

## บทที่ 3

### วิธีการดำเนินการวิจัย

ในการวิจัยเรื่อง ห้องเรียนของคนหลายวัย ผู้วิจัยได้ดำเนินการวิจัยตามลำดับ ดังนี้

1. ระเบียบวิธีวิจัย
2. กลุ่มเป้าหมาย
3. วิธีการที่ใช้ในการเก็บรวบรวมข้อมูล
4. การเก็บรวบรวมข้อมูล
5. การวิเคราะห์ข้อมูล
6. ขั้นตอนการดำเนินการ
7. ปฏิทินการดำเนินการ
8. ความเป็นนวัตกรรม
9. สุนทรียภาพในการออกแบบนวัตกรรม
10. ขอบเขตนวัตกรรมเพื่อการพัฒนาท้องถิ่น

#### ระเบียบวิธีวิจัย

นวัตกรรมเพื่อการพัฒนาท้องถิ่น เรื่อง ห้องเรียนของคนหลายวัย มีวัตถุประสงค์ เพื่อ 1) ศึกษาปฏิสัมพันธ์ระหว่างกลุ่มคนในชุมชนในการเรียนรู้ร่วมกันของคนหลายวัยในพื้นที่ ตำบลกำแพง อำเภอกะทู้ศรีวิชัย จังหวัดร้อยเอ็ดในอดีตถึงปัจจุบัน 2) สร้างกระบวนการเรียนรู้ร่วมกันของคนหลายวัยในชุมชนในพื้นที่ตำบลกำแพง อำเภอกะทู้ศรีวิชัย จังหวัดร้อยเอ็ด และ 3) ศึกษาพฤติกรรมของกลุ่มคนที่ผ่านการเรียนรู้ในกระบวนการห้องเรียนของคนหลายวัย เป็นนวัตกรรมเพื่อการพัฒนาท้องถิ่นที่ออกแบบโดยใช้ระเบียบวิธีการวิจัยแบบผสมวิธี (Mixed Methodology) (ชาย โพธิ์สีดา. 2554) และประยุกต์ใช้ระเบียบวิธีวิจัยเพื่อพัฒนาท้องถิ่น ของสำนักงานกองทุนสนับสนุนการวิจัย (สกว.) (สำนักงานกองทุนสนับสนุนการวิจัย. 2554) เป็นการศึกษาปรากฏการณ์วิทยาเชิงสังคม (Social Phenomenology) ในชุมชนตำบลกำแพง อำเภอกะทู้ศรีวิชัย จังหวัดร้อยเอ็ด มุ่งเน้นประเด็นการเรียนรู้และปฏิสัมพันธ์ของคนทุกช่วงวัย ในการสืบหาคอสมิปัญญาท้องถิ่นที่มีอยู่รอบๆชุมชน เช่น ประวัตินุ้ยบ้าน วิถีชีวิต ภูมิปัญญา

ท้องถิ่น ขนบธรรมเนียมประเพณี และการประยุกต์ใช้หลักปรัชญาของเศรษฐกิจพอเพียง หลักพุทธธรรม มัชฌิมาปฏิปทาและอริยสัจ 4 รวมทั้งแผนพัฒนาเศรษฐกิจและสังคมแห่งชาติ ฉบับที่ 11 (พ.ศ. 2555-2559) ยุทธศาสตร์ที่ 4 ยุทธศาสตร์การพัฒนาคนสู่สังคมแห่งการเรียนรู้ตลอดชีวิตอย่างยั่งยืน มุ่งเน้นที่จะสร้างปฏิสัมพันธ์การเรียนรู้ร่วมกันของคนทุกช่วงวัย เพื่อให้เกิดสัมพันธภาพที่ดีระหว่างวัย เกิดการพึ่งพากันทั้ง พึ่งพาตนเอง ผู้อื่น ธรรมชาติและสิ่งเหนือธรรมชาติและเกิดการแบ่งปันกัน เพื่อสร้างภูมิคุ้มกันให้กับชุมชน เพื่อสร้างสรรค์สังคมไทย ให้มีคุณภาพชีวิตดีขึ้น วิเคราะห์ข้อมูลอธิบายปรากฏการณ์เชิงอุปนัย ประกอบกับการนำกระบวนการวิจัยเพื่อท้องถิ่น (Community-based Research) หรือที่เรียกว่า วิธีการวิจัยของ CBR ของสำนักงานกองทุนสนับสนุนการวิจัย (สกว.) มาประยุกต์ใช้ 7 ขั้นตอน ประกอบด้วย (สำนักงานกองทุนสนับสนุนการวิจัย, 2554 : 44)

1. แสวงหาตัวนักวิจัย
2. การพัฒนาโจทย์วิจัย
3. การออกแบบวิจัย
4. การทำความเข้าใจร่วม
5. การจัดการข้อมูล
6. การใช้ประโยชน์จากข้อมูล
7. การถอดและสรุปบทเรียน

โดยแบ่งออกเป็น 3 ลักษณะ ได้แก่

1. การศึกษาเอกสารและงานวิจัยที่เกี่ยวข้อง (Documentary Research) โดยศึกษาจากหนังสือ เอกสาร บทความ วิทยานิพนธ์และข้อเขียนต่างๆ ตลอดจนงานวิจัยที่เกี่ยวข้อง เพื่อกำหนดฐานคิดในการศึกษา
2. การวิจัยเชิงคุณภาพ (Qualitative Research) โดยใช้ในการสังเกตอย่างมีส่วนร่วม (Participative Observation) การสัมภาษณ์เชิงลึก (In-depth Interview) การสนทนากลุ่ม (Focus Group) และการเขียนบันทึกลง (Journal) เป็นเครื่องมือในการเก็บข้อมูล (สุภาวงศ์ จันทวานิช, 2549 : 44-103)
3. การวิจัยเชิงปฏิบัติการ (Action Research) โดยการประมวลความรู้จากเอกสาร และข้อมูลเชิงคุณภาพ กระบวนการจัดกิจกรรม และกระบวนการสังเกตการณ์ (Observation) (ครรรชิต พุทธ โภชา, 2554)

## กลุ่มเป้าหมาย

ในการศึกษาวิจัยครั้งนี้ได้เลือกกลุ่มเป้าหมาย แบบเจาะจง จากการสนทนากลุ่ม เมื่อวันที่ 2 สิงหาคม พ.ศ. 2556 ที่ศูนย์เรียนรู้ห้องเรียนของคนหลายวัยบ้านหนองอ่าง โดยผู้เข้าร่วมสนทนากลุ่ม ประกอบด้วย ผู้นำชุมชน ภูมิปัญญาท้องถิ่น ประชาชนทุกช่วงวัย ในตำบลกำแพง จำนวน 12 หมู่บ้าน และได้เลือกหมู่บ้านกลุ่มเป้าหมายจำนวน 3 หมู่บ้าน ได้แก่ บ้านหนองอ่าง บ้านคอรักและบ้านไทรทอง ซึ่งเป็นหมู่บ้านที่มีองค์ประกอบด้านภูมิสังคม ด้านศักยภาพบุคลากรและชุมชนกำลังเผชิญกับความเปลี่ยนแปลงและจากปรากฏการณ์ทางสังคม ที่เปลี่ยนแปลงที่เกิดขึ้นสูง จึงได้กำหนดกลุ่มเป้าหมาย ประกอบด้วยคน 3 วัย ได้แก่ วัยเด็กและเยาวชน วัยแรงงานและผู้สูงวัย โดยเลือกกลุ่มเป้าหมายแบบเจาะจง จากการสนทนากลุ่ม ได้กำหนดคุณลักษณะของกลุ่มเป้าหมายว่าควรมีคุณสมบัติ ดังนี้

1. กลุ่มวัยเด็กและเยาวชน เป็นผู้ที่ใฝ่รู้ใฝ่เรียน กลุ่มสนใจที่จะศึกษาหาความรู้ เป็นผู้ตื่นรู้
  2. กลุ่มวัยแรงงาน เป็นคนที่เปิดใจเพื่อรับการเรียนรู้ เพื่อพัฒนาตนเอง
  3. กลุ่มผู้สูงวัย เป็นคนที่มีจิตอาสา เสียสละและแบ่งปัน ทำด้วยความเต็มใจ
- ดังนั้น จึงได้เลือกกลุ่มเป้าหมาย แบบเจาะจง โดยใช้คุณลักษณะของกลุ่มเป้าหมาย ที่กำหนดได้กลุ่มเป้าหมาย จำนวน 30 คน จากวัยเด็กและเยาวชน จำนวน 10 คน วัยแรงงาน จำนวน 10 คน และผู้สูงวัย จำนวน 10 คน

## วิธีการที่ใช้ในการเก็บรวบรวมข้อมูล

1. ศึกษาปฏิสัมพันธ์ระหว่างกลุ่มคนในชุมชนในการเรียนรู้ร่วมกันของคนหลายวัย ในพื้นที่ตำบลกำแพง อำเภอเกษตรวิสัย จังหวัดร้อยเอ็ด โดยใช้วิธีการ การศึกษาเอกสาร เกี่ยวกับประวัติการก่อตั้งหมู่บ้าน วัด โรงเรียน การเปิดเวทีชาวบ้าน การประชุมกลุ่มย่อย การสังเกตแบบมีส่วนร่วม การสัมภาษณ์ การสัมภาษณ์เชิงลึกและการสนทนากลุ่ม
2. สร้างกระบวนการเรียนรู้ร่วมกันของคนหลายวัย ในชุมชนในพื้นที่ตำบลกำแพง อำเภอเกษตรวิสัย จังหวัดร้อยเอ็ด โดยใช้วิธีการ เวทีชาวบ้าน การสนทนากลุ่ม การสนทนา กลุ่มย่อย การสัมภาษณ์เชิงลึก การประชุมปฏิบัติการ และการสังเกตแบบมีส่วนร่วม

3. ศึกษาพฤติกรรมของกลุ่มคนที่ผ่านการเรียนรู้ในกระบวนการห้องเรียนของคนหลายวัย โดยใช้วิธีการ เวทีชาวบ้าน การสนทนากลุ่ม การสนทนากลุ่มย่อย การสัมภาษณ์ การสัมภาษณ์เชิงลึก การสังเกตแบบมีส่วนร่วม และการสะท้อนผล

### การเก็บรวบรวมข้อมูล

1. ศึกษาปฏิสัมพันธ์ระหว่างกลุ่มคนในชุมชนในการเรียนรู้ร่วมกันของคนหลายวัย ในพื้นที่ตำบลกำแพง อำเภอเกษตรวิสัย จังหวัดร้อยเอ็ด โดยใช้เครื่องมือเชิงปริมาณ ในการอธิบายคุณลักษณะของกลุ่มเป้าหมาย และเครื่องมือเชิงคุณภาพ คือ การศึกษาเอกสารเกี่ยวกับ ประวัติการก่อตั้งหมู่บ้าน วัดและโรงเรียน การทำแผนที่เดินดิน การเปิดเวทีชาวบ้าน การสนทนากลุ่ม การสัมภาษณ์ การสัมภาษณ์เชิงลึกและการสังเกตแบบมีส่วนร่วม ในการเก็บข้อมูลด้านปฏิสัมพันธ์ระหว่างกลุ่มคนหลายวัยในชุมชน โครงสร้างประชากร และวิถีการดำเนินชีวิต

2. สร้างกระบวนการเรียนรู้ร่วมกันของคนหลายวัยในห้องเรียนของคนหลายวัย ในพื้นที่ ตำบลกำแพง อำเภอเกษตรวิสัย จังหวัดร้อยเอ็ด โดยใช้เครื่องมือเชิงคุณภาพ โดยใช้วิธีการคือ การสนทนากลุ่ม การสนทนากลุ่มย่อย การประชุมปฏิบัติการ การสัมภาษณ์ และการสัมภาษณ์เชิงลึก การสังเกตแบบมีส่วนร่วม ตามโครงการและกิจกรรมที่กำหนดไว้ ได้แก่ กิจกรรมครัวอีสาน กิจกรรมบ้านนี้มีรักปลูกผักแบ่งปัน กิจกรรมสานสายใยภูมิปัญญา กิจกรรมคนหลายวัยใส่ใจสุขภาพ กิจกรรมวิวัฒนาการชุมชน ในการเก็บรวบรวมข้อมูลกระทำทั้งในระหว่างการทำกิจกรรมและหลังการทำกิจกรรม สรุปและประเมินผลการกิจกรรมและคืนข้อมูลย้อนกลับให้กับชุมชน

3. ศึกษาพฤติกรรมของกลุ่มคนที่ผ่านการเรียนรู้ในห้องเรียนของคนหลายวัย โดยใช้เครื่องมือเชิงคุณภาพ โดยใช้วิธีการ คือ การเปิดเวทีชาวบ้าน การสนทนากลุ่ม การสัมภาษณ์ การสัมภาษณ์เชิงลึก การสังเกตแบบมีส่วนร่วม โดยวัดพฤติกรรมการแสดงออก 5 ชั้น คือ 1) การรับรู้ 2) ท่าทีการแสดงออก 3) การแสดงความเป็นเจ้าของ 4) การปลูกจิตสำนึก และ 5) การมีพลังในการขับเคลื่อนกิจกรรม ในการเก็บรวบรวมข้อมูลจะต่อเนื่องและสรุปผลเมื่อสิ้นสุดกระบวนการ

## การวิเคราะห์ข้อมูล

การวิเคราะห์ข้อมูลในการวิจัยครั้งนี้ใช้วิธีวิเคราะห์แบบการวิเคราะห์เชิงเนื้อหา (Content Analysis) ซึ่งได้จากการศึกษาเอกสาร แผนที่เดินดินชุมชน การสังเกตอย่างมีส่วนร่วม การสัมภาษณ์เชิงลึก การสนทนากลุ่ม การประชุมเชิงปฏิบัติการ การเขียนบันทึก แล้วนำมาวิเคราะห์ สังเคราะห์และนำเสนอเชิงพรรณนา เป็นการวิเคราะห์ทั้งในระหว่างการเก็บข้อมูล และหลังการเก็บข้อมูล โดยการจัดระเบียบข้อมูล (Data Organizing) คือนำข้อมูลที่ได้จากการศึกษา มาจำแนกตามประเภทและจัดกลุ่มข้อมูลที่ได้ โดยการเชื่อมโยงข้อมูลกับแนวคิด ทฤษฎีที่เกี่ยวข้อง เพื่ออธิบายผลการศึกษาซึ่งอยู่ในรูปการพรรณนา

ขั้นตอนการดำเนินการวิจัย ประกอบด้วยขั้นตอนที่สำคัญ ดังนี้

1. ศึกษาเอกสารรวบรวมข้อมูลทุกมิติจากแหล่งข้อมูลต่างๆ เอกสารประวัติ การตั้งหมู่บ้าน วัดและโรงเรียน และแนวคิดทฤษฎีการเรียนรู้ร่วมกัน หลักปรัชญาของเศรษฐกิจพอเพียง หลักพุทธธรรม แนวคิดสังคมสีเขียว แนวคิดนิเวศวัฒนธรรม เพื่อกำหนดกรอบ การศึกษาวิจัยและวิเคราะห์ผลการศึกษา

2. การวิจัยภาคสนาม ประกอบด้วย

- 2.1 การประชุมชี้แจงโครงการวิจัย เพื่อทำความเข้าใจเกี่ยวกับโครงการ ร่วมกับชุมชนและหน่วยงานที่เกี่ยวข้อง เป็นการสร้างกระบวนการทำงาน วางแผนการศึกษา เรียนรู้ร่วมกันกับชุมชน

- 2.2 การสำรวจข้อมูลพื้นที่ ภูมิปัญญาท้องถิ่น แหล่งเรียนรู้ ทรัพยากร วิถี ความเป็นอยู่ เพื่อจัดทำแผนที่เดินดิน

- 2.3 การสังเกต โดยวิธีสังเกตแบบมีส่วนร่วม โดยเข้าร่วมกับชาวบ้าน ในกิจกรรม พิธีกรรม ประเพณี ที่เกี่ยวข้องกับเรื่องที่ศึกษา และสังเกตการเข้าร่วม ประชุมสัมมนา การจัดนิทรรศการ การจัดกิจกรรมการขับเคลื่อนกระบวนการเรียนรู้ร่วมกัน ของชุมชน

- 2.4 การสัมภาษณ์แบบเชิงลึก เพื่อเก็บรวบรวมข้อมูลจากผู้ให้ข้อมูลสำคัญ ที่เป็นชาวบ้าน ผู้นำ ผู้รู้ในชุมชน ปราชญ์ชาวบ้าน ทั้งการสัมภาษณ์รายบุคคลและเป็นการ สนทนากลุ่ม

- 2.5 การประชุมกลุ่มย่อย (Focus Group Meeting) ศึกษารวบรวมข้อมูล ทั้งหมดที่ได้มาสรุปจัดหมวดหมู่ และเปิดประชุมแต่ละเรื่องตามความสนใจของกลุ่ม

2.6 การจัดเวที การประชุมปฏิบัติการ เพื่อนำเสนอและแลกเปลี่ยนเรียนรู้ องค์ความรู้ต่างๆ ทั้งภูมิปัญญา อาหารและสุขภาพ เทคโนโลยี และองค์ความรู้ทางวิชาการใหม่ ได้ข้อมูลย้อนกลับและตรวจสอบข้อมูลตามแล้ว และเป็นการแลกเปลี่ยนเรียนรู้กับกลุ่มเครือข่าย อื่นๆ

### ขั้นตอนการดำเนินการ

ผู้วิจัยได้กำหนดขั้นตอนการวิจัยเป็น 3 ระยะ ดังต่อไปนี้

1.ระยะที่ 1 ศึกษาปฏิสัมพันธ์ระหว่างกลุ่มคนในชุมชนในการเรียนรู้ร่วมกัน ของคนหลายวัยในพื้นที่ตำบลกำแพง อำเภอเกษตรวิสัย จังหวัดร้อยเอ็ด ในอดีตถึงปัจจุบัน

1.1 สาระสำคัญ มุ่งเน้นที่จะศึกษา ปฏิสัมพันธ์ในกลุ่มคนหลายวัย ในเชิง ความคิด ร่วมคิด ร่วมทำและร่วมกำหนดแนวทางการพัฒนาชุมชนท้องถิ่น บนหลักการพึ่งพา ตนเอง ที่คำนึงถึงศักยภาพ ทรัพยากร ภูมิปัญญา วิถีชีวิต วัฒนธรรม และสิ่งแวดล้อมในชุมชน เป็นหลัก โดยคาดหวังว่าจะเกิดปฏิสัมพันธ์ระหว่างกลุ่มคนในชุมชนในการเรียนรู้ร่วมกัน ของคนหลายวัย ในพื้นที่ตำบลกำแพง อำเภอเกษตรวิสัย จังหวัดร้อยเอ็ด ในอดีตถึงปัจจุบัน

1.2 ศึกษาหลักการ ทฤษฎี เอกสารและงานวิจัยที่เกี่ยวข้อง กับการเรียนรู้ ร่วมกันของคนหลายวัย ภูมิปัญญา หลักปรัชญาเศรษฐกิจพอเพียง หลักพุทธธรรม แผนพัฒนา เศรษฐกิจและสังคมแห่งชาติ ฉบับที่ 11 (พ.ศ. 2555-2559) เพื่อนำมาเป็นกรอบแนวคิดในการ สร้างเครื่องมือการวิจัย

1.3 กำหนดพื้นที่ศึกษา คือ ตำบลกำแพง อำเภอเกษตรวิสัย จังหวัดร้อยเอ็ด

1.4 กลุ่มเป้าหมาย ได้แก่ คนหลายวัยในตำบลกำแพง อำเภอเกษตรวิสัย จังหวัดร้อยเอ็ด ประกอบด้วย วัยเด็กและเยาวชน วัยแรงงาน และผู้สูงวัย

1.5 ระยะเวลาในการศึกษา ใช้เวลา 1 เดือน (ตุลาคม พ.ศ. 2556)

1.6 เครื่องมือ ได้แก่ เวทีชาวบ้าน การสนทนากลุ่ม การสัมภาษณ์และ การสังเกต

1.7 สร้างเครื่องมือเพื่อสอบถามปฏิสัมพันธ์ระหว่างกลุ่มคนในตำบลกำแพง อำเภอเกษตรวิสัย จังหวัดร้อยเอ็ด

1.8 นำเครื่องมือที่สร้างขึ้นให้ผู้เชี่ยวชาญตรวจสอบ ความตรงเชิงเนื้อหา โครงสร้างและด้านเทคนิคและระเบียบวิธีวิจัย

1.9 ปรับปรุงแก้ไขตามที่ผู้เชี่ยวชาญเสนอแนะจำนวน 5 คน ประกอบด้วย



1.9.1 ดร. ถลิต ถนอมสิงห์ ตำแหน่ง รองเลขาธิการมูลนิธิชัยพัฒนา  
วุฒิการศึกษา ปร.ค. (การพัฒนาภูมิสังคมอย่างยั่งยืน) ผู้เชี่ยวชาญด้านความถูกต้องด้านเนื้อหา  
ภาษา

1.9.2 ดร. ปรีดา ถิ่นมะนา ตำแหน่ง ผู้อำนวยการโรงเรียนร้อยเอ็ด  
วิทยาลัย อำเภอเมือง จังหวัดร้อยเอ็ด วุฒิการศึกษา กศ.ค. (บริหารการศึกษา) ผู้เชี่ยวชาญ  
ด้านการวัดผลและประเมินผล

1.9.3 ดร. เสน่ห์ เสาวพันธ์ ตำแหน่ง ผู้อำนวยการโรงเรียนบ้าน  
ฮ่องทราย อำเภอเกษตรวิสัย จังหวัดร้อยเอ็ด วุฒิการศึกษา คค. (บริหารการศึกษา) ผู้เชี่ยวชาญ  
ด้านการวัดผลและประเมินผล

1.9.4 ดร. จำนงค์ อภัยชัย ผู้อำนวยการโรงเรียนบ้านหัวขัว อำเภอบรบือ  
จังหวัดมหาสารคาม วุฒิการศึกษา ปร.ค. (นวัตกรรมเพื่อการพัฒนาท้องถิ่น) ผู้เชี่ยวชาญ  
ด้านสถิติ การวิจัยและด้านเนื้อหา ภาษา

1.9.5 ดร. พายุพงษ์ พายุหะ ตำแหน่ง ครูวิทยฐานะชำนาญการพิเศษ  
โรงเรียนจันทบูรเบกษาอนุสรณ์ จังหวัดร้อยเอ็ด วุฒิการศึกษา กศ.ค. (การบริหารและพัฒนา  
การศึกษา) ผู้เชี่ยวชาญด้านสถิติการวิจัย

1.10 นำไปเก็บข้อมูลกับกลุ่มเป้าหมายซึ่งเป็นกลุ่มคนในชุมชนตำบลกำแพง  
อำเภอเกษตรวิสัย จังหวัดร้อยเอ็ด

1.11 เก็บรวบรวมข้อมูลและวิเคราะห์ข้อมูล

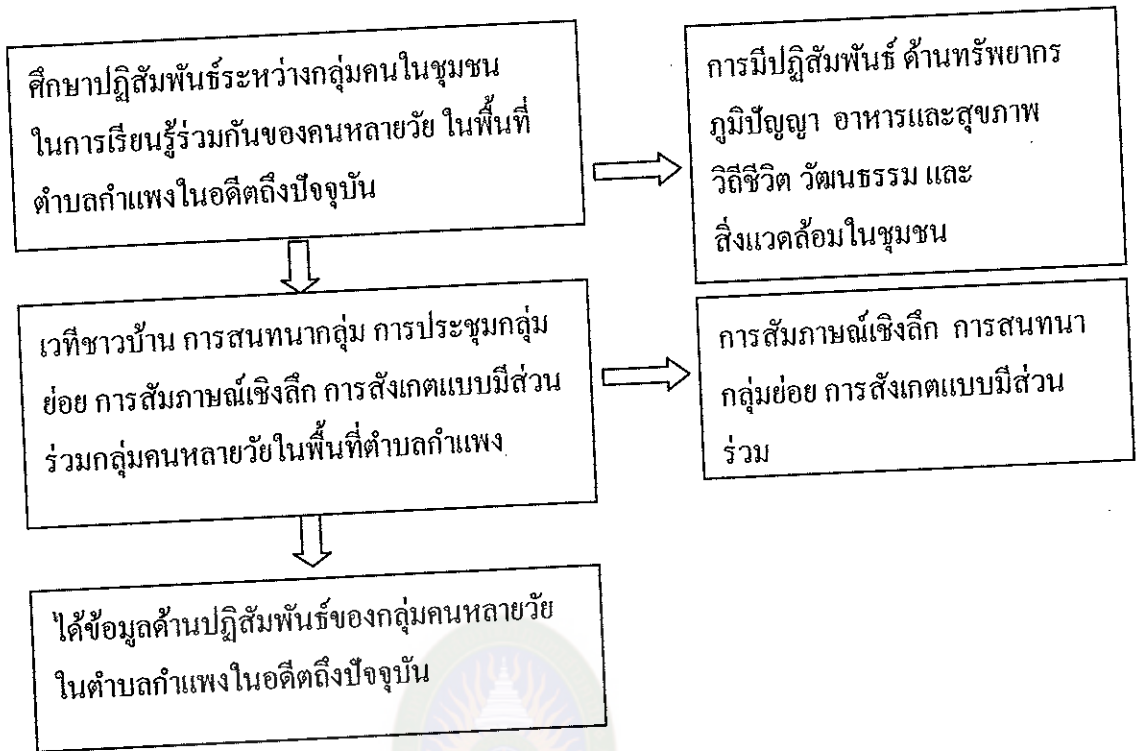
จากการศึกษาเอกสาร แนวคิดทฤษฎีที่เกี่ยวข้องและการประชุมกลุ่มย่อย จึงแสดง  
แผนการดำเนินงานระยะที่ 1 ดังตารางที่ 1

ตารางที่ 1 แสดงแผนการดำเนินงานระยะที่ 1

กิจกรรม	กลุ่มเป้าหมาย	วิธีการ	ระยะเวลา	สิ่งที่ได้รับ
1.กิจกรรมการ แสวงหาทีมวิจัย 1.1 การแสวงหา ทีมวิจัย 1.2 วางแผนการ ดำเนินงาน	1.ผู้นำชุมชน 2.ภูมิปัญญาท้องถิ่น 3.ผู้เข้าร่วมเป็นคน หลายวัยในตำบล กำแพง อำเภอ เกษตรวิสัย จังหวัดร้อยเอ็ด	1.เวทีชาวบ้าน 2.ประชุมกลุ่ม ย่อย 3.การสนทนา กลุ่ม 4.การสัมภาษณ์ 5.การสังเกต แบบมีส่วนร่วม	ตุลาคม พ.ศ. 2556	ได้ทีมวิจัยจำนวน 10 คน จากกลุ่ม หลายวัยในตำบล กำแพง
2. ดำเนินกิจกรรม ศึกษาปฏิสัมพันธ์ ของคนหลายวัย 2.1 สํารวจข้อมูล พื้นฐานของชุมชน 2.2 ศึกษาการมี ปฏิสัมพันธ์ของ คนหลายวัย	1.ผู้เข้าร่วมเป็นคน หลายวัยในตำบล กำแพง 2.ทีมวิจัย	1.เวทีชาวบ้าน 2.การสัมภาษณ์ 3.การสนทนา กลุ่ม 4.การสังเกต แบบมีส่วนร่วม	ตุลาคม พ.ศ. 2556	ได้ข้อมูลพื้นฐาน ด้านปฏิสัมพันธ์ ของคนหลายวัย ในชุมชนตำบล กำแพง
3 สรุปรบทเรียน 3.1 รวบรวม ข้อมูลที่ได้นำมา วิเคราะห์ 3.2 แปลผล ข้อมูลและนำเสนอ กับชุมชน	1.ผู้นำชุมชน 2.ภูมิปัญญาท้องถิ่น 3.ผู้เข้าร่วมเป็นคน หลายวัยในตำบล กำแพง และทีมวิจัย	1.เวทีชาวบ้าน 2.ประชุมกลุ่ม ย่อย 3.การสัมภาษณ์ 4.การสังเกต แบบมีส่วนร่วม	ตุลาคม พ.ศ. 2556	ได้ข้อมูลพื้นฐาน ด้านการมี ปฏิสัมพันธ์ของ คนหลายวัยตั้งแต่ อดีตถึงปัจจุบัน

จากการศึกษาเอกสาร แนวคิดทฤษฎีที่เกี่ยวข้องและการประชุมกลุ่มย่อย จึงแสดง  
แผนภูมิการดำเนินงานระยะที่ 1 ดังแผนภาพที่ 2





แผนภาพที่ 2 แสดงระยะที่ 1 ศึกษาปฏิสัมพันธ์ระหว่างกลุ่มคนในชุมชนในการเรียนรู้ร่วมกันของคนหลายวัย ในพื้นที่ตำบลกำแพงในอดีตถึงปัจจุบัน

2. ระยะที่ 2 เพื่อสร้างกระบวนการเรียนรู้ร่วมกันของคนหลายวัยในห้องเรียนของคนหลายวัยในพื้นที่ ตำบลกำแพง อำเภอเกษตรวิสัย จังหวัดร้อยเอ็ด ใช้เวลา 9 เดือน (พฤศจิกายน พ.ศ. 2556 ถึง กรกฎาคม พ.ศ. 2557)

2.1 สำคัญ มุ่งเน้นที่จะสร้างกระบวนการเรียนรู้ของกลุ่มคนหลายวัยในตำบลกำแพง อำเภอเกษตรวิสัย จังหวัดร้อยเอ็ด การเรียนรู้ร่วมกันของชุมชนตำบลกำแพงที่เน้นให้กลุ่มคนหลายวัยมีปฏิสัมพันธ์ในเชิงความคิด ร่วมคิด ร่วมทำและร่วมกำหนดแนวทางการพัฒนาชุมชนท้องถิ่นบนหลักการพึ่งพาตนเองที่คำนึงถึงศักยภาพ ทรัพยากร ภูมิปัญญา วิถีชีวิต วัฒนธรรม และสิ่งแวดล้อม ในชุมชนเป็นหลัก โดยเนื้อหา ด้านภูมิปัญญา อาหารและสุขภาพของคนในชุมชน ผู้วิจัยได้กำหนดแนวทางการดำเนินการวิจัย ดังนี้

2.2 ศึกษาหลักการ ทฤษฎี เอกสาร งานวิจัยที่เกี่ยวข้อง นำมาวิเคราะห์สังเคราะห์ ความสอดคล้องกับหลักการทางวิชาการหรือทฤษฎีที่สนับสนุน เพื่อสร้างแบบสัมภาษณ์

2.3 กำหนดพื้นที่ศึกษา คือ ตำบลกำแพง อำเภอเกษตรวิสัย จังหวัดร้อยเอ็ด

2.4 กลุ่มเป้าหมาย ได้แก่ คนหลายวัยใน 3 หมู่บ้านคือ บ้านหนองอ่าง บ้านคอกรักและบ้านไทรทอง ประกอบด้วย วัยเด็กและเยาวชน วัยแรงงาน และผู้สูงวัย

2.5 ระยะเวลาในการศึกษา ใช้เวลา 9 เดือน (พฤศจิกายน พ.ศ. 2556 ถึง กรกฎาคม พ.ศ. 2557)

2.6 เครื่องมือ ได้แก่ การสัมภาษณ์กลุ่มสนทนา การสัมภาษณ์เชิงลึก การประชุม ปฏิบัติการ เวทีชาวบ้าน ประชุมกลุ่มย่อย

2.7 สร้างเครื่องมือเพื่อใช้ในการระดมการเรียนรู้ร่วมกันของคนหลายวัย ในตำบลกำแพง อำเภอเกษตรวิสัย จังหวัดร้อยเอ็ด

2.8 นำเครื่องมือที่สร้างขึ้นให้ผู้เชี่ยวชาญที่เป็นชุดเดิม ในระยะที่ 1 ตรวจสอบ ความตรงเชิงเนื้อหา โครงสร้างและด้านเทคนิคและระเบียบวิธี

2.9 ปรับปรุงแก้ไขตามที่ผู้เชี่ยวชาญเสนอแนะ

2.10 นำเครื่องมือ ไปใช้ในการเก็บข้อมูล การสัมภาษณ์กลุ่มสนทนา การสัมภาษณ์เชิงลึก การประชุมปฏิบัติการ เพื่อนำผลและข้อสรุปมาสังเคราะห์

2.11 เก็บรวบรวมข้อมูลและวิเคราะห์แปลผลข้อมูลการสัมภาษณ์

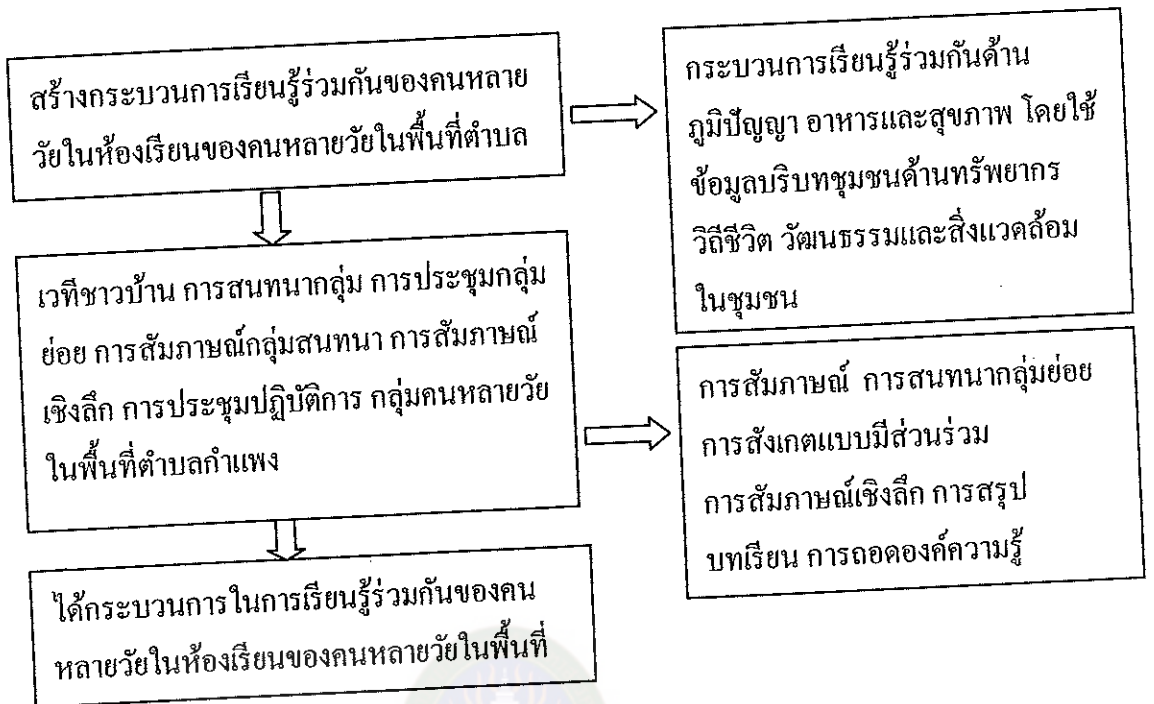
จากการศึกษาเอกสาร แนวคิดทฤษฎีที่เกี่ยวข้องและการประชุมกลุ่ม จึงแสดง แผนการดำเนินงานระยะที่ 2 ดังตารางที่ 2

ตารางที่ 2 แสดงแผนการดำเนินงานระยะที่ 2

กิจกรรม	กลุ่มเป้าหมาย	วิธีการ	ระยะเวลา	สิ่งที่ได้รับ
1. กิจกรรมศึกษา กระบวนการเรียนรู้ ร่วมกันของคนหลายวัย ได้แก่ วางแผนการ ดำเนินงาน	1. ผู้นำชุมชน 2. ภูมิปัญญา ท้องถิ่น 3. คนหลายวัย ในหมู่บ้าน หนองอ่าง บ้านคอกรัก บ้านไทรทอง 4. ทีมวิจัย	1. ศึกษาเอกสาร 2. สัมภาษณ์กลุ่ม สนทนา 3. ประชุมกลุ่ม ย่อย 4. การสัมภาษณ์ เชิงลึก 5. การประชุม ปฏิบัติการ	พฤศจิกายน พ.ศ. 2556 ถึง กรกฎาคม พ.ศ. 2557	ได้แนวทางใน การดำเนินงาน จัดกระบวนการ เรียนรู้ร่วมกัน ของ คนหลาย วัยในตำบล กำแพง อำเภอ เกษตรวิสัย จังหวัดร้อยเอ็ด

กิจกรรม	กลุ่มเป้าหมาย	เครื่องมือ	ระยะเวลา	สิ่งที่ได้รับ
2. พัฒนากระบวนการเรียนรู้ร่วมกันของกลุ่มคนหลายวัยในพื้นที่ตำบลกำแพง 2.1 การถ่ายทอดภูมิปัญญาท้องถิ่น 2.2 ครั้วอีสาน 2.3 บ้านนี้มีรักปลูกผักแบ่งปัน 2.4 คนหลายวัยใส่ใจสุขภาพ	1. คนหลายวัย ใน บ้านหนอง อ่าง บ้านดอก รัก บ้านไทร ทอง 2. ทีมวิจัย 3. ภูมิปัญญา ท้องถิ่น	1. ศึกษาเอกสาร 2. สัมภาษณ์กลุ่ม สนทนา 3. ประชุมกลุ่ม ย่อย 4. การสัมภาษณ์ เชิงลึก 5. การประชุม ปฏิบัติการ	พฤศจิกายน พ.ศ. 2556 ถึง กรกฎาคม พ.ศ. 2557	ได้พัฒนา กระบวนการ ในการจัด กิจกรรมการ เรียนรู้ร่วมกัน ของกลุ่มคน หลายวัย ใน ตำบลกำแพง อำเภอเกษตร วิสัย จังหวัด ร้อยเอ็ด
3. สรุปรบเทียบ 3.1 รวบรวมข้อมูล ที่ได้ นำมาวิเคราะห์ 3.2 แปลผลข้อมูลและ นำเสนอกับชุมชน	1. ผู้นำชุมชน 2. ภูมิปัญญา ท้องถิ่น 3. คนหลายวัย 4. ทีมวิจัย	1. เวทีชาวบ้าน 2. ประชุมกลุ่ม ย่อย	พฤศจิกายน พ.ศ. 2556 ถึง กรกฎาคม พ.ศ. 2557	ได้ข้อมูล ในการ ดำเนินงาน ตาม กระบวนการ เรียนรู้ร่วมกัน ของคนหลาย วัย

จากการศึกษาเอกสาร แนวคิดทฤษฎีที่เกี่ยวข้องและการประชุมกลุ่ม จึงแสดงแผน  
 การดำเนินงานระยะที่ 2 ดังแผนภาพที่ 3



แผนภาพที่ 3 แสดงระยะที่ 2 สร้างกระบวนการเรียนรู้ร่วมกันของคนหลายวัยในห้องเรียนของคนหลายวัยในพื้นที่ตำบลกำแพง อำเภอเกษตรวิสัย จังหวัดร้อยเอ็ด

3. ระยะที่ 3 ศึกษาพฤติกรรมของกลุ่มคนที่ผ่านการเรียนรู้ในห้องเรียนของคนหลายวัย ใช้เวลา 2 เดือน (สิงหาคม ถึง กันยายน พ.ศ.2557)

3.1 สำคัญ มุ่งเน้นที่จะศึกษา พฤติกรรมของกลุ่มคนที่ผ่านการเรียนรู้ในห้องเรียนของคนหลายวัย คือ การแสดงออกของคนในชุมชนทุกรูปแบบเพื่อตอบสนองต่อสิ่งเร้าทั้งภายในและภายนอก ซึ่งเป็นผลมาจากการการทำงานร่วมกัน การแลกเปลี่ยนเรียนรู้ การแสดงความคิดเห็น การปลูกฝังกระบวนการคิดที่อยู่บนฐานของศีลธรรม การยอมรับความแตกต่าง และการให้ข้อคิดเห็นอย่างสร้างสรรค์ ผู้วิจัยได้กำหนดแนวทางการดำเนินการวิจัย ดังนี้

3.2 ศึกษาแนวคิด ทฤษฎี เอกสารและงานวิจัยที่เกี่ยวข้อง นำมาวิเคราะห์สังเคราะห์ ความสอดคล้องกับหลักการทางวิชาการหรือทฤษฎีที่สนับสนุน

3.3 กำหนดพื้นที่ศึกษา คือ ตำบลกำแพง อำเภอเกษตรวิสัย จังหวัดร้อยเอ็ด

3.4 กลุ่มเป้าหมาย ได้แก่ คนหลายวัยใน 3 หมู่บ้านคือ บ้านหนองอ่าง บ้านคอกกรักและบ้านไทรทอง ประกอบด้วย วัยเด็กและเยาวชนจำนวน 10 คน วัยแรงงาน จำนวน 10 คน และผู้สูงอายุ จำนวน 10 คน

3.5 ระยะเวลาในการศึกษา ใช้เวลา 2 เดือน (สิงหาคม ถึง กันยายน พ.ศ.2557)

3.6 วิธีการที่ใช้ ได้แก่ การสัมภาษณ์กลุ่มสนทนา การสัมภาษณ์เชิงลึก การประชุมเชิงปฏิบัติการ การประชุมกลุ่มย่อย เวทีชาวบ้าน การสังเกตแบบมีส่วนร่วม

3.7 สร้างเครื่องมือเพื่อใช้ในวัดพฤติกรรมกลุ่มคนที่ผ่านการเรียนรู้ในห้องเรียนของคนหลายวัย ในตำบลกำแพง อำเภอเกษตรวิสัย จังหวัดร้อยเอ็ด โดยนำหลักสูตรธรรมชั้น 5 มาประยุกต์ใช้ในการวัดพฤติกรรมการแสดงออกจากการทำกิจกรรมได้ 5 ชั้น คือ 1) การรับรู้ 2) ทำที่การแสดงออก 3) การแสดงความเป็นเจ้าของ 4) การปลูกจิตสำนึก และ 5) การมีพลังในการขับเคลื่อนกระบวนการ

3.8 นำเครื่องมือที่สร้างขึ้นให้ผู้เชี่ยวชาญที่เป็นชุดเดิมในระยะที่ 1 ตรวจสอบความตรงเชิงเนื้อหา โครงสร้างและด้านเทคนิคและระเบียบวิธี

3.9 ปรับปรุงแก้ไขตามผู้เชี่ยวชาญเสนอแนะ

3.10 นำไปเก็บข้อมูลกลุ่มเป้าหมาย ซึ่งเป็นกลุ่มคนในชุมชนบ้านหนองอ่าง บ้านคอกกรักและ บ้านไทรทอง ที่ผ่านการเรียนรู้ในห้องเรียนของคนหลายวัย โดยการสัมภาษณ์กลุ่มสนทนา การสัมภาษณ์เชิงลึก การประชุมเชิงปฏิบัติการ การประชุมกลุ่มย่อย เวทีชาวบ้าน การสังเกตแบบมีส่วนร่วม เพื่อนำผลและข้อสรุปมาสังเคราะห์

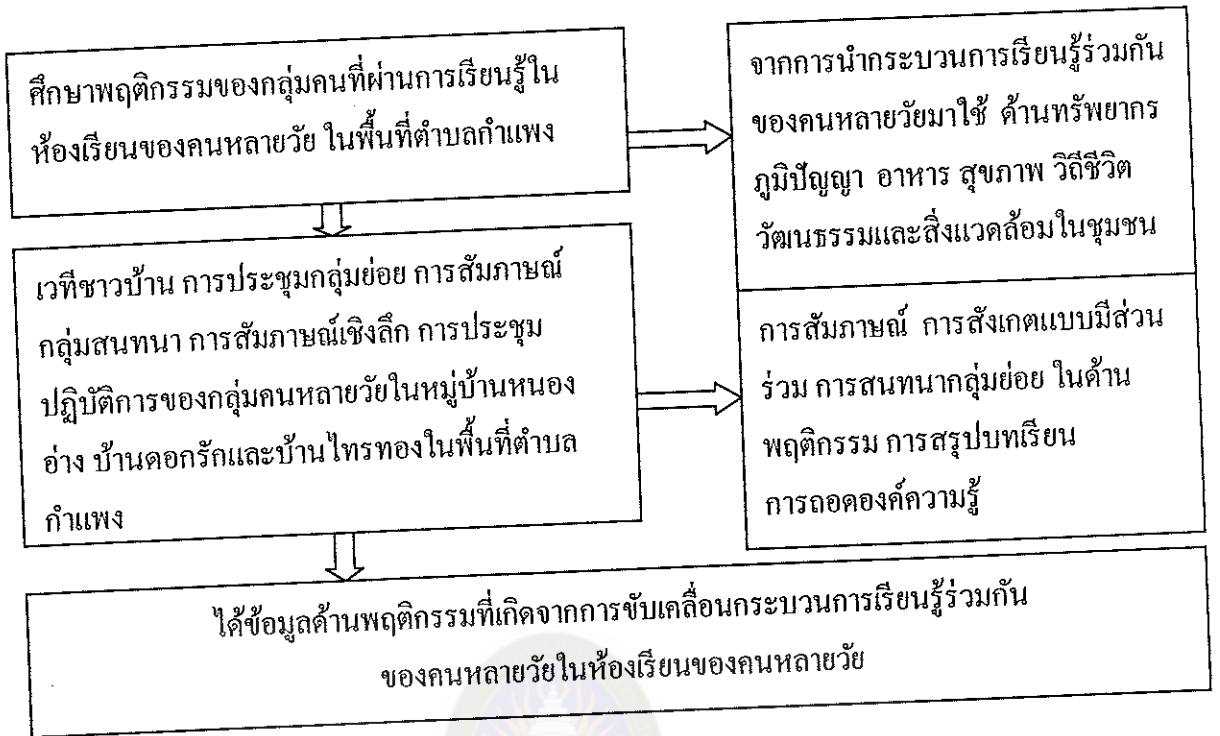
3.11 เก็บรวบรวมข้อมูลและวิเคราะห์แปรผลข้อมูลที่ได้และนำเสนอต่อชุมชน

จากการศึกษาเอกสาร แนวคิดทฤษฎีที่เกี่ยวข้องและการประชุมกลุ่ม จึงแสดงแผนการดำเนินงานระยะที่ 3 ดังตารางที่ 3

ตารางที่ 3 แสดงแผนการดำเนินงานระยะที่ 3

กิจกรรม	กลุ่มเป้าหมาย	เครื่องมือ	ระยะเวลา	สิ่งที่ได้รับ
1. ศึกษาพฤติกรรมของกลุ่มคนที่ผ่านการเรียนรู้ในห้องเรียนของคนหลายวัย ได้แก่ วางแผนการดำเนินงาน	1. ผู้นำชุมชน 2. ภูมิปัญญาท้องถิ่น 3. คนหลายวัยในบ้านหนองอ่าง บ้านดอกกรักและบ้านไทรทอง	1. ศึกษาเอกสาร 2. สัมภาษณ์ กลุ่มสนทนา 3. การสัมภาษณ์เชิงลึก 4. การประชุมปฏิบัติการ	สิงหาคม ถึง กันยายน พ.ศ.2557	ได้แผนในการดำเนินงานในการศึกษาพฤติกรรมของกลุ่มคนที่ผ่านการเรียนรู้ในห้องเรียนของคนหลายวัย
2 ศึกษาพฤติกรรมของกลุ่มคนที่ผ่านการเรียนรู้ในห้องเรียนของคนหลายวัยจากกิจกรรม 2.1 กิจกรรมการถ่ายทอด ภูมิปัญญาท้องถิ่น 2.2 กิจกรรมบ้านนี้มีรักปลูกผักแบ่งปัน 2.3 กิจกรรมครัวอีสาน 2.4 กิจกรรมคนหลายวัยใส่ใจสุขภาพ	1. คนหลายวัย บ้านหนองอ่าง บ้านดอกกรัก บ้านไทรทอง ที่ผ่านกระบวนการเรียนรู้ของคนหลายวัย 2. ทีมวิจัย	1.ศึกษาเอกสาร 2.สัมภาษณ์กลุ่มสนทนา 3.ประชุมกลุ่มย่อย 4.การสัมภาษณ์เชิงลึก 5.การประชุมปฏิบัติการ 6.การสังเกตแบบมีส่วนร่วม	สิงหาคม ถึง กันยายน พ.ศ.2557	ได้ทราบข้อมูลด้านพฤติกรรมที่แสดงออกของกลุ่มคนที่ผ่านการเรียนรู้ในห้องเรียนของคนหลายวัย
3 ถอดและสรุปบทเรียน 3.1 รวบรวมข้อมูลที่ได้นำมาวิเคราะห์ 3.2 แปลผลข้อมูลและนำเสนอข้อมูลย้อนกลับสู่ชุมชน	1. ผู้นำชุมชน 2. ภูมิปัญญาท้องถิ่น 3. คนหลายวัย บ้านหนองอ่าง บ้านดอกกรัก บ้านไทรทอง 4. ทีมวิจัย	1. เวทีชาวบ้าน 2. ประชุมกลุ่มย่อย 3. การสังเกตแบบมีส่วนร่วม 4. การสัมภาษณ์เชิงลึก	สิงหาคม ถึง กันยายน พ.ศ.2557	ได้ข้อมูลด้านพฤติกรรมที่เกิดจากการขับเคลื่อนกระบวนการเรียนรู้ร่วมกันของคนหลายวัย





แผนภาพที่ 4 แสดงระยะที่ 3 ศึกษาพฤติกรรมของกลุ่มคนที่ผ่านการเรียนรู้ในห้องเรียนของคน หลายวัย

### ปฏิทินการดำเนินการ

จากการศึกษาวิจัยดำเนินงานวิจัย เรื่องห้องเรียนของคนหลายวัย ตามวัตถุประสงค์และระยะการดำเนินการ สรุปเป็นปฏิทินการดำเนินการ ดังตารางที่ 4

ตารางที่ 4 ปฏิทินการดำเนินการ

ขั้นตอน	ระยะเวลา
1.ศึกษาปฏิสัมพันธ์ระหว่างกลุ่มคนในชุมชน ตำบลกำแพง อำเภอเกษตรวิสัย จังหวัดร้อยเอ็ด	1 เดือน (ตุลาคม พ.ศ. 2556)
1.1 กิจกรรมพาข้าวเล้าความหลัง	ตุลาคม พ.ศ. 2556
1.2 กิจกรรมสานสายใยภูมิปัญญา	ตุลาคม พ.ศ. 2556
1.3 กิจกรรมครัวอีสาน	ตุลาคม พ.ศ. 2556

ขั้นตอน	ระยะเวลา
2. สร้างกระบวนการเรียนรู้ร่วมกันของคนหลายวัยในห้องเรียนของคนหลายวัยในพื้นที่ ตำบลกำแพงอำเภอเกษตรวิสัย จังหวัดร้อยเอ็ด	9 เดือน (พฤศจิกายน พ.ศ. 2556 ถึง กรกฎาคม พ.ศ. 2557)
2.1 กระบวนการขับเคลื่อนกิจกรรมสถานสายใยภูมิปัญญา	ธันวาคม พ.ศ. 2556 ถึง เมษายน พ.ศ. 2557
2.1.1 กิจกรรมครัวอีสาน	พฤศจิกายน พ.ศ. 2556
2.1.2 กิจกรรมวิวัฒนาการชุมชน	กุมภาพันธ์ ถึง เมษายน พ.ศ. 2557
2.1.3 กิจกรรมสืบสานภูมิปัญญา	ตามเทศกาลตลอดทั้งปี
2.1.4 กิจกรรมตามประเพณีบุญ	ตามเทศกาลตลอดทั้งปี
2.2 กระบวนการขับเคลื่อนกิจกรรมการพึ่งพาและแบ่งปัน	พฤศจิกายน พ.ศ. 2556 ถึง กุมภาพันธ์ พ.ศ. 2557
2.2.1 กิจกรรมบ้านนี้มีรักปลูกผักแบ่งปัน	พฤศจิกายน พ.ศ. 2556 ถึง กุมภาพันธ์ พ.ศ. 2557
2.2.2 กิจกรรมปลูกผักพื้นเมืองและพืชสมุนไพร	พ.ศ. 2557
2.2.3 กิจกรรมคนหลายวัยใส่ใจสุขภาพ	พฤศจิกายน พ.ศ. 2556 ถึง กรกฎาคม พ.ศ. 2557
2.2.4 กิจกรรมเทคโนโลยีกับคนหลายวัย	พ.ศ. 2557
2.3 กระบวนการขับเคลื่อนกิจกรรมสร้างสรรค์สังคมไทย	เมษายน พ.ศ. 2557
2.3.1 กิจกรรมสถานสายใยภูมิปัญญา	กุมภาพันธ์-เมษายน พ.ศ. 2557
2.3.2 กิจกรรมพาข้าวเล่าความหลัง	ตุลาคม 2556 ถึง กันยายน พ.ศ. 2557
2.3.3 กิจกรรมครัวอีสาน	ธันวาคม 2556 ถึง เมษายน พ.ศ. 2557
2.3.4 กิจกรรมคนหลายวัยใส่ใจสุขภาพ	พฤศจิกายน 2556 ถึง กรกฎาคม พ.ศ. 2557

ขั้นตอน	ระยะเวลา
3. ศึกษาพฤติกรรมของกลุ่มคนที่ผ่านการเรียนรู้ในห้องเรียนของคนหลายวัย	2 เดือน (สิงหาคม ถึง กันยายน พ.ศ. 2557)
3.1 กิจกรรมในการแสดงออกที่เป็นผลจากการทำงานร่วมกันจากการทำกิจกรรมทั้งหมดของกระบวนการ	สิงหาคม พ.ศ. 2557
3.2 กิจกรรมการแลกเปลี่ยนเรียนรู้ การแสดงความคิดเห็นการปลูกฝังกระบวนการคิดที่อยู่บนฐานศีลธรรม การยอมรับ ความแตกต่างและการให้ข้อคิดเห็นอย่างสร้างสรรค์ จากกิจกรรมทั้งหมดที่ร่วมกันทำ โดยใช้การวัดพฤติกรรมการแสดงออก 5 ชั้น 1) การรับรู้ 2) ทำที่การแสดงออก 3) การแสดงความเป็นเจ้าของ 4) การปลูกจิตสำนึก และ 5) พลังในการขับเคลื่อน	กันยายน พ.ศ. 2557

หมายเหตุ: ในระหว่างการค้าเนินการหากเกิดปัญหาต่างๆขึ้น จะดำเนินการประชุมปรึกษาหารือร่วมกันหาสาเหตุ ร่วมกันคิด ร่วมกันทำ เพื่อแก้ไขปัญหาร่วมกัน โดยความร่วมมือของทุกฝ่ายที่เกี่ยวข้อง

### ความเป็นนวัตกรรม

ห้องเรียนของคนหลายวัย เป็นนวัตกรรมทางสังคม คือ เป็นการเปิดพื้นที่สาธารณะที่สร้างขึ้นเพื่อการเรียนรู้ร่วมกันของชุมชนตำบลกำแพงที่เน้นให้กลุ่มคนหลายวัยมีปฏิสัมพันธ์ในเชิงความคิด ร่วมคิด ร่วมทำและร่วมกำหนดแนวทางการพัฒนาชุมชนท้องถิ่นบนหลักการพึ่งพาตนเอง ที่คำนึงถึงศักยภาพ ทรัพยากร ภูมิปัญญา วิถีชีวิต วัฒนธรรม และสิ่งแวดล้อมในชุมชนเป็นหลัก โดยเกิดกระบวนการเรียนรู้ของกลุ่มคนหลายวัยใน ตำบลกำแพง อำเภอเกษตรวิสัย จังหวัดร้อยเอ็ด ซึ่งเป็นกลุ่มที่มีพลังในการขับเคลื่อน ทำให้กลุ่มคนหลายวัยมีพฤติกรรมที่แสดงออกในชุมชนเพื่อตอบสนองสิ่งเร้าทั้งภายในและภายนอก ซึ่งเป็นผลจากการทำงานร่วมกัน การแลกเปลี่ยนเรียนรู้ การแสดงความคิดเห็น การปลูกฝังกระบวนการคิดที่อยู่บนฐานของศีลธรรม การยอมรับความแตกต่างและการให้ข้อคิดเห็นอย่างสร้างสรรค์

ในการทำวิจัยเรื่อง ห้องเรียนของคนหลายวัย ครั้งนี้ไม่ได้ยึดติดจากทฤษฎีใดทฤษฎีหนึ่ง และเป็นนวัตกรรมเพราะการทำวิจัยครั้งนี้สอดคล้องกับแผนพัฒนาเศรษฐกิจและสังคมแห่งชาติ ฉบับที่ 11 (พ.ศ. 2555-2559) ยุทธศาสตร์ที่ 4 ยุทธศาสตร์การพัฒนาคณะผู้สังคมแห่งการเรียนรู้ตลอดชีวิตอย่างยั่งยืน มุ่งสร้างภูมิคุ้มกันให้คนในชุมชนโดยส่งเสริมการขยายผลและพัฒนาศักยภาพของคนสามวัย โดยการนำทุนของประเทศที่มีศักยภาพ ทั้ง 6 ทุน ได้แก่ ทุนมนุษย์ ทุนทางสังคม ทุนทางกายภาพ ทุนทางการเงิน ทุนทางทรัพยากรธรรมชาติและสิ่งแวดล้อม และทุนทางวัฒนธรรมมาใช้ประโยชน์อย่างบูรณาการและเกื้อกูลกัน โดยเฉพาะการสร้างทุนทางปัญญาเพื่อเป็นภูมิคุ้มกันให้กับคนและสังคมไทย เป็นสังคมที่มีคุณภาพก้าวสู่สังคมและเศรษฐกิจสีเขียวที่มีแบบแผนการผลิตและบริโภคอย่างยั่งยืนและเป็นมิตรกับสิ่งแวดล้อม และสอดคล้องกับหลักพุทธธรรม เรื่องมัชฌิมาปฏิปทา เป็นหลักธรรมในการดำเนินงานซึ่งเป็นกลางตามธรรมชาติหรือทางสายกลาง และอริยสัจ 4 คือมีความจริง 4 ประการ คือ การมีอยู่ของทุกข์ เหตุแห่งทุกข์ ความดับทุกข์ และหนทางไปสู่ความดับทุกข์ และสอดคล้องกับหลักปรัชญาของเศรษฐกิจพอเพียง ให้มีความสำคัญกับการพัฒนาคณะ ในการดำเนินชีวิตอย่างมั่นคงบนพื้นฐานของการพึ่งตนเอง ความพอมีพอกิน การรู้จักความพอประมาณ การคำนึงถึงความมีเหตุผล การสร้างภูมิคุ้มกันในตัวที่ดี

### ฐานคิดในการออกแบบนวัตกรรม

ในการออกแบบนวัตกรรมเพื่อการพัฒนาท้องถิ่น เรื่อง ห้องเรียนของคนหลายวัย ให้มีความสำคัญต่อการประยุกต์ใช้แนวคิดจากแผนพัฒนาเศรษฐกิจและสังคมแห่งชาติ ฉบับที่ 11 (พ.ศ. 2555-2559) ยุทธศาสตร์ที่ 4 ยุทธศาสตร์การพัฒนาคณะผู้สังคมแห่งการเรียนรู้ตลอดชีวิตอย่างยั่งยืน หลักปรัชญาของเศรษฐกิจพอเพียงและพุทธธรรม ซึ่งในเบื้องต้นกำหนดทิศทางการขับเคลื่อนงานผ่านฐานคิด “ห้องเรียนของคนหลายวัย สานสายใยภูมิปัญญา เพื่อพึ่งพาและแบ่งปัน มุ่งสร้างสรรค์สังคมไทย” ประกอบด้วย ห้องเรียนของคนหลายวัย คือ พื้นที่สาธารณะที่ใช้ในการขับเคลื่อนนวัตกรรม สานสายใยภูมิปัญญา หมายถึง การสืบทอดภูมิปัญญา การแลกเปลี่ยนเรียนรู้ร่วมกันของคนทุกช่วงวัย เพื่อพึ่งพาและแบ่งปัน หมายถึง การมีความรู้ ความสามารถในเรื่องต่างๆทำให้เกิดการพึ่งพาตนเอง คนอื่น ธรรมชาติ และสิ่งเหนือธรรมชาติ พร้อมทั้งนำมาแลกเปลี่ยนและแบ่งปันให้กับคนอื่นๆในชุมชน มุ่งสร้างสรรค์สังคมไทย หมายถึง การสร้างปฏิสัมพันธ์ที่ดีในชุมชนของคนทุกวัยในการใช้ชีวิต ร่วมกัน เกิดความรัก สามัคคีและความอบอุ่น ในครอบครัว ชุมชนและสังคมต่อไป

## ขอบเขตนวัตกรรมเพื่อการพัฒนาท้องถิ่น

1. องค์กรนวัตกรรม คือ ศูนย์การเรียนรู้ห้องเรียนของคนหลายวัย บ้านหนองอ่าง ตำบลกำแพง อำเภอกะชวยวิสัย จังหวัดร้อยเอ็ด
2. บุคลากรนวัตกรรม ได้แก่ ภูมิปัญญาท้องถิ่น เด็ก เยาวชน วัยแรงงานและผู้สูงวัย
3. กระบวนการนวัตกรรม แบ่งเป็น 3 ระยะ ดังแสดงในขั้นตอนการดำเนินการ
4. พื้นที่ดำเนินงาน
  - 4.1 พื้นที่ขับเคลื่อนกระบวนการเรียนรู้ คือ พื้นที่ตำบลกำแพง อำเภอกะชวยวิสัย จังหวัดร้อยเอ็ด จำนวน 12 หมู่บ้าน
  - 4.2 พื้นที่ขับเคลื่อนนวัตกรรม คือ บ้านหนองอ่าง บ้านดอกรัก และบ้านไทรทอง ตำบลกำแพง อำเภอกะชวยวิสัย จังหวัดร้อยเอ็ด
5. ระยะเวลาการดำเนินงาน
 

ระยะเวลาที่ใช้ในการวิจัย 12 เดือน ระหว่างวันที่ 1 ตุลาคม พ.ศ. 2556 ถึง วันที่ 30 กันยายน พ.ศ.2557

