

บทที่ 4

ผลการวิเคราะห์ข้อมูล

นวัตกรรมเพื่อการพัฒนาท้องถิ่นเรื่อง ต้นแบบกลุ่มเกษตรกรชาตพันธ์ุไทร่วมสมัย ทัศนศึกษากลุ่มชาวนาภูไทเขาวง ตำบลคุ้มเก่า อำเภอเขาวง จังหวัดกาฬสินธุ์ เป็นนวัตกรรมทางเกษตรและสังคมที่มุ่งเน้นเพื่อสร้างความตระหนักต่อความสำคัญของความมั่นคงทางอาหารของคนในชุมชน โดยมีวัตถุประสงค์หลักคือเพื่อศึกษาถึงกระบวนการสร้างต้นแบบกลุ่มเกษตรกรชาตพันธ์ุไทร่วมสมัยที่เหมาะสมในการขับเคลื่อนในชุมชนตำบลคุ้มเก่า อำเภอเขาวง จังหวัดกาฬสินธุ์ ซึ่งงานวิจัยนี้มีวัตถุประสงค์ทั้งหมด 3 ประการคือ 1. เพื่อศึกษากิจกรรมภาคการเกษตรตลอดห่วงโซ่การผลิตข้าว ของกลุ่มเกษตรกรชาตพันธ์ุไทในอดีตและปัจจุบัน 2. เพื่อออกแบบกิจกรรมภาคการเกษตรตลอดห่วงโซ่การผลิตข้าว ของกลุ่มเกษตรกรชาตพันธ์ุไท ที่จะนำไปสู่การเป็นกลุ่มเกษตรกรชาตพันธ์ุไทร่วมสมัย และ 3. เพื่อสังเคราะห์ชุดความรู้ที่ก่อให้เกิดต้นแบบกลุ่มเกษตรกรชาตพันธ์ุไทร่วมสมัย

งานวิจัยนี้ใช้ระเบียบวิธีวิจัยแบบผสมผสานวิธี (Mixed Methodology) คือ การวิจัยเชิงคุณภาพควบคู่การวิจัยเชิงปริมาณ และประยุกต์ใช้ระเบียบวิธีวิทยา (Methodology) ของงานวิจัยเพื่อท้องถิ่นหรือ Community Based Research ซึ่งมีอยู่ 7 ขั้นตอนคือ 1. แสวงหาตัวนักวิจัย 2. การพัฒนาโจทย์วิจัย 3. การออกแบบวิจัย 4. การทำความเข้าใจร่วม 5. การจัดการข้อมูล 6. การใช้ประโยชน์จากข้อมูล และ 7. การถอดและสรุปบทเรียน

การวิจัยนี้จะใช้กรอบเทคนิคในกระบวนการวิจัย ดังนี้

1. การประชุมแบบมีส่วนร่วมอย่างพึงพอใจ Appreciative Influence Control (AIC) เพื่อสร้างความพึงพอใจให้ผู้มีส่วนร่วมเวทีตระหนักถึงการมุ่งตรงสู่เป้าหมายเดียวกัน สามารถใช้ติดตามเพื่อให้บรรลุเป้าหมายในการร่วมมือ

2. การเสวนาวางแผนอย่างมีส่วนร่วม เพื่อให้ชุมชนมีส่วนร่วมด้านการวางแผนการจัดการ และสร้างขีดความสามารถในการคิด วางแผน ปฏิบัติให้ชุมชนตระหนักถึงความเชื่อมโยงระหว่างแผนกับการปฏิบัติการ

3. การจัดกระบวนการ เพื่อมุ่งเน้นกระบวนการมีส่วนร่วม โดยตรงของชุมชนในพื้นที่ด้วยการเรียนรู้ ด้วยปฏิบัติการมีกระบวนการโปร่งใสสร้างความหลากหลาย

ในกระบวนการเรียนรู้ร่วมกันระหว่างชุมชนกับผู้วิจัยส่งผ่านความรู้ด้วยกระบวนการอย่างมีส่วนร่วม

โดยกรอบเครื่องมือในการเก็บรวบรวมข้อมูล ได้แก่ การเปิดเวทีชาวบ้าน เวทีเสวนาทางวิชาการ การสนทนากลุ่ม (Focus Group) การสนทนากลุ่มย่อย การสัมภาษณ์ การสัมภาษณ์เชิงลึก (In-depth Interview) ที่สำคัญคือ ใช้การสังเกตแบบมีส่วนร่วม (Participative Observation) ทั้งยังใช้การวิจัยเชิงปริมาณ เพื่ออธิบายคุณลักษณะของกลุ่มเป้าหมาย โดยกรอบการศึกษากิจกรรมภาคการเกษตร ตลอดห่วงโซ่การผลิตข้าวของเกษตรกรชาติพันธุ์ไทในอดีตและปัจจุบัน ณ ตำบลคุ้มเก่า อำเภอเขาวง จังหวัดกาฬสินธุ์ ซึ่งผู้วิจัยได้สรุปผลการวิเคราะห์และนำเสนอผลการวิเคราะห์ข้อมูลตามวัตถุประสงค์ของการวิจัย โดยแบ่งรายละเอียดออกเป็น 3 ตอน ดังนี้

1. การศึกษากิจกรรมภาคการเกษตรตลอดห่วงโซ่การผลิตข้าว ของเกษตรกรชาติพันธุ์ไทในอดีตและปัจจุบัน ณ ตำบลคุ้มเก่า อำเภอเขาวง จังหวัดกาฬสินธุ์
2. ออกแบบกิจกรรมภาคการเกษตรตลอดห่วงโซ่การผลิตข้าว ของกลุ่มเกษตรกรชาติพันธุ์ไท ที่จะนำไปสู่การเป็นกลุ่มเกษตรกรชาติพันธุ์ไทร่วมสมัย
3. ผลของกิจกรรมจากการออกแบบและการสังเคราะห์ชุดความรู้ที่ก่อให้เกิดต้นแบบกลุ่มเกษตรกรชาติพันธุ์ไทร่วมสมัย

1. การศึกษากิจกรรมภาคการเกษตรตลอดห่วงโซ่การผลิตข้าวของเกษตรกรชาติพันธุ์ไทในอดีตและปัจจุบัน ณ ตำบลคุ้มเก่า อำเภอเขาวง จังหวัดกาฬสินธุ์

1.1 ขั้นตอนแสวงหาตัวนักวิจัย

1.1.1 ขั้นตอนที่ : 1.1

- 1) ชื่อกิจกรรม : กิจกรรมการจัดตั้งผู้ช่วยนักวิจัย
- 2) วัตถุประสงค์ของกิจกรรม :
 - 2.1) สร้างความเข้าใจและรับรู้ รวมทั้งตระหนักถึงสำคัญในความจำเป็นที่จะต้องมีการ ค้นหาและแต่งตั้งคนในชุมชนเพื่อทำหน้าที่เป็นผู้ประสานงาน จดบันทึก และรวบรวมข้อมูลวิจัย ดำรวจชุมชน ทำแผนที่ภูมิสังคม ประวัติศาสตร์ชุมชน
 - 2.2) ค้นหาและแต่งตั้งคน ในชุมชนเพื่อทำหน้าที่เป็นผู้ประสานงานระหว่างผู้วิจัยกับกลุ่มผู้ให้ข้อมูล กลุ่มเป้าหมายและผู้คนในชุมชน ด้วยความสมัครใจ

2.3) ค้นหาและแต่งตั้งคนในชุมชนเพื่อทำหน้าที่จดบันทึกและรวบรวมข้อมูลวิจัยด้วยความสมัครใจ

2.4) ค้นหาและแต่งตั้งคนในชุมชนเพื่อทำหน้าที่สำรวจชุมชนทำแผนที่ภูมิสังคม ประวัติศาสตร์ชุมชนด้วยความสมัครใจ

3) กลุ่มเป้าหมาย :

3.1) กลุ่มครอบครัวที่ทำนาในพื้นที่ตำบลคุ้มเก่า อำเภอเขาวง จังหวัดกาฬสินธุ์ ที่เป็นเครือข่ายหรือผู้ที่มีพื้นที่การทำนาใกล้ชิดกันติดกับนาผู้วิจัย จำนวน 9 ครอบครัว

3.2) กลุ่มนักวิชาการ ราษฎรชาวบ้าน ผู้นำชุมชน จำนวนทั้งหมด 30 คน โดยแบ่งเป็น ราษฎรชาวบ้าน 5 คน นายชัยเก่า 3 คน ผู้นำชุมชน 5 คน ตัวแทนหมอเหี้ย 2 คน ชาวบ้าน 15 คน

3.3) กลุ่มที่มาร่วมพิธีบายศรีสู่ขวัญ

4) เครื่องมือที่ใช้ในกระบวนการ:

4.1) การจัดเวทีชาวบ้าน

4.2) การสนทนากลุ่ม (Focus Group)

4.3) การสัมภาษณ์ (Interview)

4.4) การสังเกตแบบมีส่วนร่วม (Participative Observation)

4.5) การเขียนบันทึก (Journal)

5) รายละเอียดของกิจกรรม

5.1) กิจกรรมการจัดเวทีชาวบ้าน โดยรายละเอียดดังตารางที่ 10

ตารางที่ 10 กิจกรรมการจัดเวทีชาวบ้านเรื่องการค้นหาและแต่งตั้งคนในชุมชนเพื่อทำหน้าที่เป็นผู้ประสานงาน จดบันทึกและรวบรวมข้อมูลวิจัยสำรวจชุมชนทำแผนที่ภูมิ

ชื่อกิจกรรม	รายละเอียดของกิจกรรม	เครื่องมือ
เวทีชาวบ้านเรื่องการค้นหาและแต่งตั้งคนในชุมชนเพื่อทำหน้าที่เป็นผู้ประสานงาน จดบันทึกและรวบรวมข้อมูล	แนะนำผู้วิจัย	การสังเกตแบบมีส่วนร่วม (Participative Observation)
	ชี้แจงที่มาที่ไปของงานวิจัยและกราบขอความร่วมมือในงานวิจัย	การสังเกตแบบมีส่วนร่วม (Participative Observation)

ชื่อกิจกรรม	รายละเอียดของกิจกรรม	เครื่องมือ
วิจัย สํารวจ ชุมชน ทำแผนที่ภูมิ	ปรึกษาหารือเรื่องความจำเป็นในการ ค้นหาและแต่งตั้ง คนในชุมชนเพื่อทำหน้าที่เป็นผู้ประสานงาน จดบันทึก และรวบรวมข้อมูลวิจัย สํารวจชุมชน ทำแผนที่ ภูมิสังคม ประวัติศาสตร์ชุมชน	การสังเกต แบบมีส่วนร่วม (Participative Observation)
	ผู้เข้าร่วมกิจกรรมเสนอรายชื่อคนในชุมชนเพื่อทำหน้าที่ เป็นผู้ประสานงาน จดบันทึกและรวบรวมข้อมูลวิจัย สํารวจชุมชน ทำแผนที่ภูมิสังคม ประวัติศาสตร์ชุมชน	การเขียนบันทึก (Journal)
	ผู้เข้าร่วมกิจกรรมลงมติเลือกและแต่งตั้งคนในชุมชน เพื่อทำหน้าที่เป็นผู้ประสานงาน จดบันทึกและรวบรวม ข้อมูลวิจัย สํารวจชุมชน ทำแผนที่ภูมิสังคม ประวัติศาสตร์ชุมชน	การเขียนบันทึก (Journal)
	บายสีสู่ขวัญผู้วิจัยและเพื่อนผีหมอ	การสังเกตแบบ มีส่วนร่วม (Participative Observation)
	รับประทานอาหารร่วมกัน	การสังเกตแบบ มีส่วนร่วม (Participative Observation)

5.2) การสนทนากลุ่ม (Focus Group) โดยรายละเอียดดังตารางที่ 11

ตารางที่ 11 กิจกรรมการสนทนากลุ่ม (Focus Group) เรื่องการสำรวจท้องถิ่นเชิงพหุลักษณะ

ชื่อกิจกรรม	รายละเอียดของกิจกรรม	เครื่องมือ
การสำรวจ ท้องถิ่น เชิงพหุลักษณะ	เดินเท้าเพื่อมายืนยันและแจ้งรายชื่อคนในชุมชน ที่ทำหน้าที่เป็นผู้ประสานงาน จดบันทึกและรวบรวม ข้อมูลวิจัย สำรวจชุมชน ทำแผนที่ภูมิสังคม ประวัติศาสตร์ชุมชน รวมทั้งทำความเข้าใจและสำรวจ วิถีชีวิต ของผู้ที่สมัครใจเข้าร่วมกิจกรรมการจัดเวที ชาวบ้านในกลุ่มของหมอเหี้ย	การสัมภาษณ์ (Interview) การสังเกตแบบมีส่วนร่วม (Participative Observation) การเขียนบันทึก (Journal)
	เดินเท้าเพื่อมายืนยันและแจ้งรายชื่อคนในชุมชนที่ทำ หน้าที่เป็นผู้ประสานงาน จดบันทึกและรวบรวม ข้อมูลวิจัย สำรวจชุมชน ทำแผนที่ภูมิสังคม ประวัติศาสตร์ชุมชน รวมทั้งทำความเข้าใจและสำรวจ วิถีชีวิต ของผู้ที่สมัครใจเข้าร่วมกิจกรรมการจัดเวที ชาวบ้านในกลุ่มของกลุ่มทอผ้าฝ้าย	การสัมภาษณ์ (Interview) การสังเกตแบบมีส่วนร่วม (Participative Observation) การเขียนบันทึก (Journal)
	เดินเท้าเพื่อมายืนยันและแจ้งรายชื่อคนในชุมชนที่ทำ หน้าที่เป็นผู้ประสานงาน จดบันทึกและรวบรวม ข้อมูลวิจัย สำรวจชุมชน ทำแผนที่ภูมิสังคม ประวัติศาสตร์ชุมชน รวมทั้งทำความเข้าใจและสำรวจ วิถีชีวิต ของผู้ที่สมัครใจเข้าร่วมกิจกรรมการจัดเวที ชาวบ้านในกลุ่มของคลองยาว	การสัมภาษณ์ (Interview) การสังเกตแบบมีส่วนร่วม (Participative Observation) การเขียนบันทึก (Journal)
	เดินเท้าเพื่อมายืนยันและแจ้งรายชื่อคนในชุมชนที่ทำ หน้าที่เป็นผู้ประสานงาน จดบันทึกและรวบรวม ข้อมูลวิจัย สำรวจชุมชน ทำแผนที่ภูมิสังคม ประวัติศาสตร์ชุมชน รวมทั้งทำความเข้าใจ	การสัมภาษณ์ (Interview) การสังเกตแบบมีส่วนร่วม (Participative Observation)

ชื่อกิจกรรม	รายละเอียดของกิจกรรม	เครื่องมือ
การสำรวจ ท้องถิ่น เชิงพหุลักษณะ	และสำรวจวิถีชีวิต ของผู้ที่สมัครใจเข้าร่วมกิจกรรม การจัดเวทีชาวบ้านในกลุ่มของกลุ่มผู้นำชุมชน	Observation) การเขียนบันทึก (Journal)
	เดินเท้าเพื่อมาเยือนและแจ้งรายชื่อคนในชุมชนที่ทำ หน้าที่เป็นผู้ประสานงาน จัดบันทึกและรวบรวม ข้อมูลวิจัย สำรวจชุมชน ทำแผนที่ภูมิสังคม ประวัติศาสตร์ชุมชน รวมทั้งทำความเข้าใจและสำรวจ วิถีชีวิต ของผู้ที่สมัครใจเข้าร่วมกิจกรรมการจัดเวที ชาวบ้านในกลุ่มของกลุ่มเกษตรกรไม้	การสัมภาษณ์ (Interview) การสังเกตแบบมีส่วนร่วม (Participative Observation) การเขียนบันทึก (Journal)
	เดินเท้าเพื่อมาเยือนและแจ้งรายชื่อคนในชุมชนที่ทำ หน้าที่เป็นผู้ประสานงาน จัดบันทึกและรวบรวม ข้อมูลวิจัย สำรวจชุมชน ทำแผนที่ภูมิสังคม ประวัติศาสตร์ชุมชน รวมทั้งทำความเข้าใจและสำรวจ วิถีชีวิต ของผู้ที่สมัครใจเข้าร่วมกิจกรรมการจัดเวที ชาวบ้านในกลุ่มของกลุ่มกัญชาสมุนไพรต้มกา	การสัมภาษณ์ (Interview) การสังเกตแบบมีส่วนร่วม (Participative Observation) การเขียนบันทึก (Journal)
	เดินเท้าเพื่อมาเยือนและแจ้งรายชื่อคนในชุมชนที่ทำ หน้าที่เป็นผู้ประสานงาน จัดบันทึกและรวบรวม ข้อมูลวิจัย สำรวจชุมชน ทำแผนที่ภูมิสังคม ประวัติศาสตร์ชุมชน รวมทั้งทำความเข้าใจและสำรวจ วิถีชีวิต ของผู้ที่สมัครใจเข้าร่วมกิจกรรมการจัดเวที ชาวบ้าน ในกลุ่มของกลุ่มเครือข่ายหรือผู้ที่มีพื้นที่การ ทำนาใกล้ชิดกันติดกับนาผู้วิจัย	การสัมภาษณ์ (Interview) การสังเกตแบบมีส่วนร่วม (Participative Observation) การเขียนบันทึก (Journal)

5.3) สถานที่ของกิจกรรม :

5.3.1) กิจกรรมการจัดเวทีชาวบ้าน จัด ณ บ้านเลขที่ 1 หมู่ 8 ตำบล

คุ้มเก่า อำเภอเขาวง จังหวัดกาฬสินธุ์

5.3.2) การสนทนากลุ่ม (Focus Group) จัด ณ พื้นที่ เขตเทศบาล ตำบลกุศลิสม ตำบลคุ้มเก่า อำเภอเขาวง จังหวัดกาฬสินธุ์

5.4) ช่วงระยะเวลาของกิจกรรม :

5.4.1) กิจกรรมการจัดเวทีชาวบ้าน ในวันที่ 15 เดือนกันยายน

พ.ศ. 2555

5.4.2) การสนทนากลุ่ม (Focus Group) ในวันที่ 16 เดือนกันยายน

พ.ศ. 2555

5.5) ผลที่ได้รับ :

กิจกรรมการจัดเวทีชาวบ้าน ได้รายชื่อทำหน้าที่เป็นผู้ประสานงาน จดบันทึกและรวบรวมข้อมูลวิจัย ดำรวจชุมชน ทำแผนที่ภูมิสังคม ประวัติศาสตร์ชุมชน รายละเอียดดังตารางที่ 12

ตารางที่ 12 รายชื่อทำหน้าที่เป็นผู้ประสานงาน จดบันทึกและรวบรวมข้อมูลวิจัย ดำรวจชุมชน ทำแผนที่ภูมิสังคม ประวัติศาสตร์ชุมชน

ลำดับ	ชื่อ - นามสกุล	เพศ	อายุ	ระดับการศึกษา	หน้าที่ตามมติเวทีชาวบ้าน
1	นายอำนาจ จิตระวัง	ชาย	61	ปริญญาตรี	ทำหน้าที่เป็นผู้ประสานงานระหว่างผู้วิจัยกับกลุ่มผู้ให้ข้อมูล กลุ่มเป้าหมายและผู้คนในชุมชน
2	นางโนรี จิตระวัง	หญิง	61	ปริญญาตรี	ทำหน้าที่บันทึกข้อมูล ในการเก็บรวบรวมข้อมูลวิจัย
3	นาย กงสี นัน	ชาย	32	มัธยมศึกษา	1.ทำหน้าที่สำรวจชุมชน 2.ทำแผนที่ภูมิสังคม 3.ประวัติศาสตร์ชุมชน

1.2 การสนทนากลุ่ม (Focus Group) โดยรายละเอียดดังตารางที่ 13

ตารางที่ 13 ตารางแจกแจงความสัมพันธ์พื้นฐานผ่านปัจจัย 4 ของวิถีชีวิต

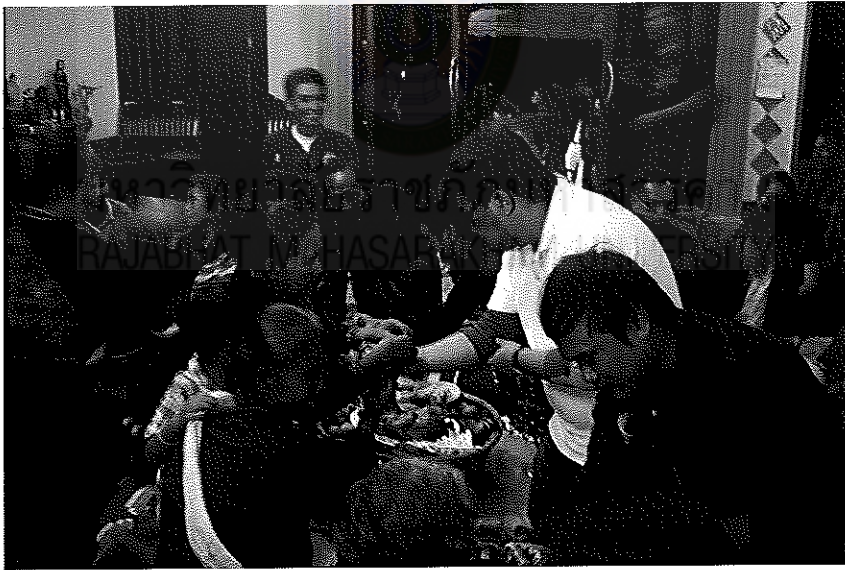
กลุ่มในชุมชน	สิ่งที่ได้รับ
1.กลุ่มหมอเห่า	1.ตารางแจกแจงความสัมพันธ์พื้นฐานผ่านปัจจัย 4 ของวิถีชีวิตของกลุ่มหมอเห่ากับชุมชน
2.กลุ่มทอผ้าฝ้าย	2.ตารางแจกแจงความสัมพันธ์พื้นฐานผ่านปัจจัย 4 ของวิถีชีวิตของกลุ่มทอผ้าฝ้ายกับชุมชน
3.กลุ่มของกลองยาว	3.ตารางแจกแจงความสัมพันธ์พื้นฐานผ่านปัจจัย 4 ของวิถีชีวิตของกลุ่มของกลองยาวกับชุมชน
4.กลุ่มผู้นำชุมชน	4.ตารางแจกแจงความสัมพันธ์พื้นฐานผ่านปัจจัย 4 ของวิถีชีวิตของกลุ่มผู้นำชุมชนกับชุมชน
5.กลุ่มแกะสลักไม้	5.ตารางแจกแจงความสัมพันธ์พื้นฐานผ่านปัจจัย 4 ของวิถีชีวิตของกลุ่มแกะสลักไม้กับชุมชน
6.กลุ่มกินยาสมุนไพรต้มกา	6.ตารางแจกแจงความสัมพันธ์พื้นฐานผ่านปัจจัย 4 ของวิถีชีวิตของกลุ่มกินยาสมุนไพรต้มกากับชุมชน
7.กลุ่มของกลุ่มเครือญาติหรือผู้ที่มีพื้นที่การทำงานใกล้ชิดกันติดกับนาผู้วิจัย	7.แผนที่เดินดินของพื้นที่ติดกัน

1.3 รายละเอียดรูปภาพ

ดังภาพที่ 1 และภาพที่ 2 ผู้วิจัยชี้แจงที่มาที่ไปของงานวิจัยและกราบขอความร่วมมือในการขับเคลื่อนงานวิจัยจากกลุ่มผู้นำชุมชน



ภาพที่ 1 ผู้วิจัยชี้แจงที่มาที่ไปของงานวิจัยและกราบขอความร่วมมือในการขับเคลื่อนงานวิจัย จากกลุ่มผู้นำชุมชน



ภาพที่ 2 กลุ่มผีหมอหรือหมอเหย้าบายสี่ข่วญผู้วิจัย

2) ขั้นตอนที่ : 1.2

2.1) ชื่อกิจกรรม : กิจกรรมการค้นหากลุ่มเป้าหมาย

2.2) วัตถุประสงค์ของกิจกรรม :

2.2.1) สร้างความเข้าใจและรับรู้ รวมทั้งตระหนักถึงสำคัญในความจำเป็นที่จะต้องมีการ ค้นหาและแต่งตั้งคนในชุมชนเพื่อทำหน้าที่เป็นกลุ่มเป้าหมายในการขับเคลื่อนงานวิจัยตั้งแต่ต้นจนจบ

2.2.2) ค้นหาและแต่งตั้งคนในชุมชนเพื่อทำหน้าที่เป็นกลุ่มเป้าหมายในการขับเคลื่อนงานวิจัยตั้งแต่ต้นจนจบ ด้วยความสมัครใจ

2.3) กลุ่มเป้าหมาย :

2.3.1) กลุ่มครอบครัวที่ทำนาในพื้นที่ตำบลคู่มเก่า อำเภอเขาวง จังหวัดกาฬสินธุ์ ที่เป็นเครือข่ายหรือผู้ที่มีพื้นที่การทำนาใกล้ชิดกันติดกับนาผู้วิจัย จำนวน 9 ครอบครัว

2.3.2) กลุ่มนักวิชาการ ปราชญ์ชาวบ้าน ผู้นำชุมชน จำนวนทั้งหมด 30 คน โดยแบ่งเป็น ปราชญ์ชาวบ้าน 5 คน นายฮ้อยเก่า 3 คน ผู้นำชุมชน 5 คน ตัวแทนหมอเหี้ย 2 คน ชาวบ้าน 15 คน

2.3.3) กลุ่มที่มาร่วมพิธีทำบุญเลี้ยงพระ

2.4) เครื่องมือที่ใช้ในกระบวนการ:

2.4.1) การจัดเวทีชาวบ้าน

2.4.2) การสนทนากลุ่ม (Focus Group)

2.4.3) การสัมภาษณ์ (Interview)

2.4.4) การสังเกตแบบมีส่วนร่วม (Participative Observation)

2.4.5) การเขียนบันทึก (Journal)

2.5) รายละเอียดของกิจกรรม : รายละเอียดดังตารางที่ 14

ตารางที่ 14 ตารางกิจกรรมจัดเวทีชาวบ้านเรื่องการค้นหาและแต่งตั้งคนในชุมชนเพื่อทำหน้าที่เป็นกลุ่มเป้าหมายในการขับเคลื่อนงานวิจัยตั้งแต่ต้นจนจบด้วยความสมัครใจ

ชื่อกิจกรรม	รายละเอียดของกิจกรรม	เครื่องมือ
เวทีชาวบ้าน เรื่องการค้นหา และแต่งตั้งคน ในชุมชนเพื่อทำ หน้าที่เป็น กลุ่มเป้าหมาย ในการ ขับเคลื่อน งานวิจัยตั้งแต่ ต้นจนจบ ด้วย ความสมัครใจ	1.แนะนำผู้วิจัย	การสังเกตแบบ มีส่วนร่วม (Participative Observation)
	2.ชี้แจงที่มาที่ไปของงานวิจัยและกราบขอความร่วมมือ ในงานวิจัย	การสังเกตแบบ มีส่วนร่วม
	3.ปรึกษาหารือเรื่องความจำเป็นในค้นหาและแต่งตั้ง คนในชุมชนเพื่อทำหน้าที่เป็นกลุ่มเป้าหมายในการ ขับเคลื่อนงานวิจัยตั้งแต่ต้นจนจบ ด้วยความสมัครใจ	การสังเกตแบบ มีส่วนร่วม (Participative Observation)
	4.ผู้เข้าร่วมกิจกรรมเสนอรายชื่อคนในชุมชนเพื่อทำ หน้าที่เป็นกลุ่มเป้าหมายในการขับเคลื่อนงานวิจัยตั้งแต่ ต้นจนจบ	การเขียนบันทึก (Journal)
	5.ผู้เข้าร่วมกิจกรรมลงมติเลือกและแต่งตั้งคนในชุมชน เพื่อทำหน้าที่เป็นกลุ่มเป้าหมายในการขับเคลื่อน งานวิจัยตั้งแต่ต้นจนจบ	การเขียนบันทึก (Journal)
	6.ทำบุญเลี้ยงพระ	การสังเกตแบบ มีส่วนร่วม (Participative Observation)
	7.รับประทานอาหารร่วมกัน	การสังเกตแบบ มีส่วนร่วม (Participative Observation)

2.6) สถานที่ของกิจกรรม :

กิจกรรมการจัดเวทีชาวบ้าน จัด ณ บ้านเลขที่ 1 หมู่ 8 ตำบลคุ้มเก่า อำเภอกาบัง จังหวัดกาฬสินธุ์

2.7) ช่วงระยะเวลาของกิจกรรม :

กิจกรรมการจัดเวทีชาวบ้าน ในวันที่ 16 เดือนกันยายน พ.ศ. 2555

2.8) ผลที่ได้รับ : รายละเอียดดังตารางที่ 15

ตารางที่ 15 ตารางรายชื่อครอบครัวที่สมัครใจเพื่อทำหน้าที่เป็นกลุ่มเป้าหมายในการขับเคลื่อนงานวิจัยตั้งแต่ต้นจนจบ

จำนวนครอบครัว	รายชื่อหัวหน้าครอบครัว
ครอบครัวที่ 1	ครอบครัวลุงอำ หัวหน้าครอบครัวคือ นายอำนาจ จิตระวัง
ครอบครัวที่ 2	ครอบครัวคาด หัวหน้าครอบครัวคือ นายวิเต วารีขัน
ครอบครัวที่ 3	ครอบครัวพ่อแม่ หัวหน้าครอบครัวคือ นายชนะเลิศ เครือสวัสดิ์
ครอบครัวที่ 4	ครอบครัวพ่อจอย หัวหน้าครอบครัวคือ นายผจญ สกุลแพง
ครอบครัวที่ 5	ครอบครัวยายสุชี หัวหน้าครอบครัวคือ นางสุชี อารมณีสวะ
ครอบครัวที่ 6	ครอบครัวอ้ายหุตูบ หัวหน้าครอบครัวคือ นายอัครพล กุตะระแสง
ครอบครัวที่ 7	ครอบครัวพ่อเบนซ์ หัวหน้าครอบครัวคือ นายสมพร แสงโสม
ครอบครัวที่ 8	ครอบครัวอ้ายกระแบน หัวหน้าครอบครัวคือ นายวงจันทร์ ธิบุเปื่อง
ครอบครัวที่ 9	ครอบครัวพ่ออ่อน หัวหน้าครอบครัวคือ นายบั้งจัญ ศรีคำพล

2.9) รายละเอียดรูปภาพ: รายละเอียดดังภาพที่ 3



ภาพที่ 3 นายอำนาจ จิตระวัง กับผู้เข้าร่วมกิจกรรมเวทีชาวบ้านกำลังค้นหากลุ่มเป้าหมาย

3) ขั้นตอนที่ : 1.3

3.1) ชื่อกิจกรรม : กิจกรรมสำรวจความใกล้ชิดทางสังคมของ
กลุ่มเป้าหมาย

3.2) วัตถุประสงค์ของกิจกรรม :

3.2.1) สร้างความเข้าใจและรับรู้ รวมทั้งตระหนักถึงสำคัญในความ
จำเป็นที่จะต้องมีการสำรวจความใกล้ชิดทางสังคมของกลุ่มเป้าหมาย

3.2.2) สรุปรูปแบบความใกล้ชิดทางสังคมของกลุ่มเป้าหมาย

3.3) กลุ่มเป้าหมาย :

3.3.1) นายอำนาจ จิตระวัง ผู้ทำหน้าที่ประสานงานระหว่างผู้วิจัย
กับกลุ่มผู้ให้ข้อมูล กลุ่มเป้าหมายและผู้คนในชุมชน

3.3.2) นายวิเต วรวิชัย หนึ่งในสมาชิกในกลุ่มเป้าหมาย

3.4) เครื่องมือที่ใช้ในกระบวนการ:

3.4.1) การสนทนากลุ่ม (Focus Group)

3.4.2) การสัมภาษณ์ (Interview)

3.4.3) การสังเกตแบบมีส่วนร่วม (Participative Observation)

3.4.4) การเขียนบันทึก (Journal)

3.5) รายละเอียดของกิจกรรม : รายละเอียดดังตารางที่ 16

ตารางที่ 16 ตารางกิจกรรมการสนทนากลุ่ม (Focus Group) เรื่องรูปแบบความใกล้ชิดทาง
สังคมของกลุ่มเป้าหมาย

ชื่อกิจกรรม	รายละเอียดของกิจกรรม	เครื่องมือ
1.การสนทนากลุ่ม (Focus Group) เรื่องรูปแบบความ ใกล้ชิดทางสังคม ของกลุ่มเป้าหมาย	1.แนะนำผู้วิจัย	การสังเกตแบบมีส่วนร่วม (Participative Observation)
	2.ชี้แจงที่มาที่ไปของงานวิจัย และกราบขอความร่วมมือ ในงานวิจัย	การสังเกตแบบมีส่วนร่วม (Participative Observation)
	3.ปรึกษาหารือเรื่องความจำเป็น ที่จะต้องมีการสำรวจความ ใกล้ชิดทางสังคมของ กลุ่มเป้าหมาย	การสังเกตแบบมีส่วนร่วม (Participative Observation)

ชื่อกิจกรรม	รายละเอียดของกิจกรรม	เครื่องมือ
2.การสนทนากลุ่ม (Focus Group) เรื่องรูปแบบความใกล้ชิดทางสังคมของกลุ่มเป้าหมาย	1.สรุปตารางความสัมพันธ์และความใกล้ชิดทางสังคมของกลุ่มเป้าหมายร่วมกัน	การเขียนบันทึก (Journal)
	2.สรุปโมเดลรูปแบบความใกล้ชิดทางสังคมของกลุ่มเป้าหมายร่วมกัน	การเขียนบันทึก (Journal)

3.6) สถานที่ของกิจกรรม :

กิจกรรมการสนทนากลุ่ม (Focus Group) จัด ณ ที่บ้านของนายวิเต วารีชัน

3.7) ช่วงระยะเวลาของกิจกรรม :

กิจกรรมการสนทนากลุ่ม (Focus Group) ในวันที่ 18 เดือน กันยายน พ.ศ. 2555

3.8) ผลที่ได้รับ : รายละเอียดดังตารางที่ 17 - 26

ตารางที่ 17 ตารางความสัมพันธ์กับครอบครัวที่ 1 กับครอบครัวภายในกลุ่มเป้าหมาย

ครอบครัวกลุ่มเป้าหมาย	ความสัมพันธ์กับครอบครัวที่ 1 ครอบครัวลูกอำ นายอำนาจ จิตระวัง เป็นภรรยาชาวไทย
1.ครอบครัวที่ 2 ครอบครัวตาเต นายวิเต วารีชัน	พี่น้องแคว
2.ครอบครัวที่ 3 ครอบครัวพ่อแม่ นายชนะเลิศ เกื้อสวัสดิ์	เอ็ดคนนำแคว นาคิดแคว
3.ครอบครัวที่ 4 ครอบครัวพ่อจอย นายผจญ สกุลแพง	เฮินเคื้อแคว
4.ครอบครัวที่ 5 ครอบครัวยายสุชี นางสุชี อารมณ์ใสวะ	พี่น้องแคว
5.ครอบครัวที่ 6 ครอบครัวอ้ายหุตูบ นายอัครพล กุตะระแสง	พี่น้อง เอ็ดคนนำแคว นาคิดแคว
6.ครอบครัวที่ 7 ครอบครัวพ่อเลนซ์ นายสมพร แสงโสม	เอ็ดคนนำแคว นาคิดแคว
7.ครอบครัวที่ 8 ครอบครัวอ้ายกระเบน นายวงจันทร์ ธิบุเปื่อง	เอ็ดคนนำแคว นาคิดแคว
8.ครอบครัวที่ 9 ครอบครัวพ่ออ่อน นายบึงจัย ศรีกำพล	เอ็ดคนนำแคว

ตารางที่ 18 ตารางความสัมพันธ์กับครอบครัวที่ 2 กับครอบครัวภายในกลุ่มเป้าหมาย

ครอบครัวกลุ่มเป้าหมาย	ครอบครัวที่ 2 ครอบครัว ตาเต นายวิเต วารีขัน
1.ครอบครัวที่ 1 ครอบครัวลุงอำ นายอำนาจ จิตระวัง	1.พี่น้องเดว
2.ครอบครัวที่ 3 ครอบครัวพ่อแบ้ นายชนะเลิศ เครือสวัสดิ์	2.เอ็ดคนนำเดว
3.ครอบครัวที่ 4 ครอบครัวพ่อจอย นายผจญ สกุดแพง	3.เอ็ดคนนำเดว สมากมไก่อ๊ ขอหญ้ากััน
4.ครอบครัวที่ 5 ครอบครัวยายสุชี นางสุชี อารมณั้สวะ	4.พี่น้องเดว
5.ครอบครัวที่ 6 ครอบครัวอ้ายหุตูบ นายอัครพล กุตะระแสง	5.พี่น้องเดว
6.ครอบครัวที่ 7 ครอบครัวพ่อเลนซ์ นายสมพร แสงโสม	6.พี่น้องเดว นาทางเดว
7.ครอบครัวที่ 8 ครอบครัวอ้ายกระแบน นายวงจันทร์ ธิปุเปื่อง	7.เอ็ดคนนำเดว
8.ครอบครัวที่ 9 ครอบครัวพ่ออ่อน นายปัจจัย ศรีกำพล	8.เอ็ดคนนำเดว

ตารางที่ 19 ตารางความสัมพันธ์กับครอบครัวที่ 3 กับครอบครัวภายในกลุ่มเป้าหมาย

ครอบครัวกลุ่มเป้าหมาย	ครอบครัวที่ 3 ครอบครัวพ่อ แบ้ นายชนะเลิศ เครือสวัสดิ์
1.ครอบครัวที่ 1 ครอบครัวลุงอำ นายอำนาจ จิตระวัง	1.เอ็ดคนนำเดว นาคิคเดว
2.ครอบครัวที่ 2 ครอบครัวตาเต นายวิเต วารีขัน	2.เอ็ดคนนำเดว
3.ครอบครัวที่ 4 ครอบครัวพ่อจอย นายผจญ สกุดแพง	3.เอ็ดคนนำเดว
4.ครอบครัวที่ 5 ครอบครัวยายสุชี นางสุชี อารมณั้สวะ	4.เอ็ดคนนำเดว นาทางเดว
5.ครอบครัวที่ 6 ครอบครัวอ้ายหุตูบ นายอัครพล กุตะระแสง	5.พี่น้องเดว เอ็ดคนนำเดว
6.ครอบครัวที่ 7 ครอบครัวพ่อเบนซ์ นายสมพร แสงโสม	6.เอ็ดคนนำเดว
7.ครอบครัวที่ 8 ครอบครัวอ้ายกระแบน นายวงจันทร์ ธิปุเปื่อง	7.พี่น้องเดว เอ็ดคนนำเดว
8.ครอบครัวที่ 9 ครอบครัวพ่ออ่อน นายปัจจัย ศรีกำพล	8.พี่น้องเดว

ตารางที่ 20 ตารางความสัมพันธ์กับครอบครัวที่ 4 กับครอบครัวภายในกลุ่มเป้าหมาย

ครอบครัวกลุ่มเป้าหมาย	ครอบครัวที่ 4 ครอบครัว พ่อจอย นายพจณ สกุดแพง
1.ครอบครัวที่ 1 ครอบครัวลุงอำ นายอำนาจ จิตระวัง	1.เอ็ดคนนำเดว นาติคเดว เฮินเค้อเดว
2.ครอบครัวที่ 2 ครอบครัวตาเต นายวิเต วาริขัน	2.เอ็ดคนนำเดว สมาคมไก่อตี ขอหญ่ากัน
3.ครอบครัวที่ 3 ครอบครัวพ่อแบ้ นายชนะเลิศ เครือสัวส์ดี	3.เอ็ดคนนำเดว
4.ครอบครัวที่ 5 ครอบครัวยายสุชี นางสุชี อารมณ์สวะ	4.ผีน้องเดว
5.ครอบครัวที่ 6 ครอบครัวอ้ายหุตูบ นายอัครพล กุตะระแสง	5.เอ็ดคนนำเดว นาติคเดว
6.ครอบครัวที่ 7 ครอบครัวพ่อเบนซ์ นายสมพร แสงโสม	6.เอ็ดคนนำเดว นาติคเดว
7.ครอบครัวที่ 8 ครอบครัวอ้ายกระแบน นายวงจันทร์ ธิปุเปื่อง	7.เอ็ดคนนำเดว นาติคเดว
8.ครอบครัวที่ 9 ครอบครัวพ่ออ่อน นายปัจจัย ศรีกำพล	8.ตาตอง

ตารางที่ 21 ตารางความสัมพันธ์กับครอบครัวที่ 5 กับครอบครัวภายในกลุ่มเป้าหมาย

ครอบครัวกลุ่มเป้าหมาย	ครอบครัวที่ 5 ครอบครัว ยายสุชี นางสุชี อารมณ์สวะ
1.ครอบครัวที่ 1 ครอบครัวลุงอำ นายอำนาจ จิตระวัง	1.ผีน้องเดว
2.ครอบครัวที่ 2 ครอบครัวตาเต นายวิเต วาริขัน	2.ผีน้องเดว
3.ครอบครัวที่ 3 ครอบครัวพ่อแบ้ นายชนะเลิศ เครือสัวส์ดี	3.เอ็ดคนนำเดว นาทางเดว
4.ครอบครัวที่ 4 ครอบครัวพ่อจอย นายพจณ สกุดแพง	4.ผีน้องเดว
5.ครอบครัวที่ 6 ครอบครัวอ้ายหุตูบ นายอัครพล กุตะระแสง	5.ผีน้องเดว
6.ครอบครัวที่ 7 ครอบครัวพ่อเบนซ์ นายสมพร แสงโสม	6.ผีน้องเดว
7.ครอบครัวที่ 8 ครอบครัวอ้ายกระแบน นายวงจันทร์ ธิปุเปื่อง	7.เอ็ดคนนำเดว นาทางเดว
8.ครอบครัวที่ 9 ครอบครัวพ่ออ่อน นายปัจจัย ศรีกำพล	8.ผีน้องเดว

ตารางที่ 22 ตารางความสัมพันธ์กับครอบครัวที่ 6 กับครอบครัวภายในกลุ่มเป้าหมาย

ครอบครัวกลุ่มเป้าหมาย	ครอบครัวที่ 6 ครอบครัวอัย หุตูบ นายอัครพล กุตะระแสง
1.ครอบครัวที่ 1 ครอบครัวลุงอำ นายอำนาจ จิตระวัง	1.พี่น้อง เอ็ดคนนำเดว นาติคเดว
2.ครอบครัวที่ 2 ครอบครัวตาเต นายวิเต วาริขัน	2.พี่น้องเดว
3.ครอบครัวที่ 3 ครอบครัวพ่อแบ้ นายชนะเลิศ เครือสวัสดิ์	3.พี่น้องเดว เอ็ดคนนำเดว
4.ครอบครัวที่ 4 ครอบครัวพ่อจอย นายผจญ สกุกแพง	4.เอ็ดคนนำเดว นาติคเดว
5.ครอบครัวที่ 5 ครอบครัวยายสุชี นางสุชี อารมณีสวะ	5.พี่น้องเดว
6.ครอบครัวที่ 7 ครอบครัวพ่อเบนซ์ นายสมพร แสงโสม	5.เอ็ดคนนำเดว นาติคเดว
7.ครอบครัวที่ 8 ครอบครัวอัยกระแบน นายวงจันทร์ ธิญูเป็อง	6.เอ็ดคนนำเดว
8.ครอบครัวที่ 9 ครอบครัวพ่ออ่อน นายบัจจัย ศรีกำพล	7.พี่น้องเดว

ตารางที่ 23 ตารางความสัมพันธ์กับครอบครัวที่ 7 กับครอบครัวภายในกลุ่มเป้าหมาย

ครอบครัวกลุ่มเป้าหมาย	ครอบครัวที่ 7 ครอบครัว พ่อเบนซ์ นายสมพร แสงโสม
1.ครอบครัวที่ 1 ครอบครัวลุงอำ นายอำนาจ จิตระวัง	1.เอ็ดคนนำเดว นาติคเดว
2.ครอบครัวที่ 2 ครอบครัวตาเต นายวิเต วาริขัน	2.พี่น้องเดว นาทางเดว
3.ครอบครัวที่ 3 ครอบครัวพ่อแบ้ นายชนะเลิศ เครือสวัสดิ์	3.เอ็ดคนนำเดว
4.ครอบครัวที่ 4 ครอบครัวพ่อจอย นายผจญ สกุกแพง	4.เอ็ดคนนำเดว นาติคเดว
5.ครอบครัวที่ 5 ครอบครัวยายสุชี นางสุชี อารมณีสวะ	5.พี่น้องเดว
6.ครอบครัวที่ 6 ครอบครัวอัยหุตูบ นายอัครพล กุตะระแสง	6.เอ็ดคนนำเดว นาติคเดว
7.ครอบครัวที่ 8 ครอบครัวอัยกระแบน นายวงจันทร์ ธิญูเป็อง	7.เอ็ดคนนำเดว
8.ครอบครัวที่ 9 ครอบครัวพ่ออ่อน นายบัจจัย ศรีกำพล	8.เอ็ดคนนำเดว

ตารางที่ 24 ตารางความสัมพันธ์กับครอบครัวที่ 8 กับครอบครัวภายในกลุ่มเป้าหมาย

ครอบครัวกลุ่มเป้าหมาย	ครอบครัวที่ 8 ครอบครัวอัย กระแบน นายวงจันทร์ ธิญูเป็อง
1.ครอบครัวที่ 1 ครอบครัวลุงอำ นายอำนาจ จิตระวัง	1.เอ็ดคนนำเดว นาติคเดว
2.ครอบครัวที่ 2 ครอบครัวตาเต นายวิเต วาริขัน	2.เอ็ดคนนำเดว

ครอบครัวกลุ่มเป้าหมาย	ครอบครัวที่ 8 ครอบครัววัย กระเบน นายวงจันทร์ ธิปุเปื่อง
3.ครอบครัวที่ 3 ครอบครัวพ่อแม่ นายชนะเลิศ เครือสวัสดิ์	3.พี่น้องคว เอ็ดคนนำคว
4.ครอบครัวที่ 4 ครอบครัวพ่อจอย นายผจญ สุกุลแพง	4.เอ็ดคนนำคว นาคิตคว
5.ครอบครัวที่ 5 ครอบครัวยายสุจี นางสุจี อารมณีสวะ	5.พี่น้องคว
6.ครอบครัวที่ 6 ครอบครัวยายหุตูบ นายอัครพล กุตะระแสง	6.เอ็ดคนนำคว
7.ครอบครัวที่ 7 ครอบครัวพ่อแม่ นายสมพร แสงโสม	7.เอ็ดคนนำคว
8.ครอบครัวที่ 9 ครอบครัวพ่อแม่ นายปัจชัย ศรีกำพล	8.เอ็ดคนนำคว

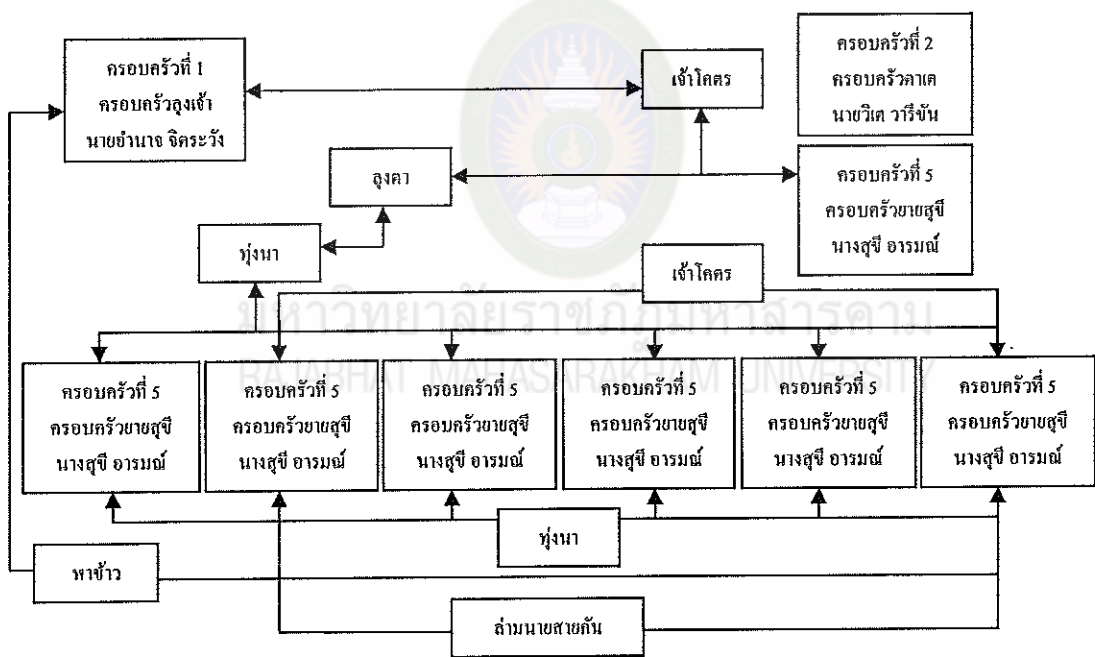
ตารางที่ 25 ตารางความสัมพันธ์กับครอบครัวที่ 9 กับครอบครัวภายในกลุ่มเป้าหมาย

ครอบครัวกลุ่มเป้าหมาย	ครอบครัวที่ 9 ครอบครัว พ่อแม่ นายปัจชัย ศรีกำพล
1.ครอบครัวที่ 1 ครอบครัวลุงอำ นายอำนาจ จิตระวัง	1.เอ็ดคนนำคว
2.ครอบครัวที่ 2 ครอบครัวตาเต นายวิเต วาริขัน	2.เอ็ดคนนำคว
3.ครอบครัวที่ 3 ครอบครัวพ่อแม่ นายชนะเลิศ เครือสวัสดิ์	3.พี่น้องคว
4.ครอบครัวที่ 4 ครอบครัวพ่อจอย นายผจญ สุกุลแพง	4.ตาคว
5.ครอบครัวที่ 5 ครอบครัวยายสุจี นางสุจี อารมณีสวะ	5.พี่น้องคว
6.ครอบครัวที่ 6 ครอบครัวยายหุตูบ นายอัครพล กุตะระแสง	6.พี่น้องคว
7.ครอบครัวที่ 7 ครอบครัวพ่อแม่ นายสมพร แสงโสม	7.เอ็ดคนนำคว
8.ครอบครัวที่ 8 ครอบครัวยายกระเบน นายวงจันทร์ ธิปุเปื่อง	8.เอ็ดคนนำคว

ตารางที่ 26 ตารางวิเคราะห์ความสัมพันธ์ภายในกลุ่มเป้าหมาย

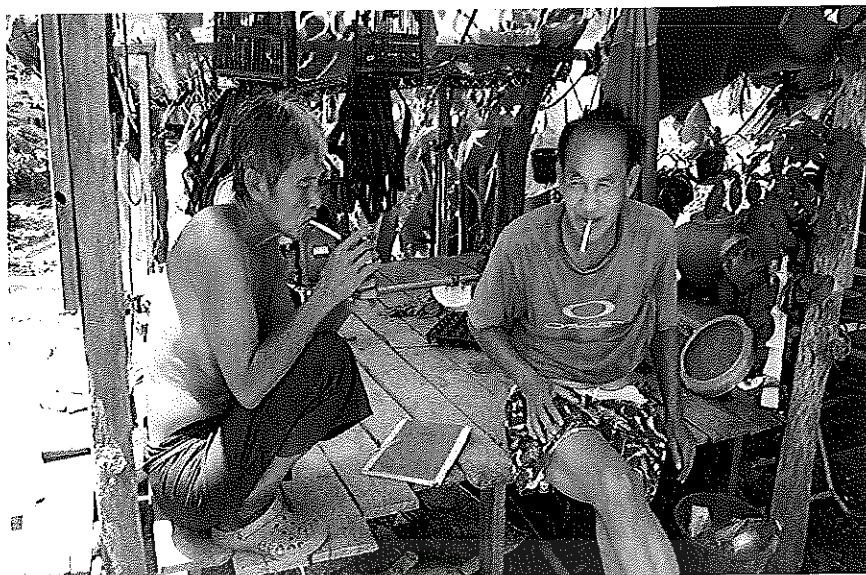
รูปแบบ ความสัมพันธ์	ตัวชี้วัดสิ่งที่ เหมือนกัน	ความหมาย
1.พี่น้องคว	เจ้าโคตร	1.คบหา ไปมาหาสู่ ดูแลช่วยเหลือกันเนื่องจากมี “เจ้าโคตร” เดียวกัน คือ เป็นญาติกันทางสายเลือดบรรพบุรุษ
2.เอ็ดคนนำคว	ลุงตา	2.คบหา ไปมาหาสู่ ดูแลช่วยเหลือกันเนื่องจากมี “ลุงตา” เดียวกัน คือ มีผู้หลักผู้ใหญ่ที่เคารพนับถือคนเดียวกัน อาจจะมีเจ้าโคตรเดียวกัน หรือ คนละเจ้าโคตรก็ได้

รูปแบบความสัมพันธ์	ตัวชี้วัดสิ่งที่เหมือนกัน	ความหมาย
3.เอ็ดคนนำเดวนาติดเดวนา	พุงนา	3.คบหา ไปมาหาสู่ ดูแลช่วยเหลือกันเนื่องจากมีที่นาติดหรือใกล้เคียงกัน
4.เอ็ดคนนำเดวนา	พาข้าว	4.คบหา ไปมาหาสู่ ดูแลช่วยเหลือกันเนื่องจากมีบ้านเรือนที่พักอาศัยติดหรือ ใกล้เคียงกัน
5.ติดเดว เสินเคื้อเดว ตาดอง	1.ล่ามนาย	คบหา ไปมาหาสู่ ดูแลช่วยเหลือกันเนื่องจากเป็นพ่อล่ามแม่ล่าม ให้ลูกหลานแก่กัน
	2.สายคัน	คบหา ไปมาหาสู่ ดูแลช่วยเหลือกันเนื่องจากมีลูกหลานแต่งงานกัน



ภาพที่ 4 โมเดลความใกล้ชิดทางสังคมของกลุ่มเป้าหมาย

3.9) รายละเอียดรูปภาพ :



ภาพที่ 5 นายวิเต วาริขัน ในฐานะเจ้าโคตร และนายอำนาจ จิตระวัง ในฐานะลุงตากำลังต่อयाลือสารกับบรรพชน เพื่อไล่หาเจ้าโคตรลุงตา ทุงนาพาข้าว ล่ามนายสายคันภายในกลุ่มเป้าหมาย

4) ขั้นตอนที่ : 1.4

4.1) ชื่อกิจกรรม : กิจกรรมสำรวจความเคารพในสิ่งเหนือธรรมชาติของกลุ่มเป้าหมาย

4.2) วัตถุประสงค์ของกิจกรรม :

4.2.1) สร้างความเข้าใจและรับรู้ รวมทั้งตระหนักถึงสำคัญในความจำเป็นที่จะต้องมีการสำรวจความเคารพในสิ่งเหนือธรรมชาติของกลุ่มเป้าหมาย

4.2.2) สรุปรูปแบบความเคารพในสิ่งเหนือธรรมชาติของกลุ่มเป้าหมาย

4.3) กลุ่มเป้าหมาย :

4.3.1) นายอำนาจ จิตระวัง ผู้ทำหน้าที่ประสานงานระหว่างผู้วิจัยกับกลุ่มผู้ให้ข้อมูล กลุ่มเป้าหมายและผู้คนในชุมชน

4.3.2) นายวิเต วาริขัน หนึ่งในสมาชิกในกลุ่มเป้าหมาย

4.3.3) นายกงลี นัน ผู้ทำหน้าที่สำรวจชุมชน ทำแผนที่ภูมิสังคมประวัติศาสตร์ชุมชน

4.4) เครื่องมือที่ใช้ในกระบวนการ:

- 4.4.1) การสนทนากลุ่ม (Focus Group)
- 4.4.2) การสัมภาษณ์ (Interview)
- 4.4.3) การสังเกตแบบมีส่วนร่วม (Participative Observation)
- 4.4.4) การเขียนบันทึก (Journal)

4.5) รายละเอียดของกิจกรรม : รายละเอียดดังตารางที่ 27

ตารางที่ 27 ตารางกิจกรรมการสนทนากลุ่ม (Focus Group) เรื่องรูปแบบความเคารพใน
สิ่งเหนือธรรมชาติของกลุ่มเป้าหมาย

ชื่อกิจกรรม	รายละเอียดของกิจกรรม	เครื่องมือ
การสนทนากลุ่ม (Focus Group) เรื่องรูปแบบ ความเคารพในสิ่งเหนือ ธรรมชาติของกลุ่มเป้าหมาย	1.แนะนำผู้วิจัย	การสังเกตแบบมีส่วนร่วม (Participative Observation)
	2.ชี้แจงที่มาที่ไปของงานวิจัย และกราบขอความร่วมมือ ในงานวิจัย	การสังเกตแบบมีส่วนร่วม (Participative Observation)
	3.ปรึกษาหารือเรื่องความ จำเป็นที่จะต้องมีการสำรวจ ความเคารพในสิ่งเหนือ ธรรมชาติของกลุ่มเป้าหมาย	การสังเกตแบบมีส่วนร่วม (Participative Observation)
	4.สรุปตารางสำรวจความ เคารพในสิ่งเหนือธรรมชาติ ของกลุ่มเป้าหมาย	การเขียนบันทึก (Journal)

4.6) สถานที่ของกิจกรรม :

กิจกรรมการสนทนากลุ่ม (Focus Group) จัด ณ ที่นาของนายวิเต
วาริขัน

4.7) ช่วงระยะเวลาของกิจกรรม :

กิจกรรมการสนทนากลุ่ม (Focus Group) ในวันที่ 18 เดือน

กันยายน พ.ศ. 2555

4.8) ผลที่ได้รับ : รายละเอียดคั้งตารางที่ 28

ตารางที่ 28 ตารางรูปแบบความเคารพในสิ่งเหนือธรรมชาติของกลุ่มเป้าหมาย

ครอบครัวกลุ่มเป้าหมาย	ความเคารพในสิ่งเหนือธรรมชาติ					คน
	ผี					
	ผีศาสนา	ผี สูงสุด	ผีหลัก	ผีบ้าน	ผีนา	
ครอบครัวที่ 1 ครอบครัวลุงอ๋อ นายอำนาจ จิตรระวัง	พระ พุทธรเจ้า	ผีแกน ผีไ้	ผี ทะเลา		ผี ตาแฮก	ผีหมอ
ครอบครัวที่ 2 ครอบครัวตาเต นายวิเต วารีขัน	พระ พุทธรเจ้า	ผีแกน ผีไ้	ผี ทะเลา	ผีเชื้อ	ผี ตาแฮก	-
ครอบครัวที่ 3 ครอบครัวพ่อ แป้ นายชนะเลิศ เครือสวัสดิ์	พระ พุทธรเจ้า	ผีแกน ผีไ้	ผี ทะเลา	ผีค้ำ	ผี ตาแฮก	-
ครอบครัวที่ 4 ครอบครัวพ่อ จอย นายผจญ สกุลแพง	พระ พุทธรเจ้า	ผีแกน ผีไ้	ผี ทะเลา	ผีมูล	ผี ตาแฮก	-
ครอบครัวที่ 5 ครอบครัวยาย สุชี นางสุชี อารมณั้สวาะ	พระ พุทธรเจ้า	ผีแกน ผีไ้	ผี ทะเลา	ผีหอกุล	ผี ตาแฮก	-
ครอบครัวที่ 6 ครอบครัวอ้าย หุตูบ นายอัครพล กุตะระแสง	พระ พุทธรเจ้า	ผีแกน ผีไ้	ผี ทะเลา	ผีหอ ไ้	ผี ตาแฮก	ผีหมอ
ครอบครัวที่ 7 ครอบครัวพ่อ เบนซ์ นายสมพร แสงโสม	พระ พุทธรเจ้า	ผีแกน ผีไ้	ผี ทะเลา	ผีเจ้าที่	ผี ตาแฮก	-
ครอบครัวที่ 8 ครอบครัวอ้าย กระแบน นายวงจันทร์ ริปูเือง	พระ พุทธรเจ้า	ผีแกน ผีไ้	ผี ทะเลา	เจ้าฐาน	ผี ตาแฮก	-
ครอบครัวที่ 9 ครอบครัวพ่อ อ๋อน นายบังจัย ศรีกำพล	พระ พุทธรเจ้า	ผีแกน ผีไ้	ผี ทะเลา		ผี ตาแฮก	ผีหมอ

4.9) รายละเอียดรูปภาพ : ดังภาพที่ 6



ภาพที่ 6 ผู้วิจัยกับกลุ่มเป้าหมายมา ร่วมกันการสนทนากลุ่ม (Focus Group) ในประเด็น รูปแบบความเคารพในสิ่งเหนือธรรมชาติของกลุ่มเป้าหมาย

1.2 ขั้นตอนการพัฒนาโจทย์วิจัย

1.2.1 ขั้นตอนที่ : 2.1

- 1) ชื่อกิจกรรม : กิจกรรมการกำหนดนิยามในการศึกษา
- 2) วัตถุประสงค์ของกิจกรรม :
 - 2.1) สร้างความเข้าใจและรับรู้ รวมทั้งตระหนักถึงสำคัญในความจำเป็นที่จะต้องมีการกำหนดประเด็นนิยามในการศึกษา
 - 2.2) สรุประเด็นนิยามในการศึกษา
- 3) กลุ่มเป้าหมาย :
 - 3.1) ครูบาสุทธินันท์ นายสุทธินันท์ ปรัชญพฤทธิ์ ในฐานะปราชญ์ชาวบ้านอีสานและผู้ให้สัมภาษณ์
 - 3.2) นายธีระชาติ จิตระวัง ในฐานะผู้วิจัย และผู้สัมภาษณ์

4) เครื่องมือที่ใช้ในกระบวนการ:

- 4.1) การสนทนากลุ่ม (Focus Group)
- 4.2) การสัมภาษณ์ (Interview)
- 4.3) การสังเกตแบบมีส่วนร่วม (Participative Observation)
- 4.4) การเขียนบันทึก (Journal)

5) รายละเอียดของกิจกรรม : รายละเอียดดังตารางที่ 29

ตารางที่ 29 ตารางกิจกรรมการสนทนากลุ่ม (Focus Group) ในประเด็นเรื่องการนิยาม
ประเด็นในการศึกษา

ชื่อกิจกรรม	รายละเอียดของกิจกรรม	เครื่องมือ
การสนทนากลุ่ม (Focus Group) ในประเด็น เรื่องนิยามในการศึกษา	1.แนะนำผู้วิจัย	การสังเกตแบบมีส่วนร่วม (Participative Observation)
	2.ชี้แจงที่มาที่ไปของงานวิจัย และกราบขอความร่วมมือ ในงานวิจัย	การสังเกตแบบมีส่วนร่วม (Participative Observation)
	3.ปรึกษาหารือเรื่องความ จำเป็นที่จะต้องมีการกำหนด ประเด็นนิยามในการศึกษา	การสังเกตแบบมีส่วนร่วม (Participative Observation)
	4.สรุปตารางประเด็นนิยาม ในการศึกษา	การเขียนบันทึก (Journal)

6) สถานที่ของกิจกรรม :

กิจกรรมการสนทนากลุ่ม (Focus Group) จัด ณ สวนป่ามหา
ชีวลัยอิสาน อำเภอสตึก จังหวัดบุรีรัมย์

7) ช่วงระยะเวลาของกิจกรรม :

กิจกรรมการสนทนากลุ่ม (Focus Group) ในวันที่ 5 เดือนตุลาคม

พ.ศ. 2556

8) ผลที่ได้รับ : รายละเอียดดังตารางที่ 30

ตารางที่ 30 ตารางสรุปประเด็นนิยามในการศึกษา

หัวข้อ	รายละเอียด
ประเด็นนิยามในการศึกษา	ศึกษาปรากฏการณ์ร่วมสมัยที่เกิดขึ้นในระบบนิเวศเกษตร วัฒนธรรมหุบเขารูปประทุนแบบเขาวง ในอดีตและปัจจุบัน

9) รายละเอียดรูปภาพ: ดังภาพที่ 7



ภาพที่ 7 ผู้วิจัยกำลังนำเสนอความจำเป็นในการกำหนดประเด็นนิยามในการศึกษา

1.2.2 ขั้นตอนที่ : 2.2

- 1) ชื่อกิจกรรม : กิจกรรมการกำหนดขอบเขตของช่วงเวลาในการศึกษา
- 2) วัตถุประสงค์ของกิจกรรม :
 - 2.1) สร้างความเข้าใจและรับรู้ รวมทั้งตระหนักถึงถึงความจำเป็นที่จะต้องมีการกำหนดขอบเขตของช่วงเวลาในการศึกษา
 - 2.2) สรุปขอบเขตของช่วงเวลาในการศึกษา
- 3) กลุ่มเป้าหมาย :
 - 3.1) ครูบาสุทธินันท์ นายสุทธินันท์ ปรัชญพฤทธิ์ ในฐานะปราชญ์ชาวบ้านอีสานและผู้ให้สัมภาษณ์
 - 3.2) นายธีระชาติ จิตระวัง ในฐานะผู้วิจัย และผู้สัมภาษณ์

4) เครื่องมือที่ใช้ในกระบวนการ:

- 4.1) การสนทนากลุ่ม (Focus Group)
- 4.2) การสัมภาษณ์ (Interview)
- 4.3) การสังเกตแบบมีส่วนร่วม (Participative Observation)
- 4.4) การเขียนบันทึก (Journal)

5) รายละเอียดของกิจกรรม : รายละเอียดดังตารางที่ 31

ตารางที่ 31 ตารางกิจกรรมการสนทนากลุ่ม (Focus Group) ในประเด็นเรื่องการกำหนดขอบเขตของช่วงเวลาในการศึกษา

ชื่อกิจกรรม	รายละเอียดของกิจกรรม	เครื่องมือ
การสนทนากลุ่ม (Focus group) ในประเด็นเรื่องการกำหนดขอบเขตของช่วงเวลาในการศึกษา	1.แนะนำผู้วิจัย	การสังเกตแบบมีส่วนร่วม (Participative Observation)
	2.ชี้แจงที่มาที่ไปของงานวิจัย และกราบขอความร่วมมือในงานวิจัย	การสังเกตแบบมีส่วนร่วม (Participative Observation)
	3.ปรึกษาหารือเรื่องความจำเป็นที่จะต้องมีการกำหนดขอบเขตของช่วงเวลาในการศึกษา	การสังเกตแบบมีส่วนร่วม (Participative Observation)
	4.สรุปตารางประเด็นนิยามในการศึกษา	การเขียนบันทึก (Journal)

6) สถานที่ของกิจกรรม :

กิจกรรมการสนทนากลุ่ม (Focus Group) จัด ณ สวนป่ามหาชีวลัย อีสาน อำเภอสตึก จังหวัดบุรีรัมย์

7) ช่วงระยะเวลาของกิจกรรม :

กิจกรรมการสนทนากลุ่ม (Focus group) ในวันที่ 5 เดือนตุลาคม

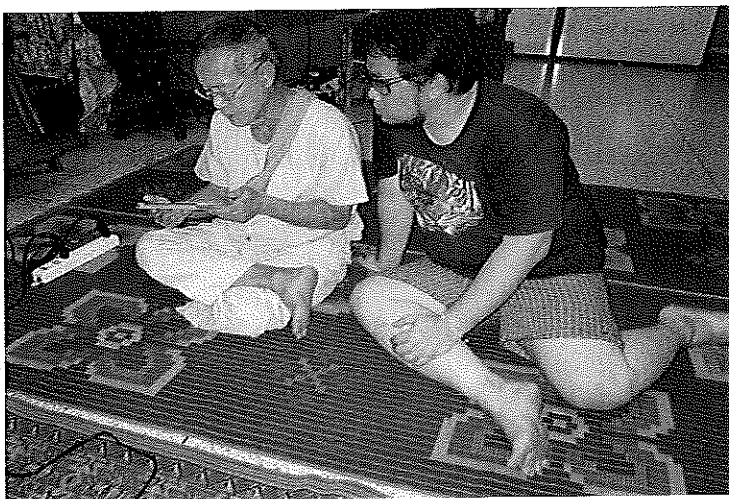
พ.ศ. 2556

8) ผลที่ได้รับ : รายละเอียดดังตารางที่ 32

ตารางที่ 32 ตารางสรุปขอบเขตของช่วงเวลาในการศึกษา

หัวข้อ	การกำหนดขอบเขตของช่วงเวลา	ยุคย่อยในแต่ละขอบเขตของช่วงเวลา
การศึกษาปรากฏการณ์ร่วมสมัยที่เกิดขึ้นในระบบนิเวศ	1.ระบบนิเวศเกษตรวัฒนธรรมหุบเขารูปประทุนแบบเขาวงก่อน พ.ศ. 2500	1.กำเนิดเขาวง 2.จูลาสิต 3.ขอมและทวารวดี 4.ภูไทอพยพมาจากฝั่งซ้ายแม่น้ำโขง 5.เสรีไทย สงครามโลกครั้งที่ 2
เกษตรวัฒนธรรมหุบเขารูปประทุน	2.ระบบนิเวศเกษตรวัฒนธรรมหุบเขารูปประทุนแบบเขาวง ระหว่าง พ.ศ. 2501-2527	คอมมิวนิสต์
แบบเขาวงในอดีตและปัจจุบัน	3.ระบบนิเวศเกษตรวัฒนธรรมหุบเขารูปประทุนแบบเขาวงระหว่าง พ.ศ. 2528- 2550	โครงการหลวง
	4.ระบบนิเวศเกษตรวัฒนธรรมหุบเขารูปประทุนแบบเขาวงระหว่าง พ.ศ. 2551- 2557 (ปัจจุบัน)	กระจายอำนาจการปกครอง

3.9) รายละเอียดรูปภาพ : ดังภาพที่ 8



ภาพที่ 8 ครูบาสุทธินันท์กำลังค้นหาเอกสารให้ผู้วิจัยได้ศึกษารูปแบบการกำหนดขอบเขตของช่วงเวลาในการศึกษา

1.3 ขั้นตอนการออกแบบวิจัย

1.3.1 ขั้นตอนที่ 3.1

1) ชื่อกิจกรรม : กิจกรรมการออกแบบการศึกษาปรากฏการณ์ร่วมสมัยที่เกิดขึ้นในระบบนิเวศเกษตรวัฒนธรรมหุบเขารูปประทุนแบบเขาวง ในอดีตและปัจจุบัน

2) วัตถุประสงค์ของกิจกรรม :

2.1) สร้างความเข้าใจและรับรู้ รวมทั้งตระหนักถึงสำคัญในความจำเป็นที่จะต้องมีการออกแบบการศึกษาปรากฏการณ์ร่วมสมัยที่เกิดขึ้นในระบบนิเวศเกษตรวัฒนธรรมหุบเขารูปประทุนแบบเขาวง ในอดีตและปัจจุบัน

2.2) สรุป การออกแบบการศึกษาปรากฏการณ์ร่วมสมัยที่เกิดขึ้นในระบบนิเวศเกษตรวัฒนธรรมหุบเขารูปประทุนแบบเขาวง ในอดีตและปัจจุบัน

3) กลุ่มเป้าหมาย :

3.1) อาจารย์ ดร.ศักดิ์พงษ์ หอมหวล ในฐานะผู้ให้คำชี้แนะ

3.2) นายธีระชาติ จิตระวัง ในฐานะผู้วิจัย และผู้ออกแบบการศึกษาปรากฏการณ์ร่วมสมัยที่เกิดขึ้นในระบบนิเวศเกษตรวัฒนธรรมหุบเขารูปประทุนแบบเขาวง ในอดีตและปัจจุบัน

4) เครื่องมือที่ใช้ในกระบวนการ:

4.1) การสนทนากลุ่ม (Focus Group)

4.2) การสังเกตแบบมีส่วนร่วม (Participative Observation)

4.3) การเขียนบันทึก (Journal)

5) รายละเอียดของกิจกรรม : รายละเอียดแสดงดังตารางที่ 33

ตารางที่ 33 ตารางกิจกรรมการสนทนากลุ่ม (Focus Group) ในประเด็นเรื่อง การออกแบบการศึกษาปรากฏการณ์ร่วมสมัยที่เกิดขึ้นในระบบนิเวศเกษตรวัฒนธรรมหุบเขารูปประทุนแบบเขาวง ในอดีตและปัจจุบัน

ชื่อกิจกรรม	รายละเอียดของกิจกรรม	เครื่องมือ
การสนทนากลุ่ม (Focus group)	1.แนะนำผู้วิจัย	การสังเกตแบบมีส่วนร่วม (Participative Observation)
ในประเด็นเรื่อง การออกแบบการศึกษา	2.ชี้แจงที่มาที่ไปของงานวิจัยและกราบขอความร่วมมือในงานวิจัย	การสังเกตแบบมีส่วนร่วม (Participative Observation)

ชื่อกิจกรรม	รายละเอียดของกิจกรรม	เครื่องมือ
ปรากฏการณ์ร่วมสมัยที่เกิดขึ้นในระบบนิเวศเกษตรวัฒนธรรมหุบเขารูปประทุนแบบเขาวง ในอดีตและปัจจุบัน	3.ปรึกษาหารือเรื่องความจำเป็นที่จะต้องมีการออกแบบการศึกษาปรากฏการณ์ร่วมสมัยที่เกิดขึ้นในระบบนิเวศเกษตรวัฒนธรรมหุบเขารูปประทุนแบบเขาวง ในอดีตและปัจจุบัน	การสังเกตแบบมีส่วนร่วม (Participative Observation)
	4.สรุปตารางประเด็นเรื่อง การออกแบบการศึกษาปรากฏการณ์ร่วมสมัยที่เกิดขึ้นในระบบนิเวศเกษตรวัฒนธรรมหุบเขารูปประทุนแบบเขาวง ในอดีตและปัจจุบัน	การเขียนบันทึก (Journal)

6) สถานที่ของกิจกรรม :

กิจกรรมการสนทนากลุ่ม (Focus Group) จัด ณ สวนยายเห่า ตำบลเมืองเตา อำเภอพิบูลย์รักษ์ จังหวัดมหาสารคาม

7) ช่วงระยะเวลาของกิจกรรม :

กิจกรรมการสนทนากลุ่ม (Focus Group) ในวันที่ 25 เดือนเมษายน พ.ศ. 2556

8) ผลที่ได้รับ : รายละเอียดแสดงดังตารางที่ 34 ถึง 36

ตารางที่ 34 ตารางการออกแบบการศึกษาปรากฏการณ์ร่วมสมัยที่เกิดขึ้นในระบบนิเวศเกษตรวัฒนธรรมหุบเขารูปประทุนแบบเขาวง ในอดีตและปัจจุบัน

Input	Process	Output
กลุ่มเป้าหมาย 1. ผู้เชี่ยวชาญภายนอก 2. ผู้เชี่ยวชาญภายใน	ขั้นตอนการวิจัยหลัก 1. สัมภาษณ์เชิงลึกผู้รู้หรือเป็นผู้เคยร่วมสมัยกับปรากฏการณ์ร่วมสมัยที่เกิดขึ้นในระบบนิเวศเกษตรวัฒนธรรมหุบเขารูปประทุนแบบเขาวง ในอดีตและปัจจุบัน 2. เวทีชาวบ้านเพื่อกำหนดยุคในการทำนอเชื่อมโยงกับเหตุการณ์ร่วมสมัยที่เกิดขึ้นในระบบนิเวศเกษตรวัฒนธรรมหุบเขารูปประทุนแบบเขาวง ในอดีตและปัจจุบัน	กิจกรรมภาค การเกษตรตลอดห่วงโซ่การผลิตข้าวของเกษตรกรชาติพันธุ์ภูไท ในอดีตและปัจจุบัน ณ ตำบลคุ้มเก่า อำเภอเขาวง จังหวัดกาฬสินธุ์

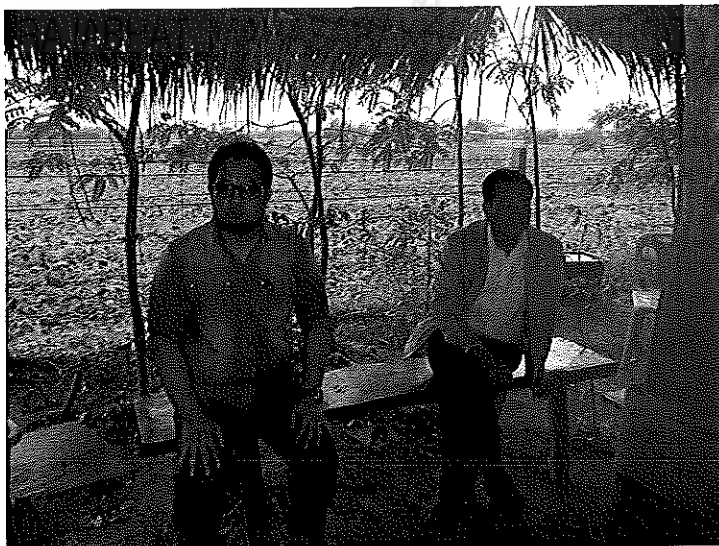
ตารางที่ 35 ตารางรายชื่อบุคคลภายนอกชุมชนในการสัมภาษณ์เชิงลึกผู้เคยร่วมสมัย
กับปรากฏการณ์ร่วมสมัยที่เกิดขึ้นในระบบนิเวศเกษตรวัฒนธรรมหุบเขา
รูปประทุนแบบเขาวง ในอดีตและปัจจุบัน

การกำหนด ขอบเขตของ ช่วงเวลา	บุคคลย่อยในแต่ละขอบเขตของ ช่วงเวลา	รายชื่อผู้ให้สัมภาษณ์เชิงลึก
1.ระบบนิเวศเกษตร วัฒนธรรมหุบเขา รูปประทุนแบบเขาวง ก่อน พ.ศ. 2500	1.กำเนิดเขาวง 2.จุลาลิต 3.หอมและทวารวดี 4.ภูไทอพยพมาจากฝั่งซ้าย แม่น้ำโขง 5.เสรีไทย สงครามโลกครั้งที่ 2	1.อาจารย์ ทองแถม นาดจ้านง ผู้เชี่ยวชาญภาษาจีนและประวัติศาสตร์ เผ่าไต 2.อาจารย์ ปรีดา ช้าวบ่อ บรรณาธิการนิตยสารทางอีสาน
2.ระบบนิเวศเกษตร วัฒนธรรมหุบเขา รูปประทุนแบบเขาวง ระหว่าง พ.ศ. 2501-2527	คอมมิวนิสต์	1.ดร. ยืนยง โอภาากุล ศิลปินแห่งชาตินักร้องนักแสดง 2.ดร. อาทิตย์ บำรุงเชื้อ รองประธานมูลนิธิจิตร ภูมิศักดิ์ รองประธานมูลนิธิสายธาร ประชาธิปไตย และนายกสมาคม นักนวัตกรรมเพื่อการพัฒนาท้องถิ่น
3.ระบบนิเวศเกษตร วัฒนธรรมหุบเขา รูปประทุนแบบเขาวง ระหว่าง พ.ศ. 2528- 2550	โครงการหลวง	อาจารย์ ดร.สุเมธ ตันติเวชกุล องคมนตรีและเลขาธิการมูลนิธิชัย พัฒนา

ตารางที่ 36 ตารางรายชื่อบุคคลภายในชุมชนในการสัมภาษณ์เชิงลึกผู้เกี่ยวข้องสมัย
กับปรากฏการณ์ร่วมสมัยที่เกิดขึ้นในระบบนิเวศเกษตรวัฒนธรรมหุบเขา
รูปประทุนแบบเขาวง ในอดีตและปัจจุบัน

การกำหนดขอบเขตของ ช่วงเวลา	ยุคย่อยในแต่ละ ขอบเขตของ ช่วงเวลา	รายชื่อผู้ให้สัมภาษณ์เชิงลึก
1.ระบบนิเวศเกษตรวัฒนธรรมหุบ เขารูปประทุนแบบเขาวง ระหว่าง พ.ศ. 2501 - 2527	คอมมิวนิสต์	นางรพีพรรณ ภูมิชัยโชติ ข้าราชการครู โรงเรียนกุศลิมวิทยาสาร
2.ระบบนิเวศเกษตรวัฒนธรรมหุบ เขารูปประทุนแบบเขาวงระหว่าง พ.ศ. 2528 - 2550	โครงการหลวง	นายวิชัย กว้างสวัสดิ์ นายกเทศมนตรีเทศบาลตำบลกุศลิม
3.ระบบนิเวศเกษตรวัฒนธรรมหุบ เขารูปประทุนแบบเขาวงระหว่าง พ.ศ. 2551 - 2557 (ปัจจุบัน)	กระจายอำนาจ การปกครอง	

9) รายละเอียดรูปภาพ : ดังภาพที่ 9



ภาพที่ 9 ก่อนผู้วิจัยเตรียมตัวนำเสนopakเปล่าการออกแบบ ณ สวนชายห้า

1.3.2 ขั้นตอนที่ : 3.2

1) ชื่อกิจกรรม : กิจกรรมการศึกษาปรากฏการณ์ร่วมสมัยที่เกิดขึ้น
ในระบบนิเวศเกษตรวัฒนธรรมหุบเขารูปประทุนแบบเขาวง ในอดีตและปัจจุบัน

2) วัตถุประสงค์ของกิจกรรม :

ศึกษาปรากฏการณ์ร่วมสมัยที่เกิดขึ้นในระบบนิเวศเกษตร
วัฒนธรรมหุบเขารูปประทุนแบบเขาวง ในอดีตและปัจจุบัน

3) กลุ่มเป้าหมาย :

3.1) กลุ่มผู้ให้สัมภาษณ์เชิงลึกจากภายนอกชุมชน โดยเรียงจาก
ลำดับยุค

3.1.1) อาจารย์ทองแถม นาดจำนง

3.1.2) อาจารย์ปรีดา ข้าวบ่อ

3.1.3) ดร.ยืนยง โอภากุล

3.1.4) ดร.อาทิตย์ บำรุงเอื้อ

3.1.5) อาจารย์ ดร.สุเมธ ตันติเวชกุล

3.2) กลุ่มผู้ให้สัมภาษณ์เชิงลึกจากภายในชุมชน โดยเรียงจาก
ลำดับยุค

3.2.1) นางรพีพรรณ ภูมิชัยโชติ

3.2.2) นายวิชัย กว้างสวัสดิ์

3.3) กลุ่มผู้สัมภาษณ์

นายธีระชาติ จิตระวัง

4) เครื่องมือที่ใช้ในกระบวนการ:

4.1) การสนทนากลุ่ม (Focus Group)

4.2) การสัมภาษณ์ (Interview)

4.3) การสังเกตแบบมีส่วนร่วม (Participative Observation)

4.4) การเขียนบันทึก (Journal)

5) รายละเอียดของกิจกรรม : รายละเอียดดังตารางที่ 37

ตารางที่ 37 ตารางการสนทนากลุ่ม (Focus Group) และ การสัมภาษณ์ (Interview)

ใคร	ทำอะไร	ที่ไหน	เมื่อไหร่
ผู้วิจัย	1.การสนทนากลุ่ม (Focus Group) อาจารย์ ทองแถม นางจันทง อาจารย์ปรีดา ช้าวป่อ	บ้านเลขที่ 252 หมู่ 11 บ้านหม้อ ตำบลเขวา อำเภอเมือง จังหวัดมหาสารคาม	วันที่ 5 เดือน กรกฎาคม พ.ศ. 2556
	2.การสนทนากลุ่ม (Focus Group) ดร.ยีนยง โอภากุล ดร.อาทิตย์ บำรุงเอื้อ	ศูนย์รวมใจทางไททางธรรม ทางพอเพียง อำเภอขามเฒ่า จังหวัดกาฬสินธุ์	วันที่ 28 เดือน มิถุนายน พ.ศ. 2556
	3.การสัมภาษณ์ (Interview) ดร.สุเมธ ตันติเวชกุล	สวนยายเฮ้ง ตำบลเมืองเตา อำเภอพยัคฆภูมิพิสัย จังหวัดมหาสารคาม	วันที่ 25 เดือน เมษายน พ.ศ. 2556
	4.การสัมภาษณ์ (Interview) นางรพีพรรณ ภูมิชัยโชติ	บ้านเลขที่ 1 หมู่ 8 ตำบลคุ้มเก่า อำเภอเขาวง จังหวัดกาฬสินธุ์	วันที่ 3 เดือน พฤษภาคม พ.ศ. 2556
	5.การสัมภาษณ์ (Interview) นายวิชัย กว้างสวาสดี	บ้านเลขที่ 1 หมู่ 8 ตำบลคุ้มเก่า อำเภอเขาวง จังหวัดกาฬสินธุ์	วันที่ 4 เดือน พฤษภาคม พ.ศ. 2556

6) ผลที่ได้รับ : รายละเอียดดังตารางที่ 38

ตารางที่ 38 ตารางสรุปผลการสนทนากลุ่ม (Focus Group) และการสัมภาษณ์ (Interview) ในประเด็นปรากฏการณ์ร่วมสมัยที่เกิดขึ้นในระบบนิเวศเกษตรวัฒนธรรม หุบเขารูปประทุนแบบเขาวง ในอดีตและปัจจุบันกับอาจารย์ทองแถม นาถจำนง และอาจารย์ปรีดา ข้าวบ่อ

การกำหนด ขอบเขต ของ ช่วงเวลา	ยุคย่อยใน แต่ละขอบเขต ของช่วงเวลา	ประเด็นเหตุการณ์ร่วมสมัย
ระบบนิเวศ เกษตร วัฒนธรรม หุบเขารูป ประทุนแบบ เขาวงก่อน พ.ศ. 2500	1.กำเนิดเขาวง	เกิดจากการยกตัวของเทือกเขาภูพาน โดยถูกบีบคั้นจนชั้นหินมีลักษณะเป็นโครงสร้างรูปประทุนซึ่งมีปลายเรียวทั้งสองข้างและมุดลงใต้ดินคล้ายกับเรือแจวที่มีหลังคาประทุน เรียกกันว่า โครงสร้างรูปประทุนภูจินารายณ์ ต่อมาบริเวณตอนกลางที่เสมือนหลังคารูปประทุนที่โผล่ขึ้นมาถูกกัดเซาะผุพังจนกลายเป็นหุบเขา ทำให้เห็นเป็นวงของภูเขาเอบด้าน ซึ่งส่วนแต่มีชั้นหินที่เอียงเทออกจากศูนย์กลาง
	2.จุลาลิต	เป็นแหล่งอาหารและถิ่นที่อยู่อาศัยของโค โคนเสารชนิดกินพืชที่ชื่อ ภูเวียงโกซอรัส สิรินธรรณ์ และชนิด กินสัตว์ที่ชื่อ สยามโมไท รันนัส อีสานเอนซิส ตามหลักฐานขุดค้นพบ
	3.ขอมและ ทวารวดี	เป็นส่วนหนึ่งของวัฒนธรรมแอ่งสกลนคร และเป็นเส้นทางการค้าของจีนแขก ในสมัยอาณาจักรศรีโคตรบูรณ รวมทั้งเป็นสถานที่ฝังศพและศาสนสถาน
	4.ภูไทอพยพ มาจากฝั่งซ้าย แม่น้ำโขง	พ.ศ. 2383 อพยพมาพบพื้นที่เป็นที่ราบลุ่มมีบริเวณกว้างและมีหนองน้ำ ห้วย บึง ลำน้ำยัง พงจะเป็นที่ทำมาหากินได้ มีทั้งป่าไม้เขียวชอุ่มชุ่มชื้นน่าอยู่อาศัยจึงพร้อมใจกันปักหลักอยู่ตรงนี้ ซึ่งที่นี่มีหนองน้ำ (ผู้ไทเรียกหนองน้ำว่า กุด) และมีส้มไม้ (โอบส่) ตั้งอยู่กลางหนองน้ำ สิมนั้นมีรูปนารายณ์ และมีโอบเสมาหินแกะสลักเป็นลวดลายตั้งอยู่รอบๆ บริเวณ จึงให้ชื่อบ้านว่า “บ้านกุดสิมนารายณ์” โดยได้อัญเชิญ หอ ทะหลา มหศักดิ์มาด้วย พ.ศ. 2388

การกำหนด ขอบเขต ของ ช่วงเวลา	ยุคย่อยใน แต่ละขอบเขต ของช่วงเวลา	ประเด็นเหตุการณ์ร่วมสมัย
ระบบนิเวศ เกษตร วัฒนธรรม หุบเขา รูป ประทุนแบบ เขาวงก่อน พ.ศ. 2500	5. ภูไทอพยพ มาจากฝั่งซ้าย แม่น้ำโขง	พระบาทสมเด็จพระนั่งเกล้าเจ้าอยู่หัว รัชกาลที่ 3 แห่งราชวงศ์จักรี ของไทย ได้ประกาศยกฐานะบ้านกุคตินารายณ์เป็น “เมืองกุคติน นารายณ์” พร้อมกับมีพระบรมราชโองการแต่งตั้ง “ท้าวกอ” หัวหน้าครอบครัวเมืองวังเป็น “พระธิเบศร์วงศ์” เป็นเจ้าเมือง กุคตินารายณ์ขึ้นกับเมืองกาฬสินธุ์ มีอาณาเขตติดต่อ ทิศเหนือจด เมืองสกลนคร ถัดสันภูพานน้ำกลิ้งเป็นแดน ทิศใต้จดเมืองโยธธา มีห้วยแกวเป็นแดนและรอยต่อเขตเมืองร้อยเอ็ด ทิศตะวันออกจด เมืองมุกดาหารตามสันภูพานยกน้ำบังทรายปลายน้ำบังอ้อทอด บรรจบกัน ทิศตะวันตกจดเมืองกาฬสินธุ์
	6. เสรีไทย สงคราม โลกครั้งที่ 2	ทหารญี่ปุ่นเข้ามาตั้งฐาน และมีสนามบินเสรีไท

ตารางที่ 39 ตารางสรุปผลการสนทนากลุ่ม (Focus Group) และการสัมภาษณ์ (Interview) ในประเด็นปรากฏการณ์ร่วมสมัยที่เกิดขึ้น ในระบบนิเวศเกษตรวัฒนธรรม หุบเขารูปประทุน ในอดีตและปัจจุบัน กับ ดร. ยืนยง โอภากุล และ ดร. อาทิตย์ บำรุงเชื้อ

การกำหนด ขอบเขตของ ช่วงเวลา	ยุคย่อยในแต่ ละขอบเขต ของช่วงเวลา	ประเด็นเหตุการณ์ร่วมสมัย
ระบบนิเวศเกษตร วัฒนธรรมหุบเขา รูปประทุนแบบ เขาวง ระหว่าง พ.ศ. 2501-2527	คอมมิวนิสต์	เป็นเขตพื้นที่สีแดง เป็นพื้นที่แทรกซึมของพรรคคอมมิวนิสต์แห่งประเทศไทยกับชาวนา เพื่อเป็นฐานหลักในการส่งข้าวให้กับฐานที่ทำการอื่นทั้งในป่าและในเมืองในเขตภาคตะวันออกเฉียงเหนือ เกิดการสู้รบระหว่างทหาร ตำรวจและฝ่ายพรรคคอมมิวนิสต์แห่งประเทศไทย

ตารางที่ 40 ตารางสรุปผลการสนทนากลุ่ม (Focus Group) และการสัมภาษณ์ (Interview) ในประเด็นปรากฏการณ์ร่วมสมัยที่เกิดขึ้นในระบบนิเวศเกษตรวัฒนธรรม หุบเขารูปประทุนแบบเขาวงในอดีตและปัจจุบันกับท่านอาจารย์ ดร.สุเมธ ตันติเวชกุล

การกำหนดขอบเขต ของช่วงเวลา	ยุคย่อยในแต่ละ ขอบเขตของ ช่วงเวลา	ประเด็นเหตุการณ์ร่วมสมัย
ระบบนิเวศเกษตร วัฒนธรรมหุบเขา รูปประทุนแบบเขา วระหว่าง พ.ศ. 2528- 2550	โครงการหลวง	<p>พระบาทสมเด็จพระเจ้าอยู่หัวและสมเด็จพระราชินีเสด็จเขาวงพื้นที่เขาวง</p> <ol style="list-style-type: none"> 1. ครั้งที่ 1 ในวันที่ 9 มิถุนายน พุทธศักราช 2535: สมเด็จพระบรมราชินี 2. ครั้งที่ 2 ในวันที่ 25 พฤศจิกายน พุทธศักราช 2535 : พระบาทสมเด็จพระเจ้าอยู่หัวและสมเด็จพระบรมราชินี 3. ครั้งที่ 3 ในวันที่ 20 พฤศจิกายน พุทธศักราช 2538 : สมเด็จพระบรมราชินี 4. ครั้งที่ 4 ในวันที่ 18 พฤศจิกายน พุทธศักราช 2540 : สมเด็จพระบรมราชินี 5. ครั้งที่ 5 ในวันที่ 21 พฤศจิกายน พุทธศักราช 2541 : สมเด็จพระบรมราชินี 6. ตันกำเนิด ปรัชญาเศรษฐกิจพอเพียง มาจากการทดลองเชิงประจักษ์ที่โครงการพัฒนาพื้นที่เกษตรน้ำฝนบ้านแดนสามัคคี

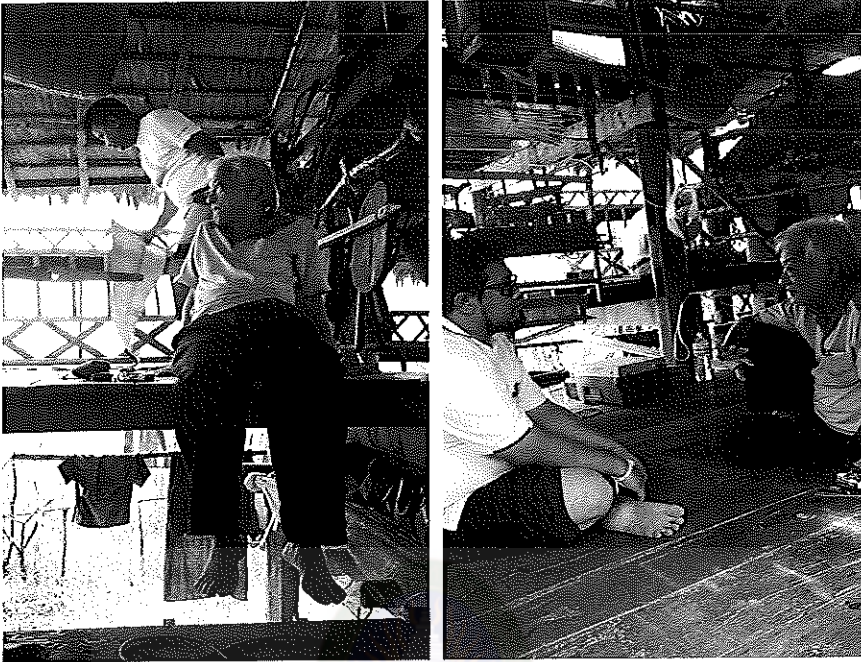
ตารางที่ 41 ตารางสรุปผลการสนทนากลุ่ม (Focus Group) และการสัมภาษณ์ (Interview) ในประเด็นปรากฏการณ์ร่วมสมัยที่เกิดขึ้นในระบบนิเวศเกษตรวัฒนธรรม หุบเขารูปประทุนแบบเขาวง ในอดีตและปัจจุบันกับนางรพีพรรณ ภูมิชัยโชติ

การกำหนดขอบเขต ของช่วงเวลา	ยุคย่อยในแต่ละ ขอบเขตของ ช่วงเวลา	ประเด็นเหตุการณ์ร่วมสมัย
ระบบนิเวศเกษตร วัฒนธรรมหุบเขา รูปประทุนแบบ เขาวง ระหว่าง พ.ศ. 2501-2527	คอมมิวนิสต์	<p>ข้าวนั้นล้าสมัยโดยสหราชอาณาจักร รับข้าวที่เขื่อนน้ำพุง ล้าสมัยจากนาคูซันบ้าน โลกกลาง โลกปลาชิว แลกด้วยเส้นปอ สีข้าวทั้งวันทั้งคืน ขายข้าวให้ฝ่าย ป่าและทหาร เดินทางไปส่งทั้งขอนแก่น บ้านไผ่ มหาสารคาม กาฬสินธุ์ คอมมิวนิสต์แถบท่าคันโท มารับที่สหัสขันธ์ ขำน้ำมารับที่นิคมลือด 9 รวมทั้ง ส่งข้าวให้ทางคำชะอี คนส่งข้าวให้ ผกค.สมัยนั้น ตาหนูสอนส่งถึงแก่งนางเลย มาเอาที่บ้านคุ้มเก่า เอาสารเคมีไปแลก แต่ของตาอุชายแบบ แลกเปลี่ยนเป็นเส้นปอแก้ว แล้วเอาปอแก้วไปขาย บ้านไผ่ เป็นความลับมากๆ ในเรื่องขายข้าวให้ ผกค. เพราะ โคนเค้าเรียก ไปล้างสมอง หลังจากปี พ.ศ. 2525 ก็ไม่ได้ขายให้ ผกค. ขายในเมืองแล้ว เพราะ เสี่ยงปืนดับ ขายตอนเสี่ยงปืนแตกขายตลอดไม่รู้ว่าเป็นใคร</p>

ตารางที่ 42 ตารางสรุปผลการสนทนากลุ่ม (Focus Group) และการสัมภาษณ์ (Interview) ในประเด็นปรากฏการณ์ร่วมสมัยที่เกิดขึ้นในระบบนิเวศเกษตรวัฒนธรรม หุบเขารูปประทุนแบบเขาวง ในอดีตและปัจจุบันกับนายวิชัย กว้างสวัสดิ์

การกำหนดขอบเขต ของช่วงเวลา	ยุคย่อยในแต่ละ ขอบเขตของ ช่วงเวลา	ประเด็นเหตุการณ์ร่วมสมัย
1.ระบบนิเวศเกษตร วัฒนธรรมหุบเขา รูปประทุนแบบ เขาวงระหว่าง พ.ศ. 2528- 2550	โครงการหลวง	เกิดโครงการอันเนื่องมาจากพระราชดำริ 1. โครงการพัฒนาลุ่มน้ำลำพะยังตอนบน 2. โครงการพัฒนาพื้นที่เกษตรน้ำฝนบ้านแดน สามัคคี 3. โครงการอุโมงค์ผันน้ำลำพะยังภูมิพัฒน์ 4. ศูนย์ศิลปาชีพบ้านกุดสิม 5. ถนนคิสิโก้
2.ระบบนิเวศเกษตร วัฒนธรรมหุบเขา รูปประทุนแบบ เขาวงระหว่าง พ.ศ. 2551- ปัจจุบัน	กระจายอำนาจ การปกครอง	ถูกแบ่งพื้นที่เป็นหลายจังหวัด และแบ่งการปกครอง เป็นหลายอำเภอ มีนายอำเภอปกครอง และแบ่งแยก ย่อยลงไปเป็นเทศบาล และองค์การปกครองส่วน ท้องถิ่น ปกครองโดยมีนายกเทศมนตรี และนายก องค์การปกครองส่วนท้องถิ่น เป็นผู้บริหารท้องถิ่น

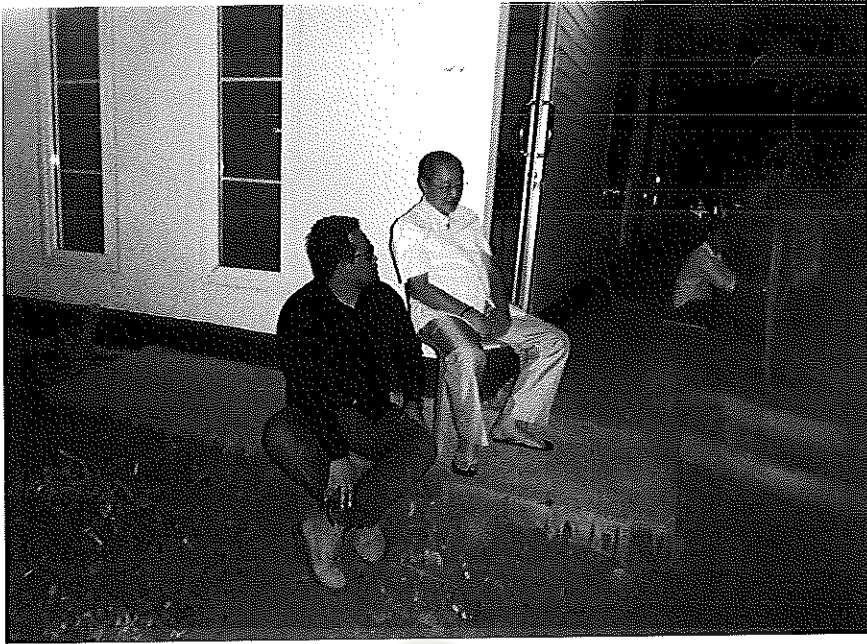
7) รายละเอียดรูปภาพ : ดังภาพที่ 10 - 13



ภาพที่ 10 ผู้วิจัยกำลังสนทนากลุ่ม (Focus Group) กับอาจารย์ทองแถม นาถจำนง และ อาจารย์ปรีดา ช้าวบ่อ



ภาพที่ 11 ผู้วิจัยกำลังสนทนากลุ่ม (Focus Group) กับ ดร.ขิ่นขง โอภากุล และ ดร.อาทิตย์ บำรุงเชื้อ



ภาพที่ 12 ผู้วิจัยกำลังสัมภาษณ์ (Interview) กับท่านอาจารย์ ดร.สุเมธ ตันติเวชกุล



ภาพที่ 13 ผู้วิจัยกำลังสัมภาษณ์ (Interview) กับนายวิชัย กว้างสวัสดิ์ และรูปภาพครั้งถวายงาน พระบาทสมเด็จพระเจ้าอยู่หัว

1.4 ขั้นตอนการทำความเข้าใจร่วม

1.4.1 ขั้นตอนที่ : 4.1

1) ชื่อกิจกรรม :

กิจกรรมการศึกษาความสัมพันธ์ระหว่างปรากฏการณ์ร่วมสมัยที่เกิดขึ้นในระบบนิเวศเกษตรวัฒนธรรมหุบเขารูปประทุนแบบเขาวง กับกิจกรรมภาคการเกษตรตลอดห่วงโซ่การผลิตข้าวของเกษตรกรชาติพันธุ์ไท ในอดีตและปัจจุบัน

2) วัตถุประสงค์ของกิจกรรม :

ศึกษาความสัมพันธ์ระหว่างปรากฏการณ์ร่วมสมัยที่เกิดขึ้นในระบบนิเวศเกษตรวัฒนธรรมหุบเขารูปประทุนแบบเขาวง กับกิจกรรมภาคการเกษตรตลอดห่วงโซ่การผลิตข้าวของเกษตรกรชาติพันธุ์ไท ในอดีตและปัจจุบัน

3) กลุ่มเป้าหมาย :

3.1) กลุ่มครอบครัวที่ทำนาในพื้นที่ตำบลคุ้มเก่า อำเภอเขาวง จังหวัดกาฬสินธุ์ ที่เป็นเครือข่ายหรือผู้ที่มีพื้นที่การทำนาใกล้ชิดกันติดกับนาผู้วิจัย จำนวน 9 ครอบครัว

3.2) กลุ่มนักวิชาการ ปราชญ์ชาวบ้าน ผู้นำชุมชน จำนวนทั้งหมด 30 คน โดยแบ่งเป็น ปราชญ์ชาวบ้าน 5 คน นายฮ้อยเก่า 3 คน ผู้นำชุมชน 5 คน ตัวแทนหมอเห่า 2 คน ชาวบ้าน 15 คน

4) เครื่องมือที่ใช้ในกระบวนการ:

- 4.1) การจัดเวทีชาวบ้าน
- 4.2) การสนทนากลุ่ม (Focus Group)
- 4.3) การสัมภาษณ์ (Interview)
- 4.4) การสังเกตแบบมีส่วนร่วม (Participative Observation)
- 4.5) การเขียนบันทึก (Journal)

5) รายละเอียดของกิจกรรม : รายละเอียดดังตารางที่ 43

ตารางที่ 43 ตารางการจัดเวทีชาวบ้าน “จากโคตรเขาวง สู่วิทยาลัย เป็นโคตรเขาวง”

ชื่อกิจกรรม	รายละเอียดของกิจกรรม	เครื่องมือ
การจัดเวที ชาวบ้าน “จากโคตรเขาวง สู่วิทยาลัย เป็นโคตรเขาวง”	แนะนำผู้วิจัย	การสังเกตแบบ มีส่วนร่วม (Participative Observation)
	ชี้แจงที่มาที่ไปของงานวิจัยและกราบขอความร่วมมือ ในงานวิจัย	การสังเกตแบบ มีส่วนร่วม (Participative Observation)
	ปรึกษาหารือเรื่องความสำคัญในความจำเป็นใน การศึกษาความสัมพันธ์ระหว่างปรากฏการณ์ร่วมสมัย ที่เกิดขึ้นในระบบนิเวศเกษตรวัฒนธรรมหุบเขารูป ประทุนแบบเขาวง กับกิจกรรมภาคการเกษตร ตลอด ห่วงโซ่การผลิตข้าวของเกษตรกรชาติพันธุ์ภูไท ในอดีต และปัจจุบัน	การสังเกตแบบ มีส่วนร่วม (Participative Observation)
	วาระที่ 1 : สรุปยืนยันความเห็นชอบในการกำหนด กรอบประเด็น 1.กำหนดขอบเขตการศึกษา 2.กำหนดกรอบช่วงระยะเวลา 3.กำหนดเหตุการณ์ร่วมสมัย	การเขียนบันทึก (Journal)
	วาระที่ 2 : 1. กำหนดชุดในการทำนาเชื่อมโยงกับเหตุการณ์ ร่วมสมัย 2.กำหนดเจ้าโคตรในแต่ละยุค	การเขียนบันทึก (Journal)
วาระที่ 3 : สรุปปรากฏการณ์ในการทำนาร่วมสมัย ในแต่ละยุค	การเขียนบันทึก (Journal)	

6) สถานที่ของกิจกรรม :

กิจกรรมการจัดเวทีชาวบ้าน จัด ณ บ้านเลขที่ 1 หมู่ 8 ตำบล
คุ้มเก่า อำเภอเขาวง จังหวัดกาฬสินธุ์

7) ช่วงระยะเวลาของกิจกรรม :

กิจกรรมการจัดเวทีชาวบ้าน ในวันที่ 11 เดือนกรกฎาคม
พ.ศ. 2556

8) ผลที่ได้รับ : รายละเอียดดังตารางที่ 44 ถึง 46

ตารางที่ 44 ตารางวาระที่ 1 การสรุปยืนยันความเห็นชอบในการกำหนดกรอบขอบเขต
ช่วงเวลาในการศึกษา

หัวข้อ	การกำหนดขอบเขตของช่วงเวลา	ยุคย่อยในแต่ละขอบเขต ของช่วงเวลา
การศึกษา ปรากฏการณ์ ร่วมสมัยที่ เกิดขึ้นใน ระบบนิเวศ เกษตร วัฒนธรรม หุบเขา รูปประทุน แบบเขาวง ในอดีตและ ปัจจุบัน	ระบบนิเวศเกษตรวัฒนธรรมหุบเขา รูปประทุนแบบเขาวงก่อน พ.ศ. 2500	1. กำเนิดเขาวง 2. จุลาสิต 3. ขอมและทวารวดี 4. ภูไทอพยพมาจากฝั่งซ้าย แม่น้ำโขง 5. เสรีไทย สงครามโลกครั้งที่ 2
	ระบบนิเวศเกษตรวัฒนธรรมหุบเขา รูปประทุนแบบเขาวง ระหว่าง พ.ศ. 2501 ถึง พ.ศ.2527	คอมมิวนิสต์
	ระบบนิเวศเกษตรวัฒนธรรมหุบเขา รูปประทุนแบบเขาวงระหว่าง พ.ศ. 2528 ถึง พ.ศ.2550	โครงการหลวง
	ระบบนิเวศเกษตรวัฒนธรรมหุบเขา รูปประทุนแบบเขาวงระหว่าง พ.ศ. 2551 ถึง ปัจจุบัน(2557)	กระจายอำนาจการปกครอง

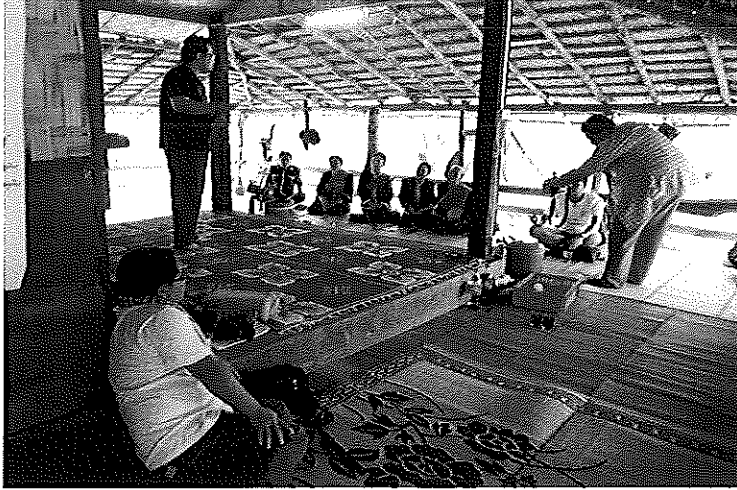
ตารางที่ 45 ตารางวาระที่ 2 การกำหนดยุคในการทำนาเชื่อมโยงกับเหตุการณ์ร่วมสมัย และการกำหนดเจ้าโคตรในแต่ละยุค

หัวข้อ	การกำหนดขอบเขตของ ช่วงเวลา	ยุคล่อยในแต่ละ ขอบเขตของ ช่วงเวลา	ยุคใน การทำ นา	เจ้าโคตร
การกำหนดยุค ย่อยในแต่ละ ขอบเขตของ ช่วงเวลาของ ปรากฏการณ์ ร่วมสมัยที่ เกิดขึ้นใน ระบบนิเวศ เกษตร	1.ระบบนิเวศเกษตร วัฒนธรรมหุบเขารูปประทุน แบบเขาวงก่อน พ.ศ. 2500	1.กำเนิดเขาวง 2.จุลาลิต 3.ขอมและทวารวดี 4.ภูไทอพยพมาจาก ฝั่งซ้ายแม่น้ำโขง	ไม่มีนา ไม่มีนา ไม่มีนา ทำนา ฆ่าเสื่อ	ไม่มี ไม่มี ไม่มี หอ ทะหลา มเหศักดิ์
	2.ระบบนิเวศเกษตร วัฒนธรรมหุบเขารูปประทุน แบบเขาวง ระหว่าง พ.ศ. 2501-2527	คอมมิวนิสต์	ทำนา ดอก บัตร์	หอ ทะหลา มเหศักดิ์
	3.ระบบนิเวศเกษตร วัฒนธรรมหุบเขารูปประทุน แบบเขาวงระหว่าง พ.ศ. 2528- 2550	โครงการหลวง	ทำนา ค้ำ ข้าวสาร	หอ ทะหลา มเหศักดิ์
	4.ระบบนิเวศเกษตร วัฒนธรรมหุบเขารูปประทุน แบบเขาวงระหว่าง พ.ศ. 2551- ปัจจุบัน (2557)	กระจายอำนาจ การปกครอง	ทำนา ค้ำข้าว เปลือก	หอ ทะหลา มเหศักดิ์

ตารางที่ 46 ตารางวาระที่ 3 สรุปปรากฏการณ์ในการทำนาร่วมสมัยในแต่ละยุค

ยุคย่อยใน ขอบเขตแต่ ละช่วงเวลา	ยุคใน การทำ นา	เจ้าโคตร	ปรากฏการณ์ในการ ทำนาร่วมสมัย
1.กำเนิดเขาวง	ไม่มีนา	ไม่มี	ไม่มี
2.จุลาลิต	ไม่มีนา	ไม่มี	ไม่มี
3.ขอมและ ทวารวดี	ไม่มีนา	ไม่มี	ไม่มี
4.อุโทยพพ มาจากฝั่งซ้าย แม่น้ำโขง	ทำนา จำเสื่อ	หอ ทะเล มเหศักดิ์	การบุกเบิกถางป่าเพื่อทำนา ขอมเลี้ยงอันตราย จากสัตว์ป่าเพื่อความอยู่รอด
5.ศรีไทย สงครามโลก ครั้งที่ 2	ทำนา หาหลุม	หอ ทะเล มเหศักดิ์	การทำนาด้วยความหวาดระแวง และต้องขุดหลุมหลบภัย และเตรียมข้าวแห้งไว้ในหลุม เพื่อสำรองไว้ในตอน สงคราม
6.คอมมิวนิสต์	ทำนา ดอกระบัต	หอ ทะเล มเหศักดิ์	หากต้องการเข้าป่าหรือไปทำงานต้องไปขอบัตรอนุญาต ตำรวจและชุดคุ้มครองหมู่บ้าน ก่อนเวลา 9.00 น. เมื่อเข้าป่าหรือไปนาแล้วต้องกลับมาก่อน 16.00 น. มิเช่นนั้นถูกจับหรือลงโทษ
7.โครงการ หลวง	ทำนา ค้ำ ข้าวสาร	หอ ทะเล มเหศักดิ์	พ.ศ.2507 ข้าวเขาวง เริ่มเป็นที่รู้จักและมีชื่อเสียง มีพ่อค้าคนกลางจากนอกเขาวงมาเฝ้ารอเอาข้าวสาร หน้าโรงสี ที่เขาวงแม่กระทั่งที่ 1 ถึง 2
8.กระจาย อำนาจ ปกครอง	ทำนา ค้ำข้าว เปลือก	หอ ทะเล มเหศักดิ์	ทำนา ค้ำข้าวเปลือก ซื้อรำซื้อพันธุ์ข้าวปลูกตัวเอง คือ พ่อค้าคนกลางจากภายนอกที่มาซื้อข้าวในเขาวง เปลี่ยนวิธีการซื้อข้าว โดยการตระเวนซื้อข้าวเปลือก ไปสีขายเอง นอกจากนี้เริ่มมีพ่อค้าคนกลางจากนอก เขาวงเข้ามารับซื้อข้าวเปลือก เพื่อเอาไปเก็บคัดเลือก และ บรรจุถุงขายเป็นพันธุ์ข้าวและรำ เอามาขายที่เขาวง ในช่วง ฤดูการทำนา รวมทั้งการเอาข้าวเปลือกไปจำหน่ายกับรัฐบาล แล้วก็ไม่ได้เงิน

9) รายละเอียดรูปภาพ : ดังภาพประกอบที่ 14



ภาพที่ 14 ผู้วิจัยชี้แจงที่มาที่ไปของงานวิจัยและกราบขอความร่วมมือ

1.4.2 ขั้นตอนที่ : 4.2

1) ชื่อกิจกรรม :

กิจกรรมการสำรวจปรากฏการณ์ร่วมสมัยที่เกิดขึ้นจากอดีตจนถึงปัจจุบันภายใต้ขอบเขตด้านภูมิประเทศ ขอบเขตด้านวัฒนธรรม และขอบเขตด้านการปกครอง

2) วัตถุประสงค์ของกิจกรรม :

2.1) สร้างความเข้าใจและรับรู้ รวมทั้งตระหนักถึงสำคัญในความจำเป็นที่จะต้องมีการสำรวจปรากฏการณ์ร่วมสมัยที่เกิดขึ้นจากอดีตจนถึงปัจจุบันภายใต้ขอบเขตด้านภูมิประเทศ ขอบเขตด้านวัฒนธรรม และขอบเขตด้านการปกครอง

2.2) สรุปรูปปรากฏการณ์ร่วมสมัยที่เกิดขึ้นจากอดีตจนถึงปัจจุบันภายใต้ขอบเขตด้านภูมิประเทศ ขอบเขตด้านวัฒนธรรม และขอบเขตด้านการปกครอง

3) กลุ่มเป้าหมาย :

3.1) นายอำนาจ จิตระวัง ในฐานะลูกตาของกลุ่มเป้าหมาย

3.2) นายธีระชาติ จิตระวัง ในฐานะผู้วิจัย

3.3) นายกงสี นัน หนึ่งในสมาชิกกลุ่มเป้าหมาย

4) เครื่องมือที่ใช้ในกระบวนการ:

4.1) การสนทนากลุ่ม (Focus Group)

4.2) การสัมภาษณ์ (Interview)

4.3) การสังเกตแบบมีส่วนร่วม (Participative Observation)

4.4) การเขียนบันทึก (Journal)

5) รายละเอียดของกิจกรรม : รายละเอียดดังตารางที่ 47

ตารางที่ 47 ตารางกิจกรรมการสนทนากลุ่ม (Focus Group) ในประเด็นเรื่อง การสำรวจปรากฏการณ์ร่วมสมัยที่เกิดขึ้นจากอดีตจนถึงปัจจุบันภายใต้ขอบเขตด้านภูมิประเทศ ขอบเขตด้านวัฒนธรรม และขอบเขตด้านการปกครอง

ชื่อกิจกรรม	รายละเอียดของกิจกรรม	เครื่องมือ
การสนทนากลุ่ม (Focus Group) ในประเด็นเรื่อง การสำรวจปรากฏการณ์ร่วมสมัยที่เกิดขึ้นจากอดีตจนถึงปัจจุบันภายใต้ขอบเขตด้านภูมิประเทศ ขอบเขตด้านวัฒนธรรม และขอบเขตด้านการปกครอง	1.แนะนำผู้วิจัย	การสังเกตแบบมีส่วนร่วม (Participative Observation)
	2.ชี้แจงที่มาที่ไปของงานวิจัย และกราบขอความร่วมมือในงานวิจัย	การสังเกตแบบมีส่วนร่วม (Participative Observation)
	3.ปรึกษาหารือเรื่องความจำเป็นที่จะต้องมีการสำรวจปรากฏการณ์ร่วมสมัยที่เกิดขึ้นจากอดีตจนถึงปัจจุบันภายใต้ขอบเขตด้านภูมิประเทศ ขอบเขตด้านวัฒนธรรม และขอบเขตด้านการปกครอง	การสังเกตแบบมีส่วนร่วม (Participative Observation)
	4.สรุปตารางประเด็นปรากฏการณ์ร่วมสมัยที่เกิดขึ้นจากอดีตจนถึงปัจจุบันภายใต้ขอบเขตด้านภูมิประเทศ ขอบเขตด้านวัฒนธรรม และขอบเขตด้านการปกครอง	การเขียนบันทึก (Journal)

6) สถานที่ของกิจกรรม :

กิจกรรมการสนทนากลุ่ม (Focus Group) จัด ณ บ้านเลขที่ 1 หมู่ 8 ตำบลคุ้มเก่า อำเภอเขาวง จังหวัดกาฬสินธุ์

7) ช่วงระยะเวลาของกิจกรรม :

กิจกรรมการสนทนากลุ่ม (Focus Group) ในวันที่ 10 เดือนตุลาคม พ.ศ. 2556

8) ผลที่ได้รับ : รายละเอียดดังตารางที่ 48-50

ตารางที่ 48 ตารางสรุปปรากฏการณ์ร่วมสมัยที่เกิดขึ้นจากอดีตจนถึงปัจจุบันภายใต้ขอบเขตด้านภูมิประเทศ

หัวข้อ	การกำหนด ขอบเขตของ ช่วงเวลา	ยุคย่อยในแต่ ละขอบเขต ของช่วงเวลา	ขอบเขตด้านภูมิประเทศ
การศึกษา ปรากฏการณ์ ร่วมสมัยที่ เกิดขึ้นใน ระบบนิเวศ เกษตร วัฒนธรรม หุบเขารูป ประทุนแบบ เขาวง ใน อดีตและ ปัจจุบัน	1.ระบบนิเวศ เกษตรวัฒนธรรม หุบเขารูปประทุน แบบเขาวงก่อน พ.ศ. 2500	1.กำเนิดเขาวง 2.จุลาลิต 3.หอมและ ทวารวดี 4.ภูไทอพยพ มาจากฝั่งซ้าย แม่น้ำโขง 5.เสรีไทย สงครามโลก ครั้งที่ 2	1. โครงสร้างรูปประทุนภูจินารายณ์ 2. โครงสร้างรูปประทุนภูจินารายณ์ 3. โครงสร้างรูปประทุนภูจินารายณ์ 4. โครงสร้างรูปประทุนภูจินารายณ์ 5. โครงสร้างรูปประทุนภูจินารายณ์
	2.ระบบนิเวศ เกษตรวัฒนธรรม หุบเขารูปประทุน แบบเขาวง ระหว่าง พ.ศ. 2501 ถึง 2527	คอมมิวนิสต์	โครงสร้างรูปประทุนภูจินารายณ์

หัวข้อ	การกำหนดขอบเขต ของช่วงเวลา	ยุคย่อยในแต่ละ ขอบเขตของ ช่วงเวลา	ขอบเขตด้านภูมิประเทศ
	3.ระบบนิเวศเกษตร วัฒนธรรมหุบเขารูป ประทุนแบบเขาวง ระหว่าง พ.ศ. 2528 ถึง 2550	โครงการหลวง	โครงสร้างรูปประทุนภูมินารายณ์
	4.ระบบนิเวศเกษตร วัฒนธรรมหุบเขารูป ประทุนแบบเขาวง ระหว่าง พ.ศ. 2551 ถึง ปัจจุบัน (2557)	กระจายอำนาจ การปกครอง	โครงสร้างรูปประทุนภูมินารายณ์

ตารางที่ 49 ตารางสรุปปรากฏการณ์ร่วมสมัยที่เกิดขึ้นจากอดีตจนถึงปัจจุบันภายใต้ขอบเขต
ด้านวัฒนธรรม

หัวข้อ	การกำหนด ขอบเขตของ ช่วงเวลา	ยุคย่อยในแต่ละ ละขอบเขต ของช่วงเวลา	ขอบเขตด้านวัฒนธรรม
การศึกษา ปรากฏการณ์ ร่วมสมัยที่ เกิดขึ้นใน ระบบนิเวศ เกษตร วัฒนธรรม หุบเขารูป	1.ระบบนิเวศ เกษตรวัฒนธรรม หุบเขารูปประทุน แบบเขาวงก่อน พ.ศ. 2500	1.กำเนิดเขาวง 2.จุลาลิต 3.ขอมและ ทวารวดี 4.ภูไทอพยพ มาจากฝั่งซ้าย แม่น้ำโขง	ไม่มี ไม่มี ขอมและทวารวดี วัฒนธรรมชาติพันธุ์ไท

หัวข้อ	การกำหนด ขอบเขตของ ช่วงเวลา	ยุคย่อยในแต่ละ ขอบเขตของ ช่วงเวลา	ขอบเขตด้านวัฒนธรรม
ประทุนแบบ เขาวง ใน อดีตและ ปัจจุบัน		5.เสรีไทย สงครามโลก ครั้งที่ 2	วัฒนธรรมชาติพันธุ์ไทย
	2.ระบบนิเวศ เกษตรวัฒนธรรม หุบเขารูปประทุน แบบเขาวง ระหว่าง พ.ศ. 2501-2527	คอมมิวนิสต์	วัฒนธรรมชาติพันธุ์ไทย
	3.ระบบนิเวศ เกษตรวัฒนธรรม หุบเขารูปประทุน แบบเขาวง ระหว่าง พ.ศ. 2528- 2550	โครงการหลวง	วัฒนธรรมชาติพันธุ์ไทย
	4.ระบบนิเวศ เกษตรวัฒนธรรม หุบเขารูปประทุน แบบเขาวง ระหว่าง พ.ศ. 2551- 2557 (ปัจจุบัน)	กระจายอำนาจ การปกครอง	วัฒนธรรมชาติพันธุ์ไทย

ตารางที่ 50 ตารางสรุปปรากฏการณ์ร่วมสมัยที่เกิดขึ้นจากอดีตจนถึงปัจจุบันภายใต้ขอบเขตด้านการปกครอง

หัวข้อ	การกำหนดขอบเขตของช่วงเวลา	ยุคย่อยในแต่ละขอบเขตของช่วงเวลา	ขอบเขตด้านการปกครอง
การศึกษาปรากฏการณ์ร่วมสมัยที่เกิดขึ้นในระบบนิเวศเกษตรวัฒนธรรมเกษตรวัฒนธรรมหุบเขารูปประทุนแบบเขาวงก่อน พ.ศ. 2500	1.ระบบนิเวศเกษตรวัฒนธรรมหุบเขารูปประทุนแบบเขาวงก่อน พ.ศ. 2500	1.กำเนิดเขาวง 2.จุลาลิต 3.ขอมและทวารวดี 4.ภูไทอพยพมาจากฝั่งซ้ายแม่น้ำโขง 5.เสรีไทยสงครามโลกครั้งที่ 2	1.อาณาจักรอิสระตามโครงสร้างรูปประทุนภูจินารายณ์ 2.อาณาจักรอิสระตามโครงสร้างรูปประทุนภูจินารายณ์ 3.อาณาจักรอิสระตามโครงสร้างรูปประทุนภูจินารายณ์ 4.ปกครองโดย พระธิเบศวงศัษมา โดยเขตการปกครองยึดตามโครงสร้างรูปประทุนภูจินารายณ์ 5.ปกครองโดย นายอำเภอ โดยเขตการปกครองยึดตามโครงสร้างรูปประทุนภูจินารายณ์ พ.ศ.2456 กลางเดือนมีนาคม หลวงวิภักดิ์สถานุกูล ได้ย้ายที่ว่าการอำเภอภูคดสินนารายณ์ ไปอยู่ที่บ้านบัวขาว ตั้งชื่ออำเภอเป็นอำเภอภูจินารายณ์ปัจจุบัน ปล่อยให้เมืองภูคดสินนารายณ์มีสภาพเป็นหมู่บ้าน ตำบล ธรรมดา
	2.ระบบนิเวศเกษตรวัฒนธรรมหุบเขารูปประทุนแบบเขาวงระหว่าง พ.ศ. 2501-2527	คอมมิวนิสต์	พ.ศ.2512 จึงได้รับการยกฐานะการปกครองเป็นกิ่งอำเภอเขาวง และต่อมาปี พ.ศ.2517 ได้รับการยกฐานะเป็นอำเภอเขาวง ปกครองโดย นายอำเภอ

หัวข้อ	การกำหนด ขอบเขตของ ช่วงเวลา	ยุคย่อยในแต่ ละขอบเขต ของช่วงเวลา	ขอบเขตด้านการปกครอง
	3.ระบบนิเวศ เกษตรวัฒนธรรม หุบเขารูปประทุน แบบเขาวงระหว่าง พ.ศ. 2528- 2550	โครงการ หลวง	1 เมษายน พ.ศ. 2538 ออกเป็น กิ่งอำเภอนาคู และแบ่งพื้นที่ตำบล ต่างๆ หลัง โครงสร้างรูปประทุน ภูจินารายณ์ขึ้นกับ จังหวัดมุกดาหาร
	4.ระบบนิเวศ เกษตรวัฒนธรรม หุบเขารูปประทุน แบบเขาวงระหว่าง พ.ศ. 2551- 2557 (ปัจจุบัน)	กระจายอำนาจ การปกครอง	แบ่งเป็น 2 อำเภอ คือ เขาวง และ นาคู มีนายอำเภอปกครอง และ แบ่งแยกย่อยลงไป เป็นเทศบาลและ องค์การบริหารส่วนตำบล ปกครอง โดยนายกเทศมนตรี และนายก องค์การบริหารส่วนตำบล

9) รายละเอียดรูปภาพ



ภาพที่ 15 นายอำนาจ จิตระวัง และนายงสี นัน รวมทั้งหนึ่งในสมาชิกกลุ่มเป้าหมายกำลัง
แสดงความคิดเห็นในประเด็นปรากฏการณ์ร่วมสมัยที่เกิดขึ้นจากอดีตจนถึงปัจจุบัน
ภายใต้ขอบเขตด้านการปกครอง

1.5 ขั้นตอนการจัดการข้อมูล

1.5.1 ขั้นตอนที่ : 5.1

1) ชื่อกิจกรรม :

กิจกรรมการศึกษาความสำคัญ ความเสี่ยงและภูมิคุ้มกันของกิจกรรมภาคการเกษตร ตลอดห่วงโซ่การผลิตข้าวของเกษตรกรชาติพันธุ์ไท ในอดีตและปัจจุบัน

2) วัตถุประสงค์ของกิจกรรม :

ศึกษาความสำคัญ ความเสี่ยง และภูมิคุ้มกันของกิจกรรมภาคการเกษตร ตลอดห่วงโซ่การผลิตข้าวของเกษตรกรชาติพันธุ์ไท ในอดีตและปัจจุบัน

3) กลุ่มเป้าหมาย :

3.1) นายอำนาจ จิตระวัง ในฐานะลูกตาของกลุ่มเป้าหมาย

3.2) นายธีระชาติ จิตระวัง ในฐานะผู้วิจัย

3.3) นายกงสี นัน หนึ่งในสมาชิกกลุ่มเป้าหมาย

4) เครื่องมือที่ใช้ในกระบวนการ:

4.1) การสนทนากลุ่ม (Focus Group)

4.2) การสัมภาษณ์ (Interview)

4.3) การสังเกตแบบมีส่วนร่วม (Participative Observation)

4.4) การเขียนบันทึก (Journal)

5) รายละเอียดของกิจกรรม : รายละเอียดดังตารางที่ 51

ตารางที่ 51 ตารางกิจกรรมการศึกษาความสำคัญ ความเสี่ยงและภูมิคุ้มกันของกิจกรรม
ภาคการเกษตร ตลอดห่วงโซ่การผลิตข้าวของเกษตรกรรายชาติด้านรัฐไท ในอดีต
และปัจจุบัน

ชื่อกิจกรรม	รายละเอียดของกิจกรรม	เครื่องมือ
การสนทนากลุ่ม (Focus Group) ในประเด็นเรื่อง การศึกษาความสำคัญ ความเสี่ยง และภูมิคุ้มกัน ของกิจกรรมภาคการเกษตร ตลอดห่วงโซ่การผลิตข้าว ของเกษตรกรรายชาติด้านรัฐไท ในอดีตและปัจจุบัน	1.แนะนำผู้วิจัย	การสังเกตแบบมีส่วนร่วม (Participative Observation)
	2.ชี้แจงที่มาที่ไปของงานวิจัย และกราบขอความร่วมมือ ในงานวิจัย	การสังเกตแบบมีส่วนร่วม (Participative Observation)
	3.ปรึกษาหารือเรื่องความ จำเป็นที่จะต้องมีการศึกษา ความสำคัญ ความเสี่ยง และ ภูมิคุ้มกันของกิจกรรม ภาคการเกษตร ตลอดห่วงโซ่ การผลิตข้าวของเกษตรกร รายชาติด้านรัฐไท ในอดีตและ ปัจจุบัน	การสังเกตแบบมีส่วนร่วม (Participative Observation)
	4.สรุปประเด็นเรื่องการศึกษา ความสำคัญ ความเสี่ยง และ ภูมิคุ้มกันของกิจกรรม ภาคการเกษตร ตลอดห่วงโซ่ การผลิตข้าวของเกษตรกร รายชาติด้านรัฐไท ในอดีตและ ปัจจุบัน	การเขียนบันทึก (Journal)

6) สถานที่ของกิจกรรม :

กิจกรรมการสนทนากลุ่ม (Focus Group) จัด ณ บ้านเลขที่ 1

หมู่ 8 ตำบลคุ้มเก่า อำเภอเขาวง จังหวัดกาฬสินธุ์

7) ช่วงระยะเวลาของกิจกรรม :

กิจกรรมการสนทนากลุ่ม (Focus Group) ในวันที่ 20 เดือนตุลาคม

พ.ศ. 2556

8) ผลที่ได้รับ : ดังตารางแสดงที่ 52-54

ตารางที่ 52 ตารางความสำคัญของกิจกรรมภาคการเกษตร ตลอดห่วงโซ่การผลิตข้าว
ของเกษตรกรชาติพันธุ์ไท ในอดีตและปัจจุบัน

การกำหนดขอบเขต ของช่วงเวลา	ยุคย่อยในแต่ละ ขอบเขต ของช่วงเวลา	สำคัญของกิจกรรมภาคการเกษตรตลอด ห่วงโซ่การผลิตข้าว
1.ระบบนิเวศเกษตร วัฒนธรรมหุบเขารูปประทุน แบบเขาวงก่อน พ.ศ. 2500	1.กำเนิดเขาวง 2.จุลาสิต 3.หอมและ ทวารวดี 4.ภูไทอพยพ มาจากฝั่งซ้าย แม่น้ำโขง 5.เสรีไทย สงครามโลก ครั้งที่ 2	ไม่มีการผลิตข้าว ไม่มีการผลิตข้าว เป็นอาหาร เป็นความอยู่รอดในการดำรงชีพพันธุ์ไท เป็นความมั่นคงของประเทศ ในยุทธศาสตร์ การทหารของประเทศ ในแง่การสะสมและ ส่งกำลังเสบียงอาหาร ควบคู่ไปกับเป็นความ อยู่รอดในการดำรงชีพพันธุ์ไท
2.ระบบนิเวศเกษตร วัฒนธรรมหุบเขารูปประทุน แบบเขาวง ระหว่าง พ.ศ. 2501-2527	6.คอมมิวนิสต์	เป็นความมั่นคงของประเทศ ในยุทธศาสตร์ การเมืองการปกครองของประเทศ ในแง่การ สะสมและส่งกำลังเสบียงอาหารควบคู่ไปกับ เป็นความอยู่รอดในการดำรงชีพพันธุ์ไท

การกำหนดขอบเขตของ ช่วงเวลา	ยุคย่อยในแต่ละ ขอบเขต ของช่วงเวลา	สำคัญของกิจกรรมภาคการเกษตรตลอดห่วง โซ่การผลิตข้าว
3.ระบบนิเวศเกษตร วัฒนธรรมหุบเขารูปประทุน แบบเขาวงระหว่าง พ.ศ. 2528- 2550	7.โครงการ หลวง	เป็นความมั่นคงของประเทศ ในยุทธศาสตร์ การเร่งรัดพัฒนาภาคตะวันออกเฉียงเหนือ ในแง่การเป็นหนึ่งในปัจจัย 4 ในการพัฒนา คือ อาหาร ควบคู่ไปกับเป็นความอยู่รอด ในการดำรงชีพผ่านรัฐไท
4.ระบบนิเวศเกษตร วัฒนธรรมหุบเขารูปประทุน แบบเขาวงระหว่าง พ.ศ. 2551- ปัจจุบัน (2557)	8.กระจาย อำนาจการ ปกครอง	เป็นความมั่นคงของประเทศ ในแง่การเป็น แหล่งอาหารสำคัญและเป็นพืชซึ่งทาง ภูมิศาสตร์ ควบคู่ไปกับเป็นความอยู่รอด ในการดำรงชีพผ่านรัฐไท

ตารางที่ 53 ตารางความเสี่ยงของกิจกรรมภาคการเกษตร ตลอดห่วงโซ่การผลิตข้าว
ของเกษตรกรชาติพันธุ์ไท ในอดีตและปัจจุบัน

การกำหนดขอบเขตของ ช่วงเวลา	ยุคย่อยในแต่ละ ขอบเขตของ ช่วงเวลา	ความเสี่ยงของกิจกรรมภาคการเกษตร ตลอดห่วงโซ่การผลิตข้าว
1.ระบบนิเวศเกษตร วัฒนธรรมหุบเขารูปประทุน แบบเขาวงก่อน พ.ศ. 2500	1.กำเนิดเขาวง 2.จูลาสิต 3.ขอมและทวารวดี 4.ภูไทอพยพมาจาก ฝั่งซ้ายแม่น้ำโขง 5.เสรีไทยสงคราม โลกครั้งที่ 2	ไม่มี ไม่มี ไม่มี ภัยธรรมชาติและสัตว์ป่า รวมทั้งการ จัดหาและเตรียมเมล็ดพันธุ์หลังจาก การอพยพย้ายถิ่นฐานมาจากฝั่งซ้าย แม่น้ำโขง ภาวะสงคราม และการรักษาเมล็ดพันธุ์ ช่วงสงคราม

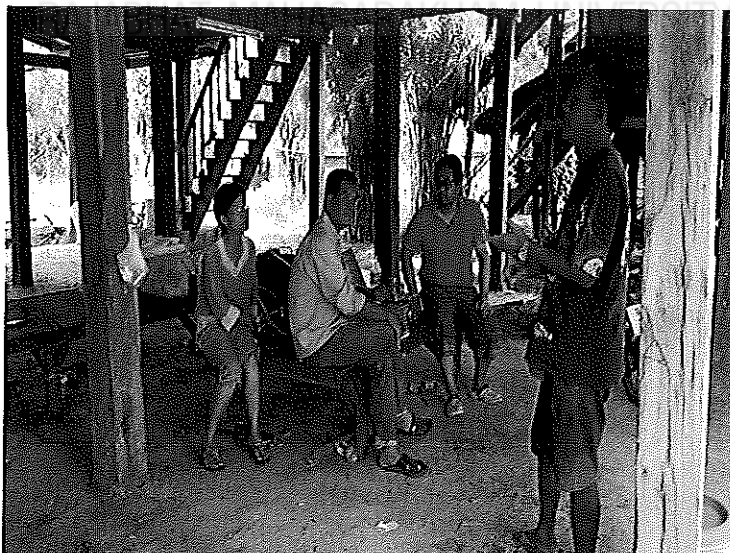
การกำหนดขอบเขต ของช่วงเวลา	ยุคย่อยในแต่ละ ขอบเขตของ ช่วงเวลา	ความเรียงของกิจกรรมภาคการเกษตร ตลอดห่วงโซ่การผลิตข้าว
2.ระบบนิเวศเกษตร วัฒนธรรมหุบเขารูปประทุน แบบเขาวง ระหว่าง พ.ศ. 2501-2527	คอมมิวนิสต์	ภาวะความกลัวของเกษตรกร และการ จัดการด้านเมล็ดพันธุ์ จากการ เปลี่ยนแปลงพันธุ์ข้าวพื้นเมือง มาสู่พันธุ์ ข้าวที่ราชการนำมาให้ ในปี พ.ศ.2527
3.ระบบนิเวศเกษตร วัฒนธรรมหุบเขารูปประทุน แบบเขาวงระหว่าง พ.ศ. 2528- 2550	โครงการหลวง	เมล็ดพันธุ์พื้นเมืองสูญหาย และการ ใช้สารเคมีเพื่อเพิ่มผลผลิต
4.ระบบนิเวศเกษตร วัฒนธรรมหุบเขารูปประทุน แบบเขาวงระหว่าง พ.ศ. 2551- 2557 (ปัจจุบัน)	กระจายอำนาจ การปกครอง	ความเสื่อมโทรมของทรัพยากรป่าไม้ เมล็ดพันธุ์พื้นเมืองสูญหาย การใช้ สารเคมีเพื่อเพิ่มผลผลิต การขาดแคลน แรงงาน การถอยกลับของการแปรรูป นโยบายการนำเข้าข้าวของภาครัฐ

ตารางที่ 54 ตารางภูมิคุ้มกันของกิจกรรมภาคการเกษตร ตลอดห่วงโซ่การผลิตข้าวของ
เกษตรกรชาติพันธุ์ไท ในอดีตและปัจจุบัน

การกำหนดขอบเขต ของช่วงเวลา	ยุคย่อยในแต่ละ ขอบเขตของ ช่วงเวลา	ภูมิคุ้มกันของกิจกรรมภาคการเกษตรตลอด ห่วงโซ่การผลิตข้าว
1.ระบบนิเวศเกษตร วัฒนธรรมหุบเขารูป ประทุนแบบเขาวง ก่อน พ.ศ. 2500	1.กำเนิดเขาวง 2.จูลาสิต 3.ขอมและทวารวดี 4.ภูไทอพยพมาจาก ฝั่งซ้ายแม่น้ำโขง 5.เสรีไทย สงคราม โลกครั้งที่ 2	ไม่มี ไม่มี ไม่มี ความเหมาะสมของที่ตั้งทางภูมิศาสตร์และ ทรัพยากรธรรมชาติห่อหุ้ม มหศักดิ์ ความเหมาะสมของที่ตั้งทางภูมิศาสตร์และ ทรัพยากรธรรมชาติห่อหุ้ม มหศักดิ์

การกำหนดขอบเขต ของช่วงเวลา	ยุคย่อยในแต่ละ ขอบเขตของ ช่วงเวลา	ภูมิคุ้มกันของกิจกรรมภาคการเกษตรตลอด ห่วงโซ่การผลิตข้าว
2.ระบบนิเวศเกษตร วัฒนธรรมหุบเขารูป ประทุนแบบเขาวง ระหว่าง พ.ศ. 2501 ถึง 2527	คอมมิวนิสต์	ความเหมาะสมของที่ตั้งทางภูมิศาสตร์และ ทรัพยากรธรรมชาติ หอทะเลา มเหศักดิ์
3.ระบบนิเวศเกษตร วัฒนธรรมหุบเขารูป ประทุนแบบเขาวงระหว่าง พ.ศ. 2528 ถึง 2550	โครงการหลวง	ความเหมาะสมของที่ตั้งทางภูมิศาสตร์และ ทรัพยากรธรรมชาติ ฐานการผลิตการเกษตร ที่เข้มแข็งหอทะเลา มเหศักดิ์
4.ระบบนิเวศเกษตร วัฒนธรรมหุบเขารูป ประทุนแบบเขาวงระหว่าง พ.ศ. 2551-2557 (ปัจจุบัน)	กระจายอำนาจ การปกครอง	ความเหมาะสมของที่ตั้งทางภูมิศาสตร์และ ทรัพยากรธรรมชาติ ฐานการผลิตการเกษตร ที่เข้มแข็ง องค์ความรู้เทคโนโลยีที่เหมาะสม หอทะเลา มเหศักดิ์

9) รายละเอียดรูปภาพ : ดังภาพที่ 16



ภาพที่ 16 นายอำนาจ จิตระวัง สรุปความเสียงของกิจกรรมภาคการเกษตร ตลอดห่วงโซ่
การผลิตข้าวของเกษตรกรชาติพันธุ์ไทในอดีตและปัจจุบัน

1.6 ขั้นตอนการใช้ประโยชน์จากข้อมูล

1.6.1 ขั้นตอนที่ : 6.1

1) ชื่อกิจกรรม :

กิจกรรมการศึกษาแนวทางในการใช้ประโยชน์จากภูมิคุ้มกันของกิจกรรมภาคการเกษตร ตลอดห่วงโซ่การผลิตข้าวของเกษตรกรชาติพันธุ์ไท ในอดีตและปัจจุบัน เพื่อป้องกันประเด็นความเสี่ยงที่อาจเกิดขึ้น ได้กับกิจกรรมภาคการเกษตรตลอดห่วงโซ่การผลิตข้าวของเกษตรกรชาติพันธุ์ไท

2) วัตถุประสงค์ของกิจกรรม :

ศึกษาแนวทางในการใช้ประโยชน์จากภูมิคุ้มกันของกิจกรรมภาคการเกษตร ตลอดห่วงโซ่การผลิตข้าวของเกษตรกรชาติพันธุ์ไท ในอดีตและปัจจุบัน

3) กลุ่มเป้าหมาย :

- 3.1) นายอำนาจ จิตระวัง ในฐานะลูกตาของกลุ่มเป้าหมาย
- 3.2) นางโนรี จิตระวัง ในฐานะภรรยาลูกตาของกลุ่มเป้าหมาย
- 3.3) นายกงสี นัน หนึ่งในสมาชิกครอบครัวลูกตาของกลุ่มเป้าหมาย
- 3.4) นางสลอม นัน หนึ่งในสมาชิกครอบครัวลูกตาของกลุ่มเป้าหมาย
- 3.5) นายธีระชาติ จิตระวัง ในฐานะผู้วิจัย

4) เครื่องมือที่ใช้ในกระบวนการ:

- 4.1) การสนทนากลุ่ม (Focus Group)
- 4.2) การสัมภาษณ์ (Interview)
- 4.3) การสังเกตแบบมีส่วนร่วม (Participative Observation)
- 4.4) การเขียนบันทึก (Journal)

5) รายละเอียดของกิจกรรม : รายละเอียดดังตารางที่ 55

ตารางที่ 55 ตารางกิจกรรมการสนทนากลุ่ม (Focus Group) ในประเด็นเรื่องการศึกษา
แนวทางในการใช้ประโยชน์จากภูมิคุ้มกันของกิจกรรมภาคการเกษตร
ตลอดห่วงโซ่การผลิตข้าวของเกษตรกรชาติพันธุ์ไท ในอดีตและปัจจุบัน

ชื่อกิจกรรม	รายละเอียดของกิจกรรม	เครื่องมือ
การสนทนากลุ่ม (Focus group) ในประเด็นเรื่อง การศึกษาแนวทาง ในการใช้ประโยชน์ จากภูมิคุ้มกันของ กิจกรรมภาค การเกษตร ตลอด ห่วงโซ่การผลิตข้าว ของเกษตรกรชาติ พันธุ์ไท ในอดีต และปัจจุบัน	1.ชี้แจงที่มาที่ไปของงานวิจัยและกราบขอความร่วมมือในงานวิจัย	การสังเกตแบบมี ส่วนร่วม (Participative Observation)
	2.ปรึกษาหารือเรื่องความจำเป็นที่จะต้องมีการศึกษาแนวทางในการใช้ประโยชน์จากภูมิคุ้มกันของกิจกรรมภาคการเกษตร ตลอดห่วงโซ่การผลิตข้าวของเกษตรกรชาติพันธุ์ไท ในอดีตและปัจจุบัน	การสังเกตแบบมี ส่วนร่วม (Participative Observation)
	3.สรุปประเด็นเรื่องแนวทางในการใช้ประโยชน์จากภูมิคุ้มกันของกิจกรรมภาคการเกษตร ตลอดห่วงโซ่การผลิตข้าวของเกษตรกรชาติพันธุ์ไท ในอดีตและปัจจุบัน	การสังเกตแบบมี ส่วนร่วม (Participative Observation)
	4.บายศรีสู่ขวัญสมาชิกใหม่ภายในครอบครัว ลูกตา	การเขียนบันทึก (Journal)

6) สถานที่ของกิจกรรม :

กิจกรรมการสนทนากลุ่ม (Focus Group) จัด ณ บ้านเลขที่ 1 หมู่ 8
ตำบลคุ้มเก่า อำเภอเขาวง จังหวัดกาฬสินธุ์

7) ช่วงระยะเวลาของกิจกรรม :

กิจกรรมการสนทนากลุ่ม (Focus Group) ในวันที่ 30 เดือนตุลาคม
พ.ศ. 2556

8) ผลที่ได้รับ : รายละเอียดดังตารางที่ 56

ตารางที่ 56 ตารางสรุปประเด็นเรื่องแนวทางในการใช้ประโยชน์จากภูมิคุ้มกันของกิจกรรมภาคการเกษตร ตลอดห่วงโซ่การผลิตข้าวของเกษตรกรรายครัวเรือนในอดีตและปัจจุบัน

Input	Process	Output
ภูมิคุ้มกัน 1. ความเหมาะสมของที่ตั้งทาง 2. ภูมิศาสตร์และ ทรัพยากรธรรมชาติ 3. ฐานการผลิตการเกษตรที่เข้มแข็ง 4. องค์ความรู้เทคโนโลยีที่ เหมาะสม 5. หอทะหลา มหศักดิ์	สร้างต้นแบบ “กลุ่มเกษตรกร รายครัวเรือนไทยร่วมสมัย” จากกลุ่มเป้าหมาย 9 ครอบครัวตามฐานคิดงานวิจัย เกษตรกรลูกหลานทะเลสาบ เก่งกล้า 3 ภูมิประยุกต์ พอเพียง ผาสุกตลอดห่วงโซ่ สายการผลิต	ทำลายประเด็นความ เสี่ยงที่อาจเกิดขึ้นได้ กับกิจกรรมภาค การเกษตร ตลอดห่วง โซ่การผลิตข้าวของ เกษตรกรรายครัวเรือนไทย

9) รายละเอียดรูปภาพ



ภาพที่ 17 บายศรีสู่ขวัญสมาชิกใหม่ภายในครอบครัวลูกตาของกลุ่มเป้าหมาย

1.7 ขั้นตอนการถอดและสรุปบทเรียน

1.7.1 ขั้นตอนที่ : 7.1

1) ชื่อกิจกรรม :

สร้างต้นแบบ “กลุ่มเกษตรกรรายครัวเรือนไทยร่วมสมัย”

จากกลุ่มเป้าหมาย 9 ครอบครัวตามฐานคิดงานวิจัย

2) วัตถุประสงค์ของกิจกรรม :

ออกแบบกิจกรรมภาคการเกษตรตลอดห่วงโซ่การผลิตข้าวของกลุ่มเกษตรกรชาติพันธุ์ไท ที่จะนำไปสู่การเป็นต้นแบบกลุ่มเกษตรกรชาติพันธุ์ไทร่วมสมัย

3) กลุ่มเป้าหมาย :

- 3.1) นายอำนาจ จิตระวัง ในฐานะลูกตาของกลุ่มเป้าหมาย
- 3.2) นางโนรี จิตระวัง ในฐานะภรรยาลูกตาของกลุ่มเป้าหมาย
- 3.3) นายกงสี นัน หนึ่งในสมาชิกครอบครัวลูกตาของกลุ่มเป้าหมาย
- 3.4) นายธีระชาติ จิตระวัง ในฐานะผู้วิจัย

4) เครื่องมือที่ใช้ในกระบวนการ:

- 4.1) การสนทนากลุ่ม (Focus Group)
- 4.2) การสัมภาษณ์ (Interview)
- 4.3) การสังเกตแบบมีส่วนร่วม (Participative Observation)
- 4.4) การเขียนบันทึก (Journal)

5) รายละเอียดของกิจกรรม : รายละเอียดดังตารางที่ 57

ตารางที่ 57 ตารางกิจกรรมการสนทนากลุ่ม (Focus Group) ในประเด็นการออกแบบกิจกรรมภาคการเกษตรตลอดห่วงโซ่การผลิตข้าว ของกลุ่มเกษตรกรชาติพันธุ์ไท ที่จะนำไปสู่การเป็นต้นแบบกลุ่มเกษตรกรชาติพันธุ์ไทร่วมสมัย

ชื่อกิจกรรม	รายละเอียดของกิจกรรม	เครื่องมือ
การสนทนากลุ่ม (Focus Group) ในประเด็นการออกแบบกิจกรรมภาคการเกษตรตลอดห่วงโซ่การผลิตข้าวของกลุ่มเกษตรกรชาติพันธุ์ไท ที่จะนำไปสู่การเป็นต้นแบบกลุ่มเกษตรกรชาติพันธุ์ไทร่วมสมัย	1.ชี้แจงที่มาที่ไปของงานวิจัยและกราบขอความร่วมมือในงานวิจัย	การสังเกตแบบมีส่วนร่วม (Participative Observation)
การสนทนากลุ่ม (Focus Group) ในประเด็นการออกแบบกิจกรรมภาคการเกษตรตลอดห่วงโซ่การผลิตข้าวของกลุ่มเกษตรกรชาติพันธุ์ไท ที่จะนำไปสู่การเป็นต้นแบบกลุ่มเกษตรกรชาติพันธุ์ไทร่วมสมัย	2.ปรึกษาหารือเรื่องความจำเป็นที่จะต้องมีการออกแบบกิจกรรมภาคการเกษตรตลอดห่วงโซ่การผลิตข้าว ของกลุ่มเกษตรกรชาติพันธุ์ไท ที่จะนำไปสู่การเป็นต้นแบบกลุ่มเกษตรกรชาติพันธุ์ไทร่วมสมัย	การสังเกตแบบมีส่วนร่วม (Participative Observation)

ชื่อกิจกรรม	รายละเอียดของกิจกรรม	เครื่องมือ
ต้นแบบกลุ่ม เกษตรกรชาติพันธุ์ ภูไทร่วมสมัย	3.สรุปประเด็นเรื่องการออกแบบกิจกรรม ภาคการเกษตรตลอดห่วงโซ่การผลิตข้าว ของกลุ่มเกษตรกรชาติพันธุ์ภูไท ที่จะนำไปสู่ การเป็น ต้นแบบกลุ่มเกษตรกรชาติพันธุ์ภูไท ร่วมสมัย	การสังเกตแบบมี ส่วนร่วม (Participative Observation)
	4.บายศรีสู่ขวัญสมาชิกใหม่ภายในครอบครัว ลุงตา	การเขียนบันทึก (Journal)

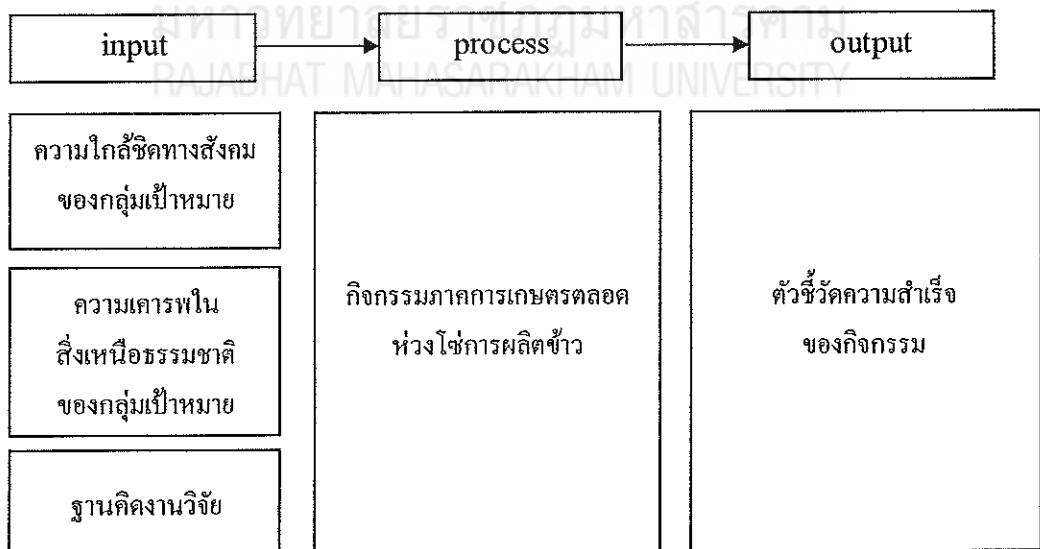
6) สถานที่ของกิจกรรม :

กิจกรรมการสนทนากลุ่ม (Focus Group) จัด ณ บ้านเลขที่ 1 หมู่ 8
ตำบลคุ้มเก่า อำเภอเขาวง จังหวัดกาฬสินธุ์

7) ช่วงระยะเวลาของกิจกรรม :

กิจกรรมการสนทนากลุ่ม (Focus Group) ในวันที่ 30 เดือนตุลาคม
พ.ศ. 2556

8) ผลที่ได้รับ : รายละเอียดดังภาพที่ 18



ภาพที่ 18 โมเดลกิจกรรมภาคการเกษตรตลอดห่วงโซ่การผลิตข้าว ของกลุ่มเกษตรกรชาติพันธุ์
ภูไท ที่จะนำไปสู่การเป็นต้นแบบกลุ่มเกษตรกรชาติพันธุ์ภูไทร่วมสมัย

2. ออกแบบกิจกรรมภาคการเกษตรตลอดห่วงโซ่การผลิตข้าว ของกลุ่มเกษตรกรชาติพันธุ์ไท ที่จะนำไปสู่การเป็นกลุ่มเกษตรกรชาติพันธุ์ไทร่วมสมัย

2.1 ขั้นตอนแสวงหาตัวนักวิจัย

2.1.1 ชื่อกิจกรรม :

กิจกรรมการแสวงหาผู้ร่วมออกแบบกิจกรรมภาคการเกษตรตลอดห่วงโซ่การผลิตข้าวของกลุ่มเกษตรกรชาติพันธุ์ไท ที่จะนำไปสู่การเป็นกลุ่มเกษตรกรชาติพันธุ์ไทร่วมสมัย

2.1.2 วัตถุประสงค์ของกิจกรรม :

แสวงหาผู้ร่วมออกแบบกิจกรรมภาคการเกษตรตลอดห่วงโซ่การผลิตข้าว ของกลุ่มเกษตรกรชาติพันธุ์ไท ที่จะนำไปสู่การเป็นกลุ่มเกษตรกรชาติพันธุ์ไทร่วมสมัย อันชอบธรรมตามวิถีเจ้าโคตร

2.1.3 กลุ่มเป้าหมาย :

- 1) นายวิเต วารีขัน ในฐานะเจ้าโคตรของกลุ่มเป้าหมาย 9 ครอบครัว
- 2) นายอำนาจ จิตรระวัง ในฐานะลูกตาของกลุ่มเป้าหมาย 9 ครอบครัว
- 3) นางสุชี อารมสวะ ในฐานะเจ้าโคตรของกลุ่มเป้าหมาย 9 ครอบครัว

2.1.4 เครื่องมือที่ใช้ในกระบวนการ:

- 1) การสนทนากลุ่ม (Focus Group)
- 2) การสัมภาษณ์ (Interview)
- 3) การสังเกตแบบมีส่วนร่วม (Participative Observation)
- 4) การเขียนบันทึก (Journal)

2.1.5 รายละเอียดของกิจกรรม : รายละเอียดดังตารางที่ 58

ตารางที่ 58 ตารางกิจกรรมการสนทนากลุ่ม (Focus Group) เรื่องแสวงหาผู้ร่วมออกแบบกิจกรรมภาคการเกษตรตลอดห่วงโซ่การผลิตข้าว ของกลุ่มเกษตรกรชาติพันธุ์ภูไท ที่จะนำไปสู่การเป็นกลุ่มเกษตรกรชาติพันธุ์ภูไทร่วมสมัย อันชอบธรรมตามวิถีเจ้าโคตร

ชื่อกิจกรรม	รายละเอียดของกิจกรรม	เครื่องมือ
การสนทนากลุ่ม (Focus Group) เรื่องแสวงหาผู้ร่วมออกแบบกิจกรรม	1.แนะนำผู้วิจัย	การสังเกตแบบมีส่วนร่วม (Participative Observation)
ภาคการเกษตรตลอดห่วงโซ่การผลิตข้าว ของกลุ่มเกษตรกรชาติพันธุ์ภูไท	2.ชี้แจงที่มาที่ไปของงานวิจัยและกรบายขอความร่วมมือในงานวิจัย	การสังเกตแบบมีส่วนร่วม (Participative Observation)
ที่จะนำไปสู่การเป็นกลุ่มเกษตรกรชาติพันธุ์ภูไทร่วมสมัย อันชอบธรรม	3.ปรึกษาหารือเรื่องความจำเป็นที่จะต้องมีการแสวงหาผู้ร่วมออกแบบกิจกรรม	การสังเกตแบบมีส่วนร่วม (Participative Observation)
ตามวิถีเจ้าโคตร	4.สรุปรายชื่อที่เห็นสมควรในการร่วมออกแบบกิจกรรม	การเขียนบันทึก (Journal)

2.1.6 สถานที่ของกิจกรรม :

การสนทนากลุ่ม (Focus Group) จัด ณ ที่นาของ นางสาวสุชี อารมณีสวะ

2.1.7 ช่วงระยะเวลาของกิจกรรม :

กิจกรรมการสนทนากลุ่ม (Focus Group) ในวันที่ 2 เดือนพฤศจิกายน

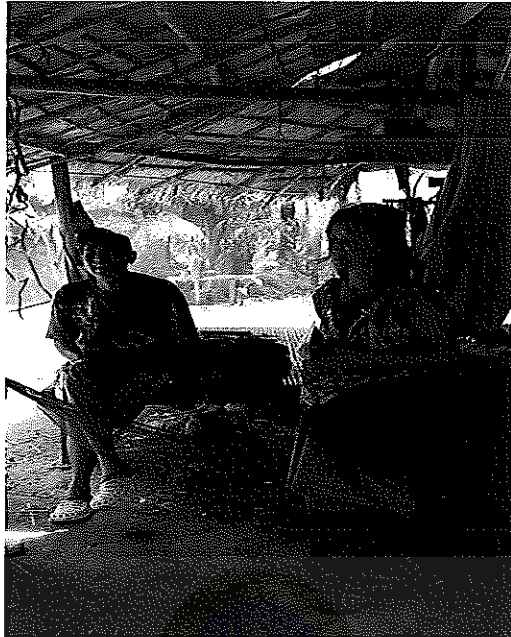
พ.ศ. 2556

2.1.8 ผลที่ได้รับ : รายละเอียดดังตารางที่ 59

ตารางที่ 59 ตารางรายชื่อผู้ร่วมออกแบบกิจกรรม

ลำดับ	ชื่อ - นามสกุล	เพศ	อายุ	ระดับการศึกษา	หน้าที่ตามวิถีเจ้าโคตร
1	นายอำนาจ จิตระวัง	ชาย	61	ปริญญาตรี	ผู้ร่วมออกแบบกิจกรรม
2	นายกงสี นัน	ชาย	32	มัธยมศึกษา	ผู้ร่วมออกแบบกิจกรรม

2.1.9 รายละเอียดรูปภาพ: รายละเอียดดั่งภาพที่ 19



ภาพที่ 19 นายอำนาจ จิตระวัง กำลังปรึกษาหารือกับนางสุขชี อารมณ์สวะ
ในเรื่องรายชื่อผู้ออกแบบกิจกรรม

2.2 ขั้นตอนการพัฒนาโจทย์วิจัย

2.2.1 ชื่อกิจกรรม :

กิจกรรมการพัฒนาโมเดลต้นแบบของกิจกรรมภาคการเกษตรตลอดห่วงโซ่การผลิตข้าวของกลุ่มเกษตรกรชาติพันธุ์ไท ที่จะนำไปสู่การเป็นต้นแบบกลุ่มเกษตรกรชาติพันธุ์ไทร่วมสมัย

2.2.2 วัตถุประสงค์ของกิจกรรม :

พัฒนาโมเดลต้นแบบของกิจกรรมภาคการเกษตรตลอดห่วงโซ่การผลิตข้าว ของกลุ่มเกษตรกรชาติพันธุ์ไท ที่จะนำไปสู่การเป็นต้นแบบกลุ่มเกษตรกรชาติพันธุ์ไทร่วมสมัย

2.2.3 กลุ่มเป้าหมาย :

- 1) นายอำนาจ จิตระวัง ในฐานะลุงตาของกลุ่มเป้าหมาย 9 ครอบครัว
- 2) นายกงสี นัน ในสมาชิกครอบครัวลุงตาของกลุ่มเป้าหมาย 9 ครอบครัว
- 3) นายธีระชาติ จิตระวัง ในฐานะผู้วิจัย

2.2.4 เครื่องมือที่ใช้ในกระบวนการ:

- 1) การสนทนากลุ่ม (Focus Group)
- 2) การสัมภาษณ์ (Interview)
- 3) การสังเกตแบบมีส่วนร่วม (Participative Observation)
- 4) การเขียนบันทึก (Journal)

2.2.5 รายละเอียดของกิจกรรม : รายละเอียดดังตารางที่ 60

ตารางที่ 60 ตารางกิจกรรมการสนทนากลุ่ม (Focus Group) เรื่องการพัฒนาโมเดลต้นแบบของกิจกรรมภาคการเกษตรตลอดห่วงโซ่การผลิตข้าว ของกลุ่มเกษตรกรชาติพันธุ์ไท ที่จะนำไปสู่การเป็นต้นแบบกลุ่มเกษตรกรชาติพันธุ์ไทร่วมสมัย

ชื่อกิจกรรม	รายละเอียดของกิจกรรม	เครื่องมือ
การสนทนากลุ่ม (Focus Group) เรื่องการพัฒนาโมเดลต้นแบบของกิจกรรมภาคการเกษตรตลอดห่วงโซ่การผลิตข้าว ของกลุ่มเกษตรกรชาติพันธุ์ไท ที่จะนำไปสู่ การเป็นต้นแบบกลุ่มเกษตรกรชาติพันธุ์ไทร่วมสมัย	1.ชี้แจงที่มาที่ไปของงานวิจัยและกราบขอความร่วมมือในงานวิจัยปริกษา หรือเรื่องความจำเป็นที่จะต้องการพัฒนาโมเดลต้นแบบของกิจกรรมภาคการเกษตรตลอดห่วงโซ่การผลิตข้าว ของกลุ่มเกษตรกรชาติพันธุ์ไท	การสังเกตแบบมีส่วนร่วม (Participative Observation)
	2.ศึกษาโมเดลต้นแบบ	การสังเกตแบบมีส่วนร่วม (Participative Observation)
	3.พัฒนาเมเดลใหม่จาก โมเดลต้นแบบ โดยใช้ชื่อว่า โคตรเขาวงโมเดล	การเขียนบันทึก (Journal)
	4.สรุปโมเดลต้นแบบต้นแบบของกิจกรรมภาคการเกษตรตลอดห่วงโซ่การผลิตข้าว ของกลุ่มเกษตรกรชาติพันธุ์ไท ที่จะนำไปสู่การเป็นต้นแบบกลุ่มเกษตรกรชาติพันธุ์ไทร่วมสมัย	การเขียนบันทึก (Journal)

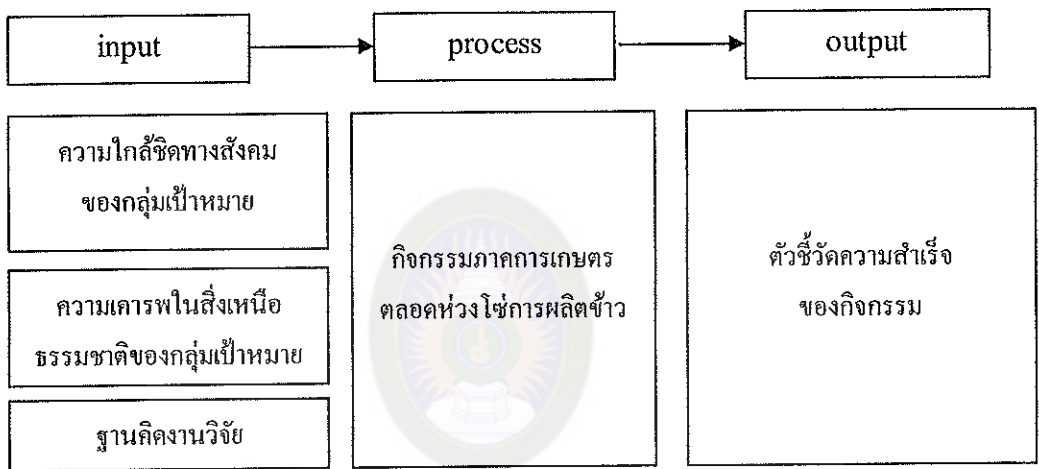
2.2.6 สถานที่ของกิจกรรม :

กิจกรรมการสนทนากลุ่ม (Focus Group) จัด ณ บ้านเลขที่ 1 หมู่ 8 ตำบลคุ้มเก่า อำเภอเขาวง จังหวัดกาฬสินธุ์

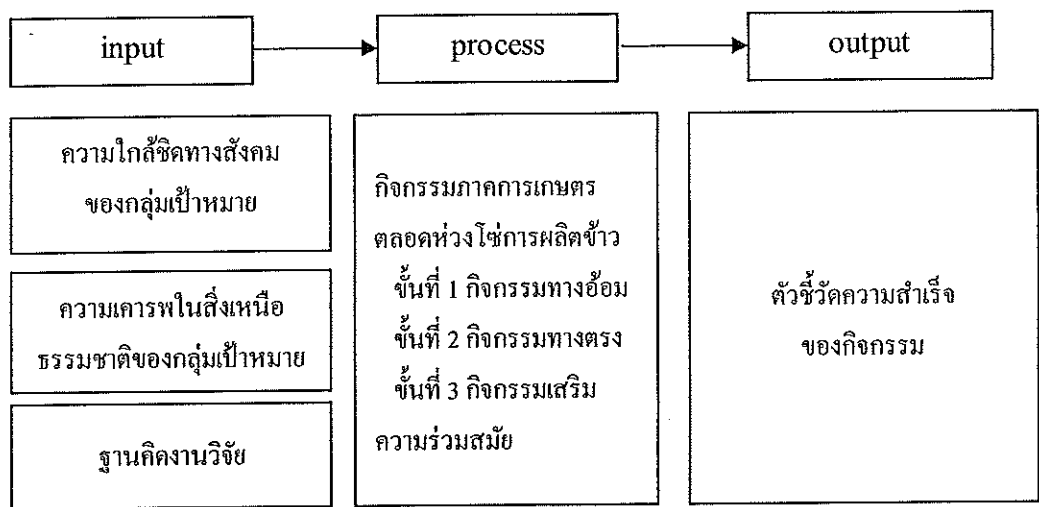
2.2.7 ช่วงระยะเวลาของกิจกรรม :

กิจกรรมการสนทนากลุ่ม (Focus Group) ในวันที่ 10 เดือนพฤศจิกายน พ.ศ. 2556

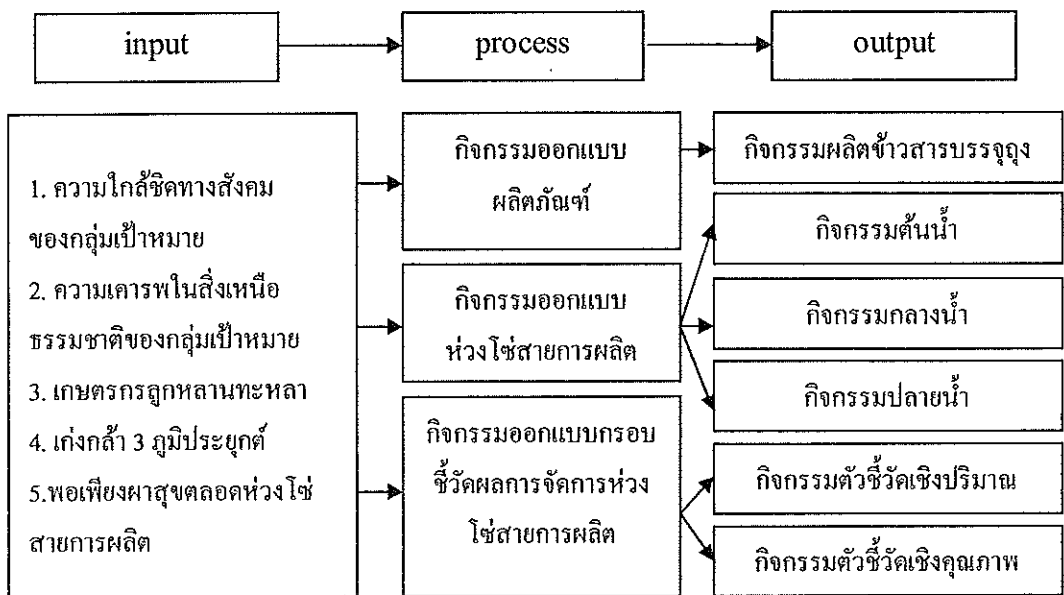
2.2.8 ผลที่ได้รับ : ดังภาพประกอบที่ 20 ถึง 22



ภาพที่ 20 โมเดลต้นแบบกิจกรรมภาคการเกษตรตลอดห่วงโซ่การผลิตข้าวของกลุ่มเกษตรกรชาติพันธุ์ไท ที่จะนำไปสู่การเป็นต้นแบบกลุ่มเกษตรกรชาติพันธุ์ไทร่วมสมัย



ภาพที่ 21 รูปโคตรเขาวงโมเดล 1 โดยพัฒนาจากต้นแบบ



ภาพที่ 22 รูปภาพ โศตรเขาวงโมเดล 2 โดยพัฒนารายละเอียดจากโศตรเขาวงโมเดล 1

2.3 ขั้นตอนการออกแบบวิจัย

2.3.1 ชื่อกิจกรรม :

กิจกรรมการออกแบบกิจกรรมย่อยตามต้นแบบกิจกรรมภาคการเกษตรตลอดห่วงโซ่การผลิตข้าว ของกลุ่มเกษตรกรชาติพันธุ์ไท ที่จะนำไปสู่การเป็นต้นแบบกลุ่มเกษตรกรชาติพันธุ์ไทร่วมสมัย ตามวิถีเจ้า โศตร

2.3.2 วัตถุประสงค์ของกิจกรรม :

พัฒนาโมเดลต้นแบบของกิจกรรมภาคการเกษตรตลอดห่วงโซ่การผลิตข้าว ของกลุ่มเกษตรกรชาติพันธุ์ไท ที่จะนำไปสู่การเป็นต้นแบบกลุ่มเกษตรกรชาติพันธุ์ไทร่วมสมัย ตามวิถีเจ้า โศตร

2.3.3 กลุ่มเป้าหมาย :

- 1) นายอำนาจ จิตระวัง ในฐานะลุงตาของกลุ่มเป้าหมาย 9 ครอบครัว
- 2) นายงสี นัน ในสมาชิกครอบครัวลุงตาของกลุ่มเป้าหมาย 9 ครอบครัว
- 3) นายธีระชาติ จิตระวัง ในฐานะผู้วิจัย

2.3.4 เครื่องมือที่ใช้ในกระบวนการ:

- 1) การสนทนากลุ่ม (Focus Group)
- 2) การสัมภาษณ์ (Interview)

3) การสังเกตแบบมีส่วนร่วม (Participative Observation)

4) การเขียนบันทึก (Journal)

2.3.5 รายละเอียดของกิจกรรม : รายละเอียดดังตารางที่ 61

ตารางที่ 61 ตารางกิจกรรมการสนทนากลุ่ม (Focus Group) เรื่องการออกแบบกิจกรรมย่อยตามต้นแบบกิจกรรมภาคการเกษตรตลอดห่วงโซ่การผลิตข้าวของกลุ่มเกษตรกรชาติพันธุ์ไท ที่จะนำไปสู่การเป็นต้นแบบกลุ่มเกษตรกรชาติพันธุ์ไทร่วมสมัยตามวิถีเจ้าโคตร

ชื่อกิจกรรม	รายละเอียดของกิจกรรม	เครื่องมือ
การสนทนากลุ่ม (Focus Group) เรื่องการออกแบบกิจกรรมย่อยตามต้นแบบกิจกรรมภาคการเกษตรตลอดห่วงโซ่การผลิตข้าวของกลุ่มเกษตรกรชาติพันธุ์ไท ที่จะนำไปสู่การเป็นต้นแบบกลุ่มเกษตรกรชาติพันธุ์ไทร่วมสมัยตามวิถีเจ้าโคตร	1.ชี้แจงที่มาที่ไปของงานวิจัยและกราบขอความร่วมมือในงานวิจัยปรึกษาหารือเรื่องความจำเป็นที่จะต้องมีการพัฒนาโมเดลต้นแบบของกิจกรรมภาคการเกษตรตลอดห่วงโซ่การผลิตข้าวของกลุ่มเกษตรกรชาติพันธุ์ไท	การสังเกตแบบมีส่วนร่วม (Participative Observation)
การเกษตรตลอดห่วงโซ่การผลิตข้าวของกลุ่มเกษตรกรชาติพันธุ์ไท ที่จะนำไปสู่การเป็นต้นแบบกลุ่มเกษตรกรชาติพันธุ์ไทร่วมสมัยตามวิถีเจ้าโคตร	2.ศึกษาโมเดลต้นแบบ	การสังเกตแบบมีส่วนร่วม (Participative Observation)
การเป็นต้นแบบกลุ่มเกษตรกรชาติพันธุ์ไทร่วมสมัยตามวิถีเจ้าโคตร	3.พัฒนาโมเดลใหม่จากโมเดลต้นแบบตามวิถีเจ้าโคตร	การเขียนบันทึก (Journal)
	4.สรุปโมเดลต้นแบบต้นแบบของกิจกรรมภาคการเกษตรตลอดห่วงโซ่การผลิตข้าวของกลุ่มเกษตรกรชาติพันธุ์ไท ที่จะนำไปสู่การเป็นต้นแบบกลุ่มเกษตรกรชาติพันธุ์ไทร่วมสมัยตามวิถีเจ้าโคตร	การเขียนบันทึก (Journal)

2.3.6 สถานที่ของกิจกรรม :

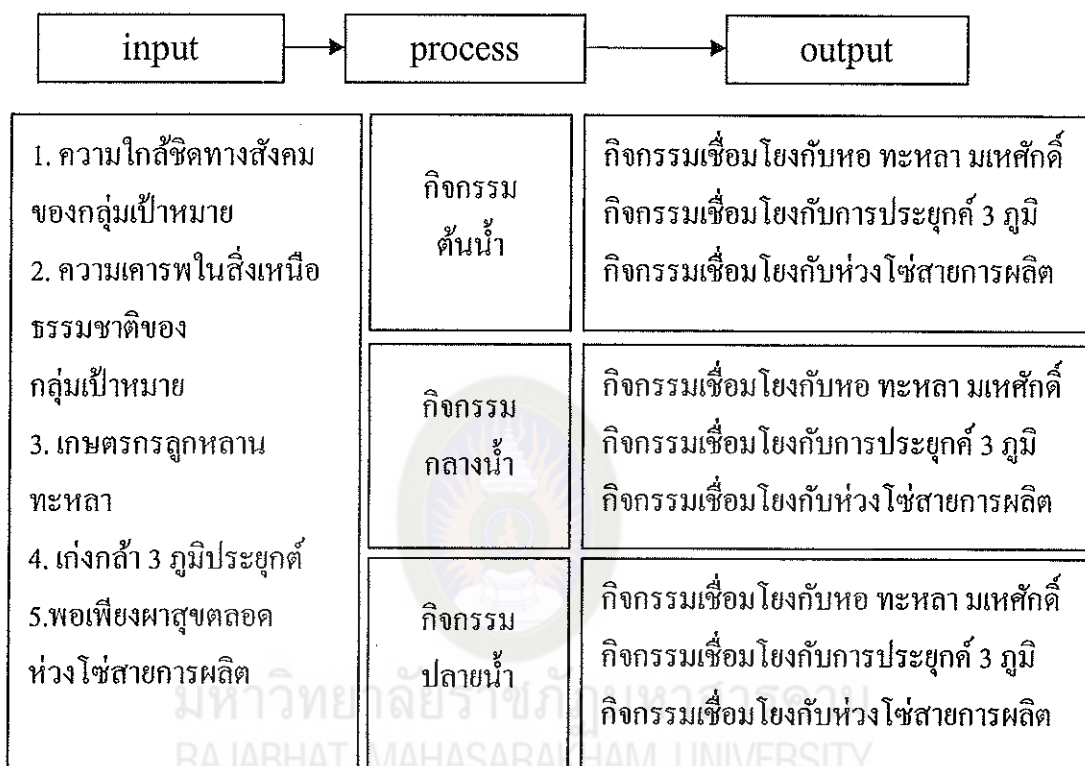
กิจกรรมการสนทนากลุ่ม (Focus Group) จัด ณ บ้านเลขที่ 1 หมู่ 8 ตำบลคุ้มเก่า อำเภอเขาวง จังหวัดกาฬสินธุ์

2.3.7 ช่วงระยะเวลาของกิจกรรม :

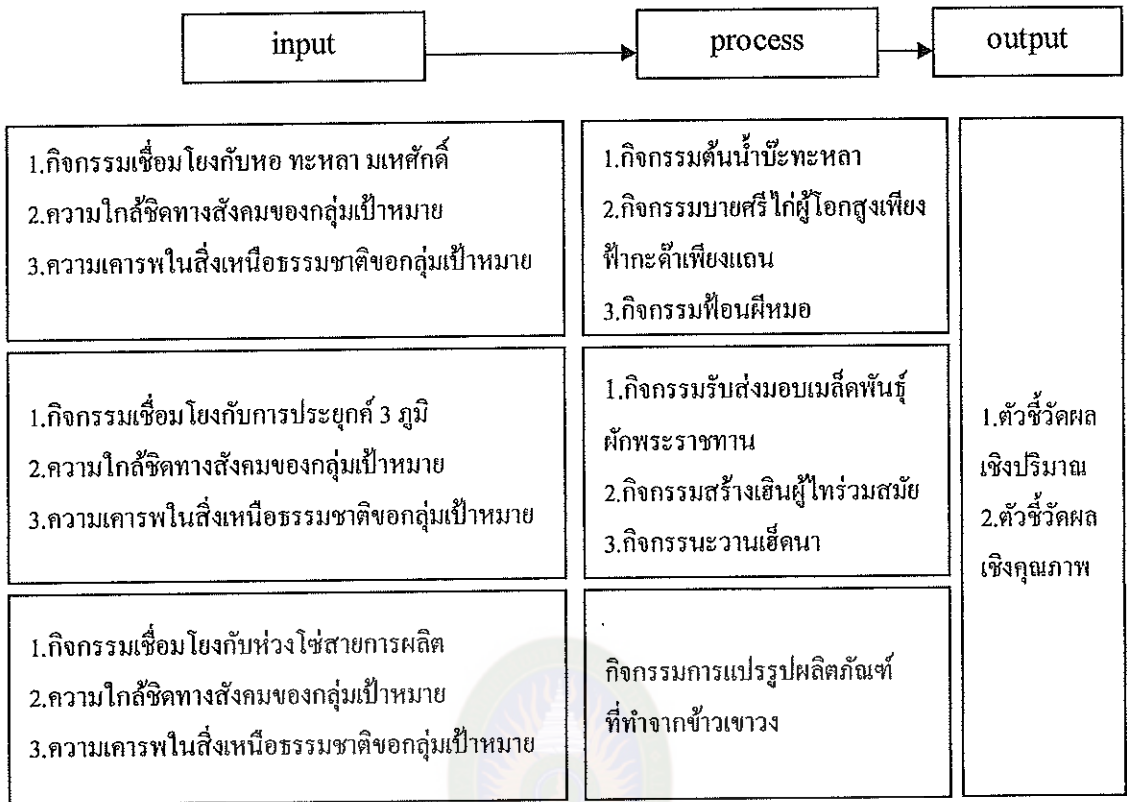
กิจกรรมการสนทนากลุ่ม (Focus Group) ในวันที่ 11 เดือนพฤศจิกายน

พ.ศ. 2556

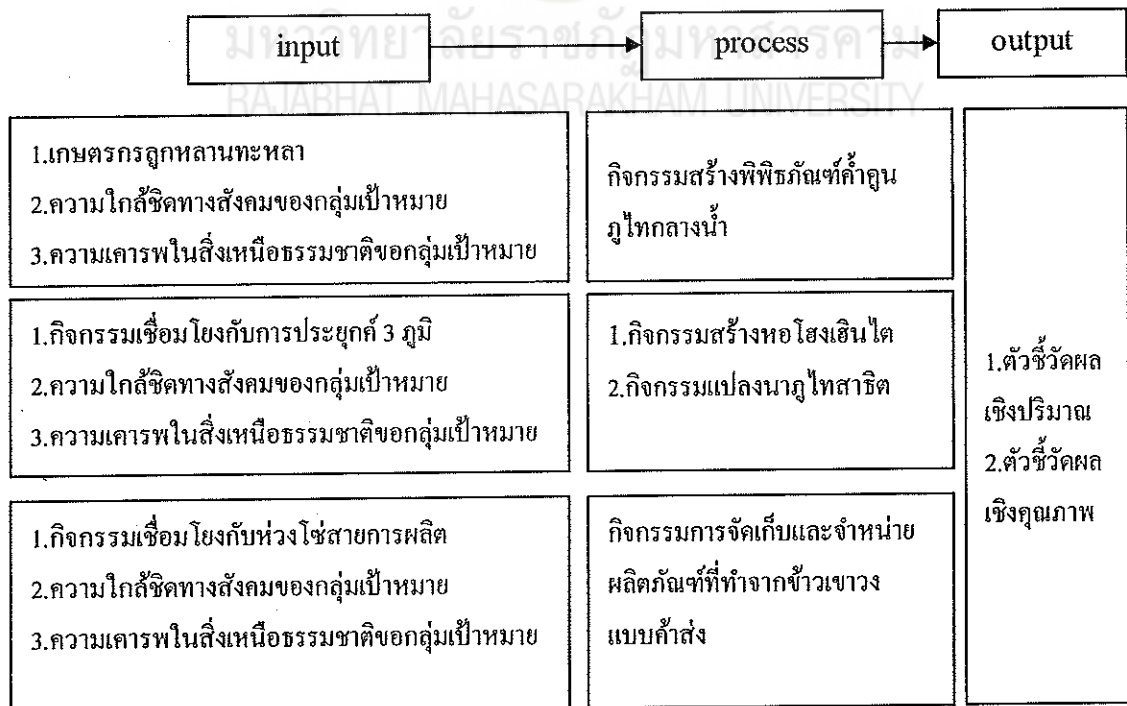
2.3.8 ผลที่ได้รับ : ดังภาพที่ 23-27



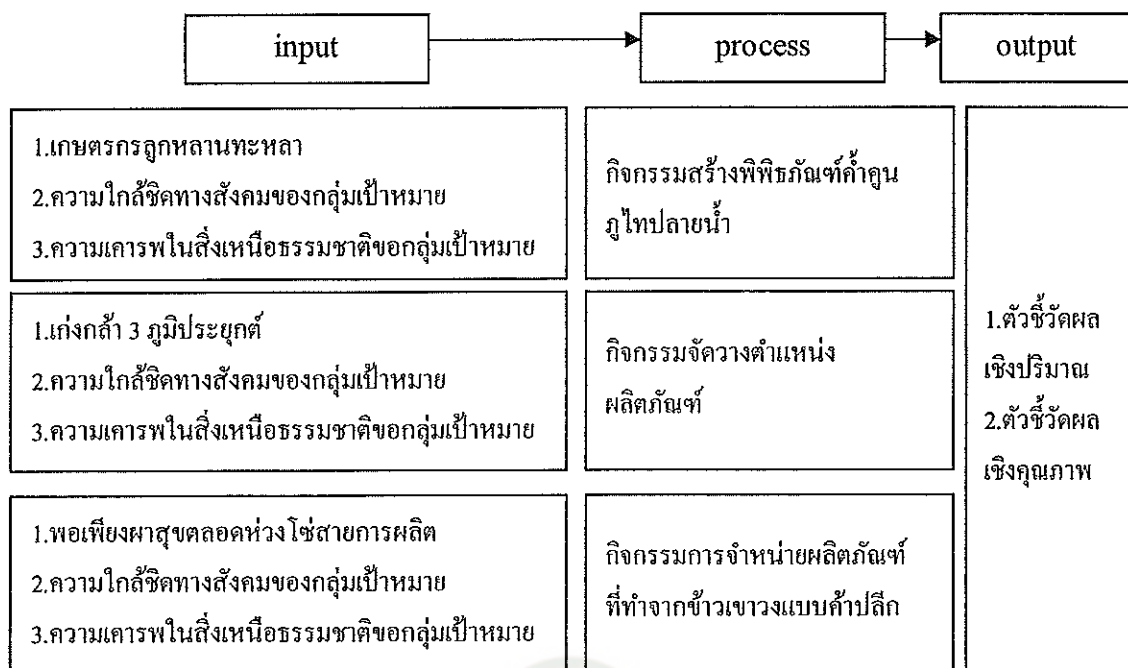
ภาพที่ 23 โคตรเขาวงโมเดล 3 ออกแบบกิจกรรมห่วงโซ่การผลิตตามวิถีเจ้าโคตร



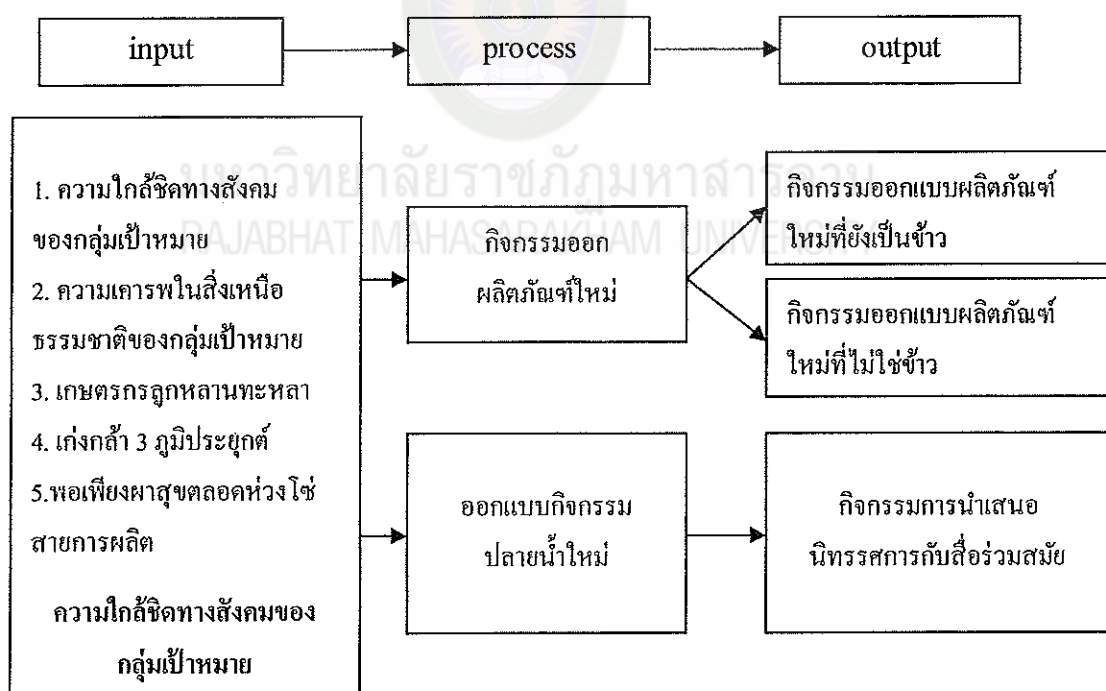
ภาพที่ 24 รูปภาพ โคตรเขาวง โมเดล 4 ออกแบบกิจกรรมต้นน้ำตามวิถีเจ้าโคตร



ภาพที่ 25 รูปภาพ โคตรเขาวง โมเดล 5 ออกแบบกิจกรรมกลางน้ำตามวิถีเจ้าโคตร



ภาพที่ 26 รูปภาพ โครนเชวงโมเดล 6 ออกแบบกิจกรรมปลายน้ำตามวิถีเจ้าโคตร



ภาพที่ 27 รูปภาพ โครนเชวงโมเดล 7 ออกแบบกิจกรรมเสริมตามวิถีเจ้าโคตร

2.4 ขั้นตอนการทำความเข้าใจร่วม

2.4.1 ชื่อกิจกรรม :

กิจกรรมการทำความเข้าใจและร่วมคิดร่วมทำในการออกแบบกิจกรรมย่อยตามต้นแบบกิจกรรมภาคการเกษตรตลอดห่วงโซ่การผลิตข้าว ของกลุ่มเกษตรกรชาติพันธุ์ภูไท ที่จะนำไปสู่การเป็นต้นแบบกลุ่มเกษตรกรชาติพันธุ์ภูไทร่วมสมัย ตามวิถีเจ้าโคตรในกลุ่มเป้าหมาย

2.4.2 วัตถุประสงค์ของกิจกรรม :

1) ทำความเข้าใจและร่วมคิดร่วมทำในการออกแบบกิจกรรมย่อยตามต้นแบบกิจกรรมภาคการเกษตรตลอดห่วงโซ่การผลิตข้าว ของกลุ่มเกษตรกรชาติพันธุ์ภูไท ที่จะนำไปสู่การเป็นต้นแบบกลุ่มเกษตรกรชาติพันธุ์ภูไทร่วมสมัยตามวิถีเจ้าโคตรภายในกลุ่มเป้าหมาย

2) แบ่งกรอบบทบาทหน้าที่ความรับผิดชอบ

2.4.3 กลุ่มเป้าหมาย : รายละเอียดดังตารางที่ 62

ตารางที่ 62 ตารางรายชื่อกลุ่มเป้าหมาย

จำนวนครอบครัว	รายชื่อหัวหน้าครอบครัว
ครอบครัวที่ 1	1.ครอบครัวลุงอ่ำ หัวหน้าครอบครัว คือ นายอำนาจ จิตระวัง
ครอบครัวที่ 2	2.ครอบครัวตาเต หัวหน้าครอบครัว คือ นายวิเต วาริขัน
ครอบครัวที่ 3	3.ครอบครัวพ่อแม่ หัวหน้าครอบครัว คือ นายชนะเลิศ เครือสวัสดิ์
ครอบครัวที่ 4	4.ครอบครัวพ่อจอย หัวหน้าครอบครัว คือ นายผจญ สุกุลแพง
ครอบครัวที่ 5	5.ครอบครัวยายสุชี หัวหน้าครอบครัว คือ นางสุชี อารมณีสวะ
ครอบครัวที่ 6	6.ครอบครัวอ้ายหุตูป หัวหน้าครอบครัว คือ นายอัครพล กุตะระแสง
ครอบครัวที่ 7	7.ครอบครัวพ่อเบนซ์ หัวหน้าครอบครัว คือ นายสมพร แสงโสม
ครอบครัวที่ 8	8.ครอบครัวอ้ายกระเบน หัวหน้าครอบครัว คือ นายวงจันทร์ ธิบุเปื่อง
ครอบครัวที่ 9	9.ครอบครัวพ่ออ่อน หัวหน้าครอบครัว คือ นายปิงจัย ศรีคำพล

2.4.4 เครื่องมือที่ใช้ในกระบวนการ:

- 1) การสนทนากลุ่ม (Focus Group)
- 2) การสัมภาษณ์ (Interview)
- 3) การสังเกตแบบมีส่วนร่วม (Participative Observation)

4) การเขียนบันทึก (Journal)

2.4.5 รายละเอียดของกิจกรรม : รายละเอียดดังตารางที่ 63

ตารางที่ 63 ตารางกิจกรรมการสนทนากลุ่ม (Focus Group) เรื่องการทำความเข้าใจและ
ร่วมคิด ร่วมทำ ในการออกแบบกิจกรรมย่อยตามต้นแบบกิจกรรม
ภาคการเกษตรตลอดห่วงโซ่การผลิตข้าวของกลุ่มเกษตรกรชาติพันธุ์ไท ที่จะ
นำไปสู่การเป็นต้นแบบกลุ่มเกษตรกรชาติพันธุ์ไทร่วมสมัยตามวิถีเจ้า โครตร
ในกลุ่มเป้าหมาย

ชื่อกิจกรรม	รายละเอียดของกิจกรรม	เครื่องมือ
การสนทนากลุ่ม (Focus Group) เรื่องการทำ ความเข้าใจ และร่วมคิด ร่วมทำในการ ออกแบบกิจกรรม ย่อยตามต้นแบบ กิจกรรมภาค การเกษตรตลอด ห่วงโซ่การผลิต ข้าวของกลุ่ม เกษตรกรชาติพันธุ์ ไท ที่จะนำไปสู่ การเป็นต้นแบบ กลุ่มเกษตรกร ชาติพันธุ์ไทร่วม สมัยตามวิถีเจ้า โครตรใน กลุ่มเป้าหมาย	1.ชี้แจงที่มาที่ไปของงานวิจัยและกราบขอความ ร่วมมือ ในงานวิจัยปรึกษาหารือเรื่องความจำเป็น ที่จะต้องขอความคิดเห็นในการออกแบบกิจกรรมย่อย ตามต้นแบบกิจกรรมภาคการเกษตรตลอดห่วงโซ่ การผลิตข้าว ของกลุ่มเกษตรกรชาติพันธุ์ไท ที่จะ นำไปสู่การเป็นต้นแบบกลุ่มเกษตรกรชาติพันธุ์ไท ร่วมสมัยตามวิถีเจ้า โครตรภายในกลุ่มเป้าหมาย	การสังเกตแบบมี ส่วนร่วม (Participative Observation)
	2.นำเสนอ โครตรเขาวงโมเดล พร้อมรูปแบบขอบเขต หน้าที่ความรับผิดชอบภายในกลุ่มเป้าหมาย	การสังเกตแบบมี ส่วนร่วม (Participative Observation)
	3.ขอความเห็นชอบและความคิดเห็นภายใน กลุ่มเป้าหมาย	การเขียนบันทึก (Journal)
	4.สรุปกิจกรรมย่อยตามต้นแบบกิจกรรม ภาคการเกษตรตลอดห่วงโซ่การผลิตข้าว ของกลุ่ม เกษตรกรชาติพันธุ์ไท ที่จะนำไปสู่การเป็นต้นแบบ กลุ่มเกษตรกรชาติพันธุ์ไทร่วมสมัยตามวิถีเจ้า โครตร ในกลุ่มเป้าหมาย พร้อมสรุปรูปแบบขอบเขตหน้าที่ ความรับผิดชอบภายในกลุ่มเป้าหมาย	การเขียนบันทึก (Journal)

2.4.6 สถานที่ของกิจกรรม :

กิจกรรมการสนทนากลุ่ม (Focus Group) จัด ณ ที่นาของ นายอำนาจ
จิตระวัง

2.4.7 ช่วงระยะเวลาของกิจกรรม :

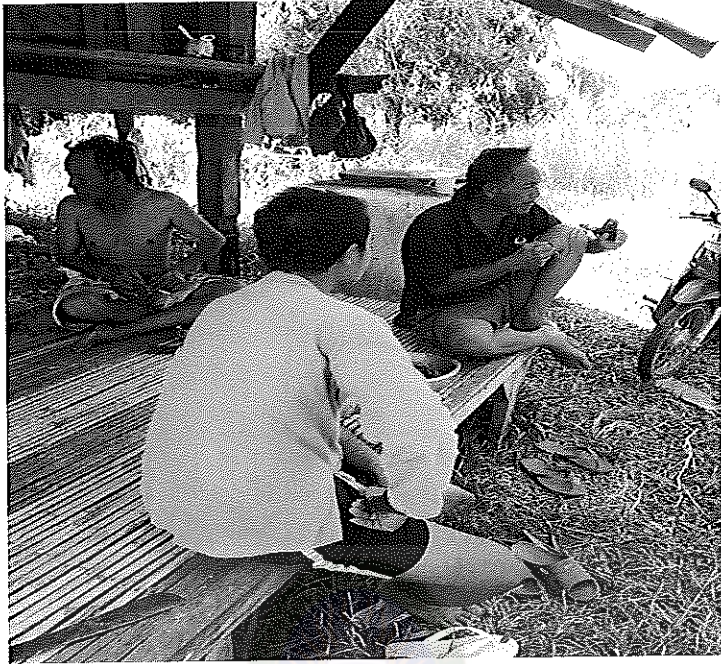
กิจกรรมการสนทนากลุ่ม (Focus Group) ในวันที่ 12 เดือนพฤศจิกายน
พ.ศ. 2556

2.4.8 ผลที่ได้รับ : รายละเอียดดังตารางที่ 64

ตารางที่ 64 ตารางสรุปรูปแบบขอบเขตหน้าที่ความรับผิดชอบภายในกลุ่มเป้าหมาย

หัวข้อ	กิจกรรมตลอดห่วงโซ่ การผลิตข้าวย่อย	กรอบพื้นที่ความรับผิดชอบในการขับเคลื่อนงาน ตามวิถีเจ้าโคตร ภายในกลุ่มเป้าหมาย
รูปแบบ ขอบเขต หน้าที่ความ รับผิดชอบ ภายใน กลุ่มเป้าหมาย	1.โคตรเขาวงต้นน้ำ	1.ครอบครัวเจ้าโคตร 2.ครอบครัวลุงตา 3.ครอบครัวทุ่งนา 4.ครอบครัวพ้าข้าว 5.ครอบครัวลำนา 6.ครอบครัวสายคัน
	2.โคตรเขาวงกลางน้ำ	ครอบครัวลุงตา
	3.โคตรเขาวงปลายน้ำ	ครอบครัวลุงตา

2.4.9 รายละเอียดรูปภาพ: ดังภาพที่ 28 – 30



ภาพที่ 28 นายอำนาจ จิตระวัง ลูกตาของกลุ่มเป้าหมาย กำลังปรึกษาร้านอาหารกับนายกงสี นั้น และนายผจญ สกุลแพง ในประเด็นกิจกรรมขณะรอกลุ่มเป้าหมายกลับจากเกี่ยวข้าว



ภาพที่ 29 กลุ่มเป้าหมายกำลังขึ้นมาพักกินข้าวเที่ยงจากการเกี่ยวข้าว



ภาพที่ 30 นางโนรี จิตระวัง ภรรยาของนายอำนาจ จิตระวัง ในฐานะลูกตาของกลุ่มเป้าหมาย กำลังเตรียมอาหารกลางวันให้กับกลุ่มเป้าหมาย

2.5 ขั้นตอนการจัดการข้อมูล

2.5.1 ชื่อกิจกรรม :

กิจกรรมการออกแบบกิจกรรมย่อย จากโคตรเขาวงโมเดล

2.5.2 วัตถุประสงค์ของกิจกรรม :

เพื่อวางแผนการบริหารจัดการกิจกรรมย่อยจาก โคตรเขาวงโมเดล

2.5.3 กลุ่มเป้าหมาย :

- 1) นายอำนาจ จิตระวัง ในฐานะลูกตาของกลุ่มเป้าหมาย 9 ครอบครัว
- 2) นายกงสี นัน ในสมาชิกครอบครัวลูกตาของกลุ่มเป้าหมาย 9

ครอบครัว

- 3) นายธีระชาติ จิตระวัง ในฐานะผู้วิจัย

2.5.4 เครื่องมือที่ใช้ในกระบวนการ:

- 1) การสนทนากลุ่ม (Focus Group)

- 2) การสัมภาษณ์ (Interview)
- 3) การสังเกตแบบมีส่วนร่วม (Participative Observation)
- 4) การเขียนบันทึก (Journal)

2.5.5 รายละเอียดของกิจกรรม : รายละเอียดดังตารางที่ 65

ตารางที่ 65 ตารางกิจกรรมการสนทนากลุ่ม (Focus Group) เรื่องการวางแผนการบริหารจัดการกิจกรรมย่อยจากโคตรเขาวงโมเดล

ชื่อกิจกรรม	รายละเอียดของกิจกรรม	เครื่องมือ
การสนทนากลุ่ม (Focus Group) เรื่องการวางแผนการบริหารจัดการกิจกรรมย่อยจากโคตรเขาวงโมเดล	1.ชี้แจงที่มาที่ไปของงานวิจัยและกราบขอความร่วมมือในงานวิจัยปรึกษาหารือ เรื่องความจำเป็นที่จะต้องวางแผนการบริหารจัดการกิจกรรมย่อยของโคตรเขาวงโมเดล	การสังเกตแบบมีส่วนร่วม (Participative Observation)
	2.นำเสนอแผนการบริหารจัดการกิจกรรมย่อยจากโคตรเขาวงโมเดล	การสังเกตแบบมีส่วนร่วม (Participative Observation)
	3.ขอความเห็นชอบและความคิดเห็นภายในกลุ่มเป้าหมาย	การเขียนบันทึก (Journal)
	4.สรุปกิจกรรมการวางแผนการบริหารจัดการกิจกรรมย่อยจากโคตรเขาวงโมเดล	การเขียนบันทึก (Journal)

2.5.6 สถานที่ของกิจกรรม :

กิจกรรมการสนทนากลุ่ม (Focus Group) จัด ณ บ้านเลขที่ 1 หมู่ 8 ตำบลคุ้มเก่า อำเภอเขาวง จังหวัดกาฬสินธุ์

2.5.7 ช่วงระยะเวลาของกิจกรรม :

กิจกรรมการสนทนากลุ่ม (Focus Group) ในวันที่ 13 เดือนพฤศจิกายน พ.ศ. 2556

2.5.8 ผลที่ได้รับ : ดังนี้

1) กิจกรรม ณ โคตรเขาวงต้นน้ำ

1.1) กิจกรรมที่ 1 ชื่อ กิจกรรมบายศรีไ้่ผู้โอด สูงเพียงฟ้า กะต่าเพียงแดน

1.1.1) กรอบในการออกแบบกิจกรรมตามฐานคิด คือ เกษตรกรลูกหลาน

ทะเลา

1.1.2) จุดมุ่งหมายของกิจกรรม คือ แนะนำและเปิดตัวผู้วิจัย พร้อมขับเคลื่อนงานวิจัยอย่างเป็นทางการ

1.1.3) แผนการบริหารจัดการกิจกรรมย่อย รายละเอียดดังตารางที่ 66

ตารางที่ 66 ตารางกิจกรรมบายศรีไ้่ผู้โอด สูงเพียงฟ้า กะต่าเพียงแดน

ใคร	ทำอะไร	ที่ไหน	เมื่อไหร่
กลุ่มเป้าหมาย	ผูกแขนบายศรี สู่ขวัญให้ผู้วิจัย	บ้านเลขที่ 1 หมู่ 8 ตำบล คุ้มเก่า อำเภอกะแพง จังหวัดกาฬสินธุ์	ปีละ 1 ครั้ง ช่วงกินข้าว ใหม่ ตุลาคม ถึง พฤศจิกายน พ.ศ. 2556

1.2) กิจกรรมที่ 2 ชื่อ กิจกรรมกิจกรรมพื่อนผีหมอ

1.2.1) กรอบในการออกแบบกิจกรรมตามฐานคิด คือ เกษตรกรลูกหลาน

ทะเลา

1.2.2) จุดมุ่งหมายของกิจกรรม คือ แนะนำและเปิดตัวกลุ่มเป้าหมาย
อย่างเป็นทางการ

1.2.3) แผนการบริหารจัดการกิจกรรมย่อย รายละเอียดดังตารางที่ 67

ตารางที่ 67 ตารางกิจกรรมกิจกรรมพื่อนผีหมอ

ใคร	ทำอะไร	ที่ไหน	เมื่อไหร่
กลุ่มเป้าหมาย	พื่อนรำกับเหล่า หมอเห่า	บ้านเลขที่ 1 หมู่ 8 ตำบลคุ้มเก่า อำเภอกะแพง จังหวัดกาฬสินธุ์	ปีละ 1 ครั้ง ช่วงกิน ข้าวใหม่ตุลาคม ถึง พฤศจิกายน พ.ศ. 2556

1.3) กิจกรรมที่ 3 ชื่อ กิจกรรมปะทะทะเล

1.3.1) กรอบในการออกแบบกิจกรรมตามฐานคิด คือ เกษตรกรลูกหลาน ทะเล

1.3.2) จุดมุ่งหมายของกิจกรรม คือ สร้างขวัญกำลังใจและเป้าหมายร่วมกัน

1.3.3) แผนการบริหารจัดการกิจกรรมย่อย รายละเอียดดังตารางที่ 68

ตารางที่ 68 ตารางกิจกรรมปะทะทะเล

ใคร	ทำอะไร	ที่ไหน	เมื่อไหร่
กลุ่มเป้าหมาย	บนบานกับหอยทะเล หลามเหล็กดี ขอให้ ขับเคลื่อนวิสัยสำเร็จ สู่สว่าง	บ้านเลขที่ 1 หมู่ 8 ตำบลคุ้มเก่า อำเภอเขาวง จังหวัดกาฬสินธุ์	พฤศจิกายน พ.ศ. 2556 ถึง กันยายน พ.ศ.2557

1.4) กิจกรรมที่ 4 ชื่อ กิจกรรมนะวานเอ็ดนา

1.4.1) กรอบในการออกแบบกิจกรรมตามฐานคิด คือ เก่งกล้า 3 ภูมิประยุกต์

1.4.2) จุดมุ่งหมายของกิจกรรม คือ ลดต้นทุนในการทำนา

1.4.3) แผนการบริหารจัดการกิจกรรมย่อย รายละเอียดดังตารางที่ 69

ตารางที่ 69 ตารางกิจกรรมนะวานเอ็ดนา

ใคร	ทำอะไร	ที่ไหน	เมื่อไหร่
กลุ่มเป้าหมาย	แลกเปลี่ยนปัจจัยการผลิต และ By Product ของข้าวระหว่างกัน โดยใช้เงินให้น้อยที่สุด	บ้านเลขที่ 1 หมู่ 8 ตำบลคุ้มเก่า อำเภอเขาวง จังหวัดกาฬสินธุ์	พฤศจิกายน พ.ศ. 2556 ถึง กันยายน พ.ศ.2557

1.5) กิจกรรมที่ 5 ชื่อ กิจกรรมสร้างเฮินภูไทร่วมสมัย

1.5.1) กรอบในการออกแบบกิจกรรมตามฐานคิด คือ เก่งกล้า 3 ภูมิประยุกต์

1.5.2) จุดมุ่งหมายของกิจกรรม คือ สร้างสถานที่กลางในการขับเคลื่อนงานวิจัย พร้อมกับเรียนรู้ความหมายของคำว่าร่วมสมัย ผ่านภูมิปัญญาการสร้างบ้านภูไท

1.5.3) แผนการบริหารจัดการกิจกรรมย่อย รายละเอียดดังตารางที่ 70

ตารางที่ 70 ตารางกิจกรรมสร้างเสริมภูมิจากภัยธรรมชาติ

ใคร	ทำอะไร	ที่ไหน	เมื่อไหร่
กลุ่มเป้าหมาย	สร้างบ้านภูไท	บ้านเลขที่ 1 หมู่ 8 ตำบลคุ้มเก่า อำเภอกะแพง จังหวัดกาฬสินธุ์	พฤศจิกายน ถึง ธันวาคม พ.ศ. 2556

1.6) กิจกรรมที่ 6 ชื่อ กิจกรรมการรับส่งมอบเมล็ดพันธุ์ผักพระราชทาน

1.6.1) กรอบในการออกแบบกิจกรรมตามฐานคิด คือ เก่งกล้า 3 ภูมิประยุกต์

1.6.2) จุดมุ่งหมายของกิจกรรม คือ สร้างขวัญกำลังใจและเป้าหมายร่วมกัน
รวมทั้งสำรวจพื้นที่ทำนาของกลุ่มเป้าหมาย

1.6.3) แผนการบริหารจัดการกิจกรรมย่อย รายละเอียดดังตารางที่ 71

ตารางที่ 71 ตารางกิจกรรมการรับส่งมอบเมล็ดพันธุ์ผักพระราชทาน

ใคร	ทำอะไร	ที่ไหน	เมื่อไหร่
กลุ่มเป้าหมาย	รับส่งมอบเมล็ดพันธุ์ ผักพระราชทาน	บ้านหรือนา ของกลุ่มเป้าหมาย	พฤศจิกายน ถึง ธันวาคม พ.ศ. 2556

1.7) กิจกรรมที่ 7 ชื่อ กิจกรรมการแปรรูปผลิตภัณฑ์ที่ทำจากข้าวเขวง

1.7.1) กรอบในการออกแบบกิจกรรมตามฐานคิด คือ พอเพียงผาสุกตลอด
ห่วงโซ่สายการผลิต

1.7.2) จุดมุ่งหมายของกิจกรรม คือ เรียนรู้เทคโนโลยีการแปรรูปและ
บรรจุภัณฑ์ของข้าวสาร

1.7.3) แผนการบริหารจัดการกิจกรรมย่อย รายละเอียดดังตารางที่ 72

ตารางที่ 72 ตารางกิจกรรมการแปรรูปผลิตภัณฑ์ที่ทำจากข้าวเขวง

ใคร	ทำอะไร	ที่ไหน	เมื่อไหร่
กลุ่มเป้าหมาย	ออกแบบและศึกษา เทคโนโลยีบรรจุภัณฑ์ ที่เหมาะสม รวมทั้ง ทดลองบรรจุข้าวสาร	บ้านเลขที่ 1 หมู่ 8 ตำบลคุ้มเก่า อำเภอกะแพง จังหวัดกาฬสินธุ์	พฤศจิกายน ถึง ธันวาคม พ.ศ. 2556

2) กิจกรรม ณ โคตรเขาวงกลางน้ำ

2.1) กิจกรรมที่ 1 ชื่อ กิจกรรมสร้างพิพิธภัณฑ์คำคุณภูไทกลางน้ำ

2.1.1) กรอบในการออกแบบกิจกรรมตามฐานคิด คือ เกษตรกรลูกหลาน

ทะเลสาบ

2.1.2) จุดมุ่งหมายของกิจกรรม คือ ปลูกจิตสำนึกและสร้างความภาคภูมิใจ

ในภูมิปัญญาของต่างๆบรรพบุรุษ

2.1.2) แผนการบริหารจัดการกิจกรรมย่อย รายละเอียดดังตารางที่ 73

ตารางที่ 73 ตารางกิจกรรมสร้างพิพิธภัณฑ์คำคุณภูไทกลางน้ำ

ใคร	ทำอะไร	ที่ไหน	เมื่อไหร่
กลุ่มเป้าหมาย	รวบรวมของเก่า ที่อยู่ในบ้าน แล้วนำไปจัดแสดง	นอกเขาวง ตาม เส้นทางค้าข้าว ของบรรพบุรุษ ในยุคคอมมิวนิสต์	ธันวาคม พ.ศ. 2556 ถึง กรกฎาคม พ.ศ. 2557

2.2) กิจกรรมที่ 2 ชื่อ กิจกรรมสร้างหอโองเฮนไต

2.2.1) กรอบในการออกแบบกิจกรรมตามฐานคิด คือ เก่งกล้า 3 ภูมิประยุกต์

2.2.2) จุดมุ่งหมายของกิจกรรม คือ สร้างสถานที่กลางในการขับเคลื่อนงานวิจัย พร้อมกับปลูกจิตสำนึกและสร้างความภาคภูมิใจในภูมิปัญญาการสร้างบ้านภูไท

2.2.2) แผนการบริหารจัดการกิจกรรมย่อย รายละเอียดดังตารางที่ 74

ตารางที่ 74 ตารางกิจกรรมสร้างหอโองเฮนไต

ใคร	ทำอะไร	ที่ไหน	เมื่อไหร่
กลุ่มเป้าหมาย	สร้างบ้านภูไทแบบหอโอง	นอกเขาวง ตาม เส้นทางค้าข้าว ของบรรพบุรุษ ในยุคคอมมิวนิสต์	ธันวาคม พ.ศ. 2556 ถึง กรกฎาคม พ.ศ. 2557

2.3) กิจกรรมที่ 3 ชื่อ กิจกรรมแปลงนา ภูไทสาธิต

2.3.1) กรอบในการออกแบบกิจกรรมตามฐานคิด คือ เก่งกล้า 3 ภูมิประยุกต์

2.3.1) จุดมุ่งหมายของกิจกรรม คือ ศึกษาการเจริญเติบโตของข้าวเขาวง

ในการปลูกนอกเขาวง

2.3.1) แผนการบริหารจัดการกิจกรรมย่อย รายละเอียดดังตารางที่ 75

ตารางที่ 75 ตารางกิจกรรมแปลงนา ภูไทสาธิต

ใคร	ทำอะไร	ที่ไหน	เมื่อไหร่
กลุ่มเป้าหมาย	ปลูกข้าวโดยนำกล้ามาจากเขาวงมาปักดำ	นอกเขาวง ตามเส้นทางค้าข้าวของบรรพบุรุษในยุคคอมมิวนิสต์	ธันวาคม พ.ศ. 2556 ถึง กรกฎาคม พ.ศ. 2557

2.4) กิจกรรมที่ 4 ชื่อ กิจกรรมจัดเก็บและจำหน่ายผลิตภัณฑ์ที่ทำจากข้าวเขาวง

แบบค้าส่ง

2.4.1) กรอบในการออกแบบกิจกรรมตามฐานคิด คือ พอเพียง ผาสุก ตลอด

ห่วงโซ่สายการผลิต

2.4.2) จุดมุ่งหมายของกิจกรรม คือ ศึกษารูปแบบการจัดเก็บและจำหน่าย

ผลิตภัณฑ์ที่ทำจากข้าวเขาวงแบบค้าส่ง

2.4.3) แผนการบริหารจัดการกิจกรรมย่อย รายละเอียดดังตารางที่ 76

ตารางที่ 76 ตารางกิจกรรมจัดเก็บและจำหน่ายผลิตภัณฑ์ที่ทำจากข้าวเขาวงแบบค้าส่ง

ใคร	ทำอะไร	ที่ไหน	เมื่อไหร่
กลุ่มเป้าหมาย	ทดลองจำหน่ายข้าวเขาวงแบบค้าส่ง	นอกเขาวง ตามเส้นทางค้าข้าวของบรรพบุรุษในยุคคอมมิวนิสต์	ธันวาคม พ.ศ. 2556 ถึง กรกฎาคม พ.ศ. 2557

3) กิจกรรม ณ โคตรเขาวงปลาหน้า

3.1) กิจกรรมที่ 1 ชื่อ กิจกรรมสร้างพิพิธภัณฑ์คำคุณูปาปลาหน้า

3.1.1) กรอบในการออกแบบกิจกรรมตามฐานคิด คือ เกษตรกรดูหลาน
ทะเลา

3.1.2) จุดมุ่งหมายของกิจกรรม คือ ปลูกจิตสำนึกและสร้างความภาคภูมิใจ
ในภูมิปัญญาของต่างๆบรรพบุรุษ

3.1.3) แผนการบริหารจัดการกิจกรรมย่อย รายละเอียดดังตารางที่ 77

ตารางที่ 77 ตารางกิจกรรมสร้างพิพิธภัณฑ์คำคุณูปาปลาหน้า

ใคร	ทำอะไร	ที่ไหน	เมื่อไหร่
กลุ่มเป้าหมาย	รวบรวมของเก่า ที่อยู่ในบ้าน แล้วนำไปจัดแสดง	นอกเขาวง ตาม เส้นทางค้าข้าว ของบรรพบุรุษ ในยุคคอมมิวนิสต์	ธันวาคม พ.ศ. 2556 ถึง กรกฎาคม พ.ศ. 2557

3.2) กิจกรรมที่ 2 ชื่อ กิจกรรมจัดวางตำแหน่งผลิตภัณฑ์

3.2.1) กรอบในการออกแบบกิจกรรมตามฐานคิด คือ เก่งกล้า 3 ภูมิประยุกต์

3.2.2) จุดมุ่งหมายของกิจกรรม คือ ศึกษารูปแบบการจัดเก็บสินค้า
กับพฤติกรรมการณ์ซื้อผลิตภัณฑ์ที่ทำจากข้าวเขาวง

3.2.3) แผนการบริหารจัดการกิจกรรมย่อย รายละเอียดดังตารางที่ 78

ตารางที่ 78 ตารางกิจกรรมจัดวางตำแหน่งผลิตภัณฑ์

ใคร	ทำอะไร	ที่ไหน	เมื่อไหร่
กลุ่มเป้าหมาย	ทดลองจัดวาง ผลิตภัณฑ์ที่ทำจาก ข้าวเขาวงในรูปแบบ ต่างๆ	นอกเขาวง ตาม เส้นทางค้าข้าว ของบรรพบุรุษ ในยุคคอมมิวนิสต์	ธันวาคม พ.ศ. 2556 ถึง กรกฎาคม พ.ศ. 2557

3.3) กิจกรรมที่ 3 ชื่อ กิจกรรมการจำหน่ายผลิตภัณฑ์ที่ทำจากข้าวเขาวง
แบบค้ำปลีก

3.3.1) กรอบในการออกแบบกิจกรรมตามฐานคิด คือ พอเพียง ผาสุก ตลอดจน
ห่วงโซ่สายการผลิต

3.3.2) จุดมุ่งหมายของกิจกรรม คือ ศึกษารูปแบบการจำหน่ายผลิตภัณฑ์
ที่ทำจากข้าวเขาวงแบบค้ำปดึก

3.3.3) แผนการบริหารจัดการกิจกรรมย่อย รายละเอียดดังตารางที่ 79

ตารางที่ 79 ตารางกิจกรรมการจำหน่ายผลิตภัณฑ์ที่ทำจากข้าวเขาวงแบบค้ำปดึก

ใคร	ทำอะไร	ที่ไหน	เมื่อไหร่
กลุ่มเป้าหมาย	จำหน่ายข้าวเขาวง แบบค้ำปดึก	นอกเขาวง ตาม เส้นทางค้ำข้าว ของบรรพบุรุษ ในยุคคอมมิวนิสต์	ธันวาคม พ.ศ. 2556 ถึง กรกฎาคม พ.ศ. 2557

4) กิจกรรม ณ โคตรเขาวงเสริมความร่วมมือ

4.1) กิจกรรมที่ 1 ชื่อ กิจกรรมออกแบบผลิตภัณฑ์ข้าวกล็อง

4.1.1) กรอบในการออกแบบกิจกรรมตามฐานคิด คือ เกษตรกรลูกหลาน
ทะเลสาบ

4.1.2) จุดมุ่งหมายของกิจกรรม คือ ศึกษากระบวนการออกแบบผลิตภัณฑ์
ข้าวเขาวง ที่มาจากภูมิปัญญาของบรรพบุรุษ และศึกษาเทคโนโลยีการแปรรูป

4.1.2) แผนการบริหารจัดการกิจกรรมย่อย รายละเอียดดังตารางที่ 80

ตารางที่ 80 ตารางกิจกรรมออกแบบผลิตภัณฑ์ข้าวกล็อง

ใคร	ทำอะไร	ที่ไหน	เมื่อไหร่
กลุ่มเป้าหมาย	ออกแบบผลิตภัณฑ์ ข้าวเขาวง ที่มาจาก ภูมิปัญญาของบรรพ บุรุษและผลิต พร้อม ทดลองจำหน่าย	1.ต้นน้ำ 2.กลางน้ำ 3.ปลายน้ำ	ธันวาคม พ.ศ. 2556 ถึง กรกฎาคม พ.ศ. 2557

4.2) กิจกรรมที่ 2 ชื่อ กิจกรรมออกแบบผ้าฝ้ายย้อมสีธรรมชาติ

4.2.1) กรอบในการออกแบบกิจกรรมตามฐานคิด คือ เก่งกล้า 3 ภูมิประยุกต์

4.2.2) จุดมุ่งหมายของกิจกรรม คือ ศึกษากระบวนการสร้างผลิตภัณฑ์อื่นๆ

ในท้องถิ่นที่ไม่ใช่ข้าว

4.2.3) แผนการบริหารจัดการกิจกรรมย่อย รายละเอียดดังตารางที่ 81

ตารางที่ 81 ตารางกิจกรรมออกแบบผ้าฝ้ายย้อมสีธรรมชาติ

ใคร	ทำอะไร	ที่ไหน	เมื่อไหร่
กลุ่มเป้าหมาย	ออกแบบผ้าฝ้าย ย้อมสีธรรมชาติ และผลิต พร้อม ทดลองจำหน่าย	1.ต้นน้ำ 2.กลางน้ำ 3.ปลายน้ำ	ธันวาคม พ.ศ. 2556 ถึง กรกฎาคม พ.ศ. 2557

4.3) กิจกรรมที่ 3 ชื่อ กิจกรรมการจัดนิทรรศการ

4.3.1) กรอบในการออกแบบกิจกรรมตามฐานคิด คือ พอเพียงผาสุกตลอด
ห่วงโซ่สายการผลิต

4.3.2) จุดมุ่งหมายของกิจกรรม คือ ปลุกจิตสำนึกและสร้างความภาคภูมิใจ
ในภูมิปัญญาของต่างๆบรรพบุรุษ และรับรู้รูปแบบของความร่วมสมัย

4.3.3) แผนการบริหารจัดการกิจกรรมย่อย รายละเอียดดังตารางที่ 82

ตารางที่ 82 ตารางกิจกรรมการจัดนิทรรศการ

ใคร	ทำอะไร	ที่ไหน	เมื่อไหร่
กลุ่มเป้าหมาย	จัดนิทรรศการ ในกรอบ ศิลป์ เกษตร นิเวศ ภูไท	ปลายน้ำ	ธันวาคม พ.ศ. 2556 ถึง กรกฎาคม พ.ศ. 2557

4.4) กิจกรรมที่ 4 ชื่อ กิจกรรมการจัดนิทรรศการผ่านสื่อออนไลน์

4.4.1) กรอบในการออกแบบกิจกรรมตามฐานคิด คือ พอเพียง ปลอดภัย
ห่วงโซ่สายการผลิต

4.4.2) จุดมุ่งหมายของกิจกรรม คือ ปลุกจิตสำนึกและสร้างความภาคภูมิใจ
ในภูมิปัญญาของต่างๆบรรพบุรุษ และรับรู้รูปแบบของความร่วมสมัย

4.4.3) แผนการบริหารจัดการกิจกรรมย่อย รายละเอียดดังตารางที่ 83

ตารางที่ 83 ตารางกิจกรรมการจัดนิทรรศการผ่านสื่อออนไลน์

ใคร	ทำอะไร	ที่ไหน	เมื่อไหร่
กลุ่มเป้าหมาย	สร้างแฟนเพจเฟสบุ๊ก และอัปโหลด กิจกรรมต่างๆ ของกลุ่มเป้าหมาย	สื่อออนไลน์	ต้นวาคม พ.ศ. 2556 ถึง กรกฎาคม พ.ศ. 2557

4.5) กิจกรรมที่ 5 ชื่อ กิจกรรมการจัดนิทรรศการผ่านสื่อ

4.5.1) กรอบในการออกแบบกิจกรรมตามฐานคิด คือ พอเพียง ปลอดภัย
ห่วงโซ่สายการผลิต

4.5.2) จุดมุ่งหมายของกิจกรรม คือ ปลุกจิตสำนึกและสร้างความภาคภูมิใจ
ในภูมิปัญญาของต่างๆบรรพบุรุษ และรับรู้รูปแบบของความร่วมสมัย

4.5.3) แผนการบริหารจัดการกิจกรรมย่อย รายละเอียดดังตารางที่ 84

ตารางที่ 84 ตารางกิจกรรมจัดนิทรรศการผ่านสื่อ

ใคร	ทำอะไร	ที่ไหน	เมื่อไหร่
กลุ่มเป้าหมาย	โฆษณาผลิตภัณฑ์ ผ่านสื่อร่วมสมัย	สื่อต่างๆ	ต้นวาคม พ.ศ. 2556 ถึง กรกฎาคม พ.ศ. 2557

4.6) กิจกรรมที่ 6 ชื่อ กิจกรรมหาอยู่หากินในนาข้าวตอนกลางคืน

4.6.1) กรอบในการออกแบบกิจกรรมตามฐานคิด คือ พอเพียง ผาสุก ตลอด
ห่วงโซ่สายการผลิต

4.6.2) จุดมุ่งหมายของกิจกรรม คือ สสำรวจระบบนิเวศในนาข้าวตอนกลางคืน

4.6.3) แผนการบริหารจัดการกิจกรรมย่อย รายละเอียดดังตารางที่ 85

ตารางที่ 85 ตารางกิจกรรมหาอยู่หากินในนาข้าวตอนกลางคืน

ใคร	ทำอะไร	ที่ไหน	เมื่อไหร่
กลุ่มเป้าหมาย	แทงปลา ปักเบ็ด หาปลาด้วยกัน	ต้นน้ำ	ธันวาคม พ.ศ. 2556 ถึง กรกฎาคม พ.ศ. 2557

2.6 ขั้นตอนการใช้ประโยชน์จากข้อมูล

2.6.1 ชื่อกิจกรรม :

กิจกรรมการออกแบบตัวชี้วัดการเคลื่อนตัวของกิจกรรมจาก
โคตรเขาวงโมเดล

2.6.2 วัตถุประสงค์ของกิจกรรม :

เพื่อการออกแบบตัวชี้วัดการเคลื่อนตัวของกิจกรรมจาก โคตรเขาวง
โมเดล

2.6.3 กลุ่มเป้าหมาย :

- 1) นายอำนาจ จิตระวัง ในฐานะลูกตาของกลุ่มเป้าหมาย 9 ครอบครัว
- 2) นายกงสี นัน ในสมาชิกครอบครัวลูกตาของกลุ่มเป้าหมาย 9
ครอบครัว

3) นายธีระชาติ จิตระวัง ในฐานะผู้วิจัย

2.6.4 เครื่องมือที่ใช้ในกระบวนการ:

- 1) การสนทนากลุ่ม (Focus Group)
- 2) การสัมภาษณ์ (Interview)
- 3) การสังเกตแบบมีส่วนร่วม (Participative Observation)
- 4) การเขียนบันทึก (Journal)

2.6.5 รายละเอียดของกิจกรรม : รายละเอียดดังตารางที่ 86

ตารางที่ 86 ตารางกิจกรรมการสนทนากลุ่ม (Focus Group) เรื่องการออกแบบตัวชี้วัด
การเคลื่อนตัวของกิจกรรมจาก โคตรเขาวงโมเดล

ชื่อกิจกรรม	รายละเอียดของกิจกรรม	เครื่องมือ
การสนทนากลุ่ม (Focus Group) เรื่องการออกแบบ ตัวชี้วัดการเคลื่อน ตัวของกิจกรรม จาก โคตรเขาวง โมเดล	1.ชี้แจงที่มาที่ไปของงานวิจัยและกราบขอความร่วมมือในงานวิจัยปรึกษาหารือ เรื่องความจำเป็นที่จะต้องมีการออกแบบตัวชี้วัดการเคลื่อนตัวของกิจกรรมจาก โคตรเขาวงโมเดล	การสังเกตแบบมีส่วนร่วม (Participative Observation)
	2.นำเสนอการออกแบบตัวชี้วัดการเคลื่อนตัวของกิจกรรมจาก โคตรเขาวงโมเดล	การสังเกตแบบมีส่วนร่วม (Participative Observation)
	3.ขอความเห็นชอบและความคิดเห็นภายในกลุ่มเป้าหมาย	การเขียนบันทึก (Journal)
	4.สรุปกิจกรรมการการออกแบบตัวชี้วัดการเคลื่อนตัวของกิจกรรมจาก โคตรเขาวงโมเดล	การเขียนบันทึก (Journal)

2.6.6 สถานที่ของกิจกรรม :

กิจกรรมการสนทนากลุ่ม (Focus Group) จัด ณ บ้านเลขที่ 1 หมู่ 8

ตำบลคุ้มเก่า อำเภอเขาวง จังหวัดกาฬสินธุ์

2.6.7 ช่วงระยะเวลาของกิจกรรม :

กิจกรรมการสนทนากลุ่ม (Focus Group) ในวันที่ 15 เดือนพฤศจิกายน

พ.ศ. 2556

2.6.8 ผลที่ได้รับ : รายละเอียดดังตารางที่ 87-91

ตารางที่ 87 ตารางตัวชี้วัดการเคลื่อนตัวของกิจกรรมจาก โคตรเขาวงโมเดล

กิจกรรม	ประเภทของตัวชี้วัด	ตัวชี้วัดผลการจัดการหลักจากแนวคิดของลีน
การออกแบบตัวชี้วัดการเคลื่อนตัวของกิจกรรมจาก โคตรเขาวงโมเดล	1. ตัวชี้วัดเชิงปริมาณ	1.High Quality คุณภาพสูง 2.Low Cost ต้นทุนต่ำ 3.Short Lead Time ระยะเวลาสั้น 4.Flexibility ความยืดหยุ่นสูง
	2. ตัวชี้วัดเชิงคุณภาพ	Mutual Trust and Respect ความไว้วางใจซึ่งกันและกันสูง

ตารางที่ 88 ตารางตัวชี้วัดเชิงปริมาณในการเคลื่อนตัวของกิจกรรมจาก โคตรเขาวงโมเดล

ประเภทของตัวชี้วัด	ตัวชี้วัดผลการจัดการหลักจากแนวคิดของลีน	สมการในการชี้วัด	หน่วย	ผู้เก็บข้อมูลและประเมินผล
ตัวชี้วัดเชิงปริมาณ	1. High Quality (คุณภาพสูง)	ร้อยละของ ของเสียของผลิตภัณฑ์ข้าวสารบรรจุถุง	เปอร์เซ็นต์	ครอบครัว ลุงตา
	2. Low Cost (ต้นทุนต่ำ)	ต้นทุนที่ลดลงในการผลิตผลิตภัณฑ์ข้าวสารบรรจุถุง	บาท	ครอบครัว ลุงตา
	3. Short Lead Time (ระยะเวลาสั้น)	ระยะเวลาทั้งหมดจากในการผลิตและขนส่งผลิตภัณฑ์ข้าวสารบรรจุถุงจากโคตรเขาวงต้นน้ำ ถึงโคตรเขาวงปลายน้ำ	วัน	ครอบครัว ลุงตา
	4. Flexibility (ความยืดหยุ่นสูง)	ระยะเวลาที่ใช้ในการเปลี่ยนแปลงชนิดของข้าวเปลือกในการสีข้าวเปลือก	นาที	ครอบครัว ลุงตา

ตารางที่ 89 ตารางตัวชี้วัดเชิงคุณภาพในการเคลื่อนตัวของกิจกรรมจาก โคตรเขาวง โมเดล

ประเภทของตัวชี้วัด	ตัวชี้วัดผลการจัดการหลักจากแนวคิดของลิน	สมการในการชี้วัดโดยประยุกต์ใช้หลักการประเมินธาตุ 5 และแปลเป็นภาษาไทยโดยดูจากในวิถีเจ้าโคตรของกลุ่มเป้าหมาย
ตัวชี้วัดเชิงคุณภาพ	Mutual Trust and Respect (ความไว้วางใจซึ่งกันและกันสูง)	<ol style="list-style-type: none"> 1. ไม่รับรู้ โดยได้แปลเป็นภาษาไทยไว้ว่า ชะห้ำชาย 2. การรับรู้ โดยได้แปลเป็นภาษาไทยไว้ว่า พอได้จ้ำ 3. มีท่าที โดยได้แปลเป็นภาษาไทยไว้ว่า คี้อยู่ 4. ตอบรับ โดยได้แปลเป็นภาษาไทยไว้ว่า ได้กาน 5. แสดงความเป็นเจ้าของ อย่างมีจิตสำนึก โดยได้แปลเป็นภาษาไทยไว้ว่า คักแถ๊ะด้าย 6. ก่อเกิด เป็นพลังการเคลื่อนตัวในการพัฒนาท้องถิ่น โดยได้แปลเป็นภาษาไทยไว้ว่า โมนกะเท้า

ตารางที่ 90 ตารางเกณฑ์การให้คะแนนตัวชี้วัดเชิงคุณภาพในการเคลื่อนตัวของกิจกรรมจาก โคตรเขาวง โมเดล

ตัวชี้วัด	ค่าแปลจากดูจากในกลุ่มเป้าหมาย	คะแนนเต็ม
1. ไม่รับรู้	ชะห้ำชาย	0
2. การรับรู้	พอได้จ้ำ	10
3. มีท่าที	คี้อยู่	10
4. ตอบรับ	ได้กาน	10
5. แสดงความเป็นเจ้าของ	คักแถ๊ะด้าย	10
6. ก่อเกิด เป็นพลังการเคลื่อนตัว	โมนกะเท้า	10