

บทที่ 4

ผลการวิเคราะห์ข้อมูล

การพัฒนากระบวนการถ่ายทอดดนตรีพื้นบ้านปี่ภูไทด้วย 7 กิจกรรม เพื่อส่งเสริมการเรียนรู้มัธยมศึกษาปีที่ 3 ศึกษากระบวนการถ่ายทอดดนตรีพื้นบ้านปี่ภูไท โดยภูมิปัญญาท้องถิ่น ได้นำเสนอการวิเคราะห์ 3 ตอนคือ

ตอนที่ 1 การศึกษากระบวนการถ่ายทอดดนตรีพื้นบ้านปี่ภูไท

1. ขั้นการเล่าเรื่อง

ในการศึกษากระบวนการถ่ายทอดดนตรีพื้นบ้านปี่ภูไท โดยการสังเกตพฤติกรรมของภูมิปัญญาท้องถิ่นและนักเรียน ซึ่งมีขั้นตอนในการถ่ายทอดดนตรีพื้นบ้านปี่ภูไท 3 ขั้นตอน ดังนี้

ขั้นตอนการสำรวจการเป่าปี่ภูไท เป็นขั้นตอนการบอกถึงองค์ความรู้ของปี่ภูไท ตามลักษณะของปี่ภูไท เมื่อพิจารณาจากตำแหน่งของลิ้นทองเหลือง เป็นที่น่าเชื่อว่าเดิมการเป่าปี่ภูไทคงใช้ทำเป่าปี่ภูไทแบบเกลี้ยงด้านข้าง แต่ในยุคต่อมานิยมเอาลิ้นทองเหลืองเข้าไปในปาก และถือปี่ภูไทในแนวตั้งคล้ายการเป่าขลุ่ยของเครื่องดนตรีไทย (เครื่องดนตรีภาคกลาง) ลักษณะของปี่ภูไทจะมีขนาดเล็กแต่ก็สามารถทำเสียงเด่นเป็นระยะ ๆ เสียงสูงกว่าเครื่องดนตรีชิ้นอื่น ๆ ได้อย่างสบาย การจับปี่ภูไทจะเอามือขวาหรือมือซ้ายไว้ค้ำบนหรือด้านล่างก็ได้ โดยส่วนมากจะนิยมเอามือขวาไว้บน มือซ้ายไว้ล่าง การวางนิ้วใช้นิ้วชี้มีบนปีครุบนสุด นิ้วกลางมีบนปีครุถัดลงมา ส่วนนิ้วที่เหลือถัดลงมาใช้นิ้วชี้ นิ้วกลาง และนิ้วนางของมือล่างการเป่าเป็นเสียงตัวโน้ตต่างๆ

เทคนิคในการบรรเลงบทเพลงพื้นบ้านมีเทคนิคที่เป็นพื้นฐาน คือการทำเสียงปีให้เลื่อนไหล หมายความว่า เป็นการเป่าเสียงตัวโน้ตตัวหนึ่งไปยังเสียงโน้ตอีกตัวหนึ่ง โดยวิธีการทำก็คือใช้นิ้วชี้ที่ชี้ครุที่สาม ลูบผ่านรูจากจากซ้ายไปขวาในลักษณะค่อย ๆ แล้วเปิดครุที่สาม ทีละนิดในขณะที่นิ้วกลางยังคงปีครุที่สองอยู่ ลักษณะการลูบผ่านรูโน้ตเช่นนี้ภูมิปัญญาท้องถิ่นเรียกว่า การเช็ด คือการทำให้เกิดค่อย ๆ เปลี่ยนระดับจากเสียงโน้ตเสียงหนึ่งไปยังเสียงโน้ตอีกเสียงหนึ่ง เช่น จากเสียงโน้ตตัวลาไปหาเสียงโน้ตตัวโด ถ้าต้องการให้เสียงโน้ตโดไปยังเสียงโน้ตลาก็สามารถทำในลักษณะเดียวกัน

ปี่ภูไทเป็นเครื่องดนตรีที่ไม่เหมาะที่จะเล่นเดี่ยว เพราะขาดเสียงประสาน และอีกอย่างหนึ่งเป็นเครื่องดนตรีที่กินลมหรือใช้ลมมาก แม้จะเป่าได้ทั้งลมออกและลมเข้าก็ตาม จึงเหมาะอย่างยิ่งที่จะนำไปผสมวงกับเครื่องดนตรีพื้นบ้านจีนอื่น เมื่อประสานเข้ากับเครื่องดนตรีพื้นบ้านจีนอื่นแล้วจะให้กระแสวิงที่ไพเราะอย่างยิ่ง เมื่ออยู่ในวงดนตรีพื้นเมืองจะมีหน้าที่ดำเนินทำนอง โดยพลิกเพลงวรรคตอนให้เย็นเยือกกว่าเครื่องดนตรีจีนอื่น ๆ โอกาสในการบรรเลงก็ขึ้นอยู่กับเครื่องดนตรีจีนอื่น ๆ เช่น แคน พิณ และซอ ซึ่งในสมัยก่อนนิยมเป่าเดินและบ้านยามค่ำคืน เพื่อหาความสุขตามบ้านต่าง ๆ และที่สำคัญก็คือเป่าเข้าวงประกอบการลำผู้ไทยและการฟ้อนผู้ไทย

ปี่ภูไทมีรู โน้ตทั้งหมดจำนวนห้ารู สามารถทำเสียงได้หกเสียงเรียงจากต่ำไปหาสูง ดังนี้คือ ซอล ลา ที โด เร มี แต่นิยมใช้เพียงห้าเสียงเท่านั้นคือ ซอล ลา โด เร มี ปี่ภูไทนิยมเล่นอยู่สองแบบหรือสองทางคือ ทางผู้ไทยน้อย และทางผู้ไทยใหญ่ ทางผู้ไทยน้อย เป็นทางที่เหมาะสมสำหรับหมอลำผู้หญิง และหมอลำเหยา (หมอลำผีฟ้าของชาวผู้ไทย) ส่วนทางผู้ไทยใหญ่เหมาะสมสำหรับหมอลำผู้ชาย

บทเพลงที่ใช้บรรเลงมีอยู่ทำนองเดียวเหมือนกันหมดต่างแต่สำนวนวะถิ และลีลา โดยการเป่าเป่าจะต้องเทียบเสียงกับแคนให้อยู่ในระดับเสียงคีย์เดียวกัน เช่น แคนคี่เอไมเนอร์ ปี่ภูไทจะต้องคีย์เอไมเนอร์เช่นเดียวกัน เสียงที่ออกมาจึงจะมีความไพเราะ

2. ขั้นตอนการทำให้ดู

หลังจากขั้นตอนที่ 1 การเล่าเรื่องแล้ว ขั้นตอนต่อไปคือขั้นตอนการทำให้ดู ซึ่งขั้นตอนการทำให้ดูก็จะทำในสิ่งที่ได้เล่าไปในขั้นตอนที่ 1 ตามลำดับ

- 2.1 ทำการเป่าและการถือปี่ภูไทแบบเจตียงข้าง
- 2.2 การบรรเลงบทเพลงพื้นบ้านและการทำการเช็ด
- 2.3 เสียงโน้ตซอล ตำแหน่งที่วางนิ้วให้ปิดรู โน้ตทุกรู (เป็นเสียงที่ต่ำที่สุด)
- 2.4 เสียงโน้ตลา ตำแหน่งที่วางนิ้วให้เปิดหรือยกนิ้ววางมือล่าง
- 2.5 เสียงโน้ตที ตำแหน่งที่วางนิ้วให้เปิดหรือยกนิ้วกลางมือล่าง
- 2.6 เสียงโน้ตโด ตำแหน่งที่วางนิ้วให้เปิดหรือยกนิ้วชี้มือล่าง
- 2.7 เสียงโน้ตเร ตำแหน่งที่วางนิ้วให้เปิดหรือยกนิ้วกลางมือบน
- 2.8 เสียงโน้ตมี ตำแหน่งที่วางนิ้วให้เปิดหรือยกนิ้วชี้มือบน (ให้เปิดนิ้วหรือ

ยกนิ้วทุกรู โน้ต)

การขึ้นเพลงหรือ การเช็ด ลักษณะของเสียงที่เกิดจากการเช็ดจะมีลักษณะเสียง

ค่อย ๆ เปลี่ยนระดับเลื่อนไหล มีวิธีการทำก็คือใช้นิ้วชี้ที่ไช้ครุที่สาม ลูบผ่านรูจากจากซ้ายไปขวาในลักษณะค่อย ๆ แล้วเปิดรูที่สาม ทีละนิดในขณะที่นิ้วกลางยังคงปิดรูที่สองอยู่ ลักษณะการลูบผ่านรู โน้ตเช่นนี้ภูมิปัญญาท้องถิ่นเรียกว่า การเช็ด คือการทำให้เกิดค่อย ๆ เปลี่ยนระดับจากเสียงโน้ตเสียงหนึ่งไปยังเสียงโน้ตอีกเสียงหนึ่ง เช่น จากเสียงโน้ตตัวลาไปหาเสียงโน้ตตัวโด

3. ขั้นตอนการให้ทำตาม

ในขั้นตอนการปฏิบัติภูมิปัญญาท้องถิ่นจะให้นักเรียนเริ่มฝึกปฏิบัติจากขั้นตอนการวางนิ้วตามขั้นตอนดังต่อไปนี้

3.1 ให้นักเรียนฝึกการจับปี่ภูไท มือซ้ายไว้ล่าง การวางนิ้วใช้นิ้วชี้มีบนปิดรูบนสุด นิ้วกลางมีบนปิดรูถัดลงมา ส่วนรูที่เหลือถัดลงมาใช้นิ้วชี้ นิ้วกลาง และนิ้วนางของมือล่าง (ทุกนิ้วที่ปิดรู โน้ตจะต้องปิดรู โน้ตให้สนิท)

3.2 ให้นักเรียนฝึกการอมปี่ภูไท วิธีการปฏิบัติ คือ อมบริเวณส่วนหัวของปี่ให้ริมฝีปากเลี่ยนทองเหลือง แล้วใช้ริมฝีปากปิดระหว่างริมฝีปากกับรำปีหรือตัวปี่ให้สนิท

3.3 ให้นักเรียนฝึกการเช็ด วิธีการปฏิบัติ คือ ใช้นิ้วชี้ที่ไช้ครุที่สาม ลูบผ่านรูจากจากซ้ายไปขวาในลักษณะค่อย ๆ แล้วเปิดรูที่สาม ทีละนิดในขณะที่นิ้วกลางยังคงปิดรูที่สองอยู่ (ฝึกจากอย่างช้า ๆ)

3.4 ให้นักเรียนฝึกปฏิบัติบรรเลงบทเพลงตามภูมิปัญญาท้องถิ่น ด้วยวิธีการปฏิบัติภูมิปัญญาท้องถิ่นจะทำการถ่ายทอดเป็นรายบุคคลหรือเป็นกลุ่มย่อย โดยวิธีให้ทำตาม

สรุปขั้นตอนการถ่ายทอดดนตรีพื้นบ้านปี่ภูไท

จากการสังเกตขั้นตอนการถ่ายทอดดนตรีพื้นบ้านปี่ภูไท โดยภูมิปัญญาท้องถิ่นทำการถ่ายทอดดนตรีพื้นบ้านปี่ภูไทให้นักเรียน พบว่ากระบวนการถ่ายทอดของภูมิปัญญาท้องถิ่นประกอบไปด้วยขั้นตอนดังต่อไปนี้

1. ขั้นตอนการเล่าเรื่อง เป็นการอธิบายเกี่ยวกับองค์ความรู้ของปี่ภูไท เช่น ประวัติความเป็นมาของปี่ภูไท ลักษณะการบรรเลงปี่ภูไท รวมถึงแหล่งที่พบ ไม้เสี้ยหรือไม้กู่แคน ซึ่งเป็น ไม้ที่นำมาทำปี่ภูไท เป็นต้น

2. ขั้นตอนการทำให้ดู เป็นการสาธิตเพื่อเป็นตัวอย่าง เช่น การอมปี่ การวางนิ้ว การเช็ด และการบรรเลงบทเพลง

3. ขั้นตอนการให้ทำตาม เป็นการให้นักเรียนปฏิบัติตาม โดยภูมิปัญญาท้องถิ่น

เป็นทั้งผู้ทำให้ดูและเป็นผู้ช่วยในการให้นักเรียนทำตาม เช่น การอมบี การวางนิ้ว การเช็ด และ การบรรเลงบทเพลง

ตอนที่ 2 การพัฒนากระบวนการถ่ายทอดดนตรีพื้นบ้านปี่ภูไท

ผู้วิจัยได้พัฒนากระบวนการถ่ายทอดดนตรีพื้นบ้านปี่ภูไท โดยใช้เทคนิคที่ใช้ สร้างสรรค์งานดนตรีพื้นบ้านปี่ภูไท ด้วยกิจกรรม 7 กิจกรรม ดังต่อไปนี้

กิจกรรมที่ 1 ทำน้่งและทำยี่นที่ตี

สาระสำคัญ ทำทางในการจับปี่ภูไทนั้นเป็น อันที่จริงเป็นเรื่องสำคัญเรื่องหนึ่ง ทำทางในการจับปี่ภูไทที่ถูกต้องเป็นส่วนสำคัญที่ช่วยในการพัฒนาการหายใจ การวางปาก และเทคนิคให้สมบูรณ์ยิ่งขึ้น การจับปี่ภูไทเป็นเรื่องของการใช้ธรรมชาติของร่างกายให้ถูกต้อง และเป็นประโยชน์ในการจับปี่ภูไทมากที่สุด ขนาดและน้ำหนักของปี่ภูไท มีความสัมพันธ์อย่าง ใกล้ชิดกับขนาดของคนเป่า ในการที่หาจุดสมดุลของท่าที่จะจับปี่ภูไททำน้่งและทำยี่นที่ตีอาศัย ธรรมชาติของร่างกายเป็นหลัก ซึ่งมีขั้นตอนดังต่อไปนี้

กิจกรรมทำน้่งและทำยี่นที่ตี

1. ไบหน้าและกระดุกสันหลังอยู่ในลักษณะตรง ไม่เกร็ง พยายามให้อยู่ในลักษณะ ที่เป็นธรรมชาติมากที่สุด
2. เมื่ออยู่ในท่าน้่ง ผ่าเท้าทั้งสองวางอยู่บนพื้น เมื่ออยู่ในท่ายี่นน้ำหนักตั้งอยู่บนเท้า ทั้งสองข้าง
3. ปรับระดับคอให้พอดีกับปี่ภูไท แต่ไม่ก้มหรือเอนมากจนเกินไป
4. ตั้งปี่ให้ปลายปี่เฉียงลงในแนวตั้ง ส่วนหัวปี่อยู่ในแนวระดับริมฝีปาก มือขวา นิ้วชี้ปี่ครุฑที่ 5 นิ้วกลางปี่ครุฑ 4 ส่วนมือซ้ายใช้ทั้งหมด 3 นิ้ว คือนิ้วชี้ นิ้วกลาง นิ้วนาง นิ้วชี้ปัด มือซ้ายปี่ครุฑที่ 3 นิ้วกลางปี่ครุฑที่ 2 ส่วนนิ้วนางปี่ครุฑที่ 1 บริเวณส่วนที่ใช้ปากเป่าคือส่วนหัว ของปี่อมเข้าไปในช่องปากประมาณ 1 เซนติเมตร
5. ขาตั้ง โน้ตควรรออยู่ด้านหน้า สามารถมองได้ชัดทั้งสองตา ตามที่ได้กล่าวมาข้างต้น สำเนียง คุณภาพของเสียง เทคนิค และการถ่ายทอดอารมณ์ดนตรี มีผลมาจากท่าน้่งและท่ายี่นในการจับปี่ภูไท การปฏิบัติให้ถูกต้องจนเป็นนิสัยจะช่วยพัฒนาเทคนิคในการเป่าปี่ภูไท

สรุปกิจกรรม

นักเรียนมีความรู้ความเข้าใจเกี่ยวกับลักษณะท่าทางและท่ายืนที่ถูกต้อง ซึ่งเป็นส่วนสำคัญที่ช่วยในการพัฒนาการเป่าปี่ภูไทให้ดีขึ้น สร้างการกล้าแสดงออก และมีความเชื่อมั่นในตนเองมากยิ่งขึ้น

กิจกรรมที่ 2 การวางนิ้ว

สาระสำคัญ การวางนิ้วในการเป่าปี่ภูไทควรเป็นไปตามธรรมชาติที่สุด ลองยืนขึ้น แล้วปล่อยมือลงข้าง ๆ อย่างธรรมชาติ ลักษณะของมือ และนิ้วที่วางบนรูปี่ภูไทจะมีลักษณะเหมือนลักษณะของมือและนิ้วขณะยื่นปล่อยมือลงข้าง ๆ คือมีความโค้งเป็นธรรมชาติ น้ำหนักของปี่ภูไทจะอยู่ที่ปาก มือซ้าย และมือขวาอย่างละเท่า ๆ กัน

กิจกรรมการวางนิ้ว

กิจกรรมการวางนิ้ว เป็นกิจกรรมที่เสริมสร้างความเร็วในการจับและการวางนิ้วบนปี่ภูไท ที่ถูกต้องตามแบบแผนที่กำหนดไว้ โดยลักษณะการดำเนินกิจกรรมเป็นการนำนักเรียนมาแข่งขันกันทีละ 2 คน ซึ่งจะมีปี่ภูไทวางไว้ที่โต๊ะ แล้วให้นักเรียนนั่งหรือยืนมือทั้งสองข้างชิดลำตัว ครูส่งสัญญาณให้นักเรียนทั้ง 2 จับปี่ภูไทขึ้นมาแล้ววางนิ้วลงบนปี่ภูไทให้ถูกต้องตามแบบแผนที่ได้กำหนดไว้ นักเรียนคนใดที่สามารถจับและวางนิ้วลงบนปี่ภูไทได้เร็วหรือใช้เวลาน้อยที่สุดจะได้ผ่านเข้ารอบ เพื่อหาให้นักเรียนที่จับและวางนิ้วลงบนปี่ภูไทที่เร็วที่สุดของห้อง ลำดับชั้นตอนมีดังต่อไปนี้

1. ท่านั่งหรือยืน มือทั้งสองข้างชิดลำตัว
2. ครูส่งสัญญาณ
3. นักเรียนจับและวางนิ้วลงบนปี่ภูไท
4. เวลาที่ใช้ไป (เวลาน้อยที่สุดเป็นฝ่ายชนะ)

สรุปกิจกรรม

นักเรียนมีความรู้ความเข้าใจเกี่ยวกับการจับและวางนิ้วลงบนปี่ภูไท เพื่อให้เกิดความสัมพันธ์ระหว่างอวัยวะของร่างกาย เช่น สมอ ขน ตา สร้างความสัมพันธ์กับกลุ่มเพื่อนกล้าแสดงออกเชื่อมั่นในตนเอง ซึ่งก่อให้เกิดทักษะอันพึงประสงค์

กิจกรรมที่ 3 การฝึกความเร็วของนิ้ว

สาระสำคัญ นิ้วทุกนิ้ววางอยู่บนรูปี่นิ้วไม่เกร็ง การกดนิ้วในขณะที่เป่าเป็นไปอย่างธรรมชาติคือ เป่าโน้ตตัวแรกเป่าเหมือนกระแทกแต่ไม่กระแทก เป็นลักษณะเหมือน โน้ตแรกที่เป่าใช้ลมในปริมาณที่มากกว่าทุกโน้ตหรือโน้ตตัวต่อไป เมื่อปล่อยนิ้วนิ้วจะไม่ให้เต็งห่างออก

จากตัวของปีมาก เพราะจะมีปัญหาในการเป่าโน้ตที่มีความเร็วมาก พยายามให้นิ้วอยู่ใกล้กับรูปีมากที่สุด เสียงของปีภูไทที่ถูกเป่าออกมาประกอบด้วยอาการ 2 ลักษณะคือการใช้ลมเป่าและการใช้ลมดูดคนที่เป่าปีภูไทเป็นจำเป็นอย่างยิ่งที่จะรู้ว่าเมื่อไรใช้เป่าออกเมื่อไรใช้ลมดูดเข้า การใช้ลมเป่าออกและลมดูดเข้าเป็นแนวทางที่น่าสนใจยิ่งขึ้นเป็นหลักเบื้องต้น การใช้ลมเป็นลักษณะของเสียงที่เป่าออกมามีความติดต่อกันไม่ขาดระยะ โดยใช้ลมเดียวกัน ตัวโน้ตที่เขียนจะมีเครื่องหมายการใช้ลมในลักษณะเส้นโค้งกำกับอยู่

กิจกรรมฝึกความเร็วของนิ้ว

การฝึกความเร็วของนิ้ว ผู้วิจัย ได้ออกแบบกระบวนการฝึก โดยเน้นการฝึกจากง่ายไปหายากจากลำดับโน้ตที่อยู่ติดกัน ไปจนถึงระดับโน้ตกระโดด ขั้นตอนทั้งหมดจะเริ่มต้นจากซ้ำ ๆ ก่อนแล้วค่อยเร่งความเร็วของนิ้วขึ้น ซึ่งมีขั้นตอนดังต่อไปนี้

1. เมื่อปีภูไทอยู่ในตำแหน่งที่พร้อมที่จะเป่า นิ้วมือทั้งสองข้างจับปีภูไทในตำแหน่งโน้ตตัวซอลแล้วเป่าและยกนิ้ว ไปยังตำแหน่งโน้ตตัวลา (เริ่มจากซ้ำ ๆ)
2. เมื่อปีภูไทอยู่ในตำแหน่งที่พร้อมที่จะเป่า นิ้วมือทั้งสองข้างจับปีภูไทในตำแหน่งโน้ตตัวซอลแล้วเป่าและยกนิ้ว ไปยังตำแหน่งโน้ตตัวที (เริ่มจากซ้ำ ๆ)
3. เมื่อปีภูไทอยู่ในตำแหน่งที่พร้อมที่จะเป่า นิ้วมือทั้งสองข้างจับปีภูไทในตำแหน่งโน้ตตัวซอลแล้วเป่าและยกนิ้ว ไปยังตำแหน่งโน้ตตัวโด (เริ่มจากซ้ำ ๆ)
4. เมื่อปีภูไทอยู่ในตำแหน่งที่พร้อมที่จะเป่า นิ้วมือทั้งสองข้างจับปีภูไทในตำแหน่งโน้ตตัวซอลแล้วเป่าและยกนิ้ว ไปยังตำแหน่งโน้ตตัวเร (เริ่มจากซ้ำ ๆ)
5. เมื่อปีภูไทอยู่ในตำแหน่งที่พร้อมที่จะเป่า นิ้วมือทั้งสองข้างจับปีภูไทในตำแหน่งโน้ตตัวซอลแล้วเป่าและยกนิ้ว ไปยังตำแหน่งโน้ตตัวมี (เริ่มจากซ้ำ ๆ)
6. เมื่อปีภูไทอยู่ในตำแหน่งที่พร้อมที่จะเป่า นิ้วมือทั้งสองข้างจับปีภูไทในตำแหน่งโน้ตตัวลาแล้วเป่าและยกนิ้ว ไปยังตำแหน่งโน้ตตัวซอล (เริ่มจากซ้ำ ๆ)
7. เมื่อปีภูไทอยู่ในตำแหน่งที่พร้อมที่จะเป่า นิ้วมือทั้งสองข้างจับปีภูไทในตำแหน่งโน้ตตัวลาแล้วเป่าและยกนิ้ว ไปยังตำแหน่งโน้ตตัวที (เริ่มจากซ้ำ ๆ)
8. เมื่อปีภูไทอยู่ในตำแหน่งที่พร้อมที่จะเป่า นิ้วมือทั้งสองข้างจับปีภูไทในตำแหน่งโน้ตตัวลาแล้วเป่าและยกนิ้ว ไปยังตำแหน่งโน้ตตัวโด (เริ่มจากซ้ำ ๆ)
9. เมื่อปีภูไทอยู่ในตำแหน่งที่พร้อมที่จะเป่า นิ้วมือทั้งสองข้างจับปีภูไทในตำแหน่งโน้ตตัวลาแล้วเป่าและยกนิ้ว ไปยังตำแหน่งโน้ตตัวเร (เริ่มจากซ้ำ ๆ)
10. เมื่อปีภูไทอยู่ในตำแหน่งที่พร้อมที่จะเป่า นิ้วมือทั้งสองข้างจับปีภูไท

25. เมื่อเป่าปี่ในตำแหน่งที่พร้อมที่จะเป่า นิ้วมือทั้งสองข้างจับปี่ในตำแหน่งโน้ตตัวแรกแล้วเป่าและยกนิ้วไปยังตำแหน่งโน้ตตัวมี (เริ่มจากซ้ำ ๆ)
26. เมื่อเป่าปี่ในตำแหน่งที่พร้อมที่จะเป่า นิ้วมือทั้งสองข้างจับปี่ในตำแหน่งโน้ตตัวมีแล้วเป่าและยกนิ้วไปยังตำแหน่งโน้ตตัวซอล (เริ่มจากซ้ำ ๆ)
27. เมื่อเป่าปี่ในตำแหน่งที่พร้อมที่จะเป่า นิ้วมือทั้งสองข้างจับปี่ในตำแหน่งโน้ตตัวมีแล้วเป่าและยกนิ้วไปยังตำแหน่งโน้ตตัวลา (เริ่มจากซ้ำ ๆ)
28. เมื่อเป่าปี่ในตำแหน่งที่พร้อมที่จะเป่า นิ้วมือทั้งสองข้างจับปี่ในตำแหน่งโน้ตตัวมีแล้วเป่าและยกนิ้วไปยังตำแหน่งโน้ตตัวที (เริ่มจากซ้ำ ๆ)
29. เมื่อเป่าปี่ในตำแหน่งที่พร้อมที่จะเป่า นิ้วมือทั้งสองข้างจับปี่ในตำแหน่งโน้ตตัวมีแล้วเป่าและยกนิ้วไปยังตำแหน่งโน้ตตัวโด (เริ่มจากซ้ำ ๆ)
30. เมื่อเป่าปี่ในตำแหน่งที่พร้อมที่จะเป่า นิ้วมือทั้งสองข้างจับปี่ในตำแหน่งโน้ตตัวมีแล้วเป่าและยกนิ้วไปยังตำแหน่งโน้ตตัวเร (เริ่มจากซ้ำ ๆ)

สรุปกิจกรรม

นักเรียนมีความรู้ความชำนาญในเรื่องของการควบคุมนิ้วที่อยู่ในตำแหน่งของโน้ตบนปี่ใน ซึ่งก่อให้เกิดความสัมพันธ์ระหว่างอวัยวะของร่างกาย เช่น สมอ ง แขน ตา กล้ามเนื้อ แสดงออกเชื่อมั่นในตนเอง ซึ่งก่อให้เกิดทักษะอันพึงประสงค์

กิจกรรมที่ 4 หลักการหายใจ

สาระสำคัญ ทำไมจะต้องศึกษาเรื่องการหายใจ เพราะเท่าที่ทุกคนมีชีวิตอยู่ก็อาศัยการหายใจ แล้วการหายใจในชีวิตประจำวันกับการหายใจเพื่อใช้สำหรับเครื่องเป่า หรือร้องเพลงแตกต่างกันอย่างไร ด้วยเหตุที่ว่าปริมาณของลมที่ใช้กับเครื่องเป่าหรือร้องเพลง มากกว่าการหายใจในชีวิตประจำวัน จึงมีความจำเป็นที่จะต้องเรียนรู้ว่า จะทำอย่างไรจึงจะหายใจให้มีปริมาณลมที่มากพอที่จะช่วยให้การเป่าปี่ในได้ดีขึ้น

การหายใจในชีวิตประจำวันไม่ได้ผิดไปจากธรรมชาติ แต่เนื่องจากความจำเป็นที่จะใช้ลมหายใจในชีวิตประจำวันมีปริมาณไม่มากนัก จึงทำให้ร่างกายใช้อวัยวะเพียงปอดเท่านั้นในการหายใจ ส่วนอวัยวะส่วนอื่น เช่น กระบังลม และท้องน้อยจึงไม่พัฒนาเท่าที่ควร แต่ไม่ได้หมายความว่าร่างกายจะไม่ใช้กะบังลมหรือท้องน้อยเลย ลungs เกิดเด็กเกิดใหม่ให้ลองนอนหงาย เวลาเด็กร้องไห้หรือเวลาที่เด็กนอนหลับ จะสังเกตเห็นท้องของเด็กเคลื่อนขึ้นลงตามลมหายใจ แสดงว่ากะบังลมทำงานเต็มที่ในการหายใจ เมื่อเด็กโตขึ้นเป็นผู้ใหญ่ปอดจะทำงานแทนกะบังลม แต่กะบังลมก็ยังทำงานอยู่ สังเกตได้จากคนที่กำลังนอนหลับในท่านอนหงาย

หน้าที่องจะกระเพื่อมขึ้นลงตามลมหายใจ หรือคนที่วิ่งมาเหนื่อย ๆ กระบังลมจะทำงาน เนื่องจากร่างกายต้องการลมมากขึ้นและปอดไม่สามารถรับไหว ในทำนองเดียวกันกับการเป่าเครื่องดนตรี การร้องเพลง จำเป็นที่จะใช้ลมมากกว่าปกติ ความจำเป็นที่จะเรียนรู้การใช้กะบังลม และควบคุมการใช้ตามความต้องการ จึงมีความสำคัญอย่างยิ่งสำหรับนักดนตรีประเภทเครื่องเป่าและนักร้อง

การหายใจที่ถูกวิธีจะช่วยให้การเป่าปี่ถูกวิธีขึ้น วางปากให้ถูกต้องเป็นธรรมชาติ สามารถควบคุมสำเนียงและประโยคของบทเพลงได้สมบูรณ์ และที่สำคัญก็คืออวัยวะที่ใช้ในการหายใจได้ถูกใช้ตามธรรมชาติ กระบวนการหายใจสำหรับเครื่องเป่าประกอบด้วย 2 ลักษณะ คือการหายใจเข้า และการเป่าลมออก

การหายใจเข้า

การหายใจที่ถูกต้องไม่ว่าจะนั่งหรือยืนควรอยู่ในลักษณะอกผายไหล่ผึ่ง (แต่ไม่ยกไหล่) อย่างธรรมชาติไม่เกร็งอ้าปากอม โดยดึงขากรรไกรล่างลง แล้วเปิดหลอดลมให้กว้างออกเหมือนอาการหายใจ แล้วสูดลมเข้าไปทางปากหลอดลมเต็มท้องน้อย กระบังลม ปอด และหน้าอก การหายใจเข้าอาจจะแบ่งเป็น 3 ระยะ

หายใจระยะที่ 1 โดยเพิ่มลมบริเวณกะบังลมส่วนล่าง อาจจะใช้มือข้างใดข้างหนึ่งแตะบริเวณหน้าท้อง โดยให้นิ้วก้อยอยู่บริเวณสะดือ หรือบริเวณซี่โครงซี่สุดท้าย เมื่อหายใจเข้าจะรู้สึกวาท้องป่องออกเล็กน้อย

หายใจเข้าระยะที่ 2 โดยเพิ่มลมจากระยะที่ 1 ลมจะเพิ่มจำนวนมากขึ้นหรือปริมาณมากขึ้น โดยเฉพาะบริเวณกะบังลมส่วนบน เอมืออีกข้างหนึ่งจับบริเวณซี่โครงใต้รักแร้เมื่อหายใจเข้าระยะที่ 2 จะรู้สึกวากล้ามเนื้อบริเวณนั้นขยายออกเล็กน้อย

หายใจเข้าระยะที่ 3 โดยเพิ่มจำนวนลมหรือปริมาณลมให้มากขึ้นจนเต็มปอดจะรู้สึกวาท้องยกขึ้นเล็กน้อย

การหายใจออก

การหายใจออกในชีวิตประจำวันนั้นเป็นเรื่องง่ายเพราะไม่ต้องควบคุมลม แต่การเป่าลมออกสำหรับเครื่องเป่าต้องมีการควบคุมลมให้ออกอย่างสม่ำเสมอหรือ ตามความต้องการ ขณะที่ปล่อยลมออกกะบังลมและกล้ามเนื้อส่วนล่างจะดันให้ลมออกมาทางปาก ส่วนการฝึกลมมีวิธีการตามแบบฝึกหัดดังนี้

กิจกรรมการหายใจเข้า-ออก

แบบฝึกหัดที่ 1 นำน้ำใส่แก้วเปล่าด้วยหลอดกาแฟ เป่าให้ฟองน้ำอยู่ในระดับเดียวกันหมดลม

แบบฝึกหัดที่ 2 เป่าเทียน เป่าให้เปลวเทียนเอนคงที่แต่ไม่ให้เทียนดับ โดยควบคุมปริมาณของลมที่เป่าออกลักษณะเดียวกันกับหลอดกาแฟ

ข้อสังเกต

1. การหายใจที่ถูกต้องในการเป่า หลอดลมจะเปิดตลอดเวลาสามารถทดสอบได้โดยการหายใจเข้าจนเต็มที กลั้นลมหายใจแล้วยังสามารถพูดได้แสดงว่าหายใจถูกต้อง
2. หยุดลมโดยใช้กล้ามเนื้อของกระบังลมบังคับ ไม่ใช่วิธีการเปิดหลอดลม
3. ขณะที่เป่ากล้ามเนื้อจะตึงเกิดจากแรงดันของกระบังลม กล้ามเนื้อหน้าท้องจะค่อย ๆ เข้าที่ละนิด ๆ ขณะเป่าแต่ไม่เร็วจนเกินไป เพราะแรงดันของกระบังลมดันให้ลมออกสู่ช่องปาก

สรุปกิจกรรม

นักเรียนมีความรู้ความชำนาญในเรื่องของการควบคุมลมหายใจเข้าและออกอย่างถูกวิธี ซึ่งก่อให้เกิดความสัมพันธ์ระหว่างอวัยวะของร่างกาย เช่น ปอด กระบังลม และกล้ามเนื้อส่วนล่าง ซึ่งมีความสำคัญอย่างยิ่งสำหรับนักดนตรีประเภทเครื่องเป่า และนักร้อง ซึ่งไม่มีผลเสียต่อร่างกาย และก่อให้เกิดทักษะอันพึงประสงค์

กิจกรรมที่ 5 การบรรเลงปี่ภูไทเดี่ยวและรวมวง โดยเน้นเทคนิคการแสดงออกและคุณภาพเสียง

เทคนิคและการแสดงออกในการบรรเลงปี่ภูไทเดี่ยวและรวมวง

สาระสำคัญ การเป่าลมออกด้วยปริมาณลมที่สม่ำเสมอ เป็นการฝึกการใช้กะบังลม ปอด รวมถึงการควบคุมนิ้ว และเป็นการฝึกสมาธิในการบรรเลงเครื่องดนตรีด้วย เมื่อฝึกตามขั้นตอนดังกล่าวเป็นรายบุคคล ได้แล้ว ก็สามารถนำมาฝึกแบบเป็นกลุ่มหรือเป็นวง เพื่อจะได้แสดงให้เห็นถึงประสิทธิภาพของกระบวนการฝึก

กิจกรรมการบรรเลงปี่ภูไทเดี่ยวและรวมวง

การเป่าลมออกด้วยปริมาณลมที่เท่ากัน (โน้ตซอล) จะได้เสียงโน้ตที่ออกมาสม่ำเสมอเป็นเส้นตรง ซึ่งในหนึ่งห้องเพลง จะมีจังหวะอยู่ทั้งหมด 4 จังหวะ โดยมีจังหวะที่ 1 2 3 4 ที่อยู่ในแต่ละห้องเพลง ตัวอย่าง เช่น สูตรลมหายใจเข้าแล้วเป่าโน้ตตัวซอลและตกเท่าตามจังหวะนับ 1 2 3 4 หยุด ทำแบบนี้จนถึงห้องเพลงที่ 8 จะช่วยให้ได้เสียงโน้ตที่สม่ำเสมอ

ห้องที่ 1 ห้องที่ 2 ห้องที่ 3 ห้องที่ 4 ห้องที่ 5 ห้องที่ 6 ห้องที่ 7 ห้องที่ 8

1 2 3 4 1 2 3 4 1 2 3 4 1 2 3 4 1 2 3 4 1 2 3 4 1 2 3 4 1 2 3 4

การเป่าลมออกด้วยปริมาณลมที่เท่ากัน (โน้ตลา) จะได้เสียง โน้ตที่ออกมาสม่ำเสมอเป็นเส้นตรง ซึ่งในหนึ่งห้องเพลง จะมีจังหวะอยู่ทั้งหมด 4 จังหวะ โดยมีจังหวะที่ 1 2 3 4 ที่อยู่ในแต่ละห้องเพลง ตัวอย่าง เช่น สูตรลมหายใจเข้าแล้วเป่าโน้ตตัวลาและตกเท้าตามจังหวะนับ 1 2 3 4 หยุด ทำแบบนี้จนถึงห้องเพลงที่ 8 จะช่วยให้ได้เสียง โน้ตที่สม่ำเสมอ

ห้องที่ 1 ห้องที่ 2 ห้องที่ 3 ห้องที่ 4 ห้องที่ 5 ห้องที่ 6 ห้องที่ 7 ห้องที่ 8

1 2 3 4 1 2 3 4 1 2 3 4 1 2 3 4 1 2 3 4 1 2 3 4 1 2 3 4 1 2 3 4

การเป่าลมออกด้วยปริมาณลมที่เท่ากัน (โน้ตตี) จะได้เสียง โน้ตที่ออกมาสม่ำเสมอเป็นเส้นตรง ซึ่งในหนึ่งห้องเพลง จะมีจังหวะอยู่ทั้งหมด 4 จังหวะ โดยมีจังหวะที่ 1 2 3 4 ที่อยู่ในแต่ละห้องเพลง ตัวอย่าง เช่น สูตรลมหายใจเข้าแล้วเป่าโน้ตตัวตีและตกเท้าตามจังหวะนับ 1 2 3 4 หยุด ทำแบบนี้จนถึงห้องเพลงที่ 8 จะช่วยให้ได้เสียง โน้ตที่สม่ำเสมอ

ห้องที่ 1 ห้องที่ 2 ห้องที่ 3 ห้องที่ 4 ห้องที่ 5 ห้องที่ 6 ห้องที่ 7 ห้องที่ 8

1 2 3 4 1 2 3 4 1 2 3 4 1 2 3 4 1 2 3 4 1 2 3 4 1 2 3 4 1 2 3 4

การเป่าลมออกด้วยปริมาณลมที่เท่ากัน (โน้ตโค) จะได้เสียง โน้ตที่ออกมาสม่ำเสมอเป็นเส้นตรง ซึ่งในหนึ่งห้องเพลง จะมีจังหวะอยู่ทั้งหมด 4 จังหวะ โดยมีจังหวะที่ 1 2 3 4 ที่อยู่ในแต่ละห้องเพลง ตัวอย่าง เช่น สูตรลมหายใจเข้าแล้วเป่าโน้ตตัวโคและตกเท้าตามจังหวะนับ 1 2 3 4 หยุด ทำแบบนี้จนถึงห้องเพลงที่ 8 จะช่วยให้ได้เสียง โน้ตที่สม่ำเสมอ

ห้องที่ 1 ห้องที่ 2 ห้องที่ 3 ห้องที่ 4 ห้องที่ 5 ห้องที่ 6 ห้องที่ 7 ห้องที่ 8

1 2 3 4 1 2 3 4 1 2 3 4 1 2 3 4 1 2 3 4 1 2 3 4 1 2 3 4 1 2 3 4

การเป่าลมออกด้วยปริมาณลมที่เท่ากัน (โน้ตเร) จะได้เสียง โน้ตที่ออกมาสม่ำเสมอเป็นเส้นตรง ซึ่งในหนึ่งห้องเพลง จะมีจังหวะอยู่ทั้งหมด 4 จังหวะ โดยมีจังหวะที่ 1 2 3 4 ที่อยู่ใน

ในแต่ละห้องเพลง ตัวอย่าง เช่น สูตรลมหายใจเข้าแล้วเป่าโน้ตตัวเรและตกเท้าตามจังหวะนับ 1 2 3 4 หยุด ทำแบบนี้จนถึงห้องเพลงที่ 8 จะช่วยให้ได้เสียงโน้ตที่สม่ำเสมอ

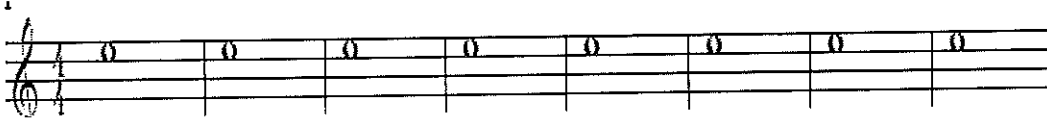
ห้องที่ 1 ห้องที่ 2 ห้องที่ 3 ห้องที่ 4 ห้องที่ 5 ห้องที่ 6 ห้องที่ 7 ห้องที่ 8



1 2 3 4 1 2 3 4 1 2 3 4 1 2 3 4 1 2 3 4 1 2 3 4 1 2 3 4 1 2 3 4 1 2 3 4

การเป่าลมออกด้วยปริมาณลมที่เท่ากัน (โน้ตมี) จะได้เสียงโน้ตที่ออกมาสม่ำเสมอเป็นเส้นตรง ซึ่งในหนึ่งห้องเพลง จะมีจังหวะอยู่ทั้งหมด 4 จังหวะ โดยมีจังหวะที่ 1 2 3 4 ที่อยู่ในแต่ละห้องเพลง ตัวอย่าง เช่น สูตรลมหายใจเข้าแล้วเป่าโน้ตตัวมีและตกเท้าตามจังหวะนับ 1 2 3 4 หยุด ทำแบบนี้จนถึงห้องเพลงที่ 8 จะช่วยให้ได้เสียงโน้ตที่สม่ำเสมอ

ห้องที่ 1 ห้องที่ 2 ห้องที่ 3 ห้องที่ 4 ห้องที่ 5 ห้องที่ 6 ห้องที่ 7 ห้องที่ 8



1 2 3 4 1 2 3 4 1 2 3 4 1 2 3 4 1 2 3 4 1 2 3 4 1 2 3 4 1 2 3 4 1 2 3 4

การฝึกทุกครั้งควรจัดเป็นตารางว่า ฝึกอะไรบ้าง นานเท่าใด ไม่ควรฝึกอย่างหนึ่งอย่างเดียวจนเบื่อต่อการฝึก ตัวอย่าง การแบ่งเวลาในการฝึกในระยะเวลา 2 ชั่วโมง (เวลามาก-น้อยให้เปลี่ยนไปตามอัตราส่วน)

ข้อสังเกต

1. เป่าเสียงยาว (20 นาที) เพื่อ
 - ฝึกสำเนียง
 - ฝึกความดังเบาของเสียง
 - ฝึกการวางปาก

2. ฝึกเป่าตามระดับเสียงโดยต่อเนื่องกัน เช่น

แบบฝึกที่ 1 ซอล ลา ที โด



แบบฝึกที่ 3 ที โด เร มี



แบบฝึกที่ 2 ลา ที โด เร



แบบฝึกที่ 4 โด เร มี ซอล



แบบฝึกที่ 5 เร มี ซอล ลา



แบบฝึกที่ 6 มี ซอล ลา ที



3. สถานที่ฝึก ควรเป็นสถานที่สงบ สามารถสร้างสมาธิในการฝึกโดยไม่มีสิ่งใดมารบกวน หรือไม่รบกวนบุคคลอื่น ห้องฝึกควรเป็นห้องส่วนบุคคลอากาศถ่ายเทได้สะดวก อุณหภูมิเหมาะสมฝึกเมื่อไร การฝึกควรปฏิบัติให้เป็นกิจวัตรประจำวัน การเข้าปฎิบัติทุกวันเวลาฝึกอย่างน้อยวันละ 2 ชั่วโมง การฝึกควรอย่างยิ่งที่จะฝึกอย่างสม่ำเสมอ ไม่ควรที่จะฝึกวันเดียว 5 ชั่วโมงแล้วหยุดไป 10 วัน ในขณะที่ฝึกเมื่อรู้สึกเหนื่อยควรจะหยุดพัก เพราะไม่มีประโยชน์ที่จะฝึกเมื่อร่างกายอ่อนเพลียไม่สามารถควบคุมได้ทำให้การเรียนรู้ได้ผลน้อย นอกจากจะทำให้เหนื่อยมากขึ้นแล้วยังทำให้จิตใจเบื่อง่ายหน่ายต่อการฝึกอีกทอดหนึ่งพึงระลึกเสมอว่า การฝึกจะสมบูรณ์ก็ต่อเมื่อร่างกายและจิตใจสมบูรณ์ เมื่อเหนื่อยควรหยุดพักลักษณะนิสัยที่ดีในการฝึก

3.1 การฝึกที่ดีต้องคำนึงถึงคุณภาพของการฝึกเป็นสำคัญ ระยะเวลาที่ใช้ฝึกควรขึ้นอยู่กับสมาธิ ใช้เวลาสั้นแต่มีสมาธิฝึกซ้อมดีกว่าใช้เวลาอันยาวนานแต่ไม่มีสมาธิ

3.2 ฝึกด้วยอัตราจังหวะช้า ถือเป็นหัวใจในการฝึก เพราะการฝึกช้า ๆ มีโอกาสแก้ไขข้อบกพร่อง สามารถฟังเสียงที่เป่าได้ชัดเจนย่ำและสามารถสร้างสมาธิในการฝึกได้ เมื่อฝึกได้ถูกต้องแม่นยำแล้วจึงค่อย ๆ เปลี่ยนอัตราจังหวะให้เร็วขึ้น แต่ไม่เร็วเกินความสามารถที่จะควบคุมไว้ได้

3.3 ฝึกจุดอ่อน ทำนองที่ยาก กระสวนจังหวะที่เป่ามาถูก การฝึกเป็นการแก้ไขข้อบกพร่องให้ถูกต้องยิ่งขึ้น ไม่ควนเสียเวลาในสิ่งที่เป่าได้อยู่แล้วควรสนใจแก้ไขสิ่งที่ทำไม่ถูก หรือเป่าไม่ได้ ควรจริงจังต่อข้อผิดพลาด โดยใช้เวลาพิจารณาว่า ทำไมถึงเป่าผิดแล้วจะแก้ไขอย่างไร อย่าฝึกอย่างผิด ๆ จนเคยชินต่อความผิดนั้นแล้วเข้าใจเอาว่าความผิดคือความถูกต้อง

3.4 ใช้เครื่องเคาะจังหวะ จำเป็นอย่างยิ่งที่จะมีเครื่องเคาะจังหวะควบคู่กับการฝึกตลอดเวลา เพื่อสร้างความคงที่แม่นยำของจังหวะ ไม่ควรเคาะจังหวะ ด้วยถ้อยคำแล้วเพราะจะเป็นสาเหตุของจังหวะ ไม่คงที่เร็วบางช้าบาง โดยไม่รู้ตัวและในที่สุดก็ล้มเหลวต่อการฝึก

3.5 มีทัศนคติที่ดีต่อการฝึก นอกจากสร้างสมาธิในการฝึกแล้ว ควรสร้างทัศนคติที่ดีต่อการฝึก ฝึกเพื่อดนตรี ไม่ควรฝึกเพราะถูกบังคับ หรือฝึกดนตรีเพื่อสร้างฐานะทางสังคม

กลอง หรือเครื่องดนตรี ที่ประดิษฐ์ขึ้นเองบางทีก็ไม่มีเลยใช้การปรบมือประกอบจังหวะ ซึ่งจะช่วยให้เกิดความรู้สึกสนุกสนานครึกครื้นและเกิดแนวคิดในการสร้างจังหวะและทำนองด้วย

ความสัมพันธ์ระหว่างทำนองล่ำกับทำนองดนตรี (ปี่ภูไท) โดยตามหลักแล้วการดำเนินทำนองของการล่ำทำหน้าที่เป็นทำนองเพลง ส่วนแนวทำนองของวงดนตรีทำหน้าที่เป็นเสียงประสาน โดยการบรรเลงทำนองของปี่ภูไทจะบรรเลงให้จังหวะลีลาเป็นประโยคสั้น ๆ ซ้ำ อยู่ตลอดเวลา ทำนองของการล่ำและทำนองของเครื่องดนตรีจะแตกต่างกันทั้งจังหวะหนักเบา และการแบ่งวรรคตอนก็ไม่เกี่ยวข้องกัน จะเกี่ยวกับคีย์หรือบันไดเสียงของเครื่องดนตรีเท่านั้น

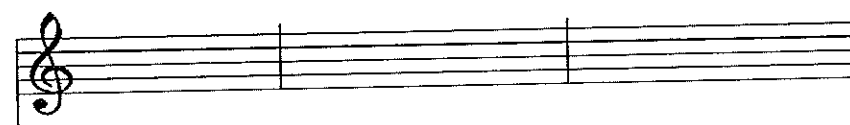
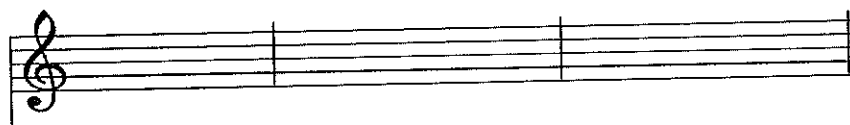
การเรียบเรียงทำนองเพลง

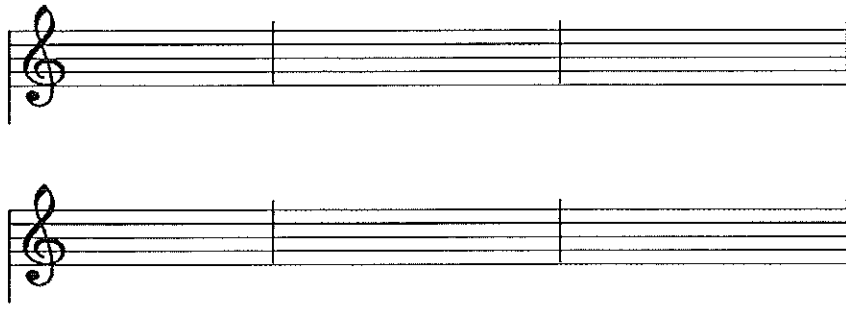
การเรียบเรียงทำนองเพลงพื้นบ้านในสมัยก่อนเป็นการเรียบเรียงลงคิดล่องถูกแบบตามใจชอบ ที่ตนคิดไพเราะก็จะนำมาเป่ากับปี่ภูไท โดยมีแคนเป็นเครื่องประสาน หรือนี้ก็ทำนองได้ด้วยวิธีต่าง ๆ เช่น ได้จากการเคาะวัตถุต่าง ๆ เสียงแมลงร้อง เป็นต้น ก็สามารถเอาปี่ภูไทมาเป่าสร้างทำนองอย่างง่าย ๆ ได้ การเรียบเรียงทำนองเพลงนี้จะขึ้นอยู่กับความชอบของแต่ละบุคคล ไม่มีกฎเกณฑ์ตายตัว โดยทั่วไปโน้ตเริ่มแรกที่ขึ้นต้นบทเพลงจะเป็นเสียงโน้ตซอลไปหาเสียงโน้ตที ซึ่งใช้เทคนิค การเซ็ด

กิจกรรม

จงเติมตัวโน้ตลงบนบรรทัด 5 เส้น ตามใจชอบ โดยกำหนดตัวโน้ตให้

ดังต่อไปนี้ ซอล ลา ที โด เร มี





สรุปกิจกรรม

นักเรียนมีความรู้ความชำนาญในเรื่องของการเลือกจังหวะเพื่อสร้างสรรค์ทำนองของบทเพลงและเรียบเรียงทำนองเพลงจังหวะอย่างถูกต้อง ซึ่งก่อให้เกิดความสัมพันธ์ระหว่างอวัยวะของร่างกาย เช่น สมอ ปอด กระบังลม นิ้ว และกล้ามเนื้อส่วนล่าง ซึ่งมีความสำคัญอย่างยิ่งสำหรับนักดนตรีนักประพันธ์เพลง และนักร้อง ก่อให้เกิดทักษะอันพึงประสงค์

ตอนที่ 3 การประเมินความพึงพอใจต่อการเรียนรู้ดนตรีพื้นบ้านปี่พาทย์

กิจกรรมที่ 7 การเปรียบเทียบความแตกต่างในการบรรเลงดนตรีปี่พาทย์

สาระสำคัญ การเปรียบเทียบความแตกต่างในการเป่าเครื่องดนตรีปี่พาทย์เป็นเรื่องที่ลำบากในการแบ่งเกณฑ์วัด เพราะการเป่าปี่พาทย์ที่ใช้เทคนิคการเข็ด คือการทำให้เกิดค้อย ๆ เปลี่ยนระดับจากเสียงโน้ตเสียงหนึ่งไปยังเสียงโน้ตอีกเสียงหนึ่งนั้น ต้องใช้เวลาในการฝึกฝนอยู่ระยะหนึ่ง ประกอบไปด้วยองค์ประกอบ ที่สำคัญ คือ การวางนิ้ว การหายใจ องค์ประกอบเหล่านี้เองจะต้องสัมพันธ์กันได้เป็นอย่างดีและต่อเนื่อง จึงจะสามารถทำให้เกิดลักษณะเฉพาะตนได้ อัตราร้อยหวะในการบรรเลงเครื่องดนตรีพื้นบ้านปี่พาทย์ จะมีอัตราร้อยหวะในการบรรเลงในอัตราร้อยหวะ 3/4 4/4 5/4 แต่เปลี่ยนการบรรเลงเป็นสองระดับ หรือสองทางคือ ทางพาทย์ใหญ่และทางพาทย์น้อย รูปแบบของบทเพลงจะเห็นได้ว่าบันไดเสียงของปี่พาทย์จะเป็นบันไดเสียงไมเนอร์เท่านั้น แต่ก็เป็นที่น่าสงสัยว่าทำไม เครื่องดนตรีปี่พาทย์จึงมีแต่เฉพาะทำนองที่โสกเพียงอย่างเดียวไม่มีทำนองอื่น ๆ ตามที่ได้ศึกษามาจากครุภูมิปัญญาท้องถิ่นกล่าวว่า เครื่องดนตรีพาทย์ที่บรรเลงเขาไม่ได้คิดถึงว่าโสกเศร้าหรือไม่โสกเศร้า แต่เขาจะคิดว่าเป็นทำนองที่ไพเราะอย่างเดียวเท่านั้น

กิจกรรมการเปรียบเทียบความแตกต่างในการบรรเลงดนตรีปี่ภูไท

บุคลิกภาพ หมายถึง ท่วงที กิริยา ไหวพริบ ปฏิภาณซึ่งแสดง ถึงความเชื่อมั่นในตนเอง รวมทั้งการแสดงออกถึงความเป็นผู้มีกิริยามารยาทอันงามทั้งในขณะที่บรรเลงและร่วมอยู่ในการประกวด 20 คะแนน

ความแม่นยำ หมายถึง เป็นผู้มีความทรงจำดี มีความแม่นยำในจังหวะของการบรรเลงเป็นอย่างดี สามารถบรรเลงได้อย่างครบถ้วนถูกต้องตามที่กำหนดไว้อย่างไพเราะน่าฟัง ไม่มีความผิดพลาด 20 คะแนน

เสียง หมายถึง ความสามารถในการควบคุมบังคับเสียงดนตรีบรรเลงให้มีทั้งเสียงหนักและเสียงเบาได้อย่างไพเราะ เหมาะสมกับทำนองเพลง 20 คะแนน

จังหวะ หมายถึง ความสามารถในการควบคุมความเร็ว หรือแนวในการบรรเลงได้อย่างเหมาะสมกลมกลืนกันตลอดทั้งเพลง โดยไม่มีความผิดพลาด 20 คะแนน

ทางเพลง (ลายเพลง) หมายถึง วิธีการบรรเลงที่พลิกเพลงน่าฟัง และมี ความไพเราะเหมาะสมกับท่วงทำนองเพลงและเอกลักษณ์ของเครื่องดนตรีที่บรรเลง 20 คะแนน

กิจกรรมการเปรียบเทียบความแตกต่างในการบรรเลงดนตรีปี่ภูไท

ให้นักเรียนการเปรียบเทียบความแตกต่างในการเป่าเครื่องดนตรีปี่ภูไท โดยใช้เกณฑ์การให้คะแนนตามเกณฑ์ต่อไปนี้ บุคลิกภาพ ความแม่นยำ เสียง จังหวะ ทางเพลง (ลายเพลง)

ตารางที่ 6 กิจกรรมการเปรียบเทียบความแตกต่างในการบรรเลงดนตรีปี่ภูไท

หลักเกณฑ์การให้คะแนน	คะแนนเต็ม 20	ค่าเฉลี่ย
1.บุคลิกภาพ หมายถึง ท่วงที กิริยา ไหวพริบ ปฏิภาณซึ่งแสดง ถึงความเชื่อมั่นในตนเอง รวมทั้งการแสดงออกถึงความเป็นผู้มีกิริยามารยาทอันงามทั้งในขณะที่บรรเลงและร่วมอยู่ในการประกวด	คะแนนเต็ม 20	
2. ความแม่นยำ หมายถึง เป็นผู้มีความทรงจำดี มีความแม่นยำในจังหวะของการบรรเลงเป็นอย่างดี สามารถบรรเลงได้อย่างครบถ้วนถูกต้องตามที่กำหนดไว้อย่างไพเราะน่าฟัง ไม่มีความผิดพลาด	คะแนนเต็ม 20	
3. เสียง หมายถึง ความสามารถในการควบคุมบังคับ	คะแนนเต็ม 20	

หลักเกณฑ์การให้คะแนน	คะแนนเต็ม 20	ค่าเฉลี่ย
เสียงดนตรีบรรเลงให้มีทั้งเสียงหนักและเสียงเบาได้อย่างไพเราะ เหมาะสมกับทำนองเพลง	คะแนนเต็ม 20	
4. จังหวะ หมายถึง ความสามารถในการควบคุมความเร็วหรือแนวในการบรรเลงได้อย่างเหมาะสมกลมกลืนกันตลอดทั้งเพลง โดยไม่มีความผิดพลาด		
5. ทางเพลง (ลายเพลง) หมายถึง วิธีการบรรเลงที่พลิกแพลงน่าฟัง และมี ความไพเราะเหมาะสมกับทำนองเพลงและเอกลักษณ์ของเครื่องดนตรีที่บรรเลง	คะแนนเต็ม 20	
รวมคะแนนที่ได้	100	

ตารางที่ 7

หลักเกณฑ์การให้คะแนน

ลำดับที่	คะแนนที่ได้						ค่าเฉลี่ย	ร้อยละ
	หลักเกณฑ์การให้คะแนน							
	ข้อที่ 1	ข้อที่ 2	ข้อที่ 3	ข้อที่ 4	ข้อที่ 5	รวม		
1. เด็กชายภูฤทธิ ศรีทะรัมย์	18	17	18	17	19	89	17.80	89
2. เด็กชายณัฐวุฒิ กาพหวั	18	18	17	18	18	89	17.80	89
3. เด็กชายทศพล จั่นอะลัน	18	17	18	18	19	90	18.00	90
4. เด็กชายณัฐพล ท้าวพระแสง	17	18	18	17	18	88	17.60	88
5. เด็กชายอมริน สกุลดี	16	18	17	18	18	87	17.40	87
6. เด็กหญิงพนิดา โสภาคะยัง	17	18	18	18	19	90	18.00	90
7. เด็กหญิงรวีพร อุทรักษ์	18	18	17	18	18	89	17.80	89
8. เด็กหญิงศุวิมล เข้มไสย	18	17	18	17	18	88	17.60	88
9. เด็กหญิงปิยวรรณ เข้มไสย	17	18	18	18	19	90	18.00	90
10. เด็กหญิงพัชรี แม้นมาตย์	18	18	18	18	18	90	18.00	90
รวม	175	177	177	177	184	175	17.8	
ค่าเฉลี่ย	17.50	17.70	17.70	17.70	18.40	89.00	17.8	
ร้อยละ	87.5	88.5	88.5	88.5	92	87.5		

สรุปกิจกรรม

มุ่งเน้นให้นักเรียนมีความรู้ความชำนาญในเรื่องของหลักการในการให้คะแนนอย่างถูกวิธี ซึ่งก่อให้เกิดความสัมพันธ์ระหว่างองค์ประกอบพื้นฐานในการเป่าเครื่องดนตรีปี่อูไท เช่น บุคลิกภาพท่าทางและทำขึ้น ความแม่นยำ การวางนิ้ว ความเร็วของนิ้ว การหายใจ พลิกแพลงทางเพลง ซึ่งมีความสำคัญอย่างยิ่งสำหรับนักดนตรีนักประพันธ์เพลง และนักร้อง ก่อให้เกิดทักษะอันพึงประสงค์