

บทที่ 2

เอกสารและงานวิจัยที่เกี่ยวข้อง

การพัฒนานักเรียนด้านจิตสาธารณะ โรงเรียน โพนสิมอนุเคราะห์ สำนักงานเขตพื้นที่การศึกษาประถมศึกษากาฬสินธุ์ เขต 2 ผู้วิจัยได้ศึกษาเอกสารและผลงานวิจัยที่เกี่ยวข้องดังนี้

1. จิตสาธารณะ

- 1.1 ความหมายของจิตสาธารณะ
- 1.2 ความสำคัญของการมีจิตสาธารณะ
- 1.3 ปัจจัยที่ก่อให้เกิดจิตสาธารณะ
- 1.4 องค์ประกอบของจิตสาธารณะ
- 1.5 การวัดจิตสาธารณะ
- 1.6 การพัฒนาจิตสาธารณะ
- 1.7 แนวทางการพัฒนาจิตสาธารณะ
- 1.8 การจัดทำโครงการเพื่อพัฒนาจิตสาธารณะ
- 1.9 ทฤษฎีที่เกี่ยวข้องกับจิตสาธารณะ

2. การวิจัยเชิงปฏิบัติการ

3. แนวคิดเกี่ยวกับทฤษฎีการพัฒนาตามวงจรคุณภาพ (Deming's Cycle)
4. บริบทของโรงเรียน โพนสิมอนุเคราะห์
5. งานวิจัยที่เกี่ยวข้อง
 - 5.1 งานวิจัยในประเทศ
 - 5.2 งานวิจัยต่างประเทศ

จิตสาธารณะ

1. ความหมายของจิตสาธารณะ

ความหมายของจิตสาธารณะเป็นคำศัพท์ที่มีผู้ใช้คำแตกต่างกันออกไปเช่นจิตสาธารณะจิตสำนึกต่อส่วนรวมจิตสำนึกทางสังคมความสำนึกทางสังคมรวมไปถึงคำที่เกี่ยวข้อง เช่น การเห็นแก่ประโยชน์ส่วนรวมเป็นต้นซึ่งคำเหล่านี้มีความหมายใกล้เคียงกันดังนี้

ชาย โพธิ์ลีตา (2543 : 14-15) และลัดดาวัลย์ เกษมเนตร (2546 : 2-3) กำหนดลักษณะของคำว่า “จิตสาธารณะ” ไว้อย่างหลากหลายทั้งคำที่ใช้ในภาษาไทยเช่นจิตสาธารณะ สำนักสาธารณะและจิตสำนักสาธารณะเป็นต้นและคำที่ใช้ในภาษาอังกฤษเช่น Public Consciousness หรือ Public Mind โดยสามารถสรุปความหมายของจิตสาธารณะได้ว่าหมายถึงคุณลักษณะทางจิตใจของบุคคลเกี่ยวกับการมองเห็นคุณค่าหรือการให้คุณค่าแก่การมีปฏิสัมพันธ์ทางสังคมและสิ่งต่างๆที่เป็นสิ่งสาธารณะที่ไม่มีผู้ใดผู้หนึ่งเป็นเจ้าของหรือเป็นสิ่งที่คนในสังคมเป็นเจ้าของร่วมกันเป็นสิ่งที่สามารถสังเกตได้จากความรู้สึกนึกคิดหรือการกระทำที่แสดงออกมาโดยพิจารณาจากความรู้ความเข้าใจหรือพฤติกรรมที่แสดงออกใน 3 องค์ประกอบตามนิยามความหมายจิตสาธารณะ

องค์ประกอบที่ 1 คือการปฏิบัติหน้าที่ในการมีส่วนร่วมในการดูแลรักษาและการพัฒนาทรัพย์สินสมบัติของส่วนรวมในวิสัยที่ตนเองสามารถกระทำได้กำหนดตัวชี้วัดจากสิ่งต่อไปนี้

1. การดูแลรักษาของส่วนรวมใช้ของส่วนรวมแล้วเก็บเข้าที่
2. ลักษณะการใช้ของส่วนรวมรู้จักใช้ของส่วนรวมอย่างประหยัดและทะนุถนอม

องค์ประกอบที่ 2 คือการเสียสละกำลังกายกำลังทรัพย์ส่วนตนในการช่วยพัฒนาสาธารณะสมบัติของโรงเรียนและสังคมทั่วไปกำหนดตัวชี้วัดจาก

1. การทำตามหน้าที่ที่ได้รับมอบหมายเพื่อส่วนรวม
2. การรับอาสาที่จะทำบางอย่างเพื่อส่วนรวม

องค์ประกอบที่ 3 คือการหลีกเลี่ยงการใช้หรือการกระทำที่จะทำให้เกิดการชำรุดเสียหายต่อสาธารณะสมบัติของส่วนรวมในโรงเรียนและในสังคมทั่วไปที่ใช้ประโยชน์ร่วมกันของกลุ่มกำหนดตัวชี้วัดจาก

1. การไม่ยึดครองของส่วนรมนั้นมาเป็นของตนเอง
2. การเปิดโอกาสให้ผู้อื่นได้สามารถใช้ของส่วนรมนั้น

ลัดดาวัลย์ เกษมเนตร และคณะ (2546 : 84) ให้ความหมายจิตสำนักสาธารณะ หมายถึง การรู้จักเอาใจใส่เป็นธุระและเข้าร่วมในเรื่องของส่วนรวมที่ใช้ประโยชน์ร่วมกันของกลุ่ม

ไชยา ยิ้มวิไล (2550 : 15) ให้ความหมายจิตสำนักสาธารณะหมายถึงความเป็นสาธารณะที่สื่อนัยถึงความรู้ความนึกคิดสติปัญญาและความรับผิดชอบของประชาชนที่มีต่อสังคม การเคารพกฎหมายกฎเกณฑ์ระเบียบข้อบังคับต่างๆของสังคม โดยรวมและหน่วยงานองค์กรที่ตนเองเป็นสมาชิกสังกัดอยู่โดยพยายามยึดมั่นต่อกฎเกณฑ์และกฎหมายอย่างเคร่งครัดพยายาม

หลีกเลี่ยงการละเมิดให้น้อยที่สุดด้วยการปฏิบัติหน้าที่อย่างมีคุณธรรมและจริยธรรม

ศิริ เคนสา (2551 : 16) ให้ความหมายว่าการมีจิตสำนึกร่วมกันในสาธาณสมบัติ ความรับผิดชอบต่อสังคมการเห็นประโยชน์ส่วนรวมเป็นต้นสำหรับการวิจัยนี้เป็นการวิจัยเพื่อพัฒนาจิตสำนึกสาธารณะให้กับนักเรียนระดับชั้นมัธยมศึกษาซึ่งจะเติบโตเป็นพลเมืองที่ดีต่อไปในอนาคตได้ให้ความหมายว่าจิตสำนึกสาธารณะหมายถึงสำนึกในประโยชน์สำนึกในผลกระทบที่พึงมีต่อชุมชนและสังคมโดยรวม โดยผู้ที่ต้องรับผลนั้นอาจไม่เห็นตัวตนชัดเจนว่าเป็นบุคคลใดทราบแต่เพียงว่าสังคมโดยรวมต้องได้รับผลแน่นอน

อุรสา พรหมทา (2555 : 13) ให้ความหมายว่าจิตสาธารณะ หมายถึง คุณลักษณะทางพฤติกรรมของบุคคลที่แสดงออกเกี่ยวกับการตระหนักในคุณค่าของตนเอง การมีแนวคิดเชิงบวก การตระหนักการกระทำของตนเองที่ส่งผลกระทบต่อตนเองและสังคมโดยรวม การปฏิบัติตนในการให้ความช่วยเหลือผู้อื่น โดยมุ่งความสุขของผู้อื่นที่ตั้งอยู่บนพื้นฐานของความตั้งใจดี และเจตนาดี และยึดมั่นในศีล 5 และจริยธรรมที่ดีงามของสังคมละอายต่อสิ่งผิด เน้นความเรียบร้อยประหยัดและมีความสมดุลระหว่างมนุษย์กับธรรมชาติ

จากความหมายของจิตสาธารณะดังกล่าวสามารถสรุปได้ว่าจิตสาธารณะหมายถึง คุณลักษณะที่แสดงออกถึงการมีส่วนร่วมในกิจกรรมหรือสถานการณ์ที่ก่อให้เกิดประโยชน์แก่ผู้อื่นชุมชนและสังคม โดยเป็นการแสดงความรู้สึกและการกระทำซึ่งแสดงออกทางด้านการพูด การปฏิบัติในด้านการช่วยเหลือดูแลรักษาหวงแหนสมบัติหรือสิ่งของต่างๆที่เป็นสมบัติของส่วนรวมเอื้อเพื่อแผ่มีความเต็มใจกระตือรือร้นเสียสละแรงกายสติปัญญาต่อบุคคล หน่วยงานองค์กรและสังคมโดยไม่หวังสิ่งตอบแทนและกระทำด้วยความสมัครใจ ไม่มีใครสั่งหรือบังคับ

2. ความสำคัญของการมีจิตสาธารณะ

การที่คนมาอยู่ร่วมกันเป็นสังคมย่อมต้องมีความสัมพันธ์ในรูปแบบการพึ่งพา กัน การที่คนในสังคมนั้นจะมีผลกระทบต่อบุคคลรอบคร้วองค์กรอีกทั้งยังมีผลกระทบต่อชุมชนระดับประเทศและระดับโลกดังนี้ (ไพบุลย์ วัฒนศิริธรรม และสังคม สัจจร. 2543 : 22 - 29)

ผลกระทบต่อบุคคลทำให้เกิดปัญหาคือ

1. สร้างความเดือดร้อนให้กับตนเอง
2. สร้างความเดือดร้อนให้กับคนอื่น

ผลกระทบระดับครอบครัวทำให้เกิดปัญหาคือ

1. ความสามัคคีในครอบครัวลดน้อยลง

2. การแก่งแย่งทะเลาะเบาะแว้งภายในครอบครัว

ผลกระทบระดับองค์กรทำให้เกิดปัญหา

1. การแบ่งพรรคแบ่งพวกภายในองค์กร
2. ความเห็นแก่ตัวแก่งแย่งชิงดีชิงเด่น
3. การเบียดเบียนสมบัติขององค์กรเป็นสมบัติส่วนตัว
4. องค์กรไม่ก้าวหน้าประสิทธิภาพและคุณภาพของงานลดลง

ในระดับชุมชนทำให้เกิดปัญหา คือ

1. ชุมชนอ่อนแอขาดการพัฒนาเพราะต่างคนต่างอยู่สภาพชุมชนมีสภาพเช่นไรที่ยังคงเป็นเช่นนั้นไม่เกิดการพัฒนาและยั่งยืนนาน ไปก็มีแต่เสื่อมทรุดลง
2. อาชญากรรมในชุมชนอยู่ในระดับสูง
3. ขาดศูนย์รวมจิตใจขาดผู้นำที่นำไปสู่การแก้ปัญหาเพราะคนในชุมชนมองปัญหาของตัวเองเป็นเรื่องใหญ่ขาดคนอาสาสมัครพัฒนาเพราะกลัวเสียทรัพย์สินกลัวเสียเวลาหรือกลัวเป็นที่ครหาจากบุคคลอื่น

ในระดับชาติถ้าบุคคลในชาติขาดจิตสาธารณะจะทำให้เกิด

1. วิกฤตการณ์ภายในประเทศบ่อยครั้งและแก้ปัญหาไม่ได้เกิดการเบียดเบียนทำลายทรัพยากรและสมบัติที่เป็นของส่วนรวม
2. ประเทศชาติอยู่ในสภาพล้าหลังเนื่องจากขาดพลังของคนในสังคมเมื่อผู้นำประเทศนำมาตราการได้ออกมาใช้ก็จะไม่ได้ผลเพราะไม่ได้รับความร่วมมือจากประชาชน
3. เกิดการแบ่งพรรคแบ่งพวกเกิดการแก่งแย่งแข่งขันเห็นแก่ประโยชน์กลุ่มของตนและพวกพ้องเกิดการทุจริตคอร์รัปชัน

ในระดับโลกถ้าบุคคลขาดจิตสาธารณะจะทำให้เกิดการเอารัดเอาเปรียบระหว่างประเทศทำให้เกิดปัญหาในระดับต่างๆดังนี้

เกิดการสะสมอาวุธกันระหว่างประเทศเพราะขาดความไว้วางใจซึ่งกันและกันกลัวประเทศอื่นจะโจมตีจึงต้องมีอาวุธที่รุนแรงมีอำนาจในการทำลายสูงไว้ในครอบครองเพื่อข่มขู่ประเทศอื่นและเมื่อมีปัญหาเกิดขึ้นก็มักมีแนวโน้มในการใช้ความรุนแรงของแสนยานุภาพทางการสงครามในการตัดสินปัญหา

3. ปัจจัยที่ก่อให้เกิดจิตสาธารณะ

การมีจิตสาธารณะนั้นเป็นสิ่งที่เกิดตามวิถีการดำเนินชีวิตของแต่ละบุคคล สภาพแวดล้อมต่างๆตั้งแต่ระดับครอบครัวชุมชนและสังคมซึ่งไพบุลย์ วัฒนศิริธรรม และ สังคม สัจจร (2543 : 13) สรุปว่าจิตสาธารณะหรือจิตสำนึกทางสังคมอยู่ภายใต้อิทธิพลของ ปัจจัยแวดล้อมทั้งภายในและภายนอกดังนี้

ปัจจัยภายนอกเป็นปัจจัยที่เกี่ยวกับภาวะทางสัมพันธภาพของมนุษย์ภาวะทาง สังคมเป็นภาวะที่ลึกซึ้งที่มีผลต่อจิตสำนึกด้านต่างๆของมนุษย์เป็นภาวะที่ได้อบรมกล่อมเกล่า และสะสมอยู่ในส่วนของการรับรู้ที่ละเอียดที่ละน้อยทำให้เกิดสำนึกที่มีรูปแบบหลากหลายภาวะ แวดล้อมทางสังคมนี้เริ่มตั้งแต่พ่อแม่พี่น้องญาติเพื่อนครูสื่อมวลชนบุคคลทั่วไปตลอดจนระดับ องค์การวัฒนธรรมประเพณีความเชื่อกฎหมายศาสนารวมทั้งภาวะแวดล้อมด้านสื่อสารมวลชน และส่วนที่กำกับสำนึกของบุคคลคือการได้สัมผัสจากการใช้ชีวิตที่มีพลังต่อการเกิดสำนึกอาทิ การไปโรงเรียนไปทำงานดูละครฟังผู้คนสนทนากัน เป็นต้น

ปัจจัยภายในสำนึกที่เกิดจากปัจจัยภายในหมายถึงการคิดวิเคราะห์ของแต่ละ บุคคลในการพิจารณาตัดสินคุณค่าและความดีงามซึ่งส่งผลต่อพฤติกรรมและการประพฤติ ปฏิบัติโดยเฉพาะการปฏิบัติทางจิตใจเพื่อขัดเกลาดนเองให้เป็นที่ไปทางใดทางหนึ่งโดยเกิดจาก การรับรู้จากการเรียนรู้การมองเห็นการคิดแล้วนำมาพิจารณาเพื่อตัดสินใจว่าต้องการสร้าง สำนึกแบบใดก็จะมีฝึกฝนและสร้างสมสำนึกเหล่านั้นการเกิดจิตสำนึกไม่สามารถสรุป แยกแยะได้ว่าเกิดจากปัจจัยภายในหรือภายนอกเพียงอย่างเดียวอย่างหนึ่งเพราะทุกสรรพสิ่งมีความสัมพันธ์เกี่ยวข้องกันจิตสำนึกที่มาจากภายนอกเป็นการเข้ามา โดยธรรมชาติกระทบต่อ ความรู้สึกของบุคคลแล้วกลายเป็นจิตสำนึกโดยธรรมชาติและมักไม่รู้ตัวแต่จิตสำนึกที่เกิดจาก ปัจจัยภายในเป็นความจงใจเลือกสรรบุคคลระลึกตัวตนเองเป็นอย่างดีเป็นสำนึกที่สร้างขึ้นเอง ระหว่างปัจจัยภายในและภายนอกเป็นปฏิสัมพันธ์ที่มีความต่อเนื่องกันดังนั้นการพัฒนา จิตสำนึกจึงต้องกระทำควบคู่กันไปทั้งปัจจัยภายในและภายนอก

4. องค์ประกอบของจิตสาธารณะ

จากการศึกษาเอกสารและงานวิจัยต่างๆที่เกี่ยวข้องกับจิตสาธารณะหรือจิตสำนึก และจิตสาธารณะพบว่ามีการกล่าวถึงองค์ประกอบหรือคุณลักษณะของจิตสาธารณะดังต่อไปนี้ องค์ประกอบจิตสำนึกของบุคคลมี 3 องค์ประกอบดังนี้

1. องค์ประกอบทางด้านความคิด (Cognition) เป็นส่วนที่เกี่ยวข้องกับความคิดที่เป็นส่วนของการรู้หรือเกิดความรับรู้ของความเป็นหลักเช่นการรับรู้ (Perception) ความทรงจำ (Memory) ความมีเหตุผล (Reasoning) และการใช้ปัญญา (Intellect)

2. องค์ประกอบด้านความรู้สึก (Affective) เป็นส่วนที่ประกอบทางด้านอารมณ์ความรู้สึกซึ่งเป็นสิ่งกระตุ้นความคิดอีกต่อหนึ่งเป็นส่วนของการรู้สึกทางใจของความเป็นที่รวมเอาความรู้สึกของบุคคลในด้านบวกหรือด้านลบ

3. องค์ประกอบทางด้านการปฏิบัติหรือการกระทำ (Behavior) เป็นองค์ประกอบที่ก่อเกิดแนวโน้มในทางปฏิบัติหรือปฏิกิริยาตอบสนองเมื่อมีสิ่งเร้าที่เหมาะสมซึ่งส่วนนี้ต้องอาศัยความเข้าใจหรือความคิดรวบยอด (Concept) เกี่ยวกับสิ่งนั้นเป็นพื้นฐาน

บุทธนา วรุณปีติกุล (2542 : 181 - 183) เสนอว่าบุคคลที่มีจิตสาธารณะมีลักษณะดังนี้

1. การทุ่มเทและอุทิศตนสิทธิพลเมืองต้องสอดคล้องกับความรับผิดชอบทางสังคมบุคคลไม่เพียงแต่ปฏิบัติตามสิทธิเท่านั้นแต่ต้องปฏิบัติเพื่อช่วยเหลือให้บริการแก่บุคคลอื่นเพื่อพัฒนาสังคมด้วยอาทิถ้าต้องการให้ผู้แทนราษฎรมีความรับผิดชอบต่อความต้องการและประโยชน์ของประชาชนก็ต้องให้ความเอาใจใส่และติดตามไม่เพียงทำการหย่อนบัตรเลือกตั้งเท่านั้นต้องเสียสละเวลาให้ในการเข้าไปมีส่วนร่วมกับการเมืองระดับท้องถิ่นและในสถาบันต่าง ๆ

2. เคารพความแตกต่างระหว่างบุคคลจากกระแสปัจเจกชนนิยมส่งผลให้คนในสังคมมีลักษณะปิดกั้นตัวเองไม่ไว้วางใจผู้อื่นเลือกคบเฉพาะกลุ่มที่มีความเหมือนกันไม่สนใจการเมืองทำให้ไม่สามารถปฏิบัติภารกิจของสังคมเพื่อผลประโยชน์ของส่วนรวมเกิดข้อขัดแย้งการยุติข้อขัดแย้ง โดยการฟังเสียงข้างมาก ไม่นำไปสู่ประโยชน์ของส่วนรวมดังนั้นผู้ที่มีจิตสาธารณะต้องเป็นพลเมืองในฐานะที่เป็นเอกลักษณะทางสังคมสมัยใหม่มีความอดทนตระหนักถึงการมีส่วนร่วมไม่ทำให้ได้สิ่งที่ต้องการเสมอไปต้องเคารพและยอมรับความแตกต่างที่หลากหลายและหาวิธีการอยู่ร่วมกับความขัดแย้ง โดยการแสวงหาทางออกร่วมกันการจำแนกประเด็นปัญหาการใช้เหตุผลในการแลกเปลี่ยนความคิดเห็นการตัดสินใจต้องมีการพูดแลกเปลี่ยนความคิดเห็นระหว่างกันให้มากที่สุดเพื่อหาข้อยุติสร้างการเข้าร่วมรับรู้ตัดสินใจและผนึกกำลังเพื่อให้เกิดการยอมรับจากทุกฝ่าย

3. คำเนิ่งถึงประโยชน์ส่วนตนและส่วนรวมคนในสังคมต้องคิดถึงการเมืองในฐานะกิจการเพื่อส่วนรวมและเพื่อคุณธรรมมากขึ้น

4. การลงมือกระทำการวิพากษ์วิจารณ์ปัญหาที่เกิดขึ้นเพียงอย่างเดียวไม่สามารถทำให้สถานการณ์ดีขึ้นต้องลงมือกระทำโดยเริ่มจากครอบครัวในการวางฐานะให้เกิดการอบรมด้านจริยธรรมของพลเมืองสถาบันการศึกษาไม่เป็นเพียงสถานที่ฝึกหัดและให้ความรู้ต้องรับช่วงต่อในการสร้างค่านิยมที่เหมาะสมต่อจากครอบครัวรวมทั้งเครือข่ายสังคมที่เกิดขึ้นระหว่างเพื่อนบ้านที่ทำงานสโมสรสมาคมต่างๆเชื่อมโยงบุคคลที่น่าสนใจเรื่องของตนเข้าเป็นกลุ่มที่ใส่ใจผู้อื่นช่วยดำรงรักษาประเพณีสังคมและกฎจริยธรรมรวมทั้งสถาบันที่มีอิทธิพลสูงต่อสังคมคือสถาบันศาสนาและสื่อมวลชนนับว่ามีบทบาทสำคัญในการสร้างให้สังคมเข้มแข็ง

อนุชาติ พวงสำลี และวีรบุรุษ วิจารณ์ (2540) เสนอว่าองค์ประกอบของจิตสำนึกสาธารณะว่าเป็นคุณลักษณะที่สำคัญและมีความหมายอย่างยิ่งในสังคมทำให้เกิดประชาสังคมคือ เป็นชุมชนที่มีความเข้มแข็งซึ่งหมายถึงชุมชนแห่งสำนึก (Consciousness Community) ที่สมาชิกของชุมชนต่างเป็นส่วนหนึ่งของระบบ โดยรวมที่มีความสัมพันธ์กันอย่างเหนียวแน่นซึ่งมีองค์ประกอบดังนี้

1. มีวิสัยทัศน์ร่วมกันคนในชุมชนต้องมองอนาคตร่วมกันเรียนรู้และทำความเข้าใจร่วมกันโดยอาศัยการคิดวิเคราะห์สังเคราะห์ให้ถึงสถานการณ์แนวโน้มความเปลี่ยนแปลงพร้อมควบคู่ไปกับการปฏิบัติ

2. ประชาชนสำนึกถึงพลังของตนเองว่าจะสามารถรวมแก้ไขเปลี่ยนแปลงสังคมได้คือการที่ทำให้เกิดกลุ่มสนใจต่อสาธารณะจำนวนมากทำให้เกิดความเข้มแข็งเป็นพลังทางสังคมไม่รอคอยให้ผู้อื่นปัญหาให้กับตัวเองซึ่งการที่บุคคลสำนึกถึงพลังของตนต้องให้ความสำคัญกับกระบวนการเรียนรู้ร่วมกันทางสังคม

3. ความรักความเอื้ออาทรสามัคคีการรวมกลุ่มของบุคคลในสังคมมีความหลากหลายจึงจำเป็นต้องสร้างขึ้นบนฐานแห่งความรักความเมตตาความเอื้ออาทรและความสามัคคีความแตกต่างระหว่างบุคคลย่อมเกิดขึ้นได้ซึ่งความแตกต่างนี้เป็นสิ่งที่ดีและไม่จำเป็นต้องนำไปสู่การแตกแยกเสมอไปดังนั้นเงื่อนไขแห่งความรักสมานฉันท์จะเป็นสิ่งเชื่อมโยงให้เกิดความร่วมมืออย่างมีพลัง

4. การเรียนรู้ที่มีการปฏิบัติร่วมกันจิตสาธารณะเป็นนามธรรมที่ไม่สามารถบังคับให้เกิดได้ดังนั้นต้องสร้างเงื่อนไขหรือกิจกรรมร่วมกันที่จะก่อให้เกิดการเรียนรู้ร่วมกันตลอดจนการพัฒนาให้เกิดอย่างต่อเนื่อง

5. การมีเครือข่ายและการติดต่อสื่อสารการแลกเปลี่ยนเรียนรู้การสื่อสารและเครือข่ายเป็นส่วนที่ทำให้เกิดกระบวนการเรียนรู้ซึ่งเป็นแนวทางให้เกิดจิตสาธารณะ

5. การวัดจิตสาธารณะ

การวัดจิตสำนึกสาธารณะในต่างประเทศส่วนใหญ่เป็นการวิจัยเชิงสำรวจและเป็นการทำวิจัยเพื่อสอบถามความคิดเห็นของประชาชนว่าให้ความสำคัญต่อสิ่งใดในสังคมในประเทศไทยการวิจัยเรื่องจิตสำนึกสาธารณะมีจำนวนน้อยใช้ระเบียบวิธีการวิจัยเชิงคุณภาพและเชิงปริมาณแต่ยังไม่มีเครื่องมือที่ใช้วัดการมีจิตสาธารณะของนักเรียนระดับมัธยมศึกษาตอนปลาย เครื่องมือที่ใช้วัดจิตสาธารณะและแนวคิดที่ใกล้เคียงในประเทศไทยได้แก่

1. แบบวัดจิตสำนึกในความเป็นพลโลกของนิภาสุขพิทักษ์ (2535 : 89) สร้างขึ้นเพื่อวัดจิตสำนึกในความเป็นพลโลกของครูกลุ่มสร้างเสริมประสบการณ์ชีวิตชั้นประถมศึกษาปีที่ 6 ซึ่งเป็นการวิจัยเชิงบรรยายใช้แบบสอบถามจำนวน 2 ชุดคือแบบสอบถามความคิดเห็นที่มีต่อความเป็นพลโลกและแบบสอบถามการปฏิบัติตนในฐานะเป็นพลโลกซึ่งมีองค์ประกอบดังนี้คือการติดต่อสัมพันธ์ระหว่างมนุษยชาติความหลากหลายทางวัฒนธรรมผลกระทบของการกระทำของมนุษย์ที่มีต่อโลกจริยธรรมเกี่ยวกับความรับผิดชอบและการเอาใจใส่ต่อโลกการมองโลกเป็นศูนย์กลางการมุ่งอนาคตการใช้ทรัพยากรโลกและการใช้เทคโนโลยีที่เหมาะสมเป็นมาตรฐานประมาณค่า 5 ระดับและแบบทดสอบความรู้ความเข้าใจเกี่ยวกับความเป็นพลโลก 1 ชุด

2. แบบวัดความสำนึกเชิงสังคมของสยามรัฐเรืองนาม (2542 : 78) สร้างขึ้นเพื่อใช้ประเมินความสำนึกเชิงสังคมของประชาชนในองค์การบริหารส่วนตำบลจังหวัดกาญจนบุรีโดยใช้ทฤษฎีประชาสังคมเป็นแบบสอบถามประมาณค่า 5 ระดับ

3. แบบวัดจิตสำนึกต่อการมีส่วนร่วมในการพัฒนาชนบทสำหรับนิสิตจุฬาลงกรณ์มหาวิทยาลัยของ ไตรรงค์ เฉวียงหงส์ (2544 : 87) โดยใช้โมเดลระดับจิตสำนึกของ Kihlstrom และแนวคิดของ William, G. Farthing ข้อคำถามการรับรู้ความคิดและความรู้สึกต่อการมีส่วนร่วมในการพัฒนาชนบทสร้างเป็นมาตรประมาณค่าแบบลิเคิร์ต 5 ระดับ

4. เครื่องมือประเมินการมีจิตสำนึกสาธารณะของนักศึกษาพยาบาลเขตกรุงเทพมหานครของ หฤทัย อัจปรุ (2544 : 99) เป็นแบบสอบถามประมาณค่า 5 ระดับ โดยแบ่งเป็น 2 ส่วนคือส่วนของจิตสำนึกสาธารณะ โดยวัดความคิดเห็นและพฤติกรรมที่แสดงถึงการมีจิตสำนึกสาธารณะตามการรับรู้ของนักศึกษาพยาบาลแบ่งเป็น 5 ตอนคือตอนที่ 1 แบบสอบถามปัจจัยส่วนบุคคลเป็นแบบทำเครื่องหมายและเติมคำลงในช่องว่างตอนที่ 2-5 เป็นแบบสอบถามภาวะผู้นำแบบสอบถามรูปแบบการดำเนินชีวิตแบบสอบถามความสามารถในการเรียนรู้ด้วยตนเองและแบบสอบถามการมีจิตสำนึกสาธารณะ

5. แบบสอบถามข้าราชการสังกัดกรมการปกครองเรื่องอุดมการณ์และจิตสำนึกของข้าราชการสังกัดกรมการปกครองต่อความสำเร็จในการปฏิรูประบบราชการของ ร้อยโท โอสถิตย์พร (2545 : 97) เป็นแบบเลือกข้อที่ตรงกับความคิดเห็นและมีช่องว่างสำหรับตอบเพิ่มเติมแบบสัมภาษณ์แบบมีโครงสร้างใช้กับผู้บริหารระดับสูง

6. แบบวัดจิตสาธารณะที่เป็นแบบสอบถามพฤติกรรมกรมการมีจิตสาธารณะของนักเรียนเมื่อกำหนดสถานการณ์ตามองค์ประกอบและตัวชี้วัดของนันทวัฒน์ ชุนชี (2546 : 125) คำตอบที่ให้เลือกเป็นแบบมาตราส่วนประเมินค่า 3 ระดับ

7. แบบวัดจิตสาธารณะที่เป็นข้อคำถามการมีจิตสาธารณะของนักเรียนเป็นแบบสถานการณ์ตามองค์ประกอบและตัวชี้วัดมีคำตอบให้เลือกเป็นแบบมาตราส่วนประเมินค่า 3 ระดับของธรรมนันท์กานา แก้วสว่าง (2547 : 117)

การวัดจิตสาธารณะจากการค้นคว้าเอกสารและงานวิจัยพบว่าแบบวัดจิตสาธารณะมีลักษณะเป็นแบบมาตราส่วนประเมินค่า (Rating Scale) ชนิด 5 ระดับคือมากที่สุดมากปานกลางน้อยและน้อยที่สุด การให้คะแนนด้านนิมิตคือ 5, 4, 3, 2 และ 1 การให้คะแนนด้านนิเสธตรงข้ามกัน (พิริยา นิลมาตร. 2550 : 51)

6. การพัฒนาจิตสาธารณะ

จิตสาธารณะเป็นสิ่งที่เกิดจากการฝึกอบรมตั้งแต่วัยเด็กและจะพัฒนาไปเรื่อยๆ จนถึงวัยรุ่นและจนกระทั่งเป็นผู้ใหญ่ผู้ใหญ่จึงต้องเข้าใจธรรมชาติของเด็กคอยแนะนำส่งเสริมในสิ่งที่ถูกที่ควรคอยชี้แนะและปลูกฝังจิตสาธารณะให้แก่เด็กนอกจากนี้เด็กยังต้องมีระเบียบวินัยมีความรับผิดชอบตามธรรมชาติอันเกิดขึ้นได้เองอีกทั้งเด็กยังมีการเรียนรู้ด้านวินัยจากวัฒนธรรมโดยอาศัยการสั่งสอนฝึกฝนจากบุคคลสิ่งแวดล้อมซึ่งเป็นกฎธรรมชาติของการอยู่ร่วมกันในสังคมการมีกิจกรรมและใช้สิ่งของร่วมกันในสังคมการพัฒนาจิตสาธารณะให้แก่เด็กในการใช้สิ่งของร่วมกันดูแลทรัพย์สินสมบัติส่วนรวมและมีน้ำใจแบ่งปันสิ่งของให้แก่กันและกัน จะเห็นได้ว่าการพัฒนาจิตสาธารณะเป็นสิ่งสำคัญซึ่งต้องปลูกฝังหรือเสริมสร้างไว้ตั้งแต่ในวัยเด็กเพื่อให้เขาได้รับประสบการณ์ที่เพียงพอเป็นพื้นฐานที่สามารถนำไปพัฒนาตนเองโดยในการปลูกฝังนั้นควรให้เด็กได้มีความรู้ความเข้าใจตระหนักถึงความสำคัญของจิตสาธารณะรวมทั้งมีการฝึกฝนให้เด็กได้ปฏิบัติจริงเพื่อให้เด็กเกิดการกระทำที่เกี่ยวกับการพัฒนาจิตสาธารณะอย่างแท้จริงจนเกิดเป็นลักษณะนิสัยและควรทำให้เหมาะสมกับวัยเพื่อให้เกิดการเรียนรู้ที่เหมาะสมตามวัยและเกิดการพัฒนาตามลำดับซึ่งในการฝึกอบรมปลูกฝังหรือพัฒนาจิตสาธารณะให้แก่เด็กนั้นควรมีครูหรือผู้ใหญ่คอยดูแลชี้แนะแนวทางที่ถูกต้องเด็กจะได้ยึดเป็นแนวทางปฏิบัติที่

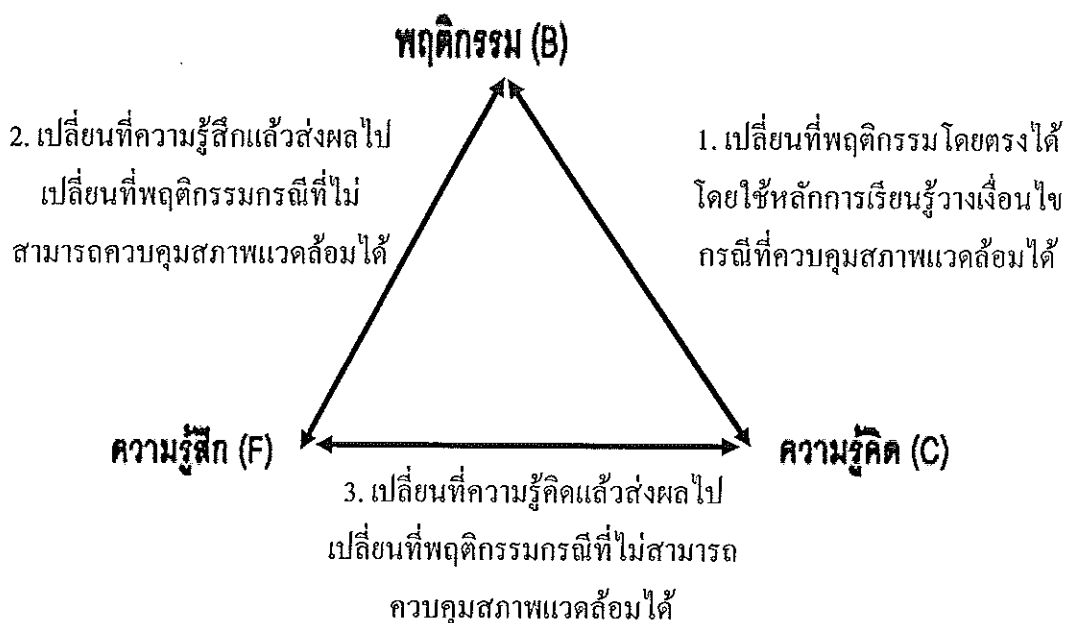
ถูกต้องเหมาะสม

7. แนวทางในการพัฒนาจิตสาธารณะ

มีนักการศึกษาหลายท่านได้พยายามหาวิธีการที่หลากหลายเพื่อใช้ในการพัฒนาจิตสาธารณะให้แก่เด็กและเยาวชน โดยวิธีการหนึ่งที่สำคัญคือการพัฒนาพฤติกรรมซึ่งการพัฒนาพฤติกรรมนั้นสามารถดำเนินการได้หลากหลายวิธีตามความเชื่อพื้นฐานของแต่ละแนวคิดการนำหลักการแห่งพฤติกรรม (Behavior Principles) มาอธิบายพัฒนาการและการเปลี่ยนแปลงพฤติกรรมของบุคคล ได้ซึ่ง คาลิช (Kalish, 1981 ; อ้างอิงมาจาก ประทีป จินฺงี, 2540 : 9) ได้ให้ความหมายของหลักการแห่งพฤติกรรมไว้ว่าเป็นหลักการที่ครอบคลุมทั้งแนวคิดของทฤษฎีการเรียนรู้การวางเงื่อนไขและแนวคิดทางจิตวิทยาต่าง ๆ ที่ศึกษาเกี่ยวกับพฤติกรรมของมนุษย์เข้ามาประยุกต์ใช้ได้ในการนำแนวคิดของการใช้หลักการแห่งพฤติกรรมมาเปลี่ยนแปลงพฤติกรรมนั้นสามารถพิจารณาได้ 2 กรณีคือ

กรณีที่ 1 กรณีที่สามารถควบคุมสภาพแวดล้อมได้ผู้ทำหน้าที่พัฒนาสามารถพัฒนาพฤติกรรมของบุคคลนั้นได้โดยตรงโดยใช้ทฤษฎีการเรียนรู้การวางเงื่อนไขจัดการกับพฤติกรรมโดยตรงด้วยการคุมสภาพแวดล้อมต่าง ๆ ให้ได้

กรณีที่ 2 กรณีที่ไม่สามารถควบคุมสภาพแวดล้อมได้จึงไม่สามารถที่จะเปลี่ยนหรือพัฒนาที่พฤติกรรม (Behavior) โดยตรงได้จึงต้องจัดกระทำโดยการเปลี่ยนที่ความรู้สึก (Feeling) ซึ่งส่งผลทำให้พฤติกรรมเปลี่ยนได้หรือจัดกระทำโดยการเปลี่ยนที่ความรู้คิด (Cognitive) ซึ่งส่งผลทำให้พฤติกรรมเปลี่ยนแปลงทั้งนี้เป็นเพราะตามหลักการแห่งพฤติกรรมเชื่อว่าการรู้คิดความรู้สึกและพฤติกรรมจะมีผลซึ่งกันและกันดังนั้นการพัฒนาพฤติกรรมอาจจัดกระทำได้ที่พฤติกรรมโดยตรงหรือจัดกระทำที่ความรู้คิดความรู้สึกเพื่อให้พฤติกรรมเกิดการเปลี่ยนแปลงก็ได้ดังแสดงในภาพที่ 1 (ประทีป จินฺงี, 2540 : 10)



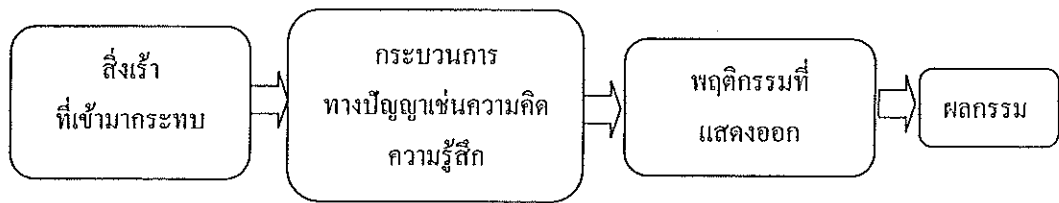
ภาพที่ 1 แผนภาพความสัมพันธ์ระหว่างพฤติกรรม (B)
ความรู้สึกล (F) และความรู้สึกล (C)

ในการพัฒนาพฤติกรรมมีแนวทางที่หลากหลายแต่ในงานวิจัยที่เกี่ยวข้องกับการพัฒนาจิตสาธารณะให้แก่เด็กส่วนใหญ่เน้นมักเลือกใช้การพัฒนาที่กระบวนการทางปัญญา เพื่อให้ส่งผลต่อพฤติกรรม โดยในการพัฒนาที่กระบวนการทางปัญญานั้นมีความเชื่อพื้นฐานที่ว่ากระบวนการปัญญามีผลต่อพฤติกรรมและการปรับเปลี่ยนพฤติกรรมสามารถทำได้โดยการปรับเปลี่ยนกระบวนการทางปัญญาซึ่ง แคชดิน (H.Kazdin, 1978 ; อ้างอิงมาจาก สมโภชน์ เอี่ยมสุภาษิต, 2543 : 308) ได้เสนอหลักการพื้นฐานของแนวคิดการปรับพฤติกรรมทางปัญญาไว้ว่าเป็นกระบวนการที่เปลี่ยนความคิดการตีความการตั้งข้อสันนิษฐานให้ส่งผลไปสู่การเปลี่ยนพฤติกรรมภายนอกโดยนักปรับพฤติกรรมทางปัญญาที่มีความเชื่อดังนี้

1. กระบวนการทางปัญญานั้นมีผลต่อพฤติกรรม
2. กระบวนการทางปัญญาสามารถจัดให้มีขึ้นและเปลี่ยนแปลงได้
3. พฤติกรรมที่เปลี่ยนแปลงไปอาจจะเป็ผลเนื่องมาจากการเปลี่ยนแปลงทางปัญญา

ดังนั้นจุดมุ่งหมายของนักปรับพฤติกรรมทางปัญญาจึงมุ่งที่การเปลี่ยนแปลงทางปัญญาเพื่อส่งผลให้พฤติกรรมภายนอกเปลี่ยนแปลง (Mahoney, 1974 ; อ้างอิงมาจาก สมโภชน์ เอี่ยมสุภาษิต, 2543 : 308) ทั้งนี้เพราะกระบวนการทางปัญญาและพฤติกรรมมีความสัมพันธ์กัน

โดยคาลิช (Kalish, 1981) ได้เสนอความสัมพันธ์ของสิ่งเร้ากระบวนการทางปัญญาพฤติกรรม และผลกรรมว่ามีลักษณะแบบปฏิสัมพันธ์กัน (Interaction) กล่าวคือบุคคลแสดงพฤติกรรมภายนอกด้วยการชี้แนะ (Prompting) จากกระบวนการทางปัญญาและในขณะเดียวกัน พฤติกรรมภายนอกก็มีอิทธิพลต่อกระบวนการทางปัญญา ดังแสดงให้เห็นถึงภาพสรุป ความสัมพันธ์ของสิ่งเร้ากระบวนการทางปัญญาพฤติกรรมและผลกรรม ดังภาพที่ 2 (ประทีป จินัง, 2540 : 133)



ภาพที่ 2 ความสัมพันธ์ในลักษณะ Interaction

จากภาพแสดงจะเห็นได้ว่าตัวแปรภายในบุคคลมีผลต่อพฤติกรรมที่บุคคลแสดงออก การปรับพฤติกรรมดังกล่าวจึงเรียกได้ว่าการปรับพฤติกรรมทางปัญญา (Cognitive Behavior Modification หรือ CBM) ซึ่งแนวคิดนี้บูรณาการมาจากแนวคิดของนักจิตวิทยากลุ่มพฤติกรรม ปัญญานิยมและแนวคิดของนักจิตวิทยาปัญญานิยมมีความเชื่อว่าพฤติกรรมภายนอกของบุคคลที่เปลี่ยนแปลงไปนั้นเป็นผลมาจากการเปลี่ยนแปลงทางปัญญาภายในโดยที่กระบวนการทางปัญญาเป็นตัวเชื่อมโยงระหว่างสิ่งเร้ากับพฤติกรรมภายนอกของบุคคลดังนั้นถ้าสามารถเปลี่ยนกระบวนการทางปัญญาได้พฤติกรรมภายนอกของบุคคลย่อมเปลี่ยนแปลงและพฤติกรรมจะพัฒนาไปมากน้อยเพียงใดนั้นยังขึ้นกับผลกรรมที่บุคคลนั้นได้รับต่อการแสดงพฤติกรรมนั้นๆด้วย

4. พฤติกรรมเชิงจิตสาธารณะ

ลักษณะ สริวัฒน์ (2544 : 15-16) ได้กล่าวว่า พฤติกรรม หมายถึง การกระทำซึ่งเป็นการแสดงออกถึงความรู้สึก นึกคิด ความต้องการของจิตใจที่ตอบสนองต่อสิ่งเร้าซึ่งอาจสังเกตเห็นได้โดยทางตรงหรือทางอ้อม บางลักษณะอาจสังเกตได้โดยไม่ต้องใช้เครื่องมือช่วยหรือต้องใช้เครื่องมือช่วย การปฏิบัติตนมีความความสัมพันธ์กับจิต โดยที่ความสัมพันธ์ระหว่างจิตและการปฏิบัติตน เป็นความสัมพันธ์ระหว่างกระบวนการทำงานของสมองและการแสดงออกทางร่างกายนั่นเอง ซึ่งจะมีการแสดงออกได้ 3 แนวทางสำคัญ ๆ คือ

1. สมอง คือ อวัยวะส่วนหนึ่งของร่างกายที่เป็นรูปธรรมแต่มีกระบวนการทำงานเป็นทีม นามธรรมเนื่องมาจากจิตใจ ความสมบูรณ์หรือความบกพร่องของสมองย่อมส่งผลให้พฤติกรรมกรรมการแสดงออกที่เหมาะสมหรือเบี่ยงเบนไปจากสภาพปกติได้

2. อวัยวะรับความรู้สึก คือ ประสาทสัมผัสแต่ละด้านของร่างกายที่สามารถรับรู้ได้จากการสัมผัส ไม่ว่าจะด้วยภาพ เสียง กลิ่น หรืออากาศ ถ้าประสาทสัมผัสทุกด้านมีความปกติ การรับรู้รู้สึกจากสิ่งเร้าที่มาสัมผัสย่อมจะส่งผลต่อกระบวนการทำงานของจิตใจที่สอดคล้องกับสภาพแวดล้อมที่เป็นจริง แต่ตรงกันข้ามถ้าประสาทสัมผัสมีความบกพร่อง ความรู้สึกย่อมมีความคลาดเคลื่อน สมองก็จะได้ข้อมูลที่คลาดเคลื่อนไปด้วย

3. เส้นประสาท เป็นเส้นประสาทที่นำคำสั่งจากสมองไปสู่อวัยวะเคลื่อนไหวหรือระบบกล้ามเนื้อและนำความรู้สึกจากประสาทสัมผัสไปสู่สมอง ถ้าเส้นประสาทมีความสมบูรณ์เป็นปกติการนำคำสั่งไปยังอวัยวะเพื่อแสดงพฤติกรรมมารับสัมผัสย่อมราบรื่นเป็นไปตามความต้องการ แต่ถ้ามีข้อบกพร่อง เช่น กระจกอาจมีหินปูนเกาะและกดทับเส้นประสาท อาจมีผลให้การเคลื่อนไหวบกพร่องได้

ชาย โพรทิสตา และคณะ (2549 : 14) ได้ศึกษา และให้ความหมายในเชิงพฤติกรรมได้ว่า จิตสำนึกต่อสาธารณะสมบัติ ซึ่งมีนัยสองประการ ได้แก่

1. รับผิดชอบต่อสาธารณะสมบัติ ด้วยการหลีกเลี่ยงการใช้และการกระทำที่จะก่อให้เกิดความชำรุดเสียหายต่อสาธารณะสมบัตินั้น ๆ รวมไปถึงการถือเป็นหน้าที่ที่จะมีส่วนร่วมในการดูแลสาธารณะสมบัติในวิสัยที่ตนสามารถทำได้ เช่น การแจ้งผู้มีหน้าที่เกี่ยวข้องเมื่อได้พบความเสียหายที่เกิดขึ้น

2. การเคารพสิทธิในการใช้สาธารณสมบัติของผู้อื่นเพราะสาธารณสมบัติคือของที่คนทั่วไปมีสิทธิในการเข้าถึงและใช้ประโยชน์ ดังนั้นการใช้สาธารณสมบัติอย่างรับผิดชอบในแง่นี้จึงหมายถึงการคำนึงว่าคนอื่นก็มีสิทธิในการใช้เช่นเดียวกันจะต้องไม่ยึดสิทธิสาธารณะสมบัตินั้นไว้เป็นของส่วนตัวและไม่ปิดกั้นโอกาสการใช้ประโยชน์ของผู้อื่น

ในการวิจัยนี้ผู้วิจัยได้ให้ความหมายของการปฏิบัติตนของผู้ที่มีจิตสาธารณะไว้ว่าการปฏิบัติตนของผู้ที่มีจิตสาธารณะคือคุณลักษณะที่แสดงออกถึงการมีส่วนร่วมในกิจกรรมหรือสถานการณ์ที่ก่อให้เกิดประโยชน์แก่ผู้อื่นชุมชนและสังคมโดยเป็นการแสดงความรู้สึกและการกระทำซึ่งแสดงออกทางด้านการพูดการปฏิบัติในด้านการช่วยเหลือดูแลรักษาหวงแหนสมบัติหรือสิ่งของต่าง ๆ ที่เป็นสมบัติของส่วนรวมเอื้อเพื่อเพื่อแผ่มีใจกระตือรือร้น

เสียสละแรงกายสติปัญญาต่อบุคคลหน่วยงานองค์กรและสังคมโดยไม่หวังสิ่งตอบแทนและกระทำด้วยความสมัครใจไม่มีใครสั่งหรือบังคับ

5. กระบวนการเสริมสร้างจิตสาธารณะ

กระบวนการเสริมสร้างจิตสาธารณะให้กับนักเรียนมีความสำคัญและจำเป็นอย่างยิ่งในการบริหารโรงเรียนมัธยมศึกษา เพราะการจัดการศึกษาเป็นการจัดการศึกษาให้กับวัยรุ่น ซึ่งเป็นช่วงวัยที่สำคัญของชีวิตที่หักเหไปในทางที่ดีและไม่ดีได้ง่ายประกอบกับสภาพแวดล้อมทางสังคมในปัจจุบันเปลี่ยนแปลงไปอย่างรวดเร็วเนื่องมาจากความก้าวหน้าของเทคโนโลยีต่างๆส่งผลให้ประเทศไทยเร่งพัฒนาและสภาพเศรษฐกิจที่บีบรัดได้ส่งผลกระทบต่อวิถีชีวิตของคนในสังคมไทย ให้เกิดการแข่งขัน มีค่านิยมทางวัตถุสูงเกิดการเอาเปรียบซึ่งกันและกัน มุ่งแสวงหาผลประโยชน์ให้กับตนเองมากกว่าส่วนรวม ขาดการพัฒนาคุณธรรมจริยธรรมอย่างจริงจังและต่อเนื่อง ทำให้เกิดภาวะขาดความสมดุลทั้งทางจิตใจและวัตถุ ดังนั้นความสำนึกต่อส่วนรวมจึงลดน้อยลงทุกวัน

ความสำนึกต่อส่วนรวมเป็นลักษณะหนึ่งของจิตสาธารณะ ซึ่งในปัจจุบันกำลังได้รับความสนใจอย่างยิ่งเพราะจิตสาธารณะเป็นแนวทางหนึ่งในการพัฒนาจิตใจให้เจริญตามทันเทคโนโลยีจิตสาธารณะ คือ การแสดงออกถึงความรับผิดชอบต่อส่วนรวม พร้อมทั้งจะเสียสละและอุทิศตนเพื่อผลประโยชน์ส่วนรวม มีความปรารถนาที่จะช่วยแก้ปัญหาให้ผู้อื่นหรือสังคมไม่ว่าจะเป็นด้านการรับผิดชอบต่อสาธารณะสมบัติและทรัพยากรธรรมชาติด้านการทำกิจกรรมเพื่อสังคม เข้าร่วมในเรื่องส่วนรวมที่เป็นประโยชน์ร่วมกันและความพยายามในการปลูกฝังจิตสาธารณะให้เกิดขึ้นในสังคมไทยในปัจจุบัน และนโยบายในการบริหารประเทศในแผนพัฒนาเศรษฐกิจและสังคมแห่งชาติฉบับที่ 10 ที่มุ่งเน้นเรื่องของ การเตรียมความพร้อมของคนไทยเพื่อรองรับการเปลี่ยนแปลงที่จะต้องเผชิญในอนาคต นั้นหมายถึงว่า นอกจากการสร้างความรู้ให้กับคนอื่นแล้วยังจะต้องสร้างพัฒนาความคิด ทักษะคติ มุมมองต่อโลกและสังคมในแง่คิดของ“จิตใจ” ตามแนวทางการพัฒนา “ความรู้คู่คุณธรรม” ให้เกิดขึ้นในสังคมและประเทศชาติด้วย ด้วยเหตุนี้ การพัฒนาทุนมนุษย์จึงจำเป็นต้องอาศัยพฤติกรรมเรื่องจิตสาธารณะ ซึ่งทำให้คนในสังคมเกิดความเอาใจใส่และความห่วงใยต่อกันมีการแบ่งปันข้อมูลความรู้สังคมก็จะเกิดการพัฒนาที่ยั่งยืนได้ในท้ายที่สุด

ในการปลูกฝังจิตสาธารณะนั้น ควรทำการปลูกฝังให้เกิดขึ้นตั้งแต่วัยเด็ก เพราะเป็นช่วงที่เด็กมีความไวต่อการปลูกฝังและส่งเสริมจริยธรรม วัฒนธรรมเป็นอย่างมาก เพราะเด็กยังเป็น “ไม้อ่อน ที่ตัดง่าย” ดังที่มีนักการศึกษาได้กล่าวไว้ดังนี้

ดวงเดือน พันธุมนาวิน. (2544 : 77) ได้กล่าวว่า การปฏิบัติต่อเด็กอย่างเหมาะสมกับพัฒนาการของเด็กทั้งร่างกาย และ โดยเฉพาะความเหมาะสมด้านพัฒนาการทางจิตใจของเด็ก จะเป็นการป้องกันปัญหาที่เกิดขึ้นเมื่อเข้าสู่วัยรุ่น และวัยผู้ใหญ่ได้มาก เพราะในวัยเด็กจะสามารถเห็นความแตกต่าง สามารถคิดเปรียบเทียบ คิดแยกแยะวัตถุออกเป็นหมวดหมู่ขั้นตอน รู้สึกคิด โดยใช้สร้างความสัมพันธ์เชื่อมโยงได้ เด็กจะเริ่มสนใจสิ่งแวดล้อมรอบตัวแทนการสนใจตนเอง ซึ่งถ้าเด็กได้รับการปลูกฝังจิตสาธารณะให้เป็นไปในทางที่ถูกต้องเหมาะสม เมื่อเติบโตขึ้นจะทำให้สามารถเผชิญกับความเปลี่ยนแปลงของกระแสเศรษฐกิจ และวัฒนธรรม อันจะส่งผลให้สามารถอยู่ร่วมกับคนในสังคมได้อย่างมีความสุขกาย สบายใจ ตลอดจนเป็นบุคลากรที่ดี ที่เหมาะสม ของครอบครัว สังคม และประเทศชาติสืบเนื่องต่อไป

คณะกรรมการการศึกษาแห่งชาติ (2545 : 9-10) ได้ให้แนวคิดการปลูกฝังคุณธรรมดังนี้

1. การศึกษาระดับมัธยมศึกษาตอนต้น เป็นการศึกษาให้ผู้เรียนไปพัฒนาคุณธรรมความรู้ ความสามารถต่อจากระดับประถมศึกษาให้ผู้เรียน ได้ค้นพบความต้องการ ความสนใจ ความถนัดของตน ทั้งในด้านวิชาการและอาชีพ ตลอดจนมีความสามารถในการงาน และอาชีพตามควรแก่วัย

2. การศึกษาระดับมัธยมศึกษาตอนปลาย เป็นการศึกษาที่มุ่งให้ผู้เรียนได้ศึกษาตามความถนัดและความสนใจเพื่อเป็นพื้นฐานสำหรับการศึกษาต่อในระดับอุดมศึกษาหรือเพื่อใช้เพียงพอแก่การประกอบงานและอาชีพ และการอยู่ร่วมกันในสังคมอย่างมีสันติสุข

จิรวัดน์ วีรังกร (2546 : 26-32) ได้เสนอแนวคิดการสร้างจิตสาธารณะเพื่อส่วนรวมไว้ว่า รูปแบบการเรียนรู้ด้วยการรับใช้สังคมซึ่งเป็นแนวคิดการจัดการศึกษาของประเทศสหรัฐอเมริกา โดยกำหนดเป็นนโยบายให้โรงเรียนจัดกิจกรรมพัฒนาเยาวชนในลักษณะการเชื่อมโยงการศึกษาปัญหาชุมชนร่วมกับการร่วมแก้ปัญหาตามความจำเป็นของชุมชน เรียกว่า “Service Learning” เพื่อพัฒนาเยาวชนให้มีทักษะในการปฏิบัติงานเกิดความรู้สึกภูมิใจในตนเอง รวมทั้งสร้างสำนึกความรับผิดชอบในฐานะของพลเมืองของประเทศตลอดจนมีผลดีต่อการเพิ่มพูนความสามารถทางวิชาการของผู้เรียน ไปพร้อมกัน

เกรียงศักดิ์ เจริญวงศ์ศักดิ์ (2549 : 22) ให้แนวคิดเรื่องการสร้างสาธารณะเพื่อส่วนร่วมให้เกิดแก่ผู้เรียนทุกระดับสามารถทำได้โดย “กำหนดหลักสูตรหรือกิจกรรมเสริมหลักสูตร” ที่ครอบคลุมหัวข้อที่เป็นเรื่องของส่วนรวม หรือเรื่องที่เกี่ยวข้องกับผลกระทบที่จะเกิดกับคนหมู่มาก เช่น สิ่งแวดล้อม การรู้จักเคารพกฎระเบียบของการอยู่ร่วมกันในสังคม

วัลลภา เทพหัสดิน ณ อยุธยา (2549 : 16-25) ได้ให้แนวคิดว่าการปลูกจิต
 สาธารณะเพื่อส่วนรวมแก่ผู้เรียน สร้างได้ โดยการกล่อมเกล่าปลูกฝังถ่ายทอดด้วย“กิจกรรมที่หลากหลาย
 ให้เกิดการเรียนรู้ด้วยตนเอง และตระหนักหนักในคุณค่าของจิตสำนึกเพื่อส่วนรวมพร้อมรักษา
 คุณค่าของจิตวิญญาณเพื่อส่วนรวมด้วยการยกระดับความรู้สำนึกตระหนักในคุณค่าให้เป็น
 ภาระหน้าที่เพื่อนำไปสู่การปฏิบัติอย่างเป็นรูปธรรม

กุลทิพย์ ศาสตรระจุง (2551 : 32) ได้กล่าวว่า จิตสาธารณะมีความสำคัญต่อการ
 ดำรงอยู่ของสังคมภายใต้กระแสการเปลี่ยนแปลงเนื่องจากจิตสาธารณะเป็นความรับผิดชอบซึ่ง
 เกิดขึ้นภายใน คือ-ความรู้สึกรู้จักคิด ตลอดจนคุณธรรม จริยธรรมที่อยู่ในจิต และส่งผลสู่การ
 กระทำภายนอกของบุคคล ปัญหาต่าง ๆ ในสังคมเห็น ได้ว่ามีเหตุเกิดจากการขาดจิตสำนึกของ
 คนส่วนใหญ่ การสร้างจิตสาธารณะของคนในสังคมจึงจำเป็นและมีคุณค่ายิ่งสามารถทำได้
 หลายรูปแบบทั้งจากการกระทำของตนเอง เช่น การรับผิดชอบต่อตนเองเพื่อมิให้เกิดผลกระทบและเกิด
 ความเสียหายต่อส่วนรวม รวมถึงการกระทำโดยมีบทบาทช่วยเหลือสังคมในการรักษา
 ผลประโยชน์ของส่วนรวม เพื่อแก้ปัญหาสร้างสรรค์สังคมซึ่งถือว่าเป็นความรับผิดชอบต่อ
 ตนเองและสังคม

จากแนวคิดเบื้องต้นสรุปได้ว่า กระบวนการเสริมสร้างจิตสาธารณะแก่นักเรียน
 ของสถานศึกษาเป็นสิ่งจำเป็นและมีคุณค่ามาก การบ่มเพาะอาจต้องใช้ระยะเวลา ความอดทน

6. การจัดทำโครงการเพื่อพัฒนาจิตสาธารณะ

การดำเนินงานอย่างเป็นกระบวนการในลักษณะ โครงการซึ่งเป็นส่วนหนึ่งของ
 การวางแผนเพื่อพัฒนากระบวนการเสริมสร้างจิตสาธารณะ ได้มีนักการศึกษาได้กล่าวถึง ดังนี้

สนธยา พลศรี (2537 : 21) ได้กล่าวว่า การดำเนินการตามโครงการต้องมี
 ขอบเขตที่เฉพาะเจาะจงเรื่องใดเรื่องหนึ่ง ซึ่งมีลักษณะอย่างน้อย 3 ประการ ได้แก่ 1) ขอบเขต
 วัตถุประสงค์ที่ชัดเจนเพื่อแยกแยะได้ว่ากิจกรรมใดสอดคล้องหรือนอกเหนือวัตถุประสงค์ของ
 โครงการหรือไม่เป็นเสมือนเข็มทิศชี้แนวทางปฏิบัติสำหรับขั้นตอนการดำเนินงานระยะเวลา
 และขอบเขตของงานตามโครงการด้วย 2) มีขอบเขตการดำเนินงานที่แน่นอนเพื่อสะดวกต่อ
 การปฏิบัติและง่ายต่อการติดตามและประเมินผล 3) ระยะเวลาที่แน่นอนทั้งจุดเริ่มต้นและ
 จุดสิ้นสุดเพราะโครงการจะเกี่ยวข้องกับกิจกรรม โครงการวัตถุประสงค์ งบประมาณและอื่นๆที่
 เกี่ยวข้องกับระยะเวลาอยู่เสมอ ฉะนั้นการจัดทำโครงการเพื่อพัฒนาจิตสาธารณะจึงเป็น
 กระบวนการหนึ่งที่ถือว่าเป็นส่วนหนึ่งของกระบวนการสร้างจิตสาธารณะที่มองเห็นเป็น
 รูปธรรม

เพื่อให้การพัฒนากระบวนการเสริมสร้างจิตสาธารณะ โดยผ่านการจัดโครงการ เพื่อพัฒนาจิตสาธารณะบรรลุจุดประสงค์ตามตัวชี้วัด และพฤติกรรมบ่งชี้แต่ละด้าน โครงการ/ กิจกรรมนั้น โดยสรุปแล้ว เป็นการกำหนดกลยุทธ์ในการพัฒนา จากพฤติกรรมที่สามารถมองเห็นได้ในชีวิตประจำวัน โดยการนำตัวชี้วัด และพฤติกรรมบ่งชี้แต่ละด้านของการมีจิตสาธารณะมาเป็นตัวตั้ง ทั้งนี้จะต้องเป็นไปตามความพร้อมและบริบทของโรงเรียนเป็นสำคัญ ดังนี้

6.1 การสอนสอดแทรกในรายวิชา

การให้การศึกษาในโรงเรียนนั้นมีจุดมุ่งหมายสำคัญ 2 ประการ คือ มุ่งพัฒนาเสริมสร้างให้นักเรียนเป็นผู้นำมีความรู้และให้เป็นผู้มีความประพฤติดี ซึ่งมีจุดมุ่งหมายทั้ง 2 ประการดังกล่าว จะบรรลุผลสำเร็จ ได้หรือไม่นั้น ย่อมขึ้นอยู่กับผู้สอนเป็นสำคัญ

ซาโรซ บัวศรี (2532: 12-15) กล่าวไว้ว่า สถานศึกษาเป็นส่วนอันสำคัญในการพัฒนาจริยธรรม ครูผู้สอนจะต้องทำตนให้เป็นตัวอย่างในทางที่ดี และต้องเอาใจใส่ในการจัดอบรมเรื่องจริยธรรมแก่นักเรียนอย่างจริงจัง

ขำเรื่อง วุฒิจันทร์ (2525 : 3.2) กล่าวว่า การจัดสอนจริยธรรมในสถานศึกษา ให้คำนึงองค์ประกอบสำคัญ 5 ประการคือ

1. การดำเนินการให้ผู้บริหาร และคณะครูเป็นตัวอย่างที่ดีในด้านความประพฤติ และการปฏิบัติแก่นักเรียนนักศึกษา
2. การจัดสิ่งแวดล้อมและสภาวะแวดล้อมในสถานศึกษา
3. การสอนจริยธรรมในช่วงเวลาการเรียนการสอน
4. การสอนแทรกจริยธรรมด้านจริยธรรมในการศึกษา
5. การจัดจริยธรรมด้านจริยธรรมในสถานศึกษา

พุทธทาสภิกขุ (2537 : 199) ได้แสดงความคิดเห็นว่าเรามีการศึกษาโดยจะสำเร็จประโยชน์ ต่อนักเรียนได้จริงเราต้องมีการศึกษาจริยธรรม โดยจะสำเร็จประโยชน์ต่อ นักเรียนได้จริงเราต้องมียุทธศาสตร์ประกอบ 3 อย่างคือ

1. มีครูดีมีครูเป็นผู้มีลักษณะสมบูรณ์พร้อมทั้งด้านความรู้และพฤติกรรมเหมาะสมต่อการเป็นครูสอนคนให้เป็นคนดีมีความรู้อย่างแท้จริง
2. มีวิธีการสอนที่ดีคือเป็นผู้มีความสามารถสอนหรือพัฒนานักเรียนให้มีคุณลักษณะแห่งความเป็นพลเมืองดีตามที่สังคมต้องการได้

3. มีสิ่งแวดล้อมที่ดีคือ จัดการพัฒนาห้องที่นักเรียนจะเรียนรู้ได้ด้วย
 ประสาทสัมผัสทั้งกายและใจเป็นต้นมีคุณลักษณะเอื้อต่อการพัฒนาให้นักเรียนมีความปฏิบัติดี
 เขาร่วมฉันทน์ (2547 : 18-19) ได้กล่าวไว้ว่าการที่โรงเรียนจะปลูกความมี
 คุณธรรมให้เด็ก ได้นั้นจะต้องอาศัยองค์ประกอบให้เกี่ยวกับดังนี้

1. การบริหารโรงเรียน ได้แก่การปฏิบัติเป็นแบบอย่างแก่นักเรียนการ
 กำหนดระเบียบการบังคับและการสอนการติดตามผลของการเรียนเป็นต้น

2. การจัดสภาพแวดล้อมให้เหมาะสมกับสภาพครู

3. การสอนของครู

4. การจัดกิจกรรมด้านจริยธรรม

สมพงษ์ จิตระดับ (2543 : 179-180) ได้กล่าวถึงแนวทางการสอนจริยธรรมใน
 โรงเรียนไว้ดังนี้

1. ในการสอนจริยธรรมศึกษา โรงเรียนควรเพิ่มหลักสูตรและแนวคิดทาง
 พระพุทธศาสนาให้นักเรียนด้วย

2. การส่งเสริมการปฏิบัติเป็นสิ่งที่โรงเรียนต้องให้ความสำคัญเป็นอย่างยิ่ง
 การยกย่อง ชมเชย การประกาศเกียรติคุณนักเรียน เป็นสิ่งที่ได้รับการยกย่องสนับสนุนจากทุกๆ
 ฝ่ายที่เกี่ยวข้อง

3. การให้การอบรม หรือการให้คำแนะนำที่เกี่ยวกับจริยธรรมควร
 พยายามกระทำเป็นรายบุคคลหรือกลุ่มย่อย จะได้ผลและน่าสนใจกว่า

4. โรงเรียนประถมศึกษาล้วนใหญ่อยู่ใกล้ชิดกับวัดซึ่งอยู่กับชุมชนนั้น
 โรงเรียนจึงควรจัดกิจกรรมที่ก่อประโยชน์แก่หลายๆ ฝ่ายที่เกี่ยวข้อง เช่น จัดโครงการธรรม
 ทายาทเพื่อชาวเป็นสามเณรในระหว่างปิดภาคการศึกษา เป็นต้น

5. โรงเรียน คณะครู ควรร่วมมือกับผู้ปกครองอย่างใกล้ชิด เช่น พบประ
 พูดคุย เยี่ยมเยือนตลอดจนปรึกษาหารือร่วมกันตาม โอกาสและความเหมาะสม ครูควรหา
 โอกาสติดตามผลนักเรียนแต่ละคนตามสภาพที่เกิดขึ้นในครอบครัวของนักเรียน

6. การจัดสิ่งแวดล้อมบริเวณ โรงเรียน อาคารเรียน และห้องเรียนจะต้อง
 สะอาดเป็นระเบียบเรียบร้อย มีวินัยอยู่เสมอ ทั้งควรเปลี่ยนแปลงเพิ่มเติมสิ่งแวดล้อมบางอย่าง
 ให้น่าสนใจและชวนติดตามเกี่ยวกับจริยธรรมอยู่เสมอ เช่น การติดรูปการ์ตูนจริยธรรม คติ
 สอนใจ การจัดป้ายนิเทศ เป็นต้น

7. ผู้บริหารโรงเรียน คณะครู ตลอดจนผู้มีส่วนเกี่ยวข้อง ควรจะได้มีการร่วม ประชุมเพื่อปรึกษาหารือ กำหนดแผนงานการส่งเสริมจริยธรรมในโรงเรียน

8. ควรจัดให้มีการศึกษานอกสถานที่ เพื่อจะได้มีโอกาสแลกเปลี่ยนข้อคิดเห็น ประสบการณ์นอกสถานที่ตลอดจนวิธีดำเนินการส่งเสริมจริยธรรมระหว่าง โรงเรียนหรือ หน่วยงานอื่น ๆ

9. โรงเรียนควรดำเนินการให้เป็นกระบวนการอย่างต่อเนื่อง ไม่ควรเร่งรัด หรือรีบร้อนเพื่อให้เห็นผลงานในระยะเวลาสั้นๆ เป็นอันขาด

10. ควรพิจารณาบุคคลในชุมชนที่มีคุณธรรมดีเด่นมาร่วมเป็นวิทยากร บรรยาย

คณะกรรมการศึกษาสาสตร์ มหาวิทยาลัยขอนแก่น (2551 : 29) ได้กล่าวถึงแนวทางการ พัฒนาหลักสูตรวิชาเฉพาะเพื่อพัฒนาคุณลักษณะด้านจิตสาธารณะที่ดีของเด็กและเยาวชน แนวทางที่ 1 การบูรณาการกิจกรรมพัฒนาคุณลักษณะที่ดีเข้าไปกับเนื้อหาวิชาต่างๆ เป็นการสอดแทรกการ พัฒนาคุณลักษณะที่ดี โดยเฉพาะด้านจิตสาธารณะเข้าไปในการจัดการเรียนรู้ในทุกกลุ่มสาระวิชา โดย เชื่อมโยงสิ่งที่เรียนกับคุณลักษณะที่ต้องการเสริมสร้างพัฒนาให้เหมาะสม เป็นการบูรณาการ การพัฒนาคุณลักษณะที่ดีกับการจัดการเรียนรู้ปกติ ให้ผู้เรียนให้ความรู้ควบคู่ไปกับการมี คุณธรรมจริยธรรม และค่านิยมที่พึงประสงค์ด้านจิตสาธารณะ แนวทางที่ 2 การจัดกิจกรรม เสริมหลักสูตร หมายถึง กิจกรรมที่จัดนอกเหนือจากที่กำหนดไว้ในหลักสูตร ไม่ยึดติดกับ เนื้อหาวิชา แต่ช่วยส่งเสริมการเรียนรู้ตามหลักสูตรหรือส่งเสริมคุณลักษณะที่พึงประสงค์ของ ผู้เรียน และเป็นกิจกรรมที่ทำอย่างต่อเนื่องสม่ำเสมอ

โดยสรุปแล้ว แนวทางในการเสริมสร้างคุณธรรม จริยธรรมกับค่านิยมที่พึง ประสงค์ให้กับนักเรียนและจะส่งผลต่อการพัฒนาจิตสาธารณะกับนักเรียนนั้น จะต้องยึดตาม แผนการศึกษาแห่งชาติ เริ่มจากการเลี้ยงเพื่อเสริมสร้างสัมพันธภาพระหว่างวัย ส่งเสริมให้ครอบครัว สถานศึกษา สถาบันศาสนาในชุมชน และสื่อมวลชนร่วมมือการปลูกฝังและให้ผู้เรียนมีทักษะทาง สังคม มีคุณธรรม จิตสาธารณะและจิตสำนึกในความเป็น พลเมืองไทยและพลโลก โรงเรียน ต้องเสริมระเบียบประเพณีเพื่อมัดจิตใจของนักเรียนให้เป็น อันเดียวกันกับครูทำตนเป็น แบบอย่างที่ดี ทั้งด้านการสอนดี ฝึกให้นักเรียนรับผิดชอบและปฏิบัติ ตามค่านิยมพื้นฐานของ สังคมมีความสงบสุขนั่นคือเป้าหมายในการพัฒนากระบวนการเสริมสร้างจิตสาธารณะของ ผู้เรียนแท้จริง

6.2 การจัดในกิจกรรมพัฒนาผู้เรียน

การจัดการศึกษาให้มีคุณภาพตามมาตรฐานการศึกษาของชาตินั้น ครูเป็นผู้มีบทบาทสำคัญในการพัฒนานักเรียนให้เกิดการเรียนรู้และนำความรู้ไปใช้แก้ปัญหาในสถานการณ์ต่างๆ ได้อย่างมีประสิทธิภาพในการจัดกิจกรรมการเรียนรู้นอกจากจะต้องให้เป็นไปตามหลักการในการจัดกิจกรรมการศึกษา ด้านการสร้างสังคมไทยให้เป็นสังคมแห่งการเรียนรู้ที่สร้างคุณภาพชีวิตและสังคมการบูรณาการอย่างสมดุลระหว่างปัญญาธรรมคุณธรรมและวัฒนธรรมแล้ว ยังต้องจัดการศึกษาให้ผู้เรียนมีคุณลักษณะของคนไทยที่พึงประสงค์ในฐานะพลเมืองและพลโลกคือมีกำลังกาย กำลังใจที่สมบูรณ์ มีความรู้และทักษะจัดกิจกรรมรายบุคคลและกิจกรรมกลุ่ม รวมทั้งมีการจัดกิจกรรมในและนอกสถานที่

1. จัดกิจกรรมโดยให้ผู้เรียนเป็นผู้ดำเนินการ โดยมีการสำรวจและให้ข้อมูลประกอบการวางแผนอย่างเป็นระบบ เน้นการคิดวิเคราะห์และใช้ความคิดสร้างสรรค์ในการดำเนินกิจกรรม

2. ใช้กระบวนการมีส่วนร่วมและการเรียนรู้แบบร่วมมือมากกว่าเน้นการแข่งขันบนพื้นฐานการปฏิบัติตามวิถีประชาธิปไตยขอบข่ายกิจกรรมพัฒนาผู้เรียน

สถานศึกษาสามารถจัดกิจกรรมพัฒนาผู้เรียนได้หลากหลายรูปแบบและวิธีการ โดยมีขอบข่าย ดังนี้

1. เป็นกิจกรรมที่ส่งเสริมการเรียนรู้ 8 กลุ่มสาระการเรียนรู้ให้กว้างขวางลึกซึ้งยิ่งขึ้น ในลักษณะเป็นกระบวนการเชิงบูรณาการ โดยยึดหลักคุณธรรมจริยธรรม ตลอดจนสามารถบูรณาการระหว่างกิจกรรมแนะแนว กิจกรรมนักเรียนและกิจกรรมเพื่อสังคมและสาธารณประโยชน์

2. เป็นกิจกรรมที่ตอบสนองความสนใจ ความถนัด และความต้องการของผู้เรียนตามความแตกต่างระหว่างบุคคล เน้นการให้ผู้เรียนเห็นคุณค่าของวิชาความรู้ อาชีพและการดำเนินชีวิตที่ดีงานตลอดจนเห็นแนวทางในการศึกษาต่อและการประกอบอาชีพ

3. เป็นกิจกรรมที่ปลูกฝังและส่งเสริมจิตสำนึกการทำประโยชน์ต่อสังคม ในลักษณะต่าง ๆ สนับสนุนค่านิยมที่ดีงานและเสริมสร้างคุณลักษณะอันพึงประสงค์ตามหลักสูตรแกนกลางการศึกษาขั้นพื้นฐาน พุทธศักราช 2551

4. เป็นกิจกรรมที่ฝึกการทำงานและการให้บริการด้านต่างๆ ทั้งที่เป็นประโยชน์ต่อตนเองและต่อส่วนรวม เพื่อเสริมสร้างความมีน้ำใจ ความเอื้ออาทร ความเป็นพลเมืองดี และความรักผิชอบต่อตนเอง ครอบครัว และสังคม

กิจกรรมพัฒนาผู้เรียน จึงเป็นส่วนหนึ่งของหลักสูตรแกนกลางการศึกษาขั้นพื้นฐาน พุทธศักราช 2551 ที่ช่วยให้ผู้เรียน ได้นำองค์ความรู้ ทักษะจากการเรียนรู้และประสบการณ์ของผู้เรียนมาปฏิบัติกิจกรรมพัฒนาตนเองเพื่อเป็นคนดี มีคุณธรรมจริยธรรมมีวินัย และมีจิตสำนึก สาธารณะที่ดีงาม เป็นคนมีปัญญา ในการใช้ทักษะชีวิต การคิดการสื่อสาร การแก้ปัญหาและการใช้เทคโนโลยี และเป็นคนมีความสุขในการดำเนินชีวิตอย่างพอเพียง โดยอยู่ร่วมกับผู้อื่นในสังคม ได้อย่างสร้างสรรค์ กิจกรรมพัฒนาผู้เรียนตามหลักสูตรแกนกลางการศึกษาขั้นพื้นฐาน พุทธศักราช 2551 ประกอบด้วยกิจกรรม 3 ลักษณะ ดังนี้

1. กิจกรรมแนะแนว

เป็นกิจกรรมที่ส่งเสริมและพัฒนาผู้เรียนให้รู้จักตนเอง รู้รักษ์สิ่งแวดล้อมสามารถคิดตัดสินใจ คิดแก้ปัญหา กำหนดเป้าหมาย วางแผนชีวิตทั้งด้านการเรียน และอาชีพสามารถปรับตัวได้อย่างเหมาะสม นอกจากนี้ยังช่วยให้ครูรู้จักและเข้าใจผู้เรียน ทั้งยังเป็นกิจกรรมที่ช่วยเหลือและให้คำปรึกษาแก่ผู้ปกครองในการมีส่วนร่วมพัฒนาผู้เรียน

2. กิจกรรมนักเรียน

เป็นกิจกรรมที่มุ่งพัฒนาความมีระเบียบวินัย ความเป็นผู้นำ ผู้ตามที่ดี ความรับผิดชอบ การทำงานร่วมกัน การรู้จักแก้ปัญหา การตัดสินใจที่เหมาะสม ความมีเหตุผล การช่วยเหลือแบ่งปันเอื้ออาทรและสมานฉันท์ โดยจัดให้สอดคล้องกับความสามารถความถนัด และความสนใจของนักเรียนให้ได้ปฏิบัติด้วยตนเองในทุกชั้นตอน ได้แก่ การศึกษาวิเคราะห์ วางแผน ปฏิบัติตามแผน ประเมินและปรับปรุงการทำงาน เน้นการทำงานร่วมกันเป็นกลุ่มตามความเหมาะสมและสอดคล้องกับวุฒิภาวะของนักเรียนและบริบทของสถานศึกษาและท้องถิ่น กิจกรรมนักเรียนประกอบด้วย

2.1 กิจกรรมลูกเสือ เนตรนารี ยุวกาชาด ผู้บำเพ็ญประโยชน์และนักศึกษาวิชาทหาร

2.2 กิจกรรมชุมนุม ชมรม

ทั้งนี้ นักเรียนชั้นประถมศึกษาและมัธยมศึกษาตอนต้นจะต้องเข้าร่วมกิจกรรมทั้งในข้อ 2.1 และ 2.2

3. กิจกรรมเพื่อสังคมและสาธารณประโยชน์

เป็นกิจกรรมที่ส่งเสริมให้นักเรียนบำเพ็ญตนให้เป็นประโยชน์ต่อสังคม ชุมชน และท้องถิ่นตามความสนใจในลักษณะอาสาสมัคร เพื่อแสดงถึงความรับผิดชอบต่อสังคม

ดิงาม ความเสียสละต่อสังคม และการมีจิตสาธารณะ เช่น กิจกรรมอาสาพัฒนาต่าง ๆ กิจกรรมสร้างสรรค์สังคม (กระทรวงศึกษาธิการ. 255 : 17๗)

สรุปได้ว่าการพัฒนากระบวนการเสริมสร้างจิตสาธารณะโดยการจัดในกิจกรรมพัฒนาผู้เรียนนั้น สร้างได้โดยการกล่อมเกล่าปลูกฝังถ่ายทอดด้วยกิจกรรมที่หลากหลายสอดคล้องและเหมาะสมกับพฤติกรรมของนักเรียนให้เกิดการเรียนรู้ด้วยตนเองตระหนักในคุณค่าของจิตสำนึกเพื่อส่วนรวมสามารถเห็นได้ด้วยรูปธรรม และกิจกรรมได้ดำเนินอย่างต่อเนื่อง

6.3 การปลูกฝังพฤติกรรมด้านจิตสาธารณะโดยตรง

การปลูกฝังคุณลักษณะที่พึงประสงค์ โดยเฉพาะคุณลักษณะที่พึงประสงค์ ด้านจิตสาธารณะที่เป็นส่วนประกอบสำคัญอีกด้านหนึ่งในการจัดการศึกษาที่มุ่งพัฒนาให้นักเรียนมีคุณธรรม ความรู้และทักษะพื้นฐานเพื่อให้ผู้เรียนอยู่ในสังคมอย่างมีความสุข โดยมีนักการศึกษาได้กล่าวถึงวิธีการในการปลูกฝังคุณลักษณะที่พึงประสงค์ ที่สามารถพัฒนานักเรียนให้เป็นผู้มีจิตสาธารณะ ได้แก่

ยนต์ ชุ่มจิต (2543-:33-34) ได้เสนอแนะแนวทางการสอนคุณธรรมจริยธรรมในโรงเรียนไว้ ดังนี้

1. จัดนิทรรศการทางคุณธรรมจริยธรรมในโอกาสวันสำคัญต่าง ๆ
2. ส่งเสริมให้มีการส่งเสริมกิจกรรมทางคุณธรรมจริยธรรม เช่น เล่านิทาน ใ้วาทีแสดงละคร เขียนคำขวัญ วาดภาพ การแต่งกาย การแต่งเพลง ร้องเพลง เป็นต้น
3. ประกาศเกียรติคุณทั้งในและนอกโรงเรียน เช่น ติดป้ายหน้าโรงเรียน
4. เปิดโอกาสให้ชุมชนมีส่วนร่วมในกิจกรรมทางด้านคุณธรรมจริยธรรมของโรงเรียน
5. ประชุมเชิงปฏิบัติการและปรึกษาหารือเพื่อให้สอดคล้องกับคุณธรรมในวิชาการ
6. ครูและเจ้าหน้าที่ทุกฝ่ายควรมีส่วนร่วมในกิจกรรมส่งเสริมคุณธรรมจริยธรรมของโรงเรียน
7. โรงเรียนควรจัดการส่งเสริมคุณธรรมจริยธรรมตลอดปี
8. สอนคุณธรรมจริยธรรมควบกับการสอนวิชาการทุกชั่วโมง
9. รักษาระเบียบของโรงเรียนในด้านคุณธรรมจริยธรรม ให้มั่นคง ต่อเนื่อง และจริงจัง

Gholar (2006 : 15 ; อ้างถึงใน คณะศึกษาศาสตร์มหาวิทยาลัยขอนแก่น 2551:25) ได้เสนอรูปแบบการพัฒนาคุณลักษณะที่พึงประสงค์ด้านจิตสาธารณะของเด็กผ่านการจัดประสบการณ์การเรียนรู้โดยตรงให้กับเด็ก โดยจัดเป็นศูนย์คุณลักษณะของเด็กเพื่อการศึกษา และสร้างกิจกรรมต่าง ๆ ที่พัฒนาคุณลักษณะที่พึงประสงค์ของผู้เรียนนอกจากนั้นยังเน้นการเสริมสร้างการยอมรับตนเอง (Self-esteem) ให้แก่เด็ก แนวคิดดังกล่าว

Educational Materials Center (2003 ; อ้างถึงใน คณะศึกษาศาสตร์ มหาวิทยาลัยขอนแก่น. 2551 : 25) เสนอกลยุทธ์การปฏิบัติเป็นเลิศ (Best Practice) ของการจัดคุณลักษณะศึกษาเพื่อพัฒนาคุณลักษณะของนักเรียนไว้ 10 ประการ โดยแยกการปฏิบัติด้วยวิธีการต่าง ๆ ออกเป็น 4 กลุ่ม รายละเอียดมี ดังนี้

กลุ่มที่ 1 การนำหลักสูตรคุณลักษณะศึกษาเพิ่มเติมเข้าไปกับความรู้อันที่ครูสอน และสนับสนุนการเข้าใจคุณลักษณะต่างๆอย่างแท้จริง โดยแนวทางการปฏิบัติที่เป็นเลิศประกอบด้วย

แนวทางที่ 1 เปิดโอกาสให้ผู้เรียนได้เรียนรู้เกี่ยวกับคุณธรรมจากสถานการณ์ต่าง ๆ ที่เหมือนชีวิตจริงที่มีโอกาสได้พบ และเปิดโอกาสให้นักเรียนได้ตอบสนองต่อสถานการณ์นั้น ๆ อย่างหลากหลาย

แนวทางที่ 2 ทำให้คุณลักษณะศึกษาเป็นเสมือนเครื่องมือที่นำผู้เรียนไปสู่เป้าหมายในการเรียน ไม่ใช่ให้คุณลักษณะศึกษาเข้ามาเพิ่มจากการเรียนการสอนปกติ

แนวทางที่ 3 จัดกิจกรรมที่ให้ผู้เรียนได้สะท้อนตนเองและกิจกรรมการเรียนแบบร่วมมือ เพื่อช่วยให้ผู้เรียนพัฒนาคุณลักษณะการยอมรับตนเองและผู้อื่นอย่างสมดุล

กลุ่มที่ 2 การจัดกิจกรรมการสอนทักษะต่างๆ .ให้กับผู้เรียนอย่างมีประสิทธิภาพโดยแนวทางการปฏิบัติที่เป็นเลิศ

แนวทางที่ 4 คือให้ผู้เรียนได้ฝึกฟังและทำความเข้าใจความเชื่อของผู้อื่น ๆ และเคารพในความแตกต่างของผู้อื่นด้วย

แนวทางที่ 5 จัดกิจกรรมการพัฒนาคุณลักษณะ โดยใช้กิจกรรมและสะท้อนผลที่ได้จากการร่วมกิจกรรมร่วมกัน

กลุ่มที่ 3 การจัดกิจกรรมที่ช่วยพัฒนาประสิทธิภาพในตนเองและการยอมรับตนเองของนักเรียน แนวทางการปฏิบัติที่เป็นเลิศ

แนวทางที่ 6 จัดโอกาสให้ผู้เรียนได้กำหนดสัญญาเกี่ยวกับตนเองในการพัฒนาคุณลักษณะต่าง ๆ

แนวทางที่ 7 จัดโอกาสที่ช่วยให้ผู้เรียนเชื่อมั่นในตนเอง
 กลุ่มที่ 4 การจัดกิจกรรมที่เปิดโอกาสให้ผู้เรียนช่วยสังคม แนวทางการปฏิบัติที่เป็น
 เลิศ

แนวทางที่ 8 จัดกิจกรรมที่เสริมสร้างทัศนคติและการปฏิบัติตนในทางที่ดี
 ให้แก่ผู้เรียน

แนวทางที่ 9 จัดโอกาสการเรียนรู้เพื่อรับใช้สังคม ซึ่งเป็นกิจกรรมที่ให้ผู้
 ผู้เรียนได้อุทิศหรือบำเพ็ญตนให้เป็นประโยชน์ต่อสังคม

แนวทางที่ 10 ให้ครอบครัวมีส่วนร่วมในการพัฒนาคุณลักษณะของ
 ผู้เรียน

สรุปได้ว่า การปลูกฝังพฤติกรรมด้านจิตสาธารณะโดยตรง กระทำโดยทุกคนมี
 ส่วนร่วม ครูเป็นแบบอย่างที่ดีให้กับนักเรียน และการช่วยอบรมตักเตือน ร่วมการจัดกิจกรรมที่เอื้อต่อ
 การปลูกฝังพฤติกรรมด้านจิตสาธารณะระดับ โรงเรียน เช่นการเผยแพร่ประชาสัมพันธ์จิต
 สาธารณะผ่านสื่อมวลชน และกลยุทธ์การพัฒนาคุณลักษณะที่พึงประสงค์ของนักเรียนด้านจิต
 สาธารณะ การวางแผนและการออกแบบกระบวนการพัฒนา การดำเนินการพัฒนาจิตสาธารณะ
 การติดตามกำกับผลการดำเนินงานตามงานรวมทั้งการประเมินคุณภาพ ประสิทธิภาพของการ
 ดำเนินไปใช้ประโยชน์ในการปรับปรุงแผนงานกระบวนการพัฒนาจิตสาธารณะเพื่อให้
 นักเรียนมีความมั่นคง ประพฤติ ปฏิบัติตนเป็นผู้มีจิตสาธารณะ

6.4 การบูรณาการกับวิถีชีวิตทั้งในและนอก โรงเรียน

นอกจากนี้การศึกษาในโรงเรียนเป็นแบบจำลองในการดำรงชีวิตของเยาวชนที่จะ
 ออกไปสู่สังคมในชุมชน ดังนั้นการจัดบรรยากาศจึงมีความจำเป็นที่ต้องให้ผู้เรียนได้รู้จักฝึกคุณธรรม
 จริยธรรมอย่างผสมผสานกลมกลืนทั้งใน โรงเรียน สังคม ชุมชน และโลก การจัดกิจกรรมใดๆ ที่
 โรงเรียนจัดขึ้นทั้งในและนอก โรงเรียน ที่เป็นประโยชน์ในด้านการปลูกฝัง พัฒนาบุคลิกลักษณะนิสัย
 นักเรียนให้ออกมาด้วยหลักความรู้และพฤติกรรมคู่กัน หลักในการจัดกิจกรรมนักเรียนที่สำคัญ คือ
 ครูทุกคนและนักเรียน เอาใจใส่การดำเนินงานให้พร้อมเพียงเป็นอันหนึ่งอันเดียว เพื่อเป็นการ
 เสริมสร้างนักเรียนให้เป็นผู้มีพื้นฐานที่ดีทางคุณธรรมจริยธรรม มีความพร้อมที่ดีที่จะนำไปสู่การ
 ประยุกต์ใช้ให้เกิดประโยชน์กับตนเองในชีวิตประจำวัน

หลักสูตรแกนกลางการศึกษาพื้นฐาน พุทธศักราช 2551 มุ่งพัฒนาผู้เรียนทุก
 คนซึ่งเป็นมนุษย์ที่มีความสมดุลทั้งด้านร่างกาย ความรู้ คุณธรรม มีจิตสำนึกในความเป็น
 พลเมืองและพล โลก ยึดมั่นในการปกครองตามระบอบประชาธิปไตยอันมีพระมหากษัตริย์ทรง

เป็นประมุข มีความรู้และทักษะพื้นฐาน รวมทั้งเจตคติที่จำเป็นต่อการศึกษา ประกอบอาชีพและการศึกษาดลอดชีวิต โดยมุ่งเน้นผู้เรียนเป็นสำคัญบนพื้นฐานความเชื่อว่าทุกคนสามารถเรียนรู้และพัฒนาตนเองได้เต็มตามศักยภาพ การพัฒนาที่สำคัญคือการพัฒนาที่สมดุลอย่างเป็นองค์รวมทุกด้านเพื่อความเป็นมนุษย์ที่สมบูรณ์มีพื้นฐานทางจริยศาสตร์ ความเป็นคนที่ร่างกาย สติปัญญา อารมณ์ และสังคม ผู้เรียนทุกคนในระดับการศึกษาขั้นพื้นฐานต้องสร้างองค์ความรู้ ทักษะหรือกระบวนการการเรียนรู้และคุณลักษณะอันพึงประสงค์ด้านจิตสาธารณะจึงจำเป็นต้องเรียนรู้ 8 กลุ่มสาระการเรียนรู้ และกิจกรรมพัฒนาผู้เรียน ซึ่งเป็นการบูรณาการองค์ความรู้ ทักษะและเจตคติที่เกิดจากการเรียนรู้ทั้ง 8 กลุ่มสาระการเรียนรู้ และประสบการณ์ของผู้เรียนมาปฏิบัติเพื่อส่งเสริมสมรรถนะและคุณลักษณะอันพึงประสงค์ด้านจิตสาธารณะของผู้เรียนตามหลักสูตรแกนกลางการศึกษาขั้นพื้นฐาน พุทธศักราช 2551

สรุปได้ว่า การพัฒนากระบวนการเสริมสร้างให้นักเรียนมีจิตสาธารณะเป็นเรื่องสำคัญอย่างยิ่งในการปฏิบัติงานกิจการนักเรียน ทั้งนี้เพื่อให้บรรลุวัตถุประสงค์ของการจัดการศึกษาที่มุ่งเน้นคุณธรรม ความรู้ เพื่อให้สามารถออกไปใช้ชีวิตในสังคมได้อย่างสันติสุข ทั้งนี้ต้องมีการดำเนินงานอย่างเป็นระบบและละเอียดอ่อน เนื่องจากเป็นเรื่องที่ต้องส่งผลกระทบต่อจิตใจและเป็นเรื่องที่ต้องร่วมมือกันทุกฝ่าย ในการปลูกฝังความดีงามให้แก่นักเรียน

9. ทฤษฎีที่เกี่ยวกับจิตสาธารณะ

1. แนวความคิดสังคมนิยมบุคคล Herbert Spencer (Ian Robertson. 1977 : 12) เชื่อว่าการที่ปัจเจกบุคคลเข้าเป็นสมาชิกของสังคมเพราะเขามีเจตจำนงที่จะให้ตัวเองมีความมั่นคงปลอดภัยจนสร้างสังคมขึ้นมาอีกเพื่อประโยชน์ของตนเองจุดมุ่งหมายและหน้าที่ของสังคมไม่ใช่เพื่อตัวสังคมนั้นเองหากแต่เพื่อปัจเจกบุคคลนั่นคือสังคมนั้นใช้บุคคลหรือสังคมเพื่อบุคคล “บุคคลจะมีสำนึกต่อผู้อื่นตราบเท่าที่เขาประจักษ์ว่าส่วนรวมหรือสังคมคือแหล่งที่มาแห่งความมั่นคงและปลอดภัยที่สำคัญสำหรับชีวิตส่วนตัวของเขาตรงกันข้ามเมื่อใดที่ปัจเจกบุคคลประจักษ์ว่าสังคมไม่สามารถให้สิ่งนี้ได้ (เช่นกรณีสังคมไม่มีความยุติธรรมสังคมเต็มไปด้วยการกดขี่ เป็นต้น) จิตสำนึกก็จะมีได้ยาก” เป็นจิตสำนึกเพื่อความอยู่รอดปลอดภัยของบุคคลหรือจิตสำนึกที่มีตัวบุคคลเป็นศูนย์กลางการส่งเสริมให้เกิดจิตสำนึกทำได้โดยทำให้สังคมเป็นแหล่งที่ให้ความมั่นคงปลอดภัยอย่างแท้จริงเพื่อให้ปัจเจกบุคคลตระหนักว่าความมั่นคงปลอดภัยของเขาไม่สามารถจะดำรงอยู่ได้เลยถ้าปราศจากความมั่นคงปลอดภัยของสังคมสังคมเป็น “เครื่องมือ” ที่มนุษย์ “สร้าง” ขึ้นมาเพื่อความอยู่รอดและมั่นคงปลอดภัยของตน

2. แนวความคิดบุคคลเพื่อสังคมเป็นแนวคิดที่มองกลับด้านกันกับแนวความคิดสังคมเพื่อบุคคลคือเห็นว่าสังคมเป็นสิ่งที่มิอยู่ดำรงอยู่ได้ด้วยตัวของมันเองไม่ใช่เครื่องมือที่ปัจเจกบุคคลสร้างขึ้นเพื่อความอยู่รอดการดำรงอยู่ของสังคมมิได้ขึ้นอยู่กับปัจเจก “บุคคลเป็นฝ่ายที่ต้องยอมให้แก่สังคมหรือขึ้นอยู่กับสังคมบุคคลมีหน้าที่รับใช้เป้าหมายของสังคม” เอมิลี เดิร์กฮายม (Emile Durkheim) (Ian Robertson. 1977 : 13) เชื่อว่ากลุ่มคนเป็นเพียงวัตถุที่สังคมจะเกิดและสิ่งที่จะทำให้เกิดสังคมไม่ใช่ความปรารถนาที่จะมั่นคงปลอดภัยของแต่ละคน หากแต่เป็นความสัมพันธ์ต่อกันอย่างยั่งยืนของคนเหล่านั้นเบื้องหลังความสัมพันธ์นี้เรียกว่า อารมณ์ (Sentiment) ความรู้สึกผูกพันว่าตนเป็นส่วนหนึ่งของกลุ่ม (Sense of Belonging) และระบบความเชื่อร่วมกันของคนในกลุ่ม (Belief System) บุคคลยอมปฏิบัติตามกลุ่มแม้จะขัดใจ เพราะ “สำนึกในกลุ่ม” (Collective Conscience) สำนึกในกลุ่มดำรงอยู่ได้เพราะ 3 สิ่งข้างต้น บุคคลไม่เพียงสำนึกว่ากลุ่มมีความสำคัญเหนือกว่าตนเท่านั้นแต่ยังสำนึกว่าตนเป็นส่วนหนึ่งของสังคมนั้นด้วยสังคมสมัยใหม่มีความซับซ้อนความสัมพันธ์อันเป็นสิ่งที่ “เชื่อมประสาน” คือ ความผูกพันเชิงพันธะสัญญา (Contractual Relations) ทำให้ “สำนึกกลุ่ม” ดำรงอยู่ได้โดยที่แต่ละคนแต่ละหน่วยที่แตกต่างกันต่างสำนึกว่าผู้อื่นกลุ่มอื่นเป็นส่วนหนึ่งในสังคมเดียวกันหน้าที่แต่ละหน่วยยังผลให้สังคมดำรงอยู่ได้เช่นอวัยวะที่แตกต่างกันอันประกอบเป็นองค์อินทรีย์ (Organism) เรียกว่าเอกภาพแบบองค์อินทรีย์ (Organic Solidarity) คือเกิดขึ้นและดำรงอยู่ได้ เพราะการทำหน้าที่ของอวัยวะแต่ละส่วนที่แตกต่างกัน “เป็นสำนึกที่มีสังคมเป็นศูนย์กลาง” สรุปลงจากแนวความคิดสังคมเพื่อบุคคลและแนวความคิดบุคคลเพื่อสังคมจิตสำนึกสาธารณะอาจเกิดขึ้นและดำรงอยู่บนพื้นฐานของความสนใจในผลประโยชน์ที่ตัวเองจะได้รับจากส่วนรวม (Self Interest) หรืออาจจะเกิดขึ้นและดำรงอยู่โดยอาศัยความสำนึกในส่วนรวมสำนึกต่อผู้อื่นเป็นที่ตั้งปราศจากความสนใจในผลประโยชน์ที่ตนจะได้รับ โดยสิ้นเชิงก็ได้

กลยุทธ์ในการพัฒนา

การพัฒนานักเรียนด้านจิตสาธารณะเป็นการกำหนดแนวปฏิบัติของโรงเรียน โดยที่ให้ทุกฝ่ายที่เกี่ยวข้องมีส่วนร่วมกำหนดและเผยแพร่ให้เข้าใจแนวปฏิบัติที่ชัดเจนเพื่อให้ นักเรียน ได้เล็งเห็นคุณค่าและถือปฏิบัติตามขอบข่ายในแต่ละด้านกลยุทธ์ที่ใช้ในการพัฒนาตาม กิจกรรมดังนี้

1. ศึกษาสภาพปัญหาปัจจุบันและปัญหาในการพัฒนานักเรียนด้านจิตสาธารณะ โดยการประชุมเพื่อสอบถาม การระดมความคิด เพื่อทราบสภาพปัจจุบันปัญหา เกี่ยวกับการพัฒนานักเรียน

ด้านจิตสาธารณะ โรงเรียน โพนสิมอนุเคราะห์ จากผู้ใกล้ชิด นักเรียน ซึ่งประกอบด้วยครู เพื่อน นำมาใช้เป็นแนวทางสำหรับการพัฒนานักเรียนด้านจิตสาธารณะให้อยู่ในระดับที่ดีขึ้น

2. การพัฒนานักเรียนด้านจิตสาธารณะ หมายถึงการดำเนินการจัดกิจกรรม พัฒนาจิตสาธารณะของนักเรียน โดยใช้กลยุทธ์ ประกอบด้วย

2.1 กิจกรรมการอบรมนักเรียนหน้าเสาธง หมายถึง การอบรมนักเรียน โดยให้ความรู้และปฏิบัติในเรื่องการดูแลรักษาความสะอาดของห้องเรียนและบริเวณ โรงเรียน

2.2 กิจกรรมการสอนสอดแทรกการดูแลรักษาทรัพย์สินสมบัติของส่วนรวม ในวิชาที่เรียน หมายถึง การจัดกระบวนการเรียนการสอนในชั้นเรียน โดยครูต้องจัดกิจกรรม การสอนสอดแทรกให้กับนักเรียนเห็นความสำคัญของการมีส่วนร่วมในการดูแลรักษาทรัพย์สินสมบัติ ของส่วนรวมเห็นความสำคัญของการเคารพสิทธิ์ในการเป็นเจ้าของร่วมกัน

2.3 กิจกรรมโฮมรูม หมายถึง การอบรมเรื่อง การดูแลรักษาความสะอาด ของห้องเรียนและบริเวณ โรงเรียนการมีส่วนร่วมในการดูแลรักษาทรัพย์สินสมบัติของส่วนรวม การเคารพสิทธิ์ในการเป็นเจ้าของร่วมกัน

3. การจัดกิจกรรมการพัฒนานักเรียนด้านจิตสาธารณะ ตามกรอบแนวคิด ประกอบด้วย

3.1 การดูแลรักษาความสะอาด ประกอบด้วย

3.1.1 การทำความสะอาดห้องเรียนตามเวรประจำวันของตนเอง

3.1.2 การทำความสะอาดเขตพื้นที่ต่าง ๆ ที่ได้รับมอบหมาย

3.1.3 การทำความสะอาดห้องปฏิบัติการห้องพักครูห้องประชุมหรือห้อง อื่น ๆ ตามที่ได้รับมอบหมาย

3.1.4 การใช้ห้องน้ำแล้วนักเรียนรดน้ำทำความสะอาด

3.1.5 การช่วยกันตัดตกแต่งกิ่งไม้และดูแลความสะอาดสวนหย่อมของโรงเรียน

3.1.6 การทิ้งขยะลงถังขยะ

3.1.7 เมื่อเห็นขยะตามบริเวณต่าง ๆ นักเรียนจะเก็บใส่ถังขยะทันที

3.1.8 เมื่อเห็นเพื่อนนักเรียนคนอื่นทิ้งขยะไม่เป็นที่นักเรียนจะตักเตือน

เพื่อน

3.1.9 การนำขยะไปฝากกับธนาคารขยะของโรงเรียน

3.1.10 การเก็บขยะที่ทิ้งเกลื่อนตามถนนหรือในเขตชุมชน

3.2 การดูแลรักษาทรัพย์สินสมบัติของส่วนรวม ประกอบด้วย

- ผลศึกษา
- 3.2.1 การใช้อุปกรณ์กีฬาของโรงเรียนแล้วส่งคืนกลุ่มสาระการเรียนรู้สุขศึกษา
- 3.2.2 การใช้เครื่องมือหรืออุปกรณ์ทางวิทยาศาสตร์อย่างประหยัดและทะนุ
- ถนอม
- 3.2.3 การใช้เครื่องมือหรืออุปกรณ์ทางวิทยาศาสตร์แล้วเก็บเข้าที่เดิม
- 3.2.4 การใช้เครื่องคอมพิวเตอร์แล้วปิดไฟและปิดเครื่องทุกครั้ง
- 3.2.5 การใช้ไม้กวาดที่ตักขยะและอุปกรณ์ทำความสะอาดต่างๆ แล้วเก็บเข้า
- ที่เดิม
- 3.2.6 การแบ่งปันสิ่งของที่เป็นของส่วนรวมให้คนอื่นใช้ด้วยกัน
- 3.2.7 การซ่อมแซมอุปกรณ์ต่างๆของโรงเรียนที่ชำรุดเสียหายให้อยู่ในสภาพที่ใช้
- การได้
- 3.2.8 การยืมอุปกรณ์ต่างๆของโรงเรียนไปใช้หรือไปเล่นที่บ้านแล้วนำ
- กลับมาส่งคืน
- 3.2.9 การดูแลหรือซ่อมแซมโต๊ะเก้าอี้ให้มีสภาพที่ใช้การได้ดีทุกครั้งที่พบ
- เห็น
- 3.2.10 การช่วยเหลือทางโรงเรียนในการพัฒนาเช่นการทาสีอาคาร
- เรียนใหม่หรือพัฒนาค่านอื่น
- 3.3 การเสียสละเพื่อส่วนรวม ประกอบด้วย
- 3.3.1 การแบ่งปันสิ่งของเครื่องใช้ที่เป็นอุปกรณ์ของโรงเรียนให้คน
- อื่นๆได้ใช้
- 3.3.2 การรู้จักแบ่งปันสิ่งของของตนมีให้กับเพื่อน ๆ ในห้องใช้ด้วย
- 3.3.3 การเสียสละแรงกายให้ทางโรงเรียนทุกครั้งเมื่อทางโรงเรียนขอความ
- ร่วมมือ
- 3.3.4 การเสียสละกำลังทรัพย์แก่ทางโรงเรียนเมื่อทางโรงเรียนขอความร่วมมือ
- 3.3.5 การนำความรู้ความสามารถมาใช้ให้เกิดประโยชน์แก่ชุมชนและสังคม
- 3.3.6 การรักษาทริภุชงค์สมบัติของส่วนรวมของโรงเรียนเสมอ
- 3.3.7 การสมาชิกของกลุ่มบำเพ็ญประโยชน์ต่างๆ ในโรงเรียนและสังคม
- 3.3.8 การให้ความร่วมมือในการเข้าร่วมกิจกรรมต่างๆ ของโรงเรียนเป็น
- อย่างดี

3.3.9 การเข้าร่วมกิจกรรมพัฒนาโรงเรียนและพัฒนาชุมชนทุกครั้งที่มีการจัดกิจกรรม

3.3.10 การให้ความช่วยเหลือในกิจกรรมต่าง ๆ ที่เป็นประโยชน์ต่อสังคม

3. ศึกษาผลการพัฒนานักเรียนด้านจิตสาธารณะ หมายถึง กระบวนการติดตามผลการพัฒนานักเรียนด้านจิตสาธารณะ โรงเรียน โพนสิมอนุเคราะห์ตามวัตถุประสงค์หรือต้องการแก้ไขเพิ่มเติมวิธีการที่เหมาะสมต่อไป เพื่อให้มีประสิทธิภาพมากขึ้น

สรุปแนวทางที่จะนำมาพัฒนาการดำเนินงานพัฒนานักเรียนด้านจิตสาธารณะเริ่มด้วยการศึกษาสภาพปัญหา กำหนดเป็นนโยบายของโรงเรียนดำเนินการนำเสนอข้อมูลตกลงร่วมกันการมีส่วนร่วมในกิจกรรมการที่เด็กนักเรียนปฏิบัติตนในการดูแลบำรุงรักษาและนำช่วยเหลือสังคมในการที่จะหลีกเลี่ยงการใช้หรือการกระทำที่จะทำให้เกิดความสกปรกในห้องเรียนและบริเวณโรงเรียนการถือเป็นหน้าที่ที่จะมีส่วนร่วมในการดูแลรักษาความสะอาดร่วมกันในวิสัยที่ตนเองสามารถทำได้การเคารพสิทธิในการใช้ของส่วนรวมที่เป็นประโยชน์ร่วมกันของโรงเรียนโดยการปฏิบัติกิจกรรมต่างๆของโรงเรียนที่เอื้ออำนวยให้เกิดการปรับเปลี่ยนพฤติกรรมของนักเรียนไปในทางที่ดีขึ้นหรือบรรลุตามจุดมุ่งหมายที่ตั้งไว้

การวิจัยเชิงปฏิบัติการ

1. ความหมายของการวิจัยเชิงปฏิบัติการ (Action Research) เป็นการวิจัยเพื่อนำผลมาใช้แก้ปัญหาย่างรีบด่วนหรือปรับปรุงการปฏิบัติงาน(บุญชม ศรีสะอาด; 2545:12) Freeman เสนอขั้นตอนการวิจัยปฏิบัติเป็น 6 ขั้นตอน (สุวิมล ว่องวานิช. 2544 : 13) ดังนี้

ขั้นตอนที่ 1 เป็นการตั้งข้อสงสัยเกี่ยวกับสภาพที่เกิดขึ้น

ขั้นตอนที่ 2 เป็นการกำหนดปัญหาวิจัยหรือคำถามวิจัยที่มีความเฉพาะเจาะจงมาก

ขึ้น

ขั้นตอนที่ 3 เป็นการเก็บรวบรวมข้อมูล

ขั้นตอนที่ 4 เป็นการวิเคราะห์ข้อมูลเพื่อตอบคำถามวิจัย

ขั้นตอนที่ 5 เป็นการทำความเข้าใจกับสิ่งที่เกิดขึ้น

ขั้นตอนที่ 6 เป็นการนำข้อค้นพบไปเผยแพร่ให้ผู้เกี่ยวข้องทราบและใช้ประโยชน์

การวิจัยเชิงปฏิบัติการมีลักษณะคล้ายคลึงกันและมีกระบวนการดำเนินการวิจัยที่คล้ายกัน

หลักการวิจัยทั่วไปคือมีการกำหนดปัญหาการเก็บข้อมูลการวิเคราะห์ข้อมูลการเสนอ

ผลการวิจัยส่วนที่แตกต่างออกไปอย่างชัดเจนคือการสะท้อนผลเพื่อให้เกิดการวิพากษ์และการแลกเปลี่ยนประสบการณ์นอกจากนี้สุวิมลว่องวานิช (2544 : 13) ได้กล่าวถึงกระบวนการกำหนดงาน PAOR ซึ่งเป็นกระบวนการทำงานที่เป็นวงจรตามแนวคิดของ (Kemmis and McTaggart. 1991 : 11-15) มี 4 ขั้นตอนดังนี้

1. การวางแผน (Plan) วางแผนหลังจากที่วิเคราะห์และกำหนดประเด็นปัญหาที่ต้องการแก้ไข
2. การปฏิบัติ (Act) ปฏิบัติตามแผนที่กำหนด
3. การสังเกต (Observe) สังเกตผลที่เกิดขึ้นจากการปฏิบัติงาน
4. การสะท้อนผล (Reflect) สะท้อนผลหลังจากการปฏิบัติงานให้ผู้ที่มีส่วนเกี่ยวข้องได้วิพากษ์วิจารณ์ซึ่งนำไปสู่หลักการของการวิจัยเชิงปฏิบัติการ

ยาใจ วงษ์บริบูรณ์ (2537 : 35-40) ได้กล่าวถึงความหมายจุดมุ่งหมายกรอบแสดงลักษณะกระบวนการวิจัยขั้นตอนและสรุปหลักการของการวิจัยเชิงปฏิบัติการไว้ดังนี้

1. ความหมายของการวิจัยเชิงปฏิบัติการ (Action Research) หมายถึงการวิจัยประเภทหนึ่งซึ่งใช้กระบวนการปฏิบัติอย่างมีระเบียบผู้วิจัยและผู้เกี่ยวข้องมีส่วนร่วมในการปฏิบัติและวิเคราะห์วิจารณ์ผลปฏิบัติการ 4 ขั้นตอนคือการวางแผนการลงมือปฏิบัติการสังเกตและการสะท้อนผลการปฏิบัติการดำเนินการต่อเนื่องไปจนกว่าจะได้ข้อสรุปที่แก้ไขได้จริงหรือพัฒนาสถานภาพการณ์ของสิ่งที่ได้อย่างมีประสิทธิภาพ

2. จุดมุ่งหมายของการวิจัยเชิงปฏิบัติเพื่อปรับปรุงประสิทธิภาพของการปฏิบัติงานประจำให้ดีขึ้นโดยนำเอางานที่ปฏิบัติอยู่มาวิเคราะห์สภาพปัญหาอันเป็นเหตุให้งานนั้นไม่ประสบผลสำเร็จเท่าที่ควรจากนั้นใช้แนวคิดทางทฤษฎีและประสบการณ์การปฏิบัติงานที่ผ่านมาเสาะหาข้อมูลและวิธีการที่คาดว่าจะแก้ปัญหาดังกล่าวได้และสะท้อนวิธีการดังกล่าวไปทดลองใช้กับกลุ่มที่เกี่ยวข้องกับปัญหานั้น

3. กรอบการแสดงผลลักษณะของการวิจัยเชิงปฏิบัติการมี 4 ลักษณะดังนี้

- 3.1 เป็นการวิจัยแบบมีส่วนร่วมและร่วมมือ (Participation and Collaboration) ใช้การทำงานเป็นกลุ่มผู้ร่วมวิจัยทุกคนมีส่วนร่วมสำคัญและมีบทบาทเท่าเทียมกันในทุกระบวนการของการวิจัยทั้งการเสนอความคิดเห็นเชิงทฤษฎีและการปฏิบัติตลอดจนการวางแผนการวิจัย

- 3.2 เน้นการปฏิบัติ (Action Orientation) การวิจัยชนิดนี้ใช้การปฏิบัติเป็นสิ่งที่ทำให้เกิดการเปลี่ยนแปลงและศึกษาผลของการปฏิบัติเพื่อมุ่งให้เกิดการพัฒนา

3.3 ใช้การวิเคราะห์วิจารณ์ (Critical Function) การวิเคราะห์การปฏิบัติการอย่างลึกซึ้งจากสิ่งที่สังเกตได้จะนำไปสู่การตัดสินใจที่สมเหตุสมผลเพื่อปรับปรุงแผนปฏิบัติ

3.4 ใช้วงจรการปฏิบัติการ (The Action Research Spiral) ตามแนวคิดของ (Kemmis & McTaggart) คือการวางแผน (Planning) การปฏิบัติ (Action) การสังเกต (Observing) และการสะท้อนผล (reflecting) ตลอดจนการปรับปรุงแผน (Re-Planning) เพื่อนำไปปฏิบัติในวงจรต่อไปจนกว่าจะได้รูปแบบของการปฏิบัติงานที่เป็นที่พึงพอใจและได้ข้อเสนอเชิงทฤษฎีเพื่อเผยแพร่ต่อไป

4. กระบวนการดำเนินการวิจัยเชิงปฏิบัติการมีขั้นตอนที่สำคัญๆ ในการดำเนินการดังนี้

4.1 การจำแนกหรือพิจารณาปัญหาที่ประสงค์จะศึกษาผู้วิจัยและกลุ่มที่ทำการวิจัยจะต้องศึกษารายละเอียดของปัญหาที่จะศึกษาอย่างชัดเจนปัญหาที่เกิดขึ้นในห้องเรียนซึ่งจะทำการวิจัยเชิงปฏิบัติการจะต้องมีทฤษฎีรองรับในเรื่องที่เกี่ยวข้องกับปัญหานั้นการวิเคราะห์สภาพปัญหาควรพิจารณาให้ครบ 4 องค์ประกอบต่อไปนี้คือปัญหาที่เกี่ยวกับครูนักเรียนเนื้อหาวิชาและสภาพแวดล้อม

4.2 เลือกปัญหาสำคัญที่เป็นสาระควรแก่การศึกษาวิจัยเลือกโดยอาศัยทฤษฎีมาร่วมพิจารณาลักษณะปัญหาแล้วสร้างวัตถุประสงค์ของการวิจัยตลอดจนอาจจะต้องสร้างสมมุติฐานของการวิจัยในรูปแบบของข้อความที่ต้องการประเมินที่แสดงความสัมพันธ์ปัญหากับหลักการหรือทฤษฎีพื้นฐานที่เกี่ยวข้องกับปัญหานั้น

4.3 เลือกเครื่องมือดำเนินการวิจัยที่จะช่วยให้ได้คำตอบปัญหาตามสมมุติฐานที่ตั้งไว้เครื่องมือที่ใช้มี 2 ลักษณะคือเครื่องมือที่ใช้ในการทดลองปฏิบัติหรือฝึกหัดตามวิธีการและเครื่องมือที่ใช้การรวบรวมข้อมูลที่ได้จากการปฏิบัติ

4.4 บันทึกเหตุการณ์อย่างละเอียดในแต่ละขั้นตอนของการวิจัยทั้งส่วนที่เป็นความก้าวหน้าและเป็นอุปสรรคตามวงจรการปฏิบัติการคือในขั้นตอนของการวางแผนการปฏิบัติการสังเกตและการสะท้อนผลการปฏิบัติเก็บสะสมบันทึกไว้เพื่อใช้ในการปรับปรุงวงจรปฏิบัติการต่อไปและเพื่อเป็นการรวมข้อมูลวิเคราะห์หาคำตอบของสมมุติฐาน

4.5 วิเคราะห์ความสัมพันธ์ในด้านต่างๆของข้อมูลรวบรวมที่รวบรวมไว้ซึ่งส่วนใหญ่จะเกี่ยวข้องกับข้อมูลเชิงคุณภาพได้แก่การตรวจสอบรายละเอียดอธิบายสถานการณ์จัด

หมวดหมู่และแยกประเภทของกลุ่มข้อมูลตามหัวข้อที่เหมาะสมเปรียบเทียบข้อแตกต่างและคล้ายคลึงของข้อมูล

4.6 ตรวจสอบข้อมูลของกลุ่มผู้วิจัยที่ได้พิจารณาไว้แล้วอีกครั้งหนึ่งเพื่อสรุปหาคำตอบที่เป็นสาเหตุและแก้ปัญหาที่ตามวัตถุประสงค์ที่กำหนดไว้และจะก่อให้เกิดประโยชน์สูงสุดโดยสรุปประมวลเป็นหลักการ (Principle) รูปแบบ (Model) ของการปฏิบัติการหรือเสนอเชิงทฤษฎี (Proposition) หรือทฤษฎี (Theory) ทั้งนี้ต้องอาศัยหลักตรรกวิทยาโดยวิธีอุปมาน และความรู้เชิงทฤษฎีด้วย

วิจัย วงษ์ใหญ่ (2542 : 10) ให้ความหมาย การปฏิบัติการไว้ว่า หมายถึง การแสวงหาวิธีการแก้ปัญหาการศึกษาที่เกิดขึ้นจากการปฏิบัติจริง มีลักษณะการดำเนินการเป็นบันไดเวียน (spiral) และสามารถดำเนินการวิจัยได้หลายระดับ

อัญญา สระวาสี (2541 : 60) กล่าวว่า การวิจัยเชิงปฏิบัติการ (Action Research) คือ การวิจัยที่ผู้วิจัยมีจุดมุ่งหมายเพื่อนำผล หรือข้อสรุปที่ได้จากการวิจัยไปใช้ประโยชน์ในการแก้ปัญหาที่เกิดขึ้นจากการปฏิบัติงานหรือเพื่อปรับปรุงและพัฒนางานที่ปฏิบัติให้มีประสิทธิภาพยิ่งขึ้น

บุญชม ศรีสะอาด (2545 : 10) ได้ให้ความหมายของการวิจัยเชิงปฏิบัติการว่าเป็น การวิจัยเพื่อนำผลมาใช้แก้ปัญหาอย่างรีบด่วน หรือปัจจุบันทันที เช่น ปัญหาการเดินทาง เป็นต้น

นงลักษณ์ วิรัชชัย และ สุวิมล ว่องวานิช (2544 : 60) กล่าวว่า การวิจัยเชิงปฏิบัติการ หมายถึง กระบวนการวิจัยที่ผู้ประกอบวิชาชีพดำเนินการศึกษาวิเคราะห์เกี่ยวกับวิธีการปฏิบัติงานของตน เพื่อแก้ไขปัญหาที่เกิดขึ้น และนำผลการวิจัยไปใช้ประโยชน์ในการปฏิบัติงานของตนให้มีคุณภาพและมีประสิทธิภาพมากขึ้นกว่าเดิม

เอกวิทย์ แก้วประดิษฐ์ (2540 : 10) กล่าวว่า การวิจัยเชิงปฏิบัติการ เป็นการวิจัยเพื่อหาแนวทางแก้ไขการแก้ปัญหาทางการศึกษาที่เกิดขึ้นอยู่ในปัจจุบันที่เป็นปัญหาเฉพาะด้าน และยังเป็นการศึกษาเพื่อพัฒนาอีกด้านหนึ่ง เพราะว่าการวิจัยในรูปแบบนี้ จะสามารถนำประโยชน์ไปใช้ในสภาพจริง ทันต่อเหตุการณ์ได้ทันที วิธีปฏิบัติการใหม่หรือเทคนิคใหม่ หรือวิจัยโครงการใหม่ๆ หรือกระบวนการจัดการเรียนการสอน เช่น วิธีสอนรูปแบบใหม่ เทคนิคการสอน เป็นต้น

สรุปได้ว่า การวิจัยเชิงปฏิบัติการ เป็นกระบวนการศึกษาค้นคว้าร่วมกันอย่างเป็นระบบของผู้ปฏิบัติงาน เพื่อหาแนวทางและวิธีการ ปรับปรุงแก้ไขในการปฏิบัติงานให้เกิดการเปลี่ยนแปลงในทางที่ดีและมีประสิทธิภาพยิ่งขึ้น

2. ประเภทของการวิจัยเชิงปฏิบัติการ

การวิจัยเชิงปฏิบัติการสามารถแบ่งออกเป็น 3 ประเภทคือ

1. การวิจัยปฏิบัติการเชิงวิทยาศาสตร์เป็นการวิจัยปฏิบัติการที่อาศัยกระบวนการทางวิทยาศาสตร์ในการแก้ปัญหา

2. การวิจัยปฏิบัติการเชิงปฏิบัติ

3. การวิจัยปฏิบัติการเชิงอิสระ

3. กระบวนการวิจัยเชิงปฏิบัติการหลักการสำคัญของการวิจัยเชิงปฏิบัติการที่ต้องตระหนักอยู่เสมอคือกลุ่มบุคคลที่เกี่ยวข้องมีความสำคัญต่อกระบวนการดำเนินการวิจัยนั้นคือการวิจัยชนิดนี้ไม่ควรจะทำตามลำพังและควรใช้วงจรของกระบวนการวิจัยซึ่งประกอบด้วยการวางแผนการปฏิบัติการสังเกตและการสะท้อนผลการปฏิบัติเพื่อนำมาปรับปรุงแผนงานแล้วดำเนินกิจกรรมที่ปรับปรุงใหม่ซึ่งวงจรของ 4 ขั้นตอนดังกล่าวจะมีลักษณะการดำเนินการเป็นบันไดเวียน (Spiral) กระทำซ้ำตามวงจรจนกว่าจะได้การปฏิบัติตามมุ่งหมายการวิจัยเชิงปฏิบัติการอาจเริ่มต้นโดยครูนักเรียนหรือนักศึกษาแล้วปฏิบัติการให้เกิดการเปลี่ยนแปลงในทางพัฒนาขึ้น โดยรับฟังความคิดเห็นข้อติเตียนผู้เกี่ยวข้องอื่นๆครูนักเรียนผู้ปกครองผู้บริหารและสังคมภายนอกบันทึกผลการปฏิบัติการที่เกิดขึ้นจากการเปลี่ยนแปลงทุกๆขั้นที่สำคัญนั้นคือ

1. บันทึกผลของการเปลี่ยนแปลงกิจกรรมและการฝึกปฏิบัติ

2. บันทึกผลของการเปลี่ยนแปลงการใช้ภาษาและการสื่อสารในห้องเรียนหรือต้องทำรายงานและกับบุคคลที่เกี่ยวข้องกับปัญหาที่ต้องการแก้ไข

3. บันทึกผลของการเปลี่ยนแปลงสัมพันธภาพทางสังคมและการจัดระบบที่ลดอุปสรรคต่อการฝึกปฏิบัติ

4. บันทึกผลของการพัฒนาการที่เป็นข้อค้นพบที่สำคัญของการวิจัย

3.1 กระบวนการของวิจัยเชิงปฏิบัติการ

การวิจัยเชิงปฏิบัติการ เป็นการวิจัยประเภทหนึ่งที่ต้องลงมือปฏิบัติเอง เพื่อแก้ไขหรือพัฒนาแนวทางการปฏิบัติงานให้เกิดการเปลี่ยนแปลงในทางที่ดีและมีประสิทธิภาพยิ่งขึ้น ดังนี้

ประวิต เอรารวรรณ์ (2545 : 12) กล่าวโดยสรุปของหลักการสำคัญ ๆ ซึ่งเป็นคุณลักษณะเฉพาะของการวิจัยเชิงปฏิบัติการมีดังต่อไปนี้

1. การวางแผน (Planning)

เป็นขั้นตอนสำหรับกำหนดวัตถุประสงค์กำหนดวิธีการและวางแผนเพื่อลงมือปฏิบัติในค้นหาคำตอบหรือพัฒนานวัตกรรมและการแก้ไขหรือเปลี่ยนแปลงสภาพการปฏิบัติงานที่เป็นปัญหา

2. การลงมือปฏิบัติ (Action)

เป็นขั้นตอนการปฏิบัติตามแผนที่กำหนดไว้

3. การสังเกต (Observation)

เป็นการรวบรวมข้อมูลที่ใช้มากสำหรับการวิจัยปฏิบัติการเหมาะกับการกระทำกิริยาอาการหรือพฤติกรรมที่สามารถใช้ประสาทสัมผัสและ/หรือเครื่องมือช่วยในการรับรู้ทำความเข้าใจและจดบันทึกเป็นข้อมูลได้

4. การสะท้อนผล (Reflection)

หลังจากที่มีการปฏิบัติเพื่อแก้ไขปรับปรุงและพัฒนาตามแผนจนปรากฏผลแล้วนักวิจัยต้องมีการสะท้อนผลการปฏิบัติว่ามีสิ่งใดที่เกิดขึ้นหรือเปลี่ยนแปลงหรือพัฒนาไปบ้างเพื่อสรุปผลและวางแผนปรับปรุงใหม่หรือแก้ปัญหาใหม่ต่อไปแนวทางการวิจัยเชิงปฏิบัติการนี้เมื่อนำมาวิจัยแก้ปัญหาในการมีส่วนร่วม โดยการเรียนรู้โดยครูเป็นผู้เรียนรู้และวิเคราะห์วิจารณ์จากผลที่ได้จากการปฏิบัติจะทำให้ได้รูปแบบการแก้ไขปัญหาหรือพัฒนาการมีส่วนร่วมของชุมชน ได้เหมาะสมกับสภาพการณ์ของระบบของตนเอง ได้อย่างแท้จริง

3.2 ประเภทของวิจัยเชิงปฏิบัติการ

วิจัยเชิงปฏิบัติการแบ่งเป็น 3 ประเภท คือ

ประเภทที่ 1 การวิจัยเชิงปฏิบัติการที่ยึดเทคนิค หรือทฤษฎี หรือเชิงวิพากษ์ (technical action research)

ประเภทที่ 2 การวิจัยเชิงปฏิบัติการที่เกิดจากประสบการณ์การปฏิบัติ (practical action research)

ประเภทที่ 3 การวิจัยเชิงปฏิบัติการที่อิสระปลดปล่อยจากพันธการทั้งปวง (Emancipatory action research) หรือการวิจัยการแบบมีส่วนร่วม (Participatory action research)

ประเภทที่ 1 การวิจัยเชิงปฏิบัติการที่ยึดเทคนิค (Technical Action Research)

โครงการที่ใช้วิธีของวิจัยเชิงปฏิบัติการที่ยึดเทคนิคนั้น ดำเนินการโดยบุคคลหรือกลุ่มคนที่มีประสบการณ์สูงหรือมีคุณสมบัติที่จัดว่าเป็นผู้เชี่ยวชาญ งานวิจัยเชิงปฏิบัติการทำให้งานที่ปฏิบัติมีทั้งประสิทธิผลและประสิทธิภาพมากขึ้น การปฏิบัติมุ่งโดยตรงไปที่ผลการวิจัย แต่ในขณะเดียวกัน ผู้ปฏิบัติการวิจัยเองเป็นผู้ส่งเสริมให้เกิดการมีส่วนร่วมแบบเป็นกันเองในกระบวนการของการปรับปรุง การวิจัยแบบนี้มีผลทำให้เกิดการสะสมของการทำนวยความรู้ ความสำคัญอยู่ที่การตรวจสอบความตรงและการทำให้ทฤษฎีที่มีอยู่ละเอียดมากขึ้น และให้ความสำคัญของการพิจารณาจากทฤษฎีนำไปสู่เรื่องเฉพาะของการปฏิบัติงาน พุดง่าย ๆ คือ นำทฤษฎีสู่การปฏิบัติ

ประเภทที่ 2 การวิจัยเชิงปฏิบัติการที่เกิดจากประสบการณ์การปฏิบัติ (Practical Action Research)

โครงการวิจัยเชิงปฏิบัติการประเภทนี้ ผู้วิจัยในฐานะผู้ปฏิบัติงานกับผู้เกี่ยวข้อง หรือผู้วิจัยกับผู้ปฏิบัติงาน ช่วยกันกำหนดปัญหา และเป็นเหตุให้เกิดการลองใช้วิธีการต่าง ๆ เข้าไปเพื่อให้เกิดการเปลี่ยนแปลงหรือปรับปรุง การกำหนดปัญหาเกิดหลังจากการสนทนาระหว่างผู้วิจัยกับผู้เกี่ยวข้อง หรือผู้วิจัยกับผู้ปฏิบัติงานต่างก็เข้าใจกัน การวิจัยเชิงปฏิบัติการประเภทนี้แสวงหาหนทางเพื่อการปรับปรุงการปฏิบัติ โดยใช้สติปัญญาของผู้ร่วมปฏิบัติงานเป็นสำคัญ นำไปแก้ไขแล้วแต่สถานการณ์ เป้าหมายสำคัญของนักวิจัยแบบ Practical action research คือ เข้าใจการปฏิบัติงานและแก้ปัญหานั้นๆ วิจัยเชิงปฏิบัติการประเภทนี้ช่วยพัฒนาการทางวิชาชีพ โดยเน้นที่การตัดสินใจของผู้วิจัยเองที่มุ่งเพื่อให้เกิดสิ่งดี ๆ กับงานของตนและผู้เกี่ยวข้อง

ประเภทที่ 3 การวิจัยเชิงปฏิบัติการที่อิสระปลดปล่อยจากพันธการทั้งปวง (Emancipatory Action Research) หรือวิจัยเชิงปฏิบัติการแบบมีส่วนร่วม (Participatory Action Research)

การวิจัยประเภทนี้ ส่งเสริมให้เกิดการมีส่วนร่วมของผู้ปฏิบัติเป็นไปอย่างอิสระ โดยผู้ปฏิบัติงานทุกคนต่างมีความสามารถ มีจิตสำนึก มีวิจารณ์ญาณส่วนตนในตัวเองที่จะผลักดันให้นำไปสู่การเปลี่ยนแปลง เป้าหมายสำคัญ 2 ประการของวิธีการประเภทนี้คือ ประการแรก การทำให้เกิดความใกล้ชิดกันมากขึ้นระหว่างปัญหาที่เกิดขึ้นจริง (กับผู้ปฏิบัติงานในเฉพาะแห่งเฉพาะที่) กับทฤษฎีที่ใช้อธิบายและใช้แก้ปัญหา ประการที่สองซึ่งมี

เป้าหมายเหนือกว่าวิจัย 2 ประเภทแรก คือ เพื่อช่วยให้ผู้ปฏิบัติงานสามารถกำหนดและสามารถ
 ดึงฐานเบื้องลึกของปัญหาออกมาได้โดยใช้ความสามารถรู้คิดที่มีอยู่ในตัวผู้ปฏิบัติงานเอง

วิธีการแบบนี้ ต้องผ่านกระบวนการของการพัฒนาการวิพากษ์วิจารณ์ที่ทำให้
 เกิดการไถ่เถียง และมีความเป็นไปได้ในการเชื่อมโยงทฤษฎีกับการปฏิบัติ ดังนั้นการกระทำที่
 นำโดยการวิพากษ์วิจารณ์ก่อน จึงประกอบด้วย 3 อย่าง คือ ทฤษฎี การทำความเข้าใจแจ่มแจ้ง
 ในทฤษฎี และลงมือกระทำ ไม่ได้หมายความว่าการศึกษาประเภทนี้จะเริ่มต้นด้วยทฤษฎี และจบ
 ลงด้วยการปฏิบัติแต่เป็นการได้คำบอกกล่าวจากทฤษฎีก่อน ดังนั้น ทฤษฎีจึงเป็นแนวทาง
 เริ่มต้นของการปฏิบัติ ความสัมพันธ์ที่เป็นพลวัตระหว่างทฤษฎีและการปฏิบัติในการวิจัย
 ประเภทนี้ นำไปสู่การขยายทั้งทฤษฎีและการปฏิบัติ ในขณะที่ทำงานยังดำเนินการอยู่

สิ่งสำคัญประการหนึ่งของการเชื่อมโยงทฤษฎีกับการปฏิบัติคือ การจัด
 กระบวนการของการทำความเข้าใจกับการนำทฤษฎีมาใช้และการทดสอบในลักษณะที่
 เฉพาะสิ่ง โดยใช้กระบวนการสะท้อน (Process of reflection) กับกลุ่มคนเฉพาะกลุ่มหนึ่ง
 กระบวนการของการสะท้อนเหล่านี้จะทำให้เกิดความกระจ่างแจ้งในรูปของการรู้แจ้งเห็นจริง
 (Authentic insights) ภายในตัวผู้ร่วมปฏิบัติงานและตามด้วยสื่อสารเกี่ยวกับการรู้แจ้งเห็นจริง
 เป็นลำดับถัดไป

นอกจากนี้สิ่งสำคัญอีกประการหนึ่งที่เกี่ยวข้องโดยตรงก็คือ การจัดทำแผน
 เพื่อการปฏิบัติหลังจากกระบวนการทำความเข้าใจชัดในทฤษฎีแล้ว จากนั้นก็นำไปสู่การ
 ประยุกต์ใช้โดยการลงมือทำซึ่งจะทำให้เกิดการตัดสินใจเพื่อการปฏิบัติ ซึ่งอิสระจากข้อจำกัด
 หรือข้อขัดข้องที่ปวงจากสิ่งแวดล้อม

ความแตกต่างของวิจัยเชิงปฏิบัติการทั้ง 3 ประเภท ไม่ใช่อยู่วิธีวิทยาการวิจัย
 แต่เป็นเรื่องของ ข้อตกลงเบื้องต้น (Assumption) และทัศนคติการมอง โลกของผู้ปฏิบัติงานที่เป็น
 สาเหตุของความหลากหลายในการนำวิธีวิทยาการวิจัยไปใช้

ความแตกต่างที่เด่นชัดที่ตั้งข้อสังเกตว่าเป็นเรื่องของอำนาจ กล่าวคือวิจัยเชิง
 ปฏิบัติการที่ยึดเทคนิค ผู้มีอำนาจควบคุมคือ ตัวผู้วิจัยหลักที่เป็นผู้เชี่ยวชาญและผู้อำนวยความสะดวก
 ในขณะที่วิจัยเชิงปฏิบัติการที่เกิดจากประสบการณ์การปฏิบัติ อำนาจเฉลี่ยอยู่ในกลุ่ม
 บุคคลที่เข้าร่วม เน้นไปที่แต่ละคนมีอำนาจในการลงมือกระทำ ส่วนอำนาจของวิจัยเชิง
 ปฏิบัติการที่อิสระปลดปล่อยเป็นอำนาจทั้งหมดภายในของทั้งกลุ่ม

แนวคิดเกี่ยวกับทฤษฎีการพัฒนาตามวงจรคุณภาพ (Deming's Cycle)

PDCA เป็นวงจรที่มาจากวงจรที่คิดค้นโดย Walter Shewhart ผู้บุกเบิกใช้สถิติ สำหรับแวดวงอุตสาหกรรมและต่อมาวงจรนี้เริ่มเป็นที่รู้จักมากขึ้นเมื่อ E.W. Deming פרמאדארย์ ด้านการบริหารคุณภาพเผยแพร่ให้เป็นเครื่องมือสำหรับการปรับปรุงกระบวนการทำงานของ พนักงานในโรงงานให้ดียิ่งขึ้นและช่วยค้นหาปัญหาอุปสรรคในแต่ละขั้นตอนการผลิตโดย พนักงานเองจนวงจรนี้รู้จักกันในชื่ออีกชื่อว่า “วงจรเดมมิ่ง” ต่อมาพบว่าแนวคิดในการใช้วงจร PDCA นั้นสามารถใช้ได้กับทุกกิจกรรมจึงทำให้รู้จักกันแพร่หลายมากขึ้นทั่วโลก

PDCA เป็นอักษรนำของศัพท์ภาษาอังกฤษ 4 คำคือ

P : Plan = วางแผน

D : Do = ปฏิบัติตามแผน

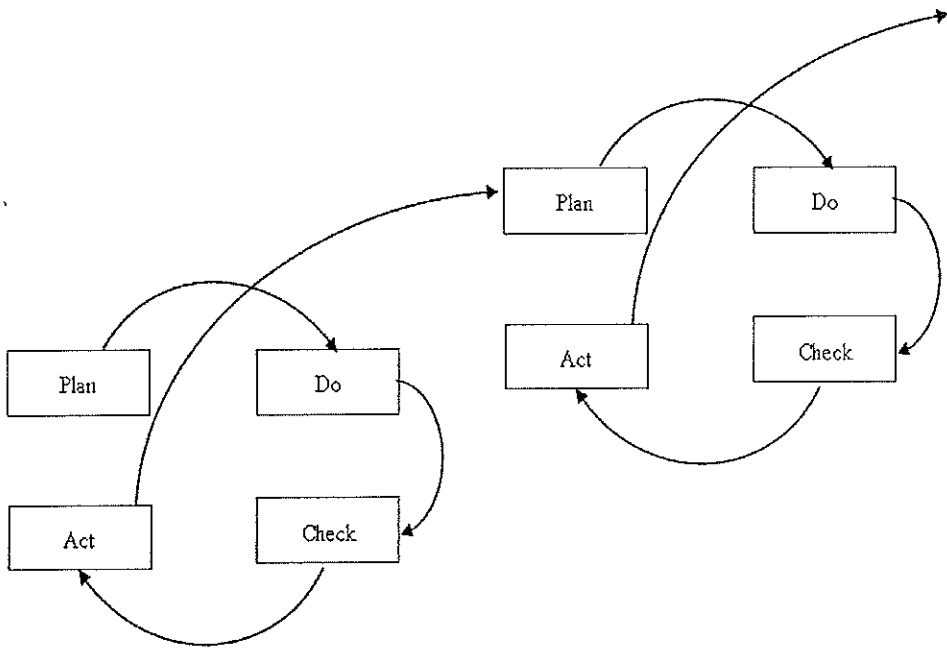
C : Check = ตรวจสอบ

A : Act = ดำเนินการให้เหมาะสม

โดยปกติแล้วสามารถใช้วงจร PDCA ได้ใน 2 ลักษณะคือ

1. ทุกครั้งที่เริ่มทำกิจกรรมอะไรก็ตาม ไม่ว่าจะเป็นการเรียนหรือการทำงาน PDCA จะช่วยให้กิจกรรมมีการปรับปรุงต่อเนื่อง โดยเริ่มจากการตั้งเป้าหมายด้วยการวางแผน (P) และนำแผนไปสู่การปฏิบัติ (D) หลังจากนั้นจึงต่อด้วยการตรวจสอบหรือประเมินผลการ ปฏิบัติตามแผน (C) ว่าผลที่ได้นั้นเป็นไปตามที่คิดไว้มากน้อยแค่ไหนและท้ายที่สุดนำผลที่ได้ จากการประเมินไปดำเนินการต่อตามความเหมาะสม (A) หากผลที่เกิดขึ้นเป็นไปตามที่วางแผนไว้ก็ให้จัดทำมาตรฐานวิธีการดำเนินการนั้นเพื่อกิจกรรมในลักษณะเดียวกันต่อไปแต่หากผลที่เกิดขึ้นไม่เป็นไปตามแผนเราอาจจำเป็นต้องปรับเปลี่ยนบางสิ่งบางอย่างซึ่งอาจเปลี่ยนเป้าหมาย เปลี่ยนแผนหรือเปลี่ยนวิธีปฏิบัติก็ได้

2. เมื่อต้องการแก้ปัญหาที่เกิดขึ้น โดยเริ่มจากระบุปัญหาและคิดค้นหาแนวทางในการ แก้ปัญหาด้วยการกำหนดเป็นแผน (P) และลงมือแก้ปัญหานั้นๆ (D) ซึ่งในความเป็นจริง ปัญหาหรืออุปสรรคต่างๆอาจจะได้รับการแก้ไขเยียวยาได้สำเร็จหรือไม่สำเร็จก็ได้จึง จำเป็นต้องตรวจสอบผลลัพธ์และประเมินวิธีการแก้ไขปัญหาที่ได้เลือกไว้แล้ว (C) และ ท้ายที่สุดเมื่อได้ผ่านการตรวจสอบและประเมินผลแล้วหากวิธีการแก้ปัญหานั้นๆเป็นวิธีที่ ถูกต้องให้นำวิธีการนั้นใช้กับปัญหาในลักษณะเดียวกันในอนาคตต่อไปแต่หากวิธีการนั้น ไม่สามารถบรรลุผลสำเร็จได้ให้ลองหาทางคิดวิธีการใหม่หรือเริ่มต้นระบุปัญหาใหม่ (A) (วีรพล บศิริรัฐ. 2543 : 7)



ภาพที่ 3 วงจรการพัฒนาคุณภาพเดมมิ่ง

ความหมายและความสำคัญของวัฏจักรคุณภาพของเดมมิ่ง (PDCA)

วรภัทร์ ภูเจริญ (2542 : 27) วัฏจักรคุณภาพของเดมมิ่ง (PDCA) หมายถึงระบบการบริหารงานที่มีคุณภาพเป็นที่รู้จักแพร่หลายระบบหนึ่งประกอบด้วยขั้นตอนการวางแผน (Plan) การปฏิบัติตามแผน (Do) การตรวจสอบหรือการประเมิน (Check) การนำผลการประเมินย้อนกลับ ไปปรับปรุงแก้ไขการทำงาน (Action) การใช้วัฏจักรคุณภาพของเดมมิ่งต้องดำเนินการอย่างมีวินัยให้ครบวงจรหมุนเวียนไปไม่มีหยุดหย่อนซึ่งแนวคิดวัฏจักรคุณภาพนี้ วอลท์เตอร์ ชิวฮาร์ต เป็นผู้พัฒนาขึ้นเป็นคนแรกในปีค.ศ. 1939 และเอ็ดวาร์ด เดมมิ่ง เป็นผู้นำมาเผยแพร่ในประเทศญี่ปุ่นในปีค.ศ. 1950 จนเป็นที่รู้จักกันอย่างแพร่หลายทำให้นิยมเรียกวัฏจักรนี้ในอีกชื่อหนึ่งว่า “วัฏจักรเดมมิ่ง”(Deming’s Cycle) นอกจากนี้ โนริอะคิเคะ โนยังได้กล่าวถึงวัฏจักรคุณภาพของเดมมิ่งว่า “PDCA ก็คือวัฏจักรการบริหาร”

P = Plan (วางแผน)

กำหนดวัตถุประสงค์และตั้งเป้าหมาย

การวางแผนกลยุทธ์ว่าจะทำอะไรที่ไหน โดยใครเมื่อไรและด้วยวิธีใดหมายความรวมถึงการกำหนดเป้าหมาย/วัตถุประสงค์ในการดำเนินงานวิธีการและขั้นตอนที่จำเป็นเพื่อให้การดำเนินงานบรรลุเป้าหมายในการวางแผนจะต้องทำความเข้าใจกับเป้าหมายวัตถุประสงค์

D = Do (ขั้นปฏิบัติ)

ทำความเข้าใจและลงมือปฏิบัติตามแผน

หมายถึง การปฏิบัติให้เป็นไปตามแผนที่ได้กำหนดไว้ซึ่งก่อนที่จะปฏิบัติงานใดๆจำเป็นต้องศึกษาข้อมูลและเงื่อนไขต่าง ๆ ของสภาพงานที่เกี่ยวข้องเสียก่อนในกรณีที่เป็นงานประจำที่เคยปฏิบัติหรือเป็นงานเล็กรอาจใช้วิธีการเรียนรู้ศึกษาค้นคว้าด้วยตนเองแต่ถ้าเป็นงานใหม่หรืองานใหญ่ที่ต้องใช้บุคลากรจำนวนมากอาจต้องจัดให้มีการฝึกอบรมก่อนที่จะปฏิบัติจริงการปฏิบัติจะต้องดำเนินการไปตามแผนวิธีการและขั้นตอนที่ได้กำหนดไว้และจะต้องเก็บรวบรวมและบันทึกข้อมูลที่เกี่ยวข้องกับการปฏิบัติงานไว้ด้วยเพื่อใช้เป็นข้อมูลในการดำเนินงานในขั้นตอนต่อไป

C = Check (ตรวจสอบ)

ตรวจสอบและยืนยันความก้าวหน้าหรือผลการปฏิบัติโดยเปรียบเทียบกับแผน ทบทวนกลยุทธ์ที่วางไว้เป็นกิจกรรมที่มีขึ้นเพื่อประเมินผลว่ามีการปฏิบัติงานตามแผนหรือไม่ มีปัญหาเกิดขึ้นในระหว่างการปฏิบัติงานหรือไม่ขั้นตอนนี้มีความสำคัญเนื่องจากในการดำเนินงานใดๆมักจะมีปัญหาแทรกซ้อนที่ทำให้การดำเนินงานไม่เป็นไปตามแผนอยู่เสมอซึ่งเป็นอุปสรรคต่อประสิทธิภาพและคุณภาพของการทำงานการติดตามการตรวจสอบและการประเมินปัญหาจึงเป็นสิ่งสำคัญที่ต้องกระทำควบคู่ไปกับการดำเนินงานเพื่อจะได้ทราบข้อมูลที่เป็นประโยชน์ในการปรับปรุงคุณภาพของการดำเนินงานต่อไปในการตรวจสอบและการประเมินการปฏิบัติงานจะต้องตรวจสอบด้วยการปฏิบัตินั้นเป็นไปตามมาตรฐานที่กำหนดไว้หรือไม่ ทั้งนี้เพื่อเป็นประโยชน์ต่อการพัฒนาคุณภาพของงาน

A = Act (แก้ไข)

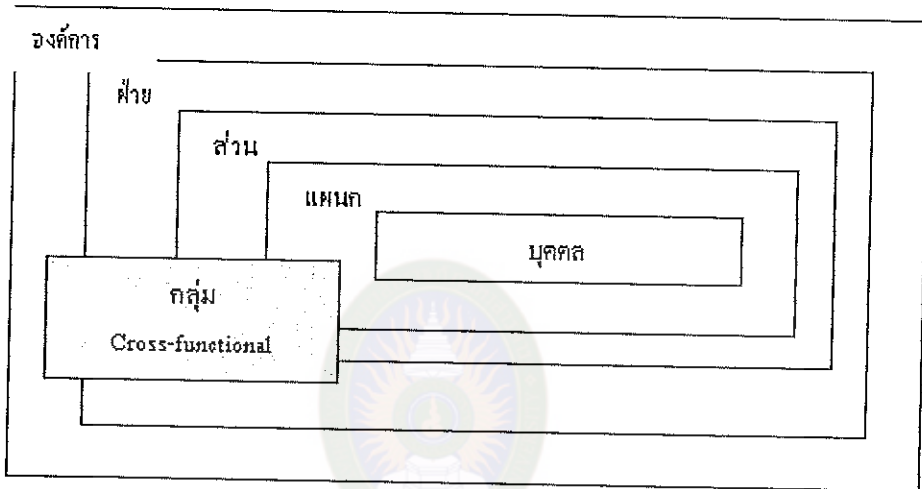
จัดทำมาตรฐานในส่วนที่การปฏิบัติได้ผลดีและหาช่องทางในการปรับปรุง เป็นกิจกรรมที่มีขึ้นเพื่อแก้ไขปัญหาที่เกิดขึ้นหลังจากได้ทำการตรวจสอบแล้วการปรับปรุงอาจเป็นการแก้ไขแบบเร่งด่วนเฉพาะหน้าหรือการค้นหาสาเหตุที่แท้จริงของปัญหาเพื่อป้องกันไม่ให้เกิดปัญหาซ้ำรอยเดิมการปรับปรุงอาจนำไปสู่การกำหนดมาตรฐานของวิธีการทำงานที่ต่างจากเดิมเมื่อมีการดำเนินงานตามวงจร PDCA ในรอบใหม่ข้อมูลที่ได้จากการปรับปรุงจะช่วยให้การวางแผนมีความสมบูรณ์และมีคุณภาพเพิ่มขึ้นได้ด้วย

PDCA นำไปใช้ที่ไหน

เมื่อมีองค์การย่อมมีการทำงานหรือกิจกรรมต่างๆภายในเพื่อให้บรรลุวัตถุประสงค์ของการจัดตั้งองค์การซึ่งการทำงานนั้นมีทั้งที่ขอบเขตครอบคลุมในหน่วยใหญ่คือ

ทั่วทั้งองค์การขอบเขตระดับฝ่ายส่วนแผนกกลุ่มและงานในส่วนของพนักงานแต่ละคนวงจร PDCA จะเป็นเครื่องมือบริหารงานที่มีความสำคัญต่อการทำงานในทุกๆระดับหรือกล่าวได้ว่า ทุกงานต้องมี PDCA

ซึ่ง PDCA ในระดับบุคคลแต่ละคนก็มีความสำคัญไม่ยิ่งหย่อนไปกว่าการทำงานระดับองค์การเพราะสิ่งที่กล่าวมาแล้วว่าความสำเร็จขององค์การเกิดผลจากผลรวมความพยายามของทุกฝ่ายที่เกี่ยวข้องนั่นเอง



ภาพที่ 4 กิจกรรม PDCA ในองค์กร

การบริหารงานในระดับต่างๆทุกระดับตั้งแต่เล็กที่สุดคือการปฏิบัติงานประจำวันของบุคคลคนหนึ่งจนถึงโครงการในระดับใหญ่ที่ต้องใช้กำลังคนและเงินงบประมาณจำนวนมากย่อมมีกิจกรรม PDCA เกิดขึ้นเสมอ โดยมีการดำเนินกิจกรรมที่ครบวงจรบ้าง ไม่ครบวงจรบ้าง แตกต่างกันไปตามลักษณะงานและสถานะแวดล้อมในการทำงานในแต่ละองค์กรจะมีวงจร PDCA อยู่หลาย ๆ วงวงใหญ่ที่สุดคือวงที่มีวิสัยทัศน์และแผนยุทธศาสตร์ขององค์กรเป็นแผนงาน (P) แผนงานวงใหญ่สุดนี้อาจครอบคลุมระยะเวลาต่อเนื่องกันหลายปีจึงจะบรรลุผลการจะผลักดันให้วิสัยทัศน์และแผนยุทธศาสตร์ขององค์กรปรากฏเป็นจริงได้จะต้องปฏิบัติ (P) โดยนำแผนยุทธศาสตร์มากำหนดเป็นแผนการปฏิบัติงานประจำปีของหน่วยงานต่าง ๆ ขององค์กรแผนการปฏิบัติงานประจำปีจะก่อให้เกิดวงจร PDCA ของหน่วยงานขึ้นใหม่หากหน่วยงานมีขนาดใหญ่มีบุคลากรที่เกี่ยวข้องจำนวนมากก็จะต้องแบ่งกระจายความรับผิดชอบไปยังหน่วยงานต่าง ๆ ทำให้เกิดวงจร PDCA เพิ่มขึ้นอีกหลาย ๆ วงโดยมีความเชื่อมโยงและซ้อนกันอยู่การปฏิบัติงานของหน่วยงานทั้งหมดจะรวมกันเป็น (D) ขององค์กรนั้นซึ่งองค์กร

จะต้องทำการติดตามตรวจสอบ (C) และแก้ไขปรับปรุงจุดที่เป็นปัญหาหรืออาจต้องปรับเปลี่ยนใหม่ในแต่ละปี (A) เพื่อให้วิสัยทัศน์และแผนยุทธศาสตร์ระยะยาวนั้นปรากฏเป็นจริงและทำให้การดำเนินงานบรรลุเป้าหมายและวัตถุประสงค์รวมขององค์กรได้อย่างมีประสิทธิภาพและมีคุณภาพ

โครงสร้างของ PDCA

การวางแผน (PLANNING)

เป็นการตัดสินใจเกี่ยวกับกิจกรรมที่จะดำเนินการในอนาคตโดยคำนึงถึงปัจจัยที่เกี่ยวข้องหลายประการและพิจารณารายละเอียดขององค์ประกอบในการดำเนินงานต่าง ๆ ซึ่งประกอบด้วย

วัตถุประสงค์และเป้าหมาย

วัตถุประสงค์คือความต้องการของแผนงานซึ่งเป็นแนวทางกว้างๆ ในเชิงคุณภาพการกำหนดวัตถุประสงค์ต้องชัดเจนและคำนึงถึงประเด็นต่างๆ ดังนี้

1. ควรเริ่มจากการระบุปัญหาแล้วแปลงปัญหามาเป็นวัตถุประสงค์ของแผน
2. รู้ถึงสาเหตุต่างๆ ที่ส่งผลให้เกิดปัญหา
3. จากวัตถุประสงค์ต้องสามารถกำหนดได้ว่าจะดำเนินการอะไรเพื่อ

บรรลุตามจุดมุ่งหมาย

4. จากวัตถุประสงค์ต้องสามารถรู้ได้ว่าต้องการผลลัพธ์อะไร
5. จากวัตถุประสงค์ต้องสามารถกำหนดมาตรการเพื่อให้วัดผลสำเร็จได้

ในการเขียนวัตถุประสงค์ควรยึดหลัก SMART คือ

- S = Specific ระบุชัดเจนมีขอบเขตที่แน่ชัด
- M = Measurable สามารถวัดและประเมินผลได้
- A = Attainable สามารถบรรลุได้
- R = Realistic ตั้งอยู่บนพื้นฐานของความเป็นจริง
- T = Time มีกรอบของเวลากำหนดไว้

เป้าหมายคือความต้องการตามแผนงานซึ่งเป็นแนวทางที่เจาะจงเขียนในเชิงปริมาณและสามารถวัดผลได้ชัดเจน

วิธีดำเนินงาน

วิธีดำเนินงานคือกิจกรรมหรืองานต่างๆ ที่จำเป็นต้องมีการปฏิบัติเพื่อให้บรรลุ

ตามวัตถุประสงค์และเป้าหมายที่ตั้งไว้กิจกรรมทุกกิจกรรมที่ต้องทำควรแยกแยะให้ชัดเจน กำหนดผู้รับผิดชอบและเวลาที่เริ่มต้นและสิ้นสุดของแต่ละกิจกรรมรวมทั้งพิจารณาถึงข้อได้เปรียบและข้อเสียเปรียบที่มีในการดำเนินตามแผนด้วย

ระยะเวลาในการดำเนินงาน

ระยะเวลาในการดำเนินงานคือการระบุระยะเวลาเริ่มต้นของแผนงานจนถึงเวลาสิ้นสุดในกรณีที่แผนงานนั้นมีหลายภารกิจก็สามารถลงรายละเอียดระยะเวลาของแต่ละภารกิจที่ต้องปฏิบัติตามแผนที่แต่ละภารกิจที่ต้องปฏิบัติตามแผนนั้นต้องเริ่มต้นและสิ้นสุดเมื่อใด งบประมาณและทรัพยากรที่ต้องใช้

งบประมาณและทรัพยากรที่ต้องใช้คือการระบุค่าใช้จ่ายทั้งหมดที่ต้องใช้เพื่อดำเนินการตามแผนให้บรรลุผลโดยรวมถึงค่าใช้จ่ายเกี่ยวกับคนวัสดุอุปกรณ์ต่างๆและปัจจัยอื่นๆที่เกี่ยวข้องกับการดำเนินงานทั้งหมด

ผู้รับผิดชอบ

ผู้รับผิดชอบคือบุคคลหรือหน่วยงานที่รับผิดชอบต่อความสำเร็จของแผนงานนั้น

การติดตามผล

การติดตามผลคือการบริหารและวางแผนติดตามความก้าวหน้าของแผนงาน เพื่อป้องกันและแก้ไขปัญหาคืออุปสรรคต่างๆที่เกิดขึ้นระหว่างการทำงาน

ผลประโยชน์ที่คาดว่าจะได้รับ

ผลประโยชน์ที่คาดว่าจะได้รับคือการระบุและชี้แจงข้อดีต่างๆที่จะได้รับการดำเนินการตามแผนซึ่งผลประโยชน์ที่ได้รับอาจอยู่ในรูปตัวเงินหรือไม่อยู่ในรูปตัวเงินก็ได้

ข้อควรจำในการวางแผน

1. กำหนดวัตถุประสงค์ให้ชัดเจน
 2. นำข้อมูลและข้อเท็จจริงต่างๆที่ครบถ้วนมาใช้ในการพิจารณาเพื่อกำหนดแผน
 3. นำเทคนิค 5 W 1H (What Where Why When Who How) มาใช้ในการพิจารณาหาปัจจัยต่างๆที่เกี่ยวข้อง
 4. กำหนดทางเลือกหลายๆทางเลือกก่อนกำหนดแผนงานที่แน่นอน
 5. พิจารณาความเหมาะสมของแผนงานกับสถานการณ์ปัจจุบันและอนาคต
 6. เตรียมแผนงานทุกอย่างให้พร้อมสำหรับการนำไปปฏิบัติ
- การปฏิบัติตามแผน (Doing)

เป็นการทำความเข้าใจแผนงานที่กำหนดขึ้นและมอบหมายให้ผู้รับผิดชอบนำแผนนั้นไปปฏิบัติให้บรรลุผลซึ่งการปฏิบัติตามแผนจะสำเร็จได้ย่อมขึ้นอยู่กับปัจจัยหลายประการดังนั้นในการดำเนินงานตามแผนจึงควรคำนึงถึงสิ่งต่างๆเหล่านี้คือ

4 M 1E

M = Man บุคคลที่เกี่ยวข้องหรือมีส่วนร่วมในการดำเนินงาน

M = Machine เครื่องจักรและเครื่องมือที่ต้องใช้ในการดำเนินงาน

M = Material วัสดุหรือวัสดุอุปกรณ์ที่ต้องใช้ในการดำเนินงาน

M = Method วิธีการที่กำหนดให้ใช้ในการดำเนินงาน

E = Environment สภาพแวดล้อมในการดำเนินงาน

ด้วย 4 M 1E เป็นปัจจัยนำเข้าที่สำคัญและมีผลต่อความสำเร็จของแผนที่กำหนดให้ผู้รับผิดชอบจึงต้องทำความเข้าใจและสามารถบริหารทรัพยากรต่างๆเหล่านี้ให้เกิดประสิทธิภาพประสิทธิผลสูงสุด

การสื่อสาร

การสื่อสารคือการที่ผู้รับผิดชอบถ่ายทอดข้อมูลต่างๆที่จำเป็นไปยังผู้ที่เกี่ยวข้องด้วยวิธีการพูดสั่งอธิบายเขียน ฯลฯ เพื่อให้บุคคลหรือกลุ่มเข้าใจและสามารถปฏิบัติงานได้ตามที่คาดหวังการปฏิบัติตามแผนงานได้อย่างมีประสิทธิภาพจำเป็นต้องมีการสื่อสารที่มีประสิทธิภาพเมื่อถ่ายทอดข่าวสารหรือคำสั่งต่างๆไปแล้วควรให้ผู้รับฟังมีโอกาสในการสอบถามข้อมูลเพิ่มเติมหรือทำความเข้าใจด้วยการใช้การสื่อสารแบบสองทาง (Two-Way Communication) การประสานงาน

การประสานงานคือวิธีการจำเป็นที่ใช้ในการบริหารงานให้เกิดความยืดหยุ่นและคล่องตัวเพื่อการจัดการที่ประสบผลสำเร็จการที่ผลงานจะออกมาเป็นที่น่าพอใจได้นั้นส่วนหนึ่งจำเป็นต้องมีการประสานงานเพื่อนำแผนไปปฏิบัติสั่งการและควบคุมการดำเนินงานตามแผนซึ่งการประสานงานจะต้องมีการติดต่อกับบุคคลและหน่วยงานที่เกี่ยวข้องเพื่อบำเนินการในสิ่งต่างๆที่จำเป็นและรักษาไว้ซึ่งความสามัคคีและความเห็นพ้องต้องกันในการแก้ไขปัญหาต่างๆที่เกิดขึ้นระหว่างการปฏิบัติงานให้ลุล่วงไป

การทำงานเป็นทีม

การทำงานเป็นทีมเป็นการรวมกลุ่มของผู้ปฏิบัติงานเพื่อทำงานหนึ่งให้บรรลุผลตามเป้าหมายที่กำหนดนับเป็นวิธีการทำงานที่มีประสิทธิภาพหากสามารถดึงความสามารถของผู้ปฏิบัติงาน

แต่ทุกคนออกมาให้ได้อย่างเต็มที่เพราะจะได้รับความคิดเห็นในมุมมองต่างๆ ของสมาชิกแต่ละคนและก่อให้เกิดความคิดริเริ่มสร้างสรรค์ต่างๆ ที่นำมาใช้พัฒนาปรับปรุงวิธีการทำงานได้

Management by Fact

การแก้ไขปัญหาและการตัดสินใจ โดยอาศัยความเป็นจริงที่เกิดขึ้นและข้อมูล (Management by Fact) เป็นการตัดสินใจอย่างมีหลักการ โดยยึดตามความจริงหรือข้อมูลจริงที่มีอยู่ ดังนั้นการเก็บข้อมูลที่ถูกต้องเชื่อถือได้และต่อเนื่องจึงเป็นสิ่งสำคัญนอกจากนั้นการสังเกตของจริงสถานที่จริงถือเป็นแนวทางที่ผู้ปฏิบัติงานควรใช้เพื่อให้ได้ข้อเท็จจริงสภาพปัญหาจริง รวมทั้งแนวทางแก้ไขปัญหาและการตัดสินใจที่ถูกต้องเหมาะสมด้วย

ข้อควรจำในการลงมือปฏิบัติ

1. ต้อง ไม่มีมัววัดอุปสรรคและเป้าหมายที่กำหนดไว้
2. มอบหมายอำนาจหน้าที่อย่างชัดเจนและเหมาะสม
3. ขณะลงมือปฏิบัติควรคาดการณ์ผลลัพธ์ที่จะเกิดขึ้น
4. มีการติดตามผลการดำเนินงานเป็นระยะ โดยอาศัยข้อมูลและข้อเท็จจริงต่างๆ ที่มี

อยู่

5. เมื่อมีการปรับเปลี่ยนเป้าหมายหรือมีข้อมูลใหม่ๆ ต้องสื่อสารให้เกิดความเข้าใจที่

ตรงกัน

6. มีการประสานงานที่ดีเพื่อให้ดำเนินงานตามแผนได้อย่างราบรื่น
7. ทำงานร่วมกันเป็นทีมและทุกคนมีส่วนรับผิดชอบต่อผลงานนั้น

การตรวจสอบ (Checking)

หลังจากที่ได้ทำการปฏิบัติตามแผนที่ได้วางไว้ไประยะเวลาหนึ่งต้องมีการตรวจสอบ (การตรวจสอบหมายถึงการตรวจติดตามการวัดผลความก้าวหน้าของแผนงานเพื่อป้องกันและแก้ไขปัญหาต่างๆ โดยไม่ได้หมายถึงการจับผิด) การตรวจสอบมีการกำหนดระยะเวลาในแผนงานเมื่อการดำเนินการถึงระยะเวลาใดๆ ที่กำหนดตามแผนซึ่งอาจถูกกำหนดโดยการวางเป้าหมายระยะสั้นและยาวในแผนและเมื่อการปฏิบัติได้ดำเนินมาถึงระยะเวลาที่กำหนดแล้วจึงจำเป็นต้องทำการตรวจหรือวัดผลงาน โดยเทียบผลการดำเนินงานกับเป้าหมายที่กำหนดไว้ตั้งแต่ระยะแรกของการวางแผนถ้าผลการดำเนินงานมีความแตกต่างกับเป้าหมายอย่างมากแล้วจุดนี้แสดงให้เห็นถึงปัญหาที่เกิดขึ้นและจากจุดนี้จะทำให้เรากลับไปหาสาเหตุและแนวทางแก้ไขต่อไป

ในส่วนแรกได้พูดถึงการตรวจสอบการวัดผลเมื่อเทียบกับเป้าหมายในการทำงานตามลักษณะโครงการทั่วไปเช่นโครงการแก้ไขปัญหาเพื่อลดของเสียในการผลิตหรือจะเป็นโครงการแก้ไขปัญหาเพื่อลดความสูญเสียต่าง ๆ ในมุมมองของการเพิ่มผลผลิตแต่ในการทำงานประจำวัน (Daily Operation) การตรวจสอบจะถูกแสดงออกมาในลักษณะของการตรวจสอบผลงานประจำวันเช่นการทราบผลิตผลประจำวันว่าได้เป้าหมายต่อวันหรือสัปดาห์หรือข้อมูลของปัญหาในการผลิตประจำวันต่าง ๆ เหล่านี้จะนำไปสู่การแก้ไขเป้าหมายประจำวันหรือสัปดาห์ต่อไป

ในการตรวจสอบไม่ว่าจะเป็นในเรื่องของการแก้ไขปัญหาเพื่อปรับปรุงงานและการควบคุมการทำงานประจำวัน (Daily Operation) ควรคำนึงถึงสิ่งต่างๆเหล่านี้

1. การวางแผนที่ชัดเจนโดยระบุระยะเวลาการตรวจสอบผลการปฏิบัติงานในแผนงานระบุตัววัดที่เหมาะสมวิธีการวัดผลมาตรการแก้ไขและป้องกันการเกิดซ้ำ
2. การกำหนดตัววัดควบคุมไปกับการกำหนดเป้าหมายต่าง ๆ ในแผนงานจะทำให้เกิดการติดตามง่ายขึ้น
3. การมีระบบฐานข้อมูลที่ต้องการจากการทำงานไม่ว่าจะเป็นงานแก้ไขปัญหาหรืองานประจำวันรวมไปจนถึงระบบการส่งข้อมูลที่จำเป็นต่อหน่วยงานต่าง ๆ ที่ต้องทราบข้อมูลนั้น ๆ
4. การมีระบบสื่อสารที่จำเป็นในการทำงานประจำวันในส่วนของประสานงานระหว่างสายงานที่เกี่ยวข้องกับปัญหาที่เกิดขึ้นในระหว่างสายงานนั้น ๆ
5. การป้อนกลับของข้อมูลที่จำเป็นของปัญหาในการทำงานไม่ว่าจะเป็นเรื่องของปริมาณและคุณภาพจากหน่วยงานที่เป็นปัญหาไปยังหน่วยงานที่เกี่ยวข้องเพื่อหน่วยงานนั้นจะนำข้อมูลเหล่านั้นทำการวิเคราะห์และหาหนทางแก้ไขปัญหาต่อไปเช่นในเรื่องการควบคุมผลิตประจำวันและการควบคุมคุณภาพในการผลิตประจำวัน เป็นต้น

การแก้ไข (Act)

จากขั้นตอนของการตรวจสอบและติดตามผลการดำเนินงานถ้าการตรวจสอบโดยการวัดผลด้วยตัววัดใดๆที่กำหนดไว้ในแผนงานแสดงให้เห็นว่าผลของการปฏิบัติงานจริงเมื่อเปรียบเทียบกับเป้าหมายที่กำหนดมีความแตกต่างกันนั้นหมายถึงสิ่งที่คาดหมายต่างจากผลลัพธ์แสดงถึงว่าอาจมีอุปสรรคหรือปัญหาเกิดขึ้นในการทำงานเมื่อทราบว่าปัญหาหลังการตรวจสอบแล้วการหาสาเหตุเพื่อการแก้ไขอุปสรรคหรือปัญหาเหล่านี้เป็นขั้นตอนที่จะขาดไม่ได้ นั่นหมายถึงองค์ประกอบสุดท้ายในวงจร PDCA นั่นเอง ดังนั้นการเก็บข้อมูลที่จำเป็นจาก

การทำงานนำมาหาปรากฏการณ์ร่วมถึงหาสาเหตุของปัญหาเพื่อหาแนวทางแก้ไขให้หายไ
เป็นสิ่งที่จำเป็นมากที่สุดในการทำงาน

จากที่กล่าวมาในขั้นตอนการตรวจสอบด้าระบบการเก็บบันทึกแสดงผล (DataRecording)
การแยกแยะ (Stratification) ข้อมูลที่ดีจะนำไปสู่การมองเห็นปัญหาที่เกิดขึ้นได้ง่ายและนำไปสู่
การวิเคราะห์หาสาเหตุของปัญหานั้นได้ง่ายเช่นกันในส่วนของ การวิเคราะห์ปัญหานั้นจะมี
เครื่องมือที่ใช้อยู่หลายตัวแต่ที่นิยมกันคือการใช้ข้อมูลจริงการใช้หลักฐานจริงและการเข้าไปดูใน
สถานที่ทำงานจริงและเครื่องมือที่เป็นที่รู้จักกันคืออีก 2 ตัวอย่างเช่นการใช้ผังก้างปลา (FishBone
Diagram) และแผนผังต้นไม้ (Tree Diagram) เป็นต้น

ไม่ว่าจะเป็นการทำงานประจำวัน (Daily Operation) และการทำการปรับปรุงการ
ทำงานเพื่อลดความสูญเสียที่เกิดขึ้น (Systematic Problem Solving) นอกจากการแก้ไขโดยใช้
ข้อมูลที่ดีจะเป็นสิ่งที่สำคัญแล้วการระดมความคิดสร้างสรรค์ (Creative Thinking) เพื่อ
แก้ปัญหาถือเป็นหัวใจของการแก้ปัญหาเพราะจะเป็นแนวทางในการแก้ปัญหาที่จะถูกกำหนด
ในแผนต่อไปซึ่งขั้นตอนนี้จะต้องอาศัยเวลาความรอบคอบความเป็นไปได้และปัจจัยอื่นที่
จำเป็นอันจะนำไปสู่การสร้างมาตรการเพื่อการป้องกันต่อไป (Countermeasure) ซึ่งหมายถึง
การมีมาตรฐานการทำงานและสุดท้ายจะนำไปสู่การมีมาตรฐานที่สูงขึ้น (Higher Standard
Operation) อย่างต่อเนื่องด้วยวงจร PDCA

โดยทั่วไปการแก้ไขปัญหที่เกิดขึ้นควรคำนึงถึงสิ่งต่างๆเหล่านี้

1. ในการวางแผนควรมีการกำหนดระยะเวลาการแก้ไขปัญหที่เกิดขึ้น
เอาไว้ด้วย
2. การกำหนดตัววัดที่สอดคล้องกับตัวปัญหารวมถึงการเลือกใช้หน่วยที่
เหมาะสมกับปัญหาจะทำให้การทราบปัญหาทำได้เร็วและจะนำไปสู่การแก้ไขที่รวดเร็วเช่นกัน
3. ในการวิเคราะห์ปัญหาการมีระบบการเก็บข้อมูลที่ดีและการรู้จักแยกแยะ
ข้อมูลตามความสัมพันธ์ที่มีต่อกันเหล่านี้จะช่วยให้การวิเคราะห์ง่ายขึ้น
4. โดยทั่วไปในการวิเคราะห์เพื่อหาสาเหตุของปัญหาจะคำนึงถึง 4M
(ManMachine Material Method) และ การใช้เทคนิคการวิเคราะห์ปัญหาเช่นผังก้างปลาหรือผัง
ต้นไม้จนถึงการให้หลักฐานจริงในสถานที่จริงเพื่อเป็นข้อมูลจริงประกอบการพิจารณา
5. ใช้เทคนิคการระดมสมอง (Brain Storming) เพื่อทำการวิเคราะห์ปัญหาและ
รวบรวมความคิดเพื่อหาวิธีการที่เหมาะสมที่สุดในการแก้ปัญหา

โดยสรุปแล้วในกระบวนการของการปรับปรุงงานการศึกษานั้นเราจำเป็นต้องกำหนดโครงสร้างและผลของการปรับปรุงในแง่ของภาพรวมส่วนใหญ่ที่ทั้งกว้างและลึกซึ่งสามารถจะวิพากษ์วิจารณ์ได้ในลักษณะของงานจริงที่ได้รับและงานที่จะเป็นไปได้หรือในลักษณะของการปฏิบัติจริงและที่ควรจะต้องปฏิบัติซึ่งกระบวนการวิจัยเชิงปฏิบัติการเป็นกระบวนการพัฒนาการศึกษาโดยใช้วิธีการที่เชื่อถือได้มีขั้นตอนที่ชัดเจนและเป็นที่ยอมรับสามารถนำมาพัฒนาความร่วมมือระหว่างโรงเรียนกับชุมชนหรือกระบวนการทำงานการศึกษาอื่น ๆ ได้อย่างมีประสิทธิภาพต่อไป

บริบทของโรงเรียนโพนสิมอนุเคราะห์

สภาพทั่วไป

โรงเรียนโพนสิมอนุเคราะห์ ตั้งอยู่หมู่ที่ 7 ตำบลห้วยนาคำ อำเภอขามเฒ่า จังหวัดกาฬสินธุ์ สังกัดสำนักงานเขตพื้นที่การศึกษาประถมศึกษากาฬสินธุ์ เขต 2 สำนักงานคณะกรรมการการศึกษาขั้นพื้นฐาน กระทรวงศึกษาธิการจัดตั้งเมื่อ พ.ศ. 2475 ระดับการศึกษาที่เปิดสอนจากชั้นอนุบาลปีที่ 1 ถึง ชั้นมัธยมศึกษาตอนต้น

ข้อมูลนักเรียน

สถานศึกษามีผู้เรียนทั้งหมด 257 คน แยกเป็นนักเรียนชาย จำนวน 130 คน นักเรียนหญิง จำนวน 127 คน แยกเป็นระดับก่อนประถมศึกษา 35 คน เป็นชาย 19 คน หญิง 16 คน ระดับประถมศึกษา 152 คน เป็นชาย 73 คน หญิง 79 คน และระดับมัธยมศึกษา 70 คน เป็นชาย 38 คน หญิง 32 คน

ข้อมูลครูและบุคลากร

สถานศึกษามีข้าราชการครู จำนวน 17 คน แยกเป็นสำเร็จการศึกษาระดับปริญญาโท จำนวน 1 คน สำเร็จการศึกษาระดับปริญญาตรี จำนวน 16 คน แยกเป็นชาย 11 คน เป็นหญิง จำนวน 6 คน นักการภารโรง อัตราจ้าง จำนวน 1 คน

ข้อมูลทรัพยากร

สถานศึกษามีพื้นที่ 11 ไร่ มีอาคารเรียน 2 หลัง 11 ห้องเรียน แต่ได้จัดแบ่งเป็นห้องปฏิบัติการทางภาษา ห้องวิทยาศาสตร์ ห้องสมุด ห้องพักครู และห้องผู้อำนวยการ มีสนามฟุตบอล สนามเบตอง สนามบาสเกตบอล สนามตะกร้อ ห้องส้วม 2 หลัง มีอาคาร

อเนกประสงค์ 1 หลัง มีเครื่องคอมพิวเตอร์เพื่อการเรียนการสอน 36 เครื่อง ใช้การได้ดีข้อมูลเกี่ยวกับชุมชนและโรงเรียน

สถานศึกษาให้บริการ 3 หมู่บ้าน คือ บ้าน โพนสิม หมู่ที่ 7 14 และหมู่ที่ 17 มีประชากรทั้งหมด 2,536 คน ทุกคนนับถือศาสนาพุทธ ส่วนมากประกอบอาชีพเกษตรกรรมตามฤดูกาล ไม่มีระบบชลประทาน ฐานะยากจน มีรายได้เฉลี่ยต่อหัวเท่ากับ 25,000 บาทต่อปี มีบางส่วนไปรับจ้างที่กรุงเทพฯ และในตัวเมือง ผู้เรียนจึงอยู่กับปู่ย่า หรือ ตายาย

วิสัยทัศน์

คุณธรรมนำความรู้ มุ่งสู่เทคโนโลยี มากมีแหล่งเรียนรู้ เชิดชูจิตสาธารณะ รักประชาธิปไตยพลานามัยสมบูรณ์

พันธกิจ

1. พัฒนาผู้เรียนให้มีคุณธรรม จริยธรรมและลักษณะที่พึงประสงค์
2. จัดการศึกษาให้ผู้เรียนมีคุณภาพตามระดับชั้นตามมาตรฐาน
3. จัดหาแหล่งเรียนรู้และภูมิปัญญาท้องถิ่นในการสร้างกิจกรรมการเรียนรู้ที่

หลากหลาย

4. ส่งเสริมและพัฒนาผู้เรียนให้มีความรู้ความสามารถด้านเทคโนโลยีเต็มศักยภาพ
5. สร้างจิตสำนึกที่ดีให้มีในนักเรียนทุกคน
6. ปลูกฝังการปกครองในระบอบประชาธิปไตย อันมีพระมหากษัตริย์ทรงเป็น

ประมุข

เป้าประสงค์

1. ครูผู้สอนช่วงชั้นที่ 1 สอนให้นักเรียนอ่านออก – เขียนได้ ตามมาตรฐานทุกคน
2. ครูผู้สอนทุกคน บูรณาการ พัฒนา และประเมินคุณลักษณะอันพึงประสงค์ที่โรงเรียนกำหนดขึ้นเป็นพิเศษในทุกกลุ่มสาระการเรียนรู้อย่างจริงจังต่อเนื่อง
3. ครูผู้สอนทุกคน บูรณาการ พัฒนา และประเมินทักษะการคิดวิเคราะห์ในทุกกลุ่มสาระการเรียนรู้อย่างจริงจังต่อเนื่อง
4. ครูผู้สอนทุกคน บูรณาการการจัดกิจกรรมการส่งเสริมวิถีชีวิต ตามแนวทงเศรษฐกิจพอเพียงในทุกกลุ่มสาระการเรียนรู้อย่างจริงจังต่อเนื่อง
5. ครูผู้สอนทุกคนจัดกิจกรรมเพื่อปลูกฝังนิสัยรักการอ่าน และใฝ่รู้ใฝ่เรียนตามศักยภาพของนักเรียนแต่ละคนและทุกคน

6. ครูผู้สอนทุกคนจัดกิจกรรมเร่งรัดเพื่อเพิ่มผลสัมฤทธิ์ทางการเรียนกลุ่มสาระการเรียนรู้คณิตศาสตร์ วิทยาศาสตร์ และภาษาต่างประเทศอย่างต่อเนื่อง

7. ผู้บริหารโรงเรียนติดตาม ประเมินผล และนิเทศการศึกษา การพัฒนาคุณภาพและมาตรฐานการศึกษาของครูผู้สอนและนักเรียนทุกคนอย่างเป็นระบบต่อเนื่อง
ปรัชญาโรงเรียน

สถานศึกษาได้กำหนดปรัชญาไว้คือ “สุวิชาโน ภวโหติ” ผู้รู้ดี เป็นผู้เจริญโรงเรียนโพชนิมอนุเคราะห์ มีนโยบายที่ชัดเจนในการพัฒนาโรงเรียน ส่งเสริมการเรียนการสอนให้สอดคล้องกับหลักสูตร ปลูกฝังและส่งเสริมให้นักเรียนประพฤติดี มีคุณธรรม จริยธรรม มีระเบียบวินัยและอยู่อย่างพอเพียง

นโยบายของโรงเรียน

1. พัฒนาสภาพแวดล้อมในโรงเรียนเป็นแหล่งเรียนรู้
2. พัฒนาบุคลากรโดยส่งเสริมบุคลากรได้เพิ่มพูนความรู้ ทักษะในกลุ่มสาระต่าง ๆ สามารถใช้นวัตกรรมและเทคโนโลยีใหม่ ๆ มีคุณธรรมและสร้างขวัญกำลังใจ
3. พัฒนาหลักสูตรและกระบวนการเรียนการสอน โดยนำหลักสูตรไปใช้ถูกต้องและเหมาะสม เน้นการเรียนการสอนที่ยึดผู้เรียนเป็นสำคัญ
4. พัฒนาการบริหารจัดการโดยปรับปรุงองค์กรบริหาร พัฒนาแผนงานเพื่อนำข้อมูลสารสนเทศมาใช้ในการนิเทศ ชุมชนมีส่วนร่วมในการจัดการศึกษาเพื่อให้มีคุณภาพ
โครงสร้างการบริหารงาน

สถานศึกษาจัดโครงสร้างการบริหารงานออกเป็น 4 งาน ได้แก่ การบริหารงานวิชาการ การบริหารงบประมาณ การบริหารงานบุคคลและการบริหารทั่วไป มีคณะกรรมการสถานศึกษา ชั้นพื้นฐาน จำนวน 15 คน และมีคณะกรรมการบริหารโรงเรียน (ผู้ทรงคุณวุฒิ) ดังแสดงในภาพที่ 5



ภาพที่ 5 แผนระบบโครงสร้างการบริหารโรงเรียน

สภาพปัญหาการดำเนินงานด้านการพัฒนาจิตสาธารณะของนักเรียน

โรงเรียน โพนสิมอนุเคราะห์ อำเภอขามเฒ่าจังหวัดกาฬสินธุ์ได้ดำเนินการจัดกิจกรรมการดำเนินงานด้านการพัฒนาจิตสาธารณะของนักเรียนเช่นกิจกรรมอบรมนักเรียนหน้าเสาธงการอบรมนักเรียนวันสุดท้ายปิดกิจกรรมสหกรณ์กิจกรรมออมทรัพย์กิจกรรมเดินแถวไปกลับระหว่างบ้านกับโรงเรียนกิจกรรมอาหารกลางวันกิจกรรมลูกเสือ – เนตรนารีกิจกรรมประชาธิปไตยการอบรมคุณธรรมจริยธรรมแต่การดำเนินงานตามกิจกรรมต่างๆที่กล่าวมานั้นยังไม่ส่งผลให้นักเรียนมีวินัยมีจิตคุณธรรมจิตสังคมและจิตสาธารณะนักเรียนยังขาดความรับผิดชอบขาดระเบียบวินัยในตนเองมากเช่นไม่ถือถือถือการใช้หรือกระทำที่จะทำให้เกิดความชำรุดเสียหายต่อส่วนรวมที่ใช้ประโยชน์ร่วมกันการดูแลรักษาของส่วนรวมใช้ของส่วนรวม

แล้วไม่เก็บเข้าที่มีพฤติกรรมการใช้ของส่วนรวมไม่ประหยัดและทนุถนอมเช่นการใช้ไม้กวาด ใช้อุปกรณ์การเรียนใช้หนังสือในห้องสมุดใช้อุปกรณ์กีฬา ฯลฯ การไม่ถือเป็นเรื่องที่ที่มีส่วนรวมในการดูแลรักษาของส่วนรวมในวิทยาลัยที่ตนสามารถทำได้เช่นพบเห็นขยะในห้องเรียนและบริเวณโรงเรียนไม่ยอมเก็บพบเห็นก๊อกน้ำเปิดไว้น้ำไหลทิ้งไม่ยอมปิดเห็นอุปกรณ์กีฬา อุปกรณ์การเรียนไม่เก็บเข้าที่ ฯลฯ ไม่เคารพสิทธิในการใช้ของส่วนรวมที่เป็นประโยชน์ร่วมกัน ยึดครองของส่วนรวมมาเป็นของตนเองไม่เปิดโอกาสให้ผู้อื่นใช้ของส่วนรวมด้วยเช่นยึดเอาอุปกรณ์การเรียนมาเป็นของตนเองยืมหนังสือห้องสมุดไม่ยอมส่งคืน ใช้คอมพิวเตอร์ไม่เปิดโอกาสให้คนอื่นใช้ด้วย ฯลฯ ซึ่งสภาพเช่นนี้ทำให้เกิดผลกระทบต่องานวิชาการและงานอื่นๆ ทำให้คุณภาพของนักเรียนไม่บรรลุคุณลักษณะที่พึงประสงค์เท่าที่ควรและเป็นนิสัยที่ไม่ดีที่จะติดตามตัวเด็กไปจนถึงวัยผู้ใหญ่ซึ่งจะไม่สามารถเปลี่ยนแปลงแก้ไขได้ส่งผลกระทบต่อตนเอง

ครอบครัวองค์กรชุมชนสังคมและประเทศชาติต่อไปด้วยสาเหตุดังกล่าวผู้วิจัยในฐานะครู โพน สิมนุเคราะห์ อำเภอยางตลาดจังหวัดกาฬสินธุ์ได้มองเห็นประเด็นปัญหาเกิดความสนใจที่จะแก้ไขปัญหานี้จึงได้ปรึกษาผู้อำนวยการโรงเรียนและบุคลากรที่เกี่ยวข้องเพื่อกำหนดแนวทางในการดำเนินงานด้านการพัฒนาจิตสาธารณะของนักเรียนตามหลักการบริหารงานด้วยวงจรเดมมิ่ง (Deming Cycle) ซึ่งประกอบด้วย การวางแผน การปฏิบัติตามแผน การตรวจสอบ และการปรับปรุงแก้ไขคือการร่วมกันวางแผนการลงมือปฏิบัติจริงตามแผน การตรวจสอบผลการปฏิบัติการเพื่อนำผลไปปรับปรุงการปฏิบัติการขั้นตอนต่อไปโดยคำนึงถึงสภาพปัญหาปัจจุบันและความต้องการให้สอดคล้องกับระเบียบที่เกี่ยวข้องและแนวปฏิบัติของทางราชการเพื่อให้เกิดผลดีต่อการจัดการศึกษา

งานวิจัยที่เกี่ยวข้อง

1. งานวิจัยภายในประเทศ

อัญชลี ยิ่งรักพันธ์ (2550 : 103 - 106) ได้ศึกษาเกี่ยวกับผลการใช้สถานการณ์จำลอง ผสานกับเทคนิคการประเมินผลจากสภาพจริงเพื่อพัฒนาจิตสาธารณะของนักเรียนชั้นประถมศึกษาปีที่ 5 โรงเรียนราชบพิธ สังกัดกรุงเทพมหานคร จำนวน 40 คน พบว่า การพัฒนาจิตสาธารณะของนักเรียนชั้นประถมศึกษาปีที่ 5 มีพฤติกรรมจิตสาธารณะสูงขึ้นหลังจากได้รับการใช้ สถานการณ์จำลอง ผสานกับเทคนิคการประเมินผลจากสภาพจริงอย่างมีนัยสำคัญทางสถิติที่ระดับ .01 นักเรียนที่ได้รับการใช้สถานการณ์จำลอง ผสานกับเทคนิคการประเมินผลจากสภาพจริงหลังทดลอง 1 สัปดาห์ มีความคงทนของจิตสาธารณะ อย่างมีนัยสำคัญทางสถิติที่ระดับ .01

และผลการวิเคราะห์ความแปรปรวนคะแนนจิตสาธารณะโดยรวมของนักเรียนชั้นประถมศึกษาปีที่ 5 มีคะแนนจิตสาธารณะของการวัดก่อนการทดลอง หลังการทดลอง และหลังการทดลอง 1 สัปดาห์ สูงขึ้นอย่างมีนัยสำคัญทางสถิติที่ระดับ .01

เจษฎา หนูรุ่น(2551 : 101-103) ได้ศึกษาปัจจัยที่ส่งผลต่อจิตสาธารณะของนักเรียนช่วงชั้นที่ 3 โรงเรียนสาธิตในสังกัดมหาวิทยาลัยศรีนครินทรวิโรฒ จำนวน 405 คนแบบวัดจิตสาธารณะแบ่งออกเป็น 3 ด้าน ได้แก่ด้านการใช้ ด้านการถือเป็นที่และด้านการเคารพสิทธิ์ มีค่าความเชื่อมั่นเท่ากับ .852, .879 และ .891ตามลำดับ จิตสาธารณะ โดยรวมมีค่าความเชื่อมั่นเท่ากับ.950 ปัจจัยจิตลักษณะผู้วิจัยได้ใช้แบบสอบถามวัดเหตุผลเชิงจริยธรรม แบบสอบถามวัดคุณลักษณะมุ่งอนาคต แบบสอบถามวัดความเชื่ออำนาจในตน แบบสอบถามวัดความจริงใจใฝ่สัมฤทธิ์ แบบสอบถามวัดค่านิยมความเป็นไทย แบบวัดความสามารถทางสมอง แบบสอบถามวัดประสบการณ์ทางสังคม แบบสอบถามสุขภาพจิต มีค่าความเชื่อมั่นเท่ากับ .848, .892, .831, .881, .886, .896, .864 และ .876 ตามลำดับและจากการศึกษาพบว่า

1. ค่าสัมประสิทธิ์สหสัมพันธ์ภายในของตัวแปรปัจจัยจิตสาธารณะมีค่าอยู่ระหว่าง.014 ถึง .579 โดยคู่ที่มีความสัมพันธ์กันทางบวกอย่างมีนัยสำคัญทางสถิติที่ระดับ .01
2. ค่าสัมประสิทธิ์สหสัมพันธ์ภายในระหว่างปัจจัยจิตลักษณะรายด้านมีค่าอยู่ระหว่าง.183 - .433 ซึ่งทุกคู่มีความสัมพันธ์กันทางบวกอย่างมีนัยสำคัญทางสถิติที่ระดับ .01
3. ค่าสัมประสิทธิ์สหสัมพันธ์ระหว่างปัจจัยจิตลักษณะรายด้าน กับจิตสาธารณะ โดยรวมมีค่าอยู่ระหว่าง .183 - .433 ซึ่งทุกคู่มีความสัมพันธ์กันทางบวกอย่างมีนัยสำคัญทางสถิติที่ระดับ .01
4. ค่าสัมประสิทธิ์การถดถอยพหุคูณแบบตัวแปรตามอนเนกนาม ระหว่างมีปัจจัยจิตลักษณะรายด้านกับจิตสาธารณะมีค่าเท่ากับ.572 มีนัยสำคัญทางสถิติที่ระดับ .01 สามารถอธิบายร่วมกันได้ 32.7 % และค่ากำลังสองของสัมประสิทธิ์สหสัมพันธ์ที่ปรับแล้วมีค่าเท่ากับ .313 โดยมีค่าน้ำหนักความสำคัญทางสถิติที่ระดับ .01 ได้แก่ ลักษณะมุ่งอนาคต สุขภาพจิต ค่านิยมความเป็นไทย และแรงจูงใจใฝ่สัมฤทธิ์ และส่งผลทางบวกอย่างมีนัยสำคัญทางสถิติที่ระดับ .01 ได้แก่สติปัญญาและความเชื่ออำนาจในตน เมื่อพิจารณาจิตสาธารณะรายด้าน พบว่ามีค่าสัมประสิทธิ์การถดถอยระหว่างปัจจัยจิตลักษณะกับจิตสาธารณะ 3 ด้าน มีค่าวิลคอส์แลมดาอยู่ (A) เท่ากับ .609 ระหว่าง .556 - .728 ซึ่งทุกคู่มีความสัมพันธ์ทางบวกอย่างมีนัยสำคัญทางสถิติที่ระดับ .01 และค่าสัมประสิทธิ์พหุคูณเท่ากับ .478, .504 และ .540 ตามลำดับ ทุกด้านมีนัยสำคัญทางสถิติที่ระดับ .05

เทิดศักดิ์ วันดียา (2551 : 59-60) ได้ศึกษาผลการพัฒนาวินัยนักเรียน โรงเรียนอนุบาล เวียงป่าเป้า สำนักงานเขตพื้นที่การศึกษาเชียงราย เขต 2 ผลการศึกษาพบว่า พฤติกรรมการทิ้งขยะ ของนักเรียนก่อนการพัฒนา มีการพัฒนาอยู่ในระดับกลาง แนวทางการพัฒนาวินัยในการทิ้ง ขยะของนักเรียน โรงเรียนควรจัดทำโครงการสร้างวินัยในการทิ้งขยะเพื่อปลูกฝังนิสัยและให้ม การคัดแยกขยะในโรงเรียนและมีการดำเนินการอย่างต่อเนื่อง คณะครูต้องสร้างความตระหนัก และสร้างวินัยในการทิ้งขยะให้แก่นักเรียนและมีการสร้างความตระหนักให้นักเรียนรู้จักการ แก้ปัญหาที่มีผลกระทบต่อตัวนักเรียนต่อ โรงเรียนและชุมชน โครงการพัฒนาวินัยในการทิ้ง ขยะของนักเรียนมีกิจกรรมสำคัญคือกิจกรรมปลูกฝังวินัยในกิจกรรมการเรียนการสอน กิจกรรมการทำงานหมู่สี(เขตสะอาด) กิจกรรมคัดแยกขยะกิจกรรมสิ่งประดิษฐ์จากขยะและ กิจกรรมธนาคารขยะพฤติกรรมกรรมการทิ้งขยะของนักเรียนหลังการพัฒนา มีการพัฒนาตาม โครงการ นักเรียนมีการปฏิบัติที่แสดงพฤติกรรมที่มีวินัยในการทิ้งขยะอยู่ในระดับมาก

นิตยา พล โขติ (2551 : 121 - 124) ได้ศึกษาการพัฒนานักเรียนด้านความสะอาด โรงเรียนเทศบาลหนองแวงประชาอุปถัมภ์ อำเภอพล จังหวัดขอนแก่น พบว่า การจัดกิจกรรม เข้ามากระตุ้นให้นักเรียนได้ปฏิบัติทำให้นักเรียนมีความรู้ ความเข้าใจ และมีจิตสำนึกที่ดีในการดูแล รักษาความสะอาดร่างกาย การแต่งกาย ตลอดจนความสะอาดของเขตบริเวณที่รับผิดชอบใน โรงเรียน นอกจากนั้นกิจกรรมที่จะใช้จะต้องมีการเชื่อมโยงกิจกรรม ที่ดำเนินการเพื่อติดตาม พัฒนาการของนักเรียน ทั้งที่บ้านและทางโรงเรียนจึงส่งผลให้สามารถติดตามแก้ไข ปรับปรุง และพัฒนาวินัยนักเรียน ด้านความสะอาด ได้อย่างมีประสิทธิภาพ

โกวิทพงษ์ภักดี (2553 : 58) ได้ศึกษาผลการใช้โปรแกรมฝึกการคิดแบบโยนิโส มนสิการ เพื่อพัฒนาจิตสาธารณะของนักเรียนชั้นมัธยมศึกษาปีที่ 3 โรงเรียนเทศบาลวัดกลาง อำเภอ เมือง จังหวัดขอนแก่นผลการวิจัยพบว่า นักเรียนที่เข้าร่วมโปรแกรมฝึกการคิดแบบ โยนิโสมนสิการ เพื่อพัฒนาจิตสาธารณะหลังการทดลองมีคะแนนจิตสาธารณะสูงกว่าก่อนทดลองและมีคะแนน จิตสาธารณะสูงกว่ากลุ่มควบคุมอย่างมีนัยสำคัญทางสถิติที่ระดับ 0.5

กุหลาบ พงษ์เทพิน (2553 : 96-97) ได้สร้างแบบประเมินคุณลักษณะอันพึง ประสงค์ ด้านจิตสาธารณะ สำหรับนักเรียนชั้นประถมศึกษาปีที่ 6 ที่มีลักษณะแบบวัดเชิง สถานการณ์ ชนิดเลือกตอบ 4 ตัวเลือก จำนวน 40 ข้อ แบ่งเป็น 6 ด้าน ผลปรากฏว่าคุณภาพของ เครื่องมือมีค่าความเที่ยงตรงเชิงเนื้อหา โดยมีค่า IOC เท่ากับ .80 ถึง 1.00 มีค่าความเชื่อมั่น เท่ากับ .93 และรายการข้อทุกข้อมีค่าอำนาจจำแนกเท่ากับ .03 ถึง .56 มีค่าคะแนนที่ปกติ ระหว่าง T20 ถึง T80

สมหมาย วิเศษชู (2554 : 155-164) ได้ศึกษาการพัฒนากระบวนการเสริมสร้างจิต
 สาธารณะของนักเรียน โรงเรียนนอင့်ชัยวิทยาคมผลการวิจัยพบว่า 1) ผลการศึกษาพฤติกรรมของ
 นักเรียน โรงเรียนนอင့်ชัยวิทยาคม พบว่า นักเรียนมีพฤติกรรมไม่เหมาะสม พฤติกรรมจิตสาธารณะที่
 ต้องรับการปรับปรุงและพัฒนา คือ การแบ่งปันสิ่งของ ทรัพย์สินและอื่นๆและช่วยแก้ปัญหา หรือ
 สร้างความสุขให้กับผู้อื่นระดับปานกลาง การอาสาทำงานให้ผู้อื่นด้วยกำลังกาย กำลังใจ และ
 กำลังสติปัญญา โดยไม่หวังผลตอบแทน ระดับปานกลาง การดูแลรักษาสาธารณะสมบัติ และ
 สิ่งแวดล้อมด้วยความเต็มใจระดับปานกลาง การเข้าร่วมกิจกรรมเพื่อแก้ปัญหาหรือร่วมสร้างสิ่งที่ดี
 งามของส่วนรวมตามสถานการณ์ที่เกิดขึ้นด้วยความกระตือรือร้น ระดับปานกลาง การช่วยพ่อแม่ ครู
 ผู้ปกครองทำงานด้วยความเต็มใจ ระดับดี การเข้าร่วมกิจกรรมที่เป็นประโยชน์ต่อโรงเรียน ชุมชน
 และสังคมระดับดี 2) ผลการพัฒนากระบวนการเสริมสร้างจิตสาธารณะของนักเรียน โรงเรียนนอင့်ชัย
 วิทยาคม อยู่ในระดับดี ซึ่งทุกพฤติกรรมบ่งชี้การพัฒนาอยู่ระดับดีเรียงจากมากไปหาน้อย ดังนี้ การ
 แบ่งปันสิ่งของ ทรัพย์สินและอื่นๆและช่วยแก้ปัญหาหรือสร้างความสุขให้กับผู้อื่นการดูแล รักษาสา
 ธารณะสมบัติ และสิ่งแวดล้อมด้วยความเต็มใจ การอาสาทำงานให้ผู้อื่นด้วยกำลังกายกำลังใจและ
 กำลังสติปัญญาด้วยความเต็มใจ การช่วยพ่อแม่ ผู้ปกครอง ครู ทำงานด้วยความเต็มใจ การเข้าร่วม
 กิจกรรมที่เป็นประโยชน์ต่อ โรงเรียน ชุมชนและสังคม และการเข้าร่วมกิจกรรม เพื่อแก้ปัญหาหรือ
 ร่วมสร้างสิ่งที่ดีงามของส่วนรวมตามสถานการณ์ที่เกิดขึ้นด้วยความกระตือรือร้น

จุฬารัตน์ มูลทรัพย์ (2555: 130-131) ได้ศึกษาการพัฒนากิจกรรมสถานการณ์
 จำลองเพื่อปลูกฝังจิตสาธารณะและความมีวินัยสำหรับนักเรียน ชั้นประถมศึกษาปีที่ 6
 ผลการวิจัย พบว่า 1) คุณลักษณะอันพึงประสงค์ที่เป็นปัญหาระดับมาก คือ มีวินัยและมีจิต
 สาธารณะ ความต้องการพัฒนาในระดับมากคือ มีจิตสาธารณะและมีวินัย 2) กิจกรรม
 สถานการณ์จำลองเพื่อปลูกฝังจิตสาธารณะและความมีวินัยสำหรับนักเรียนชั้นประถมศึกษาปีที่
 6 ที่ผู้วิจัยพัฒนาขึ้นมีความเหมาะสมอยู่ในระดับมากที่สุดมีประสิทธิภาพ 81.42/84.60

2. งานวิจัยต่างประเทศ

อัครการ์ (Akkar. 2003 : 2141) ได้ศึกษาจิตสำนึกสาธารณะของคนนิวกลาสเทิลสห
 ราชอาณาจักรอังกฤษในช่วง 10 ปี ตั้งแต่ ค.ศ. 1990-2000 จากการศึกษาประวัติศาสตร์ สังคม
 การเมือง เศรษฐกิจของคนนิวกลาสเทิล พบว่า มีการพัฒนาจิตสำนึกสาธารณะด้วยการเปิดให้มี
 พื้นที่สาธารณะหรือเวทีสำหรับคนในชุมชนมีส่วนร่วมทุกชั้นตอน ดังนี้ 1) การวางแผนและการ
 ออกแบบกิจกรรม 2) การลงมือปฏิบัติ 3) การจัดการดูแลรักษา 4) การใช้ส่วนต่างๆด้วยความ

เคารพ ปฏิบัติตามกฎเกณฑ์ และยังพบว่าภายใต้ความเป็นโลกาภิวัตน์มีผลให้พื้นที่สาธารณะดังกล่าวมีแนวโน้มลดลง

คาร์ทอน (Carthon. 2007) ได้ศึกษาวัฒนธรรมของชาวบ้านและจิตสำนึกทางสังคมของชาวพื้นเมืองเชื้อสายแอฟริกัน โดยศึกษาผ่านวรรณกรรมการแสดงบทกวีนวนิยายที่กล่าวถึงการประท้วงผ่านมาเป็นระยะเวลายาวนานจนกลายเป็นวัฒนธรรมของคนในชุมชนการประท้วงส่วนใหญ่เป็นเรื่องราวที่เกี่ยวกับการเรียกร้องความยุติธรรมในสังคมเพื่อกระตุ้นจิตสำนึกทางสังคมให้เกิดขึ้นภายในจิตใจของผู้คน

แชมเปญ (Champagne. 2007 : Unpaged) ได้ศึกษาเพื่อสำรวจรูปแบบต่างๆของจิตสำนึกทางสังคมเกี่ยวกับความสามารถของครูพลศึกษาที่มีผลต่อเยาวชนพื้นเมืองในการศึกษาได้พัฒนากรอบทฤษฎีให้เป็นวิธีการเพื่อให้เกิดความเป็นอันหนึ่งอันเดียวกันของคนในชุมชน โดยใช้การวิจัยเชิงคุณภาพสัมภาษณ์ครูพลศึกษาจำนวน 8 คนผลการศึกษาพบว่าจิตสำนึกทางสังคมของครูพลศึกษามีความสอดคล้องกับวิธีการสอนของครูและส่งผลต่อความตั้งใจในการปฏิบัติงานของครูพลศึกษาต่อเยาวชนพื้นเมืองอย่างเห็นได้ชัดเจน

พาดอน- โจฮันน์สัน (Padon- Johansen. 2004 : 1184 -A) ได้วิจัยเชิงคุณภาพโดยใช้บทละครเชิงสร้างสรรค์ในการพัฒนาจิตสำนึกสาธารณะของนักเรียนชั้นประถมศึกษาปีที่ 5 ศึกษาบทละครโดยมุ่งประเด็นการศึกษาไปว่ารูปแบบต่างๆของละครช่วยพัฒนาความคิดความเห็นอกเห็นใจผู้อื่นการเคลื่อนไหวสู่ปฏิบัติการทางสังคมหรือไม่โดยกลุ่มตัวอย่างเป็นนักเรียน 30 คนจากอาสาสมัคร 47 คนเป็นชาย 18 คนหญิง 12 คนโดยใช้การสังเกตการสอบถามการสัมภาษณ์จากการศึกษาพบว่าการใช้ละครรูปแบบต่างๆสามารถพัฒนาจิตสำนึกสาธารณะของนักเรียนในลักษณะของความเห็นอกเห็นใจผู้อื่นการเคลื่อนไหวสู่ปฏิบัติการทางสังคมได้จริง

ไรส์แมน (Riesman ; อ้างถึงใน นวลลลอ แสงสุข. 2552 : 90) กล่าวถึงจิตสำนึกของบุคคลว่ามีพื้นฐานมาจากอัตมโนทัศน์ (Self-concept) หมายถึงการมองเห็นคุณค่าของตนเอง ประกอบกับความเชื่อ (Belief) ค่านิยม (Values) และเจตคติ (Attitude) หมายถึงความรู้สึกของบุคคล หรือท่าทีที่มีต่อสิ่งต่างๆ รอบตัว เกิดเป็นปรากฏการณ์ที่บุคคลแสดงออกในลักษณะของอารมณ์ความรู้สึก (Affective) สติปัญญา (Cognitive) และพฤติกรรม (Behavior) ซึ่งมีทั้งผลดีและผลเสียต่อตนเองและสังคมที่ตนเป็นสมาชิกอยู่ และจำแนกจิตสำนึกสาธารณะของบุคคลได้ 3 แบบ ได้แก่

1. จิตสำนึกแบบประเพณีนำ หมายถึง จิตสำนึกที่ยึดถือเอาขนบธรรมเนียมประเพณี ความเป็นเครือญาติ ความอาวุโสเป็นเครื่องชี้นำวิถีปฏิบัติ
2. จิตสำนึกแบบหลักการนำ หมายถึง จิตสำนึกที่ยึดถือหลักปฏิบัติงานให้บรรลุจุดหมายปลายทาง โดยละทิ้งความอาวุโสและขนบประเพณีที่เห็นว่าเป็นเครื่องกีดขวาง การบรรลุเป้าหมายของชีวิต

3. จิตสำนึกแบบผู้อื่นนำ หมายถึง จิตสำนึกแบบพึ่งพิง โดยบุคคลจะต้องปฏิบัติตามกลุ่มหรือตามผู้นำของกลุ่ม ค้ำยุ่มหวังจะให้ตนเองได้รับการยอมรับจากกลุ่ม

ชินิจิ (Shinichi, 2007 : 3217-A) ได้ศึกษาจิตสำนึกสาธารณะและการนำความรู้เข้าไปใช้ในชุมชนกรณีศึกษาการใช้พื้นที่สาธารณะในชนบทไทยพบว่าการขาดจิตสำนึกสาธารณะเป็นสาเหตุหนึ่งของปัญหาชีวิตประจำวันของคนในสังคมชนบทไทยพฤติกรรมความร่วมมือและปฏิสัมพันธ์ประจำวันของคนในสังคมจะเกิดขึ้นเมื่อความรู้ที่นำไปใช้ในชุมชนมีเหตุผลสอดคล้องกับวัฒนธรรมจารีตประเพณีและความต้องการปัจจุบันของเขา

จากการศึกษาเอกสารและงานวิจัยที่เกี่ยวข้องทั้งในและต่างประเทศที่กล่าวมาจะเห็นได้ว่า จิตสาธารณะมีความสำคัญที่ควรให้มีการพัฒนาและการปลูกฝังให้เกิดแก่นักเรียนเยาวชนซึ่งเป็นกำลังสำคัญในการพัฒนาต่อไป ส่วนใหญ่การพัฒนาจิตสาธารณะ โดยผ่านการจัดโครงการ กิจกรรมต่าง ๆ อย่างหลากหลาย เช่น การสอนสอดแทรกในรายวิชา การจัดในกิจกรรมพัฒนาผู้เรียน การปลูกฝังพฤติกรรมด้านจิตสาธารณะโดยตรง และการบูรณาการกับวิถีชีวิตทั้งในและนอก โรงเรียน เสริมให้นักเรียนเกิดการพัฒนาจิตสาธารณะ โดยมีครูเป็นผู้แนะนำทางที่ถูกต้อง และในการพัฒนาจิตสาธารณะ โดยมีครูเป็นผู้แนะนำแนวทางที่ถูกต้อง และในการพัฒนาจิตสาธารณะนักเรียนนั้น นับว่ามีความสำคัญในการพัฒนาและปลูกฝังให้นักเรียนปฏิบัติตนได้ถูกต้องและจนเป็นนิสัย ดังนั้นผู้วิจัยจึงได้ใช้เป็นแนวทางในการพัฒนาจิตสาธารณะของนักเรียนว่าจะสามารถพัฒนาจิตสาธารณะของนักเรียนโรงเรียน