

ภาคผนวก

ภาคผนวก ก
แบบสอบถามเพื่อการวิจัย

แบบสอบถามเพื่อการวิจัย

เรื่อง

การศึกษาสภาพการบริหารโดยใช้โรงเรียนเป็นฐานของผู้บริหาร
สังกัดสำนักงานเขตพื้นที่การศึกษาประถมศึกษามหาสารคาม เขต 2

คำชี้แจง

1. การวิจัยครั้งนี้มีวัตถุประสงค์เพื่อศึกษาสภาพปัจจุบันของการบริหาร โดยใช้โรงเรียนเป็นฐานของผู้บริหาร เปรียบเทียบความคิดเห็นเกี่ยวกับการบริหาร โดยใช้โรงเรียนเป็นฐานของผู้บริหารตามทัศนะของผู้อำนวยการ โรงเรียน คณะครู และประธานคณะกรรมการสถานศึกษาขั้นพื้นฐาน และเพื่อศึกษาข้อเสนอแนะที่จะเป็นแนวทางเกี่ยวกับการบริหาร โดยใช้โรงเรียนเป็นฐานสำหรับผู้บริหาร สังกัดสำนักงานเขตพื้นที่การศึกษาประถมศึกษา มหาสารคาม เขต 2

2. แบบสอบถามฉบับนี้แบ่งออกเป็น 2 ตอน คือ

ตอนที่ 1 สถานภาพของผู้ตอบแบบสอบถาม

ตอนที่ 2 แบบสอบถามข้อมูลเกี่ยวกับสภาพการบริหาร โดยใช้โรงเรียนเป็นฐานของผู้บริหารสถานศึกษา สังกัดสำนักงานเขตพื้นที่การศึกษาประถมศึกษา มหาสารคาม เขต 2 ตามทัศนะของผู้อำนวยการ โรงเรียน คณะครู และประธานคณะกรรมการสถานศึกษาขั้นพื้นฐาน แบ่งเป็น 5 ด้าน รวม 53 ข้อ

3. ผลการวิจัยนี้ จะเป็นประโยชน์ต่อการขยายและเพิ่มพูนความรู้ในเรื่องการบริหาร โดยใช้โรงเรียนเป็นฐานของผู้บริหาร สามารถนำรูปแบบที่ได้ไปพัฒนาและกำหนดเป็นนโยบาย แนวทางในการจัดการศึกษาตามภารกิจของโรงเรียนอย่างมีประสิทธิภาพ ตามบริบทของ โรงเรียนของท่าน

การตอบแบบสอบถามนี้ขอความกรุณาจากท่าน ได้โปรดตอบแบบสอบถามทุกข้อตามความเป็นจริง ข้อมูลที่ได้จะใช้สำหรับการวิจัยเท่านั้น ไม่มีผลกระทบต่อการทำงานและสถานภาพทางราชการของท่านแต่อย่างใด และขอขอบพระคุณอย่างสูง

นางนวพร นุ่นหลักคำ

นักศึกษาระดับปริญญาโท สาขาการบริหารการศึกษา

มหาวิทยาลัยราชภัฏมหาสารคาม

ตอนที่ 1 สถานภาพของผู้ตอบแบบสอบถาม

คำชี้แจง โปรดทำเครื่องหมาย / ใน หน้าข้อความที่เป็นจริงเกี่ยวกับตัวท่านในปัจจุบัน

1. ตำแหน่ง ผู้อำนวยการโรงเรียน ครู
 ประธานคณะกรรมการสถานศึกษาขั้นพื้นฐาน
2. วุฒิการศึกษา ต่ำกว่าปริญญาตรี ปริญญาตรี
 สูงกว่าปริญญาตรี

ตอนที่ 2 สภาพการบริหารโดยใช้โรงเรียนเป็นฐานของผู้บริหารสถานศึกษา

คำชี้แจง แบบสอบถามตอนนี้มีทั้งหมด 52 ข้อ โปรดอ่านข้อความแต่ละข้อแล้วทำเครื่องหมาย / ลงในช่องที่ตรงกับความคิดเห็นของท่าน ตามระดับการดำเนินการที่เป็นจริงเพียงช่องเดียว โดยพิจารณาตาม เกณฑ์ดังนี้

การดำเนินงาน

ระดับ	5	หมายถึง	ระดับการปฏิบัติมากที่สุด
ระดับ	4	หมายถึง	ระดับการปฏิบัติมาก
ระดับ	3	หมายถึง	ระดับการปฏิบัติปานกลาง
ระดับ	2	หมายถึง	ระดับการปฏิบัติน้อย
ระดับ	1	หมายถึง	ระดับการปฏิบัติน้อยที่สุด

ตัวอย่าง

ลำดับ	รายการปฏิบัติ	ระดับการปฏิบัติ				
		5 มาก ที่สุด	4 มาก	3 ปาน กลาง	2 น้อย	1 น้อย ที่สุด
0	มีการพัฒนาหลักสูตรที่ทันสมัย สอดคล้องกับ ความต้องการของผู้เรียน ชุมชน และสังคม	/				
00	เปิดโอกาสให้ชุมชนมีส่วนร่วมในการบริหาร หลักสูตรอย่างเป็นระบบ ครบวงจร และ ต่อเนื่อง			/		

จากตัวอย่าง

ข้อที่ 0 ท่านทำเครื่องหมาย / ลงในช่องที่มีระดับการปฏิบัติมากที่สุด (ช่องตัวเลข 5) แสดงว่าสถานศึกษาของท่านมีการพัฒนาหลักสูตรที่ทันสมัย สอดคล้องกับความต้องการของผู้เรียน ชุมชน และสังคม โดยใช้รูปแบบการบริหารโดยใช้โรงเรียนเป็นฐานในระดับ มากที่สุด

ข้อที่ 00 ท่านทำเครื่องหมาย / ลงในช่องที่มีระดับการปฏิบัติปานกลาง (ช่องตัวเลข 3) แสดงว่าโรงเรียนของท่านเปิดโอกาสให้ชุมชนมีส่วนร่วมในการบริหารหลักสูตรอย่างเป็นระบบ ครบวงจร และต่อเนื่อง โดยใช้รูปแบบการบริหารโดยใช้โรงเรียนเป็นฐานในระดับ ปานกลาง

ลำดับ	รายการปฏิบัติ	ระดับการปฏิบัติ				
		5 มาก ที่สุด	4 มาก	3 ปาน กลาง	2 น้อย	1 น้อย ที่สุด
	1. หลักกระจายอำนาจ					
1	มีการมอบหมายหน้าที่ ความรับผิดชอบให้แก่บุคลากร ในการปฏิบัติงานด้านวิชาการ					
2	มีการมอบหมายหน้าที่ ความรับผิดชอบให้แก่บุคลากร ในการปฏิบัติงานด้านการบริหารบุคลากร					
3	มีการมอบหมายหน้าที่ ความรับผิดชอบให้แก่บุคลากร ในการปฏิบัติงานด้านงบประมาณ-การเงิน					
4	มีการมอบหมายหน้าที่ ความรับผิดชอบให้แก่บุคลากร ในการปฏิบัติงานด้านการบริหารทั่วไป					
5	ให้อำนาจการตัดสินใจแก่บุคลากรในการปฏิบัติงานด้าน วิชาการ					
6	ให้อำนาจการตัดสินใจแก่บุคลากรในการปฏิบัติงานด้าน การบริหารบุคลากร					
7	ให้อำนาจการตัดสินใจแก่บุคลากรในการปฏิบัติงานด้าน งบประมาณ-การเงิน					
8	ให้อำนาจการตัดสินใจแก่บุคลากรในการปฏิบัติงานด้าน การบริหารทั่วไป					
	2. หลักการบริหารแบบมีส่วนร่วม					
9	เปิดโอกาสให้ครู และคณะกรรมการสถานศึกษาชั้น พื้นฐานมีส่วนร่วมในการวางแผนงานด้านวิชาการ					
10	เปิดโอกาสให้ครู และคณะกรรมการสถานศึกษาชั้น พื้นฐานมีส่วนร่วมในการวางแผนงานด้านการบริหาร บุคลากร					

ลำดับ	รายการปฏิบัติ	ระดับการปฏิบัติ				
		5 มาก ที่สุด	4 มาก	3 ปาน กลาง	2 น้อย	1 น้อย ที่สุด
11	เปิดโอกาสให้ครู และคณะกรรมการสถานศึกษาขั้นพื้นฐานมีส่วนร่วมวางแผนงานด้านงบประมาณการเงิน					
12	เปิดโอกาสให้ครู และคณะกรรมการสถานศึกษาขั้นพื้นฐานมีส่วนร่วมการวางแผนงานด้านการบริหารทั่วไป					
13	เปิดโอกาสให้ครู และคณะกรรมการสถานศึกษาขั้นพื้นฐานมีส่วนร่วมในการปฏิบัติงานด้านวิชาการ					
14	เปิดโอกาสให้ครู และคณะกรรมการสถานศึกษาขั้นพื้นฐานมีส่วนร่วมในการปฏิบัติงานด้านการบริหารบุคลากร					
15	เปิดโอกาสให้ครู และคณะกรรมการสถานศึกษาขั้นพื้นฐานมีส่วนร่วมในการปฏิบัติงานด้านงบประมาณ-การเงิน					
16	เปิดโอกาสให้ครู และคณะกรรมการสถานศึกษาขั้นพื้นฐานมีส่วนร่วมในการปฏิบัติงานด้านการบริหารทั่วไป					
17	เปิดโอกาสให้ครู และคณะกรรมการสถานศึกษาขั้นพื้นฐานมีส่วนร่วมในการตรวจสอบการปฏิบัติงานด้านวิชาการ					
18	เปิดโอกาสให้ครู และคณะกรรมการสถานศึกษาขั้นพื้นฐานมีส่วนร่วมในการตรวจสอบการปฏิบัติงานด้านบุคลากร					
19	เปิดโอกาสให้ครู และคณะกรรมการสถานศึกษาขั้นพื้นฐานมีส่วนร่วมในการตรวจสอบการปฏิบัติงานด้านงบประมาณ-การเงิน					

ลำดับ	รายการปฏิบัติ	ระดับการปฏิบัติ				
		5 มากที่สุด	4 มาก	3 ปานกลาง	2 น้อย	1 น้อยที่สุด
20	เปิดโอกาสให้ครู และคณะกรรมการสถานศึกษาขั้นพื้นฐานมีส่วนร่วมในการตรวจสอบการปฏิบัติงานด้านการบริหารทั่วไป					
21	เปิดโอกาสให้ครู และคณะกรรมการสถานศึกษาขั้นพื้นฐานมีส่วนร่วมในการปรับปรุงแก้ไขการปฏิบัติงานด้านวิชาการ					
22	เปิดโอกาสให้ครู และคณะกรรมการสถานศึกษาขั้นพื้นฐานมีส่วนร่วมในการปรับปรุงแก้ไขการปฏิบัติงานด้านบุคลากร					
23	เปิดโอกาสให้ครู และคณะกรรมการสถานศึกษาขั้นพื้นฐานมีส่วนร่วมในการปรับปรุงแก้ไขการปฏิบัติงานด้านงบประมาณ-การเงิน					
24	เปิดโอกาสให้ครู และคณะกรรมการสถานศึกษาขั้นพื้นฐานมีส่วนร่วมในการปรับปรุงแก้ไขการปฏิบัติงานด้านการบริหารทั่วไป					
25	เปิดโอกาสให้ครู และคณะกรรมการสถานศึกษาขั้นพื้นฐานมีส่วนร่วมในการรับผิดชอบและแสดงความยินดีในผลการปฏิบัติงานด้านวิชาการ					
26	เปิดโอกาสให้ครู และคณะกรรมการสถานศึกษาขั้นพื้นฐานมีส่วนร่วมในการรับผิดชอบและแสดงความยินดีในผลการปฏิบัติงานด้านบุคลากร					
27	เปิดโอกาสให้ครู และคณะกรรมการสถานศึกษาขั้นพื้นฐานมีส่วนร่วมในการรับผิดชอบและแสดงความยินดีในผลการปฏิบัติงานด้านงบประมาณ-การเงิน					

ลำดับ	รายการปฏิบัติ	ระดับการปฏิบัติ				
		5 มากที่สุด	4 มาก	3 ปานกลาง	2 น้อย	1 น้อยที่สุด
	3. หลักการคืนอำนาจจัดการศึกษาให้แก่ประชาชน					
28	เปิดโอกาสให้ครู และคณะกรรมการสถานศึกษาขั้นพื้นฐานมีส่วนร่วมในการรับฟังความคิดเห็นและแสดงความคิดเห็นในผลการปฏิบัติงานด้านการบริหารทั่วไป					
29	มีการสรรหาคณะกรรมการสถานศึกษาขั้นพื้นฐานด้วยความโปร่งใสและเป็นประชาธิปไตย					
30	คณะกรรมการสถานศึกษาขั้นพื้นฐานมาจากตัวแทนกลุ่มต่างๆ อย่างหลากหลายและมีองค์ประกอบครบถ้วน					
31	มีการกำหนดนโยบาย วิสัยทัศน์ และแผนพัฒนาการศึกษาสอดคล้อง ตรงตามความต้องการของคณะกรรมการสถานศึกษาขั้นพื้นฐาน					
32	มีการประชาสัมพันธ์และมอบหมายให้บุคลากรในโรงเรียนปฏิบัติงานร่วมกับคณะกรรมการสถานศึกษาขั้นพื้นฐาน					
33	คณะกรรมการสถานศึกษาขั้นพื้นฐานมีการประชุมอย่างสม่ำเสมอและนำมติที่ประชุมไปสู่การปฏิบัติจริง					
34	คณะกรรมการสถานศึกษาขั้นพื้นฐานมีความเข้าใจในบทบาทหน้าที่และมีความรักสามัคคีในการปฏิบัติงานร่วมกัน					
35	คณะกรรมการสถานศึกษาขั้นพื้นฐานมีการระดมทรัพยากรในการจัดการศึกษาร่วมกับ โรงเรียน					
	4. หลักการบริหารตนเอง					
36	มีการจัดระบบการบริหารงานด้านวิชาการได้ด้วยตนเอง					
37	มีการจัดระบบการบริหารงานด้านบุคลากรได้ด้วยตนเอง					

ลำดับ	รายการปฏิบัติ	ระดับการปฏิบัติ				
		5 มากที่สุด	4 มาก	3 ปานกลาง	2 น้อย	1 น้อยที่สุด
38	มีการจัดระบบการบริหารงานด้านงบประมาณ-การเงินได้ด้วยตนเอง					
39	มีการจัดระบบการบริหารงานด้านการบริหารทั่วไปได้ด้วยตนเอง					
40	มีกระบวนการบริหารงานด้านวิชาการได้ตามศักยภาพของตนเอง					
41	มีกระบวนการบริหารงานด้านบุคลากรได้ตามศักยภาพของตนเอง					
42	มีกระบวนการบริหารงานด้านงบประมาณ-การเงินได้ตามศักยภาพของตนเอง					
43	มีกระบวนการบริหารงานด้านการบริหารทั่วไปได้ตามศักยภาพของตนเอง					
	5. หลักการตรวจสอบและถ่วงดุล					
44	มีการจัดสร้างระบบประกันคุณภาพการศึกษาในโรงเรียน					
45	มีระบบสารสนเทศที่เพียงพอตามมาตรฐานระบบการประกันคุณภาพการศึกษา					
46	มีการประชาสัมพันธ์ระบบและมาตรฐานการประกันคุณภาพศึกษาให้ครูทราบ					
47	มีการมอบหมายหน้าที่ในการรับผิดชอบมาตรฐานระบบการประกันคุณภาพการศึกษา					
48	มีการจัดทำเครื่องมือประเมินระบบประกันคุณภาพการศึกษาตามมาตรฐานที่กำหนด					

ลำดับ	รายการปฏิบัติ	ระดับการปฏิบัติ				
		5 มาก ที่สุด	4 มาก	3 ปาน กลาง	2 น้อย	1 น้อย ที่สุด
49	ดำเนินการประเมินการประกันคุณภาพการศึกษาตามมาตรฐาน					
50	มีการเขียนสรุปรายงานผลการประเมินระบบประกันคุณภาพการศึกษา (SAR)					
51	คณะกรรมการสถานศึกษาขั้นพื้นฐานรับทราบผลการประเมินระบบประกันคุณภาพการศึกษา					
52	เปิดโอกาสให้ผู้ที่มีส่วนเกี่ยวข้องเสนอแนะแนวทางการประกันระบบคุณภาพการศึกษา					
53	มีการตรวจสอบคุณภาพการศึกษาเป็นประจำและต่อเนื่อง					

ขอขอบพระคุณที่ท่านได้กรุณาตอบแบบสอบถาม

ภาคผนวก ข
ผลการวิเคราะห์ข้อมูลค่าดัชนีความสอดคล้อง (IOC)

ผลการวิเคราะห์ข้อมูลค่าดัชนีความสอดคล้อง (IOC)

ข้อที่	คะแนนจากผู้เชี่ยวชาญคนที่			รวม	ค่าเฉลี่ย	สรุปผล
	1	2	3			
1	1	1	1	3	1	ใช้ได้
2	1	1	1	3	1	ใช้ได้
3	1	1	1	3	1	ใช้ได้
4	1	1	1	3	1	ใช้ได้
5	1	1	1	3	1	ใช้ได้
6	1	1	1	3	1	ใช้ได้
7	1	1	1	3	1	ใช้ได้
8	1	1	1	3	1	ใช้ได้
9	1	1	1	3	1	ใช้ได้
10	1	1	1	3	1	ใช้ได้
11	1	1	1	3	1	ใช้ได้
12	1	1	1	3	1	ใช้ได้
13	1	1	1	3	1	ใช้ได้
14	1	1	1	3	1	ใช้ได้

ข้อที่	คะแนนจากผู้เชี่ยวชาญคนที่			รวม	ค่าเฉลี่ย	สรุปผล
	1	2	3			
15	1	1	1	3	1	ใช้ได้
16	1	1	1	3	1	ใช้ได้
17	1	1	1	3	1	ใช้ได้
18	1	1	1	3	1	ใช้ได้
19	1	1	1	3	1	ใช้ได้
20	1	1	1	3	1	ใช้ได้
21	1	1	1	3	1	ใช้ได้
22	1	1	1	3	1	ใช้ได้
23	0	1	1	2	0.6	ใช้ได้
24	0	1	1	2	0.6	ใช้ได้
25	0	1	1	2	0.6	ใช้ได้
26	0	1	1	2	0.6	ใช้ได้
27	0	1	1	2	0.6	ใช้ได้
28	1	1	1	3	1	ใช้ได้
29	1	1	0	2	0.6	ใช้ได้

ข้อที่	คะแนนจากผู้เชี่ยวชาญคนที่			รวม	ค่าเฉลี่ย	สรุปผล
	1	2	3			
30	1	1	1	3	1	ใช้ได้
31	1	1	1	3	1	ใช้ได้
32	1	1	1	3	1	ใช้ได้
33	1	1	1	3	1	ใช้ได้
34	1	1	1	3	1	ใช้ได้
35	1	1	1	3	1	ใช้ได้
36	1	1	1	3	1	ใช้ได้
37	1	1	1	3	1	ใช้ได้
38	1	1	1	3	1	ใช้ได้
39	1	1	1	3	1	ใช้ได้
40	1	1	1	3	1	ใช้ได้
41	1	1	1	3	1	ใช้ได้
42	1	1	1	3	1	ใช้ได้
43	1	1	1	3	1	ใช้ได้
44	1	1	1	3	1	ใช้ได้

ข้อที่	คะแนนจากผู้เชี่ยวชาญคนที่			รวม	ค่าเฉลี่ย	สรุปผล
	1	2	3			
45	1	1	1	3	1	ใช้ได้
46	1	1	1	3	1	ใช้ได้
47	1	1	1	3	1	ใช้ได้
48	1	1	1	3	1	ใช้ได้
49	1	1	1	3	1	ใช้ได้
50	1	1	1	3	1	ใช้ได้
51	1	1	1	3	1	ใช้ได้
52	1	1	1	3	1	ใช้ได้
53	1	1	1	3	1	ใช้ได้

ภาคผนวก ค

ผู้ทรงคุณวุฒิตรวจสอบคุณภาพเครื่องมือ

ผู้ทรงคุณวุฒิตรวจสอบคุณภาพเครื่องมือ

1. นายสุทัศน์ แก้วคำ ค.ม. (การบริหารการศึกษา) อาจารย์ประจำสาขาวิชาการบริหารการศึกษา คณะครุศาสตร์ มหาวิทยาลัยราชภัฏมหาสารคาม มีความเชี่ยวชาญในด้านการบริหารการศึกษา
2. นายเอกสิทธิ์ บุญท้าว กศ.ม. (การบริหารการศึกษา) ผู้อำนวยการโรงเรียนบ้านคำแย (ประชานุเคราะห์) อำเภอนาโพธิ์ จังหวัดมหาสารคาม และอาจารย์ผู้จัดการรายวิชา ภาควิชาการบริหารการศึกษา มหาวิทยาลัยมหาสารคาม มีความเชี่ยวชาญในด้านการบริหารการศึกษา
3. นางจันทร์แรม ปราเมต กศ.ม. (การวิจัยการศึกษา) ศึกษานิเทศก์ สำนักงานเขตพื้นที่การศึกษาประถมศึกษามหาสารคาม เขต 2 มีความเชี่ยวชาญในด้านการวิจัยทางการศึกษา

ภาคผนวก
หนังสือขอความอนุเคราะห์



บันทึกข้อความ

ส่วนราชการ บัณฑิตวิทยาลัย มหาวิทยาลัยราชภัฏมหาสารคาม โทร. ๓๐๐
ที่ บว.ว ๑๒๖๒/๒๕๕๔ วันที่ ๑๘ ตุลาคม ๒๕๕๔
เรื่อง เชิญเป็นผู้เชี่ยวชาญตรวจสอบเครื่องมือการวิจัย

เรียน อาจารย์สุทัศน์ แก้วคำ

ด้วยนางนภาพร นุ่นหลักคำ รหัสประจำตัว ๕๓๘๑๑๐๑๕๐๖๑๒ นักศึกษาปริญญาโท สาขาวิชาการบริหารการศึกษา รูปแบบการศึกษานอกเวลาราชการ ศูนย์มหาวิทยาลัยราชภัฏมหาสารคาม กำลังทำวิทยานิพนธ์ เรื่อง "การศึกษาสภาพการบริหารโดยใช้โรงเรียนเป็นฐานของผู้บริหารสังกัดสำนักงานเขตพื้นที่การศึกษาประถมศึกษามหาสารคาม เขต ๒" เพื่อให้การวิจัยดำเนินไปด้วยความเรียบร้อย บรรลุตามวัตถุประสงค์

บัณฑิตวิทยาลัย มหาวิทยาลัยราชภัฏมหาสารคาม จึงใคร่ขอเรียนเชิญท่านเป็นผู้เชี่ยวชาญตรวจสอบเครื่องมือการวิจัย ตรวจสอบความถูกต้อง เหมาะสมด้านเนื้อหา ภาษา ดังเอกสารที่แนบมาพร้อมนี้

จึงเรียนมาเพื่อ โปรดพิจารณา และหวังเป็นอย่างยิ่งว่าจะได้รับความร่วมมือจากท่านด้วยดี ขอขอบคุณมา ณ โอกาสนี้

(ผู้ช่วยศาสตราจารย์ ดร.เกรียงศักดิ์ ไพรวรรณ)

คณบดีบัณฑิตวิทยาลัย



ที่ ศธ ๐๕๔๐.๐๑/ว ๑๓๘๐

บัณฑิตวิทยาลัย
มหาวิทยาลัยราชภัฏมหาสารคาม
อ.เมือง จ.มหาสารคาม ๔๔๐๐๑

๑๘ ตุลาคม ๒๕๕๔

เรื่อง ขอเรียนเชิญเป็นผู้เชี่ยวชาญตรวจสอบเครื่องมือการวิจัย

เรียน คุณเอกลักษณ์ บุญท้าว

ด้วยนางนภาพร นุ่นหลักคำ รหัสประจำตัว ๕๓๘๑๐๑๕๐๖๑๒ นักศึกษาปริญญาโท สาขาวิชาการบริหารการศึกษา รูปแบบการศึกษานอกเวลาราชการ ศูนย์มหาวิทยาลัยราชภัฏมหาสารคาม กำลังทำวิทยานิพนธ์ เรื่อง "การศึกษาสภาพการบริหาร โดยใช้โรงเรียนเป็นฐานของผู้บริหารสังกัดสำนักงานเขตพื้นที่การศึกษาประถมศึกษามหาสารคาม เขต ๒" เพื่อให้การวิจัยดำเนินไปด้วยความเรียบร้อย บรรลุตามวัตถุประสงค์

บัณฑิตวิทยาลัย มหาวิทยาลัยราชภัฏมหาสารคาม จึงใคร่ขอเรียนเชิญท่านเป็นผู้เชี่ยวชาญตรวจสอบเครื่องมือการวิจัย ตรวจสอบความถูกต้อง เหมาะสมด้านเนื้อหา ภาษา สถิติ การวัดและประเมินผล ดังเอกสารที่แนบมาพร้อมนี้

จึงเรียนมาเพื่อโปรดพิจารณา และหวังเป็นอย่างยิ่งว่าจะได้รับความร่วมมือจากท่านด้วยดี ขอขอบคุณมา ณ โอกาสนี้

ขอแสดงความนับถือ

(ผู้ช่วยศาสตราจารย์ ดร.เกรียงศักดิ์ ไพโรวรรณ)

คณบดีบัณฑิตวิทยาลัย

บัณฑิตวิทยาลัย

โทรศัพท์, โทรสาร ๐ - ๔๓๗๒ - ๕๔๓๘



ที่ ศธ ๐๕๔๐.๐๑/ว ๑๓๘๐

บัณฑิตวิทยาลัย

มหาวิทยาลัยราชภัฏมหาสารคาม

อ.เมือง จ.มหาสารคาม ๔๔๐๐๑

๑๘ ตุลาคม ๒๕๕๔

เรื่อง ขอเรียนเชิญเป็นผู้เชี่ยวชาญตรวจสอบเครื่องมือการวิจัย

เรียน คุณจันทร์แรม ปราเมต

ด้วยนางนวพร นุ่นหลักคำ รหัสประจำตัว ๕๓๘๑๑๐๑๕๐๖๑๒ นักศึกษาปริญญาโท สาขาวิชาการบริหารการศึกษา รูปแบบการศึกษานอกเวลาราชการ ศูนย์มหาวิทยาลัยราชภัฏมหาสารคาม กำลังทำวิทยานิพนธ์ เรื่อง "การศึกษาสภาพการบริหารโดยใช้โรงเรียนเป็นฐานของผู้บริหารสังกัดสำนักงานเขตพื้นที่การศึกษาประถมศึกษามหาสารคาม เขต ๒" เพื่อให้การวิจัยดำเนินไปด้วยความเรียบร้อย บรรลุตามวัตถุประสงค์

บัณฑิตวิทยาลัย มหาวิทยาลัยราชภัฏมหาสารคาม จึงใคร่ขอเรียนเชิญท่านเป็นผู้เชี่ยวชาญตรวจสอบเครื่องมือการวิจัย ตรวจสอบความถูกต้อง เหมาะสมด้านการวัดและประเมินผล ดังเอกสารที่แนบมาพร้อมนี้

จึงเรียนมาเพื่อ โปรดพิจารณาและหวังเป็นอย่างยิ่งว่าจะได้รับความร่วมมือจากท่านด้วยดี ขอขอบคุณมา ณ โอกาสนี้

ขอแสดงความนับถือ

(ผู้ช่วยศาสตราจารย์ ดร.เกรียงศักดิ์ ไพโรวรรณ)

คณบดีบัณฑิตวิทยาลัย

บัณฑิตวิทยาลัย

โทรศัพท์, โทรสาร ๐ - ๔๓๗๒ - ๕๔๓๘



ที่ ศธ ๐๕๔๐.๐๐/ ๑๓๘๑

บัณฑิตวิทยาลัย

มหาวิทยาลัยราชภัฏมหาสารคาม

อ.เมือง จ.มหาสารคาม ๔๔๐๐๑

๑๘ ตุลาคม ๒๕๕๔

เรื่อง ขออนุญาตให้ผู้วิจัยเข้าทดลองใช้เครื่องมือและเก็บรวบรวมข้อมูลการวิจัย
เรียน

ด้วยนางนภาพร นุ่นหลักคำ รหัสประจำตัว ๕๓๘๑๑๐๑๕๐๖๑๒ นักศึกษาปริญญาโท สาขาวิชาการบริหารการศึกษา รูปแบบการศึกษานอกเวลาราชการ ศูนย์มหาวิทยาลัยราชภัฏมหาสารคาม กำลังทำวิทยานิพนธ์ เรื่อง "การศึกษาสภาพการบริหารโดยใช้โรงเรียนเป็นฐานของผู้บริหารสังกัดสำนักงานเขตพื้นที่การศึกษาประถมศึกษามหาสารคาม เขต ๒"

บัณฑิตวิทยาลัย มหาวิทยาลัยราชภัฏมหาสารคาม จึงขออนุญาตให้ผู้วิจัยเข้าทดลองใช้เครื่องมือและเก็บรวบรวมข้อมูลการวิจัยกับกลุ่มตัวอย่าง คือ ผู้อำนวยการโรงเรียน คณะครู และประธานคณะกรรมการสถานศึกษาขั้นพื้นฐาน เพื่อนำข้อมูลไปทำการวิจัยให้บรรลุตามวัตถุประสงค์ต่อไป

จึงเรียนมาเพื่อโปรดพิจารณา และหวังเป็นอย่างยิ่งว่าจะได้รับความร่วมมือจากท่านด้วยดี
ขอขอบคุณมา ณ โอกาสนี้

ขอแสดงความนับถือ

(ผู้ช่วยศาสตราจารย์ ดร.เกรียงศักดิ์ ไพรวรรณ)

คณบดีบัณฑิตวิทยาลัย

บัณฑิตวิทยาลัย

โทรศัพท์, โทรสาร ๐ - ๔๓๗๒ - ๕๔๓๘



ที่ ศษ ๐๕๔๐.๐๑/ว ๑๓๘๒

บัณฑิตวิทยาลัย

มหาวิทยาลัยราชภัฏมหาสารคาม

อ.เมือง จ.มหาสารคาม ๔๔๐๐๑

๑๘ ตุลาคม ๒๕๕๔

เรื่อง ขออนุญาตให้ผู้วิจัยเข้าเก็บรวบรวมข้อมูลการวิจัย

เรียน

ด้วยนางนพพร นุ่นหลักคำ รหัสประจำตัว ๕๓๘๑๑๐๑๕๐๖๑๒ นักศึกษาปริญญาโท สาขาวิชาการบริหารการศึกษา รูปแบบการศึกษานอกเวลาราชการ ศูนย์มหาวิทยาลัยราชภัฏมหาสารคาม กำลังทำวิทยานิพนธ์ เรื่อง “การศึกษาสภาพการบริหารโดยใช้โรงเรียนเป็นฐานของผู้บริหารสังกัดสำนักงานเขตพื้นที่การศึกษาประถมศึกษามหาสารคาม เขต ๒”

บัณฑิตวิทยาลัย มหาวิทยาลัยราชภัฏมหาสารคาม จึงใคร่ขออนุญาตให้ผู้วิจัยเข้าเก็บรวบรวมข้อมูลการวิจัย คือ ผู้อำนวยการโรงเรียน คณะครู และประธานคณะกรรมการสถานศึกษาขั้นพื้นฐาน เพื่อนำข้อมูลไปทำการวิจัยให้บรรลุวัตถุประสงค์ต่อไป

จึงเรียนมาเพื่อ โปรดพิจารณา และหวังเป็นอย่างยิ่งว่าจะได้รับความร่วมมือจากท่านด้วยดี ขอขอบคุณมา ณ โอกาสนี้

ขอแสดงความนับถือ

(ผู้ช่วยศาสตราจารย์ ดร.เกรียงศักดิ์ ไพรรพรณ)

คณบดีบัณฑิตวิทยาลัย

บัณฑิตวิทยาลัย

โทรศัพท์, โทรสาร ๐ - ๔๓๗๒ - ๕๔๓๘



ที่ ศธ ๐๕๔๐.๐๑/ ๖๒๐๒๕

บัณฑิตวิทยาลัย
มหาวิทยาลัยราชภัฏมหาสารคาม
อ.เมือง จ.มหาสารคาม ๔๔๐๐๑

๒๒ พฤศจิกายน ๒๕๕๕

เรื่อง ขออนุญาตให้ผู้วิจัยเข้าเก็บรวบรวมข้อมูล ในการสนทนากลุ่ม (Focus Group) งานวิจัย
เรียน

ด้วยนางนภาพร นุ่นหลักคำ รหัสประจำตัว ๕๓๘๑๑๐๑๕๐๖๑๒ นักศึกษาปริญญาโท สาขาวิชา
การบริหารการศึกษา ได้จัดการการสนทนากลุ่ม (Focus Group) งานวิจัย เรื่อง การศึกษาสภาพการบริหาร
โดยใช้โรงเรียนเป็นฐานของผู้บริหาร สังกัดสำนักงานเขตพื้นที่การศึกษามหาสารคาม เขต ๒ ในวัน
อังคาร ที่ ๒๗ พฤศจิกายน ๒๕๕๕ เวลา ๑๓.๐๐ - ๑๖.๐๐ ณ ห้องประชุมโรงเรียนเมืองวาปีปทุม
อาคาร ๑ ชั้น ๒

บัณฑิตวิทยาลัย มหาวิทยาลัยราชภัฏมหาสารคาม จึงขออนุญาตให้ผู้วิจัยเข้าทดลองใช้เครื่องมือ
และเก็บรวบรวมข้อมูลเพื่อการวิจัยกับกลุ่มตัวอย่างคือ ผู้อำนวยการ โรงเรียน คณะครู และประชาชน
คณะกรรมการสถานศึกษาขั้นพื้นฐาน เพื่อนำข้อมูลไปทำการวิจัยให้บรรลุตามวัตถุประสงค์ต่อไป

จึงเรียนมาเพื่อ โปรดพิจารณา และหวังเป็นอย่างยิ่งว่าจะได้รับความร่วมมือจากท่านด้วยดี
ขอขอบคุณมา ณ โอกาสนี้

ขอแสดงความนับถือ

ผ _____

(ผู้ช่วยศาสตราจารย์ ดร.เกรียงศักดิ์ ไพรวรรณ)

คณบดีบัณฑิตวิทยาลัย

บัณฑิตวิทยาลัย

โทรศัพท์, โทรสาร ๐ - ๔๓๗๒ - ๕๔๓๘

ภาคผนวก จ
การสนทนากลุ่ม (Focus Group Discussion)

รายละเอียดการสนทนากลุ่ม (Focus Group) ประกอบการวิจัย
เรื่อง การศึกษาสภาพการบริหาร โดยใช้โรงเรียนเป็นฐานของผู้บริหาร
สังกัดสำนักงานเขตพื้นที่การศึกษาประถมศึกษามหาสารคาม เขต 2
วัน อังคาร ที่ 27 พฤศจิกายน 2555 ณ ห้องประชุมอาคาร ๑ ชั้น ๒ โรงเรียนเมืองวาปีปทุม

.....

กำหนดการ

- เวลา 13.00 – 13.20 น. รับรายงานตัวและลงทะเบียน
- เวลา 13.20 – 13.40 น. ผู้วิจัยกล่าวต้อนรับ รายงานความเป็นมาของการวิจัย โดยใช้ PowerPoint ประกอบการรายงาน
- เวลา 13.40 – 14.00 น. พักรับประทานอาหารว่าง
- เวลา 14.00 – 15.00 น. ดำเนินการสนทนา
- เวลา 15.00 – 15.10 น. ผู้วิจัยสรุปผลการสนทนา และกล่าวปิดการสนทนา

ประเด็นคำถามการสนทนากลุ่ม

1. ผลการวิเคราะห์สภาพปัจจุบันปัญหาด้านหลักการกระจายอำนาจ มีอะไรบ้าง มีสาเหตุมาจากอะไร และ แนวทางการบริหาร โดยใช้โรงเรียนเป็นฐานของผู้บริหารด้านหลักการกระจายอำนาจ สังกัดสำนักงานเขตพื้นที่การศึกษาประถมศึกษามหาสารคาม เขต 2 ควรทำอย่างไร
2. ผลการวิเคราะห์สภาพปัจจุบันปัญหาด้านหลักการบริหารแบบมีส่วนร่วม มีอะไรบ้าง มีสาเหตุมาจากอะไร และ แนวทางการบริหาร โดยใช้โรงเรียนเป็นฐานของผู้บริหารด้านหลักการบริหารแบบมีส่วนร่วม สังกัดสำนักงานเขตพื้นที่การศึกษาประถมศึกษามหาสารคาม เขต 2 ควรทำอย่างไร
3. ผลการวิเคราะห์สภาพปัจจุบันปัญหาด้านหลักการคืนอำนาจจัดการศึกษาให้แก่ประชาชนมีอะไรบ้าง มีสาเหตุมาจากอะไร และ แนวทางการบริหาร โดยใช้โรงเรียนเป็นฐานของผู้บริหารด้านหลักการคืนอำนาจจัดการศึกษาให้แก่ประชาชน สังกัดสำนักงานเขตพื้นที่การศึกษาประถมศึกษามหาสารคาม เขต 2 ควรทำอย่างไร
4. ผลการวิเคราะห์สภาพปัจจุบันปัญหาด้านหลักการบริหารตนเอง มีอะไรบ้าง มีสาเหตุมาจากอะไร และ แนวทางการบริหาร โดยใช้โรงเรียนเป็นฐานของผู้บริหารด้านหลักการบริหารตนเอง สังกัดสำนักงานเขตพื้นที่การศึกษาประถมศึกษามหาสารคาม เขต 2 ควรทำอย่างไร

5. ผลการวิเคราะห์สภาพปัจจุบันปัญหาด้านหลักการตรวจสอบและถ่วงดุล มีอะไรบ้าง มีสาเหตุมาจากอะไร และ แนวทางการบริหาร โดยใช้โรงเรียนเป็นฐานด้านหลักการตรวจสอบและถ่วงดุลของผู้บริหาร สังกัดสำนักงานเขตพื้นที่การศึกษาประถมศึกษามหาสารคาม เขต 2 ควรทำอย่างไร

แบบบันทึกการสนทนากลุ่ม (Focus Group Discussion)

.....

ตอนที่ 1 ชุดคำถามเกี่ยวกับข้อมูลทั่วไป

ชื่อ.....นามสกุล.....

ตำแหน่ง.....

สังกัดหน่วยงาน.....

ตอนที่ 2 ประเด็นคำถามการสนทนากลุ่ม

1. ผลการวิเคราะห์สภาพปัจจุบันปัญหาด้านหลักการกระจายอำนาจ มีอะไรบ้าง มีสาเหตุมาจากอะไร และ แนวทางการบริหาร โดยใช้โรงเรียนเป็นฐานของผู้บริหารด้านหลักการกระจายอำนาจ สังกัดสำนักงานเขตพื้นที่การศึกษาประถมศึกษามหาสารคาม เขต 2 ควรทำอย่างไร

สาเหตุ.....

.....

.....

.....

.....

.....

.....

.....

แนวทางในการบริหาร.....

.....

.....

.....

.....

.....

.....

.....

2. ผลการวิเคราะห์สภาพปัจจุบันปัญหาด้านหลักการบริหารแบบมีส่วนร่วม มีอะไรบ้าง

มีสาเหตุมาจากอะไร และ แนวทางการบริหาร โดยใช้โรงเรียนเป็นฐานของผู้บริหารด้านหลักการ
บริหารแบบมีส่วนร่วม สังกัดสำนักงานเขตพื้นที่การศึกษาประถมศึกษามหาสารคาม เขต 2 ควรทำ
อย่างไร

สาเหตุ.....

.....
.....
.....
.....
.....
.....
.....

แนวทางในการบริหาร.....

.....
.....
.....
.....
.....
.....
.....

3. ผลการวิเคราะห์สภาพปัจจุบันปัญหาด้านหลักการคืนอำนาจจัดการศึกษาให้แก่
ประชาชนมีอะไรบ้าง มีสาเหตุมาจากอะไร และ แนวทางการบริหาร โดยใช้โรงเรียนเป็นฐานของ
ผู้บริหารด้านหลักการคืนอำนาจจัดการศึกษาให้แก่ประชาชน สังกัดสำนักงานเขตพื้นที่การศึกษา
ประถมศึกษามหาสารคาม เขต 2 ควรทำอย่างไร

สาเหตุ.....

.....
.....
.....
.....
.....
.....
.....

แนวทางในการบริหาร.....

.....

.....

.....

.....

.....

.....

4. ผลการวิเคราะห์สภาพปัจจุบันปัญหาด้านหลักการบริหารตนเอง มีอะไรบ้าง มีสาเหตุมาจากอะไร และ แนวทางการบริหาร โดยใช้โรงเรียนเป็นฐานของผู้บริหารด้านหลักการบริหารตนเอง สังกัดสำนักงานเขตพื้นที่การศึกษาประถมศึกษามหาสารคาม เขต 2 ควรทำอย่างไร

สาเหตุ.....

.....

.....

.....

.....

.....

.....

.....

.....

แนวทางในการบริหาร.....

.....

.....

.....

.....

.....

.....

.....

.....

5. ผลการวิเคราะห์สภาพปัจจุบันปัญหาด้านหลักการตรวจสอบและถ่วงดุล มีอะไรบ้าง มีสาเหตุมาจากอะไร และ แนวทางการบริหาร โดยใช้โรงเรียนเป็นฐานด้านหลักการตรวจสอบและถ่วงดุลของผู้บริหาร สังกัดสำนักงานเขตพื้นที่การศึกษาประถมศึกษามหาสารคาม เขต 2 ควรทำอย่างไร

สาเหตุ.....

.....

.....

.....
.....
.....
.....

แนวทางในการบริหาร.....

.....
.....
.....
.....
.....
.....

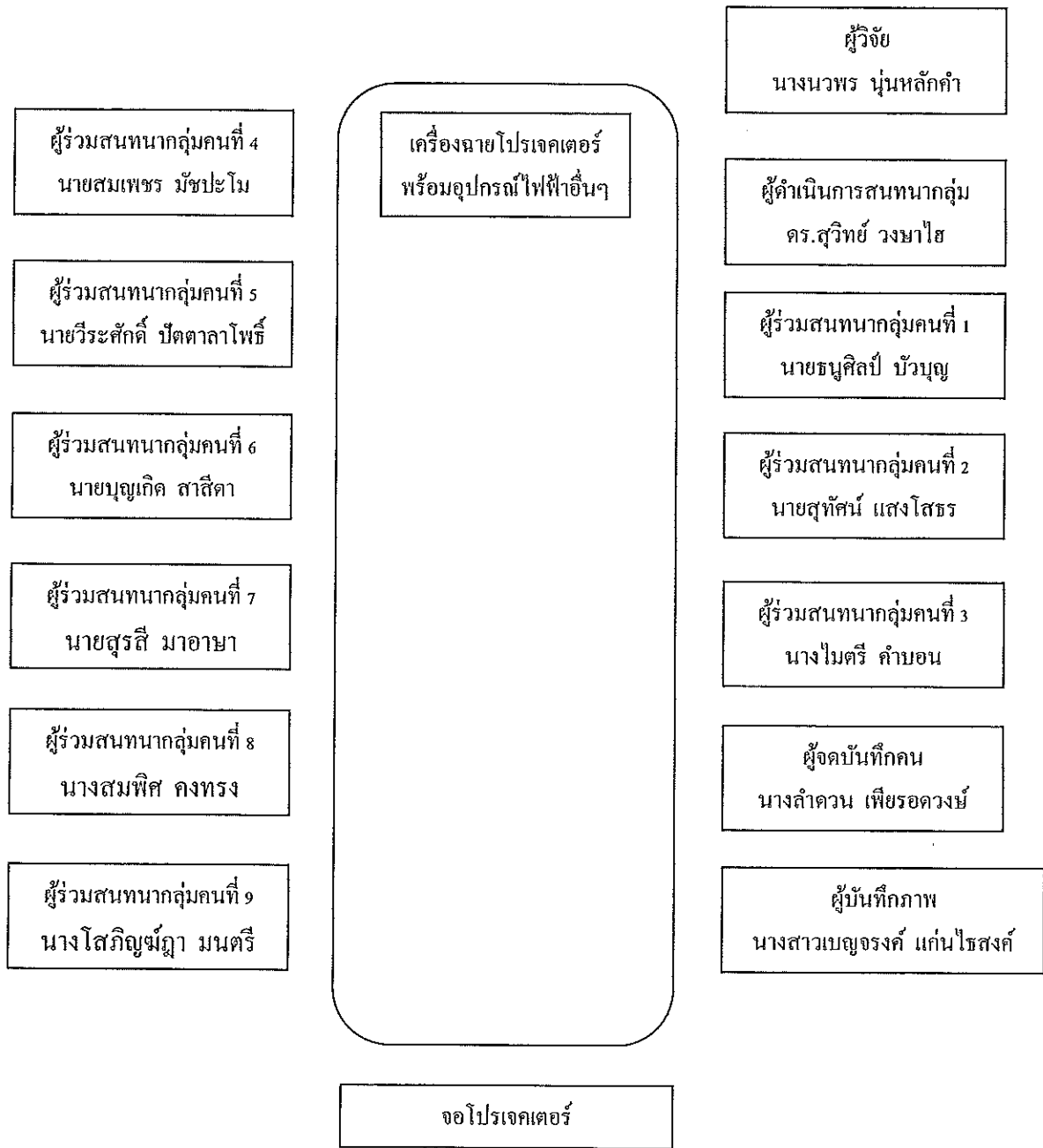
ตารางภาคผนวกที่ 1 แสดงข้อมูลของผู้ให้ข้อมูลในการสนทนากลุ่ม

ชื่อ-สกุล	ตำแหน่ง	วิทยฐานะ
1. นายสมเพชร มัชปะโม	ผู้อำนวยการ	ผู้อำนวยการชำนาญการพิเศษ
2. นายธนุศิลป์ บัวบุญ	ผู้อำนวยการ	ผู้อำนวยการชำนาญการพิเศษ
3. นายวีระศักดิ์ ปัตตลาโพธิ์	ผู้อำนวยการ	ผู้อำนวยการชำนาญการพิเศษ
4. นางโสภิญญา มนตรี	ครู	ครูชำนาญการพิเศษ
5. นางไมตรี คำบอน	ครู	ครูชำนาญการพิเศษ
6. นางสมพิศ คงทรง	ครู	ครูชำนาญการพิเศษ
7. นายบุญเกิด สาสีดา	ประธานคณะกรรมการ สถานศึกษาขั้นพื้นฐาน	-
8. นายสุทัศน์ แสงโสธร	ประธานคณะกรรมการ สถานศึกษาขั้นพื้นฐาน	-
9. นายสุรสี มาอาษา	ประธานคณะกรรมการ สถานศึกษาขั้นพื้นฐาน	-

หมายเหตุ

1. ดร.สุวิทย์ วงษาไฮ ผู้ดำเนินการสนทนา
2. นางลำควน เพียรดวงษ์ ผู้จัดบันทึก
3. นางสาวเบญจรงค์ แก่นไธสงค์ ผู้บันทึกภาพ

แผนผังที่นั่งของผู้ร่วมสนทนากลุ่ม

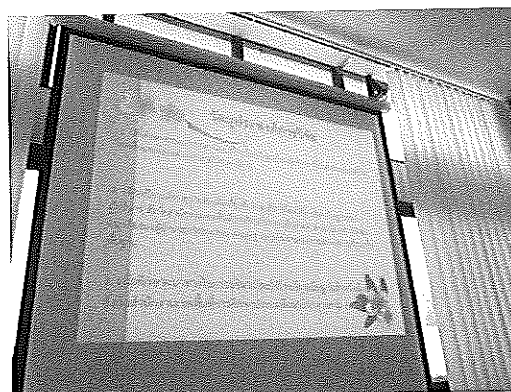


ภาพภาคผนวกที่ 1 แสดงแผนผังที่นั่งของผู้ร่วมสนทนากลุ่ม

ภาพกิจกรรมการสนทนากลุ่ม(Focus Group Discussion)

**เรื่อง การศึกษาสภาพการบริหารโดยใช้โรงเรียนเป็นฐานของผู้บริหาร
สังกัดสำนักงานเขตพื้นที่การศึกษาประถมศึกษามหาสารคาม เขต 2
วัน อังคาร ที่ 27 พฤศจิกายน 2555 ณ ห้องประชุมอาคาร ๑ ชั้น ๒ โรงเรียนเมืองวาปีปทุม**

.....



ภาพกิจกรรมการสนทนากลุ่ม (Focus Group Discussion) (ต่อ)



บัญชีลเวลาการสนทนากลุ่ม (Focus Group)
 เรื่อง “การศึกษาสภาพการบริหารโดยใช้โรงเรียนเป็นฐานของผู้บริหาร
 สังกัดสำนักงานเขตพื้นที่การศึกษาระยองศึกษาประถมศึกษาเทศบาลนคร เขต 2”
 วันที่ 27 พฤศจิกายน 2555

ณ โรงเรียน เมืองวาปีปทุม อำเภอวาปีปทุม จังหวัดมหาสารคาม

ที่	ชื่อ-สกุล	ตำแหน่ง	ลายเซ็น	เวลา	เวลากลับ
1	นางประจักษ์ นามะ	ผอ.ศึกษาศูนย์การศึกษา		๑๓.๐๐ น.	๑๖.๓๐ น.
2	นายไพฑูริย์ อามะ	อ.ร.		๑๓.๐๐ น.	๑๖.๓๐ น.
3	นางสาวสุวิมล ชัยวิไลศรี	ผู้อำนวยการศึกษาศูนย์การศึกษา		๑๓.๐๐ น.	๑๖.๐๐ น.
4	นายสมพร วัฒนโย	ผอ.ร.ร.บ้านนาบัว		๑๓.๐๐ น.	๑๖.๐๐ น.
5	นายสมนึก สุวสี	ผอ.ร.ร.ท่ากระดาน		๑๓.๐๐ น.	๑๖.๐๐ น.
6	นายประจักษ์ นามะ	ผอ.ร.ร.บ้านนาบัว		๑๓.๐๐ น.	๑๖.๐๐ น.
7	นางสมิทธิ์ ตางาม	อ.ร.บ้านนาบัว		๑๓.๐๐ น.	๑๖.๐๐ น.
8	นาย อธิษฐ์ นามะ	ผอ.ร.ร.ท่ากระดาน		๑๓.๐๐ น.	๑๖.๐๐ น.
9	ดร.สุวิมล นามะ	ผอ.ร.ร.บ้านนาบัว		๑๓.๐๐ น.	๑๖.๐๐ น.
10	นางโสภา นามะ	อ.ร.บ้านนาบัว		๑๓.๐๐ น.	๑๖.๐๐ น.
11	นายสุวิมล นามะ	ผอ.ร.ร.บ้านนาบัว		๑๓.๐๐ น.	๑๖.๐๐ น.
12	นางสาวไพฑูริย์ อามะ	อ.ร.บ้านนาบัว		๑๓.๐๐ น.	๑๖.๐๐ น.
๑๓	นางนงนุช นามะ	อ.ร.บ้านนาบัว		๑๓.๐๐ น.	๑๖.๐๐ น.