

บทที่ 2

เอกสารและงานวิจัยที่เกี่ยวข้อง

การวิจัยเรื่อง ความคิดเห็นของผู้ปกครองเด็กเล็กต่อการดำเนินงานศูนย์พัฒนาเด็กเล็ก
ขององค์การบริหารส่วนตำบลวังตามัว อำเภอเมือง จังหวัดนครพนม ผู้วิจัยได้ศึกษาแนวคิด
ทฤษฎี เอกสารและงานวิจัยที่เกี่ยวข้อง ดังนี้

1. แนวคิดและทฤษฎีเกี่ยวกับความคิดเห็น
2. แนวคิดเกี่ยวกับการดำเนินงาน
3. การดำเนินงานของศูนย์พัฒนาเด็กเล็กขององค์กรปกครองท้องถิ่น
4. มาตรฐานการดำเนินงานศูนย์พัฒนาเด็กเล็กขององค์กรปกครองส่วนท้องถิ่น
5. แนวคิดว่าด้วยการปกครองท้องถิ่น
6. องค์การบริหารส่วนตำบล
7. องค์การบริหารส่วนตำบลวังตามัว อำเภอเมือง จังหวัดนครพนม
8. งานวิจัยที่เกี่ยวข้อง
9. กรอบแนวคิดในการวิจัย

แนวคิดและทฤษฎีเกี่ยวกับความคิดเห็น

1. ความหมายของความคิดเห็น

นักวิชาการ ได้ให้ความหมายของความคิดเห็น ไว้ดังนี้
สงวน สุทธิเลิศอรุณ (2543 : 2) ให้ความหมายไว้ว่า ความคิดเห็นเป็นการแสดงออก
ซึ่งวิจารณ์ญานที่มีต่อเรื่องใดเรื่องหนึ่ง โดยเฉพาะ ความคิดเห็นมีความหมายแคบกว่าทัศนคติ
(Attitude) เพราะความคิดเห็นของบุคคลเปลี่ยนแปลงไปตามข้อเท็จจริง (Fact) และทัศนคติ
ความคิดเห็นเป็นการอธิบายเหตุผลที่มีต่อสิ่งใดสิ่งหนึ่งโดยเฉพาะ

พจนานุกรมฉบับราชบัณฑิตยสถาน (2546 : 246) ได้บัญญัติคำว่า ความคิดเห็น
ซึ่งตรงกับคำว่า Opinion ในภาษาอังกฤษ หมายถึง ข้อพิจารณาเห็นว่าเป็นจริงจากการใช้ปัญญา
ความคิดประกอบ ถึงแม้จะไม่ได้อาศัยหลักฐานพิสูจน์ยืนยัน ได้เสมอไปที่ตาม ทัศนะหรือ
ประมาณการเกี่ยวกับเนื้อหาหรือประเด็นใดประเด็นหนึ่ง คำแถลงที่ยอมรับนับถือกันว่าเป็น

ผู้เชี่ยวชาญในหัวข้อปัญหาที่มีผู้นำมาขอปรึกษา คำว่าความคิดเห็นมีความหมายใกล้เคียงกับ คำว่า เจตคติ ซึ่งมีคำอธิบายไว้ว่าแนวโน้มนที่บุคคลได้รับมาหรือเรียนรู้มา และกลายเป็น แบบอย่างในการแสดงปฏิกิริยาสับสนุน หรือเป็นปฏิปักษ์ต่อบางสิ่งบางอย่างหรือต่อบุคคล บางคน

เว็บสเตอร์ (Webster. 1968 : 125) ให้ได้ให้ความหมายว่า ความคิดเห็นคือ ความเชื่อที่ไม่ได้ตั้งอยู่บน ความแน่นอน หรือความรู้อันแท้จริง แต่จะตั้งอยู่ในจิตใจ ความเห็น และการลงความเห็นของแต่ละบุคคลที่น่าจะเป็นจริงหรือน่าจะตรงตามที่คิดไว้

กู๊ด (Good. 1973 : 339) ให้คำจำกัดความของความคิดเห็นว่า ความคิดเห็น หมายถึง หมายถึง ความเชื่อ ความคิดเห็นหรือลงความเห็นเกี่ยวกับสิ่งใด สิ่งหนึ่ง ซึ่งไม่อาจ บอกได้ว่าเป็นสิ่งที่ถูกต้องหรือไม่

ไอแซค (Isaak. 1981 : 203) ให้ความหมายความคิดเห็นว่าเป็นการแสดงออก ทางคำพูดหรือ คำตอบที่บุคคลได้แสดงออกต่อสถานการณ์ใดสถานการณ์หนึ่ง โดยเฉพาะจาก คำถามที่ได้รับทั่ว ๆ ไป โดยปกติแล้วความคิดเห็นต่างจากเจตคติ คือความคิดเห็นจะเกี่ยวกับ เรื่องหนึ่ง โดยเฉพาะขณะที่เจตคติจะเป็นเรื่องทั่ว ๆ ไป มีความหมายที่กว้างกว่า

จากความหมายของความคิดเห็นสรุปได้ว่า ความคิดเห็น เป็นความรู้สึกที่บุคคล ใดบุคคลหนึ่งมีต่อสิ่งใดสิ่งหนึ่ง ในเวลาใดเวลาหนึ่ง ซึ่งอาจเป็นผลมาจากความรู้ การรับรู้ ประสบการณ์ที่บุคคลนั้นได้รับมา โดยบุคคลนั้นอาจจะแสดงออกมาทางใดทางหนึ่ง ไม่ว่าจะ เป็นการพูด ลักษณะท่าทาง หรือไม่แสดงออกเลยก็ได้

2. ประเภทของความคิดเห็น

นักวิชาการได้ให้ความหมายของความคิดเห็น ไว้ดังนี้

2.1 รีมเมอร์ (Remmer. 1954 : 6 -7) กล่าวว่า ความคิดเห็นมี 2 ประการด้วยกัน คือ

2.1.1 ความคิดเห็นเชิงบวกสุด – เชิงลบสุด (Extreme opinion) เป็นความคิดเห็น ที่เกิดจากการเรียนรู้และประสบการณ์ ซึ่งสามารถทราบทิศทางได้ ทิศทางบวกสุด ได้แก่ ความรักจนหลงทิศทางลบสุด ได้แก่ ความรังเกียจ ความคิดเห็นนี้รุนแรงเปลี่ยนแปลงยาก

2.1.2 ความคิดเห็นจากความรู้ความเข้าใจ (Cognitive contents) การมีความเห็น ต่อสิ่งใดสิ่งหนึ่งขึ้นอยู่กับความรู้ความเข้าใจที่มีต่อสิ่งนั้น เช่น ความรู้ความเข้าใจในทางที่ดี ชอบ ยอมรับ เห็นด้วย ความรู้ความเข้าใจในทางที่ไม่ดี ได้แก่ ไม่ชอบ ไม่ยอมรับ ไม่เห็นด้วย ปัจจัยที่มีอิทธิพลต่อความคิดเห็นการแสดงความคิดเห็นเป็นเรื่องของแต่ละบุคคล ซึ่งความ

คิดเห็นของแต่ละคนต่อเรื่องใดเรื่องหนึ่งแม้เป็นเรื่องเดียวกัน ไม่จำเป็นต้องเหมือนกันเสมอไป และอาจแตกต่างกันออกไป ทั้งนี้ขึ้นอยู่กับปัจจัยพื้นฐานของแต่ละบุคคลที่ได้รับมาจนมีอิทธิพลต่อการแสดงความคิดเห็น

2.2 ออสแคม (Oskamp. 1977 : 110) ได้สรุปปัจจัยที่ทำให้เกิดความคิดเห็นดังนี้

2.2.1 ปัจจัยทางพันธุกรรมและร่างกาย (Genetic and physiological factors) เป็นปัจจัยตัวแรกที่ไม่ค่อยจะได้พูดถึงมากนัก โดยมีการศึกษาพบว่า ปัจจัยด้านพันธุกรรมจะมีผลต่อระดับความก้าวร้าวของบุคคล ซึ่งจะมีผลต่อการศึกษา เจตคติ หรือความคิดเห็นของบุคคลนั้น ๆ ได้ ปัจจัยด้านร่างกาย เช่น อายุ ความเจ็บป่วย และผลกระทบจากการใช้ยาเสพติด จะมีผลต่อความคิดเห็นและเจตคติของบุคคล เช่น คนที่มีความคิดอนุรักษ์นิยมมักจะเป็นคนที่มีอายุมาก เป็นต้น

2.2.2 ประสบการณ์โดยตรงของบุคคล (Direct personal experience) คือ บุคคลได้รับความรู้สึกและความคิดต่าง ๆ จากประสบการณ์โดยตรง เป็นการกระทำหรือพบเห็นต่อสิ่งต่าง ๆ โดยตนเอง ทำให้เกิดเจตคติหรือความคิดเห็นจากประสบการณ์ที่ตนเองได้รับ เช่น เด็กทารกที่แม่ได้ป้อนน้ำส้มคั้นให้ทาน เขาจะมีความรู้สึกชอบ เนื่องจากน้ำส้มหวาน เย็น หอม ชื่นใจ ทำให้เขามีความรู้สึกต่อน้ำส้มที่ได้ทานเป็นครั้งแรกเป็นประสบการณ์โดยตรงที่เขาได้รับ

2.2.3 อิทธิพลจากครอบครัว (Parental influence) เป็นปัจจัยที่บุคคลเมื่อเป็นเด็กจะได้รับอิทธิพลจากการอบรมเลี้ยงดูของพ่อแม่และครอบครัว ทั้งนี้เมื่อตอนเป็นเด็กเล็ก ๆ จะได้รับการอบรมสั่งสอน ทั้งในด้านความคิด การตอบสนองความต้องการทางด้านร่างกาย การให้รางวัลและการลงโทษ ซึ่งเด็กจะได้รับจากครอบครัว และจากประสบการณ์ที่ตนเองได้รับมา

2.2.4 เจตคติและความคิดเห็นของกลุ่ม (Group determinants of attitude) เป็นปัจจัยที่มีอิทธิพลอย่างมากต่อความคิดเห็นหรือเจตคติของแต่ละบุคคล เนื่องจากบุคคลจะต้องมีสังคมและอยู่ร่วมกันเป็นกลุ่ม ดังนั้นความคิดเห็นและเจตคติต่าง ๆ จะได้รับการถ่ายทอดและมีแรงกดดันจากกลุ่ม ไม่ว่าจะเป็นเพื่อนในโรงเรียน กลุ่มอ้างอิงต่าง ๆ ซึ่งทำให้เกิดความคล้อยตามเป็นไปตามกลุ่มได้

2.2.5 สื่อมวลชน (Mass media) เป็นสื่อต่าง ๆ ที่บุคคลได้รับสื่อเหล่านี้ไม่ว่าจะเป็นหนังสือพิมพ์ ภาพยนตร์ วิทยุ โทรทัศน์ จะมีผลทำให้บุคคลมีความคิดเห็นมีความรู้สึกต่าง ๆ เป็นไปตามข้อมูลข่าวสารที่ได้รับจากสื่อ

3. ปัจจัยที่ก่อให้เกิดความคิดเห็น

3.1 จำรอง เงินดี (2534 : 12) อธิบายว่า ปัจจัยที่ก่อให้เกิดความคิดเห็นขึ้นอยู่กับกลุ่มทางสังคมหลายประการ คือ

3.1.1 ภูมิหลังทางสังคม หมายถึงกลุ่มคนที่มีภูมิหลังที่แตกต่างกัน โดยทั่วไปจะมีความคิดเห็นที่แตกต่างกันไปด้วย เช่น ความคิดเห็นระหว่างผู้เยาว์กับผู้สูงอายุ ชาวเมืองกับชาวชนบท เป็นต้น

3.1.2 กลุ่มอ้างอิง หมายถึง การที่คนเราจะคบหาสมาคมกับใคร หรือกระทำสิ่งหนึ่งสิ่งใดให้แก่ผู้ใด หรือการกระทำที่ดำเนินถึงอะไรบางอย่างร่วมกันหรืออ้างอิงกันได้ เช่น ประกอบอาชีพเดียวกัน การเป็นสมาชิกกลุ่มหรือสมาคมเดียวกัน เป็นต้น สิ่งเหล่านี้ย่อมมีอิทธิพลต่อความคิดเห็นของบุคคลเหล่านั้นด้วย

3.1.3 กลุ่มกระตือรือร้น หรือกลุ่มเฉื่อยชา หมายถึง การกระทำใดที่ก่อให้เกิดความกระตือรือร้นเป็นพิเศษอันจะก่อให้เกิดกลุ่มผลประโยชน์ขึ้นมาได้ ย่อมส่งผลต่อการจูงใจให้บุคคลที่เป็นสมาชิกเหล่านั้นมีความคิดเห็นที่คล้อยตามได้ไม่ว่าจะให้คล้อยตามในทางที่เห็นด้วยหรือไม่เห็นด้วยก็ตาม ในทางตรงกันข้ามกลุ่มเฉื่อยชาที่จะไม่มีอิทธิพลต่อสมาชิกมากนัก

3.2 ปรีดา ชิตทรงสวัสดิ์ (2538 : 79-82) อ้างถึงใน อุทิศ แก้วขาว. 2543 : 13) ได้สรุปปัจจัยที่มีผลต่อความคิดเห็น ดังนี้ความคิดเห็นเป็นเรื่องของแต่ละบุคคลที่แสดงออกต่อสิ่งใดสิ่งหนึ่ง ไม่จำเป็นต้องคล้ายกันหรือเหมือนกันเสมอไป ซึ่งดังนี้ขึ้นอยู่กับปัจจัยพื้นฐานของแต่ละบุคคลที่ได้รับอิทธิพล ต่อการแสดงออกในเรื่องนั้น ๆ ปัจจัยที่ทำให้เกิดความคิดเห็นไว้พอสรุปได้ดังนี้

3.2.1 ปัจจัยทางพันธุกรรมและร่างกาย (Genetic and physiological factors) จากการศึกษาพบว่าปัจจัยด้านพันธุกรรมจะมีผลต่อระดับความก้าวร้าวของบุคคล และจะมีผลต่อการศึกษาทัศนคติหรือความคิดเห็นของบุคคลนั้น ๆ ได้ ส่วนปัจจัยด้านสรีระ เช่น อายุ ความเจ็บป่วยและผลที่เกิดจากการใช้ยาเสพติด จะมีผลต่อความคิดเห็นและทัศนคติของบุคคล

3.2.2 ประสบการณ์ของบุคคล โดยตรง (Direct personal experience) คือ บุคคลได้รับความรู้สึกและความคิดต่าง ๆ จากประสบการณ์โดยตรง เป็นการกระทำหรือได้พบเห็นต่อสิ่งต่างๆ โดยตนเองทำให้เกิดทัศนคติหรือความคิดเห็นจากประสบการณ์ที่ตนเองได้รับ

3.2.3 อิทธิพลจากครอบครัว (Parental influence) เป็นปัจจัยบุคคลเมื่อเป็นเด็กจะได้รับอิทธิพลจากการเลี้ยงดูอบรมของพ่อแม่และครอบครัว

3.2.4 ทักษะและความคิดเห็นต่อกลุ่ม (Group determinants of attitude) เป็นปัจจัยที่มีอิทธิพลอย่างมากต่อความคิดเห็นหรือทัศนคติของแต่ละบุคคล เนื่องจากบุคคลจะต้องมีสังคมและอยู่ร่วมกันเป็นกลุ่ม ดังนั้นความคิดเห็นและทัศนคติต่าง ๆ จะได้รับการถ่ายทอดและมีแรงกดดันจากกลุ่ม

3.2.5 สื่อมวลชนคือ สิ่งต่าง ๆ ที่เข้ามามีบทบาทในชีวิตประจำวันของคนเรา ได้แก่ หนังสือพิมพ์ วิทยุ โทรทัศน์ เป็นต้น ซึ่งเป็นปัจจัยหนึ่งที่มีผลต่อความคิดเห็นของบุคคล

3.3 กิตติ สุทธิสัมพันธ์ (2542 : 12-13) ได้สรุปปัจจัย ที่มีอิทธิพลต่อความคิดเห็นของบุคคล ซึ่งทำให้บุคคลแต่ละคนแสดงความคิดเห็นที่อาจเหมือนกันหรือแตกต่างกันออกไป คือ

3.3.1 ปัจจัยส่วนบุคคล ได้แก่

- 1) ปัจจัยทางพันธุกรรมและร่างกาย คือ เพศ อวัยวะ ความครบถ้วนสมบูรณ์ของอวัยวะต่าง ๆ คุณภาพสมอง
- 2) ระดับการศึกษา การศึกษามีอิทธิพลต่อการแสดงออกซึ่งความคิดเห็น และศึกษาทำให้บุคคลที่มีความรู้ในเรื่องต่าง ๆ มากขึ้น และคนที่มีความรู้มาก มักจะมีความคิดเห็นในเรื่องต่าง ๆ อย่างมีเหตุผล
- 3) ความเชื่อ ค่านิยม และเจตคติของบุคคลต่อเรื่องต่าง ๆ ซึ่งอาจจะได้จากการเรียนรู้กลุ่มบุคคลในสังคม หรือจากการอบรมสั่งสอนของครอบครัว
- 4) ประสบการณ์ เป็นสิ่งที่ก่อให้เกิดการเรียนรู้ ทำให้มีความรู้ ความเข้าใจในหน้าที่ และความรับผิดชอบต่องาน ซึ่งจะส่งผลต่อความคิดเห็น

3.3.2 ปัจจัยด้านสิ่งแวดล้อม ได้แก่

- 1) สื่อมวลชน ได้แก่ วิทยุ โทรทัศน์ หนังสือพิมพ์ ฯลฯ สิ่งต่าง ๆ เหล่านี้มีอิทธิพลอย่างมากต่อความคิดเห็นของบุคคล เป็นการได้รับรู้ข่าวสารข้อมูลต่าง ๆ ของแต่ละบุคคล
- 2) กลุ่มและสังคมที่เกี่ยวข้องมีอิทธิพลต่อความคิดเห็นของบุคคล เพราะเมื่อบุคคลอยู่ในกลุ่มใดหรือสังคมใด ก็จะต้องยอมรับและปฏิบัติตามเกณฑ์ของกลุ่มหรือสังคมนั้น ซึ่งทำให้บุคคลนั้นมีความคิดเห็นไปตามกลุ่มหรือสังคมที่อยู่
- 3) ข้อเท็จจริงในเรื่องต่าง ๆ หรือสิ่งต่าง ๆ ที่บุคคลแต่ละคนได้รับ ทั้งนี้เพราะข้อเท็จจริงที่บุคคล ได้รับแตกต่างกัน ก็จะมีผลต่อการแสดงความคิดเห็นที่แตกต่างกัน

3.4 ฟอสเตอร์ (Foster. 1952 : 119) ได้กล่าวถึงปัจจัยเกี่ยวกับความคิดเห็น ดังนี้

3.4.1 ประสบการณ์ที่บุคคลมีต่อสิ่งของ บุคคล หมุกณะ เรื่องราวต่าง ๆ หรือสถานการณ์ ความคิดเห็นเกิดขึ้นในตัวบุคคลจากการได้พบเห็น ความคุ้นเคย อาจถือได้ว่าเป็นประสบการณ์ตรง และจากการได้ยิน ได้ฟัง ได้เห็นรูปถ่าย หรือได้อ่านจากหนังสือ หรือไม่พบเห็นของจริง ถือว่าเป็นประสบการณ์ทางอ้อม

3.4.2 ระบบค่านิยม เนื่องมาจากกลุ่มชนแต่ละกลุ่มมีค่านิยม และการตัดสินใจค่านิยมไม่เหมือนกัน คนแต่ละกลุ่มจึงมีความคิดเห็นในสิ่งต่าง ๆ แตกต่างกัน

3.5 ออสแคมป์ (Oskamp. 1977 : 119-133) ได้กล่าวถึงปัจจัยที่มีอิทธิพลต่อการเกิดความคิดเห็น ดังนี้

3.5.1 ปัจจัยทางด้านพันธุกรรมและสรีระ คือ อยุ่ต่าง ๆ ของบุคคลที่ใช้รับรู้ความผิดปกติของอวัยวะสัมผัส ซึ่งมีผลต่อความคิดเห็นไม่ดีของบุคคลภายนอก

3.5.2 ประสบการณ์โดยตรงของบุคคล คือ บุคคล ได้ประสบเหตุการณ์ด้วยตนเอง การกระทำด้วยตนเอง หรือ ได้พบเห็น ทำให้บุคคลมีความพึงใจ และเกิดความคิดเห็นประสบการณ์เหล่านั้น ต่างกัน

3.5.3 อิทธิพลของผู้ปกครอง คือ เมื่อเป็นเด็ก ผู้ปกครองจะเป็นผู้ใกล้ชิดและให้ข้อมูลแก่เด็ก ได้มาก ซึ่งจะมีผลต่อพฤติกรรมและความเห็นของเด็กด้วย

3.5.4 ทักษะคิดและความคิดเห็นของกลุ่ม คือ เมื่อบุคคลเจริญเติบโตย่อมจะต้องมีกลุ่มและสังคม ดังนั้น ความคิดเห็นของกลุ่มเพื่อน กลุ่มอ้างอิง หรือการอบรมสั่งสอนของ โรงเรียน หน่วยงาน ที่มีความคิดเห็นเหมือนกันหรือแตกต่างกัน ย่อมจะมีผลต่อความคิดเห็นของบุคคลด้วย

3.5.5 สื่อมวลชน คือ สื่อต่างๆ ที่เข้ามามีบทบาทในชีวิตประจำวันของคนเรา ดังนั้น สื่อเหล่านี้ ซึ่งได้แก่ วิทยุ โทรทัศน์ หนังสือพิมพ์ นิตยสาร วารสาร จึงเป็นปัจจัยอันหนึ่งที่ผลกระทบต่อความคิดเห็นของบุคคล

กล่าวโดยสรุป ปัจจัยที่มีอิทธิพลต่อความคิดเห็น ได้แก่ ประสบการณ์ของบุคคล ระบบค่านิยม นอกจากนั้นยังมีปัจจัย ด้านพันธุกรรม ประสบการณ์โดยตรง อิทธิพลของผู้ปกครอง ทักษะคิดและความคิดเห็นของกลุ่ม รวมถึงสื่อมวลชนต่าง ๆ ที่มีบทบาทในชีวิตประจำวันของบุคคล

4. การวัดความคิดเห็น

นักวิชาการได้เสนอ การวัดความคิดเห็นไว้ ดังนี้

4.1 วัดลภ รัฐฉัตรานนท์ (2545 : 102-107) อธิบายว่า การวัดเจตคติ หรือทัศนคติ หรือความคิดเห็นที่นิยมที่ใช้อย่างแพร่หลายมี 4 วิธี คือ

4.1.1 วิธีแบบสเกลวัดความต่างทางศัพท์ (S-D Scale = Semantic differential scale) เป็นวิธีวัดทัศนคติ หรือความคิดเห็น โดยอาศัยคุณสมบัติที่มีความหมายตรงกันข้าม เช่น ดี-เลว ชยัน-จี๋เกียจ เป็นต้น

4.1.2 วิธีลิเคิร์ตสเกล (Likert's scale) เป็นวิธีสร้างมาตรวัดทัศนคติหรือความคิดเห็นที่นิยมกันมากที่สุด เพราะเป็นวิธีสร้างมาตรวัดที่ง่าย ประหยัดเวลา ผู้ตอบสามารถแสดงทัศนคติในทางชอบหรือไม่ชอบ โดยยึดอันดับความชอบหรือไม่ชอบ ซึ่งอาจมีคำตอบให้เลือก 5 หรือ 4 คำตอบ และให้คะแนน 5 4 3 2 1 ตามลำดับ

4.1.3 วิธีกัทแมนสเกล (Guttman scale) เป็นวิธีสร้างมาตรวัดทัศนคติ หรือทัศนคติหรือความคิดเห็นในแนวเดียวกัน และสามารถจัดอันดับของทัศนคติสูง-ต่ำ แบบเปรียบเทียบกันและกันได้อย่างต่ำถึงสูงสุดและแสดงถึงการสะสมของข้อความความคิดเห็น

4.1.4 วิธีเทอร์สโตนสเกล (Thurstone scale) เป็นวิธีสร้างมาตรวัดออกเป็นปริมาณแล้วเปรียบเทียบตำแหน่งของความคิด หรือทัศนคติไปในทางเดียวกัน และเสมือนว่าเป็น scale ที่มีช่วงห่างเท่ากัน

4.2 วิเชียร เกตุสิงห์ (2545 : 94) แบ่งการวัดความคิดเห็นออกเป็น 5 ระดับ ได้แก่ เห็นด้วยอย่างยิ่ง เห็นด้วยเฉย ๆ หรือไม่แน่ใจ ไม่เห็นด้วย ไม่เห็นด้วยอย่างยิ่ง ส่วนการให้คะแนนขึ้นอยู่กับข้อความว่าจะเป็นทางบวกหรือจะเป็นทางลบ เช่น +1 +2 +3 +4 +5 หรือ -1 -2 -3 -4 -5 เป็นต้น

4.3 โทมัส (Thomas. 1959 : 234) ได้กล่าวไว้ว่า การวัดความคิดเห็นโดยทั่วไป ต้องมีส่วนประกอบ 3 อย่าง คือ ตัวบุคคลที่จะถูกวัด สิ่งเร้า และการตอบสนอง ซึ่งจะออกมาเป็น สูง - ต่ำ , มาก - น้อย วิธีการวัดความคิดเห็น โดยมากจะใช้การตอบแบบสอบถาม และการสัมภาษณ์ โดยให้ผู้ที่จะตอบคำถามเลือกตอบแบบสอบถาม

4.4 ชอร์และไรท์ (Shaw and Wright. 1976 : 28-29) กล่าวว่า การวัดความคิดเห็นทำได้ดังนี้

4.4.1 การฉายภาพ เป็นการวัดโดยการสร้างจินตนาการ โดยใช้ภาพเป็นตัวกระตุ้นให้บุคคลแสดงความคิดเห็น

4.4.2 การสัมภาษณ์ เป็นการซักถามบุคคลให้ได้ข้อมูลในอดีต ปัจจุบันและอนาคต

4.4.3 การใช้แบบสอบถาม เป็นการส่งแบบสอบถามไปยังกลุ่มเป้าหมายที่ต้องการศึกษา

4.4.4 การให้เล่าความรู้สึก เป็นการให้เล่าความรู้สึกต่อสิ่งใดสิ่งหนึ่งออกมา
4.5 เบสท์ (Best. 1977 : 77) ได้เสนอแนะว่าวิธีที่ง่ายที่สุดที่จะวัดความคิดเห็นก็คือ การแสดงให้เห็นถึงร้อยละของคำตอบในแต่ละข้อความ เพราะจะทำให้เห็นว่าความคิดเห็นจะออกมาในลักษณะใด และจะได้ทำตามข้อคิดเห็นเหล่านั้น

โดยสรุป การวัดความคิดเห็นอาจอยู่ในรูปของการกำหนดค่าน้ำหนัก ซึ่งอาจเป็นบวก หรือ ลบ หรืออาจวัดที่ตัวบุคคล สิ่งเร้า และการตอบสนอง หรือเป็นลักษณะการตอบคำถาม หรือคัดออกมาในรูปของตัวเลข ที่เป็นร้อยละหรือการเปรียบเทียบสิ่งหนึ่งกับอีกสิ่งหนึ่งเหมือนหรือต่างกัน เป็นต้น

แนวคิดเกี่ยวกับการดำเนินงาน

1. ความหมายของการดำเนินงาน

นักวิชาการอธิบายความหมายของการดำเนินงานไว้ดังนี้
ประภาเพ็ญ สุวรรณ (2542 : 30) ได้กล่าวเกี่ยวกับการดำเนินงานไว้ว่าเป็น การกระทำด้านการปฏิบัติงาน โดยใช้ความสามารถที่แสดงออกทางร่างกายรวมทั้งการปฏิบัติ และพฤติกรรมที่แสดงออกและสังเกตได้ในสภาวะการณ์หนึ่ง ๆ หรืออาจเป็นพฤติกรรมที่ล่าช้า คือ บุคคลไม่ได้ปฏิบัติทันที แต่คาดคะเนว่าอาจปฏิบัติในโอกาสต่อไป การดำเนินงานเป็นพฤติกรรม ต้องอาศัย ทั้งทางความรู้ และทัศนคติ สามารถประเมินผลได้ง่าย

สมจิตต์ สุพรรณทัศน์ (2545 : 16) อธิบายว่า การดำเนินงานมีความหมายเช่นเดียวกับการปฏิบัติงาน ซึ่งถือว่าเป็นกิจกรรมของสิ่งที่มีชีวิตที่แสดงออกโดยอาจจะสังเกตได้จากการกระทำหรือจากการปฏิบัติ

สรุปได้ว่า การดำเนินงาน หมายถึง การกระทำอย่างใดอย่างหนึ่ง หรือเป็นการปฏิบัติงานอย่างใดอย่างหนึ่งที่ได้กระทำ หรือปฏิบัติตามหน้าที่หรือตามบทบาทของบุคคลหรือองค์การใดองค์การหนึ่ง เพื่อบรรลุวัตถุประสงค์ที่กำหนดไว้และเป็นการแสดงออกให้เห็นได้ สังเกตได้

2. ปัจจัยที่มีผลต่อการดำเนินงาน มีดังนี้

ปัจจัยที่มีผลต่อการดำเนินงาน มีดังนี้

2.1 สมจิตต์ สุพรรณทัศน์ (2545 : 16) อธิบายว่า ปัจจัยที่มีผลต่อการดำเนินงาน ประกอบด้วย

2.1.1 ลักษณะประชากร เป็นลักษณะที่ช่วยให้เห็นถึงภูมิหลังของบุคคล เช่น เพศ อายุ เชื้อชาติ สถานะทางเศรษฐกิจ สังคม สถานที่อยู่อาศัย ขนาดครอบครัว ตลอดจน สิ่งอื่น ๆ ที่คล้ายคลึงกัน อย่างไรก็ตาม ลักษณะประชากรอย่างเดียวยังไม่เป็นเครื่องชี้วัดที่ดีที่จะแสดงถึงผลการปฏิบัติงานที่ดี ทั้งนี้ยังมีสิ่งที่เกี่ยวข้องคือ ความรู้ ความสามารถ และ ลักษณะทางจิตวิทยา

2.1.2 ลักษณะด้านความสามารถ เป็นสิ่งหนึ่งที่สำคัญในการพิจารณาเลือกคนเพื่อมาดำเนินงาน ความรู้ความสามารถเป็นแรงจูงใจอย่างหนึ่งที่สามารถกระตุ้นให้เกิดความพยายามในการทำงานเป็นแรงจูงใจขั้นต้นที่มีผลกระทบต่อไหวพริบของบุคคลที่เอาชนะสภาพแวดล้อมได้ บุคคลที่รู้ดีว่ามีความรู้ความสามารถในงานของเขา สามารถคิดได้ว่า เขาจะทำงานอย่างจริงจัง ดังนั้นความรู้ความสามารถแบ่งได้ 2 ด้าน คือ ด้านกายภาพ และด้านสมอง ซึ่งบ่อยครั้งได้ใช้ผลการเรียนเป็นเครื่องชี้วัดถึงแนวโน้มของความรู้ความสามารถด้านสมองและการปฏิบัติงาน

2.1.3 ลักษณะด้านจิตวิทยา เป็นการแสดงแนวโน้มของพฤติกรรมแต่ละบุคคลที่เกิดขึ้นและมีอิทธิพลค่อนข้างถาวรต่อพฤติกรรม ลักษณะทางจิตวิทยาเหล่านี้ เช่น ทักษะ การรับรู้ ความต้องการ และบุคลิกภาพ เป็นต้น อย่างไรก็ตามความสำคัญของคุณลักษณะประชากรเหล่านี้ขึ้นอยู่กับธรรมชาติและความจำเป็นของแต่ละงาน ซึ่งเซอร์เมอร์ฮอร์น และคณะ เห็นว่า คุณลักษณะประชากรจะต้องมีความเหมาะสมกับความจำเป็นของแต่ละงาน เพื่อที่จะนำไปสู่ผลการปฏิบัติงานที่ต้องการ

2.2 ประภาเพ็ญ สุวรรณ (2542 : 16) อธิบายว่า ปัจจัยที่เกี่ยวข้องกับการดำเนินงาน มีดังนี้

2.2.1 ความพยายามในการทำงาน คุณลักษณะประชากรที่มีความเหมาะสมกับความจำเป็นของงานนั้น ยังไม่สามารถที่จะทำให้บุคคลมีผลการปฏิบัติงานในระดับที่สูง ทั้งนี้ยังมีตัวแปรหนึ่งที่สำคัญและต้องมีก็คือ ความพยายามในการทำงาน ซึ่งเป็นสิ่งที่แสดงถึงความปรารถนาที่จะปฏิบัติงานนั้นคือ ต้องมีแรงจูงใจที่จะทำงาน เป็นแรงผลักดันภายในตัว

บุคคลที่มีผล โดยตรงและคงไว้ซึ่งความพยายามในการทำงาน คนที่มีแรงจูงใจจึงเป็นสิ่งหนึ่งที่สำคัญที่จะช่วยกำหนดความพยายามในการทำงาน

2.2.2 การสนับสนุนจากองค์กร ในการปฏิบัติงานของบุคคล จึงจำเป็นต้องได้รับการสนับสนุนจากองค์กรที่ปฏิบัติอยู่บุคคลที่มีลักษณะบุคคลตรงกับความเป็นของงานและได้รับการจูงใจในระดับสูง อาจไม่เป็นผู้ปฏิบัติงานที่ดี หากได้รับการสนับสนุนที่ไม่เพียงพอจากหน่วยงานหรือที่เรียกว่าข้อจำกัดด้านสถานการณ์ เช่น ขาดเวลาที่จะทำงานงบประมาณ เครื่องมือ เครื่องใช้และวัสดุอุปกรณ์ไม่เพียงพอ ข้อมูลข่าวสารที่เกี่ยวกับงานไม่ชัดเจน ระดับความคาดหวังของผลการปฏิบัติงานที่ไม่เหมาะสม ขาดอำนาจหน้าที่เกี่ยวกับงาน ขาดการช่วยเหลือจากผู้ที่เกี่ยวข้อง และขั้นตอนการปฏิบัติงานที่ไม่ยืดหยุ่น เป็นต้น

กล่าวโดยสรุป การดำเนินงานเป็นพฤติกรรมของบุคคลที่แสดงออกมา โดยการนำความรู้ ความเข้าใจและทัศนคติที่มีต่องานมาเป็นองค์ประกอบในการแสดงพฤติกรรมออกมาเป็นความสามารถ เพื่อแก้ไขปัญหาในสถานการณ์ต่างๆ ปัจจัยที่มีผลต่อการดำเนินงาน ได้แก่ คุณลักษณะประชากร ความรู้ ความสามารถของบุคคล ความพยายามในการทำงาน การสนับสนุนจากองค์กร

การดำเนินงานของศูนย์พัฒนาเด็กเล็กขององค์กรปกครองส่วนท้องถิ่น

ศูนย์พัฒนาเด็กเล็ก หมายถึง สถานที่ดูแลและให้การศึกษาแก่เด็กอายุระหว่าง 3-5 ปี และมีฐานะเทียบเท่าสถานศึกษา ศูนย์พัฒนา เด็กเล็ก จะต้องเน้นสถานที่ที่พร้อมจะให้ทั้ง การดูแลและให้การศึกษาแก่เด็ก เพื่อให้เด็กมีพัฒนาการที่ดีทั้งกาย จิตและปัญญา มีการจัดสภาพแวดล้อมภายในและภายนอก มีการจัดกิจกรรมเพื่อส่งเสริมประสบการณ์ และการเรียนรู้ให้แก่เด็ก เพื่อให้เด็กได้พัฒนา ไปได้เต็มตามศักยภาพ ศูนย์พัฒนาเด็กเล็ก ถ้าพิจารณาจากคำศัพท์ภาษาอังกฤษที่เกี่ยวข้องกับสถานดูแลเด็กจะใช้คำว่า Child Care Center : Child คือ เด็ก Care คือ ดูแล Center คือศูนย์ ความหมายตรงตัวก็จะเป็น ศูนย์พัฒนาเด็กเล็ก ประเทศต่างๆ ทั่วโลก รวมถึงประเทศไทย ได้เห็นความสำคัญของเด็กที่จะต้องได้รับการดูแลเอาใจใส่นอกเหนือจากครอบครัวแล้ว ควรจะมีหน่วยงานต่างๆ เข้ามามีส่วนร่วม ในการส่งเสริมสนับสนุนในการดูแลเด็กให้แก่ครอบครัว จึงทำให้มีหน่วยงานต่างๆ ที่จัดบริการในการดูแลเด็กขยายวงกว้างออกไปตามลำดับ ซึ่งการดูแลไม่ได้จำกัด เฉพาะ อายุ 3-5 ปี แต่มีตั้งแต่แรกเกิดจนกระทั่งถึง 7 ปี หรือมากกว่า แล้วแต่ความพร้อมของหน่วยงาน ทำให้ชื่อเรียกสถานที่ดูแลเด็กในช่วงปฐมวัยมีความแตกต่างกัน ไป เช่น สถานรับเลี้ยงเด็ก สถานเลี้ยงดูเด็ก สถาน

รับเลี้ยงเด็กก่อนวัยเรียน ศูนย์เลี้ยงดูเด็ก ศูนย์พัฒนาเด็กก่อนวัยเรียน ฯลฯ ไม่ว่าจะใช้ชื่ออะไร แต่เมื่อประมวลเป้าหมายในการจัดบริการแล้ว พบว่า จัดตั้งขึ้นมาเพื่อช่วยเหลือพ่อแม่ที่ต้องไปทำงานไม่มีเวลา ในการที่จะดูแลเด็กได้ด้วยตนเอง และเพื่อเลี้ยงดู ดูแล และการศึกษาแก่เด็กโดยมุ่งหวังให้เด็ก มีพัฒนาการรอบด้าน (ประชา มาลินนท์. 2547 : 84-86)

1. ระเบียบและกฎหมายที่เกี่ยวข้อง

ระเบียบและกฎหมายที่เกี่ยวข้องกับการดำเนินงานในศูนย์พัฒนาเด็กเล็กขององค์กรปกครองส่วนท้องถิ่นมีดังต่อไปนี้ (จันทนา อธิยาจิริกุล. 2546 : 23-25)

1.1 พระราชบัญญัติการศึกษาแห่งชาติ พ.ศ. 2542 ที่ได้กำหนดเกี่ยวกับการดำเนินงานในศูนย์พัฒนาเด็กเล็ก มีดังต่อไปนี้

มาตรา 13 (1) ระบุว่า บิดา มารดา หรือผู้ปกครอง มีสิทธิได้รับประโยชน์การสนับสนุนจากรัฐ ให้มีความรู้ความสามารถในการอบรมเลี้ยงดู และให้การศึกษาแก่บุตรหรือบุคคลซึ่งอยู่ ในความดูแล

มาตรา 14 (1) ระบุว่า บุคคล ครอบครัว ชุมชน องค์กรชุมชน องค์กรเอกชน องค์กรวิชาชีพ สถาบันศาสนา สถานประกอบการ และสถาบันสังคมอื่น ซึ่งสนับสนุนหรือจัดการศึกษาขั้นพื้นฐาน มีสิทธิได้รับสิทธิประโยชน์การสนับสนุนจากรัฐ ให้มีความรู้ความสามารถในการอบรมเลี้ยงดูบุคคลซึ่งอยู่ในความรับผิดชอบ

มาตรา 18 (1) ระบุว่า การจัดการศึกษาปฐมวัยให้จัดในสถานพัฒนาเด็กปฐมวัย ได้แก่ ศูนย์เด็กเล็ก ศูนย์พัฒนาเด็กเล็ก ศูนย์พัฒนาเด็กก่อนเกณฑ์ของสถานศึกษา ศูนย์บริการช่วยเหลือระยะแรกเริ่มของเด็กพิการ และเด็กที่มีความต้องการพิเศษ หรือสถานพัฒนาเด็กปฐมวัยที่เรียก ชื่ออย่างอื่น

มาตรา 47 ระบุว่า ให้มีระบบการประกันคุณภาพการศึกษา เพื่อพัฒนาคุณภาพ และมาตรฐานการศึกษาทุกระดับ ประกอบด้วยระบบการประกันคุณภาพภายใน และระบบการประกันคุณภาพภายนอก

1.2 พระราชบัญญัติกำหนดแผนและขั้นตอนการกระจายอำนาจให้แก่องค์กรปกครองส่วนท้องถิ่น พ.ศ. 2542

พระราชบัญญัติกำหนดแผนและขั้นตอนการกระจายอำนาจให้แก่องค์กรปกครองส่วนท้องถิ่น พ.ศ. 2542 ที่เกี่ยวข้องกับการพัฒนาเด็กปฐมวัย มีดังต่อไปนี้

มาตรา 16 ให้เทศบาล เมืองพัทยา และองค์การบริหารส่วนตำบล มีอำนาจหน้าที่ในการจัดระบบบริการสาธารณะเพื่อประโยชน์ของประชาชนในท้องถิ่นของตนเอง ดังนี้

มาตรา 17 ภายใต้บังคับ ตามมาตรา 16 ให้องค์การบริหารส่วนจังหวัดมีอำนาจหน้าที่ในการบริการสาธารณะเพื่อประโยชน์ของประชาชนในท้องถิ่นของตนเอง

จากระเบียบกฎหมายที่กล่าวมาข้างต้น จะเห็นได้ว่าได้มุ่งเน้นให้องค์กรปกครองส่วนท้องถิ่น มีหน้าที่ในการพัฒนาเด็กปฐมวัย โดยการจัดการศึกษาให้มีความสมดุลทุกด้าน รวมถึงให้ความรู้แก่พ่อแม่ ผู้ปกครอง และผู้ที่มีส่วนเกี่ยวกับเด็ก อีกทั้งมีหน้าที่จัดตั้งและพัฒนาสถานที่เกี่ยวข้องเด็กปฐมวัยให้ได้คุณภาพและมาตรฐาน เพื่อเป็นแหล่งเรียนรู้ที่ส่งเสริมพัฒนาการเด็กที่เหมาะสม ทุกด้าน โดยให้สังคมหรือชุมชนเข้ามามีส่วนร่วมในการดำเนินกิจกรรม

1.3 รัฐธรรมนูญแห่งราชอาณาจักรไทย พุทธศักราช 2550 มีบทบัญญัติที่เกี่ยวข้องกับการดำเนินงานศูนย์พัฒนาเด็กเล็ก ดังนี้

มาตรา 51 ระบุว่า เด็กและเยาวชน และบุคคลในครอบครัว มีสิทธิได้รับความคุ้มครองจากรัฐ จากการใช้ความรุนแรงและการปฏิบัติอันไม่เป็นธรรม รวมทั้งสิทธิในการอยู่รอด และได้รับการพัฒนาด้านร่างกาย จิตใจ สติปัญญาตามศักยภาพแวดล้อมที่เหมาะสม

มาตรา 79 ระบุว่า รัฐต้องดำเนินการตามแนวนโยบายด้านสังคม การศึกษา และวัฒนธรรม ดังต่อไปนี้

(1) คุ้มครองและพัฒนาเด็กและเยาวชน ส่งเสริมความเสมอภาคของหญิงและชาย เสริมสร้างและพัฒนาความเป็นปึกแผ่นของสถาบันครอบครัว รวมทั้งต้องสงเคราะห์และจัดสวัสดิการให้แก่คนชรา ผู้ยากไร้ ผู้พิการหรือทุพพลภาพ และผู้อยู่ในสภาวะยากลำบาก ให้มีคุณภาพชีวิตที่ดีขึ้นและพึ่งพาตนเองได้

(2) พัฒนาคุณภาพและมาตรฐานการศึกษาให้สอดคล้องกับความเปลี่ยนแปลงทางเศรษฐกิจและสังคม สนับสนุนให้ผู้เรียนมีความคิดสร้างสรรค์ สร้างเสริมและปลูกฝัง ความรู้และจิตสำนึกที่ถูกต้องเกี่ยวกับคุณธรรม จริยธรรม แนวปรัชญาเศรษฐกิจพอเพียง ความรักสามัคคี ความมีระเบียบวินัย พัฒนาคุณภาพผู้ประกอบวิชาชีพครูและบุคลากรทางการศึกษา และจัดสรรงบประมาณเพื่อการศึกษาอย่างเหมาะสมและเพียงพอ

(3) ส่งเสริมและสนับสนุนการกระจายอำนาจการจัดการศึกษาเพื่อให้องค์กรปกครองส่วนท้องถิ่น ชุมชน องค์กรทางศาสนา และเอกชน จัดและมีส่วนร่วมใน

การจัดการศึกษาเพื่อพัฒนามาตรฐานและคุณภาพการศึกษาให้เท่าเทียมและสอดคล้องกับความต้องการในแต่ละพื้นที่

1.4 แผนพัฒนาเศรษฐกิจและสังคมแห่งชาติ ฉบับที่ 10 (พ.ศ.2550 - 2554)

สาระสำคัญในแผนพัฒนาเศรษฐกิจและสังคมแห่งชาติ ฉบับที่ 10 (พ.ศ. 2550 - 2554) ยึดหลักปรัชญาเศรษฐกิจพอเพียง กำหนดวิสัยทัศน์ในการพัฒนาประเทศ โดยมุ่งพัฒนาสู่สังคม ที่เข้มแข็งและมีคุณภาพใน 3 ด้าน คือ สังคมคุณภาพ สังคมแห่งภูมิปัญญาและการเรียนรู้ และสังคมสมานฉันท์เพื่ออาหารต่อกัน ตลอดจนการวางรากฐานการพัฒนาประเทศให้เข้มแข็ง ยั่งยืน สามารถพึ่งตนเองได้อย่างรู้เท่าทันโลก โดยการพัฒนาคุณภาพคน ปฏิรูปการศึกษา และกระบวนการเรียนรู้ ปฏิรูประบบสุขภาพ สร้างระบบคุ้มครองความมั่นคงทางสังคมที่สร้างหลักประกันแก่คนทุกช่วงวัย รวมทั้งการเสริมสร้างความเข้มแข็งของครอบครัว โดยส่งเสริมให้สถาบันครอบครัวมีความเข้มแข็งในการดูแลและพัฒนาสมาชิกในทุก ๆ ด้าน

1.5 แผนการศึกษาแห่งชาติ พ.ศ. 2550 - 2554

แผนการศึกษาแห่งชาติ พ.ศ. 2550 – 2554 ได้กำหนดให้มีวัตถุประสงค์หนึ่งคือ พัฒนาคอนอย่างรอบด้าน และสมดุล เพื่อเป็นฐานหลักของการพัฒนา โดยมีแนวนโยบายเพื่อการดำเนินการ คือ การให้พัฒนาคอน ตั้งแต่แรกเกิดจนตลอดชีวิต ให้มีโอกาสดำเนินการ การเรียนรู้ โดยตั้งเป้าหมายให้เด็กปฐมวัยอายุ 0-5 ปี ทุกคน ได้รับการพัฒนา และเตรียมความพร้อมทุกด้านก่อนเข้าสู่ระบบการศึกษา พร้อมทั้งได้วางกรอบการดำเนินการพัฒนา และเตรียมความพร้อมเด็กปฐมวัย ดังนี้

1.5.1 ส่งเสริมและสนับสนุนการพัฒนา และการเตรียมความพร้อมของเด็กปฐมวัย ในรูปแบบที่หลากหลาย โดยเฉพาะอย่างยิ่ง การให้ความรู้ในการเลี้ยงดูลูกของพ่อแม่ รวมทั้งผู้ที่เตรียมตัวเป็นพ่อ แม่หรือ ผู้ปกครอง

1.5.2 ส่งเสริมและสนับสนุนการศึกษาปฐมวัยให้มีคุณภาพ ครอบคลุมกลุ่มเป้าหมาย เพื่อพัฒนารากฐานพัฒนาการของทุกชีวิตอย่างเหมาะสม

2. การดำเนินงานของศูนย์พัฒนาเด็กเล็กขององค์กรปกครองส่วนท้องถิ่น

องค์กรปกครองส่วนท้องถิ่นได้เข้ามาดูแลการจัดตั้งและการบริหารจัดการศูนย์พัฒนาเด็กเล็กอย่างเป็นระบบและมีความชัดเจน โดยจัดกระบวนการดำเนินการ ดังนี้ (สำนักงานคณะกรรมการการศึกษาขั้นพื้นฐาน. 2542 : 2)

พระราชบัญญัติกำหนดแผนและขั้นตอนการกระจายอำนาจให้แก่องค์กรปกครองส่วนท้องถิ่น พ.ศ. 2542 ซึ่งออกตามรัฐธรรมนูญแห่งราชอาณาจักรไทย พุทธศักราช 2540 ได้บัญญัติอำนาจและหน้าที่ให้องค์กรปกครองส่วนท้องถิ่นทุกประเภทรับผิดชอบ การจัดการบริการสาธารณะให้แก่ประชาชนในพื้นที่ซึ่งรวมถึงการจัดการศึกษาด้วย และพระราชบัญญัติการศึกษาแห่งชาติ พ.ศ. 2542 ซึ่งเป็นกฎหมายหลักทางการศึกษาก็ได้บัญญัติให้องค์กรปกครองส่วนท้องถิ่นมีสิทธิ์จัดการศึกษาระดับใดก็ได้ตามความพร้อมความเหมาะสมและความต้องการของประชาชนในท้องถิ่นนั้น ๆ ฉะนั้น เมื่อปฐมวัยเป็นช่วงวัยที่มีความสำคัญมาก องค์กรปกครองส่วนท้องถิ่นจึงควรให้ความสนใจ และสนับสนุนการเตรียมพร้อมการพัฒนาเด็กเล็กปฐมวัยให้ถูกวิธีและทั่วถึง คณะรัฐมนตรีได้ให้ความเห็นชอบแผนปฏิบัติการกำหนดขั้นตอนการกระจายอำนาจให้แก่องค์กรปกครองส่วนท้องถิ่นจัดทำตามบทบัญญัติใน มาตรา 32 แห่งพระราชบัญญัติกำหนดแผนและขั้นตอนการกระจายอำนาจให้แก่องค์กรปกครองส่วนท้องถิ่น พุทธศักราช 2542 โดยกำหนดให้การจัดการศึกษาปฐมวัยหรือก่อนประถมศึกษา เป็นหน้าที่ที่องค์กรปกครองส่วนท้องถิ่นต้องทำ ด้วยบทบาทขององค์กรปกครองส่วนท้องถิ่น ดังกล่าว ทำให้การดำเนินการจัดระบบเพื่อให้การดำเนินการศูนย์พัฒนาเด็กเล็กขององค์กรปกครองส่วนท้องถิ่นดำเนินการไปในทิศทางเดียวกัน โดยได้กำหนดนโยบาย เป้าหมาย วัตถุประสงค์ และขั้นตอนการจัดตั้งศูนย์พัฒนาเด็กเล็กขององค์กรปกครองส่วนท้องถิ่นไว้ ดังนี้ (ประชา มาลีนนท์. 2547 : 91-93)

2.1 นโยบายการจัดตั้งศูนย์พัฒนาเด็กเล็ก (3-5 ปี) ด้วยความร่วมมือกับชุมชน เพื่อกระจายโอกาสการเตรียมความพร้อม และพัฒนาเด็กทั้งด้านร่างกาย จิตใจ อารมณ์ สังคม และสติปัญญาอย่างเหมาะสมตามวัยและเต็มศักยภาพ ตลอดจนเพื่อแบ่งเบาระยะของผู้ปกครอง และพื้นฐานของการศึกษาระดับสูงต่อไป

2.2 เป้าหมายการจัดตั้งศูนย์พัฒนาเด็กเล็กขององค์กรปกครองส่วนท้องถิ่น รับผิดชอบในการบริหารและจัดการศูนย์พัฒนาเด็กเล็กให้มีคุณภาพตามหลักวิชาการ และระเบียบที่เกี่ยวข้อง และด้วยความร่วมมือของประชาชนในชุมชนท้องถิ่นนั้น ๆ

2.3 วัตถุประสงค์

2.3.1 เพื่อส่งเสริม และสนับสนุนให้เด็กได้รับการดูแลที่ถูกสุขลักษณะ และได้รับการฝึกฝนพัฒนาตามวัยและเต็มตามศักยภาพ

2.3.2 เพื่อพัฒนาความพร้อมของเด็กทุก ๆ ด้าน แบบองค์รวมตามหลักจิตวิทยาพัฒนาการและหลักการจัดการศึกษาปฐมวัยเพื่อกระตุ้นให้ชุมชนมีส่วนร่วมใน

การจัด และพัฒนาความพร้อมของเด็กก่อนเข้าเรียนระดับประถมศึกษา ตลอดจนส่งเสริมให้ครอบครัวเป็นฐานในการเลี้ยงดู และพัฒนาเด็ก ได้อย่างถูกต้อง

2.3.3 เพื่อส่งเสริม สนับสนุน ความร่วมมือระหว่างองค์กรปกครองส่วนท้องถิ่นกับชุมชน ให้สามารถร่วมกันวางแผน และดำเนินงานให้บรรลุเป้าหมายได้

2.3.4 เพื่อแบ่งเบาภาระการอบรมเลี้ยงดูเด็กของผู้ปกครองที่มีรายได้น้อย ให้สามารถออกประกอบอาชีพได้โดยสะดวก และเป็นการกระจายโอกาสในการพัฒนาความพร้อมสำหรับเด็กทุกคน ให้ได้รับการพัฒนาอย่างทั่วถึงเพื่อให้การบริหารจัดการศูนย์พัฒนาเด็กเล็กเป็นไปอย่างเหมาะสมและมีคุณภาพ

ศูนย์พัฒนาเด็กเล็ก จึงเป็นสถานที่ดูแลและให้การศึกษาเด็กอายุระหว่าง 3 – 5 ปี มีฐานะเทียบเท่าสถานศึกษา เป็นศูนย์พัฒนาเด็กเล็กที่องค์กรปกครองส่วนท้องถิ่นจัดตั้งเอง และศูนย์พัฒนาเด็กเล็กของส่วนราชการต่าง ๆ ที่ถ่ายโอนให้อยู่ในความดูแลรับผิดชอบขององค์กรปกครองส่วนท้องถิ่น เช่น ศูนย์อบรมเด็กก่อนเกณฑ์ในวัด/มัสยิด กรมการศาสนา ศูนย์พัฒนาเด็กเล็ก กรมการพัฒนาชุมชน และศูนย์พัฒนาเด็กเล็ก (เด็ก 3 ขวบ) รับถ่ายโอนจากสำนักงานคณะกรรมการประถมศึกษาแห่งชาติ ฯลฯ ซึ่งต่อไปนี้ เรียกว่า ศูนย์พัฒนาเด็กเล็กขององค์กรปกครองส่วนท้องถิ่น

มาตรฐานการดำเนินงานศูนย์พัฒนาเด็กเล็กขององค์กรปกครองส่วนท้องถิ่น

กรมส่งเสริมการปกครองท้องถิ่น ได้เล็งเห็นความสำคัญในการจัดทำมาตรฐานการดำเนินงานศูนย์พัฒนาเด็กเล็กขององค์กรปกครองส่วนท้องถิ่น ให้สามารถดำเนินงานเพื่อพัฒนาเด็ก ได้อย่างมีคุณภาพ และเหมาะสม ซึ่งจะเป็แนวทางให้องค์กรปกครองส่วนท้องถิ่นถือปฏิบัติในการดำเนินงานศูนย์พัฒนาเด็กเล็กต่อไป สำหรับมาตรฐานดังกล่าว ได้รวบรวมและจัดทำขึ้นจำแนกออกเป็นมาตรฐานการดำเนินงาน 4 ด้าน ประกอบด้วย (กรมส่งเสริมการปกครองท้องถิ่น. 2543 : 1-20)

1. ด้านบุคลากร และการบริหารจัดการ

บุคลากรที่เกี่ยวข้องในการดำเนินงานของศูนย์พัฒนาเด็กเล็ก ประกอบด้วยผู้บริหารองค์กรปกครองส่วนท้องถิ่น ได้แก่ นายกและปลัดองค์กรปกครองส่วนท้องถิ่น ตลอดจนบุคลากรซึ่งทำหน้าที่ในศูนย์พัฒนาเด็กเล็ก อาทิ หัวหน้าศูนย์พัฒนาเด็กเล็ก ผู้ดูแลเด็ก ผู้ประกอบอาหารและผู้ทำความสะอาด เป็นต้น โดยบุคลากรที่เกี่ยวข้องจะต้องมีคุณสมบัติ

บทบาทหน้าที่และความรับผิดชอบในการบริหารจัดการเพื่อให้ศูนย์พัฒนาเด็กเล็กขององค์กรปกครองส่วนท้องถิ่น สามารถดำเนินงานให้การศึกษาและพัฒนาการสำหรับเด็กได้อย่างถูกต้องตามหลักวิชาการด้วยความเหมาะสม และเป็นไปตามความต้องการของท้องถิ่น ดังนี้

1.1 ด้านคุณสมบัติ

1.1.1 ผู้บริหารองค์กรปกครองส่วนท้องถิ่น ได้แก่ นายกเทศมนตรี นายกองค์การบริหารส่วนตำบล ปลัดเทศบาล ปลัดองค์การบริหารส่วนตำบล รวมถึงผู้บริหารการศึกษา ได้แก่ ผู้อำนวยการสำนัก ผู้อำนวยการกอง หัวหน้ากองการศึกษา ซึ่งมีคุณสมบัติที่สำคัญ ดังนี้

1.1.2 มีความรู้ความเข้าใจ และตระหนักถึงความสำคัญในการดำเนินงานด้านการให้การศึกษาและพัฒนาการเด็กเล็ก

1.1.3 มีนโยบายแผนและงบประมาณเพื่อการดำเนินงานที่ชัดเจนในการส่งเสริมและสนับสนุนการพัฒนาศูนย์เด็กเล็กให้มีคุณภาพ

1.2 บุคลากรซึ่งทำหน้าที่ในศูนย์พัฒนาเด็กเล็ก ได้แก่ หัวหน้าศูนย์พัฒนาเด็กเล็ก ผู้ดูแลเด็ก ผู้ประกอบอาหาร และผู้ทำความสะอาด ควรมีคุณสมบัติที่สำคัญ ดังนี้

1.2.1 หัวหน้าศูนย์พัฒนาเด็กเล็ก มีสถานภาพเป็นพนักงานส่วนท้องถิ่นหรือพนักงานจ้างขององค์กรปกครองส่วนท้องถิ่นตามมาตรฐานทั่วไปหรือหลักเกณฑ์เกี่ยวกับพนักงานส่วนท้องถิ่นหรือพนักงานจ้างที่ออกตามพระราชบัญญัติระเบียบบริหารงานบุคคลส่วนท้องถิ่น พ.ศ. 2542 และควรมีคุณสมบัติ ดังนี้

1) มีวุฒิการศึกษาไม่ต่ำกว่าปริญญาตรีทางการศึกษาขึ้นไป สาขาวิชาเอกอนุบาลหรือวิชาอื่น ๆ ที่คณะกรรมการกลางพนักงานส่วนท้องถิ่นรับรอง และมีประสบการณ์ในการทำงานเกี่ยวกับการพัฒนาเด็กปฐมวัยมาแล้วไม่น้อยกว่า 2 ปี

2) มีคุณสมบัติทั่วไป และคุณสมบัติเฉพาะตำแหน่งตามมาตรฐานทั่วไปที่คณะกรรมการกลางพนักงานส่วนท้องถิ่นกำหนด

3) มีความรู้เรื่องโภชนาการ และอาหารเป็นอย่างดี

4) ไม่เป็นผู้ที่มีความประพฤติเสื่อมเสีย หรือบกพร่องในศีลธรรมอันดี

5) ไม่มีประวัติการกระทำผิดต่อเด็ก หรือละเมิดสิทธิเด็ก

6) ไม่เป็นผู้เคยต้องรับโทษจำคุก โดยคำพิพากษาถึงที่สุดให้จำคุกเว้นแต่ความผิดที่เป็นลหุโทษ หรือความผิดที่ได้กระทำโดยประมาท

7) แพทย์ให้การรับรองว่าเป็นบุคคลที่มีสุขภาพจิตดี สุขภาพแข็งแรง ไม่เป็นโรคติดต่อร้ายแรง ไม่เป็นผู้วิกลจริต หรือจิตฟั่นเฟือน ไม่สมประกอบ และไม่เป็น ผู้ติดสารเสพติด

1.2.2 ผู้ดูแลเด็ก มีวุฒิการศึกษาตามที่คณะกรรมการกลางพนักงานส่วน ท้องถิ่นกำหนด โดยมีสถานภาพเป็นพนักงานส่วนท้องถิ่นหรือพนักงานจ้างขององค์กร ปกครองส่วนท้องถิ่นตามมาตรฐานทั่วไป หรือหลักเกณฑ์เกี่ยวกับพนักงานจ้างที่ออกตาม พระราชบัญญัติระเบียบบริหารงานบุคคลส่วนท้องถิ่น พ.ศ. 2542 และควรมีคุณสมบัติ ดังนี้

1) มีคุณสมบัติทั่วไป และคุณสมบัติเฉพาะตำแหน่งตามมาตรฐานทั่วไป ที่คณะกรรมการกลางพนักงานส่วนท้องถิ่นกำหนด

2) ไม่เป็นผู้มีความประพฤติเสื่อมเสีย หรือบกพร่องในศีลธรรมอันดี

3) ไม่มีประวัติการกระทำผิดต่อเด็ก หรือละเมิดสิทธิเด็ก

4) ไม่เป็นผู้เคยต้องรับโทษจำคุกโดยคำพิพากษาถึงที่สุดให้จำคุกเว้นแต่ ความผิดที่เป็นลหุโทษ หรือความผิดที่ได้กระทำโดยประมาท

5) แพทย์ให้การรับรองว่าเป็นบุคคลที่มีสุขภาพจิตดี สุขภาพแข็งแรง ไม่เป็นโรคติดต่อ ร้ายแรง ไม่เป็นผู้วิกลจริต หรือจิตฟั่นเฟือน ไม่สมประกอบ และไม่เป็น ผู้ติดสารเสพติด

6) มีระดับวุฒิภาวะ และบุคลิกลักษณะเหมาะสม ทั้งด้านจิตใจ อารมณ์ สังคม มีความตั้งใจปฏิบัติงานด้วยความรัก ความอ่อนโยน เอื้อต่อการปฏิบัติหน้าที่ใน การดูแลเด็กเล็กอย่างเหมาะสม

7) เป็นบุคคลที่มีความรักเด็ก มีอุปนิสัยสุ่มเยือกเย็น และมีความขยัน อดทน

8) มีประสบการณ์ในการทำงานเกี่ยวกับการพัฒนาเด็กปฐมวัยมาแล้ว ไม่น้อยกว่า 2 ปี

1.2.3 ผู้ประกอบอาหารมีสถานภาพเป็นพนักงานจ้างขององค์กรปกครอง ส่วนท้องถิ่นและควรมีคุณสมบัติเช่นเดียวกับผู้ดูแลเด็ก ยกเว้น วุฒิการศึกษา ควรจบการศึกษา ไม่ต่ำกว่าภาคบังคับ และควรเป็นผู้มีความรู้เรื่องโภชนาการ และอาหารเป็นอย่างดี

1.2.4 ผู้ทำความสะอาดมีสถานภาพเป็นพนักงานจ้างขององค์กรปกครองส่วน ท้องถิ่นและควรมีคุณสมบัติ เช่นเดียวกับผู้ดูแลเด็ก ยกเว้น วุฒิการศึกษา ควรจบการศึกษา ไม่ต่ำกว่าภาคบังคับ

2. ด้านบทบาทหน้าที่

2.1 ผู้บริหารองค์กรปกครองส่วนท้องถิ่น ควรมีบทบาทหน้าที่ ดังนี้

- 2.1.1 สำรวจความต้องการของชุมชน ในการจัดตั้ง และดำเนินงานศูนย์พัฒนาเด็กเล็ก
- 2.1.2 กำหนดโครงสร้างการบริหารงานศูนย์พัฒนาเด็กเล็กตามความพร้อมด้านทรัพยากรบุคคล สถานที่ และฐานะการคลังของแต่ละท้องถิ่น
- 2.1.3 จัดทำแผนงาน โครงการ และงบประมาณ ในการจัดตั้ง และสนับสนุนการดำเนินงานศูนย์พัฒนาเด็กเล็ก รวมทั้งจัดทำยุติขอความเห็นชอบจากสภาท้องถิ่น
- 2.1.4 จัดทำประกาศจัดตั้งศูนย์พัฒนาเด็กเล็ก
- 2.1.5 จัดทำระเบียบ หรือข้อบังคับว่าด้วยศูนย์พัฒนาเด็กเล็ก
- 2.1.6 กำหนดแผนปฏิบัติการและงบประมาณในการส่งเสริมและพัฒนาศูนย์พัฒนาเด็กเล็กทุกด้านอย่างต่อเนื่อง
- 2.1.7 ควบคุม กำกับดูแลการดำเนินงานของศูนย์พัฒนาเด็กเล็กให้มีคุณภาพ และถูกต้องตามหลักวิชาการ
- 2.2 หัวหน้าศูนย์พัฒนาเด็กเล็ก ควรมีบทบาทหน้าที่รับผิดชอบดูแลบุคลากรและการดำเนินงานภายในศูนย์พัฒนาเด็กเล็ก ให้เป็นไปตามนโยบาย และแผนงานที่วางไว้ อย่างถูกต้องตามหลักวิชาการ และด้วยความเรียบร้อย เกิดประโยชน์ต่อเด็กมากที่สุด
- 2.3 ผู้ดูแลเด็ก ควรมีบทบาทหน้าที่ ดังนี้
- 2.3.1 ปฏิบัติหน้าที่ตามกิจวัตรของเด็กเพื่อให้เด็กมีความเจริญเติบโต มีพัฒนาการทุกด้านตามวัย
- 2.3.2 ส่งเสริมพัฒนาการของเด็กในลักษณะบูรณาการเชิงสร้างสรรค์ กล่าวคือ ให้เด็กได้พัฒนาด้านจิตใจ อารมณ์ สังคม และจริยธรรมไปพร้อม ๆ กัน โดยให้โอกาสเด็กเรียนรู้จากสิ่งของ และผู้คนที่อยู่รอบข้าง ซึ่งเด็กจะเรียนรู้โดยประสาทสัมผัสทั้งห้า การเคลื่อนไหว การเล่น และการลงมือกระทำ ดังนั้น ผู้ดูแลเด็กจะต้องส่งเสริมให้โอกาสเด็กได้พัฒนาอย่างเต็มที่รวมทั้งการปฏิสัมพันธ์กับเด็กด้วยคำพูด และกิริยาท่าทางที่นุ่มนวล อ่อนโยน แสดงความรักความอบอุ่นต่อเด็ก
- 2.3.3 สังเกต และบันทึกความเจริญเติบโต พฤติกรรม พัฒนาการต่าง ๆ ของเด็ก เพื่อจะให้เห็นความเปลี่ยนแปลงทั้งปกติ และผิดปกติที่เกิดขึ้นกับเด็ก ซึ่งจะนำไปสู่การค้นหาสาเหตุ และวิธีการแก้ไข ได้ทันที่

2.3.4 จัดสิ่งแวดล้อมที่ปลอดภัย ถูกสุขลักษณะ เหมาะสมในการพัฒนาเด็กทุกด้าน ทั้งภายในอาคารและภายนอกอาคารให้สะอาด มีความปลอดภัย และเหมาะสมกับพัฒนาการของเด็ก

2.3.5 ประสานสัมพันธ์ระหว่างเด็กกับพ่อแม่ ผู้ปกครอง และสมาชิกในครอบครัว ตลอดจนเป็นสื่อกลางในการสร้างความสัมพันธ์ที่ดีระหว่างเด็กกับพ่อแม่ ผู้ปกครองและสมาชิกในครอบครัว เพื่อทราบถึงพฤติกรรม พัฒนาการการเปลี่ยนแปลงได้อย่างรวดเร็ว และต่อเนื่อง

2.3.6 มีการพัฒนาตนเองในทางวิชาการ และอาชีพ ใฝ่หาความรู้ และพัฒนาตนเองอยู่เสมอ ดังนี้

1) การพัฒนาด้วยความรู้ทางวิชาการ และทักษะอาชีพอย่างต่อเนื่อง เช่น การศึกษาหาความรู้ การเข้ารับการอบรมเพิ่มเติมอย่างสม่ำเสมอ การติดตามความเปลี่ยนแปลงด้านความรู้ และเทคโนโลยีโดยอาศัยสื่อที่หลากหลาย รวมทั้งการรวมกลุ่มแลกเปลี่ยนประสบการณ์ การศึกษาดูงานศูนย์พัฒนาเด็กเล็กที่มีคุณภาพ การเข้าร่วมเป็นสมาชิกและการจัดตั้งชมรมเครือข่ายสำหรับผู้ดูแลเด็ก ซึ่งจะก่อให้เกิดประโยชน์โดยตรงแก่ผู้ดูแลเด็ก

2) การพัฒนาด้านบุคลิกภาพ เช่น การพัฒนาด้านร่างกาย อารมณ์ สังคม จิตใจ และจริยธรรม โดยเน้นการพัฒนาตนเอง การรู้จักตนเอง และผู้อื่น การสื่อสาร และการปรับตัวต่อการเปลี่ยนแปลง

2.3.7 รู้จักใช้ประโยชน์จากแหล่งข้อมูล ความรู้ และเครือข่ายการปฏิบัติงาน เพื่อสนับสนุนการปฏิบัติงานในด้านต่าง ๆ จากหน่วยงานของภาครัฐ องค์กรเอกชน และแหล่งข้อมูลต่าง ๆ ในชุมชน ดังนี้

1) หน่วยงานภาครัฐ เช่น กระทรวงมหาดไทย กรมการพัฒนาชุมชน กรมส่งเสริมการปกครองท้องถิ่น กระทรวงพัฒนาสังคมและความมั่นคงของมนุษย์ กรมพัฒนาสังคมและสวัสดิการ กระทรวงแรงงาน กรมสวัสดิการและคุ้มครองแรงงาน กรมพัฒนาฝีมือแรงงาน กระทรวงศึกษาธิการ สำนักงานคณะกรรมการศึกษาขั้นพื้นฐาน สำนักบริหารงานการศึกษานอกโรงเรียน สำนักงานคณะกรรมการส่งเสริมการศึกษาเอกชน สำนักงานคณะกรรมการการอุดมศึกษา สถาบันแห่งชาติเพื่อการพัฒนาเด็กและครอบครัว มหาวิทยาลัยมหิดล มหาวิทยาลัยราชภัฏ กรมอนามัย กรมสุขภาพจิตกระทรวงสาธารณสุข กรมการศาสนากระทรวงวัฒนธรรม กองทัพอากาศกระทรวงกลาโหม เป็นต้น

2) องค์กรเอกชน สมาคม และมูลนิธิต่าง ๆ เช่น สมาคม วาย คับเบิลยู ซี เอ มูลนิธิเด็กอ่อนในสลัมในพระอุปถัมภ์สมเด็จพระเจ้าพี่นางเธอเจ้าฟ้ากัลยาณิวัฒนา กรมหลวงนราธิวาสราชนครินทร์ มูลนิธิเพื่อการพัฒนาเด็ก มูลนิธิช่วยเหลือเด็กยากจน ซี ซี เอฟ ในประเทศไทยสภาองค์กรพัฒนาเด็กและเยาวชนแห่งชาติ (สอศย.) องค์กรยูนิเซฟ เซฟเดอะคิดเดรน ยู เอส เอ สภาสตรีแห่งชาติในพระบรมราชูปถัมภ์ สหทัยมูลนิธิ มูลนิธิ ดวงประทีป เป็นต้น

3) แหล่งข้อมูลความรู้ในชุมชน เช่น สถานีอนามัย โรงพยาบาล สถานรับเลี้ยงเด็กในนิคมต่าง ๆ สำนักงานพัฒนาสังคมและสวัสดิการจังหวัด กรมพัฒนาสังคมและสวัสดิการ ศูนย์สงเคราะห์ราษฎรประจำหมู่บ้าน สำนักงานปลัดกระทรวงแรงงานองค์การบริหารส่วนตำบล (อบต.) ศูนย์พัฒนาเด็กเล็กต่าง ๆ โรงเรียนประถมศึกษาในชุมชน ศูนย์สื่อประจำหมู่บ้านของสำนักงาน คณะกรรมการการศึกษาขั้นพื้นฐาน ศูนย์บริการสาธารณสุข ศูนย์สงเคราะห์เด็กปฐมวัย ศูนย์พัฒนาเด็กก่อนวัยเรียนในชุมชน (กรุงเทพมหานคร) ข้าราชการครู หรือข้าราชการอื่น ๆ ซึ่งเป็นผู้ทรงความรู้ หรือที่เกษียณอายุแล้ว เป็นต้น

2.4 ผู้ประกอบอาหาร ควรมีบทบาทหน้าที่ในการประกอบอาหารให้ถูกสุขลักษณะถูกอนามัย และโภชนาการสำหรับเด็กปฐมวัย รวมทั้งการแต่งกายสะอาดเรียบร้อย การจัดสถานที่เตรียมและปรุงอาหาร จัดเครื่องสุขภัณฑ์เครื่องครัวสะอาดเป็นระเบียบเรียบร้อย และมีการจัดการขยะถูกสุขลักษณะ

2.5 ผู้ทำความสะอาด ควรมีบทบาทหน้าที่ในการทำมาสะอาด ดูแลรักษาความเป็นระเบียบเรียบร้อย ทั้งภายในและภายนอกอาคารศูนย์พัฒนาเด็กเล็ก

3. ด้านรูปแบบการบริหารจัดการ

3.1 ศูนย์พัฒนาเด็กเล็กขององค์กรปกครองส่วนท้องถิ่น ประกอบด้วยคณะกรรมการบริหารศูนย์พัฒนาเด็กเล็ก ซึ่งได้แก่ บุคคลที่ได้รับการคัดเลือกจากชุมชนและองค์กรปกครองส่วนท้องถิ่นเป็นผู้แต่งตั้งโดยกำหนดจำนวนตามความเหมาะสม โดยจะต้องประกอบด้วยผู้ทรงคุณวุฒิทางการศึกษา ผู้แทนองค์กรปกครองส่วนท้องถิ่น ผู้แทนกลุ่มองค์กรประชาคม ผู้แทนผู้ประกอบการ ผู้แทนผู้ดูแลเด็ก อย่างละไม่น้อยกว่า 1 คน โดยมีหัวหน้าศูนย์พัฒนาเด็กเล็กทำหน้าที่เลขานุการคณะกรรมการ โดยตำแหน่ง

3.2 ศูนย์พัฒนาเด็กเล็กบริหารจัดการโดยคณะกรรมการบริหารศูนย์ มีนายกเทศมนตรี/นายกองค์การบริหารส่วนตำบล หรือผู้ที่นายกเทศมนตรี/นายกองค์การบริหารส่วน

คำบมอบหมาย เป็นประธาน ยกเว้นศูนย์อบรมเด็กก่อนเกณฑ์ในวัด/มัสยิดที่รับถ่ายโอนจากกรมการศาสนาให้เจ้าอาวาส/โต๊ะอิหม่ามหรือผู้ที่เจ้าอาวาส/โต๊ะอิหม่าม มอบหมายเป็นประธาน

3.3 การบริหารงบประมาณและการบริหารงานบุคคล เป็นหน้าที่ขององค์กรปกครองส่วนท้องถิ่นที่จะต้องปฏิบัติตามระเบียบกระทรวงมหาดไทย และมาตรฐานทั่วไป หรือหลักเกณฑ์ที่ออกตามพระราชบัญญัติระเบียบบริหารงานบุคคลส่วนท้องถิ่น พ.ศ. 2542 และมาตรฐานด้านบุคลากรและการบริหารจัดการศูนย์พัฒนาเด็กเล็กขององค์กรปกครองส่วนท้องถิ่นกำหนด

3.4 ให้คณะกรรมการบริหารศูนย์พัฒนาเด็กเล็กเล็กขององค์กรปกครองส่วนท้องถิ่นทำหน้าที่ประเมินผู้ดูแลเด็ก ผู้ประกอบอาหาร และผู้ทำความสะอาด ในด้านความรู้ความสามารถให้เป็นไปตามมาตรฐานด้านบุคลากรและการบริหารจัดการศูนย์พัฒนาเด็กเล็กกำหนด และเสนอผลการประเมินให้องค์กรปกครองส่วนท้องถิ่นประกอบการพิจารณาต่อสัญญาจ้างต่อไป

4. ด้านการบริหารจัดการ

พระราชบัญญัติกำหนดแผนและขั้นตอนการกระจายอำนาจให้แก่องค์กรปกครองส่วนท้องถิ่น พ.ศ. 2542 ซึ่งออกตามความในรัฐธรรมนูญแห่งราชอาณาจักรไทย พุทธศักราช 2540 ได้บัญญัติอำนาจและหน้าที่ให้องค์กรปกครองส่วนท้องถิ่นทุกประเภทรับผิดชอบการจัดบริการสาธารณะให้แก่ประชาชนในพื้นที่ ซึ่งรวมถึงการจัดการศึกษาด้วย และพระราชบัญญัติการศึกษาแห่งชาติ พ.ศ. 2542 ซึ่งเป็นกฎหมายแม่บททางการศึกษา ก็ได้บัญญัติไว้ให้องค์กรปกครองส่วนท้องถิ่นมีสิทธิจัดการศึกษาระดับใดก็ได้ ตามความพร้อม ความเหมาะสม และความต้องการของประชาชนในท้องถิ่นนั้น ๆ ประกอบกับแผนปฏิบัติการกำหนดขั้นตอนการกระจายอำนาจให้แก่องค์กรปกครองส่วนท้องถิ่น ได้กำหนดให้การศึกษาปฐมวัย หรือก่อนประถมศึกษา เป็นหน้าที่ซึ่งองค์กรปกครองส่วนท้องถิ่นต้องจัดทำโดยให้องค์กรปกครองส่วนท้องถิ่นบริหารจัดการศูนย์พัฒนาเด็กเล็ก เพื่อเป็นการกระจายโอกาสให้ประชาชนผู้ปกครองได้รับบริการเพื่อเตรียมความพร้อมให้แก่เด็กปฐมวัยอย่างทั่วถึงและมีประสิทธิภาพจึงควรกำหนดแนวทางการบริหารจัดการศูนย์พัฒนาเด็กเล็กให้เป็นไปตามนโยบายและวัตถุประสงค์ดังต่อไปนี้

4.1 นโยบาย

จัดตั้งศูนย์พัฒนาเด็กเล็ก(อายุ 3-5 ปี) ด้วยความร่วมมือของชุมชนเพื่อกระจายโอกาสการเตรียมความพร้อม และพัฒนาเด็กทั้งด้านร่างกาย จิตใจ อารมณ์ สังคมและสติปัญญาอย่างเหมาะสมตามวัย และเต็มตามศักยภาพ ตลอดจนเพื่อแบ่งเบาภาระของผู้ปกครอง และเป็นพื้นฐานของการศึกษาในระดับที่สูงขึ้นต่อไป

4.2 เป้าหมาย

องค์กรปกครองส่วนท้องถิ่นรับผิดชอบในการบริหารและจัดการศูนย์พัฒนาเด็กเล็กให้มีคุณภาพตามหลักวิชาการ ระเบียบที่เกี่ยวข้อง และด้วยความร่วมมือของประชาชนในชุมชนท้องถิ่นนั้นๆ

4.3 วัตถุประสงค์

4.3.1 เพื่อส่งเสริม และสนับสนุนให้เด็กได้รับการดูแลที่ถูกสุขลักษณะและได้รับการฝึกฝนพัฒนาตามวัยและเต็มตามศักยภาพ

4.3.2 เพื่อพัฒนาความพร้อมของเด็กในทุกๆ ด้านแบบองค์รวม ตามหลักจิตวิทยาพัฒนาการและหลักการจัดการศึกษาปฐมวัย

4.3.3 เพื่อกระตุ้นให้ชุมชนมีส่วนร่วมในการจัด และพัฒนาความพร้อมของเด็กก่อนเข้าเรียนระดับประถมศึกษา ตลอดจนส่งเสริมให้ครอบครัวเป็นฐานในการเลี้ยงดูและพัฒนาเด็กได้อย่างถูกวิธี

4.3.4 เพื่อส่งเสริม สนับสนุนความร่วมมือระหว่างองค์กรปกครองส่วนท้องถิ่นกับชุมชน ให้สามารถร่วมกันวางแผน และดำเนินงานให้บรรลุเป้าหมายได้

4.3.5 เพื่อแบ่งเบาภาระการอบรมเลี้ยงดูเด็กของผู้ปกครองที่มีรายได้น้อยให้สามารถออกไปประกอบอาชีพได้โดยสะดวก และเป็นการกระจายโอกาสในการพัฒนาความพร้อมสำหรับเด็กทุกคนให้ได้รับการพัฒนาอย่างทั่วถึง

มีคุณภาพ

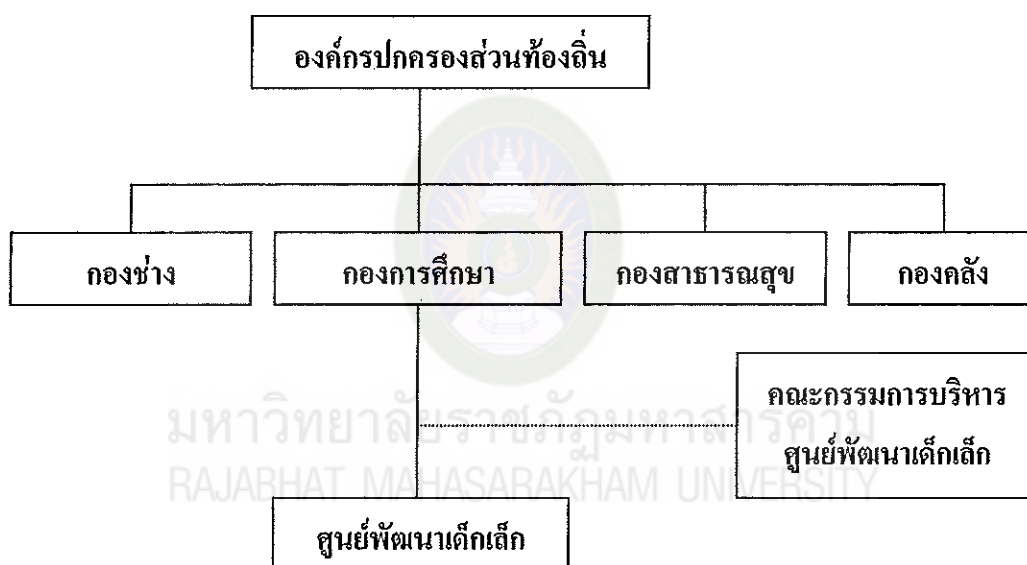
4.4 การจัดตั้งศูนย์พัฒนาเด็กเล็ก

กรณีองค์กรปกครองส่วนท้องถิ่นประสงค์จะจัดตั้งศูนย์พัฒนาเด็กเล็ก ควรมิสถานที่ อาคารและดำเนินการตามขั้นตอน ดังนี้

4.4.1 ตำราวจความต้องการของชุมชน

องค์กรปกครองส่วนท้องถิ่นดำเนินการสำรวจความต้องการของชุมชน
ในประเด็นดังต่อไปนี้

- 1) ความต้องการให้จัดตั้งศูนย์
- 2) ความต้องการในการส่งเด็กเข้าเรียน ควรมีเด็กที่รับบริการ อายุ 3-5 ปี
ไม่น้อยกว่า 20 คน ขึ้นไป
- 3) ความต้องการให้ศูนย์จัดบริการ



แผนภูมิที่ 1 รูปแบบการจัดตั้งศูนย์พัฒนาเด็กเล็ก

ที่มา : สำนักงานคณะกรรมการการศึกษาขั้นพื้นฐาน (2542 : 38)

องค์กรปกครองส่วนท้องถิ่นพิจารณาอบหมายให้ผู้ดำรงตำแหน่งบุคลากรทางการศึกษาหรือพนักงานจ้างที่มีคุณสมบัติเพื่อแต่งตั้งเป็นหัวหน้าศูนย์และแต่งตั้งคณะกรรมการบริหารศูนย์พัฒนาเด็กเล็ก โดยมีหัวหน้าศูนย์รับผิดชอบการดำเนินงานภายในศูนย์พัฒนาเด็กเล็ก

4.4.3 จัดทำแผนดำเนินงานศูนย์พัฒนาเด็กเล็ก และยุติขอความเห็นชอบจากสภาท้องถิ่นให้องค์กรปกครองส่วนท้องถิ่นจัดทำแผนดำเนินงานศูนย์พัฒนาเด็กเล็กเพื่อนำเข้าสู่แผนพัฒนาขององค์กรปกครองส่วนท้องถิ่น และจัดทำยุติเพื่อขอรับความเห็นชอบจากสภาท้องถิ่นต่อไป

4.4.4 จัดทำโครงการจัดตั้งศูนย์พัฒนาเด็กเล็กขององค์กรปกครองส่วนท้องถิ่นจัดทำโครงการจัดตั้งศูนย์พัฒนาเด็กเล็กเพื่อเสนอขอรับงบประมาณในการดำเนินการจากผู้มีอำนาจอนุมัติ

4.4.5 จัดทำระเบียบ/ข้อบังคับขององค์กรปกครองส่วนท้องถิ่นว่าด้วยศูนย์พัฒนาเด็กเล็กขององค์กรปกครองส่วนท้องถิ่นจัดทำระเบียบ หรือข้อบังคับขององค์กรปกครองส่วนท้องถิ่นว่าด้วยศูนย์พัฒนาเด็กเล็ก เพื่อให้บุคลากรที่เกี่ยวข้องถือปฏิบัติในการบริหารจัดการศูนย์พัฒนาเด็กเล็ก

4.4.6 จัดทำประกาศจัดตั้งศูนย์พัฒนาเด็กเล็กขององค์กรปกครองส่วนท้องถิ่นจัดทำประกาศจัดตั้งศูนย์พัฒนาเด็กเล็กประกาศให้สาธารณชนทราบ

4.4.7 การยุบ/เลิก หรือรวมศูนย์พัฒนาเด็กเล็กเมื่อจำนวนเด็กเล็กที่รับบริการในศูนย์พัฒนาเด็กเล็กมีจำนวนน้อยไม่เพียงพอต่อการจัดชั้นเรียนและกิจกรรมการเรียน หรือกรณีที่องค์กรปกครองส่วนท้องถิ่นประสงค์จะรวมศูนย์พัฒนาเด็กเล็ก ตั้งแต่ 2 แห่งขึ้นไปเป็นแห่งเดียวกัน ให้คณะกรรมการบริหารศูนย์พัฒนาเด็กเล็ก เป็นผู้พิจารณาเสนอต่อองค์กรปกครองส่วนท้องถิ่น ให้พิจารณายุบเลิกหรือรวมศูนย์พัฒนาเด็กเล็กนั้น ตามความจำเป็นและเหมาะสม โดยผ่านความเห็นชอบของสภาท้องถิ่น และเมื่อองค์กรปกครองส่วนท้องถิ่นจัดทำประกาศยุบเลิก หรือรวมศูนย์พัฒนาเด็กเล็กแล้ว ให้รายงานจังหวัดและกรมส่งเสริมการปกครองท้องถิ่นทราบ

4.5 แนวทางการบริหารจัดการศูนย์พัฒนาเด็กเล็ก

การบริหารจัดการศูนย์พัฒนาเด็กเล็ก จะต้องคำนึงถึงขอบข่ายของงานสายการบังคับบัญชาและระเบียบกฎหมายที่เกี่ยวข้อง ทั้งพระราชบัญญัติการศึกษาแห่งชาติ พ.ศ. 2542 ที่กำหนดให้สถานศึกษาต้องบริหารจัดการให้มีคุณภาพตามมาตรฐานที่กำหนด โดยจะต้องจัดให้มีการประเมินตนเองทุกปี เพื่อตรวจสอบและทบทวนคุณภาพการจัดการศึกษาของศูนย์พัฒนาเด็กเล็ก ดังนั้น

ทั้งนี้ หัวหน้าศูนย์พัฒนาเด็กเล็กควรจัดให้มีผู้รับผิดชอบงานดังกล่าวโดยแบ่งและมอบหมายงานตามความถนัด ความสามารถ และลักษณะของงานที่ต้องดำเนินการ

ทั้ง 5 งาน อย่างไรก็ตาม ในการจัดแบ่งงานดังกล่าวควรคำนึงถึงความพร้อม และศักยภาพของแต่ละศูนย์ฯ ในองค์กรปกครองส่วนท้องถิ่นขนาดเล็กอาจรวมลักษณะงานวิชาการและงานกิจการนักเรียนเป็นงานกลุ่มเดียวกัน และ/หรือรวมลักษณะงานอาคารสถานที่และสิ่งแวดล้อมกับงานธุรการ การเงิน พัสดุ เป็นกลุ่มงานเดียวกัน เป็นต้น การบริหารงานทั้ง 5 งาน ให้มีคุณภาพมีแนวทางการดำเนินงาน ดังนี้

1. งานบุคลากรและการบริหารจัดการ

มีลักษณะงานที่ต้องปฏิบัติ ดังนี้

1.1 สรรหา หรือจัดจ้างบุคลากรเพื่อปฏิบัติหน้าที่ในศูนย์พัฒนาเด็กเล็ก มีจำนวนตามความจำเป็นและสอดคล้องกับศักยภาพขององค์กรปกครองส่วนท้องถิ่น เช่น หัวหน้าศูนย์ ผู้ดูแลเด็ก ผู้ประกอบอาหาร ผู้ทำความสะอาด โดยใช้หลักเกณฑ์การสรรหา การจ้างและต่อสัญญาจ้างตามมาตรฐานและหลักเกณฑ์ทั่วไปที่คณะกรรมการกลางพนักงานส่วนท้องถิ่นกำหนด ยกเว้นกรณีศูนย์อบรมเด็กก่อนเกณฑ์ในวัด/มัสยิด การจ้างและการต่อสัญญาจ้าง ให้คณะกรรมการบริหารศูนย์วัด/มัสยิดเป็นผู้พิจารณาสรรหาและแจ้งให้องค์กรปกครองส่วนท้องถิ่นเป็นผู้จัดจ้าง

1.2 กำหนดจำนวนอัตรากำลังบุคลากร และเงินเดือนค่าจ้าง ค่าตอบแทน ในศูนย์พัฒนาเด็กเล็ก ดังนี้

1.2.1 ผู้ดูแลเด็ก จำนวนกำหนดเป็นสัดส่วนต่อเด็กเล็ก 1:20 หากมีเศษตั้งแต่ 10 คน ขึ้นไป ให้เพิ่มผู้ดูแลเด็กอีก 1 คน

1.2.2 ผู้ประกอบอาหารกำหนดจำนวนได้ตามความจำเป็น เหมาะสม ตามฐานะการคลังขององค์กรปกครองส่วนท้องถิ่น

1.2.3 ผู้ทำความสะอาดกำหนดจำนวนได้ตามขนาดของศูนย์พัฒนาเด็กเล็ก คือ ศูนย์พัฒนาเด็กเล็กขนาดเล็ก (จำนวนเด็กไม่เกิน 200 คน) มีอัตราไม่เกิน 2 คน ศูนย์พัฒนาเด็กเล็กขนาดใหญ่ (จำนวนเด็กตั้งแต่ 200 คนขึ้นไป) มีอัตราไม่เกิน 4 คน ตามฐานะการคลังขององค์กรปกครองส่วนท้องถิ่น

1.2.4 กำหนดอัตราเงินเดือน ค่าจ้าง ค่าตอบแทน สิทธิหรือสวัสดิการ อื่นที่พึงได้รับตามที่มิถุนายนบัญญัติไว้ ดังนี้

1) ผู้ที่มีวุฒิดการศึกษาระดับมัธยมศึกษาปีที่ 6 กำหนดอัตราเดือนละไม่น้อยกว่า 4,880 บาท หากมีประสบการณ์ในการทำงานเกี่ยวกับการพัฒนาเด็ก

ปฐมวัยมาแล้วไม่น้อยกว่า 5 ปี และมีหนังสือรับรอง กำหนดอัตราเดือนละไม่น้อยกว่า 5,530 บาท

2) ผู้ที่มีวุฒิการศึกษาประกาศนียบัตรวิชาชีพ (ปวช.) หรือผู้ที่มีวุฒิการศึกษาประกาศนียบัตรวิชาชีพชั้นสูง (ปวส.) กำหนดอัตราเดือนละไม่น้อยกว่า 5,260 บาท

3) หรือปฐมวัย หรือปริญญาอื่น ๆ ที่คณะกรรมการกลางพนักงานส่วนท้องถิ่นรับรองกำหนดอัตราเดือนละไม่น้อยกว่า 7,630 บาท

4) ผู้ที่มีวุฒิการศึกษาตาม 1.2.4.1, 1.2.4.2 และ 1.2.4.3 ต้องมีประสบการณ์ในการทำงานเกี่ยวกับการพัฒนาเด็กปฐมวัยมาแล้วไม่น้อยกว่า 2 ปี

5) สิทธิ หรือสวัสดิการอื่นที่พึงได้รับ

1.2.5 กำหนดการจัดชั้นเรียนห้องละไม่เกิน 20 คน หากมีเศษเกิน 10 ให้จัดเพิ่มได้อีก 1 ห้อง

1.3 จัดทำงบประมาณค่าใช้จ่ายด้านบุคลากร เช่น เงินเดือน ค่าจ้าง ค่าตอบแทนสวัสดิการอื่นที่พึงได้รับตามที่มีกฎหมายบัญญัติ ตลอดจนการพัฒนาบุคลากร

1.4 กำหนดบทบาทหน้าที่ความรับผิดชอบของบุคลากรในศูนย์พัฒนาเด็กเล็ก

1.5 จัดทำระเบียบ ข้อบังคับ และทะเบียนประวัติบุคลากร

1.6 นิเทศ อบรม และพัฒนาบุคลากร ให้มีความรู้ ความสามารถในหน้าที่ความรับผิดชอบอย่างต่อเนื่อง

1.7 บริหารจัดการศูนย์พัฒนาเด็กเล็กด้านอื่น ๆ ผู้บริหารองค์กรปกครองส่วนท้องถิ่น และบุคลากรที่เกี่ยวข้องควรปฏิบัติตามมาตรฐานด้านบุคลากรและการบริหารจัดการศูนย์พัฒนาเด็กเล็กกำหนดไว้

2. งานอาคารสถานที่และสิ่งแวดล้อม ให้ถือปฏิบัติตามมาตรฐานด้านอาคารสถานที่ สิ่งแวดล้อม และความปลอดภัยของศูนย์พัฒนาเด็กเล็กกำหนดไว้

3. งานวิชาการและกิจกรรมตามหลักสูตร ให้ถือปฏิบัติตามมาตรฐานศูนย์พัฒนาเด็กเล็ก ด้านวิชาการและกิจกรรมตามหลักสูตรกำหนดไว้

4. งานการมีส่วนร่วมและการสนับสนุนจากชุมชน ให้ถือปฏิบัติตามมาตรฐานศูนย์พัฒนาเด็กเล็กด้านการมีส่วนร่วมและการสนับสนุนการชุมชน

5. งานธุรการ การเงิน และพัสดุ มีลักษณะงานที่ต้องปฏิบัติ ดังนี้

5.1 งานพัสดุ เป็นการจัดทำ จัดซื้อ จัดหาและจำหน่ายทะเบียนพัสดุ รวมทั้งเสนอความต้องการให้องค์กรปกครองส่วนท้องถิ่นดำเนินการ

5.2 งานธุรการ และสารบรรณ ได้แก่ การจัดทำข้อมูลสถิติ จัดทำทะเบียนหนังสือ รับ – ส่ง การควบคุมและจัดเก็บเอกสาร การจัดทำประกาศและคำสั่ง การจัดทำทะเบียนนักเรียน การรับสมัครนักเรียน

5.3 งานการเงิน ได้แก่ การจัดทำงบประมาณ การทำบัญชีการเงิน การเบิกจ่ายเงิน ซึ่งศูนย์พัฒนาเด็กเล็กจะถือปฏิบัติเกี่ยวกับรายรับ – จ่ายตามระเบียบขององค์กรปกครองส่วนท้องถิ่น และกฎหมายที่เกี่ยวข้อง

6. ให้สำนัก/กองการศึกษาขององค์กรปกครองส่วนท้องถิ่นเป็นหน่วยงานซึ่งมีหน้าที่ความรับผิดชอบในการดำเนินงานศูนย์พัฒนาเด็กเล็กขององค์กรปกครองส่วนท้องถิ่นให้เป็นไปตามนโยบาย ระเบียบ และมาตรฐานที่กำหนดสำหรับการจัดเก็บค่าใช้จ่ายจากผู้ปกครองให้อนุโลมใช้ระเบียบกระทรวงมหาดไทยว่าด้วยเงินบำรุงการศึกษาของหน่วยงานต้นสังกัด และระเบียบอื่นๆ ที่เกี่ยวข้อง

7. กรณีเป็นศูนย์พัฒนาเด็กเล็กที่องค์กรปกครองส่วนท้องถิ่นรับถ่ายโอนจากส่วนราชการต่าง ๆ ให้องค์กรปกครองส่วนท้องถิ่นรับผิดชอบในการบริหารและดำเนินงานตามแนวทางที่กำหนดในมาตรฐานด้านบุคลากรและการบริหารจัดการศูนย์พัฒนาเด็กเล็กในส่วนที่เกี่ยวข้องข้างต้น

2. ด้านอาคารสถานที่ สิ่งแวดล้อม และความปลอดภัย

2.1 ด้านอาคารสถานที่

2.1.1 ที่ตั้ง

สถานที่ตั้งศูนย์พัฒนาเด็กเล็ก ควรอยู่ในพื้นที่ซึ่งมีขนาดเหมาะสม และต้องไม่อยู่ในพื้นที่ ซึ่งอาจเสี่ยงต่ออันตราย ได้แก่ บริเวณชนถ่ายแก๊ส น้ำมัน สารเคมี หรือสารพิษมลภาวะทางอากาศ แสง และเสียงที่มากเกินไป หากไม่สามารถหลีกเลี่ยงได้ ต้องมีมาตรการป้องกันภาวะอุบัติเหตุต่าง ๆ ตามมาตรฐานความจำเป็น และเหมาะสม

2.1.2 จำนวนชั้นของอาคาร

ตัวอาคารศูนย์พัฒนาเด็กเล็ก ควรมีจำนวนชั้นไม่เกิน 2 ชั้น นับจากพื้น หากสูงกว่า 2 ชั้น ต้องมีมาตรการป้องกันอัคคีภัย และอุบัติเหตุต่าง ๆ ที่อาจเกิดขึ้นตามความเหมาะสม และความสูงของตัวห้อง ไม่ควรน้อยกว่า 2.40 เมตร นับจากพื้นถึงเพดาน

2.1.3 ทางเข้า-ออก และประตูหน้าต่าง

ทางเข้า-ออกจากตัวอาคาร ต้องมีความเหมาะสม สามารถเคลื่อนย้ายเด็กออกจากตัวอาคาร ได้สะดวก หากเกิดอุบัติเหตุหรือเหตุร้ายแรงใด ๆ ขึ้น โดยอย่างน้อยต้องมีทางเข้า-ออก 2 ทาง และแต่ละทางนั้น ควรมีความกว้างประมาณ 80 เซนติเมตร

2.1.4 ประตู-หน้าต่าง

ประตู – หน้าต่าง ต้องมีความแข็งแรง อยู่ในสภาพใช้งานได้ดี มีขนาดและจำนวนเหมาะสมกับขนาดพื้นที่ของห้อง และความสูงของหน้าต่าง ควรอยู่ที่ประมาณ 80.00 เซนติเมตร นับจากพื้นให้เด็กมองเห็นสิ่งแวดล้อม ได้กว้างและชัดเจน นอกจากนี้บริเวณประตูหน้าต่าง ไม่ควรมีสิ่งกีดขวางใดๆ มาปิดกั้นช่องทางลม และแสงสว่าง

2.1.5 พื้นที่ใช้สอย

พื้นที่ใช้สอย ต้องจัดให้มีบริเวณพื้นที่ในอาคารที่สะอาด ปลอดภัย และเพียงพอเหมาะสมกับการปฏิบัติกิจกรรมของเด็ก เช่น การเล่น การเรียนรู้ การรับประทานอาหารและการนอน โดยแยกเป็นสัดส่วนจากห้องประกอบอาหาร ห้องส้วม และที่พักของเด็กป่วย โดยเฉลี่ยประมาณ 2.00 ตารางเมตร ต่อเด็ก 1 คน นอกจากนี้พื้นที่สำหรับจัดกิจกรรมพัฒนาเด็กอาจจัดแยกเป็นห้องเฉพาะ หรือจัดรวมเป็นห้องเอนกประสงค์ที่ใช้สำหรับจัดกิจกรรมที่หลากหลาย โดยใช้พื้นที่เดียวกันแต่ต่างเวลา และอาจปรับเปลี่ยนวัสดุอุปกรณ์ หรือย้ายเครื่องเรือนตามความเหมาะสม และข้อจำกัดของพื้นที่ ดังนี้

1) บริเวณพื้นที่สำหรับการนอน ต้องคำนึงถึงความสะอาดเป็นหลัก อากาศถ่ายเทได้สะดวก และอุปกรณ์เครื่องใช้เหมาะสมกับจำนวนเด็ก มีพื้นที่เฉลี่ยประมาณ 2.00 ตารางเมตร ต่อเด็ก 1 คน โดยมีแนวทางในการจัดดำเนินการ ดังนี้

1.1) จัดให้มีการระบายอากาศที่ดี ปลอดโปร่ง ไม่มีเสียงรบกวน และแสงสว่างไม่จ้าเกินไป

1.2) อุปกรณ์เครื่องนอนต่างๆ มีความสะอาด โดยนำไปปิดฝุ่น ตากแดดอย่างน้อยสัปดาห์ละ 1 ครั้ง

1.3) จัดแยกเครื่องนอน หมอน ผ้าห่ม สำหรับเด็กแต่ละคน โดยเขียนหรือปักชื่อไว้ ไม่ให้ร่วมกัน เพื่อป้องกันการแพร่กระจายของเชื้อโรค

1.4) หมั่นตรวจตราดูแลไม่ให้มีสัตว์หรือแมลงต่างๆ มารบกวนในบริเวณพื้นที่สำหรับการนอน

2) บริเวณพื้นที่สำหรับการเล่นและพัฒนาเด็ก ควรออกแบบให้มีพื้นที่สำหรับการเรียนรู้รวมกลุ่มและแยกกลุ่มย่อยในกิจกรรมการเรียนรู้อิสระ การเล่นสร้างสรรค์ หรือการอ่านหนังสือ เล่นต่อแท่งไม้ที่ต้องการมุมเงียบ และมีพื้นที่สำหรับการเล่นที่เลอะหรือเปียกต้องคำนึงถึงความปลอดภัยของเด็กเป็นหลัก โดยมีวัสดุอุปกรณ์ ที่ป้องกันการเกิดอุบัติเหตุและมีอุปกรณ์ หรือเครื่องเล่นที่ส่งเสริมพัฒนาการ และการเรียนรู้ของเด็ก

3) บริเวณพื้นที่รับประทานอาหาร ต้องคำนึงถึงความสะอาดเป็นหลัก มีอากาศถ่ายเทได้โดยสะดวก มีแสงสว่างพอเหมาะ มีอุปกรณ์เครื่องใช้ที่เพียงพอ และเหมาะสมกับจำนวนเด็ก ทั้งนี้ บริเวณห้องอาหาร โต๊ะ เก้าอี้ ที่ใช้สำหรับรับประทานอาหาร ต้องทำความสะอาดอย่างสม่ำเสมอ และควรจัดให้มีวัสดุอุปกรณ์ต่างๆ ที่ใช้มีขนาดเหมาะสมกับตัวเด็ก มีสภาพแข็งแรง และใช้งานได้ดี

4) บริเวณที่พักเด็กป่วย ต้องแยกเป็นสัดส่วน มีอุปกรณ์ปฐมพยาบาล ตู้ยา เครื่องเวชภัณฑ์ที่จำเป็น และเด็กต้องอยู่ในสายตาของผู้ดูแลตลอดเวลา กรณีไม่สามารถจัดห้องพักเด็กป่วยเป็นการเฉพาะได้ ต้องจัดให้มีที่พักเด็กป่วยแยกเป็นสัดส่วนตามความเหมาะสม

5) บริเวณสถานที่ประกอบอาหารหรือห้องครัว ต้องแยกห่างจากบริเวณพื้นที่สำหรับเด็กพอสมควร และมีเครื่องใช้ที่จำเป็น รวมทั้งที่ล้าง และเก็บภาชนะเครื่องใช้ต่าง ๆ ที่ถูกสุขลักษณะ โดยเน้นเรื่องความปลอดภัย และความปลอดภัยเป็นหลัก

6) บริเวณพื้นที่สำหรับใช้ทำความสะอาดตัวเด็ก ต้องจัดให้มีบริเวณที่ใช้สำหรับทำความสะอาดตัวเด็ก และมีอุปกรณ์ที่จำเป็นตามสมควร อย่างน้อยต้องมีที่ล้างมือ และแปรงฟัน ในขนาดและระดับความสูงที่เหมาะสมกับเด็กปฐมวัย ในกรณีที่มีห้องอาบน้ำ จะต้องมีแสงสว่างเพียงพอ มีอากาศถ่ายเทได้โดยสะดวก และพื้นไม่ลื่น

7) ห้องส้วมสำหรับเด็ก ต้องจัดให้มีห้องส้วมสำหรับเด็ก โดยเฉลี่ย 1 แห่ง ต่อเด็ก 10 - 12 คน โถส้วมมีขนาดเหมาะสมกับตัวเด็ก โดยมีฐานส้วมที่เด็กสามารถก้าวขึ้นได้ง่าย มีแสงสว่างเพียงพอ อากาศถ่ายเทได้สะดวกและพื้นไม่ลื่น หากมีประตู จะต้องไม่ใส่กลอนหรือกุญแจ และมีส่วนสูงที่สามารถมองเห็นเด็กได้จากภายนอก และไม่ควรถูกมองจากห้องพัฒนาเด็กหากห้องส้วมอยู่ภายนอกอาคาร จะต้องไม่ตั้งอยู่ในที่ลับตาคน กรณีที่ไม่สามารถทำห้องส้วมสำหรับเด็กเป็นการเฉพาะได้ อาจดัดแปลงห้องส้วมที่มีอยู่แล้ว ให้เหมาะสม และปลอดภัยสำหรับเด็ก

8) ห้องเอนกประสงค์สำหรับใช้จัดกิจกรรมพัฒนาเด็ก การรับประทานอาหารหรือการนอน คำนึงถึงความสะอาด และการจัดพื้นที่ใช้สอยให้เหมาะสมกับลักษณะของกิจกรรม หากเป็นอาคารชั้นเดียวต้องมีฝ้าใต้หลังคา หากเป็นอาคารที่มีมากกว่า 1 ชั้น ควรจัดให้ชั้นบนสุดมีฝ้าใต้หลังคา โดยมีความสูงจากพื้นถึงเพดานไม่น้อยกว่า 2.40 เมตร แต่กรณีที่มีความสูงเกินกว่า 2.40 เมตร อาจไม่มีฝ้าใต้เพดานก็ได้

9) บริเวณพื้นที่เก็บสิ่งปฏิกูล จะต้องมีพื้นที่เก็บสิ่งปฏิกูลทั้งภายใน และภายนอกตัวอาคาร โดยมีจำนวนและขนาดเพียงพอ ถูกสุขลักษณะและมีการกำจัดสิ่งปฏิกูลทุกวัน

10) บันได ควรมีความกว้างแต่ละช่วง ไม่น้อยกว่า 1.00 เมตร ลูกตั้งของบันได สูงไม่เกิน 17.50 เซนติเมตร ลูกนอนกว้างไม่น้อยกว่า 20.00 เซนติเมตร บันไดทุกชั้นมีราวและลูกกรงไม่น้อยกว่า 90.00 เซนติเมตร มีราวเตี้ย เหมาะสำหรับเด็กได้เกาะขึ้นบันได และระยะห่างของลูกกรง ต้องไม่เกิน 17.00 เซนติเมตร เครื่องใช้เฟอร์นิเจอร์ควรมีระดับความสูง และขนาดที่เหมาะสมกับเด็กปฐมวัย ให้เด็กสามารถเข้าถึง และใช้ประโยชน์ได้อย่างสม่ำเสมอ ด้วยตนเอง โดยคำนึงถึงความปลอดภัยของเด็กเป็นสำคัญ

2.2 ด้านสิ่งแวดล้อม

2.2.1 สิ่งแวดล้อมภายในอาคาร

1) แสงสว่าง ควรเป็นแสงสว่างจากธรรมชาติ สม่่าเสมอทั่วทั้งห้อง ใ่อ่านวยต่อการจัดกิจกรรมเพื่อพัฒนาเด็ก เช่น มีแสงสว่างเพียงพอ ในการอ่านหนังสือ ได้อย่างสบายตา เป็นต้น ไม่ควรให้เด็กอยู่ในห้องที่ใช้แสงสว่างจากไฟฟ้าต่อเนื่องนานกว่า 2 – 3 ชั่วโมง เพราะจะทำให้เกิดภาวะเครียดและมีผลถึงฮอร์โมนการเติบโตของเด็ก

2) เสียง เสียงต้องอยู่ในระดับที่ไม่ดังเกินไป (ระหว่าง 60 – 80 เดซิเบล) อาคารควรจะต้องอยู่ในบริเวณที่มีระดับเสียงเหมาะสม

3) การถ่ายเทอากาศ ควรมีอากาศถ่ายเทได้สะดวก โดยมีพื้นที่ของหน้าต่าง ประตู และช่องลมรวมกันแล้วไม่น้อยกว่า ร้อยละ 20 ของพื้นที่ห้อง กรณีที่เป็นห้องกระจกหรืออยู่ในบริเวณโรงงานที่มีมลพิษ ต้องคิดเครื่องฟอกอากาศและมีเครื่องปรับอากาศอย่างเหมาะสม สำหรับบริเวณที่มีเด็กอยู่ต้องเป็นเขตปลอดบุหรี่

4) สภาพพื้นที่ภายในอาคารต้องไม่ลื่น และไม่ชื้นและ ควรเป็นพื้นไม้หรือปูด้วยวัสดุที่มีความปลอดภัยจากอุบัติเหตุ

2.3 สิ่งแวดล้อมภายนอกอาคาร

2.3.1 รั้ว ควรมีรั้วกั้นบริเวณให้เป็นสัดส่วนเพื่อความปลอดภัยของเด็ก และควรมีทางเข้า – ออกไม่น้อยกว่า 2 ทาง กรณีมีทางเดียวต้องมีความกว้างไม่น้อยกว่า 2.00 เมตร

2.3.2 สภาพแวดล้อมและมลภาวะ ควรมีสภาพแวดล้อมที่ปลอดภัย ถูกสุขลักษณะ และควรตั้งอยู่ห่างจากแหล่งอบายมุข ฝุ่นละออง กลิ่น หรือเสียงที่รบกวน มีการจัดระบบสุขาภิบาล การระบายน้ำ การระบายอากาศ และการจัดเก็บสิ่งปฏิกูลให้เหมาะสม ไม่ปล่อยให้เป็นที่เหม็นหรือแพร่เชื้อโรค โดยเฉพาะควรกำจัดสิ่งปฏิกูลทุกวัน

2.3.3 พื้นที่เล่นกลางแจ้ง ต้องมีพื้นที่เล่นกลางแจ้ง เฉลี่ยไม่น้อยกว่า 2.00 ตารางเมตร ต่อจำนวนเด็ก 1 คน โดยจัดให้มีเครื่องเล่นกลางแจ้งที่ปลอดภัย และมีพอสสมควร กับจำนวนเด็กในกรณีที่ไม่สามารถจัดให้มีที่เล่นกลางแจ้ง เป็นการเฉพาะ หรือในสถานที่อื่น ๆ ได้ ก็ควรปรับใช้ในบริเวณที่ร่มแทน โดยมีพื้นที่ตามเกณฑ์กำหนดหรืออาจจัดจะกิจกรรมกลางแจ้งสำหรับเด็กในสถานที่อื่น ๆ ที่เหมาะสม เช่น ในบริเวณวัด หรือในสวนสาธารณะ เป็นต้น โดยต้องให้เด็กปฐมวัยมีกิจกรรมกลางแจ้งอย่างน้อย 1 ชั่วโมง ในแต่ละวัน

2.3.4 ระเบียง ต้องมีความกว้างของระเบียงไม่น้อยกว่า 1.50 เมตร และหากมีที่นั่งตามระเบียงด้วย ระเบียงต้องกว้าง ไม่น้อยกว่า 1.75 เมตร ขอบระเบียงต้องสูงจากที่นั่ง ไม่น้อยกว่า 70.00 เซนติเมตร นอกจากนี้ควรตรวจสอบสภาพความคงทน แข็งแรง และสภาพการใช้งานที่ปลอดภัยสำหรับเด็กด้วย

2.4 ด้านความปลอดภัย

2.4.1 มาตรการป้องกันความปลอดภัย

- 1) ติดตั้งระบบและอุปกรณ์ในการรักษาความปลอดภัย หรือเครื่องตัดไฟภายในบริเวณอาคาร
- 2) ติดตั้งเครื่องดับเพลิงอย่างน้อย 1 เครื่อง ในแต่ละชั้นของอาคาร
- 3) ติดตั้งปลั๊กไฟให้สูงจากพื้นไม่น้อยกว่า 1.50 เมตร ถ้าติดตั้งต่ำกว่าที่กำหนด จะต้องมีฝาปิดครอบ เพื่อป้องกันไม่ให้เด็กเล่นได้ และควรหลีกเลี่ยงการใช้สายไฟพ่วง
- 4) หลีกเลี่ยงเครื่องใช้ไฟฟ้า และอุปกรณ์ต่าง ๆ ซึ่งทำด้วยวัสดุที่แตกหักง่ายหรือแหลมคม หากเป็นไม้ ต้องไม่มีเส้นไม้ หรือเหลี่ยมคม
- 5) จัดให้มีตู้เก็บยา และเครื่องเวชภัณฑ์สำหรับการปฐมพยาบาลวางไว้อยู่ในที่สูง สะดวกต่อการหยิบใช้ และเก็บไว้ในที่ปลอดภัย ให้พื้นมือเด็ก

6) ใช้วัสดุกันลื่น ในบริเวณห้องน้ำ- ห้องส้วม และเก็บสารจำพวกเคมี หรือน้ำยาทำความสะอาดไว้ในที่ปลอดภัยให้พ้นมือเด็ก

7) ไม่มีหลุม หรือบ่อน้ำ ที่อาจเป็นอันตรายต่อเด็กในบริเวณ โดยรอบตัว อาคาร รวมทั้งไม่ควรปลูกต้นไม้ที่มีหนามแหลมคม

8) มีระบบการล็อคประตูในการเข้า – ออกนอกบริเวณอาคาร สำหรับเจ้าหน้าที่เปิด – ปิดได้ ควรมีกริ่งสัญญาณเรียกไว้ที่หน้าประตู สำหรับห้องครัว และที่ประกอบอาหาร ควรมีประตูเปิด – ปิด ที่ปลอดภัย เด็กเข้าไปไม่ได้

9) คิดตั้งอุปกรณ์เพื่อป้องกันพาหะนำโรค และมีมาตรการป้องกัน ด้านสุขอนามัย

10) มีผู้หรือชั้นเก็บวัสดุอุปกรณ์ และสื่อการเรียนรู้ที่แข็งแรง มั่นคง สำหรับวัสดุอุปกรณ์ ที่อาจเป็นอันตรายต่อเด็กนั้น ควรจัดแยกให้พ้นมือเด็ก

11) เครื่องใช้เฟอร์นิเจอร์ ควรมีระดับความสูงและขนาดที่เหมาะสมกับ เด็กปฐมวัยให้เด็กสามารถใช้ประโยชน์ได้อย่างสม่ำเสมอด้วยตนเอง

2.5 มาตรการเตรียมความพร้อมรับสถานการณ์ฉุกเฉิน

2.5.1 มีการฝึกซ้อมสำหรับการป้องกันอุบัติเหตุอย่างสม่ำเสมอ ไม่น้อยกว่าปีละ 1 ครั้ง

2.5.2 มีการฝึกอบรมบุคลากร ในเนื้อหาด้านการปฐมพยาบาลเบื้องต้น การป้องกันอุบัติเหตุ และความเจ็บป่วยฉุกเฉินของเด็ก

2.5.3 มีหมายเลขโทรศัพท์ฉุกเฉินของส่วนราชการต่าง ๆ เช่น สถานีตำรวจหน่วยป้องกันและบรรเทาสาธารณภัย โรงพยาบาล ไว้เพื่อติดต่อได้อย่างทันทั่วที่กรณีเกิดเหตุการณ์คับขัน หรือจำเป็นที่อาจเป็นอันตรายต่อเด็ก และควรมีอุปกรณ์ เครื่องมือ เครื่องใช้สำหรับการปฐมพยาบาลติดประจำไว้ในที่เปิดเผย

2.5.4 มีสมุดบันทึกข้อมูลสุขภาพ และพัฒนาการของเด็กประจำไว้ กรณี อาจต้องพาเด็กไปพบแพทย์

3. ด้านวิชาการ

การศึกษาในศูนย์พัฒนาเด็กเล็ก เป็นการจัดการศึกษาในลักษณะของการอบรม เลี้ยงดูและการให้การศึกษาไปพร้อม ๆ กัน เด็กจะได้รับการพัฒนาทั้งด้านร่างกาย อารมณ์

จิตใจ สังคม และสติปัญญา ตามวัย และความสามารถของแต่ละบุคคล โดยมีจุดมุ่งหมาย ซึ่งถือเป็นมาตรฐาน ดังนี้

3.1 คุณลักษณะที่พึงประสงค์

3.1.1 ร่างกายเจริญเติบโตตามวัย และมีสุขอนามัยที่ดี

3.1.2 กล้ามเนื้อใหญ่และกล้ามเนื้อเล็กแข็งแรง ใช้ได้อย่างคล่องแคล่วและ

ประสานสัมพันธ์กัน

3.1.3 มีสุขภาพจิตดี และมีความสุข

3.1.4 มีคุณธรรม จริยธรรม และมีจิตใจที่ดีงาม

3.1.5 ชื่นชมและแสดงออกทางศิลปะ ดนตรี การเคลื่อนไหว และรักษา

การออกกำลังกาย

3.1.6 ช่วยเหลือตนเอง ได้เหมาะสมกับวัย

3.1.7 รักธรรมชาติ สิ่งแวดล้อม วัฒนธรรม และความเป็นไทย

3.1.8 อยู่ร่วมกับผู้อื่น ได้อย่างมีความสุข และปฏิบัติตนเป็นสมาชิกที่ดีของสังคม

3.1.9 ใช้ภาษาสื่อสาร ได้เหมาะสมกับวัย

3.1.10 มีความสามารถในการคิด และการแก้ปัญหา ได้เหมาะสมกับวัย

3.1.11 มีจินตนาการและความคิดสร้างสรรค์

3.1.12 มีเจตคติที่ดีต่อการเรียนรู้ และมีทักษะในการแสวงหาความรู้

3.2 คุณลักษณะตามวัย

เป็นความสามารถตามวัยหรือพัฒนาการตามธรรมชาติ เมื่อเด็กมีอายุถึงวัย นั้น ๆ ซึ่งคุณลักษณะตามวัยที่สำคัญของเด็ก มีดังนี้

3.2.1 พัฒนาการด้านร่างกาย

1) อายุ 3 ปี ได้แก่ กระโดดขึ้นลงอยู่กับที่ได้ รับลูกบอลด้วยมือและลำตัว ได้เดินขึ้นบันไดสลับเท้าได้ เขียนรูปร่างกลมตามแบบได้ ใช้กรรไกรมือเดียวได้ เป็นต้น

2) อายุ 4 ปี ได้แก่ กระโดดขาเดียวอยู่กับที่ได้ รับลูกบอลได้ด้วยมือทั้งสองเดินขึ้น – ลงบันไดสลับเท้าได้ ตัดกระดาษเป็นเส้นตรงได้ เขียนรูปสี่เหลี่ยมตามแบบได้ กระดาษกระเบื้องไม่ชอบอยู่เฉย เป็นต้น

3) อายุ 5 ปี ได้แก่ กระโดดขาเดียวไปข้างหน้าอย่างต่อเนื่องได้ รับลูกบอลที่กระดอนขึ้นจากพื้นได้ด้วยมือทั้งสอง ขึ้น – ลงบันไดสลับเท้าได้อย่างคล่องแคล่วเขียน

รูปสามเหลี่ยมตามแบบได้ ตัดกระดาษตามแนวเส้นโค้งที่กำหนด ใช้กลิ้งเนื้อเล็กได้ดี เช่น ดัดกระดาษ ผูกเชือกกรองเท้า ฯลฯ

3.2.2 พัฒนาการด้านอารมณ์ และจิตใจ

- 1) อายุ 3 ปี ได้แก่ แสดงอารมณ์ตามความรู้สึก ชอบที่จะทำให้ผู้ใหญ่พอใจและได้รับคำชม กลัวการพลัดพรากจากผู้เลี้ยง เป็นต้น
- 2) อายุ 4 ปี ได้แก่ แสดงออกทางอารมณ์ได้เหมาะสมกับบางสถานการณ์ เริ่มรู้จักชื่นชมความสามารถและผลงานของตนเอง และผู้อื่น ชอบท้าทายผู้ใหญ่ ต้องการให้มีคนฟัง คนสนใจ เป็นต้น
- 3) อายุ 5 ปี ได้แก่ แสดงอารมณ์ได้สอดคล้องกับสถานการณ์อย่างเหมาะสม ชื่นชมความสามารถและผลงานของตนเอง และผู้อื่น ยึดตนเองเป็นศูนย์กลางน้อยลง

3.2.3 พัฒนาการด้านสังคม

- 1) อายุ 3 ปี ได้แก่ รับประทานอาหารได้ด้วยตนเอง ชอบเล่นแบบคู่ขนาด (เล่นของชนิดเดียวกัน แต่ต่างคนต่างเล่น) เล่นสมมติได้ รู้จักรอคอย เป็นต้น
- 2) อายุ 4 ปี ได้แก่ แต่งตัวได้ด้วยตนเองไปห้องส้วมได้เอง เล่นร่วมกับคนอื่นได้ รอคอยตามลำดับก่อน – หลัง แบ่งของให้คนอื่น เกือบของเล่นเข้าที่ได้อ เป็นต้น
- 3) อายุ 5 ปี ได้แก่ ปฏิบัติกิจวัตรประจำวันได้ด้วยตนเอง เล่นหรือทำงาน โดยมีจุดมุ่งหมาย ร่วมกับผู้อื่นได้ พบผู้ใหญ่รู้จักไหว้ ทำความเคารพ รู้จักขอบคุณเมื่อรับของจากผู้ใหญ่ รับผิดชอบงานที่ได้รับมอบหมาย เป็นต้น

3.2.4 พัฒนาการด้านสติปัญญา

- 1) อายุ 3 ปี ได้แก่ ตำรวจสิ่งต่าง ๆ ที่เหมือนกัน และต่างกันได้ บอกชื่อของตนเองได้ ขอความช่วยเหลือเมื่อมีปัญหา สนทนาโต้ตอบ/เล่าเรื่องด้วยประโยคสั้น ๆ ได้ สนใจนิทานและเรื่องราวต่างๆ ร้องเพลง ท่องคำกลอน คำคล้องจองต่างๆ และแสดงท่าเลียนแบบได้รู้จักใช้คำถาม “อะไร” สร้างผลงานตามความคิดของตนเองอย่างง่าย ๆ เป็นต้น
- 2) อายุ 4 ปี ได้แก่ จำแนกสิ่งต่างๆ ด้วยประสาทสัมผัสทั้ง 5 ได้ บอกชื่อและนามสกุลของตนเองได้ พยายามแก้ปัญหาด้วยตนเองหลังจากได้รับคำชี้แนะ สนทนาโต้ตอบเล่าเรื่องเป็นประโยคอย่างต่อเนื่อง สร้างผลงานตามความคิดตนเอง โดยมีรายละเอียดเพิ่มขึ้นรู้จักใช้คำถาม “ทำไม” เป็นต้น
- 3) อายุ 5 ปี ได้แก่ บอกความแตกต่างของกลิ่น สี เสียง รส รูปร่าง จัดหมวดหมู่สิ่งของได้ บอกชื่อ – สกุล อายุ ตนเองได้ พยายามหาวิธีแก้ปัญหาด้วยตนเอง

สนทนาโต้ตอบ – เล่าเรื่องได้ สร้างผลงานตามความคิดตนเอง โดยมีรายละเอียดเพิ่มขึ้น เริ่มเข้าใจสิ่งที่เป็นนามธรรม นับปากเปล่าได้ถึง 20 เป็นต้น

3.3 การจัดประสบการณ์

การจัดประสบการณ์สำหรับเด็กปฐมวัย อายุ 3 – 5 ปี (ไม่จัดเป็นรายวิชาแต่จัดในรูปของกิจกรรมบูรณาการผ่านการเล่น) เพื่อให้เด็กเรียนรู้จากประสบการณ์ตรง เกิดความรู้ทักษะ คุณธรรม จริยธรรม รวมทั้งเกิดการพัฒนาทั้งด้านร่างกาย อารมณ์ จิตใจ สังคม และสติปัญญา โดยมีหลักการ และแนวทางการจัดประสบการณ์ ดังนี้

3.3.1 หลักการจัดประสบการณ์

- 1) จัดประสบการณ์การเล่น และการเรียนรู้เพื่อพัฒนาเด็ก โดยองค์รวม และอย่างต่อเนื่อง
- 2) เน้นเด็กเป็นสำคัญ สนองความต้องการ ความสนใจ ความแตกต่างระหว่างบุคคลและบริบทของสังคมที่เด็กอาศัยอยู่
- 3) จัดให้เด็กได้รับการพัฒนาโดยให้ความสำคัญทั้งกับกระบวนการและผลผลิต
- 4) จัดการประเมินพัฒนาการให้เป็นกระบวนการอย่างต่อเนื่อง และเป็นส่วนหนึ่งของการจัดประสบการณ์
- 5) ให้ผู้ปกครองและชุมชน มีส่วนร่วมในการพัฒนาเด็ก

3.3.2 แนวทางการจัดประสบการณ์

- 1) จัดประสบการณ์สอดคล้องกับจิตวิทยาพัฒนาการ คือ เหมาะสมกับอายุ วุฒิภาวะ และระดับพัฒนาการ เพื่อให้เด็กทุกคนได้พัฒนาเต็มตามศักยภาพ
- 2) จัดประสบการณ์สอดคล้องกับลักษณะการเรียนรู้ของเด็กวัยนี้ คือ เด็กได้ลงมือกระทำ เรียนรู้ผ่านประสาทสัมผัสทั้ง 5 ได้ เคลื่อนไหว สำรวจ เล่น สังเกต สืบค้น ทดลอง และคิดแก้ปัญหาได้ด้วยตนเอง
- 3) จัดประสบการณ์ในรูปแบบบูรณาการ คือ บูรณาการทั้งทักษะและสาระการเรียนรู้
- 4) จัดประสบการณ์ให้เด็กได้ริเริ่มคิด วางแผน ตัดสินใจ ลงมือกระทำ และนำเสนอความคิดโดยผู้สอนเป็นผู้สนับสนุน อำนวยความสะดวก และเรียนรู้ร่วมกับเด็ก

5) จัดประสบการณ์ให้เด็กมีปฏิสัมพันธ์กับเด็กอื่นกับผู้ใหญ่ ภายใต้สภาพแวดล้อมที่เอื้อต่อการเรียนรู้ บรรยากาศที่อบอุ่นมีความสุข และเรียนรู้การทำกิจกรรมแบบร่วมมือในลักษณะต่าง ๆ กัน

6) จัดประสบการณ์ให้เด็กมีปฏิสัมพันธ์กับสื่อและแหล่งการเรียนรู้ที่หลากหลาย และอยู่ในวิถีชีวิตของเด็ก

7) จัดประสบการณ์ที่ส่งเสริมลักษณะนิสัยที่ดี และทักษะการใช้ชีวิตประจำวัน ตลอดจนสอดแทรกคุณธรรม จริยธรรมให้เป็นส่วนหนึ่งของการจัดประสบการณ์การเรียนรู้อย่างต่อเนื่อง

8) จัดประสบการณ์ทั้งในลักษณะที่วางแผนไว้ล่วงหน้า และแผนที่เกิดขึ้นในสภาพจริง โดยไม่ได้คาดการณ์ไว้

9) ผู้ปกครองและชุมชนมีส่วนร่วมในการจัดประสบการณ์ ทั้งการวางแผน สนับสนุน สื่อการสอน การเข้าร่วมกิจกรรม และการประเมินพัฒนาการ

10) จัดทำสารนิทัศน์ ด้วยการรวบรวมข้อมูลเกี่ยวกับพัฒนาการและการเรียนรู้ของเด็ก เป็นรายบุคคล นำมาไตร่ตรอง และใช้ให้เป็นประโยชน์ต่อการพัฒนาเด็กและการวิจัยในชั้นเรียน

3.4 การจัดกิจกรรมประจำวัน

กิจกรรมสำหรับเด็กอายุ 3 – 5 ปี สามารถนำมาจัดเป็นกิจกรรมประจำวันได้หลายรูปแบบ ซึ่งเป็นการช่วยให้ทั้งผู้สอนและเด็กทราบว่าแต่ละวันจะทำกิจกรรมอะไร เมื่อใด และอย่างไร การจัดกิจกรรมประจำวันมีหลักการจัดและขอบข่ายของกิจกรรมประจำวัน ดังนี้

3.4.1 หลักการจัดกิจกรรมประจำวัน

1) กำหนดระยะเวลาในการจัดกิจกรรมแต่ละกิจกรรมให้เหมาะสมกับวัยของเด็กในแต่ละวัน

2) กิจกรรมที่ต้องใช้ความคิด ทั้งในกลุ่มเล็กและกลุ่มใหญ่ ไม่ควรใช้เวลาต่อเนื่องนานเกินกว่า 20 นาที

3) กิจกรรมที่เด็กมีอิสระเลือกเล่นเสรี เช่น การเล่นตามมุม การเล่นกลางแจ้ง ฯลฯ ใช้เวลาประมาณ 40 – 60 นาที

4) กิจกรรมควรมีความสมดุลระหว่างกิจกรรมในห้องและนอกห้อง กิจกรรมที่ใช้กล้ามเนื้อใหญ่และกล้ามเนื้อเล็ก กิจกรรมที่เป็นรายบุคคล กลุ่มย่อยและกลุ่มใหญ่ กิจกรรมที่เด็กเป็นผู้ริเริ่มและผู้สอนเป็นผู้ริเริ่ม และกิจกรรมที่ใช้กำลังและไม่ใช้กำลังจัดให้

ครบทุกประเภท ทั้งนี้กิจกรรมที่ต้องออกกำลังกายควรจัดสลับกิจกรรมที่ไม่ต้องออกกำลังมากนัก เพื่อเด็กจะได้ไม่เหนื่อยเกินไป

3.4.2 ขอบข่ายของกิจกรรมประจำวัน

การเลือกกิจกรรมที่นำมาจัดในแต่ละวัน มีความครอบคลุมสิ่งต่อไปนี้

1) การพัฒนากล้ามเนื้อใหญ่ เพื่อให้เด็กได้พัฒนาความแข็งแรงของกล้ามเนื้อใหญ่ การเคลื่อนไหว และความคล่องแคล่วในการใช้วัยวะต่าง ๆ จึงควรจัดกิจกรรมโดยให้เด็กได้เล่นอิสระกลางแจ้ง เล่นเครื่องเล่นสนาม เคลื่อนไหวร่างกายตามจังหวะดนตรี

2) การพัฒนากล้ามเนื้อเล็ก เพื่อให้เด็กได้พัฒนาความแข็งแรงของกล้ามเนื้อเล็ก การประสานสัมพันธ์ระหว่างมือและตา จึงควรจัดกิจกรรมโดยให้เด็กได้เล่นเครื่องเล่นสัมผัส เล่นเกม ต่อภาพ ฝึกช่วยเหลือตนเองในการแต่งกาย หยิบจับชิ้นส่วน ใช้อุปกรณ์ ศิลปะ เช่น สีเทียน กรรไกร พู่กัน ดินเหนียว ฯลฯ

3) การพัฒนาอารมณ์ จิตใจ และปลูกฝังคุณธรรม จริยธรรม เพื่อให้เด็กมีความรู้สึกที่ดีต่อตนเองและผู้อื่น มีความเชื่อมั่น กล้าแสดงออก มีวินัยในตนเอง รับผิดชอบ ชื่อสัตย์ ประหยัด เมตตา กรุณา เอื้อเฟื้อ แบ่งปัน มีมารยาทและปฏิบัติตามวัฒนธรรมไทย และศาสนาที่นับถือ จึงควรจัดกิจกรรมต่าง ๆ ผ่านการเล่น ให้เด็กได้มีโอกาสตัดสินใจเลือก ได้รับการตอบสนองตามความต้องการ ได้ฝึกปฏิบัติโดยสอดแทรกคุณธรรม จริยธรรม ตลอดเวลาที่โอกาสเอื้ออำนวย

4) การพัฒนาสังคมนิสัย เพื่อให้เด็กมีลักษณะนิสัยที่ดี แสดงออกอย่างเหมาะสม และอยู่ร่วมกับผู้อื่น ได้อย่างมีความสุข ช่วยเหลือตนเองในการทำกิจวัตรประจำวัน มีนิสัยรักการทำงาน รู้จักระมัดระวังความปลอดภัยของตนเองและผู้อื่น จึงควรจัดให้เด็กได้ปฏิบัติกิจวัตรประจำวันอย่างสม่ำเสมอ เช่น รับประทานอาหาร พักผ่อนนอนหลับ ขับถ่าย ทำความสะอาดร่างกาย เล่นและทำงานร่วมกับผู้อื่น ปฏิบัติตามกฎกติกาข้อตกลงของส่วนรวม เก็บของเข้าที่เมื่อเล่นหรือทำงานเสร็จ ฯลฯ

5) การพัฒนาการคิด เพื่อให้เด็กได้พัฒนาความคิดรวบยอด สังเกต จำแนกเปรียบเทียบ จัดหมวดหมู่ เรียงลำดับเหตุการณ์ แก้ปัญหา จึงควรจัดกิจกรรมให้เด็กได้สนทนาอภิปรายแลกเปลี่ยนความคิดเห็น เจริญวิทยาการมาพูดคุยกับเด็ก ค้นคว้าจากแหล่งข้อมูลต่าง ๆ ทดลอง ศึกษาสถานประกอบการที่ประกอบอาหาร หรือจัดให้เด็กได้เล่นเกมการศึกษาที่เหมาะสมกับวัยอย่างหลากหลาย ฝึกการแก้ปัญหาในชีวิตประจำวันและในการทำกิจกรรม ทั้งที่เป็นกลุ่มย่อยกลุ่มใหญ่ หรือรายบุคคล

6) การพัฒนาภาษา เพื่อให้เด็กได้มีโอกาสใช้ภาษาสื่อสารถ่ายทอดความรู้สึก ความนึกคิด ความรู้ความเข้าใจในสิ่งต่าง ๆ ที่เด็กมีประสบการณ์ จึงควรจัดกิจกรรมทางภาษาให้มีความหลากหลายในสภาพแวดล้อมที่เอื้อต่อการเรียนรู้ มุ่งปลูกฝังให้เด็กรักการอ่านและบุคลากรที่แวดล้อมต้องเป็นแบบอย่างที่ดีในการใช้ภาษา ทั้งนี้ต้องคำนึงถึงหลักการจัดกิจกรรมทางภาษาที่เหมาะสมกับเด็กเป็นสำคัญ

7) การส่งเสริมจินตนาการและความคิดสร้างสรรค์ เพื่อให้เด็กได้พัฒนาความคิดริเริ่มสร้างสรรค์ ได้ถ่ายทอดอารมณ์ความรู้สึกและเห็นความสวยงามของสิ่งต่าง ๆ รอบตัวโดยใช้กิจกรรมศิลปะและดนตรีเป็นสื่อ ใช้การเคลื่อนไหวและจังหวะตามจินตนาการให้ประดิษฐ์สิ่งต่าง ๆ อย่างอิสระตามความริเริ่มสร้างสรรค์ของเด็ก เล่นบทบาทสมมติในมุมเล่นต่าง ๆ เล่นน้ำ เล่นทราย เล่นก่อสร้างสิ่งต่าง ๆ เช่น แท่งไม้ รูปทรงต่างๆ ฯลฯ

3.5 โภชนาการสำหรับเด็ก

เพื่อให้เด็กได้รับอาหารที่มีประโยชน์ต่อร่างกาย ส่งผลต่อการเจริญเติบโตของเด็กตามพัฒนาการ ควรส่งเสริมให้เด็กได้รับสารอาหารครบ 5 หมู่ ได้แก่

หมู่ที่ 1 เนื้อสัตว์ ได้แก่ เนื้อสัตว์ต่าง ๆ เช่น หมู วัว เป็ด ไก่ กุ้ง ปลา เครื่องใน เช่น ตับ ปอด หัวใจ ไข่ต่างๆ ถั่วงอกแห้งต่าง ๆ เช่น ถั่วเหลือง ถั่วเขียว ถั่วลิสง และอาหารที่ทำจากถั่ว นมและผลิตภัณฑ์จากนม มีประโยชน์ ช่วยเสริมสร้างและซ่อมแซมร่างกายส่วนที่สึกหรอ เครื่องในช่วยสร้างและบำรุงโลหิต นมช่วยสร้างกระดูกและฟัน เนื้อสัตว์ประเภทอาหารทะเลช่วยป้องกันโรคคอพอกเด็กอยู่ในวัยเจริญเติบโตต้องการอาหารหมู่นี้มาก

หมู่ที่ 2 ข้าว แป้ง ได้แก่ ข้าวต่าง ๆ เช่น ข้าวเจ้า ข้าวเหนียว แป้งต่าง ๆ เช่น แป้งข้าวเจ้า แป้งมันสำปะหลังและอาหารที่ทำจากแป้ง เช่น ก๋วยเตี๋ยว บะหมี่ ขนมหจิม ขนมหัง หัวเผือก มันต่าง ๆ มีประโยชน์ ให้กำลังงานและความอบอุ่นแก่ร่างกาย ทำให้มีแรงเคลื่อนไหว ทำงานได้

หมู่ที่ 3 ผักใบเขียวเหลือง ได้แก่ ผักใบเขียวเหลืองและผักเป็นหัวต่าง ๆ เช่น ผักบุ้ง กระบี่ ตำลึง ฟักทอง กะหล่ำปลี มะเขือต่างๆ มีประโยชน์บำรุงสุขภาพทั่วไปให้แข็งแรง บำรุงสุขภาพของผิวหนัง นัยน์ตา เหงือกและฟัน สร้างและบำรุงโลหิต ช่วยให้ร่างกายใช้ประโยชน์จากอาหารอื่น ได้เต็มที่ และมีเส้นใยเป็นกากช่วยให้การขับถ่ายสะดวก

หมู่ที่ 4 ผลไม้ต่าง ๆ ได้แก่ ผลไม้สดต่าง ๆ เช่น มะละกอ ถั่วฝักยาว ส้ม มะม่วงฝรั่ง สับปะรด มีประโยชน์ช่วยบำรุงสุขภาพ และป้องกันโรคต่าง ๆ ช่วยให้ร่างกายสดชื่น บำรุงสุขภาพของผิวหนัง นัยน์ตา เหงือก และฟัน

หมู่ที่ 5 ไขมันจากสัตว์และพืช ได้แก่ ไขมันจากสัตว์ เช่น มันหมู มันไก่ ไขมันจากพืช เช่น น้ำมันถั่ว น้ำมันงา กะทิ มีประโยชน์อาหารหมู่นี้ใช้พลังงานสูงและให้ความอบอุ่นร่างกาย ทำให้มีกำลังเคลื่อนไหวทำงานได้ เป็นตัวช่วยละลายวิตามินหลายชนิดเพื่อการดูดซึมและนำไปใช้ประโยชน์

4. ด้านการมีส่วนร่วม และสนับสนุนจากชุมชน

แนวทางการดำเนินงานด้านมาตรฐานการมีส่วนร่วม และสนับสนุนจากชุมชน ของศูนย์พัฒนาเด็กเล็ก ควรดำเนินการตามแนวทางต่าง ๆ ดังนี้

4.1 จัดให้มีการประชุมชี้แจงให้ชุมชนทราบ ชี้นำให้เห็นประโยชน์และความจำเป็นของศูนย์พัฒนาเด็กเล็ก ซึ่งมุ่งเน้นการพัฒนาเตรียมความพร้อมของเด็ก และชักชวนให้ชุมชนมีส่วนร่วมบริหารจัดการและช่วยเหลือในระหว่างดำเนินการ

4.2 จัดกิจกรรมประชาสัมพันธ์ให้ชุมชนทราบเกี่ยวกับการดำเนินงานของศูนย์พัฒนาเด็กเล็ก เป็นระยะ ๆ เพื่อกระชับความสัมพันธ์ระหว่างศูนย์ฯ กับชุมชนอย่างต่อเนื่อง การให้ชุมชนมีส่วนร่วมในการจัดกิจกรรมการเรียนการสอน เช่น ศิลปะพื้นบ้าน ร่วมจัดกิจกรรมนันทนาการ ภูมิปัญญาท้องถิ่น ฯลฯ ซึ่งจะนำไปสู่ความเข้าใจและความผูกพันที่ดีต่อกันระหว่างศูนย์พัฒนาเด็กเล็กและชุมชน

4.3 มีการประสานงานและประชาสัมพันธ์การดำเนินงานของศูนย์พัฒนาเด็กเล็กให้ประชาชน และหน่วยงานต่าง ๆ รับทราบ เพื่อที่จะมีผู้เข้ามาช่วยเหลือด้านต่าง ๆ ได้ โดยการประชาสัมพันธ์อาจทำได้หลายรูปแบบ เช่น จัดทำเอกสาร คู่มือแผ่นพับ การออกไปเยี่ยมบ้านเด็ก ฯลฯ

4.4 มีการจัดกิจกรรมเกี่ยวกับการแสดงความคิดเห็น การให้ข้อมูลข่าวสาร ด้านการมีส่วนร่วมของชุมชน สถาบันต่างๆ ของชุมชน เช่น สถาบันทางศาสนา สถาบันครอบครัว เป็นต้น

4.5 จัดให้มีกองทุนส่งเสริมการดำเนินงานของศูนย์พัฒนาเด็กเล็กขององค์กรปกครองส่วนท้องถิ่น เพื่อเป็นการระดมทรัพยากรที่มีอยู่ในชุมชน เพื่อมาสนับสนุนการดำเนินงานของศูนย์พัฒนาเด็กเล็ก ซึ่งอาจขอรับการอุดหนุนจากงบประมาณต่าง ๆ ของหน่วยงาน ดังนี้

4.5.1 การสมทบหรือการอุดหนุนงบประมาณกองทุนจากองค์กรปกครองส่วนท้องถิ่น

4.5.2 การสนับสนุนงบประมาณจากภาครัฐบาล

4.5.3 การสนับสนุนงบประมาณจากหน่วยงานภาครัฐ รัฐวิสาหกิจ หรือ
องค์กรภาครัฐอื่น

4.5.4 การสนับสนุนงบประมาณจากภาคเอกชน องค์กรการกุศล มูลนิธิ หรือ
มีผู้อุทิศให้

5. จัดอบรมให้ความรู้แก่ประชาชนในท้องถิ่นและชุมชน เกี่ยวกับการ
ดำเนินงาน ทิศทาง และแนวทางการปฏิบัติงานของศูนย์พัฒนาเด็กเล็ก ซึ่งก่อให้เกิดความ
ร่วมมือและการสนับสนุนจากชุมชน โดยเฉพาะอย่างยิ่งผู้ปกครองของเด็กเล็กที่จะเข้ามา
บทบาท และมีส่วนร่วมสนับสนุนการดำเนินงานของศูนย์พัฒนาเด็กเล็ก

6. จัดให้มีการติดตามและประเมินผลการดำเนินงาน ของศูนย์พัฒนาเด็กเล็กใน
ลักษณะ ไตรภาคี 3 ฝ่าย จากภาคส่วนต่างๆ คือ ภาคประชาชน หรือผู้แทนชุมชนในท้องถิ่น
หน่วยงานผู้ทรงคุณวุฒิด้านวิชาการ และผู้แทนจากหน่วยงานภาครัฐ หรือองค์กรปกครองส่วน
ท้องถิ่น

สรุป แนวคิดเกี่ยวกับการดำเนินงานของศูนย์พัฒนาเด็กเล็กในการกำกับดูแล
ขององค์กรบริหารส่วนตำบลวังตามัว อำเภอเมือง จังหวัดนครพนม จำนวน 4 ด้าน คือ ด้าน
บุคลากร และการบริหารจัดการ ประกอบด้วย ผู้บริหารองค์กรปกครองส่วนท้องถิ่น ได้แก่
นายกและปลัดองค์กรปกครองส่วนท้องถิ่น ตลอดจนบุคลากรซึ่งทำหน้าที่ในศูนย์พัฒนาเด็ก
เล็ก อาทิ หัวหน้าศูนย์พัฒนาเด็กเล็ก ผู้ดูแลเด็ก ผู้ประกอบอาหารและผู้ทำความสะอาด ด้าน
อาคารสถานที่ สิ่งแวดล้อมและความปลอดภัย สถานที่ตั้งศูนย์พัฒนาเด็กเล็ก ควรอยู่ในพื้นที่
ซึ่งมีขนาดเหมาะสม และต้องไม่อยู่ในพื้นที่ ซึ่งอาจเสี่ยงต่ออันตราย ด้านวิชาการ ศูนย์พัฒนา
เด็กเล็ก เป็นการจัดการศึกษาในลักษณะของการอบรมเลี้ยงดูและการให้การศึกษาไปพร้อม ๆ
กัน เด็กจะได้รับการพัฒนาทั้งด้านร่างกาย อารมณ์ จิตใจ สังคม และสติปัญญา ตามวัย และ
ความสามารถของแต่ละบุคคล และด้านการมีส่วนร่วมและสนับสนุนจากชุมชน ชักชวนให้
ชุมชนมีส่วนร่วมบริหารและช่วยเหลือในระหว่างดำเนินการ

แนวคิดว่าด้วยการปกครองท้องถิ่น

ในการจัดระเบียบการปกครองประเทศนิยมแบ่งออกเป็น 3 ส่วนหลัก คือ หลักการ
รวมอำนาจปกครอง (Centralization) หมายถึง หลักการจัดระเบียบบริหารราชการแผ่นดิน
โดยรวมอำนาจในการปกครองไว้ให้แก่หน่วยการบริหารราชการส่วนกลาง อันได้แก่
กระทรวง ทบวง กรมหรือทบวงการเมืองต่าง ๆ ของรัฐ และมีเจ้าหน้าที่ของหน่วยการบริหาร

ราชการส่วนกลาง โดยให้ขึ้นต่อกันตามลำดับชั้นการบังคับบัญชา เป็นผู้ดำเนินการปกครอง ตลอดทั่วทั้งอาณาเขตของประเทศ หลักการแบ่งอำนาจปกครอง (Deconcentration) หมายถึง หลักการที่การบริหารราชการส่วนกลางได้จัดแบ่งอำนาจวินิจฉัยและสั่งการบางส่วนไปให้ข้าราชการในส่วนภูมิภาค โดยให้มีอำนาจในการใช้ดุลยพินิจตัดสินใจในการแก้ไขปัญหา ตลอดจนริเริ่มได้ในกรอบแห่งนโยบายของรัฐบาลที่ได้วางไว้ และหลักการกระจายอำนาจปกครอง (Decentralization) หมายถึง หลักการที่รัฐบาลมอบอำนาจปกครองบางส่วนให้แก่ องค์การอื่นที่ไม่ได้เป็นส่วนหนึ่งของหน่วยการบริหารราชการส่วนกลางให้ไปจัดทำบริการ สาธารณะบางอย่างโดยมีอิสระตามสมควร เป็นการมอบอำนาจให้ทั้งในด้านการเมืองและ การบริหาร เป็นเรื่องที่ต้องถึนมีอำนาจที่จะกำหนดนโยบายและควบคุมการปฏิบัติให้เป็น ไปตามนโยบายที่ถึนของตนเองได้ (โกวิท พวงงาม. 2550 : 34- 35)

1. ความหมายการปกครองท้องถิ่น

นักวิชาการให้ความหมายของการปกครองท้องถิ่นไว้ ดังนี้

พรชัย เทพปัญญา และคณะ (2529 : 2) ให้ความหมาย ของการปกครองท้องถิ่น ไว้ว่า การปกครองท้องถิ่น คือ อำนาจ หน้าที่ (Authority) ที่จะกำหนด (Determine) และ การบริหารกิจการ (Execute) ภายในเขตพื้นที่ที่กำหนดและขนาดพื้นที่ที่วางนี้้อยู่ภายในประเทศ และมีขนาดเล็กกว่าประเทศ

ประทาน คงฤทธิศึกษากร (2541 : 5) ได้ให้ความหมายว่า การปกครองส่วน ท้องถิ่นเป็นระบบการปกครองที่เป็นสืบเนื่องมาจาก การกระจายอำนาจทางการปกครองของ รัฐและโดยนัยนี้ เกิดการทำหน้าที่ปกครองท้องถิ่น โดยคนในท้องถิ่นนั้น ๆ องค์การนี้ถูกจัดตั้ง และควบคุม โดยรัฐบาลแต่ก็มีอำนาจในการกำหนดนโยบายและควบคุมให้มีการปฏิบัติให้ เป็นไปตามนโยบายของตนเอง

วุฒิสาร ตันไชย (2547 : 1) ให้ทัศนะว่า การปกครองท้องถิ่น คือ การปกครองที่ รัฐกลางหรือส่วนกลางได้กระจายอำนาจไปให้หน่วยการปกครองท้องถิ่น ซึ่งเป็นองค์กรที่มี สิทธิตามกฎหมาย มีพื้นที่ และประชากรเป็นของตนเอง ประการสำคัญขององค์กรดังกล่าจะต้องมี อำนาจอิสระ ในการปฏิบัติอย่างเหมาะสม การมอบอำนาจจากส่วนกลางมีวัตถุประสงค์เพื่อให้ ประชาชนในท้องถิ่นได้เข้ามามีส่วนร่วมในการปกครองตนเองตามเจตนารมณ์ของการ ปกครองในระบอบประชาธิปไตย ไม่ว่าจะเป็นการมีส่วนร่วมในการเสนอปัญหา ตัดสินใจ

การตรวจสอบการทำงานและร่วมรับบริการสาธารณะต่าง ๆ อย่างไรก็ตาม แม้ว่าการปกครองท้องถิ่นจะมีอิสระในการดำเนินงาน แต่ยังคงอยู่ภายใต้การกำกับดูแลของรัฐบาลกลาง

โกวิท พวงงาม (2548 : 7) มีความเห็นว่า องค์กรปกครองส่วนท้องถิ่น หมายถึง องค์กรที่ทำหน้าที่บริหารงานในแต่ละท้องถิ่น มีผู้แทนที่ได้รับเลือกตั้งจากประชาชน ในท้องถิ่นเป็นผู้รับผิดชอบต่อการบริหารอย่างอิสระในเขตพื้นที่ที่กำหนด มีอำนาจในการบริหารการเงินและการคลังและกำหนดนโยบายของตนเองรวมทั้งหน้าที่ดำเนินกิจกรรมภายในกรอบที่กฎหมายบัญญัติไว้เพื่อประโยชน์ของรัฐและของประชาชนในท้องถิ่น โดยองค์กรดังกล่าวในกรณีประเทศไทย ได้แก่ องค์การบริหารส่วนจังหวัด (อบจ.) เทศบาล องค์การบริหารส่วนตำบล พัทธา และกรุงเทพมหานคร เป็นต้น

ร็อบสัน (Robson. 1953 : 101 ; อ้างถึงใน ประหยัด หงษ์ทองคำ. 2526 : 10) ได้ให้ความหมายการปกครองท้องถิ่น หมายถึง การปกครองส่วนหนึ่งของประเทศ ซึ่งมีอำนาจอิสระในการปฏิบัติหน้าที่ ตามสมควร อำนาจอิสระในการปฏิบัติหน้าที่ จะต้องไม่มากจนมีผลกระทบกระเทือนต่ออำนาจอธิปไตยของรัฐ เพราะองค์กรปกครองท้องถิ่นมิใช่ชุมชนที่มีอำนาจอธิปไตย องค์กรปกครองมีสิทธิตามกฎหมาย และองค์กรที่จำเป็น เพื่อประโยชน์ในการปฏิบัติหน้าที่ขององค์กรปกครองส่วนท้องถิ่นนั่นเอง

ฮอลโลเวย์ (Holloway. 1964 : 8 ; อ้างถึงใน ประหยัด หงษ์ทองคำ. 2526 : 10) กล่าวว่า “การปกครองตนเองของท้องถิ่น” หมายถึง องค์กรที่มีอาณาเขตแน่นอน มีประชากรตามหลักเกณฑ์ที่กำหนดไว้ มีอำนาจในการปกครองตนเอง มีการบริหารงานคลังของตนเอง และมีสภาของท้องถิ่นที่สมาชิกได้รับการเลือกตั้งจากประชาชน

วิท (Wit. 1955 : 10 ; อ้างถึงใน ประหยัด หงษ์ทองคำ. 2526 : 11) ได้ให้ความหมายว่า “ การปกครองท้องถิ่น ” หมายถึง การปกครองที่รัฐบาลกลางมีอำนาจ หรือกระจายอำนาจไปให้หน่วยการปกครองท้องถิ่น เพื่อเปิดโอกาสให้ประชาชนในท้องถิ่นได้มีอำนาจในการปกครองร่วมกันรับผิดชอบทั้งหมดหรือเพียงบางส่วนในการบริหารท้องถิ่น

จากคำจำกัดความหรือความหมายของคำว่า การปกครองท้องถิ่น สรุปได้ว่าการปกครองท้องถิ่น คือ การปกครองที่รัฐบาลกลางมอบอำนาจให้ประชาชนดำเนินการปกครองตนเอง โดยหน่วยการปกครองท้องถิ่น ทำหน้าที่เกี่ยวกับการบริหารพัฒนา โดยรัฐกระจายอำนาจและหน้าที่ให้ท้องถิ่นบางประการให้ท้องถิ่นรับผิดชอบ โดยประชาชนเป็นผู้เลือกตัวแทนเข้าไปทำหน้าที่ในองค์กรปกครองส่วนท้องถิ่นองค์กรดังกล่าวไม่มีสถานะเป็น

รัฐใหม่แต่อย่างไร เนื่องจากยังมีหน่วยการปกครองส่วนกลางเป็นผู้คอยกำกับดูแลเพื่อให้
องค์กรปกครองท้องถิ่นดำเนินกิจการด้วยความเรียบร้อย

2. ลักษณะสำคัญขององค์กรปกครองท้องถิ่น

2.1 ปธาน สุวรรณมงคล (2547 : 4-5) ได้กล่าวถึง ลักษณะสำคัญของการปกครอง
ท้องถิ่น ดังนี้

2.1.1 เป็นนิติบุคคล นิติบุคคลเป็นสิ่งที่เกิดขึ้น โดยอำนาจของกฎหมาย การเป็น
นิติบุคคลจึงเป็นการแสดงถึงฐานะทางกฎหมาย สำหรับการปกครองท้องถิ่นถือเป็นนิติบุคคล
ในกฎหมายมหาชน โดยมีกฎหมายจัดตั้งองค์กรปกครองส่วนท้องถิ่นขึ้นมาเพื่อทำหน้าที่ตามที่
ระบุไว้ในกฎหมายนั้น ๆ และสามารถก่อกั้นระทางกฎหมาย เช่น ทำสัญญา การก่อกั้น เป็นต้น

2.1.2 มีอำนาจหน้าที่เฉพาะ จะมีการดำเนินกิจการตามที่มีกฎหมายบัญญัติไว้
เป็นกาลเฉพาะให้เป็นหน้าที่ขององค์กรปกครองส่วนท้องถิ่นแบบนั้น ๆ ซึ่งอาจจะเป็นการ
ระบุหน้าที่ไว้โดยชัดเจน หรืออาจเป็นการระบุให้องค์กรปกครองส่วนท้องถิ่นสามารถริเริ่ม
ทำการใด ๆ ที่ไม่มีกฎหมายบัญญัติห้ามไว้ ทั้งนี้ขึ้นอยู่กับกฎหมายของแต่ละประเทศ

2.1.3 ผู้บริหารมาจากการเลือกตั้ง โดยทั่วไปสมาชิกสภาท้องถิ่น และผู้บริหาร
หรือคณะผู้บริหารท้องถิ่นจะมาจากการเลือกตั้งจากประชาชน โดยสมาชิกสภาท้องถิ่นจะมา
จากการเลือกตั้งโดยตรงจากประชาชน หรืออาจมาจากการเลือกตั้งทางอ้อม โดยสภาเป็น
ผู้เลือกผู้บริหารคือคณะบริหารท้องถิ่นก็ได้ตามที่กฎหมายกำหนด

2.1.4 ประชาชนมีส่วนร่วมในการปกครองตนเอง การมีส่วนร่วมของ
ประชาชนในการปกครองตนเองตามเจตนารมณ์ของประชาชนในท้องถิ่นเป็นเรื่องที่สำคัญ
ทั้งนี้ประชาชนสามารถมีส่วนร่วมทางการเมืองทั้งโดยตรงและโดยอ้อม เช่น การไปใช้สิทธิ
ลงคะแนนเสียงเลือกตั้ง การสมัครรับเลือกตั้ง การริเริ่มกฎหมาย การถอดถอนสมาชิกสภา
ท้องถิ่น หรือผู้บริหารท้องถิ่นที่ประพฤติไม่เหมาะสมที่จะดำรงตำแหน่งต่อไป การให้ข้อ
คิดเห็น ข้อเสนอแนะต่อผู้บริหารหรือคณะผู้บริหาร หรือสมาชิกสภาท้องถิ่น ในท้องถิ่นใด
ที่ประชาชนมีส่วนร่วมทางการเมืองอย่างเข้มแข็ง จะทำให้การบริหารขององค์กรปกครอง
ส่วนท้องถิ่นนั้นเป็นไป เพื่อประโยชน์ของส่วนรวมมากขึ้นและมีความโปร่งใสในการทำงาน

2.1.5 มีความเป็นอิสระในการบริหารงานอย่างเพียงพอ เพื่อให้สามารถ
ดำเนินงานในขอบเขตหน้าที่ที่กำหนดไว้ในกฎหมายอย่างมีประสิทธิภาพ บรรลุตาม
นโยบายและเป้าหมายที่กำหนด ความเป็นอิสระในการบริหารงานในที่นี้ หมายถึง อำนาจ

ในการตัดสินใจดำเนินการในหน้าที่ที่ได้รับมอบหมายตามกฎหมาย โดยที่รัฐบาลกลางควรมีหน้าที่เพียงสนับสนุน ส่งเสริมและกำกับดูแลองค์กรปกครองส่วนท้องถิ่นมากกว่าการควบคุมอย่างใกล้ชิด

2.1.6 มีอำนาจในการจัดหารายได้และใช้จ่ายรายได้โดยอิสระตามสมควร การปกครองท้องถิ่นจะบังเกิดผลดีต่อท้องถิ่นโดยส่วนรวม ต้องมีอำนาจในการจัดหารายได้ภายในท้องถิ่นของตนอย่างเพียงพอต่อการบริหารงาน กล่าวคือ มีแหล่งรายได้ที่ท้องถิ่นสามารถจัดเก็บเองได้นอกจากรายได้ของท้องถิ่น เพื่อแก้ไขปัญหาและสนองความต้องการของประชาชนในท้องถิ่น

2.1.7 มีการกำกับดูแลจากรัฐ การปกครองท้องถิ่นถือเป็นส่วนย่อยส่วนหนึ่งของรัฐ และจัดตั้งโดยรัฐมีกฎหมายรองรับ มีไชองค์กรที่เป็นอิสระเด็ดขาดจากรัฐ ดังนั้นการกำกับดูแลจึงเป็นรูปแบบความสัมพันธ์ระหว่างรัฐกับองค์กรปกครองส่วนท้องถิ่นที่จำเป็น เพื่อให้การใช้อำนาจของคณะผู้บริหารท้องถิ่นหรือผู้บริหารท้องถิ่น เป็นไปเพื่อประโยชน์ของประชาชนในท้องถิ่นและประเทศชาติโดยรวมอย่างแท้จริง ทั้งนี้ การกำกับดูแลของรัฐต้องกระทำเท่าที่จำเป็นและต้องไม่ขัดกับหลักความเป็นอิสระในการปกครองตนเองตามเจตนารมณ์ของประชาชน

2.2 โกวิทช์ พวงงาม (2548 : 7) ได้เสนอว่าลักษณะสำคัญขององค์กรปกครองส่วนท้องถิ่นไทยมีองค์ประกอบ 5 ประการดังนี้

2.2.1 เป็นองค์กรในชุมชนที่มีขอบเขตพื้นที่ปกครองที่กำหนดไว้แน่นอน

2.2.2 มีสภาพเป็นนิติบุคคล ที่จัดตั้งขึ้นตามกฎหมาย

2.2.3 มีอิสระในการดำเนินงานและสามารถใช้ดุลยพินิจของตนเองในการวินิจฉัยและกำหนดนโยบายภายใต้การควบคุมของรัฐ

2.2.4 มีการจัดองค์กรเป็น 2 ฝ่าย คือฝ่ายบริหารและฝ่ายนิติบัญญัติ

2.2.5 ประชาชนมีส่วนร่วมในการปกครองท้องถิ่นในด้านการดำเนินงานและติดตามตรวจสอบ

สรุป ลักษณะสำคัญขององค์กรปกครองท้องถิ่น เป็นส่วนย่อยส่วนหนึ่งของรัฐ และจัดตั้งโดยรัฐมีกฎหมายรองรับ มีไชองค์กรที่เป็นอิสระเด็ดขาดจากรัฐ มีเขตการปกครองที่แน่นอน เป็นนิติบุคคล ประชาชนมีส่วนร่วมในการปกครองและดำเนินงาน และมีอำนาจในการจัดหารายได้ภายในท้องถิ่นของตนอย่างเพียงพอต่อการบริหารงาน ประชาชนมีส่วนร่วมในด้านการดำเนินงาน และสามารถตรวจสอบการดำเนินงานได้

องค์การบริหารส่วนตำบล

1. การจัดตั้งองค์การบริหารส่วนตำบล

เนื่องจากสภาตำบลซึ่งจัดตั้งขึ้นตามประกาศคณะปฏิวัติ ฉบับที่ 326 ลงวันที่ 13 ธันวาคม พ.ศ. 2515 ไม่มีฐานะเป็นนิติบุคคล ทำให้การบริหารงานไม่สามารถดำเนินไปได้ อย่างมีประสิทธิภาพ ขาดความคล่องตัวในการบริหารงาน สมควรปรับปรุงฐานะของสภา ตำบลและการบริหารงานของสภาตำบล ให้สามารถรองรับการกระจายอำนาจไปสู่ประชาชน ได้มากขึ้น รวมทั้งการยกฐานะสภาตำบลซึ่งมีรายได้ตามเกณฑ์ที่กำหนดให้เป็นองค์การ บริหารส่วนตำบล ซึ่งเป็นราชการส่วนท้องถิ่น (กรมการปกครอง. 2547 : 12)

ต่อมาเกิดกระแสสนับสนุนสารปกครองท้องถิ่น และนำมาซึ่งการเรียกร้องให้ รัฐบาลพิจารณาการกระจายอำนาจการปกครองตนเองไปสู่ท้องถิ่นระดับตำบล จึงได้มีการ ประกาศใช้ พระราชบัญญัติสภาตำบลและองค์การบริหารส่วนตำบล พ.ศ. 2537 ซึ่งมีผล บังคับใช้เมื่อวันที่ 3 มีนาคม พ.ศ. 2538 และต่อมาได้ประกาศจัดตั้ง องค์การบริหารส่วน ตำบล จำนวน 617 แห่ง และให้มีการเลือกสมาชิกสภาองค์การบริหารส่วนตำบล ครั้งแรก เมื่อวันที่ 21 พฤษภาคม 2538 ได้รับการยกฐานะเป็นนิติบุคคลทั้งหมด ต่อมาเมื่อวันที่ 19 ม.ค. 2539 กระทรวงมหาดไทยประกาศจัดตั้ง องค์การบริหารส่วนตำบล เพิ่มขึ้นอีก 2,143 แห่ง เป็นการเพิ่ม แบบก้าวกระโดด และในปี 2541 เพิ่มขึ้นกว่า 6,000 แห่ง และระบุให้เป็น ราชการบริหารส่วนท้องถิ่นจนถึง พ.ศ. 2547 จำนวนองค์การบริหารส่วนตำบล ได้เพิ่มขึ้น ตามการพัฒนาท้องถิ่นคือ มีจำนวนทั้งสิ้น 6,744 แห่ง พระราชบัญญัติสภาตำบลและองค์การ บริหารส่วนตำบล (ฉบับที่ 3) พ.ศ. 2542 ได้มีบทบัญญัติที่กำหนดเกี่ยวกับการจัดตั้งองค์การ บริหารส่วนตำบล ดังนี้ (กรมการปกครอง. 2547 : 19 - 20)

1.1 องค์การบริหารส่วนตำบลหนึ่งอาจรวมกับองค์การบริหารส่วนตำบล ที่มีเขตติดต่อกันภายในเขตอำเภอเดียวกันได้ ตามเจตนารมณ์ของประชาชนในเขตตำบลนั้น

1.2 องค์การบริหารส่วนตำบลอาจรวมกับหน่วยการบริหารราชการส่วน ท้องถิ่นที่มีเขตติดต่อกันภายในเขตอำเภอเดียวกันได้ ตามเจตนารมณ์ของประชาชนในเขต ตำบลนั้น

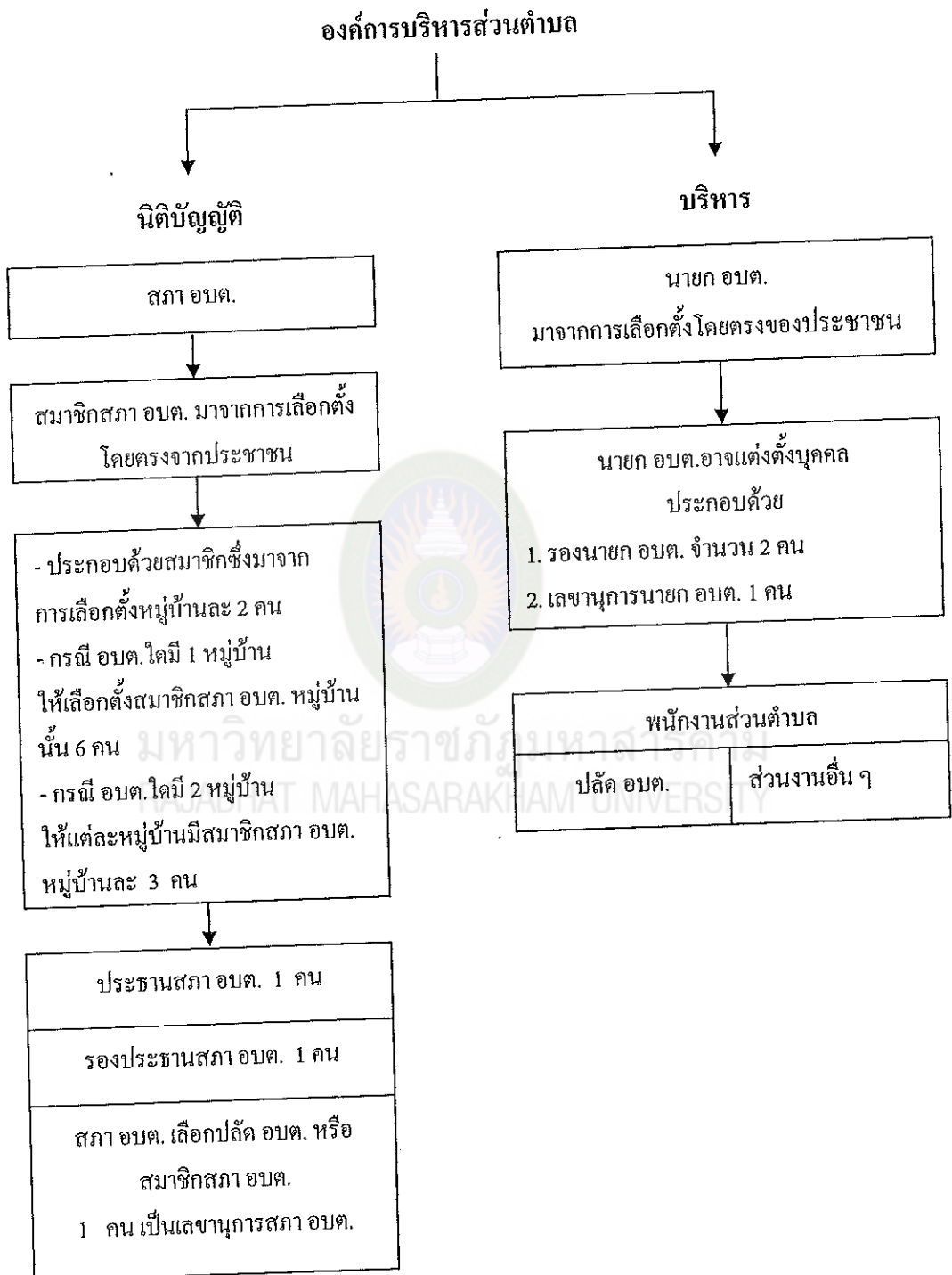
1.3 องค์การบริหารส่วนตำบลใดมีจำนวนประชากรทั้งหมดไม่ถึง 2,000 คน เป็น เหตุให้ไม่สามารถบริหารงานพื้นที่นั้นให้มีประสิทธิภาพได้ ให้กระทรวงมหาดไทยประกาศ ยุบองค์การบริหารส่วนตำบลดังกล่าว โดยให้รวมพื้นที่เข้ากับองค์การบริหารส่วนตำบลอื่น

ที่มีเขตติดต่อกันภายในเขตอำเภอเดียวกัน หรือให้รวมพื้นที่เข้ากับหน่วยการบริหารส่วนท้องถิ่นที่มีเขตติดต่อกันภายในเขตอำเภอเดียวกัน ตามเจตนารมณ์ของประชาชนในเขตตำบล นั้นต่อมาพระราชบัญญัติสภาตำบลและองค์การบริหารส่วนตำบล พ.ศ. 2537 แก้ไขเพิ่มเติม พ.ศ. 2546 ได้กำหนดเพิ่มเติมให้สภาตำบลที่มีรายได้ไม่รวมเงินอุดหนุนในปีงบประมาณที่ล่วงมาเป็นเวลาติดต่อกัน 3 ปี เฉลี่ยไม่ต่ำกว่าปีละ 150,000 บาท อาจจัดตั้งเป็นองค์การบริหารส่วนตำบลได้ ทั้งนี้เพื่อให้มีความสอดคล้องกับรัฐธรรมนูญแห่งราชอาณาจักรไทย พุทธศักราช 2540 และเป็นไปตามพระราชบัญญัติกำหนดแผนและขั้นตอนการกระจายอำนาจให้แก่องค์กรปกครองท้องถิ่น พ.ศ. 2542 และพระราชบัญญัติระเบียบบริหารงานบุคคลส่วนท้องถิ่น พ.ศ. 2542



มหาวิทยาลัยราชภัฏมหาสารคาม
RAJABHAT MAHASARAKHAM UNIVERSITY

2. โครงสร้างองค์การบริหารส่วนตำบล



แผนภูมิที่ 2 โครงสร้างขององค์การบริหารส่วนตำบลตามพระราชบัญญัติสภาตำบลและองค์การบริหารส่วนตำบล พ.ศ. 2537 แก้ไขเพิ่มเติม (ฉบับที่ 6) พ.ศ. 2552

3. อำนาจหน้าที่ขององค์การบริหารส่วนตำบลตามพระราชบัญญัติสภาตำบล และองค์การบริหารส่วนตำบล พ.ศ. 2537 และแก้ไขเพิ่มเติม (ฉบับที่ 5) พ.ศ. 2546

3.1 องค์การบริหารส่วนตำบลมีอำนาจหน้าที่ในการพัฒนาตำบลทั้งในด้านเศรษฐกิจ สังคมและวัฒนธรรม (มาตรา 66)

3.2 องค์การบริหารส่วนตำบลมีอำนาจหน้าที่ต้องทำในเขตองค์การบริหารส่วนตำบล ดังนี้ (มาตรา 67)

(1) จัดให้มีการบำรุงรักษาทางน้ำและทางบก
(2) รักษาความสะอาดของถนน ทางน้ำ ทางเดิน และที่สาธารณะ รวมทั้งกำจัดขยะมูลฝอยและสิ่งปฏิกูล

(3) ป้องกันโรคและระงับโรคติดต่อ
(4) ป้องกันและบรรเทาสาธารณภัย
(5) ส่งเสริมการศึกษา ศาสนา และวัฒนธรรม
(6) ส่งเสริมการพัฒนาสตรี เด็ก สตรี เยาวชน ผู้สูงอายุ และผู้พิการ
(7) คุ้มครอง ดูแล และบำรุงรักษาทรัพยากรธรรมชาติและสิ่งแวดล้อม
(8) บำรุงรักษาศิลปะ จารีตประเพณี ภูมิปัญญาท้องถิ่นและวัฒนธรรมอันดีของท้องถิ่น

(9) ปฏิบัติหน้าที่อื่นตามที่ทางราชการมอบหมายโดยจัดสรรงบประมาณหรือบุคลากรให้ตามความจำเป็นและสมควร

3.3 องค์การบริหารส่วนตำบลมีหน้าที่อาจจัดทำกิจการในเขตองค์การบริหารส่วนตำบล ดังนี้ (มาตรา 68)

(1) ให้มีน้ำเพื่อการอุปโภคบริโภค และการเกษตร
(2) ให้มีและบำรุงการไฟฟ้าหรือแสงสว่างโดยวิธีอื่น ๆ
(3) ให้มีและบำรุงรักษาทางระบายน้ำ
(4) ให้มีและบำรุงรักษาสถานที่ประชุม การกีฬา การพักผ่อนหย่อนใจ และสวนสาธารณะ

(5) ให้มีและส่งเสริมกลุ่มเกษตรกร และกิจการสหกรณ์

(6) ส่งเสริมให้มีอุตสาหกรรมในครอบครัว

(7) บำรุงและส่งเสริมการประกอบอาชีพของราษฎร

(8) การคุ้มครองดูแลและรักษาทรัพย์สินอันเป็นสาธารณะสมบัติของแผ่นดิน

- (9) หาผลประโยชน์จากทรัพย์สินขององค์การบริหารส่วนตำบล
- (10) ให้มีตลาด ท่าเทียบเรือ และท่าข้ามเรือ
- (11) กิจการเกี่ยวกับการพาณิชย์
- (12) การท่องเที่ยว
- (13) การผังเมือง

3.4 อำนาจหน้าที่ขององค์การบริหารส่วนตำบล ตามข้อที่ 3.1 ข้อที่ 3.2 และ ข้อที่ 3.3 ข้างต้นนั้นไม่เป็นการตัดอำนาจหน้าที่ของกระทรวง ทบวง กรม หรือองค์การ หรือหน่วยงานของรัฐ ในอันที่จะดำเนินการใด ๆ เพื่อประโยชน์ของประชาชนในตำบล แต่ต้องแจ้งให้องค์การบริหารส่วนตำบลทราบล่วงหน้าตามสมควร ในกรณีนี้หากองค์การบริหารส่วนตำบลมีความเห็นเกี่ยวกับการดำเนินกิจการดังกล่าวให้นำความเห็นขององค์การบริหารส่วนตำบลไปประกอบการพิจารณาดำเนินกิจการนั้นด้วย (มาตรา 69)

3.5 เพื่อประโยชน์ในการปฏิบัติหน้าที่ตามพระราชบัญญัตินี้้องค์การบริหาร ส่วนตำบลมีสิทธิได้รับทราบข้อมูลและข่าวสารจากทางราชการ ในเรื่องที่เกี่ยวข้องกับการดำเนิน กิจการของทางราชการในตำบล (มาตรา 70)

3.6 องค์การบริหารส่วนตำบลอาจออกข้อบังคับตำบลเพื่อใช้บังคับตำบลได้ เท่าที่ไม่ขัดต่อกฎหมาย หรืออำนาจหน้าที่ของ องค์การบริหารส่วนตำบลในการนี้จะกำหนด ค่าธรรมเนียมที่จะเรียกเก็บ และกำหนดโทษปรับผู้ฝ่าฝืนด้วยก็ได้ แต่มิได้กำหนดโทษ ปรับเกิน 500 บาท (มาตรา 71)

3.7 องค์การบริหารส่วนตำบลอาจขอให้ข้าราชการ พนักงาน หรือลูกจ้างของ หน่วยราชการ หน่วยงานของรัฐ รัฐวิสาหกิจ หรือหน่วยการบริหารราชการส่วนท้องถิ่น ไปดำรงตำแหน่งหรือการปฏิบัติการขององค์การบริหารส่วนตำบล เป็นการชั่วคราวได้ โดยไม่ขาดจากต้นสังกัดเดิม (มาตรา 72)

3.8 องค์การบริหารส่วนตำบลอาจทำกิจการนอกเขตขององค์การบริหารส่วนตำบล หรือร่วมกับสภาตำบล องค์การบริหารส่วนตำบลหรือหน่วยการบริหารราชการส่วนท้องถิ่นอื่น เพื่อกระทำกิจกรรมร่วมกันได้ (มาตรา 73)

4. อำนาจหน้าที่ตามพระราชบัญญัติกำหนดแผนและขั้นตอนการกระจายอำนาจ ให้แก่องค์กรปกครองส่วนท้องถิ่น พ.ศ. 2542

4.1 องค์การบริหารส่วนตำบลมีอำนาจและหน้าที่ในการจัดระบบการบริการ สาธารณะเพื่อประโยชน์ของประชาชนในท้องถิ่นของตนเอง ดังนี้ (มาตรา 16)

- (1) การจัดทำแผนพัฒนาท้องถิ่นของตนเอง
- (2) การจัดให้มีและบำรุงรักษาทางบก ทางน้ำ และทางระบายน้ำ
- (3) การจัดให้มีและควบคุมตลาด ท่าเทียบเรือ ท่าข้าม และที่จอดรถ
- (4) การสาธารณสุข
- (5) การส่งเสริม การฝึก และประกอบอาชีพ
- (6) การพาณิชย์ และการส่งเสริมการลงทุน
- (7) การส่งเสริมการท่องเที่ยว
- (8) การจัดการศึกษา
- (9) การสังคมสงเคราะห์ และการพัฒนาคุณภาพชีวิตเด็ก สตรี คนชรา

และผู้ด้อยโอกาส

- (10) การบำรุงรักษาศิลปประเพณี ภูมิปัญญาท้องถิ่น และวัฒนธรรมอันดีของท้องถิ่น
- (11) การปรับปรุงแหล่งชุมชนแออัดและการจัดการเกี่ยวกับที่อยู่อาศัย
- (12) การจัดให้มีและบำรุงรักษาสถานที่พักผ่อนหย่อนใจ
- (13) การส่งเสริมการกีฬา
- (14) การส่งเสริมประชาธิปไตย ความเสมอภาค และสิทธิภาพของประชาชน
- (15) ส่งเสริมการมีส่วนร่วมของประชาชนในการพัฒนาท้องถิ่น
- (16) การรักษาความสะอาดและความเป็นระเบียบเรียบร้อยของบ้านเมือง
- (17) การขจัดขยะมูลฝอย สิ่งปฏิกูล และน้ำเสีย
- (18) การสาธารณสุข การอนามัยครอบครัว และการรักษาพยาบาล
- (19) การจัดให้มีและควบคุมสุสานและฌาปนสถาน
- (20) การควบคุมการเลี้ยงสัตว์
- (21) การจัดให้มีและควบคุมการฆ่าสัตว์
- (22) การรักษาความปลอดภัย ความเป็นระเบียบเรียบร้อย และการอนามัย

โรงแรมสรรพ และสาธารณะอื่น ๆ

- (23) การจัดการ การบำรุงรักษาและการใช้ประโยชน์จากป่าไม้ ที่ดินทรัพยากรธรรมชาติและสิ่งแวดล้อม
- (24) การผังเมือง
- (25) การขนส่งและการวิศวกรรมจราจร

(26) การดูแลรักษาที่สาธารณะ

(27) การควบคุมอาคาร

(28) การป้องกันและบรรเทาสาธารณภัย

(29) การรักษาความสงบเรียบร้อย การส่งเสริมและการสนับสนุน

การป้องกัน และรักษาความปลอดภัยในชีวิตและทรัพย์สิน

(30) กิจกรรมอื่นใดที่เป็นประโยชน์ของประชาชนในท้องถิ่น ตามที่

คณะกรรมการประกาศกำหนด

4.2 อำนาจหน้าที่ขององค์การบริหารส่วนตำบล ตามข้อ 4.1 จะมีผลอย่างสมบูรณ์ต่อเมื่อแผนปฏิบัติการกำหนดขั้นตอนการกระจายอำนาจตามแผนการกระจายอำนาจให้แก่องค์กรปกครองส่วนท้องถิ่นมีผลใช้บังคับแล้ว

องค์การบริหารส่วนตำบลวังตามัว อำเภอเมือง จังหวัดนครพนม

องค์การบริหารส่วนตำบลวังตามัว อำเภอเมือง จังหวัดนครพนม มีสาระสำคัญ ดังนี้ (องค์การบริหารส่วนตำบลวังตามัว. 2555 : 6-14)

1. ที่ตั้ง

องค์การบริหารส่วนตำบลวังตามัว ได้จัดตั้งและยกฐานะเป็นองค์การบริหารส่วนตำบลตามประกาศกระทรวงมหาดไทย ลงวันที่ กุมภาพันธ์ 2540 ตั้งอยู่ ห่างจากตัวอำเภอเมืองนครพนมเป็น ระยะทางประมาณ 36 กิโลเมตร มีเนื้อที่โดยประมาณ 39.82 ตารางกิโลเมตร หรือประมาณ 24,887.50 ไร่ ที่ทำการองค์การบริหารส่วนตำบลวังตามัว ตั้งอยู่ที่ บ้านพรเจริญ หมู่ที่ 7 ตำบลวังตามัว อำเภอเมือง จังหวัดนครพนม

2. การบริหาร การปกครอง

องค์การบริหารส่วนตำบลวังตามัว มีจำนวนหมู่บ้านทั้งหมด จำนวน 11 หมู่บ้าน แยกเป็น ดังนี้

หมู่ที่ 1 บ้านหนองแขง จำนวน 153 ครัวเรือน ประชากร ชาย 304 / หญิง 270 รวม 574 คน

หมู่ที่ 2 บ้านวังตามัว จำนวน 184 ครัวเรือน ประชากร ชาย 391 / หญิง 381 รวม 772 คน

หมู่ที่ 3 บ้านโชคอำนวย จำนวน 186 ครัวเรือน ประชากร ชาย 297 / หญิง 305 รวม 602 คน

- หมู่ที่ 4 บ้านโนนชมพู จำนวน 126 ครัวเรือน ประชากร ชาย 212 / หญิง 249
รวม 461 คน
- หมู่ที่ 5 บ้านคำสว่าง จำนวน 337 ครัวเรือน ประชากร ชาย 683 / หญิง 658
รวม 1,341 คน
- หมู่ที่ 6 บ้านคำสว่าง จำนวน 300 ครัวเรือน ประชากร ชาย 624/ หญิง 604
รวม 1,228 คน
- หมู่ที่ 7 บ้านพรเจริญ จำนวน 151 ครัวเรือน ประชากร ชาย 350 / หญิง 361
รวม 771 คน
- หมู่ที่ 8 บ้านหนองแซง จำนวน 161 ครัวเรือน ประชากร ชาย 347 / หญิง
353 รวม 700 คน
- หมู่ที่ 9 บ้านวังตามัว จำนวน 135 ครัวเรือน ประชากร ชาย 310 / หญิง 319
รวม 629 คน
- หมู่ที่ 10 บ้านคำสว่าง จำนวน 154 ครัวเรือน ประชากร ชาย 377 /หญิง 398
รวม 775 คน
- หมู่ที่ 11 บ้านโชคอำนวย จำนวน 167 ครัวเรือน ประชากร ชาย 368 / หญิง
310 รวม 678 คน

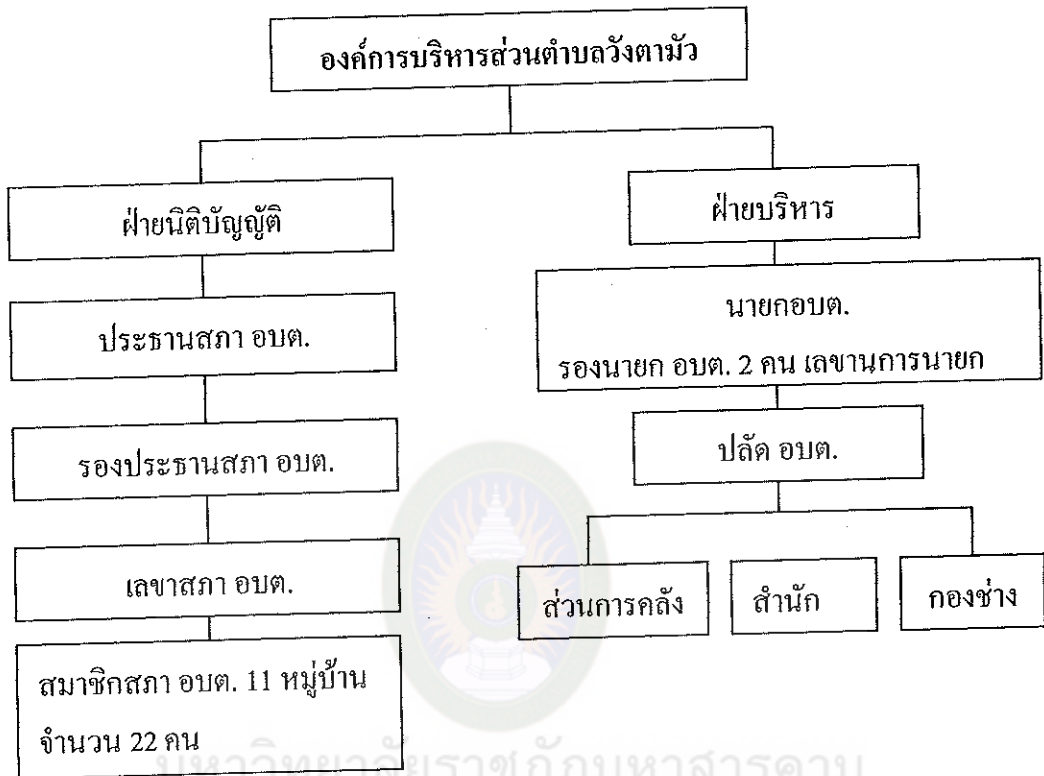
ประชากรจำนวนทั้งสิ้น จำนวน 8,471 คน

3. สภาพสังคม

3.1 การศึกษาองค์การบริหารส่วนตำบลวังตามัว มีสถานศึกษาซึ่งมีที่ตั้งอยู่ใน
เขตพื้นที่ ดังนี้

- 3.1.1 โรงเรียนประถมศึกษา จำนวน 2 แห่ง
- 3.1.2 โรงเรียนมัธยมศึกษา จำนวน 2 แห่ง
- 3.1.3 ศูนย์พัฒนาเด็กเล็ก จำนวน 7 แห่ง
- 3.1.4 สถานีนอนามัยประจำตำบล/หมู่บ้าน จำนวน 1 แห่ง
- 3.1.5 สถานีตำรวจชุมชนตำบลวังตามัว จำนวน 1 แห่ง
- 3.1.6 สถาบันและองค์กรทางศาสนา
- 3.1.7 วัด / สำนักสงฆ์ จำนวน 11 แห่ง
- 3.1.8 โบสถ์คริสต์ จำนวน 3 แห่ง
- 3.1.9 สภาวัฒนธรรม จำนวน 1 แห่ง

4. โครงสร้างองค์การบริหารส่วนตำบลวังตามัว



แผนภูมิที่ 3 โครงสร้างองค์การบริหารส่วนตำบลวังตามัว

ที่มา : องค์การบริหารส่วนตำบลวังตามัว (2555 : 13)

5. นโยบายและแผนพัฒนาเด็กปฐมวัย 0-5 ปี

นโยบายและแผนพัฒนาเด็กปฐมวัย 0-5 ปี ได้เน้นพัฒนาเด็กปฐมวัยช่วงอายุ 0 – 5 ปี ทุกคนอย่างเต็มศักยภาพและมีคุณภาพเต็มที่ โดยให้ครอบครัวเป็นแกนหลัก และมีหน้าที่ดูแลเด็กและทุกส่วนของสังคมมีส่วนร่วมในการจัดบริการและสิ่งแวดล้อมที่ดีเหมาะสมสอดคล้องกับสภาพของท้องถิ่นและเหมาะสมกับเด็กตามวัย โดยมีแผนยุทธศาสตร์หลัก 11 ด้าน ดังต่อไปนี้

- 5.1 แผนพัฒนาพ่อแม่ ผู้ปกครอง สมาชิกในครอบครัว และผู้เตรียมตัวเป็นพ่อแม่
- 5.2 แผนพัฒนาและบริการส่งเสริมเด็กปฐมวัย ที่เน้นการจัดบริการพัฒนาเด็กและบริการ การศึกษาที่มีคุณภาพและเป็นองค์รวมอย่างต่อเนื่อง
- 5.3 แผนพัฒนาบุคลากรที่เกี่ยวข้องกับเด็กปฐมวัย
- 5.4 แผนพัฒนามาตรฐานและคุณภาพเด็กปฐมวัย
- 5.5 แผนพัฒนาการมีส่วนร่วม
- 5.6 แผนวิจัยพัฒนาและสร้างองค์ความรู้
- 5.7 แผนพัฒนาองค์กร กลไกการบริหารงาน ประสานงานและติดตามประเมินผล
- 5.8 แผนระดมทรัพยากร
- 5.9 แผนบทบาทสื่อมวลชนต่อการพัฒนาเด็กปฐมวัย
- 5.10 แผนพัฒนาเด็กที่มีความต้องการพิเศษ
- 5.11 แผนสนับสนุนการพัฒนาเด็กปฐมวัย โดยองค์กรปกครองส่วนท้องถิ่น

6. ศูนย์พัฒนาเด็กเล็กขององค์การบริหารส่วนตำบลวังตามัว

ศูนย์พัฒนาเด็กเล็กที่อยู่ในความรับผิดชอบขององค์การบริหารส่วนตำบลวังตามัว อำเภอเมือง จังหวัดนครพนม ปัจจุบันมีจำนวนทั้งสิ้น 7 แห่ง ดังนี้

6.1 ศูนย์พัฒนาเด็กเล็กบ้านวังตามัว หมู่ที่ 2 เป็นศูนย์พัฒนาเด็กเล็กที่ถ่ายโอนมาจากพัฒนาชุมชน (พช.) ถ่ายโอนมาตั้งแต่ปี พ.ศ. 2544 ปัจจุบันมีเด็กเล็กที่อยู่ในความรับผิดชอบ จำนวน 44 คน มีครูผู้ดูแลเด็ก จำนวน 2 คน ซึ่งศูนย์พัฒนาเด็กเล็กตั้งอยู่บ้านพรเจริญ หมู่ที่ 2 มีเด็กในเขตพื้นที่ให้บริการ จำนวน 2 หมู่บ้าน ได้แก่ บ้านวังตามัว หมู่ที่ 2 และบ้านวังตามัว หมู่ที่ 9

6.2 ศูนย์พัฒนาเด็กเล็กบ้านโชคอำนวย หมู่ที่ 3 เป็นศูนย์พัฒนาเด็กเล็กที่องค์การบริหารส่วนตำบลวังตามัวจัดตั้งขึ้นเอง ตั้งแต่ปี พ.ศ. 2544 ปัจจุบันมีเด็กเล็กที่อยู่ในความรับผิดชอบ จำนวน 35 คน มีครูผู้ดูแลเด็ก จำนวน 2 คน ซึ่งศูนย์พัฒนาเด็กเล็กตั้งอยู่บ้านโชคอำนวย หมู่ที่ 3 มีเด็กในเขตพื้นที่ให้บริการ จำนวน 2 หมู่บ้าน ได้แก่ บ้านโชคอำนวย หมู่ที่ 3 และบ้านโชคอำนวย หมู่ที่ 11

6.3 ศูนย์พัฒนาเด็กเล็กบ้านโนนชมพู หมู่ที่ 4 เป็นศูนย์พัฒนาเด็กเล็กที่ถ่ายโอนมาจากกรมศาสนา ตั้งแต่ปี พ.ศ. 2544 ปัจจุบันมีเด็กเล็กที่อยู่ในความรับผิดชอบ จำนวน 50 คน มีครูผู้ดูแลเด็กเล็ก จำนวน 3 คน ซึ่งศูนย์พัฒนาเด็กเล็กตั้งอยู่บ้านโนนชมพู หมู่ที่ 4 มีเด็กในเขตพื้นที่ให้บริการ จำนวน 1 หมู่บ้าน คือ บ้านโนนชมพู หมู่ที่ 4

6.4 ศูนย์พัฒนาเด็กเล็กบ้านคำสว่าง หมู่ที่ 5 เป็นศูนย์พัฒนาเด็กเล็กที่องค์การบริหารส่วนตำบลวังตามัว จัดตั้งขึ้นเอง ตั้งแต่ ปี พ.ศ. 2547 ปัจจุบันมีจำนวนเด็กเล็กที่อยู่ในความรับผิดชอบจำนวน 43 คน มีครูผู้ดูแลเด็กจำนวน 2 คน ซึ่งศูนย์พัฒนาเด็กเล็กตั้งอยู่บ้านคำสว่าง หมู่ที่ 5 มีเด็กในเขตพื้นที่ให้บริการจำนวน 1 หมู่บ้าน ได้แก่ บ้านคำสว่าง หมู่ที่ 5

6.5 ศูนย์พัฒนาเด็กเล็กบ้านคำสว่าง หมู่ที่ 6 เป็นศูนย์พัฒนาเด็กเล็กที่องค์การบริหารส่วนตำบลวังตามัว จัดตั้งขึ้นเอง ตั้งแต่ ปี พ.ศ. 2548 ปัจจุบันมีจำนวนเด็กเล็กที่อยู่ในความรับผิดชอบ จำนวน 35 คน มีครูผู้ดูแลเด็ก จำนวน 3 คน ซึ่งศูนย์พัฒนาเด็กเล็กตั้งอยู่บ้านคำสว่าง หมู่ที่ 6 มีเด็กในเขตพื้นที่ให้บริการ จำนวน 1 หมู่บ้าน คือ บ้านคำสว่าง หมู่ที่ 6

6.6 ศูนย์พัฒนาเด็กเล็กบ้านพรเจริญ หมู่ที่ 7 เป็นศูนย์พัฒนาเด็กเล็กที่องค์การบริหารส่วนตำบลวังตามัว จัดตั้งขึ้นเอง ตั้งแต่ ปี พ.ศ. 2547 ปัจจุบันมีจำนวนเด็กเล็กที่อยู่ในความรับผิดชอบ จำนวน 32 คน มีครูผู้ดูแลเด็ก จำนวน 2 คน ซึ่งศูนย์พัฒนาเด็กเล็กตั้งอยู่บ้านพรเจริญ หมู่ที่ 7 มีเด็กในเขตพื้นที่ให้บริการ จำนวน 1 หมู่บ้าน คือ บ้านพรเจริญ หมู่ที่ 7

6.7 ศูนย์พัฒนาเด็กเล็กบ้านหนองแขง หมู่ที่ 8 เป็นศูนย์พัฒนาเด็กเล็กที่องค์การบริหารส่วนตำบลวังตามัว จัดตั้งขึ้นเอง ตั้งแต่ ปี พ.ศ. 2545 ปัจจุบันมีจำนวนเด็กเล็กที่อยู่ในความรับผิดชอบ จำนวน 34 คน มีครูผู้ดูแลเด็ก จำนวน 2 คน ซึ่งศูนย์พัฒนาเด็กเล็กตั้งอยู่บ้านหนองแขง หมู่ที่ 1 มีเด็กในเขตพื้นที่ให้บริการ จำนวน 2 หมู่บ้าน คือ บ้านหนองแขง หมู่ที่ 1 และบ้านหนองแขง หมู่ที่ 8

งานวิจัยที่เกี่ยวข้อง

ผู้วิจัยได้ศึกษางานวิจัย ที่เกี่ยวข้องกับการดำเนินงานในศูนย์พัฒนาเด็กเล็ก ดังต่อไปนี้

บุญยิ่ง เทศน้อย (2545 : 77) ได้ศึกษาสภาพและความต้องการในการดำเนินงานศูนย์พัฒนาเด็กเล็ก ตามทัศนกรรมการบริหารองค์การบริหารส่วนตำบลในจังหวัดนครราชสีมาผลการศึกษาพบว่า

1. สภาพการดำเนินงานศูนย์พัฒนาเด็กเล็กตามทัศนกรรมการบริหารองค์การบริหารส่วนตำบล ในจังหวัดนครราชสีมา โดยรวมและรายด้านอยู่ในระดับปานกลาง
2. ความต้องการในการดำเนินงานศูนย์พัฒนาเด็กเล็กตามทัศนกรรมการบริหารองค์การบริหารส่วนตำบล ในจังหวัดนครราชสีมา โดยภาพรวมและรายด้านอยู่ในระดับมาก

3. เปรียบเทียบสภาพการดำเนินงานศูนย์พัฒนาเด็กเล็กตามทัศนกรรมการบริหาร องค์การบริหารส่วนตำบล ในจังหวัดนครราชสีมา พบว่ากรรมการบริหารองค์การบริหารส่วนตำบล ที่มีระดับการศึกษา อายุ จำนวนศูนย์พัฒนาเด็กเล็กที่องค์การบริหารส่วนตำบล รับผิดชอบ และชั้นขององค์การบริหารส่วนตำบลที่กรรมการบริหารองค์การบริหารส่วนตำบลสังกัดต่างกัน มีทัศนต่อสภาพการดำเนินงานศูนย์พัฒนาเด็กเล็ก มีระดับการดำเนินงาน โดยรวมและรายด้าน ไม่แตกต่างกันที่ระดับนัยสำคัญ .05 ยกเว้นกรรมการบริหารองค์การบริหารส่วนตำบลที่มีอายุต่ำกว่า 41 ปี และอายุ 41 ปีขึ้นไป มีทัศนต่อการดำเนินงานทุกด้านแตกต่างกันอย่างมีนัยสำคัญทางสถิติที่ระดับ .05 และกรรมการบริหารองค์การบริหารส่วนตำบลที่สังกัดองค์การบริหารส่วนตำบลชั้น 2-4 และ ชั้น 5 มีทัศนต่อสภาพการดำเนินงานด้านตัวเด็กแตกต่างกันอย่างมีนัยสำคัญทางสถิติที่ระดับ .05

4. เปรียบเทียบความต้องการในการดำเนินงานศูนย์พัฒนาเด็กเล็ก ตามทัศนกรรมการบริหารองค์การบริหารส่วนตำบล ในจังหวัดนครราชสีมา พบว่า กรรมการบริหารองค์การบริหารส่วนตำบลที่มีระดับการศึกษา อายุ จำนวนศูนย์พัฒนาเด็กเล็กที่องค์การบริหารส่วนตำบลรับผิดชอบ และชั้นขององค์การบริหารส่วนตำบลที่กรรมการบริหารองค์การบริหารส่วนตำบลสังกัดต่างกัน มีทัศนต่อสภาพการดำเนินงานศูนย์พัฒนาเด็กเล็กมีระดับการดำเนินงาน โดยรวม และรายด้าน ไม่แตกต่างกันที่ระดับนัยสำคัญ .05

สัมฤทธิ์ เนตรประไพ (2548 : 81) ได้ศึกษาความคิดเห็นของคณะผู้บริหารองค์การบริหารส่วนตำบล ในการบริหารจัดการศึกษา ศูนย์พัฒนาเด็กเล็ก จังหวัดนครปฐม ผลการศึกษาพบว่า

1. คณะผู้บริหารองค์การบริหารส่วนตำบล จังหวัดนครปฐม มีความคิดเห็นในการบริหารจัดการศึกษาศูนย์พัฒนาเด็กเล็ก ในภาพรวมและรายด้านอยู่ในระดับมากที่สุดทั้ง 4 ด้าน เรียงอันดับตามค่าเฉลี่ยจากสูงสุด ไปหาลดต่ำสุด ได้แก่ 1) ด้านการบริหารงานงบประมาณ 2) ด้านการบริหารทั่วไป 3) ด้านการบริหารงานบุคคล และ 4) ด้านการบริหารงานวิชาการ

2. ผลการเปรียบเทียบความคิดเห็นของคณะผู้บริหารองค์การบริหารส่วนตำบล ในการบริหารจัดการศูนย์พัฒนาเด็กเล็ก จำแนกตามระดับการศึกษา พบว่าแตกต่างกันอย่างมีนัยสำคัญทางสถิติที่ระดับ .05 ทั้งโดยรวมและรายด้านส่วนการเปรียบเทียบจำแนกตาม อายุ เพศ ประสบการณ์ในการดำรงตำแหน่งและขนาดขององค์การบริหารส่วนตำบลที่คณะผู้บริหารปฏิบัติงาน พบว่าไม่แตกต่างกัน

พิทักษ์ อังสุสิงห์ (2551 : 79) ได้ทำการศึกษาเรื่องความคิดเห็นของผู้ปกครองต่อการจัดการศึกษาของศูนย์พัฒนาเด็กเล็กในเขตพื้นที่องค์การบริหารส่วนตำบลลำลูกกา อำเภอลำลูกกา จังหวัดปทุมธานี พบว่า

1. ปกครองมีความคิดเห็นต่อการจัดการศึกษาของศูนย์พัฒนาเด็กเล็กองค์การบริหารส่วนตำบลลำลูกกา โดยรวมอยู่ในระดับปานกลางทุกด้าน โดยด้านคุณภาพบุคลากร ผู้ปกครองต้องการให้ผู้ดูแลเด็กมีความมุ่งมั่นและอุทิศตนในการสอนและพัฒนาผู้เรียนด้านคุณภาพศูนย์พัฒนาเด็กเล็กต้องการให้จัดสภาพแวดล้อมที่ส่งเสริมประสบการณ์ชีวิตของผู้เรียน ด้านคุณภาพผู้เรียน ต้องการให้ผู้เรียนมีทักษะในการใช้กล้ามเนื้อใหญ่ (แขน,ขา)

2. จากการสัมภาษณ์ผู้ปกครองที่ส่งบุตรหลานเข้าเรียนที่ศูนย์พัฒนาเด็กเล็ก พบว่า ด้านบุคลากรควรจัดจ้างผู้ดูแลเด็กที่มีความรู้ด้านการศึกษาปฐมวัยโดยตรง ด้านศูนย์พัฒนาเด็กเล็ก อาคารสถานที่ควรมีความเหมาะสมกับเด็กเล็ก และเน้นที่การดูแลความสะอาดเรียบร้อยของศูนย์ ส่วนอุปกรณ์และเครื่องเล่นสำหรับเด็กควรทำมาจากวัสดุที่มีคุณภาพ และด้านผู้เรียน ในแต่ละวันผู้ดูแลเด็กควรจัดกิจกรรมที่ส่งเสริมพัฒนาการเด็กให้ครบทุกด้าน คือ ด้านร่างกาย อารมณ์ สังคม จิตใจ และสติปัญญา

สมบัติ อาคะนิช (2553 : 79) ได้ศึกษาความคิดเห็นของผู้ปกครองเด็กเล็กต่อการดำเนินงานศูนย์พัฒนาเด็กเล็กขององค์การบริหารส่วนตำบลโพธิ์ตาก อำเภอเมืองนครพนม จังหวัดนครพนม พบว่า

1. ความคิดเห็นของผู้ปกครองเด็กเล็กต่อการดำเนินงานศูนย์พัฒนาเด็กเล็กขององค์การบริหารส่วนตำบลโพธิ์ตาก อำเภอเมืองนครพนม จังหวัดนครพนม โดยรวมและรายด้านทุกด้านอยู่ในระดับมาก เรียงลำดับค่าเฉลี่ยจากมากไปน้อย ได้แก่ ด้านบุคลากร ด้านวิชาการ ด้านอาคารสถานที่ สิ่งแวดล้อมและความปลอดภัย และด้านการมีส่วนร่วมและสนับสนุนจากชุมชน ตามลำดับ

2. ผลการเปรียบเทียบความคิดเห็นของผู้ปกครองเด็กเล็กต่อการดำเนินงานศูนย์พัฒนาเด็กเล็กขององค์การบริหารส่วนตำบลโพธิ์ตาก อำเภอเมืองนครพนม จังหวัดนครพนม จำแนกตาม อายุ อาชีพและรายได้ พบว่า ผู้ปกครองเด็กเล็กที่มีอายุ อาชีพและรายได้ ต่างกัน มีความคิดเห็นต่อการดำเนินงานของศูนย์พัฒนาเด็กเล็กทั้ง โดยรวมและรายด้านทุกด้าน ไม่แตกต่างกัน เมื่อพิจารณาเป็นรายด้านพบว่า ด้านวิชาการและด้านการมีส่วนร่วมและสนับสนุนของชุมชน มีความแตกต่างกันอย่างมีนัยสำคัญทางสถิติที่ระดับ .05

สุณิสา ภาที (2553 : 81) ได้ศึกษาความคิดเห็นของประชาชนต่อการดำเนินงาน ศูนย์พัฒนาเด็กเล็ก องค์การบริหารส่วนตำบลขามเฒ่า อำเภอเมือง จังหวัดนครพนม พบว่า

1. ระดับความคิดเห็นของประชาชนต่อการดำเนินงานศูนย์พัฒนาเด็กเล็ก องค์การบริหารส่วนตำบลขามเฒ่า อำเภอเมือง จังหวัดนครพนม พบว่า โดยรวมอยู่ในระดับ มาก และจำแนกเป็นรายด้าน พบว่า มีความคิดเห็นอยู่ในระดับมากทุกด้าน เรียงลำดับค่าเฉลี่ย จากมากไปน้อย 3 อันดับแรก คือ ด้านบุคลากร ด้านวิชาการ และด้านอาคารสถานที่ สิ่งแวดล้อม และความปลอดภัย

2. ผลการเปรียบเทียบความคิดเห็นของประชาชนจำแนกตามเพศ อายุ อาชีพ ระดับการศึกษาและรายได้ต่อเดือนต่อการดำเนินงานศูนย์พัฒนาเด็กเล็ก องค์การบริหารส่วน ตำบลขามเฒ่า อำเภอเมือง จังหวัดนครพนม พบว่า ไม่แตกต่างกันทางสถิติที่ระดับ .05

บุฟอร์ด (Buford. 1977 : 3304 –A ; อ้างถึงใน วีระ ศรีสำราญ. 2542 : 47) ได้ทำ การวิจัยเรื่องทัศนคติของผู้ปกครองที่มีต่อการเรียนการสอนระดับอนุบาล พบว่า สภาพของเด็ก จำเป็นต้องเริ่มพัฒนาโปรแกรมการเรียนการสอน ควรเน้นพัฒนาการทางอารมณ์ จิตวิทยา เป็นสำคัญ และพัฒนาการทางร่างกายควรจะได้มีกิจกรรมที่จะช่วยให้เด็กมีความรู้สึกที่ดีต่อ ตนเองให้มากที่สุด

จากการศึกษางานวิจัยที่เกี่ยวข้องดังกล่าวข้างต้น สรุปได้ว่าผู้ปกครองมีความ คิดเห็นและให้ความสำคัญต่อการดำเนินงานในการจัดการศึกษาเด็กปฐมวัย ซึ่งนับว่าสำคัญ ที่สุด ต่อการเรียนรู้และพัฒนาการของเด็กให้ครบทุกด้าน ซึ่งเป็นที่ยอมรับทางด้านวิชาการ แล้วนับว่าวัยนี้เหมาะสมกับการวางพื้นฐานของการพัฒนาทุกด้าน ให้เกิดขึ้นในตัวบุคคล ซึ่ง พื้นฐานดังกล่าวจะครอบคลุมพัฒนาการด้านร่างกาย จิตใจ อารมณ์ สังคม และสติปัญญา ซึ่ง ผู้ดูแลเด็กต้องให้ความสำคัญไม่ยิ่งหย่อนไปกว่ากันในทุก ๆ ด้าน

กรอบแนวคิดการวิจัย

การศึกษาเรื่องความคิดเห็นของผู้ปกครองเด็กเล็กต่อการดำเนินงานศูนย์พัฒนา เด็กเล็กขององค์การบริหารส่วนตำบลวังตามัว อำเภอเมืองนครพนม จังหวัดนครพนม ผู้วิจัยได้นำกรอบความคิดตามมาตรฐานการดำเนินงานศูนย์พัฒนาเด็กเล็กของกรมส่งเสริม การปกครองท้องถิ่น (2545 : 15-28) 4 ด้าน ดังนี้

