

บทที่ 4

ผลการวิเคราะห์ข้อมูล

การวิจัยครั้งนี้ ผู้วิจัยได้แบ่งผลการวิจัยเป็น 3 ระยะ ดังนี้

ระยะที่ 1 ผลการวิเคราะห์ข้อมูลปัจจัยที่ส่งผลต่อการดำเนินชีวิตตามปรัชญาของเศรษฐกิจพอเพียงของประชาชนชนบทในจังหวัดกาฬสินธุ์

ระยะที่ 2 ผลการสร้างรูปแบบการพัฒนาการดำเนินชีวิตตามปรัชญาของเศรษฐกิจพอเพียงของประชาชนชนบทในจังหวัดกาฬสินธุ์

ระยะที่ 3 ผลการวิเคราะห์การทดลองใช้รูปแบบการพัฒนาการดำเนินชีวิตตามปรัชญาของเศรษฐกิจพอเพียงของประชาชนชนบทในจังหวัดกาฬสินธุ์

ระยะที่ 1 ผลการวิเคราะห์ข้อมูลปัจจัยที่ส่งผลต่อการดำเนินชีวิตตามปรัชญาของเศรษฐกิจพอเพียงของประชาชนชนบทในจังหวัดกาฬสินธุ์

ผลการวิเคราะห์ข้อมูลปัจจัยที่ส่งผลต่อการดำเนินชีวิตตามปรัชญาของเศรษฐกิจพอเพียงของประชาชนชนบทในจังหวัดกาฬสินธุ์ ผู้วิจัยทำการเก็บรวบรวมข้อมูลเกี่ยวกับปัจจัยที่ส่งผลต่อการดำเนินชีวิตตามปรัชญาของเศรษฐกิจพอเพียง จำนวน 7 ตัวแปรที่คาดว่าจะส่งผลต่อการดำเนินชีวิตตามปรัชญาของเศรษฐกิจพอเพียงของประชาชนชนบทในจังหวัดกาฬสินธุ์ และนำมาวิเคราะห์การถดถอยพหุคูณเชิงซ้อน (Multiple Regression Analysis) เพื่ออธิบายปัจจัยที่ส่งผลต่อการดำเนินชีวิตตามปรัชญาของเศรษฐกิจพอเพียงของประชาชนชนบทในจังหวัดกาฬสินธุ์ และสร้างสมการทำนายพยากรณ์ ตัวแปรตามหลัก 1 ตัวแปร คือพฤติกรรมการดำเนินชีวิตตามปรัชญาของเศรษฐกิจพอเพียงของประชาชนชนบทในจังหวัดกาฬสินธุ์ และตัวแปรตามย่อย 4 ตัวแปร ดังนี้ 1) ความพอประมาณ ความมีเหตุผล ความมีภูมิคุ้มกัน และความมีคุณธรรม ผู้วิจัยได้นำแบบสอบถามไปเก็บรวบรวมข้อมูลจากกลุ่มตัวอย่างที่อยู่ในพื้นที่หมู่บ้านต้นแบบเศรษฐกิจพอเพียง 36 หมู่บ้าน ในจังหวัดกาฬสินธุ์ จำนวน 390 คน

ผู้วิจัยนำเสนอตามขั้นตอนการวิเคราะห์ข้อมูลการถดถอยพหุคูณเชิงเส้นตรง (Multiple Linear Regression Analysis) โดยกำหนดผลการวิเคราะห์ข้อมูลในระยะที่ 1 จะนำเสนอหัวข้อดังต่อไปนี้

1. ค่าความสัมพันธ์ระหว่างตัวแปรที่ใช้ในการศึกษา
2. ผลการวิเคราะห์การถดถอยพหุคูณเชิงเส้นตรง

ในการวิเคราะห์ข้อมูล ผู้วิจัยได้กำหนดสัญลักษณ์แทนตัวแปรและค่าสถิติต่างๆ ดังนี้

x_1 หมายถึง ความรู้

x_2 หมายถึง ความตระหนัก

x_3 หมายถึง เจตคติ

x_4 หมายถึง ทักษะ

x_5 หมายถึง ความสามารถประเมินผล

x_6 หมายถึง การมีส่วนร่วมเรียนรู้

x_7 หมายถึง เครือข่ายบุคคล

R หมายถึง ค่าสัมประสิทธิ์สหสัมพันธ์พหุคูณซึ่งแสดงถึงความสัมพันธ์ระหว่างตัวแปรอิสระทั้ง 7 ตัวแปร กับตัวแปรตามหลัก 1 ตัวแปร

R^2 หมายถึง ค่าสัมประสิทธิ์การตัดสินใจ (Coefficient of Determination) เป็นค่าที่แสดงถึง อิทธิพลของตัวแปรอิสระทุกตัวที่มีผลต่อตัวแปรตามแสดงถึงประสิทธิภาพในการพยากรณ์

b หมายถึง ค่าน้ำหนักความสำคัญของตัวพยากรณ์ในสมการที่เขียนในรูปของคะแนนดิบ

S.E. หมายถึง ค่าความคาดเคลื่อนมาตรฐานของการประมาณค่าพารามิเตอร์

Beta หมายถึง ค่าสัมประสิทธิ์การถดถอยมาตรฐานของตัวแปรอิสระ (คำนวณจากค่าของตัวแปรต่างๆ ในรูปแบบคะแนนมาตรฐาน)

t หมายถึง ค่าสถิติที่ใช้ในการทดสอบสมมติฐานเกี่ยวกับค่าพารามิเตอร์ของสมการถดถอยแต่ละค่าที่อยู่ในสมการ

Sig. หมายถึง ระดับนัยสำคัญทางสถิติ

A หมายถึง ค่าคงที่ของสมการถดถอยในรูปคะแนนดิบ

1. ค่าความสัมพันธ์ระหว่างตัวแปรที่ใช้ในการศึกษา

การศึกษาครั้งนี้ ใช้การวิเคราะห์ค่าสัมประสิทธิ์สหสัมพันธ์ระหว่างตัวแปรอิสระกับตัวแปรตาม และระหว่างตัวแปรอิสระกับตัวแปรอิสระ ด้วยวิธีการ Pearson's Product Moment Correlation (r) ในการหาระดับความสัมพันธ์เชิงซ้อน ที่เรียกว่าค่าสัมประสิทธิ์สหสัมพันธ์ (Correlation Coefficient) โดยสัมประสิทธิ์สหสัมพันธ์ที่มีค่าเป็นบวก (+) หมายความว่าข้อมูลสองชุดเปลี่ยนแปลงตามกัน กล่าวคือ หากค่าของตัวแปรตัวหนึ่งสูงค่าของตัวแปรอีกตัวหนึ่งจะสูงด้วย และ

หากค่าของตัวแปรตัวหนึ่งต่ำค่าของตัวแปรตัวหนึ่งจะต่ำด้วย สัมประสิทธิ์สหสัมพันธ์ที่มีค่าเป็นลบ (-) หมายความว่า ข้อมูลทั้งสองชุดเปลี่ยนแปลงในทางตรงกันข้ามหรือกลับกัน กล่าวคือ หากตัวแปรตัวหนึ่งสูง ค่าตัวแปรอีกตัวหนึ่งจะกลับต่ำ และหากค่าตัวแปรตัวหนึ่งต่ำ ค่าตัวแปรตัวหนึ่งจะกลับสูง

ค่าระดับความสัมพันธ์ที่เกิดขึ้น จากค่าสัมประสิทธิ์สหสัมพันธ์ (Correlation Coefficient) มีเกณฑ์การวัดระดับความสัมพันธ์ ดังนี้ (คุณฉวี อายุวัฒน์ 2550 :2)

ระดับความสัมพันธ์ระหว่าง 0.001 – 0.500 ถือว่ามีระดับความสัมพันธ์ค่อนข้างต่ำ
 ระดับความสัมพันธ์ระหว่าง 0.501 – 0.700 ถือว่ามีระดับความสัมพันธ์ปานกลาง
 ระดับความสัมพันธ์ระหว่าง 0.701 ขึ้นไป ถือว่ามีระดับความสัมพันธ์ค่อนข้างสูง

และเพื่อหลีกเลี่ยงปัญหาการเกิด Multi – Co linearity ซึ่งหมายถึง ตัวแปรอิสระมีความสัมพันธ์กันเองสูงมากเกินไป 0.85 จนไม่เหมาะสมที่จะนำตัวแปรคู่ที่มีความสัมพันธ์กันสูงเข้าไปในสมการทั้งสองตัว (สุชาติ ประสิทธิ์รัฐสินธุ์ และ กรรณิการ์ สุขเกษม. 2536 : 25) ผู้วิจัยแบ่งการนำเสนอผลการวิเคราะห์ข้อมูลค่าความสัมพันธ์ระหว่างตัวแปรที่ใช้ในการศึกษาออกเป็น 2 ส่วน ดังนี้

1.1 ผลการวิเคราะห์ข้อมูลค่าสัมประสิทธิ์สหสัมพันธ์ระหว่างตัวแปรอิสระ(x) จำนวน 7 ตัวแปร กับตัวแปรตาม (y) จำนวน 1 ตัวแปร ดังแสดงในตารางที่ 5

ตารางที่ 5 แสดงค่าสัมประสิทธิ์สหสัมพันธ์ระหว่างตัวแปรอิสระกับตัวแปรตาม

ชื่อตัวแปรตาม (y)	ชื่อตัวแปรอิสระ (x)	Pearson's	Sig (1- Tiated)
พฤติกรรมกรมการ	1. ความรู้(x ₁)	-.147	.002*
	2. ความตระหนัก(x ₂)	.043	.201
ดำเนินชีวิตตามปรัชญาของ	3. เจตคติ(x ₃)	-.082	.053*
	4. ทักษะ(x ₄)	.037	.234
เสริมธุรกิจพอเพียงของประชาชน	5. ความสามารถประเมินผล(x ₅)	.050	.164
	6. การมีส่วนร่วมเรียนรู้(x ₆)	.151	.001*
ชนบท	7. เครือข่ายบุคคล(x ₇)	-.251	.000*

หมายเหตุ * หมายถึง มีนัยสำคัญทางสถิติที่ระดับ .05

จากตารางที่ 5 พบว่า ค่าสัมประสิทธิ์สหสัมพันธ์ระหว่างตัวแปรอิสระ (x) จำนวน 7 ตัวแปร มีความสัมพันธ์กับตัวแปรตาม (y) ดังนี้ มีความสัมพันธ์เชิงบวก จำนวน 4 ตัวแปร มีความสัมพันธ์เชิงลบ จำนวน 3 ตัวแปร โดยตัวแปรอิสระทั้ง 7 ตัวแปร มีความสัมพันธ์กับตัวแปรตาม (พฤติกรรม การดำเนินชีวิตตามปรัชญาของเศรษฐกิจพอเพียงของประชาชนชนบท) อย่างมีนัยสำคัญทางสถิติที่ระดับ .05 จำนวน 4 ตัวแปร เรียงลำดับค่าความสัมพันธ์ (r) จากมากไปหาน้อย ดังนี้

1. เครือข่ายบุคคล (r = .251)
2. การมีส่วนร่วมเรียนรู้ (r = .151)
3. ความรู้ (r = .147)
4. เจตคติ (r = .082)

1.2 ผลการวิเคราะห์ข้อมูลค่าสัมประสิทธิ์สหสัมพันธ์ระหว่าง ตัวแปรอิสระกับตัวแปรอิสระด้วยกัน (x_1, x_2, \dots, x_7) ผู้วิจัยนำเสนอผลการวิเคราะห์ข้อมูล ดังแสดงในตารางที่ 6

ตารางที่ 6 แสดงผลการวิเคราะห์ค่าสัมประสิทธิ์สหสัมพันธ์ระหว่างตัวแปรอิสระกับตัวแปรอิสระ

ตัวแปร	x_1	x_2	x_3	x_4	x_5	x_6	x_7
ความรู้	1.000						
ความตระหนัก	.028	1.000					
เจตคติ	-.053	-.070	1.000				
ทักษะ	.088	.072	-.050	1.000			
ความสามารถประเมินผล	-.033	-.007	.176	-.037	1.000		
การมีส่วนร่วมเรียนรู้	.031	.119	-.220	-.042	-.041	1.000	
เครือข่ายบุคคล	.114	.043	-.026	.042	-.314	-.029	1.000

จากตารางที่ 6 พบว่าตัวแปรอิสระทั้ง 7 ตัวแปร ไม่มีคู่ใดที่มีค่าสัมประสิทธิ์สหสัมพันธ์เกิน 0.85 โดยส่วนใหญ่จะมีค่าสัมประสิทธิ์สหสัมพันธ์ระหว่าง .026 ถึง .314 ซึ่งถือว่าอยู่ในระดับไม่สูงนัก โดยตัวแปรอิสระคู่ที่มีค่าสัมประสิทธิ์สหสัมพันธ์สูงสุด คือ ความสามารถประเมินผล (x_5) กับ เครือข่ายบุคคล (x_7) เท่ากับ 0.314

2.3 ผลการวิเคราะห์ถดถอยพหุคูณเชิงเส้นตรง (Multiple Linear Relation Analysis)

การวิเคราะห์สมการถดถอยพหุคูณเชิงเส้นตรงมีลักษณะที่สำคัญ คือ วิเคราะห์หาผลหรืออิทธิพลของตัวแปรอิสระหลาย ๆ ตัว ที่มีต่อตัวแปรตามหนึ่งตัว เพื่อที่จะทำให้สามารถนำผลของตัวแปรอิสระแต่ละตัวที่มีผลต่อตัวแปรตามมารวมกันได้ (Additively) กล่าวคือ ตัวแปรอิสระแต่ละตัวมีผลต่อตัวแปรตามหรือไม่ และตัวแปรอิสระทุกตัวรวมกันมีผลต่อตัวแปรตามมากน้อยเพียงใด ก่อนการวิเคราะห์ถดถอยพหุคูณเชิงเส้นตรง ได้ทำการตรวจสอบว่าตัวแปรอิสระสัมพันธ์กันหรือไม่ โดยการคำนวณค่าสัมประสิทธิ์สหสัมพันธ์ (Correlation Coefficient) ระหว่างตัวแปรอิสระด้วยกัน เพื่อหลีกเลี่ยงปัญหา Multi - Colinearity ซึ่งเป็นค่าที่แสดงว่าตัวแปรอิสระทุกตัวเป็นอิสระจากกัน และไม่มีปัญหาเกี่ยวกับ Multi - Colinearity หมายถึงตัวแปรมีความสัมพันธ์กันสูงมากเกิน 0.85 ไม่เหมาะสมที่จะนำตัวแปรทั้ง 2 เข้าสมการ อาจต้องเลือกใช้ตัวแปรใดตัวแปรหนึ่งแทน

ตารางที่ 7 แสดงผลวิเคราะห์ข้อมูลปัจจัยที่มีผลต่อการดำเนินชีวิตตามปรัชญาของเศรษฐกิจพอเพียงของประชาชนชนบทในจังหวัดกาฬสินธุ์ (วิเคราะห์ถดถอยพหุคูณเชิงเส้นตรง (Multiple Linear Regression Analysis))

ตัวแปร	b	S.E.	Beta	t	Sig.
ค่าคงที่	4.521	0.359		12.577	0.000
ความรู้	-0.051	0.019	-0.133	-2.717	0.007*
ความตระหนัก	0.035	0.052	0.033	0.673	0.501
เจตคติ	-0.060	0.051	-0.059	-1.172	0.242
ทักษะ	0.065	0.061	0.052	1.061	0.289
ความสามารถประเมินผล	-0.015	0.066	-0.012	-0.226	0.821
การมีส่วนร่วมเรียนรู้	0.053	0.020	0.133	2.657	0.008*
เครือข่ายบุคคล	-0.207	0.045	-0.239	-4.657	0.000*

* มีนัยสำคัญทางสถิติที่ระดับ .05

$R = 0.327$ $R^2 = 0.107$ Constant = 4.521

จากตารางที่ 7 ผลการวิเคราะห์โดยใช้การวิเคราะห์แบบกำหนดตัวแปรเข้าไปในสมการทั้งหมด (Enter Method) พบว่า ดังนี้

1. ปัจจัยที่นำมาศึกษาทั้ง 7 ตัวแปร มีความสัมพันธ์พหุคูณกับการดำเนินชีวิตตามปรัชญาของเศรษฐกิจพอเพียงของประชาชนชนบทในจังหวัดกาฬสินธุ์ (y) เท่ากับ 0.327 ($R = 0.327$) แสดงว่าตัวแปรอิสระทั้ง 7 ตัวแปร รวมกันมีความสัมพันธ์กับการดำเนินชีวิตตามปรัชญาของเศรษฐกิจพอเพียงของประชาชนชนบทในจังหวัดกาฬสินธุ์ อย่างมีนัยสำคัญทางสถิติที่ระดับ .05 โดยมีค่าความสัมพันธ์ค่าคือ ร้อยละ 32.7

2. ปัจจัยที่นำมาศึกษาทั้ง 7 ตัวแปร มีผลต่อการเปลี่ยนแปลงหรือการผันแปรกับการดำเนินชีวิตตามปรัชญาของเศรษฐกิจพอเพียงของประชาชนชนบทในจังหวัดกาฬสินธุ์ (y) เท่ากับ 0.107 ($R^2 = 0.107$) แสดงว่าตัวแปรอิสระ 7 ตัวแปร สามารถอธิบายการดำเนินชีวิตตามปรัชญาของเศรษฐกิจพอเพียงของประชาชนชนบทในจังหวัดกาฬสินธุ์ ได้ร้อยละ 10.7

3. ปัจจัยที่มีผลต่อการดำเนินชีวิตตามปรัชญาของเศรษฐกิจพอเพียงของประชาชนชนบทในจังหวัดกาฬสินธุ์ (y) หรือมีอิทธิพลต่อการเปลี่ยนแปลงหรือผันแปรกับการดำเนินชีวิตตามปรัชญาของเศรษฐกิจพอเพียงของประชาชนชนบทในจังหวัดกาฬสินธุ์ อย่างมีนัยสำคัญทางสถิติที่ระดับ .05 มีจำนวน 3 ตัวแปร เรียงลำดับจากตัวแปรที่มีอิทธิพลต่อการผันแปรในตัวแปรตาม ในรูปของคะแนนมาตรฐานมากที่สุด ไปหาน้อยที่สุด คือ ด้านเครือข่ายบุคคล (x_7 Bata = - 0.239) ด้านความรู้ (x_1 Bata = - 0.133) ด้านการมีส่วนร่วมเรียนรู้ (x_6 Bata = 0.133) ดังตารางที่ 7

ตารางที่ 8 แสดงปัจจัยที่มีผลต่อการดำเนินชีวิตตามปรัชญาของเศรษฐกิจพอเพียงของประชาชนชนบทในจังหวัดกาฬสินธุ์ หรือมีอิทธิพลต่อการเปลี่ยนแปลงหรือผันแปรกับการดำเนินชีวิตตามปรัชญาของเศรษฐกิจพอเพียงของประชาชนชนบทในจังหวัดกาฬสินธุ์ อย่างมีนัยสำคัญทางสถิติที่ระดับ .05 มีจำนวน 3 ตัวแปร

ตัวแปร	b	S.E.	Beta	t	Sig.
เครือข่ายบุคคล	-0.207	0.045	-0.239	-4.657	0.000*
การมีส่วนร่วมเรียนรู้	0.053	0.020	0.133	2.657	0.008*
ความรู้	-0.051	0.019	-0.133	-2.717	0.007*

จากตารางที่ 8 พบว่า ตัวแปรที่มีอิทธิพลต่อการดำเนินชีวิตตามปรัชญาของเศรษฐกิจพอเพียงของประชาชนชนบทในจังหวัดกาฬสินธุ์ มากที่สุด คือ เครือข่ายบุคคล (x_7) เปลี่ยนไป 1 หน่วย จะทำให้การดำเนินชีวิตตามปรัชญาของเศรษฐกิจพอเพียงของประชาชนชนบทในจังหวัดกาฬสินธุ์ ต่ำลง 0.207 หน่วย รองลงมา คือ ความรู้ (x_1) และการมีส่วนร่วมเรียนรู้ (x_6) ตามลำดับ

ดังนั้น เมื่อทราบค่าคงที่ (Constant) เท่ากับ 4.521 ทราบค่าน้ำหนักความสำคัญของตัวพยากรณ์อยู่ในรูปคะแนนดิบ (b) และทราบค่าน้ำหนักความสำคัญของตัวพยากรณ์อยู่ในรูปคะแนนมาตรฐาน (Bata) จึงสามารถสร้างสมการถดถอย โดยตัวแปรที่ถูกนำเข้าสู่สมการ คือ ปัจจัยด้านขายบุคคล ปัจจัยด้านความรู้ ปัจจัยด้านการมีส่วนร่วมเรียนรู้ ได้ ดังนี้

สมการถดถอยในรูปคะแนนดิบ

$$y = (4.521) + (-0.051x_1) + 0.53x_6 + (-0.207x_7)$$

สมการถดถอยในรูปคะแนนมาตรฐาน

$$z = (-0.133z_1) + 0.133z_6 (-0.239z_7)$$

เมื่อ y และ z = การดำเนินชีวิตตามปรัชญาของเศรษฐกิจพอเพียงของประชาชน

ชนบทในจังหวัดกาฬสินธุ์

ตัวแปรอิสระอีกจำนวน 4 ตัวแปร ที่ไม่มีนัยสำคัญทางสถิติที่ระดับ .05 คือ

1) ความตระหนัก 2) เจตคติ 3) ทักษะ และ 4) การประเมิน

ดังนั้นปัจจัยที่มีผลต่อการดำเนินชีวิตตามปรัชญาของเศรษฐกิจพอเพียงของประชาชนชนบทในจังหวัดกาฬสินธุ์ คือ ด้านความรู้ ด้านการมีส่วนร่วมเรียนรู้ ด้านเครือข่ายบุคคล ค่าสัมประสิทธิ์ถดถอยในรูปคะแนนดิบ คือ -0.051, 0.53 และ -0.207 ค่าสัมประสิทธิ์ถดถอยในรูปคะแนนมาตรฐาน คือ -0.133, 0.133 และ -0.239 ตามลำดับ ตัวแปรดังกล่าวสามารถร่วมกันอธิบายความแปรปรวนของการดำเนินชีวิตตามปรัชญาของเศรษฐกิจพอเพียงของประชาชนชนบท ได้ร้อยละ 10.7 ที่ระดับนัยสำคัญทางสถิติ 0.05

จึงสรุปได้ว่า ปัจจัยที่ส่งผลต่อการการดำเนินชีวิตตามปรัชญาของเศรษฐกิจพอเพียงของประชาชนชนบท คือ ด้านความรู้ ด้านการมีส่วนร่วมเรียนรู้ ด้านเครือข่ายบุคคล

ระยะที่ 2 ผลการสร้างรูปแบบการพัฒนาการดำเนินชีวิตตามปรัชญาของเศรษฐกิจพอเพียงของประชาชนชนบทในจังหวัดกาฬสินธุ์

จากผลการวิจัยระยะที่ 1 ที่พบว่า ปัจจัยที่ส่งผลต่อการพัฒนาการดำเนินชีวิตตามปรัชญาของเศรษฐกิจพอเพียงของประชาชนชนบทในจังหวัดกาฬสินธุ์ มี 3 ปัจจัย คือ ปัจจัยด้านความรู้ ปัจจัยด้านการมีส่วนร่วมเรียนรู้ และปัจจัยด้านเครือข่ายบุคคล ผู้วิจัยนำผลการวิจัยมากำหนดเป็นรูปแบบ (Model) พร้อมทั้งกำหนดกิจกรรมที่เหมาะสมในการพัฒนาการดำเนินชีวิตตามปรัชญาของเศรษฐกิจพอเพียงของประชาชนชนบทในจังหวัดกาฬสินธุ์ โดยผู้วิจัยนำรูปแบบที่สร้างขึ้นมาระดมสมองเพื่อวิพากษ์รูปแบบที่สร้างขึ้น และให้คำแนะนำโดยการจัดประชุมเชิงปฏิบัติการ (Workshops) ชาวบ้าน

ปราชญ์ชาวบ้าน ผู้นำชุมชน นักวิชาการและผู้เกี่ยวข้องในการพัฒนาชุมชน จำนวน 25 คน ได้แก่ ชาวบ้าน 10 คน ปราชญ์ชาวบ้าน 5 คน ผู้นำชุมชน 5 คน นักวิชาการและผู้เกี่ยวข้องในการพัฒนาชุมชน 5 คน ผู้วิจัยแบ่งให้หนึ่งเป็นกลุ่มย่อยและร่วมกันวิพากษ์รูปแบบการดำเนินชีวิตตามปรัชญาของเศรษฐกิจพอเพียงของประชาชนชนบท ที่ผู้วิจัยได้สร้างขึ้น และนำเสนอผลการเสนอแนะในการประชุมกลุ่มย่อย (Focus Groups) ของตนเอง แล้วมาสรุปอภิปรายผลทั้งหมดในที่ประชุมใหญ่ (Brain Storming) และนำผลการเสนอแนะมาปรับปรุงรูปแบบการพัฒนาการดำเนินชีวิตตามปรัชญาเศรษฐกิจพอเพียงของประชาชนชนบท เพื่อไปทดลองใช้ในระยะเวลาที่ 3 โดยมีขั้นตอนการสร้างรูปแบบ ดังนี้

1. ผู้วิจัยนำปัจจัยที่ได้จากการวิจัยระยะที่ 1 มากำหนดรูปแบบ (Model) พร้อมทั้งกำหนดกิจกรรมที่เหมาะสมในการพัฒนาการดำเนินชีวิตตามปรัชญาเศรษฐกิจพอเพียงของประชาชนชนบท เพื่อใช้เป็นแนวทางในการสร้างรูปแบบ แล้วนำไปให้อาจารย์ที่ปรึกษาตรวจสอบ ปรับปรุงแก้ไข
2. นำเสนอรูปแบบการพัฒนาการดำเนินชีวิตตามปรัชญาเศรษฐกิจพอเพียงของประชาชนชนบท ที่ผู้วิจัยสร้างขึ้น โดยการจัดประชุมเชิงวิชาการ(Workshops) โดยมี ชาวบ้าน 10 คน ปราชญ์ชาวบ้าน 5 คน ผู้นำชุมชน 5 คน นักวิชาการและผู้เกี่ยวข้องในการพัฒนาชุมชน 5 คน ผู้วิจัยแบ่งให้หนึ่งเป็นกลุ่มย่อยและร่วมกันวิพากษ์รูปแบบการดำเนินชีวิตตามปรัชญาของเศรษฐกิจพอเพียงของประชาชนชนบท และให้ข้อเสนอแนะแนวทางการปรับปรุงรูปแบบ ผู้วิจัยและผู้ช่วยผู้วิจัยทำการจดบันทึกลงในแบบวิจารณ์และข้อเสนอแนะ และบันทึกภาพและเสียง ทุกเนื้อหา
3. ถอดข้อความจากแบบรวบรวมการวิจารณ์และข้อเสนอแนะ และจากบันทึกภาพและเสียงจากการประชุมเชิงวิชาการที่ผู้วิจัยและผู้ช่วยวิจัยได้บันทึกไว้
4. สังเคราะห์จากการวิจารณ์และข้อเสนอแนะจากการถอดข้อความ นำมาประกอบ การเทียบเคียงบริบทของแต่ละปัจจัย และผู้วิจัยปรับปรุงรูปแบบตามการวิจารณ์และข้อเสนอแนะ
5. ผู้วิจัยและผู้ร่วมวิพากษ์ กำหนดรูปแบบพัฒนาการดำเนินชีวิตตามปรัชญาเศรษฐกิจพอเพียงของประชาชนชนบท
6. นำผลการเสนอแนะมาปรับปรุงรูปแบบพัฒนาการดำเนินชีวิตตามปรัชญาเศรษฐกิจพอเพียงของประชาชนชนบท ให้สมบูรณ์ยิ่งขึ้นเพื่อนำไปทดลองใช้ในการวิจัยในระยะเวลาที่ 3 ต่อไป โดยมีรายละเอียดและขั้นตอนในการจัดทำกิจกรรมและโครงการแล้วนำเสนอผู้วิพากษ์ เพื่อนำไปสู่การสร้างรูปแบบ ดังนี้

แผนการจัดกิจกรรมการพัฒนาการดำเนินชีวิตตามปรัชญาของเศรษฐกิจพอเพียงของ

ประชาชน ชนบท

ผู้วิจัยได้จัดทำแผนการพัฒนาการดำเนินชีวิตตามปรัชญาของเศรษฐกิจพอเพียงของประชาชนชนบท โดยจัดทำเป็นโครงการ เพื่อนำเสนอสู่การวิพากษ์รูปแบบ ซึ่งมีรายละเอียดดังนี้

1. ชื่อโครงการ ส่งเสริมการพัฒนาการดำเนินชีวิตตามปรัชญาของเศรษฐกิจพอเพียง

2. หลักการและเหตุผล

เศรษฐกิจพอเพียง เป็นปรัชญาที่ชี้ถึงแนวทางปฏิบัติตน โดยคำนึงถึงความพอประมาณ ความมีเหตุผล และการสร้างภูมิคุ้มกันที่ดี เพื่อพร้อมรับต่อความเปลี่ยนแปลง บนพื้นฐานของความรอบรู้ ความรอบคอบ ระมัดระวัง และคุณธรรม การใช้ความรู้อย่างถูกหลักวิชาการ ด้วยความรอบคอบและระมัดระวัง ควบคู่ไปกับการกระทำที่ไม่เบียดเบียนกัน การแบ่งปัน ช่วยเหลือซึ่งกันและกัน ความร่วมมือปรองดองกันในสังคม จะสร้างสายใยเชื่อมโยงคนในภาคส่วนต่างๆ ของสังคมเข้าด้วยกัน สร้างสรรค์พลังในทางบวก นำไปสู่ความสามัคคี การพัฒนาที่สมดุลและยั่งยืน และการพร้อมรับการเปลี่ยนแปลงต่างๆ ภายใต้กระแสโลกาภิวัตน์

3. วัตถุประสงค์

1. เพื่อให้ประชาชนมีความรู้และมีแนวทางในการดำเนินชีวิตตามปรัชญาเศรษฐกิจ

พอเพียง

4. เป้าหมาย

ประชาชนในบ้านพรหมสว่าง ตำบลภูแล่นช้าง อ.นาขу จ.กาฬสินธุ์

5. ขั้นตอน/แผนการปฏิบัติโครงการ

ตารางที่ 9 แผนการจัดกิจกรรมการพัฒนาการดำเนินชีวิตตามปรัชญาของเศรษฐกิจพอเพียงของ

ประชาชน ชนบท

ระยะเวลา	ขั้นตอนการดำเนินงาน	วิธีการดำเนินงาน/กิจกรรม	สถานที่	หมายเหตุ
1 มิถุนายน 2556	1. ประสานงานและสำรวจชุมชน เตรียมความพร้อมให้กับกลุ่มคนและผู้ที่เกี่ยวข้อง	1. ทำความเข้าใจกับผู้นำชุมชนชุมชน ผู้วิจัยประชุมชี้แจงเกี่ยวกับกรอบ เงื่อนไขในการดำเนินกิจกรรมร่วมกัน และประสานความสามัคคีแบบมีส่วนร่วม ร่วมกับกลุ่ม ผู้ใหญ่บ้าน ผู้ช่วย ผู้ใหญ่บ้าน และประชาชนชุมชน 2. ค้นหาประชาชนต้นแบบ ผู้วิจัย ดำเนินงานในการลงพื้นที่เพื่อทำความเข้าใจ	ศาลา ประชาคม หมู่บ้าน	

ระยะเวลา	ขั้นตอนการดำเนินงาน	วิธีการดำเนินงาน/กิจกรรม	สถานที่	หมายเหตุ
		<p>เข้าใจกับกลุ่มเป้าหมาย โดยใช้เทคนิคการประชุมและการพูดคุยอย่างไม่เป็นทางการผ่านผู้นำชุมชน ส่งผลให้เกิดความคุ้นเคยและนำไปสู่การเสาะหาและค้นหาประชาชนต้นแบบ ผู้วิจัยเชิญประชุมสมาชิกภายในหมู่บ้านทั้งหมด และสอบถามถึงครอบครัวหรือบุคคลที่สนใจให้ความร่วมมือในกิจกรรม ทั้ง 3 ด้าน คือ ด้านความรู้ ด้านการมีส่วนร่วมเรียนรู้ และด้านเครือข่าย</p> <p>3. ศึกษาสภาพการดำเนินชีวิตตามปรัชญาของเศรษฐกิจพอเพียง ของประชาชนต้นแบบ โดยการพูดคุยและสัมภาษณ์ แล้วรวบรวมข้อมูลพื้นฐานของประชาชนต้นแบบ เพื่อเป้าหมายการแก้ไขปัญหาและพัฒนาชุมชน พัฒนากิจกรรมที่ประชาชนต้นแบบสนใจ</p>	หมู่บ้าน พรหมสว่าง	
4 มิถุนายน 2556	2. การสร้างแรงจูงใจสร้างแรงจูงใจ เพื่อให้เกิดความร่วมมือในชุมชน	<p>1. สร้างแรงจูงใจและจิตสำนึกที่จะดำรงอยู่อย่างพอเพียง ผู้วิจัยกระตุ้นประชาชนต้นแบบ เกิดแรงจูงใจในการร่วมกิจกรรมบนพื้นฐานปรัชญาเศรษฐกิจพอเพียงร่วมกัน โดยประชุมแผนการดำเนินงาน เพื่อนำไปสู่การปฏิบัติจริง และสอดคล้องกับความต้องการที่จะเรียนรู้ของสมาชิกกลุ่มบุคคลต้นแบบ</p> <p>2. สร้างความเข้าใจในกิจกรรมพัฒนาการดำเนินชีวิตตามปรัชญาเศรษฐกิจพอเพียง โดยผู้วิจัยกระตุ้นให้</p>	ศาลา ประชาคม หมู่บ้าน	

ระยะเวลา	ขั้นตอนการดำเนินงาน	วิธีการดำเนินงาน/กิจกรรม	สถานที่	หมายเหตุ
		ชุมชนและประชาชนต้นแบบได้มี โอกาสเรียนรู้และทำงานร่วมกันในการ วางแผนและแนวทางในการ พัฒนากิจกรรมที่ประชาชนต้นแบบ สนใจ		
4 มิถุนายน 2556	3. จัดทำแผนพัฒนา	1. จัดทำแผนพัฒนา โดยนำหลัก เศรษฐกิจพอเพียงเป็นแนวทางในการ พัฒนา 2. สร้างตัวชี้วัดความสำเร็จในการ พัฒนา	ศาลา ประชาคม หมู่บ้าน	
20 กันยายน 2556	5. ประเมินแผนปฏิบัติ งาน	1. ประเมินผลการดำเนินงาน ก่อนการ ดำเนินการ ระหว่างการดำเนินการ และ หลังการดำเนินการเพื่อให้แผนปฏิบัติ เกิดประโยชน์สูงสุดต่อนักวิจัยและ นำไปสู่การแก้ไขปัญหาที่แท้จริง โดย ผู้วิจัยจัดให้มีเวทีทบทวนแผนการ ดำเนินการ เพื่อให้ทราบถึงผลการ ดำเนินการ	หมู่บ้าน พรหมสว่าง	
22 กันยายน 2556	6. แลกเปลี่ยนเรียนรู้และ ประเมินสรุป	1. แลกเปลี่ยนเรียนรู้ระดับครัวเรือน ครัวเรือน ได้เสนอผลการดำเนินงาน เศรษฐกิจพอเพียง 2. แลกเปลี่ยนเรียนรู้ของชุมชน ชุมชนเครือข่ายได้แลกเปลี่ยนเรียนรู้ ประสบการณ์ของการดำเนินงาน 3. ถอดองค์ความรู้ สรุปผลการ ดำเนินงาน และความรู้ที่ได้จากรูปแบบ การพัฒนาการดำเนินชีวิตตามปรัชญา ของเศรษฐกิจพอเพียง	ศาลา ประชาคม หมู่บ้าน	

6. สถานที่ดำเนินการ

ชุมชนเป้าหมายในการวิจัย หมู่บ้านพรหมสว่าง ต.ภูแล่นช้าง อ.นาหว้า จ.กาฬสินธุ์

7. ระยะเวลาในการดำเนินโครงการ

มิถุนายน 2556 – กันยายน 2556

8. ปัจจัยในการดำเนินโครงการ

1. งบประมาณ 5,000 บาท
2. วัสดุเครื่องมือเครื่องใช้ในการดำเนินกิจกรรมเศรษฐกิจพอเพียง
3. แรงงาน ผู้นำชุมชน ประชาชนในชุมชน

9. ผลที่คาดว่าจะได้รับ

ได้รูปแบบการพัฒนาการดำเนินชีวิตตามปรัชญาของเศรษฐกิจพอเพียง

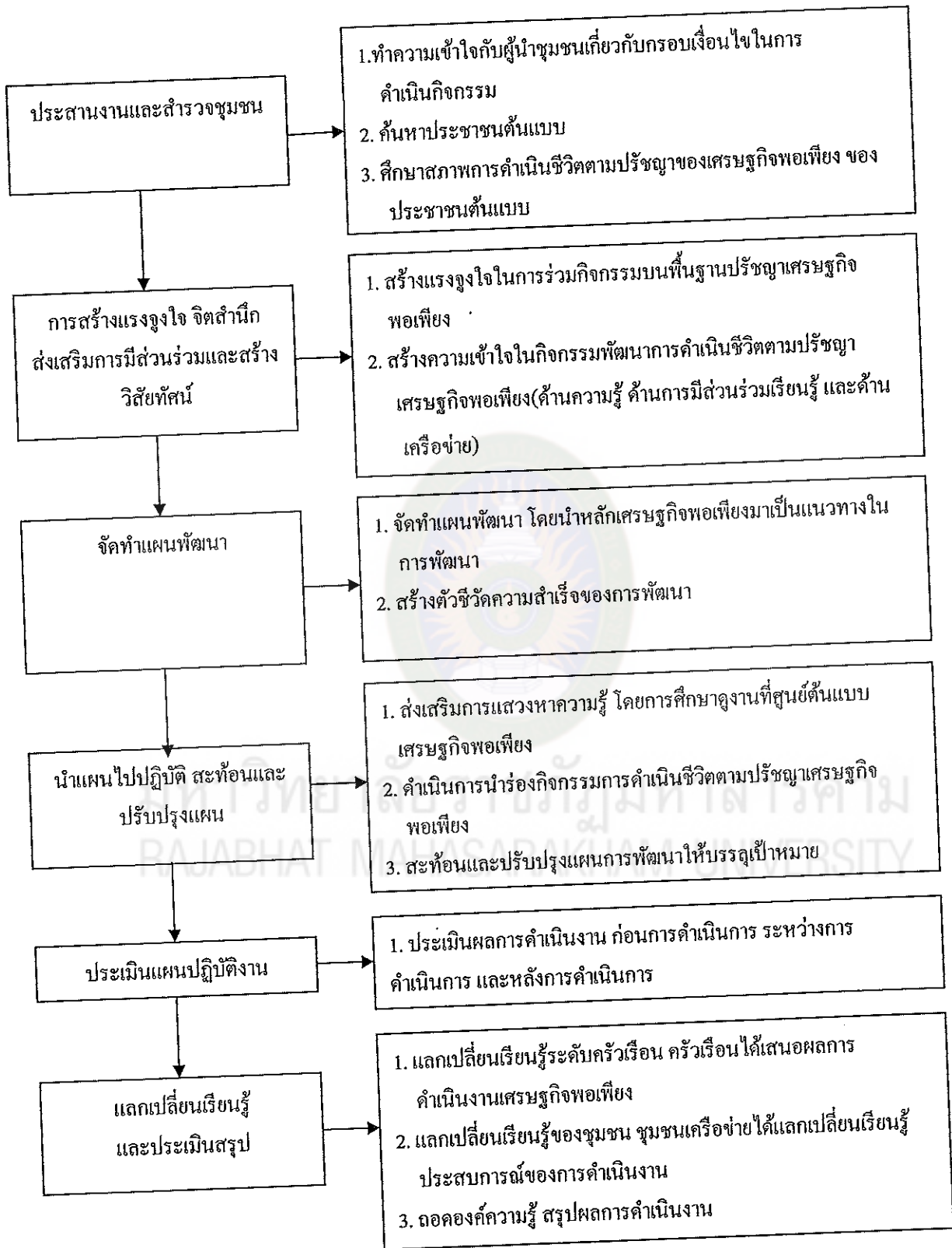
10. ผู้รับผิดชอบโครงการ

นางสาวธิดารัตน์ ศรีขาว นักศึกษาปริญญาเอก มหาวิทยาลัยราชภัฏมหาสารคาม

จากกิจกรรมและโครงการที่ผู้วิจัยได้กำหนดข้างต้น ได้รูปแบบการพัฒนาการดำเนินชีวิตตามปรัชญาเศรษฐกิจพอเพียงของประชาชนชนบท ดังนี้



มหาวิทยาลัยราชภัฏมหาสารคาม
RAJABHAT MAHASARAKHAM UNIVERSITY



แผนภาพที่ 3 รูปแบบการพัฒนาการดำเนินชีวิตตามปรัชญาเศรษฐกิจพอเพียงของประชาชนชนบท

ระยะที่ 3 ผลการทดลองใช้รูปแบบและประเมินผลการทดลองใช้รูปแบบการพัฒนาการการดำเนินชีวิตตามปรัชญาของเศรษฐกิจพอเพียงของประชาชนชนบทในจังหวัดกาฬสินธุ์

1. ผลการทดลองใช้รูปแบบการพัฒนาการการดำเนินชีวิตตามปรัชญาของเศรษฐกิจพอเพียงของประชาชนชนบทในจังหวัดกาฬสินธุ์

ได้ดำเนินการใช้รูปแบบการพัฒนาการการดำเนินชีวิตตามปรัชญาของเศรษฐกิจพอเพียงของประชาชนชนบท ตามที่ผู้วิจัยสร้างรูปแบบขึ้นในระยะเวลาที่ 2 มาทดลองใช้กับประชาชน ในหมู่บ้านพรหมสว่าง ตำบลภูแล่นช้าง อำเภอนาคู จังหวัดกาฬสินธุ์ เหตุผลที่ผู้วิจัยเลือกหมู่บ้านข้างต้นเพราะมีความพร้อมในด้านบุคลากรที่มีความต้องการ และตั้งใจจริงที่จะร่วมทดลองใช้รูปแบบพัฒนาการดำเนินชีวิตตามปรัชญาของเศรษฐกิจพอเพียง เป็นหมู่บ้านที่อยู่ในระดับพอมี พอกิน จากเกณฑ์การประเมินระดับหมู่บ้านเศรษฐกิจพอเพียงต้นแบบ และสถานที่ไม่ไกลเกินไป เนื่องจากต้องมีการติดตามการใช้รูปแบบดังกล่าวในระยะเวลา 4 เดือน จะช่วยให้สะดวกในการติดตามผล ผู้วิจัยได้ดำเนินการในระหว่าง วันที่ 1 มิถุนายน 2556 ถึงวันที่ 30 กันยายน 2556 ผลปรากฏ ดังนี้

1.1 จัดประชุมผู้นำหมู่บ้าน กรรมการหมู่บ้าน และประชาชนในหมู่บ้าน เพื่อทำความเข้าใจชี้แจง วัตถุประสงค์ และกรอบเงื่อนไขในการดำเนินกิจกรรมการพัฒนาการการดำเนินชีวิตตามปรัชญาของเศรษฐกิจพอเพียง โดยการทำงานแบบมีส่วนร่วม รวมถึงการวิจัยเชิงปฏิบัติการแบบมีส่วนร่วม เพื่อคัดเลือกประชาชนที่มีความพร้อมต้องการจะเข้าร่วม โครงการวิจัย

1.2 ค้นหาประชาชนต้นแบบ ขั้นตอนนี้เป็นขั้นตอนที่สำคัญ เพราะรูปแบบการพัฒนาการการดำเนินชีวิตตามปรัชญาของเศรษฐกิจพอเพียง ต้องมีแกนนำในการทำกิจกรรม ผู้วิจัยดำเนินการโดยลงพื้นที่เพื่อทำความเข้าใจกับกลุ่มเป้าหมาย โดยใช้เทคนิคการประชุมและการพูดคุยอย่างไม่เป็นทางการผ่านผู้นำชุมชน ส่งผลให้เกิดความคุ้นเคยและนำไปสู่การเสาะหา และค้นหาประชาชนต้นแบบ ผู้วิจัยเชิญประชุมสมาชิกภายในหมู่บ้านทั้งหมด และสอบถามถึงครอบครัวหรือบุคคลที่สนใจให้ความร่วมมือในกิจกรรม ทั้ง 3 ด้าน คือ ด้านความรู้ ด้านการมีส่วนร่วมเรียนรู้ และด้านเครือข่าย ซึ่งได้ประชาชนต้นแบบ จำนวน 15 คน ได้แก่

1.2.1. นายอำนาจ อุปพงษ์

1.2.2. นายบุญทัน มองเพชร

1.2.3. นายเสริม อุปพงษ์

1.2.4. นางแววตา บรรเลงชื่น

1.2.5. นางอัมพร มองเพชร

- 1.2.6. นายเข้ม สุขเสมอ
- 1.2.7. นายประเสริฐ ฉายวิชัย
- 1.2.8. นายมานิต สมศิริ
- 1.2.9. นางกุหลาบ ชินศิริ
- 1.2.10. นายนิยม ศรีขาว
- 1.2.11. นายคม คลเยี่ยม
- 1.2.12. นางรัศมี มองเพชร
- 1.2.13. นายน้อย คำวงศ์
- 1.2.14. นางวิสา มองเพชร
- 1.2.15. นางซันคำ นุษบง

1.3 ศึกษาสภาพการดำเนินชีวิตตามปรัชญาของเศรษฐกิจพอเพียงปัจจุบัน ของประชาชนต้นแบบ โดยการพูดคุยและสัมภาษณ์ แล้วรวบรวมข้อมูลพื้นฐานของชาวประชาชนต้นแบบ เพื่อเป้าหมายการแก้ไขปัญหาและพัฒนาชุมชน และพัฒนากิจกรรมที่ประชาชนต้นแบบสนใจ จากการสัมภาษณ์ พบว่าส่วนใหญ่การดำเนินชีวิตตามปรัชญาเศรษฐกิจพอเพียงของประชาชนในหมู่บ้าน ยังมีปัญหาด้านรายจ่ายมากกว่ารายรับ มีหนี้สินทั้งนอกระบบ และในระบบ ปัจจัยที่สำคัญในการดำเนินชีวิตคือเงิน ประชาชนเชื่อว่าไม่มีเงินแล้วสามารถทำได้ทุกอย่าง การทำการเกษตรส่วนใหญ่จะใช้เครื่องจักรที่ทันสมัย ทั้งรถไถนา รถเกี่ยวข้าว และใช้ปุ๋ยเคมี ภูมิปัญญาท้องถิ่นไม่ได้รับการสืบทอดจากแหล่งเรียนรู้ของรัฐ หลังจากฤดูทำนา ประชาชนส่วนน้อยเท่านั้นที่ปลูกพืชเลี้ยงสัตว์ไว้รับประทานเอง ส่วนใหญ่จะซื้อจากตลาด เนื่องจากประสบปัญหาการขาดแคลนน้ำในหน้าแล้งทำให้ประชาชนไม่สามารถปลูกผักหรือประกอบอาชีพเสริมให้กับครอบครัวได้

ผลจากการศึกษาข้างต้นผู้วิจัยได้นำไปเป็นข้อมูลพื้นฐานในการแก้ไขปัญหาและพัฒนาชุมชนกิจกรรมต่อไป

1.4 สร้างแรงจูงใจและจิตสำนึกที่จะดำรงอยู่อย่างพอเพียง ผู้วิจัยกระตุ้นประชาชนต้นแบบ เกิดแรงจูงใจในการร่วมกิจกรรมบนพื้นฐานปรัชญาเศรษฐกิจพอเพียงร่วมกัน โดยประชุมแผนการดำเนินงาน เพื่อนำไปสู่การปฏิบัติจริง และสอดคล้องกับความต้องการที่จะเรียนรู้ของสมาชิกกลุ่มบุคคลต้นแบบ สร้างจิตสำนึกและให้เล็งเห็นความสำคัญของภูมิปัญญาชาวบ้านเพื่อนำไปสู่การแก้ไขปัญหาการดำรงอยู่อย่างพอเพียง

1.5 สร้างความเข้าใจในกิจกรรมพัฒนาการดำเนินชีวิตตามปรัชญาของเศรษฐกิจพอเพียง โดยผู้วิจัยกระตุ้นให้ประชาชนต้นแบบ ได้มีโอกาสเรียนรู้และทำงานร่วมกันในการวางแผนและแนวทางในการพัฒนากิจกรรม โดยการประชุมทีมงานนักวิจัย ได้มีการวิเคราะห์ถึงความเป็นไปได้ใน

การดำเนินโครงการวิจัย ที่ประชุมได้มีการกำหนด วิทยาลัยฯ พันธกิจ เป้าหมาย แผนงานของกลุ่มองค์กรเป้าหมาย ซึ่งได้มีการยกร่างตาม โครงการศูนย์การเรียนรู้ ผู้ชุมชนพึ่งตนเองที่ใช้เป็นเป้าหมายในการปฏิบัติงานร่วมกัน ดังนี้

1.5.1 วิทยาลัยฯ ร่วมใจพัฒนาชุมชน ใฝ่เรียนรู้ผู้ชุมชน

1.5.2 พันธกิจ

- 1) มีความขยันอดออม
- 2) สนใจใฝ่เรียนรู้
- 3) การพึ่งตนเอง ลดรายจ่าย เพิ่มรายได้
- 4) ปรับเปลี่ยนครอบครัวให้สามารถพึ่งตนเองได้
- 5) ผู้นำในการเปลี่ยนแปลง
- 6) แลกเปลี่ยนเรียนรู้กับชุมชนเครือข่าย

1.6 จัดทำแผนพัฒนาการดำเนินชีวิตตามปรัชญาของเศรษฐกิจพอเพียง มีการดำเนินการโดยการจัดแผนกิจกรรมส่งเสริมความรู้เกี่ยวกับเศรษฐกิจพอเพียง การมีส่วนร่วมเรียนรู้และเครือข่ายจากแหล่งเรียนรู้จริง คือในหมู่บ้านต้นแบบเศรษฐกิจพอเพียง ซึ่งจะทำให้ได้รับความรู้โดยตรงจากการเข้าถึงแหล่งเรียนรู้จริง ซึ่งจะทำให้เกิดความรู้และการเรียนรู้ นำไปสู่แรงจูงใจในการปฏิบัติงานจริง แล้วร่วมกันสร้างตัวชี้วัดเพื่อการประเมินความสำเร็จของการดำเนินงาน ดังนี้

ตารางที่ 10 ตารางแสดงตัวชี้วัดความสำเร็จในการดำเนินงานเกี่ยวกับแผนกิจกรรมการดำเนินชีวิตตามปรัชญาเศรษฐกิจพอเพียง

ตัวชี้	ตัววัด
1. ปลุกผักสวนครัว	1. ปลุกผัก 5 อย่างขึ้นไป เช่น หอม ผักชี ข่า ตะไคร้ กระเทียม
2. เลี้ยงสัตว์	2. เลี้ยงสัตว์ 2 ชนิดขึ้นไป เช่น เลี้ยงปลา กบ เลี้ยงไก่
3. ทำปุ๋ยหมัก	3. ปุ๋ยหมัก 1 อย่างขึ้นไป
4. ปลูกเห็ด	4. ปลูกเห็ด 2 อย่างขึ้นไป เช่น เห็ดฟาง เห็ดขอนขาว เห็ดคุด เห็ดเข็ม เห็ดนางฟ้า
5. ทำบัญชีรายรับรายจ่าย	ทำบัญชีรายรับรายจ่ายอย่างน้อย 3 เดือนขึ้นไป

1.7 ส่งเสริมแสวงหาความรู้ โดยการศึกษาดูงานที่ศูนย์ต้นแบบเศรษฐกิจพอเพียง ได้มีการประชุมเตรียมความพร้อมให้ผู้เข้าร่วมวิจัย ประชาชนต้นแบบ และผู้สนับสนุนไปศึกษาดูงานเศรษฐกิจพอเพียงที่ศูนย์เศรษฐกิจพอเพียง บ้านนางาม อำเภอนาตู จังหวัดกาฬสินธุ์ เพื่อนำกลับมาดำเนินกิจกรรม ตามแผนที่กำหนด ดังนี้

1.7.1 ปลูกผักสวนครัว

1.7.2 เลี้ยงปลา

1.7.3 ทำปุ๋ยหมักชีวภาพ

1.7.4 ปลูกเห็ด

1.7.5 บันทึกรายรับรายจ่ายประจำวัน

1.8 นำแผนไปปฏิบัติ ดำเนินการนำร่องกิจกรรมการดำเนินชีวิตตามปรัชญาเศรษฐกิจพอเพียง เมื่อนักวิจัยชาวบ้านกลับจากการอบรมและศึกษาดูงานที่หมู่บ้านต้นแบบเศรษฐกิจพอเพียงแล้ว ได้จัดประชุมแบบมีส่วนร่วมทบทวนแผนงานดำเนินการและได้ดำเนินการนำร่องกิจกรรม 5 กิจกรรม ได้แก่ ปลูกผักสวนครัว เลี้ยงสัตว์ ทำปุ๋ยหมักชีวภาพ ปลูกเห็ด และบันทึกรายรับรายจ่ายประจำวัน ซึ่งแต่ละกิจกรรมจะแบ่งตามความสนใจและสมัครใจของประชาชนต้นแบบแต่ละคน โดยให้ประชาชนต้นแบบเสนอว่าตนเองต้องการดำเนินกิจกรรมในเรื่องใด แล้วให้ประชาชนต้นแบบดำเนินกิจกรรมนั้น โดยมีเพื่อนประชาชนต้นแบบด้วยกันร่วมช่วยเหลือกัน ตลอดระยะเวลาที่ดำเนินกิจกรรม ซึ่งกิจกรรมนำร่องได้ดำเนินการตั้งแต่ เดือน มิถุนายน- กันยายน 2556 โดยมีการสรุปจากการบันทึกก่อนการปฏิบัติการ ระหว่างปฏิบัติการและหลังปฏิบัติการ ดังนี้

ก่อนการดำเนินงาน นักวิจัยชาวบ้านส่วนใหญ่ประกอบอาชีพหลักคือทำการเกษตรทำไร่ทำนา มีอาชีพเสริมเป็นช่างก่อสร้าง ค่าขายของป่าตามฤดูกาล สมาชิกในชุมชนขาดการมีส่วนร่วมประกอบอาชีพทางการเกษตร ฟังพายุเคมีมากทำให้ต้นทุนในการผลิตผลทางการเกษตรสูงขึ้น ราคาผลผลิตตกต่ำ การทำนามีต้นทุนสูงตั้งแต่จ้างเพื่อนบ้านช่วย จ้างรถไถนา นักวิจัยชาวบ้านจึงมีหนี้สินจำนวนมาก นอกจากนี้ยังขาดการบริหารจัดการเรื่องรายรับรายจ่าย ได้เงินมาก็ใช้จ่ายไปจนหมด เนื่องจากในสภาพปัจจุบันการดำรงชีวิตในเรื่องอุปโภคบริโภคส่วนใหญ่จะซื้อจากตลาด มีเพียงจำนวนน้อยที่ปลูกผักเลี้ยงสัตว์ไว้รับประทานเอง

ระหว่างการดำเนินการ นักวิจัยชาวบ้าน ได้ร่วมกันปลูกผักสวนครัว เลี้ยงปลา ทำปุ๋ยหมักชีวภาพ ปลูกเห็ด พบว่าเกิดการแลกเปลี่ยนเรียนรู้กัน เกิดความร่วมมือและความสามัคคีกัน มีการร่วมเรียนรู้ในรูปแบบปฏิบัติงานจริง การเรียนรู้การแก้ไขปัญหาในชีวิตจริงเริ่มเข้ามามีบทบาทต่อกลุ่มนักวิจัยชาวบ้านมากขึ้น การเรียนรู้ในรูปแบบการผลิตแผนใหม่ของภาคครัวเรือน ทั้งการปลูกข้าวโดยใช้ปุ๋ยมูลสัตว์ การปลูกผัก การปลูกลูกไม้ การเพาะเลี้ยงสัตว์น้ำ หรืองานการเกษตรแบบอื่นๆ ล้วนต้อง

เผชิญกับปัญหาต่างๆประการ แต่ทุกคนต่างช่วยกันหาวิธีแก้ปัญหานั้นอย่างตั้งใจ ยกตัวอย่างเช่น ในระหว่างดำเนินกิจกรรมการปลูกเห็ด ของนายเสริม อุปพงษ์ เกิดปัญหาขาดแคลนไม้ที่จะมาทำเป็น โครงสร้างโรงเพาะปลูกเห็ด นายบุญทัน มองเพชร จึงเสนอว่าให้ไปตัดต้นยูคาลิปตัสที่ตนเองได้ปลูก ไว้นานแล้ว จะแบ่งให้นายเสริมมาทำเป็นโรงเพาะปลูกเห็ด ซึ่งนักวิจัยชาวบ้านเห็นด้วยและไปช่วยกัน ตัดต้นยูคาลิปตัส มาช่วยกันทำโรงเพาะปลูกเห็ด

หลังการดำเนินการ ประชาชนต้นแบบมีความเป็นอยู่ที่ดีขึ้น มีความสามัคคี มีความเอื้อ อารีย์ต่อกัน นอกเหนือจากดูแลทำนาประชาชนต้นแบบมีอาชีพเสริมคือปลูกผักสวนครัว เลี้ยงปลา ทำ ปุ๋ยหมักชีวภาพ ปลูกเห็ด และมีรายได้จากการทำกิจกรรมดังกล่าว ฟังพายุเคมีน้อยลงโดยหันมาใช้ พืชปลอดสารและปุ๋ยหมักแทน ต้นทุนในการทำนาลดลง มีรายได้เพิ่มขึ้น และรายจ่ายลดลงเนื่องจากนำ ผักสวนครัวที่ปลูก และสัตว์ที่เลี้ยงมาบริโภคแทนการซื้อจากตลาด และที่เหลือจากการบริโภค ก็สามารถนำไปขายได้ นอกจากนี้ประชาชนต้นแบบยังได้ทำบันทึกรายรับรายจ่ายประจำวันด้วย

1.9 สะท้อนและปรับปรุงแผนการพัฒนาให้บรรลุเป้าหมาย หลังจากที่ได้ดำเนินแผนการ ปฏิบัติงาน ผู้วิจัยและประชาชนต้นแบบ ได้จัดประชุมผลการปฏิบัติงานที่ศาลาประชาคมหมู่บ้าน เพื่อ สะท้อนและปรับปรุงแผนการพัฒนาให้บรรลุเป้าหมาย

1.10 ประเมินผลการดำเนินงาน ก่อนการดำเนินการ และหลังการดำเนินการเพื่อให้ แผนปฏิบัติเกิดประ โยชน์สูงสุดต่อนักวิจัยและนำไปสู่การแก้ไขปัญหาที่แท้จริง โดยผู้วิจัยจัดให้มีเวที ทบทวนแผนการดำเนินการ เพื่อให้ทราบถึงผลการดำเนินการ ซึ่งใช้ตัวชี้วัดที่สร้างขึ้นเป็นเครื่องมือใน การประเมิน ผลการประเมิน ดังนี้

ตารางที่ 11 ผลการดำเนินงานของประชาชนต้นแบบ ประเมินตามตัวชี้วัดที่สร้างขึ้น

ตัวชี้	ตัววัด
1. ปลุกผักสวนครัว 5 อย่างขึ้นไป	1. สะระแหน่ 2. พริก 3. ข่า 4. ตะไคร้ 5. หอม
2. เลี้ยงสัตว์ 2 อย่างขึ้นไป	1. ปลาอุก 2. เลี้ยงไก่
3. ทำปุ๋ยหมัก อย่างน้อย 1 อย่าง	1. ปุ๋ยหมักชีวภาพ
4. ปลุกเห็ด 2 อย่างขึ้นไป	1. เห็ดขอนขาว 2. เห็ดฟาง 3. เห็ดนางฟ้า
5. ทำบัญชีรายรับ-รายจ่าย อย่างน้อย 3 เดือนขึ้นไป	ทำบัญชีรายรับ-รายจ่าย

1.11 แลกเปลี่ยนเรียนรู้และประเมินสรุป ผู้วิจัยและนักวิจัยชาวบ้าน ได้มีการแลกเปลี่ยนเรียนรู้จากการปฏิบัติกิจกรรมการดำเนินงาน มีการแลกเปลี่ยนเรียนรู้กับกลุ่มประชาชนต้นแบบด้วยกัน แลกเปลี่ยนประสบการณ์กับชุมชนเครือข่าย แล้วถอดองค์ความรู้ของแต่ละคนมาแบ่งปันซึ่งกันและกันเพื่อการพัฒนาตนเองในการดำเนินชีวิตตามปรัชญาเศรษฐกิจพอเพียง แล้วสรุปผลการดำเนินงานดังนี้

หลังจากการดำเนินงานตามรูปแบบการพัฒนาการดำเนินชีวิตตามปรัชญาของเศรษฐกิจพอเพียง ประชาชนต้นแบบมีความเป็นอยู่ที่ดีขึ้น มีความสามัคคี มีความเอื้ออารีย์ต่อกัน นอกเหนือจากฤดูทำน่านักวิจัยชาวบ้านมีอาชีพเสริมคือปลุกผักสวนครัว เลี้ยงปลา ทำปุ๋ยหมักชีวภาพ ปลุกเห็ด และมีรายได้จากการทำกิจกรรมดังกล่าว พึ่งพาปุ๋ยเคมีน้อยลง โดยหันมาใช้ปุ๋ยมูลสัตว์และปุ๋ยหมักแทนส่งผลให้ต้นทุนในการทำนาลดลง มีรายได้เพิ่มขึ้น และรายจ่ายลดลงเนื่องจากนำผักสวนครัวที่ปลุก และสัตว์ที่เลี้ยงมาบริโภคแทนการซื้อจากตลาด และที่เหลือจากการบริโภคก็สามารถนำไปขายได้

นอกจากนี้ประชาชนต้นแบบยังได้ทำบันทึกรายรับ-รายจ่ายประจำวันเพื่อควบคุมการใช้จ่ายให้เกิดประโยชน์สูงสุดอีกด้วย

2. ประเมินรูปแบบการพัฒนาการดำเนินชีวิตตามปรัชญาของเศรษฐกิจพอเพียงของประชาชนชนบทในจังหวัดกาฬสินธุ์

ผู้วิจัยประเมินผล รูปแบบการพัฒนาการดำเนินชีวิตตามปรัชญาของเศรษฐกิจพอเพียงของประชาชนชนบท ในจังหวัดกาฬสินธุ์ โดยทำการวิเคราะห์เปรียบเทียบข้อมูลทางสถิติโดยวิธีการวิเคราะห์ด้วย MANOVA (Repeated Measure) ปรากฏผลการวิเคราะห์ ดังต่อไปนี้

ตารางที่ 12 เปรียบเทียบค่าเฉลี่ยและส่วนเบี่ยงเบนมาตรฐาน พฤติกรรมการดำเนินชีวิตตามปรัชญาของเศรษฐกิจพอเพียงของประชาชนชนบท ก่อนการทดลอง และหลังการทดลองใช้รูปแบบการดำเนินชีวิตตามปรัชญาของเศรษฐกิจพอเพียงของประชาชน

ตัวแปร	N	\bar{X}	S.D.	Skewness	Kurtosis
Pretest					
ความพอประมาณ	15	3.0556	.16864	.049	-.761
ความมีเหตุมีผล	15	3.0833	.22493	2.191	5.235
การมีภูมิคุ้มกันที่ดี	15	3.4667	.17995	-.101	-.676
การมีคุณธรรม	15	3.4267	.28149	0.85	-1.095
Posttest					
ความพอประมาณ	15	3.6880	.26399	.062	-.807
ความมีเหตุมีผล	15	3.7333	.37815	-1.374	.271
การมีภูมิคุ้มกันที่ดี	15	4.0380	.20806	1.199	.938
การมีคุณธรรม	15	4.0053	.27279	1.355	1.760

จากตารางที่ 12 เป็นการวิเคราะห์ข้อมูลค่าเฉลี่ย ส่วนเบี่ยงเบนมาตรฐานค่าเฉลี่ยและส่วนเบี่ยงเบนมาตรฐาน พฤติกรรมการดำเนินชีวิตตามปรัชญาของเศรษฐกิจพอเพียงของประชาชนชนบท หลังการทดลองใช้รูปแบบการดำเนินชีวิตตามปรัชญาของเศรษฐกิจพอเพียงของประชาชนมีค่าเฉลี่ยเพิ่มขึ้น

หลังจากได้ข้อมูลพื้นฐานของกลุ่มทดลอง เปรียบเทียบก่อนและหลังการทดลองใช้รูปแบบการพัฒนาการดำเนินชีวิตตามปรัชญาของเศรษฐกิจพอเพียงของประชาชนชนบท ในจังหวัดกาฬสินธุ์ ผู้วิจัยได้ทำการวิเคราะห์เปรียบเทียบข้อมูลทางสถิติโดยวิธีวิเคราะห์ความแปรปรวนหลายตัวแปรตามแบบวัดซ้ำ (Repeated Measures Multivariate Analysis of Variance : MANOVA) ปรากฏผลการวิเคราะห์ ดังตารางที่ 13

ตารางที่ 13 ผลการทดสอบสมมติฐานความแตกต่างระหว่างก่อนและหลังการใช้รูปแบบการพัฒนาการดำเนินชีวิตตามปรัชญาของเศรษฐกิจพอเพียงของประชาชนชนบท ในจังหวัดกาฬสินธุ์ โดยใช้สถิติ (Repeated Measure Multivariate Analysis of Variance : MANOVA)

Within Subjects Effect		Value	F	Hypothesis df	Error df	Sig.
ระยะเวลา	Pillai's Trace	.978	124.638 ^a	4.000	11.000	.000
	Wilks' Lambda	.022	124.638 ^a	4.000	11.000	.000
	Hotelling's Trace	45.323	124.638 ^a	4.000	11.000	.000
	Roy' Largest Root	45.323	124.638 ^a	4.000	11.000	.000

หมายเหตุ : มีนัยสำคัญทางสถิติที่ระดับ .05

จากตารางที่ 13 การทดสอบสมมติฐาน โดยการทำการวิเคราะห์ความแปรปรวนหลายตัวแปรตามแบบวัดซ้ำ (Repeated Measure Multivariate Analysis of Variance : MANOVA) ผู้วิจัยดำเนินการ โดยแสดงเปรียบเทียบของผลการดำเนินงานของกลุ่มทดลอง เปรียบเทียบก่อนการทดลอง และหลังการทดลอง โดยดูจากค่า Within Subjects โดยวิธีของ Pillai's Trace, Wilks' Lambda Hotelling's Trace และของ Roy' Largest Root พบว่าผลการทดสอบตรงกันทั้ง 4 คน โดยมี Sig เท่ากับ .000 ซึ่งน้อยกว่าค่าระดับนัยสำคัญที่ผู้วิจัยตั้งไว้ที่ .05 แสดงว่าตัวแปรด้านความพอประมาณ ด้านความมีเหตุมีผล ด้านการมีภูมิคุ้มกันที่ดี และด้านการมีคุณธรรม มีความแตกต่างกันในระดับนัยสำคัญทางสถิติที่ผู้วิจัยกำหนดไว้ที่ .05 และผู้วิจัยได้ทำการทดสอบค่าเฉลี่ยทีละตัวแปรย่อย เพื่อทดสอบด้านสถิติแต่ละตัวแปร มีค่าก่อนการทดลองและหลังการทดลองแตกต่างกันหรือไม่ ปรากฏผลการทดลอง ดังนี้

ตารางที่ 14 การทดสอบค่าเฉลี่ยทีละตัวแปรย่อย

Source	Measure	ระยะเวลา	Type III Sum of Square	df	Mean Square	F	Sig.
ระยะเวลา	ความพอประมาณ	Linear	3.000	1	3.000	236.309	.000
	ความมีเหตุมีผล	Linear	3.169	1	3.169	48.262	.000
	การมีภูมิคุ้มกันที่ดี	Linear	2.448	1	2.448	78.308	.000
	การมีคุณธรรม	Linear	2.511	1	2.511	126.617	.000

จากตารางที่ 14 เป็นการทดสอบทีละตัวแปรย่อย พบว่า ผลการทดสอบค่าเฉลี่ยก่อนและหลังการดำเนินการพัฒนาการดำเนินชีวิตตามปรัชญาของเศรษฐกิจพอเพียง ตัวแปรทั้ง 4 ตัว คือ ความพอประมาณ ความมีเหตุมีผล การมีภูมิคุ้มกันที่ดี และการมีคุณธรรม มีค่า Sig น้อยกว่า .05 แสดงว่าการทดลองของตัวแปรแต่ละตัวค่าเฉลี่ยก่อนและหลังการดำเนินการทดลองมีความแตกต่างกันอย่างมีนัยสำคัญทางสถิติที่ระดับ .05 ซึ่งหมายความว่า พฤติกรรมการพัฒนาการดำเนินชีวิตตามปรัชญาของเศรษฐกิจพอเพียงของกลุ่มทดลอง มีพฤติกรรมสูงขึ้นอย่างมีนัยสำคัญทางสถิติ

จึงสรุปผลการวิจัยได้ว่าหลังจากที่กลุ่มการทดลอง ได้นำรูปแบบการพัฒนาการดำเนินชีวิตตามปรัชญาของเศรษฐกิจพอเพียงของประชาชนชนบทไปทดลองแล้ว ทำให้พฤติกรรมในการดำเนินชีวิตตามปรัชญาของเศรษฐกิจพอเพียงของประชาชนชนบทดีขึ้น