



มหาวิทยาลัยราชภัฏมหาสารคาม  
RAJABHAT MAHASARAKHAM UNIVERSITY



ภาคผนวก ก

รายนามผู้เชี่ยวชาญตรวจสอบเครื่องมือ

มหาวิทยาลัยราชภัฏมหาสารคาม  
RAJABHAT MAHASARAKHAM UNIVERSITY

## รายนามผู้เชี่ยวชาญตรวจสอบเครื่องมือ

1. ผศ.ว่าที่ร้อยตรี ดร.อรรณู ชูขจรเดื่อง วุฒิการศึกษา ปร.ค. สาขาวิจัยและ  
ประเมินการศึกษา มหาวิทยาลัยราชภัฏมหาสารคาม
2. ดร.นรินทร์ พุคตา วุฒิการศึกษา ปร.ค. สาขาเทคโนโลยีศึกษา ครูการชำนาญการ  
พิเศษ โรงเรียนยางตลาดวิทยาคาร อำเภอยางตลาด จังหวัดกาฬสินธุ์
3. ว่าที่พันตรี ดร.มานิต ซาชิโย วุฒิการศึกษา ปร.ค. สาขาสีงแวดล้อมศึกษา  
ผู้อำนวยการโรงเรียนบ้านน้ำคำ อำเภออาจสามารถ จังหวัดร้อยเอ็ด
4. ดร.อำคา แสงงาม วุฒิการศึกษา ปร.ค. สาขาวัฒนธรรมศาสตร์ (เน้นมนุษย์) ครู  
ชำนาญการพิเศษ โรงเรียนบ้านกู่กาสิงห์ อำเภอเกษตรวิสัย จังหวัด  
5. ดร.วิทยา ภูครองหิน วุฒิการศึกษา ปร.ค. สาขาวัฒนธรรมศาสตร์ (เน้นมนุษย์)  
ครูการชำนาญการพิเศษ โรงเรียนยางตลาดวิทยาคาร อำเภอยางตลาด จังหวัดกาฬสินธุ์



มหาวิทยาลัยราชภัฏมหาสารคาม  
RAJABHAT MAHASARAKHAM UNIVERSITY



## บันทึกข้อความ

ส่วนราชการ บัณฑิตวิทยาลัย มหาวิทยาลัยราชภัฏมหาสารคาม โทร. ๓๐๐  
 ที่ บว. ๑๓๒๗/๒๕๕๕ วันที่ ๘ ตุลาคม ๒๕๕๕  
 เรื่อง เชิญเป็นผู้เชี่ยวชาญตรวจสอบเครื่องมือการวิจัย  
 เรียน ผศ. ว่าที่ ร.ต. ดร. อรัญ ชูยกระเดื่อง

ด้วยนางประคอง จุลสอน รหัสประจำตัว ๕๔๖๒๕๐๐๒๐๑๐๓ นักศึกษาปริญญาเอก สาขา  
 นวัตกรรมเพื่อการพัฒนาท้องถิ่น รูปแบบการศึกษานอกเวลาราชการ ศูนย์มหาวิทยาลัยราชภัฏมหาสารคาม กำลังทำ  
 วิทยานิพนธ์ เรื่อง “รูปแบบกระบวนการเรียนรู้อัตลักษณ์ชุมชน ผ่านเครือข่ายชุมชน ตำบลคลองขาม อำเภอ  
 บางตลาด จังหวัดกาฬสินธุ์” เพื่อให้การวิจัยดำเนินไปด้วยความเรียบร้อย บรรลุตามวัตถุประสงค์  
 บัณฑิตวิทยาลัย มหาวิทยาลัยราชภัฏมหาสารคาม จึงใคร่ขอเรียนเชิญท่านเป็นผู้เชี่ยวชาญตรวจสอบ  
 เครื่องมือการวิจัย ตรวจสอบความถูกต้อง เหมาะสมด้านการวัดและประเมินผล ดังเอกสารที่แนบมาพร้อมนี้

จึงเรียนมาเพื่อโปรดพิจารณา และหวังเป็นอย่างยิ่งว่าจะได้รับความร่วมมือจากท่านด้วยดี  
 ขอขอบคุณมา ณ โอกาสนี้

(ผู้ช่วยศาสตราจารย์ ดร.เกรียงศักดิ์ ไพรวรรณ)  
 คณบดีบัณฑิตวิทยาลัย

มหาวิทยาลัยราชภัฏมหาสารคาม  
 RAJABHAT MAHASARAKHAM UNIVERSITY

ที่ ศษ ๑๕๔๐.๐๑/๑๘๘๑๓



บัณฑิตวิทยาลัย  
มหาวิทยาลัยราชภัฏมหาสารคาม  
อ.เมือง จ.มหาสารคาม ๔๕๐๐๑

๕ ตุลาคม ๒๕๕๕

เรื่อง เรียนเชิญเป็นผู้เชี่ยวชาญตรวจสอบเครื่องมือการวิจัย  
เรียน ดร.เรรินทร์ พุคตา

คือนางประทอง จุลสอน รหัสประจำตัว ๕๕๕๒๘๐๐๒๐๑๐๓ นักศึกษาปริญญาเอก สาขา  
นวัตกรรมเพื่อการพัฒนาท้องถิ่น รูปแบบการศึกษานอกเวลาวิชาการ ศูนย์มหาวิทยาลัยราชภัฏมหาสารคาม กำลังทำ  
วิทยานิพนธ์ เรื่อง "รูปแบบกระบวนการเรียนรู้อัตลักษณ์ชุมชน ส่วนเครือข่ายผู้ ตำบลคลองขาม อำเภอ  
ยางตลาด จังหวัดกาฬสินธุ์" เพื่อให้การวิจัยดำเนินไปด้วยความเรียบร้อย บรรลุตามวัตถุประสงค์

บัณฑิตวิทยาลัย มหาวิทยาลัยราชภัฏมหาสารคาม จึงใคร่ขอเรียนเชิญท่านเป็นผู้เชี่ยวชาญตรวจสอบ  
เครื่องมือการวิจัย ตรวจสอบความถูกต้อง เหมาะสมด้านเนื้อหา ภาษา สถิติ การวัดและประเมินผล  
ตั้งเอกสารที่แนบมาพร้อมนี้

จึงเรียนมาเพื่อ โปรดพิจารณา และหวังเป็นอย่างยิ่งว่าจะได้รับความร่วมมือจากท่านด้วยดี  
ขอขอบคุณมา ณ โอกาสนี้

ขอแสดงความนับถือ

(ผู้ช่วยศาสตราจารย์ ดร.เกรียงศักดิ์ ไพรรรรณ)

คณบดีบัณฑิตวิทยาลัย

บัณฑิตวิทยาลัย

โทรศัพท์, โทรสาร ๐-๔๓๗๒-๕๕๓๘

ที่ ศธ ๐๕๔๐.๐๑/๖๑๘๑๓



บัณฑิตวิทยาลัย  
มหาวิทยาลัยราชภัฏมหาสารคาม  
อ.เมือง จ.มหาสารคาม ๔๕๐๐๑

๕ ตุลาคม ๒๕๕๕

เรื่อง เรียนเชิญเป็นผู้เชี่ยวชาญตรวจสอบเครื่องมือการวิจัย  
เรียน ว่าที่พันตรี มานิต ชาติโย

ด้วยนางประลอง จุลสอน รหัสประจำตัว ๕๔๕๒๘๐๐๒๐๑๐๓ นักศึกษาปริญญาเอก สาขา  
นวัตกรรมการพัฒนาท้องถิ่น รูปแบบการศึกษานอกระบบราชการ ศูนย์มหาวิทยาลัยราชภัฏมหาสารคาม กำลังทำ  
วิทยานิพนธ์ เรื่อง “รูปแบบกระบวนการเรียนรู้อัตลักษณ์ชุมชน ผ่านเครือข่ายผู้ ค่ายคลองขาม อำเภอ  
ยางตลาด จังหวัดกาฬสินธุ์” เพื่อให้การวิจัยดำเนินไปด้วยความเรียบร้อย บรรลุตามวัตถุประสงค์

บัณฑิตวิทยาลัย มหาวิทยาลัยราชภัฏมหาสารคาม จึงใคร่ขอเรียนเชิญท่านเป็นผู้เชี่ยวชาญตรวจสอบ  
เครื่องมือการวิจัย ตรวจสอบความถูกต้อง เหนือระดับเนื้อหา ภาษา สถิติ การวัดและประเมินผล  
ดังเอกสารที่แนบมาพร้อมนี้

จึงเรียนมาเพื่อโปรดพิจารณา และหวังเป็นอย่างยิ่งว่าจะได้รับความร่วมมือจากท่านด้วยดี  
ขอขอบคุณมา ณ โอกาสนี้

ขอแสดงความนับถือ  
มหาวิทยาลัยราชภัฏมหาสารคาม  
RAJABHAT MAHASARAKHAM UNIVERSITY

(ผู้ช่วยศาสตราจารย์ ดร.เกรียงศักดิ์ ไชโรวรรณ)

คณบดีบัณฑิตวิทยาลัย

บัณฑิตวิทยาลัย

โทรศัพท์, โทรสาร ๐ - ๔๓๗๒ - ๕๔๓๘

ที่ ศบ ๐๕๔๐.๐๑/๑๘๘๑๗



บัณฑิตวิทยาลัย  
มหาวิทยาลัยราชภัฏมหาสารคาม  
บ.เมือง จ.มหาสารคาม ๔๕๐๐๑

๘ ตุลาคม ๒๕๕๕

เรื่อง เรียนเชิญเป็นผู้เชี่ยวชาญตรวจสอบเครื่องมือการวิจัย  
เรียน คร.อำภา แสงงาม

ด้วยนางประครอง จุตสอน รหัสประจำตัว ๕๕๕๒๘๐๐๒๐๑๐๑๑ นักศึกษาปริญญาเอก สาขา  
นวัตกรรมเพื่อการพัฒนาท้องถิ่น รูปแบบการเรียนนอกเวลาวิชาการ ศูนย์มหาวิทยาลัยราชภัฏมหาสารคาม กำลังทำ  
วิทยานิพนธ์ เรื่อง “รูปแบบกระบวนการเรียนรู้อัตลักษณ์ชุมชน ผ่านเครือข่ายศูนย์ ตำบลคลองขาม อำเภ  
ยงตลาด จังหวัดกาฬสินธุ์” เพื่อให้การวิจัยดำเนินไปด้วยความเรียบร้อย บรรลุตามวัตถุประสงค์

บัณฑิตวิทยาลัย มหาวิทยาลัยราชภัฏมหาสารคาม จึงใคร่ขอเรียนเชิญท่านเป็นผู้เชี่ยวชาญตรวจสอบ  
เครื่องมือการวิจัย ตรวจสอบความถูกต้อง เหมาะสมด้านเนื้อหา ภาษา ดังเอกสารที่แนบมาพร้อมนี้

จึงเรียนมาเพื่อโปรดพิจารณา และหวังเป็นอย่างยิ่งว่าจะได้รับความร่วมมือจากท่านด้วยดี  
ขอขอบคุณมา ณ โอกาสนี้

ขอแสดงความนับถือ

มหาวิทยาลัยราชภัฏมหาสารคาม  
RAJABHAT MAHASARAKHAM UNIVERSITY

(ผู้ช่วยศาสตราจารย์ ดร.เกรียงศักดิ์ ไชยธรรม)  
คณบดีบัณฑิตวิทยาลัย

บัณฑิตวิทยาลัย

โทรศัพท์, โทรสาร ๐-๔๓๗๒-๕๔๓๘

ที่ ศธ ๐๕๔๐.๐๑/๖๑๘๑๖



บัณฑิตวิทยาลัย  
มหาวิทยาลัยราชภัฏมหาสารคาม  
อ.เมือง จ.มหาสารคาม ๔๔๐๐๑

๕ ตุลาคม ๒๕๕๕

เรื่อง เรียนเชิญเป็นผู้เชี่ยวชาญตรวจสอบเครื่องมือการวิจัย  
เรียน ดร.วิทยา ภูครองหิน

ด้วยนางประคอง จุลสอน รหัสประจำตัว ๕๕๕๒๘๐๐๒๐๑๐๓ นักศึกษาปริญญาเอก สาขา  
นวัตกรรมเพื่อการพัฒนาท้องถิ่น รูปแบบการศึกษานอกเวลาราชการ ศูนย์มหาวิทยาลัยราชภัฏมหาสารคาม กำลังทำ  
วิทยานิพนธ์ เรื่อง “รูปแบบกระบวนการเรียนรู้ด้วยคลังข้อมูลชุมชน ผ่านเครือข่ายชุมชน ตำบลคลองขาม อำเภอ  
ยางตลาด จังหวัดกาฬสินธุ์” เพื่อให้การวิจัยดำเนินไปด้วยความเรียบร้อย บรรลุตามวัตถุประสงค์

บัณฑิตวิทยาลัย มหาวิทยาลัยราชภัฏมหาสารคาม จึงใคร่ขอเรียนเชิญท่านเป็นผู้เชี่ยวชาญตรวจสอบ  
เครื่องมือการวิจัย ตรวจสอบความถูกต้อง เหมาะสมด้านเนื้อหา ภาษา สถิติ การวัดและประเมินผล  
คลังเอกสารที่แนบมาพร้อมนี้

จึงเรียนมาเพื่อโปรดพิจารณา และหวังเป็นอย่างยิ่งว่าจะได้รับความร่วมมือจากท่านด้วยดี  
ขอขอบคุณมา ณ โอกาสนี้

ขอแสดงความนับถือ

มหาวิทยาลัยราชภัฏมหาสารคาม  
RAJABHAT MAHASARAKHAM UNIVERSITY

(ผู้ช่วยศาสตราจารย์ ดร.เกรียงศักดิ์ ไพรรวรรณ)  
คณบดีบัณฑิตวิทยาลัย

บัณฑิตวิทยาลัย

โทรศัพท์, โทรสาร ๐-๔๓๗๒-๕๕๓๘



ที่ ศธ ๐๕๔๐.๐๑/ว๑๘๑๘



บัณฑิตวิทยาลัย  
มหาวิทยาลัยราชภัฏมหาสารคาม  
อ.เมือง จ.มหาสารคาม ๔๕๐๐๑

๕ ตุลาคม ๒๕๕๕

เรื่อง ขออนุญาตให้ผู้วิจัยเข้าเก็บรวบรวมข้อมูลการวิจัย  
เรียน คุณการ ภูนารี

ด้วยนางประคอง จุลสอน รหัสประจำตัว ๕๔๕๒๘๐๐๒๐๑๐๓ นักศึกษาปริญญาเอก สาขา  
นวัตกรรมเพื่อการพัฒนาท้องถิ่น รูปแบบการศึกษานอกเวลาราชการ ศูนย์มหาวิทยาลัยราชภัฏมหาสารคาม กำลังทำ  
วิทยานิพนธ์ เรื่อง “รูปแบบกระบวนการเรียนรู้อัตลักษณ์ชุมชน ผ่านเครือข่ายผู้อยู่ ค้ำบลดองขาม อำเภอ  
ยางตลาด จังหวัดกาฬสินธุ์”

บัณฑิตวิทยาลัย มหาวิทยาลัยราชภัฏมหาสารคาม จึงขออนุญาตให้ผู้วิจัยเข้าทดลองใช้เครื่องมือ  
และเก็บรวบรวมข้อมูลเพื่อการวิจัยกับกลุ่มตัวอย่าง คือ เด็กและเยาวชนภายในชุมชนบ้านสา ค้ำบลดองขาม  
อำเภอยางตลาด จังหวัดกาฬสินธุ์ เพื่อนำข้อมูลไปทำการวิจัยให้บรรลุตามวัตถุประสงค์ต่อไป

จึงเรียนมาเพื่อโปรดพิจารณา และหวังเป็นอย่างยิ่งว่าจะได้รับความร่วมมือจากท่านด้วยดี  
ขอขอบคุณมา ณ โอกาสนี้

ขอแสดงความนับถือ  
มหาวิทยาลัยราชภัฏมหาสารคาม  
RAJABHAT MAHASARAKHAM UNIVERSITY

(ผู้ช่วยศาสตราจารย์ ดร.เกรียงศักดิ์ ไพรวรรณ)  
คณบดีบัณฑิตวิทยาลัย

บัณฑิตวิทยาลัย  
โทรศัพท์, โทรสาร ๐-๔๓๗๒-๕๕๓๘

ที่ ศก ๐๕๔๐.๐๗/๖๑๘๑๘



บัณฑิตวิทยาลัย  
มหาวิทยาลัยราชภัฏมหาสารคาม  
อ.เมือง จ.มหาสารคาม ๔๔๐๐๑

๕ ตุลาคม ๒๕๕๕

เรื่อง ขออนุญาตให้ผู้วิจัยเข้าเก็บรวบรวมข้อมูลการวิจัย  
เรียน คุณบุญหัด ยางลิม

ด้วยนางประครอง จุลสอน รหัสประจำตัว ๕๔๕๒๘๐๐๒๐๑๐๓ นักศึกษาปริญญาเอก สาขา  
นวัตกรรมเพื่อการพัฒนาท้องถิ่น รูปแบบการศึกษานอกเวลาวิชาการ ศูนย์มหาวิทยาลัยราชภัฏมหาสารคาม กำลังทำ  
วิทยานิพนธ์ เรื่อง “รูปแบบกระบวนการเรียนรู้อัตลักษณ์ชุมชน ผ่านเครือข่ายผู้ค้าปลีกรองข้าม อำเภอ  
บางตลาด จังหวัดกาฬสินธุ์”

บัณฑิตวิทยาลัย มหาวิทยาลัยราชภัฏมหาสารคาม จึงขออนุญาตให้ผู้วิจัยเข้าทดลองใช้เครื่องมือ  
และเก็บรวบรวมข้อมูลเพื่อการวิจัยกับกลุ่มตัวอย่าง คือ เด็กและเยาวชนภายในชุมชนบ้านสา ตำบลคลองงาม  
อำเภอขามเฒ่า จังหวัดกาฬสินธุ์ เพื่อนำข้อมูลไปทำการวิจัยให้บรรลุตามวัตถุประสงค์ต่อไป

จึงเรียนมาเพื่อ โปรดพิจารณา และหวังเป็นอย่างยิ่งว่าจะได้รับความร่วมมือจากท่านด้วยดี  
ขอขอบคุณมา ณ โอกาสนี้

ขอแสดงความนับถือ

(ผู้ช่วยศาสตราจารย์ ดร.เกรียงศักดิ์ ไพโรจน์)  
คณบดีบัณฑิตวิทยาลัย

บัณฑิตวิทยาลัย

โทรศัพท์, โทรสาร ๐-๔๓๗๒-๕๔๓๘

ที่ ศธ ๐๕๔๐.๐๑/๖๑๘๘๘



บัณฑิตวิทยาลัย  
มหาวิทยาลัยราชภัฏมหาสารคาม  
อ.เมือง จ.มหาสารคาม ๔๔๐๐๑

๕ ตุลาคม ๒๕๕๕

เรื่อง ขออนุญาตให้ผู้วิจัยเข้าเก็บรวบรวมข้อมูลการวิจัย  
เรียน คุณทองคำ ภูจักร์

ด้วยนางประครอง จุลสอน รหัสประจำตัว ๕๔๕๒๘๐๐๒๐๑๐๓ นักศึกษาปริญญาเอก สาขา  
นวัตกรรมเพื่อการพัฒนาท้องถิ่น รูปแบบการศึกษานอกเวลาวิชาการ ศูนย์มหาวิทยาลัยราชภัฏมหาสารคาม กำลังทำ  
วิทยานิพนธ์ เรื่อง “รูปแบบกระบวนการเรียนรู้อัตลักษณ์ชุมชน ผ่านเครือข่ายผู้เฒ่า ตำบลสองขาม อำเภอ  
ยางตลาด จังหวัดกาฬสินธุ์”

บัณฑิตวิทยาลัย มหาวิทยาลัยราชภัฏมหาสารคาม จึงขออนุญาตให้ผู้วิจัยเข้าทดลองใช้เครื่องมือ  
และเก็บรวบรวมข้อมูลเพื่อการวิจัยกับกลุ่มตัวอย่าง คือ เด็กและเยาวชนภายในชุมชนบ้านสา ตำบลสองขาม  
อำเภอยางตลาด จังหวัดกาฬสินธุ์ เพื่อนำข้อมูลไปทำการวิจัยให้บรรลุตามวัตถุประสงค์ต่อไป

จึงเรียนมาเพื่อโปรดพิจารณา และหวังเป็นอย่างยิ่งว่าจะได้รับความร่วมมือจากท่านด้วยดี  
ขอขอบพระคุณ ณ โอกาสนี้

ขอแสดงความนับถือ

(ผู้ช่วยศาสตราจารย์ ดร.เกรียงศักดิ์ ไพรรวม)  
คณบดีบัณฑิตวิทยาลัย

บัณฑิตวิทยาลัย

โทรศัพท์, โทรสาร ๐-๔๓๗๒-๕๔๓๘

ที่ ศธ ๐๕๔๐.๐๑/ว๑๘๑๘



บัณฑิตวิทยาลัย  
มหาวิทยาลัยราชภัฏมหาสารคาม  
อ.เมือง จ.มหาสารคาม ๔๔๐๐๑

๕ ตุลาคม ๒๕๕๕

เรื่อง ขออนุญาตให้ผู้วิจัยเข้าเก็บรวบรวมข้อมูลการวิจัย  
เรียน คุณสวัสดิ์ ภูนารี

ข้าพนางประครอง จุฬสอน รหัสประจำตัว ๕๔๕๒๘๐๐๒๐๑๐๓ นักศึกษาปริญญาเอก สาขา  
นวัตกรรมเพื่อการพัฒนาท้องถิ่น รูปแบบการศึกษานอกเวลาวิชาการ ศูนย์มหาวิทยาลัยราชภัฏมหาสารคาม กำลังทำ  
วิทยานิพนธ์ เรื่อง "รูปแบบกระบวนการเรียนรู้อัตลักษณ์ชุมชน ผ่านเครือข่ายผู้ค้าปลีกรายย่อย ตำบลคลองขาม อำเภอ  
ยางตลาด จังหวัดกาฬสินธุ์"

บัณฑิตวิทยาลัย มหาวิทยาลัยราชภัฏมหาสารคาม จึงขออนุญาตให้ผู้วิจัยเข้าทดลองใช้เครื่องมือ  
และเก็บรวบรวมข้อมูลเพื่อการวิจัยกับกลุ่มตัวอย่าง คือ เด็กและเยาวชนภายในชุมชนบ้านสา ตำบลคลองขาม  
อำเภอยางตลาด จังหวัดกาฬสินธุ์ เพื่อนำข้อมูลไปทำการวิจัยให้บรรลุตามวัตถุประสงค์ต่อไป

จึงเรียนมาเพื่อ โปรดพิจารณา และหวังเป็นอย่างยิ่งว่าจะได้รับความร่วมมือจากท่านด้วยดี  
ขอขอบคุณมา ณ โอกาสนี้

ขอแสดงความนับถือ

(ผู้ช่วยศาสตราจารย์ ดร.เกรียงศักดิ์ ไพรวรรณ)  
คณบดีบัณฑิตวิทยาลัย

บัณฑิตวิทยาลัย

โทรศัพท์, โทรสาร ๐ - ๔๓๓๒ - ๕๔๓๘

ที่ ศธ ๐๕๔๐.๐๑/๖๑๘๑๘



บัณฑิตวิทยาลัย  
มหาวิทยาลัยราชภัฏมหาสารคาม  
ข.เมือง จ.มหาสารคาม ๔๔๐๐๑

๙ ตุลาคม ๒๕๕๕

เรื่อง ขออนุญาตให้ผู้วิจัยเข้าเก็บรวบรวมข้อมูลการวิจัย  
เรียน ผู้นำชุมชนบ้านหนองบัว ตำบลคลองขาม อำเภอยางตลาด จังหวัดกาฬสินธุ์

ด้วยนางประคอง จุลสอน รหัสประจำตัว ๕๔๕๒๘๐๐๒๐๑๐๓ นักศึกษาปริญญาเอก สาขา  
นวัตกรรมเพื่อการพัฒนาท้องถิ่น รูปแบบการศึกษานอกเวลาราชการ ศูนย์มหาวิทยาลัยราชภัฏมหาสารคาม กำลังทำ  
วิทยานิพนธ์ เรื่อง “รูปแบบกระบวนการเรียนรู้อัตลักษณ์ชุมชน ผ่านเครือข่ายผู้ ตำบลคลองขาม อำเภอ  
ยางตลาด จังหวัดกาฬสินธุ์”

บัณฑิตวิทยาลัย มหาวิทยาลัยราชภัฏมหาสารคาม จึงขออนุญาตให้ผู้วิจัยเข้าทดลองใช้เครื่องมือ  
และเก็บรวบรวมข้อมูลเพื่อการวิจัยกับกลุ่มตัวอย่าง คือ เด็กและเยาวชนภายในชุมชนบ้านสา ตำบลคลองขาม  
อำเภอยางตลาด จังหวัดกาฬสินธุ์ เพื่อนำข้อมูลไปทำการวิจัยให้บรรลุตามวัตถุประสงค์ต่อไป

จึงเรียนมาเพื่อโปรดพิจารณา และหวังเป็นอย่างยิ่งว่าจะได้รับความร่วมมือจากท่านด้วยดี  
ขอขอบคุณมา ณ โอกาสนี้

ขอแสดงความนับถือ

มหาวิทยาลัยราชภัฏมหาสารคาม  
RAJABHAT MAHASARAKHAM UNIVERSITY

(ผู้ช่วยศาสตราจารย์ ดร.เกรียงศักดิ์ ไทวรรณ)

คณบดีบัณฑิตวิทยาลัย

บัณฑิตวิทยาลัย

โทรศัพท์, โทรสาร ๐-๔๓๗๒-๕๕๓๘

ที่ ศธ ๐๕๔๐.๐๑/๑๐๘๑๘



บัณฑิตวิทยาลัย  
มหาวิทยาลัยราชภัฏมหาสารคาม  
อ.เมือง จ.มหาสารคาม ๔๔๐๐๑

๘ ตุลาคม ๒๕๕๕

เรื่อง ขออนุญาตให้ผู้วิจัยเข้าเก็บรวบรวมข้อมูลการวิจัย  
เรียน ผู้นำชุมชนโคกสี ตำบลคลองขาม อำเภอยางตลาด จังหวัดกาฬสินธุ์

ด้วยนางประครอง จุลสอน รหัสประจำตัว ๕๔๕๒๘๐๐๒๐๑๐๑๑ นักศึกษาปริญญาเอก สาขา  
นวัตกรรมเพื่อการพัฒนาท้องถิ่น รูปแบบการศึกษานอกเวลาราชการ ศูนย์มหาวิทยาลัยราชภัฏมหาสารคาม กำลังทำ  
วิทยานิพนธ์ เรื่อง “รูปแบบกระบวนการเรียนรู้อัตลักษณ์ชุมชน ผ่านเครือข่ายผู้เฒ่า ตำบลคลองขาม อำเภอ  
ยางตลาด จังหวัดกาฬสินธุ์”

บัณฑิตวิทยาลัย มหาวิทยาลัยราชภัฏมหาสารคาม จึงขออนุญาตให้ผู้วิจัยเข้าทดลองใช้เครื่องมือ  
และเก็บรวบรวมข้อมูลเพื่อการวิจัยกับกลุ่มตัวอย่าง คือ เด็กและเยาวชนภายในชุมชนบ้านสา ตำบลคลองขาม  
อำเภอยางตลาด จังหวัดกาฬสินธุ์ เพื่อนำข้อมูลไปทำการวิจัยให้บรรลุตามวัตถุประสงค์ต่อไป

จึงเรียนมาเพื่อโปรดพิจารณา และหวังเป็นอย่างยิ่งว่าจะได้รับความร่วมมือจากท่านด้วยดี  
ขอขอบคุณมา ณ โอกาสนี้

ขอแสดงความนับถือ

(ผู้ช่วยศาสตราจารย์ ดร.เกรียงศักดิ์ ไชรวรรณ)

คณบดีบัณฑิตวิทยาลัย

บัณฑิตวิทยาลัย

โทรศัพท์, โทรสาร ๐-๔๓๗๒-๕๔๓๘

ที่ ศธ ๐๕๔๐.๐๑/๖๑๘๑๘



บัณฑิตวิทยาลัย  
มหาวิทยาลัยราชภัฏมหาสารคาม  
อ.เมือง จ.มหาสารคาม ๔๔๐๐๑

๕ ตุลาคม ๒๕๕๕

เรื่อง ขออนุญาตให้ผู้วิจัยเข้าเก็บรวบรวมข้อมูลการวิจัย  
เรียน ผู้นำชุมชนอัครกะ ตำบลคลองขาม อำเภอขามเฒ่า จังหวัดกาฬสินธุ์

ด้วยนางประครอง จุกสอน รหัสประจำตัว ๕๔๕๒๘๐๐๒๐๑๐๓ นักศึกษาปริญญาเอก สาขา  
นวัตกรรมเพื่อการพัฒนาท้องถิ่น รูปแบบการศึกษานอกเวลาราชการ ศูนย์มหาวิทยาลัยราชภัฏมหาสารคาม กำลังทำ  
วิทยานิพนธ์ เรื่อง “รูปแบบกระบวนการเรียนรู้ยึดหลักปรัชญาผ่านเครือข่ายชุมชน ตำบลคลองขาม อำเภอ  
ขามเฒ่า จังหวัดกาฬสินธุ์”

บัณฑิตวิทยาลัย มหาวิทยาลัยราชภัฏมหาสารคาม จึงขออนุญาตให้ผู้วิจัยเข้าทดลองใช้เครื่องมือ  
และเก็บรวบรวมข้อมูลเพื่อการวิจัยกับกลุ่มตัวอย่าง คือ เด็กและเยาวชนภายในชุมชนบ้านสา ตำบลคลองขาม  
อำเภอขามเฒ่า จังหวัดกาฬสินธุ์ เพื่อนำข้อมูลไปทำการวิจัยให้บรรลุตามวัตถุประสงค์ต่อไป

จึงเรียนมาเพื่อโปรดพิจารณา และหวังเป็นอย่างยิ่งว่าจะได้รับความร่วมมือจากท่านด้วยดี  
ขอขอบกอบเกล้า ณ โอกาสนี้

ขอแสดงความนับถือ

มหาวิทยาลัยราชภัฏมหาสารคาม  
RAJABHAT MAHASARAKHAM UNIVERSITY

(ผู้ช่วยศาสตราจารย์ ดร.เกรียงศักดิ์ ไพรรวรณ์)

คณบดีบัณฑิตวิทยาลัย

บัณฑิตวิทยาลัย

โทรศัพท์, โทรสาร ๐-๔๓๗๒-๕๔๓๘

ภาคผนวก ข  
เครื่องมือที่ใช้ในการรวบรวมข้อมูล  
แบบสัมภาษณ์ ประเด็นสนทนากลุ่ม แบบสังเกต

มหาวิทยาลัยราชภัฏมหาสารคาม  
RAJABHAT MAHASARAKHAM UNIVERSITY



## แบบสัมภาษณ์

## ปรากฏการณ์และการเปลี่ยนแปลงของชุมชนจากอดีตถึงปัจจุบัน

ชื่อชุมชน/หมู่บ้าน.....ตำบล.....อำเภอ.....จังหวัด.....

## คำชี้แจง

1. แบบสัมภาษณ์ฉบับนี้ จัดทำขึ้นเพื่อสัมภาษณ์ผู้สูงอายุ ปราชญ์ชาวบ้าน ประวัติความเป็นมาของหมู่บ้าน(ใช้สำหรับผู้มีอายุ 60 ปีขึ้นไป)

2. แบบสัมภาษณ์นี้ประกอบด้วย 2 ส่วน คือ

2.1 ข้อมูลทั่วไปของผู้ให้สัมภาษณ์

2.2 ประเด็นการสัมภาษณ์

## 1. ข้อมูลทั่วไปของผู้ให้ข้อมูล

ชื่อ(นาย/นาง/นางสาว).....นามสกุล.....อายุ.....ปี

การศึกษา(ระดับ).....อาชีพ.....

บ้านเลขที่.....ถนน.....ตำบล.....

อำเภอ.....จังหวัด.....รหัสไปรษณีย์.....

## 2. ประเด็นในการสัมภาษณ์

2.1 ความเป็นมาของการตั้งหมู่บ้าน

.....

.....

.....

2.2 ผู้นำหมู่บ้านคนแรกจนถึงปัจจุบัน มีใครบ้าง

.....

.....

.....

2.3 ลักษณะทางสังคมจากอดีตถึงปัจจุบันของชุมชน เป็นอย่างไร

.....

.....

.....

2.4 ลักษณะทางเศรษฐกิจจากอดีตถึงปัจจุบันของชุมชน เป็นอย่างไร

.....

.....

.....

2.5 การเปลี่ยนแปลงลักษณะทางวัฒนธรรมจากอดีตถึงปัจจุบันของชุมชน

2.5.1 ด้านภาษาพูด

.....

.....

.....

2.5.2 ด้านการแต่งกาย

.....

.....

.....

2.5.3 ด้านการอาหาร

.....

.....

.....

2.5.4 ด้านที่อยู่อาศัย

.....

.....

.....

2.5.5 ด้านความเชื่อ

.....

.....

.....

2.5.6 ด้านพิธีการแต่งงาน

.....

.....

.....



2.5.7 ด้านศาสนา

.....  
.....  
.....

2.5.8 ด้านการรักษาพยาบาล

.....  
.....  
.....

2.5.9 ด้านประเพณีวันสงกรานต์

.....  
.....  
.....

3. การเปลี่ยนแปลงลักษณะทางสิ่งแวดล้อมจากอดีตถึงปัจจุบันของชุมชน

.....  
.....  
.....

มหาวิทยาลัยราชภัฏมหาสารคาม  
RAJABHAT MAHASARAKHAM UNIVERSITY

ลงชื่อ.....ผู้สัมภาษณ์  
(.....)

...../...../.....

## แบบสนทนากลุ่ม การเปลี่ยนแปลงทางด้านสังคมและวัฒนธรรม

ประเด็นการสนทนากลุ่มเกี่ยวกับการเปลี่ยนแปลงทางสังคมและวัฒนธรรมของชาวผู้  
บ้านสา บ้าน โคนสี บ้านหนองบัว และบ้านคงอัคระ ตำบลคลองขาม อำเภอขามเฒ่า จังหวัด  
กาฬสินธุ์

สถานที่สนทนากลุ่ม.....  
วัน.....เดือน.....ปี พ.ศ.....เวลา.....

### 1. การเริ่มสนทนากลุ่ม

แนะนำชื่อผู้วิจัย และให้บอกชื่อผู้ให้การสนทนากลุ่ม (นักวิจัยกับผู้ให้ข้อมูล)  
ผู้วิจัยขออนุญาตบันทึกข้อมูลการสนทนา ซึ่งแจ้งวัตถุประสงค์ของการวิจัย

### 2. แจ้งประเด็นคำถามการสนทนากลุ่ม

#### 2.1 ประเด็นการเปลี่ยนแปลงทางด้านสังคม

2.1.1 ในอดีตวิถีชีวิตของคนในหมู่บ้านของท่านเป็นอย่างไรและ  
ในปัจจุบันมีการเปลี่ยนแปลงอะไรบ้าง อย่างไร และท่านคิดว่ามีปัจจัยอะไรที่ทำให้วิถีชีวิต  
เปลี่ยนแปลงไปจากเดิม

.....

.....

.....

2.1.2 ในอดีต การศึกษาของคนในหมู่บ้านของท่านเป็นอย่างไรและปัจจุบันมี  
การเปลี่ยนแปลงอะไรบ้าง อย่างไร และท่านคิดว่ามีปัจจัยอะไรที่ทำให้วิถีชีวิตเปลี่ยนแปลงไป  
จากเดิม

.....

.....

.....

2.1.3 ในอดีตระบบครอบครัวของคนในหมู่บ้านของท่านเป็น  
อย่างไรและปัจจุบันมีการเปลี่ยนแปลงอะไรบ้าง อย่างไร และท่านคิดว่ามีปัจจัยอะไรที่ทำให้  
ครอบครัว มีการเปลี่ยนแปลงไปจากเดิม

.....

.....

2.1.4 ในอดีตชุมชนของคนในหมู่บ้านของท่านดูแลและให้  
กำลังใจระหว่างกันและกันอย่างไร และปัจจุบันมีการเปลี่ยนแปลงอะไรบ้าง อย่างไร และท่าน  
คิดว่ามีปัจจัยอะไร ด้านใด ที่ทำให้ระบบชุมชนในหมู่บ้านของท่านมีการเปลี่ยนแปลงอะไรบ้าง  
อย่างไร

.....

.....

.....

2.1.5 ในอดีต การจัดระเบียบทางสังคมอย่างไรบ้าง เพื่อการอยู่ร่วมกันอย่าง  
เป็นระเบียบ และปัจจุบันมีการเปลี่ยนแปลงอะไรบ้าง อย่างไร และท่านคิดว่ามีปัจจัยอะไร ด้าน  
ใด ที่ทำให้การจัดระเบียบทางสังคมเปลี่ยนแปลงไปจากเดิม

.....

.....

.....

## 2.2 ประเด็นการเปลี่ยนแปลงด้านวัฒนธรรม

2.2.1 ในอดีตประเพณีของคนในชุมชนของท่านเป็นอย่างไร และปัจจุบันมี  
การเปลี่ยนแปลงอะไรบ้าง และท่านคิดว่ามีปัจจัยอะไร ด้านใด ที่ทำให้วิถีชีวิตของคน  
ในหมู่บ้านของท่านเปลี่ยนแปลงไปจากเดิม

.....

.....

.....

2.2.2 ในอดีตความเชื่อของคนในหมู่บ้านของท่านเป็นอย่างไร และปัจจุบัน  
มีการเปลี่ยนแปลงอะไรบ้าง และท่านคิดว่ามีปัจจัยอะไร ด้านใด ที่ทำให้การประกอบ  
พิธีกรรมของคนในหมู่บ้านของท่านเปลี่ยนแปลงไปจากเดิม

.....

.....

.....

2.2.3 ในอดีตความเชื่อของคนในหมู่บ้านของท่านเป็นอย่างไร และปัจจุบันมีการเปลี่ยนแปลงอะไรบ้าง และท่านคิดว่ามีปัจจัยอะไร ด้านใด ที่ทำให้ความเชื่อของคนในหมู่บ้านของท่านเปลี่ยนแปลงไปจากเดิม

.....  
.....  
.....

2.2.4 ในอดีตการใช้ภาษาพูดมีลักษณะอย่างไรบ้าง และปัจจุบันมีการเปลี่ยนแปลงอะไรบ้าง และท่านคิดว่ามีปัจจัยอะไร ด้านใด ที่ทำให้ภาษาพูดของคนในหมู่บ้านของท่านเปลี่ยนแปลงไปจากเดิม

.....  
.....

2.2.5 ในอดีตลักษณะของการแต่งกายคนในหมู่บ้านของท่านเป็นอย่างไรบ้าง และปัจจุบันมีการเปลี่ยนแปลงอะไรบ้าง และท่านคิดว่ามีปัจจัยอะไร ด้านใด ที่ทำให้การแต่งกายของคนในหมู่บ้านของท่านเปลี่ยนแปลงไปจากเดิม

.....  
.....

2.3 ประเด็นการเปลี่ยนแปลงด้านเศรษฐกิจ

2.3.1 ในอดีตคนในหมู่บ้านของท่านประกอบอาชีพอะไรบ้างอย่างไร และในปัจจุบันอาชีพที่เพิ่มขึ้นหรือเลิกทำและมีการเปลี่ยนแปลงไปอย่างไรบ้าง ปัจจัยอะไรที่ทำให้การประกอบอาชีพในหมู่บ้านของท่านเปลี่ยนแปลงไปจากเดิม

.....  
.....

2.3.2 ในอดีตคนในหมู่บ้านมีการอาศัยพึ่งพิงกันในเรื่องอะไรบ้าง และในปัจจุบันมีการเปลี่ยนแปลงอย่างไร

2.4 ประเด็นการเปลี่ยนแปลงด้านสิ่งแวดล้อม

ในอดีตสิ่งแวดล้อมของหมู่บ้านมีลักษณะอย่างไร ปัจจุบันมีการเปลี่ยนแปลงอย่างไรบ้าง

.....  
.....

### แบบบันทึกการสังเกต

วันที่.....เดือน.....พ.ศ. ....เวลา.....

สถานที่สังเกต.....

กิจกรรมที่ปรากฏ.....

ผู้สังเกต.....

หัวข้อที่สังเกต

.....  
.....  
.....

บันทึกรายละเอียด

.....  
.....  
.....  
.....

วิเคราะห์จากข้อสังเกต

.....  
.....  
.....

สรุปบทเรียน

.....  
.....  
.....

วันสัมภาษณ์ วันที่.....เดือน.....พ.ศ.....

ผู้สัมภาษณ์ ชื่อ.....

บันทึกการประชุม  
เรื่อง ชุดความรู้อัตลักษณ์ชุมชนที่เป็นภูมิปัญญาท้องถิ่น

วันที่ประชุม..... เวลาที่ประชุม..... สถานที่ประชุม.....

หัวข้อการประชุม

1. ด้านภาษา

.....  
.....

2. ด้านอาหาร

.....  
.....

3. ด้านการแต่งกาย

.....  
.....

4. ด้านที่อยู่อาศัย

.....  
.....

5. ด้านสมุนไพรในการรักษาโรค

.....  
.....

กำหนดเวลาการถอดบทเรียน สรุปองค์ความรู้

.....  
.....

สรุปสิ่งที่จะดำเนินการ

.....  
.....

บุคคลที่รับผิดชอบ

.....



มหาวิทยาลัยราชภัฏนครราชสีมา  
RAJABHAT SAKON NAKHON UNIVERSITY



**บันทึกการประชุม**  
**เรื่อง รูปแบบกระบวนการเรียนรู้อัตลักษณ์ชุมชน ผ่านเครือข่ายผู้ตำบล**  
**คลองขามอำเภอทรายทอง จังหวัดกาฬสินธุ์**

วันที่ประชุม..... เวลาที่ประชุม..... สถานที่ประชุม.....

**หัวข้อการประชุม**

1. การกำหนดเป้าหมาย ความต้องการในการเรียนรู้  
.....  
.....
  2. การวางแผนกำหนดรูปแบบ เนื้อหา  
.....  
.....
  3. การกำหนดกิจกรรมการเรียนรู้  
.....  
.....
  4. กำหนดการตรวจสอบ ประเมิน  
.....  
.....
  5. กำหนดเวลาการถอดบทเรียน สรุปองค์ความรู้  
.....  
.....
- สรุปสิ่งที่จะดำเนินการ  
.....  
.....
- บุคคลที่รับผิดชอบ  
.....  
.....

## ภาคผนวก ค

### เครื่องมือในการวิจัยและการวิเคราะห์ข้อมูล

1. แบบสอบถามวัดความพึงพอใจในการจัดกระบวนการเรียนรู้เรื่อง  
อัตลักษณ์ของชุมชน
2. ผลการประเมินวัดความพึงพอใจหลังการจัดกระบวนการเรียนรู้เรื่อง  
อัตลักษณ์ของชุมชน
3. แบบทดสอบความรู้ความเข้าใจก่อน-หลังการรับความรู้เรื่อง ประวัติ  
ความเป็นมาของชาวญ้อและอัตลักษณ์ของชุมชน
4. แสดงความคิดเห็นของผู้เชี่ยวชาญพิจารณาถึงความสอดคล้องระหว่าง  
ข้อคำถามกับนิยามศัพท์
5. ผลการวิเคราะห์ค่าอำนาจจำแนกของข้อสอบ และความเชื่อมั่นของข้อสอบ
6. แสดงคะแนนผลการทดสอบความรู้ความเข้าใจก่อน-หลังการรับความรู้ เรื่อง  
ประวัติความเป็นมาของชาวญ้อและอัตลักษณ์ของชุมชน
7. แบบประเมินเจตคติหลังการเรียนรู้เรื่อง อัตลักษณ์ของชุมชนญ้อบ้านสา
8. แสดงคะแนนผลการประเมินเจตคติหลังการเรียนรู้เรื่อง อัตลักษณ์ของ  
ชุมชนญ้อบ้านสา
9. แบบประเมินพฤติกรรมการปฏิบัติตนหลังการเรียนรู้เรื่อง การนำอัต  
ลักษณ์ของชุมชนสู่การปฏิบัติในการดำรงชีวิตประจำวัน
10. แสดงคะแนนผลการประเมินพฤติกรรมการปฏิบัติตนหลังการเรียนรู้เรื่อง  
การนำอัตลักษณ์ของชุมชนสู่การปฏิบัติในการดำรงชีวิตประจำวัน
11. กำหนดการโครงการเข้าค่ายเด็กและเยาวชนกลุ่มคนรักญ้อ สืบสาน  
วัฒนธรรม นำสู่อาเซียน

## แบบสอบถามวัดความพึงพอใจในการจัดกระบวนการเรียนรู้ เรื่อง อัตลักษณ์ของชุมชน

คำชี้แจง แบบสอบถามฉบับนี้ใช้เพื่อสอบถามวัดความพึงพอใจของ เด็กและเยาวชน  
ปราชญ์ชาวบ้าน ประชาชนทั่วไป หลังการจัดกระบวนการเรียนรู้เรื่องอัตลักษณ์ชุมชน

ตอนที่ 1 ข้อมูลส่วนตัว

1. เพศ

( ) ชาย

( ) หญิง

2. เคยเรียนรู้เรื่องอัตลักษณ์ชุมชนอยู่บ้านสาหรือไม

( ) เคย

( ) ไม่เคย

ตอนที่ 2 ความพึงพอใจหลังการจัดกระบวนการเรียนรู้เรื่อง อัตลักษณ์ชุมชน

โปรดตอบคำถามต่อไปนี้ โดยตอบตามความคิดเห็นของท่านทำเครื่องหมาย /  
ลงในช่อง ให้ตรงกับความคิดเห็นของท่านมากที่สุด

ความหมายของระดับความพึงพอใจ

ระดับ 5 หมายถึง มากที่สุด

ระดับ 4 หมายถึง มาก

ระดับ 3 หมายถึง ปานกลาง

ระดับ 2 หมายถึง น้อย

ระดับ 1 หมายถึง น้อยที่สุด

รายการ	ระดับความพึงพอใจ				
	5	4	3	2	1
<b>1.ด้านสาระการเรียนรู้</b>					
1.1 ความเหมาะสมของสาระความรู้					
1.2 สาระความรู้มีประโยชน์ต่อผู้เรียน					
1.3 นำไปใช้ได้จริง					
1.4 ตรงตามความต้องการในการเรียนรู้					

รายการ	ระดับความพึงพอใจ				
	5	4	3	2	1
<b>2. ด้านสถานที่</b>					
2.1 ความเหมาะสมของสถานที่					
2.2 สิ่งอำนวยความสะดวก					
2.3 สภาพบรรยากาศ					
<b>3. ด้านกิจกรรม</b>					
3.1 ความเหมาะสมต่อผู้เรียน					
3.2 ความเหมาะสมของเวลาในการเรียน					
3.3 ให้โอกาสผู้เรียนมีส่วนร่วม					
3.4 ผู้เรียนสามารถนำไปปฏิบัติได้จริง					
<b>4. ด้านวิทยากร</b>					
4.1 มีความพร้อมในการสอน					
4.2 ถ่ายทอดความรู้ให้เข้าใจง่าย					
4.3 ความรู้ความสามารถในการถ่ายทอด					
4.4 มีความเป็นกันเอง บุคลิกภาพดี					
<b>5. ด้านผู้เรียน</b>					
5.1 ความสนใจในการเรียนรู้					
5.2 ความตั้งใจจะนำความรู้ไปใช้					
5.3 ผู้เรียนมีความสนุกสนานในการ นำเสนอเนื้อหา					
5.4 ผู้เรียนทุกคนมีส่วนร่วมในการปฏิบัติ กิจกรรม					
5.5 ผู้เรียนมีความสนใจที่จะเรียนรู้ในเรื่อง อื่นๆต่อไป					

ตอนที่ 3 ข้อคิดเห็นเพิ่มเติม

.....

.....

.....

.....

ลงชื่อ.....ผู้ประเมิน  
(.....)



มหาวิทยาลัยราชภัฏมหาสารคาม  
RAJABHAT MAHASARAKHAM UNIVERSITY

ตารางภาคผนวกที่ 1 ผลการประเมินวัดความพึงพอใจหลังการจัดกระบวนการเรียนรู้เรื่อง  
อัตลักษณ์ของชุมชน

รายการประเมิน	เด็กและเยาวชน			ปราชญ์ชาวบ้าน			ประชาชนทั่วไป		
	$\bar{X}$	S.D.	ระดับ	$\bar{X}$	S.D.	ระดับ	$\bar{X}$	S.D.	ระดับ
<b>1. ด้านสาระการเรียนรู้</b>									
1.1 ความเหมาะสมของสาระความรู้	4.67	0.58	มากที่สุด	4.60	0.71	มากที่สุด	4.54	0.76	มากที่สุด
1.2 สาระความรู้มีประโยชน์ต่อผู้เรียน	4.60	0.71	มากที่สุด	4.62	0.66	มากที่สุด	4.68	0.67	มากที่สุด
1.3 นำไปใช้ได้จริง	4.50	0.78	มากที่สุด	4.48	0.73	มากที่สุด	4.44	0.61	มากที่สุด
1.4 ตรงตามความต้องการในการเรียนรู้	4.48	0.71	มากที่สุด	4.46	0.76	มากที่สุด	4.37	0.68	มากที่สุด
รวม	4.57	0.69	มากที่สุด	4.54	0.71	มากที่สุด	4.50	0.68	มากที่สุด
<b>2. ด้านสถานที่</b>									
2.1 ความเหมาะสมของสถานที่	4.50	0.78	มากที่สุด	4.50	0.78	มากที่สุด	4.50	0.78	มากที่สุด
2.2 สิ่งอำนวยความสะดวก	4.48	0.73	มากที่สุด	4.48	0.73	มากที่สุด	4.48	0.73	มากที่สุด
2.3 สภาพบรรยากาศ	4.62	0.68	มากที่สุด	4.46	0.71	มากที่สุด	4.46	0.71	มากที่สุด
รวม	4.53	0.73	มากที่สุด	4.48	0.74	มากที่สุด	4.48	0.74	มากที่สุด
<b>3. ด้านกิจกรรม</b>									
3.1 ความเหมาะสมต่อผู้เรียน	4.67	0.58	มากที่สุด	4.54	0.76	มากที่สุด	4.60	0.71	มากที่สุด
3.2 ความเหมาะสมของเวลาในการเรียน	4.49	0.71	มากที่สุด	4.44	0.61	มากที่สุด	4.60	0.71	มากที่สุด
3.3 ให้โอกาสผู้เรียนมีส่วนร่วม	4.49	0.71	มากที่สุด	4.49	0.71	มากที่สุด	4.49	0.71	มากที่สุด

รายการประเมิน	เด็กและเยาวชน			ปราชญ์ชาวบ้าน			ประชาชนทั่วไป		
	$\bar{X}$	S.D.	ระดับ	$\bar{X}$	S.D.	ระดับ	$\bar{X}$	S.D.	ระดับ
3.4 ผู้เรียนสามารถนำไปปฏิบัติได้จริง	4.67	0.58	มากที่สุด	4.48	0.71	มาก	4.48	0.71	มาก
รวม	4.58	0.64	มากที่สุด	4.48	0.69	มาก	4.54	0.71	มากที่สุด
4. ด้านวิทยากร									
4.1 มีความพร้อมในการสอน	4.49	0.71	มาก	4.44	0.61	มาก	4.49	0.71	มาก
4.2 ถ่ายทอดความรู้ให้เข้าใจง่าย	4.48	0.73	มาก	4.46	0.71	มาก	4.42	0.67	มาก
4.3 ความรู้ความสามารถในการถ่ายทอด	4.49	0.71	มาก	4.44	0.61	มาก	4.49	0.71	มาก
4.4 มีความเป็นกันเองบุคลิกภาพดี	4.48	0.73	มาก	4.46	0.71	มาก	4.42	0.67	มาก
รวม	4.48	0.72	มาก	4.45	0.66	มาก	4.45	0.69	มาก
5. ด้านผู้เรียน									
5.1 ความสนใจในการเรียนรู้	4.49	0.71	มาก	4.54	0.76	มาก	4.60	0.71	มาก
5.2 ความตั้งใจจะนำความรู้ไปใช้	4.49	0.71	มาก	4.44	0.61	มาก	4.60	0.71	มาก
5.3 ผู้เรียนมีความสนุกสนานในการนำเสนอเนื้อหา	4.67	0.58	มากที่สุด	4.68	0.67	มากที่สุด	4.62	0.66	มากที่สุด
5.4 ผู้เรียนทุกคนมีส่วนร่วมในการปฏิบัติกิจกรรม	4.67	0.58	มากที่สุด	4.48	0.71	มาก	4.48	0.71	มาก
5.5 ผู้เรียนมีความสนใจที่จะเรียนรู้ในเรื่องอื่นๆต่อไป	4.44	0.61	มาก	4.37	0.68	มาก	4.46	0.71	มาก
รวม	4.55	0.63	มากที่สุด	4.50	0.68	มากที่สุด	4.55	0.70	มากที่สุด
โดยรวม	4.53	0.68	มากที่สุด	4.49	0.68	มาก	4.50	0.70	มากที่สุด

## แบบทดสอบความรู้ความเข้าใจก่อน-หลังการรับความรู้ เรื่อง ประวัติความเป็นมาของชาวลื้อและอัตลักษณ์ของชุมชน

โปรดตอบคำถามต่อไปนี้ โดยตอบตามความรู้ความเข้าใจเรื่องเกี่ยวกับความรู้ประวัติ  
ความเป็นมาของชาวลื้อและอัตลักษณ์ของชุมชน โดยทำเครื่องหมาย × ลงบนช่อง  ที่ท่าน  
เห็นว่าถูกต้องที่สุด

1. ชุมชนลื้อบ้านสาอพยพมาจากประเทศลาว  
 ถูก  ผิด
2. ชาวลื้ออพยพข้ามแม่น้ำโขงเข้ามาประเทศไทยในรัชสมัยที่ 3  
 ถูก  ผิด
3. ประเทศไทยตั้งอยู่ฝั่งขวาของแม่น้ำโขง  
 ถูก  ผิด
4. หัวหน้าชาวลื้อชื่อว่าท้าวหม้อ  
 ถูก  ผิด
5. ชาวลื้อใช้ภาษาไทยอีสานในการสื่อสารกัน  
 ถูก  ผิด
6. สาเหตุที่ชาวลื้อบ้านหนองแวงอพยพมาตั้งบ้านสาเพราะเกิดสงคราม  
 ถูก  ผิด
7. ชาวลื้อจะให้ความสำคัญกับผู้หญิงมากกว่าผู้ชาย  
 ถูก  ผิด
8. ผีพ่อ ผีแม่ ของชาวลื้อเรียกว่าผีต้ำ  
 ถูก  ผิด
9. หมกเงาะ เป็นอาหารพื้นบ้านของชาวลื้อบ้านสาที่ทำจากไข่มดแดง  
 ถูก  ผิด
10. หมอกะจ้ำคือผู้ที่สำคัญในการติดต่อสื่อสารกับผีสาว เทวดา  
 ถูก  ผิด
11. การแก้บนของชาวลื้อมักนิยมทำในวันพุธ เดือน 6  
 ถูก  ผิด



12. ไปเจาะ คือการส่งผู้ใหญ่ไปทามทาบ โอมสาว คือการทำพิธีการสู่ขอ ก่อน  
การแต่งงานของชาวญ้อ  
 ถูก  ผิด
13. ข้าเพี้ย ประกอบด้วยไช่ดัม 2 ฟอง งา 1 ถ้วย พริกแห้ง 1 ถ้วย เกลือป่น 1 ถ้วย ที่  
เจ้าบ่าวนำไปบ้านเจ้าสาวในวันแต่งงาน  
 ถูก  ผิด
14. บุญชำระ ของชาวญ้อ หมายถึงบุญข้าสาก  
 ถูก  ผิด
15. กระเต้าสีดำ ของชาวญ้อลูกชายคนหัวปีจะเป็นผู้เก็บรักษา  
 ถูก  ผิด
16. บันใดลิงของชาวญ้อจะมีลูกบันใดเป็นจำนวนคู่เสมอ  
 ถูก  ผิด
17. พืชล้มลุกชื่อ “เครือตดหมา” ใช้เป็นส่วนผสมขนมข้าวเกรียบ  
 ถูก  ผิด
18. ห้องเบ็งคือห้องนอนของพ่อแม่  
 ถูก  ผิด
19. ห้องเบ็งเป็นห้องที่ถูกเขย-ลูกสะใภ้เข้าไม่ได้เพราะผิดผี ป๋าย่าเกรงผีปู่ย่า ตายาย  
 ถูก  ผิด
20. ภาษาญ้อเป็นสิ่งที่บ่งบอกถึงตัวตนของชาวญ้อได้มากที่สุด  
 ถูก  ผิด

ตารางภาคผนวกที่ 2 แสดงความคิดเห็นของผู้เชี่ยวชาญพิจารณาดัชนีความสอดคล้องระหว่าง  
ข้อกำหนดกับนิยามศัพท์

นิยามศัพท์ ปฏิบัติการ	ข้อสอบ ข้อที่	คะแนนความคิดเห็นของผู้เชี่ยวชาญ					$\sum R$	IOC
		คนที่ 1	คนที่ 2	คนที่ 3	คนที่ 4	คนที่ 5		
							5	1.00
การเรียนรู้ลักษณะเด่น ที่กลุ่มชนตระหนัก	1	1	1	1	1	1	5	1.00
แล้วรักษาเอาไว้ หรือ	2	1	1	1	1	0	4	0.80
เกิดจากการสร้างใหม่	3	1	1	0	1	1	4	0.80
ก็ได้ ปรับเปลี่ยนใหม่	4	0	-1	1	1	-1	2	0.40
ก็ได้ ตามแต่บริบท	5	-1	1	1	0	1	3	0.60
ที่มาปฏิสัมพันธ์กัน	6	1	1	1	1	1	5	1.00
กับกลุ่มชนอยู่บ้านสา	7	1	-1	-1	1	-1	2	0.40
ด้านภาษา อาหาร และ	8	1	1	-1	1	1	4	0.80
ที่อยู่อาศัย ทำให้	9	1	1	0	1	1	4	0.80
ผู้เรียนเกิดการ	10	0	-1	1	-1	1	2	0.40
เปลี่ยนแปลง	11	1	1	1	1	1	5	1.00
พฤติกรรมด้านความ	12	1	1	1	-1	1	4	0.80
เจตคติ การปฏิบัติ	13	1	1	1	1	1	5	1.00
	14	1	1	1	0	1	4	0.80
	15	0	1	0	1	-1	2	0.40
	16	1	1	1	1	1	5	1.00
	17	1	1	1	1	1	5	1.00
	18	0	1	0	1	-1	2	0.40
	19	1	1	-1	1	1	4	0.80
	20	1	1	1	1	1	5	1.00

นิยามศัพท์ ปฏิบัติการ	ข้อสอบ ข้อที่	คะแนนความคิดเห็นของ ผู้เชี่ยวชาญ					$\Sigma R$	IOC
		คน ที่	คน ที่	คน ที่	คน ที่	คน ที่		
		1	2	3	4	5		
การเรียนรู้ลักษณะเด่นที่กลุ่มชน	21	0	0	1	0	1	2	0.40
ตระหนักแล้วรักษาเอาไว้ หรือเกิดจาก	22	1	1	1	1	0	4	0.80
การสร้างใหม่ก็ได้ ปรับเปลี่ยนใหม่ก็	23	1	1	0	1	1	4	0.80
ได้ ตามแต่บริบทที่มาปฏิสัมพันธ์กัน	24	-1	1	-1	1	0	2	0.40
กับกลุ่มชนอยู่บ้านสาตามภาษา	25	-1	1	1	0	1	3	0.60
อาหาร และ ที่อยู่อาศัย ทำให้ผู้เรียน	26	0	1	0	1	0	2	0.40
เกิดการเปลี่ยนแปลงพฤติกรรมด้าน	27	1	1	1	1	1	5	1.00
ความรู้ เจตคติ การปฏิบัติ	28	0	1	-1	1	0	2	0.40
	29	-1	1	0	0	1	2	0.40
	30	1	1	1	1	1	5	1.00

ตารางภาคผนวกที่ 3 ผลการวิเคราะห์ค่าอำนาจจำแนกของข้อสอบ และความเชื่อมั่น  
ของข้อสอบ

ข้อ	ค่าความยาก(P)	ค่าอำนาจจำแนก(S)
1	0.77	0.70
2	0.73	0.65
3	0.50	0.60
4	0.60	0.60
5	0.53	0.31
6	0.63	0.65
7	0.73	0.65
8	0.78	0.39
9	0.50	0.71
10	0.57	0.81
11	0.50	0.24
12	0.83	0.56
13	0.76	0.35
14	0.57	0.64
15	0.53	0.53
16	0.50	0.51
17	0.53	0.71
18	0.53	0.46
19	0.70	0.69
20	0.83	0.56

หมายเหตุ

ค่าอำนาจจำแนก มีค่าอยู่ระหว่าง 0.24 – 0.81

ค่าความเชื่อมั่นของแบบทดสอบทั้งฉบับ คือ = 0.83

ตารางภาคผนวกที่ 4 แสดงคะแนนผลการทดสอบความรู้ความเข้าใจก่อน-หลังการรับความรู้  
เรื่อง ประวัติความเป็นมาของชาวญ้อและอัตลักษณ์ของชุมชน

เลขที่	ก่อนเรียน คะแนนเต็ม 20	หลังเรียน คะแนนเต็ม 20
1	9	20
2	7	18
3	7	17
4	7	19
5	8	19
6	8	18
7	6	18
8	8	19
9	8	19
10	6	16
11	5	16
12	8	19
13	8	17
14	7	16
15	9	19
16	7	18
17	9	19
18	9	18
19	6	17
20	5	16
21	6	16
22	8	18
23	6	16
24	7	16

เลขที่	ก่อนเรียน คะแนนเต็ม 20	หลังเรียน คะแนนเต็ม 20
25	8	18
26	9	18
27	8	17
28	8	19
29	6	17
30	7	16
รวม	219	529
$\bar{X}$	7.3	17.33
S.D.	1.24	1.25
ร้อยละ	36.50	86.67

มหาวิทยาลัยราชภัฏมหาสารคาม  
RAJABHAT MAHASARAKHAM UNIVERSITY

แบบประเมินเจตคติหลังการเรียนรู้  
เรื่อง อัตลักษณ์ของชุมชนหมู่บ้านลา  
ชื่อ.....

ที่	รายการสังเกต	ระดับพฤติกรรม		
		มาก	ปานกลาง	น้อย
1	เข้าใจประวัติความเป็นมาของชุมชนตนเอง			
2	มีความรู้ เข้าใจเกี่ยวกับรากเหง้า ตัวตน (อัตลักษณ์) ของตนเอง			
3	รู้ เข้าใจเกี่ยวกับจารีต สืตคอง ข้อขล่ำ ภายใในทืออยู่อาศัย			
4	นำความรู้ที่ได้รับบอกต่อรุ่นสู่รุ่น			
5	มีความภาคภูมิใจในความเป็นชาวผู้อยู่			
6	นำความรู้ที่ได้รับถ่ายทอดบอกต่อ เพื่อนๆชาวผู้อยู่ในชุมชนตนเองและชุมชนอื่น			
7	ชักชวนเพื่อนๆหรือบุคคลทั่วไปมาร่วมอนุรักษ์วัฒนธรรมผู้อยู่			
8	เกิดความรักในชุมชนของตนเอง			
9	แสวงหาความรู้เกี่ยวกับท้องถิ่นของตนเองอย่างสม่ำเสมอ			
10	เกิดความรัก ความสามัคคีในกลุ่มชาวผู้อยู่ด้วยกัน			
11	มีความกระตือรือร้นในการปฏิบัติกิจกรรมเพื่อชุมชน			
12	มีจิตอาสาในการร่วมกิจกรรมประเพณีต่างๆในชุมชน			

ที่	รายการสังเกต	ระดับพฤติกรรม			ผลการสังเกตอื่นๆ
		มาก	ปานกลาง	น้อย	
13	เกิดความรัก หวงเหนเกี่ยวกับอัตลักษณ์ของตนเอง				
14	มีความมั่นใจในตนเองแสดงความเป็นชาวญ้อสู่สาธารณะ				
15	แลกเปลี่ยนเรียนรู้ เผยแพร่อัตลักษณ์ตนเองกับกลุ่มชาติพันธุ์อื่นๆ				
รวม					
คิดเป็นร้อยละ					



ตารางภาคผนวกที่ 5 แสดงคะแนนผลการประเมินเจตคติหลังการเรียนรู้ เรื่อง อัตลักษณ์ของ  
ชุมชนผู้บ้านสา

เลขที่	คะแนนที่ได้ (คะแนนเต็ม 45)	ร้อยละ	แปลความ
1	37	87.22	มาก
2	40	88.89	มาก
3	41	99.11	มาก
4	41	99.11	มาก
5	40	88.89	มาก
6	41	91.11	มาก
7	40	88.89	มาก
8	41	91.11	มาก
9	40	88.89	มาก
10	38	84.44	มาก
11	41	91.11	มาก
12	41	91.11	มาก
13	42	93.33	มาก
14	41	91.11	มาก
15	38	84.44	มาก
16	42	93.33	มาก
17	41	91.11	มาก
18	41	91.11	มาก
19	42	93.33	มาก
20	39	86.67	มาก
21	39	86.67	มาก
22	43	95.56	มาก
23	39	86.67	มาก
24	39	86.67	มาก

เลขที่	คะแนนที่ได้ (คะแนนเต็ม 45)	ร้อยละ	แปลความ
25	41	91.11	มาก
26	41	91.11	มาก
27	44	97.78	มาก
28	41	91.11	มาก
29	42	93.33	มาก
30	40	88.89	มาก
รวม	1216		
$\bar{X}$	40.53		
S.D	1.50		
ร้อยละ	90.07		

#### หมายเหตุ

เกณฑ์การพิจารณา

ระดับมาก หมายถึง ปฏิบัติได้อย่างต่อเนื่อง สม่ำเสมอ

ระดับปานกลาง หมายถึง ปฏิบัติได้แต่ไม่ต่อเนื่อง สม่ำเสมอ

ระดับน้อย หมายถึง ไม่ปฏิบัติเลย

มหาวิทยาลัยราชภัฏมหาสารคาม  
RAJABHAT MAHASARAKHAM UNIVERSITY

แบบประเมินพฤติกรรมกรรมการปฏิบัติตนหลังการเรียนรู้  
เรื่อง การนำอัตลักษณ์ของชุมชนสู่การปฏิบัติในการดำรงชีวิตประจำวัน  
ชื่อ.....

ที่	รายการสังเกต	ระดับพฤติกรรม			ผลการสังเกตอื่นๆ
		มาก	ปานกลาง	น้อย	
1	ใช้ภาษาพูดในการดำรงชีวิตประจำวัน				
2	ทำบุญตักบาตรเป็นประจำอย่างต่อเนื่อง				
3	ปฏิบัติตนตามจารีต อีตคอง ภายในตัวเรือนที่อยู่อาศัย				
4	เคารพเชื่อฟัง ผู้อาวุโสกว่า				
5	มีความภาคภูมิใจในความเป็นชาวผู้้อ				
6	ใช้ชีวิตเรียบง่ายไม่ฟุ้งเฟ้อตามสมัยนิยม				
7	กระตือรือร้นในการเข้าร่วมกิจกรรมทุกครั้ง				
8	พูดภาษาผู้้อในที่สาธารณะ โดยไม่อาย				
9	แสดงภาวะผู้นำและผู้ตามที่ดีเกี่ยวกับอัตลักษณ์ชุมชน				
10	แลกเปลี่ยนเรียนรู้ เผยแพร่อัตลักษณ์ตนเองกับกลุ่มชาติพันธุ์อื่นๆ				
11	เอื้อเฟื้อ เกื้อกูล แบ่งปันซึ่งกันและกัน				
12	มีจิตอาสาในการร่วมงานในชุมชน				
13	รักความสามัคคีในกลุ่มชาวผู้้อด้วยกัน				
14	นำเสนอตนเองในความเป็นชาวผู้้อ				
15	ร่วมกันขยายเครือข่ายเพื่อให้ผู้้อคงอยู่อย่างมีศักดิ์ศรี				
รวม					
คิดเป็นร้อยละ					

ตารางภาคผนวกที่ 6 แสดงคะแนนผลการประเมินพฤติกรรมกาปฏิบัติตนหลังการเรียนรู้  
เรื่อง การนำอัตลักษณ์ของชุมชนสู่การปฏิบัติในการดำรงชีวิตประจำวัน

เลขที่	คะแนนที่ได้ (คะแนนเต็ม 45)	ร้อยละ	แปลความ
1	41	91.11	มาก
2	40	88.89	มาก
3	40	88.89	มาก
4	39	86.67	มาก
5	39	86.67	มาก
6	38	84.44	มาก
7	40	88.89	มาก
8	40	88.89	มาก
9	39	86.67	มาก
10	40	88.89	มาก
11	40	88.89	มาก
12	40	88.89	มาก
13	41	91.11	มาก
14	40	88.89	มาก
15	39	86.67	มาก
16	38	84.44	มาก
17	39	86.67	มาก
18	40	88.89	มาก
19	41	91.11	มาก
20	41	91.11	มาก
21	42	93.33	มาก
22	39	86.67	มาก
23	38	84.44	มาก
24	35	77.78	ปานกลาง

เลขที่	คะแนนที่ได้ (คะแนนเต็ม 45)	ร้อยละ	แปลความ
25	41	91.11	มาก
26	41	91.11	มาก
27	41	91.11	มาก
28	44	97.78	มาก
29	41	91.11	มาก
30	39	86.67	มาก
รวม	1196		
$\bar{X}$	39.87		
S.D	1.58		
ร้อยละ	88.59		

#### หมายเหตุ

เกณฑ์การพิจารณา

ระดับมาก หมายถึง ปฏิบัติได้อย่างต่อเนื่อง สม่ำเสมอ

ระดับปานกลาง หมายถึง ปฏิบัติได้แต่ไม่ต่อเนื่อง สม่ำเสมอ

ระดับน้อย หมายถึง ไม่ปฏิบัติเลย

มหาวิทยาลัยราชภัฏมหาสารคาม  
RAJABHAT MAHASARAKHAM UNIVERSITY

## กำหนดการ

### โครงการเข้าค่ายเด็กและเยาวชนกลุ่มคนรักษ์ญ้อ สืบสานวัฒนธรรม นำสู่อาเซียนวันที่ 24-26 พฤษภาคม 2556 ณ ศูนย์เรียนรู้อัตลักษณ์ญ้อ มรดกทางวัฒนธรรม

วันที่ 24 พฤษภาคม 2556

- เวลา 7.30-9.00 น. รายงานตัวลงทะเบียนผู้เข้ารับการอบรม
- เวลา 9.30-10.00 น. พิธีเปิด บรรยายพิเศษ (ดร. ศักดิ์พงศ์ หอมหวล)
- เวลา 10.00-10.30น. รับประทานอาหารว่าง
- เวลา 10.30-12.00น. เรียนรู้ฐานประวัติความเป็นมาของชุมชน  
(คุณพ่อทองคำ ภูจิตต.....ผู้บรรยาย)
- เวลา 12.00-13.00 น. รับประทานอาหารกลางวัน
- เวลา 13.00-14.30น. เรียนรู้ฐานพื้นที่ชีวิตผ่านเฮือนญ้อ  
(คุณพ่อบุญศักดิ์ ภูยางลิ้ม.....ผู้บรรยาย)
- เวลา 14.30-15.00น. รับประทานอาหารว่าง
- เวลา 15.00-16.30น. สรุบทเรียน

วันที่ 25 พฤษภาคม 2556

- เวลา 7.30-9.00 น. รายงานตัวลงทะเบียนผู้เข้ารับการอบรม
- เวลา 9.00-10.00 น. เรียนรู้ฐานการทำงานหมู่บ้าน “ข้าวเกรียบสมุนไพร”  
(คุณยายหา คุณยายสวัสดิ์ คุณยายฉวี)
- เวลา 10.00-10.30น. รับประทานอาหารว่าง
- เวลา 10.30-12.00น. เรียนรู้ฐานการทำงานหมู่บ้าน “ข้าวเกรียบสมุนไพร”  
(คุณยายหา คุณยายสวัสดิ์ คุณยายฉวี)
- เวลา 12.00-13.00 น. รับประทานอาหารกลางวัน
- เวลา 13.00-14.30น. ฟังบรรยายเรื่อง “วัฒนธรรมนำสู่อาเซียน”  
(ศึกษานิเทศก์สุกัญญา ภูผิวโคก.....ผู้บรรยาย)
- เวลา 14.30-15.00น. รับประทานอาหารว่าง

เวลา 15.00-16.30น.      สรุบบทเรียน

วันที่ 26 พฤษภาคม 2556

เวลา 7.30-9.00 น.      รายงานตัวลงทะเบียนผู้เข้ารับการอบรม

เวลา 9.00-10.00 น.      เรียนรู้ฐานการเล่นของเล่นพื้นบ้าน  
(คุณพ่อปู่ ภูชะหาร.....ผู้บรรยาย)

เวลา 10.00-10.30น.      รับประทานอาหารว่าง

เวลา 10.30-12.00น.      เรียนรู้ฐานภาษาญ้อ  
(คุณพ่อการ ภูนารี .....ผู้บรรยาย)

เวลา 12.00-13.00 น.      รับประทานอาหารกลางวัน

เวลา 13.30-14.30 น.      พิธีปิด มอบใบเกียรติบัตร

วิทยากรกระบวนการตลอดโครงการ นางประคอง จุลสอน, นางฉวีภูมิชา ศรีคาม

หมายเหตุ อาจปรับเปลี่ยนได้ตามความเหมาะสม

มหาวิทยาลัยราชภัฏมหาสารคาม  
RAJABHAT MAHASARAKHAM UNIVERSITY

ภาคผนวก ง  
ภาพประกอบการดำเนินการวิจัย



มหาวิทยาลัยราชภัฏมหาสารคาม  
RAJABHAT MAHASARAKHAM UNIVERSITY



ภาพประกอบการดำเนินการวิจัย



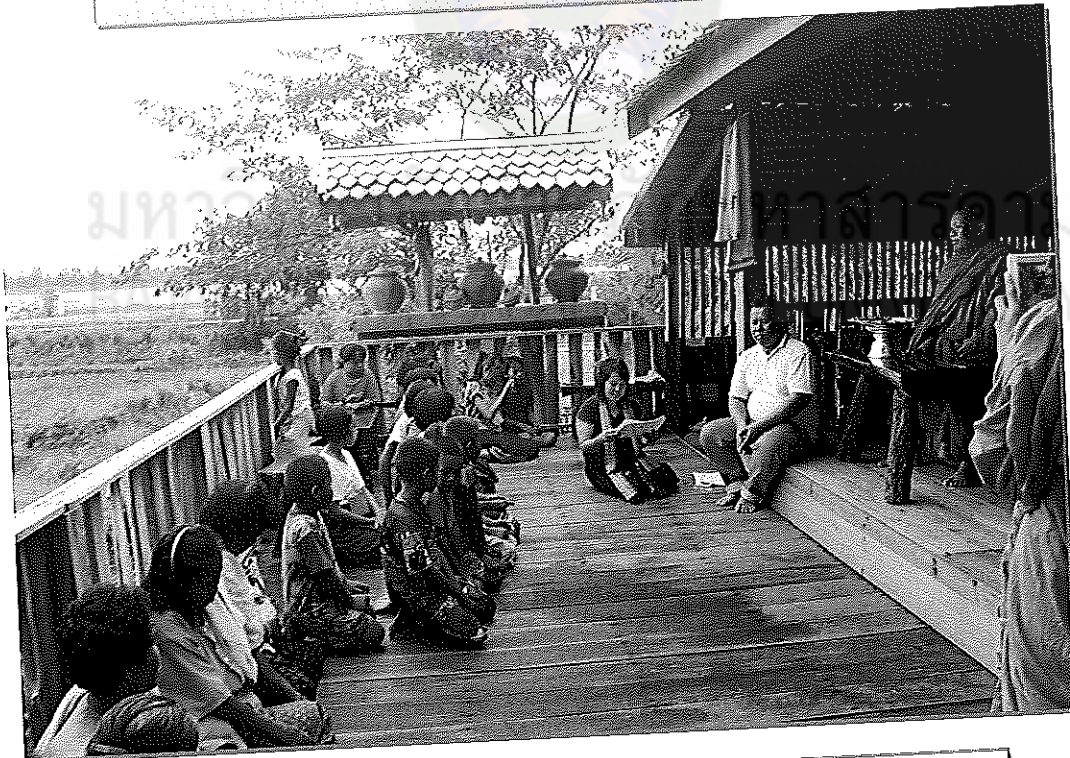
ภาพภาคผนวกที่ 1 สนทนากลุ่มย่อย เรื่อง อัตลักษณ์ของชุมชน



ภาพภาคผนวกที่ 2 ทุกคนร่วมแสดงความคิดเห็น



ภาพภาคผนวกที่ 3 สัมภาษณ์ปราชญ์ชาวบ้าน เรื่อง อัตลักษณ์ของชุมชน

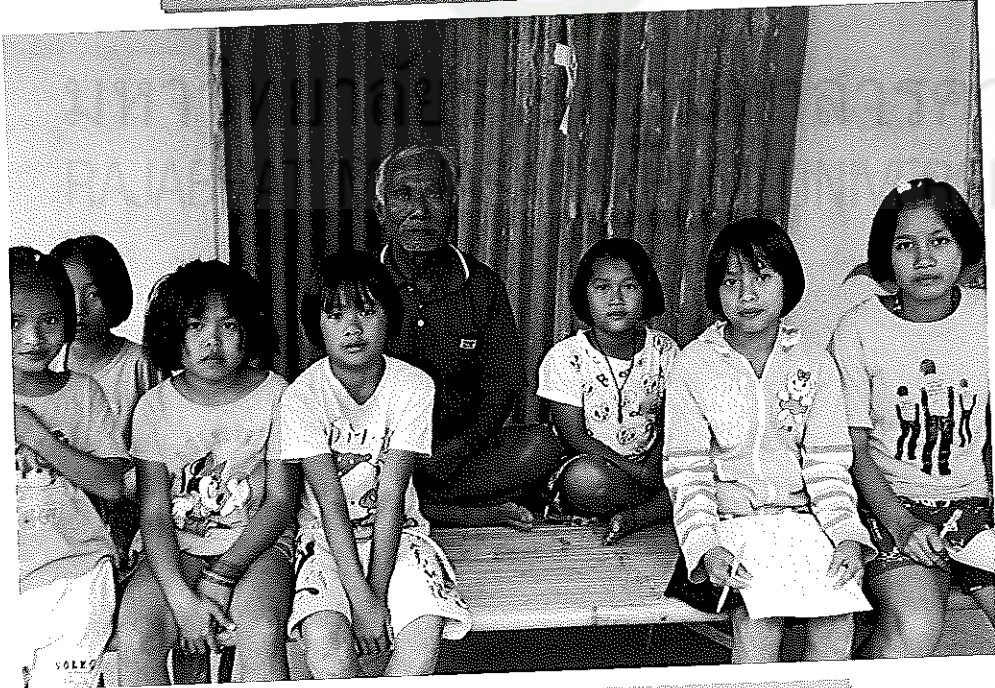


ภาพภาคผนวกที่ 4 สัมภาษณ์ปราชญ์ชาวบ้าน เรื่อง อัตลักษณ์ของชุมชน

ภาพประกอบการจัดกระบวนการเรียนรู้  
เรื่อง อัตลักษณ์ของชุมชน



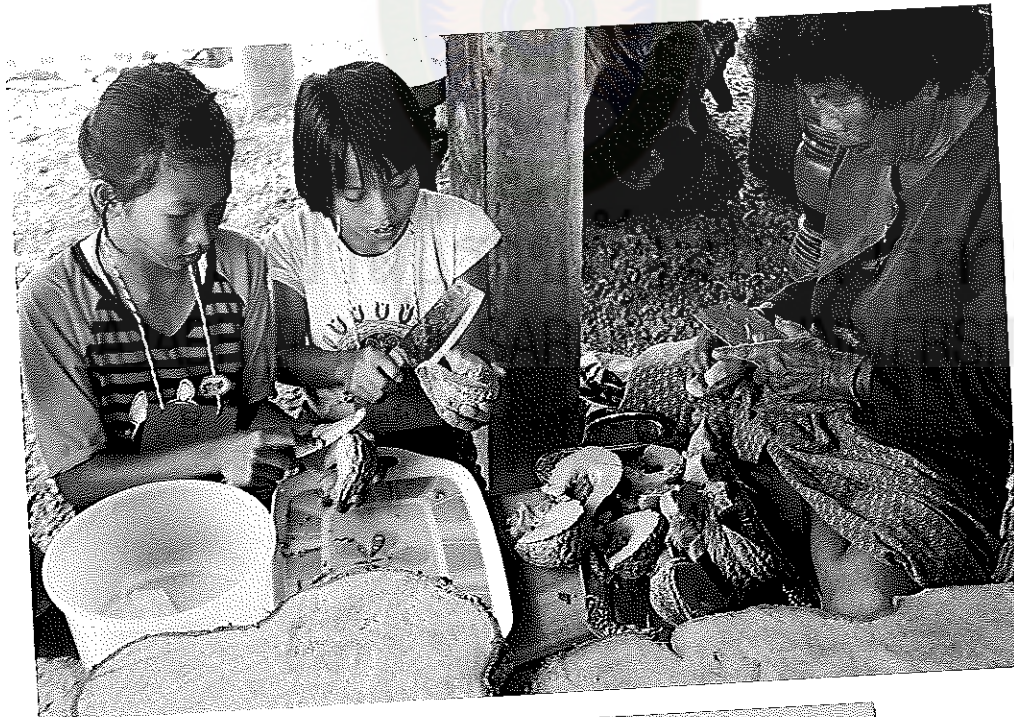
ภาพภาคผนวกที่ 5 การเรียนรู้ภาษาผ่านบรรพบุรุษ



ภาพภาคผนวกที่ 6 การเรียนรู้ภาษาผ่านครอบครัว



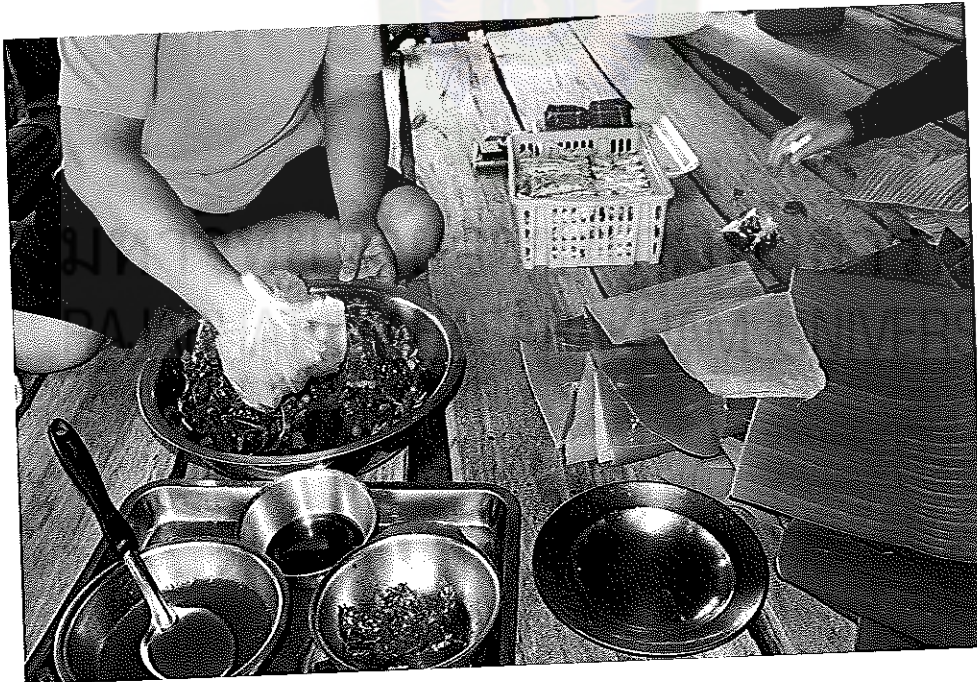
ภาพภาคผนวกที่ 7 การเรียนรู้ภาษาผ่านการศึกษาดูงาน



ภาพภาคผนวกที่ 8 การเรียนรู้อาหารผ่านบรรพบุรุษ



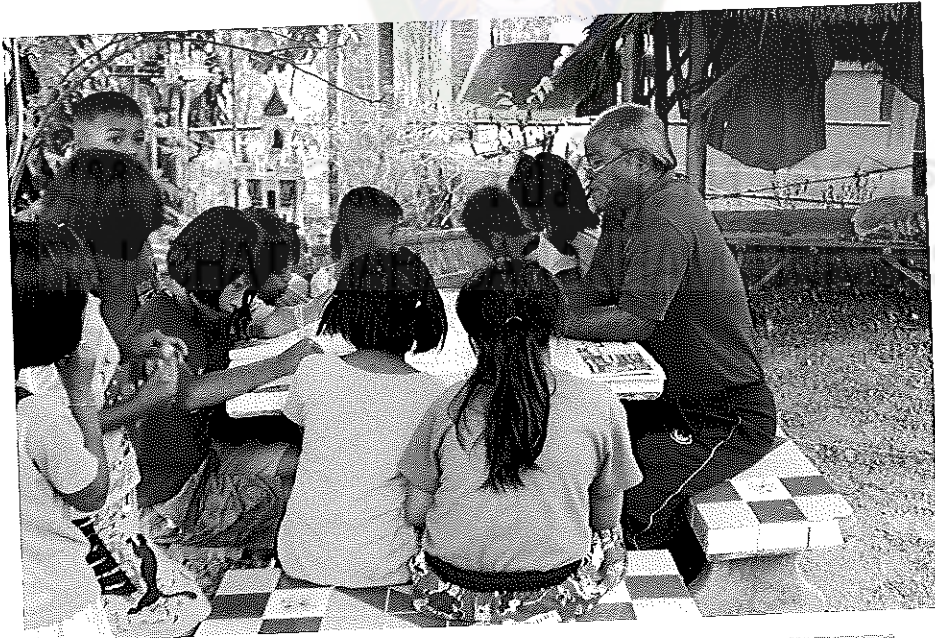
ภาพภาคผนวกที่ 9 การเรียนรู้อาหารผ่านครอบครัว



ภาพภาคผนวกที่ 10 การเรียนรู้อาหารผ่านการศึกษาดูงาน



ภาพภาคผนวกที่ 11 การเรียนรู้ที่อยู่อาศัยผ่านบรรพบุรุษ



ภาพภาคผนวกที่ 12 การเรียนรู้ที่อยู่อาศัยผ่านครอบครัว

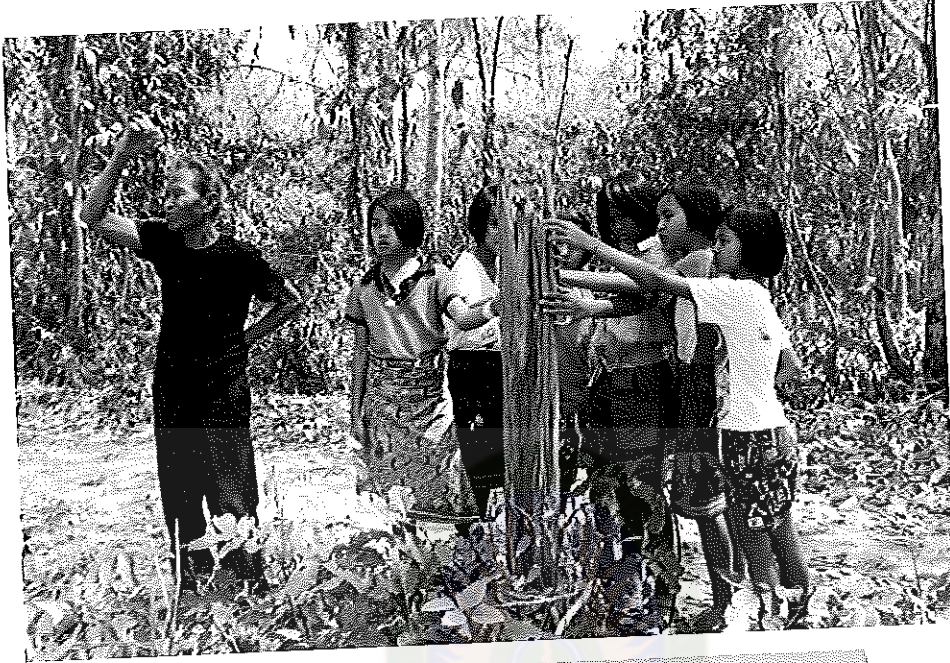


ภาพภาคผนวกที่ 13 การเรียนรู้ที่อยู่อาศัยผ่านการศึกษาดูงาน

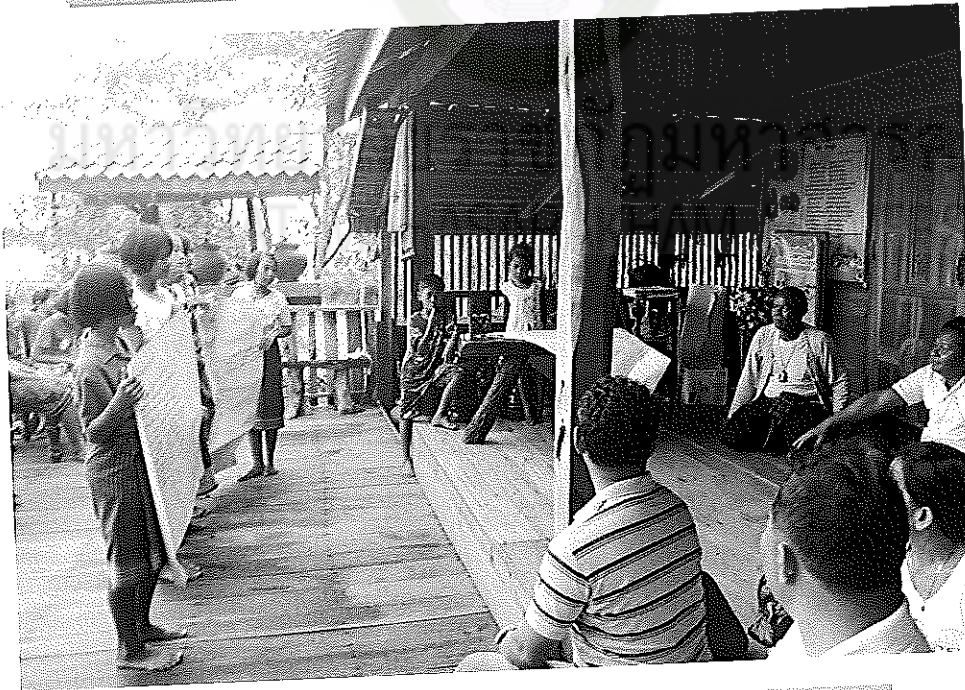


ภาพภาคผนวกที่ 14 การเรียนรู้ที่อยู่อาศัยผ่านการศึกษาดูงาน

การเรียนรู้อัตลักษณ์ชุมชนผ่านการเข้าค่ายอบรมชุมชนกลุ่มคนรักญ้อ

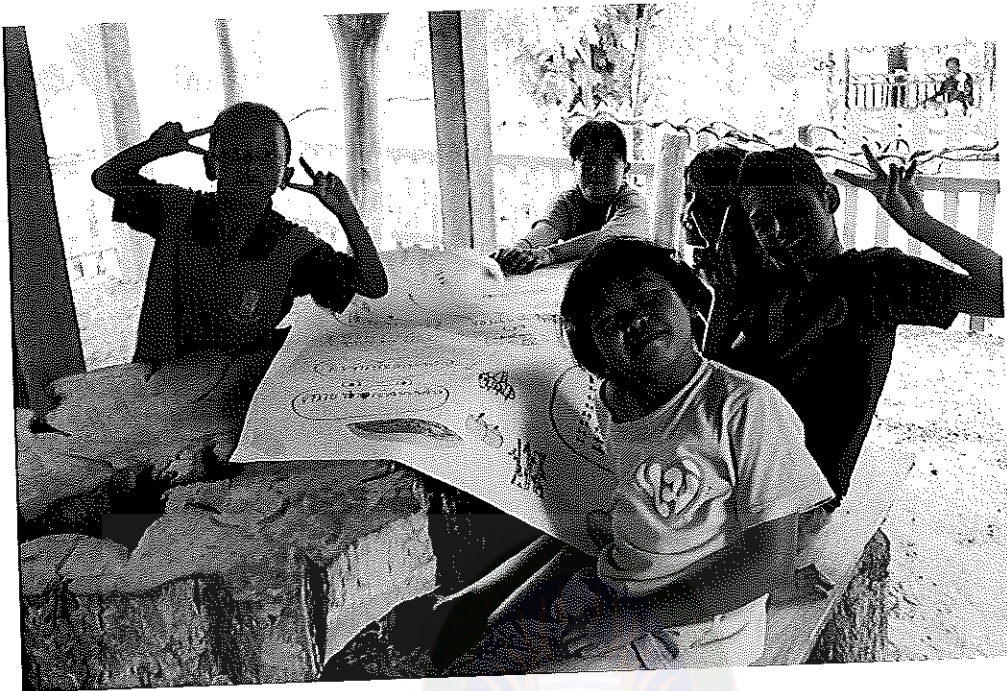


ภาพภาคผนวกที่ 15 กิจกรรมที่ 1 ประวัติความเป็นมาของชุมชน



ภาพภาคผนวกที่ 16 นำเสนอประวัติความเป็นมาของชุมชน

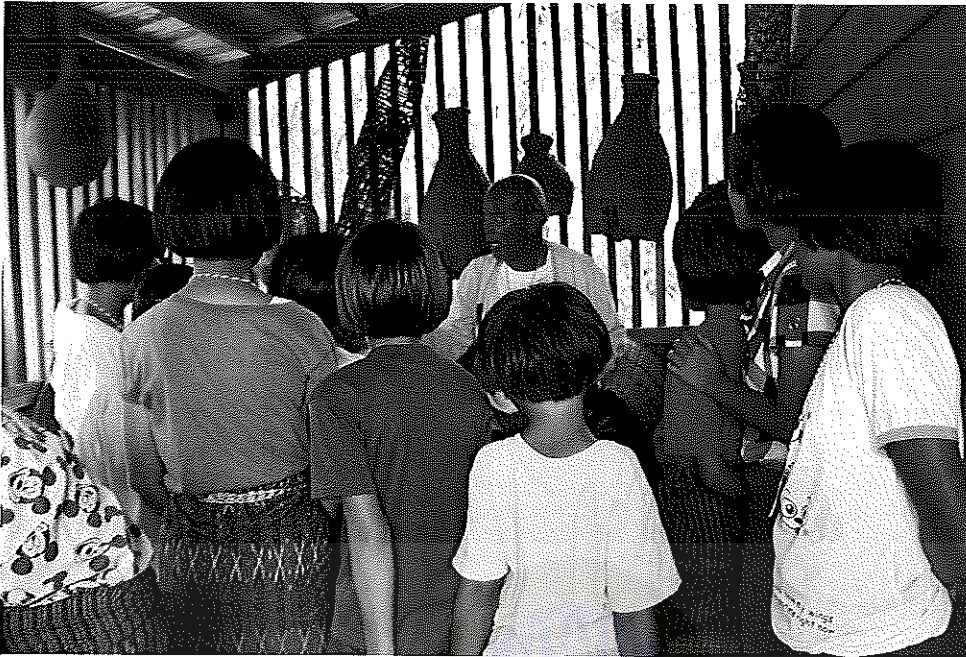




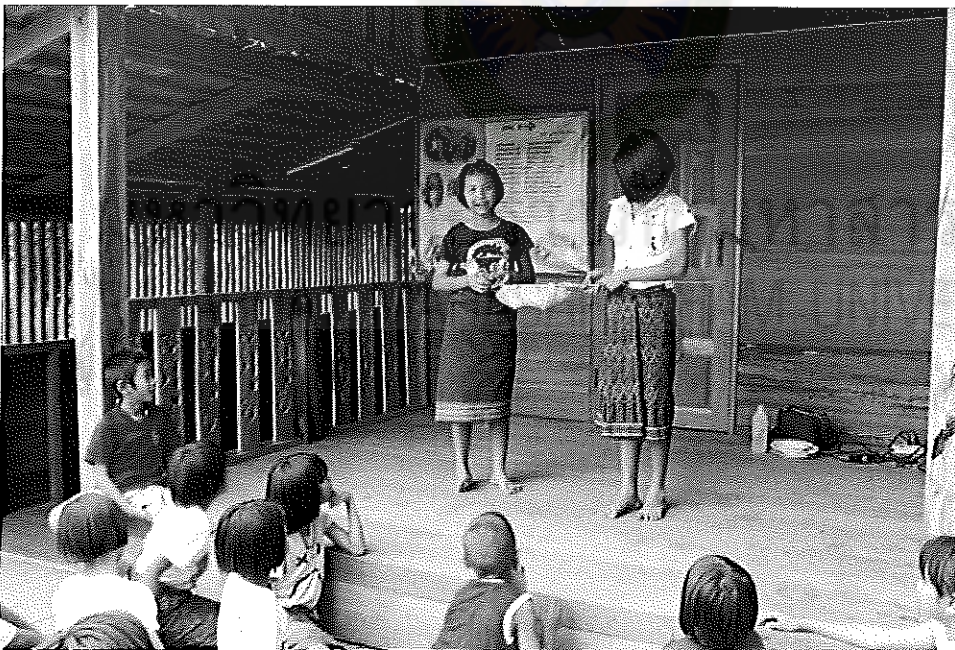
ภาพภาคผนวกที่ 17 กิจกรรมที่ 2 ภาษาผู้กับการบ่งบอกตัวตน



ภาพภาคผนวกที่ 18 เด็ก ๆ ร่วมกันเขียนแผนภูมิคำภาษาผู้กับการบ่งบอกตัวตน



ภาพภาคผนวกที่ 19 กิจกรรมที่ 3 จารัต ฮิคคอง ผ่านเชื่อนญ้อ



ภาพภาคผนวกที่ 20 นำเสนอเรื่องเล่าตำนานผีดำ



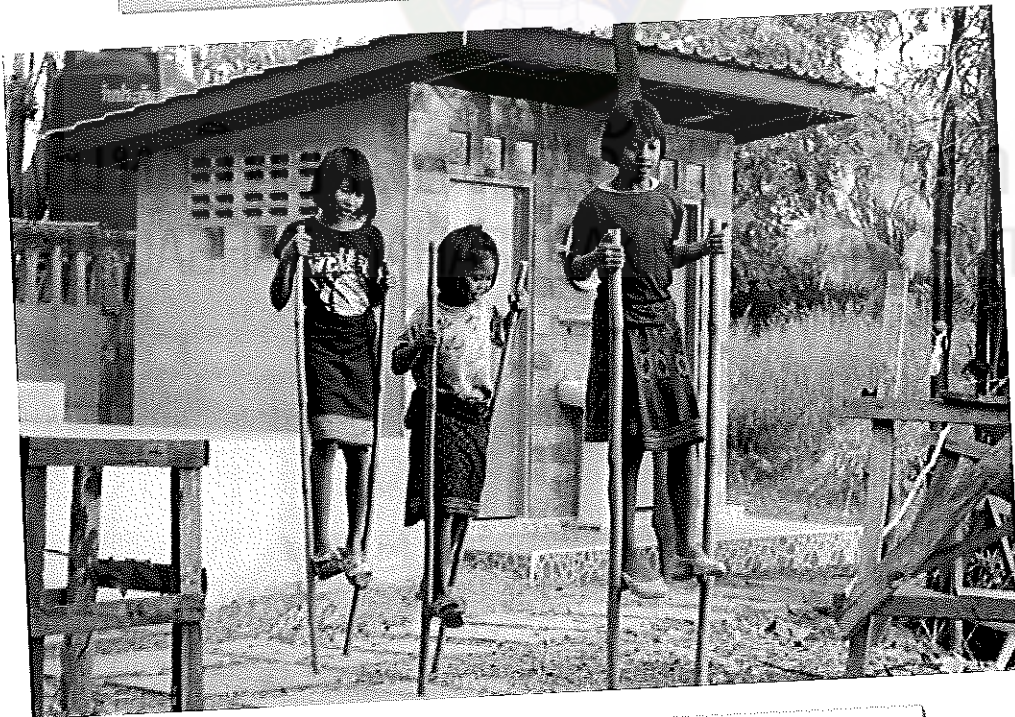
ภาพภาคผนวกที่ 21 กิจกรรมที่ 4 ข้าวเกรียบสมุนไพรดงระแนงสูตรดั้งเดิม



ภาพภาคผนวกที่ 22 เด็ก ๆ ร่วมกันทำข้าวเกรียบสมุนไพรดงระแนงสูตรดั้งเดิม



ภาพภาคผนวกที่ 23 กิจกรรมที่ 5 การละเล่นพื้นบ้าน



ภาพภาคผนวกที่ 24 เด็กๆ เดินขา โถกเดกอย่างคดองแคล้ว

ภาพประกอบตรวจสอบความน่าเชื่อถือข้อมูลการดำเนินการวิจัย



ภาพภาคผนวกที่ 25 เปิดเวทีเสวนาเก็บข้อมูลเรื่องอัตลักษณ์ชุมชนหมู่บ้านสา



ภาพภาคผนวกที่ 26 แสดงผลงานผ่านกิจกรรม บุญประเพณีต่างๆ ทั้งภายในและภายนอกชุมชน



ภาพภาคผนวกที่ 27 กิจกรรมการแสดงรับแขกที่มาศึกษาดูงานภายในศูนย์เรียนรู้อัตลักษณ์ผู้



ภาพภาคผนวกที่ 28 กิจกรรมการแสดงรับแขกที่มาศึกษาดูงานภายในศูนย์เรียนรู้อัตลักษณ์ผู้



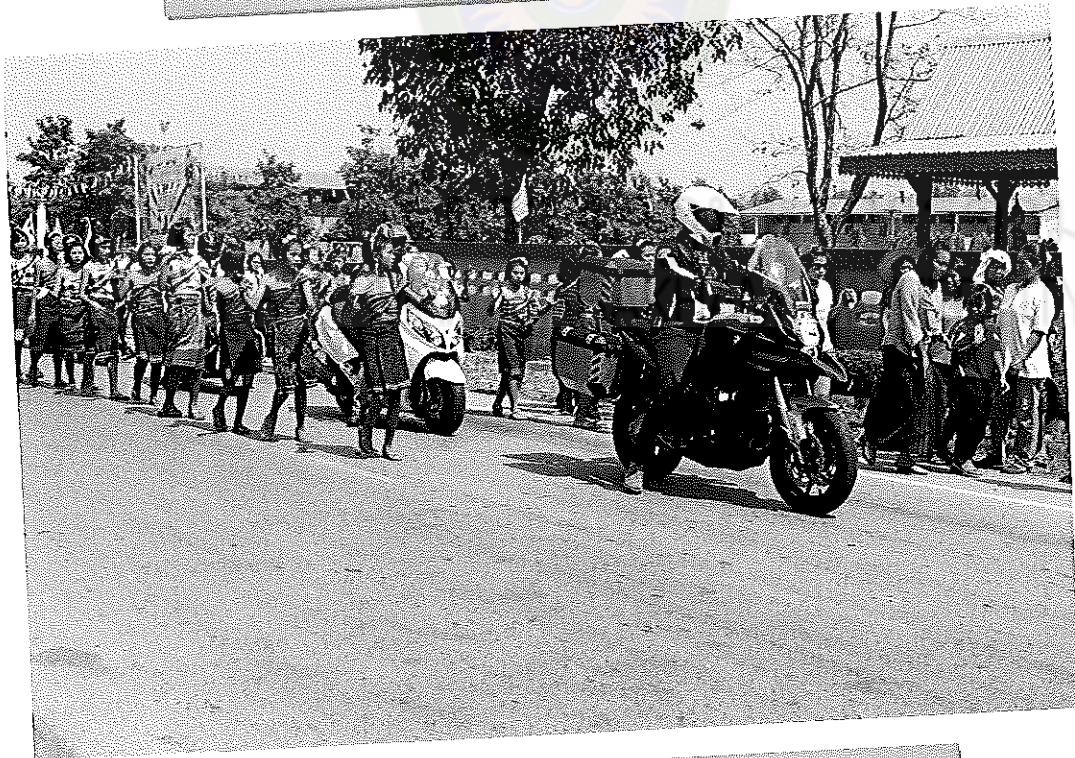
ภาพภาคผนวกที่ 29 ร่วมกิจกรรม บุญประเพณีต่างๆ ภายในชุมชน



ภาพภาคผนวกที่ 30 ร่วมกิจกรรม บุญประเพณีต่างๆ ภายในชุมชน



ภาพภาคผนวกที่ 31 ร่วมกิจกรรม บุญประเพณีต่างๆ ภายในชุมชน



ภาพภาคผนวกที่ 32 ร่วมกิจกรรม บุญประเพณีต่างๆ ภายในชุมชน





ภาพภาคผนวกที่ 33 รำเซิ้งของเด็กและเยาวชนกลุ่มคนรักบุญอุ้งงานประเพณี  
วันสงกรานต์



ภาพภาคผนวกที่ 34 แสดงรำบายศรี ในงานต้อนรับคณะผ้าป่าสร้างห้องสมุดของโรงเรียน



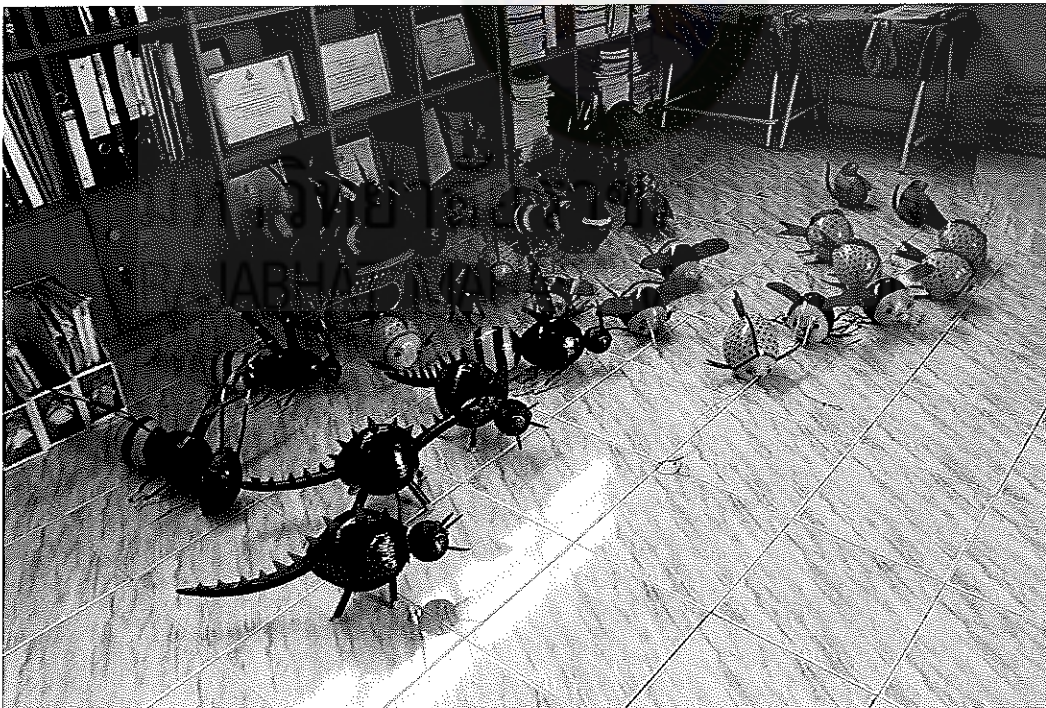
ภาพภาคผนวกที่ 35 แสดงผลงานเกี่ยวกับภูมิปัญญาท้องถิ่น เรื่องของเล่นพื้นบ้านชุมชนผู้เฒ่าบ้านตา



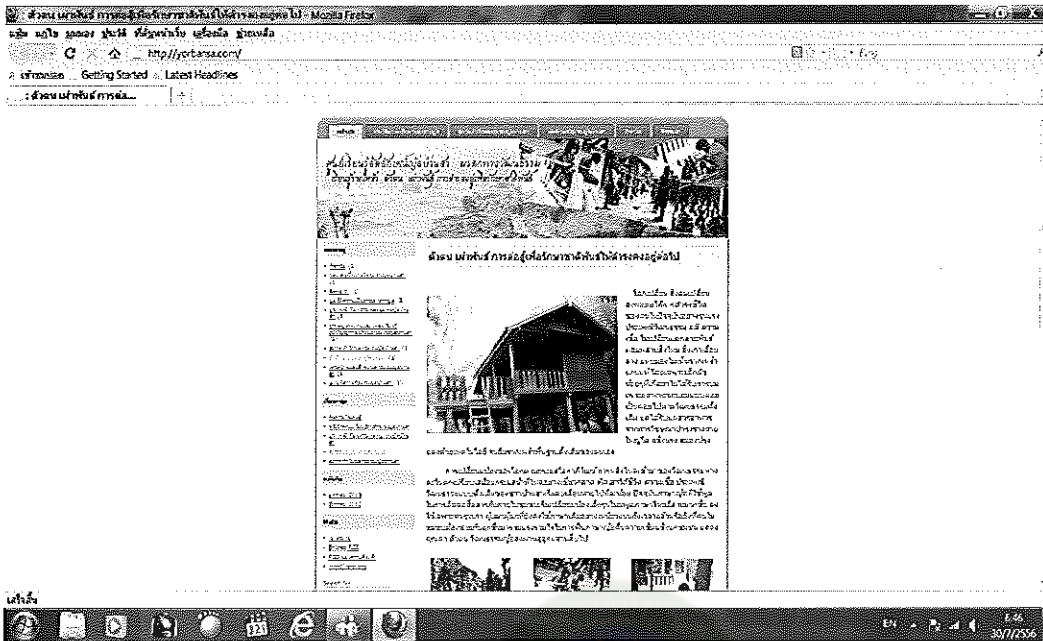
ภาพภาคผนวกที่ 36 นำของเล่นพื้นบ้านของชุมชนประกวดกิจกรรม Best Practice ภูมิปัญญากับการพัฒนาการของเด็กปฐมวัย : กลางของเล่นพื้นบ้านที่มีความหมายมากกว่าการเล่นจนได้รับรางวัล “นวัตกรรมระดับปฐมวัย” ประจำปี 2556



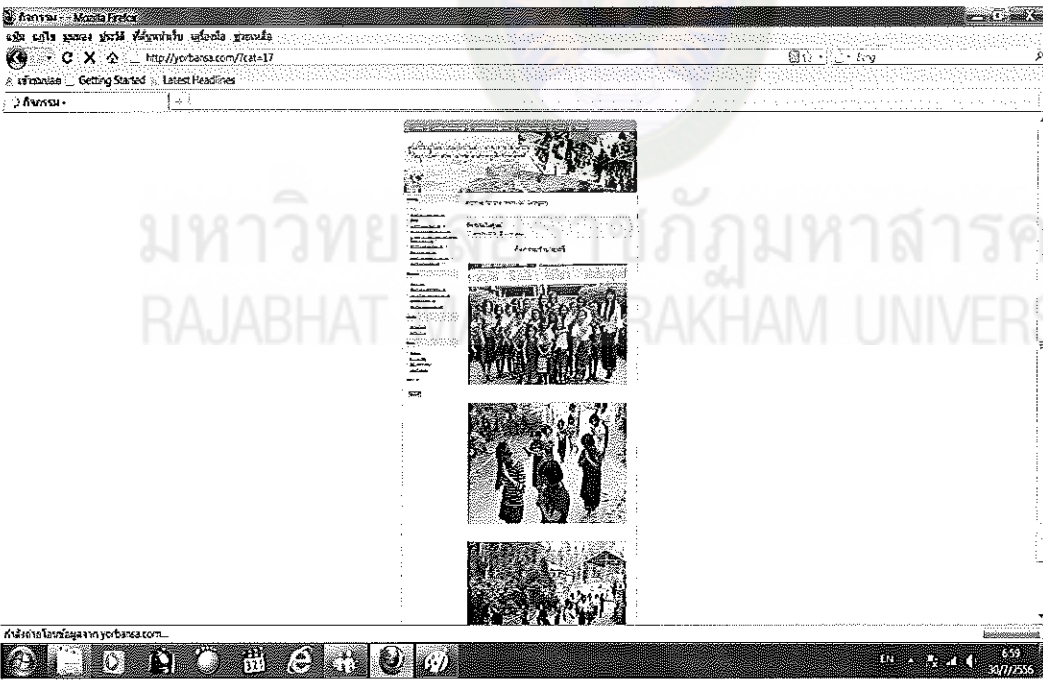
ภาพภาคผนวกที่ 37 พัฒนารูปแบบผลิตภัณฑ์ของเล่นพื้นบ้านจนกลายเป็นสินค้า OTOP ของชุมชน



ภาพภาคผนวกที่ 38 พัฒนารูปแบบผลิตภัณฑ์ของเล่นพื้นบ้านจนกลายเป็นสินค้า OTOP ของชุมชน



ภาพภาคผนวกที่ 39 ประชาสัมพันธ์เผยแพร่ศูนย์ฯผ่าน www.yorbansa.com



ภาพภาคผนวกที่ 40 ประชาสัมพันธ์เผยแพร่ศูนย์ฯผ่าน www.yorbansa.com