

บทที่ 2

วรรณกรรมและงานวิจัยที่เกี่ยวข้อง

การศึกษา การมีส่วนร่วมทางการเมืองของประชาชนในเขตเทศบาลตำบล อาจสามารถ อำเภออาจสามารถ จังหวัดร้อยเอ็ด ผู้ศึกษาได้ศึกษา แนวคิด ทฤษฎี เอกสารและงานวิจัยที่เกี่ยวข้อง เพื่อนำมาใช้เป็นกรอบแนวคิดในการศึกษา ซึ่งสามารถลำดับ การนำเสนอ ดังนี้

1. แนวคิดและทฤษฎีเกี่ยวกับการมีส่วนร่วม
2. แนวคิดและทฤษฎีเกี่ยวกับการมีส่วนร่วมทางการเมือง
3. แนวคิดและทฤษฎีเกี่ยวกับการเมือง
4. การปกครองท้องถิ่นรูปแบบเทศบาล
5. บริบทเทศบาลตำบลอาจสามารถ อำเภออาจสามารถ จังหวัดร้อยเอ็ด
6. งานวิจัยที่เกี่ยวข้อง

1. แนวความคิดและทฤษฎีเกี่ยวกับการมีส่วนร่วม

1.1 ความหมายของการมีส่วนร่วม

นักวิชาการ ได้ให้ความหมายของการมีส่วนร่วม ดังนี้
สมพันธ์ เศษอธิก (2531 : 63) ได้ให้ความหมาย การมีส่วนร่วมและการพึ่งพากันของชาวบ้านว่าจำเป็นต้องเข้าร่วมกระบวนการของการพัฒนาตั้งแต่เริ่มคิด แลกเปลี่ยนความคิดในโครงการต่างๆการตัดสินใจทำหรือไม่ทำและดำเนินการ โดยคำนึงถึงผลประโยชน์ของการใช้ทรัพยากรในท้องถิ่นที่เน้นการพึ่งตนเองมากกว่าที่จะคิดพึ่งพากรานอก

อกิน ระพีพัฒน์ (2532 : 20) ได้ให้ความหมายของการมีส่วนร่วมของประชาชนในกระบวนการพัฒนาว่าประชาชนจะต้องมีส่วนร่วมในการค้นหาปัญหาและ จัดลำดับความสำคัญของปัญหา การวิเคราะห์หาสาเหตุ ที่มาของปัญหา การเลือกวิธีการ และการวางแผนในการแก้ไขปัญหา การดำเนินการตามแผน สุดท้าย คือ การประเมินผล

เพื่อวิเคราะห์ปัญหาอุปสรรคและปัจจัยที่มีส่วนทำให้เกิดความสำคัญในการพัฒนา การมีส่วนร่วมของประชาชนในกระบวนการพัฒนา สามารถสรุปได้ดังนี้

1. ร่วมทำการศึกษาค้นคว้าปัญหาและสาเหตุของปัญหาที่เกิดขึ้นในชุมชน ตลอดจนความต้องการของชุมชน
2. ร่วมพัฒนาสร้างรูปแบบและวิธีการพัฒนาเพื่อสร้างสรรค์สิ่งใหม่ที่เป็น ประโยชน์และสนองความต้องการมากยิ่งขึ้น
3. ร่วมวางแผนนโยบาย แผนงาน โครงการ หรือกิจกรรม
4. ร่วมตัดสินใจใช้ทรัพยากรที่มีจำกัดให้เป็นประโยชน์ต่อประชาชน โดย การมีส่วนร่วม
5. ร่วมจัดหรือปรับปรุงระบบการบริหารงานเพื่อพัฒนาให้มีประสิทธิภาพ และประสิทธิผล
6. ร่วมการลงทุนในกิจกรรม โครงการตามขีดความสามารถของตนเองและ หน่วยงาน
7. ร่วมควบคุม ติดตาม ประเมินผลและร่วมบำรุงรักษาโครงการและ กิจกรรมที่ทำไว้ทั้ง โดยเอกชนและรัฐบาล ให้ได้ประโยชน์ตลอดไป

ศุภสวัสดิ์ ชัชวาลย์ (2545 : 41-42) ได้กล่าวถึงแนวคิดในการมีส่วนร่วม ของประชาชนและภาคสังคมในการเข้ามามีส่วนร่วมรับผิดชอบมักจะเกิดขึ้นจากสาเหตุหลัก 3 ประการด้วยกัน คือ

1. ความสนใจและความห่วงกังวลร่วมกัน ซึ่งเกิดจากความสนใจและความ ห่วงกังวลของบุคคลซึ่งบังเอิญพ้องด้วยกัน กลายเป็นความสนใจและความห่วงกังวลร่วมกัน ของส่วนรวม
2. ความเคียดแค้นและไม่พึงพอใจร่วมกันที่มีต่อสถานการณ์ที่เป็นอยู่นั้น ผลักดันให้มุ่งไปสู่การรวมกลุ่ม วางแผน และลงมือกระทำร่วมกัน

3. การตกลงร่วมใจกันที่จะเปลี่ยนแปลงกลุ่ม หรือชุมชนไปในทิศทางที่พึงปรารถนา การตัดสินใจร่วมกันนี้จะต้องรุนแรงมากพอที่จะทำให้เกิดความคิดเริ่มกระทำการ สนองตอบความเห็นชอบของคนส่วนใหญ่ที่เกี่ยวข้องกับกิจกรรมขึ้นจากความหมายดังกล่าว

ไชยพร ตันต์จิตานนท์. (2536 : 27) ได้ให้ความหมายของการเมืองว่า การเมืองย่อมมีอยู่ทั่วไปทุกหนทุกแห่งที่มีมนุษย์รวมกันอยู่เป็นหน่วยการปกครอง ซึ่งอาจ กล่าวเป็นหลักเบื้องต้นได้ว่า “ที่ใดมีการปกครองที่นั่นย่อมมีการเมือง”

กฤษณ หนาพงศธร. (2539 : 32) ได้ทำการสำรวจและประมวลความหมายของ คำว่าการเมือง โดยนักวิชาการตะวันตก 6 กลุ่มคือ

1. กลุ่มความหมายแรกเป็นการให้ความหมายของการเมืองในแง่ของ อำนาจ(Power) ซึ่งเป็นเรื่องของการก่อร่างและเป็นเรื่องของการแบ่งสรรอำนาจหรือต่อสู้ช่วงชิงอำนาจ ตามกติกาหรือกฎเกณฑ์ที่กำหนดไว้ ซึ่งเป็นทัศนะของนักพฤติกรรมนิยมทาง รัฐศาสตร์ เช่น เดวิด อีสตัน (David Easton) ,วิลเลียม แม็กเคนซี (William McKenzie)

2. กลุ่มความหมายที่สอง เป็นการให้ความหมายของการเมืองไปในแง่ของการจัดสรรปันส่วนในทรัพยากรต่างๆของรัฐบาล ซึ่งเป็นเรื่องที่เกี่ยวข้องใกล้ชิดกับเรื่อง อิทธิพลและ ผู้ทรงอิทธิพล ซึ่งเป็นแนวความคิดของนักรัฐศาสตร์ เช่น ฮาร์โรลด์ ลาสเวลล์ (Harold Lasswell)

3. กลุ่มความหมายที่สาม เป็นการให้ความหมายการเมืองในแง่ที่เป็นเรื่องนโยบายสาธารณะ นั่นคือ พิจารณาว่าการเมืองนั้นเป็นเรื่องที่เกี่ยวข้องกับการจัดทำนโยบายต่างๆของรัฐบาลนั่นเอง ผู้ที่ศึกษาการเมืองในแง่นี้ได้แก่ ชาร์ลส์ ลินด์บลอม (Charles Lindblom)

4.กลุ่มความหมายที่สี่ เป็นการให้ความหมายการเมืองในแง่ของความขัดแย้ง ไม่ว่าจะเป็นความขัดแย้งเรื่องผลประโยชน์ ความคิดเห็นหรือแง่อื่นใดก็ตาม ผู้ที่ศึกษาในแง่นี้ได้แก่ เจ.มิลเลอร์(J. Miller)

5. กลุ่มความหมายที่ห้า เป็นการให้ความหมายของคำว่าการเมืองไปในแง่ประนีประนอม ผู้ที่ศึกษาในทำนองนี้มี วิลเลียม แม็กเคนซี (W. J.M.McKenzie)

6. กลุ่มความหมายที่หก คือ การให้ความหมายของการเมืองในแง่ที่เกี่ยวข้องกับรัฐ การบริหารประเทศ

สรุปได้ว่าการมีส่วนร่วมหมายถึง การเกี่ยวข้องทางด้านจิตใจและอารมณ์ของ บุคคลหนึ่งในสถานการณ์ของกลุ่ม โดยผลของการเกี่ยวข้องดังกล่าวเป็นเหตุเร้าใจให้กระทำการ ให้บรรลุดูมุ่งหมายร่วมกันของกลุ่มพร้อมทั้งเกิดความรู้สึกนึกคิดร่วมในการรับผิดชอบ กับกลุ่มด้วย

1.2 ลักษณะการมีส่วนร่วมของประชาชน

มหาวิทยาลัยสุโขทัยธรรมราช (2545 : 243) กล่าวว่า การมีส่วนร่วมของ ประชาชนในแต่ละท้องที่ลักษณะการดำเนินการดังนี้

2.2.1 เป็นการดำเนินงานที่มีคนหลายๆ คนมาทำงานช่วยเหลือกัน โดยแต่ละ คนความเต็มใจและพร้อมที่จะมาร่วมกันทำงาน ไม่ใช่เป็นการมาร่วมกันโดยบังเอิญโดยไม่

ตั้งใจ แต่เป็นการรวมกันอย่างจริงจังจึงจะทำให้การรวมกลุ่มเพื่อดำเนินการสำเร็จลุล่วงไปอย่างต่อเนื่อง

2.2.2 คนที่มีส่วนร่วมจะต้องรู้และเข้าใจเป้าหมายของการมีส่วนร่วมกันหรือบางครั้งอาจมีส่วนร่วมในการกำหนดเป้าหมายเลขก็ได้ อันจะเป็นผลให้เกิดความผูกพันในเป้าหมายให้สำเร็จผลตามต้องการ

2.2.3 ระหว่างการมีส่วนร่วมกันทำงานจะต้องมีการติดต่อ พูดยาแลกเปลี่ยนความคิดเห็นกันอยู่เสมอ การติดต่อสื่อสารระหว่างผู้มาร่วมกันทำงานเป็นสิ่งจำเป็นการทำงานจึงจะเป็นไปในทิศทางเดียวกัน ผู้นำหรือผู้ปกครองต้องอาศัยการติดต่อสื่อสารในการอำนวยความสะดวกต่าง ๆ ภายใต้การบริหารการปกครองของตน

2.2.4 เป็นการทำงานที่มีการแบ่งงานกันทำ การทำงานร่วมกันหลาย ๆ คนจำเป็นจะต้องมีการแบ่งงานกันทำตามลักษณะของงานทั้งนี้เพื่อให้งานแต่ละส่วนดำเนินไปอย่างต่อเนื่องและมีการใช้ทรัพยากรกำลังคนอย่างเต็มที่โดยจะต้องมีการตกลงกันว่าใครเป็นผู้กระทำ ทำอย่างไรบ้าง และกำหนดเวลานัดหมายกันเมื่อไร

จากที่กล่าวมาสรุปได้ว่า การมีส่วนร่วมของประชาชนจะเกิดขึ้นได้ต้องเกิดจากความสนใจร่วมกัน เป้าหมายร่วมกันและต้องการเปลี่ยนแปลงเพื่อให้ได้ผลประโยชน์ร่วมกัน

1.3 ความสำคัญของการมีส่วนร่วมของประชาชน

นักวิชาการได้กล่าวถึงความสำคัญของการมีส่วนร่วมของประชาชน ดังนี้ มหาวิทยาลัยสุโขทัยธรรมาธิราช (2545 : 243-244) การมีส่วนร่วมของประชาชนมีความสำคัญต่อการบริหารปกครอง พอสรุปได้ในประเด็นสำคัญนี้

1.3.1 ทำให้ได้แนวทางแก้ไขปัญหาที่สอดคล้องเหมาะสมกับความต้องการของท้องถิ่น กล่าวคือ การกำหนดแนวทางแก้ไขปัญหาการพัฒนาแต่ละท้องถิ่นควรที่จะให้ประชาชนในท้องถิ่นได้มีส่วนร่วมในการเสนอความคิดเห็นของตน ประชาชนจะรู้ว่าความต้องการของตนคืออะไร ทำให้สามารถกำหนดแนวทางเพื่อตอบสนองความต้องการได้เหมาะสม สามารถแก้ปัญหาได้ถูกต้องและตรงประเด็น

1.3.2 ทำให้ประชาชนต้องผูกมัดตนเองกับสิ่งที่ตนมีส่วนร่วมเมื่อประชาชนได้เสนอแนวทางในการพัฒนาท้องถิ่นของตนแล้ว เขาย่อมรู้สึกผูกมัดตนเองที่จะต้องดำเนินกิจกรรมบางประการอันจำเป็นทำให้สิ่งที่เสนอแนะมาปฏิบัติให้บรรลุผล ประชาชนจะร่วมแรงร่วมใจปฏิบัติงานอย่างจริงจังและต่อเนื่อง

1.3.3 ทำให้ประชาชนรู้สึกรัก และหวงแหนในท้องถิ่นท้องถิ่นของตนเองจากข้อ 2 เมื่อประชาชนผูกมัดตนเองกับสิ่งที่ตนเสนอแนะและร่วมแรงร่วมใจปฏิบัติงานแล้วจะก่อให้เกิดผลต่อมาคือความรักความภูมิใจและความหวงแหนในท้องถิ่นของตนเองคนเนื่องจากตนเองได้มีส่วนทำให้ท้องถิ่นเจริญรุ่งเรืองและพัฒนาขึ้น

1.3.4 ทำให้แบ่งเบาภาระจากรัฐบาลกลาง การให้ประชาชนมีส่วนร่วมต่าง ๆ เท่ากับรับหลักการในเรื่องการกระจายอำนาจจากส่วนกลางสู่ท้องถิ่นแต่ละแห่งเมื่อประชาชนในท้องถิ่นสามารถดำเนินกิจกรรมต่าง ๆ ได้ด้วยตนเองก็จะทำให้แบ่งเบาภาระจากรัฐบาลกลาง รัฐบาลกลางก็ย่อมมีเวลามากขึ้นที่จะไปดำเนินกิจกรรมต่าง ๆ ที่เป็นประโยชน์ต่อประเทศต่อไป

1.3.5 ส่งเสริมการปกครองในระบอบประชาธิปไตย การมีส่วนร่วมของประชาชนเป็นสิ่งจำเป็นต่อความสัมฤทธิ์ผลในการปกครองตามระบอบประชาธิปไตยเมื่อประชาชนในระดับตำบลเข้ามามีส่วนร่วมในการดำเนินการต่างๆย่อมเป็นการปลูกฝังเบื้องต้นและเป็นพื้นฐานในการปกครองระบอบประชาธิปไตยในระดับประเทศชาติต่อไป

ศุภสวัสดิ์ ชัชวาล (2545 : 42-43) กล่าวว่า ลักษณะโดยทั่วไปของกระบวนการมีส่วนร่วมสาธารณะ (Public Participation) เป็นกระบวนการที่ประชาชนมีส่วนร่วมตั้งแต่ต้นที่สุด คือ ได้รับฟังข้อมูลข่าวสารว่ารัฐบาลจะทำอะไรประชาชนมีหน้าที่รับทราบ ระดับสูงขึ้นมาเป็นระดับการมีส่วนร่วมที่ประชาชนมีสิทธิ์ที่จะแสดงความคิดเห็นในโครงการต่างๆ เหล่านี้ว่าจะปรับปรุงหรือเปลี่ยนแปลงแก้ไขอย่างไรบ้าง กระบวนการตรงนี้คือกระบวนการประชาพิจารณ์ซึ่งเป็นกระบวนการรับฟังความคิดเห็น การตัดสินใจยังเป็นเรื่องของรัฐ คือ รัฐอาจจะเชื่อคำวิจารณ์ของประชาชนหรือรัฐอาจจะไม่เห็นด้วยต่อความเห็นของประชาชนก็ได้ กรณีรัฐตัดสินใจไม่ตรงกับความเห็นของประชาชนรัฐพึงร้องอธิบายให้ประชาชนว่าทำไมรัฐจึงทำการตัดสินใจในดังกล่าวขัดแย้งกับความคิดเห็นของประชาชน กระบวนการในระดับที่สูงขึ้นมาในกระบวนการมีส่วนร่วมสาธารณะ คือ การที่ประชาชนมีบทบาทและมีส่วนร่วมที่จะตัดสินใจตั้งแต่เริ่มต้นโครงการ ตั้งแต่เริ่มต้นที่จะรับทราบปัญหา ร่วมคิด ร่วมหาแนวทางที่จะแก้ปัญหาต่าง ๆ ไปจนกระทั่งเมื่อโครงการต่างๆเกิดขึ้นก็มีบทบาทติดตามมาโดยตลอด กระบวนการตรงนี้เป็นกระบวนการมีส่วนร่วมที่อาจจะเรียกว่าการสร้างหรือแสวงหาฉันทามติ หรือตลอดกระบวนการนี้และกระบวนการมีส่วนร่วมสาธารณะที่สูงที่สุด คือ กระบวนการที่ประชาชนทุกคนมีสิทธิ์ที่จะตัดสินใจด้วยตัวเองแต่ละคนทีละคน การตัดสินใจตรงนี้ใช้กระบวนการที่เรียกว่า การลงประชามติ กระบวนการลงประชามติมีประโยชน์ในกรณีที่เรื่องที่จะตัดสินใจนั้นชัดเจนและไม่ซับซ้อน

แต่อาจจะทำให้เกิดปัญหาความขัดแย้งมากในกรณีที่ประชาชนไม่เข้าใจกระบวนการตัดสินใจดังกล่าว หรือปัญหาที่ทำให้การตัดสินใจซับซ้อนเกินกว่าที่จะตัดสินใจโดยเพียงการรับหรือไม่รับอนุญาตหรือไม่อนุญาต ทำหรือไม่ทำเท่านั้น เช่น กรณีการลงประชามติของ “แควเบคซิตี้” หรือ “ติมอร์ตะวันออก” โดยที่เมืองแควเบคนั้นได้เปิดโอกาสให้ประชาชนตัดสินใจว่าจะเลือกอยู่กับฝรั่งเศสหรือแคนาดา ซึ่งผลจากการทำประชามติได้แสดงออกมาว่าทั้งสองฝ่ายมีจำนวนที่ใกล้เคียงกัน แต่ในกรณีดังกล่าวก็ไม่ได้มีความรุนแรงเกิดขึ้นตามมาแต่ประการใด ตรงกันข้ามกับในกรณีของติมอร์ตะวันออกที่ได้จัดให้มีการประชามติเพื่อให้ได้มาซึ่งเอกราชขึ้น ซึ่งเมื่อมีการลงประชามติแล้วได้เกิดความขัดแย้งรุนแรงขึ้นตามมา ดังนั้น จากกรณีดังกล่าวอาจกล่าวได้ว่าในความเป็นจริงนั้น กระบวนการมีส่วนร่วมเป็นกระบวนการที่มีความสำคัญและละเอียดอ่อน รวมไปถึงการมีส่วนร่วมในแต่ละลักษณะต่าง ข้อเด่น ข้อด้อยที่แตกต่างกันออกไป เพราะฉะนั้นจึงควรมีการศึกษาการเตรียมการ และดำเนินการให้ถูกต้องเหมาะสม เพื่อป้องกันและแก้ไขผลลัพธ์ที่ไม่พึงประสงค์อันอาจจะเกิดขึ้นตามมา

จากที่กล่าวมาสรุปได้ว่า ความสำคัญของการมีส่วนร่วมของประชาชนและภาคสังคมที่กำลังได้รับความสนใจ และในหลายๆประเทศได้กำหนดให้มีขึ้น รวมทั้งประเทศไทย ก็คือกระบวนการมีส่วนร่วมในลักษณะของการให้ข้อคิดเห็น หรือที่เรียกว่าการทำประชาพิจารณ์ หรือการไต่สวนสาธารณะ

2.4 ประโยชน์ของการมีส่วนร่วมของประชาชน

นักวิชาการได้กล่าวถึงประโยชน์ของการมีส่วนร่วมของประชาชน ดังนี้ ศาสตราจารย์ ดร.บวรศักดิ์ อุวรรณโณ (2545 : 380-381) กล่าวว่า โดยทั่วไปการมีส่วนร่วมของประชาชนเป็นกระบวนการที่ต้องดำเนินการอย่างเป็นขั้นตอนต่อเนื่องซึ่งก่อให้เกิดต้นทุนในการดำเนินการมากพอสมควร อย่างไรก็ตามข้อดีของการมีส่วนร่วมคือก่อให้เกิดการผลิตนโยบายและบริการสาธารณะที่สอดคล้องกับความต้องการของสาธารณชนเป็นการเพิ่มประสิทธิภาพของการจัดสรรทรัพยากรของสาธารณะให้สูงขึ้น โดยการมีส่วนร่วมของประชาชนก่อให้เกิดประโยชน์ต่างๆ ดังนี้

2.4.1 เพิ่มคุณภาพของการตัดสินใจ กระบวนการปรึกษาหารือกับสาธารณชนช่วยให้เกิดความกระตือรือร้นในวัตถุประสงค์ และความต้องการของโครงการหรือนโยบายนั้นๆ ได้อยู่เสมอสาธารณชนสามารถที่จะผลักดันให้เกิดการทบทวนข้อสันนิษฐานที่ปิดบังอยู่ ซึ่งอาจจะปิดบังไม่ให้มองเห็นทางออกที่มีประสิทธิภาพที่สุด บ่อยครั้งที่กระบวนการการมีส่วนร่วมของประชาชนก่อให้เกิดการพิจารณาถึงทางเลือกใหม่แทนวิธีการ

ที่ได้เคยใช้กันมาในอดีตสาธารณชนมักมีข้อมูลที่สำคัญซึ่งทำให้เกิดความแตกต่างในการที่จะนำไปสู่การตัดสินใจ ก่อให้เกิดความแตกต่างระหว่างโครงการที่ประสบความสำเร็จและไม่ประสบความสำเร็จ

2.4.2 ลดค่าใช้จ่ายและการสูญเสียเวลา โดยทั่วไปกระบวนการมีส่วนร่วมของประชาชนอย่างเต็มรูปแบบมักจะสิ้นเปลืองค่าใช้จ่ายและเสียเวลา แต่ในทางปฏิบัติแล้วการมีส่วนร่วมของประชาชนมาตั้งแต่ต้น สามารถที่จะลดความล่าช้าและลดค่าใช้จ่ายที่เกี่ยวข้องกับความขัดแย้งของประชาชนได้ การตัดสินใจอย่างใดอย่างหนึ่งอาจจะดูว่าสิ้นเปลืองและเสียเวลาที่จะตัดสินใจได้ แต่เมื่อตัดสินใจแล้ว และเมื่อนำมาสู่การปฏิบัติ อาจจะเป็นวิธีการที่ประหยัดกว่าด้วยซ้ำ การตัดสินใจอย่างใดอย่างหนึ่งที่ทำไปอย่างรวดเร็วและดูเหมือนจะไม่สิ้นเปลือง อาจเสียเวลาค่าใช้จ่ายมากกว่าถ้าการตัดสินใจในนั้นไม่ได้ทำให้เกิดข้อตกลงระหว่างกลุ่มหรือความเห็นชอบในกลุ่มต่างๆ ที่มีผลประโยชน์เกี่ยวข้อง ได้แต่กลับนำไปสู่ความขัดแย้งของประชาชนอย่างต่อเนื่องมากขึ้น การมีส่วนร่วมของประชาชนสามารถเกิดผลในการยอมรับอย่างสูงต่อการตัดสินใจโดยกลุ่มซึ่งมีส่วนได้ส่วนเสียในการตัดสินใจนั้นๆ วิธีการจะช่วยลดความขัดแย้งระหว่างการนำไปปฏิบัติทำให้เกิดการนำไปปฏิบัติ ทำให้เกิดการประหยัดค่าใช้จ่ายซึ่งโดยทั่วไปมักจะแพงกว่าค่าใช้จ่ายที่เกิดขึ้นจากการจัดทำกรดำเนินการให้ประชาชนมีส่วนร่วมในระยะต้น

2.4.3 การสร้างฉันทามติ โครงการมีส่วนร่วมของประชาชนสามารถที่จะสร้างข้อตกลงที่มั่นคงและยืนยาวและการยอมรับระหว่างกลุ่มซึ่งก่อหน้านี้อาจจะมีความเห็นขัดแย้งกันคนละทาง การมีส่วนร่วมนี้ยังก่อให้เกิดความเข้าใจระหว่างคู่กรณีลดความขัดแย้งทางการเมืองและก่อให้เกิดความชอบธรรมในการตัดสินใจของรัฐ

2.4.5 ความสำเร็จและผลในการปฏิบัติของโครงการ การมีส่วนร่วมในการตัดสินใจทำให้เรามีความรู้ถึงความเป็นเจ้าของการตัดสินใจนั้น และครั้งหนึ่งเมื่อได้ร่วมตัดสินใจแล้วเขาก็ยอมรับความต้องการที่จะเห็นสิ่งนั้นนำไปปฏิบัติได้ ไม่เพียงแต่จะมีความสนับสนุนทางการเมืองต่อการนำไปปฏิบัติ แต่กลุ่มและปัจเจกชนอาจจะกระตือรือร้นในการที่ช่วยให้เกิดผลในทางปฏิบัติ

2.4.6 การหลีกเลี่ยงการเผชิญหน้าหรือขัดแย้งที่รุนแรง ความขัดแย้งในโครงการอาจนำไปสู่การปฏิปักษ์อันยากที่จะแก้ไข กระบวนการมีส่วนร่วมของประชาชนก่อให้เกิดโอกาสที่คู่กรณีจะแสดงความต้องการของกลุ่มเขา และความห่วงกังวลที่ปราศจากความรู้สึกที่เป็นปฏิปักษ์การมีส่วนร่วมของประชาชนตั้งแต่สามารถเผชิญหน้ากันอย่าง

รุนแรงที่อาจจะเป็นได้ อย่างไรก็ตามก็มีการมีส่วนร่วมของประชาชนไม่ใช่ยาวิเศษมันไม่อาจที่จะลดหรือกำจัดความขัดแย้งในทุกๆ กรณี

2.4.7 ความน่าเชื่อถือและความชอบธรรม โดยทั่วไปแล้วการมีส่วนร่วมของประชาชนเป็นวิถีทางที่จะนำไปสู่ความชอบธรรมและการดำรงอยู่ของความชอบธรรม โดยเฉพาะอย่างยิ่งเมื่อการตัดสินใจก่อให้เกิดความขัดแย้ง ก็คือจะต้องใช้กระบวนการตัดสินใจซึ่งโปร่งใสและน่าเชื่อถือต่อสาธารณะและซึ่งให้สาธารณชนมีส่วนร่วม โครงการมีส่วนร่วมของประชาชนยังก่อให้เกิดความเข้าใจถึงเหตุการณ์ที่นำไปสู่การตัดสินใจนั้น

เฮิร์ช (Hirsch, 1990 : 185 – 186) ได้อธิบายถึงประโยชน์หรือคุณค่าของการมีส่วนร่วมของชุมชนว่ามี 3 ประการ คือ

3.1 ด้านบริบท (Context) การมีส่วนร่วมเป็นการนำคนในท้องถิ่นที่รู้จักสังคมสิ่งแวดล้อมทางกายภาพของชุมชน อย่างแท้จริงให้เข้ามามีส่วนร่วมในการพัฒนา ทำให้สามารถตัดสินใจได้อย่างถูกต้องและมีประสิทธิผล

3.2 ด้านการปฏิบัติ (Practical) การมีส่วนร่วมในการตัดสินใจ ทำให้คนในท้องถิ่นรู้สึกว่าเป็นส่วนหนึ่งของการพัฒนาและทำให้ประชาชนมีโอกาสใช้ความสามารถของตนในการร่วมกันทำงาน ทั้งในรูปของความคิด การตัดสินใจ และการกระทำอย่างเต็มที่ รวมทั้งมีความรู้สึกว่าเป็นเจ้าของชุมชน และต้องการร่วมในการแก้ปัญหาของชุมชน มากกว่าการนำโครงการที่กำหนดทุกอย่าง จากภายนอกชุมชนมาเรียบร้อยแล้ว และนำมาใช้ในชุมชน ซึ่งจะ使人ในชุมชนปฏิเสธและหลีกเลี่ยงที่จะให้ความร่วมมือ

3.3 ด้านจิตใจ (Moral) การมีส่วนร่วมทำให้ประชาชนเกิดความรู้สึกว่า ตนเองมีสิทธิในการตัดสินใจในสิ่งที่เกี่ยวข้อง และส่งผลต่อวิถีชีวิตของตนเอง จากที่กล่าวมาข้างต้นจะเห็นถึงประโยชน์ของการมีส่วนร่วมที่จะก่อให้เกิดการพัฒนาที่มีประสิทธิภาพที่ยั่งยืน การมีส่วนร่วมของประชาชนจึงเป็นกลไกที่สำคัญในการขับเคลื่อนในสังคม แต่ยังคงมีคำถามที่เกิดขึ้นคือกลไกหรือเครื่องมือหรือมาตรการทางการสร้างให้เกิดการมีส่วนร่วมของประชาชนเกิดขึ้นอย่างเหมาะสมเพียงพอแล้วหรือยัง

2. แนวความคิดและทฤษฎีเกี่ยวกับการมีส่วนร่วมทางการเมือง

2.1 ความหมายของการมีส่วนร่วมทางการเมือง

ได้มีนักวิชาการหลายท่าน ได้กล่าวถึงความหมายของการมีส่วนร่วมทางการเมืองไว้ ดังนี้

มิลแบรท และ โกเอล (Milbrath and Goel. 1977 : 2) ได้ให้ความหมายของการมีส่วนร่วมทางการเมืองภาคประชาชน หมายถึง กิจกรรมทั้งหลายของประชาชนแต่ละบุคคลที่ต้องการมีอิทธิพลผลักดันหรือยอมรับสนับสนุนต่อรัฐบาลและการเมืองซึ่งไม่เพียงแต่รวบรวมบทบาทอันแข็งขันในการสร้างอิทธิพลผลักดันให้เกิดผลทางการเมืองตามต้องการเท่านั้น แต่ยังรวมถึงกิจกรรมเป็นการยอมรับสนับสนุนในเชิงพิธีการด้วย ผู้ที่ยอมรับรัฐบาลก็จะแสดงออกโดยการปรับพฤติกรรมตนเองตามคำสั่ง หรือข้อเรียกร้องของรัฐบาล แต่ผู้ที่ไม่เห็นด้วยก็จะพยายามต่ออิทธิพลผลักดันให้มีการเปลี่ยนแปลงหรือแก้ไขใหม่ การมีส่วนร่วมทางการเมืองจึงมีทั้งที่เป็นการต่อต้าน เช่น การเดินประท้วง การก่อจลาจล และทั้งที่เป็นการสนับสนุน เช่น การให้ความร่วมมือกับทางการในการเสียบางกรณีทหาร เป็นต้น

ในและเวอร์บา (Nie and Verba. 1975 : 2-3) ได้กล่าวถึงการมีส่วนร่วมทางการเมืองภาคประชาชนว่าจะต้องเป็นกิจกรรมของประชาชนเฉพาะบุคคล เป็นเรื่องของการกระทำกิจกรรมทางการเมืองตามสิทธิที่กฎหมายกำหนด โดยเฉพาะสิทธิที่จะลงคะแนนเสียงเลือกตั้งสิทธิที่จะเข้าสมาคมหรือก่อตั้งพรรคการเมืองหรือกลุ่มที่เกี่ยวข้องกับการเมือง กลุ่มอื่น ๆ สิทธิที่จะอุทธรณ์ต่อรัฐบาล สิทธิเกี่ยวกับการพูด การชุมนุม และการพิมพ์อย่างอิสระและเป็นกิจกรรมที่มุ่งหมายเพื่อมีอิทธิพลต่อรัฐบาล ทั้งในการเลือกตั้งเจ้าหน้าที่ของรัฐหรือการเลือกกระทำของเจ้าหน้าที่ของรัฐ รวมทั้งเป็นการเข้ามามีส่วนร่วมต่อการปกครอง โดยการกระทำกิจกรรม

จากความหมายของการมีส่วนร่วมทางการเมือง สรุปได้ว่า การมีส่วนร่วมทางการเมือง เป็นเรื่องเกี่ยวกับการกระทำกิจกรรมที่สนับสนุนหรือผลักดันให้เกิดการเปลี่ยนแปลงทางการเมือง เพื่อให้เป็นไปตามความต้องการของตนเองหรือกลุ่ม รวมทั้งการแสดงออกภายนอกตามทัศนคติ ความรู้สึกที่มีต่ออิทธิพลของการเมือง

2.2 กิจกรรมการมีส่วนร่วมทางการเมือง

ลักษณะของกิจกรรมการมีส่วนร่วมทางการเมือง มีนักวิชาการได้กล่าวถึงลักษณะของกิจกรรมการมีส่วนร่วมทางการเมือง ดังนี้

บุญเรื่อง บุรฉัตร (2545 : 56 ; อ้างถึงใน ไชยพร คัดศัพท์คานนท์. 2536 : 27) ได้กล่าวว่า การมีส่วนร่วมทางการเมืองเป็นปรากฏการณ์ของกิจกรรมทางการเมืองหลายอย่างรวมกันอยู่ ลักษณะของกิจกรรมหรือรูปแบบต่างๆของการมีส่วนร่วมทางการเมืองในแต่ละสังคมอาจเน้นหรือให้ความสำคัญแตกต่างกันไปในแต่ละระบบการเมืองโดยทั่วไปแล้ว ลักษณะของการมีส่วนร่วมทางการเมืองสามารถแบ่งออกไปเป็น 2 ลักษณะคือ

1. การมีส่วนร่วมทางการเมืองโดยสมัครใจ กล่าวคือ ประชาชนมีส่วนร่วมโดยมีความต้องการอย่างแท้จริง ทั้งนี้เพราะเห็นว่าตนเป็นส่วนหนึ่งของสังคมนั้นจึงเป็นหน้าที่ของตนที่จะต้องไปมีส่วนร่วมในการกำหนดความเป็นไปของสังคมของตนเอง

2. การมีส่วนร่วมทางการเมือง โดยเกิดจากการปลุกกระแสนักการเมืองหรือบุคคลอื่นในสังคม ทั้งนี้รวมถึงประชาชนที่เข้าไปมีส่วนร่วม เนื่องจากถูกบุคคลอื่นร้องขอ ชักจูง ชูเชิญ ให้ค่าตอบแทนหรือใช้วิธีการอื่น ๆ ด้วย

นรนิติ เศรษฐบุตร (2541 : 159) กล่าวว่า กิจกรรมทางการเมืองที่จัดเป็นการมีส่วนร่วมทางการเมือง ได้แก่

1. การลงคะแนนเสียงในการเลือกตั้ง การลงคะแนนเสียงในการเลือกตั้งเป็นดัชนีที่ใช้กันทั่วไปในการศึกษาเรื่องการเมือง การปกครองในระบอบประชาธิปไตยในสังคมต่างๆ และเป็นการเมืองที่สามารถส่งผลถึงการเปลี่ยนแปลงผู้นำบริหารทางการเมืองการปกครองและทิศทางนโยบายได้โดยตรงที่สุด

2. การอภิปรายวิพากษ์วิจารณ์การเมือง การเขียนจดหมาย การไปหา ร้องเรียน แสดงความคิดเห็น ความต้องการต่อ สส. สจ. รัฐบาล หรือสื่อมวลชน การมีส่วนร่วมทางการเมืองในรูปแบบนี้บางคนเรียกว่า เป็นบทบาทของผู้สื่อสารทางการเมือง

3. การหาเสียงสนับสนุนให้พรรคการเมือง หรือผู้สมัคร หมายถึงการมีส่วนร่วมในกิจกรรมของพรรคการเมืองในช่วงการรณรงค์หาเสียงเลือกตั้งแก่ผู้สมัครและพรรคที่ตนชื่นชอบผู้เข้ามีส่วนร่วมในรูปแบบนี้อาศัยความตื่นตัวแลสนใจอย่างจริงจัง ทุ่มเท

4. การเลือกตั้งและเข้าเป็นสมาชิกกลุ่มกดดันทางการเมือง กลุ่มผลประโยชน์สาธารณะ หมายถึง การรวมตัวก่อตั้งกลุ่มเพื่อระบุความต้องการและปัญหาสาธารณะชนต่าง ๆ ของชุมชน จัดกิจกรรมต่าง ๆ เพื่อสร้างความรับรู้ หาความสนับสนุนผลักดันให้มีการแก้ไขปัญหาต่าง ๆ ตามเป้าหมายของกลุ่ม

5. การคิดต่อกับเจ้าหน้าที่ผู้รับผิดชอบเกี่ยวกับปัญหาและความต้องการเฉพาะอย่าง ซึ่งต้องใช้การตัดสินใจของรัฐในการแก้ไขเป็นกิจกรรมการมีส่วนร่วมทางการเมืองที่เกี่ยวข้องกับประเด็นเรื่องที่มีผลโดยตรงต่อเฉพาะบุคคลหรือกลุ่มบุคคล

6. การประท้วง การเดินขบวน การร่วมชุมนุมแสดงความไม่พอใจ การลงชื่อประท้วง คลอดจน การใช้ความรุนแรง การมีส่วนร่วมในรูปแบบนี้มักจะตั้งมาจากความตื่นตัวทางการเมืองในระดับสูง ความรู้สึกมีส่วนร่วมได้ส่วนเสียจากการตัดสินใจของรัฐบาลและมักจะเกิดในระบบการเมืองที่ไม่มีช่องทางหรือสถาบันที่จะรับเอาความต้องการข้อเรียกร้องของประชาชนเข้าสู่การพิจารณาอย่างพอเพียง เราจึงมักพบว่า กลุ่มที่มีส่วนร่วมทางการเมืองในรูปแบบนี้เป็นกลุ่มที่มีสถานะคือยโอกาสในสังคมและมีความรู้สึกไว้วางใจการเมืองต่ำ หรืออาจถึงขั้นมีความแปลกแยก แยกหน้าจากสถาบันและกระบวนการทางการเมืองที่เป็นอยู่

มิลเบรท และ โกลด์ (Milbrath and Goel. 1977 : 12-19) ได้ศึกษาผลงานต่าง ๆ ที่เกี่ยวกับการมีส่วนร่วมทางการเมืองและได้จัดแยกกิจกรรมหรือรูปแบบการมีส่วนร่วมทางการเมืองไว้ 6 แบบด้วยกัน คือ

1. การใช้สิทธิออกเสียงเลือกตั้ง (Voting) เป็นรูปแบบของการมีส่วนร่วมทางการเมืองที่สามารถที่สามารถแยกจากกิจกรรมที่เกี่ยวกับการรณรงค์หาเสียงและกิจกรรมที่เกี่ยวกับข้อกับพรรคการเมือง การไปลงคะแนนเสียงเลือกตั้งเป็นการแสดงออกของประชาชนถึงความจงรักภักดีต่อระบบการเมืองมากกว่าเป็นการกระทำตามความต้องการของตน กล่าวคือ บุคคลที่ไปลงคะแนนเสียงเลือกตั้งจะกระทำไปโดยความสำนึกในหน้าที่ของพลเมืองดีกว่าที่จะเชื่อว่าการลงคะแนนเสียงของตนจะมีผลสำคัญทางการเมืองในทางกลับกัน ผู้ที่มีส่วนร่วมทางการเมืองอย่างกระตือรือร้นในรูปแบบกิจกรรมทางการเมืองอื่น ๆ ก็อาจไม่ไปลงคะแนนก็ได้

2. การเป็นเจ้าหน้าที่พรรคการเมืองและผู้รณรงค์หาเสียงเลือกตั้ง (Part and Campaign Workers) หมายถึง การเข้าร่วมในพรรคการเมืองทั้งในช่วงระหว่างการเลือกตั้งและในการรณรงค์หาเสียง การบริจาคเงินช่วยเหลือแก่พรรคหรือผู้สมัครรับเลือกตั้ง การชักชวนประชาชนไปลงทะเบียนเพื่อสิทธิในการลงคะแนนเสียง การเข้าร่วมและสนับสนุนพรรคการเมือง การพยายามชักชวนประชาชนให้ลงคะแนนเสียงแก่พรรคหรือผู้สมัครที่ตนชอบ การมีส่วนร่วมทางการเมืองดังกล่าวนี้ เป็นแบบแผนของความสัมพันธ์ขั้นต้นระหว่างปัจเจกชนกับรัฐ มิลเบรท พบว่าผู้ที่เข้ามีส่วนร่วมทางการเมืองในรูปแบบนี้มีน้อยมากในสหรัฐอเมริกาเพียงร้อยละ 15 เท่านั้น เนื่องจากการเข้าร่วมในกิจกรรมดังกล่าวต้องมีความตื่นตัวและสนใจอย่างแท้จริง จัดเป็นพวกที่ขึ้นเวทีต่อสู้ทางการเมือง ในขณะที่คนส่วนมากมักจะมึนทบทวนเป็นเพียงผู้เฝ้าดูคอยตัดสินใจว่าใครจะเป็นผู้ชนะด้วยการลงคะแนนให้คนที่ตนชอบ

3. การเป็นผู้มีบทบาทในชุมชน (Community Activists) เป็นการก่อตั้งกลุ่มเพื่อแก้ปัญหาของสังคม หรือร่วมมือกับกลุ่มต่างๆ ที่มีอยู่แล้ว เพื่อมีบทบาทเกี่ยวกับกิจกรรมสาธารณะหรือติดต่อกับทางราชการในเรื่องปัญหาสังคม ผู้มีบทบาทในชุมชนจึงนับเป็นผู้ที่มีความกระตือรือร้นสูงและมีระดับความผูกพันทางใจกับชุมชนสูง อย่างไรก็ตามผู้มีบทบาทในชุมชนนี้แตกต่างจากเจ้าหน้าที่พรรคและเจ้าหน้าที่รณรงค์หาเสียงในแง่ที่มีความเกี่ยวข้องในพรรคการเมือง และการช่วยรณรงค์หาเสียงน้อยกว่าเจ้าหน้าที่พรรคและเจ้าหน้าที่รณรงค์หาเสียงดังกล่าว

4. การติดต่อกับทางราชการ (contacting Officials) เป็นกิจกรรมที่เป็นเรื่องเฉพาะเจาะจงของบุคคล ซึ่งจะมีผลโดยตรงต่อบุคคลนั้นเองเท่านั้น เช่น การติดต่อกับทางราชการในเรื่องภาษีโรงเรือน การทำถนน การติดต่อขอรับสวัสดิการสังคม เป็นต้น การมีส่วนร่วมทางการเมืองในรูปแบบดังกล่าวเกือบจะไม่ใช่การมีส่วนร่วมทางการเมืองตามความหมายที่แท้จริง

5. การเป็นผู้ประท้วง (Protestors) ได้แก่ การเข้าร่วมเดินขบวนตามถนน หรือการก่อจลาจลในกรณีที่ทำเป็นเพื่อบังคับให้รัฐแก้ไขบางสิ่งบางอย่างซึ่งเกี่ยวข้องกับการเมืองให้ถูกต้อง การประท้วงอย่างแข็งขันและเป็นไปอย่างเปิดเผยต่อกรณีที่รัฐบาลกระทำในสิ่งที่ผิดศีลธรรม การให้ความสนใจใส่กับการชุมนุมประท้วง เข้าร่วมกับกลุ่มประท้วงรัฐบาล และการปฏิเสธการยอมรับกฎหมายที่ไม่ยุติธรรม

6. การเป็นผู้สื่อสารทางการเมือง (Communicators) ได้แก่การติดตามข่าวสารทางการเมืองอยู่เสมอ การส่งข่าวสารแสดงการสนับสนุนให้แก่ผู้นำทางการเมืองเมื่อเขาทำในสิ่งที่ดีและถูกต้อง หรือส่งคำคัดค้านไปให้เมื่อเขากระทำในสิ่งที่เลวร้าย การเข้าร่วมอภิปรายทางการเมือง การให้ข้อมูลความรู้เกี่ยวกับการเมืองแก่เพื่อนในชุมชนที่อาศัยอยู่ การให้ความสนใจกับทางราชการและการเขียนจดหมายถึงบรรณาธิการหนังสือพิมพ์ ผู้ที่เข้ามามีส่วนร่วมทางการเมืองในรูปแบบดังกล่าวเป็นพวกที่มีการศึกษาสูง มีข้อมูลเกี่ยวกับการเมืองมาก และมีความสนใจทางการเมืองมากด้วยผู้สื่อสารทางการเมืองเหล่านี้จะวิพากษ์วิจารณ์รัฐบาลมากกว่าพรรคเจ้าหน้าที่ของพรรคการเมืองหรือผู้รักชาติ แต่จะไม่แสดงออกด้วยกิจกรรมการประท้วง

ไน และ เวอร์บา (Nie and verba. 1975 :9-12) ได้ให้ความหมายของกิจกรรมทางการเมืองที่กว้างและชัดเจนขึ้น และได้แบ่งกิจกรรมการมีส่วนร่วมทางการเมือง

1. การลงคะแนนเสียงเลือกตั้ง เป็นกิจกรรมที่เกิดขึ้นอยู่เสมอในระบอบประชาธิปไตยและมีอิทธิพลต่อพฤติกรรมของผู้นำมาก เนื่องจากเป็นสิ่งแสดงถึง

ความนิยมสนับสนุนของประชาชนหรือเป็นแรงกดดันเพื่อให้ผู้นำต้องปรับนโยบายของตน เพื่อให้ได้รับการสนับสนุนต่อไปอย่างไรก็ตามการลงคะแนนเสียงเลือกตั้งต้องการริเริ่มหรือแรงจูงใจเพียงเล็กน้อยเท่านั้น

2. การรณรงค์หาเสียง เป็นกิจกรรมที่มีความสำคัญเท่ากับการลงคะแนนเสียงเลือกตั้ง เนื่องจากทำให้ประชาชนสามารถเพิ่มอิทธิพลต่อผู้นำได้โดยการกำหนดคะแนนเสียงให้แก่ผู้สมัครคนใดคนหนึ่งไว้ก่อน ซึ่งอาจนำไปสู่ความขัดแย้งกันได้ อย่างไรก็ตามกิจกรรมดังกล่าวเป็นกิจกรรมที่ยากและต้องการความริเริ่มมาก่อนการลงคะแนนเสียง นอกจากนี้ ยังเป็นวิธีที่สามารถสื่อข่าวสารหรือบ่งบอกเกี่ยวกับความชื่นชอบของประชาชนได้มากกว่า เพราะประชาชนที่ร่วมรณรงค์หาเสียงจะสามารถมีความสัมพันธ์ติดต่อกับผู้สมัครรับเลือกตั้งได้อย่างใกล้ชิดมากขึ้น กิจกรรมการรณรงค์หาเสียงนี้ ได้แก่ การชักชวนให้ผู้อื่นไปลงคะแนนเสียง การทำงานอย่างแข็งขันเพื่อพรรคการเมือง การร่วมประชุมทางการเมืองการบริจาคเงินให้พรรคการเมืองและการเป็นสมาชิกชุมชนทางการเมือง

3. การติดต่อขั้นต้นของประชาชน เป็นการติดต่อเผชิญหน้าของบุคคลที่มีต่อรัฐบาลหรือหน่วยงานของรัฐบาลโดยลำพังตนเอง และเป็นการตัดสินใจเกี่ยวกับระยะเวลา เป้าหมาย และเนื้อหาสาระในการเข้ามีส่วนร่วมของบุคคลได้เอง จึงสามารถคาดหวังในผลประโยชน์ได้มาก แต่ในด้านอิทธิพลที่มีต่อรัฐบาลนั้นมีเพียงเล็กน้อย เนื่องจากเป็นการกระทำของคนจำนวนน้อย กิจกรรมดังกล่าวมักไม่มีความขัดแย้งโดยตรงกับบุคคลอื่น ๆ และต้องการความคริเริ่มก่อนข้างมาก กิจกรรมในรูปแบบนี้ ได้แก่ การติดต่อกับเจ้าหน้าที่ท้องถิ่นเกี่ยวกับปัญหาเฉพาะหรือปัญหาส่วนรวมเพื่อร้องเรียนให้มีการแก้ไขปรับปรุงจากรัฐ

4. การร่วมกันในกิจกรรมบางอย่างขององค์กรหรือกลุ่มเกี่ยวกับปัญหาทางการเมืองและสังคมเป็นกิจกรรมที่บุคคลกระทำร่วมกับผู้อื่น ซึ่งอาจกระทำร่วมในกิจกรรมภายในขององค์กรที่เป็นทางการหรือไม่เป็นทางการก็ได้ การกระทำดังกล่าวอาจเกิดขึ้นในเวลาใดและจะเกี่ยวกับปัญหาใดของกลุ่มก็ได้ การมีส่วนร่วมทางการเมืองในรูปแบบนี้อิทธิพลต่อรัฐบาลมาก เนื่องจากมีคนจำนวนมากเข้าร่วมและอาจมีความขัดแย้งระหว่างกลุ่มได้ อย่างไรก็ตาม กิจกรรมที่ร่วมมือกันนี้ต้องการความริเริ่มบ้าง

คัมมิงส์ และไวส์ (Cummings and Wise, 1971 : 13-17) ได้เสนอแนวคิดเกี่ยวกับการมีส่วนร่วมทางการเมืองว่าประชาชนสามารถกระทำได้ในลักษณะสำคัญ 5 ประการ คือ

1. การเลือกตั้ง (Election) หมายถึง การที่ประชาชนมีส่วนร่วมทางการเมืองได้ โดยการสมัครรับเลือกตั้งและการใช้สิทธิออกเสียงเลือกตั้ง (Vote) เท่ากับเป็นการแสดงถึงสิทธิของประชาชนที่จะมีโอกาสในการตัดสินใจ หรือเลือกตัวแทนเข้าไปทำหน้าที่แทนคนทางการเมือง ตลอดจน โอกาสที่คนจะเสนอตัวเข้าไปทำหน้าที่ทางการเมืองเสียเอง

2. การมีกิจกรรมในกลุ่มการเมือง (Political Party) เป็นวิธีการที่จะทำให้ประชาชนผู้เป็นสมาชิกพรรคการเมือง ได้มีสิทธิมีเสียงอันสำคัญที่จะกำหนดคนนโยบายทางการเมืองร่วมกัน ตลอดจนดำเนินการให้เป็นไปตามนโยบายด้วยการควบคุมและตัดสินใจ แก้ปัญหาพร้อมกันมิใช่การเมืองเป็นเรื่องของบุคคลหนึ่งบุคคลใดและทำให้การเมืองเป็นของประชาชนทุกคน

3. การแสดงความคิดเห็นต่อสาธารณะ (Public Opinion) การแสดงความคิดเห็นต่อสาธารณะนี้ เป็นวิธีการที่เปิดโอกาสให้ประชาชนได้แสดงความคิดเห็นความต้องการ การวิพากษ์วิจารณ์ต่าง ๆ ในทางการเมือง อาจกระทำได้โดยวิธีการพูด การเขียน โดยผ่านสื่อมวลชนต่าง ๆ หรือการพูดต่อสาธารณะก็ตาม ดังนั้น จึงเป็นวิธีการที่ประชาชน จะได้มีบทบาทหรือมีส่วนร่วมในกิจกรรมทางการเมืองได้เป็นอย่างดี

4. การรวมกลุ่มผลประโยชน์ (Interest Group) การรวมกลุ่มผลประโยชน์เป็นสิ่งสำคัญต่อการมีส่วนร่วมทางการเมืองมาก เพราะกลุ่มผลประโยชน์นี้จะเกิดขึ้นจากการที่บุคคลหรือคนที่มีอาชีพ หรือผลประโยชน์ร่วมกันมารวมตัวกันกำหนดคนนโยบายและรักษาผลประโยชน์ของตนในรูปแบบต่าง ๆ เช่น การเสนอความคิดเห็น การติดต่อขอร้องต่อรัฐบาลให้ดำเนินการ ตลอดจนคัดค้านหรือแสดงการต่อรองในประเด็นสาธารณะ (Public Issue) ต่าง ๆ

5. การแสดงออกด้วยการกระทำ (Direct Action) การแสดงออกด้วยการกระทำนี้เท่ากับเป็นการบ่งชี้ความต้องการอย่างหนึ่งอย่างใดของประชาชนที่มีต่อประเด็นสาธารณะหรือประเด็นของการเมือง (Political Issue) อาจจะเป็นการคัดค้านหรือการสนับสนุนการกระทำของรัฐบาลเรื่องหนึ่งเรื่องใดก็ได้และการกระทำนั้น ๆ ก็อาจทำได้ในรูปแบบต่าง ๆ เช่น การเดินขบวน (Demonstration) การนั่งประท้วง (Sit-ins) และการเดิน (Marching) เป็นต้น

3. แนวคิดและทฤษฎีเกี่ยวกับการเมือง

ความหมายของการเมือง

นักวิชาการได้ให้ความหมายของการเมืองไว้ดังนี้

เชาว์นวัต เสนพงศ์ (2547 : 15) ได้ให้ความหมายของการเมืองว่า คือ หัวใจของการปกครองประเทศ และประชาชนก็เป็นหัวใจของการเมืองในระบอบประชาธิปไตยแบบมีส่วนร่วม ซึ่งในรัฐธรรมนูญแห่งราชอาณาจักรไทยได้กำหนดกรอบและทิศทางการปฏิรูปการเมืองไว้แล้ว แต่จะบังเกิดผลสำเร็จหรือไม่เพียงใด มิได้ขึ้นกับการแก้ไขในส่วนตัวบทกฎหมายหรือตัวสถาบันทางการเมืองแต่เพียงอย่างเดียว หากขึ้นกับบทบาท พฤติกรรมการมีส่วนร่วมของประชาชนในฐานะผู้เป็นเจ้าของอำนาจอธิปไตยเพื่อให้การเมืองเป็นการการเมืองของประชาชน โดยประชาชนและเพื่อประชาชนโดยแท้จริงและเพื่อให้เกิดสภาพชีวิต มีระบบเศรษฐกิจที่มั่นคง สังคมที่สันติสุข ยุติธรรม อันเป็นจุดมุ่งหมายสูงสุดของการเมือง การปกครองในทุกประเทศ

ชัยอนันต์ สมุทวนิช (2533 : 5-6 ; อ้างถึงใน ไชยพร คัมภีร์จิตานนท์. 2536 :

26) กล่าวว่า ในปัจจุบันมีผู้ให้ความหมาย “การเมือง” แตกต่างกันไป 2 แนวทาง คือ

แนวทางแรก เห็นว่า การเมืองเป็นกิจกรรมของมนุษย์ที่มีลักษณะ

เฉพาะเจาะจงและมีขอบเขตจำกัด แนวทางนี้จัดว่าเป็นการเมืองการเมืองในมุมแคบและมักจะเชื่อมโยงกิจกรรมที่เรียกว่า การเมืองกับสถาบันทางการเมือง เช่น กลุ่มอิทธิพลพรรคการเมือง รัฐสภา คณะรัฐบาล ระบบราชการ คณะทหาร การเลือกตั้ง ขบวนการ ปฏิวัติ เป็นต้น ดังนั้นกิจกรรมที่เป็นการเมืองจึงได้แก่ กิจกรรมที่เกิดขึ้นโดยสถาบันเหล่านี้เป็นสำคัญ กล่าวอีกทางหนึ่งก็คือ ผู้ที่นิยมการศึกษาการเมืองตามแนวทางนี้จะเน้นไปที่แหล่งที่มีกิจกรรมทางการเมืองเกิดขึ้น

แนวทางที่สอง ไม่เห็นด้วยกับความคิดที่ว่าการเมืองเป็นกิจกรรมที่มีของ

เขตจำกัดและมีลักษณะเฉพาะ แต่เห็นว่าการเมืองเป็นกิจกรรมที่เกิดขึ้นทั่วไปและมีอยู่อย่างกว้างขวาง แนวทางนี้เห็นว่าการเมืองเป็นอันตรกิริยาสังคม ดังนั้นจึงมีขอบเขตกว้างไกล นอกจากการเมืองจะมีอยู่ในสถาบันทางการเมืองแล้ว อันตรกิริยาสังคมภายในครอบครัว ชุมชนขนาดเล็ก สโมสร โรงงาน เหล่านี้ก็มีลักษณะที่เรียกว่ากิจกรรมทางการเมืองได้ ดังนั้นแนวทางนี้จะเน้นไปที่กระบวนการ (Process) ของกิจกรรมว่ามีลักษณะเป็นกระบวนการทางการเมือง โดยไม่คำนึงถึงแหล่งที่กิจกรรมนั้นเกิดขึ้นว่าจะเป็นการเมืองหรือองค์กรที่มีลักษณะเป็นสถาบันหรือองค์กรทางการเมืองหรือไม่

คำร่าง ลัทธิพิพัฒนา (2508 : 120 ; อ้างถึงใน ไชยพร ตันเจ็จจิตานนท์. 2536 :

27) ได้ให้ความหมายของการเมืองว่า การเมืองย่อมมีอยู่ทั่วไปทุกหนทุกแห่งที่มีมนุษย์ รวมกันอยู่เป็นหน่วยการปกครอง ซึ่งอาจกล่าวเป็นหลักเบื้องต้นได้ว่า “ที่ใดมีการปกครองที่ นั้นย่อมมีการเมือง”

จากความหมายดังกล่าว สรุปได้ว่าการเมืองหมายถึง การเข้าร่วมของ ประชาชนในกิจกรรมการเมืองต่าง ๆ โดยมีจุดมุ่งหมายทั้งทางตรงและทางอ้อมที่มีอิทธิพล ต่อกระบวนการเลือกตั้ง การกำหนดนโยบายสาธารณะ และการบริหารงานต่างๆขององค์กร หรือสถาบันทางการเมือง

4. การปกครองท้องถิ่นรูปแบบเทศบาล

4.1 ความเป็นมาของการปกครองท้องถิ่นแบบเทศบาล

รูปแบบการปกครองท้องถิ่นแบบเทศบาลของไทยนั้น ความเป็นมาตั้งแต่ พ.ศ. 2476 กล่าวคือ ได้มีการตราพระราชบัญญัติจัดระเบียบราชการบริหารแห่ง ราชอาณาจักรไทย พ.ศ. 2476 และกำหนดให้เทศบาลเป็นองค์การบริหารหนึ่งของราชการ บริหารส่วนท้องถิ่น และมีการพระราชบัญญัติจัดระเบียบเทศบาล พ.ศ. 2476 ขึ้น ซึ่ง พระราชบัญญัติฉบับนี้ ถือว่าเป็นกฎหมายฉบับแรก ว่าด้วยการจัดระเบียบผู้บริหารปกครอง ตนเองเทศบาลต่อมาในปี พ.ศ. 2478 เทศบาลของไทยได้รับการจัดตั้งขึ้นเป็นครั้งแรกตาม พระราชบัญญัติจัดระเบียบเทศบาล ซึ่งในปี พ.ศ. 2481 และพ.ศ. 2483 ได้มีการปรับปรุง กฎหมายดังกล่าวให้สอดคล้องกับสภาพบ้านเมืองที่เปลี่ยนแปลง

เทศบาลของไทยได้รับการเปลี่ยนแปลงครั้งสำคัญในปี 2496 โดยมีการตรา พระราชบัญญัติเทศบาล พ.ศ. 2496 ขึ้นแทนกฎหมายทั้งหมด และมีการแก้ไขเปลี่ยนแปลง เป็นระยะการปรับเปลี่ยนครั้งสำคัญ คือ มีการปรับปรุงแก้ไขพระราชบัญญัติเทศบาล ในปี พ.ศ. 2542 เพื่อให้สอดคล้องกับพระราชบัญญัติในรัฐธรรมนูญแห่งราชอาณาจักรไทย พ.ศ. 2540 (โกวิท พงงาม. 2548 : 119) ปัจจุบันมีการปรับปรุงแก้ไขพระราชบัญญัติเทศบาล (ฉบับที่ 12) พ.ศ. 2546 ทั้งนี้ เพื่อให้สอดคล้องกับหลักการกระจายอำนาจและหลักการ ปกครองท้องถิ่นให้มากยิ่งขึ้น

4.2 หลักเกณฑ์ในการจัดตั้งเทศบาล

4.2.1 หลักเกณฑ์ในการพิจารณาจัดตั้งท้องถิ่นขึ้นเป็นเทศบาลมี 3 ประการ ดังนี้ (ชวงส์ ฉายบุตร. 2539 : 125 – 126)

- 1 จำนวนและความหนาแน่นของประชาชนในท้องถิ่นนั้น
- 2 ความเจริญทางเศรษฐกิจของท้องถิ่น โดยพิจารณาจากรายได้ตามที่กฎหมายกำหนด และงบประมาณรายจ่ายในการดำเนินกิจการของท้องถิ่น
- 3 ความสำคัญทางการเมืองของท้องถิ่น โดยพิจารณาจากศักยภาพของท้องถิ่นนั้นว่าจะพัฒนาความเจริญได้มากน้อยเพียงใด

4.2.2 หลักเกณฑ์ตามกฎหมาย ได้กำหนดให้จัดตั้งเทศบาลชั้นได้ 3 ประการ ดังนี้

1 เทศบาลตำบล กระทรวงมหาดไทยได้กำหนดหลักเกณฑ์ในการจัดตั้งเทศบาลตำบลไว้อย่างกว้าง ๆ ดังนี้

1.1 มีรายได้ไม่รวมเงินอุดหนุนในปีงบประมาณที่ผ่านมา ตั้งแต่ 12,000,000 บาท ขึ้นไป

1.2 มีประชาชนตั้งแต่ 7,000 คน ขึ้นไป

1.3 ความหนาแน่นของประชาชนตั้งแต่ 1,500 คน ต่อ 1 ตารางกิโลเมตรขึ้นไป

2 เทศบาลเมือง มีหลักการจัดตั้ง ดังนี้

2.1 ท้องที่ที่เป็นที่ตั้งศาลากลางจังหวัดทุกแห่งให้ยกฐานะเป็นเทศบาลเมืองได้ โดยไม่ต้องพิจารณาจากหลักเกณฑ์ต่าง ๆ ประกอบ

2.2 ส่วนท้องถิ่นที่มีชื่อเป็นที่ตั้งของศาลากลางจังหวัดจะยกฐานะเป็นเทศบาลเมือง ต้องประกอบด้วยหลักเกณฑ์ ดังนี้

2.2.1 เป็นท้องที่มีพลเมืองตั้งแต่ 10,000 คน ขึ้นไป

2.2.2 ราษฎรอยู่กันหนาแน่นไม่ต่ำกว่า 3,000 คน ต่อตาราง

กิโลเมตร

2.2.3 มีรายได้พอแก่การปฏิบัติหน้าที่ที่อันต้องทำตามกฎหมาย

กำหนดไว้

2.2.4 มีพระราชกฤษฎีกายกฐานะเป็นเทศบาลเมือง

3 เทศบาลนคร มีหลักเกณฑ์การจัดตั้ง ดังนี้

3.1 เป็นท้องที่ที่มีพลเมืองตั้งแต่ 50,000 คน ขึ้นไป

3.2 ราษฎรอยู่กันหนาแน่นไม่ต่ำกว่า 3,000 คน ต่อตารางกิโลเมตร

3.3 มีรายได้พอแก่การปฏิบัติหน้าที่ที่อันต้องทำตามกฎหมายกำหนดไว้

3.4 มีพระราชกฤษฎีกายกฐานะขึ้นเป็นเทศบาลนคร

4.2.3 สรุปสาระสำคัญเกี่ยวกับการจัดตั้งเทศบาลตามพระราชบัญญัติได้ ดังนี้

- 1) เมื่อท้องถิ่นใดมีสภาพอันสมควรยกฐานะเป็นเทศบาล ให้จัดตั้งท้องถิ่นนั้น ๆ เป็นเทศบาลตำบล เทศบาลเมือง หรือเทศบาลนคร และให้เทศบาลเป็นทรวงการเมืองมีอำนาจหน้าที่ตามพระราชบัญญัตินี้และกฎหมายอื่น
 - 2) เมื่อมีการจัดตั้งเทศบาลตามพระราชบัญญัตินี้หรือกฎหมายว่าด้วยสภาตำบลและองค์การบริหารส่วนตำบล ให้เลือกตั้งสมาชิกสภาเทศบาลและนายกเทศมนตรีตามกฎหมายว่าด้วยการเลือกตั้งสมาชิกสภาท้องถิ่นหรือผู้บริหารท้องถิ่นภายในสี่สิบห้าวันนับแต่วันที่จัดตั้งเป็นเทศบาล และในระหว่างที่มีนายกเทศมนตรี ให้ปลัดองค์การบริหารส่วนตำบลซึ่งดำรงตำแหน่งอยู่ก่อนวันที่จัดตั้งเทศบาลปฏิบัติหน้าที่เทศบาล และให้ปฏิบัติหน้าที่นายกเทศมนตรีเท่าที่จำเป็น ได้แก่การชั่วคราวจนถึงวันประกาศผลการเลือกตั้งนายกรัฐมนตรี
 - 3) เทศบาลตำบล ได้แก่ ท้องถิ่นซึ่งประกาศกระทรวงมหาดไทยยกฐานะเทศบาลตำบล ประกาศกระทรวงมหาดไทยนั้นได้ระบุชื่อและเขตเทศบาลไว้ด้วย
 - 4) เทศบาลเมือง ได้แก่ ท้องถิ่นเป็นที่ตั้งศาลากลางจังหวัดหรือท้องถิ่นชุมชนที่มีราษฎรตั้งแต่หนึ่งหมื่นขึ้นไป ทั้งมีรายได้พอสมควรแก่การที่จะปฏิบัติหน้าที่อันต้องทำตามพระราชบัญญัตินี้ และซึ่งมีประกาศกระทรวงมหาดไทยยกฐานะเป็นเทศบาลเมือง ประกาศกระทรวงมหาดไทยนั้น ให้ระบุชื่อและเขตของเทศบาลไว้ด้วย
 - 5) เทศบาลนคร ได้แก่ ท้องถิ่นชุมชนที่มีราษฎรตั้งแต่ห้าหมื่นคนขึ้นไป ทั้งมีรายได้พอควรแก่การที่จะปฏิบัติหน้าที่อันต้องทำตามพระราชบัญญัตินี้ และซึ่งมีประกาศกระทรวงมหาดไทยยกฐานะเป็นเทศบาลนคร ประกาศกระทรวงมหาดไทยนั้น ให้ระบุชื่อและเขตของเทศบาลไว้ด้วย
 - 6) การเปลี่ยนชื่อเทศบาลหรือการเปลี่ยนเขตเทศบาล ให้กระทำโดยประกาศกระทรวงมหาดไทย และในกรณีที่เปลี่ยนแปลงเขตเทศบาลเมือง หรือเทศบาลนคร ให้กำนันผู้ใหญ่บ้าน ผู้ช่วยผู้ใหญ่บ้าน แพทย์ประจำตำบล และสารวัตรกำนันในท้องถิ่นที่ได้รับเปลี่ยนแปลงเขตเทศบาลตามความในวรรคหนึ่ง สิ้นสุดอำนาจหน้าที่เฉพาะในเขตที่เปลี่ยนแปลงนั้นเมื่อพ้นกำหนดหนึ่งปีนับตั้งแต่วันที่ประกาศกระทรวงมหาดไทยเปลี่ยนแปลงเขตเทศบาลใช้บังคับเป็นต้นไป
- ท้องถิ่นที่ได้เปลี่ยนแปลงฐานะให้พ้นจากสภาพแห่งเทศบาลเดิม นับตั้งแต่วันที่ถูกเปลี่ยนแปลงฐานะเป็นต้น บรรดาทรัพย์สิน หนี้สิน และสิทธิเรียกร้องของ

เทศบาลเดิมให้โอนไปยังเทศบาลใหม่ ในขณะที่เดียวกันนั้นและบรรดาเทศบัญญัติที่ได้ใช้บังคับอยู่ก่อนแล้วคงให้ใช้บังคับต่อไปในการขุดเล็กเทศบาลให้ระบุดังวิธีการจัดทรัพย์สิ้นไว้ในประกาศกระทรวงมหาดไทยนั้นด้วย

4.3 โครงสร้างเทศบาล

พระราชบัญญัติเทศบาล พ.ศ. 2496 แก้ไขเพิ่มเติมถึง (ฉบับที่ 12) พ.ศ. 2546 แบ่งโครงสร้างออกเป็น 2 ส่วน คือ สภาเทศบาลและนายกเทศมนตรีส่วนในการปฏิบัติงานประจำปีนั้นมีโครงสร้างอีกส่วนหนึ่งเรียกว่า พนักงานเทศบาล

4.3.1 สภาเทศบาล

สภาเทศบาลทำหน้าที่นิติบัญญัติ ซึ่งพระราชบัญญัติเทศบาล พ.ศ. 2496 แก้ไขเพิ่มเติมถึง (ฉบับที่ 12) พ.ศ. 2546 โดยกำหนดไว้ในมาตรา 15 ถึง 33 มีสาระสำคัญดังนี้

1) สภาเทศบาลประกอบด้วย สมาชิกสภาเทศบาล ซึ่งมาจากการเลือกตั้ง โดยตรงของประชาชนตามกฎหมายว่าด้วยการเลือกตั้งสมาชิกในท้องถิ่น หรือผู้บริหารท้องถิ่นตามจำนวนดังต่อไปนี้

1.1) สภาเทศบาลตำบล ประกอบด้วย สมาชิกจำนวนสิบสองคน

1.2) สภาเทศบาลเมือง ประกอบด้วย สมาชิกจำนวนสิบแปดคน

1.3) สภาเทศบาลนคร ประกอบด้วย สมาชิกจำนวนยี่สิบสี่คน

ในกรณีที่ตำแหน่งสมาชิกสภาเทศบาลว่างลง ไม่ว่าจะด้วยเหตุใดและยังมีได้มีการเลือกตั้งสมาชิกในสภาเทศบาลขึ้นแทนตำแหน่งที่ว่าง ให้สภาเทศบาลประกอบด้วยสมาชิกสภาเทศบาลเท่าที่มีอยู่

2) สมาชิกสภาเทศบาลให้อยู่ในตำแหน่งได้คราวละสี่ปี นับตั้งแต่วันเลือกตั้งถ้าตำแหน่งสมาชิกสภาเทศบาลว่างลงเพราะเหตุอื่นนอกจากถึงคราวออกตามวาระ หรือมีการยุบสภาให้เลือกตั้งสมาชิกสภาเทศบาลขึ้นแทนตามกฎหมายว่าด้วยการเลือกตั้งสมาชิกสภาท้องถิ่น หรือผู้บริหารท้องถิ่นสมาชิกสภาเทศบาลผู้เข้ามาแทนให้อยู่ในตำแหน่งได้เพียงเท่าวาระของผู้ซึ่งตัวแทน

3) สภาเทศบาลมีประธานสภาหนึ่ง และรองประธานสภาคนหนึ่ง ซึ่งผู้ว่าราชการจังหวัดตั้งแต่จากสมาชิกสภาเทศบาลตามมติของสภาเทศบาล โดยประธานสภาเทศบาลและรองประธานสภาเทศบาลดำรงตำแหน่งจนครบอายุของสภาเทศบาล

4) ในปีหนึ่งให้มีสมัยประชุมสามัญสี่สมัย สมัยประชุมสามัญครั้งแรก และวันเริ่มประชุมสามัญสามัญประจำปีให้สภาเทศบาลกำหนด นอกจากสมัยประชุมสามัญแล้วเมื่อเห็นว่าจำเป็นเพื่อประโยชน์แห่งเทศบาล ประธานสภาเทศบาลก็ตี หรือนายกเทศบาลมนตรีก็ตี หรือ สมาชิกสภาเทศบาลมีจำนวนไม่ต่ำกว่ากึ่งหนึ่งของจำนวนสมาชิกที่อยู่ในตำแหน่งก็อาจทำคำร้องยื่นต่อผู้ว่าราชการจังหวัดขอให้เปิดประชุมวิสามัญได้ สมัยประชุมวิสามัญให้มีกำหนดไม่เกินสิบห้าวัน แต่ถ้าขยายออกไปอีก จะต้องได้รับอนุญาตจากผู้ว่าราชการจังหวัด

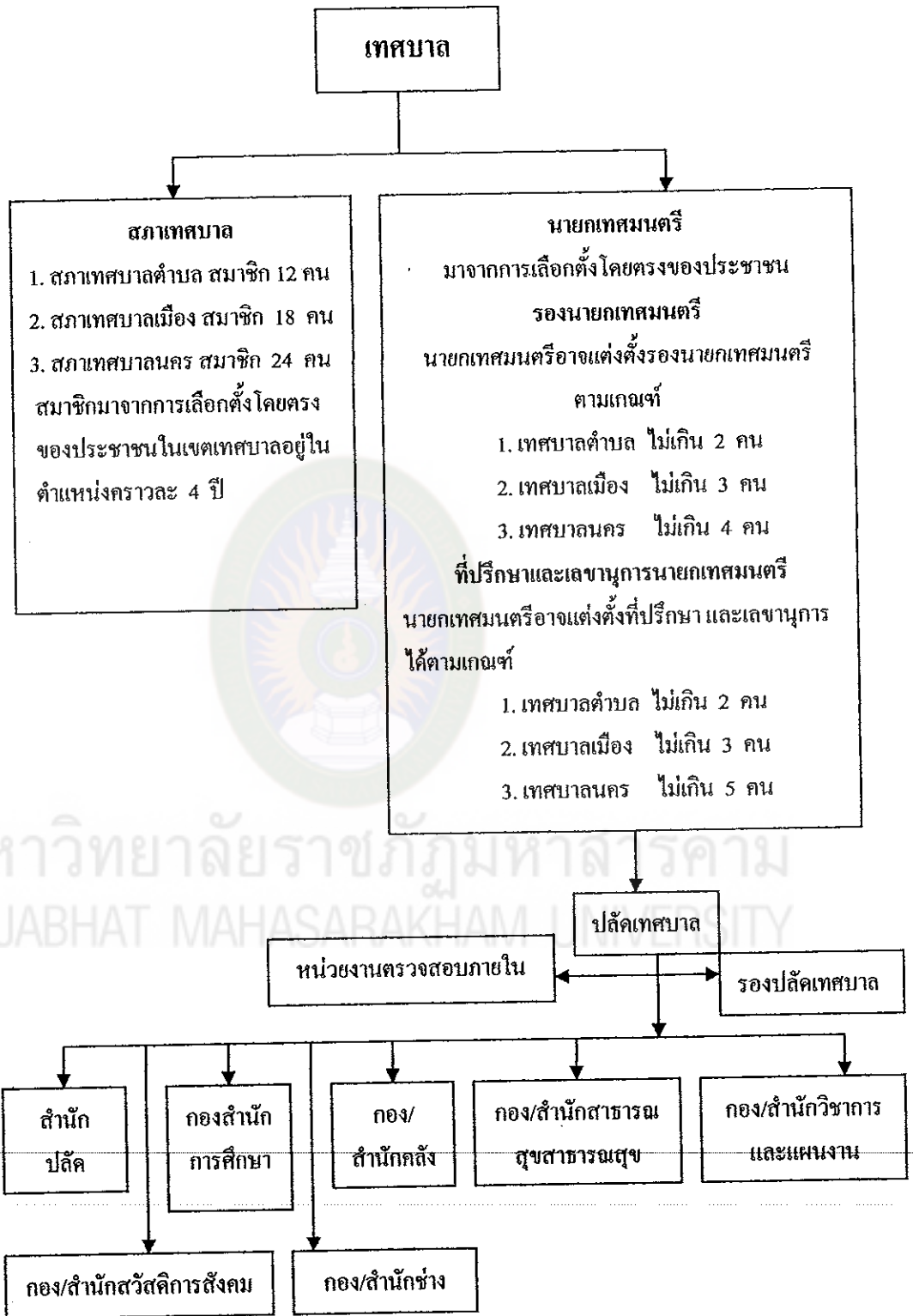
4.3.2 นายกเทศมนตรี

นายกเทศมนตรี คือ ฝ่ายบริหารของเทศบาล พระราชบัญญัติเทศบาลแก้ไขเพิ่มเติม ถึงฉบับที่ 12 พ.ศ. 2546 ได้กำหนดเกี่ยวกับนายกเทศมนตรีไว้ในมาตรา 48 ทวิ ถึงมาตรา 48 บัญญัติ มีสาระสำคัญดังนี้

- 1) ให้เทศบาลมีนายกเทศมนตรีโดยตรงของประชาชนตามกฎหมายว่าด้วยการเลือกตั้งสมาชิกสภาท้องถิ่น หรือผู้บริหารท้องถิ่น
 - 2) ให้นายกเทศมนตรีดำรงตำแหน่งนับตั้งแต่วันเลือกตั้ง และมีระยะเวลาการดำรงตำแหน่งคราวละสี่ปีนับตั้งแต่วันเลือกตั้ง แต่จะดำรงตำแหน่งติดต่อกันเกินสองวาระไม่ได้ในกรณีที่นายกเทศมนตรีดำรงตำแหน่งไม่ครบระยะเวลาสี่ปี ก็ให้ถือว่าเป็นหนึ่งวาระ และเมื่อดำรงตำแหน่งสองวาระติดต่อกันแล้วจะดำรงตำแหน่งได้อีกเมื่อพ้นระยะเวลาสี่ปีนับแต่วันพ้นจากตำแหน่ง
- นายกเทศมนตรีอาจแต่งตั้งนายกเทศมนตรีซึ่งมิใช่สมาชิกสภาเทศบาลนั้นเป็นผู้ช่วยเหลือในการบริหารราชการของเทศบาลตามที่นายกเทศมนตรีมอบหมายได้ตามเกณฑ์ดังนี้

- 1) เทศบาลตำบลให้แต่งตั้งรองนายกเทศมนตรีได้ไม่เกินสองคน
- 2) เทศบาลเมืองให้แต่งตั้งรองนายกเทศมนตรีได้ไม่เกินสี่คน
- 3) เทศบาลนครให้แต่งตั้งรองนายกเทศมนตรีได้ไม่เกินสี่คน

จากโครงสร้างของเทศบาลพระราชบัญญัติเทศบาล พ.ศ. 2496 แก้ไขเพิ่มเติมถึง (ฉบับที่ 12) พ.ศ. 2546 สามารถแสดงเป็นแผนภาพได้ ดังนี้



แผนภูมิที่ 2 โครงสร้างเทศบาลตามพระราชบัญญัติเทศบาล พ.ศ. 2496 แก้ไขเพิ่มเติมถึง

(ฉบับที่ 12) พ.ศ. 2546

ที่มา : โกวิทย์ พวงงาม. 2548 : 181

4.4 หน้าที่ของเทศบาล

ในส่วนที่เป็นอำนาจหน้าที่ของเทศบาลนั้น พระราชบัญญัติเทศบาล พ.ศ. 2496 แก้ไขเพิ่มเติมถึง (ฉบับที่ 12) พ.ศ. 2546 ได้กำหนดไว้ในมาตรา 50-56 โดยมีสาระสำคัญดังนี้

4.4.1 หน้าที่ของเทศบาลตำบล

- 1) รักษาความสงบเรียบร้อยของประชาชน
- 2) ให้มีและบำรุงทางบกและทางน้ำ
- 3) รักษาความสะอาดของถนน หรือทางเดิน และที่สาธารณะรวมทั้งขยะมูลฝอยและสิ่งปฏิกูล
- 4) ป้องกันและโรคติดต่อ
- 5) ให้มีเครื่องใช้ในการดับเพลิง
- 6) ให้ราษฎรได้รับการศึกษาอบรม
- 7) ส่งเสริมการพัฒนาสตรี เด็ก เยาวชน ผู้สูงอายุ และผู้พิการ
- 8) บำรุงศิลปะ จารีประเพณี ภูมิปัญญาท้องถิ่น และวัฒนธรรมอันดีของท้องถิ่น

ท้องถิ่น

9) หน้าที่อื่นตามที่กฎหมายบัญญัติให้เป็นหน้าที่ของเทศบาล

การปฏิบัติงานตามอำนาจหน้าที่ของเทศบาลต้องเป็นไปเพื่อประโยชน์ของประชาชน โดยใช้วิธีการบริหารกิจการบ้านเมืองที่ดี และให้คำนึงถึงการมีส่วนร่วมของประชาชนในการจัดทำแผนพัฒนาเทศบาล การจัดทำงบประมาณ การจัดซื้อจัดจ้าง การตรวจสอบ การประเมินผล การปฏิบัติงาน และการเปิดเผยข้อมูลข่าวสาร ทั้งนี้ ให้เป็นไปตามกฎหมาย ระเบียบ ข้อบังคับ ว่าด้วยการนั้นและหลักเกณฑ์และวิธีการที่กระทรวงมหาดไทยกำหนด และเทศบาลตำบลอาจจัดทำกิจกรรมใด ๆ ในเขตเทศบาล ดังต่อไปนี้

- 1) ให้มีน้ำสะอาด หรือการประปา
- 2) ให้มีโรงฆ่าสัตว์
- 3) ให้มีตลาด ท่าเทียบหรือท่าข้าม
- 4) ให้มีสุสานและฌาปนสถาน
- 5) บำรุงและส่งเสริมการทำมาหากินของราษฎร
- 6) ให้มีและบำรุงสถานที่ทำการพิทักษ์รักษาคนเจ็บไข้
- 7) ให้มีและบำรุงการไฟฟ้าหรือแสงสว่างโดยวิธีอื่น

8) ให้มีการบำรุงทางระบายน้ำ

9) เทศพาณิชย์

4.4.2 เทศบาลเมือง

1) เทศบาลเมืองมีหน้าที่ต้องทำในเขตเทศบาลดังต่อไปนี้

1.1) กิจกรรมตามที่ระบุไว้ในเป็นหน้าที่ของเทศบาลตำบลที่ต้องทำ

1.2) ให้มีน้ำสะอาด หรือการประปา

1.3) ให้มีโรงฆ่าสัตว์

1.4) ให้มีและบำรุงสถานที่ทำการพิทักษ์รักษาคนเจ็บไข้

1.5) ให้มีการบำรุงทางระบายน้ำ

1.6) ให้มีและบำรุงสวนสาธารณะ

1.7) ให้มีและบำรุงการไฟฟ้าหรือแสงสว่างโดยวิธีอื่น

2) ภายใต้บังคับแห่งกฎหมายเทศบาลเมืองอาจจัดทำกิจกรรมใด ๆ

ในเขตเทศบาล ดังต่อไปนี้

2.1) ให้มีตลาด ท่าเทียบหรือท่าข้าม

2.2) ให้มีสุสานและฌาปนสถาน

2.3) บำรุงและส่งเสริมการทำมาหากิจของราษฎร

2.4) ให้มีการบำรุงการสงเคราะห์มารดาและเด็ก

2.5) ให้มีการบำรุงโรงพยาบาล

2.6) ให้มีการสาธารณสุข

2.7) จัดทำกิจการซึ่งจำเป็นเพื่อการสาธารณสุข

2.8) จัดตั้งและบำรุงโรงเรียนอาชีวศึกษา

2.9) ให้มีและบำรุงสถานที่สำหรับการศึกษาและพลศึกษา

2.10) ให้มีและบำรุงสวนสาธารณะสวนสัตว์และสถานที่พักผ่อนหย่อนใจ

2.11) ปรับปรุงแหล่งเสื่อมโทรมและรักษาความสะอาดเรียบร้อยของท้องถิ่น

2.12) เทศพาณิชย์

4.4.3 เทศบาลนคร

1) เทศบาลนครมีหน้าที่ต้องทำในเขตเทศบาล ดังต่อไปนี้

1.1) กิจการตามที่ระบุไว้ในเป็นหน้าที่ของเทศบาลเมืองที่ต้องทำ

1.2) ให้มีการบำรุงการสงเคราะห์มารดาและเด็ก

1.3) กิจการอย่างอื่นซึ่งจำเป็นเพื่อการสาธารณสุข

1.4) การควบคุมสุขลักษณะ และอนามัยในร้านจำหน่ายอาหาร
โรงแรมสรรพ และการบริการอื่นๆ

1.5) จัดการเกี่ยวกับที่อยู่อาศัย และการปรับปรุงแหล่งเสื่อมโทรม

1.6) จัดให้มีการควบคุมตลาด ท่าเทียบเรือ ท่าข้ามและที่จอดรถ

1.7) การวางผังเมืองและควบคุมการก่อสร้าง

1.8) การส่งเสริมกิจกรรมการท่องเที่ยว

นอกจากนี้เทศบาลนครอาจทำกิจการอื่น ๆ ตามที่กำหนดไว้ว่าเป็นหน้าที่
ต้องทำของเทศบาลเมือง

5. บริบทเทศบาลตำบลอาจสามารถ อำเภออาจสามารถ จังหวัดร้อยเอ็ด

5.1 ข้อมูลทั่วไปของเทศบาลตำบลอาจสามารถ

สภาพทั่วไป

5.1.1 ลักษณะที่ตั้ง

เทศบาลตำบลอาจสามารถ ซึ่งเดิมเป็นสุขาภิบาลอาจสามารถ จัดตั้ง
เมื่อวันที่ 18 กรกฎาคม 2499 และได้รับการเปลี่ยนแปลงฐานะจากสุขาภิบาลเป็นเทศบาล
เมื่อวันที่ 25 พฤษภาคม 2542 มีพื้นที่ครอบคลุม 5 หมู่บ้าน ในเขตเทศบาลตำบลอาจสามารถ
ได้แก่ หมู่ที่ 1 บ้านสัน หมู่ที่ 7 บ้านซุชาติ หมู่ที่ 12 บ้านโนนสะอาด หมู่ที่ 13 บ้านอาจ
สามารถ และหมู่ที่ 15 บ้านซุชาติ มีพื้นที่ประมาณ 3.71 ตารางกิโลเมตร มีพื้นที่ 2,318.75
ไร่ ระยะห่างจากจังหวัดร้อยเอ็ด ประมาณ 32 กิโลเมตร

5.1.2 ประชากร

ตารางที่ 1 ประชากรในเขตเทศบาลตำบลอาจสามารถ

หมู่ ที่	อายุ 0-6 ปี		อายุ 7-12 ปี		อายุ 13-17 ปี		อายุ 18-60 ปี		อายุ 61 ปีขึ้นไป		รวม	
	ชาย	หญิง	ชาย	หญิง	ชาย	หญิง	ชาย	หญิง	ชาย	หญิง	ชาย	หญิง
1	30	30	34	40	36	32	317	324	59	89	476	515
7	20	19	18	22	21	24	173	191	21	25	253	281
12	17	22	18	15	27	24	228	213	26	36	316	310
13	49	52	48	36	42	41	338	331	45	66	522	526
15	38	41	28	19	22	29	258	263	35	57	381	409
รวม	154	164	146	132	148	150	1,314	1,322	186	273	1,948	2,041

ในเขตเทศบาลตำบลอาจสามารถ มีประชากรทั้งสิ้น 3,989 คน ผู้มีสิทธิเลือกตั้ง มีทั้งสิ้น 3,095 คน ความหนาแน่นของประชากรต่อพื้นที่โดยเฉลี่ย 1,075คน : ตารางกิโลเมตร

5.2 ด้านโครงสร้างพื้นฐาน

5.2.1 การคมนาคมการจราจร

เทศบาลตำบลอาจสามารถ เป็นเส้นทางผ่านจากร้อยเอ็ดที่จะเดินทางไปยังอำเภอพนมไพร โดยรถโดยสารประจำทางสายร้อยเอ็ด - พนมไพร และสามารถเดินทางไปกรุงเทพฯที่สถานีขนส่งร้อยเอ็ดซึ่งห่างจากจังหวัดเพียง 34 กิโลเมตร ในเขตเทศบาลมีถนนสายหลักที่สำคัญ ได้แก่

- ทางหลวง สายร้อยเอ็ด - พนมไพร
- ถนน รพช.สายอาจสามารถ - โพนเมือง
- ถนน รพช.สายอาจสามารถ - หนองขาม
- ถนน รพช.สายอาจสามารถ - ซี่โหล่น

ในปีงบประมาณ พ.ศ. 2550 เทศบาลตำบลอาจสามารถ มีถนน สะพาน รางระบายน้ำและท่อเหลี่ยม ที่อยู่ในความรับผิดชอบ ดังนี้ ตารางที่ 2 ข้อมูลถนน สะพาน รางระบายน้ำและท่อเหลี่ยม

ลำดับที่	รายการ	จำนวน(แห่ง)	ระยะทาง (ก.ม.)	หมายเหตุ
1	ถนน			
	1.1 ถนนลาดยาง	-	-	
	1.2 ถนน คสล.	30	20.323	
	1.3 ถนนลูกรัง	10	7.731	
	1.4 ถนนดิน	2	163	
2	สะพาน คสล.	1	0.4	
3	รางระบายน้ำ	22	10.681	
4	ท่อเหลี่ยม คสล.	1	0.10	
5	วางท่อระบายน้ำ	4	1.703	

ที่มา : เทศบาลตำบลอาจสามารถ. 2553 : ไม่ปรากฏเลขหน้า

5.2.2 การประปา

ในเขตเทศบาล มีผู้ใช้น้ำประปา จำนวน 666 ครัวเรือน ปริมาณน้ำประปาที่ผลิตประมาณ 500 ลูกบาศก์เมตร/วัน และปริมาณการใช้น้ำเฉลี่ยประมาณ 500 ลูกบาศก์เมตร/วัน โดยเทศบาลเป็นผู้ดำเนินการ ซึ่งอาศัยแหล่งน้ำจากแม่น้ำชีเป็นแหล่งน้ำดิบ

5.2.3 การไฟฟ้า

ในเขตเทศบาล มีหน่วยบริการผู้ใช้ไฟฟ้า การไฟฟ้าส่วนภูมิภาคอำเภออาจสามารถมีผู้ใช้ไฟฟ้า จำนวน 1,391 ครัวเรือน มีไฟส่องสว่าง จำนวน 280 ดวง

5.2.4 การสื่อสาร

- 1) โทรศัพท์ส่วนบุคคลในพื้นที่ จำนวน 253 หมายเลข
- 2) บริการโทรศัพท์สาธารณะ จำนวน 8 หมายเลข
- 3) ชุมสายโทรศัพท์ จำนวน 1 แห่ง
- 4) ที่ทำการไปรษณีย์โทรเลข จำนวน 1 แห่ง

5.2.5 ลักษณะการใช้ที่ดิน

เทศบาลตำบลอาจสามารถ เป็นชุมชนเมืองกึ่งชนบท ประชากรส่วนใหญ่ประกอบอาชีพด้านเกษตรกรรม พื้นที่ส่วนใหญ่จึงเป็นทุ่งนา อาคารพาณิชย์ ที่อยู่อาศัย และที่ตั้งส่วนราชการ ดังนี้

1) พื้นที่พักอาศัย	จำนวน	485.52	ไร่
2) พื้นที่เกษตรกรรม	จำนวน	804.75	ไร่
3) พื้นที่พาณิชย์กรรม	จำนวน	69.37	ไร่
4) พื้นที่อุตสาหกรรม	จำนวน	4.62	ไร่
5) พื้นที่ตั้งหน่วยงานของรัฐ	จำนวน	115.62	ไร่
6) พื้นที่ตั้งสถานศึกษา	จำนวน	531.87	ไร่
7) สวนสาธารณะ/นันทนาการ	จำนวน	277.50	ไร่
8) พื้นที่ว่าง	จำนวน	23.25	ไร่

5.3 ด้านเศรษฐกิจ

5.3.1 โครงสร้างทางเศรษฐกิจ/รายได้ประชากร

ประชากรในเขตเทศบาลตำบลอาจสามารถ ประกอบอาชีพเกษตรกรรม เป็นหลักผลิตทางการเกษตรที่สำคัญจึงเป็นข้าว อาชีพด้านการพาณิชย์และราชการส่วนน้อย รายได้เฉลี่ย/คน/ปี ประมาณ 25,000 บาท

5.3.2 การพาณิชย์กรรมและการบริการ

1) สถานประกอบการด้านพาณิชย์กรรม

- | | | | |
|------------------------|-------|-----|------|
| 1.1) สถานีบริการน้ำมัน | จำนวน | 3 | แห่ง |
| 1.2) ตลาดสด | จำนวน | 1 | แห่ง |
| 1.3) ร้านค้า | จำนวน | 151 | แห่ง |

2) สถานประกอบการเทศพาณิชย์

- | | | | |
|-------------|-------|---|------|
| โรงฆ่าสัตว์ | จำนวน | 1 | แห่ง |
|-------------|-------|---|------|

3) สถานประกอบการด้านบริการ

- | | | | |
|-------------|-------|---|------|
| 3.1) ธนาคาร | จำนวน | 2 | แห่ง |
| 3.2) สหกรณ์ | จำนวน | 1 | แห่ง |

4) การท่องเที่ยว

หนองहुลิ่ง เป็นหนองน้ำสาธารณะในเขตเทศบาล เป็นที่ประดิษฐานเจ้าแม่ นางหิน ซึ่งเป็นสถานที่ศักดิ์สิทธิ์ เหมาะสำหรับเป็นสถานที่พักผ่อนออกกำลังกาย

5.4 ด้านสังคม

5.4.1 ชุมชนจำนวน 5 แห่ง จำนวน 1,391 ครัวเรือน ประกอบด้วย

หมู่ 1 จำนวน 401 ครัวเรือน

หมู่ 7 จำนวน 227 ครัวเรือน

หมู่ 12 จำนวน 228 ครัวเรือน

หมู่ 13 จำนวน 260 ครัวเรือน

หมู่ 15 จำนวน 273 ครัวเรือน

5.4.2 ศาสนา เทศบาลตำบลอาจสามารถ มีวัด จำนวน 3 แห่ง มีผู้นับถือ

ศาสนาพุทธ ร้อยละ 99.80 ของจำนวนประชากร นับถือศาสนาอื่น ๆ ร้อยละ 0.20 ของจำนวนประชากร

5.4.3 วัฒนธรรม

เทศบาลตำบลอาจสามารถ มีขนบธรรมเนียมประเพณี วัฒนธรรม การละเล่นพื้นเมืองที่ปฏิบัติสืบต่อกันมาแต่โบราณจนถึงปัจจุบัน คือ

- 1) ประเพณีสงกรานต์ จัดขึ้นในช่วงเดือนเมษายนของทุกปี การทำบุญ ตักบาตร รดน้ำดำหัวและบายศรีสู่ขวัญผู้สูงอายุ

2) ประเพณีบุญบั้งไฟ จัดในช่วงเดือนมิถุนายนของทุกปี มีการประกวด ขบวนแห่สวยงาม บั้งไฟสวยงามและประกวดบั้งไฟขึ้นสูง

3) ประเพณีลอยกระทง จัดขึ้นในวันเพ็ญเดือนสิบสองของทุกปี มีการ ประกวดโคมไฟ ขบวนแห่สวยงาม ประกวดกระทงสวยงามและประกวดธิดาประมุข

4) ประเพณีคุ้มโฮม จัดขึ้นในช่วงเดือนธันวาคม มีส่วนราชการและ ประชาชนในแต่ละหมู่บ้านจัดทำอาหารมารวมกันและจัดเป็นคุ้มต่าง ๆ ได้เลือกรับประทาน ได้ฟรี

5.4.4 การศึกษา

1) สังกัดสำนักงานคณะกรรมการการศึกษาขั้นพื้นฐาน จำนวน 2 แห่ง

1.1) โรงเรียนเมืองอาจสามารถ

1.2) โรงเรียนอาจสามารถวิทยา

2) สังกัดสำนักงานคณะกรรมการการศึกษาเอกชน 1 แห่ง คือ

โรงเรียนเซ็จจรัญวิทย์

3) ศูนย์การศึกษานอกโรงเรียน 1 แห่ง

4) ศูนย์พัฒนาเด็กเล็ก 1 แห่ง คือ ศูนย์เด็กเล็กวัดอุบลบรรพต

5.4.5 การกีฬา/นันทนาการ/พักผ่อน

1) สนามกีฬาอเนกประสงค์ จำนวน 3 แห่ง

2) สนามฟุตบอล จำนวน 3 แห่ง

3) สนามบาสเกตบอล จำนวน 2 แห่ง

4) สนามตะกร้อ จำนวน 2 แห่ง

5) ห้องสมุดประชาชน จำนวน 1 แห่ง

6) สวนสาธารณะ จำนวน 1 แห่ง

5.4.6 สาธารณสุข

1) โรงพยาบาลในสังกัดกระทรวงสาธารณสุข จำนวน 1 แห่ง

2) สาธารณสุขอำเภอ จำนวน 1 แห่ง

3) คลินิกเอกชน จำนวน 3 แห่ง

5.5 ผู้เข้ารับการรักษาในโรงพยาบาลและศูนย์บริการสาธารณสุข(จำนวนต่อปี)

5.5.1 ผู้เข้ารับการรักษาในโรงพยาบาลและศูนย์บริการสาธารณสุข

อุบัติเหตุจากรถ 1,389 ราย/ปี คิดเป็นงบประมาณในการรักษาทั้งสิ้น 385,678 บาท สาเหตุ
อื่น 121,204 ราย/ปี คิดเป็นงบประมาณในการรักษาทั้งสิ้น 54,690,144 บาท

5.6 สาเหตุการเจ็บป่วยที่เข้ารับการรักษาในโรงพยาบาลและศูนย์บริการ

สาธารณสุข 5 อันดับแรก

- 5.6.1 โรคความดันโลหิตสูง
- 5.6.2 โรคเบาหวาน
- 5.6.3 โรคหลอดเลือดอัมพฤกษ์
- 5.6.4 โรคไข้หวัด
- 5.6.5 โรคกระดูกเสื่อมแน่นท้อง

6. งานวิจัยที่เกี่ยวข้อง

การศึกษาคั้งนี้ ผู้ศึกษาได้ศึกษางานวิจัยที่เกี่ยวข้อง ดังนี้

ฤทัยรัตน์ กากิ่ง (2543 : บทคัดย่อ) ศึกษาเกี่ยวกับการมีส่วนร่วมทางการเมืองของประชาชนในการปกครองส่วนท้องถิ่น ผลการศึกษาพบว่า

1. ประชาชนเพศชายมีส่วนร่วมทางการเมืองในระดับท้องถิ่นมากกว่าประชาชนเพศหญิง อายุไม่มีความสัมพันธ์กับการไปใช้สิทธิเลือกตั้งของประชาชนในเขตเทศบาลตำบลพระสมุทรเจดีย์ในทุกองค์ประกอบ

2. ระดับการศึกษาไม่มีความสัมพันธ์กับการเป็นสมาชิกกลุ่มหรือพรรคการเมืองของประชาชนในเขตเทศบาลตำบลพระสมุทรเจดีย์ในทุกองค์ประกอบ รายได้มีความสัมพันธ์กับการเข้าร่วมกิจกรรมทางการเมือง

3. การมีส่วนร่วมทางการเมืองในรูปแบบของการสมัครรับเลือกตั้งหรือไม่สมัครรับเลือกตั้งเป็นสมาชิกสภาเทศบาลมีความสัมพันธ์กับรายได้

สินธุ์ มุ่งสี (2545 : บทคัดย่อ) ได้ทำการศึกษาเรื่อง สตรีกับการมีส่วนร่วมทางการเมือง ในท้องถิ่นอำเภอสารภี จังหวัดเชียงใหม่ ผลการศึกษาพบว่า สตรีในอำเภอสารภี จังหวัดเชียงใหม่ มีส่วนร่วมทางการเมืองปกครองท้องถิ่นอยู่ในระดับต่ำ ส่วนการศึกษา รายได้ อาชีพ ประสบการณ์การเป็นผู้นำ การเป็นสมาชิกกลุ่ม และการฝึกอบรมมีความสัมพันธ์เกี่ยวพันกับบทบาทสตรีในการมีส่วนร่วมทางการเมืองท้องถิ่น สรุปได้คั้งนี้ รัฐบาลควรทำการปรับปรุง แก้ไขระเบียบ กฎเกณฑ์และข้อบังคับทางสังคมให้มีลักษณะที่เป็นการส่งเสริมสิทธิเสรีภาพและการมีส่วนร่วมในสังคมของสตรีให้มากขึ้น องค์การปกครองส่วนท้องถิ่นควรประสานงานกับสถาบันการศึกษาและหน่วยงานที่เกี่ยวข้องเพื่อจัดการอบรมให้ความรู้ ความเข้าใจ และการมีส่วนร่วมการปกครองท้องถิ่นให้แก่นักเรียน

ซึ่งในอนาคตเป็นผู้ที่จะต้องมืบทบาทในการบริหารจัดการและกระตุ้นให้ประชาชนเข้ามามีส่วนร่วมในการปกครองส่วนท้องถิ่นมากขึ้น ทั้งนี้เพื่อให้การปกครองส่วนท้องถิ่นเป็นไปตามเจตนารมณ์ของการปกครองแบบมีส่วนร่วมตามหลักการปกครองแบบประชาธิปไตย

ประมวล แสงแก้วศรี (2546 : บทคัดย่อ) เพื่อศึกษาปัจจัยที่มีผลต่อการมีส่วนร่วมทางการเมืองและระดับการมีส่วนร่วมทางการเมืองของประชาชนในเขตปทุมวัน กรุงเทพมหานคร ผลการศึกษาพบว่า ประชาชนมีส่วนร่วมทางการเมืองในระดับปานกลาง ปัจจัยที่มีผลต่อการมีส่วนร่วมทางการเมืองแตกต่างกันของประชาชน ได้แก่ การเข้าร่วมเป็นสมาชิกในกลุ่มทางสังคม ประโยชน์ที่ได้รับจากเขตปทุมวัน ความสนใจทางการเมืองและความสำนึกทางการเมือง ส่วนเพศ ระดับการศึกษา อาชีพ ระดับรายได้ ความรู้ความเข้าใจเกี่ยวกับเขตปทุมวัน และความสำนึกทางการเมืองเป็นปัจจัยที่ไม่แตกต่างกัน

สุพินดา เกติมาลี (2547 : บทคัดย่อ) ได้ศึกษาวิจัย การมีส่วนร่วมทางการเมืองของสตรีในเขตพื้นที่องค์การบริหารส่วนตำบล อำเภอบ้านแพ้ว จังหวัดสมุทรสาคร ผลการวิจัย พบว่า สตรีมีส่วนร่วมทางการเมือง อยู่ในระดับน้อย ปัจจัยส่วนบุคคลที่มีผลต่อการมีส่วนร่วมทางการเมืองของสตรี ในเขตพื้นที่องค์การบริหารส่วนตำบลเขตอำเภอบ้านแพ้ว จังหวัดสมุทรสาคร อย่างมีนัยสำคัญทางสถิติที่ระดับ 0.05 ได้แก่ ระดับการศึกษา อาชีพ การร่วมประชุม การเป็นสมาชิกกลุ่มทางสังคม และการรับรู้ข่าวสารทางการเมือง ส่วน อายุ รายได้เฉลี่ยต่อเดือน ระยะเวลาที่เข้าอยู่อาศัยในพื้นที่ ไม่มีผลต่อการมีส่วนร่วมทางการเมือง อย่างมีนัยสำคัญทางสถิติที่ระดับ 0.05

ศิริเพชร อมาศยานนท์ (2548 : 45-47) ได้ศึกษาวิจัยเรื่อง การมีส่วนร่วมทางการเมืองระดับท้องถิ่นของประชาชนในเขตพื้นที่องค์การบริหารส่วนตำบล หนองแวง โสภพระ อำเภอลาด จังหวัดขอนแก่น

ผลการศึกษาพบว่า ประชาชนในเขตพื้นที่องค์การบริหารส่วนตำบลหนองแวง โสภพระ อำเภอลาด จังหวัดขอนแก่น ส่วนใหญ่มีความสนใจและติดตามการทำงานและการแก้ไขปัญหาในท้องถิ่นของ อบต. และเห็นว่า อบต. จัดกิจกรรมในการส่งเสริมความเป็นอยู่ของประชาชนมากขึ้น ด้านการมีส่วนร่วมในกระบวนการเลือกตั้งประชาชนส่วนใหญ่ไม่เคยหาเสียงช่วยผู้สมัครที่ตนต้องการให้ได้รับการเลือกตั้งและเห็นว่าหากมีความพร้อมจะลงสมัครเพื่อรับการเลือกตั้ง ด้านการมีส่วนร่วมหลังการเลือกตั้งประชาชนส่วนใหญ่เห็นว่า อบต. เปิดโอกาสให้เข้ารับฟังการประชุมหรือการชี้แจงการทำงานของ อบต. และประชาชนส่วนใหญ่เข้าร่วมกิจกรรมดังกล่าวจาก ประชุมชี้แจงของผู้ใหญ่บ้าน ด้านการมีส่วนร่วมในลักษณะการประท้วงหรือทักท้วง ประชาชนส่วนใหญ่ไม่เคยทักท้วงหรือ

ประท้วงและไม่เคยมีส่วนร่วมหักท้วงหรือประท้วงการทำงานของ อบต. และเมื่อมีการหักท้วงหรือประท้วงประชาชนส่วนใหญ่ไม่ทราบว่ามี การหักท้วงหรือประท้วงดังกล่าว

โกมินทร์ กุลเวชกิจ (2549 :81-82) ได้ศึกษา การมีส่วนร่วมทางการเมืองของประชาชนในเขตเทศบาล ตำบลจตุรพักตรพิมาน อำเภोजตุรพักตรพิมาน จังหวัดร้อยเอ็ด ผลการศึกษาพบว่า ประชาชนในเขตตำบลจตุรพักตรพิมาน อำเภोजตุรพักตรพิมาน จังหวัดร้อยเอ็ด มีส่วนร่วมทางการเมืองโดยรวมอยู่ในระดับน้อยที่สุด และรายค้านอยู่ในระดับน้อยและน้อยที่สุด เรียงค่าเฉลี่ยการมีส่วนร่วมทางการเมืองจากมากไปหาน้อย คือ การเลือกตั้ง การมีกิจกรรมในกลุ่มการเมือง การแสดงความคิดเห็น การรวมกลุ่ม ผลประโยชน์ และการแสดงออกซึ่งความต้องการต่าง ๆ

สมมาตร มะตะลา (2549 : บทคัดย่อ) ได้ศึกษาการมีส่วนร่วมทางการเมืองท้องถิ่นของคณะกรรมการชุมชน กรณีศึกษาเทศบาลตำบลเมืองเดช อำเภอเดชอุดม จังหวัดอุบลราชธานี ผลวิจัยพบว่า

1. ลักษณะการมีส่วนร่วมทางการเมืองท้องถิ่นของกรรมการชุมชน กรรมการชุมชน ส่วนใหญ่ไม่เป็นสมาชิกพรรคการเมือง ไม่เคยสมัครรับเลือกตั้งในระดับท้องถิ่น เคยช่วยผู้สมัครรับเลือกตั้งหาเสียง ไปใช้สิทธิเลือกตั้งทุกครั้ง และได้เข้าร่วมประชุมกรรมการชุมชนทุกครั้ง

2. ระดับการมีส่วนร่วมทางการเมืองท้องถิ่นของกรรมการชุมชน โดยภาพรวมอยู่ในระดับปานกลาง ส่วนกิจกรรมย่อยที่พบการมีส่วนร่วมในระดับสูง ได้แก่ การไปร่วมฟังการหาเสียงเลือกตั้ง การไปช่วยรณรงค์เพื่อให้ประชาชนออกมาใช้สิทธิเลือกตั้ง การพูดคุยหรือแสดงความคิดเห็นเรื่องเกี่ยวกับการเมืองท้องถิ่น การให้การสนับสนุนหรือร่วมมือกลุ่มต่างๆ ในการแก้ไขปัญหาของ ชุมชน การติดตามข่าวสารทางการเมือง การเป็นผู้นำในการจัดงานประเพณีและวันสำคัญของชาติ การประสานงานให้ความร่วมมือกับทางอำเภอในโครงการที่สำคัญ

3. มีความสัมพันธ์ที่มีนัยสำคัญทางสถิติระหว่างปัจจัยทางชีวสังคมกับระดับการมีส่วนร่วมทางการเมืองท้องถิ่นของกรรมการชุมชน โดย อายุ ตำแหน่งในกรรมการชุมชน และอาชีพมีความสัมพันธ์กับการมีส่วนร่วมในกิจกรรมทางการเมืองในฐานะประชาชนทั่วไป ในฐานะผู้ประสานงานระหว่างชุมชน กับส่วนราชการและในฐานะผู้นำการพัฒนาในชุมชน ส่วนระดับการศึกษา มีความสัมพันธ์กับการมีส่วนร่วมในกิจกรรมทางการเมืองในฐานะประชาชนทั่วไปและในฐานะผู้นำการพัฒนาในชุมชน

มหาชาติ เสริมใหม่ (2549 : บัณฑิตย่อ) ได้ศึกษาการมีส่วนร่วมทางการเมืองท้องถิ่นของประชาชนในเขตเทศบาลเมืองบุรีรัมย์ ผลการศึกษาพบว่า

1. การมีส่วนร่วมทางการเมืองท้องถิ่นของประชาชนในเขตเทศบาลเมืองบุรีรัมย์ พบว่าโดยภาพรวมอยู่ในระดับปานกลาง จำแนกการมีส่วนร่วมทางการเมืองท้องถิ่น การใช้สิทธิเลือกตั้งเทศบาลอยู่ในระดับมาก การวางแผนพัฒนาเทศบาล และการตัดสินใจ และตรวจสอบเทศบาลการมีส่วนร่วมทางการเมืองท้องถิ่นอยู่ในระดับปานกลาง
2. ระดับการมีส่วนร่วมทางการเมืองท้องถิ่นของประชาชนในเขตเทศบาลเมืองบุรีรัมย์เมื่อจำแนกตามลักษณะทางประชากร โดยภาพรวมพบว่า ประชาชนในเขตเทศบาลเมืองบุรีรัมย์ผู้มีสถานภาพสด สมรส หม้าย และระดับการศึกษา มีส่วนร่วมทางการเมืองท้องถิ่น ไม่แตกต่างกันอย่างมีนัยสำคัญที่ระดับ .05 ส่วนเพศ อายุ อาชีพ รายได้ และเขตเลือกตั้ง พบว่ามีส่วนร่วมทางการเมืองท้องถิ่นแตกต่างกันอย่างมีนัยสำคัญที่ระดับ .05 การใช้สิทธิเลือกตั้ง เพศ สถานภาพ สด สมรส หม้าย อายุ การศึกษา อาชีพ รายได้ และเขตเลือกตั้ง พบว่ามีส่วนร่วมทางการเมืองท้องถิ่นแตกต่างกันอย่างมีนัยสำคัญที่ระดับ .05

สมศักดิ์ สังข์ทอง (2550 : 49-50) ได้ศึกษาการมีส่วนร่วมทางการเมืองในองค์การบริหารส่วนตำบล : ศึกษาเฉพาะกรณีองค์การบริหารส่วนตำบลศรีจุฬา อำเภอเมืองนครนายก จังหวัดนครนายก ผลการศึกษาพบว่า ระดับการมีส่วนร่วมทางการเมืองของประชาชนในองค์การบริหารส่วนตำบลจุฬา ด้านการเลือกตั้ง ด้านการติดตามสถานการณ์ทางการเมืองด้านการเข้าไปมีส่วนร่วมในกิจกรรมทางการเมือง และด้านการแสดงความคิดเห็นทางการเมือง โดยภาพรวมประชาชนมีส่วนร่วมทางการเมืองค่อนข้างน้อย และประชาชนส่วนมากมีความรู้เกี่ยวกับองค์การบริหารส่วนตำบล

วรุฒ วิงษาเวียง (2550 : บทคัดย่อ) ได้ศึกษาการมีส่วนร่วมทางการเมืองในองค์กรปกครองส่วนท้องถิ่นของ : กรณีศึกษา ในเขตเทศบาลตำบลสามแยก อำเภอเลิงนกทา จังหวัดยโสธร ผลการศึกษาพบว่า

1. การศึกษาความคิดเห็นของคณะกรรมการชุมชนและประชากร เกี่ยวกับการมีส่วนร่วมทางการเมืองในองค์กรปกครองส่วนท้องถิ่น เมื่อพิจารณาในภาพรวม อยู่ในระดับปานกลาง ส่วนรายกิจกรรม พบว่า การไปใช้สิทธิเลือกตั้ง สท. ครั้งที่ผ่านมา และการเป็นผู้มีบทบาทของชุมชนในการดำเนินกิจกรรมการเมือง การเลือกตั้ง สท. ครั้งที่ผ่านมา มีค่าเฉลี่ยสูงสุดรองลงมาคือ การเป็นผู้ร่วมชุมนุมเกี่ยวกับสิทธิประโยชน์ต่าง ๆ ในทางการเมือง เลือกตั้ง สท. ที่ผ่านมา และการเป็นเจ้าหน้าที่พรรคการเมืองและผู้ร่วมรณรงค์หาเสียงเลือกตั้ง สท. ครั้งที่ผ่านมาดังนี้

1.1 การไปใช้สิทธิเลือกตั้ง สท.ครั้งที่ผ่านมา เมื่อพิจารณาในภาพรวมอยู่ในระดับมาก ส่วนรายชื่อ พบว่า การไปใช้สิทธิเลือกตั้งทุกครั้งที่มีการเลือกตั้งมีค่าเฉลี่ยสูงสุด รองลงมาคือ การตัดสินใจเลือกตั้งคนที่เราเห็นว่าเป็นคนดีและการไม่ไปใช้สิทธิในการเลือกตั้ง

1.2 การเป็นเจ้าหน้าที่พรรคการเมืองและผู้รณรงค์หาเสียงเลือกตั้ง สท.ครั้งที่ผ่านมาเมื่อพิจารณาในภาพรวม อยู่ในระดับปานกลาง ส่วนรายชื่อ พบว่า การฟังการปราศรัยหาเสียงของผู้สมัครมีค่าเฉลี่ยสูงสุด รองลงมาคือ การชักชวนบุคคลในครอบครัวไปลงคะแนนให้กับผู้สมัคร การเป็นตัวแทนในการให้เงินหรือสิ่งของระหว่างผู้สมัครกับผู้เลือกตั้ง

1.3 การเป็นผู้มีบทบาทของชุมชนในการดำเนินกิจกรรมทางการเมืองเลือกตั้ง สท. ครั้งที่ผ่านมา เมื่อพิจารณาในภาพรวมในระดับปานกลาง ส่วนรายชื่อพบว่า การให้ความสำคัญกับกลุ่ม มีค่าเฉลี่ยสูงสุด รองลงมาคือ การร่วมมือกับกลุ่มในการพัฒนาชุมชนและค่าเฉลี่ยที่ต่ำที่สุด คือ การประสานงานกับทางราชการให้กับกลุ่ม

1.4 การติดต่อกับราชการในเรื่องเกี่ยวกับการเมืองเลือกตั้ง สท. ครั้งที่ผ่านมาเมื่อพิจารณาในภาพรวมอยู่ในระดับปานกลาง ส่วนรายชื่อ พบว่า การติดต่อขอทุนสนับสนุนจากทางราชการในเรื่องอาชีพ มีค่าเฉลี่ยสูงสุด รองลงมาคือ การติดต่อให้ทางราชการได้เข้ามาดำเนินงานพัฒนาชุมชนบ่อย ๆ และการไปติดต่อขอให้ลดภาษีเกี่ยวกับธุรกิจของตนเอง

1.5 การเป็นผู้ร่วมชุมนุมเกี่ยวกับสิทธิประโยชน์ต่าง ๆ ในทางการเมืองเลือกตั้ง สท. ครั้งที่ผ่านมา เมื่อพิจารณาในภาพรวม อยู่ในระดับปานกลาง ส่วนรายชื่อ พบว่า การรักษาสิทธิประโยชน์ของประชาชน และการขอความช่วยเหลือในการนำอุปกรณ์เครื่องใช้ของเทศบาลมาพัฒนาชุมชน มีค่าเฉลี่ยสูงสุด รองลงมา คือ การขอให้นายกเทศมนตรีจัดทำโครงการพัฒนาเทศบาลและการเป็นตัวแทนเรียกร้องสิทธิจากผู้ได้รับเลือกตั้ง

1.6 การเป็นผู้สื่อข่าวทางการเมืองเลือกตั้ง สท. ครั้งที่ผ่านมา เมื่อพิจารณาในภาพรวม อยู่ในระดับปานกลาง ส่วนรายชื่อพบว่า การติดตามข่าวสารทางการเมืองอยู่เสมอ มีค่าเฉลี่ยสูงสุด รองลงมาคือ การให้ความสนใจกับทางราชการ และการเขียนบทความเกี่ยวกับการเมือง ส่งให้สื่อหนังสือพิมพ์

2. ผลการเปรียบเทียบความคิดเห็นเกี่ยวกับการมีส่วนร่วมทางการเมืองในองค์กรปกครองส่วนท้องถิ่นที่ผ่านมาของคณะกรรมการชุมชนและประชาชน โดยภาพรวมทุกกิจกรรมคณะกรรมการชุมชนและประชาชน มีความคิดเห็นแตกต่างกันอย่างมีนัยสำคัญทางสถิติที่ระดับ .01 เมื่อพิจารณารายกิจกรรม พบว่า กิจกรรมการ ไปใช้สิทธิ์เลือกตั้งต่อครั้งที่ผ่านมามีความคิดเห็น ไม่แตกต่างกัน การเป็นเจ้าหน้าที่พรรคการเมืองและผู้สมัครหาเสียงเลือกตั้ง มีความคิดเห็นแตกต่างกันอย่างมีนัยสำคัญทางสถิติที่ระดับ .05 ส่วนกิจกรรมอื่น ๆ มีความคิดเห็นแตกต่างกันอย่างมีนัยสำคัญทางสถิติที่ระดับ .01

เพ็ญศรี วุฒิวงศ์ (2550 :80-81) ได้ศึกษาวิจัยเรื่องการเมืองมีส่วนร่วมทางการเมืองของประชาชนในองค์การบริหารส่วนตำบล : ศึกษาเฉพาะกรณีองค์การบริหารส่วนตำบลทาบลาตุก อำเภอแม่ทา จังหวัดลำพูน ผลการศึกษาพบว่า การมีส่วนร่วมทางการเมืองของประชาชนสูงสุดอยู่ในระดับมากที่สุด คือ การไปเลือกตั้งนายกและสมาชิกสภาองค์การบริหารส่วนตำบล ซึ่งเป็นสิทธิขั้นพื้นฐานตามระบอบประชาธิปไตยและวิเคราะห์หาความสัมพันธ์ของตัวแปรต่างๆ ที่มีผลต่อการมีส่วนร่วมทางการเมืองของประชาชนในองค์การบริหารส่วนตำบลทาบลาตุก ปรากฏว่าตัวแปรอิสระ เพศ อายุ การศึกษา อาชีพ รายได้ ไม่เป็นปัจจัยที่มีความสัมพันธ์ต่อการมีส่วนร่วมทางการเมืองขององค์การบริหารส่วนตำบลทาบลาตุก ทั้งการมีส่วนร่วมทางการเมืองรูปแบบเป็นทางการ และรูปแบบไม่เป็นทางการ โดยมีค่าความสัมพันธ์ 0.00 จึงมีนัยสำคัญไม่น้อยกว่า 0.05

ปนัดดา ไตรคำนุช (2551 :44-45) ได้ศึกษาวิจัยเรื่อง การมีส่วนร่วมทางการเมืองท้องถิ่นของสตรีในองค์การบริหารส่วนตำบลคินแก้ว อำเภอแม่ริม จังหวัดเชียงใหม่ ผลการศึกษาพบว่า ชุมชนยอมรับการมีส่วนร่วมทางการเมืองของสตรีในระดับสูงและบทบาทการมีส่วนร่วมทางการเมืองของสมาชิก อบต.สตรี กับ สมาชิก อบต.ชาย ไม่แตกต่างกัน ดังนั้น จึงควรมีกด ให้ความสำคัญในการสร้างการตระหนักรับรู้ของสังคมให้เห็นว่า สตรีเป็นพลังสำคัญพลังหนึ่งของสังคมที่จะช่วยกันพัฒนาประเทศร่วมกับผู้ชาย เพราะการมีส่วนร่วมทางการเมืองของสตรี จะเป็นสิ่งสำคัญที่จะสะท้อนให้เห็นถึงพัฒนาการของการปกครองท้องถิ่นตามเจตนารมณ์ของรัฐธรรมนูญ

สมพิศ สุขแสน (2552 : 103) ได้ศึกษาเรื่อง การมีส่วนร่วมทางการเมืองของประชาชนในเขตเทศบาลเมืองอุดรดิตถ์ ผลการวิจัยพบว่า ระดับการมีส่วนร่วมทางการเมืองของประชาชนในเขตเทศบาลเมืองอุดรดิตถ์ โดยภาพรวมอยู่ในระดับปานกลาง เมื่อพิจารณาเป็นรายด้านพบว่า ด้านการไปใช้สิทธิ์เลือกตั้งอยู่ในระดับมาก ส่วนด้านการมีส่วนร่วมโดยตรงตามบทบัญญัติรัฐธรรมนูญ ด้านการมีบทบาทเคลื่อนไหวทางการเมือง และด้านการ

มีส่วนร่วมทางการเมืองอย่างจริงจังอยู่ในระดับน้อย ปัจจัยด้านความรู้ความเข้าใจทาง
การเมือง ด้านการรับรู้ข้อมูลข่าวสาร ด้านสิ่งแวดล้อมทางการเมือง ด้านสังคมและเศรษฐกิจ
ด้านความพอใจในนโยบายและการบริหารงานส่งผลต่อการมีส่วนร่วมทางการเมืองของ
ประชาชนในเขตเทศบาลเมืองอุดรดิตถ์ระดับปานกลาง

จากการศึกษางานวิจัยที่เกี่ยวข้อง พบว่า ส่วนใหญ่การมีส่วนร่วมทางการเมือง
ของประชาชนอยู่ในระดับปานกลาง ปัจจัยในเรื่องเพศ มีผลต่อการมีส่วนร่วมทางการเมือง
ของประชาชน



มหาวิทยาลัยราชภัฏมหาสารคาม
RAJABHAT MAHASARAKHAM UNIVERSITY