

บทที่ 4

ผลการวิเคราะห์ข้อมูล

การวิจัยครั้งนี้มีวัตถุประสงค์เพื่อศึกษาระดับการมีส่วนร่วมในการพัฒนาชุมชนตามหลักธรรมาภิบาลของประชาชนในเขตเทศบาลตำบลร่องคำ อำเภอร่องคำ จังหวัดกาฬสินธุ์ ใน 4 ด้าน ด้านการตัดสินใจ ด้านการดำเนินการ ด้านการรับผลประโยชน์ และด้านการประเมินผล และเพื่อเปรียบเทียบการมีส่วนร่วมในการพัฒนาชุมชนตามหลักธรรมาภิบาลของประชาชนในเขตเทศบาลตำบลร่องคำ อำเภอร่องคำ จังหวัดกาฬสินธุ์ จำแนกตาม เพศ อายุ อาชีพ ระดับการศึกษา และรายได้ การวิจัยครั้งนี้ผู้วิจัยได้นำเสนอผลการวิเคราะห์ข้อมูลตามลำดับดังต่อไปนี้

1. สัญลักษณ์ทางสถิติที่ใช้นำเสนอผลการวิเคราะห์ข้อมูล
2. ลำดับขั้นตอนในการนำเสนอผลการวิเคราะห์ข้อมูล
3. ผลการวิเคราะห์ข้อมูล

สัญลักษณ์ทางสถิติที่ใช้นำเสนอผลการวิเคราะห์ข้อมูล

การเสนอผลวิจัยครั้งนี้ เพื่อให้เกิดความเข้าใจตรงกันในการแปลความหมาย ผู้วิจัยได้กำหนดสัญลักษณ์ที่ใช้ในการวิเคราะห์ข้อมูล ดังนี้

\bar{X}	แทน	ค่าเฉลี่ย (Mean)
S.D.	แทน	ค่าเบี่ยงเบนมาตรฐาน (Standard Deviation)
t	แทน	สถิติทดสอบที่ใช้ในการพิจารณา t-distribution
F	แทน	สถิติทดสอบใช้ในการพิจารณาความมีนัยสำคัญ F-distribution
DF	แทน	ระดับความเป็นอิสระ (Degrees of Freedom)
SS	แทน	ผลบวกกำลังสองของคะแนน (Sun of Squares)
MS	แทน	ค่าเฉลี่ยของผลบวกกำลังสองของคะแนน (Mean Squares)
sig	แทน	นัยสำคัญทางสถิติ
*	แทน	นัยสำคัญทางสถิติที่ระดับ .05

ลำดับขั้นตอนในการนำเสนอผลการวิเคราะห์ข้อมูล

การวิเคราะห์ข้อมูล ผู้วิจัยได้ทำการวิเคราะห์ข้อมูลด้วยเครื่องไมโครคอมพิวเตอร์ โปรแกรมสำเร็จรูป ผลการวิเคราะห์ข้อมูลนำเสนอตามลำดับ ดังนี้

ตอนที่ 1 ผลการวิเคราะห์คุณลักษณะทั่วไปของผู้ตอบแบบสอบถาม โดยแจกแจงความถี่ ค่าร้อยละของแต่ละรายการ

ตอนที่ 2 ผลการวิเคราะห์ระดับการมีส่วนร่วมในการพัฒนาชุมชนตามหลักธรรมาภิบาลของประชาชนในเขตเทศบาลตำบลร่องคำ อำเภอร่องคำ จังหวัดกาฬสินธุ์ ใน 4 ด้าน ด้านการตัดสินใจ ด้านการดำเนินการ ด้านการรับผลประโยชน์ และด้านการประเมินผล โดยการหาค่าเฉลี่ยและค่าเบี่ยงเบนมาตรฐาน

ตอนที่ 3 ผลเปรียบเทียบการมีส่วนร่วมในการพัฒนาชุมชนตามหลักธรรมาภิบาลของประชาชนในเขตเทศบาลตำบลร่องคำ อำเภอร่องคำ จังหวัดกาฬสินธุ์ จำแนกตาม เพศ อายุ อาชีพ ระดับการศึกษา และรายได้ ตามคุณลักษณะที่แตกต่างกัน

ตอนที่ 4 ผลวิเคราะห์ข้อเสนอแนะเกี่ยวกับการมีส่วนร่วมในการพัฒนาชุมชนตามหลักธรรมาภิบาลของประชาชนในเขตเทศบาลตำบลร่องคำ อำเภอร่องคำ จังหวัดกาฬสินธุ์

ผลการวิเคราะห์ข้อมูล

ตอนที่ 1 ผลการวิเคราะห์คุณลักษณะทั่วไปของผู้ตอบแบบสอบถาม โดยแจกแจงความถี่ ค่าร้อยละของแต่ละรายการ

1. ผลการวิเคราะห์ข้อมูลพื้นฐานส่วนบุคคลของประชาชนในเขตเทศบาลตำบลร่องคำ อำเภอร่องคำ จังหวัดกาฬสินธุ์ โดยหาความถี่และร้อยละ จำแนกตาม เพศ อายุ อาชีพ ระดับการศึกษา และรายได้ ผลปรากฏ ดังตารางที่ 3

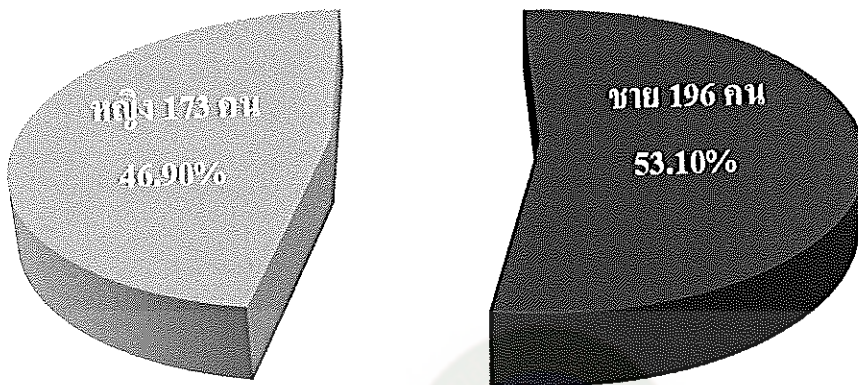
ตารางที่ 3 ข้อมูลพื้นฐานส่วนบุคคล จำนวนและร้อยละ

ข้อมูลพื้นฐานส่วนบุคคล	จำนวน (คน)	ร้อยละ
1. เพศ		
1.1 ชาย	196	53.10
1.2 หญิง	173	46.90
รวม	369	100

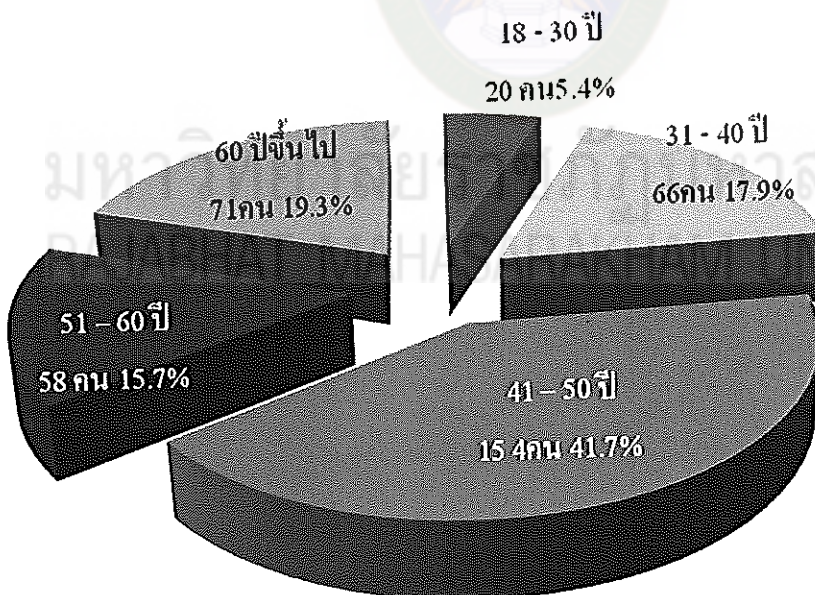
ตารางที่ 3 (ต่อ)

ข้อมูลพื้นฐานส่วนบุคคล	จำนวน (คน)	ร้อยละ
2. อายุ		
2.1 18 - 30 ปี	20	5.40
2.2 31 - 40 ปี	66	17.90
2.3 41 - 50 ปี	154	41.70
2.4 51 - 60 ปี	58	15.70
2.5 60 ปีขึ้นไป	71	19.30
รวม	369	100
3. อาชีพ		
3.1 นักเรียน/นักศึกษา	14	3.80
3.2 เกษตรกรรม/รับจ้างทั่วไป	283	76.70
3.3 ค้าขาย/ธุรกิจส่วนตัว	49	13.30
3.4 พนักงาน/ ลูกจ้างเอกชน	5	1.40
3.5 ข้าราชการ/ลูกจ้างหน่วยงานรัฐ	10	2.70
3.6 รัฐวิสาหกิจ	0	0
3.7 อื่นๆ	8	2.10
รวม	369	100
4. ระดับการศึกษา		
4.1 ประถมศึกษา	196	53.10
4.2 มัธยมศึกษาหรือเทียบเท่า	142	38.50
4.3 อนุปริญญาหรือเทียบเท่า	22	6.00
4.4 ปริญญาตรีหรือสูงกว่าขึ้นไป	9	2.40
รวม	369	100
5. รายได้ต่อเดือน		
5.1 ต่ำกว่า 5,000 บาท	230	62.30
5.2 5,000 - 10,000 บาท	92	24.90
5.3 10,001 - 15,000 บาท	34	9.20
5.4 15,001 - 20,000 บาท	5	1.40
5.5 20,000 บาทขึ้นไป	8	2.20
รวม	369	100

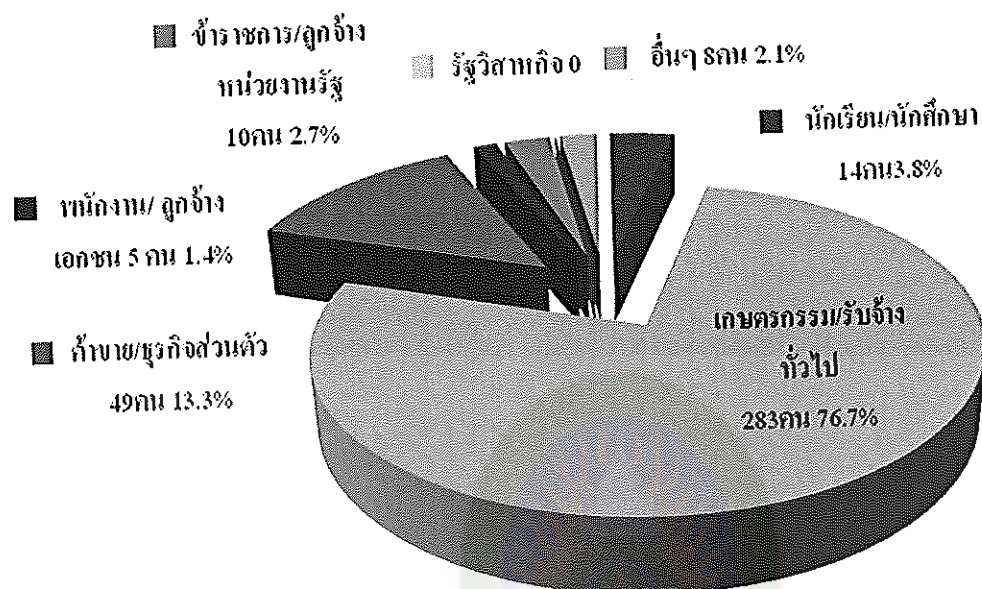
แผนภาพที่ 2 ข้อมูลพื้นฐานส่วนบุคคลของประชาชนในเขตเทศบาลตำบลร่องคำ อำเภอ
ร่องคำ จังหวัดกาฬสินธุ์ จำแนกตามเพศ



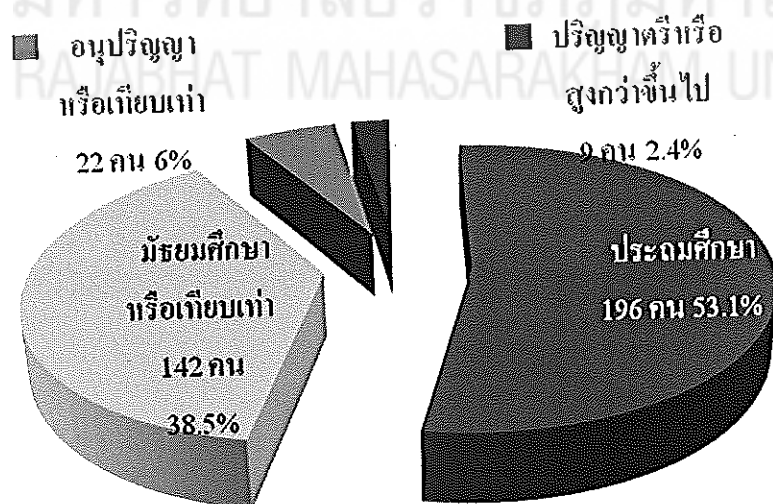
แผนภาพที่ 3 ข้อมูลพื้นฐานส่วนบุคคลของประชาชนในเขตเทศบาลตำบลร่องคำ อำเภอ
ร่องคำ จังหวัดกาฬสินธุ์ จำแนกอายุ



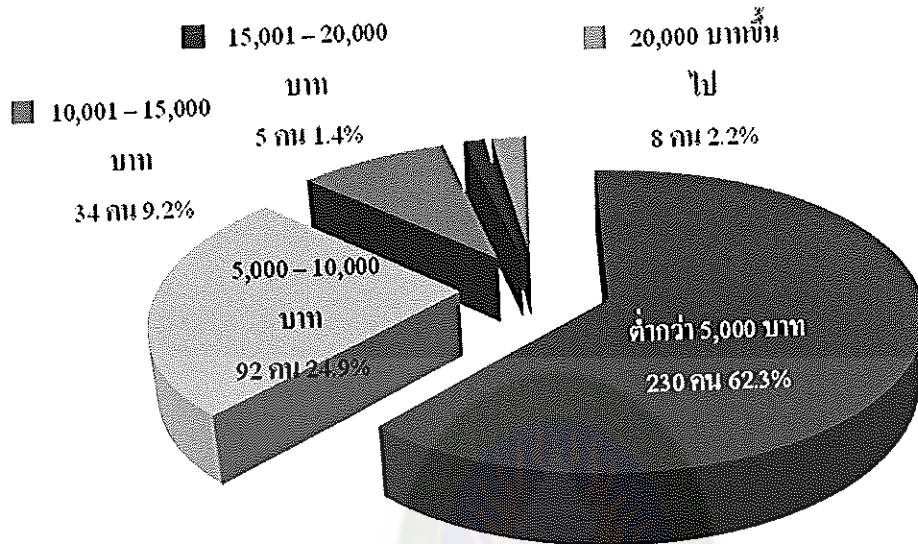
แผนภาพที่ 4 ข้อมูลพื้นฐานส่วนบุคคลของประชาชนในเขตเทศบาลตำบลร่องคำ อำเภอ
ร่องคำ จังหวัดกาฬสินธุ์ จำแนกอาชีพ



แผนภาพที่ 5 ข้อมูลพื้นฐานส่วนบุคคลของประชาชนในเขตเทศบาลตำบลร่องคำ อำเภอ
ร่องคำ จังหวัดกาฬสินธุ์ จำแนกระดับการศึกษา



แผนภาพที่ 6 ข้อมูลพื้นฐานส่วนบุคคลของประชาชนในเขตเทศบาลตำบลร่องคำ อำเภอ
ร่องคำ จังหวัดกาฬสินธุ์ จำแนกรายได้ต่อเดือน



จากตารางที่ 3 พบว่า

1. ลักษณะทั่วไปของผู้ตอบแบบสอบถามจำแนกตามเพศ พบว่า ผู้ตอบแบบสอบถามส่วนใหญ่เป็นเพศชาย จำนวน 196 คน คิดเป็นร้อยละ 53.10 และรองลงมาเป็นเพศหญิง จำนวน 173 คน คิดเป็นร้อยละ 46.90

2. ลักษณะทั่วไปของผู้ตอบแบบสอบถามจำแนกตามอายุ พบว่า ผู้ตอบแบบสอบถามส่วนใหญ่มีอายุ 41 - 50 ปี จำนวน 154 คน คิดเป็นร้อยละ 41.70 รองลงมาเรียงตามลำดับ ดังนี้ อายุ 31 - 40 ปี จำนวน 66 คน คิดเป็นร้อยละ 17.90 อายุ 51 - 60 ปี จำนวน 58 คน คิดเป็นร้อยละ 15.70 อายุ 60 ปี ขึ้นไป จำนวน 71 คน คิดเป็นร้อยละ 19.30 และอายุ 18 - 30 ปี จำนวน 20 คน คิดเป็นร้อยละ 5.40

3. ลักษณะทั่วไปของผู้ตอบแบบสอบถามจำแนกตามอาชีพ พบว่า ผู้ตอบแบบสอบถามส่วนใหญ่มีอาชีพ เกษตรกรรม / รับจ้างทั่วไป จำนวน 283 คน คิดเป็น ร้อยละ 76.60 รองลงมาเรียงตามลำดับ ดังนี้ อาชีพค้าขาย/ธุรกิจส่วนตัว จำนวน 49 คน คิดเป็นร้อยละ 13.30 อาชีพนักเรียน/นักศึกษา จำนวน 14 คน คิดเป็นร้อยละ 3.80 อาชีพข้าราชการ/ลูกจ้างหน่วยงานรัฐ จำนวน 10 คน คิดเป็นร้อยละ 2.70 อาชีพอื่นๆ จำนวน 8 คน คิดเป็นร้อยละ 2.10 และอาชีพพนักงาน/ ลูกจ้างเอกชน จำนวน 5 คน คิดเป็นร้อยละ 1.40

4. ลักษณะทั่วไปของผู้ตอบแบบสอบถามจำแนกตามระดับการศึกษา พบว่า ผู้ตอบแบบสอบถามส่วนใหญ่มีอยู่ระดับประถมศึกษา จำนวน 196 คน คิดเป็นร้อยละ 53.10 รองลงมาเรียงตามลำดับ ดังนี้ ระดับมัธยมศึกษาหรือเทียบเท่า จำนวน 142 คน คิดเป็นร้อยละ 38.50 ระดับอนุปริญญาหรือเทียบเท่า จำนวน 22 คน คิดเป็น ร้อยละ 6.00 และระดับปริญญาตรีหรือสูงกว่าขึ้นไป จำนวน 9 คน คิดเป็นร้อยละ 2.40

5. ลักษณะทั่วไปของผู้ตอบแบบสอบถามจำแนกตามรายได้ต่อเดือน พบว่า ผู้ตอบแบบสอบถามเป็นส่วนใหญ่มีรายได้ต่ำกว่า 5,000 บาท ถึง 230 คน คิดเป็นร้อยละ 62.30 รองลงมาเรียงตามลำดับ ดังนี้ รายได้ 5,000 – 10,000 บาท จำนวน 92 คน คิดเป็นร้อยละ 24.90 รายได้ 10,001 – 15,000 บาท จำนวน 34 คน คิดเป็นร้อยละ 9.20 รายได้ 15,001 – 20,000 บาท จำนวน 5 คน คิดเป็นร้อยละ 1.40 และรายได้ 20,000 บาท ขึ้นไป มีจำนวน 8 คน คิดเป็นร้อยละ 2.20

ตอนที่ 2 ผลการวิเคราะห์ระดับการมีส่วนร่วมในการพัฒนาชุมชนตามหลัก
 ธรรมชาติของประชาชนในเขตเทศบาลตำบลร่องคำ อำเภอร่องคำ จังหวัดกาฬสินธุ์
 ใน 4 ด้าน โดยการหาค่าเฉลี่ยและค่าเบี่ยงเบนมาตรฐาน ผลปรากฏดัง ตารางที่ 4 - 8

ตารางที่ 4 ค่าเฉลี่ยและค่าเบี่ยงเบนมาตรฐานระดับการมีส่วนร่วมในการพัฒนาชุมชนตามหลัก
 ธรรมชาติของประชาชนในเขตเทศบาลตำบลร่องคำ อำเภอร่องคำ จังหวัด
 กาฬสินธุ์ โดยรวมรายด้าน

(n = 369)

การมีส่วนร่วมในการพัฒนาชุมชน ตามหลักธรรมชาติ	\bar{X}	S.D.	ระดับ การมีส่วนร่วม
1. ด้านการรับผลประโยชน์	4.03	0.86	มาก
2. ด้านการดำเนินการ	3.79	1.02	มาก
3. ด้านการประเมินผล	3.76	1.03	มาก
4. ด้านการตัดสินใจ	3.71	0.98	มาก
รวม	3.82	0.90	มาก

จากตารางที่ 4 พบว่า ประชาชนมีส่วนร่วมในการพัฒนาชุมชนตามหลักธรรมชาติโดยรวมอยู่ในระดับมาก ($\bar{X} = 3.82$) เมื่อพิจารณาเป็นรายด้าน พบว่า อยู่ในระดับมากทั้ง 4 ด้าน เรียงลำดับค่าเฉลี่ยจากมากไปน้อย คือ ด้านการรับผลประโยชน์ ($\bar{X} = 4.03$) ด้านการดำเนินการ ($\bar{X} = 3.79$) ด้านการประเมินผล ($\bar{X} = 3.76$) และด้านการตัดสินใจ ($\bar{X} = 3.71$)

ตารางที่ 5 ค่าเฉลี่ยและค่าเบี่ยงเบนมาตรฐานระดับการมีส่วนร่วมในการพัฒนาชุมชนตามหลัก
 ธรรมชาติของประชาชนในเขตเทศบาลตำบลร่องคำ อำเภอร่องคำ จังหวัด
 กาฬสินธุ์ ด้านการตัดสินใจ จำแนกเป็นรายชื่อ

(n = 369)

การมีส่วนร่วมในการพัฒนาชุมชน ตามหลักธรรมชาติด้านการตัดสินใจ	\bar{X}	S.D.	ระดับการมี ส่วนร่วม
1. เข้าร่วมประชุมในกิจกรรมการพัฒนาชุมชน	4.11	1.08	มาก
2. เสนอความคิดเห็นในเรื่องที่เป็นประโยชน์เกี่ยวกับการ การดำเนินการพัฒนาชุมชน	3.67	1.09	มาก
3. ร่วมคิดและกำหนดแนวทางการพัฒนาเพื่อแก้ไขและ ลดปัญหาของชุมชน	3.63	1.18	มาก
4. ร่วมตัดสินใจเลือกแนวทางของโครงการหรือกิจกรรม ต่างๆ เพื่อพัฒนาชุมชน	3.62	1.21	มาก
5. เสนอความต้องการเพื่อนำไปประกอบในการจัดทำ โครงการหรือกิจกรรมต่างๆ	3.54	1.15	มาก
รวม	3.71	0.90	มาก

จากตารางที่ 5 ผลการวิเคราะห์การมีส่วนร่วมในการพัฒนาชุมชนตามหลัก
 ธรรมชาติของประชาชนในเขตเทศบาลตำบลร่องคำ อำเภอร่องคำ จังหวัดกาฬสินธุ์ ด้านการ
 ตัดสินใจ พบว่า ประชาชนมีส่วนร่วมในด้านการตัดสินใจ โดยรวมอยู่ในระดับมาก ($\bar{X}=3.71$)
 เมื่อจำแนกเป็นรายชื่อจากค่าเฉลี่ยมากไปน้อย คือ เข้าร่วมประชุมในกิจกรรมการพัฒนาชุมชน
 ($\bar{X}=4.11$) รองลงมา คือ เสนอความคิดเห็นในเรื่องที่เป็นประโยชน์เกี่ยวกับการดำเนินการ
 พัฒนาชุมชน ($\bar{X}=3.67$) ร่วมคิดและกำหนดแนวทางการพัฒนาเพื่อแก้ไขและลดปัญหาของ
 ชุมชน ($\bar{X}=3.63$) ร่วมตัดสินใจเลือกแนวทางของโครงการหรือกิจกรรมต่างๆ เพื่อพัฒนา
 ชุมชน ($\bar{X}=3.62$) และเสนอความต้องการเพื่อนำไปประกอบในการจัดทำโครงการหรือ
 กิจกรรมต่างๆ ($\bar{X}=3.54$)

ตารางที่ 6 ค่าเฉลี่ยและค่าเบี่ยงเบนมาตรฐานระดับการมีส่วนร่วมในการพัฒนาชุมชนตามหลัก
 ธรรมชาติของประชาชนในเขตเทศบาลตำบลร่องคำ อำเภอร่องคำ จังหวัด
 กาฬสินธุ์ ด้านการดำเนินการ จำแนกเป็นรายชื่อ

(n = 369)

การมีส่วนร่วมในการพัฒนาชุมชน ตามหลักธรรมชาติด้านการดำเนินการ	\bar{X}	S.D.	ระดับการมี ส่วนร่วม
1. ร่วมส่งเสริมและสนับสนุนให้เพื่อนบ้านมีความสำนึกและ ร่วมใจกันพัฒนาชุมชน	3.99	1.09	มาก
2. ร่วมดำเนินการ โครงการหรือกิจกรรมที่เทศบาล ได้นำไป ดำเนินงานในหมู่บ้านให้บรรลุตามเป้าหมายที่ตั้งไว้ใน แผนพัฒนา	3.97	1.07	มาก
3. ร่วมสร้างความเข้าใจและแรงจูงใจให้เกิดขึ้นในการพัฒนา ชุมชน	3.80	1.12	มาก
4. ร่วมเป็นกรรมการดำเนินงานตามแผนงานหรือ โครงการ ตามแผนพัฒนาเทศบาล	3.72	1.28	มาก
5. ร่วมสำรวจสภาพชุมชนค้นหาปัญหาและความต้องการ ของประชาชน	3.66	1.22	มาก
6. ร่วมการประชาสัมพันธ์ในกิจกรรมหรือ โครงการต่างๆ	3.64	1.19	มาก
รวม	3.78	1.02	มาก

จากตารางที่ 6 ผลการวิเคราะห์การมีส่วนร่วมในการพัฒนาชุมชนตามหลัก
 ธรรมชาติ ของประชาชนในเขตเทศบาลตำบลร่องคำ อำเภอร่องคำ จังหวัดกาฬสินธุ์
 ด้านการดำเนินการ พบว่า ประชาชนมีส่วนร่วมในด้านการดำเนินการ โดยรวมอยู่ในระดับมาก
 ($\bar{X} = 3.79$) เมื่อจำแนกเป็นรายชื่อจากค่าเฉลี่ยมากไปน้อย คือ ร่วมส่งเสริมและสนับสนุนให้
 เพื่อนบ้านมีความสำนึกและร่วมใจกันพัฒนาชุมชน ($\bar{X} = 3.99$) ร่วมดำเนินการ โครงการหรือ
 กิจกรรมที่เทศบาล ได้นำไปดำเนินงานในหมู่บ้านให้บรรลุตามเป้าหมายที่ตั้งไว้ในแผนพัฒนา
 ($\bar{X} = 3.97$) ร่วมสร้างความเข้าใจและแรงจูงใจให้เกิดขึ้นในการพัฒนาชุมชน ($\bar{X} = 3.80$)
 ร่วมเป็นกรรมการดำเนินงานตามแผนงานหรือ โครงการตามแผนพัฒนาเทศบาล ($\bar{X} = 3.72$)
 ร่วมสำรวจสภาพชุมชนค้นหาปัญหาและความต้องการของประชาชน ($\bar{X} = 3.66$) และร่วมการ
 ประชาสัมพันธ์ในกิจกรรมหรือ โครงการต่างๆ ($\bar{X} = 3.64$)

ตารางที่ 7 ค่าเฉลี่ยและค่าเบี่ยงเบนมาตรฐานระดับการมีส่วนร่วมในการพัฒนาชุมชนตามหลัก
 ธรรมาภิบาลของประชาชนในเขตเทศบาลตำบลร่องคำ อำเภอร่องคำ จังหวัด
 กาฬสินธุ์ ด้านการรับผลประโยชน์ จำแนกเป็นรายชื่อ

(n = 369)

การมีส่วนร่วมในการพัฒนาชุมชน ตามหลักธรรมาภิบาลด้านการรับผลประโยชน์	\bar{X}	S.D.	ระดับการ มีส่วนร่วม
1. ความภูมิใจที่ได้เข้ามามีส่วนร่วมในกิจกรรมการพัฒนา ชุมชนและทำประโยชน์ให้กับชุมชน	4.15	1.00	มาก
2. ความสะดวกในการใช้สาธารณูปโภคและสาธารณะ ประโยชน์	4.08	0.95	มาก
3. ประโยชน์จากการอบรม การให้ความรู้ต่างๆ ของ โครงการ พัฒนาชุมชน	4.05	0.96	มาก
4. กิจกรรมการพัฒนาชุมชนสามารถตอบสนองความต้องการ ของประชาชน	3.98	1.05	มาก
5. การชี้แจงนำในด้านต่างๆ ที่เป็นประโยชน์ในการดำเนิน ชีวิตประจำวัน	3.92	1.00	มาก
รวม	4.03	0.86	มาก

จากตารางที่ 7 ผลการวิเคราะห์การมีส่วนร่วมในการพัฒนาชุมชนตามหลัก
 ธรรมาภิบาล ของประชาชนในเขตเทศบาลตำบลร่องคำ อำเภอร่องคำ จังหวัดกาฬสินธุ์ ด้านการ
 รับผลประโยชน์ พบว่า ประชาชนมีส่วนร่วมในด้านการรับผลประโยชน์ โดยรวมอยู่ในระดับ
 มาก ($\bar{X}=4.03$) เมื่อจำแนกเป็นรายชื่อจากค่าเฉลี่ยมากไปน้อย คือ ความภูมิใจที่ได้เข้ามามี
 ส่วนร่วมในกิจกรรมการพัฒนาชุมชนและทำประโยชน์ให้กับชุมชน ($\bar{X}=4.15$) ความสะดวก
 ในการใช้สาธารณูปโภคและสาธารณะประโยชน์ ($\bar{X}=4.08$) ประโยชน์จากการอบรมการให้
 ความรู้ต่างๆ ของโครงการพัฒนาชุมชน ($\bar{X}=4.05$) กิจกรรมการพัฒนาชุมชนสามารถ
 ตอบสนองความต้องการของประชาชน ($\bar{X}=3.98$) และการชี้แจงนำในด้านต่างๆ ที่เป็น
 ประโยชน์ในการดำเนินชีวิตประจำวัน ($\bar{X}=3.92$)

ตารางที่ 8 ค่าเฉลี่ยและค่าเบี่ยงเบนมาตรฐานระดับการมีส่วนร่วมในการพัฒนาชุมชนตามหลัก
 ธรรมชาติของประชาชนในเขตเทศบาลตำบลร่องคำ อำเภอร่องคำ จังหวัด
 กาฬสินธุ์ ด้านการประเมินผล จำแนกเป็นรายชื่อ

(n = 369)

การมีส่วนร่วมในการพัฒนาชุมชน ตามหลักธรรมชาติด้านการประเมินผล	\bar{X}	S.D.	ระดับการ มีส่วนร่วม
1. ติดตามการทำงานของโครงการต่างๆ ในการพัฒนาชุมชน ตั้งแต่เริ่มจนถึงสิ้นสุดโครงการ	3.97	1.02	มาก
2. ทราบการสรุปผลการดำเนินงานและการประเมินผลงาน พัฒนาชุมชนที่เทศบาลแจ้งแก่ประชาชน	3.92	1.18	มาก
3. ร่วมประเมินผลการดำเนินการกิจกรรมต่างๆ ในการพัฒนา ชุมชน	3.89	1.18	มาก
4. นำผลการดำเนินงานที่ผ่านมาไปปรับปรุงการปฏิบัติงาน พัฒนาชุมชนต่อไป	3.79	1.18	มาก
5. ส่งเสริมให้คนในชุมชนร่วมตรวจสอบความโปร่งใสของ การบริหารงาน	3.57	1.36	มาก
6. พบข้อบกพร่องของการดำเนินงานแล้วได้นำเสนอต่อ เจ้าหน้าที่ของเทศบาล	3.45	1.31	มาก
รวม	3.76	1.03	มาก

จากตารางที่ 8 ผลการวิเคราะห์การมีส่วนร่วมในการพัฒนาชุมชนตามหลัก
 ธรรมชาติของประชาชนในเขตเทศบาลตำบลร่องคำ อำเภอร่องคำ จังหวัดกาฬสินธุ์ ด้านการ
 ประเมินผล พบว่า ประชาชนมีส่วนร่วมในด้านการประเมินผลโดยรวมอยู่ในระดับมาก
 ($\bar{X} = 3.76$) เมื่อจำแนกเป็นรายชื่อจากค่าเฉลี่ยมากไปน้อย คือ ติดตามการทำงานของโครงการ
 ต่างๆ ในการพัฒนาชุมชนตั้งแต่เริ่มจนถึงสิ้นสุดโครงการ ($\bar{X} = 3.97$) ทราบการสรุปผลการ
 ดำเนินงานและการประเมินผลงานพัฒนาชุมชนที่เทศบาลแจ้งแก่ประชาชน ($\bar{X} = 3.92$)
 ร่วมประเมินผลการดำเนินการกิจกรรมต่างๆ ในการพัฒนาชุมชน ($\bar{X} = 3.89$) นำผลการ
 ดำเนินงานที่ผ่านมาไปปรับปรุงการปฏิบัติงานพัฒนาชุมชนต่อไป ($\bar{X} = 3.79$) ส่งเสริมให้คนใน
 ชุมชนร่วมตรวจสอบความโปร่งใสของการบริหารงาน ($\bar{X} = 3.57$) และพบข้อบกพร่องของการ
 ดำเนินงานแล้วได้นำเสนอต่อเจ้าหน้าที่ของเทศบาล ($\bar{X} = 3.45$)

ตอนที่ 3 ผลเปรียบเทียบการมีส่วนร่วมในการพัฒนาชุมชนตามหลักธรรมาภิบาล
ของประชาชนในเขตเทศบาลตำบลร่องคำ อำเภอร่องคำ จังหวัดกาฬสินธุ์ จำแนกตาม เพศ อายุ
อาชีพ ระดับการศึกษา และรายได้ ตามคุณลักษณะที่แตกต่างกัน

3.1 ผลเปรียบเทียบการมีส่วนร่วมในการพัฒนาชุมชนตามหลักธรรมาภิบาลของ
ประชาชนในเขตเทศบาลตำบลร่องคำ อำเภอร่องคำ จังหวัดกาฬสินธุ์ จำแนกตามเพศ

ตารางที่ 9 ผลวิเคราะห์เปรียบเทียบการมีส่วนร่วมในการพัฒนาชุมชนตามหลักธรรมาภิบาล
ของประชาชนในเขตเทศบาลตำบลร่องคำ อำเภอร่องคำ จังหวัดกาฬสินธุ์ จำแนก
ตามเพศ

(n = 369)

การมีส่วนร่วมในการพัฒนา ชุมชนตามหลักธรรมาภิบาล	ชาย (196 คน)		หญิง (173 คน)		t	Sig
	\bar{X}	S.D	\bar{X}	S.D.		
1. ด้านการตัดสินใจ	3.89	0.89	3.50	1.04	3.80	0.00*
2. ด้านการดำเนินการ	3.99	0.94	3.56	1.07	4.12	0.00*
3. ด้านการรับผลประโยชน์	4.09	0.84	3.96	0.87	1.37	0.17
4. ด้านการประเมินผล	3.87	0.98	3.63	1.07	2.23	0.26
โดยรวม	3.96	0.85	3.66	.93	3.17	0.002*

* มีนัยสำคัญทางสถิติที่ระดับ .05

จากตารางที่ 9 พบว่า ประชาชนเพศชายและเพศหญิง มีส่วนร่วมในการพัฒนาชุมชน
ตามหลักธรรมาภิบาลของประชาชนในเขตเทศบาลตำบลร่องคำ โดยรวมและรายด้าน 2 ด้าน
คือ ด้านการตัดสินใจและด้านการดำเนินการ มีความแตกต่างกันอย่างมีนัยสำคัญทางสถิติที่
ระดับ .05

3.2 ผลเปรียบเทียบการมีส่วนร่วมในการพัฒนาชุมชนตามหลักธรรมาภิบาลของ
ประชาชนในเขตเทศบาลตำบลร่องคำ อำเภอร่องคำ จังหวัดกาฬสินธุ์ จำแนกตาม อายุ อาชีพ
ระดับการศึกษา และรายได้

ตารางที่ 10 ผลวิเคราะห์เปรียบเทียบการมีส่วนร่วมในการพัฒนาชุมชนตามหลักธรรมาภิบาล
ของประชาชนในเขตเทศบาลตำบลร่องคำ อำเภอร่องคำ จังหวัดกาฬสินธุ์ จำแนก
ตามอายุ จำแนกเป็นรายด้าน

(n = 369)

แหล่งความแปรปรวน	SS	DF	MS	F	Sig.
ด้านการตัดสินใจ					
ระหว่างกลุ่ม	8.99	4	2.24	2.33	0.55
ภายในกลุ่ม	350.15	364	0.96		
รวม	359.15	368			
ด้านการดำเนินการ					
ระหว่างกลุ่ม	10.60	4	2.65	2.55	0.39
ภายในกลุ่ม	378.35	364	1.03		
รวม	388.96	368			
ด้านการรับผลประโยชน์					
ระหว่างกลุ่ม	8.33	4	2.08	2.86	0.023*
ภายในกลุ่ม	364.61	364	0.72		
รวม	272.94	368			
ด้านการประเมินผล					
ระหว่างกลุ่ม	24.52	4	6.13	6.04	0.00*
ภายในกลุ่ม	369.07	371	1.01		
รวม	393.59				
รวมรายด้าน					
ระหว่างกลุ่ม	11.69	4	2.92	3.70	0.00*
ภายในกลุ่ม	287.38	364	0.79		
รวม	299.07	368			

* มีนัยสำคัญทางสถิติที่ระดับ .05

จากตารางที่ 10 พบว่า ประชาชนทุกกลุ่มอายุมีส่วนร่วมในการพัฒนาชุมชนตามหลักธรรมาภิบาลของประชาชนในเขตเทศบาลตำบลร่องคำ โดยรวมและรายด้าน จำนวน 2 ด้าน คือ ด้านการรับผลประโยชน์ และด้านการประเมินผล แตกต่างกันทางสถิติที่ระดับ .05 จึงทำการทดสอบรายคู่ด้วยวิธีการของ L.S.D (Least Significant Different) ดังตารางที่ 11 - 12

ตารางที่ 11 ผลวิเคราะห์เปรียบเทียบรายคู่การมีส่วนร่วมในการพัฒนาชุมชนตามหลักธรรมาภิบาลของประชาชนในเขตเทศบาลตำบลร่องคำ อำเภอร่องคำ จังหวัดกาฬสินธุ์ จำแนกตาม อายุ ด้านการรับผลประโยชน์

(n = 369)

การมีส่วนร่วมในการพัฒนาชุมชนตามหลักธรรมาภิบาล	\bar{X}	18-30 ปี	31-40 ปี	41-50 ปี	51-60 ปี	60 ปี ขึ้นไป
		3.77	3.79	4.06	4.24	4.13
18 - 30 ปี	3.77	-	-.023	-.284	-.471*	-.353
31 - 40 ปี	3.79	-	-	-.260*	-.447*	-.330
41 - 50 ปี	4.06	-	-	-	-.186	-.069
51 - 60 ปี	4.24	-	-	-	-	.117
60 ปี ขึ้นไป	4.13	-	-	-	-	-

*มีนัยสำคัญทางสถิติที่ระดับ .05

จากตารางที่ 11 พบว่าการมีส่วนร่วมในการพัฒนาชุมชนตามหลักธรรมาภิบาลของประชาชนในเขตเทศบาลตำบลร่องคำ อำเภอร่องคำ จังหวัดกาฬสินธุ์ จำแนกตามอายุ ด้านการรับผลประโยชน์ พบว่า ประชาชนที่มีอายุระหว่าง 51- 60 ปี มีส่วนร่วมสูงกว่าผู้มีอายุระหว่าง 18- 30 ปี และ 31 - 40 ปี อย่างมีนัยสำคัญทางสถิติที่ระดับ .05

ตารางที่ 12 ผลวิเคราะห์เปรียบเทียบรายกลุ่มการมีส่วนร่วมในการพัฒนาชุมชนตามหลัก
 ธรรมชาติของประชาชนในเขตเทศบาลตำบลร่องคำ อำเภอร่องคำ จังหวัด
 กาฬสินธุ์ จำแนกตามอายุ ด้านการประเมินผล

(n = 369)

การมีส่วนร่วมในการ พัฒนาชุมชนตามหลัก ธรรมชาติ	\bar{x}	18-30 ปี	31-40 ปี	41-50 ปี	51-60 ปี	60 ปี ขึ้นไป
		3.48	3.33	3.74	4.05	4.01
18-30 ปี	3.48	-	.150	-.262	-.594*	-.544*
31-40 ปี	3.33	-	-	-.412*	-.7442*	-.694*
41-50 ปี	3.74	-	-	-	-.331*	-.282
51-60 ปี	4.05	-	-	-	-	.049
60 ปี ขึ้นไป	4.01	-	-	-	-	-

* มีนัยสำคัญทางสถิติที่ระดับ .05

จากตารางที่ 12 พบว่าการมีส่วนร่วมในการพัฒนาชุมชนตามหลักธรรมชาติของ
 ประชาชนในเขตเทศบาลตำบลร่องคำ อำเภอร่องคำ จังหวัดกาฬสินธุ์ จำแนกตามอายุ
 ด้านการประเมินผล พบว่า ประชาชนที่มีอายุระหว่าง 51-60 ปี และ 60 ปี ขึ้นไปมีส่วนร่วมสูง
 กว่าผู้มีอายุระหว่าง 18-30 ปี, 31-40 ปี และ 41-50 ปี อย่างมีนัยสำคัญทางสถิติที่ระดับ .05

ตารางที่ 13 ผลวิเคราะห์เปรียบเทียบการมีส่วนร่วมในการพัฒนาชุมชนตามหลักธรรมาภิบาล
ของประชาชนในเขตเทศบาลตำบลร่องคำ อำเภอร่องคำ จังหวัดกาฬสินธุ์ จำแนก
ตามอาชีพ จำแนกเป็นรายด้าน

(n = 369)

แหล่งความแปรปรวน	SS	DF	MS	F	Sig.
ด้านการตัดสินใจ					
ระหว่างกลุ่ม	9.01	5	1.80	1.86	0.09
ภายในกลุ่ม	350.14	363	0.96		
รวม	359.15	368			
ด้านการดำเนินการ					
ระหว่างกลุ่ม	6.40	5	1.28	1.21	0.30
ภายในกลุ่ม	382.56	363	1.05		
รวม	388.96	368			
ด้านการรับผลประโยชน์					
ระหว่างกลุ่ม	6.14	5	1.22	1.67	.14
ภายในกลุ่ม	266.80	363	0.73		
รวม	272.94	368			
ด้านการประเมินผล					
ระหว่างกลุ่ม	10.62	5	2.12	2.01	0.10
ภายในกลุ่ม	382.97	370	1.05		
รวม	393.59	375			
รวมรายด้าน					
ระหว่างกลุ่ม	6.58	5	1.31	1.63	0.17
ภายในกลุ่ม	292.48	363	0.80		
รวม	299.07	368			

จากตารางที่ 13 พบว่าผลวิเคราะห์ความแปรปรวนของการมีส่วนร่วมในการพัฒนา
ชุมชนตามหลักธรรมาภิบาลของประชาชนในเขตเทศบาลตำบลร่องคำ จำแนกตามอาชีพ
โดยรวมและรายด้าน ไม่แตกต่างกันทางสถิติที่ระดับ .05

ตารางที่ 14 ผลวิเคราะห์เปรียบเทียบการมีส่วนร่วมในการพัฒนาชุมชนตามหลักธรรมาภิบาล
ของประชาชนในเขตเทศบาลตำบลร่องคำ อำเภอร่องคำ จังหวัดกาฬสินธุ์ จำแนก
ตามระดับการศึกษาจำแนกเป็นรายด้าน

(n = 369)

แหล่งความแปรปรวน	SS	DF	MS	F	Sig.
ด้านการตัดสินใจ					
ระหว่างกลุ่ม	10.29	3	3.43	3.59	0.01*
ภายในกลุ่ม	348.85	365	0.95		
รวม	359.15	368			
ด้านการดำเนินการ					
ระหว่างกลุ่ม	8.50	3	2.83	2.71	0.44
ภายในกลุ่ม	380.46	365	1.04		
รวม	388.96	368			
ด้านการรับผลประโยชน์					
ระหว่างกลุ่ม	1.19	3	0.39	0.53	0.65
ภายในกลุ่ม	271.74	365	0.74		
รวม	272.94	368			
ด้านการประเมินผล					
ระหว่างกลุ่ม	0.67	3	0.15	0.14	0.93
ภายในกลุ่ม	392.92	372	1.06		
รวม	393.59	375			
รวมรายด้าน					
ระหว่างกลุ่ม	2.58	3	0.86	1.06	0.36
ภายในกลุ่ม	396.49	365	0.81		
รวม	299.07	368			

*มีนัยสำคัญทางสถิติที่ระดับ .05

จากตารางที่ 14 พบว่า ผลวิเคราะห์ความแปรปรวนของการมีส่วนร่วมในการพัฒนาชุมชนตามหลักธรรมาภิบาลของประชาชนในเขตเทศบาลตำบลร่องคำ จำแนกตามระดับการศึกษา โดยรวมไม่แตกต่างกันทางสถิติที่ระดับ .05 เมื่อพิจารณาเป็นรายด้าน พบว่า ด้านการตัดสินใจ มีความแตกต่างกันทางสถิติที่ระดับ .05 จึงทำการทดสอบรายคู่ด้วยวิธีการของ L.S.D (Least Significant Different) ดังตารางที่ 15

ตารางที่ 15 ผลวิเคราะห์เปรียบเทียบรายคู่การมีส่วนร่วมในการพัฒนาชุมชนตามหลักธรรมาภิบาลของประชาชนในเขตเทศบาลตำบลร่องคำ อำเภอร่องคำ จังหวัดกาฬสินธุ์ จำแนกตามระดับการศึกษา ด้านการตัดสินใจ

(n = 369)

การมีส่วนร่วมในการพัฒนาชุมชนตามหลักธรรมาภิบาล	\bar{X}	ประถมศึกษา	มัธยมศึกษาหรือเทียบเท่า	อนุปริญญาหรือเทียบเท่า	ปริญญาตรีหรือสูงกว่าขึ้นไป
		3.65	3.86	3.23	3.60
ประถมศึกษา	3.65	-	-.199	.493	.066
มัธยมศึกษาหรือเทียบเท่า	3.86	-	-	.693*	.266
อนุปริญญาหรือเทียบเท่า	3.23	-	-	-	-.427
ปริญญาตรีหรือสูงกว่าขึ้นไป	3.60	-	-	-	-

*มีนัยสำคัญทางสถิติที่ระดับ .05

จากตารางที่ 15 พบว่าการมีส่วนร่วมในการพัฒนาชุมชนตามหลักธรรมาภิบาลของประชาชนในเขตเทศบาลตำบลร่องคำ อำเภอร่องคำ จังหวัดกาฬสินธุ์ จำแนกตามระดับการศึกษา ด้านการตัดสินใจ พบว่า ประชาชนที่มีการศึกษาระดับมัธยมศึกษาหรือเทียบเท่ามีส่วนร่วมสูงกว่า ประชาชนที่มีการศึกษาระดับประถมศึกษา และอนุปริญญาหรือเทียบเท่ามีส่วนร่วมสูงกว่า ประชาชนที่มีการศึกษาระดับมัธยมศึกษาหรือเทียบเท่า

ตารางที่ 16 ผลวิเคราะห์เปรียบเทียบการมีส่วนร่วมในการพัฒนาชุมชนตามหลักธรรมาภิบาล
ของประชาชนในเขตเทศบาลตำบลร่องคำ อำเภอร่องคำ จังหวัดกาฬสินธุ์ จำแนก
ตามรายได้ จำแนกเป็นรายด้าน

(n = 369)

แหล่งความแปรปรวน	SS	DF	MS	F	Sig.
ด้านการตัดสินใจ					
ระหว่างกลุ่ม	6.92	4	1.73	1.79	0.13
ภายในกลุ่ม	352.23	364	0.96		
รวม	359.15	368			
ด้านการดำเนินการ					
ระหว่างกลุ่ม	6.41	4	1.60	1.50	0.19
ภายในกลุ่ม	382.55	364	1.05		
รวม	388.69	368			
ด้านการรับผลประโยชน์					
ระหว่างกลุ่ม	1.78	4	0.44	0.60	0.66
ภายในกลุ่ม	271.15	364	0.74		
รวม	272.94	368			
ด้านการประเมินผล					
ระหว่างกลุ่ม	5.51	4	1.37	1.29	0.27
ภายในกลุ่ม	388.08	364	1.06		
รวม	393.59	368			
รวมรายด้าน					
ระหว่างกลุ่ม	1.50	4	0.37	0.46	0.76
ภายในกลุ่ม	297.57	364	0.81		
รวม	299.07	368			

จากตารางที่ 16 พบว่าผลวิเคราะห์ความแปรปรวนของการมีส่วนร่วมในการพัฒนา
ชุมชนตามหลักธรรมาภิบาลของประชาชนในเขตเทศบาลตำบลร่องคำ จำแนกตามรายได้
โดยรวมและรายด้าน ไม่มีความแตกต่างกันทางสถิติที่ระดับ .05

**ตอนที่ 4 ผลวิเคราะห์ข้อเสนอแนะเกี่ยวกับการมีส่วนร่วมในการพัฒนาชุมชนตาม
หลักธรรมาภิบาลของประชาชนในเขตเทศบาลตำบลร่องคำ อำเภอร่องคำ จังหวัดกาฬสินธุ์**

จากวัตถุประสงค์ของการวิจัย ข้อ 3. เพื่อศึกษาข้อเสนอแนะเกี่ยวกับการพัฒนาการมีส่วนร่วมในการพัฒนาชุมชนตามหลักธรรมาภิบาลของประชาชนในเขตเทศบาลตำบลร่องคำ อำเภอร่องคำ จังหวัดกาฬสินธุ์ แสดงในตารางที่ 17

ตารางที่ 17 ข้อเสนอแนะเกี่ยวกับการมีส่วนร่วมในการพัฒนาชุมชนตามหลักธรรมาภิบาลของ
ประชาชนในเขตเทศบาลตำบลร่องคำ อำเภอร่องคำ จังหวัดกาฬสินธุ์

ข้อเสนอแนะรายด้าน	จำนวน (คน)
ด้านการตัดสินใจ เทศบาลควรเปิดโอกาสให้ประชาชนเข้ามามีส่วนร่วมในการตัดสินใจ แก้ปัญหาที่เกิดขึ้นในชุมชนของตนให้มากขึ้น	116
ด้านการดำเนินการ เทศบาลควรเปิดโอกาสให้ประชาชนเข้ามามีส่วนร่วมเป็นกรรมการการ ดำเนินการตามแผนงานหรือ โครงการพัฒนาชุมชนพร้อมให้คำแนะนำ สร้างความโปร่งใส และชี้แจงวัตถุประสงค์ให้ประชาชนทราบอย่าง ตรงไปตรงมา	80
ด้านการรับผลประโยชน์ เทศบาลควรมีการจ่ายค่าตอบแทนและมอบรางวัลให้กับประชาชนที่เข้าร่วม กิจกรรมหรือพัฒนาชุมชนของเทศบาลอย่างเหมาะสม เพื่อเป็นขวัญและ กำลังใจในการปฏิบัติงานในโอกาสต่อไป	93
ด้านการประเมินผล เทศบาลควรเปิดโอกาสให้ประชาชนเข้ามามีส่วนร่วมในการควบคุมงาน จ้าง ตามโครงการก่อสร้างต่าง ๆ เพื่อให้เกิดความโปร่งใสในการตรวจสอบ คุณภาพของการทำงานแต่ละโครงการอย่างถูกต้อง	80

จากตารางที่ 17 พบว่า ข้อเสนอแนะเกี่ยวกับการมีส่วนร่วมในการพัฒนาชุมชนตามหลักธรรมาภิบาลของประชาชนในเขตเทศบาลตำบลร่องคำ อำเภอร่องคำ จังหวัดกาฬสินธุ์

1. ด้านการตัดสินใจ ประชาชนส่วนใหญ่อยากให้กิจกรรมต่างๆ ที่ประชาชนในเขตเทศบาลมีส่วนร่วมได้มีสิทธิออกเสียงหรือตัดสินใจในกิจกรรมนั้นๆ เพื่อกิจกรรมนั้นจะเกิดประโยชน์สูงสุดแก่ประชาชนซึ่งทำให้กิจกรรมนั้นประสบผลสำเร็จ
2. ด้านการดำเนินการ การดำเนินกิจกรรมต่างๆ ของเทศบาลในชุมชนขอให้ประชาชนได้มีส่วนร่วมมากที่สุดเพื่อก่อให้เกิดการเรียนรู้ของประชาชนและเพื่อเป็นการพัฒนาองค์ความรู้ของประชาชนซึ่งสามารถทำให้ประชาชนพึ่งพาตนเองได้
3. ด้านการรับผลประโยชน์ กิจกรรมใดๆ ของเทศบาลที่มีต่อชุมชนนั้นขอให้คำนึงถึงภาคประชาชนให้มากที่สุด เพราะว่าผู้ที่รับผลประโยชน์หรือแม้แต่ผลเสีย ผลกระทบก็คือประชาชน
4. ด้านการประเมินผล การประเมินผลการมีส่วนร่วมในกิจกรรมของเทศบาลในชุมชนนั้นบางครั้งยังไม่ตรงจุดเท่าที่ควร จึงอยากให้หน่วยงานคือเทศบาลได้เข้ามาให้คำแนะนำและเป็นพี่ปรึกษาในกิจกรรมนั้นๆ ให้มากขึ้นเพื่อให้กิจกรรมนั้นๆ สำเร็จลุล่วงตามวัตถุประสงค์ที่ตั้งไว้