



ภาคผนวก

มหาวิทยาลัยราชภัฏมหาสารคาม  
RAJABHAT MAHASARAKHAM UNIVERSITY



ภาคผนวก ก  
เครื่องมือที่ใช้ในการวิจัย

มหาวิทยาลัยราชภัฏมหาสารคาม  
RAJABHAT MAHASARAKHAM UNIVERSITY

## แบบสัมภาษณ์เพื่อการวิจัย

### เรื่อง

ยุทธศาสตร์การสร้างการมีส่วนร่วมของประชาชนในการอนุรักษ์ทรัพยากรป่าไม้  
ในเขตพื้นที่อุทยานแห่งชาติภูผาม่าน จังหวัดขอนแก่น

.....

**คำชี้แจง** สำหรับผู้สัมภาษณ์ก่อนเริ่มทำการสัมภาษณ์ให้พิจารณาประชาชน ที่มีส่วนร่วมใน  
การอนุรักษ์ทรัพยากรป่าไม้อย่างดีถ้วน ชัดเจน ดังนี้

1. ผู้ถูกสัมภาษณ์ต้องเป็นผู้ที่เคยมีส่วนร่วมในกิจกรรมการอนุรักษ์ทรัพยากรป่าไม้  
มา อย่างน้อย 1 ปี คือ มีกิจกรรมที่เกี่ยวข้องกับการอนุรักษ์ทรัพยากรป่าไม้  
ย้อนหลังไปก่อนหน้านั้น
2. ผู้ถูกสัมภาษณ์ในข้อ 1 ได้มีส่วนร่วมในการอนุรักษ์ทรัพยากรป่าไม้  
ต่อเนื่องจนถึงปัจจุบัน
3. ผู้ถูกสัมภาษณ์ได้มีส่วนร่วมในกิจกรรมการอนุรักษ์ทรัพยากรป่าไม้มา เนื่องจาก  
ผลของความตระหนักด้วยตนเอง มิใช่กิจกรรมที่ทางการเกณฑ์ให้ทำกิจกรรม
4. หากผู้ถูกสัมภาษณ์คนใดไม่อยู่ในเงื่อนไขดังกล่าว ให้เลิกการสัมภาษณ์

มหาวิทยาลัยราชภัฏมหาสารคาม  
RAJABHAT MAHASARAKHAM UNIVERSITY

## แบบสัมภาษณ์ชุดที่ 1 □□□

- 0 ชื่อผู้สัมภาษณ์.....
- 00 ชื่อผู้ตอบแบบสัมภาษณ์.....
- 000 ที่อยู่ของผู้ตอบแบบสัมภาษณ์ บ้านเลขที่..... หมู่ที่..... ชื่อหมู่บ้าน.....  
ตำบล..... อำเภอ..... จังหวัด.....

### ข้อมูลด้านประชากร

1. เพศ  V1
1. ชาย  2. หญิง
2. อายุ ปัจจุบันท่านมีอายุ.....ปี  V2
3. ระดับการศึกษา  V3
1. ประถมศึกษา  2. มัธยมศึกษาตอนต้น
3. มัธยมศึกษาตอนปลาย  4. อนุปริญญา/ปวส.
5. ปริญญาตรี
4. ระยะเวลาที่อาศัยอยู่ในหมู่บ้าน ท่านอาศัยอยู่ในหมู่บ้านแห่งนี้.....ปี  V4
5. การอบรมเลี้ยงดูในครอบครัว  V5

โปรดพิจารณาประเมินการถูกรับเลี้ยงดูของครอบครัวท่าน ตามรายละเอียด  
ข้อต่าง ๆ โดยมีระดับการอบรมเลี้ยงดูในครอบครัว ตั้งแต่ขั้นต่ำสุดถึงขั้น  
สูงสุดดังต่อไปนี้

- 5 = หมายถึง ตรงกับลักษณะการถูกรับเลี้ยงดูของท่านมากที่สุด
- 4 = หมายถึง ตรงลักษณะการถูกรับเลี้ยงดูของท่านค่อนข้างมาก
- 3 = หมายถึง ตรงลักษณะการถูกรับเลี้ยงดูของท่านปานกลางพอ ๆ กับ  
ชาวบ้านทั่วไป
- 2 = หมายถึง ตรงลักษณะการถูกรับเลี้ยงดูของท่าน มีค่อนข้างน้อยกว่า  
ชาวบ้านทั่วไป
- 1 = หมายถึง ไม่ตรงลักษณะการถูกรับเลี้ยงดูของครอบครัวต่อท่านเลย

ลักษณะการถูกอบรมเลี้ยงดูของครอบครัวของท่าน	ระดับพฤติกรรมในครอบครัว				
	5	4	3	2	1
<b>ลักษณะการอบรมเลี้ยงดูแบบประชาธิปไตย</b>					
1. ทุกปัญหา คนในครอบครัวจะร่วมรับรู้และช่วยกันแก้ไข					
2. ทุกคนในครอบครัว ต่างเคารพสิทธิของแต่ละบุคคล					
3. คนในครอบครัวจะสนับสนุนกิจกรรมอนุรักษ์ทรัพยากรป่าไม้					
4. ทุกคนในครอบครัวยอมรับฟังความคิดเห็นของคนอื่น ๆ					
<b>ลักษณะการอบรมเลี้ยงดูแบบเข้มงวด (เผด็จการ)</b>					
5. ทุกคนในครอบครัวจะมีรายได้ของตนเอง ต่างคนต่างใช้จ่าย					
6. คำสั่งของผู้ปกครองในครอบครัว ทุกคนจะต้องปฏิบัติตาม					
7. อำนาจการตัดสินใจในครอบครัว อยู่ที่ผู้นำครอบครัว					
<b>ลักษณะการอบรมเลี้ยงดูแบบปล่อยปละละเลย</b>					
8. แต่ละคนในครอบครัวต่างคนต่างอยู่ ไม่ยุ่งเกี่ยวกับ					
9. ครอบครัวไม่สนใจเมื่อข้าพเจ้าร่วมกิจกรรมอนุรักษ์ป่าไม้					
10. เมื่อข้าพเจ้าประสบปัญหาในเรื่องต่าง ๆ มักจะแก้ไขปัญหาคด้วยตนเองเท่านั้น ครอบครัวไม่เคยยุ่งเกี่ยว					

### ข้อมูลด้านเศรษฐกิจ

6. ขนาดที่ดินทำกิน ในปัจจุบันท่านมีที่ดินทำกิน จำนวน.....ไร่  V6
7. รายได้-รายจ่ายในครัวเรือน  V7
- 7.1 รายได้ในปัจจุบัน โดยเฉลี่ยต่อเดือน.....บาท  V8
- 7.2 ภาระการใช้จ่ายแต่ละเดือนที่เกี่ยวข้องกับความต้องการของท่าน โดยรวม.....บาท
- 1) ท่านมีภาระค่าใช้จ่าย คิดเป็นเงิน.....บาท ในการเลี้ยงดูสมาชิกในครัวเรือนเป็นภาระ
1. ใช่  2. ไม่ใช่
- 2) ภาระค่าใช้จ่ายแต่ละเดือนที่เกี่ยวข้องกับกับสาธารณูปโภคที่ท่าน จะต้องจ่ายเอง เช่น ค่าน้ำ ค่าไฟ คิดเป็นเงิน.....บาท ท่าน คิดว่าเป็นภาระสำหรับท่าน
1. ใช่  2. ไม่ใช่

3) ภาระค่าใช้จ่ายแต่ละเดือนที่เกี่ยวข้องกับการบริโภคเครื่องดื่มต่าง ๆ คือ สุรา น้ำอัดลมเบียร์ เครื่องดื่มชูกำลัง กาแฟ คิดเป็นเงิน.....บาท เป็นภาระสำหรับท่าน  V10

1. ใช่  2. ไม่ใช่

4) ภาระค่าใช้จ่ายแต่ละเดือนที่เกี่ยวข้องกับการรักษาพยาบาล คิดเป็นเงิน.....บาท ท่านคิดว่าเป็นภาระสำหรับท่าน  V11

1. ใช่  2. ไม่ใช่

5) ภาระค่าใช้จ่ายแต่ละเดือนที่เกี่ยวข้องกับการเก็บออมเพื่อซื้อสิ่งที่ต้องการส่วนตัวของท่าน คิดเป็นเงิน.....บาท ท่านคิดว่า เป็นภาระสำหรับท่าน  V12

1. ใช่  2. ไม่ใช่

8. การได้รับและการใช้ประโยชน์จากป่าไม้  V13

โปรดพิจารณาประเมินการได้รับประโยชน์จากป่าไม้ของท่าน ตามรายละเอียดข้อต่าง ๆ โดยมีระดับการได้รับประโยชน์จากป่าไม้ตั้งแต่ขั้นต่ำสุดจนถึงขั้นสูงสุดดังต่อไปนี้

3 = หมายถึง ข้อความตรงกับที่ได้รับประโยชน์จากป่าไม้ของท่านมาก

2 = หมายถึง ข้อความตรงกับที่ได้รับประโยชน์จากป่าไม้ของท่านปานกลาง

1 = หมายถึง ข้อความตรงกับที่ได้รับประโยชน์จากป่าไม้ของท่านน้อย

การได้รับและการใช้ประโยชน์จากป่าไม้ของท่าน	ระดับการได้ประโยชน์		
	3	2	1
1. ป่าไม้เป็นแหล่งอาหาร แหล่งยา-สมุนไพรของท่าน			
2. ป่าไม้เป็นร่วมเงาป้องกันความร้อนจากดวงอาทิตย์ให้กับท่าน			
3. ป่าไม้เป็นแหล่งไม้ ที่ท่านนำมาใช้ในการก่อสร้างบ้านเรือนที่อยู่อาศัย			
4. ป่าไม้เป็นแหล่งที่อยู่อาศัยของสัตว์ป่าที่ท่านสามารถจับมาเป็นสินค้า			
5. ป่าไม้เป็นผู้ปกป้อง โดยเป็นแนวป้องกันและลดความแรงของลมพายุ			
6. ท่านดำรงชีวิตตามหลักในการใช้สอยทรัพยากรอย่างรู้จักประมาณ			
7. ท่านดำรงชีวิตตามหลักในการใช้สอยทรัพยากรอย่างประหยัด			
8. ท่านดำรงชีวิตตามหลักในการใช้สอยทรัพยากร โดยนำกลับมาใช้ใหม่			
9. ท่านดำรงชีวิตตามหลักคำสอนให้รู้จักลดความต้องการในการบริโภค			
10. ท่านดำรงชีวิตตามความเชื่อว่าการแสวงหาความสุขไม่จำเป็นต้องบริโภคปัจจัยภายนอกมาก ๆ เสมอไป ตรงข้ามการใช้ทรัพยากรน้อย สันโดษ ประหยัด เรียบง่ายกลับแสวงหาความสุขได้มากและยั่งยืนกว่า			

### ข้อมูลด้านจิตลักษณะส่วนบุคคล

#### 9. ความตระหนักในปัญหาสิ่งแวดล้อม

 VI4

โปรดพิจารณาประเมินความตระหนักปัญหาด้านสิ่งแวดล้อมของท่านตามรายละเอียดข้อต่าง ๆ โดยมีระดับความตระหนักในปัญหาสิ่งแวดล้อมตั้งแต่ขั้นต่ำสุดจนถึงขั้นสูงสุดดังต่อไปนี้

ใช่ = หมายถึง ความตระหนักรู้ และเข้าใจด้านสิ่งแวดล้อม  
ของท่านถูกต้องหรือใช่

ไม่ใช่ = หมายถึง ความตระหนักรู้ และเข้าใจด้านสิ่งแวดล้อม  
ของท่านไม่ถูกต้องหรือไม่ใช่

ความตระหนักในปัญหาสิ่งแวดล้อม	คำตอบ	
	ใช่	ไม่ใช่
1. การเพิ่มจำนวนประชากร ทำให้ความต้องการจากภาคเกษตรกรรมมากขึ้น		
2. เกษตรกรเหล่านี้ทำการเกษตรโดยขาดการวางแผนการใช้ที่ดินอย่างมีประสิทธิภาพ เป็นเหตุให้มีหนี้สินเพิ่มขึ้น ต้องขายที่ดินแล้วอพยพเข้าป่าลึกไปเรื่อยๆ		
3. การขายที่ดินผืนใหญ่ในราคาสูงขึ้นฉับพลัน ให้แก่นักลงทุนเป็นการสนองนโยบายการท่องเที่ยวเพื่อสร้างรีสอร์ท สนามกอล์ฟ		
4. การกำหนดแนวเขตพื้นที่ป่ากระทำไม่ชัดเจนหรือไม่กระทำเลยในหลายๆ ป่า ทำให้เกิดความสับสนทั้งโดยเจตนาและไม่เจตนา		
5. ป่าไม้ช่วยดูดซับคาร์บอนไดออกไซด์ อันเป็นปัจจัยสำคัญในการเกิดภาวะโลกร้อน โดยดึงคาร์บอนมาเก็บไว้ในเนื้อไม้แทน		
6. เนื่องจากหมู่บ้านตั้งอยู่ในเขตอุทยานแห่งชาติ จึงมีความเสี่ยงที่จะถูกย้ายออกไปจากพื้นที่ เพราะกฎหมายของประเทศไทยนั้น จะไม่อนุญาตให้ประชาชนอาศัยอยู่ในเขตอุทยานแห่งชาติ ดังนั้นในการอนุรักษ์ป่าจะแสดงว่า ท่านสามารถอยู่ในอุทยานแห่งชาติ โดยไม่ก่อให้เกิดความเสียหายได้		
7. รัฐบาลไม่มีนโยบายด้านสิ่งแวดล้อม แต่ใช้กฎหมายในการคุ้มครองอุทยานแห่งชาติ		
8. การที่ประชาชนมีส่วนร่วมในการอนุรักษ์ทรัพยากรป่าไม้เพราะรัฐบาลอนุญาต		
9. การอนุรักษ์ทรัพยากรป่าไม้เป็นหน้าที่ตามกฎหมายของรัฐบาล		
10. ความร่วมมือของผู้มีส่วนได้ส่วนเสียจะคงอยู่ได้ ถ้าทุกฝ่ายยังมองเห็นถึงประโยชน์ที่จะได้รับจากการอนุรักษ์ป่าและเชื่อว่าในสิ่งที่ลงแรงไปนั้นมีส่วนที่จะทำให้โครงการประสบความสำเร็จได้		



## 10. การรับรู้ข้อมูลข่าวสาร

 V15

ท่านรับรู้ข้อมูลข่าวสารความเคลื่อนไหวต่าง ๆ ทั้งด้าน

 V16

การเมือง เศรษฐกิจ สังคมและด้าน

อื่น ๆ ที่เกี่ยวข้องกับทรัพยากรป่าไม้จากแหล่งใด (ตอบได้หลายข้อ)

 1. วิทยุ 2. โทรทัศน์ 4. หนังสือพิมพ์/วารสาร 8. หอกระจายข่าวของหมู่บ้าน 16. ไปรษณีย์/โทรเลข 32. อินเทอร์เน็ต อื่นๆ (โปรดระบุ).....

## 11. การถ่ายทอดด้านความเชื่อ/พิธีกรรม

 V17ท่านมีความเชื่อ แนวคิดและพิธีกรรมต่อทรัพยากรป่าไม้  
เรื่องใด (ตอบได้หลายข้อ) V18 1. ของที่มาจากป่าหลายอย่างมีความสำคัญต่อ  
วัฒนธรรมพื้นบ้าน 2. ป่าและไม้ใหญ่ในป่าเป็นที่สถิตของสิ่ง  
ศักดิ์สิทธิ์ 4. การสูญเสียป่าจึงอาจมีผลต่อจิตวิญญาณและ  
ความมีตัวตนของชุมชน 8. การทำพิธีกรรมเป็นการทดแทนบุญคุณของป่า 16. ป่าไม้มีจิตวิญญาณและมีตัวตนเช่นเดียวกับ  
มนุษย์ 32. โลกของเราจะแยกจากป่าไม่ได้ อื่นๆ (โปรดระบุ).....

## 12. ทักษะคิดต่อทรัพยากรป่าไม้

□ V19

โปรดพิจารณาประเมินทัศนคติก่อนนโยบายในการอนุรักษ์  
และความพร้อมในการอนุรักษ์ทรัพยากรป่าไม้ของท่าน  
ตามรายละเอียดข้อต่าง ๆ โดยมีระดับตั้งแต่ขั้นต่ำสุดจนถึง  
ขั้นสูงสุดดังต่อไปนี้

- 5 = หมายถึง ความพอใจ/เห็นด้วยที่สุดของท่านต่อประเด็นเกี่ยวกับ  
ทรัพยากรป่าไม้
- 4 = หมายถึง ความค่อนข้างพอใจ/เห็นด้วยของท่านต่อประเด็นเกี่ยวกับ  
ทรัพยากรป่าไม้
- 3 = หมายถึง ความไม่ค่อยพอใจ/เห็นด้วยของท่านต่อประเด็นเกี่ยวกับ  
ทรัพยากรป่าไม้
- 2 = หมายถึง ความไม่พอใจ/เห็นด้วยของท่านต่อประเด็นเกี่ยวกับ  
ทรัพยากรป่าไม้
- 1 = หมายถึง ความไม่พอใจ/เห็นด้วยเลยของท่านต่อประเด็นเกี่ยวกับ  
ทรัพยากรป่าไม้

ความรู้สึกต่อนโยบายการอนุรักษ์และการมุ่งที่จะอนุรักษ์ป่าไม้	ระดับความพอใจ/เห็นด้วย				
	5	4	3	2	1
1. นโยบายสาธารณะด้านป่าไม้ของภาครัฐเป็นสิ่งที่ดี					
2. นโยบายสาธารณะด้านป่าไม้ของภาครัฐเป็นสิ่งที่มีความเหมาะสม					
3. นโยบายสาธารณะด้านป่าไม้ของภาครัฐเป็นสิ่งที่น่าพอใจ					
4. นโยบายสาธารณะด้านป่าไม้ของภาครัฐทำให้ท่านพร้อมที่จะเข้าไปมีส่วนร่วมอนุรักษ์ทรัพยากรป่าไม้					
5. การอนุรักษ์ทรัพยากรป่าไม้เป็นสิ่งที่ดี					
6. การอนุรักษ์ทรัพยากรป่าไม้เป็นสิ่งที่มีความเหมาะสม					
7. การอนุรักษ์ทรัพยากรป่าไม้เป็นสิ่งที่น่าพอใจ					
8. การอนุรักษ์ทรัพยากรป่าไม้ทำให้ท่านพร้อมเข้าไปมีส่วนร่วม					
9. ท่านคิดอยู่เสมอว่า ป่าคือชีวิตของคน					

ความรู้สึกต่อนโยบายการอนุรักษ์และการมุ่งที่จะอนุรักษ์ป่าไม้	ระดับความพอใจ/เห็นด้วย				
	5	4	3	2	1
10. ท่านคิดอยู่เสมอว่าคนกับป่าต้องพึ่งพาอาศัยกัน					
11. จิตสำนึกของท่านที่คิดอยู่เสมอว่าคนต้องมีความเคารพรักป่า					
12. จิตสำนึกของท่านที่คิดอยู่เสมอว่าคนจะแสดงความกตัญญูต่อป่าด้วยการทำพิธีเลี้ยงเจ้าป่า					

### ข้อมูลด้านสังคม/ชุมชน

#### 13. ลักษณะภายในชุมชน

 V20

โปรดพิจารณาประเมินด้านลักษณะในชุมชน ที่มีต่อการมีส่วนร่วมอนุรักษ์ทรัพยากรป่าไม้ของท่าน ตามรายละเอียดข้อต่าง ๆ โดยมีระดับตั้งแต่ขั้นต่ำสุดจนถึงขั้นสูงสุดดังต่อไปนี้

6 = หมายถึง ชุมชนให้การสนับสนุนมากที่สุดต่อการมีส่วนร่วมอนุรักษ์ป่าไม้

5 = หมายถึง ชุมชนให้การสนับสนุนมากต่อการมีส่วนร่วมอนุรักษ์ป่าไม้

4 = หมายถึง ชุมชนค่อนข้างให้การสนับสนุนต่อการมีส่วนร่วมอนุรักษ์ป่าไม้

3 = หมายถึง ชุมชนไม่ค่อยให้การสนับสนุนต่อการมีส่วนร่วมอนุรักษ์ป่าไม้

2 = หมายถึง ชุมชนไม่ให้การสนับสนุนต่อการมีส่วนร่วมอนุรักษ์ป่าไม้

1 = หมายถึง ชุมชนไม่ให้การสนับสนุนต่อการมีส่วนร่วมอนุรักษ์ป่าไม้เลย

ลักษณะภายในชุมชนที่มีต่อการมีส่วนร่วมอนุรักษ์	ระดับความรู้สึกรู้สึกว่าให้การสนับสนุน					
	6	5	4	3	2	1
1. ชุมชนให้ความชื่นชมเมื่อมีบุคคลเข้าร่วมกิจกรรมการอนุรักษ์ทรัพยากรป่าไม้						
2. ชุมชนให้การชมเชยทั้งด้วยวาจา และวิธีการต่าง ๆ เมื่อบุคคลเข้าร่วมกิจกรรมการอนุรักษ์ทรัพยากรป่าไม้						
3. ชุมชนให้การสนับสนุนด้านข้อมูลข่าวสาร เพื่อให้การอนุรักษ์ทรัพยากรป่าไม้						
4. ชุมชนให้การสนับสนุนทางด้านวัสดุอุปกรณ์เครื่องมือ เพื่อกิจกรรมการอนุรักษ์ทรัพยากรป่าไม้						
5. ชุมชนให้การสนับสนุนงบประมาณ ในกิจกรรมการอนุรักษ์ทรัพยากรป่าไม้						
6. ผู้นำชุมชนจะเป็นผู้ริเริ่มกิจกรรมการอนุรักษ์ทรัพยากรป่าไม้						
7. ผู้นำชุมชนสนับสนุนกิจกรรมการอนุรักษ์ทรัพยากรป่าไม้						
8. ผู้นำชุมชนให้ความสำคัญการอนุรักษ์ทรัพยากรป่าไม้						
9. ผู้นำชุมชนประสานกิจกรรมการอนุรักษ์ทรัพยากรป่าไม้						
10. ชุมชนมีประชาคมของชุมชนการอนุรักษ์ทรัพยากรป่าไม้						

## 14. ความสัมพันธ์กับรัฐ

□ V21

โปรดพิจารณาประเมินด้านความสัมพันธ์กับรัฐที่มีต่อการมีส่วนร่วมอนุรักษ์ทรัพยากรป่าไม้ของท่าน ตามรายละเอียดข้อต่าง ๆ โดยมีระดับตั้งแต่ขั้นต่ำสุดจนถึงขั้นสูงสุด ดังต่อไปนี้

- 6 = หมายถึง ท่านมีความสัมพันธ์กับรัฐใกล้ชิดที่สุดต่อการมีส่วนร่วมอนุรักษ์ป่าไม้
- 5 = หมายถึง ท่านมีความสัมพันธ์กับรัฐใกล้ชิดต่อการมีส่วนร่วมอนุรักษ์ป่าไม้
- 4 = หมายถึง ท่านมีความสัมพันธ์กับรัฐค่อนข้างใกล้ชิดต่อการมีส่วนร่วมอนุรักษ์ป่าไม้
- 3 = หมายถึง ท่านมีความสัมพันธ์กับรัฐไม่ค่อยใกล้ชิดต่อการมีส่วนร่วมอนุรักษ์ป่าไม้
- 2 = หมายถึง ท่านมีความสัมพันธ์กับรัฐไม่ใกล้ชิดต่อการมีส่วนร่วมอนุรักษ์ป่าไม้
- 1 = หมายถึง ท่านไม่มีความสัมพันธ์กับรัฐเลยต่อการมีส่วนร่วมอนุรักษ์ป่าไม้

รายการความสัมพันธ์กับรัฐ	ระดับการยอมรับ/เห็นด้วยของ ท่าน					
	6	5	4	3	2	1
1. กฎหมายเกี่ยวกับอุทยานแห่งชาติ แสดงว่า ไม่ได้เข้าใจในเรื่องการจัดการป่าไม้ตาม ธรรมชาติหรือวิถีชุมชน						
2. กฎหมายเกี่ยวกับอุทยานแห่งชาติ ไม่ให้ ประโยชน์ต่อผู้ที่อาศัยอยู่ในพื้นที่ป่าไม้						
3. กฎหมายเกี่ยวกับอุทยานแห่งชาติทำให้เกิด การมีส่วนร่วมจัดการและดูแลป่าไม้ของ ประชาชน						
4. กฎหมายเกี่ยวกับอุทยานแห่งชาติ อยู่บน ความคิดเบื้องต้นที่ว่าป่าไม้เป็นสมบัติของ ชาติเท่านั้น						
5. รัฐออกกฎหมายเกี่ยวกับป่าไม้ที่มีลักษณะ กีดกันประชาชนมิให้เข้าไปยุ่งเกี่ยวกับป่า ไม้						

### การมีส่วนร่วมอนุรักษ์ทรัพยากรป่าไม้

การเข้าร่วมกิจกรรมเกี่ยวกับการอนุรักษ์ทรัพยากรป่าไม้ของท่านรอบ 1 ปี  
 มากน้อยเพียงใด

#### การมีส่วนร่วมในการรับความรู้หรือรับทราบปัญหาและความจำเป็นในการ อนุรักษ์ทรัพยากรป่าไม้

1. ท่านมีส่วนร่วมแลกเปลี่ยนความรู้หรือพูดคุยเกี่ยวกับความจำเป็นในการอนุรักษ์  
 ทรัพยากรป่าไม้ เพื่อมุ่งที่จะคงสภาพพื้นที่ป่าเอาไว้ จากการไม่เข้าไปใช้ประโยชน์  
 จากต้นไม้หรือพื้นที่ป่าไม้หวงห้าม  
 3. บ่อย ๆ ครั้ง       2. บางครั้ง       1. นาน ๆ ครั้ง       V36
2. ท่านมีส่วนร่วมเข้ารับการอบรมความรู้เกี่ยวกับการรักษาสภาพตามธรรมชาติของป่า  
 ไม้ ไม่ให้มีการเปลี่ยนแปลงจากการเผาป่าเพื่อล่าสัตว์ หรือขยายพื้นที่ทำกิน หรือ  
 การปล่อยสัตว์เลี้ยงเข้าไปรบกวนและแย่งแหล่งอาหารสัตว์ป่า  
 3. บ่อย ๆ ครั้ง       2. บางครั้ง       1. นาน ๆ ครั้ง       V37
3. ท่านมีส่วนร่วมรับทราบปัญหาและความจำเป็นในการอนุรักษ์ทรัพยากรป่าไม้  
 3. บ่อย ๆ ครั้ง       2. บางครั้ง       1. นาน ๆ ครั้ง       V38
4. ท่านมีส่วนร่วมรับรู้แนวทางการเป็นเครือข่ายการรักษาพื้นที่ป่าไม้  
 3. บ่อย ๆ ครั้ง       2. บางครั้ง       1. นาน ๆ ครั้ง       V39
5. ท่านมีส่วนร่วมรับรู้ความจำเป็นในการสร้างเครือข่ายการรักษาพื้นที่ป่าไม้  
 3. บ่อย ๆ ครั้ง       2. บางครั้ง       1. นาน ๆ ครั้ง       V36

#### การมีส่วนร่วมในการวางแผน

6. ท่านมีส่วนร่วมวางแผน โดยมุ่งที่จะคงสภาพพื้นที่ป่าจากการไม่เข้าไปใช้ประโยชน์จากต้นไม้  
 หรือพื้นที่ป่าไม้หวงห้าม  
 3. บ่อย ๆ ครั้ง       2. บางครั้ง       1. นาน ๆ ครั้ง       V40
7. ท่านมีส่วนร่วมวางแผน โดยมุ่งที่จะรักษาสภาพตามธรรมชาติของป่าไม้ ไม่ให้มีการ  
 เปลี่ยนแปลงจากการเผาป่าเพื่อล่าสัตว์ หรือขยายพื้นที่ทำกิน หรือการปล่อยสัตว์เลี้ยงเข้าไป  
 รบกวนและแย่งแหล่งอาหารสัตว์ป่า  
 3. บ่อย ๆ ครั้ง       2. บางครั้ง       1. นาน ๆ ครั้ง       V41
8. ท่านมีส่วนร่วมวางแผน โดยมุ่งที่จะนำเสนอความคิดเห็นเกี่ยวกับการอนุรักษ์ทรัพยากรป่าไม้  
 3. บ่อย ๆ ครั้ง       2. บางครั้ง       1. นาน ๆ ครั้ง       V42
9. ท่านมีส่วนร่วมวางแผน โดยมุ่งที่จะร่วมเป็นเครือข่ายการรักษาพื้นที่ป่าไม้  
 3. บ่อย ๆ ครั้ง       2. บางครั้ง       1. นาน ๆ ครั้ง       V43

10. ท่านมีส่วนร่วมวางแผน โดยมุ่งที่จะสร้างเครือข่ายการรักษาพื้นที่ป่าไม้
3. บ่อย ๆ ครั้ง       2. บางครั้ง       1. นาน ๆ ครั้ง       V44

#### การมีส่วนร่วมปฏิบัติตามแผน

11. ท่านมีส่วนร่วมในการคงสภาพพื้นที่ป่า จากการไม่เข้าไปใช้ประโยชน์จากต้นไม้ หรือพื้นที่ป่าไม้หวงห้าม
3. บ่อย ๆ ครั้ง       2. บางครั้ง       1. นาน ๆ ครั้ง       V45
12. ท่านมีส่วนร่วมในการรักษาสภาพตามธรรมชาติของป่าไม้ ไม่ให้มีการเปลี่ยนแปลง โดยการเผาป่าเพื่อล่าสัตว์ หรือขยายพื้นที่ทำกิน หรือการปล่อยสัตว์เลี้ยงเข้าไปรบกวนและแย่งแหล่งอาหารสัตว์ป่า
3. บ่อย ๆ ครั้ง       2. บางครั้ง       1. นาน ๆ ครั้ง       V46
13. ท่านมีส่วนร่วมนำเสนอความคิดเห็นเกี่ยวกับการอนุรักษ์ทรัพยากรป่าไม้
3. บ่อย ๆ ครั้ง       2. บางครั้ง       1. นาน ๆ ครั้ง       V47
14. ท่านมีส่วนร่วมเป็นเครือข่ายการรักษาพื้นที่ป่าไม้
3. บ่อย ๆ ครั้ง       2. บางครั้ง       1. นาน ๆ ครั้ง       V48
15. ท่านมีส่วนร่วมสร้างเครือข่ายการรักษาพื้นที่ป่าไม้
3. บ่อย ๆ ครั้ง       2. บางครั้ง       1. นาน ๆ ครั้ง       V49

#### การมีส่วนร่วมประเมินผล

16. ท่านมีส่วนร่วมติดตามและประเมินผลการคงสภาพพื้นที่ป่า จากการไม่เข้าไปใช้ประโยชน์จากต้นไม้ หรือพื้นที่ป่าไม้หวงห้าม
3. บ่อย ๆ ครั้ง       2. บางครั้ง       1. นาน ๆ ครั้ง       V50
17. ท่านมีส่วนร่วมติดตามและประเมินผลการรักษาสภาพตามธรรมชาติของป่าไม้ ไม่ให้มีการเปลี่ยนแปลง โดยการเผาป่าเพื่อล่าสัตว์ หรือขยายพื้นที่ทำกิน หรือการปล่อยสัตว์เลี้ยงเข้าไปรบกวนและแย่งแหล่งอาหารสัตว์ป่า
3. บ่อย ๆ ครั้ง       2. บางครั้ง       1. นาน ๆ ครั้ง       V51
18. ท่านมีส่วนร่วมติดตามและประเมินผลการนำเอาความคิดเห็นสู่การอนุรักษ์ทรัพยากรป่าไม้
3. บ่อย ๆ ครั้ง       2. บางครั้ง       1. นาน ๆ ครั้ง       V52
19. ท่านมีส่วนร่วมติดตามและประเมินผลการเป็นเครือข่ายการรักษาพื้นที่ป่าไม้
3. บ่อย ๆ ครั้ง       2. บางครั้ง       1. นาน ๆ ครั้ง       V53
20. ท่านมีส่วนร่วมติดตามและประเมินผลการสร้างเครือข่ายรักษาพื้นที่ป่าไม้
3. บ่อย ๆ ครั้ง       2. บางครั้ง       1. นาน ๆ ครั้ง       V54



### การมีส่วนร่วมในการรับผลประโยชน์

21. ท่านมีส่วนร่วมรับผลประโยชน์ ในการคงสภาพพื้นที่ป่า จากการไม่เข้าไปใช้ประโยชน์จาก  
ต้นไม้ หรือพื้นที่ป่าไม้หวงห้าม  
 3. บ่อย ๆ ครั้ง     2. บางครั้ง     1. นาน ๆ ครั้ง     V55
22. ท่านมีส่วนร่วมรับผลประโยชน์ ในผลการรักษาสภาพตามธรรมชาติของป่าไม้ ไม่ให้มีการ  
เปลี่ยนแปลง โดยการเผาป่าเพื่อล่าสัตว์ หรือขยายพื้นที่ทำกิน หรือการปล่อยสัตว์เลี้ยงเข้าไป  
รบกวนและแย่งแหล่งอาหารสัตว์ป่า  
 3. บ่อย ๆ ครั้ง     2. บางครั้ง     1. นาน ๆ ครั้ง     V56
23. ท่านมีส่วนร่วมรับผลประโยชน์ ในการนำเอาความคิดเห็นสู่การอนุรักษ์ทรัพยากรป่าไม้  
 3. บ่อย ๆ ครั้ง     2. บางครั้ง     1. นาน ๆ ครั้ง     V57
24. ท่านมีส่วนร่วมรับผลประโยชน์ ในการเป็นเครือข่ายการรักษาพื้นที่ป่าไม้  
 3. บ่อย ๆ ครั้ง     2. บางครั้ง     1. นาน ๆ ครั้ง     V58
25. ท่านมีส่วนร่วมรับผลประโยชน์ ในการสร้างเครือข่ายการรักษาพื้นที่ป่าไม้  
 3. บ่อย ๆ ครั้ง     2. บางครั้ง     1. นาน ๆ ครั้ง     V59

ขอขอบพระคุณเป็นอย่างสูงที่ให้ข้อมูลอันมีค่า  
 นเรศ ชมบุญ



ภาคผนวก ข

โครงการ “แนวทางการมีส่วนร่วมด้านการอนุรักษ์ทรัพยากรธรรมชาติและ  
สิ่งแวดล้อม อุทยานแห่งชาติภูพาน”

มหาวิทยาลัยราชภัฏมหาสารคาม  
RAJABHAT MAHASARAKHAM UNIVERSITY

## โครงการ “แนวทางการมีส่วนร่วมด้านการอนุรักษ์ทรัพยากรธรรมชาติและ สิ่งแวดล้อม อุทยานแห่งชาติภูผาม่าน”

\*\*\*\*\*

จากผลการวิจัยระยะที่ 1 ได้ผลการพยากรณ์การมีส่วนร่วมอนุรักษ์ทรัพยากรป่าไม้ 4 ตัว คือ 1) ความตระหนักในปัญหาสิ่งแวดล้อม 2) ทศนคติต่อทรัพยากรป่าไม้ 3) ลักษณะภายในชุมชน และ 4) รายได้-รายจ่ายในครัวเรือน ผู้วิจัยได้กำหนดกิจกรรมการพัฒนา 9 กิจกรรม โดยทุกกิจกรรมผ่านความเห็นชอบของผู้เชี่ยวชาญส่วนใหญ่ ผู้วิจัยจึงได้นำมา กำหนดเป็นกิจกรรมในโครงการ โดยมีรายละเอียดของโครงการ ดังนี้

**ชื่อโครงการ:** “แนวทางการมีส่วนร่วมด้านการอนุรักษ์ทรัพยากรธรรมชาติและสิ่งแวดล้อม อุทยานแห่งชาติภูผาม่าน”

**ความเป็นมา:** ตัวบ่งชี้ที่แสดงถึงผลกระทบจากการใช้ประโยชน์จากทรัพยากรป่าไม้มากเกินไปของโลกรวมถึง เช่น รายงานสถานการณ์โลกต่อปัญหาสภาวะโลกร้อน โดยคณะกรรมการร่วมระหว่างรัฐบาลว่าด้วยการเปลี่ยนแปลงของบรรยากาศ (IPCC) คาดการณ์ในเดือนกุมภาพันธ์ ค.ศ. 2008 อุณหภูมิของโลกจะเพิ่มขึ้น 1.8-4.0 องศาเซลเซียส หรือ 3.2-7.2 องศาฟาห์เรนไฮต์ และ IPCC ยังได้ระบุว่าอุณหภูมิที่เพิ่มขึ้นอาจจะส่งผลให้เกิดภาวะความอดอยากมากขึ้น เกิดการขาดแคลนน้ำและการสูญพันธุ์ของสัตว์และพืชมากขึ้น ผลผลิตบางประเทศอาจจะลดลงถึงร้อยละ 50 ภายในปี ค.ศ. 2020 และคาดการณ์ถึงการลดลงอย่างต่อเนื่องของน้ำแข็งในทะเลอาร์กติกในฤดูร้อน จากรายงานสถานการณ์ป่าไม้โลกของกลุ่มแนวโน้มน้ำป่าไม้โลก พบว่า เมื่อปี พ.ศ. 2550 อุปสงค์ที่เพิ่มขึ้นสูงมากด้านความต้องการใช้กระดาษในจีน ที่มีการเติบโตทางเศรษฐกิจเป็นแรงหนุน ทำให้มีการบุกรุกตัดไม้ทำลายป่าไม้ทั่วโลก เพื่อนำมาใช้เป็นวัตถุดิบในการผลิตเป็นจำนวนมาก นอกจากนี้ยังส่งผลกระทบต่อการสูญพันธุ์ของทั้งพืชและสัตว์ เกิดความขัดแย้งในสังคม เกิดภัยธรรมชาติอย่างรุนแรง อาทิ น้ำท่วมและโคลนถล่ม และสถานการณ์ในประเทศไทยก็ได้รับผลกระทบเช่นเดียวกันแม้จะไม่รุนแรงเท่า แต่ถ้าประชาชนยังคงมีพฤติกรรมการใช้ประโยชน์จากระบบนิเวศมากเกินไป

ประเทศไทยอาจสูญเสียชีวิตประชาชนและงบประมาณจากภัยธรรมชาติอย่างรุนแรง เช่นเดียวกับประเทศพม่า จีน ญี่ปุ่น และประเทศอื่น ๆ ในโลก

- วัตถุประสงค์:
- 1) เพื่อให้ประชาชนในเขตอุทยานแห่งชาติภูผาม่าน จังหวัดขอนแก่น และจังหวัดเลย ได้เข้ามามีส่วนร่วมอนุรักษ์ทรัพยากรป่าไม้
  - 2) เพื่อให้ประชาชนมีคุณภาพชีวิตที่ดีทุกมิติ
  - 3) เพื่อให้ได้ยุทธศาสตร์รูปแบบ (Model) การพัฒนาการมีส่วนร่วมในการอนุรักษ์ทรัพยากรธรรมชาติที่มีทั้งประสิทธิภาพและประสิทธิผลในการพัฒนาการมีส่วนร่วมอนุรักษ์ทรัพยากรธรรมชาติของประชาชนทุกมิติ

#### หมายเหตุ\*\*\*

โครงการ “แนวทางการมีส่วนร่วมด้านการอนุรักษ์ทรัพยากรธรรมชาติ และสิ่งแวดล้อม อุทยานแห่งชาติภูผาม่าน” เป็นโครงการที่ต่อยอดจากโครงการจัดการพื้นที่คุ้มครองอย่างมีส่วนร่วม (Joint Management of Protected Areas : JoMPA) โดยหน่วยได้รับการสนับสนุนผ่านองค์การ DANIDA ของประเทศเดนมาร์ก ดังนั้นจึงนำโครงการดังกล่าวนำเสนอ โดยมีรายละเอียดดังนี้

มหาวิทยาลัยราชภัฏมหาสารคาม  
RAJABHAT MAHASARAKHAM UNIVERSITY

**โครงการจัดการพื้นที่คุ้มครองอย่างมีส่วนร่วม**  
**(Joint Management of Protected Areas : JoMPA)**

\*\*\*\*\*

โครงการจัดการพื้นที่คุ้มครองอย่างมีส่วนร่วม โดยหน่วยได้รับการสนับสนุนผ่านองค์การ DANIDA ของประเทศเดนมาร์ก ก็เพราะความสำคัญของระบบพื้นที่คุ้มครองที่มีต่อสิ่งแวดล้อมและต่อการพัฒนาของประเทศไทย มุ่งที่จะส่งเสริมแนวทางการดำเนินงานแบบมีส่วนร่วมให้บรรลุผลทั้งในแง่ของการอนุรักษ์ความหลากหลายทางชีวภาพและการปรับปรุงชีวิตความเป็นอยู่ของชุมชนในพื้นที่ ปัญหาหลักที่โครงการนี้จะดำเนินการแก้ไขคือ ความสูญเสียความหลากหลายทางชีวภาพที่จะเกิดขึ้นอย่างต่อเนื่อง การเสื่อมโทรมของกลไกการทำงานของระบบนิเวศ การสูญเสียโอกาสในการดำรงชีพของชาวชนบทที่ยากจนและการขาดการมีส่วนร่วมแบบประชาธิปไตยของผู้มีส่วนได้ส่วนเสียฝ่ายต่างๆ ในการจัดการพื้นที่อนุรักษ์

**1. วัตถุประสงค์**

1) วัตถุประสงค์เชิงพัฒนา (Development objective) ได้แก่

ความหลากหลายทางชีวภาพและหน้าที่เชิงระบบนิเวศของพื้นที่อนุรักษ์ได้รับการอนุรักษ์ไว้โดยการร่วมรับผิดชอบและร่วมรับผลได้จากการจัดการอย่างยั่งยืนของส่วนราชการที่เกี่ยวข้อง ผู้ที่มีส่วนได้ส่วนเสียในพื้นที่และสาธารณชนทั่วไป

2) วัตถุประสงค์เฉพาะ (Immediate objectives) ได้แก่

(1) มีการจัดการพื้นที่อนุรักษ์ที่ใช้แนวทางเชิงระบบนิเวศและการจัดการอย่างมีส่วนร่วมที่ดำเนินการอย่างมีส่วนร่วมเป็นรูปธรรมในพื้นที่อนุรักษ์เป้าหมาย

(2) รูปแบบและระบบของการจัดการพื้นที่อนุรักษ์ที่ใช้แนวทางเชิงระบบนิเวศและการจัดการอย่างมีส่วนร่วมได้รับการพัฒนาและเริ่มมีการขยายผลไปยังพื้นที่อื่น ผ่านระบบการจัดการพื้นที่อนุรักษ์ในประเทศ โดยเป็นกลยุทธ์หลักอย่างหนึ่งของกรมอุทยานแห่งชาติ สัตว์ป่า และพันธุ์พืช

(3) ชีตความสามารถขององค์กรและบุคลากร ในการจัดการพื้นที่อนุรักษ์ โดยใช้แนวทางเชิงระบบนิเวศและการจัดการอย่างมีส่วนร่วมได้รับการพัฒนา

## 2. พื้นที่ดำเนินการ

โครงการจัดการพื้นที่คุ้มครองอย่างมีส่วนร่วมนี้ ดำเนินการในพื้นที่คุ้มครองเป้าหมายอันประกอบด้วยอุทยานแห่งชาติ และเขตรักษาพันธุ์สัตว์ป่า ที่สามารถแบ่งออกเป็น 2 กลุ่ม ได้ดังนี้

- 1) พื้นที่คุ้มครองในผืนป่าตะวันตก
- 2) พื้นที่คุ้มครองนอกผืนป่าตะวันตก ประกอบด้วย อุทยานแห่งชาติ ภายใต้โครงการนำร่องเพื่อการพัฒนาอุทยานแห่งชาติอย่างยั่งยืน 6 แห่ง ซึ่งกรมอุทยานแห่งชาติ สัตว์ป่า และพันธุ์พืช โดยได้เริ่มต้นทดลองดำเนินการไว้แล้ว ตั้งแต่ปี พ.ศ. 2544 ได้แก่ อุทยานแห่งชาติดอยภูคา อุทยานแห่งชาติออบหลวง อุทยานแห่งชาติภูผาม่าน อุทยานแห่งชาติเฉลิมรัตนโกสินทร์ อุทยานแห่งชาติแหลมสน และอุทยานแห่งชาติทะเลบัน

## 3. ผลลัพธ์และกิจกรรม

ผลลัพธ์วัตถุประสงค์เฉพาะที่ 1 : มีการดำเนินการอย่างเป็นรูปธรรมในการจัดการพื้นที่อนุรักษ์เป้าหมายโดยใช้แนวทางเชิงระบบนิเวศและการจัดการอย่างมีส่วนร่วม ผลลัพธ์วัตถุประสงค์ จะเกี่ยวข้องกับพื้นที่อนุรักษ์ในผืนป่าตะวันตกและพื้นที่อนุรักษ์เป้าหมายอีก 7 แห่งนอกผืนป่าตะวันตก รวมเป็นพื้นที่อนุรักษ์เป้าหมาย 11 แห่ง จะต้องจัดทำแผนปฏิบัติการในการจัดการอย่างง่าย ๆ ที่มีพื้นฐานมาจากการวิเคราะห์ระบบนิเวศและรวมข้อตกลงร่วมต่าง ๆ พื้นที่อนุรักษ์อื่นๆ อีก 13 แห่งในผืนป่าตะวันตกจะได้รับการสนับสนุนการจัดทำแผนปฏิบัติข้างต้นให้มากที่สุดเท่าที่จะทำได้ ดังนี้

- 1) เพื่อความก้าวหน้าในการดำเนินการ ให้มีการวิเคราะห์ระบบนิเวศภายในพื้นที่อนุรักษ์ เป้าหมายและภูมิประเทศโดยรอบ เพื่อประโยชน์ในการจัดทำเขตการจัดการประเภทต่างๆ แนวทางการปฏิบัติและกฎระเบียบต่างๆ
- 2) มีการจัดตั้งองค์กรและเสริมสร้างความเข้มแข็งแก่กลไกในการปรึกษาหารือและดำเนินการจัดการอย่างมีส่วนร่วม
- 3) มีการกำหนดเขตการจัดการประเภทต่างๆ ข้อตกลงในการจัดการอย่างมีส่วนร่วม กฎระเบียบในการใช้ประโยชน์ และการกำหนดแนวเขตการจัดการไว้ในแผนปฏิบัติการในการจัดการพื้นที่อนุรักษ์
- 4) มีการปรับปรุงการใช้และการป้องกันรักษาทรัพยากรธรรมชาติอย่างยั่งยืน รวมถึงให้มีการพัฒนาการท่องเที่ยวเชิงระบบนิเวศด้วย

**ผลลัพธ์วัตถุประสงค์เฉพาะที่ 2 :** รูปแบบและระบบของการจัดการพื้นที่อนุรักษ์ ที่ใช้แนวทางเชิงระบบนิเวศและการจัดการอย่างมีส่วนร่วม ได้รับการพัฒนาและเริ่มมีการขยายผลไปยังพื้นที่อื่นผ่านระบบการจัดการพื้นที่อนุรักษ์ของประเทศ โดยถือเป็นกลยุทธ์หลักอันหนึ่งของกรมอุทยานแห่งชาติ สัตว์ป่า และพันธุ์พืช ผลลัพธ์วัตถุประสงค์ จะดำเนินการโดยกรมอุทยานแห่งชาติฯ และองค์กรพัฒนาเอกชนทั้งในระดับประเทศ ระดับเขต และระดับพื้นที่อนุรักษ์ และจะเชื่อมโยงอย่างใกล้ชิดกับผลลัพธ์ตามวัตถุประสงค์ข้อ 1 ดังนี้ 1) มีการทบทวนประสบการณ์ที่ผ่านมาและนำไปใช้ในการวางแผนกิจกรรมทุกระดับ 2) มีการจัดตั้งระบบการติดตามผล เพื่อติดตามกระทบ (ทั้งต่อความหลากหลายทางชีวภาพและต่อสภาพเศรษฐกิจและสังคม) และติดตามกระบวนการจัดการอย่างมีส่วนร่วม โดยเชื่อมโยงพื้นที่อนุรักษ์ ทั้งในระดับเขตและระดับชาติ 3) การจัดตั้งระบบสนับสนุนทางวิชาการในการวางแผนการจัดการพื้นที่อนุรักษ์ ซึ่งรวมถึงการกำหนดเขตการจัดการประเภทต่างๆ ที่มีพื้นฐานมาจากการวิเคราะห์ระบบนิเวศและการหารือร่วมกันแผนการจัดการทรัพยากรชุมชน กฎ / ระเบียบในการใช้ประโยชน์ และการกำหนดแนวเขต ตลอดจนมีการพัฒนาแนวทางบนพื้นฐานมาจากประสบการณ์ในการดำเนินงาน 4) มีการจัดตั้งและการเสริมสร้างความเข้มแข็งของกลไกและองค์กรการจัดการอย่างมีส่วนร่วม โดยมีการพัฒนาแนวทางบนพื้นฐานมาจากประสบการณ์ในการดำเนินงาน 5) มีการจัดตั้งระบบสนับสนุนทางวิชาการ ในการใช้ทรัพยากรของพื้นที่อนุรักษ์อย่างยั่งยืน (รวมทั้งการท่องเที่ยวเชิงนิเวศ) และรูปแบบหรือแนวทางปฏิบัติระดับประเทศได้รับการพัฒนาจากประสบการณ์ในการดำเนินงาน 6) มีการริเริ่มความร่วมมือในการวางแผนปฏิบัติการจัดการพื้นที่อนุรักษ์ ซึ่งรวมถึงการใช้แนวทางเชิงระบบนิเวศและการจัดการอย่างมีส่วนร่วมกับพื้นที่อนุรักษ์ใกล้เคียง 7) มีการกระจายและถ่ายทอดประสบการณ์ในการใช้แนวทางเชิงระบบนิเวศในผืนป่าตะวันตก ไปยังผืนป่าอื่นๆ 8) มีการพัฒนารูปแบบการวางแผนและการจัดการพื้นที่อนุรักษ์และวิธีการที่เกี่ยวข้อง รวมถึงริเริ่มกลยุทธ์ในการขยายผลไปสู่พื้นที่อนุรักษ์ของประเทศ โดยมีพื้นฐานมาจากบทเรียนจากการดำเนินงานที่ผ่านมา 9) จัดทำข้อเสนอในการแก้ไขกฎหมายและระเบียบต่างๆ และเสนอต่อรัฐบาล

**ผลลัพธ์วัตถุประสงค์เฉพาะที่ 3 :** เพิ่มขีดความสามารถขององค์กรและบุคลากรในการจัดการพื้นที่อนุรักษ์ โดยใช้แนวทางเชิงระบบนิเวศและการจัดการอย่างมีส่วนร่วมได้รับการพัฒนา 1) เสริมสร้างขีดความสามารถของผู้มีส่วนได้ส่วนเสียในท้องถิ่น และเจ้าหน้าที่ในเขตพื้นที่อนุรักษ์ในการจัดทำและดำเนินการแผนปฏิบัติการจัดการพื้นที่อนุรักษ์

รวมถึงการวิเคราะห์ระบบนิเวศและข้อตกลงในการจัดการอย่างมีส่วนร่วม โดยการฝึกอบรมและสนับสนุนในพื้นที่ 2) จัดตั้งกลไกความร่วมมือเพื่อจัดการอย่างมีส่วนร่วมในระดับชาติระหว่างหน่วยงานราชการกับองค์กรประชาชน 3) ระดับพื้นที่คุ้มครอง ให้หัวหน้าอุทยานแห่งชาติมีหน้าที่รับผิดชอบโดยรวม ในการดำเนินงานโครงการโดยร่วมมืออย่างใกล้ชิดกับองค์กรพัฒนาเอกชนที่เข้าร่วมโครงการ นอกจากนี้คาดว่าจะมีการประชุมระหว่างคณะกรรมการระดับพื้นที่ (PAC) อยู่เป็นประจำ อันประกอบด้วยหัวหน้าอุทยานแห่งชาติหรือหัวหน้าเขตรักษาพันธุ์สัตว์ป่า ผู้แทนองค์กรพัฒนาเอกชนและผู้มีส่วนได้ส่วนเสียอื่นๆ ที่เกี่ยวข้องเพื่อหารือเกี่ยวกับ การวางแผนและการดำเนินกิจกรรมต่าง ๆ ของโครงการ

#### 4. วัตถุประสงค์ในการสรุปบทเรียนโครงการจัดการพื้นที่คุ้มครองอย่างมีส่วนร่วม

การประเมินผลและสรุปบทเรียน โครงการจัดการพื้นที่คุ้มครองอย่างมีส่วนร่วม มีวัตถุประสงค์ ดังนี้

1) เพื่อประเมินผลและสรุปบทเรียน โครงการจัดการพื้นที่คุ้มครองอย่างมีส่วนร่วม

2) เพื่อให้ผู้ที่มีส่วนได้ส่วนเสียในการจัดการพื้นที่คุ้มครองมีโอกาสแลกเปลี่ยนเรียนรู้บทเรียนต่างๆ ที่ได้รับจากโครงการจัดการพื้นที่คุ้มครองอย่างมีส่วนร่วม

3) เพื่อนำข้อมูลจากการสรุปบทเรียนโครงการจัดการพื้นที่คุ้มครองอย่างมีส่วนร่วม เป็นรูปแบบและระบบของการจัดการพื้นที่อนุรักษ์ที่ใช้แนวทางเชิงระบบนิเวศและการจัดการอย่างมีส่วนร่วม ได้รับการพัฒนา และมีการขยายผลไปยังพื้นที่อื่น

#### 5. ขอบเขตการศึกษา

ขอบเขตการศึกษาของการประเมินผลและสรุปบทเรียน โครงการจัดการพื้นที่คุ้มครองอย่างมีส่วนร่วมมีรายละเอียด ดังนี้

1. ศึกษาเป้าหมาย วัตถุประสงค์ แนวคิดและวิธีการดำเนินงาน ตลอดจนผู้ที่มีส่วนได้ส่วนเสียใน โครงการจัดการพื้นที่คุ้มครอง

2. กำหนดเกณฑ์ในการศึกษาเชิงลึก โดยให้ครอบคลุมพื้นที่เป้าหมายตามโครงการจัดการพื้นที่คุ้มครองอย่างมีส่วนร่วม



3. ศึกษาตัวชี้วัดประสิทธิภาพและประสิทธิผลของการดำเนินงาน โครงการจัดการพื้นที่คุ้มครองอย่างมีส่วนร่วม

4. กำหนดกรอบแนวคิดสำหรับการศึกษาและวิเคราะห์บทเรียนที่ได้รับจากการดำเนินโครงการจัดการพื้นที่ คุ้มครองอย่างมีส่วนร่วม

5 รวบรวมข้อมูลตามตัวชี้วัดที่กำหนด พร้อมระดมและวิเคราะห์บทเรียนที่ได้รับจากการดำเนินโครงการจัดการพื้นที่คุ้มครองอย่างมีส่วนร่วม

6. นำข้อมูลที่ได้จากการวิเคราะห์บทเรียนที่ได้รับจากการดำเนินงานโครงการจัดการพื้นที่คุ้มครองอย่างมีส่วนร่วม สรุปเป็นบทเรียนในภาพรวมของโครงการจัดการพื้นที่คุ้มครอง

7. จัดประชุมผู้ที่มีส่วนได้ส่วนเสียและตัวแทนจากหน่วยงานอื่น เพื่อแลกเปลี่ยนเรียนรู้เกี่ยวกับบทเรียนที่ได้รับ และระดมสมองเพื่อให้ได้ข้อเสนอแนะในการดำเนินงานโครงการจัดการพื้นที่คุ้มครองอย่างมีส่วนร่วม

8. นำเสนอสรุปบทเรียนที่ได้จากการดำเนินงานโครงการจัดการพื้นที่คุ้มครองอย่างมีส่วนร่วม

#### 6. พื้นที่ดำเนินการอุทยานแห่งชาติภูผาม่าน

พื้นที่เป้าหมายที่ดำเนินงานโครงการ พื้นที่เป้าหมาย 10 พื้นที่/ชุมชน

1) พื้นที่/ชุมชนวังอีเมียง ตำบลศรีฐาน อำเภอภูกระดึง จังหวัดเลย

2) พื้นที่/ชุมชนตาดฟ้า-ดงสะคร่าน ตำบลภูผาม่าน อำเภอภูผาม่าน จังหวัดขอนแก่น

3) พื้นที่/ชุมชนห้วยหม้อแตก-ดงมะไฟ (วังกกแก้ว) ตำบลภูผาม่าน อำเภอภูผาม่าน จังหวัดขอนแก่น

4) พื้นที่/ชุมชนห้วยหม้อแตก-ดงมะไฟ (วังสาว) ตำบลภูผาม่าน อำเภอภูผาม่าน จังหวัดขอนแก่น

5) พื้นที่/ชุมชนหนองจาน ตำบลนาหนองทุ่ม อำเภอชุมแพ จังหวัดขอนแก่น

6) พื้นที่/ชุมชนภูหินกอง ตำบลห้วยม่วง อำเภอภูผาม่าน จังหวัดขอนแก่น

7) พื้นที่/ชุมชนห้วยหินปูน-ห้วยหินเหล็กไฟ ตำบลภูกระดึง อำเภอภูกระดึง

จังหวัดเลย

- 8) พื้นที่/ชุมชนชำผักหนาม ตำบลนาหนองพุ่ม อำเภอยางชุมน้อย จังหวัด  
ยโสธร
- 9) พื้นที่/ชุมชนห้วยหมากหมาง ตำบลภูกระดึง อำเภอภูกระดึง จังหวัดเลย
- 10) พื้นที่/ชุมชนผาคะเห้ ตำบลภูกระดึง อำเภอภูกระดึง จังหวัดเลย
7. งบประมาณที่ได้รับ จำนวนเงิน 3,785,670 บาท



มหาวิทยาลัยราชภัฏมหาสารคาม  
RAJABHAT MAHASARAKHAM UNIVERSITY

## กำหนดการ

โครงการ “แนวทางการมีส่วนร่วมด้านการอนุรักษ์ทรัพยากรธรรมชาติและสิ่งแวดล้อม  
อุทยานแห่งชาติภูผาม่าน”

ครั้งที่ 1 ระหว่างวันที่ 8-9 พฤษภาคม 2553

- วันแรก 08.00 - 10.00 น. ลงทะเบียนเจ้าหน้าที่พัก
- 10.00 - 12.00 น. ร่วมกิจกรรมกลุ่มสัมพันธ์ (ละลายพฤติกรรม)
- 12.00 - 13.00 น. พักรับประทานอาหารกลางวัน
- 13.00 - 15.00 น. กิจกรรม “ทัศนศึกษาระบบนิเวศ” เป็นกิจกรรมที่จัดให้กับผู้เข้าร่วมในโครงการฯ ได้ออกชมระบบนิเวศรอบที่พักและที่ประชุม เพื่อให้จดบันทึกสภาพป่าของอุทยานภูผาม่าน
- 15.00 - 16.30 น. สรุปลงกิจกรรม “ทัศนศึกษาระบบนิเวศ”
- 16.30 - 18.00 น. รับประทานอาหารเย็น และพักผ่อนตามอัธยาศัย
- 18.00 - 20.00 น. กิจกรรม “ผลร้ายในการทำลายป่า” เป็นกิจกรรมที่จัดให้กับผู้เข้าร่วมในโครงการฯ ได้ดูภาพยนตร์สารคดีอุทกภัย ไฟป่า สีนามิ ที่ถือว่าเป็นอันตรายต่อมนุษยชาติ สื่อให้เห็นว่าทุกเหตุการณ์นั้นมาจากการทำลายป่าให้สูญสิ้น จึงมีผลทำให้เกิดการทวงคืนจากป่า
- 20.00 น. สวดมนต์อธิษฐานคุ้มครองป่าไม้ แล้วพักผ่อน
- วันที่ 2 06.00 - 07.00 น. ตื่นเช้า...พักทนายป่า (ออกคำสั่งกาย...สูดอากาศบริสุทธิ์)
- 07.00 - 08.00 น. อาหารเช้าแบบป่าๆ
- 08.00 - 09.00 น. ลงทะเบียนวันที่สอง เข้าร่วมประชุม
- 09.00 - 10.00 น. กิจกรรม “สัญญาประชาคม” เป็นกิจกรรมที่ให้ผู้เข้าร่วมในโครงการฯ บรรยายถึงตนเองที่กระทำต่อป่า (ในกิจกรรมนี้จะไม่มีใครกล้าโกหกเพราะเพื่อนฯ

รู้จักกันหมดถือเป็นการควบคุมทางสังคม (Social Control) แล้วจึงให้ผู้เข้าร่วมในโครงการฯ ทำสัญญากับเพื่อนว่าจะดูแลพื้นที่ป่าอย่างไร

- 10.00 - 12.00 น. กิจกรรม “คุณค่าของป่า” เป็นกิจกรรมที่จัดให้กับผู้เข้าร่วมในโครงการฯ ได้ดูภาพยนตร์สารคดี เรื่องประโยชน์ของป่าในบทบาทสาธารณะสมบัติของโลก แล้วสรุปกิจกรรม
- 12.00 - 13.00 น. พักรับประทานอาหารกลางวัน
- 13.00 - 16.00 น. สืบเสาะสภาพแนวเขตป่าที่อยู่ติดกับหัวไร่ปลายนา ให้ทุกคนเตรียมแผนงานจะรวมกัน เพื่อทำงานภาคประชาชนร่วมกันทั้งภายในชุมชนและระหว่างชุมชน เก็บประเด็นสำคัญของการทำงานเพื่อนำเสนอต่อที่ประชุมครั้งต่อไป
- 15.00 - 16.30 น. เตรียมตัวเดินทางกลับ

ครั้งที่ 2 ระหว่างวันที่ 17-18 มิถุนายน 2553

วันแรก 08.00 - 10.00 น. ลงทะเบียนเข้าที่พัก

- 10.00 - 12.00 น. ทุกคนรายงานกิจกรรมที่ทำในชุมชน ทั้งแบบทำรายบุคคลและรายกลุ่ม
- 12.00 - 13.00 น. พักรับประทานอาหารกลางวัน
- 13.00 - 15.00 น. กิจกรรม “กฎหมายคุ้มครองป่า” เป็นกิจกรรมที่จัดให้กับผู้เข้าร่วมในโครงการฯ รับฟังบรรยายที่เกี่ยวข้องกฎหมายอุทยานแห่งชาติ ทั้งในความร่วมมือทางกฎหมายกับภาครัฐ และความร่วมมือทางภาคประชาชน
- 15.00 - 16.30 น. สรุปกิจกรรมร่วมกัน
- 16.30 - 18.00 น. รับประทานอาหารเย็น และพักผ่อนตามสะดวก

- 18.00 - 20.00 น. การอภิปรายประเด็นการรุกรพื้นที่ป่า การใช้ประโยชน์ และการทำลายป่า (ผลออกมาว่าการบุกรุกป่าเพราะว่า ยากจน)
- 20.00 น. สวดมนต์อธิษฐานคุ้มครองป่าไม้ แล้วพักผ่อน
- วันที่ 2
- 06.00 - 07.00 น. ตื่นเช้า...พักท่ายป่า (ออกกำลังกาย...สูดอากาศบริสุทธิ์)
- 07.00 - 08.00 น. อาหารเช้าแบบป่า ๆ
- 08.00 - 09.00 น. ลงทะเบียนวันที่สอง เข้าร่วมประชุม
- 09.00 - 10.00 น. การตรวจสอบบัญชีครัวเรือนของตนเอง
- 10.00 - 12.00 น. กิจกรรม “เสริมรายได้” เป็นกิจกรรมที่ให้ผู้ร่วมโครงการฯ ฝึกอบรมอาชีพที่สนใจ เพื่อเป็นอาชีพเสริมเพิ่มรายได้
- 12.00 - 13.00 น. พักรับประทานอาหารกลางวัน
- 13.00 - 16.30 น. ฝึกอบรมอาชีพ (ต่อ)
- 16.30 - 17.00 น. กลุ่มผู้ร่วมโครงการรับกิจกรรม “อาสาสมัครรักษาดูแลป่า” ไปดำเนินการเมื่ออยู่ในชุมชน โดยการสอดส่องดูแลพื้นที่อุทยานแห่งชาติภูผาม่านแล้วเดินทางกลับ
- ครั้งที่ 3 ระหว่างวันที่ 17-18 สิงหาคม 2553
- วันแรก
- 08.00 - 10.00 น. ลงทะเบียนเข้าที่พัก
- 10.00 - 12.00 น. ทุกคนรายงานกิจกรรมที่ทำในชุมชน ทั้งแบบทำรายบุคคลและรายกลุ่ม
- 12.00 - 13.00 น. พักรับประทานอาหารกลางวัน
- 13.00 - 15.00 น. กิจกรรม “จัดทำบัญชีเพื่อวางแผนชีวิต” เป็นกิจกรรมให้ผู้เข้าร่วมในโครงการฯ รับฟังการบรรยายที่เกี่ยวข้องกับการจัดทำบัญชีครัวเรือน ทดลองทำการวิเคราะห์รายจ่ายของตนเอง แล้วหาวิธีการลดรายจ่าย

- 15.00 - 16.30 น.   สรุปกิจกรรมร่วมกัน
- 16.30 - 18.00 น.   รับประทานอาหารเย็น และพักผ่อนตามสะดวก
- 18.00 - 20.00 น.   การอภิปรายประเด็นอาชีพเสริมที่ได้ฝึกอบรมไป (ผล  
ที่ออก มาประชาชนอาจไม่ค่อยชอบและถนัด) ผู้ให้  
การอบรมจะประสานกับหน่วยงานเกษตรกรรม เพื่อ  
แนะนำการปลูกพืชเสริมรายได้ แล้วแจกพรรณไม้
- 20.00 น.           สวดมนต์อธิษฐานคุ้มครองป่าไม้ แล้วพักผ่อน

- วันที่ 2   06.00 - 07.00 น.   ตื่นเช้า...หักทอยป่า (ออกกำลังกาย..สูดอากาศบริสุทธิ์)
- 07.00 - 08.00 น.   อาหารเช้าแบบป่าๆ
- 08.00 - 09.00 น.   ลงทะเบียนวันที่สอง เข้าร่วมประชุม
- 09.00 - 12.00 น.   กิจกรรม “เศรษฐกิจพอเพียง” เป็นกิจกรรมที่จัดให้กับผู้  
ร่วมในโครงการฯ ฟังบรรยายเรื่อง แนวคิดเศรษฐกิจ  
พอเพียง และทดลองวิเคราะห์ 3 ห่วง 2 เงื่อนไข และแนว  
ปฏิบัติได้จริงตามวิถีของชาวบ้าน
- 13.00 - 16.00 น.   ฝึกอบรมอาชีพ (ต่อ)
- 16.00 - 17.00 น.   กลุ่มผู้ร่วมโครงการทำกิจกรรม “สัญญาประชาคม” อีก  
ครั้ง ไปดำเนินการเมื่ออยู่ในชุมชน โดยการสอดส่อง  
ดูแลพื้นที่อุทยานแห่งชาติภูผาม่าน แล้วเดินทางกลับ  
หมายเหตุ\*\* หลังอบรมเสร็จสิ้นแต่ละครั้ง ผู้เข้ารับการอบรมจะกลับลงพื้นที่และทำงานต่อเนื่อง  
โดยมีเจ้าหน้าที่จากภาครัฐ-เอกชนเข้าดำเนินโครงการต่อเนื่องเช่นกัน โดยจะเป็นไปในลักษณะ  
ภาครัฐและ เอกชนเข้าไปมีส่วนร่วม (ประชาชนเป็นแกนหลักภาครัฐเพียงเข้าไปมีส่วนร่วม)
- หมายเหตุ\*\* โครงการนี้ต่อยอดโครงการจัดการพื้นที่คุ้มครองอย่างมีส่วนร่วม (Joint  
Management of Protected Areas : JoMPA) โดยหน่วยได้รับการสนับสนุนผ่านองค์การ  
DANIDA ของประเทศเดนมาร์ก



ภาคผนวก ค

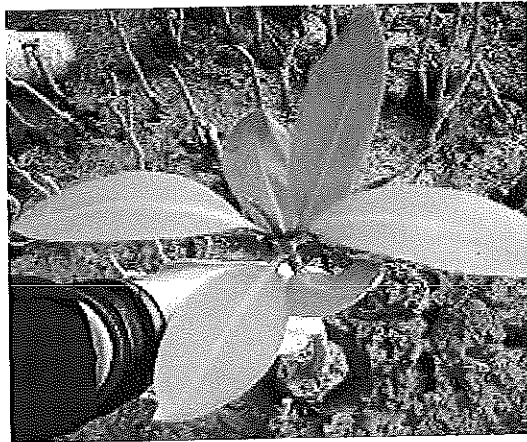
คู่มือโครงการ “แนวทางการมีส่วนร่วมด้านการอนุรักษ์ทรัพยากรธรรมชาติและ  
สิ่งแวดล้อม อุทยานแห่งชาติภูพาน”

มหาวิทยาลัยราชภัฏมหาสารคาม  
RAJABHAT MAHASARAKHAM UNIVERSITY



คู่มือโครงการ...

“แนวทางการมีส่วนร่วมด้านการอนุรักษ์ทรัพยากรธรรมชาติ และสิ่งแวดล้อม อุทยานแห่งชาติภูผาม่าน”



นเรศ ชมบุญ



## คำนำ

การจัดกิจกรรมการมีส่วนร่วมของประชาชนในการอนุรักษ์ทรัพยากรป่าไม้ในพื้นที่เขตอุทยานแห่งชาติภูผาม่าน จังหวัดขอนแก่นและจังหวัดเลย เป็นความมั่นคงและปลอดภัยของมนุษยชาติ ซึ่งจะส่งผลกระทบต่อทั้งระดับบุคคล ชุมชน ชาติ และสภาวะแวดล้อมของโลก ดังนั้นข้าพเจ้าจึงตระหนักว่ากิจกรรมพัฒนาความตระหนักในด้านสิ่งแวดล้อม ทักษะคติต่อทรัพยากรป่าไม้ ลักษณะภายในชุมชน และรายได้-รายจ่ายในครอบครัว ร่วมกันทั้ง 4 ตัวแปร จะพัฒนาการมีส่วนร่วมของประชาชนในการอนุรักษ์ทรัพยากรป่าไม้ในพื้นที่เขตอุทยานแห่งชาติภูผาม่าน จังหวัดขอนแก่น และจังหวัดเลย เป็นหน้าที่ของบุคคลทุกๆ คนที่ต้องร่วมกัน



นายนเรศ ชมบุญ

มหาวิทยาลัยราชภัฏมหาสารคาม  
RAJABHAT MAHASARAKHAM UNIVERSITY

## สารบัญ

ตอน	เรื่อง	หน้า
1	คำนำ.....	197
2	คำชี้แจง.....	199
3	ภาคผนวก.....	205



มหาวิทยาลัยราชภัฏมหาสารคาม  
RAJABHAT MAHASARAKHAM UNIVERSITY

**คู่มือการจัดกิจกรรมโครงการ**  
**“แนวทางการมีส่วนร่วมด้านการอนุรักษ์ทรัพยากรธรรมชาติ”**  
**และสิ่งแวดล้อม อุทยานแห่งชาติภูผาม่าน**

\*\*\*\*\*

**คำชี้แจง**

การวิจัยเรื่อง “ยุทธศาสตร์การสร้างการมีส่วนร่วมของประชาชนในการอนุรักษ์ทรัพยากรป่าไม้ในพื้นที่เขตอุทยานแห่งชาติภูผาม่าน จังหวัดขอนแก่นและจังหวัดเลย” ดำเนินการวิจัยเป็น 3 ระยะ โดยระยะที่ 1 เป็นการศึกษาถึงความสัมพันธ์เชิงสาเหตุของการมีส่วนร่วมของประชาชนในการอนุรักษ์ทรัพยากรป่าไม้ แล้วสร้างรูปแบบ ระยะที่ 2 เป็นการสร้างรูปแบบในการมีส่วนร่วมของประชาชนในการอนุรักษ์ทรัพยากรป่าไม้ และระยะที่ 3 นำรูปแบบที่เป็นผลจากการวิจัยไปใช้ในการการมีส่วนร่วมของประชาชนในการอนุรักษ์ทรัพยากรป่าไม้ สำหรับโครงการ “ยุทธศาสตร์การสร้างการมีส่วนร่วมของประชาชนในการอนุรักษ์ทรัพยากรป่าไม้ในพื้นที่เขตอุทยานแห่งชาติภูผาม่าน จังหวัดขอนแก่นและจังหวัดเลย” ซึ่งผลการวิจัย 3 ระยะ มีดังต่อไปนี้

ระยะที่ 1 จากตัวแปรที่ใช้ศึกษา ทั้งหมด 14 ตัวแปร ที่ศึกษาถึงความสัมพันธ์เชิงสาเหตุของการมีส่วนร่วมของประชาชนในการอนุรักษ์ทรัพยากรป่าไม้ พบมี 6 ตัวแปร คือ ความตระหนักในปัญหาสิ่งแวดล้อม ทักษะคิดต่อทรัพยากรป่าไม้ ลักษณะภายในชุมชน ระดับการศึกษา รายได้-รายจ่ายในครอบครัว และเพศ ซึ่ง 6 ตัวแปรดังกล่าว สามารถอธิบายความแปรปรวนของการมีส่วนร่วมอนุรักษ์ทรัพยากรป่าไม้ได้ร้อยละ 40.70 อย่างมีนัยสำคัญทางสถิติที่ระดับ .01

**\*\*หมายเหตุ** ตัวแปรเพศ และการศึกษา จะใช้คัดเลือกประชาชนเข้าร่วมโครงการ

ระยะที่ 2 เป็นการนำทั้ง 4 ตัวแปรจากผลระยะที่ 1 สร้างรูปแบบการมีส่วนร่วมของประชาชนในการอนุรักษ์ทรัพยากรป่าไม้ โดยการระดมความคิดเห็นจากผู้เชี่ยวชาญ จำนวน 10 คน

ระยะที่ 3 การดำเนินโครงการ “ยุทธศาสตร์การสร้างการมีส่วนร่วมของประชาชนในการอนุรักษ์ทรัพยากรป่าไม้ในพื้นที่เขตอุทยานแห่งชาติภูผาม่าน จังหวัดขอนแก่นและจังหวัดเลย” มีช่วงการดำเนินงานนับตั้งแต่การเก็บข้อมูลก่อนการเข้าร่วมโครงการ (Pretest) จนถึง การเก็บข้อมูลหลังการเข้าร่วมโครงการ (Posttest) ใช้เวลา 6 เดือน โดยมีการจัดอบรมตามโครงการ 3 ครั้ง การอบรมเสร็จสิ้นแต่ละครั้ง ผู้เข้าร่วมโครงการจะกลับลงพื้นที่และทำงานต่อเนื่อง โดยมีเจ้าหน้าที่จากภาครัฐ-เอกชนเข้ามาดำเนินโครงการต่อเนื่องเช่นกัน โดยเป็นไปในลักษณะภาครัฐเข้าไปมีส่วนร่วม (ประชาชนเป็นแกนหลักภาครัฐเพียงเข้าไปมีส่วนร่วม)

การดำเนินโครงการ “ยุทธศาสตร์การสร้างการมีส่วนร่วมของประชาชนในการอนุรักษ์ทรัพยากรป่าไม้ในพื้นที่เขตอุทยานแห่งชาติภูผาม่าน จังหวัดขอนแก่นและจังหวัดเลย” ครั้งนี้ ประกอบด้วย กระบวนการและขั้นตอนที่วิทยากรใช้การบรรยาย กิจกรรม เพื่อให้ผู้เข้ารับการอบรมเกิดการเรียนรู้ และปรับพฤติกรรมตามจุดมุ่งหมายของโครงการ โดยมีรายละเอียดการดำเนินโครงการ “ยุทธศาสตร์การสร้างการมีส่วนร่วมของประชาชนในการอนุรักษ์ทรัพยากรป่าไม้ในพื้นที่เขตอุทยานแห่งชาติภูผาม่าน จังหวัดขอนแก่นและจังหวัดเลย” ดังนี้

### ขั้นตอนการดำเนินโครงการ

#### 1. ขั้นตอนก่อนการดำเนินโครงการ

ผู้วิจัยชี้แจงผู้เข้าร่วมโครงการ ทราบว่าโครงการอะไร ใช้เวลาเท่าใด มีจุดมุ่งหมายอย่างไร แล้วให้ทำแบบทดสอบ (Pretest) ก่อนการร่วมโครงการการมีส่วนร่วมของประชาชนในการอนุรักษ์ทรัพยากรป่าไม้ ซึ่งเป็นแบบสอบถามพฤติกรรมการมีส่วนร่วมของประชาชนในการอนุรักษ์ทรัพยากรป่าไม้ แบบมาตราส่วนประมาณค่า 3 ระดับ จำนวน 25 รายข้อ ที่สอบถามพฤติกรรมมุ่งที่จะกระทำของบุคคล โดยเป็นข้อคำถามมุ่งที่จะกระทำใน 5 ด้าน คือ

1.1 การมีส่วนร่วมเกี่ยวกับการรับความรู้หรือการรับทราบปัญหาและความจำเป็นในการอนุรักษ์ทรัพยากรป่าไม้

- 1.2 การมีส่วนร่วมในการวางแผน
- 1.3 การมีส่วนร่วมปฏิบัติตามแผน
- 1.4 การมีส่วนร่วมประเมินผล
- 1.5 การมีส่วนร่วมในการรับผลประโยชน์

หากมีพฤติกรรมให้ถือว่าเป็นการมีส่วนร่วมของประชาชนในการอนุรักษ์ทรัพยากรป่าไม้ โดยข้อคำถามแต่ละข้อจะมีคะแนนสูงสุดที่ 3 คะแนน ดังนั้นในแบบสอบถามนี้จึงมีคะแนนเต็ม 75 คะแนน การคัดเลือกคนเข้าร่วมโครงการต้องคัดคน ที่มีคะแนนเกิน 37.5 คะแนน ขึ้นไป ให้ได้ตามจำนวนที่กำหนด หากมีผู้สมัคร จำนวนเกินให้ทำการจับฉลาก ซึ่งเป็นการสุ่มอย่างง่าย (Simple Random Sampling) ในการแปลผลคะแนนจากแบบสอบถาม ให้ผู้ตรวจคะแนนมีเกณฑ์ ในการให้คะแนน ดังนี้

เลือกบ่อย ๆ	ให้คะแนน 3 คะแนน
เลือกบางครั้ง	ให้คะแนน 2 คะแนน
เลือกนาน ๆ ครั้ง	ให้คะแนน 1 คะแนน

## 2. ขั้นตอนการดำเนินโครงการ

ให้ดำเนินการตามรูปแบบการมีส่วนร่วมของประชาชนในการอนุรักษ์ทรัพยากรป่าไม้ โดยผู้วิจัยเข้าร่วมโครงการและสังเกตอย่างมีส่วนร่วม เมื่อโครงการดำเนินการเสร็จสิ้นในแต่ละตัวแปร ผู้วิจัยจะให้กลุ่มเป้าหมายทำแบบทดสอบเป็นระยะและประเมินกลุ่มเป้าหมาย โดยการสังเกต สัมภาษณ์ เพื่อนำผลไปประยุกต์และปรับปรุงยุทธศาสตร์และสรุปผลการทดลอง ซึ่งการดำเนินการวิจัยจะมี 9 กิจกรรม ตามตัวแปรที่พบในระยะการวิจัยที่ 1 รายละเอียดตามตารางที่ 1 ดังนี้

ตารางที่ 1 ข้อเสนอแนะของผู้เชี่ยวชาญต่อกิจกรรมและเนื้อหาการอนุรักษ์ทรัพยากรป่าไม้

ตัวแปร	ชื่อกิจกรรม
1. ความตระหนักในปัญหาสิ่งแวดล้อม	1.1 “อาสาสมัครรักษ์ป่า” 1.2 “ผลร้ายจากการทำลายป่า”
2. ทักษะคดีต่อทรัพยากรป่าไม้	2.1 “ทัศนศึกษาระบบนิเวศ” 2.2 “คุณค่าของป่า”
3. ลักษณะภายในชุมชน	3.1 “สัญญาประชาคม” 3.2 “กฎหมายคุ้มครองป่า”
4. รายได้-รายจ่ายในครัวเรือน	4.1 “เศรษฐกิจพอเพียง” 4.2 “เสริมรายได้” 4.3 “จัดทำบัญชีเพื่อวางแผนชีวิต”

### 3. ขั้นตอนสิ้นสุดโครงการ

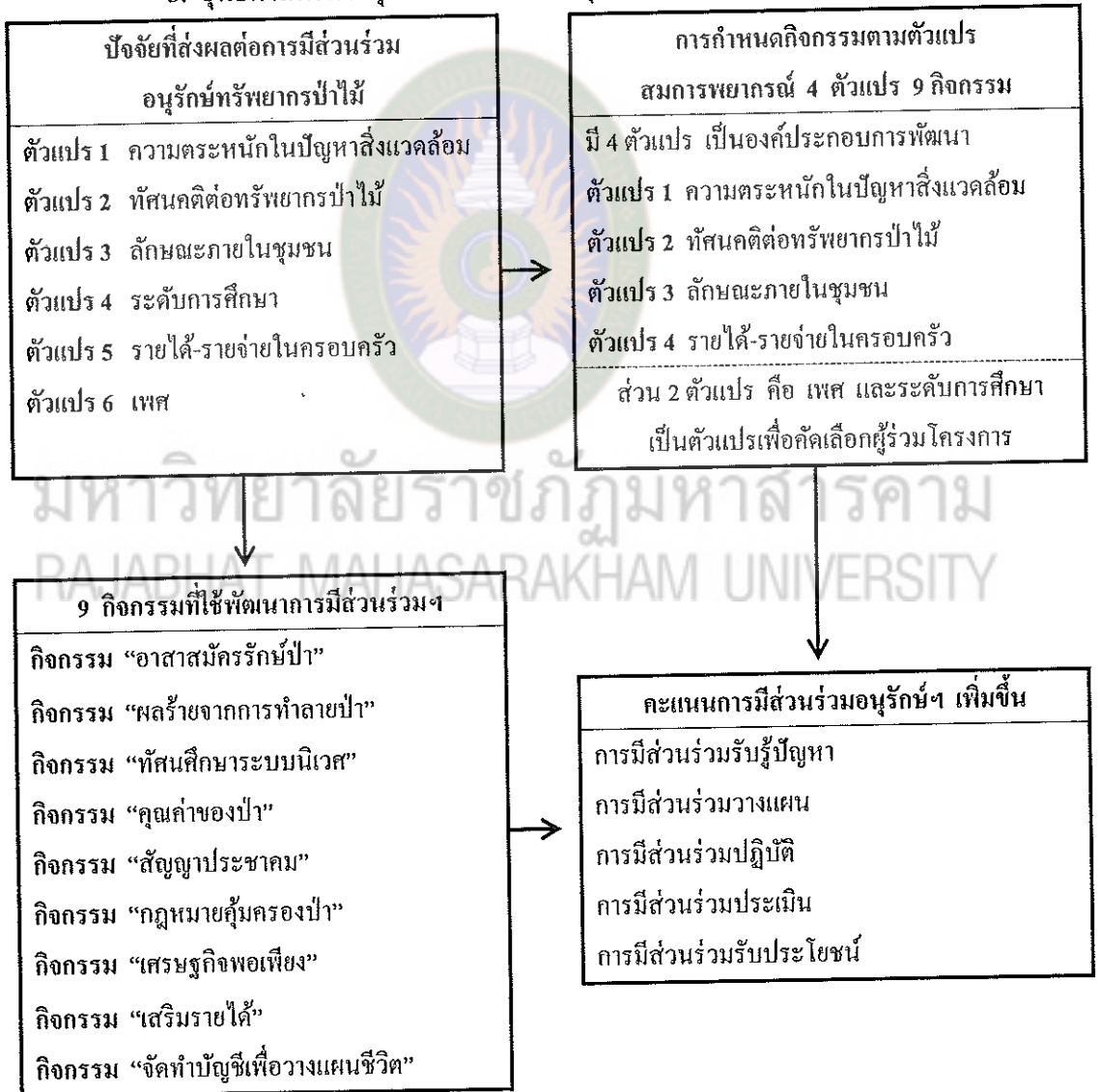
ผู้วิจัยให้กลุ่มผู้เข้าร่วมโครงการทำแบบทดสอบหลังร่วมโครงการ (Posttest) ในการมีส่วนร่วมของประชาชนในการอนุรักษ์ทรัพยากรป่าไม้ ซึ่งเป็นแบบสอบถามพฤติกรรมกรมการมีส่วนร่วมของประชาชนในการอนุรักษ์ทรัพยากรป่าไม้ ชุดเดียวกับแบบสอบถามขั้นตอนก่อนการดำเนินโครงการ

จากนั้นนำมาทำการเปรียบเทียบระหว่างก่อน-หลังการเข้าร่วมโครงการ โดยใช้สถิติการวิเคราะห์ความแปรปรวนแบบวัดซ้ำสำหรับตัวแปรตามหลายตัว (Multivariate Analysis of variance-Repeated Measures MANOVA)

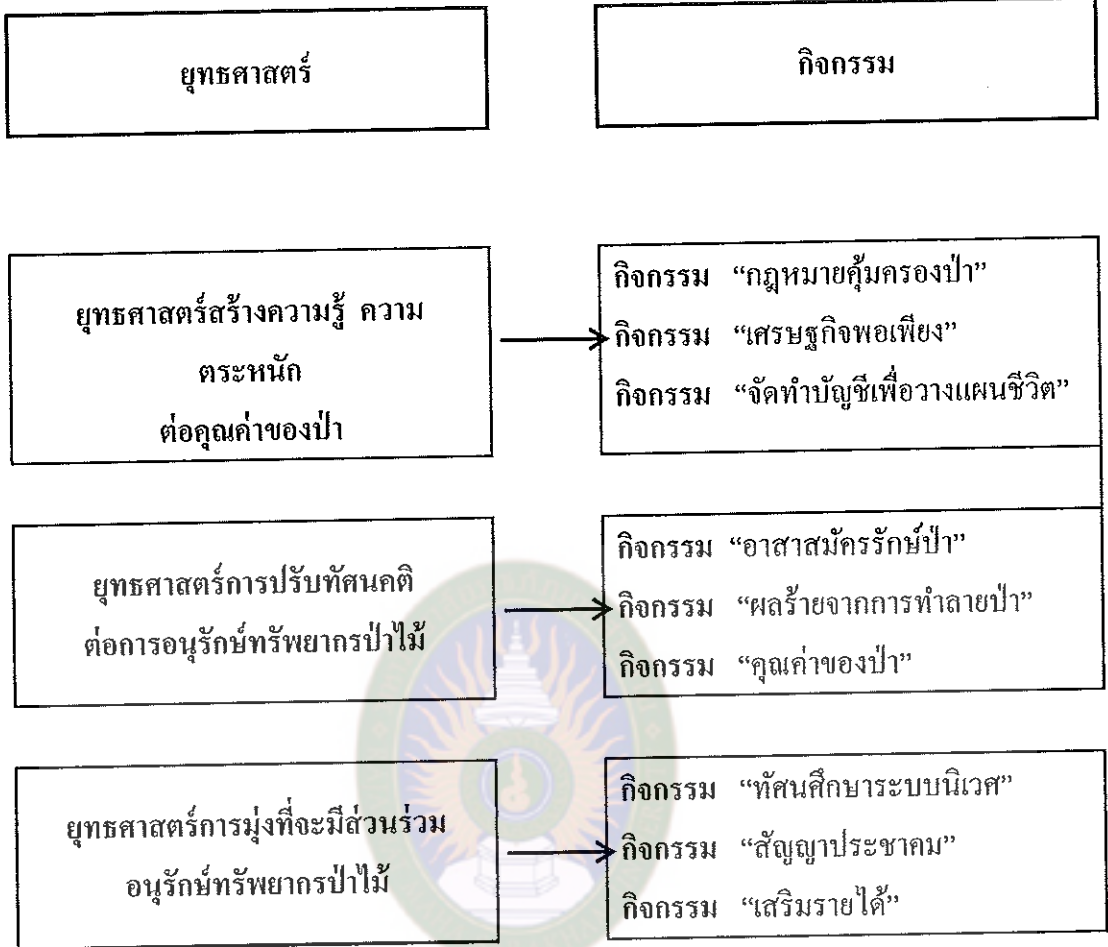
จึงสรุปผลการวิจัยได้ว่า ตัวแปรอิสระ 4 ตัวแปร ที่อยู่ในสมการพยากรณ์ เป็นตัวแปรที่มีอิทธิพลต่อการมีส่วนร่วมอนุรักษ์ทรัพยากรป่าไม้ เมื่อนำมากำหนดเป็น 9 กิจกรรมหลัก เพื่อใช้พัฒนา การมีส่วนร่วมอนุรักษ์ทรัพยากรป่าไม้ ทำให้ประชาชนมีคะแนนในการมีส่วนร่วมอนุรักษ์ทรัพยากรป่าไม้ ภายหลังการเข้าร่วมโครงการฯ ทั้ง 5 ด้าน เพิ่มขึ้นอย่างมีนัยสำคัญทางสถิติ

การกำหนดยุทธศาสตร์ ผู้วิจัยนำผลการวิจัยมากำหนดเป็นยุทธศาสตร์การมีส่วนร่วมของประชาชนในการอนุรักษ์ทรัพยากรป่าไม้ ไว้เป็น 3 ยุทธศาสตร์ ตามกิจกรรมของรูปแบบการพัฒนา การมีส่วนร่วมของประชาชนในการอนุรักษ์ทรัพยากรป่าไม้ (ตามแผนภาพที่ 2) ซึ่งทั้ง 3 ยุทธศาสตร์นำมาต่อยอดโครงการจัดการพื้นที่คุ้มครองอย่างมีส่วนร่วม (Joint Management of Protected Areas : JoMPA) โดยหน่วยได้รับการสนับสนุนผ่านองค์การ DANIDA ของประเทศเดนมาร์ก โดยทั้ง 3 ยุทธศาสตร์ คือ

1. ยุทธศาสตร์การสร้างความรู้ ความตระหนักต่อคุณค่าของป่า
2. ยุทธศาสตร์การปรับทัศนคติต่อการอนุรักษ์ทรัพยากรป่าไม้
3. ยุทธศาสตร์การมุ่งที่จะมีส่วนร่วมอนุรักษ์ทรัพยากรป่าไม้



แผนภาพที่ 1 สรุปผลการวิจัย การมีส่วนร่วมอนุรักษ์ทรัพยากรป่าไม้





ภาคผนวก

กำหนดการ โครงการ “แนวทางการมีส่วนร่วมด้านการอนุรักษ์  
ทรัพยากรธรรมชาติและสิ่งแวดล้อม อุทยานแห่งชาติภูผาม่าน”

มหาวิทยาลัยราชภัฏมหาสารคาม  
RAJABHAT MAHASARAKHAM UNIVERSITY

### กำหนดการ

## โครงการ “แนวทางการมีส่วนร่วมด้านการอนุรักษ์ทรัพยากรธรรมชาติและสิ่งแวดล้อม อุทยานแห่งชาติภูผาม่าน”

.....

ครั้งที่ 1 ใช้เวลาจำนวน 2 วัน

- กิจกรรมที่ 1 ลงทะเบียนเข้าที่พัก
- กิจกรรมที่ 2 ร่วมกิจกรรมกลุ่มสัมพันธ์ (ละลายพฤติกรรม)
- กิจกรรมที่ 3 พักรับประทานอาหารกลางวัน
- กิจกรรมที่ 4 กิจกรรม “ทัศนศึกษาระบบนิเวศ” เป็นกิจกรรมที่จัดให้กับผู้เข้าร่วมในโครงการฯ ได้ออกชมระบบนิเวศรอบที่พักและที่ประชุม เพื่อให้จดบันทึกสภาพป่าของอุทยานภูผาม่าน
- กิจกรรมที่ 5 สรุปกิจกรรม “ทัศนศึกษาระบบนิเวศ”
- กิจกรรมที่ 6 รับประทานอาหารเย็น และพักผ่อนตามอัธยาศัย
- กิจกรรมที่ 7 กิจกรรม “ผลร้ายในการทำลายป่า” เป็นกิจกรรมที่จัดให้กับผู้เข้าร่วมในโครงการฯ ได้ดูภาพยนตร์สารคดีอุทกภัย ไฟป่า สึนามิ ที่ถือว่าเป็นอันตรายต่อมนุษยชาติ สื่อให้เห็นว่าทุกเหตุการณ์นั้นมาจากการทำลายป่าให้สูญสิ้น จึงมีผลทำให้เกิดการทวงคืนจากป่า
- กิจกรรมที่ 8 สวดมนต์อธิษฐานคุ้มครองป่าไม้ แล้วพักผ่อน
- กิจกรรมที่ 9 ตื่นเช้า...พักทนายป่า (ออกกำลังกาย...สูดอากาศบริสุทธิ์)
- กิจกรรมที่ 10 อาหารเช้าแบบป่า ๆ
- กิจกรรมที่ 11 ลงทะเบียนวันที่สอง เข้าร่วมประชุม
- กิจกรรมที่ 12 กิจกรรม “สัญญาประชาคม” เป็นกิจกรรมที่ให้ผู้เข้าร่วมในโครงการฯ บรรยายถึงตนเองที่กระทำต่อป่า (ในกิจกรรมนี้จะไม่มีการกล่าวโทษเพราะเพื่อนๆ รู้จักกันหมดถือเป็นการควบคุมทางสังคม (Social Control) แล้วจึงให้ผู้เข้าร่วมในโครงการฯ ทำสัญญาว่าจะดูแลพื้นที่ป่าอย่างไร

- กิจกรรมที่ 13 กิจกรรม “คุณค่าของป่า” เป็นกิจกรรมที่จัดให้กับผู้เข้าร่วมในโครงการฯ ได้ดูภาพยนตร์สารคดี เรื่อง ประโยชน์ของป่าในบทบาทสาธารณะสมัยของโลก แล้วสรุปกิจกรรม
- กิจกรรมที่ 14 พักรับประทานอาหารกลางวัน
- กิจกรรมที่ 15 สสำรวจสภาพแนวเขตป่าที่อยู่ติดกับหัวไร่ปลายนา ให้ทุกคนเตรียมแผนงานจะรวมกัน เพื่อทำงานภาคประชาชนร่วมกันทั้งภายในชุมชนและระหว่างชุมชน เก็บประเด็นสำคัญของการทำงานเพื่อเสนอต่อที่ประชุมครั้งต่อไป
- กิจกรรมที่ 16 เตรียมตัวเดินทางกลับ



มหาวิทยาลัยราชภัฏมหาสารคาม  
RAJABHAT MAHASARAKHAM UNIVERSITY

## ครั้งที่ 2 ใช้เวลาจำนวน 2 วัน

- กิจกรรมที่ 1 ลงทะเบียนเข้าที่พัก
- กิจกรรมที่ 2 ทุกคนรายงานกิจกรรมที่ทำในชุมชน ทั้งแบบทำรายบุคคลและรายกลุ่ม
- กิจกรรมที่ 3 พักรับประทานอาหารกลางวัน
- กิจกรรมที่ 4 กิจกรรม “กฎหมายคุ้มครองป่า” เป็นกิจกรรมที่จัดให้ผู้ที่เข้าร่วมในโครงการฯ รับฟังบรรยายที่เกี่ยวข้องกฎหมายอุทยานแห่งชาติ ทั้งในความร่วมมือทางกฎหมายกับภาครัฐ และความร่วมมือทางภาคประชาชน
- กิจกรรมที่ 5 สรุปกิจกรรมร่วมกัน
- กิจกรรมที่ 6 รับประทานอาหารเย็น และพักผ่อนตามอัชฌาศัย
- กิจกรรมที่ 7 การอภิปรายประเด็นการรุกพื้นที่ป่า การใช้ประโยชน์และการทำลายป่า (ผลออกมาว่าการบุกรุกป่าเพราะว่ายากจน)
- กิจกรรมที่ 8 สวดมนต์อธิษฐานคุ้มครองป่าไม้ แล้วพักผ่อน
- กิจกรรมที่ 9 ตื่นเช้า... ทักทายป่า (ออกกำลังกาย...สูดอากาศบริสุทธิ์)
- กิจกรรมที่ 10 อาหารเช้าแบบป่า ๆ
- กิจกรรมที่ 11 ลงทะเบียนวันที่สอง เข้าร่วมประชุม
- กิจกรรมที่ 12 การตรวจสอบบัญชีครัวเรือนของตนเอง
- กิจกรรมที่ 13 กิจกรรม “เสริมรายได้” เป็นกิจกรรมที่ให้ผู้ร่วมโครงการฯ ฝึกอบรมอาชีพที่สนใจ เพื่อเป็นอาชีพเสริมเพิ่มรายได้
- กิจกรรมที่ 14 พักรับประทานอาหารกลางวัน
- กิจกรรมที่ 15 กิจกรรม “เสริมรายได้” ฝึกอบรมอาชีพ (ต่อ)
- กิจกรรมที่ 16 กลุ่มผู้ร่วมโครงการรับกิจกรรม “อาสาสมัครรักษ์ป่า” ไปดำเนินการเมื่ออยู่ในชุมชน โดยการสอดส่องดูแลพื้นที่อุทยานแห่งชาติภูผาม่าน แล้วเดินทางกลับ

\*\*\*\*\*

## ครั้งที่ 3 ใช้เวลาจำนวน 2 วัน

- กิจกรรมที่ 1 ลงทะเบียนเข้าที่พัก
- กิจกรรมที่ 2 ทุกคนรายงานกิจกรรมที่ทำในชุมชน ทั้งแบบทำรายบุคคลและรายกลุ่ม
- กิจกรรมที่ 3 พักรับประทานอาหารกลางวัน
- กิจกรรมที่ 4 กิจกรรม “จัดทำบัญชีเพื่อวางแผนชีวิต” เป็นกิจกรรมให้ผู้เข้าร่วมในโครงการฯ รับฟังการบรรยายที่เกี่ยวข้องกับการจัดทำบัญชีครัวเรือน ทดลองทำการวิเคราะห์รายจ่ายของตนเอง แล้วหาวิธีการลดรายจ่าย
- กิจกรรมที่ 5 สรุปกิจกรรมร่วมกัน
- กิจกรรมที่ 6 รับประทานอาหารเย็น และพักผ่อนตามอัธยาศัย
- กิจกรรมที่ 7 การอภิปรายประเด็นอาชีพเสริมที่ได้ฝึกอบรมไป (ผลที่ออกมาประชาชน อาจไม่ค่อยชอบและถนัด) ผู้ให้การอบรมจะประสานกับหน่วยงานเกษตรกรรม เพื่อแนะนำการปลูกพืชเสริมรายได้ แล้วแจกพรรณไม้
- กิจกรรมที่ 8 สวดมนต์อธิษฐานคุ้มครองป่าไม้ แล้วพักผ่อน
- กิจกรรมที่ 9 ตื่นเช้า...หักทนายป่า (ออกกำลังกาย...สูดอากาศบริสุทธิ์)
- กิจกรรมที่ 10 อาหารเช้าแบบป่า ๆ
- กิจกรรมที่ 11 ลงทะเบียนวันที่สอง เข้าร่วมประชุม
- กิจกรรมที่ 12 กิจกรรม “เศรษฐกิจพอเพียง” เป็นกิจกรรมที่จัดให้กับผู้ร่วมในโครงการฯ ฟังบรรยายเรื่อง แนวคิดเศรษฐกิจพอเพียง และวิเคราะห์ 3 ห่วง 2 เงื่อนไข และแนวปฏิบัติได้จริงตามวิถีของชาวบ้าน
- กิจกรรมที่ 13 กิจกรรม “เสริมรายได้” ฝึกอบรมอาชีพ
- กิจกรรมที่ 14 พักรับประทานอาหารกลางวัน
- กิจกรรมที่ 15 กลุ่มผู้ร่วมโครงการทำกิจกรรม “สัญญาประชาคม” อีกครั้งไปดำเนินการเมื่ออยู่ในชุมชน โดยการสอดส่องดูแลพื้นที่อุทยานแห่งชาติภูผาม่าน แล้วเตรียมตัวเดินทางกลับ
- กิจกรรมที่ 16 ลงชื่อสมัครเพื่อเป็นเครือข่ายการอนุรักษ์ทรัพยากรป่าไม้ และให้สมัครเป็นผู้พิทักษ์ป่าเขตอุทยานแห่งชาติภูผาม่าน

## กิจกรรมที่ 17 เดินทางกลับ

หมายเหตุ\*\* หลังอบรมเสร็จสิ้นแต่ละครั้ง ผู้เข้ารับการอบรมจะกลับลงพื้นที่และทำงาน  
ต่อเนื่อง โดยมีเจ้าหน้าที่จากภาครัฐ-เอกชนเข้าดำเนินโครงการต่อเนื่องเช่นกัน  
โดยจะเป็นไปในลักษณะภาครัฐและ เอกชนเข้าไปมีส่วนร่วม (ประชาชนเป็น  
แกนหลัก ส่วนภาครัฐเพียงเข้าไปมีส่วนร่วม)

หมายเหตุ\*\* โครงการนี้ต่อยอดโครงการจัดการพื้นที่คุ้มครองอย่างมีส่วนร่วม (Joint  
Management of Protected Areas : JoMPA) โดยหน่วยได้รับการสนับสนุนผ่าน  
องค์การ DANIDA ของประเทศเดนมาร์ก



มหาวิทยาลัยราชภัฏมหาสารคาม  
RAJABHAT MAHASARAKHAM UNIVERSITY



มหาวิทยาลัยราชภัฏมหาสารคาม  
RAJABHAT MAHASARAKHAM UNIVERSITY

ตารางภาคผนวก 1 ค่าดัชนีความสอดคล้อง (IOC) ค่าอำนาจจำแนก (r) และค่าความเชื่อมั่น (Reliability) ของแบบวัดการมีส่วนร่วมอนุรักษ์ทรัพยากรป่าไม้ จำนวน 25 ข้อ

ข้อที่	ค่าดัชนีความสอดคล้อง (IOC)		ค่าอำนาจจำแนก (r)	
	ค่า IOC	ผลการประเมิน	ค่า r	ผลการประเมิน
1	1.00	มีความสอดคล้อง	.76	สามารถจำแนกผู้ตอบ นำไปใช้ได้
2	.67	มีความสอดคล้อง	.75	สามารถจำแนกผู้ตอบ นำไปใช้ได้
3	1.00	มีความสอดคล้อง	.51	สามารถจำแนกผู้ตอบ นำไปใช้ได้
4	1.00	มีความสอดคล้อง	.50	สามารถจำแนกผู้ตอบ นำไปใช้ได้
5	1.00	มีความสอดคล้อง	.75	สามารถจำแนกผู้ตอบ นำไปใช้ได้
6	1.00	มีความสอดคล้อง	.75	สามารถจำแนกผู้ตอบ นำไปใช้ได้
7	.67	มีความสอดคล้อง	.64	สามารถจำแนกผู้ตอบ นำไปใช้ได้
8	1.00	มีความสอดคล้อง	.50	สามารถจำแนกผู้ตอบ นำไปใช้ได้
9	1.00	มีความสอดคล้อง	.29	สามารถจำแนกผู้ตอบ นำไปใช้ได้
10	.67	มีความสอดคล้อง	.52	สามารถจำแนกผู้ตอบ นำไปใช้ได้
11	1.00	มีความสอดคล้อง	.45	สามารถจำแนกผู้ตอบ นำไปใช้ได้
12	1.00	มีความสอดคล้อง	.67	สามารถจำแนกผู้ตอบ นำไปใช้ได้
13	1.00	มีความสอดคล้อง	.75	สามารถจำแนกผู้ตอบ นำไปใช้ได้
14	1.00	มีความสอดคล้อง	.61	สามารถจำแนกผู้ตอบ นำไปใช้ได้
15	1.00	มีความสอดคล้อง	.42	สามารถจำแนกผู้ตอบ นำไปใช้ได้
16	1.00	มีความสอดคล้อง	.51	สามารถจำแนกผู้ตอบ นำไปใช้ได้
17	1.00	มีความสอดคล้อง	.66	สามารถจำแนกผู้ตอบ นำไปใช้ได้
18	1.00	มีความสอดคล้อง	.34	สามารถจำแนกผู้ตอบ นำไปใช้ได้
19	.67	มีความสอดคล้อง	.44	สามารถจำแนกผู้ตอบ นำไปใช้ได้
20	1.00	มีความสอดคล้อง	.30	สามารถจำแนกผู้ตอบ นำไปใช้ได้
21	1.00	มีความสอดคล้อง	.47	สามารถจำแนกผู้ตอบ นำไปใช้ได้
22	1.00	มีความสอดคล้อง	.52	สามารถจำแนกผู้ตอบ นำไปใช้ได้
23	1.00	มีความสอดคล้อง	.61	สามารถจำแนกผู้ตอบ นำไปใช้ได้



ข้อที่	ค่าดัชนีความสอดคล้อง (IOC)		ค่าอำนาจจำแนก (r)	
	ค่า IOC	ผลการประเมิน	ค่า r	ผลการประเมิน
24	1.00	มีความสอดคล้อง	.43	สามารถจำแนกผู้ตอบ นำไปใช้ได้
25	1.00	มีความสอดคล้อง	.83	สามารถจำแนกผู้ตอบ นำไปใช้ได้
ค่า Reliability ทั้งฉบับ = .845				

ตารางภาคผนวก 2 ค่าดัชนีความสอดคล้อง (IOC) ค่าอำนาจจำแนก (r) และค่าความเชื่อมั่น (Reliability) ของแบบวัดการอบรมเลี้ยงดูในครอบครัว จำนวน 10 ข้อ

ข้อที่	ค่าดัชนีความสอดคล้อง (IOC)		ค่าอำนาจจำแนก (r)	
	ค่า IOC	ผลการประเมิน	ค่า r	ผลการประเมิน
1	1.00	มีความสอดคล้อง	.75	สามารถจำแนกผู้ตอบ นำไปใช้ได้
2	1.00	มีความสอดคล้อง	.89	สามารถจำแนกผู้ตอบ นำไปใช้ได้
3	.67	มีความสอดคล้อง	.67	สามารถจำแนกผู้ตอบ นำไปใช้ได้
4	1.00	มีความสอดคล้อง	.67	สามารถจำแนกผู้ตอบ นำไปใช้ได้
5	1.00	มีความสอดคล้อง	.83	สามารถจำแนกผู้ตอบ นำไปใช้ได้
6	.67	มีความสอดคล้อง	.67	สามารถจำแนกผู้ตอบ นำไปใช้ได้
7	1.00	มีความสอดคล้อง	.67	สามารถจำแนกผู้ตอบ นำไปใช้ได้
8	1.00	มีความสอดคล้อง	.75	สามารถจำแนกผู้ตอบ นำไปใช้ได้
9	1.00	มีความสอดคล้อง	.67	สามารถจำแนกผู้ตอบ นำไปใช้ได้
10	1.00	มีความสอดคล้อง	.44	สามารถจำแนกผู้ตอบ นำไปใช้ได้
ค่า Reliability ทั้งฉบับ = .914				

ตารางภาคผนวก 3 ค่าดัชนีความสอดคล้อง (IOC) ค่าอำนาจจำแนก (r) และค่าความเชื่อมั่น (Reliability) ของแบบสำรวจการได้รับและการใช้ประโยชน์จากป่าไม้ จำนวน 10 ข้อ

ข้อที่	ค่าดัชนีความสอดคล้อง (IOC)		ค่าอำนาจจำแนก (r)	
	ค่า IOC	ผลการประเมิน	ค่า r	ผลการประเมิน
1	1.00	มีความสอดคล้อง	.75	สามารถจำแนกผู้ตอบ นำไปใช้ได้
2	1.00	มีความสอดคล้อง	.59	สามารถจำแนกผู้ตอบ นำไปใช้ได้
3	.67	มีความสอดคล้อง	.70	สามารถจำแนกผู้ตอบ นำไปใช้ได้
4	1.00	มีความสอดคล้อง	.48	สามารถจำแนกผู้ตอบ นำไปใช้ได้
5	1.00	มีความสอดคล้อง	.67	สามารถจำแนกผู้ตอบ นำไปใช้ได้
6	.67	มีความสอดคล้อง	.50	สามารถจำแนกผู้ตอบ นำไปใช้ได้
7	1.00	มีความสอดคล้อง	.75	สามารถจำแนกผู้ตอบ นำไปใช้ได้
8	1.00	มีความสอดคล้อง	.83	สามารถจำแนกผู้ตอบ นำไปใช้ได้
9	.67	มีความสอดคล้อง	.67	สามารถจำแนกผู้ตอบ นำไปใช้ได้
10	1.00	มีความสอดคล้อง	.67	สามารถจำแนกผู้ตอบ นำไปใช้ได้

ค่า Reliability ทั้งหมด = .748

ตารางภาคผนวก 4 ค่าดัชนีความสอดคล้อง (IOC) ค่าอำนาจจำแนก (r) และค่าความเชื่อมั่น (Reliability) ของแบบสำรวจความตระหนักในปัญหาสิ่งแวดล้อม จำนวน 10 ข้อ

ข้อที่	ค่าดัชนีความสอดคล้อง (IOC)		ค่าอำนาจจำแนก (r)	
	ค่า IOC	ผลการประเมิน	ค่า r	ผลการประเมิน
1	.67	มีความสอดคล้อง	.50	สามารถจำแนกผู้ตอบ นำไปใช้ได้
2	1.00	มีความสอดคล้อง	.75	สามารถจำแนกผู้ตอบ นำไปใช้ได้
3	1.00	มีความสอดคล้อง	.88	สามารถจำแนกผู้ตอบ นำไปใช้ได้
4	.67	มีความสอดคล้อง	.47	สามารถจำแนกผู้ตอบ นำไปใช้ได้
5	1.00	มีความสอดคล้อง	.67	สามารถจำแนกผู้ตอบ นำไปใช้ได้
6	.67	มีความสอดคล้อง	.50	สามารถจำแนกผู้ตอบ นำไปใช้ได้
7	1.00	มีความสอดคล้อง	.75	สามารถจำแนกผู้ตอบ นำไปใช้ได้
8	1.00	มีความสอดคล้อง	.83	สามารถจำแนกผู้ตอบ นำไปใช้ได้
9	.67	มีความสอดคล้อง	.67	สามารถจำแนกผู้ตอบ นำไปใช้ได้
10	1.00	มีความสอดคล้อง	.75	สามารถจำแนกผู้ตอบ นำไปใช้ได้

ค่า Reliability ทั้งหมดนี้ = .849

ตารางภาคผนวก 5 ค่าดัชนีความสอดคล้อง (IOC) ค่าอำนาจจำแนก (r) และค่าความเชื่อมั่น (Reliability) ของแบบสำรวจทัศนคติต่อทรัพยากรป่าไม้ จำนวน 12 ข้อ

ข้อที่	ค่าดัชนีความสอดคล้อง (IOC)		ค่าอำนาจจำแนก (r)	
	ค่า IOC	ผลการประเมิน	ค่า r	ผลการประเมิน
1	1.00	มีความสอดคล้อง	.83	สามารถจำแนกผู้ตอบ นำไปใช้ได้
2	.67	มีความสอดคล้อง	.67	สามารถจำแนกผู้ตอบ นำไปใช้ได้
3	1.00	มีความสอดคล้อง	.67	สามารถจำแนกผู้ตอบ นำไปใช้ได้
4	1.00	มีความสอดคล้อง	.83	สามารถจำแนกผู้ตอบ นำไปใช้ได้
5	.67	มีความสอดคล้อง	.67	สามารถจำแนกผู้ตอบ นำไปใช้ได้
6	1.00	มีความสอดคล้อง	.67	สามารถจำแนกผู้ตอบ นำไปใช้ได้
7	1.00	มีความสอดคล้อง	.75	สามารถจำแนกผู้ตอบ นำไปใช้ได้
8	1.00	มีความสอดคล้อง	.67	สามารถจำแนกผู้ตอบ นำไปใช้ได้
9	1.00	มีความสอดคล้อง	.44	สามารถจำแนกผู้ตอบ นำไปใช้ได้
10	1.00	มีความสอดคล้อง	.67	สามารถจำแนกผู้ตอบ นำไปใช้ได้
11	1.00	มีความสอดคล้อง	.74	สามารถจำแนกผู้ตอบ นำไปใช้ได้
12	1.00	มีความสอดคล้อง	.75	สามารถจำแนกผู้ตอบ นำไปใช้ได้

ค่า Reliability ทั้งหมด = .789

ตารางภาคผนวก 6 ค่าดัชนีความสอดคล้อง (IOC) ค่าอำนาจจำแนก (r) และค่าความเชื่อมั่น (Reliability) ของแบบสำรวจลักษณะภายในชุมชน จำนวน 10 ข้อ

ข้อที่	ค่าดัชนีความสอดคล้อง (IOC)		ค่าอำนาจจำแนก (r)	
	ค่า IOC	ผลการประเมิน	ค่า r	ผลการประเมิน
1	1.00	มีความสอดคล้อง	.59	สามารถจำแนกผู้ตอบ นำไปใช้ได้
2	.67	มีความสอดคล้อง	.70	สามารถจำแนกผู้ตอบ นำไปใช้ได้
3	1.00	มีความสอดคล้อง	.48	สามารถจำแนกผู้ตอบ นำไปใช้ได้
4	1.00	มีความสอดคล้อง	.67	สามารถจำแนกผู้ตอบ นำไปใช้ได้
5	1.00	มีความสอดคล้อง	.50	สามารถจำแนกผู้ตอบ นำไปใช้ได้
6	1.00	มีความสอดคล้อง	.75	สามารถจำแนกผู้ตอบ นำไปใช้ได้
7	1.00	มีความสอดคล้อง	.85	สามารถจำแนกผู้ตอบ นำไปใช้ได้
8	.67	มีความสอดคล้อง	.67	สามารถจำแนกผู้ตอบ นำไปใช้ได้
9	1.00	มีความสอดคล้อง	.67	สามารถจำแนกผู้ตอบ นำไปใช้ได้
10	1.00	มีความสอดคล้อง	.74	สามารถจำแนกผู้ตอบ นำไปใช้ได้

ค่า Reliability ทั้งฉบับ = .786

ตารางภาคผนวก 7 ค่าดัชนีความสอดคล้อง (IOC) ค่าอำนาจจำแนก (r) และค่าความเชื่อมั่น (Reliability) ของแบบสำรวจความสัมพันธ์กับรัฐ จำนวน 5 ข้อ

ข้อที่	ค่าดัชนีความสอดคล้อง (IOC)		ค่าอำนาจจำแนก (r)	
	ค่า IOC	ผลการประเมิน	ค่า r	ผลการประเมิน
1	1.00	มีความสอดคล้อง	.59	สามารถจำแนกผู้ตอบ นำไปใช้ได้
2	.67	มีความสอดคล้อง	.70	สามารถจำแนกผู้ตอบ นำไปใช้ได้
3	1.00	มีความสอดคล้อง	.48	สามารถจำแนกผู้ตอบ นำไปใช้ได้
4	1.00	มีความสอดคล้อง	.67	สามารถจำแนกผู้ตอบ นำไปใช้ได้
5	1.00	มีความสอดคล้อง	.67	สามารถจำแนกผู้ตอบ นำไปใช้ได้

ค่า Reliability ทั้งฉบับ = .921



ภาคผนวก จ

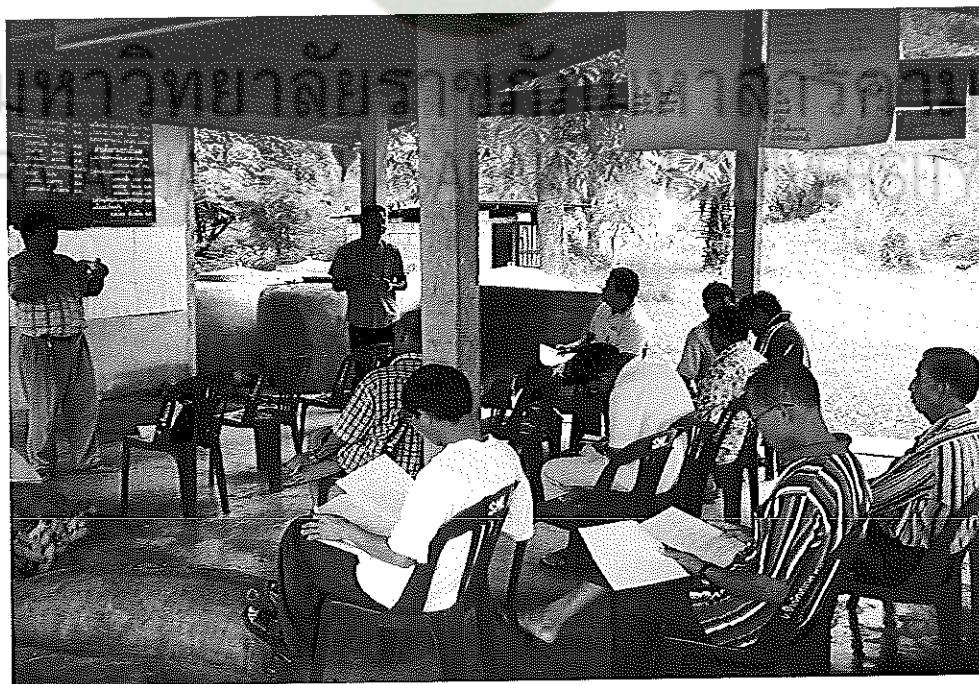
ภาพภาคผนวก

มหาวิทยาลัยราชภัฏมหาสารคาม  
RAJABHAT MAHASARAKHAM UNIVERSITY

ภาพภาคผนวกการดำเนินการวิจัยตอนที่ 1  
ศึกษาอิทธิพลของปัจจัยที่มีต่อการมีส่วนร่วมอนุรักษ์ทรัพยากรป่าไม้



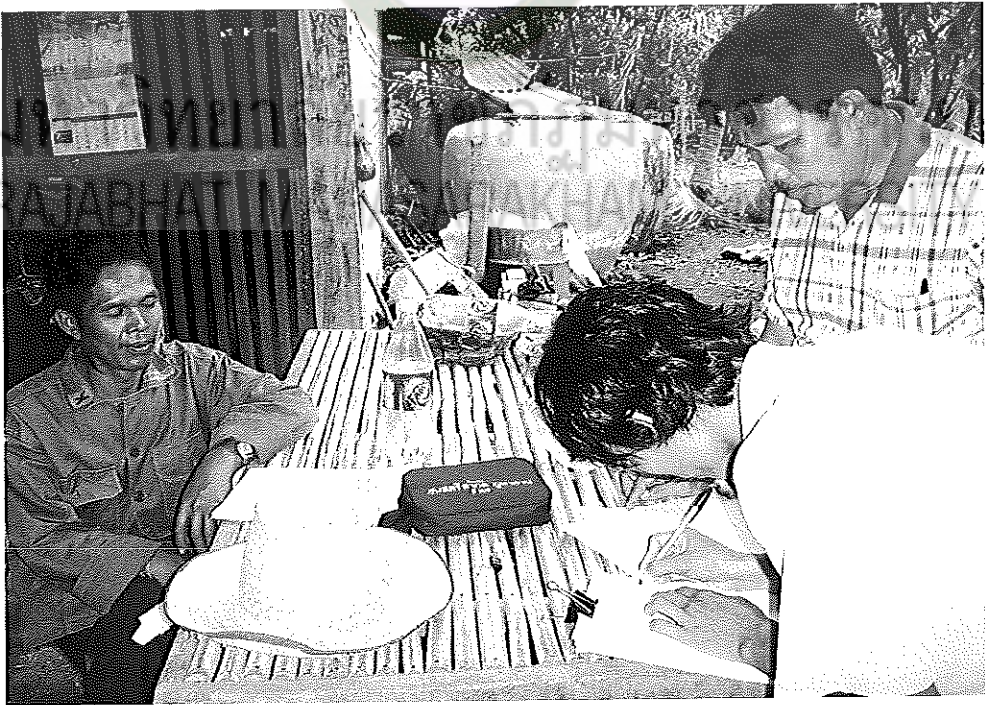
ภาพภาคผนวกที่ 1 ผู้วิจัยออกพบประชาชน ในเขตพื้นที่การวิจัย



ภาพภาคผนวกที่ 2 ผู้วิจัยชี้แจงวัตถุประสงค์การวิจัยให้ประชาชนกลุ่มตัวอย่างเข้าใจ



ภาพภาคผนวกที่ 3 ผู้วิจัยและคณะวิจัยทำการสัมภาษณ์ประชาชนกลุ่มตัวอย่าง



ภาพภาคผนวกที่ 4 คณะวิจัยเก็บรวบรวมข้อมูลการสัมภาษณ์





ภาพภาคผนวกที่ 5 คณะวิจัยตรวจสอบข้อมูลการสัมภาษณ์เพื่อคัดเลือกฉบับที่สมบูรณ์

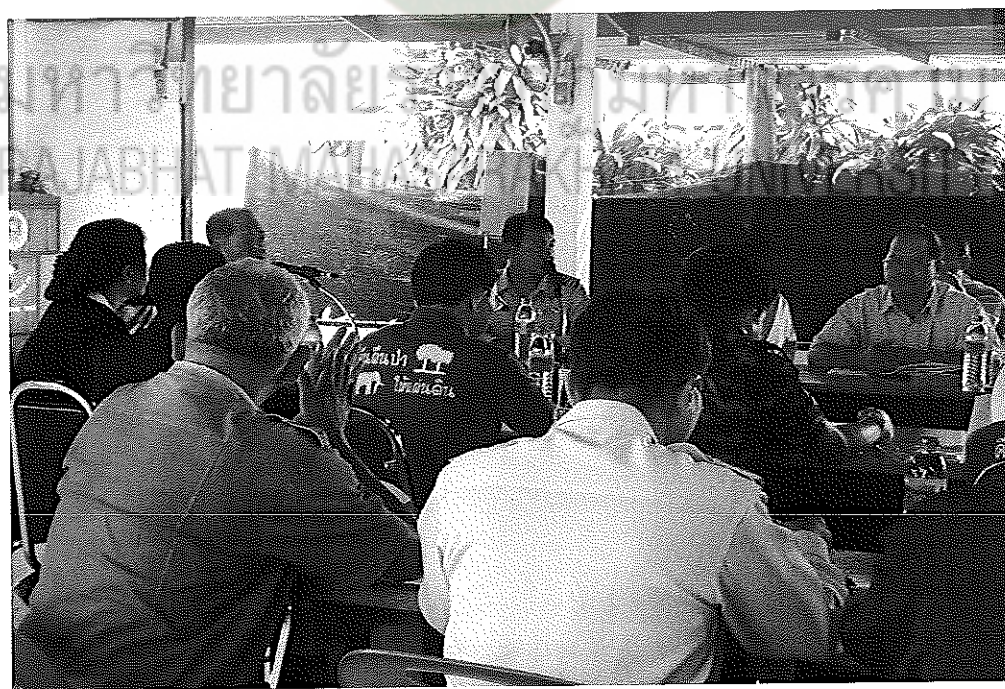


ภาพภาคผนวกที่ 6 ผู้วิจัยตรวจสอบข้อมูลการสัมภาษณ์ฉบับที่สมบูรณ์ เตรียมวิเคราะห์

ภาพภาคผนวกการดำเนินการวิจัยตอนที่ 2  
รูปแบบการมีส่วนร่วมอนุรักษ์ทรัพยากรป่าไม้



ภาพภาคผนวกที่ 7 ผู้วิจัยนำเสนอผลการวิจัยต่อที่ประชุมผู้เชี่ยวชาญ



ภาพภาคผนวกที่ 8 ผู้วิจัยนำเสนอรูปแบบที่เป็นผลมาจากการวิจัยตอนที่ 1



ภาพภาคผนวกที่ 9 ผู้เชี่ยวชาญระดมความคิดเห็นต่อการสร้างรูปแบบรูปแบบการพัฒนาการมีส่วนร่วมในการอนุรักษ์ทรัพยากรป่าไม้

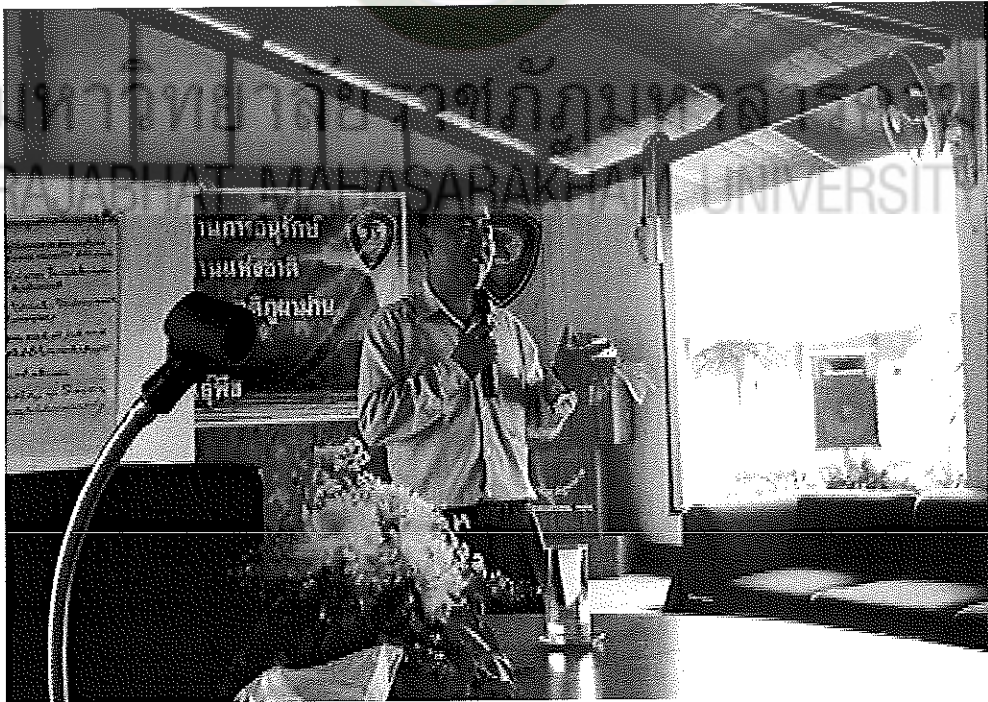


ภาพภาคผนวกที่ 10 ผู้วิจัยสรุปรูปแบบการมีส่วนร่วมอนุรักษ์ทรัพยากรป่าไม้

ภาพภาคผนวกการดำเนินการวิจัยตอนที่ 3  
ทดลองใช้รูปแบบการมีส่วนร่วมอนุรักษ์ทรัพยากรป่าไม้



ภาพภาคผนวกที่ 11 ผู้สมัครร่วมโครงการฯ ลงทะเบียนกับเจ้าหน้าที่



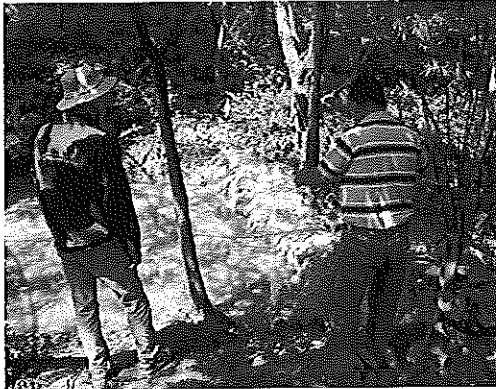
ภาพภาคผนวกที่ 12 ผู้วิจัยชี้แจงประชาชนให้ทราบเกี่ยวกับการเข้าร่วม โครงการฯ



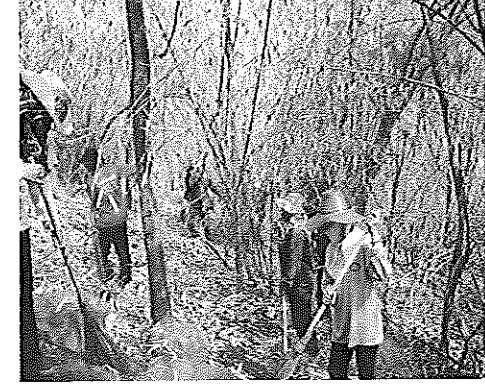
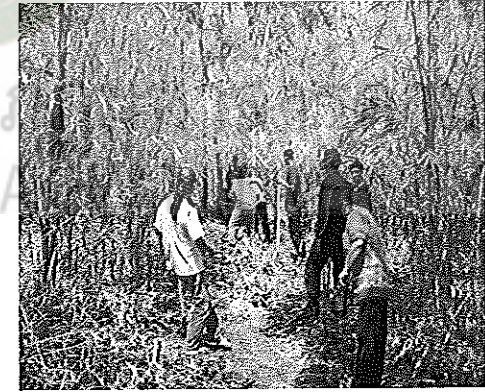
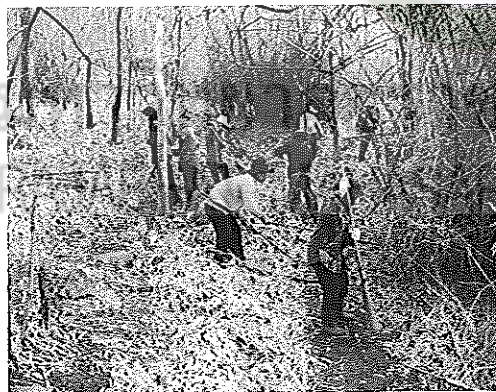
ภาพภาคผนวกที่ 13 ผู้วิจัยจัดการเรียนรู้ โดยใช้กิจกรรม “อาสาสมัครรักษ์ป่า”

#### แนวคิดกิจกรรม “อาสาสมัครรักษ์ป่า”

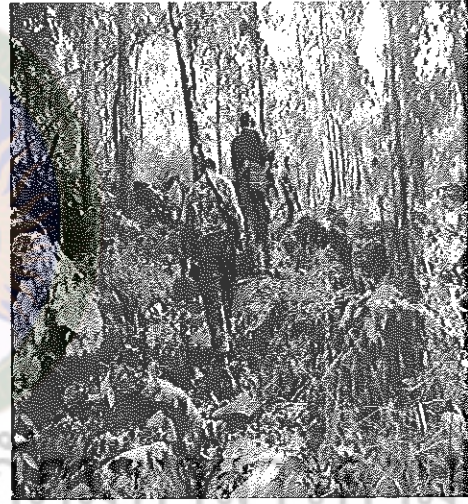
กิจกรรม “อาสาสมัครรักษ์ป่า” ให้กลุ่มผู้ร่วมโครงการฯ สมัครใจทำ มีการร่วมประชุม กำหนดสัญลักษณ์กลุ่ม (เป็นเสื้อสีชมพู) รับกิจกรรม “อาสาสมัครรักษ์ป่า” ไปดำเนินการ เมื่ออยู่ในชุมชน โดยการสอดส่องดูแลพื้นที่อุทยานแห่งชาติภูผาม่าน ซึ่งงานที่อาสาสมัครรักษ์ป่าได้ทำ เช่น จัดทำฝายต้นน้ำเพื่ออนุรักษ์ป่าไม้ การจัดทำแนวกันไฟเพื่ออนุรักษ์ป่าไม้ เป็นต้น



ภาพภาคผนวกที่ 14 อาสาสมัครรักษ์ป่าทำกิจกรรมจัดทำฝายต้นน้ำเพื่ออนุรักษ์ป่าไม้



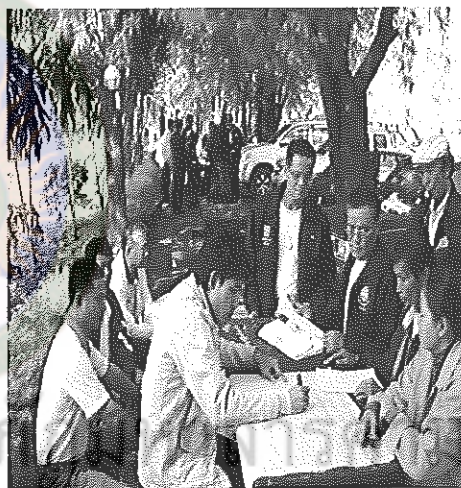
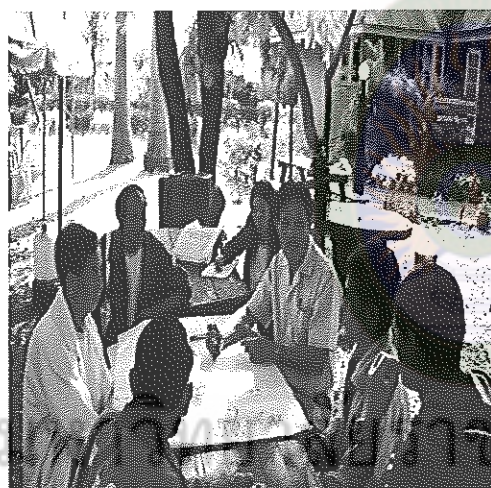
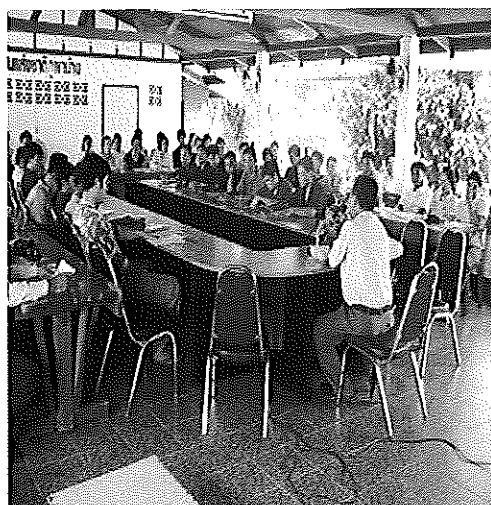
ภาพภาคผนวกที่ 15 อาสาสมัครรักษ์ป่าทำกิจกรรมการจัดทำแนวกันไฟเพื่ออนุรักษ์ป่าไม้



ภาพภาคผนวกที่ 16 ผู้วิจัยจัดการเรียนรู้ โดยใช้กิจกรรม “ทัศนศึกษาระบบนิเวศ”

แนวคิดกิจกรรม “ทัศนศึกษาระบบนิเวศ”

กิจกรรม “ทัศนศึกษาระบบนิเวศ” เป็นกิจกรรมที่จัดให้กับผู้เข้าร่วมในโครงการฯ ได้ออกชมระบบนิเวศรอบที่พักและที่ประชุม เพื่อให้ศึกษาสภาพป่าของอุทยานภูผาม่าน



ภาพภาคผนวกที่ 17 ผู้วิจัยจัดการเรียนรู้ โดยใช้กิจกรรม “ผลร้ายในการทำลายป่า”

#### แนวคิดกิจกรรม “ผลร้ายในการทำลายป่า”

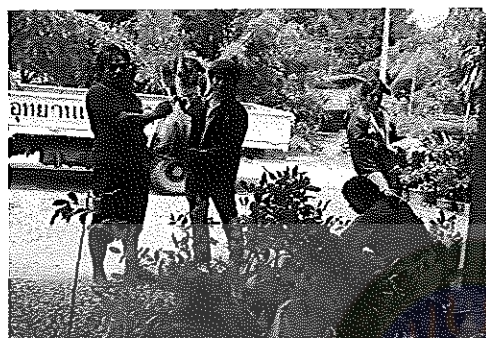
กิจกรรม “ผลร้ายในการทำลายป่า” เป็นกิจกรรมที่จัดให้กับผู้เข้าร่วมในโครงการฯ ได้ดูภาพยนตร์สารคดีอุทกภัย ไฟป่า สึนามิ ที่ถือว่าเป็นอันตรายต่อมนุษยชาติ สื่อให้เห็นว่าทุกเหตุการณ์มาจากการทำลายป่าให้สูญสิ้น จึงมีผลทำให้เกิดการทวงคืนจากป่า แล้วให้ผู้ร่วมโครงการฯ ระดมความคิดว่า ผลร้ายในการทำลายป่าส่งผลใดถึงชาวบ้านบ้าง





**ภาพภาคผนวกที่ 18 ผู้วิจัยจัดการเรียนรู้ โดยใช้กิจกรรม “สัญญาประชาคม”  
แนวคิดกิจกรรม “สัญญาประชาคม”**

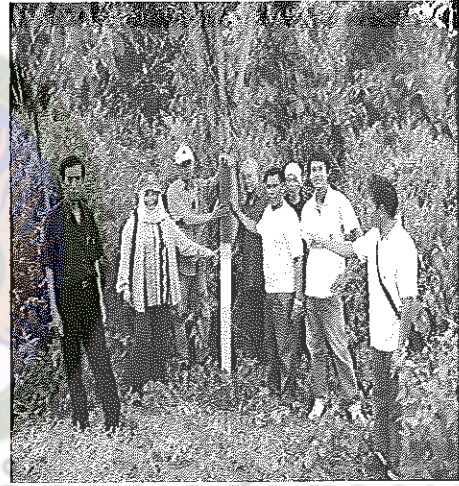
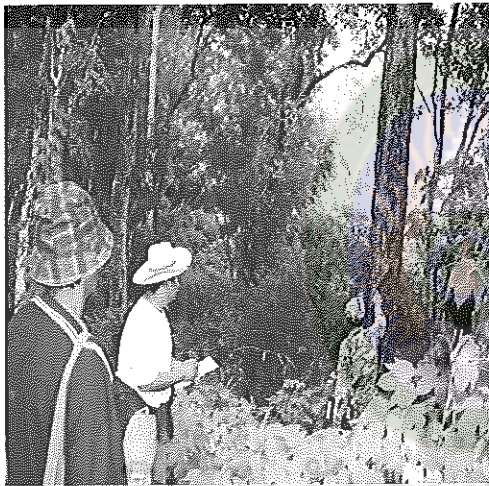
กิจกรรม “สัญญาประชาคม” เป็นกิจกรรมที่ให้ผู้เข้าร่วมในโครงการฯ บรรยายถึงตนเองที่กระทำต่อป่า (ในกิจกรรมนี้จะไม่มีการกล่าวโทษเพราะเพื่อนๆ รู้จักกันหมดถือเป็นการควบคุมทางสังคม (Social Control) เจ้าหน้าที่มีการประชุมร่วมกับชุมชนในการจัดทำระเบียบข้อตกลง แล้วจึงให้ผู้เข้าร่วมในโครงการฯ ทำสัญญากับชุมชนว่าจะดูแลพื้นที่ป่าอย่างไร



ภาพภาคผนวกที่ 19 ผู้วิจัยจัดการเรียนรู้ โดยใช้กิจกรรม “คุณค่าของป่า”

#### แนวคิดกิจกรรม “คุณค่าของป่า”

กิจกรรม “คุณค่าของป่า” เป็นกิจกรรมที่จัดให้กับผู้เข้าร่วมในโครงการฯ ได้ดูภาพยนตร์สารคดี เรื่อง ประโยชน์ของป่าในบทบาทสาธารณะสมบัติของโลก มีการแจกพันธุ์ไม้เพื่อให้ออกพื้นที่ร่วมปลูกป่า แล้วสรุปกิจกรรม

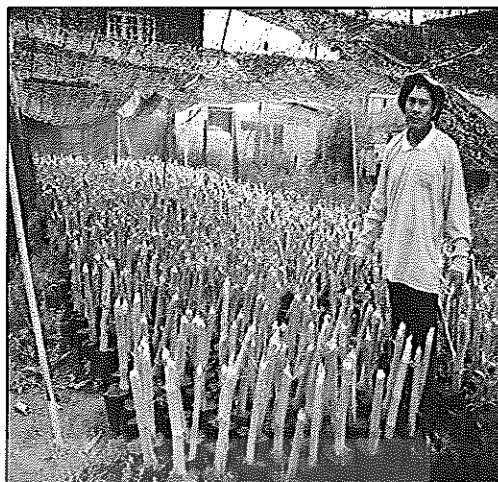
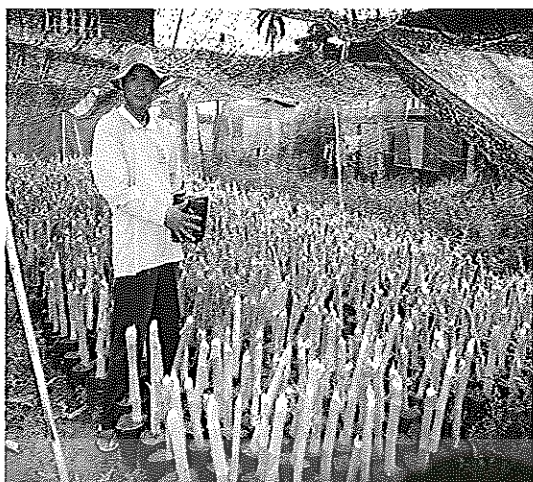


มหาวิทยาลัยราชภัฏมหาสารคาม  
RAJABHAT MAHASARAKHAM UNIVERSITY  
ภาพภาคผนวกที่ 20 ผู้วิจัยจัดการเรียนรู้ โดยใช้กิจกรรม “กฎหมายคุ้มครองป่า”

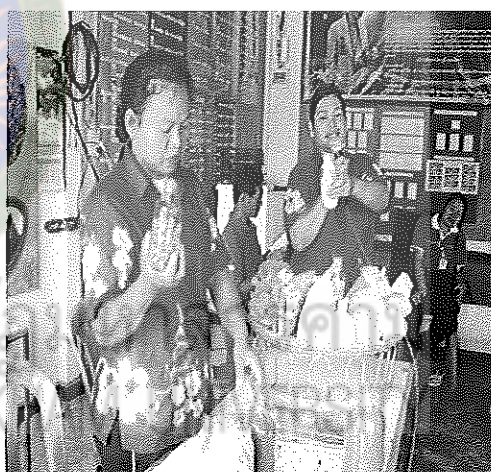
#### แนวคิดกิจกรรม “กฎหมายคุ้มครองป่า”

กิจกรรม “กฎหมายคุ้มครองป่า” เป็นกิจกรรมที่จัดให้กับผู้เข้าร่วมในโครงการฯ รับผิดชอบบรรยายที่เกี่ยวข้องกฎหมายอุทยานแห่งชาติ ทั้งในความร่วมมือทางกฎหมายกับภาครัฐ และความร่วมมือทางภาคประชาชน กิจกรรมตามโครงการนี้ ได้แก่ การให้ผู้ร่วมโครงการ ออกพื้นที่ร่วมกับ เจ้าหน้าที่ และผู้วิจัย (หัวหน้าอุทยานแห่งชาติภูผาม่าน) ออกตรวจพื้นที่ ร่วมกับชุมชน การจัดทำกฎระเบียบ ข้อห้ามของอุทยานแห่งชาติภูผาม่าน และการสำรวจและทำแนวเขตอุทยาน

## กิจกรรม “เสริมรายได้” การส่งเสริมและพัฒนาอาชีพที่ไม่ส่งผลกระทบต่อทรัพยากร



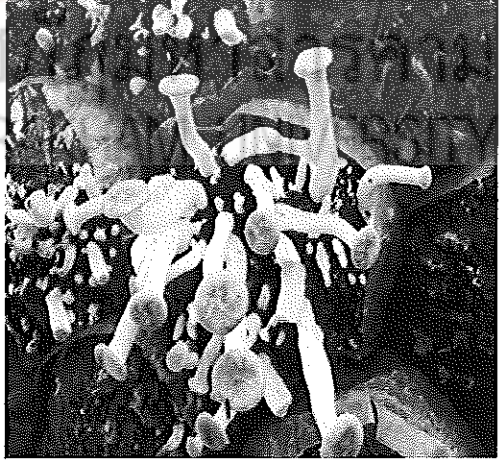
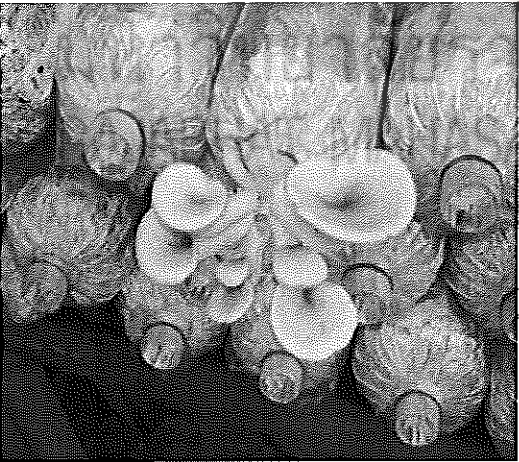
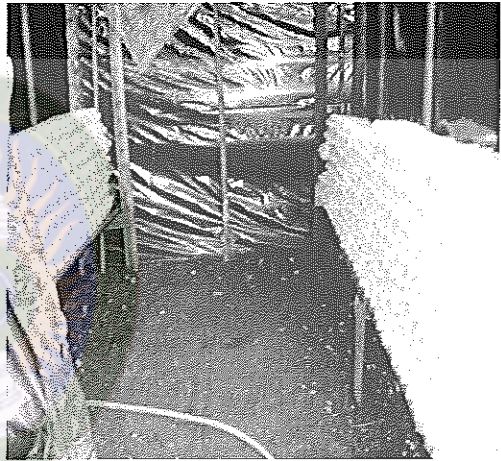
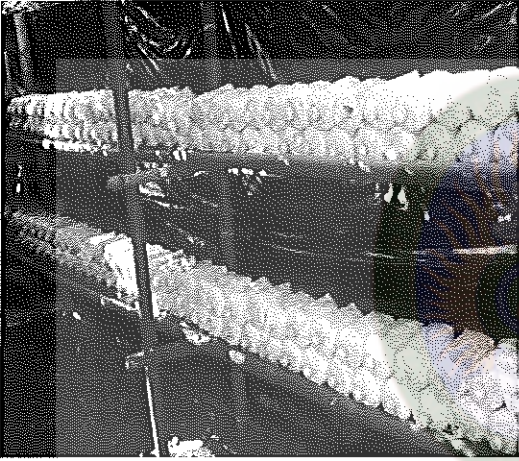
ภาพภาคผนวกที่ 21 ผู้วิจัยจัดกิจกรรม “เสริมรายได้” โดยการเพาะกล้าไม้



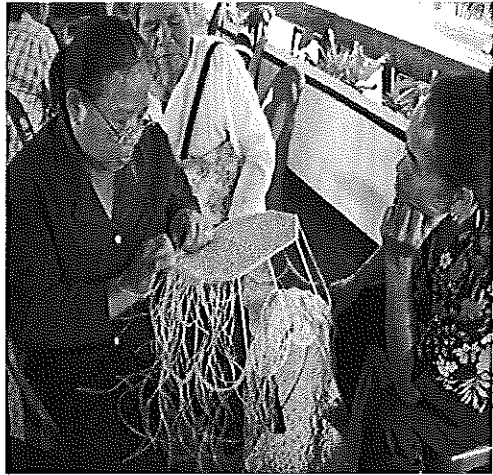
ภาพภาคผนวกที่ 22 ผู้วิจัยจัดกิจกรรม “เสริมรายได้” โดยการเพาะเห็ดขอนขาว

### แนวคิดกิจกรรม “เสริมรายได้”

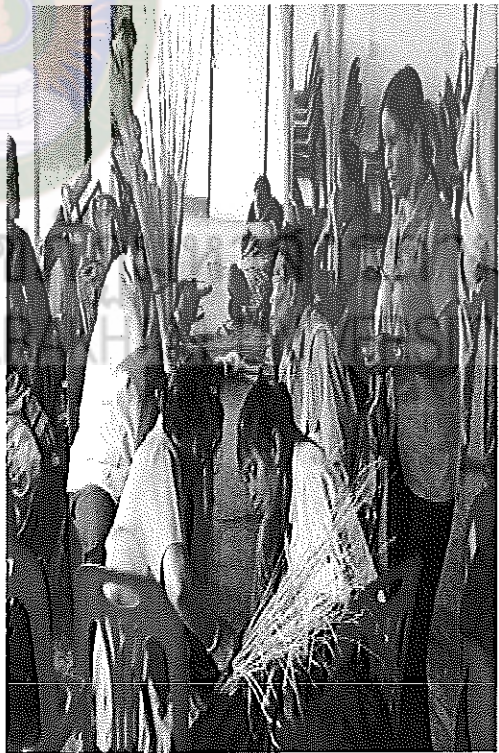
กิจกรรม “เสริมรายได้” เป็นกิจกรรมที่ให้ผู้ร่วมโครงการฯ ฝึกอบรมอาชีพที่ประชาชนให้ความสนใจ เพื่อเป็นอาชีพเสริมเพิ่มรายได้



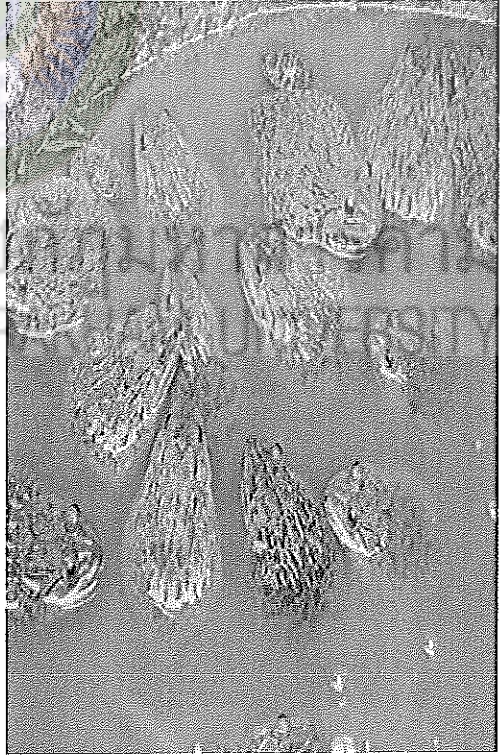
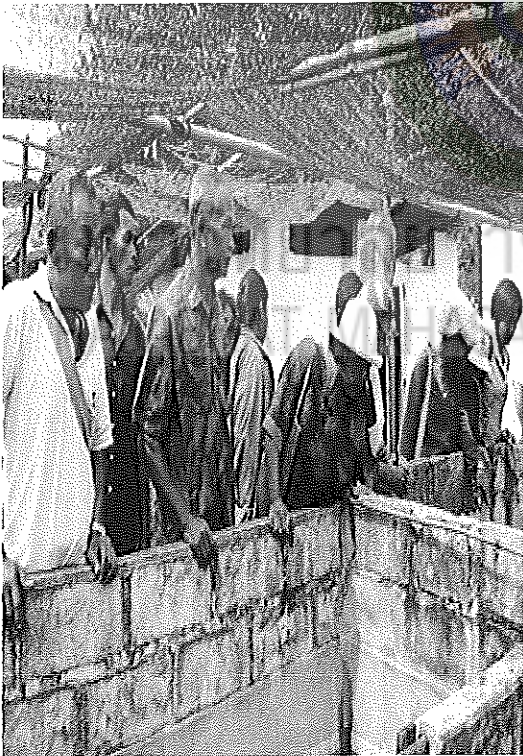
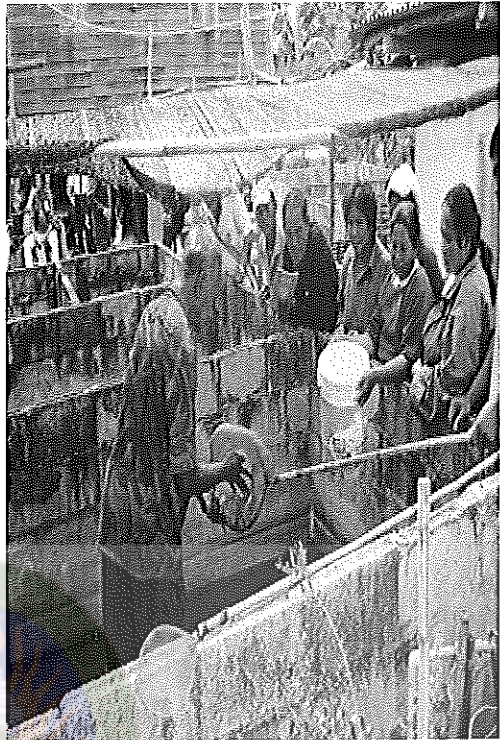
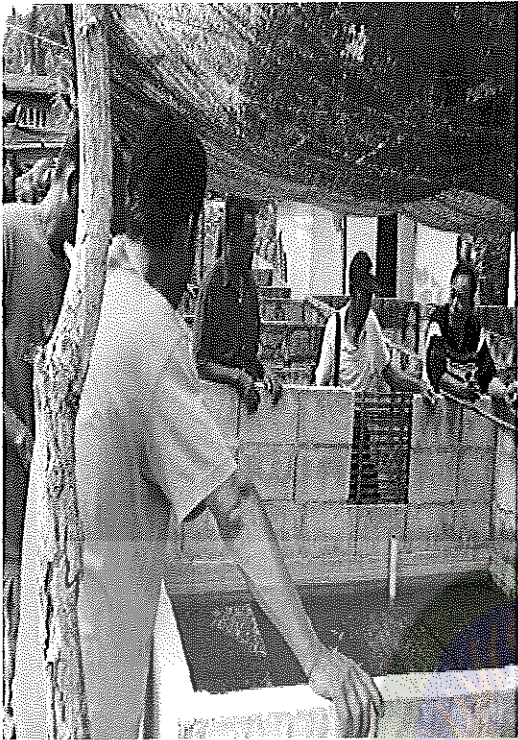
ภาพภาคผนวกที่ 23 กลุ่มผู้ร่วมโครงการทำกิจกรรมเสริมรายได้” โดยการเพาะเห็ดขอนขาว



ภาพภาคผนวกที่ 24 ผู้วิจัยจัดกิจกรรม “เสริมรายได้” โดยการสานตะกร้าจากเชือกปอป่า

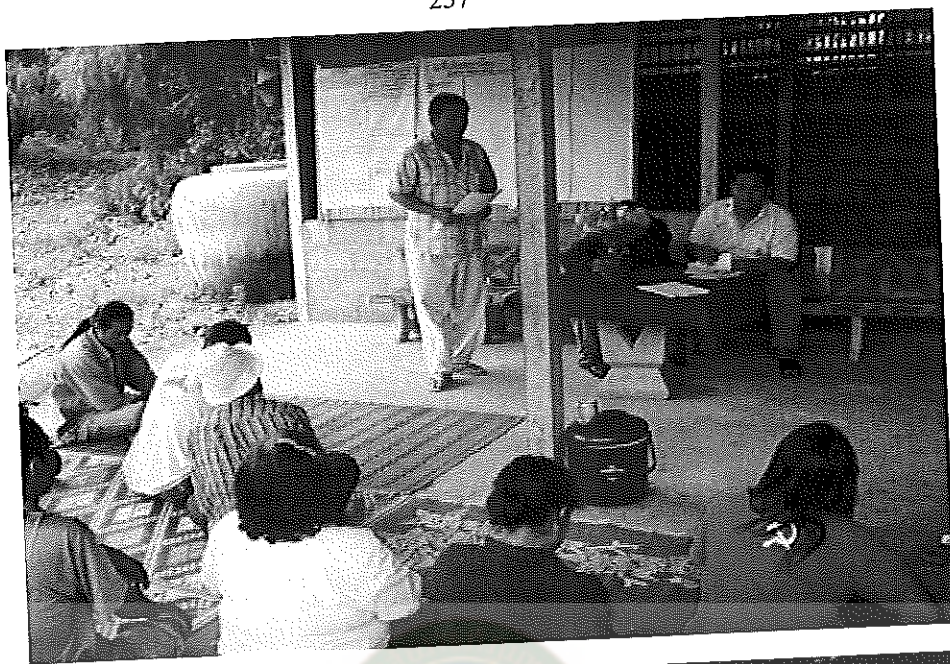


ภาพภาคผนวกที่ 25 ผู้วิจัยจัดกิจกรรม “เสริมรายได้” โดยการทำไม้กวาดจากหางมะพร้าว



ภาพภาคผนวกที่ 26 ผู้วิจัยจัดกิจกรรม “เสริมรายได้” โดยการเลี้ยงกบ

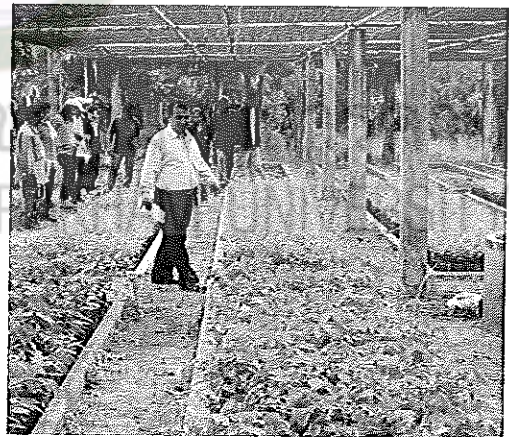
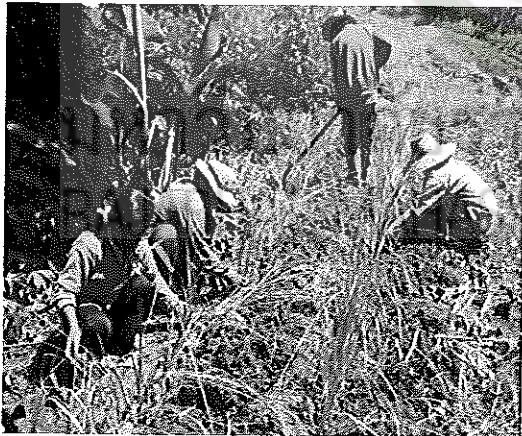
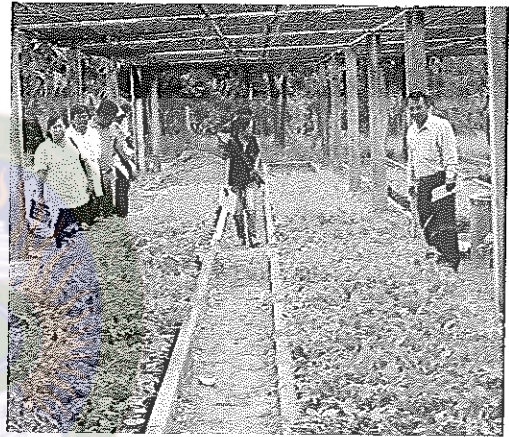
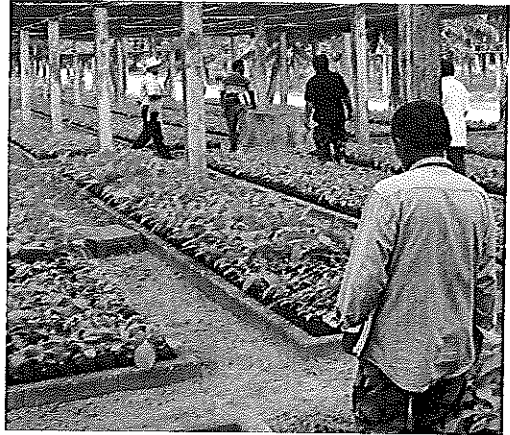
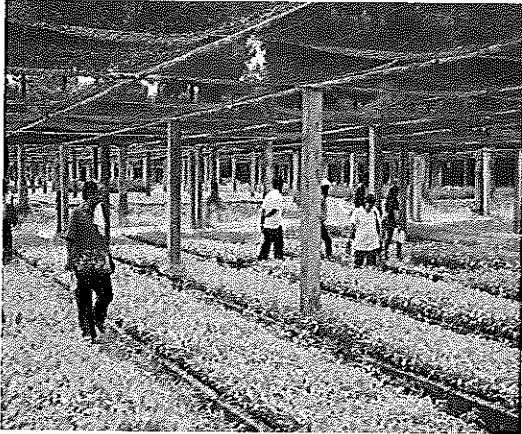




ภาพภาคผนวกที่ 27 ผู้วิจัยจัดการเรียนรู้ โดยใช้กิจกรรม “จัดทำบัญชีเพื่อวางแผนชีวิต”

แนวคิดกิจกรรม “จัดทำบัญชีเพื่อวางแผนชีวิต”

กิจกรรม “จัดทำบัญชีเพื่อวางแผนชีวิต” เป็นกิจกรรมให้ผู้เข้าร่วมในโครงการฯ ได้รับฟังการบรรยายที่เกี่ยวข้องกับการจัดทำบัญชีครัวเรือน ทดลองทำการวิเคราะห์รายจ่ายของตนเอง แล้วหาวิธีการลดรายจ่าย



ภาพภาคผนวกที่ 28 ผู้วิจัยจัดการเรียนรู้ โดยใช้กิจกรรม “เศรษฐกิจพอเพียง”

#### แนวคิดกิจกรรม “เศรษฐกิจพอเพียง”

กิจกรรม “เศรษฐกิจพอเพียง” เป็นกิจกรรมที่จัดให้กับผู้ร่วมในโครงการฯ ฟังบรรยายเรื่อง แนวคิดเศรษฐกิจพอเพียง และทดลองวิเคราะห์ 3 ห่วง 2 เงื่อนไข ได้จริง ตามวิถีของชาวบ้าน

ภาพภาคผนวกการดำเนินการวิจัย  
การกำหนดยุทธศาสตร์การมีส่วนร่วมอนุรักษ์ทรัพยากรป่าไม้



ภาพภาคผนวกที่ 29 การกำหนดยุทธศาสตร์การมีส่วนร่วมอนุรักษ์ทรัพยากรป่าไม้

แนวคิดการดำเนิน “ยุทธศาสตร์การมีส่วนร่วมอนุรักษ์ทรัพยากรป่าไม้”

โดยต่อยอดกับโครงการจัดการพื้นที่คุ้มครองอย่างมีส่วนร่วม (Joint Management of Protected Areas : JoMPA) สนับสนุนผ่านองค์การ DANIDA ประเทศเดนมาร์ก