

บทที่ 2

วรรณกรรมและงานวิจัยที่เกี่ยวข้อง

ในการศึกษาการดำเนินการขององค์การบริหารส่วนตำบลท่าจำปา อำเภอท่าอุเทน จังหวัดนครพนม ตามความคิดเห็นของประชาชน ผู้ศึกษาได้ศึกษาวรรณกรรม เอกสาร และงานวิจัยที่เกี่ยวข้อง ดังนี้

1. แนวคิดเกี่ยวกับการกระจายอำนาจ
2. แนวคิดเกี่ยวกับการปกครองส่วนท้องถิ่น
3. องค์การบริหารส่วนตำบล
4. องค์การบริหารส่วนตำบลท่าจำปา
5. แนวคิดเกี่ยวกับความคิดเห็น
6. แนวคิดเกี่ยวกับการดำเนินงาน
7. งานวิจัยที่เกี่ยวข้อง

แนวคิดเกี่ยวกับการกระจายอำนาจ

การกระจายอำนาจเป็นรากแก้วของระบบการปกครองแบบประชาธิปไตย ทั้งนี้เพราะประชาธิปไตยต้องประกอบด้วยโครงสร้างเมืองบนระดับชาติ และโครงสร้างฐานคือระดับท้องถิ่น การเน้นแต่การพัฒนาโครงสร้างเมืองบนระดับชาติ เช่น รัฐธรรมนูญ สภานิติบัญญัติ การเลือกตั้ง ฯลฯ โดยไม่ได้คำนึงถึงพื้นฐานเบื้องล่างซึ่งได้แก่ ความตื่นตัวทางการเมือง ความสามารถและโอกาสในการปกครองตนเองในรูปแบบของการปกครองท้องถิ่นอย่างแท้จริงหรือการกระจายอำนาจไปในระดับต่ำ จะมีผลกระทบต่อพัฒนาระบบการเมืองการปกครองในระบบประชาธิปไตย

1. ความหมายของการกระจายอำนาจ

นักวิชาการได้ให้ความหมายของการกระจายอำนาจไว้ ดังนี้

ธเนศร์ เจริญเมือง (2537 : 290) กล่าวว่า การกระจายอำนาจว่าเป็นระบบการบริหารการปกครองประเทศที่มีรัฐบาลกลางกระจายอำนาจบางส่วนให้แก่หน่วยงานปกครองส่วนท้องถิ่น เพื่อให้มีอำนาจดำเนินการภายในอาณาเขตของตนโดยปราศจากการแทรกแซง

ดังนั้น เพื่อให้มีอำนาจจึงยกอำนาจการปกครอง (Devotion) เพื่อเป็นการให้ความรับผิดชอบ แก่องค์กรปกครองส่วนท้องถิ่น

อุคร ตันติสุนทร (2541 : 43) ได้ให้ความหมายของการกระจายอำนาจว่า คือ การกระจายการตัดสินใจทั้งด้านการบริหารและการเงินจากส่วนกลางสู่ภูมิภาคและท้องถิ่น เพื่อให้ส่วนราชการและองค์กรประชาชนได้เข้ามามีส่วนร่วมรับผิดชอบในการตัดสินใจ การบริหาร และการพัฒนาท้องถิ่นของตนเอง

โกวิท พวงงาม (2548 : 28 - 29) ได้ให้ความหมายของการกระจายอำนาจว่า มี 2 รูปแบบ คือ

1.1 การกระจายอำนาจสู่ท้องถิ่น หรือการกระจายอำนาจตามอาณาเขต หมายถึง การมอบอำนาจไปให้ท้องถิ่นจัดทำกิจการหรือบริการสาธารณะภายในเขตท้องถิ่น แต่ละท้องถิ่นมีอิสระบางประการในการปกครองตนเอง

1.2 การกระจายอำนาจตามการบริการ หรือการกระจายอำนาจทางเทคนิค หมายถึงการโอนกิจการบริการสาธารณะบางกิจการจากรัฐหรือองค์กรปกครองส่วนกลาง ไปให้หน่วยงานบางหน่วยงานรับผิดชอบจัดทำแยกต่างหากและอย่างเป็นอิสระ โดยปกติแล้ว จะเป็นกิจการซึ่งการจัดทำต้องอาศัยความรู้ความชำนาญทางเทคโนโลยีแขนงใดแขนงหนึ่ง เป็นพิเศษ เช่น การสื่อสารวิทยุการกระจายเสียงและโทรทัศน์ การผลิตกระแสไฟฟ้า เป็นต้น

วิท (Wit. 1967 : 25) กล่าวว่า การกระจายอำนาจคือการที่ได้กระจายอำนาจให้ ทั้งในการบริหารและการกำหนดนโยบายให้กับหน่วยงานที่ระดับรองลงมา

จากความหมายของการกระจายอำนาจดังกล่าวข้างต้น สรุปได้ว่า การกระจายอำนาจ หมายถึง การที่รัฐบาลหรือองค์กรปกครองส่วนกลางได้มอบอำนาจบางส่วนให้แก่ องค์กรปกครองหรือสถาบันของรัฐ จัดทำกิจการหรือการบริการสาธารณะบางเรื่องในเขต ของแต่ละท้องถิ่นหรือโอนภารกิจบริการสาธารณะบางกิจการจากรัฐบาลไปให้หน่วยงาน บางหน่วยงานรับผิดชอบ จัดทำอย่างเป็นอิสระจากส่วนกลาง โดยส่วนกลางคอยควบคุม การปฏิบัติตามหน้าที่

2. หลักการกระจายอำนาจ

นักวิชาการได้อธิบายถึงหลักการกระจายอำนาจไว้ ดังนี้

2.1 หลักการกระจายอำนาจ

ปรัชญา เวสารัชช์ (2538 : 32) ให้ความเห็นว่า การกระจายอำนาจ เป็นไป ภายใต้หลักการต่อไปนี้

2.1.1 ให้มีการกระจายอำนาจ วินิจฉัย สั่งการ และการบริหารลงไปยังหน่วยซึ่งรับผิดชอบบริการใกล้ชิดประชาชนให้มากที่สุด

2.1.2 ผู้รับมอบอำนาจต้องมีความพร้อมในการรับหน้าที่ความรับผิดชอบและอำนาจที่มากขึ้น โดยผู้กระจายอำนาจต้องให้ความสนับสนุนอย่างเพียงพอ

2.1.3 ต้องสร้างดุลยภาพระหว่างหน้าที่ความรับผิดชอบกับอำนาจหน้าที่ที่เพิ่มขึ้น

2.1.4 การกระจายอำนาจต้องเป็นไปเพื่อบรรลุวัตถุประสงค์ในด้านประสิทธิภาพ ประสิทธิผล และบรรยากาศของการทำงานและก่อประโยชน์ต่อประชาชนและสังคมโดยรวม

2.1.5 การกระจายอำนาจต้องเป็นไปโดยมีเป้าหมายชัดเจนที่ประเมินได้ และต้องมีการเตรียมขั้นต้นให้เป็นระบบเพียงพอก่อนดำเนินการ

2.2 การกระจายอำนาจการปกครอง

กองวิชาการและแผนงาน กรมการปกครอง (2545 : 15) กล่าวถึง หลักการกระจายอำนาจไว้ ดังนี้

2.2.1 มีความเป็นนิติบุคคล กล่าวได้ว่าการกระจายอำนาจปกครองนั้นจะต้องมีองค์กรเป็น นิติบุคคลต่างหากจากองค์กรของรัฐบาลกลาง การมีองค์กรเป็นนิติบุคคลต่างหากนี้ก็เพื่อประโยชน์ในการปฏิบัติหน้าที่ของตน องค์กรเหล่านี้จะต้องมีงบประมาณ ทรัพย์สิน หนี้สิน และเจ้าหน้าที่ปฏิบัติงานเป็นของตนเอง

2.2.2 มีอำนาจในการบริหารงาน ความมีอิสระในการปฏิบัติหน้าที่เป็นหลักการที่สำคัญประการหนึ่งของการกระจายอำนาจปกครอง เพราะหากองค์กรนั้นมีอำนาจอิสระในการปฏิบัติหน้าที่ที่จะต้องรอคำสั่งจากรัฐบาลกลางอยู่เสมอ องค์กรเช่นนี้ก็จะมิได้มีลักษณะไม่ผิดไปจากหน่วยการปกครองส่วนภูมิภาค ซึ่งมีฐานะเป็นตัวแทนรัฐบาลกลางที่ประจำอยู่ในภูมิภาคต่าง ๆ ทั่วประเทศ องค์กรปกครองส่วนท้องถิ่นจะต้องมีอำนาจอิสระในการปฏิบัติการกิจของตนเองตลอดจนมีอิสระพอสมควรในการกำหนดนโยบายหรือการตัดสินใจในการแก้ปัญหาต่าง ๆ ได้ แต่มีข้อน่าสังเกตว่าอำนาจอิสระขององค์กรปกครองส่วนท้องถิ่นจะต้องมีพอสมควร ไม่มากจนเกินไปจนทำให้เกิดความกระทบกระเทือนต่อเอกภาพ และอธิปไตย (Unity and Sovereignty) ของประเทศหรือกล่าวอีกนัยหนึ่งองค์กรปกครองส่วนท้องถิ่นมิใช่เป็นสถาบันการเมืองที่มีอำนาจอธิปไตยเป็นของตนเอง หากแต่ต้องมีอำนาจหน้าที่ตามกฎหมาย

กำหนดให้และมืองค์กรที่จำเป็นสำหรับเจ้าหน้าที่ทางด้านนิติบัญญัติและบริหารกิจกรรมอันเป็นหน้าที่ของตนเองนั้น

2.2.3 ประชาชนในท้องถิ่นมีส่วนร่วมในการเลือกผู้บริหารและเจ้าหน้าที่นิติบัญญัติซึ่งการมีส่วนร่วมในการปกครองตนเองในท้องถิ่นของประชาชนนั้นอาจจะทำได้หลายระดับแล้วแต่ความสามารถและความสนใจของประชาชนในท้องถิ่นเฉพาะการไปใช้สิทธิออกเสียงเลือกตั้งตัวแทนของตนเข้าไปปฏิบัติหน้าที่ในตำแหน่งต่าง ๆ ขององค์กรปกครองท้องถิ่นเท่านั้น แต่บางคนอาจมีความสนใจที่จะเข้ามามีส่วนร่วมในกิจกรรมการปกครองท้องถิ่นมากกว่านั้นถึงกับสมัครเข้ารับเลือกตั้งเป็นตัวแทนของประชาชนเพื่อให้ได้มีโอกาสเข้ามามีบทบาทในการดำเนินกิจกรรมอันเป็นหน้าที่ขององค์กรปกครองท้องถิ่นด้วยตนเองก็อาจจะทำได้

2.2.4 มีงบประมาณของตนเอง องค์กรปกครองท้องถิ่นต้องมีอำนาจในการจัดเก็บรายได้ด้วยตนเองรวมถึงการมีอำนาจในการบริหารงบประมาณที่ได้มานั้นด้วยการให้องค์กรปกครองส่วนท้องถิ่นมีอำนาจในการจัดเก็บและบริหารรายได้ด้วยตนเองนี้เป็นการมอบอำนาจการตัดสินใจให้องค์กรปกครองส่วนท้องถิ่นทั้งหมดตั้งแต่การวางแผนปฏิบัติงาน การจัดเก็บรายได้ การบริหาร และการบริการประชาชนในเขตพื้นที่รับผิดชอบ

2.3 หลักการกระจายอำนาจสู่ท้องถิ่น

โกวิทย์ พวงงาม (2551 : 37-38) กล่าวถึง หลักการกระจายอำนาจไว้ดังนี้

2.3.1 มีการแยกส่วนหน่วยงานออกไปเป็นองค์กรนิติบุคคลอิสระจากองค์กรของราชการบริหารส่วนกลาง นิติบุคคลเหล่านี้เป็นนิติบุคคลในกฎหมายมหาชนที่มีงบประมาณและเจ้าหน้าที่ของตนเองก็มีความอิสระในการจัดทำบริการสาธารณะที่ได้รับมอบหมายโดยไม่ต้องขอรับคำสั่งจากราชการบริหารส่วนกลาง ราชการบริหารส่วนกลางเพียงแต่คอยควบคุมดูแลให้ปฏิบัติหน้าที่โดยถูกต้องเท่านั้น

2.3.2 มีการเลือกตั้ง โดยเฉพาะอย่างยิ่งการกระจายอำนาจปกครองให้แก่ท้องถิ่นองค์กรของราชการบริหารส่วนท้องถิ่นย่อมประกอบด้วยบุคลากรที่ได้รับเลือกตั้งจากรายชื่อในท้องถิ่นทั้งหมดหรือบางส่วน ทั้งนี้ เพื่อให้รายชื่อในท้องถิ่นได้เข้ามามีส่วนร่วมในการปกครองท้องถิ่น ถ้าไม่มีการเลือกตั้งเลยก็ไม่แน่ว่ามีการกระจายอำนาจปกครองให้แก่ท้องถิ่นอย่างแท้จริง การเลือกตั้งถือว่าเป็นสาระสำคัญของหลักการกระจายอำนาจปกครองทางพื้นที่

2.3.3 มีความอิสระที่จะดำเนินการตามอำนาจหน้าที่ได้เอง โดยไม่ต้องรับคำสั่งหรืออยู่ใต้บังคับบัญชาตามลำดับชั้นของราชการบริหารส่วนกลาง มีอำนาจวินิจฉัยสั่งการและดำเนินการได้ด้วยงบประมาณและด้วยเจ้าหน้าที่ของตนเอง ซึ่งไม่ใช่เจ้าหน้าที่ของราชการบริหารส่วนกลาง ถ้าองค์การใดไม่มีความอิสระเช่นนี้ หรือมีแต่เพียงหน้าที่เสนอข้อแนะนำและให้คำปรึกษาแก่ราชการบริหารส่วนกลางหรือราชการบริหารส่วนภูมิภาคเท่านั้น ก็ไม่ถือว่าเป็นการกระจายอำนาจปกครองอย่างแท้จริง

2.4 ปัจจัยที่สำคัญในการกระจายอำนาจ

สมคิด เลิศไพฑูรย์ (2550 : 28-29) กล่าวถึง หลักการกระจายอำนาจไว้ดังนี้

2.4.1 มีการแยกหน่วยงานออกไปเป็นองค์การนิติบุคคลอิสระจากองค์การของราชการบริหารส่วนกลาง

2.4.2 มีการเลือกตั้ง ซึ่งได้รับเลือกตั้งจากรายรฐร ในท้องถิ่นทั้งหมดหรือบางส่วน

2.4.3 มีความอิสระที่จะดำเนินการตามอำนาจหน้าที่ได้เอง โดยไม่ต้องรับคำสั่งของราชการบริหารส่วนกลาง

จากหลักการกระจายอำนาจดังกล่าวข้างต้น สรุปได้ว่า การกระจายอำนาจมีปัจจัยที่สำคัญคือ การมีความเป็นนิติบุคคล การมีอำนาจอิสระในการบริหารงาน การมีส่วนร่วมของประชาชนในท้องถิ่น และมีงบประมาณเป็นของตนเอง ทั้งนี้เพื่อให้องค์กรปกครองส่วนท้องถิ่นมีความคล่องตัวในการปฏิบัติงานและสามารถดำเนินกิจกรรมเพื่อตอบสนองความต้องการของประชาชนได้อย่างถูกต้อง

แนวคิดที่เกี่ยวกับการปกครองท้องถิ่น

1. ความหมายของการปกครองท้องถิ่น

นักวิชาการหลาย ท่านทั้งนักวิชาการไทย และต่างประเทศได้ให้ความหมายการปกครองท้องถิ่นในลักษณะที่ใกล้เคียงกัน และน่าสนใจ ดังนี้

พรชัย เทพปัญญา และคณะ (2537 : 108) ได้ให้ความหมายว่า การปกครองท้องถิ่นว่า หมายถึงอำนาจหน้าที่ที่กำหนด และการบริหารกิจการภายในเขตพื้นที่ที่กำหนด และขนาดของพื้นที่ การปกครองที่อยู่นี้อยู่ภายในประเทศ และมีขนาดเล็กกว่าประเทศ และ

ยังอธิบายไว้เพื่อเพิ่มอีกว่า การปกครองท้องถิ่น คือ การบริหารงานทางการเมืองของหน่วยงานย่อยตามพื้นที่และประชากรของประเทศ

นครินทร์ เมฆไตรรัตน์ (2547 : 22) ให้ความหมายของการปกครองท้องถิ่นไว้ว่า หมายถึง การปกครองซึ่งราชการส่วนกลางได้มอบอำนาจในการปกครองและบริหารกิจการงานให้แก่องค์กรปกครองส่วนท้องถิ่นในขอบเขตอำนาจหน้าที่และพื้นที่ของตนที่กำหนดไว้ตามกฎหมายโดยมีความเป็นอิสระตามสมควร ไม่ต้องอยู่ในบังคับบัญชาของราชการส่วนกลาง ราชการส่วนกลางเป็นเพียงหน่วยคอยกำกับดูแลให้องค์กรปกครองส่วนท้องถิ่นดำเนินกิจการไปด้วยความเรียบร้อย

วุฒิสาร ตันไชย (2547 : 1) ให้ความหมายของการปกครองท้องถิ่นไว้ว่า หมายถึง การปกครองที่รัฐบาลกลางหรือส่วนกลางได้กระจายอำนาจไปให้หน่วยการปกครองท้องถิ่น ซึ่งเป็นองค์กรที่มีสิทธิตามกฎหมาย มีพื้นที่ และประชากรเป็นของตนเอง ประการสำคัญองค์กรดังกล่าวจะต้องมีอำนาจอิสระในการปฏิบัติอย่างเหมาะสม

โกวิท พวงงาม (2551 : 13) อธิบายว่า การปกครองท้องถิ่น หมายถึง การบริหารงานในแต่ละท้องถิ่น มีผู้แทนที่ได้รับเลือกตั้งจากท้องถิ่นเป็นผู้รับผิดชอบต่อการบริหารงานอย่างอิสระ รวมถึงอำนาจในการบริหารการเงินและการคลังภายในกรอบที่กฎหมายบัญญัติ

ร็อบสัน (Robson. 1953 : 574) ให้ความหมายของการปกครองท้องถิ่นว่า หมายถึง หน่วยการปกครองซึ่งรัฐได้จัดตั้งขึ้นและให้อำนาจปกครองตนเอง (Autonomy) มีสิทธิตามกฎหมาย (Legal Rights) และต้องมีองค์กรที่จำเป็นปกครองตนเอง (Necessary Organization) เพื่อปฏิบัติหน้าที่ให้สมความมุ่งหมายของการปกครองท้องถิ่นนั้น ๆ

วิท (Wit. 1967 : 14-21) ให้ความหมายการปกครองท้องถิ่น หมายถึง การปกครองที่รัฐบาลกลางให้อำนาจ หรือกระจายอำนาจไปให้หน่วยการปกครองท้องถิ่นเพื่อเปิดโอกาสให้ประชาชนในท้องถิ่นได้มีอำนาจในการปกครองร่วมกันทั้งหมด หรือแต่เพียงบางส่วนในการบริหารท้องถิ่น ตามหลักการที่ว่า ถ้าอำนาจการปกครองมาจากประชาชนในท้องถิ่นแล้วรัฐบาลของท้องถิ่นย่อมเป็นรัฐบาลของประชาชนโดยประชาชน เพื่อประชาชน

มอนตาญ (Montagu. 1984 : 574) ให้ความหมายของการปกครองท้องถิ่นว่า หมายถึง การปกครองได้มีการเลือกตั้งโดยอิสระเพื่อเลือกผู้มีหน้าที่บริหาร การปกครองท้องถิ่น มีอำนาจอิสระพร้อมความรับผิดชอบซึ่งตนสามารถที่จะใช้ได้ โดยปราศจาก

การควบคุมของหน่วยการบริหารราชการส่วนกลางหรือภูมิภาค แต่ทั้งนี้หน่วยปกครองท้องถิ่น
ยังต้องอยู่ภายใต้บทบังคับว่าด้วยอำนาจสูงสุดของประเทศ ไม่ได้เป็นรัฐใหม่อิสระแต่อย่างใด

สรุปได้ว่า การปกครองท้องถิ่น หมายถึง การปกครองตนเองของชุมชนที่รัฐบาล
ให้อำนาจประชาชนในท้องถิ่นดำเนินการบริหารจัดการกันอย่างอิสระ โดยคนท้องถิ่นเอง
ผ่านกระบวนการเลือกตั้งจากประชาชน อย่างไรก็ตามการบริหารงานดังกล่าวยังอยู่ภายใต้
การควบคุมโดยรัฐที่มีอำนาจในการกำหนดนโยบายและควบคุมการปฏิบัติงานให้เป็นไปตาม
นโยบายของฝ่ายรัฐบาล

2. วัตถุประสงค์ของการปกครองท้องถิ่น

นักวิชาการได้อธิบายวัตถุประสงค์ของการปกครองท้องถิ่นไว้ ดังนี้

ประยงค์ หงษ์ทองคำ (2537: 42) อธิบายวัตถุประสงค์ของการปกครองท้องถิ่น
ในลักษณะของภาพรวม ไว้ว่าการปกครองท้องถิ่นมีแนวความคิดที่ว่า “รัฐเท่านั้นเป็นผู้ก่อตั้ง
การปกครองท้องถิ่น” (Local Government is a Creature of the State) ฉะนั้น การที่จะให้
ท้องถิ่นใดมีอำนาจอิสระโดยสิ้นเชิงจากรัฐหรือรัฐบาลกลางย่อมเป็นไปได้ไม่ได้ เพราะจะ
ก่อให้เกิดรัฐซ้อนรัฐขึ้น ตามความเป็นจริงนั้น ท้องถิ่นจะมีความเป็นอิสระในการปกครอง
ตนเองภายใต้การกำหนดของรัฐ ทั้งนี้ เพราะรัฐเท่านั้นที่มีอำนาจสูงสุด หรือมีอำนาจธิปไตย
ภายในประเทศส่วนท้องถิ่นนั้นจะมีอำนาจอิสระแต่ต้องอยู่ภายใต้ขอบเขตการควบคุมหรือ
การมอบหมายอำนาจจากรัฐเท่านั้น ฉะนั้น รัฐหรือตัวแทนของรัฐจะต้องควบคุมดูแลการเป็น
อิสระของท้องถิ่นอยู่ตลอดเวลา

วิรัช วิรัชนิการวรรณ (2541 : 35) ได้กล่าวถึงวัตถุประสงค์ของการปกครอง
ท้องถิ่นไว้ 3 ประการ ดังนี้

ประการแรก เพื่อให้ประชาชนมีโอกาสได้เรียนรู้ ฝึกปฏิบัติหรือเข้าใจถึง
การบริหาร หรือการปกครองระบอบประชาธิปไตย โดยการเรียนรู้จากของจริง ปฏิบัติจริง
(Learning by doing) และการบริหารตามหลักประชาธิปไตย (School of - democracy)

ประการที่สอง เพื่อเป็นการแบ่งเบาภาระของรัฐบาลกลางให้แก่ประชาชน
ในท้องถิ่นอันมีลักษณะของการกระจายอำนาจการบริหาร และมอบการบริหารให้แก่
ประชาชนท้องถิ่นโดยตรง (Decentralization)

ประการสุดท้าย เพื่อให้หน่วยการบริหารท้องถิ่น ทำหน้าที่เป็นตัวแทนของ
รัฐบาลในส่วนกลางเพื่อไปปฏิบัติงานด้านการบริหาร และการจัดการบริการสาธารณะบางส่วน
เพื่อประชาชนส่วนรวมในท้องถิ่น โดยการทำงานดังกล่าวด้วยตนเอง (Local self government)

ประธาน คณะนิติศึกษากร (2540 : 10) ได้กล่าวถึงวัตถุประสงค์สำคัญของการปกครองท้องถิ่น ไว้ดังนี้

2.1 เพื่อให้มีรูปแบบการปกครองที่แตกต่างกันเป็น ไปไปตามความเจริญ จำนวนประชากรและขนาดพื้นที่ของแต่ละท้องถิ่น ทั้งนี้เพราะลักษณะท้องถิ่น ภายในประเทศ มีความแตกต่างกัน

2.2 เพื่อให้ประชาชนสามารถเลือกผู้ทำหน้าที่ในการบริหารโดยผ่าน กระบวนการเลือกตั้ง การเลือกตั้งอาจจะเป็นการเลือกตั้งทั้งหมด คือ เลือกตั้งทั้งฝ่ายสภา ท้องถิ่นและฝ่ายบริหารหรือจะเป็นการเลือกตั้งเพียงบางส่วนก็ได้ ทั้งนี้ เพราะมีความเชื่อว่าการเลือกตั้งเป็นวิถีทางที่ดีที่สุดที่เปิด โอกาสให้ประชาชนมีส่วนร่วมในการปกครอง

2.3 เพื่อให้มีอำนาจอิสระในการบริหารงาน คือ มีอำนาจในการดำเนินการที่ ได้รับมอบหมายได้เอง โดยมีงบประมาณและเจ้าหน้าที่ของตนเองและไม่ต้องการรอคำสั่งจาก ส่วนกลางแต่อย่างใด แต่อำนาจอิสระนี้จะมีมากจนเกินไปอย่างสิ้นเชิงจากรัฐไม่ได้จะต้องอยู่ ภายใต้การควบคุมดูแลจากรัฐบาลหรือตัวแทนของรัฐบาล

2.4 เพื่อให้การจัดสรรทรัพยากรของท้องถิ่นเป็นสัดส่วนที่เหมาะสมกับ กิจกรรมที่ต้องดำเนินการ สามารถรับรองในการให้บริการสาธารณะได้โดยไม่หยุดชะงัก เพราะผู้บริหารเป็นคนท้องถิ่น มีความเข้าใจความต้องการของท้องถิ่นเป็นอย่างดี

สรุปได้ว่า วัตถุประสงค์ของการปกครองท้องถิ่นมีหลายประการ เช่น เพื่อแบ่งเบา ภาระของรัฐบาลกลาง เพื่อให้มีรูปแบบที่เหมาะสมกับท้องถิ่น มีอิสระในการปกครองตนเอง โดยมีงบประมาณเป็นของตนเองและมีเจ้าหน้าที่เป็นของตนเอง และเพื่อเป็นการฝึกการ ปกครองตนเองในระบอบประชาธิปไตย แต่รัฐอยู่ภายใต้การควบคุมดูแลจากรัฐบาลกลาง เท่าที่จำเป็นและต้องอยู่ในกรอบของกฎหมายรัฐธรรมนูญ แต่อย่างไรก็ตามหากท้องถิ่นใดยัง อ่อนแอในด้านใด รัฐบาลกลางก็ยังคงให้ การสนับสนุนและให้ความช่วยเหลือ

3. ลักษณะสำคัญของการปกครองท้องถิ่น

นักวิชาการ ได้อธิบายถึงลักษณะสำคัญของการปกครองท้องถิ่นไว้ ดังนี้

ปธาน สุวรรณมงคล (2542 : 4-5) ได้อธิบายลักษณะสำคัญของการปกครอง ท้องถิ่นไว้ ดังนี้

3.1 ขอบเขตของการปกครองท้องถิ่น

3.1.1 เป็นนิติบุคคล คือ มีการจัดตั้งขึ้นโดยวิธีทางกฎหมายแยกจากรัฐบาลกลางหรือรัฐบาลแห่งชาติ มีขอบเขตการปกครองที่แน่นอน มีอำนาจในการกำหนดนโยบายสามารถออกกฎหมายและข้อบังคับควบคุมให้มีการปฏิบัติตามนโยบายนั้น

3.1.2 มีการเลือกตั้งสมาชิกองค์การหรือคณะผู้บริหาร คือ คณะผู้ทำหน้าที่บริหารจะต้องได้รับเลือกตั้งจากประชาชนในท้องถิ่น ทั้งหมดหรือบางส่วน เพื่อแสดงถึงการเข้ามีส่วนร่วมทางการเมืองการปกครองของประชาชน โดยผ่านการเลือกตั้งผู้บริหารท้องถิ่นของตนเอง

3.1.3 มีอิสระในการปกครองตนเอง คือ สามารถที่จะใช้ดุลยพินิจของตนเองในการปฏิบัติกิจการภายในขอบเขตของกฎหมาย โดยไม่จำเป็นต้องขออนุมัติจากรัฐบาลกลางและไม่อยู่ภายใต้สายบังคับบัญชาของหน่วยงานทางราชการ

3.1.4 มีงบประมาณของตนเอง คือมีอำนาจจัดเก็บรายได้ การจัดเก็บภาษีตามขอบเขตที่กฎหมายกำหนดอำนาจในการจัดเก็บเพื่อให้ท้องถิ่นมีรายได้เพียงพอที่จะเห็นการบำรุงท้องถิ่นให้เจริญก้าวหน้าต่อไป

3.1.5 มีการควบคุมของรัฐบาลกลาง คือ เมื่อได้รับการจัดตั้งขึ้นมาแล้วยังอยู่ภายใต้การดูแลของรัฐบาลกลาง เพื่อประโยชน์และความมั่นคงของรัฐและประชาชนโดยส่วนรวม การมีอิสระในการดำเนินงานขององค์การปกครองส่วนท้องถิ่นมิได้หมายความว่า มีอิสระเต็มที่ แต่หมายถึงอิสระในการดำเนินงานเท่านั้น มิฉะนั้นแล้วท้องถิ่นจะกลายเป็นรัฐอธิปไตยไป รัฐจึงสงวนอำนาจในการดูแลและควบคุมอยู่

3.2 การบริหารงานของการปกครองส่วนท้องถิ่น

ลิจิต ชีรเวติน (2542 : 32) อธิบายลักษณะของการปกครองท้องถิ่นที่เห็นได้ชัดเจน 4 ประการ ดังนี้

3.2.1 มีความเป็นอิสระ โดยอยู่ภายใต้การควบคุมของรัฐบาลในส่วนกลาง น้อยมาก พนักงานท้องถิ่นย่อมอยู่ภายใต้กฎหมายและข้อบังคับของการบริหารงานบุคคลของท้องถิ่นเอง พร้อมทั้งได้รับเงินเดือนจากงบประมาณขององค์การบริหารตนเองของท้องถิ่นด้วย

3.2.2 องค์การบริหารตนเองของท้องถิ่นเป็นนิติบุคคล เป็นเอกเทศตั้งขึ้นโดยกฎหมายแยกจากส่วนกลาง มีขอบเขตการบริหารงานที่แน่นอนและมีคณะผู้บริหารที่เลือกตั้งจากประชาชนในท้องถิ่นนั้น

3.2.3 มีอำนาจอิสระในด้านการคลัง เช่น การจัดเก็บภาษี และการหารายได้อื่น ๆ ตามที่กฎหมายกำหนด รวมไปถึงการจัดทำงบประมาณเอง

3.2.4 มีอำนาจอิสระในการวางนโยบายและมีการบริหารงานของตนเอง ไม่ต้องขอคำสั่งจากราชการบริหารส่วนกลางก่อน ถ้าหากองค์การบริหารส่วนท้องถิ่นมีแต่เพียงอำนาจหน้าที่ในการเสนอข้อแนะนำหรือให้คำปรึกษาโดยไม่มีอำนาจในการปฏิบัติด้วยแล้วก็ไม่ถือว่าเป็นการกระจายอำนาจอย่างแท้จริง

3.3 หน้าที่หลักของการปกครองส่วนท้องถิ่น

นครินทร์ เมฆไตรรัตน์ (2547 : 22) อธิบายลักษณะของการปกครองท้องถิ่นไว้ 3 ประการ ดังนี้

3.3.1 เป็นองค์กรนิติบุคคล (Legal person) โดยแยกจากราชการบริหารส่วนกลาง มีงบประมาณ ทรัพย์สินและมีเจ้าหน้าที่เป็นของตนเอง สามารถจัดทำกิจกรรมต่าง ๆ ที่ได้รับมอบหมายได้เอง เหตุที่ให้องค์การปกครองท้องถิ่นเป็นนิติบุคคลก็เพราะจะทำให้ท้องถิ่นได้เป็นตัวของตัวเอง และมีอิสระในการทำนิติกรรมสัญญาผูกมัดต่าง ๆ ได้โดยไม่ต้องอาศัยองค์การของรัฐ

3.3.2 มีการเลือกตั้ง (Election) กล่าวคือ การเลือกตั้งนี้อาจจะเป็นการเลือกตั้งทั้งหมด คือเลือกตั้งทั้งสภาท้องถิ่นและฝ่ายบริหาร หรือจะมีการเลือกตั้งแต่เพียงบางส่วนก็ได้ ทั้งนี้เพราะมีความเชื่อว่าการเลือกตั้งเป็นวิธีทางที่เปิดโอกาสให้ประชาชนมีส่วนร่วมในการปกครอง

3.3.3 มีอำนาจอิสระ (Autonomy) คือมีอำนาจในการดำเนินการที่ได้รับมอบหมายได้เอง โดยมีงบประมาณและเจ้าหน้าที่ของตนเอง และไม่ต้องรอรับคำสั่งจากส่วนกลางแต่อย่างใด แต่อำนาจอิสระนี้มีมากจนเกินไปอย่างสิ้นเชิงจากรัฐไม่ได้ จะต้องอยู่ภายใต้การควบคุมดูแลจากรัฐบาลหรือตัวแทนของรัฐบาล

สรุปได้ว่า ลักษณะของการปกครองท้องถิ่น คือ องค์การบริหารตนเองของท้องถิ่นเป็นนิติบุคคล ผู้บริหารมาจากการเลือกตั้งมีความเป็นอิสระอยู่ภายใต้การควบคุมดูแลของรัฐบาลกลางเท่าที่จำเป็น พนักงานท้องถิ่นย่อมอยู่ภายใต้กฎหมายและข้อบังคับของการบริหารงานส่วนบุคคลของท้องถิ่น ด้านการคลังมีความเป็นอิสระ ทั้งการจัดเก็บภาษี การหารายได้อื่น ๆ ตามที่กฎหมายกำหนด รวมไปถึงการจัดทำงบประมาณเอง มีอิสระในการวางนโยบาย และมีการบริหารงานของตนเองไม่ต้องขอคำสั่งจากราชการบริหารส่วนกลาง

4. การปกครองท้องถิ่นตามรัฐธรรมนูญแห่งราชอาณาจักรไทย พ.ศ. 2550

รัฐธรรมนูญแห่งราชอาณาจักรไทย พ.ศ. 2550 ได้บัญญัติไว้ในหมวด 14 ตั้งแต่มาตรา 281-290 ซึ่งมีสาระสำคัญในบางมาตรา ดังนี้

มาตรา 281 ภายใต้บังคับมาตรา 1 รัฐจะต้องให้ความเป็นอิสระแก่องค์กรปกครองท้องถิ่นตามหลักแห่งการปกครองตนเองตามเจตนารมณ์ของประชาชนในท้องถิ่น และส่งเสริมให้องค์กรปกครองท้องถิ่นเป็นหน่วยงานหลักในการจัดทำบริการสาธารณะ และมีส่วนร่วมในการตัดสินใจแก้ไขปัญหาในพื้นที่ ท้องถิ่นใดมีลักษณะที่จะปกครองตนเองได้ ย่อมมีสิทธิจัดตั้งเป็นองค์กรปกครองท้องถิ่น ทั้งนี้ตามที่กฎหมายบัญญัติ

มาตรา 282 การกำกับดูแลองค์กรปกครองท้องถิ่นต้องทำเท่าที่จำเป็นและมีหลักเกณฑ์ วิธีการ และเงื่อนไขที่ชัดเจนสอดคล้องและเหมาะสมกับรูปแบบขององค์กรปกครองท้องถิ่น ทั้งนี้ตามที่กฎหมายบัญญัติ โดยต้องเป็นไปเพื่อคุ้มครองประโยชน์ของประชาชนในท้องถิ่นหรือประโยชน์ของประเทศเป็นส่วนรวม และจะกระทบถึงสาระสำคัญของหลักการปกครองตนเองตามเจตนารมณ์ของประชาชนในท้องถิ่น หรือนอกเหนือจากที่กฎหมายบัญญัติไว้มิได้

ในการกำกับดูแลตามวรรคหนึ่ง ให้มีการกำหนดมาตรฐานกลางเพื่อเป็นแนวทางให้องค์กรปกครองส่วนท้องถิ่นเลือกไปปฏิบัติได้เอง โดยคำนึงถึงความเหมาะสมและความแตกต่างระดับการพัฒนาและประสิทธิภาพในการบริหารขององค์กรปกครองส่วนท้องถิ่นในแต่ละรูปแบบโดยไม่กระทบต่อความสามารถในการตัดสินใจดำเนินงานตามความต้องการขององค์กรปกครองส่วนท้องถิ่น รวมทั้งจัดให้มีกลไกการตรวจสอบการดำเนินงาน โดยประชาชนเป็นหลัก

มาตรา 283 องค์กรปกครองส่วนท้องถิ่นย่อมมีอำนาจหน้าที่โดยทั่วไปในการดูแลและจัดทำบริการสาธารณะเพื่อประโยชน์ของประชาชนในท้องถิ่นและย่อมมีความเป็นอิสระในการกำหนดนโยบาย การบริหาร การจัดบริการสาธารณะ การบุคคล การเงินและการคลัง และมีอำนาจหน้าที่ของตนเอง โดยเฉพาะ โดยต้องคำนึงถึงความสอดคล้องกับการพัฒนาของจังหวัดและประเทศเป็นส่วนรวม

องค์กรปกครองส่วนท้องถิ่นย่อมได้รับการส่งเสริมและสนับสนุนให้มีความเข้มแข็งในการบริหารงานได้โดยอิสระและตอบสนองต่อความต้องการของประชาชนในท้องถิ่นได้อย่างมีประสิทธิภาพ สามารถพัฒนาการคลังท้องถิ่นให้จัดบริการสาธารณะได้ โดยครบถ้วนตามอำนาจหน้าที่ จัดตั้งหรือร่วมกันจัดตั้งองค์การเพื่อจัดทำบริการสาธารณะ

ตามอำนาจหน้าที่ เพื่อให้เกิดความคุ้มค่าเป็นประโยชน์ และให้บริการประชาชนอย่างทั่วถึงให้มีกฎหมายกำหนดแผนและขั้นตอนการกระจายอำนาจ เพื่อกำหนดการแบ่งอำนาจหน้าที่และจัดสรรรายได้ระหว่างราชการส่วนกลางและราชการส่วนภูมิภาคกับองค์กรปกครองส่วนท้องถิ่น และระหว่างองค์กรปกครองส่วนท้องถิ่นด้วยกันเอง โดยคำนึงถึงการกระจายอำนาจเพิ่มขึ้นตามระดับความสามารถขององค์กรปกครองส่วนท้องถิ่นแต่ละรูปแบบ รวมทั้งกำหนดระบบตรวจสอบและประเมินผล โดยมีคณะกรรมการประกอบด้วยผู้แทนหน่วยราชการที่เกี่ยวข้อง ผู้แทนองค์กรปกครองส่วนท้องถิ่น และผู้ทรงคุณวุฒิ โดยมีจำนวนเท่ากัน เป็นผู้ดำเนินการให้เป็นไปตามกฎหมาย ให้มีกฎหมายรายได้ท้องถิ่น เพื่อกำหนดอำนาจหน้าที่ในการจัดเก็บภาษีและรายได้อื่นขององค์กรปกครองส่วนท้องถิ่น โดยมีหลักเกณฑ์ที่เหมาะสมตามลักษณะของภาษีแต่ละชนิด การจัดสรรทรัพยากรในภาครัฐ การมีรายได้ที่เพียงพอกับรายจ่ายตามอำนาจหน้าที่ขององค์กรปกครองส่วนท้องถิ่น ทั้งนี้ โดยคำนึงถึงระดับขั้นการพัฒนาทางเศรษฐกิจของท้องถิ่น สถานะทางการคลังขององค์กรปกครองส่วนท้องถิ่น และความยั่งยืนทางการคลังของรัฐ

ในกรณีที่มีการกำหนดอำนาจหน้าที่และการจัดสรรรายได้ให้แก่องค์กรปกครองส่วนท้องถิ่นแล้ว คณะกรรมการตามวรรคสามจะต้องนำเรื่องดังกล่าวมาพิจารณาทบทวนใหม่ทุกระยะเวลาไม่เกินห้าปี เพื่อพิจารณาถึงความเหมาะสมของการกำหนดอำนาจหน้าที่ และการจัดสรรรายได้ที่ได้กระทำไปแล้ว ทั้งนี้ ต้องคำนึงถึงการกระจายอำนาจเพิ่มขึ้นให้แก่องค์กรปกครองส่วนท้องถิ่นเป็นสำคัญ

การดำเนินงานตามวรรคห้า เมื่อได้รับความเห็นชอบจากคณะรัฐมนตรีและรายงานรัฐสภาแล้ว ให้มีผลบังคับได้

มาตรา 284 องค์กรปกครองส่วนท้องถิ่นต้องมีสภาท้องถิ่นและคณะผู้บริหารท้องถิ่นหรือผู้บริหารท้องถิ่น สมาชิกสภาท้องถิ่นต้องมาจากการเลือกตั้งคณะผู้บริหารท้องถิ่นหรือผู้บริหารท้องถิ่นที่มาจากการเลือกตั้งโดยตรงของประชาชน หรือมาจากความเห็นชอบของสภาท้องถิ่น

การเลือกตั้งสมาชิกสภาท้องถิ่นและคณะผู้บริหารท้องถิ่นที่มาจากการเลือกตั้งโดยตรงของประชาชน ให้ใช้ชีวิตออกเสียงลงคะแนนโดยตรงและลับสมาชิกสภาท้องถิ่น คณะผู้บริหารท้องถิ่น หรือผู้บริหารท้องถิ่นมีวาระการดำรงตำแหน่งคราวละสี่ปี

คณะผู้บริหารท้องถิ่นหรือผู้บริหารท้องถิ่นจะเป็นข้าราชการซึ่งมีตำแหน่งหรือเงินเดือนประจำ พนักงานหรือลูกจ้างของหน่วยงานราชการ หน่วยงานของรัฐ หรือรัฐวิสาหกิจ หรือของราชการส่วนท้องถิ่น และจะมีผลประโยชน์ขัดกันกับการดำรงตำแหน่งตามที่กฎหมาย

บัญญัติมิได้คุณสมบัติของผู้มีสิทธิเลือกตั้งและผู้มีสิทธิสมัครรับเลือกตั้งหลักเกณฑ์และวิธีการเลือกตั้งสมาชิกสภาท้องถิ่น คณะผู้บริหารท้องถิ่นและผู้บริหารท้องถิ่น ให้เป็นไปตามกฎหมายบัญญัติในกรณีที่คณะผู้บริหารท้องถิ่นต้องพ้นจากตำแหน่งทั้งคณะ หรือผู้บริหารท้องถิ่นพ้นจากตำแหน่งและจำเป็นต้องมีการแต่งตั้งคณะผู้บริหารท้องถิ่นหรือผู้บริหารท้องถิ่นเป็นการชั่วคราว มิให้นำบทบัญญัติวรรคสาม และวรรคหกมาใช้บังคับ ทั้งนี้ ตามที่กฎหมายบัญญัติการจัดตั้งองค์กรปกครองท้องถิ่นรูปแบบพิเศษที่มีโครงสร้างการบริหารที่แตกต่างจากบทบัญญัติไว้ในมาตรานี้ ให้กระทำได้ตามที่กฎหมายบัญญัติแต่คณะผู้บริหารท้องถิ่นหรือผู้บริหารท้องถิ่นต้องมาจากการเลือกตั้ง

ให้นำบทบัญญัติมาตรา 265 มาตรา 266 มาตรา 267 และมาตรา 268 มาใช้บังคับกับสมาชิกสภาท้องถิ่น คณะผู้บริหารท้องถิ่นหรือผู้บริหารท้องถิ่นแล้วแต่กรณี ด้วยอนุโลม

มาตรา 285 ประชาชนมีสิทธิเลือกตั้งในองค์กรปกครองส่วนท้องถิ่นใดเห็นว่าสมาชิกสภาท้องถิ่น คณะผู้บริหารท้องถิ่นหรือผู้บริหารท้องถิ่นผู้ใดขององค์กรปกครองส่วนท้องถิ่นนั้น ไม่สมควรดำรงตำแหน่งต่อไป ให้มีสิทธิลงคะแนนเสียงถอดถอนสมาชิกสภาท้องถิ่น คณะผู้บริหารท้องถิ่นหรือผู้บริหารท้องถิ่นผู้นั้นพ้นจากตำแหน่ง ทั้งนี้ จำนวนผู้มีสิทธิเข้าชื่อ หลักเกณฑ์และวิธีการเข้าชื่อ การตรวจสอบรายชื่อ และการลงคะแนนเสียง ให้เป็นไปตามที่กฎหมายบัญญัติ

มาตรา 286 ประชาชนมีสิทธิเลือกตั้งในองค์กรปกครองท้องถิ่นมีสิทธิเข้าชื่อร้องขอต่อประธานสภาท้องถิ่นเพื่อให้สมาชิกสภาท้องถิ่นพิจารณาออกข้อบัญญัติท้องถิ่นได้ จำนวนผู้มีสิทธิเข้าชื่อ หลักเกณฑ์และวิธีการเข้าชื่อ รวมทั้งการตรวจสอบรายชื่อ ให้เป็นไปตามที่กฎหมายบัญญัติ

มาตรา 287 ประชาชนในท้องถิ่นมีสิทธิมีส่วนร่วมในการบริหารกิจการขององค์กรบริหารส่วนท้องถิ่น โดยองค์กรปกครองท้องถิ่นต้องจัดทำให้มีวิธีการที่ประชาชนมีส่วนร่วมดังกล่าวได้ด้วย

ในกรณีการกระทำขององค์กรปกครองท้องถิ่นจะมีผลกระทบต่อชีวิตความเป็นอยู่ของประชาชนในท้องถิ่นในสาระสำคัญ องค์กรปกครองท้องถิ่นต้องแจ้งข้อมูลรายละเอียดให้ประชาชนทราบก่อนกระทำการเป็นเวลาพอสมควร และในกรณีที่เห็นสมควรหรือได้รับการร้องขอจากประชาชนผู้มีสิทธิเลือกตั้งในองค์กรปกครองส่วนท้องถิ่น ต้องจัดให้มีการรับฟังความคิดเห็นก่อนการกระทำนั้น หรืออาจจัดให้ประชาชนออกเสียงประชามติเพื่อตัดสินใจก็ได้ ทั้งนี้ ตามที่กฎหมายบัญญัติ

องค์กรปกครองส่วนท้องถิ่นต้องรายงานการดำเนินงานต่อประชาชนในเรื่อง การจัดทำงบประมาณ การใช้จ่าย และผลการดำเนินงานในรอบปี เพื่อให้ประชาชนมีส่วนร่วม ในการตรวจสอบและกำกับการบริหารจัดการขององค์กรปกครองส่วนท้องถิ่นในการจัดทำ งบประมาณขององค์กรปกครองท้องถิ่นตามวรรคสามให้นำบทบัญญัติมาตรา 168 วรรคหก มาใช้บังคับโดยอนุโลม

มาตรา 288 การแต่งตั้งและการให้ข้าราชการและลูกจ้างขององค์กรปกครองส่วน ท้องถิ่นพ้นจากตำแหน่ง ต้องเป็นไปตามความเหมาะสมและความจำเป็นของแต่ละท้องถิ่น โดย การบริหารงานบุคคลขององค์กรปกครองท้องถิ่นต้องมีมาตรฐานสอดคล้องกัน และอาจได้รับการ พัฒนาร่วมกันหรือสับเปลี่ยนบุคลากรระหว่างองค์กรปกครองท้องถิ่นซึ่งเป็นองค์กรกลาง บริหารงานบุคคลส่วนท้องถิ่นก่อน ทั้งนี้ ตามที่กฎหมายบัญญัติ

ในการบริหารงานบุคคลขององค์กรปกครองส่วนท้องถิ่น ต้องมีองค์กรพิทักษ์ ระบบคุณธรรมของข้าราชการส่วนท้องถิ่น เพื่อสร้างระบบคุ้มครองคุณธรรมและจริยธรรม ในการบริหารงานบุคคล ทั้งนี้ ตามที่กฎหมายบัญญัติ

คณะกรรมการข้าราชการส่วนท้องถิ่นตามวรรคหนึ่งจะต้องประกอบด้วยผู้แทน ของหน่วยราชการที่เกี่ยวข้อง ผู้แทนขององค์กรปกครองส่วนท้องถิ่น ผู้แทนข้าราชการส่วน ท้องถิ่นและผู้ทรงคุณวุฒิ โดยมีจำนวนเท่ากัน ทั้งนี้ ตามที่กฎหมายบัญญัติการโยกย้าย การเลื่อน ตำแหน่ง การเลื่อนเงินเดือน และการลงโทษข้าราชการและลูกจ้างขององค์กรปกครองท้องถิ่น ให้เป็นไปตามที่กฎหมายบัญญัติ

มาตรา 289 องค์กรปกครองส่วนท้องถิ่นย่อมมีอำนาจหน้าที่บำรุงรักษาศิลปะ จารีตประเพณี ภูมิปัญญาท้องถิ่น และวัฒนธรรมท้องถิ่นขององค์กรปกครองส่วนท้องถิ่นย่อมมี สิทธิที่จะจัดการภายในท้องถิ่นนั้น และเข้าไปมีส่วนร่วมในการจัดการศึกษาอบรมของรัฐ โดย คำนึงถึงความสอดคล้องกับมาตรฐานและระบบการศึกษาของชาติการจัดการศึกษาอบรม ภายในท้องถิ่นตามวรรคสอง องค์กรปกครองส่วนท้องถิ่นต้องคำนึงถึงการบำรุงรักษาศิลปะ จารีตประเพณี ภูมิปัญญาท้องถิ่นและวัฒนธรรมอันดีของประชาชนด้วย

มาตรา 290 องค์กรปกครองส่วนท้องถิ่นย่อมมีอำนาจหน้าที่ส่งเสริมและรักษา คุณภาพสิ่งแวดล้อมตามที่กฎหมายบัญญัติ

กฎหมายตามวรรคหนึ่งอย่างน้อยต้องมีสาระสำคัญดังต่อไปนี้

1. การจัดการ การบำรุงรักษา และการใช้ประโยชน์จากทรัพยากรธรรมชาติ และสิ่งแวดล้อมที่อยู่ในเขตพื้นที่

2. การเข้าไปมีส่วนร่วมในการบำรุงรักษาทรัพยากรธรรมชาติและสิ่งแวดล้อมที่อยู่นอกเขตพื้นที่ เฉพาะในกรณีที่มีผลกระทบต่อดำรงชีวิตของประชาชนในพื้นที่ของตน
3. การมีส่วนร่วมในการพิจารณาเพื่อริเริ่ม โครงการหรือกิจกรรมใดนอกเขตพื้นที่ซึ่งอาจมีผลกระทบต่อคุณภาพสิ่งแวดล้อมหรือสุขภาพอนามัยของประชาชนในพื้นที่
4. การมีส่วนร่วมของชุมชนท้องถิ่น

องค์การบริหารส่วนตำบล

1. การจัดตั้งองค์การบริหารส่วนตำบล

เนื่องจากสภาตำบลซึ่งจัดตั้งขึ้นตามประกาศคณะปฏิวัติ ฉบับที่ 326 ลงวันที่ 13 ธันวาคม พ.ศ. 2515 ไม่มีฐานะเป็นนิติบุคคล ทำให้การบริหารงานไม่สามารถดำเนินไปได้ อย่างมีประสิทธิภาพ ขาดความคล่องตัวในการบริหารงาน สมควรปรับปรุงฐานะของสภาตำบลและการบริหารงานของสภาตำบล ให้สามารถรองรับการกระจายอำนาจไปสู่ประชาชนได้มากขึ้น รวมทั้งการยกฐานะสภาตำบลซึ่งมีรายได้ตามเกณฑ์ที่กำหนดให้เป็นองค์การบริหารส่วนตำบล ซึ่งเป็นราชการส่วนท้องถิ่น (กรมการปกครอง. 2547 : 12)

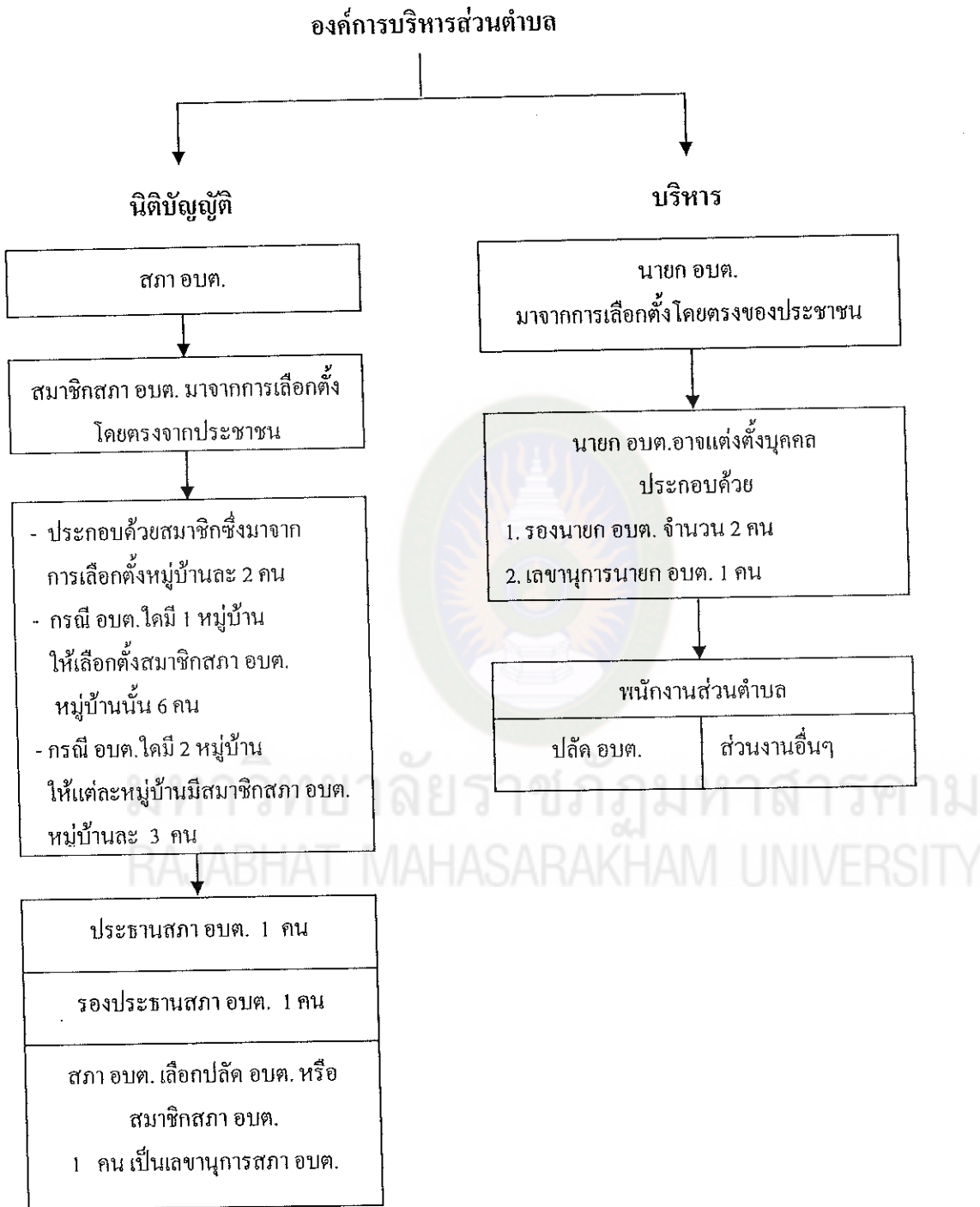
ต่อมาเกิดกระแสสนับสนุนสารปกครองท้องถิ่น และนำมาซึ่งการเรียกร้องให้รัฐบาลพิจารณาการกระจายอำนาจการปกครองตนเองไปสู่ท้องถิ่นระดับตำบล จึงได้มีการประกาศใช้ พระราชบัญญัติสภาตำบลและองค์การบริหารส่วนตำบล พ.ศ. 2537 ซึ่งมีผลบังคับใช้เมื่อวันที่ 3 มีนาคม พ.ศ. 2538 และต่อมาได้ประกาศจัดตั้ง องค์การบริหารส่วนตำบล จำนวน 617 แห่ง และให้มีการเลือกสมาชิกสภาองค์การบริหารส่วนตำบล ครั้งแรกเมื่อวันที่ 21 พฤษภาคม 2538 ได้รับการยกฐานะเป็นนิติบุคคลทั้งหมด ต่อมาเมื่อวันที่ 19 ม.ค. 2539 กระทรวงมหาดไทยประกาศจัดตั้ง องค์การบริหารส่วนตำบล เพิ่มขึ้นอีก 2,143 แห่ง เป็นการเพิ่ม แบบก้าวกระโดด และในปี 2541 เพิ่มขึ้นกว่า 6,000 แห่ง และระบุให้เป็นราชการบริหารส่วนท้องถิ่นจนถึง พ.ศ. 2547 จำนวนองค์การบริหารส่วนตำบล ได้เพิ่มขึ้นตามการพัฒนาท้องถิ่น คือ มีจำนวนทั้งสิ้น 6,744 แห่ง พระราชบัญญัติสภาตำบลและองค์การบริหารส่วนตำบล (ฉบับที่ 3) พ.ศ. 2542 ได้มีบทบัญญัติที่กำหนดเกี่ยวกับการจัดตั้งองค์การบริหารส่วนตำบล ดังนี้ (กรมการปกครอง. 2547 : 19 - 20)

1.1 องค์การบริหารส่วนตำบลหนึ่งอาจรวมกับองค์การบริหารส่วนตำบล ที่มีเขตติดต่อกันภายในเขตอำเภอเดียวกันได้ ตามเจตนารมณ์ของประชาชนในเขตตำบลนั้น

1.2 องค์การบริหารส่วนตำบลอาจรวมกับหน่วยการบริหารราชการส่วนท้องถิ่นที่มีเขตติดต่อกันภายในเขตอำเภอเดียวกันได้ ตามเจตนารมณ์ของประชาชนในเขตตำบลนั้น

1.3 องค์การบริหารส่วนตำบลใดมีจำนวนประชากรทั้งหมดไม่ถึง 2,000 คน เป็นเหตุให้ไม่สามารถบริหารงานพื้นที่นั้นให้มีประสิทธิภาพได้ ให้กระทรวงมหาดไทย ประกาศยุบองค์การบริหารส่วนตำบลดังกล่าว โดยให้รวมพื้นที่เข้ากับองค์การบริหารส่วนตำบลอื่นที่มีเขตติดต่อกันภายในเขตอำเภอเดียวกัน หรือให้รวมพื้นที่เข้ากับหน่วยการบริหารส่วนท้องถิ่นที่มีเขตติดต่อกันภายในเขตอำเภอเดียวกัน ตามเจตนารมณ์ของประชาชนในเขตตำบลนั้นต่อมาพระราชบัญญัติสภาตำบลและองค์การบริหารส่วนตำบล พ.ศ. 2537 แก้ไขเพิ่มเติม พ.ศ. 2546 ได้กำหนดเพิ่มเติมให้สภาตำบลที่มีรายได้ไม่รวมเงินอุดหนุนในปีงบประมาณที่ล่วงมาเป็นเวลาติดต่อกัน 3 ปี เฉลี่ยไม่ต่ำกว่าปีละ 150,000 บาท อาจจัดตั้งเป็นองค์การบริหารส่วนตำบลได้ ทั้งนี้เพื่อให้มีความสอดคล้องกับรัฐธรรมนูญแห่งราชอาณาจักรไทย พ.ศ. 2540 และเป็นไปตามพระราชบัญญัติกำหนดแผนและขั้นตอนการกระจายอำนาจให้แก่องค์กรปกครองท้องถิ่น พ.ศ. 2542 และพระราชบัญญัติระเบียบบริหารงานบุคคลส่วนท้องถิ่น พ.ศ. 2542

2. โครงสร้างองค์การบริหารส่วนตำบล



แผนภูมิที่ 2 โครงสร้างขององค์การบริหารส่วนตำบลตามพระราชบัญญัติสภาตำบล

และองค์การบริหารส่วนตำบล พ.ศ. 2537 แก้ไขเพิ่มเติม (ฉบับที่ 6) พ.ศ. 2552

3. อำนาจหน้าที่ขององค์การบริหารส่วนตำบลตามพระราชบัญญัติสภาตำบล และองค์การบริหารส่วนตำบล พ.ศ. 2537 และแก้ไขเพิ่มเติม (ฉบับที่ 5) พ.ศ. 2546

3.1 องค์การบริหารส่วนตำบลมีอำนาจหน้าที่ในการพัฒนาตำบลทั้งในด้าน เศรษฐกิจ สังคมและวัฒนธรรม (มาตรา 66)

3.2 องค์การบริหารส่วนตำบลมีอำนาจหน้าที่ที่ต้องทำในเขตองค์การบริหารส่วน ตำบล ดังนี้ (มาตรา 67)

3.2.1 จัดให้มีการบำรุงรักษาทางน้ำและทางบก

3.2.2 รักษาความสะอาดของถนน ทางน้ำ ทางเดิน และที่สาธารณะ รวมทั้งกำจัดขยะมูลฝอยและสิ่งปฏิกูล

3.2.3 ป้องกันโรคและระงับโรคติดต่อ

3.2.4 ป้องกันและบรรเทาสาธารณภัย

3.2.5 ส่งเสริมการศึกษา ศาสนา และวัฒนธรรม

3.2.6 ส่งเสริมการพัฒนาสตรี เด็ก สตรี เยาวชน ผู้สูงอายุ และผู้พิการ

3.2.7 คุ้มครอง ดูแล และบำรุงรักษาทรัพยากรธรรมชาติและสิ่งแวดล้อม

3.2.8 บำรุงรักษาศิลปะ จารีตประเพณี ภูมิปัญญาท้องถิ่นและวัฒนธรรม

อันดีของท้องถิ่น

3.2.9 ปฏิบัติหน้าที่อื่นตามที่ทางราชการมอบหมายโดยจัดสรรงบประมาณ หรือบุคลากรให้ตามความจำเป็นและสมควร

3.3 องค์การบริหารส่วนตำบลมีหน้าที่อาจจัดทำกิจการในเขตองค์การบริหาร ส่วนตำบล ดังนี้ (มาตรา 68)

3.3.1 ให้น้ำเพื่อการอุปโภคบริโภค และการเกษตร

3.3.2 ให้มีและบำรุงการไฟฟ้าหรือแสงสว่างโดยวิธีอื่น ๆ

3.3.3 ให้น้ำและบำรุงรักษาทางระบายน้ำ

3.3.4 ให้มีและบำรุงรักษาสถานที่ประชุม การกีฬา การพักผ่อนหย่อนใจ

และสวนสาธารณะ

3.3.5 ให้มีและส่งเสริมกลุ่มเกษตรกร และกิจการสหกรณ์

3.3.6 ส่งเสริมให้มีอุตสาหกรรมในครอบครัว

3.3.7 บำรุงและส่งเสริมการประกอบอาชีพของราษฎร

3.3.8 การคุ้มครองดูแลและรักษาทรัพย์สินอันเป็นสาธารณะสมบัติของแผ่นดิน

3.3.9 หาผลประโยชน์จากทรัพย์สินขององค์การบริหารส่วนตำบล

3.3.10 ให้มีตลาด ท่าเทียบเรือ และท่าข้ามเรือ

3.3.11 กิจการเกี่ยวกับการพาณิชย์

3.3.12 การท่องเที่ยว

3.3.13 การผังเมือง

3.4 อำนาจหน้าที่ขององค์การบริหารส่วนตำบล ตามข้อที่ 3.1 ข้อที่ 3.2 และ ข้อที่ 3.3 ข้างต้นนั้นไม่เป็นการตัดอำนาจหน้าที่ของกระทรวง ทบวง กรม หรือองค์การ หรือ หน่วยงานของรัฐ ในอันที่จะดำเนินการใด ๆ เพื่อประโยชน์ของประชาชนในตำบล แต่ต้อง แจ้งให้องค์การบริหารส่วนตำบลทราบล่วงหน้าตามสมควร ในกรณีนี้หากองค์การบริหารส่วน ตำบลมีความเห็นเกี่ยวกับการดำเนินการดังกล่าวให้นำความเห็นขององค์การบริหารส่วน ตำบลไปประกอบการพิจารณาดำเนินการนั้นด้วย (มาตรา 69)

3.5 เพื่อประโยชน์ในการปฏิบัติหน้าที่ตามพระราชบัญญัตินี้้องค์การบริหาร ส่วนตำบลมีสิทธิได้รับทราบข้อมูลและข่าวสารจากทางราชการ ในเรื่องที่เกี่ยวข้องกับการดำเนิน กิจการของทางราชการในตำบล (มาตรา 70)

3.6 องค์การบริหารส่วนตำบลอาจออกข้อบังคับตำบลเพื่อใช้บังคับตำบลได้ เท่าที่ไม่ขัดต่อกฎหมาย หรืออำนาจหน้าที่ของ องค์การบริหารส่วนตำบลในการนี้จะกำหนด ค่าธรรมเนียมที่จะเรียกเก็บ และกำหนดโทษปรับผู้ฝ่าฝืนด้วยก็ได้ แต่มิได้กำหนดโทษ ปรับเกิน 500 บาท (มาตรา 71)

3.7 องค์การบริหารส่วนตำบลอาจขอให้ข้าราชการ พนักงาน หรือลูกจ้าง ของหน่วยราชการ หน่วยงานของรัฐ รัฐวิสาหกิจ หรือหน่วยการบริหารราชการส่วนท้องถิ่น ไปดำรงตำแหน่งหรือการปฏิบัติการขององค์การบริหารส่วนตำบล เป็นการชั่วคราวได้โดย ไม่ขาดจากต้นสังกัดเดิม (มาตรา 72)

3.8 องค์การบริหารส่วนตำบลอาจทำกิจการนอกเขตองค์การบริหารส่วนตำบล หรือร่วมกับสภาตำบล องค์การบริหารส่วนตำบลหรือหน่วยการบริหารราชการส่วนท้องถิ่นอื่น เพื่อกระทำกิจกรรมร่วมกันได้ (มาตรา 73)

4. อำนาจหน้าที่ตามพระราชบัญญัติกำหนดแผนและขั้นตอนการกระจายอำนาจ ให้แก่องค์กรปกครองส่วนท้องถิ่น พ.ศ. 2542

4.1 องค์การบริหารส่วนตำบลมีอำนาจและหน้าที่ในการจัดระบบการบริการ สาธารณะเพื่อประโยชน์ของประชาชนในท้องถิ่นของตนเอง ดังนี้ (มาตรา 16)

- 4.1.1 การจัดทำแผนพัฒนาท้องถิ่นของตนเอง
- 4.1.2 การจัดให้มีและบำรุงรักษาทางบก ทางน้ำ และทางระบายน้ำ
- 4.1.3 การจัดให้มีและควบคุมตลาด ท่าเทียบเรือ ท่าข้าม และที่จอดรถ
- 4.1.4 การสาธารณสุข
- 4.1.5 การส่งเสริม การฝึก และประกอบอาชีพ
- 4.1.6 การพาณิชย์ และการส่งเสริมการลงทุน
- 4.1.7 การส่งเสริมการท่องเที่ยว
- 4.1.8 การจัดการศึกษา
- 4.1.9 การสังคมสงเคราะห์ และการพัฒนาคุณภาพชีวิตเด็ก สตรี คนชรา

และผู้ค้ำชูโอกาส

- 4.1.10 การบำรุงรักษาศิลปะจารีตประเพณี ภูมิปัญญาท้องถิ่น และวัฒนธรรมอันดีของท้องถิ่น
- 4.1.11 การปรับปรุงแหล่งชุมชนแออัดและการจัดการเกี่ยวกับที่อยู่อาศัย
- 4.1.12 การจัดให้มีและบำรุงรักษาสถานที่พักผ่อนหย่อนใจ
- 4.1.13 การส่งเสริมการกีฬา
- 4.1.14 การส่งเสริมประชาธิปไตย ความเสมอภาค และสิทธิภาพของประชาชน
- 4.1.15 ส่งเสริมการมีส่วนร่วมของประชาชนในการพัฒนาท้องถิ่น
- 4.1.16 การรักษาความสะอาดและความเป็นระเบียบเรียบร้อยของบ้านเมือง
- 4.1.17 การขจัดขยะมูลฝอย สิ่งปฏิกูล และน้ำเสีย
- 4.1.18 การสาธารณสุข การอนามัยครอบครัว และการรักษาพยาบาล
- 4.1.19 การจัดให้มีและควบคุมสุสานและฌาปนสถาน
- 4.1.20 การควบคุมการเลี้ยงสัตว์
- 4.1.21 การจัดให้มีและควบคุมการฆ่าสัตว์
- 4.1.22 การรักษาความปลอดภัย ความเป็นระเบียบเรียบร้อย และการอนามัย โรงมหรสพ และสาธารณะอื่น ๆ
- 4.1.23 การจัดการ การบำรุงรักษาและการใช้ประโยชน์จากป่าไม้ ที่ดิน ทรัพยากรธรรมชาติและสิ่งแวดล้อม
- 4.1.24 การผังเมือง
- 4.1.25 การขนส่งและการวิศวกรรมจราจร

4.1.27 การดูแลรักษาที่สาธารณะ

4.5.28 การควบคุมอาคาร

4.1.29 การป้องกันและบรรเทาสาธารณภัย

4.1.30 การรักษาความสงบเรียบร้อย การส่งเสริมและการสนับสนุน

การป้องกัน และรักษาความปลอดภัยในชีวิตและทรัพย์สิน

4.1.31 กิจการอื่นใดที่เป็นประโยชน์ของประชาชนในท้องถิ่น ตามที่

คณะกรรมการประกาศกำหนด

4.2 อำนาจหน้าที่ขององค์การบริหารส่วนตำบล ตามข้อ 4.1 จะมีผลอย่างสมบูรณ์ต่อเมื่อแผนปฏิบัติการกำหนดขั้นตอนการกระจายอำนาจตามแผนการกระจายอำนาจให้แก่องค์กรปกครองส่วนท้องถิ่นมีผลใช้บังคับแล้ว

องค์การบริหารส่วนตำบลท่าจำปา

องค์การบริหารส่วนตำบลท่าจำปามีบริบทที่สำคัญ ดังนี้ (องค์การบริหารส่วนตำบลท่าจำปา. 2552 : 2-18)

1. สภาพทั่วไป

1.1 ประวัติความเป็นมา ลักษณะที่ตั้งและอาณาเขต

ประวัติความเป็นมาของตำบลท่าจำปา นี้ ได้เค้าเรื่องมาจากหลายแหล่ง ทั้งที่เป็นเอกสารและบุคคล ซึ่งผู้เขียนได้ไปศึกษาค้นคว้า สอบถามจากผู้เฒ่าผู้แก่ในหมู่บ้านท่าจำปา คือ

1.1.1 คุณลุงกัน สป่า

1.1.2 คุณลุงพัน วิเศษรัตน์

1.1.3 คุณลุงสุริกา คำซ้อน

เมื่อปีมะโรง สัมฤทธิศก จุลศักราช 1170 พ.ศ.2351 ในแผ่นดินพระบาทสมเด็จพระพุทธยอดฟ้าจุฬาโลก รัชกาลที่ 1 มีชาติพันธุ์ไทเผ่าหนึ่ง เรียกว่า ไทญ้อ อยู่ที่เมืองหงสาวดี ตอนเหนือของเมืองหลวงพระบาง ราชอาณาจักรลาวปัจจุบัน เมืองนี้ตั้งอยู่บนฝั่งแม่น้ำโขงในครั้งนั้น มีหัวหน้าใหญ่ชื่อ “ท้าวหม้อ” มีภรรยาชื่อ สุนันทา ได้พาครอบครัว บ่าวไพร่ ประมาณ 100 คน ล่องแพมาตามลำน้ำโขง เนื่องจากถูกเนรเทศด้วยเหตุการณ์เมือง เมื่อมาถึงนครเวียงจันทร์ ท้าวหม้อได้ขอเข้าสวามิภักดิ์พึ่งพระบรมสมภารเจ้านครเวียงจันทร์ เจ้าอนุวงศ์ ผู้ครองนครเวียงจันทร์จึงอนุญาตให้พาครอบครัว สมัครพรรคพวกไปตั้งหลักฐานที่ปากน้ำสงคราม ซึ่งเป็นชัยภูมิที่เหมาะสมด้วยชัยภูมิดำรง (ที่ให้ท้าวหม้อไปอยู่ไกล ก็ต้องการให้อยู่ห่าง ๆ

นครหลวงพระบาง คนถูกเนรเทศต้องให้อยู่ไกล) เมื่อท้าวหม้อสร้างเมืองใหม่เรียบร้อยแล้ว เจ้าอนุวงศ์ผู้ครองนครเวียงจันทร์เห็นว่าท้าวหม้อเป็นหัวหน้าที่ดีจึงตั้งให้เป็น “พระยาหงสาวดี” เมืองที่ตั้งใหม่นี้อยู่ริมปากน้ำสงครามข้างเหนือ อยู่ฝั่งขวาของแม่น้ำโขง ให้นามเมืองว่า “เมืองไชยสุทธีอุตตมบุรี” (ปัจจุบันเรียกตำบลไชยบุรี อยู่เหนืออำเภอท่าอุเทนไปประมาณ 16 กิโลเมตร) ได้ตั้งท้าวเล็กน้องชายท้าวหม้อเป็น อุปฮาดวังหน้า พระยาหงสาวดี (หม้อ) มีบุตรชายคนโตชื่อ “ท้าวโสม” เมื่อญาติพี่น้องบริวารของพระยาหงสาวดี (หม้อ) ทราบข่าวการเป็นเจ้าเมืองและความอุดมสมบูรณ์ จึงได้พากันอพยพตามลงมาอยู่กับพระยาหงสาวดีอีกประมาณ 500 คน

ในครั้งนี้ หลวงพ่อเป่าได้พาคนส่วนหนึ่งล่องเรือลงมาตามแม่น้ำโขงทางใต้ และได้ขึ้นตั้งบ้านเรือนที่ริมแม่น้ำโขง บริเวณทิศเหนือของบ้านท่าจำปา (ปัจจุบันเป็นทุ่งนามีต้นไม้และป่าไผ่ เรียกว่า “บ้านสิมเก่า”) ซึ่งในตอนนั้นบริเวณที่ตั้งบ้านยังคงสภาพเป็นป่าทึบ มีต้นไม้ใหญ่ และมีสัตว์ป่ามากมาย หลวงพ่อเป่าจึงพาคนที่ติดตามตั้งบ้านเรือนที่นั่น ซึ่งมีประมาณ 5-6 ครัวเรือน ต่อมาก็ได้มีคนอพยพมาอยู่มากขึ้น ทั้งจากคนไทยและคนฝั่งประเทศลาว ซึ่งชาวบ้านได้ยึดอาชีพเกษตรกรรมทำนา ทำไร่ ทำสวน และล่าสัตว์ หาเลี้ยงชีพและบริเวณใกล้หมู่บ้านนั้น มีหนองน้ำแห่งหนึ่งชื่อว่า “หนองพอก” เป็นที่ลี้ภัยของสัตว์ป่าทั้งหลาย ลงมากินน้ำเป็นประจำ ดังนั้น ชาวบ้านที่ยึดอาชีพเป็นพรานป่า จึงพากันมาดักสัตว์ป่าที่นี้ และได้ทำสัญลักษณ์ด้วยการบากต้นไม้ไว้ให้รู้ ต่อมาจึงเรียกชื่อหมู่บ้านว่า “บ้านพรานบาก” และเพี้ยนเป็น “บ้านพันบัก” เพราะไทยผู้อยู่พูดสำเนียงห้วน อักษร “ญ” ขึ้นนาสิก เสียงสระ “ไ” จะเป็นสระ “เออ” ทั้งหมด เช่นคำว่า “ได้” เป็น “เตอ” ใน เป็น “เนอ” ฯลฯ คล้ายสำเนียงชาวหลวงพระบาง ซึ่งผิดแผกไปจากชาวเมืองทั่วไป

แต่เดิมนั้น บ้านท่าจำปา บ้านคำพอก และบ้านท่าดอกแก้ว เป็นหมู่บ้านเดียวกัน หลังจากมีประชากรขยายมากขึ้นเป็นลำดับนั้น ต่อมาเกิดเหตุการณ์ไฟไหม้หมู่บ้าน ชาวบ้านจึงพากันย้ายบ้านไปตั้งอยู่แห่งใหม่ โดยแยกออกเป็น 3 กลุ่ม คือ

กลุ่มที่ 1 ไปตั้งหมู่บ้านอยู่ทางทิศเหนือของบ้านเดิมเรียกว่า “บ้านพรานบักเหนือ” (บ้านท่าดอกแก้ว)

กลุ่มที่ 2 ไปตั้งบ้านอยู่ทางทิศตะวันตกของบ้านเดิม เรียกว่า “บ้านพันบักทุ่ง” (บ้านคำพอก)

กลุ่มที่ 3 ไปตั้งบ้านอยู่ทิศใต้ของบ้านเดิม เรียกว่า “บ้านพันบักท่า” (บ้านท่าจำปา)

1.2 ลักษณะที่ตั้งและอาณาเขต

องค์การบริหารส่วนตำบลท่าจำปา ตั้งอยู่ที่ เลขที่ 91 หมู่ 5 บ้านท่าดอกแก้ว ตำบลท่าจำปา อำเภอท่าอุเทน จังหวัดนครพนม โดยได้ยกฐานะจากสภาตำบลฯ เป็นองค์การบริหารส่วนตำบลท่าจำปา เมื่อวันที่ 29 มีนาคม พ.ศ. 2539 โดยมีพื้นที่ประมาณ 104 ตารางกิโลเมตร โดยมีเขตดังต่อไปนี้

ทิศเหนือ	จด ตำบลไชยบุรี อำเภอท่าอุเทน
ทิศใต้	จด ตำบลท่าอุเทน อำเภอท่าอุเทน
ทิศตะวันออก	จด แม่น้ำโขง
ทิศตะวันตก	จด ตำบลนาขมิ้น อำเภอโพนสวรรค์ และตำบลนาคำ อำเภอศรีสงคราม

1.3 เขตการปกครองและบริหาร

องค์การบริหารส่วนตำบลท่าจำปา มีเขตพื้นที่ปกครองครอบคลุมของตำบลท่าจำปา ทั้งหมด 15 หมู่บ้าน ได้แก่

หมู่ที่ 1 บ้านท่าจำปา	หมู่ที่ 9 บ้านห้วยพระ
หมู่ที่ 2 บ้านท่าจำปา	หมู่ที่ 10 บ้านดอนด้ว
หมู่ที่ 3 บ้านคำพอก	หมู่ที่ 11 บ้านท่าแต่
หมู่ที่ 4 บ้านคำพอก	หมู่ที่ 12 บ้านนาดอกไม้
หมู่ที่ 5 บ้านท่าดอกแก้ว	หมู่ที่ 13 บ้านปุงแก
หมู่ที่ 7 บ้านคำเตย	หมู่ที่ 15 บ้านดอนแดง
หมู่ที่ 8 บ้านดอนแดง	

มีสมาชิกสภาองค์การบริหารส่วนตำบลที่มาจากการเลือกตั้งทั้งสิ้น 30 คน และนายกองค์การบริหารส่วนตำบลมาจากการเลือกตั้ง มีคณะผู้บริหารจำนวน 3 คน โดยมาจากการแต่งตั้งของนายกองค์การบริหารส่วนตำบล

1.4 ลักษณะภูมิประเทศและภูมิอากาศ

1.4.1 มีแม่น้ำโขงกั้นพรมแดนประเทศไทย / สาธารณรัฐประชาธิปไตยประชาชนลาว ทำให้มีทิวทัศน์ที่สวยงาม สามารถพัฒนาเป็นแหล่งท่องเที่ยวที่สำคัญ

1.4.2 มีแหล่งน้ำธรรมชาติหลายสาย เอื้ออำนวยต่อการพัฒนาทางการเกษตร

1.4.3 มีปริมาณน้ำฝนมากเหมาะแก่การปลูกพืชเศรษฐกิจหลายชนิด

1.5 การตั้งถิ่นฐานและการประกอบอาชีพของประชากร

ประชากรส่วนใหญ่ขององค์การบริหารส่วนตำบลท่าจำปา ประกอบอาชีพด้านการเกษตรกรรม การปศุสัตว์และรับจ้างเป็นบางส่วน

1.6 เศรษฐกิจส่วนรวมขององค์การบริหารส่วนตำบลท่าจำปา

เนื่องจากองค์การบริหารส่วนตำบลท่าจำปา เป็นพื้นที่ที่มีฝนตกชุก ทำให้ประกอบอาชีพทำนา ทำไร่ ทำสวน เป็นไปด้วยความสะดวก ทำให้ราษฎรมีรายได้เพิ่มขึ้น ในเขตองค์การบริหารส่วนตำบลท่าจำปา มีการทำไร่สับปะรด ไร่ยางพารา ทำให้มีรายได้เพิ่มขึ้น และการค้าขายทั่วไปเพิ่มมากขึ้นทำให้มีสภาพเศรษฐกิจโดยรวมดีขึ้นตามลำดับ

2. สภาพทางโครงสร้างพื้นฐาน (ระบบบริการขั้นพื้นฐาน)

2.1 การคมนาคม

มีเส้นทางคมนาคม สายหลัก 2 สาย

2.1.1 ถนนทางหลวงสาย 212 (นครพนม - หนองคาย) เป็นถนนสายหลัก และภายในเขต องค์การบริหารส่วนตำบลท่าจำปามีถนน และซอยต่าง ๆ ที่ใช้ในการคมนาคม

2.1.2 ถนนทางหลวงแผ่นดิน สายท่าดอกแก้ว - ศรีสงคราม และมีเส้นทางเชื่อมหมู่บ้านต่างๆในเขตตำบลท่าจำปา จำนวน 10 สาย

2.2 การไฟฟ้า

มีไฟฟ้าสาธารณะที่ให้แสงสว่างถนนต่าง ๆ มีไฟฟ้าสาธารณะประจำหมู่บ้าน ในเขตองค์การบริหารส่วนตำบล จำนวน 15 หมู่บ้าน แต่ยังไม่เพียงพอต่อความต้องการของประชาชน ทั้งนี้ได้ดำเนินการติดตั้งเพิ่มขึ้นตามลำดับความจำเป็น ไฟฟ้าใช้ในครัวเรือน 1,456 ครัวเรือน

2.3 การประปา

องค์การบริหารส่วนตำบลท่าจำปา ได้ให้บริการประปาภูมิภาค และมีประปาหมู่บ้านใช้ ซึ่งก็ยังไม่เพียงพอต่อความต้องการของประชาชน ทั้งนี้ก็ได้ดำเนินการ ก่อสร้างตามลำดับความจำเป็นต่อไป

2.4 การโทรคมนาคม

ในเขตองค์การบริหารส่วนตำบลท่าจำปา มีการให้บริการโทรศัพท์สาธารณะไปรษณีย์ ให้บริการแก่ประชาชน

2.5 การจราจร

ในเขตรับผิดชอบขององค์การบริหารส่วนตำบลท่าจำปา ยังไม่มีความสะดวกในการสัญจรไป – มา สภาพถนนส่วนใหญ่มีลักษณะแคบไม่สามารถขยายได้ ประกอบกับยังเป็นถนนลูกรังอีกหลายส่วน

3. สภาพทางเศรษฐกิจ

3.1 การเกษตรกรรม

พื้นที่ส่วนใหญ่เป็นที่ราบลุ่ม เหมาะแก่การเกษตรกรรม เช่น ทำนา ทำสวน ทำไร่

3.2 การพาณิชย์

3.2.1	ปั้มน้ำมัน	จำนวน	2	แห่ง
3.2.2	โรงสี	จำนวน	30	แห่ง
3.2.3	ร้านค้า	จำนวน	97	แห่ง

3.3 การท่องเที่ยว

ในเขตองค์การบริหารส่วนตำบลท่าจำปาไม่มีสถานที่ท่องเที่ยว ได้ดำเนินการส่งเสริมการท่องเที่ยวโดยจัดประเพณีแข่งเรือและการแข่งขันเรือไฟโบราณเพื่อส่งเสริมการท่องเที่ยวของจังหวัดนครพนม และส่งเสริมป่าชุมชนดงกระแสนให้เป็นสถานที่ท่องเที่ยวเชิงอนุรักษ์

4. สภาพสังคม

4.1 ประชากร (ข้อมูลประชากร ณ เดือน เมษายน 2550)

จำนวนประชากร จำนวนครัวเรือนในเขตองค์การบริหารส่วนตำบลท่าจำปา มีดังตารางที่ 1

ตารางที่ 1 จำนวนประชากร จำนวนครัวเรือนในเขตองค์การบริหารส่วนตำบลท่าจำปา

ลำดับที่	บ้าน	หมู่ที่	จำนวนประชากร			จำนวนครัวเรือน
			ชาย	หญิง	รวม	
1.	ท่าจำปา	1	342	343	685	116
2.	ท่าจำปา	2	207	199	406	74
3.	คำพอก	3	260	257	517	98
4.	คำพอก	4	310	276	586	109
5.	ท่าดอกแก้ว	5	394	414	808	137
6.	ท่าดอกแก้ว	6	498	512	1,010	180
7.	คำเตย	7	503	478	981	111
8.	คอนแดง	8	261	261	522	83
9.	ห้วยพระ	9	315	298	613	114
10.	คอนดิว	10	346	384	730	133
11.	ท่าแต่	11	248	235	483	93
12.	นาดอกไม้	12	124	146	274	55
13.	ปู้งแก	13	104	97	201	34
14.	ห้วยพระ	14	261	226	487	80
15.	คอนแดงน้อย	15	137	134	271	51
	รวม		4,314	4,260	8,574	1,468

4.2 การศึกษา ศาสนา ศิลปวัฒนธรรมประเพณี

4.2.1 การศึกษา

มีสถานศึกษาในเขตองค์การบริหารส่วนตำบล จำนวน 8 แห่ง เป็นของรัฐบาลทั้งหมด ได้แก่

- 1) โรงเรียนบ้านท่าจำปา เปิดทำการสอนตั้งแต่ชั้น อนุบาล 1 ถึง ชั้น ประถมปีที่ 6
- 2) โรงเรียนชุมชนบ้านคำพอก ท่าดอกแก้ว เปิดทำการสอนตั้งแต่ชั้น อนุบาล 1 ถึง ชั้นมัธยมศึกษา ปีที่ 3

3) โรงเรียนบ้านห้วยพระ เปิดทำการสอนตั้งแต่ชั้น อนุบาล 1 ถึง ชั้น
มัธยมศึกษา ปีที่ 3

4) โรงเรียนท่าจำปาวิทยาคม เปิดทำการสอนตั้งแต่ชั้น มัธยมศึกษาปีที่ 1- 6

5) โรงเรียนบ้านท่าแต่ ปู่แก เปิดทำการสอน ตั้งแต่ชั้นอนุบาล 1 ถึง
ประถมปีที่ 6

6) โรงเรียนบ้านคอนแดง เปิดทำการสอน ตั้งแต่ชั้นอนุบาล 1 ถึงประถมปีที่ 6

7) โรงเรียนบ้านคำเคย เปิดทำการสอน ตั้งแต่ชั้นอนุบาล 1 ถึงประถมปีที่ 6

8) โรงเรียนบ้านคอนตัว เปิดทำการสอนตั้งแต่ชั้นอนุบาล 1 ถึง ประถมปีที่ 6

9) โรงเรียนบ้านนาดอกไม้ เปิดทำการสอนตั้งแต่ชั้นอนุบาล 1 ถึงประถมปีที่ 6

4.2.2 มีศูนย์พัฒนาเด็กเล็ก จำนวน 8 แห่ง อยู่ในความรับผิดชอบของ
องค์การบริหารส่วนตำบล ได้แก่

1) ศูนย์พัฒนาเด็กเล็กบ้านท่าจำปา เปิดทำการสอนอนุบาล 3 ขวบ

2) ศูนย์พัฒนาเด็กเล็กบ้านคำพอก เปิดทำการสอนอนุบาล 3 ขวบ

3) ศูนย์พัฒนาเด็กเล็กบ้านคอนแดง เปิดทำการสอนอนุบาล 3 ขวบ

4) ศูนย์พัฒนาเด็กเล็กบ้านห้วยพระ เปิดทำการสอนอนุบาล 3 ขวบ

5) ศูนย์พัฒนาเด็กเล็กบ้านคอนตัว เปิดทำการสอนอนุบาล 3 ขวบ

6) ศูนย์พัฒนาเด็กเล็กบ้านท่าแต่ เปิดทำการสอนอนุบาล 3 ขวบ

7) ศูนย์พัฒนาเด็กเล็กวัดแจ้งสว่าง เปิดทำการสอนอนุบาล 3 ขวบ

8) ศูนย์พัฒนาเด็กเล็กวัดท่าดอกแก้ว เปิดทำการสอนอนุบาล 3 ขวบ

4.2.2 ศาสนา

ราษฎรส่วนใหญ่นับถือศาสนาพุทธ มีการปฏิบัติในด้านศาสนาและ
ขนบธรรมเนียมประเพณีเป็นประจำ มีวัดจำนวน 14 แห่ง

4.2.3 ศิลปวัฒนธรรมประเพณี

ประเพณีท้องถิ่นที่สำคัญที่นิยมสืบทอดกันมาจนถึงปัจจุบัน คือ

1) ประเพณีวันขึ้นปีใหม่ จัดขึ้นในวันที่ 1 มกราคม ของทุกปี โดย อบต.

จัดให้มีการทำบุญตักบาตรในตอนเช้า

2) ประเพณีวันสงกรานต์ จัดขึ้นในวันที่ 13 เมษายน ของทุกปี โดย
องค์การบริหารส่วนตำบลจัดให้มีพิธีสงฆ์หน้าพระ รดน้ำดำหัวผู้สูงอายุรวมทั้งแจกของที่ระลึก
ให้แก่ผู้สูงอายุที่มาร่วมงานด้วย

3) งานพิธีทางศาสนา ได้แก่ งานวันมาฆบูชา (ขึ้น 15 ค่ำ เดือน 4) งานวันวิสาขบูชา (ขึ้น 15 ค่ำ เดือน 7) งานวันอาสาฬหบูชา (ขึ้น 15 ค่ำ เดือน 8) งานวันเข้าพรรษา (แรม 1 ค่ำ เดือน 8) และงานวันออกพรรษา (แรม 1 ค่ำ เดือน 11) เป็นต้น

4) งานรัฐพิธีต่าง ๆ ได้แก่ วันเฉลิมพระชนมพรรษาพระบาทสมเด็จพระเจ้าอยู่หัว ตรงกับวันที่ 5 ธันวาคม ของทุกปี, วันเฉลิมพระชนมพรรษาสมเด็จพระนางเจ้าฯ พระบรมราชินีนาถ ตรงกับวันที่ 12 สิงหาคม ของทุกปี, วันจักรี ตรงกับวันที่ 6 เมษายน ของทุกปี วันฉัตรมงคล ตรงกันวันที่ 5 พฤษภาคม ของทุกปี วันปิยมหาราช ตรงกับวันที่ 23 ตุลาคม

5) ประเพณีไหลเรือไฟโบราณ อบต. จัดขึ้นวันขึ้น 15 ค่ำ เดือน 11 ของทุกปี โดยจัดให้มีการประกวดไหลเรือไฟ เพื่อส่งเสริมการท่องเที่ยวของจังหวัดนครพนม

4.3 การสาธารณสุข

มีการบริการด้านสาธารณสุข องค์การบริหารส่วนตำบลท่าจำปา มีสถานีนามายในเขตตำบลจำนวน 3 แห่ง

4.3.1 สถานีอนามัยบ้านท่าจำปา ภายในสถานีอนามัยนี้มีเตียงคนไข้จำนวน 2 เตียง และมีเจ้าหน้าที่ทั้งหมด 2 คน

4.3.2 สถานีอนามัยบ้านท่าดอกแก้ว ภายในสถานีอนามัยนี้มีเตียงคนไข้จำนวน 2 เตียง และมีเจ้าหน้าที่ทั้งหมด 3 คน

4.3.3 สถานีอนามัยบ้านคอนแดง ภายในสถานีอนามัยนี้มีเตียงคนไข้จำนวน 2 เตียง และมีเจ้าหน้าที่ทั้งหมด 2 คน

4.3.4 อัตราการมีสูมรดน้ำ 100 %

4.4 การป้องกันและบรรเทาสาธารณภัย

องค์การบริหารส่วนตำบลท่าจำปา มีเจ้าหน้าที่ป้องกันและบรรเทาสาธารณภัยจำนวน 1 ตำแหน่ง และมีเจ้าหน้าที่ อปพร. จำนวน 104 คน

4.5 ความปลอดภัยในชีวิตและทรัพย์สิน

สภาพสังคมในเขตองค์การบริหารส่วนตำบลท่าจำปา เป็นสังคมแบบชนบท ซึ่งสามารถพึ่งพาอาศัยกันได้ทั้งยังมีฐานะความเป็นอยู่ไม่ขาดแคลน ความปลอดภัยในชีวิตและทรัพย์สินจึงมีค่อนข้างสูง

5. การคลัง

ตารางที่ 2 รายรับตามงบประมาณทั่วไปขององค์การบริหารส่วนตำบลท่าจำปา

รายการ	หมวดรายได้	รายได้	รายได้	รายได้
		พ.ศ.2547 (บาท)	พ.ศ.2548 (บาท)	พ.ศ.2549 (บาท)
รายรับ ตามงบ ประมาณ ทั่วไป	1.รายได้ทั่วไป			
	- หมวดภาษีอากร	6,824,453.04	8,194,644.03	11,432,635
	- หมวดค่าธรรมเนียม ค่าปรับใบอนุญาต	3,475	20,756	20,900
	- หมวดรายได้จากทรัพย์สิน	6,092.51	21,762.86	114,880.48
	- หมวดเบ็ดเตล็ด	195,300	134,500	147,520.83
	2. เงินอื่นๆ ทั่วไป			
	- เงินอุดหนุนทั่วไป	9,056,73.	9,446,700.68	12,731,466.07
รวม	16,086,083.55	17,818,063.57	24,447,389.73	

6. ทรัพยากรธรรมชาติและสิ่งแวดล้อม

6.1 ทรัพยากรดิน

ราษฎรส่วนใหญ่ใช้ที่ดินประกอบอาชีพทำนา ทำสวน ทำไร่ และเป็นที่อยู่อาศัย

6.2 ทรัพยากรน้ำ

6.2.1 แหล่งน้ำธรรมชาติ

- 1) ลำน้ำ/ ลำห้วยจำนวน 8 สาย
- 2) บึง หนองและอื่น ๆ จำนวน 5 แห่ง

6.2.2 แหล่งน้ำที่สร้างขึ้น

- 1) คลาย จำนวน 5 แห่ง
- 2) บ่อน้ำตื้น จำนวน 79 แห่ง
- 3) บ่อโยก จำนวน 15 แห่ง

6.3 ทรัพยากรป่าไม้

ในองค์การบริหารส่วนตำบลท่าจำปา มีป่าชุมชนดงกระแสนที่เป็นป่าอนุรักษ์ที่ได้รับรางวัลป่าชุมชนหลายรางวัล มีเนื้อที่ 1,473 ไร่ เป็นป่าที่อุดมด้วยพันธุ์ไม้นานาชนิด เป็นแหล่งที่อยู่อาศัยของสัตว์ป่า นานาชนิด

6.4 สภาพสิ่งแวดล้อม

ในสภาพโดยรวมแล้วไม่มีมลพิษด้านสิ่งแวดล้อม เนื่องจากไม่มีโรงงานอุตสาหกรรมในพื้นที่ และปัญหาขยะมูลฝอยไม่มีส่งกลิ่นเหม็น

7. ข้อมูลอื่นๆ

7.1 มวลชนจัดตั้ง

- 7.1.1 ลูกเสือชาวบ้าน 2 รุ่น จำนวน 450 คน
- 7.1.2 อาสาสมัครป้องกันภัยฝ่ายพลเรือน 3 รุ่น จำนวน 104 คน
- 7.1.3 อาสาสมัครดับไฟป่า 1 รุ่น จำนวน 30 คน
- 7.1.4 ราษฎรอาสาสมัครพิทักษ์ป่า (รสทป.) 1 รุ่น จำนวน 99 คน

7.2 การรวมกลุ่มของประชาชน

7.2.1 อำนวยกลุ่มทุกประเภท 28 กลุ่ม ประกอบด้วย

- 1) กลุ่มอาชีพ 15 กลุ่ม
- 2) กลุ่มออมทรัพย์ 6 กลุ่ม
- 3) กลุ่มอื่นๆ 7 กลุ่ม

7.3 จุดเด่นของพื้นที่

ประชาชนมีความพร้อมในการพัฒนา มีทรัพยากรธรรมชาติที่เหมาะสมภูมิประเทศเหมาะแก่การเพาะปลูก ทำการเกษตร เลี้ยงสัตว์มี ลำห้วยไหลผ่าน มีหนองน้ำขนาดใหญ่หลายแห่ง โอกาสที่จะพัฒนาระบบการผลิตการเกษตร ได้แก่ การปลูกข้าว ปลูกไม้ผลให้มีคุณภาพและปริมาณเพิ่มขึ้น รัฐบาลควรให้การสนับสนุน เรื่อง เงินทุนพร้อมวิชาการใหม่ๆ ให้กับเกษตรกร และส่งเสริมสนับสนุนทุนในการประกอบอาชีพเสริมเพื่อเป็นการเพิ่มรายได้ให้กับเกษตรกรนอกฤดูทำนา

ทางด้านวัฒนธรรมประเพณี ประชาชนยังเคร่งในพุทธศาสนา และภูมิปัญญาท้องถิ่นประชาชนในพื้นที่มีหลายสิ่งหลายอย่างยังรักษาไว้ได้ดี

แนวคิดเกี่ยวกับความคิดเห็น

1. ความหมายของความคิดเห็น

นักวิชาการ ได้ให้ความหมายของความคิดเห็นไว้ ดังนี้

พจนานุกรมฉบับราชบัณฑิตสถาน พ.ศ. 2542 (2546 : 231) อธิบายว่า ความคิดเห็น หมายถึง ข้อวินิจฉัยหรือความเชื่อที่แสดงออกตามที่เห็น ที่รู้ หรือที่คิด

นพมาศ ชีรเวทิน (2539 : 99) กล่าวว่า ความคิดเห็นนั้นถูกจัดว่าเป็นส่วนที่มนุษย์ ได้แสดงออกมาโดยการพูดหรือการเขียน มนุษย์นั้นจะพูดจากใจจริงพูดตามสั่งคมหรือพูดเพื่อเอาใจผู้ฟังก็ตาม แต่เมื่อพูดหรือเขียนไปแล้วก็ทำให้เกิดผลได้ คนส่วนใหญ่มักจะถือว่าสิ่งที่มนุษย์แสดงออกมานั้นเป็นสิ่งที่สะท้อนถึงความในใจ

จิรายุ ทวีพยัสติน (2540 : 16) ได้สรุปความหมายของความคิดเห็นไว้ว่า ความคิดเห็น หมายถึง ความรู้สึกนึกคิดของบุคคลที่แสดงออกมา เพื่อให้ผู้อื่นได้สามารถที่จะเรียนรู้ ตลอดจนสามารถที่จะประเมินค่าในเรื่องใดเรื่องหนึ่ง หรือประเด็นใดประเด็นหนึ่ง การลงความเห็นอาจจะเป็นไปในลักษณะเห็นด้วย หรือไม่เห็นด้วยก็ได้ อันเนื่องจากสถานการณ์ สิ่งแวดล้อม การติดต่อ กับภายนอกการเข้าเป็นสมาชิกกลุ่มต่างๆและการพบปะสังสรรค์

ประภาเพ็ญ สุวรรณ (2542 : 3) กล่าวว่า ความคิดเห็นเป็นการแสดงออกทางด้านทัศนคติอย่างหนึ่ง แต่การแสดงความคิดเห็นนั้นมักจะมีอารมณ์เป็นส่วนประกอบ และเป็นส่วนที่พร้อมที่จะมีปฏิกิริยาเฉพาะอย่างต่อสถานการณ์ภายนอก

สงวน สุทธิเลิศอรุณ (2542 : 2) ให้ความหมายไว้ว่า ความคิดเห็นเป็นการแสดงออกซึ่งวิจรรณญาณที่มีต่อเรื่องใดเรื่องหนึ่ง โดยเฉพาะ ความคิดเห็นมีความหมายแคบกว่าทัศนคติ เพราะความคิดเห็นของบุคคลเปลี่ยนแปลงไปตามข้อเท็จจริง และทัศนคติ ความคิดเห็นเป็นการอธิบายเหตุผลที่มีต่อสิ่งใดสิ่งหนึ่งโดยเฉพาะ

อุทิศ แก้วขาว (2543 : 7) กล่าวว่า ความคิดเห็นเป็นการแสดงออกทางด้านความรู้สึกต่อสิ่งใดสิ่งหนึ่งด้วยการพูด หรือการเขียน โดยอาศัยพื้นฐานด้านความรู้ ประสบการณ์ และสภาพแวดล้อม ความคิดเห็นอาจได้รับการยอมรับหรือปฏิเสธจากผู้อื่นได้

โทมัส (Thomas. 1959 : 223) ได้ให้ความหมายสั้น ๆ ว่า ความคิดเห็น คือ การแสดงออกด้านใดด้านหนึ่งต่อเรื่องใดเรื่องหนึ่ง

ดันแคน (Duncan. 1971 : 135) ให้ความหมายไว้ว่า ความคิดเห็นเป็นความเชื่อถือหรือการพิจารณาตัดสิน โดยบุคคลซึ่งอาจไม่เป็นที่ยอมรับในแต่ละช่วงเวลาได้ ความคิดเห็นนี้

ไม่สามารถจะทดสอบความรู้ และความจริงของความเชื่อมั่นของบุคคลได้ และต้องยอมรับว่าประชาชนโดยทั่วไปนั้น อาจมีความคิดเห็นที่แตกต่างกันออกไป

นันทนัลลี (Nunnally, 1959 : 285) ได้ให้ความเห็นไว้ว่า ทั้งความคิดเห็นและทัศนคตินั้นเป็นเรื่องของการแสดงออกทางความคิดเป็นในรูปเกี่ยวกับตัวเรา และความคิดเห็นนั้นยังจะใช้ในเรื่องเกี่ยวกับการลงความเห็น (Judgment) และความรู้ (Knowledge) ในขณะที่ทัศนคตินั้นใช้กันมากในเรื่องเกี่ยวกับความรู้สึก (Feelling) ความสามารถ (Perference)

สรุปได้ว่าความคิดเห็น หมายถึง การแสดงความรู้สึกของบุคคล กลุ่มคนที่มีต่อสิ่งใด สิ่งหนึ่งและสภาพแวดล้อมหนึ่ง โดยแต่ละคนจะแสดงความเชื่อ และความรู้สึกใด ๆ ออกมา โดยการพูด การเขียน นำไปสู่การตัดสินใจของบุคคลและกลุ่มคน เป็นต้น หรือความคิดเห็นเป็นการแสดงออกของบุคคลในการพิจารณาข้อเท็จจริงอย่างใดอย่างหนึ่ง หรือเป็นการประเมินผล เกี่ยวกับสิ่งใดสิ่งหนึ่งจากเหตุการณ์แวดล้อม

2. ปัจจัยที่มีอิทธิพลต่อความคิดเห็น

นักวิชาการได้กล่าวถึง ปัจจัยที่มีอิทธิพลต่อความคิดเห็น ไว้ ดังนี้

2.1 ปัจจัยที่มีอิทธิพลต่อความคิดเห็น

ปรีดา ชิตทรงสวัสดิ์ (2538 : 47 ; อ้างถึงใน อุทิศ แก้วขาว 2543 : 13) ได้สรุปปัจจัยที่มีผลต่อความคิดเห็น ดังนี้ความคิดเห็นเป็นเรื่องของแต่ละบุคคลที่แสดงออกต่อสิ่งใดสิ่งหนึ่ง ไม่จำเป็นต้องคล้ายกันหรือเหมือนกันเสมอไป ซึ่งขึ้นอยู่กับปัจจัยพื้นฐานของแต่ละบุคคลที่ได้รับอิทธิพลต่อการแสดงออกในเรื่องนั้น ๆ ปัจจัยที่ทำให้เกิดความคิดเห็นไว้พอสรุปได้ดังนี้

2.1.1 ปัจจัยทางพันธุกรรมและร่างกาย (Genetic and physiological factors)

จากการศึกษาพบว่าปัจจัยด้านพันธุกรรมจะมีผลต่อระดับความก้าวร้าวของบุคคล และจะมีผลต่อการศึกษาทัศนคติหรือความคิดเห็นของบุคคลนั้น ๆ ได้ ส่วนปัจจัยด้านสรีระ เช่น อายุ ความเจ็บป่วย และผลที่เกิดจากการใช้ยาเสพติด จะมีผลต่อความคิดเห็นและทัศนคติของบุคคล

2.1.2 ประสบการณ์ของบุคคลโดยตรง (Direct personal experience) คือ

บุคคลได้รับความรู้สึกและความคิดต่างๆจากประสบการณ์โดยตรง เป็นการกระทำหรือได้พบเห็นต่อสิ่งต่าง ๆ โดยตนเองทำให้เกิดทัศนคติหรือความคิดเห็นจากประสบการณ์ที่ตนเองได้รับ

2.1.3 อิทธิพลจากครอบครัว (Parental influence) เป็นปัจจัยบุคคลเมื่อเป็นเด็ก จะได้รับอิทธิพลจากการเลี้ยงดูอบรมของพ่อแม่และครอบครัว

2.1.4 ทักษะและความคิดเห็นต่อกลุ่ม (Group determinants of attitude) เป็นปัจจัยที่มีอิทธิพลอย่างมากต่อความคิดเห็นหรือทัศนคติของแต่ละบุคคล เนื่องจากบุคคลจะต้องมีสังคมและอยู่ร่วมกันเป็นกลุ่ม ดังนั้นความคิดเห็นและทัศนคติต่างๆ จะได้รับการถ่ายทอดและมีแรงกดดันจากกลุ่ม

2.1.5 สื่อมวลชนคือ สิ่งต่างๆ ที่เข้ามามีบทบาทในชีวิตประจำวันของเรา ได้แก่ หนังสือพิมพ์ วิทยุ โทรทัศน์ เป็นต้น ซึ่งเป็นปัจจัยหนึ่งที่มีผลต่อความคิดเห็นของบุคคล

2.2 ปัจจัยที่มีอิทธิพลต่อความคิดเห็นของบุคคล

กิตติ สุทธิสัมพันธ์ (2542 : 12-13) ได้สรุปปัจจัยที่มีอิทธิพลต่อความคิดเห็นของบุคคล ซึ่งทำให้บุคคลแต่ละคนแสดงความคิดเห็นที่อาจเหมือนกันหรือแตกต่างกันออกไป คือ

2.2.1 ปัจจัยส่วนบุคคล ได้แก่

- 1) ปัจจัยทางพันธุกรรมและร่างกาย คือ เพศ อวัยวะ ความครบถ้วนสมบูรณ์ของอวัยวะต่าง ๆ คุณภาพสมอง
- 2) ระดับการศึกษา การศึกษามีอิทธิพลต่อการแสดงออกซึ่งความคิดเห็น และศึกษาทำให้บุคคลที่มีความรู้ในเรื่องต่างๆ มากขึ้น และคนที่มีความรู้มาก มักจะมีความคิดเห็นในเรื่องต่าง ๆ อย่างมีเหตุผล
- 3) ความเชื่อ ค่านิยม และเจตคติของบุคคลต่อเรื่องต่างๆ ซึ่งอาจจะได้จากการเรียนรู้กลุ่มบุคคลในสังคม หรือจากการอบรมสั่งสอนของครอบครัว
- 4) ประสบการณ์ เป็นสิ่งที่ก่อให้เกิดการเรียนรู้ ทำให้มีความรู้ ความเข้าใจในหน้าที่ และความรับผิดชอบต่องาน ซึ่งจะส่งผลต่อความคิดเห็น

2.2.2 ปัจจัยด้านสิ่งแวดล้อม ได้แก่

- 1) สื่อมวลชน ได้แก่ วิทยุ โทรทัศน์ หนังสือพิมพ์ ฯลฯ สิ่งต่าง ๆ เหล่านี้มีอิทธิพลอย่างมากต่อความคิดเห็นของบุคคล เป็นการได้รับรู้ข่าวสาร ข้อมูลต่าง ๆ ของแต่ละบุคคล
- 2) กลุ่มและสังคมที่เกี่ยวข้องมีอิทธิพลต่อความคิดเห็นของบุคคล เพราะเมื่อบุคคลอยู่ในกลุ่มใดหรือสังคมใด ก็จะต้องยอมรับและปฏิบัติตามเกณฑ์ของกลุ่มหรือสังคมนั้น ซึ่งทำให้บุคคลนั้นมีความคิดเห็นไปตามกลุ่มหรือสังคมที่อยู่
- 3) ข้อเท็จจริงในเรื่องต่างๆ หรือสิ่งต่างๆ ที่บุคคลแต่ละคนได้รับ ทั้งนี้ เพราะข้อเท็จจริงที่บุคคลได้รับแตกต่างกัน ก็จะมีผลต่อการแสดงความคิดเห็นที่แตกต่างกัน

2.3 ปัจจัยที่สำคัญเกี่ยวกับความคิดเห็น

ฟอสเตอร์ (Foster. 1952 : 119) ได้กล่าวถึงปัจจัยเกี่ยวกับความคิดเห็น ดังนี้

2.3.1 ประสบการณ์ที่บุคคลมีต่อสิ่งของ บุคคล หมู่มณะ เรื่องราวต่าง ๆ หรือ สถานการณ์ ความคิดเห็นเกิดขึ้นในตัวบุคคลจากการได้พบเห็น ความคุ้นเคย อาจถือได้ว่าเป็น ประสบการณ์ตรง และจากการได้ยิน ได้ฟัง ได้เห็นรูปถ่าย หรือได้อ่านจากหนังสือ หรือไม่พบเห็นของจริง ถือว่าเป็นประสบการณ์ทางอ้อม

2.3.2 ระบบค่านิยม เนื่องมาจากกลุ่มชนแต่ละกลุ่มมีค่านิยม และการตัดสินใจ ค่านิยมไม่เหมือนกัน คนแต่ละกลุ่มจึงมีความคิดเห็นในสิ่งต่างๆแตกต่างกัน

2.4 ปัจจัยที่มีอิทธิพลต่อการเกิดความคิดเห็น

ออสแคมป์ (Oskamp. 1977 : 119-133) ได้กล่าวถึงปัจจัยที่มีอิทธิพลต่อการเกิด ความคิดเห็น ดังนี้

2.4.1 ปัจจัยทางด้านพันธุกรรมและสรีระ คือ อวัยวะต่างๆ ของบุคคลที่ใช้รับรู้ ความผิดปกติของอวัยวะสัมผัส ซึ่งมีผลต่อความคิดเห็นไม่ดีของบุคคลภายนอก

2.4.2 ประสบการณ์โดยตรงของบุคคล คือ บุคคลได้ประสบเหตุการณ์ด้วยตนเอง การกระทำด้วยตนเอง หรือ ได้พบเห็น ทำให้บุคคลมีความพึงใจ และเกิดความคิดต่อ ประสบการณ์เหล่านั้น ต่างกัน

2.4.3 อิทธิพลของผู้ปกครอง คือ เมื่อเป็นเด็ก ผู้ปกครองจะเป็นผู้ใกล้ชิด และให้ข้อมูลแก่เด็ก ได้มาก ซึ่งจะมีผลต่อพฤติกรรมและความเห็นของเด็กด้วย

2.4.4 ทักษะคิดและความคิดเห็นของกลุ่ม คือ เมื่อบุคคลเจริญเติบโตย่อม จะต้องมิกลุ่มและสังคม ดังนั้น ความคิดเห็นของกลุ่มเพื่อน กลุ่มอ้างอิง หรือการอบรมสั่งสอน ของโรงเรียน หน่วยงาน ที่มีความคิดเห็นเหมือนกันหรือแตกต่างกัน ย่อมจะมีผลต่อความคิดเห็นของบุคคลด้วย

2.4.5 สื่อมวลชน คือ สื่อต่าง ๆ ที่เข้ามามีบทบาทในชีวิตประจำวันของเรา ดังนั้น สื่อเหล่านี้ ซึ่งได้แก่ วิทยุ โทรทัศน์ หนังสือพิมพ์ นิตยสาร วารสาร จึงเป็นปัจจัยอันหนึ่ง ที่ผลกระทบต่อความคิดเห็นของบุคคล

กล่าวโดยสรุป ปัจจัยที่มีอิทธิพลต่อความคิดเห็น ได้แก่ ประสบการณ์ของบุคคล ระบบค่านิยม นอกจากนั้นยังมีปัจจัย ด้านพันธุกรรม ประสบการณ์โดยตรง อิทธิพลของผู้ปกครอง ทักษะคิดและความคิดเห็นของกลุ่ม รวมถึงสื่อมวลชนต่าง ๆ ที่มีบทบาทในชีวิตประจำวันของบุคคล

3. การวัดความคิดเห็น

3.1 ระดับการวัดความคิดเห็น

วิเชียร เกตุสิงห์ (2545 : 94) แบ่งการวัดความคิดเห็นออกเป็น 5 ระดับ ได้แก่ เห็นด้วยอย่างยิ่ง เห็นด้วยเฉย ๆ หรือไม่แน่ใจ ไม่เห็นด้วย ไม่เห็นด้วยอย่างยิ่ง ส่วนการให้คะแนนขึ้นอยู่กับข้อความว่าจะเป็นทางบวกหรือจะเป็นทางลบ เช่น +1 +2 +3 +4 +5 หรือ -1 -2 -3 -4 -5 เป็นต้น

3.2 คุณสมบัติของการวัดความคิดเห็น

วัลลภ รัฐฉัตรานนท์ (2545 : 102-117) อธิบายว่า การวัดเจตคติ หรือทัศนคติ หรือความคิดเห็นที่นิยมที่ใช้กันอย่างแพร่หลายมี 4 วิธี คือ

3.2.1 วิธีแบบสเกลวัดความต่างทางศัพท์ (S-D Scale = Semantic differential scale) เป็นวิธีวัดทัศนคติ หรือความคิดเห็น โดยอาศัยคุณสมบัติที่มีความหมายตรงกันข้าม เช่น ดี-เลว ชัยน-จี้เกียจ เป็นต้น

3.2.2 วิธีลิเคิร์ตสเกล (Likert's scale) เป็นวิธีสร้างมาตรวัดทัศนคติหรือความคิดเห็นที่นิยมกันมากที่สุด เพราะเป็นวิธีสร้างมาตรวัดที่ง่าย ประหยัดเวลา ผู้ตอบสามารถแสดงทัศนคติในทางชอบหรือไม่ชอบ โดยยึดอันดับความชอบหรือไม่ชอบซึ่งอาจมีคำตอบให้เลือก 5 หรือ 4 คำตอบ และให้คะแนน 5 4 3 2 1 ตามลำดับ

3.2.3 วิธีกัทแมนสเกล (Guttman scale) เป็นวิธีสร้างมาตรวัดทัศนคติ หรือทัศนคติหรือความคิดเห็นในแนวเดียวกัน และสามารถจัดอันดับของทัศนคติสูง-ต่ำ แบบเปรียบเทียบกันและกันได้อย่างต่ำถึงสูงสุดและแสดงถึงการสะสมของข้อความความคิดเห็น

3.2.4 วิธีเทอร์สโตนสเกล (Thurstone scale) เป็นวิธีสร้างมาตรวัดออกเป็นปริมาณแล้วเปรียบเทียบตำแหน่งของความคิด หรือทัศนคติไปในทางเดียวกัน และเสมือนว่าเป็น scale ที่มีช่วงห่างเท่ากัน

3.3 หลักในการวัดความคิดเห็น

ชอร์และไรท์ (Show & Wright. 1976 : 28-29) กล่าวว่า การวัดความคิดเห็นทำได้ดังนี้

3.3.1 การฉายภาพ เป็นการวัดโดยการสร้างจินตนาการ โดยใช้ภาพเป็นตัวกระตุ้นให้บุคคลแสดงความคิดเห็น

3.3.2 การสัมภาษณ์ เป็นการซักถามบุคคลให้ได้ข้อมูลในอดีต ปัจจุบันและอนาคต

3.3.3 การใช้แบบสอบถาม เป็นการส่งแบบสอบถามไปยังกลุ่มเป้าหมายที่

ต้องการศึกษา

3.3.4 การให้เล่าความรู้สึก เป็นการให้เล่าความรู้สึกต่อสิ่งใดสิ่งหนึ่งออกมา

โทมัส (Thomas. 1959 : 234) ได้กล่าวไว้ว่า การวัดความคิดเห็นโดยทั่วไปต้องมี ส่วนประกอบ 3 อย่าง คือ ตัวบุคคลที่จะถูกวัด สิ่งเร้า และการตอบสนอง ซึ่งจะออกมาเป็น สูง-ต่ำ มาก-น้อย วิธีการวัดความคิดเห็น โดยมากจะให้การตอบแบบสอบถามและการสัมภาษณ์ โดยให้ผู้ที่ตอบคำถามเลือกตอบแบบสอบถาม

เบสท์ (Best. 1977 : 77) ได้เสนอแนะว่า วิธีที่ง่ายที่สุดที่จะวัดความคิดเห็นก็คือ การแสดงให้เห็นถึงร้อยละของคำตอบในแต่ละข้อความ เพราะจะทำให้เห็นว่าความคิดเห็นจะ ออกมาในลักษณะใด และจะได้ทำตามข้อคิดเห็นเหล่านั้น

โดยสรุป การวัดความคิดเห็นอาจอยู่ในรูปของการกำหนดค่าน้ำหนัก ซึ่งอาจเป็น บวก หรือ ลบ หรืออาจวัดที่ตัวบุคคล สิ่งเร้า และการตอบสนอง หรือ เป็นลักษณะการตอบ คำถาม หรือคัดออกมาในรูปของตัวเลข ที่เป็นร้อยละหรือการเปรียบเทียบสิ่งหนึ่งกับอีกสิ่งหนึ่ง เหมือนหรือต่างกัน เป็นต้น

แนวคิดเกี่ยวกับการดำเนินงาน

1. ความหมายของการดำเนินงาน

นักวิชาการอธิบายความหมายของการดำเนินงานไว้ดังนี้

ประภาเพ็ญ สุวรรณ (2542 : 30) ได้กล่าวเกี่ยวกับการดำเนินงานไว้ว่า เป็นการ กระทำด้านการปฏิบัติงาน โดยใช้ความสามารถที่แสดงออกทางร่างกายรวมทั้งการปฏิบัติและ พฤติกรรมที่แสดงออกและสังเกตได้ในสถานการณ์หนึ่งๆ หรืออาจเป็นพฤติกรรมที่ล่าช้า คือ บุคคลไม่ได้ปฏิบัติทันที แต่คาดคะเนว่าอาจปฏิบัติในโอกาสต่อไป การดำเนินงานเป็น พฤติกรรม ต้องอาศัย ทั้งทางความรู้ และทัศนคติ สามารถประเมินผลได้ง่าย

สมจิตต์ สุพรรณทัศน์ (2545 : 16) อธิบายว่า การดำเนินงาน มีความหมาย เช่นเดียวกับการปฏิบัติงาน ซึ่งถือว่าเป็นกิจกรรมของสิ่งที่มีชีวิตที่แสดงออกโดยอาจจะสังเกต ได้จากการกระทำหรือจากการปฏิบัติ

สรุปได้ว่า การดำเนินงาน หมายถึง การกระทำการอย่างใดอย่างหนึ่ง หรือเป็น การปฏิบัติงานอย่างใดอย่างหนึ่งที่ได้กระทำ หรือปฏิบัติตามหน้าที่หรือตามบทบาทของบุคคล

หรือองค์การใดองค์การหนึ่ง เพื่อบรรลุวัตถุประสงค์ที่กำหนดไว้และเป็นการแสดงออกให้เห็นได้ สังกัดได้

2. ปัจจัยที่มีผลต่อการดำเนินงาน มีดังนี้

สมจิตต์ สุพรรณทัศน์ (2545 : 16) อธิบายว่า ปัจจัยที่มีผลต่อการดำเนินงานประกอบด้วย

2.1 ลักษณะประชากร เป็นลักษณะที่ช่วยให้เห็นถึงภูมิหลังของบุคคล เช่น เพศ อายุ เชื้อชาติ สถานะทางเศรษฐกิจ สังคม สถานที่อยู่อาศัย ขนาดครอบครัวตลอดจนสิ่งอื่น ๆ ที่คล้ายคลึงกัน อย่างไรก็ตาม ลักษณะประชากรอย่างเดียวยังไม่เป็นเครื่องชี้วัดที่ดีที่จะแสดงถึงผลการปฏิบัติงานที่ดี ทั้งนี้ยังมีสิ่งที่เกี่ยวข้องคือ ความรู้ ความสามารถ และลักษณะทางจิตวิทยา

2.2 ลักษณะด้านความสามารถ เป็นสิ่งหนึ่งที่สำคัญในการพิจารณาเลือกคนเพื่อมาดำเนินงาน ความรู้ความสามารถเป็นแรงจูงใจอย่างหนึ่งที่สามารถกระตุ้นให้เกิดความพยายามในการทำงานเป็นแรงจูงใจขั้นต้นที่มีผลกระทบต่อไหวพริบของบุคคลที่เอาชนะสภาพแวดล้อมได้ บุคคลที่รู้สึกว่ามีความรู้ความสามารถในงานของเขา สามารถคิดได้ว่าเขาจะทำงานอย่างจริงจัง ดังนั้นความรู้ความสามารถแบ่งได้ 2 ด้าน คือ ด้านกายภาพ และด้านสมอง ซึ่งบ่อยครั้งได้ใช้ผลการเรียนเป็นเครื่องชี้วัดถึงแนวโน้มของความรู้ความสามารถด้านสมองและการปฏิบัติงาน

2.3 ลักษณะด้านจิตวิทยา เป็นการแสดงแนวโน้มของพฤติกรรมแต่ละบุคคลที่เกิดขึ้นและมีอิทธิพลค่อนข้างถาวรต่อพฤติกรรม ลักษณะทางจิตวิทยาเหล่านี้ เช่น ทักษะการรับรู้ ความต้องการ และบุคลิกภาพ เป็นต้น อย่างไรก็ตามความสำคัญของคุณลักษณะประชากรเหล่านี้ขึ้นอยู่กับธรรมชาติและความจำเป็นแต่ละงาน ซึ่งเซอร์เมอร์ฮอร์นและคณะเห็นว่า คุณลักษณะประชากรจะต้องมีความเหมาะสมกับความจำเป็นของแต่ละงาน เพื่อที่จะนำไปสู่ผลการปฏิบัติงานที่ต้องการ

ประกาเพ็ญ สุวรรณ (2542 : 16) อธิบายว่า ปัจจัยที่เกี่ยวข้องกับการดำเนินงานมีดังนี้

1. ความพยายามในการทำงาน คุณลักษณะประชากรที่มีความเหมาะสมกับความจำเป็นของงานนั้น ยังไม่สามารถที่จะทำให้บุคคลมีผลการปฏิบัติงานในระดับที่สูงทั้งนี้ยังมีตัวแปรหนึ่งที่สำคัญและต้องมีก็คือ ความพยายามในการทำงาน ซึ่งเป็นสิ่งที่แสดงถึงความปรารถนาที่จะปฏิบัติงานนั้นคือ ต้องมีแรงจูงใจที่จะทำงาน เป็นแรงผลักดันภายในตัวบุคคลที่มี

ผลโดยตรงและคงไว้ซึ่งความพยายามในการทำงาน คนที่มีแรงจูงใจจึงเป็นสิ่งหนึ่งที่สำคัญที่จะช่วยกำหนดความพยายามในการทำงาน

2. การสนับสนุนจากองค์กร ในการปฏิบัติงานของบุคคล จึงจำเป็นต้องได้รับการสนับสนุนจากองค์กรที่ปฏิบัติอยู่บุคคลที่มีลักษณะบุคคลตรงกับความจำเป็นของงานและได้รับการจูงใจในระดับสูง อาจไม่เป็นผู้ปฏิบัติงานที่ดี หากได้รับการสนับสนุนที่ไม่เพียงพอจากหน่วยงานหรือที่เรียกว่าข้อจำกัดด้านสถานการณ์ เช่น ขาดเวลาที่จะทำงานงบประมาณ เครื่องมือ เครื่องใช้และวัสดุอุปกรณ์ไม่เพียงพอ ข้อมูลข่าวสารที่เกี่ยวกับงานไม่ชัดเจน ระดับความคาดหวังของผลการปฏิบัติงานที่ไม่เหมาะสม ขาดอำนาจหน้าที่เกี่ยวกับงาน ขาดการช่วยเหลือจากผู้ที่เกี่ยวข้อง และขั้นตอนการปฏิบัติงานที่ไม่ยืดหยุ่น เป็นต้น

กล่าวโดยสรุป การดำเนินงานเป็นพฤติกรรมของบุคคลที่แสดงออกมา โดยการนำความรู้ ความเข้าใจและทัศนคติที่มีต่องานมาเป็นองค์ประกอบในการแสดงพฤติกรรมออกมาเป็นความสามารถ เพื่อแก้ไขปัญหาในสถานการณ์ต่าง ๆ ปัจจัยที่มีผลต่อการดำเนินงาน ได้แก่ คุณลักษณะประชากร ความรู้ ความสามารถของบุคคล ความพยายามในการทำงาน การสนับสนุนจากองค์กร

งานวิจัยที่เกี่ยวข้อง

คุณาวุฒิ ไชยคำภา (2547 : บทคัดย่อ) ที่ได้ศึกษาด้านการดำเนินงานตามบทบาทขององค์การบริหารส่วนตำบลในเขตพื้นที่อำเภอเมืองมหาสารคาม จังหวัดมหาสารคาม พบว่าโดยรวมอยู่ในระดับสูง และมีผลการดำเนินงานในระดับสูงจำนวน 3 ด้าน เรียงจากค่าเฉลี่ยจากมากไปหาน้อย คือด้านการบำรุงรักษาศิลปะ จารีตประเพณี ภูมิปัญญาท้องถิ่นและวัฒนธรรมอันดีของท้องถิ่น ด้านการจัดให้มีและบำรุงรักษาทางบก และด้านการส่งเสริมการศึกษา ศาสนา และวัฒนธรรม นอกจากนี้ยังมีผลการดำเนินงานอยู่ในระดับปานกลาง จำนวน 5 ด้าน คือ ด้านการรักษาความสะอาดของถนน ทางเดิน ที่สาธารณะ และการกำจัดขยะมูลฝอย ด้านการป้องกันและบรรเทาสาธารณภัย ด้านการส่งเสริมพัฒนาสตรี เด็กเยาวชนและผู้สูงอายุ ด้านการป้องกันและระงับโรคติดต่อ และด้านการคุ้มครองและบำรุงรักษาทรัพยากรธรรมชาติและสิ่งแวดล้อม บุคลากรผู้ปฏิบัติงานในองค์การบริหารส่วนตำบลในเขตพื้นที่อำเภอเมืองมหาสารคาม จังหวัดมหาสารคาม ที่มีสถานภาพในการดำรงตำแหน่งคณะผู้บริหารและพนักงานส่วนตำบล มีความคิดเห็นเกี่ยวกับการดำเนินงานตามบทบาทขององค์การบริหารส่วนตำบลในเขตพื้นที่อำเภอเมืองมหาสารคาม จังหวัดมหาสารคาม โดยรวมไม่แตกต่างกัน

วิสูตร จงชวลินชัย (2549 : บทคัดย่อ) ได้ศึกษาความคิดเห็นของประชาชนในเขตเทศบาลตำบลบรบือ ต่อการบริหารงานของเทศบาลตำบลบรบือ อำเภอบรบือ จังหวัดมหาสารคาม พบว่า ประชาชนมีความคิดเห็นต่อการบริหารงานของเทศบาลตำบลบรบือ โดยรวมอยู่ในระดับปานกลาง และพิจารณาเป็นรายด้าน พบว่า ด้านการรักษาและระงับโรคติดต่อ และด้านการบำรุงศิลปประเพณี ภูมิปัญญาท้องถิ่นและวัฒนธรรมอันดีของท้องถิ่น ประชาชนเห็นด้วยในระดับมาก ส่วนด้านการรักษาความสงบเรียบร้อย ด้านการพัฒนาทางบกและทางน้ำ ด้านการรักษาความสะอาดของถนนหรือทางเดินและที่สาธารณะ รวมทั้งการกำจัดมูลฝอยและสิ่งปฏิกูล ด้านการป้องกันและบรรเทาสาธารณภัย ด้านการศึกษา ด้านการส่งเสริมการพัฒนาสตรี เด็กเยาวชน ผู้สูงอายุและผู้พิการ และด้านการปฏิบัติหน้าที่อื่น ๆ ของเทศบาลตามกฎหมายและนโยบายของรัฐประชาชนมีความคิดเห็นอยู่ในระดับปานกลาง ประชาชนที่มีเพศ อายุ ระดับการศึกษาและอาชีพต่างกัน มีความคิดเห็นต่อการบริหารงานของเทศบาลตำบลบรบือ ทั้งโดยรวมและรายด้านทั้ง 9 ด้าน ไม่แตกต่างกัน

ชลธิชา พรราวศรี (2550 : บทคัดย่อ) ได้ศึกษาเรื่อง ผลการดำเนินงานขององค์การบริหารส่วนตำบลในเขตอำเภอมหาชนะชัย จังหวัดยโสธร ผลการศึกษาพบว่า ความคิดเห็นของประชากรเกี่ยวกับผลการดำเนินงานทั้ง 6 ด้านแล้ว ปรากฏว่า ความคิดเห็น อยู่ในระดับมาก จากผลการเปรียบเทียบความคิดเห็นในผลการดำเนินงานขององค์การบริหารส่วนตำบล อำเภอมหาชนะชัย จังหวัดยโสธร ระหว่างประชากรทั้งสามกลุ่ม ผลปรากฏว่าประชากรทั้งสามกลุ่มมีความคิดเห็นในผลการดำเนินงานขององค์การบริหารส่วนตำบลแตกต่างกันอย่างมีนัยสำคัญทางสถิติที่ระดับนัยสำคัญ .05

เด่นดวง สุบุตรดี (2550 : บทคัดย่อ) ที่ได้ศึกษาความคิดเห็นของคณะกรรมการชุมชนต่อการดำเนินงานของเทศบาลตำบลแกดำ อำเภอแกดำ จังหวัดมหาสารคาม จำนวน 8 ด้าน โดยรวมมีการดำเนินงานอยู่ในระดับปานกลาง และจำแนกเป็นรายด้าน พบว่า มีการดำเนินงานอยู่ในระดับมากจำนวน 1 ด้าน คือ ด้านการบำรุงศิลปประเพณี ภูมิปัญญาท้องถิ่น และวัฒนธรรมอันดีของท้องถิ่น และมีการดำเนินงานอยู่ในระดับปานกลาง จำนวน 7 ด้าน เรียงลำดับค่าเฉลี่ยมากไปน้อย คือ ด้านจัดให้มีและบำรุงทางบกและทางน้ำ รองลงมาคือ ด้านการรักษาความสะอาดของถนนหรือทางเดินและที่สาธารณะรวมทั้งการกำจัดมูลฝอยและสิ่งปฏิกูล ด้านการให้ราษฎรได้รับการศึกษาอบรม ด้านการป้องกันและระงับโรคติดต่อ ด้านการส่งเสริมการพัฒนาสตรี เด็กเยาวชน ผู้สูงอายุ และผู้พิการ ด้านการรักษาความสงบเรียบร้อยของประชาชน และด้านการจัดให้มีเครื่องดับเพลิง และความคิดเห็นของคณะกรรมการชุมชน

ที่มีเพศ ระดับการศึกษาและอาชีพ แตกต่างกันต่อการดำเนินงานของเทศบาลตำบลแกดำ อำเภอแกดำ จังหวัดมหาสารคาม พบว่า คณะกรรมการชุมชนมีเพศ ระดับการศึกษา และอาชีพ แตกต่างกันมีความคิดเห็นต่อการดำเนินงานของเทศบาลตำบลแกดำ อำเภอแกดำ จังหวัดมหาสารคาม มีความคิดเห็นโดยรวมทุกด้าน ไม่แตกต่างกันทางสถิติที่ระดับ.05

ทวีศักดิ์ ปีกษา (2550 : บทคัดย่อ) ได้วิจัยเรื่อง ความคิดเห็นของสมาชิกสภาองค์การบริหารส่วนตำบลต่อการดำเนินงานขององค์การบริหารส่วนตำบลในเขตอำเภอเมือง จังหวัดมหาสารคาม ผลการวิจัยพบว่า ความคิดเห็นของสมาชิกสภาองค์การบริหารส่วนตำบลต่อการดำเนินงานขององค์การบริหารส่วนตำบลอยู่ในระดับมาก 5 ด้าน ได้แก่ ด้านการป้องกันโรค และระงับโรคติดต่อ ด้านการบำรุงรักษาศิลปะจารีต ประเพณี ภูมิปัญญาท้องถิ่น และวัฒนธรรมอันดีของท้องถิ่น ด้านการส่งเสริมการศึกษา ศาสนา และวัฒนธรรม ด้านการคุ้มครอง ดูแล และบำรุงรักษาทรัพยากรธรรมชาติและสิ่งแวดล้อม ด้านการจัดให้มีและบำรุงรักษาทางน้ำและทางบก และระดับปานกลาง 2 ด้าน ได้แก่ ด้านส่งเสริมพัฒนาสตรี เด็ก เยาวชน ผู้สูงอายุ ด้านการรักษาความสะอาดของถนน ทางน้ำ ทางเดิน และที่สาธารณะ รวมทั้งกำจัดขยะมูลฝอย และสิ่งปฏิกูล และระดับน้อย 1 ด้าน คือ ด้านการป้องกันและบรรเทาสาธารณภัย การดำเนินงานโดยรวมอยู่ในระดับปานกลาง

ประมวล เกตรา (2550 : บทคัดย่อ) ที่ได้ศึกษาความคิดเห็นของคณะกรรมการชุมชนต่อการพัฒนาของเทศบาลตำบลเกษตรวิสัย อำเภอเกษตรวิสัย จังหวัดร้อยเอ็ด พบว่า การพัฒนาของเทศบาลตำบลเกษตรวิสัย อำเภอเกษตรวิสัย จังหวัดร้อยเอ็ด ตามความคิดเห็นของคณะกรรมการชุมชนอยู่ในระดับปานกลาง คณะกรรมการชุมชนที่มีเพศ อายุ และระดับการศึกษาแตกต่างกันต่อการพัฒนาของเทศบาลตำบลเกษตรวิสัย อำเภอเกษตรวิสัย จังหวัดร้อยเอ็ด พบว่า คณะกรรมการชุมชนเพศและระดับการศึกษาแตกต่างกัน โดยรวมมีความคิดเห็นต่อการพัฒนาของเทศบาลตำบลเกษตรวิสัย อำเภอเกษตรวิสัย จังหวัดร้อยเอ็ด แตกต่างกันอย่างนัยสำคัญ ทางสถิติที่ระดับ.05 โดยคณะกรรมการชุมชนที่มีอายุ 21-30 ปี มีความคิดเห็นในด้านเศรษฐกิจและด้านสังคมแตกต่างกันอย่างมีนัยสำคัญทางสถิติที่ระดับ .05 กับทุกกลุ่มอายุ

พรธนธิพา สมศรีดา (2550 : บทคัดย่อ) ได้ทำการวิจัยระดับการดำเนินงานตามอำนาจหน้าที่ของเทศบาลตำบลในจังหวัดมหาสารคาม โดยกำหนดให้พนักงานเทศบาลตำบลทุกแห่งในจังหวัดมหาสารคามเป็นกลุ่มตัวอย่าง ผลการวิจัยพบว่า ระดับการดำเนินงานตามอำนาจหน้าที่ของเทศบาลตำบลในจังหวัดมหาสารคาม โดยรวมอยู่ในระดับปานกลาง และ

การเปรียบเทียบความคิดเห็นของพนักงานเทศบาลที่มีเพศ ระดับการศึกษา และระยะเวลาปฏิบัติงานแตกต่างกันมีความคิดเห็นไม่แตกต่างกัน

คำรงค์ แสงสุวอ (2552 : 76) ได้ทำการวิจัยการดำเนินงานขององค์การบริหารส่วนตำบลป่าฝาง อำเภอจังหาร จังหวัดร้อยเอ็ด ตามความคิดเห็นของคณะกรรมการหมู่บ้าน ผลการวิจัยพบว่า การดำเนินงานขององค์การบริหารส่วนตำบลป่าฝาง อำเภอจังหาร จังหวัดร้อยเอ็ด โดยรวมอยู่ในระดับมาก เมื่อจำแนกเป็นรายด้าน พบว่า อยู่ในระดับมาก 6 ด้าน เรียงลำดับจากค่าเฉลี่ยมากไปน้อย 3 อันดับแรก คือ ด้านการบำรุงรักษาศิลปะ จารีตประเพณี ภูมิปัญญาท้องถิ่นและวัฒนธรรมอันดีของท้องถิ่น รองลงมา ด้านการส่งเสริมการศึกษา ศาสนา และวัฒนธรรม และด้านการจัดให้มีและบำรุงรักษาทางบก และอยู่ในระดับปานกลาง 2 ด้าน คือ ด้านการรักษาความสะอาดของถนน ทางเดิน ที่สาธารณะและการกำจัดขยะมูลฝอย และด้านการป้องกันและบรรเทาสาธารณภัย ผลการเปรียบเทียบระดับการดำเนินงานขององค์การบริหารส่วนตำบลป่าฝาง อำเภอจังหาร จังหวัดร้อยเอ็ด ตามความคิดเห็นของคณะกรรมการหมู่บ้าน ที่มีเพศ อายุ และระดับการศึกษาแตกต่างกัน พบว่า โดยรวมไม่แตกต่างกันทางสถิติที่ระดับ .05

แสงธรรม หัสดี (2552 : 80) ได้ทำการวิจัยการดำเนินงานขององค์การบริหารส่วนตำบลกวนวัน อำเภอเมือง จังหวัดหนองคาย ตามความคิดเห็นของประชาชนในเขตองค์การบริหารส่วนตำบล ผลการวิจัยพบว่า การดำเนินงานขององค์การบริหารส่วนตำบลกวนวัน อำเภอเมือง จังหวัดหนองคาย ตามความคิดเห็นของประชาชนในเขตองค์การบริหารส่วนตำบล โดยรวมอยู่ในระดับมาก เมื่อจำแนกเป็นรายด้าน พบว่า อยู่ในระดับมาก 6 ด้าน เรียงลำดับจากค่าเฉลี่ยมากไปน้อย 3 อันดับแรก คือ ด้านการบำรุงรักษาศิลปะ จารีตประเพณี ภูมิปัญญาท้องถิ่นและวัฒนธรรมอันดีของท้องถิ่น ด้านการส่งเสริมการศึกษา ศาสนา และวัฒนธรรม และด้านการจัดให้มีและบำรุงรักษาทางบก และอยู่ในระดับปานกลาง 2 ด้าน คือ ด้านการรักษาความสะอาดของถนน ทางเดิน ที่สาธารณะและการกำจัดขยะมูลฝอย และด้านการป้องกันและบรรเทาสาธารณภัย ผลการเปรียบเทียบระดับการดำเนินงานขององค์การบริหารส่วนตำบลกวนวัน อำเภอเมือง จังหวัดหนองคาย ตามความคิดเห็นของประชาชนในเขตองค์การบริหารส่วนตำบลกวนวัน ที่มีเพศ ระดับการศึกษา และอาชีพแตกต่างกัน พบว่า โดยรวมไม่แตกต่างกันทางสถิติที่ระดับ .05

อัจฉรารัตน์ อนุมาศ (2552 : 86) ได้ศึกษาการดำเนินงานขององค์การบริหารส่วนตำบลปะหลาน อำเภอพยัคฆภูมิพิสัย จังหวัดมหาสารคาม ตามความคิดเห็นของประชาชนในเขตองค์การบริหารส่วนตำบล ผลการศึกษาพบว่า

1. การดำเนินงาน โดยรวมอยู่ในระดับปานกลาง เมื่อจำแนกเป็นรายด้าน พบว่าอยู่ในระดับปานกลางทุกด้าน

2. ผลการเปรียบเทียบระดับการดำเนินงานขององค์การบริหารส่วนตำบลปะหลาน อำเภอพยัคฆภูมิพิสัย จังหวัดมหาสารคาม ตามความคิดเห็นของประชาชนในเขตองค์การบริหารส่วนตำบล จำแนกตามหมู่บ้านที่อาศัยอยู่ พบว่า โดยรวมและรายด้านทุกด้านไม่แตกต่างกันทางสถิติที่ระดับ .05

จตุพล หลีกคำพันธ์ (2553 : 91) ได้ทำการศึกษาการดำเนินงานตามยุทธศาสตร์การพัฒนาขององค์การบริหารส่วนตำบลหนองบัว อำเภอพยัคฆภูมิพิสัย จังหวัดมหาสารคาม ตามความคิดเห็นของประชาชน ผลการวิจัยพบว่า

1. การดำเนินงานตามยุทธศาสตร์การพัฒนาขององค์การบริหารส่วนตำบลหนองบัว อำเภอพยัคฆภูมิพิสัย จังหวัดมหาสารคาม ตามความคิดเห็นของประชาชน โดยรวม อยู่ในระดับปานกลาง เมื่อจำแนกเป็นรายด้าน พบว่า อยู่ในระดับปานกลางทุกด้าน

2. การดำเนินงานตามยุทธศาสตร์การพัฒนาขององค์การบริหารส่วนตำบลหนองบัว อำเภอพยัคฆภูมิพิสัย จังหวัดมหาสารคามตามความคิดเห็นของประชาชน ที่มีหมู่บ้านที่อยู่อาศัยแตกต่างกัน พบว่า โดยรวมไม่แตกต่างกันทางสถิติที่ระดับ .05

ยศวุฒิ จันทร์เรืองฤทธิ์ (2553 : บทคัดย่อ) ได้ศึกษาความคิดเห็นของประชาชนต่อการดำเนินงานตามยุทธศาสตร์การพัฒนาขององค์การบริหารส่วนตำบลโนนสง่า อำเภอปทุมรัตต์ จังหวัดร้อยเอ็ด ความคิดเห็นของประชาชน ผลการศึกษาพบว่า โดยรวมอยู่ในระดับปานกลาง เมื่อจำแนกเป็นรายด้าน พบว่า อยู่ในระดับปานกลางทุกด้าน เรียงลำดับจากค่าเฉลี่ยจากมากไปน้อย คือ ด้านเศรษฐกิจ ด้านโครงสร้างพื้นฐาน ด้านสังคมและส่งเสริมคุณภาพชีวิต ด้านการเมืองและการบริหารจัดการที่ดี และด้านทรัพยากรธรรมชาติและสิ่งแวดล้อม

ผลการเปรียบเทียบความคิดเห็นของประชาชนจำแนกตามหมู่บ้านที่อาศัยอยู่ต่อการดำเนินงานตามยุทธศาสตร์การพัฒนาขององค์การบริหารส่วนตำบลโนนสง่า อำเภอปทุมรัตต์ จังหวัดร้อยเอ็ด โดยรวมไม่แตกต่างกันทางสถิติที่ระดับ .05

วีระศักดิ์ จันทร์เตี้ย (2553 : 88) ได้ศึกษาการดำเนินงานตามยุทธศาสตร์การพัฒนาขององค์การบริหารส่วนตำบลจีเหล็ก อำเภอปทุมรัตน์ จังหวัดร้อยเอ็ด ตามความคิดเห็นของตัวแทนประชาคมหมู่บ้าน ผลการศึกษาพบว่า

1. การดำเนินงานตามยุทธศาสตร์การพัฒนาขององค์การบริหารส่วนตำบลจีเหล็ก อำเภอปทุมรัตน์ จังหวัดร้อยเอ็ด ตามความคิดเห็นของตัวแทนประชาคมหมู่บ้าน โดยรวมอยู่ในระดับมาก เมื่อจำแนกเป็นรายด้าน พบว่า อยู่ในระดับมาก 3 ด้าน

2. ผลการเปรียบเทียบการดำเนินงานตามยุทธศาสตร์การพัฒนาขององค์การบริหารส่วนตำบลจีเหล็ก อำเภอปทุมรัตน์ จังหวัดร้อยเอ็ด ตามความคิดเห็นของตัวแทนประชาคมหมู่บ้าน ที่มีหมู่บ้านที่อาศัยอยู่ แตกต่างกัน โดยรวมไม่แตกต่างกัน เมื่อพิจารณาเป็นรายด้านพบว่า แตกต่างกัน 1 ด้านคือด้านการเมืองและการบริหาร ส่วนผลการเปรียบเทียบความคิดเห็นของตัวแทนประชาคมหมู่บ้านที่มีระดับการศึกษา และอายุแตกต่างกัน พบว่า โดยรวม ไม่แตกต่างกันทางสถิติที่ระดับ .05



มหาวิทยาลัยราชภัฏมหาสารคาม
RAJABHAT MAHASARAKHAM UNIVERSITY