

บทที่ ๓

วิธีดำเนินการศึกษาค้นคว้า

การศึกษาครั้งนี้เป็นการวิจัยวรรณกรรมอีสานจากเอกสารโบราณเรื่องสร้อยสายคำ เพื่อสืบค้นคำสอนด้านต่าง ๆ โดยใช้วิธีการศึกษาเชิงคุณภาพ (Qualitative methods) ผู้วิจัย กำหนดขั้นตอนในการดำเนินการวิจัย ดังนี้

๑. รวบรวมข้อมูล
๒. วิเคราะห์ข้อมูล
๓. นำเสนอการวิเคราะห์ข้อมูล
๔. เครื่องมือที่ใช้ในการวิจัย

๑. รวบรวมข้อมูล

การรวบรวมข้อมูลเพื่อศึกษาวิจัยวรรณกรรมอีสานเรื่อง สร้อยสายคำ ผู้วิจัยได้ศึกษารวบรวมข้อมูล ๓ วิธี ดังนี้

๑.๑ การศึกษาจากเอกสาร

๑.๑.๑ รวบรวมทฤษฎี เอกสารและงานวิจัยที่เกี่ยวข้องกับการวิจัย

๑.๑.๒ ศึกษาแนวคิดทฤษฎี ดังต่อไปนี้

๑) แนวคิดเกี่ยวกับ ฮีด - คอง

๑) ทฤษฎีโครงสร้าง-หน้าที่นิยม (Structural-Functional Theory)

๒) ทฤษฎีสัญลักษณ์สัมพันธ์ (Symbolic Interactionism)

๑.๑.๓ ศึกษาเอกสารและงานวิจัยที่เกี่ยวข้องกับคำสอน

๑.๑.๔ ปฐมวรรคเอกสารโบราณเรื่อง สร้อยสายคำ ฉบับวัดบ้านป่าช้า จากอักษรธรรมอีสานเป็นอักษรและอักษรวิเชียรไทยปัจจุบันอย่างละเอียดทุกตัวอักษร

๑.๑.๕ เรียบเรียงจากฉบับปฐมวรรค ให้มีลักษณะเป็นคำประพันธ์ประเภทโคลงสาร

๑.๒ การคัดเลือกข้อมูล

การคัดเลือกข้อมูลในการวิจัยครั้งนี้คัดเลือกแบบเจาะจง (Purposive Sampling) โดยคัดเลือกวรรณกรรมอีสานเรื่อง สร้อยสายคำ ฉบับวัดบ้านป่าช้า ตำบลนาคำใหญ่ อำเภอเมืองใน จังหวัดอุบลราชธานี ด้วยเหตุผล ดังนี้

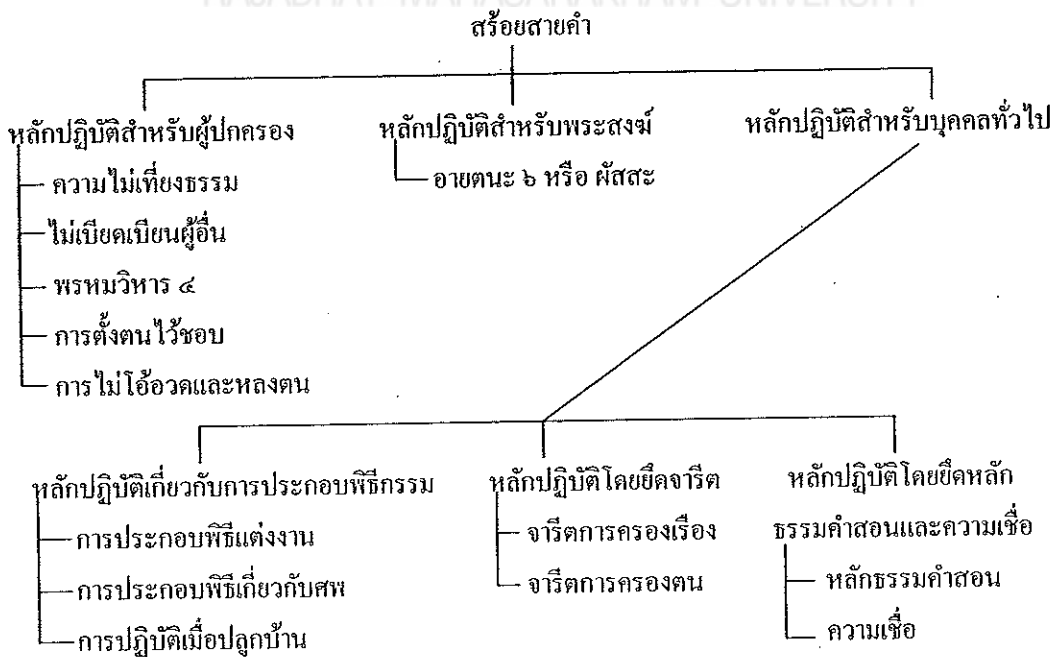
- ๑.๒.๑ เนื้อหามีรายละเอียดมากกว่า ฉบับอื่น
- ๑.๒.๒ ตัวอักษรมีความเด่นชัด

๑.๓ การศึกษาภาคสนาม

ผู้วิจัยได้สัมภาษณ์ (Interview) และสอบถามผู้รู้เป็นการเก็บข้อมูลในรูปแบบที่ไม่เป็นทางการ โดยวิธีการสัมภาษณ์บุคคลที่มีความรู้เกี่ยวกับวรรณกรรมเรื่อง สร้อยสายคำ คือ นายสวิง บุญเจิม ผู้เชี่ยวชาญด้านวัฒนธรรมอีสาน ซึ่งได้ปริวรรตวรรณกรรมเรื่อง สร้อยสายคำ ฉบับวัดบ้านนาสะไม ต.นาสะไม อ.ตระการพืชผล จ.อุบลราชธานี นางสาวบังจรี ศรีโชค ผู้ศึกษาวรรณกรรมเรื่องสร้อยสายคำ ในหัวข้อเรื่อง ขะลำเจ็ดขวง ซึ่งผู้วิจัยได้ใช้เป็นข้อมูลเบื้องต้นเกี่ยวกับการศึกษาวรรณกรรมเรื่อง สร้อยสายคำ

๒. ชั้นวิเคราะห์ข้อมูล

ผู้วิจัยได้กำหนดแนวทางในการวิเคราะห์วรรณกรรมอีสานเรื่อง สร้อยสายคำ โดยนำคลองสิบสี่มาเป็นกรอบในการวิจัย ดังนี้



๓. ขั้นตอนนำเสนอผลการวิเคราะห์

ผู้วิจัยนำเสนอผลการวิจัย โดยวิธีพรรณนาวิเคราะห์ (Descriptive Analysis)

๔. เครื่องมือที่ใช้ในการวิจัย

การวิจัยในครั้งนี้ผู้วิจัยได้ใช้เครื่องมือในการวิจัย คือ

๔.๑ แนวคิด “ฮิต – คอง” ของปราชญ์อีสาน

๔.๒ ทฤษฎีที่ใช้ในการวิจัย

๔.๒.๑ ทฤษฎีโครงสร้าง-หน้าที่นิยม (Structural-Functional Theory)

๔.๒.๒ ทฤษฎีสัญลักษณ์สัมพันธ์ (Symbolic Interactionism)

๔.๒ สมมุติฐานที่การสัมภาษณ์ปราชญ์พื้นบ้าน

๔.๓ เครื่องบันทึกเสียงและแบบบันทึกเสียง



มหาวิทยาลัยราชภัฏมหาสารคาม
RAJABHAT MAHASARAKHAM UNIVERSITY