

บทที่ 2

เอกสารและงานวิจัยที่เกี่ยวข้อง

ในการศึกษาวิจัยเรื่องเหตุผลในการตัดสินใจเลือกนายกเทศมนตรีของประชาชน ในเขตเทศบาลตำบลแกดำ จังหวัดมหาสารคาม ครั้งนี้ ผู้วิจัยได้ศึกษา เอกสาร และงานวิจัยที่เกี่ยวข้องเพื่อเป็นพื้นฐานในการดำเนินการวิจัย ประกอบด้วย

1. การปกครองท้องถิ่นรูปแบบเทศบาล และข้อมูลทั่วไปของเทศบาลตำบลแกดำ
2. แนวคิดเกี่ยวกับการเลือกตั้ง
3. แนวคิดทฤษฎีเกี่ยวกับการตัดสินใจ
4. เอกสารและงานวิจัยที่เกี่ยวข้อง
5. กรอบแนวคิดในการวิจัย

การปกครองท้องถิ่นรูปแบบเทศบาลและข้อมูลทั่วไปของเทศบาลตำบลแกดำ

เทศบาลเป็นรูปแบบการปกครองท้องถิ่นที่เป็นประชาธิปไตยรูปแบบหนึ่ง เพราะมีลักษณะ การจัด โครงสร้างทั้งฝ่ายนิติบัญญัติและฝ่ายบริหารที่มาจากการเลือกตั้ง โดยตรงจากประชาชน

1. ประวัติการปกครองท้องถิ่นรูปแบบเทศบาลในประเทศไทย

พระราชดำริ ในพระบาทสมเด็จพระมงกุฎเกล้าเจ้าอยู่หัว รัชกาลที่ 6 เรื่อง การจัดตั้ง เทศบาล ปรากฏชัดเจนในพระบรมมัญญลักษณะปกครอง นคราภิบาล พ.ศ. 2461 โดยกำหนดให้จัดรูปแบบการปกครองท้องถิ่น "เทศบาล" ในเมืองจำลอง "คูสิตธานี" บริเวณพระที่นั่งอัมพรสถาน ทั้งนี้เพื่อใช้เป็นเมืองทดลองการปกครองตนเองในระบอบการปกครองแบบประชาธิปไตยพระบรมมัญญลักษณะการปกครองนคราภิบาล พ.ศ. 2461 (ประกาศใช้ วันที่ 7 พฤศจิกายน พ.ศ. 2461) ให้สิทธิ เสรีภาพแก่ราษฎรเมืองคูสิตธานี (เรียกว่าทวยนาคร) ใน การบริหารดำเนินงานท้องถิ่น เช่น

- 1.1 การเลือกตั้งสมาชิกสภาคูสิตธานี ซึ่งเรียกว่า เขมรฐนบุรี
- 1.2 ในปี พ.ศ. 2465 ประกาศใช้ "กฎธานิโยปการ" เป็นบทบัญญัติเกี่ยวกับการเก็บภาษีอากร ได้แก่ภาษีที่ดิน ค่าไฟฟ้า ค่าน้ำประปา ฯลฯ เพื่อนำไปบำรุงนคร
- 1.3 คณะผู้บริหารคูสิตธานี เรียกว่า คณะนคราภิบาล ซึ่งได้รับการเลือกตั้งมาจาก

ราษฎรในนครนี้ ทำนองเดียวกับระบอบเทศบาลที่ใช้ในสมัยหลังๆ ต่อมา (เสถียร สุกโสภา. 2515 : 219) เมื่อวันที่ 28 พฤศจิกายน พ.ศ. 2470 พระบาทสมเด็จพระปกเกล้าเจ้าอยู่หัว รัชกาลที่ 7 ทรงจัดตั้งคณะกรรมการเรียกว่า "คณะกรรมการจัดการประชาภิบาล" ประกอบด้วย

1.3.1 นายอาร์ ดี เกรก (R.D Craig) ตำแหน่งที่ปรึกษากระทรวงเกษตรธิการ เป็นประธาน

1.3.2 อำมาตย์เอกพระภักดี บรพันธ์ ผู้เชี่ยวชาญกระทรวงพระคลังมหาสมบัติเป็น กรรมการ

1.3.3 พระยาจินดารักษ์ ผู้ว่าราชการจังหวัดนครปฐม เป็นกรรมการ

1.3.4 นายเชย ปิตรชาติ เป็นเลขานุการ

คณะกรรมการจัดการประชาภิบาล มีหน้าที่ศึกษาดูงาน สุขาภิบาลในหัวเมืองต่างๆทั่วราชอาณาจักรไทย และในประเทศสิงคโปร์ ชวา ฮองกง และฟิลิปปินส์ และได้จัดทำรายงานประกอบการศึกษาจัดตั้ง "ประชาภิบาลหรือเทศบาล" ขึ้นกราบบังคมทูล โดยมีสาระเกี่ยวกับ

1. แนวทางในการจัดตั้งการปกครองท้องถิ่นรูปแบบ "เทศบาล"
2. ประสิทธิภาพในการจัดทำบริหารสาธารณะ
3. เป็นสถาบันสอนการปกครองระบอบประชาธิปไตย

พระบาทสมเด็จพระปกเกล้าเจ้าอยู่หัว รัชกาลที่ 7 ทรงมีพระราชประสงค์ให้ราษฎรในท้องถิ่น ปกครองตนเอง เพื่อให้เกิดความรู้ความเข้าใจ ได้เรียนรู้และทดลอง การปกครองในระบอบประชาธิปไตย (Democracy) พระองค์ทรงเห็นว่า "มันเป็นการดีแก่ประชาชนอย่างแท้จริงที่เขาจะเริ่มต้นด้วยการควบคุมกิจการท้องถิ่น ก่อนที่พวกเขาพยายามที่จะควบคุมกิจการของรัฐ โดยผ่านทางรัฐสภา" (ชวงศ์ ฉายะบุตร. 2539 : 91)

พระบาทสมเด็จพระปกเกล้าเจ้าอยู่หัว รัชกาลที่ 7 ได้ทรงแต่งตั้ง คณะกรรมการร่างพระราชบัญญัติเทศบาล และนำเสนอที่ประชุมเทศบาล และส่งร่างพระราชบัญญัติเทศบาลให้กรมร่างกฎหมายพิจารณา แต่เป็นที่น่าเสียดายอย่างยิ่ง ที่ร่างพระราชบัญญัติเทศบาลฉบับนี้ มิได้ออกมาบังคับใช้ เนื่องจากได้มีการเปลี่ยนแปลงการปกครองการปกครองของไทยเมื่อวันที่ 24 มิถุนายน พ.ศ. 2475

ต่อมา คณะราษฎร ได้ประกาศใช้ พระราชบัญญัติ จัดระเบียบเทศบาล พ.ศ. 2476 และได้มีการจัดตั้งเทศบาลเป็นครั้งแรก ในปี พ.ศ. 2478 โดยยกฐานะสุขาภิบาลทั้ง 35 แห่ง ขึ้นเป็นเทศบาล (<http://www.phrapradaeng.org/content 1.htm>.)

2. ระเบียบเกี่ยวกับเทศบาล

2.1 การจัดตั้งเทศบาล

สำนักบริหารราชการส่วนท้องถิ่น กรมการปกครอง ออกระเบียบเกี่ยวกับการปฏิบัติงานของเทศบาล สรุปได้ว่าเทศบาลเป็นหน่วยการปกครองท้องถิ่นรูปแบบหนึ่งเกิดขึ้นหลังจากการเปลี่ยนแปลงการปกครอง พ.ศ. 2475 เมื่อได้มีการตราพระราชบัญญัติจัดระเบียบเทศบาล พ.ศ. 2476 ซึ่งต่อมาได้มีการแก้ไขพระราชบัญญัติเทศบาล พ.ศ. 2496 เจตนารมณ์ในการร่างกฎหมายจัดตั้งเทศบาลในระยะแรกมี 2 ประการ คือ เพื่อประสิทธิภาพในการบริการสาธารณะและเป็นสถาบันสอนประชาธิปไตยให้กับประชาชนตามพระราชบัญญัติเทศบาล ฉบับที่ 12 พ.ศ. 2546 แบ่งเทศบาลออกเป็นสามประเภท คือ เทศบาลตำบล เทศบาลเมืองและเทศบาลนคร หลักเกณฑ์การจัดตั้งเทศบาลแต่ละประเภท พระราชบัญญัติเทศบาล พ.ศ. 2496 แก้ไขเพิ่มเติม (ฉบับที่ 12) พ.ศ. 2546 กำหนดการจัดตั้งดังนี้ (กรมการปกครอง. 2540 : 54-70)

2.1.1 เทศบาลตำบล มีหลักเกณฑ์การจัดตั้ง ดังนี้

- 1) ท้องถิ่นซึ่งมีประกาศกระทรวงมหาดไทยให้ยกฐานะเป็นเทศบาลตำบล
- 2) ระบุชื่อ และเขตของเทศบาลไว้ในประกาศด้วย

2.1.2 เทศบาลเมือง มีหลักเกณฑ์การจัดตั้ง ดังนี้

- 1) ท้องถิ่นที่เป็นที่ตั้งของศาลากลางจังหวัดทุกแห่งให้ยกฐานะเป็นเทศบาลเมือง โดยไม่ต้องพิจารณาถึงหลักเกณฑ์อื่น ๆ ประกอบ
- 2) ส่วนท้องถิ่นที่มีใช้เป็นที่ตั้งศาลากลางจังหวัดจะยกฐานะเป็นเทศบาลเมือง ต้องประกอบด้วยหลักเกณฑ์ ดังนี้
 - 2.1) เป็นท้องที่ที่มีพลเมืองตั้งแต่ 10,000 คนขึ้นไป
 - 2.2) มีรายได้พอแก่การปฏิบัติหน้าที่อื่นต้องทำตามกฎหมายที่กำหนด

2.3) มีประกาศกระทรวงมหาดไทยให้ยกฐานะเป็นเทศบาลเมือง

2.1.3 เทศบาลนคร มีหลักเกณฑ์การจัดตั้ง ดังนี้

- 1) เป็นท้องที่ที่มีพลเมืองตั้งแต่ 50,000 คนขึ้นไป
- 2) มีรายได้พอแก่การปฏิบัติหน้าที่อื่นต้องทำตามกฎหมายที่กำหนด
- 3) มีประกาศกระทรวงมหาดไทยให้ยกฐานะเป็นเทศบาลนคร

2.2 โครงสร้างของเทศบาล

ตามพระราชบัญญัติเทศบาล พ.ศ. 2496 แก้ไขเพิ่มเติม (ฉบับที่ 12) พ.ศ. 2546 ได้แบ่งโครงสร้างของเทศบาลเรียกว่าองค์การเทศบาลออกเป็น 2 ส่วน คือ สภาเทศบาลและนายกเทศมนตรี (มาตรา 14) สำหรับการปฏิบัติงานตามหน้าที่ของเทศบาล และจะมีโครงสร้าง ขึ้นอีกหนึ่งส่วน คือ พนักงานเทศบาล ดังนี้

2.2.1 สภาเทศบาล ประกอบด้วย สมาชิกสภาเทศบาลที่มาจากการเลือกตั้งของประชาชนในเขตเทศบาลตามจำนวน ดังนี้

- 1) สภาเทศบาลตำบล ประกอบด้วยสมาชิกสภาเทศบาล จำนวน 12 คน
- 2) สภาเทศบาลเมือง ประกอบด้วยสมาชิกสภาเทศบาล จำนวน 18 คน
- 3) สภาเทศบาลนคร ประกอบด้วยสมาชิกสภาเทศบาล จำนวน 24 คน

การดำรงตำแหน่ง สมาชิกสภาเทศบาล อยู่ในตำแหน่งคราวละ 4 ปี

2.2.2 นายกเทศมนตรี มาจากการเลือกตั้งโดยตรงจากประชาชนและคณะผู้บริหารจะประกอบด้วย นายกเทศมนตรี รองนายกเทศมนตรีที่มาจากการแต่งตั้งของนายกเทศมนตรีตามจำนวนดังนี้

- 1) เทศบาลตำบล ให้มีรองนายกเทศมนตรีได้ไม่เกิน 2 คน
- 2) เทศบาลเมือง ให้มีรองนายกเทศมนตรีได้ไม่เกิน 3 คน
- 3) เทศบาลนคร ให้มีรองนายกเทศมนตรีได้ไม่เกิน 4 คน

และกฎหมายได้ให้อำนาจนายกเทศมนตรีแต่งตั้งที่ปรึกษานายกเทศมนตรีเลขาธิการนายกเทศมนตรี เพื่อทำหน้าที่ช่วยเหลือการปฏิบัติหน้าที่ของนายกเทศมนตรี

1 อำนาจหน้าที่ของนายกเทศมนตรี

อำนาจหน้าที่ของนายกเทศมนตรีตาม (ตามพระราชบัญญัติเทศบาล พ.ศ. 2496 แก้ไขเพิ่มเติม ฉบับที่ 12 พ.ศ. 2546) มีดังนี้

1.1 อำนาจหน้าที่ในการควบคุมและรับผิดชอบในการบริหารกิจการของเทศบาลโดยทั่วไปตามที่กฎหมายกำหนดไว้

1.2 อำนาจหน้าที่ในการเปรียบเทียบคดีละเมิดเทศบัญญัติ

1.3 อำนาจหน้าที่ในการปฏิบัติการต่าง ๆ ตามกฎหมายลักษณะปกครองท้องถิ่น คือ มีอำนาจหน้าที่เช่นเดียวกับกำนัน ผู้ใหญ่บ้าน ทั้งนี้ โดยการกำหนดไว้ในกฎกระทรวง

เพื่อให้การใช้อำนาจหน้าที่ของนายกเทศมนตรี เป็นไปอย่างเกิด
ประสิทธิภาพจึงแบ่งแยกอำนาจหน้าที่ให้ชัดเจนยิ่งขึ้น ดังนี้

1. อำนาจหน้าที่ของนายกเทศมนตรี สามารถดำเนินการในเรื่องต่อไปนี้

1.1 กำหนดนโยบายโดยไม่ขัดต่อกฎหมาย และรับผิดชอบในการ
บริหารราชการของเทศบาลให้เป็นไปตามกฎหมาย ระเบียบข้อบังคับของเทศบัญญัติและ
นโยบาย

1.2 สั่ง อนุญาต และอนุมัติ เกี่ยวกับราชการของเทศบาล

1.3 แต่งตั้งและถอดถอนรองนายกเทศมนตรี ที่ปรึกษา

นายกเทศมนตรี และเลขานุการนายกเทศมนตรี

1.4 วางระเบียบเพื่อให้งานของเทศบาลเป็นไปด้วยความเรียบร้อย

1.5 รักษาการณ์ให้เป็นไปตามเทศบัญญัติ

1.6 ปฏิบัติหน้าที่อื่นตามที่กฎหมายบัญญัติไว้ในพระราชบัญญัตินั้น

และกฎหมายอื่น

2. อำนาจหน้าที่ของรองนายกเทศมนตรี สามารถดำเนินการในเรื่อง
ต่อไปนี้

2.1 ดำเนินการตามที่นายกเทศมนตรีมอบหมาย

2.2 รายงานการดำเนินการต่อนายกเทศมนตรี

2.3 ปฏิบัติตามที่กฎหมายหรือระเบียบข้อบังคับ ระบุให้เป็นอำนาจ

หน้าที่ไว้

ในกรณีที่นายกเทศมนตรีไม่อยู่หรือไม่อาจปฏิบัติราชการได้ ให้รอง
นายกเทศมนตรี ตามลำดับที่นายกเทศมนตรี จัดไว้เป็นผู้รักษาราชการแทน ถ้าไม่มีรอง
นายกเทศมนตรีหรือมี แต่ไม่อาจปฏิบัติราชการได้ ให้ปลัดเทศบาลเป็นผู้รักษาราชการแทน

ในการสั่ง การอนุญาต การอนุมัติ หรือการปฏิบัติราชการที่นายกเทศมนตรี
จะพึงปฏิบัติหรือ ดำเนินการตามกฎหมาย กฎ ระเบียบ ข้อบังคับ ข้อบัญญัติ เทศบัญญัติ หรือ
คำสั่งใดหรือมติของคณะ รัฐมนตรีในเรื่องใด ถ้ากฎหมาย กฎ ระเบียบ ข้อบังคับ ข้อบัญญัติ เทศ
บัญญัติ หรือคำสั่งนั้น หรือมติของคณะรัฐมนตรี ในเรื่องนั้น ไม่ได้กำหนดในเรื่องการมอบ
อำนาจไว้เป็นอย่างอื่น นายกเทศมนตรีอาจมอบอำนาจโดยทำเป็นหนังสือให้รองนายกเทศมนตรี
เป็นผู้ปฏิบัติราชการแทนนายกเทศมนตรีก็ได้ แต่ถ้ามอบให้ปลัดเทศบาลหรือรองปลัดเทศบาล
ปฏิบัติราชการแทน ให้ทำเป็นคำสั่งและประกาศให้ประชาชนทราบ

การปฏิบัติราชการแทนนายกเทศมนตรี ต้องกระทำภายใต้การกำกับดูแล และกรอบนโยบาย ที่นายกเทศมนตรีกำหนดไว้

2.2..3 พนักงานเทศบาล

เป็นเจ้าของหน้าที่ท้องถิ่นของเทศบาลที่ปฏิบัติงานประจำสำนักงาน หรือนอกสำนักงาน เป็นผู้นำนโยบายของนายกเทศมนตรีไปปฏิบัติ โดยมีปลัดเทศบาลเป็นผู้รับผิดชอบในการกำกับดูแลการปฏิบัติงานของพนักงานเทศบาล ตามระเบียบกระทรวงมหาดไทยว่าด้วยการกำหนดส่วนราชการของเทศบาล พ.ศ. 2542 แบ่งออกเป็น 12 หน่วยงาน ดังนี้

- 1) สำนักปลัดเทศบาล มีหน้าที่ดำเนินกิจการให้เป็นไปตามกฎหมาย ระเบียบ แบบแผนและนโยบายของเทศบาล ทั้งมีหน้าที่เป็นเลขานุการสภาเทศบาลและคณะเทศมนตรี เกี่ยวกับงานสารบรรณ งานธุรการ งานป้องกันและบรรเทาสาธารณภัย งานการเจ้าหน้าที่ งานทะเบียนราษฎร ตลอดจนงานอื่น ๆ ที่มีได้กำหนดไว้เป็นงานของหน่วยงานใด โดยเฉพาะ
- 2) สำนักงานการคลัง/กองคลังหรือฝ่ายคลัง มีหน้าที่เกี่ยวกับการเงินและการบัญชีการจัดเก็บภาษีต่าง ๆ ตลอดจนการควบคุมดูแลพัสดุและทรัพย์สินของเทศบาล ประกอบด้วย งานการเงินและบัญชีงานพัฒนารายได้ งานผลประโยชน์ งานเร่งรัดรายได้ งานแผนที่ภาษี งานทะเบียนทรัพย์สิน งานบริการข้อมูลแผนที่ภาษีและทะเบียนทรัพย์สิน
- 3) กองหรือฝ่ายสาธารณสุขและสิ่งแวดล้อม มีหน้าที่ แนะนำช่วยเหลือ ด้านการเจ็บป่วยของประชาชน การป้องกันและระงับโรคติดต่อ การสุขภาพและรักษาความสะอาดงานสัตว์แพทย์ ตลาดสาธารณะ ตลอดจนการควบคุมการประกอบอาชีพเกี่ยวกับสุขอนามัยของประชาชน
- 4) สำนักการช่าง/กองช่าง หรือฝ่ายช่าง มีหน้าที่เกี่ยวกับการควบคุมงานก่อสร้างอาคาร เพื่อความเป็นระเบียบเรียบร้อยของบ้านเมือง งานเกี่ยวกับไฟฟ้าสาธารณะ งานบำรุงรักษาทางบก ทางระบายน้ำ สวนสาธารณะ งานสำรวจและแบบแผน งานสถาปัตยกรรม และผังเมือง ตลอดจนงานสาธารณสุขปลอดภัย
- 5) สำนักงานศึกษา/กองการศึกษา หรือฝ่ายการศึกษา มีหน้าที่ดำเนินกิจการเกี่ยวกับการปฏิบัติงานในด้านการศึกษาขั้นพื้นฐานของประชาชน งานด้านการสอน การนิเทศการศึกษา การศึกษานอกโรงเรียน และงานกิจกรรมเด็กและเยาวชน
- 6) กองหรือฝ่ายวิชาการและแผน มีหน้าที่เกี่ยวกับงานวิชาการและ

การวางแผนพัฒนาเทศบาล ประกอบด้วย งานวิเคราะห์นโยบายและแผน วิจัยและประเมินผล งานนิติกร การจัดทำงบประมาณ และงานประชาสัมพันธ์

7) กองหรือฝ่ายสวัสดิการสังคม มีหน้าที่ควบคุมดูแลและรับผิดชอบ เกี่ยวกับ งานสังคมสงเคราะห์ งานสวัสดิการเด็กและเยาวชน และงานพัฒนาชุมชน

8) กองหรือฝ่ายช่างสุขาภิบาล มีหน้าที่ กำจัดมูลฝอย และสิ่งปฏิกูลและ บำบัด น้ำเสีย ประกอบไปด้วย งานกำจัดมูลฝอยและสิ่งปฏิกูล งานเครื่องกลและซ่อมบำรุง งาน โรงงานกำจัดมูลฝอยและสิ่งปฏิกูล งานแบบแผน งานก่อสร้าง งานควบคุมและการตรวจสอบ การบำบัดน้ำเสีย งานบำรุงรักษาและซ่อมแวมและงานวิเคราะห์คุณภาพน้ำ

9) กองหรือฝ่ายการแพทย์ มีหน้าที่เกี่ยวกับงานรักษาพยาบาลประชาชน ประกอบไปด้วย ฝ่ายบริการการแพทย์ ฝ่ายการพยาบาลและศูนย์บริการสาธารณสุข (กองหรือ ฝ่ายการแพทย์ จะจัดตั้งขึ้นเฉพาะเทศบาลนคร ซึ่งมีรายได้เพียงพอสำหรับการสร้าง โรงพยาบาล และ การบริหารงาน)

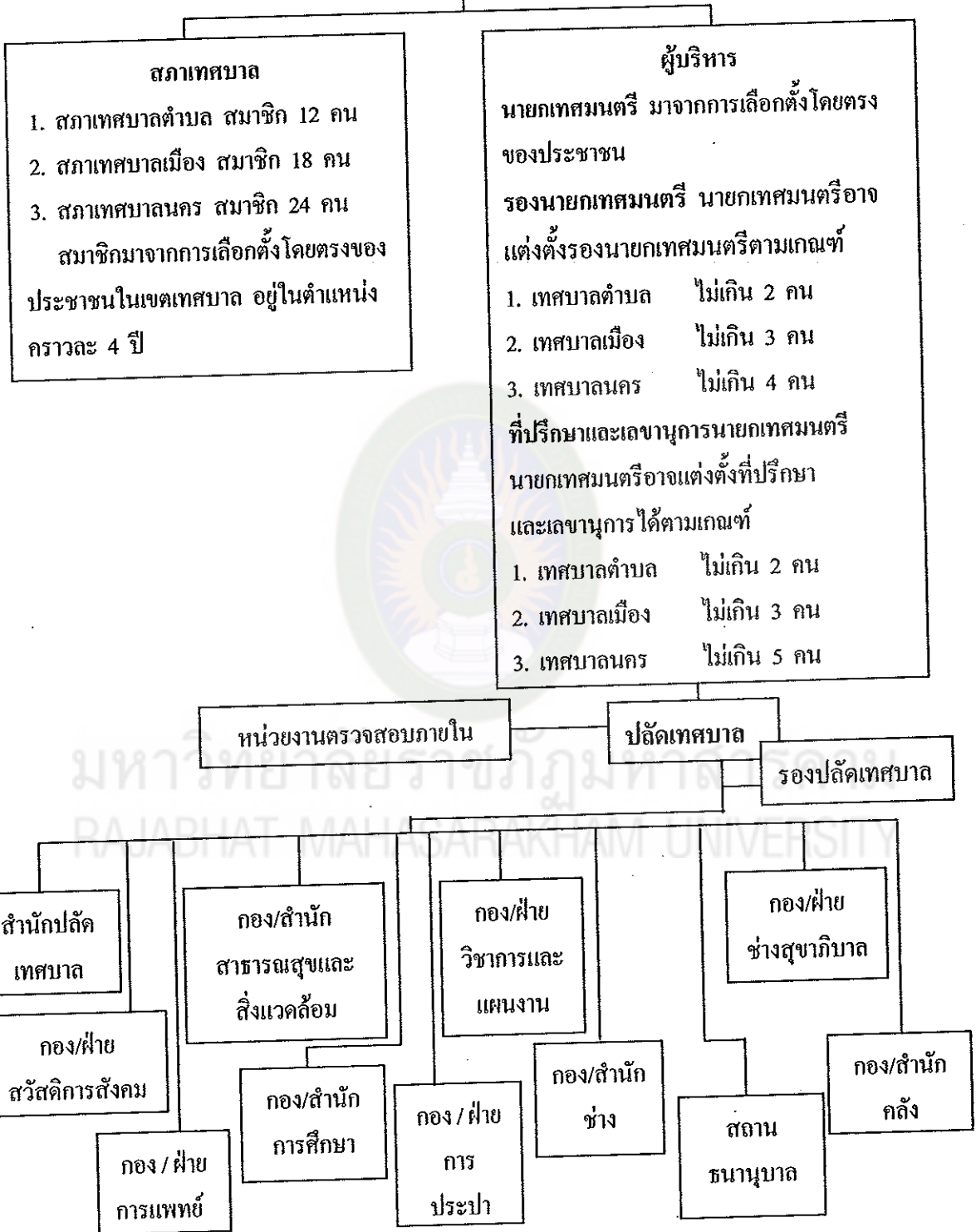
10) กองหรือฝ่ายการประปา มีหน้าที่เกี่ยวกับการผลิตน้ำประปา งานวางระบบ ท่อประปา งานจำหน่ายน้ำประปาแก่ประชาชน งานจัดเก็บรายได้การประปา

11) หน่วยตรวจสอบภายใน มีหน้าที่ ตรวจสอบและกลั่นกรองให้ ความเห็นชอบและข้อเสนอแนะแก่ปลัดเทศบาลเกี่ยวกับงานการเงินและควบคุมตรวจสอบด้าน อื่น ๆ ตามที่ได้รับมอบหมาย

12) หน่วยงานแขวง มีหน้าที่ให้บริการประชาชนเกี่ยวกับงานทะเบียน ราษฎร งานป้องกันและบรรเทาสาธารณภัย การศึกษา การสวัสดิการ สาธารณสุข การช่าง การประปา แขวงเป็นหน่วยงานย่อยจำลองรูปแบบเทศบาล เพื่อรองรับความเจริญเติบโตของ เมืองเพื่อเป็นการบริการประชาชนให้ทั่วถึง ซึ่งจะสามารถจัดตั้งแขวงได้ในกรณีเทศบาลขนาดใหญ่ที่มีพื้นที่ไม่ต่ำกว่า 20 ตารางกิโลเมตร ประชากรไม่ต่ำกว่า 100,000 คนมีรายได้รวมเงิน อุดหนุน 60 ล้านบาทขึ้นไป

กล่าวโดยสรุป โครงสร้างเทศบาลประกอบด้วย สภาเทศบาล นายกเทศมนตรี และพนักงานเทศบาล โดยจะมีนายกเทศมนตรีทำหน้าที่ฝ่ายบริหารและปลัดเทศบาลทำหน้าที่ ฝ่ายปกครองบังคับบัญชาพนักงานเทศบาลซึ่งเป็นฝ่ายข้าราชการประจำและลูกจ้างเทศบาล ดัง แสดงในแผนภูมิที่ 1

โครงสร้างเทศบาล



แผนภูมิที่ 1 โครงสร้างเทศบาล

ที่มา : (พระราชบัญญัติเทศบาล พ.ศ. 2496 แก้ไขเพิ่มเติม (ฉบับที่ 12) พ.ศ. 2546)

2.3 อำนาจหน้าที่ของเทศบาลตำบล

(เว็บไซต์ <http://www.geocities.com/sangkha2001/aumnat.html>)

2.3.1 อำนาจหน้าที่ตามพระราชบัญญัติเทศบาล พ.ศ. 2496

1) หน้าที่ที่ต้องทำในเขตเทศบาล

- 1.1) รักษาความสงบเรียบร้อยของประชาชน
- 1.2) ให้มีและบำรุงทางบกและทางน้ำ
- 1.3) รักษาความสะอาดของถนนหรือทางเดินและที่สาธารณะ

รวมทั้งการกำจัดมูลฝอยและสิ่งปฏิกูล

- 1.4) ป้องกันและระงับโรคติดต่อ
- 1.5) ให้มีเครื่องใช้ในการดับเพลิง
- 1.6) ให้ราษฎรได้รับการศึกษาอบรม
- 1.7) ส่งเสริมการพัฒนาสตรี เด็ก เยาวชน ผู้สูงอายุ และผู้พิการ
- 1.8) บำรุงศิลปะ จารีตประเพณี ภูมิปัญญาท้องถิ่น และวัฒนธรรม

อันดีของท้องถิ่น

- 1.9) หน้าที่อื่นตามที่กฎหมายบัญญัติให้เป็นหน้าที่ของเทศบาล

2) หน้าที่ที่อาจทำในเขตเทศบาล

- 2.1) ให้มีน้ำสะอาดหรือการประปา
- 2.2) ให้มีโรงฆ่าสัตว์
- 2.3) ให้มีตลาด ท่าเทียบเรือและท่าข้าม
- 2.4) ให้มีสุสานและฌาปนสถาน
- 2.5) บำรุงและส่งเสริมการทำมาหากินของราษฎร
- 2.6) ให้มีและบำรุงสถานที่ทำการพิทักษ์รักษาคนเจ็บไข้
- 2.7) ให้มีและบำรุงการไฟฟ้าหรือแสงสว่างโดยวิธีอื่น
- 2.8) ให้มีและบำรุงทางระบายน้ำ
- 2.9) เทศพาณิชย์

2.3.2 อำนาจหน้าที่ตามพระราชบัญญัติกำหนดแผนและขั้นตอนการกระจาย

อำนาจ พ.ศ. 2542 มี 31 ประการดังนี้

- 1) การจัดทำแผนพัฒนาท้องถิ่นของตนเอง
- 2) การจัดให้มีและบำรุงรักษาทางบก ทางน้ำ และทางระบายน้ำ

- 3) การจัดให้มีและควบคุมตลาด ท่าเทียบเรือ ท่าข้าม และที่จอดรถ
- 4) การสาธารณสุขโรคและการก่อสร้างอื่น ๆ
- 5) การสาธารณสุขการ
- 6) การส่งเสริม การฝึก และประกอบอาชีพ
- 7) การพาณิชย์ และการส่งเสริมการลงทุน
- 8) การส่งเสริมการท่องเที่ยว
- 9) การจัดการศึกษา
- 10) การสังคมสงเคราะห์ และการพัฒนาคุณภาพชีวิตเด็ก สตรี คนชรา

และผู้ค้อยโอกาส

- 11) การบำรุงรักษาศิลปะ จารีตประเพณี ภูมิปัญญาท้องถิ่น และวัฒนธรรมอันดีของท้องถิ่น
- 12) การปรับปรุงแหล่งชุมชนแออัด และการจัดการเกี่ยวกับที่อยู่อาศัย
- 13) การจัดให้มีและบำรุงรักษาสถานที่พักผ่อนหย่อนใจ
- 14) การส่งเสริมกีฬา
- 15) การส่งเสริมประชาธิปไตย ความเสมอภาค และสิทธิเสรีภาพของ

ประชาชน

- 16) ส่งเสริมการมีส่วนร่วมของราษฎรในการพัฒนาท้องถิ่น

บ้านเมือง

- 17) การรักษาความสะอาดและความเป็นระเบียบเรียบร้อยของบ้านเมือง
- 18) การกำจัดมูลฝอย สิ่งปฏิกูล และน้ำเสีย
- 19) การสาธารณสุข การอนามัยครอบครัว และการรักษาพยาบาล
- 20) การจัดให้มีและควบคุมสุสานและฌาปนสถาน
- 21) การควบคุมการเลี้ยงสัตว์
- 22) การจัดให้มีและควบคุมการฆ่าสัตว์
- 23) การรักษาความปลอดภัย ความเป็นระเบียบเรียบร้อย และ

การอนามัยโรงพยาบาลและสาธารณสุขสถานอื่น ๆ

- 24) การจัดการ การบำรุงรักษา และการใช้ประโยชน์จากป่าไม้ ที่ดิน ทรัพยากรธรรมชาติ และสิ่งแวดล้อม

- 25) การผังเมือง

- 26) การขนส่งและการวิศวกรรมจราจร
- 27) การดูแลรักษาที่สาธารณะ
- 28) การควบคุมอาคาร
- 29) การป้องกันและบรรเทาสาธารณภัย
- 30) การรักษาความสงบเรียบร้อย การส่งเสริมและสนับสนุนการป้องกันและรักษาความปลอดภัยในชีวิตและทรัพย์สิน
- 31) กิจการอื่นใดที่เป็นผลประโยชน์ของประชาชนในท้องถิ่นตามที่คณะกรรมการ การกระจายอำนาจ ให้แก่องค์กรปกครองส่วนท้องถิ่นประกาศกำหนด

3. ข้อมูลทั่วไปของเทศบาลตำบลแกดำ

3.1 ประวัติ

บ้านแกดำ ตำบลแกดำ เป็นหมู่บ้านเก่าแก่มานาน จากหลักฐานการก่อตั้งหมู่บ้าน เป็นลักษณะเนินดินสูง น้ำท่วมไม่ถึง มีแหล่งน้ำอยู่ใกล้หมู่บ้าน ซึ่งเป็นเขตอิทธิพลและเรื่องอำนาจของขอม ดังจะเห็นจากการก่อสร้างปราสาทหิน ถูต่างๆ ในบริเวณใกล้เคียง

ต่อมาประมาณปี พ.ศ. 2338 ได้มีการอพยพของชาวบ้านเมืองทุ่งหรือท่ง ในเขตอำเภอสุวรรณภูมิ จังหวัดร้อยเอ็ด ซึ่งกลุ่มคนดังกล่าวมีบรรพบุรุษอพยพมาจากนครจำปาศักดิ์ ในประเทศสาธารณรัฐประชาธิปไตยประชาชนลาว ได้มาก่อตั้งหมู่บ้านแกดำขึ้นเป็นครั้งแรก เนื่องจากภูมิประเทศอุดมสมบูรณ์มีเนินดินสูงและมีแหล่งน้ำด้านทิศตะวันออกของหมู่บ้านมีการตั้งชื่อหมู่บ้านตามลักษณะของหมู่บ้านครั้งแรกคือ “บ้านสะแกดำ” ซึ่งมีต้นสะแกมีลักษณะลำต้นและใบสีดําเกิดจากสีของครั้งต่อมาเสียง “สะแกดำ” ได้หายไปจนกลายเป็น “บ้านแกดำ” จนถึงปัจจุบัน

อำเภอแกดำ จังหวัดมหาสารคาม ได้ก่อตั้งเป็นกิ่งอำเภอแกดำขึ้น เมื่อวันที่ 3 มกราคม 2520 โดยแยกออกจากอำเภอเมืองมหาสารคาม เนื่องจากมีสภาพทุรกันดาร ห่างจากตัวเมืองมหาสารคาม การเดินทางคมนาคมไม่สะดวก ในครั้งแรกกิ่งอำเภอแกดำประกอบด้วย 3 ตำบล คือตำบลแกดำ ตำบลหนองกุง ตำบลมิตรภาพต่อมาได้ขยายออกอีก 2 ตำบล คือตำบลวังแสงแยกออกจากตำบลแกดำ และตำบลโนนภิบาล แยกออกจากตำบลหนองกุงรวมเป็น 5 ตำบล กิ่งอำเภอแกดำได้ยกฐานะเป็นอำเภอแกดำ เมื่อวันที่ 1 มกราคม 2531

3.2 ที่ตั้ง

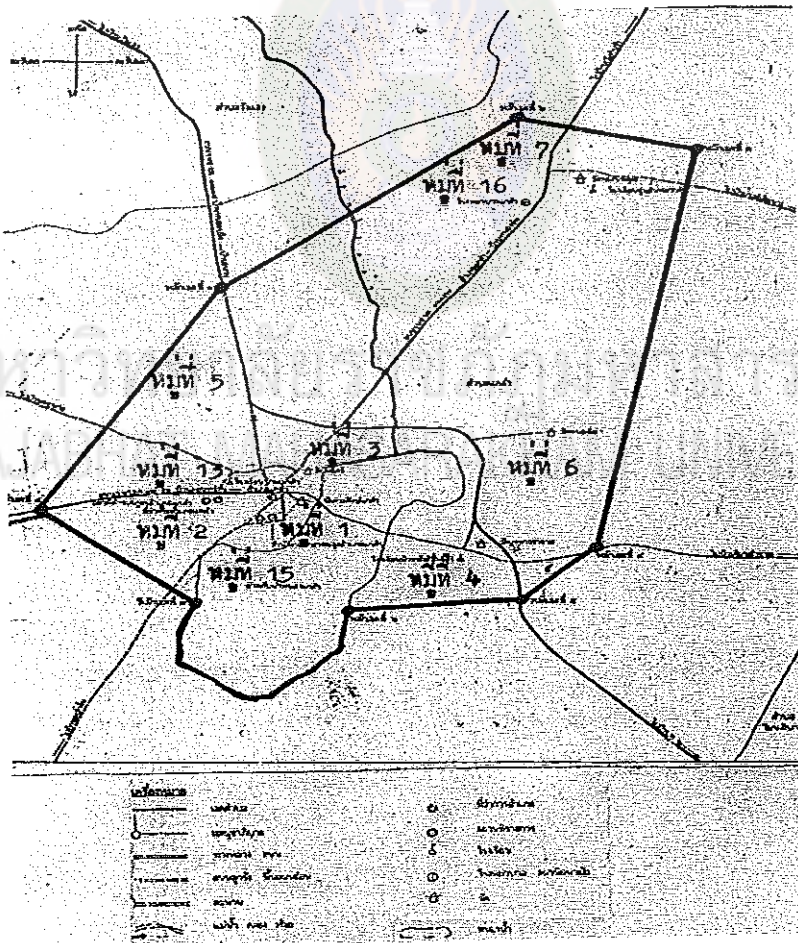
อำเภอแกดำ จังหวัดมหาสารคาม ตั้งอยู่ทางทิศตะวันออกเฉียงใต้ของตัวเมืองมหาสารคาม มีระยะทางประมาณ 25 กิโลเมตร อยู่ระหว่างอำเภอเมือง มหาสารคามและ

อำเภอวาปีปทุม มีพื้นที่ทั้งหมด 165.5 ตารางกิโลเมตร หรือประมาณ 103,425.5 ไร่

3.3 เทศบาลตำบลแกดำ

เทศบาลตำบลแกดำตั้งอยู่ที่ทิศตะวันออกเฉียงใต้ของจังหวัดมหาสารคาม ห่างจากจังหวัดมหาสารคามประมาณ 24 กิโลเมตร สุขาภิบาลตำบลแกดำได้ยกฐานะเป็นเทศบาลตำบลแกดำ เมื่อวันที่ 25 พฤษภาคม 2542 โดยพระราชบัญญัติเปลี่ยนแปลงฐานะสุขาภิบาลเป็นเทศบาล พ.ศ. 2542 ลงวันที่ 13 กุมภาพันธ์ 2542 และประกาศในราชกิจจานุเบกษา เล่ม 116 ตอนที่ 9 ก. วันที่ 24 กุมภาพันธ์ 2542 มีเนื้อที่ประมาณ 12.23 ตารางกิโลเมตร

ทิศเหนือ	ติดกับ ตำบลวังแสง	อำเภอแกดำ
ทิศใต้	ติดกับ ตำบลแกดำ	อำเภอแกดำ
ทิศตะวันออก	ติดกับ ตำบลโนนภิบาล	อำเภอแกดำ
ทิศตะวันตก	ติดกับ ตำบลวังแสง	อำเภอแกดำ



แผนภาพที่ 1 แผนที่เทศบาลตำบลแกดำ

3.4 การปกครอง เทศบาลตำบลแกด้ามีเขตการปกครองอยู่ 1 ตำบล คือ ตำบลแกด้า ซึ่งประกอบด้วย 10 หมู่บ้าน จำนวนประชากร 8,715 คน

- หมู่ที่ 1 บ้านแกด้า
- หมู่ที่ 2 บ้านหนองไข่น้ำ
- หมู่ที่ 3 บ้านขามหวาน
- หมู่ที่ 4 บ้านหัวขัว
- หมู่ที่ 5 บ้านโนนสีดา
- หมู่ที่ 6 บ้านโพธิ์ศรี
- หมู่ที่ 7 บ้านหมากคำ
- หมู่ที่ 13 บ้านบอน
- หมู่ที่ 15 บ้านแกด้ากลาง
- หมู่ที่ 16 บ้านหนองโหนด

3.5 สภาพภูมิประเทศและภูมิอากาศ

โดยสภาพทั่วไปสามารถแยกลักษณะอากาศออกเป็น 3 ฤดู

- ฤดูร้อน จะเริ่มช่วงเดือน มีนาคม – พฤษภาคม
- ฤดูฝน จะเริ่มช่วงเดือน มิถุนายน – ตุลาคม
- ฤดูหนาว จะเริ่มช่วงเดือน พฤศจิกายน – กุมภาพันธ์

3.6 สภาพเศรษฐกิจและสังคมโดยสภาพรวม

โดยสภาพทั่วไปเป็นที่ราบลุ่มไม่มีภูเขา ไม่มีแม่น้ำไหลผ่าน แหล่งน้ำที่สำคัญได้แก่ อ่างเก็บน้ำหนองแกด้า ซึ่งสามารถกักเก็บน้ำไว้ใช้ได้ตลอดปี ราษฎรส่วนใหญ่ประกอบอาชีพเกษตรกรรม การเกษตรที่สำคัญคือ การทำนา มีจำนวนครัวเรือนเกษตร 765 ครัวเรือน คิดเป็นร้อยละ 65.89 ของครัวเรือนทั้งหมด

3.7 ศาสนา

ประชาชนส่วนใหญ่นับถือศาสนาพุทธ 100 % ศาสนาอื่น ๆ ไม่มี

3.8 รายงานข้อมูลการใช้สิทธิเลือกตั้ง

รายงานข้อมูลการใช้สิทธิเลือกตั้งของประชาชนในเขตเทศบาลตำบลแกด้า

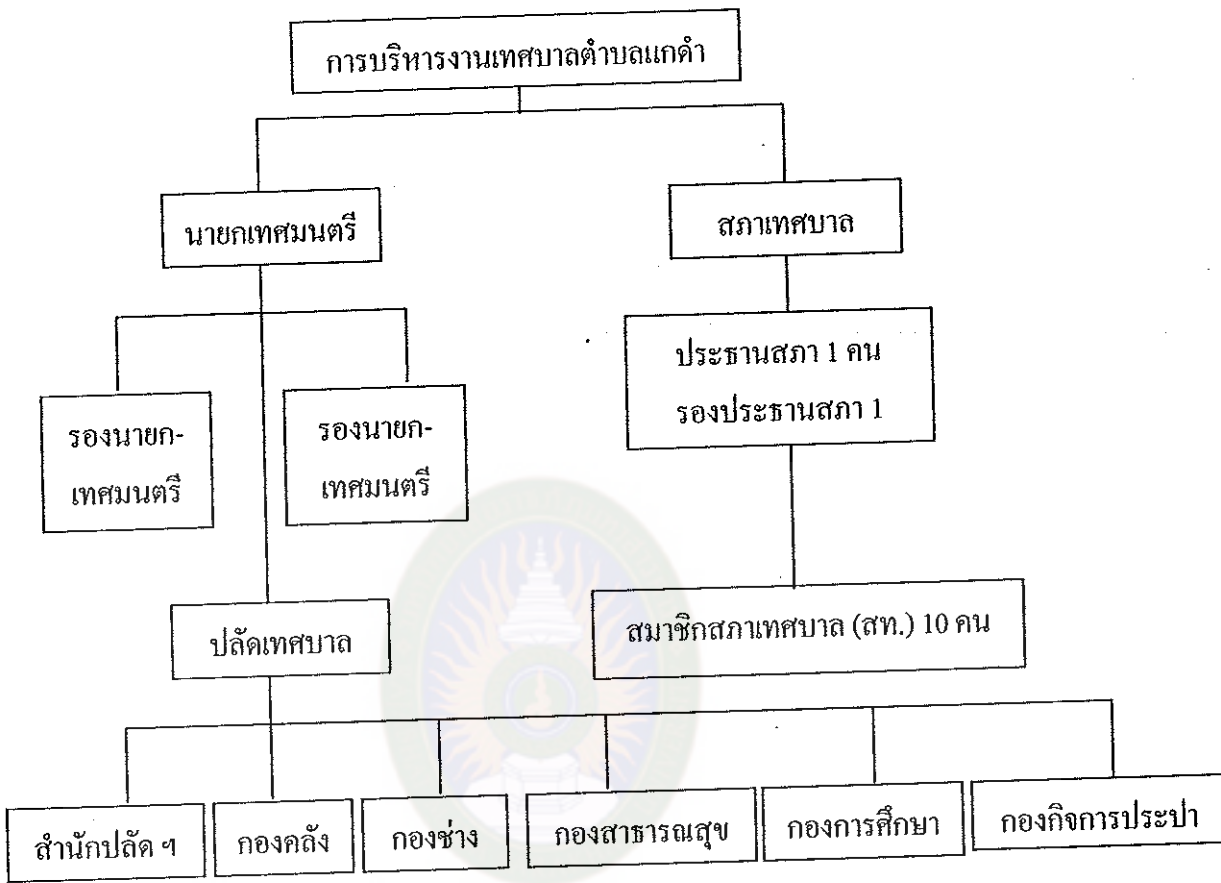
ตารางที่ 1 แสดงจำนวนผู้มีสิทธิเลือกตั้งและผู้ไปใช้สิทธิเลือกตั้งเขตเทศบาลตำบลแกดำ

ชื่อหมู่บ้าน	เพศชาย	เพศหญิง	จำนวนประชากรรวม
1. บ้านแกดำ	317	315	632
2. บ้านหนองไผ่ดำ	219	213	432
3. บ้านขามหวาน	246	235	481
4. บ้านหัวขัว	284	329	613
5. บ้านโนนสีดา	186	207	393
6. บ้านโพธิ์ศรี	275	194	469
7. บ้านหมากคำ	174	170	344
8. บ้านบอน	120	127	247
9. บ้านแกดำกลาง	143	159	302
10. บ้านหนองโพน	183	204	387
รวม	2,147	2,153	4,300

ที่มา : (สำนักทะเบียนราษฎรเทศบาลตำบลแกดำ อำเภอแกดำ จังหวัดมหาสารคาม ณ วันที่
6 มีนาคม 2551)

มหาวิทยาลัยราชภัฏมหาสารคาม
RAJABHAT MAHASARAKHAM UNIVERSITY

โครงสร้างการบริหารงานเทศบาลตำบลแกดำ



แผนภูมิที่ 2 โครงสร้างการบริหารงานเทศบาลตำบลแกดำ

ที่มา : (แผนพัฒนาสามปีเทศบาลตำบลแกดำ. 2551)

อัตรากำลัง

- สมาชิกสภาเทศบาล จำนวน 12 คน
- พนักงานเทศบาล จำนวน 18 คน
- ลูกจ้างประจำ จำนวน 6 คน
- พนักงานจ้างตามภารกิจ จำนวน 19 คน
- พนักงานจ้างทั่วไป จำนวน 20 คน

แนวคิดเกี่ยวกับการเลือกตั้ง

1. ความเป็นมาของการเลือกตั้งในประเทศไทย

ประเทศไทยมีการเปลี่ยนแปลงการปกครองจากระบอบสมบูรณาญาสิทธิราชย์มาเป็นระบอบประชาธิปไตยเมื่อปี พ.ศ. 2475 ทำให้ประเทศไทยเริ่มมีการดำเนินการเลือกตั้งในปี พ.ศ. 2476 และมีการเลือกตั้งสมาชิกสภาผู้แทนราษฎรเป็นครั้งแรก เมื่อวันที่ 6 มกราคม 2544

ประเทศไทยมีนายกรัฐมนตรีมาแล้ว 25 คน ดังนี้

1. พระยามโนปกรณ โนติชาคา (ก้อน หุตะสิงห์) ดำรงตำแหน่งวันที่ 28 มิถุนายน 2475 พ้นตำแหน่งวันที่ 21 มิถุนายน 2476 ด้วยการทำรัฐประหารโดยพันเอกพระยาพหลพลพยุหเสนา
2. พันเอกพระยาพหลพลพยุหเสนา (พจน์ พหลโยธิน) ดำรงตำแหน่งวันที่ 21 มิถุนายน 2476 พ้นตำแหน่งวันที่ 16 ธันวาคม 2481 โดยรัฐบาลยุบสภา
3. จอมพลแปลก พิบูลสงคราม (แปลก ชิตตะสังคะ) ดำรงตำแหน่งครั้งแรกวันที่ 16 ธันวาคม 2481 พ้นตำแหน่งครั้งสุดท้ายวันที่ 16 กันยายน 2500 โดยการทำรัฐประหารนำโดยจอมพลสฤษดิ์ ธนะรัชต์
4. พันตรีควง อภัยวงศ์ ดำรงตำแหน่งวันที่ 1 สิงหาคม 2487 พ้นตำแหน่งวันที่ 8 เมษายน 2491 โดยถูกคณะรัฐประหารบังคับให้ลาออก
5. นายทวี บุญยเกตุ ดำรงตำแหน่งวันที่ 31 สิงหาคม 2488 พ้นตำแหน่งวันที่ 17 กันยายน 2488 เนื่องจากลาออก เพื่อให้ผู้เหมาะสมมาแทน
6. หม่อมราชวงศ์เสนีย์ ปราโมช ดำรงตำแหน่งครั้งแรกวันที่ 17 กันยายน 2488 และอีกครั้งในต้นปี 2519 ก่อนพ้นตำแหน่งเมื่อวันที่ 6 ตุลาคม 2519 ด้วยการทำรัฐประหารนำโดย พล.ร.อ.สังัด ชล่ออยู่
7. นายปรีดี พนมยงค์ (หลวงประดิษฐมนูธรรม) ดำรงตำแหน่งวันที่ 24 มีนาคม 2489 พ้นตำแหน่งวันที่ 23 สิงหาคม 2489 โดยการลาออก
8. พลเรือตรีอวัลย์ ชำรงนาวาสวัสดิ์ (หลวงชำรงนาวาสวัสดิ์) ดำรงตำแหน่งวันที่ 23 สิงหาคม 2489 พ้นตำแหน่งวันที่ 8 พฤศจิกายน 2490 โดยการทำรัฐประหารนำโดย พล.ท.ผิน ชุณหะวัณ
9. นายพจน์ สารสิน ดำรงตำแหน่งวันที่ 21 กันยายน 2500 ตามมติสภาผู้แทนราษฎร และพ้นตำแหน่งวันที่ 1 มกราคม 2501 เพื่อให้มีการเลือกตั้งทั่วไป เป็น กรม. ชุคที่ 27

10. จอมพลถนอม กิตติขจร ดำรงตำแหน่งครั้งแรกวันที่ 1 มกราคม 2501 และอีกครั้งในปลายปี 2506 ก่อนจะพ้นตำแหน่งวันที่ 14 ตุลาคม 2516 หลังการเดินขบวนใหญ่ของนักศึกษาประชาชน
11. จอมพลสฤษดิ์ ธนะรัชต์ ดำรงตำแหน่งวันที่ 9 กุมภาพันธ์ 2502 พ้นตำแหน่งวันที่ 8 ธันวาคม 2506 เพราะถึงแก่อสัญกรรม
12. นายสัญญา ธรรมศักดิ์ ดำรงตำแหน่งวันที่ 14 ตุลาคม 2516 พ้นตำแหน่งวันที่ 15 กุมภาพันธ์ 2518 เพื่อให้มีการเลือกตั้งทั่วไปตามรัฐธรรมนูญปี 2517
13. พลตรีหม่อมราชวงศ์คึกฤทธิ์ ปราโมช ดำรงตำแหน่งวันที่ 14 มีนาคม 2518 พ้นตำแหน่งวันที่ 20 เมษายน 2519 เพราะยุบสภา
14. นายธานินทร์ กรัยวิเชียร ดำรงตำแหน่งวันที่ 8 ตุลาคม 2519 พ้นตำแหน่งวันที่ 20 ตุลาคม 2520 โดยการรัฐประหารนำโดย พล.ร.อ.สังัด
15. พลเอกเกรียงศักดิ์ ชมะนันทน์ ดำรงตำแหน่งวันที่ 11 พฤศจิกายน 2520 พ้นตำแหน่งวันที่ 3 มีนาคม 2523 โดยการลาออกกลางสภา
16. พลเอกเปรม ติณสูลานนท์ ดำรงตำแหน่งวันที่ 3 มีนาคม 2523 พ้นตำแหน่งวันที่ 4 สิงหาคม 2531 เมื่อยุบสภาให้มีการเลือกตั้งทั่วไป
17. พลเอกชาติชาย ชุณหะวัณ ดำรงตำแหน่งวันที่ 4 สิงหาคม 2531 พ้นตำแหน่งวันที่ 23 กุมภาพันธ์ 2534 โดยคณะ รสช.ทำรัฐประหาร
18. นายอานันท์ ปันยารชุน ดำรงตำแหน่งวันที่ 2 มีนาคม 2534 พ้นตำแหน่งวันที่ 23 กันยายน 2535 เมื่อยุบสภาให้มีการเลือกตั้งทั่วไป
19. พลเอกสุจินดา คราประยูร ดำรงตำแหน่งวันที่ 7 เมษายน 2535 พ้นตำแหน่งวันที่ 10 มิถุนายน 2535 หลังเหตุการณ์พฤษภาทมิฬ
20. นายชวน หลีกภัย ดำรงตำแหน่งวันที่ 23 กันยายน 2535 และอีกครั้งในปี 2540 พ้นตำแหน่งวันที่ 17 กุมภาพันธ์ 2544 เมื่อยุบสภาให้มีการเลือกตั้งทั่วไป
21. นายบรรหาร ศิลปอาชา ดำรงตำแหน่ง 13 กรกฎาคม 2538 พ้นตำแหน่งวันที่ 25 พฤศจิกายน 2539 เมื่อยุบสภา
22. พลเอกชวลิต ยงใจยุทธ ดำรงตำแหน่งวันที่ 25 พฤศจิกายน 2539 พ้นตำแหน่งวันที่ 9 พฤศจิกายน 2540 โดยการลาออก
23. พ.ต.ท.ทักษิณ ชินวัตร ดำรงตำแหน่งวันที่ 9 กุมภาพันธ์ 2544 พ้นตำแหน่งวันที่ 19 กันยายน 2549 หลังถูกรัฐประหาร

24. พลเอกสุรยุทธ์ จุลานนท์ ดำรงตำแหน่งวันที่ 1 ตุลาคม 2549

25. นายสมัคร สุนทรเวช ดำรงตำแหน่งวันที่ 23 ธันวาคม พ.ศ. 2550

(<http://www.publichot.com/forums/showthread.php?p=274366>.)

2. ความหมายของการเลือกตั้ง

สมบูรณ์ สุขสำราญ (2531 : 5) กล่าวว่า การเลือกตั้ง หมายถึง การตัดสินใจเลือกผู้สมัครรับเลือกตั้งที่สังกัดในกลุ่มการเมืองหรือพรรคการเมืองใดพรรคการเมืองหนึ่ง เท่ากับว่าประชาชนได้มอบอำนาจอธิปไตยของตนให้ผู้ที่ตนเลือก และให้ความชอบธรรมแก่ผู้ที่ตนเลือกไปใช้อำนาจการปกครองได้ในเวลาที่กำหนดไว้

วิสุทธิ โปธิแทน (2542 : 63) กล่าวว่า การเลือกตั้ง หมายถึง การที่บุคคลได้เลือกบุคคลหนึ่งหรือบุคคลจำนวนหนึ่งจาก หลาก ๆ คน หรือเลือกจากบัญชีรายชื่อผู้สมัครรับเลือกตั้งบัญชีหนึ่ง หรืออีกบัญชีหนึ่ง จำนวนหนึ่งจากบัญชีรายชื่อหลาย ๆ บัญชี เอาให้ไปกระทำการอันใดอันหนึ่งแทนตน

กระทรวงมหาดไทย กรมการปกครอง (2535 : 5) อธิบายว่า การเลือกตั้ง หมายถึง กิจกรรมทางการเมืองที่แสดงออกถึงการมีส่วนร่วมทางการเมืองของประชาชนผู้เป็นเจ้าของอำนาจอธิปไตยด้วยการไปออกเสียงเลือกตั้งผู้แทนของตน เพื่อทำหน้าที่ในรัฐสภาและรัฐบาล

ธนกรณ์ ว่องไว (2548 : 12) กล่าวว่า การเลือกตั้ง คือ การที่ประชาชนมีส่วนร่วมทางการเมืองโดยการออกเสียงลงคะแนนตามความเห็นของตนเองโดยอิสระว่าจะเลือกผู้ใดเป็นตัวแทนของตนเข้าไปใช้อำนาจอธิปไตยบริหารกิจการของประเทศ ผู้ที่ได้รับการเลือกตั้งนั้นจะเป็นผู้ได้รับการยอมรับว่าเป็นผู้แทนของประชาชนทั้งหมด มีสิทธิตามที่ได้รับการมอบหมายจากประชาชนให้เข้าร่วมเป็นคณะบุคคลดำเนินการบริหารและปกครอง

เวอร์บา, นี และคิม (Verba, Nie and Kim. 1978 : 47) ได้ให้ความหมายไว้ว่า การเลือกตั้งจัดเป็นส่วนหนึ่งของการมีส่วนร่วมในทางการเมืองของประชาชน เป็นวิถีที่สำคัญในการที่ประชาชนจะได้มีโอกาสควบคุมเจ้าหน้าที่ของรัฐ เป็นแนวทางที่ประชาชนสามารถเข้ามามีส่วนร่วมอย่างตรงไปตรงมา

ฮันติงตัน (Huntington. 1993 : 174) ได้ให้ความหมายไว้ว่าการเลือกตั้งคือวิถีทางของการเป็นประชาธิปไตย ในประชาธิปไตยคลื่นลูกที่สาม

เฮย์วูด (Heywood. 1997 : 404) ได้ให้ความหมายไว้ว่าการเลือกตั้งเป็นวิธีการการล้มและสิ้นสุดของเผด็จการ เป็นวิถีไปสู่การเป็นประชาธิปไตย เมื่อความชอบธรรมในทาง

การเมืองเริ่มเสื่อมถอย ผู้ปกครองประเทศในหลายประเทศมักสร้างแรงผลักดันให้เกิดมีการเลือกตั้งใหม่เพื่อสร้างความชอบธรรมทางการเมืองต่อไปอีก การเลือกตั้งเป็นเครื่องมือสำหรับการลงคะแนน โดยพิจารณาจากตัวเลือกที่กำหนดไว้

สรุป การเลือกตั้งเป็นกิจกรรมทางการเมืองของประชาชน โดยการออกไปลงคะแนนเลือกผู้แทน มาทำหน้าที่แทนตนในสภา

3. ความสำคัญของการเลือกตั้ง

สุขุม นवलสกุล (2530 : 8) กล่าวถึงการเลือกตั้งที่ใช้อยู่ทุกวันนี้เป็นระบอบประชาธิปไตยโดยผู้แทน (Representative democracy) ได้แก่ การให้สิทธิพลเมืองทุกคนเป็นผู้ลงคะแนนเสียงเลือกผู้แทนเข้าไปทำหน้าที่เป็นตัวแทนในรัฐสภา และมติหรือการดำเนินการต่าง ๆ ของรัฐสภา ถือว่าเป็นความต้องการหรือสอดคล้องกับเจตจำนงของประชาชน

พรศักดิ์ ผ่องแผ้ว (2541 : 80) กล่าวถึงการเลือกตั้งในระบอบประชาธิปไตยต้องเป็นการเลือกตั้งที่ให้สิทธิกับพลเมืองทุกคน โดยเสมอภาคกัน หมายถึง บุคคลทุกคนเมื่อมีคุณสมบัติครบถ้วนเป็นผู้ที่มีสิทธิออกเสียงเลือกตั้งแล้วต่างก็มีสิทธิคนละ 1 เสียงเท่ากัน ความสำคัญของการเลือกตั้งมีผลในทางการเมืองที่สำคัญ คือสามารถกำหนดผู้ที่เข้าหรือออกจากการดำรงตำแหน่งสำคัญทางการเมือง

วิทยา สุจริตชนารักษ์ (2539 : 55) กล่าวว่า การเลือกตั้งยังก่อให้เกิดความสำคัญทางการเมือง คือทำให้ประชาชนผู้อยู่ใต้การปกครองเกิดความผูกพันกับนโยบายต่าง ๆ ของรัฐบาลที่ตนเลือกขึ้นไป และทำให้เกิดความรู้สึกว่าตนมีส่วนในการปฏิบัติตามนโยบายนั้น อีกทั้งรัฐบาลพอที่จะเรียกร้องให้ประชาชนและเพื่อประชาชนได้ ลักษณะนี้เสริมความชอบธรรมแก่รัฐบาลมากกว่าเพื่อการเปลี่ยนแปลงรัฐบาล แต่เงื่อนไขที่ทำให้เกิดลักษณะทั้งสองมีอยู่ที่การเลือกตั้งโดยอิสระและเป็นกลไกเชื่อมโยงสะท้อนทัศนคติของสาธารณชนต่อนโยบายของรัฐบาล การกำหนดแนวทางของนโยบายการบริหารอย่างไรก็ตาม ความสำคัญของการเลือกตั้งไม่ใช่เพียงเพื่อเลือกให้ได้ตัวแทนของราษฎรเท่านั้น แต่อยู่ที่การเลือกเพื่อให้ได้ผู้แทนที่ดีเข้าไปใช้สิทธิใช้เสียงแทนราษฎรอันจะเกิดผลกระจายความสุขไปยังคนในสังคมอย่างทั่วหน้า

ดังนั้นการเลือกตั้ง มีความสำคัญต่อการปกครองในระบอบประชาธิปไตยเป็นอย่างมาก นักวิชาการหลายท่าน ได้ให้ความสำคัญของการเลือกตั้งไว้หลายประการพอสรุปได้ ดังนี้

1. การเลือกตั้งเป็นกระบวนการทางการเมืองอย่างหนึ่ง ซึ่งเป็นการแสดงออกถึงการเข้าไปมีส่วนร่วมทางการเมืองการปกครองของประชาชนผู้เป็นเจ้าของอธิปไตย โดยการไปใช้สิทธิออกเสียงเลือกผู้สมัครรับเลือกตั้งเป็นตัวแทนของตน เพื่อทำหน้าที่ในรัฐสภาและคณะ

รัฐบาลเป็นการระดมประชาชนเข้าสู่ระบอบการปกครอง เพื่อสร้างความชอบธรรมให้กับรูปแบบการปกครอง

2. การเลือกตั้งเป็นการเชื่อมโยงเจตจำนงของประชาชนเข้ากับนโยบายสาธารณะ เป็นกระบวนการกล่อมเกลாதทางการเมืองที่สำคัญ เปิดโอกาสให้องค์กรทางการเมืองต่าง ๆ ได้เข้าไปกระตุ้นให้ประชาชนไปใช้สิทธิเลือกแนวนโยบายและทางออกให้กับสังคม

3. การเลือกตั้งเป็นวิธีการอย่างหนึ่งในการเลือกสรรผู้ปกครอง เข้ามาทำหน้าที่ในการปกครองประเทศ เป็นการสืบทอดอำนาจทางการเมืองโดยสันติวิธี เป็นการลดความตึงเครียดทางการเมืองและสังคม ก่อให้เกิดบูรณาการของชาติ

4. หลักเกณฑ์เกี่ยวกับการเลือกตั้ง

หยุด แสงอุทัย (2531 : 10 – 16) การเลือกตั้งจะมีคุณค่าสมควรแก่การยกย่องว่า ได้ดำเนินไปตามครรลองของระบอบประชาธิปไตย และถือว่าเป็นฐานที่มาของความชอบธรรมในอำนาจของรัฐบาลและผู้ปกครองจะต้องดำเนินไปตามหลักเกณฑ์ที่ได้รับการยอมรับเป็นสากล ดังนี้

1. หลักความเป็นอิสระแห่งการเลือกตั้ง หมายความว่า การเลือกตั้งต้องกระทำโดยเสรีไม่มีการบังคับกดขี่ ใช้งานหรือใช้อิทธิพลใด ๆ ซึ่งหมายความว่า เป็นหน้าที่ของรัฐที่จะคอยเฝ้าดูและดำเนินการให้การเลือกตั้งเป็นไปอย่างเสรี ปราศจากการบีบบังคับข่มขู่ด้วยประการ ใด ๆ ไม่ว่าจะใช้อำนาจเงินจ้าง หรือใช้อิทธิพลบีบบังคับ รัฐเองก็ต้องไม่กดขี่ ใช้งาน หรือใช้อิทธิพลบังคับให้ราษฎรไปเลือกตั้ง การเลือกตั้งที่ปราศจากอิสระ ผู้ปกครองจะอ้างตนมีอำนาจโดยชอบธรรมไม่ได้

2. หลักการเลือกตั้งตามกำหนดเวลา (Periodic election) หมายความว่า เมื่อเลือกตั้งไปแล้วต้องเลือกตั้งใหม่ โดยกำหนดระยะเวลาที่แน่นอน เช่น 4 ปี 6 ปี เพื่อให้ประชาชนมีโอกาสตรวจสอบการปฏิบัติหน้าที่ของผู้แทนว่าปฏิบัติตามเจตนารมณ์ของประชาชนหรือไม่ เพื่อให้ประชาชนมีโอกาสเปลี่ยนแปลงตัวผู้แทนราษฎรคนเดิม หรือเลือกผู้สมัครรับเลือกตั้งคนใหม่และเพื่อให้ประชาชนสามารถควบคุมผู้แทนของตนได้

3. หลักการเลือกตั้งอย่างแท้จริง (Genuine election) หมายถึง การเลือกตั้งที่บริสุทธิ์เป็นไปตามวัตถุประสงค์หมาย ปราศจากการครอบงำและเล่ห์กลทางการเมือง ปราศจากการใช้อิทธิพลทางการเมืองทางเศรษฐกิจ และสถานภาพทางสังคม วิธีที่จะทำให้การเลือกตั้งเป็นการเลือกตั้งอย่างแท้จริง คือ

3.1 จัดให้ราษฎรจัดการเลือกตั้งของตัวเองให้มากที่สุด โดยการให้ราษฎรมีส่วนร่วมในการเลือกตั้ง เช่น เป็นกรรมการตรวจนับคะแนน เป็นต้น

3.2 จัดให้มีวิธีการคัดค้านการเลือกตั้ง

4. หลักการออกเสียงทั่วไป (Universal suffrage) หมายถึง การให้สิทธิเลือกตั้งแก่ประชาชนทั่วไป โดยไม่มีการกีดกันหรือจำกัดสิทธิบุคคลหนึ่งบุคคลใดเป็นพิเศษ เนื่องจาก เพศสถานภาพทางเศรษฐกิจ สังคม トラบใดที่ประชาชนผู้นั้นไม่ขาดคุณสมบัติการมีคุณสมบัติเป็นผู้มีสิทธิเลือกตั้ง มักจะคำนึงถึงคุณสมบัติที่สำคัญ 7 ประการ คือ (กรมเลขาธิการคณะรัฐมนตรี และคณะ. 2531 : 10 – 13)

4.1 อายุ ประเทศต่าง ๆ มักจะกำหนดอายุขั้นต่ำของการมีสิทธิเลือกตั้งไว้ 18 ปี หรือ 20 ปี

4.2 ความเป็นพลเมือง หมายถึง การเป็นสมาชิกรัฐหนึ่ง ๆ และเป็นสมาชิคนั้นนำมาซึ่งสิทธิและหน้าที่ทางการเมือง

4.3 การมีถิ่นที่อยู่ หมายถึง การกำหนดระยะเวลาขั้นต่ำในการมีถิ่นที่อยู่ภายในเขตเลือกตั้ง

4.4 การรู้หนังสือ เงื่อนไขนี้ไม่เป็นที่ยอมรับกันทั่วไป

4.5 คุณสมบัติเกี่ยวกับความประพฤติ หมายถึง การจำกัดสิทธิบุคคลบางประเภทที่มีความประพฤติเสื่อมเสียอย่างร้ายแรงจนถูกศาลตัดสินลงโทษ หรือตัดสิทธิในการเลือกตั้ง

4.6 คุณสมบัติเกี่ยวกับสภาพความสมบูรณ์ของจิตใจ ประเทศต่าง ๆ มักจะไม่ให้สิทธิเลือกตั้งแก่บุคคลที่มีความเจ็บป่วยทางด้านจิตใจ เช่น คนวิกลจริต ไม่สมประกอบ

4.7 คุณสมบัติเกี่ยวกับสถานภาพทางสังคมบางประการ เช่น นักพรต นักบวช ซึ่งสังคมถือว่าไม่ควรมีส่วนร่วมทางการเมือง เพราะจะไม่เป็นผลดีต่อสถานภาพของตนเอง

5. หลักการเลือกตั้งอย่างเสมอภาค (Equal suffrage) หมายถึง การมีสิทธิในการเลือกตั้งของประชาชน มีความสำคัญและได้รับการยอมรับโดยเท่าเทียมกัน ไม่ว่าผู้เลือกตั้งจะมีสถานภาพทางเศรษฐกิจและสังคมอย่างไร หลักการที่ใช้เป็นมาตรการในการให้ความเสมอภาคคือ การใช้สิทธิออกเสียงเลือกตั้งคนหนึ่ง ๆ มีคะแนนเสียงเพียงหนึ่งคะแนน (One man one vote) และคะแนนเสียงทุกคะแนนมีความสำคัญเท่าเทียมกัน

6. หลักการลงคะแนนเสียงลับ (Secret vote) หมายถึง การออกเสียงเลือกตั้งของประชาชนเป็นเอกสิทธิ์ของผู้เลือกตั้งโดยเด็ดขาด เอกสิทธิ์นี้จะได้รับการพิทักษ์ปกป้องโดยการออกเสียงลับ โดยผู้ออกเสียงไม่จำเป็นต้องบอกผู้อื่นว่าตนเลือกใคร ซึ่งจะกระทำโดยวิธีให้เอาบัตรลงคะแนนนี้ลงในซองแล้วมอบให้กรรมการตรวจคะแนน หรือใส่ในหีบบัตรเลือกตั้งเอง

7. หลักการวิธีการลงคะแนนเสียงอิสระอย่างอื่น (Free voting procedure) หมายถึงการที่จะไม่ใช่วิธีการลงคะแนนเสียงโดยลับดังกล่าว แต่ก็ต้องใช้วิธีการลงคะแนนเสียงอย่างอิสระอย่างอื่น ๆ

นอกจากนี้ ระบบการเลือกตั้งยังต้องสร้างให้มีหลักประกันในการใช้สิทธินั้นด้วยว่าสามารถใช้ได้อย่างเสรีเต็มที่ และมีโอกาสเลือกสรรตัวบุคคลจริง ๆ โดยกลไกหนึ่งในการสร้างหลักประกันดังกล่าว ได้แก่ วิธีการลงคะแนนลับ (Secret ballot) เพื่อเป็นการป้องกันและมีหลักประกันไม่ให้ผู้อื่นล่วงรู้ว่าคุณลงคะแนนลงเสียงผู้สมัครคนใด ทั้งนี้เพื่อป้องกันการใช้อิทธิพลข่มขู่ให้ลงคะแนนตามความประสงค์ผู้อื่น นอกจากนี้การอำนวยความสะดวกในการไปใช้สิทธิลงคะแนนรวมทั้งการวางมาตรการป้องกันไม่ให้เกิดการหน่วงเหนี่ยวกีดกันไม่ให้บุคคลไปใช้สิทธิลงคะแนน ปัจจัยต่าง ๆ ดังกล่าวมานับเป็นเรื่องที่มีความสำคัญอยู่ไม่น้อยต่อการเลือกตั้งในระบบอบประชาธิปไตย ดังนั้นตามรัฐธรรมนูญฉบับใหม่ จึงได้มีการพิจารณาถึงสาระสำคัญ ต่าง ๆ เพื่อกำหนดมาตรการที่จะให้เกิดระบบที่ดีพอที่จะเป็นแนวทางปฏิบัติ เพื่อให้การคัดสรรคนที่จะเป็นสมาชิกสภาท้องถิ่นและผู้บริหารท้องถิ่นที่ดี การไปใช้สิทธิเลือกตั้ง ตลอดจนกระบวนการควบคุมการเลือกตั้งที่ดี

5. ปัจจัยที่มีผลต่อพฤติกรรมการเลือกตั้ง

คอर्ड (Cord. 1985: 217 ; อ้างในสำนักวิจัยและพัฒนา สถาบันพระปกเกล้า. 2543 : 15) กล่าวว่าสำหรับประเทศที่มีการพัฒนามุ่งสู่การเป็นประชาธิปไตยและเน้นให้ประชาชนมีส่วนร่วมทางการเมืองแล้วย่อมคาดหวังที่จะให้ประชาชนมีความสนใจทางการเมืองและแสดงออกทางการเมืองผ่านกระบวนการเลือกตั้ง การศึกษาเกี่ยวกับพฤติกรรมการเลือกตั้งของประชาชนจึงมุ่งที่จะตอบคำถาม เป็นต้นว่าทำไมประชาชนจึงไปลงคะแนนเลือกตั้ง และการไปลงคะแนนนั้นประชาชนพิจารณาเลือกตั้งอย่างไร

จากการสำรวจงานการศึกษาวิจัยเกี่ยวกับ “พฤติกรรมการเลือกตั้ง” พบว่า ผู้ศึกษาได้ให้ความสนใจปัจจัยที่มีอิทธิพลต่อพฤติกรรมการเลือกตั้ง โดยอาจแยกเป็น 3 ปัจจัย กล่าวคือ

1. พฤติกรรมเลือกตั้งกับสภาพเศรษฐกิจและสังคม รายงานวิจัยจำนวนมากในต่างประเทศเห็นว่าตัวแปรทางด้านสถานะทางเศรษฐกิจและสังคม เช่น เพศ เชื้อชาติ อายุ

ระดับการศึกษา อาชีพ รายได้ การนับถือศาสนา และที่อยู่อาศัย เป็นต้น มีความสัมพันธ์กับพฤติกรรมกรรมการเลือกตั้ง

2. พฤติกรรมการเลือกตั้งกับการรับรู้ข่าวสาร นอกจากนี้ปัจจัยทางเศรษฐกิจและสังคมดังที่กล่าวไปแล้ว อลัน อาร์. และ บี. เกย์ ปีเตอร์ (Alan R. Ball and B.Guy Peters, 2000) กล่าวในงานของพวกเขาถึงความสำคัญของการรับรู้ข้อมูลข่าวสารผ่านสื่อกลางต่างๆ เช่น ครอบครั้ว สถานศึกษา สื่อมวลชน องค์กรของรัฐ รวมทั้งตัวแทนของผู้สมัครและพรรคการเมืองว่ามีผลต่อพฤติกรรมการเลือกตั้งของประชาชนอย่างไร

3. อิทธิพลจากการโน้มน้าวชักจูงด้วยวิธีการต่างๆ การเลือกตั้งเป็นพื้นฐานที่สำคัญของการปกครองในระบอบประชาธิปไตย เนื่องจากเป็นกิจกรรมทางการเมืองที่แสดงออกถึงการมีส่วนร่วมของประชาชนผู้เป็นเจ้าของอำนาจอธิปไตย ด้วยการไปออกเสียงเลือกตั้งผู้แทนของตน เพื่อเข้าไปทำหน้าที่ในรัฐสภาและรัฐบาล ดังนั้น ความมุ่งหวังประการสำคัญของการเลือกตั้งก็คือ ต้องการให้เป็นเครื่องสะท้อนความต้องการที่แท้จริงของประชาชนผ่านการเลือกผู้แทนหรือกลุ่มทางการเมืองหรือพรรคการเมืองที่มีอุดมการณ์หรือมีนโยบายที่สอดคล้องกับความต้องการของตน แต่จากประสบการณ์ที่พบในประเทศกำลังพัฒนาทั่วไป กลับพบว่าบ่อยครั้งที่ประชาชนมิได้ไปลงคะแนนตามเจตจำนงที่แท้จริงของประชาชนเองงานวิจัยของนักวิชาการต่างประเทศที่ศึกษาเกี่ยวกับพฤติกรรมการเลือกตั้ง โดยเฉพาะในประเทศกำลังพัฒนา

6. ทฤษฎีเกี่ยวกับการเลือกตั้ง

สถาบันปกเกล้า (2545 : 5) ในปัจจุบันประเทศต่างๆ ได้ยึดถือทฤษฎีเกี่ยวกับการออกเสียงเลือกตั้งใหญ่ๆ อยู่ 2 ทฤษฎี คือ

1. ทฤษฎีที่ว่า การออกเสียงเลือกตั้งเป็นสิทธิ

ทฤษฎีที่ถือว่าการเลือกตั้งเป็นสิทธิ มีที่มาจากทฤษฎีที่ว่าอำนาจอธิปไตยเป็นของประชาชน ของฌอง ฌาค รูสโซ (Jean Jacques Rousseau) ซึ่งถือว่าประชาชนทุกคนในรัฐ มีส่วนในอำนาจอธิปไตยเท่าๆกัน การออกเสียงเลือกตั้งเป็นสิทธิส่วนตัวของทุกคน ดังนั้น จึงสามารถใช้ดุลพินิจเลือกที่จะไปออกเสียงเลือกตั้งหรือไม่ก็ได้ โดยที่ไม่อาจมีใครบังคับได้

2. ทฤษฎีที่ว่า การออกเสียงเลือกตั้งเป็นหน้าที่

ทฤษฎีที่ว่า การออกเสียงเลือกตั้งเป็นหน้าที่ กำหนดให้มีการบังคับให้ไปเลือกตั้งทฤษฎีนี้อยู่บนหลักการที่ว่าอำนาจอธิปไตยเป็นของชาติ มิใช่ของประชาชนหรือราษฎร

แต่อย่างไรก็ตามประเทศที่ถือว่าอำนาจอธิปไตยเป็นของชาติก็ไม่ได้มีการบังคับให้ไปออกเสียงเลือกตั้งเสมอไปเพราะในปัจจุบันหลักที่ว่าอำนาจอธิปไตยเป็นของชาติหรือของประชาชนเป็นเรื่องในทฤษฎีเท่านั้น สาเหตุที่แท้จริงของการบังคับให้ไปออกเสียงเลือกตั้ง จึงอยู่ที่ภาคปฏิบัติมากกว่าภาคทฤษฎี นั่นคือความไม่สนใจในการเลือกตั้งของประชาชนซึ่งมีจำนวนมากและเพื่อให้ประชาชนมีส่วนร่วมในการเลือกตั้งให้มากที่สุด รวมทั้งเหตุผลที่ว่า การบังคับให้ไปออกเสียงเลือกตั้งจะเป็นการช่วยเพิ่มการศึกษาทางการเมืองแก่ประชาชน ตลอดจนความรู้สึกลึกซึ้งที่เข้าถึงได้ที่เป็นเรื่องของส่วนรวมหรือของประเทศชาติ ประชาชนต้องถือเป็นภาระหน้าที่เช่นเดียวกับหน้าที่อื่นๆ มาตรการทางกฎหมายในการบังคับให้ไปออกเสียงเลือกตั้ง มีการออกกฎหมายในลักษณะต่างๆ กัน บางประเทศบัญญัติไว้ในรัฐธรรมนูญ บางประเทศบัญญัติไว้ในกฎหมายเลือกตั้งเพื่อใช้กับการเลือกตั้งบางประเภทหรือบางพื้นที่ นอกจากนี้มีการจัดมาตรการเสริมจูงใจรับนอกเหนือจากมาตรการทางกฎหมาย ซึ่งล้วนแต่เป็นเรื่องอำนวยความสะดวกในการเลือกตั้งในด้านต่างๆ สำหรับสภาพบังคับทางกฎหมาย มีการกำหนดโทษต่างๆ กัน แต่มักเป็นสถานเบา เช่น ปรับตักเตือน หรือ โทษทางสังคมหรือทางการเมือง นอกจากนี้ยังสังเกตว่าการบังคับให้ไปออกเสียงเลือกตั้งในบางประเทศ มีส่วนสัมพันธ์กับระบบเลือกตั้ง คือ ใช้คู่กับการเลือกตั้งแบบสัดส่วน อย่างไรก็ตาม จากการวิจัยพบว่า ในบางประเทศ เช่น ออสเตรเลีย เมื่อมีการบังคับให้ไปออกเสียงเลือกตั้งแล้ว ทำให้จำนวนผู้ไปออกเสียงมากขึ้น แต่จำนวนบัตรเสียก็มีมากขึ้น และการลงคะแนนแสดงถึงการขาดจิตสำนึกหรือความระมัดระวังในการกาบัตร จึงอาจเป็นไปได้ว่าการบังคับให้ไปออกเสียงเลือกตั้ง บังคับได้แต่เพียงให้ประชาชน ไปยังสถานที่เลือกตั้งเท่านั้น แต่การกาบัตรอย่างเต็มใจให้ถูกต้องและมีจิตสำนึก ไม่อาจบังคับกันได้ เมื่อการบังคับมิใช่ทางออกเดียวสำหรับการแก้ไขปัญหา จึงมีงานวิจัยอีกมากมายที่พยายามประมวลสาเหตุของปัญหาและเสนอแนวทางแก้ไข เช่น ฝ่ายสังเกตการณ์ คณะกรรมการติดตาม และ สอดส่องดูแลการเลือกตั้งสมาชิกสภาผู้แทนราษฎร (2535) ทำการศึกษาเรื่อง “รายงานการสังเกตการณ์ การเลือกตั้งสมาชิกสภาผู้แทนราษฎร” โดยนำเสนอการดำเนินการเลือกตั้งจากฝ่ายสังเกตการณ์ โดยได้รับรายงานจากประชาชนและอาสาสมัครเกี่ยวกับการกระทำผิดกฎหมายเลือกตั้งของผู้สมัคร พรรคการเมืองและเจ้าหน้าที่ของรัฐจำนวนมาก

ซึ่งสำนักวิจัยและพัฒนา สถาบันพระปกเกล้า เรื่องพฤติกรรมกรรมการเลือกตั้ง และปัจจัยในการตัดสินใจเลือกตั้งสมาชิกวุฒิสภา พ.ศ.2543 ได้แสดงให้เห็นถึงปัจจัยที่สำคัญๆ ของประชาชนในการตัดสินใจไปเลือกตั้ง 9 ปัจจัยหลักคือ ปัจจัยที่ 1 ภาวะผู้นำ กล่าวคือสมาชิกวุฒิสภาของเขาต้องพร้อมที่จะเป็นผู้นำ มีความซื่อสัตย์ต่องาน มีความคิดก้าวหน้า ไม่ทำสิ่งที่ผิด

กฎหมาย โดยพิจารณาจากคะแนนในการเลือกปัจจัยพบว่าปัจจัยนี้มีความสำคัญอันดับแรก ปัจจัยที่ 2 สถานะทางเศรษฐกิจ และสังคม ปัจจัยที่ 3 ครอบครัวของผู้สมัคร ปัจจัยที่ 4 การให้ หรือสัญญาจะให้ของกำนัลหรือสิ่งต่างๆ แก่ท้องถิ่น การโจมตีผู้สมัครรายอื่น ปัจจัยที่ 5 สาขาวิชาชีพ ความเชี่ยวชาญเฉพาะด้าน ปัจจัยที่ 6 การเป็นคนท้องถิ่น ปัจจัยที่ 7 บุคลิกลักษณะ ปัจจัยที่ 8 การทำงานเพื่อสังคม และปัจจัยที่ 9 การมีชื่อเสียงการศึกษานี้เป็นเพียงการนำร่องของการศึกษาระดับการเป็นประชาธิปไตยที่พิจารณามิติต่างๆ ทางการเมืองโดยใช้การเลือกตั้ง สมาชิกวุฒิสภาเป็นกรณีศึกษาเท่านั้น ซึ่งที่จริงแล้วคำว่าประชาธิปไตย การเลือกตั้ง รวมทั้งการมีส่วนร่วมทางการเมืองยังมีขอบข่ายที่กว้างกว่าที่ทำการศึกษาดังที่กล่าวมาแล้ว แต่กิจกรรมที่เกี่ยวข้องกับประเด็นเหล่านี้ยังไม่เป็นไปตามที่คาดหวังกัน อย่างไรก็ตามก็คิดว่าจะมีแนวโน้มที่ดีขึ้นในอนาคต เนื่องจากประชาชนเริ่มรู้ถึงสิทธิและหน้าที่ของตนในฐานะพลเมืองมากกว่าที่เคยมีมาในอดีต มีทัศนคติ ความคิด ความเชื่อแบบประชาธิปไตยมากขึ้น รวมทั้งต้องการมีส่วนร่วมมากขึ้นเป็นลำดับ

7. บทบาทสำคัญของการเลือกตั้ง

การเลือกตั้งมีบทบาทสำคัญ 2 ประการ คือ (<http://www.parliament.go.th>)

1. บทบาทของประชาชน คือเป็นการเปิดโอกาสให้ประชาชนเข้ามีส่วนร่วมในกิจการของรัฐ โดยเฉพาะอย่างยิ่งการมีส่วนร่วมในการกำหนดผู้บริหาร
2. บทบาทการบริหารกิจการของประเทศ การมีส่วนร่วมของประชาชนเป็นการแสดงออกซึ่งเจตนารมณ์และการสนับสนุนของประชาชนซึ่งจะทำให้ระบบการเมืองและคณะผู้บริหารได้รับการยอมรับอย่างถูกต้องตามกฎหมายการเลือกตั้ง เป็นกิจกรรมที่ซับซ้อนของกระบวนการทางการเมืองและเป็นกิจกรรมที่เกี่ยวข้องกับประชาชนผู้มีสิทธิเลือกตั้งและการไปใช้สิทธิเลือกตั้ง

แนวคิดทฤษฎีเกี่ยวกับการตัดสินใจ

1. ความหมายของการตัดสินใจ

ได้มีนักวิชาการหลายท่านให้คำนิยาม หรือความหมายของคำว่า “การตัดสินใจ” (Decision) ไว้ต่างกัน ดังนี้

โกวิท ingsนันท์ (2539 : 3) ได้ให้ข้อสรุปเกี่ยวกับการตัดสินใจว่า การตัดสินใจเป็นการสะท้อนให้เห็นสถานะที่ผู้ตัดสินใจมีตัวเลือกหลายๆ ตัว และเขาจะต้องทำการ

เปรียบเทียบผลที่เกิดจากตัวเลือกต่าง ๆ ก่อนที่จะตัดสินใจทางเลือกทางใดทางหนึ่งเพื่อนำไปลงมือปฏิบัติให้บรรลุเป้าหมาย หรือวัตถุประสงค์บางอย่างที่เขาต้องการ

ภูมิจิตร ศรีวงษ์ราช (2541: 9) ได้ให้ความหมายของการตัดสินใจ คือ การพิจารณาไตร่ตรอง จริ่งใจตัดสินใจ หรือตกลงใจของบุคคลหรือกลุ่มบุคคลในการเลือกปฏิบัติอย่างใดอย่างหนึ่ง ที่เล็งเห็นว่าดีที่สุดเหมาะสมที่สุด หรือได้ประโยชน์มากที่สุด จากบรรดาทางเลือกต่าง ๆ ที่มีอยู่หลายทางเลือก เพื่อที่จะใช้เป็นแนวทางปฏิบัติอันจะนำไปสู่เป้าหมายหรือวัตถุประสงค์ที่กำหนดไว้อย่างสัมฤทธิ์ผล

ศิริวรรณ เสรีรัตน์ (2541 : 80) ได้ให้ความหมายของการตัดสินใจเป็นวิธีการที่บุคคลควรประพฤติเพื่อทำให้ผลสูงสุด ซึ่งได้สรุปรูปแบบการตัดสินใจที่เหมาะสม (The optimizing decision – making models) ไว้เป็น 6 ขั้นตอน ดังนี้

1. ค้นหาความต้องการในการตัดสินใจ (Ascertain the need for a decision)
2. สร้างเกณฑ์ในการตัดสินใจ (Identify the decision criteria)
3. แบ่งน้ำหนักในแต่ละเกณฑ์ (Allocate weights to the criteria)
4. พัฒนาทางเลือก (Develop the alternatives)
5. ประเมินผลทางเลือก (Evaluate the alternatives)
6. เลือกทางเลือกที่ดีที่สุด (Select the best alternatives)

ดิน ปรัชญพฤกษ์ (2542 : 106) ได้ให้ความหมายของ การตัดสินใจ (decision making) ไว้ว่า เป็นการเลือกดำเนินการหรือไม่ดำเนินการ ที่เห็นว่าดีที่สุดหรือเลวที่สุดจากทางเลือกหลาย ๆ ทาง

แสง รตนมงคลมาส (2537 : 73) ได้ให้ความหมายของคำว่า “การตัดสินใจ” คือ การเลือกบนทางเลือก (choice of alternative) ซึ่งทางเลือกนั้นจะต้องมี

1. เป้าหมายหรือจุดประสงค์ (Goals) ความมุ่งหมายเพื่อให้บรรลุผลนั้น ผู้กระทำต้องมีการกำหนดเป้าหมายไว้ก่อนล่วงหน้า และพยายามที่จะกระทำทุกวิถีทางเพื่อให้บรรลุเป้าประสงค์นั้น ๆ
2. ความเชื่อ (Belief orientation) เกิดจากความคิด ความรู้ในเรื่องนั้น ที่จะมีอิทธิพลต่อการตัดสินใจ และการเลือกการกระทำทางสังคม
3. ค่านิยม (Value standard) คือ สิ่งที่บุคคลยึดถือเป็นเครื่องช่วยในการตัดสินใจ และกำหนดการกระทำของตนเอง ค่านิยมนั้นเป็นลักษณะความเชื่ออย่างหนึ่งแต่มี

ลักษณะถาวร โดยเชื่อว่าวิธีปฏิบัติบางอย่างเป็นสิ่งของตัวเองหรือสังคมเห็นดี เห็นชอบ สมควรที่จะยึดถือ และปฏิบัติมากกว่าวิธีปฏิบัติอย่างอื่น

4. นิสัยและธรรมเนียม (Habits and customs) คือ แบบอย่างพฤติกรรมที่สังคมกำหนดไว้แล้วสืบต่อกันมาด้วยประเพณี

5. การคาดหวัง (Expectation) คือ ทำหน้าที่ของบุคคลอื่นที่มีผลต่อพฤติกรรมของบุคคลที่เกี่ยวข้องกับตัว โดยคาดหวังหรือต้องการให้บุคคลนั้นประพฤติปฏิบัติในสิ่งที่ตนต้องการ

ออฟสทาด (Ofstad. 1961 : 1) อธิบายความหมายของการตัดสินใจว่า การที่บุคคลหนึ่งได้กระทำการตัดสินใจ คือ

1. เขาได้เริ่มต้นสร้างปฏิกิริยาโต้ตอบเชิงพฤติกรรมเป็นอนุกรมในการเลือกขึ้นชม บางสิ่งบางอย่าง

2. เขาได้ตัดสินใจเพื่อลงมือปฏิบัติกรอย่างใดอย่างหนึ่งที่เขาคิดว่าเขาทำได้

3. การลงมือวินิจฉัยว่าเขาควรทำอะไร ภายใต้สถานการณ์เฉพาะอย่าง

หลังจากที่ได้พิจารณาทางเลือกต่าง ๆ แล้ว

สรุป การตัดสินใจ คือ การกำหนดแนวคิดขึ้นมาโดยมีทางเลือกสองทาง หรือมากกว่านั้นขึ้นไป ที่ผู้ตัดสินใจจะต้องหาทางเลือกทางหนึ่งอย่างรอบคอบในการปฏิบัติงานในองค์การนั้น บรรดากิจกรรมเกี่ยวข้องการแก้ปัญหาหมักจะเรียกว่า เป็นการตัดสินใจ

2. ลักษณะของการตัดสินใจ

สโตนเนอร์ (Stoner. 1978 : 167-170) ได้กล่าวว่าการตัดสินใจ สามารถแบ่งออกได้เป็น 3 ลักษณะ ตามสถานการณ์ที่เกิดขึ้นขณะกระทำการตัดสินใจ คือ

1. การตัดสินใจภายใต้สถานการณ์ที่แน่นอน (Condition of certainly) เป็น การตัดสินใจที่มีข้อมูลประกอบการตัดสินใจอย่างเพียงพอ

2. การตัดสินใจภายใต้สถานการณ์ที่เสี่ยง (Condition of risk) เป็น การตัดสินใจ โดยอาศัยทฤษฎีความน่าจะเป็น ให้เป็นเครื่องมือตรวจสอบหรือคาดการณ์ก่อนการตัดสินใจ

3. การตัดสินใจภายใต้สถานการณ์ที่ไม่แน่นอน (Condition of uncertainly) เป็น การตัดสินใจที่มีภาวะอาศัยประสบการณ์ คุณยพินิจและสัญชาตญาณของตน

3. ปัจจัยที่มีผลต่อการตัดสินใจ

รีคเคอร์ (Reeder : 1971) อธิบายว่าการตัดสินใจเกิดจากปัจจัยดังนี้

1. เป้าหมายหรือจุดประสงค์ (Goals) ความมุ่งหมายเพื่อการบรรลุผลนั้น ผู้กระทำจะต้องมีการกำหนดเป้าหมายไว้ก่อนล่วงหน้า และพยายามที่จะกระทำทุกวิถีทาง เพื่อที่จะให้บรรลุเป้าหมายนั้น ๆ
 2. ความเชื่อ (Belief orientation) เกิดจากความคิด ความรู้ในเรื่องนั้น ๆ ที่จะมีอิทธิพลต่อการตัดสินใจ และการเลือกการกระทำทางสังคม
 3. ค่านิยม (Value standard) คือ สิ่งที่บุคคลยึดถือให้เป็นเครื่องช่วยในการตัดสินใจและกำหนดการกระทำของตนเอง ค่านิยมนั้นเป็นลักษณะความเชื่ออย่างหนึ่งแต่มีลักษณะถาวร โดยเชื่อว่าวิธีปฏิบัติบางอย่างเป็นสิ่งที่ดีตนเองหรือสังคมเห็นดี เห็นชอบ สมควรที่จะยึดถือปฏิบัติมากกว่าวิธีการปฏิบัติอย่างอื่น
 4. นิสัยและธรรมเนียม (Habits and customs) คือ แบบอย่างที่ตั้งคมกำหนดไว้แล้ว และมีการสืบทอดต่อกันมาด้วยประเพณี
 5. การคาดหวัง (Expectation) คือ ทำที่ของบุคคลอื่นที่มีผลต่อพฤติกรรมของบุคคลที่เกี่ยวข้องกับตัว โดยความคาดหวังหรือต้องการให้บุคคลนั้น ประพฤติปฏิบัติในสิ่งที่ตนต้องการ
 6. ข้อผูกพัน (Commitments) คือ สิ่งที่ผู้กระทำเชื่อว่าเขาจะมีความผูกพันที่จะต้องกระทำให้สอดคล้องกับสถานการณ์นั้น ๆ ข้อผูกพันจะมีอิทธิพลต่อการตัดสินใจและการกระทำทางสังคม
 7. การบังคับ (Force) คือ ตัวที่จะช่วยกระตุ้นให้ผู้กระทำเกิดการตัดสินใจได้เร็วขึ้น
 8. โอกาส (Opportunity) เป็นความคิดของผู้กระทำที่เชื่อว่า สถานการณ์ที่เกิดขึ้นจะช่วยให้มีโอกาสเลือกกระทำ
 9. ความสามารถ (Ability) การที่ผู้กระทำรู้ถึงความสามารถของตนเอง ซึ่งจะก่อให้เกิดผลสำเร็จในเรื่องนั้น ๆ ได้ การตระหนักถึงความสามารถนี้ จะนำไปสู่การตัดสินใจและการกระทำทางสังคม
 10. การสนับสนุน (Support) คือ สิ่งที่ผู้กระทำรู้ว่าจะได้รับหรือคิดว่าจะได้รับจากคนอื่น ๆ เช่น เมื่อนักเรียนเลือกเรียนในสถาบันอุดมศึกษาเอกชนในเขตกรุงเทพมหานครนั้น จะต้องได้รับการสนับสนุนจากผู้ปกครอง เป็นต้น
4. กระบวนการ หรือขั้นตอนในการตัดสินใจ
- ดิน ปรัชญพฤกษ์ (2542 : 106) ได้แบ่งขั้นตอนของการตัดสินใจดังนี้

1. การทำความเข้าใจในปัญหาและข้อเท็จจริงต่าง ๆ
2. การรวบรวมข่าวสารและข้อมูลเพื่อประกอบการตัดสินใจ
3. การวิเคราะห์ข่าวสารและข้อมูลแล้วนำมาพิจารณา
4. การเลือกปฏิบัติที่ดีที่สุดเพียงทางปฏิบัติเดียว
5. การดำเนินการให้เป็นไปตามผลของการตัดสินใจ
6. การติดตามและประเมินผลของการดำเนินการ

ดุคิชัย จันง (2522 : 25) ได้แบ่งขั้นตอนของการตัดสินใจโดยถือแนวพิจารณา

การแก้ไขปัญหา (Problem solving approach) เป็นเกณฑ์ในการพิจารณา โดยได้แบ่งเป็น 5 ขั้นตอน ดังนี้

1. ขั้นแสวงหาข้อมูล ข่าวสาร (Data collection) เนื่องจากปัญหาต่าง ๆ ที่เกิดขึ้นนั้นย่อมมีสาเหตุ การเสาะแสวงหาข่าวสารต่าง ๆ ที่เกี่ยวข้องกับปัญหา คือ การเสาะหาถึงที่เป็นสาเหตุ นั้น เพื่อมาเป็นองค์ประกอบในการตัดสินใจ และจะต้องกระทำอย่างเป็นวิทยาศาสตร์ ทั้งในแง่ของการเก็บรวบรวมข้อมูล (Collective) และในแง่ของการวิเคราะห์ (Analysis) ซึ่งเป็นลักษณะและวิธีการเดียวกับการวิจัย

2. ขั้นตอนการวิเคราะห์ทางเลือก (Formulating alternative) เป็นขั้นตอนที่มีความสำคัญมากในกระบวนการตัดสินใจ เป็นการพยายามจะครอบคลุมวิธีทางที่จะแก้ไขปัญหาได้ในหลาย ๆ วิธี และจะต้องกำหนดให้ได้ในรูปธรรมหลักข้อเท็จจริง (Main fact) เป็นอย่างไรบ้าง และในทางปฏิบัติต้องสร้างฉาก (Scenario) ขึ้นมาก่อนว่าเรื่องนี้ มีทางเลือกอะไรบ้างในทางเลือกนั้น ๆ มีข้อเท็จจริงรูปธรรมหลัก ๆ อะไรบ้าง

3. ขั้นตอนการวิเคราะห์ทางเลือก (Analysis alternative) การวิเคราะห์ทางเลือกควรใช้ความเป็นจริงที่เป็นภาวะวิสัย (Objective analysis) พยายามหลีกเลี่ยง การนำค่า (Value) ทั้งหมดมาเกี่ยวข้องในการวิเคราะห์

4. ขั้นตอนการเปรียบเทียบค่าทางเลือก (Value comparison) ขั้นตอนนี้จะเป็นการเปรียบเทียบโดยนำค่า (Value) ที่เกี่ยวข้องมาเปรียบเทียบกับขั้นตอนอื่นที่ปลอดจากค่าแล้วมาพิจารณาทางเลือกอีกทีหนึ่ง

5. ขั้นตอนการตัดสินใจทางเลือกที่ดีที่สุด (Choice of alternative on the best set of alternative) ขั้นตอนนี้เป็นการตัดสินใจทางเลือกที่ดีที่สุด

เดวิด (Davis, 1974 : 142 – 146) ได้จำแนกแบบของการตัดสินใจ เป็นแบบต่าง ๆ กันซึ่งสามารถทำได้โดยอาศัยมาตรการในการพิจารณาในแง่มุมต่าง ๆ ดังนี้

1. การจำแนกการตัดสินใจโดยพิจารณาถึงตัวระบบของการตัดสินใจ (Decision making system) หรือต้นแบบของระบบที่ใช้โดยทั่วไป แบ่งได้เป็น 2 แบบ คือ

1.1 ระบบปิด (Closed decision system) ระบบการตัดสินใจแบบนี้มีข้อสันนิษฐานว่า การตัดสินใจนั้นจะมีเครื่องปิดกั้นไม่ให้ทราบถึงทรัพยากรจากสิ่งแวดล้อม ในระบบปิดเช่นนี้ ผู้ตัดสินใจสมควรจะต้องมีความรู้ในเรื่องของทางเลือกต่าง ๆ ว่ามีอยู่ที่ทาง และรู้ถึงผลที่ตามมาของแต่ละทางเลือกนั้น ๆ และจะต้องรู้วิธีการหรือกฎเกณฑ์แนวทางต่าง ๆ เพื่อใช้ในการจัดลำดับของทางเลือกเหล่านั้น รวมทั้งสามารถเลือกทางเลือกที่ทำให้เกิดผลสูงสุดตามความประสงค์ได้ แนวคิดการตัดสินใจแบบนี้ถือว่า คนตัดสินใจเป็นผู้ที่มีเหตุผลและทำการตัดสินใจให้ได้ผลสูงสุด เพราะสามารถกำหนดวัตถุประสงค์ของการตัดสินใจไว้อย่างชัดเจนได้ ดังนั้นต้นแบบทางด้านปริมาณ (Quantitative approach) ทั้งหลายจึงถือว่าเป็นระบบการตัดสินใจแบบนี้ด้วย

1.2 ระบบเปิด (Opened decision system) ตามแนวคิดแบบนี้ถือว่าการตัดสินใจเกิดขึ้นในสิ่งแวดล้อมที่สลับซับซ้อน และส่วนหนึ่งไม่เป็นที่รู้ว่ามีอะไรบ้าง สิ่งแวดล้อมในลักษณะดังกล่าวมีอิทธิพลต่อการตัดสินใจ และกระบวนการตัดสินใจก็มีอิทธิพลต่อสิ่งแวดล้อมด้วย ดังนั้นผู้ตัดสินใจจึงอาจไม่มีเหตุผลอย่างสมบูรณ์ แต่อาจมีเหตุผลบ้าง ส่วนจะมีมากหรือน้อยขึ้นอยู่กับปัจจัยหลายอย่าง เช่น ภูมิหลังด้านต่าง ๆ และความสามารถที่มีอยู่ของผู้ตัดสินใจ เป็นต้น วัตถุประสงค์ของระบบนี้มีลักษณะที่อยู่ในระดับของความอยากได้ กล่าวคือเป็นความอยากที่เปลี่ยนแปลงได้เมื่อผู้ตัดสินใจทราบถึงความสำเร็จหรือความล้มเหลวของการตัดสินใจ ดังนั้นในการตัดสินใจตามรูปแบบนี้ ผู้ตัดสินใจไม่รู้จักทางเลือกทั้งหมดและไม่รู้ด้วยว่าผลที่จะเกิดขึ้นจากทางเลือกเหล่านั้นจะมีอะไรบ้าง ผู้ตัดสินใจมักจะค้นหาหรือแสวงหาทางเลือกเท่าที่จะทำได้ จึงอาจมีทางเลือกเพียงสองสามทางที่ชอบหรือพอใจเท่านั้น ต้นแบบลักษณะนี้สามารถเปลี่ยนแปลงไปตามลำดับของการเลือก ทั้งนี้เพราะระดับของวัตถุประสงค์ (ความอยาก) เปลี่ยนแปลงได้เพื่อสนองตอบความไม่สอดคล้องกันระหว่างผลที่เกิดขึ้นกับวัตถุประสงค์ที่กำหนดไว้

2. การจำแนกการตัดสินใจโดยพิจารณาถึงผลที่คาดว่าจะได้รับการตัดสินใจก่อนที่จะมีผลที่คาดว่าจะได้รับเกิดขึ้น จะต้องมี การตัดสินใจและการปฏิบัติตามที่ได้ตัดสินใจไว้ ดังนั้นในการพิจารณาและการวิเคราะห์การตัดสินใจในเชิงของผลลัพธ์ที่จะเกิดขึ้น หรือผลที่คาดว่าจะได้รับว่าจะมีความเป็นไปได้มากน้อยเพียงใดนั้นสามารถพิจารณาได้จาก

อนาคตตามประการคืออนาคตที่แน่นอน (Certainty) อนาคตที่มีความเสี่ยง (Risk) และอนาคตที่ไม่แน่นอน (Uncertainty) ในประเด็นดังนี้

2.1 ความแน่นอนในผลที่คาดว่าจะได้รับ หมายความว่าผู้ตัดสินใจมีความแน่ใจหรือมีความรู้อย่างสมบูรณ์แน่ชัดว่าผลลัพธ์ของแต่ละทางเลือกจะเป็นอย่างไรและจะมีผลลัพธ์เพียงอย่างเดียวสำหรับทางเลือกแต่ละทาง

2.2 ความเสี่ยงในผลที่คาดว่าจะได้รับ ความแน่นอนตามข้อ ก. ลดลง แต่ความเป็นไปได้ของผลลัพธ์พอจะมี ความน่าจะเป็น (Probability) หรือน่าจะเกิดขึ้นของผลลัพธ์พอจะมีอยู่ในแต่ละทางเลือก

2.3 ความไม่แน่นอนของผลที่คาดว่าจะได้รับ ผู้ตัดสินใจสามารถมองเห็นว่าผลลัพธ์จะมีอะไรบ้างและมีหลายอย่างโดยมีความเป็นไปได้พอ ๆ กัน แต่ไม่มีความรู้แน่ชัดว่าความน่าจะเป็นมีอยู่เท่าใดในแต่ละทางเลือก

3. การจำแนกการตัดสินใจ โดยพิจารณาถึงความสามารถของคน หรือองค์การในการเตรียมแผนเพื่อการตัดสินใจ กล่าวไว้ว่าในการตัดสินใจแต่ละครั้งนั้น ผู้ตัดสินใจจะต้องอาศัยข้อมูลตัวเลขที่เกี่ยวข้องและยังอาจมีระเบียบข้อบังคับกฎเกณฑ์ และกฎหมายเป็นแนวทางในการตัดสินใจอีกด้วย ปัจจัยดังกล่าวมานี้มีส่วนช่วยให้ผู้ตัดสินใจทำหน้าที่ได้มากขึ้นและมีความมั่นใจในผลลัพธ์แตกต่างกัน จึงแบ่งการตัดสินใจออกได้เป็นสองแบบคือ

3.1 การตัดสินใจอย่างมีแผน (Programmed decision) การตัดสินใจแบบนี้มีการตัดสินใจซ้ำกันหลาย ๆ ครั้งจึงเป็นเรื่องที่ทำกันเป็นประจำทุกวัน มีแนวปฏิบัติที่กำหนดไว้อย่างชัดเจนเป็นระเบียบและข้อบังคับในโครงสร้างขององค์การ ถ้าองค์การมีความก้าวหน้าหน่อยจะสามารถจัดทำตัวเลขข้อมูลด้วยเครื่องคอมพิวเตอร์ และมีผลการวิเคราะห์ทางคณิตศาสตร์ในลักษณะของต้นแบบการตัดสินใจ (Decision making model) การที่องค์การกำหนดวัตถุประสงค์มาตรฐาน แนวปฏิบัติ กฎเกณฑ์และนโยบายต่าง ๆ ขึ้นมาก็เพื่อช่วยในการตัดสินใจแบบนี้เป็นไปได้ด้วยดี กล่าวคือมีมาตรฐานเพื่อใช้วัดปริมาณและคุณภาพของงาน การมีแนวปฏิบัติก็เพื่อให้ผู้ทำงานยึดถือเป็นหลักในการทำงาน และมีกฎเกณฑ์ไว้ก็เพื่อให้ถือเป็นกรอบการประพฤติปฏิบัติของผู้เกี่ยวข้องหรือรับผิดชอบ

3.2 การตัดสินใจอย่างไม่มีแผน (Non programmed decision) การตัดสินใจแบบนี้เป็นการตัดสินใจในเรื่องที่พิเศษจากงานประจำวัน เป็นเรื่องที่มีลักษณะคลุมเครือซับซ้อน ทั้งยังอยู่นอกขอบเขตของระเบียบ ข้อบังคับ กฎเกณฑ์ และนโยบาย ผู้ตัดสินใจจะต้องใช้ความสามารถในการแก้ปัญหา ความคิดริเริ่ม ใช้ดุลยพินิจ และประสบการณ์อย่าง

มากในการตัดสินใจ ทั้งนี้เพราะเรื่องที่จะทำการตัดสินใจมักเป็นเรื่องใหม่ ต้องการวิธีการแก้ปัญหาใหม่ ๆ และมีลักษณะที่ตัดสินใจครั้งเดียวหรือหลาย ๆ ครั้งติดต่อกันไปไม่รู้จบโดยเปลี่ยนแปลงไปเรื่อย ๆ หรือมีปัญหาใหม่เกิดขึ้น โดยไม่สามารถกำหนดแนวทาง หลักเกณฑ์และระเบียบข้อบังคับขึ้นมาใช้ได้ อันมีลักษณะคล้ายการตัดสินใจแบบระบบเปิดเพราะไม่สามารถระบุปัจจัยที่เกี่ยวข้องทั้งหมดได้ ยิ่งกว่านั้นยังเป็นเรื่องที่มีความผูกพันกับอนาคตระยะยาวด้วย ซึ่งจำเป็นจะต้องเพิ่มความระมัดระวัง และใช้เทคนิคใหม่ ๆ ทันสมัยมาช่วย นอกจากนี้ผู้ตัดสินใจจะต้องได้รับการฝึกฝนอบรมอยู่เสมอเพื่อเพิ่มพูนความรู้ ความสามารถ และปรับปรุงพฤติกรรมให้เหมาะสมที่จะเป็นผู้ตัดสินใจในเรื่องที่มีลักษณะดังกล่าวนี้ด้วย ซึ่งส่วนใหญ่จะเป็นผู้บริหารระดับสูง

วิลเลียม (Williams. 1982 : 26) ได้แบ่งกิจกรรมที่ทำให้เกิดการตัดสินใจดังนี้

1. ผู้ตัดสินใจจะต้องเผชิญกับปัญหาหรือสถานการณ์ที่มีความขัดแย้งกันที่จำเป็นจะหาทางแก้ไข ซึ่งผู้ตัดสินใจในที่นี้หมายถึง “บุคคลใด ๆ หรือกลุ่มของบุคคลที่ไม่ได้รับความพอใจสำหรับสถานะที่เป็นอยู่ในปัจจุบันบางอย่างหรือการคาดหวังของสถานะในอนาคตรวมทั้งความปรารถนาอยากได้และสิทธิที่จะนำมากระทำของบุคคลให้มุ่งไปสู่การแก้ไขสถานะในปัจจุบันหรือในอนาคตดังกล่าว” วิลเลียม (Williams. 1982 : 26)
2. ผู้ตัดสินใจมีความปรารถนาที่จะให้ได้มาซึ่งเป้าหมายใดเป้าหมายหนึ่งหรือหลายเป้าหมาย ซึ่งเป้าหมายเหล่านี้ปกติจะแสดงออกมาในรูปของการให้มาซึ่งสถานะของสิ่งใหม่บางอย่าง หรือการรักษาไว้ซึ่งสถานะของสิ่งเดิมที่มีอยู่ เป้าหมายต่าง ๆ ของผู้บริหารโดยทั่วจึงเป็นเรื่องที่เกี่ยวข้องกับความพอใจที่ได้รับจากสินค้าและบริการ
3. เพื่อให้ได้มาซึ่งเป้าหมาย ผู้ตัดสินใจจะต้องกำหนดทางเลือกที่ต้องกระทำที่น่าจะนำไปสู่เป้าหมายที่ปรารถนาได้ ทางเลือกต่าง ๆ ซึ่งผู้บริหารจะเป็นเรื่องเกี่ยวกับกับปัจจัยต่าง ๆ เช่น ราคาสินค้า คุณลักษณะของสินค้า และราคาเป็นต้น
4. ผู้ตัดสินใจจะต้องเผชิญกับระดับความไม่แน่นอนบางส่วนในการที่ทางเลือกที่ต้องการนำมาซึ่งความพอใจหรือไม่พอใจ สำหรับผู้บริหารแล้วความไม่แน่นอนอาจเป็นข้อจำกัดที่เนื่องมาจากการขาดความรู้ที่สมบูรณ์ของทางเลือกต่าง ๆ หรือระดับการไม่รู้ของแรงจูงใจเป็นต้น

สรุป การตัดสินใจ คือการพิจารณาเลือกทางเลือกที่จะทำ หรือไม่กระทำการอย่างใดอย่างหนึ่ง จากทางเลือกหลาย ๆ ทางเลือก เพื่อที่จะใช้เป็นแนวทางในการปฏิบัติต่อไป ซึ่งปัจจัยที่มีผลต่อการตัดสินใจอาจเกิดจากความเชื่อ ค่านิยม และความคาดหวัง

งานวิจัยที่เกี่ยวข้อง

สุจิต บุญบงการ และ พรศักดิ์ ผ่องแผ้ว (2527 : 235 -244) ได้ศึกษาวิจัยพฤติกรรมการลงคะแนนเสียงเลือกตั้งของคนไทย ในการเลือกตั้งทั่วไป ปี พ.ศ. 2522 เพื่อหาข้อสรุปเกี่ยวกับแผนทั่วไปในการไปลงคะแนนเสียงเลือกตั้งของคนไทยในส่วนที่เกี่ยวข้องกับสภาพทางเศรษฐกิจและสังคม กัยการไปลงคะแนนเสียงเลือกตั้ง ความสนใจและความรู้ทางการเมือง กัยการไปลงคะแนนเสียงเลือกตั้ง และในการเลือกตั้งทั่วไป พ.ศ. 2526 ก็ได้ทำการศึกษาซ้ำอีก ซึ่งการศึกษาในปี พ.ศ. 2522 และปี พ.ศ. 2526 ผลการศึกษาพบว่า

1. เพศ เพศชายสามารถตัดสินใจเลือกผู้สมัคร ได้เร็วกว่าเพศหญิงเล็กน้อย เกณฑ์ในการเลือกจะคำนึงถึงพรรคและนโยบายพรรคมากกว่าบุคคล และมีความมั่นใจในตัวเองในการตัดสินใจเลือกผู้สมัครมากกว่าเพศหญิง
 2. อายุ ผู้มีอายุในวัยกลางคนและวัยหนุ่มสาว มีแนวโน้มเลือกพรรคมากกว่าตัวบุคคล ส่วนผู้สูงอายุมีแนวโน้มเลือกตัวบุคคลมากกว่า กลุ่มวัยกลางคนมีแนวโน้มในการเลือกพรรคโดยคำนึงถึงนโยบายของพรรคมากกว่าผู้สูงอายุหรือผู้ที่อยู่ในวัยหนุ่มสาว
 3. การศึกษา มีผลอย่างมากต่อความแตกต่างในการไปใช้สิทธิเลือกตั้ง คือ ผู้มีการศึกษาสูงมีแนวโน้มไปลงคะแนนเสียงด้วยความสำนึกในหน้าที่พลเมือง ถูกชักจูงให้ไปลงคะแนนเสียงได้ยาก ตัดสินใจเลือกผู้สมัครได้เร็วและแน่นอน คำนึงถึงพรรคและให้ความสำคัญกับนโยบายของพรรคมากกว่าผู้มีการศึกษาต่ำ
 4. อาชีพ ผู้ประกอบอาชีพที่มีฐานะทางเศรษฐกิจและสังคมสูง เช่น ครู อาจารย์ ข้าราชการ และนักธุรกิจ ไปลงคะแนนเสียงโดยสำนึกในหน้าที่ของพลเมือง ตัดสินใจเลือกผู้สมัครเร็ว เลือกพรรคมากกว่าตัวบุคคลและให้ความสำคัญกับนโยบายพรรคมากกว่าผู้ที่ประกอบอาชีพที่มีฐานะทางเศรษฐกิจและสังคมต่ำกว่า
 5. ที่อยู่อาศัย เป็นปัจจัยสำคัญต่อการไปใช้สิทธิเลือกตั้ง ผู้ที่อยู่ในเขตกรุงเทพมหานครและในเมือง มีแนวโน้มในการเลือกพรรคมากกว่าตัวบุคคล โดยคำนึงถึงนโยบายของพรรคมากกว่าตัวผู้สมัครและตัดสินใจด้วยตัวเองมากกว่าผู้เสี่ยงในชนบทเล็กน้อยประเด็นเกี่ยวกับสถานภาพทางเศรษฐกิจและสังคมดังกล่าว ผู้ศึกษาได้นำมาเป็นแนวทางในการกำหนดตัวแปรอิสระของผู้ศึกษาต่อไป
- จุฑาทิพย์ สุขรังสรรค์ (2528 : 127) ได้ศึกษาแบบแผนพฤติกรรมการเลือกตั้งในการเลือกตั้งผู้ว่าราชการจังหวัดกรุงเทพมหานคร พ.ศ. 2528 ผลการศึกษาพบว่าปัจจัยทางด้านเศรษฐกิจและสังคม มีความสัมพันธ์กับแผนการไปใช้สิทธิเลือกตั้ง ดังนี้

1. ผู้มีฐานะทางเศรษฐกิจและสังคมปานกลางขึ้นไป มีการศึกษาสูงอยู่ในช่วงวัยหนุ่มสาว (20-30 ปี) จนถึงวัยกลางคน (30-40 ปี) มีแนวโน้มไปลงคะแนนเสียงโดยสำนึกของตัวเองมากกว่าถูกระดม (Mobilized) แต่ตัดสินใจเลือกผู้สมัคร ได้ช้าและมีความแน่นอนในการตัดสินใจน้อยกว่าผู้มีวัยสูงอายุ

2. ผู้ไปใช้สิทธิในทุกฐานะทางเศรษฐกิจและสังคม ให้ความสำคัญกับตัวผู้สมัครและนโยบายมากกว่าพรรคการเมือง

3. ผู้ที่ให้ความสำคัญในชื่อเสียงของพรรค และความนิยมต่อหัวหน้าพรรค สามารถตัดสินใจเลือกผู้สมัครได้เร็วกว่าผู้ที่สนใจในประเด็นอื่น ๆ

4. มีการเปลี่ยนแปลงพฤติกรรมในการเลือกตั้งของชาวกรุงเทพมหานครจากการที่เคยเลือกโดยคำนึงถึงพรรคและนโยบายของพรรคมาเป็นการคำนึงถึงตัวผู้สมัครมากกว่า
 พิรพล ตันตทโสภาส (2539 : บทคัดย่อ) ทำการวิจัยความพร้อมทางการเมืองของประชาชนในท้องถิ่นเพื่อรองรับการกระจายอำนาจ : ศึกษากรณีจังหวัดภูเก็ต พบว่าปัจจัยที่มีความสัมพันธ์กับบทบาททางการเมืองคือ เพศ อายุ สภาพความเป็นอยู่ ภูมิฐานะเดิม ระยะเวลาที่อยู่ภูเก็ต

ศิริเพ็ญ วิศิษฐ์พิทยา (2541 : บทคัดย่อ) ทำการวิจัยพฤติกรรมการลงคะแนนออกเสียงเลือกตั้งในองค์กรปกครองส่วนท้องถิ่น : ศึกษาเฉพาะกรณีการเลือกตั้งสมาชิกสภาเทศบาลตำบลแหลมฉบัง เมื่อวันที่ 22 กุมภาพันธ์ พ.ศ. 2541 พบว่าผู้มีสิทธิเลือกตั้งส่วนใหญ่ไปลงคะแนนด้วยความสำนึกในสิทธิและหน้าที่ของตนเอง ประกอบกับมีแรงจูงใจที่มุ่งหวังพัฒนาท้องถิ่นมากกว่าสาเหตุอื่น และเมื่อจำแนกตามสถานภาพทางเศรษฐกิจและสังคมแล้ว พบว่า อายุ ระดับการศึกษา และภูมิฐานะเดิมมีความสัมพันธ์อย่างมีนัยสำคัญทางสถิติกับพฤติกรรมการลงคะแนนออกเสียงเลือกตั้ง ส่วนตัวแปรอื่นไม่มีความสัมพันธ์

ธนกรณ์ ว่องไว (2548 : บทคัดย่อ) การศึกษาเรื่อง “ การตัดสินใจเลือกตั้งนายกองค์การบริหารส่วนจังหวัดและสมาชิกสภาองค์การบริหารส่วนจังหวัด : ศึกษากรณี เขตเลือกตั้งที่ 1 อำเภอสัตหีบ จังหวัดชลบุรี ” มีวัตถุประสงค์เพื่อศึกษาพฤติกรรมและปัจจัยที่มีผลต่อการตัดสินใจ ความคิดเห็นของประชาชนผู้มีสิทธิเลือกตั้งต่อระบบการเลือกตั้งนายกองค์การบริหารส่วนจังหวัดสมาชิกสภาองค์การบริหารส่วนจังหวัด ตามพระราชบัญญัติการเลือกตั้งสมาชิกสภาท้องถิ่นหรือผู้บริหารท้องถิ่น (ฉบับที่ 3) พ.ศ. 2546 และเพื่อเสนอผลการศึกษาอันเป็นประโยชน์ต่อผู้ที่มีความสนใจและเป็นประโยชน์ต่อการศึกษาการเมืองไทยในโอกาสต่อไป กลุ่มประชากรที่นำมาใช้ศึกษาเป็นผู้มีสิทธิเลือกตั้งในเขตเลือกตั้งที่ 1 อำเภอสัตหีบ จังหวัดชลบุรี จำนวน 197

คน จากจำนวน 22,185 คน (หมู่ 1 จำนวน 11,177 คน หมู่ 2 จำนวน 6,580 คน) โดยใช้แบบสอบถาม สถิติที่ใช้ในการวิเคราะห์ข้อมูล ได้แก่ ค่าความถี่ ค่าร้อยละ ค่าเฉลี่ย ค่าเบี่ยงเบนมาตรฐาน

ผลจากการศึกษาพบว่า การมีความซื่อสัตย์ สุจริต เป็นคุณสมบัติที่มีความสำคัญเป็นอันดับหนึ่งของผู้สมัครรับเลือกตั้งเป็นนายกองค์การบริหารส่วนจังหวัดและสมาชิกสภาองค์การบริหารส่วนจังหวัด และการรู้จักกันเป็นการส่วนตัว เป็นคุณสมบัติที่มีความสำคัญลำดับสุดท้ายของผู้สมัครรับเลือกตั้งเป็นนายกองค์การบริหารส่วนจังหวัดและสมาชิกสภาองค์การบริหารส่วนจังหวัด กลุ่มตัวอย่างส่วนใหญ่ไม่ค่อยให้ความสำคัญในการไปใช้สิทธิเลือกตั้งนายกองค์การบริหารส่วนจังหวัดและสมาชิกสภาองค์การบริหารส่วนจังหวัด และกลุ่มตัวอย่างส่วนใหญ่ไม่มีความรู้ความเข้าใจเกี่ยวกับบทบาทของนายกองค์การบริหารส่วนจังหวัดและสมาชิกสภาองค์การบริหารส่วนจังหวัด แต่กลุ่มตัวอย่างส่วนใหญ่เห็นว่าการแบ่งเขตเลือกตั้งสมาชิกสภาองค์การบริหารส่วนจังหวัดนั้น มีผลดี

สถาบันพระปกเกล้า (2545 : บทคัดย่อ) รายงานวิจัยเพื่อศึกษาพฤติกรรมการเลือกตั้งและปัจจัยที่มีผลต่อการเลือกตั้งสมาชิกวุฒิสภา พ.ศ.2543 นี้ เป็นการศึกษาวิจัยที่เน้นความสำคัญกับพฤติกรรมการเลือกตั้งและปัจจัยที่มีผลต่อการเลือกตั้งที่เป็นมิติหนึ่งของการเป็นประชาธิปไตย ผลการศึกษาพบว่า

1. ประชากรตัวอย่างส่วนใหญ่มีระดับการเป็นสมาชิก กรรมการ ที่ปรึกษาของกลุ่มค่อนข้างต่ำ กลุ่มตัวอย่างที่มีสภาพทางเศรษฐกิจสังคมที่แตกต่างกัน อัน ได้แก่ เพศ อายุ รายได้ อาชีพ การศึกษา ศาสนา สถานที่อยู่ ระยะเวลาที่อาศัย และการย้ายที่อยู่ มีความสัมพันธ์กับการเป็นสมาชิกกลุ่มแตกต่างกัน อย่างมีนัยสำคัญทางสถิติ

2. แม้ว่าการเลือกตั้งวุฒิสมาชิกโดยตรงจะเป็นสิ่งที่ไม่คุ้นเคยนักกับการใช้สิทธิเลือกตั้งตามระบอบประชาธิปไตยของประชาชนคนไทย แต่จากการวัดระดับความรู้เกี่ยวกับสมาชิกวุฒิสภาของกลุ่มตัวอย่างกลับพบว่า กลุ่มตัวอย่างมีความรู้เกี่ยวกับสมาชิกวุฒิสภาในระดับที่น่าพอใจคือมีระดับค่าเฉลี่ยคะแนนความรู้ทั้งหมดเกินกว่าครึ่งหนึ่ง นอกจากนี้ ความรู้เกี่ยวกับสมาชิกวุฒิสภามีความแตกต่างตามเพศ อายุ รายได้ อาชีพ การศึกษา สถานที่อยู่ และระยะเวลาที่อาศัย อย่างมีนัยสำคัญทางสถิติ

3. ในเรื่องของกรปฏิบัติสัมพันธ์กับกิจกรรมทางการเมือง พบว่า ผู้ตอบคำถามส่วนใหญ่มีระดับการปฏิบัติสัมพันธ์กับกิจกรรมที่เกี่ยวข้องกับการเมืองในระดับปานกลาง และระดับ

การปฏิสัมพันธ์กับกิจกรรมที่เกี่ยวข้องกับการเมืองมีความแตกต่างกันตามอายุ รายได้ อาชีพ การศึกษา สถานที่อยู่ ระยะเวลาที่อาศัย และการย้ายที่อยู่ อย่างมีนัยสำคัญทางสถิติ

4. ภายหลังจากการวิเคราะห์ระดับการรับรู้ข้อมูลข่าวสารของผู้วิจัยซึ่งแบ่งเป็นสามระดับ พบว่าประชาชนร้อยละ 60 มีระดับการรับรู้ข่าวสารและการสนใจทางการเมืองในระดับปานกลาง และระดับการรับรู้ข่าวสารและความสนใจทางการเมืองมีความแตกต่างกันตามเพศ อายุ รายได้ อาชีพ การศึกษา สถานภาพสมรส ระยะเวลาที่อาศัย สถานที่อยู่ และการย้ายที่อยู่ อย่างมีนัยสำคัญทางสถิติ

5. ประชากรตัวอย่างมีระดับความเข้าใจทางการเมืองระดับปานกลางมากที่สุด และในการวิเคราะห์ผลการศึกษานี้ได้ทดสอบระดับความเข้าใจทางการเมืองที่แตกต่างกันตามสภาพเศรษฐกิจและสังคม พร้อมทั้งหาความสัมพันธ์ระหว่างตัวแปรทั้งสองได้ผลการวิเคราะห์พบว่าระดับความเข้าใจทางการเมืองมีความแตกต่างกันตามเพศ อายุ รายได้ อาชีพ การศึกษา สถานภาพสมรส ระยะเวลาที่อาศัย และสถานที่อยู่ อย่างมีนัยสำคัญทางสถิติ

6. ผู้วิจัยได้ทำการรวมคะแนนจากการสำรวจเรื่องการมีส่วนร่วมของผู้ตอบแบบสอบถามซึ่งเป็นผลจากการดำเนินกิจกรรมและความถี่ และนำคะแนนมาจัดกลุ่มของการมีส่วนร่วมและแบ่งเป็น 3 กลุ่มได้แก่กลุ่มที่มีส่วนร่วมต่ำคือ ไม่สนใจ ไม่ปฏิบัติกิจกรรมทางการเมืองตามกิจกรรมที่กล่าวแล้ว หรือปฏิบัติน้อยมาก ขณะที่กลุ่มสูงในที่นี้คือมีความสนใจทางการเมืองสูงกว่ากลุ่มอื่น มีการปฏิบัติในกิจกรรมต่างๆมากและบ่อยกว่ากลุ่มอื่นๆ พบว่าประชาชนที่ตอบแบบสอบถามร้อยละ 61.2 มีส่วนร่วมในทางการเมืองในระดับปานกลาง นอกจากนี้ ระดับการมีส่วนร่วมทางการเมืองยังมีความแตกต่างกันตามสภาพเศรษฐกิจสังคม ได้แก่ เพศ อายุ รายได้ อาชีพ การศึกษา สถานภาพ ระยะเวลาที่อาศัย สถานที่อยู่และการย้ายที่อยู่ อย่างมีนัยสำคัญทางสถิติ

7. ในการศึกษาถึงปัจจัยที่ประชาชนใช้ประกอบการตัดสินใจเลือกสมาชิกวุฒิสภาที่ผ่านมา โดยใช้คำถามจำนวน 47 ข้อ ผลการศึกษาพบว่า มีหลายปัจจัยที่ประชาชนใช้พิจารณาในการตัดสินใจเลือกผู้สมัครสมาชิกวุฒิสภา โดยอาจใช้ปัจจัยเหล่านี้ประกอบกันซึ่งสามารถจัดกลุ่มได้เป็น 9 ปัจจัยหลัก คือ ปัจจัยที่ 1 ภาวะผู้นำ กล่าวคือสมาชิกวุฒิสภาของเขาต้องพร้อมที่จะเป็นผู้นำ มีความซื่อสัตย์ต่องาน มีความคิดก้าวหน้า ไม่ทำสิ่งที่ผิดกฎหมาย โดยพิจารณาจากคะแนนในการเลือกปัจจัยพบว่าปัจจัยนี้มีความสำคัญอันดับแรก ปัจจัยที่ 2 สถานะทางเศรษฐกิจ และสังคม ปัจจัยที่ 3 ครอบครัวของผู้สมัคร ปัจจัยที่ 4 การให้หรือสัญญาจะให้ของกำนัลหรือสิ่งต่างๆ แก่ท้องถิ่น การโจมตีผู้สมัครรายอื่น ปัจจัยที่ 5 สาขาวิชาชีพ ความเชี่ยวชาญเฉพาะด้าน

ปัจจัยที่ 6 การเป็นคนท้องถิ่น ปัจจัยที่ 7 บุคลิกลักษณะ ปัจจัยที่ 8 การทำงานเพื่อสังคม และ ปัจจัยที่ 9 การมีชื่อเสียง การศึกษานี้เป็นเพียงการนำร่องของการศึกษาระดับการเป็น ประชาธิปไตยที่พิจารณามิติต่างๆ ทางการเมืองโดยใช้การเลือกตั้งสมาชิกวุฒิสภาเป็นกรณีศึกษา เท่านั้น ซึ่งที่จริงแล้วคำว่าประชาธิปไตย การเลือกตั้ง รวมทั้งการมีส่วนร่วมทางการเมืองยังมี ขอบข่ายที่กว้างกว่าที่ทำการศึกษาดังที่กล่าวมาแล้ว แต่กิจกรรมที่เกี่ยวข้องกับประเด็นเหล่านี้ยังไม่เป็นไปตามที่คาดหวังกัน อย่างไรก็ตามก็คิดว่าจะมีแนวโน้มที่ดีขึ้นในอนาคต เนื่องจาก ประชาชนเริ่มรู้ถึงสิทธิและหน้าที่ของตนในฐานะพลเมืองมากกว่าที่เคยมีมาในอดีต มีทัศนคติ ความคิด ความเชื่อแบบประชาธิปไตยมากขึ้น รวมทั้งต้องการมีส่วนร่วมมากขึ้นเป็นลำดับ ดังนั้นผู้เกี่ยวข้องควรเปิดช่องทางต่างๆ ให้ประชาชนสามารถเข้ามามีส่วนร่วมในทางการเมือง และด้านต่างๆ มากขึ้น การศึกษาต่อเนื่องในเชิงลึกและในมิติต่างๆของการมีส่วนร่วม และความ เป็นประชาธิปไตยจึงเป็นสิ่งจำเป็น เพื่อนำมาสู่การมีข้อมูลที่สามารถใช้ประโยชน์เพื่อการพัฒนา และส่งเสริมประชาธิปไตยได้อย่างมีประสิทธิภาพต่อไป

ธนัน อนุมานราชธน จันทนา สุทธิจารีและไพรัช ตรีการศิริพันธ์ (2543 : บทคัดย่อ) ทำวิจัยเรื่อง “ทัศนคติของประชาชนต่อการเลือกตั้งวุฒิสมาชิกจังหวัดเชียงใหม่ 4 มีนาคม 2543” ซึ่งเป็นการศึกษาเกี่ยวกับทัศนคติของประชาชนต่อผลการเลือกตั้งวุฒิสภาครั้งแรกตาม รัฐธรรมนูญแห่งราชอาณาจักรไทย พุทธศักราช 2540 เมื่อวันที่ 4 มีนาคม 2543 โดย ทำการศึกษาจากประชาชนผู้มีสิทธิออกเสียงเลือกตั้งจากทุกอำเภอ ของจังหวัดเชียงใหม่ อำเภอ ละ 20 ตัวอย่าง จำนวน 22 อำเภอรวมจำนวนตัวอย่างทั้งสิ้น 440 ตัวอย่าง ด้วยแบบสอบถาม ปลายเปิด โดยใช้วิธีการสุ่มตัวอย่างแบบตามสะดวก (Convenience Sampling) พบว่า ผู้ตอบเพศ ชาย อายุระหว่าง 31-44 ปี การศึกษาระดับปริญญาตรีขึ้นไป ประกอบอาชีพราชการหรือ รัฐวิสาหกิจ และมีรายได้สูงกว่า 7,000 บาทต่อเดือนเป็นผู้มีความรู้ดีที่สุด ในขณะที่ผู้ตอบที่เป็น เพศหญิง อายุไม่เกิน 30 ปี การศึกษาระดับประถมศึกษาประกอบอาชีพกรรมกร/เกษตรกร/ รับจ้างทั่วไป และมีรายได้ไม่เกิน 3,000 บาทต่อเดือน เป็นผู้ที่มีความรู้ต่ำที่สุด นอกจากนี้ ใน ส่วนที่เกี่ยวกับความเห็นว่าคุณชนะการเลือกตั้งทั้งห้าคนมีความเหมาะสมหรือไม่ ผู้ตอบส่วนใหญ่ ถึงเลใจที่จะลงความเห็นว่าคุณชนะการเลือกตั้งมีความเหมาะสม ซึ่งหากพิจารณาในแต่ละตัวแปร แล้ว สรุปได้ว่า ผู้ที่มีรายได้สูงกว่า มีรายได้มากกว่า และประกอบอาชีพราชการหรือรัฐวิสาหกิจ มีแนวโน้มไม่ยอมรับผู้ชนะการเลือกตั้งมากกว่าผู้ที่มีการศึกษาค่ำกว่า มีรายได้ต่ำกว่า และ ประกอบอาชีพอื่น ๆ ที่ไม่ใช่ราชการหรือรัฐวิสาหกิจ เช่นเดียวกับกับคำถามที่ว่า ผู้ชนะการ เลือกตั้ง ได้ใช้วิธีการที่เหมาะสมหรือไม่ในการแสวงหาความนิยม ผู้ตอบคำถามผู้ที่มีรายได้สูง

กว่า มีรายได้มากกว่า และประกอบอาชีพราชการหรือรัฐวิสาหกิจ เห็นว่าผู้ชนะใช้วิธีการที่ไม่เหมาะสม แตกต่างจากผู้ที่มีการศึกษาค่ำกว่า มีรายได้น้อยกว่า และประกอบอาชีพอื่น ๆ ที่ไม่ใช่ราชการหรือรัฐวิสาหกิจที่เห็นว่าเหมาะสมมากกว่า (อ้างในสำนักวิจัยและพัฒนา สถาบันพระปกเกล้า, 2543 หน้า 15)

ปิยะนุช ฉินคล้าย และคณะ (2539 : บทคัดย่อ) ทำการวิจัยเรื่อง “การมีส่วนร่วมทางการเมืองของประชาชน : ศึกษาเปรียบเทียบประชาชนในเขตเมืองกับประชาชนในเขตชนบท” ผลการวิจัยพบว่า การมีส่วนร่วมของประชาชนจะแตกต่างกันเมื่อมีภูมิหลังที่แตกต่างกัน ยกเว้นตัวแปรด้านเขตที่อยู่อาศัย ระดับรายได้ และระดับการศึกษาที่แตกต่างกัน ไม่ทำให้การมีส่วนร่วมทางการเมืองแตกต่างกัน ส่วนทัศนคติต่อการปฏิบัติหน้าที่ของสมาชิกสภาผู้แทนราษฎร พบว่าความแตกต่างด้านเพศเท่านั้นที่ทำให้ความคิดเห็นแตกต่างกัน ตัวแปรอื่น ๆ ได้แก่ ระดับอายุ ระดับ รายได้ อาชีพ และการศึกษาไม่ทำให้ความคิดเห็นแตกต่างกัน และยังพบว่าความคิดเห็นของประชาชนต่อบทบาทหน้าที่ของสมาชิกสภาผู้แทนราษฎรที่คาดหวังและที่ปฏิบัติจริง มีความแตกต่างกันเฉพาะบทบาทหน้าที่ในการลงมติไม่ไว้วางใจรัฐบาล การเป็นฝ่ายค้านเพื่อตรวจสอบรัฐบาล การให้สัตยาบันสนธิสัญญาระหว่างประเทศ/ประกาศสงคราม การแก้ไขปัญหาท้องถิ่น/การดูแลทุกข์สุขของประชาชน และการพัฒนาความเจริญในท้องถิ่น (อ้างในสำนักวิจัยและพัฒนา สถาบันพระปกเกล้า, 2543 : 15)

สมนึก พิพิธรังมี (2540 : บทคัดย่อ) ทำการศึกษาเรื่อง “พฤติกรรมการลงคะแนนเสียงเลือกตั้งของประชาชนอายุ 18-19 ปี : ศึกษากรณีจังหวัดนครราชสีมา” โดยมีสมมติฐานในการวิจัยคือ ปัจจัยที่มีอิทธิพลต่อพฤติกรรมการลงคะแนนเสียงเลือกตั้งของประชาชนอายุ 18-19 ปี ได้แก่ ปัจจัยทางด้านเศรษฐศาสตร์ ปัจจัยทางด้านสังคมวิทยา และปัจจัยทางด้านจิตวิทยา โดยปัจจัยทางสังคมวิทยามีอิทธิพลต่อพฤติกรรมการลงคะแนนเสียงเลือกตั้งของประชาชนอายุ 18-19 ปีมากที่สุด ผลการวิจัยสรุปได้ว่า ประชาชนอายุ 18-19 ปี ในจังหวัดนครราชสีมาส่วนใหญ่มีเหตุผลในการลงคะแนนเสียงเลือกตั้งเพราะต้องการได้ผู้สมัครที่มีความรู้ความสามารถ ส่วนเหตุผลที่จะไม่ไปลงคะแนนเสียงเลือกตั้งเพราะติดธุระมากที่สุด ส่วนใหญ่ไม่เห็นด้วยกับการซื้อเสียง ส่วนใหญ่มีความรู้ความเข้าใจทางการเมืองสามารถตัดสินใจเลือกผู้สมัครได้นานแล้ว เป็นผู้ตัดสินใจเลือกด้วยตนเอง และมีเกณฑ์ในการลงคะแนนเสียงโดยนิยมตัวบุคคลมากกว่าพรรคการเมือง ซึ่งปัจจัยที่มีอิทธิพลต่อพฤติกรรม การลงคะแนนเสียงเลือกตั้งของประชาชนอายุ 18-19 ปีในจังหวัดนครราชสีมาได้แก่ ปัจจัยทางเศรษฐศาสตร์ ปัจจัยทางสังคมวิทยา และปัจจัยทางจิตวิทยา โดยภาพรวมแล้วปัจจัยทางสังคมวิทยา อันได้แก่ เขตที่อยู่อาศัย, อาชีพ, การศึกษา,

รายได้ของครอบครัวต่อเดือนมีอิทธิพลต่อพฤติกรรมการลงคะแนนเสียงมากที่สุด จากงานวิจัยข้างต้นพบว่าพฤติกรรมการเลือกตั้งมีความสัมพันธ์กับสภาพเศรษฐกิจและสังคม โดยมีผู้ศึกษาหลายท่านพบว่า เพศ การศึกษา อายุ รายได้มีผลต่อพฤติกรรมการเลือกตั้ง ซึ่งรวมถึงการเข้ามามีส่วนร่วมในการเลือกตั้ง โดยปัจจัยทางด้านเศรษฐกิจและสังคมเหล่านั้นจะมีอิทธิพลต่อการรับรู้และความเชื่อของประชาชนด้วย

นฤพนธ์ เศรษฐสุวรรณ (2533 : บทคัดย่อ) ทำการวิจัยเรื่อง “การรับรู้ข่าวสารและพฤติกรรมการไปใช้สิทธิเลือกตั้ง : ศึกษากรณีการเลือกตั้งผู้ว่าราชการจังหวัดกรุงเทพมหานคร วันที่ 7 มกราคม พ.ศ. 2533” โดยการเก็บข้อมูลแบบสอบถามจากกลุ่มตัวอย่างที่มีถิ่นอาศัยอยู่ในกรุงเทพฯ ในช่วงการเลือกตั้ง และทำการวิเคราะห์ข้อมูลด้วยวิธีการทางสถิติ ได้รับผลการวิจัยที่น่าสนใจว่า สื่อมวลชนที่ได้รับความเชื่อถือมากที่สุดในการเผยแพร่ข่าวการเลือกตั้งผู้ว่าราชการกรุงเทพมหานคร ได้แก่ โทรทัศน์ และในด้านความสัมพันธ์ระหว่างการรับรู้ข่าวสารกับกิจกรรมการไปใช้สิทธิเลือกตั้งนั้นพบว่า ผู้ที่เปิดรับข่าวการเลือกตั้งมากจะตัดสินใจได้เร็วกว่าผู้ที่เปิดรับน้อย (อ้างในสำนักวิจัยและพัฒนา สถาบันพระปกเกล้า. 2543 : 18)

จิตติพล ผลพุดกษา (2536 : บทคัดย่อ) ศึกษาเรื่อง “อิทธิพลของการรับรู้เหตุการณ์ทางการเมืองที่มีผลต่อพฤติกรรมการลงคะแนนเสียงเลือกตั้งสมาชิกสภาผู้แทนราษฎร” เป็นการทำการศึกษาดังอิทธิพลของการรับรู้เหตุการณ์ทางการเมืองต่อพฤติกรรมการลงคะแนนเสียงเลือกตั้ง โดยเลือกศึกษาเฉพาะกรณีการเลือกตั้งสมาชิกสภาผู้แทนราษฎรที่จังหวัดจันทบุรี เมื่อวันที่ 13 กันยายน 2535 ซึ่งเป็นการเลือกตั้งภายหลังการเกิดเหตุการณ์ความไม่สงบทางการเมืองในเดือนพฤษภาคม 2535 โดยใช้วิธีการวิจัยแบบสำรวจและทฤษฎีว่าด้วยข่าวสารทางการเมือง ทฤษฎีการมีส่วนร่วมทางการเมือง และทฤษฎีพฤติกรรมการลงคะแนนเลือกตั้งเป็นกรอบในการศึกษาวิจัย เก็บข้อมูลเมื่อเดือนมกราคม 2536 ใช้กลุ่มตัวอย่าง 415 คน โดยการสุ่มตัวอย่างแบบหลายขั้นตอน ผลการศึกษาพบว่า กลุ่มตัวอย่างส่วนมากมีระดับของการรับรู้เหตุการณ์ข่าวสารทางการเมืองค่อนข้างสูง กลุ่มตัวอย่างที่มีสถานภาพทางเศรษฐกิจและสังคมที่แตกต่างกัน อันได้แก่ เพศ อายุ ระดับการศึกษา และประสบการณ์ทางการเมืองความสัมพันธ์ระดับการรับรู้เหตุการณ์ข่าวสารทางการเมืองแตกต่างกันอย่างมีนัยสำคัญ กลุ่มตัวอย่างส่วนมากรับรู้ข่าวสารจากสื่อมวลชน โดยให้ความเชื่อถือแหล่งข่าวสารคือ “โทรทัศน์” มากที่สุดและติดตามเกือบทุกวัน กลุ่มตัวอย่างส่วนมากมีแบบแผนพฤติกรรมการลงคะแนนเสียงเลือกตั้งคล้ายคลึงกัน การรับรู้เหตุการณ์ข่าวสารทางการเมืองก่อนการเลือกตั้งมีอิทธิพลในระดับปานกลางถึงค่อนข้างมาก ต่อการตัดสินใจลงคะแนนเสียงเลือกตั้ง กลุ่มตัวอย่างส่วนใหญ่ไปเลือกตั้ง โดย

ความสำนึกในหน้าที่และต้องการเสริมสร้างระบอบประชาธิปไตยมากกว่าต้องการเปลี่ยนแปลงตัว ส.ส. หรือรัฐบาล เกณฑ์ตัดสินใจในการลงคะแนนเสียงเลือกตั้งถือเอานโยบายหรือพรรคการเมืองและคุณสมบัติส่วนตัวของผู้สมัครรับเลือกตั้งเป็นเกณฑ์สำคัญมากกว่าข่าวสารทางการเมืองที่ได้รับ นอกจากนี้ยังพบว่าส่วนใหญ่มีพฤติกรรมการลงคะแนนเสียงเลือกตั้งเปลี่ยนแปลงไปจากเดิม โดยเปลี่ยนแปลงการลงคะแนนให้ตัวผู้สมัครรับเลือกตั้งและพรรคการเมือง โดยเฉพาะพรรคประชาธิปัตย์ได้รับความนิยมและได้รับการลงคะแนนเสียงให้มากที่สุด

จิตรรา พรหมชุติมา (2541 : บทคัดย่อ) ได้ทำการศึกษาในรายงานการวิจัย เรื่อง “พฤติกรรมเลือกตั้งของประชาชนใน ชุมชนแออัด” ซึ่งเป็นการศึกษาถึงบทบาทการมีส่วนร่วมทางการเมือง, พฤติกรรมของประชาชนในการออกเสียงเลือกตั้งเกี่ยวกับแรงจูงใจในการใช้สิทธิเลือกตั้ง พฤติกรรมของประชาชนในชุมชนแออัดต่อการเลือกตั้งสมาชิกสภาผู้แทนราษฎร ในระบบพรรคการเมือง และเพื่อวิเคราะห์ตรวจสอบปัญหาที่เกิดจากพฤติกรรมเลือกตั้งตัดสินใจในการออกเสียงเลือกตั้ง โดยทำการวิจัยประชาชนในชุมชนแออัดในกรุงเทพมหานคร จำนวน 6 ชุมชน ได้แก่ ชุมชน 70 ไร่ ชุมชนวัดคฤหบดี ชุมชนวัดช่างเหล็ก ชุมชนบ้านครัวตะวันตก ชุมชนริมคลองบางซื่อและชุมชนสวนวนคำ ผลการวิจัยพบว่า

1. การรับรู้ข้อมูลข่าวสารด้านการเมืองของประชาชนในชุมชนแออัดในกรุงเทพมหานคร จะรับรู้จากสื่อโทรทัศน์ สำหรับความสนใจทางการเมืองนั้น จะให้ความสนใจไม่มากนัก แต่มีความรู้ด้านการเมืองมาก ทั้งนี้อาจเป็นเพราะประชาชนในชุมชนแออัดในกรุงเทพมหานครได้รับ อิทธิพลจากสื่อ โดยเฉพาะ โทรทัศน์ ซึ่งสื่อเหล่านี้ย่อมมีส่วนช่วยให้ประชาชนในชุมชนแออัดได้รับความรู้ทางด้านการเมืองเป็นอย่างดี

2. ทักษะคิด ความคิดเห็นทางการเมืองของประชาชนในชุมชนแออัดในกรุงเทพมหานครที่มีต่อการเลือกตั้ง ประชาชนในชุมชนแออัดมีความเห็นว่าเป็นสิทธิมากกว่าเป็นหน้าที่ สำหรับ ทักษะคิดความเห็นที่มีต่อนักการเมืองเป็นไปในเชิงลบมากกว่าเชิงบวก โดยเห็นว่า การเลือกตั้งมีการซื้อสิทธิขายเสียงกันมาก แต่อย่างไรก็ดี การไปใช้สิทธิเลือกตั้งสมาชิกสภาผู้แทนราษฎรเพราะต้องการคนดีเข้าสภา นอกจากนี้ยังมีความเชื่อและอุดมการณ์ในการปกครองตามระบอบประชาธิปไตย

3. การเข้ามามีส่วนร่วมทางการเมืองของประชาชนในชุมชนแออัดในกรุงเทพมหานครจะมีบทบาทแค่กิจกรรมเฝ้ามองดูมากกว่าจะมีบทบาทในกิจกรรมเชื่อมโยงหรือเป็นกิจกรรมเข้าสู่การเมือง

4. ปัจจัยที่เป็นแรงจูงใจที่ทำให้ประชาชนในชุมชนแออัดในกรุงเทพมหานคร ไปเลือกตั้ง เพราะอยากได้ผู้แทนดี ดังนั้น คุณสมบัติของผู้สมัครรับเลือกตั้งจึงเป็นปัจจัยที่ทำให้ได้รับการเลือกตั้งด้วย แต่อย่างไรก็ดี การที่ผู้สมัครรับเลือกตั้งจะได้รับการเลือกตั้งหรือไม่ก็ขึ้นอยู่กับผู้นำชุมชนและบทบาทของผู้สมัครรับเลือกตั้งด้วย สำหรับพฤติกรรมกรรมการเลือกตั้งของประชาชนในชุมชนแออัดจะพบการแจกเงินมากที่สุด แต่อย่างไรก็ตาม ประชาชนในชุมชนแออัดไม่เห็นด้วยกับพฤติกรรมการแจกเงินของผู้สมัครรับเลือกตั้งหรือหวั่นไหว

5. เมื่อเปรียบเทียบความสัมพันธ์ระหว่างผู้ที่มีการศึกษาระดับปริญญาตรีขึ้นไป กับผู้ที่มีการศึกษาค่ำกว่าระดับปริญญาตรี จะพบว่าผู้ที่มีการศึกษาระดับปริญญาตรีขึ้นไปจะมีความสนใจทางการเมือง มีทัศนคติความคิดเห็นในทางการเมือง มีบทบาทการเข้ามีส่วนร่วมทางการเมืองและมีพฤติกรรมในการออกเสียงเลือกตั้งสูงกว่าผู้ที่มีการศึกษาระดับต่ำกว่าปริญญาตรี

เอกพิธา ถาวรกุล (2536 : บทคัดย่อ) ได้ศึกษาเรื่อง “อิทธิพลของการรับรู้ผลการสำรวจประชามติที่มีต่อการเปลี่ยนทัศนคติของผู้มีสิทธิเลือกตั้ง ในการใช้สิทธิลงคะแนนเสียงเลือกตั้งสมาชิกสภาผู้แทนราษฎร : ศึกษาเฉพาะกรณีผู้มีสิทธิเลือกตั้งในเขตกรุงเทพมหานคร” โดยการวิจัยนี้เป็นการศึกษาว่า ลักษณะทางประชากรอันได้แก่ เพศ อายุ ระดับการศึกษา และอาชีพ มีความสัมพันธ์กับระดับการรับรู้ผลการสำรวจประชามติที่มีลักษณะเป็นการพยากรณ์หรือการทำนายผลการเลือกตั้งในประเด็นต่าง ๆ หรือไม่ อย่างไร และเพื่อศึกษาว่า การที่ผู้มีสิทธิเลือกตั้งได้รับรู้ผลการสำรวจประชามติที่มีลักษณะเป็นการพยากรณ์หรือการทำนายผลการเลือกตั้งในประเด็นต่าง ๆ นั้น จะทำให้ผู้มีสิทธิเลือกตั้งเปลี่ยนทัศนคติของตนเอง ในการใช้สิทธิลงคะแนนเสียงเลือกตั้งสมาชิกสภาผู้แทนราษฎรหรือไม่ โดยใช้วิธีการวิจัยแบบสำรวจโดยเก็บข้อมูลจากกลุ่มตัวอย่าง จากผู้มีสิทธิลงคะแนนเสียงเลือกตั้งในเขตกรุงเทพมหานคร จำนวน 500 คน โดยใช้วิธีการสุ่มตัวอย่างแบบหลายขั้นตอน ผลการศึกษาวินิจฉัยพบว่า ลักษณะทางประชากรอันได้แก่ เพศ และอายุ ไม่มีความสัมพันธ์กับระดับการรับรู้ผลการสำรวจประชามติ ลักษณะทางประชากรอันได้แก่ ระดับการศึกษา และอาชีพมีความสัมพันธ์กับระดับการรับรู้ผลการสำรวจประชามติ โดยผู้ที่มีระดับการศึกษาสูง จะมีระดับการรับรู้ผลการสำรวจประชามติแตกต่างกันไปตามกลุ่มอาชีพ โดยผู้มีอาชีพรับราชการหรือพนักงานรัฐวิสาหกิจ เป็นกลุ่มอาชีพที่มีความถี่ในการรับรู้ผลการสำรวจประชามติและมีความสนใจที่จะรับรู้ผลการสำรวจประชามติสูงสุด อาชีพค้าขายเป็นกลุ่มอาชีพที่มีความเชื่อถือผลการสำรวจประชามติสูงสุด นอกจากนี้ยังพบว่า การรับรู้ผลการสำรวจประชามติที่มีลักษณะเป็นการพยากรณ์หรือการทำนายผลการเลือกตั้งใน

ประเด็นต่างๆ ไม่ได้มีอิทธิพลทำให้ผู้รับรู้ผลการสำรวจประชามติดังกล่าวเปลี่ยนทัศนคติของตน ในการใช้สิทธิลงคะแนนเสียงเลือกตั้งสมาชิกสภาผู้แทนราษฎรแต่อย่างใด

เอกกฤษณ์ แจ่มแสง (2540 : บทคัดย่อ) ทำการศึกษาเรื่อง “พฤติกรรมกรรมการเลือกตั้งสมาชิกสภาผู้แทนราษฎรและผู้ว่าราชการกรุงเทพมหานคร” ซึ่งเป็นการศึกษาพฤติกรรมการใช้สิทธิเลือกตั้ง โดยการเปรียบเทียบระหว่างการเลือกตั้งสมาชิกสภาผู้แทนราษฎรและการเลือกตั้งผู้ว่าราชการกรุงเทพมหานครว่ามีความแตกต่างกันเพียงใด ทั้งในด้านสังคม เศรษฐกิจ และความสนใจทางการเมือง วิธีการรณรงค์หาเสียง การใช้สื่อสารมวลชนและผลของประชามติ (polls) ที่มีต่อการ ใช้สิทธิเลือกตั้งของประชาชนกรุงเทพมหานครพื้นที่เขตห้วยขวาง เน้นเฉพาะในคราวการเลือกตั้งสมาชิกสภาผู้แทนราษฎรวันที่ 2 กรกฎาคม 2538 และการเลือกตั้งผู้ว่าราชการกรุงเทพมหานคร วันที่ 2 มิถุนายน 2539 โดยศึกษาวิจัยจากเอกสารและการวิจัยภาคสนาม ซึ่งได้ใช้แบบสอบถามจำนวน 300 ชุด ในการศึกษาวิเคราะห์ข้อมูล

ผลการศึกษาวิจัยพบว่า พฤติกรรมในการเลือกตั้งทั้งสองระดับ ในเรื่องเพศ อายุ การศึกษาความเข้มข้นในการหาเสียง การติดป้ายคำขวัญ สโลแกนรูปแบบใหม่ ประชาชนเขตห้วยขวางส่วนใหญ่มีความเห็นแตกต่างกัน สำหรับในเรื่องที่มีความคิดเห็นตรงกัน คือ อาชีพ รายได้ เหตุผลการตัดสินใจ ความสนิทสนม ความพอใจ การวัดคตินหาชน การสื่อสาร นอกจากนี้ยังมีความเห็นว่าการเลือกตั้งสมาชิกสภาผู้แทนราษฎรมีการซื้อเสียงมากกว่าการเลือกตั้งผู้ว่าราชการกรุงเทพมหานคร แต่มีความเห็นว่าผู้ว่าราชการกรุงเทพมหานคร มีการแก้ไข ปัญหาต่างๆ ได้รวดเร็วกว่าสมาชิกสภาผู้แทนราษฎร โดยสรุปจากการสำรวจวรรณกรรมในด้านการรับรู้ข้อมูลข่าวสารทางการเมืองที่เกี่ยวข้องกับการเลือกตั้งนั้น ประชาชนได้รับทางสื่อ โทรทัศน์มากที่สุด เนื่องจากเป็นสิ่งที่แพร่หลาย และยังเป็นสื่อที่ประชาชนให้ความเชื่อถือมากที่สุดด้วยเนื่องจากมีทั้งภาพและเสียงประกอบ ส่วนการใช้วิธีสำรวจนั้นถึงแม้มีผู้เชื่อว่ามีผลต่อการตัดสินใจลงคะแนนเสียงเลือกตั้ง แต่มีผู้วิจัยบางท่านพบว่า ไม่ได้ทำให้ประชาชนเปลี่ยนทัศนคติ อย่างไรก็ตาม อาจสรุปในเบื้องต้นได้ว่าการรับรู้ข้อมูลข่าวสารเป็นปัจจัยสำคัญอันหนึ่งที่มีอิทธิพลต่อประชาชนในการพิจารณาตัดสินใจลงคะแนนเสียงเลือกตั้ง

แซมมัว พี. ฮันทิงกัน และ โจฮัน เอ็ม. เกลตัน (Samuel P. Huntington and Joan M. Nelson : 1977) ได้ศึกษาถึงพฤติกรรมลงคะแนนเสียงเลือกตั้งในประเทศด้อยพัฒนาหรือกำลังพัฒนา พบว่า ประชาชนส่วนหนึ่งไปลงคะแนนเสียงเลือกตั้งเพราะถูกชักจูงมากกว่าที่จะเป็นการตัดสินใจด้วยตนเอง และประชาชนที่ถูกชักจูงให้ไปลงคะแนนเสียงส่วนใหญ่อาศัยอยู่ในเขตชนบท มีการศึกษาน้อย หรืออาจกล่าวโดยภาพรวมว่า เป็นบุคคลที่มีฐานะทางเศรษฐกิจและ

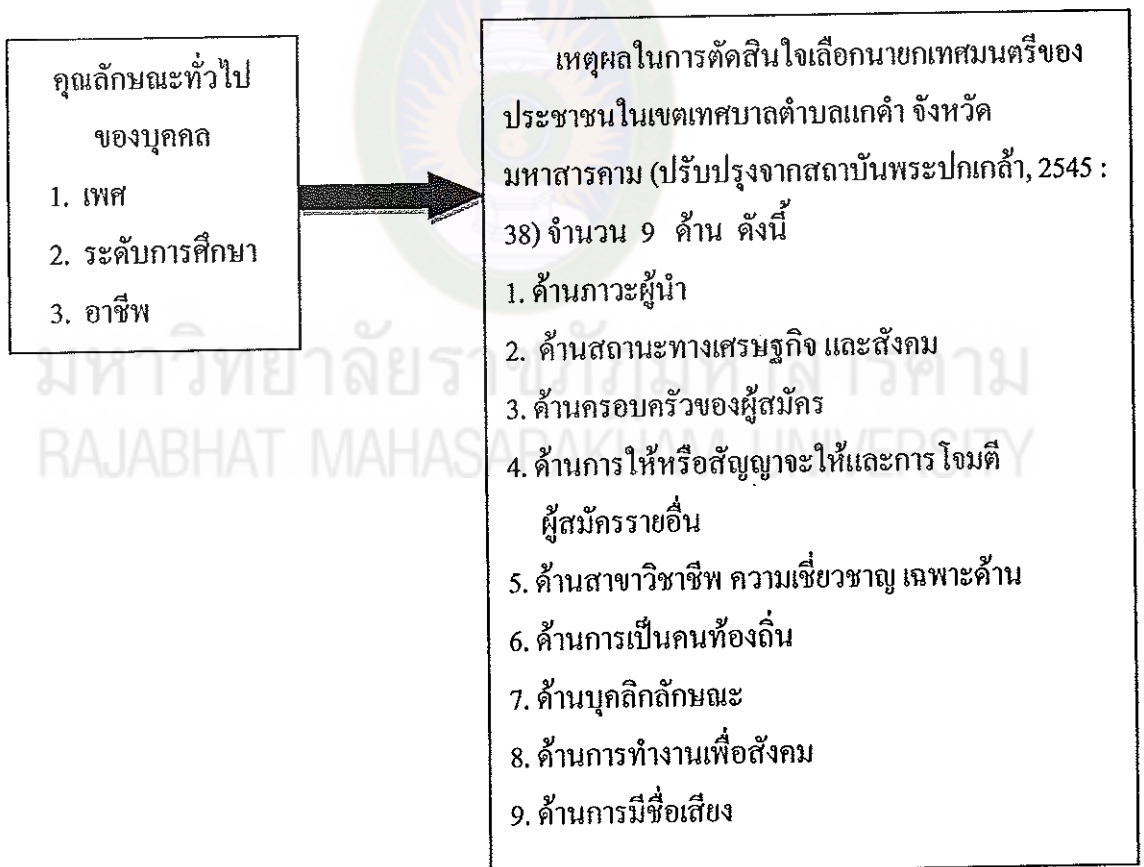
สังคมต่ำ ไปลงคะแนนเสียงเลือกตั้งด้วยการถูกระดม (Mobilized) เป็นสำคัญ หาใช่เพราะความสำนึกของตนเองแต่อย่างใด โดยชนชั้นนำในชุมชนจะเป็นผู้มีอิทธิพลสำคัญที่จะสามารถชักจูงบุคคลเหล่านี้ให้ไปใช้สิทธิลงคะแนนเสียงเลือกตั้งได้

กรอบแนวคิดในการวิจัย

จากการศึกษาแนวคิด ทฤษฎี และงานวิจัยที่เกี่ยวข้องที่ผู้วิจัยได้นำเสนอไปแล้ว ในข้างต้น เรื่อง เหตุผลในการตัดสินใจเลือกนายกเทศมนตรีของประชาชนในเขตเทศบาลตำบลแกดำ จังหวัดมหาสารคาม นำเอากรอบแนวคิดของสำนักวิจัยและพัฒนา สถาบันพระปกเกล้า (2545 : 38) มาใช้ในการวิจัยครั้งนี้

ตัวแปรอิสระ (Independent variables)

ตัวแปรตาม (Dependent variables)



แผนภูมิที่ 3 กรอบแนวคิดในการวิจัย