

บทที่ 2

เอกสารและงานวิจัยที่เกี่ยวข้อง

ในการวิจัยครั้งนี้ผู้วิจัยมุ่งศึกษาบทบาทคณะกรรมการสถานศึกษาขั้นพื้นฐานในการบริหารจัดการศึกษาของสถานศึกษา สำนักงานเขตพื้นที่การศึกษามัธยมศึกษา เขต 24 โดยได้ศึกษาเอกสารแนวคิด ทฤษฎีและงานวิจัยที่เกี่ยวข้อง ดังต่อไปนี้

1. การมีส่วนร่วม
2. การบริหารแบบมีส่วนร่วม
3. คณะกรรมการสถานศึกษาขั้นพื้นฐาน
4. บทบาทหน้าที่ของคณะกรรมการสถานศึกษาขั้นพื้นฐาน
5. บริบทสำนักงานเขตพื้นที่การศึกษามัธยมศึกษา เขต 24
6. งานวิจัยที่เกี่ยวข้อง
 - 6.1 งานวิจัยในประเทศ
 - 6.2 งานวิจัยต่างประเทศ

การมีส่วนร่วม

1. ความหมายของการมีส่วนร่วม

สถาบันพระปกเกล้า (2553 : 4-5) ได้ให้ความหมายของการมีส่วนร่วมดังนี้

1.1 การมีส่วนร่วมในความหมายที่แคบ คือการพิจารณาถึงการมีส่วนร่วมช่วยเหลือโดยสมัครใจโดยประชาชนต่อ โครงการใด โครงการหนึ่งของโครงการสาธารณะต่าง ๆ ที่คาดว่าจะส่งผลต่อการพัฒนาชาติแต่ไม่ได้หวังจะให้ประชาชนเปลี่ยนแปลงโครงการ หรือวิจารณ์เนื้อหาของโครงการ

1.2 การมีส่วนร่วมในความหมายที่กว้าง หมายถึง การให้ประชาชนในชนบทรู้สึกตื่นตัวเพื่อที่จะทราบถึงการรับความช่วยเหลือและตอบสนองต่อโครงการพัฒนา ขณะเดียวกันก็สนับสนุนความคิดริเริ่มของคนในท้องถิ่น

1.3 ในเรื่องของการพัฒนาชนบท การมีส่วนร่วม คือ การให้ประชาชนเข้ามาเกี่ยวข้องกับกระบวนการตัดสินใจ กระบวนการดำเนินการ และร่วมรับผลประโยชน์จากโครงการพัฒนานอกจากนี้ยังเกี่ยวข้องกับความพยายามที่จะประเมินผลโครงการนั้น ๆ ด้วย

1.4 การมีส่วนร่วมของประชาชนในการพัฒนานั้นอาจเข้าในอย่างกว้าง ๆ ได้ว่าคือการที่ประชาชนได้เข้าร่วมอย่างแข็งขันในกระบวนการตัดสินใจต่าง ๆ ในเรื่องที่จะมีผลกระทบต่อเขา

1.5 การมีส่วนร่วมในชุมชน หมายถึง การที่ประชาชนจะมีทั้งสิทธิ และหน้าที่ ที่จะเข้าร่วมในการแก้ปัญหาของเขา มีความรับผิดชอบมากขึ้นที่จะสำรวจตรวจสอบความจำเป็นในเรื่องต่าง ๆ การระดมทรัพยากรท้องถิ่น และเสนอแนวทางใหม่ ๆ เช่น เกี่ยวกับการก่อตั้งและดำรงรักษากลุ่มต่าง ๆ ในท้องถิ่น

1.6 การมีส่วนร่วมนั้นเป็นกระบวนการดำเนินการอย่างแข็งขันซึ่งหมายถึงว่า บุคคลหรือกลุ่มที่มีส่วนร่วมนั้นได้เป็นผู้มีความริเริ่มและได้มุ่งใช้ความพยายามตลอดจน ความเป็นตัวของตัวเองที่ดำเนินการตามความริเริ่มนั้น

โดยสรุป การมีส่วนร่วม คือ การที่ได้มีการจัดการที่จะใช้ความพยายามที่จะมีความสามารถที่จะควบคุมทรัพยากรและระเบียบในสถานบันต่าง ๆ ในสภาพสังคมนั้น ๆ ทั้งนี้ โดยกลุ่มที่จะดำเนินการความเคลื่อนไหวที่จะดำเนินการนี้ไม่ถูกควบคุม โดยทรัพยากรและระเบียบต่าง ๆ

2. ระดับของการมีส่วนร่วม

สำนักงานคณะกรรมการสถานศึกษาขั้นพื้นฐาน (2553 : 26-31) กล่าวถึงการ บริหารแบบมีส่วนร่วมเน้นการปฏิบัติงานที่ให้ภาคประชาชน และผู้มีส่วนเกี่ยวข้องได้เข้ามามี บทบาทในลักษณะหุ้นส่วน ที่ครอบคลุมด้านต่าง ๆ ตั้งแต่การริเริ่มดำเนินงาน และดำเนิน โครงการ การจัดงบประมาณโครงการ และกิจกรรมต่าง ๆ จึงมีความจำเป็นที่หน่วยงาน ทางการศึกษาจะต้องปรับเปลี่ยนรูปแบบการปฏิบัติงานเพื่อให้มีส่วนเกี่ยวข้องได้เข้ามามีส่วน ร่วม ซึ่งการปรับเปลี่ยนดังกล่าวมี 3 ระดับ คือ

2.1 ระดับองค์การ (Organizational Level) ได้แก่ การปรับเปลี่ยนโครงสร้าง องค์การเพื่อรองรับการบริหารงานแบบมีส่วนร่วม เช่น ตั้งหน่วยงาน บุคลากร นโยบาย หรือ งบประมาณด้านการบริหารแบบมีส่วนร่วม

2.2 ระดับสถาบัน (Institutional Level) ได้แก่ การสร้างวัฒนธรรมการ ปฏิบัติงานแบบใหม่ของการบริหารแบบมีส่วนร่วม การปรับเปลี่ยนวิธีการปฏิบัติงาน การปรับ กระบวนทัศน์ของคนในองค์การให้สามารถปฏิบัติงานกับประชาชนในลักษณะเป็นหุ้นส่วน และการปฏิบัติงานในลักษณะเครือข่าย มีการออกกฎเกณฑ์และแนวทางการปฏิบัติงานให้เป็น ที่รับรู้และเข้าใจ จนกลายเป็นธรรมเนียมปฏิบัติของคนในองค์การ

2.3 ระดับบุคคลกร (Individual Level) ได้แก่ การสร้างบุคลากรและฝึกทักษะบุคลากรในองค์การให้เชี่ยวชาญในการปฏิบัติงานกับประชาชน เช่น ทักษะการสื่อสาร ทักษะการมีส่วนร่วมของประชาชน ทักษะการวิเคราะห์การมีส่วนร่วมได้ส่วนเสีย ทักษะการบริหารความขัดแย้งการจัดหลักสูตรอบรมค่ายการบริหารแบบมีส่วนร่วม

การปรับเปลี่ยนรูปแบบการปฏิบัติงานทั้ง 3 ระดับ ถือได้ว่าเป็นเงื่อนไขสำคัญของการปรับเปลี่ยนระบบการศึกษา เพื่อพัฒนาไปสู่การเป็นหน่วยงานที่มีการบริหารในรูปแบบการสร้างเครือข่ายและการมีส่วนร่วม

3. ระดับการมีส่วนร่วม

การจำแนกระดับการมีส่วนร่วมของผู้มีส่วนเกี่ยวข้อง เป็นการช่วยให้สถานศึกษาได้รู้ถึงระดับการมีส่วนร่วมที่แตกต่างกัน ทั้งช่วยให้ผู้รับผิดชอบจัดการกระบวนการมีส่วนร่วมได้เห็นภาพความต้องการของผู้มีส่วนเกี่ยวข้อง และสามารถกำหนดความชัดเจนว่าจะจัดให้ผู้มีส่วนเกี่ยวข้อง กลุ่มไหนอยู่ในการมีส่วนร่วมในระดับใด ซึ่งจำเป็นต้องเลือกให้ได้ที่เหมาะสมและสื่อสารให้เข้าใจก่อนมีกระบวนการสร้างเครือข่ายและมีส่วนร่วมต่อไป เพื่อขจัดความขัดแย้งอันเกิดจากขาดการสื่อสารที่ชัดเจนระหว่างสถานศึกษากับผู้มีส่วนเกี่ยวข้อง ซึ่งในหลายกรณีพบว่าสถานศึกษาได้รับข้อมูลและความคิดเห็นของผู้ที่มีส่วนเกี่ยวข้องประกอบการตัดสินใจแล้วแต่ไม่ได้ประชาสัมพันธ์ให้ผู้มีส่วนเกี่ยวข้องรับรู้ ทำให้เกิดช่องว่าง เกิดความเข้าใจผิดในหมู่ผู้มีส่วนเกี่ยวข้อง ที่คาดหวังว่าความคิดเห็นหรือความต้องการของตนเอง เป็นสิ่งที่สถานศึกษาไม่สนใจปฏิบัติตาม ดังนั้นการจำแนกระดับการมีส่วนร่วมของผู้มีส่วนเกี่ยวข้อง จึงเป็นความจำเป็นที่กระบวนการมีส่วนร่วมนำไปกำหนดทิศทาง ทั้งเป็นการสะท้อนถึงบทบาทและอิทธิพลของผู้มีส่วนเกี่ยวข้อง ยิ่งระดับมีส่วนของผู้มีส่วนเกี่ยวข้องมากเท่าใด บทบาทของผู้มีส่วนเกี่ยวข้อง รวมทั้งการอุทิศตัวของผู้มีส่วนเกี่ยวข้องในกิจกรรมการมีส่วนร่วมก็สูงมากขึ้นเท่านั้น

เนื่องจากระดับการมีส่วนร่วมของผู้มีส่วนเกี่ยวข้องในทางวิชาการมีหลากหลายตัวแบบในที่นี้ใช้ตัวแบบการมีส่วนร่วมของประชาชนของสมาคมการมีส่วนร่วมสากล (International Association for Public Participation : IAP2) ที่เรียกว่า Participation Spectrum โดยประกอบด้วยการมีส่วนร่วมของประชาชน 5 ระดับ ดังนี้

ระดับที่ 1 การมีส่วนร่วมในระดับให้ข้อมูลข่าวสาร (To Inform) ข่าวสารถือเป็นการสร้างเครือข่ายและการมีส่วนร่วมของประชาชนในระดับเริ่มต้น แต่เป็นระดับที่สำคัญ

เพราะเป็นก้าวแรกของการที่สถานศึกษาจะเปิดโอกาสให้ประชาชนเข้าสู่กระบวนการสร้างเครือข่ายและมีส่วนร่วมในเรื่องต่าง ๆ

ระดับที่ 2 การมีส่วนร่วมในระดับการปรึกษาหารือ (To Consult) เป็นกระบวนการที่เปิดให้ประชาชนมีส่วนร่วมในการให้ข้อมูลข้อเท็จจริงและความคิดเห็นเพื่อประกอบการตัดสินใจของสถานศึกษาด้วยวิธีต่าง ๆ

ระดับที่ 3 การมีส่วนร่วมในระดับให้เข้ามามีบทบาท (To Involve) เป็นการเปิดโอกาสให้ประชาชนมีส่วนร่วมในการปฏิบัติงาน หรือร่วมเสนอแนะทางที่จะนำไปสู่การตัดสินใจ เพื่อสร้างความมั่นใจให้ประชาชนว่ามีข้อมูลความคิดเห็นและความต้องการของประชาชนจะถูกนำไปพิจารณาเป็นทางเลือกในการบริหารงานของสถานศึกษา

ระดับที่ 4 การมีส่วนร่วมในระดับสร้างความร่วมมือ (To Collaborate) เป็นการให้กลุ่มประชาชนผู้แทนภาคสาธารณะมีส่วนร่วม โดยเป็นหุ้นส่วนกับสถานศึกษาในทุกขั้นตอนของการตัดสินใจ และมีการดำเนินกิจกรรมร่วมกันอย่างต่อเนื่อง

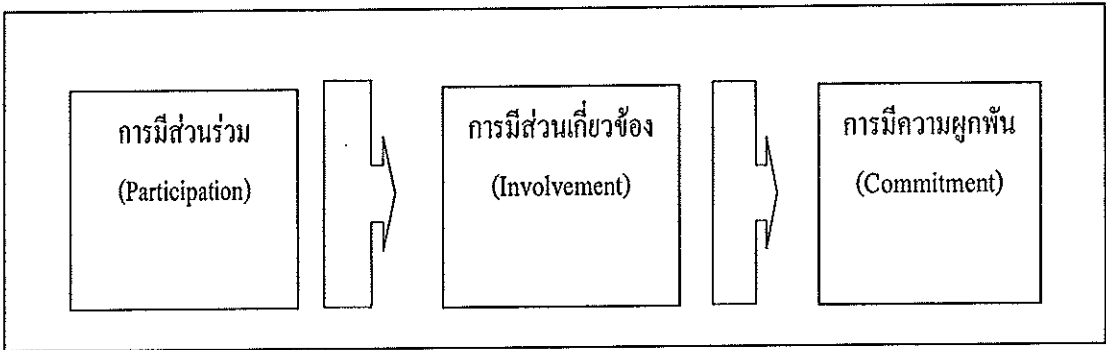
ระดับที่ 5 การมีส่วนร่วมในระดับให้เสริมอำนาจแก่ประชาชน (Empower) เป็นขั้นตอนที่ให้บทบาทประชาชนในระดับที่สูงที่สุด โดยให้ประชาชนเป็นผู้ตัดสินใจ

การบริหารแบบมีส่วนร่วม

1. ความหมายของการบริหารแบบมีส่วนร่วม

สำหรับคำจำกัดความในเรื่องของความหมายของการบริหารแบบมีส่วนร่วมนั้น ได้มีนักการศึกษาและนักวิชาการ กล่าวถึงไว้สอดคล้องและแตกต่างกันในรายละเอียด ดังนี้

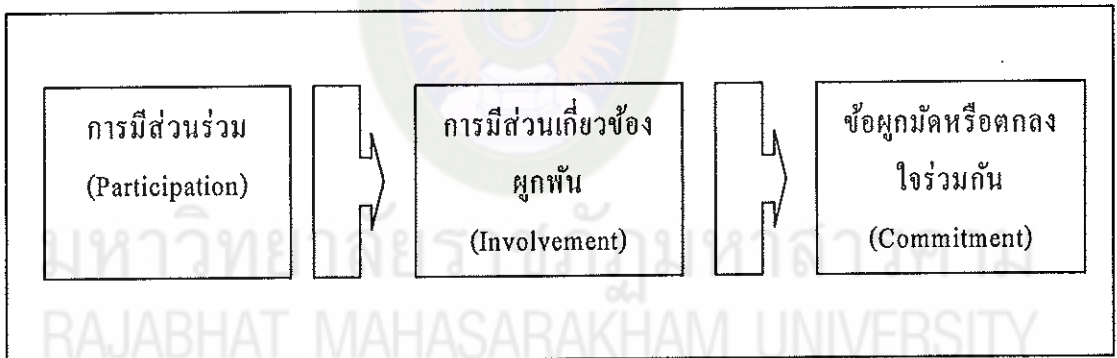
เสริมศักดิ์ วิศาลาภรณ์ (2537 : 16) ได้กล่าวถึง ความหมายของการมีส่วนร่วม (Participation) ว่า เป็นการที่บุคคลหรือคณะบุคคล ได้เข้ามาช่วยเหลือ สนับสนุนทำประโยชน์ในเรื่องต่าง ๆ หรือกิจกรรมต่าง ๆ อาจจะเป็นการมีส่วนร่วมในกระบวนการตัดสินใจหรือในกระบวนการบริหาร และประสิทธิผลขององค์การขึ้นอยู่กับความร่วมมือของปฏิกิริยา คือ การให้บุคคลมีส่วนร่วม มีส่วนเกี่ยวข้อง (Involvement) ในการดำเนินการหรือการปฏิบัติภารกิจต่าง ๆ ขององค์การ เป็นผลให้บุคคลนั้นมีความผูกพัน (Commitment) ต่อกิจกรรมในองค์การในที่สุดดังแสดงได้ตามแผนภาพที่ 2 ต่อไปนี้ คือ



แผนภาพที่ 2 ผลการมีส่วนร่วมในองค์การ

(ที่มา : เสริมศักดิ์ วิศาลาภรณ์. 2537 : 16)

เอกชัย กี่สุขพันธ์ (2538 : 14) ได้ให้ความหมายของการมีส่วนร่วมว่า หมายถึง รูปแบบของความเกี่ยวข้องผูกพันร่วมกัน (Involvement) ของสมาชิกในการประชุมหรือเพื่อตัดสินใจและควบคุมการทำงานร่วมกัน โดยแสดงระดับความผูกพันได้ดังแผนภาพที่ 3 ต่อไปนี้



แผนภาพที่ 3 ระดับความผูกพัน

(ที่มา : เอกชัย กี่สุขพันธ์. 2538 : 14)

ธรรมรส โชติคุณุช (2540 : 223-224) ได้กล่าวถึง ธรรมชาติของการมีส่วนร่วมในการบริหาร หรือการบริหารโดยเปิดโอกาสให้ผู้ร่วมงานมีส่วนร่วม คืออะไรนั้น เป็นการยากที่จะให้คำอธิบายที่ชัดเจนทุกแง่ทุกมุม บางท่านได้ให้คำนิยามไว้ว่า “ participation is mental and emotion Involvementof persons in group situations that encourage them to contribute to group goals and share responsibility for them.” โดยคำนิยามความดังกล่าว

เน้นคำจำกัดความในประเด็นสำคัญ 3 ประการ คือ การมีส่วนร่วม การมีส่วนช่วย และการมีส่วนรับผิดชอบ

เมตต์ เมตต์การณัจิต (2541 : 23) กล่าวถึง ความหมายของการมีส่วนร่วมไว้ว่า หมายถึงการเปิดโอกาสให้ประชาชนไม่ว่าจะเป็นบุคคลหรือกลุ่มบุคคล ได้เข้ามามีส่วนร่วมในกิจกรรม ไม่ว่าจะเป็นทั้งทางตรงหรือทางอ้อม ในลักษณะของการร่วมรับรู้ ร่วมคิด ร่วมทำในกิจกรรมที่มีผลกระทบต่อตนเองหรือชุมชน

เฉลิมพล หนองเรือ (2546 : 27) ได้กล่าวถึง การให้มีส่วนร่วมในการบริหาร ว่าหมายถึงการเปิดโอกาสให้ผู้ร่วมงานเข้ามามีส่วนร่วมในการกำหนดเป้าหมายในการตัดสินใจ อันเป็นการให้ความสำคัญต่อบุคคล รวมทั้ง เป็นการตอบสนองความต้องการพื้นฐานของมนุษย์ซึ่งจะส่งผลทำให้การปฏิบัติงานมีประสิทธิภาพ

จากการศึกษา ความหมายการมีส่วนร่วม สรุปได้ว่า การมีส่วนร่วม หมายถึง การที่บุคคลหรือกลุ่มบุคคลในชุมชน เข้ามามีส่วนร่วมในการดำเนินกิจกรรมต่าง ๆ ของชุมชน หรือสังคม ตั้งแต่เริ่มต้นจนถึงขั้นสุดท้าย คือ การเข้ามามีส่วนร่วม ตั้งแต่การร่วมคิด ร่วมวางแผน ร่วมปฏิบัติ ร่วมกำกับ ติดตามผล ประเมินผล ร่วมรับผิดชอบ ตลอดจนการมีส่วนร่วมรับสิทธิประโยชน์ที่เกิดขึ้นจากการดำเนินกิจกรรมร่วมกัน

2. แนวคิดของการบริหารแบบมีส่วนร่วม

สำหรับแนวคิดของการบริหารแบบมีส่วนร่วม ได้มีนักการศึกษาและนักวิชาการ ได้กล่าวถึงได้ ทั้งที่สอดคล้องและแตกต่างกันในรายละเอียด ดังนี้ คือ

เจือจันทร์ จงสถิตอยู่ (2539 : 124) กล่าวถึง การปรับเปลี่ยนกระบวนการจัดทำแผนการศึกษาไว้ว่า ต้องให้ประชาชนและชุมชนทุกกลุ่มอาชีพได้มีส่วนร่วมแสดงความคิดเห็นสังคมนักส่วนร่วมในการจัดการศึกษาเพื่อเครือข่ายและกลไกการกระจายอำนาจสร้างระบบประกันการศึกษาที่ตรวจสอบได้โดยไม่หวังภาพพจน์หรือการปกป้องเพื่อให้องค์กรของตนเองอยู่รอด

ประเวศ วะสี (2539 : 19) ได้กล่าวถึง การมีส่วนร่วมของประชาชนไว้ว่า ทุกคนจะต้องมีส่วนร่วมในการจัดการศึกษาจนทำให้การศึกษาเป็นประเด็นทางการเมือง โดยสังคมทั้งหมดต้องเข้าใจว่าสังคมต้องเป็นสังคมแห่งการเรียนรู้ ชุมชนต้องให้ข้อเสนอแนะมีส่วนร่วมผลักดันนโยบายทางการศึกษา ติดตาม กำกับและตรวจสอบ ตลอดจนการส่งเสริมบทบาทของชุมชน ประชาคมและการสร้างประชาสังคม (Civil Society) ซึ่งทั้งหมดเป็นหัวใจที่ทำให้เกิดความเข้มแข็งของสังคม

ธรรมรส โชติกุลขร (2540 : 220) ให้แนวคิดของการบริหารแบบมีส่วนร่วมไว้ว่า

1. การบริหารแบบมีส่วนร่วม เป็นรูปแบบการบริหารที่ผู้บริหารจะต้องใช้ยุทธศาสตร์ระดมกำลังความคิด จิตใจเพื่อให้เกิดพลังทางการบริหาร โดยพฤติกรรมกรรมการบริหารที่เอื้อต่อรูปแบบการบริหาร

2. การบริหารแบบมีส่วนร่วม เป็นการบริหารที่องค์กรจะได้ทั้งมือ หัวใจ และความคิด เป็นการบริหารที่มีประสิทธิภาพ ตามความคาดหวังในทางการบริหาร โดยได้รับการพิสูจน์จากการวิจัยตามเงื่อนไขต่าง ๆ แล้ว

3. การบริหารแบบมีส่วนร่วม เป็นการจัดกิจกรรมให้ผู้ปฏิบัติงานร่วมกันคิดร่วมกันทำ ตั้งแต่กลุ่มเล็ก ๆ จนถึงกิจกรรมที่เป็นความรับผิดชอบขึ้นและมีความหลากหลาย

4. การนำการบริหารแบบมีส่วนร่วมไปใช้ ปัญหาและอุปสรรคที่สำคัญคือ ตัวผู้บริหาร บรรยากาศขององค์กร นิสัยและความคิดเห็นของผู้ร่วมงานในองค์กร

สมยศ นาวิการ (2540 : 80) ให้แนวคิดเกี่ยวกับการบริหารแบบมีส่วนร่วมไว้ว่าทุกคนสามารถปรับปรุงงานของเขาได้ หากเขามีส่วนร่วมในการตัดสินใจ เนื่องจาก การบริหารแบบมีส่วนร่วม ให้ความสำคัญกับบุคคลและกลุ่มงาน ดังนั้น การบริหารแบบมีส่วนร่วมจึงได้รับการยอมรับในการปฏิบัติงานของผู้บริหารในยุคปัจจุบันนี้มากขึ้น

ชาญชัย อาจิณสมอาจาร (2541 : 16) กล่าวถึงการบริหารแบบมีส่วนร่วมที่ยึดหลักความร่วมมือไว้ว่า หลักความร่วมมือจากร่วมมือจากระดับล่างนั้น จะช่วยส่งเสริมทำให้องค์กรและการบริหารงานมีประสิทธิภาพ แต่แผนกขององค์กรใด ๆ จะต้องมีความร่วมมือในแนวราบ (Horizontal co - ordination) แทนที่จะเป็นความร่วมมือในแนวตั้ง

(Vertical co - ordination) โดยผ่านผู้บริหารสูงสุดขององค์กร ความร่วมมือจะต้องมีทั้งในชั้นวางแผนชั้นการออกปฏิบัติและความร่วมมือไม่ใช่ทำเป็นครั้งคราว แต่ต้องอย่างต่อเนื่อง

เมตต์ เมตต์การุณจิต (2541 : 12) ได้กล่าวถึง การมีส่วนร่วมในการบริหารไว้ว่าจะช่วยให้ฝ่ายปฏิบัติกับผู้บริหารมีความเป็นอันหนึ่งอันเดียวกัน เมื่อใดถ้าหากเจ้าหน้าที่ยอมรับเป้าหมายขององค์กรมาเป็นเป้าหมายของตนเองแล้ว จะทำให้องค์กรประสบผลสำเร็จมากขึ้นเท่านั้น เพราะบรรยากาศในการทำงานจะเกิดความสามัคคีปรองดองเข้าใจซึ่งกันและกัน และมีความเป็นระเบียบ รวมทั้ง สิ่งนี้จะเป็นปัจจัยให้เกิดพลัง

เสาวนิต เสาถนันทน์ (2541 : 45) ได้กล่าวถึง การบริหารแบบมีส่วนร่วมว่าภาวะผู้นำแบบมีส่วนร่วม (Participation Leadership) ส่วนใหญ่เกี่ยวข้องกับพฤติกรรมการ

ตัดสินใจ โดยมีแนวโน้มในการเปิด โอกาสให้บุคคลอื่น เข้ามามีส่วนร่วมในการตัดสินใจ หรือมีอิทธิพลในการตัดสินใจของผู้นำ เช่น การร่วมปรึกษาหารือ การร่วมตัดสินใจ การร่วมใช้อำนาจ รวมทั้งการกระจายอำนาจ หรือการบริหารแบบประชาธิปไตย ทั้งนี้ การมีส่วนร่วมนี้อาจจะมีเกี่ยวข้องกับผู้ได้บังคับบัญชา เพื่อร่วมงาน ผู้บังคับบัญชา บุคคลอื่น ๆ ภายนอกหน่วยงานหรือองค์การ

ลีปพนนท์ เกตุทัต (2541 : 17) กล่าวว่า ชุมชนและประชาชน ดิ้นตัวเคลื่อนไหวเรียกร้องผลักดันการศึกษาในชุมชนเอง เป็นกลไกที่สำคัญที่สุดที่ใฝ่รอมานาน ในการยกระดับการศึกษาของประเทศนั้น หมายถึง รัฐเกื้อหนุน ชุมชนมีพลัง การปฏิรูปการศึกษา จึงจะประสบผลสำเร็จ

สลิต กองคำ (2542 : 35) ได้กล่าวว่า การเข้ามามีส่วนร่วมในการบริหารคือ การที่บุคคลและกลุ่ม มีความรับผิดชอบ และมีความผูกพันทางใจต่อองค์การ เพื่อความสำเร็จของเป้าหมายต่าง ๆ หากได้มีส่วนสร้างสรรค์ขึ้นมาด้วยตนเอง ไม่ว่าจะเป็นหลักการหรือวิธีการย่อมมีคุณค่าแก่กระบวนการพัฒนาองค์การทั้งสิ้น

สุรัฐ ศิลปอนันต์ (2542 : 8-11) ให้แนวคิดเกี่ยวกับการมีส่วนร่วมในการปฏิบัติการศึกษาว่า การปฏิรูปการศึกษาจะต้องให้ผู้เรียน ครู ผู้บริหาร ผู้ปกครองและชุมชนมีส่วนร่วมอย่างจริงจัง เริ่มตั้งแต่ การวางแผน การพัฒนาสถานศึกษา การจัดการเรียนการสอน การพัฒนาปรับปรุงสถานศึกษา และการติดตาม ประเมินผล โดยมีการปฏิรูประบบบริหาร และการจัดการให้มีเอกภาพและมีการกระจายอำนาจสู่ท้องถิ่น โดยเน้นให้สถานศึกษาเป็นหน่วยงานวางแผนยุทธศาสตร์ของการจัดการศึกษาในท้องถิ่น เปิดโอกาสให้บุคคล ครอบครัวยุวมชน และองค์กรพัฒนาระบบการวางแผนการระดมทรัพยากร การควบคุม กำกับ ติดตามและประเมินผลที่เอื้อต่อการพัฒนาคุณภาพและประสิทธิภาพในการจัดการศึกษา

จากศึกษาแนวคิดการบริหารแบบมีส่วนร่วม สรุปได้ว่า การบริหารงานแบบมีส่วนร่วม ควรเปิดโอกาสให้ผู้มีส่วนเกี่ยวข้องทุกฝ่าย ได้มีส่วนร่วมในการดำเนินงานทุกขั้นตอน เริ่มตั้งแต่ การวางแผนร่วมกัน การปฏิบัติตามแผนที่วางไว้ร่วมกัน และการติดตามตรวจสอบและประเมินผลร่วมกัน สำหรับการบริหารจัดการศึกษาแบบมีส่วนร่วม หากสามารถสนองตอบความต้องการของชุมชนท้องถิ่นและสังคมได้ นับว่าเป็นการจัดการศึกษาที่มีคุณภาพและสถานศึกษาที่จัดการศึกษาขั้นพื้นฐานทุกแห่ง ควรใช้แนวทางการบริหารแบบมีส่วนร่วม โดยเปิดโอกาสให้บุคคลในชุมชนท้องถิ่น เข้ามามีส่วนร่วมเป็นคณะกรรมการหรือคณะทำงาน

3. ทฤษฎีที่เกี่ยวข้องกับการบริหารแบบมีส่วนร่วม

ในเรื่องของทฤษฎีที่เกี่ยวข้องกับการบริหารแบบมีส่วนร่วม นั้น นักการศึกษา และนักวิชาการ ได้กล่าวถึงไว้ทั้งที่สอดคล้องและแตกต่างในรายละเอียด ดังนี้ คือ

ดาวิส (Davis, 1986 : 56 ; อ้างมาจาก ศาสตร์ศิลป์ ชินโน . 2545 : 22) กล่าวถึง การสร้างเงื่อนไขเพื่อนำไปสู่การมีส่วนร่วม ดังนี้ คือ

1. ต้องมีเวลาเพียงพอเพื่อสร้างบรรยากาศการมีส่วนร่วมก่อนการดำเนินการตามที่พึงประสงค์ เพราะการมีส่วนร่วมจะเกิดขึ้นยากในสถานการณ์อันฉุกเฉิน
2. การมีส่วนร่วมในงาน ต้องไม่ฝ่าฝืนค่านิยมทางเศรษฐกิจของมวลสมาชิกเพราะผู้ร่วมงาน ไม่อาจใช้เวลาทั้งหมดในการดำเนินแบบมีส่วนร่วมทุกเรื่องได้
3. หัวข้อของการมีส่วนร่วมนั้น จะต้องสอดคล้องกับผู้เรียนมีส่วนร่วมในองค์การหรือบางหัวข้อที่มวลสมาชิกมีความสนใจร่วมกัน หรืองานที่มีความยุ่งยากในการปฏิบัติ
4. ผู้มีส่วนร่วมจะต้องมีความรู้ ขยันหมั่นเพียร และต้องมีความรู้ในเรื่องของการมีส่วนร่วม

วอรัม และเยตตัน (Vroom and Yetton, 1991 : 48 ; อ้างอิงมาจาก ศาสตร์ศิลป์ ชินโน. 2545 : 23) ได้เสนอแนวทางในการที่จะต้องกำหนดว่า เมื่อไรจึงควรจะมีส่วนร่วมในการตัดสินใจ และควรมีส่วนร่วมมากหรือน้อยเพียงใดในการตัดสินใจ Vroom และ Yetton เสนอแนะว่า การมีส่วนร่วมในการตัดสินใจ ควรขึ้นกับธรรมชาติของปัญหา และสถานการณ์ในการกำหนดรูปแบบและปริมาณของการมีส่วนร่วมในการตัดสินใจ การตัดสินใจมีทางเลือก 5 วิธี ตั้งแต่ผู้บริหารตัดสินใจเองคนเดียว (Unilateral) จนถึงการมีส่วนร่วมตัดสินใจอย่างเต็มที่ (Shared) โดยทางเลือกในการตัดสินใจทั้ง 5 วิธี มีดังนี้

1. ผู้บริหารใช้ข้อมูลที่มีอยู่แล้ว
2. ผู้บริหารแสวงหาข้อมูลจากผู้อื่น แล้วตัดสินใจเอง
3. ผู้บริหารหารือกับผู้เกี่ยวข้องเป็นรายคน แสวงหาความคิด
ข้อเสนอแนะแล้วตัดสินใจเอง
4. ผู้บริหารปรึกษากับผู้เกี่ยวข้องเป็นกลุ่ม และแสวงหาความคิดเห็น
ร่วมกัน โดยการอภิปรายแล้วตัดสินใจเอง
5. ผู้บริหารร่วมคิดกับกลุ่ม เกี่ยวกับสถานการณ์และปัญหา แล้วจึงให้กลุ่ม
ตัดสินใจ

จากการศึกษา ทฤษฎีที่เกี่ยวข้องกับการมีส่วนร่วม จึงสรุปได้ว่า การมีส่วนร่วม ในการดำเนินงานต่าง ๆ นั้น ผู้เกี่ยวข้องควรมีความรู้ในเรื่องนั้น ๆ สำหรับรูปแบบและ ปริมาณของระดับการเข้ามามีส่วนร่วม โดยทั่วไปขึ้นอยู่กับธรรมชาติของปัญหา และ สถานการณ์ต่าง ๆ และการมีส่วนร่วมในการบริหารงานในรูปแบบของคณะกรรมการสถาน ศึกษาขั้นพื้นฐานนั้นผู้อำนวยการสถานศึกษา ซึ่งทำหน้าที่กรรมการและเลขานุการควรเลือก แนวทางการมีส่วนร่วมที่เหมาะสมโดยอาจนำขั้นตอนหรือนำวิธีการของทฤษฎีกระบวนการใช้ พลังสร้างสรรค์ (AIC) มาประยุกต์ใช้ เพื่อให้การบริหารงานเป็นไปอย่างมีประสิทธิภาพ และ บรรลุประสิทธิผลสูงสุด

4. รูปแบบของการบริหารแบบมีส่วนร่วม

สำหรับรูปแบบของการบริหารแบบมีส่วนร่วม มีนักวิชาการและนักการศึกษา กล่าวถึงไว้ ทั้งที่สอดคล้องและแตกต่างกันในรายละเอียด ดังนี้ คือ

วิโรจน์ สารรัตนะ (2542 : 16-7) กล่าวถึง รูปแบบการบริหารมีส่วนร่วมว่ามี ลักษณะสำคัญ ได้แก่ เป็นกระบวนการกำหนดจุดหมายของโรงเรียน การกำหนดนโยบาย การวางแผน การงบประมาณ การนำไปปฏิบัติและการประเมินผลเชิงบูรณาการ ที่แตกต่าง จากกระบวนการที่ใช้แต่เดิมซึ่งมักเป็นระบบแยกส่วน ที่ก่อให้เกิดความสับสนไร้ประสิทธิภาพ รวมทั้ง การส่งเสริมการมีส่วนร่วมจากคณะครู นักเรียนและชุมชนอย่างเหมาะสม มีการ กำหนดบทบาทและความรับผิดชอบที่ชอบที่ชัดเจน และมีลักษณะเน้นหน้าที่หลักของ โรงเรียน คือ การเรียนการสอน และมีการบริหารแผนงานที่สอดคล้องกับรูปแบบปกติของ งานในโรงเรียน โดยวงจรการบริหารแบบมีส่วนร่วม มีขั้นตอนที่เป็นวงจรคล้ายคลึงกับวงจร การบริหารหรือการจัดการโดยทั่ว ๆ ไป มี 6 ขั้นตอน คือ การกำหนดจุดหมายและระบุความ ต้องการ การกำหนดนโยบาย การกำหนดแผนงาน การจัดทำแผนและอนุมัติงบประมาณ การนำไปปฏิบัติและประเมินผล

สถิต กองคำ (2542 : 51-56) ได้กล่าวถึง การบริหารงานโดยวัตถุประสงค์ ว่าเป็นรูปแบบการบริหารงานอย่างหนึ่งที่จัดอยู่ในรูปของการบริหารแบบมีส่วนร่วม ถือเป็น รูปแบบการบริหารงานยุคใหม่ในภาวะปัจจุบัน เพราะได้ให้ความสำคัญแก่คนหรือมนุษย์ใน องค์การ ทั้งนี้ โดยเน้นแนวความคิดที่ว่า การบริหารหรือการทำงานนั้น ควรตอบสนองต่อ ความต้องการทางจิตใจของคน และเห็นความสำคัญของการทำงานที่เป็นลักษณะของการร่วม แรงร่วมใจ ซึ่งทำให้ได้ผลดีกว่าการบังคับหรือการลงโทษ อีกทั้งเป็นหนทางที่ทำให้เกิดการ บริหารจากการเป็นผู้ตามหรือการยอมรับมาเป็นการบริหารแบบเปิดโอกาสให้ได้แสดงความ

คิดเห็นและได้มีความรับผิดชอบร่วมกันโดยยึดหลักการสำคัญ ก็คือ ยึดวัตถุประสงค์เป็นหลักสำคัญหรือเป็นหัวใจของการดำเนินงานในทุกระดับขององค์กรในการวัดความสำเร็จของการทำงานพิจารณาที่ผลงานเป็นหลัก เน้นแนวคิดในเรื่องของการมีส่วนร่วมในการปฏิบัติงานทุกขั้นตอนส่งเสริมการทำงานเป็นทีมการดำเนินงานจะต้องมีการวางแผนและการควบคุมงานที่ระเบียบแบบแผนชัดเจน

จากการศึกษารูปแบบของการบริหารแบบมีส่วนร่วม สรุปว่า รูปแบบการบริหารแบบมีส่วนร่วมนั้นมีหลายรูปแบบ ในแต่ละรูปแบบอาจมีลักษณะเฉพาะแตกต่างกันไป ขึ้นอยู่กับสภาพของงานโดยทั่ว ๆ ไปมี 4 ขั้นตอน คือ การมีส่วนร่วมในการตัดสินใจ การมีส่วนร่วมในการดำเนินงาน การมีส่วนร่วมในการรับผลประโยชน์ และการมีส่วนร่วมในการประเมินผลซึ่งการบริหารแบบมีส่วนร่วม เป็นที่ยอมรับโดยทั่วไปว่าเป็นปัจจัยที่ก่อให้เกิดผลสำเร็จของงาน ดังนั้น องค์กร หน่วยงานหรือสถานศึกษาสามารถที่นำจุดเด่นของแต่ละรูปแบบ ที่เหมาะสมกับบริบทของตนไปประยุกต์ใช้ เพื่อให้การบริหารงานเป็นอย่างมีประสิทธิภาพ

คณะกรรมการสถานศึกษาขั้นพื้นฐาน

1. ความเป็นมาของคณะกรรมการสถานศึกษาขั้นพื้นฐาน

สำนักงานคณะกรรมการการศึกษาขั้นพื้นฐาน (2546 : 2-3) กล่าวถึงคณะกรรมการสถานศึกษาขั้นพื้นฐานเป็นองค์บุคคลที่มีความสำคัญอย่างยิ่งในการหน้าที่กำกับ ติดตาม ส่งเสริมและสนับสนุน กิจกรรมของสถานศึกษา ในฐานะที่เป็นองค์กรอย่างเป็นทางการที่มีส่วนร่วมกับชุมชนในการจัดการศึกษาให้แก่เด็กและเยาวชน ซึ่งเป็นสมาชิกของชุมชน โดยองค์คณะบุคคลที่ทำหน้าที่ในลักษณะดังกล่าวมีมาตั้งแต่อดีตแต่ลักษณะของบทบาทหน้าที่นั้นมีความแตกต่างกัน ไปบ้างแล้วแต่ช่วงเวลา ดังนี้

ในอดีตจนถึงปี พ.ศ. 2428 ศูนย์กลางการศึกษาในชุมชน ได้แก่วัด บ้าน ร่วมกัน จัดการศึกษา ไม่มีกฎเกณฑ์หรือระเบียบปฏิบัติที่ชัดเจนแต่เป็นการศึกษาที่สอดคล้องกับวิถีชีวิตของคนในสังคมนั้น ๆ

พ.ศ. 2428 พระบาทสมเด็จพระจุลจอมเกล้าเจ้าอยู่หัว ได้ทรงโปรดส่งเสริมให้มีการจัดการศึกษาที่มีระบบมีระเบียบปฏิบัติที่แน่นอนมากขึ้น และปี พ.ศ. 2452 ได้มีการแต่งตั้งคณะกรรมการขึ้นมา เรียกว่า คณะกรรมการตำบล ประกอบด้วยคณะกรรมการ 3 คน ได้แก่กำนัน หรือหัวหน้าตำบล 1 คน เจ้าธรรมาวาส ซึ่งเป็นเจ้าคณะหมวดในตำบล 1 รูป และ

แพทย์ประจำตำบล 1 คน มีหน้าที่จัดตั้งโรงเรียน ทำนุบำรุง หาเด็กมาเข้าเรียนและหาครูมาสอน ในโรงเรียน เรียกโรงเรียนที่จัดตั้งขึ้นว่า โรงเรียนประชาบาล ซึ่งดำรงอยู่ได้โดยอาศัยทุนทรัพย์ ของประชาชน

พ.ศ. 2525 กระทรวงศึกษาธิการ ประกาศใช้ระเบียบกระทรวงศึกษาธิการ ว่าด้วยการแต่งตั้งคณะกรรมการศึกษาประจำโรงเรียนประถมศึกษา พุทธศักราช 2525 มีสาระสำคัญ คือการกำหนดแนวทางในการสรรหา จำนวน คุณสมบัติ วาระการดำรงตำแหน่ง และการพ้นจากตำแหน่งของคณะกรรมการ รวมทั้ง ได้กำหนดบทบาทหน้าที่ไว้อย่างชัดเจน

พ.ศ. 2539 กระทรวงศึกษาธิการ ประกาศใช้ระเบียบกระทรวงศึกษาธิการ ว่าด้วยคณะกรรมการ โรงเรียนประถมศึกษา พุทธศักราช 2539 เนื่องจากมีข้อมูลผลจากการวิจัย พบว่า การดำเนินการของคณะกรรมการศึกษาประจำโรงเรียนประถมศึกษา ไม่เกิดผลสำเร็จเท่าที่ควร ทั้งด้านความพร้อมในการดำเนินการ การมีส่วนร่วมในการดำเนินการจัดการศึกษาในโรงเรียน ความพึงพอใจในผลงานของตนเอง รวมทั้ง การให้คำปรึกษา แนะนำ โรงเรียนด้านการกำหนดแนวทางการพัฒนา ประกอบกับ ได้มีกระแสความต้องการให้ คณะกรรมการประจำโรงเรียนเข้ามามีส่วนร่วมในการจัดการศึกษาของ โรงเรียนให้มากขึ้นด้วย

พ.ศ. 2540 ได้มีการประกาศใช้รัฐธรรมนูญแห่งราชอาณาจักรไทย พุทธศักราช 2540 ที่มุ่งเน้นการมีส่วนร่วมของชุมชนในการจัดการศึกษา ซึ่งสอดคล้องกับ ระเบียบกระทรวงศึกษาธิการว่าด้วยคณะกรรมการ โรงเรียนประถมศึกษา พ.ศ. 2539 ดังนั้น เพื่อให้การดำเนินงานบรรลุประสิทธิผลอย่างเป็นรูปธรรมยิ่งขึ้น กระทรวงศึกษาธิการ จึงได้ มอบหมายให้สำนักงานคณะกรรมการประถมศึกษาแห่งชาติ จัดการประชุมทางไกลในเรื่อง บทบาทคณะกรรมการ โรงเรียนประถมศึกษาตามรัฐธรรมนูญฉบับปัจจุบัน ซึ่งเป็นการจัดการ ประชุม สัมมนาแก่ผู้บริหาร โรงเรียนและประธานกรรมการ โรงเรียนพร้อมกันทั่วประเทศ ผ่าน ทางสถานีวิทยุโทรทัศน์แห่งประเทศไทย ช่อง 11 กรมประชาสัมพันธ์ และทางสถานี วิทยุกระจายเสียงแห่งประเทศไทย โดยมีการถ่ายทอดเสียงทั่วประเทศ เมื่อวันที่ 30 พฤษภาคม พ.ศ. 2541

หลังจากที่คณะกรรมการ โรงเรียนประถมศึกษา มีส่วนร่วมในการจัดการศึกษา ร่วมกับโรงเรียน จึงมีการศึกษาวิจัยเกี่ยวกับแนวทางการดำเนินการ และผลดำเนินงานมากมาย ผลการวิจัยมีด้วยกันหลายประการ แต่ที่น่าสนใจประการหนึ่งคือ ผลการปฏิบัติงานของ คณะกรรมการ โรงเรียน สำหรับโครงสร้างของคณะกรรมการ โรงเรียนนั้นพบว่า เป็นไปตามที่ ระเบียบกำหนดไว้ แต่การปฏิบัติงานของคณะกรรมการ โรงเรียนมุ่งเน้นในด้านการสนับสนุน

การดำเนินงานของโรงเรียน มากกว่าการกำหนดนโยบาย และการมีส่วนร่วมการพัฒนาการเรียนรู้อัตนวิสัยดังกล่าวประกอบด้วย พระราชบัญญัติการศึกษาแห่งชาติ พ.ศ. 2542 แก้ไขเพิ่มเติม (ฉบับที่ ๖) ของชุมชน มีการกระจายอำนาจการจัดการศึกษา รวมทั้ง การพัฒนาองค์กรชุมชน ให้มีความเข้มแข็งสามารถพึ่งตนเอง และสามารถจะจัดการศึกษาในชุมชนได้กระทรวงศึกษาธิการ จึงได้ประกาศใช้ระเบียบกระทรวงศึกษาธิการ ว่าด้วยคณะกรรมการสถานศึกษาขั้นพื้นฐาน พ.ศ. 2543 เมื่อวันที่ 23 พฤษภาคม พ.ศ. 2543 ที่มุ่งเน้นการมีส่วนร่วมของบุคคลในชุมชนหลายฝ่าย ได้เข้ามามีส่วนร่วมกับ โรงเรียนในการจัดการศึกษาของชุมชน ซึ่งเป็นระเบียบคณะกรรมการสถานศึกษาฉบับแรก ที่กำหนดให้หญิงสามารถเข้ามามีบทบาทเป็นคณะกรรมการสถานศึกษา ทำให้ผู้หญิงมีโอกาสมากขึ้นในการทำงานเพื่อชุมชนและโรงเรียน ดังนั้นคณะกรรมการสถานศึกษาจึง ได้มีบทบาทเพิ่มมากขึ้นในการจัดการศึกษาของท้องถิ่น และยังมีบทบาทมากขึ้นตามลำดับ

จากการศึกษา เรื่องความเป็นมาของคณะกรรมการสถานศึกษาขั้นพื้นฐาน สรุปว่าคณะกรรมการสถานศึกษาขั้นพื้นฐาน เป็นองค์คณะบุคคล ที่มีความสำคัญยิ่ง ในการทำหน้าที่กำกับ และส่งเสริม สนับสนุนกิจกรรมของสถานศึกษา ในฐานะที่เป็นองค์กรอย่างเป็นทางการของชุมชนที่มีส่วนร่วมในการจัดการศึกษาให้แก่เด็กและเยาวชนที่เป็นสมาชิกของชุมชนนั้นๆ โดยองค์กรคณะบุคคลที่ทำหน้าที่ลักษณะดังกล่าว มีมาตั้งแต่ในอดีต แต่ลักษณะบทบาทหน้าที่และภารกิจนั้นแตกต่างกัน ไปบ้างในแต่ละช่วงเวลา หลังจากพระราชบัญญัติการศึกษาแห่งชาติ พ.ศ. 2542 แก้ไขเพิ่มเติม (ฉบับที่ 2) พ.ศ. 2545 ได้ประกาศใช้และเน้นหลักการให้ประชาชนได้เข้ามามีส่วนร่วม ในการจัดการศึกษาของชุมชน และมีการกระจายอำนาจการจัดการศึกษา เพื่อพัฒนาองค์กรชุมชนให้เข้มแข็ง สามารถพึ่งตนเอง และสามารถจัดการศึกษาในชุมชนได้ ซึ่งส่งผลให้คณะกรรมการสถานศึกษาขั้นพื้นฐาน ได้เข้ามามีบทบาทหน้าที่มากขึ้นตามลำดับ

2. กฎกระทรวงว่าด้วยการกำหนดจำนวน องค์ประกอบ คุณสมบัติ วาระการดำรงตำแหน่งและการพ้นจากตำแหน่ง ของคณะกรรมการสถานศึกษา

พระราชบัญญัติระเบียบบริหารราชการกระทรวงศึกษาธิการ พ.ศ. 2546 มาตรา 38 วรรคสองและวรรคสาม และกฎกระทรวงว่าด้วยการกำหนดจำนวนกรรมการ คุณสมบัติ หลักเกณฑ์วิธีการสรรหา การเลือกประธานกรรมการและกรรมการ วาระการดำรงตำแหน่งและการพ้นจากตำแหน่งของคณะกรรมการสถานศึกษาขั้นพื้นฐาน พ.ศ. 2546 กำหนดแนวทางการ

ดำเนินงานเกี่ยวกับคณะกรรมการสถานศึกษาขั้นพื้นฐาน ไว้ดังนี้ (สำนักงานคณะกรรมการการศึกษาขั้นพื้นฐาน. 2546 : 1- 5) คือ

2.1 สถานศึกษา

สถานศึกษาที่จะต้องดำเนินการสรรหาและเลือกคณะกรรมการสถานศึกษาขั้นพื้นฐาน ตามกฎกระทรวงว่าด้วยการกำหนดจำนวนกรรมการ คุณสมบัติ หลักเกณฑ์ วิธีการสรรหา การเลือกประธานกรรมการและกรรมการ วาระการดำรงตำแหน่งและพ้นจากตำแหน่งของคณะกรรมการสถานศึกษาขั้นพื้นฐาน พ.ศ. 2546 ได้แก่ โรงเรียน วิทยาลัย หรือหน่วยงานอื่นที่มีอำนาจหน้าที่ หรือมีวัตถุประสงค์ในการจัดการศึกษาขั้นพื้นฐาน ซึ่งได้รับงบประมาณจากรัฐ ยกเว้นสถานพัฒนาเด็กปฐมวัย ศูนย์การเรียนรู้ สถานศึกษาเอกชน และสถานศึกษาอาชีวศึกษา รวมทั้งสถานศึกษาระดับอุดมศึกษา ระดับต่ำกว่าปริญญาตรี

2.2 จำนวนคณะกรรมการ

2.2.1 สถานศึกษาขนาดเล็ก หมายถึง สถานศึกษาที่มีจำนวนนักเรียนไม่เกิน 300 คน ให้มีคณะกรรมการ จำนวน 9 คน

2.2.2 สถานศึกษาขนาดใหญ่ หมายถึง สถานศึกษาที่มีจำนวนนักเรียน เกินกว่า 300 คน ขึ้นไปให้มีคณะกรรมการ จำนวน 15 คน

2.3 องค์ประกอบของคณะกรรมการสถานศึกษาพื้นฐาน ประกอบด้วย

2.3.1 ประธานกรรมการ มาจากกรรมการผู้ทรงคุณวุฒิ จำนวน 1 คน

2.3.2 กรรมการที่เป็นผู้แทนผู้ปกครอง จำนวน 1 คน

2.3.3 กรรมการที่เป็นผู้แทนครู จำนวน 1 คน

2.3.4 กรรมการที่เป็นผู้แทนองค์กรชุมชน จำนวน 1 คน

2.3.5 กรรมการที่เป็นผู้แทนองค์กรปกครองส่วนท้องถิ่น จำนวน 1 คน

2.3.6 กรรมการที่เป็นผู้แทนศิษย์เก่า จำนวน 1 คน

2.3.7 กรรมการที่เป็นผู้แทนพระภิกษุสงฆ์และหรือผู้แทนองค์กรศาสนา

อื่นในพื้นที่ สถานศึกษาขนาดเล็ก จำนวน 1 รูป หรือ 1 คน สถานศึกษาขนาดใหญ่ จำนวน 2 รูป หรือ 2 คน หรือ 1 รูป กับ 1 คน

2.3.8 กรรมการผู้ทรงคุณวุฒิ สถานศึกษาขนาดเล็ก จำนวน 1 คน

สถานศึกษาขนาดใหญ่ จำนวน 6 คน

2.3.9 ผู้อำนวยการสถานศึกษา เป็นกรรมการและเลขานุการ

2.4 คุณสมบัติของคณะกรรมการสถานศึกษาขั้นพื้นฐาน

2.4.1 คุณสมบัติทั่วไป ประชานกรรมการและกรรมการทุกคน ต้องมีคุณสมบัติและไม่มีลักษณะต้องห้าม ดังนี้

- 1) มีอายุไม่ต่ำกว่า 20 ปีบริบูรณ์
- 2) ไม่เป็นบุคคลล้มละลาย
- 3) ไม่เป็นคนไร้ความสามารถ หรือคนเสมือนไร้ความสามารถ
- 4) ไม่เคยได้รับโทษจำคุก โดยคำพิพากษาถึงที่สุดให้จำคุก เว้นแต่เป็นโทษสำหรับความผิดที่ได้กระทำโดยประมาทหรือความผิดลหุโทษ

5) ไม่เป็นคู่สัญญา ตามระเบียบสำนักนายกรัฐมนตรีว่าด้วยการพัสดุ พ.ศ. 2535 และที่แก้ไขเพิ่มเติมกับสำนักงานเขตพื้นที่การศึกษา หรือสถานศึกษาในเขตการศึกษาในกรณีผู้ได้รับแต่งตั้งเป็นประธานกรรมการ หรือกรรมการผู้ใด ที่มีลักษณะต้องห้ามตามข้อ (5) ต้องออกจากการเป็นบุคคลซึ่งมีลักษณะต้องห้าม หรือแสดงหลักฐานให้เป็นที่เชื่อได้ว่า ตนได้เลิกประกอบกิจการหรือการใด ๆ อันมีลักษณะต้องห้าม ดังกล่าวแล้ว ต่อผู้อำนวยการสถานศึกษา ภายใน 15 วัน นับแต่วันที่ได้รับการแต่งตั้ง หากมิได้ดำเนินการดังกล่าว ให้ถือว่าผู้นั้น ไม่เคยได้รับแต่งตั้งเป็นประธานกรรมการหรือกรรมการ

2.4.2 คุณสมบัติเฉพาะ

- 1) กรรมการที่แทนผู้ปกครอง
 - 1.1) เป็นผู้ปกครองนักเรียนตามทะเบียนนักเรียน ที่กำลังศึกษาอยู่ในสถานศึกษานั้น
 - 1.2) ไม่เป็นครู เจ้าหน้าที่ หรือลูกจ้างของสถานศึกษาหรือเป็นที่ปรึกษาหรือผู้เกี่ยวข้อง
- 2) กรรมการที่แทนครู ต้องเป็นครู ซึ่งทำหน้าที่หลักในด้านการเรียนการสอน และการส่งเสริมการเรียนรู้ของผู้เรียนด้วยวิธีการต่าง ๆ ในสถานศึกษานั้น
- 3) กรรมการที่แทนองค์กรชุมชน
 - 3.1) เป็นสมาชิกองค์กรชุมชน หรือองค์กรที่เรียกชื่ออย่างอื่นที่มีสมาชิกรวมตัว ไม่น้อยกว่า 15 คน เพื่อดำเนินกิจกรรมที่เป็นประโยชน์ต่อสังคม ชุมชน โดยส่วนรวมอย่างต่อเนื่อง เป็นระยะเวลาไม่น้อยกว่า 1 ปี และมีผลงานที่หน่วยงานที่เกี่ยวข้อง หรือสำนักงานเขตพื้นที่การศึกษารับรอง และมีที่ตั้งแน่นอนอยู่ในท้องที่ตำบลหรือแขวง ที่เป็นภูมิลำเนาของนักเรียนในสถานศึกษา หรือท้องที่ตำบลหรือแขวงที่สถานศึกษาดังอยู่
 - 3.2) ไม่เป็นครู เจ้าหน้าที่หรือลูกจ้างของสถานศึกษา หรือเป็นที่ปรึกษาหรือผู้เกี่ยวข้อง ซึ่งมีสัญญาจ้างกับสถานศึกษานั้น

4) กรรมการที่ เป็นผู้แทนศิษย์เก่า

4.1) เป็นผู้ที่เคยศึกษาหรือสำเร็จการศึกษาจากสถานศึกษานั้น

4.2) ไม่เป็นครู เจ้าหน้าที่หรือลูกจ้างของสถานศึกษา หรือที่ปรึกษา หรือผู้เชี่ยวชาญ ซึ่งมีสัญญาจ้างกับสถานศึกษานั้น

5) กรรมการที่ เป็นผู้แทนพระภิกษุสงฆ์หรือตัวแทนองค์กรศาสนาอื่นที่ ทหาราชากรับรองในพื้นที่ ได้แก่ พระภิกษุสงฆ์ หรือผู้นับถือศาสนาอื่นที่ทางราชการรับรอง ได้แก่ พุทธ คริสต์ อิสลาม พราหมณ์-ฮินดูและซิกข์

6) กรรมการผู้ทรงคุณวุฒิ

6.1) ไม่เป็นครู เจ้าหน้าที่หรือลูกจ้างของสถานศึกษา หรือที่ปรึกษา หรือผู้เชี่ยวชาญ ซึ่งมีสัญญาจ้างกับสถานศึกษานั้น

6.2) ไม่เป็นกรรมการสถานศึกษาในเขตพื้นที่การศึกษา เกินกว่า 3 แห่งในเวลาเดียวกัน

2.5 วาระการดำรงตำแหน่ง

วาระการดำรงตำแหน่งของประธานกรรมการและกรรมการมีวาระการ ดำรงตำแหน่ง คราวละ 4 ปี และอาจได้รับการแต่งตั้งใหม่อีกได้ แต่จะดำรงตำแหน่งเกินกว่า 2 วาระติดต่อกันไม่ได้

2.5.1 การพ้นจากตำแหน่ง

นอกจากการพ้นจากตำแหน่งตามวาระ ประธานกรรมการ และ กรรมการพ้นจากตำแหน่งเมื่อ

1) ตาย

2) ลาออก

3) คณะกรรมการเขตพื้นที่การศึกษาให้ออก เพราะบกพร่องต่อ หน้าที่ ทำให้เสื่อมเสียต่อสถานศึกษาหรือหย่อนความสามารถ

4) ขาดคุณสมบัติหรือมีลักษณะต้องห้ามอย่างใดอย่างหนึ่ง สำหรับ กรรมการประเภทนั้น

5) พ้นจากการเป็นพระภิกษุสงฆ์ เฉพาะกรรมการ ซึ่งเป็นผู้แทนที่ เป็นพระภิกษุสงฆ์

จากการศึกษา กฎกระทรวงว่าด้วยการกำหนดจำนวน องค์ประกอบ คุณสมบัติ วาระการดำรงตำแหน่งและการพ้นจากตำแหน่ง ของคณะกรรมการสถานศึกษา สรุปว่า

สถานศึกษาจะต้องดำเนินการในการสรรหาและคัดเลือกคณะกรรมการสถานศึกษาขั้นพื้นฐาน ตามกฎกระทรวง ว่าด้วยการกำหนดจำนวนกรรมการ คุณสมบัติ หลักเกณฑ์ วิธีการสรรหา เลือกประธานกรรมการ และกรรมการ วาระการดำรงตำแหน่ง และการพ้นจากตำแหน่ง ของ คณะกรรมการสถานศึกษาขั้นพื้นฐาน พ.ศ. 2546 ได้แก่ โรงเรียน วิทยาลัย หรือหน่วยงานทางการศึกษาที่เรียกชื่ออย่างอื่นของรัฐ สังกัดกระทรวงศึกษาธิการ และหน่วยงานอื่นที่มีอำนาจหน้าที่ หรือวัตถุประสงค์ใด ในการจัดการศึกษาขั้นพื้นฐาน ซึ่งได้รับงบประมาณจากรัฐ ยกเว้น สถานพัฒนาเด็กเล็กปฐมวัย ศูนย์การเรียนรู้ สถานศึกษาเอกชน และสถานศึกษาอาชีวศึกษา รวมทั้งสถานศึกษาระดับอุดมศึกษา และระดับต่ำกว่าปริญญา ส่วนจำนวนคณะกรรมการสถานศึกษาขั้นพื้นฐานขนาดเล็ก หมายถึง สถานศึกษาที่มีจำนวนนักเรียนไม่เกิน 300 คนให้มี คณะกรรมการสถานศึกษาขั้นพื้นฐาน จำนวน 9 คน และสถานศึกษาขนาดใหญ่ หมายถึง สถานศึกษาที่มีจำนวนนักเรียน เกินกว่า 300 คน ขึ้นไปให้มีคณะกรรมการสถานศึกษาขั้น พื้นฐาน จำนวน 15 คน ซึ่งประกอบด้วย ผู้แทนผู้ปกครอง ผู้แทนครู ผู้แทนองค์กรชุมชน ผู้แทน องค์กรปกครองส่วนท้องถิ่น ผู้แทนศิษย์เก่า ผู้แทนพระภิกษุสงฆ์หรือตัวแทนองค์กรศาสนาอื่น ในพื้นที่ และผู้ทรงคุณวุฒิ โดยมีผู้อำนวยการสถานศึกษาเป็นกรรมการและเลขานุการ ทั้งนี้ วาระการดำรงตำแหน่งของประธานกรรมการ ของกรรมการ ให้มีวาระการดำรงตำแหน่งคราว ละ 4 ปี โดยได้รับแต่งตั้งใหม่อีกได้ แต่ดำรงตำแหน่งเกินกว่า 2 วาระติดต่อกัน ไม่ได้

บทบาทหน้าที่ของคณะกรรมการสถานศึกษาขั้นพื้นฐาน

สถานศึกษา เป็นหน่วยงานหลักในการจัดการศึกษาขั้นพื้นฐาน เพื่อให้บรรลุ ตามความมุ่งหมายของการปฏิรูปการศึกษา ที่กำหนดไว้ในกฎหมายว่าด้วยการศึกษาแห่งชาติและ กฎหมายที่เกี่ยวข้อง จึงกำหนดให้มีคณะกรรมการ ซึ่งเป็นองค์คณะบุคคลทำหน้าที่ กำกับและ ส่งเสริม สนับสนุนกิจการของสถานศึกษาให้เป็นไปตามนโยบายและมาตรฐานการบริหารจั ดการศึกษา และในการดำเนินงานให้ประสบความสำเร็จนั้นสถานศึกษาและคณะกรรมการ ต้อง เข้าใจบทบาท หน้าที่ของกันและกัน ควรมีรูปแบบ วิธีการทำงานที่ประสานสอดคล้องกัน โดย มีจุดหมายเพื่อการพัฒนาการศึกษาให้บรรลุตามที่ร่วมกันกำหนดขึ้น บทบาท หน้าที่ของ สถานศึกษาขั้นพื้นฐาน คณะกรรมการสถานศึกษาขั้นพื้นฐานและคณะกรรมการสถานศึกษา ขั้นพื้นฐานนั้นกระทรวงศึกษาธิการ ได้กำหนดไว้สรุปได้ดังนี้ (สำนักงานคณะกรรมการศึกษา ขั้นพื้นฐาน. 2546 : 10-16) คือ

1. บทบาทหน้าที่ของสถานศึกษา

เพื่อให้สอดคล้องกับเจตนารมณ์ ของพระราชบัญญัติการศึกษาแห่งชาติ พ.ศ. 2542 แก้ไขเพิ่มเติม (ฉบับที่ 2) พ.ศ. 2545 สถานศึกษาขั้นพื้นฐานจึงมีบทบาทดังนี้

1.1 จัดทำนโยบายและแผนพัฒนาการศึกษาของสถานศึกษาให้สอดคล้องกับนโยบายและแผนของกระทรวงศึกษาธิการ สำนักงานคณะกรรมการการศึกษาให้สอดคล้องกับนโยบายและแผนของกระทรวงศึกษาธิการ สำนักงานคณะกรรมการการศึกษาขั้นพื้นฐาน สำนักงานเขตพื้นที่การศึกษา ตลอดจน บริบทและความต้องการของชุมชนและท้องถิ่น

1.2 จัดตั้งงบประมาณ และรับผิดชอบการใช้จ่ายงบประมาณของสถานศึกษา

1.3 พัฒนาหลักสูตรสถานศึกษาให้สอดคล้องกับหลักสูตรแกนกลางการศึกษาขั้นพื้นฐานและความต้องการของนักเรียน ชุมชนและท้องถิ่น

1.4 จัดการเรียนการสอน จัดสภาพแวดล้อมและบรรยากาศการเรียนการสอนให้เหมาะสมและส่งเสริมกระบวนการเรียนรู้ที่เน้นผู้เรียนเป็นสำคัญ ตลอดจนปรับปรุงพัฒนา คุณภาพการจัดการศึกษาอย่างต่อเนื่อง

1.5 ออกระเบียบข้อบังคับ ประกาศ และแนวทางปฏิบัติต่าง ๆ ตามที่กฎหมายกำหนด

1.6 กำกับติดตาม และประเมินผลงาน ตามแผนงาน โครงการและประเมินผลการปฏิบัติงาน ตลอดจนการพิจารณาความดีความชอบ การพัฒนา และการดำเนินการทางวินัยกับครูและบุคลากรทางการศึกษาในสถานศึกษา ตามที่กฎหมายกำหนด

1.7 ระดมทรัพยากรทางการศึกษา รวมทั้ง ปกครอง กำกับ ดูแล บำรุงรักษา ใช้และจัดหาผลประโยชน์จากทรัพย์สินของสถานศึกษา

1.8 จัดให้มีระบบประกันคุณภาพภายในสถานศึกษา และให้ความร่วมมือในการประเมินคุณภาพการศึกษา จากหน่วยงานภายนอกสถานศึกษา รวมทั้ง การรายงานผลการประเมินต่อคณะกรรมการสถานศึกษาและสำนักงานเขตพื้นที่การศึกษา

1.9 ส่งเสริมความเข้มแข็งให้กับชุมชนและสร้างความสัมพันธ์กับสถานศึกษาและสถานบันอื่นในชุมชนและท้องถิ่น

1.10 ปฏิบัติหน้าที่อื่น ที่เกี่ยวกับกิจกรรมภายในสถานศึกษา หรือตามที่ได้รับมอบหมาย และตามที่กฎหมายกำหนด

2. บทบาท หน้าที่ของคณะกรรมการสถานศึกษาขั้นพื้นฐาน

มาตรา 38 แห่งพระราชบัญญัติระเบียบบริหารราชการกระทรวงศึกษาธิการ พ.ศ. 2546 อำนาจหน้าที่การบริหารงานที่เกิดขึ้น ตามกฎหมายว่าด้วยระเบียบข้าราชการครู และบุคลากรทางการศึกษา ได้กำหนดอำนาจหน้าที่ของคณะกรรมการสถานศึกษาขั้นพื้นฐาน ไว้ดังนี้ คือ

2.1 กำกับการดำเนินงานของสถานศึกษาให้สอดคล้องกับกฎหมาย กฎระเบียบ ประกาศ คำสั่ง นโยบายกระทรวงศึกษาธิการ สำนักงานคณะกรรมการการศึกษาขั้นพื้นฐาน สำนักงานเขตพื้นที่การศึกษา และความต้องการของชุมชนและท้องถิ่น

2.2 ส่งเสริมสนับสนุนการดำเนินงานด้านต่าง ๆ ของสถานศึกษา

2.3 มีอำนาจหน้าที่เกี่ยวกับการบริหารงานบุคคล สำหรับข้าราชการครู และบุคลากรทางการศึกษาในสถานศึกษา ตามกฎหมายว่าด้วยระเบียบข้าราชการและบุคลากรทางการศึกษากำหนด

2.4 ปฏิบัติหน้าที่อื่น ตามที่กฎหมาย ระเบียบ ประกาศ กำหนดให้เป็น อำนาจหน้าที่ของคณะกรรมการสถานศึกษาขั้นพื้นฐาน

3. ความสัมพันธ์ระหว่างบทบาทหน้าที่ของสถานศึกษาและคณะกรรมการสถานศึกษาขั้นพื้นฐาน

บทบาทหน้าที่คณะกรรมการสถานศึกษาขั้นพื้นฐาน ซึ่งแบ่งเป็น 3 ลักษณะ คือ การกำกับ การส่งเสริม สนับสนุน และมีอำนาจหน้าที่ตามที่กฎหมาย กฎ ระเบียบ ประการ

3.1 อำนาจหน้าที่ในการกำกับ หมายถึง การกำกับให้สถานศึกษา

ดำเนินงาน ด้านวิชาการ งบประมาณ การบริหารงานบุคคล และการบริหารงานทั่วไปให้ สอดคล้องกับกฎหมาย กฎ ระเบียบ ประกาศ คำสั่ง และนโยบายของกระทรวงศึกษาธิการ ของ สำนักงานคณะกรรมการการศึกษาขั้นพื้นฐาน และสำนักงานเขตพื้นที่การศึกษา โดยบทบาท หน้าที่ของคณะกรรมการสถานศึกษา ต้องคอยกำกับสถานศึกษา โดยติดตามการปฏิบัติงาน สถานศึกษา รวมทั้งให้ความเห็น ให้ข้อเสนอแนะและให้คำปรึกษา เพื่อให้สถานศึกษา ได้ ดำเนินการให้เป็นไปตาม กฎ ระเบียบ ประกาศ คำสั่งและนโยบายของกระทรวงศึกษาธิการ ของสำนักงานคณะกรรมการการศึกษาขั้นพื้นฐาน สำนักงานเขตพื้นที่การศึกษา และของ สถานศึกษาเอง หากสถานศึกษาดำเนินการไม่สอดคล้อง หรือไม่ดำเนินการให้เป็นไปตาม กฎหมาย กฎ ระเบียบ ประกาศ คำสั่ง และนโยบายดังกล่าว คณะกรรมการสถานศึกษา ต้องแจ้ง

ให้สถานศึกษาดำเนินการ และหากสถานศึกษาไม่ดำเนินการ คณะกรรมการต้องเสนอความเห็นไปยังสำนักงานเขตพื้นที่การศึกษา หรือแจ้งสำนักงานคณะกรรมการการศึกษาขั้นพื้นฐาน พิจารณาสั่งการตามอำนาจหน้าที่ต่อไป

3.2 อำนาจหน้าที่ในการส่งเสริม สนับสนุนกิจกรรมของสถานศึกษา เพื่อให้สถานศึกษามีความเข้มแข็ง บริหารงานอย่างเป็นระบบและมีประสิทธิภาพ สามารถให้บริการการศึกษาแก่เยาวชนและประชาชนได้อย่างกว้างขวางทั่วถึง และจัดการศึกษาได้อย่างมีคุณภาพเป็นที่ยอมรับ สรรพคุณ เชื้อถือของประชาชน ชุมชนและท้องถิ่น

3.3 อำนาจหน้าที่เกี่ยวกับการบริหารงานบุคคล สำหรับราชการครู และบุคลากรทางการศึกษาที่ปฏิบัติงานอยู่ในสถานศึกษา อำนาจหน้าที่ในส่วนนี้ให้เป็นไปตามกฎหมายว่าด้วยระเบียบข้าราชการครูและบุคลากรทางการศึกษา กำหนดให้เป็นอำนาจหน้าที่ของคณะกรรมการสถานศึกษาขั้นพื้นฐาน

3.4 ปฏิบัติหน้าที่อื่นตามกฎหมาย กฎ ระเบียบ ประกาศที่เกี่ยวข้อง กำหนดให้เป็นอำนาจของคณะกรรมการสถานศึกษาขั้นพื้นฐาน โดยความสัมพันธ์ระหว่างบทบาทหน้าที่ของสถานศึกษาและคณะกรรมการสถานศึกษาขั้นพื้นฐานดังกล่าว เปรียบเทียบได้ดังตารางที่ 1 ต่อไปนี้

ตารางที่ 1 ความสัมพันธ์ระหว่างบทบาทหน้าที่ของสถานศึกษาขั้นพื้นฐานและคณะกรรมการสถานศึกษาขั้นพื้นฐาน

บทบาทหน้าที่ ของสถานศึกษาขั้นพื้นฐาน	บทบาทหน้าที่ ของคณะกรรมการสถานศึกษาขั้นพื้นฐาน
1. ด้านวิชาการ 1.1 พัฒนาหลักสูตรสถานศึกษา ให้สอดคล้องกับหลักสูตรแกนกลาง การศึกษาขั้นพื้นฐานและความต้องการของผู้เรียนชุมชนและท้องถิ่น	1. ด้านวิชาการ 1.1 ให้ความเห็น ข้อเสนอแนะ ในการพัฒนาหลักสูตรสถานศึกษาให้ สอดคล้องกับหลักสูตรการศึกษา ขั้นพื้นฐานความต้องการของผู้เรียน ชุมชนและท้องถิ่น

บทบาทหน้าที่ ของสถานศึกษาขั้นพื้นฐาน	บทบาทหน้าที่ ของคณะกรรมการสถานศึกษาขั้นพื้นฐาน
<p>1.2 จัดการเรียนรู้การสอน สภาพแวดล้อม บรรยากาศการเรียนการสอนที่ เหมาะสมและส่งเสริมกระบวนการ เรียนรู้ที่เน้นผู้เรียนเป็นสำคัญตลอดจน ปรับปรุงและพัฒนาคุณภาพการจัด การศึกษาอย่างต่อเนื่อง</p>	<p>1.2 ให้ข้อเสนอแนะและส่งเสริม สนับสนุนให้จัดบรรยากาศ สภาพแวดล้อม กระบวนการเรียนรู้ แหล่งเรียนรู้ ภูมิปัญญาท้องถิ่น เพื่อ ปรับปรุงและพัฒนาคุณภาพการจัด การศึกษาของสถานศึกษาอย่าง ต่อเนื่อง</p>
<p>1.3 จัดให้มีระบบประกันคุณภาพภายใน สถานศึกษาและรายงานผลการประเมิน ให้คณะกรรมการสถานศึกษารับทราบ</p>	<p>1.3 รับทราบ และให้ข้อเสนอแนะ เกี่ยวกับการจัดระบบและดำเนินการ ตามระบบประกันคุณภาพภายใน สถานศึกษา</p>
<p>2. ด้านงบประมาณ</p>	<p>2. ด้านงบประมาณ</p>
<p>2.1 จัดตั้งและรับผิดชอบการใช้จ่าย งบประมาณของสถานศึกษา ตามที่ กฎหมาย ระเบียบ ประกาศ กำหนด</p>	<p>2.1 ให้ความเห็น ข้อเสนอแนะเกี่ยวกับ การจัดตั้งและการใช้จ่ายงบประมาณ ของสถานศึกษา</p>
<p>2.2 ออกระเบียบ ข้อบังคับ ประกาศและ แนวปฏิบัติเกี่ยวกับการบริหารการเงิน และการจัดหารายได้จากทรัพย์สินของ สถานศึกษา ทั้งนี้ตามที่กฎหมาย ระเบียบ ประกาศกำหนด</p>	<p>2.2 ให้ข้อเสนอแนะ ในการออก ระเบียบข้อบังคับ ประกาศ และ แนวปฏิบัติเกี่ยวกับการบริหาร การเงินและการจัดหารายได้จาก ทรัพย์สินของสถานศึกษาหรือ ปฏิบัติหน้าที่อื่นเกี่ยวกับเรื่องนี้ ตามที่กฎหมาย ระเบียบ ระเบียบ กำหนด</p>

บทบาทหน้าที่ ของสถานศึกษาขั้นพื้นฐาน	บทบาทหน้าที่ ของคณะกรรมการสถานศึกษาขั้นพื้นฐาน
<p>3. ด้านการบริหารงานบุคคล ดำเนินการตามที่กฎหมายว่าด้วย ระเบียบข้าราชการครูและบุคลากร ทางการศึกษากำหนด</p> <p>4. ด้านการบริหารทั่วไป</p> <p>4.1 จัดทำนโยบายแผนพัฒนาการศึกษา ของสถานศึกษา ให้สอดคล้องกับ นโยบายและแผนของกระทรวง ศึกษาธิการ สำนักงานคณะกรรมการ การศึกษาขั้นพื้นฐาน สำนักงานเขต พื้นที่การศึกษา รวมทั้ง ความต้องการ ของชุมชนและท้องถิ่น</p>	<p>3. ด้านการบริหารงานบุคคล ปฏิบัติตามที่กฎหมายว่าด้วยระเบียบ ข้าราชการ ครูและบุคลากรทางการ ศึกษากำหนด ให้เป็นอำนาจหน้าที่ของ คณะกรรมการสถานศึกษาขั้นพื้นฐาน</p> <p>4. ด้านการบริหารทั่วไป</p> <p>4.1 ให้ความเห็น ข้อเสนอแนะและให้ คำปรึกษาในการจัดทำนโยบายและ แผนพัฒนาการศึกษาให้สอดคล้อง กับนโยบาย และแผนของ กระทรวงศึกษาธิการ สำนักงาน คณะกรรมการการศึกษาขั้นพื้นฐาน สำนักงานเขตพื้นที่การศึกษา รวมทั้ง ความต้องการของชุมชน และท้องถิ่น</p>

บทบาทหน้าที่ ของสถานศึกษาขั้นพื้นฐาน	บทบาทหน้าที่ ของคณะกรรมการสถานศึกษาขั้นพื้นฐาน
<p>4.2 กวดำเนินการกำกับ ติดตามและ ประเมินผลงานตามแผนงาน โครงการ ของสถานศึกษา</p>	<p>4.2 รับทราบ ให้ความเห็นและ ข้อเสนอแนะในการปรับปรุงและ พัฒนาคุณภาพการศึกษาและกิจการ ของสถานศึกษาให้สอดคล้องกับ กฎหมาย กฎระเบียบประกาศ คำสั่ง ตลอดจนนโยบายและแผนของ กระทรวงศึกษาธิการ สำนักงาน คณะกรรมการการศึกษาขั้นพื้นฐาน สำนักงานเขตพื้นที่การศึกษา และ ความต้องการของชุมชนและ ท้องถิ่นและรายงานสำนักงาน เขตพื้นที่การศึกษาเมื่อสถานศึกษา ไม่ปฏิบัติตามกฎหมายกฎระเบียบ ประกาศ คำสั่ง ตลอดจน นโยบาย และแผนของกระทรวงศึกษาธิการ สำนักงานคณะกรรมการการศึกษา ขั้นพื้นฐานสำนักงานเขตพื้นที่ การศึกษาและความต้องการของ ชุมชนท้องถิ่น</p>
<p>4.3 ระดมทรัพยากรเพื่อการศึกษา รวมทั้ง ปกครองดูแลบำรุงรักษา ใช้และจัดหา ประโยชน์จากทรัพย์สินของ สถานศึกษาตามกฎหมาย ระเบียบ ประกาศ กำหนด</p>	<p>4.3 ให้ความเห็น ข้อเสนอแนะและ ประสานส่งเสริม สนับสนุนเกี่ยวกับ การศึกษา รวมทั้ง ปกครองดูแล และบำรุงรักษา ใช้และจัดหา ประโยชน์จากทรัพย์สินของสถาน ศึกษาตามกฎหมาย ระเบียบ ประกาศ กำหนด</p>

บทบาทหน้าที่ ของสถานศึกษาขั้นพื้นฐาน	บทบาทหน้าที่ ของคณะกรรมการสถานศึกษาขั้นพื้นฐาน
4.4 ออกระเบียบ ข้อบังคับ ประกาศแนวปฏิบัติ ในการดำเนินงานต่าง ๆ ตามที่กฎหมาย ระเบียบ ประกาศ กำหนด	4.4 ให้ความเห็น ข้อเสนอแนะและให้คำปรึกษา ในการออกระเบียบ ข้อบังคับ ประกาศแนว ปฏิบัติ ในการดำเนินงานต่าง ๆ ของสถานศึกษา ตามที่กฎหมาย ระเบียบ ประกาศ กำหนด
4.5 ส่งเสริมความเข้มแข็งในชุมชน และสร้างความสัมพันธ์กับสถาบันอื่น ๆ ในชุมชนและท้องถิ่น	4.5 ให้ความเห็น ข้อเสนอแนะและให้คำปรึกษาในการส่งเสริมความเข้มแข็งในชุมชน และสร้างความสัมพันธ์กับสถาบันอื่น ๆ ในชุมชนและท้องถิ่น
4.6 ปฏิบัติหน้าที่อื่นเกี่ยวกับกิจการของสถานศึกษา ตามที่ได้รับมอบหมาย และตามที่กฎหมาย ระเบียบ ประกาศ กำหนด	4.6 ปฏิบัติหน้าที่อื่นเกี่ยวกับกิจการของสถานศึกษา ตามที่ได้รับมอบหมาย และตามที่กฎหมาย ระเบียบ ประกาศ กำหนดให้เป็นอำนาจหน้าที่ของคณะกรรมการ สถานศึกษาขั้นพื้นฐาน

จากการศึกษา บทบาท หน้าที่ของสถานศึกษา และคณะกรรมการสถานศึกษาขั้นพื้นฐาน สรุปได้ว่า คณะกรรมการสถานศึกษาขั้นพื้นฐานมีบทบาทหน้าที่สอดคล้องสัมพันธ์กับบทบาทหน้าที่ของสถานศึกษา ในลักษณะของการกำกับ ส่งเสริม สนับสนุนให้สถานศึกษาสามารถบริหารจัดการการศึกษา ตามขอบข่ายหรือภารกิจการบริหารสถานศึกษาขั้นพื้นฐาน 4 ด้าน ได้แก่ ด้านการบริหารวิชาการ ด้านการบริหารงบประมาณ ด้านการบริหารงานบุคคล และด้านการบริหารทั่วไป ได้อย่างมีประสิทธิภาพกับความต้องการของผู้เรียน ชุมชน และท้องถิ่น

4. ความสำคัญของคณะกรรมการสถานศึกษาขั้นพื้นฐาน

คณะกรรมการสถานศึกษาขั้นพื้นฐานเป็นองค์คณะบุคคลที่ทำงานร่วมกับสถานศึกษา เพื่อให้สถานศึกษามีความเข้มแข็ง สามารถบริหารจัดการศึกษาด้วยตนเองได้ตามกรอบที่กฎหมายกำหนด ดังนั้นความหลากหลายของบุคคลที่เข้าร่วมเป็นคณะกรรมการ จึงเอื้อต่อการพัฒนาคุณภาพการศึกษาที่ต้องอาศัยความรู้ความสามารถ และประสบการณ์ในด้านต่าง ๆ บุคคลที่ได้รับการคัดเลือกเข้าร่วมเป็นคณะกรรมการสถานศึกษาขั้นพื้นฐานจึงมีความสำคัญต่อการจัดการศึกษา (กระทรวงศึกษาธิการ. 2547 : 19-20) ดังนี้

1. ผู้แทนผู้ปกครอง เป็นผู้สะท้อนปัญหาและความต้องการด้านคุณภาพทางการศึกษาและคุณลักษณะที่พึงประสงค์ของนักเรียนทั้งในส่วนของภาคหวังและสภาพความเป็นจริงที่เกิดขึ้นและร่วมมือกับครู บุคลากรทางการศึกษา ผู้ปกครองและชุมชนในการจัดกิจกรรมการเรียนการสอน
2. ผู้แทนครู เป็นผู้ที่มีความชำนาญในสายวิชาชีพครูมีความสำคัญต่อการนำเสนอข้อมูลด้านกระบวนการเรียนรู้ ปัญหา และความต้องการการสนับสนุน ช่วยเหลือรวมทั้งรายงานผลการจัดการศึกษา
3. ผู้แทนองค์กรชุมชน เป็นผู้สะท้อนสภาพของปัญหาและความต้องการในการพัฒนาผู้เรียนซึ่งเป็นสมาชิกส่วนหนึ่งของชุมชน และให้ความร่วมมือกับสถานศึกษาทั้งในด้านภูมิปัญญาท้องถิ่น แหล่งเรียนรู้
4. ผู้แทนองค์กรปกครองส่วนท้องถิ่น เป็นผู้สะท้อนสภาพปัญหาและความต้องการที่ครอบคลุมทั้งเขตพื้นที่บริการของสถานศึกษาและมีความสำคัญต่อสถานศึกษาอย่างยิ่งในเรื่องการขอรับการสนับสนุนด้านงบประมาณ ทรัพยากรทางการจัดการศึกษา และเชื่อมโยงแผนพัฒนาการศึกษา กับแผนพัฒนาท้องถิ่น
5. ผู้แทนศิษย์เก่าของสถานศึกษา เป็นผู้ที่สะท้อนภาพของความรักความศรัทธา ความภาคภูมิใจต่อสถาบันการศึกษาที่ตนได้รับการศึกษา ช่วยจรรโลงคุณค่าของสถาบันไปสู่ศิษย์รุ่นหลังให้ประสบความสำเร็จในการศึกษาเช่นกัน
6. ผู้แทนพระภิกษุสงฆ์และหรือผู้แทนองค์กรศาสนาอื่นในพื้นที่ เป็นผู้นำเสนอและเติมเต็มข้อมูลด้านคุณธรรม จริยธรรมตามหลักธรรมของศาสนาซึ่งเป็นส่วนสำคัญในการจัดการเรียนรู้เพื่อให้นักเรียนเป็นคนดีของสังคม

7. ผู้ทรงคุณวุฒิ เป็นผู้ที่มีความรู้ ความสามารถและประสบการณ์ในด้านต่าง ๆ ที่จะช่วยเสริมให้สถานศึกษาจัดการศึกษาได้ครอบคลุมในทุก ๆ ด้านอย่างมีคุณภาพ และประสิทธิภาพ ทำให้สถานศึกษามีความเข้มแข็งและมีการพัฒนาที่ยั่งยืน

8. ผู้บริหารสถานศึกษาในฐานะกรรมการและเลขานุการซึ่งเป็นสัญลักษณ์ของสถานศึกษา เป็นบุคคลสำคัญที่จะสะท้อนภาพของการบริหารจัดการ ผู้ช่วยเหลือให้คำปรึกษา สร้างแรงจูงใจ กระตุ้นการทำงาน ทบทวนรายงาน สะท้อนความคิดเปิดโอกาสให้ผู้แทนแต่ละกลุ่มได้แสดงบทบาทอย่างเต็มที่ จัดเตรียมการประชุม บันทึกการประชุม รายงานผลการประชุมและสนับสนุนด้านอุปกรณ์ ห้องประชุม วัสดุใช้สอย ฯลฯ รวมทั้งการพิจารณานำมติ ข้อคิดเห็น และข้อเสนอแนะจากที่ประชุมไปสู่การปฏิบัติ

ดังนั้นคณะกรรมการสถานศึกษาขั้นพื้นฐานซึ่งเป็นองค์คณะบุคคลในการบริหารสถานศึกษาแบบมีส่วนร่วม จึงต้องอาศัยผู้มีความรู้ ความเชี่ยวชาญในสาขาหลากหลาย และเข้าใจการศึกษา มีความมุ่งมั่น มีเวลาที่จะอุทิศแรงกายแรงใจพัฒนาสถานศึกษาของชุมชนให้มีคุณภาพ และได้มาตรฐานตามที่ชุมชน สังคม และประเทศชาติต้องการซึ่งจะส่งผลให้ชุมชน สังคมเข้มแข็ง และประเทศชาติก้าวหน้า

5. สภาพปัญหาการดำเนินงานของคณะกรรมการสถานศึกษาขั้นพื้นฐานจากอดีตถึงปัจจุบัน

สภาพของเป็นองค์คณะบุคคลที่เข้ามามีส่วนร่วมกับสถานศึกษาจากอดีตจนถึงปัจจุบัน ที่เป็นปัญหาอุปสรรคต่อการบริหารจัดการแบบองค์คณะบุคคลในระดับสถานศึกษา (กระทรวงศึกษาธิการ. 2547 : 21-22) สรุปได้ดังนี้

1. คณะกรรมการสถานศึกษาขั้นพื้นฐานยังขาดความชัดเจนเรื่องบทบาทหน้าที่ว่าตนเองจะทำอะไร ทำอย่างไร และทำเพื่ออะไร

2. บุคคลที่เข้าร่วมเป็นคณะกรรมการส่วนใหญ่ได้รับการร้องขอจากสถานศึกษามากกว่าได้รับการคัดสรรจากกลุ่มผู้มีส่วนเกี่ยวข้องอย่างแท้จริง ทำให้ขาดความกระตือรือร้นในการทำหน้าที่ของคณะกรรมการ

3. วิธีการทำงานร่วมกันของคณะกรรมการยังขาดทักษะ และประสบการณ์ เช่น ทักษะร่วมประชุมตัดสินใจ เป็นต้น

4. สถานศึกษาส่วนหนึ่งยังคิดว่าคณะกรรมการฯ เป็นเพียงผู้สนับสนุน ด้านทรัพยากรทางการศึกษามากกว่าเป็นผู้ร่วมคิด ร่วมตัดสินใจ ร่วมดำเนินงาน ร่วมรับผลที่เกิดขึ้น

5. กรรมการสถานศึกษาส่วนหนึ่งยังคิดว่าการบริหารจัดการศึกษาเป็นหน้าที่ของสถานศึกษา คณะกรรมการสถานศึกษาขั้นพื้นฐานเป็นเพียงที่ปรึกษาหรือเป็นผู้ปฏิบัติตามการร้องขอจากสถานศึกษา

6. กรรมการสถานศึกษาแต่ละคนมีภาระงานมาก การประชุมจึงขาดความต่อเนื่องและความพร้อมเพียง

7. ระบบข้อมูลสารสนเทศเพื่อการบริหารขาดคุณภาพ จึงเป็นจุดอ่อนที่สำคัญของการบริหารจัดการนำข้อมูล ไปใช้ในการพิจารณาของคณะกรรมการเพื่อการตัดสินใจ การแก้ปัญหาหรือพัฒนางานการศึกษา ส่วนใหญ่จึงอยู่บนพื้นฐานของความรู้สึก และประสบการณ์เดิม

8. ในอดีตสถานศึกษาขาดความคล่องตัวในการบริหาร ปัจจุบันสถานศึกษาเป็นนิติบุคคล มีความคล่องตัวสูง สามารถบริหารกิจการได้ด้วยตนเอง แต่กรรมการสถานศึกษาบางส่วนยังขาดความชัดเจนในบทบาทที่จะต้องมีการกำกับ ส่งเสริม และสนับสนุนจากคณะกรรมการสถานศึกษาอย่างใกล้ชิด

6. คณะกรรมการสถานศึกษาขั้นพื้นฐานในความคาดหวังของการปฏิรูปการศึกษา

การกำกับ สนับสนุนและส่งเสริมกิจการของสถานศึกษาเป็นบทบาท หน้าที่ของคณะกรรมการสถานศึกษาขั้นพื้นฐานภายใต้กรอบของกฎหมายที่กำหนด เป็นภารกิจหลักของการทำงานร่วมกับสถานศึกษาในฐานะเป็นผู้มีส่วนได้ส่วนเสียในการจัดการศึกษาร่วมกัน ดังนั้น ความคาดหวังที่มีต่อคณะกรรมการสถานศึกษาขั้นพื้นฐาน (กระทรวงศึกษาธิการ. 2547 : 22) สรุปได้ดังนี้

1. มีความรู้ ความเข้าใจ มีทักษะในการทำงานร่วมกับสถานศึกษา และมีการพัฒนาตนเองอย่างต่อเนื่อง

2. มีความกระตือรือร้น เต็มใจ อุทิศ ทุ่มเทและเสียสละเวลาที่จะเข้ามามีส่วนร่วมในการพัฒนาการศึกษาร่วมกับสถานศึกษา

3. มีปฏิสัมพันธ์ที่เคารพสิทธิพื้นฐานซึ่งกันและกัน

4. ยอมรับความสามารถของบุคคลที่มีความแตกต่างกัน

7. บทบาทหน้าที่ของสถานศึกษาต่อการส่งเสริมภารกิจของคณะกรรมการสถานศึกษาขั้นพื้นฐาน

สถานศึกษาเป็นหน่วยงานหลักในการจัดการศึกษาขั้นพื้นฐาน เพื่อให้บรรลุตามความมุ่งหมายของการปฏิรูปการศึกษาตามที่กำหนดไว้ในกฎหมายว่าด้วยการศึกษาแห่งชาติ และกฎหมายที่เกี่ยวข้อง จึงกำหนดให้มีคณะกรรมการซึ่งเป็นองค์คณะบุคคลทำหน้าที่กำกับ และส่งเสริมสนับสนุนกิจการของสถานศึกษา ให้เป็นไปตามนโยบายมาตรฐานในการบริหารจัดการทางการศึกษา ทั้งนี้ การดำเนินงานให้ประสบความสำเร็จนั้นสถานศึกษา และคณะกรรมการสถานศึกษาขั้นพื้นฐาน ควรมีรูปแบบ วิธีการทำงานที่ประสานสอดคล้องกันโดยมีจุดหมายเพื่อการพัฒนาการศึกษา ให้บรรลุผลตามที่ร่วมกันกำหนดขึ้น โดยในส่วนของสถานศึกษาควรมีบทบาทในการส่งเสริมภารกิจของคณะกรรมการสถานศึกษาขั้นพื้นฐาน ที่จะเข้าร่วมสร้างสรรค์ความเจริญก้าวหน้าในกิจการของสถานศึกษา (กระทรวงศึกษาธิการ, 2547 : 22-24) ดังนี้

1. ความเป็นนิติบุคคลของสถานศึกษาเป็นเรื่องใหม่ กรรมการสถานศึกษาบางท่านอาจไม่เข้าใจบทบาทตามกฎหมาย กฎ ระเบียบ ประกาศ และคำสั่งของตน และของสถานศึกษาในระยะเริ่มแรกเป็นความจำเป็นอย่างยิ่งที่สถานศึกษาจะต้องจัดประชุมทำความเข้าใจในบทบาทของแต่ละฝ่ายร่วมกัน
2. สร้างความตระหนักต่อบุคลากรและชุมชน ถึงบทบาทหน้าที่ของคณะกรรมการสถานศึกษาที่สอดคล้องกับเจตนารมณ์ของพระราชบัญญัติการศึกษาแห่งชาติ เพื่อพัฒนาองค์คณะบุคคลและสถานศึกษาสู่คุณภาพที่คาดหวัง
3. จัดทำแผนพัฒนาการศึกษาของสถานศึกษาให้สอดคล้องกับนโยบายและแผนของกระทรวงศึกษาธิการ สำนักงานคณะกรรมการการศึกษาขั้นพื้นฐาน และสำนักงานเขตพื้นที่การศึกษา โดยทบทวนสาระของแผนพัฒนาร่วมกับคณะกรรมการสถานศึกษา เพื่อปรับให้เกิดเป็นแผนร่วมของสถานศึกษากับคณะกรรมการสถานศึกษา
4. จัดทำรายละเอียดงบประมาณและรับผิดชอบจ่ายงบประมาณของสถานศึกษา โดยเสนอขอรับคำแนะนำจากคณะกรรมการสถานศึกษา เพื่อการปรับขยายทิศทางและรูปแบบวิธีการระดม และใช้ทรัพยากรเพื่อการศึกษาอย่างมีประสิทธิภาพ

5. จัดทำรายละเอียด แผนงาน โครงการ และประมาณการค่าใช้จ่าย ที่จะระดมทุนจากผู้ปกครอง เพื่อขอรับความเห็นและข้อเสนอแนะจากคณะกรรมการสถานศึกษา
6. พัฒนาหลักสูตรสถานศึกษา นำเสนอคณะกรรมการสถานศึกษา เพื่อรับข้อคิดเห็น และข้อเสนอแนะเพิ่มเติม เพื่อปรับปรุงและพัฒนาให้เหมาะสม
7. จัดกิจกรรมการเรียนรู้ บรรยายภาคีสิ่งแวดล้อมทางวิชาการที่เหมาะสม และเอื้อต่อกระบวนการเรียนรู้ที่เน้นนักเรียนเป็นสำคัญ ตลอดจนส่งเสริม โอกาสเรียนรู้และพัฒนาตนเองของผู้เรียนให้เต็มศักยภาพ ทั้งนี้ ควรรายงานให้คณะกรรมการสถานศึกษา รับทราบอย่างสม่ำเสมอ เพื่อการร่วมคิด ร่วมพัฒนา ร่วมรับผิดชอบ และร่วมภาคภูมิใจ
8. ออกระเบียบและข้อบังคับต่าง ๆ ที่สอดคล้องกับกฎหมาย กฎ ระเบียบ ข้อบังคับของทางราชการ
9. จัดให้มีระบบประกันคุณภาพภายในสถานศึกษาและให้ความร่วมมือในการประเมินคุณภาพการศึกษาจากหน่วยงานภายนอก รวมทั้งการรายงานผลการประเมินต่อคณะกรรมการสถานศึกษา
10. จัดและพัฒนาระบบข้อมูลสารสนเทศเพื่อการบริหาร เพื่อให้เป็นพื้นฐานการตัดสินใจแก้ปัญหาหรือพัฒนาการศึกษา ร่วมกันและจัดซึ่งการใช้ความคิดเห็นบนความรู้สึกและประสบการณ์
11. พัฒนา ปรับปรุง ระบบสื่อสารระหว่างบุคคลที่มีส่วนเกี่ยวข้องให้เหมาะสม เพื่อให้คณะกรรมการและบุคลากร ได้มีโอกาสสื่อความหมายทั้งทางตรง และทางอ้อมจนสามารถทำความเข้าใจในข้อมูลเหตุผลต่าง ๆ นำไปสู่การพัฒนางานการศึกษา ร่วมกัน ได้
12. แต่งตั้ง มอบหมายให้มีคณะอนุกรรมการ หรือคณะทำงาน เพื่อสนองต่อการพัฒนางานคณะกรรมการสถานศึกษา และการนำมติที่ประชุมคณะกรรมการสถานศึกษา มาขยายผลสู่การปฏิบัติให้สอดคล้องกับกฎหมาย กฎ ระเบียบ ข้อบังคับของทางราชการ
13. รายงานผลการปฏิบัติงานของสถานศึกษา ต่อคณะกรรมการสถานศึกษาตามความเหมาะสม
14. เสนอแผนการประชุมคณะกรรมการให้มีความต่อเนื่อง จัดระเบียบวาระการประชุม นำเสนอประธานกรรมการสถานศึกษา และดำเนินการสนับสนุนการประชุม

ตั้งแต่การเตรียมการก่อนประชุม ระหว่างประชุม สรุปรายงานการประชุม และแจ้งรายงานการประชุมอย่างเป็นระบบ

8. แนวทางการปฏิบัติงานร่วมกันของสถานศึกษากับคณะกรรมการสถานศึกษา ขั้นพื้นฐาน

ในการปฏิบัติหน้าที่ของสถานศึกษา และคณะกรรมการสถานศึกษา ควรมีการทำความเข้าใจตั้งแต่เริ่มแรกของการทำงานร่วมกันครั้งนี้เพื่อให้ทั้งสองฝ่ายได้เข้าใจในบทบาทหน้าที่ของตนเอง (กระทรวงศึกษาธิการ. 2547 : 20-25) ดังนี้

1. ผู้บริหารสถานศึกษา คือ “ผู้เชื่อมโยง” ระหว่างคณะกรรมการสถานศึกษาขั้นพื้นฐานในฐานะกรรมการและเลขานุการ กับสถานศึกษาในฐานะผู้บริหาร ดังนั้นผู้บริหารจึงเป็นผู้ประสานการดำเนินงานต่าง ๆ โดยคำนึงถึงข้อคิด ความเห็น และมติของคณะกรรมการสถานศึกษาขั้นพื้นฐาน

2. กรรมการสถานศึกษาขั้นพื้นฐาน ควรเข้าใจบทบาทหน้าที่ของคณะกรรมการสถานศึกษาขั้นพื้นฐาน คือกำกับ และส่งเสริมสนับสนุนกิจการของสถานศึกษา และปฏิบัติตามบทบาทหน้าที่ที่กำหนดไว้ หากมีข้อเสนอแนะใด ๆ ควรนำเสนอในที่ประชุมคณะกรรมการสถานศึกษาขั้นพื้นฐาน แล้วสรุปผลเป็นมติที่ชัดเจน ซึ่งเมื่อได้มติแล้วประธานก็จะมอบให้ผู้บริหารสถานศึกษานำไปสู่การพิจารณาดำเนินการของสถานศึกษา

สำหรับบทบาทในการ “กำกับ” ควรเป็นการติดตามการปฏิบัติงานตามที่สถานศึกษาได้ทำแผนการดำเนินงานให้สอดคล้องกับกฎหมาย และแนวนโยบายของหน่วยเหนือหรือตามมติที่กำหนดร่วมกัน โดยไม่ควรกำกับการทำงานของผู้บริหาร ครู อาจารย์ คือ ไม่แสดงบทบาทเป็นผู้บังคับบัญชาเสียเอง

ในการรับทราบผลการดำเนินการ ควรดูเป็นภาพรวมของสถานศึกษาว่าผลการดำเนินงาน ทั้งระหว่างดำเนินการ สิ้นปีงบประมาณ และสิ้นปีการศึกษา เพื่อนำไปสู่การพิจารณาปรับปรุง พัฒนากิจการของสถานศึกษาให้มีคุณภาพ ประสิทธิภาพ และประสิทธิผล ยิ่งขึ้นคณะกรรมการสถานศึกษาขั้นพื้นฐานจะต้อง “ไม่สั่งการ” ทั้งโดยตรงและโดยอ้อมไปยังบุคคลอื่น ได้แก่ ครู หรือบุคลากรในสถานศึกษา เพราะอำนาจการสั่งการเป็นของผู้บริหารสถานศึกษาที่จะรับผิดชอบการนำข้อคิดเห็น ข้อเสนอแนะ และมติของคณะกรรมการสถานศึกษาไปสู่การปฏิบัติ

จากบทบาทหน้าที่ดังกล่าวนี้ คณะกรรมการสถานศึกษาขั้นพื้นฐานอาจมีส่วนร่วมร่วมกับสถานศึกษาในกระบวนการ และขั้นตอนต่าง ๆ ในกิจการของสถานศึกษา โดยร่วมรับรู้ ร่วมคิด ร่วมทำ และร่วมประเมินผลการจัดการศึกษาร่วมกับคณะกรรมการเครือข่ายผู้ปกครอง สมาคมผู้ปกครองและครู สมาคมศิษย์เก่าองค์กรชุมชน และองค์กรอื่น ๆ ที่เกี่ยวข้อง

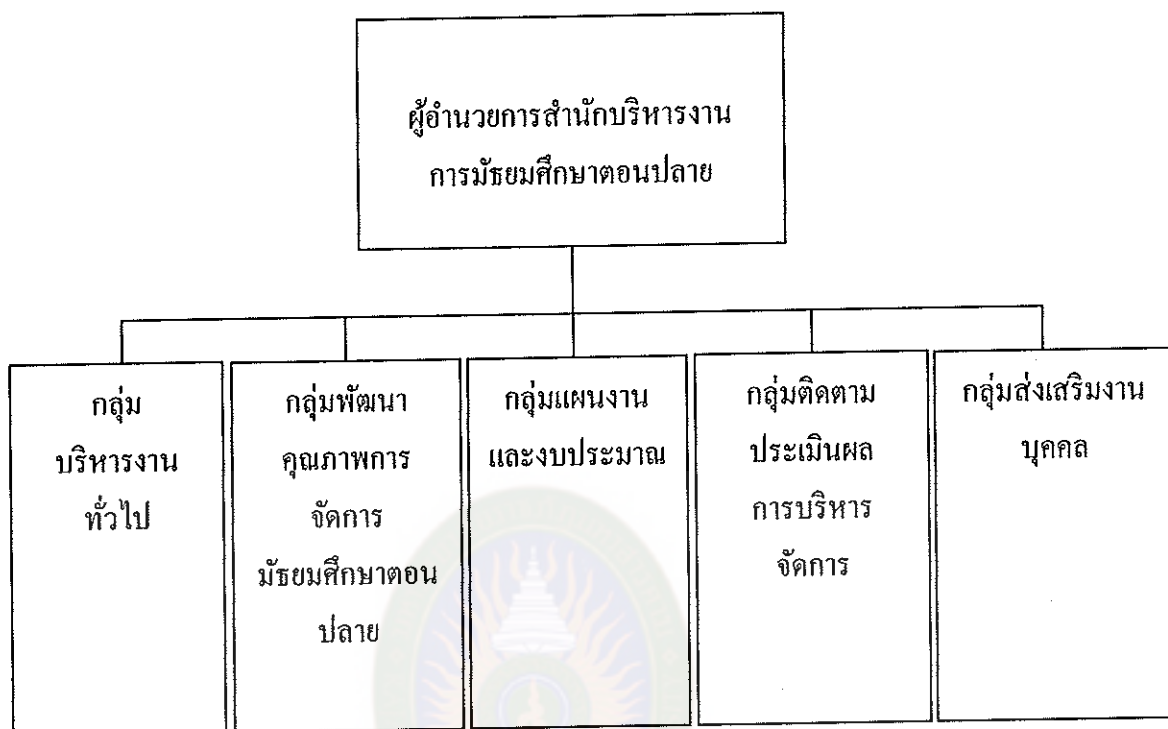
บริบทสำนักงานเขตพื้นที่การศึกษามัธยมศึกษา เขต 24

1. ประวัติความเป็นมา

เมื่อวันที่ 31 มีนาคม 2552 นายจรินทร์ ลักษณวิศิษฏ์ รัฐมนตรีว่าการกระทรวงศึกษาธิการ ได้ลงนามในประกาศกระทรวงศึกษาธิการ (ศธ.) เรื่อง กำหนดศูนย์ประสานงานการจัดการมัธยมศึกษา ทั้งนี้เป็นผลสืบเนื่องมาจากที่ตนมีนโยบายให้แยกการบริหารงานบุคคล และการบริหารด้านงบประมาณของมัธยมศึกษา ออกจากสำนักงานเขตพื้นที่การศึกษา (สพท.) โดยกำหนดให้การมัศึกษามีหน่วยงานย่อย 41 เขต ภายใต้อำเภอ 19 เครือข่าย ขณะเดียวกัน สพท. จะลดลงเหลือ 182 เขต โดยศูนย์ประสานงานการจัดการมัธยมศึกษา จะทำหน้าที่ในการดำเนินงาน จัดเตรียมความพร้อมในการจัดตั้งเขตพื้นที่การศึกษา (มัธยมศึกษา) ซึ่งศูนย์ประสานงานดังกล่าวจะนำครูมัธยมที่ประจำแต่ละเขตพื้นที่ในจังหวัดใกล้เคียง ประมาณ 30 คนมาทำงานที่ศูนย์ประสานงานฯ ดังนั้น ศูนย์ประสานงานฯ ทั้ง 41 แห่งนี้จะมีเจ้าหน้าที่รวมประมาณ 1,230 คน

มหาวิทยาลัยราชภัฏมหาสารคาม
RAJABHAT MAHASARAKHAM UNIVERSITY

2. โครงสร้างในการบริหารงาน



แผนภาพที่ 4 โครงสร้างในการบริหารงานในสำนักงานเขตพื้นที่การศึกษามัธยมศึกษา เขต 2

ตารางที่ 2 ข้อมูลโรงเรียนในสังกัดสำนักงานเขตพื้นที่การศึกษามัธยมศึกษา เขต 24

ลำดับ ที่	ชื่อโรงเรียน	จำนวน นักเรียน	ที่ตั้ง ในเขตอำเภอ
1	กาฬสินธุ์พิทยาสรรพ์	4,387	เมือง
2	อนุคุณารีย์	3,709	เมือง
3	เมืองกาฬสินธุ์	1,566	เมือง
4	เหล่าंनाแคววิทยานุสรณ์	347	เมือง
5	หนองสอพิทยาคม	561	เมือง
6	เมืองเหนือวิทยาคม	175	เมือง
7	แก่นนารจารย์พิทยาคม	269	เมือง
8	กมลาไสย	2,419	กมลาไสย

ลำดับ ที่	ชื่อ โรงเรียน	จำนวน นักเรียน	ที่ตั้ง ในเขตอำเภอ
9	ฟ้าแดดสูงยางวิทยาการ	501	กมลาไสย
10	โคกศรีเมือง	323	กมลาไสย
11	ดอนไทรงามพิทยาคม	395	กมลาไสย
12	ธัญญาพัฒน์วิทย์	214	กมลาไสย
13	สหสัมพันธ์ศึกษา	1,178	สหสัมพันธ์
14	นามะเขือพัฒนศึกษา	303	สหสัมพันธ์
15	โนนศิลาพิทยาคม	343	สหสัมพันธ์
16	ร่องคำ	2,143	ร่องคำ
17	สามชัย	887	สามชัย
18	ดอนจานพิทยาคม	920	ดอนจาน
19	จำปาหลวงพิทยาคม	323	ดอนจาน
20	ยางตลาดวิทยาการ	1,925	ยางตลาด
21	โนนสูงพิทยาคม	320	ยางตลาด
22	เขาพระนอนพิทยาคม	352	ยางตลาด
23	วังมนวิทยาการ	177	ยางตลาด
24	ท่าคันโทวิทยาการ	1085	ท่าคันโท
25	ดงกลางพัฒนาศึกษา	224	ท่าคันโท
26	หนองกุงศรีวิทยาการ	1694	หนองกุงศรี
27	หนองบึงชัยวารพิทยาสรรพ์	251	หนองกุงศรี
28	มัธยมภูษังพัฒน์วิทย์	315	หนองกุงศรี
29	ห้วยเม็กวิทยาการ	1138	ห้วยเม็ก
30	ห้วยหินวัฒนาลัย	317	ห้วยเม็ก
31	วังลิ้นฟ้าวิทยาการ	330	ห้วยเม็ก
32	คำเจริญวิทยาการ	322	ห้วยเม็ก
33	เหล่ากลางพิทยาคม	456	เมืองชัย

ลำดับ ที่	ชื่อโรงเรียน	จำนวน นักเรียน	ที่ตั้ง ในเขตอำเภอ
34	ไตรรัตน์วิทยาคม	319	เมืองชัย
35	เมืองชัยวิทยาคม	224	เมืองชัย
36	เขาวงพิทยาคาร	1220	เขาวง
37	กาญจนานิกษเกษวิฑฒนลัษกษพลลนฐั	670	เขาวง
38	พุกทอภวณษประษษสรรพ	227	เขาวง
39	กฤษณษรณ	1268	กฤษณษรณ
40	สษมษษว่งवलล	504	กฤษณษรณ
41	นษครลพลษษสรรพ	514	กฤษณษรณ
42	โนนคषवलล	262	กฤษณษรณ
43	บषนษนษคषพฒนษ “กรปล.กลษงอุปลกษมภ”	1129	นษค
44	บ่อแก้วณษณवलลพฒนษ	229	นษค
45	สมเด็ลลพลษษคณ	2558	สมเด็ลล
46	มษหษชลลพลษษคณ	266	สมเด็ลล
47	แก้วเสเด็ลลพลษษคณ	299	สมเด็ลล
48	ประษษรฐพฒนศลลษ	184	สมเด็ลล
49	บवलลสษคศลลพลษษสรรพ	187	สมเด็ลล
50	ศษเสवलลร่งสรรค	159	สมเด็ลล
51	นษมนพลษษคณ	669	นษมน
52	มอสนवलลลลพลษษสรรพ	168	นษมน
53	ห้วยฝลลลพลษษ	947	ห้วยฝลล
54	นลลคณนองแก้วณษณवलล	169	ห้วยฝลล
55	คषมว่ง	1180	คषมว่ง
	รवलล	43,221	18

(ทลลมา : สษนษกษณษเขตพลลนทลลการศลลลษนษมัชษมศลลลษษ เขต 24. 2553 : 12)

งานวิจัยที่เกี่ยวข้อง

1. งานวิจัยในประเทศ

ประมวลทรัพย์ ไวสาหลง (2545 : 89) ได้ทำการวิจัยเรื่อง การปฏิบัติงานของ คณะกรรมการสถานศึกษาขั้นพื้นฐาน โรงเรียนมัธยมศึกษา สังกัดกรมสามัญศึกษา จังหวัดมหาสารคาม ผลการวิจัย พบว่า การปฏิบัติงานของคณะกรรมการสถานศึกษาขั้นพื้นฐาน โรงเรียนมัธยมศึกษา สังกัดกรมสามัญศึกษา จังหวัดมหาสารคาม โดยรวมอยู่ในระดับปานกลาง เมื่อจำแนกตามขนาดโรงเรียน พบว่า โรงเรียนขนาดใหญ่ มีระดับการปฏิบัติงานอยู่ในระดับมาก ส่วนโรงเรียนขนาดกลางและขนาดเล็กอยู่ในระดับปานกลาง เมื่อเปรียบเทียบระดับการปฏิบัติงานพบว่า โดยรวมแตกต่างกันอย่างมีนัยสำคัญทางสถิติที่ระดับ .05 เมื่อพิจารณาเป็นรายกลุ่ม พบว่า โรงเรียนขนาดใหญ่มีระดับการปฏิบัติงานมากกว่าโรงเรียนขนาดกลางและโรงเรียนขนาดเล็กอย่างมีนัยสำคัญทางสถิติที่ระดับ .05

ชรพล บาริศรี (2546 : 102) ได้ศึกษาเรื่องการปฏิบัติงานของคณะกรรมการสถานศึกษาขั้นพื้นฐานโรงเรียนมัธยมศึกษา สังกัดกรมสามัญศึกษาจังหวัดมหาสารคาม ผลการศึกษาค้นคว้า พบว่า คณะกรรมการสถานศึกษาขั้นพื้นฐานโรงเรียนมัธยมศึกษา สังกัดกรมสามัญศึกษาจังหวัดมหาสารคาม มีการปฏิบัติงานโดยภาพรวมและรายด้าน อยู่ในระดับมาก เรียงลำดับค่าเฉลี่ยมากไปหาน้อย คือ ด้านการระดมทรัพยากรและสร้างสัมพันธ์กับชุมชน ด้านการส่งเสริมและพิทักษ์เด็ก ด้านการจัดหลักสูตรและงานบริหารโรงเรียน และด้านการกำหนดนโยบายและแผนปฏิบัติ เมื่อจำแนกตามสถานภาพและขนาดของโรงเรียน พบว่า คณะกรรมการสถานศึกษาขั้นพื้นฐานทุกสถานภาพ และทุกขนาดโรงเรียน มีการปฏิบัติงานอยู่ในระดับมาก ผลการเปรียบเทียบการปฏิบัติงานของคณะกรรมการสถานศึกษาขั้นพื้นฐาน พบว่า คณะกรรมการสถานศึกษาขั้นพื้นฐานที่มีสถานภาพต่างกัน มีการปฏิบัติงานโดยภาพรวมและรายด้าน ไม่แตกต่างกัน และ คณะกรรมการสถานศึกษาขั้นพื้นฐานโรงเรียนขนาดใหญ่ มีการปฏิบัติงานโดยภาพรวมและรายด้าน มากกว่าคณะกรรมการสถานศึกษาขั้นพื้นฐานโรงเรียนขนาดกลางและขนาดเล็ก อย่างมีนัยสำคัญทางสถิติที่ระดับ .01 ส่วนคณะกรรมการสถานศึกษาขั้นพื้นฐานโรงเรียนเรียนขนาดกลางและขนาดเล็ก มีการปฏิบัติงานโดยภาพรวมและรายด้านไม่แตกต่างกัน ยกเว้น ด้านการระดมทรัพยากรและสร้างสัมพันธ์กับชุมชน คณะกรรมการสถานศึกษาขั้นพื้นฐานโรงเรียนขนาดกลาง มีการปฏิบัติงานด้านการ

ระดมทรัพยากรและสร้างสัมพันธ์กับชุมชน มากกว่าคณะกรรมการสถานศึกษาขั้นพื้นฐาน
โรงเรียนขนาดเล็ก อย่างมีนัยสำคัญทางสถิติที่ระดับ .01

ศาสตราจารย์ ชินโน (2546 : 89-90) ได้วิจัยเรื่อง การศึกษาการมีส่วนร่วมในการ
บริหารจัดการการศึกษาของคณะกรรมการสถานศึกษาขั้นพื้นฐานในโรงเรียนประถมศึกษา ใน
เขตนิเทศที่ 4 สังกัด สำนักงานการประถมศึกษาจังหวัดกาฬสินธุ์ ผลการศึกษาค้นคว้า พบว่า
การมีส่วนร่วมในการบริหารจัดการการศึกษาของคณะกรรมการสถานศึกษาขั้นพื้นฐานใน
โรงเรียนประถมศึกษา ในเขตนิเทศที่ 4 สังกัด สำนักงานการประถมศึกษาจังหวัดกาฬสินธุ์โดย
รวมอยู่ในระดับปานกลาง เมื่อพิจารณาเป็นรายด้านตามหน้าที่ทั้ง 12 ด้าน พบว่ามีส่วนร่วมอยู่
ในระดับมาก 5 ด้าน เรียงลำดับจากมากไปหาน้อย ได้แก่ ด้านเสริมสร้างความสัมพันธ์
ระหว่างสถานศึกษากับชุมชนตลอดจนประสานงานกับองค์กรทั้งภาครัฐและเอกชน เพื่อให้
สถานศึกษาเป็นแหล่งวิทยาการของชุมชนและมีส่วนร่วมในการพัฒนาชุมชน และ ท้องถิ่น
ด้านส่งเสริมและสนับสนุนให้เด็กทุกคนในเขตบริการได้รับการศึกษาขั้นพื้นฐานอย่างทั่วถึงมี
คุณภาพและได้มาตรฐานด้านปฏิบัติงานอื่นที่ได้รับมอบหมายจากหน่วยงานต้นสังกัดของ
สถานศึกษานั้น ด้านให้ความเห็นชอบแผนปฏิบัติการประจำปีของสถานศึกษา และ ด้าน
แต่งตั้งที่ปรึกษาหรือคณะกรรมการเพื่อดำเนินงานตามระเบียบนี้ตามที่เห็นสมควร ที่เหลือ 7
ด้าน มีส่วนร่วมอยู่ในระดับปานกลาง

เชม จันทะวงษ์ศรี (2547 : 78) ศึกษาการปฏิบัติงานตามบทบาทของ
คณะกรรมการสถานศึกษาขั้นพื้นฐาน โรงเรียนมัธยมศึกษา สังกัดกรมสามัญศึกษา จังหวัด
หนองคาย ผลการศึกษาค้นคว้า พบว่า ระดับการปฏิบัติงานตามบทบาทของคณะกรรมการ
สถานศึกษาขั้นพื้นฐาน โรงเรียนมัธยมศึกษา สังกัดกรมสามัญศึกษา จังหวัดหนองคาย
โดยรวมและรายด้านอยู่ในระดับปานกลาง โดยคณะกรรมการสถานศึกษาขั้นพื้นฐานทั้งสอง
กลุ่ม ได้ให้ความสำคัญต่อการเสริมสร้างความสัมพันธ์ระหว่างสถานศึกษากับชุมชน
ตลอดจนการประสานงานกับองค์กร ทั้งภาครัฐและเอกชนเพื่อให้สถานศึกษาเป็นแหล่ง
วิทยาการของชุมชน และเมื่อเปรียบเทียบผลการปฏิบัติงานตามบทบาทของคณะกรรมการ
สถานศึกษาระหว่างข้าราชการครูและไม่เป็นข้าราชการครู ทั้งโดยรวมและรายด้านทั้ง 12
ด้าน มีความแตกต่างกันทุกด้าน

ประมวล อัคราศรี (2547 : 120) ได้ศึกษาเรื่อง การปฏิบัติงานตามบทบาท
หน้าที่ของคณะกรรมการสถานศึกษาขั้นพื้นฐานสถานศึกษา ที่เปิดสอน ช่วงชั้นที่ 1-2 สังกัด
สำนักงานเขตพื้นที่การศึกษามหาสารคาม เขต 1 ศึกษาเฉพาะกรณี อำเภอแกลง ผลการศึกษา

ค้นคว้า พบว่า การปฏิบัติงานตามบทบาทหน้าที่ของคณะกรรมการสถานศึกษาขั้นพื้นฐาน โดยรวม อยู่ในระดับปานกลาง คณะกรรมการสถานศึกษาขั้นพื้นฐาน ที่มีเพศต่างกัน มีระดับ การปฏิบัติงานแตกต่างกันอย่างมีนัยสำคัญทางสถิติที่ระดับ .05 และ คณะกรรมการสถานศึกษา ขั้นพื้นฐาน ที่มีสถานภาพต่างกัน มีระดับการปฏิบัติงานโดยรวมทุกด้านแตกต่างกันอย่างมี นัยสำคัญทางสถิติที่ระดับ .05 และเมื่อพิจารณาเป็นรายด้าน พบว่าคณะกรรมการที่มีสถานภาพ ต่างกันมีระดับการปฏิบัติงานแตกต่างกันทุกด้านอย่างมีนัยสำคัญทางสถิติ ที่ระดับ .05 ส่วน ข้อเสนอแนะเพื่อการปรับปรุงการปฏิบัติงานตามบทบาทหน้าที่ของ คณะกรรมการสถานศึกษา ขั้นพื้นฐาน ได้แก่ ควรจัดสวัสดิการ ค่าตอบแทน หรือสวัสดิการอื่น ๆ เช่น เบี้ยเลี้ยงการประชุม งบประมาณสนับสนุนการอบรมสัมมนาการบริหารงบประมาณต้องโปร่งใสและประชาสัมพันธ์ ให้ชุมชนทราบอยู่เสมอ งานวิชาการควรตอบสนองความต้องการของชุมชนและทันต่อความ เคลื่อนไหวทางการศึกษา ควรให้คณะกรรมการเข้ามามีส่วนร่วมในการกำหนดนโยบายและ แผนพัฒนาอย่างจริงจัง ควรจัดอบรมสัมมนาแลกเปลี่ยนประสบการณ์ เกี่ยวกับการปฏิบัติงาน ของคณะกรรมการสถานศึกษาขั้นพื้นฐาน ควรมีการแต่งตั้งคณะกรรมการติดตามผลการ ปฏิบัติงานอย่างสม่ำเสมอ

สมพงษ์ เทียกทุม (2547 : 114-115) ศึกษาการศึกษาปัญหาการปฏิบัติงานของ คณะกรรมการสถานศึกษาขั้นพื้นฐานในโรงเรียนประถมศึกษา สังกัดสำนักงานเขตพื้นที่ การศึกษามหาสารคาม เขต 2 ผลการศึกษาค้นคว้าพบว่า ปัญหาการปฏิบัติงานของคณะกรรมการ สถานศึกษาขั้นพื้นฐานในโรงเรียนประถมศึกษาสังกัดสำนักงานเขตพื้นที่การศึกษามหาสารคาม เขต 2 ส่วนใหญ่เห็นว่ามีปัญหาในระดับปานกลางเพียงด้านเดียวคือ ด้านการ กำหนดนโยบาย แผนแม่บทและแผนพัฒนาของสถานศึกษา นอกนั้นเห็นว่ามีปัญหา ระดับน้อย ด้านที่มีปัญหาน้อยกว่าด้านอื่น ๆ คือ ด้านการเสริมสร้างความสัมพันธ์ระหว่าง สถานศึกษากับชุมชนตลอดจนการประสานงานกับองค์กรทั้งภาครัฐและเอกชนเพื่อให้ สถานศึกษาเป็นแหล่งวิทยาการของชุมชนและ มีส่วนร่วมในการพัฒนาชุมชนและท้องถิ่น และ คณะกรรมการที่เป็นผู้แทนมาจากภายในกับภายนอกสถานศึกษามีปัญหาการปฏิบัติงาน โดยรวมแตกต่างกัน อย่างมีนัยสำคัญทางสถิติที่ระดับ .05 ส่วนข้อเสนอแนะและความคิดเห็น อื่นต่อคณะกรรมการสถานศึกษาขั้นพื้นฐานในโรงเรียนประถมศึกษาสังกัดสำนักงานเขตพื้นที่ การศึกษามหาสารคาม เขต 2 ได้แก่ คณะกรรมการสถานศึกษาขั้นพื้นฐานควรศึกษา กฎ ระเบียบ ข้อมูลสารสนเทศของโรงเรียนเพื่อเสนอแนะในการวางแผนพัฒนาโรงเรียนและ สำนักงานเขตพื้นที่การศึกษาหรือโรงเรียน ควรจัดให้มีการประชุม อบรมสัมมนา ศึกษาดูงาน

ตลอดจนจัดให้มีสวัสดิการ ค่าเบี้ยเลี้ยงการประชุมหรือค่าตอบแทนอื่นในการปฏิบัติงานให้แก่คณะกรรมการสถานศึกษาขั้นพื้นฐาน

ออกศักดิ์ ซาเก็ม (2548 : 98-99) ได้วิจัย การมีส่วนร่วมในการจัดการศึกษาของคณะกรรมการสถานศึกษาขั้นพื้นฐานสังกัดสำนักงานเขตพื้นที่การศึกษากาฬสินธุ์ เขต 3 ผลการศึกษาค้นคว้าพบว่า การมีส่วนร่วมในการจัดการศึกษาของคณะกรรมการสถานศึกษาขั้นพื้นฐาน สังกัดสำนักงานเขตพื้นที่การศึกษา กาฬสินธุ์ เขต 3 โดยรวม มีส่วนร่วมในการจัดการศึกษา อยู่ในระดับปานกลาง เมื่อพิจารณาเป็นรายด้าน พบว่า ทุกด้านมีส่วนร่วมในการจัดการศึกษาอยู่ในระดับปานกลางเช่นเดียวกัน เรียงลำดับค่าเฉลี่ยจากมากไปหาน้อย คือ ด้านการบริหาร งานทั่วไป ด้านวิชาการ ด้านงบประมาณ และด้านการบริหารงานบุคคล ตามลำดับ การเปรียบเทียบระดับการมีส่วนร่วมในการจัดการศึกษาของคณะกรรมการสถานศึกษาขั้นพื้นฐาน สังกัดสำนักงานเขตพื้นที่การศึกษา กาฬสินธุ์ เขต 3 ในโรงเรียนขนาดต่างกัน โดยภาพรวมและรายด้านทุกด้านแตกต่างกันอย่างมีนัยสำคัญทางสถิติที่ระดับ .01

คาริณญา บุญพรมา (2548 : 102) ได้วิจัยระดับปัญหาการปฏิบัติงานตามบทบาทหน้าที่ของคณะกรรมการสถานศึกษาขั้นพื้นฐานสังกัดสำนักงานเขตพื้นที่การศึกษา มหาสารคาม เขต 1 ศึกษาเฉพาะกรณีอำเภอเมืองมหาสารคาม ผลการศึกษาค้นคว้าพบว่าระดับปัญหาการปฏิบัติงานตามบทบาทหน้าที่ของคณะกรรมการสถานศึกษาขั้นพื้นฐาน อำเภอเมืองมหาสารคาม สังกัดสำนักงานเขตพื้นที่การศึกษา มหาสารคาม เขต 1 โดยรวมมีปัญหาการปฏิบัติงานอยู่ในระดับปานกลาง เมื่อพิจารณา เป็นรายด้าน พบว่า มีปัญหาการปฏิบัติงานอยู่ในระดับปานกลางทุกด้าน เรียงลำดับค่าเฉลี่ยจากมากไปหาน้อย คือ ด้านวิชาการ ด้านงบประมาณ ด้านการบริหารงานทั่วไป และ ด้านการบริหารงานบุคคล การเปรียบเทียบระดับปัญหาการปฏิบัติงานตามบทบาทหน้าที่ของคณะกรรมการสถานศึกษาขั้นพื้นฐาน อำเภอเมืองมหาสารคาม สังกัดสำนักงานเขตพื้นที่การศึกษามหาสารคาม เขต 1 ในโรงเรียนขนาดต่างกัน โดยภาพรวมไม่แตกต่างกันทางสถิติ เมื่อพิจารณาเป็นรายด้าน พบว่า ด้านงบประมาณ และด้านการบริหารงานทั่วไป แตกต่างกันอย่างมีนัยสำคัญทางสถิติที่ระดับ .05 ส่วนด้านวิชาการ และ ด้านการบริหารงานบุคคล ไม่แตกต่างกันทางสถิติ

ทวีศักดิ์ แก้วพิพัฒน์ (2550 : 114) ได้ศึกษาเรื่องการมีส่วนร่วมในการบริหารสถานศึกษาของคณะกรรมการสถานศึกษาขั้นพื้นฐานในโรงเรียนสังกัดสำนักงานเขตพื้นที่การศึกษามหาสารคาม เขต 1 พบว่า

1. คณะกรรมการสถานศึกษาขั้นพื้นฐานในโรงเรียนสังกัดสำนักงานเขตพื้นที่ การศึกษามหาสารคาม เขต 1 มีส่วนร่วมในการบริหารสถานศึกษา โดยรวมและรายด้าน ดังนี้
ช่วงชั้นที่ 1 – 2 โดยรวมมีส่วนร่วมในการบริหารอยู่ในระดับปานกลาง เมื่อพิจารณารายด้าน พบว่า อยู่ในระดับปานกลางทั้งสี่ด้าน เรียงค่าเฉลี่ยจากมากไปหาน้อย คือ ด้านวิชาการ ด้านบริหารทั่วไป ด้านงบประมาณ และด้านบุคลากร

ช่วงชั้นที่ 1 – 3 โดยรวมมีส่วนร่วมในการบริหารสถานศึกษา อยู่ในระดับ ปานกลาง เมื่อพิจารณารายด้านพบว่า อยู่ในระดับปานกลางทั้งสี่ด้าน เรียงค่าเฉลี่ยจากมากไป น้อย คือ ด้านวิชาการ ด้านบริหารทั่วไป ด้านงบประมาณ และด้านบุคลากร

ช่วงชั้นที่ 3 – 4 โดยรวมมีส่วนร่วมในการบริหารสถานศึกษาอยู่ในระดับ มาก เมื่อพิจารณารายด้าน พบว่า อยู่ในระดับมากสามด้าน เรียงค่าเฉลี่ยจากมากไปหาน้อย คือ ด้านบริหารทั่วไป ด้านวิชาการ และด้านงบประมาณ ส่วนด้านบุคลากรอยู่ในระดับ ปานกลาง

2. ผลการเปรียบเทียบระดับการมีส่วนร่วมในการบริหารสถานศึกษา คณะกรรมการสถานศึกษาขั้นพื้นฐานในโรงเรียนระดับช่วงชั้นเดียวกัน สังกัดสำนักงาน เขต พื้นที่การศึกษามหาสารคาม เขต 1 โดยรวมและรายด้าน ไม่แตกต่าง สอดคล้องกับสมมุติฐาน ที่ตั้งไว้

3. ข้อเสนอแนะในการมีส่วนร่วมบริหารสถานศึกษาของคณะกรรมการ สถานศึกษาขั้นพื้นฐานในโรงเรียนสังกัดสำนักงานเขตพื้นที่การศึกษามหาสารคาม เขต 1 ที่มี ระดับช่วงชั้นต่างกัน สรุปได้คือ ควรให้ความรู้เกี่ยวกับบทบาทและหน้าที่แก่คณะกรรมการ สถานศึกษาขั้นพื้นฐาน ควรให้ผู้ปกครองและชุมชนมีส่วนร่วมในการจัดการศึกษาอย่างชัดเจน และมากขึ้น และควรกำหนดเป็นยุทธศาสตร์โรงเรียน นำบุคคลที่มีความรู้ ความสามารถใน ท้องถิ่นเข้ามามี ส่วนร่วมในการพัฒนาคุณภาพการศึกษา

2. งานวิจัยในต่างประเทศ

บริตติงแฮม (Brittingham, 1998 : 1406-A) ได้ทำการศึกษาลักษณะการ เปรียบเทียบความร่วมมือที่ประสบความสำเร็จระหว่าง โรงเรียน ครอบครัว และชุมชนของ โรงเรียนแห่งหนึ่ง ในมลรัฐวิสคอนซิน ซึ่งโรงเรียนทุกโรงเรียนจะต้องปฏิบัติตามเป้าหมายข้อที่ 8 ของการศึกษาแห่งชาติได้ระบุว่า “ทุกโรงเรียนจะต้องส่งเสริมให้เกิดความร่วมมือกับ ครอบครัวในการส่งเสริมให้นักเรียนมีความเจริญอกงามในด้านสังคม อารมณ์ และวิชาการ” โรงเรียนดังกล่าวมีความเชื่อว่า คุณภาพการสอนจะต้องมีการพัฒนาอย่างต่อเนื่อง โดยครูจะต้อง

มีการสื่อสารเป็นประจำให้ผู้ปกครองทราบว่า โรงเรียนได้สอนอะไรให้กับลูกหลานของเขา สอนอย่างไร และผู้ปกครองเข้ามามีส่วนร่วมกับโรงเรียนอย่างไร ลักษณะสำคัญที่โรงเรียน แห่งนี้ได้ก็คือ ยึดหลักภาวะผู้นำ ความร่วมมือและการสื่อสาร โดยมีเป้าหมายเพื่อพัฒนาสภาพ ต่าง ๆ ในการจัดการศึกษาให้ กับเด็กเยาวชน และครอบครัว สิ่งนี้เป็นปัจจัยสำคัญในการ เสริมสร้างความร่วมมืออย่างเข้มแข็งระหว่าง โรงเรียน ครอบครัว และชุมชน ในการสร้างความ ร่วมมือดังกล่าวจะต้องเกิดขึ้นภายใต้บรรยากาศความร่วมมือที่เน้นการไว้วางใจซึ่งกันและกัน ให้ทุกฝ่ายเข้ามามีบทบาทในการบริหารจัดการร่วมกัน และมีการสื่อสารระหว่างกันอย่าง ตรงไปตรงมา

แฮริส (Harris . 1998 : 1437) ได้ศึกษาลักษณะความสัมพันธ์ระหว่างโรงเรียน กลุ่มตัวอย่างเมืองนามิเบียกับชุมชน โดยมีกรอบความคิดว่า “ความร่วมมือระหว่างโรงเรียน และชุมชนชนมีส่วนส่งเสริมคุณภาพการศึกษาและการจัดการเรียนการสอนที่สอดคล้องกับ ความต้องการของชุมชน” การศึกษาพบว่าก่อนที่นามิเบียจะทำความตกลงร่วมมือกับประเทศ ทวีปยุโรป ชุมชนจะเป็นผู้มีบทบาทโดยตรงในการดูแลการจัดการศึกษา โดยการฝึกอบรม เยาวชน จะทำงานร่วมมือกับโรงเรียน ภายหลังมีการนำระบบการจัดการศึกษาจากยุโรปมาใช้ ราวต้นศตวรรษที่ 18 ทำให้ชุมชนมีบทบาทในการจัดการศึกษาลดลง แต่มีบุคลากรที่มี ความสามารถด้านวิชาการเรียนการสอนเข้ามามีบทบาทหน้าที่แทน ในช่วงนั้นกระทรวง ศึกษาธิการของกระทรวงศึกษาธิการของนามิเบียได้กำหนดเป้าหมายให้ทุกหน่วยเข้ามามี บทบาทร่วมกันในการจัดการศึกษา และยังเน้นบทบาทสำคัญของชุมชนในการจัดการศึกษา โดยสรุปแล้วการศึกษาครั้งนี้แสดงให้เห็นถึงความสำคัญของความร่วมมือระหว่างผู้มีส่วน ได้ เสียในการจัดการศึกษาทุกฝ่าย เพื่อสร้างสรรค์และดำเนินงานให้บรรลุเป้าหมายของ วัตถุประสงค์การจัดการศึกษาระดับชาติ

ไรต์เอาท์ (Rideout. 1997 : 3348) ได้ศึกษาคิดเห็นเกี่ยวกับการบริหารจัดการแบบ มีส่วนร่วมของโรงเรียน (School – based Management) ในนิวฟันด์แลนด์และลาบราดอร์โดย เปิดโอกาสให้ผู้มีส่วนได้เสียทางการศึกษาเข้ามามีส่วนร่วมในการจัดการศึกษาระดับท้องถิ่น โดยส่วนมาก ดำเนินการโดยการตั้งสภาโรงเรียน การจัดทำข้อมูล ใช้แบบสอบถามและการ สัมภาษณ์ความคิดเห็น ผู้ปกครอง ครู-อาจารย์ ครูใหญ่และศึกษานิเทศก์ในด้านงบประมาณ แหล่งเรียนรู้ บุคลากร สภาโรงเรียนและปัญหาอุปสรรคในการดำเนินงานผลการศึกษาพบว่า ผู้ปกครองไม่เคยเข้ามามีส่วนร่วมในการจัดการศึกษาเลย ส่วนครู – อาจารย์ มีบทบาทร่วมใน การจัดการศึกษาเพียงเล็กน้อยและในขอบเขตจำกัด ส่วนผู้บริหารมีบทบาทส่วนร่วมมากที่สุด

ผู้ปกครองและครู – อาจารย์ มีความต้องการมีส่วนร่วมในการรับผิดชอบและร่วมมือในการ
 ดำเนินจัดการศึกษาและต้องการให้สภาโรงเรียนทำหน้าที่ให้คำปรึกษาหรือดำเนินการดังกล่าว
 และต้องการให้มีการปรับปรุงแนวทางการดำเนินงาน โดยเปิดโอกาสให้ผู้มีส่วนได้เสียเข้ามา
 มีบทบาทมากยิ่งขึ้น ตลอดจนต้องการให้มีการกระจายอำนาจในการส่งงบประมาณมายัง
 โรงเรียนโดยตรง ตลอดจนการปรับปรุงแหล่งเรียนรู้ระดับท้องถิ่น

ดีลานีย์ (Delaney. 2000 : 2349 - A) ได้ศึกษาความร่วมมือของผู้ปกครอง และ
 สมาชิกในชุมชน ในการเข้ามามีส่วนร่วมในการตัดสินใจเกี่ยวกับการจัดหลักสูตรการเรียนการ
 สอนในระดับท้องถิ่น ภายใต้ระบบของโรงเรียนแห่งรัฐ / สาธารณะ โดยเน้นการศึกษาทัศนะ
 ของผู้ปกครองเกี่ยวกับการมีบทบาทในฐานะเป็นตัวแทนที่อยู่ในคณะกรรมการโรงเรียนที่เป็น
 ตามระบบประชาธิปไตย ตลอดจนความพึงพอใจ / ไม่พอใจ ต่อช่องทางสื่อสาร ผล
 การศึกษา พบว่า (1) ความแตกต่างของการมีวิสัยทัศน์เกี่ยวกับบทบาทในการตัดสินใจของ
 ผู้ปกครองกับนักศึกษามีผลทำให้เกิดความตึงเครียดระหว่างกลุ่มทั้ง 2 ได้ (2) ช่อง
 ทางสื่อสารระหว่างโรงเรียนกับผู้ปกครองที่เหมาะสมจะต้องเกี่ยวข้องกับเด็กหรือ
 สถานการณ์ที่ไม่ก่อให้เกิดการโต้แย้งระหว่างกันได้ (3) การเปิดโอกาสให้มีการสื่อสารแบบ
 สองทางอย่างเปิดเผยและต่อเนื่อง จะเพิ่มให้ผู้ปกครองมีสิทธิในการแสดงความคิดเห็นและมี
 ส่วนร่วมมากขึ้น (4) การที่ไม่ส่งเสริมให้มีการร่วมมืออย่างใกล้ชิดและเปิดเผย จะนำไปสู่การ
 โต้แย้งและประท้วงเกิดขึ้นได้ (5) เสียงเรียกร้องจากนักธุรกิจมีอิทธิพลมากกว่าเสียง
 เรียกร้องจากบุคคลกลุ่มอื่น ๆ ในการทำให้ผู้บริหารโรงเรียนได้ปรับเปลี่ยนรูปแบบการบริหาร
 จัดการ

ออสโตรว์ (Ostrow. 2002 : Abstract) ได้ศึกษาผลของการมีส่วนร่วมของ
 ผู้ปกครองต่อการประสบความสำเร็จของการศึกษาเล่าเรียนของนักเรียนที่เป็นบุตรหลานของผู้
 อพยพชาวฮาวายและชาวเกวเตมาลา โดยศึกษาประเด็นปัญหาที่กำลังเผชิญหน้ากับผู้อพยพ
 ซึ่งเป็นช่องทางที่จะเข้าใจว่าทำไมผู้ปกครองนักเรียนชาวเอลฮาวาย และชาวเกวเตมาลา จึง
 เข้ามาเกี่ยวข้องมากกว่าผู้อพยพชาติอื่น ๆ ในการศึกษาของบุตรหลานของตน ผู้ปกครองของ
 เขาต้องอดทนต่อความทุกข์ยากอย่างสาหัสก่อนเข้ามาอยู่ในสหรัฐ การมาตั้งถิ่นฐานใหม่และการ
 ปรับตัวเข้ากับสังคมอเมริกัน ได้รับอิทธิพลจากประสบการณ์ที่ยากลำบากในสงครามกลางเมือง
 และจากการเดินทางอพยพที่ตรากตรำอย่างหนักมาสู่สหรัฐ

จากการศึกษาเอกสารและงานวิจัยที่เกี่ยวข้องกับการปฏิบัติงานตามบทบาทหน้าที่
 ของคณะกรรมการสถานศึกษาขั้นพื้นฐาน ทั้งในและต่างประเทศ พบว่า ส่วนใหญ่

คณะกรรมการสถานศึกษาขั้นพื้นฐานมีการปฏิบัติงานตามบทบาทหน้าที่อยู่ในระดับปานกลาง และเมื่อเปรียบเทียบระดับการปฏิบัติงานตามขนาดของโรงเรียนที่ปฏิบัติหน้าที่พบว่า โรงเรียนที่มีขนาดต่างกัน ส่งผลให้คณะกรรมการสถานศึกษาขั้นพื้นฐานมีการปฏิบัติงานตามบทบาทหน้าที่แตกต่างกัน ซึ่งจากผลการศึกษาค้นคว้าดังกล่าวทำให้ผู้ศึกษาได้นำมาตั้งเป็นสมมติฐานในการวิจัยครั้งนี้ และผลการวิจัยจะเป็นข้อเสนอแนะนำไปพัฒนาการปฏิบัติงานตามบทบาทหน้าที่ของคณะกรรมการสถานศึกษาขั้นพื้นฐานให้มีประสิทธิภาพมากยิ่งขึ้นต่อไป



มหาวิทยาลัยราชภัฏมหาสารคาม
RAJABHAT MAHASARAKHAM UNIVERSITY