

บทที่ 2

วรรณกรรมและงานวิจัยที่เกี่ยวข้อง

ในการศึกษาครั้งนี้ ผู้ศึกษามุ่งศึกษา ความพึงพอใจของผู้ปกครองนักเรียนต่อการดำเนินงานของศูนย์พัฒนาเด็กเล็กบ้านหนองโพธิ์ สังกัดองค์การบริหารส่วนตำบลหนองโพธิ์ อำเภอนาเชือก จังหวัดมหาสารคาม เพื่อให้การศึกษาค้นคว้าเป็นไปตามขั้นตอน ผู้ศึกษาจึงได้กำหนดลำดับหัวข้อเรื่องไว้ดังต่อไปนี้

1. แนวคิดและทฤษฎีเกี่ยวกับความพึงพอใจ
2. แนวคิดและหลักการจัดการศึกษาปฐมวัย
3. มาตรฐานการดำเนินงานของศูนย์พัฒนาเด็กเล็กองค์การปกครองส่วนท้องถิ่น
4. ข้อมูลและสภาพทั่วไปของศูนย์พัฒนาเด็กเล็กบ้านหนองโพธิ์
5. งานวิจัยที่เกี่ยวข้อง
6. กรอบแนวคิดในการศึกษา

แนวคิดและทฤษฎีเกี่ยวกับความพึงพอใจ

1. ความหมายของความพึงพอใจ
ความพึงพอใจ (Satisfaction) ซึ่งมีความหมายโดยทั่วไปว่า “ระดับความรู้สึกในทางบวกของบุคคลต่อสิ่งใดสิ่งหนึ่ง” นอกจากนี้ยังมีผู้ให้ความหมายต่าง ๆ ไว้หลากหลาย ดังนี้

พจนานุกรมฉบับราชบัณฑิตยสถาน พ.ศ. 2542 (2546 : 588) ได้กล่าวว่า พื่อใจตามคำจำกัดความ หมายถึง สมใจ ชอบใจ เหมาะ

วิทย์ เทียงบูรณธรรม (2541 : 754) ได้ให้ความหมายของความพึงพอใจว่า หมายถึง ความพอใจ การทำให้พอใจ ความสามเภาใจ ความหน้าใจ ความจุใจ ความแนใจ การชดเชย การไต่บ่าป สิ่งชดเชย ซึ่งพอสรุปได้ว่า ความพึงพอใจ หมายถึง ความรู้สึกที่พอใจคือสิ่งที่ทำให้เกิดความชอบ ความสบายใจ และเป็นความรู้สึกที่บรรลุถึงความต้องการ

อนงค์ เอื้อวัฒนา (2542 : 38) กล่าวว่า ความพึงพอใจ หมายถึง ความรู้สึกของบุคคลที่แสดงออกในด้านบวกหรือลบ มีความสัมพันธ์กับการสนองต่อสิ่งที่ต้องการ ซึ่งความรู้สึกพึงพอใจจะเกิดขึ้นเมื่อบุคคลได้รับหรือบรรลุจุดหมายในสิ่งที่ต้องการในระดับ

หนึ่งและความรู้สึกดังกล่าวจะลดลงหรือไม่เกิดขึ้น หากความต้องการหรือจุดมุ่งหมายนั้นได้รับการตอบสนอง

วิวัฒน์ หล่อพัฒนเกษม (2550 :10) กล่าวว่า ความพึงพอใจ หมายถึง ความรู้สึกหรือทัศนคติของบุคคลที่มีต่อสิ่งใดสิ่งหนึ่ง อันเกิดจากพื้นฐานของการรับรู้ ความนิยม และประสบการณ์ที่แต่ละบุคคลได้รับ และจะเกิดขึ้นก็ต่อเมื่อสิ่งนั้นสามารถตอบสนองความต้องการให้แก่บุคคลนั้นได้ ซึ่งระดับความพึงพอใจของแต่ละบุคคลย่อมมีความแตกต่างกันไป

จากความหมายความพึงพอใจที่ได้ศึกษา สามารถสรุปได้ว่า ความพึงพอใจ หมายถึง ความรู้สึกที่ดี ที่ชอบ และพอใจของบุคคลที่มีต่อการจัดการเรียนการสอนที่มีต่อองค์ประกอบในการดำเนินงาน คือ ด้านบุคลากรและการบริหารจัดการ ด้านอาคารสถานที่ สิ่งแวดล้อมและความปลอดภัย ด้านวิชาการและกิจกรรมหลักสูตร และด้านการมีส่วนร่วมและสนับสนุนจากชุมชน

2. ทฤษฎีเกี่ยวกับความพึงพอใจ

การศึกษาเรื่องความพึงพอใจนั้นควรทราบถึงทฤษฎีลำดับขั้นความต้องการและแนวคิดทฤษฎีความพึงพอใจที่เกี่ยวข้องดังนี้

2.1 ทฤษฎีบารน์ฮาร์ด

ได้กล่าวถึงมูลเหตุที่ทำให้บุคคลมีความพึงพอใจในการทำงานไว้หลายประการ คือ (ภาวิดา ธาราศรีสุทธิ, 2542 : 11)

2.1.1 สิ่งจูงใจที่เป็นวัตถุ ได้แก่ เงิน สิ่งของ หรือสภาวะทางกายภาพให้แก่ผู้ปฏิบัติงานเป็นการตอบแทน เช่น รางวัลทำงานที่เขาได้ปฏิบัติมาเป็นอย่างดี

2.1.2 สิ่งจูงใจเป็นโอกาสของบุคคลซึ่งไม่ใช่วัตถุ จัดเป็นสิ่งจูงใจที่สำคัญในการช่วยเหลือส่งเสริมความร่วมมือในการทำงานมากกว่ารางวัลที่เป็นวัตถุ เพราะสิ่งจูงใจประเภทนี้ไม่เกิดกับทุกคน เช่น เกียรติภูมิ ตำแหน่ง การให้สิทธิพิเศษและการมีอำนาจ เป็นต้น

2.1.3 สภาพร่างกายที่พึงปรารถนา หมายถึง สิ่งแวดล้อมในความสะดวกต่าง ๆ อันอาจก่อให้เกิดความสุขทางกายในการทำงาน

2.1.4 ผลประโยชน์ทางอุดมคติ เป็นสิ่งจูงใจซึ่งอยู่ระหว่างความมีอำนาจที่สุกกับ ความท้อแท้ ผลประโยชน์ทางอุดมคติ หมายถึง สมรรถภาพของหน่วยงาน

และ สนองความต้องการของบุคคลในด้านความต้องการความภาคภูมิใจในการแสดงฝีมือ ความรู้สึกเท่าเทียมกัน การได้มีส่วนช่วยเหลือครอบครัวตัวเองและผู้อื่นรวมทั้งได้แสดงความจริงใจต่อหน่วยงาน

2.1.5 ความดีงคู่คในสังคม หมายถึง ความสัมพันธ์ฉันท์มิตรกัลป์ผู้ร่วมงานในหน่วยงาน ซึ่งถ้าความสัมพันธ์ นั้นไปได้ด้วยดีจะทำให้เกิดความผูกพันและความพอใจร่วมงาน

2.1.6 การปรับสภาพการทำงานให้เหมาะสมกับวิธีการและเจตคติของบุคคลเป็นการปรับปรุงตำแหน่งงาน วิธีทำงานให้สอดคล้องกับความสามารถของบุคคล ซึ่งแต่ละคนมีความสามารถแตกต่างกัน

2.1.7 โอกาสที่จะมีส่วนร่วมในการทำงานอย่างกว้างขวางและเปิดโอกาสให้ผู้ร่วมงานมีความรู้สึกมีส่วนร่วม เป็นส่วนหนึ่งของงาน ความรู้สึกเท่าเทียมกันจนมีกำลังใจในการทำงาน

2.1.8 สภาพของการอยู่ร่วมกัน เป็นความพอใจของบุคคลในด้านสังคมและทำให้คนรู้สึกมีหลักประกันและมั่นคงในการทำงาน

จะเป็นได้ว่าการจูงใจของ บาร์นาร์ด ตอบสนองความต้องการพื้นฐานเพื่อการดำรงชีวิต โดยสิ่งจูงใจเป็นเงิน สิ่งของ และการจัดสิ่งแวดล้อมในการทำงานที่ดีเป็น การตอบสนองความต้องการทางด้านร่างกาย ให้ผู้ปฏิบัติมีความมั่นใจในการปฏิบัติงาน ส่งเสริมความเท่าเทียมกัน การให้โอกาสร่วมแสดงความสามารถและรับฟังความคิดเห็น เป็นการตอบสนองความต้องการทางด้านจิตใจได้อย่างเต็มที่

2.2 ทฤษฎีลำดับความต้องการของมาสโลว์ (Maslow's Hierarchy of needs)

เป็นทฤษฎีการจูงใจของมนุษย์ ซึ่งเสนอโดยนักจิตวิทยาชื่อ อับบราฮัม มาสโลว์ ซึ่งได้จัดลำดับความต้องการของ มนุษย์จากขั้นต่ำถึงขั้นสูงรวม 5 ระดับ ได้แก่ (สร้อยตระกูล (ตีทยานนท์) อรรถมานะ, 2541 : 83-90)

ความต้องการทางร่างกาย (Physiological needs) ซึ่งเป็นความต้องการขั้นต่ำเพื่อการอยู่รอดของบุคคล เช่น ความต้องการเรื่องอาหาร น้ำ ออกซิเจน เป็นต้น มีปัจจัยขององค์การที่สามารถตอบสนองความต้องการระดับนี้ก็คือ การให้เงินเดือนขั้นต่ำสุดที่เพียงพอต่อการดำรงชีวิต รวมทั้งเงื่อนไขของการทำงานที่เคารพศักดิ์ศรีความเป็นมนุษย์ของพนักงาน

ความต้องการด้านความปลอดภัย (Safety needs) ได้แก่ความต้องการเรื่องความมั่นคง ความปลอดภัย เสรีภาพที่ปลอดภัยจากการถูกคามใด ๆ เป็นต้น องค์การสามารถ

สร้างเงื่อนไขเพื่อตอบสนองความต้องการขั้นที่ 2 นี้ โดยจัดเงื่อนไขที่ปลอดภัยในที่ทำงาน มีความยุติธรรม สร้างความมั่นคงในงาน ให้ความสะดวกสบายในการทำงาน จัดให้มีระบบ ประกันสวัสดิการสังคมและเงินตอบแทนหลังออกจากงาน มีค่าจ้างตอบแทนที่สูงกว่า เพื่อ ความอยู่รอดพื้นฐานของการดำรงชีวิต การให้เสรีภาพในการรวมตัวเป็นสหภาพ เป็นต้น

ความต้องการเป็นสมาชิกของสังคม (Belonging needs) ซึ่งประกอบด้วย ความต้องการมีปฏิสัมพันธ์ทางสังคม ต้องการความรัก ความผูกพัน ความเป็นเพื่อนและ มิตรภาพ องค์การสามารถตอบสนองความต้องการระดับนี้ด้วยการเปิดโอกาสให้สมาชิกได้ พบประสังสรรค์ทางสังคมระหว่างทำงาน ใช้วิธีนิเทศงานด้วยการแนะนำช่วยเหลือกันที่มีคร ให้โอกาสสมาชิกได้ทำงานแบบทีมและพัฒนาสร้างความเป็นเพื่อนใหม่ขึ้นในที่ทำงาน

ความต้องการที่จะได้รับการยกย่องนับถือ (Esteem needs) เป็น ความต้องการระดับ ที่สี่ที่เกี่ยวข้องกับการนับถือตนเองและการได้รับการยกย่องนับถือจากผู้อื่น เป็นความต้องการความสำเร็จ ความมีเกียรติศักดิ์ศรี ความยอมรับในความมีชื่อเสียง เป็นต้น องค์การสามารถทำกิจกรรมได้หลายอย่างที่แสดงการตอบสนองความต้องการระดับนี้ เช่น การจัดงานเลี้ยงเป็นรางวัลฉลองความสำเร็จครั้งสำคัญ การให้เงินโบนัส แม้เป็นจำนวน เล็กน้อยก็ตาม การให้การยอมรับคำแนะนำเพื่อ ปรับปรุงงานจากพนักงาน การมอบรางวัล เป็น โล่ หรือสิ่งของเพื่อแสดงการให้เกียรติหรือยอมรับ การกล่าวยกย่องถึงผลงานดีเด่นของ พนักงานในโอกาสต่าง ๆ การประกาศรายชื่อผู้มีผลงานดีเด่นในฐานะเป็น “บุคคลดีเด่น ประจำเดือนของบริษัท” การให้สิทธิพิเศษที่แสดงถึงการได้รับเกียรติยกย่องในความสำเร็จ เป็นต้น

ความต้องการสำเร็จที่ได้ทำจิตใจปรารถนา (Self-actualization) เป็น ความต้องการ ขั้นสูงสุดของมนุษย์ที่เกิดขึ้นหลังจากความต้องการขั้นอื่น ๆ ที่กล่าวมาแล้ว ได้รับการตอบสนองอย่างครบถ้วน เป็นความต้องการที่มีคุณค่าสูงสุดของความเป็นมนุษย์ที่มี ความสมบูรณ์แห่งตน (Self-fulfillment) ได้ทำและได้สำเร็จในทุกอย่างที่ตนใฝ่ฝันและ ปรารถนา ได้ใช้ความสามารถและพัฒนา ศักยภาพของตนได้ถึงขีดสูงสุด ดังนั้นบุคลากรที่ อยู่ในระดับนี้ จึงถือได้ว่าเป็นทรัพยากรทรงคุณค่าสูงสุดขององค์การซึ่งหาได้ยากยิ่ง

จากทฤษฎีของมาส โลว์ ปัจจัยที่เป็นความต้องการระดับล่าง เช่น ความต้องการทางร่างกายก็ดี หรือด้านความมั่นคงปลอดภัยก็ดี เป็นความต้องการที่มาจาก สิ่งจูงใจภายนอก (Extrinsic motivation) ในขณะที่ความต้องการระดับสูง เช่น ความต้องการ ได้รับการยกย่องนับถือ หรือความต้องการความสำเร็จจิตใจปรารถนาก็ดี มีลักษณะเป็น

สิ่งจูงใจจากภายใน (Intrinsic motivation) มาสโลว์เชื่อว่า มนุษย์จะต้องการได้รับการตอบสนองขั้นพื้นฐาน คือความต้องการทางร่างกายก่อน จึงจะเกิดแรงจูงใจในระดับสูงขึ้นไป คือด้านความมั่นคงปลอดภัย และความต้องการทางสังคมตามลำดับ

แนวคิดและหลักการจัดการศึกษาปฐมวัย

แนวคิดในการจัดการศึกษาปฐมวัยที่สามารถประยุกต์ใช้ในการจัดการศึกษาศูนย์พัฒนาเด็กเล็กบ้านหนองโพธิ์ สังกัดองค์การบริหารส่วนตำบลหนองโพธิ์ คณะกรรมการศึกษาขั้นพื้นฐาน (2546 : 3) ได้อธิบายแนวคิดและหลักการจัดทำหลักสูตรการศึกษาปฐมวัย พุทธศักราช 2546 ได้ดังนี้

1. แนวคิดเกี่ยวกับการพัฒนาการของมนุษย์นับตั้งแต่เกิดจนตลอดชีวิตพัฒนาการทั้ง 4 ด้าน ได้แก่ ร่างกาย อารมณ์ จิตใจ สังคมและสติปัญญา มีความสัมพันธ์และพัฒนาอย่างต่อเนื่องเป็นขั้นตอนพร้อมกันทุกด้านเด็กแต่ละคนจะเติบโตและมีลักษณะพัฒนาการที่แตกต่างกันไป ดังนั้นครูและผู้เกี่ยวข้องจึงควรเข้าใจและสามารถอบรมเลี้ยงดูเด็กตลอดจนส่งเสริมให้เด็กมีพัฒนาการเต็มตามศักยภาพ

2. แนวคิดเกี่ยวกับการเรียนรู้ของมนุษย์มีผลมาจากประสบการณ์ต่าง ๆ ที่ได้รับการมีปฏิสัมพันธ์กับบุคคลต่าง ๆ และสิ่งแวดล้อมรอบตัวจนเกิดการเปลี่ยนแปลงพฤติกรรม การจัดสภาพแวดล้อมที่เอื้อต่อการเรียนรู้ จึงเป็นสิ่งสำคัญยิ่ง

3. แนวคิดเกี่ยวกับการเล่นของเด็กเพราะการเล่นเป็นกิจกรรมที่สำคัญของชีวิตเด็กการเล่นจะมีอิทธิพลต่อพัฒนาการและการเจริญเติบโตของเด็กมาก เด็กจะเกิดการเรียนรู้เกี่ยวกับตัวเอง ผู้อื่นและสิ่งแวดล้อมรอบตัว และมีโอกาสแสดงออกถึงความเป็นตัวของตัวเอง การเล่นจึงเป็นหัวใจของการจัดประสบการณ์ให้กับเด็ก

4. แนวคิดเกี่ยวกับวัฒนธรรมและสังคมแวดล้อม เนื่องจากวัฒนธรรมและสังคมแวดล้อมของเด็กมีอิทธิพลต่อการเรียนรู้และการพัฒนาศักยภาพของเด็กแต่ละคนเป็นอย่างยิ่ง ผู้สอนจึงต้องมีความรู้เกี่ยวกับวัฒนธรรมของเด็ก เพื่อส่งเสริมให้เจริญเติบโตและอยู่ในสถานะแวดล้อมที่เหมือนหรือต่างจากคนอื่นได้อย่างราบรื่น

สืบเนื่องจากพระราชบัญญัติการศึกษาแห่งชาติ พ.ศ. 2542 (พระราชบัญญัติการศึกษาแห่งชาติ 2542 : 12, 41) ได้ระบุว่ารัฐยังคงให้ความสำคัญกับการพัฒนาเด็กปฐมวัย เพราะเห็นว่าเป็นช่วงเวลาสำคัญสำหรับพัฒนาการทางสมองของบุคคล โดยกำหนดนโยบายจัดการศึกษาขั้นพื้นฐาน 12 ปี ให้ครอบคลุมระดับปฐมวัยโดยสนับสนุนส่งเสริมให้ชุมชน

สถาบัน องค์การปกครองส่วนท้องถิ่นเข้ามามีส่วนร่วมในการจัดการศึกษาเพื่อเตรียมความพร้อมในการศึกษาระดับประถมศึกษาต่อไป ผนวกกับแนวคิด 4 ประการ ดังกล่าวข้างต้นทำให้หลักสูตรการศึกษาปฐมวัยพุทธศักราช 2546 กำหนดปรัชญาการศึกษา หลักการจัดการศึกษาปฐมวัยและหลักสูตรการศึกษาปฐมวัย(คณะกรรมการศึกษาขั้นพื้นฐาน 4-7) ไว้ดังนี้

ปรัชญาการศึกษาปฐมวัย หมายถึง การพัฒนาเด็กตั้งแต่แรกเกิดถึง 5 ปี บนพื้นฐานการอบรมเลี้ยงดูและส่งเสริมกระบวนการเรียนรู้ที่สนองต่อธรรมชาติและพัฒนาการของเด็กแต่ละคนตามศักยภาพภายใต้บริบทสังคมวัฒนธรรมที่เด็กอาศัยอยู่ด้วยความรัก เอื้ออาทรและความเข้าใจของทุกคนเพื่อสร้างรากฐานของคุณภาพชีวิตให้เด็กพัฒนาไปสู่ความเป็นมนุษย์ที่สมบูรณ์ เกิดคุณค่าต่อตนเองและสังคม

หลักการจัดการศึกษาปฐมวัยยังกำหนดให้มีการ

1. ส่งเสริมกระบวนการเรียนรู้และพัฒนาที่ครอบคลุมเด็กปฐมวัยทุกประเภท
2. ยึดหลักการอบรมเลี้ยงดูและให้การศึกษาที่เน้นสำคัญโดยคำนึงถึงวิถีชีวิตของเด็กตามบริบทของชุมชน สังคม และวัฒนธรรมไทย
3. พัฒนาเด็กโดยองค์รวมผ่านการเล่นและกิจกรรมที่เหมาะสมกับวัย
4. จัดประสบการณ์ที่ให้เด็กได้สามารถดำรงชีวิตในประจำวันได้อย่างมี

คุณภาพและมีความสุข

5. พัฒนาเด็กโดยบุคลากรที่มีความรู้ ความสามารถในการจัดการศึกษาให้กับเด็กในระดับปฐมวัย

6. พัฒนาเด็กโดยให้ครอบครัวและชุมชนมีส่วนร่วมจะเห็นได้ว่า การจัดการศึกษาให้กับเด็กก่อนวัยเรียนมีความละเอียดอ่อนเป็นอย่างมากผู้จัดจะต้องรู้ลักษณะ และความต้องการของเด็กอย่างรอบด้าน ดังนั้น บุคลากรผู้สอนเด็กวัยนี้จึงต้องมีความรู้ ความสามารถและได้รับการฝึกอบรมมาเป็นอย่างดี

หลักสูตรการศึกษาปฐมวัยสำหรับเด็กอายุ 3-5 ปี มีจุดมุ่งหมายให้เด็กมีพัฒนาการและคุณลักษณะ ดังนี้

1. ร่างกายเจริญเติบโตตามวัย และมีสุขนิสัยที่ดี
2. กล้ามเนื้อใหญ่และกล้ามเนื้อเล็กแข็งแรง ใช้ได้อย่างคล่องแคล่วและประสานสัมพันธ์
3. มีสุขภาพจิตดี และมีความสุข

4. มีคุณธรรม จริยธรรม และมีจิตใจที่ดีงาม
5. ชื่นชมและแสดงออกทางศิลปะ คณิตรี การเคลื่อนไหวและรักการออกกำลังกาย

กำลังกาย

6. ช่วยเหลือตนเองได้เหมาะสมกับวัย
7. รักธรรมชาติ สิ่งแวดล้อม วัฒนธรรม และความเป็นไทยในระบอบ

ประชาธิปไตยอันมีพระมหากษัตริย์ทรงเป็นประมุข

8. ใช้ภาษาสื่อสารได้เหมาะสมกับวัย
9. มีความสามารถในการคิดและการแก้ปัญหาได้เหมาะสมกับวัย
10. มีจินตนาการและความคิดสร้างสรรค์
11. มีเจตคติที่ดีต่อการเรียนรู้ และมีทักษะในการแสวงหาความรู้

สรุปได้ว่า การจัดการศึกษาปฐมวัยเกี่ยวข้องกับการพัฒนาการของเด็กทุก ๆ ด้าน และการพัฒนาอย่างต่อเนื่องเป็นขั้นตอนต้องให้เด็กได้เรียนรู้จากประสบการณ์จริงด้วยตนเองในสิ่งแวดล้อมที่เอื้อต่อการเรียนรู้ และจัดกิจกรรมบูรณาการให้เหมาะสมกับการพัฒนาของผู้เรียนแต่ละคน โดยถือว่าการเล่นอย่างมีจุดหมายเป็นส่วนสำคัญของการจัดประสบการณ์ให้กับเด็ก

ข้อมูลและสภาพทั่วไปของศูนย์พัฒนาเด็กเล็กบ้านหนองโพธิ์

1. ประวัติความเป็นมา

ศูนย์พัฒนาเด็กเล็กบ้านหนองโพธิ์ จัดตั้งเมื่อ พ.ศ.2524 โดยความร่วมมือของ พ่อ แม่ ผู้ปกครองเด็ก กรรมการหมู่บ้าน กรรมการสภาตำบล(ในขณะนั้น) ซึ่งมีพัฒนาการเป็นผู้ช่วยเหลือให้คำแนะนำประสานงานกับฝ่ายต่างๆ และชี้แจงการดำเนินงานของศูนย์พัฒนาเด็กเล็ก ให้ทุกฝ่ายได้เห็นความสำคัญในหลักการและประโยชน์ของศูนย์พัฒนาเด็กเล็กจึงได้ประชุมวางแผนและจัดตั้งศูนย์พัฒนาเด็กเล็กโดยยึดหลักเกณฑ์ของกรมการพัฒนาชุมชน เริ่มแรกรับเด็กเข้ารับบริการ ช่วงอายุ 3-5 ปี จำนวน 3 หมู่บ้าน ได้แก่ หมู่ที่ 1 บ้านหนองโพธิ์ หมู่ที่ 7 บ้านโพธิ์ศรีเจริญ และ หมู่ที่ 10 บ้านโพธิ์เงิน

ปี พ.ศ. 2539 ได้รับงบประมาณจากกรมการพัฒนาชุมชนในการดำเนินงานก่อสร้างอาคารเรียนเครื่องเล่นสำหรับเด็ก วัสดุอุปกรณ์ต่างๆ ในการดำเนินงานของศูนย์พัฒนาเด็กเล็ก และกรมการพัฒนาชุมชนได้ถ่ายโอนภารกิจของศูนย์พัฒนาเด็กเล็กบ้านหนองโพธิ์ ให้อยู่ในความรับผิดชอบขององค์การบริหารส่วนตำบลหนองโพธิ์ อำเภอนาเชือก

จังหวัดมหาสารคาม

ปี พ.ศ. 2550 องค์การบริหารส่วนตำบลหนองโพธิ์ ได้เปิดรับเด็กเข้ารับบริการใน ศูนย์พัฒนาเด็กเล็ก ช่วงอายุ 2- 5 ปี และได้ขยายเขตรับบริการจาก 3 หมู่บ้าน เป็น 5 หมู่บ้าน ได้แก่ หมู่ที่ 1 บ้านหนองโพธิ์ หมู่ที่ 7 บ้านโพธิ์ศรีเจริญ หมู่ที่ 10 บ้านโพธิ์เงิน หมู่ที่ 2 บ้านหัวหนอง และ หมู่ที่ 9 บ้านหัวหนองสามัคคี

ปรัชญา

ฉลาด สะอาด สดใส แข็งแรง

วิสัยทัศน์

ภายในปี พ.ศ.2555 ศูนย์พัฒนาเด็กเล็กบ้านหนองโพธิ์ จะเป็นศูนย์ที่น่าอยู่ นำเรียนและเด็ก มีพัฒนาการที่เหมาะสมตามวัย

พันธกิจ

พัฒนาบุคลากรให้มีความรู้ มีคุณภาพและสนับสนุนการศึกษาต่อในระดับที่สูงขึ้น พัฒนาศูนย์พัฒนาเด็กเล็กน่าอยู่ นำเรียน เป็นศูนย์ที่ได้มาตรฐานตามเกณฑ์ที่กำหนด จัดการศึกษาที่มุ่งพัฒนาความพร้อมและการพัฒนาทั้งทางด้านร่างกาย จิตใจ อารมณ์ สังคม และ สติปัญญา เต็มตามศักยภาพ

เป้าหมาย

จัดการศึกษาให้เด็กปฐมวัยภายในเขตองค์การบริหารส่วนตำบลหนองโพธิ์ เข้ารับบริการทางด้านการศึกษาอย่างทั่วถึง

2. ข้อมูลบุคลากร

ปัจจุบันศูนย์พัฒนาเด็กเล็กบ้านหนองโพธิ์มีบุคลากรดังนี้

- 2.1 ผู้ดูแลเด็ก จำนวน 4 คน
- 2.2 นักวิชาการศึกษา จำนวน 1 คน
- 2.3 ผู้ช่วยเจ้าหน้าที่ธุรการส่วนศึกษา จำนวน 1 คน

3. ข้อมูลเด็กนักเรียนในศูนย์พัฒนาเด็กเล็กบ้านหนองโพธิ์ ปีการศึกษา 2552

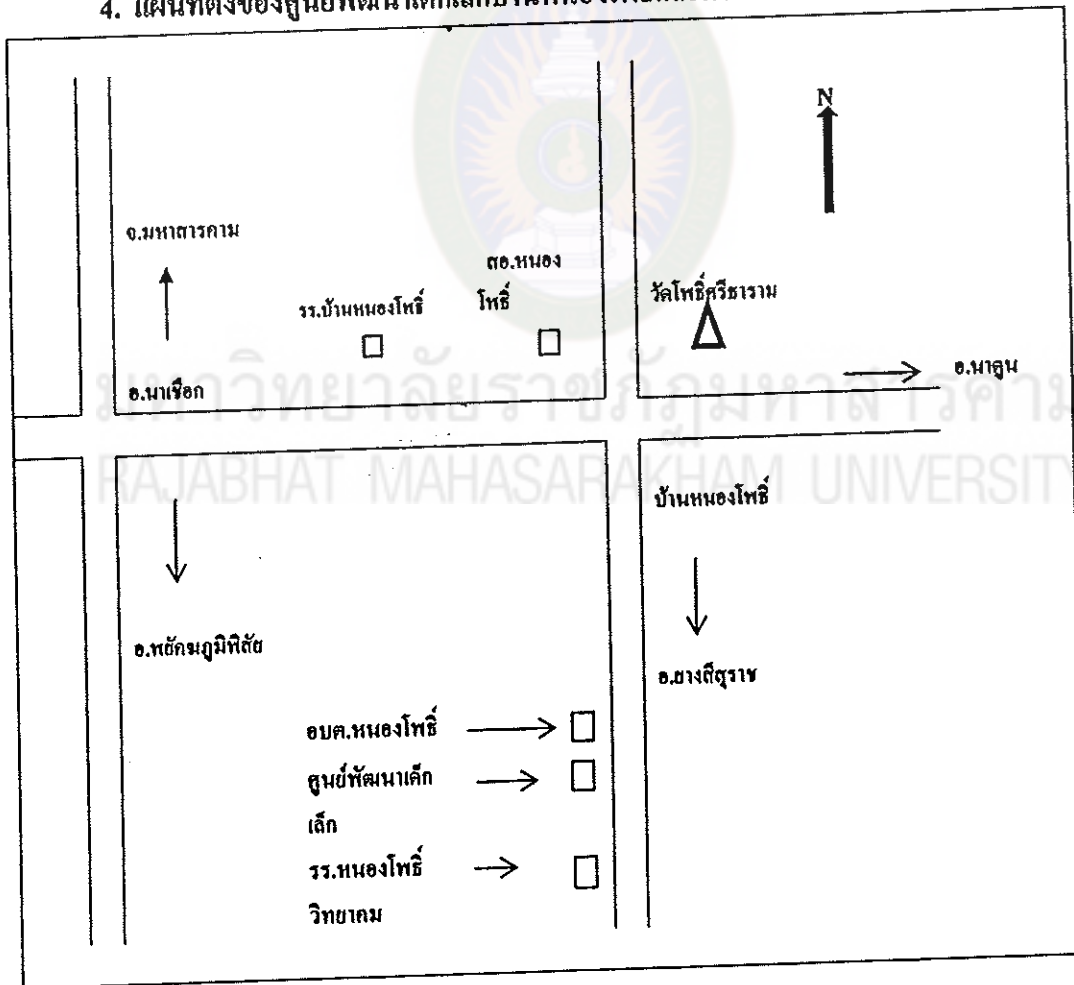
ศูนย์พัฒนาเด็กเล็กบ้านหนองโพธิ์มีนักเรียนจำนวน 70 คน ดังรายละเอียด

ตารางที่ 1

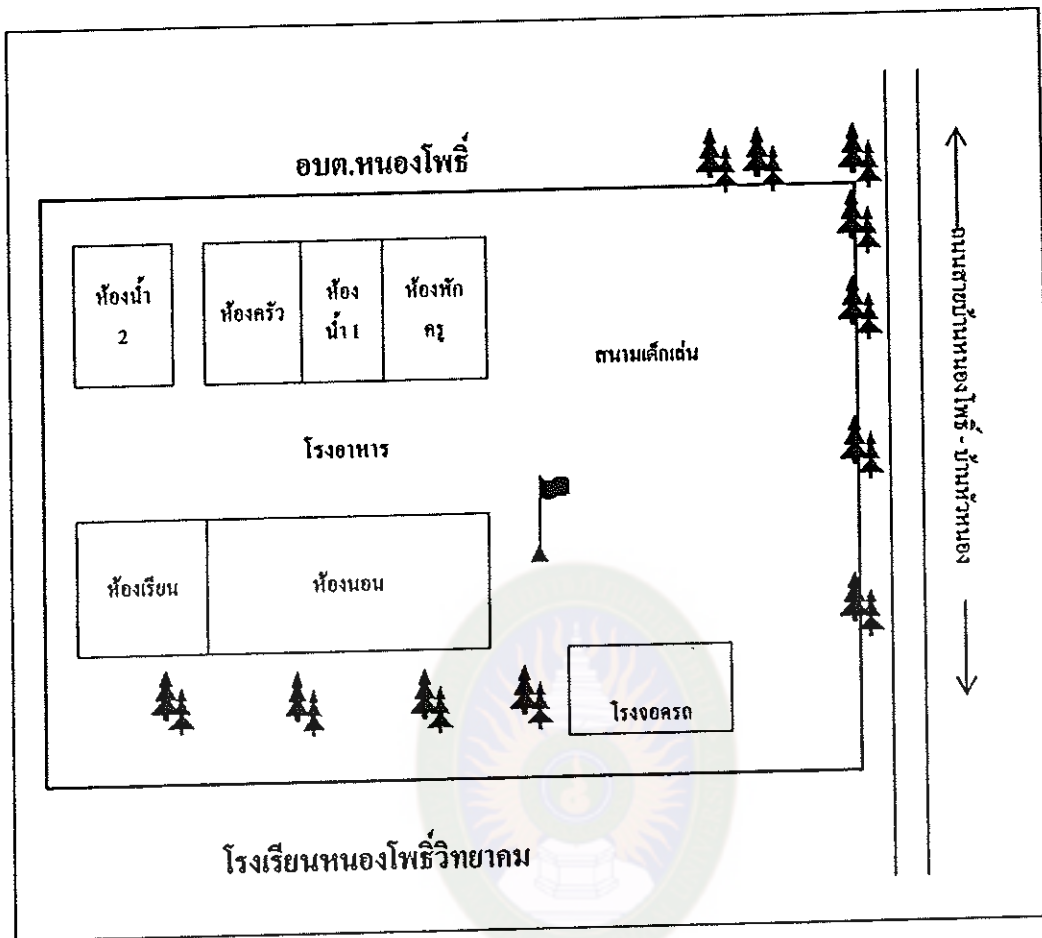
ตารางที่ 1 ข้อมูลจำนวนนักเรียนในศูนย์พัฒนาเด็กเล็กบ้านหนองโพธิ์ สังกัดองค์การบริหารส่วนตำบลหนองโพธิ์ อำเภอนาเชือก จังหวัดมหาสารคาม

ช่วงอายุ	ชาย(คน)	หญิง(คน)	รวมทั้งสิ้น (คน)
2-3 ปี	12	12	24
3-4 ปี	14	14	28
4-5 ปี	10	8	18
รวม	36	34	70

4. แผนที่ตั้งของศูนย์พัฒนาเด็กเล็กบ้านหนองโพธิ์และด้านอาคาร



แผนภาพที่ 1 แสดงตำแหน่งที่ตั้งของศูนย์พัฒนาเด็กเล็กบ้านหนองโพธิ์



แผนภาพที่ 2 แสดงตำแหน่งที่ตั้งอาคารของศูนย์พัฒนาเด็กเล็กบ้านหนองโพธิ์

มาตรฐานการดำเนินงานศูนย์พัฒนาเด็กเล็ก

องค์กรปกครองส่วนท้องถิ่นทุกรูปแบบล้วนมีบทบาทสำคัญในการบริหารจัดการศึกษาศูนย์พัฒนาเด็กเล็ก ซึ่งได้จัดตั้งขึ้นเองและรับถ่ายโอนภารกิจ ซึ่งเดิมอยู่ในความดูแลรับผิดชอบของส่วนราชการต่าง ๆ จำเป็นต้องทำมาตรฐานการดำเนินงานให้มีคุณภาพและเหมาะสม มาตรฐานการดำเนินงานศูนย์พัฒนาเด็กเล็ก (ม.ป.ป) กรมส่งเสริมการปกครองส่วนท้องถิ่นได้ให้แนวทางองค์กรปกครองส่วนท้องถิ่นถือปฏิบัติ ดังนี้

1. มาตรฐานด้านบุคลากร และการบริหารจัดการศูนย์พัฒนาเด็กเล็ก

บุคลากรที่เกี่ยวข้องในการดำเนินงานของศูนย์พัฒนาเด็กเล็ก ประกอบด้วยผู้บริหารองค์กรปกครองส่วนท้องถิ่น ได้แก่ นายคฯ และปลัดองค์กรปกครองส่วนท้องถิ่น ตลอดจนบุคลากร ซึ่งทำหน้าที่ในศูนย์พัฒนาเด็กเล็ก อาทิ หัวหน้าศูนย์พัฒนาเด็กเล็ก

ผู้ดูแลเด็ก ผู้ประกอบอาหารและผู้ทำความสะอาด เป็นต้น โดยบุคลากรที่เกี่ยวข้องจะต้องมีคุณสมบัติ บทบาทหน้าที่และความรับผิดชอบในการบริหารจัดการเพื่อให้ศูนย์พัฒนาเด็กเล็กขององค์กรปกครองส่วนท้องถิ่นสามารถดำเนินงานให้การศึกษาและพัฒนาการสำหรับเด็กได้อย่างถูกต้องตามหลักวิชาการด้วยความเหมาะสม และเป็นไปตามความต้องการของท้องถิ่น ดังนี้

1.1 ด้านคุณสมบัติ

1.1.1 ผู้บริหารองค์กรปกครองส่วนท้องถิ่น ได้แก่ นายกเทศมนตรี นายกองจัดการบริหารส่วนตำบล ปลัดเทศบาล ปลัดองค์การบริหารส่วนตำบล รวมถึงผู้บริหารการศึกษา ได้แก่ ผู้อำนวยการสำนัก ผู้อำนวยการกอง หัวหน้ากองการศึกษา ควรจะมีคุณสมบัติที่สำคัญ ดังนี้

- 1) มีความรู้ความเข้าใจ และตระหนักถึงความสำคัญในการดำเนินงานด้านการให้การศึกษา และพัฒนาศูนย์เด็กเล็ก
- 2) มีนโยบายแผนและงบประมาณเพื่อการดำเนินงานที่ชัดเจนในการส่งเสริมและสนับสนุนการพัฒนาศูนย์เด็กเล็กให้มีคุณภาพ

1.1.2 บุคลากรซึ่งทำหน้าที่ในศูนย์พัฒนาเด็กเล็ก ได้แก่ หัวหน้าศูนย์พัฒนาเด็กเล็ก ผู้ดูแลเด็ก ผู้ประกอบอาหาร และผู้ทำความสะอาด ควรจะมีคุณสมบัติที่สำคัญ ดังนี้

- 1) หัวหน้าศูนย์พัฒนาเด็กเล็ก มีสถานภาพเป็นพนักงานส่วนท้องถิ่นหรือพนักงานจ้างขององค์กรปกครองส่วนท้องถิ่นตามมาตราฐานทั่วไปหรือหลักเกณฑ์เกี่ยวกับพนักงานส่วนท้องถิ่นหรือพนักงานจ้างที่ออกตามพระราชบัญญัติระเบียบบริหารงานบุคคลส่วนท้องถิ่นพ.ศ.2542 และควรมีคุณสมบัติ ดังนี้

1.1) มีวุฒิการศึกษาไม่ต่ำกว่าปริญญาตรีทางการศึกษาขึ้นไป สาขาวิชาเอกอนุบาลศึกษา หรือปริญญาอื่น ๆ ที่คณะกรรมการกลางพนักงานส่วนท้องถิ่นรับรอง และมีประสบการณ์ในการทำงานเกี่ยวกับการพัฒนาเด็กปฐมวัยมาแล้วไม่น้อยกว่า 2 ปี

1.2) มีคุณสมบัติทั่วไป และคุณสมบัติเฉพาะตำแหน่งตามมาตรฐานทั่วไปที่คณะกรรมการกลางพนักงานส่วนท้องถิ่นกำหนด

1.3) มีความรู้เรื่องโภชนาการ และอาหารเป็นอย่างดี

1.4) ไม่เป็นผู้มีความประพฤติเสื่อมเสีย หรือบกพร่องในศีลธรรมอันดี

1.5) ไม่มีประวัติการกระทำผิดต่อเด็ก หรือละเมิดสิทธิเด็ก

1.6) ไม่เป็นผู้เคยต้องรับโทษจำคุกโดยคำพิพากษาถึงที่สุดให้จำคุก เว้นแต่ความผิดที่เป็นลหุโทษ หรือความผิดที่ได้กระทำโดยประมาท

1.7) แพทย์ให้การรับรองว่ามีสุขภาพจิตดี สุขภาพแข็งแรงไม่เป็นโรคติดต่อร้ายแรง ไม่เป็นผู้วิกลจริต หรือจิตฟั่นเฟือน ไม่สมประกอบ และไม่เป็นผู้ติดสารเสพติด

1.1.3 ผู้ดูแลเด็ก มีวุฒิการศึกษาตามที่คณะกรรมการกลางพนักงานส่วนท้องถิ่นกำหนด มีสถานภาพเป็นพนักงานส่วนท้องถิ่นหรือพนักงานจ้างตามมาตรฐานทั่วไป หรือหลักเกณฑ์เกี่ยวกับพนักงานจ้างที่ออกตามพระราชบัญญัติระเบียบบริหารงานบุคคลส่วนท้องถิ่น พ.ศ.2542 และควรมีคุณสมบัติ ดังนี้

1) มีคุณสมบัติทั่วไป และคุณสมบัติเฉพาะตำแหน่งตามมาตรฐานทั่วไปที่คณะกรรมการกลางพนักงานส่วนท้องถิ่นกำหนด

2) ไม่เป็นผู้มีความประพฤติเสื่อมเสีย หรือบกพร่องในศีลธรรมอันดี

3) ไม่มีประวัติการกระทำผิดต่อเด็ก หรือละเมิดสิทธิเด็ก

4) ไม่เป็นผู้เคยต้องรับโทษจำคุกโดยคำพิพากษาถึงที่สุดให้จำคุก เว้นแต่ความผิดที่เป็นลหุโทษ หรือความผิดที่ได้กระทำโดยประมาท

5) แพทย์ให้การรับรองว่ามีสุขภาพจิตดี สุขภาพแข็งแรง ไม่เป็นโรคติดต่อ ร้ายแรง ไม่เป็นผู้วิกลจริต หรือจิตฟั่นเฟือน ไม่สมประกอบ และไม่เป็นผู้ติดสารเสพติด

6) มีระดับวุฒิภาวะ และบุคลิกลักษณะเหมาะสม ทั้งด้านจิตใจ อารมณ์ สังคม มีความตั้งใจปฏิบัติงานด้วยความรัก ความอ่อนโยน เอื้อต่อการปฏิบัติหน้าที่ในการดูแลเด็กเล็กอย่างเหมาะสม

7) เป็นบุคคลที่มีความรักเด็ก มีอุปนิสัยสุ่มเยือกเย็น และมีความขยันอดทน

8) มีประสบการณ์ในการทำงานเกี่ยวกับการพัฒนาเด็กปฐมวัยมาแล้ว ไม่น้อยกว่า 2 ปี

1.1.4 ผู้ประกอบอาหาร มีสถานภาพเป็นพนักงานจ้างขององค์กรปกครองส่วนท้องถิ่นและควรมีคุณสมบัติที่สำคัญ ดังนี้

มีคุณสมบัติเช่นเดียวกับผู้ดูแลเด็ก ยกเว้น วุฒิการศึกษา ควรจบ การศึกษาไม่ต่ำกว่าภาคบังคับ และควรเป็นผู้มีความรู้เรื่องโภชนาการ และอาหารเป็นอย่างดี

1.1.5 ผู้ทำความสะอาด มีสถานภาพเป็นพนักงานขององค์กรปกครอง ส่วนท้องถิ่นและควรมีคุณสมบัติที่สำคัญ ดังนี้

มีคุณสมบัติเช่นเดียวกับผู้ดูแลเด็ก ยกเว้น วุฒิการศึกษา ควรจบ การศึกษาไม่ต่ำกว่าภาคบังคับ

1.2 ด้านบทบาทหน้าที่

1.2.1 ผู้บริหารองค์กรปกครองส่วนท้องถิ่น ควรมีบทบาทหน้าที่ ดังนี้

- 1) สำรวจความต้องการของชุมชน ในการจัดตั้ง และดำเนินงานศูนย์ พัฒนาเด็กเล็ก
- 2) กำหนดโครงสร้างการบริหารงานศูนย์พัฒนาเด็กเล็กตามความพร้อม ด้านทรัพยากรบุคคล สถานที่ และฐานะการคลังของแต่ละท้องถิ่น
- 3) จัดทำแผนงาน โครงการ และงบประมาณในการจัดตั้ง และสนับสนุน การดำเนินงานศูนย์พัฒนาเด็กเล็ก รวมทั้งจัดทำผู้ดัดข้อความเห็นชอบจากสภาท้องถิ่น
- 4) จัดทำประกาศจัดตั้งศูนย์พัฒนาเด็กเล็ก
- 5) จัดทำระเบียบ หรือข้อบังคับว่าด้วยศูนย์พัฒนาเด็กเล็ก
- 6) กำหนดแผนปฏิบัติการและงบประมาณ ในการส่งเสริมและพัฒนา ศูนย์พัฒนาเด็กเล็กทุกด้านอย่างต่อเนื่อง
- 7) ควบคุม กำกับดูแลการดำเนินงานของศูนย์พัฒนาเด็กเล็กให้มีคุณภาพ และถูกต้องตามหลักวิชาการ

1.2.2 หัวหน้าศูนย์พัฒนาเด็กเล็ก ควรมีบทบาทหน้าที่รับผิดชอบดูแลบุคลากร และ การดำเนินงานภายในศูนย์พัฒนาเด็กเล็ก ให้เป็นไปตามนโยบาย และแผนงานที่วางไว้ อย่างถูกต้องตามหลักวิชาการ และด้วยความเรียบร้อย เกิดประโยชน์ต่อเด็กมากที่สุด

1.2.3 ผู้ดูแลเด็ก ควรมีบทบาทหน้าที่ ดังนี้

- 1) ปฏิบัติหน้าที่ตามกิจวัตรของเด็กเพื่อให้เด็กมีความเจริญเติบโต มี พัฒนาการทุกด้านตามวัย
- 2) ส่งเสริมพัฒนาการของเด็กในลักษณะบูรณาการเชิงสร้างสรรค์ กล่าวคือ ให้เด็กได้พัฒนาด้านจิตใจ อารมณ์ สังคม และจริยธรรมไปพร้อม ๆ กัน โดยให้โอกาส เด็กเรียนรู้จากสิ่งของและผู้คนที่อยู่รอบข้าง ซึ่งเด็กจะเรียนรู้โดยประสาทสัมผัสทั้งห้า

การเคลื่อนไหว การเล่น และการลงมือกระทำ ดังนั้น ผู้ดูแลเด็กจะต้องส่งเสริมให้โอกาสเด็กได้พัฒนาอย่างเต็มที่ รวมทั้งการปฏิสัมพันธ์กับเด็กด้วยคำพูด และกริยาท่าทางที่นุ่มนวล อ่อนโยน แสดงความรักความอบอุ่นต่อเด็ก

3) สังเกต และบันทึกความเจริญเติบโต พฤติกรรม พัฒนาการต่าง ๆ ของเด็ก เพื่อจะให้เห็นความเปลี่ยนแปลงทั้งปกติ และผิดปกติที่เกิดขึ้นกับเด็ก ซึ่งจะนำไปสู่การค้นหาสาเหตุ และวิธีการแก้ไขได้ทันทั่วทั้งที่

4) จัดสิ่งแวดล้อมที่ปลอดภัย ถูกสุขลักษณะ เหมาะสมในการพัฒนาเด็กทุกด้าน ทั้งภายในอาคารและภายนอกอาคารให้สะอาด มีความปลอดภัย และเหมาะสมกับพัฒนา การของเด็ก

5) ประสานสัมพันธ์ระหว่างเด็กกับพ่อแม่ ผู้ปกครอง และสมาชิกในครอบครัว ตลอดจนเป็นสื่อกลางในการสร้างความสัมพันธ์ที่ดีระหว่างเด็กกับพ่อแม่ ผู้ปกครอง และสมาชิกในครอบครัว เพื่อทราบถึงพฤติกรรม พัฒนาการการเปลี่ยนแปลงได้อย่างรวดเร็ว และต่อเนื่อง

6) มีการพัฒนาตนเองในทางวิชาการ และอาชีพ ใฝ่หาความรู้ และพัฒนาตนเองอยู่เสมอ ดังนี้

การพัฒนาความรู้ทางวิชาการ และทักษะอาชีพอย่างต่อเนื่อง เช่น การศึกษาหาความรู้ การเข้ารับการอบรมเพิ่มเติมอย่างสม่ำเสมอ การติดตามความเปลี่ยนแปลงด้านความรู้ และเทคโนโลยีโดยอาศัยสื่อที่หลากหลาย รวมทั้งการรวมกลุ่มแลกเปลี่ยนประสบการณ์ การศึกษาดูงานศูนย์พัฒนาเด็กเล็กที่มีคุณภาพ การเข้าร่วมเป็นสมาชิกและการจัดตั้งชมรมเครือข่ายสำหรับผู้ดูแลเด็ก ซึ่งจะก่อให้เกิดประโยชน์โดยตรงแก่ผู้ดูแลเด็ก

7) รู้จักใช้ประโยชน์จากแหล่งข้อมูล ความรู้ และเครือข่าย การปฏิบัติงาน เพื่อสนับสนุนการปฏิบัติงานในด้านต่าง ๆ จากหน่วยงานภาครัฐ องค์กรเอกชน และแหล่งข้อมูลต่าง ๆ ในชุมชน ดังนี้

7.1) หน่วยงานภาครัฐ เช่น กระทรวงมหาดไทย (กรมการพัฒนาชุมชน กรมส่งเสริมการปกครองท้องถิ่น) กระทรวงการพัฒนากำลังคนและความมั่นคงของมนุษย์ (กรมพัฒนาสังคมและสวัสดิการ) กระทรวงแรงงาน (กรมสวัสดิการและคุ้มครองแรงงาน กรมพัฒนาฝีมือแรงงาน) กระทรวงศึกษาธิการ (สำนักงานคณะกรรมการการศึกษาขั้นพื้นฐาน สำนักบริหารงานการศึกษาออกโรงเรียน สำนักงานคณะกรรมการส่งเสริมการศึกษาเอกชน สำนักงานคณะกรรมการการอุดมศึกษา สถาบันแห่งชาติเพื่อการพัฒนาเด็ก

และครอบครัว มหาวิทยาลัยมหิดล มหาวิทยาลัยราชภัฏ) กระทรวงสาธารณสุข (กรมอนามัย กรมสุขภาพจิต) กระทรวงวัฒนธรรม (กรมการศาสนา) กระทรวงกลาโหม (กองทัพเรือ) เป็นต้น

7.2) องค์กรเอกชน สมาคม และมูลนิธิต่าง ๆ เช่น สมาคม วายดับเบิลยู ซี เอ มูลนิธิเด็กอ่อนในสลัมในพระอุปถัมภ์สมเด็จพระเจ้าพี่นางเธอเจ้าฟ้ากัลยาณิวัฒนา กรมหลวงนราธิวาสราชนครินทร์ มูลนิธิเพื่อการพัฒนาเด็ก มูลนิธิช่วยเหลือเด็กยากจน ซี ซี เอฟ ในประเทศไทยสภาองค์กรพัฒนาเด็กและเยาวชนแห่งชาติ (สอศย.) องค์กรยูนิเซฟ เซฟเดอะคิดเดรน ยู เอส เอ สภาสตรีแห่งชาติในพระบรมราชูปถัมภ์ สหทัยมูลนิธิ มูลนิธิดวงประทีป เป็นต้น

7.3) แหล่งข้อมูลความรู้ในชุมชน เช่น สถานีอนามัย โรงพยาบาล สถานรับเลี้ยงเด็กในนิคมต่าง ๆ สำนักงานพัฒนาสังคมและสวัสดิการจังหวัด (กรมพัฒนาสังคมและสวัสดิการ) ศูนย์สงเคราะห์ราษฎรประจำหมู่บ้าน (สำนักงานปลัดกระทรวงแรงงาน) องค์กรบริหารส่วนตำบล (อบต.) ศูนย์พัฒนาเด็กเล็กต่าง ๆ โรงเรียนประถมศึกษาในชุมชน ศูนย์สื่อประจำหมู่บ้านของสำนักงาน คณะกรรมการการศึกษาขั้นพื้นฐาน ศูนย์บริการสาธารณสุข ศูนย์สงเคราะห์เด็กปฐมวัย ศูนย์พัฒนาเด็กก่อนวัยเรียนในชุมชน(กรุงเทพมหานคร) ข้าราชการครู หรือข้าราชการอื่น ๆ ซึ่งเป็นผู้ทรงความรู้ หรือที่เกษียณอายุแล้ว เป็นต้น

1.2.4 ผู้ประกอบอาหาร ควรมีบทบาทหน้าที่ในการประกอบอาหารให้ถูกสุขลักษณะถูกอนามัย และโภชนาการสำหรับเด็กปฐมวัย รวมทั้งการแต่งกายสะอาดเรียบร้อย การจัดสถานที่เตรียมและปรับปรุงอาหาร จัดเครื่องสุขภัณฑ์เครื่องครัวสะอาดเป็นระเบียบเรียบร้อย และมีการจัดการขยะถูกสุขลักษณะ

1.2.5 ผู้ทำความสะอาด ควรมีบทบาทหน้าที่ในการทำความสะอาด ดูแลรักษาความเป็นระเบียบเรียบร้อย ทั้งภายใน และภายนอกอาคารศูนย์พัฒนาเด็กเล็ก

1.3 ด้านรูปแบบการบริหารจัดการศูนย์พัฒนาเด็กเล็กขององค์กรส่วนท้องถิ่น

1.3.1 ศูนย์พัฒนาเด็กเล็กขององค์กรปกครองส่วนท้องถิ่น ประกอบด้วย คณะกรรมการบริหารศูนย์พัฒนาเด็กเล็ก ซึ่ง ได้แก่ บุคคลที่ได้รับการคัดเลือกจากชุมชนและองค์กรปกครองส่วนท้องถิ่นเป็นผู้แต่งตั้งโดยกำหนดจำนวนตามความเหมาะสม โดยจะต้องประกอบด้วยผู้ทรงคุณวุฒิทางการศึกษา ผู้แทนองค์กรปกครองส่วนท้องถิ่น ผู้แทนกลุ่มองค์กร

ประชาคม ผู้แทนผู้ปกครอง ผู้แทนผู้ดูแลเด็ก อย่างละไม่น้อยกว่า 1 คน โดยมีหัวหน้าศูนย์พัฒนาเด็กเล็กทำหน้าที่เลขานุการคณะกรรมการโดยตำแหน่ง

1.3.2 ศูนย์พัฒนาเด็กเล็กบริหารจัดการ โดยคณะกรรมการบริหารศูนย์ มีนายกเทศมนตรี/นายกองค์การบริหารส่วนตำบล หรือผู้ที่นายกเทศมนตรี/นายกองค์การบริหารส่วนตำบลมอบหมาย เป็นประธาน ยกเว้นศูนย์อบรมเด็กก่อนเกณฑ์ในวัด/มัสยิดที่รับถ่ายโอนจากกรมการศาสนาให้เจ้าอาวาส/โต๊ะอิหม่าม หรือผู้ที่เจ้าอาวาส/โต๊ะอิหม่าม มอบหมายเป็นประธาน

1.3.3 การบริหารงบประมาณและการบริหารงานบุคคล เป็นหน้าที่ขององค์กรปกครองส่วนท้องถิ่นที่จะต้องปฏิบัติตามระเบียบกระทรวงมหาดไทย และมาตรฐานทั่วไปหรือหลักเกณฑ์ที่ออกตามพระราชบัญญัติระเบียบบริหารงานบุคคลส่วนท้องถิ่น พ.ศ.2542 และมาตรฐานด้านบุคลากรและการบริหารจัดการศูนย์พัฒนาเด็กเล็กขององค์กรปกครองส่วนท้องถิ่นกำหนด

1.3.4 ให้คณะกรรมการบริหารศูนย์พัฒนาเด็กเล็กขององค์กรปกครองส่วนท้องถิ่นทำหน้าที่ประเมินผู้ดูแลเด็ก ผู้ประกอบอาหาร และผู้ทำความสะอาด ในด้านความรู้ ความสามารถให้เป็นไปตามมาตรฐานด้านบุคลากรและการบริหารจัดการศูนย์พัฒนาเด็กเล็กกำหนด และเสนอผลการประเมินให้องค์กรปกครองส่วนท้องถิ่นประกอบการพิจารณาต่อสัญญาต่อไป

1.4 ด้านการบริหารจัดการ

พระราชบัญญัติกำหนดแผนและขั้นตอนการกระจายอำนาจให้แก่องค์กรปกครองส่วนท้องถิ่น พุทธศักราช 2542 ซึ่งออกตามความในรัฐธรรมนูญแห่งราชอาณาจักรไทย พุทธศักราช 2540 ได้บัญญัติอำนาจและหน้าที่ให้องค์กรปกครองส่วนท้องถิ่นทุกประเภทรับผิดชอบการจัดบริการสาธารณะให้แก่ประชาชนในพื้นที่ ซึ่งรวมถึงการจัดการศึกษาด้วย และพระราชบัญญัติการศึกษาแห่งชาติ พุทธศักราช 2542 ซึ่งเป็นกฎหมายแม่บททางการศึกษา ก็ได้บัญญัติไว้ให้องค์กรปกครองส่วนท้องถิ่นมีสิทธิจัดการศึกษาระดับใดก็ได้ ตามความพร้อม ความเหมาะสม และความต้องการของประชาชนในท้องถิ่นนั้น ๆ ประกอบกับแผนปฏิบัติการกำหนดขั้นตอนการกระจายอำนาจให้แก่องค์กรปกครองส่วนท้องถิ่นต้องจัดทำ โดยให้องค์กรปกครองส่วนท้องถิ่นบริหารจัดการศูนย์พัฒนาเด็กเล็ก เพื่อเป็นการกระจายโอกาสให้ประชาชน ผู้ปกครองได้รับบริหารจัดการศูนย์พัฒนาเด็กเล็ก ให้เป็นไปตามนโยบายและวัตถุประสงค์ดังต่อไปนี้

1.4.1 นโยบาย

จัดตั้งศูนย์พัฒนาเด็กเล็ก (อายุ 3 – 5 ปี) ด้วยความร่วมมือของชุมชน เพื่อกระจายโอกาสเตรียมความพร้อม และพัฒนาเด็กทั้งด้านร่างกาย จิตใจ อารมณ์ สังคม และสติปัญญาอย่างเหมาะสมตามวัย และเต็มตามศักยภาพ ตลอดจนเพื่อแบ่งเบาภาระของผู้ปกครอง และเป็นพื้นฐานของการศึกษาในระดับที่สูงขึ้นไป

1.4.2 เป้าหมาย

องค์กรปกครองส่วนท้องถิ่นรับผิดชอบในการบริหารและจัดการศูนย์พัฒนาเด็กเล็กให้มีคุณภาพตามหลักวิชาการ ระเบียบที่เกี่ยวข้อง และด้วยความร่วมมือของประชาชนในชุมชนท้องถิ่นนั้น ๆ

1.4.3 วัตถุประสงค์

- 1) เพื่อส่งเสริม และสนับสนุนให้เด็กได้รับการดูแลที่ถูกสุขลักษณะ และได้รับ การฝึกฝนพัฒนาตามวัยและเต็มตามศักยภาพ
- 2) เพื่อพัฒนาความพร้อมของเด็กในทุก ๆ ด้านแบบองค์รวม ตามจิตวิทยาพัฒนา การและหลักการจัดการศึกษาปฐมวัย
- 3) เพื่อกระตุ้นให้ชุมชนมีส่วนร่วมในการจัด และพัฒนาความพร้อมของเด็กก่อนเข้าเรียนระดับประถมศึกษา ตลอดจนส่งเสริมให้ครอบครัวเป็นฐานในการเลี้ยงดู และพัฒนาเด็กได้อย่างถูกวิธี
- 4) เพื่อส่งเสริม สนับสนุนความร่วมมือระหว่างองค์กรปกครองส่วนท้องถิ่นกับชุมชน ให้สามารถร่วมกันวางแผน และดำเนินงานให้บรรลุเป้าหมายได้
- 5) เพื่อแบ่งเบาภาระการอบรมเลี้ยงดูเด็กของผู้ปกครองที่มีรายได้น้อย ให้สามารถออกไปประกอบอาชีพได้โดยสะดวก และเป็นการกระจายโอกาสในการพัฒนาความพร้อมสำหรับเด็กทุกคนให้ได้รับการพัฒนาอย่างทั่วถึง
- 6) เพื่อให้การบริหารจัดการศูนย์พัฒนาเด็กเล็กเป็นไปอย่างเหมาะสม และมีคุณภาพ

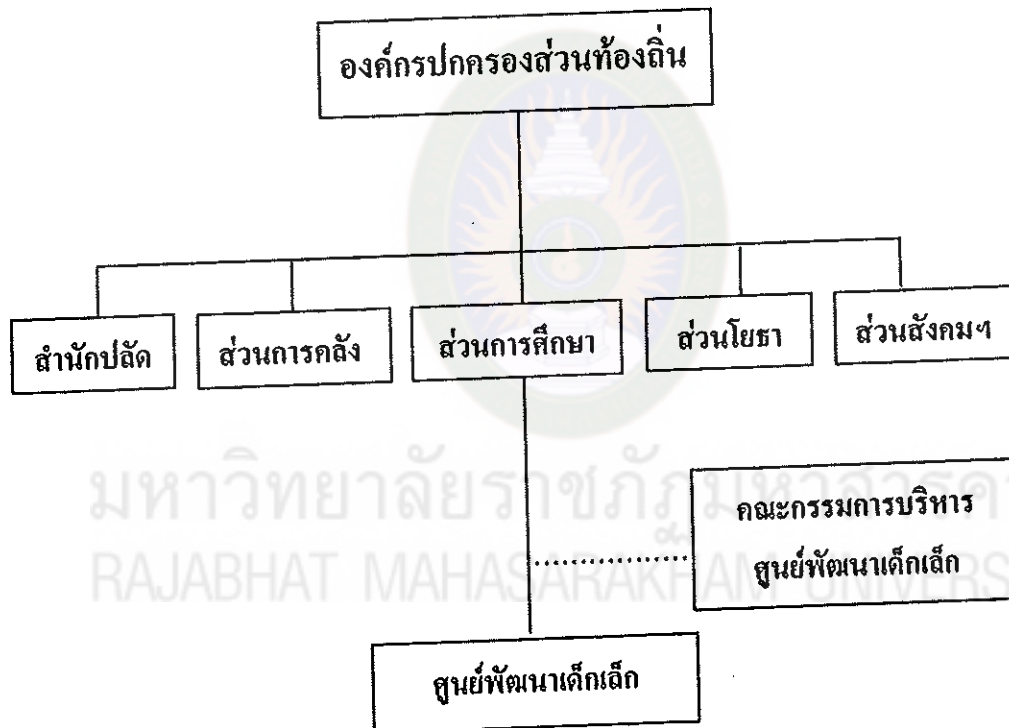
1.4.4 การจัดตั้งศูนย์พัฒนาเด็กเล็ก

กรณีองค์กรปกครองส่วนท้องถิ่นประสงค์จะจัดตั้งศูนย์พัฒนาเด็กเล็กควรมีสถานที่ อาคารและดำเนินการตามขั้นตอน ดังนี้

- 1) สำรวจความต้องการของชุมชน

องค์กรปกครองส่วนท้องถิ่นดำเนินการสำรวจความต้องการของ
ชุมชนในประเด็นดังต่อไปนี้

- 1.1) ความต้องการของชุมชน
 - 1.2) ความต้องการในการส่งเด็กเข้าเรียน ควรมีเด็กที่รับบริการ อายุ 3-5 ปี ไม่น้อยกว่า 20 คน ขึ้นไป
 - 1.3) ความต้องการให้ศูนย์จัดบริการ ฯลฯ
- 2) รูปแบบการจัดตั้งศูนย์พัฒนาเด็กเล็ก



แผนภาพที่ 3 แสดงรูปแบบการจัดตั้งศูนย์พัฒนาเด็กเล็ก

องค์กรปกครองส่วนท้องถิ่นพิจารณาอบหมายให้ผู้ดำรงตำแหน่ง
บุคลากรทางการศึกษาหรือพนักงานจ้างที่มีคุณสมบัติเพื่อแต่งตั้งเป็นหัวหน้าศูนย์และแต่งตั้ง
คณะกรรมการบริหารศูนย์พัฒนาเด็กเล็ก โดยมีหัวหน้าศูนย์รับผิดชอบการดำเนินงานภายใน
ศูนย์พัฒนาเด็กเล็ก

3) จัดทำแผนดำเนินงานศูนย์พัฒนาเด็กเล็ก และยุติข้อความคิดเห็น
ขอจากสภาท้องถิ่น

องค์กรปกครองส่วนท้องถิ่นจัดทำแผนดำเนินงานศูนย์พัฒนาเด็กเล็ก
เพื่อนำเข้าสู่แผนพัฒนาขององค์กรปกครองส่วนท้องถิ่น และจัดทำยุติเพื่อขอรับความเห็น
ขอจากสภาท้องถิ่นต่อไป

4) จัดทำโครงการจัดตั้งศูนย์พัฒนาเด็กเล็ก

องค์กรปกครองส่วนท้องถิ่นจัดทำโครงการจัดตั้งศูนย์พัฒนาเด็กเล็ก
เพื่อเสนอขอรับงบประมาณในการดำเนินการจากผู้มีอำนาจอนุมัติ

5) จัดทำระเบียบ/ข้อบังคับขององค์กรปกครองส่วนท้องถิ่นว่าด้วยศูนย์
พัฒนาเด็กเล็ก

องค์กรปกครองส่วนท้องถิ่นจัดทำระเบียบ หรือข้อบังคับขององค์กร
ปกครองส่วนท้องถิ่นว่าด้วยศูนย์พัฒนาเด็กเล็ก เพื่อให้บุคลากรที่เกี่ยวข้องถือปฏิบัติใน
การบริหารจัดการศูนย์พัฒนาเด็กเล็ก

6) จัดทำประกาศจัดตั้งศูนย์พัฒนาเด็กเล็ก

องค์กรปกครองส่วนท้องถิ่นจัดทำประกาศจัดตั้งศูนย์พัฒนาเด็กเล็ก
ประกาศให้สาธารณชนทราบ

7) การขุด / เลิก หรือรวมศูนย์พัฒนาเด็กเล็ก

เมื่อจำนวนเด็กเล็กที่รับบริการในศูนย์พัฒนาเด็กเล็กมีจำนวนน้อย
ไม่เพียงพอต่อการจัดชั้นเรียนและกิจกรรมการเรียน หรือกรณีที่องค์กรปกครองส่วนท้องถิ่น
ประสงค์จะรวมศูนย์พัฒนาเด็กเล็ก ตั้งแต่ 2 แห่งขึ้นไปเป็นแห่งเดียวกัน ให้คณะกรรมการ
บริหารศูนย์พัฒนาเด็กเล็ก เป็นผู้พิจารณาเสนอต่อองค์กรปกครองส่วนท้องถิ่น ให้พิจารณา
ขุดเลิกหรือรวมศูนย์พัฒนาเด็กเล็กนั้น ตามความจำเป็น และเหมาะสม โดยผ่านความเห็นชอบ
ของสภาท้องถิ่น และเหมาะสม โดยผ่านความเห็นชอบของสภาท้องถิ่น และเมื่อองค์กร
ปกครองส่วนท้องถิ่นจัดทำประกาศขุดเลิก หรือรวมศูนย์พัฒนาเด็กเล็กแล้ว ให้รายงานจังหวัด
และกรมส่งเสริมการปกครองท้องถิ่นทราบ

1.4.5 แนวทางการบริหารจัดการศูนย์พัฒนาเด็กเล็ก

การบริหารจัดการศูนย์พัฒนาเด็กเล็ก จะต้องคำนึงถึงขอบข่ายของงาน
สายการบังคับบัญชาและระเบียบกฎหมายที่เกี่ยวข้อง ทั้งพระราชบัญญัติการศึกษาแห่งชาติ
พุทธศักราช 2542 ที่กำหนดให้สถานศึกษาต้องบริหารจัดการให้มีคุณภาพตามมาตรฐานที่

กำหนด โดยจะต้องจัดให้มีการประเมินตนเองทุกปี เพื่อตรวจสอบและทบทวนคุณภาพ การจัดการการศึกษาของศูนย์พัฒนาเด็กเล็ก ดังนั้น เพื่อให้ศูนย์พัฒนาเด็กเล็กสามารถให้ การดูแล และพัฒนาจัดการศูนย์ฯ ให้ครอบคลุมลักษณะงาน ต่อไปนี้

- 1) งานบุคลากรและการบริหารจัดการ
- 2) งานอาคารสถานที่และสิ่งแวดล้อม
- 3) งานวิชาการและกิจกรรมตามหลักสูตร
- 4) งานการมีส่วนร่วมและการสนับสนุนจากชุมชน
- 5) งานธุรการ การเงิน และพัสดุ

ทั้งนี้ หัวหน้าศูนย์พัฒนาเด็กเล็กควรจัดให้มีผู้รับผิดชอบงานดังกล่าว โดยแบ่งและมอบหมายงานตามความถนัด ความสามารถ และลักษณะของงานที่ต้องดำเนินการ ทั้ง 5 งาน อย่างไรก็ตาม ในการจัดแบ่งงานดังกล่าวควรคำนึงถึงความพร้อม และศักยภาพ ของแต่ละศูนย์ฯ ในองค์กรปกครองส่วนท้องถิ่นขนาดเล็กอาจรวมลักษณะงานวิชาการและงาน กิจกรรมนักเรียนเป็นงานกลุ่มเดียวกัน และ/หรือรวมลักษณะงานอาคารสถานที่และสิ่งแวดล้อม กับงานธุรการ การเงิน พัสดุ เป็นกลุ่มงานเดียวกัน เป็นต้น การบริหารงานทั้ง 5 งาน ให้มี คุณภาพมีแนวทางการดำเนินงาน ดังนี้

- 1) งานบุคลากรและการบริหารจัดการ

มีลักษณะงานที่ต้องปฏิบัติ ดังนี้

1.1) สรรหา หรือจัดจ้างบุคลากรเพื่อปฏิบัติหน้าที่ในศูนย์พัฒนาเด็ก เล็กมีจำนวนตามความจำเป็นและสอดคล้องกับศักยภาพขององค์กรส่วนท้องถิ่น เช่น หัวหน้าศูนย์ ผู้ดูแลเด็ก ผู้ประกอบอาหาร ผู้ทำความสะอาด โดยใช้หลักเกณฑ์การสรรหาการจ้างและต่อสัญญา จ้างตามมาตรฐานและหลักเกณฑ์ทั่วไปที่คณะกรรมการกลางพนักงานส่วนท้องถิ่นกำหนด ยกเว้น กรณีศูนย์อบรมเด็กก่อนเกณฑ์ในวัด/มัสยิด การจ้างและการต่อสัญญาจ้าง ให้คณะกรรมการบริหาร ศูนย์วัด/มัสยิดเป็นผู้พิจารณาสรรหาและแจ้งให้องค์กรปกครองส่วนท้องถิ่นเป็นผู้จัดจ้าง

1.2) กำหนดจำนวนอัตรากำหนดบุคลากร และเงินเดือน ค่าจ้าง ค่าตอบแทน ในศูนย์พัฒนาเด็กเล็ก ดังนี้

1.2.1) ผู้ดูแลเด็ก จำนวนสัดส่วนต่อเด็กเล็ก 1 : 20 หากมีเศษ ตั้งแต่ 10 คน ขึ้นไป ให้เพิ่มผู้ดูแลเด็กอีก 1 คน

1.2.2) ผู้ประกอบอาหารกำหนดจำนวนได้ตามความจำเป็น เหมาะสมตามฐานะการคลังขององค์กรปกครองส่วนท้องถิ่น

1.3) ผู้ทำความสะอาดกำหนดจำนวนได้ตามขนาดของศูนย์พัฒนาเด็กเล็ก คือ ศูนย์ฯ ขนาดเล็ก (จำนวนเด็กไม่เกิน 200 คน) มีอัตราไม่เกิน 2 คน ศูนย์ฯ ขนาดใหญ่ (จำนวนเด็กตั้งแต่ 200 คนขึ้นไป) มีอัตราไม่เกิน 4 คน ตามฐานะการคลังขององค์กรปกครองส่วนท้องถิ่น

1.4) กำหนดอัตราเงินเดือน ค่าจ้าง ค่าตอบแทน สิทธิหรือสวัสดิการอื่นที่พึงได้รับตามที่มิถุนายนบัญญัติไว้ ดังนี้

1.4.1) ผู้ที่มีวุฒิการศึกษาระดับมัธยมศึกษาปีที่ 6 กำหนดอัตราเดือนละไม่น้อยกว่า 4,880 บาท หากมีประสบการณ์ในการทำงานเกี่ยวกับการพัฒนาเด็กปฐมวัยมาแล้วไม่น้อยกว่า 5 ปี และมีหนังสือรับรองกำหนดอัตราเดือนละไม่น้อยกว่า 5,530 บาท

1.4.2) ผู้ที่มีวุฒิการศึกษาประกาศนียบัตรวิชาชีพ (ปวช.) หรือผู้ที่มีวุฒิประกาศนียบัตรวิชาชีพชั้นสูง (ปวส.) กำหนดอัตราเดือนละไม่น้อยกว่า 5,260 บาท

1.4.3) ผู้ที่มีวุฒิการศึกษาไม่ต่ำกว่าปริญญาตรีทางการศึกษาขึ้นไป สาขาวิชาเอกอนุบาลศึกษาหรือปฐมวัย หรือปริญญาอื่นที่คณะกรรมการกลางพนักงานส่วนท้องถิ่นรับรอง กำหนดอัตราเดือนละไม่น้อยกว่า 7,630 บาท

1.4.4) ผู้ที่มีวุฒิการศึกษาตาม ก) ข) ค) ต้องมีประสบการณ์ในการทำงานเกี่ยวกับการพัฒนาเด็กปฐมวัยมาแล้วไม่น้อยกว่า 2 ปี

1.4.5) สิทธิ หรือสวัสดิการอื่นที่พึงได้รับ

1.5) กำหนดการจัดชั้นเรียนห้องละไม่เกิน 20 คน หากมีเศษเกิน 10 คน ให้จัดเพิ่มได้อีก 1 ห้อง

1.6) จัดทำงบประมาณค่าใช้จ่ายด้านบุคลากร เช่น เงินเดือน ค่าจ้าง ค่าตอบแทนสวัสดิการอื่นที่พึงได้รับตามที่มิถุนายนบัญญัติ ตลอดจนการพัฒนาบุคลากร

1.7) กำหนดบทบาทหน้าที่ความรับผิดชอบของบุคลากรในศูนย์พัฒนาเด็กเล็ก

1.8) จัดทำระเบียบ ข้อมบังคับ และทะเบียนประวัติบุคลากร

1.9) นิเทศ อบรม และพัฒนาบุคลากรให้มีความรู้ ความสามารถในหน้าที่ความรับผิดชอบอย่างค่อเนื่อง

1.10) บริหารจัดการศูนย์พัฒนาเด็กเล็กด้านอื่น ๆ ผู้บริหารองค์กรปกครองส่วนท้องถิ่น และบุคลากรที่เกี่ยวข้องควรปฏิบัติตามมาตรฐานด้านบุคลากรและการบริหารจัดการศูนย์พัฒนาเด็กเล็กกำหนดไว้

2) งานอาคารสถานที่และสิ่งแวดล้อม

ให้อธิบายปฏิบัติตามมาตรฐานด้านอาคารสถานที่ สิ่งแวดล้อม และความปลอดภัยของศูนย์พัฒนาเด็กเล็กกำหนดไว้

3) งานวิชาการและกิจกรรมตามหลักสูตร

ให้อธิบายปฏิบัติตามมาตรฐานศูนย์พัฒนาเด็กเล็ก ด้านวิชาการและกิจกรรมตามหลักสูตรกำหนดไว้

4) งานการมีส่วนร่วมและการสนับสนุนจากชุมชน ให้อธิบายปฏิบัติตามมาตรฐานศูนย์พัฒนาเด็กเล็กด้านการมีส่วนร่วมและการสนับสนุนจากชุมชน

5) งานธุรการ การเงิน และพัสดุ มีลักษณะงานที่ต้องปฏิบัติ ดังนี้

5.1) งานพัสดุ เป็นการจัดทำ จัดซื้อ จัดหาและจำหน่ายทะเบียนพัสดุ รวมทั้งเสนอความต้องการให้องค์กรปกครองส่วนท้องถิ่นดำเนินการ

5.2) งานธุรการ และสารบรรณ ได้แก่ การจัดทำข้อมูลสถิติ จัดทำทะเบียนหนังสือรับ - ส่ง การควบคุมและจัดเก็บเอกสาร การจัดทำประกาศและคำสั่ง การจัดทำทะเบียนนักเรียน การรับสมัครนักเรียน

5.3) งานการเงิน ได้แก่ การจัดทำงบประมาณ การทำบัญชีการเงิน การเบิกจ่ายเงิน ซึ่งศูนย์พัฒนาเด็กเล็กจะถือปฏิบัติเกี่ยวกับรายรับ - จ่ายตามระเบียบขององค์กรปกครองส่วนท้องถิ่น และกฎหมายที่เกี่ยวข้อง

1.4.6 ให้สำนัก/กองการศึกษาขององค์กรปกครองส่วนท้องถิ่นเป็นหน่วยงานซึ่งมีหน้าที่ความรับผิดชอบในการดำเนินงานศูนย์พัฒนาเด็กเล็กขององค์กรปกครองส่วนท้องถิ่นให้เป็นไปตามนโยบาย ระเบียบ และมาตรฐานที่กำหนด

สำหรับการจัดเก็บค่าใช้จ่ายจากผู้ปกครองให้อุบลโลมใช้ระเบียบกระทรวงมหาดไทยว่าด้วยเงินบำรุงการศึกษาของหน่วยงานต้นสังกัด และระเบียบอื่น ๆ ที่เกี่ยวข้อง

1.5 กรณีเป็นศูนย์พัฒนาเด็กเล็กที่องค์กรปกครองส่วนท้องถิ่นรับถ่ายโอนจากส่วนราชการต่าง ๆ ให้องค์กรปกครองส่วนท้องถิ่นรับผิดชอบในการบริหารและดำเนินงานตาม

แนวทางที่กำหนดในมาตรฐานด้านบุคลากรและการบริหารจัดการศูนย์พัฒนาเด็กเล็กในส่วนที่เกี่ยวข้อง ข้างต้น

2. มาตรฐานด้านอาคารสถานที่ สิ่งแวดล้อม และความปลอดภัย

2.1 ด้านอาคารสถานที่

2.1.1 ที่ตั้ง

สถานที่ตั้งศูนย์พัฒนาเด็กเล็ก ควรอยู่ในพื้นที่ซึ่งมีขนาดเหมาะสม และต้องไม่อยู่ในพื้นที่ ซึ่งอาจเสี่ยงต่ออันตราย ได้แก่ บริเวณขนถ่ายแก๊ส น้ำมัน สารเคมี หรือสารพิษ มลภาวะทางอากาศ แสง และเสียงที่มากเกินไป หากไม่สามารถหลีกเลี่ยงได้ ต้องมีมาตรการป้องกันภาวะภัยต่าง ๆ ตามมาตรฐานความจำเป็น และเหมาะสม

2.1.2 จำนวนชั้นของอาคาร

ตัวอาคารศูนย์พัฒนาเด็กเล็ก ควรมีจำนวนชั้นไม่เกิน 2 ชั้น นับจากพื้น หากสูงเกินกว่า 2 ชั้น ต้องมีมาตรการป้องกันอัคคีภัย และอุบัติเหตุต่าง ๆ ที่อาจเกิดขึ้นตามความเหมาะสม และความสูงของตัวห้อง ไม่ควรมีน้อยกว่า 2.40 เมตร นับจากพื้นถึงเพดาน

2.1.3 ทางเข้า – ออก และประตูหน้าต่างต่าง ๆ

ทางเข้า – ออก จากตัวอาคาร ต้องมีความเหมาะสม สามารถเคลื่อนย้ายเด็กออกจากตัวอาคารได้สะดวก หากเกิดอุบัติเหตุหรือเหตุร้ายแรงใด ๆ ขึ้น โดยอย่างน้อยต้องมีทางเข้า – ออก 2 ทาง และแต่ละทางนั้น ควรมีความกว้างประมาณ 80 เซนติเมตร

2.1.4 ประตู - หน้าต่าง

ประตู – หน้าต่าง ต้องมีความแข็งแรง อยู่ในสภาพใช้งานได้ดี มีขนาด และจำนวนเหมาะสมกับขนาดพื้นที่ของห้อง และความสูงของหน้าต่าง ควรอยู่ที่ประมาณ 80.00 เซนติเมตร นับจากพื้นให้เด็กมองเห็นสิ่งแวดล้อมได้กว้างและชัดเจน นอกจากนี้ บริเวณประตู – หน้าต่าง ๆ ไม่ควรมีสิ่งกีดขวางใด ๆ มาปิดกั้น ช่องทางลม และแสงสว่าง

2.1.5 พื้นที่ใช้สอย

พื้นที่ใช้สอย ต้องจัดให้มีบริเวณพื้นที่ในอาคารที่สะอาด ปลอดภัย และเพียงพอเหมาะสมกับการปฏิบัติกิจกรรมของเด็ก เช่น การเล่น การเรียนรู้ การรับประทานอาหาร และการนอน โดยแยกเป็นสัดส่วนจากห้องประกอบอาหาร ห้องส้วม และที่พักของเด็กป่วย โดยเฉลี่ยประมาณ 2.00 ตารางเมตร ต่อเด็ก 1 คน นอกจากนี้พื้นที่สำหรับจัดกิจกรรมพัฒนาเด็กอาจจัดแยกเป็นห้องเฉพาะ หรือจัดรวมเป็นห้องเอนกประสงค์ที่ใช้สำหรับจัดกิจกรรม

ที่หลากหลายโดยใช้พื้นที่เดียวกันแต่ต่างเวลา และอาจปรับเปลี่ยนวัสดุอุปกรณ์ หรือย้ายเครื่องเรือนตามความเหมาะสม และข้อจำกัดของพื้นที่ ดังนี้

1) บริเวณพื้นที่สำหรับการนอน ต้องคำนึงถึงความสะดวกเป็นหลัก อากาศถ่ายเทได้สะดวก และอุปกรณ์เครื่องใช้เหมาะสมกับจำนวนเด็ก มีพื้นที่เฉลี่ยประมาณ 2.00 ตารางเมตร ต่อเด็ก 1 คน โดยมีแนวทางในการจัดดำเนินการ ดังนี้

1.1) จัดให้มีการระบายอากาศที่ดี ปลอดโปร่ง ไม่มีเสียงรบกวน และแสงสว่างไม่จ้าเกินไป

1.2) อุปกรณ์เครื่องนอนต่างๆ มีความสะอาด โดยนำไปปิดฝุ่น ดาดแดดอย่างน้อยสัปดาห์ละ 1 ครั้ง

1.4) จัดแยกเครื่องนอน หมอน ผ้าห่ม สำหรับเด็กแต่ละคน โดยเขียนหรือปักชื่อไว้ ไม่ใช้ร่วมกันเพื่อป้องกันการแพร่กระจายของเชื้อโรค

1.5) หมั่นตรวจตราดูแลไม่ให้มีสัตว์ หรือแมลงต่างๆ มารบกวน ในบริเวณพื้นที่สำหรับการนอน

2) บริเวณพื้นที่สำหรับการเล่นและพัฒนาเด็ก ควรออกแบบให้มีพื้นที่สำหรับการเรียนรู้รวมกลุ่มและแยกกลุ่มย่อยในกิจกรรมการเรียนรู้อิสระ การเล่นสร้างสรรค์ หรือการอ่านหนังสือ เล่นต่อแท่งไม้ที่ต้องการมุมเงียบ และมีพื้นที่สำหรับการเล่นที่โล่งหรือเปียกต้องคำนึงถึงความปลอดภัยของเด็กเป็นหลัก โดยมีวัสดุอุปกรณ์ที่ป้องกันการเกิดอุบัติเหตุ และมีอุปกรณ์ หรือเครื่องเล่นที่ส่งเสริมพัฒนาการ และการเรียนรู้ของเด็ก

3) บริเวณพื้นที่รับประทานอาหาร ต้องคำนึงถึงความสะดวกเป็นหลัก มีอากาศถ่ายเทได้โดยสะดวก มีแสงสว่างพอเหมาะ มีอุปกรณ์เครื่องใช้ที่เพียงพอ และเหมาะสมกับจำนวนเด็ก ทั้งนี้ บริเวณห้องอาหาร โต๊ะ เก้าอี้ ที่ใช้สำหรับรับประทานอาหาร ต้องทำความสะดวกอย่างสม่ำเสมอ และควรจัดให้มีวัสดุอุปกรณ์ต่างๆ ที่ใช้มีขนาดเหมาะสมกับตัวเด็ก มีสภาพแข็งแรง และใช้งานได้ดี

4) บริเวณที่พักผ่อนป่วย ต้องแยกเป็นสัดส่วน มีอุปกรณ์ปฐมพยาบาล คู้ยา เครื่องเวชภัณฑ์ที่จำเป็น และเด็กต้องอยู่ในสายตาของผู้ดูแลตลอดเวลา กรณีไม่สามารถจัดห้องพักเด็กป่วยเป็นการเฉพาะได้ ต้องจัดให้มีที่พักเด็กป่วยแยกเป็นสัดส่วนตามความเหมาะสม

5) บริเวณสถานที่ประกอบอาหารหรือห้องครัว ต้องแยกห่างจากบริเวณพื้นที่สำหรับเด็กพอสมควร และมีเครื่องใช้ที่จำเป็น รวมทั้งที่ล้าง และเก็บภาชนะเครื่องใช้ต่าง ๆ ที่ถูกสุขลักษณะ โดยเน้นเรื่องความสะอาด และความปลอดภัยเป็นหลัก

6) บริเวณพื้นที่สำหรับใช้ทำความสะอาดตัวเด็ก ต้องจัดให้มีบริเวณที่ใช้สำหรับทำความสะอาดตัวเด็ก และมีอุปกรณ์ที่จำเป็นตามสมควร อย่างน้อยต้องมีที่ล้างมือและแปรงสีฟัน ในขนาดและระดับความสูงที่เหมาะสมกับเด็กปฐมวัย ในกรณีที่มีห้องอาบน้ำจะต้องมีแสงสว่างเพียงพอ มีอากาศถ่ายเทได้โดยสะดวก และพื้นไม่ลื่น

7) ห้องส้วมสำหรับเด็ก ต้องจัดให้มีห้องส้วมสำหรับเด็ก โดยเฉลี่ย 1 แห่ง ต่อเด็ก 10 - 12 คน โถส้วมมีขนาดเหมาะสมกับตัวเด็ก โดยมีฐานส้วมที่เด็กสามารถก้าวขึ้นได้ง่ายมีแสงสว่างเพียงพอ อากาศถ่ายเทได้สะดวกและพื้นไม่ลื่น หากมีประตูจะต้องไม่ใส่กลอน หรือกุญแจ และมีส่วนสูงที่สามารถมองเห็นเด็กได้จากภายนอก และไม่ควรถูกปิดจากห้องพัฒนาเด็ก หากห้องส้วมอยู่ภายนอกอาคาร จะต้องไม่ตั้งอยู่ในที่ลับตาคน กรณีที่ไม่สามารถทำห้องส้วมสำหรับเด็กเป็นการเฉพาะได้ อาจดัดแปลงห้องส้วมที่มีอยู่แล้วให้เหมาะสม และปลอดภัยสำหรับเด็ก

8) ห้องเอนกประสงค์ สำหรับใช้จัดกิจกรรมพัฒนาเด็ก การรับประทานอาหาร หรือการนอน คำนึงถึงความสะอาด และการจัดพื้นที่ใช้สอยให้เหมาะสมกับลักษณะของกิจกรรม หากเป็นอาคารชั้นเดียว

ต้องมีฝ้าใต้หลังคา หากเป็นอาคารที่มีมากกว่า 1 ชั้น ควรจัดให้ชั้นบนสุดมีฝ้าใต้หลังคา โดยมีความสูงจากพื้นถึงเพดานไม่น้อยกว่า 2.40 เมตร แต่กรณีที่มีความสูงเกินกว่า 2.40 เมตร อาจไม่มีฝ้าใต้เพดานก็ได้

9) บริเวณพื้นที่เก็บสิ่งปฏิกูล จะต้องมียพื้นที่เก็บสิ่งปฏิกูลทั้งภายในและภายนอกตัวอาคาร โดยมีจำนวนและขนาดเพียงพอ ถูกสุขลักษณะ และมีการกำจัดสิ่งปฏิกูลทุกวัน

10) บันได ควรมีความกว้างแต่ละช่วง ไม่น้อยกว่า 1.00 เมตร ลูกตั้งของบันได สูงไม่เกิน 17.50 เซนติเมตร ลูกนอนกว้างไม่น้อยกว่า 20.00 เซนติเมตร บันไดทุกชั้นมีราวและลูกกรงไม่น้อยกว่า 90.00 เซนติเมตร มีราวเดี่ยว เหมาะสำหรับเด็กได้เกาะขึ้นบันได และระยะห่างของลูกกรง ต้องไม่เกิน 17.00 เซนติเมตร เครื่องใช้เฟอร์นิเจอร์ควรมีระดับความสูง และขนาดที่เหมาะสมกับเด็กปฐมวัย ให้เด็กสามารถเข้าถึงและใช้ประโยชน์ได้อย่างสม่ำเสมอด้วยตนเองโดยคำนึงถึงความปลอดภัยของเด็กเป็นสำคัญ

2.2 ด้านสิ่งแวดล้อม

2.2.1 ภายในอาคาร

1) แสงสว่าง

ควรเป็นแสงสว่างจากธรรมชาติ สม่่าเสมอทั่วทั้งห้อง เอื้ออำนวยต่อการจัดกิจกรรมเพื่อพัฒนาเด็ก เช่น มีแสงสว่างเพียงพอ ในการอ่านหนังสือ ได้อย่างสบายตา เป็นต้น ไม่ควรให้เด็กอยู่ในห้องที่ใช้แสงสว่างจากไฟฟ้าต่อเนื่องนานกว่า 2 – 3 ชั่วโมง เพราะจะทำให้เกิดภาวะเครียดและมีผลถึงฮอว์โมนการเติบโตของเด็ก (Lieberman ,1991)

2) เสียง

เสียงต้องอยู่ในระดับที่ไม่ดังเกิน (ระหว่าง 60 – 80 เดซิเบล)
อาคารควรจะต้องอยู่ในบริเวณที่มีระดับเสียงเหมาะสม

3) การถ่ายเทอากาศ

ควรมีอากาศถ่ายเทได้สะดวก โดยมีพื้นที่ของหน้าต่าง ประตู และช่องลม รวมกันแล้วไม่น้อยกว่า ร้อยละ 20 ของพื้นที่ห้อง กรณีที่เป็นห้องกระจกหรืออยู่ในบริเวณโรงงานที่มีมลพิษ ต้องคิดเครื่องฟอกอากาศและมีเครื่องปรับอากาศอย่างเหมาะสม สำหรับบริเวณที่มีเด็กอยู่ต้องเป็นเขตปลอดบุหรี่

2.2.2 ภายนอกอาคาร

1) รั้ว

ควรมีรั้วกั้นบริเวณให้เป็นสัดส่วน เพื่อความปลอดภัยของเด็ก และควรมีทาง เข้า - ออกไม่น้อยกว่า 2 ทาง กรณีมีทางเดียวต้องมีความกว้างไม่น้อยกว่า 2.00 เมตร

2) สภาพแวดล้อมและมลภาวะ

ควรมีสภาพแวดล้อมที่ปลอดภัย ถูกสุขลักษณะ และควรตั้งอยู่ห่างจากแหล่งอบายมุข ฝุ่นละออง กลิ่น หรือเสียงที่รบกวน มีการจัดระบบสุขาภิบาล การระบายน้ำ การระบายอากาศ และการจัดเก็บสิ่งปฏิกูลให้เหมาะสม ไม่ปล่อยให้แหล่งเพาะ หรือแพร่เชื้อโรค โดยเฉพาะควรกำจัดสิ่งปฏิกูลทุกวัน

3) พื้นที่เล่นกลางแจ้ง

ต้องมีพื้นที่เล่นกลางแจ้ง เฉลี่ยไม่น้อยกว่า 2.00 ตารางเมตร ต่อจำนวนเด็ก 1 คน โดยจัดให้มีเครื่องเล่นกลางแจ้งที่ปลอดภัย และมีพอสสมควรกับจำนวนเด็ก ในกรณีที่ไม่สามารถจัดให้มีที่เล่นกลางแจ้ง เป็นการเฉพาะ หรือในสถานที่อื่น ๆ ได้

ก็ควรปรับใช้ในบริเวณที่ร่มแทน โดยมีพื้นที่ตามเกณฑ์กำหนดหรืออาจจะจัดกิจกรรมกลางแจ้งสำหรับเด็กในสถานที่อื่น ๆ ที่เหมาะสม เช่น ในบริเวณวัด หรือในสวนสาธารณะ เป็นต้น โดยต้องให้เด็กปฐมวัยมีกิจกรรมกลางแจ้งอย่างน้อย 1 ชั่วโมง ในแต่ละวัน (Lieberman ,1991)

4) ระเบียบ

ต้องมีความกว้างของระเบียบไม่น้อยกว่า 1.50 เมตร และหากมีที่นั่งตามระเบียบด้วย ระเบียบต้องกว้างไม่น้อยกว่า 1.75 เมตร ของระเบียบต้องสูงจากที่นั่งไม่น้อยกว่า 70.00 เซนติเมตร นอกจากนี้ควรสอบสภาพความคงทน แข็งแรง และสภาพการใช้งานปลอดภัยสำหรับเด็กด้วย

2.2.3 ด้านความปลอดภัย

1) มาตรการป้องกันความปลอดภัย

- 1.1) ติดตั้งระบบและอุปกรณ์ในการรักษาความปลอดภัย หรือเครื่องตัดไฟภายในบริเวณอาคาร
- 1.2) ติดตั้งเครื่องดับเพลิงอย่างน้อย 1 เครื่อง ในแต่ละชั้นของอาคาร
- 1.3) ติดตั้งปลั๊กไฟให้สูงจากพื้นไม่น้อยกว่า 1.50 เมตร ถ้าติดตั้งต่ำกว่าที่กำหนด จะต้องมีฝาปิดครอบ เพื่อป้องกันไม่ให้เด็กเล่นได้ และควรหลีกเลี่ยงการใช้สายไฟต่อพ่วง
- 1.4) หลีกเลี่ยงเครื่องใช้ไฟฟ้า และอุปกรณ์ต่าง ๆ ซึ่งทำด้วยวัสดุที่แตกหักง่าย หรือแหลมคม หากเป็นไม้ ต้องไม่เสี้ยนไม้ หรือแหลมคม
- 1.5) จัดให้มีผู้เก็บยา และเครื่องเวชภัณฑ์สำหรับการปฐมพยาบาล วางไว้อยู่ในที่สูง สะดวกต่อการหยิบใช้ และเก็บไว้ในที่ปลอดภัยให้พ้นมือเด็ก
- 1.6) ใช้วัสดุกันลื่น ในบริเวณห้องน้ำ-ห้องส้วม และเก็บสารจำพวกเคมี หรือน้ำยาทำความสะอาดไว้ในที่ปลอดภัย ให้พ้นมือเด็ก
- 1.7) ไม่มีหลุม หรือบ่อน้ำ ที่อาจเป็นอันตรายต่อเด็กในบริเวณโดยรอบตัวอาคาร รวมทั้งไม่ควรปลูกต้นไม้ที่มีหนามแหลมคม
- 1.8) มีระบบการล็อกประตูในการเข้า – ออกนอกบริเวณอาคาร สำหรับเจ้าหน้าที่เปิด - ปิดได้ ควรมีกริ่งสัญญาณเรียกไว้ที่หน้าประตู สำหรับห้องครัว และที่ประกอบอาหาร ควรมีประตูเปิด - ปิดที่ปลอดภัย เด็กเข้าไปไม่ได้

1.9) ทิศตั้งอุปกรณ์เพื่อป้องกันพาหะนำโรค และมีมาตรการ
ป้องกันด้านสุขอนามัย

1.10) มีผู้ หรือชั้นเก็บวัสดุอุปกรณ์ และสื่อการเรียนรู้ที่แข็งแรง
มั่นคง สำหรับวัสดุอุปกรณ์ ที่อาจเป็นอันตรายต่อเด็กนั้น ควรจัดแยกให้พื้นมือเด็ก

1.11) เครื่องใช้เฟอร์นิเจอร์ ควรมีระดับความสูงและขนาดที่
เหมาะสมกับเด็กปฐมวัยให้เด็กสามารถใช้ประโยชน์ได้อย่างสม่ำเสมอด้วยตนเอง

2) มาตรการเตรียมความพร้อมรับสถานการณ์ฉุกเฉิน

2.1) มีการฝึกซ้อมสำหรับการป้องกันอุบัติเหตุอย่างสม่ำเสมอ
ไม่น้อยกว่าปีละ 1 ครั้ง

2.2) มีการฝึกอบรมบุคลากร ในเนื้อหาด้านการปฐมพยาบาล
เบื้องต้น การป้องกันอุบัติเหตุ และความเจ็บป่วยฉุกเฉินของเด็ก

2.3) มีหมายเลขโทรศัพท์ฉุกเฉินของส่วนราชการต่าง ๆ เช่น
สถานีตำรวจหน่วยป้องกันและบรรเทาสาธารณภัย โรงพยาบาล ไว้เพื่อติดต่อได้อย่างทัน
ด่วนที่ กรณีเกิดเหตุการณ์คับขัน หรือจำเป็นที่อาจเป็นอันตรายต่อเด็ก และควรมีอุปกรณ์
เครื่องมือเครื่องใช้สำหรับการปฐมพยาบาลคิดประจำไว้ในที่เปิดเผย

2.4) มีสมุดบันทึกข้อมูลสุขภาพ และพัฒนาการของเด็กประจำ
ไว้ กรณีอาจต้องพาเด็กไปพบแพทย์

3. มาตรฐานด้านวิชาการ และกิจกรรมตามหลักสูตรของศูนย์พัฒนาเด็ก

การศึกษาในศูนย์พัฒนาเด็กเล็ก เป็นการจัดการศึกษาในลักษณะของการอบรม
เลี้ยงดูและการให้การศึกษาไปพร้อม ๆ กัน เด็กจะได้รับการพัฒนาทั้งด้านร่างกาย อารมณ์ จิตใจ
สังคม และสติปัญญา ตามวัยและความสามารถของแต่ละบุคคล โดยมีจุดมุ่งหมายซึ่งถือเป็น
มาตรฐาน ดังนี้

3.1 คุณลักษณะที่พึงประสงค์

3.1.1 ร่างกายเจริญเติบโตตามวัย และมีสุขนิสัยที่ดี

3.1.2 กล้ามเนื้อใหญ่และกล้ามเนื้อเล็กแข็งแรง ใช้ได้อย่างคล่องแคล่ว

และประสานสัมพันธ์กัน

3.1.3 มีสุขภาพจิตดี และมีความสุข

3.1.4 มีคุณธรรม จริยธรรม และมีจิตใจที่ดีงาม

- 3.1.5 ชื่นชมและแสดงออกทางศิลปะ คนตรี การเคลื่อนไหว และรัก
การออกกำลังกาย
- 3.1.6 ช่วยเหลือตนเองได้เหมาะสมกับวัย
- 3.1.7 รักธรรมชาติ สิ่งแวดล้อม วัฒนธรรม และความเป็นไทย
- 3.1.8 อยู่ร่วมกับผู้อื่นได้อย่างมีความสุข และปฏิบัติตนเป็นสมาชิกที่ดี
ของสังคม

- 3.1.9 ใช้ภาษาสื่อสารได้เหมาะสมกับวัย
- 3.1.10 มีความสามารถในการคิด และการแก้ปัญหาได้เหมาะสมกับวัย
- 3.1.11 มีจินตนาการและความคิดสร้างสรรค์
- 3.1.12 มีเจตคติที่ดีต่อการเรียนรู้ และมีทักษะในการแสวงหาความรู้
- 3.2 คุณลักษณะตามวัย

เป็นความสามารถตามวัยหรือพัฒนาการตามธรรมชาติ เมื่อเด็กมีอายุถึง
วัยนั้น ๆ ซึ่งคุณลักษณะตามวัยที่สำคัญของเด็ก มีดังนี้

3.2.1 พัฒนาการด้านร่างกาย

- 1) อายุ 3 ปี ได้แก่ กระโดดขึ้นลงอยู่กับที่ได้ รับลูกบอลด้วยมือ
และลำตัวได้เดินขึ้นบันไดสลับเท้าได้ เขียนรูปวงกลมตามแบบได้ ใช้กรรไกรมือเดียวได้
- 2) อายุ 4 ปี ได้แก่ กระโดดขาเดียวอยู่กับที่ได้ รับลูกบอลด้วยมือ
และลำตัวได้เดิน ขึ้น-ลงบันไดสลับเท้าได้ ตัดกระดาษเป็นเส้นตรงได้ เขียนรูปสี่เหลี่ยมตาม
แบบได้กระโดดกระเด้งไม่ชอบอยู่เฉย เป็นต้น
- 3) อายุ 5 ปี ได้แก่ กระโดดขาเดียวไปข้างหน้าอย่างต่อเนื่องได้
รับลูกบอลที่กระดอนขึ้นจากพื้นได้ด้วยมือทั้งสอง ขึ้น-ลงบันไดสลับเท้าได้อย่างคล่องแคล่ว
เขียนรูปสามเหลี่ยมตามแบบได้ ตัดกระดาษตามแนวเส้นโค้งที่กำหนด ใช้ก้านเนื้อเล็กได้ดี
เช่น ตัดกระดาษ ผูกเชือกกรองเท้า ฯลฯ

3.2.2 พัฒนาการด้านอารมณ์ และจิตใจ

- 1) 1 อายุ 3 ปี ได้แก่ แสดงอารมณ์ตามความรู้สึก ชอบที่จะให้
ผู้ใหญ่ พอใจและได้รับคำชม กลัวการพลัดพรากจากผู้เลี้ยง เป็นต้น
- 2) อายุ 4 ปี ได้แก่ แสดงออกทางอารมณ์ได้เหมาะสมกับบาง
สถานการณ์เริ่มรู้จักชื่นชมความสามารถและผลงานของตนเอง และผู้อื่น ชอบทำทนาย
ผู้ใหญ่ ต้องการให้มีคนฟัง คนสนใจ เป็นต้น

3) อายุ 5 ปี ได้แก่ แสดงอารมณ์ได้สอดคล้องกับสถานการณ์
อย่างเหมาะสมชื่นชมความสามารถและผลงานของตนเอง และผู้อื่น ยึดตนเองเป็นศูนย์กลางน้อยลง เป็นต้น

3.2.3 พัฒนาการด้านสังคม

- 1) อายุ 3 ปี ได้แก่ รับประทานอาหารได้ด้วยตนเอง ชอบเล่นแบบกลุ่ม (เล่นของชนิดเดียวกัน แต่ต่างคนต่างเล่น) เล่นสมมติได้รู้จักรอคอย เป็นต้น
- 2) อายุ 4 ปี ได้แก่ แต่งตัวได้ด้วยตนเอง ไปห้องส้วมได้เอง เล่นร่วมกับคนอื่นได้ รอคอยตามลำดับก่อน - หลัง แบ่งของให้คนอื่น เก็บของเล่นเข้าที่ได้ เป็นต้น
- 3) อายุ 5 ปี ได้แก่ ปฏิบัติกิจวัตรประจำวันได้ด้วยตนเอง เล่นหรือทำงานโดยมีจุดมุ่งหมาย ร่วมกับผู้อื่นได้ พบผู้ใหญ่รู้จักไหว้ ทำความเคารพ รู้จักขอบคุณเมื่อรับของจากผู้ใหญ่ รับผิดชอบงานที่ได้รับมอบหมาย เป็นต้น

3.2.4 พัฒนาการด้านสติปัญญา

- 1) อายุ 3 ปี ได้แก่ สำหรับสิ่งต่าง ๆ ที่เหมือนกัน และต่างกันได้ บอก ชื่อของตนเองได้ ขอความช่วยเหลือเมื่อมีปัญหา สนทนาโต้ตอบ/เล่าเรื่องด้วยประโยคสั้น ๆ ได้ สนใจนิทานและเรื่องราวต่าง ๆ ร้องเพลง ท่องคำกลอน คำคล้องจองต่าง ๆ และแสดงท่าเลียนแบบได้รู้จักใช้คำถาม “อะไร” สร้างผลงานตามความคิดของตนเองอย่างง่าย ๆ เป็นต้น
- 2) อายุ 4 ปี ได้แก่ จำแนกสิ่งต่าง ๆ ด้วยประสาทสัมผัสทั้ง 5 ได้ บอกชื่อและนามสกุลของตนเองได้ พยายามแก้ปัญหาด้วยตนเองหลังจากได้รับคำชี้แนะ สนทนาโต้ตอบ - เล่าเรื่องใช้คำถาม “ทำไม” เป็นต้น
- 3) อายุ 5 ปี ได้แก่ บอกความแตกต่างของกลิ่น สี เสียง รส รูปร่าง จัดหมวดหมู่สิ่งของได้ บอกชื่อ - สกุล อายุ ตนเองได้ พยายามหาวิธีแก้ปัญหาด้วยตนเอง สนทนาโต้ตอบ - เล่าเรื่องได้ สร้างผลงานตามความคิดตนเอง โดยมีรายละเอียดเพิ่มขึ้น เริ่มเข้าใจสิ่งเป็นนามธรรม นับปากเปล่าได้ถึง 20 เป็นต้น

3.3 การจัดประสบการณ์

การจัดประสบการณ์สำหรับเด็กปฐมวัย อายุ 3 - 5 ปี (ไม่จัดเป็นรายวิชา แต่จัดในรูปของกิจกรรมบูรณาการผ่านการเล่น) เพื่อให้เด็กเรียนรู้จากประสบการณ์ตรง เกิดความรู้ ทักษะ คุณธรรม จริยธรรม รวมทั้งเกิดการพัฒนาร่างกาย อารมณ์ จิตใจ สังคม และสติปัญญา โดยมีหลักการ และแนวทางการจัดประสบการณ์ ดังนี้

3.3.1 หลักการจัดประสบการณ์

- 1) จัดประสบการณ์การเล่น และการเรียนรู้เพื่อพัฒนาเด็กโดย
องค์รวมและอย่างต่อเนื่อง
- 2) เน้นเด็กเป็นสำคัญ สนองความต้องการ ความสนใจ
ความแตกต่างระหว่างบุคคลและบริบทของสังคมที่เด็กอาศัยอยู่
- 3) จัดให้เด็กได้รับการพัฒนาโดยให้ความสำคัญทั้งกับ
กระบวนการและส่วนหนึ่งของการจัดประสบการณ์
- 4) จัดการประเมินพัฒนาการให้เป็นกระบวนการอย่างต่อเนื่อง
และเป็นส่วนหนึ่งของการจัดประสบการณ์
- 5) ให้ผู้ปกครองและชุมชน มีส่วนร่วมในการพัฒนาเด็ก

3.3.2 แนวทางการจัดประสบการณ์

- 1) จัดประสบการณ์สอดคล้องกับจิตวิทยาพัฒนาการ คือ
เหมาะสมกับอายุ วุฒิภาวะ และระดับพัฒนาการ เพื่อให้เด็กทุกคนได้พัฒนาเต็มตามศักยภาพ
- 2) จัดประสบการณ์สอดคล้องกับลักษณะการเรียนรู้ของเด็กวัยนี้
คือ เด็กได้ลงมือกระทำ เรียนรู้ผ่านประสาทสัมผัสทั้ง 5 ได้เคลื่อนไหว สำรวจ เล่น สังเกต
สืบค้น ทดลอง และคิดแก้ปัญหาได้ด้วยตนเอง
- 3) จัดประสบการณ์ในรูปแบบบูรณาการ คือ บูรณาการทั้งทักษะ
และสาระการเรียนรู้
- 4) จัดประสบการณ์ให้เด็กได้ริเริ่มคิด วางแผน ตัดสินใจ ลงมือ
กระทำและนำเสนอคิด โดยผู้สอนเป็นผู้สนับสนุน อำนวยความสะดวก และเรียนรู้ร่วมกับเด็ก
- 5) จัดประสบการณ์ให้เด็กมีปฏิสัมพันธ์กับเด็กอื่นกับผู้ใหญ่
ภายใต้สภาพแวดล้อมที่เอื้อต่อการเรียนรู้ บรรยากาศที่อบอุ่นมีความสุข และเรียนรู้การทำ
กิจกรรมแบบร่วมมือในลักษณะต่าง ๆ กัน
- 6) จัดประสบการณ์ให้เด็กมีปฏิสัมพันธ์กับสื่อและแหล่งการเรียนรู้
ที่หลากหลาย และอยู่ในวิถีของเด็ก
- 7) จัดประสบการณ์ที่ส่งเสริมลักษณะนิสัยที่ดี และทักษะการใช้
ชีวิตประจำวัน ตลอดจนสอดแทรกคุณธรรม จริยธรรมให้เป็นส่วนหนึ่งของการจัด
ประสบการณ์การเรียนรู้อย่างต่อเนื่อง

8) จัดประสบการณ์ทั้งในลักษณะที่วางแผนไว้ล่วงหน้า และแผนที่เกิดขึ้นในสภาพจริง โดยไม่ได้คาดการณ์ไว้

9) ผู้ปกครองและชุมชนมีส่วนร่วมในการจัดประสบการณ์ ทั้งการวางแผน สนับสนุน สื่อการสอน การเข้าร่วมกิจกรรม และการประเมินพัฒนาการ

10) จัดทำสารนิทัศน์ ด้วยการรวบรวมข้อมูลเกี่ยวกับพัฒนาการและการเรียนรู้ของเด็ก เป็นรายบุคคล นำมาไตร่ตรอง และใช้ให้เป็นประโยชน์ต่อการพัฒนาเด็กและการวิจัยในชั้นเรียน

3.4 การจัดกิจกรรมประจำวัน

กิจกรรมสำหรับเด็กอายุ 3 – 5 ปี สามารถนำมาจัดเป็นกิจกรรมประจำวันได้หลายรูปแบบซึ่งเป็นการช่วยให้ทั้งผู้สอนและเด็กทราบว่าแต่ละวันจะทำกิจกรรมอะไรเมื่อใดและอย่างไร การจัดกิจกรรมประจำวันมีหลักการจัดและขอบข่ายของกิจกรรมประจำวันดังนี้

3.4.1 หลักการจัดกิจกรรมประจำวัน

1) กำหนดระยะเวลาในการจัดกิจกรรมแต่ละกิจกรรมให้เหมาะสมกับวัยของเด็กในแต่ละวัน

2) กิจกรรมที่ต้องใช้ความคิด ทั้งในกลุ่มเล็กและกลุ่มใหญ่ ไม่ควรใช้เวลาต่อเนื่องนานเกินกว่า 20 นาที

3) กิจกรรมที่เด็กมีอิสระเลือกเล่นเสรี เช่น การเล่นตามมุม การเล่นกลางแจ้ง ฯลฯ ใช้เวลาประมาณ 40 - 60 นาที

4) กิจกรรมควรมีความสมดุลระหว่างกิจกรรมในห้องและนอกห้องกิจกรรมที่ใช้กล้ามเนื้อใหญ่และกล้ามเนื้อเล็ก กิจกรรมที่เป็นรายบุคคล กลุ่มย่อยและกลุ่มใหญ่ กิจกรรมที่เด็กเป็นผู้ริเริ่มและผู้สอนเป็นผู้ริเริ่ม และกิจกรรมที่ใช้กำลังและไม่ใช้กำลังจัดให้ครบทุกประเภท ทั้งนี้กิจกรรมที่ต้องออกกำลังกายควรจัดสลับกับกิจกรรมที่ไม่ต้องออกกำลังมากนัก เพื่อเด็กจะได้ไม่เหนื่อยเกินไป

3.4.2 ขอบข่ายของกิจกรรมประจำวัน

การเลือกกิจกรรมที่จะนำมาจัดในแต่ละวัน มีกรอบคลุมถึงต่อไปนี้

1) การพัฒนากล้ามเนื้อใหญ่ เพื่อให้เด็กได้พัฒนาความแข็งแรงของกล้ามเนื้อใหญ่ การเคลื่อนไหว และความคล่องแคล่วในการใช้อวัยวะต่าง ๆ จึงควรจัด

กิจกรรมโดยให้เด็กได้เล่นอิสระกลางแจ้ง เล่นเครื่องเล่นสนาม เคลื่อนไหวร่างกายตามจังหวะดนตรี

2) การพัฒนากล้ามเนื้อเล็ก เพื่อให้เด็กได้พัฒนาความแข็งแรงของกล้ามเนื้อเล็ก การประสานสัมพันธ์ระหว่างมือและตา จึงควรจัดกิจกรรมโดยให้เด็กได้เล่นเครื่องเล่นสัมผัส เล่นเกม ต่อภาพ ฝึกช่วยเหลือตนเองในการแต่งกาย หยิบจับช้อนส้อม ใช้อุปกรณ์ ศิลปะ เช่น สีเทียน กรรไกร พู่กัน ดินเหนียว ฯลฯ

3) การพัฒนาอารมณ์ จิตใจ และปลูกฝังคุณธรรม จริยธรรม เพื่อให้เด็กมีความรู้สึกที่ดีต่อตนเองและผู้อื่น มีความเชื่อมั่น กล้าแสดงออก มีวินัยในตนเอง รับผิดชอบ ซื่อสัตย์ ประหยัด เมตตากรุณา เอื้อเฟื้อ แบ่งปัน มีมารยาทและปฏิบัติตนตามวัฒนธรรมไทยและศาสนาที่นับถือ จึงควรจัดกิจกรรมต่าง ๆ ผ่านการเล่นให้เด็กได้มีโอกาสตัดสินใจเลือก ได้รับการตอบสนองตามความต้องการ ได้ฝึกปฏิบัติโดยสอดแทรกคุณธรรม จริยธรรม ตลอดเวลาที่โอกาสเอื้ออำนวย

4) การพัฒนาสังคมนิสัย เพื่อให้เด็กมีลักษณะนิสัยที่ดี แสดงออกอย่างเหมาะสม และอยู่ร่วมกับผู้อื่น ได้อย่างมีความสุข ช่วยเหลือตนเองในการทำกิจวัตรประจำวัน มีนิสัยรักการทำงาน รู้จักระมัดระวังความปลอดภัยของตนเองและผู้อื่น จึงควรจัดให้เด็กได้ปฏิบัติกิจวัตรประจำวันอย่างสม่ำเสมอ เช่น รับประทานอาหารเช้าพักผ่อนนอนหลับ ขับถ่าย ทำความสะอาดร่างกาย เล่นและทำงานร่วมกับผู้อื่น ปฏิบัติตามกฎกติกาข้อตกลงของส่วนรวม เก็บของเข้าที่เมื่อเล่นหรือทำงานเสร็จ ฯลฯ

5) การพัฒนาการคิด เพื่อให้เด็กได้พัฒนาความคิดรวบยอด สังเกต จำแนก เปรียบเทียบ จัดหมวดหมู่ เรียงลำดับเหตุการณ์ แก้ปัญหา จึงควรจัดกิจกรรมให้เด็กได้สนทนาอภิปรายแลกเปลี่ยนความคิดเห็น เชิญวิทยากรมาพูดคุยกับเด็ก ค้นคว้าจากแหล่งข้อมูลต่าง ๆ ทดลอง ศึกษานอกสถานที่ประกอบอาหาร หรือจัดให้เด็กได้เล่นเกมการศึกษาที่เหมาะสมกับวัยอย่างหลากหลาย ฝึกการแก้ปัญหาในชีวิตประจำวันและในการทำกิจกรรมทั้งที่เป็นกลุ่มย่อย กลุ่มใหญ่ หรือรายบุคคล

6) การพัฒนาภาษา เพื่อให้เด็กได้มีโอกาสใช้ภาษาสื่อสารถ่ายทอดความรู้สึกนึกคิด ความรู้ความเข้าใจในสิ่งต่าง ๆ ที่เด็กมีประสบการณ์ จึงควรจัดกิจกรรมทางภาษาให้มีความหลากหลายในสภาพแวดล้อมที่เอื้อต่อการเรียนรู้ มุ่งปลูกฝังให้เด็กรักการอ่าน และบุคลากรที่แวดล้อมต้องเป็นแบบอย่างที่ดีในการใช้ภาษา ทั้งนี้ต้องคำนึงถึงหลักการจัดกิจกรรมทางภาษาที่เหมาะสมกับเด็กเป็นสำคัญ

7) การส่งเสริมจินตนาการและความคิดสร้างสรรค์ เพื่อให้เด็กได้พัฒนาความคิดริเริ่มสร้างสรรค์ ได้ถ่ายทอดอารมณ์ความรู้สึกและเห็นความสวยงามของสิ่งต่าง ๆ รอบตัว โดยใช้กิจกรรมศิลปะและดนตรีเป็นสื่อ ใช้การเคลื่อนไหวและจังหวะตามจินตนาการ ให้ประดิษฐ์สิ่งต่าง ๆ อย่างอิสระตามความคิดริเริ่มสร้างสรรค์ของเด็ก เล่นบทบาทสมมติในมุมเล่นต่าง ๆ เล่นน้ำ เล่นทราย เล่นก่อสร้างสิ่งต่าง ๆ เช่น แท่งไม้ รูปทรงต่าง ๆ ฯลฯ

3.5 โภชนาการสำหรับเด็ก

เพื่อให้เด็กได้รับอาหารที่มีประโยชน์ต่อร่างกาย ส่งผลต่อการเจริญเติบโตของเด็กตามพัฒนาการ ควรส่งเสริมให้เด็กได้รับสารอาหารครบ 5 หมู่ ได้แก่ ตารางที่ 2 รายการโภชนาการอาหารสำหรับเด็ก

หมู่อาหาร	อาหาร	ประโยชน์
หมู่ที่ 1 เนื้อสัตว์	ได้แก่ เนื้อสัตว์ต่าง ๆ เช่น หมู วัว เป็ด ไก่ กุ้ง ปลา เครื่องใน เช่น ตับ ปอด หัวใจ ไข่ต่าง ๆ ถั่วเมล็ดแห้ง ต่าง ๆ เช่น ถั่วเมล็ด ถั่วเขียว ถั่วลิสง และอาหารที่ทำจากถั่ว นม และผลิตภัณฑ์จากนม	ช่วยเสริมสร้างและซ่อมแซมร่างกายส่วนที่สึกหรอ เครื่องในช่วยสร้าง และบำรุงโลหิต นมช่วยสร้างกระดูกและ ฟัน เนื้อสัตว์ประเภทอาหารทะเลช่วยป้องกันโรคคอพอกเด็กอยู่ในวัยเจริญเติบโตต้องการอาหารหมู่นี้มาก
หมู่ที่ 2 ข้าว แป้ง	ได้แก่ ข้าวต่าง ๆ เช่น ข้าวเจ้า ข้าวเหนียว แป้งต่าง ๆ เช่น แป้งข้าวเจ้า แป้งมันสำปะหลัง และอาหารที่ทำจากแป้ง เช่น ก๋วยเตี๋ยว บะหมี่ ขนมจีน ขนมปัง หัวเผือก มันต่าง ๆ	ให้กำลังงานและความอบอุ่นแก่ร่างกาย ทำให้มีแรงเคลื่อนไหวทำงานได้

หมู่อาหาร	อาหาร	ประโยชน์
หมู่ที่ 3 ผักใบเขียว เหลือง	ได้แก่ ผักใบเขียวเหลืองและ ผักเป็นหัวต่าง ๆ เช่น ผักบุ้ง คะน้า ตำลึง ฟักทอง กะหล่ำปลี มะเขือต่าง ๆ	บำรุงสุขภาพทั่วไปให้แข็งแรง บำรุงสุขภาพของผิวหนัง นัยน์ตา เหงือกและฟัน สร้างและบำรุง โลหิต ช่วยให้ร่างกายใช้ ประโยชน์จากอาหาร อื่นได้เต็มที่ และมีเส้นใยเป็น กากช่วยให้การขับถ่ายสะดวก
หมู่ที่ 4 ผลไม้ ต่าง ๆ	ได้แก่ ผลไม้สดต่าง ๆ เช่น มะละกอ กล้วย ส้ม มะม่วง ฝรั่ง	ช่วยบำรุงสุขภาพ และป้องกัน โรคต่าง ๆ ช่วยให้ร่างกายสดชื่น บำรุงสุขภาพของผิวหนัง นัยน์ตา เหงือก และฟัน
หมู่ที่ 5 ไขมันจาก สัตว์ และพืช	ได้แก่ ไขมันจากสัตว์ เช่น มันหมู มันไก่ ไขมันจากพืช เช่น น้ำมันถั่ว น้ำมันงา กะทิ	อาหารหมู่นี้ให้พลังงานสูงและ ให้ความอบอุ่นแก่ร่างกาย ทำให้ มีกำลังเคลื่อนไหวทำงานได้ เป็นตัวช่วยละลายวิตามินหลาย ชนิดเพื่อการดูดซึม และนำไปใช้ประโยชน์

หมายเหตุ เด็กปฐมวัยควร ได้ดื่มน้ำสะอาดให้เพียงพอทุก 45 นาที เพื่อให้สมองสามารถ
เรียนรู้ได้เต็มศักยภาพ

4. มาตรฐานด้านการมีส่วนร่วม และสนับสนุนจากชุมชนของศูนย์พัฒนาเด็กเล็ก

แนวทางการดำเนินงานด้านมาตรฐานการมีส่วนร่วม และสนับสนุนจากชุมชนของ
ศูนย์พัฒนาเด็กเล็ก ควรดำเนินการตามแนวทางต่าง ๆ ดังนี้

1. จัดให้มีการประชุมชี้แจงให้ชุมชนทราบ ชี้นำให้เห็นประโยชน์และความจำเป็นของศูนย์พัฒนาเด็กเล็ก ซึ่งมุ่งเน้นการพัฒนาเตรียมความพร้อมของเด็ก และชักชวนให้ชุมชนมีส่วนร่วมบริหารจัดการและช่วยเหลือในระหว่างดำเนินการ

2. จัดกิจกรรมประชาสัมพันธ์ให้ชุมชนทราบเกี่ยวกับการดำเนินงานของศูนย์พัฒนาเด็กเล็กเป็น ระยะ ๆ เพื่อกระชับความสัมพันธ์ระหว่างศูนย์ฯ กับชุมชนอย่างต่อเนื่อง การให้ชุมชนมีส่วนร่วมในการจัดกิจกรรมการเรียนการสอน เช่น ศิลปะพื้นบ้าน ร่วมจัดกิจกรรมนันทนาการ ภูมิปัญญาท้องถิ่น ฯลฯ ซึ่งจะนำไปสู่ความเข้าใจและความผูกพันที่ดีต่อกันระหว่างศูนย์ฯ และชุมชน

3. มีการประสานงานและประชาสัมพันธ์การดำเนินงานของศูนย์พัฒนาเด็กเล็ก ให้ประชาชน และหน่วยงานต่าง ๆ รับทราบ เพื่อที่จะมีผู้เข้ามาช่วยเหลือด้านต่าง ๆ ได้ โดยการประชาสัมพันธ์อาจทำได้หลายรูปแบบ เช่น จัดทำเอกสาร คู่มือแผ่นพับ การออกไปเยี่ยมบ้านเด็ก ฯลฯ

4. มีการจัดกิจกรรมเกี่ยวกับการแสดงความคิดเห็น การให้ข้อมูลข่าวสาร ด้านการมีส่วนร่วมของชุมชน สถาบันต่าง ๆ ของชุมชน เช่น สถาบันทางศาสนา สถาบันครอบครัว เป็นต้น

5. จัดให้มีกองทุนส่งเสริมการดำเนินงานของศูนย์พัฒนาเด็กเล็กขององค์กรปกครองส่วนท้องถิ่น เพื่อเป็นการระดมทรัพยากรที่มีอยู่ในชุมชน เพื่อมาสนับสนุนการดำเนินงานของศูนย์พัฒนาเด็กเล็ก ซึ่งอาจขอรับการอุดหนุนจากงบประมาณต่าง ๆ ของหน่วยงานดังนี้

5.1 การสมทบหรือการอุดหนุนงบประมาณกองทุนจากองค์กรปกครองส่วนท้องถิ่น

5.2 การสนับสนุนงบประมาณจากภาครัฐบาล

5.3 การสนับสนุนงบประมาณจากหน่วยงานภาครัฐ รัฐวิสาหกิจ หรือองค์กรภาครัฐอื่น

5.4 การสนับสนุนงบประมาณจากภาคเอกชน องค์กรการกุศล มูลนิธิ หรือมีผู้อุทิศให้

6. จัดอบรมให้ความรู้แก่ประชาชนในท้องถิ่นและชุมชน เกี่ยวกับการดำเนินงานทิศทาง และแนวทางการปฏิบัติงานของศูนย์พัฒนาเด็กเล็ก ซึ่งจะก่อให้เกิด

ความร่วมมือและการสนับสนุนจากชุมชน โดยเฉพาะอย่างยิ่งผู้ปกครองของเด็กเล็กที่จะเข้ามา มีบทบาท และมีส่วนร่วมสนับสนุนการดำเนินงานของศูนย์พัฒนาเด็กเล็ก

7. จัดให้มีการติดตามและประเมินผลการดำเนินงานของศูนย์พัฒนาเด็กเล็กในลักษณะไตรภาคี 3 ฝ่าย จากภาคส่วนต่าง ๆ คือ ภาคประชาชน หรือผู้แทนชุมชนในท้องถิ่น หน่วยงานผู้ทรงคุณวุฒิด้านวิชาการ และผู้แทนจากหน่วยงานภาครัฐ หรือองค์กรปกครองส่วนท้องถิ่น

สรุป จากมาตรฐานการดำเนินงานของศูนย์พัฒนาเด็กเล็กขององค์กรปกครองส่วนท้องถิ่นมี 4 ด้าน ได้แก่ ด้านบุคลากรและการบริหารจัดการ ด้านอาคารสถานที่ สิ่งแวดล้อมและความปลอดภัย ด้านวิชาการและกิจกรรมหลักสูตร ด้านการมีส่วนร่วม และสนับสนุนจากชุมชน

งานวิจัยที่เกี่ยวข้อง

เขาวลี ชัยกิตติภรณ์ (2546 : 59-63) ได้ทำการศึกษาเรื่อง ความพึงพอใจของผู้ปกครองนักเรียนที่มีต่อการจัดการศึกษาระดับก่อนปฐมศึกษาของโรงเรียนเทศบาล 1 วัดแจ้ง เทศบาลบางคด้า จังหวัดฉะเชิงเทรา พบว่า ความพึงพอใจของผู้ปกครองอยู่ในระดับปานกลาง โดยด้านที่ความพึงพอใจของผู้ปกครองอยู่ในระดับมาก ได้แก่ ด้านความสัมพันธ์ระหว่างบ้านกับ โรงเรียน และด้านกิจกรรมนักเรียน ส่วนด้านการเรียนการสอน ด้านหลักสูตร และด้านอาคารสถานที่ ความพึงพอใจของผู้ปกครองอยู่ในระดับปานกลาง เมื่อเปรียบเทียบความแตกต่าง โดยจำแนกอาชีพ พบว่า ทั้งโดยรวมและรายด้านความพึงพอใจของผู้ปกครองแตกต่างกันอย่างไม่มีนัยสำคัญทางสถิติ

กนิษฐ์ทิพย์ คิติเพ็ง (2548 : 66-69) ได้ทำการวิจัย เรื่อง ความคิดเห็นของผู้ปกครองนักเรียนต่อการเรียนการสอนของศูนย์พัฒนาเด็กเล็กก่อนวัยเรียน ในเขตวังทองหลาง ผลการวิจัยพบว่า ในภาพรวมมีระดับความคิดเห็นในระดับเห็นด้วย ผู้ปกครองส่วนใหญ่ต้องการให้ศูนย์พัฒนาเด็กเล็กก่อนวัยเรียน เพิ่มทักษะในการเขียน อ่าน ภาษาไทยและภาษาอังกฤษ ฝึกให้เด็กมีความรับผิดชอบในตัวเองมากขึ้น และเฝ้าระวังเด็กขณะที่เล่นเครื่องเล่น

ณรงค์ฤทธิ์ อุคมรัตน์ โยธิน (2550 : 60-62) ได้ศึกษา ความพึงพอใจของผู้ปกครองและประชาชนที่มีต่อศูนย์พัฒนาเด็กเล็ก เทศบาลตำบลบ้านโคกสด อำเภอคีรีมาศ จังหวัดสุโขทัย ผลการศึกษาพบว่า ความพึงพอใจของผู้ปกครองนักเรียนและประชาชนที่มีต่อศูนย์

พัฒนาเด็กเล็กโดยภาพรวมอยู่ในระดับมาก และเมื่อพิจารณาเป็นรายด้าน พบว่า มีความพึงพอใจในระดับมากด้านพฤติกรรมการสอนของครู ประสิทธิภาพของครูผู้ดูแลเด็ก คือ การเรียนการสอน สภาพแวดล้อมภายในและภายนอกศูนย์พัฒนาเด็กเล็กบ้านโคกนาค

ธีระทัศน์ ทองปิ่น (2550 : 63-69) ได้ทำการวิจัยเรื่อง ความพึงพอใจของประชาชนที่มีต่อศูนย์พัฒนาเด็กเล็ก ในเขตเทศบาลเมืองพินุลมังสาหาร จังหวัดอุบลราชธานี ผลการศึกษาพบว่า ผู้ปกครองมีความพึงพอใจต่อศูนย์พัฒนาเด็กเล็ก ด้านการบริหาร ด้านบุคลากร พัฒนาด้านร่างกาย ด้านอารมณ์และจิตใจ ด้านสังคม ด้านสติปัญญา ด้านอาคารสถานที่ ด้านโภชนาการและด้านงบประมาณ โดยรวมมีระดับความพึงพอใจ อยู่ในระดับมาก

นภัทร์ โพธิรัตน์ (2550 : 64-67) ได้ทำการศึกษา เรื่องความพึงพอใจของผู้ปกครองเด็กที่มีต่อศูนย์พัฒนาเด็กเล็ก กรณีศึกษา : ศูนย์พัฒนาเด็กเล็ก องค์การบริหารส่วนตำบลวัฒนานคร อำเภอวัฒนานคร จังหวัดสระแก้ว ผลการศึกษาพบว่า ผู้ปกครองเด็กมีความพึงพอใจต่อศูนย์พัฒนาเด็กเล็กมาก ในด้านพฤติกรรมเด็ก เช่น เรื่องมีการสอนให้เด็กรู้จักช่วยเหลือตนเองและมีการรักษาสุขภาพอนามัยด้วยตนเอง ด้านการเลี้ยงดูเด็ก เช่น การส่งเสริมการเล่น การเล่านิทาน และการแสดงออกที่เหมาะสมกับเด็ก ส่วนในด้านอาคารสถานที่ มีแสงสว่างเพียงพอและในการมีส่วนร่วมของผู้ปกครองเด็กและชุมชน มีส่วนร่วมน้อยในด้านการแสดงของเด็กในวาระกิจกรรม วันพ่อ วันแม่ และวันเด็ก

พงษ์พจน์ เพียรศิลป์ (2550 : 47-49) ได้ทำการศึกษาเรื่อง ความพึงพอใจของประชาชนต่อการดำเนินงานของศูนย์พัฒนาเด็กเล็กเทศบาลตำบลแม่สรวย อำเภอแม่สรวย จังหวัดเชียงราย ผลการศึกษาพบว่า ความพึงพอใจของประชาชนต่อการดำเนินงานของศูนย์พัฒนาเด็กเล็กโดยรวมเห็นด้วย โดยมีความพึงพอใจต่อการจัดการศึกษาของศูนย์พัฒนาเด็กเล็กด้านบุคลากรและการบริหารจัดการมากที่สุด รองลงมาเห็นด้วยต่อการดำเนินงานในด้านอาคารและสถานที่ สิ่งแวดล้อมและความปลอดภัย ส่วนด้านความสัมพันธ์ระหว่างศูนย์พัฒนาเด็กเล็กกับชุมชน ประชาชนเห็นด้วยน้อยที่สุด

ข้อเสนอแนะเพิ่มเติม ควรจะมีการเพิ่มสิ่งอำนวยความสะดวกสำหรับผู้ปกครอง เช่น การจัดรถรับ-ส่งเด็ก มีบัตรประจำตัวเด็ก สำหรับมารับ-ส่งเด็ก ครูหรือผู้บริหารความเอาใจใส่ และหาวิธีป้องกันในเรื่องของหาย ควรเพิ่มกิจกรรมระหว่างเด็กกับผู้ปกครองมากขึ้น รวมไปถึงควรเพิ่มเนื้อหาสาระในการเรียนการสอนให้ครบทุกวิชา

สมเกียรติ สุขเมือง (2550 : 61-63) ทำการศึกษาเรื่อง ทักษะคติของผู้ปกครองเด็กเล็กต่อการบริหารงานศูนย์พัฒนาเด็กเล็กในเขตอำเภอเมืองจันทบุรี จังหวัดจันทบุรี

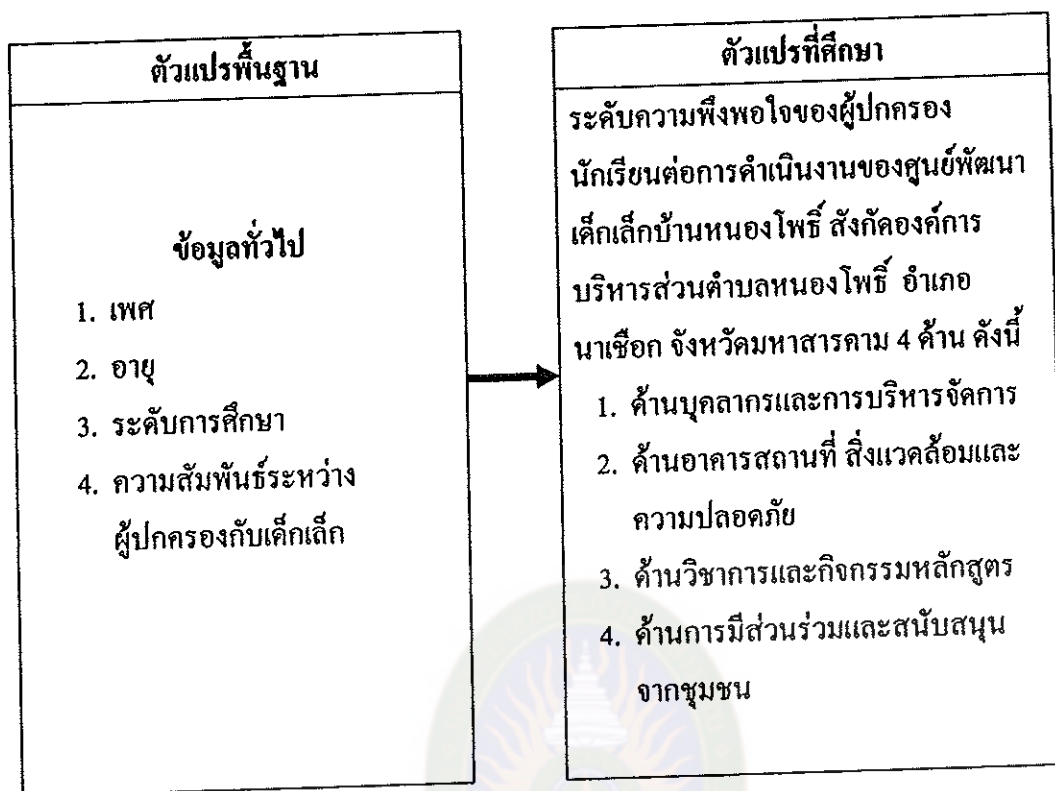
ผลการศึกษาพบว่า ทักษะคิดของผู้ปกครองเด็กเล็กต่อการบริหารงานศูนย์พัฒนาเด็กเล็กในเขตอำเภอเมืองจันทบุรี จังหวัดจันทบุรี อยู่ในระดับดี ส่วนลักษณะบุคคล ได้แก่ เพศ อายุ ระดับการศึกษา อาชีพ รายได้ ไม่มีผลต่อทักษะคิดของผู้ปกครองเด็กเล็กต่อการบริหารงานศูนย์พัฒนาเด็กเล็ก

อำนาจ นกโต (2550 : 33-36) ได้ทำการศึกษาเรื่อง ความพึงพอใจของประชาชนต่อการจัดการศึกษาศูนย์พัฒนาเด็กเล็กขององค์การบริหารส่วนตำบลบ้านโพธิ์ อำเภอเมืองสุพรรณบุรี จังหวัดสุพรรณบุรี ผลการศึกษาพบว่า ความพึงพอใจของประชาชนต่อการจัดการศึกษาศูนย์พัฒนาเด็กเล็ก ในภาพรวมพบว่ามี ความพึงพอใจมากทุกด้าน โดยประชาชนมีความพึงพอใจด้านบุคลากรครู เป็นอันดับที่ 1 รองลงมาคือ ด้านกิจกรรมการเรียนการสอน ด้านอาคารสถานที่สภาพแวดล้อม ด้านบริการต่าง ๆ และด้านการมีส่วนร่วมและสนับสนุนจากชุมชนเป็นอันดับสุดท้าย

วารุณี ภาชนนท์ (2551: 56-60) ได้ทำการศึกษาเรื่อง ความพึงพอใจของผู้ปกครองนักเรียนต่อการดำเนินงานของศูนย์พัฒนาเด็กเล็ก สังกัดองค์การบริหารส่วนตำบลในอำเภอแม่ใจ จังหวัดพะเยา ผลการศึกษาพบว่า ในภาพรวมผู้ปกครองมีความพึงพอใจต่อการดำเนินงานของศูนย์พัฒนาเด็กเล็กอยู่ในระดับมากทุกด้าน โดยเรียงลำดับจากมากไปหาน้อยดังนี้ ด้านบุคลากรและบริหารจัดการ ด้านวิชาการและกิจกรรมหลักสูตร ด้านอาคารสถานที่ สิ่งแวดล้อมและความปลอดภัย และด้านการมีส่วนร่วมของชุมชน

กรอบแนวคิดในการศึกษา

กรอบแนวคิดในการศึกษารั้งนี้เป็นการศึกษาเกี่ยวกับความพึงพอใจของผู้ปกครองนักเรียนต่อการดำเนินงานของศูนย์พัฒนาเด็กเล็กบ้านหนองโพธิ์ สังกัดองค์การบริหารส่วนตำบลหนองโพธิ์ อำเภอนาเชือก จังหวัดมหาสารคาม ผู้ศึกษาจึงได้กำหนดกรอบแนวคิดในการศึกษาจาก มาตรฐานการดำเนินงานศูนย์พัฒนาเด็กเล็ก (ม.ป.ป.) กรมส่งเสริมการปกครองส่วนท้องถิ่น ได้กรอบแนวคิดในการศึกษา ดังนี้



แผนภาพที่ 4 กรอบแนวคิดในการศึกษา