

## บทที่ 2

### วรรณกรรมและงานวิจัยที่เกี่ยวข้อง

การศึกษาเอกสารและงานวิจัยที่เกี่ยวข้อง เรื่อง การมีส่วนร่วมทางการเมืองของประชาชนในการปกครองส่วนท้องถิ่น : ศึกษาเฉพาะกรณี องค์การบริหารส่วนตำบลแดงใหญ่ อำเภอเมือง จังหวัดขอนแก่น ผู้ศึกษาได้ทำการศึกษาแนวความคิด ทฤษฎี และงานวิจัยที่เกี่ยวข้อง ซึ่งจะนำมาประกอบการศึกษาตามลำดับ ดังนี้

1. แนวความคิดและทฤษฎีเกี่ยวกับการมีส่วนร่วมทางการเมือง
2. แนวคิดเกี่ยวกับการมีส่วนร่วมทางการเมืองเลือกตั้ง
3. แนวคิดเกี่ยวกับการมีส่วนร่วมในการรับรู้ข่าวสารทางการเมือง
4. แนวคิดเกี่ยวกับการเป็นสมาชิกกลุ่มหรือพรรคการเมืองและการจัดตั้ง

พรรคการเมือง

5. แนวคิดเกี่ยวกับการรับเลือกตั้ง
6. แนวความคิดเกี่ยวกับการปกครองส่วนท้องถิ่นและองค์การบริหาร

ส่วนตำบล

7. บริบทขององค์การบริหารส่วนตำบลแดงใหญ่
8. งานวิจัยที่เกี่ยวข้อง
9. กรอบแนวคิดในการศึกษาค้นคว้า

### แนวความคิดและทฤษฎีเกี่ยวกับการมีส่วนร่วมทางการเมือง

การมีส่วนร่วมทางการเมืองของประชาชนถือได้ว่าเป็นสิ่งที่สำคัญเป็นอย่างมากรวมถึงการปกครองในระบอบประชาธิปไตย ประชาชนสามารถที่จะกำหนดความต้องการ รวมถึงการช่วยกันร่วมมือกันในการบริหารพัฒนาประเทศให้มีความเจริญรุ่งเรืองก้าวทันกับการเปลี่ยนแปลงของสถานการณ์ในโลกปัจจุบัน ประชาชนจะต้องมีความรู้ความเข้าใจถึงความหมายทางการเมืองเป็นอันดับแรกก่อน ก่อนที่จะเข้าถึงเนื้อหาเกี่ยวกับการมีส่วนร่วมทางการเมืองเป็นอันดับต่อไป ผู้ศึกษาจึงได้รวบรวมประเด็นสำคัญดังนี้

## 1. รัฐธรรมนูญแห่งราชอาณาจักรไทย พ.ศ. 2550

ตามรัฐธรรมนูญแห่งราชอาณาจักรไทย พ.ศ. 2550 ได้มีการส่งเสริมให้ประชาชนได้มีส่วนร่วมในการแสดงออกในทางประชาธิปไตย ในลักษณะ ดังนี้  
หมวด 5 แนวนโยบายด้านการมีส่วนร่วมของประชาชน ดังนี้

มาตรา 87 รัฐต้องดำเนินการตามแนวนโยบายด้านการมีส่วนร่วมของประชาชนดังต่อไปนี้

- 1) ส่งเสริมให้ประชาชนมีส่วนร่วมในการกำหนดนโยบายและวางแผนพัฒนาเศรษฐกิจและสังคมทั้งในระดับชาติและระดับท้องถิ่น
- 2) ส่งเสริมและสนับสนุนการมีส่วนร่วมของประชาชนในการตัดสินใจทางการเมืองการวางแผนพัฒนาทางเศรษฐกิจ และสังคม รวมทั้งการจัดทำบริการสาธารณะ
- 3) ส่งเสริมและสนับสนุนการมีส่วนร่วมของประชาชนในการตรวจสอบการใช้อำนาจรัฐทุกระดับ ในรูปแบบองค์กรทางวิชาชีพหรือตามสาขาอาชีพที่หลากหลาย หรือรูปแบบอื่น
- 4) ส่งเสริมให้ประชาชนมีความเข้มแข็งในทางการเมือง และจัดให้มีกฎหมาย จัดตั้งกองทุนพัฒนาการเมืองภาคพลเมืองเพื่อช่วยเหลือการดำเนินกิจกรรมสาธารณะของชุมชน รวมทั้งสนับสนุนการดำเนินการของกลุ่มประชาชนที่รวมตัวกันในลักษณะเครือข่ายทุกรูปแบบให้สามารถแสดงความคิดเห็นและเสนอความต้องการของชุมชนในพื้นที่
- 5) ส่งเสริมและให้การศึกษาแก่ประชาชนเกี่ยวกับการพัฒนาการเมืองและการปกครองระบอบประชาธิปไตยอันมีพระมหากษัตริย์ทรงเป็นประมุข รวมทั้งส่งเสริมให้ประชาชนได้ใช้สิทธิเลือกตั้งโดยสุจริตและเที่ยงธรรม การมีส่วนร่วมของประชาชนตามมาตรานี้ต้องคำนึงถึงสัดส่วนของหญิงและชายที่ใกล้เคียงกัน

หมวด 7 การมีส่วนร่วมทางการเมืองโดยตรงของประชาชน

มาตรา 163 ประชาชนผู้มีสิทธิเลือกตั้งไม่น้อยกว่าหนึ่งหมื่นคน มีสิทธิเข้าชื่อร้องขอต่อประธานรัฐสภาเพื่อให้รัฐสภาพิจารณาร่างพระราชบัญญัติตามที่กำหนดในหมวด 3 และหมวด 5 แห่งรัฐธรรมนูญนี้คำร้องขอตามวรรคหนึ่งต้องจัดทำร่าง

พระราชบัญญัติเสนอมาด้วยหลักเกณฑ์และวิธีการเข้าชื่อ รวมทั้งการตรวจสอบรายชื่อ ให้  
เป็นไปตามที่กฎหมายบัญญัติ

## 2. การมีส่วนร่วมทางการเมือง

การมีส่วนร่วมทางการเมืองถือว่าเป็นสิ่งสำคัญในประเทศที่มีการปกครองตาม  
ระบอบประชาธิปไตย ซึ่งจะก่อให้เกิดอย่างมากทางการเมือง ซึ่งการมีส่วนร่วมทางการเมือง  
สิ่งที่ขาดเสียไม่ได้คือ การที่ประชาชนได้เข้ามามีส่วนร่วมทางการเมืองอย่างเข้มแข็ง  
ประชาชนมีจิตสำนึกของรัฐสภาและรู้สึกความเป็นเจ้าของในสิทธิหน้าที่ของตนเอง ซึ่ง  
ก็มีนักวิชาการหลายท่านได้ศึกษาและได้ให้ความหมายของการมีส่วนร่วมทางการเมืองไว้  
หลายความหมายดังนี้

วิชา ไชยสาร (2545 : 5-6) ได้กล่าวถึง ความหมายของการมีส่วนร่วมทาง  
การเมืองว่า หมายถึง การที่ประชาชนเข้าร่วมดำเนินกิจกรรมทางการเมือง เพื่อที่จะมีอิทธิพล  
ต่อการกำหนดนโยบายของรัฐ หรือผู้นำรัฐบาล รวมทั้งกดดันให้รัฐบาลกระทำตาม  
ความประสงค์ของตนหรือกลุ่มของตน และโดยที่การมีส่วนร่วมในทางการเมืองเป็นเครื่องชี้  
วัดพัฒนาการทางการเมืองในระบอบประชาธิปไตยของแต่ละประเทศ การมีส่วนร่วมในทาง  
การเมืองก็ควรที่จะเป็นการมีส่วนร่วมในทางการเมืองตามที่กฎหมายกำหนด ดังนั้น ประเทศ  
ที่พัฒนาการเมืองการปกครองในระบอบประชาธิปไตยอยู่ในระดับที่ดีแล้ว ก็มักจะ  
กำหนดให้ประชาชนในทุกระดับมีส่วนร่วมในทางการเมืองตามกฎหมายที่มีผลในทาง  
ปฏิบัติอย่างเป็นรูปธรรมในทุกมิติของกระบวนการทางการเมือง

แม็คคอสกี (McClosky) เป็นคนแรกที่เริ่มอธิบายคำว่า “การมีส่วนร่วมทาง  
การเมือง” อย่างเป็นระเบียบว่า การมีส่วนร่วมทางการเมืองเป็นกิจกรรมที่สมาชิกของสังคม  
ได้กระทำลงไปด้วยใจสมัคร (โดยมิได้ถูกบังคับให้กระทำ) ที่จะมีส่วนในเรื่องของสิ่งเหล่านี้  
คือ (ชวิวัฒน์ ศรีสุวรรณ. 2545 : 6)

ด้านที่ 1 การเลือกสรรผู้ปกครองของพวกตนไม่ว่าจะเลือกสรรโดยตรง  
หรือเลือกสรรโดยอ้อม

ด้านที่ 2 ส่วนในการกำหนดนโยบาย กิจกรรมที่เรียกว่า “การมีส่วนร่วมทาง  
การเมือง” ประกอบไปด้วย

การอภิปราย ถกเถียง พูดคุยเรื่องการเมือง

การติดตามข่าวสาร ค้นหาข้อมูลด้านการเมือง

การเข้าร่วมประชุมพบปะทางการเมือง  
 การติดต่อสื่อสารกับ “ผู้แทน” ทางการเมือง  
 การใช้สิทธิออกเสียงเลือกตั้ง  
 การให้เงินช่วยเหลือพรรคการเมือง  
 การสมัครเป็น “สมาชิกพรรคการเมือง”  
 การช่วยรณรงค์หาเสียงให้กับพรรคการเมือง (ซึ่งเรียกว่า เป็น  
 “หัวคะแนน” (Canvassers) ในความหมายกลาง ๆ กล่าวคือ ไม่ได้ใช้เงินซื้อเสียงหรือ  
 การข่มขู่ให้เลือกหรือไม่เลือกพรรคการเมือง

สรุปได้ว่า แม้ก็คือสัก เน้นความสำคัญของการกระทำโดยสมัครใจ การที่ประชาชนมีอิทธิพลต่อการเลือกสรรผู้ปกครอง และมีอิทธิพลต่อนโยบายที่ผู้ปกครอง (หรือรัฐบาล) จะกำหนดขึ้น รวมทั้งจะนำมาปฏิบัติ

ไวน์เนอร์ ได้รวบรวมความหมายของการมีส่วนร่วมทางการเมืองในลักษณะต่าง ๆ ไว้อย่างมีขอบเขตที่กว้างขวางมาก ดังนี้ (สิทธิพันธ์ พุทธหุน. 2541 : 155-156)

- 2.1 การเข้าร่วมทางการเมือง หมายถึง การให้การสนับสนุนและการเรียกร้องต่อผู้นำรัฐบาล เพื่อให้สนองตอบต่อความต้องการใด ๆ
- 2.2 การเข้าร่วมทางพรรคการเมือง หมายถึง กิจกรรมทางการเมืองที่ถูกต้อง
- 2.3 การเข้าร่วมทางการเมือง หมายถึง ความพยายามที่จะสร้างผลกระทบต่อการดำเนินงานของรัฐบาลที่ได้ผลและเป็นไปอย่างมีประสิทธิภาพ
- 2.4 การเข้าร่วมทางการเมือง หมายถึง การใช้สิทธิเลือกตัวแทนเข้าไปใช้อำนาจแทนตัวเอง (Representation)
- 2.5 การเข้าร่วมทางการเมือง หมายถึง ความรู้สึกแปลกแยกหรือตีตนออกนอกระบบการเมือง อันเนื่องมาจากการถูกกีดกันไม่ให้เขาได้มีโอกาสเข้าไปมีส่วนร่วม พวกเขามีศักยภาพที่จะกลับเข้ามาแก้ไขและเปลี่ยนแปลงระบบการเมือง เพื่อให้เป็นไปตามแนวทางที่พวกเขาเห็นว่าเหมาะสมหรือยุติธรรมกว่าเก่า
- 2.6 การเข้าร่วมทางการเมือง หมายถึง กิจกรรมของพวกที่ ตื่นตัวในทางการเมือง ซึ่งกิจกรรมเหล่านี้ รวมไปถึงการพูดคุยถกเถียงปัญหาในการเมืองก็ได้ ไม่จำเป็นเสมอไปว่าจะต้องอยู่ในรูปของการเลือกตั้ง

2.7 การเข้าร่วมทางการเมือง หมายถึง กิจกรรมทางการเมืองทุกชนิด ทั้งแบบ ที่ใช้ความรุนแรงและแบบที่ไม่ใช้ความรุนแรง

2.8 การเข้าร่วมทางการเมือง หมายถึง กิจกรรมทางการเมือง และกิจกรรมที่ต้องการเข้าไปมีอิทธิพลต่อการดำเนินการของข้าราชการด้วย

2.9 การเข้าร่วมทางการเมือง หมายถึง กิจกรรมต่าง ๆ ที่กระทบต่อการเมืองระดับชาติ ต่างคนมองว่า จะต้องรวมถึงกิจกรรมที่กระทบถึงองค์กรส่วนท้องถิ่นด้วย

ดังนั้นอาจสรุปได้ว่า การมีเข้าร่วมทางการเมือง หมายถึง กิจกรรมทุกชนิดที่เป็นการเมือง ความหมายหรือคำนิยามดังกล่าวข้างต้น ซึ่งได้นำมาพิจารณาประกอบกับรัฐธรรมนูญแห่งราชอาณาจักรไทย พุทธศักราช 2540 ซึ่งเป็นกฎหมายหลักในการกำหนดอำนาจรัฐ พอสรุปความหมายของการมีส่วนร่วมทางการเมืองของประชาชนในการเมืองไทย ซึ่งได้มีการบัญญัติรับรองสิทธิแห่งการมีส่วนร่วมทางการเมืองสำหรับประชาชนไว้ สามารถพิจารณาได้ใน 2 ประเด็นใหญ่ ๆ คือ

1. การมีส่วนร่วมทางการเมืองในระบบหรือการมีส่วนร่วมทางการเมืองที่เป็นทางการ ซึ่งหมายความว่า การมีส่วนร่วมทางการเมืองที่มีกฎหมายประกอบรัฐธรรมนูญรองรับให้ประชาชนส่วนใหญ่ เข้ามามีส่วนร่วมทางการเมือง เช่น การมีส่วนร่วมทางการเมืองโดยการเลือกตั้ง เป็นต้น

2. การมีส่วนร่วมทางการเมืองนอกระบบ หรือการมีส่วนร่วมทางการเมืองไม่เป็นทางการ ซึ่งหมายความว่า การมีส่วนร่วมทางการเมืองที่ไม่มีกฎหมายประกอบรัฐธรรมนูญรองรับ เช่น การชุมนุมเดินขบวนเรียกร้องสิทธิต่าง ๆ ซึ่งอาจเป็นการชุมนุมที่สงบไม่มีความรุนแรงในการชุมนุม การมีส่วนร่วมทางการเมืองในระบบนี้หรือเป็นทางการนี้ รัฐธรรมนูญแห่งราชอาณาจักรไทย พุทธศักราช 2540 ได้มีการบัญญัติเป็นประเด็นสำคัญมี 4 ประการคือ

2.1 การมีส่วนร่วมทางการเมืองโดยการเลือกตั้ง

2.2 การมีส่วนร่วมทางการเมืองโดยออกเสียงประชามติ

2.3 การมีส่วนร่วมทางการเมืองโดยผู้มีสิทธิเลือกตั้งจำนวนไม่น้อย

กว่า 50,000 คน

2.4 มีสิทธิทางการเมืองที่จะเข้าชื่อถอดถอนผู้บริหาร สิทธิการเสนอ

กฎหมาย

### 3. รูปแบบของการมีส่วนร่วมทางการเมือง

การมีส่วนร่วมทางการเมืองเป็นปรากฏการณ์ ของกิจกรรมทางการเมืองหลายอย่างรวมกัน จากที่ได้ศึกษาความหมายหรือคำนิยามของการมีส่วนร่วมทางการเมืองแต่ละสังคม อาจให้ความหมายและความสำคัญแตกต่างกันออกไป ดังนี้ (สิทธิพันธ์ พุทธหุน. 2541 : 158-161)

#### 3.1 รูปแบบการมีส่วนร่วมทางการเมือง 4 รูปแบบ

เวอธบา ไนต์และคิม(Verba, Nie and Kim) ได้แบ่งรูปแบบต่าง ๆ ของการมีส่วนร่วมทางการเมืองไว้ 4 รูปแบบ คือ

3.1.1 การใช้สิทธิเลือกตั้ง เป็นกิจกรรมของบุคคลแต่ละคน ในการเลือกตั้งตัวแทนของตนเข้าไปใช้อำนาจในการปกครอง สิทธิในการเลือกตั้งจึงอาจนับได้ว่าเป็นเครื่องมือที่สำคัญอย่างยิ่งในการควบคุมรัฐบาล แต่การไปใช้สิทธิในการเลือกตั้งจะแตกต่างไปจากกิจกรรมการเข้าร่วมในรูปแบบอื่นๆ ที่สังคมเป็นผู้กำหนดโอกาสให้ เช่น 4 ปี ต่อครั้ง จึงทำให้ความรู้สึกสร้างสรรค์ของคนมีน้อยมาก

3.1.2 กิจกรรมการรณรงค์หาเสียง เป็นกิจกรรมในลักษณะเดียวกันกับการใช้สิทธิเลือกตั้งแต่เป็นรูปของการเข้าไปมีส่วนร่วมในการรณรงค์หาเสียง กิจกรรมนี้เป็นส่วนหนึ่งที่ประชาชนอาจใช้เพิ่มอิทธิพลที่เขาพึงมีต่อผลการเลือกตั้ง นอกเหนือจากเสียง 1 เสียง ที่เขาได้จากสิทธิในการเลือกตั้งแล้ว กิจกรรมรณรงค์หาเสียงนั้นนับเป็นกิจกรรมที่ค่อนข้างยาก เมื่อเปรียบเทียบกับ การไปใช้สิทธิเลือกตั้ง

3.1.3 กิจกรรมชุมนุม เป็นกิจกรรมกลุ่มหรือองค์กรที่ราษฎรร่วมกันดำเนินการ เพื่อแก้ไขปัญหาทางสังคมและการเมืองในกรณีนี้ราษฎรจะร่วมมือกันเพื่อให้อิทธิพลการดำเนินงานของรัฐบาล กิจกรรมในรูปแบบนี้เป็นไปอย่างมีเป้าหมายที่แน่นอนและมีอิทธิพลมาก

3.1.4 การติดต่อ เป็นการเฉพาะเป็นรูปแบบสุดท้ายของการมีส่วนร่วมทางการเมืองและจะเกี่ยวเนื่องกับราษฎรรายบุคคล ไปติดต่อกับเจ้าหน้าที่ของรัฐหรือข้าราชการ เพื่อให้แก้ไขใด ๆ เฉพาะตัวหรือของครอบครัว กิจกรรมในรูปแบบนี้มีอิทธิพลต่อการกำหนดนโยบายของรัฐบาลน้อยมาก



### 3.2 รูปแบบการมีส่วนร่วมทางการเมือง 5 รูปแบบ

ฮันติงตัน และเนลสัน (Huntington and Nelson) ได้จัดแบ่งรูปแบบการมีส่วนร่วมทางการเมืองออกเป็น 5 รูปแบบ ดังนี้

3.2.1 กิจกรรมการเลือกตั้ง (Electoral activity) หมายถึง กิจกรรมการไปใช้สิทธิเลือกตั้ง และเข้าร่วมรณรงค์หาเสียงในการเลือกตั้ง

3.2.2 การลอบบี้ (Lobby) หมายถึง การเข้าหาเจ้าหน้าที่หรือผู้นำทางการเมืองเพื่อหาทางเข้าไปมีอิทธิพลต่อการกำหนดนโยบายของรัฐบาลโดยให้ข้อมูลต่างๆ เพื่อผลประโยชน์ของกลุ่มเป็นเกณฑ์

3.2.3 กิจกรรมเชิงองค์การ (Organizational activity) เป็นกิจกรรมทางการเมืองของกลุ่มองค์กรใดองค์กรหนึ่ง โดยมีจุดมุ่งหมายที่จะเข้าไปมีอิทธิพลต่อประเด็นที่เกี่ยวข้องกับผลประโยชน์เฉพาะอย่าง หรืออาจจะเป็นผลประโยชน์ต่อส่วนรวม ซึ่งการมีบุคคลเข้าเป็นสมาชิกของกลุ่มหรือองค์การประเภทนี้ แม้บุคคลนั้นจะไม่ได้กระทำการเพื่อมีอิทธิพลต่อรัฐบาลด้วยตนเอง ก็ถือว่าเป็นการมีส่วนร่วมทางการเมืองแบบหนึ่ง

3.2.4 การติดต่อเป็นการเฉพาะ (Contacting) การเข้าหาเจ้าหน้าที่ของรัฐหรือข้าราชการเป็นส่วนตัว โดยจะมุ่งหวังประโยชน์ส่วนตัวหรือครอบครัว หรือหมู่คณะของตนเอง

3.2.5 การใช้ความรุนแรง (Violence) หมายถึง กิจกรรมที่ประชาชนบางคนหรือบางกลุ่มพยายามที่จะสร้างขึ้นให้มีผลกระทบต่อการตัดสินใจ กำหนดนโยบายของรัฐบาลโดยการทำร้ายร่างกายหรือทำลายทรัพย์สิน กิจกรรมเช่นนี้อาจจะดำเนินไปโดยมีจุดมุ่งหมายที่จะเปลี่ยนแปลงผู้นำทางการเมือง เช่น ลอบสังหารผู้นำทางการเมืองและรัฐประหาร หรืออาจจะเปลี่ยนแปลงระบบการปกครอง

พอที่จะสรุปได้ว่า รูปแบบการมีส่วนร่วมทางการเมืองเป็นความพยายามของนักวิชาการที่จะกำหนดขอบเขตของกิจกรรมว่า กิจกรรมใดบ้างเป็นกิจกรรมทางการเมือง และกิจกรรมใดบ้างที่ไม่ใช่การมีส่วนร่วมทางการเมือง ซึ่งมีเนื้อหาและความสำคัญที่จะพอจำแนกกิจกรรมการมีส่วนร่วมทางการเมือง เช่น การลงคะแนนเสียงเลือกตั้ง การทำงานให้พรรคการเมือง การติดตามข่าวสารเกี่ยวกับการเมืองการปกครองและการพูดคุยถกเถียงปัญหาทางการเมือง และการสมัครเป็นสมาชิกพรรคการเมือง เป็นต้น

#### 4. ระดับการมีส่วนร่วมทางการเมือง

การศึกษารูปแบบการมีส่วนร่วมทางการเมืองข้างต้นแล้ว สามารถนำมาใช้อธิบายการจัดระดับการมีส่วนร่วมทางการเมือง ดังนี้ (จิร โชค วีระสัย และคณะ. 2542 : 445-446)

- 4.1 รับฟังข่าวสารทางการเมือง
- 4.2 ออกเสียงลงคะแนน
- 4.3 ชักชวนให้ผู้อื่นสนทนาเรื่องการเมือง
- 4.4 ชักชวนให้ไปเลือกผู้สมัครรับเลือกตั้งคนใดคนหนึ่ง
- 4.5 ช่วยโฆษณาในพรรคการเมืองหรือผู้สมัครรับเลือกตั้ง

ด้วยการคิดป้ายประกาศสนับสนุนหรือให้ผู้อ่านทราบโดยทั่วไป

- 4.6 ติดต่อแสดงความคิดเห็น หรือข้อเรียกร้องต่อเจ้าหน้าที่บ้านเมืองหรือนักการเมือง
- 4.7 สนับสนุนด้วยการบริจาคให้พรรคการเมืองหรือผู้สมัครรับเลือกตั้ง
- 4.8 ติดตามการหาเสียงของนักการเมือง
- 4.9 ช่วยผู้สมัครรับเลือกตั้งหาเสียง
- 4.10 เป็นสมาชิกพรรคที่ทำงานให้พรรคการเมืองเป็นประจำ
- 4.11 เข้ามีส่วนร่วมในการวางแผนของพรรค
- 4.12 สมัครเข้าแข่งขันรับเลือกตั้ง
- 4.13 เป็นเจ้าหน้าที่ของพรรคหรือรับเลือกตั้ง

การจัดระดับการมีส่วนร่วมทางการเมืองข้างต้น พอสรุปได้ว่าระดับการมีส่วนร่วมทางการเมืองบางประเภท อาจจะมีผลต่อสังคมหนึ่งอาจถือได้ว่า การเข้ามามีส่วนร่วมทางการเมืองเดียวกัน แต่มีความสำคัญน้อยกว่าก็ได้ ขึ้นอยู่กับระดับความเข้มข้นของการมีส่วนร่วมทางการเมืองมากกว่าสิ่งใด

#### 5. เงื่อนไขของการมีส่วนร่วมทางการเมือง

การศึกษาความหมาย รูปแบบ และระดับการมีส่วนร่วมทางการเมืองดังกล่าวข้างต้นแล้วมีประเด็นที่น่าสนใจอีกประการหนึ่ง คือ เงื่อนไขของการมีส่วนร่วมทางการเมืองหรือการมีส่วนร่วมทางการเมืองเกิดขึ้นได้ภายใต้เงื่อนไข ดังนี้



1. ประชาชนต้องมีอิสระในการเข้าร่วม กล่าวคือ การมีส่วนร่วมจะต้องไม่  
เป็นไปโดยการบังคับหรือถูกชักจูงประชาชนมีส่วนร่วมโดยที่เขาได้ตระหนักว่า การเข้ามามี  
ส่วนร่วมนั้นจะช่วยให้อัตนุประสงค์ที่ตั้งไว้ประสบผลสำเร็จ

2. โอกาสหรือช่องทางที่ประชาชนจะเข้าร่วมได้ต้องมีมาก โดยเฉพาะ  
กระบวนการวางแผนพัฒนาต่าง ๆ จะต้องไม่จำกัดอยู่เฉพาะกลุ่มผู้นำหรือตัวแทนกลุ่มต่าง ๆ  
ในชุมชนหรือท้องถิ่นนั้น ๆ เท่านั้น แต่ต้องหมายรวมถึง ประชาชนในฐานะผู้เสียภาษีอากร  
ซึ่งควรที่จะเป็นผู้ที่จะต้องเข้ามามีส่วนร่วมในการดำเนินการต่าง ๆ ด้วย

3. ประชาชนต้องเต็มใจที่จะเข้ามามีส่วนร่วม การที่ให้ประชาชนได้เข้ามามี  
ส่วนร่วมในการปกครองก็คือ การที่รับตระหนักว่าประชาชนเป็นผู้ได้รับผลการเลือกตั้ง  
ดังนั้น เพื่อให้เกิดการยอมรับหรือให้ความร่วมมือฝึกฝนการวางแผนที่กำหนดขึ้น จึง  
จำเป็นต้องให้ประชาชนเข้ามามีส่วนร่วมโดยความเต็มใจ

จากข้อความดังกล่าวข้างต้น พอสรุปได้ว่า เงื่อนไขของการมีส่วนร่วมทาง  
การเมืองที่นำเสนอใจอยู่ 3 ประการ ได้แก่ การเป็นอิสระของประชาชนที่จะเข้าร่วมทาง  
การเมือง โอกาสหรือช่องทางที่จะเข้าร่วมทางการเมือง และประชาชนต้องมีความเต็มใจที่จะ  
เข้าร่วมในการปกครอง เป็นต้น

## 6. ข้อจำกัดของการมีส่วนร่วมทางการเมืองในระบบประชาธิปไตย

มีผู้ได้กล่าวถึงข้อจำกัดของการมีส่วนร่วมทางการเมืองในระบบ  
ประชาธิปไตย มีดังนี้ (กรมการศึกษานอกโรงเรียน ศูนย์ส่งเสริมการศึกษาดำเนินการตาม  
2552 : เว็บไซต์)

### 6.1 สภาพเรื้อรังของสังคม

ถ้าสังคมมีการเรื้อรังของสังคมต่ำ หมายความว่า ราษฎรที่ได้รับการ  
ศึกษามีจำนวนน้อย การเข้าถึงสื่อมวลชนก็น้อย การพัฒนาเป็นสังคมเมืองก็ต่ำ สิ่ง  
เหล่านี้ก็คือข้อจำกัดของการมีส่วนร่วมทางการเมืองที่สำคัญ

### 6.2 ภาวะทางเศรษฐกิจหรือการครองชีพ

ประเทศที่มีฐานะทางเศรษฐกิจดีและมีความมั่นคงจะมีโอกาสเป็น  
ประชาธิปไตย ได้มากกว่าประเทศที่ยากจน ในประเทศยากจนราษฎรเองจะมีโอกาสเข้ามามี  
ส่วนร่วมทางการเมืองน้อย แต่ถ้าความยากจน ความขาดแคลนและเดือดร้อนทางเศรษฐกิจมี

มากขึ้นไปจนอยู่ในภาวะเกินทนแล้ว อาจจะผลักดันให้ประชาชนเข้ามามีส่วนร่วมทางการเมืองมากขึ้นก็ได้

### 6.3 ข้อจำกัดทางการเมือง

ถ้าระบอบการเมืองเป็นระบอบประชาธิปไตยประชาชนก็จะมีส่วนร่วมทางการเมืองสูงแต่ถ้าการปกครองแบบเผด็จการ ประชาชนก็จะมีส่วนร่วมทางการเมืองต่ำและจะเป็นไปในรูปของการมีส่วนร่วม โดยการปลุกเร้าระดมเพื่อสนับสนุนรัฐบาลนั่นเอง

สรุป การมีส่วนร่วมทางการเมืองเป็นพฤติกรรมที่ประชาชน แสดงออกในทางการเมืองมีส่วนร่วมทางการเมืองตามระบอบวิถีประชาธิปไตยซึ่งการแสดงออกพฤติกรรมทางการเมืองซึ่งเป็นไปตามความต้องการของประชาชน และปราศจากการบังคับ ช่มชู้ ซึ่งปรากฏพฤติกรรมได้หลายประการ เช่น การเข้าไปฟัง ร่วมแสดงความคิดเห็นทางการเมือง การไปใช้สิทธิเลือกตั้ง หรือพฤติกรรมอื่น ๆ บนพื้นฐานของการมีส่วนร่วมทางการเมืองในระบอบประชาธิปไตย ถึงในทีนี้การมีส่วนร่วมทางการเมือง หมายถึง การที่ประชาชนตำบล แดงใหญ่ อำเภอเมือง จังหวัดขอนแก่น ได้เข้ามามีส่วนร่วมทางการเมืองหรือเข้าร่วมทำกิจกรรมทางการเมืองในรูปแบบต่างๆ ภายในชุมชนซึ่งหมายถึงการมีส่วนร่วมทางการเมือง 5 ด้าน ได้แก่ ด้านการติดตามข่าวสารทางการเมือง ด้านการไปใช้สิทธิเลือกตั้ง ด้านการเป็นสมาชิกกลุ่มพรรคการเมือง ด้านการเข้าร่วมกิจกรรมทางการเมือง และด้านกิจกรรมการสมัครรับเลือกตั้ง

#### แนวคิดเกี่ยวกับการมีส่วนร่วมทางการเมืองเลือกตั้ง

การมีส่วนร่วมทางการเมืองของประชาชนในส่วนของ การเลือกตั้งนั้น ถือได้ว่าเป็นสิ่งสำคัญเป็นอย่างมากของประชาชน ในการที่จะได้มาซึ่งตัวแทนหรือผู้แทนที่จะได้เข้าไปบริหารงานเป็นปากเป็นเสียงแทนประชาชน ถึงแม้ว่าประชาชนเองจะไม่ได้เข้าไปบริหารประเทศอย่างแท้จริง แต่การแสดงออกถึงการเลือกตั้งก็เป็นการแสดงออกถึงความเป็นประชาธิปไตยที่ได้มอบอำนาจหรือให้ตัวแทนเข้าไปบริหารงานแทนตัวเอง

## 1. ความหมายของการเลือกตั้ง

ได้มีนักวิชาการหลายท่าน ได้กล่าวถึงความหมายของการเลือกตั้ง ไว้หลายท่าน ดังนี้

วิชา ไชยสาร (2545 : 10) ได้กล่าวถึงความหมายของการเลือกตั้งว่า การเลือกตั้งเป็นกิจกรรมทางการเมืองที่ประชาชนผู้เป็นเจ้าของอำนาจอธิปไตย ได้มีส่วนร่วมทางการเมืองอันเป็นกลไกที่แสดงออกซึ่งเจตจำนงของประชาชนที่เรียกว่า ร้อย หรือสนับสนุนให้มีการกระทำหรือการละเว้นการกระทำอย่างใดอย่างหนึ่งในการเมือง หรือตัดสินใจในนโยบายสาธารณะที่จะมีผลกระทบต่อประชาชน โดยประชาชนทั่วไปเลือกผู้แทนหรือพรรคการเมืองที่มีอุดมการณ์ นโยบายและวิสัยทัศน์ที่สอดคล้องกับตนด้วยความคาดหวังว่า ผู้แทนหรือพรรคการเมืองที่ตนเลือกให้ไปใช้อำนาจอธิปไตยแทนตนนั้นจะนำอุดมการณ์ และนโยบายในการบริหารประเทศและทำหน้าที่พิทักษ์ผลประโยชน์ ของตนเองการเลือกตั้งจึงเป็นกระบวนการแสวงหาทางเลือกในการเมืองการปกครองของประชาชนนั่นเอง

มานิตย์ นवलลอ (2543 : 36) ได้ให้ความหมายของการเลือกตั้งว่า การเลือกตั้งเป็นกระบวนการแสวงหาทางเลือกตั้งในการเมืองการปกครองของประชาชน การเลือกตั้งเป็นกิจกรรมทางการเมืองที่มีความสำคัญอย่างยิ่งต่อการเมืองสมัยใหม่ เพราะแสดงถึงวิธีการได้มาซึ่งตัวแทนของปวงชน การเลือกตั้งที่บริสุทธิ์ยุติธรรมจึงเป็นสิ่งที่พึงปรารถนาในระบบการเมืองเพื่อเป็นหลักประกันว่าผู้ได้ “คนดีมีคุณภาพ คุณธรรม” เข้าไปทำหน้าที่แทนประชาชน

ฉันทิภา อุ่นตรงจิตร (2550 : 150) ได้อธิบายความหมายและความสำคัญของการเลือกตั้งว่าการเลือกตั้งเป็นวิธีการคัดสรรคนเพื่อเข้าทำกิจกรรมทางการเมือง การเลือกตั้งเป็น สิ่งสำคัญอย่างยิ่งในระบอบประชาธิปไตยทางอ้อม หรือประชาธิปไตยแบบมีตัวแทน เพราะเป็นกระบวนการจัดสรรตัวบุคคลที่จะไปทำหน้าที่แทนบุคคลทั่วประเทศ ในสถาบันนิติบัญญัติและบริหาร การเลือกตั้งในระบอบประชาธิปไตยต้องเป็นการเลือกตั้งที่บริสุทธิ์ยุติธรรม เปิดโอกาสให้มีการแข่งขันกันระหว่างกลุ่มผลประโยชน์และพรรคการเมืองต่าง ๆ ทั้งนี้เพื่อให้ประชาชนมีตัวเลือก เพื่อที่จะคัดสรรบุคคลเป็นตัวแทนของตนเองเข้าไปบริหารประเทศหรือออกกฎหมาย

## 2. ความสำคัญของการเลือกตั้ง

การเลือกตั้งมีความสำคัญต่อการปกครองระบบประชาธิปไตย ดังนี้ (พรศักดิ์ ผ่องแผ้ว. 2544 : 218)

- 2.1 เป็นการเลือกผู้ปกครองหรือรัฐบาลที่จะมาทำการปกครอง
- 2.2 เป็นการ “ห้ามล้อ” ทางการเมือง (เป็นการหมุนเวียนเปลี่ยนอำนาจโดยไม่ใช้ความรุนแรงเพื่อป้องกันการผูกขาดทางการเมือง)
- 2.3 เป็นกลไกเชื่อมโยงความต้องการของประชาชนเข้ากับนโยบายสาธารณะ
- 2.4 สร้างความชอบธรรมทางการเมือง
- 2.5 ลดความตึงเครียดและความขัดแย้งทางการเมือง
- 2.6 ทำให้เกิดบูรณาการทางการเมือง
- 2.7 ทำให้เกิดการระดมมวลชนเข้าสู่กระบวนการปกครองระบอบประชาธิปไตย

## 3. ประโยชน์ที่จะได้รับจากการเลือกตั้ง

การเลือกตั้งกระบวนการปกครองระบอบประชาธิปไตยมีประโยชน์ ดังนี้ (ธีรวุฒิ โสภณวิฑูล. 2543 : 277)

- 3.1 การเลือกตั้งเป็นเครื่องมือสำคัญในการให้ประชาชนได้เข้ามามีส่วนร่วมทางการเมือง
- 3.2 การเลือกตั้งเป็นการลงคะแนนเลือกตัวแทนของตน
- 3.3 การเลือกตั้งเป็นการแสดงความเท่าเทียมเสมอภาคของคนในการตัดสินใจทางการเมือง
- 3.4 การเลือกตั้งเป็นตัวกำหนดมติของคนส่วนใหญ่ที่มีต่อการเมือง
- 3.5 การเลือกตั้งเป็นกลไกที่นำไปสู่การผสมผสานและสร้างบูรณาภาพของความแตกต่างจนนำไปสู่ความสามัคคีซึ่งเป็นการลดความขัดแย้งหรือความแตกแยกลงไป
- 3.6 การเลือกตั้งเป็นการปกครองโดยยึดหลักเสียงข้างมาก
- 3.7 การเลือกตั้งเป็นการเลือกผู้นำที่มีความสามารถและมีคุณลักษณะที่สอดคล้องกับความประสงค์ของคนส่วนใหญ่

สรุปความหมายของการเลือกตั้ง หมายถึง กระบวนการแสดงออกถึงเจตนารมณ์ของประชาชนในการใช้อำนาจอธิปไตยเพื่อเลือกผู้แทนที่มีอุดมการณ์และนโยบายสอดคล้องกับความต้องการของตน เพื่อบริหารประเทศ ประกอบด้วย การไปใช้สิทธิเลือกตั้งทุกครั้งที่ในการจัดกิจกรรมการเลือกตั้งในหมู่บ้าน การสนใจลงสมัครรับเลือกตั้งเป็นตัวแทนของหมู่บ้าน การจัดอบรมให้ความรู้เรื่องการไปใช้สิทธิเลือกตั้ง การชักจูงประชาชนให้ไปใช้สิทธิเลือกตั้ง การแก้ไขปัญหาการซื้อสิทธิขายเสียงของประชาชน การแก้ปัญหาการจัดการเลือกตั้ง และการดำเนินงานจัด การเลือกตั้ง ซึ่งในการเลือกตั้งของประชาชนในแต่ละครั้งมีความเป็นอิสระ ต้องปราศจากการบังคับ ประชาชนสามารถตัดสินใจได้ด้วยตัวเองเพื่อให้ได้ตัวแทนที่จะสามารถแก้ไขปัญหาความเดือดร้อน และสามารถสนองตอบความต้องการของประชาชนในการพัฒนาท้องถิ่นให้มีความเจริญได้อย่างเต็มที่

### แนวคิดเกี่ยวกับการรับรู้ข่าวสารทางการเมือง

การมีส่วนร่วมทางการเมืองอีกรูปแบบหนึ่งของประชาชนที่อยู่ภายใต้การปกครองในระบอบประชาธิปไตยอีกรูปแบบหนึ่งคือ การรับรู้ข่าวสารทางการเมืองของประชาชนที่ถือได้ว่ามีความสำคัญอีกรูปแบบหนึ่ง ทำให้ประชาชนได้รับรู้ข่าวสารการเมืองที่มีการเปลี่ยนแปลงอยู่ตลอดเวลา รวมถึงการนำเทคโนโลยีมาใช้ในการรับรู้ข่าวสารทางการเมือง เพื่อที่จะสามารถปรับตัวให้ทันกับเหตุการณ์ที่เกิดขึ้น

#### 1. ความหมายของการรับรู้

การมีส่วนร่วมทางการเมืองอีกรูปแบบหนึ่งภายใต้การปกครองในระบอบประชาธิปไตยคือ การรับรู้ข่าวสารทางการเมืองของประชาชนซึ่งมีนักวิชาการหลายท่านได้ให้ความหมายไว้ ดังนี้

ลักขณา ศรีวิวัฒน์ (2544 : 48) ได้ให้ความหมายการรับรู้ว่าเป็นการสัมผัสอย่างมีความหมาย กระบวนการของการรับรู้เริ่มด้วยบุคคลรับเอาสิ่งเร้าต่าง ๆ ด้วยประสาทสัมผัสทั้งห้าเป็นการรับรู้ทางด้านสรีระทำให้เกิดความรู้สึก ขึ้นมาก่อนแล้วแต่ละคนก็จะแปลความหมายออกมาจากความรู้สึกนั้น ๆ ตามภูมิหลังของตนเอง ซึ่งเกิดจากหลาย สิ่งประกอบกัน เช่น อายุ เพศ ฐานะ การศึกษา อาชีพ ประสบการณ์ อารมณ์ และสิ่งแวดล้อมอื่น ๆ และยังเพิ่มค่านิยมและทัศนคติของตนเองเข้าไปอีกทำให้เกิดความรู้สึกหรือความเข้าใจอย่างแท้จริง และทำให้เกิดปฏิกิริยาหรือพฤติกรรมตอบสนองต่อสิ่งที่ได้พบเห็นตามที่ตน “รับรู้”

## 2. ความสำคัญของการรับรู้

การรับรู้เป็นกระบวนการตีความสิ่งที่ได้เห็น ได้ยินหรือได้กลิ่น ได้รู้รส และการสัมผัสต่าง ๆ ในตัวเรา การรับรู้จึงมีความสำคัญต่อพฤติกรรมในชีวิตประจำวันของคนเรา เป็นอย่างมากพอสรุปให้เห็นได้ ดังนี้ (ลักขณา สรวิวัฒน์. 2544 : 52-53)

1. การรับรู้กับการเกิดเจตคติ การกระจายของข้อมูลจากแหล่งต่าง ๆ จำนวนมากซึ่งไหลเข้าสู่ระบบการรับรู้ทั้งโดยเจตนา และไม่เจตนา สืบเนื่องจากเทคโนโลยีการสื่อสารที่เจริญก้าวหน้าทำให้มีอิทธิพลต่อการตัดสินใจที่จะกระทำหรือโต้ตอบต่อข้อมูลหรือข่าวสารนั้น ๆ อันจะทำให้ผู้ได้รับข้อมูลมีความเชื่อถือ มีเจตคติที่ดี และมีค่านิยมต่อสิ่งเหล่านั้นในระดับหนึ่ง

2. การรับรู้กับสุขภาพจิต การรับรู้ที่ไม่สอดคล้องกับความเป็นจริง จะมีผลก่อให้เกิดความวิตกกังวล และกลายเป็นความเครียดได้

3. การรับรู้กับการเรียนรู้การแก้ปัญหา การรับรู้ก่อให้เกิดการเรียนรู้เป็นเบื้องต้นซึ่งจะนำไปสู่การแก้ปัญหาต่าง ๆ ได้ เนื่องจากการแก้ปัญหาต้องอาศัยประสบการณ์เดิมหรือ การกระทำมาก่อน ซึ่งถือว่าเป็นความรู้ที่เป็นแนวทางในการแก้ปัญหานั้น ๆ

## 3. วิธีประชาสัมพันธ์ให้ประชาชนได้รับรู้ข่าวสารทางการเมือง

เป็นการถ่ายทอดข้อมูลข่าวสารทางการเมืองให้ประชาชนได้รับทราบข้อมูลข่าวสาร ระเบียบ กฎหมายหรือแม้กระทั่งข้อมูลข่าวสารของทางราชการซึ่ง สามารถกระทำ ได้หลายรูปแบบ ดังนี้

3.1 เสียงตามสาย เป็นการจัดทำบทความประชาสัมพันธ์การเลือกตั้งใช้เวลาออกอากาศไม่เกิน 6-7 นาที

3.2 แผ่นพับประชาสัมพันธ์ เป็นการจัดทำแผ่นพับประชาสัมพันธ์เกี่ยวกับการเลือกตั้ง

3.3 หน่วยงานประชาสัมพันธ์เคลื่อนที่ เป็นการจัดรถออกประชาสัมพันธ์ชี้แจงชักชวนให้ประชาชนทราบรายละเอียดเกี่ยวกับการเลือกตั้งนายกเทศมนตรีและสมาชิกเทศบาลไปใช้สิทธิเลือกตั้งให้มากที่สุด

3.4 ป้ายประชาสัมพันธ์ เป็นการจัดทำป้ายประชาสัมพันธ์ติดตั้งตามจุดต่าง ๆ ภายในเขตเทศบาล



3.5 หอกระจายข่าว เป็นการประชาสัมพันธ์ข้อมูลการเลือกตั้งทางหอกระจายข่าว

3.6 เว็บไซต์ เป็นการประชาสัมพันธ์ข้อมูลข่าวการเลือกตั้งทางเว็บไซต์เทศบาล

3.7 การประชาสัมพันธ์ถึงตัวประชาชน เป็นการออกหนังสือประกาศส่งถึงบ้านและเข้าบ้าน การประชาสัมพันธ์ตามโรงเรียนต่าง ๆ เพื่อให้นักเรียนเป็นสื่อนำข้อมูลไปยังผู้ปกครอง

สรุปการรับรู้อาสาทางการเมือง หมายถึง การประชาสัมพันธ์ข่าวสารทางการเมืองหรือแม้กระทั่งรวมถึงการถ่ายทอดความรู้เรื่องระเบียบ กฎหมาย ตลอดจนข้อมูลข่าวสารให้ประชาชนได้รับทราบด้วย วิธีการต่าง ๆ ซึ่งการรับรู้อาสาทางการเมืองในความหมายนี้ หมายถึงการที่ประชาชนตำบลแดงใหญ่ มีการรับรู้อาสาทางการเมือง มีลักษณะดังต่อไปนี้ การติดตามอ่านหนังสือพิมพ์เกี่ยวกับการเมือง การดูโทรทัศน์การฟังวิทยุ การพูดคุย การรถเกวียน ปัญหาทางการเมือง การเข้ารับการศึกษาอบรมความรู้ทางการเมือง การประชาสัมพันธ์เกี่ยวกับข่าวทางการเมือง

แนวคิดเกี่ยวกับการเป็นสมาชิกกลุ่มหรือพรรคการเมืองและการจัดตั้งพรรคการเมือง

#### 1. สมาชิกกลุ่มหรือพรรคการเมือง

ตามพระราชบัญญัติ ประกอบรัฐธรรมนูญว่าด้วยพรรคการเมือง พ.ศ. 2550 ได้ให้ความสำคัญของคำว่า “พรรคการเมือง” หมายความว่า คณะบุคคลที่รวมกันจัดตั้งเป็นพรรคการเมือง โดยได้รับการจดทะเบียนจัดตั้งตามพระราชบัญญัติประกอบรัฐธรรมนูญนี้ เพื่อสร้างเจตนารมณ์ทางการเมืองของประชาชนตามวิถีทางการปกครองระบอบประชาธิปไตยอันมีพระมหากษัตริย์ทรงเป็นประมุข โดยมุ่งที่จะส่งสมาชิกสมัครรับเลือกตั้งเป็นสมาชิกสภาผู้แทนราษฎร และมีการดำเนินกิจกรรมทางการเมืองอื่นอย่างต่อเนื่อง และได้ให้ความหมายของ “สมาชิก” หมายความว่า สมาชิกพรรคการเมือง หรือบุคคล หรือกลุ่มบุคคลซึ่งเป็นนิติบุคคลเข้าสมัครเป็นสมาชิกพรรคการเมืองซึ่งจัดตั้งขึ้นตามรัฐธรรมนูญ และพระราชบัญญัติประกอบรัฐธรรมนูญว่าด้วยพรรคการเมือง

สรุป มีผู้ให้ความหมายของพรรคการเมืองไว้มากมาย โดยส่วนใหญ่จะมีลักษณะร่วมกันอยู่สามประการดังนี้

1.1 เป็นกลุ่มบุคคลที่มีการจัดตั้งองค์กรร่วมกัน

1.2 มีอุดมการณ์ทางการเมืองร่วมกัน คือ สมาชิกส่วนใหญ่มีความเห็น  
ในทางการเมือง เศรษฐกิจ และสังคมในแนวทางกว้าง ๆ คล้าย ๆ กัน

1.3 มีวัตถุประสงค์ให้ได้มาซึ่งอำนาจมหาชน และใช้อำนาจนั้น  
ดำเนินการหรือบริหารประเทศให้บรรลุวัตถุประสงค์ข้างต้น ลักษณะประการนี้สำคัญยิ่ง  
เพราะโดยธรรมชาติในสังคมอาจมีการรวมตัวกันของบุคคลที่มีความคิดเห็นคล้ายกันเข้า  
ด้วยกัน หากแต่ถ้ากลุ่มดังกล่าวไม่ประสงค์จะเข้ามาบริหารประเทศแล้วย่อมไม่ใช่  
พรรคการเมือง อาจเป็นสหภาพแรงงาน สมาคม หรือมูลนิธิเท่านั้น โดยสรุป ความหมาย  
ของพรรคการเมือง คือ กลุ่มบุคคลที่เข้าจัดตั้งองค์กรร่วมกันโดยมีอุดมการณ์ทางการเมือง  
เหมือนกัน โดยกลุ่มดังกล่าวมีวัตถุประสงค์จะยึดกุมอำนาจรัฐ หรือกล่าวอีกอย่างคือ คือ  
เข้าเป็นรัฐบาลเพื่อดำเนินการตามอุดมการณ์ทางการเมืองของตนให้สัมฤทธิ์ผล

## 2. การจัดตั้งพรรคการเมือง

ตามพระราชบัญญัติ ประกอบรัฐธรรมนูญว่าด้วยพรรคการเมือง พ.ศ. 2550  
ได้กล่าวถึงความหมาย ของการจัดตั้งพรรคการเมือง ผู้จัดตั้งพรรคการเมืองต้องเป็น ผู้มี  
สัญชาติไทยโดยการเกิดหรือผู้มีสัญชาติไทย โดยการแปลงสัญชาติซึ่งได้สัญชาติไทยมาแล้ว  
ไม่น้อยกว่าห้าปี มีอายุไม่ต่ำกว่าสิบแปดปีบริบูรณ์ และไม่มีลักษณะต้องห้ามมิให้ใช้สิทธิ  
เลือกตั้งตามรัฐธรรมนูญ มีจำนวนตั้งแต่สิบห้าคนขึ้นไปอาจรวมกันดำเนินการจัดตั้ง  
พรรคการเมืองได้

ในการจัดตั้งพรรคการเมือง ให้ผู้จัดตั้งพรรคการเมืองจัดให้มีการประชุมเพื่อ  
กำหนดนโยบายพรรคการเมือง กำหนดข้อบังคับพรรคการเมืองและการเลือกตั้ง  
คณะกรรมการบริหารพรรคการเมือง และการประชุม ให้เป็นไปตามหลักเกณฑ์และวิธีการที่  
กำหนดในประกาศของคณะกรรมการการเลือกตั้ง ซึ่งข้อบังคับพรรคการเมืองต้องสอดคล้อง  
กับหลักการพื้นฐานแห่งการปกครองระบอบประชาธิปไตยอันมีพระมหากษัตริย์ทรงเป็น  
ประมุข และอย่างน้อยต้องมีรายการ ดังนี้

2.1 ชื่อและชื่อย่อของพรรคการเมือง

2.2 ภาพเครื่องหมายพรรคการเมือง

2.3 ที่ตั้งสำนักงานใหญ่พรรคการเมืองซึ่งต้องตั้งอยู่ในราชอาณาจักร

2.4 การเลือกตั้ง การดำรงตำแหน่ง และการพ้นจากตำแหน่งของ คณะกรรมการบริหารพรรคการเมืองและกรรมการบริหารพรรคการเมือง และอำนาจหน้าที่ ของคณะกรรมการบริหารพรรคการเมืองและกรรมการบริหารพรรคการเมือง

2.5 แผนและกำหนดเวลาในการจัดตั้งสาขาพรรคการเมือง อำนาจหน้าที่ ของสาขาพรรคการเมือง การเลือกตั้ง การดำรงตำแหน่ง และการพ้นจากตำแหน่งของ กรรมการสาขาพรรคการเมือง และอำนาจหน้าที่ของกรรมการสาขาพรรคการเมือง

2.6 การประชุมใหญ่ของพรรคการเมืองและการประชุมใหญ่ของสาขา พรรคการเมือง

2.7 การรับเข้าเป็นสมาชิกและการให้ออกจากการเป็นสมาชิก

2.8 สิทธิและหน้าที่ของสมาชิก

2.9 ความรับผิดชอบของพรรคการเมืองต่อสมาชิก

2.10 วินัยและจรรยาบรรณของสมาชิก กรรมการบริหารพรรคการเมือง และกรรมการสาขาพรรคการเมือง

2.11 หลักเกณฑ์และวิธีการเลือกสมาชิกเพื่อส่งเข้าสมัครเข้ารับเลือกตั้ง เป็นสมาชิกสภาผู้แทนราษฎรแบบแบ่งเขตเลือกตั้งและแบบสัดส่วน

2.12 การบริหารการเงิน ทรัพย์สิน และการจัดทำบัญชีของ พรรคการเมืองและสาขาพรรคการเมือง

2.13 รายได้ของพรรคการเมือง การกำหนดอัตราค่าธรรมเนียมนิยมและ ค่าบำรุงพรรคการเมืองและการบริจาคแก่พรรคการเมือง

2.14 การให้ความรู้ทางการเมืองแก่สมาชิกและประชาชนทั่วไป

2.15 การเลิกพรรคการเมืองและสาขาพรรคการเมือง

สรุปความหมาย การเป็นสมาชิกกลุ่มหรือพรรคการเมืองนั้น หมายความว่า การที่ บุคคลสมัครเข้าไปสมาชิกกลุ่มของพรรคการเมืองที่มีการจัดตั้งขึ้นตามพระราชบัญญัติ ประกอบรัฐธรรมนูญว่าด้วยพรรคการเมือง พ.ศ. 2550 รวมถึงมีการเข้าร่วมในกิจกรรม การดำเนินงานของพรรคการเมืองที่ตนเป็นสมาชิกนั้น ๆ ด้วย และการจัดตั้งพรรคการเมือง หมายความว่า การที่นิติบุคคล หรือบุคคลที่อุดมการณ์ทางการเมืองร่วมกันจัดตั้ง พรรคการเมืองขึ้นตามหลักเกณฑ์ของพระราชบัญญัติ ประกอบรัฐธรรมนูญว่าด้วย พรรคการเมือง พ.ศ. 2550

## แนวคิดเกี่ยวกับการรับสมัครเลือกตั้ง

ตามพระราชบัญญัติ ประกอบรัฐธรรมนูญว่าด้วยพรรคการเมือง พ.ศ. 2550 ได้ให้ความหมายเกี่ยวกับการรับสมัครการเลือกตั้งไว้หลายประการ ดังนี้

### 1. ผู้สมัครรับเลือกตั้ง

ผู้สมัครรับเลือกตั้ง หมายถึง บุคคลซึ่งจะมีสิทธิสมัครรับเลือกตั้งเป็นสมาชิกสภาผู้แทนราษฎรแบบแบ่งเขตเลือกตั้งหรือแบบสัดส่วน ต้องมีคุณสมบัติและไม่มีลักษณะต้องห้ามเป็นผู้มีสิทธิสมัครรับเลือกตั้งสมาชิกสภาผู้แทนราษฎรตามบทบัญญัติของรัฐธรรมนูญ ซึ่งบุคคลใดประสงค์จะสมัครรับเลือกตั้ง ให้มีสิทธิสมัครรับเลือกตั้งในนามของพรรคการเมืองใดเพียงพรรคเดียว และจะสมัครรับเลือกตั้งแบบแบ่งเขตเลือกตั้งหรือแบบสัดส่วน แบบใดแบบหนึ่งได้เพียงแบบเดียว และสมัครรับเลือกตั้งได้เพียงเขตเลือกตั้งเดียว และในในกรณีที่ผู้อำนวยการ การเลือกตั้งประจำเขตเลือกตั้งหรือคณะกรรมการการเลือกตั้ง พบว่ามีการสมัครรับเลือกตั้งอันเป็นการฝ่าฝืนความในวรรคหนึ่ง ห้ามมิให้ผู้อำนวยการ การเลือกตั้งประจำเขตเลือกตั้งหรือคณะกรรมการการเลือกตั้งประกาศให้บุคคลนั้นเป็นผู้สมัคร ตามมาตรา 37 หรือมาตรา 43 แล้วแต่กรณี

### 2. การสมัครรับเลือกตั้งแบบแบ่งเขตเลือกตั้ง

การสมัครรับเลือกตั้งแบบเขตเลือกตั้งนั้นให้ผู้สมัครของแต่ละพรรคการเมืองที่มีสิทธิสมัครรับเลือกตั้งในเขตเลือกตั้งใด ยื่นใบสมัครต่อผู้อำนวยการ การเลือกตั้งประจำเขตเลือกตั้งนั้น ณ สถานที่ที่ผู้อำนวยการการเลือกตั้งประจำเขตเลือกตั้ง กำหนด ภายในระยะเวลาการรับสมัคร โดยผู้สมัครของแต่ละพรรคการเมืองทุกคนตาม จำนวนที่จะพึงมีในเขตเลือกตั้งนั้น ต้องยื่นใบสมัครในคราวเดียวกัน

### 3. การสมัครรับเลือกตั้งแบบสัดส่วน

การรับสมัครเลือกตั้งแบบสัดส่วน หมายถึง ในกรณีที่พรรคการเมืองใด จะเสนอบัญชีรายชื่อผู้สมัครรับเลือกตั้งสมาชิกสภาผู้แทนราษฎรแบบสัดส่วนในเขตเลือกตั้ง ใด พรรคการเมืองนั้นจะต้องจัดทำบัญชีรายชื่อ โดยมีหลักเกณฑ์ตามลำดับ ต่อไปนี้

3.1 พรรคการเมืองจะเสนอรายชื่อบุคคลใดต้องได้รับความยินยอม เป็นหลักฐานโดยชัดแจ้งจากบุคคลนั้น และบุคคลดังกล่าวต้องเป็นสมาชิกของพรรคการเมือง ที่จะเสนอรายชื่อเพียงพรรคเดียว

3.2 การจัดทำบัญชีรายชื่อ ให้จัดเรียงลำดับรายชื่อผู้สมัครตามลำดับ  
หมายเลขจำนวนสิบคน

การสมัครรับเลือกตั้งแบบสัดส่วน ให้หัวหน้าพรรคการเมือง หรือผู้ซึ่ง  
ได้รับมอบหมายจากหัวหน้าพรรคการเมือง ยื่นบัญชีรายชื่อผู้สมัครที่พรรคการเมืองจัดทำต่อ  
คณะกรรมการการเลือกตั้งตามวันเวลาที่กำหนด พร้อมทั้งหนังสือยินยอมของผู้สมัครเงิน  
ค่าธรรมเนียมการสมัครคนละห้าพันบาท หลักฐานการพิจารณารายชื่อผู้สมัครของพรรคการเมือง  
ตามบทบัญญัติของรัฐธรรมนูญ และหลักฐานการสมัครอื่นครบถ้วนตามที่คณะกรรมการ  
การเลือกตั้งกำหนด

สรุป ผู้สมัครรับเลือกตั้ง หมายความว่า การที่บุคคลซึ่งเป็นสมาชิกกลุ่มของ  
พรรคการเมืองที่ตนได้สมัคร และได้รับการคัดเลือกจากพรรคการเมืองให้ลงสมัครเป็น  
ตัวแทนของพรรคการเมืองเพื่อลงรับสมัครแข่งขันในการเลือกตั้งในนามตัวแทนของ  
พรรค ส่วนการสมัครรับเลือกตั้งแบบแบ่งเขต หมายความว่า การที่บุคคลที่พรรคการเมือง  
เลือกให้เป็นตัวแทนของพรรคการเมืองลงสมัครแข่งขันรับเลือกตั้งในเขตเลือกตั้งตาม  
ประกาศของ กรรมการการเลือกตั้งกลาง และการรับสมัครเลือกตั้งแบบสัดส่วน หมายถึง  
การที่หัวหน้าพรรคการเมืองแต่ละพรรคการเมืองจัดทำบัญชีรายชื่อสมาชิกพรรคเรียงไว้ เพื่อ  
ยื่นบัญชีรายชื่อผู้สมัครในนามของพรรคการเมืองต่อคณะกรรมการเลือกตั้งส่วนการ ได้รับ  
การจัดสรรในโควต้าของพรรคที่ได้รับคณะกรรมการในนามของพรรครวมทั้งประเทศ

แนวคิดเกี่ยวกับการปกครองท้องถิ่น และองค์การบริหารส่วนตำบลส่วนตำบล

### 1. การปกครองท้องถิ่น

โกวิทย์ พวงงาม (2546 : 21) ได้ให้ความหมาย การปกครองท้องถิ่น หมายถึง  
การปกครอง ที่รัฐบาลมอบอำนาจให้ประชาชนในท้องถิ่นใดท้องถิ่นหนึ่งจัดการปกครอง และ  
ดำเนินกิจการบางอย่าง โดยดำเนินการกันเองเพื่อบำบัดความต้องการของตน การบริหารงานของ  
ท้องถิ่นมีการจัดเป็นองค์การ มีเจ้าหน้าที่ซึ่งประชาชนเลือกตั้งขึ้นมาทั้งหมดหรือบางส่วน ทั้งนี้จะ  
ปราศจากการควบคุมของภาครัฐ เพราะการปกครองท้องถิ่นเป็นที่รัฐทำให้เกิดขึ้น หรือ  
การปกครองท้องถิ่น หมายถึง การที่มีการปกครองซึ่งหน่วยการปกครองท้องถิ่นได้มีการ  
การเลือกตั้งโดยอิสระ เพื่อเลือกผู้ที่มีหน้าที่บริหารการปกครองท้องถิ่นมีอำนาจอิสระ พร้อม  
ความรับผิดชอบซึ่งตนสามารถที่จะใช้ได้ โดยปราศจากการควบคุมของหน่วยการบริหาร



ราชการส่วนกลางหรือภูมิภาค แต่ทั้งนี้หน่วยการปกครองท้องถิ่นยังต้องอยู่ภายใต้บังคับว่าด้วยอำนาจสูงสุดของประเทศ ไม่ได้กลายเป็นรัฐอิสระใหม่แต่อย่างใด

จากความหมายของการปกครองท้องถิ่นข้างต้นสามารถสรุปเป็นหลักการปกครองท้องถิ่นในสาระสำคัญ ดังนี้ (โกวิท พวงงาม, 2546 : 21 – 22)

1.1 การปกครองของชุมชนหนึ่ง ซึ่งชุมชนเหล่านี้อาจมีความแตกต่างกัน ในด้านความเจริญ จำนวนประชากรหรือขนาดของพื้นที่ เช่น หน่วยการปกครองท้องถิ่นของไทยจัดเป็น กรุงเทพมหานคร เทศบาล สุขาภิบาล องค์การบริหารส่วนจังหวัด องค์การบริหารส่วนตำบลและเมืองพัทยา ตามเหตุผลดังกล่าว

1.2 หน่วยการปกครองท้องถิ่นจะต้องมีอำนาจอิสระในการปฏิบัติหน้าที่ ตามความเหมาะสม กล่าวคือ อำนาจของหน่วยการปกครองท้องถิ่นจะต้องมีขอบเขตพอควร เพื่อให้เกิดประโยชน์ต่อการปฏิบัติหน้าที่ของหน่วยการปกครองท้องถิ่นอย่างแท้จริง หากมีอำนาจมากเกินไปไม่มีขอบเขตหน่วยการปกครองท้องถิ่นนั้นก็กลายเป็นรัฐอธิปไตยเอง เป็นผลเสียต่อความมั่นคงของรัฐบาล อำนาจของท้องถิ่นนี้มีขอบเขตที่แตกต่างกันออกไป ตามลักษณะความเจริญและความสามารถของประชาชนในท้องถิ่นนั้นเป็นสำคัญ รวมทั้งนโยบายของรัฐบาลในการพิจารณาการกระจายอำนาจให้หน่วยการปกครองท้องถิ่นระดับใดจึงจะเหมาะสม

1.3 หน่วยการปกครองท้องถิ่นจะต้องมีสิทธิตามกฎหมายที่จะดำเนินการปกครองตนเอง สิทธิตามกฎหมายแบ่งได้เป็น 2 ประเภท คือ

1.3.1 หน่วยการปกครองท้องถิ่นมีสิทธิที่จะตรากฎหมายหรือระเบียบข้อบังคับต่าง ๆ ขององค์กรปกครองท้องถิ่น เพื่อประโยชน์ในการบริหารตามหน้าที่ และเพื่อใช้บังคับประชาชนในท้องถิ่นนั้น ๆ เช่น เทศบัญญัติ ข้อบัญญัติตำบล เป็นต้น

1.3.2 สิทธิที่เป็นหลักในการดำเนินการบริหารท้องถิ่นคืออำนาจในการกำหนดงบประมาณเพื่อบริหารกิจการตามอำนาจหน้าที่ของหน่วยการปกครองท้องถิ่นนั้น

1.4 มีองค์กรที่จำเป็นในการบริหารและการปกครองตนเอง องค์กรที่จำเป็นของท้องถิ่นจัดแบ่งเป็นสองฝ่ายคือ องค์กรฝ่ายบริหาร และองค์กรฝ่ายนิติบัญญัติ เช่น การปกครองท้องถิ่นแบบเทศบาลจะมีคณะเทศมนตรีเป็นฝ่ายบริหารและสภาเทศบาลเป็นฝ่ายนิติบัญญัติ หรือในแบบมหานคร คือ กรุงเทพมหานคร จะมีผู้ว่าราชการกรุงเทพมหานครเป็นฝ่ายบริหาร สภากรุงเทพมหานครจะเป็นฝ่ายนิติบัญญัติ เป็นต้น



1.5 ประชาชนในท้องถิ่นมีส่วนร่วมในการปกครองท้องถิ่น จากแนวความคิดที่ว่าประชาชนในท้องถิ่นเท่านั้นที่จะรู้ปัญหาและวิธีการแก้ไขปัญหาของตนเองอย่างแท้จริง หน่วยงานปกครองท้องถิ่นจึงจำเป็นต้องมีคนในท้องถิ่นมาบริหารงานเพื่อให้สมเจตนาธรรมและความต้องการของชุมชนและอยู่ภายใต้การควบคุมของประชาชนในท้องถิ่น นอกจากนี้ยังเป็นการฝึกให้ประชาชนในท้องถิ่นเข้าใจในระบบและกลไกของประชาธิปไตยอย่างแท้จริงอีกด้วย

## 2. วัตถุประสงค์ของการปกครองท้องถิ่น

2.1 ช่วยแบ่งเบาภาระของรัฐบาล ทั้งทางด้านการเงิน ตัวบุคคล ตลอดจนเวลาที่ใช้ในการดำเนินการ

2.2 เพื่อสนองตอบต่อความต้องการของประชาชนในท้องถิ่นอย่างแท้จริง

2.3 เพื่อให้หน่วยงานปกครองท้องถิ่นเป็นสถาบันที่ให้การศึกษ

การปกครองระบอบประชาธิปไตยแก่ประชาชน

## 3. ความสำคัญของการปกครองท้องถิ่น

3.1 การปกครองท้องถิ่นถือเป็นรากฐานของการปกครองระบอบประชาธิปไตย เพราะเป็นสถาบันฝึกสอนการเมืองการปกครองให้แก่ประชาชน ทำให้เกิดความคุ้นเคยในการใช้สิทธิและหน้าที่พลเมือง อันจะนำมาสู่ความศรัทธาเต็มใจในระบอบประชาธิปไตย

3.2 การปกครองท้องถิ่นเป็นการแบ่งเบาภาระของรัฐบาล

3.3 การปกครองท้องถิ่นจะทำให้ประชาชนรู้จักการปกครองตนเอง เพราะเปิดโอกาสให้ประชาชนได้เข้าไปมีส่วนร่วมทางการเมือง ซึ่งจะทำให้ประชาชนเกิดสำนึกในความสำคัญของตนเองต่อท้องถิ่น ประชาชนจะมีส่วนร่วมรับรู้ถึง อุปสรรค ปัญหา และช่วยกันแก้ไขปัญหาของท้องถิ่น

3.4 การปกครองท้องถิ่นสามารถตอบสนองความต้องการของท้องถิ่นตรงเป้าหมายและมีประสิทธิภาพ

3.5 การปกครองท้องถิ่นจะเป็นแหล่งสร้างผู้นำทางการเมืองการบริหารของประเทศในอนาคต

3.6 การปกครองท้องถิ่นสอดคล้องกับแนวคิดในการพัฒนาชนบทแบบพึ่งตนเอง

#### 4. แนวความคิดเกี่ยวกับองค์การบริหารส่วนตำบล

องค์การบริหารส่วนตำบลถือว่าเป็นหน่วยงานองค์กรปกครองท้องถิ่นที่เล็กที่สุด ใกล้ชิดประชาชนมากที่สุด ประชาชนสามารถเข้ามีส่วนร่วมในการบริหารจัดการพัฒนาตำบล การตรวจสอบการกำกับดูแลได้ง่ายที่สุด ตลอดจนเป็นเวทีประชาธิปไตยของประชาชนในการระดมความรู้ และความคิดการตัดสินใจ วางแผนพัฒนา การดำเนินการ และการระดมทุนทรัพยากร เพื่อก่อให้เกิดประโยชน์ต่อการพัฒนาท้องถิ่นของตนเองที่มีความเหมาะสม ทั้งในแง่ เชิง โครงสร้างขององค์กรและในแง่การมีส่วนร่วมของประชาชน

องค์การบริหารส่วนตำบลจัดตั้งขึ้น โดย พระราชบัญญัติสภาตำบลและองค์การบริหารส่วนตำบล พ.ศ. 2537 เป็นกฎหมายที่ใช้จัดระเบียบการบริหารงานในตำแหน่งแทนประกาศคณะปฏิวัติ ฉบับที่ 326 ลงวันที่ 13 ธันวาคม พ.ศ. 2515 นับตั้งแต่ พ.ร.บ. สภาตำบลและองค์การบริหารส่วนตำบล พ.ศ.2537 มีผลบังคับใช้เมื่อวันที่ 2 มีนาคม พ.ศ.2537 ทำให้มี การปรับฐานะการบริหารงานในระดับตำบล โดยเฉพาะการเปลี่ยนแปลงรูปแบบใหม่ของสภาตำบลทั่วประเทศออกเป็น 2 รูปแบบ คือ รูปแบบสภาตำบล และรูปแบบองค์การบริหารส่วนตำบล ซึ่ง “พระราชบัญญัติสภาตำบลและองค์การบริหารส่วนตำบล พ.ศ. 2537 (แก้ไขเพิ่มเติม ฉบับที่ 3 พ.ศ.2542)” ได้บัญญัติถึงหลักเกณฑ์ในการจัดตั้งองค์การบริหารส่วนตำบลไว้ใน มาตรา 40 ว่าด้วย สภาตำบลที่มีรายได้โดยไม่รวมเงินอุดหนุนในปีงบประมาณที่ล่วงมาติดต่อกันสามปี เฉลี่ยไม่ต่ำกว่าปีละ 150,000 บาท หรือตามเกณฑ์รายได้เฉลี่ยของสภาตำบลที่ได้มีประกาศของกระทรวงมหาดไทยกำหนดไว้ อาจจัดตั้งเป็นองค์การบริหารส่วนตำบลได้ การจัดตั้งองค์การบริหารส่วนตำบลให้ทำโดยประกาศของกระทรวงมหาดไทยที่ประกาศในราชกิจจานุเบกษา ซึ่งจะต้องระบุชื่อและเขตขององค์การบริหารส่วนตำบลไว้ในประกาศด้วย องค์การบริหารส่วนตำบลมีฐานะเป็นนิติบุคคลและเป็นราชการบริหารส่วนท้องถิ่น

##### 4.1 การกระจายอำนาจจากส่วนกลางสู่องค์การบริหารส่วนตำบล และอำนาจหน้าที่

ตามพระราชกำหนดแผนและขั้นตอนการกระจายอำนาจให้แก่องค์กรปกครองส่วนท้องถิ่น พ.ศ. 2542 (2542 : 53-54) มาตรา 16 ได้กำหนดอำนาจและหน้าที่ในการจัดระบบการบริหารสาธารณะ เพื่อประโยชน์ของประชาชนในท้องถิ่นของตนเอง ดังนี้

มาตรา 16 ให้องค์การบริหารส่วนตำบลมีอำนาจและหน้าที่ในการจัดระบบการบริการสาธารณะเพื่อประโยชน์ของประชาชนในท้องถิ่นของตนเองดังนี้

- 16.1 การจัดทำแผนพัฒนาท้องถิ่นของตนเอง
- 16.2 การจัดให้มีและบำรุงรักษาทางบก ทางน้ำ และทางระบายน้ำ
- 16.3 การจัดให้มีและควบคุมตลาด ท่าเทียบเรือ ท่าข้าม และที่จอดรถ
- 16.4 การสาธารณสุขโรค และการก่อสร้างอื่น ๆ
- 16.5 การสาธารณสุขการ
- 16.6 การส่งเสริม การฝึก และประกอบอาชีพ
- 16.7 การพาณิชย์ และการส่งเสริมการลงทุน
- 16.8 การส่งเสริมการท่องเที่ยว
- 16.9 การจัดการศึกษา
- 16.10 การสังคมสงเคราะห์ และการพัฒนาคุณภาพชีวิตเด็ก สตรี คนชรา และผู้ด้อยโอกาส
- 16.11 การบำรุงรักษาศิลปะ จารีตประเพณี ภูมิปัญญาท้องถิ่น และวัฒนธรรมอันดีของท้องถิ่น
- 16.12 การปรับปรุงแหล่งชุมชนแออัด และการจัดการเกี่ยวกับที่อยู่อาศัย
- 16.13 การจัดให้มีและบำรุงรักษาสถานที่พักผ่อนหย่อนใจ
- 16.14 การส่งเสริมกีฬา
- 16.15 การส่งเสริมประชาธิปไตย ความเสมอภาค และสิทธิเสรีภาพของประชาชน
- 16.16 ส่งเสริมการมีส่วนร่วมของราษฎร ในการพัฒนาท้องถิ่น
- 16.17 การรักษาความสะอาด และความเป็นระเบียบเรียบร้อยของบ้านเมือง
- 16.18 การกำจัดมูลฝอย สิ่งปฏิกูล และน้ำเสีย
- 16.19 การสาธารณสุข การอนามัยครอบครัว และ

การรักษาพยาบาล

- 16.20 การจัดให้มีและควบคุมสุสาน และฌาปนสถาน
- 16.21 การควบคุมการเลี้ยงสัตว์
- 16.22 การจัดให้มีและควบคุมการฆ่าสัตว์
- 16.23 การรักษาความปลอดภัย ความเป็นระเบียบเรียบร้อย และการอนามัย โรงมหรสพ และสาธารณสถานอื่น ๆ
- 16.24 การจัดการ การบำรุงรักษา และการใช้ประโยชน์จากป่า ไม้ ที่ดิน ทรัพยากรธรรมชาติ และสิ่งแวดล้อม
- 16.25 การผังเมือง
- 16.26 การขนส่งและวิศวกรรมจราจร
- 16.27 การดูแลรักษาที่สาธารณะ
- 16.28 การควบคุมอาหาร
- 16.29 การป้องกันและบรรเทาสาธารณภัย
- 16.30 การรักษาความงบเรียบร้อย การส่งเสริมและสนับสนุน การป้องกันและรักษาความปลอดภัยในชีวิตและทรัพย์สิน
- 16.31 กิจการอื่นใดตามที่เป็ผลประโยชน์ของประชาชนในท้องถิ่นตามที่คณะกรรมการประกาศกำหนด

## บริบทขององค์การบริหารส่วนตำบลแดงใหญ่

### 1. ประวัติความเป็นมา

เหตุที่ได้ชื่อ “ตำบลแดงใหญ่” เพราะเมื่อสมัยก่อนลักษณะภูมิประเทศโดยทั่วไปเป็นที่เนินสูงมีลำห้วยน้ำเต็มไหลผ่าน และมีสภาพเป็นป่าซึ่งมีดินแดงอยู่เป็นจำนวนมาก ประกอบกับที่ตั้งหมู่บ้านมีต้นไม้แดงขนาดใหญ่ จึงตั้งชื่อหมู่บ้านตามสภาพพื้นที่ว่า บ้านแดงใหญ่ อยู่ห่างจากตัวเมืองขอนแก่นไปทางทิศตะวันตกประมาณ 15 กิโลเมตร

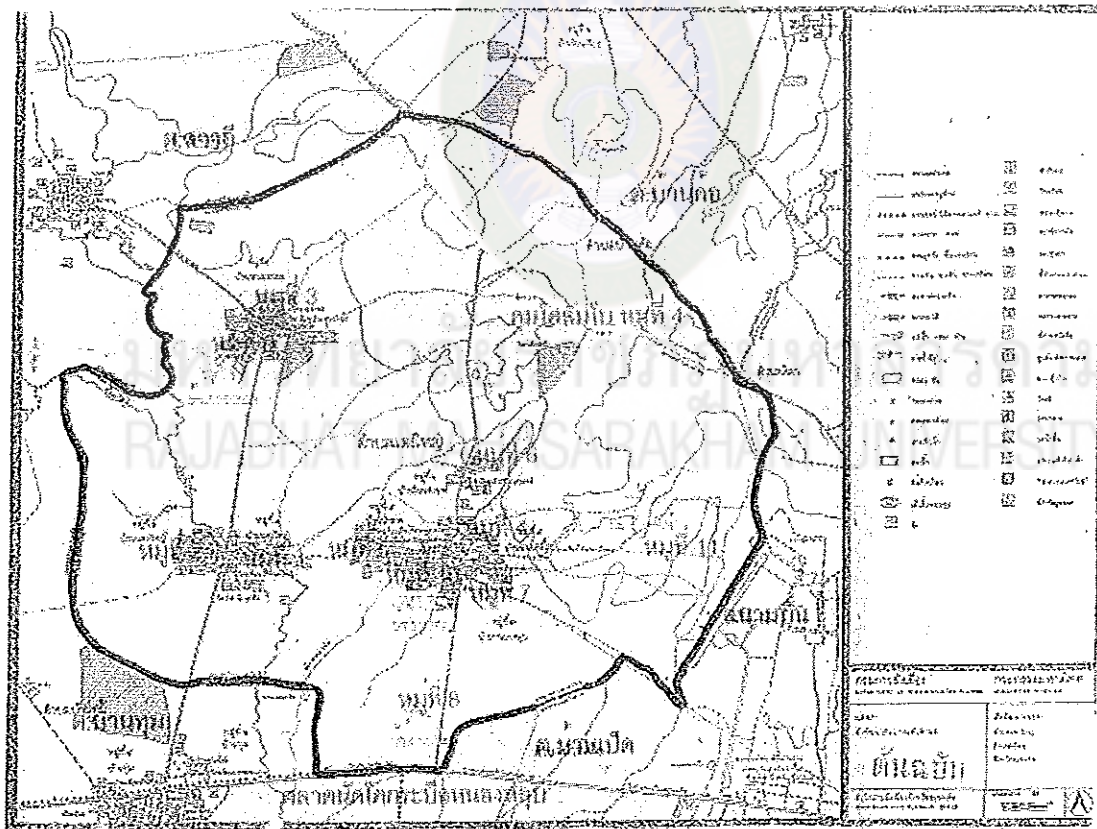
ตำบลแดงใหญ่ เป็นตำบลหนึ่งใน 17 ตำบลของอำเภอเมืองขอนแก่น ซึ่งแยกจากตำบลบ้านทุ่ม เมื่อปี พ.ศ. 2519 พื้นเพดั้งเดิมของชาวบ้าน อพยพมาจากบ้านพระลับ จังหวัดขอนแก่น ลักษณะการตั้งบ้านเรือนจะรวมกันเป็นกลุ่มใหญ่หรือเป็นกระจุกอยู่ตามที่ราบสูง ปัจจุบันแบ่งการปกครองออกเป็น 11 หมู่บ้าน และได้รับยกฐานะจากสภาตำบลแดงใหญ่เป็นองค์การบริหารส่วนตำบลแดงใหญ่ เมื่อปี พ.ศ. 2539

## 2. ข้อมูลทั่วไป

### 2.1 ทำเลที่ตั้งตำบล

องค์การบริหารส่วนตำบลแดงใหญ่ ตั้งอยู่ที่ทิศตะวันตกของที่ว่าการอำเภอเมือง จังหวัดขอนแก่น ระยะทางห่างจากที่ว่าการอำเภอเมือง ประมาณ 15 กิโลเมตร มีอาณาเขตพื้นที่ติดกับท้องถิ่นใกล้เคียง 5 ตำบล ดังนี้

ทิศเหนือ ติดกับเขตเทศบาลตำบลสวาทและเทศบาลตำบลบ้านคือ อำเภอเมืองขอนแก่น ทิศตะวันออก ติดต่อกับเขตเทศบาลตำบลบ้านคือ เทศบาลตำบลบ้านเป็ด องค์การบริหารส่วนตำบลศิลา อำเภอเมืองขอนแก่น ทิศตะวันตก ติดกับเขตเทศบาลตำบลบ้านบ้านทุ่ม เทศบาลตำบลสวาท อำเภอเมืองขอนแก่น ทิศใต้ ติดต่อกับเขตเทศบาลตำบลบ้านทุ่ม เทศบาลตำบลบ้านเป็ด อำเภอเมือง จังหวัดขอนแก่น



แผนที่ 1 แผนที่ตำบลแดงใหญ่ อำเภอเมือง จังหวัดขอนแก่น

ที่มา : องค์การบริหารส่วนตำบลแดงใหญ่. 2552 : 6

## 2.2 เขตการปกครอง

องค์การบริหารส่วนตำบลแดงใหญ่ มีเขตการปกครอง จำนวน 11 หมู่บ้าน ประกอบด้วย

หมู่ที่ 1	บ้านแดงใหญ่	ผู้ใหญ่บ้าน	นายสนธิ ศรีจุตลา
หมู่ที่ 2	บ้านแดงใหญ่	ผู้ใหญ่บ้าน	นายทรงฤทธิ์ แก้วลือ
หมู่ที่ 3	บ้านหนองกอย	ผู้ใหญ่บ้าน	นายบุญฮวด นามวัน
หมู่ที่ 4	บ้านหนองหลุบ	ผู้ใหญ่บ้าน	นายสุริพงษ์ ช่างชัย
หมู่ที่ 5	บ้านป่าซาด	ผู้ใหญ่บ้าน	นายสมคิด หयोगเอน
หมู่ที่ 6	บ้านโนนสวรรค์	ผู้ใหญ่บ้าน	นายณัฐกิตติ์ ขุนยง
หมู่ที่ 7	บ้านหนองหลุบ	กำนัน	นายชูทวีป โชติอ่อน
หมู่ที่ 8	บ้านหนองหลุบ	ผู้ใหญ่บ้าน	นายประเทือง ทำคำมูล
หมู่ที่ 9	บ้านหนองกอย	ผู้ใหญ่บ้าน	นายสำเนียง มาพระลับ
หมู่ที่ 10	บ้านหนองหลุบ	ผู้ใหญ่บ้าน	นายเสนีย์ เข้มลา
หมู่ที่ 11	บ้านสีหราช	ผู้ใหญ่บ้าน	จ.ส.อ.บุญช่วย จันทร์ไพโรสถ์

## 2.3 เนื้อที่

ตำบลแดงใหญ่ มีพื้นที่ทั้งหมด 31.89 ตารางกิโลเมตร หรือ 19,935 ไร่ เป็นตำบลค่อนข้างเล็ก โดยมีเนื้อที่แบ่งได้ ดังตารางที่ 1

ตารางที่ 1 จำนวนเนื้อที่ตำบลแดงใหญ่

ลำดับที่	ประเภทการใช้ที่ดิน	พื้นที่ (ไร่)	ร้อยละ
1.	ทำนา	14,652	73.50
2.	ทำไร่	1,748	8.77
3.	ทำสวน	882	4.42
4.	ปลูกพืชผัก	194	0.97
5.	ที่อยู่อาศัย	2,459	12.34
	รวม	19,935	100.00

ที่มา : องค์การบริหารส่วนตำบลแดงใหญ่. 2552 : 15



## 2.4 แหล่งน้ำในเขตองค์การบริหารส่วนตำบลแดงใหญ่

ตารางที่ 2 ข้อมูลแหล่งน้ำในเขตตำบลแดงใหญ่

หมู่	ประเภทแหล่งน้ำ						
	ประปา	บ่อนาดาล	สระน้ำ	ฝาย	บ่อน้ำตื้น	ห้วย	หนอง
1	1	-	2	2	1	2	1
2	1	-	3	-	1	2	
3	1	2	1	-	1	1	
4	1	3	1	-	2	-	
5	1	5	2	-	-	1	
6	1	2	2	-	2	-	1
7	1	5	-	-	1	-	1
8	1	1	-	-	-	-	-
9	1	-	1	1	-	2	2
10	1	1	-	-	1	-	2
11	1	-	-	-	-	-	-
<b>รวม</b>	<b>11</b>	<b>19</b>	<b>12</b>	<b>3</b>	<b>9</b>	<b>8</b>	<b>7</b>

ที่มา : องค์การบริหารส่วนตำบลแดงใหญ่. 2552 : 15

## 2.5 ประชากร

จำนวนประชากร จากข้อมูลของสำนักทะเบียนอำเภอเมืองขอนแก่น เมื่อเดือน เมษายน ปี 2552 รายละเอียดดังตารางที่ 3

ตารางที่ 3 ข้อมูลประชากรในเขตตำบลแดงใหญ่

หมู่ที่ / บ้าน	จำนวนครัวเรือน (หลังคาเรือน)	จำนวนประชากร (คน)		
		ชาย	หญิง	รวม
หมู่ที่ 1 บ้านแดงใหญ่	254	526	509	1,035
หมู่ที่ 2 บ้านแดงใหญ่	246	468	467	935
หมู่ที่ 3 บ้านหนองกอย	196	357	315	672
หมู่ที่ 4 บ้านหนองหลุบ	279	386	399	785
หมู่ที่ 5 บ้านป่าซาด	220	395	370	765
หมู่ที่ 6 บ้านโนนสวรรค์	53	90	82	172
หมู่ที่ 7 บ้านหนองหลุบ	422	441	437	878
หมู่ที่ 8 บ้านหนองหลุบ	145	173	192	365
หมู่ที่ 9 บ้านหนองกอย	183	391	370	761
หมู่ที่ 10 บ้านหนองหลุบ	205	309	326	635
หมู่ที่ 11 บ้านสีหราช	80	104	90	194
รวม 11 หมู่บ้าน	2,283	3,640	3,557	7,197

ที่มา : องค์การบริหารส่วนตำบลแดงใหญ่. 2552 : 16

## 2.6 จำนวนประชากรและผู้มีสิทธิเลือกตั้ง

ตารางที่ 4 ข้อมูลจำนวนประชากรผู้มีสิทธิเลือกตั้ง

หมู่ที่	ชาย	หญิง	ผู้มีสิทธิเลือกตั้ง	จำนวนครัวเรือน
1	535	513	776	224
2	419	413	621	198
3	314	289	442	138
4	393	397	591	189
5	399	376	554	170
6	82	85	113	35
7	360	357	570	213
8	112	131	208	69
9	375	369	530	150
10	345	350	483	164
11	79	66	99	43
<b>รวม</b>	<b>3,332</b>	<b>3,366</b>	<b>4,977</b>	<b>1,593</b>

ที่มา : องค์การบริหารส่วนตำบลแดงใหญ่. 2552 : 20

## 2.7 สภาพทางเศรษฐกิจ

ประชากรส่วนใหญ่ประกอบอาชีพเกษตรกรรม เช่น ปลูกข้าว ปลูกอ้อย  
มันสำปะหลัง แยกเป็น

อาชีพ ทำการเกษตร	1,518	ครัวเรือน	ร้อยละ	66.49
อาชีพค้าขาย	123	ครัวเรือน	ร้อยละ	5.39
อาชีพรับราชการ	92	ครัวเรือน	ร้อยละ	4.03
อาชีพรับจ้าง	378	ครัวเรือน	ร้อยละ	16.56
อาชีพอื่น ๆ	172	ครัวเรือน	ร้อยละ	7.53

## 2.8 ธุรกิจในเขตองค์การบริหารส่วนตำบล

หน่วยธุรกิจในเขตองค์การบริหารส่วนตำบลแดงใหญ่ แยกตามหมู่บ้าน

ดังตารางที่ 5

ตารางที่ 5 ข้อมูลธุรกิจในเขตพื้นที่ตำบลแดงใหญ่

หน่วย/หมู่บ้าน	หมู่ 1	หมู่ 2	หมู่ 3	หมู่ 4	หมู่ 5	หมู่ 6	หมู่ 7	หมู่ 8	หมู่ 9	หมู่ 10	หมู่ 11	รวม แห่ง
1.ปั้มน้ำมัน	-	-	-	-	-	-	-	-	-	1	-	1
2.ร้านขาย ของชำ	9	14	4	2	6	1	10	3	5	5	1	60
3.ร้านขาย อาหาร	1	-	-	1	-	-	1	-	-	1	-	4
4.ร้านเสริมสวย	1	-	-	1	-	-	-	-	-	1	-	3
5.ร้านตัดเย็บ เสื้อผ้า	-	3	-	-	-	-	-	-	-	1	-	4
6.ร้านซ่อม จักรยานยนต์	2	3	-	-	-	-	3	-	-	-	-	8
7.ร้านอ็อกเชื่อม	-	-	-	-	-	-	-	-	1	-	1	2
8.โรงสีข้าว ขนาดเล็ก	3	3	2	-	3	-	2	-	1	1	-	15
9.โรงฆ่าสัตว์	-	-	-	-	-	-	-	1	-	-	-	1

ที่มา : องค์การบริหารส่วนตำบลแดงใหญ่ 2552 : 20

## 2.9 กลุ่ม/องค์กรที่จัดตั้งในตำบล

ตารางที่ 6 ข้อมูลกลุ่มอาชีพในเขตพื้นที่ตำบลแดงใหญ่ ดังตารางที่ 6

ที่	ชื่อกลุ่ม	จำนวนสมาชิก	จำนวนเงินทุน
1	กลุ่มอาชีพเกษตรกองทุนปื๋ย หมู่ที่ 1	15 – 20 คน	100,000 บาท
2	กลุ่มส่งเสริมอาชีพเกษตรกองทุนปื๋ย หมู่ที่ 2	15 – 20 คน	100,000 บาท
3	กลุ่มส่งเสริมอาชีพเลี้ยงโคเนื้อ หมู่ที่ 3 กับหมู่ที่ 4	15 – 20 คน	200,000 บาท
4	กลุ่มส่งเสริมอาชีพเลี้ยงสัตว์ หมู่ที่ 5	15 – 20 คน	100,000 บาท
5	กลุ่มส่งเสริมอาชีพพัฒนาสตรีนวดแผนไทย หมู่ที่ 6	15 – 20 คน	100,000 บาท
6	กลุ่มส่งเสริมอาชีพเลี้ยงโคขุน หมู่ที่ 7 กับหมู่ที่ 8	15 – 20 คน	400,000 บาท
	รวม	11 หมู่บ้าน	1,000,000 บาท

ที่มา : องค์การบริหารส่วนตำบลแดงใหญ่ 2552 : 21

## 2.10 สภาพทางสังคม

### 2.10.1 ด้านการศึกษา

ในเขตพื้นที่องค์การบริหารส่วนตำบลแดงใหญ่ มีสถานศึกษาจำนวน 4 โรงเรียน ได้แก่ โรงเรียนบ้านแดงใหญ่ โรงเรียนบ้านหนองกอยสิทธิราษฎร์ โรงเรียนบ้านหนองหลุมและโรงเรียนบ้านป่าชาดครูประชาบำรุง มีจำนวนนักเรียน ดังตารางที่ 7

ตารางที่ 7 ข้อมูลทางการศึกษาในเขตตำบลแดงใหญ่

ลำดับ ที่	โรงเรียน	ระดับประถมศึกษา(คน)		ระดับมัธยมศึกษา(คน)	
		อนุบาล1-2	ป.1-ป.6	ม.1 - ม.3	ม.4 – ม.6
1	บ้านแดงใหญ่	40	137	77	-
2	บ้านหนองกอยสิทธิราษฎร์	20	80	-	-
3	บ้านหนองหลุม	38	148	70	-
4	บ้านป่าชาดครูประชาบำรุง	15	37	-	-
	รวม	113	402	147	-

ที่มา : องค์การบริหารส่วนตำบลแดงใหญ่ 2552 : 22

## 2.11 ด้านการศาสนา

ประชาชนในตำบลแดงใหญ่ ส่วนมากนับถือศาสนาพุทธ โดยมีศาสนสถาน 6 แห่ง ดังนี้

- |                       |                                     |
|-----------------------|-------------------------------------|
| 1. วัดทรายมูล         | ตั้งอยู่ที่ บ้านแดงใหญ่ หมู่ที่ 1   |
| 2. วัดสระมงคล         | ตั้งอยู่ที่ บ้านหนองกอย หมู่ที่ 3   |
| 3. วัดป่าบ้านหนองหลุบ | ตั้งอยู่ที่ บ้านหนองหลุบ หมู่ที่ 4  |
| 4. วัดศรีคอนกลาง      | ตั้งอยู่ที่ บ้านป่าซาด หมู่ที่ 5    |
| 5. วัดป่าโนนสวรรค์    | ตั้งอยู่ที่ บ้านโนนสวรรค์ หมู่ที่ 6 |
| 6. วัดสว่างพิทยา      | ตั้งอยู่ที่ บ้านหนองหลุบ หมู่ที่ 10 |

## 2.12 ด้านสาธารณสุข

ตำบลแดงใหญ่ มีสถานีนอนมัยประจำตำบล จำนวน 1 แห่ง คือ สถานีอนามัยบ้านป่าซาด ตั้งอยู่ที่ บ้านป่าซาด หมู่ที่ 5 ตำบลแดงใหญ่ ซึ่งได้ให้บริการประชาชนภายในเขตตำบลแดงใหญ่ บริการทางด้านตรวจสุขภาพ ทันตกรรมและงานควบคุมโรคติดต่อ

## 2.13 ด้านเศรษฐกิจ

อาชีพ ประชาชนภายในเขตพื้นที่ตำบลแดงใหญ่ ส่วนใหญ่ประกอบอาชีพเกษตรกรรม ได้แก่ ทำนา ทำไร่ ปลูกมันสำปะหลัง ปลูกอ้อย ปลูกยางพารา ทำสวน ปลูกผักสวนครัวเพื่อบริโภคในครัวเรือน เลี้ยงสัตว์ สัตว์ที่นิยมเลี้ยง ได้แก่ โค กระบือ เป็ด ปลา และไก่

## 2.14 ระบบสาธารณูปโภค

### 2.14.1 การโทรคมนาคม

ตู้โทรศัพท์	จำนวน 14 ตู้
สถานีขยายสัญญาณโทรคมนาคม (AIS) จำนวน	1 แห่ง
สถานีขยายสัญญาณโทรคมนาคม (DTAC) จำนวน	1 แห่ง

### 2.14.2 การไฟฟ้า

เขตองค์การบริหารส่วนตำบลแดงใหญ่ มีการขยายเขตไฟฟ้าทั่วถึงทั้งตำบล แต่ยังคงมีความจำเป็นต้องใช้การขยายเขตไฟฟ้า เพื่อใช้ในด้านกิจการเกษตร เนื่องจากเป็น



แหล่งผลิตพืชผลด้านการเกษตร เพื่อสร้างรายได้ให้ประชาชนเป็นหลัก ในด้านไฟฟ้าที่ใช้ในครัวเรือนประชากรมีไฟฟ้าใช้ครบทุกครัวเรือน ทำให้ประชาชนมีสิ่งอำนวยความสะดวก มีเครื่องใช้ไฟฟ้าต่าง ๆ เกือบทุกครัวเรือน

### 2.14.3 ระบบประปา

ในเขตตำบล ประชาชนส่วนใหญ่ใช้น้ำในการอุปโภคบริโภคจากประปาหมู่บ้าน แต่ปริมาณน้ำบางหมู่บ้านไม่เพียงพอต่อความต้องการของประชาชน

### 2.15 เส้นทางคมนาคม

การคมนาคมระหว่างตำบลแดงใหญ่ กับอำเภอเมืองขอนแก่น มีถนนสายหลักคือทางหลวงหมายเลข 12 (ถนนขอนแก่น – เมืองเลย) กิโลเมตรที่ 10 ถึงทางแยกบ้านหนองหลุม และเป็นถนนลาดยางแยกจากทางหลวงแผ่นดินผ่านบ้านหนองหลุม หมู่ที่ 4,7,8 และหมู่ที่ 10 ก่อสร้างโดยกรมโยธาธิการ และยังมีถนน เชื่อมต่อไปยังบ้านโนนสวรรค์ หมู่ที่ 6 ก่อสร้างโดยองค์การบริหารส่วนตำบลแดงใหญ่ เพื่อใช้เป็นเส้นทางคมนาคมภายในตำบล

ทางหลวงแผ่นดินหมายเลข 12 กิโลเมตรที่ 12 ถึงทางแยกบ้านทุ่ม (ตำบลบ้านทุ่ม) ใช้เป็นทางคมนาคมสัญจร ระหว่างบ้านแดงใหญ่ หมู่ที่ 1 และหมู่ที่ 2 และบ้านหนองกอย หมู่ที่ 3 และหมู่ที่ 9 เป็นถนนลาดยางก่อสร้างโดยกรมโยธาธิการ ถนนภายในตำบลส่วนมากเป็นถนนคอนกรีต และถนนลูกรังบางสาย

### 2.16 ด้านบริหารงานบุคคล

#### 2.16.1 ศักยภาพขององค์การบริหารส่วนตำบล

##### 1) คณะผู้บริหาร ประกอบด้วย

1.1) นายสมร มาก้อม นายกองจัดการบริหารส่วนตำบล

1.2) นายสมหวัง ศรีวิเศษ รองนายกองจัดการบริหาร

ส่วนตำบล

1.3) นายจันทร์ กองศรีผิว รองนายกองจัดการบริหาร

ส่วนตำบล

1.4) นางสมหมาย ชัยมหา เลขานุการนายกองจัดการบริหาร

ส่วนตำบล

2) สมาชิกสภาองค์การบริหารส่วนตำบล	ประกอบด้วย
2.1) นายบุญเพ็ง ชัยมหา	ประธานสภา
2.2) นายศรีกรุง สิทธิ	รองประธานสภา
2.3) นายภูมิรินทร์ แสนสูง	เลขานุการสภา
2.4) นายสมจิตร ศรีศักดิ์	สมาชิกสภา หมู่ที่ 1
2.5) นายประสิทธิ์ นันจันท์	สมาชิกสภา หมู่ที่ 1
2.6) นายสำราญ ศรีศักดิ์	สมาชิกสภา หมู่ที่ 2
2.7) นายศุภร์ สรรพสมบัติ	สมาชิกสภา หมู่ที่ 2
2.8) นายสุรินทร์ ศรีวิเศษ	สมาชิกสภา หมู่ที่ 3
2.9) นายเกษมสุข สิทธิ	สมาชิกสภา หมู่ที่ 3
2.10) นายสนองศิลป์ เสนามนตรี	สมาชิกสภา หมู่ที่ 4
2.11) นายรุจน์ คำชมภู	สมาชิกสภา หมู่ที่ 4
2.12) นายคำภู มาก้อม	สมาชิกสภา หมู่ที่ 5
2.13) นายพุทธ ศรีศักดิ์	สมาชิกสภา หมู่ที่ 5
2.14) นายอุไร สำราญญาติ	สมาชิกสภา หมู่ที่ 6
2.15) นายสมนึก จำแห	สมาชิกสภา หมู่ที่ 6
2.16) นางสุพรรณ บุศรีคำ	สมาชิกสภา หมู่ที่ 7
2.17) นายเวชสิทธิ์ สูงนารถ	สมาชิกสภา หมู่ที่ 8
2.18) นายสุวิษ ชัยนิคม	สมาชิกสภา หมู่ที่ 8
2.19) นายสุทธินันท์ มีสิน	สมาชิกสภา หมู่ที่ 10
2.20) นางสาวพันปี โชติอ่อน	สมาชิกสภา หมู่ที่ 10
2.21) ร.อ.สำราญ ประทุมศิริ	สมาชิกสภา หมู่ที่ 11
2.22) นางสมร มาป้อง	สมาชิกสภา หมู่ที่ 11

### 3. ข้อมูลด้านการยกฐานะองค์การบริหารส่วนตำบลแดงใหญ่

ตำบลแดงใหญ่มีจำนวน 7 หมู่บ้าน แต่ปัจจุบันมี 11 หมู่บ้าน จนกระทั่ง ปี พ.ศ.2539 สภาตำบลแดงใหญ่ ได้จัดตั้งเป็น องค์การบริหารส่วนตำบลแดงใหญ่ ตามประกาศกระทรวงมหาดไทย และหนังสือที่ ขก 0016/ว 4343 ลง 13 กุมภาพันธ์ 2539 เรื่อง การจัดตั้งองค์การบริหารส่วนตำบล เมื่อวันที่ 19 มกราคม 2539 เพื่อจัดตั้งสภาตำบลที่มีรายได้โดยไม

รวมเงินอุดหนุนในปีงบประมาณ 2536 ถึงปี 2538 เฉลี่ยไม่ต่ำกว่า 150,000 บาท เป็นองค์การบริหารส่วนตำบลแดงใหญ่ จำนวน 2,143 แห่ง และประกาศกระทรวงมหาดไทยดังกล่าว ได้ลงประกาศในราชกิจจานุเบกษา ฉบับประกาศทั่วไป เล่มที่ 113 ตอนที่ 9 ง ลงวันที่ 30 มกราคม 2539 ทำให้การจัดตั้งองค์การบริหารส่วนตำบลทั้ง 2,143 แห่ง จะมีผลใช้บังคับใน 30 มีนาคม 2539 จนกระทั่ง คณะกรรมการพนักงานส่วนตำบลจังหวัดขอนแก่น มีมติ ครั้งที่ 7/2550 เรื่อง ประกาศกำหนดขนาดองค์การบริหารส่วนตำบลแดงใหญ่ เมื่อ วันที่ 25 กรกฎาคม 2550 ให้องค์การบริหารส่วนตำบลแดงใหญ่ปรับขนาด จากองค์การบริหารส่วนตำบลขนาดเล็กเป็นองค์การบริหารส่วนตำบลขนาดกลางในปี 2539 ซึ่งขณะนั้นและมีผู้บริหารองค์การบริหารส่วนตำบลแดงใหญ่ประกอบด้วย 1. นายสมร มาก้อม เป็นประธานกรรมการบริหาร 2. นายปรีชา กิจไ้ เป็นประธานกรรมการบริหารปรับตำแหน่งตามพระราชบัญญัติสภาตำบล และองค์การบริหารส่วนตำบล พ.ศ. 2547 แก้ไขเพิ่มเติม พ.ศ. 2542 3. นายปรีชา กิจไ้ เป็นนายกองค์การบริหารส่วนตำบล พ.ศ.2547- ปัจจุบัน 4. นายสมหวัง ศรีวิเศษ เป็นนายกเมื่อ 11 ตุลาคม 2552 – ปัจจุบัน

### งานวิจัยที่เกี่ยวข้อง

การศึกษาการมีส่วนร่วมทางการเมืองของประชาชนภายใต้การปกครองในระบอบประชาธิปไตย ถือได้ว่าเป็นความสำคัญเป็นอย่างมากที่จะช่วยขับเคลื่อนกระบวนการทำงานของภาครัฐ ให้เกิดความรวดเร็วมีประสิทธิภาพ ตลอดจนเป็นการสร้างความตื่นตัวให้ประชาชนเกิดความรัก ความหวงแหนในทรัพยากรส่วนรวม ตลอดจนสิทธิหน้าที่ของตนเอง ซึ่งจะช่วยผลักดันและให้ความสำคัญของการมีส่วนร่วมทางการเมืองมากขึ้น ซึ่งจะเป็นตัวช่วยผลักดันให้การเมืองในระบอบประชาธิปไตยในบ้านเรามีความเจริญก้าวหน้าต่อไป ผู้ศึกษาจึงได้รวบรวมและนำมางานวิจัย และเอกสารที่เกี่ยวข้องมาประกอบการศึกษาค้นคว้าเรื่องการเมืองมีส่วนร่วมทางการเมืองในครั้งนี้ ประกอบด้วย

จิรัชชาติ นาคสวัสดิ์ (2540 : 87-88) ศึกษาเรื่อง การมีส่วนร่วมทางการเมืองของประชาชนนักศึกษาคณะรัฐศาสตร์ มหาวิทยาลัยรามคำแหง พบว่า นักศึกษามีความรู้ความเข้าใจเกี่ยวกับการเมืองการปกครองในระบอบประชาธิปไตยอย่างมาก ปัจจัยที่มีผลต่อการมีส่วนร่วมทางการเมืองของนักศึกษา พบว่า ปัจจัยเพศ โดยนักศึกษาเพศชาย

มีส่วนร่วมทางการเมืองมากกว่านักศึกษาเพศหญิงสำหรับปัจจัยด้านอายุ ชั้นปีการศึกษา  
ภูมิสำเนา

สามารถ ก้อนจันทร์ (2542 : 58-61) ศึกษาเรื่อง การมีส่วนร่วมของ  
ประชาชนในการปกครองท้องถิ่น : ศึกษาเฉพาะกรณี องค์การบริหารส่วนตำบลขามใหญ่  
จังหวัดอุบลราชธานี ผลการศึกษาพบว่า ระดับการของการศึกษามีผลต่อระดับการมีส่วนร่วม  
ทางการเมืองของประชาชน ซึ่งประชาชนที่มีการศึกษาน้อยนั้นก็ปัจจัยที่ส่งผลให้ประชาชนมี  
ระดับการมีส่วนร่วมทางการเมืองต่ำ และการศึกษาในครั้งนี้ยังพบว่าประชาชนภายในตำบล  
ขามใหญ่ พบว่า ระดับการมีส่วนร่วมทางการเมืองการอยู่ในระดับปานกลาง ส่วนความสัมพันธ์  
ระหว่างตัวแปร พบว่า อายุ อาชีพ ตลอดจนระยะเวลาที่เข้ามาอาศัยอยู่ในพื้นที่ ความสัมพันธ์กับ  
คนในชุมชน ก็เป็นอีกปัจจัยที่ส่งผลต่อระดับการมีส่วนร่วมทางการเมืองของประชาชนด้วย  
เช่นกัน

ทรงพล ตุ่มทอง (2542 : 57-58) ศึกษาเรื่อง ปัจจัยที่มีผลต่อการมีส่วนร่วมของ  
ประชาชนในการปกครองท้องถิ่น ศึกษากรณี : เทศบาลตำบลศรีราชา อำเภอศรีราชา จังหวัดชลบุรี  
ผลการศึกษาพบว่า ระดับของ การมีส่วนร่วมในกิจกรรมของของประชาชนในการปกครองท้องถิ่น  
ก็เป็นปัจจัยสำคัญต่อระดับการมีส่วนร่วมทางการเมืองเลือกตั้งในเขตเทศบาล ซึ่งการที่คนมีส่วน  
ร่วมในกิจกรรมอยู่ในระดับต่ำ การมีส่วนร่วมทางการเมืองก็อยู่ในระดับต่ำ และในกรณี  
การพิจารณาระดับการมีส่วนร่วมแยกเป็นรายด้าน พบว่า ทุกกิจกรรมประชาชนส่วนใหญ่  
มีส่วนร่วมอยู่ในระดับต่ำ ส่วนปัจจัยที่มีผลต่อการมีส่วนร่วมของประชาชนในการปกครอง  
ท้องถิ่น พบว่า เพศ อายุ การศึกษา รายได้ ระยะเวลาที่อยู่อาศัยในเขตเทศบาล ไม่มี  
ความสัมพันธ์กับการมีส่วนร่วม

เดช อิงคสิทธิ์ (2542 : 89-90) ศึกษาเรื่อง การมีส่วนร่วมทางการเมืองของ  
ประชาชนในการปกครองส่วนท้องถิ่น : ศึกษาเฉพาะกรณีเทศบาลสมุทรปราการ จังหวัด  
สมุทรปราการ ผลการศึกษาพบว่า ระดับการมีส่วนร่วมทางการเมืองของประชาชนผู้มีสิทธิ  
เลือกตั้งสมาชิกสภาเทศบาลนครสมุทรปราการ จังหวัดสมุทรปราการ อยู่ในระดับต่ำ และ  
สำหรับการมีส่วนร่วมทางการเมือง ด้านการเลือกตั้งตัวแทน มาทำหน้าที่บริหาร มีค่ามากที่สุด  
รองลงมา คือ ด้านการให้ความร่วมมือกับเทศบาลและด้านการติดตามความดูแล  
ความชอบธรรมในการเป็นตัวแทนน้อยที่สุด ส่วนปัจจัยที่มีความสัมพันธ์กับการมีส่วนร่วม  
ทางการเมืองในการปกครองท้องถิ่นรูปแบบเทศบาล คือ การผ่านสังคมภารกิจทางการเมือง  
อุดมการณ์ทางการเมืองแบบประชาธิปไตย ความเข้าใจในอำนาจหน้าที่องค์กรปกครอง

ส่วนท้องถิ่น การรับรู้ข่าวสารทางการเมือง ส่วนปัจจัยด้านความรู้สึก ด้านประสิทธิภาพทางการเมือง ไม่มีความสัมพันธ์กับการมีส่วนร่วมทางการเมือง

มนัส นพรัตน์ (2541 : 80) ศึกษาเรื่อง การมีส่วนร่วมทางการเมืองของประชาชนในการปกครองท้องถิ่น : ศึกษาเฉพาะกรณีเทศบาลตำบลปากแพรก พบว่าประชาชนส่วนใหญ่จะมีความรู้ความเข้าใจในการปกครองท้องถิ่น การมองเห็นประโยชน์จากการมีส่วนร่วมทางการเมืองและมีความคิดเห็นต่อหลักการในการปกครองท้องถิ่น การมองเห็นประโยชน์จากการมีส่วนร่วมทางการเมืองและมีความคิดเห็นต่อหลักการในการปกครองท้องถิ่นมาก แต่การรับรู้ข่าวสาร ด้านการอ่านวิเคราะห์ข่าวสารรายสัปดาห์และการฟังข่าวจากเสียงตามสายของเทศบาลน้อย อายุ การศึกษา รายได้ มีความสัมพันธ์กับการมีส่วนร่วมทางการเมืองในการปกครองท้องถิ่น

นฤฤ วัฒนากกร (2542 : 77-80) ศึกษาเรื่อง การมีส่วนร่วมของประชาชนในการปกครองท้องถิ่น : ศึกษาเฉพาะกรณีองค์การบริหารส่วนตำบลบางรักน้อย อำเภอเมือง จังหวัดนนทบุรี ผลการศึกษาพบว่า การมีส่วนร่วมในการไปใช้สิทธิลงคะแนนเลือกตั้งสมาชิกสภาองค์การบริหารส่วนตำบล อยู่ในระดับต่ำ และพบว่าสภาพปัญหาและอุปสรรคต่อการมีส่วนร่วมของประชาชน ในการปกครองท้องถิ่นคือการปกครองท้องถิ่นไม่ได้ประชาสัมพันธ์ให้ประชาชนเห็นเป็นรูปธรรม ในการมีส่วนร่วมต่อการปกครองท้องถิ่น โดยเฉพาะการเข้ามีส่วนร่วมรับฟังการประชุมสภาหรือประชุมของคณะกรรมการบริหารซึ่งจะเป็นการเผยแพร่ข้อมูลข่าวสารที่ถูกต้องให้กับประชาชนที่เข้าร่วมประชุม รวมทั้งรับฟังข้อเสนอแนะข้อคิดเห็นเพื่อเป็นแนวทางในการแก้ไขปัญหา

อุดมวิทย์ มณีวรรณ (2542 : 78) ศึกษาเรื่อง การมีส่วนร่วมทางการเมืองของประชาชน : กรณีศึกษาเขตเทศบาลนครราชสีมา อำเภอเมือง จังหวัดนครราชสีมา พบว่าประชาชนที่มีภูมิหลังมีส่วนต่อการดำรงชีวิต เช่น อายุ รายได้ การศึกษา การถูกหล่อหลอมจากการศึกษา ฐานะความมั่นคงในความเป็นอยู่จะมีผลต่อความแตกต่างในการมีส่วนร่วมทางการเมืองของประชาชน

สุพล ใจตุ้ย (2545 : 32) ศึกษาเรื่อง การมีส่วนร่วมทางการเมืองของประชาชน อำเภอสนป่าตอง จังหวัดเชียงใหม่ ในการเลือกตั้งทั่วไป พ.ศ.2544 ผลการศึกษาพบว่าประชาชน มีพฤติกรรมการมีส่วนร่วมทางการเมืองทั่วไป เช่น เรื่องการไปใช้สิทธิเลือกตั้ง และการสนทนาทางการเมืองกับผู้อื่น อยู่ในระดับสูง ในขณะที่พฤติกรรมที่แสดงถึงความสนใจทางการเมืองในระดับต่ำมากกว่าการเข้ามีส่วนร่วมทางการเมืองในระดับอื่น ๆ



คือระดับปานกลาง และระดับสูง และสถานภาพทางเศรษฐกิจและสังคม ซึ่งได้แก่ เพศ อายุ การศึกษา รายได้ อาชีพ การดำรงตำแหน่ง ที่สำคัญในท้องถิ่นหรือหมู่บ้าน การเข้าเป็นสมาชิก ในองค์กรหรือกลุ่มจัดตั้งชุมชน การวิเคราะห์ข้อมูล ผลการศึกษาพบว่า ประชาชนเข้ามามี ส่วนร่วมทางการเมืองในรูปแบบต่างๆ กัน โดยประชาชนเข้ามามีส่วนร่วมทางการเมืองแบบ ธรรมเนียมนิยมมากกว่า

สุวิทย์ จันแจ่ง (2547 : 92-97) ศึกษาเรื่อง การมีส่วนร่วมทางการเมืองของ ประชาชนในองค์การบริหารส่วนตำบลระแงง อำเภอด่านมะขามเตี้ย จังหวัดกาญจนบุรี ผล การศึกษาพบว่า ระดับการมีส่วนร่วมทางการเมืองของประชาชนอยู่ในระดับปานกลาง คือ ความสนใจเรื่องการเมืองการเป็นผู้รณรงค์หาเสียงเลือกตั้งหรือช่วยในการโฆษณาหาเสียงเพื่อ สนับสนุนผู้สมัครรับเลือกตั้งในระดับต่าง ๆ และการติดต่อส่วนตัวกับเจ้าหน้าที่ทางการเมือง มีค่าเฉลี่ย 2.06 ซึ่งอยู่ในระดับการมีส่วนร่วมปานกลาง

โกมินทร์ กุลเวชกิจ (2549 : 81-83) ศึกษาเรื่อง การมีส่วนร่วมทางการเมือง ของประชาชนในเขตเทศบาลจตุรพักตรพิมาน อำเภोजตุรพักตรพิมาน จังหวัดร้อยเอ็ด ผล การศึกษาพบว่า ระดับการมีส่วนร่วมทางการเมืองของประชาชนอยู่ในระดับน้อยที่สุด และ การมีส่วนร่วมทางการเมืองรายด้านอยู่ในระดับน้อยและน้อยที่สุด เรียงค่าเฉลี่ยการมีส่วนร่วม ทางการเมืองจากมากไปหาน้อย คือ การเลือกตั้ง การมีกิจกรรมในกลุ่มการเมือง การแสดง ความคิดเห็น การรวมกลุ่มผลประโยชน์ และการแสดงออกซึ่งความต้องการ

นัญญิกล ศรีจันทร์โท (2552 : 100-102) ศึกษาเรื่อง การมีส่วนร่วมทางการเมือง ของประชาชนในเขตองค์การบริหารส่วนตำบลนาฏ อำเภอยางสีสุราช จังหวัดมหาสารคาม ผลการศึกษาพบว่า ระดับการมีส่วนร่วมทางการเมืองของประชาชนในเขตองค์การบริหาร ส่วนตำบลนาฏอยู่ในระดับมาก เมื่อจำแนกเป็นรายด้านพบว่ามีส่วนร่วมอยู่ในระดับมากทุก ด้าน เรียงลำดับจากค่าเฉลี่ยมากไปน้อย คือ ด้านการรวมกลุ่มผลประโยชน์ รองลงมาคือ ด้าน การเลือกตั้ง รองลงมาคือ ด้านการแสดงออกซึ่งความต้องการต่าง ๆ และด้านการแสดง ความคิดเห็นต่อสาธารณะ

จากการศึกษางานวิจัยที่เกี่ยวข้องกับการมีส่วนร่วมทางการเมืองของผู้วิจัยทั้ง 11 ท่าน ที่ได้ทำการวิจัยการมีส่วนร่วมทางการเมืองของประชาชน พบว่า ปัจจัยที่มีผลต่อการมี ส่วนร่วมทางการเมืองของประชาชนมีหลายประการไม่ว่าจะเป็นในเรื่อง ของสถานภาพทาง ครอบครัวยุคและสังคมที่แตกต่างกัน ความรู้การศึกษา อายุ เพศ และอาชีพที่แตกต่างกันล้วน ส่งผลกระทบต่อระดับการมีส่วนร่วมทางการเมืองของประชาชนที่ต่างกันแทบทั้งสิ้น ซึ่งจากการศึกษา



การมีส่วนร่วมทางการเมืองของประชาชนในครั้งนี้ สามารถแบ่งระดับการมีส่วนร่วมทางการเมืองออกเป็น 3 ระดับ คือ ระดับต่ำ ระดับปานกลาง และระดับสูง ในส่วนของระดับต่ำจะเป็นการแสดงออกถึงการไปใช้สิทธิเลือกตั้งของประชาชน ในระดับปานกลางจะเป็นการแสดงออกถึงการเข้าถึงการเข้ากิจกรรมทางการเมือง และระดับสูงจะเป็นการติดตามรับรู้ว่าข่าวสารทางการเมือง ซึ่งจากการศึกษาของงานวิจัยของทั้ง 11 ท่าน ผู้ศึกษาจึงได้นำรูปแบบของการมีส่วนร่วมทางการเมือง มากำหนดเป็นขอบเขตของกิจกรรมทางการเมือง เพื่อใช้ในการศึกษาการมีส่วนร่วมทางการเมืองของประชาชนตำบลแดงใหญ่ อำเภอเมือง จังหวัดขอนแก่น จำนวน 5 ด้าน ได้แก่ ด้านการติดตามข่าวสารทางการเมือง ด้านการไปใช้สิทธิเลือกตั้ง ด้านการเป็นสมาชิกกลุ่มหรือพรรคการเมือง ด้านการเข้าร่วมกิจกรรมทางการเมืองและด้านกิจกรรมการรับสมัครเลือกตั้ง ซึ่งผู้ศึกษาหวังว่าจะนำมาใช้เพื่อเป็นประโยชน์ในการส่งเสริมการมีส่วนร่วมทางการเมืองให้กับประชาชนชาวตำบลแดงใหญ่ อำเภอเมือง จังหวัดขอนแก่นในอนาคตต่อไป



มหาวิทยาลัยราชภัฏมหาสารคาม  
RAJABHAT MAHASARAKHAM UNIVERSITY

### กรอบแนวคิดในการศึกษาค้นคว้า

จากการศึกษาทฤษฎี แนวคิด และงานวิจัยที่เกี่ยวข้อง ผู้ศึกษาได้นำแนวคิดเกี่ยวกับการมีส่วนร่วมทางการเมืองของ เวอร์บา ไนท์ และคีนร์ ซึ่งได้กล่าวถึงรูปแบบการมีส่วนร่วมทางการเมืองไว้ 4 รูปแบบ และ ฮันติงตันและเนลสัน ซึ่งได้กล่าวถึงรูปแบบการมีส่วนร่วมทางการเมืองไว้ 5 รูปแบบ (สิทธิพันธ์ พุทธทูน. 2541 : 158-159) มาปรับประยุกต์เพื่อใช้เป็นกรอบในการศึกษาร่วมทางการเมืองของประชาชนตำบลแดงใหญ่ อำเภอเมือง จังหวัดขอนแก่น ดังแผนภูมิที่ 1



แผนภูมิที่ 1 กรอบแนวคิดการศึกษา