

## บทที่ 2

### เอกสารและงานวิจัยที่เกี่ยวข้อง

การศึกษาเรื่อง ความคาดหวังและความต้องการเข้ามามีส่วนร่วมในการดำเนินงาน ด้านโครงสร้างพื้นฐานในเขต องค์การบริหารส่วนตำบลบึงงาม อำเภอทุ่งเขาหลวง จังหวัด ร้อยเอ็ด ผู้ศึกษาได้ศึกษาเอกสาร แนวคิด ทฤษฎี ตลอดจนงานวิจัยที่เกี่ยวข้องเพื่อเป็นแนวทางในการศึกษาดังนี้

1. แนวคิดที่ใช้ในการศึกษา
  - 1.1 แนวคิด ทฤษฎีเกี่ยวกับการมีส่วนร่วม
  - 1.2 แนวคิดทฤษฎีเกี่ยวกับความคาดหวัง
  - 1.3 แนวคิด ทฤษฎีเกี่ยวกับการปกครองท้องถิ่น
2. สภาพทั่วไปขององค์การบริหารส่วนตำบลบึงงาม
  - 2.1 ข้อมูลทั่วไปขององค์การบริหารส่วนตำบลบึงงาม
  - 2.2 โครงสร้างพื้นฐานขององค์การบริหารส่วนตำบลบึงงาม
3. งานวิจัยที่เกี่ยวข้อง
4. กรอบแนวคิดที่ใช้ในการศึกษา

#### 1. แนวคิดที่ใช้ในการศึกษา

##### 1.1 แนวคิด ทฤษฎีเกี่ยวกับการมีส่วนร่วม

###### 1.1.1 ความหมายการมีส่วนร่วม

เจมส์ แอล เครย์ตัน (James L. Creighton.1976 ; อ้างอิงจาก วันชัย วัฒนศัพท์. 2544 : 1-10) กระบวนการมีส่วนร่วมของประชาชนเป็นกลไกซึ่งสาธารณชนไม่เพียงแต่ได้รับรู้ก่อนการตัดสินใจ แต่ยังมีโอกาสมีอิทธิพลต่อการตัดสินใจตั้งแต่เริ่มต้นจนกระทั่งถึงสิ้นสุดกระบวนการตัดสินใจนั้นๆ ในกระบวนการมีส่วนร่วมของประชาชนที่มีประสิทธิภาพ ถึงแม้ว่ากลุ่มหรือบุคคลอาจจะรู้สึกไม่พอใจในผลการตัดสินใจสุดท้ายก็ตาม แต่เขาก็มีโอกาสมิฉะนั้นก็จะมีอิทธิพลเกี่ยวกับว่าคำถามหรือปัญหาที่ได้นำเสนอ ทางเลือกใดบ้างที่จะได้รับการพิจารณา ทางเลือกเหล่านั้นจะได้มีการประเมินผลอย่างไร การปรับปรุงเพื่อที่จะลดผลกระทบชนิด

ใครบ้างจะได้รับคำเน้นการต่อไปเรื่อยๆ ในอีกด้านหนึ่งการตัดสินใจโดยกระบวนการมีส่วนร่วมได้สร้างความชอบธรรมเนื่องจากว่าสาธารณชนสามารถที่จะมีอิทธิพลต่อกระบวนการโดยตลอด ไม่ใช่การมีส่วนร่วมของประชาชนทุกโครงการจะทำให้เกิดผลการตัดสินใจในลักษณะเห็นพ้อง (Consensus Decision) แต่การตัดสินใจทุกๆ ครั้งจะดำเนินไปในลักษณะโปร่งใสพร้อมด้วยโอกาสและโดยตลอด โครงการ สำหรับกลุ่มที่จะมีอิทธิพลต่อทางออกของประเด็นปัญหา ประสบการณ์ได้สอนเราว่ากระบวนการมีส่วนร่วมของประชาชน ทำให้เกิดความแตกต่างในการตัดสินใจของรัฐที่ทำให้สาธารณชนยอมรับ เพราะว่าแนวโน้มของการที่จะสร้างการมีส่วนร่วมให้มีขึ้นในทุกๆ ด้านของสังคม โดยทั่วไป สาธารณชนจะไม่ยอมรับการถูกทิ้งไว้ในนอกกระบวนการตัดสินใจหรือเพียงมีส่วนร่วมอย่างผิวเผินในช่วงท้ายของกระบวนการ

องค์การสหประชาชาติ (United Nations, 1975 ; อ้างอิงจาก วิทยา บุญชะเวชชีวิน, 2543 : 5) ได้ให้ความหมายของการมีส่วนร่วมของประชาชนว่าเป็นกระบวนการเกี่ยวกับการกระทำและเกี่ยวข้องกับมวลชนในระดับต่างๆ ดังนี้

1. ในกระบวนการตัดสินใจเกี่ยวกับจุดประสงค์ทางสังคม และการจัดสรรทรัพยากร

2. ในการกระทำโดยสมัครเกี่ยวกับกิจกรรมและโครงการ

ไวท์ (White, 1982 ; อ้างอิงจาก อนุวงศ์ ชามุตร, 2543 :11) ได้ให้ความหมายการมีส่วนร่วมประกอบด้วย 3 มิติ คือ มิติที่หนึ่ง การมีส่วนร่วมในการตัดสินใจว่าจะใครควรทำอย่างไร มิติที่สอง มีส่วนร่วมเสียสละ ในการพัฒนา ลงมือปฏิบัติการตามที่ได้ตัดสินใจ และมิติที่สาม มีส่วนร่วมในการแบ่งปันผลประโยชน์ที่เกิดจากการดำเนินงาน

ชวงส์ ฉายะบุตร (2543 : 36) กล่าวว่า การมีส่วนร่วมทางการเมืองมีความหมายไปถึงการให้ความร่วมมือ ซึ่งถือเป็นการสนับสนุนต่อระบบการเมือง นั่นคือการมีระเบียบวินัย เคารพกฎหมาย ร่วมมือกับเจ้าหน้าที่รัฐบาล การให้ความสนับสนุนเป็นทางหนึ่งที่จะลดปัญหาในการปกครองและการบริหาร การให้ความร่วมมือในการเสียภาษีก็เป็นอีกทางหนึ่ง ซึ่งนับว่าเป็นการมีส่วนร่วมโดยอ้อม ซึ่งจะทำให้ไม่เกิดปัญหาจนกลายเป็นประเด็นทางการเมืองต่อไป

ไพร์ตัน เชชะรินทร์ (อ้างอิงจาก วิทยา บุญชะเวชชีวิน, 2543 : 6) กล่าวถึงการมีส่วนร่วมว่า หมายถึงกระบวนการที่รัฐบาลส่งเสริม ชักนำ สนับสนุน และสร้างโอกาสให้ประชาชนในชุมชนทั้งในรูปแบบบุคคลกลุ่มคนชมรม สมาคม มูลนิธิ และองค์กรอาสาสมัครรูปแบบต่างๆ ให้เข้ามามีส่วนร่วมในการดำเนินงานเรื่องใดเรื่องหนึ่ง หรือหลายเรื่องร่วมกัน เพื่อให้บรรลุวัตถุประสงค์ และนโยบายการพัฒนาที่กำหนดไว้โดยมีส่วนร่วมในลักษณะต่อไปนี้

1. ร่วมทำการศึกษา ค้นคว้าปัญหาและสาเหตุของปัญหาที่เกิดขึ้นในชุมชน รวมตลอดจนความต้องการของชุมชน
2. ร่วมคิดหาและสร้างรูปแบบและวิธีการพัฒนาเพื่อแก้ไขปัญหาของชุมชน หรือสร้างสรรค์สิ่งใหม่ๆ ที่เป็นประโยชน์ต่อชุมชนหรือสนองความต้องการของชุมชน
3. ร่วมวางแผนนโยบายหรือแผนงานหรือโครงการหรือกิจกรรม เพื่อจัดและแก้ไขปัญหาและสนองความต้องการของชุมชน
4. ร่วมตัดสินใจในการใช้ทรัพยากรที่มีอย่างจำกัดให้เป็นประโยชน์ต่อส่วนรวม
5. ร่วมจัดหรือปรับปรุงระบบการบริหารงานพัฒนาให้มีประสิทธิภาพ
6. ร่วมลงทุนในกิจกรรมโครงการของชุมชนตามขีดความสามารถของตนเอง และหน่วยงาน
7. ร่วมปฏิบัติตามนโยบาย แผนงาน โครงการและกิจกรรม ให้บรรลุเป้าหมายที่วางไว้
8. ร่วมควบคุม ติดตาม ประเมินผล และร่วมบำรุงรักษาโครงการและกิจกรรม ที่ได้ทำไว้ทั้งโดยเอกชนและรัฐบาลให้ใช้ประโยชน์ได้ตลอดไป

ยูวธน์ วุฒิเมธี (อ้างอิงจาก วิทยา บุญยะเวชชีวิน. 2543 : 7) ได้ให้ความหมายของการมีส่วนร่วมว่าการมีส่วนร่วมหมายถึง การเปิดโอกาสให้ประชาชนได้มีส่วนร่วมในการคิดริเริ่มการพิจารณาตัดสินใจ การร่วมปฏิบัติและร่วมรับผิดชอบในเรื่องต่างๆ อันมีผลกระทบถึงตัวประชาชนเอง การที่สามารถทำให้ประชาชนเข้ามามีส่วนร่วมในการพัฒนาชนบท เพื่อแก้ไขปัญหาและนำมาซึ่งสภาพความเป็นอยู่ของประชาชนที่ดีขึ้น ได้นั้นผู้ทำการเปลี่ยนแปลงต้องยอมรับปรัชญาการพัฒนาชนบทที่ว่า มนุษย์ทุกคนต่างมีความปรารถนาที่จะอยู่ร่วมกับผู้อื่นอย่างมีความสุข ได้รับการปฏิบัติอย่างเป็นธรรม และเป็นที่ยอมรับของผู้อื่น และพร้อมที่จะอุทิศตนเพื่อกิจกรรมของชุมชน ขณะเดียวกันก็ต้องยอมรับด้วยความบริสุทธิ์ใจว่า มนุษย์นั้นสามารถพัฒนาได้ดีถ้ามีโอกาสและได้รับการชี้แนะอย่างถูกต้อง

อรทัย กัทผล (2549 : 8-9) กล่าวว่า ความหมายของการมีส่วนร่วมของประชาชนเปลี่ยนแปลงไปตามบริบททางสังคมและการเมือง ในอดีตการมีส่วนร่วมของประชาชนมักหมายถึงกระบวนการมีส่วนร่วมของประชาชนในทางการเมือง โดยให้ความสำคัญกับการไปใช้สิทธิเลือกตั้ง ซึ่งเป็นไปตามหลักการของ "ประชาธิปไตยแบบเป็นตัวแทน" ที่ประชาชนเลือกผู้แทนหรือตัวแทนเป็นผู้ตัดสินใจและแก้ปัญหาคงคน หากแต่ด้วยลักษณะของสังคม

สมัยใหม่ที่สลับซับซ้อนความคิดเห็นและความต้องการของประชาชนมีความหลากหลาย ทำให้การมีส่วนร่วมโดยผ่านตัวแทนมีข้อจำกัดและไม่มีหลักประกันว่าการตัดสินใจของตัวแทนจะต้องสนองต่อปัญหาและความต้องการของประชาชน

#### 1.1.2 ความสำคัญของการมีส่วนร่วม

เจิมศักดิ์ ปิ่นทอง (อ้างอิงจาก อุกฤษฏ์ ก่อพิทักษ์ผล. 2542 : 10) ได้แบ่งขั้นตอนของการมีส่วนร่วมของประชาชนไว้ 4 ขั้นตอน คือ

1. การมีส่วนร่วมในการค้นหาปัญหาและสาเหตุของปัญหา
2. การมีส่วนร่วมในการวางแผนดำเนินกิจกรรม
3. การมีส่วนร่วมในการลงทุนและปฏิบัติงาน
4. การมีส่วนร่วมในการติดตามและประเมินผลงาน

ซึ่งสามารถนำมาใช้ในองค์การส่วนท้องถิ่นเพื่อให้มีส่วนร่วมในการดำเนินงานให้บรรลุวัตถุประสงค์ ของนโยบายการพัฒนา คือ

1. ร่วมทำการศึกษาค้นคว้า ถึงปัญหาและสาเหตุของปัญหาที่เกิดขึ้นในชุมชน รวมถึงตลอดถึงความต้องการของชุมชน
2. ร่วมค้นหาและสร้างรูปแบบ และวิธีการพัฒนาเพื่อแก้ไขและลดปัญหาของชุมชน รวมถึงตลอดถึงความต้องการของชุมชน

3. ร่วมวางแผนนโยบาย หรือแผนงาน หรือโครงการ หรือกิจกรรมเพื่อจัดและแก้ไขตลอดจนสนองความต้องการของชุมชน

4. ร่วมตัดสินใจในการใช้ทรัพยากรที่มีจำกัดให้เป็นประโยชน์ต่อส่วนรวม
5. ร่วมจัดหรือปรับปรุงระบบบริหารงานพัฒนาให้มีประสิทธิภาพและ

ประสิทธิผล

6. ร่วมลงทุนในกิจกรรมโครงการในชุมชน ตามขีดความสามารถของตนเอง และของหน่วยงาน

7. ร่วมปฏิบัติงานตามนโยบาย หรือแผนงาน โครงการ และกิจกรรมให้บรรลุตามเป้าหมายที่วางไว้

8. ร่วมควบคุม ติดตาม ประเมินผล และร่วมบำรุงรักษาโครงการ และกิจกรรมที่ได้ทำไว้โดยประชาชนจะต้องเข้าร่วมในขั้นตอนต่างๆ คือ

1. การมีส่วนร่วมในการค้นหาปัญหาและสาเหตุของประชาชน เนื่องจากเหตุผลพื้นฐานคือ ชาวชนบทประสบปัญหาต่อมรู้ปัญหาของตนเอง ได้ดีที่สุด

2. การมีส่วนร่วมในการวางแผนดำเนินการกิจกรรมเพื่อแก้ปัญหา ซึ่งปัญหาเหล่านั้นผู้ที่เลือกแนวทางในการพัฒนาควรเป็นประชาชนในชุมชนนั่นเอง ไม่ใช่บุคคลภายนอก เพื่อให้เหมาะสมสอดคล้องกับทรัพยากรกับศักยภาพในการพัฒนาชุมชนนั้น

3. การมีส่วนร่วมในการลงทุน โดยเฉพาะอย่างยิ่งในด้านแรงงาน การรวมแรง ประกอบกิจกรรม ที่จะทำให้ประชาชนมีความผูกพันมากขึ้น และก่อให้เกิดความรู้สึก ร่วมกันในการเป็นเจ้าของกิจกรรมและผลงานที่ปรากฏ ซึ่งจะส่งผลให้ประชาชนบำรุงรักษาให้ ดำรงอยู่อย่างสมบูรณ์และมีประโยชน์

4. การมีส่วนร่วมในการติดตามประเมินผล เพื่อค้นคว้าข้อดีและข้อบกพร่อง เกิดจากการดำเนินการกิจกรรม ซึ่งได้นำมาเป็นที่เรียนในการหาทางปรับปรุงแก้ไข และเพิ่ม ประสิทธิภาพในการทำงานต่อไป

### 1.1.3 รูปแบบการมีส่วนร่วม

โคเฮน และ อัฟโฮฟ (Cohen & Uphoff. 1979 อ้างอิงจาก อนุวงศ์ ชานูตร. 2543 :

12) ได้อธิบายและวิเคราะห์การมีส่วนร่วมในแง่ของรูปแบบของการมีส่วนร่วม โดยได้แบ่ง ออกเป็น 4 รูปแบบ คือ

1. การมีส่วนร่วมในการตัดสินใจ (Decision-Making) ซึ่งอาจเป็นการตัดสินใจตั้งแต่ในระยะเริ่ม การตัดสินใจในช่วงของกิจกรรม และการตัดสินใจในการดำเนิน กิจกรรม

2. การมีส่วนร่วมในการดำเนินการ (Implementation) ซึ่งอาจเป็นไปในรูปของการเข้าร่วม โดยการให้มีการสนับสนุนทางด้านทรัพยากร การเข้าร่วมในการบริหาร และการร่วมมือรวมทั้งการเข้าร่วมในการร่วมแรงร่วมใจ

3. การมีส่วนร่วมในการรับผลประโยชน์ (Benefits) ซึ่งอาจจะเป็นประโยชน์ทางวัตถุทางสังคม หรือ โดยส่วนตัว

4. การมีส่วนร่วมในการประเมินผล (Evaluation) ซึ่งนับเป็นการควบคุมและตรวจสอบการดำเนินการทั้งหมด และเป็นการแสดงถึงการปรับตัวในการมีส่วนร่วมต่อไป

เวอร์บา และคณะ (Verba et al. 1978 ; อ้างอิงจาก วิชา บุญยะเวชชีวิน. 2543 : 6) ได้แบ่งรูปแบบหลักของการมีส่วนร่วมทางการเมืองออกเป็น 4 แบบ คือ

1. การใช้สิทธิเลือกตั้งเป็นกิจกรรมของแต่ละคน ในการเลือกตั้งตัวแทนของตนเข้าไปใช้อำนาจในการปกครอง การใช้สิทธิเลือกตั้งจึงอาจนับได้ว่าเป็นเครื่องมือที่สำคัญยิ่งในการควบคุมรัฐบาล

2. การรณรงค์หาเสียงเป็นการมีส่วนร่วมทางการเมือง ในการรณรงค์หาเสียง เป็นกิจกรรมหนึ่งที่ประชาชนอาจใช้เพื่อเพิ่มอิทธิพลที่ประชาชนพึงมีต่อผลการเลือกตั้ง

3. การรวมกลุ่มหรือองค์การที่ประชาชนร่วมกันดำเนินการ เพื่อแก้ไขปัญหา สังคมและการเมือง

4. การติดต่อเป็นการเฉพาะ เป็นรูปแบบสุดท้ายของการเข้ามีส่วนร่วมทางการเมืองและจะเกี่ยวข้องกับประชาชนรายบุคคล ไปติดต่อกับเจ้าหน้าที่ของรัฐ หรือข้าราชการเพื่อ แก้ไขปัญหาใดๆ เฉพาะตัวหรือของครอบครัว กิจกรรมทางการเมืองในรูปแบบนี้มีอิทธิพลต่อการดำเนินการกำหนดนโยบายของรัฐน้อยมาก โดยที่ในแต่ละสังคมการเมือง จะมีประชาชน บางกลุ่มเท่านั้นที่เข้ามีส่วนร่วมทางการเมือง ซึ่งในงานงานนี้ก็จะมีรูปแบบของการมีส่วนร่วมทางการเมืองอยู่มากมายและแตกต่างกัน ไปในแต่ละระบบการเมือง

#### 1.1.4 ปัจจัยต่อการมีส่วนร่วม

รีคเคอร์ (Reeders, 1963 ; อ้างอิงจาก วิชา นฤยะเวชชีวิน, 2543 : 6) ได้สรุป ปัจจัยต่างๆ ที่มีผลต่อการรักษาการมีส่วนร่วมของประชาชนไว้ 11 ประการ ดังนี้

1. การปฏิบัติคนให้คล้อยตามความเชื่อพื้นฐาน กล่าวคือ บุคคลและกลุ่ม บุคคลคูเหมื่อนจะเลือกแบบวิธีการปฏิบัติ ซึ่งสอดคล้องและคล้ายคลึงกับความเชื่อพื้นฐานของตนเอง
2. มาตรฐานคุณค่า บุคคลและกลุ่มบุคคล คูเหมื่อนจะปฏิบัติในลักษณะที่ สอดคล้องของตน
3. เป้าหมาย บุคคลและกลุ่มบุคคล คูเหมื่อนจะส่งเสริมปกป้อง และรักษา เป้าหมายของตน
4. ประสบการณ์ที่คิดปดิดิขรรรมา พฤติกรรมของบุคคลหรือกลุ่มบุคคล บางครั้งมีรากฐานมาจากประสบการณ์ที่คิดปดิดิขรรรมา
5. ความคาดหวัง บุคคลและกลุ่มบุคคลจะประพฤติดตามแบบที่ตนคาดหวังว่าจะต้องประพฤดิในสถานการณืเช่นนั้น ทั้งยังชอบปฏิบัติต่อผู้อื่น ในลักษณะที่ตนคาดหวังจากผู้อื่นด้วยเช่นกัน
6. การมองแต่ตัวเอง บุคคลและกลุ่มบุคคลมักจะทำสิ่งต่างๆ ซึ่งคิดว่าตัวเอง ควรกระทำเช่นนั้น
7. การบีบบังคับ บุคคลและกลุ่มบุคคลมักจะทำสิ่งต่างๆ ด้วยความรู้สึึกว่า ตนเองถูกบังคับให้ทำ

8. นิสัยและประเพณี บุคคลและกลุ่มบุคคลมักจะทำสิ่งต่างๆ ซึ่งเรามีนิสัยชอบกระทำเมื่ออยู่ในสถานการณ์นั้นๆ

9. โอกาส บุคคลและกลุ่มบุคคลมักจะเข้ามามีส่วนร่วมในรูปแบบการปฏิบัติของสังคม โดยเฉพาะในทางที่เกี่ยวข้องกับจำนวนและชนิดของโอกาส ซึ่งโครงการของสังคมเอื้ออำนวยเข้ามามีส่วนร่วมกันในการกระทำเช่นนั้นเท่าที่พวกเขาได้รับรู้มา

10. ความสามารถ บุคคลและกลุ่มบุคคล มักจะเข้ามามีส่วนร่วมกันในกิจกรรมบางอย่างที่ตนเห็นว่าสามารถทำในสิ่งที่ต้องการให้เขาทำในสถานการณ์เช่นนั้น

11. การสนับสนุน บุคคลและกลุ่มบุคคลมักจะเริ่มปฏิบัติ เมื่อเขาารู้สึกว่าเขาได้รับการสนับสนุนที่ดีพอให้กระทำการเช่นนั้น

#### 1.1.5 ลักษณะการมีส่วนร่วม

นิรันดร์ จงวุฒิเวศย์ (อ้างอิงจาก จิตวิทยา บุคคลและชีวิต, 2543 : 8) ได้กล่าวว่า ลักษณะของการมีส่วนร่วมมีหลายระดับตั้งแต่เป็นสมาชิกจนถึงเป็นผู้นำ ดังนี้

1. เป็นสมาชิก
2. เป็นสมาชิกที่เข้าร่วมการประชุม
3. เป็นสมาชิกที่บริจาคเงินช่วยเหลือ
4. เป็นกรรมการ
5. เป็นประธานกรรมการ
6. สมาชิกผู้นั้นทำอะไรระหว่างประชุม
7. สมาชิกผู้นั้นเล่นบทบาทอะไรในที่ประชุม

โดยมีขั้นตอนในการร่วมกันแสดงหรือรูปแบบการมีส่วนร่วมดังต่อไปนี้

1. ร่วมศึกษาค้นคว้าปัญหา และสาเหตุของปัญหาที่เกิดขึ้นในชุมชน รวมตลอดถึงความต้องการของชุมชน
2. ร่วมคิดสร้างรูปแบบและวิธีการพัฒนา เพื่อแก้ไขปัญหาของชุมชนหรือสร้างสรรค์สิ่งใหม่ที่เป็นประโยชน์ต่อชุมชน หรือสนองความต้องการของชุมชน
3. ร่วมวางแผนนโยบายหรือแผนงาน หรือ โครงการ หรือกิจกรรม เพื่อขจัดและแก้ไขปัญหาและสนองความต้องการของชุมชน
4. ร่วมตัดสินใจในการใช้ทรัพยากรจำกัด ให้เป็นประโยชน์ต่อส่วนรวม
5. ร่วมจัดหรือปรับปรุงระบบการบริหารงานพัฒนาให้มีประสิทธิภาพ

6. ร่วมลงทุนในกิจกรรมโครงการของชุมชน ตามขีดความสามารถของ  
ตนเองและของหน่วยงาน
7. ร่วมปฏิบัติตามนโยบาย แผนงาน โครงการและกิจกรรมให้บรรลุตาม  
เป้าหมายที่วางไว้
8. ร่วมควบคุม ติดตามประเมินผล ร่วมบำรุงรักษาโครงการ และกิจกรรมที่ได้  
ทำไว้ทั้งโดยเอกชนและรัฐบาลให้ใช้ประโยชน์ได้ตลอดไป

#### 1.1.6 ประโยชน์ของการมีส่วนร่วม

เจมส์ แอล เครย์ตัน (James L. Creighton, 2001 ; อ้างอิงจาก วิทยา บุญยะเวชชีวิน.  
2543 : 7) ได้กล่าวถึงประโยชน์ของการมีส่วนร่วมของประชาชนไว้ดังต่อไปนี้

1. เพิ่มคุณภาพของการตัดสินใจ กระบวนการปรึกษาหารือกับสาธารณชน  
ช่วยให้เกิดความกระฉ่งในวัตถุประสงค์และความต้องการของโครงการหรือโยธยานั้นๆ ได้  
อยู่เสมอ สาธารณชนสามารถที่จะผลักดันให้เกิดการทบทวนข้อสันนิษฐานที่ปิดบังอยู่ ซึ่ง  
อาจจะปิดบัง ไม่ให้มองเห็นทางออกที่มีประสิทธิภาพที่สุดบ่อยครั้งกระบวนการมีส่วนร่วมของ  
ประชาชนก่อให้เกิดการพิจารณาถึงทางเลือกใหม่แทนวิธีการที่ได้เคยใช้กันมาในอดีต  
สาธารณชนมักจะมีข้อมูลที่สำคัญซึ่งทำให้เกิดความแตกต่างในการที่จะไปสู่การตัดสินใจ  
ก่อให้เกิดความแตกต่างระหว่างโครงการที่ประสบความสำเร็จและไม่ประสบความสำเร็จ
2. การลดค่าใช้จ่ายและการสูญเสียเวลา กระบวนการหรือโครงการการมีส่วนร่วม  
ของประชาชนอย่างเต็มรูปแบบ มักจะสิ้นเปลืองและเสียเวลา แต่ในทางปฏิบัติแล้วการมี  
ส่วนร่วมของประชาชนมาตั้งแต่ต้นสามารถที่จะลดความล่าช้าและลดค่าใช้จ่ายที่เกี่ยวข้องกับ  
ความขัดแย้งของประชาชนได้ การตัดสินใจอย่างใดอย่างหนึ่งอาจจะดูว่าสิ้นเปลืองและเสียเวลา  
กว่าที่จะตัดสินใจได้ แต่เมื่อตัดสินใจแล้วและนำมาสู่การปฏิบัติก็จะเป็นวิธีการที่ประหยัด  
กว่าด้วยซ้ำ
3. การสร้างฉันทามติ การมีส่วนร่วมของประชาชนสามารถที่จะสร้าง  
ข้อตกลงที่มั่นคงและยืนยาวและการยอมรับระหว่างกลุ่มซึ่งอาจจะมีความเห็นขัดแย้งกันคนละ  
ทาง การมีส่วนร่วมนี้ยังก่อให้เกิดความเข้าใจระหว่างคู่กรณี ลดความขัดแย้งทางการเมืองและ  
สร้างให้เกิดความชอบธรรมในการตัดสินใจของรัฐ
4. การเพิ่มความง่ายต่อการนำไปปฏิบัติ การมีส่วนร่วมในการตัดสินใจ ทำให้  
คนเรามีความรู้ลึกถึงความเป็นเจ้าของการตัดสินใจนั้น และครั้งหนึ่งเมื่อได้ร่วมตัดสินใจแล้ว  
เราก็ย่อมต้องการที่จะเห็นสิ่งนั้นนำไปปฏิบัติได้ ไม่เพียงแต่จะมีความสนับสนุนทางการเมือง



ต่อการนำไปปฏิบัติ แต่กลุ่มและปัจเจกชนอาจจะรู้สึกกระตือรือร้นในการที่จะช่วยให้เกิดผล  
ในทางปฏิบัติ

5. การหลีกเลี่ยงการเผชิญหน้า “กรณีที่น่ากลัวที่สุด” บางครั้งเมื่อความขัดแย้ง  
นำไปสู่ความขมขื่นและการเป็นปฏิปักษ์ มันจะยากยิ่งขึ้นในการที่จะแก้ปัญหาประเด็นนั้น การ  
มีส่วนร่วมของประชาชนก่อให้เกิดโอกาสที่ผู้กรณิจะแสดงความต้องการของกลุ่มเขา และ  
ความห่วงกังวลที่ปราศจากความรู้สึกที่เป็นปฏิปักษ์ การมีส่วนร่วมของประชาชนตั้งแต่ต้น  
สามารถลดการเผชิญหน้ากันอย่างรุนแรงที่อาจจะเป็นไปได้ อย่างไรก็ตามการมีส่วนร่วมของ  
ประชาชนไม่ใช่ยาวิเศษ มันไม่อาจที่จะลดหรือกำจัดความขัดแย้งในทุกๆ กรณีได้

6. การดำรงไว้ซึ่งความน่าเชื่อถือและความชอบธรรม วิธีทางที่จะนำไปสู่  
ความชอบธรรม และการดำรงอยู่ของความชอบธรรม โดยเฉพาะอย่างยิ่งเมื่อการตัดสินใจ  
ก่อให้เกิดความขัดแย้ง ก็คือจะต้องใช้กระบวนการตัดสินใจซึ่งโปร่งใสและน่าเชื่อถือต่อ  
สาธารณชนและซึ่งให้สาธารณชนมีส่วนร่วม การมีส่วนร่วมของประชาชนยังก่อให้เกิดความ  
เข้าใจถึงเหตุผลที่นำไปสู่การตัดสินใจนั้นๆ

7. การคาดคะเนความห่วงกังวลของประชาชนและค่านิยมของสาธารณชนใน  
ขณะที่เจ้าหน้าที่ท้องถิ่น ทำงานกับสาธารณชน ในโครงการมีส่วนร่วมของประชาชนเขาจะ  
ค่อยๆ เพิ่มความรู้สึกรู้สึกที่ไวต่อความห่วงกังวลของสาธารณชน และต่อที่ว่าสาธารณชนมองการ  
ปฏิบัติงานขององค์กรส่วนท้องถิ่นอย่างไร บ่อยครั้งที่ทัศนคติเหล่านี้ได้นำมาพูดคุยกันภายในเพื่อ  
ที่ว่าเจ้าหน้าที่จะให้เกิดความตระหนักถึงการตอบสนองของสาธารณชนที่เป็นไปได้ต่อ  
กระบวนการและการตัดสินใจต่างๆ ถึงแม้ว่าประเด็นนั้นอาจจะไม่ใหญ่โตมากนักที่จะต้องทำ  
โครงการการมีส่วนร่วมของประชาชนอย่างเป็นทางการ

8. การพัฒนาความเชี่ยวชาญและความคิดสร้างสรรค์ของสาธารณชน  
ประโยชน์อันสำคัญอย่างยิ่งของการมีส่วนร่วมของประชาชน คือ การให้การศึกษาต่อ  
สาธารณชนที่ดีขึ้นกว่า ผู้มีส่วนร่วมไม่เพียงแต่จะเรียนรู้เกี่ยวกับเนื้อหา แต่เขายังได้เรียนรู้ว่า  
กระบวนการตัดสินใจโดยองค์กรส่วนท้องถิ่นของเขาควรจะเป็นอย่างไร และทำไมจึงต้อง  
ตัดสินใจดังกล่าว การมีส่วนร่วมของประชาชน ยังเป็นเวทีการฝึกที่มีประสิทธิภาพของผู้นำ  
ท้องถิ่นในอนาคตอีกด้วย

พีรพล ไตรทศาวาทย์ (2544 : 46-47) กล่าวถึงความสำคัญของการมีส่วนร่วมของ  
ประชาชนตามรัฐธรรมนูญแห่งราชอาณาจักรไทย พ.ศ. 2540 ในหลายๆ ด้าน เช่น

1. ด้านการรับรู้ข้อมูลข่าวสาร สิทธิได้รับทราบข้อมูล หรือข่าวสารสาธารณะ ในครอบครองของหน่วยราชการ หน่วยงานของรัฐ รัฐวิสาหกิจหรือราชการส่วนท้องถิ่น (มาตรา 58) มีสิทธิได้รับข้อมูล คำชี้แจง และเหตุผลจากหน่วยราชการ หน่วยงานของรัฐ รัฐวิสาหกิจหรือราชการส่วนท้องถิ่น ก่อนการอนุญาตหรือการดำเนิน โครงการ หรือกิจกรรมใด ที่อาจมีผลกระทบต่อคุณภาพสิ่งแวดล้อม สุขภาพอนามัย คุณภาพชีวิตหรือส่วนได้ส่วนเสียสำคัญอื่นใดที่เกี่ยวข้องกับคนหรือชุมชนท้องถิ่น และมีสิทธิแสดง ความเห็นของคนในเรื่องดังกล่าว ทั้งนี้ตามกระบวนการรับฟังความคิดเห็นของประชาชนที่ กฎหมายบัญญัติ
2. ด้านการพิจารณาการปฏิบัติราชการทางปกครอง สิทธิมีส่วนร่วมใน กระบวนการพิจารณาของเจ้าหน้าที่ของรัฐ ในการปฏิบัติราชการทางปกครองอันมีผลกระทบต่อสิทธิและเสรีภาพของตน ทั้งนี้ตามที่กฎหมายบัญญัติ
3. ด้านการกำหนดนโยบาย รัฐต้องส่งเสริมและสนับสนุนการมีส่วนร่วมของ ประชาชนในการกำหนดนโยบาย การตัดสินใจทางการเมือง การวางแผนพัฒนาทางเศรษฐกิจ สังคมและการเมือง รวมทั้งการตรวจสอบการใช้อำนาจรัฐทุกระดับ
4. ด้านการบำรุงรักษาทรัพยากรธรรมชาติและสิ่งแวดล้อม รัฐต้องส่งเสริม และสนับสนุนให้ประชาชนมีส่วนร่วมในการสงวน บำรุงรักษา และใช้ประโยชน์จาก ทรัพยากรธรรมชาติ และความหลากหลายทางชีวภาพอย่างสมดุล
5. ด้านการคัดเลือกผู้แทนองค์กรปกครองส่วนท้องถิ่น สมาชิกสภาท้องถิ่น ต้องมาจากการเลือกตั้ง คณะผู้บริหารท้องถิ่นหรือผู้บริหารท้องถิ่นให้มาจากการเลือกตั้ง โดยตรงของประชาชนหรือมาจากความเห็นชอบของสภาท้องถิ่น
6. ด้านการตรวจสอบและควบคุมการปฏิบัติงาน ราษฎรผู้มีสิทธิเลือกตั้งใน องค์กรปกครองส่วนท้องถิ่น มีจำนวนไม่น้อยกว่าสามในสี่ของจำนวนผู้มีสิทธิเลือกตั้ง ที่มา ลงคะแนนเห็นว่าสมาชิกสภาท้องถิ่นนั้นไม่สมควรดำรงตำแหน่งต่อไป ให้สมาชิกสภาท้องถิ่น หรือผู้บริหารท้องถิ่นผู้นั้นพ้นจากตำแหน่ง ตามที่กฎหมายบัญญัติ
7. ด้านการออกกฎหมาย ราษฎรผู้มีสิทธิเลือกตั้งในองค์กรปกครองส่วน ท้องถิ่นใดมีจำนวนไม่น้อยกว่ากึ่งหนึ่งของจำนวนผู้มีสิทธิเลือกตั้งในองค์กรปกครองส่วน ท้องถิ่นนั้น มีสิทธิเข้าชื่อต่อประธานสภาท้องถิ่นเพื่อให้สภาท้องถิ่นพิจารณาออกข้อบัญญัติ ท้องถิ่นได้ (มาตรา 287)

อรรถัย กักผล (2549 : 9-10) กล่าวถึงประโยชน์ของการมีส่วนร่วมของประชาชน  
ดังต่อไปนี้

1. เพิ่มคุณภาพการตัดสินใจ ช่วยให้เกิดการพิจารณาทางเลือกใหม่ ทำให้การตัดสินใจรอบคอบขึ้น
2. การลดค่าใช้จ่ายและการสูญเสียเวลา เมื่อการตัดสินใจนั้นได้รับการยอมรับ จะช่วยลดความขัดแย้งระหว่างการนำไปปฏิบัติ
3. การสร้างฉันทามติ ลดความขัดแย้งทางการเมืองและเกิดความชอบธรรมในการตัดสินใจของรัฐ
4. การเพิ่มความง่ายในการนำไปปฏิบัติ สร้างให้ประชาชนเกิดความรู้สึกเป็นเจ้าของและมีความกระตือรือร้นในการช่วยให้เกิดผลในทางปฏิบัติ
5. การมีส่วนร่วมตั้งแต่ต้นสามารถลดการเผชิญหน้าและความขัดแย้งที่รุนแรงได้
6. ช่วยทำให้เจ้าหน้าที่ของรัฐมีความใกล้ชิดกับประชาชนและไวต่อความรู้สึกห่วงกังวลของประชาชน และเกิดความตระหนักในการตอบสนองต่อความกังวลของประชาชน
7. การพัฒนาความเชี่ยวชาญและความคิดสร้างสรรค์ของสาธารณชน ถือว่าเป็นการให้การศึกษามุมชน เพื่อเรียนรู้กระบวนการตัดสินใจ และเป็นเวทีฝึกผู้นำชุมชน
8. ช่วยทำให้ประชาชนสนใจประเด็นสาธารณะมากขึ้น เป็นการเพิ่มทุนทางสังคมและช่วยเสริมสร้างให้ประชาชนเป็นพลเมืองที่กระตือรือร้น สอดคล้องกับการปกครองตามหลักประชาธิปไตยแบบมีส่วนร่วม

การเสริมสร้างมีส่วนร่วมของประชาชนในการบริหารงานองค์การบริหารส่วนตำบลต้องจัดให้มีการประชุมรับฟังความคิดเห็นของประชาชน มีการจัดทำประชาพิจารณ์ การไต่สวนสาธารณะ การให้ประชาชนเข้าไปสังเกตการณ์ประชุมสภาองค์การบริหารส่วนตำบล การเปิดโอกาสให้ประชาชนมีส่วนร่วมในการเสนอปัญหา/โครงการเพื่อจัดทำแผนพัฒนา 5 ปี และแผนพัฒนาประจำปี การจัดสรรงบประมาณหรือการบริหารจัดการ มีการแต่งตั้งผู้แทนประชาคม เข้าร่วมเป็นคณะกรรมการจัดซื้อจัดจ้างตามข้อเสนอของประชาคม มีการส่งเสริมการรวมกลุ่มของประชาชนและได้สนับสนุนการดำเนินกิจกรรมของกลุ่ม ได้มีกิจกรรมพัฒนาเพื่อส่งเสริมความรู้ให้แก่ประชาชน ตรวจสอบจำนวนประชาชนมาใช้สิทธิเลือกตั้งสมาชิกสภาองค์การบริหารส่วนตำบลครั้งหลังสุด และให้ประชาชนในท้องถิ่น คอยตรวจสอบหรือคอยกำกับดูแลผู้บริหารท้องถิ่นหรือสมาชิกสภาองค์การบริหารส่วนตำบล ไม่ให้ใช้อำนาจในการ

พัฒนาท้องถิ่นตามอำเภอใจเพื่อประโยชน์ของตนเองของกลุ่มบุคคลหรือคนใดคนหนึ่ง  
องค์การบริหารส่วนตำบลจะสามารถปฏิบัติภารกิจต่างๆ ให้เกิดประโยชน์สูงสุดมีประสิทธิภาพ  
มากยิ่งขึ้นสามารถพึ่งพาตนเองได้ในระยะยาวและเป็นที่ยอมรับของสังคมทั่วไป

### 1.1.7 ปัญหาการมีส่วนร่วมของประชาชนในสังคมไทย

1. การพิถีพิถันต่อการมีส่วนร่วมทางการเมืองของประชาชน ซึ่งในประเด็นนี้อาจ  
แบ่งตามลักษณะพฤติกรรมการณ์การ ไม่มีส่วนร่วมและลักษณะของประชาชนได้เป็น 3 กลุ่ม ดังนี้  
(กองราชการส่วนตำบล. 2544 : 47-49)

1.1 ประชาชนที่เป็นกลุ่มคนชั้นกลางขึ้นไป มีความรู้ความเข้าใจทางการเมือง  
อยู่ในระดับดีเข้าใจถึงความหมาย ความสำคัญของการมีส่วนร่วมทางการเมืองในระดับ  
ประชาธิปไตยแต่ปฏิเสธที่จะมีส่วนร่วมในรูปแบบที่เป็นทางการหรือการใช้สิทธิเลือกตั้ง  
เพราะขาดความเชื่อถือศรัทธาต่อพฤติกรรมการณ์ของนักการเมืองและพรรคการเมืองที่มีอยู่

1.2 ประชาชนที่เป็นกลุ่มคนชั้นกลางขึ้นไปเช่นกันที่ปฏิเสธที่จะมีส่วนร่วม  
ทางการเมืองเพราะวิถีชีวิตในโลกเศรษฐกิจแบบทุนนิยม ทำให้คนกลุ่มนี้มีวิถีชีวิตที่ผูกพันอยู่  
กับการเร่งรัดแสวงหาความมั่นคง ความก้าวหน้าในชีวิต ประโยชน์ส่วนตนเป็นใหม่กว่า ขาด  
สาธารณประโยชน์จิต คือจิตที่เป็นสาธารณะที่เห็นประโยชน์ส่วนตนกับประโยชน์ส่วนร่วม  
เชื่อมโยงถึงกัน คนกลุ่มนี้จะไม่สนใจที่จะมีส่วนร่วมทางการเมืองทุกรูปแบบ ครอบงำที่  
ประโยชน์ส่วนตนของเขายังไม่ถูกคุกคาม ติครอน จนต้องพึ่งพิงอำนาจทางการเมืองเข้ามาช่วย  
จัดการให้

1.3 ประชาชนที่เป็นกลุ่มคนระดับต่างในสังคมมีฐานะยากจน ขาดการศึกษา  
ขาดโอกาสของการประกอบอาชีพ ทำให้ประชาชนกลุ่มนี้มองไม่เห็นและไม่เข้าใจว่าการมีส่วนร่วม  
ทางการเมืองจะมีความสำคัญมากไปกว่าการดิ้นรนหาเลี้ยงชีพ จึงปฏิเสธที่จะมีส่วนร่วม  
ทางการเมืองในทุกรูปแบบหากไม่มีสิ่งจูงใจ

2. การมีส่วนร่วมทางการเมืองในเชิงสัญลักษณ์ โดยปราศจากความตระหนัก  
ความเข้าใจในคุณค่าและความสำคัญของการมีส่วนร่วมทางการเมืองอย่างแท้จริง หรือเป็นการ  
มีส่วนร่วมเพราะอิทธิพลของปัจจัยแทรกซ้อนอื่นๆ เช่น การซื้อสิทธิขายเสียง

3. การมีส่วนร่วมอย่างไม่ีระบบ ในสังคมของประเทศกำลังพัฒนา เช่นใน  
ประเทศไทยการมีส่วนร่วมในลักษณะกลุ่มผลประโยชน์ที่เคว้งคว้างไร้บรรทัดฐาน ขาด  
องค์การขาดขั้นตอนมากเป็นพฤติกรรมการณ์การมีส่วนร่วมที่ล่อแหลมต่อการปะทุคามอารมณ์ ไม่

เป็นไปโดยสันติวิธี และก่อให้เกิดผลกระทบในเชิงทำลายต่อความสงบสุขของสังคมและ  
พัฒนาการทางการเมือง

4. การมีส่วนร่วมในรูปแบบที่ไม่เป็นทางการมากเกินไป เนื่องจากการใช้นโยบาย  
ที่เกิดผลกระทบกับประชาชน ทำให้ประชาชนเกิดภาวะกดดันจนต้องถูกออกมาเรียกร้องกดดัน  
เผชิญหน้ากับอำนาจรัฐ การมีส่วนร่วมลักษณะนี้เกิดขึ้นมากในสังคมไทยปัจจุบัน ในรูปแบบ  
มีอบต่างๆ

5. การมีส่วนร่วมในลักษณะของการจัดตั้งเพื่อผลประโยชน์แอบแฝง เป็นการ  
ระดมสรรพกำลังทางการเมืองของประชาชนมาเป็นฐานรองรับอำนาจหรือวัตถุประสงค์ทาง  
การเมืองหรือก่อให้เกิดการเคลื่อนไหวอำนาจทางการเมืองของนักการเมืองบางคน หรือพรรค  
การเมืองบางพรรค

## 1.2 แนวคิดและทฤษฎีความคาดหวัง

### 1.2.1 ความหมายของความคาดหวัง

ความหมายของความคาดหวัง ได้มีผู้ให้ความหมายของความคาดหวังไว้ดังนี้  
โคลลิน (Collins, 1997 ; อ้างอิงจาก ปิ่นแก้ว ศิริวรรณดี, 2548 : 5) ได้ให้ความหมาย  
ของความคาดหวังว่า ความคาดหวังเป็นสิ่งที่ได้คาดหวังเอาไว้ เป็นความเชื่อว่าสิ่งใดน่าจะ  
เกิดขึ้น และเป็นไปตามความต้องการที่ได้คาดหวังเอาไว้

แม็คคีย์ (Maddi, 1998 ; อ้างอิงจาก ปิ่นแก้ว ศิริวรรณดี, 2548 : 5) ได้ให้ความหมาย  
ของความคาดหวังว่า คนอาจมีความต้องการที่แตกต่างกันตามวัย ดังเช่น คนที่วัยหนุ่มแน่น  
อาจจะมองหาโอกาสที่สนองตอบความคาดหวังของเขาหรือหาทางที่จะทำให้ ความใฝ่ฝันของ  
เขากลายเป็นความจริงอย่างกระตือรือร้นขณะที่วัยกลางคนอาจไม่แน่ใจว่า เขาจะบรรลุ  
เป้าหมายที่เขาต้องการหรือไม่

พินคา ค่ายู (อ้างอิงจาก ปิ่นแก้ว ศิริวรรณดี, 2548 : 5) ได้ให้ความหมายของความ  
คาดหวังว่า เป็นความต้องการ ความรู้สึก หรือความคิดอย่างมีวิจารณญาณของบุคคลในการ  
คาดคะเน หรือคาดการณ์ล่วงหน้า ถึงสิ่งหนึ่งสิ่งใดที่ดีงาม ว่าควรจะมีควรจะเป็นหรือควรจะ  
เกิดในอนาคตตามความเหมาะสมกับสถานการณ์ และความคาดหวังนี้จะถูกต้องมากน้อย  
เพียงใดขึ้นอยู่กับประสบการณ์ของแต่ละบุคคล

สรุปได้ว่า ความคาดหวังเป็น ความเชื่อ ความคิด ของบุคคลที่มีต่อผลงานหรือการ  
กระทำของบุคคลใดบุคคลหนึ่งที่ดำรงในตำแหน่ง โดยความคาดหวังจะเกิดขึ้นถูกต้องหรือไม่  
ขึ้นอยู่กับ การได้รับความรู้ และการมีประสบการณ์ของแต่ละบุคคล

### 1.2.2 ความสำคัญของความคาดหวังในการปฏิบัติงาน

บริการที่คาดหวัง เป็นบริการมีลักษณะแตกต่างจากผลิตภัณฑ์ คือ ไม่มีตัวคนไม่สามารถถูกแบ่งแยกให้บริการได้ คุณภาพไม่แน่นอน และไม่สามารถเก็บไว้ได้ ทำให้ผู้รับบริการไม่สามารถประเมินคุณภาพบริการได้ก่อนตัดสินใจ ผู้รับบริการจึงหวังในคุณภาพบริการ ซึ่งจากการศึกษาของ พาราเซอร์รามาน (Parasuraman, 1990 ; อ้างอิงจาก ปิ่นแก้ว ศิริวรรณคดี, 2548 : 6) พบว่าปัจจัยที่ส่งผลต่อความคาดหวังในบริการมี 4 ปัจจัย คือ

1. ความคาดหวังที่เกิดจากประสบการณ์ในอดีต เป็นประสบการณ์ที่มีอิทธิพลต่อความคาดหวังอาจจะเป็นประสบการณ์ที่รู้สึกพึงพอใจต่อบริการที่ได้เคยได้รับ หรือเป็นประสบการณ์ที่รู้สึกไม่พึงพอใจกับบริการที่ได้รับมาก็ได้

2. ความคาดหวังที่เกิดจากความต้องการส่วนตัวของผู้รับบริการ ซึ่งเป็นความต้องการของแต่ละบุคคล ซึ่งมีความแตกต่างกันตามคุณลักษณะส่วนบุคคลนั้น ๆ เช่น เพศ อายุ รายได้ อาชีพระดับการศึกษา วัฒนธรรมประเพณี เป็นต้น

3. ความคาดหวังที่เกิดจากโฆษณาประชาสัมพันธ์ของผู้ให้บริการเป็นข้อมูลข่าวสารที่ได้รับทราบจากการโฆษณาประชาสัมพันธ์ในเรื่องต่าง ๆ

4. ความคาดหวังที่เกิดจากการบอกเล่าปากต่อปาก ซึ่งเป็นคำบอกเล่าที่ได้รับทราบเกี่ยวกับคุณภาพบริการจากเพื่อนญาติพี่น้อง หรือคนรู้จัก ซึ่งเคยมาใช้บริการในสถานบริการแห่งนั้นมาแล้ว และได้รับบริการที่ดี จึงทำให้ผู้ฟังเกิดความคาดหวังในบริการที่ได้รับฟังมา

สรุปได้ว่า ความคาดหวังเป็นความรู้สึกประสบความสำเร็จจากการทำงานนั้น เป็นปัจจัยจูงใจที่สำคัญ มีความแตกต่างกันตามคุณลักษณะส่วนบุคคลนั้น ๆ เช่น เพศ อายุ รายได้ อาชีพระดับการศึกษา วัฒนธรรมประเพณี ดังนั้น ทฤษฎีความคาดหวังจึงเป็นทฤษฎีที่ผู้บริหารเห็นว่าเป็นทฤษฎีที่สามารถประยุกต์ใช้ในการบริหารได้ดี เป็นทฤษฎีที่ใช้อธิบายพฤติกรรมการจูงใจของคนได้ชัดเจนและถูกต้องมากที่สุดทฤษฎีหนึ่ง

### 1.2.3 องค์ประกอบที่ทำให้เกิดความคาดหวังในการปฏิบัติงาน

ซิลกุลา (Silkula, 1990 ; อ้างอิงจาก สาธิต สือประเสริฐสุข, 2544 : 9) ได้สรุปว่าการที่คนมีพฤติกรรมอย่างใดอย่างหนึ่งนั้น ถ้ากล่าวถึงสาเหตุของแต่ละบุคคล ก็เพราะว่าบุคคลมีความคาดหวังเกิดขึ้นความคาดหวังจะได้รับสิ่งนั้น สิ่งนี้ทำให้เกิดความเครียด ความเครียดจะไปกระตุ้นให้เกิดความต้องการ จากแนวความคิดดังกล่าวข้างต้นพอสรุปความหมายของความคาดหวังได้ว่าเป็นความต้องการ ความรู้สึก หรือความคิดอย่างมีวิจารณ์ญาณของบุคคลที่คาดการณ์ล่วงหน้าถึงสิ่งหนึ่งสิ่งใดควรมี ควรจะเป็นหรือควรจะมีในสิ่งที่ต้องการ

หรือไม่ ขึ้นอยู่กับประสบการณ์ของแต่ละบุคคลการวัดคุณภาพบริการตามความคาดหวัง การวัดหรือประเมินว่าบริการนั้นมีคุณภาพผู้รับบริการก่อนที่จะมารับบริการคาดหวังไว้ว่าจะได้รับบริการเป็นไปตามความคาดหวังและความต้องการของตนอยู่แล้ว ดังนั้นได้มีที่ผู้ศึกษาวิจัยของ พาราเซอรามาเนน (Parasuraman, 1990 ; อ้างอิงจาก ปิ่นแก้ว ศิริวรรณดี, 2548 : 6) ได้ศึกษา รูปแบบของการบริการที่เกี่ยวกับปัจจัยการกำหนดคุณภาพและช่องว่าง(อุปสรรค) ที่ทำให้บริการไม่เป็นไปตามความคาดหวังของรับบริการ จากการศึกษาของ ปิ่นแก้ว ศิริวรรณดี (ปิ่นแก้ว ศิริวรรณดี, 2548 : 6) โดยการศึกษาแบบเจาะลึกและการสนทนากลุ่มผลการศึกษา พบว่า ในการรับบริการนั้นผู้รับบริการจะใช้เกณฑ์ 10 ประการ ในการกำหนดคุณภาพบริการ คือ

1. ความเป็นรูปธรรมในการบริการ
2. ความไว้วางใจได้
3. การตอบสนองต่อผู้ใช้บริการทันที
4. สมรรถนะของเจ้าหน้าที่
5. ความมีอัธยาศัย
6. ความน่าเชื่อถือ
7. ความปลอดภัย
8. การให้ผู้รับเข้าถึงบริการ
9. การติดต่อสื่อสาร
10. การเข้าใจและรู้จักผู้รับบริการ

สรุปได้ว่า องค์ประกอบที่ทำให้เกิดความคาดหวังในการปฏิบัติงานเกิดจาก

องค์ประกอบของรูปแบบในการบริการ ความไว้วางใจ การตอบสนองของผู้ให้บริการ สมรรถนะของเจ้าหน้าที่ อัธยาศัย ความน่าเชื่อถือ ความปลอดภัย การเข้าถึงบริการ การติดต่อสื่อสาร และการเข้าใจและรู้จักผู้รับบริการ

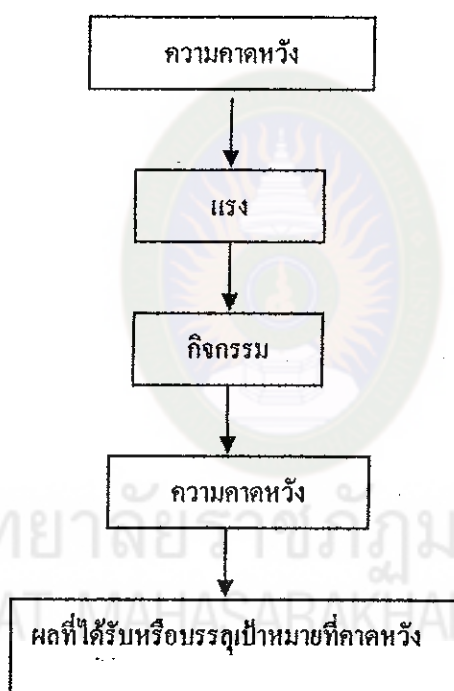
#### 1.2.4 ทฤษฎีเกี่ยวกับความคาดหวัง

##### 1.ทฤษฎีความคาดหวัง (Expectancy Theory)

ทฤษฎีของวิคเตอร์ วรูม(Victor Vroom, 1964 ; อ้างอิงจาก สร้อยตระกูล อรรถมานะ, 2542 : 112) ซึ่งเสนอเมื่อปี ค.ศ. 1964 นี้เป็นทฤษฎีที่มีรากเหง้ามาจากแนวความคิดเกี่ยวกับประชาชน ซึ่งเป็นเรื่องของความคิด ความเชื่อ ซึ่งนักจิตวิทยา เคอร์ท เลวิน (Kurt Levin) และ เอ็ดวาร์ด โทลแมน (Edward Tolman) ได้เสนอไว้ และมีความคิดพื้นฐานที่ว่ามนุษย์นั้นยึด เหตุผลทางเศรษฐกิจ เป็นการอธิบายพฤติกรรมในเรื่องของเป้าหมายของบุคคล การเลือก และ

ความคาดหวังเกี่ยวกับการประสพผลสำเร็จตามเป้าหมายที่ตั้งไว้ แต่ทั้งนี้ต้องอยู่ภายใต้เงื่อนไขที่ว่าบุคคลจะต้องรู้ว่าตัวเองต้องการได้รับสิ่งใดจากการปฏิบัติงาน

แรงจูงใจที่เกิดจากบุคคลมีความต้องการหลายอย่าง และเชื่อว่าถ้าดำเนินการวิธีนี้แล้ว จะได้ผลตอบแทนเช่นนั้นเมื่อเชื่อแล้วตัดสินใจกระทำ ผลที่ได้รับนั้นเป็นอีกเรื่องหนึ่งซึ่งจะเกิดความพอใจหรือไม่พอใจได้ แต่ก็มีแรงจูงใจให้ทำตามความเชื่อถือว่าจะเป็นอย่างที่คาดหวังไว้ (สาทิต กือประเสริฐสุข. 2544 : 8)



แผนภาพประกอบที่ 1 กรอบความคาดหวัง วิคเตอร์ วรูม (Victor Vroom)

รักชนก โสกาพิศ. 2542 : 68-69

แรงจูงใจ เป็นผลจากค่านิยมที่บุคคลหนึ่งเชื่อว่า ถ้ากระทำอย่างนี้แล้วจะได้ผลประการใดตามมา สามารถคาดหวังได้เลย และผลที่ได้นั้นก็จะต้องสนองความต้องการของอินทรีย์ในระดับหนึ่งอิทธิพลของความคาดหวังที่มีต่อความสำเร็จในการทำงาน “ความคาดหวังว่าจะสำเร็จในการทำงาน” นั้นจะต้องบังเกิดขึ้นแก่กับบุคคลทุกคนเพราะถ้าหากไม่มีความคาดหวังแล้วก็จะทำอะไรอย่างไม่มีกำลังใจทำงาน สังเกตเห็นว่า คนที่ถูกบังคับให้ทำงานจะทำงานอย่างเฉื่อยชา หมกความพยายาม จึงยอมรับและเชื่อว่า “ความคาดหวัง” เป็นสิ่งที่จำเป็นมากต่อความสำเร็จในการทำงาน เพราะไม่ว่าการทำงานอย่างไรก็ตามผู้ทำงานมีความคาดหวังมาก ก็ย่อมมีกำลังใจ ตั้งใจ



ทำงาน โอกาสที่จะสำเร็จในการทำงานนั้นย่อมมีมากด้วย ตรงกันข้ามถ้าคนใดทำงานด้วยความหวังน้อย คนนั้นจะมีความตั้งใจในการทำงานน้อย แนวโน้มที่จะสำเร็จก็จะน้อยตามไปด้วย (อ้างอิงจาก รักชนก โสภาทิต. 2542 : 68-69)

สรุปได้ว่า ทฤษฎีความคาดหวัง คือ การมุ่งใจจากบุคคลที่มีความต้องการหลายอย่าง และเชื่อว่าถ้าดำเนินการวิธีนี้จะได้รับผลตอบแทน เช่น เมื่อเชื่อแล้วก็จะตัดสินใจทำ ส่วนผลที่ได้รับนั้นเป็นอีกเรื่องหนึ่ง ซึ่งอาจจะทำให้เกิดความพอใจหรือไม่พอใจก็ได้ แต่มีแรงจูงใจให้ทำงานตามความเชื่อว่า จะเป็นอย่างไรก็ตามหวังไว้

1.2.5 ทฤษฎีลำดับความต้องการของมนุษย์ (Maslow's Hierarchy of Needs) มาสโลว์ (Maslow, 1970 ; อ้างอิงจาก อัคริษฐ์ หริรัถย์เสาวนีย์. 2542 : 38) ได้ตั้งทฤษฎีทั่วไปเกี่ยวกับความต้องการของมนุษย์ โดยจำแนกออกเป็น 5 ลำดับขั้นดังนี้

1. ความต้องการปัจจัย 4 เป็นความต้องการขั้นพื้นฐานในการดำรงชีวิต ได้แก่ อาหาร อากาศ น้ำดื่ม ที่อยู่อาศัย เครื่องนุ่งห่ม ยารักษาโรค ความต้องการพักผ่อนความต้องการทางเพศ

2. ความต้องการความมั่นคง ปลอดภัย เมื่อมนุษย์ได้รับการตอบสนองทางร่างกายแล้ว ความต้องการทางด้านจิตใจก็จะตามมา

3. ความต้องการมีส่วนร่วมในสังคม ขั้นนี้เป็นความต้องการที่สูงขึ้น ต้องการเป็นส่วนหนึ่งของสังคม ต้องการให้ผู้อื่นรักใคร่ เห็นความสำคัญและเป็นที่ยอมรับในสังคม

4. ความต้องการเกียรติยศชื่อเสียงหรือได้รับยกย่องในสังคม เป็นความต้องการที่ขบถองสรรเจริญในสังคม ทั้งตำแหน่งหน้าที่การงาน เพื่อความมีชื่อเสียงมีหน้ามีหน้าตา ได้รับการยกย่องสรรเสริญในสังคม

5. ความต้องการประสบความสำเร็จในชีวิต เป็นความต้องการขั้นสูงสุดเพื่อให้ได้ทุกสิ่งทุกอย่างปรารถนาเป็นความต้องการพิเศษซึ่งคนธรรมดาส่วนมากมักอยากได้แต่ไม่สามารถเสาะได้ ความพอใจ ในลักษณะดังกล่าวกว้างขวางมาก และแตกต่างกันไปในแต่ละคน



แผนภาพประกอบที่ 2 ทฤษฎีลำดับขั้นความต้องการของมาสโลว์ (Maslow)

จิราภา เต็งไตรรัตน์ และคณะ. 2544 : 252

จากทฤษฎีความต้องการของมาสโลว์ (Maslow) ในการจำแนกความต้องการของมนุษย์ไม่จำเป็นที่จะต้องดำเนินการเรียงตามลำดับขั้น สามารถที่จะสร้างบันไดห้าขั้นของมาสโลว์ (Maslow) โดยสร้างความต้องการขั้นใดก่อนหลังก็ได้ ไม่จำเป็นที่จะต้องเรียงตามลำดับขั้นในการถึงสาเหตุของแต่ละบุคคล ก็เพราะว่าบุคคลมีความคาดหวังเกิดขึ้นความคาดหวังจะได้รับสิ่งนั้น สิ่งนี้ทำให้เกิดความเครียด ความเครียดจะไปกระตุ้น ให้เกิดความต้องการ ก่อให้เกิดความคาดหวังของบุคคลนั้นความคาดหวังย่อมแตกต่างกันออกไป เพราะคนเรายังมีความคิดและความต้องการต่างกัน และบุคคลได้รับอิทธิพลจากความคาดหวังของคนในองค์กร หรือจากจุดประสงค์ขององค์กร กับความต้องการส่วนตัวของตนเอง ทั้งสองประการนี้จะเป็นตัวกำหนดพฤติกรรมทางสังคม

สรุปได้ว่า ทฤษฎีความต้องการของมาสโลว์ ความต้องการทั้ง 5 ชั้น ของมนุษย์นั้นมีความสำคัญไม่เท่ากัน ซึ่งบุคคลแต่ละคนต้องการลำดับขั้นที่แตกต่างกันออกไป และความ

ต้องการของมนุษย์ตั้งแต่ลำดับ 1 – 5 จะมีความสำคัญแก่บุคคลมากน้อยเพียงใดขึ้นอยู่กับความพอใจที่ได้รับจากการตอบสนองในสิ่งและลำดับนั้น ๆ

#### 1.2.6 แนวคิดเกี่ยวกับหลักพื้นฐานในการพัฒนาชุมชน

หลักการพัฒนาชุมชน คนเป็นทรัพยากรที่สำคัญมากที่สุดของชุมชน ปรัชญาของการพัฒนาชุมชนเชื่อมั่นในพลังความสามารถของคน การดำรงอยู่ หรือการล่มสลายของชุมชน การพัฒนาหรือเสื่อมถอยของชุมชน ขึ้นอยู่กับคนในชุมชนเป็นสำคัญ การพัฒนาชุมชนจึงต้องให้คนเป็นศูนย์กลางของการพัฒนา คือ พัฒนาคคนให้มีขีดความสามารถในการพัฒนาชุมชนของตนเองในระดับหนึ่ง

การมีส่วนร่วมของประชาชน การพัฒนาชุมชนเป็นการเปิดโอกาสให้ประชาชนในชุมชนได้เข้ามามีส่วนร่วมคิด ร่วมปฏิบัติและร่วมรับผิดชอบในทุก ๆ ขั้นตอน ทั้งร่วมคิด ร่วมวางแผน ร่วมปฏิบัติงาน ร่วมประเมินผลและร่วมรับผิดชอบโยชน์ที่เกิดขึ้น ซึ่งอาจจะกล่าวได้ว่า การพัฒนาชุมชนเป็นของประชาชน โดยประชาชน เพื่อประชาชน การมีส่วนร่วมของประชาชน จึงเป็นแนวความคิดที่สำคัญประการหนึ่งของการพัฒนาชุมชน(อ้างอิงจาก วัชรินทร์ บรรดาศักดิ์, 2549 : 8)

1. การช่วยเหลือตัวเองของชุมชน จากศักยภาพและพลังความสามารถของชุมชน การพัฒนาชุมชนเป็นการเสริมสร้างขีดความสามารถของประชาชนและชุมชนให้สามารถที่จะพัฒนาได้ด้วยตัวเอง การขอความช่วยเหลือจากภายนอกชุมชน ต้องเป็นสิ่งที่เกินขีดความสามารถของชุมชนเท่านั้น เพื่อให้ชุมชนมีความเข้มแข็งและพึ่งตนเองได้ทั้งทางด้านเศรษฐกิจ ศิลธรรม และสุขภาพ

2. การใช้ทรัพยากรในชุมชนการพัฒนาชุมชนใดผลประโยชน์ย่อมเกิดขึ้นแก่ชุมชนนั้น ดังนั้น นอกจากการพัฒนาด้านการช่วยตนเองของคนในชุมชน ต้องใช้ทรัพยากรต่าง ๆ เช่น คน เงิน วัสดุอุปกรณ์และทรัพยากรอื่น ๆ ที่เกี่ยวข้องกับการพัฒนาที่มีอยู่ในชุมชน ไม่หวังพึ่งพาจากภายนอกชุมชนเพราะชุมชนอื่น ๆ ก็มีความจำเป็นที่จะต้องใช้ทรัพยากรเพื่อพัฒนาชุมชนของตนเองเช่นเดียวกันในเรื่องของการใช้ทรัพยากรเพื่อการพัฒนาชุมชนนี้ ส่วนหนึ่งรัฐบาลจะให้การสนับสนุนแต่มีมักจะเป็นโครงการขนาดใหญ่ ต้องใช้ทรัพยากรมาก เป็นแผนและโครงการที่รัฐดำเนินการผ่านหน่วยงานราชการ ไม่ใช่เป็นแผนและโครงการพัฒนาของประชาชนในชุมชน

3. การริเริ่มของประชาชน การพัฒนาชุมชนต้องเกิดจากความต้องการที่แท้จริงของประชาชนในชุมชน โดยประชาชนเป็นผู้ริเริ่มในการจัดการทำโครงการ ไม่ใช่ถูกกำหนดโดย

บุคคลหรือหน่วยงานนอกชุมชน การดำเนินงานพัฒนาในขั้นตอนต่าง ๆ ต้องให้ประชาชนในชุมชนเป็นผู้รับผิดชอบ หน่วยงานอื่น ๆ ควรเป็นหน่วยที่สนับสนุนส่งเสริมเท่านั้น แนวความคิดดังกล่าวนี้ จะเกิดขึ้นได้โดยวิธีการศึกษาแก่ชุมชนจนมีความรู้ ความสามารถในการระดับที่เรียกว่า คิดเป็น ทำเป็น จนมีความสามารถที่จะค้นหาปัญหา วิธีการแก้ไขปัญหา และดำเนินการแก้ไขปัญหา ได้ด้วยตนเอง

4. ชีตความสามารถของชุมชนและรัฐบาลมีขีดความสามารถจำกัด ทั้งบุคคลกรงบประมาณหรือทรัพยากร ระบบการบริหารและดำเนินงานพัฒนาส่วนประชาชนในชุมชนเอง ก็มีขีดจำกัดในเรื่องความไม่พร้อมของคนและทรัพยากรที่ใช้ในการพัฒนาไม่เพียงพอ ดังนั้น การจะดำเนินงานพัฒนาชุมชนในชุมชนใดจึงต้องคำนึงถึงขีดความสามารถของชุมชน และรัฐบาล กล่าวคือ ชุมชนที่มีความพร้อมมากก็พึ่งขีดความสามารถของตนเองมาก ชุมชนที่มีความพร้อมน้อย รัฐบาลก็เข้าไปให้ความสนับสนุนมากขึ้น ขีดความสามารถของชุมชนและรัฐนี้ จะต้องเป็นสัดส่วนและสอดคล้องซึ่งกันและกัน

5. การร่วมมือกันระหว่างรัฐกับประชาชน การพัฒนาชุมชนจะประสบความสำเร็จ ได้ ต้องเกิดจากการร่วมมือกันระหว่างรัฐบาลและประชาชน ไม่ปล่อยให้ฝ่ายหนึ่งรับผิดชอบเพียงฝ่ายเดียวเพราะทั้งรัฐบาลและประชาชนในชุมชนต่างก็มีขีดความสามารถที่จำกัดไม่สามารถดำเนินงานพัฒนาชุมชนให้มีประสิทธิภาพได้ การร่วมมือระหว่างรัฐบาลและประชาชนนี้ต้องตั้งอยู่ในแนวความคิดของการพัฒนาชุมชน คือ การช่วยเหลือตัวเอง การใช้ทรัพยากรในชุมชน การมีส่วนร่วมของประชาชน และการสนับสนุนส่งเสริมของรัฐบาลอย่างเหมาะสม นอกจากการร่วมมือระหว่างรัฐกับประชาชนในชุมชน ยังสามารถขอการสนับสนุนจากภาคเอกชนและชุมชนภายนอกที่พร้อมจะให้การสนับสนุนได้อีก

6. การพัฒนาแบบเบ็ดเสร็จ การพัฒนาชุมชนต้องดำเนินการ ไปพร้อม ๆ กันหลาย ๆ ด้าน จะมุ่งเพียงด้านใดด้านหนึ่งไม่ได้ เพราะกิจกรรมในการพัฒนาชุมชนมีหลายกิจกรรม การดำเนินกิจกรรมต่าง ๆ ต้องสอดคล้องและเป็นแนวทางเดียวกัน เพื่อการประหยัดแรงงานงบประมาณ และเวลาที่ใช้ การดำเนินงานพัฒนาชุมชนจึงต้องเกี่ยวข้องกับบุคคล หน่วยงาน และองค์กรต่าง ๆ เป็นจำนวนมาก ต้องใช้การประสานงานที่ดี จึงจะประสบความสำเร็จ

7. ความสมดุลในการพัฒนาการพัฒนาชุมชน มีกิจกรรมที่ต้องดำเนินการหลายด้าน ไม่ใช่เพียงกิจกรรมเดียว ต้องดำเนินการ ไปพร้อมกันทุกด้าน ไม่มุ่งในเรื่องใดเรื่องหนึ่ง โดยเฉพาะ เพราะทุกกิจกรรมมีความเกี่ยวข้องกันอย่างใกล้ชิด จึงต้องดำเนินถึงความสมดุลใน

การพัฒนาด้วย เช่น ความสมดุลระหว่างพัฒนาคนกับสิ่งแวดล้อม ความสมดุลระหว่างร่างกาย กับจิตใจ เพศและวัย

8. การศึกษาภาคชีวิต การพัฒนาชุมชน มีลักษณะเป็นการศึกษาแก่ประชาชนทุกเพศทุกวัย อย่างต่อเนื่องกันไปตลอดชีวิต การพัฒนาชุมชนจึงมีลักษณะที่เป็นกระบวนการ เป็นวิธีการเป็น โครงการและเป็นขบวนการทางสังคม

สรุปได้ว่า หลักพื้นฐานการพัฒนาชุมชน ต้องอยู่บนพื้นฐานของปรัชญาการพัฒนาชุมชนที่ว่า ให้คนเป็นศูนย์กลางของการพัฒนา โดยให้ประชาชนเกิดความคิดริเริ่มในกิจกรรมต่าง ๆ ของชุมชน และให้ประชาชนได้เข้ามามีส่วนร่วมในการดำเนินงานและร่วมรับผิดชอบในโครงการร่วมกัน และต้องทำให้การพัฒนาชุมชนเป็นแนวคิดในลักษณะของขบวนการ การเสริมต่อกิจกรรมเพื่อให้ชุมชนเกิดความเคยชินใจกิจกรรมใหม่ ๆ และมีแนวทางสร้างกิจกรรมต่อเนื่องซึ่งจะเป็นการช่วยลดภาวะเครียด ในสถานการณ์ชุมชนได้

### 1.3 แนวคิด ทฤษฎีเกี่ยวกับการปกครองท้องถิ่น

#### 1.3.1 หลักการปกครองท้องถิ่น (Local Government)

การปกครองท้องถิ่น (Local Government) แบ่งออกเป็น 2 ประเภท คือ

1. การปกครองท้องถิ่นโดยรัฐบาล (Local State Government) เป็นการปกครองท้องถิ่นที่รัฐบาลกลางมอบหมายให้หน่วยการปกครองของรัฐปฏิบัติหน้าที่เป็นรัฐบาลท้องถิ่น หน่วยการปกครองของการปกครองท้องถิ่นประเภทนี้ไม่ได้มีฐานะเป็นตัวแทนของประชาชน (Non-representative Bodies) มีผู้บริหาร มาจากการแต่งตั้งของรัฐ ตัวอย่างเช่น การจัดระเบียบบริหารราชการส่วนภูมิภาคของประเทศไทย ซึ่ง ได้แก่ จังหวัดและอำเภอ

2. การปกครองท้องถิ่นในรูปของการปกครองตนเอง (local Self Government) เป็นการปกครองท้องถิ่นที่รัฐกระจายอำนาจทั้งทางการเมืองและการบริหาร (Political and Administration Decentralization) ให้ประชาชนในท้องถิ่นมีอำนาจปกครองตนเอง หน่วยการปกครองของการปกครองท้องถิ่นประเภทนี้มีฐานะเป็นตัวแทนของประชาชน (Representative Bodies) ซึ่งตั้งขึ้น โดยกฎหมายของรัฐ และมีฐานะเป็นส่วนหนึ่งของรัฐมีผู้บริหารมาจากการเลือกตั้งของประชาชนในท้องถิ่น ตัวอย่างเช่น การจัดระเบียบบริหารราชการส่วนท้องถิ่นของประเทศไทย ซึ่ง ได้แก่ องค์การบริหารส่วนจังหวัด เทศบาล และองค์การบริหารส่วนตำบล (วิทยา บุญชะเวชชีวิน. 2543 : 10)

### 1.3.2 ความหมายของการปกครองท้องถิ่น

คลาร์ก (Clarke. 1957 : 87-89) ให้ความหมายของการปกครองท้องถิ่นไว้ว่า การปกครองท้องถิ่น หมายถึง หน่วยการปกครองระดับรองของประเทศหรือรัฐที่มีหน้าที่และความรับผิดชอบเกี่ยวกับการให้บริการประชาชนในเขตพื้นที่หนึ่งพื้นที่ใดโดยเฉพาะ จัดตั้งและอยู่ในการควบคุมดูแลของรัฐบาลกลาง

ฮอลโลเวย์ (Holloway. 1951 : 101-103) ให้ความหมายของการปกครองท้องถิ่นไว้ว่า การปกครองท้องถิ่น หมายถึง องค์การที่มีอาณาเขตแน่นอน มีจำนวนประชากรตามหลักเกณฑ์ที่กำหนด มีอำนาจปกครองตนเองมีการบริหารการคลังของตนเอง และมีสภาท้องถิ่นที่สมาชิกสภามาจากการเลือกตั้งของประชาชน

มอนตาญ (Montagu. 1984 : 574) ให้ความหมายของการปกครองท้องถิ่นไว้ว่า การปกครองท้องถิ่น หมายถึง การปกครองที่ผู้บริหารของหน่วยการปกครองท้องถิ่นมาจากการเลือกตั้งโดยอิสระ และความรับผิดชอบที่สามารถใช้ได้โดยปลอดจากการควบคุมของหน่วยการบริหารราชการส่วนกลางหรือภูมิภาค แต่ยังคงอยู่ภายใต้กฎหมายว่าด้วยอำนาจสูงสุดของประเทศ ไม่ใช่รัฐอิสระ

โรบสัน (Robson. 1953 : 574) ให้ความหมายของการปกครองท้องถิ่นไว้ว่า การปกครองท้องถิ่น หมายถึง หน่วยการปกครองที่รัฐจัดตั้งขึ้นโดยให้มีอำนาจอิสระในการปกครองตนเอง (Autonomy) มีสิทธิตามกฎหมาย (Legal Rights) และมีองค์กรที่จำเป็น (Necessary Organization) เพื่อปฏิบัติหน้าที่ตามความมุ่งหมายของการปกครองท้องถิ่นนั้นๆ ทั้งนี้อำนาจอิสระในการปกครองตนเองดังกล่าวจะต้องไม่กระทบกระเทือนต่ออำนาจอธิปไตยของรัฐ

วิท (Wit. 1967 : 14-21) ให้ความหมายของการปกครองท้องถิ่นไว้ว่า การปกครองท้องถิ่น หมายถึง การปกครองที่รัฐบาลกลางให้อำนาจ หรือกระจายอำนาจ ไปให้หน่วยการปกครองส่วนท้องถิ่นรับผิดชอบทั้งหมดหรือบางส่วนในการบริหารส่วนท้องถิ่น รัฐบาลท้องถิ่นเป็นรัฐบาลที่มาจากประชาชนในท้องถิ่น มีอำนาจในการตัดสินใจและดำเนินการภายในท้องถิ่นของตน

ประทาน คงฤทธิศศิภกร (2526 : 8) ให้ความหมายของการปกครองท้องถิ่นไว้ว่า “การปกครองท้องถิ่น หมายถึงระบบการปกครองที่เป็นผลเนื่องมาจากการกระจายอำนาจทางการปกครองของรัฐและโดยนัยนี้จะเกิดมีองค์การทำหน้าที่ปกครองท้องถิ่น โดยคนในท้องถิ่นนั้นๆ องค์การนี้ถูกจัดตั้งและควบคุมโดยรัฐบาล แต่ก็มีอำนาจในการกำหนดนโยบาย

และควบคุมให้มีการปฏิบัติให้เป็นไปตามนโยบายของตนเองได้” ชูศักดิ์ เทียงตรง (2518 : 11-13) ให้ความหมายของการปกครองท้องถิ่นไว้ว่า การปกครองท้องถิ่น หมายถึงการปกครองที่รัฐบาลกลางเปิดโอกาสให้ประชาชนในท้องถิ่นได้มีส่วนร่วมในการจัดบริการสาธารณะบางประการเพื่อชุมชนของคนการที่ท้องถิ่นจะมีอำนาจหน้าที่และมีความเป็นอิสระในการดำเนินงานมากน้อยเพียงใดนั้น จะขึ้นอยู่กับระบบการปกครองท้องถิ่นที่แต่ละประเทศยึดถือ

อุทัย หิรัญโต (2523 : 4) ให้ความหมายของการปกครองท้องถิ่นไว้ว่า การปกครองท้องถิ่น หมายถึง การปกครองที่รัฐบาลมอบอำนาจให้หน่วยการปกครองระดับรองของรัฐ หรือกระจายอำนาจให้ประชาชนในท้องถิ่นใดท้องถิ่นหนึ่งจัดการปกครองและดำเนินการบางอย่าง เพื่อผลประโยชน์ของรัฐและผลประโยชน์ของท้องถิ่นโดยตรง การบริหารงานท้องถิ่นจะมีองค์การที่ประกอบด้วยเจ้าหน้าที่ซึ่งประชาชนเลือกตั้งมาทั้งหมดหรือบางส่วน ทั้งนี้ มีความอิสระในการบริหารงาน แต่รัฐบาลต้องควบคุมโดยวิธีการต่างๆ ตามความเหมาะสม

วิญญู อังคนารักษ์ อ้างอิงจาก ประหยัด หงส์ทองคำ. 2526 : 9) ได้ให้คำนิยามว่า การปกครองท้องถิ่น หมายถึง การปกครองในรูปแบบลักษณะกระจายอำนาจการปกครองบางอย่างซึ่งรัฐได้มอบให้ท้องถิ่นทำกันเองเพื่อให้ประชาชนในท้องถิ่นได้มีโอกาสปกครองและบริหารงานของท้องถิ่นด้วยตนเอง เพื่อสนองความต้องการส่วนรวมของประชาชนในท้องถิ่นนั้นให้ดำเนินไปอย่างประหยัดมีประสิทธิภาพ ประสิทธิผล ตรงกับความประสงค์ของประชาชน โดยเหตุที่ว่าประชาชนในแต่ละท้องถิ่นย่อมจะทราบความต้องการของท้องถิ่นนั้นๆ ได้ดีกว่าบุคคลอื่น และย่อมมีความผูกพันต่อท้องถิ่นนั้นๆ ยิ่งกว่าผู้อื่น โดยมีเจ้าหน้าที่ซึ่งราษฎรในท้องถิ่นได้เลือกตั้งขึ้นมาทั้งหมดหรือแต่บางส่วนมาบริหารราชการในท้องถิ่นนั้น โดยมีงบประมาณของตนเองและมีอิสระในการบริหารงานพอสมควร

ประทาน คงฤทธิศึกษากร (2526 : 8) กล่าวว่า การปกครองท้องถิ่นเป็นระบบการปกครองที่เป็นผลเนื่องมาจากการกระจายอำนาจทางการปกครองของรัฐ และโดยนัยนี้จะเกิดมีองค์การทำหน้าที่ปกครองท้องถิ่น โดยคนในท้องถิ่นนั้นๆ องค์การนี้จัดตั้งและถูกควบคุมโดยรัฐบาล แต่ก็มีอำนาจในการกำหนดนโยบายและควบคุมให้มีการปฏิบัติให้เป็นไปตามนโยบายของตนเองได้

ลิขิต วีรเวทิน (2539 : 314) กล่าวว่า การปกครองท้องถิ่นเป็นรูปแบบการกระจายอำนาจปกครองจากส่วนกลางไปให้ท้องถิ่นดำเนินการเอง ซึ่งมีความสำคัญและจำเป็นอย่างยิ่งต่อการพัฒนาชุมชนและการปกครองในระบอบประชาธิปไตย กล่าวคือ การปกครองส่วนท้องถิ่นจะมีส่วนร่วมแบ่งเบาภาระของรัฐบาลกลางในแง่ที่ว่าผู้ที่อยู่ในท้องถิ่นและผู้มีส่วน

ท้องถิ่นย่อมเข้าใจถึงปัญหาและความต้องการของท้องถิ่น ได้ดีกว่าคนต่างถิ่น ดังนั้นการปกครองส่วนท้องถิ่นจะมีความสำคัญคือ ทำให้ท้องถิ่นรู้จักแก้ปัญหาด้วยตนเอง

จรรยา สุภาพ (2535 : 146) กล่าวว่า การปกครองท้องถิ่น หมายถึง หน่วยการปกครองซึ่งประชาชนมีส่วนร่วมดำเนินการอันเป็นเรื่องที่เกี่ยวข้องกับท้องถิ่น โดยเฉพาะ มักจะมีวัตถุประสงค์ไปในทางที่จะเปิดโอกาสให้ประชาชนได้มีส่วนร่วมปกครองตนเอง สามารถมีองค์การในทางปกครองที่จะช่วยสร้างความเจริญให้กับท้องถิ่น ตลอดจนการบำบัดทุกข์บำรุงสุขให้แก่ประชาชนในเขตการปกครองนั้นๆ ด้วย ส่วนมากการปกครองท้องถิ่นนี้มักจะเป็นนิติบุคคล อาจประกอบด้วยเจ้าหน้าที่ที่ราษฎรเลือกตั้งเข้ามา เพื่อปฏิบัติงานตามกำหนดระยะเวลา โดยมีงบประมาณของตนเอง หน่วยการปกครองท้องถิ่นนี้อาจเกิดขึ้นตามหลักการกระจายอำนาจหรือ หลักการแบ่งสรรอำนาจก็ได้ตามหลักกระจายอำนาจนั้น รัฐบาลกลางกระจายอำนาจในการปกครองตนเองให้กับท้องถิ่นต่างๆ ภายในประเทศ แต่รัฐบาลกลางยังคงควบคุมดูแลและสงวนสิทธิที่จะระงับการกระทำบางอย่างของหน่วยการปกครองท้องถิ่น ได้เมื่อเห็นสมควร ในบางประเทศถือว่า หน่วยการปกครองท้องถิ่นเกิดขึ้นจากบทบัญญัติของรัฐธรรมนูญ ซึ่งกำหนดแบ่งสรรการใช้อำนาจอธิปไตยออกเป็นสัดส่วน โดยให้รัฐบาลกลางใช้อำนาจอธิปไตยในกิจการส่วนรวมของประเทศ และในขณะเดียวกันก็กำหนดให้อำนาจในการจัดการปกครองภายใน เช่น การระงับทุกข์บำรุงสุข เป็นของรัฐบาลมณฑลซึ่งเป็นหน่วยการปกครองท้องถิ่น จึงกล่าวได้ว่า หน่วยการปกครองท้องถิ่นประเภทหลังนี้เกิดขึ้นจากข้อกำหนดของรัฐธรรมนูญโดยตรง อำนาจของหน่วยการปกครองท้องถิ่นซึ่งเกิดขึ้นตามหลักเกณฑ์นี้ รัฐบาลกลางจะเข้ามาเกี่ยวข้องไม่ได้

สรุปได้ว่า การปกครองท้องถิ่น หมายถึง การปกครองระดับรองของรัฐ ซึ่งรัฐจัดตั้งขึ้นเพื่อกระจายอำนาจการปกครองทั้งทางการเมืองและทางการบริหารให้ประชาชนในท้องถิ่นจัดการปกครองและดำเนินการบางอย่างเพื่อแก้ไขปัญหาและสนองตอบความต้องการของตนเอง โดยมีอำนาจอิสระในการปกครองตนเอง สามารถกำหนดนโยบายและบริหารงานให้เป็นไปตามนโยบายหรือความต้องการของตนเองภายใต้ขอบเขตของกฎหมายว่าด้วยอำนาจสูงสุดของประเทศ โดยมีองค์การที่มาจาก การเลือกตั้งของประชาชนในท้องถิ่นเป็นผู้ปฏิบัติหน้าที่ตามความมุ่งหมายของท้องถิ่นนั้นๆ

### 1.3.3 ลักษณะของการปกครองส่วนท้องถิ่น

เนื่องจากการปกครองท้องถิ่นในรูปของการปกครองตนเอง (Local Government) เป็นการปกครองที่ให้ความสำคัญต่อการมีส่วนร่วมของประชาชนในท้องถิ่น และการมีอำนาจ



อิสระในการปกครองตนเองภายใต้กฎหมายของรัฐหรือประเทศนั้นๆ ดังนั้น ลักษณะของการปกครองท้องถิ่นที่สำคัญจึงมี ดังนี้

1. มีสถานะตามกฎหมาย (Legal Status) หน่วยการปกครองท้องถิ่นจะต้องมีการจัดตั้งขึ้นโดยกฎหมาย เช่น ประเทศไทยมีการกำหนดไว้ในรัฐธรรมนูญ

2. มีพื้นที่และระดับ (Area and Levels) หน่วยการปกครองท้องถิ่นจะต้องมีพื้นที่การปกครองที่แน่นอนและชัดเจน และควรจะต้องมีการแบ่งระดับการปกครองท้องถิ่นว่ามีกี่ระดับ เช่น ขนาดเล็ก ขนาดกลาง ขนาดใหญ่ เป็นต้น เกณฑ์ที่ใช้ในการกำหนดพื้นที่และระดับของการปกครองท้องถิ่นมีมากมาย เช่น สภาพทางภูมิศาสตร์ ประวัติศาสตร์ ความสำคัญในการปกครองตนเองของประชาชนประสิทธิภาพในการบริหาร รายได้ และความหนาแน่นของประชากร เป็นต้น สำหรับประเทศไทยมีเกณฑ์การจัดตั้งและยกฐานะหน่วยการปกครองท้องถิ่น 3 ประการ คือ รายได้ย้อนหลัง 3 ปี ไม่รวมเงินอุดหนุนจำนวนประชากร และขนาดพื้นที่

3. มีการกระจายอำนาจและหน้าที่ การปกครองท้องถิ่นจะต้องมีการกระจายอำนาจการปกครองไปให้ท้องถิ่น โดยการกำหนดอำนาจและหน้าที่ของหน่วยการปกครองท้องถิ่นไว้ในกฎหมายอย่างชัดเจน ดังนั้น การที่หน่วยการปกครองท้องถิ่นจะมีอำนาจและหน้าที่ที่มากน้อยเพียงใดขึ้นอยู่กับนโยบายทางการเมืองการปกครองเป็นสำคัญ

4. มีความเป็นนิติบุคคล (Artificial Person) หน่วยการปกครองท้องถิ่นจะต้องเป็นองค์การนิติบุคคล โดยแยกเทศจากองค์การของรัฐบาลกลาง ทั้งนี้ เพื่อการดำเนินงานที่ถูกต้องตามกฎหมาย และเพื่อประโยชน์ในการปฏิบัติหน้าที่ของตน เพราะหน่วยการปกครองท้องถิ่นจะต้องมีงบประมาณ ทรัพย์สิน หนี้สินและเจ้าหน้าที่ปฏิบัติงานเป็นของตนเอง

5. มีการเลือกตั้ง (Election) การปกครองท้องถิ่นจะต้องมีหน่วยการปกครองท้องถิ่นจะต้องมาจากการเลือกตั้ง โดยประชาชนในท้องถิ่นเป็นสำคัญ กล่าวคือ จะต้องให้สิทธิแก่ประชาชนในท้องถิ่นในการเลือกตั้งคณะเจ้าหน้าที่ผู้บริหารการปกครองท้องถิ่นทั้งหมดหรือบางส่วนเพื่อแสดงถึงการมีส่วนร่วมทางการเมืองการปกครองของประชาชน (Political Participation)

6. มีอำนาจอิสระ (Autonomy) หน่วยการปกครองท้องถิ่นจะต้องไม่อยู่ในสายการบังคับบัญชาของหน่วยงานรัฐบาลกลาง และมีอำนาจอิสระในการกำหนดนโยบายและการปฏิบัติตามนโยบายหรือความต้องการของท้องถิ่น และสามารถใช้จ่ายทรัพย์สินของตนเองในการปฏิบัติกิจการในขอบเขตของกฎหมายโดยไม่ต้องขออนุมัติจากรัฐบาลกลาง

7. มีงบประมาณของตนเอง หน่วยการปกครองท้องถิ่นจะต้องมีอำนาจในการจัดเก็บรายได้ (Revenue) จัดเก็บภาษีตามขอบเขตที่กฎหมายให้อำนาจในการจัดเก็บ เพื่อให้ท้องถิ่นมีรายได้เพียงพอที่จะทำนุบำรุงท้องถิ่นให้เจริญก้าวหน้า

8. มีการกำกับดูแลของรัฐ หน่วยการปกครองท้องถิ่นจะต้องมีฐานะเป็นหน่วยการปกครองระดับของรัฐ และอยู่ในการกำกับดูแลของรัฐ ทั้งนี้ เพื่อประโยชน์ของประชาชนส่วนรวมและความมั่นคงแห่งรัฐ

#### 1.3.4 หน้าที่รับผิดชอบของหน่วยการปกครองท้องถิ่น

การปกครองท้องถิ่นจะสามารถแก้ไขปัญหาและสนองตอบความต้องการของประชาชนในท้องถิ่นได้ตรงกับสภาพความเป็นจริงมากกว่าการปกครองโดยรัฐบาลกลางก็ตามแต่การกำหนดหน้าที่รับผิดชอบของหน่วยการปกครองท้องถิ่นให้เหมาะสมกับความสามารถและความพร้อมของท้องถิ่นถือว่าเป็นสิ่งสำคัญ เพราะถ้ากำหนดหน้าที่ความรับผิดชอบมากเกินไปอาจทำให้การปกครองท้องถิ่นไม่ประสบผลสำเร็จเท่าที่ควร ฉะนั้น เพื่อให้การกำหนดหน้าที่รับผิดชอบของหน่วยการปกครองท้องถิ่นเป็นไปอย่างเหมาะสม จึงควรจะต้องคำนึงถึงประเด็นสำคัญ 3 ประการคือ

1. กำลังคน
2. กำลังคนและความสามารถของเครื่องมือเครื่องใช้
3. ประโยชน์ของท้องถิ่น

#### 1.3.5 ความสำคัญของการปกครองท้องถิ่น

การปกครองท้องถิ่นตั้งอยู่บนพื้นฐานของหลักการกระจายอำนาจให้ท้องถิ่นปกครองตนเอง ดังนั้นการปกครองท้องถิ่นจึงมีความสำคัญดังนี้

1. การปกครองท้องถิ่นทำให้มีการพัฒนาทางการเมือง เนื่องการปกครองท้องถิ่นเป็นการปกครองที่มีการกระจายอำนาจทั้งการเมืองและการบริหารให้ท้องถิ่นปกครองตนเอง ดังนั้นประชาชนในท้องถิ่นจึงได้มีโอกาสเรียนรู้และมีความเข้าใจในระบบการเมือง รู้ถึงการเข้ามามีบทบาทหรือมีส่วนร่วมทางการเมือง ซึ่งได้แก่ การมีส่วนร่วมในการเลือกตั้งการมีส่วนร่วมในกิจกรรมของพรรคการเมือง การมีส่วนร่วมในการแสดงความคิดเห็น การมีส่วนร่วมในการจัดตั้งและการรวมกลุ่มผลประโยชน์ และการมีส่วนร่วมในการแสดงออกของประชาชนด้วยวิธีการต่างๆ เช่น การเดินขบวน การนั่ง อันจะทำให้ประชาชนในท้องถิ่นเข้าใจถึงระบบการปกครองตนเอง เข้าใจถึงหน้าที่ของฝ่ายนิติบัญญัติ และฝ่ายบริหาร เข้าใจถึงความสัมพันธ์

ระหว่างฝ่ายนิติบัญญัติและฝ่ายบริหาร เข้าใจถึงคุณค่าของการควบคุมโดยประชาชน (Popular Control) ในที่สุดก็จะทำให้เกิดการพัฒนาทางการเมืองได้

2. การปกครองท้องถิ่นทำให้มีการพัฒนาประชาธิปไตย เนื่องจากหน่วยการปกครองท้องถิ่นมีความใกล้ชิดและมีผลกระทบต่อผลประโยชน์ของประชาชนในท้องถิ่น จึงสามารถดึงดูดความสนใจของประชาชนในท้องถิ่นได้เป็นอย่างดีคือประกอบด้วยหน่วยการปกครองท้องถิ่นเป็นภาพจำลองของการเมืองของชาติ มีกิจกรรมทางการเมืองหลายอย่างที่ชักนำให้ประชาชนในท้องถิ่นได้เข้าไปมีส่วนร่วมในการปกครองตนเอง ตามระบอบประชาธิปไตยให้มีความรอบรู้อย่างแจ่มแจ้งทางการเมือง อันจะนำไปสู่การสร้างประชาธิปไตยในระดับชาติให้มั่นคงต่อไป ดังนั้น การปกครองท้องถิ่นจึงเป็นรากแก้วของการปกครองระบอบประชาธิปไตย เป็นสถาบันฝึกสอนประชาธิปไตยให้กับประชาชน ซึ่งจะทำให้เกิดการพัฒนาประชาธิปไตยได้

3. การปกครองท้องถิ่นทำให้มีการพัฒนาทางเศรษฐกิจและสังคมของท้องถิ่นเนื่องจากหน่วยการปกครองท้องถิ่นเปิดโอกาสให้ประชาชนในท้องถิ่นปกครองตนเองตั้งแต่การกำหนดนโยบายและการควบคุมให้เป็นไปตามนโยบายที่ท้องถิ่นต้องการ ซึ่งโดยทั่วไปทุกท้องถิ่นต่างก็มีความต้องการที่เหมือนกันคือ ต้องการให้ท้องถิ่นของตนเองมีความเจริญก้าวหน้า มีฐานะเศรษฐกิจที่ดีมีความเป็นอยู่ที่ดีและสะดวกสบาย ดังนั้น หน่วยการปกครองท้องถิ่นจึงมีภารกิจที่สำคัญในการสร้างสรรค์ความเจริญทั้งทางเศรษฐกิจและสังคมให้แก่ท้องถิ่น นั่นย่อมแสดงว่าการปกครองท้องถิ่นเป็นเครื่องมือที่สำคัญในการพัฒนาเศรษฐกิจและสังคม (ประทาน คงฤทธิศึกษากร. 2526 : 10)

#### 1.3.6 แนวคิดหลักการกระจายอำนาจการปกครอง

ความหมายของการกระจายอำนาจการปกครอง (Decentralization) หมายถึง การที่รัฐบาลกลางยินยอมมอบอำนาจ (Devolution) การปกครองและการบริหารในกิจการต่างๆ ให้ประชาชนในแต่ละท้องถิ่นดำเนินการปกครองตนเอง (Local Self Government) โดยประชาชนในท้องถิ่นจะเลือกผู้แทนของตนเข้าไปทำหน้าที่ดังกล่าว ทำให้ประชาชนในท้องถิ่นมีอำนาจทั้งการเมืองและการบริหารในการกำหนดนโยบายและการบริหารงานให้เป็นไปตามนโยบายของท้องถิ่นตนเอง องค์กรส่วนท้องถิ่นที่เกิดขึ้นตามหลักการกระจายอำนาจการปกครองจึงมีฐานะเป็นตัวแทนของประชาชน (Representative Bodies) มีผู้บริหารมาจากการเลือกตั้งของประชาชนในท้องถิ่น ตัวอย่างเช่น การจัดระเบียบบริหารราชการส่วนท้องถิ่นของประเทศไทย

ซึ่งได้แก่ องค์การบริหารส่วนจังหวัด เทศบาล และองค์การบริหารส่วนตำบล การกระจายอำนาจการปกครองมีลักษณะสำคัญ ดังนี้

1. มีองค์กรปกครองส่วนท้องถิ่นที่เป็นนิติบุคคลแยกออกจากรัฐบาลกลาง
2. มีการเลือกตั้งสภาท้องถิ่นหรือผู้บริหารท้องถิ่นทั้งหมดหรือบางส่วน
3. มีอำนาจอิสระจากส่วนกลางภายใต้ขอบเขตของกฎหมาย
4. มีเจ้าหน้าที่ผู้ปฏิบัติงานในองค์กรปกครองส่วนท้องถิ่นของตนเอง ไม่ขึ้นกับการ

บังคับบัญชาของรัฐบาลกลาง

5. มีงบประมาณ รายได้ และทรัพย์สินเป็นของตนเอง
6. จะเห็นว่ากระจายอำนาจมีจุดแข็ง 4 ประการ คือ

6.1 ทำให้เกิดการสนองตอบความต้องการของประชาชนในท้องถิ่น ได้ดีขึ้นเพราะว่าผู้บริหารขององค์กรปกครองส่วนท้องถิ่นมาจากการเลือกตั้งย่อมทราบความต้องการที่แท้จริงของประชาชนในท้องถิ่นได้ดี

6.2 ทำให้การดำเนินงานเป็นไปอย่างรวดเร็ว เพราะองค์กรปกครองส่วนท้องถิ่นมีความเป็นอิสระในการปฏิบัติหน้าที่ภายใต้ขอบเขตของกฎหมาย ไม่ต้องขอคำปรึกษาหรือขอความคิดเห็นชอบจากส่วนกลาง

6.3 ทำแบ่งเบาภาระของรัฐบาลกลาง

6.4 ทำให้ประชาชนในท้องถิ่นมีความสนใจรู้จักรับผิดชอบในการปกครองท้องถิ่นของตนเอง เพราะประชาชนในท้องถิ่นจะมีส่วนได้ส่วนเสียโดยตรงในการดำเนินงานขององค์กรปกครองส่วนท้องถิ่น ส่วนจุดอ่อนของการกระจายอำนาจก็คือ ทำให้รัฐบาลเสียเอกภาพและเป็นภัยต่อความมั่นคง (สุโขทัยธรรมมาธิราช, 2540 : 9)

1.3.7 หลักการกระจายอำนาจ มีองค์ประกอบสำคัญ 4 ประการคือ

1. มีความเป็นนิติบุคคล (Artificial Person) การกระจายอำนาจการปกครองจะต้องมีองค์กรเป็นนิติบุคคลต่างจากองค์กรของรัฐบาลกลาง การมีองค์กรเป็นนิติบุคคลต่างหากนี้ ก็เพื่อประโยชน์ในการปฏิบัติหน้าที่ของคนองค์กรเหล่านี้จะต้องมีงบประมาณ ทรัพย์สิน หนี้สิน และเจ้าหน้าที่ปฏิบัติงานเป็นของตนเอง

2. มีอำนาจอิสระในการบริหารงาน (Autonomy) มีความอิสระในการปฏิบัติหน้าที่เป็นหลักการที่สำคัญประการหนึ่งของการกระจายอำนาจการปกครองเพราะหากองค์กรนั้นไม่มีอำนาจอิสระในการปฏิบัติหน้าที่จะต้องรอคำสั่งจากรัฐบาลกลางอยู่เสมอ องค์กรเช่นนี้จะมีลักษณะไม่ผิดไปจากหน่วยการปกครองส่วนภูมิภาคขององค์กรปกครองท้องถิ่นจะต้องมีอำนาจ

อิสระ ในการปฏิบัติภารกิจของตนเองตลอดจนมีอิสระพอสมควรในการกำหนดนโยบายหรือการตัดสินใจในการแก้ไขปัญหาต่างๆ ได้แต่ก็มีข้อจำกัดกว่าอำนาจอิสระขององค์กรปกครองท้องถิ่นจะต้องมีพอสมควร ไม่มากเกินไป จนเกิดความกระทบกระเทือนต่อเอกภาพอธิปไตย (Unity and Sovereignty) ของประเทศ

3. ประชาชนในท้องถิ่นมีส่วนร่วมในการเลือกผู้บริหารและเจ้าหน้าที่นิติบัญญัติซึ่งทำได้หลายระดับแล้วแต่ความสามารถและความสนใจของประชาชนในท้องถิ่นนั้นเป็นสำคัญ เช่นการไปใช้สิทธิออกบัตรเลือกตั้งตัวแทนตนเองเข้าไปปฏิบัติหน้าที่ในตำแหน่งต่างๆ ขององค์กรปกครองท้องถิ่น หรือสมัครเข้ารับการเลือกตั้งเป็นตัวแทนของประชาชนเพื่อให้มีการเข้ามามีบทบาทในการดำเนินกิจกรรมอันเป็นหน้าที่ขององค์กร ปกครองส่วนท้องถิ่นด้วยตนเองก็ได้

4. มั่งบประมาณของตนเอง องค์กรปกครองส่วนท้องถิ่นต้องมีอำนาจในการจัดเก็บรายได้ด้วยตนเอง รวมไปถึงการมีอำนาจในการบริหารงบประมาณที่ได้มานั้นด้วย ซึ่งเป็นการมอบอำนาจการตัดสินใจให้การปกครองส่วนท้องถิ่นทั้งหมดตั้งแต่การวางแผนปฏิบัติงานการจัดเก็บรายได้ การบริหารและการบริการประชาชนในเขตพื้นที่ที่รับผิดชอบจากองค์ประกอบของหลักการกระจายอำนาจตามที่กล่าวมานี้หากองค์กรปกครองท้องถิ่นต่างๆ มีครบและสามารถปฏิบัติงานโดยปราศจากการถูกควบคุมหรือแทรกแซงจากหน่วยงานในระดับสูงกว่าไม่ว่าจะเป็นส่วนกลางหรือส่วนภูมิภาคแล้ว ย่อมจะเป็นการปกครองส่วนท้องถิ่นหรือหน่วยการส่วนท้องถิ่นที่สมบูรณ์พร้อมที่จะปฏิบัติงาน เพื่อท้องถิ่นของตนเองอย่างมีประสิทธิภาพแต่ทั้งนี้ย่อมขึ้นอยู่กับส่วนประกอบอื่นๆ ด้วย

#### 1.3.8 ความสำคัญของการกระจายอำนาจ

ความสำคัญของการกระจายอำนาจการปกครองว่ามีความสำคัญในทางการเมือง เศรษฐกิจและสังคม โดยสรุปได้ 2 ประเด็นใหญ่ๆ คือ

1. การกระจายอำนาจเป็นรากแก้วของระบอบการปกครองแบบประชาธิปไตยเนื่องด้วยประชาธิปไตยต้องประกอบด้วยโครงสร้างส่วนบน คือระดับชาติและโครงสร้างพื้นฐานคือระดับท้องถิ่นการปกครองตนเองในรูปแบบของการปกครองท้องถิ่นอย่างแท้จริงคือรากแก้วเป็นฐานเสริมความสำคัญยิ่งของการพัฒนาระบบการเมืองการปกครองในระบอบประชาธิปไตย

2. การกระจายอำนาจมีความสำคัญทางเศรษฐกิจและสังคมในด้านการพัฒนาชนบท โดยเฉพาะการมีส่วนร่วมของประชาชน ซึ่งลักษณะดังกล่าวจะเกิดขึ้นได้ก็ต้องมีการกระจายอำนาจอย่างแท้จริงสาระสำคัญของกระจายอำนาจอยู่ที่ว่า ท้องถิ่นมีอิสระในการปกครอง

ตนเองเจ้าหน้าที่ในท้องถิ่นในลักษณะการกระจายอำนาจนั้น อาจเป็นผู้ได้รับการเลือกตั้งจากประชาชนในท้องถิ่นหรือโดยการแต่งตั้งจากราชการส่วนกลางก็ได้ โดยท้องถิ่นได้รับอำนาจนี้จากส่วนกลางการกระจายอำนาจนั้น นอกจากจะเป็นการแบ่งเบาภาระของรัฐบาล โดยมอบอำนาจหน้าที่ของรัฐบาลกลางจะต้องดำเนินการไปให้ท้องถิ่นจัดทำแล้ว ยังเป็นการลดอำนาจหน้าที่ของรัฐบาลกลางในส่วนที่เกี่ยวกับหน้าที่ที่ได้รับมอบให้องค์กรปกครองท้องถิ่นรับจัดทำด้วย

สรุปได้ว่า การปกครองท้องถิ่นเป็นการปกครองระดับรองของรัฐซึ่งรัฐจัดตั้งขึ้นเพื่อกระจายอำนาจการปกครองทั้งทางการเมืองและทางการบริหารให้ประชาชนในท้องถิ่นจัดการปกครองและดำเนินการบางอย่างเพื่อแก้ไขปัญหาและสนองตอบความต้องการของตนเอง โดยมีอำนาจอิสระในการปกครองตนเอง สามารถกำหนดนโยบายและบริหารงานให้เป็นไปตามนโยบายหรือความต้องการของตนเองภายใต้ขอบเขตของกฎหมายว่าด้วยอำนาจสูงสุดของประเทศ โดยมีหน่วยการปกครองท้องถิ่นซึ่งเป็นองค์กรที่มาจาก การเลือกตั้งของประชาชนในท้องถิ่นเป็นผู้ปฏิบัติหน้าที่ให้สำเร็จถูกต้องตามความมุ่งหมายของท้องถิ่นนั้นๆ จะเห็นว่าการปกครองท้องถิ่นจะต้องมีหน่วยการปกครองส่วนท้องถิ่นซึ่งเป็นองค์กรที่จัดตั้งขึ้น โดยกฎหมาย มีฐานะเป็นนิติบุคคล คณะผู้บริหารมาจากการเลือกตั้งโดยประชาชนในท้องถิ่น มีอำนาจอิสระจากรัฐบาลกลางในการกำหนดนโยบายและการบริหารงานของตนเองภายใต้ขอบเขตของกฎหมายและอยู่ในการกำกับดูแลของรัฐ มีพื้นที่การปกครองที่แน่นอนและชัดเจน มีการแบ่งระดับการปกครองท้องถิ่น มีการกระจายอำนาจและหน้าที่ไปให้ท้องถิ่น โดยการกำหนดอำนาจและหน้าที่ของหน่วยงานการปกครองท้องถิ่นไว้ในกฎหมายอย่างชัดเจน และมีงบประมาณรายได้ ทรัพย์สินและบุคลากรของตนเอง ดังนั้น หน่วยการปกครองท้องถิ่นจะต้องดำเนินการแก้ไขปัญหาและสนองตอบความต้องการของท้องถิ่นจนทำให้ท้องถิ่นมีความเจริญก้าวหน้าทั้งทางเศรษฐกิจและสังคม อันเป็นเป้าหมายสำคัญที่หน่วยการปกครองท้องถิ่นทุกแห่งจะต้องบรรลุให้เป็นผลสำเร็จ กล่าวคือหน่วยการปกครองท้องถิ่นตามหลักการปกครองท้องถิ่นจะมีการกิจและหน้าที่หลัก คือการแก้ไขปัญหาและสนองตอบความต้องการที่แท้จริงของท้องถิ่น เพื่อให้ท้องถิ่นมีความเจริญก้าวหน้ามีฐานะเศรษฐกิจที่ดี มีความเป็นอยู่ที่ดีและสะดวกสบาย ฉะนั้น หน่วยการปกครองท้องถิ่นจะต้องกำหนดนโยบายให้ตรงกับปัญหาและความต้องการที่แท้จริงของท้องถิ่น และบริหารงานให้บรรลุวัตถุประสงค์และเป้าหมายของนโยบายที่วางไว้ ทั้งนี้ เพื่อให้ผลการดำเนินงานเพื่อผลประโยชน์ต่อท้องถิ่นอย่างแท้จริง เมื่อเป็นเช่นนี้การ

ปกครองท้องถิ่นที่มีความเข้มแข็งและดำเนินงานเพื่อผลประโยชน์ของประชาชนในท้องถิ่นจะ  
ได้รับความศรัทธาจากประชาชนในท้องถิ่น

การปกครองท้องถิ่นที่มีความเข้มแข็ง จะทำให้ประชาชนมีความรู้สึกเชื่อมั่นและ  
ศรัทธาต่อท้องถิ่น ประชาชนจะรู้สึกตัวว่ามีความผูกพัน มีส่วนได้เสียต่อถิ่นอาศัย อันจะเป็นการ  
สร้างสรรค์พลเมืองที่รับผิดชอบให้แก่ประเทศชาติโดยส่วนรวม ด้วยเหตุนี้ การปกครอง  
ท้องถิ่นทุกรูปแบบจึงจำเป็นจะต้องมีความเข้มแข็ง ซึ่งหมายความรวมถึงองค์การบริหารส่วน  
ตำบลด้วย

## 2. สภาพทั่วไปขององค์การบริหารส่วนตำบลบึงงาม

### 2.1 ข้อมูลทั่วไปขององค์การบริหารส่วนตำบลบึงงาม

ที่ตั้ง ตำบลบึงงาม เป็น 1 ใน 5 ตำบลของอำเภอทุ่งเขาหลวง จังหวัดร้อยเอ็ด อยู่  
ทางทิศตะวันออกเฉียงของอำเภอ ห่างจากกิ่งอำเภอ ประมาณ 5.3 กิโลเมตร และห่างจากจังหวัด  
ร้อยเอ็ด ประมาณ 36 กิโลเมตร

อาณาเขต

ทิศเหนือ ติดต่อกับ ตำบลมะบ้า อำเภอทุ่งเขาหลวง จังหวัดร้อยเอ็ด

ทิศใต้ ติดต่อกับ ตำบลเทอดไทย อำเภอทุ่งเขาหลวง จังหวัดร้อยเอ็ด

ทิศตะวันออก ติดต่อกับ แม่น้ำชี อำเภอเสลภูมิ จังหวัดร้อยเอ็ด

ทิศตะวันตก ติดต่อกับ ตำบลเทิดไทยและทุ่งเขาหลวง อำเภอทุ่งเขาหลวง จังหวัด

ร้อยเอ็ด

เนื้อที่ มีพื้นที่ทั้งหมดประมาณ 27.41 ตารางกิโลเมตรหรือประมาณ 17,129 ไร่ แยก

เป็น

- |                          |        |            |
|--------------------------|--------|------------|
| 1. พื้นที่อยู่อาศัย      | ประมาณ | 766 ไร่    |
| 2. พื้นที่ทำกิน          | ประมาณ | 15,806 ไร่ |
| 3. พื้นที่สาธารณประโยชน์ | ประมาณ | 1,425 ไร่  |

สภาพภูมิประเทศ สภาพภูมิประเทศโดยทั่วไปของตำบลบึงงาม ส่วนใหญ่เป็นที่ราบ  
กลุ่ม เหมาะแก่การเกษตร เพาะปลูก การเลี้ยงสัตว์

สภาพภูมิอากาศ หนาวร้อนจะร้อนมากในช่วงเดือนมีนาคม – พฤษภาคม หนาวจะหนาวมากในช่วงเดือนธันวาคม – กุมภาพันธ์ หน้าฝน ฝนจะตกชุกในช่วงเดือนกรกฎาคม – กันยายน

#### แหล่งน้ำ

1. แม่น้ำชี ไหลผ่านบ้านนาแพง หมู่ที่ 1, บ้านท่าค้อ หมู่ที่ 2, บ้านมะบ้า หมู่ที่ 3, บ้านนางาม หมู่ที่ 4, บ้านวังทอง หมู่ที่ 5, บ้านหนองไชยวาน หมู่ที่ 13 และบ้านคอนแก้ว หมู่ที่ 6
  2. ลำห้วยน้ำเค็ม ไหลผ่านบ้านค้อซา หมู่ที่ 11, บ้านคอนเกลือ หมู่ที่ 10, บ้านมะแวง หมู่ที่ 7 และ บ้านคอนแก้ว หมู่ที่ 6
  3. กุดแจแซ ไหลผ่านบ้านมะแวง หมู่ที่ 7 และบ้านคอนแก้ว หมู่ที่ 6
  4. กุดบึก ไหลผ่านบ้านมะบ้า หมู่ที่ 3, บ้านนางาม หมู่ที่ 4 และบ้านวังทอง หมู่ที่ 5
- จำนวนหมู่บ้าน ในเขตองค์การบริหารส่วนตำบลเต็มทั้งหมู่บ้าน 13 หมู่บ้าน

#### ประกอบด้วย

1	หมู่ที่ 1 บ้านนาแพง	นายบุญมี นิจกรรม	เป็นผู้ใหญ่บ้าน
2	หมู่ที่ 2 บ้านท่าค้อ	นายสมาน สุคาทิพย์	เป็นผู้ใหญ่บ้าน
3	หมู่ที่ 3 บ้านมะบ้า	นายสุนทร ทินบุตร	เป็นผู้ใหญ่บ้าน
4	หมู่ที่ 4 บ้านนางาม	นายบุญจันทร์ ทินบุตร	เป็นผู้ใหญ่บ้าน
5	หมู่ที่ 5 บ้านวังทอง	นายสมหมาย ทิศเนตร	เป็นผู้ใหญ่บ้าน
6	หมู่ที่ 6 บ้านคอนแก้ว	นายศุภศักดิ์ สิงห์ตั้งถ้ำ	เป็นผู้ใหญ่บ้าน
7	หมู่ที่ 7 บ้านมะแวง	นายสุเทพ จันทภูมิ	เป็นกำนัน
8	หมู่ที่ 8 บ้านโนนราษี	นายประยูร วิเศษวุฒิ	เป็นผู้ใหญ่บ้าน
9	หมู่ที่ 9 บ้านคอนโงง	นายสุวิทย์ โพนนะจิตร	เป็นผู้ใหญ่บ้าน
10	หมู่ที่ 10 บ้านคอนเกลือ	นายสม สรรพศักดิ์	เป็นผู้ใหญ่บ้าน
11	หมู่ที่ 11 บ้านค้อซา	นายเสถียร พงษ์ศาสตร์	เป็นผู้ใหญ่บ้าน
12	หมู่ที่ 12 บ้านโนนยาง	นายสุภาชัย ทศวัฒน์	เป็นผู้ใหญ่บ้าน
13	หมู่ที่ 13 บ้านหนองไชยวาน	นายจำเนียร วีระศิลป์	เป็นผู้ใหญ่บ้าน

ประชากร ประชากรส่วนใหญ่ มีเชื้อสายไทยอีสาน อยู่รวมกันเป็นกลุ่มใหญ่ แบ่งการปกครองออกเป็น 13 หมู่บ้าน จำนวนครัวเรือนทั้งสิ้น 892 ครัวเรือน มีประชากรทั้งสิ้น 4,599 คน แยกเป็น ชาย 2,419 คน หญิง 2,280 คน มีความหนาแน่นเฉลี่ย 174 คน/ตารางกิโลเมตร



## สภาพทางเศรษฐกิจ

## หน่วยธุรกิจในพื้นที่องค์การบริหารส่วนตำบลบึงงาม

1. ปิมน้ำมัน, ซ่อมรถ	จำนวน	10 แห่ง
2. ร้านขายของชำเบ็ดเตล็ด	จำนวน	45 แห่ง
3. โรงสีข้าว	จำนวน	13 แห่ง

## สภาพสังคม

## 1. การศึกษา

1. โรงเรียนประถมศึกษา	จำนวน	5 แห่ง
2. โรงเรียนขยายโอกาส	จำนวน	1 แห่ง
3. ศูนย์การศึกษานอกโรงเรียน	จำนวน	1 แห่ง
4. ศูนย์พัฒนาเด็กเล็ก	จำนวน	1 แห่ง

มีการเปิดศูนย์การศึกษานอกโรงเรียน ที่ทำการองค์การบริหารส่วนตำบลบึงงาม บ้านคอนเกลือ หมู่ที่ 10 ตำบลบึงงาม อำเภอทุ่งเขาหลวง จังหวัดร้อยเอ็ด

## สถาบันและองค์กรทางศาสนา

1. วัด	จำนวน	4 แห่ง
2. สำนักสงฆ์	จำนวน	8 แห่ง

## สาธารณสุข

1. สถานีอนามัยประจำตำบล	จำนวน	1 แห่ง
2. สถานพยาบาลเอกชน (คลินิก)	จำนวน	- แห่ง
3. อัตราการมีและการใช้ส้วมราดน้ำ	อัตราร้อยละ 100	

## ความปลอดภัยในชีวิตและทรัพย์สิน

1. สถานีตำรวจ/จุดตรวจ	จำนวน	- แห่ง
2. สถานีดับเพลิง	จำนวน	- แห่ง

การคมนาคม เส้นทางคมนาคมเชื่อมระหว่างหมู่บ้านในพื้นที่ตำบลบึงงามส่วนใหญ่เป็นถนนลูกรัง บางแห่งเป็นถนนดิน ในฤดูแล้งการเดินทางสัญจรไปมาพอใช้ แต่ในช่วงฤดูฝน การเดินทางสัญจรไปมาของประชาชน ค่อนข้างลำบาก เพราะถนนมีสภาพเป็นโคลนตม บางแห่งเป็นหลุมเป็นบ่อ น้ำท่วมขัง ถนนในภายในหมู่บ้านมีสภาพเป็นหินลูกรังและถนนดิน มีถนนคอนกรีตเสริมเหล็ก เหลือหมู่บ้านละ 200 เมตร

การไฟฟ้า ตำบลบึงงาม มีไฟฟ้าเข้าถึงให้บริการภายในตำบลครบทุกครัวเรือน  
แหล่งน้ำธรรมชาติ

1. ลำน้ำ, ลำห้วย จำนวน 6 แห่ง ได้แก่ แม่น้ำชี, ลำห้วยน้ำเค็ม, ลำห้วยคางเคียว,  
กุดกระชา กุดแขแข และกุดบึก

2. บึง, หนองน้ำและอื่น ๆ จำนวน 15 แห่ง ได้แก่ หนองข้างคาย, หนองบัว,  
หนองสิม, หนองสิบสลิ้ง, หนองหวาย, หนองสรวง, หนองจอก, หนองโมง, หนองหมกไก่,  
หนองไหมยุง, บึงใหญ่, หนองไชยวาน, หนองอีโซ, หนองไช่หุ่น และหนองผักตบ เป็นต้น  
แหล่งน้ำที่สร้างขึ้น

1. ฝ่ายน้ำล้น	จำนวน	4 แห่ง
2. ประปาหมู่บ้าน	จำนวน	6 แห่ง
3. บ่อน้ำตื้น	จำนวน	153 แห่ง
4. บ่อบาดาล	จำนวน	15 แห่ง
5. ถังเก็บน้ำ แบบ ฝ.33	จำนวน	2 แห่ง
6. ถังเก็บน้ำ แบบ ฝ.99	จำนวน	1 แห่ง

#### โครงสร้างองค์การบริหารส่วนตำบลบึงงาม

องค์การบริหารส่วนตำบลบึงงาม ประกอบด้วย

1. สภาองค์การบริหารส่วนตำบล ประกอบด้วยสมาชิกสภาองค์การบริหารส่วนตำบล  
ซึ่งมาจากการเลือกตั้งโดยตรงของประชาชนตามกฎหมายว่าด้วยการเลือกตั้งสมาชิกสภา  
ท้องถิ่นหรือผู้บริหารท้องถิ่น จำนวน 26 คน ทำหน้าที่ฝ่ายนิติบัญญัติและควบคุมการ  
บริหารงานของผู้บริหารท้องถิ่น

2. นายกององค์การบริหารส่วนตำบล ซึ่งมาจากการเลือกตั้งโดยตรงของประชาชนตาม  
กฎหมายว่าด้วยการเลือกตั้งสมาชิกสภาท้องถิ่นหรือผู้บริหารท้องถิ่น

นายกององค์การบริหารส่วนตำบล อาจแต่งตั้งรองนายกององค์การบริหารส่วนตำบล ซึ่ง  
มิใช่สมาชิกสภาองค์การบริหารส่วนตำบล เป็นผู้ช่วยเหลือในการบริหารราชการขององค์การ  
บริหารส่วนตำบล ตามที่นายกององค์การบริหารส่วนตำบลมอบหมายได้ตามหลักเกณฑ์ คือ  
แต่งตั้งรองนายกององค์การบริหารส่วนตำบลได้ไม่เกิน 2 คน และนายกององค์การบริหารส่วนตำบล  
อาจแต่งตั้งที่ปรึกษานายกององค์การบริหารส่วนตำบล เลขานุการองค์การบริหารส่วนตำบล ซึ่ง  
มิใช่สมาชิกสภาองค์การบริหารส่วนตำบลได้ โดยแต่งตั้งได้จำนวนรวมกันไม่เกิน 2 คน

นายกองค์การบริหารส่วนตำบล จะทำหน้าที่ฝ่ายบริหาร โดยการบริหารงานองค์การบริหารส่วนตำบลให้เป็นไปตามนโยบายที่ได้แถลงไว้ต่อสภา ตลอดจนแผนงาน/โครงการ กำหนดไว้

3. พนักงานงานองค์การบริหารส่วนตำบล ทำหน้าที่เป็นฝ่ายปฏิบัติตามนโยบาย แผนงาน/โครงการต่าง ๆ ที่คณะผู้บริหารกำหนดไว้ โดยมีปลัดองค์การบริหารส่วนตำบลเป็นผู้บังคับบัญชาสูงสุด

ภารกิจและหน้าที่ขององค์การบริหารส่วนตำบล

พระราชบัญญัติสภาตำบลและองค์การบริหารส่วนตำบล พ.ศ. 2537 และที่แก้ไขเพิ่มเติมจนถึง พ.ศ. 2546 บัญญัติให้องค์การบริหารส่วนตำบลมีภารกิจและหน้าที่ในการพัฒนาตำบลทั้งทางด้านเศรษฐกิจ สังคม และวัฒนธรรม นอกจากนี้ภายใต้บังคับแห่งกฎหมายดังกล่าว องค์การบริหารส่วนตำบลยังต้องมีภารกิจและหน้าที่ในการจัดระบบบริการสาธารณะเพื่อประโยชน์ของประชาชนในท้องถิ่นของตนเอง คือ ภารกิจและหน้าที่ที่ต้องทำในเขตองค์การบริหารส่วนตำบลได้แก่

1. ภารกิจและหน้าที่ขององค์การบริหารส่วนตำบล จัดให้มีและบำรุงรักษาทางน้ำและทางบก
2. รักษาความสะอาดของถนน ทางน้ำ ทางเดิน และที่สาธารณะ รวมทั้งกำจัดขยะมูลฝอยและสิ่งปฏิกูล
3. ป้องกันโรคและระงับโรคติดต่อ
4. ป้องกันและบรรเทาสาธารณภัย
5. ส่งเสริมการศึกษา ศาสนา และวัฒนธรรม
6. ส่งเสริมการพัฒนาสตรี เด็ก เยาวชน ผู้สูงอายุ และผู้พิการ
7. คุ้มครอง ดูแล และบำรุงรักษาทรัพยากรธรรมชาติและสิ่งแวดล้อม
8. บำรุงรักษา ศิลปะ จารีตประเพณี ภูมิปัญญาท้องถิ่น และวัฒนธรรมอันดีของท้องถิ่น
9. ปฏิบัติหน้าที่อื่นที่ทางราชการมอบหมายโดยจัดสรรงบประมาณหรือบุคลากรให้ตามความจำเป็นและสมควร

มาตรา 68 ภายใต้บังคับแห่งกฎหมาย องค์การบริหารส่วนตำบลอาจจัดทำกิจการในเขตองค์การบริหารส่วนตำบล ดังต่อไปนี้

1. ให้มีน้ำเพื่อการอุปโภค บริโภค และการเกษตร
2. ให้มีและบำรุงการไฟฟ้าหรือแสงสว่างโดยวิธีอื่น

3. ให้มีและบำรุงรักษาทางระบายน้ำ
4. ให้มีและบำรุงสถานที่ประชุม การกีฬา การพักผ่อนหย่อนใจและสวนสาธารณะ
5. ให้มีและส่งเสริมกลุ่มเกษตรกรและกิจการสหกรณ์
6. ส่งเสริมให้มีอุตสาหกรรมในครอบครัว
7. บำรุงและส่งเสริมการประกอบอาชีพของราษฎร
8. การคุ้มครองดูแลและรักษาทรัพย์สินอันเป็นสาธารณสมบัติของแผ่นดิน
9. หาผลประโยชน์จากทรัพย์สินขององค์การบริหารส่วนตำบล
10. ให้มีตลาด ท่าเทียบเรือ และท่าข้าม
11. กิจการเกี่ยวกับการพาณิชย์
12. การท่องเที่ยว
13. การผังเมือง

องค์การบริหารส่วนตำบลอาจออกข้อบังคับตำบล เพื่อใช้บังคับในตำบล ได้เท่าที่ไม่ขัดต่อกฎหมายหรืออำนาจหน้าที่ขององค์การบริหารส่วนตำบลในการที่จะกำหนดค่าธรรมเนียมที่จะเรียกเก็บและกำหนดโทษปรับผู้ฝ่าฝืนด้วยก็ได้ แต่มิให้กำหนดโทษปรับเกินหนึ่งพันบาท องค์การบริหารส่วนตำบล อาจทำกิจกรรมนอกเขตขององค์การบริหารส่วนตำบล หรือร่วมกับสภาตำบลและองค์การบริหารส่วนตำบล องค์การบริหารส่วนจังหวัด หรือหน่วยการบริหารส่วนท้องถิ่นอื่น เพื่อกระทำการกิจการร่วมกัน ได้ ทั้งนี้ เมื่อได้รับความยินยอมจากสภาตำบลขององค์การบริหารส่วนตำบลขององค์การบริหารส่วนจังหวัด หรือหน่วยการบริหารราชการส่วนท้องถิ่นที่เกี่ยวข้อง และกิจการนั้น เป็นภารกิจที่จำเป็นต้องทำ และเป็นภารกิจเนื่องเกี่ยวกับกิจการที่อยู่ในอำนาจหน้าที่ของตน

อำนาจและหน้าที่ในการจัดระบบการบริการสาธารณะ ภายใต้บังคับแห่งกฎหมาย พระราชบัญญัติกำหนดแผน และขั้นตอนการกระจายอำนาจให้แก่องค์กรปกครองส่วนท้องถิ่น พ.ศ. 2542 องค์การบริหารส่วนตำบล มีอำนาจและหน้าที่ในการจัดระบบการบริการสาธารณะ เพื่อประโยชน์ของประชาชนในท้องถิ่นของตนเอง ดังนี้

1. การจัดทำแผนพัฒนาท้องถิ่นของตนเอง
2. การจัดให้มีและบำรุงรักษาทางบก ทางน้ำ และทางระบายน้ำ
3. การจัดให้มีและควบคุมตลาด ท่าเทียบเรือ ท่าข้าม และที่จอดรถ
4. การสาธารณสุขโรคและการก่อสร้างอื่น
5. การสาธารณสุขการ

6. การส่งเสริมการฝึกและประกอบอาชีพ
7. การพาณิชย์ และการส่งเสริมการลงทุน
8. การส่งเสริมการท่องเที่ยว
9. การจัดการศึกษา
10. การสังคมสงเคราะห์และการพัฒนาคุณภาพชีวิตเด็ก สตรี คนชรา และ

#### ผู้ด้อยโอกาส

11. การบำรุงรักษาศิลปประเพณี ภูมิปัญญาท้องถิ่น และวัฒนธรรมอันดีของท้องถิ่น

12. การปรับปรุงแหล่งชุมชนแออัด และการจัดการเกี่ยวกับที่อยู่อาศัย
13. การจัดให้มีและบำรุงรักษาสถานที่พักผ่อนหย่อนใจ
14. การส่งเสริมกีฬา
15. การส่งเสริมประชาธิปไตย ความเสมอภาคและสิทธิเสรีภาพของประชาชน
16. ส่งเสริมการมีส่วนร่วมของราษฎรในการพัฒนาท้องถิ่น
17. การรักษาความสะอาดและความเป็นระเบียบเรียบร้อยของบ้านเมือง
18. การกำจัดมูลฝอย สิ่งปฏิกูล และน้ำ
19. การสาธารณสุข การอนามัยครอบครัว และการรักษาพยาบาล
20. การจัดให้มีและควบคุมสุสานและฌาปนสถาน
21. การควบคุมการเลี้ยงสัตว์
22. การจัดให้มีและการควบคุมการฆ่าสัตว์
23. การรักษาความปลอดภัย ความเป็นระเบียบเรียบร้อย และการอนามัย โรงมหรสพ

#### และสาธารณสถานอื่นๆ

24. การจัดการ การบำรุงรักษา และการใช้ประโยชน์จากป่าไม้ที่คืนทรัพยากรและสิ่งแวดล้อม

25. การผังเมือง
26. การขนส่งและวิศวกรรมจราจร
27. การดูแลรักษาที่สาธารณะ
28. การควบคุมอาคาร
29. การป้องกัน และบรรเทาสาธารณภัย

30. การรักษาความสงบเรียบร้อย การส่งเสริมและสนับสนุนการป้องกันและรักษาความปลอดภัยในชีวิตและทรัพย์สิน

31. กิจการอื่นใดที่เป็นผลประโยชน์ของประชาชนในท้องถิ่น ตามที่คณะกรรมการประกาศกำหนดเป็นเจ้าพนักงานตามประมวลกฎหมายอาญาในการปฏิบัติหน้าที่ตามพระราชบัญญัติ อบต.

สรุปได้ว่า การกิจและหน้าที่ขององค์การบริหารส่วนตำบล หมายถึง การแก้ไขปัญหาและสนองตอบความต้องการของชุมชนระดับตำบลซึ่งมีขอบเขตตามที่พระราชบัญญัติสภาตำบลขององค์การบริหารส่วนตำบล พ.ศ. 2537 และที่แก้ไขเพิ่มเติมจนถึง พ.ศ. 2542 และพระราชบัญญัติกำหนดแผนและขั้นตอนการกระจายอำนาจให้แก่องค์กรปกครองส่วนท้องถิ่น พ.ศ. 2542 บัญญัติไว้ โดยทั่วไปจะเรียกว่า การกิจและหน้าที่ขององค์การบริหารส่วนตำบลว่า การพัฒนาอำเภอ การปฏิบัติงานตามอำนาจหน้าที่ของ อบต. ต้องเป็นไปเพื่อประโยชน์สุขของประชาชนโดยใช้วิธีการบริหารกิจการบ้านเมืองที่ดี และให้คำนึงถึงการมีส่วนร่วมของประชาชนในการจัดทำแผนพัฒนา อบต. การจัดทำงบประมาณการจัดซื้อจัดจ้างการตรวจสอบการประเมินผลการปฏิบัติงาน และการเปิดเผยข้อมูลข่าวสาร ทั้งนี้ให้เป็นไปตามกฎหมายระเบียบ ข้อบังคับว่าด้วยการนั้นและหลักเกณฑ์และวิธีการที่กระทรวงมหาดไทยกำหนด

## 2.2 โครงสร้างพื้นฐานขององค์การบริหารส่วนตำบลบึงงาม

### การคมนาคม

การคมนาคมของตำบลบึง มีถนนสายหลัก คือทางหลวงชนบท สายร้อยเอ็ด - เสถภูมิ ห่างจากตัวเมือง 36 กิโลเมตร ซึ่งเป็นถนนในความรับผิดชอบของกรมโยธาธิการและผังเมือง เป็นถนนสายสำคัญสายหนึ่งที่มีการจราจรคับคั่งเนื่องจากเป็นเส้นทางหลักในการใช้จราจรของประชาชนในพื้นที่ นอกจากนี้ ถนนภายในตำบลบึงงาม ในความรับผิดชอบขององค์การบริหารส่วนตำบลบึงงาม ส่วนใหญ่เป็นถนนคอนกรีตเสริมเหล็ก จำนวน 24 สาย และถนนดินลูกรัง 25 สาย เป็นการเชื่อมการสัญจรระหว่างหมู่บ้าน โดยองค์การบริหารส่วนตำบลบึงงาม ได้วางแผนการพัฒนาเส้นทางจราจรทุกสายให้มีความเป็นมาตรฐานและมั่นคงแข็งแรงทุกเส้นทางภายในเขตตำบลบึงงาม

### แนวทางการพัฒนา

#### 1.1 จัดทำแผนแม่บทการจราจรขององค์การบริหารส่วนตำบล

1.2 ดำเนินการสำรวจสภาพถนน สะพาน ท่อระบายน้ำ ในความรับผิดชอบขององค์การบริหารส่วนตำบล เพื่อจัดทำโครงการให้ได้มาตรฐาน

1.3 ปรับปรุงผังวางรกรที่ชำรุดเสียหายให้ใช้การได้อย่างต่อเนื่องเพื่อป้องกันความเสียหายในระยะยาว โดยการปรับปรุงผังวางรกรเป็นโครงสร้างคอนกรีตเสริมเหล็ก

1.4 ตำรวจและวางแผนป้องกันน้ำท่วม โดยเฉพาะในพื้นที่ทำการเกษตรที่มีปัญหาน้ำท่วมทุกปี

1.5 สร้างความร่วมมือจากประชาชน และภาคเอกชนในการเข้ามามีส่วนร่วมในการสร้างภูมิทัศน์ของชุมชน

## 2. การประปา

ประชาชนในตำบลบึงงาม ส่วนใหญ่ได้รับการบริการด้านการประปา ซึ่งระบบประปามีความเพียงพอกับความต้องการของราษฎร ร้อยละ 45 ของจำนวนครัวเรือนทั้งหมดใช้บริการจากระบบประปาหมู่บ้าน โดยองค์การบริหารส่วนตำบลบึงงาม ได้จัดให้ผู้ใช้ น้ำมีปริมาณน้ำใช้ได้เพียงพอ มีแหล่งน้ำดิบ และน้ำใต้ดิน สำหรับการผลิตในปัจจุบันจนถึงอนาคต นอกจากนี้ยังมีบริการน้ำที่สะอาด ได้คุณภาพ และมาตรฐาน ด้วยกระบวนการผลิตที่ทันสมัย และการส่งน้ำไปยังจุดต่าง ๆ สามารถกระจายน้ำให้เพียงพอต่อความต้องการของประชาชนได้

### แนวทางการพัฒนา

2.1 ส่งเสริมการพัฒนาอนามัยสิ่งแวดล้อม และโภชนาการ

2.2 รณรงค์ ป้องกันให้ประชาชนตระหนักถึงโรคติดต่อร้ายแรงต่าง ๆ อย่างต่อเนื่อง และแนะนำแนวทางการป้องกันส่งเสริมความรู้ด้านสุขภาพอนามัยของชุมชน

2.3 ประสานงานหน่วยงานที่เกี่ยวข้องกับสาธารณสุขโลก สาธารณูปการในพื้นที่

2.4 ปรับปรุงแหล่งน้ำ และจัดเตรียมแหล่งน้ำให้พอเพียงต่อความต้องการของประชาชน

2.5 ตรวจสอบสภาพเครื่องมือ เครื่องใช้ในกระบวนการผลิต ให้มีความปลอดภัยต่อผู้บริโภค

## 3. การไฟฟ้า

เขตตำบลบึงงามเป็นชุมชนกึ่งเมืองกึ่งชนบท ระบบการไฟฟ้าขยายทั่วถึงทั้งตำบล ประชากรมีไฟฟ้าใช้ครบทุกครัวเรือนทำให้ประชาชนมีถึงอำนาจความสะดวก องค์การบริหารส่วนตำบลบึงงาม ได้ให้บริการแนะนำ ชี้แจง และให้คำปรึกษาคำนระบบไฟฟ้าการปรับแต่งติดตั้งอุปกรณ์ไฟฟ้า โดยมีระบบการตรวจสอบระบบไฟฟ้าและอุปกรณ์ไฟฟ้าด้วยเครื่องมือที่ทันสมัย โดยทีมงานที่มีความชำนาญและมากด้วยประสบการณ์ สามารถตรวจสอบหาจุดบกพร่องในระบบไฟฟ้าและอุปกรณ์ รวมทั้งการให้บริการวิเคราะห์และแก้ไขปัญหาเรื่อง

กระแสไฟฟ้าขัดข้อง ไฟตก ไฟฟ้ากระพริบ ไฟฟ้าดับ แก่ประชาชนในเขตพื้นที่เพื่อความ  
ปลอดภัยในชีวิตและทรัพย์สิน

#### แนวทางการพัฒนา

- 3.1 สำรวจพื้นที่ที่ยังไม่มีไฟฟ้าสาธารณะหรือมีแต่แสงสว่างไม่เพียงพอ
- 3.2 ขยายการให้บริการและเพิ่มจำนวนโคมไฟ
- 3.3 จัดชุดพนักงานที่มีความชำนาญงาน
- 3.4 จัดหาอุปกรณ์ในการตรวจสอบสภาพเครื่องมือ เครื่องใช้ในงานเพื่อความ  
ปลอดภัยของพนักงาน

สรุปได้ว่า การพัฒนาโครงสร้างด้านคมนาคม คือ การก่อสร้าง ปรับปรุง แก้ไข  
ซ่อมแซม เกี่ยวกับทางจราจร ทางบกและทางน้ำให้ดีกว่าเดิม เช่นการก่อสร้างซ่อมแซมถนนที่  
ชำรุด การซ่อมแซมสะพาน ส่งเสริมบำรุงรักษาห้วยหนอง คลอง ธารน้ำ เป็นต้น

การพัฒนาโครงสร้างด้านประปา คือ การก่อสร้าง ปรับปรุงแก้ไข จัดหาแหล่งน้ำเพื่อ  
อุปโภค บริโภค ซ่อมแซมเกี่ยวกับระบบสาธารณูปโภคต่าง ๆ ให้กับประชาชนในเขตองค์การ  
บริหารส่วนตำบลบึงงาม

การพัฒนาโครงสร้างด้านไฟฟ้า คือ การก่อสร้าง ปรับปรุง แก้ไข ซ่อมแซมบูรณะ  
ตลอดจนการจัดทำแผนผังหน้า การจัดชุดพนักงานที่มีความชำนาญ และยานพาหนะต่าง ๆ  
รวมทั้งการจัดหาอุปกรณ์ที่จำเป็นให้พร้อมในการปฏิบัติงานอย่างมีประสิทธิภาพ

### 3. งานวิจัยที่เกี่ยวข้อง

วิทยา บุญยะเวชชีวิน (2543 : บทคัดย่อ) ได้ศึกษาเรื่องการมีส่วนร่วมทางการเมืองของ  
ประชาชนต่อการปกครองท้องถิ่น : ศึกษาเฉพาะกรณี องค์การบริหารส่วนตำบลบางปู จังหวัด  
สมุทรปราการจำนวน 359 คน พบว่าระดับการมีส่วนร่วมทางการเมืองของประชาชน ต่อการ  
ปกครองท้องถิ่นในเขตองค์การบริหารส่วนตำบลบางปู อยู่ในระดับปานกลาง โดยการมีส่วน  
ร่วมทางการเมืองด้านการ ไปใช้สิทธิเลือกตั้งมากที่สุด รองลงมาคือการชักชวนให้ผู้อื่น ไปใช้  
สิทธิเลือกตั้ง และน้อยที่สุดคือ การร่วมชุมนุมหรือเดินขบวนจับไล่สมาชิกสภาเทศบาลหรือ  
เจ้าหน้าที่เทศบาล สำหรับปัจจัยที่มีความสำคัญกับการมีส่วนร่วมทางการเมืองต่อการปกครอง  
ท้องถิ่นในเขตองค์การบริหารส่วนตำบลบางปูคือ การผ่านสังคมประคิตทางการเมือง การผ่าน  
การบ่มเพาะทางการเมือง การมีอุดมการณ์ประชาธิปไตยและการเข้าถึงข่าวสารทางการเมือง มี  
ความสัมพันธ์กับการมีส่วนร่วมทางการเมืองอย่างมีนัยสำคัญทางสถิติไม่เกินระดับ .05



มาลี เบ็ญจมะโน (2546 : บทคัดย่อ) ได้ศึกษาการมีส่วนร่วมของประชาชนในการดำเนินงานของเทศบาลห้วยกะปิ จังหวัดชลบุรี ผลการศึกษาพบว่า การมีส่วนร่วมเป็นเพศชายมากกว่าเพศหญิง ส่วนใหญ่มีอายุในช่วง 26-35 ปี มีวุฒิการศึกษาต่ำกว่าปริญญาตรี มีรายได้ต่ำกว่า 5,000 บาท และประกอบอาชีพรับจ้างมากที่สุด สำหรับความรู้ความเข้าใจในบทบาทหน้าที่ของเทศบาลอยู่ในระดับมาก มีความคาดหวังในผลประโยชน์อยู่ในระดับปานกลาง มีทัศนคติต่อเทศบาลในเชิงบวกมากที่สุด มีความเชื่อถือในตัวผู้นำมาก ประชาชนมีส่วนร่วมในการดำเนินงานของเทศบาลอยู่ในระดับปานกลาง และพบว่าปัจจัยส่วนบุคคลได้แก่ เพศ อายุ วุฒิการศึกษา และรายได้ของประชาชนมีความสัมพันธ์กับการมีส่วนร่วมของประชาชนในการดำเนินงานของเทศบาลอย่างมีนัยสำคัญทางสถิติที่ระดับ .05 ยกเว้นอาชีพของประชาชนมีความสัมพันธ์กับการมีส่วนร่วมของประชาชนในการดำเนินงานของเทศบาลอย่างไม่มีนัยสำคัญทางสถิติ ส่วนปัจจัยที่ทำให้ประชาชนมีส่วนร่วมได้แก่ ความคาดหวังในผลประโยชน์ของประชาชน ทัศนคติต่อเทศบาล ความเชื่อถือในตัวผู้นำมีความสัมพันธ์กับการมีส่วนร่วมของประชาชนในการดำเนินงานของเทศบาลอย่างมีนัยสำคัญทางสถิติที่ระดับ .05 ยกเว้นความรู้ความเข้าใจเกี่ยวกับบทบาทหน้าที่ของเทศบาลมีความสัมพันธ์กับการมีส่วนร่วมของประชาชนในการดำเนินงานของเทศบาลอย่างไม่มีนัยสำคัญทางสถิติ

จุฑามาศ ศรีศิริพรพันธ์ (2548 : บทคัดย่อ) ได้ทำการศึกษาวิจัยเรื่อง การมีส่วนร่วมของประชาชนในการดำเนินงานเทศบาล : ศึกษากรณีเทศบาลคลองขุด อำเภอบ้านโพธิ์ จังหวัดฉะเชิงเทรา ผลการศึกษาพบว่า มีวัตถุประสงค์เพื่อศึกษาระดับการมีส่วนร่วมของประชาชนในการดำเนินงานเทศบาลคลองขุด ด้านร่วมวางแผน ด้านร่วมปฏิบัติงาน, ร่วมกิจกรรม ด้านการติดตามตรวจสอบ และศึกษาความสัมพันธ์ระหว่างข้อมูลทั่วไปกับการมีส่วนร่วมของประชาชนในการดำเนินงานเทศบาลคลองขุด ใช้กลุ่มตัวอย่างจากประชาชนผู้มีสิทธิเลือกตั้ง (อายุไม่ต่ำกว่า 18 ปีบริบูรณ์) ซึ่งมีภูมิลำเนาในเขตเทศบาลคลองขุด จำนวน 316 คน โดยเก็บรวบรวมข้อมูลจากแบบสอบถามและใช้วิธีวิเคราะห์ข้อมูลโดยสถิติเชิงพรรณนา ได้ ค่าความถี่ (จำนวน) ค่าร้อยละ ค่าเฉลี่ย และค่าเบี่ยงเบนมาตรฐาน ผลการศึกษา พบว่า กลุ่มตัวอย่างส่วนใหญ่เป็นเพศชายมากกว่าเพศหญิง มีอายุ 36-60 ปี จบการศึกษาระดับประถมศึกษาหรือต่ำกว่า หมู่บ้านที่อาศัย หมู่ที่ 4 สถานภาพสมรสแต่งงาน อาชีพเกษตรกรกรรม มีการพูดคุยกันในครอบครัวและช่องทางรับรู้ข่าวสารการดำเนินงานเทศบาลคลองขุด โดยหอกระจายข่าวประจำหมู่บ้าน ระดับการมีส่วนร่วมในการดำเนินงานเทศบาลคลองขุดอยู่ในระดับปานกลาง พบว่า ความสัมพันธ์ข้อมูลทั่วไปด้านเพศกับการมีส่วนร่วมของประชาชนในการดำเนินงานเทศบาล

คลองขุด ไม่มีความสัมพันธ์กับการมีส่วนร่วมของประชาชนในการดำเนินงานเทศบาลคลองขุด และไม่มีนัยสำคัญทางสถิติที่ระดับ .05 ส่วนความสัมพันธ์ข้อมูลทั่วไปด้านอายุ การศึกษา หมู่บ้านที่อาศัย สถานภาพสมรส อาชีพ การพุดคุยกันในครอบครัวและช่องทางรับรู้ข่าวสาร การดำเนินงานเทศบาลคลองขุด มีความสัมพันธ์กับการมีส่วนร่วมของประชาชนในการดำเนินงานเทศบาลคลองขุด และ มีนัยสำคัญทางสถิติที่ระดับ .05

นฤดา สงสวัสดิ์ (2545 : บทคัดย่อ) ศึกษาเรื่อง "ความคาดหวังของประชาชนต่อคุณภาพบริการแผนกโรงพยาบาลสมเด็จพระปิ่นเกล้า กรมแพथ์ทหารเรือ" มีวัตถุประสงค์เพื่อศึกษาความพึงพอใจและความคาดหวังของประชาชนต่อคุณภาพบริการแผนกผู้ป่วยนอก และศึกษาหาความสัมพันธ์ระหว่างสภาพการให้บริการในปัจจุบันกับความคาดหวังคุณภาพบริการของประชาชน แผนกผู้ป่วยนอกโรงพยาบาลสมเด็จพระปิ่นเกล้ากลุ่มประชากรเป็นผู้ป่วยนอกจำนวน 100 คน โดยการเลือกแบบเฉพาะเจาะจง นำเสนอโดยสถิติพรรณนา ได้แก่ ค่าร้อยละ ค่าเฉลี่ย ส่วนเบี่ยงเบนมาตรฐาน และสหสัมพันธ์แบบเพียร์สัน ผลการศึกษาพบว่า ความพึงพอใจอยู่ในระดับสูงทุกด้าน โดยด้านที่มีความพึงพอใจน้อยที่สุด ได้แก่ ด้านการให้ความรู้ คำแนะนำ และคำปรึกษา ด้านพึงพอใจสูงสุด ได้แก่ด้านความน่าเชื่อถือไว้วางใจได้ สำหรับความคาดหวังนั้นพบว่าผู้ป่วยนอกมีความคาดหวังสูงที่สุดในด้านความน่าเชื่อถือไว้วางใจได้ เมื่อศึกษาความสัมพันธ์คุณภาพบริการระหว่างการให้บริการในปัจจุบันกับความคาดหวังในอนาคตนั้น พบว่าไม่ค่อยมีความสัมพันธ์กัน กล่าวคือการได้รับความพึงพอใจจะมากหรือน้อย ไม่มีผลต่อความคาดหวังจากผลการศึกษาที่มีข้อเสนอแนะว่าผู้บริหารควรจัดให้มีการอบรมเจ้าหน้าที่ให้มีความรู้ เมื่อมีวิทยากรใหม่ ๆ เข้ามาและควรจัดให้มีประชาสัมพันธ์ตลอด 24 ชั่วโมงเพื่อให้ความรู้และคำแนะนำด้านสุขภาพ และการจัดอบรมคุณภาพของ โรงพยาบาลเกี่ยวกับจิตสำนึกในบริการอย่างต่อเนื่องเพื่อให้การบริการนั้นเป็นบริการที่มีคุณภาพ เป็นที่พึงพอใจของผู้รับบริการ

ปิ่นแก้ว สิริวรรณดี (2547 : บทคัดย่อ) ศึกษาเรื่องความคาดหวังของผู้ใช้บริการต่อคุณภาพการบริการของสำนักงานประปาศรีราชา เป็นการศึกษาวิจัยในเชิงปริมาณ (Quantitative Research) โดยมีวัตถุประสงค์เพื่อศึกษาความคาดหวังของประชาชนผู้ให้บริการต่อคุณภาพการให้บริการของสำนักงานประปาศรีราชาและเพื่อศึกษาข้อเสนอแนะของประชาชนผู้ให้บริการต่อการให้บริการของสำนักงานประปาศรีราชาโดยแบบสอบถามในการจัดเก็บข้อมูลจากกลุ่มตัวอย่าง 400 ราย จากประชากรซึ่งเป็นผู้ใช้น้ำประปาศรีราชา จำนวน 19,011 ราย ผลการศึกษาพบว่างานด้านบริการผู้ให้บริการต้องการให้สำนักงานประปาศรีราชา

มีการบริการที่สะดวกรวดเร็วในการไปตรวจสอบข้อแตก ท่อรั่วและการไปประสานมาตรวจวัด  
 นำให้มีความรวดเร็ว งานด้านบุคลากร ผู้ใช้บริการต้องการให้พนักงานสำนักงานประปาศรี  
 ราชา ให้บริการประชาชนทุกคน เพศ มีความเท่าเทียม ยุติธรรม ให้พนักงานมีมารยาท การ  
 พูดยกย่องที่สุภาพ เต็มใจที่จะให้บริการ มีความกระตือรือร้นในการไปติดต่อจะต้องตรงเวลา  
 รักษาเวลา และเมื่อผู้ใช้น้ำมีข้อสงสัยเกี่ยวกับเรื่อง ต่าง ๆ ที่เกี่ยวข้องกับบริการประปาพนักงาน  
 ควรจะให้คำแนะนำ ให้ความรู้ ที่ถูกต้องและอธิบายจนกว่าผู้ให้บริการเข้าใจในเรื่องนั้น ๆ การ  
 บริการเกี่ยวกับด้านอาคารสถานที่ ผู้ใช้บริการต้องการความสะดวกในการเข้าไปใช้บริการใน  
 สำนักงาน มีป้ายชื่อและสัญลักษณ์ต่าง ๆ ที่ชัดเจนที่เกี่ยวข้องกับการให้บริการในเรื่องต่าง ๆ  
 และต้องการความสะดวกเกี่ยวกับการจอดรถ ให้มีสถานที่เพียงพอรวมทั้งความปลอดภัยของ  
 ยานพาหนะ มีเจ้าหน้าที่ดูแลอย่างทั่วถึง สำหรับที่ตั้งสำนักงานประปาจะต้องมีความสะดวกใน  
 การเดินทางอยู่ใกล้ชุมชนสามารถเดินทางไปติดต่อได้สะดวกทุกเวลา เรื่องการบริการด้าน  
 คุณภาพน้ำประปา ผู้ใช้บริการต้องการให้สำนักงานประปาศรีราชาผลิตประปาที่สะอาดไม่มี  
 กลิ่นคลอรีนไม่ตะกอน ไม่มีสิ่งแปลกปลอม เช่นใบไม้ ด้วร่อยขา และจะต้องไม่มีกลิ่นสนิม  
 จากท่อส่งน้ำเรื่อง การบริการด้านค่าใช้จ่าย ผู้ใช้บริการต้องการให้อุปกรณ์กับประปามีราคา  
 ที่เหมาะสมไม่แพงและถ้าผู้ให้บริการโดนปรับกรณีที่ย้ายค่าน้ำมีความต่ำซ้ำ จะต้องเสียค่าปรับ  
 ราคาไม่สูง

เสรี คำประไพ (2548 : บทคัดย่อ) ศึกษาศึกษาเรื่อง"ความคาดหวังของประชาชนผู้  
 ใช้งานการให้บริการของสำนักงานที่ดินจังหวัดชลบุรี สาขาศรีราชา" มีวัตถุประสงค์เพื่อทราบ  
 ความคาดหวังของผู้ใช้บริการต่อคุณภาพด้านบริการของสำนักงานที่ดินสาขาศรีราชาเพื่อทราบ  
 ข้อเสนอแนะของผู้ใช้บริการต่อการปรับปรุงคุณภาพในการบริการของสำนักงานที่ดินจังหวัด  
 ชลบุรี สาขาศรีราชา โดยศึกษากลุ่ม ตัวอย่างจำนวน 300 ตัวอย่าง ผลการศึกษาพบว่า กลุ่ม  
 ตัวอย่างที่มาใช้บริการส่วนใหญ่เป็นเพศชายมากกว่าเพศหญิง คิดเป็นร้อยละ 50.30 มีอายุอยู่  
 ในช่วง 31 - 40 ปี คิดเป็นร้อยละ 36.00 มีระดับการศึกษาชั้นมัธยมศึกษา/อาชีวศึกษา ร้อยละ  
 30.00 มีสถานภาพสมรสแล้ว คิดเป็นร้อยละ 50.70 และมีอาชีพพนักงานบริษัทเอกชนร้อยละ  
 29.30 มีรายได้อยู่ในช่วงต่ำกว่า 10,000 บาท คิดเป็นร้อยละ 55.30 ด้านความคาดหวังของ  
 ผู้ใช้บริการแบ่งเป็น 3 ด้าน คือ งานด้านบริการและอำนวยความสะดวก งานด้านบุคลากร งาน  
 ด้านอาคารสถานที่และอุปกรณ์โดยผู้ให้บริการเห็นว่าด้านที่ควรปรับปรุงอย่างเร่งด่วนคือด้าน  
 บุคลากร โดยต้องเพิ่มคุณภาพในด้านต่าง ๆ ได้แก่ การให้คำปรึกษาในการเขียนฟอร์ม การตรง  
 ต่อเวลานัดหมายของเจ้าหน้าที่เกี่ยวกับงานที่ดิน ฯลฯ ด้านที่ควรปรับปรุงลงมาได้แก่ ด้าน

งานอาคารสถานที่และอุปกรณ์ โดยต้องเพิ่มคุณภาพในด้านความสะดวกของสถานที่จอดรถ ความชัดเจนของป้ายบอกทางสำนักงานที่ดิน ฯลฯ และด้านที่กลุ่มตัวอย่างเห็นว่าดีเป็นส่วน ใหญ่คือ งานด้านบริการ ในส่วนของข้อเสนอแนะของผู้ตอบแบบสอบถามคือ เจ้าหน้าที่มีความ สุภาพกระตือรือร้นในการให้ความเป็นธรรมเสมอภาคแก่ผู้มาใช้บริการ จัดเจ้าหน้าที่แนะนำ เอกสารให้พอเหมาะแก่ผู้มารับบริการ ในส่วนของด้านอาคารสถานที่และอุปกรณ์ นั้นเห็นว่าตัว อาคารคับแคบภายในอาคารร้อนอบอ้าว ที่นั่งรอไม่เพียงพอและควรจัดสภาพแวดล้อมให้ สวยงาม

ประเมิน นาคดี (2549: บทคัดย่อ) ศึกษา เรื่อง “ความคาดหวังของประชาชนที่มีต่อ คุณลักษณะผู้นำของสมาชิกสภาองค์การบริหารส่วนจังหวัดสมุทรปราการ” มีวัตถุประสงค์ คือ เพื่อศึกษาถึงคุณลักษณะผู้นำสมาชิกสภาองค์การบริหารส่วนจังหวัดสมุทรปราการ ที่ประชาชน คาดหวัง และเพื่อศึกษาถึงปัจจัยที่มีผลต่อทัศนคติของประชาชนเกี่ยวกับคุณลักษณะผู้นำของ สมาชิกสภาองค์การบริหารส่วนจังหวัดสมุทรปราการ ได้ผลการศึกษาว่า

คุณลักษณะผู้นำด้านสมรรถนะ มีระดับความคาดหวังอยู่ในระดับสูงมาก เป็นอันดับ 1 และเมื่อพิจารณาในรายประเด็น พบว่า ประเด็นที่ประชาชนมีระดับความคาดหวังสูงมาก 5 อันดับแรก คือ ประเด็นการมีมนุษยสัมพันธ์ที่ดีกับประชาชน ประเด็นการเป็นผู้มีไหวพริบ ประเด็นการมีความสามารถในการแก้ไขเหตุการณ์เฉพาะหน้าได้ดี ประเด็นการมีความสามารถในการสื่อความเข้าใจกับประชาชนได้อย่างดี และประเด็น การมีความกระตือรือร้นและตื่นตัว ในการทำงาน คุณลักษณะผู้นำด้านการมีจริยธรรม มีระดับความคาดหวังอยู่ในอันดับสูงมาก เป็นอันดับ 2 และเมื่อพิจารณาในรายประเด็น พบว่า ประเด็นที่ประชาชนมีระดับความคาดหวัง สูงเป็นอันดับต้น ๆ คือ ประเด็นการยึดมั่นในความถูกต้องตามหลักกฎหมายและศีลธรรม ประเด็นการเป็นผู้ที่อนุรักษ์ธรรมชาติและสิ่งแวดล้อม และ การมีความรับผิดชอบต่อผลที่เกิด จากการตัดสินใจของตนเอง คุณลักษณะผู้นำด้านความสำเร็จ มีระดับความคาดหวังอยู่ใน ระดับสูง เป็นอันดับ 3 และเมื่อพิจารณาในรายประเด็น พบว่า ประเด็นที่ประชาชนความ คาดหวังในประเด็น การมีครอบครัวที่ไม่ติดศาสนาศพติด ประเด็นการมีครอบครัวที่ปกติสุข ประเด็นความจำเป็นต้องจบการศึกษาอย่างน้อยไม่ต่ำกว่าปริญญาตรี

เชษฐชัย ศรีสุชาติ (2540 : บทคัดย่อ) ได้ศึกษาการมีส่วนร่วมของประชาชนในการ กำหนดนโยบายสาธารณะ ศึกษากรณีการจัดหาที่อยู่อาศัยใหม่ให้แก่ชาวชุมชนแออัดในเขต เทศบาลนครเชียงใหม่ ซึ่งมีวัตถุประสงค์ 2 ประการคือ 1. เพื่อศึกษาว่าชาวชุมชนแออัดซึ่ง ถูกไล่ออกจากที่อยู่อาศัย และ/หรือ หน่วยงานของรัฐเป็นผู้กำหนดนโยบายและตัดสินใจในการจัดหา

ที่อยู่อาศัยใหม่ มากน้อยแค่ไหน และอย่างไร และ 2. ศึกษาว่าสถานภาพทางเศรษฐกิจ สังคม ของชาวชุมชนแออัดว่า มีผลต่อการมีส่วนร่วมในการกำหนดนโยบายและตัดสินใจจัดหาที่อยู่อาศัยใหม่ มากน้อยแค่ไหน และอย่างไร ผลการศึกษาพบว่า ชาวชุมชนแออัดเป็นผู้มีบทบาท สำคัญมากกว่าหน่วยงานของรัฐในทุกขั้นตอนของกระบวนการจัดหาที่อยู่อาศัยใหม่ ทั้งในด้านการริเริ่มโครงการ การแนะนำสมาชิกชุมชนให้เข้าร่วมโครงการ และการเลือกพื้นที่อยู่อาศัย ใหม่ ส่วนหน่วยงานของรัฐที่เกี่ยวข้องเป็นผู้สนับสนุนให้การดำเนินงานต่างๆ ของโครงการ จัดหาที่อยู่อาศัยใหม่ดำเนินไปอย่างต่อเนื่องจนประสบความสำเร็จ นอกจากนี้ยังพบว่าชาว ชุมชนแออัดที่มีสถานภาพสูงทางเศรษฐกิจ สังคม และเป็นกรรมการ โครงการ มีส่วนร่วมสำคัญ ในขั้นตอนของกระบวนการจัดหาที่อยู่อาศัยใหม่มากกว่าชาวชุมชนแออัดทั่วไป

วิทยา บุญยะเวชชีวิน (2543 : บทคัดย่อ) ได้ศึกษาเรื่องการมีส่วนร่วมทางการเมืองของ ประชาชนต่อการปกครองท้องถิ่น ศึกษาเฉพาะกรณี เทศบาลตำบลบางปู จังหวัด สมุทรปราการ จำนวน 359 คน ในการวิเคราะห์ข้อมูลใช้ค่าสถิติร้อยละ ค่าเฉลี่ย และส่วน เบี่ยงเบนมาตรฐาน ส่วนการทดสอบสมมุติฐานใช้ค่าสถิติ ONEWAY ANOVA ซึ่งผลของ การศึกษาได้ทราบถึงระดับการมีส่วนร่วมทางการเมืองของประชาชน ต่อการปกครองท้องถิ่น ในเขตเทศบาลตำบลบางปู อยู่ในระดับปานกลาง โดยการมีส่วนร่วมทางการเมืองด้านการไป ใช้สิทธิเลือกตั้งมากที่สุด รองลงมาคือการชักชวนให้ผู้อื่นไปใช้สิทธิเลือกตั้ง และน้อยที่สุดคือ การร่วมชุมนุมหรือเดินขบวนขับไล่สมาชิกสภาเทศบาลหรือเจ้าหน้าที่เทศบาล สำหรับปัจจัยที่ มีความสำคัญกับการมีส่วนร่วมทางการเมืองต่อการปกครองท้องถิ่นในเขตเทศบาลตำบลบางปู คือการผ่านสังคมประชิดทางการเมือง การผ่านการบ่มเพาะทางการเมือง การมีอุดมการณ์ ประชาธิปไตยและการเข้าถึงข่าวสารทางการเมือง มีความสัมพันธ์กับการมีส่วนร่วมทางการเมือง อย่างมีนัยสำคัญทางสถิติไม่เกินระดับ 0.5

ชาติ ทรงศิริ (2547 : บทคัดย่อ) การศึกษาวิจัยเรื่อง การมีส่วนร่วมของประชาชนในการ ปกครองส่วนท้องถิ่น : ศึกษากรณีเทศบาลเมืองนครนายก อำเภอเมืองนครนายก จังหวัด นครนายก มีวัตถุประสงค์ที่สำคัญเพื่อ ศึกษาระดับการมีส่วนร่วมของประชาชนในการปกครอง ส่วนท้องถิ่นของเทศบาลเมืองนครนายก และศึกษาปัจจัยที่มีความสัมพันธ์กับการมีส่วนร่วม ของประชาชนในการปกครองส่วนท้องถิ่นของเทศบาลเมืองนครนายก โดยใช้กลุ่มตัวอย่างจาก ประชาชนผู้มีสิทธิเลือกตั้ง (อายุตั้งแต่ 18 ปี ขึ้นไป) ซึ่งมีภูมิลำเนาในเขตเทศบาลเมือง นครนายก จำนวน 399 คน โดยเก็บข้อมูลจากแบบสอบถามและใช้วิธีวิเคราะห์ข้อมูลทางสถิติ ผลการศึกษาพบว่ากลุ่มตัวอย่างส่วนใหญ่ เป็นเพศหญิงมากกว่าเพศชาย มีอายุ 61 ปี ขึ้นไป

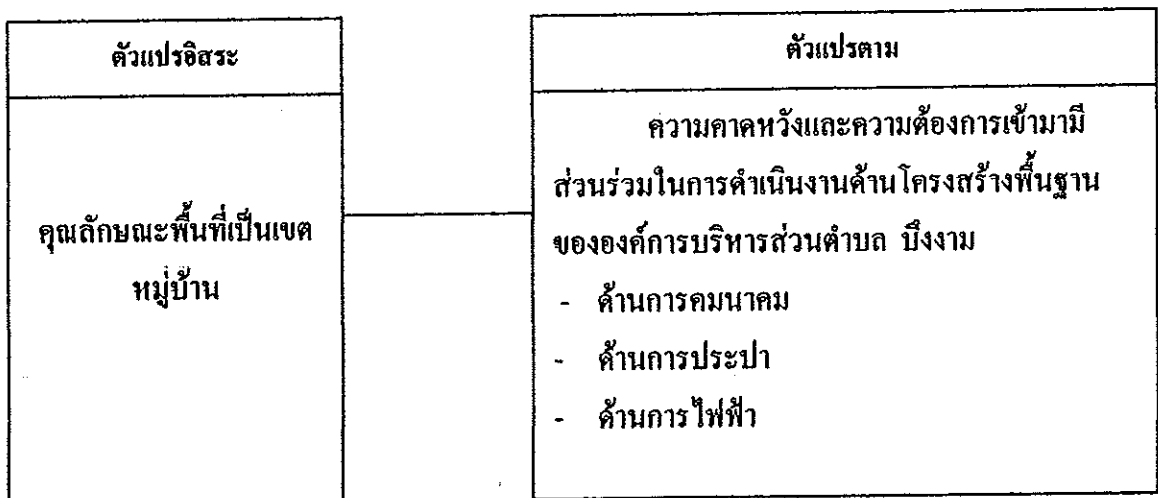
ประกอบอาชีพค้าขาย มีรายได้ไม่น้อยกว่า 5,000 บาทต่อเดือน จบการศึกษาระดับประถมศึกษา เป็นสมาชิกกลุ่ม มีระยะเวลาที่อาศัยอยู่ในเขตเทศบาลมากกว่า 20 ปี รู้ข้อมูลข่าวสารกิจการของเทศบาล มีระดับความรู้ความเข้าใจสูงในการปกครองส่วนท้องถิ่นรูปแบบเทศบาล และมีระดับการมีส่วนร่วมปานกลางในการปกครองส่วนท้องถิ่น สำหรับความสัมพันธ์ระหว่างปัจจัยต่าง ๆ กับการมีส่วนร่วมของประชาชน ในการปกครองส่วนท้องถิ่น พบว่า ปัจจัยด้านเพศ อายุ อาชีพ การเป็นสมาชิกกลุ่ม และการรับรู้ข้อมูลข่าวสาร มีความสัมพันธ์กับการมีส่วนร่วมของประชาชนในการปกครองส่วนท้องถิ่น อย่างมีนัยสำคัญทางสถิติที่ระดับ .05 ส่วนปัจจัยด้านรายได้ การศึกษา ระยะเวลาอาศัยในพื้นที่ และความรู้ความเข้าใจในการปกครองส่วนท้องถิ่น ไม่มีความสัมพันธ์กับการมีส่วนร่วมของประชาชนในการปกครองส่วนท้องถิ่น

พรรณวสา สมิทธิ์ (2549 : บทคัดย่อ) การศึกษาเรื่องการมีส่วนร่วมของประชาชนในการพัฒนาพื้นที่สีเขียวให้เป็นตลาดน้ำบางน้ำผึ้ง มีวัตถุประสงค์เพื่อการศึกษาลักษณะของการมีส่วนร่วมของประชาชนในการจัดตั้งตลาดน้ำบางน้ำผึ้ง เพื่อศึกษาปัจจัยที่มีผลต่อการมีส่วนร่วมของประชาชนในการจัดตั้งตลาดน้ำบางน้ำผึ้ง และเพื่อศึกษาแนวทางการแก้ไขเกี่ยวกับการพัฒนาศักยภาพตลาดน้ำบางน้ำผึ้ง กลุ่มตัวอย่างที่ใช้ในการศึกษาคือ ประชาชนผู้ทำการค้าขายในตลาดน้ำบางน้ำผึ้ง ศึกษาระหว่างวันที่ 1 - 31 สิงหาคม 2548 ตัวแปรอิสระที่ใช้ คือ เพศ อายุ สถานภาพสมรส ระดับการศึกษา อาชีพหลัก และรายได้ที่แตกต่างกัน ตัวแปรตามคือ ลักษณะการมีส่วนร่วมในการพัฒนาพื้นที่สีเขียว 5 ชั้น ได้แก่ ชั้นริเริ่มการพัฒนา ชั้นวางแผนการพัฒนา ชั้นดำเนินการพัฒนา ชั้นรับผลประโยชน์จากการพัฒนา และชั้นประเมินผลการพัฒนา ผลการศึกษาพบว่า การมีส่วนร่วมในการพัฒนาพื้นที่สีเขียวให้เป็นตลาดน้ำบางน้ำผึ้งด้านริเริ่มการพัฒนาอยู่ในระดับสูง เนื่องจากวิถีชีวิตแบบสังคมท้องถิ่นที่มีความผูกพันกัน เป็นผู้กำหนดทรัพยากรและแหล่งทรัพยากรที่ใช้ในการพัฒนา ด้านรับผลประโยชน์จากการพัฒนาอยู่ในระดับสูงเพราะเป็นขั้นตอนที่ประชาชนที่มีส่วนร่วมได้รับผลประโยชน์จากการพัฒนาทางด้านวัตถุและด้านจิตใจและก่อเกิดการสร้างงานสร้างอาชีพของประชาชนระดับสูงสุด การมีส่วนร่วมของกลุ่มตัวอย่าง ได้แก่ เพศ อายุ สถานภาพสมรส ระดับการศึกษา อาชีพ และรายได้ที่ต่างกัน มีส่วนร่วมในการพัฒนาพื้นที่สีเขียวให้เป็นตลาดน้ำไม่แตกต่างกัน อย่างมีนัยสำคัญทางสถิติ ข้อเสนอแนะการวิจัย การมีส่วนร่วมของประชาชนในการพัฒนาพื้นที่สีเขียวให้เป็นตลาดน้ำบางน้ำผึ้ง อบต. ควรจัดให้ประชาชนมีส่วนร่วมในการเสนอแนะ ข้อคิดเห็น และได้วางแผนพัฒนา มีการประชาสัมพันธ์ตลาดน้ำบางน้ำผึ้งให้เป็นที่รู้จักมากขึ้น และระบบการบริหารภายใน อบต.ให้ใช้ระบบคุณธรรม เพื่อการพัฒนาพื้นที่ให้เป็นแหล่งท่องเที่ยวใหม่และการสร้างงาน สร้างอาชีพของชุมชนด้วยกระบวนการพัฒนาแบบบูรณาการ

จากการทบทวนวรรณกรรมที่เกี่ยวข้องกับการศึกษาวิจัย ผู้ศึกษาได้นำเอกสารเรื่องแนวคิดเกี่ยวกับความคาดหวังและผลงานวิจัยที่เกี่ยวข้อง ซึ่งทำให้ผู้ศึกษาได้ทราบแหล่งข้อมูลที่น่าไปใช้ในการกำหนดหรือออกแบบระเบียบวิธีวิจัย กำหนดประชากรและขนาดประชากรที่ศึกษา และเห็นได้ว่าความคาดหวังในการปฏิบัติงานของหน่วยงานหลายหน่วยงานมีความแตกต่างกันหลายประการ ซึ่งมีปัจจัยที่ส่งผลกระทบต่อความคาดหวังในการปฏิบัติงาน พบว่าระดับความคาดหวังของกลุ่มตัวอย่างเป็นสิ่งจำเป็นอย่างยิ่งที่บ่งบอกได้ถึงการบริหารจัดการองค์กรที่มีประสิทธิภาพของหน่วยงานต่าง ๆ ดังงานวิจัยข้างต้น ผู้ศึกษาจึงมีแนวคิดในการนำแนวความคิดต่าง ๆ ที่มีผู้วิจัยมาแคว้นมาประยุกต์ใช้ในการศึกษาในครั้งนี้ เพื่อศึกษาความคาดหวังเกี่ยวกับการพัฒนาโครงสร้างพื้นฐานของประชาชน ในเขตองค์การบริหารส่วนตำบลบึงงาม อำเภอทุ่งเขาหลวง จังหวัดร้อยเอ็ด และนำประโยชน์ที่ได้จากการศึกษาเป็นแนวทางในการปรับปรุงแผนการพัฒนาให้ตรงต่อความต้องการของประชาชน ในเขตองค์การบริหารส่วนตำบลบึงงาม

#### 4. กรอบแนวคิดที่ใช้ในการศึกษา

จากการศึกษาแนวคิดการมีส่วนร่วมและความคาดหวัง ความรู้ความเข้าใจ บทบาทและแนวคิดพฤติกรรมรวมทั้งงานวิจัยที่เกี่ยวข้อง ซึ่งเป็นการศึกษาที่มีความสัมพันธ์เชื่อมโยงกัน ทำให้ผู้วิจัยสามารถนำมาใช้เป็นแนวทางสร้างกรอบการศึกษาความคาดหวังและความต้องการเข้ามามีส่วนร่วมของประชาชนในการดำเนินงานขององค์การบริหารส่วนตำบลบึงงาม ดังนี้



แผนภาพที่ 3 กรอบแนวคิดในการศึกษา