

## บทที่ 2

### เอกสารและงานวิจัยที่เกี่ยวข้อง

การวิจัยครั้งนี้ ผู้วิจัยได้ศึกษาเกี่ยวกับแนวคิด ทฤษฎี เอกสารและงานวิจัยที่เกี่ยวข้องตามลำดับหัวข้อ ดังนี้

1. การบริหารการศึกษา
2. การจัดการศึกษา
  - 2.1 การจัดการศึกษาปฐมวัย
  - 2.2 การจัดการศึกษาขององค์กรปกครองส่วนท้องถิ่น
3. แนวคิดเกี่ยวกับการปกครองส่วนท้องถิ่น (Local Government)
  - 3.1 แนวคิดการปกครองส่วนท้องถิ่น
  - 3.2 บทบาทหน้าที่ขององค์การบริหารส่วนตำบล (อบต.) ตามพระราชบัญญัติสภาตำบลและองค์การบริหารส่วนตำบล พ.ศ. 2537 และแก้ไขเพิ่มเติม (ฉบับที่ 5) พ.ศ. 2546
  - 3.3 การบริหารจัดการศูนย์พัฒนาเด็กเล็ก
4. การวิจัยอนาคตภาพโดยใช้เทคนิค EDFR และการวิจัยอนาคตภาพแบบเดลฟาย (The Delphi Technique)
5. งานวิจัยที่เกี่ยวข้อง
  - 5.1 งานวิจัยในประเทศ
  - 5.2 งานวิจัยต่างประเทศ

### การบริหารการศึกษา

การศึกษาเป็นเรื่องสำคัญ มีขึ้นมาเพื่อถ่ายทอดการเรียนรู้จากคนรุ่นหนึ่งไปยังรุ่นหนึ่ง ต่อมา มีการจัดตั้งสถาบันทางการศึกษา ซึ่งเรียกว่า โรงเรียนขึ้น โดยต้องมีผู้เข้ามาดำเนินการจัดการทางการศึกษา และเมื่อการศึกษาขยายจำนวน โรงเรียนได้เพิ่มมากขึ้น จึงพบว่า การบริหารการศึกษามีลักษณะแตกต่างกับการบริหารอื่น ๆ ต้องให้ความสำคัญและฝึกอบรมผู้บริหารก่อนเข้าสู่การบริหารการศึกษา (ชาญชัย อาจินสมอาจาร, 2544 : 27-29)

## 1. การบริหาร

### 1.1 ความหมายของการบริหารการศึกษา

มีผู้ให้ความหมายของการบริหารการศึกษาไว้ดังนี้

ชวีชัย เปรมปรีดิ์ (2543 : 87-88) กล่าวว่า การบริหารการศึกษา

หมายถึง กิจกรรมต่าง ๆ ที่บุคคลหลายคนร่วมมือกันดำเนินการ เพื่อพัฒนาเยาวชน ประชาชน หรือสมาชิกของสังคมหนึ่ง ๆ ในทุก ๆ ด้าน เช่น ความสามารถ เจตคติ พฤติกรรม ค่านิยมหรือ คุณธรรมในด้านสังคม การเมือง เศรษฐกิจ เพื่อให้บุคคลดังกล่าวเป็นสมาชิกที่ดี และมี ประสิทธิภาพของสังคมโดยกระบวนการต่างๆ ทั้งที่เป็นระเบียบแบบแผนทั้งในและนอกโรงเรียน

ชาอุทัย อาจินสมาจาร (2544 : 39-40) กล่าวว่า การบริหารการศึกษา หมายถึง

การทำงานร่วมกัน การช่วยให้ตระหนักในเป้าหมายและวัตถุประสงค์การศึกษา

การให้บริการสังคม การเข้าไปเกี่ยวข้องกับมนุษย์ เช่น ครู นักเรียน ผู้ปกครองและประชาชน และ ให้เกิดความร่วมมือระหว่างบุคคลเหล่านี้ การใช้ทรัพยากรให้ได้ประโยชน์มากที่สุด

สำหรับการศึกษาและวัตถุประสงค์ของมัน โดยผ่านทางวิธีการของการจัดองค์การ การสั่งการ การ อำนาจความสะดวก และปรับปรุงการทำงานเพื่อให้บรรลุเป้าหมายทางการศึกษา

กูด (Good, 1973, p.14) ให้ความหมายการบริหารการศึกษาไว้ 2 นัยคือ

#### 1. การบริหารการศึกษา หมายถึง การจัดการควบคุมดูแลและ

อำนวยความสะดวกในการจัดการเรียนการสอนให้ดำเนินไปตามนโยบายและเป้าหมายที่วางไว้

#### 2. การบริหารการศึกษา หมายถึง การจัดการควบคุมและ

อำนวยความสะดวกในการดำเนินกิจการของโรงเรียนทุกแห่ง เพราะกิจกรรมทั้งหมด

เป็นองค์ประกอบที่จะช่วยให้การบริหารการศึกษาบรรลุวัตถุประสงค์

ดังนั้นจึงสรุปได้ว่า การบริหารการศึกษา หมายถึง กิจกรรมต่างๆ ที่บุคคล

หลายคนร่วมมือกันดำเนินการเพื่อพัฒนาเยาวชน ประชาชนหรือสมาชิกของสังคมในทุกๆ ด้าน เพื่อให้เป็นสมาชิกที่ดีและมีประสิทธิภาพของสังคม โดยอาศัยทรัพยากรตลอดจนเทคนิคต่าง ๆ อย่างเหมาะสม

### 1.2 หลักการบริหารการศึกษา

การบริหารการศึกษาที่มีประสิทธิภาพและบรรลุตามเป้าหมาย ผู้บริหาร

ต้องมีหลักการบริหารนักวิชาการและหน่วยงานที่เกี่ยวข้องกับการบริหารการศึกษา

ได้วางหลักการบริหารการศึกษาไว้ดังนี้

ปราชญา กล้าหาญ และสมศักดิ์ คงเที่ยง (2545 : 12-15) กำหนดหลักการบริหารไว้ 9 ประการ หรืออาวูททั้งเก้าประการของการบริหารการศึกษามีดังนี้ ความเข้าใจในการนำนโยบายไปปฏิบัติ การใช้อำนาจหน้าที่ในการปฏิบัติงาน ความสามารถในการคาดคะเนและจัดทำแผนงาน ความสามารถในการจัดโครงสร้างและระบบงาน ความสามารถในการจัดบุคลากรในหน่วยงาน ความสามารถในการอำนวยความสะดวก การเป็นผู้นำ การร่วมมือประสานงาน การประชาสัมพันธ์ และความสามารถในการจัดทำรายงานประเมินผลในการปฏิบัติงาน ความสามารถในการจัดการควบคุมทรัพยากรค่าใช้จ่ายในการบริหารงาน

สำนักงานปฏิรูปการศึกษา (2545 : 14-16) ระบุว่าปัจจุบันการบริหารองค์การภาครัฐและเอกชนนิยมใช้หลักการบริหารการจัดการที่ดี (Good Governance) หรือนักวิชาการบางคนเรียกว่า หลักธรรมาภิบาลบ้าง หลักธรรมบ้าง ซึ่งเป็นหลักการบริหารจัดการที่ดี ได้กำหนดไว้ในระเบียบสำนักนายกรัฐมนตรี ว่าด้วยการสร้างระบบการบริหารจัดการบ้านเมืองและสังคมที่ดี พ.ศ.2542 ระเบียบดังกล่าวพยายามสะท้อนภาพการบริหารจัดการที่ดีในองค์การ ซึ่งเริ่มจากการเรียกร้องของธนาคารโลกให้ประเทศผู้กู้เงินกำหนดรูปแบบการบริหารจัดการที่ดี ให้เป็นหลักปฏิบัติที่ช่วยประกันว่าผู้บริหารได้ดำเนินการบริหารด้านความรับผิดชอบและนำไปสู่เป้าหมายความสำเร็จขององค์การอย่างแท้จริง เป้าหมายดังกล่าวรวมไปถึงความรับผิดชอบ การเปิดเผยโปร่งใส การมีส่วนร่วม หลักธรรมาภิบาลตามระเบียบสำนักนายกรัฐมนตรีดังกล่าวนี้ ได้ระบุหลักการไว้ 6 ประการ สามารถใช้ได้ทั้งหน่วยงานภาครัฐ ภาคเอกชน และภาคประชาชน ดังนี้

1. หลักนิติธรรม ได้แก่ การตรากฎหมาย กฎข้อบังคับต่าง ๆ ให้ทันสมัยและเป็นธรรมเป็นที่ยอมรับของสังคม และสังคมยินยอมพร้อมใจกันปฏิบัติตามกฎหมายและกฎข้อบังคับเหล่านั้น โดยถือว่าเป็นการปกครองภายในกฎหมายมิใช่ตามอำเภอใจหรืออำนาจของตัวบุคคล

2. หลักคุณธรรม ได้แก่ การยึดมั่นความถูกต้องดีงาม โดยร่วมกันรณรงค์ให้เจ้าหน้าที่ของรัฐยึดหลักการนี้ในการปฏิบัติหน้าที่ให้เป็นตัวอย่างที่ดีแก่สังคม และส่งเสริมสนับสนุนให้ประชาชนพัฒนาตนเองไปพร้อมกัน เพื่อให้คนไทยมีความซื่อสัตย์ จริงใจ ขยันอดทน มีระเบียบวินัย ประกอบอาชีพสุจริตจนเป็นนิสัยประจำชาติ

3. หลักความโปร่งใส ได้แก่ การสร้างความไว้วางใจซึ่งกันและกัน คนในชาติ โดยการปรับปรุงกลไกการทำงานขององค์การทุกวงการให้มีความโปร่งใส มีการเปิดเผยข้อมูลข่าวสารที่เป็นประโยชน์อย่างตรงไปตรงมาด้วยภาษาที่เข้าใจง่าย ประชาชนเข้าถึงข้อมูลข่าวสารได้สะดวก และมีกระบวนการให้ประชาชนตรวจสอบความถูกต้องชัดเจนได้

4. หลักความมีส่วนร่วม ได้แก่ การเปิดโอกาสให้ประชาชนมีส่วนร่วม รับรูปและเสนอความคิดเห็นในการตัดสินใจเกี่ยวกับปัญหาความสำคัญของประเทศ ไม่ว่าจะด้วยการ แข็งความคิดเห็น การไต่สวนสาธารณะ การประชาพิจารณ์ การแสดงประชามติ หรืออื่น ๆ

5. หลักความรับผิดชอบ ได้แก่ การตระหนักในสิทธิหน้าที่ ความรับผิดชอบต่อสังคม การใส่ใจปัญหาสาธารณะของบ้านเมือง และกระตือรือร้นในการ แก้ปัญหา ตลอดจนการเคารพความคิดเห็นที่แตกต่างกันและกล้าที่จะยอมรับผลงานการกระทำ ของตน

6. หลักความคุ้มค่า ได้แก่ การบริหารจัดการและใช้ทรัพยากรที่มีจำกัด เพื่อให้เกิดประโยชน์สูงสุดแก่ส่วนรวม โดยแรงค์ให้คนไทยมีความประหยัด ใช้ของอย่างคุ้มค่า สร้างสรรค์สินค้าและบริการที่มีคุณภาพ สามารถแข่งขันในเวทีโลก และรักษาพัฒนา ทรัพยากรธรรมชาติให้สมบูรณ์ยั่งยืน

จากหลักการบริหารดังกล่าวข้างต้น ซึ่งให้เห็นว่าการบริหารการศึกษา จำเป็นต้องนำหลักการดังกล่าวมาใช้เป็นหลักการบริหารอย่างเป็นระบบ การบริหารการศึกษา ในลักษณะนี้ทำให้การบริหารการศึกษามีหลักการที่ดี ผู้บริหารจะต้องมีความรู้ความสามารถ มีประสบการณ์และทักษะในการบริหารที่จะให้การบริหารการศึกษามุ่งบรรลุเป้าหมาย เป็นการประยุกต์เอาความรู้ของหลักการบริหารมาใช้ให้เหมาะสมกับสถานการณ์ และสิ่งแวดล้อมทางการศึกษา

### 1.3 กระบวนการบริหาร

กระบวนการบริหารเป็นแนวทางเทคนิค หรือวิธีการที่ผู้บริหารใช้ปฏิบัติ ภารกิจให้ประสบความสำเร็จตามวัตถุประสงค์ หรือเป้าหมาย มีผู้เสนอกระบวนการบริหารไว้ดังนี้

สมาคมผู้บริหารการศึกษาแห่งสหรัฐอเมริกา (The American Association of School Administrators) เสนอกระบวนการหรือขั้นตอนในการบริหาร โรงเรียน ดังนี้ (อ้างถึงใน ธีวชชัย เปรมปรีดี. 2543 : 88)

1. การวางแผน (Planning)
2. การแสวงหา (Allocation)
3. การกระตุ้น (Stimulation)
4. การเชื่อมความสัมพันธ์ระหว่างกลุ่มต่าง ๆ (Co-ordination)
5. การประเมินผล (Evaluation)

Luther Gulick and Lyndall Urwick ได้สรุปกระบวนการบริหารประกอบด้วย ขั้นตอนที่สำคัญ 7 ประการ เรียกว่า “POSDCoRB” คือ (อ้างถึงใน รัชชชัช เปรมปรีดี. 2543 : 92-93)

1. การวางแผนการดำเนินงาน (P = Planning)
2. การจัดโครงสร้าง (O = Organizing)
3. การจัดบุคลากร (S = Staffing)
4. การวินิจฉัยสั่งการ (D = Directing)
5. การประสานงาน (Co = Coordinating)
6. การรายงาน การประชาสัมพันธ์ (R = Reporting)
7. การจัดงบประมาณ (B = Budgeting)

กรมวิชาการ (2539 : 30-32) ได้เสนอกระบวนการบริหาร 7 ขั้นดังนี้

1. การวางแผน
2. การจัดองค์กร
3. การจัดสรรคน
4. การนำ การปฏิบัติ
5. การควบคุมงาน
6. การรายงานผล
7. การจัดสรรงบประมาณ

กระบวนการบริหารที่นักการศึกษาเสนอดังกล่าว โดยองค์รวมเหมือนกัน เช่น

การวางแผน การจัดองค์กร การประสานงานและการควบคุม เพียงแต่นักการศึกษาได้ให้ความสำคัญเป็นลำดับก่อนหลังและเน้นให้เห็นความชัดเจน แต่ทั้งนี้ยังมีความสอดคล้องต่อกัน องค์กรต่าง ๆ สามารถเลือกใช้ตามความเหมาะสมของตนเอง หากปฏิบัติตามกระบวนการอย่างครบถ้วนและทบทวนการปฏิบัติเสมอก็เชื่อแน่ว่า ภารกิจงานจะต้องบรรลุเป้าหมายอย่างแน่นอน ซึ่ง โรงเรียนมัธยมศึกษา สังกัดสำนักงานสามัญศึกษา จังหวัดนครราชสีมา (สศจ.นม.) ได้คำนึงถึงความสำคัญและจำเป็น จึงได้ยึดกระบวนการบริหารที่เสนอโดยกรมวิชาการ เพื่อให้การบริหารงานมีประสิทธิภาพยิ่งขึ้น

## การจัดการศึกษา

### 1. การจัดการศึกษาปฐมวัย

#### 1.1 แนวคิดในการพัฒนาเด็กปฐมวัย

แนวคิดในการพัฒนาเด็กปฐมวัย (กรมส่งเสริมการปกครองท้องถิ่น. 2548 : 20) องค์การสหประชาชาติได้ประกาศใช้อนุสัญญาว่าด้วยสิทธิเด็ก (Convention on the Rights of the Child) ในปีพุทธศักราช 2533 ซึ่งมีสาระสำคัญมุ่งปกป้องและส่งเสริมเด็ก รวมถึงตระหนักในคุณค่าและความสำคัญของเด็ก โดยประเทศที่ลงนามในอนุสัญญาจะต้องปกป้องและส่งเสริมสิทธิพื้นฐานของเด็ก 4 ประการ คือ

1.1.1 สิทธิในการอยู่รอด ได้แก่ สิทธิที่จะได้รับบริการด้านสาธารณสุข สิทธิที่จะได้รับการจดทะเบียนและมีชื่อทันทีตั้งแต่แรกเกิด

1.1.2 สิทธิที่จะได้รับการพัฒนา ได้แก่ การพัฒนาทางร่างกาย สติปัญญา จิตใจและอารมณ์

1.1.3 สิทธิที่จะได้รับการคุ้มครอง ได้แก่ การคุ้มครองจากการทำร้าย ทารุณกรรม ทอดทิ้ง การแสวงหาประโยชน์ การลักพา ฯลฯ

1.1.4 สิทธิในการมีส่วนร่วม ได้แก่ การแสดงความคิดเห็น การได้รับข้อมูล ข่าวสาร การแสดงออกทางศาสนาหรือความเชื่อของเด็ก รวมถึงการส่งเสริมให้มีการเผยแพร่หนังสืออื่น ๆ เพื่อเด็ก

#### 1.2 ความสำคัญของการพัฒนาเด็กปฐมวัย

1.2.1 การพัฒนามนุษย์อย่างมีประสิทธิภาพ จำเป็นต้องเริ่มตั้งแต่อายุในครรภ์ ช่วงปฐมวัยและต่อเนื่องตลอดชีวิต

1.2.2 หลักวิชาและการวิจัยได้แสดงว่าปัจจัยแวดล้อมและการเลี้ยงดูที่เหมาะสมสามารถเปลี่ยนโครงสร้างและประสิทธิภาพการทำงานของสมองมนุษย์ได้ เวลาที่สำคัญและจำเป็นที่สุดในการพัฒนาสมอง คือ ในช่วง 5 ปีแรกของชีวิต

1.2.3 การพัฒนาคุณภาพมนุษย์ที่ยั่งยืนและป้องกันปัญหาสังคมในระยะยาว จำเป็นต้องเริ่มพัฒนาตั้งแต่ปฐมวัย โดยเน้นครอบครัวเป็นแกนหลักและชุมชนเป็นฐาน ที่มีส่วนร่วมอย่างแท้จริง ในการพัฒนาเลี้ยงดูเด็กทุกชั้นตอน

1.2.4 แนวคิดในการพัฒนาเด็กเพื่อให้มีพัฒนาทุกด้านอย่างสมดุลนับตั้งแต่ปฏิสนธิจนเจริญวัย จำเป็นต้องมีการตื่นตัวและผนึกกำลังกันทุกฝ่าย ทั้งภาครัฐและเอกชนร่วมกัน ส่งเสริมครอบครัวให้พ่อแม่ มีความรักและความรู้ สามารถเลี้ยงดูบุตรหลานได้ถูกวิธี



1.2.5 ผู้ดูแลเด็ก ครู รวมทั้งเจ้าหน้าที่สาธารณสุข มีบทบาทสำคัญยิ่ง ต่อการพัฒนาเด็กปฐมวัยให้เจริญเติบโต พัฒนาไปในทางที่พึงประสงค์ บุคคลเหล่านี้ต้องมี หลักวิชาและทักษะที่ถูกต้องในการเลี้ยงดูเด็ก

### 1.3 หลักการจัดการศึกษาปฐมวัย

หลักการการจัดการศึกษาปฐมวัย สำหรับเด็กที่มีอายุตั้งแต่แรกเกิดถึง 5 ขวบนั้น เป็นหลักการที่คำนึงถึงการพัฒนาเด็กอย่างเป็นองค์รวมเพื่อโอกาสในการพัฒนาเด็กทุกด้าน ตามลำดับขั้นตอนของพัฒนาการอย่างสมดุลและเต็มตามศักยภาพ หลักการจัดการศึกษาปฐมวัย ยังเน้นการส่งเสริมกระบวนการเรียนรู้และพัฒนา ครอบคลุมเด็กทุกประเภท ทั้งเด็กปกติ เด็กด้อยโอกาสและเด็กพิเศษ โดยคำนึงถึงความแตกต่างของแต่ละบุคคลและเน้นเด็กเป็นสำคัญ (กรมส่งเสริมการปกครองท้องถิ่น, 2548 : 64)

แนวทางดังกล่าวข้างต้นนำมาสู่การจัดการศึกษาปฐมวัย ดังนี้

1. การสร้างหลักสูตรที่เหมาะสม การพัฒนาหลักสูตรพิจารณาจากวัย และประสบการณ์ของเด็ก เป็นหลักสูตรที่มุ่งเน้นการพัฒนาเด็กทุกด้าน ทั้งด้านร่างกาย อารมณ์ จิตใจ สังคม สติปัญญาและลักษณะนิสัยโดยพื้นฐานของประสบการณ์เดิมที่เด็กมีอยู่และ ประสบการณ์ใหม่ที่เด็กจะได้รับ ซึ่งต้องเป็นหลักสูตรที่ให้โอกาสทั้งเด็กปกติ เด็กด้อยโอกาส และเด็กพิเศษ

2. การสร้างสภาพแวดล้อมที่เอื้อต่อการเรียนของเด็กควรอยู่ในสภาพแวดล้อม ทางธรรมชาติ ตอบสนองความต้องการ ความสนใจของเด็กทั้งภายในและภายนอกห้องเรียน ต้องสะอาด ปลอดภัย อากาศสดชื่น ผ่อนคลาย มีโอกาสออกกำลังกายและพักผ่อน มีสื่อที่มาจากธรรมชาติและวัสดุอุปกรณ์ที่หลากหลาย เหมาะสมกับวัย ให้เด็กมีโอกาสเรียนรู้เกี่ยวกับ ตนเอง สภาพแวดล้อมใกล้ตัวและโลกที่เด็กอยู่ รวมทั้งการอยู่ร่วมกันกับผู้อื่นในสังคม

3. การจัดกิจกรรมที่ส่งเสริมพัฒนาการ การเรียนรู้ของเด็ก ครูผู้ดูแลเด็กต้อง เปลี่ยนบทบาท จากผู้บอกความรู้หรือสั่งให้เด็กทำตาม เป็นผู้อำนวยความสะดวกโดยที่ครูผู้ดูแลเด็ก จะต้องยอมรับ เห็นคุณค่า รู้จักและเข้าใจเด็กแต่ละคนที่คุณดูแล รับผิดชอบเพื่อจะได้วางแผนสร้าง สภาพแวดล้อมและกิจกรรมต่าง ๆ ได้เหมาะสม นอกจากนี้ครูผู้ดูแลเด็กจะต้องรู้จักพัฒนาตนเอง ปรับปรุงการใช้เทคนิค การจัดกิจกรรมให้เหมาะสมกับเด็ก

4. การบูรณาการการเรียนรู้ การจัดการเรียนการสอน ในระดับปฐมวัยยึดหลักการบูรณาการที่ว่าหนึ่งแนวคิดเด็กสามารถเรียนรู้ได้หลายกิจกรรม หนึ่งกิจกรรมเด็กสามารถเรียนรู้ได้หลายทักษะและหลายประสบการณ์สำคัญ จึงเป็นหน้าที่ของครูผู้ดูแลเด็กควรวางแผนการจัดประสบการณ์ให้เด็กเรียนรู้ ผ่านการเล่นที่หลากหลาย กิจกรรมหลากหลาย ทักษะหลากหลายประสบการณ์สำคัญอย่างเหมาะสมกับวัย

5. การประเมินพัฒนาการและเรียนรู้ของเด็กครูผู้ดูแลเด็กควรสังเกต และประเมินทั้งการสอนของตนเองและพัฒนาการเรียนรู้ของเด็กว่าบรรลุจุดประสงค์และเป้าหมายที่วางไว้หรือไม่ ผลที่ได้รับจากการสังเกต สามารถบอกได้ว่า เด็กเกิดการเรียนรู้และมีความก้าวหน้าเพียงใด ซึ่งจะช่วยครูผู้ดูแลเด็ก ในการวางแผนการจัดกิจกรรม ที่ให้เห็นพัฒนาการของเด็กเป็นรายบุคคลความต้องการพิเศษของเด็กแต่ละคนและยังใช้ในการประเมินประสิทธิภาพการจัดการศึกษา

6. ความสัมพันธ์ระหว่างครูผู้ดูแลเด็กและครอบครัวของเด็ก เด็กแต่ละคนมีความแตกต่างกันเนื่องจากสภาพแวดล้อมที่เด็กเติบโตขึ้นมา ครูผู้ดูแลเด็ก พ่อแม่และผู้ปกครองเด็ก ต้องมีการแลกเปลี่ยนข้อมูล ทำความเข้าใจพัฒนาการและการเรียนรู้ของเด็ก ต้องยอมรับและร่วมมือกันรับผิดชอบ มีส่วนร่วมในการพัฒนาตามหลักการจัดหลักสูตรให้บรรลุเป้าหมายที่ต้องการร่วมกัน

## 2. การจัดการศึกษาขององค์กรปกครองส่วนท้องถิ่น

### 2.1 รัฐธรรมนูญแห่งราชอาณาจักรไทย พุทธศักราช 2550

ในส่วนที่เกี่ยวข้องกับการจัดการศึกษาขององค์กรปกครองส่วนท้องถิ่น รัฐธรรมนูญแห่งราชอาณาจักรไทย พุทธศักราช 2550 ได้บัญญัติไว้ในหมวด 14 การปกครองส่วนท้องถิ่น ดังนี้

มาตรา 281 ภายใต้บังคับมาตรา 1 รัฐจะต้องให้ความสำคัญเป็นอิสระแก่องค์กรปกครองส่วนท้องถิ่นตามหลักแห่งการปกครองตนเองตามเจตนารมณ์ของประชาชนในท้องถิ่น และส่งเสริมให้องค์กรปกครองส่วนท้องถิ่นเป็นหน่วยงานหลักในการจัดทำบริการสาธารณะ และมีส่วนร่วมในการตัดสินใจแก้ไขปัญหาในพื้นที่

ท้องถิ่นใดมีลักษณะที่จะปกครองตนเองได้ ย่อมมีสิทธิจัดตั้งเป็นองค์กรปกครองส่วนท้องถิ่น ทั้งนี้ ตามที่กฎหมายบัญญัติ



มาตรา 283 องค์การปกครองส่วนท้องถิ่นย่อมมีอำนาจหน้าที่โดยทั่วไปในการดูแลและจัดทำบริการสาธารณะเพื่อประโยชน์ของประชาชนในท้องถิ่น และย่อมมีความเป็นอิสระในการกำหนดนโยบาย การบริหาร การจัดบริการสาธารณะ การบริหารงานบุคคล การเงิน และการคลัง และมีอำนาจหน้าที่ของตนเองโดยเฉพาะ โดยต้องคำนึงถึงความสอดคล้องกับการพัฒนาของจังหวัดและประเทศเป็นส่วนรวมด้วย

องค์การปกครองส่วนท้องถิ่นย่อมได้รับการส่งเสริมและสนับสนุนให้มีความเข้มแข็งในการบริหารงานได้โดยอิสระและตอบสนองต่อความต้องการของประชาชนในท้องถิ่นได้อย่างมีประสิทธิภาพ สามารถพัฒนาระบบการคลังท้องถิ่นให้จัดบริการสาธารณะได้ โดยครบถ้วนตามอำนาจหน้าที่ จัดตั้งหรือร่วมกันจัดตั้งองค์การเพื่อการจัดทำบริการสาธารณะตามอำนาจหน้าที่ เพื่อให้เกิดความคุ้มค่าเป็นประโยชน์ และให้บริการประชาชนอย่างทั่วถึง

ให้มีกฎหมายกำหนดแผนและขั้นตอนการกระจายอำนาจ เพื่อกำหนดการแบ่งอำนาจหน้าที่และจัดสรรรายได้ระหว่างราชการส่วนกลางและราชการส่วนภูมิภาคกับองค์การปกครองส่วนท้องถิ่นและระหว่างองค์การปกครองส่วนท้องถิ่นด้วยกันเอง โดยคำนึงถึงการกระจายอำนาจเพิ่มขึ้นตามระดับความสามารถขององค์การปกครองส่วนท้องถิ่นแต่ละรูปแบบ รวมทั้งกำหนดระบบตรวจสอบและประเมินผล โดยมีคณะกรรมการประกอบด้วยผู้แทนหน่วยราชการที่เกี่ยวข้องกับผู้แทนองค์การปกครองส่วนท้องถิ่น และผู้ทรงคุณวุฒิ โดยมีจำนวนเท่ากัน เป็นผู้ดำเนินการให้เป็นไปตามกฎหมาย

ให้มีกฎหมายรายได้ท้องถิ่น เพื่อกำหนดอำนาจหน้าที่ในการจัดเก็บภาษี และรายได้อื่นขององค์การปกครองส่วนท้องถิ่น โดยมีหลักเกณฑ์ที่เหมาะสมตามลักษณะของภาษีแต่ละชนิด การจัดสรรทรัพยากรในภาครัฐ การมีรายได้ที่เพียงพอกับรายจ่ายตามอำนาจหน้าที่ขององค์การปกครองส่วนท้องถิ่น

ทั้งนี้ โดยคำนึงถึงระดับขั้นการพัฒนาทางเศรษฐกิจของท้องถิ่น สถานะทางการคลังขององค์การปกครองส่วนท้องถิ่น และความยั่งยืนทางการคลังของรัฐ

ในกรณีที่มีการกำหนดอำนาจหน้าที่และการจัดสรรรายได้ให้แก่องค์การปกครองส่วนท้องถิ่นแล้ว คณะกรรมการตามวรรคสามจะต้องนำเรื่องดังกล่าวมาพิจารณาทบทวนใหม่ ทุกระยะเวลาไม่เกินห้าปี เพื่อพิจารณาถึงความเหมาะสมของการกำหนดอำนาจหน้าที่ และการจัดสรรรายได้ที่ได้กระทำไปแล้ว ทั้งนี้ต้องคำนึงถึงการกระจายอำนาจเพิ่มขึ้นให้แก่ องค์การปกครองส่วนท้องถิ่นเป็นสำคัญ

การดำเนินการตามวรรคห้า เมื่อได้รับความเห็นชอบจากคณะรัฐมนตรีและ  
รายงานรัฐสภาแล้วให้มีผลบังคับได้

มาตรา 289 องค์กรปกครองส่วนท้องถิ่นย่อมมีอำนาจหน้าที่บำรุงรักษาศิลปะ  
จารีตประเพณี ภูมิปัญญาท้องถิ่น และวัฒนธรรมอันดีของท้องถิ่น

องค์กรปกครองส่วนท้องถิ่นย่อมมีสิทธิที่จะจัดการศึกษาอบรม และการฝึกอาชีพ  
ตามความเหมาะสมและความต้องการภายในท้องถิ่นนั้น และเข้าไปมีส่วนร่วมในการจัดการศึกษา  
อบรมของรัฐ โดยคำนึงถึงความสอดคล้องกับมาตรฐานและระบบการศึกษาของชาติ

การจัดการศึกษาอบรมภายในท้องถิ่นตามวรรคสอง องค์กรปกครองส่วนท้องถิ่น  
ต้องคำนึงถึงการบำรุงรักษาศิลปะ จารีตประเพณี ภูมิปัญญาท้องถิ่น และวัฒนธรรมอันดี  
ของท้องถิ่นด้วย

จากเนื้อหาสาระของรัฐธรรมนูญแห่งราชอาณาจักรไทย พุทธศักราช 2550  
ที่บัญญัติไว้เกี่ยวกับการจัดการศึกษาขององค์กรปกครองส่วนท้องถิ่น พอสรุปได้ว่า สิทธิของ  
ประชาชนในด้านการจัดการศึกษาและการกระจายอำนาจ ให้แก่องค์กรปกครองส่วนท้องถิ่นและ  
ให้องค์กรปกครองส่วนท้องถิ่น มีสิทธิที่จะจัดการศึกษา อบรมและฝึกอบรมตามความเหมาะสม  
และความต้องการภายในท้องถิ่น ซึ่งรัฐต้องกระจายอำนาจให้ท้องถิ่นพึ่งตนเองและตัดสินใจ  
ในกิจการท้องถิ่นได้เองความเป็นอิสระแก่ท้องถิ่น ในการกำหนดนโยบายการปกครอง  
การบริหารงานบุคคล การเงินและการคลัง มีอำนาจเป็นของตนเองโดยเฉพาะ

2.2 พระราชบัญญัติการศึกษาแห่งชาติ พ.ศ. 2542 และที่แก้ไขเพิ่มเติม (ฉบับที่ 2)  
พ.ศ. 2545

ส่วนที่เกี่ยวข้องกับการจัดการศึกษาโดยองค์กรปกครองส่วนท้องถิ่นที่สำคัญ คือ  
มาตรา 8 การจัดการศึกษาให้ยึดหลัก ข้อ (2) ให้สังคมมีส่วนร่วมในการจัดการศึกษา

มาตรา 9 การจัดระบบโครงสร้างและกระบวนการจัดการศึกษา ให้ยึดหลัก  
ข้อ (2) มีการกระจายอำนาจไปสู่เขตพื้นที่การศึกษา สถานศึกษาและองค์กรปกครองส่วนท้องถิ่น  
ข้อ (6) การมีส่วนร่วมของบุคคล ครอบครัว ชุมชน องค์กรชุมชน องค์กรปกครองส่วนท้องถิ่น  
องค์กรเอกชน องค์กรวิชาชีพ สถาบันศาสนา สถานประกอบการ และสถาบันสังคมอื่น

และในมาตรา 18 ข้อ (1) การจัดการศึกษาปฐมวัยให้จัดในสถานศึกษา  
ดังต่อไปนี้ สถานพัฒนาเด็กปฐมวัย ได้แก่ ศูนย์เด็กเล็ก ศูนย์พัฒนาเด็กเล็ก ศูนย์พัฒนาเด็ก  
ก่อนเกณฑ์ของสถาบันศาสนา ศูนย์บริการช่วยเหลือระยะแรกเริ่ม ของเด็กพิการและเด็ก  
ซึ่งมีความต้องการพิเศษหรือสถานพัฒนาเด็กปฐมวัยที่เรียกชื่ออย่างอื่น

ด้านการบริหารและการจัดการศึกษาขององค์กรปกครองส่วนท้องถิ่น บัญญัติไว้ในมาตรา 41 องค์กรปกครองส่วนท้องถิ่น มีสิทธิจัดการศึกษาในระดับใดระดับหนึ่งหรือทุกระดับตามความพร้อม ความเหมาะสมและความต้องการภายในท้องถิ่น

มาตรา 42 ให้กระทรวง กำหนดหลักเกณฑ์และวิธีการประเมินความพร้อมในการจัดการศึกษา ขององค์กรปกครองส่วนท้องถิ่นและมีหน้าที่ในการประสานและส่งเสริม องค์กรปกครองส่วนท้องถิ่น ให้สามารถจัดการศึกษาสอดคล้องกับนโยบายและได้มาตรฐาน การศึกษา รวมทั้ง การเสนอแนะการจัดสรรงบประมาณอุดหนุน การจัดการศึกษาขององค์กร ปกครองส่วนท้องถิ่น ด้านทรัพยากรและการลงทุนเพื่อการศึกษา บัญญัติไว้ใน

มาตรา 58 ให้มีการระดมทรัพยากร และการลงทุนด้านงบประมาณ การเงิน และทรัพย์สินทั้งจากรัฐขององค์กรปกครองส่วนท้องถิ่นบุคคล ครอบครัว ชุมชน องค์กรชุมชน เอกชน องค์กรวิชาชีพ สถาบันศาสนา สถานประกอบการ สถาบันสังคมอื่นและต่างประเทศ มาใช้จัดการศึกษา ดังนี้

(1) ให้รัฐและองค์กรปกครองส่วนท้องถิ่น ระดมทรัพยากรเพื่อการศึกษา โดยอาจจัดเก็บภาษีเพื่อการศึกษาได้ตามความเหมาะสม ทั้งนี้ ให้เป็นไปตามที่กฎหมายกำหนด

(2) ให้บุคคล ครอบครัว ชุมชน องค์กรชุมชน องค์กรปกครองส่วน ท้องถิ่น องค์กรเอกชน องค์กรวิชาชีพ สถาบันศาสนา สถานประกอบการ สถาบันสังคมอื่น ระดมทรัพยากรเพื่อการศึกษาโดยเป็นผู้จัดและมีส่วนร่วมในการจัดการศึกษา บริจาคทรัพย์สิน และทรัพยากรอื่น ให้แก่ สถานศึกษาและมีส่วนร่วม รับภาระค่าใช้จ่ายทางการศึกษาตาม เหมาะสมและความจำเป็น (ปฏิรูปการศึกษา. 2545 : 80)

แสดงให้เห็นว่ารัฐธรรมนูญแห่งราชอาณาจักรไทย พ.ศ. 2550 และพระราชบัญญัติการศึกษาแห่งชาติ พ.ศ. 2542 แก้ไขเพิ่มเติม(ฉบับที่ 2) พ.ศ. 2545 ต่างก็มีแนวทางการจัดการศึกษา มุ่งที่จะให้องค์กรทุกส่วนของสังคม เข้ามามีส่วนร่วมในการจัด การศึกษา ซึ่งองค์กรปกครองส่วนท้องถิ่น เป็นองค์กรบริหารทางสังคมองค์กรหนึ่งด้วย

2.3 แนวนโยบายการจัดการศึกษาในองค์กรปกครองส่วนท้องถิ่นระยะ 15 ปี (พ.ศ. 2545 - 2559) : การจัดการศึกษาปฐมวัย

กระทรวงมหาดไทย ได้จัดทำแนวนโยบายการจัดการศึกษาในองค์กรปกครอง ส่วนท้องถิ่นระยะ 15 ปี (พ.ศ. 2545-2559) ขึ้นโดยมีสาระที่เกี่ยวกับบทบาทการจัดการศึกษา ขององค์การบริหารส่วนตำบล ด้านการจัดการศึกษาปฐมวัยดังนี้ (สำนักบริหารการศึกษาท้องถิ่น. 2544 : 37)

(1) ภารกิจด้านการจัดการศึกษา เป็นการจัดการศึกษาที่มุ่งพัฒนาความพร้อมแก่เด็กตั้งแต่แรกเกิดจนถึงก่อนการศึกษาขั้นพื้นฐาน เพื่อให้เด็กปฐมวัยได้รับการพัฒนาทั้งร่างกาย อารมณ์ จิตใจ สังคมและสติปัญญา เต็มตามศักยภาพและมีความพร้อมในการเข้ารับการศึกษาในระดับการศึกษาขั้นพื้นฐาน

(2) วัตถุประสงค์การจัดการศึกษาปฐมวัยเพื่อให้เด็ก ได้รับการส่งเสริม พัฒนาการและเตรียมความพร้อมทางร่างกาย อารมณ์ จิตใจ สังคมและสติปัญญา ให้มีความพร้อมที่จะเข้ารับการศึกษาขั้นพื้นฐาน และเพื่อให้การจัดการศึกษาของท้องถิ่นดำเนินการตามความพร้อมและคำนึงถึงการมีส่วนร่วม การสนับสนุนของบุคคลครอบครัว ชุมชน เอกชน องค์กรชุมชน องค์กรวิชาชีพ สถาบันศาสนา สถานประกอบการและประชาชนในท้องถิ่น มีสิทธิและมีส่วนร่วมในการจัดการศึกษาปฐมวัย

(3) นโยบายการจัดการศึกษาปฐมวัย มีเป้าหมาย เพื่อเตรียมความพร้อมก่อนเข้ารับการศึกษาขั้นพื้นฐานและมาตรการการศึกษาปฐมวัยในศูนย์พัฒนาเด็ก โรงเรียน หรือศูนย์การเรียนรู้

## แนวคิดเกี่ยวกับการปกครองส่วนท้องถิ่น (Local Government)

### 1. แนวคิดเกี่ยวกับการปกครองท้องถิ่น

#### 1.1 ความหมายของการปกครองส่วนท้องถิ่น

วิลเลียม วี. ฮอลโลเวย์ (William V. Holloway. 1951 : 101-103) นิยามว่าการปกครองท้องถิ่น หมายถึง องค์กรที่มีอาณาเขตแน่นอน มีประชากรตามหลักที่กำหนดไว้ มีอำนาจการปกครองตนเอง มีการบริหารการคลังของตนเอง และมีสภาท้องถิ่นที่สมาชิกได้รับการเลือกตั้งจากประชาชน

วิลเลียม เอ. ร็อบสัน (William A. Robson. 1953 : 574) นิยามว่า การปกครองท้องถิ่น หมายถึง หน่วยการปกครองซึ่งรัฐ ได้จัดตั้งขึ้นและให้มีอำนาจปกครองตนเอง (Autonomy) มีสิทธิตามกฎหมาย (Legal Rights) และต้องมีองค์กรที่จำเป็นในการปกครอง (Necessary Organization) เพื่อปฏิบัติหน้าที่ให้สมความมุ่งหมายของการปกครองท้องถิ่นนั้น ๆ

โจน เจ. คลาร์ก (John J. Clark. 1957 : 87-89) นิยามว่า การปกครองท้องถิ่น หมายถึง หน่วยการ ปกครองที่มีหน้าที่รับผิดชอบเกี่ยวข้องกับการให้บริการประชาชนในเขตพื้นที่หนึ่งพื้นที่ใด โดยเฉพาะ และหน่วยการปกครอง ดังกล่าวนี้อาจจัดตั้งและอยู่ในความดูแลของรัฐบาลกลาง

แดลเนี่ยล วิท (Daniel Wit. 1967 : 74-75) ให้ความหมายไว้ว่า หมายถึง การปกครองที่รัฐบาลกลางให้อำนาจหรือกระจายอำนาจไปให้หน่วยการปกครองส่วนท้องถิ่น เพื่อเปิดโอกาสให้ประชาชนในท้องถิ่น ได้มีอำนาจในการปกครองร่วมกันทั้งหมดหรือเพียงแต่บางส่วนในการบริหารท้องถิ่น ตามหลักการที่ว่า ถ้าอำนาจการปกครองมาจากประชาชน ในท้องถิ่นแล้ว รัฐบาลของท้องถิ่นก็ย่อมเป็นรัฐบาลของประชาชนและเพื่อประชาชน ดังนั้น การบริหารการปกครองท้องถิ่น จึงจำเป็นต้องมีองค์กรของตนเองอันเกิดจากกระจายอำนาจของรัฐบาลกลาง โดยให้องค์การอันมิได้เป็นส่วนหนึ่งของรัฐบาลกลาง มีอำนาจในการตัดสินใจ และบริหารงานภายในท้องถิ่นในเขตอำนาจของตน

แฮร์ริส จี. มอนตาญู (Harris G. Montagu. 1984 : 574) นิยามว่า การปกครองท้องถิ่น หมายถึง การปกครองซึ่งหน่วยการปกครองท้องถิ่น ได้มีการเลือกตั้งโดยอิสระเพื่อเลือกผู้ที่มีหน้าที่บริหาร การปกครองท้องถิ่น มีอำนาจอิสระพร้อมความรับผิดชอบซึ่งตนสามารถที่จะใช้ได้โดยปราศจาก การควบคุมของหน่วย การบริหารราชการส่วนกลางหรือภูมิภาค แต่ทั้งนี้ หน่วยการปกครองท้องถิ่น ยังต้องอยู่ภายใต้ บทบังคับว่าด้วยอำนาจสูงสุดของประเทศ ไม่ได้กลายเป็นรัฐอิสระใหม่แต่อย่างใด

ซวงส์ ฉายะบุตร (2539 : 28-29) ได้สรุปหลักการปกครองท้องถิ่นไว้ดังนี้

1. ภารกิจของรัฐบาลมีอยู่อย่างกว้างขวาง นับวันจะขยายเพิ่มขึ้น ซึ่งจะเห็นได้จาก งบประมาณที่เพิ่มขึ้นในแต่ละปีตามความเจริญเติบโตของบ้านเมือง
2. รัฐบาลมีอาจจะดำเนินการ ในการสนองความต้องการของประชาชน ในท้องถิ่น ได้อย่างทั่วถึง เพราะแต่ละท้องถิ่นย่อมมีปัญหา และความต้องการ ที่แตกต่างกัน การแก้ปัญหาหรือจัดบริการ โครงการ ในท้องถิ่น โดยรูปแบบที่เหมือนกัน ย่อมไม่บังเกิดผลสูงสุด ท้องถิ่นย่อมรู้ปัญหาและเข้าใจปัญหาได้ดีกว่า ผู้ซึ่ง ไม่อยู่ในท้องถิ่นนั้น ประชาชนในท้องถิ่นจึงเป็นผู้ที่เหมาะสมที่จะแก้ไขปัญหา ที่เกิดขึ้นในท้องถิ่นนั้นมากที่สุด
3. กิจการบางอย่างเป็นเรื่องเฉพาะท้องถิ่นนั้น ไม่เกี่ยวข้องกับท้องถิ่นอื่น และไม่มีส่วนได้ ส่วนเสียต่อประเทศโดยรวม จึงเป็นการสมควรที่จะให้ประชาชนในท้องถิ่น ดำเนินการดังกล่าวเอง

ดังนั้น หากไม่มีหน่วยการปกครองท้องถิ่นแล้ว รัฐบาลจะต้องรับภาระดำเนินการ ทุกอย่าง และไม่แน่ว่าจะสนองความต้องการของท้องถิ่นทุกจุดหรือไม่ รวมทั้งจะต้องดำเนินการ เฉพาะท้องถิ่นนั้น ๆ ไม่เกี่ยวข้องกับท้องถิ่นอื่น หากได้จัดให้มีการปกครองท้องถิ่น เพื่อดำเนินการเองแล้ว ภาระของรัฐบาลก็จะผ่อนคลายเป็นไป รัฐบาลจะมีหน้าที่เพียงแต่ควบคุม ดูแลเท่าที่จำเป็น เท่านั้น เพื่อให้ท้องถิ่นมีมาตรฐานในการดำเนินงานยิ่งขึ้น



การแบ่งเบาภาระทำให้รัฐบาลมีเวลาที่จะดำเนินการในเรื่องที่สำคัญ หรือกิจการใหญ่ ๆ ระดับชาติอันเป็นประโยชน์ต่อประเทศชาติโดยส่วนรวม ความคับคั่งของภาระหน้าที่ต่าง ๆ ที่รวมอยู่ส่วนกลางจะลดน้อยลง ความคล่องตัวในการดำเนินงานของส่วนกลางจะมีมากขึ้น

ทองปึก คลังกลาง (2544 : 21) ให้นิยามไว้ว่า การปกครองส่วนท้องถิ่นเป็นการจัดระเบียบบริหารตามหลักการกระจายอำนาจ (Decentralization) โดยรัฐบาลกลางมอบอำนาจให้ประชาชนในท้องถิ่นไปดำเนินการปกครองและจัดทำกิจกรรมต่าง ๆ เพื่อตอบสนองความต้องการของประชาชนและแก้ปัญหาต่าง ๆ ของท้องถิ่น ด้วยตนเอง หรือเรียกว่า เป็นการปกครองตนเองในท้องถิ่น (Local Self Government)

จากนิยามดังกล่าวข้างต้น สรุปได้ว่า การปกครองส่วนท้องถิ่น หมายถึง การปกครองระดับต่ำกว่ารัฐบาลกลาง โดยเจ้าหน้าที่ของหน่วยการปกครองดังกล่าว มีความรับผิดชอบต่อท้องถิ่นของตนและได้รับการรับรองให้มีอำนาจหน้าที่ ที่จะใช้ดุลพินิจในเรื่องสำคัญ ๆ ได้การปฏิบัติงานตามปกติ ไม่ต้องขอความเห็นชอบหรืออยู่ภายใต้การควบคุมของรัฐบาลกลางซึ่งเป็นผู้ให้กำเนิดหรือจัดตั้งหน่วยการปกครองส่วนท้องถิ่นนั้น

## 1.2 ลักษณะการปกครองส่วนท้องถิ่น

ทองปึก คลังกลาง. 2544 : 35) กล่าวถึงลักษณะการปกครองส่วนท้องถิ่นไว้ว่ามีลักษณะต่าง ๆ ที่สำคัญดังนี้

1. การปกครองส่วนท้องถิ่น เป็นการปกครองของชุมชนหนึ่ง (Territorial Community) ซึ่งมอบอำนาจให้ดำเนินกิจการต่าง ๆ เป็นเรื่องเกี่ยวกับท้องถิ่นของตนตามเจตนารมณ์ของประชาชนในชุมชนนั้น ดังนั้น การปกครองส่วนท้องถิ่นจึงเป็นการปกครองระดับย่อยของประเทศรองจาก การปกครองส่วนภูมิภาคและรัฐบาลกลาง

2. การปกครองส่วนท้องถิ่น จะต้องมีองค์กรที่จะดำเนินการปกครองแยกเป็นเอกเทศ จากรัฐบาลกลาง กล่าวคือ จะต้องมีการจัดตั้งองค์กร (Public Organization) ขึ้นเพื่อปฏิบัติการกิจตามที่รัฐมอบอำนาจมาให้ทำตามความจำเป็น องค์กรที่จำเป็นสำหรับการปกครองส่วนท้องถิ่น โดยทั่วไปมักแบ่งเป็น 2 ฝ่ายนิติบัญญัติหรือสภาและฝ่ายบริหาร

3. การปกครองส่วนท้องถิ่นจะต้องให้ประชาชนมีส่วนร่วม การปกครองส่วนท้องถิ่นเป็นรูปแบบที่เกิดจากหลักการกระจายอำนาจจากส่วนกลาง ไปยังท้องถิ่นเพื่อตอบสนองความต้องการ หรือแก้ไขปัญหาของท้องถิ่นด้วยตนเอง ดังนั้น การมีส่วนร่วมของประชาชนจึงเป็นหัวใจสำคัญประการหนึ่งของการปกครองส่วนท้องถิ่น โดยเจ้าหน้าที่ระดับ



บริหารชั้นสูงขององค์กร ได้มาด้วยวิธีการเลือกตั้ง ตามรูปแบบของประชาธิปไตย กล่าวคือสภาท้องถิ่นก็คื หัวหน้าฝ่ายบริหารท้องถิ่นหรือคณะผู้บริหารท้องถิ่นก็ต้องมาจากการเลือกตั้งโดยประชาชนในท้องถิ่นและต้องมีการเลือกตั้งตามระยะเวลาที่กำหนดในกฎหมาย

4. องค์กรปกครองส่วนท้องถิ่น จะต้องมิอิสระในการปฏิบัติหน้าที่ตามขอบเขตที่เหมาะสมกล่าวคือ องค์กรปกครองส่วนท้องถิ่น จะต้องมิอำนาจเฉพาะตัว (Autonomy) ในการวินิจฉัยและดำเนินภารกิจ หน้าที่ต่าง ๆ ตามที่กฎหมายกำหนดไว้ได้ โดยไม่ต้องขอคำสั่งจากส่วนกลาง การใช้อำนาจของท้องถิ่นจะต้องมิขอบเขตที่เหมาะสม ถ้าองค์กรปกครองส่วนท้องถิ่นมิอำนาจน้อยเกินไป ก็มิอาจปฏิบัติหน้าที่ ให้เกิดประโยชน์แก่ท้องถิ่นและประชาชนได้ตามเจตนารมณ์ แต่ถ้าองค์กรปกครองส่วนท้องถิ่นมิอำนาจมากเกินไปจนมิมีขอบเขตอะไรมาจำกัดได้ องค์กรปกครองส่วนท้องถิ่น ก็มีสภาพมิแตกต่างกับรัฐอธิปไตย ซึ่งเป็นอันตรายต่อเอกภาพของรัฐ ดังนั้นการปกครองส่วนท้องถิ่น จะต้องมิมีอำนาจเหนือกว่าหรือเท่าเทียมกับรัฐบาลกลาง

### 1.3 วัตถุประสงค์ของการปกครองส่วนท้องถิ่น

ชูวงศ์ ฉายะบุตร (2539 : 56) กล่าวถึงวัตถุประสงค์ของการปกครองส่วนท้องถิ่น ไว้ดังนี้

1. ช่วยแบ่งเบาภารกิจของรัฐบาล เป็นสิ่งที่เห็นได้ชัดเจนว่า ในการบริหารประเทศจะต้องอาศัยเงินงบประมาณเป็นหลักหากเงินงบประมาณจำกัด ภารกิจที่จะต้องบริการให้กับชุมชนต่าง ๆ อาจมิเพียงพอ ดังนั้น หากจัดให้มีการปกครองท้องถิ่น หน่วยการปกครองส่วนท้องถิ่นนั้น ๆ สามารถมีรายได้ มีเงินงบประมาณเป็นของตนเองเพียงพอที่จะดำเนินการสร้างสรรค์ความเจริญให้กับท้องถิ่นจึงเป็นการแบ่งเบาภาระของรัฐบาลได้เป็นอย่างมาก

2. เพื่อตอบสนองความต้องการของประชาชนในท้องถิ่นอย่างแท้จริง เนื่องจากประเทศมีขนาดกว้างใหญ่ ความต้องการของประชาชนในแต่ละท้องถิ่นที่ย่อมแตกต่างกัน การรองรับการบริการจากรัฐบาลแต่อย่างเดียว อาจมิตรงตามความต้องการที่แท้จริงและล่าช้า หน่วยการปกครองท้องถิ่น ที่มีประชาชนในท้องถิ่น เป็นผู้บริหารเท่านั้น จึงจะสามารถตอบสนองความต้องการนั่นเอง

3. เพื่อความประหยัด โดยที่ท้องถิ่นแต่ละแห่งมีความแตกต่างกันสภาพความเป็นอยู่ของประชาชนก็ต่างกันด้วยการจัดตั้งหน่วยการปกครองส่วนท้องถิ่นจึงจำเป็นโดยให้อำนาจหน่วยการปกครองส่วนท้องถิ่น จัดเก็บภาษีอากรซึ่งเป็นวิธีหารายได้ให้กับท้องถิ่น

เพื่อนำไปใช้ในการบริหารของท้องถิ่น ทำให้ประหยัดเงินงบประมาณของรัฐที่ต้องจ่ายให้กับท้องถิ่นทั่วประเทศเป็นอันมากและแม้มีการจัดสรรงบประมาณจากรัฐบาลไปให้บ้างแต่ก็มีเงื่อนไขที่กำหนดไว้อย่างรอบคอบ

4. เพื่อให้หน่วยการปกครองท้องถิ่น เป็นสถาบันที่ให้การศึกษารปกครองระบอบประชาธิปไตยแก่ประชาชนจากการที่การปกครองท้องถิ่นเปิดโอกาสให้ประชาชนมีส่วนร่วมในการปกครองตนเองไม่ว่าจะโดยการสมัครรับเลือกตั้ง เพื่อให้ประชาชนในท้องถิ่นได้เลือกตั้งเข้าไปทำหน้าที่แตกต่างกันนี้ มีส่วนในการส่งเสริมการเรียนรู้ถึงกระบวนการปกครองระบอบประชาธิปไตยในระดับชาติได้เป็นอย่างดี

#### 1.4 หลักการปกครองส่วนท้องถิ่น

สมบูรณ์ สุขสำราญ (2545 : 342-361) ได้สรุปหลักการปกครองส่วนท้องถิ่นไว้ว่า ราชการบริหารส่วนท้องถิ่นเป็นรูปแบบการปกครองตามหลักการกระจายอำนาจ มีผู้บริหารมาจากการเลือกตั้งของประชาชนในพื้นที่ ดำเนินการบริหารงานพัฒนาท้องถิ่นภายใต้การกำกับดูแลของรัฐบาล เพื่อ

1. แบ่งเบาภาระของรัฐบาลเพื่อให้เกิดความทั่วถึงในการให้บริการและแก้ไขปัญหา

2. เป็นการตอบสนองความต้องการของท้องถิ่นอย่างแท้จริงและรวดเร็ว

3. ช่วยเหลือรัฐบาลในการประหยัดงบประมาณ

4. ทำให้ประชาชนมีความรู้ความเข้าใจในหลักการและรูปแบบการปกครองระบอบประชาธิปไตย

การจัดตั้งองค์กรปกครองส่วนท้องถิ่น มีองค์ประกอบที่สำคัญคือ

1. เป็นองค์กรนิติบุคคล ซึ่งจัดตั้งขึ้น โดยผลแห่งกฎหมาย มีพื้นที่และขอบเขตการปกครองที่แน่นอน

2. สมาชิกสภาหรือคณะผู้บริหารต้องมาจากการเลือกตั้งของประชาชนในท้องถิ่น

3. มีการกระจายอำนาจหน้าที่ในการดำเนินการให้แก่องค์กรปกครองส่วนท้องถิ่น

4. มีอิสระในการปกครองตนเอง แต่ยังคงอยู่ในการควบคุมกำกับดูแลของรัฐ

## 2. บทบาทหน้าที่ขององค์การบริหารส่วนตำบล (อบต.) ตามพระราชบัญญัติสภาตำบล และองค์การบริหารส่วนตำบล พ.ศ. 2537 และแก้ไขเพิ่มเติม (ฉบับที่ 5) พ.ศ. 2546

2.1 ประวัติความเป็นมาขององค์การบริหารส่วนตำบล (กรมส่งเสริมการปกครองท้องถิ่น. 2550 : 7-8)

จากแนวคิดกระจายอำนาจสู่ท้องถิ่น รัฐบาลจึงออกพระราชบัญญัติ สภาตำบล และองค์การบริหารส่วนตำบล พ.ศ. 2537 ทำให้มีการปรับฐานะการบริหารงานในระดับตำบล โดยเฉพาะการเปลี่ยนแปลงรูปโฉมใหม่ของสภาตำบลทั่วประเทศ ออกเป็น 2 รูปแบบ ดังนี้

1) รูปแบบ “สภาตำบล” ได้รับการยกฐานะเป็นนิติบุคคล ได้แก่ สภาตำบล ที่มีรายได้โดยไม่รวมเงินอุดหนุนต่ำกว่า 150,000 บาท ซึ่งอยู่ประมาณ 567 ตำบล

2) รูปแบบ “องค์การบริหารส่วนตำบล” (อบต.) ตั้งขึ้นจากสภาตำบล ที่มีรายได้ โดยไม่รวมเงินอุดหนุนในปีงบประมาณที่ล่วงมาติดต่อกันสามปี เฉลี่ยไม่ต่ำกว่า ปีละ 150,000 บาท ได้จากการยกระดับเป็นองค์การบริหารส่วนตำบลมีฐานะเป็นนิติบุคคล และเป็นราชการบริหารส่วนท้องถิ่น (มาตรา 43) ซึ่งปี พ.ศ. 2542 มีอยู่จำนวน 6,369 แห่ง

พ.ศ. 2542 รัฐบาลได้มีการเสนอปรับปรุงแก้ไขพระราชบัญญัติสภาตำบล และองค์การบริหารส่วนตำบล พ.ศ.2537 แก้ไขเพิ่มเติม (ฉบับที่ 3) พ.ศ. 2542 ในประเด็นต่าง ๆ ทั้งโครงสร้าง ที่มาของสมาชิกอบต. เป็นต้น (โกวิท พวงงาม. 2543 : 87) และ พระราชบัญญัติสภาตำบลและองค์การบริหารส่วนตำบล (ฉบับที่ 5) พ.ศ. 2546 พระราชบัญญัติ ฉบับนี้ เป็นการแก้ไขเพิ่มเติมพระราชบัญญัติสภาตำบลและองค์การบริหารส่วนตำบล พ.ศ. 2537 และที่แก้ไขเพิ่มเติมถึงฉบับที่ 3 พ.ศ. 2542 มีประเด็นสำคัญโดยสรุปดังนี้

1. เปลี่ยนชื่อ “คณะกรรมการบริหารส่วนตำบล” เป็น “คณะผู้บริหาร องค์การบริหารส่วนตำบล”
2. เปลี่ยนชื่อ “ประธานกรรมการบริหาร” เป็น “นายกองค์การบริหาร ส่วนตำบล”
3. เปลี่ยนชื่อ “กรรมการบริหาร” เป็น “รองนายกองค์การบริหารส่วนตำบล”
4. เปลี่ยนชื่อ “ชื่อบังคับตำบล” เป็น “ชื่อบัญญัติขององค์การบริหารส่วนตำบล”
5. ยกเลิกบทบัญญัติที่ให้ปลัดองค์การบริหารส่วนตำบลเป็นเลขานุการ คณะกรรมการบริหาร และไม่มีบทบัญญัติใดกำหนดที่มาของเลขานุการคณะผู้บริหารไว้

## 2.2 ความหมายขององค์การบริหารส่วนตำบล

องค์การบริหารส่วนตำบล คือ หน่วยงานราชการส่วนท้องถิ่น จัดตั้งขึ้นตามพระราชบัญญัติสภาตำบลและองค์การบริหารส่วนตำบล พ.ศ. 2537 ซึ่งมีผลใช้บังคับ ตั้งแต่วันที่ 2 มีนาคม 2538 (โกวิทย์ พวงงาม. 2543 : 88)

## 2.3 โครงสร้างรวมและอำนาจหน้าที่ขององค์การบริหารส่วนตำบล (อบต.)

องค์การบริหารส่วนตำบล (อบต.) มีฐานะเป็นนิติบุคคลและเป็นราชการบริหารส่วนท้องถิ่น (มาตรา 43) มีโครงสร้างตามพระราชบัญญัติสภาตำบลและองค์การบริหารส่วนตำบล พ.ศ. 2537 และแก้ไขเพิ่มเติม (ฉบับที่ 5) พ.ศ. 2546 แบ่งเป็น 2 ฝ่าย คือ ฝ่ายการเมืองเป็นฝ่ายบริหารและฝ่ายข้าราชการประจำ เป็นฝ่ายปฏิบัติการและบริการ ดังนี้ ฝ่ายการเมืองประกอบด้วย 2 คณะ (เขาวเรศ ภักดีจิตร. 2548 : 10)

### 2.3.1 สภาองค์การบริหารส่วนตำบลประกอบด้วย ประธานสภา

รองประธานสภา กรรมการและเลขานุการสภาตำบล สมาชิกจากการเลือกตั้ง หมู่บ้านละ 2 คน เขตพื้นที่ อบต. มี 1 หมู่บ้าน ให้มีสมาชิกจำนวน 6 คน และเขตพื้นที่อบต.มี 2 หมู่บ้าน ให้มีสมาชิกหมู่บ้านละ 3 คน มีวาระการดำรงตำแหน่งคราวละ 4 ปี (วรทัต ลักษณ์นท์. 2545 : 55) ได้สรุปบทบาทหน้าที่ของสภาองค์การบริหารส่วนตำบล ดังนี้

- 1) ให้ความเห็นชอบ แผนพัฒนาตำบล เพื่อเป็นแนวทางในการบริหารกิจการขององค์การบริหารส่วนตำบล
- 2) พิจารณาและให้ความเห็นชอบ ร่างข้อบังคับตำบลร่างข้อบัญญัติงบประมาณรายจ่ายประจำปี
- 3) ควบคุมการปฏิบัติงานของคณะกรรมการบริหาร ให้เป็นไปตามนโยบายและแผนพัฒนาตำบล

2.3.2 คณะผู้บริหารองค์การบริหารส่วนตำบล ประกอบด้วยนายกองค์การบริหารส่วนตำบล และรองนายกองค์การบริหารส่วนตำบล 2 คน มาตรา 59 มีสิทธิและหน้าที่ ดังนี้

- 1) บริหารงานกิจการขององค์การบริหารส่วนตำบล ให้เป็นไปตามข้อบังคับและแผนพัฒนาตำบล
- 2) จัดทำแผนพัฒนาตำบล ข้อบังคับงบประมาณรายจ่ายประจำปี และงบประมาณรายจ่ายเพิ่มเติมเสนอสภาองค์การบริหารส่วนตำบล
- 3) รายงานผลการปฏิบัติงานและการใช้เงิน ให้สภาองค์การบริหารส่วนตำบลทราบอย่างน้อย ปีละ 2 ครั้ง

4) ปฏิบัติหน้าที่อื่น ๆ ตามที่ทางกรมอบหมาย เข้าร่วมประชุมสภาองค์การบริหารส่วนตำบลตามสมัยประชุมในการประชุมสามัญและการประชุมวิสามัญ

5) ควบคุมกิจการขององค์การบริหารส่วนตำบล ตามหน้าที่ที่ได้รับมอบหมายเพื่อบริหารแก่ชาวบ้านในงานต่าง ๆ ฝ่ายประจำประกอบด้วย

5.1) สำนักงานปลัดองค์การบริหารส่วนตำบล ทำหน้าที่บริหารงานทั่วไป งานธุรการ งานการเจ้าหน้าที่ งานสวัสดิการ งานประชุม งานเกี่ยวกับการตราข้อบังคับตำบล งานนิติกร งานพาณิชย์ งานรัฐพิธี งานประชาสัมพันธ์ งานจัดทำแผนพัฒนาตำบล งานจัดทำข้อบังคับ งานงบประมาณประจำปี งานขออนุมัติดำเนินการตามข้อบังคับ

5.2) ส่วนการคลัง ทำหน้าที่เกี่ยวกับ การเงิน การเบิกจ่าย การฝากเงิน การเก็บรักษาเงิน การตรวจเงิน การหักเงิน ภาษีเงินได้และการนำส่งภาษี การตัดโอนเงินเดือน การรายงานเงินคงเหลือ การจัดทำบัญชีทุกประเภท

5.3) ส่วนโยธา ทำหน้าที่เกี่ยวกับงานสำรวจ ออกแบบ เขียนแบบ งานประมาณค่าใช้จ่ายตามโครงการ งานควบคุมอาคาร งานก่อสร้าง งานซ่อมบำรุง

5.4) ส่วนสาธารณสุข (มีเฉพาะองค์การบริหารส่วนตำบลขนาดใหญ่) ทำหน้าที่ งานสุขภาพตำบล งานควบคุมโรคติดต่อ

5.5) งานส่วนการศึกษา มีหน้าที่ บริหารงานการศึกษา งานนิเทศ การศึกษา

#### 2.4 การกำหนดขนาดขององค์การบริหารส่วนตำบล

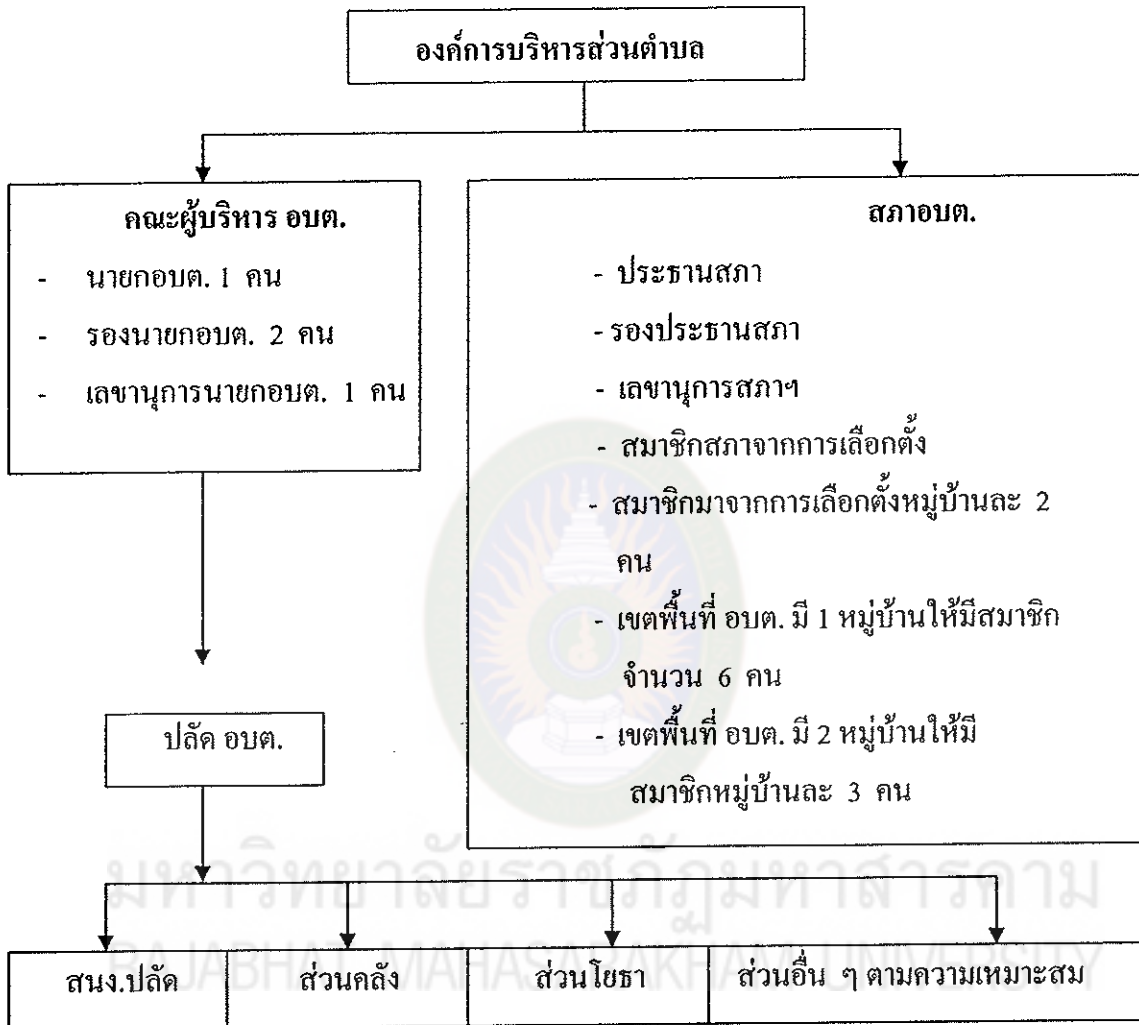
คณะกรรมการกลางพนักงานส่วนตำบล ได้ประกาศให้มีการปรับขนาดขององค์การบริหารส่วนตำบล ต้องผ่านเกณฑ์รายได้ ดังนี้ (พระราชบัญญัติระเบียบบริหารงานบุคคลส่วนท้องถิ่น พ.ศ. 2542. 2542 : 11 )

1. อบต. ที่จะกำหนดเป็น อบต.ขนาดใหญ่ ต้องมีรายได้ไม่รวมเงินอุดหนุนในปีงบประมาณที่ผ่านมา ตั้งแต่ 20 ล้านบาทขึ้นไป หรือ

2. อบต. ที่จะกำหนดเป็น อบต. ขนาดกลาง ต้องมีรายได้ไม่รวมเงินอุดหนุนในปีงบประมาณที่ผ่านมา ตั้งแต่ 6 ล้านบาทขึ้นไป และ

3. อบต. ที่จะกำหนดเป็น อบต.ขนาดเล็ก ต้องมีรายได้ต่ำกว่า 6 ล้านบาท

โครงสร้างองค์การบริหารส่วนตำบล ตามพ.ร.บ.สภาตำบลและองค์การบริหารส่วนตำบล  
(ฉบับที่ 5) พ.ศ. 2546



ภาพที่ 3 โครงสร้างภาพรวมขององค์การบริหารส่วนตำบล

ที่มา : พระราชบัญญัติระเบียบบริหารงานบุคคลส่วนท้องถิ่น พ.ศ. 2542 (2542 : 11)



### 3. การบริหารจัดการศูนย์พัฒนาเด็กเล็ก

พระราชบัญญัติกำหนดแผนและขั้นตอนการกระจายอำนาจให้แก่องค์กรปกครองส่วนท้องถิ่น พุทธศักราช 2542 ซึ่งออกตามความในรัฐธรรมนูญแห่งราชอาณาจักรไทย พุทธศักราช 2540 ได้บัญญัติอำนาจและหน้าที่ให้องค์กรปกครองส่วนท้องถิ่นทุกประเภท รับผิดชอบการจัดบริการสาธารณะให้แก่ประชาชนในพื้นที่ ซึ่งรวมถึงการจัดการศึกษาด้วย และพระราชบัญญัติการศึกษาแห่งชาติ พุทธศักราช 2542 ซึ่งเป็นกฎหมายแม่บททางการศึกษา ก็ได้บัญญัติไว้ให้องค์กรปกครองส่วนท้องถิ่นมีสิทธิจัดการศึกษาระดับใดก็ได้ ตามความพร้อม ความเหมาะสม และความต้องการของประชาชนในท้องถิ่นนั้น ๆ ประกอบกับแผนปฏิบัติการ กำหนดขั้นตอนการกระจายอำนาจให้แก่องค์กรปกครองส่วนท้องถิ่นต้องจัดทำ โดยให้องค์กรปกครองส่วนท้องถิ่นบริหารจัดการศูนย์พัฒนาเด็กเล็ก เพื่อเป็นการกระจาย โอกาสให้ประชาชน ผู้ปกครอง ได้รับบริหารจัดการศูนย์พัฒนาเด็กเล็ก ให้เป็นไปตามนโยบายและวัตถุประสงค์ ดังต่อไปนี้

#### 3.1 นโยบาย

จัดตั้งศูนย์พัฒนาเด็กเล็ก (อายุ 3-5 ปี) ด้วยความร่วมมือของชุมชนเพื่อกระจาย โอกาสการเตรียมความพร้อมและพัฒนาเด็กทั้งด้านร่างกาย อารมณ์ จิตใจ สังคมและสติปัญญา อย่างเหมาะสมตามวัยและเต็มตามศักยภาพ ตลอดจนเพื่อแบ่งเบาภาวะของผู้ปกครองและเป็น พื้นฐานของการศึกษาระดับที่สูงต่อไป (กรมส่งเสริมการปกครองท้องถิ่น. 2548 : 70)

#### 3.2 เป้าหมาย

องค์กรปกครองส่วนท้องถิ่น จัดตั้งและบริหารจัดการศูนย์พัฒนาเด็กเล็ก ให้มีคุณภาพตามความต้องการและด้วยความร่วมมือของชุมชน

#### 3.3 วัตถุประสงค์

พัฒนาการในช่วงปฐมวัยเป็นพื้นฐานของการพัฒนา ซึ่งจะส่งผลกระทบต่อ ในวัยต่อ ๆ มาของมนุษย์ ทั้งทางร่างกาย จิตใจ อารมณ์ สติปัญญาและสังคม การพัฒนาการ ในช่วงปฐมวัย จึงต้องได้รับการเอาใจใส่ ให้เด็กได้รับการพัฒนาอย่างถูกวิธี และมีคุณภาพ เพื่อให้เป็นทรัพยากรที่มีคุณค่า องค์กรปกครองส่วนท้องถิ่น ในฐานะหน่วยการปกครองที่มี หน้าที่รับผิดชอบการพัฒนาคุณภาพและการบริการสาธารณะให้แก่ประชาชนในพื้นที่ จึงต้อง รับผิดชอบการจัดบริการศูนย์พัฒนาเด็กเล็ก เพื่อจัดการศึกษาปฐมวัย ให้เด็กได้รับการพัฒนา เตรียมความพร้อมอย่างทั่วถึงและมีคุณภาพ โดยมีวัตถุประสงค์ ดังนี้

3.3.1 เพื่อกระจายโอกาส การรับบริการพัฒนาความพร้อม ให้แก่เด็กทุกคน ในพื้นที่อย่างทั่วถึงและมีคุณภาพ

3.3.2 เพื่อให้เด็ก ได้รับการเตรียมความพร้อมอย่างถูกต้อง เหมาะสมกับวัย ให้สามารถรับการศึกษาที่สูงขึ้นต่อไปได้อย่างมีประสิทธิภาพ

#### 3.4 การจัดตั้งและบริหารจัดการ

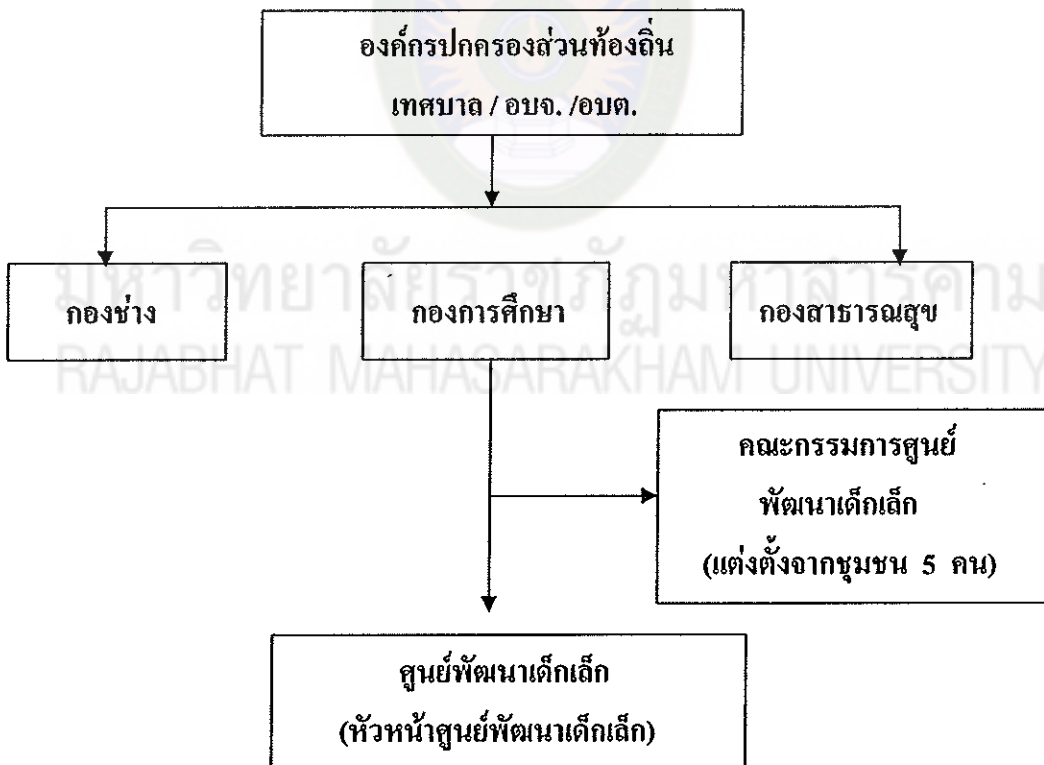
องค์กรปกครองส่วนท้องถิ่น จัดตั้งและบริหารการจัดการศูนย์พัฒนาเด็กเล็ก ให้มีคุณภาพตามความต้องการและด้วยความร่วมมือของชุมชน

#### 3.5 การจัดตั้งศูนย์พัฒนาเด็กเล็กขององค์การบริหารส่วนตำบล

เพื่อให้สอดคล้องเหมาะสมกับสภาพของแต่ละพื้นที่และเป็นไปตามระเบียบปฏิบัติขององค์กรปกครองส่วนท้องถิ่น การจัดตั้งศูนย์พัฒนาเด็กเล็กควรดำเนินการ ดังนี้

3.5.1 สำรวจความต้องการของชุมชน

3.5.2 กำหนดรูปแบบการจัดตั้งศูนย์พัฒนาเด็กเล็ก ดังภาพประกอบที่ 5



ภาพที่ 4 รูปแบบศูนย์พัฒนาเด็กเล็ก

รูปแบบนี้ องค์กรปกครองส่วนท้องถิ่นเป็นผู้จัดตั้งและรับผิดชอบศูนย์พัฒนาเด็กเล็ก โดยจัดหาหรือจัดจ้างบุคลากรทางการศึกษาเป็นหัวหน้าศูนย์และแต่งตั้งคณะกรรมการศูนย์พัฒนาเด็กเล็ก

หัวหน้าศูนย์ เป็นผู้บริหารจัดการศูนย์ฯ และดำเนินการเลือกตั้งหรือจัดให้มีการคัดเลือกคณะกรรมการศูนย์พัฒนาเด็กเล็ก

คณะกรรมการศูนย์พัฒนาเด็กเล็ก ทำหน้าที่กำกับการบริหารจัดการศูนย์พัฒนาเด็กเล็กให้กับองค์กรปกครองส่วนท้องถิ่น ประกอบด้วย สมาชิก 5-7 คน คัดเลือกจากชุมชน ทำหน้าที่เป็นประธาน รองประธาน เภรัณยูภิก โดยจะต้องมีผู้ทรงคุณวุฒิทางการศึกษาและผู้แทนองค์กรปกครองส่วนท้องถิ่น ร่วมเป็นคณะกรรมการด้วยและให้หัวหน้าศูนย์ฯ เป็นเลขานุการ โดยตำแหน่งให้มีวาระการดำรงตำแหน่ง 4 ปีและจัดให้มีการประชุมคณะกรรมการ อย่างน้อยเดือนละ 1 ครั้ง องค์กรปกครองส่วนท้องถิ่น สามารถตั้งค่าตอบแทนสำหรับคณะกรรมการบริหารศูนย์ฯ ได้ตามความเหมาะสมและความพร้อมขององค์กรปกครองส่วนท้องถิ่น

1. จัดทำแผนงานและจัดทำบัญชี เพื่อขอความเห็นชอบจากสภาท้องถิ่น นำโครงการศูนย์พัฒนาเด็กเล็ก บรรจุในแผนพัฒนาขององค์กรปกครองส่วนท้องถิ่นเพื่อขอรับงบประมาณสนับสนุน

2. จัดทำระเบียบ ข้อบังคับ ขององค์กรปกครองส่วนท้องถิ่น ว่าด้วยการจัดตั้งและบริหารศูนย์พัฒนาเด็กเล็ก

3. จัดทำประกาศ ศูนย์พัฒนาเด็กเล็ก ขององค์กรปกครองส่วนท้องถิ่น โดยมีรายการดำเนินการ

### 3.6 การจัดทำแผนงาน

การจัดตั้งศูนย์พัฒนาเด็กเล็กและจัดทำบัญชีขอความเห็นชอบสภาท้องถิ่น เมื่อองค์กรปกครองส่วนท้องถิ่น พิจารณาเลือกรูปแบบในการจัดตั้งศูนย์พัฒนาเด็กเล็ก ตามความพร้อมและความต้องการขององค์กรปกครองส่วนท้องถิ่นและชุมชนแล้ว ให้จัดทำแผนงาน การจัดตั้งศูนย์ฯตามแบบฟอร์มแผนงานขององค์กรปกครองส่วนท้องถิ่น เพื่อนำเข้าแผนพัฒนาขององค์กรปกครองส่วนท้องถิ่นและจัดทำบัญชีเพื่อขอความเห็นชอบจากสภาท้องถิ่น

### 3.7 การบริหารจัดการศูนย์พัฒนาเด็กเล็กขององค์กรปกครองส่วนท้องถิ่น

การบริหารจัดการศูนย์พัฒนาเด็กเล็กจะต้องคำนึงถึงขอบข่ายของงาน

สายการบังคับบัญชาและระเบียบกฎหมายที่เกี่ยวข้องทั้งพระราชบัญญัติการศึกษาแห่งชาติ พุทธศักราช 2542 ที่กำหนดให้สถานศึกษาต้องบริหารจัดการให้มีคุณภาพตามมาตรฐานที่กำหนด โดยจะต้องจัดให้มีการประเมินตนเองทุกปี เพื่อตรวจสอบและทบทวนคุณภาพการจัดการศึกษา ของศูนย์ฯ และต้องผ่านการประเมินภายนอก จากสำนักงานรับรองคุณภาพและมาตรฐาน การศึกษา ตลอดจนระเบียบ กฎหมายเฉพาะขององค์กรปกครองส่วนท้องถิ่นแต่ละประเภท ดังนั้น เพื่อให้ศูนย์พัฒนาเด็กเล็ก สามารถให้บริการพัฒนาผู้เรียนอย่างมีประสิทธิภาพ ได้มาตรฐาน จึงได้แบ่งงาน ที่จะต้องปฏิบัติในการบริหารจัดการศูนย์ฯ ให้ครอบคลุม ลักษณะงาน ดังนี้ (สำนักบริหารการศึกษาท้องถิ่น. 2545 : 86)

1. งานวิชาการและการจัดประสบการณ์แก่เด็ก
2. งานอาคารสถานที่และสิ่งแวดล้อม
3. งานบุคลากร
4. งานธุรการ การเงินและพัสดุ
5. งานความสัมพันธ์ชุมชนและการประชาสัมพันธ์

การบริหารงานทั้ง 5 งาน ให้มีคุณภาพมีแนวทางการดำเนินงาน ดังนี้

#### 1. งานวิชาการและการจัดประสบการณ์แก่เด็ก

งานวิชาการ รับผิดชอบการศึกษาหลักสูตรปฐมวัย ของกระทรวงศึกษาธิการ เพื่อพัฒนาและปรับให้สอดคล้องกับความต้องการของท้องถิ่นและจิตวิทยาพัฒนาการ ซึ่งจะมีแนวทางการดำเนินการ ดังนี้

##### 1.1 การจัดกิจกรรมพัฒนาการ ได้แก่ การจัดกิจกรรมให้เด็กได้พัฒนา

ประสาทสัมผัสทั้ง 5 และการเคลื่อนไหวต่าง ๆ โดยเปิดโอกาสให้เด็กได้สังเกต สำรวจ ค้นคว้า ทดลองแก้ปัญหาและสร้างสรรค์ผลงานด้วยตนเองพร้อมทั้งได้เรียนรู้จากของจริงและสื่อการเรียนรู้อื่น ๆ โดยคำนึงถึงความปลอดภัย และความเหมาะสมตามวัยของเด็กเป็นหลัก ให้เด็กได้เลือกกิจกรรมที่หลากหลาย ตามความสนใจ ดูแลเด็กด้วยความรัก ความเอาใจใส่ จิตบรรยาการ ให้เด็กได้มีปฏิสัมพันธ์กับเด็กอื่น ๆ และกับผู้ใหญ่ ให้เด็กรู้จักอยู่ร่วมกันในสังคม รวมทั้งปลูกฝัง ความมีวินัยในตนเองมีคุณธรรมจริยธรรม ประเพณีและวัฒนธรรมไทยและมีโอกาสได้แสดงออก อย่างเหมาะสมตามบริบทของสังคมไทย

## 1.2 การประเมินพัฒนาการ

ด้านสุขภาพ ใช้สมุดบันทึกสุขภาพหรือแบบรายงานพัฒนาการเด็กหรือแบบบ่งชี้พฤติกรรมตามวัยของเด็กเพื่อบันทึกการชั่งน้ำหนัก วัดส่วนสูงการให้ภูมิคุ้มกันโรค บันทึกการเจ็บป่วย

ด้านพัฒนาการเด็ก ใช้สมุดบันทึกสุขภาพหรือแบบรายงานพัฒนาการเด็กหรือแบบบ่งชี้พฤติกรรมตามวัยของเด็กและรายงานผลให้ผู้ปกครองทราบเป็นระยะ ทั้งนี้ ให้รวมถึงพฤติกรรมที่สงสัยว่า จะมีปัญหาเพื่อร่วมมือกันแก้ไข ในการประเมินด้านพัฒนาการอาจใช้วิธีการสังเกต การสนทนาหรือดูจากผลงานของเด็กร่วมด้วย นอกจากนี้ ผู้ปกครองควรมีส่วนร่วมในการประเมินพัฒนาการเด็กอย่างน้อยปีละครั้ง

1.3 การนิเทศและตรวจสอบ ผู้บริหารศูนย์ฯ ควรนิเทศหรือจัดให้มีผู้รับผิดชอบการนิเทศและตรวจสอบการจัดกิจกรรม เพื่อพัฒนาผู้เรียนเป็นประจำสม่ำเสมอ และนำผลการนิเทศใช้พัฒนาครูผู้ดูแลเด็ก ทั้งนี้ การนิเทศควรมีเอกสาร หลักฐาน การนิเทศ และควรมีระเวลานิเทศที่ชัดเจน

1.4 จัดทำแผนการสอน เป็นการจัดทำแผนการจัดกิจกรรมพัฒนาผู้เรียนให้เป็นไปตามกำหนดการสอน และสอดคล้องกับหลักสูตรก่อนประถมศึกษา ของกระทรวงศึกษาธิการ โดยปรับให้สอดคล้องกับท้องถิ่น

1.5 จัดทำระเบียบสะสมเป็นการจัดทำข้อมูลเด็กเป็นรายบุคคลตามแบบฯ เพื่อเป็นข้อมูลในการติดตามเด็กและใช้ข้อมูลเพื่อการแนะแนวเป็นรายบุคคล

1.6 การจัดทำรายงานและสถิติของชั้นเรียน

1.7 การจัดเก็บและวิเคราะห์ข้อมูล สถิติทางการศึกษาและการส่งเสริมและเผยแพร่วิชาการ

1.8 การประสานงาน กับหน่วยงานการศึกษาอื่นการจัดประสบการณ์แก่เด็กเป็นการจัดกิจกรรมและบริการนอกเหนือจากการจัดกิจกรรมพัฒนาการของเด็ก ได้แก่

1.8.1 กิจกรรมเพื่อพัฒนาด้านสุขภาพอนามัย เช่น การเชิญวิทยากรพิเศษมาบรรยาย การทัศนศึกษา ฯลฯ

1.8.2 กิจกรรมด้านโภชนาการ เช่น การรับบริจาคอาหารเสริม การจัดหาทุนอาหารกลางวัน

1.8.3 กิจกรรมนันทนาการและการออกกำลังกายต้องจัดกิจกรรมให้ได้พัฒนาทุกด้านอย่างเพียงพอและเหมาะสมกับวัยทั้งในร่มและกลางแจ้ง

1.8.4 กิจกรรมปลูกฝังคุณธรรม จริยธรรม เช่น กิจกรรมวันสำคัญต่าง ๆ เน้นการจัดกิจกรรมเพื่อปลูกฝังคุณธรรม ให้เหมาะสมกับวัยและความต้องการของท้องถิ่น

1.8.5 กิจกรรมแนะแนว เพื่อส่งเสริมผู้เรียนเป็นรายบุคคล ตามศักยภาพและความพร้อมของแต่ละบุคคล

## 2. งานอาคารสถานที่และสิ่งแวดล้อม

2.1 การเลือกพื้นที่และการก่อสร้างศูนย์ฯ มีข้อควรพิจารณาดังนี้ที่ติดตั้งต้องไม่อยู่ในบริเวณที่เสี่ยงอันตราย ได้แก่ บริเวณชนถ่ายแก๊สน้ำมัน สารเคมีหรือสารพิษ มลภาวะทางอากาศ แสงและเสียงที่มากเกินไป หากไม่สามารถหลีกเลี่ยงได้ต้องมีมาตรการป้องกันภาวะอุบัติเหตุต่าง ๆ ที่มีมาตรฐานกำหนดจำนวนชั้นของอาคารไม่ควรเกิน 2 ชั้น นับจากพื้น หากสูงเกินกว่า 2 ชั้นต้องมีมาตรการป้องกันอัคคีภัยและอุบัติเหตุ ตามประกาศของทางราชการในเรื่องที่เกี่ยวข้อง

ความสูงของห้อง ไม่ควรน้อยกว่า 2.00 เมตร นับจากพื้นถึงเพดาน ทางเข้า - ออกและประตูหน้าต่างต้องมีทางเข้า - ออกอย่างเหมาะสม สามารถเคลื่อนย้ายเด็กออกจากอาคารได้สะดวกหากเกิดอัคคีภัยหรือพิบัติภัย โดยอย่างน้อยต้องมีทางเข้าออกสองทางแต่ละทาง กว้างประมาณ 80 เซนติเมตร

ประตู หน้าต่าง ต้องมีขนาดและจำนวนเหมาะสมกับขนาดพื้นที่ของห้อง ความสูงของขอบหน้าต่างประมาณ 80 เซนติเมตร นับจากพื้น

พื้นที่ใช้สอย ต้องจัดให้มีบริเวณพื้นที่ในอาคาร ที่สะอาดและปลอดภัย เหมาะสมกับการปฏิบัติกิจกรรมของเด็ก เช่น เล่น เรียนรู้ รับประทานอาหารและนอน โดยแยกเป็นสัดส่วนจากห้องประกอบอาหาร ห้องส้วมและที่พักเด็กป่วย โดยเฉลี่ยประมาณ 2.00 ตารางเมตร ต่อเด็ก 1 คน

พื้นที่สำหรับจัดกิจกรรมพัฒนาเด็ก อาจจัดแยกเป็นห้องเฉพาะหรือจัดรวมเป็นห้องอเนกประสงค์ ที่ใช้สำหรับจัดกิจกรรมที่หลากหลายได้ โดยใช้พื้นที่เดียวกันแต่ต่างเวลา และอาจปรับเปลี่ยนวัสดุอุปกรณ์หรือย้ายเครื่องเรือนตามความเหมาะสมและข้อจำกัดของพื้นที่ ดังนี้

บริเวณสำหรับนอน ต้องคำนึงถึงความสะอาดเป็นหลัก อากาศถ่ายเทได้สะดวกและอุปกรณ์เครื่องใช้เหมาะสมกับจำนวนเด็ก ทั้งนี้ต้องมีพื้นที่โดยเฉลี่ยประมาณ

2.00 ตารางเมตรต่อเด็ก 1 สำหรับเด็กอายุ 2 ปีขึ้นไป



บริเวณสำหรับเล่นและพัฒนาเด็ก ต้องคำนึงถึงความปลอดภัยของเด็กเป็นหลัก โดยมีวัสดุ อุปกรณ์ ที่ป้องกันการเกิดอุบัติเหตุและมีอุปกรณ์หรือเครื่องเล่นที่ส่งเสริมพัฒนาการและการเรียนรู้ของเด็ก

บริเวณที่รับประทานอาหาร ต้องคำนึงถึงความสะดวกเป็นหลัก อากาศถ่ายเทได้สะดวก มีแสงสว่างและอุปกรณ์เครื่องใช้ที่เหมาะสมกับจำนวนเด็ก

บริเวณที่พักผ่อนป่วย ต้องแยกเป็นสัดส่วน โดยมีอุปกรณ์ที่จำเป็นในการปฐมพยาบาล มีตู้ยา เครื่องเวชภัณฑ์ที่จำเป็นและเด็กต้องอยู่ในสายตาของผู้เลี้ยงดูหรือผู้รับผิดชอบตลอดเวลาที่เด็กป่วย ในกรณีที่ไม่สามารถจัดห้องพักสำหรับเด็กป่วยเป็นการเฉพาะ ต้องจัดให้มีที่พักรักษาตัว แยกเป็นสัดส่วนตามความเหมาะสม

บริเวณที่ประกอบอาหาร ต้องแยกห่างจากบริเวณพื้นที่สำหรับเด็กพอสมควร มีเครื่องใช้จำเป็น รวมทั้งที่ล้างและเก็บภาชนะเครื่องใช้ต่าง ๆ ที่ถูกสุขลักษณะ โดยเน้นในเรื่องความสะดวกและความปลอดภัยเป็นหลัก

บริเวณที่ใช้ทำความสะอาดตัวเด็ก ต้องจัดให้มีบริเวณสำหรับใช้ทำความสะอาดตัวเด็ก โดยมีอุปกรณ์ที่จำเป็นตามสมควรอย่างน้อยต้องมีที่ล้างมือ ในกรณีที่ไม่มีห้องอาบน้ำจะต้องมีแสงสว่างเพียงพอ อากาศถ่ายเทได้สะดวกและพื้นไม่ลื่น

ห้องส้วมสำหรับเด็กต้องจัดให้มีห้องส้วมสำหรับเด็กซึ่งมีที่ถ่ายอุจจาระโดยเฉลี่ย 1 ที่ต่อเด็ก 10-12 คน โดยจะต้องมีฐานส้วมที่เด็กสามารถก้าวขึ้นไปได้ง่าย มีแสงสว่างเพียงพอ อากาศถ่ายเทได้สะดวกและพื้นไม่ลื่น หากมีประตูจะต้องไม่ใส่กลอนหรือกุญแจและมีส่วนสูงที่สามารถมองเห็นเด็กได้จากภายนอกและไม่ควรไกลจากห้องพัฒนาเด็ก หากห้องส้วมอยู่ภายนอกอาคาร จะต้องไม่ตั้งอยู่ในที่ลับตาคน ในกรณีที่ไม่สามารถทำห้องส้วมสำหรับเด็กเป็นการเฉพาะได้ อาจใช้ห้องส้วมที่มีอยู่แล้ว แต่ต้องปรับให้เหมาะสมกับวัยของเด็ก โดยจัดหาวัสดุอุปกรณ์เพิ่มเติม เพื่อให้เด็กสามารถใช้ได้อย่างปลอดภัย ห้องอเนกประสงค์เป็นพื้นที่ที่ใช้สำหรับจัดกิจกรรมเพื่อพัฒนาเด็กหรือรับประทานอาหารและนอน โดยใช้ในช่วงเวลาที่ต่างกันต้องคำนึงถึงความสะดวกและการจัดพื้นที่ใช้สอยให้เหมาะสมกับลักษณะของแต่ละกิจกรรม หากเป็นอาคารชั้นเดียว ต้องมีฝ้าใต้หลังคา แต่ถ้าหากเป็นอาคารที่มีมากกว่าหนึ่งชั้น ควรจัดให้ชั้นบนสุดมีฝ้าใต้หลังคาโดยมีความสูงจากพื้นถึงเพดาน ไม่ควรน้อยกว่า 2.00 เมตร แต่ในกรณีที่มีความสูงเกินกว่า 2.00 เมตรอาจไม่มีฝ้าเพดานก็ได้

ที่เก็บสิ่งปฏิกูลต้องมีที่เก็บสิ่งปฏิกูลทั้งภายในและภายนอกอาคารมีจำนวนเพียงพอ ถูกสุขลักษณะและมีการกำจัดสิ่งปฏิกูลทุกวัน

บันได มีความกว้างแต่ละช่วงไม่น้อยกว่า 1 เมตร ขานพักของบันไดต้องไม่น้อยกว่า 20 ซม. ลูกนอนกว้างไม่น้อยกว่า 20 ซม. บันไดทุกชั้นมีราวและลูกกรงสูงไม่น้อยกว่า 90 ซม. มีราวเต็มเหมาะสมสำหรับเด็กเกาะขึ้นบันไดและระยะห่างของลูกกรงต้องไม่เกิน 17 ซม. ทั้งนี้ โดยคำนึงถึงความปลอดภัยของเด็กเป็นหลัก

2.2 การจัดสิ่งแวดล้อมในศูนย์ฯให้เอื้อต่อการพัฒนาเด็กควรคำนึง ดังนี้  
ภายในอาคาร แสงสว่างต้องมีเพียงพอทั่วทั้งห้องและเอื้อต่อการจัดกิจกรรมพัฒนาเด็กได้ตลอดวัน เสียงต้องไม่อยู่ในระดับที่ดังเกินไป

การถ่ายเทอากาศ ต้องมีอากาศถ่ายเทได้สะดวกโดยมีพื้นที่ของหน้าต่าง ๆ ประตูและช่องลม รวมกันแล้วไม่น้อยกว่า 20% ของพื้นที่ห้อง ในกรณีที่เป็นห้องกระจกหรืออยู่ในบริเวณโรงงานที่มีมลพิษ ต้องติดเครื่องปรับอากาศและมีเครื่องฟอกอากาศเหมาะสมและต้องเป็นเขตปลอดบุหรี่

สภาพพื้นภายในอาคารต้องไม่ลื่นและไม่ชื้นควรเป็นพื้นไม้หรือปูด้วยวัสดุที่มีความปลอดภัยภายนอกอาคาร

ควรมีรั้วกั้นบริเวณเป็นสัดส่วนเพื่อความปลอดภัยของเด็กและมีทางเข้า-ออก ไม่น้อยกว่าสองทาง กรณีที่มีทางเดียวต้องมีความกว้างไม่น้อยกว่า 2.00 เมตร

สภาพแวดล้อมและมลภาวะ มีสภาพแวดล้อมที่ปลอดภัยและถูกสุขลักษณะ ศูนย์พัฒนาเด็กเล็กควรตั้งอยู่ห่างจากแหล่งอบายมุข ฝุ่นละออง กลิ่นหรือเสียงที่รบกวนเกินควร จัดระบบสุขาภิบาล การระบายน้ำ การระบายอากาศและการจัดเก็บสิ่งปฏิกูลให้เหมาะสม ไม่ปล่อยให้เป็นที่แหล่งเพาะเชื้อโรค โดยกำจัดสิ่งปฏิกูลทุกวัน

มีพื้นที่เล่นกลางแจ้งเฉลี่ยไม่น้อยกว่า 2.00 ตารางเมตรต่อเด็ก 1 คน ขณะเล่นโดยจัดให้มีเครื่องเล่นกลางแจ้งที่ปลอดภัยและมีจำนวนพอสมควรกับจำนวนเด็ก ในกรณีที่ไม่มีสามารถจัดให้มีที่เล่นกลางแจ้งเป็นการเฉพาะหรือในสถานที่อื่นได้ อาจปรับใช้ที่ร่มแทนได้ โดยมีพื้นที่ตามกำหนดหรืออาจจัดกิจกรรมกลางแจ้งในสถานที่อื่นที่เหมาะสม เช่น บริเวณวัดหรือสวนสาธารณะ เป็นต้น

มีระเบียงกว้างไม่น้อยกว่า 1.50 เมตร หากมีที่นั่งตามระเบียงด้วยจะต้องมีความกว้างไม่น้อยกว่า 1.75 เมตร ขอบระเบียงสูงจากที่นั่งไม่น้อยกว่า 70 ซม.

2.3 จัดให้มีมาตรการเพื่อความปลอดภัย ดังนี้

ติดตั้งอุปกรณ์ระบบความปลอดภัยหรือเครื่องตัดไฟภายในอาคารศูนย์  
ติดตั้งเครื่องดับเพลิง อย่างน้อย 1 เครื่อง ในแต่ละชั้นของอาคาร

ติดตั้งปลั๊กไฟให้สูงจากพื้นไม่น้อยกว่า 1.50 เมตร ถ้าติดตั้งต่ำกว่าที่กำหนด จะต้องมีฝาปิด เพื่อป้องกันไม่ให้เด็กเล่นได้และควรหลีกเลี่ยงการใช้สายไฟต่อพ่วง หลีกเลี่ยงเครื่องใช้ไฟฟ้าและอุปกรณ์ต่าง ๆ ที่ทำด้วยวัสดุที่แตกหักง่าย หรือมีส่วนแหลมคม หากเป็นไม้ต้องมีเลื่อยหรือเหล็ยมคม

มีตู้เก็บยาและเครื่องเวชภัณฑ์การปฐมพยาบาล อยู่ในที่สูงสะดวกต่อการหยิบใช้และเก็บในที่ปลอดภัยให้พ้นมือเด็ก

ไม่มีหลุมหรือบ่อน้ำ ที่อาจเป็นอันตรายต่อเด็กในบริเวณ โดยรอบอาคาร รวมทั้งไม่ควรปลูกต้นไม้ที่มีหนามแหลมคม

ติดตั้งอุปกรณ์ เพื่อป้องกันพาหนะนำโรคและมีมาตรการป้องกันด้านสุขอนามัยมีตู้หรือชั้นเก็บวัสดุอุปกรณ์และสื่อเรียนรู้ที่แข็งแรงมั่นคง สำหรับวัสดุอุปกรณ์ที่จะเป็นอันตรายต่อเด็กและจัดแยกให้พ้นมือเด็ก

2.4 ปรับปรุงพัฒนาและซ่อมแซม ดูแลรักษาอาคารสถานที่ให้อยู่ในสภาพพร้อมใช้งานและมั่นคงปลอดภัยตลอดเวลา

2.5 จัดสิ่งอำนวยความสะดวก ตามความเหมาะสม ดังนี้

ตู้หรือชั้นวางสิ่งของ มีเพียงพออยู่ในสภาพการใช้งานได้ เคลื่อนย้ายสะดวก อาจคัดแปลงจากที่มีอยู่แล้วมาใช้ได้ แต่ต้องมีความสูงที่เหมาะสมกับเด็ก

เครื่องใช้ในการนอน จัดให้เหมาะสมกับวัยของเด็ก ถูกสุขลักษณะ สะอาด มีจำนวนเพียงพอและไม่ใช้ร่วมกัน เช่น เครื่องปูนอนและหมอน เป็นต้น ภาชนะสำหรับเด็ก ใช้ในการบริโภคสำหรับเด็กแต่ละคนและทำจากวัสดุที่ถูกสุขลักษณะ ไม่เป็นพิษ ทนทาน ไม่แตกหักง่ายและทำความสะอาดได้ง่าย

ที่ดื่ม น้ำ จัดให้มีภาชนะใส่น้ำที่สะอาด ถูกสุขลักษณะมีฝาปิด

เครื่องใช้ในการทำความสะอาด จัดให้มีแปรงสีฟัน ยาสีฟัน ผ้าเช็ดมือ และผ้าเช็ดตัวสำหรับเด็ก โต๊ะและเก้าอี้ควรมีขนาดและลักษณะหลากหลาย ปลอดภัยเหมาะสมกับกิจกรรมและวัยของเด็ก

เครื่องชั่งน้ำหนัก-วัดส่วนสูงและสายวัดรอบศีรษะควรมีอย่างน้อย 1 ชุด

### 3. งานบุคลากร

มีลักษณะงานที่ต้องปฏิบัติตามบริบทของศูนย์พัฒนาเด็กเล็ก ดังนี้

3.1 จัดหา จัดจ้างบุคลากร ตามความจำเป็นและสอดคล้องกับศักยภาพขององค์กรปกครองส่วนท้องถิ่น เช่น ผู้ประกอบอาหาร ครูพี่เลี้ยง ฯลฯ

3.2 กำหนดบทบาทหน้าที่ของบุคลากร เป็นการจัดทำและกำหนดบทบาทหน้าที่ที่ความรับผิดชอบของบุคลากรในศูนย์

3.3 จัดทำระเบียบประวัติบุคลากร

3.4 นิเทศพัฒนาบุคลากรให้มีความรู้ ความสามารถในหน้าที่ความรับผิดชอบอย่างต่อเนื่อง โดยจัดให้มีบุคลากรที่จำเป็นและเอื้อต่อการดำเนินงาน ให้มีคุณภาพ ได้แก่ หัวหน้าศูนย์ฯ แพทย์ พยาบาลหรือโรงพยาบาล สถานพยาบาล สถานีอนามัย คลินิกที่สามารถติดต่อได้ทันที ในกรณีฉุกเฉินผู้รับผิดชอบดำเนินการพัฒนาเด็กเล็กในศูนย์ฯ ดังนี้

1. ครูผู้ดูแลเด็ก
2. ครูพี่เลี้ยง
3. ผู้ทำความสะอาด
4. ผู้ประกอบอาหาร (แม่ครัว)
5. ผู้ทำความสะอาด (ภารโรง)

อนึ่ง เจ้าหน้าที่คนหนึ่ง ๆ อาจทำหน้าที่เกินหนึ่งหน้าที่ได้แต่ต้องมีจำนวนที่เหมาะสมกับจำนวนเด็ก

#### 4. งานธุรการ การเงินและพัสดุ ประกอบด้วย

- 4.1 งานพัสดุ เป็นการจัดซื้อ จัดหา จัดทำและจำหน่ายทะเบียน
- 4.2 งานธุรการและสารบรรณ ได้แก่ การจัดทำข้อมูลสถิติ การทำทะเบียนหนังสือรับ-ส่ง
- 4.3 งานการเงิน ได้แก่ การจัดทำงบประมาณ การทำบัญชี การเงิน การเบิกจ่ายเงิน

#### 5. ความสัมพันธ์กับชุมชนและการประชาสัมพันธ์

ก่อนจะจัดตั้งศูนย์พัฒนาเด็กเล็ก ควรมีการประชุมชี้แจง ให้ชุมชนทราบถึงวัตถุประสงค์ในการจัดตั้งศูนย์ฯ ชี้แจงให้เห็นประโยชน์และความจำเป็นของการพัฒนาเตรียมความพร้อมเด็กและชักชวนให้ชุมชนมีส่วนร่วมบริหารจัดการและช่วยเหลือในระหว่างดำเนินการ ควรมีกิจกรรมประชาสัมพันธ์ให้ชุมชนทราบเกี่ยวกับการดำเนินเป็นระยะ ๆ เพื่อกระชับความสัมพันธ์ระหว่างศูนย์ฯ กับชุมชนอย่างต่อเนื่อง การให้ผู้ปกครองมีส่วนร่วมในการจัดกิจกรรมการเรียนการสอน การร่วมจัดกิจกรรมนันทนาการ ฯลฯ จะช่วยสร้างความเข้าใจและผูกพันที่ดี การประชาสัมพันธ์กิจการของศูนย์ฯ ทำได้หลายวิธี เช่น การจัดทำเอกสาร คู่มือ แผ่นพับ การเยี่ยมบ้านเด็ก การประชุมผู้ปกครอง ฯลฯ

นอกจากการปฏิบัติตามลักษณะงานทั้ง 5 ประเภทข้างต้นแล้ว เพื่อให้การบริหารจัดการศูนย์พัฒนาเด็กเล็กมีคุณภาพ เป็นไปตามเป้าหมายที่กำหนดไว้ ควรมีการประเมินผลการทำงานและจัดทำแผนอย่างเป็นระบบ เพื่อให้แผนเป็นเครื่องมือในการควบคุมการปฏิบัติงานให้เป็นไปในทิศทางเดียวกัน ในการจัดทำแผนดังกล่าว ควรดำเนินการ ดังนี้

1. จัดประชุมหัวหน้าศูนย์ฯ ครูและผู้เกี่ยวข้องเพื่อระดมความคิดเห็น และนำข้อมูลสภาพปัจจุบัน ความต้องการและปัญหาที่เกิดขึ้น มาวิเคราะห์ร่วมกับเกณฑ์มาตรฐานเพื่อกำหนดนโยบาย ปรัชญา วิสัยทัศน์ เป้าหมาย พันธกิจ อย่างเป็นทางการ
2. กำหนดแนวทางการดำเนินงานที่จะนำไปสู่เป้าหมาย หรือตามเกณฑ์มาตรฐานที่ควรเป็น
3. หัวหน้าศูนย์พัฒนาเด็กเล็กและบุคลากรภายในศูนย์ฯ ร่วมพิจารณาความเป็นไปได้ของทางเลือกทั้งหมดและกำหนด โครงการ/กิจกรรม ตามลำดับความสำคัญ
4. ดำเนินการตามแผนพัฒนาศูนย์เด็กเล็ก
5. ติดตามและประเมินผลเพื่อการปรับปรุงและยกระดับมาตรฐานคุณภาพของศูนย์พัฒนาเด็กเล็ก
6. รูปแบบ วิธีการ จัดทำแผนพัฒนาเด็กเล็กใช้แนวทางในการจัดทำ ธรรมนูญสถานศึกษาของเทศบาลและเมืองพัทยา เป็นแนวทางได้

### การวิจัยอนาคตภาพโดยใช้เทคนิค EDFR และการวิจัยอนาคตภาพแบบเดลฟาย (The Delphi Technique)

เทคนิคการวิจัยแบบนี้ (ทศพร สิริสัมพันธ์. 2546 : 76-86) ได้พัฒนาแนวคิดการวิจัยแบบนี้ มีเหตุจูงใจอยู่ 2 ประการ ประการแรกการได้มีโอกาสศึกษาวิชาเกี่ยวกับอนาคตศึกษา (Futures Studies) และการวิจัยอนาคต (Futures Research) ในระดับบัณฑิตศึกษามหาวิทยาลัยมินนิโซต้า (University of Minnesota) ทำให้สนใจในแนวคิดและระบบวิธีวิจัยในศาสตร์สาขานี้ โดยเฉพาะเทคนิควิจัยแบบเดลฟาย (Delphi) และ EFR (Ethnographic Futures Research) ยังไม่ตอบสนองต่อจุดมุ่งหมายและความเชื่อเบื้องต้นบางประการของการวิจัยอนาคต ซึ่งน่าจะมีการปรับปรุงแก้ไข ประการที่สองการได้มีโอกาสได้พบปะและแลกเปลี่ยนกับศาสตราจารย์ ดร. โรเบิร์ต บี เท็กซ์เตอร์ (Robert B. Taxter) แห่งมหาวิทยาลัยสแตนฟอร์ด (Stanford University) ซึ่งเป็นผู้พัฒนาเทคนิคการวิจัยอนาคตแบบ EFR ซึ่งมีบางจุดที่ต้องปรับปรุงแก้ไข



และได้ผสมผสานระเบียบวิธีระหว่าง Delphi และ EFR เข้าด้วยกัน โดยนำจุดเด่นของรูปแบบการวิจัยทั้ง Delphi และ EFR มารวมกันและจุดเด่นของทั้งสองวิธีสามารถลบจุดอ่อนของกันและกันได้อย่างลงตัว ดังนั้น จึงเรียกเทคนิคการวิจัยรูปแบบใหม่เรียกว่าเทคนิคการวิจัยอนาคตแบบ EDFR (Ethnographic Delphi Futures Research)

### 1. จุดมุ่งหมายของการวิจัยอนาคต

จุดมุ่งหมายหลักของการวิจัยอนาคตมิใช่อยู่ที่การทำนายที่ถูกต้อง หากแต่อยู่ที่การสำรวจและการศึกษาแนวโน้มที่เป็นไปได้หรือน่าจะเป็นเรื่องที่ น่าจะเป็น ของเรื่องที่ศึกษาให้มากที่สุดเท่าที่จะมากได้ ทั้งที่พึงประสงค์และไม่พึงประสงค์ เพื่อที่จะหาทางทำให้แนวโน้มที่พึงประสงค์นั้นเกิดขึ้น และป้องกันหรือขจัดแนวโน้มที่ไม่พึงประสงค์ให้หมดไป หรือหาทางที่จะเผชิญกับแนวโน้มที่ไม่พึงประสงค์นั้น อย่างมีประสิทธิภาพถ้าหากมันจะเกิดขึ้นอย่างหลีกเลี่ยงไม่ได้ ดังนั้นข้อมูลที่ได้จากการวิจัยอนาคตภาพ จะมีประโยชน์โดยตรงต่อการวางแผน การกำหนดนโยบาย การตัดสินใจตลอดจนการกำหนดยุทธวิธี (Strategies) และกลวิธี (Tactics) ที่จะนำไปสู่อนาคตที่พึงประสงค์และป้องกันหรือขจัดอนาคตที่ไม่พึงประสงค์

จุมพล พูลภัทรชีวิน (2546 : 77-86) ได้อธิบายถึงความเชื่อพื้นฐานของอนาคตนิยม (Futurism) จุดมุ่งหมายของการวิจัยอนาคต (Futures Research) เทคนิคเดลฟายและ EFR โดยนักวิจัยอนาคตมีความเชื่อว่า

1. อนาคตเป็นเรื่องที่สามารถศึกษาได้อย่างเป็นระบบ
2. ความเชื่อของมนุษย์เกี่ยวกับอนาคต มีอิทธิพลต่อพฤติกรรมและการตัดสินใจของเขา และเชื่อว่ามนุษย์สามารถควบคุมและสร้างอนาคตได้

### 2. เทคนิคและรูปแบบการศึกษาวิจัยอนาคต

การวิจัยอนาคตแบบเดลฟาย (The Delphi Technique) เทคนิคการวิจัยเดลฟาย เป็นเทคนิคที่พัฒนาขึ้นโดย โอลาฟ เฮลเมอร์ (Olaf Helmer) และ นอร์แมน คาลกี (Norman Dalkey) นักวิจัยของ บริษัท แรนด์ (Rand Cooperation) เมื่อต้นปี ค.ศ. 1960 และเป็นที่ยอมรับเป็นอย่างมากในปัจจุบันในเกือบทุกวงการ อาทิ ด้านธุรกิจ การทหาร เศรษฐกิจ การสาธารณสุข การศึกษาและด้านอื่น ๆ



เคลฟายเป็นการศึกษาความคิดเห็นของกลุ่มผู้เชี่ยวชาญแต่ละคนทำการคาดการณ์ แนวโน้มหรือปรากฏการณ์ หรือเหตุการณ์แต่ละอย่างที่เกิดขึ้นเมื่อใดหรือเหตุการณ์ภายในเวลาที่ กำหนด เช่น ในอีก 10 ปีข้างหน้าจะมีเหตุการณ์หรือแนวโน้มใดเกิดขึ้นบ้าง หลังจากนั้นผู้วิจัย จะนำข้อมูลที่ได้อาวิเคราะห์แล้วป้อนผลการวิเคราะห์ ซึ่งปกติจะอยู่ในรูปของสถิติง่าย กลับไปยัง ผู้เชี่ยวชาญแต่ละคนพิจารณาคำตอบเดิมของตนเทียบกับของกลุ่มแล้วทำการคาดการณ์หรือตอบ ตามรูปแบบผู้วิจัยตามกำหนดอีกครั้ง ผู้วิจัยก็จะนำคำตอบไปวิเคราะห์อีกครั้งหนึ่ง ผู้วิจัยก็จะนำ คำตอบไปวิเคราะห์ใหม่ แล้วป้อนข้อมูลที่ได้จากการกลับไปให้ผู้เชี่ยวชาญวิเคราะห์อีกครั้ง โดยปกติกระบวนการทำซ้ำ (Integrative Process) แบบนี้จะดำเนินต่อไปเรื่อย ๆ จนกล่าวจะได้ คำตอบที่เป็นฉันทามติ (Consensus) ของกลุ่มผู้เชี่ยวชาญจุดมุ่งหมายของการทำซ้ำดังกล่าว ก็เพื่อรอง (Refine) ความเชี่ยวชาญของกลุ่มผู้เชี่ยวชาญนั่นเอง

ขั้นตอนในการวิจัย สำหรับขั้นตอนการวิจัยสามารถสรุปขั้นตอนใหญ่ ๆ ได้ดังนี้  
ทศพร ศิริสัมพันธ์ (2546 : 76-86)

1. กำหนดและเตรียมกลุ่มผู้เชี่ยวชาญ เป็นขั้นตอนที่สำคัญและจำเป็นมาก โดยทั่วไปเชื่อว่ายิ่งได้กลุ่มผู้เชี่ยวชาญจริง ๆ ยิ่งทำให้ผลการวิจัยน่าเชื่อถือมากเท่านั้น ส่วนการเตรียมตัวของกลุ่มผู้เชี่ยวชาญก็ยิ่งมีความจำเป็น เพราะผู้เชี่ยวชาญอาจมองไม่เห็น ความสำคัญของการวิจัยในลักษณะนี้ หรืออาจไม่มีเวลาให้ผู้วิจัยได้เต็มที่ ผู้วิจัยจำเป็นต้องติดตาม กับผู้เชี่ยวชาญเป็นการส่วนตัว อธิบายถึงจุดมุ่งหมาย ขั้นตอนของการวิจัย เวลาที่ใช้โดยประมาณ และประโยชน์ของการวิจัยถึงความจำเป็นและความสำคัญของผู้เชี่ยวชาญ แล้วจึงขอความร่วมมือ ถ้าไม่ได้รับความร่วมมือก็ต้องไปหาความร่วมมือท่านอื่น ๆ การเตรียมผู้เชี่ยวชาญ ดังกล่าวนอกจากจะทำให้มั่นใจได้ว่า จะได้รับความร่วมมือเป็นอย่างดีแล้ว ยังเป็นการเปิดโอกาส ให้ผู้เชี่ยวชาญได้มีเวลาเตรียมตัว เตรียมข้อมูล จัดระบบข้อมูลและความคิดล่วงหน้า ซึ่งจะช่วยให้ ผู้วิจัยได้ข้อมูลที่น่าเชื่อถือมากขึ้น

2. กำหนดประเด็นแนวโน้มและสร้างเครื่องมือสำหรับการวิจัย โดยทั่วไปมักจะ อยู่ในรูปแบบของแบบสอบถามหรือการสัมภาษณ์แบบมีโครงสร้าง

3. ทำเคลฟายรอบที่หนึ่ง โดยส่งแบบสอบถามไปให้ผู้เชี่ยวชาญหรือสัมภาษณ์ตัว ต่อตัวทางโทรศัพท์หรือการสื่อสารทางเครื่องมืออิเล็กทรอนิกส์ เช่น ระบบคอมพิวเตอร์

4. รวบรวมและวิเคราะห์ข้อมูลรอบที่หนึ่ง

5. ทำเคลฟายรอบที่สอง ในการตอบแบบสอบถามในรอบนี้จะเน้นการจัดอันดับความสำคัญหรือความสำคัญหรือความเป็นไปได้ของเหตุการณ์ โดยรอบนี้ผู้เชี่ยวชาญแต่ละท่านจะได้รับข้อมูลป้อนกลับเชิงสถิติ (Statistical Feedback) ที่เป็นของกลุ่มโดยรวม เช่น ค่าร้อยละ ค่ามัธยฐาน ค่าความถี่ และค่าพิสัยระหว่างควอตล์ ผนวกด้วยคำตอบเดิมของคุณแล้วขอให้ผู้เชี่ยวชาญแต่ละคนพิจารณาใหม่

6. ทำเคลฟายรอบที่สาม ที่ ....

7. สรุปและอภิปรายผล

### 3. การวิจัยอนาคต EFR (Ethnographic Futures Research)

ผู้พัฒนาการวิจัยแบบ EFR คือ ศาสตราจารย์ ดร. โรเบิร์ต บี เท็กซ์เตอร์ (Robert B. Taxter) แห่งมหาวิทยาลัยสแตนฟอร์ด (Stanford University) สหรัฐอเมริกา ซึ่งเป็นผู้พัฒนาเทคนิคการวิจัยที่ใช้ในการวิจัยทางมานุษยวิทยาที่เรียกว่า การวิจัยชาติพันธุ์วรรณา (Ethnographic Research)

การวิจัยอนาคตแบบ EFR เป็นเทคนิคการวิจัยที่พยายามจะดึงเอาอนาคตภาพค่านิยมต่าง ๆ ที่เกี่ยวกับกระบวนการเปลี่ยนแปลงทางสังคมและวัฒนธรรมของกลุ่มประชากรที่ศึกษาโดยการสัมภาษณ์ที่มีลักษณะเฉพาะ กล่าวคือ มีการสัมภาษณ์แบบปลายเปิด ไม่ชี้นำ (Non Directive, Open-ended) โดยผู้วิจัยอาจมีหัวข้อหรือประเด็นที่เตรียมไว้เพื่อประกอบกันลึ้ม แต่ไม่มีลักษณะของการถามเพื่อชี้นำ หลักการสัมภาษณ์แบบ EFR นี้ ถือว่าผู้สัมภาษณ์เป็นผู้ควบคุมการสัมภาษณ์และมีอิสระในการให้สัมภาษณ์อย่างเต็มที่ ซึ่งมีลักษณะเด่นและแตกต่างจากวิธีอื่น ๆ คือ จะมีการแบ่งสัมภาษณ์ออกเป็นช่วง ๆ โดยอาจจะต้องแบ่งหัวข้อออกเป็นช่วง ๆ เช่นกันตามความเหมาะสมช่วงละประมาณ 10 นาที ผู้สัมภาษณ์จะทำการสรุปการสัมภาษณ์จากการบันทึกจดไว้หรือเทปบันทึกเสียงให้ผู้สัมภาษณ์ฟัง และขอให้ผู้สัมภาษณ์ปรับปรุงและแก้ไขคำสัมภาษณ์ได้ กระบวนการเช่นนี้เรียกว่าเทคนิคการสรุปแบบสะสม (Cumulative Summarization) โดยจะทำเช่นนี้จนจบการสัมภาษณ์เพื่อจะช่วยให้ผู้วิจัยมีความเชื่อมั่นเพิ่มขึ้นว่าข้อมูลที่ได้มีความน่าเชื่อถือ คือมีความตรง (Validity) และความเที่ยง (Reliability) ของข้อมูลเพิ่มขึ้น

โดยปกติการสัมภาษณ์แบบ EFR นี้ จะประกอบไปด้วยอนาคตภาพที่เป็นทางเลือก 3 ภาพและเรียงตามลำดับดังนี้ คือ โดยเริ่มจากการคาดการณ์ว่าจะเกิดในทางที่ดีหรือ Optimistic-Relistic (O-R) การคาดการณ์ว่าจะเกิดในทางที่ไม่ดีหรือ Pesimistic-Relistic (P-R) และที่

เป็นไปได้มากที่สุดหรือ Most-Probable (M-P) ตามลำดับ เมื่อสัมภาษณ์ครบทั้ง 3 ภาพแล้ว ผู้สัมภาษณ์อาจสรุปการสัมภาษณ์ให้ผู้สัมภาษณ์ฟังอีกครั้ง และขอให้ผู้ถูกสัมภาษณ์ปรับปรุงแก้ไข หรือเพิ่มเติมคำสัมภาษณ์อีก หรืออาจนำผลการสัมภาษณ์ที่จัดบันทึกไว้หรือบันทึกลงเทปไว้ กลับไปเรียบเรียงใหม่แล้วส่งผลการสัมภาษณ์ที่เรียงแล้ว (Protocol) ไปให้ผู้ถูกสัมภาษณ์อ่าน และตรวจทานแก้ไขเป็นการส่วนตัวก็ได้ หลังจากนั้นจึงนำผลการสัมภาษณ์มาวิเคราะห์เพื่อหา จินตนาการระหว่างกลุ่มผู้ให้สัมภาษณ์แล้วนำแนวโน้มมาเขียนเป็นอนาคตภาพ ซึ่งเป็นผลของการวิจัย อาจสรุปขั้นตอนหลักของการศึกษาวิจัย

1. กำหนดกลุ่มตัวอย่าง
2. การสัมภาษณ์ (EFR รอบที่ 1) การสัมภาษณ์ในรูปแบบ EFR

เป็นการสัมภาษณ์โดยมีลักษณะเฉพาะคือ

- 2.1 แบบสัมภาษณ์แบบเปิดและไม่ชี้นำ (Non Directive Open-ended)
- 2.2 แบบสัมภาษณ์แบบกึ่งโครงสร้าง (Semi-Structured Interview)
- 2.3 ใช้เทคนิคการสรุปสะสม (Cumulative Summarization)
- 2.4 สัมภาษณ์อนาคตภาพ 3 แบบ โดยเริ่มจาก Optimistic- Relistic (O-R)

Pesimistic - Relistic (P-R) และ Most- Probable (M-P) ตามลำดับ

1. วิเคราะห์/สังเคราะห์ และหาจินตนาการ
- เขียนภาพอนาคต (Scenario Write-up)

#### 4. เทคนิค EDFR

EDFR (Ethnographic Delphi Futures Research) เป็นเทคนิคการวิจัยอนาคตอีก เทคนิคหนึ่ง พัฒนาขึ้นเพื่อช่วยเพิ่มศักยภาพของทั้งเทคนิค EFR และเดลฟาย ได้รับการค้นคิด และพัฒนาขึ้นโดย ดร.จุมพล พูลภัทรชีวิน ในฤดูใบไม้ร่วงปี ค.ศ.1979

EDFR เป็นเทคนิคการวิจัยอนาคตที่พัฒนาขึ้นโดยการนำจุดเด่นที่เป็นส่วนดี ของทั้ง EFR และเดลฟาย มาใช้ประกอบกันส่วนดีของทั้งสองเทคนิคช่วยแก้ไขวิธีการที่เป็น จุดอ่อนของแต่ละเทคนิคนั้น โดยทั่วไปแล้วขั้นตอนและวิธีการของ EDFR คล้ายกับเทคนิค เดลฟาย จุดเด่นที่ทำให้ EDFR แตกต่างจากเดลฟาย คือการใช้ EFR ในรอบแรกของเดลฟาย และให้โอกาสผู้เชี่ยวชาญได้พิจารณาข้อมูลที่เก็บรวบรวมจากรอบแรกของ EDFR และตอบอีก 2-3 รอบ ตามที่ต้องการตามวิธีการของเดลฟายซึ่งเป็นจุดที่ทำให้ EDFR แตกต่างจาก EFR

ใน EFR ระหว่างการสัมภาษณ์ นักชาติพันธุ์วรรณา (Ethnographer) ในเวลาที่เหมาะสม สรุปผลทั้งหมดที่ได้จากการสัมภาษณ์ แล้วขอให้ผู้สัมภาษณ์ตรวจแก้ข้อผิดพลาดหรือทำให้ถูกต้องมากยิ่งขึ้นในคำตอบของตนใน EFR เท่านั้น แต่ยังสามารถรับคำตอบของกลุ่มโดยพิจารณาคำตอบของกลุ่ม กลับไปพิจารณาคำตอบของตนเอง ผู้เชี่ยวชาญแต่ละคนจะได้รับการร้องขอให้ตอบและประเมินค่าคำตอบที่รวบรวมไว้ในรอบแรกของ EDFR (การสัมภาษณ์ของ EFR) ซึ่งอาจจะไม่อยู่ในความคิดของตนเอง วิธีการนี้จะกระทำ 2-3 รอบ เพื่อจะทำให้เกิดความสอดคล้องต้องกันของกลุ่ม

สำหรับขั้นตอนการวิจัยตามเทคนิค EDFR นั้น จุมพล พูลภัทรชีวิน (2546 : 13) ได้ทำการวิจัยนำเรื่อง The Future of Thai Universities within the next-20 years โดยใช้เทคนิค EDFR ในการวิจัย ซึ่งมีขั้นตอนของการวิจัย 5 ขั้นตอน และจุมพล พูลภัทรชีวิน (2546 : 37-51) ได้อธิบายเพิ่มเติมไว้ดังนี้

#### ขั้นที่ 1 การเตรียมผู้เชี่ยวชาญ

การเลือกกลุ่มผู้เชี่ยวชาญ เป็นเรื่องที่สำคัญมากเรื่องหนึ่งของการวิจัยอนาคต ทั้งนี้เพราะเรื่องของการเปลี่ยนแปลงของสังคมในอนาคตนั้นเป็นเรื่องที่ค่อนข้างจะสลับซับซ้อน มีความเป็นไปได้หลายรูปแบบ ดังนั้นกลุ่มบุคคลที่จะมองหรือคาดการณ์อนาคตได้อย่างชัดเจนถูกต้อง จึงจำเป็นต้องใช้กลุ่มผู้เชี่ยวชาญในเรื่องนั้น ๆ เป็นตัวอย่างในการศึกษาอนาคต ซึ่งถ้ามองในแง่ของสถิติก็มีความเชื่อว่าการคาดการณ์ของกลุ่มเชี่ยวชาญนั้น น่าจะเชื่อถือได้มากกว่าการคาดการณ์ของคนทั่วไป และเหตุผลที่สำคัญอีกประการหนึ่งก็คือว่าการเปลี่ยนแปลงต่าง ๆ ที่เกิดขึ้นในสังคมหรือในหน่วยงานหนึ่งหน่วยงานใดนั้น บุคคลที่อยู่เบื้องหลังการเปลี่ยนแปลงที่เราปฏิเสธไม่ได้มันจะเป็นกลุ่มผู้เชี่ยวชาญนั่นเอง ซึ่งอาจจะหมายถึงกลุ่มของผู้บริหาร กลุ่มผู้มีอำนาจ ผู้ที่รู้เรื่องนี้ผู้ที่เป็นผู้รู้ ซึ่งก็คือกลุ่มผู้เชี่ยวชาญในการศึกษานอกจากนั้นผู้เชี่ยวชาญแต่ละคนก็มีความต้องการที่จะรู้ข้อมูล แลกเปลี่ยนความเชี่ยวชาญซึ่งกันและกันเพื่อประกอบการตัดสินใจเพื่อประกอบการวางแผนการกำหนดนโยบาย

สำหรับเกณฑ์ในการเลือกกลุ่มตัวอย่างของการวิจัยอนาคตนั้นจะมีลักษณะที่แตกต่างไปจากการวิจัยทั่ว ๆ ไป เพราะต้องเน้นผู้เชี่ยวชาญดังนั้นการเลือกกลุ่มผู้เชี่ยวชาญจึงมีลักษณะเป็นแบบเจาะจงเลือก (Purposive Sampling) มากกว่าการสุ่ม (Random Sampling) และถ้าการศึกษานั้นมีจุดมุ่งหมายที่จะให้เกิดผลในการเปลี่ยนแปลงองค์การ หน่วยงาน หรือสังคมที่กำลังศึกษาอยู่ก็จะต้องมี Trick ในการเลือกผู้เชี่ยวชาญพอสมควร เช่น ต้องเลือกผู้บริหาร

ในหน่วยงานนั้น ๆ เป็นต้น โดยการเจาะจงเลือกเลขหรือจะใช้วิธีโยนลูก (Showball Technique) ซึ่งมีระบบระเบียบมากขึ้น ทำให้สามารถลดปัญหาเรื่องความลำเอียงไปได้ ส่วนจะใช้ผู้เชี่ยวชาญจำนวนเท่าใดนั้น ไม่มีเกณฑ์แน่นอน แต่ควรจะมีจำนวนมากเข้าไว้ย่อมดีกว่า

การเตรียมตัวกลุ่มผู้เชี่ยวชาญ (Preparing Subject) เป็นเรื่องที่สำคัญมากเพราะมีผลกระทบต่อผลการวิจัยตลอดเวลา เนื่องจากการวิจัยอนาคตโดยเฉพาะ EDFR หรือ Delphi นั้นกินเวลามาก จึงจำเป็นต้องได้รับความร่วมมืออย่างเต็มที่จากกลุ่มผู้เชี่ยวชาญ ดังนั้นจะต้องมีการติดต่อล่วงหน้าก่อนเสมอจะต้องอธิบายถึงจุดมุ่งหมาย ขั้นตอนและระเบียบวิธี เวลาที่จะใช้ในแต่ละรอบย้าให้เห็นความสำคัญของการวิจัยครั้งนี้ให้ชัดเจนว่ามีจุดมุ่งหมายและประโยชน์อย่างไรบ้าง หลังจากนั้นถ้าผู้เชี่ยวชาญให้ความร่วมมือก็ในวัน เวลา สถานที่ ในการสัมภาษณ์ในรอบที่ 1 ให้เรียบร้อยชัดเจน การเตรียมตัวผู้เชี่ยวชาญนี้ นอกจากจะเป็นเรื่องยืนยันว่าจะได้รับความร่วมมือแล้ว ยังเปิดโอกาสให้ผู้เชี่ยวชาญแต่ละท่านได้ใช้ความเชี่ยวชาญได้เต็มที่ มีเวลาคิดล่วงหน้าจะให้ข้อมูลกับเราในลักษณะใดบ้าง

## ขั้นที่ 2 การสัมภาษณ์แบบ EDFR

อาจจะยึดตามรูปแบบของ EFR คือ เริ่มสัมภาษณ์จาก Optimistic Realistic Scenario และตามด้วย Pessimistic Realistic Scenario แล้วก็ตามด้วย Most Probable Scenario ซึ่งมีข้อดีคือ ช่วยเตือนให้ผู้เชี่ยวชาญนั้น คิดหลายแง่หลายมุมจะต้องคิดถึง 3 ภาพ เป็นอย่างต่ำ แล้วก็มองอย่างมีระเบียบแต่อาจจะมีข้อเสีย คือ ถ้าผู้เชี่ยวชาญเลือกมองภาพใดภาพหนึ่งก่อนก็มักจะพูดได้เต็มที่ แต่พอรวมถึงภาพอื่น ๆ อาจจะตอบว่าไม่มีแล้ว หหมดแล้ว ก็ได้จึงทำให้ได้ภาพไม่ครบทั้ง 3 ภาพที่ต้องการ

การสัมภาษณ์แบบ EDFR อาจจะสัมภาษณ์โดยขอให้ผู้เชี่ยวชาญพูดถึงแนวโน้มที่เป็นไปได้หรือน่าจะเป็น ไม่ว่าจะเป็แนวโน้มที่พึงประสงค์หรือไม่พึงประสงค์ พูดรวมออกมาในคราวเดียวกัน โดยผู้เชี่ยวชาญมีสิทธิที่จะเลือกรื่องใด ที่เห็นว่ามีความเป็นไปได้ก่อนก็ได้ ทั้งนี้เพราะใน EDFR เราสามารถจำแนก อนาคตภาพที่พึงประสงค์หรือไม่พึงประสงค์ใด โดยใช้สถิติอย่างง่าย ๆ ในรอบที่ 2 และ 3 หรือในรอบต่อ ๆ ไปได้

นอกจากนั้นในการสัมภาษณ์แบบ EDFR นี้ยังเปิดโอกาสให้ผู้วิจัยหรือผู้สัมภาษณ์สามารถเพิ่มประเด็นแนวโน้มที่ได้จากการสัมภาษณ์ผู้เชี่ยวชาญคนแรก ๆ ผนวกเข้าไปกับการสัมภาษณ์คนต่อไป ๆ ได้เพราะจุดมุ่งหมายของการวิจัยอนาคต คือ การศึกษาแนวโน้มที่เพิ่มขึ้นให้มากที่สุดเท่าที่จะทำได้



เนื่องจากในการสัมภาษณ์แบบ EDFR นี้ เราสามารถให้ผู้เชี่ยวชาญพูดถึง แนวโน้มใดที่เห็นว่าเป็นไปได้ก่อนก็ได้ ดังนั้นเพื่อให้ได้ข้อมูลที่น่าเชื่อถือได้ในระดับหนึ่ง จึงต้องมีการตรวจสอบโดยใช้การสรุปสะสม (Cumulative Summarization Technique) ในทุกขั้นตอนหรือจะใช้การตรวจสอบและยืนยัน ความคิดของตนเองอีกครั้งหนึ่งก็ได้

### ขั้นที่ 3 สังเคราะห์ข้อมูล

ผู้วิจัยจะนำข้อมูลทั้งหมดที่รวบรวมได้จากการสัมภาษณ์ในรอบที่ 1 ของ EDFR มาสังเคราะห์และวิเคราะห์รายละเอียดและระมัดระวัง แล้วนำข้อมูลที่สังเคราะห์ และวิเคราะห์แล้วนี้เพื่อเขียนเป็นประเด็นหรือแนวโน้มในแบบสอบถามต่อไป

### ขั้นที่ 4 พัฒนาแบบสอบถาม

ผู้วิจัยจะต้องนำประเด็นหรือแนวโน้มที่สังเคราะห์แล้วมาสร้างเป็นแบบสอบถาม โดยควรจะใช้ภาษาที่สั้น กระชับ ชัดเจน โดยพยายามคงความหมายเดิมของผู้เชี่ยวชาญไว้ให้มากที่สุดเท่าที่จะทำได้ คือ ถ้าผู้เชี่ยวชาญใช้ภาษาที่ชัดเจนดีแล้วก็ไม่ต้องปรับปรุงแก้ไข แต่ถ้าไม่ค่อยชัดเจนและเรารู้ว่าในการสัมภาษณ์ผู้เชี่ยวชาญ หมายถึงอะไร เราก็ต้องแก้ไขคำพูด นั้นให้ตรงประเด็นมากที่สุด และจะต้องเขียนแนวโน้มที่มีประเด็นแนวโน้มเดียวต่อ 1 ข้อ อย่าให้มีแนวโน้มย่อย ๆ เล็ก ๆ ในแนวโน้มใหญ่ พยายามหลีกเลี่ยงคำที่คลุมเครือ เช่น ดีขึ้น เลวลง เพิ่มขึ้น ควรใช้ภาษาที่แสดงความเป็นกลางมากที่สุดเท่าที่จะทำได้ พยายามหลีกเลี่ยงภาษา ที่สื่อถึงทัศนคติ หรือความลำเอียงของผู้วิจัย

### ขั้นที่ 5 ใช้วิธีการของเดลฟาย

ในขั้นนี้ผู้เชี่ยวชาญจะได้รับแบบสอบถามที่สมบูรณ์ และขอรับรองให้อ่าน และพิจารณาข้อความแนวโน้มต่าง ๆ เหล่านั้น โดยผู้เชี่ยวชาญจะถูกขอร้องให้พิจารณาและเลือก ว่าถ้าข้อความแนวโน้มนั้นเกิดขึ้นจริง จะเป็นอนาคตภาพที่พึงประสงค์หรือไม่พึงประสงค์ และให้พิจารณาโอกาสที่ข้อความเหล่านั้นจะเป็นไปได้ภายในเวลาที่กำหนด

สำหรับจำนวนรอบที่เหมาะสมนั้นขึ้นอยู่กับจุดมุ่งหมาย งบประมาณ เวลา และกำลังคนของการวิจัย โดยที่การหยุดที่รอบหนึ่งรอบใดนั้น ควรจะพิจารณาดูคำตอบที่ได้ ในรอบต่าง ๆ ว่ามีความเป็นเอกภาพ (Homogeneity) แล้วหรือยังหรือมีความสอดคล้องกัน (Consensus) ของกลุ่มผู้เชี่ยวชาญที่ครอบคลุมเรื่องที่เราศึกษามากพอหรือไม่ ถ้ามีมากพอ อาจจะหยุดในรอบที่ 2 หรือรอบที่ 3 ก็ได้ เรื่องจำนวนรอบนี้มีนักวิจัยศึกษาไว้ โดยพบว่าการทำจำนวนรอบ 3 รอบ เป็นจำนวนรอบที่พอดี นั่นคือ ความคลาดเคลื่อนจะมีไม่มาก ตั้งแต่รอบที่ 3 ขึ้นไปความแตกต่างของผลที่ได้ไม่มีนัยสำคัญ (จุมพล พูลภัทรชีวิน. 2546 : 48)



## 5. EDFR และเดลฟาย

ในเทคนิคเดลฟาย คำถามต่าง ๆ จะถูกสร้างและควบคุมโดยผู้วิจัยเพื่อใช้ในการสอบถามรอบแรก ทำให้ความรู้ความชำนาญของผู้เชี่ยวชาญถูกจำกัดไว้แต่เฉพาะความคิดที่อยู่ในกรอบเท่านั้น แต่ยังมีความคิดอื่นที่ถูกปิดบังอำพราง หรือละเลยโดยผู้วิจัยเอง ตัวอย่างเช่น ในการในเทคนิคเดลฟาย ถ้าผู้วิจัยต้องการศึกษาทางเลือกในอนาคตของปัญหา A ซึ่งผู้วิจัยจะต้องสร้างและพัฒนาคำถามหรือหัวข้อที่เชื่อว่าสำคัญและเกี่ยวข้องกับปัญหา A เช่น A1 , A2 , A3 , A4,.... และส่งคำถาม ย่อมได้รับคำตอบที่อยู่ในขอบข่ายของ 4 คำถามนี้

จากจุดที่ผู้วิจัยอาจไม่รู้หรือละทิ้ง A5 , A6 ,... ซึ่งผู้เชี่ยวชาญได้พิจารณาเห็นว่าสำคัญและเกี่ยวข้องกับการศึกษาปัญหา A

ใน EDFR ทุกความคิด (ประเด็นปัญหา ผลสะท้อนกลับและอื่น ๆ จะถูกเก็บโดยผู้วิจัยในรอบที่ 1 ที่ 2 และ ที่ 3 ในรอบแรกของ EDFR ผู้เชี่ยวชาญจะถูกขอร้องให้วางแผนและพูดเกี่ยวกับทางเลือกในอนาคตของการศึกษาปัญหา A เช่น A5 ,A6....) ซึ่งจะรวมเข้าเป็นส่วนหนึ่งของการศึกษาโดยตรง ถ้าผู้เชี่ยวชาญไม่พูดถึง A1 , A2 , A3 , A4 ซึ่งผู้วิจัยสนใจแล้วผู้วิจัยก็สามารถจะสอบถามผู้เชี่ยวชาญเกี่ยวกับเรื่องนี้ได้

## 6. EDFR และ EFR

ใน EDFR การเก็บอนาคตภาพ จะเริ่มต้นจากวิธีการของ EFR และข้อมูลสถิติที่เก็บรวบรวมในรอบที่ 2 และรอบที่ 3 โดยใช้วิธีการของเดลฟาย ซึ่งวิธีการนี้เหนือกว่า EFR ในการเอื้อให้ผู้วิจัยได้รวบรวมแนวโน้มได้มากกว่าที่จะได้จากการวิจัยแบบ EFR

เนื่องจากเทคนิคการสัมภาษณ์แบบ EFR เป็นเทคนิคที่ขีดหุ่นได้มากแนวโน้มต่าง ๆ ที่เกิดขึ้น ในขณะที่สัมภาษณ์ผู้สัมภาษณ์แต่ละคนจะไม่พูดถึงปัญหาที่จะศึกษาในเหตุผลเดียวกัน หรือสรุปในทิศทางเดียวกันตัวอย่างเช่นถ้าผู้ให้สัมภาษณ์คนหนึ่งกล่าวถึงแนวคิดพิเศษเพียง 1 แนว หรือแนวคิดอื่นที่ไม่ได้รับการกล่าวถึงโดยผู้ให้สัมภาษณ์คนอื่น ๆ ในกรณีนี้ แนวความคิดเหล่านี้จะต้องถูกละเลยหรือถูกลบทิ้ง เพราะไม่มีความสอดคล้องต้องกันในกลุ่มผู้ให้สัมภาษณ์แต่ใน EDFR ทุก ๆ แนวโน้มและความคิดจะถูกเสนอไปยังผู้เชี่ยวชาญ เพื่อพิจารณาในรอบที่ 2 และรอบที่ 3 ในกระบวนการนี้แนวความคิดที่ถูกกล่าวถึงในรอบที่ 1 อาจจะได้รับ การเห็นพ้องต้องกันจากผู้เชี่ยวชาญก็ได้

ใน EFR อนาคตภาพที่เป็นไปได้มากที่สุดยากที่จะได้ แต่ใน EDFR เราจะได้ อนาคตภาพที่เป็นไปได้มากที่สุด โดยการใช้นิเทศเดลฟายและค่าสถิติอย่างง่าย ๆ

โดยสรุปแล้ว EDFR เป็นเทคนิคการวิจัยอนาคตที่ได้รับความนิยมและเป็นส่วนดีของทั้งเทคนิคเดลฟาย และ EFR ไว้ โดยใช้ส่วนดีของแต่ละเทคนิคช่วยแก้ปัญหาและแก้ไขจุดอ่อนของกันและกัน อย่างไรก็ตาม EDFR ไม่เพียงแต่จะเป็นเทคนิคที่สมบูรณ์สำหรับการวิจัยอนาคตเท่านั้น แต่ยังสามารถใช้ร่วมกับศาสตร์สาขาอื่น ๆ ได้อีกด้วย โดยสามารถใช้ร่วมกับสาขาเหตุของการขัดแย้งทางนโยบาย การแลกเปลี่ยนทางวัฒนธรรมการศึกษาเปรียบเทียบและความสัมพันธ์ระหว่างประเทศ อย่างไรก็ตาม EDFR ก็เป็นเทคนิคที่ใช้เวลาในการวิจัยมาก

## งานวิจัยที่เกี่ยวข้อง

### 1. งานวิจัยในประเทศ

วิศิษฐ์ วิเศษเกียรติ (2541 : 86-89) ได้ทำการศึกษาเรื่อง ความคาดหวังของผู้ปกครองที่มีต่อการจัดการศึกษาระดับประถมศึกษาของโรงเรียนคาทอลิก สังกัดสังฆมณฑลจันทบุรี เปรียบเทียบความคาดหวังของผู้ปกครองจำแนกตามระดับการศึกษาและอาชีพ กลุ่มตัวอย่างที่ใช้ในการวิจัยได้แก่ ผู้ปกครองนักเรียนที่ศึกษาในชั้นประถมศึกษาปีที่ 6 โรงเรียนคาทอลิก สังกัดสังฆมณฑลจันทบุรี จำนวน 328 คน เครื่องมือที่ใช้ในการเก็บรวบรวมข้อมูล ได้แก่แบบสอบถาม ผลการวิจัย พบว่า

1. ความคาดหวังของผู้ปกครองที่มีต่อการจัดการศึกษาในระดับประถมศึกษาของโรงเรียนคาทอลิก สังกัดสังฆมณฑลจันทบุรี โดยรวมอยู่ในระดับมาก
2. ความคาดหวังของผู้ปกครองที่มีต่อการจัดการศึกษาในระดับประถมศึกษาของโรงเรียนคาทอลิก สังกัดสังฆมณฑลจันทบุรี ที่มีระดับการศึกษาต่างกัน มีความคาดหวังต่างกัน
3. ความคาดหวังของผู้ปกครองที่มีต่อการจัดการศึกษาในระดับประถมศึกษาของโรงเรียนคาทอลิก สังกัดสังฆมณฑลจันทบุรี ที่มีอาชีพต่างกันมีความคาดหวังไม่แตกต่างกัน

สมชาย กองจินดา (2543 : 78-79) ศึกษาความคาดหวังของผู้ปกครองในการบุตรหลานเข้าเรียนในโรงเรียนบุญสมวิทยา จังหวัดจันทบุรี จำแนกตามอาชีพข้าราชการและพนักงานรัฐวิสาหกิจ เอกชนทั่วไปของผู้ปกครอง พบว่า โดยภาพรวมและทุกด้านแตกต่างกันอย่างไม่มีนัยสำคัญทางสถิติ ส่วนด้านการบริหารความสัมพันธ์กับชุมชน แตกต่างกันอย่างมีนัยสำคัญทางสถิติ โดยผู้ปกครองที่มีอาชีพข้าราชการและพนักงานรัฐวิสาหกิจมีความคาดหวังสูงกว่าผู้ปกครองที่เป็นเอกชนทั่วไป

ชัยพร สกุลพนารักษ์ (2544 : 87-88) ศึกษาความคาดหวังของผู้ปกครอง ที่มีต่อการจัดการศึกษาของโรงเรียนประถมศึกษาเอกชน บางแค กรุงเทพมหานคร พบว่า ความคาดหวังของผู้ปกครองที่มีต่อการจัดการศึกษาของโรงเรียนประถมศึกษาเอกชน จำแนก ตามเพศ อายุ ระดับการศึกษาและระดับชั้นของนักเรียนในปกครองแตกต่างกันอย่างไม่มี นัยสำคัญทางสถิติ แต่เมื่อจำแนกตามอาชีพ พบว่ามีความแตกต่างกันอย่างมีนัยสำคัญทางสถิติ

วิโรจน์ พรหมพรรษ์ (2545 : 74-75) ศึกษาความคาดหวังของผู้ปกครองนักเรียน ที่มีต่อการจัดการศึกษาของโรงเรียนในสังกัดเทศบาลตำบลบางคล้า พบว่า ความคาดหวัง ของผู้ปกครองนักเรียน โดยภาพรวมและรายด้านอยู่ในระดับมาก นอกจากการบริหารงานวิชาการ ที่อยู่ในระดับปานกลาง เปรียบเทียบความคาดหวังของผู้ปกครองนักเรียนที่มีต่อการจัดการศึกษา ของโรงเรียนในเทศบาล

สมาน ดั่งพรหม (2545 : 57-58) ศึกษาการบริหารการศึกษา ระดับ ก่อนประถมศึกษา ของสำนักงานคณะกรรมการการประถมศึกษา กับสำนักงานคณะกรรมการ การศึกษาเอกชน จังหวัดสระแก้ว พบว่า การบริหารงานการศึกษาระดับก่อนประถมศึกษา สังกัดสำนักงานคณะกรรมการการประถมศึกษา กับ สังกัดสำนักงานคณะกรรมการการศึกษา เอกชน จังหวัดสระแก้ว โดยรวมอยู่ในระดับมาก ส่วนด้านการจัดบุคลากรและด้านการจัดวัสดุ อุปกรณ์อยู่ในระดับปานกลาง การบริหารงานจำแนกตามประเภทสถานศึกษา พบว่า โรงเรียน ที่มีประเภทสถานศึกษาที่ต่างกัน มีการบริหารการศึกษา โดยรวมแตกต่างกันอย่างไม่มีนัยสำคัญ ทางสถิติ เมื่อพิจารณารายด้าน พบว่า ด้านที่แตกต่างกันอย่างมีนัยสำคัญทางสถิติที่ระดับ .05 คือ ด้านการจัดประสบการณ์และกิจกรรมการเรียนการสอน ด้านครูผู้สอน ด้านการจัดสภาพแวดล้อม และด้านการประเมินผลเมื่อจำแนกตามรายได้ของผู้ปกครอง พบว่า โดยรวมแตกต่างกัน อย่างไม่มีนัยสำคัญทางสถิติ เมื่อพิจารณารายด้าน พบว่า การจัดประสบการณ์ และกิจกรรม การเรียนการสอนแตกต่างกันอย่างมีนัยสำคัญทางสถิติที่ระดับ .05

นิภา รักษ์กวางส์ (2546 : 71-73) ศึกษาความคิดเห็นของผู้ปกครองต่อการจัด การศึกษาระดับก่อนประถมศึกษาของโรงเรียนยอเซฟวิทยา อำเภอท่าใหม่ จังหวัดจันทบุรี พบว่า ความคิดเห็นของผู้ปกครองต่อการจัดการศึกษาระดับก่อนประถมศึกษาของโรงเรียนยอเซฟวิทยา อำเภอท่าใหม่ จังหวัดจันทบุรี โดยรวมอยู่ในระดับมาก เมื่อเปรียบเทียบความคิดเห็นของ ผู้ปกครองต่อการจัดการศึกษาระดับก่อนประถมศึกษา จำแนกตามอาชีพและวุฒิการศึกษา พบว่า แตกต่างกันอย่างมีนัยสำคัญทางสถิติ

จันทร์รา จันทร์สุขสวัสดิ์ (2546 : 80-83) ศึกษาความคาดหวังของผู้ปกครอง ที่มีต่อการจัดการศึกษาระดับก่อนประถมศึกษาของโรงเรียนอนุบาลจันทร์รา อำเภอบางปะกง

จังหวัดฉะเชิงเทรา พบว่า ความคาดหวังของผู้ปกครองโดยรวมอยู่ในระดับปานกลาง เมื่อพิจารณาารายด้าน พบว่า ด้านที่ความคาดหวังของผู้ปกครองอยู่ในระดับมาก ได้แก่ ด้านการจัดประสบการณ์และกิจกรรมการเรียนการสอน ด้านการจัดสภาพแวดล้อม ด้านการอำนวยความสะดวก และบริการอื่น ๆ ส่วนด้านครูผู้สอน ด้านการประเมินผล และด้านสื่อการเรียนการสอน ความคาดหวังของผู้ปกครองอยู่ในระดับปานกลาง เมื่อเปรียบเทียบความแตกต่าง โดยจำแนกตามวุฒิการศึกษาของผู้ปกครอง พบว่า โดยรวมแตกต่างกันอย่างไม่มีนัยสำคัญทางสถิติ เมื่อพิจารณาารายด้านพบว่า ด้านที่แตกต่างกันอย่างมีนัยสำคัญทางสถิติที่ระดับ .05 ได้แก่ ด้านการจัดประสบการณ์และกิจกรรมการเรียนการสอน ด้านครูผู้สอน ด้านการจัดสภาพแวดล้อม และด้านการประเมินผล เมื่อจำแนกตามรายได้ของผู้ปกครอง พบว่า โดยรวมแตกต่างกันอย่างไม่มีนัยสำคัญทางสถิติ เมื่อพิจารณาารายด้านพบว่า ด้านการจัดประสบการณ์ และกิจกรรมการเรียนการสอน แตกต่างกันอย่างมีนัยสำคัญทางสถิติที่ระดับ .05

วัชรภรณ์ พยัคฆ์เมธี (2546 : 70-73) ศึกษาความต้องการของผู้ปกครองเกี่ยวกับลักษณะที่พึงประสงค์ด้านการจัดการศึกษาปฐมวัย ในอำเภอคลองสระเกศ จังหวัดเชียงใหม่ พบว่า ผู้ปกครองมีความต้องการอยู่ในระดับมากทุกด้าน การเปรียบเทียบความต้องการจำแนกตามความเกี่ยวข้องกับเด็ก และอาชีพของผู้ปกครอง พบว่า ผู้ปกครองมีความต้องการเกี่ยวกับลักษณะที่พึงประสงค์ ด้านการจัดการศึกษาปฐมวัย แตกต่างกันอย่างไม่มีนัยสำคัญทางสถิติ จำแนกตามวุฒิการศึกษาและรายได้ต่อเดือน พบว่า ผู้ปกครองมีความต้องการเกี่ยวกับลักษณะที่พึงประสงค์ ด้านการจัดการศึกษาปฐมวัย แตกต่างกันอย่างมีนัยสำคัญทางสถิติ ส่วนด้านอาหารและสุขภาพ ผู้ปกครองมีความแตกต่างกันอย่างไม่มีนัยสำคัญทางสถิติ

สิริชชา บุญงาม (2546 : 69-71) ศึกษาสภาพและความคาดหวังของผู้ปกครอง ที่มีต่อการจัดการศึกษาระดับก่อนประถมศึกษาของโรงเรียนเอกชนภาคตะวันออกเฉียงใต้ตามความคิดเห็นของผู้ปกครองโดยรวมอยู่ในระดับมาก ความคาดหวังของผู้ปกครองที่มีต่อการจัดการศึกษาโดยรวมอยู่ในระดับมาก การเปรียบเทียบสภาพจัดการศึกษาตามความคิดเห็นของผู้ปกครองจำแนกตามระดับการศึกษาและอาชีพของผู้ปกครอง แตกต่างกันอย่างไม่มีนัยสำคัญทางสถิติ การเปรียบเทียบความคาดหวังของผู้ปกครองที่มีต่อการจัดการศึกษา จำแนกตามรายได้แตกต่างกันอย่างมีนัยสำคัญทางสถิติที่ระดับ .05 ด้านการบริหารงานบุคคลและด้านการบริหารความสัมพันธ์กับชุมชน

อุดม ลิ้มสาธา (2546 : 60-61) ศึกษาความคาดหวังของผู้ปกครองนักเรียนต่อการบริหารโรงเรียนอุดมวิทยานุกูล สังกัดสำนักงานคณะกรรมการการศึกษาเอกชน จังหวัดระยอง พบว่า ความคาดหวังของผู้ปกครองนักเรียนต่อการบริหารโรงเรียนอุดมวิทยานุกูล

ตั้งกักสำนักงานคณะกรรมการศึกษาเอกชน จังหวัดระยอง โดยรวมและรายด้านอยู่ในระดับมาก เปรียบเทียบความคาดหวังของผู้ปกครองนักเรียนต่อการบริหาร โรงเรียนอุดมวิทยานุถที่มีอาชีพข้าราชการ และพนักงานรัฐวิสาหกิจกับเอกชนทั่วไป โดยรวมและรายด้านแตกต่างกันอย่างไม่มีนัยสำคัญทางสถิติ

สุวิทย์ ศรีฉาย (2547 : 102-103) ได้ศึกษาสภาพและความคาดหวังเกี่ยวกับการจัดการศึกษาระดับก่อนประถมศึกษา ตามทัศนะของผู้ปกครองนักเรียน โรงเรียนเอกชน อำเภอเมือง นครราชสีมา ผลการวิจัยพบว่า

1. สถานภาพทั่วไปของผู้ปกครองนักเรียนที่ตอบแบบสอบถาม จำนวน 553 คน ส่วนมากเป็นเพศหญิง มีอายุระหว่าง 31-40 ปี มีการศึกษาระดับอนุปริญญาหรือสูงกว่า ประกอบอาชีพรับจ้าง และมีรายได้ต่ำกว่า 20,000 บาทต่อเดือน

2. ผู้ปกครองนักเรียนมีความคิดเห็นต่อสภาพการจัดการศึกษา ระดับก่อนประถมศึกษา ใน 5 ด้าน ทั้งในภาพรวมและแยกเป็นรายด้าน อยู่ในระดับมาก เรียงลำดับตามค่าเฉลี่ยจากมากไปหาน้อย คือ ด้านการประเมินพัฒนาการและการเรียนรู้ของเด็ก ด้านการจัดกิจกรรมส่งเสริมพัฒนาการและการเรียนรู้ของเด็ก ด้านสภาพแวดล้อมที่เอื้อต่อการเรียนรู้ของเด็ก ด้านหลักสูตร และด้านความสัมพันธ์ระหว่างครูกับครอบครัวของเด็ก

3. ลำดับความคาดหวังของผู้ปกครองนักเรียน ทั้งในภาพรวมของผู้ปกครองนักเรียน และจำแนกตามขนาดของโรงเรียน ระดับการศึกษาของผู้ปกครองนักเรียน และรายได้ของครอบครัวนักเรียน สอดคล้องกัน โดยความคาดหวังในลำดับแรกของแต่ละด้าน ได้แก่ ด้านหลักสูตร คือเรื่องการจัดหลักสูตรที่มีการจัดประสบการณ์หลากหลายและเหมาะสมกับวัย ด้านสภาพแวดล้อมที่เอื้อต่อการเรียนรู้ของเด็ก คือเรื่องห้องเรียนสะอาด ถูกสุขลักษณะ มีแสงสว่างเพียงพอและสามารถปรับความสว่างได้ เมื่อบรรยากาศภายนอกห้องมืดหรือสว่างเกินไป ด้านการจัดกิจกรรมที่ส่งเสริมพัฒนาการและการเรียนรู้ของเด็ก คือเรื่องการจัดกิจกรรมเพื่อส่งเสริมพัฒนาการด้านร่างกาย อารมณ์ จิตใจ สังคมและสติปัญญา ด้านการประเมินพัฒนาการและการเรียนรู้ของเด็ก คือเรื่องการจัดกิจกรรมทั้งทางด้านร่างกาย อารมณ์ สังคม และสติปัญญาและด้านความสัมพันธ์ระหว่างครูกับครอบครัวของเด็ก คือเรื่องพบปะผู้ปกครองของเด็กในความดูแลทุกคนอย่างน้อยสัปดาห์ละ 1 ครั้ง เช่น ช่วงรับ-ส่งเด็ก

4. เปรียบเทียบความคิดเห็นของผู้ปกครองนักเรียน โดยจำแนกทั้งด้านขนาดของ โรงเรียน ระดับการศึกษาของผู้ปกครองนักเรียน และรายได้ของครอบครัวนักเรียน พบว่า ทั้งในภาพรวมทุกด้านของสภาพการจัดการศึกษา และพิจารณาแยกเป็นรายด้าน แตกต่างกันอย่างไม่มีนัยสำคัญทางสถิติที่ระดับ .05



สุพัชรี เชาวน์ดี (2551 : 55-57) ได้ศึกษาและเปรียบเทียบความคาดหวังของผู้ปกครองที่มีต่อการจัดการศึกษาของโรงเรียนเทศบาล 2 (วัดโน) ช่วงชั้นที่ 2 สังกัดเทศบาลนครสมุทรปราการ จังหวัดสมุทรปราการ ของผู้ปกครองนักเรียนที่มีบุตรหลานศึกษาอยู่ในโรงเรียนเทศบาล 2 ผลการวิจัยพบว่า ความคาดหวังของผู้ปกครองที่มีต่อการจัดการศึกษาของโรงเรียนเทศบาล 2 อยู่ในระดับมากทุกด้าน โดยเรียงลำดับจากคะแนนมากไปน้อย คือ ด้านกิจกรรมนักเรียน ด้านวิชาการ ด้านบริหารงานทั่วไปและด้านสัมพันธ์กับชุมชน การเปรียบเทียบความคาดหวังของผู้ปกครองที่มีต่อการจัดการศึกษาของโรงเรียนเทศบาล 2 จำแนกตามระดับการศึกษา อาชีพ และสถานภาพการเป็นศิษย์เก่า โดยรวมและรายด้านทุกด้านพบว่า แตกต่างกันอย่างไม่มีนัยสำคัญทางสถิติ แต่เมื่อจำแนกตามระดับรายได้ พบว่า โดยรวมแตกต่างกันอย่างมีนัยสำคัญทางสถิติ และเมื่อพิจารณาเป็นรายได้ พบว่า ด้านที่แตกต่างอย่างมีนัยสำคัญทางสถิติ ได้แก่ ด้านกิจกรรมนักเรียนและด้านสัมพันธ์ชุมชน โดยกลุ่มผู้ปกครองที่มีรายได้น้อยกว่า 8,000 บาท จะมีความคาดหวังสูงกว่าผู้ปกครองที่มีรายได้ตั้งแต่ 8,000 บาท ขึ้นไป

#### งานวิจัยต่างประเทศ

เปโตรนีโอ (Petronio, 1995 : 2107) ได้ศึกษา การเลือกโรงเรียน : การงานรับต่อแผนการเลือกโรงเรียนของผู้ปกครอง การศึกษามุ่งเน้นที่การงานรับของผู้ปกครองนักเรียนอนุบาลต่อแผนการเลือกโรงเรียนเกี่ยวกับกระบวนการที่พวกเขาชอบ แหล่งข้อมูลข่าวสารและการใช้แหล่งข้อมูลในการตัดสินใจ และความพึงพอใจและการเข้าร่วมกิจกรรมของโรงเรียนที่เลือก ผลการวิจัยพบว่า ผู้ปกครองเลือกโรงเรียนโดยปรึกษาเพื่อน และคนคุ้นเคยที่มีประสบการณ์ และท้ายที่สุดจะเลือกโรงเรียนที่อยู่ใกล้บ้าน ความมั่นใจเกี่ยวกับการปฏิบัติต่อเด็กและการสอนของครู ส่วนการเข้าร่วมกิจกรรมของโรงเรียนขึ้นอยู่กับเวลาของผู้ปกครองและการต้อนรับของบุคลากรในโรงเรียน ผลการศึกษางานวิจัยที่เกี่ยวข้อง พบว่า ส่วนใหญ่เป็นการศึกษาทัศนคติของผู้ปกครองที่มีต่อการเรียนการสอนระดับอนุบาลในภาพรวมและเน้นการสอนที่ดี นั้นย่อมหมายถึงคุณภาพของสถานศึกษาด้วย งานวิจัยดังกล่าวเป็นประโยชน์อย่างยิ่งต่อการศึกษาค้นคว้า เรื่องเหตุผลที่ผู้ปกครองส่งบุตรหลานเข้าเรียนในโรงเรียนอนุบาล จังหวัดร้อยเอ็ด ตลอดจนผู้บริหาร ครูผู้สอนในโรงเรียนอนุบาลเอกชน และในสังกัดอื่น รวมทั้งผู้เกี่ยวข้องกับการจัดการศึกษาระดับก่อนประถมศึกษาและผู้สนใจทั่วไปอีกด้วย

การ์เซีย (Garcia. 1986 : 3593 -A) ได้ทำการศึกษาเพื่อเสนอความคิดเห็นในการวางแผนการจัดหลักสูตรสำหรับเด็กอนุบาลเปอร์โตริกัน ผลของการศึกษาวิจัยครั้งนี้ได้ข้อเสนอแนะที่เป็นประโยชน์คือ

1. ด้านหลักสูตร ควรสอนให้เด็กทราบถึงวัฒนธรรม และภูมิในความเป็นพลเมืองของประเทศตนเอง และควรจัดให้เด็กมีกิจกรรมและประสบการณ์
2. ด้านการเรียนการสอน ครูควรเป็นผู้แนะนำวิธีปฏิบัติในการเรียนและควรมีอุปกรณ์การสอนที่เหมาะสมกับความเข้าใจของเด็ก ครูควรเป็นผู้มีวุฒิทางการสอนอนุบาลโดยเฉพาะ
3. ด้านความสัมพันธ์ระหว่างบ้านกับโรงเรียน ควรมีความสัมพันธ์กันอย่างใกล้ชิด

ลอรี อลิซาเบท คาสิโอ (Lori Elizabeth Casio. 1997 - A) ได้ศึกษารับรู้ของผู้ปกครองที่มีต่อมาตรฐานการรับรองคุณภาพด้านการศึกษาปฐมวัย ผลการวิจัยพบว่าผู้ปกครองทั้งหมดเห็นว่ามาตรฐานคุณภาพของสมาคมการศึกษาปฐมวัยแห่งชาติมีความสำคัญ และมีความเห็นว่างค์ประกอบที่สำคัญที่สุดตามลำดับคือ สุขภาพและความปลอดภัย ปฏิสัมพันธ์ของบุคลากรกับเด็ก การสื่อสารกับผู้ปกครองและการบริการโภชนาการและอาหาร ตัวเลือกเด่นของ 42 องค์กรประกอบย่อยจาก 10 มาตรฐาน คือ

1. เด็กได้รับการนิเทศ ติดตาม ตลอดเวลา
2. การเตรียมสารอาหารแต่ละมื้อ
3. การทำนายความคิดของเด็ก

ประเด็นที่แตกต่างอย่างมีนัยสำคัญระหว่างความคิดเห็นของผู้ปกครองเกี่ยวกับคุณภาพของศูนย์ ได้แก่

1. ความแตกต่างของระดับวุฒิการศึกษาของบุคลากร
2. ความแตกต่างของระดับการให้การศึกษาสำหรับผู้ปกครอง
3. ความแตกต่างของชนิดศูนย์

นอกจากนี้ผู้ปกครองที่มีรายได้ต่างกันมีการรับรู้ต่อคุณภาพไม่แตกต่างกัน

ฮากานน (Hakanen. 1975 : 6004-A) ได้สำรวจความคิดเห็นของผู้ปกครองและกลุ่มนักวิชาการเกี่ยวกับการติดต่อสื่อสารระหว่างโรงเรียนกับชุมชน โดยแยกออกเป็นด้านต่าง ๆ คือ

1. ข้อมูลข่าวสารเกี่ยวกับบุคคล
2. โครงการเรียนการสอน

3. ระดับการลงทุนทางการศึกษา
4. คณะครู อาจารย์
5. กลุ่มผู้บริหาร โรงเรียน
6. หมวดเบ็ดเตล็ด

โดยใช้กลุ่มตัวอย่าง ในรัฐเซาท์คาโรไลนา ผลการวิจัยพบว่า

1. ผู้ปกครองยังขาดความรู้ที่เพียงพอเกี่ยวกับความเป็นไปของโรงเรียนและการศึกษาได้เสนอแนะให้มีการติดต่อสื่อสารระหว่างโรงเรียนกับชุมชนให้มากขึ้น
2. การขาดข้อมูลข่าวสารการติดต่อภายในชุมชน ทำให้ผู้ปกครองขาดความสัมพันธ์กันภายในชุมชน
3. เครื่องมือที่ใช้ในการติดต่อยังไม่เพียงพอ มีข้อเสนอแนะให้มีการแข่งขันนโยบายการติดต่อระหว่างโรงเรียนกับชุมชน จุดมุ่งหมาย ความรับผิดชอบ รายละเอียดเกี่ยวกับการเงิน เวลา และความจำเป็นด้านอื่น ๆ ของโรงเรียนให้ชุมชนทราบ

บรูซ (Bruce. 1972 : 6026-A) ได้วิจัยบทบาทของครูใหญ่โรงเรียนประถมศึกษาเกี่ยวกับความสัมพันธ์กับชุมชน พบว่า ความคาดหวังของทางโรงเรียนที่เกี่ยวกับชุมชนสอดคล้องกับความต้องการของชุมชนที่จะมีส่วนร่วมกับทางโรงเรียน สำหรับความคาดหวังของครูใหญ่โรงเรียนประถมศึกษา พบว่า

1. ครูใหญ่คาดหวังที่จะให้ผู้ปกครองนักเรียน ได้เข้ามามีส่วนร่วมเกี่ยวกับกิจการหรือการวางโครงการของโรงเรียนด้วย
2. ครูใหญ่หวังที่จะให้ท้องถิ่น สังคม องค์การศาสนาหันมาให้ความสนใจเกี่ยวกับการเรียนรู้ การอบรมสั่งสอนเด็กให้มากยิ่งขึ้น
3. ครูใหญ่หวังที่จะให้การทำงานมีความคาบเกี่ยวกันระหว่างโรงเรียนกับชุมชน และอยากให้ชุมชนมีส่วนร่วมในการแก้ไขปัญหาต่าง ๆ ของเด็กด้วย
4. ครู และผู้ปกครองมีความต้องการที่จะให้ครูใหญ่มีที่พัก หรือที่อยู่อาศัยภายในบริเวณโรงเรียน
5. ครูใหญ่มีความเห็นว่า การสื่อความหมายระหว่างโรงเรียนกับชุมชนมีอุปสรรค คือ การทำให้ความหมายของสิ่งหนึ่งสิ่งใดถูกเปลี่ยนแปลงไปจากเดิม อันเนื่องมาจากการถ่ายทอดข่าวหรือการส่งข่าวเกิดความผิดพลาด

อีโอมาน (Yeoman. 1978 : 5843-A) ได้ทำการวิจัยเรื่อง ความสัมพันธ์ของทัศนคติของผู้ปกครองกับตัวแปรคัดเลือกในโรงเรียนประถมศึกษา ที่ได้รับการคัดเลือกจากกลุ่ม

ของโรงเรียน ในเขตเมืองวอชิงตัน มลรัฐอินเดียน่า กลุ่มตัวอย่าง ได้แก่ ผู้ปกครองนักเรียน ที่มีบุตรหลานเข้ารับการศึกษานในโรงเรียนประถมศึกษาแบบ Non-IGE เขตเมืองวอชิงตัน พบว่า

1. ผู้ปกครองส่วนมากภูมิใจในโรงเรียนประถมศึกษาแบบ Non-IGE เขตเมืองวอชิงตันและรู้สึกว่ามีโปรแกรมการศึกษาทั้งหมดมีคุณภาพสูง
2. ผู้ปกครองพอใจในเรื่องความสัมพันธ์ระหว่างครูกับเด็ก การเรียนการสอน การเคารพซึ่งกันและกัน
3. ผู้ปกครองส่วนมากเห็นว่าเด็ก ๆ มีความสุขสบายในบรรยากาศในห้องเรียน มีความก้าวหน้าในด้านประสบการณ์ และกระตือรือร้นที่จะไปโรงเรียน
4. ผู้ปกครองเห็นว่า กฎ ระเบียบ และนโยบาย ของโรงเรียนเป็นเหตุเป็นผล และระเบียบการควบคุมในโรงเรียนนั้น ไม่เข้มงวดเกินไป
5. ผู้ปกครองมีทัศนคติที่ดีต่อความสัมพันธ์ระหว่างผู้ปกครองกับโรงเรียน
6. ผู้ปกครองส่วนมากพอใจในความเหมาะสมของบัตรรายงานความก้าวหน้าของนักเรียน และไม่รู้สึกว่าเน้นเรื่องเกรดมากเกินไป
7. ผู้ปกครองส่วนมากชอบการบันทึกเกี่ยวกับความก้าวหน้าของนักเรียน ตลอดจนไปถึงการบันทึกการประเมินผลการเรียน ซึ่งเป็นแบบตรวจสอบทักษะเฉพาะวิชา และรายงานโดยใช้เกรด A,B,C,D และ F
8. ผู้ปกครองส่วนมากสนใจโปรแกรมการศึกษาแบบเลือกสำหรับเด็ก ๆ

ไวทเคอร์ (Whitaker. 1978 : 3839-A) ได้ศึกษาทัศนคติของผู้ปกครอง และผู้บริหารที่มีต่อการมีส่วนร่วมของประชาชน บริเวณที่ตั้งของโรงเรียนในเมือง เกี่ยวกับการวินิจฉัยสั่งการ หรือการตัดสินใจด้านการศึกษา พบว่า ผู้ปกครองรู้สึกว่าการไม่สะดวกในการรับข้อมูลหรือประกาศเกี่ยวกับโรงเรียน เป็นอุปสรรคต่อการมีส่วนร่วมในเรื่องนโยบาย การตัดสินใจทางการศึกษา แต่ผู้บริหารกลับเห็นว่า ผู้ปกครองยังคงมีอิทธิพลต่อโรงเรียน แม้ว่าจะมีความสนใจน้อยก็ตาม ผู้วิจัยจึงได้สรุปว่า ชุมชนมีความสำคัญและควรมีส่วนร่วมในการปรับปรุงโรงเรียน ซึ่งบุคลากรในโรงเรียนควรตระหนักถึงและวาง โครงการร่วมกัน ให้บุคคลในชุมชนเข้ามามีส่วนร่วมกับ โรงเรียนด้วย

คัลลาร์ด (Callard. 1979 : 563-A) ได้ศึกษาผลของการเพิ่มความคาดหวังของบิดา มารดา ต่อความสำเร็จทางการศึกษาของนักเรียน จะต้องสร้างความเข้าใจกับบิดามารดา และต้องยอมรับว่าความคาดหวังของบิดามารดา ต่อความสำเร็จทางการเรียนของนักเรียนสัมพันธ์กับการเพิ่มแรงจูงใจใฝ่สัมฤทธิ์ของนักเรียน

เบล (Bell, 1976 : 2366-A) ได้ทำการศึกษาในนครนิวยอร์กเกี่ยวกับความสัมพันธ์ระหว่างบรรยากาศของกิจการของโรงเรียน การเข้าร่วมในกิจกรรมของโรงเรียน และตัวแปรทางสถานภาพของผู้ปกครองในโรงเรียนประถมศึกษา พบว่า รายได้ และระดับการศึกษาของผู้ปกครองมีความสัมพันธ์ต่อการบริหารการศึกษาของโรงเรียน

อีริกสัน และคาร์มิน (Erickson & Kamin, 1980 : 1520-A) ได้ทำการวิจัยเรื่องทำไมผู้ปกครองจึงส่งลูกหลานเข้าเรียนในโรงเรียนนั้น ๆ ทั้ง 2 ครั้ง ของอีริกสันที่ร่วมกับคาร์มินในปี 1980 และครั้งที่ 2 ในปี 1984 นั้น นับได้ว่าเป็นผลงานของวิจัยที่ครอบคลุมข้อปลีกย่อยมากที่สุดเท่าที่ปรากฏในเรื่อง การเลือกโรงเรียนของผู้ปกครอง ในการค้นคว้าทั้ง 2 ครั้ง อีริกสันและคณะได้ทำการศึกษา

จากผลการศึกษางานวิจัยที่เกี่ยวข้องดังกล่าวข้างต้นอาจกล่าวได้ว่า ในการจัดการศึกษาระดับปฐมวัย ผู้ปกครองส่วนใหญ่มีความคาดหวังให้โรงเรียนเห็นความสำคัญของการจัดการศึกษาระดับปฐมวัย เพราะเป็นการศึกษาที่ต้องการการพุ่มพักให้เด็กมีพื้นฐานที่ดีและเป็น การวางรากฐานการศึกษาในระดับที่สูงขึ้น ทั้งนี้ยังต้องการให้รัฐกำหนดนโยบายเพื่อเข้ามาช่วยเหลือการพัฒนาความรู้ความสามารถของเด็ก เพื่อให้เด็กปฐมวัยได้เรียนรู้อย่างมีความสุข จากงานวิจัยดังกล่าวได้นำมาสร้างเป็นกรอบแนวคิดโดยใช้ปัจจัยพื้นฐานในการบริหารจัดการ เพื่อทราบความพร้อมของโรงเรียนในการบริหารจัดการศึกษาขั้นปฐมวัย ในเรื่องเกี่ยวกับการจัดประสบการณ์ระดับปฐมวัย 5 ด้าน คือ งานด้านวิชาการและจัดประสบการณ์แก่เด็ก งานอาคารสถานที่และสิ่งแวดล้อม งานด้านบุคลากร การเงิน วัสดุ และงานด้านความสัมพันธ์ชุมชนและการประชาสัมพันธ์ เพื่อเป็นประโยชน์ต่อการศึกษา เรื่อง อนาคตสภาพของศูนย์พัฒนาเด็กเล็กบึงเนียม องค์การบริหารส่วนตำบลบึงเนียม จังหวัดขอนแก่น ตลอดจนผู้บริหารและครูผู้สอนในโรงเรียน และในสังกัดอื่น รวมทั้งผู้เกี่ยวข้องกับการจัดการศึกษาระดับอนุบาลหรือปฐมวัยและผู้สนใจทั่วไปด้วย