

บทที่ 2

เอกสารและงานวิจัยที่เกี่ยวข้อง

ในการศึกษาการใช้ความรุนแรงต่อสตรีและเด็กในเทศบาลนครหลวงเวียงจันทน์ครั้งนี้ ผู้วิจัยได้ศึกษาเอกสารและงานวิจัยที่เกี่ยวข้องดังต่อไปนี้

1. แนวคิด ทฤษฎี เกี่ยวกับการใช้ความรุนแรงต่อสตรีและเด็ก
2. แนวคิดเกี่ยวกับบทบาทเพศหญิงเพศชาย
3. ทฤษฎีลำดับความต้องการของมาส โลว์
4. ทฤษฎีการแลกเปลี่ยน
5. การประเมินความรุนแรงต่อสตรีและเด็ก
6. การศึกษาวิจัยที่เกี่ยวข้อง
7. กรอบแนวคิดในการวิจัย

1. แนวคิด ทฤษฎีเกี่ยวกับการใช้ความรุนแรงต่อสตรีและเด็ก

1.1 ความหมายของความรุนแรง

จากการศึกษาแนวคิดของนักจิตวิทยา นักสังคมวิทยา และนักกฎหมาย ได้ให้ความหมายของคำว่า “ความรุนแรง” ไว้ดังนี้ (รัฐธรรมนูญแห่งสาธารณรัฐประชาธิปไตยประชาชนลาวฉบับปรับปรุงใหม่, 2546 : 64-71)

มาตรา 29 ของกฎหมายว่าด้วยการพัฒนา และปกป้องสตรีลาว ได้ระบุไว้ว่าการใช้ความรุนแรงต่อสตรีและเด็กในครอบครัว หมายถึง การกระทำ หรือการเมินเฉยของบุคคลใดบุคคลหนึ่งในครอบครัว ซึ่งมีผลกระทบต่อร่างกาย จิตใจ และทรัพย์สินของสตรี หรือเด็กในครอบครัว

มาตรา 30 ของกฎหมายว่าด้วยการพัฒนา และปกป้องสตรีลาว ผลกระทบจากการใช้ความรุนแรงที่มีต่อร่างกายของสตรีและเด็ก หมายถึง การกระทำของบุคคลใดบุคคลหนึ่งในครอบครัว ซึ่งทำให้สตรีและเด็กเสียชีวิต กลายเป็นคนพิการ ได้รับบาดเจ็บ โดยการถูกทุบตี ทุบถ่ม การกักขังหน่วงเหนี่ยว การข่มขืนกระทำชำเรา หรือการกระทำที่หยาบช้ำต่าง ๆ

มาตรา 31 ของกฎหมายว่าด้วยการพัฒนา และปกป้องสตรีลาว ผลกระทบจากการใช้ความรุนแรงที่มีต่อจิตใจ หมายถึงการกระทำของบุคคลใดบุคคลหนึ่งในครอบครัว ซึ่งสร้างความเสียหายต่อจิตใจของสตรีและเด็ก เช่นการทำอนาจาร การบังคับ การด่าว่า การใส่ร้าย การเยาะเย้ยเสียดสี การกีดขวางไม่ให้ทำงาน หรือออกสังคมต่าง ๆ

มาตรา 32 ของกฎหมายว่าด้วยการพัฒนา และปกป้องสตรีลาว ผลกระทบจากการใช้ความรุนแรงที่มีต่อทรัพย์สิน หมายถึงการกระทำของบุคคลใดบุคคลหนึ่ง ที่มีเจตนาในการสร้างความเสียหายแก่ทรัพย์สินของสตรีและเด็ก เช่น การนำเอาทรัพย์สินของครอบครัวไปใช้ในทางที่ไม่ถูกต้องตามกฎหมาย การไม่รับผิดชอบในการเลี้ยงดูครอบครัว การทำให้สตรีไม่ได้รับสิทธิในการสืบทอดมรดกตามที่กำหนดไว้ในกฎหมาย การทำลายบ้าน ทำลายทรัพย์สินต่างๆ ของครอบครัว

ในแถลงการณ์ประกาศการลบล้างการใช้ความรุนแรงต่อสตรี โดยสมัชชาใหญ่ขององค์การสหประชาชาติในปี พ. ศ 2536 ได้ให้คำจำกัดความเกี่ยวกับการใช้ความรุนแรงต่อสตรีและเด็กว่า หมายถึง “ทุกการกระทำที่ก่อให้เกิด หรือจะทำให้เกิดอันตรายต่อร่างกาย แห่งเพศจิตใจ หรือทำให้เกิดความเสียหายต่อสตรี รวมทั้งการกระทำ เช่น การใช้อำนาจบังคับ การกักขัง หน่วงเหนี่ยวตามอำเภอใจ ไม่ว่าจะเป็นในที่เปิดเผยหรือไม่ก็ตาม” (WHO, 2006 : 34)

องค์การอนามัยโลกได้บรรยายเกี่ยวกับความรุนแรงไว้ว่า ความรุนแรง หมายถึงการเจตนาใช้แรงบังคับหรืออำนาจ การปฏิบัติต่อ หรือการข่มขู่ต่อบุคคลอื่น กลุ่มคนหรือชุมชน ซึ่งมีผลทำให้เกิดการบาดเจ็บ การตาย การถูกคุกคามทำร้ายทางจิตใจ การถูกคุกคามทางการพัฒนา หรือ การกักขังศักดิ์ศรีภาพ (WHO, 2002 : 26)

เกลล์ และสเตราส์ (Gelles & Straus, 1979 : 41) ให้ความหมายของความรุนแรงทางร่างกายต่อภรรยาว่า คือ การที่สามีกระทำต่อภรรยาอันเป็นผลให้ภรรยาเกิดความเจ็บปวด หรือบาดเจ็บทางร่างกาย ตั้งแต่การบาดเจ็บเล็กน้อยไปจนถึงการทำอันตรายจนถึงแก่ชีวิต ซึ่งพฤติกรรมดังกล่าวประกอบด้วย การโยนหรือขว้างปาสิ่งของใส่ การผลัก ดัน ลากหรือกระชาก การตบหน้า การเตะ ตีหรือชกด้วยกำปั้น การฟาดหรือพยายามจะฟาดด้วยสิ่งของ การทุบตีหรือเฉียน การบีบคอ การขู่จะทำร้ายด้วยมีดหรือปืน และการใช้มีดแทงหรือยิงปืนใส่ (Straus, 1997 : 18)

Gill, D (1994 : 13) ได้ให้ความหมายของความรุนแรงต่อเด็ก หมายถึง การกระทำที่ไม่ใช่อุบัติเหตุ แต่เกิดจากบุคคลหนึ่งบุคคลใดกระทำต่อร่างกายของเด็กทำให้เกิดบาดเจ็บทางร่างกาย ตั้งแต่เล็กน้อยจนถึงรุนแรงแก่ชีวิต โดยผู้กระทำเป็นผู้ที่มีหน้าที่ดูแลเด็กโดยตรง

ในการวิจัยครั้งนี้ ผู้วิจัย ได้ศึกษาแนวคิดของนักจิตวิทยา นักสังคมวิทยา และนักกฎหมาย แล้วได้ข้อสรุปความว่า การกระทำความรุนแรงต่อสตรีและเด็ก สรุปความหมายของความรุนแรงต่อสตรีและเด็กว่า หมายถึงการกระทำที่ก่อให้เกิดความเสียหายต่อสตรีและเด็ก ทั้งทางด้านร่างกาย จิตใจ และทางเพศ

1.2 แนวคิด ทฤษฎีและทฤษฎีอธิบายสาเหตุของการใช้ความรุนแรง

สาเหตุการใช้ความรุนแรงต่อสตรีและเด็กสามารถอธิบายได้ด้วยทฤษฎีและแนวคิดต่าง ๆ คือ แนวคิดเกี่ยวกับความผิดปกติทางจิตของบุคคล ทฤษฎีการเรียนรู้ทางสังคม ทฤษฎีระบบครอบครัว ทฤษฎีความขัดแย้ง และทฤษฎีสตรีนิยม ซึ่งมีรายละเอียดดังนี้

1.2.1 แนวคิดเกี่ยวกับความผิดปกติทางจิตของบุคคล แนวคิดนี้เชื่อว่าการใช้ความรุนแรงเกิดจากความผิดปกติทางด้านบุคลิกภาพ หรือจิตใจของผู้กระทำ (Stordeur & Stille, 1989 : 56 ; WHO, 1999 : 549) เช่น ภาวะทางอารมณ์ต่ำ เป็นโรคเกี่ยวกับบุคลิกภาพ หรือโรคจิต ความสามารถในการควบคุมอารมณ์ต่ำ ความอดทนต่อความขัดแย้งน้อย มีภาวะพึ่งพาสูง มีอารมณ์ซึมเศร้า เป็นต้น

1.2.2 ทฤษฎีการเรียนรู้ทางสังคม (Social Learning Theory) แบนดูรา (Bandura, 1997 : 44) อธิบายว่า ความก้าวร้าวเป็นปรากฏการณ์ที่เกิดจากการเรียนรู้ บุคคลมีการสังเกตพฤติกรรมก้าวร้าวและจะแสดงพฤติกรรมเมื่อประสบความสำเร็จหรือเมื่อได้รับรางวัล แต่ถ้าถูกลงโทษจะทำให้บุคคลหยุดแสดงพฤติกรรม ตามทฤษฎีนี้การใช้ความรุนแรงต่อสตรีและเด็กเกิดจากการเรียนรู้และเสริมแรงจากวัฒนธรรม ผู้ประสบการณ์ตรง กล่าวคือ ในวัยเด็กมีประสบการณ์ส่วนตัวจากการอบรมเลี้ยงดู เรียนรู้จากสิ่งแวดล้อมที่ได้พบเห็นภายนอก เมื่อเด็กสังเกตเห็นบิดามารดา เพื่อนบ้านทะเลาะกัน หรือเคยเห็นบิดาทุบตีมารดา หรือเคยถูกบิดามารดากระทำทารุณกรรม ประกอบกับการยอมรับในสังคมว่า การทุบตีสตรี/ภรรยา เป็นสิ่งที่ทำได้ เด็กจะเรียนรู้ และซึมซับความรุนแรงโดยกระบวนการขัดเกลาทางสังคม (Socialization) จนกระทั่งเป็นพฤติกรรมในอนาคต

1.2.3 ทฤษฎีระบบครอบครัว (Family System Theory) ตามทฤษฎีนี้เชื่อว่า ครอบครัวเป็นสถาบันที่มีลักษณะเป็นพลวัต (Dynamic) ประกอบด้วยสมาชิกที่มีปฏิสัมพันธ์ต่อกัน ความก้าวร้าวที่สามีแสดงต่อภรรยาเป็นผลมาจากปฏิภพของสมาชิกในครอบครัว ความรุนแรงจะคงอยู่ต่อไป ถ้าครอบครัวไม่มีการปรับเปลี่ยนบทบาท ความสัมพันธ์ และกลไกในการลงไว้ซึ่งเสถียรภาพของครอบครัว (Cunningham *et al.*, 1998 : 57) ลักษณะของครอบครัว

ที่มักเกิดความรุนแรงได้แก่ ครอบครัวที่สมาชิกมีอำนาจแตกต่างกัน ครอบครัวที่มีความคาดหวังสูงในชีวิตสมรสและบุตรหลาน สมาชิกครอบครัวขาดอิสระ มีการเปลี่ยนแปลงของวงจรชีวิตครอบครัว มีความขัดแย้งภายในครอบครัวเป็นต้น (Miller & Knudsen, 1999 : 705-741) การเปลี่ยนแปลงโครงสร้างของครอบครัวจากครอบครัวที่อยู่กับพ่อแม่ มาเป็นครอบครัวเดี่ยว อาจเป็นปัจจัยที่ส่งเสริมให้เกิดการใช้ความรุนแรงทางร่างกายต่อภรรยาและเด็ก ได้เช่นกัน เนื่องจากขาดแหล่งสนับสนุนทางสังคม

1.2.4 ทฤษฎีความขัดแย้ง (Conflict Theory) ความขัดแย้งเป็นพฤติกรรมของ 2 คนขึ้นไปที่แสดงออกทั้งทางตรงและทางอ้อม เพื่อให้บรรลุในสิ่งที่ฝ่ายหนึ่งฝ่ายใดต้องการ (Macionis, 1993 : 93) ทฤษฎีนี้อธิบายสาเหตุที่นำไปสู่การกระทำความรุนแรงไว้ว่า ความสัมพันธ์ระหว่างสามีภรรยาและระหว่างบิดามารดากับลูกย่อมมีความขัดแย้งเกิดขึ้น หากคู่สามีภรรยา หรือบิดามารดาและบุตร แก้ไขความขัดแย้งด้วยการใช้เหตุผลร่วมกันคิดแก้ไข ปัญหา มิได้มุ่งหาฝ่ายผิดฝ่ายถูก ความขัดแย้งนั้นสามารถยุติลงได้ด้วยสันติ แต่ถ้าต่างฝ่ายต่างมุ่งเอาชนะเพื่อให้บรรลุเป้าหมายที่แตกต่างกัน และนิยมใช้กำลังในการแก้ไขปัญหา การยุติความขัดแย้งด้วยการใช้ความรุนแรงย่อมมีแนวโน้มที่จะเกิดขึ้นมาได้

1.2.5 ทฤษฎีสตรีนิยม (Feminist Theory) นักสตรีนิยมเชื่อว่าการทำร้ายสตรี/ภรรยาเป็นมุมมองที่ตั้งอยู่บนพื้นฐานแนวคิดผู้ชายเป็นใหญ่ (Male Dominance) กล่าวคือ ผู้ชายแสดงอำนาจมากกว่า โดยครอบงำและควบคุมผู้หญิง (Bograd, 1998; อ้างถึงใน อรดี โชคสวัสดิ์, 2545 : 14) คิดว่าตนเองมีสิทธิทุกอย่างในตัวของผู้หญิง สามารถตัดสินใจแทนภรรยา ค่านิยมของบทบาทเพศที่ยกย่องให้เพศชายเป็นใหญ่นี้พัฒนามาจากระบวนการจัดกลทางสังคม (Socialization) ที่บุคคลได้รับการอบรมปลูกฝังมาเป็นระยะยาวนาน สังคมมีการกำหนดมาตรฐานสองชั้นทางเพศอย่างชัดเจน เพื่อให้ผู้ชายเหนือกว่าผู้หญิง ทำให้เกิดมายาคติ (Myths) ที่สังคมได้กำหนดขึ้น กล่าวคือ ผู้ชายต้องเป็นผู้นำ แข็งแรง ไม่อ่อนแอ ห้ามร้องไห้ ผู้หญิงต้องเป็นผู้ตาม อ่อนโยน นุ่มนวล ภรรยาเป็นสมบัติของสามี ต้องเคารพ ยกย่อง ปรนนิบัติ และเชื่อฟังสามี จนกลายเป็นวัฒนธรรมของสังคมยอมรับสามีทำร้ายภรรยาได้ ตามทฤษฎีสตรีนิยมการป้องกัน และแก้ไขปัญหาคความรุนแรงต่อสตรี/ภรรยา จึงมุ่งที่การเสริมสร้างพลังอำนาจให้แก่สตรี และส่งเสริมความเสมอภาพหญิงชาย

1.3 ปัจจัยส่งเสริมการเกิดความรุนแรง

การใช้ความรุนแรงต่อสตรีและเด็กเกิดจากหลายสาเหตุประกอบกันและไม่สามารถอธิบายได้ด้วยทฤษฎีใดทฤษฎีหนึ่ง องค์การอนามัยโลก (WHO, 2006: 19) ได้เสนอปัจจัยต่างๆ ของการใช้ความรุนแรง โดยใช้กรอบแนวความคิดระบบนิเวศน์วิทยา กล่าวคือ แยกปัจจัยออกเป็น 4 ระดับ คือ ระดับบุคคล ระดับความสัมพันธ์ระหว่างบุคคล ระดับชุมชน และระดับสังคม โดยมีรายละเอียดดังต่อไปนี้

1.3.1 ระดับบุคคล (Individual Perpetrator) ปัจจัยระดับบุคคลที่ส่งเสริมให้เกิดการใช้ความรุนแรงมีดังต่อไปนี้

1) ปัจจัยทางชีวภาพ ความก้าวร้าวเป็นลักษณะที่มีมาแต่กำเนิดของบุคคล ซึ่งอาจเป็นแรงขับทางสัญชาตญาณ หรือเกี่ยวข้องกับระบบประสาท ที่มีศูนย์ควบคุมก้าวร้าวอยู่ภายในสมอง ศูนย์นี้จะถูกกระตุ้นด้วยสารหรือฮอร์โมนบางชนิด เช่น ฮอร์โมนเพศชายเทสโทสเตอโรน (Stordeur & Still, 1989 : 97) ด้วยเหตุนี้ผู้ชายจึงมีแนวโน้มที่จะมีพฤติกรรมก้าวร้าวกว่าผู้หญิง ความก้าวร้าวที่มีมาแต่กำเนิด เชื่อว่าเกิดจากการถ่ายทอดทางพันธุกรรม นอกจากลักษณะที่มีมาแต่กำเนิดแล้วยังอาจเกิดขึ้นภายหลังจากโรคทางสมอง เช่น สมองได้รับความกระทบกระเทือน เป็นต้น

2) ยาเสพติดและสุรา ยาเสพติดบางชนิด เช่น เมทอัมเฟตามีน (Meth/Amphetamine) หรือ ยาบ้า กัญชา และแอลกอฮอล์ เป็นปัจจัยทำให้เกิดการใช้ความรุนแรงได้ เพราะมีฤทธิ์กระตุ้นประสาทสมอง ทำให้มีพฤติกรรมก้าวร้าว หรือทำให้ไม่สามารถควบคุมตนเองได้ สูญเสียความสามารถในการตัดสินใจ และการใช้เหตุผล และเลือกใช้ความรุนแรงในการแก้ไขปัญหา อย่างไรก็ตาม แอลกอฮอล์อาจไม่ได้ออกฤทธิ์ทางสมองมากจนควบคุมสติไม่ได้ แต่คนที่เมาสูรามักใช้ความรุนแรงทั้งนี้อาจเป็นเพราะมีปัญหาทางจิตใจ และสังคมอยู่ก่อนแล้ว และนิยมระบายออกด้วยการใช้ความรุนแรง การสำรวจขององค์การสหพันธ์แม่หญิงลาว เกี่ยวกับการใช้ความรุนแรงในครอบครัวในปี พ.ศ 2546 ที่ได้ทำการสำรวจใน 6 จังหวัด 18 อำเภอ 54 หมู่บ้านพบว่า สาเหตุใหญ่อันดับแรกที่ทำให้เกิดการใช้ความรุนแรงต่อสตรีและเด็กมาจากการใช้แอลกอฮอล์/ดื่มสุรา รองลงมาคือสาเหตุทางด้านเศรษฐกิจสังคม

3) บุคลิกภาพและสภาวะทางจิตใจ ลักษณะบุคลิกภาพของผู้กระทำความรุนแรง มักเป็นดังนี้ มีความภาคภูมิใจในตนเองต่ำ มีปมด้อย ขาดทักษะในการจัดการกับความเครียดและความโกรธ ขาดทักษะในการสื่อสาร การแก้ไขปัญหา และการแก้ไขความ

ขัดแย้ง (WHO, 1999 : 22) มีอารมณ์ก้าวร้าว ควบคุมตนเองไม่ได้ ไม่บรรลุลักษณะทางอารมณ์ มีพฤติกรรมไม่เหมาะสมกับอายุ ตลอดจนมีพฤติกรรมวุ่นวาย และชอบใช้ความรุนแรง บุคคลเหล่านี้เมื่อโกรธ ผิดหวัง ลึ้นหนทาง มักจะทำร้ายร่างกายผู้อื่น ผู้ที่มีบุคลิกภาพดังกล่าว เมื่อเครียดมากจะแสดงอาการซึมเศร้า โคลงเคลง หรือหวาดระแวง ซึ่งนำไปสู่การใช้ความรุนแรง นอกจากนี้ สภาพจิตใจของสามี บิดามารดาที่มีความเครียดจากปัญหาทางเศรษฐกิจ การว่างงาน ไม่มีรายได้ หรือความเครียดจากหน้าที่การงาน มักเกิดความเครียดก่อเหตุในชีวิต ส่งผลให้เกิดการกระทบกระทั่ง และเกิดการทำร้ายภรรยา การทำร้ายเด็ก/บุตร

4) ประวัติการถูกทำร้าย ในวัยเด็ก หากมีประวัติการถูกทำร้ายโดยบิดามารดา หรือบุคคลในครอบครัวจะมีแนวโน้มการใช้ความรุนแรงในอนาคตได้สูง ซึ่งอธิบายโดยทฤษฎีการเรียนรู้ทางสังคมซึ่งได้กล่าวมาแล้วข้างต้น

5) ลักษณะส่วนบุคคล ได้แก่ รายได้ อาชีพ และระดับการศึกษา จากการสังเกตปรากฏการณ์ การใช้ความรุนแรงในสังคมชุมชน และการศึกษาวิจัยพบว่า ส่วนใหญ่แล้วกลุ่มที่มีฐานะทางเศรษฐกิจต่ำ มีระดับการศึกษาต่ำ จะมีแนวโน้มการใช้ความรุนแรงสูง จากการศึกษาของกระทรวงแรงงานและสวัสดิการสังคมในปี พ. ศ. 2546 เกี่ยวกับเด็กข้างถนน พบว่าเด็กข้างถนนมีปัญหาความรุนแรงในครอบครัว เพราะพ่อแม่หย่ากัน พ่อแม่ทะเลาะกัน เพราะไม่มีรายได้เพียงพอ โดยส่วนมากแล้วพ่อแม่ของเด็กข้างถนนเป็นกลุ่มที่มีระดับการศึกษาต่ำจะประกอบอาชีพใช้แรงงานและมีรายได้ต่ำ และมักใช้ความรุนแรงในการแก้ไข้ปัญหา

1.3.2 ระดับความสัมพันธ์ระหว่างบุคคล ความสัมพันธ์ของสมาชิกภายในครอบครัวตั้งแต่ 2 คนขึ้นไปเป็นปัจจัยที่นำไปสู่การใช้ความรุนแรงได้ ซึ่งสามารถอธิบายได้ดังนี้

1) ความขัดแย้งในครอบครัว ความขัดแย้งเป็นสิ่งที่หลีกเลี่ยงได้ยากในความสัมพันธ์ที่ใกล้ชิดทุกรูปแบบในครอบครัว รวมถึงความขัดแย้งระหว่างสามีภรรยา ความขัดแย้งระหว่างบิดามารดากับลูก ความขัดแย้งระหว่างสมาชิกอื่นๆในครอบครัว อย่างไรก็ตาม ความสำคัญไม่ได้อยู่ที่ความขัดแย้ง แต่ขึ้นอยู่กับว่าสมาชิกในครอบครัวแต่ละฝ่ายจัดการกับความขัดแย้งอย่างไร

2) การสื่อสาร เป็นสิ่งสำคัญในครอบครัว เพราะต้องอยู่ร่วมกันและติดต่อกัน สื่อสารกัน ถ้าสมาชิกของครอบครัวมีทักษะในการสื่อสารดี ก็ทำให้มีความสามารถในการใช้เหตุผลและพยายามหาทางแก้ไข้ปัญหาต่างๆ ที่เกิดขึ้นด้วยความสงบ การสื่อสารจึงเป็นทักษะที่สำคัญของครอบครัว ที่ช่วยให้สมาชิกของครอบครัวเกิดความผูกพันเป็นหนึ่งเดียวกัน แก้ไข

ความขัดแย้งกัน และปรับตัวกับความตึงเครียดในครอบครัวได้ การสื่อสารที่ดีและมีประสิทธิผลทำให้ชีวิตครอบครัวมีความสุขและประสบความสำเร็จ ตรงกันข้ามถ้าไม่มีทักษะในการสื่อสารของครอบครัวเพื่อทำให้เกิดความเข้าใจกันและกันได้ ก็จะนำไปสู่การใช้ความรุนแรงในครอบครัวต่อสตรี/ภรรยา และเด็ก

1.3.3 ระดับชุมชน องค์การอนามัยโลก (WHO, 1999 : 178) อธิบายปัจจัยที่ส่งเสริมการใช้ความรุนแรงต่อสตรีและเด็กในระดับชุมชนว่า การใช้ความรุนแรงมีแนวโน้มเกิดขึ้นสูงในชุมชนที่อ่อนแอ มีสถานะการว่างงานสูง มีแหล่งอบายมุข ตลอดจนมีการแพร่ระบาดของยาเสพติด สื่อลามก และสื่อความรุนแรงต่าง ๆ ในทางตรงกันข้าม ชุมชนที่เข้มแข็งมีความกลมเกลียวกัน เพื่อนบ้านดูแลเอาใจใส่ต่อกัน มีแหล่งสนับสนุนทางสังคม มีสถานศึกษา สถานพยาบาล มีสาธารณูปโภคที่ดี รวมทั้งมีการส่งเสริมและยอมรับบทบาทของสตรี จะมีแนวโน้มการใช้ความรุนแรงในชุมชนนั้นต่ำ

1.3.4 ระดับโครงสร้างทางสังคม ปัจจัยที่สำคัญในระดับนี้ประกอบด้วย ค่านิยม ความเชื่อ และบรรทัดฐานที่ยึดถือกันในสังคม ตลอดจนสถาบันการเมืองและกระบวนการยุติธรรม ซึ่งสามารถอธิบายได้ดังนี้

1) ค่านิยมเรื่องบทบาทหญิงและชาย ค่านิยมและความเชื่อที่ว่าเพศชายเป็นเพศที่เข้มแข็ง เป็นผู้นำของครอบครัว มีอำนาจเหนือภรรยา ดังนั้นถึงแม้ว่าในปัจจุบันสถานภาพของสตรีจะเปลี่ยนแปลงไปในทางที่ดีขึ้นหลายด้าน หรือมีการรณรงค์เรื่องสิทธิสตรีมากขึ้น แต่การใช้ความรุนแรงต่อสตรียังคงดำรงอยู่ และมีแนวโน้มมากขึ้น เพราะสังคมยังมีการยึดค่านิยมเก่าที่ใช้ความรุนแรงต่อสตรีและเด็ก ซึ่งเป็นปัญหาที่มีความสลับซับซ้อน และเป็นปัญหาละเอียดอ่อนทำให้สังคมยังไม่สามารถป้องกัน หรือแก้ไขปัญหานี้ได้อย่างถูกต้อง

2) ความเชื่อที่ผิดๆ ในการยอมรับ การใช้ความรุนแรงของเพศชาย ได้แก่ การยอมรับความก้าวร้าวของผู้ชาย ผู้ชายมีสิทธิใช้กำลัง หรือการใช้ความรุนแรงของบุรุษเป็นเรื่องธรรมดา ผู้ชายมีสิทธิที่จะทำอะไรก็ได้ แม้แต่การแก้ไขปัญหาคด้วยการใช้ความรุนแรงทำร้ายทุบตี ส่วนเพศหญิงต้องยอมรับการกระทำ ไม่ได้แย้ง อคติทางเพศเชื่อฟัง นอกจากนี้ยังมีความเชื่อที่ผิดเกี่ยวกับการใช้ความรุนแรงต่อเด็ก เช่น รักวัวให้ผูก รักลูกให้ตี ความเชื่อนี้เป็นเหตุให้ผู้ใหญ่ รวมทั้งบิดามารดาใช้ความรุนแรงในการอบรมเลี้ยงดู และสั่งสอนเด็ก

3) กฎหมายและการปฏิบัติตามกฎหมาย ในกฎหมายอาญา กฎหมายว่าด้วยการพัฒนา และปกป้องสตรีลาว และกฎหมายครอบครัวได้ระบุชัดเจนถึงความเท่าเทียมกันของเพศหญิงและชาย ถ้าเปรียบเทียบกับเมื่อก่อนสตรีลาวได้รับการปกป้องและส่งเสริมทั้งในด้าน

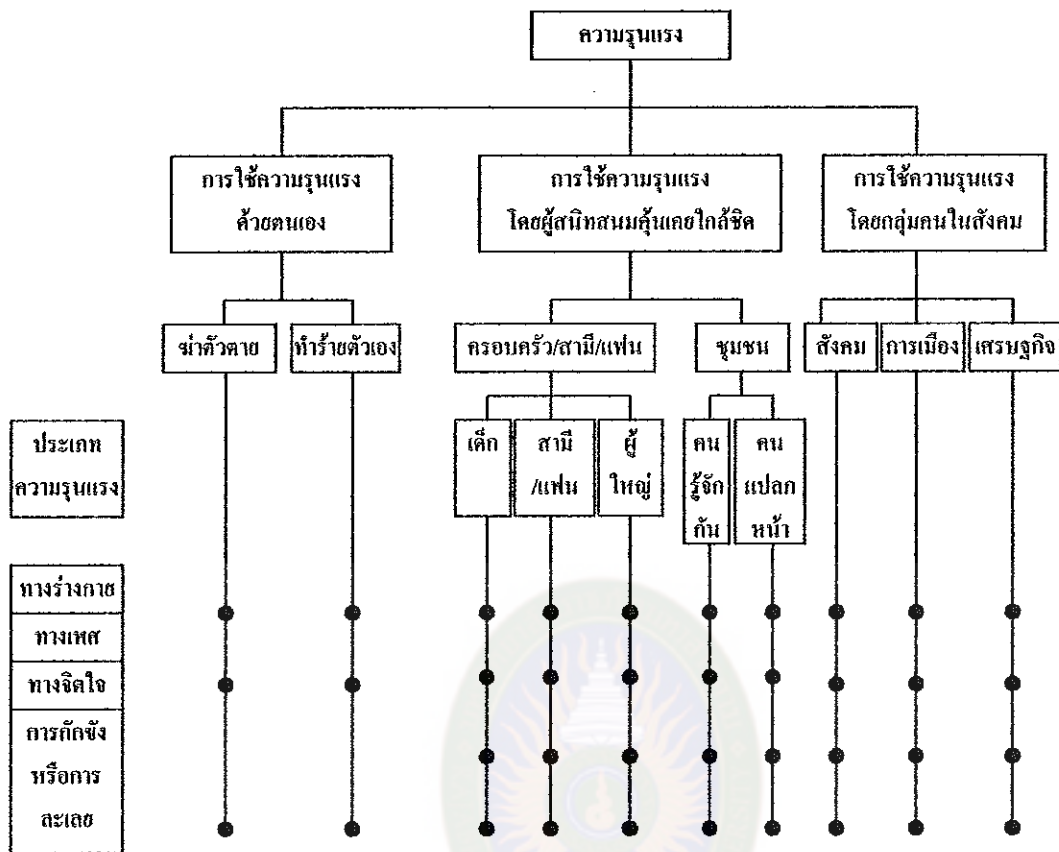
สิทธิและความเสมอภาคในด้านต่างๆ มากขึ้น แต่ในทางปฏิบัติสตรีและเด็กยังคงถูกทำร้ายทั้งที่ ได้รับการเปิดเผยและไม่เปิดเผย และ ไม่มีสิทธิ ซึ่งเกี่ยวเนื่องมาจากค่านิยม และความเชื่อผิดๆ ของสังคมที่ได้กล่าวไปแล้ว สตรีและเด็กจำนวนมากเมื่อถูกทำร้าย หรือถูกกระทำความรุนแรงได้แต่ยอมรับความขมขื่น ไม่กล้าแม้แต่จะไปรายงานต่อเจ้าหน้าที่เพื่อขอความช่วยเหลือ และเอาผิดกับผู้กระทำความรุนแรง ซึ่งทำให้การปฏิบัติตามกฎหมายในการร้องฟ้อง หรือเอาความผิดกับผู้กระทำมีความยุ่งยาก

4) การเมือง ในระบบการเมืองที่ขาดกลุ่มสตรีที่เป็นตัวแทนในวิชาชีพที่สำคัญต่างๆ เช่น นักการเมือง นักกฎหมาย เป็นต้น ทำให้ขาดมุมมองด้านผู้หญิงและขาดการตระหนักถึงปัญหาและความต้องการบนพื้นฐานของความเป็นหญิง ดังนั้นปัญหาการทำร้ายหรือกระทำความรุนแรงต่อสตรีและเด็ก จึงไม่ได้รับความสนใจอย่างจริงจัง และยังคงเป็นเรื่องของส่วนบุคคลที่อยู่เหนืออำนาจรัฐที่จะเข้าไปจัดการ (Heise *et al*, 1994 : 1156-1179) ปัจจุบันประเทศไทยได้เริ่มคำนึงถึงความสำคัญของปัญหา การใช้ความรุนแรงต่อสตรีและเด็ก โดยมีการส่งเสริมนโยบายด้านการใช้ความรุนแรงต่อสตรีและเด็กทุกรูปแบบ ในหน่วยงานต่างๆ ของภาครัฐบาล ตลอดจนส่งเสริมให้มีการบริการให้ความช่วยเหลือแก่ผู้ถูกกระทำความรุนแรง

ในการวิจัยครั้งนี้ ผู้วิจัยได้ศึกษากรอบแนวความคิดขององค์การอนามัยโลก ที่ได้เสนอปัจจัยต่างๆ ของการใช้ความรุนแรง โดยใช้กรอบแนวความคิดระบบนิเวศน์วิทยาโดยแยกปัจจัยการใช้ความรุนแรงต่อสตรีและเด็กออกเป็น 4 ระดับ คือ ระดับบุคคล ระดับความสัมพันธ์ระหว่างบุคคล ระดับชุมชน และระดับสังคม เพื่อศึกษาสาเหตุต่างๆ ที่ทำให้เกิดการใช้ความรุนแรงต่อสตรีและเด็กในนครหลวงเวียงจันทน์

1.4 รูปแบบการใช้ความรุนแรงต่อสตรีและเด็ก

โดยทั่วไปแล้วการกระทำความรุนแรงต่อสตรีและเด็ก แยกออกเป็นสามประเภท ความรุนแรง ได้แก่ ความรุนแรงทางค้ำร่างกาย ความรุนแรงทางค้ำจิตใจ และ ความรุนแรงทางเพศ สตรีและเด็กอาจถูกกระทำความรุนแรง โดยผู้สนิทสนมคุ้นเคยใกล้ชิดด้วยตนเอง และโดยกลุ่มคนในสังคม การใช้ความรุนแรงต่อสตรีและเด็กมีลักษณะแตกต่างกันไป ขึ้นกับวัฒนธรรมและสภาพของแต่ละแห่ง ในบทรายงานขององค์การอนามัยโลก (WHO, 2006 : 59) องค์การอนามัยโลกได้แบ่งชนิดของการใช้ความรุนแรงออกเป็น 3 ลักษณะรูปแบบ เช่น การใช้ความรุนแรงที่เกิดขึ้นด้วยตนเอง การใช้ความรุนแรงโดยผู้สนิทสนมคุ้นเคยใกล้ชิด การใช้ความรุนแรงโดยกลุ่มคนในสังคม ซึ่งสามารถอธิบายได้ดังนี้



แผนภูมิที่ 1 ลักษณะรูปแบบการใช้ความรุนแรงต่อสตรีและเด็ก

ที่มา : WHO- World report on Violence and health, 2006

(http://www.who.int/violence_injury_prevention/violence/en/ dated 10/10/2006)

จากแผนภูมิลักษณะรูปแบบการใช้ความรุนแรงต่อสตรีและเด็ก สามารถอธิบายเป็นรูปแบบลักษณะการกระทำความรุนแรง ได้ดังนี้

ลักษณะรูปแบบการใช้ความรุนแรงที่เกิดขึ้นด้วยตนเอง มีประเภทความรุนแรงทางด้านจิตใจ ความรุนแรงทางด้านร่างกาย ได้แก่การทำร้ายร่างกายตนเอง การกระทำที่เป็นการทำร้ายจิตใจตนเช่นการกักขังหรือการละเลยและอื่นๆ

ลักษณะรูปแบบการใช้ความรุนแรงที่เกิดขึ้นโดยผู้สนิทสนมคุ้นเคยใกล้ชิด ซึ่งอาจเป็นบุคคลในครอบครัวเช่นสามี หรือ แฟน สมาชิกของครอบครัวทั้งเด็กและผู้ใหญ่ นอกจากนี้ความรุนแรงก็อาจเกิดจากบุคคลในชุมชนทั้งคนที่รู้จักกันและคนแปลกหน้า ลักษณะรูปแบบการใช้ความรุนแรงที่เกิดขึ้น โดยผู้สนิทสนมคุ้นเคยใกล้ชิดนี้มีทั้งสามประเภทความรุนแรง ได้แก่ ความรุนแรงทางด้านร่างกาย ความรุนแรงทางด้านจิตใจ และ ความรุนแรงทางเพศ

การใช้ความรุนแรงโดยกลุ่มคนในสังคม กลุ่มคนในสังคมที่ใช้ความรุนแรงต่อสตรี และเด็กอาจเป็นกลุ่มคนทั่วไปในสังคม กลุ่มคนทางการเมือง และ กลุ่มคนทางเศรษฐกิจ ลักษณะรูปแบบการใช้ความรุนแรงที่เกิดขึ้น โดยกลุ่มคนในสังคมนี้มีทั้งสามประเภทความรุนแรง เช่นเดียวกับการใช้ความรุนแรงที่เกิดขึ้น โดยผู้สนิทสนมคุ้นเคยใกล้ชิด ได้แก่ ความรุนแรงทางคำร้ายร่างกาย ความรุนแรงทางด้านจิตใจ และความรุนแรงทางเพศ

2. แนวคิดเกี่ยวกับบทบาทเพศหญิงเพศชาย

ถึงแม้ว่าในปัจจุบันรัฐบาล สปป.ลาว ได้ให้ความสำคัญต่อสถานภาพและบทบาทหญิงชาย ให้มีความเท่าเทียมกัน โดยการยกย่องบทบาทและสถานภาพของเพศหญิง ให้มีความเท่าเทียมกับเพศชายทั้งในรัฐธรรมนูญและกฎหมายของประเทศ แต่ในความจริงแล้วในสังคมลาวนั้นผู้หญิงยังคงได้รับการปฏิบัติที่ไม่เท่าเทียมกับผู้ชาย ผู้วิจัยทบทวนแนวคิดเกี่ยวกับบทบาทเพศหญิงเพศชายในสังคม เพื่อทำความเข้าใจความเป็นมาของการไม่เสมอภาคทางเพศ และค่านิยม ความเชื่อเกี่ยวกับบทบาททางเพศ ที่มีผลต่อการรับรู้บทบาทเพศหญิงเพศชายและการใช้ความรุนแรงต่อสตรี (ยศ สันตสมบัติ, 2540 : 78-80) ดังนี้

2.1 ความเป็นมาของความไม่เสมอภาคทางเพศ

ในยุคสมัยสังคมบุพกาลคนป่า รูปแบบสังคมเป็นแบบรวมหมู่ ความสัมพันธ์ของคนในสังคมอยู่บนพื้นฐานของความสัมพันธ์แบบเครือญาติ มีการทำมาหากินและการแบ่งงานกันทำที่ไม่ได้แตกต่างกัน ผู้ชายออกไปล่าสัตว์ ทำอาวุธ ผู้หญิงเป็นผู้หาพืชผักผลไม้ ดูแล การเกษตร การจักสาน ทอผ้า การถนอมอาหาร ประดิษฐ์เครื่องใช้ในบ้าน ดูแลอบรมสมาชิกใหม่ในครอบครัว ผู้ชายอาจจะกลับจากการล่าสัตว์มือเปล่าก็ได้ ในขณะที่แน่ใจว่าในบ้านจะยังคงมีพืชผักและอาหารต่าง ๆ ไว้รับประทาน ในสังคมเริ่มแรกนี้ผู้หญิงมีฐานะเท่าเทียมกันกับผู้ชาย เพราะร่วมมือในการผลิตเท่ากัน ทำงานร่วมกัน ผู้หญิงมีอำนาจร่วมในการตัดสินใจต่าง ๆ นอกจากนี้ยังมีการกำหนดแบบแผนพฤติกรรมทั้งหญิงและชายร่วมกัน โดยเฉพาะอย่างยิ่งพฤติกรรมทางเพศของหญิงและชายในยุคนี้อยู่ในมาตรฐานเดียวกัน

ต่อมาในสังคมทาส รูปแบบสังคมเริ่มสลับซับซ้อน วิวัฒนาการของสังคมยุคนี้จึงเป็นจุดเริ่มต้นของความไม่เสมอภาคระหว่างเพศ ในสังคมทาสนี้ได้มีการพัฒนาการทางเศรษฐกิจและพลังการผลิตของสังคม ทำให้มีการเปลี่ยนแปลงโครงสร้างครอบครัว ซึ่งมีผลกระทบต่อถึงความสัมพันธ์ภายในครอบครัว รวมทั้งการกดขี่ทางเพศที่ฝ่ายชายกระทำต่อฝ่ายหญิง

รูปแบบแรกก็คือการแบ่งชนชั้นระหว่างเพศชายและเพศหญิง โดยอาศัยอำนาจทางเศรษฐกิจที่เหนือกว่าของผู้ชาย ส่งเสริมให้ผู้ชายสามารถควบคุมร่างกายและเพศสัมพันธ์ของผู้หญิง จากสถาบันการแต่งงานแบบผิวเดียวเมียวเดียว เป็นผิวเดียวกับเมียหลายคน และกำหนดการสืบทอดมรดกแก่ลูกชาย ทั้งนี้เพื่อให้แน่ใจว่า ทรัพย์สินที่สะสมไว้จะตกเป็นของทายาทของตนเองอย่างแน่นอน ในขณะที่ร่างกายและแรงงานผู้หญิงตกอยู่ภายใต้การควบคุมของผู้ชาย ผู้หญิงถูกกีดกันจากการผลิตของสังคม งานบ้านถูกจัดให้อยู่ในปริมาณลดส่วนบุคคล ส่วนกิจกรรมอื่นถือเป็นการผลิตส่วนสังคม จึงเป็นการเริ่มต้นของการกดขี่ผู้หญิงให้เป็นผู้จรรงภักดีต่อสามี มีความซื่อสัตย์ต่อสามีและมอบพรหมจรรย์ให้แก่สามี

เมื่อถึงยุคสังคมนิยม รูปแบบครอบครัวและการสมรส ก็สืบทอดมาจากยุคทาส ผู้หญิงไม่ว่าจะอยู่ในชนชั้นใดก็ยังคงถูกกดขี่ ผู้หญิงในชนชั้นปกครองไม่มีสิทธิมีเสียงในครอบครัว อำนาจทั้งหมดอยู่กับสามี ผู้หญิงที่ยังไม่แต่งงานฝากชีวิตไว้กับพ่อแม่และพี่ชาย ส่วนผู้หญิงที่แต่งงานแล้วฝากชีวิตไว้กับสามี ในขณะที่เดียวกันผู้ชายในสังคมชั้นสูงนอกจากจะมีอำนาจในเรื่องการเมืองการปกครองอำนาจเศรษฐกิจแล้ว ยังมีอำนาจผูกขาดในบ้าน ในยุคนี้ค่านิยมทางเพศถูกกำหนดขึ้นมาในลักษณะผู้ชายได้เปรียบ การแข่งขันบุญบารมีอำนาจวาสนาวัดกันที่การมีเมียมากหรือมีนางบำเรอมาก ผู้ชายในสังคมชั้นต่ำแม้จะถูกกดขี่ทางชนชั้น แต่ก็ไม่ได้ถูกกดขี่ทางเพศในลักษณะเดียวกับผู้หญิง สถานภาพชั้นต่ำของผู้หญิงในยุคศักดินาและทัศนคติที่ผู้หญิงยอมรับตนเป็นเบี้ยล่าง และยอมรับสภาพชั้นต่ำโดยปราศจากการขัดขืน จึงเป็นอุปสรรคต่อการเข้าร่วมทางการเมือง และการสร้างสถานภาพที่เท่าเทียมกันได้

จากสังคมศักดินาเข้าสู่สังคมทุนนิยม เป็นสังคมที่มีการปฏิวัติอุตสาหกรรมมีการผลิตสินค้าเพื่อการค้า ในกระบวนการผลิต ความต้องการกำไรของนายทุนทำให้ความต้องการแรงงานมากขึ้น ผู้หญิงจึงถูกนำเข้าร่วมในการผลิตในฐานะชนชั้นกรรมาชีพแต่ถูกเอาเปรียบทางเพศด้วยการได้รับค่าแรงงานต่ำกว่าชาย ในขณะที่เดียวกันต้องรับผิดชอบงานบ้านด้วย ซึ่งผูกขาดให้เป็นงานของผู้หญิงและเป็นงานที่ไร้คุณค่าทางเศรษฐกิจ “งานบ้าน” ในความหมายกว้างซึ่งรวมถึงการให้กำเนิด และเลี้ยงดูเด็ก บทบาทของผู้หญิงไม่ว่าจะอยู่ในชนชั้นใดทางสังคม ถึงแม้ในชนชั้นนำอาจจะไม่ได้ทำงานบ้านเอง แต่ความรับผิดชอบในงานบ้านก็ยังเป็นสิ่งกำหนดความเป็นผู้หญิงของเธอนั่นเอง บทบาทของผู้หญิงไม่ว่าจะเป็นครัวเรือนหรือในชุมชนจึงดูคล้ายคุณค่าลางทุกที หญิงที่เป็นภรรยาอาจได้รับการยอมรับจากสังคม แต่ก็ถูกกดขี่จากสามีและต้องพึ่งพิงสามี ต้องอยู่ภายใต้อำนาจและการครอบงำทางความคิดจากชาย ผู้เป็นสามี โดยมีค่านิยมความเชื่อว่าผู้ชายเป็นเพศที่เข้มแข็งเป็นหัวหน้าหรือผู้นำครอบครัว จะเห็นได้

ว่า การที่ผู้ชายมีอำนาจเหนือผู้หญิงหรือภรรยา เป็นเพราะสังคมได้ส่งผ่านค่านิยมความเชื่อ วัฒนธรรมชายเป็นใหญ่ โดยผ่านทางกระบวนการขัลดกลาทางสังคม ทำให้เกิดการยอมรับ ปฏิบัติและสืบทอดตามมา ดังนั้น จึงเป็นการทำให้ผู้ชายเกิดความรู้สึกว่าตนเองมีอำนาจและความคุมผู้หญิงได้ หรือแม้กระทั่งมีสิทธิทุบตีภรรยาได้ ก็เพราะมีสถาบันทางสังคม สถาบันทางครอบครัวให้การยอมรับ เหล่านี้เป็นภาพสะท้อนให้เห็นว่า ความสัมพันธ์ที่ไม่เท่าเทียมกัน ระหว่างสามีและภรรยาในสังคมได้เป็นอย่างดี แม้ในปัจจุบันสถานภาพของผู้หญิงได้รับการเปลี่ยนแปลงในทางที่ดีขึ้นในหลาย ๆ ด้าน มีการเรียกร้องสิทธิความเท่าเทียมกัน สิทธิมนุษยชนระหว่างสามีและภรรยา ยังคงมีให้เห็นในสังคม ความเชื่อในเรื่องอำนาจ ความฉลาดรอบรู้กว่าของฝ่ายชายในฐานะที่เป็นพ่อ เป็นสามี และเป็นหัวหน้าครอบครัว ยังคงดำรงอยู่ส่วนภรรยาเป็นผู้อยู่ภายใต้การคุ้มครองดูแลของสามี ถ้าวินเป็นวิถีชีวิตที่สังคมกำหนดไว้ให้ ที่ระดับความสัมพันธ์ที่ไม่เท่าเทียมกัน ความไม่เสมอภาคกันระหว่างหญิงชาย ฉะนั้น ความรุนแรงที่สามีกระทำต่อภรรยา จึงส่งผลกระทบต่อให้เห็นถึงการครอบงำของเพศชายที่มีต่อเพศหญิงทั้งในระดับครอบครัวจนถึงระดับสังคม ดังนั้น จึงทำให้ปรากฏการณ์สามีกระทำ ความรุนแรงต่อภรรยาดำรงอยู่โดยมีความเชื่อ ค่านิยมของสังคมและทัศนคติของผู้คนรอบข้างรองรับอยู่นั่นเอง

3. ทฤษฎีลำดับความต้องการของมาสโลว์ (Maslow Hierarchy of Needs Theory)

มาสโลว์ (Maslow, 1954, อ้างถึงใน เอกชัย กิตฺยพันธ์, 2538 : 241) ได้กล่าวว่า มนุษย์มีความต้องการ และความต้องการของมนุษย์ไม่มีที่สิ้นสุดความต้องการใดได้รับการตอบสนองแล้ว ความต้องการอื่นจะเข้ามาแทนที่ความต้องการที่ได้รับการตอบสนองแล้วจะไม่เป็นสิ่งจูงใจอีกต่อไป ส่วนความต้องการที่ยังไม่ได้รับการตอบสนองจะยังเป็นสิ่งจูงใจอยู่ และเมื่อความต้องการในระดับต่ำได้รับการตอบสนองแล้วความต้องการระดับสูงก็จะเรียกร้องให้มีการตอบสนองต่อไป มาสโลว์ ได้ลำดับความต้องการของมนุษย์ จากระดับต่ำไประดับสูงได้ 5 ชั้น ดังนี้

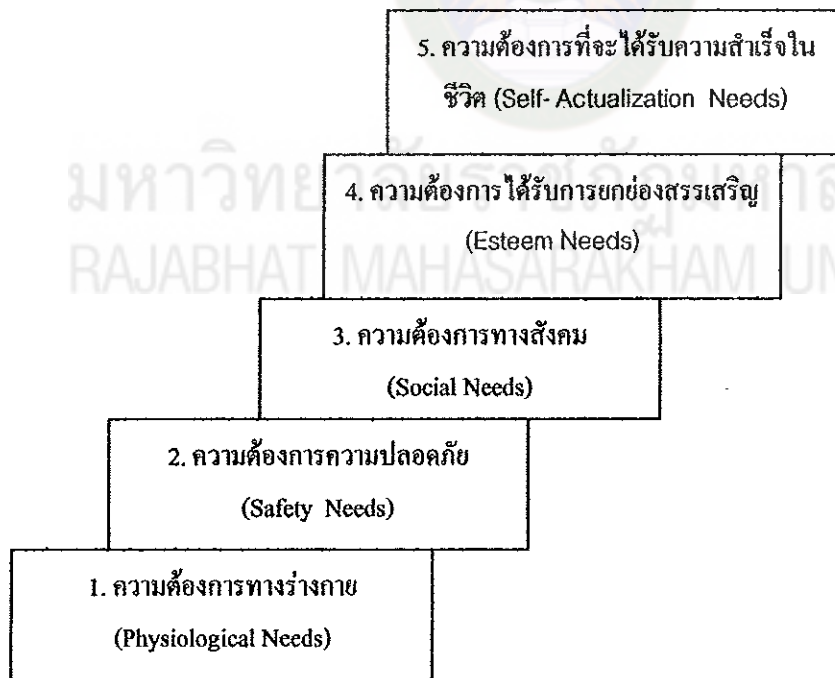
ขั้นที่ 1 ความต้องการทางด้านร่างกาย (Physiological Needs) เป็นความต้องการขั้นพื้นฐานเพื่อความอยู่รอดของชีวิต เช่น ความต้องการอาหาร อากาศ น้ำ ที่อยู่อาศัย ยารักษาโรค และความต้องการทางเพศ

ขั้นที่ 2 ความต้องการทางด้านความมั่นคงปลอดภัย (Safety Needs) ได้แก่ เมื่อได้รับการตอบสนองทางร่างกายแล้ว ขั้นต่อไปคือ ความต้องการความปลอดภัยต่าง ๆ ได้แก่ ความมั่นคงในชีวิต ไม่ว่าจะเป็นอาชีพ หรือ การทำงาน เป็นความต้องการทุกอย่างที่จะทำให้เกิดความปลอดภัยในชีวิตที่เกิดขึ้นกับร่างกาย ความมั่นคงในทางเศรษฐกิจ

ขั้นที่ 3 ความต้องการทางด้านสังคม (Social Needs) เป็นความต้องการขั้นที่ 3 เมื่อความต้องการในขั้นที่ 1 และ 2 ได้รับการตอบสนองแล้ว มนุษย์จะมีความต้องการสังคม ต้องการเพื่อน ต้องการความรัก ความเป็นมิตรจากบุคคลอื่น ๆ

ขั้นที่ 4 ความต้องการที่จะได้รับการยกย่องในสังคม (Esteem Needs) เป็นความต้องการในเรื่องความรู้ ความสามารถ รวมทั้งได้รับการยกย่องสรรเสริญจากบุคคลอื่น เกี่ยวกับความมั่นใจในตนเอง

ขั้นที่ 5 ความต้องการที่จะได้รับความสำเร็จในชีวิต (Self-Actualization Needs) เมื่อความต้องการพื้นฐานขั้นที่ 1 ถึงขั้นที่ 4 ได้รับการตอบสนองแล้ว ในขั้นนี้เป็น ความต้องการขั้นสูงสุดของมนุษย์ คืออยากให้เกิดความสำเร็จในทุกสิ่งทุกอย่างตามความต้องการของตน ดังแผนภูมิที่ 2



แผนภูมิที่ 2 ลำดับขั้นความต้องการของมนุษย์
ที่มา : เอกชัย กี่สุขพันธ์, 2538 : 241

มาสโลว์ มีข้อสังเกตเกี่ยวกับความต้องการของคนที่มีผลต่อพฤติกรรมที่แสดงออกมาว่าจะประกอบไปด้วยหลัก 2 ประการ คือ

1. หลักการแห่งความขาดตกบกพร่อง (The Deficit Principle) ความขาดตกบกพร่องในชีวิตประจำวันของคนที่ได้รับอยู่เสมอ จะทำให้ความต้องการที่เป็นความพอใจของคนไม่เป็นตัวจูงใจให้เกิดพฤติกรรมในด้านนั้นอีกต่อไป คนเหล่านี้ก็กลับจะเกิดความพึงพอใจในสภาพที่เป็นอยู่ ยอมรับและพอใจในความขาดแคลนต่าง ๆ ในชีวิตโดยถือเป็นเรื่องธรรมดา

2. หลักการแห่งความก้าวหน้า (The progression principle) กล่าวคือ ลำดับขั้นความต้องการทั้ง 5 ระดับ จะเป็นไปตามลำดับที่กำหนดไว้จากระดับต่ำไปหาระดับสูง และความต้องการของคนในแต่ละระดับจะเกิดขึ้นได้ก็ต่อเมื่อ ความต้องการของระดับต่ำกว่าได้รับการตอบสนองจนเกิดความพึงพอใจ

ในการวิจัยครั้งนี้ ผู้วิจัยได้นำทฤษฎีมาสโลว์ มาเป็นข้อสังเกตเกี่ยวกับความต้องการของคนที่มีผลต่อพฤติกรรมที่แสดงออกมาต่อการทำร้ายสตรีและเด็ก เป็นส่วนหนึ่งของความต้องการทางด้านร่างกายโดยเฉพาะความต้องการทางเพศ การทำร้ายทางเพศ รวมทั้งการข่มขืนกระทำชำเรา และการฆ่าหลังการข่มขืนเกิดขึ้นไม่เว้นวันในสังคมทั้งในประเทศและต่างประเทศ เมื่อเกิดความต้องการจึงทำให้มนุษย์พยายามจะสรรหาให้ได้มาเพื่อตอบสนองความต้องการของตน ซึ่งทำให้ลืมนึกถึงความมีเมตตา ความมีศีลธรรมและสามารถกระทำได้ทุกอย่างแม้กระทั่งการทำร้ายร่างกายผู้อื่น โดยบางครั้งก็เกิดการทำร้ายจนถึงขั้นเสียชีวิต

นอกจากนั้น การทำร้ายสตรีและเด็ก ยังเป็นผลเนื่องมาจากความต้องการด้านความมั่นคงปลอดภัยและความต้องการด้านสังคม เพราะค่านิยมและความเชื่อที่ว่าเพศชายเป็นเพศที่เข้มแข็ง เป็นผู้นำของครอบครัว มีอำนาจเหนือภรรยา ดังนั้นผู้ชายจำนวนมากต้องการที่จะแสดงให้ครอบครัว และสังคมรับรู้ถึงกำลังและอำนาจที่ตนต้องการครองเป็นหนึ่งในครอบครัว และเพื่อให้สังคมยกย่องว่าตนเป็นหนึ่งในครอบครัว จึงแสดงอำนาจด้วยการใช้กำลังต่อภรรยาและบุตร เพื่อให้ภรรยาและบุตรยอมกระทำตามตนทุกอย่าง

4. ทฤษฎีการแลกเปลี่ยน

ทฤษฎีการแลกเปลี่ยน (Exchange Theory) เป็นทฤษฎีหลักที่มีการใช้ในการศึกษาความรุนแรงในครอบครัว โดยทฤษฎีนี้ได้แยกออกเป็นสองแนวทาง คือ ทฤษฎีการแลกเปลี่ยน

แนวพฤติกรรมศาสตร์ มีนักทฤษฎีคนสำคัญคือ Homans (Homans, 1961 : 235) และทฤษฎีการแลกเปลี่ยนแนวโครงสร้างมีนักทฤษฎีคนสำคัญคือ Blau (Blau, 1964 : 91)

โดยหลักการแนวความคิดพื้นฐานของทฤษฎีการแลกเปลี่ยนของ Homans เน้นที่การศึกษาเกี่ยวกับพฤติกรรมและปฏิสัมพันธ์ของปัจเจกบุคคล โดยไม่สนใจเรื่องของโครงสร้างและสถาบันขนาดใหญ่ประเภทต่างๆ ความสนใจหลักของ Homans เป็นเรื่องของแบบแผนการเสริมสร้างทางด้านพฤติกรรม ได้แก่ประวัติความเป็นมาของรางวัล และคุณค่าที่กระตุ้นให้มนุษย์เราระทำในสิ่งที่ทำอยู่ มนุษย์จะยังคงกระทำในสิ่งที่เห็นว่าเป็นสิ่งที่มีรางวัล หรือผลตอบแทนที่คุ้มค่า ในทางกลับกันมนุษย์จะไม่กระทำในสิ่งที่เห็นว่าเป็นสิ่งเปลือง หรือ ไม่มีสิ่งตอบแทน

ทฤษฎีการแลกเปลี่ยนที่สำคัญอีกแนวทางหนึ่ง ปรากฏอยู่ในหนังสือของ Blau ชื่อ Exchange and Power in Social Life (1994) Blau ได้ยอมรับแนวความคิดของ Homans แต่ก็มี ความแตกต่างที่สำคัญ ในขณะที่ Homans ให้ความสนใจต่อรูปลักษณะพื้นฐานของพฤติกรรมทางสังคมเป็นสำคัญ แต่ Blau มีแนวคิดที่ต้องการจะบูรณาการรูปลักษณะของพฤติกรรมเข้ากับ การแลกเปลี่ยนในระดับโครงสร้างและวัฒนธรรม (สุเทพ สุนทรเกสัช, 2540 : 45) Blau ได้กล่าวถึงกระบวนการที่ก่อให้เกิดความมีบูรณาการทางสังคมว่า เกิดขึ้นจากการที่บุคคล คาดหวังรางวัลจากผู้อื่น โดยได้ประเมินทางเลือกอื่นแล้วพบว่า การปฏิสัมพันธ์กับบุคคลที่เขาเลือกจะทำให้เขาประสบผลสำเร็จ (รางวัล) ที่เขาต้องการมากที่สุด

โดยสรุป ทฤษฎีการแลกเปลี่ยน เป็นทฤษฎีที่อธิบายปรากฏการณ์ของสังคม จากจุดเริ่มต้นของการแลกเปลี่ยน คือการที่บุคคลคาดหวังผลประโยชน์จากบุคคลอื่นในระหว่างการมีปฏิสัมพันธ์ต่อกันในสังคม ซึ่งเป็นส่วนของความคาดหวังผลประโยชน์จากบุคคลอื่นในระหว่างการปฏิสัมพันธ์ต่อกันในสังคม ซึ่งในส่วนของความคาดหวังในสิ่งที่จะได้รับจากการปฏิสัมพันธ์ระหว่างกันนี้ จะต้องเป็นไปในลักษณะที่มีความสมดุลและเป็นธรรม

ในการวิจัยครั้งนี้ ผู้วิจัยได้นำทฤษฎีการแลกเปลี่ยนของ Homans มาอธิบายปรากฏการณ์ที่เกิดขึ้น โดยเน้นที่การศึกษาเกี่ยวกับพฤติกรรมการใช้ความรุนแรงต่อสตรีและเด็กรวมทั้งสาเหตุของการใช้ความรุนแรงดังกล่าวว่ามีอะไรบ้าง

5. การประเมินความรุนแรงต่อสตรีและเด็ก

จากการทบทวนเอกสารและงานวิจัยที่เกี่ยวข้องพบว่า แบบประเมินที่นิยมใช้สำรวจความรุนแรงมีอยู่ 2 แบบดังนี้

1. แบบวัดการทารุณกรรมในคู่สมรส (Index of Spouse Abuse [ISA]) ของฮัคสัน และแมคอินทอช (Hudson & McIntoch, 1981:873) มี 30 ข้อ ซึ่งแบ่งออกเป็น 2 ส่วน คือ

ส่วนที่ 1 การทารุณกรรมทางร่างกาย (ISA-Physical Abuse [ISA-P]) มี 11 ข้อ ซึ่ง ปาร์คเกอร์ แมคฟาร์แลน ชูเคน โทเรส และแมคเบลล์ (Parker, McFarlane and Socken, 1993 : 173) ได้นำไปใช้ในการศึกษาเรื่อง การทารุณกรรมทางร่างกาย และจิตใจของหญิงตั้งครรถ์ได้ ค่าความเชื่อมั่นเท่ากับ 0.91

ส่วนที่ 2 การทารุณกรรมทางจิตใจ (ISA-Non Physical Abuse [ISA-P]) มี 19 ข้อ ซึ่ง ปาร์คเกอร์ และคณะ ได้นำไปใช้ในการศึกษาเรื่อง การทารุณกรรมทางร่างกายและจิตใจของหญิงตั้งครรถ์เช่นเดียวกัน ได้ค่าความเชื่อมั่นเท่ากับ 0.94

บางข้อคำถามในส่วนการประเมินการทารุณกรรมทางร่างกายในคู่สมรส พบว่ามีลักษณะการทารุณกรรมทางจิตใจด้วย เช่นการหวีคิ้ว และตะโกนใส่ การทำให้หวาดกลัว เป็นต้น ผู้วิจัยจึงได้ดัดแปลงมาใช้ในการวิจัยครั้งนี้เพื่อศึกษาการทารุณกรรมทั้งทางด้านร่างกายและจิตใจที่มีต่อสตรีและเด็ก

2. แบบประเมินข้อขัดแย้ง (The Conflict Tactics Scales [CTS]) สตราสส์ได้พัฒนาแบบประเมินข้อขัดแย้งเพื่อใช้ศึกษาในประเทศสหรัฐอเมริกาเมื่อปี พ.ศ. 2517 โดยมีขนาดตัวอย่าง 385 ราย ต่อมาได้มีการพัฒนาแบบประเมินลำดับนำมาใช้ในการศึกษาอีก 8 เรื่อง ซึ่งรวมทั้งการศึกษาในกลุ่มชายและหญิงทั่วประเทศจำนวน 2,143 รายในปี พ.ศ. 2522 ค่าสัมประสิทธิ์อัลฟาของครอนบาคได้เท่ากับ 0.42-0.88 เนื่องจากเครื่องมือที่ใช้ในการวิจัยครั้งนี้เป็นข้อมูลระดับมาตราส่วนประมาณค่า จึงได้หาค่าความเชื่อมั่นของเครื่องมือตามด้วยความบ่อยของการเกิดพฤติกรรม จากนั้นได้พัฒนาเครื่องมือโดยเพิ่มข้อคำถามเกี่ยวกับการบังคับทางเพศ และการได้รับบาดเจ็บจากการถูกระทำ ความรุนแรงทางร่างกาย (Straus, 1979 : 75-88)

แบบประเมินในปี พ.ศ. 2522 ที่ได้กล่าวมาแล้วข้างต้น มีข้อคำถามจำนวน 19 ข้อ เป็นการถามพฤติกรรมในการแก้ไขปัญหาข้อขัดแย้งในคู่สมรสภายใน 1 ปีย้อนหลัง แบบประเมินแบ่งออกเป็น 3 ส่วนดังนี้

ส่วนที่ 1 การใช้เหตุผล เป็นพฤติกรรมในการแก้ไขปัญหาคือข้อขัดแย้ง ระหว่างสามีและภรรยาโดยใช้เหตุผล มีจำนวน 3 ข้อ มีค่าสัมประสิทธิ์อัลฟาของครอนบาคเท่ากับ 0.50

ส่วนที่ 2 การใช้ความรุนแรงทางจิตใจ การใช้วาจาหรือความก้าวร้าว เป็นพฤติกรรมในการแก้ไขปัญหาคือข้อขัดแย้งระหว่างสามีและภรรยา โดยใช้วาจาหรือท่าทางก้าวร้าวจำนวน 7 ข้อ มีค่าสัมประสิทธิ์อัลฟาของครอนบาคเท่ากับ 0.80

ส่วนที่ 3 การใช้ความรุนแรงทางร่างกาย เป็นพฤติกรรมในการแก้ไขปัญหาคือข้อขัดแย้งระหว่างสามีและภรรยา โดยใช้ความรุนแรงทางร่างกาย จำนวน 9 ข้อ ได้แก่ 1) โยน หรือขว้างปาสิ่งของใส่ 2) ผลัก คั้น ลาก หรือกระชาก 3) ตบหน้า 4) ตะแคง หรือชกด้วยกำปั้น 5) ฟาดหรือพยายามจะฟาดด้วยสิ่งของ 6) ทูป หวด หรือเมียน 7) บีบคอ 8) ชูจะทำร้ายด้วยมีดหรือปืน และ 9) การใช้มีดแทง หรือยิงปืนใส่ มีค่าสัมประสิทธิ์อัลฟาของครอนบาคเท่ากับ 0.83

ในการวิจัยครั้งนี้ ผู้วิจัยได้คัดแปลงแบบประเมินข้อขัดแย้งของ สเตราส์ (Straus, 1997 : 245) โดยการเลือกเอาส่วน ที่ 2 และ 3 คือการใช้ความรุนแรงทางจิตใจ ทางร่างกาย และทางเพศ

6. การศึกษาวิจัยที่เกี่ยวข้อง

รายงานขององค์การอนามัยโลก (WHO- World Report on Violence and Health, 2002 : http://www.who.int/violence_injury_prevention/violence/en/ dated 10/10/2006) แต่ละปีมีประมาณ 1.6 ล้านคน เสียชีวิตจากการใช้ความรุนแรง ความรุนแรงเป็นสาเหตุที่สำคัญในการเสียชีวิตของเด็กและผู้ใหญ่อายุระหว่าง 15 – 44 ปี นอกจากนี้มีคนจำนวนมากที่ได้รับบาดเจ็บจากการใช้ความรุนแรงไม่ว่าจะเป็นความรุนแรงทางร่างกาย และจิตใจ นอกจากนี้ยังพบว่าความรุนแรงเป็นสาเหตุสำคัญอันหนึ่งที่กีดขวางการพัฒนาประเทศ เนื่องจากรัฐต้องใช้จ่ายเงินจำนวนมากมาใช้ในการดูแลรักษาคนเจ็บป่วยจากการใช้ความรุนแรง การร้องฟ้องขึ้นศาล และอื่น ๆ

องค์การอนามัยโลก ได้ทำการศึกษาวิจัยเกี่ยวกับสุขภาพของสตรี และความรุนแรงในครอบครัวต่อสตรีกับสตรี 24,000 คนใน 10 ประเทศ ที่มีที่ตั้งและวัฒนธรรมที่แตกต่างกัน เช่น Bangladesh, Brazil, Ethiopia, Japan, Peru, Namibia, Samoa, Serbia and Montenegro, Thailand and the United Republic of Tanzania โดยการศึกษาวิจัยได้นั้นที่การประเมินการ

แพร่หลาย หรือการใช้ความรุนแรงทางด้านร่างกาย เพศ และทางด้านจิตใจต่อสตรี โดยเฉพาะความรุนแรงจากคนในครอบครัว ความสัมพันธ์ระหว่างความรุนแรงและปัญหาสุขภาพ ปัจจัยที่ทำให้สตรีเสี่ยงต่อการใช้ความรุนแรง การศึกษาวิจัยครั้งนี้พบว่าความรุนแรงภายในครอบครัวได้แพร่หลายไปทุกประเทศในโลกแต่มีความแตกต่างกันไปในแต่ละประเทศ พบว่ามีการใช้ความรุนแรงทางร่างกาย เพศ และจิตใจ จากชายใกล้ชิดในระดับที่รุนแรงในหลายประเทศที่ทำการวิจัย ซึ่งสามารถอธิบายได้ดังนี้

ตารางที่ 1 ผลการศึกษาวิจัยขององค์การอนามัยโลก เกี่ยวกับสุขภาพของสตรี และความรุนแรงในครอบครัวต่อสตรีกับสตรี

ประเทศ	การใช้ความรุนแรงทางร่างกาย		การใช้ความรุนแรงทางเพศ		ทางร่างกายหรือทางเพศหรือทั้งสองอย่าง		จำนวนผู้หญิงที่ให้สัมภาษณ์
	นานมาแล้ว (%)	ไม่นาน (%)	นานมาแล้ว (%)	ไม่นาน (%)	นานมาแล้ว (%)	ไม่นาน (%)	
Bangladesh City	39.7	19.0	37.1	20.2	53.1	30.2	1,373
Bangladesh province	41.7	15.8	49.7	24.2	61.7	31.9	1,329
Brazil City	27.2	8.3	10.1	2.8	28.9	9.3	910
Brazil province	33.8	12.9	14.3	5.6	36.9	14.8	1,188
Ethiopia province	48.7	2.09	58.6	44.4	70.9	53.7	2,261
Japan City	12.9	3.1	6.2	1.3	15.4	3.8	1,276
Namibia City	30.6	15.9	16.5	9.1	35.9	19.5	1,367
Peru City	48.6	16.9	22.5	7.1	51.2	19.2	1,086
Peru province	61.0	24.8	46.7	22.9	69.0	34.2	1,534

	การใช้ความรุนแรงทางร่างกาย		การใช้ความรุนแรงทางเพศ		ทางร่างกายหรือทางเพศหรือทั้งสองอย่าง		จำนวนผู้หญิงที่ให้สัมภาษณ์
Samoa	40.5	17.9	19.5	11.5	46.1	22.4	1,204
Serbia & Montenegro City	22.8	3.2	6.3	1.1	23.7	3.7	1,189
Thailand City	22.9	7.9	29.9	17.1	41.1	21.3	1,048
Thailand province	33.8	13.4	28.9	15.6	47.4	22.9	1,024
United Republic of Tanzania City	32.9	14.8	23.0	12.8	41.3	21.5	1,442
United Republic of Tanzania province	46.7	18.7	30.7	18.3	55.9	29.1	1,256

* เมื่อไม่นาน หมายถึงในระยะเวลา 12 เดือนก่อนการให้สัมภาษณ์

ที่มา : WHO- World Report on Violence and Health, 2002

http://www.who.int/violence_injury_prevention/violence/en/ dated 10/10/2006

บุศรินทร์ กล่องพชาบาล (2542: บทคัดย่อ) ได้ศึกษาเรื่องความรุนแรงในครอบครัว:

ปัจจัยที่มีความสัมพันธ์กับการถูกทำร้ายของภรรยาในเขตอำเภอเมือง จังหวัดสระแก้ว ผลการศึกษาพบว่า ปัจจัยที่มีผลให้เกิดความรุนแรง ได้แก่ อายุ การศึกษา การใช้เครื่องมือที่มีแอลกอฮอล์ การเล่นการพนัน และพบว่าภรรยาถูกทำร้ายจิตใจมากกว่าทางร่างกายมีปัจจัยพื้นฐานมาจาก อายุ ระดับการศึกษา การประกอบอาชีพใช้แรงงาน รายได้ปานกลาง การใช้เครื่องมือ แอลกอฮอล์ เล่นการพนัน การเผชิญกับปัญหา วิธีจัดการกับอารมณ์ ทำร้ายด้วยส่วนต่างๆ ของร่างกายมากกว่าอาวุธ

ศรีลำยอง สังข์ศิริ (2545: บทคัดย่อ) ศึกษาปัจจัยที่เกี่ยวข้องกับความรุนแรงต่อสตรีในครอบครัวในชุมชนแออัด เขตเทศบาลนครขอนแก่น : กรณีศึกษา ชุมชนเทพารักษ์ 4 ผลการศึกษาพบว่าสตรีถูกกระทำรุนแรงด้านจิตใจมากที่สุดร้อยละ 81.2 รองลงมาคือ ด้านเศรษฐกิจร้อยละ 60.4 ด้านร่างกาย ร้อยละ 47.9 และทางเพศ ร้อยละ 25 และปัจจัยที่มีความสัมพันธ์กับความรุนแรงต่อสตรีในครอบครัวทางด้านจิตใจ ได้แก่ การดื่มเครื่องดื่มที่มีแอลกอฮอล์ของสามี โดยมีระดับความสัมพันธ์สูงสุด รองลงมาคือ อาชีพ และระดับการศึกษา ปัจจัยที่มีความสัมพันธ์กับความรุนแรงต่อสตรีในครอบครัวทางด้านเศรษฐกิจ ได้แก่ อายุ โดยมีระดับความสัมพันธ์สูงสุด รองลงมาคือ รายได้ และฐานะทางเศรษฐกิจของครอบครัว ปัจจัยที่มีความสัมพันธ์กับความรุนแรงต่อสตรีในครอบครัวทางด้านร่างกาย ได้แก่ จำนวนบุตร โดยมีระดับความสัมพันธ์สูงสุด รองลงมาคือ การสื่อสารกับสามี และการเล่นการพนันของกลุ่มตัวอย่าง และปัจจัยที่มีความสัมพันธ์กับความรุนแรงต่อสตรีในครอบครัวทางเพศ ได้แก่ อายุของกลุ่มตัวอย่าง ระยะเวลาที่อยู่ด้วยกันกับสามี และการดื่มเครื่องดื่มแอลกอฮอล์ของสามี

วิลาสินี พนาคทรัพย์ (2545 : บทคัดย่อ) ศึกษาความรุนแรงต่อผู้หญิงในชีวิตคู่ : เสียงของผู้หญิง มีวัตถุประสงค์ในการศึกษาประสบการณ์ของผู้หญิงที่เผชิญกับการถูกทำร้ายร่างกาย โดยมีประเด็นที่ต้องการศึกษาคือกระบวนการ และการจัดการกับความรุนแรงของผู้หญิง โดยใช้แนวคิดสตรีนิยมแนวคิดวงจรของความรุนแรง การสนับสนุนทางสังคม ผลการศึกษาพบว่า ความรุนแรงที่เกิดขึ้นมีลักษณะของการเกิดซ้ำ คือเมื่อผู้หญิงถูกสามีทำร้ายร่างกายครั้งแรก ผู้หญิงจะไม่ออกจากความสัมพันธ์ทันทีแต่จะพยายามหาสาเหตุที่ทำให้สามีทำร้ายร่างกาย เมื่อค้นหาสาเหตุแล้วผู้หญิงจะให้ความหมายกับการทุบตีทำร้ายที่เกิดขึ้นครั้งแรก ในลักษณะลดความรุนแรงลง โดยการกล่าวอ้างไปถึงความล้มเหลวของสามี ความรักที่พวกเขามีต่อกัน หรือแม้กระทั่งการกล่าวโทษตัวเอง การให้ความหมายในลักษณะนี้ รวมทั้งทำที่สำนึกผิดและการให้คำสัญญาของสามีว่าการทำร้ายจะไม่เกิดขึ้นอีก ผู้หญิงส่วนใหญ่จึงไม่เปิดเผยเรื่องราวของการทุบตีทำร้ายครั้งแรกกับบุคคลอื่น และพยายามพูดคุยกับสามี รวมทั้งปรับเปลี่ยนพฤติกรรมบางอย่างเพื่อยุติการทำร้าย อย่างไรก็ตามเมื่อผู้หญิงยกโทษให้สามีความรุนแรงไม่ได้ยุติลง ตรงข้ามเมื่อเกิดปัญหาหรือความตึงเครียดในครอบครัวขึ้นมามักจะจบลงด้วยการทำร้ายร่างกาย โดยที่ระดับของความรุนแรงและความถี่ของการทำร้ายก็เพิ่มขึ้นด้วย และภายหลังจากที่ภาวะของการทำร้ายจบลงก็จะตามมาด้วยภาวะของการสำนึกผิด และคำขอโทษจากสามีเสมอ ผู้หญิงจึงอยู่กับด้วยความหวังว่าจะไม่เกิดขึ้นอีก ผนวกกับข้อจำกัดของผู้หญิงเอง

เรื่องวี เกตุผล (2546 : บทคัดย่อ) ศึกษาความคิดเห็นของผู้เกี่ยวข้องต่อการแก้ไข ความรุนแรงในครอบครัวระหว่างสามีและภรรยาในจังหวัดนครราชสีมา โดยมีวัตถุประสงค์ เพื่อศึกษาความคิดเห็นของผู้เกี่ยวข้องกับความรุนแรงที่อยู่ในกลุ่มของบุคคล 3 กลุ่มด้วยกัน ได้แก่ กลุ่มที่เป็นผู้กระทำ ผู้ถูกกระทำ และผู้ที่เคยช่วยเหลือเมื่อเกิดความรุนแรงในครอบครัว ต่อการแก้ไขความรุนแรงในครอบครัว ผลการศึกษาพบว่าประชากรส่วนใหญ่ ร้อยละ 73.4 เห็นด้วยกับการแก้ไขปัญหาคความรุนแรงในครอบครัวระดับสูง โดยพบว่าผู้มีการศึกษาและ อาศัยในเขตเมืองเห็นด้วยต่อการแก้ไขปัญหาคความรุนแรงในครอบครัวในระดับที่สูงกว่าผู้ที่มี การศึกษาคต่ำ อาศัยน้อย และอาศัยในเขตชนบท และชุมชนแออัด และยังพบว่าผู้ถูกกระทำ ความรุนแรงในครอบครัวระดับเล็กน้อย และปานกลางมีความเห็นด้วยกับการแก้ไขความรุนแรงใน ครอบครัวมากกว่ากลุ่มที่เคยถูกกระทำและผู้ทีกระทำในระดับรุนแรง

สำหรับการสำรวจในประเทศลาว การศึกษาของกระทรวงแรงงานและสวัสดิการ สังคมในปี พ. ศ. 2546 เกี่ยวกับเด็กข้างถนน และการศึกษาเกี่ยวกับการค้า-ชู้ตริคทางเพศเด็ก พบว่า ประมาณ 55% ของเด็กข้างถนนที่ให้สัมภาษณ์บอกว่า พวกเขามีปัญหาครอบครัวเพราะ พ่อแม่หย่ากัน พ่อแม่แต่งงานใหม่ปัญหาที่ตามมาคือเด็กถูกพ่อเลี้ยงแม่เลี้ยงทำร้าย/ทารุณ เด็ก จำนวนมากบอกว่าครอบครัวมีความลำบากและยากจนมาก อันเนื่องมาจากการที่พ่อแม่หนีจาก ครอบครัว

หญิงสาวจำนวนมากที่ให้การให้สัมภาษณ์ในเวลาทำการศึกษาคเกี่ยวกับการค้า-ชู้ตริค ทางเพศบอกว่าพวกเขาตัดสินใจมาเป็นสาวขายบริการทางเพศ เพราะพวกเขาล้มเหลวในชีวิต ครอบครัว เมื่อหย่าร้างกับสามีแล้วมีความรู้สึกสิ้นหวังในชีวิต จึงอยากทำประชดชีวิตด้วยการ เป็นสาวขายบริการทางเพศ คล้าย ๆ กับเด็กข้างถนน หญิงสาวขายบริการทางเพศบอกว่า พวกเขามีปัญหาครอบครัว ถูกพ่อเลี้ยงแม่เลี้ยงทำร้าย/ทารุณจึงหนีออกจากบ้าน เมื่อไม่มีงานทำจึงได้ คิดตัดสินใจเป็นสาวขายบริการทางเพศ (การศึกษาของกระทรวงแรงงานและสวัสดิการสังคมในปี พ. ศ. 2546 เกี่ยวกับการค้า-ชู้ตริคทางเพศ)

การสำรวจขององค์การสหพันธ์แม่หญิงลาว เกี่ยวกับการใช้ความรุนแรงใน ครอบครัว ในปี พ. ศ. 2547 ที่ได้ทำการสำรวจใน 6 จังหวัด 18 อำเภอ 54 หมู่บ้านพบว่า ปัญหาการใช้ความรุนแรงในครอบครัวที่พบมากที่สุด คือ การชกตีกันของสามี-ภรรยา ส่วน ระดับความรุนแรงที่ก่อให้เกิดผลกระทบต่อร่างกายและจิตใจมี ตั้งแต่เป็นรอยบาดแผลฟกช้ำ ไปถึงการฉีกขาดของอวัยวะต่าง ๆ ของร่างกาย กระดูกแตก เป็นบาดแผลลึกถึงขั้นส่ง โรงพยาบาล หรือ หมดสติ ยิ่งไปกว่านั้น สตรีที่มีครรภ์จำนวนมากถูกทุบตีโดยสามี และ ถูกทำ

ร้ายจิตใจจากสามีโดยสามีไปมีเมียอื่นหรือ นอกใจภรรยา การพนัน และ คืมเกล้าเป็นสาเหตุที่สำคัญที่ก่อให้เกิดการใช้ความรุนแรงในครอบครัว

7. กรอบแนวคิดการวิจัย

จากการทบทวนแนวคิดทฤษฎีและงานวิจัยที่เกี่ยวข้อง ผู้วิจัยได้นำกรอบนิยามของความรุนแรงจากองค์การอนามัยโลก กฎหมายว่าด้วยการพัฒนาและปกป้องสตรีของลาว เอกสารการศึกษาวิจัยต่าง ๆ และได้พิจารณาตัวแปรต่างๆที่คาดว่าจะมีอิทธิพลต่อการใช้ความรุนแรงต่อสตรีและเด็ก ซึ่งสามารถกำหนดกรอบแนวคิดในการวิจัย ซึ่งประกอบด้วยตัวแปรอิสระและตัวแปรตามได้ดังนี้ คือ

7.1 ตัวแปรอิสระ (Independent Variables) ได้แก่สตรีและเด็กที่ถูกกระทำความรุนแรงในเขตนครหลวงเวียงจันทน์ แบ่งออกเป็นกลุ่มดังนี้

7.1.1 สตรี

7.1.2 เด็ก

7.2 ตัวแปรตาม (Dependent Variables) ได้แก่ความรุนแรงสตรีและเด็กถูกกระทำโดยผู้วิจัยพิจารณาและให้นิยามในการวิจัยครั้งนี้ ดังนี้

การกระทำความรุนแรงต่อสตรีและเด็ก หมายถึงการกระทำของบุคคลใดบุคคลหนึ่ง ซึ่งทำให้สตรีและเด็กเสียชีวิต กลายเป็นคนพิการ ได้รับบาดเจ็บ โดยการถูกทุบตี ทรมาน การกักขังหน่วงเหนี่ยว การข่มขืนกระทำชำเรา หรือการกระทำที่หยาบช้ำต่าง ๆ โดยแยกออกเป็นสามประเภทความรุนแรง เช่น ความรุนแรงทางด้านจิตใจ ความรุนแรงทางด้านร่างกาย และ ความรุนแรงทางเพศ

7.2.1 การกระทำความรุนแรงทางด้านจิตใจ หมายถึง การที่บุคคลใดหนึ่งกระทำต่อสตรีและเด็กโดยการแสดงออกด้วยวาจา ทำที่ และหรือการกระทำด้วยการพูดจาดูถูก การพูดประชดประชัน คำว่าด้วยคำหยาบคาย ตะคอก ตวาด เปรียบเทียบเป็นสัตว์ ประณามว่าชั่วช้า การพูดข่มขู่ การทำท่าที่โกรธ การทำให้ขายหน้า การแสดงท่าที่เฉยเมย การโคตเคี้ยวไม่ให้คบกับคนอื่น

7.2.2 การกระทำความรุนแรงทางด้านร่างกาย หมายถึง การที่บุคคลใดหนึ่งกระทำต่อสตรีและเด็กโดยทำให้เกิดการได้รับบาดเจ็บต่อร่างกาย ตั้งแต่บาดเจ็บเล็กน้อยไปจนถึงบาดเจ็บสาหัส โดยผู้วิจัยแยกระดับการกระทำความรุนแรงออกเป็น 5 ระดับดังนี้

1) ระดับรุนแรงมากที่สุด ได้แก่ การถูกระทำ ความรุนแรง ไม่ว่าจะด้วยวาจา หรืออื่น ๆ ที่ก่อให้เกิดการบาดเจ็บถึงขั้นเข้าโรงพยาบาล กลายเป็นคนพิการ ได้รับการทรมาน ความอับอาย หรือ เสียชีวิต

2) ระดับรุนแรงมาก ได้แก่ การถูกระทำ ความรุนแรง ที่ทำให้เกิดการมี เลือดออก แต่สามารถปฐมพยาบาลเองได้ หรือการกระทำที่ทำให้ขยหน้า การกักขังหน่วงเหนี่ยวไม่ให้คบกับคนอื่น

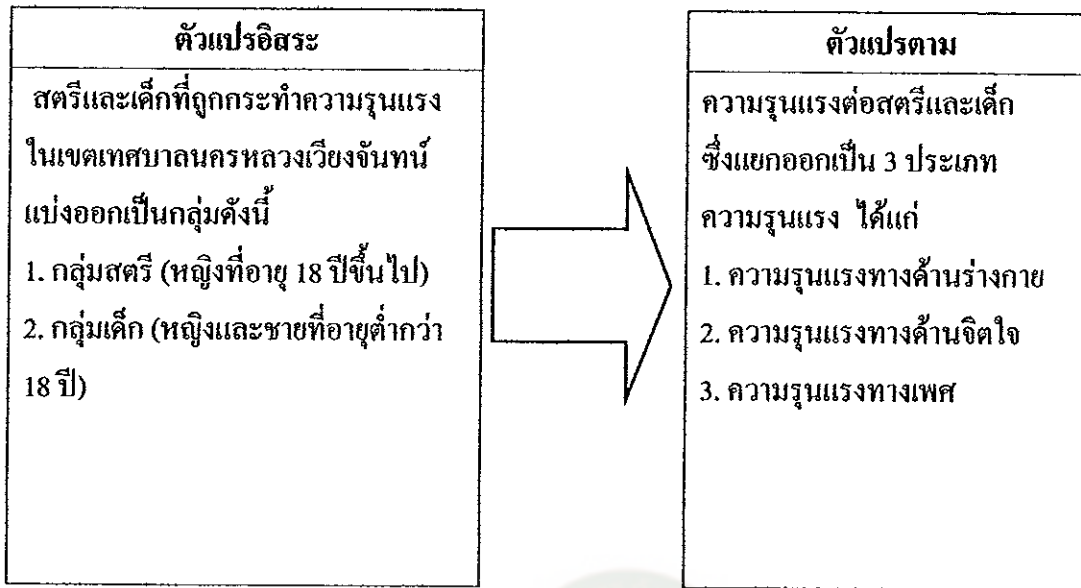
3) ระดับรุนแรงปานกลาง ได้แก่ การถูกระทำ ความรุนแรงที่ก่อให้เกิดรอย ฟกช้ำดำเขียว หรือ การกระทำด้วยวาจาเช่น การเปรียบเทียบเป็นสัตว์ ประณามว่าชั่วช้า การ พูดย่มงู

4) ระดับรุนแรงน้อย ได้แก่ การถูกระทำ ความรุนแรงที่ก่อให้เกิดการบาดเจ็บ เล็กน้อย เช่น มีรอยชุด หรือ รอยแผลเล็กน้อยตามผิวหนัง

5) ระดับรุนแรงน้อยที่สุด ได้แก่ การถูกระทำ ความรุนแรง ประเภทคำว่า ดูถูก การพูดประชดประชัน คำว่าด้วยคำหยาบคาย ตะคอก ตวาด

7.2.3 การกระทำ ความรุนแรงทางเพศ หมายถึง การกระทำของบุคคลใดบุคคล หนึ่ง ซึ่งสร้างความเสียหายแก่สตรีและเด็ก เช่นการทำอนาจาร การบังคับให้มีเพศสัมพันธ์ การข่มขืนกระทำชำเรา หรือ การกระทำที่หยาบช้าต่างๆ ทางเพศ

ถ้าหากสตรีหรือเด็กผู้ใดถูกระทำ ความรุนแรง จะด้วยวิธีใดวิธีหนึ่งตั้งแต่หนึ่งวิธี ขึ้นไป การวิจัยครั้งนี้ประเมินว่าสตรีและเด็กผู้นั้นได้ถูกระทำ ความรุนแรงทันที ซึ่งกรอบ แนวคิดในการวิจัยผู้วิจัย ได้ศึกษากรอบแนวคิดขององค์การอนามัยโลกในการใช้ความ รุนแรงต่อสตรีและเด็กในครั้งนี้มีแผนภูมิดังนี้



แผนภูมิที่ 3 กรอบแนวความคิดการวิจัย