

ภาคผนวก ก

หนังสือขออนุญาตเก็บข้อมูลและหนังสือเชิญ
เป็นผู้เชี่ยวชาญตรวจสอบเครื่องมือแบบสอบถามเพื่อการวิจัย

มหาวิทยาลัยราชภัฏมหาสารคาม
RAJABHAT MAHASARAKHAM UNIVERSITY



ที่ ศธ ๐๕๔๐.๐๑/ว ๕๐๕

บัณฑิตวิทยาลัย

มหาวิทยาลัยราชภัฏมหาสารคาม

อ.เมือง จ.มหาสารคาม ๔๔๐๐๑

๕ สิงหาคม ๒๕๕๒

เรื่อง เชิญเป็นผู้เชี่ยวชาญตรวจสอบเครื่องมือแบบสอบถามการวิจัย

เรียน ดร.องอาจ โกมลมรรค

สิ่งที่ส่งมาด้วย ๑. แบบประเมินความคิดเห็นความสอดคล้องระหว่างข้อความกับนิยามศัพท์เฉพาะ ๑ ชุด
๒. นิยามศัพท์เฉพาะ ๑ ชุด

ด้วยนางแก้ว ศรีบุญกุล รหัสประจำตัว D๕๐๒๔๒๓๓๐๒ นักศึกษาปริญญาเอก สาขา
ยุทธศาสตร์การพัฒนากุมิภาค รูปแบบการศึกษานอกเวลาราชการ ศูนย์มหาวิทยาลัยราชภัฏมหาสารคาม
กำลังทำวิทยานิพนธ์ เรื่อง "รูปแบบการพัฒนาวิทยาลัยการอาชีพให้เป็นองค์กรแห่งการเรียนรู้" เพื่อให้การ
วิจัยดำเนินไปด้วยความเรียบร้อย บรรลุตามวัตถุประสงค์

บัณฑิตวิทยาลัย มหาวิทยาลัยราชภัฏมหาสารคาม จึงใคร่ขอเรียนเชิญท่านเป็นผู้เชี่ยวชาญตรวจสอบ
เครื่องมือแบบสอบถามการวิจัย ตรวจสอบความถูกต้อง เหมาะสมด้านการวัดและประเมินผล ดังเอกสารที่
แนบมาพร้อมนี้

จึงเรียนมาเพื่อ โปรดพิจารณา และหวังเป็นอย่างยิ่งว่าจะ ได้รับความร่วมมือจากท่านด้วยดี ขอขอบคุณ
มา ณ โอกาสนี้

ขอแสดงความนับถือ

(ผู้ช่วยศาสตราจารย์ ดร.เกรียงศักดิ์ ไพรวรรณ)

คณบดีบัณฑิตวิทยาลัย

บัณฑิตวิทยาลัย

โทรศัพท์, โทรสาร ๐ - ๔๓๗๒ - ๕๔๓๘



ที่ ศธ 0641.08/๑๒

วิทยาลัยการอาชีพบางแก้ว
210 หมู่ 6 ตำบลนาปะขอ
อำเภอบางแก้ว จังหวัดพัทลุง
93140

๑๙ กันยายน ๒๕๕๒

เรื่อง จัดส่งแบบสอบถาม

เรียน คณะบดีบัณฑิตวิทยาลัย มหาวิทยาลัยราชภัฏมหาสารคาม

อ้างถึง หนังสือ บัณฑิตวิทยาลัย มหาวิทยาลัยราชภัฏมหาสารคาม ที่ ศธ 0540.01/ว 697
ลงวันที่ 17 กันยายน ๒๕๕๒

สิ่งที่ส่งมาด้วย แบบสอบถาม จำนวน 10 ชุด

ตามหนังสือที่อ้างถึง บัณฑิตวิทยาลัย มหาวิทยาลัยราชภัฏมหาสารคาม ได้จัดส่งแบบสอบถาม ของนางแก้ว ศรีบุญกุล นักศึกษาปริญญาเอก สาขาพุทธศาสตร์การพัฒนากุมิภาค รูปแบบการศึกษานอกเวลาราชการ เพื่อทำวิทยานิพนธ์ นั้น

วิทยาลัยการอาชีพบางแก้ว ได้ตอบแบบสอบถามดังกล่าวแล้วเสร็จ และได้จัดส่งมาพร้อมหนังสือฉบับนี้แล้ว

จึงเรียนมาเพื่อ โปรดทราบ

ขอแสดงความนับถือ

(นายธีระพัฒน์ บุญพันธุ์)

ผู้อำนวยการวิทยาลัยการอาชีพบางแก้ว

งานวิจัยพัฒนานวัตกรรมและสิ่งประดิษฐ์

ฝ่ายแผนงานและความร่วมมือ

โทรศัพท์ 0-7469-7185 ต่อ 141 โทรสาร 0-7469-7467

สารบรรณอิเล็กทรอนิกส์ Phutthalung05

E-mail : bangkaew.ac.th@hotmail.com



ที่ ศธ ๐๕๔๐.๐๑/ ๖๖๕๗

วิทยาลัยการอาชีวศึกษาปทุมธานี
วันที่..... ๒๒๔/.....
วันที่..... 21 ก.ย. 2552
เวลา..... 16.11 น.

บัณฑิตวิทยาลัย
มหาวิทยาลัยราชภัฏมหาสารคาม
อ.เมือง จ.มหาสารคาม ๔๔๐๐๑

๑๗ กันยายน ๒๕๕๒

ฝ่ายแผนงานและความร่วมมือ
วันที่..... 9/9/52
วันที่..... 99 ก.ย. ๕๒
เวลา..... 11.๐๐4

เรื่อง ขออนุญาตให้ผู้วิจัยเข้าเก็บรวบรวมข้อมูลการวิจัยในวิทยาลัยการอาชีพ

เรียน ผู้อำนวยการวิทยาลัยการอาชีพพวมินทรราชินีมุกดาหาร

สิ่งที่ส่งมาด้วย แบบสอบถาม จำนวน 10 ชุด

ด้วยนางแก้ว ศรีบุญกุล รหัสประจำตัว D๕๐๒๔๒๓๓๐๒ นักศึกษาปริญญาเอก สาขา
ยุทธศาสตร์การพัฒนากุมิภาค รูปแบบการศึกษานอกเวลาราชการ ศูนย์มหาวิทยาลัยราชภัฏมหาสารคาม
กำลังทำวิทยานิพนธ์ เรื่อง "รูปแบบการพัฒนาวิทยาลัยการอาชีพให้เป็นองค์กรแห่งการเรียนรู้" เพื่อให้การ
วิจัยดำเนินไปด้วยความเรียบร้อย บรรลุตามวัตถุประสงค์

บัณฑิตวิทยาลัย มหาวิทยาลัยราชภัฏมหาสารคาม จึงใคร่ขออนุญาตให้ผู้วิจัยเข้าเก็บรวบรวมข้อมูล
แบบสอบถามการวิจัยกับกลุ่มตัวอย่าง เพื่อนำข้อมูลไปทำการวิจัยให้บรรลุวัตถุประสงค์ต่อไป

จึงเรียนมาเพื่อ โปรดพิจารณา และหวังเป็นอย่างยิ่งว่าจะ ได้รับความร่วมมือจากท่านด้วยดี

จึงเรียนมาเพื่อ โปรดพิจารณา ณ โอกาสนี้

ยื่น ผอ. เพื่อโปรด	ขอขอบคุณ
<input checked="" type="checkbox"/> ทราบ	<input checked="" type="checkbox"/> มอบ
<input type="checkbox"/> ลบ.	<input type="checkbox"/> สท.
<input checked="" type="checkbox"/> สผ.	<input type="checkbox"/> สว.
วันที่ 21 ก.ย. 2552	
นางสาว พิศมัย พลแก้ว	
รองผู้อำนวยการ	

ขอแสดงความนับถือ

(ผู้ช่วยศาสตราจารย์ ดร.เกรียงศักดิ์ ไพรวรรณ)

คณบดีบัณฑิตวิทยาลัย

บัณฑิตวิทยาลัย

โทรศัพท์, โทรสาร ๐-๔๓๗๒-๕๔๓๘

รพพ.
- อ.เกรียงศักดิ์ ไพรวรรณ
- ศาสตราจารย์ ดร. พิศมัย พลแก้ว
- นายพิศมัย พลแก้ว

รองผู้อำนวยการ รักษาการในตำแหน่ง
ผู้อำนวยการวิทยาลัยการอาชีพพวมินทรราชินีมุกดาหาร

ที่ ศธ ๐๕๔๐.๐๑/ว ๕๐๕



บัณฑิตวิทยาลัย

มหาวิทยาลัยราชภัฏมหาสารคาม

อ.เมือง จ.มหาสารคาม ๔๔๗๐๑

๕ สิงหาคม ๒๕๕๒

เรื่อง เชิญเป็นผู้เชี่ยวชาญตรวจสอบเครื่องมือแบบสอบถามการวิจัย

เรียน ว่าที่ พ.ต. วาทีต พิมพะนิตย์

สิ่งที่ส่งมาด้วย ๑. แบบประเมินความคิดเห็นความสอดคล้องระหว่างข้อคำถามกับนิยามศัพท์เฉพาะ ๑ ชุด
๒. นิยามศัพท์เฉพาะ ๑ ชุด

ด้วยนางแก้ว ศรีบุญกุล รหัสประจำตัว D๕๐๒๔๒๓๓๐๒ นักศึกษาปริญญาเอก สาขา
ยุทธศาสตร์การพัฒนากุมิภาค รูปแบบการศึกษานอกเวลาราชการ ศูนย์มหาวิทยาลัยราชภัฏมหาสารคาม
กำลังทำวิทยานิพนธ์ เรื่อง "รูปแบบการพัฒนาวิทยาลัยการอาชีพให้เป็นองค์กรแห่งการเรียนรู้" เพื่อให้การ
วิจัยดำเนินไปด้วยความเรียบร้อย บรรลุตามวัตถุประสงค์

บัณฑิตวิทยาลัย มหาวิทยาลัยราชภัฏมหาสารคาม จึงใคร่ขอเรียนเชิญท่านเป็นผู้เชี่ยวชาญตรวจสอบ
เครื่องมือแบบสอบถามการวิจัย ตรวจสอบความถูกต้อง เหมาะสมด้านเนื้อหา ภาษา ดังเอกสารที่แนบมา
พร้อมนี้

จึงเรียนมาเพื่อ โปรดพิจารณา และหวังเป็นอย่างยิ่งว่าจะได้รับความร่วมมือจากท่านด้วยดี ขอขอบคุณ
มา ณ โอกาสนี้

ขอแสดงความนับถือ

(ผู้ช่วยศาสตราจารย์ ดร.เกรียงศักดิ์ ไพรวรรณ)

คณบดีบัณฑิตวิทยาลัย

บัณฑิตวิทยาลัย

โทรศัพท์, โทรสาร ๐ - ๔๓๖๒ - ๕๔๓๘



ภาคผนวก ข

แบบสอบถาม

มหาวิทยาลัยราชภัฏมหาสารคาม
RAJABHAT MAHASARAKHAM UNIVERSITY

แบบสอบถามเพื่อการวิจัย

เรื่อง

รูปแบบการพัฒนาวิทยาลัยการอาชีพให้เป็นองค์กรแห่งการเรียนรู้

คำชี้แจง

1. แบบสอบถามนี้แบ่งออกเป็น 3 ตอน ประกอบด้วย
ตอนที่ 1 แบบสอบถามข้อมูลพื้นฐาน
ตอนที่ 2 แบบสอบถาม ปัจจัยทางการบริหารที่ส่งผลต่อความเป็นองค์กรแห่งการเรียนรู้ของวิทยาลัยการอาชีพ
ตอนที่ 3 แบบสอบถามองค์ประกอบเกี่ยวกับความเป็นองค์กรแห่งการเรียนรู้
2. กรุณาตอบแบบสอบถามทุกข้อตามความคิดเห็นที่เป็นจริงของท่าน โดยไม่ต้องระบุชื่อผู้ตอบ คำตอบของท่านจะเป็นประโยชน์มากในพัฒนาและการปรับการเรียน เปลี่ยนการสอนและปฏิรูปการสอบของวิทยาลัยการอาชีพ

ขอขอบคุณมา ณ โอกาสนี้

(นางแก้ว ศรีบุญกุล)

นักศึกษาระดับปริญญาเอก สาขาพุทธศาสตร์การพัฒนากุมิภาค

มหาวิทยาลัยราชภัฏมหาสารคาม

ผู้วิจัย

ขอความอนุเคราะห์ส่งแบบสอบถามคืนภายใน.....

ตอนที่ 1 ข้อมูลพื้นฐาน

หลักสูตรที่เปิดสอนของวิทยาลัย(ตอบได้มากข้อตามความเป็นจริง)

- () ประเภทวิชาเกษตรกรรม
- () ประเภทวิชาช่างอุตสาหกรรม
- () ประเภทวิชาคหกรรม
- () ประเภทวิชาอุตสาหกรรมท่องเที่ยวและการโรงแรม
- () ประเภทวิชาอุตสาหกรรมสิ่งทอ
- () ประเภทวิชาเทคโนโลยีสารสนเทศและการสื่อสาร
- () ประเภทวิชาศิลปกรรม
- () ประเภทวิชาพาณิชยกรรม/บริหารธุรกิจ
- () ประเภทวิชาประมง

ตอนที่ 2 ปัจจัยทางการบริหารที่ส่งผลต่อความเป็นองค์การแห่งการเรียนรู้ของวิทยาลัยการอาชีพ

คำชี้แจง ขอให้ท่านพิจารณาข้อความแต่ละข้อว่า วิทยาลัยของท่านได้ดำเนินการตามข้อความนั้นๆ โดยให้ความเห็นว่าท่านมีความเห็นด้วยกับข้อความในแต่ละข้อเพียงใด แล้วทำเครื่องหมาย ✓ ลงในช่องที่ตรงกับความเห็นของท่าน ข้อละ 1 เครื่องหมาย หมายเลข 5, 4, 3, 2, 1 โดยแต่ละเลขหมายมีความหมายดังนี้

- 5 หมายถึง ท่านเห็นด้วยกับข้อความนั้น ในระดับมากที่สุด
- 4 หมายถึง ท่านเห็นด้วยกับข้อความนั้น ในระดับมาก
- 3 หมายถึง ท่านเห็นด้วยกับข้อความนั้น ในระดับปานกลาง
- 2 หมายถึง ท่านเห็นด้วยกับข้อความนั้น ในระดับน้อย
- 1 หมายถึง ท่านเห็นด้วยกับข้อความนั้น ในระดับน้อยที่สุด

ปัจจัยทางการบริหารที่ส่งผลต่อความเป็นองค์กรแห่งการเรียนรู้	ระดับความเห็นด้วย				
	มากที่สุด	มาก	ปานกลาง	น้อย	น้อยที่สุด
	5	4	3	2	1
ปัจจัยวิสัยทัศน์ พันธกิจ และยุทธศาสตร์					
1. วิทยาลัยกำหนดวิสัยทัศน์ของวิทยาลัยไว้อย่างสั้นกระชับและชัดเจน					
2. วิทยาลัยกระตุ้นให้ครูและบุคลากรมุ่งอนาคต					
3. วิทยาลัยกำหนดพันธกิจและยุทธศาสตร์ที่สอดคล้องกับวิสัยทัศน์ไว้อย่างชัดเจนครอบคลุมและเป็นไปได้					
4. วิทยาลัยใช้หลักการมีส่วนร่วมในการกำหนดวิสัยทัศน์ พันธกิจ และยุทธศาสตร์ของวิทยาลัย					
5. วิทยาลัยเผยแพร่ประชาสัมพันธ์วิสัยทัศน์ พันธกิจ และยุทธศาสตร์ให้ผู้มีส่วนเกี่ยวข้องได้รับรู้ เข้าใจอย่างทั่วถึงและสม่ำเสมอ					
6. วิทยาลัยจัดสรรงบประมาณและสิ่งอำนวยความสะดวกเพื่อการดำเนินงานของวิทยาลัยเป็นไปตามวิสัยทัศน์ พันธกิจ และยุทธศาสตร์ที่กำหนดไว้					
7. วิทยาลัยติดตามความก้าวหน้าในระหว่างการดำเนินงานตามวิสัยทัศน์ พันธกิจ และยุทธศาสตร์ของคณะครูและผู้เกี่ยวข้องเป็นระยะ					
8. วิทยาลัยนำผลการติดตามความก้าวหน้ามาปรับปรุงแก้ไขให้การดำเนินงานเป็นไปอย่างมีประสิทธิภาพเป็นระยะ ๆ					
9. วิทยาลัยประเมินผลสำเร็จการดำเนินงานตามวิสัยทัศน์ พันธกิจ และยุทธศาสตร์ของคณะครูและผู้เกี่ยวข้องเป็นระยะ ๆ					
10. วิทยาลัยนำผลการประเมินผลสำเร็จมาเป็นแนวทางการพัฒนาวิสัยทัศน์ พันธกิจ และยุทธศาสตร์ให้ทันสมัยและสอดคล้องกับการเปลี่ยนแปลงอยู่เสมอ					
ปัจจัยโครงสร้างของวิทยาลัย					
11. วิทยาลัยจัดโครงสร้างการบริหารงานที่ลดขั้นตอนการปฏิบัติงานให้มีความสะดวกและคล่องตัว					
12. วิทยาลัยจัดโครงสร้างการมอบหมายงานและความรับผิดชอบให้ฝ่ายต่าง ๆ อย่างเป็นระบบ					
13. วิทยาลัยจัดให้มีระบบการติดต่อประสานงานทั้งในแนวตั้งและแนวนอนเพื่อให้ฝ่ายต่าง ๆ มีการดำเนินงานที่สอดคล้องและเป็นไปในทิศทางเดียว					
14. วิทยาลัยมีการปรับลดกฎระเบียบและแนวทางปฏิบัติ ลดความซ้ำซ้อนเพื่อมุ่งใจให้ครูและบุคลากรมีความพึงพอใจที่จะปฏิบัติงาน					
15. วิทยาลัยจัดโครงสร้างที่ส่งเสริมและเอื้อต่อการเข้าร่วมในการปฏิบัติงานจากผู้ที่เกี่ยวข้อง					

ปัจจัยทางการบริหารที่ส่งผลต่อความเป็นองค์การแห่งการเรียนรู้	มาก ที่สุด	มาก	ปาน กลาง	น้อย	น้อย ที่สุด
	5	4	3	2	1
16. วิทยาลัยจัดโครงสร้างของงาน โดยคำนึงถึงหลักการใช้บุคลากรได้ตรงกับ ความรู้ความสามารถ					
17. วิทยาลัยมีการธำรงรักษาและพัฒนาให้บุคลากรมีศักยภาพในการปฏิบัติ อย่างต่อเนื่องสม่ำเสมอ					
18. วิทยาลัยจัดระบบการพิจารณาความดีความชอบที่เป็นธรรมและมี ความสัมพันธ์กับประสิทธิผลในการปฏิบัติงาน					
ปัจจัยเทคโนโลยีและระบบงาน					
19. วิทยาลัยจัดหาเทคโนโลยีเพื่อการบริหาร การบริการ และการเรียนการ สอนที่เหมาะสม ทันสมัย					
20. วิทยาลัยจัดหาเทคโนโลยีเพื่อให้สอดคล้องกับความต้องการจำเป็นของครูและบุคลากร					
21. วิทยาลัยใช้เทคโนโลยีเพื่อการบริหาร การบริการ และการเรียนการสอน ได้อย่างเหมาะสม					
22. วิทยาลัยมีการพัฒนาบุคลากรให้สามารถใช้เทคโนโลยีเพื่อการบริหาร การ บริการ และการเรียนการสอนอย่างมีประสิทธิภาพ					
23. วิทยาลัยมีการพัฒนาบุคลากรให้สามารถใช้เทคโนโลยีเพื่อการบริหาร อย่างมีประสิทธิภาพ					
24. วิทยาลัยมีการพัฒนาบุคลากรให้สามารถใช้เทคโนโลยีเพื่อการเรียนการ สอนอย่างมีประสิทธิภาพ					
25. วิทยาลัยจัดระบบการใช้เทคโนโลยีเพื่อการบริหาร ของฝ่ายต่าง ๆ ให้มี ความประหยัดและไม่ซ้ำซ้อนกัน					
26. วิทยาลัยจัดระบบการใช้เทคโนโลยีเพื่อการบริหารของฝ่ายต่าง ๆ ให้มี ความประหยัดและไม่ซ้ำซ้อนกัน					
27. วิทยาลัยจัดระบบการใช้เทคโนโลยีเพื่อการเรียนการสอนของฝ่ายต่าง ๆ ให้มีความประหยัดและไม่ซ้ำซ้อนกัน					
28. วิทยาลัยจัดให้มีระบบฐานข้อมูลในด้านต่าง ๆ ที่เป็นประโยชน์ต่อทั้งการ บริหาร การบริการ การเรียนการสอน และการวิจัย					
29. วิทยาลัยมีการพัฒนาระบบข้อมูลพื้นฐานด้านต่าง ๆ ให้มีความถูกต้อง ทันสมัย และสะดวกต่อการนำมาใช้อยู่เสมอ					
30. วิทยาลัยจัดให้มีบุคคลหรือกลุ่มบุคคลที่รับผิดชอบต่อการบำรุงรักษา เทคโนโลยี และการพัฒนาระบบฐานข้อมูลอย่างเหมาะสม					
31. วิทยาลัยใช้ประโยชน์ของเทคโนโลยีทุกชนิดทุกประเภทเพื่อการพัฒนา คุณภาพนักเรียนนักศึกษาเป็นสำคัญ					

ปัจจัยทางการบริหารที่ส่งผลต่อความเป็นองค์กรแห่งการเรียนรู้	ระดับความเห็นด้วย				
	มากที่สุด	มาก	ปานกลาง	น้อย	น้อยที่สุด
	5	4	3	2	1
ปัจจัยการปฏิบัติด้านการบริหาร					
32. วิทยาลัยจัดให้มีการศึกษาวิเคราะห์สภาพแวดล้อมภายในและภายนอกวิทยาลัยเพื่อระบุจุดเด่น จุดด้อย โอกาสและสิ่งที่เป็นปัญหาอุปสรรคของวิทยาลัย และนำผลที่ได้มาปรับปรุงกลยุทธ์ในการบริหาร					
33. วิทยาลัยจัดให้มีการศึกษาวิเคราะห์นโยบายและแผนการจัดการศึกษาเพื่อนำไปสู่การปฏิบัติให้บรรลุผล					
34. วิทยาลัยจัดให้มีการจัดทำแผนปฏิบัติการประจำปีงบประมาณที่สอดคล้องกับวิสัยทัศน์ พันธกิจ และยุทธศาสตร์ของวิทยาลัย					
35. วิทยาลัยกำหนดให้บุคคลหรือกลุ่มบุคคลรับผิดชอบในการจัดทำแผนปฏิบัติการประจำปีของวิทยาลัย					
36. วิทยาลัยให้ความสำคัญกับการใช้แผนเป็นแนวทางในการปฏิบัติงานของวิทยาลัย					
37. วิทยาลัยเปิดโอกาสให้ผู้มีส่วนเกี่ยวข้องเข้ามามีส่วนร่วมทั้งในระหว่างการจัดทำแผน การปฏิบัติตามแผนและการประเมินผลงานตามความเหมาะสม					
38. วิทยาลัยสื่อสารและประชาสัมพันธ์แผนปฏิบัติการประจำปีให้คณะครูและผู้เกี่ยวข้องได้รับรู้อย่างทั่วถึง					
39. วิทยาลัยมีการตรวจสอบผลการใช้งบประมาณ และมีการจัดทำเอกสารแจ้งให้ผู้เกี่ยวข้องทราบ					
ปัจจัยการปฏิบัติด้านการจัดการ					
40. วิทยาลัยมีระบบงานธุรการที่กะทัดรัด คล่องตัว และบริการรวดเร็ว					
41. วิทยาลัยมีบุคลากรที่รับผิดชอบงานธุรการอย่างเพียงพอและมีคุณภาพ					
42. วิทยาลัยมีวัสดุเพื่อการจัดการงานธุรการที่เพียงพอและเหมาะสม					
43. วิทยาลัยมีระบบการอำนวยความสะดวกที่เหมาะสม เน้นการมีส่วนร่วมและการกระจายอำนาจ					
44. วิทยาลัยมีระบบการติดต่อสื่อสารทั้งภายในและภายนอกที่ดี					
45. วิทยาลัยมีระบบและกลไกการนิเทศการศึกษาและการทำงานที่มีประสิทธิภาพ					
46. วิทยาลัยมีระบบและกลไกการประกันคุณภาพภายในที่มีประสิทธิภาพ					
47. วิทยาลัยมีการรายงานผลการปฏิบัติงานตามมาตรฐานการประกันคุณภาพที่เป็นระบบ					
48. วิทยาลัยมีการประชุมสัมมนาเพื่อวิเคราะห์จุดเด่นจุดด้อยเพื่อการปรับปรุงแก้ไข					

ปัจจัยทางการบริหารที่ส่งผลต่อความเป็นองค์กรแห่งการเรียนรู้	ระดับความเห็นด้วย				
	มากที่สุด	มาก	ปานกลาง	น้อย	น้อยที่สุด
	5	4	3	2	1
ปัจจัยการปฏิบัติของครูและทีมงาน					
49. ครูแต่ละคนและทีมงานมีความรู้ความเข้าใจในบทบาทหน้าที่ของตนอย่างชัดเจน					
50. ครูแต่ละคนและทีมงานมีความสามารถในการระบุปัญหาอย่างเป็นระบบและมีเหตุผล					
51. ครูแต่ละคนและทีมงานสามารถแสวงหาวิธีการในการแก้ปัญหาอย่างเป็นระบบและมีเหตุผล					
52. ครูแต่ละคนและทีมงานต่างมีความกระตือรือร้นที่จะมีการแลกเปลี่ยนความคิดเห็นซึ่งกันและกันเพื่อการแก้ปัญหา การเรียนการสอนอยู่เสมอ					
53. ครูแต่ละคนและทีมงานมีการจัดกิจกรรมเพื่อแลกเปลี่ยนประสบการณ์การเรียนรู้ร่วมกันอยู่เป็นประจำ เช่น ประชุม อภิปราย นำเสนอผลงาน เป็นต้น					
54. หัวหน้าสาขาวิชาและทีมงานมีการพูดคุยแลกเปลี่ยนเรียนรู้งานที่เกี่ยวข้องกับการเรียนการสอน					
55. ครูแต่ละคนได้รับการสนับสนุนให้แสวงหาวิธีสอนใหม่ ๆ นำมาเผยแพร่ให้กับทีมงาน					
56. ครูแต่ละคนและทีมงานกล้าคิดริเริ่มและทดลองแนวการสอนที่ยืดหยุ่น เป็นศูนย์กลาง					
57. ครูแต่ละคนต่างมีความกระตือรือร้น ในการที่จะพัฒนาตนเองหรือทีม ให้มีศักยภาพเพื่อให้ทันกับการเปลี่ยนแปลงอยู่เสมอ					
ปัจจัยการพัฒนาครูและทีมงาน					
58. วิทยาลัยมีจุดมุ่งหมายในการพัฒนาครูและทีมงานเพื่อเพิ่มขีดความสามารถ และให้มีการใช้ทรัพยากรบุคคลอย่างเต็มศักยภาพ					
59. วิทยาลัยมีนโยบายและมาตรการในการพัฒนาครูและทีมงาน ไว้อย่างชัดเจน					
60. วิทยาลัยมุ่งพัฒนาครูและทีมงานให้เป็นกลไกสำคัญในการจัดการเรียนการสอนเพื่อให้เกิดการเรียนรู้ในตัวนักเรียน - นักศึกษา					
61. วิทยาลัยมุ่งพัฒนาครูและทีมงาน โดยคำนึงถึงแนวทางการปฏิรูปการเรียนรู้หรือการเปลี่ยนแปลงในกระบวนทัศน์ใหม่					
62. วิทยาลัยพัฒนาครูและทีมงาน โดยคำนึงถึงความต้องการและจำเป็นที่แท้จริง					

ปัจจัยทางการบริหารที่ส่งผลต่อความเป็นองค์กรแห่งการเรียนรู้	ระดับความเห็นด้วย				
	มากที่สุด	มาก	ปานกลาง	น้อย	น้อยที่สุด
	5	4	3	2	1
63. วิทยาลัยพัฒนาครูและทีมงาน โดยคำนึงถึงจิตวิทยาการเรียนรู้ของผู้ใหญ่ที่ต่างมีประสบการณ์ที่หลากหลาย					
64. วิทยาลัยมุ่งพัฒนาครูและทีมงาน โดยการสร้างวัฒนธรรมการแลกเปลี่ยนข้อมูล ข่าวสาร ซึ่งกันและกัน					
65. วิทยาลัยพัฒนาครูและทีมงาน โดยเน้นให้ตระหนักถึงความสำคัญทั้งหลักสูตร การสอน และการประเมินผล อย่างเป็นระบบ ไม่แยกส่วน					
66. วิทยาลัยพัฒนาครูและทีมงาน ให้รู้สึกเป็นเรื่องปกติของชีวิตการปฏิบัติงานประจำวันของครูและทีมงานเอง					
67. วิทยาลัยพัฒนาครูและทีมงาน โดยเน้นการพัฒนาตนเองมากกว่าเน้นการถูกพัฒนาด้วยบุคคลอื่น					
ปัจจัยภาวะผู้นำทางวิชาการ					
68. ผู้บริหารมีความรู้ความเข้าใจทฤษฎีและปรัชญาในหลักสูตรประเภทต่าง ๆ ที่ใช้ในวิทยาลัย					
69. ผู้บริหารตระหนักถึงข้อเท็จจริงว่า ไม่มีวิธีการสอนใดที่ดีที่สุดที่สามารถจะนำมาใช้ได้กับทุกสถานการณ์ ต้องมีการบูรณาการและเลือกใช้ให้เหมาะสม					
70. ผู้บริหารตระหนักถึงข้อเท็จจริงว่า หลักสูตรเป็นองค์ประกอบที่สำคัญต่อการพัฒนาจนบรรลุเป้าหมายของวิทยาลัย					
71. ผู้บริหารส่งเสริมและสนับสนุนการจัดการเรียนการสอนเพื่อความเป็นมนุษย์ของนักเรียน - นักศึกษา					
72. ผู้บริหารเป็นแบบอย่างที่ดีในเชิงวิชาการให้ปรากฏต่อนักเรียน - นักศึกษา วิทยาลัย และชุมชน					
73. ผู้บริหารส่งเสริมและสนับสนุนความเป็นเลิศทางวิชาการของวิทยาลัยและเรียนรู้จากการปฏิบัติงาน					
74. ผู้บริหารส่งเสริมการจัดการเรียนการสอนเพื่อพัฒนานักเรียน - นักศึกษา ให้เป็นผู้นำการเปลี่ยนแปลงในอนาคต					
75. ผู้บริหารนิเทศและกำกับให้การเรียนการสอนเป็นไปตามแผนการสอนที่กำหนดไว้					
76. ผู้บริหารได้ยึดถือนักเรียน - นักศึกษา เป็นหลักสำคัญในการจัดการเรียนการสอน					
ปัจจัยบรรยากาศและวัฒนธรรมของวิทยาลัย					
77. วิทยาลัยมีบรรยากาศที่ทำให้รู้สึกผ่อนคลาย และสนุกกับการเรียนรู้					
78. วิทยาลัยมีนโยบายดำเนินการจัดกิจกรรมในรูปของคณะกรรมการ					

ปัจจัยทางการบริหารที่ส่งผลต่อความเป็นองค์กรแห่งการเรียนรู้	ระดับความเห็นด้วย				
	มากที่สุด	มาก	ปานกลาง	น้อย	น้อยที่สุด
	5	4	3	2	1
79. ครูและบุคลากร มีความเอื้ออาทร และมีความเชื่อใจกันจนกล้าพูดอย่างจริงใจในสิ่งที่ตนคิด					
80. วิทยาลัยมีการเสริมสร้างบรรยากาศความเป็นสถานศึกษาและความเป็นหมู่คณะ					
81. วิทยาลัยมีการส่งเสริมบรรยากาศแห่งการค้นคว้า การประดิษฐ์คิดค้นการทดลอง และกล้าคิด กล้าทำ ในสิ่งใหม่					
82. วิทยาลัยมีการส่งเสริมบรรยากาศ ความไว้วางใจและยอมรับนับถือซึ่งกันและกัน					
83. วิทยาลัยมีการส่งเสริมให้ครูและนักเรียน – นักศึกษา มีความรักความภาคภูมิใจในวิทยาลัย					
84. ผู้บริหารส่งเสริมวัฒนธรรมให้ครูเกิดการเรียนรู้จากการมีปฏิสัมพันธ์และมีประสบการณ์ร่วมกัน					
85. ผู้บริหารส่งเสริมให้มีการปกป้องและสืบทอดในประเพณีที่ดีและสำคัญของวิทยาลัย					
86. ผู้บริหารเสริมสร้างวัฒนธรรมการมีส่วนร่วมให้เกิดขึ้นในวิทยาลัย					
87. ผู้บริหารส่งเสริมให้ครูและนักเรียน – นักศึกษา รู้จักศึกษาค้นคว้าจากแหล่งเรียนรู้ต่าง ๆ					
ปัจจัยการจูงใจ					
88. ผู้บริหารให้ความไว้วางใจ ให้เกียรติ และให้การยอมรับต่อคณะครู					
89. ผู้บริหารส่งเสริมสนับสนุนความก้าวหน้าในตำแหน่งของคณะครู					
90. ผู้บริหารให้โอกาสในการฝึกอบรม ฝึกฝนความชำนาญ หรือศึกษาดูงานสม่ำเสมอ					
91. ผู้บริหารจัดสิ่งอำนวยความสะดวกและสภาพแวดล้อมเพื่อให้คณะครูปฏิบัติงานได้บรรลุผลสำเร็จ					
92. ผู้บริหารมอบหมายงานให้คณะครูปฏิบัติงานด้วยความเป็นอิสระมีความรับผิดชอบในตัวเอง ไม่ติดตามควบคุมกำกับอย่างเข้มงวด					
93. ผู้บริหารได้มอบหมายงานที่ทำท้าทายความสามารถและเป็นไปได้ให้คณะครูได้ปฏิบัติ					
94. ผู้บริหารกระตุ้นและส่งเสริมให้คณะครูมีการริเริ่มสร้างสรรค์สิ่งใหม่ๆ					
95. ผู้บริหารได้กระตุ้นให้คณะครูกำหนดเป้าหมายหรือทิศทางการทำงานที่ชัดเจน					
96. ผู้บริหารกล่าวคำยกย่อง ชมเชย หรือประกาศเกียรติคุณแก่ครูที่มีผลงานดีเด่น					

ปัจจัยทางการบริหารที่ส่งผลต่อความเป็นองค์กรแห่งการเรียนรู้	ระดับความเห็นด้วย				
	มากที่สุด	มาก	ปานกลาง	น้อย	น้อยที่สุด
	5	4	3	2	1
ปัจจัยเป้าหมายและข้อมูลย้อนกลับ					
97. วิทยาลัยได้คำนึงถึงการบริหารงานที่ตอบสนองต่อทั้งเป้าหมายของคณะครูและของวิทยาลัยให้ไปด้วยกัน					
98. วิทยาลัยได้คำนึงถึงการพัฒนาจนบรรลุผลตามเป้าหมายที่คาดหวังไว้ในระดับสูง					
99. วิทยาลัยมีการพิจารณาทบทวนความเหมาะสมของเป้าหมายกับผู้เกี่ยวข้องเป็นระยะ ๆ					
100. วิทยาลัยแจ้งข่าวประชาสัมพันธ์ผลการดำเนินงานตามเป้าหมายให้ผู้เกี่ยวข้องทราบเป็นระยะ ๆ					
101. วิทยาลัยนำเอาข้อมูลย้อนกลับไปใช้เพื่อการปรับปรุงแก้ไขงานด้านการบริหาร					
102. วิทยาลัยนำเอาข้อมูลย้อนกลับไปใช้เพื่อการปรับปรุงแก้ไขงานด้านวิชาการ					
103. วิทยาลัยนำเอาข้อมูลย้อนกลับไปใช้เพื่อการปรับปรุงแก้ไขงานด้านบุคลากร					
104. วิทยาลัยนำเอาข้อมูลย้อนกลับไปใช้เพื่อการปรับปรุงแก้ไขงานด้านงบประมาณ					

ตอนที่ 3 องค์ประกอบเกี่ยวกับความเป็นองค์การแห่งการเรียนรู้

องค์ประกอบเกี่ยวกับความเป็นองค์การแห่งการเรียนรู้	ระดับความเห็นด้วย				
	มากที่สุด	มาก	ปานกลาง	น้อย	น้อยที่สุด
	5	4	3	2	1
องค์ประกอบด้านกระบวนการ					
1. วิทยาลัยมีการสนับสนุนให้เกิดการเรียนรู้ในคณะครูและบุคลากรในวิทยาลัย					
2. วิทยาลัยส่งเสริมให้มีการพัฒนาในตนเอง ในคณะครู และบุคลากรอย่างต่อเนื่อง					
3. วิทยาลัยได้พัฒนาการเรียนรู้ใหม่ ๆ ของบุคคล ให้คณะครูหรือบุคลากรอื่น ได้เกิดการเรียนรู้ร่วมกันทั้งวิทยาลัย					
4. วิทยาลัยส่งเสริมให้คณะครูและบุคลากรรับรู้ถึงการเปลี่ยนแปลงและปรับตัวได้ทันต่อการเปลี่ยนแปลง					
5. วิทยาลัยกระตุ้นให้คณะครูและบุคลากรค้นหาจุดเด่นจุดด้อยของตนเพื่อการเปลี่ยนแปลงพฤติกรรมที่เหมาะสม					
6. วิทยาลัยได้สร้างความตระหนักในตนเองและความสามารถในการใช้วิจารณญาณ ไคร่ครวญสภาพแวดล้อมอย่างมีเหตุผลแก่คณะครูและบุคลากร					
7. วิทยาลัยมีการศึกษาวิเคราะห์เพื่อหาทางเพิ่มขีดความสามารถในการเรียนรู้ของคณะครูและบุคลากร และให้สามารถปรับหรือเปลี่ยนให้เข้ากับวัฒนธรรมของตนเอง					
8. วิทยาลัยมีการพัฒนาขยายขีดความสามารถของคณะครูและบุคลากร เพื่อให้สามารถปฏิบัติงาน ได้ผลที่ตรงตามความต้องการที่แท้จริง					
9. วิทยาลัยได้ส่งเสริมบรรยากาศและความบันเทิงใจในการคิดริเริ่มสร้างสรรค์ หรือประดิษฐ์คิดค้นสิ่งใหม่ ๆ อยู่เสมอ					
10. วิทยาลัยได้พัฒนาเพื่อขยายขีดความสามารถของครูและบุคลากรเพื่อสร้างสรรค์อนาคตของวิทยาลัยอย่างต่อเนื่อง					
11. วิทยาลัยกระตุ้นให้คณะครูและบุคลากรถ่ายโอนการเรียนรู้สู่การปรับเปลี่ยนพฤติกรรมที่พึงประสงค์					
12. วิทยาลัยส่งเสริมให้มีกิจกรรมแนวคิดที่สะท้อนให้เห็นการแข่งขันในการพัฒนาเชิงสร้างสรรค์					
องค์ประกอบด้านผลลัพธ์					
13. วิทยาลัยมีกิจกรรมพัฒนาบุคคลหรือทีมงาน เช่น การฝึกอบรม การจัดทำผลงานทางวิชาการ เป็นต้น					

องค์ประกอบเกี่ยวกับความเป็นองค์การแห่งการเรียนรู้	ระดับความเห็นด้วย				
	มากที่สุด	มาก	ปานกลาง	น้อย	น้อยที่สุด
	5	4	3	2	1
14. วิทยาลัยมีผลงานทางวิชาการของครู เช่น งานวิจัย เอกสารการสอน แผนการสอนและสื่อการสอน					
15. วิทยาลัยมีครูแกน ครูดีเด่น ครูต้นแบบ และครูแห่งชาติ					
16. วิทยาลัยมีนักเรียนนักศึกษาที่มีคุณภาพสามารถเรียนต่อในระดับที่สูงขึ้น ได้จำนวนมาก					
17. วิทยาลัยมีคณะครูที่มีการคิดอย่างเป็นระบบ มุ่งพัฒนาโดยรวม ไม่แยกพัฒนาส่วนใดส่วนหนึ่ง					
18. วิทยาลัยมีคณะครูที่มีความรู้สึกร่วมกันในการเป็นเจ้าของร่วมกัน และมีความผูกพันกับการพัฒนาเพื่อความก้าวหน้าของวิทยาลัย					
19. ครูและบุคลากร มีแฟ้มสะสมงาน เพื่อแสดงถึงการพัฒนาการปฏิบัติงานของตนเอง					
20. วิทยาลัยได้รับประกาศนียบัตร โล่รางวัล หรือรางวัล และเกียรติคุณบัตร					
21. วิทยาลัยมีผลงานการประดิษฐ์คิดค้น เช่น โครงการวิทยาศาสตร์ของนักเรียนนักศึกษา ผลการวิจัยในชั้นเรียนของครู เป็นต้น					
22. วิทยาลัยได้รับการยกย่องว่าเป็นวิทยาลัยปฏิรูปการเรียนรู้ตาม พ.ร.บ. การศึกษาแห่งชาติ พ.ศ. 2542 แก้ไขเพิ่มเติม (ฉบับที่2) พ.ศ.2545					
23. นักเรียน – นักศึกษา มีความสามารถในการคิดวิเคราะห์ สังเคราะห์ ใฝ่รู้และมีการเรียนรู้อย่างต่อเนื่อง					

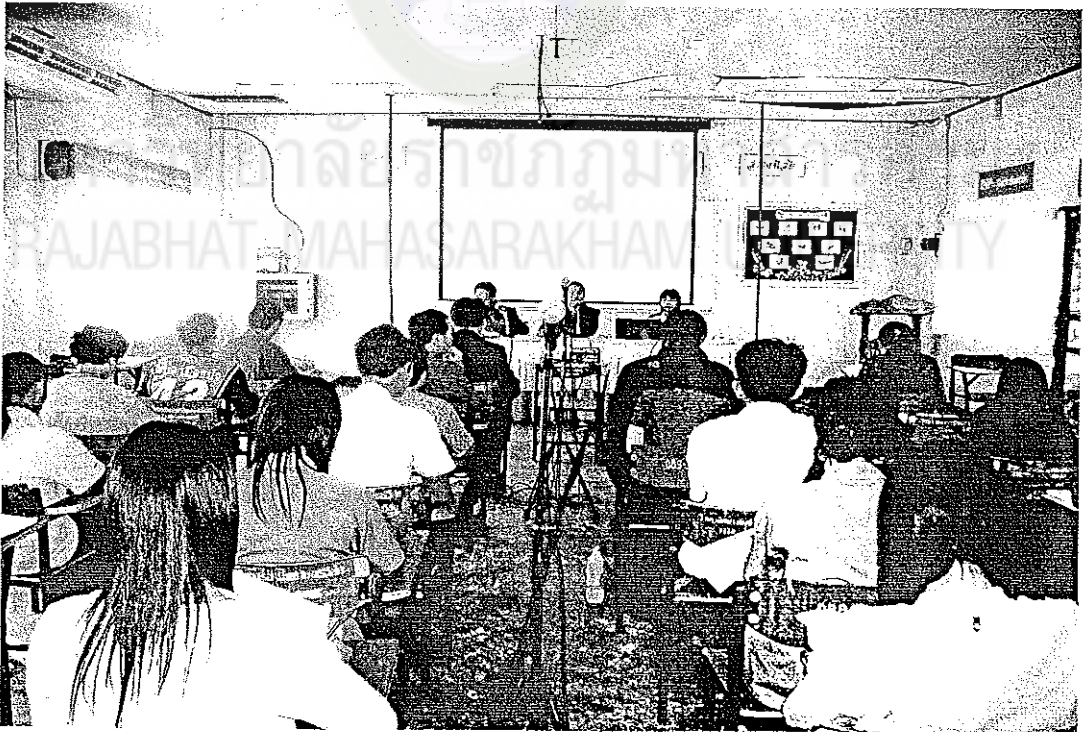


ภาคผนวก ค
ภาพกิจกรรม

มหาวิทยาลัยราชภัฏมหาสารคาม
RAJABHAT MAHASARAKHAM UNIVERSITY



ภาพภาคผนวกที่ 1 การนำเสนอรูปแบบการพัฒนาวิทยาลัยการอาชีพให้เป็นองค์กร
แห่งการเรียนรู้



ภาพภาคผนวกที่ 2 ผู้เข้าร่วมการวิพากษ์รูปแบบการพัฒนาวิทยาลัยการอาชีพให้เป็น
องค์กรแห่งการเรียนรู้



ภาพภาคผนวกที่ 3 การอบรมการพัฒนาครูและทีมงานวิทยาลัยการอาชีพเกษตรวิสัย



ภาพภาคผนวกที่ 4 ผู้เข้าร่วมการอบรมการพัฒนาครูและทีมงานวิทยาลัยการอาชีพเกษตรวิสัย



ภาพภาคผนวกที่ 5 การอบรมการพัฒนาภาวะผู้นำทางวิชาการ



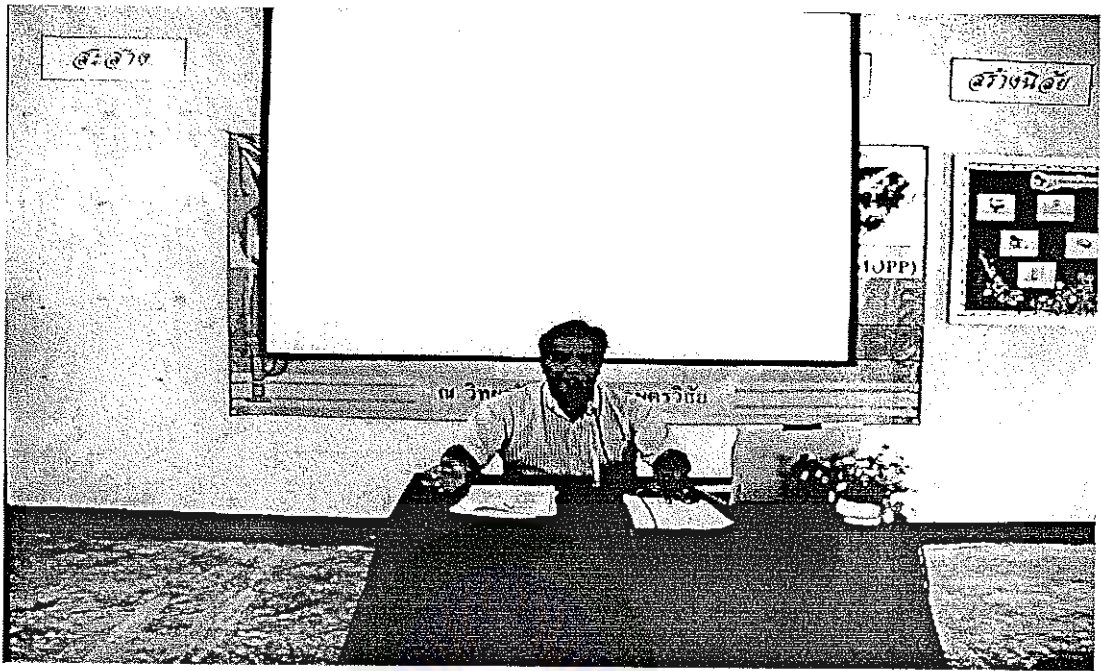
ภาพภาคผนวกที่ 6 ผู้เข้าร่วมการอบรมการพัฒนาภาวะผู้นำทางวิชาการวิทยาลัยการอาชีพเกษตรวิสัย



ภาพภาคผนวกที่ 7 การอบรมเทคโนโลยีและระบบงาน



ภาพภาคผนวกที่ 8 ผู้เข้าร่วมการอบรมเทคโนโลยีและระบบงาน



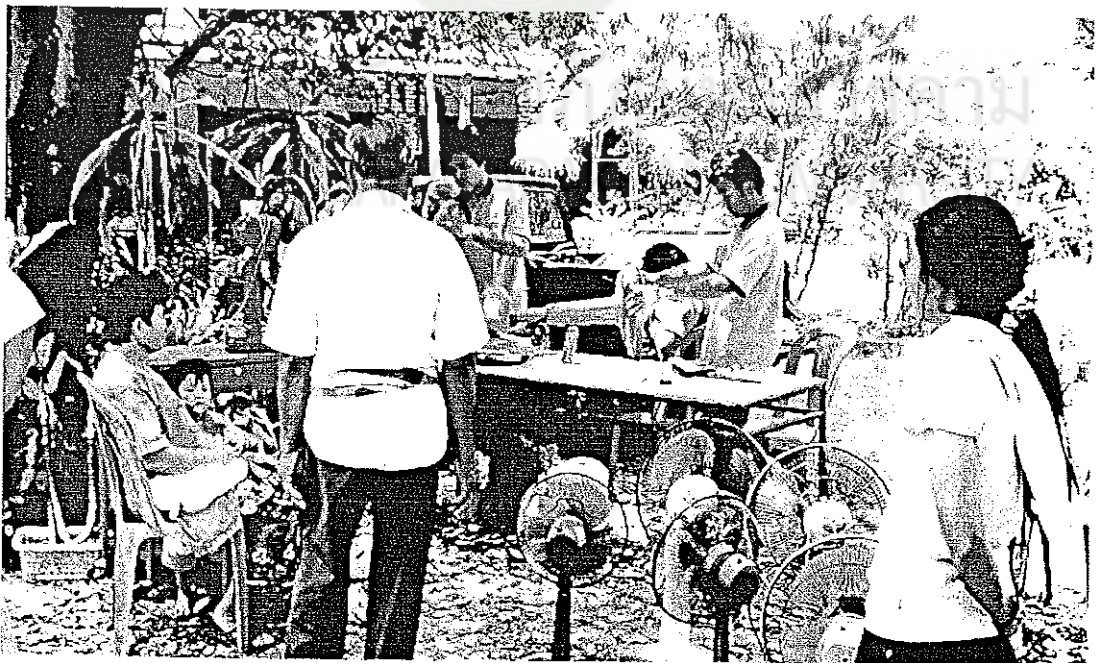
ภาพภาคผนวกที่ 9 การอบรมปฏิบัติการวิสัยทัศน์ พันธกิจและยุทธศาสตร์



ภาพภาคผนวกที่ 10 ผู้เข้าร่วมการอบรมปฏิบัติการวิสัยทัศน์ พันธกิจและยุทธศาสตร์



ภาพภาคผนวกที่ 11 นักเรียน/นักศึกษาวิทยาลัยการอาชีพเกษตรวิสัยให้บริการชุมชน โดยการรับ
ซ่อมจักรยานยนต์



ภาพภาคผนวกที่ 12 นักเรียน/นักศึกษาวิทยาลัยการอาชีพเกษตรวิสัยให้บริการชุมชน โดยการรับ
ซ่อมพัดลม



ภาพภาคผนวกที่ 13 นักเรียน/นักศึกษาวิทยาลัยการอาชีพเกษตรวิสัยให้บริการชุมชนโดยการรับซ่อมอุปกรณ์เครื่องใช้ไฟฟ้า



ภาพภาคผนวกที่ 14 นักเรียน/นักศึกษาวิทยาลัยการอาชีพเกษตรวิสัยสาธิตการเพาะเห็ด



ภาพภาคผนวกที่ 15 นักเรียน/นักศึกษาวิทยาลัยการอาชีพเกษตรวิสัยสาธิตการทำปูอินทรีย์



ภาพภาคผนวกที่ 16 นักเรียน/นักศึกษาวิทยาลัยการอาชีพเกษตรวิสัยสาธิตการทำมอนผ้า



ภาพภาคผนวกที่ 17 นักเรียน/นักศึกษาวิทยาลัยการอาชีพเกษตรวิสัยสาธิตการทำกรอบรูป
วิทยาศาสตร์



ภาพภาคผนวกที่ 18 นักเรียน/นักศึกษาวิทยาลัยการอาชีพเกษตรวิสัยสาธิตการพันธ์แก้วลายการ์ตูน



ภาพภาคผนวกที่ 19 ภาพกิจกรรมงานวิชาการของวิทยาลัยการอาชีพเกษตรวิสัย



ภาพภาคผนวกที่ 20 การแสดงผลงานทางงานวิชาการของครู นักเรียน/นักศึกษา
วิทยาลัยการอาชีพเกษตรวิสัย