

บทที่ 4

การวิเคราะห์ข้อมูล

ผลการวิจัยเรื่อง การใช้ภูมิปัญญาท้องถิ่นในการบริหารจัดการแหล่งน้ำโบราณ โดย การมีส่วนร่วมของชุมชนเพื่อการอนุรักษ์แหล่งน้ำธรรมชาติในกลุ่มจังหวัดร้อยแก่นสาร ใน ครั้งนี้ ผู้วิจัยขอเสนอขั้นตอนในการวิเคราะห์ข้อมูล ตามลำดับดังนี้

1. สัญลักษณ์ที่ใช้ในการวิเคราะห์ข้อมูล
2. ลำดับขั้นตอนในการนำเสนอผลการวิเคราะห์ข้อมูล
3. ผลการวิเคราะห์ข้อมูล

1. สัญลักษณ์ที่ใช้ในการวิเคราะห์ข้อมูล

เพื่อให้เข้าใจตรงกัน ในการแปลความหมายของข้อมูล ผู้วิจัยจึงกำหนดสัญลักษณ์ ที่ใช้ในการเสนอผลการวิเคราะห์ข้อมูลไว้ ดังนี้

\bar{X} แทน ค่าเฉลี่ย (Mean)

S.D. แทน ส่วนเบี่ยงเบนมาตรฐาน (Standard Deviation)

N แทน จำนวนกลุ่มตัวอย่าง

r แทน การหาความสัมพันธ์ของตัวแปร ค่าสัมประสิทธิ์สหสัมพันธ์เพียร์สัน

Sig. แทน นัยสำคัญทางสถิติ

* แทน มีนัยสำคัญทางสถิติที่ระดับ 0.05

X แทน การใช้ภูมิปัญญาท้องถิ่นในการบริหารจัดการแหล่งน้ำโบราณของชุมชน

X_1 แทน ด้านความคิด

X_2 แทน ด้านพิธีกรรม

X_3 แทน ด้านความเชื่อ

X_4 แทน ด้านปรัชญาในการดำเนินชีวิต

X_5 แทน ด้านหลักธรรมคำสอนของศาสนา

Y แทน การมีส่วนร่วมในการบริหารจัดการแหล่งน้ำโบราณ

Y_1 แทน ด้านคน

Y_2 แทน ด้านเงิน

- Y₃ แทน ด้านวัสดุ-อุปกรณ์
Y₄ แทน ด้านข้อมูลข่าวสาร

2. ลำดับขั้นตอนในการนำเสนอผลการวิเคราะห์ข้อมูล

ลำดับขั้นตอนในการนำเสนอผลการวิเคราะห์ข้อมูล ประกอบด้วย

2.1 ผลการวิเคราะห์ข้อมูลเกี่ยวกับปัจจัยส่วนบุคคล ประกอบด้วย เพศ อายุ ระดับการศึกษา สถานภาพสมรส อาชีพ รายได้ และตำแหน่งในชุมชน จากแบบสอบถามส่วนที่ 1 โดยใช้วิธีการประมวลผลทางหลักสถิติเชิงพรรณนา (Descriptive Statistics) โดยการหาค่าความถี่และค่าร้อยละ

2.2 ผลการวิเคราะห์ข้อมูลเกี่ยวกับการใช้ภูมิปัญญาท้องถิ่นในการบริหารจัดการแหล่งน้ำโบราณของชุมชน ในประเด็นที่เกี่ยวข้องกับความคิด พิธีกรรม ความเชื่อ ปรัชญาในการดำเนินชีวิต หลักธรรมคำสอนของศาสนาโดยใช้วิธีการประมวลผลจากค่าสถิติเชิงพรรณนา (Descriptive Statistics) ได้แก่ ค่าเฉลี่ย (Mean) ส่วนเบี่ยงเบนมาตรฐาน (Standard Deviation) โดยนำเสนอข้อมูลในรูปแบบตารางควบคู่กับการบรรยายและสรุปผลการดำเนินการวิจัยจากแบบสอบถามส่วนที่ 2 เพื่อตอบวัตถุประสงค์ข้อที่ 1

2.3 ผลการวิเคราะห์ข้อมูลเกี่ยวกับการมีส่วนร่วมของชุมชนในการบริหารจัดการแหล่งน้ำโบราณเพื่อการอนุรักษ์แหล่งน้ำธรรมชาติของชุมชน ได้แก่ คน เงิน วัสดุ-อุปกรณ์ และข้อมูลข่าวสาร โดยใช้วิธีการประมวลผลทางหลักสถิติเชิงพรรณนา ได้แก่ ค่าเฉลี่ย และส่วนเบี่ยงเบนมาตรฐาน ด้วยการนำเสนอข้อมูลในรูปแบบตารางควบคู่กับการบรรยาย และสรุปผลการดำเนินการวิจัยจากแบบสอบถามส่วนที่ 3 เพื่อตอบวัตถุประสงค์ข้อที่ 2

2.4 ผลการเปรียบเทียบความคิดเห็นเกี่ยวกับการใช้ภูมิปัญญาท้องถิ่นในการบริหารจัดการ แหล่งน้ำโบราณ เมื่อจำแนกตามปัจจัยส่วนบุคคล ประกอบด้วย เพศ อายุ ระดับการศึกษา สถานภาพสมรส อาชีพ รายได้ และตำแหน่งในชุมชน โดยใช้ *t*-test เพื่อทดสอบความแตกต่าง (Independent Sample) หาค่าเฉลี่ยของตัวแปรอิสระ 2 กลุ่ม และใช้การวิเคราะห์ความแปรปรวน (Analysis of Variance : ANOVA) เพื่อทดสอบความแตกต่างระหว่างค่าเฉลี่ยของตัวแปรอิสระมากกว่า 2 กลุ่มขึ้นไป และทดสอบความแตกต่างของกลุ่มด้วยใช้ของเชฟเฟ้ (Scheffe) โดยนำเสนอข้อมูลในรูปแบบตารางควบคู่กับการบรรยายและสรุปผลการดำเนินการวิจัยจากแบบสอบถามส่วนที่ 2 และ 3 เพื่อตอบวัตถุประสงค์ข้อที่ 3

2.5 ผลการทดสอบความสัมพันธ์ระหว่างการใช้ภูมิปัญญาท้องถิ่นในการบริหารจัดการกับการมีส่วนร่วมของชุมชนในการบริหารจัดการแหล่งน้ำโบราณเพื่อการอนุรักษ์แหล่งน้ำธรรมชาติของชุมชน จากแบบสอบถามตอนที่ 2 และ 3 เพื่อตอบวัตถุประสงค์ข้อที่ 4 ผู้วิจัยทำการวิเคราะห์ความสัมพันธ์ของตัวแปร 2 กลุ่ม ด้วยการวิเคราะห์หาค่าสัมประสิทธิ์สหสัมพันธ์ระหว่างตัวแปร โดยวิธีหาค่าสหสัมพันธ์แบบเพียร์สัน (Pearson Product Moment Correlation) ระหว่างข้อมูลกลุ่มที่ 1 คือ ข้อมูลเกี่ยวกับคะแนนการใช้ภูมิปัญญาท้องถิ่นในการบริหารจัดการ กับข้อมูลกลุ่มที่ 2 คือ ข้อมูลเกี่ยวกับคะแนนการมีส่วนร่วมชุมชนในการบริหารจัดการแหล่งน้ำโบราณของผู้ตอบแบบสอบถาม

2.6 ผลการวิเคราะห์ข้อมูลเกี่ยวกับสภาพปัจจุบันและปัญหาในการบริหารจัดการแหล่งน้ำโบราณภายในชุมชนของกลุ่มจังหวัดร้อยแก่นสาร ในประเด็นที่เกี่ยวข้องกับ คน เงิน วัสดุ-อุปกรณ์ และข้อมูลข่าวสาร

3. ผลการวิเคราะห์ข้อมูล

ตอนที่ 1 ผลการวิเคราะห์ข้อมูลเกี่ยวกับปัจจัยส่วนบุคคล

ผู้วิจัยได้นำข้อมูลเกี่ยวกับปัจจัยส่วนบุคคล ประกอบด้วย เพศ อายุ ระดับการศึกษา สถานภาพสมรส อาชีพ รายได้ และตำแหน่งในชุมชน ของหัวหน้าครัวเรือนหรือผู้แทนครัวเรือนที่สามารถให้ข้อมูลได้และอาศัยอยู่จริงในชุมชนบ้านเมืองบัว อำเภอเกษตรวิสัย จังหวัดร้อยเอ็ด ชุมชนบ้านทุ่งประภาชัย อำเภอน้ำพอง จังหวัดขอนแก่น และชุมชนบ้านทุ่ง อำเภอนาคู จังหวัดมหาสารคาม จากแบบสอบถามส่วนที่ 1 โดยใช้วิธีการประมวลผลทางหลักสถิติเชิงพรรณนา (Descriptive Statistics) โดยการหาค่าความถี่และค่าร้อยละ ด้วยการนำเสนอในรูปแบบตารางวิเคราะห์ โดยข้อมูลที่ได้สามารถจำแนกได้ตามรายละเอียดในตารางที่ 3 ดังนี้

ตารางที่ 3 ข้อมูลเกี่ยวกับปัจจัยส่วนบุคคล

ข้อมูลเกี่ยวกับปัจจัยส่วนบุคคล	จำนวน	ร้อยละ
1. เพศ		
1.1 ชาย	254	53.59
1.2 หญิง	220	46.41
รวม	474	100.00
2. อายุ		
2.1 ต่ำกว่า 18 ปี	23	4.85
2.2 18 – 25 ปี	35	7.38
2.3 26 – 35 ปี	45	9.49
2.4 36 – 54 ปี	156	32.90
2.5 46 – 55 ปี	173	36.50
2.6 55 ปีขึ้นไป	42	8.86
รวม	474	100.00
3. อาชีพ		
3.1 เกษตรกรรม	221	46.62
3.2 ค้าขาย	180	37.97
3.3 ข้าราชการ	15	3.16
3.4 นักเรียนนักศึกษา	8	1.69
3.5 รัฐวิสาหกิจ	6	1.27
3.6 ลูกจ้าง	7	1.48
3.7 ธุรกิจส่วนตัว	37	7.81
รวม	474	100.00
4. สถานภาพ		
4.1 โสด	163	34.39
4.2 สมรส	280	59.07
4.3 หย่าร้าง/หม้าย	31	6.54
รวม	474	100.00

ตารางที่ 3 (ต่อ)

ข้อมูลเกี่ยวกับปัจจัยส่วนบุคคล	จำนวน	ร้อยละ
5. ระดับการศึกษา		
5.1 ประถมศึกษา	198	41.77
5.2 มัธยมศึกษาตอนต้น	128	27.00
5.3 มัธยมศึกษาตอนปลาย / ปวช.	39	8.23
5.4 อนุปริญญา / ปวส.	64	13.50
5.5 ปริญญาตรี	17	3.59
5.6 สูงกว่าปริญญาตรี	28	5.91
รวม	474	100.00
6. รายได้(บาท/เดือน)		
6.1 ต่ำกว่า 5,000 บาท	29	6.12
6.2 5,000 – 10,000 บาท	287	60.55
6.3 10,001 – 15,000 บาท	55	11.60
6.4 15,001 – 20,000 บาท	63	13.29
6.5 20,001 – 25,000 บาท	20	4.22
6.6 25,000 บาทขึ้นไป	20	4.22
รวม	474	100.00

จากตารางที่ 3 พบว่า หัวหน้าครัวเรือนหรือผู้แทนครัวเรือนที่สามารถให้ข้อมูลได้และอาศัยอยู่จริงในชุมชนบ้านเมืองบัว อำเภอเกษตรวิสัย จังหวัดร้อยเอ็ด ชุมชนบ้านกู่ประภาชัย อำเภอน้ำพอง จังหวัดขอนแก่น และชุมชนบ้านกู่ อำเภอนาคู จังหวัดมหาสารคาม ส่วนใหญ่เป็นเพศชาย จำนวน 254 คน คิดเป็นร้อยละ 53.59 มากกว่าเพศหญิง ซึ่งมีเพียงจำนวน 220 คน คิดเป็นร้อยละ 46.41 โดยมีอายุระหว่าง 46-55 ปี มากที่สุด คือ จำนวน 173 คน คิดเป็นร้อยละ 36.50 รองลงมาคืออายุระหว่าง 36 – 54 ปี จำนวน 156 คน คิดเป็นร้อยละ 32.90 ประกอบอาชีพเกษตรกร จำนวน 221 คน คิดเป็นร้อยละ 46.62 มีสถานภาพสมรสมากที่สุด จำนวน 280 คน คิดเป็นร้อยละ 59.07 รองลงมาคือ สถานภาพโสด จำนวน 163 คน คิดเป็นร้อยละ 34.39 ซึ่งเป็นผู้ที่มีการศึกษาอยู่ในระดับประถมศึกษามากที่สุด จำนวน 198 คน คิดเป็นร้อยละ 41.77 รองลงมา คือ ระดับมัธยมศึกษาตอนต้น จำนวน 128 คน คิดเป็นร้อยละ 27.00 และมีรายได้

5,000–10,000 บาท จำนวน 287 คน คิดเป็นร้อยละ 60.55 รองลงมามีรายได้ 15,001–20,000 บาท จำนวน 63 คน คิดเป็นร้อยละ 13.29

ตอนที่ 2 ผลการวิเคราะห์ข้อมูลเกี่ยวกับการใช้ภูมิปัญญาท้องถิ่นในการบริหารจัดการแหล่งน้ำโบราณของชุมชน

ผู้วิจัยได้นำข้อมูลเกี่ยวกับการใช้ภูมิปัญญาท้องถิ่นในการบริหารจัดการแหล่งน้ำโบราณของชุมชน ในประเด็นที่เกี่ยวข้องกับความคิด พิธีกรรม ความเชื่อ ปรัชญาในการดำเนินชีวิต และหลักธรรมคำสอนของศาสนา โดยใช้วิธีการประมวลผลจากค่าสถิติเชิงพรรณนา (Descriptive Statistics) ได้แก่ ค่าเฉลี่ย (Mean) และส่วนเบี่ยงเบนมาตรฐาน (Standard Deviation) โดยนำเสนอข้อมูลในรูปแบบตารางควบคู่กับการบรรยายและสรุปผลการดำเนินการวิจัย จากแบบสอบถามส่วนที่ 2 เพื่อตอบวัตถุประสงค์ข้อที่ 1 ดังปรากฏอยู่ในตารางที่ 4 ต่อไปนี้

ตารางที่ 4 ค่าเฉลี่ยและส่วนเบี่ยงเบนมาตรฐานของระดับความคิดเห็นเกี่ยวกับการใช้ภูมิปัญญาท้องถิ่นในการบริหารจัดการแหล่งน้ำโบราณของชุมชน โดยภาพรวมและรายด้าน

การใช้ภูมิปัญญาท้องถิ่นในการบริหารจัดการแหล่งน้ำโบราณของชุมชน	\bar{X}	S.D.	ระดับความคิดเห็น	ลำดับที่
ด้านความคิดเห็น	3.75	0.82	มาก	1
ด้านพิธีกรรม	3.66	0.75	มาก	3
ด้านความเชื่อ	3.65	0.72	มาก	4
ด้านปรัชญาในการดำเนินชีวิต	3.70	0.79	มาก	2
ด้านหลักธรรมคำสอนของศาสนา	3.55	0.86	มาก	5
รวมทุกด้าน	3.66	0.79	มาก	

จากตารางที่ 4 พบว่า หัวหน้าครัวเรือนหรือผู้แทนครัวเรือนที่สามารถให้ข้อมูลได้และอาศัยอยู่จริงในชุมชนบ้านเมืองบัว อำเภอกะทู้ศรีสะเกษ จังหวัดร้อยเอ็ด ชุมชนบ้านกู่ประภาชัย อำเภอน้ำพอง จังหวัดขอนแก่นและชุมชนบ้านกู่ อำเภอนาดูน จังหวัดมหาสารคาม มีความ

คิดเห็นเกี่ยวกับการใช้ภูมิปัญญาท้องถิ่นในการบริหารจัดการแหล่งน้ำโบราณของชุมชนโดยภาพรวมอยู่ในระดับมาก ($\bar{X} = 3.66$; S.D. = 0.79) เมื่อพิจารณาเป็นรายด้าน พบว่า อยู่ในระดับมากทุกด้าน โดยเรียงลำดับความสำคัญตามค่าเฉลี่ยจากมากไปหาน้อยได้ ดังนี้ ด้านความคิดเห็น ($\bar{X} = 3.75$; S.D. = 0.82) ด้านปรัชญาในการดำเนินชีวิต ($\bar{X} = 3.70$; S.D. = 0.79) ด้านพิธีกรรม ($\bar{X} = 3.66$; S.D. = 0.82) ด้านความเชื่อ ($\bar{X} = 3.65$; S.D. = 0.82) และด้านหลักธรรมคำสอนของศาสนา ($\bar{X} = 3.55$; S.D. = 0.86) ตามลำดับ

และเมื่อจำแนกข้อมูลความคิดเห็นเกี่ยวกับการใช้ภูมิปัญญาท้องถิ่นในการบริหารจัดการแหล่งน้ำโบราณของชุมชนในแต่ละด้านจะแสดงได้ ดังตารางที่ 5 ถึงตารางที่ 9

ตารางที่ 5 ค่าเฉลี่ยและส่วนเบี่ยงเบนมาตรฐานของระดับความคิดเห็นการเกี่ยวกับการใช้ภูมิปัญญาท้องถิ่นในการบริหารจัดการแหล่งน้ำโบราณของชุมชน
ด้านความคิดเห็น

การใช้ภูมิปัญญาท้องถิ่นในการบริหารจัดการแหล่งน้ำโบราณของชุมชน ด้านความคิดเห็น	\bar{X}	S.D.	ระดับความคิดเห็น	ลำดับที่
1. สมาชิกในชุมชน มีความคิดริเริ่ม สร้างสรรค์ในการพัฒนาแหล่งน้ำชุมชน	3.84	0.62	มาก	2
2. ผู้นำชุมชน มีการปลูกฝังด้านความคิดในการอนุรักษ์แหล่งน้ำโบราณ ให้กับเยาวชนเพื่อสืบทอดวัฒนธรรม	4.09	0.73	มาก	1
3. ปัจจุบันคนในชุมชนยังให้ความสำคัญและเห็นคุณค่าแหล่งน้ำโบราณ	3.68	0.89	มาก	3
รวม	3.87	0.75	มาก	

จากตารางที่ 5 พบว่า หัวหน้าครัวเรือนหรือผู้แทนครัวเรือนที่สามารถให้ข้อมูลได้และอาศัยอยู่จริงในชุมชนบ้านเมืองบัว อำเภอเกษตรวิสัย จังหวัดร้อยเอ็ด ชุมชนบ้านกู่ประภาชัย อำเภอน้ำพอง จังหวัดขอนแก่น และชุมชนบ้านกู่ อำเภอนาคู จังหวัดมหาสารคาม มีความคิดเห็นเกี่ยวกับการใช้ภูมิปัญญาท้องถิ่นในการบริหารจัดการแหล่งน้ำโบราณของชุมชนด้านความคิดเห็นโดยภาพรวมอยู่ในระดับมาก ($\bar{X} = 3.87$; S.D. = 0.75) เมื่อพิจารณาเป็นรายข้อ พบว่า อยู่ในระดับมากทุกข้อ โดยเรียงลำดับความสำคัญตามค่าเฉลี่ยจากมากไปหาน้อยได้

ดังนี้ ผู้นำชุมชน มีการปลูกฝังด้านความคิดในการอนุรักษ์แหล่งน้ำโบราณ ให้กับเยาวชนเพื่อสืบทอดวัฒนธรรม ($\bar{X} = 4.09$; S.D. = 0.73) สมาชิกในชุมชน มีความคิดริเริ่ม สร้างสรรค์ในการพัฒนาแหล่งน้ำชุมชน ($\bar{X} = 3.96$; S.D. = 0.78) และผู้บริหารส่งเสริมให้บุคลากรพัฒนาตนเองสม่ำเสมอ ($\bar{X} = 3.84$; S.D. = 0.62) และปัจจุบันคนในชุมชนยังให้ความสำคัญและเห็นคุณค่าแหล่งน้ำโบราณ ($\bar{X} = 3.68$; S.D. = 0.89) ตามลำดับ

ตารางที่ 6 ค่าเฉลี่ยและส่วนเบี่ยงเบนมาตรฐานของระดับความคิดเห็นเกี่ยวกับการใช้ภูมิปัญญาท้องถิ่นในการบริหารจัดการแหล่งน้ำโบราณของชุมชน ด้านพิธีกรรม

การใช้ภูมิปัญญาท้องถิ่นในการบริหารจัดการแหล่งน้ำโบราณของชุมชน ด้านพิธีกรรม	\bar{X}	S.D.	ระดับความคิดเห็น	ลำดับที่
1. สมาชิกในชุมชนให้ความสำคัญ ในการประกอบพิธีกรรมต่อแหล่งน้ำโบราณเป็นประจำทุกปี	3.56	0.87	มาก	3
2. สมาชิกในชุมชนสนใจ เข้าร่วมในการประกอบพิธีกรรมของชุมชนอย่างสม่ำเสมอ	3.93	0.84	มาก	2
3. มีการจัดงานประเพณี เกี่ยวกับแหล่งน้ำโบราณในชุมชนทุกปี	4.09	0.68	มาก	1
4. มีการใช้น้ำจากแหล่งน้ำโบราณ เพื่อประกอบพิธีต่างๆ ในชุมชน	3.54	0.58	มาก	4
รวม	3.78	0.74	มาก	

จากตารางที่ 6 พบว่า หัวหน้าครัวเรือนหรือผู้แทนครัวเรือนที่สามารถให้ข้อมูลได้และอาศัยอยู่จริงในชุมชนบ้านเมืองบัว อำเภอเกษตรวิสัย จังหวัดร้อยเอ็ด ชุมชนบ้านกู่ประภาชัย อำเภอน้ำพอง จังหวัดขอนแก่น และชุมชนบ้านกู่ อำเภอนาดูน จังหวัดมหาสารคาม มีความคิดเห็นเกี่ยวกับการใช้ภูมิปัญญาท้องถิ่นในการบริหารจัดการแหล่งน้ำโบราณของชุมชนด้านพิธีกรรม โดยภาพรวมอยู่ในระดับมาก ($\bar{X} = 3.78$; S.D. = 0.74) เมื่อพิจารณาเป็นรายข้อพบว่า อยู่ในระดับมากทุกข้อ โดยเรียงลำดับความสำคัญตามค่าเฉลี่ยจากมากไปหาน้อยได้ดังนี้ มีการจัดงานประเพณี เกี่ยวกับแหล่งน้ำโบราณในชุมชนทุกปี ($\bar{X} = 3.78$; S.D. = 0.74)

สมาชิกในชุมชนสนใจเข้าร่วมในการประกอบพิธีกรรมของชุมชนอย่างสม่ำเสมอ ($\bar{X} = 3.93$; S.D. = 0.84) สมาชิกในชุมชนให้ความสำคัญในการประกอบพิธีกรรมต่อแหล่งน้ำโบราณเป็นประจำทุกปี ($\bar{X} = 3.56$; S.D. = 0.87) และมีการใช้น้ำจากแหล่งน้ำโบราณเพื่อประกอบพิธีต่างๆ ในชุมชน ($\bar{X} = 3.54$; S.D. = 0.58) ตามลำดับ

ตารางที่ 7 ค่าเฉลี่ยและส่วนเบี่ยงเบนมาตรฐานของระดับความคิดเห็นเกี่ยวกับการใช้ภูมิปัญญาท้องถิ่นในการบริหารจัดการแหล่งน้ำโบราณของชุมชน ด้านความเชื่อ

การใช้ภูมิปัญญาท้องถิ่นในการบริหารจัดการแหล่งน้ำโบราณของชุมชน ด้านความเชื่อ	\bar{X}	S.D.	ระดับความคิดเห็น	ลำดับที่
1. คนในชุมชนมีความเชื่อว่ามีสิ่งศักดิ์สิทธิ์อยู่ในแหล่งน้ำโบราณ	4.06	0.50	มาก	2
2. แหล่งน้ำโบราณมีความเกี่ยวข้องกับหลักคำสอนของพระพุทธศาสนา	3.87	0.65	มาก	3
3. คนในชุมชนมีความเชื่อว่า แหล่งน้ำโบราณช่วยรักษาโรคร้ายต่างๆ ได้	4.46	0.62	มาก	1
รวม	4.13	0.59	มาก	

จากตารางที่ 7 พบว่า หัวหน้าครัวเรือนหรือผู้แทนครัวเรือนที่สามารถให้ข้อมูลได้และอาศัยอยู่จริงในชุมชนบ้านเมืองบัว อำเภอเกษตรวิสัย จังหวัดร้อยเอ็ด ชุมชนบ้านกู่ประภาชัย อำเภอน้ำพอง จังหวัดขอนแก่น และชุมชนบ้านกู่ อำเภอนาดูน จังหวัดมหาสารคาม มีความคิดเห็นเกี่ยวกับการใช้ภูมิปัญญาท้องถิ่นในการบริหารจัดการแหล่งน้ำโบราณของชุมชน ด้านความเชื่อ โดยภาพรวมอยู่ในระดับมาก ($\bar{X} = 4.13$; S.D. = 0.59) เมื่อพิจารณาเป็นรายข้อพบว่า อยู่ในระดับมากทุกข้อ โดยเรียงลำดับความสำคัญตามค่าเฉลี่ยจากมากไปหาน้อยได้ดังนี้ คนในชุมชนมีความเชื่อว่า แหล่งน้ำโบราณช่วยรักษาโรคร้ายต่างๆ ได้ ($\bar{X} = 4.46$; S.D. = 0.62) คนในชุมชนมีความเชื่อว่ามีสิ่งศักดิ์สิทธิ์อยู่ในแหล่งน้ำโบราณ ($\bar{X} = 4.06$; S.D. = 0.50) และแหล่งน้ำโบราณมีความเกี่ยวข้องกับหลักคำสอนของพระพุทธศาสนา ($\bar{X} = 3.87$; S.D. = 0.65) ตามลำดับ

ตารางที่ 8 ค่าเฉลี่ยและส่วนเบี่ยงเบนมาตรฐานของระดับความคิดเห็นเกี่ยวกับการใช้
ภูมิปัญญาท้องถิ่นในการบริหารจัดการแหล่งน้ำโบราณของชุมชน ด้านปรัชญา
ในการดำเนินชีวิต

การใช้ภูมิปัญญาท้องถิ่นในการบริหารจัดการแหล่งน้ำ โบราณของชุมชน ด้านปรัชญาในการดำเนินชีวิต	\bar{X}	S.D.	ระดับ ความ คิดเห็น	ลำดับ ที่
1. สมาชิกในชนชุมชนมีการดำรงชีวิต แบบเศรษฐกิจ พอเพียง	3.87	0.65	มาก	2
2. สมาชิกในชุมชน มีความเป็นอยู่แบบพึ่งพาอาศัยซึ่งกัน และกัน	3.96	0.64	มาก	1
3. มีการใช้แหล่งน้ำโบราณตามหลักปรัชญาเศรษฐกิจ พอเพียง	3.75	0.80	มาก	3
รวม	3.86	0.70	มาก	

จากตารางที่ 8 พบว่า หัวหน้าครัวเรือนหรือผู้แทนครัวเรือนที่สามารถให้ข้อมูลได้และ
อาศัยอยู่จริงในชุมชนบ้านเมืองบัว อำเภอเกษตรวิสัย จังหวัดร้อยเอ็ด ชุมชนบ้านทุ่งประภาชัย
อำเภอน้ำพอง จังหวัดขอนแก่น และชุมชนบ้านทุ่ง อำเภอนาดูน จังหวัดมหาสารคาม มีความ
คิดเห็นเกี่ยวกับการใช้ภูมิปัญญาท้องถิ่นในการบริหารจัดการแหล่งน้ำโบราณของชุมชน
ด้านปรัชญาในการดำเนินชีวิต โดยภาพรวมอยู่ในระดับมาก ($\bar{X} = 3.86$; S.D. = 0.70)
เมื่อพิจารณาเป็นรายข้อ พบว่า อยู่ในระดับมากทุกข้อ โดยเรียงลำดับความสำคัญตามค่าเฉลี่ย
จากมากไปหาน้อยได้ ดังนี้ สมาชิกในชุมชน มีความเป็นอยู่แบบพึ่งพาอาศัยซึ่งกันและกัน
($\bar{X} = 3.96$; S.D. = 0.64) สมาชิกในชนชุมชนมีการดำรงชีวิต แบบเศรษฐกิจพอเพียง ($\bar{X} =$
3.87 ; S.D. = 0.65) และมีการใช้แหล่งน้ำโบราณตามหลักปรัชญาเศรษฐกิจพอเพียง ($\bar{X} = 3.75$
; S.D. = 0.80) ตามลำดับ

ตารางที่ 9 ค่าเฉลี่ยและส่วนเบี่ยงเบนมาตรฐานของระดับความคิดเห็นเกี่ยวกับการใช้
ภูมิปัญญาท้องถิ่นในการบริหารจัดการแหล่งน้ำโบราณของชุมชน ด้านกิจกรรม
คำสอนของศาสนา

การใช้ภูมิปัญญาท้องถิ่นในการบริหารจัดการแหล่งน้ำ โบราณของชุมชน ด้านกิจกรรมคำสอนของศาสนา	\bar{X}	S.D.	ระดับ ความ คิดเห็น	ลำดับ ที่
1. สมาชิกในชุมชน มีการปฏิบัติตามหลักคำสอนของพุทธ ศาสนาอย่างเคร่งครัด	3.87	0.91	มาก	1
2. สมาชิกให้ความสนใจในการทำบุญตักบาตรเป็นประจำ	3.65	0.97	มาก	2
รวม	3.76	0.94	มาก	

จากตารางที่ 9 พบว่า หัวหน้าครัวเรือนหรือผู้แทนครัวเรือนที่สามารถให้ข้อมูลได้และอาศัยอยู่จริงในชุมชนบ้านเมืองบัว อำเภอเกษตรวิสัย จังหวัดร้อยเอ็ด ชุมชนบ้านกู่ประภาชัย อำเภอคำม่วง จังหวัดขอนแก่น และชุมชนบ้านกู่ อำเภอนาคู จังหวัดมหาสารคาม มีความคิดเห็นเกี่ยวกับการใช้ภูมิปัญญาท้องถิ่นในการบริหารจัดการแหล่งน้ำโบราณของชุมชน ด้านกิจกรรมคำสอนของศาสนา โดยภาพรวมอยู่ในระดับมาก ($\bar{X} = 3.76$; S.D. = 0.94) เมื่อพิจารณาเป็นรายข้อ พบว่า อยู่ในระดับมากทุกข้อ โดยเรียงลำดับความสำคัญตามค่าเฉลี่ยจากมากไปหาน้อยได้ ดังนี้ สมาชิกในชุมชน มีการปฏิบัติตามหลักคำสอนของพุทธศาสนาอย่างเคร่งครัด ($\bar{X} = 3.87$; S.D. = 0.91) และสมาชิกให้ความสนใจในการทำบุญตักบาตรเป็นประจำ ($\bar{X} = 3.65$; S.D. = 0.97) ตามลำดับ

ตอนที่ 3 ผลการวิเคราะห์ข้อมูลเกี่ยวกับการมีส่วนร่วมของชุมชนในการบริหาร
จัดการแหล่งน้ำโบราณเพื่อการอนุรักษ์แหล่งน้ำธรรมชาติของชุมชน

ผู้วิจัยได้นำข้อมูลเกี่ยวกับผลการวิเคราะห์ข้อมูลเกี่ยวกับการมีส่วนร่วมของชุมชนในการบริหารจัดการแหล่งน้ำโบราณเพื่อการอนุรักษ์แหล่งน้ำธรรมชาติของชุมชน ได้แก่ คน เงิน วัสดุ-อุปกรณ์ และข้อมูลข่าวสาร โดยใช้วิธีการประมวลผลทางหลักสถิติเชิงพรรณนา ได้แก่ ค่าเฉลี่ย และส่วนเบี่ยงเบนมาตรฐาน ด้วยการนำเสนอข้อมูลในรูปแบบตารางควบคู่กับ

การบรรยาย และสรุปผลการดำเนินการวิจัยจากแบบสอบถามส่วนที่ 3 เพื่อตอบวัตถุประสงค์ข้อที่ 2 โดยข้อมูลที่ได้สามารถจำแนกได้ตามรายละเอียดในตารางที่ 10

ตารางที่ 10 ค่าเฉลี่ยและส่วนเบี่ยงเบนมาตรฐานระดับความต้องการมีส่วนร่วมของชุมชนในการบริหารจัดการแหล่งน้ำโบราณเพื่อการอนุรักษ์แหล่งน้ำธรรมชาติของชุมชน โดยภาพรวมและรายด้าน

การมีส่วนร่วมของชุมชนในการบริหารจัดการแหล่งน้ำโบราณ	\bar{X}	S.D.	ระดับความต้องการมีส่วนร่วม	ลำดับที่
1. ด้านคน	3.56	0.81	มาก	4
2. ด้านเงิน	3.83	0.80	มาก	2
3. ด้านวัสดุ-อุปกรณ์	3.78	0.68	มาก	3
4. ด้านข้อมูลข่าวสาร	4.07	0.72	มาก	1
รวม	3.81	0.75	มาก	

จากตารางที่ 10 พบว่า หัวหน้าครัวเรือนหรือผู้แทนครัวเรือนที่สามารถให้ข้อมูลได้ และอาศัยอยู่จริงในชุมชนบ้านเมืองบัว อำเภอเกษตรวิสัย จังหวัดร้อยเอ็ด ชุมชนบ้านกู่ประกายชัย อำเภอน้ำพอง จังหวัดขอนแก่น และชุมชนบ้านกู่ อำเภอนาดูน จังหวัดมหาสารคาม มีความต้องการในการมีส่วนร่วม โดยภาพรวมอยู่ในระดับมาก ($\bar{X} = 3.81$; S.D. = 0.75) และเมื่อพิจารณาเป็นรายด้าน พบว่า อยู่ในระดับมากทุกด้าน โดยสามารถเรียงลำดับความสำคัญตามค่าเฉลี่ยจากมากไปน้อยได้ ดังนี้ ด้านข้อมูลข่าวสาร ($\bar{X} = 4.07$; S.D. = 0.72) ด้านเงิน ($\bar{X} = 3.83$; S.D. = 0.80) ด้านวัสดุ-อุปกรณ์ ($\bar{X} = 3.78$; S.D. = 0.68) และด้านคน ($\bar{X} = 3.56$; S.D. = 0.81) ตามลำดับ เมื่อจำแนกระดับความต้องการมีส่วนร่วมของชุมชนในการบริหารจัดการแหล่งน้ำโบราณเพื่อการอนุรักษ์แหล่งน้ำธรรมชาติของชุมชนในแต่ละด้านจะแสดงได้ดังตารางที่ 11 ถึงตารางที่ 14

ตารางที่ 11 ค่าเฉลี่ยและส่วนเบี่ยงเบนมาตรฐานระดับความต้องการมีส่วนร่วมของชุมชนในการบริหารจัดการแหล่งน้ำโบราณเพื่อการอนุรักษ์แหล่งน้ำธรรมชาติของชุมชน
ด้านคน

การมีส่วนร่วมของชุมชนในการบริหารจัดการแหล่งน้ำโบราณ ด้านคน	\bar{X}	S.D.	ระดับความต้องการมีส่วนร่วม	ลำดับที่
1. บุคลากรทุกคน มีส่วนร่วมในการพัฒนาแหล่งน้ำโบราณ	3.94	0.75	มาก	1
2. สมาชิกในชุมชนมีการประชุม ปรึกษา เกี่ยวกับการบริหารงานต่างๆเป็นประจำทุกเดือน	3.59	0.85	มาก	3
3. เจ้าหน้าที่ทำหน้าที่บริหารจัดการแหล่งน้ำโบราณเพื่ออนุรักษ์และพัฒนา	3.87	1.04	มาก	2
รวม	3.80	0.88	มาก	

จากตารางที่ 11 พบว่า หัวหน้าครัวเรือนหรือผู้แทนครัวเรือนที่สามารถให้ข้อมูลได้และอาศัยอยู่จริงในชุมชนบ้านเมืองบัว อำเภอเกษตรวิสัย จังหวัดร้อยเอ็ด ชุมชนบ้านกู่ประภาชัย อำเภอน้ำพอง จังหวัดขอนแก่น และชุมชนบ้านกู่ อำเภอนาดูน จังหวัดมหาสารคาม มีความต้องการในการมีส่วนร่วม ด้านคน โดยภาพรวมอยู่ในระดับมาก ($\bar{X} = 3.80$; S.D. = 0.88) และเมื่อพิจารณาเป็นรายข้อ พบว่า อยู่ในระดับมากทุกข้อ โดยสามารถเรียงลำดับความสำคัญตามค่าเฉลี่ยจากมากไปน้อยได้ ดังนี้ บุคลากรทุกคน มีส่วนร่วมในการพัฒนาแหล่งน้ำโบราณ ($\bar{X} = 3.94$; S.D. = 0.75) เจ้าหน้าที่ทำหน้าที่บริหารจัดการแหล่งน้ำโบราณเพื่ออนุรักษ์และพัฒนา ($\bar{X} = 3.87$; S.D. = 1.04) และสมาชิกในชุมชนมีการประชุม ปรึกษาเกี่ยวกับการบริหารงานต่างๆ เป็นประจำทุกเดือน ($\bar{X} = 3.59$; S.D. = 0.85) ตามลำดับ

ตารางที่ 12 ค่าเฉลี่ยและส่วนเบี่ยงเบนมาตรฐานระดับความต้องการมีส่วนร่วมของชุมชนในการบริหารจัดการแหล่งน้ำโบราณเพื่อการอนุรักษ์แหล่งน้ำธรรมชาติของชุมชนด้านเงิน

การมีส่วนร่วมของชุมชนในการบริหารจัดการแหล่งน้ำโบราณ ด้านเงิน	\bar{X}	S.D.	ระดับความต้องการมีส่วนร่วม	ลำดับที่
1. สมาชิกมีการประชุม เพื่อแสวงหาแหล่งเงินทุนมาบริหารจัดการในการพัฒนาแหล่งน้ำโบราณ ให้เป็นที่รู้จักของประชาชนทั่วไป	3.55	0.67	มาก	5
2. สมาชิกมีการวางแผนการจัดทำงาน การเงินเกี่ยวกับการพัฒนาแหล่งน้ำโบราณของชุมชนอย่างเป็นระบบ	3.95	0.58	มาก	2
3. สมาชิกในชุมชนร่วมบริจาคเงิน เพื่ออนุรักษ์พัฒนาแหล่งน้ำโบราณ	3.90	0.53	มาก	3
4. ได้รับงบประมาณจากหน่วยงานท้องถิ่นเพื่ออนุรักษ์และพัฒนาแหล่งน้ำโบราณ	3.87	0.60	มาก	4
5. ได้รับงบประมาณจากหน่วยงานราชการส่วนกลาง และส่วนภูมิภาคเพื่ออนุรักษ์เพื่ออนุรักษ์	4.09	0.68	มาก	1
รวม	3.88	0.61	มาก	

จากตารางที่ 12 พบว่า หัวหน้าครัวเรือนหรือผู้แทนครัวเรือนที่สามารถให้ข้อมูลได้และอาศัยอยู่จริงในชุมชนบ้านเมืองบัว อำเภอเกษตรวิสัย จังหวัดร้อยเอ็ด ชุมชนบ้านทุ่งประภาชัย อำเภอน้ำพอง จังหวัดขอนแก่น และชุมชนบ้านทุ่ง อำเภอนาคู จังหวัดมหาสารคาม มีความต้องการในการมีส่วนร่วม ด้านเงิน โดยภาพรวมอยู่ในระดับมาก ($\bar{X} = 3.88$; S.D. = 0.61) และเมื่อพิจารณาเป็นรายข้อ พบว่า อยู่ในระดับมากทุกข้อ โดยสามารถเรียงลำดับความสำคัญตามค่าเฉลี่ยจากมากไปน้อยได้ ดังนี้ ได้รับงบประมาณจากหน่วยงานราชการส่วนกลาง และส่วนภูมิภาคเพื่ออนุรักษ์เพื่ออนุรักษ์ ($\bar{X} = 4.09$; S.D. = 0.68) สมาชิกมีการวางแผนการจัดทำงานการเงินเกี่ยวกับการพัฒนาแหล่งน้ำโบราณของชุมชนอย่างเป็นระบบ ($\bar{X} = 3.95$; S.D. = 0.58) สมาชิกในชุมชนร่วมบริจาคเงิน เพื่ออนุรักษ์พัฒนาแหล่งน้ำโบราณ ($\bar{X} = 3.90$; S.D. =

0.53) ได้รับงบประมาณจากหน่วยงานท้องถิ่นเพื่ออนุรักษ์และพัฒนาแหล่งน้ำโบราณ ($\bar{X} = 3.87$; S.D. = 0.60) และสมาชิกมีการประชุม เพื่อแสวงหาแหล่งเงินทุนมาบริหารจัดการในการพัฒนาแหล่งน้ำโบราณให้เป็นที่รู้จักของประชาชนทั่วไป ($\bar{X} = 3.55$; S.D. = 0.67) ตามลำดับ

ตารางที่ 13 ค่าเฉลี่ยและส่วนเบี่ยงเบนมาตรฐานระดับความต้องการมีส่วนร่วมของชุมชนในการบริหารจัดการแหล่งน้ำโบราณเพื่อการอนุรักษ์แหล่งน้ำธรรมชาติของชุมชนด้านวัสดุ-อุปกรณ์

การมีส่วนร่วมของชุมชนในการบริหารจัดการแหล่งน้ำโบราณ ด้านวัสดุ-อุปกรณ์	\bar{X}	S.D.	ระดับความต้องการมีส่วนร่วม	ลำดับที่
1. สมาชิกในชุมชน มีการนำวัสดุ- อุปกรณ์ ที่ทันสมัยมาใช้ในการบริหารงาน	4.45	0.45	มาก	1
2. วัสดุ- อุปกรณ์ ที่ใช้ในการทำงาน มีการตรวจสอบอย่างสม่ำเสมอ	4.02	0.60	มาก	3
3. มีการใช้วัสดุ-อุปกรณ์ที่หาได้ในท้องถิ่นเพื่ออนุรักษ์และพัฒนาแหล่งน้ำชุมชน	4.34	0.87	มาก	2
รวม	4.27	0.64	มาก	

จากตารางที่ 13 พบว่า หัวหน้าครัวเรือนหรือผู้แทนครัวเรือนที่สามารถให้ข้อมูลได้และอาศัยอยู่จริงในชุมชนบ้านเมืองบัว อำเภอเกษตรวิสัย จังหวัดร้อยเอ็ด ชุมชนบ้านคู่ประภาชัย อำเภอน้ำพอง จังหวัดขอนแก่น และชุมชนบ้านคู่ อำเภอนาดูน จังหวัดมหาสารคาม มีความต้องการในการมีส่วนร่วม ด้านวัสดุ-อุปกรณ์ โดยภาพรวมอยู่ในระดับมาก ($\bar{X} = 4.27$; S.D. = 0.64) และเมื่อพิจารณาเป็นรายข้อ พบว่า อยู่ในระดับมากทุกข้อ โดยสามารถเรียงลำดับความสำคัญตามค่าเฉลี่ยจากมากไปน้อยได้ ดังนี้ สมาชิกในชุมชน มีการนำวัสดุ- อุปกรณ์ ที่ทันสมัยมาใช้ในการบริหารงาน ($\bar{X} = 4.45$; S.D. = 0.45) มีการใช้วัสดุ-อุปกรณ์ที่หาได้ในท้องถิ่นเพื่ออนุรักษ์และพัฒนาแหล่งน้ำชุมชน ($\bar{X} = 3.34$; S.D. = 0.87) และวัสดุ- อุปกรณ์ ที่ใช้ในการทำงาน มีการตรวจสอบอย่างสม่ำเสมอ ($\bar{X} = 4.02$; S.D. = 0.60) ตามลำดับ

ตารางที่ 14 ค่าเฉลี่ยและส่วนเบี่ยงเบนมาตรฐานระดับความต้องการมีส่วนร่วมของชุมชนในการบริหารจัดการแหล่งน้ำโบราณเพื่อการอนุรักษ์แหล่งน้ำธรรมชาติของชุมชน ด้านข้อมูลข่าวสาร

การมีส่วนร่วมของชุมชนในการบริหารจัดการแหล่งน้ำโบราณ ด้านข้อมูลข่าวสาร	\bar{X}	S.D.	ระดับความต้องการมีส่วนร่วม	ลำดับที่
1. ประชาชนชุมชนบ้านสระบัว มีการเผยแพร่ข้อมูลข่าวสารอย่างสม่ำเสมอ	3.76	1.01	มาก	2
2. ผู้นำชุมชน มีส่วนช่วยในการเผยแพร่ข้อมูลข่าวสารให้กับนักท่องเที่ยว และผู้ที่สนใจเกี่ยวกับแหล่งน้ำโบราณ	3.53	0.87	มาก	3
3. สมาชิกในชุมชนมีการศึกษาข้อมูล ในด้านการบริหารจัดการแหล่งน้ำโบราณอย่างสม่ำเสมอ	4.00	0.62	มาก	1
4. สมาชิกในชุมชนได้นำข้อมูล จากภายนอก มาใช้ในการพัฒนาแหล่งน้ำโบราณ	3.40	0.91	มาก	4
รวม	3.67	0.85	มาก	

จากตารางที่ 14 พบว่า หัวหน้าครัวเรือนหรือผู้แทนครัวเรือนที่สามารถให้ข้อมูลได้และอาศัยอยู่จริงในชุมชนบ้านเมืองบัว อำเภอเกษตรวิสัย จังหวัดร้อยเอ็ด ชุมชนบ้านกู่ประภาชัย อำเภอน้ำพอง จังหวัดขอนแก่น และชุมชนบ้านกู่ อำเภอนาดูน จังหวัดมหาสารคาม มีความต้องการในการมีส่วนร่วม ด้านข้อมูลข่าวสาร โดยภาพรวมอยู่ในระดับมาก ($\bar{X} = 3.67$; S.D. = 0.85) และเมื่อพิจารณาเป็นรายข้อ พบว่า อยู่ในระดับมากทุกข้อ โดยสามารถเรียงลำดับความสำคัญตามค่าเฉลี่ยจากมากไปน้อยได้ ดังนี้ สมาชิกในชุมชนมีการศึกษาข้อมูลในด้านการบริหารจัดการแหล่งน้ำโบราณอย่างสม่ำเสมอ ($\bar{X} = 4.00$; S.D. = 0.62) ประชาชนชุมชนบ้านสระบัว มีการเผยแพร่ข้อมูลข่าวสารอย่างสม่ำเสมอ ($\bar{X} = 3.76$; S.D. = 1.01) ผู้นำชุมชนมีส่วนช่วยในการเผยแพร่ข้อมูลข่าวสารให้กับนักท่องเที่ยวและผู้ที่เกี่ยวข้องกับแหล่งน้ำโบราณ ($\bar{X} = 3.53$; S.D. = 0.87) และสมาชิกในชุมชนได้นำข้อมูลจากภายนอกมาใช้ในการพัฒนาแหล่งน้ำโบราณ ($\bar{X} = 3.40$; S.D. = 0.91) ตามลำดับ

ตอนที่ 4 ผลการเปรียบเทียบความคิดเห็นเกี่ยวกับการใช้ภูมิปัญญาท้องถิ่นในการบริหารจัดการแหล่งน้ำโบราณ

ผู้วิจัยได้นำข้อมูลผลการเปรียบเทียบความคิดเห็นเกี่ยวกับการใช้ภูมิปัญญาท้องถิ่นในการบริหารจัดการแหล่งน้ำโบราณ เมื่อจำแนกตามปัจจัยส่วนบุคคล ประกอบด้วย เพศ อายุ ระดับการศึกษา สถานภาพสมรส อาชีพ รายได้ และตำแหน่งในชุมชน โดยใช้ *t*-test เพื่อทดสอบความแตกต่าง (Independent Sample) หาค่าเฉลี่ยของตัวแปรอิสระ 2 กลุ่ม และใช้การวิเคราะห์ความแปรปรวน (Analysis of Variance : ANOVA) เพื่อทดสอบความแตกต่างระหว่างค่าเฉลี่ยของตัวแปรอิสระมากกว่า 2 กลุ่มขึ้นไป และทดสอบความแตกต่างของการใช้วิธีการของเชฟเฟ (Scheffe) โดยนำเสนอข้อมูลในรูปแบบตารางควบคู่กับการบรรยายและสรุปผลการดำเนินการวิจัยจากแบบสอบถามส่วนที่ 2 และ 3 เพื่อตอบวัตถุประสงค์ข้อที่ 3 ปรากฏตามตารางที่ 15 ถึงตารางที่ 21 ดังนี้

ตารางที่ 15 ผลการเปรียบเทียบความคิดเห็นเกี่ยวกับการใช้ภูมิปัญญาท้องถิ่นในการบริหารจัดการแหล่งน้ำโบราณ จำแนกตามเพศ

การใช้ภูมิปัญญาท้องถิ่นในการบริหารจัดการแหล่งน้ำโบราณของชุมชน	ชาย		หญิง		<i>t</i> -test	<i>Sig.</i>
	\bar{X}	S.D.	\bar{X}	S.D.		
1. ด้านความคิด	17.71	1.38	18.22	1.31	-1.21	0.668
2. ด้านพิธีกรรม	18.21	0.89	17.80	0.88	1.45	0.759
3. ด้านความเชื่อ	17.85	1.16	18.02	1.10	-0.48	0.892
4. ด้านปรัชญาในการดำเนินชีวิต	18.56	0.78	16.98	0.74	1.24	0.687
5. ด้านหลักธรรมคำสอนของศาสนา	17.71	1.89	17.77	1.37	-0.13	0.134

จากตารางที่ 15 พบว่า หัวหน้าครัวเรือนหรือผู้แทนครัวเรือนที่สามารถให้ข้อมูลได้และอาศัยอยู่จริงในชุมชนบ้านเมืองบัว อำเภอเกษตรวิสัย จังหวัดร้อยเอ็ด ชุมชนบ้านกู่ประภาชัย อำเภอน้ำพอง จังหวัดขอนแก่น และชุมชนบ้านกู่ อำเภอนาดูน จังหวัดมหาสารคาม มีความ

คิดเห็นเกี่ยวกับการใช้ภูมิปัญญาท้องถิ่นในการบริหารจัดการแหล่งน้ำโบราณ จำแนกตามเพศ
แตกต่างกันอย่างไม่มีนัยสำคัญทางสถิติที่ระดับ .05

ตารางที่ 16 ผลการเปรียบเทียบความคิดเห็นเกี่ยวกับการใช้ภูมิปัญญาท้องถิ่นในการบริหาร
จัดการแหล่งน้ำโบราณ จำแนกตามอายุ

การใช้ภูมิปัญญาท้องถิ่นในการ บริหารจัดการแหล่งน้ำโบราณ ของชุมชน	แหล่งความ แปรปรวน	SS	df	MS	F	Sig.
1. ด้านความคิด	ระหว่างกลุ่ม	6.401	4	1.600	0.886	0.480
	ภายในกลุ่ม	81.279	45	1.806		
	รวม	87.680	49			
2. ด้านพิธีกรรม	ระหว่างกลุ่ม	2.399	4	0.600	0.724	0.580
	ภายในกลุ่ม	37.281	45	0.828		
	รวม	39.680	49			
3. ด้านความเชื่อ	ระหว่างกลุ่ม	4.924	4	1.231	0.988	0.424
	ภายในกลุ่ม	56.056	45	1.246		
	รวม	60.980	49			
4. ด้านปรัชญาในการดำเนิน ชีวิต	ระหว่างกลุ่ม	4.443	4	1.111	0.460	0.765
	ภายในกลุ่ม	108.677	45	2.415		
	รวม	113.120	49			
5. ด้านหลักธรรมคำสอนของ ศาสนา	ระหว่างกลุ่ม	4.235	4	1.235	0.356	0.685
	ภายในกลุ่ม	56.254	45	2.325		
	รวม	148.253	49			

จากตารางที่ 16 พบว่า หัวหน้าครัวเรือนหรือผู้แทนครัวเรือนที่สามารถให้ข้อมูลได้และ
อาศัยอยู่จริงในชุมชนบ้านเมืองบัว อำเภอเกษตรวิสัย จังหวัดร้อยเอ็ด ชุมชนบ้านทุ่งประภาชัย
อำเภอน้ำพอง จังหวัดขอนแก่น และชุมชนบ้านทุ่ง อำเภอนาคู จังหวัดมหาสารคาม มีความ
คิดเห็นเกี่ยวกับการใช้ภูมิปัญญาท้องถิ่นในการบริหารจัดการแหล่งน้ำโบราณ จำแนกตามอายุ
แตกต่างกันอย่างไม่มีนัยสำคัญทางสถิติที่ระดับ .05

ตารางที่ 17 ผลการเปรียบเทียบความคิดเห็นเกี่ยวกับการใช้ภูมิปัญญาท้องถิ่นในการบริหารจัดการแหล่งน้ำโบราณ จำแนกตามระดับการศึกษา

การใช้ภูมิปัญญาท้องถิ่นในการบริหารจัดการแหล่งน้ำโบราณของชุมชน	แหล่งความแปรปรวน	SS	df	MS	F	Sig.
1. ด้านความคิด	ระหว่างกลุ่ม	7.022	3	2.341	1.335	0.004*
	ภายในกลุ่ม	80.658	46	1.753		
	รวม	87.680	49			
2. ด้านพิธีกรรม	ระหว่างกลุ่ม	4.013	3	1.338	1.725	0.175
	ภายในกลุ่ม	35.667	46	0.775		
	รวม	39.680	49			
3. ด้านความเชื่อ	ระหว่างกลุ่ม	2.022	3	0.674	0.526	0.667
	ภายในกลุ่ม	58.958	46	1.282		
	รวม	60.980	49			
4. ด้านปรัชญาในการดำเนินชีวิต	ระหว่างกลุ่ม	7.022	3	2.674	1.126	0.267
	ภายในกลุ่ม	98.958	46	2.182		
	รวม	103.980	49			
5. ด้านหลักธรรมคำสอนของศาสนา	ระหว่างกลุ่ม	8.528	3	2.843	1.250	0.303
	ภายในกลุ่ม	104.592	46	2.274		
	รวม	113.120	49			

จากตารางที่ 17 พบว่า หัวหน้าครัวเรือนหรือผู้แทนครัวเรือนที่สามารถให้ข้อมูลได้และอาศัยอยู่จริงในชุมชนบ้านเมืองบัว อำเภอเกษตรวิสัย จังหวัดร้อยเอ็ด ชุมชนบ้านกู่ประภาชัย อำเภอน้ำพอง จังหวัดขอนแก่น และชุมชนบ้านกู่ อำเภอนาคู จังหวัดมหาสารคาม ที่มีการศึกษาอยู่ในระดับที่ต่างกัน ส่วนใหญ่มีความคิดเห็นเกี่ยวกับการใช้ภูมิปัญญาท้องถิ่นใน

การบริหารจัดการแหล่งน้ำโบราณ แตกต่างกันอย่างไม่มีนัยสำคัญทางสถิติที่ระดับ .05 ในด้าน พิธีกรรม ความเชื่อ ปรัชญาในการดำเนินชีวิต และหลักธรรมคำสอนของศาสนา ยกเว้นด้าน ความคิด แตกต่างกันอย่างมีนัยสำคัญทางสถิติที่ระดับ .05 จึงได้ทดสอบความแตกต่างเป็นรายคู่ ด้วยวิธีของ Scheffe ปรากฏผลดังตารางที่ 18

ตารางที่ 18 ผลการเปรียบเทียบความคิดเห็นเกี่ยวกับการใช้ภูมิปัญญาท้องถิ่นในการบริหาร การจัดการแหล่งน้ำโบราณ ด้านความคิด เมื่อจำแนกตามระดับการศึกษารายคู่

ระดับการศึกษา	\bar{X}	สูงกว่า	ปริญญาตรี	อนุปริญญา/	มัธยมศึกษาตอน	มัธยมศึกษา	ประถม
		ปริญญาตรี	ปวส.	ปลาย/ปวช.	ตอนต้น	ศึกษา	
		4.20	4.17	4.10	4.09	3.94	3.89
สูงกว่าปริญญาตรี	4.20	-	0.418	0.231	0.180	0.025*	0.231
ปริญญาตรี	4.17	-	-	1.000	0.957	0.753	0.028*
อนุปริญญา/ปวส.	4.10	-	-	-	0.960	0.682	0.231
มัธยมศึกษาตอนปลาย/ปวช.	4.09	-	-	-	-	0.999	0.231
มัธยมศึกษาตอนต้น	3.94	-	-	-	-	-	0.231
ประถมศึกษา	3.89	-	-	-	-	-	-

* มีนัยสำคัญทางสถิติที่ระดับ .05

จากตารางที่ 18 พบว่า ผลการเปรียบเทียบความคิดเห็นเกี่ยวกับการใช้ภูมิปัญญาท้องถิ่นในการบริหารจัดการแหล่งน้ำโบราณของหัวหน้าครัวเรือนหรือผู้แทนครัวเรือนที่สามารถให้ข้อมูลได้และอาศัยอยู่จริงในชุมชนบ้านเมืองบัว อำเภอเกษตรวิสัย จังหวัดร้อยเอ็ด ชุมชนบ้านคู่ประภาชัย อำเภอน้ำพอง จังหวัดขอนแก่น และชุมชนบ้านคู่ อำเภอนาดูน จังหวัดมหาสารคาม ด้านความคิด เมื่อจำแนกตามระดับการศึกษาเป็นรายคู่ มีจำนวน 2 คู่ ได้แก่

คู่ที่ 1 หัวหน้าครัวเรือนหรือผู้แทนครัวเรือนที่มีการศึกษาระดับสูงกว่าปริญญาตรี มีความคิดเห็นเกี่ยวกับการใช้ภูมิปัญญาท้องถิ่นในการบริหารจัดการแหล่งน้ำโบราณ ด้านความคิด สูงกว่าผู้ที่มีการศึกษาอยู่ในระดับมัธยมศึกษาตอนต้น อย่างมีนัยสำคัญทางสถิติที่ระดับ .05

คู่ที่ 2 หัวหน้าครัวเรือนหรือผู้แทนครัวเรือนที่มีการศึกษาระดับปริญญาตรี มีความคิดเห็นเกี่ยวกับการใช้ภูมิปัญญาท้องถิ่นในการบริหารจัดการแหล่งน้ำโบราณ ด้านความคิด สูงกว่าผู้ที่มีการศึกษาอยู่ในระดับประถม อย่างมีนัยสำคัญทางสถิติที่ระดับ .05

ตารางที่ 19 ผลการเปรียบเทียบความคิดเห็นเกี่ยวกับการใช้ภูมิปัญญาท้องถิ่นในการบริหาร
จัดการแหล่งน้ำโบราณ จำแนกตามสถานภาพการสมรส

การใช้ภูมิปัญญาท้องถิ่นในการ บริหารจัดการแหล่งน้ำโบราณ ของชุมชน	แหล่งความ แปรปรวน	SS	df	MS	F	Sig.
1. ด้านความคิด	ระหว่างกลุ่ม	1.397	3	0.466	0.248	0.862
	ภายในกลุ่ม	86.283	46	1.876		
	รวม	87.680	49			
2. ด้านพิธีกรรม	ระหว่างกลุ่ม	5.013	3	1.671	2.217	0.099
	ภายในกลุ่ม	34.667	46	0.754		
	รวม	39.680	49			
3. ด้านความเชื่อ	ระหว่างกลุ่ม	4.542	3	1.514	1.234	0.308
	ภายในกลุ่ม	56.438	46	1.227		
	รวม	60.980	49			
4. ด้านปรัชญาในการดำเนิน ชีวิต	ระหว่างกลุ่ม	4.235	3	1.023	2.012	0.124
	ภายในกลุ่ม	24.124	46	0.468		
	รวม	32.680	49			
5. ด้านหลักธรรมคำสอนของ ศาสนา	ระหว่างกลุ่ม	4.716	3	1.572	0.667	0.577
	ภายในกลุ่ม	108.404	46	2.357		
	รวม	113.120	49			

จากตารางที่ 19 พบว่า หัวหน้าครัวเรือนหรือผู้แทนครัวเรือนที่สามารถให้ข้อมูลได้และอาศัยอยู่จริงในชุมชนบ้านเมืองบัว อำเภอกะทู้ศรีวิชัย จังหวัดร้อยเอ็ด ชุมชนบ้านกู่ประภาชัย อำเภอน้ำพอง จังหวัดขอนแก่น และชุมชนบ้านกู่ อำเภอนาคู จังหวัดมหาสารคาม มีความคิดเห็นเกี่ยวกับการใช้ภูมิปัญญาท้องถิ่นในการบริหารจัดการแหล่งน้ำโบราณ จำแนกตามสถานภาพการสมรส แตกต่างกันอย่างไม่มีนัยสำคัญทางสถิติที่ระดับ .05

ตารางที่ 20 ผลการเปรียบเทียบความคิดเห็นเกี่ยวกับการใช้ภูมิปัญญาท้องถิ่นในการบริหารจัดการแหล่งน้ำโบราณ จำแนกตามอาชีพ

การใช้ภูมิปัญญาท้องถิ่นในการบริหารจัดการแหล่งน้ำโบราณของชุมชน	แหล่งความแปรปรวน	SS	df	MS	F	Sig.
1. ด้านความคิด	ระหว่างกลุ่ม	4.733	2	2.367	1.341	0.271
	ภายในกลุ่ม	82.947	47	1.765		
	รวม	87.680	49			
2. ด้านพิธีกรรม	ระหว่างกลุ่ม	4.626	2	2.313	3.101	0.354
	ภายในกลุ่ม	35.054	47	0.746		
	รวม	39.680	49			
3. ด้านความเชื่อ	ระหว่างกลุ่ม	2.363	2	1.181	0.947	0.395
	ภายในกลุ่ม	58.617	47	1.247		
	รวม	60.980	49			
4. ด้านปรัชญาในการดำเนินชีวิต	ระหว่างกลุ่ม	3.254	2	1.368	1.254	0.597
	ภายในกลุ่ม	57.245	47	1.587		
	รวม	58.654	49			
5. ด้านหลักธรรมคำสอนของศาสนา	ระหว่างกลุ่ม	0.553	2	0.276	0.115	0.891
	ภายในกลุ่ม	112.567	47	2.395		
	รวม	113.120	49			

จากตารางที่ 20 พบว่า หัวหน้าครัวเรือนหรือผู้แทนครัวเรือนที่สามารถให้ข้อมูลได้และอาศัยอยู่จริงในชุมชนบ้านเมืองบัว อำเภอเกษตรวิสัย จังหวัดร้อยเอ็ด ชุมชนบ้านกู่ประภาชัย อำเภอน้ำพอง จังหวัดขอนแก่น และชุมชนบ้านกู่ อำเภอนาดูน จังหวัดมหาสารคาม มีความคิดเห็นเกี่ยวกับการใช้ภูมิปัญญาท้องถิ่นในการบริหารจัดการแหล่งน้ำโบราณ จำแนกตามอาชีพ แตกต่างกันอย่างไม่มีนัยสำคัญทางสถิติที่ระดับ .05

ตารางที่ 21 ผลการเปรียบเทียบความคิดเห็นเกี่ยวกับการใช้ภูมิปัญญาท้องถิ่นในการบริหารจัดการแหล่งน้ำโบราณ จำแนกตามรายได้

การใช้ภูมิปัญญาท้องถิ่นในการบริหารจัดการแหล่งน้ำโบราณของชุมชน	แหล่งความแปรปรวน	SS	df	MS	F	Sig.
1. ด้านความคิด	ระหว่างกลุ่ม	18.738	4	4.685	3.058	0.236
	ภายในกลุ่ม	68.942	45	1.532		
	รวม	87.680	49			
2. ด้านพิธีกรรม	ระหว่างกลุ่ม	2.098	4	0.525	0.628	0.645
	ภายในกลุ่ม	37.582	45	0.835		
	รวม	39.680	49			
3. ด้านความเชื่อ	ระหว่างกลุ่ม	9.620	4	2.405	2.107	0.096
	ภายในกลุ่ม	51.360	45	1.141		
	รวม	60.980	49			
4. ด้านปรัชญาในการดำเนินชีวิต	ระหว่างกลุ่ม	8.356	4	3.245	2.587	0.781
	ภายในกลุ่ม	45.698	45	1.478		
	รวม	58.321	49			
5. ด้านหลักธรรมคำสอนของศาสนา	ระหว่างกลุ่ม	19.329	4	4.832	2.318	0.071
	ภายในกลุ่ม	93.791	45	2.084		
	รวม	113.120	49			

จากตารางที่ 21 พบว่า หัวหน้าครัวเรือนหรือผู้แทนครัวเรือนที่สามารถให้ข้อมูลได้และอาศัยอยู่จริงในชุมชนบ้านเมืองบัว อำเภอเกษตรวิสัย จังหวัดร้อยเอ็ด ชุมชนบ้านกู่ประภาชัย อำเภอน้ำพอง จังหวัดขอนแก่น และชุมชนบ้านกู่ อำเภอนาดูน จังหวัดมหาสารคาม มีความคิดเห็นเกี่ยวกับการใช้ภูมิปัญญาท้องถิ่นในการบริหารจัดการแหล่งน้ำโบราณ จำแนกตามรายได้ แตกต่างกันอย่างไม่มีนัยสำคัญทางสถิติที่ระดับ .05

ตอนที่ 5 ผลการวิเคราะห์ข้อมูลเกี่ยวกับความสัมพันธ์ระหว่างการใช้ภูมิปัญญาท้องถิ่นในการบริหารจัดการกับการมีส่วนร่วมของชุมชนในการบริหารจัดการแหล่งน้ำโบราณเพื่อการอนุรักษ์แหล่งน้ำธรรมชาติของชุมชน

ผลการวิเคราะห์เพื่อทดสอบสมมติฐานโดยใช้สถิติ คือ สถิติทดสอบความสัมพันธ์แบบเพียร์สัน (Pearson product moment correlation) เพื่อทำการวิเคราะห์ความสัมพันธ์ระหว่างการใช้ภูมิปัญญาท้องถิ่นในการบริหารจัดการกับการมีส่วนร่วมของชุมชน (ด้านความคิดเห็น พิธีกรรม ด้านความเชื่อ ด้านปรัชญาในการดำเนินชีวิต และด้านหลักธรรมคำสอนของศาสนา) กับ การมีส่วนร่วมของชุมชนในการบริหารจัดการแหล่งน้ำโบราณ (ด้านคน ด้านเงิน ด้านวัสดุอุปกรณ์ และด้านข้อมูลข่าวสาร) เพื่อตอบวัตถุประสงค์ข้อที่ 4 โดยใช้สถิติทดสอบความสัมพันธ์แบบเพียร์สัน โดยข้อมูลที่ได้สามารถจำแนกได้ตามรายละเอียดในตารางที่ 22

ตารางที่ 22 ความสัมพันธ์ระหว่างการใช้ภูมิปัญญาท้องถิ่นในการบริหารจัดการกับการมีส่วนร่วมของชุมชนในการบริหารจัดการแหล่งน้ำโบราณเพื่อการอนุรักษ์แหล่งน้ำธรรมชาติของชุมชนในกลุ่มร้อยแก่นสาร

การใช้ภูมิปัญญาท้องถิ่นในการบริหารจัดการกับการมีส่วนร่วมของชุมชน (X)		การมีส่วนร่วมของชุมชนในการบริหารจัดการแหล่งน้ำโบราณ (Y)			
		ด้านคน (Y ₁)	ด้านเงิน (Y ₂)	ด้านวัสดุอุปกรณ์ (Y ₃)	ด้านข้อมูลข่าวสาร (Y ₄)
ด้านความคิดเห็น (X ₁)	Pearson correlation	.344*	.432	.325*	.223*
	Sig. (2-tailed)	.020	.074	.045	.022
	N	474	474	474	474
ด้านพิธีกรรม (X ₂)	Pearson correlation	.384	.489	.073	.108
	Sig. (2-tailed)	.070	.065	.089	.076
	N	474	474	474	474
ด้านความเชื่อ (X ₃)	Pearson correlation	.006	.530	.129	.190
	Sig. (2-tailed)	.975	.122	.481	.297
	N	474	474	474	474

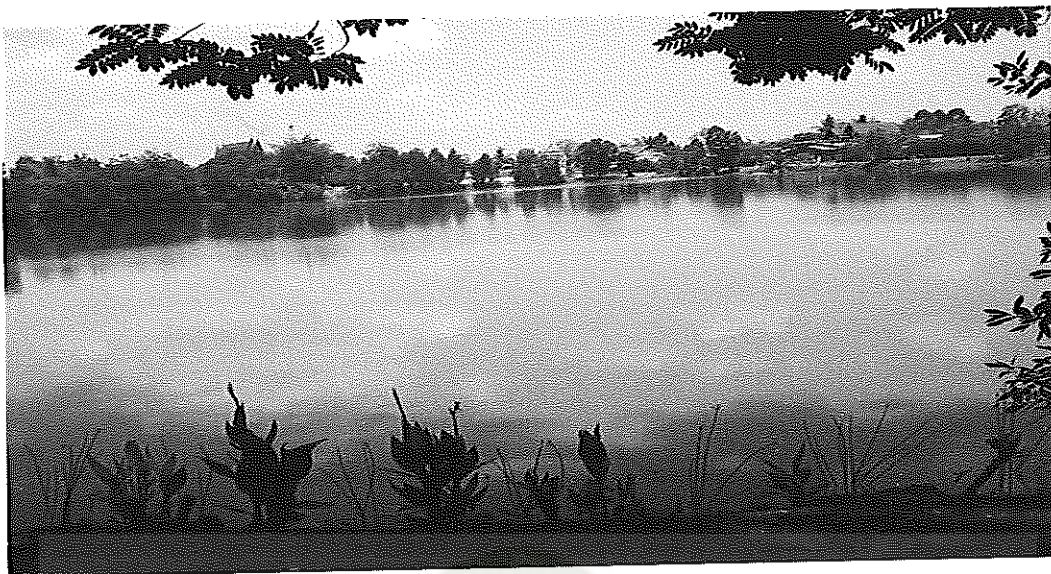
1. การใช้ภูมิปัญญาท้องถิ่นในการบริหารจัดการ ด้านความคิด มีความสัมพันธ์กับการมีส่วนร่วมของชุมชนในการบริหารจัดการแหล่งน้ำโบราณ ในด้านคน ($r = .344^*$) ด้านวัสดุอุปกรณ์ ($r = .325^*$) และด้านข้อมูลข่าวสาร ($r = .223^*$) อย่างมีนัยสำคัญทางสถิติที่ระดับ .05 แสดงว่า การมีส่วนร่วมของชุมชนในการบริหารจัดการแหล่งน้ำโบราณ ด้านคน ด้านวัสดุอุปกรณ์ และด้านข้อมูลข่าวสาร ขึ้นอยู่กับการใช้ภูมิปัญญาท้องถิ่นในการบริหารจัดการกับการมีส่วนร่วมของชุมชนในด้านความคิด ยกเว้นด้านเงิน ($r = .432$) มีความสัมพันธ์กันอย่างไม่มีนัยสำคัญทางสถิติที่ระดับ .05

2. การใช้ภูมิปัญญาท้องถิ่นในการบริหารจัดการ ด้านพิธีกรรม มีความสัมพันธ์กับการมีส่วนร่วมของชุมชนในการบริหารจัดการแหล่งน้ำโบราณ ด้านคน ($r = .384$) ด้านเงิน ($r = .489$) ด้านวัสดุอุปกรณ์ ($r = .073$) และด้านข้อมูลข่าวสาร ($r = .108$) แสดงว่า การมีส่วนร่วมของชุมชนในการบริหารจัดการแหล่งน้ำโบราณ ด้านคน ด้านเงิน ด้านวัสดุอุปกรณ์ และด้านข้อมูลข่าวสาร ขึ้นอยู่กับการใช้ภูมิปัญญาท้องถิ่นในการบริหารจัดการกับการมีส่วนร่วมของชุมชนในด้านพิธีกรรม

3. การใช้ภูมิปัญญาท้องถิ่นในการบริหารจัดการ ด้านความเชื่อ มีความสัมพันธ์กับการมีส่วนร่วมของชุมชนในการบริหารจัดการแหล่งน้ำโบราณ ด้านคน ($r = .006$) ด้านเงิน ($r = .530$) ด้านวัสดุอุปกรณ์ ($r = .129$) และด้านข้อมูลข่าวสาร ($r = .190$) แสดงว่า การมีส่วนร่วมของชุมชนในการบริหารจัดการแหล่งน้ำโบราณ ด้านคน ด้านเงิน ด้านวัสดุอุปกรณ์ และด้านข้อมูลข่าวสาร ขึ้นอยู่กับการใช้ภูมิปัญญาท้องถิ่นในการบริหารจัดการกับการมีส่วนร่วมของชุมชนในด้านความเชื่อ

4. การใช้ภูมิปัญญาท้องถิ่นในการบริหารจัดการ ด้านปรัชญาในการดำเนินชีวิต มีความสัมพันธ์กับการมีส่วนร่วมของชุมชนในการบริหารจัดการแหล่งน้ำโบราณ ด้านคน ($r = .356^*$) ด้านวัสดุอุปกรณ์ ($r = .325$) และด้านข้อมูลข่าวสาร ($r = .349^*$) อย่างมีนัยสำคัญทางสถิติที่ระดับ .05 แสดงว่า การมีส่วนร่วมของชุมชนในการบริหารจัดการแหล่งน้ำโบราณ ด้านคน ด้านวัสดุอุปกรณ์ และด้านข้อมูลข่าวสาร ขึ้นอยู่กับการใช้ภูมิปัญญาท้องถิ่นในการบริหารจัดการกับการมีส่วนร่วมของชุมชนในด้านปรัชญาในการดำเนินชีวิต ยกเว้นด้านการเงิน ($r = .439^*$) มีความสัมพันธ์กันอย่างไม่มีนัยสำคัญทางสถิติที่ระดับ .05

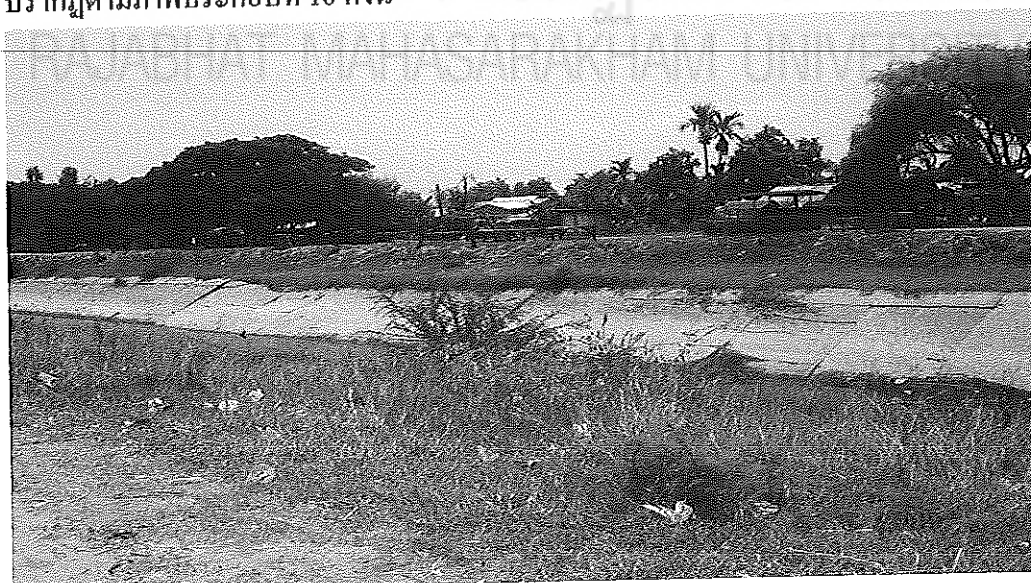
5. การใช้ภูมิปัญญาท้องถิ่นในการบริหารจัดการ ด้านหลักธรรมคำสอนของศาสนา มีความสัมพันธ์กับการมีส่วนร่วมของชุมชนในการบริหารจัดการแหล่งน้ำโบราณ ด้านคน ($r = .337^*$) ด้านวัสดุอุปกรณ์ ($r = .268^*$) และด้านข้อมูลข่าวสาร ($r = .314^*$) แสดงว่า การมี



ภาพประกอบที่ 9 สภาพปัจจุบันของแหล่งน้ำโบราณ

1.2 ปัญหา

ในอดีตคนโบราณส่วนใหญ่ของชุมชนบ้านเมืองบัว อำเภอกะทู้ จังหวัด ร้อยเอ็ด ชุมชนบ้านกู่ประภาชัย อำเภอน้ำพอง จังหวัดขอนแก่น และชุมชนบ้านกู่ อำเภอนาดูน จังหวัดมหาสารคามมักนิยมขุดคลองรอบชุมชน ซึ่งใช้เป็นทางสัญจรของคนในชุมชนที่อาศัย อยู่ในปัจจุบัน เมื่อกาลเวลาผ่านไปคลองน้ำตื้นเขิน ประกอบกับความเจริญทางเทคโนโลยี คน ในปัจจุบันได้นำดินไปถมเป็นถนนหนทางเพื่อความสะดวกในการสัญจรไปประกอบอาชีพ ปรากฏตามภาพประกอบที่ 10 ดังนี้



ภาพประกอบที่ 10 สภาพปัญหาของแหล่งน้ำโบราณ

2. การบริหารจัดการ ด้านเงิน

2.1 สภาพปัจจุบัน

ในส่วนการพัฒนาแหล่งน้ำได้มีหน่วยงานหลักเป็นผู้ประสานงานกับหน่วยงานที่เกี่ยวข้องกับการพัฒนาชุมชน รวมทั้งการจัดสรรงบประมาณ ค่อยข้างมีความชัดเจน และที่สำคัญมีการเปิดโอกาสให้ประชาชนได้มีส่วนร่วมต่อการตัดสินใจของหน่วยงานภาครัฐ ต่อการพัฒนาแหล่งน้ำที่ชุมชนได้พึงพาอาศัย

2.2 ปัญหา

สำหรับปัญหาของการบริหารจัดการแหล่งน้ำโบราณด้านเงินของทั้งสามชุมชน ก็จะเกี่ยวข้องกับเรื่องคุณภาพของน้ำ ซึ่งแหล่งน้ำส่วนใหญ่มักมีคุณภาพที่ไม่เหมาะสม สาเหตุที่พบบ่อยได้แก่

2.2.1 การทิ้งสิ่งของและการระบายน้ำทิ้งลงสู่แหล่งน้ำ ทำให้แหล่งน้ำสกปรก และเน่าเหม็นจนไม่สามารถใช้ประโยชน์ได้

2.2.2 สิ่งที่ปกคลุมผิวดินถูกชะล้างและไหลลงสู่แหล่งน้ำมากกว่าปกติ มีทั้งสารอินทรีย์ สารอนินทรีย์ และสารเคมีต่างๆ ที่ใช้ในกิจการต่างๆ ซึ่งทำให้น้ำขุ่นได้ง่าย โดยเฉพาะในฤดูฝน

2.2.3 การใช้สารเคมีที่มีพิษตกค้าง เช่น สารที่ใช้ป้องกันหรือกำจัดศัตรูพืชหรือสัตว์ ซึ่งเมื่อถูกฝนชะล้างลงสู่แหล่งน้ำจะก่อให้เกิดอันตรายต่อสิ่งมีชีวิต ดังภาพประกอบที่ 11



ภาพประกอบที่ 11 การทิ้งสิ่งของและการระบายน้ำทิ้งลงสู่แหล่งน้ำ

3. การบริหารจัดการ ด้านวัสดุ-อุปกรณ์

3.1 สภาพปัจจุบัน

ชาวบ้านได้ใช้ภูมิปัญญาชาวบ้านในการจัดการแหล่งน้ำของชุมชน โดยมีระบบคิดเกี่ยวกับการจำแนกประเภทแหล่งน้ำของชุมชนออกเป็น 2 ชนิด คือ แหล่งน้ำที่เกิดตามธรรมชาติ และแหล่งน้ำที่คนสร้างขึ้น โดยเน้นการจำแนกประเภท ความหมายของแหล่งน้ำ ทรัพยากรในแหล่งน้ำ สภาพแหล่งน้ำ การประมง และเครื่องมือที่ใช้ในการประมง ระบบคิดของชาวบ้าน ได้เป็นกลไกที่สำคัญในการจัดการแหล่งน้ำทุกด้าน

3.2 ปัญหา

บริเวณที่ราบสูงของทั้งสามชุมชน โดยภาพรวม (ห่างจากคลองส่งน้ำ) การขาดแคลนน้ำหรือภัยแล้ง สาเหตุที่สำคัญได้แก่ ป่าไม้ถูกทำลายมากโดยเฉพาะป่าต้นน้ำลำธาร ลักษณะพื้นที่ไม่เหมาะสม ดินไม่ดูดซับน้ำ ขาดการวางแผนการใช้และอนุรักษ์น้ำที่เหมาะสม

4. การบริหารจัดการ ด้านข้อมูลข่าวสาร

4.1 สภาพปัจจุบัน

ภูมิปัญญาชาวบ้านในการจัดการแหล่งน้ำจะมีทั้งด้านกายภาพ ด้านสังคม เศรษฐกิจ การใช้ประโยชน์ของแหล่งน้ำ เครื่องมือหรือวิธีการ บทบาทหญิงชายในการเข้าถึงทรัพยากร การควบคุมการใช้ประโยชน์ ภายใต้แนวคิดเรื่องสิทธิ ส่วนด้านวัฒนธรรมแม้จะมีความสัมพันธ์กับความเชื่อเรื่องผี เงื่อนไขสำคัญที่มีผลต่อการคงอยู่ของภูมิปัญญาชาวบ้านในการจัดการแหล่งน้ำก็คือ ความสำคัญและประโยชน์ของแหล่งน้ำที่มีต่อการดำรงชีวิตของชาวบ้าน ความเชื่อเรื่องผีปู่ตา เครือข่ายความเชื่อผีปู่ตา การปรับการจัดการแบบผสมผสานให้เหมาะสม ทั้งเป็นทางการและภูมิปัญญาเดิมของชาวบ้าน

4.2 ปัญหา

4.2.1 บริเวณพื้นที่ลุ่มมักประสบภัยธรรมชาติเป็นประจำทุกปี น้ำท่วมพื้นที่ทำการเกษตร อาจเกิดจากสาเหตุหนึ่งหรือหลายสาเหตุร่วมกัน ได้แก่ ฝนตกหนักติดต่อกันนานๆ ป่าไม้ถูกทำลายมาก ทำให้ไม่มีสิ่งใดจะช่วยดูดซับน้ำไว้ และภูมิประเทศเป็นที่ลุ่มและการระบายน้ำไม่ดี

4.2.2 ขาดระบบการจัดการด้านมลพิษต่างๆ ทางน้ำ โดยเฉพาะปัญหาขยะมูลฝอย ปัญหาของเสียจากบ้านเรือน