

บทที่ 4

ผลการวิจัย

การวิจัยครั้งนี้ ผู้วิจัยได้วิเคราะห์ข้อมูลตามวัตถุประสงค์ของการวิจัย และนำเสนอผลการวิเคราะห์ข้อมูลตามรายละเอียด ดังนี้

1. ความเป็นไปได้และความเหมาะสมของข้อเสนอแนะในรายงานผลการประเมินคุณภาพภายในของมหาวิทยาลัยราชภัฏมหาสารคาม
2. สภาพการใช้ผลการประเมินคุณภาพภายในเพื่อพัฒนาคุณภาพของมหาวิทยาลัยราชภัฏมหาสารคาม

ความเป็นไปได้และความเหมาะสมของข้อเสนอแนะในรายงานผลการประเมินคุณภาพภายในของมหาวิทยาลัยราชภัฏมหาสารคาม

ผลการศึกษาความเป็นไปได้และความเหมาะสมของข้อเสนอแนะในรายงานผลการประเมินคุณภาพภายใน โดยผู้รับผิดชอบงานประกันคุณภาพการศึกษา ซึ่งมีรายละเอียด ดังนี้

1. การประเมินรายงานการประเมินคุณภาพภายในด้านความเหมาะสม และความเป็นไปได้ของข้อเสนอแนะโดยผู้รับผิดชอบงานประกันคุณภาพการศึกษา

1.1 ข้อมูลทั่วไป

ผลการศึกษาข้อมูลทั่วไปของผู้รับผิดชอบด้านงานประกันคุณภาพการศึกษา พบว่า ส่วนใหญ่เป็นเพศหญิง และมีอายุที่ช่วง 21-30 ปี ตำแหน่งของผู้ตอบแบบสอบถามส่วนใหญ่เป็นเจ้าหน้าที่ วุฒิการศึกษาสูงสุดส่วนใหญ่คือระดับปริญญาตรี และระยะเวลาในการทำงานในสถาบันส่วนใหญ่คือ 0-5 ปี ดังปรากฏในตารางที่ 2

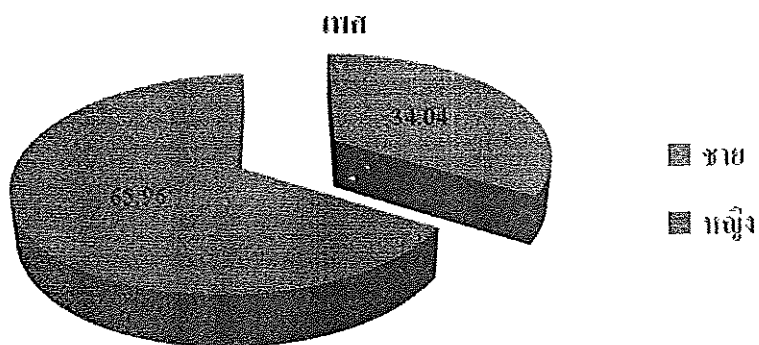
ตารางที่ 2 จำนวนและร้อยละของผู้รับผิดชอบงานประกันคุณภาพการศึกษา

ข้อมูลทั่วไป	จำนวน	ร้อยละ
เพศ		
ชาย	32	34.04
หญิง	62	65.96
อายุ		
21-30 ปี	38	40.43
31-40 ปี	29	30.85
41-50 ปี	20	21.28
51-60 ปี	7	7.45
ตำแหน่ง		
ผู้บริหาร	16	17.021
อาจารย์	19	20.213
อาจารย์อัตราจ้าง	21	22.340
พนักงานมหาวิทยาลัย	4	4.255
พนักงานราชการ	3	3.191
เจ้าหน้าที่	31	32.979
วุฒิการศึกษาสูงสุด		
อนุปริญญาหรือเทียบเท่า	8	8.51
ปริญญาตรี	52	55.32
ปริญญาโท	27	28.72
ปริญญาเอก	7	7.45

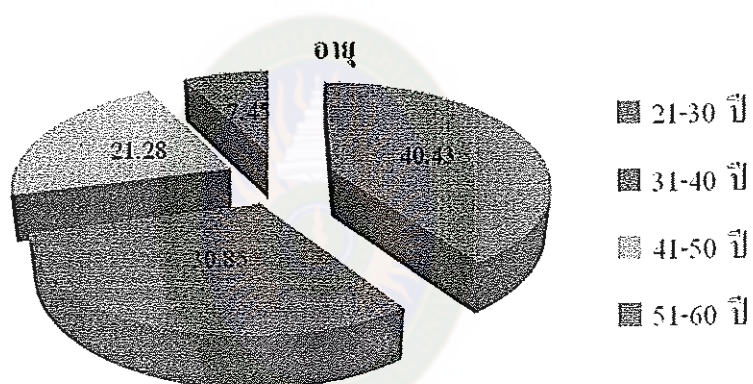
ตารางที่ 2 (ต่อ)

ข้อมูลทั่วไป	จำนวน	ร้อยละ
ระยะเวลาที่ทำงานในสถาบัน		
0-5 ปี	35	37.23
6-10 ปี	24	25.53
11-15 ปี	19	20.21
16-20 ปี	10	10.64
21-30 ปี	6	6.38
มากกว่า 35 ปี	0	0.00

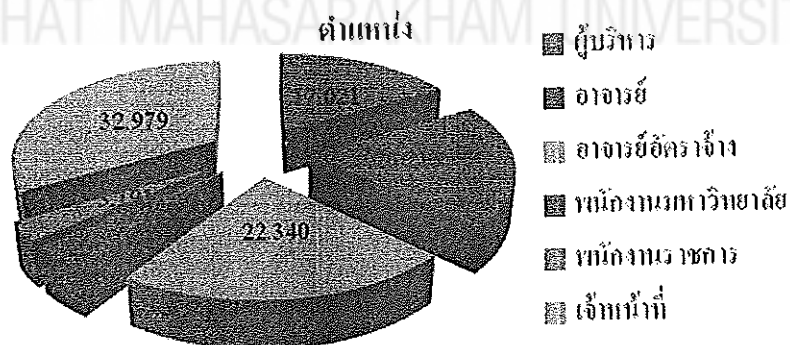
จากตารางที่ 2 พบว่า ผู้ตอบแบบสอบถามส่วนใหญ่เป็นเพศหญิง จำนวน 62 และเพศชาย 32 คน คิดเป็นร้อยละ 58.28 และ 30.08 ตามลำดับ เมื่อพิจารณาการจำแนกอายุ พบว่า ผู้ตอบแบบสอบถามส่วนใหญ่มีอายุระหว่าง 21-38 ปี จำนวน 38 คน ส่วนช่วงอายุ 31-40 ปี และช่วงอายุ 41-50 ปี มีจำนวนใกล้เคียงกัน คือ จำนวน 29 คน และ 20 คน ตามลำดับ เมื่อพิจารณาดำแหน่ง พบว่า ส่วนใหญ่ผู้ตอบแบบสอบถามมีตำแหน่งเจ้าหน้าที่ จำนวน 31 คน ส่วนตำแหน่งอาจารย์อัตราจ้างและตำแหน่งอาจารย์มีจำนวน 21 คนและจำนวน 19 คน ตามลำดับ เมื่อพิจารณาวุฒิการศึกษา พบว่า ส่วนใหญ่มีวุฒิกการศึกษาระดับปริญญาตรี จำนวน 52 คน ที่เหลือมีวุฒิปริญญาโท 27 คน และปริญญาเอก และอนุปริญญาหรือเทียบเท่า จำนวน 8 คนและ 7 คน ตามลำดับ นอกจากนี้เมื่อพิจารณาจำแนกตามระยะเวลาที่ทำงานในสถาบันนี้ พบว่า โดยส่วนใหญ่มีประสบการณ์ในการทำงานในช่วง 0-5 ปี มีจำนวนมากที่สุด จำนวน 35 คน รองลงมา มีระยะเวลาในการทำงาน 6-10 ปี จำนวน 24 คน ส่วนระยะเวลาการทำงาน 16-20 ปี และ 21-30 ปี มีจำนวน 10 คน และ 6 คน ตามลำดับ แสดงรายละเอียดตามรูปภาพ



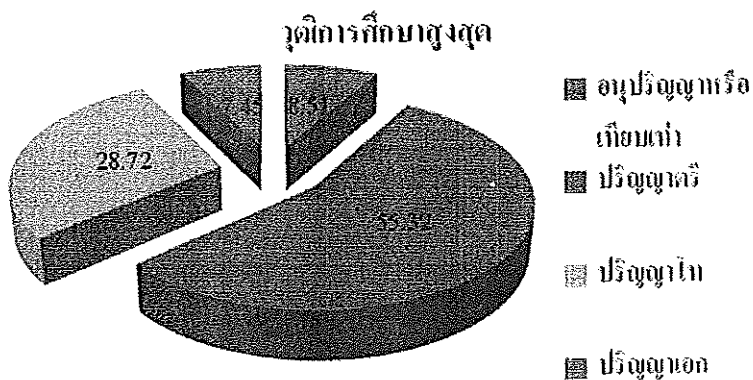
รูปภาพที่ 1 ร้อยละของผู้รับผิดชอบงานประกันคุณภาพการศึกษา จำแนกตามเพศ



รูปภาพที่ 2 ร้อยละของผู้รับผิดชอบงานประกันคุณภาพการศึกษา จำแนกตามอายุ



รูปภาพที่ 3 ร้อยละของผู้รับผิดชอบงานประกันคุณภาพการศึกษา จำแนกตามตำแหน่ง



รูปภาพที่ 4 ร้อยละของผู้รับผิดชอบงานประกันคุณภาพการศึกษา จำแนกตามวุฒิการศึกษาสูงสุด



รูปภาพที่ 5 ร้อยละของผู้รับผิดชอบงานประกันคุณภาพการศึกษา จำแนกตามระยะเวลาในการทำงานในสถาบัน

1.2 ความคิดเห็นของผู้ดำเนินงานการประกันคุณภาพการศึกษาภายในเกี่ยวกับความเป็นไปได้และความเหมาะสมของข้อเสนอแนะในรายงานผลการประเมินคุณภาพการศึกษาภายในของมหาวิทยาลัยราชภัฏมหาสารคาม

ผลการตอบแบบสอบถามความเป็นไปได้และความเหมาะสมของข้อเสนอแนะในรายงานการประเมินคุณภาพภายใน พบว่า มีความคิดเห็นเกี่ยวกับข้อเสนอแนะเป็นที่ยอมรับของผู้เกี่ยวข้องมากกว่าข้ออื่น ๆ รองลงมาคือ ข้อเสนอแนะมีข้อเสนอแนะเชิงนโยบายและทิศทางในอนาคตสอดคล้องกับเอกลักษณ์หรือจุดเน้นของสถาบัน ตามมติกรรมการบริหารสถาบัน ดังแสดงรายละเอียดในตารางที่ 3

ตารางที่ 3 ความคิดเห็นของผู้ดำเนินงานด้านการประกันคุณภาพการศึกษาต่อความเป็นไปได้ และความเหมาะสมของข้อเสนอแนะ

ข้อ	ความเป็นไปได้และความเหมาะสมของ ข้อเสนอแนะ	ระดับความคิดเห็น		แปล ความหมาย
		\bar{X}	SD.	
ความชัดเจนและความเป็นไปได้ของข้อเสนอแนะ				
1	มีข้อเสนอแนะเชิงนโยบายและทิศทางในอนาคต สอดคล้องกับเอกลักษณ์หรือจุดเน้นของสถาบัน ตามมติของกรรมการบริหารสถาบัน	4.05	0.71	มาก
2	ข้อเสนอแนะเป็นที่ยอมรับของผู้ที่เกี่ยวข้อง	4.37	0.68	มาก
3	การกำหนดระยะเวลาในการพัฒนาคุณภาพมีความเหมาะสมและเป็นไปได้	3.95	0.78	มาก
4	มีการระบุเงื่อนไขและเกณฑ์การประเมินที่ชัดเจน	3.89	0.81	มาก
5	ข้อเสนอแนะสามารถนำไปปฏิบัติได้	3.89	0.81	มาก
ความสมเหตุสมผลของข้อเสนอแนะ				
6	ข้อเสนอแนะตรงประเด็นปัญหา	3.84	0.76	มาก
7	ข้อเสนอแนะสอดคล้องกับผลการประเมินคุณภาพภายใน	3.95	0.78	มาก
8	ข้อเสนอแนะสอดคล้องกับเอกลักษณ์หรือจุดเน้นของสถาบันตามมติของกรรมการบริหารสถาบัน	3.95	0.71	มาก
รวม		3.99	0.76	มาก

จากตารางที่ 3 ความคิดเห็นของผู้ดำเนินงานด้านการประกันคุณภาพการศึกษาต่อ รายงานการประเมินคุณภาพภายใน เกี่ยวกับความเป็นไปได้และความเหมาะสมของ ข้อเสนอแนะในรายงานการประเมินคุณภาพภายในในภาพรวม พบว่า อยู่ในระดับมาก โดยมีค่าเฉลี่ยเท่ากับ 3.99 เมื่อพิจารณาเป็นรายข้อ พบว่า ข้อเสนอแนะที่เป็นที่ยอมรับของผู้ที่เกี่ยวข้องมีค่าเฉลี่ยสูงสุด โดยมีค่าเฉลี่ยอยู่ในระดับมาก เท่ากับ 4.37 รองลงมาคือ มี

ข้อเสนอแนะเชิงนโยบายและทิศทางในอนาคตสอดคล้องกับเอกลักษณ์หรือจุดเน้นของสถาบัน ตามมติของกรรมการบริหารสถาบัน มีค่าเฉลี่ยอยู่ในระดับมาก เท่ากับ 4.05 และการกำหนดระยะเวลาในการพัฒนาคุณภาพมีความเหมาะสมและเป็นไปได้ ข้อเสนอแนะสอดคล้องกับ ผลการประเมินคุณภาพภายใน มีค่าเฉลี่ยอยู่ในระดับมาก เท่ากับ 3.95

สภาพปัจจุบันในการใช้ผลการประเมินคุณภาพภายในเพื่อพัฒนาคุณภาพของ มหาวิทยาลัยราชภัฏมหาสารคาม

1. ผลจากการตอบแบบสอบถามของผู้ดำเนินงานด้านการประกันคุณภาพ การศึกษาเกี่ยวกับระดับการใช้ผลการประเมินคุณภาพภายในเพื่อพัฒนาคุณภาพของสถาบัน ในเชิงแนวคิด พบว่า เมื่อพิจารณาในภาพรวม การนำผลการประเมิน ไปใช้ในเชิงแนวคิดอยู่ในระดับมาก และเมื่อพิจารณาเป็นรายข้อ พบว่า มีการใช้ผลการประเมินคุณภาพภายใน ในการสร้างความตระหนักเห็นความสำคัญในการพัฒนาคุณภาพการศึกษาสูงกว่าข้ออื่น ๆ รองลงมา คือ การใช้ผลประเมินในการช่วยให้เกิดแรงจูงใจในการพัฒนาปรับปรุงคุณภาพ ซึ่งใกล้เคียงกับการใช้ผลประเมินภายในในการทำความเข้าใจสภาพปัญหาและจุดที่ควรพัฒนา ของสถาบัน ส่วนการใช้ผลการประเมินในประเด็นอื่นไม่แตกต่างกันมากนัก ดังแสดง รายละเอียดในตารางที่ 4

มหาวิทยาลัยราชภัฏมหาสารคาม
RAJABHAT MAHASARAKHAM UNIVERSITY

ตารางที่ 4 สภาพการใช้ผลการประเมินคุณภาพภายในเพื่อพัฒนาคุณภาพของสถาบันในเชิงแนวคิด

ข้อ	สภาพปัจจุบันในการใช้ผลการประเมินคุณภาพภายในในเชิงแนวคิด	ระดับการใช้ผลการประเมินภายใน		แปลความหมาย
		\bar{X}	SD.	
1	ชี้แจงและอภิปรายร่วมกันระหว่างผู้บริหารและบุคลากรภายในสถาบัน	3.75	0.72	มาก
2	สร้างความเข้าใจกับคณาจารย์ บุคลากรและผู้ปกครองให้เห็นความสำคัญของการประกันคุณภาพภายใน	3.76	0.63	มาก
3	สร้างความตระหนักและเห็นความสำคัญในการพัฒนาคุณภาพการศึกษา	3.92	0.76	มาก
4	ทำความเข้าใจสภาพปัญหาและจุดที่ควรพัฒนาของสถาบัน	3.82	0.73	มาก
5	ช่วยให้เกิดแรงจูงใจในการพัฒนาปรับปรุงคุณภาพ	3.84	0.73	มาก
	รวม	3.82	0.71	มาก

จากตารางที่ 4 สภาพการใช้ผลการประเมินคุณภาพภายในเพื่อพัฒนาคุณภาพของมหาวิทยาลัยราชภัฏมหาสารคามในเชิงแนวคิด ในภาพรวม พบว่า อยู่ในระดับมาก โดยมีค่าเฉลี่ยเท่ากับ 3.82 และเมื่อพิจารณาเป็นรายข้อ พบว่า มีการใช้ผลการประเมินคุณภาพภายในในการสร้างความตระหนักเห็นความสำคัญในการพัฒนาคุณภาพการศึกษา มีค่าเฉลี่ยสูงที่สุด โดยมีค่าเฉลี่ยอยู่ในระดับมาก เท่ากับ 3.92 รองลงมาคือ ช่วยให้เกิดแรงจูงใจในการพัฒนาปรับปรุงคุณภาพ มีค่าเฉลี่ยอยู่ในระดับมาก เท่ากับ 3.84 ทำความเข้าใจสภาพปัญหาและจุดที่ควรพัฒนาของสถาบัน มีค่าเฉลี่ยเท่ากับ 3.82 และสร้างความเข้าใจกับคณาจารย์ บุคลากรและผู้ปกครองให้เห็นความสำคัญของการประกันคุณภาพภายใน มีค่าเฉลี่ยอยู่ในระดับมาก เท่ากับ 3.76

2. ผลจากการตอบแบบสอบถามของผู้ดำเนินงานด้านการประกันคุณภาพ การศึกษาเกี่ยวกับระดับการใช้ผลการประเมินคุณภาพภายในเพื่อพัฒนาคุณภาพของสถาบันใน เชียงตรวจสอบยืนยัน พบว่า เมื่อพิจารณาในภาพรวม มีการนำผลการประเมินไปใช้ในระดับ มาก และเมื่อพิจารณาเป็นรายข้อ พบว่า มีการใช้ผลการประเมินคุณภาพภายในในการ ดำเนินงานพัฒนาปรับปรุงคุณภาพของสถาบันสูงกว่าประเด็นอื่น ๆ รองลงมาคือ การกำกับ ติดตาม และการประเมินผลการจัดการศึกษา ส่วนการใช้ผลการประเมินในประเด็นอื่น ๆ มีการใช้ผลการประเมินในระดับมาก ซึ่งมีค่าเฉลี่ยใกล้เคียงกัน ดังแสดงรายละเอียดในตาราง ที่ 5

ตารางที่ 5 สภาพการใช้ผลการประเมินคุณภาพภายในเพื่อพัฒนาคุณภาพของสถาบันในเชิง ตรวจสอบยืนยัน

ข้อ	สภาพปัจจุบันในการใช้ผลการประเมิน คุณภาพภายในในเชิงตรวจสอบยืนยัน	ระดับการใช้ผลการประเมิน ภายใน		แปล ความหมาย
		\bar{X}	SD.	
1	การประกันคุณภาพภายในของสถาบัน	3.77	0.78	มาก
2	การกำกับ ติดตาม และการประเมินผลการ จัดการศึกษา	3.84	0.78	มาก
3	การดำเนินงานพัฒนาปรับปรุงคุณภาพของ สถานศึกษาในแต่ละด้าน	3.93	0.70	มาก
4	การจัดแผนงาน/กิจกรรมส่งเสริม ความสัมพันธ์และความร่วมมือกับชุมชน หรือท้องถิ่น	3.72	0.73	มาก
รวม		3.82	0.75	มาก

จากตารางที่ 5 สภาพการใช้ผลการประเมินคุณภาพภายในเพื่อพัฒนาคุณภาพของ มหาวิทยาลัยราชภัฏมหาสารคามในเชิงตรวจสอบยืนยัน ในภาพรวม พบว่า อยู่ในระดับมาก โดยมีค่าเฉลี่ยเท่ากับ 3.82 และเมื่อพิจารณาเป็นรายข้อ พบว่า มีการใช้ผลการประเมินคุณภาพ ภายในในการดำเนินงานพัฒนาปรับปรุงคุณภาพของสถาบัน มีค่าเฉลี่ยสูงสุด โดยมีค่าเฉลี่ย อยู่ในระดับมาก เท่ากับ 3.93 รองลงมาคือ การกำกับ ติดตาม และการประเมินผลการจัด

การศึกษา มีค่าเฉลี่ยอยู่ในระดับมาก เท่ากับ 3.89 การประกันคุณภาพภายในของสถาบัน มีค่าเฉลี่ยเท่ากับ 3.77 และการจัดแผนงาน/กิจกรรมส่งเสริมความสัมพันธ์และความร่วมมือกับชุมชนหรือท้องถิ่น มีค่าเฉลี่ยอยู่ในระดับมาก เท่ากับ 3.72

3. ผลจากการตอบแบบสอบถามของผู้ดำเนินงานด้านการประกันคุณภาพการศึกษาเกี่ยวกับระดับการใช้ผลการประเมินคุณภาพภายในเพื่อพัฒนาคุณภาพของสถาบันในเชิงสัญลักษณ์ พบว่า เมื่อพิจารณาในภาพรวม มีการนำผลการประเมินไปใช้อยู่ในระดับมาก และเมื่อพิจารณาเป็นรายข้อ พบว่า มีการใช้ผลการประเมินคุณภาพภายในในการดำเนินงานพัฒนาปรับปรุงคุณภาพของสถาบันสูงกว่าประเด็นอื่น ๆ รองลงมาคือ การประเมินผลภายในของสถาบัน และการอ้างอิงในเอกสารงานของสถาบัน ตามลำดับ ดังแสดงรายละเอียดในตารางที่ 6

ตารางที่ 6 สภาพการใช้ผลการประเมินคุณภาพภายในเพื่อพัฒนาคุณภาพของสถาบันในเชิงสัญลักษณ์

ข้อ	สภาพปัจจุบันในการใช้ผลการประเมินคุณภาพภายในในเชิงสัญลักษณ์	ระดับการใช้ผลการประเมินภายใน		แปลความหมาย
		\bar{X}	SD.	
1	การประเมินผลภายในของสถาบัน	3.78	0.72	มาก
2	อ้างอิงในเอกสารงานของสถาบัน	3.73	0.72	มาก
3	การดำเนินงานพัฒนาคุณภาพของสถาบัน	3.81	0.62	มาก
รวม		3.77	0.69	มาก

จากตารางที่ 6 สภาพการใช้ผลการประเมินคุณภาพภายในเพื่อพัฒนาคุณภาพของมหาวิทยาลัยราชภัฏมหาสารคามในเชิงสัญลักษณ์ ในภาพรวม พบว่า อยู่ในระดับมาก โดยมีค่าเฉลี่ยเท่ากับ 3.77 และเมื่อพิจารณาเป็นรายข้อ พบว่า มีการใช้ผลการประเมินคุณภาพภายในในการดำเนินงานพัฒนาปรับปรุงคุณภาพของสถาบัน มีค่าเฉลี่ยสูงที่สุด โดยมีค่าเฉลี่ยอยู่ในระดับมาก เท่ากับ 3.81 รองลงมาคือ การประเมินผลภายในของสถาบัน มีค่าเฉลี่ยอยู่ในระดับมาก เท่ากับ 3.78 และการอ้างอิงในเอกสารงานของสถาบัน มีค่าเฉลี่ยเท่ากับ 3.73

4. ผลจากการตอบแบบสอบถามของผู้ดำเนินงานด้านการประกันคุณภาพ การศึกษาเกี่ยวกับระดับการใช้ผลการประเมินคุณภาพภายในเพื่อพัฒนาคุณภาพของสถาบันในเชิงปฏิบัติ พบว่า เมื่อพิจารณาในภาพรวม การนำผลการประเมินไปใช้ในเชิงปฏิบัติอยู่ในระดับมาก และเมื่อพิจารณาเป็นรายข้อ พบว่า มีการจัด โครงการ/กิจกรรมเพื่อส่งเสริมความสัมพันธ์และความร่วมมือกับชุมชนในการพัฒนาคุณภาพการจัดการศึกษาอย่างเป็นระบบ และต่อเนื่อง มีระดับค่าเฉลี่ยสูงกว่าข้ออื่น ๆ รองลงมาคือ การจัดหลักสูตรที่เหมาะสมกับท้องถิ่น สอดคล้องกับความต้องการของผู้เรียน ชุมชน และสังคม และการเข้าร่วมโครงการ/กิจกรรมเพื่อพัฒนาศักยภาพของผู้บริหารสถาบันอย่างเป็นระบบและต่อเนื่อง ดังแสดงรายละเอียดในตารางที่ 7

ตารางที่ 7 สภาพการใช้ผลการประเมินคุณภาพภายในเพื่อพัฒนาคุณภาพของสถาบันในเชิงปฏิบัติ

ข้อ	สภาพปัจจุบันในการใช้ผลการประเมินคุณภาพภายในในเชิงปฏิบัติ	ระดับการใช้ผลการประเมินภายใน		แปลความหมาย
		\bar{X}	SD.	
1	ปรับปรุงองค์กรและโครงสร้างการบริหาร รวมทั้งมีคำสั่งและมอบหมายงานและมีผู้รับผิดชอบอย่างชัดเจน	3.84	0.89	มาก
2	วางระบบรองรับการบริหารที่มีความคล่องตัว สามารถปรับเปลี่ยนได้ตามความเหมาะสม	3.80	0.64	มาก
3	พัฒนาระบบข้อมูลสารสนเทศเพื่อการบริหาร ที่ถูกต้องและครบถ้วนทันต่อการใช้งาน	3.86	0.73	มาก
4	กำกับ ติดตามและประเมินผลการจัดการศึกษาของสถาบัน	3.86	0.77	มาก
5	จัดหลักสูตรที่เหมาะสมกับท้องถิ่น และครอบคลุมกับความต้องการของผู้เรียน ชุมชน และสังคม	3.96	0.75	มาก

ตารางที่ 7 (ต่อ)

ข้อ	สภาพปัจจุบันในการใช้ผลการประเมิน คุณภาพภายในในเชิงปฏิบัติ	ระดับการใช้ผลการประเมิน ภายใน		แปล ความหมาย
		\bar{X}	SD.	
5	จัดหลักสูตรที่เหมาะสมกับท้องถิ่น และ ครอบคลุมกับความต้องการของผู้เรียน ชุมชน และสังคม	3.96	0.75	มาก
6	วางระบบการประเมินผลการใช้หลักสูตร โดยการมีส่วนร่วมของทุกฝ่ายที่เกี่ยวข้อง	3.82	0.73	มาก
7	เข้าร่วมโครงการ/กิจกรรมเพื่อพัฒนาศักยภาพ ของผู้บริหารอย่างเป็นระบบและต่อเนื่อง	3.96	0.71	มาก
8	จัดโครงการ/กิจกรรมเพื่อพัฒนาศักยภาพของ บุคลากรในสถาบันอย่างเป็นระบบและ ต่อเนื่อง	3.92	0.89	มาก
9	จัดโครงการ/กิจกรรมเพื่อพัฒนาความรู้ ความสามารถของผู้เรียนอย่างเป็นระบบและ ต่อเนื่อง	3.82	0.74	มาก
10	จัดโครงการ/กิจกรรมเพื่อส่งเสริม ความสัมพันธ์และความร่วมมือกับชุมชนใน การพัฒนาคุณภาพการศึกษาอย่างเป็นระบบ และต่อเนื่อง	4.08	0.93	มาก
11	ทำวิจัยเพื่อพัฒนาและปรับปรุงระบบการ บริหารงานภายในสถาบัน	3.87	0.83	มมาก
12	ทำวิจัยเพื่อพัฒนาสื่อการเรียนรู้และนำไป ใช้พัฒนาผู้เรียน	3.66	0.87	มาก
13	จัดทำรายงานประจำปีที่สอดคล้องกับ แผนพัฒนาคุณภาพการศึกษาของสถาบัน	3.48	0.81	มาก
รวม		3.84	0.79	มาก

จากตารางที่ 7 สภาพการใช้ผลการประเมินคุณภาพภายในเพื่อพัฒนาคุณภาพของมหาวิทยาลัยราชภัฏมหาสารคามในเชิงปฏิบัติ ในภาพรวม พบว่า อยู่ในระดับมาก โดยมีค่าเฉลี่ยเท่ากับ 3.84 และเมื่อพิจารณาเป็นรายข้อ พบว่า มีการจัดโครงการ/กิจกรรมเพื่อส่งเสริมความสัมพันธ์ ความร่วมมือกับชุมชนในการพัฒนาคุณภาพการจัดการศึกษาอย่างเป็นระบบและต่อเนื่อง มีค่าเฉลี่ยสูงสุด โดยมีค่าเฉลี่ยอยู่ในระดับมาก เท่ากับ 4.08 รองลงมาคือ จัดหลักสูตรที่เหมาะสมกับท้องถิ่นที่สอดคล้องกับความต้องการของผู้เรียน สังคม และชุมชน และเข้าร่วมโครงการ/กิจกรรมเพื่อพัฒนาศักยภาพของผู้บริหารสถาบันอย่างเป็นระบบและต่อเนื่อง มีค่าเฉลี่ยเท่ากับ 3.96



มหาวิทยาลัยราชภัฏมหาสารคาม
RAJABHAT MAHASARAKHAM UNIVERSITY