

บทที่ 2

เอกสารและงานวิจัยที่เกี่ยวข้อง

การวิจัยเรื่องการมีส่วนร่วมทางการเมืองของประชาชนในเขตเทศบาลตำบล
โคกศรี อำเภอยางตลาด จังหวัดกาฬสินธุ์ ผู้วิจัยได้ใช้แนวคิด ทฤษฎีและงานวิจัยที่เกี่ยวข้อง
เพื่อเป็นกรอบในการวิจัย ดังนี้

1. แนวคิดเกี่ยวกับการกระจายอำนาจการปกครอง
2. แนวคิดเกี่ยวกับการปกครองท้องถิ่น
3. แนวคิดเกี่ยวกับการปกครองท้องถิ่นรูปแบบเทศบาล
4. บริบทของเทศบาลตำบลโคกศรี อำเภอยางตลาด จังหวัดกาฬสินธุ์
5. แนวคิดเกี่ยวกับการมีส่วนร่วมทางการเมือง
6. แนวคิดเกี่ยวกับการมีส่วนร่วมของประชาชน
7. ทฤษฎีที่เกี่ยวข้อง
8. งานวิจัยที่เกี่ยวข้อง
9. กรอบแนวความคิดการวิจัย

แนวคิดเกี่ยวกับการกระจายอำนาจการปกครอง

1. ความหมายการกระจายอำนาจการปกครอง

ได้มีนักวิชาการให้ความหมายการกระจายอำนาจไว้หลายท่าน ดังนี้

ชวงส์ ฉายะบุตร (2539 : 1 - 4) ได้ให้ความหมาย การกระจายอำนาจ
หมายถึง การที่รัฐมอบอำนาจหน้าที่ในการบริหารหรือกิจการบางอย่างให้องค์การปกครอง
หรือสถาบันของรัฐไปกระทำ หรือดำเนินการ โดยอยู่ในการควบคุมดูแลของรัฐ

โกวิท พวงงาม (2548 : 36) ได้ให้ความหมายของการกระจายอำนาจ
หมายถึง การโอนกิจการบริหารสาธารณะบางเรื่องจากรัฐหรือองค์กรปกครองส่วนกลาง
ไปให้ชุมชน ซึ่งตั้งอยู่ในท้องถิ่นต่าง ๆ ของประเทศ หรือหน่วยงานบางหน่วยงานรับผิดชอบ
จัดทำอย่างเป็นอิสระจากการปกครองส่วนกลาง

รณรงค์ เจริญเมือง (2540 : 59) ได้ให้ความหมาย การกระจายอำนาจ หมายถึง ระบบบริหารประเทศที่เปิดโอกาสให้ท้องถิ่นต่าง ๆ มีอำนาจในการจัดการดูแลกิจการหลาย ๆ ด้านของตนเองไม่จำเป็นต้องให้รัฐบาลกลางรวมศูนย์อำนาจในการจัดการบริหารแทบทุกอย่างของท้องถิ่น

สมคิด เลิศไพฑูรย์ (2547 : 35) ได้ให้ความหมายของการกระจายอำนาจ หมายถึง เป็นวิธีการที่รัฐบาลมอบอำนาจบางส่วนให้แก่องค์กรอื่นนอกจากองค์กรของส่วนกลาง เพื่อจัดทำบริการสาธารณะบางอย่าง โดยมีอิสระตามสมควร ไม่อยู่ใต้การบังคับบัญชาหรืออำนาจสั่งการของส่วนกลางเพียงอยู่ใต้การกำกับดูแลของส่วนกลางเท่านั้น

จากความหมายของการกระจายอำนาจดังกล่าวข้างต้น สรุปได้ว่า การกระจายอำนาจ หมายถึง การที่รัฐบาลกลางมอบอำนาจการปกครองบางส่วนไปให้ประชาชนในท้องถิ่นปกครองตนเองอย่างมีอิสระภายใต้กรอบนโยบาย กฎหมาย และการกำกับดูแลของรัฐบาล โดยส่วนกลางเพียงแต่คอยควบคุมมิให้ออกนอกเขตที่กฎหมายกำหนดไว้ และอีกทั้งเป็นการแบ่งเบาภาระของรัฐบาลกลาง ในการบริหารและบริการสาธารณะต่าง ๆ เพื่อประชาชนในท้องถิ่นอย่างแท้จริง

2. การแบ่งการกระจายอำนาจการปกครอง

ได้มีนักวิชาการให้ได้แบ่งการกระจายอำนาจไว้ ดังนี้

ประธาน คงฤทธิศึกษากร (2535 : 7-8) ได้จัดแบ่งการกระจายอำนาจการปกครองออกเป็น 2 กรณี คือ

1. การแบ่งอำนาจการปกครองที่เรียกว่า (Deconcentration) หมายถึง การมอบอำนาจหน้าที่ของรัฐบาลไปให้ข้าราชการส่วนภูมิภาคได้แบ่งอำนาจหน้าที่และความรับผิดชอบแต่รัฐบาลจะมอบหมายให้ภายในเขตพื้นที่ที่ได้กำหนดขึ้น โดยมีอำนาจในการใช้ดุลยพินิจตัดสินใจแก้ปัญหา ตลอดจนการริเริ่มได้โดยกรอบแห่งนโยบายของรัฐที่ได้วางไว้ คือ ระบบการบริหารราชการส่วนภูมิกษานั้นเอง

2. การมอบอำนาจให้ท้องถิ่นปกครองตนเอง (Devolution) เป็นการมอบอำนาจให้ประชาชนในท้องถิ่นมีอำนาจการปกครองตนเองอย่างแท้จริงเป็นการมอบอำนาจให้ทั้งในการเมือง และการบริหารเป็นสิ่งที่ท้องถิ่นมีอำนาจที่จะกำหนดนโยบาย และควบคุมการปฏิบัติให้เป็นไปตามนโยบายของท้องถิ่นตนเองได้ ซึ่งมีลักษณะเป็นการปกครองตนเอง (Local selfgovernment) มากที่สุดเพราะท้องถิ่นในบริเวณท้องที่ที่กำหนดขึ้นนั้น

จะมีอำนาจในการปกครองตนเองตามวิถีทางการเมือง เช่น การเลือกตั้ง (Election) การกำหนดนโยบายตามกระบวนการทางการเมือง และในที่สุดประชาชนจะได้มีส่วนร่วมทางการเมือง (Political participation) ได้เป็นอย่างดี

โกวิทช์ พวงงาม (2548 : 35) ได้แบ่งการกระจายอำนาจการปกครอง หมายถึง หลักการที่การบริหารราชการส่วนกลางได้จัดแบ่งอำนาจวินิจฉัย และสั่งการบางส่วนไปให้ข้าราชการในส่วนภูมิภาค โดยให้มีอำนาจในการใช้ดุลยพินิจตัดสินใจแก้ไขปัญหา ตลอดจนริเริ่มได้ในกรอบแห่งนโยบายของรัฐบาลที่ได้วางไว้

จากความหมายของการแบ่งการกระจายอำนาจการปกครองดังกล่าวข้างต้นสรุปได้ว่า การแบ่งการกระจายอำนาจการปกครอง หมายถึง เป็นการมอบอำนาจให้ประชาชนในท้องถิ่นมีอำนาจการปกครองตนเองอย่างแท้จริง ซึ่งเป็นการมอบอำนาจให้ทั้งในการเมืองและการบริหาร โดยที่ท้องถิ่นมีอำนาจที่จะกำหนดนโยบายและควบคุมการปฏิบัติให้เป็นไปตามนโยบายของท้องถิ่นของตนเองได้ หรือเป็นการมอบอำนาจหน้าที่ความรับผิดชอบ การตัดสินใจวินิจฉัยสั่งการและดำเนินการไปให้กับหน่วยงานระดับต่ำ เพื่อเป็นการเพิ่มขีดความสามารถในการบริหารจัดการให้มีประสิทธิภาพอย่างสูงสุด และเป็นการลดขั้นตอนในกระบวนการบริหารและทำให้หน่วยงานที่รับมอบอำนาจมีความเป็นอิสระในการวางแผนรวมทั้งการบริหารกิจกรรมอื่น ๆ ตามภารกิจของท้องถิ่นด้วย

3. หลักการกระจายอำนาจ

ได้มีนักวิชาการให้ความหมายหลักการกระจายอำนาจไว้หลายท่าน ดังนี้ ประยูร กาญจนกุล (2523 : 11 ; อ้างถึงใน ชวงศ์ ฉายะบุตร. 2539 : 22) ได้กล่าวถึง หลักการกระจายอำนาจปกครองหรือที่เรียกว่า “มัธยวิภาค” หมายถึง การกระจายอำนาจในทางปกครองประเทศจากส่วนกลางบางอย่างโอนไปให้ประชาชนในท้องถิ่นฝึกหัดจัดทำ ซึ่งถือว่าเป็นการปกครองท้องถิ่นของตนเอง

ชวงศ์ ฉายะบุตร (2539 : 22) ได้ให้ความหมายของหลักการกระจายอำนาจปกครองว่าเป็นวิธีที่รัฐมอบอำนาจปกครองบางส่วนให้แก่องค์กรอื่นที่ไม่ได้เป็นส่วนหนึ่งของหน่วยการบริหารราชการส่วนกลางไปจัดทำบริการสาธารณะบางอย่างโดยมีอิสระตามสมควรไม่ต้องขึ้นอยู่กับบัญชาเพียงแต่ขึ้นอยู่กับหน่วยการบริหารราชการส่วนกลางเท่านั้น หรืออีกนัยหนึ่งก็คือ รัฐมอบอำนาจในการปกครอง ซึ่งเจ้าหน้าที่หน่วยการบริหารราชการส่วนกลางเป็นผู้ดำเนินการอยู่ในท้องถิ่น หรือองค์กรอันมิใช่เป็นส่วนหนึ่งของหน่วยการบริหารราชการส่วนกลางรับไปดำเนินการเอง

หลักการกระจายอำนาจต้องมียุทธศาสตร์ประกอบ 4 ประการ คือ (สถาบันดำรงราชานุภาพ. 2540 : 12 – 13 ; ทวี พันธุวาสิฎฐ์. 2537 : 100 ; ชารุพงศ์ พลเดช. 2540 : 12 - 13)

3.1 มีความเป็นนิติบุคคล (Artificial Person) การกระจายอำนาจปกครองนั้นจะต้องมียุทธศาสตร์การเป็นนิติบุคคลต่างหากจากองค์การของรัฐบาลกลางนี้ก็เพื่อประโยชน์ในการปฏิบัติหน้าที่ของตนองค์การเหล่านี้จะต้องมี งบประมาณ ทรัพย์สิน หนี้สินและเจ้าหน้าที่ปฏิบัติงานเป็นของตนเอง

3.2 มีอำนาจอิสระในการบริหารงาน (Autonomy) ความมีอิสระในการปฏิบัติหน้าที่เป็นหลักการที่สำคัญประการหนึ่งของการกระจายอำนาจปกครอง เพราะหากองค์การนั้นไม่มีอำนาจอิสระในการปฏิบัติหน้าที่จะต้องรอคำสั่งจากรัฐบาลกลางอยู่เสมอ องค์การนี้ก็จะไม่มีลักษณะไม่ผิดไปจากหน่วยการปกครองส่วนภูมิภาค ซึ่งมีฐานะเป็นตัวแทนของรัฐบาลกลางที่ประจำอยู่ในภูมิภาคต่าง ๆ ทั่วประเทศ องค์การปกครองส่วนภูมิภาค ซึ่งมีฐานะเป็นตัวแทนของรัฐบาลกลางที่ประจำอยู่ในภูมิภาคต่าง ๆ ทั่วประเทศ องค์การปกครองท้องถิ่นจะต้องมีอำนาจอิสระในการปฏิบัติภารกิจของตนเองตลอดจนมีอิสระพอสมควรในการกำหนดนโยบายหรือการตัดสินใจในการแก้ไขปัญหาต่าง ๆ ได้ แต่อำนาจอิสระขององค์การปกครองท้องถิ่นจะต้องมีพอสมควรไม่มากเกินไปจนทำให้เกิดความกระทบกระทั่งอันต่อเอกภาพและอธิปไตย (Unity and sovereignty) ของประเทศ หรือกล่าวอีกนัยหนึ่งองค์การปกครองท้องถิ่นมิใช่สถาบันการเมืองที่มีอำนาจอธิปไตยเป็นของตนเอง หากแต่ควรมีอำนาจหน้าที่ตามกฎหมายกำหนดให้ และให้มียุทธศาสตร์ที่จำเป็นสำหรับทำหน้าที่ทางด้านนิติบัญญัติและบริหารกิจกรรมอันเป็นหน้าที่ของตนเท่านั้น

3.3 ประชาชนในท้องถิ่นมีส่วนร่วมในการเลือกผู้บริหาร และผู้ทำหน้าที่นิติบัญญัติ การมีส่วนร่วมในการปกครองตนเองในท้องถิ่นของประชาชนนั้นอาจจะทำได้หลายระดับแล้วแต่ความสามารถและความสนใจของประชาชนในท้องถิ่นนั้นเป็นสำคัญ เช่น อาจจะมีส่วนร่วมในกิจกรรมของท้องถิ่นเฉพาะการไปใช้สิทธิออกเสียงเลือกตั้งตัวแทนของตนเข้าไปปฏิบัติหน้าที่ในตำแหน่งต่าง ๆ ขององค์การปกครองท้องถิ่นเท่านั้น แต่บางคนอาจมีความสนใจที่จะเข้ามามีส่วนร่วมในกิจกรรมการปกครองของท้องถิ่นมากกว่านั้นถึงกับสมัครเข้ารับเลือกตั้งเป็นตัวแทนของประชาชนเพื่อให้ได้มีโอกาสเข้ามามีบทบาทในการดำเนินกิจกรรมอันเป็นหน้าที่ขององค์การปกครองท้องถิ่นด้วยตนเองก็อาจทำได้

3.4 มีงบประมาณของตนเอง องค์การปกครองท้องถิ่นต้องมีอำนาจใน

การจัดเก็บรายได้ด้วยตนเอง รวมไปถึงการมีอำนาจในการบริหารงบประมาณที่ได้มานั้นด้วยการให้องค์การปกครองท้องถิ่นมีอำนาจในการจัดเก็บและบริหารรายได้ด้วยตนเองนี้เป็นการมอบอำนาจการตัดสินใจให้องค์การปกครองท้องถิ่นทั้งหมดตั้งแต่การวางแผนการปฏิบัติงานการจัดเก็บรายได้ การบริหารและการบริการประชาชนให้เขตพื้นที่ที่รับผิดชอบ

จากองค์ประกอบทั้ง 4 ประการของหลักการกระจายอำนาจตามที่กล่าวมานี้ หากองค์การปกครองท้องถิ่นมีองค์ประกอบทั้ง 4 ประการ และสามารถปฏิบัติงานโดยปราศจากการถูกควบคุมหรือแทรกแซงจากหน่วยงานในระดับสูงกว่าไม่ว่าจะเป็นส่วนกลางหรือส่วนภูมิภาคแล้วย่อมจะเป็นองค์การปกครองท้องถิ่นที่มีความสมบูรณ์และพร้อมที่จะปฏิบัติงานเพื่อท้องถิ่นของตนเองอย่างมีประสิทธิภาพแต่ทั้งนี้ก็ขึ้นอยู่กับส่วนประกอบอื่น ๆ ด้วย

จากความหมายของหลักการกระจายอำนาจการปกครองดังกล่าวข้างต้น สรุปได้ว่า หลักการกระจายอำนาจ หมายถึง หลักการการกระจายอำนาจจะต้องประกอบด้วย 4 องค์ประกอบหลัก คือ หลักการเป็นนิติบุคคล หลักการมีอำนาจอิสระในการบริหารงาน หลักการมีส่วนร่วมและหลักการมีงบประมาณของตนเองซึ่งองค์ประกอบเหล่านี้มีความจำเป็นและความสำคัญในการกระจายอำนาจ ถ้าขาดองค์ประกอบใดองค์ประกอบหนึ่งแล้ว จะทำให้การกระจายอำนาจขาดความสมบูรณ์ ดังนั้นในการกระจายอำนาจให้กับองค์การปกครองท้องถิ่นนั้น ต้องกระทำทั้งการปรับสถานะเป็นนิติบุคคล ต้องให้อิสระในการบริหารงานต้องให้ประชาชนมีส่วนร่วมในการเลือกผู้บริหารและสามารถบริหารงบประมาณและจัดหารายได้ของตนเองและการบริการสาธารณะในพื้นที่รับผิดชอบของตนเองได้

4. จุดแข็งและจุดอ่อนของหลักการกระจายอำนาจการปกครอง

ได้ให้แนวคิดเกี่ยวกับกระจายอำนาจปกครองไว้ ดังนี้ (โกวิท พวงงาม.

2548 : 37)

4.1 จุดแข็งหลักการกระจายอำนาจการปกครอง

4.1.1 ทำให้มีการสนองความต้องการของแต่ละท้องถิ่นได้ดีขึ้น เพราะผู้บริหารที่มาจากการเลือกตั้งในท้องถิ่นจะรู้ปัญหาและความต้องการของท้องถิ่นได้ดีกว่า

4.1.2 เป็นการแบ่งเบาภาระของหน่วยการบริหารราชการส่วนกลาง

4.1.3 เป็นการส่งเสริมและพัฒนาการเมืองในระดับท้องถิ่นตามระบอบประชาธิปไตย เพราะการกระจายอำนาจทำให้ประชาชนในท้องถิ่นรู้จักรับผิดชอบในการปกครองท้องถิ่นของตนเองมากขึ้น

4.2 จุดอ่อนหลักการกระจายอำนาจการปกครอง

4.2.1 อาจก่อให้เกิดการแก่งแย่งแข่งขันระหว่างท้องถิ่น ซึ่งมีผลกระทบต่อเอกภาพทางการเมืองและความมั่นคงของประเทศ ประชาชนในแต่ละท้องถิ่นอาจมุ่งแต่ประโยชน์ของท้องถิ่นตน ไม่ให้ความสำคัญกับส่วนรวม

4.2.2 ผู้ที่ได้รับเลือกตั้งอาจใช้อำนาจบังคับกวดขันคู่แข่งหรือประชาชนที่ไม่ได้อยู่ฝ่ายตนเอง

4.2.3 ทำให้เกิดการเปลี่ยนแปลงงบประมาณ เพราะต้องมีเครื่องมือเครื่องใช้และบุคลากรประจำอยู่ทุกหน่วยการปกครองท้องถิ่น ไม่มีการสับเปลี่ยนหมุนเวียนเหมือนการบริหารราชการส่วนกลาง

แนวคิดเกี่ยวกับการปกครองท้องถิ่น

1. ความหมายของการปกครองท้องถิ่น

มีนักวิชาการหลายท่านได้ให้ความหมายไว้ ดังนี้

ประหยัด หงษ์ทองคำ (2529 : 107) กล่าวว่า การปกครองท้องถิ่น หมายถึง การปกครองท้องถิ่นเป็นรูปแบบการปกครองที่เกิดจากกระบวนการกระจายอำนาจจากส่วนกลางไปยังท้องถิ่น เพื่อวัตถุประสงค์ในอันที่จะให้ประชาชนในท้องถิ่นได้มีโอกาสเรียนรู้และดำเนินการต่าง ๆ ในการปกครองท้องถิ่นด้วยตนเอง เพื่อสนองตอบความต้องการ และแก้ปัญหาของตนเองด้วยตัวเอง

อุทัย หิรัญโต (2532 : 2) นิยามว่า การปกครองท้องถิ่น คือ การปกครองที่รัฐบาลมอบอำนาจให้ประชาชนในท้องถิ่นจัดการปกครองและดำเนินกิจกรรมบางอย่าง โดยดำเนินการกันเอง เพื่อบำบัดความต้องการของตน การบริหารงานของท้องถิ่นมีการจัดองค์กรมีเจ้าหน้าที่ ซึ่งประชาชนเลือกมาทั้งหมด หรือบางส่วนซึ่งมีความอิสระในการบริหารงานแต่รัฐบาลต้องควบคุมด้วยวิธีการต่าง ๆ ตามความเหมาะสม จะปราศจากการควบคุมของรัฐบาลหาได้ไม่ เพราะการปกครองท้องถิ่นเป็นสิ่งที่รัฐบาลทำให้เกิดขึ้น

รศคนธ์ รัตนเสริมพงศ์ (2547 : 5) ได้ให้ความหมายของการปกครองท้องถิ่นว่าเป็นการที่ประชาชนในท้องถิ่นซึ่งมีอำนาจปกครองตนเอง ตามที่ได้รับการกระจายอำนาจจากรัฐบาลจะดำเนินการปกครองท้องถิ่นของตนเอง โดยจัดตั้งองค์กรขึ้นมาใช้อำนาจแทนประชาชนเรียกว่า “องค์กรปกครองส่วนท้องถิ่น” องค์กรปกครองส่วนท้องถิ่นซึ่งเป็นตัวแทนของประชาชนในท้องถิ่น จะเป็นผู้ดำเนินการบริหารท้องถิ่นตามเจตนารมณ์ของประชาชนในท้องถิ่นอย่างเป็นทางการโดยรอบนโยบายน กฎหมายและการกำกับดูแลของรัฐ

ลิขิต ธีรเวคิน (2530 : 36) ได้ให้ความหมาย การปกครองท้องถิ่นว่าเป็นการปกครองโดยวิธีการซึ่งหน่วยการปกครองในท้องถิ่น ได้มีการเลือกตั้งผู้ทำหน้าที่ปกครองโดยอิสระและได้รับอำนาจโดยอิสระ โดยความรับผิดชอบซึ่งตนสามารถที่จะใช้ได้โดยปราศจากการควบคุมของหน่วยการปกครองส่วนภูมิภาคและส่วนกลาง แต่การปกครองท้องถิ่นยังอยู่ภายใต้บังคับว่าด้วยอำนาจสูงสุดของประเทศ มิใช่ว่าได้กลายเป็นรัฐอธิปไตย

สุรินทร์ มณีโชติ (2550 : 13) สรุปไว้ว่าการปกครองท้องถิ่น หมายถึง กระบวนการปกครองที่เปิดโอกาสให้ประชาชนปกครองตนเอง โดยมีอำนาจอิสระในการบริหารงานและวินิจฉัยตัดสินใจแต่ทั้งนี้รัฐบาลยังสามารถควบคุมเพื่อมิให้การบริหารงานนั้นส่งผลกระทบต่อส่วนรวม

จากความหมายของการปกครองท้องถิ่นดังกล่าวข้างต้น สรุปได้ว่าการปกครองท้องถิ่น หมายถึง กระบวนการปกครองที่เปิดโอกาสให้ประชาชนปกครองตนเอง โดยมีอำนาจอิสระในการบริหารงาน และวินิจฉัยตัดสินใจ การที่ประชาชนในท้องถิ่น ซึ่งมีอำนาจปกครองตนเอง ตามที่ได้รับการกระจายอำนาจจากรัฐบาลจะดำเนินการปกครองท้องถิ่นของตนเอง โดยจัดตั้งองค์กรขึ้นมาใช้อำนาจแทนประชาชนเรียกว่า “องค์กรปกครองส่วนท้องถิ่น” องค์กรปกครองส่วนท้องถิ่นซึ่งเป็นตัวแทนของประชาชนในท้องถิ่น แต่ทั้งนี้รัฐบาลยังสามารถควบคุม เพื่อมิให้การบริหารงานนั้นส่งผลกระทบต่อส่วนรวม

2. หลักการปกครองท้องถิ่น

ได้มีนักวิชาการให้หลักการปกครองท้องถิ่นไว้หลายท่าน ดังนี้

ชวาท จันท, เขวลักษณ์ กุลพานิช และชวลีพร เดชจำ (2543 : 3-4)

ได้กล่าวถึง หลักการปกครองท้องถิ่นว่าประเทศไทยเปลี่ยนแปลงการปกครองจากระบบสมบูรณาญาสิทธิราช เป็นระบอบการปกครองประชาธิปไตย เมื่อปี พ.ศ.2475 แต่รูปแบบการปกครองท้องถิ่นของไทย เริ่มมีครั้งแรกเมื่อ พ.ศ. 2440 ซึ่งมีมาก่อนการเปลี่ยนแปลงระบบการปกครองถึง 35 ปี และตรงกับสมัยรัชกาลที่ 5

ประหัต หงษ์ทองคำ (2545 : 10 - 11) ได้ให้หลักการปกครองท้องถิ่นไว้ดังต่อไปนี้

2.1 การปกครองท้องถิ่นนั้น หมายถึง การปกครองชุมชนหนึ่งซึ่งชุมชนเหล่านั้นอาจจะมีลักษณะแตกต่างกันในด้านความเจริญ จำนวนประชากรหรือขนาดของพื้นที่

2.2 องค์กรปกครองท้องถิ่นจะต้องมีอำนาจอิสระ (Autonomy) ในการปฏิบัติหน้าที่ตามความเหมาะสม อำนาจขององค์กรปกครองท้องถิ่นจะต้องมีขอบเขตที่เหมาะสมเพื่อให้เกิดประโยชน์ในการปฏิบัติหน้าที่ขององค์กรอย่างแท้จริง

2.3 องค์กรปกครองท้องถิ่นจะต้องมีสิทธิตามกฎหมาย (Legal rights) ที่จะดำเนินการปกครองตนเอง กล่าวคือ มีสิทธิที่ตรากฎหมายหรือระเบียบข้อบังคับต่าง ๆ ขององค์กรปกครองท้องถิ่น เพื่อประโยชน์ในการปฏิบัติหน้าที่และเพื่อบังคับแก่ประชาชนในท้องถิ่นนั้นๆ หรือสิทธิในการกำหนดงบประมาณ เพื่อบริหารกิจการอันเป็นอำนาจหน้าที่ขององค์กรปกครองท้องถิ่นนั้น ๆ

2.4 มีองค์กรที่จำเป็นในการปกครองตนเอง (Necessary organization) องค์กรที่จำเป็นในการปกครองท้องถิ่น โดยทั่วไปแล้วแบ่งออกเป็น 2 ฝ่ายด้วยกัน คือ องค์กรฝ่ายบริหารและองค์กรฝ่ายนิติบัญญัติ

2.5 ประชาชนในท้องถิ่นมีส่วนร่วมในการปกครองตนเองในท้องถิ่นอย่างกว้างขวาง

จากความหมายของหลักการปกครองท้องถิ่นดังกล่าวข้างต้น สรุปได้ว่าหลักการปกครองท้องถิ่น หมายถึง การปกครองถือเป็นรากฐานที่สำคัญของการปกครองระบอบประชาธิปไตย ซึ่งเป็นเรื่องของการกระจายอำนาจในการปกครองจากส่วนกลางสู่ท้องถิ่น โดยให้ประชาชนในท้องถิ่นเข้ามามีส่วนร่วมในการปกครองตนเองและทำให้ประชาชนสามารถเรียนรู้กระบวนการปกครองในระบอบประชาธิปไตยและทำให้ประชาชนสามารถเรียนรู้กระบวนการเลือกตั้ง การตัดสินใจและการบริหารตนเองอย่างอิสระภายใต้บทบัญญัติของกฎหมาย เพื่อที่จะรู้สาเหตุของปัญหาและวิธีการแก้ไขของตนเองอย่างแท้จริง เนื่องจากประชาชนในท้องถิ่นสามารถทราบเจตนารมณ์และความต้องการของชุมชน

3. วัตถุประสงค์ของการปกครองท้องถิ่น

ได้มีนักวิชาการหลายท่านได้กล่าวถึงวัตถุประสงค์ของการปกครองท้องถิ่นไว้

ดังนี้

3.1 วัตถุประสงค์ของการปกครองท้องถิ่น 4 ประการ ดังนี้ (ประหยัด
หงษ์ทองคำ. 2545 : 12 - 13)

3.1.1 เพื่อให้องค์กรปกครองท้องถิ่นเป็นสถาบันที่ให้การศึกษา
การปกครองระบอบประชาธิปไตยแก่ประชาชน เป็นการเปิดโอกาสให้ประชาชนมีส่วนร่วม
ในการปกครองตนเอง หรือมีส่วนเข้ามาดำเนินกิจการของท้องถิ่นด้วยตนเองอย่างกว้างขวาง

3.1.2 เพื่อให้ประชาชนในท้องถิ่นรู้จักการปกครองตนเอง ไม่ใช่เป็น
การปกครองอันเกิดจากคำสั่งคำสั่งบังคับบัญชาจากเบื้องบน

3.1.3 เพื่อให้องค์กรปกครองท้องถิ่นสนองความต้องการของท้องถิ่น
ตรงเป้าหมายและอย่างมีประสิทธิภาพ

3.1.4 เพื่อให้องค์กรปกครองท้องถิ่นแบ่งเบาภาระของรัฐบาลกลาง

3.2 วัตถุประสงค์การปกครองท้องถิ่นไว้ 3 ประการ ดังนี้ (โกวิท พวงงาม.
2548 : 32)

3.2.1 ช่วยแบ่งเบาภาระของรัฐบาลทั้งทางด้านการเงิน ตัวบุคคล ตลอดจน
เวลาที่ใช้ในการดำเนินการ

3.2.2 เพื่อสนองตอบการปกครองท้องถิ่นเป็นสถาบันที่ให้การศึกษา
การปกครองระบอบประชาธิปไตยแก่ประชาชน

3.2.3 เพื่อให้หน่วยการปกครองท้องถิ่นเป็นสถาบันที่ให้การศึกษา
การปกครองระบอบประชาธิปไตยแก่ประชาชน

ชิงชัย สิริโวหาร (2550 : 24) ได้กล่าวถึง วัตถุประสงค์ของการปกครอง
ท้องถิ่นว่า เพื่อให้ประชาชนได้ปกครองตนเองอันเป็นส่วนหนึ่งของการมีส่วนร่วมในทาง
การเมืองในระบอบประชาธิปไตย โดยมีส่วนร่วมทำในการกำหนดนโยบาย วางแผน ร่วมคิด
ร่วมทำและร่วมติดตามตรวจสอบ

จากความหมายของวัตถุประสงค์ของการปกครองท้องถิ่นดังกล่าวข้างต้น
สรุปได้ว่า วัตถุประสงค์ของการปกครองท้องถิ่น เป็นรากฐานของการปกครองระบอบ
ประชาธิปไตย เพื่อเป็นสถาบันในการฝึกสอนการเมืองการปกครองให้กับประชาชน เพื่อเป็น
การแบ่งเบาภาระของรัฐบาลกลางในการบริหารจัดการและที่สำคัญเป็นการทำให้ประชาชน
รู้จักการปกครองตนเอง เพราะเปิดโอกาสให้ประชาชนเข้ามามีส่วนร่วมทางการเมืองและทำให้
ประชาชนมีส่วนร่วมได้รับรู้ถึงอุปสรรค ปัญหาและช่วยกันแก้ไขปัญหาลงท้องถิ่นด้วยตนเอง

4. องค์ประกอบขององค์การปกครองส่วนท้องถิ่น

ได้มีนักวิชาการหลายท่าน ได้กล่าวถึงองค์ประกอบขององค์การปกครองส่วนท้องถิ่นไว้ดังนี้

4.1 องค์ประกอบขององค์การปกครองส่วนท้องถิ่น องค์การปกครองส่วนท้องถิ่นเป็นกลุ่มบุคคลที่ทำงานร่วมกัน เพื่อความสำเร็จในเป้าหมายเดียวกัน คือ การสนองความต้องการของประชาชนในท้องถิ่นตลอดจนปกป้อง และรักษาผลประโยชน์ของชุมชนท้องถิ่นและกลุ่มบุคคลที่เป็นองค์ประกอบขององค์การปกครองท้องถิ่น ประกอบด้วยบุคคล 3 กลุ่มหลัก ได้แก่ (รศ.ดร. รัตนเสริมพงศ์. 2530 : 45-46)

4.1.1 ฝ่ายนิติบัญญัติ คือ กลุ่มบุคคลที่ทำหน้าที่ด้านนิติบัญญัติ อันหมายถึง หน้าที่เกี่ยวกับการบัญญัติและแก้ไขกฎหมายของท้องถิ่น องค์การที่ทำหน้าที่ด้านนิติบัญญัติคือ สภาท้องถิ่น สมาชิกสภาท้องถิ่นมักจะมีมาจากการเลือกตั้งโดยตรงของประชาชนในท้องถิ่น

4.1.2 ฝ่ายบริหาร ฝ่ายบริหารองค์การปกครองส่วนท้องถิ่น อาจจะเป็นผู้บริหารคนเดียว หรือคณะผู้บริหารเป็นผู้กำหนดแผน โครงการและงบประมาณในการบริหารและพัฒนาท้องถิ่น

4.1.3 ฝ่ายปฏิบัติงาน คือ กลุ่มบุคคลที่ทำหน้าที่ปฏิบัติงานของท้องถิ่น ในด้านต่าง ๆ องค์การปกครองส่วนท้องถิ่นจะรับสมัครคัดเลือกบุคคลที่มีความรู้ความสามารถเหมาะสมสอดคล้องกับความต้องการขององค์กรเพื่อปฏิบัติหน้าที่ภารกิจต่าง ๆ ของท้องถิ่น

4.2 องค์ประกอบของการปกครองท้องถิ่นออกเป็น 8 ประการ คือ (อุทัย หิรัญโต. 2523 : 22)

4.2.1 สถานะตามกฎหมาย (Legal status) หมายความว่า หากประเทศใดกำหนดเรื่องการปกครองท้องถิ่นไว้ในรัฐธรรมนูญของประเทศ การปกครองท้องถิ่นในประเทศนั้นจะมีความเข้มแข็งกว่าการปกครองท้องถิ่นที่จัดตั้งโดยกฎหมายอื่น เพราะข้อความกำหนดไว้ในรัฐธรรมนูญนั้น เป็นการแสดงให้เห็นว่าประเทศมีนโยบายที่กระจ่ายอย่างแท้จริง

4.2.2 พื้นที่และระดับ (Area and level) ปัจจัยที่มีความสำคัญต่อการกำหนดพื้นที่ระดับของการปกครองท้องถิ่นมีหลายประการ เช่น ปัจจัยทางด้านภูมิศาสตร์ ประวัติศาสตร์เชื้อชาติและความสำคัญในการปกครองตนเองของประชาชน จึงได้มีกฎเกณฑ์ที่จะกำหนดพื้นที่และระดับของหน่วยการปกครองท้องถิ่นออกเป็น 2 ระดับ คือ หน่วยการปกครองท้องถิ่นขนาดเล็กและขนาดใหญ่ สำหรับขนาดของสหประชาชาติ (FAO) องค์การ

ศึกษาวิทยาศาสตร์และวัฒนธรรม (Bureau of affair) ได้ให้ความเห็นว่าหน่วยการปกครองท้องถิ่นที่สามารถให้บริหารและบริหารงานอย่างมีประสิทธิภาพในการบริหารรายได้ และบุคลากร เป็นต้น

4.2.3 การกระจายอำนาจ คือการที่จำกัดกำหนดให้ท้องถิ่นมีอำนาจหน้าที่ มากน้อยเพียงใดขึ้นอยู่กับนโยบายทางการเมือง และการปกครองของรัฐบาลเป็นสำคัญ

4.2.4 องค์การนิติบุคคล จัดตั้งโดยผลแห่งกฎหมายแยกจากรัฐบาลกลาง หรือรัฐบาลแห่งชาติขอบเขตการปกครองที่แน่นอนมีอำนาจในการกำหนด นโยบาย ออกกฎ ข้อบังคับควบคุม ให้มีการปฏิบัติตามนโยบายนั้น ๆ

4.2.5 การเลือกตั้งสมาชิกองค์การหรือคณะผู้บริหารจะต้องได้รับเลือกตั้ง จากประชาชนในท้องถิ่นนั้นทั้งหมดหรือบางส่วน เพื่อแสดงถึงการเข้ามีส่วนร่วมทางการเมือง การปกครองของประชาชน โดยเลือกผู้บริหารท้องถิ่นของตนเอง

4.2.6 อิสระในการปกครองตนเองสามารถใช้ดุลยพินิจของตนเองใน การปฏิบัติการภายในขอบเขตกฎหมายโดยไม่ต้องขออนุมัติจากรัฐบาลกลางและ ไม่อยู่ใน สายการบังคับบัญชาของหน่วยราชการ

4.2.7 งบประมาณของตนเองมีอำนาจในการจัดเก็บรายได้ การจัดเก็บภาษี ตามขอบเขตของกฎหมายให้อำนาจในการจัดเก็บ เพื่อให้ท้องถิ่นมีรายได้เพียงพอที่จะทำนุ บำรุงท้องถิ่นให้เจริญก้าวหน้าต่อไป

4.2.8 การควบคุมดูแลของรัฐเมื่อได้รับการจัดตั้งขึ้นแล้วยังคงอยู่ในการ กำกับดูแลจากรัฐ เพื่อประโยชน์และความมั่นคงของรัฐและประชาชน โดยการมีอิสระในการ ดำเนินการเท่านั้น เพราะมิฉะนั้นแล้วท้องถิ่นจะกลายเป็นรัฐอธิปไตย รัฐต้องสงวนอำนาจใน การควบคุมดูแลอยู่

จากความหมายขององค์ประกอบขององค์กรปกครองส่วนท้องถิ่น ดังกล่าวข้างต้น สรุปได้ว่า หมายถึง องค์ประกอบขององค์กรปกครองส่วนท้องถิ่นที่มีองค์ประกอบซึ่งมีปัจจัย ทางด้านภูมิศาสตร์ ประวัติศาสตร์ เชื้อชาติ และการปกครองตนเองของประชาชนจึงมีกฎเกณฑ์ กำหนดพื้นที่ที่มีการกระจายอำนาจหน้าที่ และกำหนดให้ท้องถิ่นมีอำนาจหน้าที่มากน้อยเพียงใด ขึ้นอยู่กับ นโยบายทางการเมืองและการปกครองของรัฐบาลเป็นสำคัญ เป็นองค์การนิติบุคคล จัดตั้งขึ้นโดยผลแห่งกฎหมายแยกจากรัฐบาลกลางหรือรัฐบาลแห่งชาติ มีขอบเขตการปกครอง ที่แน่นอนมีอำนาจในการกำหนดนโยบายออกกฎข้อบังคับ ควบคุมให้มีการปฏิบัติตามนโยบาย นั้น ๆ มีอิสระในการปกครองท้องถิ่นสามารถใช้ดุลยพินิจของตนเองในการปฏิบัติกิจการ

ภายในขอบเขตของกฎหมาย ทั้งนี้ได้หมายความว่ามิอิสระเต็มที่ทีเดียว คงหมายถึงเฉพาะอิสระในการดำเนินการเท่านั้น เพราะมีฉะนั้นแล้วท้องถิ่นจะกลายเป็นรัฐอธิปไตยไป รัฐบาลจึงต้องสงวนอำนาจในการควบคุมดูแลอยู่

แนวคิดเกี่ยวกับการปกครองท้องถิ่นรูปแบบเทศบาล

1. ความเป็นมาและการจัดตั้งเทศบาล

การปกครองท้องถิ่นในรูปเทศบาลได้เกิดขึ้นครั้งแรกในประเทศไทย เมื่อมีการตราพระราชบัญญัติจัดระเบียบเทศบาล พ.ศ. 2476 ขึ้น จากนั้นจึงได้มีการจัดตั้งเทศบาลขึ้นเป็นครั้งแรกในปี พ.ศ. 2478 โดยการยกฐานะสุขาภิบาล ในขณะนั้น 35 แห่งในขณะนั้นขึ้นเป็นเทศบาลในตอนแรก ๆ รัฐบาลตั้งใจจะให้เทศบาลตำบล แต่ปรากฏว่าเมื่อถึงปี พ.ศ. 2489 สามารถจัดตั้งเทศบาลได้เพียง 117 แห่ง เท่านั้น และไม่สามารถเพิ่มจำนวนขึ้นได้ เนื่องจากฐานะของเทศบาลไม่เหมือนกันและไม่สามารถเจริญขึ้นและมีความเรียบร้อยสมความมุ่งหมายได้ ทำให้ต้องมีการเปลี่ยนแปลงแก้ไขพระราชบัญญัติเทศบาลหลายครั้ง หากจะนับถึงปัจจุบันก็มีการแก้ไขถึง 11 ครั้ง ครั้งสุดท้ายแก้ไข (ฉบับที่ 12) เมื่อปี พ.ศ. 2546 จากการที่สภาพท้องถิ่นของไทยมีลักษณะแตกต่างกัน บางแห่งเป็นชุมชนเล็ก บางแห่งเป็นชุมชนใหญ่ ดังนั้นเพื่อความเหมาะสมกฎหมายเกี่ยวกับการจัดระเบียบเทศบาลจึงแบ่งเทศบาลออกเป็น 3 ประเภท คือ เทศบาลตำบลเป็นเทศบาลขนาดเล็ก เทศบาลเมืองเป็นเทศบาลขนาดกลาง และเทศบาลนครเป็นเทศบาลขนาดใหญ่ ทั้งนี้โดยคำนึงถึงจำนวนและความหนาแน่นของประชากรในพื้นที่ ความเจริญทางเศรษฐกิจและความสำคัญทางการเมืองในแง่ศักยภาพของในการพัฒนาท้องถิ่น โดยกำหนดเกณฑ์ในการจัดตั้งไว้ ดังนี้ (ธีรวุฒิ ไชยกิจภูต, 2550 : 51 – 62)

1.1 เทศบาลตำบล ในการจัดตั้งเทศบาลตำบล พระราชบัญญัติเทศบาล พ.ศ. 2476 และที่แก้ไขเพิ่มเติม กำหนดเกณฑ์ในการจัดตั้งเทศบาลตำบลไว้ ดังนี้

1.1.1 มีรายได้จริงโดยไม่รวมเงินอุดหนุนในปีงบประมาณที่ผ่านมา ตั้งแต่ 12 ล้านบาท ขึ้นไป

1.1.2 มีประชากรตั้งแต่ 7,000 คน ขึ้นไป

1.1.3 ความหนาแน่นของประชากรตั้งแต่ 1,500 คน ขึ้นไปต่อ 1 ตาราง

กิโลเมตร

1.1.4 ได้รับความเห็นชอบจากรายการในท้องถิ่นนั้น

1.1.5 สุขาภิบาลทุกแห่งให้ยกฐานะเป็นเทศบาลตำบล (ตามพระราชบัญญัติเปลี่ยนแปลงฐานะสุขาภิบาลเป็นเทศบาล พ.ศ. 2542)

1.2 เทศบาลเมือง พระราชบัญญัติเทศบาลฯ กำหนดการจัดตั้งเทศบาลเมืองไว้ 2 กรณี ดังนี้

1.2.1 ท้องที่อันเป็นที่ตั้งศาลากลางจังหวัดทุกแห่ง ให้ยกฐานะเป็นเทศบาลเมือง ยกเว้นกรณีได้รับการยกฐานะเป็นเทศบาลนคร

1.2.2 ท้องถิ่นอื่น ๆ ซึ่งมีโชที่ตั้งศาลากลางจังหวัด จะจัดตั้งเป็นเทศบาลเมืองได้ต้องเข้าหลักเกณฑ์ ดังนี้

- 1) ท้องที่ที่มีประชากรตั้งแต่ 10,000 คน ขึ้นไป
- 2) มีประชากรอยู่หนาแน่นเฉลี่ยไม่ต่ำกว่า 3,000 คน ต่อ 1 ตารางกิโลเมตร
- 3) มีรายได้พอแก่การปฏิบัติหน้าที่อื่นต้องทำตามที่กฎหมายกำหนดไว้สำหรับเทศบาลเมือง

4) มีพระราชกฤษฎีกายกฐานะเป็นเทศบาลเมือง

1.3 เทศบาลนคร ท้องถิ่นที่จะจัดตั้งเป็นเทศบาลนครจะต้องเข้าหลักเกณฑ์ดังต่อไปนี้

1.3.1 มีประชากรตั้งแต่ 50,000 คน ขึ้นไป

1.3.2 มีประชากรอยู่หนาแน่นเฉลี่ยไม่ต่ำกว่า 3,000 คนต่อ 1 ตารางกิโลเมตร

1.3.3 มีรายได้พอแก่การปฏิบัติหน้าที่อื่นต้องทำตามที่กฎหมายกำหนดไว้สำหรับเทศบาลนคร

1.3.4 มีพระรากฤษฎีกายกฐานะเป็นเทศบาลนคร

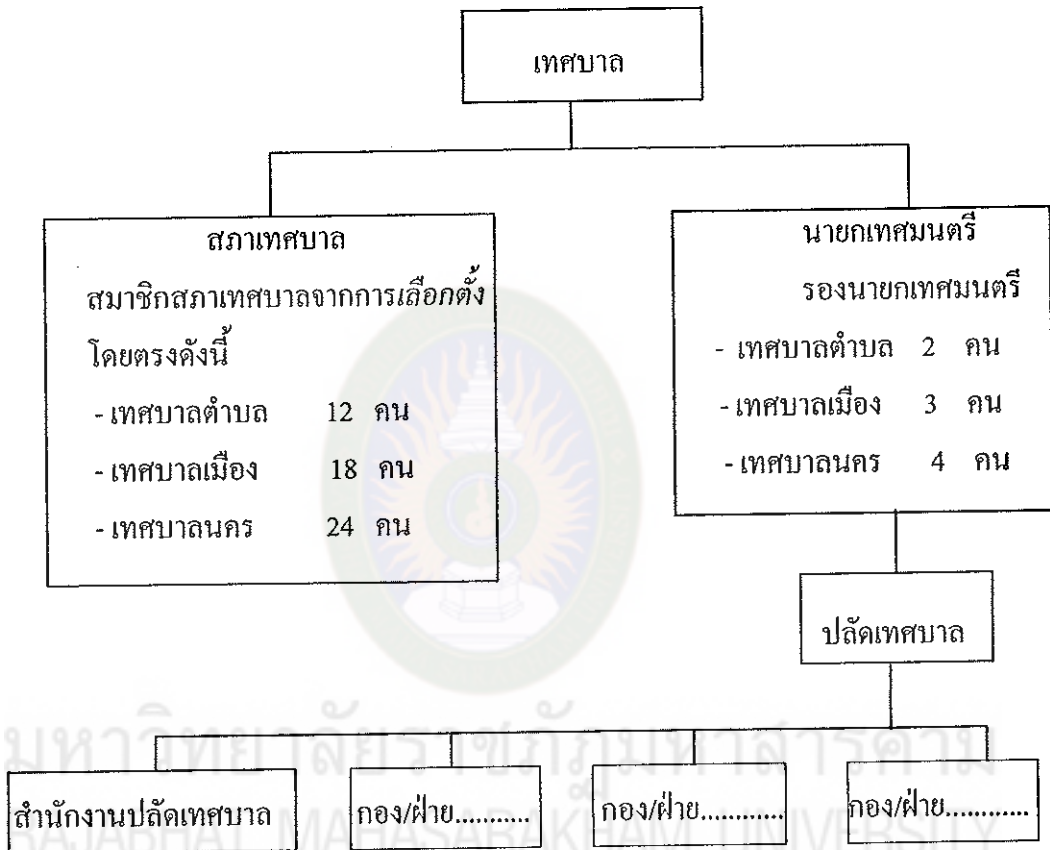
2. การจัดการหรือโครงสร้างของเทศบาล

องค์การของเทศบาล จึงประกอบด้วยส่วนสำคัญ 2 ส่วนคือ “สภาเทศบาล” และ “คณะเทศมนตรี” ต่อมาได้มีการแก้ไขปรับปรุง พระราชบัญญัติเทศบาลจนถึงปัจจุบันรวม 11 ครั้ง (ฉบับที่ 12) พ.ศ. 2546 ได้กำหนดการจัดการหรือโครงสร้างของเทศบาล ดังนี้

2.1 สภาเทศบาล

2.1.1 ประกอบด้วยสมาชิกซึ่งประชาชนเลือกตั้งตามกฎหมายว่าด้วยการเลือกตั้งสมาชิกสภาเทศบาลมีจำนวนแตกต่างกันตามประเภทของเทศบาล คือ

เทศบาลตำบล ประกอบด้วยสมาชิก จำนวน 12 คน
 เทศบาลเมือง ประกอบด้วยสมาชิก จำนวน 18 คน
 เทศบาลนคร ประกอบด้วยสมาชิก จำนวน 24 คน



แผนภูมิที่ 1 การจัดองค์การหรือโครงสร้างของเทศบาลในปัจจุบัน

ที่มา : ธีรวุฒิ โสภิชฐิกุล. 2550 : 53

สมาชิกสภาเทศบาลมีวาระอยู่ในตำแหน่งคราวละ 4 ปี แต่สมาชิกภาพของสมาชิกสภาเทศบาลอาจสิ้นสุดลงก่อนหมดวาระด้วยเหตุอื่น เช่น สภาเทศบาลถูกยุบ ดาษ ลาออก ขาดคุณสมบัติ หรือมีลักษณะต้องห้ามสำหรับผู้สมัครรับเลือกตั้งสมาชิกสภาเทศบาล สภาเทศบาลวินิจฉัยให้ออก

2.1.2 ผู้มีสิทธิสมัครรับเลือกตั้งสมาชิกสภาเทศบาล ต้องมีคุณสมบัติ ดังนี้

- 1) มีสัญชาติไทยโดยการเกิด
- 2) มีอายุไม่ต่ำกว่ายี่สิบห้าปีบริบูรณ์ในวันเลือกตั้ง

3) มีชื่ออยู่ในทะเบียนบ้าน ในเขตจังหวัดที่สมัครรับเลือกตั้งเป็นเวลาติดต่อกัน ไม่น้อยกว่าหนึ่งปีนับถึงวันสมัครรับเลือกตั้ง หรือได้เสียภาษีตามกฎหมายว่าด้วยภาษีโรงเรือนและที่ดิน หรือกฎหมายด้วยภาษีบำรุงท้องที่ให้กับองค์การบริหารส่วนจังหวัดเป็นเวลาติดต่อกันสามปีนับถึงวันรับสมัคร (การเสียภาษีครั้งเดียวย้อนหลังครบสามปีไม่เข้าเกณฑ์นี้)

2.1.3 นอกจากนั้นจะต้องไม่เป็นบุคคลต้องห้ามมิให้ใช้สิทธิสมัครรับเลือกตั้ง คือ

- 1) มีลักษณะต้องห้ามมิให้ใช้สิทธิเลือกตั้งตามมาตรา 11 (1) (2) หรือ (4)
- 2) ตีดยาเสพติดให้โทษ
- 3) เป็นบุคคลล้มละลาย
- 4) ต้องคำพิพากษาให้จำคุกและถูกคุมขังอยู่โดยหมายของศาล
- 5) เคยต้องคำพิพากษาถึงที่สุดให้จำคุกตั้งแต่สองปีขึ้นไป โดยได้พ้นโทษมายังไม่ถึงห้าปีในวันเลือกตั้ง เว้นแต่เป็นความผิดอันได้กระทำโดยประมาท
- 6) เคยถูกไล่ออก ปลดออก หรือให้ออกจากราชการ หน่วยงานของรัฐหรือรัฐวิสาหกิจ เพราะทุจริตต่อหน้าที่ หรือถือว่ากระทำการทุจริต และประพฤติมิชอบในวงราชการ
- 7) เคยต้องคำพิพากษาหรือคำสั่งของศาลให้ทรัพย์สินตกเป็นของแผ่นดินเพราะร่ำรวยผิดปกติ หรือมีทรัพย์สินเพิ่มขึ้นผิดปกติ
- 8) เป็นข้าราชการซึ่งมีตำแหน่งหรือเงินเดือนประจำ
- 9) เป็นสมาชิกสภาท้องถิ่น สมาชิกสภาผู้แทนราษฎร หรือสมาชิกวุฒิสภา
- 10) เป็นพนักงานหรือลูกจ้างของหน่วยงานของรัฐ หรือของรัฐวิสาหกิจ หรือของราชการส่วนท้องถิ่น หรือเป็นเจ้าหน้าที่ของรัฐ
- 11) อยู่ในระหว่างต้องห้ามหรือถูกตัดสิทธิมิให้ดำรงตำแหน่งทางการเมืองตามรัฐธรรมนูญแห่งราชอาณาจักรไทย
- 12) เคยเป็นสมาชิกสภาท้องถิ่นหรือผู้บริหารท้องถิ่นซึ่งถูกเนืองจากกระทำการทุจริตหรือประพฤติมิชอบ
- 13) เคยเป็นสมาชิกสภาท้องถิ่นหรือผู้บริหารท้องถิ่น ซึ่งราษฎรลงคะแนนเสียง ให้พ้นจากตำแหน่งตามกฎหมายว่าด้วย การลงคะแนนเสียง เพื่อถอดถอน

สมาชิกสภาท้องถิ่นหรือผู้บริหารท้องถิ่นและยังไม่พ้นกำหนดห้าปีนับแต่วันที่พ้นจากตำแหน่ง
ครั้งสุดท้ายจนถึงวันเลือกตั้ง

2.2 นายกเทศมนตรี มาจากการเลือกตั้งโดยตรงจากประชาชน และโดย
ประชาชนในเขตการปกครองของเทศบาล โดยมีจำนวนนายกเทศมนตรีและเทศมนตรี ดังนี้

เทศบาลตำบล มีนายกเทศมนตรี 1 คน และรองนายกเทศมนตรีไม่เกิน

2 คน

เทศบาลเมือง มีนายกเทศมนตรี 1 คน และรองนายกเทศมนตรีไม่เกิน

3 คน

เทศบาลนคร มีนายกเทศมนตรี 1 คน และรองนายกเทศมนตรีไม่เกิน 4 คน

การดำเนินงานของเทศบาลนั้นนอกจากจะมีสภาเทศบาลและคณะเทศมนตรี
แล้วยังมีพนักงานที่ปฏิบัติงานประจำอีกจำนวนหนึ่งเรียกว่า “พนักงานเทศบาล” โดยมี
ปลัดเทศบาลซึ่งเป็นพนักงานเทศบาลตำแหน่งสูงสุดเป็นผู้บังคับบัญชาและรับผิดชอบในงาน
ประจำทั่วไปของเทศบาลการบรรจุแต่งตั้ง ตลอดจนการบริหารงานบุคคลอื่น ๆ นั้นเป็นไปตาม
พระราชกฤษฎีการะเบียบพนักงานเทศบาล มีสิทธิสมัครรับเลือกตั้งนายกเทศมนตรี ต้องมี
คุณสมบัติ ดังนี้

2.2.1 มีสัญชาติไทยโดยการเกิด

2.2.2 มีอายุไม่ต่ำกว่าสามสิบปีบริบูรณ์ในวันเลือกตั้ง

2.2.3 สำเร็จการศึกษาไม่ต่ำกว่าปริญญาตรีหรือเทียบเท่า หรือเคยเป็น
สมาชิกสภาจังหวัด สมาชิกองค์การบริหารส่วนจังหวัด ผู้บริหารท้องถิ่นหรือสมาชิกรัฐสภา
(ส.ส. หรือ ส.ว.)

2.2.4 ไม่เป็นผู้พ้นจากตำแหน่งสมาชิกสภาท้องถิ่น คณะผู้บริหารท้องถิ่น
หรือผู้บริหารท้องถิ่น รองผู้บริหารท้องถิ่น เลขานุการ หรือที่ปรึกษาผู้บริหารท้องถิ่นเพราะ
เหตุมีส่วนได้เสียไม่ว่าทางตรงหรือทางอ้อมในสัญญา หรือกิจการที่ทำกับองค์กรปกครอง
ท้องถิ่น ยังไม่ถึงห้าปีนับถึงวันสมัครรับเลือกตั้ง

2.2.5 มีชื่ออยู่ในทะเบียนบ้านในเขตเทศบาลที่สมัครรับเลือกตั้งเป็นเวลา
ติดต่อกันไม่น้อยกว่าหนึ่งปีนับถึงวันสมัครรับเลือกตั้ง หรือได้เสียภาษีตามกฎหมายว่าด้วยภาษี
โรงเรือนและที่ดินหรือกฎหมายว่าด้วยภาษีบำรุงท้องที่ให้กับเทศบาลที่สมัครรับเลือกตั้งเป็น
เวลาติดต่อกันสามปีนับถึงวันรับสมัคร (เสียภาษีครั้งเดียวย้อนหลังสามปีไม่เข้าเกณฑ์ข้อนี้)

2.2.6 ไม่เป็นบุคคลต้องห้ามมิให้มีสิทธิสมัครรับเลือกตั้งตาม

พระราชบัญญัติเทศบาล

3. อำนาจหน้าที่ของเทศบาล

3.1 อำนาจหน้าที่ของสภาเทศบาล อำนาจหน้าที่ของสภาเทศบาลอาจพิจารณาแบ่งออกได้เป็น 4 ประการ ได้แก่

3.1.1 การพิจารณาเทศบัญญัติ กฎหมายของเทศบาลที่เรียกว่าเทศบัญญัตินั้น จะมีการเสนอร่างให้สภาเทศบาลพิจารณาโดยสมาชิกสภาเทศบาลหรือคณะเทศมนตรี ในกรณีที่เป็นร่างเทศบัญญัติเกี่ยวกับทางการเงิน สมาชิกสภาเทศบาลจะเสนอได้ก็ต่อเมื่อนายกเทศมนตรี ในฐานะฝ่ายบริหารให้การรับรองก่อน เมื่อมีการเสนอร่างเทศบัญญัติต่อสภาเทศบาลแล้ว สภาเทศบาลจะพิจารณา 3 วาระ ทำนองเดียวกับในสภาผู้แทนราษฎร ร่างเทศบัญญัติที่สภาเทศบาลลงมติให้ความเห็นชอบแล้ว ถ้าเป็นเทศบาลเมืองหรือเทศบาลนครก็ให้ส่งร่างนั้นไปยังผู้ว่าราชการจังหวัด ถ้าเป็นเทศบาลตำบลให้ส่งร่างไปยังนายอำเภอ เพื่อลงนามอนุมัติ ภายใน 15 วัน ถ้าผู้ว่าราชการจังหวัด หรือนายอำเภอแล้วแต่กรณีเห็นชอบก็จะอนุมัติภายใน 30 วัน ถ้าหากไม่เห็นชอบก็ให้ส่งร่างคืนไปยังสภาเทศบาล ถ้าสภาเทศบาลเห็นด้วยกับการหักท้วงและดำเนินการแก้ไขก็ส่งกลับไปให้ผู้มีอำนาจอนุมัติ คือ ผู้ว่าราชการจังหวัดหรือนายอำเภอแล้วแต่กรณีลงนามอนุมัติ แต่ถ้าสภาเทศบาลไม่เห็นด้วยกับการหักท้วงและมีมติยืนยันร่างเดิมก็ให้ส่งร่างนั้นไปยังผู้มีอำนาจอนุมัติอีกครั้งหนึ่ง เพื่อส่งต่อไปยังรัฐมนตรีว่าการกระทรวงมหาดไทยพิจารณาภายในกำหนด 30 วัน ถ้ารัฐมนตรีว่าการกระทรวงมหาดไทยเห็นชอบด้วยกับมติของสภาเทศบาลก็ส่งกลับไปให้ผู้ว่าราชการจังหวัด หรือนายอำเภออนุมัติ แต่ถ้าไม่เห็นชอบด้วยก็ให้ร่างเทศบัญญัตินั้นตกไป ร่างเทศบัญญัติที่ผู้มีอำนาจอนุมัติได้ลงนามอนุมัติแล้วจะมีผลใช้บังคับเมื่อได้ประกาศในที่เปิดเผย ณ สำนักงานเทศบาลครบ 7 วัน

3.1.2 การควบคุมฝ่ายบริหาร สภาเทศบาลสามารถควบคุมการบริหารโดย

1) ตั้งกระทู้ถาม คณะเทศมนตรีหรือเทศมนตรี สมาชิกสภาเทศบาล มีอำนาจในการตั้งกระทู้ถามคณะเทศมนตรีหรือเทศมนตรีในเรื่องใด ๆ ที่เกี่ยวกับงานในหน้าที่ได้ โดยปกตินายกเทศมนตรี หรือเทศมนตรีจะต้องตอบกระทู้ถาม เว้นแต่จะเห็นว่ายังไม่สมควรตอบเพราะเห็นว่าหากตอบไปจะทำให้ไม่ปลอดภัยหรือกระทบต่อผลประโยชน์สำคัญของเทศบาล

2) เปิดอภิปรายคณะเทศมนตรีหรือเทศมนตรีในเรื่องการปฏิบัติการที่

ฝ่าฝืนต่อความสงบเรียบร้อย หรือสวัสดิภาพของประชาชน การทะเลาะไม่ปฏิบัติตามอำนาจหน้าที่ การปฏิบัติไม่ชอบด้วยอำนาจหน้าที่ หรือมีความประพฤติอันจะนำมาซึ่งความเสื่อมเสียแก่ตำแหน่งหน้าที่ ทั้งนี้โดยมีสมาชิกสภาไม่ต่ำกว่า 1 ใน 3 ของสมาชิกที่อยู่ในตำแหน่งทำคำร้องยื่นต่อนายอำเภอ (เทศบาลตำบล) หรือผู้ว่าราชการจังหวัด (เทศบาลเมือง หรือเทศบาลนคร) เพื่อเปิดอภิปราย

3) การพิจารณาอนุมัติหรือไม่อนุมัติงบประมาณประจำปีของเทศบาล ทั้งนี้เพื่อให้สภาซึ่งเป็นตัวแทนของประชาชนในท้องถิ่นได้พิจารณาความเหมาะสมในการใช้จ่ายงบประมาณของเทศบาล

3.1.3 การให้ความเห็นชอบในการแต่งตั้งคณะเทศมนตรีตามที่นายกองค์การฯ เสนอซึ่งในทางปฏิบัติจะมีการเสนอแต่งตั้งจากผู้ได้รับเสียงสนับสนุนจากสมาชิกสภาเทศบาลเอง

3.1.4 การแต่งตั้งคณะกรรมการของสภาเทศบาล เพื่อให้ปฏิบัติภารกิจที่ได้รับมอบหมายทั้งคณะกรรมการสามัญจากสมาชิกสภาเทศบาล หรือคณะกรรมการวิสามัญจากสมาชิกสภาเทศบาลหรือผู้ทรงคุณวุฒิจากภายนอก

จะเห็นได้ว่าลักษณะการจัดองค์การและความสัมพันธ์ระหว่างองค์กรนิติบัญญัติ และองค์กรบริหารของเทศบาลมีลักษณะเช่นเดียวกันหรือใกล้เคียงกันกับองค์กรระดับชาติมากที่สุด และเคยเป็นรูปแบบเดียวที่มีลักษณะดังกล่าวนี้ ก่อนที่จะมีการปรับปรุงแก้ไขการปกครองท้องถิ่นรูปแบบอื่น ๆ ให้มีลักษณะคล้ายคลึงกับเทศบาล หลังจากประกาศใช้รัฐธรรมนูญแห่งราชอาณาจักรไทย พุทธศักราช 2540

3.2 อำนาจหน้าที่ของนายกเทศมนตรี นายกเทศมนตรีในฐานะหัวหน้าฝ่ายบริหารระดับสูงของเทศบาลมีอำนาจหน้าที่ในการปฏิบัติกิจการต่าง ๆ ของเทศบาลตามที่กฎหมายกำหนดไว้ และให้เป็นไปตามนโยบายและงบประมาณประจำปี อำนาจหน้าที่ของเทศบาลที่กำหนดไว้กว้างขวางมาก ทั้งหน้าที่ในเขตและนอกเขตเทศบาล อย่างไรก็ตามหน้าที่ของนายกเทศมนตรีอาจแบ่งได้ 3 ประการ ได้แก่

3.2.1 ก่อนเข้ารับหน้าที่ต้องแถลงนโยบายต่อสภาเทศบาล

3.2.2 อำนาจตามพระราชบัญญัติเทศบาลฯ มีดังนี้

1) กำหนดนโยบายโดยไม่ขัดกฎหมายและรับผิดชอบในการบริหารงานของเทศบาลให้เป็นไปตามกฎหมาย ระเบียบ ข้อบังคับ ข้อบัญญัติและนโยบาย

2) สั่ง อนุญาต อนุมัติ เกี่ยวกับงานของเทศบาล

- 3) แต่งตั้ง ถอดถอน รองนายกเทศมนตรี เลขานุการและที่ปรึกษา
- 4) วางระเบียบเพื่อให้งานของเทศบาลเป็นไปด้วยความเรียบร้อย
- 5) รักษาการให้เป็นไปตามเทศบัญญัติ
- 6) ปฏิบัติหน้าที่อื่นตามที่กฎหมายบัญญัติไว้

3.2.3 ควบคุมและรับผิดชอบในการบริหารงานของเทศบาลและเป็น

ผู้บังคับบัญชาพนักงานเทศบาลและลูกจ้างของเทศบาล

3.2.4 เสนอร่างพระราชบัญญัติ

3.2.5 เป็นเจ้าพนักงานตามประมวลกฎหมายอาญาในการปฏิบัติหน้าที่

3.2.6 เข้าประชุมสภาเทศบาลเพื่อมีสิทธิแถลงข้อเท็จจริง

3.2.7 ออกเทศบัญญัติชั่วคราวในกรณีฉุกเฉิน เรียกประชุมสภาเทศบาลไม่ทัน

เมื่อได้รับอนุมัติจากผู้ว่าราชการจังหวัดและเมื่อได้ประกาศเปิดเผย ณ สำนักงานเทศบาลแล้วก็ใช้บังคับได้

3.2.8 กรณีไม่มีประธานและรองประธานสภาเทศบาลหรือสภาเทศบาลถูกยุบหากมีกรณีสำคัญ และจำเป็นรีบด่วนและการปล่อยให้เนิ่นช้าจะเป็นการกระทบต่อประโยชน์สำคัญของราชการหรือราษฎร นายกเทศมนตรีสามารถดำเนินการไปพลางก่อนเท่าที่จำเป็นได้

3.2.9 เมื่อพ้นเวลา 1 ปีนับแต่วันประกาศยกฐานะท้องถิ่นใดเป็นเทศบาลเมืองและเทศบาลนครแล้ว ให้นายกเทศมนตรีมีอำนาจหน้าที่อย่างเดียวกับอำนาจหน้าที่ของกำนันและผู้ใหญ่บ้านตามกฎหมายว่าด้วยลักษณะปกครองท้องที่ หรือกฎหมายอื่นตามที่กำหนดในกฎกระทรวง เทศบาลตำบลยังคงมีกำนัน ผู้ใหญ่บ้าน ผู้ช่วยผู้ใหญ่บ้าน แพทย์ประจำตำบล หรือสารวัตรกำนันอยู่ ให้นายกเทศมนตรีมีอำนาจหน้าที่อย่างเดียวกับอำนาจหน้าที่ของบุคคลดังกล่าว ตามที่กำหนดในกฎกระทรวง

3.3 อำนาจหน้าที่ของเทศบาล เทศบาลมีอำนาจหน้าที่ต้องทำตามพระราชบัญญัติเทศบาล ดังนี้

3.3.1 เทศบาลตำบล มีหน้าที่ต้องทำในเขตเทศบาล ดังต่อไปนี้

- 1) รักษาความสงบเรียบร้อยของประชาชน
- 2) ให้มีและบำรุงทางบกและทางน้ำ
- 3) รักษาความสะอาดของถนนหรือทางเดินและที่สาธารณะ รวมทั้ง

การกำจัดขยะและสิ่งปฏิกูล

- 4) ป้องกันและระงับโรคติดต่อ

- 5) ให้มีเครื่องใช้ในการดับเพลิง
- 6) ให้ราษฎรได้รับการศึกษาอบรม
- 7) ส่งเสริมการพัฒนาสตรี เด็ก เยาวชน ผู้สูงอายุ และผู้พิการ
- 8) บำรุงรักษาศิลปะ จารีตประเพณี ภูมิปัญญาท้องถิ่น วัฒนธรรมอันดีของท้องถิ่นและทรัพยากรธรรมชาติและสิ่งแวดล้อม

9) หน้าที่อื่นตามที่กฎหมายบัญญัติให้เป็นหน้าที่ของเทศบาล

3.3.2 เทศบาลเมือง มีหน้าที่ต้องทำในเขตเทศบาล ดังต่อไปนี้

- 1) หน้าที่ที่เทศบาลตำบลต้องทำ
- 2) ให้มีน้ำสะอาดหรือน้ำประปา
- 3) ให้มีโรงฆ่าสัตว์
- 4) ให้มีและบำรุงสถานที่ทำการพิทักษ์ และรักษาคนเจ็บไข้
- 5) ให้มีและบำรุงทางระบายน้ำ
- 6) ให้มีและบำรุงส้วมสาธารณะ
- 7) ให้มีและบำรุงการไฟฟ้าหรือแสงสว่างโดยวิธีอื่น
- 8) ให้มีการดำเนินการเกี่ยวกับโรงรับจำนำหรือสถานสินเชื่อท้องถิ่น

3.3.3 เทศบาลนคร มีหน้าที่ต้องทำดังต่อไปนี้

- 1) หน้าที่ที่เทศบาลเมืองต้องทำ
- 2) ให้มีและบำรุงการสงเคราะห์มารดาและเด็ก
- 3) กิจการอื่นซึ่งจำเป็นเพื่อการสาธารณสุข
- 4) การควบคุมสุขลักษณะและอนามัยในร้านจำหน่ายอาหาร โรงมหรสพ และสถานบริการอื่น

5) จัดการเกี่ยวกับที่อยู่อาศัยและการปรับปรุงแหล่งเสื่อมโทรม

6) จัดให้มีและควบคุมตลาด ท่าเทียบเรือ ท่าข้ามและที่จอดรถ

7) การวางผังเมืองและการควบคุมการก่อสร้าง

8) การส่งเสริมการท่องเที่ยว

นอกจากจะมีหน้าที่ต้องทำแล้ว เทศบาลแต่ละระดับอาจทำกิจการใด ๆ ได้อีกกล่าวคือ

เทศบาลตำบล อาจจัดให้มีน้ำสะอาดหรือน้ำประปา โรงฆ่าสัตว์ ตลาด ท่าเทียบเรือหรือท่าข้าม สุสาน หรือฌาปนสถาน บำรุงส่งเสริมการทำมาหากินของราษฎร จัดและ

บำรุงสถานพิทักษ์รักษาคนไใช้ จัดให้มีและบำรุงการไฟฟ้าหรือแสงสว่างให้มีและบำรุงทางระบายน้ำและเทศพาณิชย์ เป็นต้น

เทศบาลเมือง อาจทำกิจการอื่น เช่น ตลาด ท่าเทียบเรือหรือท่าข้าม สุสาน หรือฌาปนสถาน บำรุงส่งเสริมการทำมาหากินของราษฎร รวมทั้งการจัดให้มีและบำรุงโรงพยาบาล การสาธารณูปการกิจการซึ่งจำเป็นเพื่อการสาธารณสุข โรงเรียนอาชีวศึกษา สถานที่สำหรับการกีฬาและพลศึกษา สวนสาธารณะ สวนสัตว์และสถานที่พักผ่อนหย่อนใจ การปรับปรุงแหล่งเสื่อมโทรมและรักษาความสะอาดเรียบร้อยของท้องถิ่นและเทศพาณิชย์

เทศบาลนคร อาจทำกิจการอื่นเช่นเดียวกับเทศบาลเมือง

นอกจากอำนาจหน้าที่ตามที่กำหนดไว้ในพระราชบัญญัติเทศบาลแล้ว เทศบาลยังมีอำนาจหน้าที่ตามพระราชบัญญัติอื่น ๆ อีกเป็นจำนวนมากมาย (ชวงส์ ฉายะบุตร, 2539 : 145 - 146) เช่น พระราชบัญญัติป้องกันภัยอันตรายอันเกิดแต่การเล่นมหรสพ พระราชบัญญัติภาษีโรงเรือนและที่ดิน พระราชบัญญัติสาธารณสุข พระราชบัญญัติควบคุมการใช้อุจจาระทำปุ๋ย พระราชบัญญัติควบคุมการโฆษณาโดยการใช้อำนาจขยายเสียง พระราชบัญญัติป้องกันและระงับอัคคีภัย พระราชบัญญัติป้องกันโรคพิษสุนัขบ้า พระราชบัญญัติการทะเบียนราษฎร พระราชบัญญัติควบคุมการฆ่าและจำหน่ายเนื้อสัตว์ พระราชบัญญัติรักษาความสะอาดและความเรียบร้อยของบ้านเมือง พระราชบัญญัติจัดระเบียบการจอดยานยนต์ในเขตสุขาภิบาล พระราชบัญญัติภาษีบำรุงท้องที่ พระราชบัญญัติภาษีป้าย พระราชบัญญัติการผังเมือง พระราชบัญญัติควบคุมอาคาร พระราชบัญญัติป้องกันภัยฝ่ายพลเรือน พระราชบัญญัติโรคติดต่อ พระราชบัญญัติประถมศึกษา พระราชบัญญัติรักษาคลองประปา พระราชบัญญัติสุสาน และฌาปนสถาน ประกาศ ปว. ฉบับที่ 68 ว่าด้วยการควบคุมการจอดเรือในแม่น้ำลำคลอง ประกาศ ปว. ฉบับที่ 295 ว่าด้วยทางหลวง ประมวลกฎหมายที่ดิน เป็นต้น

อนึ่ง ระเบียบกระทรวงมหาดไทย ว่าด้วยการกำหนดส่วนราชการของเทศบาล พ.ศ. 2534 กำหนดให้เทศบาลจัดตั้งกองหรือฝ่ายได้ 12 หน่วย ได้แก่ สำนักปลัดเทศบาล กองหรือฝ่ายประปา แพทย์ การศึกษา การคลัง ช่าง ช่างสุขาภิบาล วิชาการและแผนงานสวัสดิการสังคม อนามัยและสิ่งแวดล้อม ตรวจสอบภายในและแขวง ทั้งนี้โดยกำหนดชั้นของเทศบาลเป็น ระดับชั้นที่ 1 - 5 และระดับของปลัดเทศบาลตั้งแต่ระดับ 6 ขึ้นไป เช่น เทศบาลชั้นที่ 1 สามารถมีกองหรือฝ่ายได้ครบถ้วนทั้ง 12 หน่วยและมีปลัดเทศบาลระดับ 9 หัวหน้าส่วนราชการเป็นระดับ 8 เช่น เทศบาลนครเชียงใหม่ เทศบาลนครนนทบุรี และเทศบาลนครหาดใหญ่และเทศบาลเมืองทุกจังหวัด เป็นต้น

3.4 รายได้รายจ่ายของเทศบาล

3.4.1 รายได้ เทศบาลมีรายได้จากแหล่งต่าง ๆ ดังต่อไปนี้

- 1) ภาษีอากรตามที่กฎหมายกำหนดไว้
- 2) ค่าธรรมเนียม ค่าใบอนุญาต และค่าปรับ ตามแต่จะมีกฎหมายกำหนด

ไว้

- 3) รายได้จากทรัพย์สินจากเทศบาล
- 4) รายได้จากการสาธารณูปโภคและเทศพาณิชย์
- 5) พันธมิตร หรือเงินกู้ ตามกฎหมายกำหนดไว้
- 6) เงินกู้จากกระทรวง ทบวง กรม องค์การ หรือนิติบุคคลต่าง ๆ
- 7) เงินอุดหนุนจากรัฐบาลหรือองค์การบริหารส่วนจังหวัด
- 8) เงินและทรัพย์สินอย่างอื่นที่มีผู้อุทิศให้
- 9) รายได้อื่นใดตามที่มีกฎหมายกำหนดไว้

3.4.2 รายจ่าย เทศบาลมีภาระในการใช้จ่ายดังต่อไปนี้

- 1) เงินเดือน
- 2) ค่าจ้าง
- 3) เงินตอบแทนอื่นๆ
- 4) ค่าใช้สอย
- 5) ค่าวัสดุ
- 6) ค่าครุภัณฑ์
- 7) ค่าที่ดิน สิ่งก่อสร้าง และทรัพย์สินอื่นๆ
- 8) เงินอุดหนุน
- 9) รายจ่ายอื่นใดตามข้อผูกพันหรือตามที่มีกฎหมาย หรือระเบียบของ

กระทรวงมหาดไทย กำหนดไว้

3.5 ความสัมพันธ์ระหว่างราชการส่วนกลาง ส่วนภูมิภาค กับเทศบาล

เทศบาลมีความสัมพันธ์กับทั้งราชการส่วนกลาง ส่วนภูมิภาค และส่วนท้องถิ่นอื่น สำหรับความสัมพันธ์กับส่วนกลางและส่วนภูมิภาคนั้นมักจะอยู่ในลักษณะของการควบคุม กำกับดูแลองค์กร บุคคล และการกระทำของเทศบาล เช่น การควบคุมงบประมาณหมวดอุดหนุนทั่วไป การให้มีคณะกรรมการบริหารงานบุคคลในระดับชาติ โดยรัฐบาลเป็นผู้วางหลักการควบคุมการดำเนินงานต่าง ๆ เกี่ยวกับการบริหารงานบุคคลของเทศบาลทุกแห่ง

การให้อำนาจรัฐมนตรีมหาดไทยสั่งยุบคณะเทศมนตรีหรือเทศบาล รัฐมนตรีมหาดไทยเป็นประธานคณะกรรมการพนักงานเทศบาลกลาง ปลัดกระทรวงมหาดไทยเป็นผู้ดำเนินการคัดเลือกนายเทศมนตรี หรือปลัดเทศบาลเป็นกรรมการพนักงานเทศบาลกลาง อธิบดีกรมการปกครองแต่งตั้งข้าราชการกรมการปกครอง ซึ่งดำรงตำแหน่งไม่ต่ำกว่ารองอธิบดีเป็นเลขานุการคณะกรรมการกลางพนักงานเทศบาล เป็นต้น

สำหรับความสัมพันธ์กับส่วนภูมิภาค เช่น กรณีเทศมนตรีที่คณะออกจากตำแหน่งหรือคณะเทศมนตรีหรือเทศมนตรีถูกสั่งพักระหว่างการสอบสวนให้ผู้ว่าราชการจังหวัด มีอำนาจแต่งตั้งสมาชิกสภาเทศบาลด้วยความเห็นชอบของสภาเทศบาลเป็นคณะเทศมนตรี หรือเทศมนตรีชั่วคราว หากคณะเทศมนตรีที่คณะพ้นจากตำแหน่งและไม่อาจตั้งคณะเทศมนตรีได้ อันมีสาเหตุมาจากสภาเทศบาล จนรัฐมนตรีมหาดไทยสั่งยุบสภาเทศบาล ผู้ว่าราชการจังหวัดมีอำนาจแต่งตั้งข้าราชการหรือพนักงานท้องถิ่นในจังหวัดนั้นเป็นคณะเทศมนตรีชั่วคราว นอกจากนี้ในกรณีที่สมควรเพื่อการคุ้มครองประโยชน์ของประชาชนในเขตเทศบาลหรือของประเทศโดยส่วนรวม ผู้ว่าราชการจังหวัดสามารถเสนอรัฐมนตรีมหาดไทยสั่งยุบเทศบาลได้ การกำหนดให้ผู้ว่าราชการจังหวัดเป็นประธานคณะกรรมการพนักงานเทศบาลและเป็นผู้แต่งตั้งข้าราชการหรือพนักงานเทศบาลคนหนึ่งเป็นเลขานุการ

ส่วนความสัมพันธ์กับหน่วยงานปกครองท้องถิ่นด้วยกัน เทศบาลจะมีความสัมพันธ์กับองค์การบริหารส่วนจังหวัดในเรื่องที่เกี่ยวกับการดำเนินการร่วมกัน การจัดสรรรายได้ในจังหวัดรวมทั้งกรณีการทำกิจการนอกเขตของเทศบาล เป็นต้น

บริบทเทศบาลตำบลโคกศรี อำเภอยางตลาด จังหวัดกาฬสินธุ์

1. ประวัติความเป็นมาเทศบาลตำบลโคกศรี

เดิมเป็นสุขาภิบาลโคกศรี ซึ่งได้รับการจัดตั้งเมื่อ วันที่ 28 สิงหาคม พ.ศ. 2535 ได้ยกฐานะเป็นเทศบาลตำบลโคกศรี ตามพระราชบัญญัติเปลี่ยนแปลงฐานะของสุขาภิบาลเป็นเทศบาล พ.ศ. 2542 เมื่อวันที่ 25 พฤษภาคม พ.ศ. 2542 มีเขตครอบคลุมพื้นที่ตำบลอู่เม่า คือ ชุมชนบ้านโคกเครือ หมู่ที่ 3 ชุมชนบ้านโคกศรี หมู่ที่ 4, 5, 6, 7 และชุมชนหมู่ที่ 13 (ปากทางเขื่อนลำปาวและป่าแดง) รวมพื้นที่ 10.86 ตารางกิโลเมตร ประชากรทั้งสิ้น 3,075 คน แยกเป็นชาย 1,542 คน หญิง 1,533 คน ความหนาแน่นประชากร 262.89 คน/ตารางกิโลเมตร จำนวนครัวเรือน 732 ครัวเรือน รายได้โดยเฉลี่ย 23,000 บาท/คน/ปี อาชีพหลักคือ อาชีพการเกษตร อาชีพรอง คือ รับจ้างแรงงาน ค้าขาย รับราชการและปัจจุบันสำนักงาน

เทศบาลตำบลโคกศรี ตั้งอยู่หมู่ที่ 5 บ้านโคกศรี ถนนถีนานนท์ ตำบลอู่เม่า อำเภอขามเฒ่า จังหวัดกาฬสินธุ์ (เทศบาลตำบลโคกศรี. 2551: 8 - 11)

2. สภาพทั่วไป

2.1 ลักษณะที่ตั้ง / อาณาเขตและเขตการปกครอง

เทศบาลตำบลโคกศรี ตั้งอยู่ที่ที่ครอบคลุมระหว่างตำบลอู่เม่า และตำบลคอนสมบูรณ์ อำเภอขามเฒ่า จังหวัดกาฬสินธุ์ ห่างจากกรุงเทพมหานคร ระยะทางประมาณ 511 กิโลเมตร ห่างจากศาลากลางจังหวัดกาฬสินธุ์ ระยะทาง 8 กิโลเมตร มีพื้นที่ทั้งหมด 10.86 ตารางกิโลเมตร หรือ 6,787.50 ไร่ มีอาณาเขตติดต่อ ดังนี้

ด้านทิศเหนือ ติดเขต อบต.คอนสมบูรณ์ อำเภอขามเฒ่า จังหวัดกาฬสินธุ์

ด้านทิศตะวันตก ติดเขต อบต.ขามเฒ่า อำเภอขามเฒ่า จังหวัดกาฬสินธุ์

ด้านทิศใต้ ติดเขต อบต.อู่เม่า อำเภอขามเฒ่า จังหวัดกาฬสินธุ์

ด้านทิศตะวันออก ติดเขต อบต. คอนสมบูรณ์ และ อบต. อู่เม่า อำเภอขามเฒ่า จังหวัดกาฬสินธุ์

2.2 สภาพภูมิประเทศ และลักษณะภูมิอากาศ

2.2.1 สภาพภูมิประเทศ ทิศตะวันตก สภาพพื้นที่เป็นที่เนินสูงมีโลกสาธารณะประโยชน์โลกคอนหัน มีลำน้ำห้วยคอกไม้กั้นเขตกับ อบต. ขามเฒ่า ทิศใต้และทิศตะวันออก สภาพพื้นที่เป็นที่ราบลุ่ม ที่นามีแหล่งน้ำที่สำคัญ คือ หนองตุม หนองฮี และหนองลิม

2.2.2 ลักษณะภูมิอากาศ มีฝนตกเฉลี่ยประมาณ 1.150 มม./ปี อุณหภูมิเฉลี่ย 32 องศาเซลเซียส ประกอบด้วย 3 ฤดู คือ ฤดูร้อน เริ่มตั้งแต่ เดือนกุมภาพันธ์เป็นต้นไป จนถึง เดือนพฤษภาคม อากาศจะร้อนจัดในช่วงเดือนเมษายนของทุกปี ฤดูฝน เริ่มตั้งแต่ เดือนพฤษภาคม เป็นต้นไป จนถึงสิ้นเดือนตุลาคม โดยจะมีฝนตกชุกในช่วงเดือนสิงหาคมของทุกปี ฤดูหนาว เริ่มตั้งแต่เดือนตุลาคม เป็นต้นไปจนถึงเดือนกุมภาพันธ์และจะหนาวจัดในเดือนธันวาคมของทุกปี

2.3 สภาพเศรษฐกิจและสังคมโดยภาพรวม

2.3.1 สภาพเศรษฐกิจ อาศัยพื้นฐานทางการเกษตรเป็นอาชีพหลัก ทำรายได้ให้แก่ประชาชน เช่น ทำนา การปศุสัตว์ นอกจากนั้นประกอบอาชีพรับจ้าง และ การใช้แรงงาน ทั้งในพื้นที่และนอกเขตพื้นที่ รองลงมาคืออาชีพค้าขายสินค้าการเกษตร ร้านค้าเครื่องอุปโภคบริโภคในครัวเรือน ร้านอาหาร ซั๊อ - ขายรถยนต์เก่า ปั่นน้ำมัน ขายวัสดุ ก่อสร้าง และการประกอบอาชีพอุตสาหกรรมขนาดเล็ก เช่น โรงสีข้าว โรงขนมปัง โรงขนมจีน

ผลิตภัณฑ์อาหารจากเนื้อสัตว์ ช่อมและจำหน่ายรถยนต์เก่า ช่อมและจำหน่ายวัสดุอุปกรณ์ไฟฟ้า อิเล็กทรอนิกส์ เป็นต้น

1.3.2 สภาพสังคม เป็นลักษณะสังคมชาวบ้าน ยังคงระบบเครือญาติ เป็นส่วนใหญ่ ประชาชนในชุมชนมีความผูกพันกันมาก มีความสมานสามัคคีร่วมกันทำ กิจกรรมรักษาประเพณีวัฒนธรรมของท้องถิ่นอย่างเข้มแข็ง

3. ด้านโครงสร้างพื้นที่

3.1 การคมนาคม /ขนส่ง เส้นทางคมนาคมสายหลักที่ใช้ติดต่อกับจังหวัดและ อำเภอต่าง ๆ คือ ทางหลวงแผ่นดินหมายเลข 213 (ถนนดินานนท์) สายรองได้แก่ ถนนเข้า เขื่อนลำปาว ถนน ร.พ.ช. สายโคกศรี -บ้านเสี้ยว ถนนโคกศรี-ท่างาม คำม่วง ดงเค็งและถนน เทศบาลที่อยู่ในเขตเทศบาล

3.2 การไฟฟ้า ได้รับการบริการกระแสไฟฟ้าจากการไฟฟ้าส่วนภูมิภาคจังหวัด กาฬสินธุ์ ซึ่งได้รับกระแสไฟฟ้าจากเขื่อนอุบลรัตน์จังหวัดขอนแก่น ขณะนี้การให้บริการ ระบบไฟฟ้าสาธารณะและไฟฟ้าระบบจำหน่ายไปทั่วถึงทุกครัวเรือน

3.3 การประปา มีประปาบาดาลและหมู่บ้านขนาดเล็ก จำนวน 3 แห่งและมี ประปาผิวดินของเทศบาลให้บริการน้ำประปาได้ครบทุกครัวเรือนอย่างทั่วถึง

3.4 การสื่อสารและโทรคมนาคม ยังไม่มีที่ทำการ ไปรษณีย์โทรเลขในเขต เทศบาลประชาชนใช้บริการที่ทำการไปรษณีย์โทรเลขอำเภอขามเฒ่า และกาฬสินธุ์ ส่วนโทรศัพท์มีโทรศัพท์สาธารณะจำนวน 12 เครื่อง โทรศัพท์ส่วนบุคคลประมาณ 50 เลขหมาย และมีแนวโน้มที่จะขยายบริการเพิ่มมากขึ้น

3.5 การจราจร ถนนดินานนท์ (213) แบ่งเป็น 4 ช่องจราจร มีการจราจร ไม่หนาแน่นช่วงจังหวัดกาฬสินธุ์ถึงจังหวัดขอนแก่น ส่วนถนนในเขตเทศบาลไม่มีปัญหา ด้านการจราจร แต่มีเพียงบางส่วนที่ยังไม่มีป้ายสัญญาณจราจรตามทางแยกต่าง ๆ ซึ่งเทศบาล จะได้ดำเนินการแก้ไขต่อไป

3.6 การใช้ที่ดิน

เป็นที่อยู่อาศัย	คิดเป็นร้อยละ	8.30
ทำการเกษตร	คิดเป็นร้อยละ	54.30
ส่วนราชการ	คิดเป็นร้อยละ	12.40
ที่ดินว่างเปล่า	คิดเป็นร้อยละ	15.60
ที่สาธารณประโยชน์	คิดเป็นร้อยละ	1.10

อื่นๆ

คิดเป็นร้อยละ

8.30

4. ด้านเศรษฐกิจ

4.1 โครงสร้างทางเศรษฐกิจ/รายได้ประชากร ประกอบอาชีพทางการเกษตร เป็นหลัก รองลงมา คือ รับจ้างแรงงาน ประกอบการพาณิชย์ รับราชการ/ลูกจ้างของรัฐ/รัฐวิสาหกิจและอาชีพอื่น ๆ รายได้ต่อหัวประชากรโดยเฉลี่ย 23,000 บาท/คน/ปี และมีครัวเรือนที่ยังไม่ผ่านเกณฑ์ จากการสำรวจข้อมูล จปฐ. จำนวน 16 ครัวเรือน

4.2 การเกษตรกรรม การประกอบอาชีพทางการเกษตร ส่วนใหญ่แล้วจะเป็น การปลูกพืชผักมากที่สุด คือ ข้าวเหนียว แตงโม ผัก ผลไม้ นอกจากนั้นก็จะเป็น การปศุสัตว์ ได้แก่ เลี้ยงสัตว์ เช่น โคนันธุ์ สุกร เป็ด ไก่ เป็นต้น และยังมี การประมงน้ำจืดขนาดเล็ก เช่น เลี้ยงปลา เลี้ยงกุ้งก้ามกราม เป็นต้น มีพื้นที่ในการเกษตรคิดเป็นร้อยละ 54.30 ของพื้นที่เทศบาลจำนวนครัวเรือนในภาคเกษตร จำนวน 400 ครัวเรือน ผลผลิตทางการเกษตรที่สำคัญ คือ แตงโม มูลค่าการซื้อขาย ประมาณ 10 ล้านบาท/ปี

4.3 การอุตสาหกรรม ประกอบด้วยอุตสาหกรรมขนาดเล็กและอุตสาหกรรมในครัวเรือน ได้แก่

4.3.1 โกดังเก็บและจำหน่ายเหล็กรูปพรรณ จำนวน 2 แห่ง แรงงาน จำนวน 35 คน

4.3.2 ผลิตภัณฑ์อาหารจากเนื้อสัตว์ จำนวน 3 แห่ง แรงงาน จำนวน 7 คน

4.3.3 โรงสีข้าว จำนวน 2 โรง แรงงาน จำนวน 4 คน

4.3.4 ผลิตภัณฑ์คอนกรีตและวัสดุก่อสร้าง จำนวน 2 แห่ง แรงงาน จำนวน 50 คน

4.3.5 ประกอบและจำหน่ายอุปกรณ์ไฟฟ้า จำนวน 1 แห่ง แรงงาน จำนวน 5 คน

4.3.6 ตัดเย็บเสื้อผ้า จำนวน 2 ราย แรงงาน จำนวน 15 คน

4.3.7 โรงทำขนมจีน จำนวน 6 โรง แรงงาน จำนวน 12 คน

4.3.8 โรงงานทำขนมปัง จำนวน 2 โรง แรงงาน จำนวน 6 คน

4.3.9 ร้านจำหน่ายรถยนต์เก่ามือสอง จำนวน 3 ร้าน แรงงาน จำนวน 20 คน

4.3.10 ร้านซ่อม รถยนต์ รถจักรยานยนต์ จำนวน 7 ร้าน แรงงาน 15 คน

4.3.11 โรงงานประเภทอื่นๆ แรงงาน จำนวน 25 คน

4.4 การพาณิชย์กรรม/การบริการ ประกอบด้วย

- 4.4.1 ร้านค้าส่งรายย่อย จำนวน 80 ร้าน
- 4.4.2 ร้านค้าทั่วไป (ขายของชำ) จำนวน 30 ร้าน
- 4.4.3 ร้านอาหาร จำนวน 15 ร้าน
- 4.4.4 ร้านขายยา จำนวน 1 ร้าน
- 4.4.5 ร้านตัดเสื้อ จำนวน 5 ร้าน
- 4.4.6 ร้านเสริมสวย จำนวน 4 ร้าน
- 4.4.7 ร้านจำหน่ายวัสดุ-เคมีภัณฑ์ทางการเกษตร จำนวน 5 ร้าน
- 4.4.8 หาบเร่/แผงลอย จำนวน 90 ร้าน บริเวณตลาดเทศบาล ตลาดแดงโม

แผงลอยปากทางเขื่อนลำปาว

4.5 การท่องเที่ยว ในเขตเทศบาลมีแหล่งท่องเที่ยว เป็นสวนสาธารณะเป็นที่พักผ่อนหย่อนใจและเหมาะสำหรับเป็นสถานที่ออกกำลังกาย ตอนเช้า-เย็น จำนวน 2 แห่ง คือ สวนหนองน้ำสาธารณะหนองฮี และหนองสิม

4.6 การปศุสัตว์ มีการเลี้ยงโค สุกร เป็ด ไก่ เพื่อจำหน่ายและเป็นอาหารในครอบครัว โดยมีลักษณะเป็นฟาร์ม จำนวนครัวเรือนในภาคปศุสัตว์ จำนวน 560 ครัวเรือน

5. ด้านสังคม

5.1 จำนวนประชากร สํารวจเมื่อวันที่ 25 ตุลาคม 2551 เทศบาลตำบลโคกศรี มีประชากรทั้งสิ้น 3,075 คน แยกเป็น ชาย 1,542 คน หญิง 1,533 คน จำนวนครัวเรือน 732 ครัวเรือน ความหนาแน่นประชากร 262.89 คน/ตารางกิโลเมตร

5.2 การศึกษา ศาสนา ประเพณี ศิลปวัฒนธรรม

5.2.1 การศึกษา สถาบันการศึกษาในเขตเทศบาล ได้แก่

1) โรงเรียนลำปาววิทยาคม สังกัดกรมสามัญศึกษา เปิดสอนระดับมัธยมศึกษาต้น-มัธยมปลาย ครู-อาจารย์ จำนวน 53 คน นักเรียน จำนวน 967 คน คิดเป็นอัตราส่วน ครู-อาจารย์ : นักเรียน 1 : 18

2) โรงเรียนโคกศรีวิทยายน สังกัดสำนักงานประถมศึกษา เปิดสอนระดับอนุบาลถึงระดับประถมศึกษา ครู - อาจารย์ จำนวน 13 คน นักเรียนจำนวน 264 คน คิดเป็นอัตราส่วน ครู-อาจารย์ : นักเรียน 1 : 20

3) โรงเรียนกาฬสินธุ์ปัญญานุกูล สังกัดกรมสามัญศึกษา เปิดสอนนักเรียนผู้พิการทางสมอง ครู-อาจารย์ จำนวน 58 คน นักเรียน จำนวน 495 คน คิดเป็นอัตราส่วน ครู-อาจารย์ : นักเรียน 1 : 8

4) ศูนย์อบรมเด็กก่อนเกณฑ์วัดโพธิ์ชัยโคกศรี สังกัดกรมศาสนา กระทรวงวัฒนธรรม เปิดอบรมเด็กก่อนวัยเรียน ตั้งแต่ 3-5 ขวบ ครูพี่เลี้ยงจำนวน 6 คน นักเรียนจำนวน 80 คน คิดเป็นอัตราส่วน ครู-อาจารย์ : นักเรียน 1 : 12

5.2.2 ศาสนา ประชาชนส่วนใหญ่นับถือศาสนาพุทธ

5.3 การสาธารณสุข เทศบาลตำบลโคกศรี มีสถานพยาบาล จำนวน 3 แห่ง คือ โรงพยาบาลยางตลาด สาขา 2 สถานีอนามัยบ้านโคกศรีและศูนย์บริการสาธารณสุขชุมชน ป่าแดง มีบุคลากรทางการแพทย์ 10 คน คิดเป็นอัตราส่วนบุคลากร ทางแพทย์ : ประชากร 1 : 297

5.4 การสังคมสงเคราะห์และสวัสดิการสังคม เทศบาลตำบลโคกศรี จัดงบประมาณเพื่อให้การสงเคราะห์คนชราและผู้ด้อยโอกาสทุกคนภายในเขตเทศบาลแยกเป็น

5.4.1 ผู้สูงอายุ จำนวน 295 คน ได้รับเงินสงเคราะห์ทุกคน

5.4.2 ผู้พิการ จำนวน 44 คน ได้รับสงเคราะห์ทุกคน

5.4.3 เด็กเรียนดีแต่ยากจน จำนวน 20 คน

5.4.4 ผู้ด้อยโอกาสและผู้ยากไร้ภายในชุมชน จำนวน 4 คน

5.5 ความปลอดภัยในชีวิตและทรัพย์สิน

สถิติอาชญากรรมและอุบัติเหตุในรอบปี 2549 - 2551 ในเขตเทศบาลตำบลโคกศรี

5.5.1 ลักขโมยทรัพย์สิน	จำนวน 6 ราย
5.5.2 ทำร้ายร่างกาย	จำนวน 5 ราย
5.5.3 อุบัติเหตุ	จำนวน 15 ราย
5.5.4 ฆาตกรรม	จำนวน 12 ราย

6. ด้านการเมือง - การบริหาร

โครงสร้างและอำนาจหน้าที่ในบริหารงานของเทศบาลตำบลโคกศรี ดังนี้ เทศบาลตำบลโคกศรี มีสมาชิกสภาเทศบาลจำนวน 12 คน แบ่งออกเป็น 2 เขตเลือกตั้ง ๆ ละ 6 คน มีคณะผู้บริหารเทศบาลประกอบด้วย นายกเทศมนตรี 1 คน และรองนายกเทศมนตรี จำนวน 2 คน เลขานุการนายกฯ 1 คน ที่ปรึกษานายกฯ 1 คน ทำหน้าที่ด้านการบริหารกิจการเทศบาล สมาชิกสภาทำหน้าที่ฝ่ายสภา มีประธานสภาเทศบาลและรองประธานสภาเทศบาล มีหน้าที่ดำเนินการของสภาเทศบาลให้เป็นไปตามระเบียบข้อบังคับการประชุมสภาเทศบาล ในส่วนโครงการบริหารงานเทศบาล ซึ่งเทศบาลตำบลโคกศรีเป็นเทศบาลชั้น 7

แบ่งการบริหารเป็น 6 กอง ประกอบด้วยสำนักปลัดเทศบาล กองคลัง กองช่าง กองการประปา กองสาธารณสุขและสิ่งแวดล้อมและกองการศึกษา

แนวคิดเกี่ยวกับการมีส่วนร่วมทางการเมือง

1. ความหมายของการเมือง

ได้มีนักวิชาการได้ให้ความหมายของการเมืองไว้หลายท่าน ดังนี้

ช้อยนันต์ สมุทวนิช (2533 : 5 - 6 ; อ้างถึงใน ไชยพร ตัณฑ์จิตานนท์. 2536 : 26) กล่าวว่าในปัจจุบันมีผู้ให้ความหมาย “การเมือง” แตกต่างกันไป 2 แนวทาง คือ

แนวทางแรก เห็นว่า การเมืองเป็นกิจกรรมของมนุษย์ที่มีลักษณะ เฉพาะเจาะจง และมีขอบเขตจำกัด แนวทางนี้จัดว่าเป็นการมองการเมืองในมุมแคบและมักจะ เชื่อมโยงกิจกรรมที่เรียกว่า การเมืองกับสถาบันทางการเมือง เช่น กลุ่มอิทธิพลพรรคการเมือง รัฐสภา คณะรัฐบาล ระบบราชการ คณะทหาร การเลือกตั้ง ขบวนการปฏิวัติ เป็นต้น ดังนั้น กิจกรรมที่เป็นการเมืองจึงได้แก่ กิจกรรมที่เกิดขึ้นโดยสถาบันเหล่านี้เป็นสำคัญ กล่าวอีก ทางหนึ่งก็คือ ผู้ที่นิยมการศึกษาการเมืองตามแนวทางนี้ จะเน้นไปที่แหล่งที่มีกิจกรรมทาง การเมืองเกิดขึ้น

แนวทางที่สอง ไม่เห็นด้วยกับความคิดที่ว่า การเมืองเป็นกิจกรรมที่มี ขอบเขตจำกัดและมีลักษณะเฉพาะ แต่เห็นว่าการเมืองเป็นกิจกรรมที่เกิดขึ้นทั่วไปและมีอยู่ อย่างกว้างขวาง แนวทางนี้เห็นว่า การเมืองเป็นอันตรกิริยาสังคม (Inter action) ดังนั้น จึงมี ขอบเขตกว้างไกล นอกจากการเมืองจะมีอยู่ในสถาบันทางการเมืองแล้ว อันตรกิริยาสังคม ภายในครอบครัว ชุมชนขนาดเล็ก สโมสร โรงงาน เหล่านี้ก็มีลักษณะที่เรียกว่ากิจกรรม ทางการเมืองได้ ดังนั้นแนวทางนี้จึงเน้นไปที่กระบวนการ (Process) ของกิจกรรมว่ามีลักษณะ เป็นกระบวนการทางการเมือง โดยไม่คำนึงถึงแหล่งที่กิจกรรมนั้นเกิดขึ้นว่าจะ เป็นสถาบัน หรือองค์กรที่มีลักษณะเป็นสถาบันหรือองค์กรทางการเมืองหรือไม่

คำรงค์ ลัทธพิพัฒน์ (2508 : 120 ; อ้างถึงใน ไชยพร ตัณฑ์จิตานนท์. 2536 : 27) ได้ให้ความหมายของการเมืองว่า การเมืองย่อมมีอยู่ทั่วไปทุกหนทุกแห่งที่มีมนุษย์ รวมกันอยู่เป็นหน่วยการปกครองซึ่งอาจกล่าวเป็นหลักเบื้องต้นได้ว่า “ที่ใดมีการปกครองที่นั้น ย่อมมีการเมือง”

ถวิลวดี บุรีกุล และคณะ (2547: 40) ได้ให้ความหมายของการมีส่วนร่วมทางการเมือง หมายถึง การปฏิบัติการโดยสมัครใจที่ไม่ว่าจะเป็นผลสำเร็จหรือไม่ มีการจัดตั้งองค์กรหรือไม่ก็ตาม เกิดขึ้นเป็นครั้งคราวหรือต่อเนื่อง และใช้วิธีที่ถูกต้องโดยได้รับการยอมรับตามกฎหมายหรือไม่ก็ตาม การกระทำนั้นมุ่งประสงค์ที่จะมีอิทธิพลต่อการเลือกนโยบายสาธารณะ การบริหารงานนโยบายสาธารณะ และการเลือกผู้นำทางการเมืองไม่ว่าจะเป็นระดับประเทศหรือระดับท้องถิ่น โดยเน้นว่าการมีส่วนร่วมทางการเมืองต้องเป็นการกระทำโดยสมัครใจ

เชาวน์วัศ เสนพงศ์ (2547 : 15) ได้ให้ความหมายของการเมือง คือ หัวใจของการปกครองประเทศและประชาชนก็เป็นหัวใจของการเมืองในระบอบประชาธิปไตยแบบมีส่วนร่วม ซึ่งในรัฐธรรมนูญแห่งราชอาณาจักรไทย พ.ศ. 2540 ได้กำหนดกรอบและทิศทางของการปฏิรูปการเมืองไว้แล้ว แต่จะบังเกิดผลสำเร็จหรือไม่เพียงใดมิได้ขึ้นกับการแก้ไขในส่วนตัวบทกฎหมาย หรือตัวสถาบันทางการเมืองแต่เพียงอย่างเดียว หากขึ้นกับบทบาทพฤติกรรมการมีส่วนร่วมของประชาชนในฐานะผู้เป็นเจ้าของอำนาจอธิปไตย เพื่อให้การเมืองเป็นการเมืองของประชาชน โดยประชาชน และเพื่อประชาชน โดยแท้จริง และเพื่อให้เกิดสภาพชีวิต มีระบบเศรษฐกิจที่มั่นคงสังคมที่สันติสุข ยุติธรรม อันเป็นจุดหมายสูงสุดของการเมืองการปกครองในทุกประเทศ

จากความหมายของการเมืองดังกล่าวข้างต้น สรุปได้ว่า หมายถึง การเมืองเป็นเรื่องของผลประโยชน์ โดยมีจุดหมายทั้งทางตรงและทางอ้อม และเกิดขึ้นเป็นครั้งคราวหรือต่อเนื่องและใช้วิธีที่ถูกต้องโดยได้รับการยอมรับตามกฎหมายหรือไม่ก็ตามและการกระทำนั้นมีจุดหมายที่จะมีอิทธิพลต่อการกำหนดนโยบาย และการบริหารงาน นโยบายสาธารณะ และการเลือกผู้นำทางการเมืองไม่ว่าจะเป็นระดับประเทศหรือระดับท้องถิ่นก็ตาม

2. ความหมายของการมีส่วนร่วมทางการเมืองภาคประชาชน

ไชยพร ตันท์จิตานนท์ (2536 : 25) ได้ให้ความหมายของการมีส่วนร่วมทางการเมืองภาคประชาชน ดังนี้

แมคคอสกี้ (McClosky, 1968 : 252) กล่าวว่า การมีส่วนร่วมทางการเมืองภาคประชาชนเป็นกิจกรรมต่าง ๆ ที่กระทำโดยสมัครใจ ซึ่งสมาชิกทั้งหลายที่อยู่ในการสังคมได้มีส่วนร่วมกระทำร่วมกันในอันที่จะเลือกผู้นำของตน และการกำหนดนโยบายสาธารณะทั้งทางตรงและทางอ้อม กิจกรรมนี้ ได้แก่ การลงคะแนนเสียงเลือกตั้ง การติดตามข่าวสารทางการเมือง

การอภิปรายแลกเปลี่ยนความคิดเห็นทางการเมือง การร่วมชุมนุมทางการเมือง การช่วยเหลือด้านการเงินแก่ผู้สมัครรับเลือกตั้งหรือพรรคการเมือง เป็นต้น ส่วนบุคคลที่มีลักษณะตรงข้ามคือไม่ยุ่งเกี่ยวกับการเมือง ไม่แยแสต่อกิจกรรมการเมือง เรียกว่า “ความเฉยเมยทางการเมือง” (Apathy)

ฮันติงตันและโดมิงเกซ (Huntington and Dominguez, 1975 : 33) กล่าวว่า การมีส่วนร่วมทางการเมืองภาคประชาชน หมายถึง กิจกรรมหรือการกระทำของประชาชนที่ต้องการมีอิทธิพลต่อการตัดสินใจของรัฐบาลโดยที่การกระทำ หรือความพยายามนั้นเป็นไปได้ทั้งถูกต้องและไม่ถูกต้องตามกฎหมาย ใช้กำลังหรือไม่ใช้กำลังสำเร็จหรือล้มเหลวทั้งที่สมัครใจหรือไม่สมัครใจรวมทั้งการเลือกตั้ง การร่วมรณรงค์หาเสียง การรวมตัวเพื่อโน้มน้าว หรือกดดัน การประท้วงและการใช้กำลังรุนแรง

ไนและเวอร์บา (Nie and Verba, 1975 : 2 - 3) ได้กล่าวถึง การมีส่วนร่วมทางการเมืองภาคประชาชนว่าจะต้องเป็นกิจกรรมของประชาชน เฉพาะบุคคลเป็นเรื่องของการกระทำกิจกรรมทางการเมืองตามสิทธิที่กฎหมายกำหนด โดยเฉพาะสิทธิที่จะลงคะแนนเสียงเลือกตั้ง สิทธิที่จะเข้าสมาคมหรือก่อตั้งพรรคการเมือง หรือกลุ่มที่เกี่ยวข้องกับการเมือง กลุ่มอื่น ๆ สิทธิที่จะอุทธรณ์ต่อรัฐบาล สิทธิเกี่ยวกับการพูดการชุมนุมและการพิมพ์อย่างอิสระ และเป็นกิจกรรมที่มุ่งหมายเพื่อมีอิทธิพลต่อรัฐบาลทั้งในการเลือกตั้งเจ้าหน้าที่ของรัฐ หรือการเลือกกระทำของเจ้าหน้าที่ของรัฐ รวมทั้งเป็นการเข้ามามีส่วนร่วมต่อการปกครอง โดยการกระทำกิจกรรม

ไวเนอร์ (Weiner, 1971 : 161 - 164) ได้สำรวจและรวบรวมความหมายที่นักรัฐศาสตร์หลายคนได้ให้ไว้ โดยแบ่งเป็น 10 ความหมาย ดังนี้

1. การกระทำที่สนับสนุนหรือเรียกร้องต่อคณะผู้ปกครองประเทศเพื่อให้สนองตอบต่อความต้องการ (Need)
2. ความพยายามที่จะสร้างผลกระทบหรือใช้อิทธิพล (Influence) ต่อการดำเนินงานของรัฐบาล หรือในการเลือกผู้นำในรัฐบาล
3. การมีส่วนร่วมในกิจกรรมทางการเมืองที่ถูกต้องตามกฎหมายและได้รับการรับรองว่าถูกต้อง (Legitimate)
4. การมีตัวแทน (Representation) เพื่อเข้าไปใช้อำนาจแทนตนเอง
5. การละวางหรือแยกตนเองออกจากการเมือง (Alienation) เนื่องจาก

เห็นว่าแม้เข้าไปยุ่งเกี่ยวกับการเมืองก็ไม่ทำให้เกิดผลอะไรขึ้น ซึ่งแตกต่างจากความเฉื่อยชาหรือเมินเฉยทางการเมือง (Apathy) ที่เป็นการขาดความสนใจทางการเมืองโดยสิ้นเชิง และไม่กระทำการใด ๆ ทางการเมืองเลย

6. ความกระตือรือร้น (Active) ที่จะเข้าไปเกี่ยวข้องทางการเมืองหรือเป็นผู้ชอบกระทำกิจกรรมทางการเมือง (Activists)

7. การกระทำที่ “ต่อเนื่องคงที่” (Persistence continuum) ซึ่งอาจเป็นการกระทำที่มีความเป็นสถาบัน (Institutionalised) และมีการจัดตั้งหรืออาจเป็นการกระทำที่มีความเป็นสถาบัน (Institutionalised) และมีการจัดตั้งหรืออาจเป็นการกระทำที่เกิดขึ้นอย่างทันทีทันใด เช่น การก่อการจลาจล

8. การกระทำที่มุ่งต่อการเลือกผู้นำทางการเมืองหรือมุ่งที่จะมีอิทธิพลต่อนโยบายสาธารณะ (Public policies) หรือเป็นความพยายามที่จะมีอิทธิพลต่อการปฏิบัติงานของทางราชการ (Bureaucratic actions)

9. การกระทำที่เป็นกิจกรรมอันมีผลกระทำต่อการเมืองระดับชาติ (National politics)

10. การกระทำที่มีลักษณะเป็น “การกระทำทางการเมือง” (A political act)

นอร์แมน และเวอร์บาร์ (Norman and Verbar) ได้ให้นิยามว่าการมีส่วนร่วมทางการเมือง หมายถึง กิจกรรมทางกฎหมายของราษฎรซึ่งอาจมากหรือน้อย โดยมีจุดมุ่งหมายที่จะมีอิทธิพลในการเลือกกำหนดบุคคลในวงการรัฐบาล หรือการกระทำของรัฐบาล ฉะนั้นที่ถือว่าเป็นการมีส่วนร่วมทางการเมืองได้นั้น จะต้องเป็นการกระทำที่มุ่งหวังอิทธิพลในการตัดสินใจของรัฐบาลเป็นสำคัญการกระทำของรัฐบาล ฉะนั้นที่ถือว่าเป็นการมีส่วนร่วมทางการเมืองได้นั้นจะต้องเป็นการกระทำที่มุ่งหวังอิทธิพลในการตัดสินใจของรัฐบาลเป็นสำคัญ (นรนิติ เศรษฐบุตร. 2531 : 89 ; อ้างถึงใน ศรุตสิน บิลัง โทลด. 2545 : 9)

จากความหมายการมีส่วนร่วมทางการเมืองของประชาชนข้างต้น หมายถึง กิจกรรมหรือการกระทำของประชาชนที่มีอิทธิพลต่อการตัดสินใจของรัฐบาล โดยที่การกระทำหรือความพยายามนั้นเป็นไปได้ทั้งถูกต้องและไม่ถูกต้องตามกฎหมาย ใช้กำลังหรือไม่ใช้กำลัง สำเร็จหรือล้มเหลว หรือการปฏิบัติการโดยสมัครใจใด ๆ (Any voluntary actions) ที่ไม่ว่าจะบรรลุผลสำเร็จหรือไม่ จะมีการจัดองค์การหรือไม่มี จะเกิดเป็นครั้งคราว

หรือต่อเนื่องและจะใช้วิธีการที่ถูกต้องตามกฎหมายหรือไม่ก็ตาม โดยมีจุดมุ่งหมายที่จะมีอิทธิพลต่อการเลือกผู้นำทางการเมืองในระดับต่าง ๆ ทั้งในท้องถิ่นและระดับชาติ

แนวคิดเกี่ยวกับการมีส่วนร่วมของประชาชน

1. ความหมายของการมีส่วนร่วมของประชาชน

มีนักวิชาการหลายท่านได้ให้ความหมายของการมีส่วนร่วมของประชาชนไว้ ดังนี้
 เสน่ห์ จามริก (2523 : 10 ; อ้างถึงใน จเร ปานจีน. 2546 : 6) ได้ให้คำจำกัดความของการเข้ามามีส่วนร่วมของชาวชนบทว่า เป็นกระบวนการเรียนรู้ซึ่งกันและกันทุกฝ่าย และยังเป็นการปูพื้นฐานมั่นคงสำหรับวิวัฒนาการสู่การปกครองตนเองของท้องถิ่นได้ในอันปลาย

จ้านง ไพโรจน์ (2533 : 11) ได้ให้ความหมายของการมีส่วนร่วมของประชาชนว่า หมายถึง ประชาชนได้แสดงออกทางพฤติกรรมร่วมกับชุมชน ซึ่งเริ่มจากการที่ประชาชนเข้าใจสภาพที่แท้จริงของชุมชนและเห็นช่องทางที่จะปรับปรุงคุณภาพชีวิตให้ดีขึ้นได้ เมื่อประชาชนกลุ่มใดกลุ่มหนึ่ง มีความคิดเห็นสอดคล้องต้องกันก็จะแสดงออกทางพฤติกรรมร่วมกันในลักษณะต่าง ๆ เช่น ร่วมกันคิดแก้ปัญหาทางเลือกในการแก้ปัญหาและตัดสินใจ ดำเนินการตามวิถีทางประชาธิปไตย เพื่อบรรลุเป้าหมายที่พึงประสงค์ร่วมกัน

เพิ่มศักดิ์ มกราภิรมย์ (2543 : 21) ได้กล่าวว่า การมีส่วนร่วม คือ การที่ประชาชนซึ่งประกอบด้วยบุคคลหรือกลุ่มบุคคลและองค์กร มีส่วนร่วมในกระบวนการจัดการ การรับรู้ข่าวสาร การแสดงความคิดเห็นประเด็นปัญหา การตัดสินใจ กำหนดนโยบาย การวางแผน การจัดการ การได้รับประโยชน์ การตรวจสอบการใช้อำนาจรัฐทุกระดับ การติดตามประเมินผลและการแก้ไขปัญหาอุปสรรค ดังนั้นการทำงานแบบมีส่วนร่วมเกี่ยวข้องกับบุคคลและองค์กรหลายประเภท เพื่อเกิดความสามานไมตรี ซึ่งมีองค์ประกอบที่สำคัญ คือผู้ร่วมงานทุกฝ่ายต้องมีอุดมการณ์ เป้าหมายและวัตถุประสงค์ร่วมกัน และมีผลประโยชน์ร่วมกัน

สุรินทร์ มณีโชติ (2550 : 17) ได้ให้ความหมายของการมีส่วนร่วมของประชาชนไว้ว่า การที่ประชาชนเข้าไปมีบทบาทในการกำหนดบุคคลที่จะเป็นนายกเทศมนตรี หรือคณะผู้บริหาร กำหนดบุคคลที่จะเป็นสมาชิกสภาเทศบาลโดยวิธีการเลือกตั้ง และการที่ประชาชนได้เข้าไปมีส่วนร่วมในกิจกรรมทางการเมืองด้านอื่น ๆ เช่น การช่วยรณรงค์หาเสียง ให้แก่ผู้สมัครรับเลือกตั้ง หรือการที่ประชาชนได้เข้าร่วมฟังการประชุมสภาเทศบาล หรือมี

บทบาทในการกำหนด นโยบายการดำเนินงานและควบคุมการปฏิบัติงานขององค์กรปกครองส่วนท้องถิ่น เพื่อให้การดำเนินงานขององค์กรปกครองส่วนท้องถิ่นสามารถตอบสนองความต้องการของประชาชนในท้องถิ่น โดยประชาชนสามารถเข้าไปมีส่วนร่วมในลักษณะของการร่วมคิด ร่วมพิจารณาการตัดสินใจ และร่วมกันปฏิบัติกิจกรรมต่าง ๆ ตลอดจนร่วมตรวจสอบและแก้ไขปัญหาในท้องถิ่น ทั้งนี้เพื่อการพัฒนาให้เกิดประโยชน์สูงสุดแก่ท้องถิ่น ภายใต้กรอบและแนวนโยบายของรัฐ

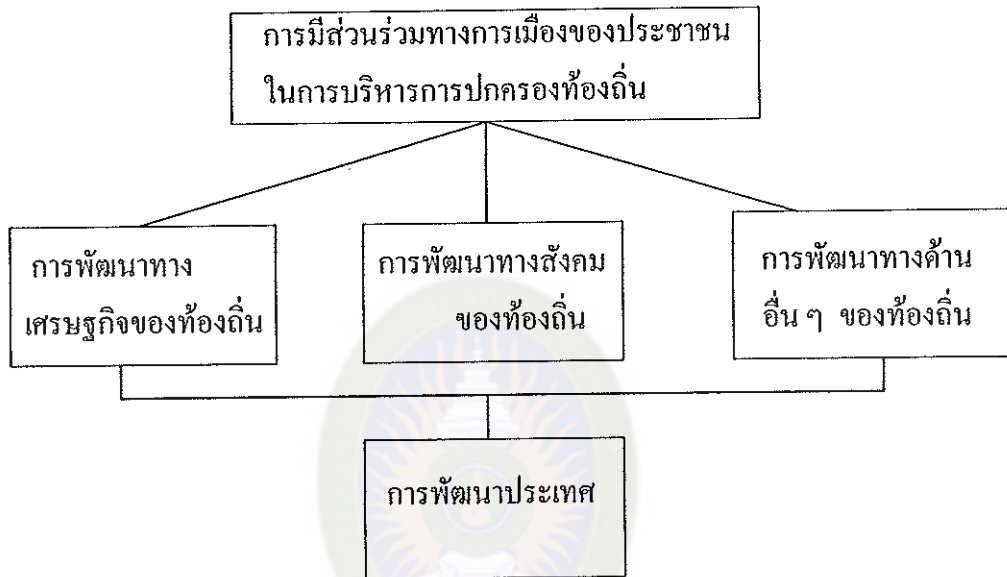
จากความหมายการมีส่วนร่วมของประชาชนดังกล่าวข้างต้น สรุปได้ว่าการมีส่วนร่วมของประชาชน หมายถึง เป็นการร่วมกันในการกำหนดเป้าหมายที่ให้ประชาชนมีบทบาทมากขึ้น โดยเริ่มตั้งแต่กระบวนการวางแผน การตัดสินใจ การจัดลำดับความสำคัญของปัญหา และการปฏิบัติตามแผนเพื่อนำไปสู่การพัฒนา ทำให้ประชาชนหลุดพ้นจากการเป็นผู้รับผลจากการพัฒนา จนทำให้ประชาชนเป็นผู้กระทำในกระบวนการเปลี่ยนแปลงและรู้ทันเหตุการณ์ เพราะการมีส่วนร่วมเป็นการแสดงออกซึ่งเสรีภาพในการปฏิบัติตามความต้องการของตนเอง

2. ความสำคัญของการมีส่วนร่วมของประชาชนในการปกครองส่วนท้องถิ่น

ชลัช จงสีบพันธ์ (2546 : 318) ได้กล่าวถึง ความสำคัญการมีส่วนร่วมของประชาชนต่อการพัฒนาท้องถิ่นและประเทศ คือ ก่อให้เกิดการดำรงอยู่และการพัฒนาระบบการเมืองแบบประชาธิปไตย เป็นการสนองความต้องการที่แท้จริงของประชาชนและท้องถิ่น ซึ่งเป็นหลักการกระจายอำนาจ เป็นการสร้างผู้นำทางการเมืองทำให้การพัฒนาประเทศเป็นไปอย่างยั่งยืนการเปิดโอกาสให้ประชาชนเข้ามามีส่วนร่วมในกิจกรรมทางการเมือง และการบริหารท้องถิ่นถือได้ว่าเป็นบันไดขั้นแรกของการชักนำให้ประชาชนมีส่วนร่วมในระดับชาติต่อไป การเข้ามามีส่วนร่วมของประชาชนมีหลายลักษณะที่แตกต่างกันออกไป เช่น การมีส่วนร่วมทางการเมือง เศรษฐกิจ สังคมและทางด้านอื่น ๆ ซึ่งจะมีผลทำให้ท้องถิ่นมีการเปลี่ยนแปลงไปในทิศทางที่ความต้องการของประชาชนในส่วนของกาปกครองท้องถิ่นนั้นจะมุ่งการมีส่วนร่วมทางการเมือง (Political participation) ของประชาชนเป็นประเด็นสำคัญ โดยตั้งสมมุติฐานว่า หากประชาชนเข้ามามีส่วนร่วมในทางการเมืองและการบริหารท้องถิ่นแล้วก็จะมิผลก่อให้เกิดการพัฒนาเศรษฐกิจ สังคมและอื่น ๆ และพัฒนาประเทศต่อไป

เสนห์ จุ้ยโต (2531 : 66-67 ; อ้างถึงใน ศรุตติน บิลังโหลด. 2545 : 10) ได้กล่าวถึง ความสำคัญของการมีส่วนร่วมของประชาชนในการปกครองส่วนท้องถิ่นไว้ว่า

การเข้ามีส่วนร่วมในกิจกรรมทางการเมืองของประชาชนในประเทศที่มีการปกครองระบอบประชาธิปไตยเป็นองค์ประกอบที่สำคัญประการหนึ่งของระบอบการเมืองนั้น ๆ ทั้งนี้เพราะการเข้ามีส่วนร่วมทางการเมืองประชาชนเท่ากับเป็นการยอมรับว่าการปกครองของประเทศนั้น เป็นการปกครองของประชาชน โดยประชาชนและเพื่อประชาชน รายละเอียดตามแผนภูมิที่ 2



แผนภูมิที่ 2 ผลที่เกิดจากการมีส่วนร่วมของประชาชนในการบริหารปกครองท้องถิ่น

จากความหมายความสำคัญของการมีส่วนร่วมของประชาชนในการปกครองส่วนท้องถิ่นดังกล่าวข้างต้น สรุปได้ว่า การมีส่วนร่วมของประชาชนมีความสำคัญต่อการพัฒนาท้องถิ่น และประเทศ เพราะทำให้การพัฒนาประเทศเป็นไปอย่างยั่งยืน และเป็นโอกาสให้ประชาชนเข้ามีส่วนร่วมในกิจกรรมทางการเมืองสังคมและทางด้านอื่น ๆ ซึ่งจะมีผลทำให้ท้องถิ่นมีการเปลี่ยนแปลงและพัฒนาไปในทิศทางที่ต้องการของประชาชน

3. ลักษณะการมีส่วนร่วมของประชาชน

มีนักวิชาการหลายท่านได้ให้ความหมายของการมีส่วนร่วมของประชาชน ไว้ดังนี้

3.1 การมีส่วนร่วมของประชาชนในแต่ละท้องถิ่นที่ลักษณะการดำเนินการ ดังนี้ (มหาวิทยาลัยสุโขทัยธรรมาราช. 2545 : 243)

3.1.1 เป็นการทำงานที่มีคนหลาย ๆ คนมาทำงานช่วยเหลือกัน โดยแต่

ทุกคนมีความเต็มใจและพร้อมที่จะมาร่วมกันทำงาน ไม่ใช่เป็นการมาร่วมกันโดยบังเอิญ โดยไม่ตั้งใจ แต่เป็นการรวมกันอย่างจริงจังจึงจะทำให้การรวมกลุ่มเพื่อดำเนินการสำเร็จลุล่วงไปอย่างต่อเนื่อง

3.1.2 คนที่มามีส่วนร่วมจะต้องรู้และเข้าใจเป้าหมายของการมีส่วนร่วมหรือบางครั้งอาจมีส่วนร่วมในการกำหนดเป้าหมายเลขก็ได้อันจะเป็นผลให้เกิดความผูกพันในเป้าหมายให้สำเร็จผลตามต้องการ

3.1.3 ระหว่างการมีส่วนร่วมกันทำงานจะต้องมีการติดต่อพูดคุยแลกเปลี่ยนความคิดเห็นกันอยู่เสมอ การติดต่อสื่อสารระหว่างผู้มาร่วมกันทำงานเป็นสิ่งจำเป็นในการทำงานจึงจะเป็นไปในทิศทางเดียวกัน ผู้นำหรือผู้ปกครองต้องอาศัยการติดต่อสื่อสารในการอำนวยความสะดวกต่าง ๆ ภายใต้การบริหารการปกครองของตน

3.1.4 เป็นการทำงานที่มีการแบ่งงานกันทำ การทำงานร่วมกันหลาย ๆ คนจำเป็นจะต้องมีการแบ่งงานกันทำตามลักษณะของงานทั้งนี้เพื่อให้งานแต่ละส่วนดำเนินไปอย่างต่อเนื่องและมีการใช้ทรัพยากรกำลังคนอย่างเต็มที่โดยจะต้องมีการตกลงกันว่าใครเป็นผู้กระทำอย่างไรบ้างและกำหนดเวลานัดหมายกันเมื่อไร

3.2 การมีส่วนร่วมของประชาชนในการมีส่วนร่วมของประชาชนในการพัฒนาว่าเป็นการที่ประชาชนเข้ามามีบทบาทในการร่วมคิด ร่วมทำ ร่วมแก้ไขและร่วมมีผลประโยชน์ ซึ่งกระทำได้ 4 ลักษณะ ดังนี้ (ปกรณ ปรียากร. 2530 : 64)

3.2.1 เป็นผู้มึบทบาทสำคัญในการกำหนดว่า อะไรคือความจำเป็นขั้นพื้นฐานของชุมชน

3.2.2 เป็นผู้ระดมทรัพยากรต่าง ๆ เพื่อสนองตอบต่อความจำเป็นพื้นฐาน

3.2.3 เป็นผู้มึบทบาทในการปรับปรุงวิธีการกระจายสินค้าและบริการให้สมบูรณ์ขึ้น

3.2.4 เป็นผู้ได้รับความพึงพอใจและเกิดแรงจูงใจในการที่จะสร้างกระบวนการในการพัฒนาอย่างต่อเนื่อง

3.3 ลักษณะหรือรูปแบบในการมีส่วนร่วมของประชาชนไว้ดังนี้ (ปรัชญาเวสารัชช. 2532 : 11 - 12)

3.3.1 ร่วมแสดงความคิดเห็น

3.3.2 ร่วมสละทรัพยากรและวัสดุ

3.3.3 ร่วมสละแรงกาย

3.3.4 ร่วมสละเวลา

จากความหมายลักษณะของการมีส่วนร่วมของประชาชนดังกล่าวข้างต้นสรุปได้ว่า การมีส่วนร่วมของประชาชนจะเกิดขึ้นได้ จะต้องมีความสนใจร่วมกันมีเป้าหมายและจุดประสงค์ร่วมกันและต้องมีการแลกเปลี่ยนความคิดเห็นซึ่งกันและกันเพื่อให้ได้ประโยชน์สูงสุดร่วมกัน

4. รูปแบบของการมีส่วนร่วมของประชาชน

4.1 รูปแบบการมีส่วนร่วมในงานวิจัยเรื่องการมีส่วนร่วมของประชาชนที่มีผลต่อการพัฒนาทางเศรษฐกิจได้แบ่งการมีส่วนร่วมไว้ 10 รูปแบบ คือ (จเร ปานจิ้น. 2546 : 8)

1. การมีส่วนร่วมประชุม
2. การมีส่วนร่วมในการออกเงิน
3. การมีส่วนร่วมเป็นกรรมการ
4. การมีส่วนร่วมเป็นผู้นำ
5. การมีส่วนร่วมสัมภาษณ์
6. การมีส่วนร่วมเป็นผู้ชักชวน
7. การมีส่วนร่วมเป็นผู้บริจาค
8. การมีส่วนร่วมเป็นผู้ริเริ่มหรือผู้เริ่มการ
9. การมีส่วนร่วมเป็นผู้ออกวัสดุอุปกรณ์
10. การมีส่วนร่วมเป็นผู้ใช้แรงงานหรือเป็นลูกจ้าง

4.2 รูปแบบของการมีส่วนร่วมของประชาชนในการบริหารท้องถิ่นไทยได้จำแนกตามลักษณะต่าง ๆ เกี่ยวกับการสมัครรับเลือกตั้งเกิดในกลุ่มของประชาชนที่มีความสนใจทางการเมืองเลือกตั้งในระดับสูง (Political strata) ดังนี้ (ชลัช จงสืบพันธ์. 2546 : 338 - 341)

4.2.1 การลงคะแนนเสียงเลือกตั้ง

4.2.2 การร่วมกิจกรรม การเข้าเป็นสมาชิกพรรคการเมือง และการณรงค์

หาเสียง

4.2.3 การจัดตั้งและรวมกลุ่มทางการเมือง

4.2.4 การติดต่อกับผู้เกี่ยวข้องทางการเมืองและการบริหาร

4.2.5 การร่วมกิจกรรมในชุมชน

4.2.6 การประท้วง

4.2.7 การควบคุมตรวจสอบการบริหาร

Verbal Nice and Kim (1978 : 31-33, อ้างถึงใน ธรรมวย เขาวนั้เสฏฐกุล. 2543 :

38) ได้ให้ความหมายรูปแบบของการมีส่วนร่วมทางการเมืองออกเป็น 4 รูปแบบ คือ

1. การใช้สิทธิเลือกตั้ง
2. การรณรงค์หาเสียง
3. การรวมเป็นกลุ่มเพื่อแก้ไขปัญหาทางสังคมและการเมือง
4. การติดต่อเป็นการเฉพาะกับผู้เกี่ยวข้องทางการเมืองและการบริหาร

จากความหมายรูปแบบของการมีส่วนร่วมของประชาชน ดังกล่าวข้างต้น สรุปได้ว่า รูปแบบการมีส่วนร่วมของประชาชนมี 2 รูปแบบ คือ รูปแบบการที่ประชาชนเป็นผู้ให้การสนับสนุน และรูปแบบที่ประชาชนเป็นผู้รับผลประโยชน์

5. ระดับการมีส่วนร่วมทางการเมือง

จิโรช วิระชัย และคณะ (2538 : 445 ; อ้างถึงใน สรุตดิน บิลึงโหลด. 2545 : 14)

ได้กล่าวถึงระดับของการมีส่วนร่วมไว้ ดังนี้

- 5.1 รับฟังข่าวสารทางการเมือง
- 5.2 ออกเสียงลงคะแนน
- 5.3 ชักชวนให้ผู้อื่นสนทนาเรื่องการเมือง
- 5.4 ชักชวนให้ไปเลือกผู้สมัครรับเลือกตั้งคนใดคนหนึ่ง
- 5.5 ช่วยโฆษณาให้พรรคการเมือง หรือผู้สมัครรับเลือกตั้งด้วยการปิดป้าย

ประกาศ

- 5.6 สนับสนุนหรือให้ผู้อื่นทราบโดยทั่วกัน
- 5.7 ติดต่อหรือแสดงความคิดเห็น หรือข้อเรียกร้องต่อเจ้าหน้าที่บ้านเมือง

หรือนักการเมือง

- 5.8 สนับสนุนด้วยการบริจาคเงินให้พรรคการเมือง หรือผู้สมัครรับเลือกตั้ง
- 5.9 ติดตามการหาเสียงของนักการเมือง
- 5.10 ช่วยผู้สมัครรับเลือกตั้งหาเสียง
- 5.11 เป็นสมาชิกพรรคที่ทำงานให้พรรคการเมืองเป็นประจำ
- 5.12 เข้ามามีส่วนร่วมในการวางแผนของพรรค
- 5.13 ช่วยหาเงินให้พรรค
- 5.14 สมัครเข้าแข่งขันรับเลือกตั้ง

5.15 เป็นเจ้าหน้าที่ของพรรคหรือได้รับเลือกตั้ง

ทฤษฎีที่เกี่ยวข้อง

1. ทฤษฎีการกระทำทางสังคม (Social Action Theory)

การกระทำทางสังคม หมายถึง การกระทำของบุคคลที่มีผลอย่างใด อย่างหนึ่ง ต่อความคิด หรือการกระทำของบุคคลระหว่างบุคคลด้วยกัน ไม่ว่าจะการกระทำนั้น จะเป็นไปได้ ในทางทิศทางเดียวกัน หรือสื่อสารภาษาให้ความหมายต่อกันได้ในสังคม โดยอาศัยพฤติกรรม ที่แสดงออกเป็นสื่อในการรู้ความหมายของการกระทำ ทฤษฎีการกระทำทางสังคมนี้ถือว่า มนุษย์เป็นสมาชิกของสังคม มีความสามารถในการสร้างสรรค์ขึ้นอย่างไร ไม่ว่าจะในด้าน วัตถุด้านสิ่งประดิษฐ์ หรือไม่ใช่วัตถุ อาจเป็นแนวคิดจึงเพิ่มความเป็นไปได้ในการกระทำ ระหว่างกันที่ประสานร่วมมือกัน โดยสรุปหลักของทฤษฎีการกระทำทางสังคมนี้มี 3 ประการ ได้แก่ (จิรพรรณ กาญจนะจิตรา. 2523 : 34)

- 1.1 บุคคลมีความสามารถเข้าใจพฤติกรรมของสังคม ระเบียบ กฎหมาย จารีตประเพณี วัฒนธรรม
 - 1.2 บุคคลสามารถใช้ความสามารถในการสื่อความหมายพฤติกรรมตรงกัน ทำให้เข้าใจบทบาทของบุคคลอื่น
 - 1.3 บุคคลสามารถเลือกใช้แนวทางในการอยู่ร่วมกันกับคนอื่นและประสาน ความช่วยเหลือกับคนอื่นได้
- จากกระบวนการความสามารถของบุคคล 3 ประการนี้ บุคคลที่อยู่ในสังคม สามารถสวมบทบาทร่วมทำกิจกรรมกับผู้อื่นได้

2. ทฤษฎีลำดับขั้นความต้องการของมนุษย์ (Hierarchy of needs theory)

มาสโลว์ (Maslow. 1970 : 80) ได้กล่าวถึงความต้องการของมนุษย์ และได้วาง กระบวนการทางความต้องการของมนุษย์ไว้ว่า มนุษย์มีความต้องการ และความต้องการของ มนุษย์ไม่มีที่สิ้นสุด ความต้องการใดได้รับการตอบสนอง ความต้องการอื่นจะเข้ามาแทนที่ ความต้องการที่ได้รับการตอบสนองแล้วจะไม่ใช่สิ่งจูงใจอีกต่อไป ส่วนความต้องการที่ยัง ไม่ได้รับการตอบสนอง จะยังเป็นสิ่งจูงใจอยู่ และเมื่อความต้องการในระดับต่ำได้รับการ ตอบสนองแล้ว ความต้องการระดับสูงก็จะเรียกร้องให้มีการตอบสนองต่อไป

- 2.1 ลำดับความต้องการของมนุษย์ของมาสโลว์ จากระดับต่ำไประดับสูงได้

5 ชั้น ดังนี้

ขั้นที่ 1 ความต้องการทางด้านร่างกาย (Physiological needs) เป็นความต้องการขั้นพื้นฐานเพื่อความอยู่รอดของชีวิต เช่น ความต้องการอาหาร อากาศ น้ำ ที่อยู่อาศัย ยารักษาโรค และความต้องการทางเพศ

ขั้นที่ 2 ความต้องการทางด้านความมั่นคงปลอดภัย (Safety needs) ได้แก่ เมื่อได้รับการตอบสนองทางร่างกายแล้ว ขั้นต่อไปคือ ความต้องการความปลอดภัยต่าง ๆ ได้แก่ ความมั่นคงในชีวิต ไม่ว่าจะเป็นอาชีพ หรือการทำงาน เป็นความต้องการทุกอย่างที่จะทำให้เกิดความปลอดภัยในชีวิตที่เกิดขึ้นกับร่างกาย ความมั่นคงในทางเศรษฐกิจ

ขั้นที่ 3 ความต้องการทางด้านสังคม (Social needs) เป็นความต้องการขั้นที่ 3 เมื่อความต้องการในขั้นที่ 1 และ 2 ได้รับการตอบสนองแล้ว มนุษย์จะมีความต้องการสังคม ต้องการเพื่อน ต้องการความรัก ความเป็นมิตรจากบุคคลอื่น ๆ

ขั้นที่ 4 ความต้องการที่จะได้รับการยกย่องในสังคม (Esteem needs) เป็นความต้องการในเรื่องความรู้ ความสามารถ รวมทั้งได้รับการยกย่องสรรเสริญจากบุคคลอื่นเกี่ยวกับความมั่นใจในตนเอง

ขั้นที่ 5 ความต้องการที่จะได้รับความสำเร็จในชีวิต (Self-actualization needs) เมื่อความต้องการพื้นฐานขั้นที่ 1 ถึงขั้นที่ 4 ได้รับการตอบสนองแล้ว ในขั้นนี้เป็น ความต้องการขั้นสูงสุดของมนุษย์ คืออยากให้เกิดความสำเร็จในทุกสิ่งทุกอย่างตามความต้องการของตน

2.2 ข้อสังเกตของมาสโลว์เกี่ยวกับความต้องการของคนที่มีผลต่อพฤติกรรมที่แสดงออกมาว่าจะประกอบไปด้วยหลัก 2 ประการ คือ

2.2.1 หลักการแห่งความขาดตกบกพร่อง (The deficit principle) ความขาดตกบกพร่องในชีวิตประจำวันของคนที่ได้รับอยู่เสมอ จะทำให้ความต้องการที่เป็นความพอใจของคนไม่เป็นตัวจูงใจให้เกิดพฤติกรรมในด้านนั้นอีกต่อไป คนเหล่านี้กลับจะเกิดความพึงพอใจในสภาพที่เป็นอยู่ ยอมรับและพอใจในความขาดแคลนต่าง ๆ ในชีวิตโดยถือเป็นเรื่องธรรมดา

2.2.2 หลักการแห่งความก้าวหน้า (The progression principle) กล่าวคือ ลำดับขั้นความต้องการทั้ง 5 ระดับ จะเป็นไปตามลำดับที่กำหนดไว้จากระดับต่ำไปหา ระดับสูง และความต้องการของคนในแต่ละระดับจะเกิดขึ้นได้ก็ต่อเมื่อ ความต้องการของระดับต่ำกว่าได้รับการตอบสนองจนเกิดความพึงพอใจ

จากทฤษฎีดังกล่าว ผู้วิจัยได้ข้อสรุปแนวคิดในการวิจัยครั้งนี้ คือ ความต้องการของมนุษย์มีลำดับขั้นความต้องการที่ไม่เท่าเทียมกัน ขึ้นอยู่กับความพึงพอใจของแต่ละคน จะเริ่มต้นจากความต้องการขั้นพื้นฐาน คือ ความต้องการทางร่างกายซึ่งเกี่ยวข้องกับปัจจัยสี่ เช่น อาหาร เครื่องนุ่งห่ม ยารักษาโรค และที่อยู่อาศัย เพื่อความอยู่รอดของชีวิต เมื่อได้รับสนองตอบความต้องการดังกล่าวแล้ว จึงจะมีความต้องการในลำดับขั้นต่อไป เพราะฉะนั้น การสร้างแรงจูงใจเพื่อให้เกิดความพึงพอใจนั้น จะต้องสนองตอบตามลำดับขั้นของความ ต้องการ และเมื่อได้รับการสนองตอบสิ่งที่ตนเองต้องการแล้ว ก็ไม่สามารถจูงใจในสิ่งเหล่านั้น ได้อีก ก็จะต้องสร้างแรงจูงใจในลำดับขั้นของความ ต้องการในขั้นต่อไป เมื่อประยุกต์กับการ สร้างความพึงพอใจในการให้บริการ ผู้มาใช้บริการก็ย่อมมีความต้องการตามลำดับขั้นความ ต้องการเมื่อได้รับการตอบสนองแล้วก็จะมีความต้องการในลำดับต่อไป

งานวิจัยที่เกี่ยวข้อง

ศิริรณา สถาพรวงษา (2540 : บทคัดย่อ) ได้ศึกษาเรื่อง การมีส่วนร่วมทางการเมืองของประชาชนจังหวัดเพชรบุรี : กรณีศึกษากลุ่มคนรักเมืองเพชร ผลการวิเคราะห์ชี้ให้เห็นถึง กระบวนการ และเงื่อนไขที่สำคัญ ดังนี้ กระบวนการเกิดขึ้นของกลุ่มคนรักเมืองเพชร มีเงื่อนไขสำคัญ คือ บริบททางสังคม การเมืองระดับประเทศได้ผลักดันให้เกิดกระแสแนวคิดประชา สังคมไทย ประกอบกับบริบททางสังคมการเมืองในจังหวัดเพชรบุรี และลักษณะวัฒนธรรม การรวมกันเป็นชุมชนได้ทำให้บุคคลฝ่ายต่าง ๆ ในจังหวัดเกิดจิตสำนึกประชาสังคม หรือ จิตสำนึกที่จะร่วมมือกันในการสร้างสรรค์พัฒนาท้องถิ่นของตน อันเป็นที่มาของการก่อตั้ง กลุ่มคนรักเมืองเพชรขึ้น เงื่อนไขที่ทำให้บุคคลเข้ามามีส่วนร่วมในกรณีของ กลุ่มคนรักเมือง เพชรนี้ พบว่า นอกจากจะเนื่องมาจากบริบททางสังคมการเมืองของจังหวัดเช่นเดียวกับเงื่อนไข ที่ทำให้เกิดการรวมกลุ่มแล้ว ยังมีปัจจัยที่สำคัญ คือ สำนึกความเป็นพลเมืองและความรู้สึก ผูกพันกับชุมชนของบุคคล มีปัจจัยที่สนับสนุนให้เกิดขึ้น คือ การศึกษา ฐานะทางเศรษฐกิจ การเข้าไปเกี่ยวข้องกับองค์กร ระยะเวลาที่อาศัยอยู่ในชุมชน และการอยู่ใกล้ศูนย์กลางของ สังคม กระบวนการดำรงอยู่ และศักยภาพของกลุ่มคนรักเมืองเพชร มีปัจจัยสำคัญ 4 ปัจจัยด้วยกัน คือ ปัจจัยด้านการจัดองค์กร ได้แก่ การมีรูปแบบการจัดองค์กรที่ดี การมีแกนนำ ที่เข้มแข็ง และมีการประสานงานที่ดีในระดับหนึ่ง ปัจจัยด้านการดำเนินงานเน้นหลักประชา

ธิปไตยในการทำงานมีจุดยืนที่ชัดเจนในการไม่ยุ่งเกี่ยวกับการเมืองในระบบ และการมีวิธีโน้มน้าวชักชวนให้คนเข้าร่วม ปัจจัยด้านการสนับสนุน คือ การสนับสนุนจากภาครัฐ และนักวิชาการ และการมีกลุ่มสมาชิกหลากหลาย และมีความเข้มแข็งในระดับหนึ่ง ตลอดจนการมียุทธศาสตร์ในการเคลื่อนไหว มีความหลากหลายประเด็นพอสมควร โดยปัจจัยต่าง ๆ เหล่านี้ล้วนมีผลต่อการดำรงอยู่ และศักยภาพของกลุ่มคนรักเมืองเพชร ในระดับมากน้อยแตกต่างกัน

ฤทัยรัตน์ กาถึง (2543 : บทคัดย่อ) ได้ศึกษาการมีส่วนร่วมทางการเมืองของประชาชนในการปกครองส่วนท้องถิ่น : ศึกษาเฉพาะกรณี เทศบาลตำบลพระสมุทรเจดีย์ อำเภอพระสมุทรเจดีย์ จังหวัดสมุทรปราการ ผลการศึกษาพบว่า 1) ประชาชนเพศชายมีส่วนร่วมทางการเมืองในระดับท้องถิ่นมากกว่าประชาชนเพศหญิง 2) อายุไม่มีความสัมพันธ์กับการไปใช้สิทธิเลือกตั้งของประชาชนในเขตเทศบาลตำบลพระสมุทรเจดีย์ ในทุกองค์ประกอบ อย่างมีนัยสำคัญทางสถิติที่ระดับ .05 3) ระดับการศึกษาไม่มีความสัมพันธ์กับการเป็นสมาชิกกลุ่มหรือพรรคการเมืองของประชาชนในเขตเทศบาลตำบลพระสมุทรเจดีย์ ในทุกองค์ประกอบอย่างมีนัยสำคัญทางสถิติที่ระดับ .05 4) รายได้มีความสัมพันธ์กับการเข้าร่วมกิจกรรมทางการเมืองและ 5) การมีส่วนร่วมทางการเมืองในรูปแบบของการสมัครรับเลือกตั้ง หรือไม่สมัครรับเลือกตั้งเป็นสมาชิกสภาเทศบาลมีความสัมพันธ์กับรายได้ อย่างมีนัยสำคัญทางสถิติที่ระดับ.05

ปริญญา นวลเปียน (2543 : บทคัดย่อ) ได้ศึกษาการมีส่วนร่วมทางการเมืองของ ขบวนการชาวนาไทย : กรณีศึกษาสมัชชาคนจน ผลการศึกษาพบว่า กิจกรรมทางการเมืองของสมัชชาคนจนเป็นการมีส่วนร่วมทางการเมืองในรูปแบบไม่เป็นทางการเป็นหลัก ได้แก่ กิจกรรมในลักษณะการเมืองของการให้รัฐรับรอง โดยให้ความสำคัญกับการกระทำรวมหมู่ ด้วยการเดินขบวน และการชุมนุมเรียกร้องที่มีเป้าหมาย เพื่อเข้ากดดันการตัดสินใจของรัฐบาลให้มีการตอบสนองต่อข้อเรียกร้องเกี่ยวกับประเด็น ปัญหาาร่วมกับข้อเสนอเชิงกฎหมาย และนโยบายของสมัชชาคนจน และลักษณะของกิจกรรมทางการเมือง เพื่อให้เกิดความเปลี่ยนแปลงในระดับโครงสร้างความสัมพันธ์เชิงอำนาจ ทางการเมือง จากการผูกขาดความชอบธรรมในการตัดสินใจนโยบายของรัฐไปสู่การยอมรับบทบาท การมีส่วนร่วมทางการเมืองของประชาชนอย่างแท้จริง อย่างไรก็ตาม แม้ว่ากิจกรรมทางการเมืองของสมัชชา

คนจนเป็นการมีส่วนร่วมทางการเมืองอย่างเป็นอิสระและอยู่ในระดับที่สูงกว่าเมื่อเปรียบเทียบกับกิจกรรมการใช้สิทธิเลือกตั้งหรือการมีส่วนร่วมทางการเมืองในรูปแบบเป็นทางการเมืองอื่น ๆ ของชาวนาโดยทั่วไป แต่กลับพบว่า การมีส่วนร่วมทางการเมืองในรูปแบบไม่เป็นทางการเมืองของสมาชิกคนจนถือเป็น สิ่งที่ไม่คุ้นเคยสำหรับสังคมการเมืองไทย โดยเฉพาะรัฐยังคงไม่ให้การยอมรับในลักษณะทางการเมืองดังกล่าวของประชาชน

สมพิศ คล้ายวงษ์ (2543 : บทคัดย่อ) ได้ศึกษา ปัจจัยที่มีผลต่อการมีส่วนร่วมทางการเมืองผู้มีสิทธิเลือกตั้ง อายุ 18 - 20 ปี ผลการศึกษา พบว่า 1) กลุ่มตัวอย่างที่ตอบแบบสอบถามส่วนใหญ่เป็นเพศหญิง พิจารณาจากช่วงอายุส่วนใหญ่ อายุ 20 ปี อยู่ในระหว่างศึกษาระดับปริญญาตรี ศึกษาอยู่ในชั้นปีที่ 1 สถาบันการศึกษามหาวิทยาลัยของรัฐ และมีภูมิลำเนาอยู่ในกรุงเทพมหานคร 2) พฤติกรรมความสนใจในการมีส่วนร่วมทางการเมืองจำแนกได้ดังนี้ ส่วนใหญ่ติดตามข่าวสารทางการเมืองไม่สม่ำเสมอร้อยละ 77.1 ใช้โทรศัพท์ในการติดตามข่าวสารร้อยละ 35.5 มีการสนทนา แลกเปลี่ยนความคิดเห็นนาน ๆ ครั้ง ร้อยละ 77.7 ฟังคำปราศรัยของนักการเมืองติดตามบ้างพอสมควรร้อยละ 72.1 เคยชักชวนญาติพี่น้องและผู้อื่นร้อยละ 72.8 เคยตรวจดูบัญชีรายชื่อ ร้อยละ 71.1 ใช้สิทธิในการลงคะแนนเสียงครั้งนี้เป็นครั้งแรกร้อยละ 50.8 เกิดความเบื่อหน่ายการเมืองเป็นเหตุผลสำคัญไม่ไปลงคะแนนเลือกตั้งร้อยละ 26.2 เป็นหน้าที่ของพลเมืองเป็นเหตุผลสำคัญที่ไม่ไปลงคะแนนเลือกตั้งร้อยละ 33.9 เมื่ออายุครบ 18 ปีบริบูรณ์ ไปใช้สิทธิเลือกตั้งแล้ว เพราะต้องการมีส่วนร่วมทางการเมืองร้อยละ 55.1 และ 3) ความสัมพันธ์ระหว่างพฤติกรรมการมีส่วนร่วมทางการเมืองด้านต่าง ๆ ต่อการไปใช้สิทธิเลือกตั้ง พบว่า สภาพภูมิหลัง ได้แก่ เพศ อายุ ระดับการศึกษา และภูมิลำเนา มีความสัมพันธ์กับพฤติกรรมการมีส่วนร่วมทางการเมืองที่ระดับนัยสำคัญทางสถิติ .05

ศราวุธ ศรีประเสริฐ (2543 : บทคัดย่อ) ได้ศึกษาการมีส่วนร่วมทางการเมืองของประชาชนในเขตเทศบาลตำบลลำปลายมาศ จังหวัดบุรีรัมย์ ผลการศึกษา พบว่า ประชาชนในเขตเทศบาลตำบลลำปลายมาศ จังหวัดบุรีรัมย์ มีส่วนร่วมทางการเมืองในระดับสูง ส่วนปัจจัยที่มีผลต่อการมีส่วนร่วมทางการเมืองของประชาชนในเขตเทศบาลตำบลลำปลายมาศ จังหวัดบุรีรัมย์ ได้แก่ รายได้ ระยะเวลาที่อาศัยในเขตเทศบาล อาชีพ ประโยชน์ที่ได้รับจากเทศบาล ปัจจัยที่ไม่มีความสัมพันธ์กับการมีส่วนร่วมทางการเมืองการปกครองท้องถิ่นของประชาชนในเขตเทศบาลตำบลลำปลายมาศ คือ เพศ อายุ ระดับการศึกษา และอุดมการณ์ประชาธิปไตย

ศุวิทย์ จันแข่ง (2547 : บทคัดย่อ) ได้ศึกษาการมีส่วนร่วมทางการเมืองของประชาชนในองค์การบริหารส่วนตำบลจระเข้เผือก อำเภอตำบมะขามเตี้ย จังหวัดกาญจนบุรี ผลการศึกษา พบว่า การมีส่วนร่วมทางการเมือง ซึ่งเป็นการศึกษาถึงพฤติกรรมการมีส่วนร่วมโดยตรงของประชาชนใน ตำบลจระเข้เผือก อำเภอตำบมะขามเตี้ย จังหวัดกาญจนบุรี มีองค์ประกอบ คือ การไปใช้สิทธิในการเลือกตั้งในการเลือกตั้งทุกระดับตั้งแต่ปี พ.ศ. 2541 เป็นต้นมา ความสนใจเรื่องการเมือง การเป็นผู้รณรงค์หาเสียงเลือกตั้งหรือช่วยในการโฆษณาหาเสียงเพื่อสนับสนุนผู้สมัครรับเลือกตั้ง และการติดต่อส่วนตัวกับเจ้าหน้าที่ทางการเมือง โดยพิจารณารวมทุกด้าน พบว่า ประชาชนมีส่วนร่วมทางการเมืองระดับปานกลาง การศึกษาถึงปัจจัยที่มีผลการมีส่วนร่วมทางการเมือง พบว่า การศึกษา รายได้ ความสนใจในข่าวสารทางการเมือง และการรับรู้ในกิจกรรมขององค์การบริหารส่วนตำบลเป็นปัจจัยที่มีผลต่อการมีส่วนร่วมทางการเมืองของประชาชน ในขณะที่ เพศ อายุ การเป็น และไม่เป็นสมาชิกกลุ่ม ไม่มีผลต่อการมีส่วนร่วมทางการเมืองของประชาชน

โกมินทร์ กุลเวชกิจ (2549 : บทคัดย่อ) ได้ศึกษาการมีส่วนร่วมทางการเมืองของประชาชนในเขต เทศบาลตำบลจตุรพักพิมาน อำเภอจตุรพักพิมาน จังหวัดร้อยเอ็ด พบว่า ประชาชนมีส่วนร่วมน้อย ในด้านเลือกตั้งกิจกรรมในกลุ่มการเมือง การแสดงความคิดเห็น การร่วมกลุ่มผลประโยชน์ การแสดงออกซึ่งความต้องการต่าง ๆ

สวัสดิ์ เพชรขาว (2550 : บทคัดย่อ) ได้ศึกษาการมีส่วนร่วมทางการเมืองของประชาชน : กรณีศึกษาองค์การบริหารส่วนตำบลที่วัง อำเภอทุ่งสง จังหวัดนครศรีธรรมราช ผลการวิจัย พบว่า 1) ระดับการมีส่วนร่วมทางการเมืองของประชาชน โดยภาพรวมอยู่ในระดับปานกลาง และ 2) เพศ อายุ การศึกษาและรายได้ของประชาชนไม่มีความสัมพันธ์กับการมีส่วนร่วมทางการเมือง แต่อาชีพของประชาชนมีความสัมพันธ์กับการมีส่วนร่วมทางการเมืองอย่างมีนัยสำคัญทางสถิติที่ระดับ .05

จากการศึกษาเอกสารและงานวิจัยที่เกี่ยวข้อง สรุปได้ว่า ระดับการมีส่วนร่วมทางการเมืองของประชาชน โดยภาพรวมอยู่ในระดับปานกลาง สำหรับ เพศ อายุ การศึกษา และรายได้ของประชาชนไม่มีความสัมพันธ์การมีส่วนร่วมทางการเมือง แต่อาชีพของประชาชนมีความสัมพันธ์ และประชาชนมีส่วนร่วมน้อย ในด้านเลือกตั้งกิจกรรมในกลุ่มการเมือง การแสดงความคิดเห็น การร่วมกลุ่มผลประโยชน์ การแสดงออกซึ่งความต้องการต่าง ๆ เช่น ด้านการเลือกตั้ง ด้านการวางแผนพัฒนาเทศบาล ด้านการจัดทำโครงการ และด้าน

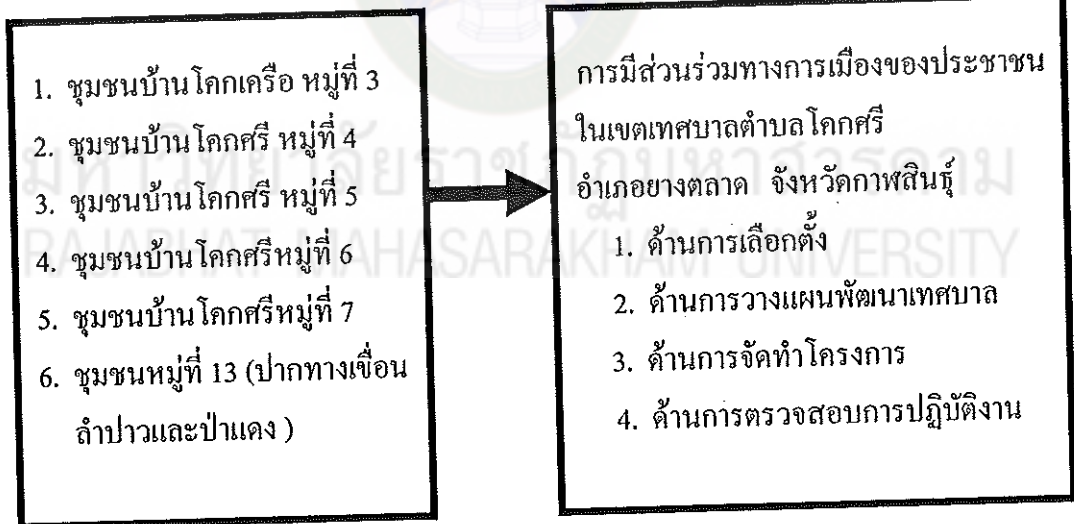
การตรวจสอบการปฏิบัติงาน ซึ่งองค์การปกครองท้องถิ่นไม่ว่าในรูปแบบเทศบาล องค์การบริหารส่วนตำบล องค์การบริหารส่วนจังหวัด กรุงเทพมหานคร เมืองพัทยา ก็ถือว่าเป็นหน่วยงานของรัฐที่อยู่ใกล้ชิดกับประชาชน และจำเป็นอย่างยิ่งที่จะต้องเปิดโอกาส หรือสนับสนุนให้ประชาชนได้เข้ามามีส่วนร่วมในทางการเมือง เช่น ร่วมการคิด ร่วมทำ ร่วมตัดสินใจ ร่วมรับผลประโยชน์ และร่วมตรวจสอบประเมินผลการดำเนินงานในทุกด้าน ผู้วิจัยจึงได้นำปัจจัยดังกล่าวมาเป็นกรอบแนวคิดในการวิจัยต่อไป

กรอบแนวความคิดในการวิจัย

การวิจัยครั้งนี้ ผู้วิจัยมีความสนใจที่จะศึกษาการมีส่วนร่วมทางการเมืองของประชาชนในเขตเทศบาลตำบลโคกศรี อำเภอยางตลาด จังหวัดกาฬสินธุ์ และจากการทบทวนเอกสาร และงานวิจัยที่เกี่ยวข้อง จึงได้กำหนดเป็นกรอบแนวคิดในการวิจัยครั้งนี้ ดังแผนภูมิที่ 3

ตัวแปรอิสระ

ตัวแปรตาม



แผนภูมิที่ 3 กรอบแนวคิดในการวิจัย