

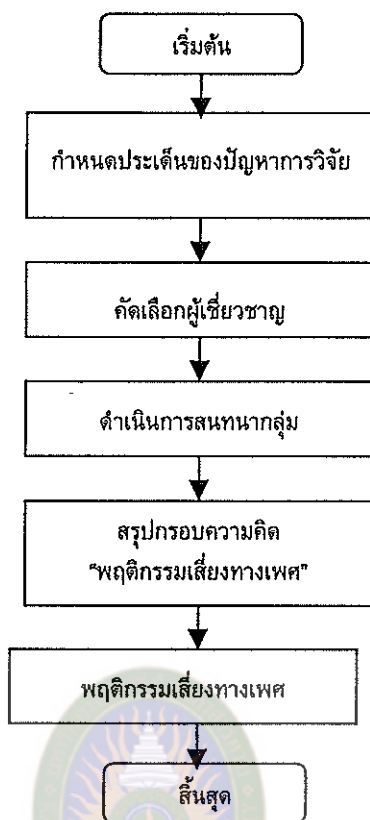
บทที่ 3 วิธีดำเนินการวิจัย

การวิจัยครั้งนี้ดำเนินการโดยพิจารณาจากหัวข้อ “พฤติกรรมเสี่ยงทางเพศ” จากการรวบรวมความคิดเห็นของผู้เชี่ยวชาญ โดยการใช้สนทนากลุ่ม (Focus Group Discussion) มีขั้นตอนการดำเนินการวิจัย ดังนี้

1. การศึกษาข้อมูลพื้นฐานเพื่อหาปัจจัยของพฤติกรรมเสี่ยงทางเพศ
2. ประชากรและกลุ่มตัวอย่าง
3. ขั้นตอนการสร้างเครื่องมือ
4. การเก็บรวบรวมข้อมูล
5. การจัดกระทำข้อมูล

การศึกษาข้อมูลพื้นฐานเพื่อหาปัจจัยของพฤติกรรมเสี่ยงทางเพศ

1.1 การศึกษาข้อมูลพื้นฐานเพื่อหาปัจจัยของพฤติกรรมเสี่ยงทางเพศ โดยการรวบรวมความคิดเห็นของผู้เชี่ยวชาญโดยใช้การสนทนากลุ่ม (Focus Group Discussion) เพื่อให้ได้มาซึ่งเนื้อหาสาระของพฤติกรรมเสี่ยงทางเพศ และนำมาเป็นข้อมูลในการพัฒนารูปแบบการสอนสื่อ และข้อคิดเห็นอื่น ๆ จากผู้เชี่ยวชาญจำนวน 9 คน โดยผู้วิจัยได้กำหนดกรอบของปัจจัยพฤติกรรมเสี่ยงทางเพศ จำนวน 6 หัวข้อ คือ (1) การใช้สารเคมีกระตุ้นอารมณ์ทางเพศและการดื่มของมึนเมา (2) การเที่ยวสถานบันเทิงหรือสถานที่พักผ่อนหย่อนใจ (3) การรับข้อมูลข่าวสารจากสื่อสาธารณะในลักษณะกระตุ้นอารมณ์ทางเพศ (4) การแตะต้องสัมผัสระหว่างชายหญิงในเชิงชู้สาว (5) การอยู่กับเพศตรงข้ามตามลำพัง (6) การแต่งกายล่อแหลม โดยมีขั้นตอนดังภาพที่ 3-1



ภาพที่ 3-1 แสดงขั้นตอนการจัดสนทนากลุ่ม (Focus Group Discussion)

ผลจากการสนทนากลุ่ม (Focus Group Discussion) โดยผู้เชี่ยวชาญ สามารถกำหนดกรอบของปัจจัยพฤติกรรมเสี่ยงทางเพศได้เพิ่มขึ้นจากที่ผู้วิจัยวางกรอบไว้ รวมเป็นจำนวน 13 หัวข้อ ดังนี้

1. การใช้สารเสพติด
2. การดื่มเครื่องดื่มที่มีแอลกอฮอล์
3. การเที่ยวสถานบันเทิง
4. การรับข้อมูล ข่าวสาร สื่อสาธารณะ
5. การแตะต้องสัมผัสระหว่างชายหญิงในเชิงชู้สาว
6. การอยู่กับเพศตรงข้ามในลักษณะที่มีความสัมพันธ์นอกเหนือจากความเป็นเพื่อน
7. การแต่งกายที่ล่อแหลม
8. การอยู่ในสถานการณ์เสี่ยง
9. ขาดทักษะการคิด
10. ภาวะผิดปกติทางอารมณ์

11. สถานภาพทางสังคมของครอบครัว
12. ความสัมพันธ์ทางเพศในลักษณะที่เบี่ยงเบน
13. ความเชื่อและทัศนคติ

ประชากรและกลุ่มตัวอย่าง

ประชากร เป็นนักศึกษาระดับอุดมศึกษาในสถาบันการศึกษาของรัฐ การคัดเลือกกลุ่มตัวอย่างจากนักศึกษาระดับปริญญาตรี ในสถาบันอุดมศึกษาของรัฐ จำนวน 20 แห่ง ๆ ละ 40 คน รวม 800 คน ดังตารางที่ 3-1 และ ตารางที่ 3-2

ตารางที่ 3-1 กลุ่มตัวอย่างจากนักศึกษาระดับปริญญาตรี ในสถาบันอุดมศึกษาของรัฐ

มหาวิทยาลัย	มหาวิทยาลัยราชภัฏ	สถาบันการพลศึกษา
1. ขอนแก่น	1. นครปฐม	1. กระบี่
2. จุฬาลงกรณ์มหาวิทยาลัย	2. บ้านสมเด็จเจ้าพระยา	2. มหาสารคาม
3. มหาสารคาม	3. เพชรบุรี	
4. มหิดล	4. มหาสารคาม	
5. ศรีนครินทรวิโรฒ	5. ร้อยเอ็ด	
	6. ไร่ไผพรรณิ	
	7. ลำปาง	
	8. ศรีสะเกษ	
	9. สกลนคร	
	10. สุรินทร์	
	11. สงขลา	
	12. สอนดุสิต	
	13. อุบลราชธานี	

วิทยานิพนธ์ งานวิจัย

ตารางที่ 3-2 ข้อมูลทั่วไปของผู้ตอบแบบสอบถาม

ข้อมูล		จำนวน	ร้อยละ
1. เพศ	ชาย	205	30.87
	หญิง	459	69.13
2. อายุ (ปี)	17	1	0.15
	18	7	1.05
	19	93	14.01
	20	162	24.40
	21	206	31.03
	22	97	14.61
	23	52	7.83
	24	24	3.61
	25	11	1.66
	26	6	0.90
	27	0	0
	28	3	0.45
	29	1	0.15
	30	0	0
3. ปีที่ศึกษา	1	97	14.61
	2	171	25.75
	3	291	43.83
	4	95	14.31
	5	10	1.50
คณะที่ศึกษา	ครุศาสตร์	101	15.21
	เภสัชศาสตร์	36	5.42
	มนุษยศาสตร์และสังคมศาสตร์	99	14.91
	วิทยาการจัดการ	47	7.08
	วิทยาลัยนานาชาติ	19	2.86
	วิทยาศาสตร์และเทคโนโลยี	150	22.59

ตารางที่ 3-2 (ต่อ)

ข้อมูล		จำนวน	ร้อยละ
คณะที่ศึกษา	ศิลปศาสตร์	18	2.71
	ศิลปศาสตร์และวิทยาศาสตร์	103	15.51
	ศึกษาศาสตร์	56	8.44
	สาธารณสุขศาสตร์	35	5.27
4.สถานภาพสมรสของ บิดามารดา	อยู่ด้วยกัน	543	81.78
	หย่าร้าง	30	4.52
	แยกกันอยู่	27	4.07
	บิดาหรือมารดาถึงแก่กรรม	59	8.88
	บิดาและมารดาถึงแก่กรรม	5	0.75
5. บิดามารดามีบุตร (คน)	1	70	10.54
	2	293	44.13
	3	204	30.72
	4	48	7.23
	5	26	3.92
	6	9	1.36
	7	6	0.90
	8	4	0.60
	9	4	0.60
6. ผู้ตอบเป็นบุตรคนที่	1	315	47.44
	2	208	31.33
	3	80	12.05
	4	36	5.42
	5	12	1.81
	6	6	0.90
	7	2	0.30
	8	3	0.45
	9	2	0.30

ตารางที่ 3-2 (ต่อ)

ข้อมูล		จำนวน	ร้อยละ
7.สถานที่พักอาศัย	บ้านของบิดามารดาหรือญาติอยู่ร่วมกัน	278	41.87
	บ้านของบิดามารดาหรือญาติแต่อยู่โดยลำพัง	62	9.34
	หอพักหรือบ้านเช่า	318	47.89
	อื่น ๆ	6	0.90

ขั้นตอนการสร้างเครื่องมือ

การสร้างเครื่องมือที่ใช้ในการเก็บรวบรวมข้อมูล เป็นแบบสอบถามความคิดเห็นเกี่ยวกับการป้องกันพฤติกรรมความเสี่ยงทางเพศ โดยมีขั้นตอนดังนี้

1. ศึกษาตำราและงานวิจัยที่เกี่ยวข้อง
2. วิเคราะห์เพื่อกำหนดองค์ประกอบของการป้องกันพฤติกรรมความเสี่ยงทางเพศของนักศึกษา

เสี่ยงทางเพศของนักศึกษา

3. นำข้อมูลที่ได้จาก 3.2.1 และ 3.2.2 มาสร้างเป็นแบบสอบถาม
4. นำแบบสอบถามที่สร้างขึ้นให้ผู้เชี่ยวชาญด้านการวัดผลและด้านการสอนเพศศึกษา จำนวน 5 คน ตรวจสอบความเที่ยงตรงเชิงเนื้อหาและนำมาปรับปรุงแก้ไข

ในการตรวจสอบความเที่ยงตรงเชิงเนื้อหา ผู้วิจัยใช้การวิเคราะห์หาค่าดัชนีความสอดคล้อง (IOC : Index of Consistency) (มนต์ชัย. 2548: 117)

$$IOC = \frac{\sum R}{N}$$

เมื่อ $IOC =$ ดัชนีความสอดคล้องระหว่างหัวข้อกับแบบสอบถาม
 $\sum R =$ ผลรวมของคะแนนการพิจารณาจากผู้เชี่ยวชาญ
 $N =$ จำนวนผู้เชี่ยวชาญ

5. นำแบบสอบถามที่ผ่านการปรับปรุงแก้ไขแล้ว ไปทดสอบใช้กับนักศึกษากลุ่มอื่นที่มีคุณสมบัติเช่นเดียวกับกลุ่มตัวอย่าง โดยเลือกแบบเจาะจง ที่มหาวิทยาลัยราชภัฏมหาสารคาม จำนวน 30 คน

6. นำข้อมูลที่ได้มาวิเคราะห์หาอำนาจจำแนกเป็นรายข้อ และหาค่าความเชื่อมั่นของแบบสอบถามทั้งฉบับ โดยใช้สูตร Coefficient alpha ของ ครอนบาค (Cronbach)

$$\alpha = \frac{k}{k-1} \left[1 - \frac{\sum s_i^2}{s_t^2} \right]$$

เมื่อ	α	=	ความเชื่อมั่นของแบบสอบถาม
	k	=	จำนวนข้อในแบบสอบถาม
	s_i^2	=	ความแปรปรวนรายข้อ
	s_t^2	=	ความแปรปรวนทั้งฉบับ

การสร้างเครื่องมือที่ใช้ในการเก็บรวบรวมข้อมูล เป็นแบบสอบถามความคิดเห็น เกี่ยวกับการป้องกันพฤติกรรมความเสี่ยงทางเพศ แบ่งออกเป็น 3 ตอน ดังนี้

ตอนที่ 1 ข้อมูลทั่วไปของผู้ตอบแบบสอบถาม

ตอนที่ 2 พฤติกรรมเสี่ยงทางเพศ

ตอนที่ 3 ปัจจัยที่ก่อให้เกิดพฤติกรรมเสี่ยงทางเพศ

นำแบบสอบถามที่สร้างขึ้นให้ผู้เชี่ยวชาญด้านการวัดผลและด้านการสอนเพศศึกษา จำนวน 5 คน ตรวจสอบความเที่ยงตรงเชิงเนื้อหาและนำมาปรับปรุงแก้ไขในกรณีที่มีข้อเสนอแนะจากผู้เชี่ยวชาญ ทั้งนี้ผู้วิจัยได้กำหนดคะแนนความคิดเห็นเป็นดังนี้

+ 1 ให้ทำเครื่องหมาย ✓ ลงในช่อง เห็นด้วย

0 ให้ทำเครื่องหมาย ✓ ลงในช่อง ไม่แน่ใจ

- 1 ให้ทำเครื่องหมาย ✓ ลงในช่อง ไม่เห็นด้วย

เกณฑ์สำหรับการประเมินพิจารณา ถ้ามีคะแนนเฉลี่ยตั้งแต่ 0.5 – 1.0 แสดงว่าผู้เชี่ยวชาญ มีความคิดเห็นว่า ข้อคำถามดังกล่าวมีความสอดคล้องกันสูงกับพฤติกรรมเสี่ยงทางเพศ แต่ถ้าคะแนนเฉลี่ยต่ำกว่าหรือน้อยกว่า 0.5 แสดงว่า ข้อคำถามดังกล่าวมีความสอดคล้องต่ำไม่ควรนำมาใช้

จากแบบสอบถามที่สร้างขึ้น เมื่อผู้เชี่ยวชาญประเมินแล้ว พบว่า ตอนที่ 2 พฤติกรรมเสี่ยงทางเพศ จากจำนวน 10 ข้อ ใช้ได้ 9 ข้อ ตอนที่ 3 ปัจจัยที่ก่อให้เกิดพฤติกรรมเสี่ยงทางเพศ จากจำนวน 52 ข้อ ใช้ได้ 48 ข้อ

นำแบบสอบถามที่ผ่านการปรับปรุงแก้ไขแล้ว ไปทดสอบใช้กับนักศึกษาในกลุ่มอื่นที่มีคุณสมบัติเช่นเดียวกับกลุ่มตัวอย่าง โดยเลือกแบบเจาะจง ที่มหาวิทยาลัยราชภัฏมหาสารคาม จำนวน 30 คน

นำข้อมูลที่ได้มาวิเคราะห์เพื่อปรับปรุงแก้ไขข้อคำถาม และในส่วนของปัจจัยที่ก่อให้เกิดพฤติกรรมเสี่ยงทางเพศด้านความเชื่อและทัศนคติ จำนวน 15 ข้อ หากอำนาจจำแนกเป็นรายข้อ และหาค่าความเชื่อมั่นของแบบสอบถามทั้งฉบับ โดยใช้สูตร Coefficient alpha ของครอนบาค (Cronbach) ได้ค่าความเชื่อมั่น 0.74

การเก็บรวบรวมข้อมูล

การเก็บรวบรวมข้อมูล ดำเนินการเก็บรวบรวมข้อมูล ตั้งแต่ ปีการศึกษา 2550 ถึง ภาคเรียนที่ 1 ปีการศึกษา 2551

การจัดกระทำข้อมูล

นำแบบสอบถามมาตรวจหาความสมบูรณ์ โดยเก็บข้อมูลจากสถาบันอุดมศึกษาของรัฐ จำนวน 20 แห่ง ๆ ละ 40 คนรวม 800 คน ได้แบบสอบถาม กลับมาทั้งหมด 705 ชุด คิดเป็น 88.12 % แล้วนำแบบสอบถามมาตรวจหาความสมบูรณ์ พบว่าแบบสอบถามที่สมบูรณ์ จำนวน 664 ชุด คิดเป็น 94.18 % แบบสอบถามที่ไม่สมบูรณ์ จำนวน 41 ชุด คิดเป็น 5.82 % แล้วนำมาวิเคราะห์ทางสถิติ ดังนี้

การวิเคราะห์ข้อมูล โดยใช้สถิติพื้นฐาน ค่าเฉลี่ย (\bar{X}) และค่าความเบี่ยงเบนมาตรฐาน (S.D.)

1. หาค่าเฉลี่ย

$$\bar{X} = \frac{\sum X}{N}$$

เมื่อ \bar{X} = ค่าเฉลี่ย
 $\sum X$ = ผลรวมของคะแนนทั้งหมด
 N = จำนวนสมาชิกในกลุ่มตัวอย่าง

2. ส่วนเบี่ยงเบนมาตรฐาน (Standard Deviation)

(บุญเรียง. 2539: 97)

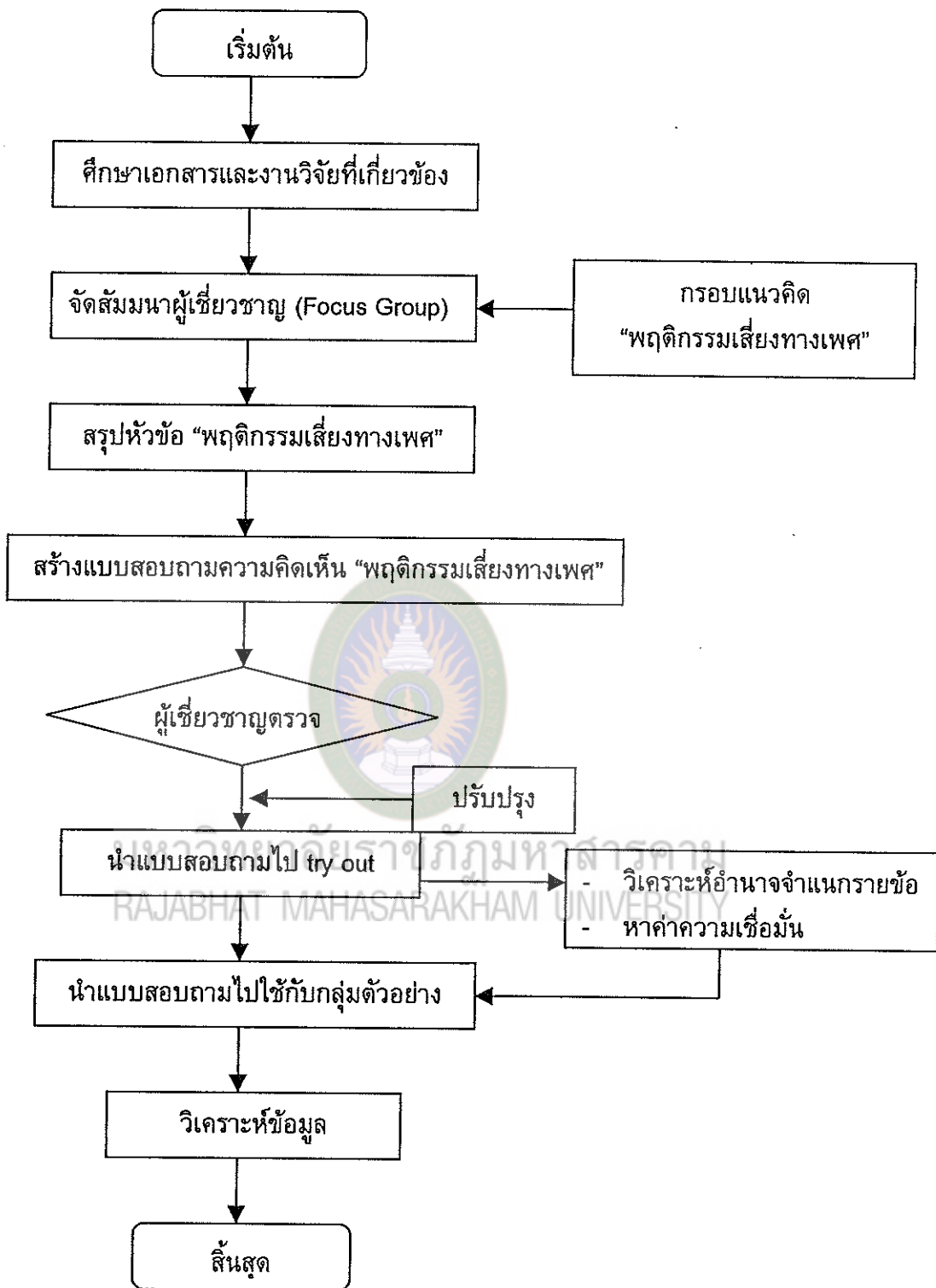
$$S.D. = \frac{\sqrt{N\sum X^2 - (\sum X)^2}}{N(N-1)}$$

เมื่อ S.D. = ส่วนเบี่ยงเบนมาตรฐาน
 $\sum X$ = ผลรวมของคะแนนทั้งหมด
 $\sum X^2$ = ผลรวมของคะแนนแต่ละตัวยกกำลังสอง
 N = จำนวนคน

จากขั้นตอนการวิจัย สรุปได้ดังภาพที่ 3-2



มหาวิทยาลัยราชภัฏมหาสารคาม
 RAJABHAT MAHASARAKHAM UNIVERSITY



ภาพที่ 3-2 การศึกษาเพื่อหาปัจจัยพฤติกรรมเสี่ยงทางเพศ