

บทที่ 2

เอกสารและงานวิจัยที่เกี่ยวข้อง

ในการวิจัยครั้งนี้ ผู้วิจัยได้ศึกษาเอกสารและงานวิจัยที่เกี่ยวข้องกับการดำเนินงานระบบดูแลช่วยเหลือนักเรียนของ โรงเรียน สังกัดสำนักงานเขตพื้นที่การศึกษาหนองคาย เขต 2 ตามลำดับ ดังนี้

1. ระบบดูแลช่วยเหลือนักเรียน

- 1.1 ความหมายของระบบดูแลช่วยเหลือนักเรียน
- 1.2 ความสำคัญของระบบดูแลช่วยเหลือนักเรียน
- 1.3 วัตถุประสงค์ของระบบดูแลช่วยเหลือนักเรียน
- 1.4 ปัจจัยสำคัญที่มีผลต่อประสิทธิภาพการดำเนินงาน

2. การดำเนินงานตามระบบดูแลช่วยเหลือนักเรียน

- 2.1 การรู้จักนักเรียนเป็นรายบุคคล
- 2.2 การคัดกรองนักเรียน
- 2.3 การป้องกันและแก้ไข้ปัญหา
- 2.4 การส่งเสริมนักเรียน
- 2.5 การส่งต่อ

3. แนวการดำเนินงานตามระบบดูแลช่วยเหลือนักเรียนของ โรงเรียน สังกัด

สำนักงาน เขตพื้นที่การศึกษาหนองคายเขต 2

4. งานวิจัยที่เกี่ยวข้อง

- 4.1 งานวิจัยในประเทศ
- 4.2 งานวิจัยต่างประเทศ

ระบบดูแลช่วยเหลือนักเรียน

1. ความหมายของระบบดูแลช่วยเหลือนักเรียน

สำหรับระบบดูแลช่วยเหลือนักเรียน ได้มีนักการศึกษาและหน่วยงานที่เกี่ยวข้อง ได้ให้ความหมายและให้แนวคิดไว้ในทัศนะที่แตกต่างกันในรายละเอียด ดังนี้

การดูแลช่วยเหลือนักเรียน คือ การส่งเสริม พัฒนา การป้องกัน และการแก้ไข ปัญหาให้แก่ นักเรียน เพื่อให้ นักเรียนมีคุณลักษณะที่พึงประสงค์ มีภูมิคุ้มกันทางจิตใจที่เข้มแข็ง มีคุณภาพชีวิตที่ดี มีทักษะการดำรงชีวิตและรอดพ้นจากวิกฤตทั้งปวง (กระทรวงศึกษาธิการ. 2546 ก : 1)

การช่วยเหลือนักเรียน หมายถึง การส่งเสริม ป้องกันและแก้ไข ปัญหา โดยวิธีการ และเครื่องมือสำหรับครูที่ปรึกษาและบุคลากรที่เกี่ยวข้อง เพื่อใช้ในการดำเนินงานพัฒนา นักเรียนให้เป็นคนดี เก่ง ปลอดภัยจากสารเสพติด และมีความสุขในการดำเนินชีวิตในสังคม (กรมสามัญศึกษา. 2544:1)

จากการศึกษาความหมายของระบบดูแลช่วยเหลือนักเรียน สรุปได้ว่า ระบบดูแลช่วยเหลือนักเรียนเป็นกระบวนการดำเนินงานดูแลช่วยเหลือนักเรียนอย่างเป็นระบบ มีขั้นตอน มีครูที่ปรึกษาเป็นบุคลากรหลักในการดำเนินงาน โดยการมีส่วนร่วมของบุคลากรทุกฝ่าย ที่เกี่ยวข้องทั้งภายในและนอกโรงเรียน อันได้แก่ ผู้บริหาร และครูทุกคน คณะกรรมการ สถานศึกษา ผู้ปกครอง ชุมชน มีวิธีการและเครื่องมือที่ชัดเจน มีมาตรฐานคุณภาพและมีหลักฐานการทำงานที่ตรวจสอบได้

2. ความสำคัญของการจัดระบบดูแลช่วยเหลือนักเรียน

เป็นที่ตระหนักดีว่า สังคมปัจจุบันได้แปรเปลี่ยนไปมาก มีความสับสนวุ่นวายมากขึ้น การเปลี่ยนแปลงอย่างรวดเร็ว ทั้งด้านเศรษฐกิจ สังคม และวัฒนธรรม การเมือง การปกครอง โดยเฉพาะอย่างยิ่งอิทธิพลของความก้าวหน้าทางวิทยาศาสตร์และเทคโนโลยีการสื่อสาร นับเป็นปัจจัยเร่งที่สำคัญที่ทำให้โลกไร้พรมแดน เกิดผลกระทบทั้งทางบวกและทางลบ และนับวันจะยิ่งทวีความซับซ้อนและรุนแรงมากยิ่งขึ้น สิ่งปรากฏส่งผลกระทบต่อวิถีการดำรงชีวิตของบุคคลอย่างหลีกเลี่ยงไม่ได้ ก่อให้เกิดปัญหานานัปการ โดยเฉพาะต่อเด็กและเยาวชนในวัยเรียน อาทิเช่น ปัญหาสุขภาพจิต เกิดความเครียดและปรับตัวไม่ได้ การฆ่าตัวตาย ปัญหาการล่วงละเมิดทางเพศ ปัญหาการล่วงละเมิดสิทธิ การกลั่นแกล้งรังแก ความรุนแรง และการทารุณกรรมในรูปแบบต่าง ๆ ปัญหายาเสพติด การไม่ประสบความสำเร็จในด้านการเรียน และอาชีพ เป็นต้น (สำนักงานคณะกรรมการการศึกษาขั้นพื้นฐาน. 2546 : คำนำ)

การเปลี่ยนแปลงทางสังคมและเทคโนโลยี มีผลกระทบต่อนักเรียนทั้งด้านดีและไม่ดี ส่วนที่ดีทำให้ได้ความรู้ใหม่ ๆ โดยตรง ส่วนที่ไม่ดี คือการได้เห็น ได้รับรู้ ค่านิยม วัฒนธรรม การดำเนินชีวิตที่เสียหาย ทำให้เลียนแบบ เอาเยี่ยงอย่างผิด ๆ นำปัญหาไปสู่สังคม นักเรียนจึงควรได้รับการช่วยเหลือให้รู้จักแสวงหาความรู้ให้เป็น มีวิจารณญาณ กิดและตัดสินใจเลือก

ประกอบอาชีพ เลือกแบบที่ดีในการดำเนินชีวิต (สำนักงานคณะกรรมการการประถมศึกษาแห่งชาติ. 2538 : 21)

นอกจากนี้ในพระราชบัญญัติการศึกษาแห่งชาติ (มาตรา 6) ได้กำหนดความมุ่งหมายและหลักการจัดการศึกษาต้องเป็นไปเพื่อพัฒนาคนไทยให้เป็นมนุษย์ที่สมบูรณ์ทั้งร่างกายและจิตใจ สติปัญญา ความรู้และคุณธรรม มีจริยธรรม และวัฒนธรรมในการดำรงชีวิต สามารถอยู่ร่วมกับผู้อื่นได้อย่างมีความสุข (มาตรา 22) แนวทางการจัดการศึกษายังให้ความสำคัญแก่ผู้เรียนทุกคน โดยยึดหลักว่าทุกคนสามารถเรียนรู้และพัฒนาตนเองได้ และถือว่าผู้เรียนมีความสำคัญที่สุด ต้องส่งเสริมให้ผู้เรียนพัฒนา ตามธรรมชาติเต็มตามศักยภาพ ทั้งนี้การจัดกระบวนการเรียนให้คำนึงถึงความแตกต่างระหว่างบุคคล ให้มีการประสานงานกับบิดามารดา ผู้ปกครอง และบุคคลในชุมชนทุกฝ่าย เพื่อร่วมกันพัฒนาผู้เรียนตามศักยภาพ

กรมสามัญศึกษาและกรมสุขภาพจิต จึงตระหนักถึงความสำคัญที่จะต้องมีการช่วยเหลือนักเรียนเพื่อให้มีกระบวนการทำงานที่เป็นระบบ มีความชัดเจน มีการประสานความร่วมมือของผู้เกี่ยวข้องทุกฝ่าย ทั้งในและนอกโรงเรียน รวมทั้งมีวิธีการจัดกิจกรรมและเครื่องมือต่าง ๆ ที่มีคุณภาพในการดูแลช่วยเหลือนักเรียน อันจะส่งผลให้ระบบการดูแลช่วยเหลือนักเรียนประสบความสำเร็จ (กรมสามัญศึกษาและกรมสุขภาพจิต. 2544 : 11-13)

จากที่กล่าวมาข้างต้นสรุปได้ว่า ระบบดูแลช่วยเหลือนักเรียนเป็นกระบวนการที่ช่วยให้นักเรียนทุกคนได้รับการดูแลอย่างทั่วถึงและเรียนรู้ได้อย่างมีความสุข พัฒนาศักยภาพของตนเองเพื่อการเติบโตเป็นมนุษย์ที่สมบูรณ์ทั้งร่างกาย จิตใจ สติปัญญา ความรู้ และคุณธรรม มีจริยธรรมและวัฒนธรรมในการดำรงชีวิต สามารถอยู่ร่วมกับผู้อื่นได้อย่างมีความสุข

3. วัตถุประสงค์ของระบบดูแลช่วยเหลือนักเรียน

วัตถุประสงค์ของการจัดระบบดูแลช่วยเหลือนักเรียนจำแนกเป็น 2 ประการ คือ (สำนักงานคณะกรรมการการศึกษาขั้นพื้นฐาน. 2546 : 10)

3.1 เพื่อให้การดำเนินการระบบดูแลช่วยเหลือนักเรียนเป็นไปอย่างมีระบบ มีคุณภาพ

3.2 เพื่อให้โรงเรียน ผู้ปกครอง หน่วยงานที่เกี่ยวข้อง หรือชุมชน มีการทำงานร่วมกันโดยผ่านกระบวนการทำงานที่เป็นระบบ พร้อมด้วยเอกสาร หลักฐานการปฏิบัติงาน สามารถตรวจสอบหรือรับการประเมินได้

สรุป การดำเนินงานระบบดูแลช่วยเหลือนักเรียนอย่างมีประสิทธิภาพต้องเป็นไปตามขั้นตอน อย่างมีระบบและอาศัยความร่วมมือจากทุกฝ่ายที่เกี่ยวข้อง

4. ปัจจัยสำคัญที่มีผลต่อประสิทธิภาพการดำเนินงาน

ปัจจัยที่มีผลต่อความสำเร็จของการดำเนินงานระบบดูแลช่วยเหลือนักเรียน (สำนักงานคณะกรรมการการศึกษาขั้นพื้นฐาน. 2546 : 67)

4.1 ผู้บริหารโรงเรียน ตระหนักถึงความสำคัญของระบบดูแลช่วยเหลือนักเรียน และให้การสนับสนุนการดำเนินงาน หรือร่วมกิจกรรมตามความเหมาะสม

4.2 ครูทุกคนและผู้เกี่ยวข้อง มีความตระหนักในความสำคัญของระบบดูแลช่วยเหลือนักเรียน และมีทัศนคติที่ดีต่อนักเรียน

4.3 คณะกรรมการดำเนินงานทุกฝ่ายประสานงานกันอย่างใกล้ชิด มีการประชุมร่วมกันเพื่อวางแผนการดำเนินงานอย่างสม่ำเสมอ

4.4 การอบรมให้ความรู้และทักษะ รวมทั้งการเผยแพร่ข้อมูลความรู้แก่ครูที่ปรึกษาหรือผู้เกี่ยวข้อง ในเรื่องที่เกี่ยวข้องต่อระบบการดูแลช่วยเหลือนักเรียน

จากปัจจัยดังกล่าวพอสรุปได้ว่า การดำเนินงานระบบดูแลช่วยเหลือนักเรียนมีประสิทธิภาพมากขึ้นเพียงใดขึ้นอยู่กับผู้มีส่วนเกี่ยวข้องทุกฝ่าย ได้แก่ ผู้บริหารโรงเรียน ครู ผู้ปกครอง และนักเรียน อีกทั้งผู้ที่มีส่วนเกี่ยวข้องดังกล่าวต้องมีความรู้ความเข้าใจและตระหนักถึงความสำคัญของระบบดูแลช่วยเหลือนักเรียน

การดำเนินงานตามระบบดูแลช่วยเหลือนักเรียน

กรมสุขภาพจิต (2544 : 19-24) ได้กล่าวถึง กระบวนการดำเนินงานของระบบดูแลช่วยเหลือนักเรียนมีองค์ประกอบสำคัญ 5 ประการ ดังต่อไปนี้ การรู้จักนักเรียนเป็นรายบุคคล การคัดกรองนักเรียน การป้องกันและแก้ไขปัญหา การส่งเสริมนักเรียน และการส่งต่อ

กระบวนการดำเนินงานตามระบบดูแลช่วยเหลือนักเรียนเป็นความรับผิดชอบของครูที่ปรึกษาโดยตรงตลอดกระบวนการ โดยมีการประสานงานหรือรับการช่วยเหลือสนับสนุนจากผู้บริหารและคณะทำงานที่เกี่ยวข้อง แต่ละองค์ประกอบของระบบการดูแลช่วยเหลือนักเรียนดังกล่าว มีความสำคัญ มีวิธีการและเครื่องมือที่แตกต่างกันไป แต่มีความสำคัญเกี่ยวเนื่องกัน ซึ่งเอื้อให้การดูแลนักเรียนเป็นระบบที่มีประสิทธิภาพ

1. การรู้จักนักเรียนเป็นรายบุคคล

กระทรวงศึกษาธิการ (2546 : 2) ระบุถึงความแตกต่างของนักเรียนแต่ละคนที่มีพื้นฐานความเป็นมาของชีวิตที่ไม่เหมือนกัน หล่อหลอมให้เกิดพฤติกรรมหลากหลายรูปแบบ ทั้งด้านบวกและด้านลบ ดังนั้นการรู้ข้อมูลที่จำเป็นเกี่ยวกับตัวนักเรียนจึงเป็นสิ่งสำคัญที่จะช่วย

ให้มีความเข้าใจนักเรียนมากขึ้น สามารถนำข้อมูลวิเคราะห์เพื่อการคัดกรองนักเรียน เป็นประโยชน์ในการส่งเสริม การป้องกัน และแก้ไขปัญหาของนักเรียนได้อย่างถูกต้อง ซึ่งเป็นข้อมูลเชิงประจักษ์ที่ได้จากเครื่องมือและวิธีการที่หลากหลาย ตามหลักวิชาการ มิใช่การใช้ความรู้สึกหรือการคาดเดา โดยเฉพาะในการแก้ไขปัญหาที่นักเรียนซึ่งจะทำให้ไม่เกิดข้อผิดพลาดต่อการช่วยเหลือนักเรียนหรือเกิดได้น้อยที่สุด

1.1 ข้อมูลพื้นฐานของนักเรียน ครูที่ปรึกษาควรมีข้อมูลเกี่ยวกับนักเรียน
ด้านต่าง ๆ ดังนี้

1.1.1 ด้านความสามารถ แยกเป็น

ด้านการเรียน เช่น ผลสัมฤทธิ์ทางการเรียนแต่ละรายวิชา ผลการเรียนเฉลี่ยในแต่ละภาคเรียน พฤติกรรมในห้องเรียนที่มีผลต่อการเรียนรู้ของนักเรียน
ด้านความสามารถอื่น ๆ เช่น หน้าที่พิเศษ ความสามารถพิเศษ การร่วมกิจกรรมของโรงเรียน การร่วมกิจกรรมนอกโรงเรียน

1.1.2 ด้านสุขภาพ แยกเป็น

ด้านร่างกาย เช่น ส่วนสูง น้ำหนัก โรคประจำตัว ความบกพร่องทางร่างกาย
ด้านจิตใจ-พฤติกรรม เช่น อารมณ์ ความประพฤติ พฤติกรรมอยู่ไม่นิ่ง/สมาธิสั้น บุคลิกภาพ

1.1.3 ด้านครอบครัว แยกเป็น

ด้านเศรษฐกิจ เช่น รายได้ของบิดามารดา หรือผู้ปกครอง อาชีพของบิดามารดา หรือผู้ปกครอง ค่าใช้จ่ายที่ได้รับในการมาโรงเรียน

ด้านการคุ้มครองนักเรียน เช่น จำนวนพี่น้อง/บุคคลในครอบครัว สถานภาพของบิดามารดา บุคคลที่ดูแลรับผิดชอบนักเรียน ความสัมพันธ์ของบุคคลในครอบครัว ลักษณะที่อยู่อาศัย และสิ่งแวดล้อม การเจ็บป่วยของบุคคลในครอบครัว หรือการใช้สารเสพติด การติดยา การพนัน เป็นต้น

1.1.4 ด้านอื่น ๆ ที่ครูพบเพิ่มเติม ซึ่งมีความสำคัญหรือเกี่ยวข้องกับการดูแลช่วยเหลือนักเรียน

1.2 วิธีการและเครื่องมือในการรู้จักนักเรียนเป็นรายบุคคล ครูที่ปรึกษาควรใช้วิธีการและเครื่องมือที่หลากหลาย เพื่อให้ได้ข้อมูลนักเรียนที่ครอบคลุมทั้งด้านความสามารถ

ด้านสุขภาพ และด้านครอบครัว ที่สำคัญ คือ

1.2.1 ระเบียบวินัย เป็นเครื่องมือในรูปแบบของเอกสารเพื่อการเก็บรวบรวมข้อมูลที่เกี่ยวข้องกับตัวนักเรียน โดยนักเรียนเป็นผู้กรอกข้อมูล และครูที่ปรึกษานำข้อมูลเหล่านั้นมาศึกษาพิจารณาทำความเข้าใจกับนักเรียนเบื้องต้น หากข้อมูลไม่เพียงพอ หรือมีข้อสงสัยบางประการ ก็ควรรหาข้อมูลเพิ่มเติมด้วยวิธีการต่าง ๆ เช่น การสอบถามนักเรียนโดยตรง การสอบถามจากเพื่อนครู หรือเพื่อน ๆ ของนักเรียน เป็นต้น รวมทั้งการใช้เครื่องมือทดสอบต่าง ๆ หากครูที่ปรึกษาดำเนินการได้

รูปแบบและรายละเอียดในระเบียบวินัยของแต่ละโรงเรียนอาจมีความแตกต่างกันได้ ขึ้นอยู่กับความต้องการของแต่ละโรงเรียน แต่อย่างน้อยควรครอบคลุมข้อมูลทั้งทางด้านการเรียน ด้านสุขภาพ และด้านครอบครัว

ระเบียบวินัยเป็นข้อมูลส่วนตัวของนักเรียนจึงต้องเป็นความลับและเก็บไว้อย่างดี มิให้ผู้ที่ไม่มีส่วนเกี่ยวข้องหรือนักเรียนคนอื่น ๆ มาค้นข้อมูลได้

1.2.2 แบบประเมินพฤติกรรมเด็ก ไม่ได้เป็นแบบวัดหรือแบบทดสอบ แต่เป็นเครื่องมือสำหรับคัดกรองนักเรียนด้านพฤติกรรม การปรับตัว ที่มีผลเกี่ยวเนื่องกับสภาพจิตใจ ซึ่งจะช่วยให้ครูที่ปรึกษามีแนวทางในการพิจารณานักเรียนด้านสุขภาพจิตมากขึ้น

แบบประเมินพฤติกรรมเด็ก เป็นเครื่องมือที่กรมสุขภาพจิตเป็นผู้จัดทำขึ้นโดยพัฒนาจาก The Strengths and Difficulties Questionnaire (SDQ.) ประเทศเยอรมัน ซึ่งใช้กันแพร่หลายในทวีปยุโรปเพราะมีความเที่ยงและความตรง จำนวนข้อไม่มากนัก คณะผู้จัดทำของกรมสุขภาพจิต โดยแพทย์หญิงพรรณทิมา หล่อตระกูล เป็นหัวหน้าคณะ ได้ทำการวิจัยเพื่อวิเคราะห์ความเที่ยงและความตรงของแบบประเมิน และกำหนดเกณฑ์มาตรฐานของเด็กไทย

แบบประเมินพฤติกรรมเด็กมี 3 ชุด คือ

- 1) ครูเป็นผู้ประเมิน
- 2) พ่อแม่ ผู้ปกครองเป็นผู้ประเมิน
- 3) เด็กเป็นผู้ประเมินตนเอง

1.2.3 วิธีการและเครื่องมืออื่น ๆ เช่น การสัมภาษณ์นักเรียน การสังเกตแบบสังเกตพฤติกรรม สังคมมิติ การเยี่ยมบ้าน การศึกษาข้อมูลจากแบบบันทึกการตรวจสุขภาพ แบบสำรวจตนเอง แบบประเมินความฉลาดทางอารมณ์ (Emotional Quotient : E.Q.) จากที่กล่าวมาข้างต้นสรุปได้ว่า การรู้จักนักเรียนเป็นรายบุคคล เป็นการรวบรวมและรับทราบข้อมูลพื้นฐานของนักเรียน ได้แก่ ด้านความสามารถ ด้านสุขภาพ ด้านครอบครัว

และด้านอื่น ๆ เพื่อเป็นประโยชน์ในการส่งเสริม การป้องกันและแก้ไขปัญหานักเรียนได้อย่างถูกต้อง

2. การคัดกรองนักเรียน

เป็นการพิจารณาข้อมูลเกี่ยวกับนักเรียนเพื่อการจัดกลุ่มนักเรียน มีประโยชน์อย่างยิ่งในการหาวิธีการที่เหมาะสมในการดูแลช่วยเหลือนักเรียนให้ตรงกับสภาพปัญหาและความต้องการจำเป็น ด้วยความรวดเร็วและถูกต้อง ในระบบการดูแลช่วยเหลือนักเรียน อาจจัดกลุ่มนักเรียนตามผลการคัดกรองเป็น 2,3 หรือ 4 กลุ่มก็ได้ ตามขอบข่ายและเกณฑ์การคัดกรองที่โรงเรียนกำหนด (กระทรวงศึกษาธิการ, 2546 ก : 2)

กรณีที่แบ่งนักเรียนเป็น 2 กลุ่ม อาจแบ่งได้ดังนี้ กลุ่มปกติ และกลุ่มเสี่ยง/มีปัญหา

กรณีที่แบ่งนักเรียนเป็น 3 กลุ่ม อาจแบ่งได้ดังนี้ กลุ่มปกติ กลุ่มเสี่ยง และมีปัญหา

กรณีที่แบ่งนักเรียนเป็น 4 กลุ่ม อาจแบ่งได้ดังนี้ กลุ่มปกติ กลุ่มเสี่ยง มีปัญหาและกลุ่มพิเศษ

กลุ่มปกติ คือ นักเรียนที่ได้รับการวิเคราะห์ข้อมูลต่าง ๆ ตามเกณฑ์การคัดกรองของโรงเรียน อยู่ในเกณฑ์ของกลุ่มปกติ ซึ่งควรได้รับการสร้างเสริมภูมิคุ้มกันและการส่งเสริมพัฒนา

กลุ่มเสี่ยง คือ นักเรียนที่อยู่ในเกณฑ์ของกลุ่มเสี่ยงตามเกณฑ์การคัดกรองของโรงเรียน ซึ่งโรงเรียนต้องให้การป้องกันและแก้ไขตามกรณี

กลุ่มมีปัญหา คือ นักเรียนที่จัดอยู่ในเกณฑ์ของกลุ่มมีปัญหามาตามเกณฑ์การคัดกรองของโรงเรียน ซึ่งโรงเรียนต้องช่วยเหลือและแก้ปัญหาโดยเร่งด่วน

กลุ่มพิเศษ คือ นักเรียนที่มีความสามารถพิเศษ มีความเป็นอัจฉริยะ แสดงออกซึ่งความสามารถอันโดดเด่นด้านใดด้านหนึ่งหรือหลายด้านอย่างเป็นที่ประจักษ์เมื่อเทียบกับผู้มีอายุในระดับเดียวกัน สภาพแวดล้อมเดียวกัน ซึ่งโรงเรียนต้องให้การส่งเสริมให้นักเรียนได้พัฒนาความสามารถพิเศษนั้นอย่างเต็มศักยภาพ

การคัดกรองนักเรียนนี้มีประโยชน์ต่อครูที่ปรึกษาในการหาวิธีเพื่อการดูแลช่วยเหลือนักเรียนได้อย่างถูกต้อง โดยเฉพาะการแก้ไขปัญหานักเรียนยิ่งขึ้น และมีความรวดเร็วในการแก้ปัญหาเพราะมีข้อมูลของนักเรียนในด้านต่าง ๆ ซึ่งหากครูที่ปรึกษาไม่ได้คัดกรองนักเรียนเพื่อการจัดกลุ่มแล้วความชัดเจนในเป้าหมายเพื่อการแก้ไขปัญหานักเรียนจะมีผลน้อยลงมีผลต่อความรวดเร็วในการช่วยเหลือซึ่งบางกรณีจำเป็นต้องแก้ไขโดยด่วน

ผลการคัดกรองนักเรียน ครูที่ปรึกษาจำเป็นต้องระมัดระวังอย่างยิ่งที่จะไม่ทำให้นักเรียนรับรู้ได้ว่าตนถูกจัดกลุ่มอยู่ในกลุ่มเสี่ยง/มีปัญหา ซึ่งมีความแตกต่างจากกลุ่มปกติ

โดยเฉพาะนักเรียนวัยรุ่นที่มีความไวต่อการรับรู้ (Sensitive) แม้นักเรียนจะรู้ตัวดีว่า ขณะนี้ตนมีพฤติกรรมอย่างไร หรือประสบปัญหาใดก็ตาม และเพื่อเป็นการป้องกันการล้อเลียนในหมู่เพื่อนอีกด้วย ดังนั้น ครูที่ปรึกษาต้องเก็บผลการคัดกรองนักเรียนไว้เป็นความลับ นอกจากนี้หากครูที่ปรึกษามีการประสานงานกับผู้ปกครองเพื่อช่วยเหลือนักเรียน ก็ควรระวังการสื่อสารที่ทำให้ผู้ปกครองรับรู้ว่ามีบุตรหลานของตนถูกจัดอยู่ในกลุ่มผิดปกติ แตกต่างจากเพื่อนนักเรียนคนอื่น ๆ ซึ่งอาจมีผลเสียด้านนักเรียนในภายหลัง

แนวทางการวิเคราะห์ข้อมูลเพื่อการคัดกรองนักเรียนให้อยู่ในดุลยพินิจของครูที่ปรึกษาและยึดเกณฑ์การคัดกรองนักเรียนของโรงเรียนเป็นหลักด้วย ดังนั้น โรงเรียนควรมีการประชุมครูเพื่อการพิจารณาเกณฑ์การจัดกลุ่มนักเรียนรวมกัน เพื่อให้มีมาตรฐานกำหนดว่าความรุนแรงหรือความถี่ของพฤติกรรมเท่าใดจึงจัดอยู่ในกลุ่มเสี่ยงและกลุ่มมีปัญหา

จากที่กล่าวมาข้างต้นสรุปได้ว่า การคัดกรองนักเรียน เป็นการพิจารณาข้อมูลเกี่ยวกับตัวนักเรียนเพื่อการจัดกลุ่มนักเรียน ดังนี้

กลุ่มปกติ คือ นักเรียนที่ได้รับการวิเคราะห์ข้อมูลต่าง ๆ ตามเกณฑ์การคัดกรองของโรงเรียน อยู่ในเกณฑ์ของกลุ่มปกติ ซึ่งควรได้รับการสร้างเสริมภูมิคุ้มกันและการส่งเสริมพัฒนา

กลุ่มเสี่ยง คือ นักเรียนที่อยู่ในเกณฑ์ของกลุ่มเสี่ยงตามเกณฑ์การคัดกรองของโรงเรียน ซึ่งโรงเรียนต้องให้การป้องกันและแก้ไขตามกรณี

กลุ่มมีปัญหา คือ นักเรียนที่จัดอยู่ในเกณฑ์ของกลุ่มมีปัญหามาตามเกณฑ์การคัดกรองของโรงเรียน ซึ่งโรงเรียนต้องช่วยเหลือและแก้ปัญหาโดยเร่งด่วน

กลุ่มพิเศษ คือ นักเรียนที่มีความสามารถพิเศษ มีความเป็นอัจฉริยะ แสดงออกซึ่งความสามารถอันโดดเด่นด้านใดด้านหนึ่งหรือหลายด้านอย่างเป็นที่ประจักษ์เมื่อเทียบกับผู้มีอายุในระดับเดียวกัน สภาพแวดล้อมเดียวกัน ซึ่งโรงเรียนต้องให้การส่งเสริมให้นักเรียนได้พัฒนาความสามารถพิเศษนั้นอย่างเต็มศักยภาพ

3. การป้องกันและแก้ไขปัญหา

ในการดูแลช่วยเหลือนักเรียน ครูควรให้ความเอาใจใส่กับนักเรียนทุกคนเท่าเทียมกัน แต่สำหรับนักเรียนกลุ่มเสี่ยง/มีปัญหานั้น จำเป็นอย่างมากที่ต้องให้ความเอาใจใส่อย่างใกล้ชิดและหาวิธีการช่วยเหลือ ทั้งการป้องกันและการแก้ไขปัญหา โดยไม่ปล่อยปละละเลย นักเรียนจนกลายเป็นปัญหาของสังคม การสร้างภูมิคุ้มกัน การป้องกันและแก้ไขปัญหานี้

นักเรียนจึงเป็นภาระงานที่ยิ่งใหญ่และมีคุณค่าอย่างมากในการพัฒนาให้นักเรียนเติบโตเป็นบุคคลที่มีคุณภาพของสังคมต่อไป (กรมสุขภาพจิต. 2544 : 32)

3.1 วิธีการและเครื่องมือในการป้องกันและแก้ไขปัญหา

การป้องกันและการแก้ไขปัญหานี้ให้กับนักเรียนนั้นมีหลายเทคนิควิธีการ แต่สิ่งที่ครูที่ปรึกษาจำเป็นต้องดำเนินการมีอย่างน้อย 2 ประการ คือ

3.1.1 การให้การปรึกษาเบื้องต้นกับนักเรียน เป็นการช่วยเหลือ ผ่อนคลาย ปัญหาให้น้อยลง ทั้งด้านความรู้สึก ความคิด และการปฏิบัติตนของนักเรียนในทางที่ไม่ถูกต้อง โดยมุ่งหวังให้นักเรียนมีการเปลี่ยนแปลงพฤติกรรมไปในทางที่ดีงามหรือพึงประสงค์ ปัจจัยสำคัญที่ช่วยให้คำปรึกษาเบื้องต้นมีประสิทธิภาพในการดูแลช่วยเหลือ นักเรียนครูที่ปรึกษาควรมีความรู้และทักษะพื้นฐานดังนี้

- 1) จิตวิทยาวัยรุ่น
- 2) ความต้องการพื้นฐานของมนุษย์ทั้งร่างกายและจิตใจ
- 3) กระบวนการทักษะการปรึกษาเบื้องต้นที่สำคัญ ๆ คือ การสร้างสัมพันธภาพ การใช้คำถาม การรับฟังทั้งเนื้อหาและความรู้สึก
- 4) แนวทางการแก้ไขปัญหานักเรียนในแต่ละลักษณะปัญหา เช่น ด้านการเรียน สุขภาพ ด้านครอบครัว หรือการใช้สารเสพติด การพนัน การหนีเรียน เป็นต้น

3.1.2 การจัดกิจกรรมเพื่อป้องกันและแก้ไขปัญหานอกจากจะให้การปรึกษาเบื้องต้นแล้วกิจกรรมต่าง ๆ เพื่อการช่วยเหลือนักเรียนก็เป็นสิ่งสำคัญเพราะจะทำให้การช่วยเหลือมีประสิทธิภาพก่อให้เกิดความร่วมมือร่วมใจของครูทุกคน และผู้ปกครอง

3.2 ข้อพึงตระหนักในการที่จะดำเนินการป้องกันและแก้ไขปัญหานักเรียน (กรมสุขภาพจิต. 2544 : 34)

3.2.1 การรักษาความลับ

- 1.1) เรื่องราวของข้อมูลนักเรียนที่ต้องการช่วยเหลือแก้ไข ไม่ควรนำไปเปิดเผย ยกเว้นเพื่อขอความร่วมมือในการช่วยเหลือนักเรียนกับบุคคลที่เกี่ยวข้อง
- 1.2) บันทึกข้อมูลในการช่วยเหลือนักเรียน ควรเก็บไว้ในที่เหมาะสม และสะดวกในการเรียกใช้
- 1.3) การรายงานการช่วยเหลือนักเรียน ควรรายงานในส่วนที่เปิดเผยได้

3.2.2 การแก้ไขปัญหา

1.1) การช่วยเหลือและแก้ไขปัญหาของนักเรียน ต้องพิจารณาสาเหตุของปัญหาให้ครบถ้วนและหาวิธีการช่วยเหลือให้เหมาะสมกับสาเหตุนั้น ๆ

1.2) ปัญหาที่เหมือนกันของนักเรียนแต่ละคนไม่จำเป็นต้องเกิดจากสาเหตุที่เหมือนกัน และวิธีการช่วยเหลือที่ประสบความสำเร็จกับนักเรียนคนหนึ่งก็อาจไม่เหมาะสมกับนักเรียนอีกคนหนึ่ง เนื่องจากความแตกต่างของบุคคล ดังนั้น การช่วยเหลือนักเรียน โดยเฉพาะการให้คำแนะนำปรึกษา จึงไม่มีวิธีการที่ตายตัว เป็นเพียงแค่แนวทางกระบวนการ หรือทักษะการช่วยเหลือที่ครูแต่ละคนสามารถเรียนรู้ ผิ่ฝน เพื่อนำไปใช้ให้เหมาะสมกับแต่ละปัญหาในนักเรียนแต่ละคน

สรุปได้ว่า การป้องกันและแก้ไขปัญหา ความเอาใจใส่ดูแลอย่างใกล้ชิดและหาวิธีการช่วยเหลือที่หลากหลาย เพื่อป้องกันและแก้ไขปัญหาของนักเรียน

4. การส่งเสริมนักเรียน

การส่งเสริมพัฒนานักเรียนเป็นการสนับสนุนให้นักเรียนทุกคนในกลุ่มคัดกรองไม่ว่าจะเป็นนักเรียนกลุ่มปกติหรือกลุ่มเสี่ยง กลุ่มมีปัญหา กลุ่มความสามารถพิเศษ ให้มีคุณภาพมากขึ้น ได้พัฒนาเต็มศักยภาพ มีความภาคภูมิใจในตนเองในด้านต่าง ๆ ซึ่งจะช่วยป้องกันมิให้นักเรียนที่อยู่ในกลุ่มปกติและกลุ่มพิเศษกลายเป็นนักเรียนกลุ่มเสี่ยง/มีปัญหา และเป็นการช่วยให้นักเรียนกลุ่มเสี่ยง/มีปัญหากลับมาเป็นนักเรียนกลุ่มปกติและมีคุณภาพตามมาตรฐานที่โรงเรียนหรือชุมชนคาดหวังต่อไป (กรมสุขภาพจิต. 2544 : 29)

การส่งเสริมพัฒนานักเรียนมีหลายวิธีที่โรงเรียนสามารถพิจารณาดำเนินการได้ แต่มีกิจกรรมหลักสำคัญที่โรงเรียนต้องดำเนินการ คือ

4.1 การจัดกิจกรรมโฮมรูม (Homeroom)

การจัดกิจกรรมโฮมรูม เป็นกิจกรรมที่ดำเนินการส่งเสริมนักเรียนเป็นรายบุคคลหรือกลุ่มก็ได้ ซึ่งสถานที่จัดกิจกรรมโฮมรูมอาจเป็นห้องเรียนหรือนอกห้องเรียนให้มีบรรยากาศเสมือนบ้านที่มีครูที่ปรึกษาและนักเรียนเป็นดังสมาชิกในครอบครัวเดียวกันและมีการทำกิจกรรมที่เป็นประโยชน์ต่อนักเรียนในด้านต่าง ๆ เช่น การรู้จักตนเองของนักเรียน การรู้จักผู้อื่นและสิ่งแวดล้อม มีทักษะการตัดสินใจ ทักษะการปรับตัวและการวางแผนชีวิต กิจกรรมเหล่านี้ครูและนักเรียนควรมีส่วนร่วมในการจัดกิจกรรมด้วยกัน แนวทางในการจัดกิจกรรมโฮมรูม มีดังนี้

4.1.1 กำหนดกิจกรรมโฮมรูม โดยยึดตามความต้องการของนักเรียน ให้นักเรียนมีส่วนร่วมในการจัดกิจกรรมโฮมรูม ดังนี้

- 1) สํารวจความต้องการของนักเรียนในการจัดกิจกรรมโฮมรูม
 - 2) พิจารณาเลือกหัวข้อและวิธีการจัดกิจกรรมให้สอดคล้องกับความต้องการของนักเรียนหรือให้เหมาะสมกับสถานการณ์ในขณะนั้น ๆ เป็นเรื่องที่ทันสมัย
 - 3) การจัดกิจกรรมโฮมรูมแต่ละครั้ง ควรมีการดำเนินการเป็นหลักฐาน ทั้งก่อนและหลังดำเนินการ ซึ่งอาจเขียนในรูปแบบของบันทึกการจัดกิจกรรม หรืออื่น ๆ รวมทั้งให้มีการบันทึกโฮมรูมทุกครั้ง ซึ่งการบันทึกอาจบันทึกในแผนการจัดกิจกรรมหรือในรูปแบบฟอร์มบันทึกที่แบ่งออกมาต่างหากก็ได้
- ประเมินผลการจัดกิจกรรมและจัดทำรายงาน

4.1.2 โรงเรียนกำหนดแนวทางการจัดกิจกรรม โฮมรูมหรือมีคู่มือในการจัดกิจกรรมแต่ละครั้งโดยมีจุดมุ่งหมาย เนื้อหาสาระที่สอดคล้องกับนโยบายของโรงเรียนในการพัฒนานักเรียน ครูที่ปรึกษาก็ดำเนินการตามนั้นแต่ให้มีความยืดหยุ่นในการกำหนดหัวข้อและวิธีการดำเนินกิจกรรมให้เหมาะสมและทันสมัย

4.1.3 วิธีการผสมผสานโดยยึดตามความต้องการของนักเรียนและนโยบายของโรงเรียนในการพัฒนานักเรียนในการจัดกิจกรรมโฮมรูม

4.1.4 วิธีการอื่น ๆ ตามความเหมาะสม

ประโยชน์ของการจัดกิจกรรมโฮมรูมจะช่วยให้ครูที่ปรึกษารู้จักนักเรียนมากขึ้น สามารถส่งเสริมความสามารถและป้องกันปัญหาของนักเรียนได้อีกด้วย

4.2 การจัดประชุมผู้ปกครองชั้นเรียน (Classroom meeting)

การประชุมผู้ปกครองชั้นเรียนเป็นการพบปะกันระหว่างครูที่ปรึกษากับผู้ปกครองนักเรียนเพื่อสร้างความสัมพันธ์อันดีต่อกันและร่วมมือกันดูแลช่วยเหลือนักเรียนระหว่างบ้านโรงเรียนและผู้ปกครองด้วยกัน

การประชุมผู้ปกครองดังกล่าวจะทำให้นักเรียนได้รับความเอาใจใส่ดูแลจากผู้ปกครองมากขึ้นทั้งการส่งเสริมให้นักเรียนมีคุณภาพ ความสามารถยิ่งขึ้นหรือร่วมมือกับทางโรงเรียนในการป้องกันและแก้ไขปัญหานักเรียน

การจัดกิจกรรมเสริมสร้างทักษะการดำรงชีวิต กิจกรรมพัฒนาผู้เรียน

จากที่กล่าวมาข้างต้นสรุปได้ว่า การส่งเสริมนักเรียน หมายถึง การสนับสนุนให้นักเรียนทุกคนที่อยู่ในความดูแลของครูที่ปรึกษาให้มีคุณภาพมากขึ้น มีความภาคภูมิใจในตนเองในด้านต่าง ๆ ซึ่งจะช่วยป้องกันมิให้นักเรียนที่อยู่ในกลุ่มปกติกลายเป็นกลุ่มเสี่ยง/มี

ปัญหา และเป็นการช่วยเหลือให้นักเรียนกลุ่มเสี่ยง/มีปัญหากลับมาเป็นนักเรียนกลุ่มปกติและมีคุณภาพตามที่โรงเรียนหรือชุมชนคาดหวังต่อไป

5. การส่งต่อ

ในการป้องกันและแก้ไขปัญหานักเรียน โดยครูที่ปรึกษา อาจมีกรณีปัญหาที่มีความยากต่อการช่วยเหลือ หรือช่วยเหลือแล้วนักเรียนมีพฤติกรรมไม่ดีขึ้นก็ควรดำเนินการส่งต่อไปยังผู้เชี่ยวชาญเฉพาะด้านต่อไป เพื่อให้ปัญหานักเรียนได้รับการช่วยเหลืออย่างถูกต้องทาง และรวดเร็วขึ้น หากปล่อยให้ปัญหานักเรียนเป็นบวมพองหน้าตาของครูที่ปรึกษาหรือครูคนใดคนหนึ่งเท่านั้น ความยุ่งยากของปัญหาอาจมีมากขึ้นหรือลุกลามกลายเป็นปัญหาใหญ่โตจนยากต่อการแก้ไข ซึ่งครูที่ปรึกษาสามารถดำเนินการได้ตั้งแต่กระบวนการรู้จักนักเรียนเป็นรายบุคคลหรือการคัดกรองนักเรียนก็ได้ขึ้นกับกรณีปัญหานักเรียน(กระทรวงศึกษาธิการ. 2546 ข : 4)

5.1 รูปแบบของการส่งต่อ

การส่งต่อแบ่งเป็น 2 แบบ คือ

5.1.1 การส่งต่อภายใน ครูที่ปรึกษาส่งต่อไปยังครูที่สามารถให้การช่วยเหลือนักเรียนได้ ทั้งนี้ขึ้นอยู่กับลักษณะปัญหา เช่น ส่งต่อครูแนะแนว ครูพยาบาล ครูประจำวิชา หรือฝ่ายปกครอง

5.1.2 การส่งต่อภายนอก ครูแนะแนวหรือฝ่ายปกครองเป็นผู้ดำเนินการส่งต่อไปยังผู้เชี่ยวชาญภายนอก หากเกิดกรณีปัญหาที่มีความยากเกินศักยภาพของโรงเรียน สำหรับการส่งต่อภายใน หากส่งต่อไปยังครูแนะแนวหรือครูฝ่ายปกครองเป็นการแก้ไขปัญหายากต่อการช่วยเหลือของครูที่ปรึกษา เช่น ปัญหาเกี่ยวกับจิตใจ ความรู้สึก ปัญหาพฤติกรรมที่ซับซ้อนรุนแรง ครูที่รับต่อต้องมีการช่วยเหลืออย่างมีระบบ และประสานการทำงานกับผู้เกี่ยวข้อง เพื่อการช่วยเหลือที่มีประสิทธิภาพ แต่หากเกิดกรณียากต่อการช่วยเหลืออีกก็ส่งต่อผู้เชี่ยวชาญภายนอกเช่นกัน

5.2 แนวทางการพิจารณาการส่งต่อโดยครูที่ปรึกษา

5.2.1 การส่งนักเรียนไปพบครูอื่น ๆ เพื่อให้การช่วยเหลือต่อไปนั้น มีแนวทางพิจารณาในการส่งต่อสำหรับครูที่ปรึกษา ดังนี้ (กรมสุขภาพจิต. 2544 : 38)

- 1) นักเรียนมีพฤติกรรมคงเดิมหรือไม่ดีขึ้นหรือแย่ลง แม้ว่าครูที่ปรึกษาจะดำเนินการช่วยเหลือด้วยวิธีการใด ๆ
- 2) นักเรียนไม่ให้ความร่วมมือในการช่วยเหลือของครูที่ปรึกษา เช่น นัดให้มาพบแล้วไม่มาอยู่เสมอ ให้ทำกิจกรรมการช่วยเหลือก็ไม่ยินดีทำกิจกรรมใด ๆ เป็นต้น

3) ปัญหาของนักเรียนที่เป็นเรื่องเฉพาะด้าน เช่น เกี่ยวกับความรู้สึก ความซับซ้อนของสภาพจิตใจที่จำเป็นต้องให้การช่วยเหลืออย่างใกล้ชิด และได้รับการบำบัดทางจิตวิทยาควรพิจารณาส่งต่อให้ผู้มีความรู้เฉพาะทาง เพื่อดำเนินการให้ความช่วยเหลือต่อไป

5.2.2 วิธีดำเนินการส่งต่อ

1) ครูที่ปรึกษาประสานงานกับครูที่จะช่วยเหลือนักเรียนต่อ เพื่อให้ทราบล่วงหน้าก่อน

2) สรุปข้อมูลส่วนตัวของนักเรียนที่เกี่ยวข้องกับการช่วยเหลือและวิธีการช่วยเหลือที่ผ่านมา รวมทั้งผลที่เกิดขึ้นจากการช่วยเหลือนั้น ให้ผู้ที่ได้รับการช่วยเหลือ นักเรียนทราบ โดยมีแบบบันทึกการส่งต่อหรือแบบประสานงานของความร่วมมือจากผู้ที่เกี่ยวข้อง

3) ครูที่ปรึกษาควรชี้แจงให้นักเรียนเข้าใจถึงความจำเป็นของการส่งต่อ โดยใช้คำพูดที่สร้างสรรค์ ระวังมิให้นักเรียนเกิดความรู้สึกที่ต่อการส่งต่อและยินดีไปพบครูที่จะช่วยเหลือ ตามกรณีที่ครูที่ปรึกษาพิจารณาว่าเหมาะสม

4) ครูที่ปรึกษานัดแนะ วัน เวลา สถานที่ ที่นักเรียนกับครูที่รับการช่วยเหลือนักเรียนและส่งต่อให้เรียบร้อย

5) ติดตามผลการช่วยเหลือนักเรียนอย่างสม่ำเสมอ

5.2.3 กระทรวงศึกษาธิการ ระเบียบกระทรวงศึกษาธิการว่าด้วยการส่งเสริม

สิทธิเด็กและเยาวชนในสถานศึกษา พ.ศ.2543 ลงวันที่ 18 เมษายน 2543 ได้กำหนดไว้โดยสรุป ดังนี้

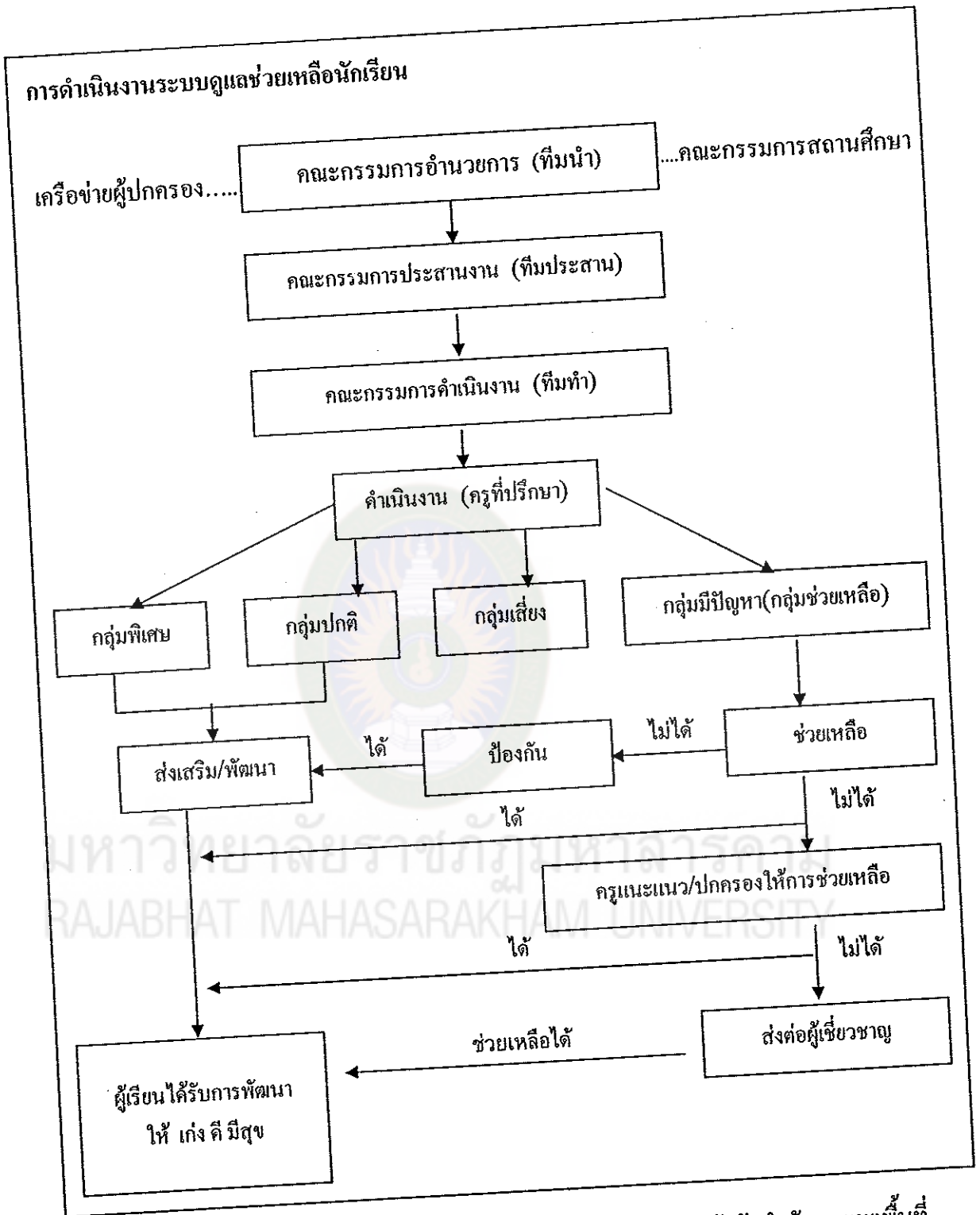
1) การปฏิบัติต่อเด็กและเยาวชนที่อยู่ในสถานศึกษาต้องคำนึงถึงศักดิ์ศรี ความเป็นมนุษย์และไม่กระทำการใด ๆ โดยใช้ความรุนแรงหรือข่มขู่ทรมาน หรือศีลธรรม อันดี ไม่กระทำการละเมิดทางร่างกาย ทางเพศ ไม่พูดดูหมิ่นเหยียดหยาม หลอกลวง หรือกระทำการทารุณ บีบคั้นทางจิตใจเด็กและเยาวชน

2) การลงโทษเด็กและเยาวชนต้องไม่กระทำการ โดยการทรมานหรือทารุณ โหดร้าย ประจาน ไร้คุณธรรม หรือวิธีการไม่เหมาะสม

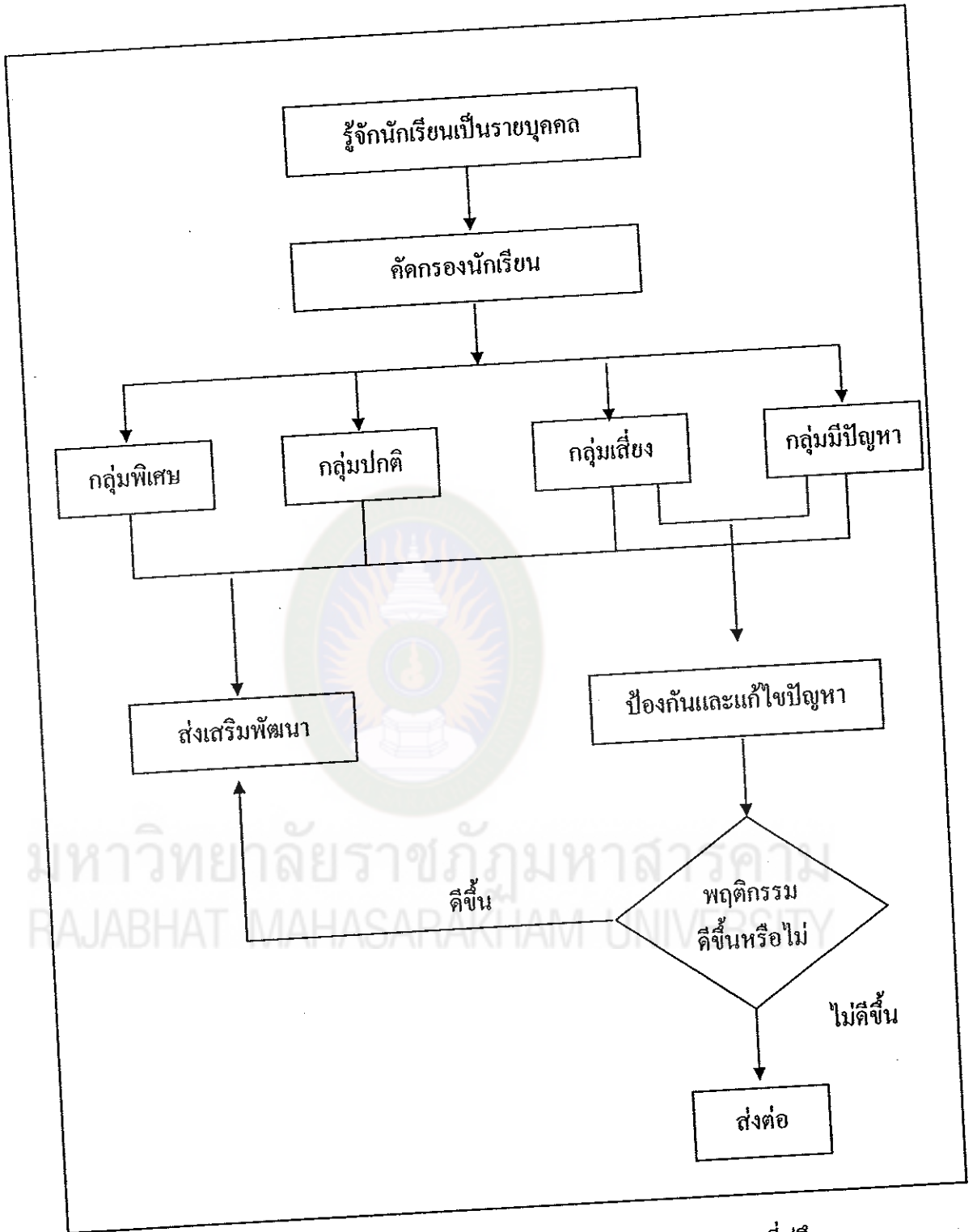
3) ส่งเสริมให้เด็กและเยาวชนมีส่วนร่วมในการตัดสินใจในการกำหนด กิจกรรมต่าง ๆ และปฏิบัติต่อเด็กและเยาวชนด้วยความเป็นธรรมเสมอโดยไม่คำนึงถึงเชื้อชาติ สถานะบุคคล ฐานะทางเศรษฐกิจหรือสังคม ไม่จำกัดสิทธิในการแสดงความคิดเห็น การพูดการเขียน กิจกรรมทางศาสนา การแสดงออกทางวิชาการ

- 4) การย้ายเด็กและเยาวชนออกจากสถานศึกษา จะกระทำมิได้เว้นแต่
การพิจารณาร่วมกันระหว่างเด็กและเยาวชน ผู้ปกครอง ครู และคณะกรรมการสถานศึกษา
- 5) การบำบัดและฟื้นฟูเด็กและเยาวชนในสถานศึกษาที่มีปัญหาเกี่ยวกับ
ยาเสพติดและปัญหาทางกฎหมายเป็นหน้าที่ของบุคลากรทางการศึกษาที่จะเข้ามา มีบทบาทและ
มีส่วนร่วมในการป้องกันบำบัด
- 6) ให้บุคลากรทางการศึกษาถือเป็นเจ้าหน้าที่ที่จะต้องจัดการศึกษา
อบรมแก่เด็กและเยาวชนในสถานศึกษาให้เกิดความรู้ควบคู่ไปกับการพัฒนาคุณธรรม จริยธรรม
จนเป็นวิถีชีวิตอย่างสมดุลและยั่งยืน
- 7) ให้สถานศึกษาดำเนินการส่งเสริมให้บุคลากรในสถานศึกษามีความรู้
ความเข้าใจเรื่องสิทธิเด็กและเยาวชน

จากที่กล่าวมาข้างต้นสรุปได้ว่า ด้านการส่งต่อ หมายถึง การดำเนินการ
ช่วยเหลือนักเรียนกลุ่มมีปัญหาโดยการส่งนักเรียนไปยังผู้เชี่ยวชาญเฉพาะด้าน ในกรณีปัญหา
ของนักเรียนที่ยากต่อการช่วยเหลือ หรือช่วยเหลือแล้วนักเรียนมีพฤติกรรมไม่ดีขึ้น



แผนภูมิที่ 2 การดำเนินงานระบบดูแลช่วยเหลือนักเรียนของโรงเรียน สังกัดสำนักงานเขตพื้นที่
การศึกษาหนองคาย เขต 2
ที่มา : กระทรวงศึกษาธิการ, 2546 : 5



แผนภูมิที่ 3 กระบวนการดำเนินงานตามระบบดูแลช่วยเหลือนักเรียนของครูที่ปรึกษา

ที่มา : กระทรวงศึกษาธิการ. 2546 : 6

แนวการดำเนินงานตามระบบดูแลช่วยเหลือนักเรียนของโรงเรียน สังกัดสำนักงานเขตพื้นที่
การศึกษาหนองคายเขต 2

เป้าหมายของการพัฒนาคุณภาพการศึกษา คือ คน โดยมีความเชื่อว่า มนุษย์มี
ศักยภาพที่จะเรียนรู้และพัฒนาตนเองได้ตลอดชีวิต นอกจากจะให้ความสำคัญกับการพัฒนา
ศักยภาพของคนโดยตรงแล้ว ยังจำเป็นต้องคำนึงถึงกลไกและสภาพแวดล้อมที่จะส่งเสริมและ
สนับสนุนให้เกิดการพัฒนาอย่างเต็มที่เพื่อเตรียมคนให้มีคุณลักษณะ รู้จักคิดวิเคราะห์ รู้จัก
แก้ปัญหา มีความคิดริเริ่มสร้างสรรค์ สามารถเผชิญกับสถานการณ์ที่เกิดขึ้นและที่เปลี่ยนแปลง
อย่างรวดเร็วได้ นั่นคือจะต้องให้ผู้เรียนได้รับการศึกษาที่มีคุณภาพ ตามมาตรา 22 ของ
พระราชบัญญัติการศึกษาแห่งชาติ พ.ศ. 2542 (2542 :7,14) ที่ได้กำหนดไว้ รวมทั้งกำหนดให้มี
ระบบการประกันคุณภาพไว้ในมาตรา 48 ให้หน่วยงานต้นสังกัดและสถานศึกษาจัดให้มีระบบ
ประกันคุณภาพภายในสถานศึกษาและให้ถือว่าการประกันคุณภาพภายใน เป็นส่วนหนึ่งของ
การบริหารการศึกษาที่ต้องดำเนินการอย่างต่อเนื่อง โดยมีการจัดทำรายงานประจำปี เสนอต่อ
หน่วยงานต้นสังกัด หน่วยงานที่เกี่ยวข้อง และเปิดเผยสู่สาธารณชน เพื่อนำไปสู่การพัฒนา
คุณภาพมาตรฐานการศึกษาเพื่อรองรับการประกันคุณภาพภายนอก

สถานศึกษาทุกแห่งต้องรับการประเมินคุณภาพการจัดการศึกษา เป็นการประเมินจาก
ภายนอกตามข้อกำหนดของกฎหมายเพื่อยืนยันสภาพจริง และเป็นการกระตุ้น ตลอดจน
ส่งเสริมการประกันคุณภาพในสถานศึกษาเอง เพื่อให้สถานศึกษาจัดการศึกษาที่ได้มาตรฐาน
ตอบสนองความต้องการของผู้เรียน ผู้ปกครอง และความคาดหวังของสังคม ซึ่งปัญหาที่พบคือ
สถานศึกษาส่วนใหญ่ดำเนินการในลักษณะที่ให้ผ่านการประเมินมากกว่าการพัฒนาคุณภาพ
อย่างเป็นระบบให้เกิดความยั่งยืน ซึ่งระบบดูแลช่วยเหลือนักเรียนเป็นหนึ่งในหลายระบบที่
สำนักงานเขตพื้นที่การศึกษามีหน้าที่ส่งเสริม สนับสนุน กำกับดูแล ตรวจสอบ และ
ประเมินผล เพื่อการประกันคุณภาพ (สำนักงานคณะกรรมการการศึกษาขั้นพื้นฐาน. 2549 :
89)

การนำระบบดูแลช่วยเหลือนักเรียนเข้าสู่โรงเรียนนั้น มีแผนการดำเนินงานที่
ประกอบด้วยกิจกรรมต่าง ๆ และนำไปปฏิบัติอย่างต่อเนื่องเป็นเวลา 1 รอบปี ซึ่งมีความสำคัญ
ต่อประสิทธิภาพของระบบการดูแลช่วยเหลือนักเรียน คังมีรายละเอียดการดำเนินการต่อไปนี้
(กรมสามัญศึกษา. 2544 : 31)

1. แต่งตั้งคณะกรรมการ

1.1 วัตถุประสงค์

1.1.1 เพื่อให้ได้คณะกรรมการตามระบบดูแลช่วยเหลือนักเรียนของ

โรงเรียน

1.1.2 เพื่อให้ได้ผู้รับผิดชอบการดำเนินงานในระบบดูแลช่วยเหลือนักเรียน

1.2 วิธีดำเนินการ

ผู้บริหารและคณะผู้รับผิดชอบระบบดูแลช่วยเหลือนักเรียนดำเนินการ
แต่งตั้งคณะกรรมการดำเนินงานต่อไปนี้

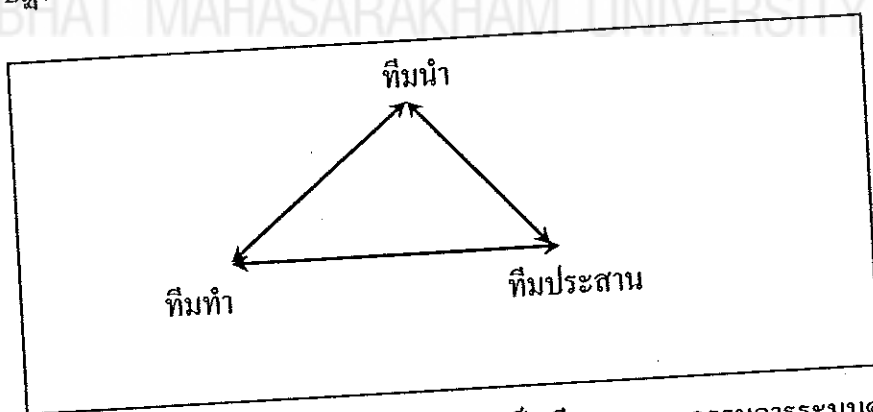
1.2.1 ประชุมหารือเพื่อกำหนดโครงสร้างบุคลากรในระบบดูแลช่วยเหลือ
นักเรียนของโรงเรียน

1.2.2 แต่งตั้งคณะกรรมการอำนวยการ(ทีมนำ) คณะกรรมการประสานงาน
(ทีมประสาน) และคณะกรรมการดำเนินงาน(ทีมทำ)

1.2.3 กำหนดบทบาทหน้าที่ของคณะกรรมการอำนวยการ คณะกรรมการ
ประสานงาน และคณะกรรมการดำเนินงานในการดูแลช่วยเหลือนักเรียน

1.3 คณะกรรมการระบบดูแลช่วยเหลือนักเรียน

คณะกรรมการในระบบดูแลช่วยเหลือนักเรียนมีความสำคัญอย่างมากต่อ
ความสำเร็จของระบบ ดังนั้น โครงสร้างคณะกรรมการประสานการทำงานระหว่าง
คณะกรรมการ และบทบาทหน้าที่ของบุคลากรในแต่ละคณะจึงต้องมีประสิทธิภาพ เพื่อให้
สามารถปฏิบัติตามแผนการดำเนินงานระบบดูแลช่วยเหลือนักเรียนในทุกกิจกรรม



แผนภูมิที่ 4 การทำงานประสานกันและร่วมทำงานเป็นทีมของคณะกรรมการระบบดูแล
ช่วยเหลือนักเรียน

ที่มา : สถาบันวิจัยและพัฒนาการเรียนรู้. 2546 : 9

2. วิเคราะห์สภาพความพร้อมพื้นฐานของโรงเรียนและจัดทำแผนปฏิบัติงาน

2.1 วัตถุประสงค์

2.1.1 เพื่อให้ทราบสภาพพื้นฐานของโรงเรียนที่เกี่ยวข้องกับระบบดูแลช่วยเหลือนักเรียน เพื่อใช้เป็นข้อมูลสำหรับวางแผนดำเนินงาน

2.1.2 เพื่อให้ได้แผนปฏิบัติงานระบบดูแลช่วยเหลือนักเรียนของโรงเรียนตลอดปีการศึกษา

2.2 วิธีดำเนินการ

คณะกรรมการอำนวยการ (ทีมหน้า) และ/หรือคณะกรรมการประสานงาน (ทีมประสาน) ดำเนินการดังนี้

2.2.1 วิเคราะห์สภาพพื้นฐานของโรงเรียน โดยใช้แบบประเมินหรือแบบสำรวจการดำเนินงานระบบดูแลช่วยเหลือนักเรียน หรือแบบสอบถามความพร้อมพื้นฐานของโรงเรียนที่โรงเรียนจัดทำขึ้นเอง เพื่อศึกษาจุดแข็ง จุดอ่อนในด้านต่าง ๆ ของโรงเรียนที่มีผลต่อการช่วยเหลือนักเรียน และข้อเสนอแนะของครูรวมทั้งผู้เกี่ยวข้องในโรงเรียนเกี่ยวกับการดำเนินงานตามระบบดูแลช่วยเหลือนักเรียน

2.2.2 วิเคราะห์ข้อมูลที่ได้เพื่อใช้เป็นแนวทางในการจัดทำโครงการแผนปฏิบัติงานระบบดูแลช่วยเหลือนักเรียนของโรงเรียน และการจัดกิจกรรมหรือโครงการเพื่อสนับสนุนให้ระบบดูแลช่วยเหลือนักเรียนมีประสิทธิภาพมากขึ้น

2.3 เครื่องมือ

ใช้แบบประเมิน หรือแบบสำรวจการดำเนินงานระบบดูแลช่วยเหลือนักเรียน แบบสอบถามความต้องการ ความคิดเห็น ข้อเสนอแนะของครูและผู้เกี่ยวข้องซึ่งคณะกรรมการประสานงานเป็นผู้จัดทำ

3. สร้างความตระหนักและความเข้าใจกับบุคลากร

3.1 วัตถุประสงค์

3.1.1 เพื่อให้บุคลากรทุกคนในโรงเรียนตระหนักถึงความสำคัญและเห็นคุณค่าของระบบดูแลช่วยเหลือนักเรียน

3.1.2 เพื่อให้บุคลากรทุกคนในโรงเรียนมีความเข้าใจในบทบาทภาระหน้าที่ของการดูแลช่วยเหลือนักเรียน

3.1.3 เพื่อให้บุคลากรทุกคนในโรงเรียนเข้าใจขั้นตอน วิธีการดำเนินงาน และมีการประสานความร่วมมือกับผู้เกี่ยวข้องในโรงเรียนในการดูแลช่วยเหลือนักเรียน

3.2 วิธีการดำเนินงาน

คณะกรรมการดำเนินการสร้างความเข้าใจกับบุคลากร โดยอาจจัดในลักษณะดังนี้

3.2.1 ประชุมชี้แจงและสร้างความเข้าใจให้กับบุคลากรในโรงเรียนด้วยวิธีการต่าง ๆ เพื่อให้เกิดทัศนคติที่ดีต่อระบบดูแลช่วยเหลือนักเรียน มีความยินดีความร่วมมือใจในการทำงานเพื่อช่วยเหลือนักเรียน

3.2.2 อบรมบุคลากร โดยเฉพาะครูที่ปรึกษาให้มีความรู้ ความสามารถ เทคนิคหรือทักษะในการดูแลช่วยเหลือนักเรียนเบื้องต้น

3.2.3 ประชาสัมพันธ์งานการดูแลช่วยเหลือนักเรียนให้กับบุคลากรและหน่วยงานที่เกี่ยวข้องทราบอย่างค่อเนื่อง

3.2.4 ประเมินผลการสร้างความรู้ ความเข้าใจ ให้กับบุคลากรในการดูแลช่วยเหลือนักเรียนและนำผลการประเมินมาเป็นข้อมูลในการพัฒนาบุคลากรต่อไป

4. ดำเนินการตามระบบดูแลช่วยเหลือนักเรียน

4.1 วัตถุประสงค์

4.1.1 เพื่อให้ครูได้ดำเนินการดูแลช่วยเหลือนักเรียนที่กำหนดไว้

4.1.2 เพื่อให้นักเรียนได้รับการดูแลช่วยเหลือจากครูที่ปรึกษาอย่างทั่วถึง

และตรงตามสภาพของนักเรียน

4.2 วิธีดำเนินการ

ครูที่ปรึกษาดำเนินการดูแลช่วยเหลือนักเรียนตามระบบดูแลช่วยเหลือนักเรียน พอสรุปได้ดังนี้

4.2.1 การรู้จักนักเรียนเป็นรายบุคคล ซึ่งอย่างน้อยต้องครอบคลุมด้านความสามารถ ด้านสุขภาพ ด้านครอบครัว

4.2.2 การคัดกรองนักเรียน โดยจัดแบ่งกลุ่มนักเรียน

4.2.3 การป้องกันและแก้ไขปัญหานักเรียนในกลุ่มเสี่ยง/มีปัญหา

4.2.4 การส่งเสริมนักเรียนทุกคนที่อยู่ในความดูแลด้วยการจัดกิจกรรม

5. ประเมินเพื่อทบทวน

5.1 วัตถุประสงค์

5.1.1 เพื่อทราบผลการดำเนินงาน ปัญหาและอุปสรรคที่มีในแต่ละระดับ และนำข้อมูลไปใช้ในการทบทวนและปรับปรุงระหว่างการทำงาน

5.1.2 เพื่อให้ได้รายงานผลการดูแลช่วยเหลือนักเรียนในแต่ละระดับชั้น
สำหรับการจัดทำสรุปรายงานของโรงเรียนต่อไป

5.2 วิธีดำเนินการ

5.2.1 คณะกรรมการอำนวยการแต่งตั้งผู้ทำหน้าที่ประเมินคุณภาพระบบ
ดูแลช่วยเหลือนักเรียนและการดำเนินงานของครูในแต่ละระดับชั้น

5.2.2 ดำเนินการประเมินในแต่ละระดับชั้น โดยผู้ที่ได้รับคำสั่งแต่งตั้ง หรือ
ผู้แทนครูในแต่ละระดับชั้นได้รับการอบรมหรือมีความรู้ทักษะในการประเมิน

5.2.3 นำผลดังกล่าวมาปรับปรุงประสิทธิภาพการดำเนินงานให้ดียิ่งขึ้น

5.2.4 ดำเนินการประเมินคุณภาพระบบดูแลช่วยเหลือนักเรียนและการ
ดำเนินงานของครู

5.2.5 ผู้ทำหน้าที่ประเมินจัดทำรายงานการประเมินคุณภาพของแต่ละระดับ
ส่งคณะกรรมการประสานงาน เพื่อรายงานผู้บริหาร โรงเรียนต่อไป

6. ประเมินผลเพื่อพัฒนาและสรุปรายงาน

6.1 วัตถุประสงค์

6.1.1 เพื่อให้ได้รายงานสรุปการดำเนินงานการดูแลช่วยเหลือนักเรียนในแต่ละ
ภาคเรียนและปีการศึกษา

6.1.2 เพื่อเป็นข้อมูลในการปรับปรุง พัฒนาระบบ วิธีการดำเนินงานดูแล
ช่วยเหลือนักเรียนของโรงเรียนให้มีประสิทธิภาพมากขึ้น

6.2 วิธีดำเนินการ

6.2.1 ครูที่ปรึกษาแต่ละคนจัดทำรายงานการดำเนินงานเสนอประธาน
คณะกรรมการดำเนินงาน

6.2.2 คณะกรรมการดำเนินงานแต่ละระดับจัดทำรายงานสรุปเป็นระดับ

6.2.3 คณะกรรมการประสานงานสรุปผลการวิเคราะห์ข้อมูลที่ได้จาก
หัวหน้าระดับและจากการประเมินเพื่อทบทวนของแต่ละระดับมาจัดทำรายงานเป็นภาพรวมของ
โรงเรียนเสนอคณะกรรมการอำนวยการ

6.2.4 คณะกรรมการอำนวยการดำเนินการ ดังนี้

1) ประชุมพิจารณา รายงานคณะกรรมการประสานงาน เพื่อการ
ปรับปรุงและพัฒนาระบบดูแลช่วยเหลือนักเรียนของโรงเรียนและเผยแพร่ประชาสัมพันธ์การ
ดูแลช่วยเหลือนักเรียนของโรงเรียนให้ผู้เกี่ยวข้องทราบ

2) นิเทศ กำกับ ติดตาม การดำเนินงานของคณะกรรมการประสานงาน และคณะกรรมการดำเนินงานทุกระดับอย่างต่อเนื่อง รวมทั้งมีการประชุมติดตามอย่างสม่ำเสมอ สำนักงานเขตพื้นที่การศึกษาหนองคาย เขต 2 ตั้งอยู่ที่ตำบลจุมพล อำเภอ โพนพิสัย จังหวัดหนองคาย มีโรงเรียนในสังกัดที่อยู่ในพื้นที่ 3 อำเภอ และ 2 กิ่งอำเภอ ได้แก่ อำเภอโพนพิสัย อำเภอโซ่พิสัย อำเภอปากคาด กิ่งอำเภอเฝ้าไร่ และกิ่งอำเภอรัตนวาปี ปีการศึกษา 2550 มีโรงเรียนในสังกัด จำนวน 174 โรงเรียน จำแนกเป็น โรงเรียนขนาดเล็ก จำนวน 120 โรงเรียน และ โรงเรียนขนาดใหญ่ จำนวน 54 โรงเรียน (สำนักงานเขตพื้นที่ การศึกษาหนองคาย เขต 2 . 2549 : 5) จำแนกเป็นรายอำเภอหรือกิ่งอำเภอ ตามขนาดโรงเรียน ดังตารางที่ 1

ตารางที่ 1 จำนวน โรงเรียนและบุคลากรในโรงเรียน สังกัดสำนักงานเขตพื้นที่การศึกษาหนองคาย เขต 2 จำแนกรายอำเภอหรือกิ่งอำเภอ ตามขนาดโรงเรียนและตำแหน่ง

อำเภอหรือ กิ่งอำเภอ	จำนวนโรงเรียน(แห่ง)			จำนวนบุคลากร(คน)		
	เล็ก	ใหญ่	รวม	ผู้บริหาร	ครู	รวม
โพนพิสัย	46	18	64	64	717	781
โซ่พิสัย	28	12	40	40	438	478
ปากคาด	13	8	21	21	248	269
เฝ้าไร่	13	10	23	23	303	326
รัตนวาปี	20	6	26	26	220	246
รวม	120	54	174	174	1,926	2,100

ข้อสังเกตที่ได้จากการประเมินผลการดำเนินงานระบบดูแลช่วยเหลือนักเรียนของ โรงเรียน สังกัดสำนักงานเขตพื้นที่การศึกษาหนองคาย เขต 2 พบว่า มีโรงเรียนที่ดำเนินการ อยู่ในขั้นก้าวหน้า จำนวน 50 โรงเรียน คิดเป็นร้อยละ 28.74 และโรงเรียนที่ดำเนินการอยู่ในขั้นดำเนินการ จำนวน 124 โรงเรียน คิดเป็นร้อยละ 71.26 (สำนักงานเขตพื้นที่การศึกษา หนองคาย เขต 2 2549 : 6) ดังนั้น จึงอาจกล่าวได้ว่า การดำเนินงานระบบดูแลช่วยเหลือนักเรียน สังกัดสำนักงานเขตพื้นที่การศึกษาหนองคาย เขต 2 ต้องได้รับการพัฒนาอย่างต่อเนื่อง อันเป็นเหตุให้ผู้วิจัยทำการศึกษาวิจัยในครั้งนี้ เพื่อให้ได้ข้อสังเกตซึ่งจะได้นำไปใช้ใน

การส่งเสริม พัฒนา ระบบดูแลช่วยเหลือนักเรียนให้มีประสิทธิภาพมากยิ่งขึ้นเพื่อช่วยเหลือ
นักเรียนและพัฒนานักเรียนให้เป็นบุคคลที่มีคุณภาพ

งานวิจัยที่เกี่ยวข้อง

1. งานวิจัยในประเทศ

ประกาย บัตรศิริมงคล (2544 : บทคัดย่อ) ได้ศึกษาเกี่ยวกับการดำเนินงาน
ประกันคุณภาพการศึกษาของโรงเรียนมัธยมศึกษา ในสหวิทยาเขตพุทธมณฑลอิสาน สังกัด
กรมสามัญ จังหวัดมหาสารคาม พบว่า มีปฏิสัมพันธ์อย่างมีนัยสำคัญทางสถิติที่ระดับ .05
ระหว่างขนาดโรงเรียนและสถานภาพต่อการมีความคิดเห็นเกี่ยวกับการประกันคุณภาพ
การศึกษาของโรงเรียนมัธยมทั้งโดยรวมและรายด้าน

สิริวัลย์ อินทร์ใจเอื้อ (2545 : บทคัดย่อ) ได้ศึกษาเกี่ยวกับสภาพและปัญหาการ
ปฏิบัติงานของอาจารย์ที่ปรึกษาโรงเรียนมัธยมศึกษา สังกัดกรมสามัญศึกษา จังหวัดสุพรรณบุรี
พบว่า

1. สภาพการปฏิบัติงานของอาจารย์ที่ปรึกษา

1.1 ด้านการเรียน อาจารย์ที่ปรึกษาปฏิบัติงานอยู่ในระดับมากเป็นส่วน
ใหญ่ แต่มีบางประเด็นที่อาจารย์ที่ปรึกษาปฏิบัติในระดับปานกลาง เช่น การให้คำปรึกษา
เกี่ยวกับหลักสูตรและแผนการเรียน และการให้คำปรึกษาเกี่ยวกับการเข้าร่วมกิจกรรมเสริม
หลักสูตร เป็นต้น

1.2 ด้านความประพฤติ อาจารย์ที่ปรึกษาปฏิบัติงานอยู่ในระดับปาน
กลางเป็นส่วนใหญ่แต่มีบางประเด็นที่อาจารย์ที่ปรึกษาปฏิบัติในระดับมาก เช่น การอบรม
นักเรียนที่อยู่ในความรับผิดชอบ และการควบคุมดูแลพฤติกรรมของนักเรียน เป็นต้น

1.3 ด้านการแนะแนว อาจารย์ที่ปรึกษาปฏิบัติงานอยู่ในระดับปานกลาง
เป็นส่วนใหญ่แต่มีบางประเด็นที่อาจารย์ที่ปรึกษาปฏิบัติในระดับมาก เช่น การจัดโฮมรูม
เพื่อให้คำแนะนำและให้ข้อมูลแก่นักเรียน และการให้คำปรึกษาในเรื่องส่วนตัว และวิชาการแก่นักเรียน ส่วนประเด็นที่อาจารย์ที่ปรึกษาปฏิบัติอยู่ในระดับน้อย คือ การเยี่ยมบ้านนักเรียนเพื่อทราบและหาข้อมูลเกี่ยวกับตัวนักเรียน

2. ปัญหาการปฏิบัติงานของอาจารย์ที่ปรึกษา

2.1 ด้านการเรียน อาจารย์ที่ปรึกษามีปัญหาการปฏิบัติงานอยู่ในระดับน้อย แต่มีประเด็นที่อาจารย์ที่ปรึกษามีปัญหาการปฏิบัติงานอยู่ในระดับมาก มากกว่าประเด็นอื่นๆคือ อาจารย์ที่ปรึกษามีงานมาก ไม่มีเวลาดูแลนักเรียน

2.2 ด้านความประพฤติ อาจารย์ที่ปรึกษามีปัญหาการปฏิบัติงานอยู่ในระดับน้อย แต่มีบางประเด็นที่อาจารย์ที่ปรึกษามีปัญหาการปฏิบัติงานอยู่ในระดับมาก มากกว่าประเด็นอื่นๆ คือ อาจารย์ที่ปรึกษามีนักเรียนมาก ทำให้ดูแลนักเรียนไม่ทั่วถึง

2.3 ด้านการแนะแนว อาจารย์ที่ปรึกษามีปัญหาการปฏิบัติงานอยู่ในระดับน้อย แต่มีประเด็นที่อาจารย์ที่ปรึกษามีปัญหาการปฏิบัติงานอยู่ในระดับมาก มากกว่าประเด็นอื่นๆ คือ อาจารย์ที่ปรึกษาขาดเครื่องมือในการเก็บรวบรวมข้อมูลนักเรียน

ประหยัด ตีเพื่อย (2546 : บทคัดย่อ) ได้ศึกษาการพัฒนากระบวนการดูแลช่วยเหลือนักเรียน โดยใช้กระบวนการนิเทศภายใน ของโรงเรียนสนธิราษฎร์วิทยา สังกัดกรมสามัญศึกษา จังหวัดนครพนม โดยใช้วิธีการวิจัยเชิงปฏิบัติการ 4 ขั้นตอน คือ การวางแผน (Planning) ขั้นตอนการลงมือปฏิบัติ (Action) ขั้นตอนการสังเกต (Observing) และขั้นตอนการสะท้อนผล (Reflecting) ผู้ร่วมศึกษาได้แก่บุคลากรในโรงเรียน และบุคลากรภายนอกที่มีความเชี่ยวชาญ รวม 24 คน เครื่องมือที่ใช้ศึกษาค้นคว้า คือ แบบประเมินระบบการดูแลช่วยเหลือนักเรียน ความคิดเห็นและข้อเสนอแนะเกี่ยวกับการสังเกตการพัฒนาบุคลากรช่วงการดำเนินงานตามวงจร PAOR แบบบันทึกประจำวันของผู้ค้นคว้าและผู้ร่วมศึกษาค้นคว้าแบบประเมินตนเอง (SDQ) สำหรับนักเรียน แบบประเมินตนเอง (SDQ) สำหรับครูที่ปรึกษาประเมินนักเรียน แบบประเมินตนเอง (SDQ) สำหรับผู้ปกครองประเมินนักเรียน

ผลการศึกษาปรากฏ ดังนี้

1. ปัญหาที่ค้นพบในการพัฒนาบุคลากรด้านระบบการดูแลช่วยเหลือนักเรียน คือ ครูไม่มีความรู้ความเข้าใจเกี่ยวกับระบบการดูแลช่วยเหลือนักเรียน ครูยังไม่สามารถวางแผนจัดการด้านระบบการดูแลช่วยเหลือนักเรียน และครูยังไม่สามารถปฏิบัติตามแผนการจัดการด้านระบบการดูแลช่วยเหลือนักเรียน จึงส่งผลให้ระบบการดูแลช่วยเหลือนักเรียนไม่ได้ผลเท่าที่ควร นักเรียนยังมีพฤติกรรมไม่พึงประสงค์

2. หลังจากได้ดำเนินการพัฒนาบุคลากรด้านระบบการดูแลช่วยเหลือนักเรียนตามขั้นตอนของหลักการวิจัยเชิงปฏิบัติการ ทำให้เกิดการเปลี่ยนแปลง 3 ด้าน คือ

2.1 ด้านพฤติกรรมการพัฒนาตัวเองของบุคลากร บุคลากรที่ร่วมศึกษาสามารถพัฒนาตนเองได้เป็นอย่างดี มีความรู้ความเข้าใจและดำเนินการปฏิบัติกิจกรรมด้านระบบการดูแลช่วยเหลือนักเรียนที่ตนเองรับผิดชอบได้อย่างมีประสิทธิภาพ

2.2 ด้านพฤติกรรมพัฒนาของตัวนักเรียน นักเรียนมีสุขภาพกายและสุขภาพจิตที่ดีในระหว่างการศึกษาเล่าเรียน มีพฤติกรรมที่พึงประสงค์ กล้าแสดงความคิดเห็น

2.3 ด้านกระบวนการนิเทศภายใน โรงเรียนได้นำการนิเทศภายใน แบบมีส่วนร่วมมาใช้ในกระบวนการบริหารด้านระบบการดูแลช่วยเหลือนักเรียน โดยเน้นให้ผู้มีส่วนเกี่ยวข้องด้านระบบการดูแลช่วยเหลือนักเรียนทุกคน ได้มีส่วนร่วมในการพัฒนา

โดยสรุป การพัฒนาบุคลากรด้านระบบการดูแลช่วยเหลือนักเรียน โดยใช้ขั้นตอนของการวิจัยเชิงปฏิบัติการ ช่วยให้บุคลากรได้พัฒนาตนเองด้านการดูแลช่วยเหลือนักเรียนได้อย่างมีประสิทธิภาพ และยังส่งผลต่อการพัฒนาผู้เรียนทั้งด้านสุขภาพกาย สุขภาพจิต ต่อการศึกษาเล่าเรียน

พัฒนา อนนทลีทา (2546 : บทคัดย่อ) ได้ศึกษาการพัฒนาบุคลากรในการดำเนินงานตามระบบการดูแลช่วยเหลือนักเรียน โรงเรียนธัญญาพัฒน์วิทย์ อําเภอกมลาไสย จังหวัดกาฬสินธุ์ มีสภาพปัญหา คือ ครูผู้ปฏิบัติงานตามระบบการดูแลช่วยเหลือนักเรียน ขาดความรู้ความเข้าใจในการปฏิบัติงานตามระบบการดูแลช่วยเหลือนักเรียน ทำให้ระบบการดูแลช่วยเหลือนักเรียนดำเนินไปอย่างไม่ดีเท่าที่ควร

การศึกษาครั้งนี้มีความมุ่งหมายเพื่อพัฒนาการปฏิบัติงานตามระบบการดูแลช่วยเหลือนักเรียน โรงเรียนธัญญาพัฒน์วิทย์ โดยการใช้การวิจัยเชิงปฏิบัติการ 4 ขั้นตอน คือ การวางแผน การปฏิบัติ การสังเกต และการสะท้อนผลการศึกษา เครื่องมือที่ใช้ในการศึกษา คือ แบบบันทึกประจำวัน แบบสัมภาษณ์ แบบสังเกตการปฏิบัติงานของผู้ร่วมศึกษากันคว้ และวิเคราะห์ข้อมูลใช้การพรรณนาวิเคราะห์

ผลการศึกษาพบว่า การปฏิบัติงานตามระบบการดูแลช่วยเหลือนักเรียนก่อนพัฒนา พบว่า ครูผู้ปฏิบัติงานนั้นไม่สามารถปฏิบัติงานได้เต็มที่ เนื่องจาก ขาดความรู้ความเข้าใจในแนวทางปฏิบัติ มอบหมายให้เป็นหน้าที่ของอาจารย์ที่ปรึกษาเพียงผู้เดียว ทำให้การปฏิบัติงานบางขั้นตอนล่าช้า เนื่องจากนักเรียนภายใต้การดูแลมีมาก เช่น การเก็บระเบียบสะสม การประเมินพฤติกรรมเด็กเพื่อการคัดกรอง ครูรู้จักนักเรียนเป็นบางคน เฉพาะกลุ่มที่มีจุดเด่นเท่านั้น ทำให้การดูแลนักเรียนเป็นไปอย่างไม่ทั่วถึง จึงมีการพัฒนางานระบบการดูแลช่วยเหลือนักเรียน โดยนำคณะครูไปศึกษาดูงาน อบรมให้ความรู้โดยผู้เชี่ยวชาญ หลังการพัฒนา

พบว่า ครูผู้ปฏิบัติงานสามารถดำเนินงานตามระบบการดูแลช่วยเหลือนักเรียน ได้เป็นอย่างดี มี การตั้งคณะกรรมการอย่างเป็นทางการเป็นรูปแบบ ทำงานโดยประสานความร่วมมือกับทุกฝ่าย ไม่ว่าจะเป็น ครูที่ปรึกษา ครูผู้สอน คณะผู้บริหาร โรงเรียน ตลอดจนผู้ปกครอง การดำเนินงานในระบบการ ดูแลช่วยเหลือนักเรียนดำเนินการไปด้วยดี สามารถป้องกันและแก้ไขปัญหาให้กับนักเรียน ได้ อย่างทั่วถึง ครูเข้าใจบทบาทผู้ดูแลช่วยเหลือนักเรียนเพิ่มขึ้น

เรื่องยศ อุดรศาสตร์ (2546:บทคัดย่อ) ได้ศึกษาการดำเนินงานระบบดูแล ช่วยเหลือนักเรียนของครูที่ปรึกษาในโรงเรียนมัธยมศึกษา จังหวัดขอนแก่น เพื่อศึกษาสภาพ ปัจจุบัน ปัญหา และความต้องการในการดำเนินงานตามระบบดูแลช่วยเหลือนักเรียนของครูที่ ปรึกษา ในโรงเรียนมัธยมศึกษา จังหวัดขอนแก่น จากการศึกษาพบว่า

1. สภาพปัจจุบันในการดำเนินงานตามระบบดูแลช่วยเหลือนักเรียนของครู ที่ปรึกษาโดยภาพรวมทุกด้านอยู่ในระดับมาก เรียงค่าเฉลี่ยจากมากไปหาน้อย ได้แก่ 1) ด้าน การส่งเสริมนักเรียน 2) ด้านการป้องกันและแก้ไขปัญหา 3) ด้านการคัดกรองนักเรียน 4) ด้านการส่งต่อ 5) ด้านการรู้จักนักเรียนเป็นรายบุคคล
2. ปัญหาการดำเนินงานตามระบบดูแลช่วยเหลือนักเรียนของครูที่ปรึกษา โดยภาพรวมทุกด้านอยู่ในระดับน้อย เรียงค่าจากมากไปหาน้อย ได้แก่ 1) ด้านการป้องกันและ แก้ไขปัญหา 2) ด้านการรู้จักนักเรียนเป็นรายบุคคล 3) ด้านการส่งเสริมนักเรียน 4) ด้านการ ส่งต่อ 5) ด้านการคัดกรองนักเรียน
3. ความต้องการในการดำเนินงานตามระบบดูแลช่วยเหลือนักเรียนของครูที่ ปรึกษาโดยภาพรวมทุกด้านอยู่ในระดับมาก เรียงค่าจากมากไปหาน้อย ได้แก่ 1) ด้านการรู้จัก นักเรียนเป็นรายบุคคล 2) ด้านการส่งเสริมนักเรียน 3) ด้านการคัดกรองนักเรียน 4) ด้านการ ป้องกันและแก้ไขปัญหา 5) ด้านการส่งต่อ

อานวยผล สระพรหม (2546: บทคัดย่อ) ได้ศึกษาการปฏิบัติงานของครูที่ ปรึกษาในโรงเรียนนำร่องระบบการดูแลช่วยเหลือนักเรียน สังกัดกรมสามัญศึกษา พบว่า

1. การปฏิบัติหน้าที่ครูที่ปรึกษามีการจัดกิจกรรมทั้งห้องเรียน อบรมให้ ข้อคิดการดำเนินชีวิต เชิญผู้ปกครองมาพบที่โรงเรียน ศึกษาข้อมูลนักเรียนจากระเบียนสะสม มีการประชุมผู้ปกครองภาคเรียนละ 1 ครั้ง มีการสัมภาษณ์นักเรียน สรุปผลการคัดกรอง นักเรียนเป็นรายบุคคล ส่งต่อนักเรียนที่มีปัญหาเฉพาะด้าน โรงเรียนกำหนดเกณฑ์เพื่อการคัด กรองนักเรียนมีการประสานงานกับครูที่จะช่วยเหลือนักเรียนต่อให้ทราบล่วงหน้า

2. ปัญหาการปฏิบัติงานที่พบคือ ครูที่ปรึกษาดูแลนักเรียนเป็นจำนวนมาก ไม่มีเวลาในการศึกษาวิเคราะห์ข้อมูลนักเรียน ศึกษาข้อมูลนักเรียน บันทึกผลการคัดกรองนักเรียน จัดกิจกรรมการป้องกันและแก้ไขปัญหา และติดตามผลการช่วยเหลือนักเรียน ไม่ได้รับความร่วมมือจากนักเรียนในการให้ข้อมูลและการจัดกิจกรรมโฮมรูม ครูที่ปรึกษาขาดความรู้และทักษะในการวิเคราะห์ข้อมูลเพื่อส่งต่อ

อมร ไชยคำหาญ (2547 : บทคัดย่อ) ได้ศึกษาการดำเนินงานในโรงเรียนขยายโอกาสทางการศึกษาขั้นพื้นฐานตามทัศนะของผู้บริหารและครูผู้สอน สำนักงานการประถมศึกษาจังหวัดหนองคาย จากการศึกษาพบว่า การดำเนินงานตามความคิดเห็นของผู้บริหาร โรงเรียนและครูผู้สอนที่ปฏิบัติงานในโรงเรียนขนาดใหญ่และขนาดกลางโดยรวมและรายด้านแตกต่างกันอย่างมีนัยสำคัญทางสถิติที่ระดับ .05

ชูศิลป์ คงตะโน (2548:บทคัดย่อ) ได้ศึกษาศึกษากระบวนการและปัญหาการช่วยเหลือนักเรียนกลุ่มมีปัญหาของโรงเรียน ในสังกัดสำนักงานเขตพื้นที่การศึกษา ร้อยเอ็ด เขต 3 และเพื่อเปรียบเทียบกระบวนการช่วยเหลือและปัญหาการช่วยเหลือนักเรียนกลุ่มมีปัญหา ระหว่างโรงเรียนที่มีการจัดการศึกษาช่วงชั้นที่แตกต่างกัน กลุ่มตัวอย่างที่ใช้ในการศึกษาคั้งนี้คือ ผู้บริหารและครูผู้รับผิดชอบการช่วยเหลือนักเรียนกลุ่มมีปัญหาของโรงเรียน ในสังกัดสำนักงานเขตพื้นที่การศึกษาร้อยเอ็ด เขต 3 จำนวน 146 คน โดยการสุ่มแบบหลายขั้นตอน (Multi Stage Random Sampling) เครื่องมือที่ใช้ในการเก็บรวบรวมข้อมูล คือ แบบสอบถามวิเคราะห์ข้อมูลโดยการ ใช้ค่าร้อยละ ค่าเบี่ยงเบนมาตรฐาน และการทดสอบสมมติฐานด้วยสถิติ F-test

ผลการศึกษาพบว่า

1. โรงเรียนมีกระบวนการช่วยเหลือนักเรียนกลุ่มมีปัญหา ด้านการวางแผนดำเนินการช่วยเหลือนักเรียน โดยรวมอยู่ในระดับมาก เรื่องที่มีค่าเฉลี่ยสูง 3 ลำดับแรก คือ โรงเรียนได้ดำเนินการขั้นตอนการรู้จักนักเรียนเป็นรายบุคคล โรงเรียนได้กำหนดระเบียบว่าด้วยเรื่อง จรรยาบรรณฯ และโรงเรียนมีการแต่งตั้งคณะกรรมการดำเนินงานระบบการดูแลช่วยเหลือนักเรียน ส่วนปัญหาที่เกิดจากกระบวนการช่วยเหลือด้านดังกล่าว พบว่า อยู่ในระดับน้อย โดยเรื่องที่มีค่าเฉลี่ย 3 ลำดับสุดท้าย คือ โรงเรียนได้กำหนดระเบียบว่าด้วยเรื่องจรรยาบรรณฯ ของนักเรียน คณะกรรมการสถานศึกษาขั้นพื้นฐานมีส่วนร่วมในการดำเนินงานตามระบบการดูแลช่วยเหลือนักเรียนและโรงเรียนได้ดำเนินการขั้นตอนการรู้จักนักเรียนเป็นรายบุคคล

2. โรงเรียนมีกระบวนการช่วยเหลือนักเรียนกลุ่มมีปัญหา ด้านการ
 ดำเนินการช่วยเหลือนักเรียน โดยรวมอยู่ในระดับมาก เรื่องที่มีค่าเฉลี่ยสูง 3 ลำดับแรก คือ การ
 ค้นหานักเรียนที่มีปัญหาการดำเนินการ โดยครูประจำชั้น การดำเนินการช่วยเหลือนักเรียนหญิง
 และชายด้านผลการเรียนต่ำกว่าเกณฑ์ ส่วนปัญหาที่เกิดจากกระบวนการช่วยเหลือด้านดังกล่าว
 พบว่า โดยรวมอยู่ในระดับน้อย ค่าเฉลี่ย 3 ลำดับสุดท้าย คือ การดำเนินการช่วยเหลือนักเรียน
 หญิงด้านขาดสติ การดำเนินการช่วยเหลือนักเรียนหญิงและชาย เรื่อง ชู้สาว

3. โรงเรียนมีกระบวนการช่วยเหลือนักเรียนด้านการประเมินผล การ
 ดำเนินการช่วยเหลือนักเรียน โดยรวมอยู่ในระดับมาก เรื่องที่มีค่าเฉลี่ยสูง 3 ลำดับแรก คือ การ
 ทำรายงานประเมินผล โดยครูแนะแนว ครูประจำชั้น และการนำผลการประเมินมาปรับปรุง การ
 ปฏิบัติงาน ส่วนปัญหาที่เกิดจากการช่วยเหลือด้านดังกล่าว พบว่า โดยรวมอยู่ในระดับน้อย เรื่อง
 ที่มีค่าเฉลี่ย 3 ลำดับ สุดท้าย คือ การนำผลการประเมินมาปรับปรุง การปฏิบัติงาน โดยครูแนะ
 แนว ฝ่ายปกครองและผู้บริหารสถานศึกษา

4. การเปรียบเทียบ กระบวนการช่วยเหลือและปัญหาที่เกิดจากกระบวนการ
 ช่วยเหลือนักเรียนกลุ่มมีปัญหา ระหว่าง โรงเรียนที่มีการจัดช่วงชั้นการศึกษาที่แตกต่างกัน พบว่า
 โรงเรียนที่มีการจัดการศึกษาในช่วงชั้นที่ต่างกัน มีกระบวนการช่วยเหลือนักเรียน กลุ่มมีปัญหา
 ทั้งโดยรวมและรายด้าน ไม่แตกต่างกัน ส่วนปัญหากระบวนการช่วยเหลือนักเรียนกลุ่มมีปัญหา
 ทั้งโดยรวม และรายด้าน 3 ด้าน แตกต่างกันอย่างมีนัยสำคัญทางสถิติที่ระดับ .05 โดย โรงเรียน
 ที่มีการจัดการศึกษาช่วงชั้นที่ 1,2 และช่วงชั้นที่ 1, 2, 3 มีปัญหาการช่วยเหลือนักเรียนแตกต่างไป
 จากโรงเรียนที่มีการจัดการศึกษาช่วงชั้นที่ 3, 4

ประณมพร เพ็ชรโปรี (2548 : บทคัดย่อ) ได้ศึกษาเรื่อง การบริหารสถานศึกษา
 ขั้นพื้นฐานของสถานศึกษา สังกัดสำนักงานเขตพื้นที่การศึกษาหนองคาย เขต 1 ผลการวิจัย
 พบว่า

1. สถานศึกษา สังกัดสำนักงานเขตพื้นที่การศึกษาหนองคาย เขต 1 มี
 ระดับการบริหารสถานศึกษาขั้นพื้นฐาน โดยรวมและรายด้าน 3 ด้าน อยู่ในระดับปานกลาง
 และอยู่ในระดับมาก 1 ด้าน เรียงจากมากไปหาน้อย คือ ด้านการบริหารทั่วไป การบริหาร
 วิชาการ การบริหารงบประมาณ และด้านการบริหารงานบุคคล ตามลำดับ

2. มีปฏิสัมพันธ์ระหว่างขนาดสถานศึกษาและตำแหน่งต่อระดับการบริหาร
 สถานศึกษาขั้นพื้นฐานของสถานศึกษา สังกัดสำนักงานเขตพื้นที่การศึกษาหนองคาย เขต 1

ทั้งโดยรวมและรายด้าน 3 ด้าน คือ ด้านการบริหารวิชาการ การบริหารงบประมาณ และด้านการบริหารทั่วไปอย่างมีนัยสำคัญทางสถิติที่ระดับ .05

อดุลย์ ภูปลื้ม (2549 : บทคัดย่อ) ได้ศึกษาเรื่อง สภาพการดำเนินงานการบริหารงบประมาณแบบมุ่งเน้นผลงานของโรงเรียน สังกัดสำนักงานเขตพื้นที่การศึกษากาฬสินธุ์ เขต 1 พบว่า โรงเรียนที่มีขนาดต่างกันจะมีสภาพการดำเนินงานการบริหารงบประมาณแบบมุ่งเน้นผลงานแตกต่างกันอย่างมีนัยสำคัญทางสถิติที่ระดับ .05

ชัยมงคล ขัตติยะราช (2550 : บทคัดย่อ) ได้ศึกษาระดับการปฏิบัติการบริหารงานวิชาการในโรงเรียนที่เปิดสอนช่วงชั้นที่ 3-4 สังกัดสำนักงานเขตพื้นที่การศึกษามหาสารคาม เขต 3 พบว่า ระดับการปฏิบัติการบริหารงานวิชาการในโรงเรียนที่จัดการศึกษาช่วงชั้นที่ 3-4 จำแนกตามขนาดโรงเรียน โดยรวมแตกต่างกันอย่างมีนัยสำคัญทางสถิติที่ระดับ .05

บรรลือ พลพันธ์ (2550 : บทคัดย่อ) ได้ศึกษาสภาพการบริหารงานวิชาการในสถานศึกษาที่จัดการศึกษาช่วงชั้นที่ 1-3 ตามความคิดเห็นของผู้บริหาร ครูวิชาการ และครูผู้สอน สังกัดสำนักงานเขตพื้นที่การศึกษามหาสารคาม เขต 3 พบว่า ผู้บริหาร ครูวิชาการ และครูผู้สอน มีความคิดเห็นแตกต่างกันอย่างมีนัยสำคัญทางสถิติที่ระดับ .05 และ โรงเรียนขนาดเล็กกับโรงเรียนขนาดใหญ่มีระดับการดำเนินงานเกี่ยวกับสภาพการบริหารงานวิชาการโดยรวมแตกต่างกันอย่างมีนัยสำคัญทางสถิติที่ระดับ .01

วารุณี นิกาพฤกษ์ (2550 : บทคัดย่อ) ได้ศึกษาเรื่อง ระดับปฏิบัติและปัญหาการจัดระบบสารสนเทศของสถานศึกษาขั้นพื้นฐานที่เปิดสอนช่วงชั้นที่ 1-3 สังกัดสำนักงานเขตพื้นที่การศึกษาศงขลา เขต 3 พบว่า ผู้บริหารและครูที่รับผิดชอบการจัดระบบสารสนเทศในสถานศึกษามีความคิดเห็นเกี่ยวกับระดับปฏิบัติและปัญหาการจัดระบบสารสนเทศของสถานศึกษาขั้นพื้นฐานที่เปิดสอนช่วงชั้นที่ 1-3 สังกัดสำนักงานเขตพื้นที่การศึกษาศงขลา เขต 3 โดยรวมแตกต่างกันอย่างมีนัยสำคัญทางสถิติ

งานวิจัยต่างประเทศ

เคนนิส (Dennis. 1981 : 4563-A) แห่งมหาวิทยาลัยมิสซูรี โคลัมเบีย ได้ทำการวิจัย เรื่องการควบคุมพฤติกรรมและวินัยนักเรียน

ผลการวิจัยพบว่า

1. ห้องเรียนที่ครูใช้วิธีการควบคุมห้องเรียนอย่างเคร่งครัดจะไม่มีผลอย่างแท้จริงต่อการมีวินัยของนักเรียน และนักเรียนจะมองว่าครูเป็นผู้ที่คอยควบคุมนักเรียนมากกว่า

2. นักเรียนจะชอบครูที่ให้ความช่วยเหลือมากกว่าครูที่ควบคุมนักเรียนให้อยู่ในระเบียบวินัยอย่างเคร่งครัด

3. ในการรักษาวินัยของนักเรียนจะไม่มี ความแตกต่างกัน ระหว่างครูที่ชอบช่วยเหลือและครูที่มีมนุษยสัมพันธ์ที่ดีกับนักเรียน

4. ในเรื่องการดูแลความประพฤติของนักเรียน ปรากฏว่า ครูที่ละเลยกับครูที่เคร่งครัดอย่างมาก จะมีผลต่อการมีวินัยของนักเรียน

ไลออนส์ (Lyons, 1993 : 195) ได้ศึกษาความเข้าใจของผู้บริหารโรงเรียน และครูถึงปัญหาและลักษณะพฤติกรรมของวัยรุ่นที่รวมเป็นแก๊ง ซึ่งส่งผลกระทบต่อโรงเรียนด้านระเบียบวินัยและความปลอดภัย ผลการวิจัย พบว่า ครูใหญ่ หรือครูที่ทำหน้าที่เกี่ยวกับพฤติกรรมและระเบียบวินัยของโรงเรียน มีความเห็นว่าเด็กที่รวมแก๊งวัยรุ่น ส่วนใหญ่จะมาจากครอบครัวที่แตกแยก อยู่ในชุมชนที่ยากจน อยู่ในโรงเรียนขนาดใหญ่ เป็นเด็กที่มีผลการเรียนอ่อนกว่าปกติ ซึ่งสาเหตุเหล่านี้ทำให้พฤติกรรมที่ไม่ดีของเด็กตามมา จากการศึกษาสรุปได้ว่าสาเหตุที่นักเรียนประพฤติผิดระเบียบวินัย เนื่องมาจาก

1. สภาพแวดล้อมครอบครัวของนักเรียน
2. สภาพแวดล้อมในโรงเรียนของนักเรียน

ฮิลล์ (Hill, 1994 : 2824 -A) ได้ศึกษาการรับรู้ของครูและผู้ปกครองเกี่ยวกับปัญหาวินัยนักเรียนในโรงเรียนมัธยมศึกษาขนาดเล็ก ในเขตชานเมืองรัฐคาโรไลนาเหนือ โดยเปรียบเทียบความแตกต่างระหว่างความรับรู้ของบุคคลทั้งสองกลุ่ม ในเรื่องพฤติกรรมนักเรียนที่ถือว่าผิดวินัยอย่างรุนแรง ปัจจัยที่เป็นสาเหตุที่ทำให้เกิดพฤติกรรมที่ไม่เหมาะสม ตลอดจนการลงโทษนักเรียน โดยการพักการเรียน การงดการเรียนบางรายวิชา การไล่ออก เมื่อนักเรียนทะเลาะวิวาทชกต่อยกัน การทำร้ายร่างกาย การพกพาอาวุธ การเสพหรือจำหน่ายยาเสพติด ด้านผู้สาว เป็นต้น

ผลการศึกษา พบว่า ทั้งครู และผู้ปกครองเห็นว่าการมีพฤติกรรมไม่เหมาะสมอย่างรุนแรงทำให้เกิดปัญหาเกี่ยวกับระเบียบวินัยในโรงเรียน ซึ่งการเกิดปัญหาเรื่องระเบียบวินัยมีสาเหตุมาจากทั้งภายในและภายนอกตัวนักเรียน สาเหตุการเกิดปัญหาผิดระเบียบวินัยของนักเรียน ได้แก่ การไม่มีวินัยในตนเอง และครูได้ระบุว่าเกิดจากการขาดความร่วมมือของผู้ปกครองในการช่วยแก้ปัญหาความประพฤติของนักเรียน และผู้ปกครองอยู่คนเดียว เนื่องจาก การหย่าร้าง หรือการตายของคู่ครองก็มีส่วนในการทำให้นักเรียนมีพฤติกรรมไม่เหมาะสมได้ การแก้ไขวินัยนักเรียนส่วนมากผู้ปกครองและครูเห็นพ้องกันยกเว้นในเรื่องการทะเลาะวิวาทชก

ต่อที่ผู้ปกครองเห็นว่าควรให้ลงโทษด้วยการพักการเรียนในรายวิชาที่เกิดเรื่องดังกล่าว แต่ครูให้พักการเรียนทุกรายวิชา นอกจากนี้ทั้งสองกลุ่มเห็นว่า ควรให้ตำรวจเข้ามาดำเนินการเมื่อนักเรียนมีพฤติกรรมที่ไม่เหมาะสมอย่างรุนแรงยกเว้นการต่อสู้คดี ครูส่วนใหญ่ต้องการให้ตำรวจมาจัดการ แต่ผู้ปกครองโดยส่วนใหญ่ไม่เห็นด้วยในด้านการปรับปรุงการจัดการระเบียบวินัยนักเรียน ทั้งผู้ปกครองและครูเสนอแนะให้กำหนดนโยบายและการลงโทษที่เข้มงวดมากขึ้น ใช้คำสอนของศาสนาอบรมสั่งสอนนักเรียน

เนลสัน (Nelson and others.1996 : 56) ได้ทำการศึกษา เรื่อง ผลสำเร็จของการจัดกลุ่มทดลองและกลุ่มควบคุมรูปแบบวิจัยโดยการทดสอบก่อนและหลัง ผลการศึกษาพบว่าการทดสอบก่อนทดลอง (Pretest) โดยรวมและรายด้านของนักเรียนทั้งสองกลุ่มให้ค่าเบี่ยงเบนมาตรฐานที่มากกว่าที่วัดจากค่าคะแนนเฉลี่ยหนึ่งค่าชี้ให้เห็นถึงตัวปัญหาหลักของพฤติกรรม เรียกได้ว่า นั่นเป็นค่าของคะแนนการปรับพฤติกรรมของนักเรียน ซึ่งได้มาทั้งระดับน้อยและมากเป็นระดับของความรู้สึกหรือพฤติกรรมที่เป็นปัญหา

จากการศึกษางานวิจัยที่เกี่ยวข้องซึ่งกล่าวพบมีปฏิสัมพันธ์ระหว่างขนาดโรงเรียนและตำแหน่งต่อการดำเนินงาน ได้แก่ ผลการวิจัยของประณมพร เพ็ชรโปรี (2548 : บทคัดย่อ) พบว่า มีปฏิสัมพันธ์ระหว่างขนาดสถานศึกษาและตำแหน่งต่อระดับการบริหารสถานศึกษาขั้นพื้นฐานของสถานศึกษา สังกัดสำนักงานเขตพื้นที่การศึกษาหนองคาย เขต 1 ทั้งโดยรวมและรายด้าน 3 ด้าน คือ ด้านการบริหารวิชาการ การบริหารงบประมาณ และด้านการบริหารทั่วไป อย่างมีนัยสำคัญทางสถิติที่ระดับ .05 และสอดคล้องกับประกาย บัตรศิริมงคล (2544 : บทคัดย่อ) ที่พบว่า มีปฏิสัมพันธ์อย่างมีนัยสำคัญทางสถิติที่ระดับ.05 ระหว่างขนาดโรงเรียนและสถานภาพต่อการมีความคิดเห็นเกี่ยวกับการประกันคุณภาพการศึกษาของโรงเรียนมัธยมศึกษา โดยรวมและ 4 ขั้นตอน คือ ขั้นตอนการวางแผน การประกันคุณภาพการศึกษาขั้นการตรวจสอบ ทบทวนคุณภาพการศึกษาของโรงเรียน ขั้นตอนการพัฒนาและปรับปรุงคุณภาพการศึกษาของโรงเรียน และขั้นตอนการเตรียมรับการประเมินจากองค์กรภายนอก

ดังนั้นผู้วิจัยจึงตั้งสมมติฐานการวิจัยในครั้งนี้ว่ามีปฏิสัมพันธ์ระหว่างขนาดโรงเรียนกับตำแหน่ง ที่มีต่อระดับการดำเนินงานระบบดูแลช่วยเหลือนักเรียนของ โรงเรียนสังกัดสำนักงานเขตพื้นที่การศึกษาหนองคาย เขต 2 ทั้งโดยรวมและรายด้าน