

## บทที่ 4

### ผลการวิเคราะห์ข้อมูล

การศึกษาเรื่องการกระทำความคิดซ้ำในเรือนจำจังหวัดมหาสารคาม เป็นการศึกษาเชิงสำรวจ ได้ทำการเก็บรวบรวมข้อมูลจากผู้ต้องขังกลุ่มตัวอย่างที่กระทำความคิดซ้ำใน คดีต่าง ๆ ทั้งสิ้นจำนวน 69 ราย โดยใช้แบบสอบถาม จำนวน 69 ราย การสัมภาษณ์เชิงลึก จำนวน 6 ราย และการสนทนากลุ่ม จำนวน 69 ราย จากนั้นผู้วิจัยได้นำแบบสอบถามตรวจสอบความสมบูรณ์แล้วประมวลผลและวิเคราะห์ข้อมูลด้วยโปรแกรมคอมพิวเตอร์ และตามลำดับขั้นตอนดังนี้

1. สัญลักษณ์ที่ใช้ในการเสนอผลการวิเคราะห์ข้อมูล
2. ลำดับขั้นตอนในการเสนอผลการวิเคราะห์ข้อมูล
3. ผลการวิเคราะห์ข้อมูล

### สัญลักษณ์ที่ใช้ในการเสนอผลการวิเคราะห์ข้อมูล

n	แทน จำนวนกลุ่มตัวอย่าง
$\bar{X}$	แทน ค่าคะแนนเฉลี่ย
S.D	แทน ความเบี่ยงเบนมาตรฐานของคะแนน
t	แทน สถิติทดสอบที่ใช้เปรียบเทียบค่าวิกฤติจากการแจกแจงแบบ t
F	แทน สถิติทดสอบที่ใช้ในการพิจารณาใน f-distribution
df	แทน จำนวนค่าที่เป็นอิสระของคะแนนที่เปลี่ยนแปลงไป (Degree of Freedom)
SS	แทน ผลรวมของค่าความเบี่ยงเบนยกกำลังสอง (Sum of Squares)
MS	แทน ค่าเฉลี่ยผลรวมของความเบี่ยงเบนยกกำลังสอง (Mean of Squares)
p - value	แทน ความน่าจะเป็น
*	แทน ระดับนัยสำคัญทางสถิติที่ระดับ .05

### ลำดับขั้นตอนในการเสนอผลการวิเคราะห์ข้อมูล

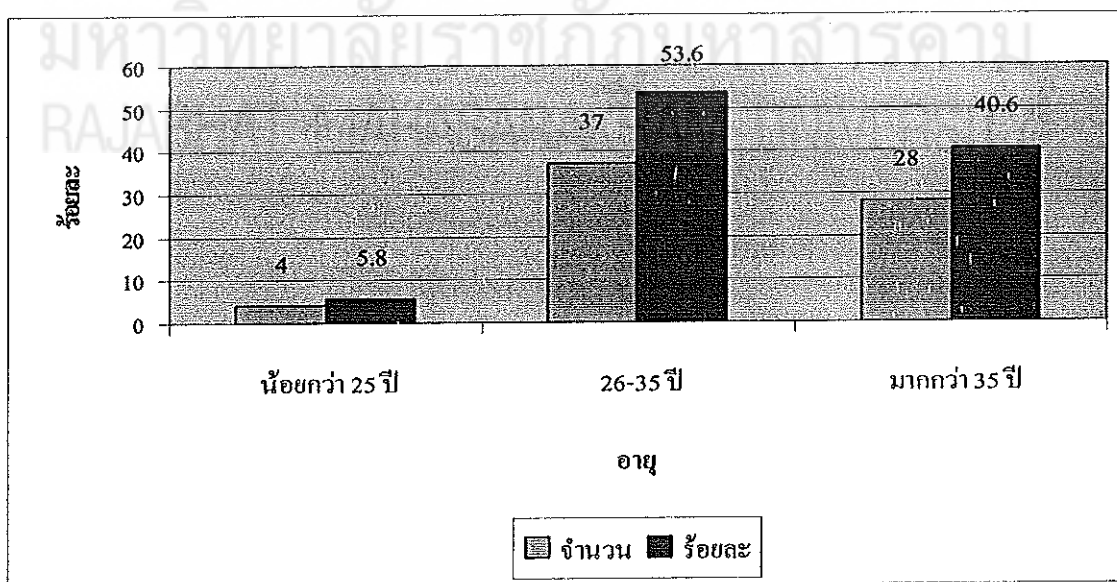
ในการศึกษาครั้งนี้ ผู้วิจัยนำข้อมูลที่ได้มาทำการวิเคราะห์โดยใช้โปรแกรมสำเร็จรูปมาวิเคราะห์ตามลำดับ ดังนี้

- ตอนที่ 1 วิเคราะห์ข้อมูลทั่วไปของผู้กระทำความผิดซ้ำ
- ตอนที่ 2 วิเคราะห์สภาพแวดล้อมการดำรงชีวิตนอกเรือนจำของผู้ต้องขัง
- ตอนที่ 3 เปรียบเทียบการกระทำความผิดซ้ำของผู้ต้องขังในเรือนจำจังหวัดมหาสารคาม ตามสถานภาพของผู้กระทำความผิดซ้ำ
- ตอนที่ 4 ผลการสัมพันธเชิงลึก
- ตอนที่ 5 วิเคราะห์แจกแจงความถี่ของข้อคิดเห็นต่อแนวทางในการป้องกันแก้ไขในการดำรงชีวิตในเรือนจำและเมื่อพ้นโทษ

### ผลการวิเคราะห์ข้อมูล

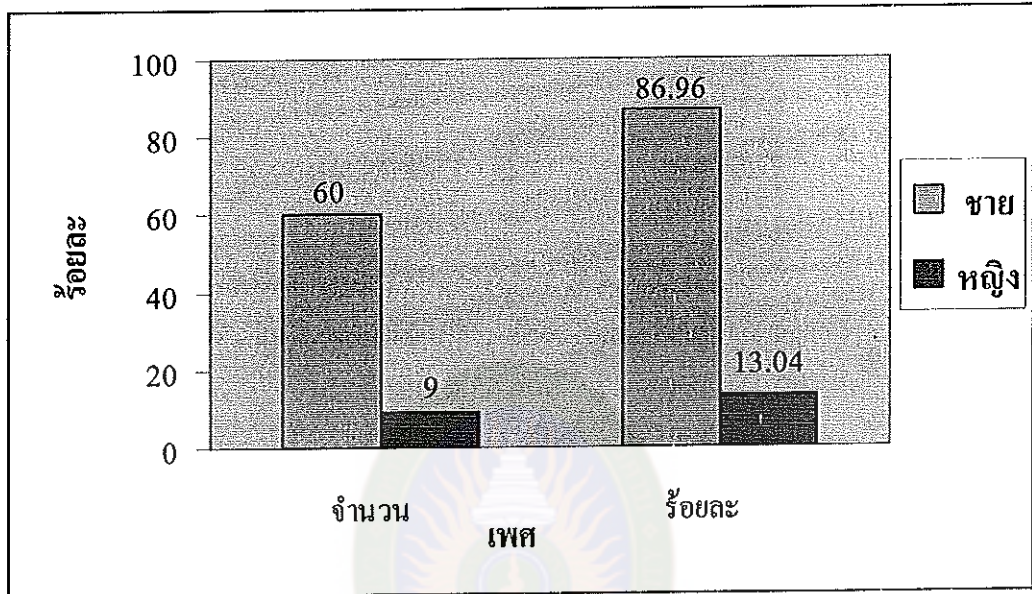
#### ตอนที่ 1 วิเคราะห์ข้อมูลทั่วไปของผู้กระทำความผิดซ้ำ

ผู้วิจัยได้ใช้แบบสอบถามที่สร้างขึ้นสำรวจการกระทำความผิดซ้ำของผู้ต้องขังในเรือนจำจังหวัดมหาสารคาม จำนวน 69 ราย เพื่อตอบคำถามตามวัตถุประสงค์ข้อที่ 1 คือ เพื่อศึกษาการกระทำความผิดซ้ำของผู้ต้องขังในเรือนจำจังหวัดมหาสารคามเป็นหลัก



แผนภูมิที่ 5 แสดงจำนวน ร้อยละของอายุผู้ต้องขังในเรือนจำ จังหวัดมหาสารคาม

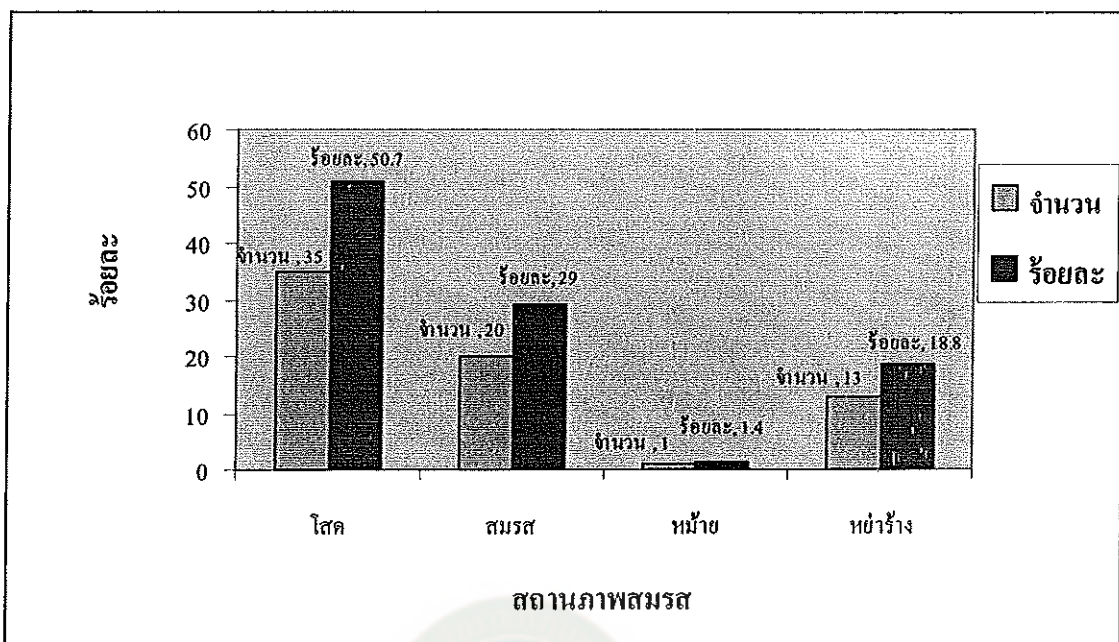
จากแผนภูมิที่ 5 พบว่า ผู้กระทำความผิดซ้ำเรือนจำจังหวัดมหาสารคาม ส่วนใหญ่มีอายุระหว่าง 26-35 ปี ร้อยละ 53.60 รองลงมา อายุมากกว่า 35 ปี ร้อยละ 40.60 และอายุ น้อยกว่า 25 ปี ร้อยละ 5.80



แผนภูมิที่ 6 แสดงจำนวน ร้อยละของเพศผู้ต้องขังในเรือนจำ จังหวัดมหาสารคาม

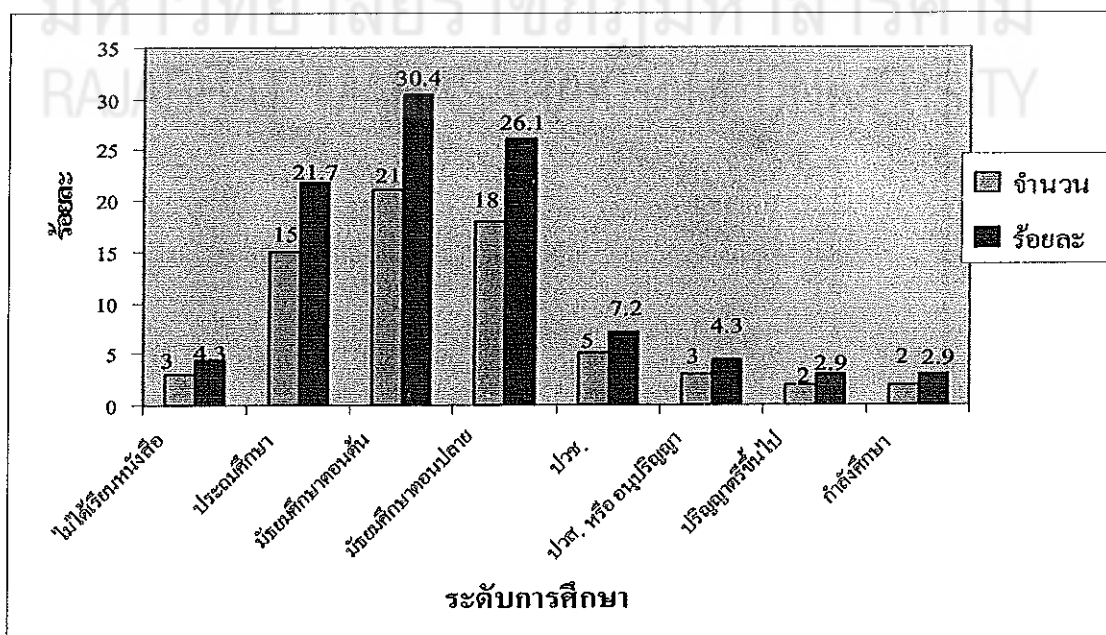
จากแผนภูมิที่ 6 พบว่า ผู้กระทำความผิดซ้ำเรือนจำจังหวัดมหาสารคาม ส่วนใหญ่เป็นเพศชาย ร้อยละ 86.96 และเป็นเพศหญิง ร้อยละ 13.04

RAJABHAT MAHASARAKHAM UNIVERSITY



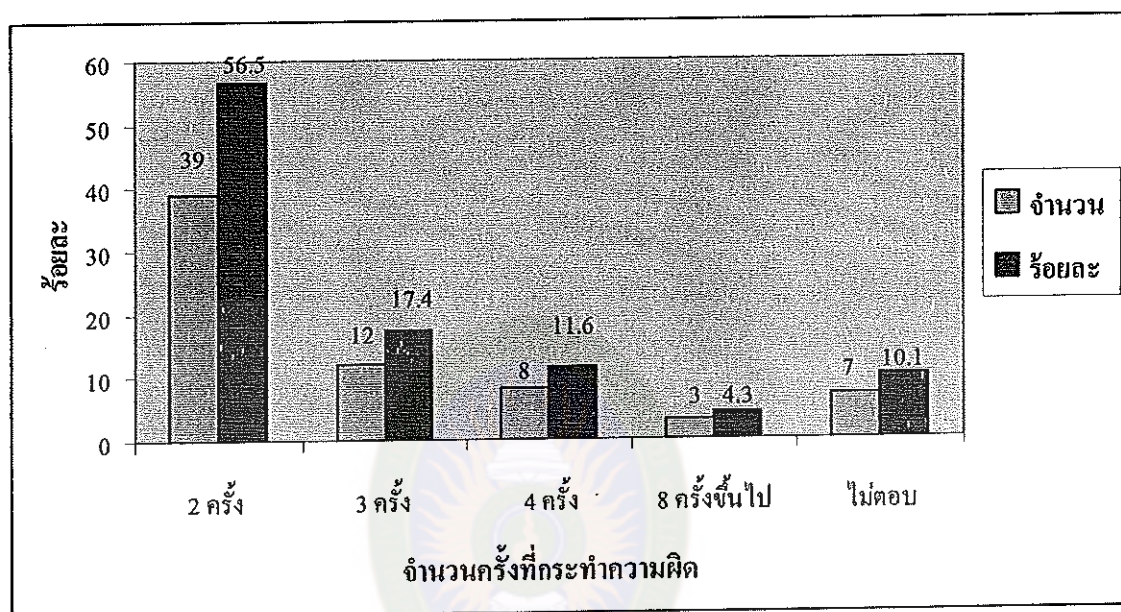
แผนภูมิที่ 7 แสดงจำนวน ร้อยละของสถานภาพสมรสผู้ต้องขังในเรือนจำ จังหวัดมหาสารคาม

จากแผนภูมิที่ 7 พบว่า ผู้กระทำความผิดเข้าเรือนจำจังหวัดมหาสารคาม มีสถานภาพสมรส เป็นโสด ร้อยละ 50.70 รองลงมา สถานภาพสมรส ร้อยละ 29.00 สถานภาพหย่าร้าง ร้อยละ 18.80 และสถานภาพหม้าย ร้อยละ 1.40 ตามลำดับ



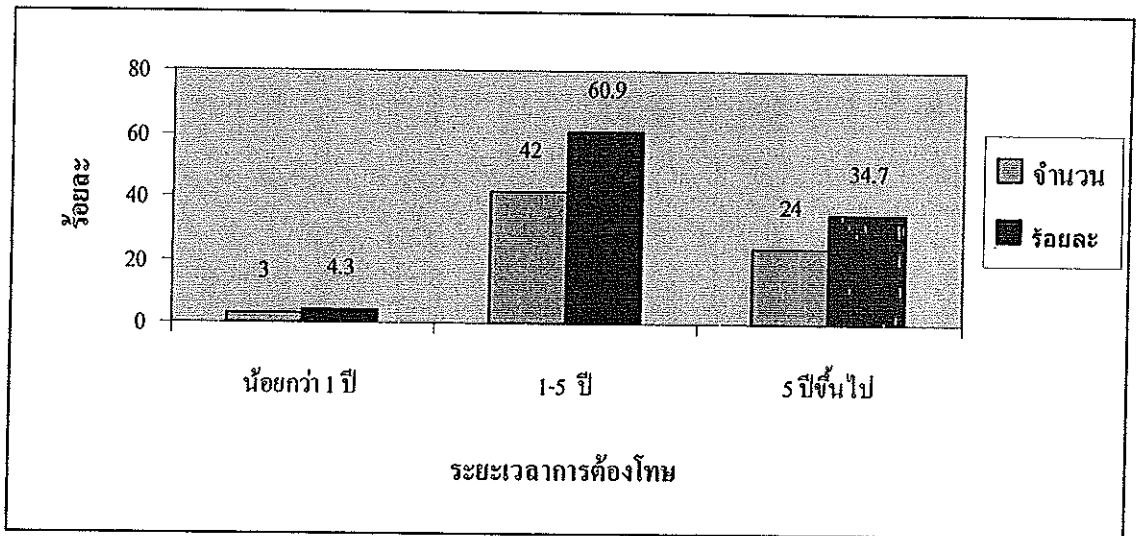
แผนภูมิที่ 8 แสดงจำนวน ร้อยละของระดับการศึกษาผู้ต้องขังในเรือนจำ จังหวัดมหาสารคาม

จากแผนภูมิที่ 8 พบว่า ผู้กระทำความผิดซ้ำเรือนจำ จังหวัดมหาสารคาม ส่วนใหญ่มีสำเร็จ การศึกษาระดับมัธยมศึกษาตอนต้น ร้อยละ 30.40 รองลงมา มัธยมศึกษาตอนปลาย ร้อยละ 26.10 ประถมศึกษา ร้อยละ 26.10 ปวช. ร้อยละ 7.20 ไม่ได้เรียนหนังสือ ร้อยละ 4.30 ปวส. หรือ อนุปริญญา ร้อยละ 4.30 ปริญญาตรีขึ้นไป ร้อยละ 2.90 และกำลังศึกษา ร้อยละ 2.90



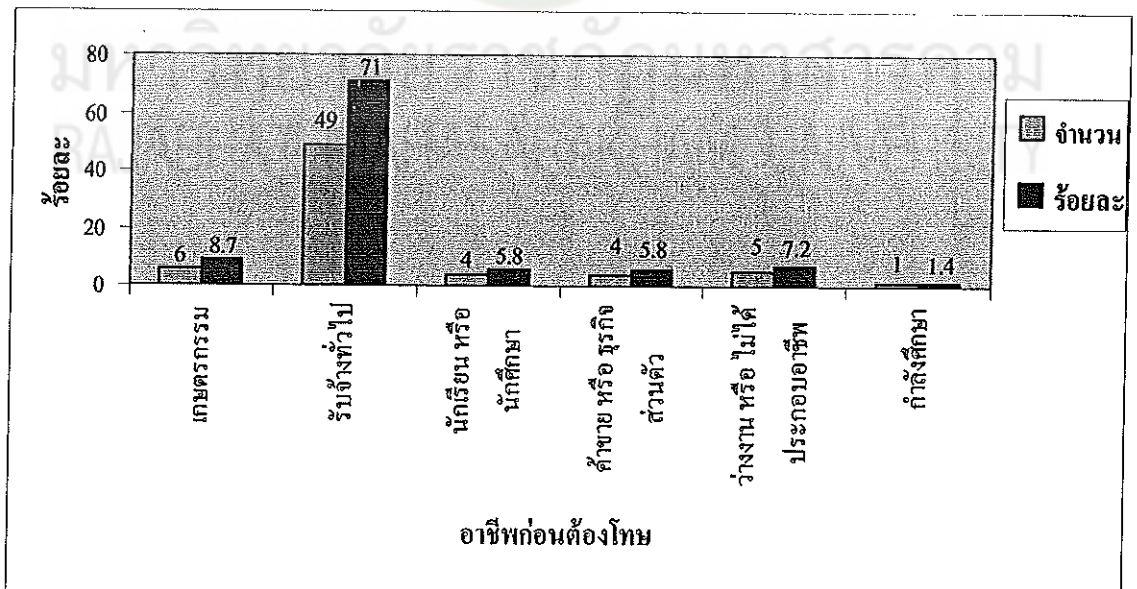
แผนภูมิที่ 9 แสดงจำนวน ร้อยละของจำนวนครั้งในการกระทำความผิดซ้ำผู้ต้องขัง ในเรือนจำ จังหวัดมหาสารคาม

จากแผนภูมิที่ 9 พบว่า ผู้กระทำความผิดซ้ำเรือนจำในจังหวัดมหาสารคาม ส่วนใหญ่มี จำนวนครั้งการกระทำความผิด จำนวน 2 ครั้ง ร้อยละ 56.50 รองลงมา กระทำความผิด จำนวน 3 ครั้ง ร้อยละ 17.40 กระทำความผิด 4 ครั้ง ร้อยละ 11.60 ไม่ตอบ ร้อยละ 10.10 กระทำความผิด จำนวน มากกว่า 8 ครั้ง ร้อยละ 4.30



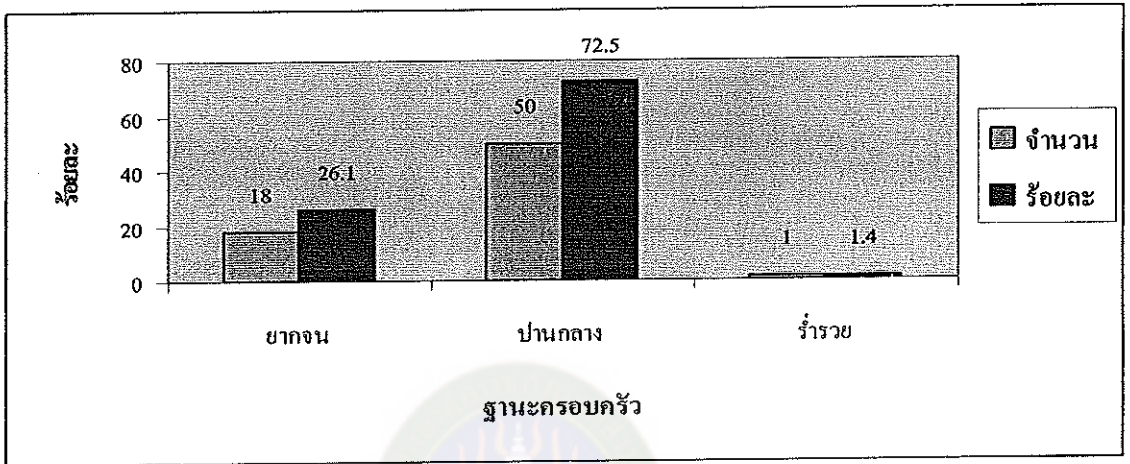
แผนภูมิที่ 10 แสดงจำนวน ร้อยละของระยะเวลาการต้องโทษผู้ต้องขังในเรือนจำ จังหวัดมหาสารคาม

จากแผนภูมิที่ 10 พบว่า ผู้กระทำความผิดซ้ำเรือนจำในจังหวัดมหาสารคาม ส่วนใหญ่มีระยะเวลาต้องโทษ 1-5 ปี ร้อยละ 60.90 รองลงมา มีระยะเวลาในการต้องโทษ 5 ปีขึ้นไป ร้อยละ 34.70 และ น้อยกว่า 1 ปี ร้อยละ 4.30 ตามลำดับ



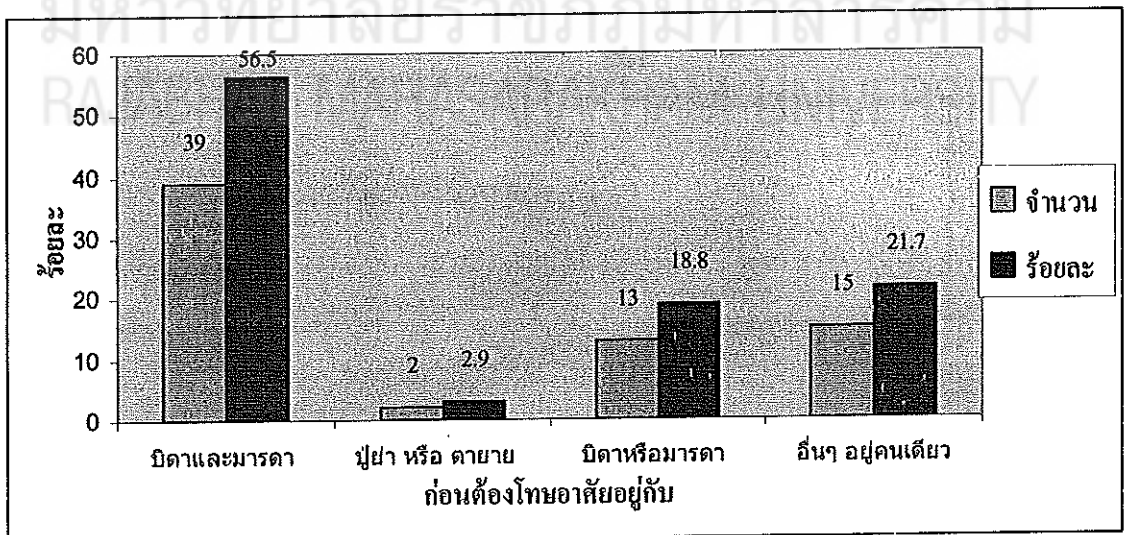
แผนภูมิที่ 11 แสดงจำนวน ร้อยละของอาชีพก่อนต้องโทษผู้ต้องขังในเรือนจำ จังหวัดมหาสารคาม

จากแผนภูมิที่ 11 พบว่า ผู้กระทำความผิดซ้ำเรือนจำในจังหวัดมหาสารคาม ส่วนใหญ่มีการประกอบอาชีพ รับจ้างทั่วไป ร้อยละ 71.00 รองลงมา เกษตรกรรม ร้อยละ 8.70 ว่างงาน ร้อยละ 7.20 นักเรียน/นักศึกษา ร้อยละ 5.80 ค้าขาย ร้อยละ 5.80 และ อื่น ๆ ร้อยละ 1.40



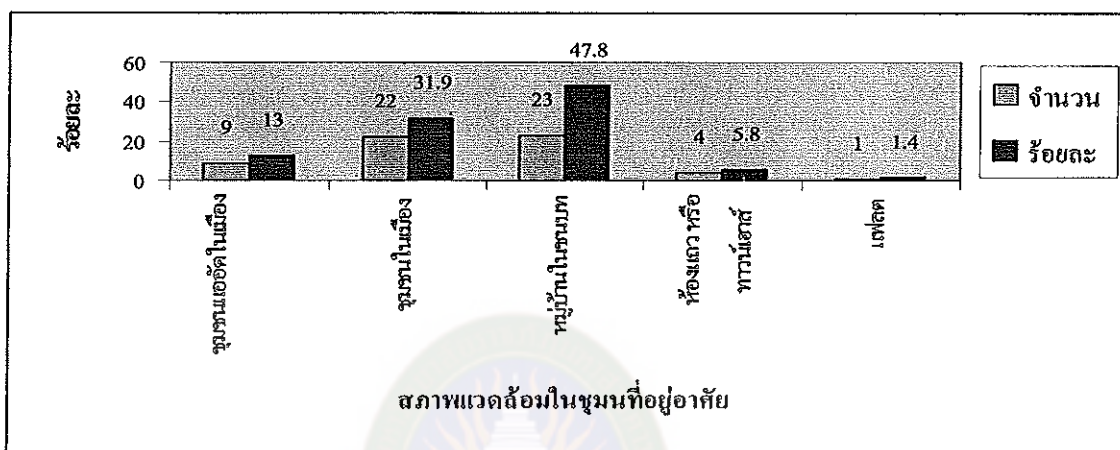
แผนภูมิที่ 12 แสดงจำนวน ร้อยละของฐานะครอบครัวผู้ต้องขังในเรือนจำ จังหวัดมหาสารคาม

จากแผนภูมิที่ 12 พบว่า ผู้กระทำความผิดซ้ำเรือนจำในจังหวัดมหาสารคาม ส่วนใหญ่มีฐานะทางครอบครัว ปานกลาง ร้อยละ 72.50 รองลงมา ฐานะยากจน ร้อยละ 26.10 และ ฐานะร่ำรวย ร้อยละ 1.40 ตามลำดับ



แผนภูมิที่ 13 แสดงจำนวน ร้อยละของการพักอาศัยก่อนต้องโทษ ของผู้ต้องขังในเรือนจำ จังหวัดมหาสารคาม

จากแผนภูมิที่ 13 พบว่า ผู้กระทำความผิดซ้ำเรือนในจังหวัดมหาสารคาม ส่วนใหญ่อาศัยอยู่กับบิดา มารดา ร้อยละ 56.5 รองลงมา อาศัยอยู่กับ คนเดียว ร้อยละ 21.7 อาศัยอยู่กับบิดาหรือมารดา ร้อยละ 18.8 และอาศัยอยู่กับ ปู่ย่า ตายาย ร้อยละ 2.9



แผนภูมิที่ 14 แสดงจำนวน ร้อยละของสภาพแวดล้อมในชุมชนที่อยู่อาศัยผู้ต้องขังในเรือนจำจังหวัดมหาสารคาม

จากแผนภูมิที่ 14 พบว่า ผู้กระทำความผิดซ้ำเรือนจำในจังหวัดมหาสารคาม ส่วนใหญ่อาศัยอยู่ในหมู่บ้านชนบท ร้อยละ 47.80 รองลงมา ชุมชนในเมือง ร้อยละ 31.90 ชุมชนแออัดในเมือง ร้อยละ 13.00 ห้องแถว / ทาวน์เฮาส์ ร้อยละ 5.80 และ แพลต ร้อยละ 1.40

## ตอนที่ 2 วิเคราะห์สภาพแวดล้อมการดำรงชีวิตนอกเรือนจำของผู้ต้องขังที่ติดคุกซ้ำ ประกอบด้วย

1. การวิเคราะห์สภาพแวดล้อมการดำรงชีวิตนอกเรือนจำของผู้ต้องขังที่ติดคุกซ้ำ โดยภาพรวมทั้ง 4 ด้าน
2. การวิเคราะห์สภาพแวดล้อมการดำรงชีวิตนอกเรือนจำของผู้ต้องขังที่ติดคุกซ้ำ ด้านครอบครัว โดยรวมและจำแนกรายด้าน
3. การวิเคราะห์สภาพแวดล้อมการดำรงชีวิตนอกเรือนจำของผู้ต้องขังที่ติดคุกซ้ำ ด้านการคบเพื่อน โดยรวมและจำแนกรายด้าน
4. การวิเคราะห์สภาพแวดล้อมการดำรงชีวิตนอกเรือนจำของผู้ต้องขังที่ติดคุกซ้ำ ด้านสิ่งแวดล้อมชุมชนที่อยู่อาศัย โดยรวมและจำแนกรายด้าน



5. การวิเคราะห์สภาพแวดล้อมการดำรงชีวิตนอกเรือนจำของผู้ต้องขังที่ติดคุกซ้ำ ด้านเศรษฐกิจของครัวเรือน โดยรวมและจำแนกรายด้าน

ตารางที่ 1 สภาพแวดล้อมการดำรงชีวิตนอกเรือนจำของผู้ต้องขังที่ติดคุกซ้ำ โดยภาพรวม

สาเหตุ	$\bar{X}$	S.D	การแปลผล
ครอบครัว	3.33	0.57	ปานกลาง
การคบเพื่อน	2.57	0.75	น้อย
สิ่งแวดล้อมของชุมชนที่อยู่อาศัย	2.04	0.71	น้อย
เศรษฐกิจของครัวเรือน	3.34	1.03	ปานกลาง
รวม	2.66	0.46	ปานกลาง

จากตารางที่ 1 สภาพแวดล้อมการดำรงชีวิตนอกเรือนจำของผู้ต้องขังที่ติดคุกซ้ำ โดยภาพรวม อยู่ในระดับปานกลาง ( $\bar{X} = 2.66$ ) พิจารณารายด้าน พบว่า ด้านเศรษฐกิจของครัวเรือน และ ด้านครอบครัว มีสภาพแวดล้อมการดำรงชีวิตนอกเรือนจำระดับปานกลาง ส่วนด้านการคบเพื่อนและด้านสิ่งแวดล้อมของชุมชนที่อยู่อาศัย มีสภาพแวดล้อมการดำรงชีวิตนอกเรือนจำระดับน้อย

2. การวิเคราะห์สภาพแวดล้อมการดำรงชีวิตนอกเรือนจำของผู้ต้องขังที่ติดคุกซ้ำ ด้านครอบครัว โดยรวมและจำแนกรายด้าน ดังตารางที่ 2

ตารางที่ 2 สภาพแวดล้อมการดำรงชีวิตนอกเรือนจำของผู้ต้องขังที่ติดคุกซ้ำด้านครอบครัว

รายการ	$\bar{X}$	S.D	แปลผล
1. บิดามารดาคอยดูแลเอาใจใส่อย่างดี และให้การอบรมสั่งสอนอยู่เสมอ	4.01	1.21	มาก
2. เมื่อประสบปัญหาคนในครอบครัวจะคอยให้กำลังใจ และหาแนวทางแก้ไขปัญหาในทางที่ถูกต้อง	4.23	1.10	มากที่สุด
3. มีความผูกพันกับครอบครัวและญาติพี่น้อง	4.25	1.03	มากที่สุด
4. คนในครอบครัวไม่เคยมีปัญหาและขัดแย้งกัน	3.46	1.47	มาก
5. คนในครอบครัวมีความเข้าใจ สนใจ และเอาใจใส่ซึ่งกันและกัน	3.96	0.96	มาก

ตารางที่ 2 (ต่อ)

รายการ	$\bar{X}$	S.D	แปลผล
6. เมื่อทำผิดจะถูกบิดา-มารดาหรือผู้ปกครองลงโทษอย่างรุนแรง	2.16	1.23	น้อย
7. เมื่อจะทำในสิ่งที่ผิด จะนึกถึงผลที่จะเกิดขึ้นกับคนในครอบครัวเป็นลำดับแรก	3.65	1.41	มาก
8. มีความคิดขัดแย้ง/โต้แย้งกับบิดา-มารดาหรือผู้ปกครอง	1.99	1.09	น้อย
9. มีความรู้สึกขาดความอบอุ่นจากครอบครัว/ไม่มีบ้านที่แท้จริง	2.26	1.29	น้อย
10. การกระทำความคิด คิดว่า เพราะคนในครอบครัว	1.36	0.84	น้อยสุด
รวม	3.33	0.57	ปานกลาง

จากตารางที่ 2 สภาพแวดล้อม การดำรงชีวิตนอกเรือนจำของผู้ต้องขังที่กระทำผิดซ้ำด้านครอบครัว โดยภาพรวม พบว่าอยู่ในระดับปานกลาง ( $\bar{X} = 3.33$ ) เมื่อพิจารณาเป็นรายข้อที่มีข้อที่มีค่าเฉลี่ยจากมากไปหาน้อย 3 อันดับแรก ได้แก่ มีความผูกพันกับ ครอบครัวและญาติพี่น้อง ( $\bar{X} = 4.25$ ) รองลงมา เมื่อประสบปัญหาคนในครอบครัวจะคอยให้กำลังใจและหาแนว ทางแก้ไขปัญหาในทางที่ถูกต้อง ( $\bar{X} = 4.23$ ) และมีบิดามารดาคอยดูแลเอาใจใส่อย่างดี และให้การอบรมสั่งสอนอยู่เสมอ ( $\bar{X} = 4.01$ ) ส่วนข้อที่มีค่าเฉลี่ยต่ำที่สุด คือ การที่กระทำผิดเพราะคนในครอบครัว ( $\bar{X} = 1.36$ )

3. การวิเคราะห์สภาพแวดล้อมการดำรงชีวิตนอกเรือนจำของผู้ต้องขังที่ติดคุกซ้ำด้านการคบเพื่อน โดยรวมและจำแนกรายด้าน ดังตารางที่ 3

ตารางที่ 3 สภาพแวดล้อมการดำรงชีวิตนอกเรือนจำของผู้ต้องขังที่ติดคุกซ้ำด้านการคบเพื่อน

รายการ	$\bar{X}$	S.D	แปลผล
1. ส่วนใหญ่เพื่อนติดยาเสพติด	2.77	0.84	ปานกลาง
2. กระทำผิดมักเลียนแบบจากเพื่อนเสมอ	1.90	1.20	น้อย
3. เพื่อนส่วนใหญ่ เคยถูกจับดำเนินคดี	2.39	1.40	น้อย
4. กระทำผิด จะเลียนแบบจากราในภาพยนตร์หรือละคร เพราะรู้สึก ว่าเท่ เป็นพระเอก	1.57	1.02	น้อยสุด

## ตารางที่ 3 (ต่อ)

รายการ	$\bar{X}$	S.D	แปลผล
5. กระทบความผิดตามข่าวที่นำเสนอตามสื่อต่าง ๆ	1.55	0.99	น้อยสุด
6. เรียนรู้ทักษะและวิธีการกระทำผิดจากสื่อ	1.54	1.05	น้อยสุด
7. สังคมไม่ให้โอกาสคนที่กระทำผิด	2.96	1.58	ปานกลาง
8. ครูที่โรงเรียนเป็นบุคคลที่ น่าเบื่อ	1.99	1.36	น้อย
9. ครอบครัวญาติพี่น้องได้ ให้อภัยและดีใจ เมื่อพ้นโทษ	4.30	1.58	มากที่สุด
10. บิดา-มารดา แสดงความรังเกียจภายหลังที่พ้นโทษ	1.33	0.95	น้อยสุด
11. ญาติ ๆ แสดงความรังเกียจ ภายหลังพ้นโทษ	1.41	0.84	น้อยสุด
12. เพื่อน ๆ ที่โรงเรียน ที่บ้าน ไม่คบหา เหมือนเดิม ภายหลังพ้นโทษ	2.04	1.16	น้อย
13. บิดา-มารดา ญาติพี่น้องคอยจ้องจับผิดเสมอ	1.86	1.37	น้อย
14. ใคร ๆ ก็พากันว่าเป็นคนเกร หลือขอ	2.28	1.47	น้อย
15. เพื่อน ๆ ที่โรงเรียน ทรูคอยจ้องจับผิดเสมอ	1.84	1.19	น้อย
16. ไม่มีใครเลยที่เชื่อจะว่าเป็นคนดีได้	2.23	1.20	น้อย
17. การคิดว่าไม่มีใครให้โอกาสที่กระทำผิด	2.16	1.12	น้อย
รวม	2.57	0.75	น้อย

จากตารางที่ 3 สภาพแวดล้อมการดำรงชีวิตนอกเรือนจำของผู้ต้องขังที่ติดคุกซ้ำด้าน สิ่งแวดล้อมชุมชนที่อยู่อาศัย โดยภาพรวม พบว่า อยู่ในระดับน้อย ( $\bar{X} = 2.57$ ) เมื่อพิจารณาเป็นรายข้อ ที่มีข้อที่มีค่าเฉลี่ยจากมากไปหาน้อย 3 อันดับแรก ได้แก่ ครอบครัวญาติพี่น้อง ให้อภัยและดีใจที่พ้นโทษ ( $\bar{X} = 4.30$ ) รองลงมา สังคมไม่ให้โอกาส ( $\bar{X} = 2.96$ ) และเพื่อนส่วนใหญ่ยุติความเสพติด ( $\bar{X} = 2.77$ ) ส่วนข้อที่มีค่าเฉลี่ยต่ำที่สุด คือ บิดา-มารดา แสดงความรังเกียจ ภายหลังพ้นโทษ ( $\bar{X} = 1.33$ )

4. การวิเคราะห์สภาพแวดล้อมการดำรงชีวิตนอกเรือนจำของผู้ต้องขังที่ติดคุกซ้ำ ด้านสิ่งแวดล้อมชุมชนที่อยู่อาศัย โดยรวมและจำแนกรายด้าน ดังตารางที่ 4

ตารางที่ 4 สภาพแวดล้อมการดำรงชีวิตนอกเรือนจำของผู้ต้องขังที่ติดคุกซ้ำด้านสิ่งแวดล้อมชุมชนที่อยู่อาศัย

รายการ	$\bar{X}$	S.D	แปลผล
1. บ้านอาศัยอยู่ในชุมชนแออัด แหล่งเสื่อมโทรม	1.62	0.95	น้อยสุด
2. ชุมชนมีกลุ่มมิจฉาชีพอาศัยอยู่มาก	1.65	0.88	น้อยสุด
3. ชุมชนที่อาศัยอยู่เป็นแหล่งการซื้อขายยาเสพติด	1.67	1.06	น้อยสุด
4. เมื่อเห็นผู้อื่นทำผิด จะพยายามหลีกเลี่ยงและไม่ทำตามอย่าง	3.14	1.42	ปานกลาง
5. เรียนรู้เทคนิคและวิธีการในการกระทำความผิดจากบุคคลใกล้เคียง เช่น ญาติพี่น้อง หรือคนรู้จักสนิทสนมในชุมชน	1.87	1.30	น้อย
6. ชุมชนที่นอาศัยอยู่มีผู้เสพยาเสพติด	2.20	1.17	น้อยสุด
7. ที่อยู่อาศัยเป็นปัจจัยสำคัญที่ทำให้กระทำผิดอีกครั้ง	2.16	1.33	น้อย
รวม	2.04	0.71	น้อย

จากตารางที่ 4 สภาพแวดล้อมการดำรงชีวิตนอกเรือนจำของผู้ต้องขังที่ติดคุกซ้ำด้านสิ่งแวดล้อมชุมชน โดยภาพรวม พบว่า อยู่ในระดับน้อย ( $\bar{X} = 2.04$ ) เมื่อพิจารณาเป็นรายข้อที่มีข้อที่มีค่าเฉลี่ยจากมากไปหาน้อย 3 อันดับแรก ได้แก่ เมื่อเห็นผู้อื่นทำผิดจะพยายามหลีกเลี่ยง ( $\bar{X} = 3.14$ ) รองลงมา ชุมชนที่อาศัยอยู่มีผู้เสพยาเสพติด ( $\bar{X} = 2.20$ ) และที่อยู่อาศัยเป็นปัจจัยสำคัญที่ทำให้กระทำผิดอีกครั้ง ( $\bar{X} = 2.16$ ) ส่วนข้อที่มีค่าเฉลี่ยต่ำที่สุด คือ บ้านอาศัยอยู่ในชุมชนแออัด แหล่งเสื่อมโทรม ( $\bar{X} = 1.62$ )

5. การวิเคราะห์สภาพแวดล้อมการดำรงชีวิตนอกเรือนจำของผู้ต้องขังที่ติดคุกซ้ำ ด้านเศรษฐกิจของครัวเรือน โดยรวมและจำแนกรายด้าน ดังตารางที่ 5

ตารางที่ 5 สภาพแวดล้อมการดำรงชีวิตนอกเรือนจำของผู้ต้องขังที่ติดคุกซ้ำด้านเศรษฐกิจของครัวเรือน

รายการ	$\bar{X}$	S.D	แปลผล
1. การประสบปัญหาไม่มีงานทำ	3.29	1.41	ปานกลาง
2. เมื่อพ้นโทษออกไปหางานทำได้ยาก	3.45	1.45	มาก
3. การมีประวัติติดคุก เป็นอุปสรรคสำคัญในการหางานทำที่สุจริต	3.65	1.48	มาก
4. การกระทำผิด เพราะครอบครัวมีปัญหาทางการเงิน	2.75	1.52	ปานกลาง
5. หากนายจ้างรู้ ว่าเป็นผู้ที่เคยติดคุกมาก่อน มักจะได้รับการปฏิเสธไม่ให้เข้าทำงาน	3.58	1.39	มาก
6. การที่กระทำผิด เพราะเคียดแค้นเรื่องเงิน	3.72	1.43	มาก
7. การที่กระทำผิดเพราะต้องรับภาระเรื่องค่าใช้จ่ายในครอบครัว	3.36	1.44	ปานกลาง
8. ความต้องใช้จ่ายเงินเป็นจำนวนมากในชีวิตประจำวัน	3.13	1.29	ปานกลาง
9. ต้องมากระทำผิดซ้ำเพราะว่าความยากจนของครอบครัว	3.14	1.49	ปานกลาง
รวม	3.34	1.03	ปานกลาง

จากตารางที่ 5 สภาพแวดล้อมการดำรงชีวิตนอกเรือนจำของผู้ต้องขังที่ติดคุกซ้ำด้านเศรษฐกิจของ โดยภาพรวม พบว่า อยู่ในระดับปานกลาง ( $\bar{X} = 3.34$ ) เมื่อพิจารณาเป็นรายข้อที่มีข้อที่มีค่าเฉลี่ยจากมากไปหาน้อย 3 อันดับแรก ได้แก่ การที่กระทำผิดเพราะเคียดแค้นเรื่องเงิน ( $\bar{X} = 3.72$ ) รองลงมา การมีประวัติติดคุก เป็นอุปสรรคสำคัญในการหางานทำที่สุจริต ( $\bar{X} = 3.65$ ) หากนายจ้างรู้ว่าเป็นผู้ที่เคยติดคุกมาก่อน มักจะได้รับการปฏิเสธไม่ให้เข้าทำงาน ( $\bar{X} = 3.58$ ) ส่วนข้อที่มีค่าเฉลี่ยต่ำที่สุด คือ การกระทำผิด เพราะครอบครัวมีปัญหาทางการเงิน ( $\bar{X} = 2.75$ )

ตอนที่ 3 เปรียบเทียบการกระทำความคิดซ้ำในเรือนจำจังหวัดมหาสารคาม ตามสถานภาพของผู้กระทำความคิดซ้ำ

1. การเปรียบเทียบการกระทำความคิดซ้ำในเรือนจำจังหวัดมหาสารคาม ตามสถานภาพของผู้กระทำความคิดซ้ำ ด้านเพศ ใช้สถิติ (t-test Independent samplet) ดังตารางที่ 6

ตารางที่ 6 การเปรียบเทียบการกระทำความคิดซ้ำของผู้ต้องขังในเรือนจำจังหวัดมหาสารคามที่มีเพศต่างกัน

เพศ	n	$\bar{X}$	S.D.	t	df	p	95%CI
ชาย	60	2.68	.48	1.08	67	.28	-.1524-.5161
หญิง	9	2.50	.32				

จากตารางที่ 6 พบว่า ผู้ต้องขังที่กระทำความคิดซ้ำในเรือนจำจังหวัดมหาสารคาม ที่มีเพศแตกต่างกัน มีการกระทำความคิดซ้ำ โดยรวมไม่แตกต่างกัน

2. การเปรียบเทียบการกระทำความคิดซ้ำในเรือนจำจังหวัดมหาสารคาม ตามสถานภาพของผู้กระทำความคิดซ้ำ ด้านอายุ สถานภาพสมรส ระดับการศึกษา จำนวนครั้งในการกระทำความคิด ระยะเวลาต้องโทษ อาชีพก่อนต้องโทษ ฐานะทางครอบครัว บุคคลที่ดูแลก่อนต้องโทษ ลักษณะสภาพแวดล้อมในชุมชน ใช้สถิติ one way ANOVA ดังตารางที่ 7-17

ตารางที่ 7 ผลการวิเคราะห์ความแปรปรวนของผู้กระทำความคิดซ้ำของผู้ต้องขังในเรือนจำจังหวัดมหาสารคาม ที่มีระดับอายุแตกต่างกันต่อการกระทำความคิดซ้ำ

แหล่งความแปรปรวน	SS	MS	df	F	p
ระหว่างกลุ่ม	.455	.228	2	1.035	.361
ภายในกลุ่ม	14.511	.220	66		
ผลรวม	14.966		68		

จากตารางที่ 7 พบว่า ผู้กระทำความคิดซ้ำในเรือนจำจังหวัดมหาสารคาม ที่มีระดับอายุแตกต่างกัน มีการกระทำความคิดซ้ำ โดยรวมไม่แตกต่างกันทางสถิติที่ระดับ .05

ตารางที่ 8 ผลการวิเคราะห์ความแปรปรวนของผู้กระทำความผิดซ้ำของผู้ต้องขังในเรือนจำจังหวัดมหาสารคาม ที่มีระดับสถานภาพสมรสแตกต่างกันต่อการกระทำความผิดซ้ำ

แหล่งความแปรปรวน	SS	MS	df	F	p
ระหว่างกลุ่ม	1.241	.414	3	1.959	.129
ภายในกลุ่ม	13.725	.211	65		
ผลรวม	14.966		68		

จากตารางที่ 8 พบว่า ผู้กระทำความผิดซ้ำในเรือนจำจังหวัดมหาสารคาม ที่มีระดับสถานภาพสมรสแตกต่างกัน มีการกระทำความผิดซ้ำ โดยรวมไม่แตกต่างกัน

ตารางที่ 9 ผลการวิเคราะห์ความแปรปรวนของผู้กระทำความผิดซ้ำของผู้ต้องขังในเรือนจำจังหวัดมหาสารคาม ที่มีระดับการศึกษาแตกต่างกันต่อการกระทำความผิดซ้ำ

แหล่งความแปรปรวน	SS	MS	df	F	p
ระหว่างกลุ่ม	3.01	.435	6	2.61	.038*
ภายในกลุ่ม	11.94	.195	62		
ผลรวม	14.96		68		

\* มีนัยสำคัญทางสถิติที่ระดับ .05

จากตารางที่ 9 พบว่า ผู้กระทำความผิดซ้ำในเรือนจำจังหวัดมหาสารคาม ที่มีระดับการศึกษาแตกต่างกัน มีการกระทำความผิดซ้ำ โดยรวมแตกต่างกันอย่างมีนัยสำคัญทางสถิติที่ระดับ .05 และเปรียบเทียบรายคู่ที่แตกต่างกันดังตารางที่ 10

ตารางที่ 10 ผลการทดสอบเปรียบเทียบค่าเฉลี่ยรายคู่ โดยวิธีการของเซฟเฟ่ ด้านระดับการศึกษา

(n=69)

ระดับการศึกษา	$\bar{X}$	ไม่เรียนหนังสือ	ประถมศึกษา	มัธยมศึกษาตอนต้น	มัธยมศึกษาตอนปลาย	ปวช.	ปวส./อนุปริญญา	ปริญญาตรีขึ้นไป	อื่น ๆ เช่นกำลังศึกษา
ไม่เรียนหนังสือ	2.51	-	.858	.508	.958	.086	.356	.454	.0225*
ประถมศึกษา	2.56	.858	-	.382	.820	.028*	.311	.291	.011*
มัธยมศึกษาตอนต้น	2.69	.508	.382	-	.244	.088	.574	.142	.026*
มัธยมศึกษาตอนปลาย	2.53	.958	.820	.244	-	.017*	.248	.337	.007*
ปวช.	3.07	.086	0.28-	0.88	.017*	-	.484	.022*	.328
ปวส./อนุปริญญา	2.85	.356	.311	.574	.248	.484	-	.118	.147
ปริญญาตรีขึ้นไป	2.21	.454	.291	.142	.337	.022	.118	-	.007*
อื่น ๆ เช่นกำลังศึกษา	3.44	.025*	.011*	.026*	0.07*	.328	.147	.007*	-

\* มีนัยสำคัญทางสถิติที่ระดับ .05

จากตารางที่ 10 ผลการเปรียบเทียบค่าเฉลี่ยรายคู่ โดยวิธีการของเซฟเฟ่ ด้านระดับการศึกษา ต่อการกระทำความผิดของผู้ต้องขังเรือนจำจังหวัดมหาสารคาม พบว่ามีคู่ที่มีการกระทำความผิดซ้ำแตกต่างกันอย่างมีนัยสำคัญที่ระดับ .05 จำนวน 5 คู่ คือ ไม่เรียนหนังสือกับกำลังศึกษา ประถมศึกษากับกำลังศึกษา มัธยมศึกษาตอนต้นกับกำลังศึกษา มัธยมศึกษาตอนปลายกับกำลังศึกษา และปริญญาตรีขึ้นไปกับกำลังศึกษา โดยกำลังศึกษา มีการกระทำความผิดซ้ำมากกว่าระดับมัธยมศึกษาตอนต้น ระดับประถมศึกษา ระดับมัธยมศึกษาตอนปลาย ไม่เรียนหนังสือ และระดับปริญญาตรี ตามลำดับ



ตารางที่ 11 ผลการวิเคราะห์ความแปรปรวนของผู้กระทำความผิดซ้ำของผู้ต้องขังในเรือนจำ  
จังหวัดมหาสารคาม ที่มีระดับจำนวนครั้งในการกระทำความผิดแตกต่างกัน

แหล่งความแปรปรวน	SS	MS	df	F	p
ระหว่างกลุ่ม	3.659	.732	5	4.077	.003*
ภายในกลุ่ม	11.307	.179	63		
ผลรวม	14.966		68		

\* มีนัยสำคัญทางสถิติที่ระดับ .05

จากตารางที่ 11 พบว่า ผู้กระทำความผิดซ้ำในเรือนจำ จังหวัดมหาสารคาม ที่มีระดับ  
จำนวนครั้งในการกระทำความผิดต่างกัน มีการกระทำความผิดซ้ำ โดยรวมแตกต่างกันอย่างมี  
นัยสำคัญทางสถิติที่ระดับ .05 และเปรียบเทียบรายคู่ที่แตกต่างกันดังตารางที่ 12

ตารางที่ 12 ผลการทดสอบเปรียบเทียบค่าเฉลี่ยรายคู่ โดยวิธีการของเซฟเฟ่ ด้านจำนวนครั้งในการ  
กระทำความผิด (n=69)

จำนวนครั้งในการ กระทำความผิด	$\bar{X}$	2 ครั้ง	3 ครั้ง	4 ครั้ง	8 ครั้งขึ้นไป	ไม่ตอบ
2 ครั้ง	2.62	-	.19	1.00	.62	.20
3 ครั้ง	2.98	.198	-	.45	1.00	.008*
4 ครั้ง	2.60	1.00	.45	-	.68	.48
8 ครั้งขึ้นไป	3.04	.62	1.00	.68	-	.09
ไม่ตอบ	2.19	.17	.008*	.48	.09	-

\* มีนัยสำคัญทางสถิติที่ระดับ .05

จากตารางที่ 12 ผลการเปรียบเทียบค่าเฉลี่ยรายคู่ โดยวิธีการของเซฟเฟ่ ด้านจำนวนครั้งใน  
การกระทำความผิด ของผู้ต้องขังเรือนจำจังหวัดมหาสารคาม ในด้านการกระทำความผิดซ้ำระหว่าง  
จำนวนครั้งในการกระทำความผิด พบว่ามีคู่ที่มีการกระทำความผิดซ้ำแตกต่างกันอย่างมีนัยสำคัญที่  
ระดับ .05 จำนวน 1 คู่ คือ จำนวนระยะเวลาในการกระทำความผิด 3 ครั้งกับไม่ตอบ โดยระยะเวลาใน  
การกระทำความผิด 3 ครั้งมีการกระทำความผิดมากกว่าระยะที่ผู้กระทำความผิดซ้ำ ไม่ตอบคำถาม

ตารางที่ 13 ผลการวิเคราะห์ความแปรปรวนของผู้กระทำความผิดซ้ำของผู้ต้องขังในเรือนจำจังหวัดมหาสารคาม ที่มีระยะเวลาต้องโทษแตกต่างกันต่อการกระทำความผิดซ้ำ

แหล่งความแปรปรวน	SS	MS	df	F	p
ระหว่างกลุ่ม	1.352	.451	3	2.152	.102
ภายในกลุ่ม	13.614	.209	65		
ผลรวม	14.966		68		

จากตารางที่ 13 พบว่า ผู้กระทำความผิดซ้ำในเรือนจำจังหวัดมหาสารคาม ที่มีระยะเวลาต้องโทษแตกต่างกัน มีการกระทำความผิดซ้ำ โดยรวม ไม่แตกต่างกัน

ตารางที่ 14 ผลการวิเคราะห์ความแปรปรวนของผู้กระทำความผิดซ้ำของผู้ต้องขังในเรือนจำจังหวัดมหาสารคาม ที่มีการประกอบอาชีพก่อนการต้องโทษแตกต่างกัน

แหล่งความแปรปรวน	SS	MS	df	F	p
ระหว่างกลุ่ม	1.697	.339	5	1.612	.170
ภายในกลุ่ม	13.268	.211	63		
ผลรวม	14.966		68		

จากตารางที่ 14 พบว่า ผู้กระทำความผิดซ้ำในเรือนจำจังหวัดมหาสารคาม ที่มีการประกอบอาชีพก่อนต้องโทษแตกต่างกัน มีการกระทำความผิดซ้ำโดยรวมไม่แตกต่างกัน

ตารางที่ 15 ผลการวิเคราะห์ความแปรปรวนของผู้กระทำความผิดซ้ำของผู้ต้องขังในเรือนจำจังหวัดมหาสารคาม ที่มีระดับฐานะทางครอบครัวระดับอายุแตกต่างกัน

แหล่งความแปรปรวน	SS	MS	df	F	p
ระหว่างกลุ่ม	1.142	.571	2	2.722	.073
ภายในกลุ่ม	13.823	.209	66		
ผลรวม	14.966		68		

จากตารางที่ 15 พบว่า ผู้กระทำความผิดซ้ำในเรือนจำจังหวัดมหาสารคาม ที่มีระดับฐานะทางครอบครัวแตกต่างกัน มีผลต่อการกระทำความผิดซ้ำ โดยรวมไม่แตกต่างกัน

ตารางที่ 16 ผลการวิเคราะห์ความแปรปรวนของผู้กระทำความผิดซ้ำของผู้ต้องขังในเรือนจำจังหวัดมหาสารคาม ที่มีบุคคลที่ดูแลก่อนต้องโทษแตกต่างกันต่อการกระทำความผิดซ้ำ

แหล่งความแปรปรวน	SS	MS	df	F	p
ระหว่างกลุ่ม	.922	.307	3	1.423	.244
ภายในกลุ่ม	14.044	.216	65		
ผลรวม	14.966		68		

จากตารางที่ 16 พบว่า ผู้กระทำความผิดซ้ำในเรือนจำจังหวัดมหาสารคาม ที่มีบุคคลที่ดูแลก่อนต้องโทษแตกต่างกัน มีการกระทำความผิดซ้ำ โดยรวมไม่แตกต่างกัน

ตารางที่ 17 ผลการวิเคราะห์ความแปรปรวนของผู้กระทำความผิดซ้ำของผู้ต้องขังในเรือนจำจังหวัดมหาสารคาม ที่มีลักษณะสภาพแวดล้อมในชุมชนที่อยู่อาศัยระดับอายุแตกต่างกันต่อการกระทำความผิดซ้ำ

แหล่งความแปรปรวน	SS	MS	df	F	p
ระหว่างกลุ่ม	.415	.104	4	.456	.767
ภายในกลุ่ม	14.551	.227	64		
ผลรวม	14.966		68		

จากตารางที่ 17 พบว่า ผู้กระทำความผิดซ้ำในเรือนจำจังหวัดมหาสารคาม ที่มีลักษณะสภาพแวดล้อมในชุมชนที่อยู่อาศัยแตกต่างกัน มีผลต่อการกระทำความผิดซ้ำ โดยรวมไม่แตกต่างกัน

#### ตอนที่ 4 ผลการสัมภาษณ์เชิงลึก

ผู้วิจัยได้ดำเนินการเก็บข้อมูลเชิงคุณภาพ โดยการแบ่งกลุ่มเพื่อสนทนาเป็นกลุ่มของผู้กระทำความผิดซ้ำในเรือนจำ และมีการสัมภาษณ์เชิงลึกผู้กระทำความผิดซ้ำจำนวน 6 ราย เกี่ยวกับข้อมูลส่วนตัว ประวัติการประกอบอาชีพ การเลี้ยงดูของครอบครัว การกระทำความผิด การคบเพื่อน สภาพความเป็นอยู่ก่อนต้องโทษ การดำเนินชีวิต ค่านิยม วิถีชีวิต พฤติกรรมเสี่ยงต่างๆ สาเหตุแรงจูงใจการกระทำความผิด รูปแบบ เทคนิคในการกระทำความผิดซ้ำ และข้อเสนอแนะหรือแนวทางแก้ไขหลังจากพ้นโทษแล้ว ซึ่งผู้วิจัยได้เสนอผลการวิจัยเป็นราย ๆ ดังต่อไปนี้

##### รายที่ 1

ข้อมูลส่วนตัว ผู้ต้องขังเพศชาย อายุ 24 ปี มีภูมิลำเนาอยู่ในจังหวัดมหาสารคาม จบการศึกษาสูงสุดระดับ ปวส. สถานภาพโสด นับถือศาสนาพุทธ อาชีพก่อนต้องโทษ คือเรียนหนังสือและรับจ้างทั่วไปพร้อม ๆ กัน มีรายได้ก่อนต้องโทษต่อเดือน ต่ำกว่า 3,000 บาท มีภาระหนี้สินรวมทั้งสิ้น 20,000 บาท

ประวัติเกี่ยวกับการประกอบอาชีพ ผู้ต้องขังเคยประกอบอาชีพเป็นพนักงานเสิร์ฟอาหารในโรงแรมแห่งหนึ่งมานานประมาณ 1 ปี หลังจากนั้นมาเป็นผู้ช่วยก๊วกประมาณ 1 ปี โดยลักษณะงานที่ทำเป็นงานที่ต้องใช้แรงงานในการทำงาน โดยมีบ่อยครั้งที่ผู้ต้องขังมักจะขาดงาน ไม่ไปทำงาน เนื่องจากดื่มเหล้ากับเพื่อน ๆ ในตอนกลางคืนจึงส่งผลให้ไม่อยากตื่นไปทำงาน

ประวัติชีวิตครอบครัวในวัยเด็ก ในวัยเด็กผู้ต้องขังมีจำนวนสมาชิกครอบครัวจำนวน 5 คน มีพี่สาว 1 คน โดยผู้ต้องขังจะอาศัยอยู่กับบิดาและแม่เลี้ยง เนื่องจากมารดาของผู้ต้องขังเสียชีวิต แต่ก่อนที่มารดาจะเสียชีวิตความสัมพันธ์ภายในครอบครัวก็จะรักใคร่กลมเกลียวกันดี ไม่ใคร่จะขัดแย้งและหรือทะเลาะเบาะแว้งกัน โดยบิดาประกอบอาชีพขายของชำและทำนา ฐานะของครอบครัวเมื่อเปรียบเทียบกับครอบครัวอื่น มีฐานะปานกลาง หลังจากที่มารดาเสียชีวิตผู้ต้องขังจะสนิทและไว้วางใจยายมากกว่าคนอื่นๆ ในบ้าน ซึ่งเมื่อมีปัญหาเรื่องต่างๆ ก็มักจะปรึกษายาย และเนื่องจากผู้ต้องขังต้องมาเรียนหนังสือในเมืองซึ่งห่างจากบ้านประมาณ 8 กิโลเมตร จึงไม่ค่อยได้เจอบิดา และมีบางครั้งผู้ต้องขังมีปัญหาเกี่ยวกับแม่เลี้ยง เวลาที่กลับบ้านก็จะ ไปอยู่บ้านยาย และมีบ่อยครั้งที่ทำให้ผู้ต้องขังรู้สึกได้ว่าบิดาไม่ค่อยดูแลเอาใจใส่ให้ความรักแก่ตน

ลักษณะการเลี้ยงดูของครอบครัว เป็นแบบทั้งควบคุมและให้คิดตัดสินใจเอง โดยอิสรภาพ

การถูกจับกุมดำเนินคดีของสมาชิกในครอบครัว จากการสัมภาษณ์ไม่มีสมาชิกในครอบครัวของผู้ต้องขังถูกจับกุมดำเนินคดีแต่อย่างใด

การคบเพื่อนและลักษณะของกลุ่มเพื่อน ผู้ต้องขังจะใช้เวลาว่างอยู่กับเพื่อนสนิทมากกว่าครอบครัว และเพื่อนจะมีอิทธิพลกับผู้ต้องขังอย่างมาก มีบ่อยครั้งที่ผู้ต้องขังมักจะทำกิจกรรมต่างๆ ตามเพื่อน โดยไม่มีการปฏิเสธ แม้ว่าจะเป็นกิจกรรมที่ไม่ถูกต้องเหมาะสม ผู้ต้องขังคิดว่าการทำสิ่งต่างๆ ตามเพื่อนจะทำให้เพื่อนยอมรับในตัวตนเองมากขึ้น ซึ่งกลุ่มเพื่อนที่คบหาอยู่ จะยกย่องนับถือผู้ที่กระทำผิดแต่สามารถหลุดรอดจากการจับกุมของตำรวจ

สภาพความเป็นอยู่และลักษณะชุมชนที่อยู่อาศัย ผู้ต้องขังอาศัยอยู่ในห้องเช่า โดยจ่ายค่าเช่าเดือนละ 1,500 บาท โดยสภาพที่อยู่อาศัยไม่ได้มีแหล่งอบายมุขและการก่ออาชญากรรมใดๆ ชีวิตส่วนใหญ่จะอาศัยอยู่ในเมืองใหญ่ลักษณะชุมชนที่อาศัยอยู่จึงเป็นแบบต่างคนต่างอยู่ และไม่มีใครจะมีความสัมพันธ์ที่ดีต่อกัน

วิถีชีวิต แนวทางในการดำรงชีวิต และค่านิยมในการดำเนินชีวิต ในชีวิตของผู้ต้องขังไม่ต้องย้ายที่อยู่อาศัยและที่ทำกินบ่อยครั้ง แต่ต้องดำรงชีวิตแบบต่อสู้ดิ้นรน หาเช้ากินค่ำ อยู่แบบพอมีพอกิน ผู้ต้องขังมีแนวทางในการดำเนินชีวิตตามแบบแผนหรืออุดมการณ์ที่ตนเองวางไว้ ส่วนค่านิยมในการดำเนินชีวิต ผู้ต้องขังเชื่อว่าปัจจัยสำคัญที่สุดในการดำเนินชีวิต คือการมีทรัพย์สินเงินทอง เพราะทำให้เขารู้สึกได้ว่าตนเองมีคุณค่า ได้รับการยอมรับจากสังคม จึงต้องการทำทุกวิถีทางเพื่อให้ได้เงินแม้ว่าจะเป็นสิ่งที่ผิด และขณะที่ทำผิดเขาไม่ได้นึกถึงความเสียหายที่จะเกิดขึ้นกับเหยื่อหรือผู้เสียหาย

พฤติกรรมการเล่นการพนันและการเที่ยวสถานบันเทิง ผู้ต้องขังจะดื่มเหล้าทุกวัน วันละ 2 ขวด มีค่าใช้จ่ายในการดื่มแต่ละครั้งประมาณ 150 บาท โดยเริ่มดื่มตั้งแต่อายุ 20 ปี ผู้ต้องขังเคยเล่นการพนัน คือ สลากเกอร์ โดยจะเล่นนาน ๆ ครั้งเมื่อเพื่อนชวน ค่าใช้จ่ายในการเล่นแต่ละครั้งประมาณ 100 บาท โดยเริ่มเล่นตั้งแต่อายุ 15 ปี แต่ผู้ต้องขังจะไม่เที่ยวในสถานบันเทิงใดๆ

ข้อมูลเกี่ยวกับการกระทำผิด ในวัยเด็กผู้ต้องขังไม่เคยถูกศาลเยาวชนและครอบครัวกลางศาลโทหรือลงโทษแต่อย่างใด ผู้ต้องขังถูกจับกุมดำเนินคดีมาแล้วจำนวน 6 ครั้ง แต่จำนวนครั้งที่กระทำผิดทั้งที่ถูกจับกุมและไม่ถูกจับกุมจริง ๆ ประมาณ 15 ครั้ง ซึ่งแต่ละครั้งเป็นคดีเกี่ยวกับทรัพย์สินทั้งหมด โดยสาเหตุที่กระทำผิดเริ่มจากการที่เพื่อนชักชวน กลายมาเป็นด้วยความตึกะนองของตัวเองอยากโชว์เพื่อนและต้องการให้เพื่อนยอมรับว่าตัวเองเก่ง ทำยที่สุดจึงหันชีวิตเข้าสู่การเป็นอาชญากรมืออาชีพ คือการขโมยรถมอเตอร์ไซด์

รูปแบบและเทคนิควิธีการที่กระทำผิด คือ ในการกระทำผิดแต่ละครั้งส่วนใหญ่จะมีการวางแผน ไตร่ตรองไว้ก่อนอย่างรัดกุม จะทำเฉพาะในเวลากลางคืนร่วมกับพรรคพวก 2 คน โดยการตระเวนไปตามร้านอาหาร หรือสถานที่ที่คนจอร์รถักยานยนต์ไว้ซึ่งเป็นที่ปลอดภัย เมื่อ

สบโอกาสก็จะใช้กุญแจที่เตรียมไว้ประมาณ 3-4 ดอกของรถยนต์ยี่ห้อต่าง ๆ ไข เมื่อไขได้ก็จะให้คู่หูขับรถหลบหนีไปที่ห้องเช่าแล้วจะถอดป้ายทะเบียน ลอกสติ๊กเกอร์ ถอดตะแกรงออก เพื่อไม่ให้ถูกจับได้ แต่ท้ายที่สุดเจ้าของห้องเช่าก็เกิดความสงสัยเนื่องจากผู้ต้องขังนำรถที่ขโมยมาไปจอดไว้ที่ห้องเช่าถึง 7 คืน เจ้าของห้องเช่าจึงแจ้งตำรวจจับผู้ต้องขังแต่ถูกดำเนินคดีรวม 7 คดี

**ปัจจัยที่เป็นแรงผลักดันให้กระทำผิดซ้ำ** เกิดจากการต้องการให้เพื่อนยอมรับว่าตนเองเก่ง

**ลักษณะบุคลิกภาพ** จากการทดสอบด้านบุคลิกภาพโดยนักจิตวิทยาคลินิก พบว่าผู้ต้องขังมีปัญหาในเรื่องบุคลิกภาพและการปรับตัว มีความวิตกกังวลค่อนข้างสูง ไม่เป็นตัวของตัวเอง ไม่มั่นใจในตนเอง มีบุคลิกภาพที่ชอบฟังฟังผู้อื่น มีความมั่นคงทางอารมณ์รวมทั้งการควบคุมตนเองอยู่ในเกณฑ์ต่ำและไม่มีความคิดสร้างสรรค์

**แนวทางในการแก้ไข** เนื่องจากผู้ต้องขังประกอบอาชีพรับจ้างทั่วไป มีรายได้ต่ำและจะดื่มสุราทุกมีวัน ประกอบกับมีกลุ่มเพื่อนที่มีอิทธิพลต่อผู้ต้องขังอย่างมาก ก่อนพ้นโทษผู้ต้องขังควรได้รับการฝึกอาชีพที่สามารถจะนำไปประกอบอาชีพเพื่อให้มีรายได้ดีขึ้น ควรเลิกพฤติกรรมการดื่มสุรา และต้องไม่ให้กลุ่มเพื่อนมามีอิทธิพลเหนือตนเอง ส่วนปัญหาด้านบุคลิกภาพและปัญหาด้านสุขภาพจิตควรได้รับการแก้ไขโดยการบำบัดหรือให้คำปรึกษาจากนักจิตวิทยา

## รายชื่อ 2

**ข้อมูลส่วนตัว** ผู้ต้องขังเพศชาย อายุ 37 ปี มีภูมิลำเนาอยู่จังหวัดมหาสารคาม นับถือศาสนาพุทธ จบการศึกษาระดับประถมศึกษา สถานภาพสมรส อาชีพก่อนต้องโทษประกอบอาชีพรับจ้างทั่วไป รายได้ก่อนต้องโทษไม่แน่นอนประมาณเดือนละ 3,000-5,000 บาท ผู้ต้องขังต้องรับผิดชอบอุปการะเลี้ยงดูมารดาและน้องเป็นเงินเดือนละ 500 บาท ผู้ต้องขังไม่มีภาระหนี้สินใดๆ

**ประวัติเกี่ยวกับการประกอบอาชีพ** ผู้ต้องขังประกอบอาชีพเป็นช่างเชื่อมเหล็กประมาณ 5-6 ปี ก่อนต้องโทษ ลักษณะงานที่ทำเป็นงานที่ต้องใช้ทักษะความชำนาญเป็นพิเศษ ระยะเวลาหลังของการทำงานผู้ต้องขังมักจะขาดงานเดือนละ 5-6 ครั้ง สาเหตุเนื่องจากเบื่อหน่าย ขี้เกียจไม่ยอมทำงาน และเมื่อสิ่งแวดล้อมในการทำงาน

**ประวัติเกี่ยวกับชีวิตครอบครัวในวัยเด็ก** ในวัยเด็กผู้ต้องขังมีจำนวนสมาชิกครอบครัว จำนวน 10 คน มีพี่น้องทั้งหมด 8 คน ผู้ต้องขังเป็นคนพี่ 4 ผู้ต้องขังจะอาศัยอยู่กับบิดามารดาโดยบิดามารดาประกอบอาชีพทำไร่ ทำนา ฐานะของครอบครัวเมื่อเปรียบเทียบกับครอบครัวอื่น คือ อยู่ในระดับปานกลาง จากการสัมภาษณ์และผลจากการทดสอบบุคลิกภาพ พบว่า สัมพันธภาพ

ระหว่างผู้ต้องขังกับบิดามารดาเป็นไปในแนวทางที่ไม่ดี เป็นครอบครัวที่ไม่อบอุ่นทำให้ผู้ต้องขังขาดความรักความอบอุ่น

ลักษณะการเลี้ยงดูของครอบครัว เป็นแบบประชาธิปไตยให้สิทธิในการคิดตัดสินใจแสดงความคิดเห็น

การถูกจับกุมดำเนินคดีของสมาชิกในครอบครัว จากการสัมภาษณ์พบว่าไม่มีสมาชิกภายในครอบครัวของผู้ต้องขังเคยถูกจับกุมดำเนินคดีแต่อย่างใด

การคบเพื่อนและลักษณะของกลุ่มเพื่อน ผู้ต้องขังมีเพื่อนสนิทเพียง 1 คน เวลาส่วนใหญ่จึงไม่ได้คลุกคลีอยู่กับเพื่อน แต่จะใช้ชีวิตอยู่กับผู้หญิงที่คบกันเป็นช่วงๆ มากกว่า ซึ่งผู้ต้องขังจะมีผู้หญิงที่ผ่านเข้ามาในชีวิตมากมาย เช่น นักร้องที่เจอกันขณะไปเที่ยวกลางคืนในแต่ละคืน

สภาพความเป็นอยู่ และลักษณะชุมชนที่อยู่อาศัย ผู้ต้องขังอาศัยอยู่กับบิดามารดา โดยสภาพแวดล้อมที่อาศัยอยู่เป็นแหล่งที่มีการก่ออาชญากรรมสูง และมีผู้เสพผู้ค้ายาเสพติดชุกชุม ชีวิตส่วนใหญ่จะอาศัยอยู่ในเขตตัวเมือง คนในชุมชนส่วนใหญ่มีฐานะปานกลางและร่ำรวยช่วยเหลือเกื้อกูลกัน มีความสัมพันธ์ที่ดีต่อกันเช่นมีการจัดกิจกรรมต่างๆ ร่วมกันในวันสำคัญต่างๆ

พฤติกรรมการเสพยาเสพติด การเล่นการพนัน และการเที่ยวสถานเริงรมย์ ผู้ต้องขังจะเสพสิ่งเสพติด คือ เฮโรอีน ยาบ้า ฝิ่น และบุหรี่ยาเสพติดเสพทุกวัน คือ เฮโรอีนและบุหรี่มีค่าใช้จ่ายในการเสพแต่ละครั้งประมาณ 150 บาท โดยเริ่มเสพตั้งแต่อายุ 25 ปี ผู้ต้องขังเล่นการพนันนาน ๆ ครั้ง แต่จะเที่ยวในสถานเริงรมย์ทุกคืน สถานที่ที่เที่ยว คือ คาเฟ่ ผับ อับ อบ นวด และร้านอาหารที่นักร้องซึ่งขายบริการทางเพศด้วย โดยผู้ต้องขังจะใช้จ่ายเงินในการเที่ยวแต่ละคืนประมาณ 2-5 หมื่นบาท

ข้อมูลเกี่ยวกับการกระทำผิด ในวัยเด็กผู้ต้องขังไม่เคยถูกศาลเยาวชนและครอบครัวกลางศาลไทยหรือ ลงโทษแต่อย่างใด ผู้ต้องขังถูกจับกุมดำเนินคดีมาแล้ว 3 ครั้ง ครั้งแรกถูกจับคดีมียาเสพติดไว้ครอบครองเพื่อจำหน่าย แต่ผู้ต้องขังปฏิเสธว่าตนเป็นเพียงผู้เสพไม่ได้จำหน่าย ศาลตัดสินจำคุก 1 ปี ครั้งที่ 2 ถูกจับกุมคดีลักทรัพย์ ซึ่งผู้ต้องขังไปงัดมูลนิธิต่างชาติ 1 เดือนต่อมา คู่ กติถูกจับเลยชดทอคมาขังผู้ต้องขัง ศาลตัดสินจำคุก 5 ปี 10 เดือน ครั้งที่ 3 คือครั้งปัจจุบันถูกจับกุมคดีลักทรัพย์ โดยผู้ต้องขังไปงัดบ้านชาวต่างชาติ ซึ่งในเวลาต่อมาตำรวจตามจับกุมได้ ศาลตัดสินจำคุก 21 ปี 6 เดือน แต่จำนวนครั้งที่กระทำผิดทั้งที่ถูกจับกุมและไม่ถูกจับกุมจริง ๆ มากกว่าพันครั้ง โดยสาเหตุที่กระทำผิดเริ่มจากการมีปัญหาเรื่องเงินเนื่องจากรายได้น้อย เพื่อนชักชวนให้ทำผิด และด้วยความคึกคะนองจึงลงมือ และเมื่อเห็นว่ารายได้น้อยที่สุดจึงหันชีวิตเข้าสู่การเป็นอาชญากรมืออาชีพ คือ การลักทรัพย์ตามบ้านเรือน

**รูปแบบและเทคนิควิธีการที่กระทำผิด** คือในการกระทำผิดแต่ละครั้งจะมีการวางแผนไต่ร่องไว้ก่อนอย่างรัดกุม ผู้ต้องขังจะทำร่วมกับเพื่อน 1 คน โดยการจับรถยนต์หรือรถจักรยานยนต์ซึ่งจะเปลี่ยนคันไปเรื่อย ๆ ตะเวนหาบ้านที่มีฐานะดี ดูดี มีการตกแต่งอย่างดี ฝ้าม่านสะอาด เมื่อได้บ้านที่เป็นเป้าหมายแล้วก็จะทำการสำรวจพื้นที่และหาทางหนีที่ไล่ไว้ก่อนอย่างรัดกุม จากนั้นก็จะลงมือโดยจะเลือกเวลาที่ไม่มีคนอยู่ในบ้าน เช่น ช่วงเวลา 07.00-12.00 น. เพราะเป็นช่วงที่เจ้าของบ้านมักจะออกไปทำงานหรือช่วงเวลา 19.00-21.00 น. ซึ่งเป็นช่วงที่เจ้าของบ้านมักจะออกไปทานข้าวนอกบ้านกับครอบครัว แต่จะไม่เลือกช่วงเวลาย่ำเพราะเป็นช่วงเวลาที่อันตรายเนื่องจากเจ้าของบ้านอาจไปรับลูกหลานกลับมา โดยจะจอดรอไว้หน้าบ้านผู้เสียหายแล้วปีนขึ้นกำแพงกระโดดเข้าไปในบ้าน และใช้ไขควงแงะในจุดที่คิดว่าสามารถจะเข้าได้ เช่น หน้าต่าง ประตูหลังบ้าน เมื่อเข้าไปในบ้านได้ก็จะเข้าไปในห้องนอนและต้องเน้นที่ห้องนอนพ่อแม่เพราะมักจะเก็บของมีค่าไว้ โดยเลือกค้นบริเวณตู้เสื้อผ้า โต๊ะเครื่องแป้งก่อนซึ่งมักจะเจอของมีค่าบ่อยครั้ง ผู้ต้องขังจะเลือกเอาเฉพาะเงินสด ทอง และเครื่องเพชร ซึ่งผู้ต้องขังจะใช้เวลาในการปฏิบัติการทุกครั้งประมาณ 5-10 นาที ครั้งที่ได้มากที่สุดเคยได้เงินไทย 170,000 บาท เงินดอลลาร์ 990 \$ และทองอีก 40 บาท โดยเฉลี่ย 1 วันจะได้เงินประมาณ 2-3 หมื่นบาท ผู้ต้องขังเริ่มจับบ้านอย่างจริงจังเมื่อปี 2540 โดยจะทำทุกวัน ยกเว้นวันอาทิตย์เนื่องจากเป็นวันหยุดซึ่งเจ้าของบ้านจะพักผ่อนอยู่บ้าน บางวันในหนึ่งชั่วโมงสามารถจับได้เป็นสิบหลัง แต่จะไม่ทำร้ายเจ้าของบ้านเพราะต้องการแต่ทรัพย์สิน

**ปัจจัยที่เป็นแรงผลักดันให้กระทำผิดซ้ำ** เกิดจากการต้องการทรัพย์สินเงินทอง ลักษณะบุคลิกภาพ จากการทดสอบด้านบุคลิกภาพ โดยนักจิตวิทยาคลินิก พบว่าผู้ต้องขังประเมินตนเองไม่ตรงกับความเป็นจริง ภาพรวมโดยทั่วไปพบว่า ก่อนข้างพึงพิงกลุ่มอย่างมากบุคลิกภาพพื้นฐานเป็นผู้ที่ค่อนข้างเครียด จริงจังในการทำสิ่งต่างๆ ชอบเข้าร่วมมีกิจกรรมกับผู้อื่น และอยากมีส่วนร่วม แต่ในขณะที่วัยก็ช้ำอายุ และไม่ค่อยกล้า เป็นผู้ลงมือปฏิบัติมากกว่าใช้ความคิดสร้างสรรค์ ด้านอารมณ์ พบว่า ไม่ค่อยมั่นคง อารมณ์เปลี่ยนแปลงง่าย มีความวิตกกังวลค่อนข้างสูงจิตใจอ่อนไหว ส่งผลให้ปรับตัวได้ไม่ดี

**แนวทางในการแก้ไข** ปัจจัยที่ทำให้ผู้ต้องขังกระทำผิดซ้ำเนื่องจากการต้องการทรัพย์สินเงินทองเพื่อนำมาใช้จ่ายในการเสพยาเสพติดและเที่ยวสถานเริงรมย์ทุกคืนซึ่งค่าใช้จ่ายในการเที่ยวแต่ละครั้งประมาณ 2-5 หมื่นบาท ในการแก้ไขผู้ต้องขังรายนี้จึงต้องเปลี่ยนทัศนคติและค่านิยมในการดำเนินชีวิตให้ถูกต้อง และครอบครัวควรจะเข้าใจ ยอมรับ ให้กำลังใจ ให้โอกาสผู้ต้องขังในการกลับตัว ส่วนปัญหาด้านบุคลิกภาพและปัญหาด้านสุขภาพจิตควรได้รับการแก้ไขโดยการบำบัดหรือให้คำปรึกษาจากนักจิตวิทยา



### รายชื่อที่ 3

**ข้อมูลส่วนตัว** ผู้ต้องขังเพศชาย อายุ 42 ปี มีภูมิลำเนาอยู่จังหวัดมหาสารคาม จบการศึกษาสูงสุดปริญญาตรี สถาบันภาพย่ำร้าง แยกกันอยู่ นับถือศาสนาพุทธ อาชีพก่อนต้องโทษ คือ อาชีพเกษตรกรรมมีรายได้ก่อนต้องโทษต่อเดือน ต่ำกว่า 3,000 บาท มีบุตร 2 คน ซึ่งอยู่กับภรรยาที่หย่าร้างกันไป โดยผู้ต้องขังจะให้การอุปการะเลี้ยงดูบุตร โดยฝากเงินให้เป็นงวดๆ และผู้ต้องขังไม่มีภาระหนี้สินใดๆ

**ประวัติเกี่ยวกับการประกอบอาชีพ** ผู้ต้องขังจะประกอบอาชีพเกษตรกรรมมา โดยตลอดตั้งแต่เรียนจบ ซึ่งเป็นงานที่ต้องใช้ทักษะความชำนาญ ความรู้ ความสามารถพิเศษ เช่น การขยายพันธุ์พืชด้วยการตอนกิ่ง เสียบยอด เป็นต้น

**ประวัติเกี่ยวกับชีวิตครอบครัวในวัยเด็ก** ในวัยเด็กผู้ต้องขังมีจำนวนสมาชิกครอบครัวจำนวน 8 คน มีพี่น้องรวมทั้งสิ้น 6 คน ผู้ต้องขังเป็นคนพี่คนที่ 2 ผู้ต้องขังอาศัยอยู่กับบิดาและมารดา ซึ่งความสัมพันธ์ระหว่างบิดามารดามักจะทะเลาะเบาะแว้งกันบ้างเป็นบางครั้งแต่ไม่รุนแรง บิดาประกอบอาชีพทหารอากาศ มารดาประกอบอาชีพครู ฐานะของครอบครัวเมื่อเปรียบเทียบกับครอบครัวอื่น คือ อยู่ในระดับปานกลาง ผู้ต้องขังจะสนิทกับมารดามากที่สุด โดยจะไว้ใจ เมื่อมีปัญหา ก็มักจะปรึกษา แต่ก็มักจะขัดแย้งกับพี่สาวคนโตเพราะมักจะเอาของใช้ของผู้ต้องขังไปใช้โดยไม่บอกกล่าว และทุกครั้งที่ทะเลาะกัน มารดาก็จะตีผู้ต้องขังทุกครั้ง โดยไม่ตีพี่สาวจึงทำให้บ่อยครั้งที่ผู้ต้องขังรู้สึกน้อยใจ เนื่องจากมารดาต้องทำงานหนักจึงทำให้บางครั้งไม่ค่อยมีเวลาดูแลเอาใจใส่ให้ความรักแก่ผู้ต้องขัง

**ลักษณะการเลี้ยงดูของครอบครัว** เป็นแบบประชาธิปไตย คือให้สิทธิในการตัดสินใจหรือแสดงความคิดเห็น

**การถูกจับกุมดำเนินคดีของสมาชิกในครอบครัว** จากการสัมภาษณ์ พบว่าไม่มีสมาชิกภายในครอบครัวของผู้ต้องขังเคยถูกจับกุมดำเนินคดีแต่อย่างใด

**การคบเพื่อนและลักษณะของกลุ่มเพื่อน** ผู้ต้องขังมีกลุ่มเพื่อนที่กระทำผิดกฎหมาย ประมาณ 5-6 คน โดยกลุ่มเพื่อนจะมีอิทธิพลกับผู้ต้องขังอย่างมาก

**สภาพความเป็นอยู่ และลักษณะชุมชนที่อยู่อาศัย** ผู้ต้องขังอาศัยอยู่ที่บ้านซึ่งตนเองเป็นเจ้าของโดยสมบูรณ์ โดยสภาพที่อาศัยไม่ได้มีแหล่งอบายมุขและการก่ออาชญากรรมใดๆ ชีวิตส่วนใหญ่จะอาศัยอยู่ในชนบท ซึ่งคนส่วนใหญ่จะมีฐานะยากจน ลักษณะชุมชนที่อาศัยอยู่เป็นแบบถ้อยทีถ้อยอาศัยกัน และคนในชุมชนจะมีความสัมพันธ์ที่ดีต่อกัน เช่น จะมีการจัดกิจกรรมร่วมกันในวันสำคัญต่างๆ

วิถีชีวิต แนวทางการดำเนินชีวิต และค่านิยมในการดำเนินชีวิต ในชีวิตของผู้ต้องขัง ไม่ต้องย้ายที่อยู่อาศัยและที่ทำกินบ่อยครั้ง ผู้ต้องขังดำรงชีวิตแบบต้องต่อสู้ดิ้นรน แต่มีเงินเหลือเก็บ โดยมีแนวทางในการดำเนินชีวิตตามแบบแผนหรือจุดมุ่งหมายที่ตนเองวางไว้ และยังไม่พร้อมที่จะสร้างครอบครัวเนื่องจากถ้ายังทำงานแบบเดิมคือเป็นมือปืนรับจ้างก็กลัวว่าจะทำให้ครอบครัวต้องเดือดร้อน ผู้ต้องขังมองว่าสังคมมักจะยกย่องคนที่ร่ำรวยมากกว่าคนดีแต่ยากจน ในการกระทำผิดแต่ละครั้งผู้ต้องขังรู้อยู่เสมอว่าเป็นสิ่งที่ผิด และไม่ได้มีความโกรธแค้นแต่อย่างใดกับผู้เสียหาย แต่ก็ต้องทำเนื่องจากเป็นเรื่องของบุญคุณที่เจ้านายคอยดูแลมาโดยตลอด และมองว่าการกระทำผิดกฎหมายเป็นเรื่องที่เลวร้ายในสังคม ตัวผู้ต้องขังเองก็เกรงกลัวการถูกจำคุก แต่ก็กลัวที่จะกระทำผิดอีกเพราะ ได้เลือกเส้นทางเดินนี้แล้วทำให้ตอนตัวไม่ได้

#### พฤติกรรม การเสพยาเสพติด การเล่นการพนัน และการเที่ยวสถานเริงรมย์

ผู้ต้องขังจะดื่มเหล้านาน ๆ ครั้ง เมื่อมีการเข้าสังคม ค่าใช้จ่ายในการดื่มแต่ละครั้งประมาณ 3,000-4,000 บาท โดยเริ่มดื่มตั้งแต่อายุ 20 ปี ผู้ต้องขังไม่เล่นการพนัน แต่จะเที่ยวในสถานเริงรมย์ เช่น คาเฟ่ อาบ อบ นวด ร้านอาหารที่มีนักร้อง เดือนละประมาณ 1 ครั้ง โดยค่าใช้จ่ายในการเที่ยวแต่ละครั้งประมาณ 20,000 บาท โดยเริ่มเที่ยวตั้งแต่อายุ 20 -30 ปี

ข้อมูลเกี่ยวกับการกระทำผิด ในวัยเด็กผู้ต้องขังไม่เคยถูกศาลเยาวชนและครอบครัวกลางศาลาหรือลงโทษแต่อย่างใด และถูกจับกุมดำเนินคดีครั้งนี้เป็นครั้งแรก ซึ่งในข้อเท็จจริงผู้ต้องขังเคยกระทำผิดมาแล้วประมาณ 100-200 ครั้ง โดยสาเหตุที่กระทำผิดส่วนใหญ่ คือ การต้องการทรัพย์สินเงินทอง และเป็นเพราะเรื่องของบุญคุณที่เจ้านายเคยดูแล

รูปแบบและเทคนิควิธีการที่กระทำผิด ในการกระทำผิดแต่ละครั้งผู้ต้องขังจะมีการวางแผน ไตร่ตรองไว้ก่อนอย่างรัดกุม และเชื่อว่าการกระทำผิดของตนเองสามารถจะรอดพ้นจากการจับกุมของตำรวจได้ ในการกระทำผิดแต่ละครั้งจะเข้าร่วมกันพรรคพวก 2-5 คน แล้วแต่ความยากง่ายของงานพาหนะที่ใช้จะเป็นรถกระบะหรือรถเก๋งแล้วแต่ว่าลูกพี่จะจัดหาให้ ซึ่งจะเปลี่ยนคันไปเรื่อย ๆ โดยลูกพี่จะให้รายละเอียด เช่น ที่อยู่ ทะเบียนรถ สีรถ หรือรูปถ่ายของเหยื่อ ผู้ต้องขังและพรรคพวกจะตามประกบประมาณ 7 วัน เพื่อดูทางหนีทีไล่และเพื่อทราบความเป็นไปของเหยื่ออย่างละเอียดรอบคอบ เช่น สถานที่ที่ไปในแต่ละวัน ซึ่งถ้าเหยื่อมีผู้หญิงหรือเด็กอยู่ด้วยผู้ต้องขังจะไม่ลงมือ เพราะมีคติประจำใจอยู่ว่า “จะไม่ทำร้ายผู้หญิงและเด็ก” เมื่อมั่นใจแล้วก็ลงมือยิงโดยใช้อาวุธปืนขนาด .357 มม. 11 มม. และ 9 มม. เปลี่ยนกระบอกวนไปเรื่อย ๆ ซึ่งส่วนใหญ่จะใช้ 2 ขนาดแรก เพราะมีอำนาจทะลุทะลวงดีกว่าชนิดสุดท้าย แต่จะไม่ทิ้งปืน รายได้ต่อการทำงานแต่ละครั้งจะได้เงินประมาณ 90,000-1,000,000 บาท แล้วแต่ความยากง่ายของงาน โดยผู้ว่าจ้างจะให้เงินครึ่งหนึ่งก่อน และ

เมื่องานสำเร็จก็จะให้อีกครึ่งหนึ่ง ในการรับเงินแต่ละครั้งผู้ต้องขังจะไม่ไปรับเองแต่จะจ้างให้คนไปเอาให้ เช่น จ้างเด็กชายพวกมาลัย ทั้งนี้เพื่อเป็นการป้องกันการหักหลังจากผู้ว่าจ้าง

ผู้ต้องขังเคยนำเทคนิควิธีการกระทำผิดกฎหมายจากมือปืนรุ่นเก่า ๆ ไปใช้ เช่น เขี่ยลักษณะไหนต้องลงมือยังไง หรือคนไหนเหนียวยิงไม่เข้าจะต้องแก้อย่างไร และมีหลายครั้งที่ผู้ต้องขังจะเบี่ยงเบนรูปคดีเป็นการทะเลาะเบาะแว้งกันและยิงโดยไม่ได้ตั้งใจ

ปัจจัยที่เป็นแรงผลักดันให้กระทำผิดซ้ำ เกิดจากการต้องการทรัพย์สินเงินทอง และเป็นเพราะเรื่องของบุญคุณที่เจ้านายเคยดูแลช่วยเหลือมาตลอด

**ลักษณะบุคลิกภาพ** จากการทดสอบด้านบุคลิกภาพโดยนักจิตวิทยาคลินิก พบว่าผู้ต้องขังพึงพอใจในบุคลิกภาพของตนเอง ลักษณะเด่น คือ รู้สึกว่าตนเองไม่มีคุณค่าหรือความสามารถที่ทัดเทียมผู้อื่น ขณะที่ทำแบบทดสอบพบว่าอารมณ์เศร้า ขาดความมั่นใจในตนเอง ถูกชักจูงง่าย รู้สึกวิตกกังวล รู้สึกขาดที่พึ่งพิง

**แนวทางในการแก้ไข** สาเหตุที่ผู้ต้องขังกระทำผิดซ้ำ คือ การต้องการทรัพย์สินเงินทองและเป็นเพราะเรื่องของการทดแทนบุญคุณที่เจ้านายเคยดูแลช่วยเหลือ ในการแก้ไขจึงต้องเปลี่ยนทัศนคติในการดำเนินชีวิตที่ถูกต้องให้กับผู้ต้องขัง ประกอบกับต้องทำให้ผู้ต้องขังแยกแยะระหว่างการทดแทนบุญคุณ และความถูกต้องทางศีลธรรมและกฎหมายบ้านเมือง ส่วนปัญหาด้านบุคลิกภาพและปัญหาด้านสุขภาพจิตควร ได้รับการแก้ไขโดยการบำบัดหรือให้คำปรึกษาจากนักจิตวิทยา

#### รายที่ 4

**ข้อมูลส่วนตัว** ผู้ต้องขังเป็นเพศชาย อายุ 51 ปี มีภูมิลำเนาในจังหวัดมหาสารคาม นับถือศาสนาพุทธ จบการศึกษาสูงสุดระดับประถมศึกษา สถานภาพเป็นหม้าย โดยผู้ต้องขังมีภรรยามาแล้ว 3 คน ภรรยาคนแรกมีอาชีพขายก๋วยเตี๋ยว ถูกตำรวจยิงตาย โดยตำรวจใช้ภรรยาล่อให้ตนออกมา เพราะคิดว่าตนจะไปงานเผาศพมารดาและน้องชาย ภรรยาคนที่ 2 ถูกยิงตายเมื่อประมาณปี 2524-2525 โดยผู้ต้องหาอ้างว่าตำรวจเชื่อว่าผู้ต้องขังเป็นคนบงการให้ไปฆ่าภรรยาคนนี้ เนื่องจากชาวบ้านเล่าว่าภรรยาคนนี้ไปมีชู้ ส่วนภรรยาคนที่ 3 พบกันหลังพ้นโทษแต่ประสบอุบัติเหตุตาย อาชีพก่อนต้องโทษ คือ อาชีพเกษตรกรรมรายได้ก่อนต้องโทษต่อเดือนประมาณ 6,001-9,000 บาท มีบุตร 3 คน ซึ่งปัจจุบันอาศัยอยู่กับพี่สาวของผู้ต้องขัง โดยผู้ต้องขังจะให้การอุปการะเลี้ยงดูบุตร โดยการฝากเงินให้เป็นงวด ๆ ให้พี่สาวครั้งละหลายหมื่นบาท และผู้ต้องขัง ไม่มีภาระหนี้สินใด ๆ

**ประวัติเกี่ยวกับการประกอบอาชีพ** ผู้ต้องขังจะประกอบอาชีพเกษตรกรรมเลี้ยงปลา และทำไร่มะนาวโดยตลอด ซึ่งลักษณะงานเป็นการใช้แรงงานในการทำงาน

**ประวัติเกี่ยวกับชีวิตครอบครัวในวัยเด็ก** ในวัยเด็กผู้ต้องขังมีจำนวนสมาชิกครอบครัว จำนวน 7 คน มีพี่น้องรวมทั้งสิ้น 6 คน ผู้ต้องขังเป็นคนที่ 3 ผู้ต้องขังอาศัยอยู่กับบิดามารดา ซึ่งความสัมพันธ์ระหว่างบิดา มารดามักจะทะเลาะเบาะแว้งกันเป็นประจำ แต่ไม่ใช้ความรุนแรง บิดาและมารดา ประกอบอาชีพเกษตรกรรม ฐานะของครอบครัวเมื่อเปรียบเทียบกับครอบครัวอื่น คือ อยู่ในระดับปานกลาง เนื่องจากบิดา มารดาต้องทำงานหนักจึงทำให้บางครั้งไม่ค่อยมีเวลาดูแลเอาใจใส่ ให้ความรักแก่ผู้ต้องขังเมื่อผู้ต้องขังอายุประมาณ 7-8 ปี มารดาก็จะพาผู้ต้องขังไปอยู่วัด ผู้ต้องขังจึงไม่มีใครจะสนิทกับใคร ในครอบครัว ซึ่งเมื่อมีปัญหา ก็จะแก้ปัญหาด้วยตนเอง ต่อมาบิดามารดา และน้องชายก็เสียชีวิตเนื่องจากถูกลอบฆ่า

**ลักษณะการเลี้ยงดูของครอบครัว** เป็นแบบประชาธิปไตย คือให้สิทธิในการตัดสินใจหรือแสดงความคิดเห็น

**การถูกจับกุมดำเนินคดีของสมาชิกในครอบครัว** จากการสัมภาษณ์พบว่า ไม่มีสมาชิกภายในครอบครัวของผู้ต้องขังเคยถูกจับกุมดำเนินคดีแต่อย่างใด

**การคบเพื่อนและลักษณะของกลุ่มเพื่อน** ผู้ต้องขังมีกลุ่มเพื่อนที่กระทำผิดกฎหมายประมาณ 12 คน ซึ่งผู้ต้องขังเล่าว่าเพื่อนกลุ่มนี้เป็นกลุ่มที่มาช่วยผู้ต้องขังในการแก้แค้นคนที่มาฆาตกรรมและน้องชายของตน จึงมีบุญคุณกับตนอย่างมาก และผู้ต้องขังจะใช้เวลาส่วนใหญ่อยู่กับกลุ่มเพื่อนกลุ่มนี้มาโดยตลอด

**สภาพความเป็นอยู่ และลักษณะชุมชนที่อยู่อาศัย** ผู้ต้องขังอาศัยอยู่ที่บ้านของมารดา โดยสภาพแวดล้อมในชุมชนที่อาศัยอยู่เป็นแหล่งที่มีการก่ออาชญากรรมบ้างแต่ไม่บ่อย ชีวิตส่วนใหญ่จะอาศัยอยู่ในชนบท ซึ่งคนส่วนใหญ่จะฐานะยากจน ลักษณะชุมชนที่อาศัยเป็นแบบถ้อยทีถ้อยอาศัยกัน และคนในชุมชนจะมีความสัมพันธ์ที่ดีต่อกัน เช่น จะมีการจัดกิจกรรมร่วมกันในวันสำคัญต่างๆ

**วิถีชีวิต แนวทางในการดำเนินชีวิต และค่านิยมในการดำเนินชีวิต** ในชีวิตของผู้ต้องขังต้องย้ายที่อยู่อาศัยและที่ทำกินบ่อยครั้งเนื่องจากต้องหนีการจับกุมของตำรวจ ผู้ต้องขังดำรงชีวิตแบบต้องต่อสู้ดิ้นรน แต่มีเงินเหลือเก็บ โดยมีแนวทางในการดำเนินชีวิตตามแบบแผนหรืออุดมการณ์ที่ตนเองวางไว้ และต้องการจะสร้างครอบครัวให้อบอุ่นอีกครั้งเมื่อพ้นโทษออกไป เพราะมองว่าการมีครอบครัวทำให้เข้าสู่สังคมว่ามีคนคอยห่วงใยดูแลเอาใจใส่ ในการกระทำผิดแต่ละครั้ง ผู้ต้องขังรู้สึกว่าเป็นสิ่งที่ผิดแต่ต้องทำเพราะต้องการแก้แค้นให้มารดาและน้องชาย

**พฤติกรรมการเสพยาเสพติด การเล่นการพนัน และการเที่ยวสถานเริงรมย์** ผู้ต้องขังไม่เสพยาเสพติด ไม่เล่นการพนัน แต่จะเที่ยวในสถานเริงรมย์นาน ๆ ครั้ง คือ ร้านอาหารที่มีนักร้อง ค่าใช้จ่ายในการเที่ยวแต่ละครั้ง 1,000-2,000 บาท

ข้อมูลเกี่ยวกับการกระทำผิด ในวัยเด็กผู้ต้องขังไม่เคยถูกศาลเยาวชนและครอบครัวกลางศาลโทษหรือลงโทษแต่อย่างใด และถูกจับกุม 4 คดี

รูปแบบและเทคนิควิธีการที่กระทำผิด ในการกระทำผิดแต่ละครั้งผู้ต้องขังจะมีการวางแผน ไตร่ตรอง ไว้ก่อนอย่างรัดกุม ซึ่งจะทำเมื่อผู้มาว่าจ้างให้ไปเก็บคนโกง คนไม่ดี โดยผู้ต้องขังจะทำงานกับกลุ่มเพื่อน โดยการไ้รลดประกบตาม 1 คัน ซึ่งเมื่อมันใจแล้วก็จะมีทั้งที่แล้วจับรถหลบหนี

ปัจจัยที่เป็นแรงผลักดันให้กระทำผิดซ้ำ เริ่มต้นจากความแค้นที่มีคนมาฆ่าคนในครอบครัวผู้ต้องขังเสียชีวิต เริ่มจากบิดาที่ถูกญาติของผู้ต้องขังยิงเสียชีวิตเนื่องจากบิดาผู้ต้องขังไปขัดผลประโยชน์ ต่อมาญาติคนนี้ก็จ้างวานให้คนในหมู่บ้านฆ่าผู้ต้องขัง เพราะเกรงว่าผู้ต้องขังจะกลับไปแก้แค้นให้ที่เขามาฆ่าบิดาของผู้ต้องขัง ซึ่งผู้ต้องขังเคยถูกยิงหลายครั้งแต่รอดทุกครั้ง และต่อมามารดาและน้องชายของผู้ต้องขังก็ถูกยิงเสียชีวิตอีกเลยทำให้ผู้ต้องขังเกิดความโกรธแค้นและเป็นแรงผลักดันให้เห็นว่าการฆ่าคนที่ไม่ดี เขาทำได้เปรียบผู้อื่นเป็นเรื่องที่สามารถทำได้เพื่อคนไม่ดีจะไ้หมดไปจากโลกนี้

ลักษณะบุคลิกภาพ จากการทดสอบด้านบุคลิกภาพโดยนักจิตวิทยาคลินิก พบว่าผู้ต้องขังอารมณ์เศร้า แยกตัว มีบุคลิกภาพแบบต้องการพึ่งพิงผู้อื่น ไม่กล้าแสดงออกในสิ่งที่ควรแสดง ไม่มีความรู้สึกอยากแข่งขันกับใคร ไม่มีความสุขจากผลของการกระทำผิดแต่ก็ไม่ได้รู้สึกผิดทำไ้คน

แนวทางในการแก้ไข เนื่องจากปัจจัยที่เป็นแรงผลักดันให้ผู้ต้องขังกระทำผิดซ้ำคือการต้องการแก้แค้นคนที่ฆ่าบิดามารดา น้องชายผู้ต้องขัง รวมไปถึงคนที่ไม่ดี เขาชอบรักเอาเปรียบผู้อื่น ในการแก้ไขจึงต้องเข้าไปปรับความคิดผู้ต้องขังเสียใหม่ให้รู้จักแยกแยะระหว่างความรู้สึกส่วนตัวและความถูกต้องของกฎหมายบ้านเมือง และผู้ต้องขังควรจะได้รับ การดูแลในเรื่องของสุขภาพจิตเนื่องจากขณะสัมภาษณ์ พบว่า ผู้ต้องขังมีอารมณ์ซึมเศร้ามาก

#### รายชื่อ 5

ข้อมูลส่วนตัว ผู้ต้องขังเพศชาย อายุ 41ปีมีภูมิลำเนาอยู่ในภาคตะวันออกเฉียงเหนือ นับถือศาสนาพุทธจบการศึกษาสูงสุดระดับประถมศึกษา เนื่องจากขณะศึกษาอยู่ชั้นมัธยมศึกษาปีที่ 2 โดนไล่ออกจากโรงเรียนเพราะก่อเหตุทะเลาะวิวาทจนเป็นเหตุให้ฝ่ายตรงข้ามเสียชีวิต ผู้ต้องขังมีภรรยา 3 คน มีบุตรกับภรรยาคนแรกจำนวน 3 คน กับภรรยาคนที่ 2 จำนวน 1 คน และกับภรรยาคนที่ 3 จำนวน 1 คน โดยผู้ต้องขังเป็นผู้รับผิดชอบอุปการะเลี้ยงดูภรรยาและบุตรทุกคนเป็นเงินเดือนละประมาณ 250,000 บาท บาท ก่อนต้องโทษผู้ต้องขังประกอบอาชีพค้าห้และเนื้อสุกรขาย มีรายได้ต่อเดือนประมาณ 350,000 บาท ก่อน จำคุกครั้งนี้ผู้ต้องขังเป็นหนี้สินประมาณ 1.5 ล้านบาท

โดยลักษณะการกระทำผิดก็จะเป็นไปในลักษณะเดียวกันทุกครั้งแต่จะเปลี่ยนสถานที่ไปเรื่อย ๆ และเพิ่มปริมาณการขายขึ้นเรื่อย ๆ แต่ลูกค้าจะเป็นกลุ่มเดิม ๆ ซึ่งโดยเฉลี่ยแล้วกำไรจากการค้าขายแต่ละครั้งประมาณ 1 แสนบาทต่อลูกค้า 1 คน ซึ่งลูกค้าที่ส่งของแต่ละครั้งจะไม่ต่ำกว่า 10 คน เพราะฉะนั้นรายได้ต่อครั้งอย่างต่ำ คือ 1 ล้านบาท กำไรต่อเดือนไม่ต่ำกว่า 2 ล้านบาท ในแต่ละครั้งผู้ต้องขังจะฝากเงินสดเข้าธนาคาร ประมาณ 1-2 ล้านบาท ในส่วนที่เหลือก็จะซื้อทองแท่งหรือเพชรเก็บไว้ ผู้ต้องขังจะจ่ายเงินให้ลูกน้องที่ไปส่งของและเก็บเงินครั้งละ 5 หมื่นบาท ส่วนลูกน้องที่เป็นคนขับรถนำของไปเก็บที่ safe house จะได้รับเงิน 1 แสนบาทต่อการทำงาน 1 ครั้ง

ในกรณีที่ลูกค้าสั่งของแล้วไม่ยอมจ่ายเงินก็จะสั่งเก็บโดยมีลูกน้องอีกกลุ่มหนึ่งเป็นมือปืน โดยค่าจ้างในการสั่งเก็บแต่ละครั้งประมาณ 2-3 แสนบาท ผู้ต้องขังจะมีลูกน้องหลายกลุ่ม เช่น แก๊งอุ้ม แก๊งอุ้มฆ่า และจะมีลูกน้องอีกกลุ่มหนึ่งซึ่งส่วนใหญ่จะเคยเป็นทหารมาก่อนประมาณ 10 คน คอยดูแลอารักขาเรื่องความปลอดภัย

ปัจจัยที่เป็นแรงผลักดันให้กระทำผิดซ้ำ จึงน่าจะเกิดจากเงินที่เป็นเครื่องล่อใจ และสิ่งสำคัญอีกอย่างหนึ่ง คือความต้องการให้ผู้อื่นยอมรับว่าตนเองเป็นเจ้าของ เป็นนักเลงใหญ่ ต้องทำได้ทุกอย่าง เพราะฉะนั้นจึงยึดอาชีพเป็นผู้ค้ายาเสพติดอีกทางหนึ่งเพื่อคนจะได้ยอมรับ

ลักษณะบุคลิกภาพ จากการสัมภาษณ์ผู้ต้องขังมักจะแสดงตัวว่าตนเองเป็นคนสำคัญ เป็นนักเลงใหญ่ และมุ่งมั่นในความคิดของตนเอง แต่ผลจากการทดสอบด้านบุคลิกภาพโดยนักจิตวิทยาคลินิก พบว่า ผู้ต้องขังแนวโน้มของความรู้สึกลับสนในตนเอง คิดว่าตนเองไม่มีคุณค่า ไม่มั่นใจ ไม่แสดงออก หือแท้ และเศร้า

แนวทางในการแก้ไข นอกจากปัจจัยเรื่องเงินแล้วสิ่งสำคัญอีกอย่างหนึ่งที่ทำให้ผู้ต้องขังกระทำผิดซ้ำ คือ ต้องการให้ผู้อื่นยอมรับว่าตนเองเป็นเจ้าของ เป็นนักเลงใหญ่ ต้องทำได้ทุกอย่าง จึงยึดอาชีพเป็นผู้ค้ายาเสพติดอีกทางหนึ่งเพื่อคนจะได้ยอมรับ สภาพแวดล้อมของที่อยู่อาศัยของผู้ต้องขังเป็นแหล่งชุมชนแออัด มีการมั่วสุม มีการก่ออาชญากรรมสูง และมีผู้เสพยาเสพติด ผู้ต้องขังมีกลุ่มเพื่อนที่กระทำผิดกฎหมายประมาณ 100 คน ซึ่งเป็นลูกน้องในความดูแลของผู้ต้องขัง ประกอบกับผู้ต้องขังถูกเลี้ยงดูมาแบบตามใจ อยากรู้ทำอะไรก็ได้ ในรายนี้จึงง่ายต่อการหันกลับไปกระทำผิดซ้ำหากไม่ได้รับการแก้ไขและการดูแลเอาใจใส่ ว่ากล่าวตักเตือนจากครอบครัว ฉะนั้นจึงควรแก้ไขโดยการจัดกิจกรรมครอบครัวสัมพันธ์และมีการปรับเปลี่ยนทัศนคติและค่านิยมในการดำเนินชีวิตให้เป็นไปในแนวทางที่ถูกต้อง นอกจากนี้ ผู้ต้องขังรายนี้จะข้องเกี่ยวกับอบายมุขทุกอย่าง โดยใช้จ่ายเงินอย่างมากในการเที่ยวสถานเริงรมย์และการเล่นพนัน จึงควรมีการอบรมผู้ต้องขังในเรื่องศีลธรรม และการหลีกเลี่ยงจากอบายมุข

## รายชื่อที่ 6

ข้อมูลส่วนตัว ผู้ต้องขังเพศชาย อายุ 25 ปี มีภูมิลำเนาอยู่ภาคตะวันออกเฉียงเหนือ นับถือศาสนาพุทธ จบการศึกษาระดับมัธยมศึกษาตอนปลาย สถานภาพสมรส มีบุตร 1 คน โดยผู้ต้องขังมีค่าใช้จ่ายในการเลี้ยงดูบุตรเดือนละประมาณ 2 พันบาทแต่ไม่หนี้สินใด ๆ ก่อนต้องโทษ ผู้ต้องขังประกอบอาชีพรับจ้างทั่วไป มีรายได้ต่อเดือนประมาณ 8,000 บาท

ประวัติเกี่ยวกับการประกอบอาชีพ ผู้ต้องขังเคยประกอบอาชีพเป็นเชลแมน รอยนต์ เป็นระยะเวลาประมาณ 1 ปีเศษ ต่อมาก็รับตกแต่งภายในรอยนต์ เป็นระยะเวลาประมาณ 1 ปีเศษ และหันมาขายเสื้อผ้า น้ำหอมในอีกประมาณ 1 ปีเศษ และสุดท้ายก็ประกอบอาชีพปัจจุบันคือ รับจ้างทั่วไป

ประวัติเกี่ยวกับชีวิตครอบครัวในวัยเด็ก ในวัยเด็กผู้ต้องขังมีจำนวนสมาชิกครอบครัว จำนวน 5 คน มีพี่น้องรวมทั้งสิ้น 3 คน ผู้ต้องขังเป็นคนกลาง มีพี่ชาย 1 คน น้องชาย 1 คน ผู้ต้องขังอาศัยอยู่กับบิดาและมารดา แต่เนื่องจากบิดามีภรรยาหลายคนจึงหมุนเวียน ไปอยู่กับภรรยาคนอื่น ๆ โดยที่มารดาของตนเป็นภรรยาหลวง ฐานะของครอบครัวผู้ต้องขังอยู่ในระดับปานกลาง ผู้ต้องขังจะสนิทกับน้ำสาวและน้ำชายมากที่สุด โดยจะไว้ใจ เมื่อมีปัญหาที่มักจะปรึกษา ผู้ต้องขังเล่าว่า น้ำสาวเป็นผู้หญิงที่เมื่อผู้ต้องขังร้องให้แล้วจะไม่รู้สึกอวย ส่วนน้ำชายก็เป็นพระเอกในใจผู้ต้องขัง เพราะแม้ว่าน้ำชายจะเคยเถรมาก่อน แต่ปัจจุบันก็สามารถตั้งตัวได้จนคนในสังคมให้การยอมรับ ซึ่งเมื่อผู้ต้องขังทะเลาะกับบิดา น้ำทั้ง 2 คน ก็จะคอยปกป้อง ผู้ต้องขังมักจะขัดแย้งและทะเลาะกับบิดาอยู่บ่อยครั้ง และถูกตีบ้างบางครั้งเมื่อทำผิดผู้ต้องขังรู้สึกว้าบิดาไม่ค่อยให้ความรักความอบอุ่น และไม่เคยให้คำปรึกษาใดๆ แก่ตน

ลักษณะการเลี้ยงดูของครอบครัว ผู้ต้องขังถูกเลี้ยงดูมาแบบควบคุมใช้อำนาจ โดยบิดามักจะตำหนิหรือลงโทษเมื่อกระทำผิด

การถูกจับกุมดำเนินคดีของสมาชิกในครอบครัว จากการสัมภาษณ์พบว่า น้ำชายของผู้ต้องขังเคยถูกจับกุมดำเนินคดีฆ่าผู้อื่น โดยเจตนา

การคบเพื่อนและลักษณะของกลุ่มเพื่อน ผู้ต้องขังมีกลุ่มเพื่อนที่กระทำผิดกฎหมาย ประมาณ 100 คน ซึ่งส่วนใหญ่ผู้ต้องขังจะใช้เวลาอยู่กับเพื่อนมากกว่าครอบครัว โดยจะไปมั่วสุมกับเพื่อน และกลุ่มเพื่อนจะมีอิทธิพลต่อผู้ต้องขังอย่างมาก

สภาพความเป็นอยู่ และลักษณะชุมชนที่อยู่อาศัย ชีวิตผู้ต้องขังจะอาศัยอยู่ในเมือง โดยอาศัยอยู่บ้านของบิดามารดา สภาพแวดล้อมที่อยู่อาศัยไม่มีแหล่งอบายมุขใดๆ ซึ่งคนในชุมชนส่วนใหญ่จะมีฐานะปานกลาง ลักษณะชุมชนที่อาศัยอยู่เป็นแบบต่างคนต่างอยู่

วิถีชีวิต แนวทางในการดำเนินชีวิต และค่านิยมในการดำเนินชีวิต ผู้ต้องขัง  
 ดำรงชีวิตแบบเรียบง่าย ไม่ต้องต่อสู้ดิ้นรน อยู่แบบพอมีพอกิน โดยมีแนวทางในการดำเนินชีวิตตาม  
 แบบแผนหรือจุดมุ่งหมายที่ตนเองวางไว้ และมีความเห็นว่าการกระทำผิดกฎหมายเป็นเรื่องปกติ  
 ธรรมดา ซึ่งเป็นสิ่งที่ทำให้ได้เงินมาง่าย เป็นอิสระ และไม่ต้องมีเจ้านาย และเชื่อว่าถ้าไม่มีผู้เสกก็ไม่  
 ผู้ค้า

**พฤติกรรมการเสพยาเสพติด การเล่นเกมพนัน และการเที่ยวสถานเริงรมย์**  
 ผู้ต้องขังจะเสพยาบ้าทุกวันวันละ 5-6 เม็ด โดยเริ่มเสพตั้งแต่อายุ 17 ปี จนถึงปัจจุบัน ส่วนการพนัน  
 ผู้ต้องขังจะเล่นนานๆ ครั้ง เช่น ไพ่ พนันบอล สลากเกอร์ ม้าตู้ ค่าใช้จ่ายในการเล่นแต่ละครั้งประมาณ  
 1 หมื่นบาท ผู้ต้องขังจะเที่ยวในสถานเริงรมย์ทุกวันขณะที่เรียน ทุกสัปดาห์ในช่วงที่ทำงาน สถานที่  
 เที่ยว คือ ร้านอาหารไอเกะ คิสโก้เชค คาเฟ่ อาบอบนวด บาร์เบียร์ ค่าใช้จ่ายในการเที่ยวแต่ละครั้ง  
 ประมาณ 1-5 พันบาท

ข้อมูลเกี่ยวกับการกระทำผิด ขณะผู้ต้องขังอายุ 16 ปี เคยถูกจับกุมในคดีมียาเสพติด  
 ไว้ในครอบครองเพื่อเสพ ปี 2540 ถูกจับกุมครั้งที่ 2 ในคดีมียาเสพติด ไว้ในครอบครองเพื่อเสพ ศาล  
 ตัดสินรอลงอาญา ปี 2543 ถูกจับกุมครั้งที่ 3 ในคดีมียาเสพติด ไว้ในครอบครองเพื่อจำหน่ายและเสพ  
 ศาลตัดสินจำคุก 2 ปี 4 เดือน ปี 2548 ถูกจับกุมครั้งล่าสุด ในคดีมียาเสพติด ไว้ในครอบครองเพื่อ  
 จำหน่าย ศาลตัดสิน จำคุก 5 ปี ปรับ 250,000 บาท แต่ในข้อเท็จจริงผู้ต้องขังเคยกระทำผิดมาแล้ว  
 ประมาณหลายร้อยครั้งสาเหตุที่กระทำผิดเริ่มจากความคึกคะนอง และอารมณ์ชั่ววูบ เมื่อติดยาก็ต้อง  
 ขายเพื่อนำเงิน ไปซื้อยามาเสพ และกลายเป็นการขายเพื่อให้ได้เงินมาใช้จ่ายต่าง ๆ

รูปแบบและเทคนิควิธีการที่กระทำผิด ในการกระทำผิดแต่ละครั้งผู้ต้องขังจะมีการ  
 วางแผน ไตร่ตรองไว้ก่อนอย่างรัดกุม ซึ่งจะทำคนเดียวโดยการขี้อายยนต์ขึ้นไปซื้อยาบ้าที่เขา  
 บริเวณจังหวัดเชียงใหม่ ลำปาง เชียงราย โดยครั้งแรกไปพร้อมกับเพื่อนครั้งต่อมาก็ไปเพียงลำพัง แล้ว  
 นำยาบ้ามาจำหน่ายให้กับกลุ่มผู้ใช้ยาเสพติดโดยตรง และเมื่อมีผู้สั่งมากขึ้นก็จะขายส่งด้วยอีกทางหนึ่ง  
 โดยจะเลือกลูกค้าเฉพาะที่ตนไว้ใจเท่านั้น เทคนิคที่ใช้เพื่อไม่ให้ถูกจับกุมก็คือ ถ้ามีจำนวนไม่มากก็จะ  
 บรรจุนำจะโยนทิ้งใต้ตลอดเวลา ถ้าไรต์ต่อการกระทำผิด 1 ครั้งผู้ต้องขังจะได้เงินประมาณ 1-2 หมื่น  
 บาท

**ปัจจัยที่เป็นแรงผลักดันให้กระทำผิดซ้ำ** เกิดจากการต้องการทรัพย์สินเงินทอง  
 ลักษณะบุคลิกภาพ จากการทดสอบด้านบุคลิกภาพโดยนักจิตวิทยาคลินิก พบว่า  
 ผู้ต้องขังน่าจะเป็นคนที่ยึดความคิดของตนเองเป็นหลัก ไม่ค่อยรับฟังความคิดเห็นของผู้อื่น ลึก ๆ แล้ว  
 เป็นคนก้าวร้าวแต่ไม่กล้าแสดงออก ไม่มีความสุขในชีวิต มีปมค้อยมาก ประเมินคุณค่าของตนเองต่ำ  
 และไม่มีความคิดสร้างสรรค์



ตำรวจไม่สามารถจับกุมเอาความผิด จึงได้ก่อเหตุซ้ำ ๆ และเป็นวิธีเดียวหาเงิน ได้มากเพราะคิดว่า สังคมยอมรับคนที่มีเงิน

7. ปัจจัยเป็นผลกระทบให้ทำผิด ผู้กระทำความผิดมีความเชื่อว่า สังคมยอมรับและนับถือคนที่มีเงิน จึงทำให้ผู้กระทำความผิดมีความต้องการเงิน และเมื่อมีการกระทำความผิดซ้ำ ๆ แล้วได้เงินง่าย จึงเป็นเหตุให้กระทำความผิดซ้ำ

8. สถานภาพสมรส ส่วนใหญ่สถานภาพสมรส/อยู่ร่วมกัน ซึ่งสอดคล้องกับช่วงอายุที่กระทำความผิด เพราะเป็นช่วงอายุที่กำลังสร้างครอบครัว

9. อาชีพก่อนต้องโทษ ส่วนใหญ่ประกอบอาชีพรับจ้างทั่วไป รองลงมาประกอบอาชีพผิดกฎหมาย ทั้งนี้เนื่องจากส่วนใหญ่มีการศึกษาที่ไม่สูง จึงประกอบอาชีพทั่วไป ไม่ต้องใช้ทักษะฝีมืออะไรมากมาย ส่วนกลุ่มอาชญากรมือชีพคดีมือปืนรับจ้าง จะประกอบอาชีพผิดกฎหมาย เช่น เป็นคนคุมบ่อนค้าไม้เถื่อน ซึ่งอาจจะมีส่วนเอื้ออำนวยในการหวนมา กระทำความผิดซ้ำอีก

10. รายได้ก่อนต้องโทษ ผลการศึกษา พบว่า กลุ่มตัวอย่างอาชญากรที่กระทำความผิดซ้ำคดีเกี่ยวกับทรัพย์สินมีรายได้น้อย ส่วนกลุ่มตัวอย่างคดีมือปืนรับจ้างมีรายได้ค่อนข้างสูง โดยส่วนใหญ่รายได้มาจากการกระทำความผิดกฎหมาย และคดียาเสพติดส่วนใหญ่มีรายได้สูง เนื่องจากค้ายาเสพติดจะมีรายได้ดี

11. ประวัติเกี่ยวกับการประกอบอาชีพ ก่อนต้องโทษเคยประกอบอาชีพรับจ้างมากที่สุด ลักษณะงานที่ทำส่วนมากส่วนใหญ่ เป็นงานที่ต้องใช้แรงงาน กลุ่มตัวอย่างที่กระทำความผิดซ้ำคดียาเสพติด มีการ เปลี่ยนงานบ่อย เพราะต้องงานใหม่ที่มีรายได้มากกว่างานเดิม ถูกเลิกจ้างจากงานเก่า เพราะงานเก่าเป็นงานที่น่าเบื่อหน่าย หรือนายจ้างว่าคิดยาเลยให้ออกจากงาน และกลุ่มตัวอย่างที่กระทำความผิดคดียาเสพติดมักจะขาดงานบ่อย ไม่ไปทำงาน เนื่องจากรู้สึกเบื่อหน่าย ซึ่เกิดขึ้น โดยให้เหตุผลว่า เป็นผลกระทบมาจากการคิดยาเสพติด จึงทำให้ซึ่เกิดขึ้น ไม่อยากตื่นไปทำงาน

12. ประวัติครอบครัวในวัยเด็ก สมาชิกในครอบครัวในวัยเด็กมีจำนวน 5-6 คน และสมาชิกส่วนใหญ่อาศัยเป็นครอบครัวเดี่ยว ซึ่งสมาชิกในครอบครัว ประกอบด้วย บิดา-มารดาและบุตรมีฐานะปานกลางเมื่อมีปัญหาจะปรึกษา มารดามากที่สุด เพราะไว้ใจ และให้ความสนิท สนิมมากที่สุด แต่มีสัมพันธภาพทางครอบครัวไม่ค่อยดี ระหว่าง บิดา-มารดา และตนเอง โดยมักจะกล่าว น้อยใจบิดา ที่ชอบตำหนิ ไม่มีเวลาให้ครอบครัว

13. สถานภาพความเป็นอยู่ กลุ่มตัวอย่างจะอาศัยอยู่กับผู้อื่น โดยตนเองไม่ต้องจ่ายค่าเช่า เช่น อยู่บ้านเพื่อน อยู่บ้านญาติ และต้องย้ายที่อยู่ ที่อาศัย และที่ทำกิน บ่อย ๆ โดยกลุ่มตัวอย่างคดีเกี่ยวกับทรัพย์สินให้เหตุผลว่า เป็นเพราะต้องย้ายที่อยู่อาศัยเพื่อหนีคดี ใกล้เคียงที่ทำงาน หรือย้ายเพื่อทำงานตามลูกที่สั่ง หรือ เพราะค่าครองชีพสูงขึ้นจึงต้องย้ายที่อยู่อาศัย และที่ทำกินเพื่อความอยู่รอด

ของครอบครัว ส่วนคติมือปืนรับจ้าง ให้เหตุผลว่าที่ต้องย้ายที่อยู่บ่อย ๆ เพราะ เพื่อย้ายหนีคดี ย้ายเพื่อทำงานตามลูกพี่เลี้ยง เมื่อทำงานเสร็จแต่ละครั้งเสร็จต้องย้ายที่อยู่อาศัยไปเรื่อย ๆ เพื่อป้องกันการถูกเก็บหรือย้ายที่ทำงานเพื่อให้ใกล้เหยื่อ ส่วนคดียาเสพติด ให้เหตุผลว่าที่ต้องย้ายที่อยู่อาศัยบ่อยเพราะว่าเพื่อหนีคดี และย้ายไปเพราะได้ขายยาเสพติดได้มากกว่าเดิม และ กลุ่มตัวอย่างคดียาเสพติดจะอาศัยอยู่ในเมือง เพื่อสะดวกในการปล่อยยาเสพติด

14. ค่านิยมในการดำเนินชีวิต ในการดำเนินชีวิตนิยมว่า การมีทรัพย์สินเงินทองมาก เพราะทำให้รู้สึกว่าคุณค่า และได้รับการยอมรับจากสังคม และสังคมยกย่องคนรวยมากกว่าคนดี จะเห็นได้ว่าทรัพย์สินเงินทอง คือ ปัจจัยสำคัญในการดำเนินชีวิต

15. กลุ่มเพื่อน ส่วนใหญ่มีเพื่อนที่กระทำผิดกฎหมาย ผู้ต้องขังวัยหนุ่มที่กระทำผิดซ้ำส่วนใหญ่จะคบเพื่อนที่เคยกระทำความผิดมาก่อน

ตอนที่ 5 วิเคราะห์แจกแจงความถี่ของข้อคิดเห็นต่อแนวทางในการป้องกันในการดำรงชีวิตในเรือนจำและเมื่อพ้นโทษ

ผู้วิจัยได้รวบรวมข้อคิดเห็นเกี่ยวกับกิจกรรมที่ทางจำเรือนจำจังหวัดมหาสารคามจัดให้ผู้ต้องขัง การเยี่ยมผู้ต้องขัง เมื่อพ้นโทษผู้ต้องขังจะใช้ชีวิตอย่างไร และข้อเสนอแนะอื่นๆ ที่ต้องการให้เรือนจำจังหวัดมหาสารคามปรับปรุงแก้ไขและพัฒนาการทำงานให้ดีขึ้น รายละเอียดดังนี้

1. กิจกรรมที่ทางเรือนจำจังหวัดมหาสารคามจัดให้เพื่อแก้ไข พื้นฟู พฤตินิสัย ดังนี้

1.1 การฝึกอาชีพ เช่น ช่างเชื่อม ช่างแอร์ ช่างไม้ ช่างตัดผม ช่างทำสี จักสาน

ร้อยละ 45.9

1.2 เรือนจำเรือนธรรม อบรมธรรมะ จิตภาวะ ร้อยละ 19.80

1.3 การเรียนหนังสือ ร้อยละ 7.10

1.4 การออกกำลังกาย เล่นกีฬา ร้อยละ 5.20

2. กิจกรรมที่ทางเรือนจำจังหวัดมหาสารคามจัดให้เพื่อแก้ไข พื้นฟู พฤตินิสัยนั้น

ส่วนใหญ่มีความเหมาะสม ร้อยละ 82.60 ไม่เหมาะสม ร้อยละ 15.90 ไม่ตอบ ร้อยละ 1.50 ซึ่งกิจกรรมที่ผู้ต้องขังคิดว่ามีความเหมาะสม ได้แก่ การฝึกอาชีพ การสอนธรรมะ การออกกำลังกาย การให้ความบันเทิง และการให้การศึกษา และกิจกรรมที่ควรเพิ่มเติมหรือปรับปรุงให้แก่ผู้ต้องขัง ได้แก่ การให้ความสำคัญเมื่อพ้นโทษ การฝึกอาชีพที่เฉพาะ และควรมีบุคลากรที่มีความรู้ความชำนาญ และควรมีเวลาในการอบรมมาก

ปัจจุบัน ผู้ต้องขังมีญาติมาเยี่ยม ร้อยละ 78.30 ไม่มีญาติมาเยี่ยม ร้อยละ 15.90 ไม่ตอบ ร้อยละ 5.80

ผู้ที่มาเยี่ยมส่วนใหญ่เป็น บิดา มารดา ร้อยละ 36.00 เป็น ภรรยา และบุตร ร้อยละ 24.40 และอื่น ๆ เช่น ญาติ น้ำ อา เพื่อน น้อง พี่ 19.30 ไม่ตอบ ร้อยละ 20.30

จำนวน ครั้งที่ต้องการให้มาเยี่ยม ส่วนใหญ่ เดือนละ 1 ครั้ง ร้อยละ 49.30

3. เมื่อพ้นโทษ ผู้ต้องขังไม่ต้องการกลับเข้าอีก ร้อยละ 43.50 รองลงมา ไม่แน่ใจ ร้อยละ 26.10 มีโอกาสน้อยที่จะกลับเข้ามา ร้อยละ 26.10 มีอัตราเสี่ยงสูงที่จะกลับเข้ามาอีก ร้อยละ 2.90 ไม่ตอบ ร้อยละ 1.40

สรุป แนวทางแก้ไข ผู้ต้องขังมีความต้องการให้เรือนจำจังหวัดมหาสารคาม ฝึกอาชีพเมื่อพ้นโทษไปแล้วสามารถมีอาชีพอิสระทำได้ จัดให้มีกิจกรรมการออกกำลังกาย กิจกรรมนันทนาการ เพื่อผ่อนคลายความเครียด ส่วนใหญ่ผู้ต้องขังไม่ต้องการจะกลับเข้ามาเรือนจำอีก



มหาวิทยาลัยราชภัฏมหาสารคาม  
RAJABHAT MAHASARAKHAM UNIVERSITY