

บทที่ 2

เอกสารและงานวิจัยที่เกี่ยวข้อง

การศึกษาเอกสารและงานวิจัยเกี่ยวกับ ปัญหาการบริหาร โรงเรียนพระปริยัติธรรม แผนกสามัญศึกษา สังกัดสำนักงานพระพุทธศาสนาแห่งชาติ ผู้วิจัยนำเสนอเรียงตามหัวข้อต่อไปนี้

1. ความหมาย ทฤษฎี และกระบวนการบริหารสถานศึกษา
 - 1.1 ความหมายการบริหารสถานศึกษา
 - 1.2 ทฤษฎีการบริหารสถานศึกษา
 - 1.3 กระบวนการบริหารสถานศึกษา
2. หลักการบริหารสถานศึกษา
 - 2.1 การบริหารวิชาการ
 - 2.2 การบริหารงบประมาณ
 - 2.3 การบริหารงานบุคคล
 - 2.4 การบริหารทั่วไป
3. โรงเรียนพระปริยัติธรรม แผนกสามัญศึกษา
4. งานวิจัยที่เกี่ยวข้อง
 - 4.1 งานวิจัยในประเทศ
 - 4.2 งานวิจัยต่างประเทศ

1. ความหมาย ทฤษฎี และกระบวนการบริหารสถานศึกษา

1.1 ความหมายการบริหารสถานศึกษา

การบริหารสถานศึกษาเป็นงานที่ผู้บริหารสถานศึกษาได้จัดระบบและแนวปฏิบัติในการจัดการศึกษา เพื่อให้บรรลุตามวัตถุประสงค์อย่างมีประสิทธิภาพ มีนักวิชาการ ได้ให้ความหมายไว้ดังนี้

กิติมา ปรีดีดิลก (2540 : 4) ได้สรุปว่า การบริหารสถานศึกษา หมายถึง ความพยายามที่จะดำเนินงานที่เกี่ยวกับเรื่องของการศึกษา ได้แก่ หลักสูตร ครู นักเรียน วัสดุ อุปกรณ์ ตำราเรียน และอาคารสถานที่ให้เป็นไปอย่างมีประสิทธิภาพ

กระทรวงศึกษาธิการ (2542 : 10) ได้ให้ความหมายของการบริหารสถานศึกษา

ว่าเป็นการดำเนินงานตามขอบข่ายงานครบทั้งการบริหารงานทั่วไป งานธุรการ งานวิชาการ งานปกครองนักเรียน งานบริการ งานสถานศึกษากับชุมชน และงานอาคารสถานที่

อำนาจ ถาวร (2542 : 1) กล่าวว่า การบริหารสถานศึกษา หมายถึง การจัดกิจกรรมที่กลุ่มบุคคลร่วมมือกันดำเนินการให้การศึกษาแก่สมาชิกของสังคม เพื่อให้บรรลุตามเป้าหมายที่กำหนดไว้ โดยใช้กระบวนการและทรัพยากรที่เหมาะสม

ธีระ ภัคดี (2544 : 7) กล่าวว่าการบริหารสถานศึกษา หมายถึง การวางแผนดำเนินงานด้านการศึกษาให้กับนักเรียนซึ่งมีกระบวนการเกี่ยวข้องกับครู หลักสูตร แบบเรียน อุปกรณ์การสอน และการวัดผล เพื่อนำไปสู่ความสำเร็จตามที่ตั้งจุดมุ่งหมายไว้

สงวน สุทธิเลิศอรุณ (2544 : 99) ให้ความหมายการบริหารสถานศึกษาว่า หมายถึง การใช้คน เงิน วัสดุ อุปกรณ์ และการจัดการเพื่อให้เด็กและเยาวชนได้รับการศึกษาตามความมุ่งหมายของหลักสูตร การบริหารสถานศึกษาส่วนใหญ่จะเป็นรูปแบบการบริหารราชการ โดยรูปแบบของสถานศึกษารัฐบาลจัดว่าเป็นองค์การประเภทสาธารณะ ขณะเดียวกันก็เป็นองค์การประเภทบริการ ผู้บริหารเป็นเพียงผู้ดูแลให้ทุกฝ่ายทำงานให้ดีที่สุด เพื่อให้บรรลุปรัชญาและวัตถุประสงค์ของสถานศึกษาที่สอดคล้องกับนโยบายของสถานศึกษา

เฮอร์ลิส (Harris. 1989 : 19) ได้ให้ความหมายการบริหารสถานศึกษาว่าเป็นกระบวนการในการสร้างบูรณาการแห่งความสามารถของบุคคล และการนำประโยชน์จากวัสดุ อุปกรณ์ต่าง ๆ มาใช้อย่างเหมาะสมเพื่อช่วยให้มีการพัฒนาคุณภาพของมนุษย์อย่างมีประสิทธิภาพ ซึ่งมีใช้เพียงแต่มุ่งพัฒนาอนุชนของชาติเท่านั้น แต่ยังมีมุ่งให้การพัฒนาบุคลากรต่าง ๆ ของสถานศึกษาอีกด้วย

ภู็ด (Good. 1993 : 54) ได้กล่าวถึงความหมายการบริหารสถานศึกษาไว้ 2 ประการ คือ ประการที่หนึ่ง หมายถึง การอำนวยการ การควบคุม และการดำเนินการเกี่ยวกับภาระหน้าที่ทั้งหมดของสถานศึกษา โดยจะต้องคำนึงถึงผลสุดท้ายของการศึกษาเป็นหลักสำคัญ และประการที่สอง หมายถึง การควบคุมและการจัดการด้านต่าง ๆ ภายในสถานศึกษาซึ่งเกี่ยวกับการจัดการเรียนการสอน เช่น เรื่องเกี่ยวกับครู นักเรียน แผนการสอน หลักสูตร กิจกรรม วิธีสอน สื่อการเรียนการสอน และการแนะแนว

เกรจจ์ (Gregg. 1997 : 32) ได้ให้ความหมายของการบริหารสถานศึกษาไว้ว่า เป็นการปฏิบัติงานและเป็นหน้าที่ที่ต้องกระทำเพื่ออำนวยความสะดวกต่าง ๆ ให้กับงานสอนนักเรียนที่เข้ามารับการศึกษาในสถาบันการศึกษา

จากความหมายการบริหารสถานศึกษาสรุปได้ว่า การบริหารสถานศึกษา หมายถึง กระบวนการที่ใช้ศาสตร์และศิลป์ในการจัดการศึกษาของกลุ่มบุคคลที่เกี่ยวข้องกับการจัดการศึกษา

ที่บรรลุตามจุดมุ่งหมายของหลักสูตร เพื่อพัฒนาผู้เรียนให้เจริญเติบโตทั้งทางด้านร่างกาย อารมณ์ สังคม สติปัญญา และเป็นสมาชิกที่ดีในสังคมต่อไป

1.2 ทฤษฎีการบริหารสถานศึกษา

ทฤษฎีการบริหารสถานศึกษาเป็นแนวคิดในการพัฒนาคุณภาพงานของสถานศึกษา หรือแนวปฏิบัติที่เหมาะสมสู่เป้าหมายการศึกษา ตรงตามเกณฑ์หรือตัวบ่งชี้ที่กำหนดไว้ ทั้งนี้ นักวิชาการ ได้กล่าวถึงทฤษฎีการบริหารสถานศึกษาที่เหมาะสมไว้ ดังนี้

1.2.1 การบริหารจัดการโดยใช้โรงเรียนเป็นฐาน

การบริหารจัดการที่ใช้โรงเรียนเป็นฐาน (School Based Management : SBM) มีหลักการสำคัญและกรอบแนวคิด ดังนี้ (กรมวิชาการ. 2545 : 9-10)

1. หลักการกระจายอำนาจ (Decentralization) เป็นการกระจายอำนาจ การจัดการศึกษาจากส่วนกลางไปยังสถานศึกษา ให้สามารถตัดสินใจดำเนินการได้สอดคล้องกับ แนวทางพัฒนาผู้เรียนให้มีคุณภาพสูงสุด

2. หลักการใช้สถานศึกษาเป็นศูนย์กลาง (School Center) สถานศึกษา จะเป็นหน่วยงานบริหาร ไม่ใช่ผู้ถูกบริหาร สถานศึกษาจะเป็นหน่วยสำคัญในการเปลี่ยนแปลงและพัฒนาศักยภาพของเด็ก สามารถกำหนดจุดมุ่งหมาย เป้าหมาย ทิศทางการวางแผนจัดการศึกษาของตนเอง ที่สอดคล้องกันทั้งในระดับส่วนกลาง เขตพื้นที่การศึกษา ท้องถิ่น และชุมชน

3. หลักการมีส่วนร่วม (Collaboration Participation) ผู้ที่มีส่วนเกี่ยวข้อง ทุกฝ่ายได้มีส่วนร่วมและให้ความร่วมมือในการบริหาร การตัดสินใจและการจัดการศึกษา ทำให้ เกิดความตระหนักและความรู้สึกเป็นเจ้าของ

4. หลักการพึ่งตนเอง (Self Management) เน้นให้สถานศึกษามีระบบบริหาร ตนเอง มีอำนาจหน้าที่และรับผิดชอบการดำเนินงานตามความพร้อมและสถานการณ์ของสถานศึกษา ผู้มีส่วนเกี่ยวข้องมองเห็นจุดหมาย เป้าหมายของสถานศึกษาตรงกัน สามารถบูรณาการสถานการณ์ ของท้องถิ่นกับสถานศึกษา มาส่งเสริมการเรียนรู้ของผู้เรียนได้ด้วยความภาคภูมิใจ

5. หลักการประสานงาน (Co-ordination) สามารถประสานงานกันได้ ทุกระดับทั้งแนวตั้งและแนวนอน เป็นกิจกรรมที่ต้องเน้นและเข้มแข็ง ทั้งสร้างความเข้าใจระหว่าง บุคลากรในสถานศึกษา และบุคคลภายนอก รวมทั้งการประสานงาน แสวงหาความร่วมมือ ความช่วยเหลือ ทั้งทรัพยากรและเทคนิควิธีการใหม่ ๆ

6. หลักความต่อเนื่องและหลากหลาย (Continuity and Diversity)

การบริหารจำเป็นต้องมีความต่อเนื่องใช้เวลารวมทั้งการใช้เทคนิคการบริหาร จะต้องมีความหลากหลายและสอดคล้องกัน มุ่งไปสู่เป้าหมายเดียวกัน สามารถปรับใช้การบริหารเพื่อนำไปสู่ผลสัมฤทธิ์ได้

7. หลักการพัฒนาตนเอง (Self-improvement) สถานศึกษาจะต้องพัฒนาไปสู่องค์กรการเรียนรู้ พัฒนาตนเองอยู่เสมอเพื่อให้เกิดการพัฒนา ทั้งการพัฒนาองค์กร พัฒนาวิชาชีพ พัฒนาบุคคลและพัฒนาทีมงาน โดยนำองค์ประกอบเหล่านี้มาวิเคราะห์สังเคราะห์ เป็นวิสัยทัศน์และแผนกลยุทธ์สำหรับสถานศึกษานั้น ๆ

8. หลักการตรวจสอบและถ่วงดุล (Check Balance) ส่วนกลางและเขตพื้นที่การศึกษาจะกำหนดนโยบายและควบคุมมาตรฐาน และจะมีองค์กรตรวจสอบคุณภาพ ทั้งนี้จะเป็นการประกันคุณภาพการศึกษาให้เกิดประสิทธิภาพสูงสุด

ทั้งนี้หลักการบริหารงานโดยใช้โรงเรียนเป็นฐาน จะต้องคำนึงถึงหลักกรรมรัฐ หรือธรรมมาภิบาลทั้ง 6 ประการ มาประกอบการบริหารด้วย คือ หลักนิติธรรม หลักคุณธรรม หลักความรับผิดชอบ หลักความโปร่งใส หลักการมีส่วนร่วม และหลักความคุ้มค่า โดยจะต้องมีอำนาจในการตัดสินใจเกี่ยวกับการพัฒนาครูในสถานศึกษาในด้านความรู้ ความสามารถและการจัดทรัพยากรในสถานศึกษา

1.2.2 ระบบการประกันคุณภาพ

การประกันคุณภาพ หมายถึง การให้ความมั่นใจว่ามีคุณภาพในการให้บริการ (เรื่องวิทย์ เกษสุวรรณ. 2547 : 200)

การประกันคุณภาพ หมายถึง การประกันคุณภาพในสินค้าที่ทำให้ลูกค้าสามารถซื้อสินค้าได้ด้วยความมั่นใจ และใช้สินค้าไปในเวลาชยาวนานด้วยความมั่นใจและพึงพอใจ (Ishikawa. 1995 : 75)

การประกันคุณภาพ หมายถึง กิจกรรมหรือการปฏิบัติทั้งหมดที่เป็นระบบและมีการวางแผนล่วงหน้าอันเป็นสิ่งจำเป็นที่จะสร้างความมั่นใจในระดับหนึ่งได้ว่าสินค้า หรือบริการหนึ่ง ๆ จะมีคุณภาพตามข้อกำหนดที่วางไว้ (สำนักงานคณะกรรมการการประถมศึกษาแห่งชาติ. 2545 : 12)

กระบวนการประกันคุณภาพ (Quality Assurance : QA) ที่กระทรวง-ศึกษาธิการนำมาใช้ในการประกันคุณภาพการศึกษา ประกอบด้วย การดำเนินงาน 3 ประการ คือ (สำนักงานคณะกรรมการการประถมศึกษาแห่งชาติ. 2545 : 13-14)

1. การควบคุมคุณภาพการศึกษา ประกอบด้วย

1.1 การกำหนดมาตรฐานด้านผลผลิต ปัจจัย และกระบวนการ

- 1.2 การจัดทำแผนพัฒนาคุณภาพการศึกษาของสถานศึกษา
- 1.3 การดำเนินการพัฒนาคุณภาพการศึกษาตามแผนที่กำหนดไว้
2. การตรวจสอบและแทรกแซงคุณภาพการศึกษา ประกอบด้วย
 - การประเมินผลการปฏิบัติงานตามแผนที่กำหนดไว้
 - 2.1 การจัดทำรายงานของสถานศึกษาต่อประชาชนและหน่วยงานที่เกี่ยวข้อง
 - 2.2 การนิเทศติดตามและช่วยเหลือจากหน่วยงานที่เกี่ยวข้อง
 - 2.3 กำหนดมาตรการในการปรับปรุงคุณภาพสถานศึกษาที่คุณภาพไม่ถึงเกณฑ์
3. การประเมินคุณภาพ ประกอบด้วย
 - 3.1 การทบทวนคุณภาพการศึกษาของสถานศึกษา
 - 3.2 การประเมินเพื่อรับรองมาตรฐานการศึกษา
 - 3.3 การประเมินผลการพัฒนาคุณภาพการศึกษาในภาพรวม

1.2.3 หลักธรรมาภิบาล

การบริหารตามหลักธรรมาภิบาล (Good Governance) มีหลักปฏิบัติที่ช่วยประกันว่าผู้บริหารได้ดำเนินการบริหารด้วยความรับผิดชอบ และนำไปสู่เป้าหมายความสำเร็จขององค์กรอย่างแท้จริง เป้าหมายดังกล่าวรวมไปถึงความรับผิดชอบ การเปิดเผย โปร่งใส การมีส่วนร่วม ประกอบด้วยหลักการ 6 ประการ ซึ่งได้ใช้โดยหน่วยงานภาครัฐ ภาคเอกชน และภาคประชาชน ได้แก่ (สำนักงานปฏิรูปการศึกษา, 2545 : 14-16)

1. หลักนิติธรรม ได้แก่ การตรากฎหมาย กฎ ข้อบังคับต่าง ๆ ให้ทันสมัย เป็นธรรม เป็นยอมรับของสังคม และสังคมพร้อมยินยอมพร้อมใจปฏิบัติตามกฎหมาย กฎ ข้อบังคับเหล่านั้น โดยถือว่าการปกครองภายใต้กฎหมายมิใช่ตามอำเภอใจหรืออำนาจของบุคคล
2. หลักคุณธรรม ได้แก่ การยึดมั่นในความถูกต้องดีงาม โดยตรงกล้าให้เจ้าหน้าที่ของรัฐยึดหลักในการปฏิบัติหน้าที่ให้เป็นตัวอย่างแก่สังคม และส่งเสริมสนับสนุนให้ประชาชนพัฒนาตนเองไปพร้อมกัน เพื่อให้คนไทยมีความซื่อสัตย์ จริงใจ ขยัน อดทน มีระเบียบวินัย ประกอบอาชีพสุจริตจนเป็นนิสัยประจำชาติ
3. หลักความโปร่งใส ได้แก่ การสร้างความไว้วางใจซึ่งกันและกันของคนในชาติ โดยปรับปรุงกลไกการทำงานขององค์กรทุกวงการให้มีความโปร่งใส มีการเปิดเผยข้อมูลข่าวสารที่เป็นประโยชน์อย่างตรงไปตรงมาด้วยภาษาที่เข้าใจง่าย ประชาชนเข้าถึงข้อมูลข่าวสารได้

สะดวก และมีกระบวนการให้ประชาชนตรวจสอบความถูกต้องชัดเจนได้

4. หลักความมีส่วนร่วม ได้แก่ การเปิดโอกาสให้ประชาชนมีส่วนร่วมรับรู้ และเสนอความเห็นในการตัดสินใจปัญหาสำคัญของประเทศ ไม่ว่าจะด้วยการแจ้งความเห็น การได้สวนสาธารณะ การประชาพิจารณ์ การแสดงประชามติหรืออื่น ๆ

5. หลักความรับผิดชอบ ได้แก่ การตระหนักในสิทธิหน้าที่ ความสำนึกในความรับผิดชอบต่อสังคม การใส่ใจปัญหาสาธารณะของบ้านเมือง และการกระตือรือร้นในการแก้ปัญหา ตลอดจนการเคารพความคิดเห็นที่แตกต่าง และกล้ายอมรับผลงานการกระทำของตน

6. หลักความคุ้มค่า ได้แก่ การบริหารจัดการและใช้ทรัพยากรที่มีจำกัดเพื่อประโยชน์สูงสุดแก่ส่วนรวม โดยแรงจูงใจให้คนไทยมีความประหยัด ใช้จ่ายอย่างคุ้มค่า สร้างสรรค์สินค้าและบริการที่มีคุณภาพสามารถแข่งขันได้ในเวทีโลก และรักษาพัฒนาทรัพยากรธรรมชาติให้สมบูรณ์ยั่งยืนนาน

1.2.4 การพัฒนาคุณภาพทั้งระบบ

การพัฒนาคุณภาพทั้งระบบ (Total Quality Management : TQM) เกิดขึ้นตามแนวคิดของกระทรวงศึกษาธิการ ที่มีจุดมุ่งหมายเพื่อให้มีการพัฒนาสถานศึกษาเกิดขึ้นทุกส่วน โดยทุกฝ่ายในสถานศึกษาร่วมกันสร้างวิสัยทัศน์ในการพัฒนา และทุกฝ่ายต้องได้รับการพัฒนาทั้งในส่วนของนักเรียน ครู และผู้บริหาร โดยมีรายละเอียด ดังนี้ (กรมวิชาการ, 2545 : 13-14)

1. ทุกฝ่ายในสถานศึกษาร่วมกันสร้างวิสัยทัศน์ในการพัฒนาสถานศึกษาร่วมกันตามแนวทางการวิเคราะห์ศักยภาพและอุปสรรคของคุณภาพการศึกษาของสถานศึกษา แล้วนำมาสร้างพันธกิจและเป้าหมายการพัฒนาอย่างเป็นระบบ พร้อมทั้งกำหนดมาเป็นแผนกลยุทธ์หรือธรรมนูญของสถานศึกษาก็ได้

2. การพัฒนาสถานศึกษาจะต้องดำเนินการพัฒนาทั้งในส่วนของฝ่ายบริหารหรือการบริหารจัดการสถานศึกษา ครูผู้สอนหรือการจัดการเรียนการสอน และผู้เรียนหรือผลผลิต

3. ทุกส่วนที่มีส่วนได้ส่วนเสียในสถานศึกษาจะต้องมีส่วนร่วมในการพัฒนาสถานศึกษาทุกขั้นตอน และการกระจายความรับผิดชอบแต่ละกิจกรรมในรูปของทีมงาน

4. ทุกระบบงานย่อยทุกระบบหรือทุกทีมงานต้องมุ่งสู่เป้าหมายร่วมกัน

5. ทุกกิจกรรมในสถานศึกษาจะต้องนำไปสู่วิสัยทัศน์หรือเกณฑ์พัฒนาในการพัฒนาคุณภาพสถานศึกษา

6. สถานศึกษาต้องมีการประเมินตนเองเป็นระยะ เพื่อนำผลการประเมินมาปรับปรุงแก้ไขปัญหาที่เกิดขึ้นแต่ละขั้นตอนในแต่ละกิจกรรม

7. สถานศึกษาเป็นองค์การเรียนรู้ โดยผู้มีส่วนได้ส่วนเสียกับสถานศึกษาต้องมีการเรียนรู้ และร่วมกันแลกเปลี่ยนประสบการณ์ในการพัฒนาคุณภาพของสถานศึกษา

ทั้งนี้รูปแบบการพัฒนาทั้งระบบ โดยแต่ละสถานศึกษาสามารถเลือกใช้ได้ตามความเหมาะสมกับสภาพของสถานศึกษาและท้องถิ่น โดยการนำรูปแบบ CLIP มาเป็นจุดเน้น เพื่อให้สถานศึกษาก้าวไปสู่การพัฒนาทั้งระบบ โดยมีองค์ประกอบย่อย ดังนี้

1. การพัฒนาอย่างต่อเนื่อง (Continuous Improvement - C) หมายถึง การพัฒนาการดำเนินในทุกกิจกรรมของสถานศึกษาอย่างต่อเนื่อง และครบทั้งการพัฒนา ด้านผู้บริหาร ด้านครู และด้านผู้เรียน

2. การเรียนรู้ (Learning - L) หมายถึง การที่นักเรียน ครู ผู้บริหาร ผู้ปกครอง และคณะกรรมการสถานศึกษาได้ร่วมเรียนรู้และแลกเปลี่ยนแนวทางการพัฒนาหรือเทคนิคใหม่ ๆ เพื่อมาแก้ไขหรือพัฒนาคุณภาพการศึกษาให้เกิดประสิทธิภาพสูงสุด

3. การบูรณาการ (Integration - I) หมายถึง การกระทำให้สมบูรณ์หรือการทำให้หน่วยย่อย ๆ ทั้งหมดที่สัมพันธ์ และมีการช่วยเหลือซึ่งกันและกันทั้งในรูปโครงสร้างใหญ่หรือแต่ละฝ่ายงาน และในระดับทีมงานที่เป็นแกนนำพัฒนากิจกรรมที่สถานศึกษามอบหมาย รวมทั้งมีการบูรณาการภารกิจ กิจกรรม ความรับผิดชอบ ทรัพยากร บุคลากร และเทคโนโลยีการทำงาน เพื่อให้บรรลุเป้าหมายของสถานศึกษาที่กำหนดไว้

4. การมีส่วนร่วม (Participation - P) หมายถึง การมีส่วนร่วมในทุกกิจกรรมของทุกฝ่ายที่มีส่วนได้เสีย และร่วมประเมินตรวจสอบผลการพัฒนาคุณภาพการศึกษาที่ดำเนินการ

ดังนั้นการพัฒนาคุณภาพทั้งระบบเกิดขึ้นตามแนวคิดของกระทรวงศึกษาธิการ ที่มีจุดมุ่งหมายเพื่อให้มีการพัฒนาสถานศึกษาเกิดขึ้นทุกส่วน โดยทุกฝ่ายในสถานศึกษาร่วมกันสร้างวิสัยทัศน์ในการพัฒนา และทุกฝ่ายต้องได้รับการพัฒนาทั้งในส่วนของนักเรียน ครู และผู้บริหาร ด้วยองค์ประกอบที่สำคัญ คือ การพัฒนาอย่างต่อเนื่อง การเรียนรู้ การบูรณาการ และการมีส่วนร่วมในกิจกรรมการพัฒนาคุณภาพของสถานศึกษา

1.2.5 การบริหารเชิงระบบในโรงเรียน

การบริหารเชิงระบบในโรงเรียน (System Approach) เป็นการวิเคราะห์และพัฒนาระบบหลักของโรงเรียนซึ่งเป็นระบบใหญ่และจะมีระบบอื่นที่เป็นระบบสนับสนุนซ้อนอยู่ ระบบเหล่านี้เป็นกระบวนการทำงานในโรงเรียนตามมาตรฐาน ตัวบ่งชี้ด้านปัจจัยและกระบวนการที่จำเป็นต้องมีการประกันคุณภาพการทำงาน ประกอบด้วย

1. ระบบหลัก (Core System) คือ ระบบการเรียนรู้ ระบบดูแลช่วยเหลือนักเรียน และระบบกิจกรรมนักเรียน

2. ระบบสนับสนุน (Support System) คือ ระบบการนำองค์กร ระบบยุทธศาสตร์ ระบบการดูแลนักเรียน ระบบคุณธรรมจริยธรรมในวิชาชีพ ระบบการพัฒนาบุคลากร ระบบชุมชนสัมพันธ์ และระบบสารสนเทศ

สรุปได้ว่า ทฤษฎีการบริหารสถานศึกษา เป็นแนวคิดสำคัญเพื่อนำไปเป็นแนวทางกำหนดยุทธศาสตร์การบริหารจัดการศึกษา จะต้องจัดการศึกษาที่มีคุณภาพ เป็นเชิงบูรณาการด้านเครื่องมือ เทคนิควิธีการพัฒนาองค์กรเพื่อมุ่งผลสัมฤทธิ์ ผู้เกี่ยวข้องทุกฝ่ายจะต้องวิเคราะห์สถานภาพขององค์กร กำหนดมุมมองให้ครอบคลุมภารกิจทุกด้าน ต้องสามารถกำหนดตัวชี้วัดความสำเร็จที่เป็นรูปธรรม บริหารจัดการโดยใช้โรงเรียนเป็นฐานให้โรงเรียนสามารถพึ่งตนเองได้ ใช้กระบวนการประกันคุณภาพ ซึ่งประกอบด้วย การควบคุมคุณภาพการศึกษา การตรวจสอบและแทรกแซงคุณภาพการศึกษา การประเมินคุณภาพ รวมทั้งการนำหลักการสำคัญของระบบการเสริมพลังอำนาจการทำงานมี 2 ประการ คือ ทำให้บุคลากรมีความรู้และ ได้แสดงออกซึ่งทักษะ และประสบการณ์ มาใช้ในการพัฒนาองค์กร ตลอดทั้งการนำแนวคิดการพัฒนาโรงเรียนเชิงระบบเพื่อให้โรงเรียนใช้ขีดความสามารถที่มีอยู่เป็นปัจจัยนำเข้าสู่กระบวนการบริหารจัดการ ได้อย่างมีคุณภาพ

1.3 กระบวนการบริหารสถานศึกษา

1.3.1 ความหมายของกระบวนการบริหาร

ธงชัย สันติวงษ์ (2540 : 94) ให้ความหมายว่า กระบวนการบริหาร หมายถึง การปฏิบัติหน้าที่ของผู้บริหาร โรงเรียนด้วยวิธีกระทำเป็นขั้นตอนต่อเนื่องหมุนเวียนไปอย่างเป็นระบบโดยไม่ขาดตอนจากกัน

สงวน สุทธิเลิศอรุณ (2544 : 36) ได้กล่าวถึง กระบวนการบริหารไว้ว่า เป็นกระบวนการการบริหารเป็นเรื่องสำคัญ โดยเฉพาะการบริหารการศึกษานั้น เพราะการจัดการธุรกิจทางการศึกษานั้นจะต้องใช้ปัจจัยต่าง ๆ เป็นจำนวนมาก ทั้งกำลังคน ได้แก่ ครู และนักเรียน

เงินและวัสดุอุปกรณ์ต่าง ๆ การจัดการที่ดีหรือผู้บริหารรู้จักใช้วิธีกระบวนการบริหารและเทคนิคในการจัดการที่ดี ก็จะเป็นการประหยัดทั้งบุคคล เงิน วัสดุ อุปกรณ์ต่าง ๆ และเวลาได้ดีด้วย

1.3.2 ขั้นตอนของกระบวนการบริหาร

ขั้นตอนการปฏิบัติในกระบวนการบริหาร ซึ่งเป็นวิธีการจัดการที่มีหลักเกณฑ์ตามวิธีการทางวิทยาศาสตร์ (Scientific Management) กระบวนการบริหารจะกำหนดขอบเขตและทำหน้าที่ตามขั้นตอนต่าง ๆ ไว้อย่างชัดเจน ซึ่งนักวิชาการได้ให้แนวคิดเกี่ยวกับขั้นตอนในกระบวนการบริหารไว้ดังนี้

สำนักงานคณะกรรมการการศึกษาแห่งชาติ (2542 : 3-8) กล่าวถึงกระบวนการบริหารสถานศึกษาประกอบด้วย 4 ขั้นตอน เรียงตามลำดับ คือ

1. การศึกษาสภาพปัจจุบัน ปัญหา และความต้องการ เป็นการศึกษาข้อมูลเบื้องต้นเพื่อให้เห็นความสัมพันธ์ระหว่างความต้องการพัฒนาหรือเป้าหมายในการปฏิบัติงานของโรงเรียน ที่เป็นข้อมูลสำคัญยิ่งในการวางแผนบริหารโรงเรียน จำแนกได้ดังนี้

1.1 สภาพปัจจุบัน หมายถึง สภาพที่เป็นจริง กำลังเป็นอยู่หรือดำเนินการในขณะนั้น

1.2 ปัญหา หมายถึง ผลที่ปรากฏที่ไม่เป็นตามที่คาดหวังหรือตามต้องการ

1.3 ความต้องการ หมายถึง ระดับความคาดหวังหรือจุดสุดท้ายของงานที่แสดงระดับของผลสัมฤทธิ์ที่พึงประสงค์

2. การวางแผน หมายถึง การคิด หรือกำหนดทางเลือกในการดำเนินการหรือการแก้ปัญหาไว้ล่วงหน้า เพื่อให้สามารถใช้ทรัพยากรที่มีอยู่จำกัด อย่างประหยัด และให้ได้ประโยชน์สูงสุด การวางแผนเป็นขั้นตอนหนึ่งของกระบวนการบริหารโรงเรียน ซึ่งต่อจากขั้นตอนการศึกษาสภาพปัจจุบัน ปัญหาและความต้องการ การวางแผนเป็นการคิดไว้ล่วงหน้าว่าจะทำอะไร จะทำอะไรเมื่อไรและให้ใครทำ

3. การดำเนินการตามแผนงาน เป็นขั้นตอนสำคัญของกระบวนการบริหาร หากไม่มีการปฏิบัติตามขั้นตอนนี้ แผนที่วางไว้ก็จะเสียเปล่า การดำเนินการตามแผนการควบคุม กำกับติดตามและนิเทศงานอย่างเป็นระบบและสม่ำเสมอเพื่อการพัฒนาที่มีประสิทธิภาพสูงสุด

4. การประเมินผลเป็นขั้นตอนสุดท้ายของกระบวนการบริหารโรงเรียน จะต้องกระทำอย่างต่อเนื่อง ผลการประเมินจะเป็นประโยชน์อย่างยิ่งในการปรับปรุงแก้ไขจุดอ่อนของการบริหารงาน และเป็นข้อมูลสำคัญในการวางแผนต่อไป

อุทัย บุญประเสริฐ (2543 : 56-57) ได้เสนอแนวความคิดเกี่ยวกับขั้นตอนในการกระบวนการบริหารการศึกษา ประกอบด้วย

1. การวางแผน (Planning) หมายถึง การกำหนดแผนงานและโครงการที่จะทำในอนาคตตามเป้าหมายของหน่วยงาน
2. การจัดสรรทรัพยากร (Allocation) หมายถึง การจัดหาและการจัดสรรทรัพยากรการเงิน กำลังคน และวัสดุ ตามความต้องการของแผนงาน
3. การให้แรงกระตุ้น (Stimulation) หมายถึง การให้แรงจูงใจและการบำรุงขวัญ เพื่อให้บุคลากรมีพฤติกรรมตามเป้าหมาย
4. การประสานงาน (Coordination) หมายถึง การประสานกิจการด้านต่าง ๆ เพื่อสัมฤทธิ์ผลของงาน
5. การประเมินผล (Evaluation) หมายถึง การติดตามประเมินผลการปฏิบัติงานอย่างสม่ำเสมอ

ทีด (Tead, 1991 : 105) ได้วิเคราะห์กระบวนการบริหารโดยมุ่งเน้นความสำคัญที่หน่วยงานย่อย ๆ ในองค์กรเป็นหลัก และได้เน้นลำดับความสำคัญในการบริหารเป็นกระบวนการ ซึ่งมีอยู่ 10 ขั้นตอน คือ

1. การกำหนดความมุ่งหมายและวัตถุประสงค์ของงานให้ชัดเจนและรัดกุม
2. การจัดทำแผนภูมิอย่างกว้าง ๆ ของโครงสร้างขององค์กรหรือหน่วยงาน
3. กำหนดบทบาทหน้าที่ ความรับผิดชอบและอำนาจให้บุคลากร
4. มอบหมายอำนาจหน้าที่และความรับผิดชอบ โดยอาศัยหลักการกระจายอำนาจ
5. ควบคุมดูแลการปฏิบัติงานที่ได้รับมอบหมายให้ดำเนินไปด้วยดี
6. การปฏิบัติงาน โดยการรักษาปริมาณและคุณภาพของงานให้อยู่ในระดับที่ดีขึ้นอยู่เสมอ
7. จัดให้มีการติดต่อสัมพันธ์กับหน่วยงาน โดยมีบุคลากรหรือคณะกรรมการเป็นผู้ประสานงานในหน่วยงาน
8. บำรุงขวัญกระตุ้น และให้กำลังใจเพื่อบุคลากรทุกคนได้มีกำลังใจในการปฏิบัติงานอย่างเข้มแข็งและมีประสิทธิภาพ
9. การประเมินผลการปฏิบัติงานโดยเทียบกับจุดมุ่งหมายและวัตถุประสงค์ที่ตั้งไว้แต่แรก

10. พิจารณางานในอนาคต เตรียมวางแผนในอนาคตโดยตั้งวัตถุประสงค์ความมุ่งหมายไว้รับสถานการณ์ในอนาคต เตรียมผู้ทางตลอดจนเครื่องมือต่าง ๆ ไว้ให้พร้อมสำหรับการปฏิบัติงานขั้นต่อไปในอนาคต

เอลสบรี และ แม็กแนลลี่ (Elsbry and McNally, 1992 : 77) ได้เสนอขั้นตอนของกระบวนการบริหารงานไว้ 5 ขั้นตอน คือ

1. To Plan หมายถึง การวางแผนเพื่อปฏิบัติ
2. To Organize หมายถึง การรวบรวมเครื่องมือ วัสดุ และกำลังคน
3. To Command หมายถึง การสั่งงานบังคับบัญชาให้บุคคลปฏิบัติตามหน้าที่
4. To Coordinate หมายถึง การประสานงานของหน่วยงานต่าง ๆ ให้มีความสัมพันธ์กัน
5. To Control หมายถึง การควบคุมให้ทำงานทุกอย่างดำเนินไปตามที่วางแผนไว้

กูติก และอาร์วิก (Gulick and Urwick 1996 : 13-14) ได้กล่าวถึง องค์ประกอบในการบริหารงาน ประกอบด้วย

1. การวางแผน (Planning) หมายถึง การจัดการโครงการและแผนปฏิบัตินวมทั้งวิธีปฏิบัติงานไว้ล่วงหน้าเพื่อให้บรรลุวัตถุประสงค์ของหน่วยงาน
2. การจัดองค์การ (Organizing) หมายถึง การกำหนดโครงสร้างอำนาจหน้าที่ การแบ่งส่วนงาน และการจัดสายงานเพื่อให้การปฏิบัติงานเป็นไปตามวัตถุประสงค์
3. การจัดบุคลากร (Staffing) หมายถึง การบริหารด้านบุคลากร ได้แก่ การจัดอัตรากำลัง การสรรหา การพัฒนาบุคลากร และการเสริมสร้างบรรยากาศของการทำงานที่ดี
4. การอำนวยการ (Directing) หมายถึง การวินิจฉัยสั่งการ การควบคุมบังคับบัญชา และการควบคุมดูแลการปฏิบัติงานในฐานะที่ผู้บริหารเป็นหัวหน้าหน่วยงาน
5. การประสานงาน (Coordinating) หมายถึง การประสานกิจการต่าง ๆ ของหน่วยงานเพื่อให้เกิดมีความร่วมมือประสานงานที่ดี และดำเนินไปสู่จุดหมาย
6. การรายงาน (Reporting) หมายถึง การรายงานผลปฏิบัติงานของหน่วยงานเพื่อให้ผู้บริหารและสมาชิกของหน่วยงานได้ทราบความเคลื่อนไหวและความคืบหน้าของกิจการอย่างสม่ำเสมอ
7. การงบประมาณ (Budgeting) หมายถึง การจัดทำงบประมาณ การจัดทำบัญชีการใช้จ่ายเงิน และการควบคุมตรวจสอบด้านการเงินและทรัพย์สิน

เกรจจ์ (Gregg. 1997 : 274-316) ได้วิเคราะห์และสรุปขั้นตอนของกระบวนการบริหารไว้ 7 ขั้นตอน คือ

1. การตัดสินใจสั่งการ ซึ่งเป็นหัวใจของกระบวนการบริหาร
2. การวางแผน ซึ่งมีความสำคัญต่อการบริหารงานทุกประเภท ถ้าขาดการวางแผนกิจกรรมนั้นจะไม่สามารถดำเนินไปอย่างมีประสิทธิภาพ
3. การจัดองค์การ ทำให้เกิดความมีระบบระเบียบในการปฏิบัติงาน กำหนดอำนาจหน้าที่และตำแหน่งต่าง ๆ อย่างชัดเจน
4. การติดต่อสื่อสาร ซึ่งเป็นกระบวนการส่งข่าวสาร คำสั่ง อธิบาย จากบุคคลหนึ่งไปยังอีกบุคคลหนึ่ง จากหน่วยงานหนึ่งไปอีกหน่วยงานหนึ่ง ซึ่งจะต้องชัดเจนได้ใจความก่อให้เกิดความเข้าใจซึ่งกันและกัน
5. การใช้อิทธิพลกระตุ้นให้บุคลากรทำงาน ซึ่งหน่วยงานทุกชนิดจำเป็นต้องมีระบบควบคุมบังคับบัญชา เพื่อให้กิจการต่าง ๆ ดำเนินไปอย่างราบรื่น โดยการปฏิบัติตามคำสั่งนั้น รวมทั้งการกระตุ้นให้ผู้ร่วมงานปฏิบัติอย่างเต็มที่
6. การประสานงาน ซึ่งเป็นการร่วมมือระหว่างบุคคลต่อบุคคล หรือหน่วยงานต่อหน่วยงานมีการติดต่อสัมพันธ์กันช่วยเหลือกันค้ำชูบุคคล วัสดุ และทรัพยากรอื่น ๆ
7. การประเมินผลงาน เป็นการติดตามเป็นระยะอย่างต่อเนื่องกัน มีการประเมินผลตรวจสอบประสิทธิภาพในการปฏิบัติงานให้บรรลุผลสำเร็จตรงตามเป้าหมาย

ฟิส และ รุสเซลล์ (Fisk and Russell. 2000 : 221) ได้สรุปกระบวนการบริหารเป็นวงจร 5 ลักษณะ คือ การตัดสินใจ การจัดโปรแกรม การติดต่อกัน การควบคุม และการประเมินคุณค่า ส่วนขั้นตอนของกระบวนการบริหารมี 5 ขั้นตอน คือ

1. การวางแผนหรือโครงการ
2. การจัดเค้าโครงการบริหาร โดยกำหนดอำนาจหน้าที่ของตำแหน่งต่าง ๆ ไว้ให้แน่นอนและรัดกุม
3. การวินิจฉัยสั่งการและมอบหมายงาน
4. การประสานงาน
5. การควบคุมและติดตามดูแลปฏิบัติงาน

จากกระบวนการบริหารสถานศึกษาสรุปได้ว่า เป็นวงจรหลักการบริหารที่เป็นระบบและครบทุกฝ่าย/งาน/สาระการเรียนรู้ ประกอบด้วยวงจรสำคัญ คือ การวางแผน การจัดองค์การ การจัดบุคลากร การอำนวยการ การประสานงาน การรายงาน และการบริหารงบประมาณของสถานศึกษา

2. หลักการบริหารสถานศึกษา

หลักการบริหารสถานศึกษาที่กำหนดตามพระราชบัญญัติการศึกษาแห่งชาติ พ.ศ. 2542 แก้ไขเพิ่มเติม (ฉบับที่ 2) พ.ศ. 2545 และพระราชบัญญัติระเบียบบริหารราชการของกระทรวง-ศึกษาธิการ พ.ศ. 2546 กำหนดให้สถานศึกษาเป็นนิติบุคคลตั้งแต่ปีการศึกษา 2547 ที่มุ่งหวังยกระดับการศึกษาให้ได้มาตรฐาน และจัดการศึกษาได้อย่างทั่วถึงมีคุณภาพ โดยบัญญัติให้มีการกระจายอำนาจการบริหารจัดการศึกษาทั้งด้านวิชาการ งบประมาณการบริหารบุคคล และงานบริหารทั่วไปไปยังสถานศึกษาโดยตรง การจัดองค์กรเป็นนิติบุคคลตามกฎหมายมหาชน ที่จัดบริการสาธารณะย่อมจะมีอิสระในการบริหารทั้งด้านทรัพยากร บุคคล และอำนาจหน้าที่ ในกรอบที่กฎหมายให้อำนาจไว้ รวมทั้งกระทรวงศึกษาธิการกำหนดให้สถานศึกษากำหนดโครงสร้างการบริหารและการจัดการศึกษาใหม่ ให้สอดคล้องกับความเป็นนิติบุคคล กล่าวคือ มีความอิสระ คล่องตัว รวดเร็ว รวมทั้งสถานศึกษาสามารถจัดหาทรัพยากรได้ผลประโยชน์ และระดมทรัพยากรมาใช้ในการพัฒนาการศึกษาของสถานศึกษาได้มากขึ้น แต่ในขณะเดียวกันสถานศึกษาก็ต้องมีความรับผิดชอบต่อกฎหมายเพิ่มมากขึ้นเช่นกัน เพื่อป้องกันความผิดพลาดที่จะเกิดขึ้นจากการบริหารจัดการตามพระราชบัญญัติใหม่ที่เกิดขึ้นดังกล่าว จึงกำหนดภารกิจการบริหารไว้ 4 ด้าน ดังนี้ (กระทรวงศึกษาธิการ. 2546 : 32-77)

1. การบริหารวิชาการ มีขอบข่ายภารกิจ ดังนี้

1.1 การพัฒนาหลักสูตรสถานศึกษา มีแนวทางการปฏิบัติ คือ

1.1.1 ศึกษาวิเคราะห์เอกสารหลักสูตรการศึกษาขั้นพื้นฐาน พ.ศ. 2544 จากสาระแกนกลางของกระทรวงศึกษาธิการ ข้อมูลสารสนเทศเกี่ยวกับสภาพปัญหา และความต้องการของสังคม ชุมชน และท้องถิ่น

1.1.2 วิเคราะห์สภาพแวดล้อม และประเมินสถานภาพสถานศึกษา เพื่อกำหนดวิสัยทัศน์ภารกิจ เป้าหมาย คุณลักษณะที่พึงประสงค์ โดยการมีส่วนร่วมของทุกฝ่าย รวมทั้งคณะกรรมการสถานศึกษาขั้นพื้นฐาน

1.1.3 จัดทำโครงสร้างหลักสูตรและสาระต่าง ๆ ที่กำหนดให้มีในหลักสูตรสถานศึกษาที่สอดคล้องกับวิสัยทัศน์ เป้าหมายและคุณลักษณะที่พึงประสงค์ โดยพยายามบูรณาการเนื้อหาสาระทั้งในกลุ่มสาระการเรียนรู้เดียวกันและระหว่างกลุ่มสาระการเรียนรู้ตามความเหมาะสม

1.1.4 นำหลักสูตรไปใช้ในการจัดการเรียนการสอน และบริหารจัดการ การใช้หลักสูตรให้เหมาะสม

1.1.5 นิเทศการใช้หลักสูตร

1.1.6 ติดตามและประเมินผลการใช้หลักสูตร

1.1.7 ปรับปรุง และพัฒนาหลักสูตรตามความเหมาะสม

1.2 การพัฒนากระบวนการเรียนรู้ แนวทางการปฏิบัติ คือ

1.2.1 ส่งเสริมให้ครูจัดทำแผนการจัดการเรียนรู้ ตามสาระและหน่วยการเรียนรู้โดยเน้นผู้เรียนเป็นสำคัญ

1.2.2 ส่งเสริมให้ครูจัดกระบวนการเรียนรู้ โดยจัดเนื้อหาสาระและกิจกรรมให้สอดคล้องกับความสนใจ ความถนัดของผู้เรียน ฝึกทักษะ กระบวนการคิด การจัดการ การเผชิญสถานการณ์ การประยุกต์ใช้ความรู้เพื่อป้องกันและแก้ไขปัญหา การเรียนรู้จากประสบการณ์จริง และการปฏิบัติจริง การส่งเสริมให้รักการอ่าน และใฝ่รู้อย่างต่อเนื่อง การผสมผสานความรู้ต่าง ๆ ให้สมดุลกัน ปลูกฝังคุณธรรม ค่านิยมที่ดีงาม และคุณลักษณะที่พึงประสงค์ที่สอดคล้องกับเนื้อหาสาระกิจกรรม ทั้งนี้โดยจัดบรรยากาศและสิ่งแวดล้อมและแหล่งเรียนรู้ให้เอื้อต่อการจัดกระบวนการเรียนรู้และการนำภูมิปัญญาท้องถิ่นหรือเครือข่าย ผู้ปกครอง ชุมชน ท้องถิ่นมามีส่วนร่วมในการจัดการเรียนการสอนตามความเหมาะสม

1.2.3 จัดให้มีการนิเทศการเรียนการสอนแก่ครูในกลุ่มสาระต่าง ๆ โดยเน้นการนิเทศที่ร่วมมือช่วยเหลือกันแบบกัลยาณมิตร เช่น นิเทศแบบเพื่อนช่วยเพื่อน เพื่อพัฒนาการเรียนการสอนร่วมกันหรือแบบอื่น ๆ ตามความเหมาะสม

1.2.4 ส่งเสริมให้มีการพัฒนาครูเพื่อพัฒนากระบวนการเรียนรู้ตามความเหมาะสม

1.3 การวัดผลประเมินผล และเทียบโอนผลการเรียน แนวทางการปฏิบัติ คือ

1.3.1 กำหนดระเบียบเกี่ยวกับการวัดผลและประเมินผลของสถานศึกษา

1.3.2 ส่งเสริมให้ครูจัดทำแผนการวัดผล และประเมินผลแต่ละรายวิชาให้สอดคล้องกับมาตรฐานการศึกษา สาระการเรียนรู้ หน่วยการเรียนรู้ แผนการจัดการเรียนรู้ และการจัดกิจกรรมการเรียนรู้

1.3.3 ส่งเสริมให้ครูดำเนินการวัดผล และประเมินผลการเรียนการสอน โดยเน้นการประเมินผลตามสภาพจริงทั้งจากกระบวนการ การปฏิบัติ และผลงาน

1.3.4 จัดให้มีการเทียบโอนความรู้ ทักษะ ประสบการณ์ และผลการเรียนจากสถานศึกษาอื่น สถานประกอบการ และอื่น ๆ ตามแนวทางที่กระทรวงศึกษาธิการกำหนด

1.3.5 พัฒนาเครื่องมือวัดและประเมินผลให้ได้มาตรฐาน

1.4 การวิจัยเพื่อพัฒนาคุณภาพการศึกษา แนวทางการปฏิบัติ คือ

1.4.1 ศึกษา วิเคราะห์ วิจัย การบริหารการจัดการและการพัฒนาคุณภาพ

งานวิชาการในภาพรวมของสถานศึกษา

1.4.2 ส่งเสริมให้ครูศึกษา วิเคราะห์ วิจัย เพื่อพัฒนาคุณภาพการเรียนรู้ให้แต่ละกลุ่มสาระการเรียนรู้

1.4.3 ประสานความร่วมมือในการศึกษา วิเคราะห์ วิจัย ตลอดจนการเผยแพร่ผลงานการวิจัยหรือพัฒนาคุณภาพการเรียนการสอน และงานวิชาการกับสถานศึกษา บุคคล ครอบครัว องค์กร หน่วยงานและสถาบันอื่น

1.5 การพัฒนาสื่อ นวัตกรรม และเทคโนโลยีเพื่อการศึกษา แนวทางการปฏิบัติ คือ

1.5.1 ศึกษา วิเคราะห์ ความจำเป็นในการใช้สื่อและเทคโนโลยีเพื่อการจัดการเรียนการสอน และการบริหารงานวิชาการ

1.5.2 ส่งเสริมให้ครูผลิต พัฒนาสื่อ และนวัตกรรมการเรียนการสอน

1.5.3 จัดหาสื่อและเทคโนโลยีเพื่อใช้ในการจัดการเรียนการสอน และพัฒนางานด้านวิชาการ

1.5.4 ประสานความร่วมมือในการผลิต จัดหา พัฒนาและการใช้สื่อนวัตกรรม และเทคโนโลยีเพื่อการจัดการเรียนการสอน และพัฒนางานวิชาการกับสถานศึกษา บุคคล ครอบครัว องค์กร หน่วยงานและสถาบันอื่น

1.5.5 การประเมินผลการพัฒนาการใช้สื่อนวัตกรรมและเทคโนโลยีเพื่อการศึกษา

1.6 การพัฒนาแหล่งการเรียนรู้ แนวทางการปฏิบัติ คือ

1.6.1 สำรวจแหล่งการเรียนรู้ที่เกี่ยวข้องกับการพัฒนาคุณภาพการศึกษา ทั้งในสถานศึกษา ชุมชน ท้องถิ่น ในเขตพื้นที่การศึกษาและเขตพื้นที่การศึกษาใกล้เคียง

1.6.2 จัดทำเอกสารเผยแพร่แหล่งการเรียนรู้แก่ครู สถานศึกษาอื่น บุคคล ครอบครัว องค์กร หน่วยงาน และสถาบันอื่น ที่จัดการศึกษาในบริเวณใกล้เคียง

1.6.3 จัดตั้งและพัฒนาแหล่งเรียนรู้รวมทั้งพัฒนาให้เกิดองค์ความรู้ และประสานความร่วมมือกับสถานศึกษาอื่น บุคคล ครอบครัว องค์กร หน่วยงาน และสถาบันสังคมอื่น ที่จัดการศึกษาในการจัดตั้ง ส่งเสริม พัฒนาแหล่งเรียนรู้ที่ใช้ร่วมกัน

1.6.4 ส่งเสริม สนับสนุนให้ครูใช้แหล่งเรียนรู้ทั้งในและนอกโรงเรียน ในการจัดกระบวนการเรียนรู้โดยครอบคลุมภูมิปัญญาท้องถิ่น

1.7 การนิเทศการศึกษา แนวทางการปฏิบัติ คือ

1.7.1 จัดระบบนิเทศงานวิชาการ และการเรียนการสอนภายในสถานศึกษา

1.7.2 ดำเนินการนิเทศงานวิชาการ และการเรียนการสอนในรูปแบบ หลากหลาย และเหมาะสมกับสถานศึกษา

1.7.3 ประเมินผลการจัดระบบ และกระบวนการนิเทศการศึกษา ในสถานศึกษา

1.7.4 ติดตาม ประสานงานกับเขตพื้นที่การศึกษา เพื่อพัฒนาระบบและ กระบวนการนิเทศงานวิชาการ และการเรียนการสอนของสถานศึกษา

1.7.5 การแลกเปลี่ยนเรียนรู้ และประสบการณ์การจัดระบบนิเทศการศึกษา ภายในสถานศึกษากับสถานศึกษาอื่น หรือเครือข่ายการนิเทศการศึกษาภายในเขตพื้นที่การศึกษา

1.8 การแนะแนวการศึกษา แนวทางการปฏิบัติ คือ

1.8.1 จัดระบบการแนะแนวทางวิชาการและวิชาชีพภายในสถานศึกษา โดยเชื่อมโยงกับระบบดูแลช่วยเหลือนักเรียน และกระบวนการเรียนการสอน

1.8.2 ดำเนินการแนะแนวการศึกษา โดยความร่วมมือของครูทุกคน ในสถานศึกษา

1.8.3 ติดตามและประเมินผลการจัดการระบบและกระบวนการแนะแนว การศึกษาในสถานศึกษา

1.8.4 ประสานความร่วมมือและแลกเปลี่ยนเรียนรู้ และประสบการณ์ ด้านการแนะแนวการศึกษากับสถานศึกษา หรือเครือข่ายการแนะแนวภายในเขตพื้นที่การศึกษา

1.9 การพัฒนาระบบการประกันคุณภาพภายในสถานศึกษา แนวทาง การปฏิบัติ คือ

1.9.1 จัดระบบ โครงสร้างองค์กร ให้รองรับการจัดระบบการประกัน คุณภาพภายในสถานศึกษา

1.9.2 กำหนดเกณฑ์การประเมิน เป้าหมายความสำเร็จของสถานศึกษา ตามมาตรฐานการศึกษาและตัวชี้วัดของกระทรวง เป้าหมายความสำเร็จของเขตพื้นที่การศึกษา หลักเกณฑ์และวิธีการประเมินของสำนักงานรับรองมาตรฐานและประเมินคุณภาพการศึกษา

1.9.3 วางแผนการพัฒนาคุณภาพการศึกษา ตามระบบการประกันคุณภาพ การศึกษาให้บรรลุตามเป้าหมายความสำเร็จของสถานศึกษา

1.9.4 ดำเนินการพัฒนางานตามแผนและติดตาม ตรวจสอบ และประเมิน คุณภาพภายใน เพื่อปรับปรุงพัฒนาอย่างต่อเนื่อง

1.9.5 ประสานความร่วมมือกับสถานศึกษาและหน่วยงานอื่น ในการ ปรับปรุงและพัฒนาาระบบประกันคุณภาพภายใน และการพัฒนาคุณภาพการศึกษาตามระบบ

การประกันคุณภาพการศึกษา

1.9.6 ประสานงานกับเขตพื้นที่การศึกษา เพื่อการประเมินคุณภาพ การศึกษาของสถานศึกษาตามระบบการประกันคุณภาพการศึกษาภายในเขตพื้นที่การศึกษา

1.9.7 ประสานงานกับสำนักงานรับรองมาตรฐานการศึกษาและประเมิน คุณภาพการศึกษาในการประเมินสถานศึกษา เพื่อเป็นฐานในการพัฒนาอย่างเป็นระบบและ ต่อเนื่อง

1.10 การส่งเสริมความรู้ทางวิชาการแก่ชุมชน แนวทางการปฏิบัติ คือ

1.10.1 การศึกษา สำรวจความต้องการ สนับสนุนงานวิชาการแก่ชุมชน

1.10.2 จัดให้ความรู้ เสริมสร้างความคิด และเทคนิค ทักษะทางวิชาการ เพื่อการพัฒนา ทักษะวิชาชีพ และคุณภาพชีวิตของประชาชนในชุมชนหรือท้องถิ่น

1.10.3 การส่งเสริมให้ประชาชนในชุมชนหรือท้องถิ่น เข้ามามีส่วนร่วม ในกิจกรรมทางวิชาการของสถานศึกษา และที่จัดโดยบุคคล ครอบครัวยุทธศาสตร์ หน่วยงาน และสถาบันอื่นที่จัดการศึกษา

1.10.4 ส่งเสริมให้มีการแลกเปลี่ยนเรียนรู้ ประสบการณ์ระหว่างบุคคล ครอบครัวยุทธศาสตร์ ชุมชน และท้องถิ่น

1.11 การประสานความร่วมมือในการพัฒนาวิชาการกับสถานศึกษาและ องค์กรอื่น แนวทางการปฏิบัติ คือ

1.11.1 ประสานความร่วมมือ ช่วยเหลือ ในการพัฒนาวิชาการกับสถานศึกษา ของรัฐ เอกชน และองค์กรปกครองส่วนท้องถิ่น ทั้งที่จัดการศึกษาขั้นพื้นฐานและระดับอุดมศึกษา ทั้งบริเวณใกล้เคียงภายในเขตพื้นที่การศึกษา และต่างเขตพื้นที่การศึกษา

1.11.2 สร้างเครือข่ายความร่วมมือในการพัฒนาวิชาการกับองค์กรต่าง ๆ ทั้งภายในประเทศและต่างประเทศ

1.12 การส่งเสริมและสนับสนุนงานวิชาการแก่บุคคล ครอบครัวยุทธศาสตร์ หน่วยงาน และสถาบันอื่นที่จัดการศึกษา แนวทางการปฏิบัติ คือ

1.12.1 ดำรงและศึกษาข้อมูลการจัดการศึกษา รวมทั้งความต้องการ ในการสนับสนุนด้านวิชาการของบุคคล ครอบครัวยุทธศาสตร์ หน่วยงาน และสถาบันสังคมอื่น ที่จัดการศึกษา

1.12.2 ส่งเสริม สนับสนุนการพัฒนาวิชาการและการพัฒนาคุณภาพ การเรียนรู้ในการจัดการศึกษาของบุคคล ครอบครัวยุทธศาสตร์ หน่วยงาน และสถาบันสังคมอื่นที่จัดการศึกษา

1.12.3 จัดให้มีการแลกเปลี่ยนเรียนรู้ในการจัดการศึกษาของบุคคล ครอบครัว องค์กร หน่วยงาน และสถาบันสังคมอื่นที่จัดการศึกษา

2. การบริหารงบประมาณ มีขอบข่ายภารกิจ ดังนี้

2.1 การจัดทำและเสนอของบประมาณ ได้แก่

2.1.1 การวิเคราะห์และพัฒนานโยบายทางการศึกษา

2.1.2 การจัดทำแผนกลยุทธ์หรือแผนพัฒนาการศึกษา โดยครู บุคลากรทางการศึกษา นักเรียน คณะกรรมการสถานศึกษา และชุมชนมีส่วนร่วมดำเนินการ

2.1.3 การวิเคราะห์ความเหมาะสมในการเสนอของบประมาณ

2.2 การจัดสรรงบประมาณ ได้แก่

2.2.1 การจัดสรรงบประมาณภายในสถานศึกษา

2.2.2 การเบิกจ่ายและการอนุมัติงบประมาณ

2.3 การตรวจสอบ ติดตาม ประเมินผล และรายงานผลการใช้เงินและผลการดำเนินงาน ได้แก่

2.3.1 การตรวจสอบติดตามการใช้เงินและผลการดำเนินงาน

2.3.2 การประเมินผลการใช้เงินและผลการดำเนินงาน

2.4 การระดมทรัพยากรและการลงทุนเพื่อการศึกษา ได้แก่

2.4.1 การจัดการทรัพยากร แนวทางการปฏิบัติ คือ

1) ประชาสัมพันธ์ให้หน่วยงานภายในสถานศึกษา และสถานศึกษาในเขตพื้นที่การศึกษาทราบรายการสินทรัพย์ของสถานศึกษาเพื่อใช้ทรัพยากรร่วมกัน

2) วางระบบการใช้ทรัพยากรอย่างมีประสิทธิภาพร่วมกับบุคคลและหน่วยงานทั้งภาครัฐและเอกชน

3) สนับสนุนให้บุคลากร และสถานศึกษาร่วมมือกันใช้ทรัพยากรในชุมชนให้เกิดประโยชน์ต่อกระบวนการจัดการเรียนการสอนของสถานศึกษา

2.4.2 การระดมทรัพยากร แนวทางการปฏิบัติ คือ

1) ศึกษา วิเคราะห์กิจกรรมและภารกิจ งาน/โครงการ ตามกรอบประมาณการระยะปานกลาง และแผนปฏิบัติการประจำปีที่มีความจำเป็นต้องใช้วงเงินเพิ่มเติมจากประมาณการรายได้งบประมาณไว้ เพื่อจัดลำดับความสำคัญตามความเร่งด่วนและช่วงเวลา

2) ดำรวจข้อมูลนักเรียนที่มีความต้องการได้รับการสนับสนุนทุนการศึกษาตามเกณฑ์การรับทุนทุกประเภท ตั้งกรรมการพิจารณาคัดเลือกนักเรียนได้รับทุนการศึกษา โดยตรวจสอบข้อมูลเชิงลึกพร้อมกับให้มีการจัดทำข้อมูลสารสนเทศให้เป็นปัจจุบัน

3) ศึกษา วิเคราะห์แหล่งทรัพยากร บุคคล หน่วยงาน องค์กร และท้องถิ่นที่มีศักยภาพให้การสนับสนุนการจัดการศึกษา รวมทั้งติดต่อประสานความร่วมมืออย่างเป็นทางการ

4) จัดทำแผนการระดมทรัพยากรทางการศึกษาและทุนการศึกษา โดยกำหนดวิธีการ แหล่งการสนับสนุน เป้าหมาย เวลาดำเนินงาน และผู้รับผิดชอบ

5) เสนอแผนการระดมทรัพยากรทางการศึกษาและทุนการศึกษาต่อคณะกรรมการสถานศึกษา เพื่อขอความเห็นชอบและดำเนินการในรูปคณะกรรมการ

6) เก็บรักษาเงินและเบิกจ่ายไปใช้ตามแผนปฏิบัติการประจำปีที่ต้องใช้วงเงินเพิ่มเติมให้เป็นไปตามระเบียบของทุนการศึกษาและระเบียบว่าด้วยเงินนอกงบประมาณ ทั้งตามวัตถุประสงค์และไม่กำหนดวัตถุประสงค์

2.4.3 การจัดการรายได้และผลประโยชน์ แนวทางการปฏิบัติ คือ

1) วิเคราะห์ศักยภาพของสถานศึกษาที่ดำเนินจัดการรายได้ และสินทรัพย์ในส่วนที่จะนำมา ซึ่งรายได้และผลประโยชน์ของสถานศึกษา เพื่อจัดทำระเบียบข้อมูล

2) จัดทำแนวปฏิบัติหรือระเบียบของสถานศึกษาเพื่อจัดการรายได้ และบริหารรายได้ และบริหารรายได้และผลประโยชน์ตามแต่ละสภาพของสถานศึกษา โดยไม่ขัดต่อกฎหมายและระเบียบที่เกี่ยวข้อง

3) จัดหารายได้และผลประโยชน์ และจัดทำทะเบียนคุม เก็บรักษาเงิน และเบิกจ่ายให้เป็นไปตามกฎหมายและระเบียบที่เกี่ยวข้อง

2.4.4 กองทุนกู้ยืมเพื่อการศึกษา แนวทางการปฏิบัติ คือ

1) ดำรวจประเภทกองทุน และจัดทำข้อมูลยอดวงเงินและหลักเกณฑ์ของแต่ละกองทุน

2) ดำรวจความต้องการของนักเรียนและคัดเลือกเสนอให้กู้ยืมตามหลักเกณฑ์ที่กำหนด

3) ประสานการกู้ยืมกับหน่วยปฏิบัติที่เกี่ยวข้อง

4) สร้างความตระหนักแก่ผู้กู้ยืม

5) ติดตาม ตรวจสอบ ประเมินผล และรายงานผลการดำเนินงาน

2.4.5 กองทุนสวัสดิการเพื่อการศึกษา แนวทางการปฏิบัติ คือ

1) จัดระบบสวัสดิการเพื่อการศึกษาของสถานศึกษาให้สอดคล้องและเป็นไปตามกฎหมายทั้งการจัดหาและการใช้สวัสดิการเพื่อการศึกษา

2) วางระเบียบการใช้จ่ายเงินสวัสดิการ

- 3) ดำเนินการจัดสวัสดิการให้เป็นไปตามระเบียบ
- 4) กำกับ ติดตาม ตรวจสอบให้เป็นไปตามระเบียบ

2.5 การบริหารการเงิน

การเบิกเงินจากคลัง การรับเงิน การเก็บรักษาเงิน การจ่ายเงิน การนำส่งเงิน การโอนเงิน การกัณเงิน ไว้เบิกเหลือในปี ให้เป็นไปตามขั้นตอนและวิธีการที่กระทรวงการคลังกำหนด

2.6 การบริหารการบัญชี ได้แก่

- 2.6.1 การจัดทำบัญชีการเงิน
- 2.6.2 การจัดทำรายงานทางการเงินและงบการเงิน
- 2.6.3 การจัดทำและจัดหาแบบพิมพ์บัญชี ทะเบียน และรายงาน

2.7 การบริหารพัสดุและสินทรัพย์ ได้แก่

- 2.7.1 การจัดทำระบบฐานข้อมูลสินทรัพย์ของสถานศึกษา
- 2.7.2 การจัดหาพัสดุ
- 2.7.3 การกำหนดแบบรูปรายการหรือคุณลักษณะเฉพาะและจัดซื้อจัดจ้าง
- 2.7.4 การควบคุม บำรุงรักษา และจำหน่ายพัสดุ

3. การบริหารงานบุคคล มีขอบข่ายภารกิจ ดังนี้

3.1 การวางแผนอัตรากำลังและกำหนดตำแหน่ง ได้แก่

- 3.1.1 การวิเคราะห์และวางแผนอัตรากำลังคน
- 3.1.2 การกำหนดตำแหน่ง
- 3.1.3 การขอเลื่อนตำแหน่งบุคลากรทางการศึกษาและวิทยฐานะของข้าราชการครู

3.2 การสรรหาและบรรจุแต่งตั้ง ได้แก่

- 3.2.1 ดำเนินการสรรหาเพื่อบรรจุบุคคลเข้ารับราชการเป็นข้าราชการครู และบุคลากรทางการศึกษาในสถานศึกษากรณีได้รับมอบอำนาจจาก อ.ก.ค.ศ. เขตพื้นที่การศึกษา
- 3.2.2 การจ้างลูกจ้างประจำและลูกจ้างชั่วคราว
- 3.2.4 การบรรจุกลับเข้ารับราชการ

3.3 การเสริมสร้างประสิทธิภาพในการปฏิบัติราชการ ได้แก่

- 3.3.1 การพัฒนาข้าราชการครูและบุคลากรทางการศึกษา เกี่ยวกับ
 - 1) การพัฒนาก่อนมอบหมายการปฏิบัติหน้าที่
 - 2) การพัฒนาระหว่างปฏิบัติหน้าที่ราชการ
- 3.3.3 การเพิ่มค่าจ้างลูกจ้างประจำและลูกจ้างชั่วคราว

3.3.4 การดำเนินการเกี่ยวกับบัญชีถือจ่ายเงินเดือน ให้ดำเนินการตามที่
กระทรวงการคลังกำหนด

3.3.6 งานทะเบียนประวัติ เกี่ยวกับ

- 1) การจัดทำและเก็บรักษาทะเบียนประวัติข้าราชการครูและบุคลากร
ทางการศึกษาและลูกจ้าง
- 2) การแก้ไข วัน เดือน ปีเกิด ของข้าราชการครูและบุคลากรทาง
การศึกษาและลูกจ้าง

3.4 วินัยและการรักษาวินัย เกี่ยวกับ

3.4.1 กรณีความผิดวินัยไม่ร้ายแรง

3.4.2 กรณีความผิดวินัยร้ายแรง

3.4.3 การอุทธรณ์

3.4.4 การร้องทุกข์

3.4.5 การเสริมสร้างและการป้องกันการกระทำผิดวินัย

3.5 งานออกจากราชการ เกี่ยวกับ

3.5.1 การลาออกจากราชการ

3.5.2 การให้ออกจากราชการ

3.5.3 การออกจากราชการกรณีขาดคุณสมบัติทั่วไป

3.5.4 การให้ออกจากราชการไว้ก่อน

3.5.5 การให้ออกจากราชการเพราะเหตุรับราชการนานหรือเหตุทดแทน

เกี่ยวกับ

1) กรณีเจ็บป่วยโดยไม่สามารถปฏิบัติหน้าที่โดยสม่ำเสมอ

2) กรณีไปปฏิบัติงานตามความประสงค์ของทางราชการ

3) กรณีสั่งให้ออกจากราชการเพราะขาดคุณสมบัติทั่วไป

4) กรณีขาดคุณสมบัติทั่วไป กรณีมีเหตุสงสัยว่าเป็นผู้ไม่เลื่อมใส

ในการปกครองระบอบประชาธิปไตยอันมีพระมหากษัตริย์ทรงเป็นประมุข

5) กรณีมีเหตุอันควรสงสัยว่าหย่อนความสามารถปกครองในหน้าที่
ราชการหรือประพฤติตนไม่เหมาะสม

6) กรณีมลทินมัวหมอง

7) กรณีได้รับโทษจำคุกตามคำสั่งของศาลหรือรับโทษจำคุกโดย
คำพิพากษาถึงที่สุดให้จำคุกในความผิดที่ได้กระทำโดยประมาทหรือความผิดลหุโทษ

4. การบริหารทั่วไป มีขอบข่ายภารกิจ ดังนี้

4.1 การดำเนินงานธุรการ แนวทางการปฏิบัติ คือ

4.1.1 ศึกษาวิเคราะห์สภาพงานธุรการของสถานศึกษาและระเบียบ กฎหมาย แนวปฏิบัติที่เกี่ยวข้อง

4.1.2 วางแผนออกแบบระบบงานธุรการ ลดขั้นตอนการดำเนินงานให้มี ประสิทธิภาพ โดยอาจนำระบบเทคโนโลยีมาใช้ในการดำเนินงานให้เหมาะสม

4.1.3 จัดบุคลากรรับผิดชอบและพัฒนาให้มีความรู้ความสามารถ ในการปฏิบัติงานธุรการตามระบบที่กำหนดไว้

4.1.4 จัดหา Hardware และ Software ให้สามารถรองรับการปฏิบัติงาน ด้านธุรการได้ตามระบบที่กำหนดไว้

4.1.5 ดำเนินการงานธุรการตามระบบที่กำหนดไว้ โดยยึดหลักความถูกต้อง รวดเร็ว ประหยัด และคุ้มค่า

4.1.6 ติดตาม ประเมินผล และปรับปรุงงานธุรการให้มีประสิทธิภาพ

4.2 งานเลขานุการคณะกรรมการสถานศึกษาขั้นพื้นฐาน แนวทางการปฏิบัติ

คือ

4.2.1 รวบรวมประมวลวิเคราะห์และสังเคราะห์ข้อมูลที่จะใช้ในการประชุม คณะกรรมการสถานศึกษาขั้นพื้นฐาน

4.2.2 สนับสนุนข้อมูล รับทราบหรือดำเนินการตามมติของคณะกรรมการ สถานศึกษาขั้นพื้นฐาน

4.2.3 ดำเนินงานด้านธุรการในการจัดประชุมคณะกรรมการสถานศึกษา ขั้นพื้นฐาน

4.2.4 จัดทำรายงานการประชุมและแจ้งมติที่ประชุมให้ผู้ที่เกี่ยวข้อง เพื่อรับทราบดำเนินการหรือถือปฏิบัติแล้วแต่กรณี

4.2.5 ประสานการดำเนินงานตามมติการประชุมในเรื่องการอนุมัติ อนุญาต สั่งการ เรงรัด การดำเนินการและรายงานผลการดำเนินการให้คณะกรรมการสถานศึกษา ขั้นพื้นฐาน

4.3 การพัฒนาระบบเครือข่ายข้อมูลสารสนเทศ แนวทางการปฏิบัติ คือ

4.3.1 ดำรวจระบบเครือข่ายข้อมูลสารสนเทศ

4.3.2 จัดทำระเบียบเครือข่ายข้อมูลสารสนเทศ

4.3.3 จัดระบบฐานข้อมูลของสถานศึกษาเพื่อใช้ในการบริหารจัดการภายในสถานศึกษาให้สอดคล้องกับระบบฐานข้อมูลของเขตพื้นที่การศึกษา

4.3.4 พัฒนาคณาจารย์ผู้รับผิดชอบระบบเครือข่ายข้อมูลสารสนเทศให้มีความรู้ ความสามารถ และทักษะในการปฏิบัติการกิจ

4.3.5 จัดระบบเครือข่ายข้อมูลสารสนเทศเชื่อมโยงกับสถานศึกษาอื่นเขตพื้นที่การศึกษาและส่วนกลาง

4.3.6 นำเสนอและเผยแพร่ข้อมูลสารสนเทศเพื่อการบริหาร การบริการ และการประชาสัมพันธ์

4.3.7 ประเมินและประสานงานระบบเครือข่ายข้อมูลสารสนเทศ และปรับปรุงพัฒนาเป็นระยะ ๆ

4.4 การประสานงานและพัฒนาเครือข่ายการศึกษา แนวทางการปฏิบัติ คือ

4.4.1 จัดให้มีระบบการประสานงานและเครือข่ายการศึกษา

4.4.2 พัฒนาคณาจารย์ให้มีความรู้ความสามารถในการพัฒนาเครือข่ายการศึกษา

4.4.3 ประสานงานกับเครือข่ายการศึกษา เพื่อแสวงหาความร่วมมือ หรือความช่วยเหลือ เพื่อส่งเสริม สนับสนุนงานการศึกษาของสถานศึกษา

4.4.4 เผยแพร่ข้อมูลเครือข่ายการศึกษาให้บุคลากรในสถานศึกษาและผู้เกี่ยวข้องทราบ

4.4.5 กำหนดแผน โครงการหรือกิจกรรมเพื่อการแลกเปลี่ยนเรียนรู้ระหว่างเครือข่ายการศึกษาที่เกี่ยวข้องกับสถานศึกษา

4.4.6 ให้ความร่วมมือและสนับสนุนทางวิชาการแก่เครือข่ายการศึกษาของสถานศึกษาและเขตพื้นที่การศึกษาอย่างต่อเนื่อง

4.5 การจัดระบบการบริหารและพัฒนาองค์กร แนวทางการปฏิบัติ คือ

4.5.1 การจัดระบบการบริหาร แนวทางการปฏิบัติ คือ

1) ศึกษาวิเคราะห์โครงสร้าง ภารกิจ การดำเนินงาน ปริมาณ คุณภาพ และสภาพของสถานศึกษา

2) วางแผนออกแบบการจัดระบบ โครงสร้างการแบ่งส่วนราชการภายในระบบการทำงานและการบริหารงานของสถานศึกษา

3) นำเสนอคณะกรรมการเขตพื้นที่การศึกษาพิจารณาเห็นชอบในการแบ่งส่วนราชการในสถานศึกษา

4) ประกาศและประชาสัมพันธ์ให้ส่วนราชการ และประชาชนอื่นทราบ

5) ดำเนินการบริหารจัดการให้เป็นไปตามโครงสร้างการแบ่งส่วนราชการที่กำหนด

6) ติดตามประเมินผลและปรับปรุงการจัดระบบบริหารให้มีประสิทธิภาพ

4.5.2 การพัฒนาองค์กร แนวทางการปฏิบัติ คือ

1) ศึกษา วิเคราะห์ข้อมูล สภาพปัจจุบัน ปัญหาและความต้องการจำเป็นในการพัฒนาองค์กรของสถานศึกษา

2) กำหนดแนวทางการพัฒนาองค์กรให้ครอบคลุม โครงสร้าง ภารกิจ บุคลากร เทคโนโลยี และกลยุทธ์ให้สอดคล้องกับสภาพปัจจุบัน ปัญหาและความต้องการจำเป็นของสถานศึกษา

3) ดำเนินการพัฒนาบุคลากรให้มีความรู้ ทักษะ เจตคติ ความสามารถที่เหมาะสมกับ โครงสร้างภารกิจเทคโนโลยีและกลยุทธ์ของสถานศึกษา

4) กำหนดเป้าหมาย ผลผลิต ผลลัพธ์ ตัวชี้วัด ในการปฏิบัติงานของบุคลากร

5) ติดตามประเมินผลการปฏิบัติงานตามแนวทางการพัฒนาองค์กรเป็นระยะ ๆ อย่างต่อเนื่องและสม่ำเสมอ

6) นำผลการประเมินไปใช้ในการปรับปรุงพัฒนาองค์กรและกระบวนการปฏิบัติงานให้เหมาะสมและมีประสิทธิภาพ

4.6 งานเทคโนโลยีเพื่อการศึกษา แนวทางการปฏิบัติ คือ

4.6.1 ดำเนินการสำรวจข้อมูลด้านเทคโนโลยีเพื่อการศึกษาของสถานศึกษา

4.6.2 วางแผน กำหนดคน งบประมาณและแนวทางการนำนวัตกรรมและเทคโนโลยี เพื่อการศึกษามาใช้ในการบริหารและพัฒนาการศึกษาของสถานศึกษา

4.6.3 ระดมจัดหาเทคโนโลยีเพื่อการศึกษาให้งานด้านต่าง ๆ ของสถานศึกษา

4.6.4 สนับสนุนให้บุคลากรนำนวัตกรรมและเทคโนโลยีเพื่อการศึกษา มาใช้ในการผลิตรวมทั้งการใช้เทคโนโลยีที่เหมาะสมมีคุณภาพและประสิทธิภาพ

4.6.5 ส่งเสริมให้มีการพัฒนาบุคลากรให้มีความรู้ความสามารถและทักษะในการผลิต รวมทั้งการใช้เทคโนโลยีที่เหมาะสมมีคุณภาพและประสิทธิภาพ

4.6.6 ส่งเสริมให้มีการวิจัยและพัฒนาการผลิตการพัฒนาเทคโนโลยีเพื่อการศึกษา

4.6.7 ติดตามประเมินผลการใช้เทคโนโลยีเพื่อการศึกษาเพื่อให้เกิดการใช้ที่คุ้มค่าและเหมาะสมกับกระบวนการเรียนรู้

4.7 การส่งเสริมสนับสนุนด้านวิชาการ งบประมาณ บุคลากร และบริหารทั่วไป
แนวทางการปฏิบัติ คือ

4.7.1 สำรวจปัญหาความต้องการจำเป็นของด้านวิชาการ งบประมาณ
บุคลากร และบริหารทั่วไป

4.7.2 จัดระบบส่งเสริม สนับสนุนและอำนวยความสะดวก ในการบริหารงาน
ด้านวิชาการ งบประมาณ บุคลากร และบริหารทั่วไป

4.7.3 จัดหาสื่อวัสดุอุปกรณ์ เทคโนโลยีที่เหมาะสม เพื่อสนับสนุนและ
อำนวยความสะดวกในการปฏิบัติงานทุกด้าน

4.7.4 ติดตาม ประเมินผลการสนับสนุนและอำนวยความสะดวก
ในการปฏิบัติงานของบุคลากรในด้านต่าง ๆ

4.7.5 นำผลการประเมินมาปรับปรุงแก้ไขเพื่อให้การสนับสนุนและ
อำนวยความสะดวกด้านต่าง ๆ ให้มีความยืดหยุ่นคล่องตัวและมีประสิทธิภาพ

4.8 การบริหารจัดการอาคารสถานที่และสภาพแวดล้อม แนวทางการปฏิบัติ คือ

4.8.1 กำหนดแนวทางวางแผนการบริหารจัดการอาคารสถานที่ และ
สภาพแวดล้อมของสถานศึกษา

4.8.2 บำรุง ดูแล และพัฒนาอาคารสถานที่และสภาพแวดล้อมของ
สถานศึกษาให้อยู่ในสภาพที่มั่นคง ปลอดภัย เหมาะสมพร้อมที่จะใช้ประโยชน์

4.8.3 ติดตามและตรวจสอบการใช้อาคารสถานที่และสภาพแวดล้อม
ของสถานศึกษา เพื่อให้เกิดความคุ้มค่าและเอื้อประโยชน์ต่อการเรียนรู้

4.8.4 สรุป ประเมินผล และรายงานการใช้อาคารสถานที่และสภาพแวดล้อม
ของสถานศึกษา

4.9 การจัดทำสำมะโนผู้เรียน แนวทางการปฏิบัติ คือ

4.9.1 ประสานงานกับชุมชนและท้องถิ่นในการสำรวจข้อมูล จำนวน
นักเรียนที่จะเข้ารับบริการทางการศึกษาในเขตบริการของสถานศึกษา

4.9.2 จัดทำสำมะโนผู้เรียนที่จะเข้ารับบริการทางการศึกษาของสถานศึกษา

4.9.3 จัดระบบข้อมูลสารสนเทศจากการสำมะโนผู้เรียน เพื่อให้สามารถ
นำข้อมูลมาใช้ได้อย่างมีประสิทธิภาพ

4.9.4 เสนอข้อมูลสารสนเทศการสำมะโนผู้เรียนให้เขตพื้นที่การศึกษา
รับทราบ

4.10 การรับนักเรียน แนวทางการปฏิบัติ คือ

4.10.1 ประสานงานการดำเนินการรับนักเรียนตามการแบ่งเขตพื้นที่บริการตามสำนักงานเขตพื้นที่การศึกษาเห็นชอบ และร่วมจัดการศึกษาร่วมกับสถานศึกษาอื่น ๆ

4.10.2 กำหนดแผนการรับนักเรียนของสถานศึกษา โดยประสานงานระดับเขตพื้นที่การศึกษา

4.10.3 ดำเนินการรับนักเรียนตามแผนที่กำหนด

4.10.4 ร่วมมือกับองค์กรปกครองส่วนท้องถิ่น ชุมชน ในการติดตามช่วยเหลือนักเรียนที่มีปัญหาในการเข้าเรียน

4.10.5 ประเมินผลและรายงานผลการรับเด็กเข้าเรียนให้เขตพื้นที่การศึกษา รับทราบ

4.11 การส่งเสริมและประสานงานการจัดการศึกษาในระบบ นอกระบบ และตามอัธยาศัย แนวทางการปฏิบัติ คือ

4.11.1 สำรวจความต้องการในการเข้ารับบริการการศึกษาทุกรูปแบบทั้งในระบบ นอกระบบ และอัธยาศัย

4.11.2 กำหนดแนวทางและความเชื่อมโยงในการจัดและพัฒนากิจการศึกษาศึกษาของสถานศึกษาทั้งการศึกษาในระบบ การศึกษานอกระบบ และการศึกษาตามอัธยาศัย ตามความต้องการของผู้เรียนและท้องถิ่นที่สอดคล้องกับแนวทางของเขตพื้นที่การศึกษา

4.11.3 ดำเนินการจัดการศึกษาในรูปแบบใดรูปแบบหนึ่งหรือทั้ง 3 รูปแบบตามความเหมาะสมและศักยภาพของสถานศึกษา

4.11.4 ประสานเชื่อมโยงประสานความร่วมมือและส่งเสริมสนับสนุนการจัดการศึกษาของบุคคล ชุมชน องค์กร หน่วยงาน และสถาบันสังคมอื่นที่จัดการศึกษา

4.11.5 ติดตามประเมินผลการส่งเสริมและประสานงานการจัดการศึกษาทั้งในระบบ นอกระบบ และตามอัธยาศัย เพื่อปรับปรุงแก้ไขพัฒนาให้มีประสิทธิภาพต่อไป

4.12 การส่งเสริมกิจการนักเรียน แนวทางการปฏิบัติ คือ

4.12.1 วางแผนกำหนดแนวทางการส่งเสริมการจัดกิจกรรมนักเรียนของสถานศึกษา โดยสนับสนุนให้นักเรียนได้มีส่วนร่วมในกระบวนการวางแผน

4.12.2 ดำเนินการจัดกิจกรรมนักเรียนและส่งเสริมสนับสนุนให้นักเรียนได้มีส่วนร่วมในการจัดกิจกรรมอย่างหลากหลายตามความถนัดและความสนใจของนักเรียน

4.12.3 จัดกิจกรรมให้ผู้เรียนได้เรียนรู้จากประสบการณ์จริง ฝึกการปฏิบัติให้ทำได้ คิดเป็น ทำเป็น รักการอ่านและเกิดการใฝ่รู้อย่างต่อเนื่อง

4.12.4 สรุปและประเมินผลเพื่อปรับปรุงแก้ไข การส่งเสริมกิจการนักเรียน

เพื่อให้การจัดกิจกรรมเกิดคุณค่าและประโยชน์ต่อผู้เรียนอย่างแท้จริง

4.13 การประชาสัมพันธ์ แนวทางการปฏิบัติ คือ

4.13.1 ศึกษาความต้องการในการเผยแพร่ข่าวสารข้อมูลและผลงานของสถานศึกษา รวมทั้งความต้องการในการได้รับข่าวสารข้อมูลทางการศึกษาของชุมชน

4.13.2 วางแผนการประชาสัมพันธ์ของสถานศึกษา โดยการมีส่วนร่วมของบุคคล ชุมชนองค์กร สถาบันและสื่อมวลชนในท้องถิ่น

4.13.3 จัดให้มีเครือข่ายการประสานงานประชาสัมพันธ์

4.13.4 พัฒนาศักยภาพผู้รับผิดชอบงานประชาสัมพันธ์ให้มีความรู้ความสามารถในการดำเนินการประชาสัมพันธ์ผลงานของสถานศึกษา

4.13.5 สร้างกิจกรรมการประชาสัมพันธ์ในหลากหลายรูปแบบ โดยยึดหลักการมีส่วนร่วมของเครือข่ายประชาสัมพันธ์

4.13.6 ติดตามประเมินผลการประชาสัมพันธ์ เพื่อให้ทราบถึงผลที่ได้รับและนำไปดำเนินการปรับปรุงแก้ไขพัฒนาให้เหมาะสมต่อไป

4.14 การส่งเสริมสนับสนุนและประสานจัดการศึกษาของบุคคล ชุมชน องค์กร และหน่วยงานอื่น แนวทางการปฏิบัติ คือ

4.14.1 กำหนดแนวทางการส่งเสริมสนับสนุนและประสานการจัดการศึกษาของบุคคล ชุมชน องค์กร และหน่วยงานอื่น

4.14.2 ให้คำปรึกษาแนะนำ ส่งเสริม สนับสนุน และประสานความร่วมมือในการจัดการศึกษาร่วมกับบุคคล ชุมชน องค์กร หน่วยงาน และสถาบันสังคมอื่นที่จัดการศึกษา

4.15 การจัดระบบการควบคุมภายในหน่วยงาน แนวทางการปฏิบัติ คือ

4.15.1 วิเคราะห์สภาพปัจจุบัน ปัญหาตามโครงสร้างและภารกิจสถานศึกษา

4.15.2 วิเคราะห์ความเสี่ยงของการดำเนินงาน กำหนดปัจจัยเสี่ยง และจัดลำดับความเสี่ยง

4.15.3 กำหนดมาตรการในการป้องกันความเสี่ยงในการดำเนินงานของสถานศึกษา

4.15.4 วางแผนการจัดระบบการควบคุมภายในสถานศึกษา

4.15.5 ให้นำผลการที่เกี่ยวข้องทุกฝ่ายนำมามาตรการป้องกันความเสี่ยงไปใช้ในการควบคุมการดำเนินงานตามภารกิจ

4.15.6 ดำเนินการควบคุมตามหลักเกณฑ์มาตรการและวิธีการที่สำนักงานตรวจเงินแผ่นดินกำหนด

4.15.7 ประเมินผลการดำเนินการควบคุมภายใน ตามมาตรการที่กำหนด และปรับปรุงให้เหมาะสม

4.15.8 รายงานผลการประเมินการควบคุมภายใน

4.16 งานบริการสาธารณะ แนวทางการปฏิบัติ คือ

4.16.1 จัดให้มีระบบการบริการสาธารณะ

4.16.2 จัดระบบข้อมูลข่าวสารของสถานศึกษาเพื่อให้บริการต่อสาธารณะ

4.16.3 ให้บริการข้อมูล ข่าวสาร และบริการอื่น ๆ แก่สาธารณชน

ตามความเหมาะสมและศักยภาพของสถานศึกษา

4.16.4 พัฒนาระบบการให้บริการแก่สาธารณชนให้มีประสิทธิภาพ

เกิดความพึงพอใจต่อผู้มารับบริการ

4.16.5 ประเมินความพึงพอใจงานบริการสาธารณะจากผู้มาขอรับบริการ

4.16.6 นำผลการประเมินมาปรับปรุงแก้ไขพัฒนาระบบงานบริการสาธารณะ

4.17 งานที่ไม่ได้ระบุไว้ในงานอื่น แนวทางการปฏิบัติ คือ

4.17.1 จัดให้มีบุคลากรรับผิดชอบงานตามความเหมาะสมและศักยภาพ

ของผู้ปฏิบัติงาน

4.17.2 ให้ผู้ที่รับผิดชอบงานวางแผนการปฏิบัติงาน และดำเนินงานให้

เสร็จสิ้นตามภารกิจที่ได้รับมอบหมาย

4.17.3 กำกับ และติดตามการดำเนินงานของผู้ที่ได้รับมอบหมาย

4.17.4 ประเมินผลการปฏิบัติงานของผู้ที่ได้รับมอบหมาย

สรุปว่า การบริหารสถานศึกษา มุ่งให้เกิดความอิสระ คล่องตัว รวดเร็ว ความสามารถ จัดหารายได้ผลประโยชน์ การระดมทรัพยากรเพื่อการพัฒนาการศึกษา และความรับผิดชอบต่อทางกฎหมายจากการจัดการศึกษา ที่นำมาเป็นกรอบแนวคิดในการวิจัยครั้งนี้จำแนกเป็น 4 ด้าน คือ

1. การบริหารวิชาการ เป็นการพัฒนาหลักสูตรสถานศึกษา การพัฒนากระบวนการเรียนรู้ การวัดผลประเมินผลและเทียบโอนผลการเรียน การวิจัยเพื่อพัฒนาคุณภาพการศึกษา การพัฒนาสื่อ นวัตกรรมและเทคโนโลยีทางการศึกษา การพัฒนาแหล่งเรียนรู้ การแนะแนวการศึกษา การพัฒนาระบบการประกันคุณภาพในสถานศึกษา การส่งเสริมความรู้ด้านวิชาการแก่ชุมชน การประสานความร่วมมือในการพัฒนาวิชาการกับสถานศึกษาอื่น การส่งเสริมและสนับสนุนงานวิชาการแก่บุคคล ครอบครัว องค์กร หน่วยงาน และสถาบันอื่น ๆ

2. การบริหารงบประมาณ เป็นการจัดทำและเสนอของงบประมาณ การจัดสรรงบประมาณ การตรวจสอบ ติดตามประเมินผล และรายงานผลการใช้เงินและผลการดำเนินงาน การระดมทรัพยากรและการลงทุนเพื่อการศึกษา การบริหารการเงิน การบริหารบัญชี และการบริหารพัสดุและสินทรัพย์

3. การบริหารงานบุคคล เป็นการวางแผนอัตรากำลังและกำหนดตำแหน่ง การสรรหา และการบรรจุแต่งตั้ง การเสริมสร้างประสิทธิภาพในการปฏิบัติราชการ วินัยและการรักษาวินัย และการออกจากราชการ

4. การบริหารทั่วไป เป็นการดำเนินงานธุรการงานเลขานุการคณะกรรมการสถานศึกษาขั้นพื้นฐาน งานพัฒนาระบบและเครือข่ายข้อมูลสารสนเทศ การประสานและพัฒนาเครือข่ายการศึกษา การจัดระบบการบริหารและพัฒนาองค์กร งานเทคโนโลยีสารสนเทศ การส่งเสริมสนับสนุนค่านิยมวิชาการ งบประมาณ บุคลากร และบริหารทั่วไป การดูแลอาคารสถานที่และสภาพแวดล้อม การจัดทำสำมะโนผู้เรียน การรับนักเรียน การส่งเสริมและประสานงานการศึกษาในระบบ นอกระบบ และตามอัธยาศัย การระดมทรัพยากรเพื่อการศึกษา งานส่งเสริมกิจการนักเรียน การประชาสัมพันธ์งานการศึกษา การส่งเสริมสนับสนุนและประสานงานการศึกษาของบุคคล ชุมชน องค์กร หน่วยงาน และสถาบันสังคมอื่นที่จัดการศึกษา งานประสานราชการกับหน่วยงานอื่น การควบคุมในหน่วยงาน และงานบริการสาธารณะ

3. โรงเรียนพระปริยัติธรรม แผนกสามัญศึกษา

ความเป็นมาของการศึกษาสงฆ์

ในอดีตวัคพุทธศาสนามีบทบาทสำคัญต่อการจัดการศึกษาของคนไทยในฐานะเป็นแหล่งการเรียนรู้ของประชาชนทั่วไป และนักบวช อันได้แก่ พระภิกษุ สามเณรทั้งหลาย ต่อมาในสมัยรัตนโกสินทร์ตอนต้น บทบาททางการศึกษาของวัดเริ่มลดบทบาทลงเมื่ออารยธรรมตะวันตก รวมทั้งระบบการศึกษาสมัยใหม่ได้เข้ามามีบทบาทในสังคมไทยมากขึ้น เมื่อพระบาทสมเด็จพระจุลจอมเกล้าเจ้าอยู่หัวขึ้นครองราชย์ (พ.ศ. 2544-2453) ได้มีการปฏิรูปการศึกษา โดยมีการแบ่งการศึกษาออกเป็น 2 สายอย่างชัดเจน คือ สายสามัญและอาชีพระบบหนึ่ง และสายพระปริยัติธรรมอีกระบบหนึ่ง โดยที่สามสามัญเป็นหน้าที่ของรัฐบาลและเอกชนที่จะจัดบริการการศึกษา ให้แก่ประชาชนสถานศึกษาใช้โรงเรียน วิทยาลัยและมหาวิทยาลัย ส่วนสายพระปริยัติธรรม ยังคงเป็นระบบเดิม คือ ใช้วัดเป็นสถานศึกษาให้กับพระภิกษุ สามเณร ซึ่งการจัดการศึกษาทั้ง 2 สาย ได้พัฒนาการมาเป็นลำดับ

สมเด็จพระญาณสังวร (2523 : 23) ตรัสไว้ว่า

“พระพุทธเจ้าทรงวางแผนการศึกษาไว้ 3 ขั้นตอน คือ ขั้นปริยัติ ได้แก่ การศึกษาทางทฤษฎี คือ การศึกษาธรรมในพระพุทธศาสนาให้มีความรู้พื้นฐานว่าคำสอนของสมเด็จพระสัมมาสัมพุทธเจ้าที่จัดเป็นธรรมบทต่างๆ นั้นว่าด้วยเรื่องอะไร ถ้านำมาปฏิบัติจะอย่างไร และเมื่อปฏิบัติแล้วจะได้ผลอย่างไร ขั้นปฏิบัติ คือ การนำเอาพระธรรมมาปฏิบัติด้วยกาย วาจา และใจ และขั้นปฏิเวธเป็นขั้นที่แสดงถึงผลของการปฏิบัติตามพระธรรมคำสอน และการบวชเรียนมิใช่หมายถึง เรียนหนังสือและวิชาการต่างๆ อย่างที่ทางโลกสอนกันแต่เป็นการเรียนด้วยกาย วาจา และใจ ที่เรียกว่า ศึกษา หรือ สึกขา อันประกอบด้วยศีลสิกขา ได้แก่ การฝึกหัดอบรมกาย วาจาให้เรียบร้อย จิตตสิกขา คือ ฝึกหัดอบรมจิตให้สงบเป็นสมาธิปัญญาสิกขาจิต ให้สงบแน่วแน่เป็นสมาธิ และปัญญาสิกขา คือ ฝึกหัดอบรมปัญญาให้รู้แจ้งทางตลอดสถานะความเป็นจริงจนถึงขั้นบริสุทธิว่างเปล่าจากกิเลส ผู้บวชต้องเริ่มเรียนจากพระอุปัชฌาย์ตั้งแต่วันแรกที่บวช และหากบวชนานๆ ก็จะต้องรู้จักหน้าที่อันเป็นฐานะของพระศาสนา 2 ประการคือ คณธธุระ ได้แก่ การศึกษาคัมภีร์ทางพระพุทธศาสนาหรือพระไตรปิฎก และวิปัสสนาธุระ ได้แก่ การเรียนวิธีฝึกจิตของตนเองให้ปราศจากกิเลสหรือปฏิบัติเพื่อให้บรรลุคุณธรรมทางพระพุทธศาสนา

การศึกษาของกุลบุตรชาวไทยเดิมอยู่ที่วัด โดยการบวชเป็นสามเณรและหรือเป็นพระภิกษุ แล้วรับการศึกษาล่าเรียนจากพระอุปัชฌาย์อาจารย์ วิชาหลักที่เรียนคือ พระไตรปิฎก ต่อมาในสมัยกรุงสุโขทัยได้มีผู้ศึกษาทางด้านพระศาสนากว้างขวางขึ้น แต่มิได้มีการสอบ หรือการเลื่อนขั้นทางวิทยฐานะแต่ประการใด ครั้งถึงสมัยกรุงศรีอยุธยาได้มีการสอบพระปริยัติธรรมอย่างเป็นทางการ โดยพระเจ้าแผ่นดินทางอุปถัมภ์บำรุงการพระปริยัติศาสนาด้วยการอุดหนุนอุปถัมภ์ผู้ศึกษาเล่าเรียนให้มีกำลังใจในการศึกษาเล่าเรียน โดยยกย่องให้ผู้ศึกษาเล่าเรียนมีวิทยฐานะและมีสมณศักดิ์ เรียกว่า พระมหาขึ้นเป็นครั้งแรก และจัดชั้นเรียนเป็น 3 ชั้น คือ เปรียญตรี เปรียญโท และเปรียญเอก

ในยุคกรุงรัตนโกสินทร์ ครั้งรัชกาลที่ 2 ทรงจัดชั้นเปรียญเป็น 9 ชั้น เรียกว่า ประโยค 1 ถึงประโยค 9 และทรงแต่งตั้งประโยค 3 เป็น พระมหา และพระราชทานพัดยศและไตรจีวรให้ ต่อมาวังหน้าเห็นว่าควรยกย่องประโยค 1 ประโยค 2 ด้วย จึงพระราชทานพัดยศให้ เลยเรียกประโยค 1 ประโยค 2 ว่า เปรียญวังหน้า

ต่อมาสมัยรัชกาลที่ 6 สมเด็จพระมหาสมณเจ้ากรมพระยาวชิรญาณวโรรส ทางริเริ่มจัดการศึกษามหาจุฬาราชวิทยาลัย และทรงปฏิบัติการศึกษาภาษาบาลีให้มีการศึกษาโดยควบวิชาสามัญทางโลก ได้แก่ เลข ภาษาอังกฤษ ภาษาไทย เข้าไปด้วยรวมทั้งทรงยกเลิกการสอบกันด้วยปากต่อหน้ากรรมการ เปลี่ยนมาใช้วิธีสอบเขียนแทนและเปลี่ยนการสอบในระบบของสนามหลวง

มาเป็นรูปปัจจุบัน นอกจากนี้ยังทรงริเริ่มจัดให้พระภิกษุสามเณรได้ศึกษาข้อความในพระธรรมวินัยเป็นภาษาไทย โดยทรงพิมพ์แบบเรียนนวโกวาทขึ้นใช้สอน พร้อมทั้งจัดวิฆานักธรรมเป็นบุพภาคแห่งการสอบบาลี ทำให้เรียนการสอบบาลีที่มีนักธรรมควมว่า เปรียญธรรม (สิริ เพชรไชย. 2521 : 1) และในสมัยรัชกาลที่ 6 นี้เอง ได้มีการแยกการศึกษาสำหรับพระภิกษุสามเณรออกจากการศึกษาสำหรับเด็กนักเรียน โดยย้ายกรมธรรมการไปสังกัดกระทรวงวัง และเปลี่ยนชื่อกระทรวงธรรมการ เป็นกระทรวงศึกษาธิการ ให้รับผิดชอบเฉพาะการศึกษาสำหรับเด็กนักเรียนหรือการศึกษาฝ่ายคฤหัสถ์สำหรับทวยราษฎร์ฝ่ายเดียว ส่วนการศึกษาสำหรับพระภิกษุสามเณร ยกเป็นหน้าที่ของพระสงฆ์และคณะสงฆ์รับผิดชอบดำเนินการต่างหาก (บรรพต วีระสัย และคนอื่นๆ. 2523 : 81) การศึกษาสำหรับพระภิกษุ สามเณรจึงได้แยกมาดำเนินการต่างหากและได้วิวัฒนาการมาโดยลำดับจนปัจจุบัน

การศึกษาพระปริยัติธรรม แผนกธรรม บาลี และการศึกษาพระปริยัติธรรม แผนกสามัญศึกษา

1. การศึกษาพระปริยัติธรรม แผนกธรรม และแผนกบาลี

การจัดการศึกษาของคณะสงฆ์ในปัจจุบัน สามารถจัดเป็นประเภทใหญ่ๆ ได้ดังนี้ (พระเทพเวที. 2529 : 139-140)

1.1 การศึกษาที่เป็นระบบการศึกษาของคณะสงฆ์เองซึ่งแยกเป็นอิสระจากระบบการศึกษาของรัฐ ได้แก่

1.1.1 การศึกษาพระปริยัติธรรมแผนกธรรมและธรรมศึกษา ซึ่งจัดเป็น 3 ชั้น คือ ชั้นตรี ชั้นโท และชั้นเอก

1.1.2 การศึกษาพระปริยัติธรรม แผนกบาลี ซึ่งจัดเป็น 9 ชั้น คือ ประโยค 1-2 และเปรียญ 3 ถึงเปรียญ 9

1.2 การศึกษาที่คณะสงฆ์จัดให้สอดคล้องกับระบบการศึกษาของรัฐ ได้แก่ การศึกษาซึ่งหน่วยงานหรือกลุ่มบุคคลในพระศาสนาเป็นผู้ดำเนินการ คือ

1.2.1 มหาวิทยาลัยสงฆ์ 2 แห่ง ซึ่งคณะสงฆ์รับเข้าเป็นการศึกษาของคณะสงฆ์ ได้แก่ มหาจุฬาลงกรณราชวิทยาลัย และมหามกุฏราชวิทยาลัย

1.2.2 โรงเรียนพระปริยัติธรรม แผนกสามัญศึกษา ซึ่งรัฐกำหนดให้จัดขึ้นตามความประสงค์ของคณะสงฆ์

1.3 การศึกษาที่จัดขึ้นอย่างอิสระทั้งจากระบบการศึกษาของคณะสงฆ์เอง และระบบการศึกษาของรัฐ ได้แก่ จิตตภาวันวิทยาลัย โรงเรียนพระอภิธรรม เป็นต้น

จากคำอธิบายดังกล่าวสรุปได้ว่า การศึกษาพระปริยัติธรรม แผนกธรรมและแผนกบาลีเป็นการศึกษาหาความรู้เกี่ยวกับพระธรรมวินัยเพื่อการปฏิบัติตามคำสอนในพระพุทธศาสนา หรือเป็นการศึกษาเพื่อปฏิบัติตามคำสั่งสอนของพระบรมศาสดาโดยเฉพาะ

2. การศึกษาพระปริยัติธรรม แผนกสามัญศึกษา

การศึกษาพระปริยัติธรรม แผนกสามัญศึกษา เป็นการศึกษารูปแบบหนึ่งของการศึกษาคณะสงฆ์ เป็นการศึกษาที่รัฐกำหนดให้มีขึ้นตามความประสงค์ของคณะสงฆ์

มูลเหตุของการจัดการศึกษาพระปริยัติธรรม แผนกสามัญศึกษา เป็นผลสืบเนื่องจากการที่มหาจุฬาลงกรณราชวิทยาลัย ซึ่งเปิดดำเนินการตั้งแต่ปี พ.ศ. 2432 ได้จัดแผนกมัธยมภายใต้ชื่อเรียกว่า โรงเรียนบาลีมัธยมศึกษา รับผู้จบชั้น ป.4 เข้าเรียนบาลี นักธรรมและความรู้ชั้นมัธยมต่อมา โรงเรียนบาลีมัธยมศึกษา ได้แพร่ขยายออกไปยังต่างจังหวัดหลายแห่ง และเป็นที่ยินยอมของพระภิกษุสามเณร ทางพระสงฆ์โดยองค์การศึกษาจึงกำหนดให้เรียกโรงเรียนประเภทนี้เสียใหม่ว่า โรงเรียนบาลีวิสามัญศึกษาสำนักเรียนวัด โดยมติดณะสังฆมนตรี ต่อมากระทรวงศึกษาธิการได้ออกระเบียบกระทรวงให้โรงเรียนบาลีวิสามัญศึกษา สำนักเรียนวัดเปิดทำการสอนสมทบในชั้นประถมปีที่ 7 และชั้นมัธยมศึกษาปีที่ 3 อันเป็นชั้นตัวประโยค รวมทั้งให้ที่ผู้สอบได้ ได้รับใบประกาศนียบัตรจากกระทรวงศึกษาธิการได้ตั้งแต่ปี พ.ศ. 2500 เป็นต้นมา โรงเรียนบาลีวิสามัญศึกษาสำนักเรียนวัดยิ่งแพร่หลายเป็นที่นิยมเรียนของพระภิกษุ สามเณร อย่างกว้างขวางมากขึ้น ทางคณะสงฆ์เกรงว่าการที่พระภิกษุสามเณรมุ่งศึกษาวิชาทางโลกมากเกินไป อาจเป็นเหตุให้ต้องละทิ้งการศึกษาทางธรรม และบาลี และอาจทำให้การศึกษาธรรมและบาลีเสื่อมลงได้สมเด็จพระพุทธโฆษาจารย์ (ฟื้น ชุตินฺธโร) แม่กองบาลีสนามหลวง จึงตั้งคณะกรรมการปรับปรุงหลักสูตรการศึกษาพระปริยัติธรรมแผนกบาลีขึ้นใหม่โดยหลักสูตรที่ปรับปรุงใหม่ประกอบด้วย วิชาบาลีเรียกว่า บาลีศึกษา วิชาธรรม เรียกว่าสามัญศึกษา และวิชาทางโลก เรียกว่าปริทัศน์ศึกษา ได้ประกาศใช้เมื่อ พ.ศ. 2507 พร้อมกันนั้นได้ยกเลิกระเบียบของคณะสังฆมนตรีว่าด้วยการศึกษาของโรงเรียนบาลีวิสามัญศึกษา สำนักเรียนวัด และกำหนดให้พระภิกษุสามเณรเรียนพระปริยัติธรรมแผนกบาลีที่คณะสงฆ์จัดขึ้นใหม่ (พระราชวรมนี. 2521 : 355)

การประกาศยกเลิกระเบียบว่าด้วยโรงเรียนวิสามัญศึกษาสำนักเรียนวัด เพื่อให้พระภิกษุสามเณรเรียนพระปริยัติธรรม แผนกบาลีตามแผนใหม่ของคณะสงฆ์ เป็นผลให้ไม่สามารถสมทบสอบชั้นตัวประโยคตามระเบียบกระทรวงศึกษาธิการโดยให้เหตุผลว่า การยกเลิกระเบียบว่าด้วยโรงเรียนวิสามัญศึกษาสำนักเรียนวัดของคณะสังฆมนตรี ไม่กระทบถึงโรงเรียนบาลีสาธิตศึกษาของมหาจุฬาลงกรณราชวิทยาลัยโดยตรง นอกจากนี้การยกเลิกระเบียบของคณะสงฆ์มิได้หมายความว่ายกเลิกระเบียบของกระทรวงด้วย ด้วยเหตุผลดังกล่าวกระทรวงศึกษาธิการจึง

ยินยอมให้โรงเรียนสาธิตศึกษาของมหาจุฬาลงกรณราชวิทยาลัย วัดพระเชตุพน สมทบสอนได้เพียงแห่งเดียว เหตุการณ์ดังกล่าวส่งผลให้พระภิกษุ สามเณร ไม่นิยมเรียนพระปริยัติธรรมแผนใหม่ แต่นิยมเรียนเพื่อศักดิ์และสิทธิ์ในประกาศนียบัตร และพากันเข้าชื่อเป็นนักเรียนโรงเรียนราษฎร์ของวัด ซึ่งตั้งขึ้นโดยระเบียบกระทรวงข้าง สมัครสอบเทียบบ้าง เข้าเป็นนักเรียนผู้ใหญ่บ้าง ทำให้เกิดความสับสนขึ้นในวงการศึกษาของคณะสงฆ์เป็นอย่างมาก

ต่อมา นายอุษ ฝ้ายคุณวงศ์ สมาชิกสภาผู้แทนราษฎร จังหวัดมหาสารคาม สมัยนั้นกับพวก พากันยื่นเรื่องราวขอให้กระทรวงศึกษาธิการเกิดการสอนสมทบสอนในชั้นตัวประโยคให้แก่โรงเรียนพระภิกษุสามเณร กระทรวงจึงส่งเรื่องให้กรมการศาสนาพิจารณาร่วมกันกับกรมต่างๆ ที่เกี่ยวข้อง ผลปรากฏว่ากรมการศาสนาและกรมที่เกี่ยวข้องเห็นควรให้ตั้งโรงเรียนขึ้นประเภทหนึ่งเพื่อสนองความต้องการของพระภิกษุสามเณร โดยกำหนดให้เรียนทั้งวิชาธรรมและวิชาสามัญศึกษาควบคู่กันไป ส่วนด้านการสอบกำหนดว่าไม่มีการสมทบสอนแต่ให้กระทรวงศึกษาธิการดำเนินการสอบเอง

กระทรวงศึกษาธิการพิจารณาแล้วเห็นชอบด้วย จึงตั้งคณะกรรมการร่างหลักสูตรวิธีการวัดผล และประกาศใช้ระเบียบกระทรวงศึกษาธิการว่าด้วยโรงเรียนพระปริยัติธรรม แผนกสามัญศึกษา เมื่อวันที่ 20 กรกฎาคม พ.ศ. 2514 โดยมีวัตถุประสงค์เพื่อให้โรงเรียนดังกล่าวเป็นประโยชน์ต่อทั้งฝ่ายศาสนจักรและฝ่ายบ้านเมือง กล่าวคือช่วยให้ฝ่ายศาสนจักรได้ศาสนาทายาทที่ดีมีความรู้ความเข้าใจในหลักธรรมทางพระพุทธศาสนาอย่างแท้จริง เป็นผู้ประพฤติดีปฏิบัติชอบอยู่ในสมณธรรมสมควรแก่ภาวะ สามารถบำรุงและสืบต่อพระพุทธศาสนาให้เจริญสถาพรต่อไป ขณะเดียวกันถ้าหากพระภิกษุสามเณรเหล่านี้ลาสิกขาบทไป ก็จะสามารถเข้าศึกษาต่อในสถานศึกษาของรัฐ หรือเข้ารับราชการสร้างความเจริญก้าวหน้าให้แก่ตนเองและชาติบ้านเมืองสืบต่อไปได้ด้วยเช่นเดียวกัน

ในระยะเริ่มแรกมีเจ้าอาวาส 51 แห่งรายงานเสนอจัดตั้งต่อกรมศาสนาถึงปี พ.ศ. 2525 มีการตั้งโรงเรียนเพิ่มเป็น 69 แห่ง มีครูทั้งที่เป็นพระภิกษุ สามเณรและฆราวาส 2,538 ท่าน มีนักเรียน 10,183 รูป (กรมการศาสนา. 2525 : 15) และนับถึงปี พ.ศ. 2534 ปรากฏว่ามีโรงเรียนพระปริยัติธรรม แผนกสามัญศึกษา กระจายอยู่ทั่วประเทศ รวม 109 แห่ง มีนักเรียน 25,240 คน (สมชาย บัวเล็ก. 2535 : 15)

ปัจจุบัน การจัดตั้งและดำเนินงานของโรงเรียนพระปริยัติธรรม แผนกสามัญศึกษา ต้องดำเนินการให้เป็นไปตามระเบียบ คำสั่ง และแนวปฏิบัติที่กำหนดไว้ ดังนี้

1. การจัดตั้งโรงเรียน ต้องดำเนินการตามระเบียบกระทรวงศึกษาธิการ ว่าด้วยโรงเรียนพระปริยัติธรรม แผนกสามัญศึกษา พ.ศ. 2535

2. หลักสูตรและการประเมินผล

2.1 ระดับมัธยมศึกษาตอนต้น

2.1.1 ใช้หลักสูตรพระปริยัติธรรม แผนกสามัญศึกษา ระดับมัธยมศึกษาตอนต้น พุทธศักราช 2534 ตามคำสั่งกระทรวงศึกษาธิการ ที่ วก 307/2534 สั่ง ณ วันที่ 16 เมษายน พ.ศ. 2534

2.1.2 ประเมินผลการเรียนตามระเบียบกระทรวงศึกษาธิการ ว่าด้วยการประเมินผลการเรียนตามหลักสูตรพระปริยัติธรรม แผนกสามัญศึกษา ระดับมัธยมศึกษาตอนต้น พุทธศักราช 2534

2.2 ระดับมัธยมศึกษาตอนปลาย

2.2.1 ใช้หลักสูตรพระปริยัติธรรม แผนกสามัญศึกษา ระดับมัธยมศึกษาตอนปลาย พุทธศักราช 2534 ตามคำสั่งกระทรวงศึกษาธิการ ที่ วก 308/2534 สั่ง ณ วันที่ 16 เมษายน พ.ศ. 2534

2.2.2 ประเมินผลการเรียนตามระเบียบกระทรวงศึกษาธิการ ว่าด้วยการประเมินผลการเรียนตามหลักสูตรพระปริยัติธรรม แผนกสามัญศึกษา ระดับมัธยมศึกษาตอนปลาย พุทธศักราช 2534

3. การบริหารและการสนับสนุนด้านวิชาการ

3.1 หน่วยงานที่รับผิดชอบการบริหาร

3.1.1 สภาการศึกษาของคณะสงฆ์ ทำหน้าที่ควบคุมและส่งเสริมการจัดการศึกษา มีอำนาจพิจารณาให้ความเห็นชอบนโยบาย แผนงาน โครงการต่างๆ พิจารณาให้ความเห็นชอบหลักสูตรและแบบเรียน พิจารณาแก้ปัญหาเกี่ยวกับการศึกษา และเรื่องอื่นๆ ที่เกี่ยวกับการศึกษาที่มหาเถรสมาคมมอบหมาย รวมทั้งแต่งตั้งกรรมการเกี่ยวกับการศึกษา

3.1.2 กรมการศาสนา เกี่ยวข้องในฐานะหน่วยงานซึ่งเป็นที่ตั้งของสำนักงานสภาการศึกษาของคณะสงฆ์ อันมีอธิบดีกรมการศาสนาเป็นทั้งเลขาธิการ และเลขานุการของสำนักงานฯ จึงเป็นเสมือนหน่วยงานที่ทำหน้าที่เป็นเครื่องมือดำเนินการให้กับสภาการศึกษาของคณะสงฆ์

กรมการศาสนาแบ่งส่วนราชการมอบหมายให้กองศาสนาศึกษารับผิดชอบดูแลโรงเรียนพระปริยัติธรรม แผนกสามัญศึกษา โดยให้มีหน้าที่ดำเนินการเกี่ยวกับการให้การอุดหนุนโรงเรียน ติดตามประเมินผลโรงเรียน ตรวจสอบโรงเรียนที่ขอจัดตั้งและขอขยายชั้นเรียนเพื่อเสนอสภาการศึกษาของคณะสงฆ์พิจารณาอนุมัติ และพัฒนาบุคลากรของโรงเรียนให้มีคุณภาพและปริมาณเพียงพอต่อการจัดการศึกษา

3.1.3 สำนักงานศึกษาธิการจังหวัด ทำหน้าที่ดูแลการจัดการศึกษาในฐานะตัวแทนกรมการศาสนา โดยกรมการศาสนาจัดสรรงบประมาณค่าใช้จ่ายให้จำนวนหนึ่งและทำหน้าที่จัดทำแผนพัฒนาการศึกษาของจังหวัด (สมชาย บัวเล็ก, 2535 : 12)

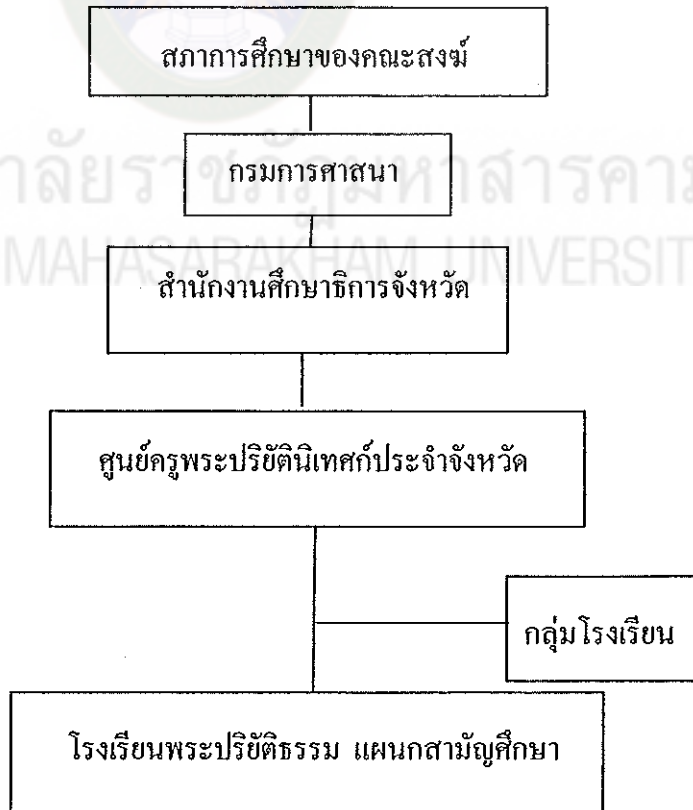
3.1.4 ศูนย์ครูพระปริยัตินิตเทศก์ประจำจังหวัด ทำหน้าที่ในการบริหารการศึกษา การนิตเทศการศึกษา การติดตามประเมินผล รวบรวมสถิติข้อมูลด้านการศึกษา การจัดทำแผนพัฒนาการศึกษาของจังหวัด รวมทั้งช่วยเหลือเจ้าคณะจังหวัดในด้านการจัดการศึกษาของจังหวัด

3.2 หน่วยงานที่ให้ความสนับสนุนด้านวิชาการ

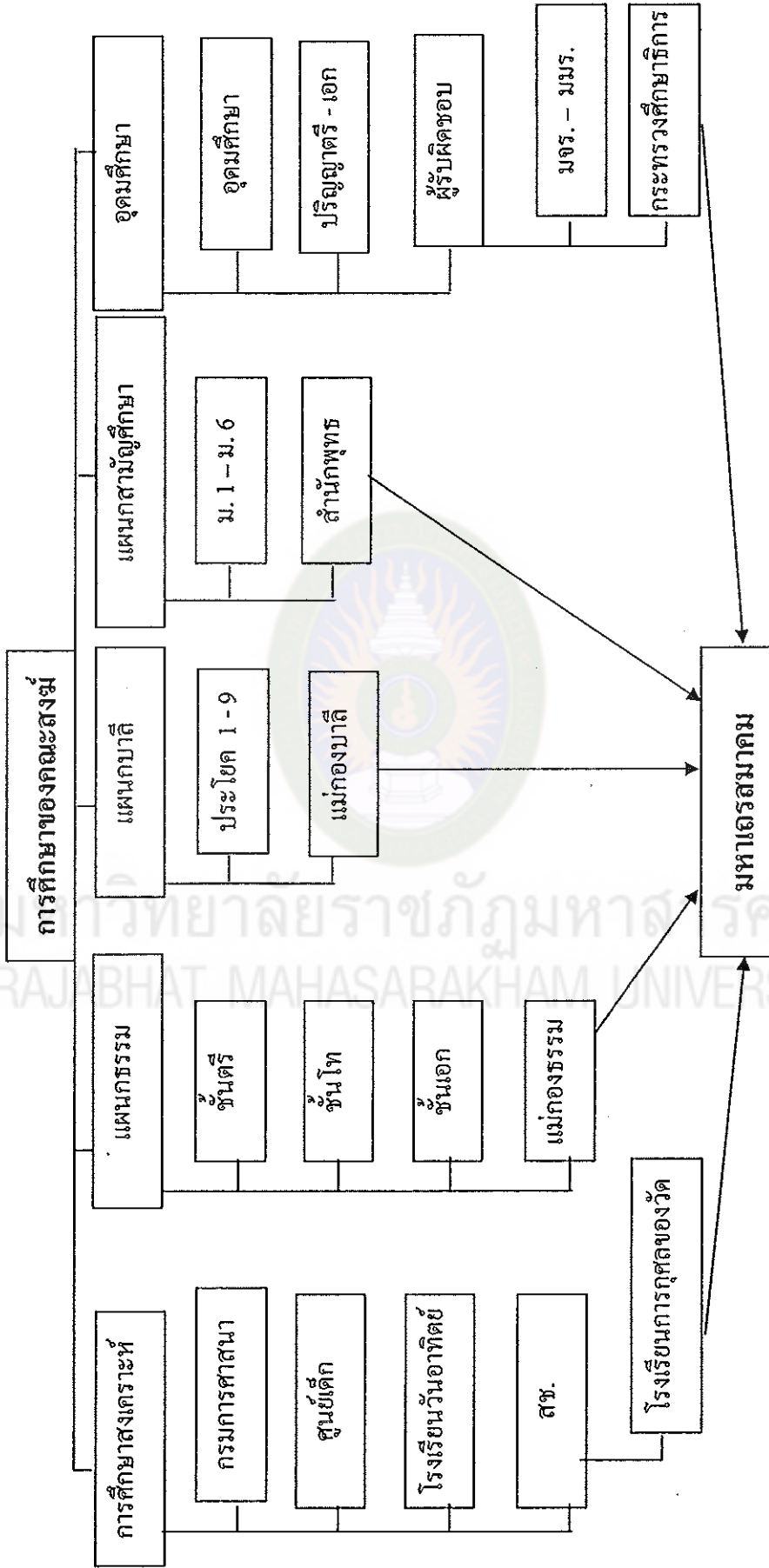
3.2.1 กลุ่มโรงเรียนปริยัติธรรม แผนกสามัญศึกษา

3.2.2 หน่วยงานนิตเทศก์ กรมสามัญศึกษาและกรมการศึกษานอกโรงเรียน

ทั้งนี้ ความสัมพันธ์ในเชิงการบริหารระหว่างโรงเรียนพระปริยัติธรรม แผนกสามัญศึกษา กับระบบการบริหารการศึกษาของคณะสงฆ์ไทย และกับหน่วยการบริหารและการสนับสนุนด้านวิชาการแก่โรงเรียน โดยเฉพาะ แสดงได้ดังแผนภูมิที่ 2 (สมชาย บัวเล็ก, 2535 : 9) และแผนภูมิที่ 3 (สมชาย บัวเล็ก, 2535 : 12)

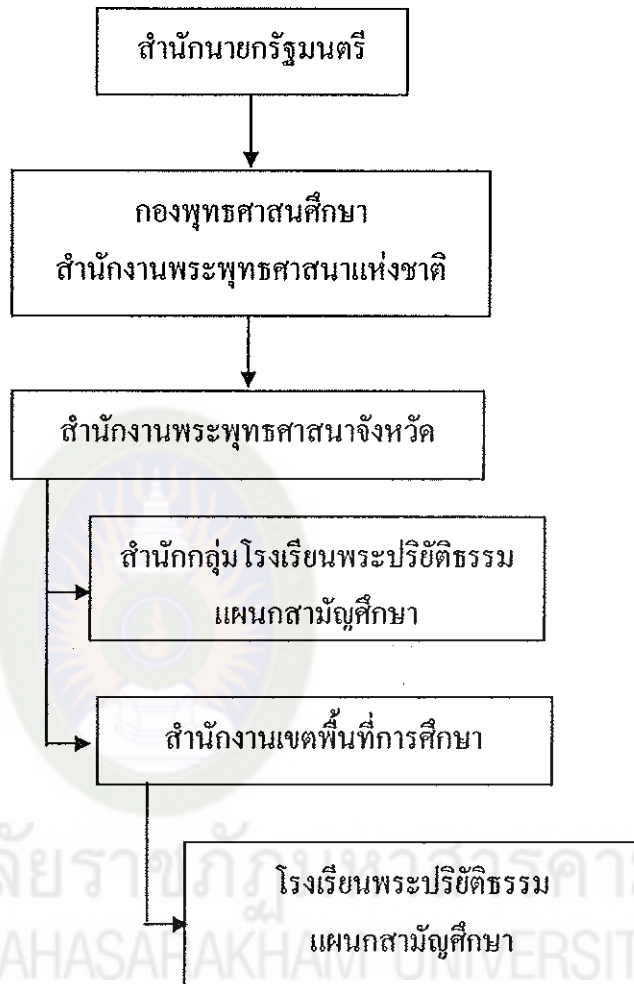


แผนภูมิที่ 2 โครงสร้างการบริหารการศึกษา พระปริยัติธรรม แผนกสามัญศึกษา



แผนภูมิที่ 3 โครงสร้างการบริหารการศึกษา พระปริยัติธรรม แผนกสามัญศึกษา ในปัจจุบัน
 (เอกสารวิชาการสำนักงานกลุ่มโรงเรียนพระปริยัติธรรม แผนกสามัญศึกษา กลุ่มที่ 10)

ผังการศึกษาโรงเรียนพระปริยัติธรรม แผนกสามัญศึกษา



แผนภูมิที่ 4 แสดงโครงสร้างการบริหารการศึกษา พระปริยัติธรรม แผนกสามัญศึกษา
ในปัจจุบัน (เอกสารวิชาการสำนักงานกลุ่มโรงเรียนพระปริยัติธรรม แผนกสามัญศึกษา กลุ่มที่ 10)

โรงเรียนพระปริยัติธรรม แผนกสามัญศึกษา จังหวัดมหาสารคาม

การจัดการศึกษาพระปริยัติธรรม แผนกสามัญศึกษา ในจังหวัดมหาสารคาม เริ่มต้นมาจากการจัดตั้งโรงเรียนบาลีสาธิตศึกษาของมหาจุฬาลงกรณราชวิทยาลัยขึ้นที่วัดอภิสิริย์ ตำบลตลาด อำเภอเมือง จังหวัดมหาสารคาม เมื่อวันที่ 1 มิถุนายน พ.ศ. 2508 ต่อมาเมื่อกระทรวงศึกษาธิการประกาศใช้ระเบียบกระทรวงว่าด้วยโรงเรียนพระปริยัติธรรม แผนกสามัญศึกษา พ.ศ. 2514 และ พ.ศ. 2535 ได้มีผู้ริเริ่มขอตั้งโรงเรียนเพิ่มอีก 12 แห่ง ตามลำดับเวลาดังต่อไปนี้

1. โรงเรียนปทุมพิทยากร วัดบรมือสราราม ตำบลบรมือ อำเภอบรมือ ก่อตั้งเมื่อวันที่ 10 กุมภาพันธ์ พ.ศ. 2515 โดยพระครูปทุมวรกิจ เจ้าคณะอำเภอบรมือ เป็นผู้ริเริ่มก่อตั้ง
2. โรงเรียนวาศึกษาอนุสรณ์วิทยา วัดกลาง ตำบลหนองแสง อำเภอนาโพธิ์ ก่อตั้งเมื่อวันที่ 18 เมษายน พ.ศ. 2515 โดยพระครูปริยัติกิจ รองเจ้าคณะอำเภอนาโพธิ์ เป็นผู้ริเริ่มก่อตั้ง
3. โรงเรียนวัดสุวรรณาราม วัดสุวรรณาวาส ตำบลโคกพระ อำเภอกันทรวิชัย ก่อตั้งเมื่อวันที่ 30 กรกฎาคม พ.ศ. 2515 โดยพระครูปัญญาวุฒิชัย เจ้าคณะอำเภอกันทรวิชัย เป็นผู้ริเริ่มก่อตั้ง
4. โรงเรียนปัจฉิมเชิงยืน วัดปัจฉิมเชิงยืน ตำบลเชิงยืน อำเภอเชิงยืน ก่อตั้งเมื่อวันที่ 19 เมษายน พ.ศ. 2525 โดยพระครูพิพิธสุทธธรรักษ์ รองเจ้าคณะอำเภอเชิงยืนเป็นผู้ริเริ่มก่อตั้ง
5. โรงเรียนคาวดึงษ์ธรรมวิทยา วัดคาวดึงษ์แกดำ ตำบลแกดำ อำเภอกำแพงแสน ก่อตั้งเมื่อวันที่ 24 กันยายน พ.ศ. 2525 โดยพระมหาธี โกวีโท รองเจ้าคณะอำเภอมหาสารคาม เป็นผู้ริเริ่มก่อตั้ง
6. โรงเรียนวัดศรีเมืองนาเชือก วัดนาเชือก ตำบลนาเชือก อำเภอนาเชือก ก่อตั้งเมื่อวันที่ 30 เมษายน พ.ศ. 2528 โดยพระมหาโสภี ธรรมทีโป เจ้าคณะตำบลนาเชือก เป็นผู้ริเริ่มก่อตั้ง
7. โรงเรียนหนองแวงพิทยาคม วัดบ้านหนองแวง ตำบลขามป้อม อำเภอนาโพธิ์ ก่อตั้งเมื่อวันที่ 22 มีนาคม พ.ศ. 2534 โดยพระครูปิยสีตคุณ อธิการเจ้าคณะอำเภอนาโพธิ์ เป็นผู้ริเริ่มก่อตั้ง (มรณภาพแล้ว)
8. โรงเรียนอุทัยพิศวิทยา วัดอุทัยพิศ ตำบลตลาด อำเภอเมืองมหาสารคาม ก่อตั้งเมื่อวันที่ 27 ธันวาคม พ.ศ. 2534 โดยพระมหาพล ดิภขปัญโญ รองเจ้าคณะอำเภอเมืองมหาสารคาม เป็นผู้ริเริ่มก่อตั้ง

9. โรงเรียนหัวคองนาค่าย วัดหัวคองนาค่าย ตำบลเวียงสะอาด อำเภอพยัคฆภูมิพิสัย ก่อตั้งเมื่อวันที่ 1 กรกฎาคม พ.ศ. 2535 โดยพระครูมงคลธรรมคุณ เจ้าคณะตำบลเวียงสะอาด เป็นผู้ริเริ่มก่อตั้ง

10. โรงเรียนวัดหัวหนองสังฆประชาสรรค์ วัดหัวหนอง ตำบลวังไชย อำเภอบรบือ ก่อตั้งเมื่อวันที่ 15 ตุลาคม พ.ศ. 2535 โดยพระครูปฐมสารโสภิต รองเจ้าคณะอำเภอบรบือ เป็นผู้ริเริ่มก่อตั้ง

11. โรงเรียนโสมนัสประดิษฐ์วิทยา วัดโสมนัสประดิษฐ์ ตำบลหนองแสง อำเภอวาปีปทุม ก่อตั้งเมื่อวันที่ 1 พฤษภาคม พ.ศ. 2536 โดยพระครูมานิตปฏิภาณ เจ้าคณะอำเภอวาปีปทุม เป็นผู้ริเริ่มก่อตั้ง

12. โรงเรียนปริยัติธรรมทัฬหีวิทยา วัดทัฬหี ตำบลราชบุรุษเจริญ อำเภอพยัคฆภูมิพิสัย ก่อตั้งเมื่อวันที่ 16 พฤษภาคม พ.ศ. 2536 โดยพระมหาวิสารท กิตติโสภโณ เจ้าอาวาสวัดทัฬหี เป็นผู้ริเริ่มก่อตั้ง

ปัจจุบันจังหวัดมหาสารคามมีโรงเรียนพระปริยัติธรรม แผนกสามัญศึกษา รวมทั้งสิ้น 11 โรงเรียน สามารถช่วยให้ผู้มีฐานะยากจนและด้อยโอกาสทางการศึกษาเข้ามาบวชเรียน ในระดับมัธยมศึกษาตอนต้น และมัธยมศึกษาตอนปลายได้ 1,084 คน มีครูอาจารย์ทั้งที่เป็นพระภิกษุและคฤหัสถ์รวม 179 คน

สภาพของงานโรงเรียนพระปริยัติธรรม แผนกสามัญศึกษา จังหวัดมหาสารคาม

1. สภาพที่ตั้ง

โรงเรียนพระปริยัติธรรม แผนกสามัญศึกษา จังหวัดมหาสารคาม จำนวน 10 โรงเรียน หรือคิดเป็นร้อยละ 69.23 ตั้งอยู่ในตำบลที่ตั้งของตัวอำเภอ และจำนวน 4 โรงเรียนหรือร้อยละ 30.77 ตั้งอยู่ในตำบลอื่นๆ ซึ่งมีในตำบลที่ตั้งตัวอำเภอ ในจำนวน 13 โรงเรียน สามารถให้บริการการศึกษาแก่พระภิกษุและสามเณรนักเรียนที่พำนักอยู่ตามวัดต่างๆ 64 วัด หรือเฉลี่ยโรงเรียนละ 5 วัด โดยโรงเรียนที่สามารถให้บริการได้กว้างขวางที่สุดบริการได้ถึง 12 วัด ส่วนโรงเรียนที่ให้บริการได้น้อยที่สุดบริการได้ 2 วัด กรณีดังกล่าวนี้ชี้ให้เห็นว่าโรงเรียนพระปริยัติธรรม แผนกสามัญศึกษา ของจังหวัดมหาสารคาม ส่วนใหญ่ตั้งอยู่ในจุดที่เหมาะสมและสะดวกแก่การเข้ารับบริการการศึกษาของพระภิกษุสามเณรนักเรียน

2. การคมนาคม

โรงเรียนพระปริยัติธรรม แผนกสามัญศึกษา จังหวัดมหาสารคาม จำนวน 6 โรงเรียนหรือคิดเป็นร้อยละ 46.15 มีถนนลาดยางผ่านและจำนวน 7 โรงเรียนหรือร้อยละ 53.85 มีถนนลูกรัง

ผ่าน อย่างไรก็ตามในแง่การคมนาคมติดต่อกับที่ว่าการอำเภอ รวมทั้งกับวัดอันเป็นที่พำนักของ พระภิกษุสามเณรนักเรียน สามารถคมนาคมติดต่อได้สะดวกทุกแห่ง หรือคิดเป็นร้อยละ 100

3. การสาธารณสุขปโภค

โรงเรียนพระปริยัติธรรม แผนกสามัญศึกษา จังหวัดมหาสารคาม ร้อยละ 69.23 หรือจำนวน 9 โรงเรียนที่ตั้งอยู่ในตำบลที่ตั้งตัวอำเภอ ส่วนใหญ่มีสภาพการสาธารณสุขพร้อม สมบูรณ์ ทั้งในเรื่องไฟฟ้า ประปา โทรศัพท์ รวมทั้งการติดต่อสื่อสารทางไปรษณีย์ มีเพียงบาง แห่งเท่านั้นที่ยังต้องอาศัยน้ำบาดาลแทนประปา ส่วนจำนวน 4 โรงเรียนหรือร้อยละ 30.77 ซึ่งตั้งอยู่ใน ตำบลซึ่งมิใช่ตำบลที่ตั้งตัวอำเภอ ส่วนใหญ่จะยังไม่สะดวกเฉพาะในเรื่องน้ำอุปโภคบริโภค การ สื่อสารทั้งทางโทรศัพท์และทางไปรษณีย์ ส่วนเรื่องไฟฟ้าไม่ประสบปัญหาแต่อย่างใด

4. สภาพแวดล้อม

โรงเรียนพระปริยัติธรรม แผนกสามัญศึกษา จังหวัดมหาสารคาม ทั้งที่ตั้งอยู่ใน ตำบลที่ตั้งตัวอำเภอและตำบลอื่นๆ ซึ่งมีโรงเรียนที่ตั้งตัวอำเภอร้อยละ 100 ไม่ตั้งอยู่ในสภาพแวดล้อมที่ ไม่เหมาะสม เช่น ใกล้แหล่งเสื่อมโทรม แหล่งบันเทิงเรีงรมย์ มีกลิ่น เสียง หรือ ฝุ่นควันจากโร งงานอุตสาหกรรมหรือคอกปศุสัตว์แต่อย่างใด กล่าวได้ว่า สภาพแวดล้อมโดยรวมของโรงเรียน อยู่ในเกณฑ์ดีและเหมาะสมแก่สถานภาพของโรงเรียนสำหรับพระภิกษุและสามเณรทุกประการ

ปริมาณงานของโรงเรียนพระปริยัติธรรม แผนกสามัญศึกษา จังหวัดมหาสารคาม

1. จำนวนห้องเรียน

โรงเรียนพระปริยัติธรรม แผนกสามัญศึกษา จังหวัดมหาสารคาม มีจำนวน ห้องเรียนรวมกัน 62 ห้องเรียน เฉลี่ยโรงเรียนละ 4.77 ห้องเรียน ในจำนวนดังกล่าวมีอยู่ 2 โรงเรียนหรือร้อยละ 15.38 ที่มีจำนวนห้องเรียนเกินกว่า 10 ห้องเรียนจำนวน 4 โรงเรียนหรือ ร้อยละ 30.77 มีจำนวนห้องเรียน 5-8 ห้องเรียน ส่วนโรงเรียนที่มีจำนวนห้องเรียน 2-3 ห้องเรียนมีร้อยละ 30.77 และจำนวน 3 โรงเรียน หรือร้อยละ 23.08 มีจำนวนห้องเรียนเพียง 1 ห้องเรียน ทั้งนี้กลุ่มนี้เป็นโรงเรียนเปิดใหม่ในต้นปีการศึกษา 2549

2. จำนวนนักเรียน

โรงเรียนพระปริยัติธรรม แผนกสามัญศึกษา จังหวัดมหาสารคาม บริการพระภิกษุ สามเณรนักเรียนในปีการศึกษา 2549 ได้ทั้งสิ้น 1,084 รูป เฉลี่ยโรงเรียนละ 123.70 รูป โรงเรียน ที่มีปริมาณนักเรียนเกินกว่า 300 รูป มี 1 โรงเรียน คิดเป็นร้อยละ 7.69 โรงเรียนที่มีนักเรียน 200-300 รูป มี 2 โรงเรียน หรือร้อยละ 15.38 โรงเรียนที่มีนักเรียน 100-199 รูป มี 4 โรงเรียน หรือร้อยละ 30.77 และมีนักเรียนต่ำกว่า 100 รูป มี 6 โรงเรียน หรือร้อยละ 46.15 โดยในจำนวนดังกล่าวมีอยู่ 2

โรงเรียนหรือร้อยละ 15.38 มีนักเรียน 30 - 35 รูป ทั้งนี้ เนื่องจากเป็นโรงเรียนที่เพิ่งเปิดดำเนินการต้นปีการศึกษา 2549

3. จำนวนตำแหน่งบุคลากร

จำนวนตำแหน่งบุคลากรในโรงเรียนพระปริยัติธรรม แผนกสามัญศึกษา จังหวัดมหาสารคาม มี 4 ตำแหน่ง รวม 205 รูป/คน ดังนี้

3.1 ผู้จัดการโรงเรียน 13 รูป

3.2 ครูใหญ่หรืออาจารย์ใหญ่ 13 รูป

3.3 ครูอาจารย์ จำแนกเป็นพระ พระ 78 รูป ฤๅษี 101 คน

4. จำนวนพื้นที่หรือที่ดิน

โรงเรียนพระปริยัติธรรม แผนกสามัญศึกษา จังหวัดมหาสารคาม ร้อยละ 100 ตั้งอยู่ในบริเวณวัดและใช้พื้นที่ที่ดินร่วมกับวัด เกือบทั้งหมดมิได้แบ่งเขตหรืออาณาบริเวณโรงเรียนไว้อย่างชัดเจน ยกเว้นพื้นที่ที่สร้างอาคารเรียนหรืออาคารประกอบเท่านั้น อย่างไรก็ตามกล่าวได้ว่า พื้นที่หรือที่ดินที่โรงเรียนใช้สอยมีปริมาณมากพอและไม่ประสบปัญหาแต่อย่างใด

5. จำนวนอาคาร

จากผลการสำรวจข้อมูลของสำนักงานศึกษาธิการจังหวัดมหาสารคาม ระบุว่าโรงเรียนพระปริยัติธรรม แผนกสามัญศึกษา จังหวัดมหาสารคาม 5 โรงหรือร้อยละ 38.46 มีอาคารถาวรใช้จัดการเรียนการสอน แต่มีเพียง 2 โรงหรือร้อยละ 15.38 เท่านั้น ที่มีอาคารถาวรเป็นอาคารเรียนโดยเฉพาะ ส่วนที่เหลืออีกนั้นมักเป็นอาคารอื่น เช่น ศาลาการเปรียญ เป็นต้น สำหรับโรงเรียนที่สร้างอาคารเรียนชั่วคราวเพื่อใช้จัดการเรียนการสอนมี 6 โรงหรือร้อยละ 46.15 ที่เหลืออีก 2 โรงหรือร้อยละ 15.38 ใช้อาคารอื่นๆ ที่มีอยู่แล้วจัดการเรียนการสอน

6. จำนวนห้องในอาคาร

ในจำนวนโรงเรียนทั้ง 13 โรง มีเพียง 2 โรงที่มีอาคารเป็นอาคารเรียนถาวร โดยเฉพาะเท่านั้นที่สามารถจำแนกจำนวนห้องในอาคารได้ ส่วนที่เหลืออีก 11 โรงหรือร้อยละ 84.62 ซึ่งใช้อาคารเรียนชั่วคราวหรืออาคารอื่นๆ อาคารที่ใช้ส่วนใหญ่ไม่สามารถแจ้งนับจำนวนห้องได้ ทั้งนี้เนื่องจากส่วนใหญ่จะมีได้กั้นห้องไว้เป็นการถาวร เพราะบางครั้งทางวัดจำเป็นต้องใช้อาคารต่างๆ เหล่านี้ในการดำเนินกิจกรรมอื่นในโอกาสต่างๆ ด้วย

7. จำนวนเงินในความรับผิดชอบ

ในปีงบประมาณ 2549 โรงเรียนพระปริยัติธรรม แผนกสามัญศึกษา จังหวัดมหาสารคาม ได้รับจัดสรรงบประมาณอุดหนุนจำนวน 10 โรงหรือคิดเป็นร้อยละ 76.92 วงเงินที่ได้รับจัดสรรรวม 3,861,200 บาท หรือเฉลี่ยโรงละ 386,120 บาท โดยในจำนวนดังกล่าวมี 4

โรงเรียนหรือร้อยละ 40.00 ได้รับความสรรงบประมาณเกินกว่า 500,000 บาท ส่วนอีก 6 โรงเรียนหรือร้อยละ 60.00 ได้รับความสรรต่ำกว่า 500,000 บาท กล่าวคือได้รับความสรรระหว่าง 82,700 – 486,000 บาท ทั้งนี้ โดยเฉลี่ยโรงเรียนแต่ละโรงได้รับความสรรเพียงโรงละ 309,200 บาท

ในด้านรายจ่ายของโรงเรียน ในปีงบประมาณ 2549 โรงเรียนที่ได้รับความสรรงบประมาณร้อยละ 70.00 ได้ใช้จ่ายเงินมากกว่าวงเงินที่ได้รับความสรร กล่าวคือโรงเรียน 7 แห่งนี้ ได้รับความสรรงบประมาณเพียง 2,436,700 บาท หรือเฉลี่ยโรงละ 348,100 บาท แต่ต้องใช้จ่ายเงินถึง 2,748,731 บาท หรือเฉลี่ยโรงละ 392,676 บาท ซึ่งเกินกว่าวงเงินที่ได้รับความสรรรวม 312,031 บาท หรือเฉลี่ยโรงละ 44,576 บาท

ในส่วนที่เกี่ยวกับสภาพของงานและปริมาณงาน โรงเรียนพระปริยัติธรรม แผนกสามัญศึกษา จังหวัดมหาสารคามนี้ ประวิทย์ จำปาทอง ได้บรรยายถึงสภาพและปริมาณงานของโรงเรียนพระปริยัติธรรม แผนกสามัญศึกษา แห่งหนึ่งในอำเภอบรบือไว้โดยละเอียด ซึ่งสรุปได้ดังนี้

โรงเรียนปทุมพิทยากร (พระปริยัติธรรม แผนกสามัญศึกษา) สอนระดับมัธยมศึกษาปีที่ 1 – 6 สังกัดกรมการศาสนา กระทรวงศึกษาธิการ ได้รับความอนุเคราะห์ให้จัดตั้งเมื่อวันที่ 10 กุมภาพันธ์ 2515 (นับถึงปัจจุบัน 21 ปี) ในระดับ ป.5, 6, 7 ม.ศ. 1 – ม.ศ. 5 และ ม. 1 – ม.6 เปลี่ยนแปลงมาตามลำดับของแผนการศึกษาแห่งชาติจนถึงปัจจุบัน 2549 ปัจจุบันมีครู 23 คน นักเรียนสามเณร 360 รูป (พระ 10 รูป) เนื้อที่ 12 ไร่ สรุปปัญหามีดังนี้

1. ปัญหาในด้านอาคารเรียนไม่เพียงพอและมีสภาพชำรุดทรุดโทรมมากขาดแคลนโต๊ะ เก้าอี้ของนักเรียนและครูอาจารย์ และมีสภาพชำรุดเป็นส่วนใหญ่
2. ปัญหาด้านงบประมาณ ซึ่งได้รับความสรรงบประมาณจำกัดและนำมาใช้จ่ายในการดำเนินงานของโรงเรียนทุกด้าน ผู้จัดการ ครูใหญ่ได้รับเงินเดือนๆ ละ 1,500 บาท ครูที่จบปริญญาตรีได้รับเงินเดือน 2,500 บาท ได้เงินเดือนน้อยที่สุด 1,600 บาท และมากที่สุด 3,000 บาท งบประมาณอุดหนุนจากกรมการศาสนา ปีการศึกษา 2515 – 2533 ได้รับปีละ 25,000 บาท ปีการศึกษา 2534 ได้ 323,660 บาท ปีการศึกษา 2535 ได้ 362,680 บาท และปีการศึกษา 2536 ได้รับ 581,500 บาท ส่วนกระดาน ซอด้วง เครื่องพิมพ์ดีด เครื่องโรเนียว และอาคารเรียน ทางวัดต้องจัดหาเอง

อินทร์ ศรีคุณ ผู้ตรวจราชการกระทรวงศึกษาธิการ ได้กล่าวว่าในฐานะเป็นผู้เชี่ยวชาญในด้านการศึกษาอยู่ในประเทศลาวมา 3 ปี และเดินทางไปกรุงเทพมหานครในนามของรัฐบาลไทย เพื่อไปช่วยการศึกษาในประเทศเขมร ได้กล่าวถึงโรงเรียนปทุมพิทยากรว่ามีสภาพที่เป็นปัญหา มากกว่าที่เขมรด้วยซ้ำ (ประวิทย์ จำปาทอง. 2536 : 11)

จากข้อมูลซึ่งได้จากเอกสารของทางราชการ รวมทั้งข้อเขียนข้างต้น ซึ่งให้เห็นว่าสภาพของโรงเรียนพระปริยัติธรรม แผนกสามัญศึกษา จังหวัดมหาสารคาม ยังต้องปรับปรุงพัฒนาอีกหลายประการการดำเนินงานโรงเรียนพระปริยัติธรรม แผนกสามัญศึกษา

4. งานวิจัยที่เกี่ยวข้อง

ผู้วิจัยได้ทำการศึกษางานวิจัยที่เกี่ยวข้องกับการบริหารจัดการของโรงเรียนพระปริยัติธรรม แผนกสามัญศึกษา ที่ผ่านมา งานวิจัยที่เกี่ยวข้องมีดังนี้

4.1 งานวิจัยในประเทศ

สุแทน โคตรฐเวียง (2543 : 106-119) ทำการวิจัยเรื่องการบริหารโรงเรียนพระปริยัติธรรม แผนกสามัญศึกษา ในภาคคณะสงฆ์ 9 พบว่า

1. โครงการสร้างบริหารโรงเรียนพระปริยัติธรรม แผนกสามัญศึกษา ในภาคคณะสงฆ์ 9 ส่วนใหญ่จะมีโครงสร้างการบริหารที่คล้ายคลึงกัน คือ มีผู้จัดการเป็นผู้บังคับบัญชาสูงสุด รองลงมาได้แก่ ผู้ใหญ่และผู้ช่วยครูใหญ่ หรือหัวหน้าฝ่ายต่าง ๆ ซึ่งส่วนใหญ่มจะมี 4 ฝ่าย คือ ฝ่ายธุรการ ฝ่ายวิชาการ ฝ่ายทะเบียน และฝ่ายปกครอง
2. ผู้บริหารและครูผู้สอนมีความเห็นว่า งานบริหารการศึกษาระดับโรงเรียนทั้ง 6 ด้านอันมี ด้านวิชาการ ด้านบุคลากร ด้านธุรการ ด้านกิจการนักเรียน ด้านอาคารสถานที่ และด้านความสัมพันธ์กับชุมชน โรงเรียนที่ได้ปฏิบัติในระดับปานกลาง

3. ปัญหาและอุปสรรคเกี่ยวกับการบริหารงานของโรงเรียน ส่วนใหญ่จะเป็นปัญหาอันเนื่องมาจากโครงสร้างที่ขาดความชัดเจนและความขาดแคลนด้านปัจจัยการบริหารสถานที่ที่สำคัญ อันได้แก่ งบประมาณ วัสดุอุปกรณ์ และบุคลากรที่มีความสามารถทางการศึกษา

สมชาย ขว้เล็ก (2543 : 13-14) ได้เสนอรายงานการประเมินผลโครงการสนับสนุนโรงเรียนพระปริยัติธรรม แผนกสามัญศึกษา พ.ศ. 2530 และการติดตามผลการดำเนินงานปี 2545 พบว่าการจัดการศึกษาของโรงเรียนพระปริยัติธรรม แผนกสามัญศึกษา ต้องประสบกับปัญหาและอุปสรรคในการดำเนินงานด้านต่าง ๆ ดังนี้

1. ด้านบุคลากรทางการศึกษา โรงเรียนพระปริยัติธรรม แผนกสามัญศึกษา ยังขาดครูที่มีคุณวุฒิและคุณสมบัติที่เหมาะสมแก่การสอนเป็นจำนวนมาก ครูร้อยละ 19.83 มีคุณวุฒิต่ำกว่าเกณฑ์หรือเพียงเทียบเท่าเกณฑ์ตามที่ระเบียบกำหนด ร้อยละ 38.89 ครูซึ่งโรงเรียนต้องชวนขอขมาเอง โดยที่ไม่ได้รับอนุมัติแต่งตั้งทำหน้าที่สอนจากกรมการศาสนา ทั้งยังเป็นครูผู้หญิงถึงร้อยละ 4.74

2. ด้านอุปกรณ์การเรียนการสอน โรงเรียนพระปริยัติธรรม แผนกสามัญศึกษา ขาดอุปกรณ์การศึกษาอย่างมาก อุปกรณ์ทางการศึกษาที่ขาดแคลน ได้แก่ วิทยุ โทรทัศน์ สไลด์ วีดีโอ เป็นต้น ซึ่งในการแก้ปัญหาทางโรงเรียนได้ใช้เงินอุดหนุนที่ได้รับร้อยละ 38.47 ไปจัดซื้อจัดหาแต่ก็ยังไม่พอ ต้องหารายได้จากทางอื่นช่วยเสริมเพื่อจัดหาเพิ่มเติมและการขาดแคลนอุปกรณ์ทางการศึกษาเป็นอุปสรรคสำคัญจากเทคนิคการสอนของครู ทำให้ครูร้อยละ 98.72 ต้องใช้เทคนิคการบรรยายสื่อหนังสือเป็นหลักในการสอน

3. ด้านอาคารสถานที่ โรงเรียนพระปริยัติธรรม แผนกสามัญศึกษา ร้อยละ 51.51 ยังมีอาคารเรียนไม่เพียงพอ ต้องการจัดการเรียนการสอนโดยให้นักเรียนใช้สถานที่อื่น ๆ แทน เช่น สร้างห้องเรียนชั่วคราว ใช้ศาลาการเปรียญ ใช้บริเวณกุฏิ หรือใช้วิธีรับนักเรียนจำกัด

4. ด้านงบประมาณ โรงเรียนพระปริยัติธรรม แผนกสามัญศึกษา ส่วนใหญ่ประสบปัญหาด้านงบประมาณ ทำให้ไม่สามารถจัดหาหรือจัดจ้างครูและวัสดุอุปกรณ์ทางการศึกษาที่มีคุณสมบัติตามที่ต้องการได้อย่างเพียงพอ รวมทั้งไม่สามารถขยายสถานที่เรียนให้สอดคล้องกับจำนวนของผู้เรียนที่เพิ่มขึ้นได้ ส่งผลกระทบต่อคุณภาพการจัดการศึกษาเป็นอย่างมาก

5. ด้านการบริหาร การจัดการศึกษาโรงเรียนพระปริยัติธรรม แผนกสามัญศึกษา ก่อนข้างขาดประสิทธิภาพทางการศึกษา โดยเฉพาะในแง่ของการเอาใจใส่ดูแลของหน่วยงานระดับบน รวมทั้งการประสานงานกันระหว่างหน่วยงานต่าง ๆ ทำให้การพัฒนาทางปริมาณและคุณภาพไม่ดีเท่าที่ควร เกิดความเหลื่อมล้ำกันระหว่างโรงเรียนที่มีขนาดเล็กและขนาดใหญ่ สำหรับสาเหตุที่ทำให้หน่วยงานระดับสูงกว่าโรงเรียนขาดการประสานงานกันเป็นเพราะไม่มีการแบ่งบทบาทหน้าที่กันอย่างชัดเจนสำนักงานศึกษาธิการจังหวัด กับศูนย์ครูพระปริยัตินิเทศประจำจังหวัดเกี่ยวกับการจัดทำแผนพัฒนาการศาสนาศึกษาจังหวัด การบริหารการศึกษาในจังหวัดและการนิเทศการศึกษา

สวัสดิ์ มีอบ และคณะ (2541 : บทคัดย่อ) การศึกษาสภาพปัญหาการบริหารโรงเรียนพระปริยัติธรรม แผนกธรรม จังหวัดกำแพงเพชร ผลการวิจัย พบว่า

1. ผู้บริหารและครูผู้สอนมีความคิดเห็นเกี่ยวกับสภาพปัญหาทั้ง 4 ด้าน คือ ด้านวิชาการ ด้านธุรการ ด้านการปกครอง และด้านการบริการ มีปัญหาอยู่ในระดับปานกลาง
2. ผู้บริหาร และครูผู้สอน มีความคิดเห็นเกี่ยวกับสภาพปัญหาด้านวิชาการ และด้านธุรการ ไม่แตกต่างกัน ส่วนในด้านการปกครอง และด้านการบริการ แตกต่างกันอย่างมีนัยสำคัญทางสถิติที่ระดับ 0.05
3. ผู้บริหาร และครูผู้สอน มีความคิดเห็นเกี่ยวกับสาเหตุสำคัญของปัญหาในการบริหารโรงเรียนพระปริยัติธรรม แผนกธรรม ได้แก่ การงบประมาณ และการจัดบุคลากร

พระมหาไพโรจน์ กนโก นวลสำลี (2546 : บทคัดย่อ) ได้การศึกษาปัญหาการจัดการเรียนการสอนของครูอาจารย์โรงเรียนพระปริยัติธรรม แผนกสามัญศึกษา จังหวัดนครราชสีมา ผลการวิจัย พบว่า 1. ครูอาจารย์โรงเรียนพระปริยัติธรรม แผนกสามัญศึกษา จังหวัดนครราชสีมา มีปัญหาการจัดการเรียนการสอน อยู่ในระดับปานกลาง ทั้งในภาพรวมและเป็นรายด้าน โดยด้านที่มีค่าเฉลี่ยสูงสุด ได้แก่ ด้านสื่อการเรียนการสอน รองลงมา ได้แก่ ด้านหลักสูตร ด้านกิจกรรม การเรียนการสอนและด้านการวัดผลและประเมินผล ตามลำดับ เมื่อพิจารณาเป็นรายข้อทั้ง 4 ด้าน พบว่า มีปัญหาอยู่ในระดับมาก จำนวน 10 ข้อ ได้แก่ คู่มือครูในแต่ละรายวิชามีไม่เพียงพอกับความ ต้องการของครูผู้สอน คู่มือประกอบการใช้หลักสูตรมีไม่เพียงพอกับความ ต้องการของครูผู้สอน ขาดห้องปฏิบัติการสำหรับใช้จัดกิจกรรมการเรียนการสอนเฉพาะวิชา ขาดแคลน งบประมาณที่จะให้การสนับสนุนในการผลิตสื่อการเรียนการสอน สื่อการสอนประเภทอุปกรณ์มีไม่เพียงพอ กับความต้องการของครูผู้สอน สื่อการสอนประเภทวัสดุมีไม่เพียงพอกับความต้องการของครูผู้สอน ขาดห้องและสถานที่จัดเก็บสื่อการเรียนการสอนที่เป็นสัดส่วน โรงเรียนไม่มีเจ้าหน้าที่อำนวยความสะดวกในการติดตั้งอุปกรณ์การใช้สื่อการเรียนการสอน ครูไม่ได้รับการนิเทศความรู้ด้าน กระบวนการผลิตสื่อการเรียนการสอน และครูขาดความรู้และทักษะด้านเทคนิคการผลิตสื่อการเรียนการสอนที่มีประสิทธิภาพ 2. ครูอาจารย์โรงเรียนพระปริยัติธรรม แผนกสามัญศึกษา จังหวัดนครราชสีมา ที่เป็นครูอาจารย์บรรพชิตและครูอาจารย์ฆราวาส มีปัญหาการจัดการเรียนการสอน โดยภาพรวมและเป็นรายด้าน ไม่แตกต่างกัน เมื่อพิจารณาเป็นรายข้อทั้ง 4 ด้าน พบว่า มีปัญหาแตกต่างกัน จำนวน 1 ข้อ ได้แก่ ครูขาดความรู้ความเข้าใจและทักษะในการจัดทำแผนการสอน ครูอาจารย์มีปัญหาการจัดการเรียนการสอนแตกต่างกันอย่างมีนัยสำคัญทางสถิติที่ระดับ .05 โดยครูอาจารย์ที่เป็นบรรพชิตมีปัญหามากกว่าครูอาจารย์ที่เป็นฆราวาส 3. ครูอาจารย์โรงเรียนพระปริยัติธรรม แผนกสามัญศึกษา จังหวัดนครราชสีมา ที่เป็นครูอาจารย์ประจำและครูอาจารย์พิเศษ มีปัญหาการจัดการเรียนการสอน ทั้งโดยภาพรวมและเป็นรายด้าน ไม่แตกต่างกัน เมื่อพิจารณาเป็นรายข้อทั้ง 4 ด้าน พบว่า มีปัญหาแตกต่างกัน จำนวน 4 ข้อ ได้แก่ ครูไม่เข้าใจจุดประสงค์ของหลักสูตรพระปริยัติธรรม แผนกสามัญศึกษา ครูขาดการวางแผนด้านการจัดกิจกรรมการเรียนการสอน ครูขาดความรู้และทักษะในการจัด กิจกรรมการเรียนการสอนที่เน้นผู้เรียนเป็นสำคัญ และครูไม่ดำเนินการวัดผลและประเมินผลให้เป็นไปตามขั้นตอนของกระบวนการเรียนรู้ ครูอาจารย์มีปัญหาการจัดการเรียนการสอน แตกต่างกัน อย่างมีนัยสำคัญทางสถิติที่ระดับ .05 โดยครูอาจารย์ประจำมีปัญหา มากกว่าครูอาจารย์พิเศษ ยกเว้นข้อที่ครูไม่เข้าใจจุดประสงค์ของหลักสูตรพระปริยัติธรรม แผนกสามัญศึกษา ที่ครูอาจารย์พิเศษมีปัญหามากกว่าครูอาจารย์ประจำ

หุมเพ็ง พันธะจันทร์สุข (2547 : บทคัดย่อ) สภาพ และปัญหาการบริหารโรงเรียนพระปริยัติธรรม แผนกสามัญศึกษา จังหวัดขอนแก่น ผลการวิจัย พบว่า

1. สภาพ และปัญหาการบริหาร โรงเรียนพระปริยัติธรรม แผนกสามัญศึกษา จังหวัดขอนแก่นทั้ง 4 ด้านคือ การบริหารวิชาการ การบริหารงบประมาณ การบริหารบุคลากร การบริหารงานทั่วไป อยู่ในระดับปานกลาง

2. การเปรียบเทียบสภาพและปัญหาการบริหาร โรงเรียนพระปริยัติธรรม แผนกสามัญศึกษา จังหวัดขอนแก่น จำแนกตามตำแหน่งของผู้บริหารและครูอาจารย์ ไม่แตกต่างกัน

มหานาโม ดบขุนทด (2547 : บทคัดย่อ) ได้ศึกษาปัญหาและแนวทางในการแก้ไข ปัญหาการบริหารหลักสูตรของ โรงเรียนพระปริยัติธรรม แผนกสามัญศึกษา จังหวัดนครราชสีมา ตามทัศนะของผู้บริหาร โรงเรียนและครูอาจารย์ ผลการศึกษา พบว่า 1. ปัญหาการบริหารหลักสูตรของโรงเรียนพระปริยัติธรรม แผนกสามัญศึกษา จังหวัดนครราชสีมา ตามทัศนะของผู้บริหารโรงเรียน ครูอาจารย์ประจำและครูอาจารย์พิเศษ มีปัญหาการบริหาร โดยรวมและรายด้านทั้ง 4 ด้าน อยู่ในระดับปานกลาง โดยด้านที่มีค่าเฉลี่ย ระดับปัญหาจากมากไปหาน้อย คือ ด้านการนิเทศ ติดตามผลการใช้หลักสูตร ด้านการเตรียมความพร้อมการใช้หลักสูตร ด้านการสนับสนุนการใช้หลักสูตรและด้านการดำเนินการใช้ หลักสูตร 2. ผลการเปรียบเทียบปัญหาการบริหารหลักสูตรตามทัศนะของผู้บริหาร โรงเรียน ครูอาจารย์ประจำและครูอาจารย์พิเศษ โดยรวมและรายด้าน ทั้ง 4 ด้านแตกต่างกันอย่างไม่มีนัยสำคัญทางสถิติที่ระดับ .05 3. แนวทางการแก้ไขปัญหาการบริหารหลักสูตร 3.1 ผู้บริหารควรให้ความสนใจต่อการนิเทศ ติดตามผลการใช้หลักสูตร ในด้านการจัดทำทะเบียนประวัตินักเรียนที่สำเร็จการศึกษาไปแล้วให้เป็นปัจจุบันเสมอ พร้อมทั้งให้ความสนใจเกี่ยวกับการนิเทศภายในและพัฒนาระบบการนิเทศเพื่อช่วยเหลือครูผู้สอนอย่างมีประสิทธิภาพให้ครูผู้สอนได้นำผลการนิเทศไปใช้พัฒนาการเรียนการสอนได้อย่างแท้จริง 3.2 ผู้บริหารควรมีบทบาทในการเตรียมความพร้อมการใช้หลักสูตรอย่างเต็มที่ เพื่อจะได้ร่วมวางแผนกับบุคลากรในด้าน สื่อวัสดุ อุปกรณ์ต่างๆ ให้เพียงพอต่อความต้องการ พร้อมกับการจัดเตรียมเอกสารการสอนให้ครูผู้สอนได้ศึกษาก่อนเปิดเรียนและ ผู้บริหารจะต้องเอาใจใส่และให้ความสำคัญกับการเตรียมความพร้อมการใช้หลักสูตรอย่างมาก

พระปลัดชัยวัฒน์ ธรรมบันเท็ง (2548 : บทคัดย่อ) ได้ศึกษาสภาพและปัญหาการบริหารจัดการ โรงเรียนพระปริยัติธรรม แผนกสามัญศึกษา กลุ่มที่ 11 ผลการศึกษาค้นคว้าวิจัย พบว่า ผู้บริหารและครูมีความคิดเห็น เกี่ยวกับสภาพการบริหาร โรงเรียนพระปริยัติธรรม แผนกสามัญศึกษา กลุ่มที่ 11 โดยรวมทั้ง 4 ด้านอยู่ในระดับปานกลางโดยมีค่าเฉลี่ย 3.47 และเมื่อพิจารณา

เป็นรายด้าน พบว่า ผู้บริหารและครูมีความคิดเห็นเกี่ยวกับการบริหาร โดยเรียงลำดับจากมากไปหาน้อย 3 อันดับแรก คือ การบริหารงานทั่วไป การบริหารงบประมาณ และการบริหารวิชาการ ตามลำดับ ส่วนปัญหาการบริหาร โรงเรียนตามความเห็นของผู้บริหารและครู พบว่า ผู้บริหารและครู มีปัญหาการบริหาร โดยรวมอยู่ในระดับปานกลาง โดยมีค่าเฉลี่ย 3.15 โดยมีค่าเฉลี่ยเรียงลำดับจากมากไปหาน้อย คือ การบริหารงบประมาณ การบริหารงานทั่วไป และการบริหารงานบุคคล ผลการเปรียบเทียบ เมื่อนำสภาพและปัญหาการบริหาร โรงเรียน มาเปรียบเทียบกับทั้ง 4 ด้าน ตามความคิดเห็นของผู้บริหารและครู พบว่า ผู้บริหารและครูมีความคิดเห็นเกี่ยวกับ การบริหาร โรงเรียนพระปริยัติธรรม แผนกสามัญศึกษา กลุ่มที่ 11 ไม่แตกต่างกันทางสถิติ

พระรังสรรค์ ทิมพ์ช่างทอง (2548 : บทคัดย่อ) ได้ศึกษาสภาพและปัญหาในการจัดการศึกษาของ โรงเรียนพระปริยัติธรรม แผนกสามัญศึกษา ในจังหวัดสุโขทัย ผลการวิจัยพบว่า

1. บริบทของโรงเรียนพระปริยัติธรรม แผนกสามัญศึกษาในจังหวัดสุโขทัย ทั้ง 3 แห่ง ตั้งอยู่ในบริเวณวัดและมีชื่อคล้ายกับวัดที่ตั้งอยู่ มีพื้นที่ระหว่าง 3 งาน 50 ตารางวา ถึง 1 ไร่ 2 งาน ตั้งมากกว่า 10 ปีแล้ว หยุดทำการสอนในวันพระและวันอาทิตย์ เปิดสอนในช่วงชั้นที่ 3 – 4 อัตราส่วนครูต่อนักเรียน 1:1 ถึง 1:6 มีห้องเรียน 2- 6 ห้อง และมีอัตราส่วนคอมพิวเตอร์ต่อนักเรียน 1:1 ถึง 1:16
2. สภาพการจัดการศึกษาของโรงเรียนพระปริยัติธรรม แผนกสามัญศึกษา ในจังหวัดสุโขทัย มีการดำเนินการตามกรอบการบริหารงาน 4 ด้าน ได้แก่ ด้านวิชาการ ด้านงบประมาณ ด้านบุคลากร และด้านงานบริหารงานทั่วไป
3. ปัญหาการจัดการศึกษาของโรงเรียนพระปริยัติธรรม แผนกสามัญศึกษาในจังหวัดสุโขทัย 3.1 ปัญหาการจัดการศึกษาของโรงเรียนพระปริยัติธรรม แผนกสามัญศึกษาในจังหวัดสุโขทัย ในทัศนะของผู้บริหาร ครู และกรรมการ ในภาพรวมและเป็นรายด้านทุกด้านอยู่ในระดับปานกลาง ปัญหาด้านวิชาการอันดับแรกได้แก่การจัดทำหลักสูตรของโรงเรียนให้สอดคล้องกับสภาพปัญหาและความต้องการ ปัญหาด้านงบประมาณ ได้แก่ปัญหาการยกย่องเชิดชูเกียรติ และปัญหาด้านงานบริหารทั่วไป ได้แก่ ปัญหาดำเนินการด้านธุรกิจของโรงเรียน
- 3.2 ปัญหาการจัดการศึกษาของโรงเรียนพระปริยัติธรรม แผนกสามัญศึกษาในจังหวัดสุโขทัย ตามทัศนะของนักเรียนในภาพรวมและเป็นรายด้านทุกด้าน พบว่ามีปัญหาอยู่ในระดับปานกลาง ปัญหาด้านวิชาการอันดับแรกได้แก่ปัญหาการวัดผลประเมินผล โดยเน้นให้นักเรียนปฏิบัติจริง ปัญหาด้านงบประมาณ ได้แก่ ปัญหาการแสวงหาแหล่งทุนการศึกษาและทุนเพื่อพัฒนาสถานศึกษา ปัญหาด้านบุคลากร ได้แก่ ปัญหาเกี่ยวกับความพอเพียงของครูผู้สอนและปัญหาด้านงานบริหารทั่วไป คือ ปัญหาการบำรุง ดูแลรักษาและพัฒนาอาคารสถานที่และสภาพแวดล้อมของโรงเรียนให้อยู่ในสภาพที่มั่นคง ปลอดภัย เหมาะสม

พระมหาโชคชัย ไชยทานาม (2550 : บทคัดย่อ) ปัญหาการบริหารงานในโรงเรียนพระปริยัติธรรม แผนกสามัญศึกษา จังหวัดร้อยเอ็ด ตามทัศนะของผู้บริหารและครูผู้สอน ผลการวิจัยพบว่า

1. ปัญหาการบริหารงานในโรงเรียนพระปริยัติธรรม แผนกสามัญศึกษา จังหวัดร้อยเอ็ด โดยรวมอยู่ในระดับปานกลาง เมื่อพิจารณาเป็นรายด้าน พบว่า มีปัญหาอยู่ในระดับมาก 1 ด้าน คือ ด้านวิชาการ และมีปัญหาอยู่ในระดับปานกลาง 5 ด้าน เรียงลำดับค่าเฉลี่ยจากมากไปน้อย คือ ด้านบุคลากรและการเงิน ด้านบุคลากร ด้านการบริหารกิจการนักเรียน ด้านการสร้างความสัมพันธ์ระหว่างโรงเรียนกับชุมชน และด้านอาคารสถานที่

2. การเปรียบเทียบความคิดเห็นของผู้บริหาร และครูผู้สอน โรงเรียนพระปริยัติธรรม แผนกสามัญศึกษา จังหวัดร้อยเอ็ด แตกต่างอย่างมีนัยสำคัญทางสถิติที่ระดับ .05

4.1 งานวิจัยต่างประเทศ

ดันแคน และจีน (Duncan and Jean, 1998 : 6554-A) ได้ศึกษาการปฏิบัติงานของผู้บริหารโรงเรียนในเมือง Bermuda ประเทศแคนาดา โดยศึกษาจากเจ้าหน้าที่ทางการศึกษาของรัฐครูในโรงเรียนและศึกษาจากตัวผู้บริหารโรงเรียน จุดมุ่งหมายของการวิจัย คือ ผู้บริหารโรงเรียนได้ใช้เวลาปฏิบัติงานภารกิจของงานบริหารโรงเรียนด้านใดบ้าง และเกิดผลสำเร็จหรือไม่เพียงใด การศึกษาวิจัยครั้งนี้มุ่งประเมินประสิทธิผลของผู้บริหารโรงเรียนโดยตรง ผลการวิจัยพบว่า กลุ่มตัวอย่างทั้ง 3 กลุ่ม มีความคิดเห็นว่า ผู้บริหารโรงเรียนจะต้องเพิ่มความรับผิดชอบ การปฏิบัติงานบริหารโรงเรียนให้ได้ผลมากยิ่งขึ้น และกลุ่มเจ้าหน้าที่ทางการศึกษาได้ลงความคิดเห็นว่า ผู้บริหารโรงเรียนบางแห่งสมควรที่จะต้องโยกย้ายเพื่อให้เกิดความเหมาะสมในการบริหารโรงเรียน ข้อเสนอแนะ คือ มีความจำเป็นที่จะต้องจัดโครงการฝึกอบรมผู้บริหารโรงเรียนเพื่อเพิ่มพูนความรู้ความสามารถการบริหารโรงเรียนให้มากขึ้น โดยกำหนดให้เจ้าหน้าที่ทางฝ่ายการศึกษา ได้กำหนดโครงการฝึกอบรมแก่ผู้บริหารโรงเรียน และผู้ที่เข้าสู่ตำแหน่งผู้บริหารโรงเรียนด้วย

เมเยอร์ (Meyer, 1998 : 6638-A) ได้ศึกษาความเชื่อเชิงปรัชญา และการปฏิบัติเชิงนิเทศของผู้บริหารโรงเรียนประถมศึกษา โดยแบ่งขั้นตอนการศึกษาเป็น 3 ระยะ คือ ระยะแรก กำหนดให้ผู้บริหาร 8 คน ตอบแบบสอบถามความเชื่อทางานิเทศของ กลลิคแมน (Glickman) ระยะที่สอง ใช้ผู้บริหารตอบแบบสอบถามเกี่ยวกับพฤติกรรมและเจตคติของการนิเทศ ที่เชื่อว่าสำคัญ จากการใช้เครื่องมือวัดที่ดัดแปลงมาจากของ เซอร์จิโอวานนิ (Sergiovanni) และระยะที่สาม ใช้การสัมภาษณ์ผู้บริหารเกี่ยวกับประเด็นปัญหาและข้อเสนอแนะ พบว่า ความเชื่อเชิงปรัชญา และการปฏิบัติในการนิเทศของผู้บริหารสอดคล้องกับข้อเสนอแนะในการนิเทศ โดยผู้บริหารมี

ลักษณะเป็น 3 ประเภท คือ ผู้ร่วมมือ แบบไม่สั่งการ และผสมทั้งสองแบบ รวมทั้งผู้บริหารทั้ง 3 แบบ มีความเชื่อในเชิงปรัชญาการนิเทศ 6 ใน 10 ข้อ แตกต่างกัน การที่ผู้บริหารมีความเชื่อเชิงปรัชญาแตกต่างกันทั้งในด้านข้อเสนอแนะและการปฏิบัติสะท้อนให้เห็นถึงความเชื่อและเจตคติที่แตกต่างกันในเรื่องการนิเทศ และเจตคติการรับรู้ของผู้บริหาร ที่จะนำไปสู่ขบวนการนิเทศของโรงเรียน และสอดคล้องระหว่างรูปแบบการนิเทศที่ใช้จริงกับรูปแบบที่เสนอแนะ

เอเวตัน (Eveton, 2001 : 12005-A) ได้ศึกษา ปัญหาของผู้บริหาร โรงเรียนตามทัศนคติของครูในโรงเรียนประถมศึกษาชนบทของหน่วยงานบริการทางการศึกษา รัฐจอร์เจีย พบว่า สัมประสิทธิ์สหสัมพันธ์ของครูต้องการรับรู้ปัญหาของผู้บริหาร โรงเรียนแตกต่างกัน จำแนกตามประสบการณ์ทางการศึกษา และประสบการณ์ในการทำงานต่างกัน พบว่า ครูมีทัศนคติต่อกระบวนการบริหารการศึกษาของผู้บริหาร โรงเรียนโดยรวมและรายด้าน คือ ด้านวิชาการ ด้านบริหารงานบุคคล งานธุรการ งานปกครอง และการบริการศึกษาแก่ชุมชน มีปัญหาอยู่ในระดับปานกลาง รวมทั้ง ผู้บริหาร โรงเรียนที่มีประสบการณ์ทางการศึกษา และประสบการณ์ในการทำงานต่างกัน มีปัญหาการบริหารโรงเรียนต่างกัน อย่างมีนัยสำคัญทางสถิติที่ระดับ .01

จากการศึกษาเอกสารและงานวิจัยที่เกี่ยวข้อง พบว่า ปัญหาการบริหารงานสถานศึกษาที่คล้ายคลึงกัน คือ สถานศึกษาส่วนใหญ่มีปัญหาการบริหารตามขอบข่ายของกระทรวงศึกษาธิการ กำหนด อยู่ในระดับปานกลางถึงมาก ปัญหาสำคัญที่พบคือ จำนวนบุคลากรที่ปฏิบัติงานไม่เพียงพอ นำเทคโนโลยีและนวัตกรรมมาใช้พัฒนาน้อย ขาดแคลนงบประมาณ การส่งเสริมกิจกรรมการเรียนการสอนตามหลักสูตรและนอกหลักสูตรไม่ต่อเนื่อง ขาดการประสานงานที่ดีในการขอความร่วมมือจากหน่วยงานอื่น รวมทั้งพบว่า ผู้บริหารสถานศึกษา และครูผู้สอน มีปัญหาการบริหารงานแตกต่างกัน สอดคล้องกับสมมติฐานของการวิจัยที่กำหนดไว้ ซึ่งผู้วิจัยได้นำผลจากการศึกษาค้นคว้าเป็นแนวทางในการวิจัยเกี่ยวกับปัญหาการบริหารโรงเรียนพระปริยัติธรรม แผนกสามัญศึกษา สังกัดสำนักงานพระพุทธศาสนาแห่งชาติ เพื่อนำข้อมูลที่ได้ไปใช้ประโยชน์ในการพัฒนาระบบการบริหาร โรงเรียนพระปริยัติธรรมตามแนวทางการปฏิรูปการศึกษาของกระทรวงศึกษาธิการต่อไป