

บทที่ 2

เอกสารและงานวิจัยที่เกี่ยวข้อง

ในการดำเนินงานวิจัยเพื่อพัฒนาหลักสูตรท้องถิ่น เรื่อง การทำไม้กวาดดอกหญ้า
ชั้นมัธยมศึกษาปีที่ 2 โรงเรียนและชุมชนของโรงเรียนบ้านนาสะแบง ตำบลนาสะแบง อำเภอสรีวิไล จังหวัดหนองคาย ผู้วิจัยได้ศึกษาแนวคิด ทฤษฎี เอกสารและงานวิจัยที่เกี่ยวข้อง เพื่อนำมาใช้ในการวิจัยครั้งนี้ ดังนี้

ก. หลักการ แนวคิด และทฤษฎี

1. ความรู้เกี่ยวกับหลักสูตรสถานศึกษาขั้นพื้นฐาน พุทธศักราช 2544
2. หลักสูตรท้องถิ่นและการประเมินผลหลักสูตร
3. จิตวิทยาการเรียนรู้
 - 3.1 กฎการเรียนรู้ของธอร์น ไคค์ (Edward Lee Thorndik)
 - 3.2 การเรียนการสอนแบบกระบวนกร
4. แผนการจัดการเรียนรู้
5. ความรู้เกี่ยวกับการทำไม้กวาดดอกหญ้า
 - 5.1 ประวัติความเป็นมาของดอกหญ้า (แฉมใหญ่)
 - 5.2 ความเป็นมา ความสำคัญและประโยชน์ไม้กวาดดอกหญ้า
 - 5.3 การเตรียมเครื่องมือและวัสดุอุปกรณ์ที่ใช้ในการทำไม้กวาดดอกหญ้า
 - 5.4 ขั้นตอนและวิธีทำไม้กวาดดอกหญ้า
 - 5.5 การคิดราคาต้นทุน กำไร การจัดทำไม้กวาดดอกหญ้า
 - 5.6 การจัดนิทรรศการแสดงผลงานนักเรียน
6. ความพึงพอใจ
7. บริบทของชุมชนบ้านนาสะแบง

ข. งานวิจัยที่เกี่ยวข้อง

1. งานวิจัยในประเทศ
2. งานวิจัยต่างประเทศ

ก. หลักการ แนวคิด และทฤษฎีที่เกี่ยวข้อง

1. ความรู้เกี่ยวกับหลักสูตรสถานศึกษาขั้นพื้นฐาน พุทธศักราช 2544

หลักสูตรสถานศึกษาขั้นพื้นฐานพุทธศักราช 2544 มุ่งพัฒนาคนไทยให้เป็นมนุษย์ที่สมบูรณ์ เป็นคนดี มีปัญญา มีความสุข และมีความเป็นไทย มีศักยภาพในการศึกษาต่อ และประกอบอาชีพ เพื่อให้การจัดการศึกษาเป็นไปตามหลักการ จุดมุ่งหมายและมาตรฐานการเรียนรู้ เพื่อให้สถานศึกษามีแนวปฏิบัติ จึงได้กำหนดโครงสร้างของหลักสูตรในหัวข้อสาระการเรียนรู้ โดยกำหนดสาระการเรียนรู้ แบ่งเป็น 8 กลุ่ม ดังนี้

1. ภาษาไทย
2. คณิตศาสตร์
3. วิทยาศาสตร์
4. สังคมศึกษา ศาสนา และวัฒนธรรม
5. สุขศึกษาและพลศึกษา
6. ศิลปะ
7. การงานอาชีพและเทคโนโลยี
8. ภาษาดังประเทศ

สาระการเรียนรู้ทั้ง 8 กลุ่ม เป็นพื้นฐานสำคัญที่ผู้เรียนทุกคนต้องเรียนรู้ โดยอาจจัดเป็นกลุ่ม ๆ ก็คือ

กลุ่มแรก เพื่อเป็นพื้นฐานการคิด เป็นกลยุทธ์ในการแก้ปัญหาและเป็นวิกฤตของชาติประกอบด้วยวิชาภาษาไทย คณิตศาสตร์ วิทยาศาสตร์ สังคมศึกษา ศาสนาและวัฒนธรรม

กลุ่มที่สอง เพื่อเป็นการเสริมสร้างพื้นฐานความเข้มแข็งและสร้างศักยภาพในการคิดและการทำอย่างสร้างสรรค์ประกอบด้วยวิชาสุขศึกษา พลศึกษา ศิลปะ การงานอาชีพและเทคโนโลยี และภาษาดังประเทศ

ในการวิจัยครั้งนี้ ผู้วิจัยได้เลือกสาระการเรียนรู้กลุ่มการงานอาชีพและเทคโนโลยี มาใช้ในวิจัย ซึ่งในการศึกษาค้นคว้า มีรายละเอียดของสาระดังนี้

สาระและขอบข่ายการเรียนรู้กลุ่มการงานอาชีพและเทคโนโลยี แบ่งเป็น 5 สาระ ดังนี้

สาระที่ 1 การดำรงชีวิตและครอบครัว

สาระที่ 2 อาชีพ

สาระที่ 3 การออกแบบและเทคโนโลยี

สาระที่ 4 เทคโนโลยีสารสนเทศ

สาระที่ 5 เทคโนโลยีเพื่อการทำงานและอาชีพ

กลุ่มสาระและขอบข่ายการเรียนรู้ที่เลือกในการศึกษาค้นคว้าครั้งนี้ เป็นกลุ่มสาระที่ 1 การดำรงชีวิตและครอบครัว ซึ่งมีรายละเอียดดังนี้

สาระที่ 1 การดำรงชีวิตและครอบครัว

สาระการดำรงชีวิตและครอบครัว เป็นสาระที่เกี่ยวกับการทำงานในชีวิตประจำวัน ทั้งในระดับครอบครัว ชุมชน และสังคม แบ่งออกเป็น 5 กลุ่ม คือ

1. งานบ้าน
2. งานเกษตร
3. งานช่าง
4. งานประดิษฐ์
5. งานธุรกิจ

ในการวิจัยครั้งนี้ ผู้วิจัยได้เลือกกลุ่มงานประดิษฐ์มาใช้ในการวิจัย ซึ่งผู้วิจัยได้ทำการศึกษาค้นคว้า มีรายละเอียดดังนี้

งานประดิษฐ์

งานประดิษฐ์เป็นงานที่เกี่ยวกับการทำงานด้านการประดิษฐ์สิ่งของ เครื่องใช้ที่เน้นความคิดสร้างสรรค์ โดยเน้นความประณีตสวยงาม ตามกระบวนการงานประดิษฐ์และเทคโนโลยี เน้นการอนุรักษ์และการสืบสานศิลปวัฒนธรรม ขนบธรรมเนียมประเพณีไทย ตามภูมิปัญญาท้องถิ่นและสากล

กระบวนการของงานประดิษฐ์ (กระทรวงศึกษาธิการ, 2545 :7) ประกอบด้วย

1. ศึกษาแบบ คัดแปลง และออกแบบ
2. เลือกวัสดุที่นำมาใช้งาน
3. ใช้ ทัศน บำรุงรักษาเครื่องมือ วัสดุ และอุปกรณ์
4. ปฏิบัติงานตามขั้นตอน
5. ตรวจสอบและปรับปรุงผลงาน
6. จัดการผลงาน
 - 6.1 นำไปใช้
 - 6.2 จำหน่าย

7. ความปลอดภัยในการปฏิบัติงาน

8. การอนุรักษ์สิ่งแวดล้อม

มาตรฐานการเรียนรู้ช่วงชั้นที่ 3 (สาระที่ 1 การดำรงชีวิตและครอบครัว)

มาตรฐาน ง 1.1 เข้าใจ มีความคิดสร้างสรรค์ มีทักษะ มีคุณธรรม มีจิตสำนึกในการใช้พลังงาน ทรัพยากรและสิ่งแวดล้อมในการดำเนินชีวิตและครอบครัวที่เกี่ยวข้องกับงานบ้าน งานเกษตร งานช่าง งานประดิษฐ์ และงานธุรกิจ

มาตรฐานการเรียนรู้ช่วงชั้นที่ 3 (ม. 1-3)

1. เข้าใจความหมาย ความสำคัญ ประโยชน์ หลักการ วิธีการ ขั้นตอนกระบวนการทำงาน การจัดการ สามารถทำงานและประเมินผลงาน

2. เลือก ใช้ ซ่อมแซม ดัดแปลง เก็บ บำรุง รักษา เครื่องมือเครื่องใช้

3. สามารถปรับเปลี่ยนแนวคิดใหม่ ๆ ในการทำงาน

4. ทำงานด้วยความรับผิดชอบ ขยัน ซื่อสัตย์ ประหยัด อดออม มุ่งมั่น

5. ใช้หลังทรัพยากรธรรมชาติและสิ่งแวดล้อมในการทำงานอย่างคุ้มค่าและถูกวิธี

มาตรฐาน ง 1.2 มีทักษะกระบวนการทำงาน การจัดการ การทำงานเป็นกลุ่ม การแสวงหาความรู้ สามารถแก้ปัญหาในการทำงาน รักการทำงาน มีเจตคติที่ดีต่องาน

1. สามารถวิเคราะห์งาน วางแผนการดำเนินงาน ปฏิบัติงานตามแผน ประเมินและปรับปรุงการดำเนินงาน

2. สามารถทำงานในฐานะผู้นำ/สมาชิกกลุ่ม และใช้วิธีการที่หลากหลายในการสร้างสัมพันธภาพที่ดีในกลุ่ม

3. สามารถวิเคราะห์ สังเคราะห์ข้อมูล เกี่ยวกับการทำงานจากแหล่งความรู้ต่างๆ

4. สามารถวิเคราะห์ปัญหา สาเหตุของปัญหา สร้างทางเลือกที่หลากหลายในการแก้ปัญหา ตัดสินใจเลือกแนวทางที่เหมาะสมและแก้ปัญหาตามแนวทางที่เลือก

5. มีความมุ่งมั่นทำงานจนสำเร็จ เห็นคุณค่าของการทำงาน ทำงานอย่างมีความสุข และมีทัศนคติในการทำงานด้วยความประณีต รอบคอบ ปลอดภัยและสะอาด

การวัดผลและประเมินผลการเรียนรู้

การจัดกิจกรรมการเรียนการสอนทำให้ผู้เรียนเกิดการเรียนรู้หรือไม่เพียงใด จำเป็นต้องมีการวัดผลประเมินผลการเรียนรู้ของผู้เรียน การวัดผลและประเมินผลส่วนใหญ่ให้ความสำคัญกับการใช้ข้อสอบ ซึ่งไม่สามารถสนองเจตนารมณ์การเรียนการสอนที่เน้นให้ผู้เรียนได้คิดลงมือปฏิบัติด้วยกระบวนการที่หลากหลาย เพื่อสร้างองค์ความรู้ ดังนั้น ผู้สอนต้องตระหนักว่าการเรียนการสอนและการวัดผลประเมินผล ต้องเน้นการวัดกระบวนการสอดคล้องไปกับการวัดพฤติกรรมทั้ง 3 ด้าน คือ พุทธิพิสัย (ความรู้ ความคิด) จิตพิสัย (จริยธรรม คุณธรรม ค่านิยม) และทักษะพิสัย (ทักษะ) เพื่อปรับปรุงและพัฒนาการเรียนไปพร้อม ๆ กับการสอน

แนวทางการวัดและประเมินผลการเรียนรู้

กรมวิชาการ (กระทรวงศึกษาธิการ. 2545 : 130 - 131) กำหนดไว้ดังนี้

1. ต้องวัดและประเมินผลทั้งความรู้ ความคิด ความสามารถ ทักษะและกระบวนการ เจตคติ คุณธรรม จริยธรรม ค่านิยม รวมทั้งโอกาสในการเรียนรู้ของนักเรียน
2. วิธีการวัดผลและประเมินผลต้องสอดคล้องกับมาตรฐานการเรียนรู้ที่กำหนดไว้
3. ต้องเก็บข้อมูลที่ได้จากการวัดและประเมินผลตามความเป็นจริง และต้องประเมินผลภายใต้ที่มีอยู่
4. ผลการวัดและประเมินผลการเรียนรู้ของผู้เรียนต้องนำไปสู่การแปลผลและข้อสรุปที่สมเหตุสมผล
5. การวัดและประเมินผลต้องมีความเที่ยงตรงและเป็นธรรม ทั้งในด้านของวิธีการ โอกาสของการประเมิน

ลักษณะสำคัญของการวัดและการประเมินผล

สุวิทย์ มูลคำ และอรทัย มูลคำ (2545 : 21-22) กล่าวถึงลักษณะสำคัญของการวัดและการประเมินผลไว้ ดังนี้

1. ประเมินผลจากสภาพจริง
 - 1.1 ประเมินไปพร้อมกับการจัดกิจกรรมการเรียนการสอน
 - 1.2 ยึดพฤติกรรมและการแสดงออกของผู้เรียนที่แสดงออกจริง ๆ
 - 1.3 เน้นพฤติกรรมของผู้เรียน พัฒนาจุดเด่นของผู้เรียน

จริง

1.4 ต้องอยู่บนพื้นฐานของสถานการณ์จริง เชื่อมโยงการเรียนรู้ไปสู่ชีวิต

ชุมชนอย่างต่อเนื่อง

1.5 ใช้ข้อมูลที่หลากหลายระหว่างการปฏิบัติทุกด้านทั้งที่บ้าน โรงเรียน

1.6 เน้นคุณภาพของผลงานที่ผู้เรียนสร้างขึ้น

1.7 เน้นการวัดความสามารถในระดับสูง เช่น การวิเคราะห์ การสังเคราะห์

1.8 ส่งเสริมปฏิสัมพันธ์ทางบวก

1.9 เน้นการมีส่วนร่วมระหว่างผู้เรียน ครู ผู้ปกครอง

2. ประเมินตามความสามารถของผู้เรียน เพื่อวินิจฉัยผู้เรียนในส่วนที่ควรส่งเสริมและแก้ไขปรับปรุง เพื่อให้ผู้เรียนพัฒนาอย่างเต็มศักยภาพ ตามความสามารถ ความสนใจ และความต้องการของแต่ละบุคคล

3. ผู้เรียนมีส่วนร่วมในการประเมินผลงานของตนเอง

4. ข้อมูลจากการประเมินสะท้อนให้เห็นกระบวนการเรียนการสอนของผู้สอนสามารถตอบสนองความสามารถ ความสนใจ และความต้องการของผู้เรียนแต่ละคนหรือไม่

5. ประเมินความสามารถของผู้เรียนในการถ่ายโอนการเรียนรู้ไปสู่ชีวิตจริงได้จากการศึกษาหลักสูตรการศึกษาขั้นพื้นฐาน พุทธศักราช 2544 ในสาระการเรียนรู้ กลุ่มงานอาชีพและเทคโนโลยี ผู้วิจัยได้นำมาตรฐานการเรียนรู้ สาระการเรียนรู้ การวัดผล และประเมินผล มาใช้ในการจัดการเรียนรู้ โดยยึดผู้เรียนเป็นสำคัญ เพื่อพัฒนาผู้เรียนให้เป็นมนุษย์ที่สมบูรณ์ เป็นคนเก่ง คนดี และอยู่ร่วมกับผู้อื่นอย่างมีความสุข

2. หลักสูตรท้องถิ่นและการประเมินผลหลักสูตร

2.1 หลักสูตรท้องถิ่น

2.1.1 ความหมายของหลักสูตรท้องถิ่น

นิคม ชมภูหลง (2544 : 89) กล่าวว่าไว้ว่า หลักสูตรท้องถิ่น หมายถึง ประสิทธิภาพที่จัดขึ้นทั้งในห้องเรียนและนอกห้องเรียนเพื่อพัฒนาผู้เรียนให้มีความสมบูรณ์ ทั้งร่างกาย จิตใจ สติปัญญา ความรู้ และคุณธรรม มีจริยธรรมและวัฒนธรรมในการดำรงชีวิต สามารถอยู่ร่วมกับผู้อื่นได้อย่างมีความสุข โดยพยายามใช้ทรัพยากรท้องถิ่น แหล่งเรียนรู้ในท้องถิ่น ภูมิปัญญาท้องถิ่น เพื่อให้ผู้เรียนได้เรียนรู้บนพื้นฐานของสภาพชีวิต เศรษฐกิจ สังคม วัฒนธรรมและสิ่งแวดล้อม ตลอดจนมีส่วนร่วมในการพัฒนาท้องถิ่นของตน

ไอทีย์ เชื้อรัตนพงษ์ (2539 : 107) กล่าวว่า วัตถุประสงค์ท้องถิ่น หมายถึง มวลประสบการณ์ที่สถานศึกษา หรือหน่วยงานและบุคคลในท้องถิ่นจัดให้แก่ผู้เรียนตามสภาพ ความต้องการของท้องถิ่นนั้น ๆ

วิชัย วงษ์ใหญ่ (2537 : 3) กล่าวว่า วัตถุประสงค์ระดับท้องถิ่น คือ การนำ วัตถุประสงค์แม่บทมาใช้ให้เหมาะสมกับสภาพชีวิตความเป็นอยู่ของชุมชนนั้น สาระการเรียนรู้ จะสอดคล้องสัมพันธ์กับท้องถิ่นมากยิ่งขึ้น ไม่ใช่การเรียนแบบรู้ไว้ใช้ว่า แต่เป็นการเรียนรู้ที่ นำไปใช้ได้ในชีวิตจริง

สรุปได้ว่า วัตถุประสงค์ท้องถิ่น หมายถึง มวลประสบการณ์การจัดกิจกรรม การเรียนการสอนให้กลุ่มบุคคลในท้องถิ่นได้เรียนรู้ตามสภาพปัญหาและความต้องการของ บุคคลในท้องถิ่นนั้น ๆ เพื่อผู้เรียนสามารถนำไปใช้ในการพัฒนาคุณภาพชีวิตของแต่ละบุคคล ให้ดีขึ้น

2.1.2 เหตุผลและความจำเป็นในการพัฒนาหลักสูตรท้องถิ่น

นิคม ชมภูหอง (2544 : 90) กล่าวว่า สาเหตุที่ต้องมีหลักสูตรท้องถิ่น เพราะการจัดการศึกษาที่ผ่านมาเป็นแนวทางการพัฒนาของประเทศที่พัฒนาแล้วเป็นส่วนใหญ่ วิชาความรู้ต่าง ๆ ที่จัดให้เรียนกันนั้นจึงค่อนข้างโน้มเอียง ไปในลักษณะที่เอื้อแก่การดำรงชีวิต ในสังคมชุมชนเมือง โดยมีการประยุกต์ให้เหมาะสมกับสภาพการดำรงชีวิตในชุมชนค่อนข้างน้อย ประกอบกับเศรษฐกิจและสังคมที่เปลี่ยนแปลงไปอย่างรวดเร็ว จนท้องถิ่นและชุมชนปรับตัวตาม ไม่ทัน บังเกิดผลเป็นปัญหาของชุมชนชนบท ทั้งในด้านเศรษฐกิจ สภาพสังคม และวัฒนธรรม ความเป็นอยู่และสิ่งแวดล้อม ซึ่งเปลี่ยนแปลงไปในเชิงลบค่อนข้างมาก ปัญหาต่าง ๆ ดังกล่าวน่าจะส่งผลกระทบต่อสังคมบ้าง หากมีความคำนึงถึงสภาพปัญหาและความต้องการของแต่ละท้องถิ่น และมีกระบวนการพัฒนาที่เฉพาะเจาะจงสำหรับแต่ละท้องถิ่น และหากยังเปิดโอกาสให้ท้องถิ่น มีส่วนร่วมกันกำหนดเป้าหมายและแนวทางการพัฒนาท้องถิ่นของตนด้วยแล้ว ก็ยังสามารถ แก้ปัญหาได้มากขึ้น

สำนักงานคณะกรรมการการประถมศึกษาแห่งชาติ (2536 : 2) กล่าวว่า การจัดการศึกษาที่จะเป็นประโยชน์ต่อผู้เรียนอย่างแท้จริงนั้น ต้องเป็นการจัดการศึกษาที่ สอดคล้อง เกื้อกูล ต่อชีวิตจริง ให้สามารถพัฒนาคุณภาพชีวิต เศรษฐกิจและสังคมของ แต่ละท้องถิ่น กระทรวงศึกษาธิการจึงเปิดโอกาสให้ท้องถิ่นมีส่วนร่วมในการพัฒนาหลักสูตร ลักษณะต่าง ๆ ให้สอดคล้องกับสภาพความของแต่ละท้องถิ่น

สวัสดิ์ อุทรานันท์ (2532 : 311) กล่าวว่า วัตถุประสงค์ระดับท้องถิ่นเป็นหลักสูตร ที่มีความสอดคล้องกับหลักการพัฒนาหลักสูตรมากที่สุด ทั้งนี้เนื่องมาจากเหตุผลดังต่อไปนี้

1. ตามหลักการของหลักสูตรนั้น หลักสูตรที่สร้างขึ้นจำเป็นต้องมีความสอดคล้องกับสภาพปัญหาและสนองความต้องการของสังคมที่ใช้หลักสูตรนั้น ๆ โดยเหตุนี้หากหลักสูตรที่สร้างขึ้นมีจุดมุ่งหมายสำหรับใช้ในชุมชนแห่งหนึ่งแห่งใด โดยเฉพาะก็ย่อมจะสามารถตอบสนองต่อความต้องการของท้องถิ่นได้มากที่สุด

2. ในการพัฒนาหลักสูตรได้มีการยอมรับความสำคัญของผู้ใช้หลักสูตรเป็นอย่างมากและได้มีการยอมรับว่าสมควรจะให้ผู้ใช้หลักสูตรมีส่วนร่วมในการพัฒนาหลักสูตรด้วย ในทางปฏิบัติถ้าหากหลักสูตรได้พัฒนาขึ้นมาเพื่อใช้ในระดัชุมชนที่ไม่กว้างขวางมากนัก ย่อมจะเปิดโอกาสให้ผู้ใช้หลักสูตรได้มีส่วนร่วมในการพัฒนาหลักสูตรได้

จากเหตุผลและความจำเป็นในการพัฒนาหลักสูตรท้องถิ่นของนักวิชาการดังกล่าว สรุปได้ว่า การจัดการศึกษาที่ผ่านมาไม่สอดคล้องกับสภาพปัญหา เศรษฐกิจ และความต้องการของท้องถิ่น ผู้เรียนไม่ได้เรียนรู้ตามความต้องการอย่างแท้จริงของคน จึงไม่สามารถนำความรู้ไปใช้ประโยชน์ในชีวิตประจำวันได้

2.1.3 การพัฒนาหลักสูตรท้องถิ่น

นิคม ชมภูหลง(2542 : 102) ได้กล่าวไว้ว่า ในการพัฒนาหลักสูตรตามความต้องการของท้องถิ่น สามารถแยกออกเป็น 2 ส่วน คือ การพัฒนาหลักสูตรท้องถิ่นและการจัดทำหลักสูตรท้องถิ่น

1. การพัฒนาหลักสูตรระดับท้องถิ่น คือ การที่ท้องถิ่นปรับปรุงและเพิ่มรายละเอียดเนื้อหาปรับเสริมกิจกรรมการเรียนการสอน พัฒนาวิธีการสอนให้หลากหลาย ทำสื่อการเรียนการสอนเพิ่มเติม การพัฒนาหลักสูตรระดับท้องถิ่นสามารถทำได้ทันทีโดยไม่ต้องขออนุญาต

2. การจัดทำหลักสูตรระดับท้องถิ่น เป็นการสร้างหลักสูตรขึ้นมาใหม่ จะต้องขออนุมัติตามขั้นตอนก่อนนำไปใช้

สังัด อุทรานันท์ (2532 : 30) กล่าวไว้ว่า การพัฒนา (Development) มีความหมาย 2 ลักษณะ คือ ลักษณะแรกหมายถึงการทำให้ดีขึ้น และอีกลักษณะหนึ่งหมายถึงทำให้เกิดขึ้น โดยเหตุนี้ความหมายของการพัฒนาหลักสูตรจึงอาจมีความหมายเดียวกันคือ ความหมายแรกหมายถึงการทำหลักสูตรที่มีอยู่แล้วให้ดีขึ้นหรือสมบูรณ์ขึ้น และอีกความหมายหนึ่งคือการสร้างหลักสูตรใหม่โดยไม่มีหลักสูตรเดิมเป็นฐานอยู่เลย

สรุปได้ว่า ท้องถิ่นจะดำเนินการเกี่ยวกับหลักสูตรได้ดังนี้ เลือกใช้หลักสูตรที่กระทรวงศึกษาธิการประกาศ ถ้าเห็นว่าเหมาะสม หรือปรับเพิ่มเติม รายละเอียด เนื้อหาวิชาที่เกี่ยวข้องกับท้องถิ่น หรืออาจจะเขียนหลักสูตรขึ้นมาใหม่

2.1.4 ขั้นตอนการพัฒนาหลักสูตรท้องถิ่น

นิคม ชมภูหอง (2545 : 104) กล่าวว่าการพัฒนาหลักสูตรให้เข้ากับสภาพท้องถิ่น อาจจะดำเนินงานในระดับเขตการศึกษา ระดับจังหวัด ระดับอำเภอหรือระดับโรงเรียน ก็ได้ กระบวนการดำเนินงานไม่ว่าจะดำเนินงานในระดับใด หากจะเป็นไปอย่างมีระบบและเป็นขั้นตอน ควรดำเนินงานตามขั้นตอนดังนี้

ขั้นที่ 1 จัดตั้งคณะทำงาน ควรจะเลือกบุคคลที่มีความสามารถ และมีความตั้งใจจริงในการปฏิบัติงานเป็นสำคัญ

ขั้นที่ 2 ศึกษาสภาพหรือข้อมูลพื้นฐาน โดยการวิจัย สัมภาษณ์ ประชุม และสัมภาษณ์หรือวิธีการอื่น ๆ

ขั้นที่ 3 กำหนดจุดมุ่งหมายของหลักสูตรในระดับท้องถิ่นว่าจะทำการพัฒนาโดยการปรับปรุงหลักสูตรหรือการสร้างหลักสูตรท้องถิ่นขึ้นมาเสริมเท่านั้นว่าควรจะให้บรรลุเป้าหมายอะไรบ้าง

ขั้นที่ 4 พิจารณาความเหมาะสมของหลักสูตรกลางกับสภาพท้องถิ่น

ขั้นที่ 5 ดำเนินการเลือกเนื้อหาสาระของหลักสูตร และ/หรือจัดสร้างกระบวนการวิชาขึ้นใหม่ ให้สอดคล้องกับสภาพปัญหาและความต้องการของท้องถิ่น ในกรณีสร้างเพิ่มเติมควรระบุจุดมุ่งหมาย โครงสร้าง เนื้อหาสาระ กระบวนการจัดการเรียนการสอน และมาตรการในการวัดและประเมินผลให้ชัดเจน

ขั้นที่ 6 ดำเนินการใช้หลักสูตร นำหลักสูตรไปให้นักเรียนได้เรียน จากหลักสูตรที่พัฒนาขึ้น สิ่งที่สำคัญมากในขั้นนี้คือ การนิเทศและติดตามผล

ขั้นที่ 7 การประเมินผลการใช้หลักสูตร ในขั้นนี้การนิเทศและติดตามผล มีความสำคัญมาก

ขั้นที่ 8 ปรับปรุงแก้ไขหลักสูตรให้มีความเหมาะสมต่อไป

วิชัย ประสิทธิ์วุฒิเวช (2542 : 150-153) ได้กล่าวว่าการพัฒนาหลักสูตรระดับท้องถิ่น สามารถดำเนินการได้ทุกระดับเขตการศึกษาไปจนถึงระดับห้องเรียน ไม่ว่าจะเป็นการดำเนินการระดับใด หากให้เป็นไปอย่างมีระเบียบแบบแผนต้องดำเนินการอย่างเป็นลำดับขั้นตอน ดังนี้

1. จัดตั้งคณะกรรมการพัฒนาหลักสูตรระดับท้องถิ่น ควรเลือกบุคคลที่มีความสามารถและมีความตั้งใจในการปฏิบัติงาน ประมาณ 5 – 7 คน ซึ่งประกอบด้วย ผู้มีความเข้าใจเกี่ยวกับการพัฒนาหลักสูตรอย่างน้อย 1 คน เพื่ออำนวยความสะดวกในการปฏิบัติงานให้เป็นไปตามจุดมุ่งหมาย นอกจากนั้นควรเป็นผู้มีความรู้ความสามารถในด้านเนื้อหาการสอน

และสภาพท้องถิ่น เช่น ผู้สอน ผู้บริหารโรงเรียน ศิษยานิเทศก์ นักวิชาการ และภูมิปัญญาท้องถิ่น

2. ศึกษาหลักสูตรและเอกสารประกอบหลักสูตร ซึ่งเป็นผลมาจากการพัฒนาหลักสูตรระดับชาติ เพื่อให้มีความเข้าใจในโครงสร้างและแนวดำเนินการของหลักสูตรแกนกลางอย่างถ่องแท้ก่อน นอกจากนี้ยังเป็นการทบทวนหรือพัฒนาจุดประสงค์ต่าง ๆ ของหลักสูตรให้มีประสิทธิภาพมากยิ่งขึ้น วิเคราะห์เนื้อหาสาระ และประสบการณ์ในหลักสูตร ซึ่งอาจจะให้ได้ถึงรายละเอียดขั้นการแปลเป็นพฤติกรรมที่คาดหวังจากตัวนักเรียน

3. ศึกษาและวิเคราะห์ข้อมูลพื้นฐานด้านต่าง ๆ ของท้องถิ่นที่ได้เสนอมาแล้ว รวมทั้งสิ่งที่ควรเพิ่มเติมในระดับท้องถิ่น เช่น วัฒนธรรมท้องถิ่น การประกอบอาชีพในปัจจุบันและอนาคต ความคาดหวังของท้องถิ่น เป็นต้น การเก็บรวบรวมข้อมูลอาจจะรวบรวมจากแบบสอบถาม แบบสัมภาษณ์ แบบสำรวจ และการประชุมสัมมนา หรือวิธีการอื่นใดที่เป็นประโยชน์ ทำให้ทราบข้อมูลที่แท้จริงภายใต้สังคมท้องถิ่น

4. การประมวลและพิจารณาสภาพปัญหาและความต้องการของท้องถิ่น ให้มีความเหมาะสมกับสภาพการณ์ที่เป็นอยู่และต้องการพัฒนาในอนาคต หากข้อมูลไม่ชัดเจนจะต้องประเมินผลก่อน คณะกรรมการควรพิจารณาว่าสิ่งที่เกิดขึ้นแล้วนั้นเป็นไปตามความต้องการหรือไม่ มีสิ่งใดบ้างที่ต้องการและจงใจให้เกิดขึ้น นำทั้ง 2 ประเด็นมาเปรียบเทียบ เพื่อเลือกและจัดลำดับความสำคัญของข้อมูล ผลที่ได้อาจจำแนกเป็น 2 ประเด็น คือ

4.1 การปรับเพิ่มหรือขยายหลักสูตรแกนกลาง ถ้าหากผลการประมวลและพิจารณาสภาพปัญหาและความต้องการของท้องถิ่นสรุปได้ว่ามีสิ่งที่ควรปรับ เพิ่ม หรือขยายหลักสูตรแกนกลาง กระบวนการลำดับต่อไปควรเป็นดังนี้

4.1.1 จัดตั้งคณะกรรมการพัฒนาหลักสูตรท้องถิ่นโดยปรับเพิ่มขยาย มีหลักการในการสรรหาหรือคัดเลือกคณะกรรมการเช่นเดียวกับที่กล่าวมาแล้วในการจัดตั้งคณะกรรมการ

4.1.2 กำหนดบทบาทหน้าที่ของคณะกรรมการ เนื่องจากทุกคนจะมีส่วนร่วมในการวางแผนและพัฒนา มีบทบาทสำคัญทั้งทางตรงและทางอ้อมจึงควรพิจารณาบทบาทและหน้าที่ความรับผิดชอบทั้งหมดก่อน เพื่อให้เกิดความเข้าใจอย่างชัดเจนในคณะผู้ทำงาน

4.1.3 คณะกรรมการนำข้อมูลผลสรุปที่พบว่ามีสิ่งใดไม่ครอบคลุมหรือไม่สอดคล้องกับสภาพปัญหาและความต้องการของท้องถิ่น มาดำเนินการปรับเพิ่ม หรือขยาย ให้มีความเหมาะสม จัดทำเป็นเอกสารประกอบหลักสูตรของท้องถิ่น เช่น แนวการสอน คู่มือครู หนังสือเสริมประสบการณ์ แล้วจึงนำเอกสารประกอบหลักสูตรไปเผยแพร่ในท้องถิ่น

4.1.4 การนิเทศติดตามผลและประเมินผล การใช้หลักสูตรที่มาจาก การพัฒนาในระดับท้องถิ่น เพื่อเป็นการให้คำแนะนำ ช่วยเหลือ ชี้แจงแก่ผู้นำหลักสูตรไปใช้ เป็นการติดตามผล มีการนำเอกสารประกอบหลักสูตรไปใช้ในชั้นปฏิบัติจริงมากขึ้นเพียงใด กระตุ้นส่งเสริมให้มีการใช้อย่างคุ้มค่า นอกจากนี้ยังมีการเก็บรวบรวมข้อมูล ข้อดี ข้อเสีย ปัญหา อุปสรรค และข้อเสนอแนะต่าง ๆ เพื่อเป็นประโยชน์ในการพัฒนาหลักสูตรต่อไป

4.2 การพัฒนาหลักสูตรย่อยเสริมหลักสูตรแกนกลาง ถ้าคณะกรรมการ พัฒนาหลักสูตรระดับท้องถิ่น ประมวลและพิจารณาสภาพปัญหา และความต้องการของท้องถิ่น มีข้อมูลพบว่าน่าจะมีการสร้างหลักสูตรย่อยเสริมหลักสูตรแกนกลาง กระบวนการลำดับต่อไป ควรเป็นดังนี้

4.2.1 จัดตั้งคณะกรรมการพัฒนาหลักสูตรระดับท้องถิ่น โดยการ สร้างหลักสูตรเสริมหลักสูตรแกนกลาง ด้วยหลักการเช่นเดียวกับที่กล่าวมาแล้วข้างต้น

4.2.2 กำหนดบทบาทหน้าที่ของคณะกรรมการเช่นเดียวกับที่กล่าว มาแล้วข้างต้น

4.2.3 การออกแบบหลักสูตร อันเป็นกระบวนการในการเลือก องค์ประกอบต่าง ๆ ตลอดจนเทคนิควิธีต่าง ๆ ในการสร้างหลักสูตรต้องไม่ขัดแย้งกับหลักสูตร แกนกลาง แต่เป็นการช่วยเสริมให้มีความเหมาะสมยิ่งขึ้น

4.2.4 การร่างหลักสูตร นำข้อมูลที่ได้จากการออกแบบหลักสูตรมา ดำเนินการสร้างหลักสูตรย่อย โดยใช้หลักการและกระบวนการการพัฒนาหลักสูตร

4.2.5 การตรวจสอบคุณภาพและการทดลองใช้หลักสูตร คณะกรรมการต้องจัดหาหรือสรรหาผู้ร่วมงาน

1) คณะผู้เชี่ยวชาญ ทำหน้าที่ตรวจสอบคุณภาพหลักสูตรจาก องค์ประกอบต่าง ๆ ของหลักสูตรให้ครบทุกด้าน เพื่อการแก้ไขก่อนนำไปทดลองใช้

2) คณะผู้ทดลองใช้หลักสูตร มีการเตรียมความพร้อมก่อน ทดลองใช้ ซึ่งอาจจะเป็นการประชุมหรือการฝึกอบรม

4.2.6 การขออนุมัติใช้หลักสูตร คณะกรรมการพัฒนาหลักสูตร ระดับท้องถิ่นต้องนำหลักสูตรที่ร่างขึ้น เสนอต่อหน่วยงานที่เกี่ยวข้องตามลำดับ

4.2.7 การนิเทศติดตามผลและประเมินผลการใช้หลักสูตรย่อย มีหลักการและวิธีการเช่นเดียวกับที่กล่าวมาแล้ว

ขั้นตอนการพัฒนาหลักสูตรท้องถิ่นที่กล่าวมาสรุปได้ว่า การพัฒนาหลักสูตร ท้องถิ่นจะต้องดำเนินไปตามขั้นตอนต่าง ๆ ให้เหมาะสมกับสภาพการพัฒนาหลักสูตรในท้องถิ่น นั้น ๆ เพื่อให้ได้หลักสูตรที่สมบูรณ์และเป็นประโยชน์ต่อการเรียนการสอนมากที่สุด

2.1.5 การพัฒนาหลักสูตรท้องถิ่นเรื่อง การทำไม้กวาดดอกหญ้า

นิคม ชมภูหอง (2545 : 6-13) กล่าวว่า การนำภูมิปัญญาท้องถิ่นมาใช้ในการพัฒนาหลักสูตร และการจัดกิจกรรมการเรียนรู้กลุ่มการเรียนรู้อาชีพและเทคโนโลยี การกำหนดเนื้อหาควรให้สอดคล้องกับสภาพของโรงเรียนและท้องถิ่น การจัดทำควรคำนึงถึงหลักการสำคัญ เช่น ต้องการแบบการจัดกิจกรรมการเรียนรู้ที่เน้นผู้เรียนเป็นสำคัญ บูรณาการกับทุกวิชา เน้นทักษะกระบวนการในการทำงาน มีการประเมินผลตามสภาพจริง และให้นักเรียนเรียนอย่างมีความสุข

พระราชบัญญัติการศึกษาแห่งชาติ พุทธศักราช 2542 กำหนดให้การศึกษาเป็นกระบวนการเรียนรู้เพื่อความเจริญงอกงามของบุคคลและสังคม การจัดการศึกษาเพื่อพัฒนาคนไทยให้เป็นมนุษย์ที่สมบูรณ์ทั้งทางร่างกาย จิตใจ สติปัญญา ความรู้ คุณธรรมจริยธรรม และวัฒนธรรมในการดำรงชีวิต สามารถอยู่ร่วมกับผู้อื่นอย่างมีความสุข ได้กำหนดให้มีการจัดทำหลักสูตรการศึกษาขั้นพื้นฐาน เพื่อความเป็นไทย ความเป็นพลเมืองที่ดีของชาติ การดำรงชีวิต และการประกอบอาชีพ ตลอดจนงานการศึกษาต่อ และให้สถานศึกษาจัดทำสาระของหลักสูตรในส่วนที่เกี่ยวกับสภาพปัญหาในชุมชนและสังคม ภูมิปัญญาท้องถิ่น (หลักสูตรการศึกษาขั้นพื้นฐาน. 2544 : 2)

การพัฒนาหลักสูตรท้องถิ่น เรื่อง การทำไม้กวาดดอกหญ้า โดยใช้การมีส่วนร่วมของโรงเรียนและชุมชนของโรงเรียนบ้านนาสะแบง ตำบลนาสะแบง อำเภอศรีวิไล จังหวัดหนองคาย ผู้วิจัยได้ใช้แบบสัมภาษณ์ความต้องการของชุมชนและดำเนินการสร้างหลักสูตรท้องถิ่นการทำไม้กวาดดอกหญ้า มีรายละเอียดดังนี้

การสร้างหลักสูตรการทำไม้กวาดดอกหญ้า มีกำหนดขั้นตอน ดังนี้

1. ประชุมการจัดทำหลักสูตรการทำไม้กวาดดอกหญ้า โดยร่วมมือกันระหว่างผู้วิจัยและผู้รู้ซึ่งเป็นสมาชิกกลุ่มไม้กวาดดอกหญ้าในชุมชนบ้านนาสะแบง ตำบลนาสะแบง อำเภอศรีวิไล จังหวัดหนองคาย

2. จัดทำหลักสูตรการทำไม้กวาดดอกหญ้า โดยมีขั้นตอนการดำเนินการดังนี้

- 2.1 กำหนดวัตถุประสงค์ของหลักสูตร
- 2.2 กำหนดโครงสร้างของหลักสูตร
- 2.3 จัดทำคำอธิบายรายวิชา
- 2.4 จัดทำตารางวิเคราะห์หลักสูตร

- 2.5 วิเคราะห์หลักสูตร
- 2.6 กำหนดกิจกรรมการเรียนรู้
3. ให้ผู้เชี่ยวชาญจำนวน 5 คน ตรวจสอบความถูกต้อง ความเที่ยงตรง
ของเนื้อหา
4. ปรับปรุงแก้ไข
5. จัดทำเป็นรูปเล่ม

จากการศึกษาการสร้างหลักสูตรท้องถิ่นการทำไม้กวาดดอกหญ้า ผู้วิจัยได้นำ
ขั้นตอนการสร้างหลักสูตรท้องถิ่นการทำไม้กวาดดอกหญ้า เป็นแนวทางในการสร้างหลักสูตร
ท้องถิ่นร่วมกับชุมชนบ้านนาสะแบง ตำบลนาสะแบง อำเภอศรีวิไล จังหวัดหนองคาย เพื่อให้
สอดคล้องกับสภาพของโรงเรียนและท้องถิ่น โดยเน้นนักเรียนเป็นสำคัญ เน้นทักษะกระบวนการ
การทำงานและนักเรียนเรียนรู้อย่างมีความสุข

2.2 การประเมินหลักสูตร

2.2.1 ความหมายของการประเมินหลักสูตร

สตัฟเฟิลบีม และคณะ (Stufflebeam and Others. 1985 : 73-74) กล่าวว่า
การประเมินหลักสูตร หมายถึง กระบวนการในการหาข้อมูล เก็บข้อมูล เพื่อที่จะนำมาใช้ให้
เป็นประโยชน์ในการตัดสินใจสร้างทางเลือกที่ดีกว่า

สันต์ ชรรมบำรุง (สันต์ ชรรมบำรุง. 2527 : ไม่มีเลขหน้า) กล่าวว่า
การประเมินหลักสูตร หมายถึง กระบวนการในการศึกษาส่วนประกอบต่างๆ ของหลักสูตร
ได้แก่ หลักสูตร จุดมุ่งหมาย โครงสร้าง จุดประสงค์การเรียนรู้ เนื้อหา กิจกรรม สื่อการเรียน
การสอน วิธีสอน และการวัดผลจะสัมพันธ์กันหรือไม่

ทาบ (Taba. 1962 : ไม่มีเลขหน้า) กล่าวว่า การประเมินเป็นกระบวนการ
การตัดสินใจ และตัดสินใจคุณค่าในการบรรลุของจุดมุ่งหมายทางการศึกษา

นิคม ชมภูหลง (2545 : 238) กล่าวว่า การประเมินหลักสูตร หมายถึง
การศึกษารวบรวมข้อมูลเกี่ยวกับกระบวนการจัดทำ ทดลองใช้ และผลของการใช้หลักสูตร
ตลอดจนการตัดสินใจคุณค่าและคุณภาพของหลักสูตร

สรุปได้ว่า การประเมินผลหลักสูตร หมายถึง การศึกษารวบรวมเกี่ยวกับ
กระบวนการจัดทำ ทดลองใช้และผลการใช้หลักสูตรตลอดจนการตัดสินใจคุณค่าและคุณภาพ
ของหลักสูตรที่สร้างขึ้นมานั้นมีคุณค่าเป็นอย่างไร มีคุณค่าดีหรือไม่ดี หรือมีส่วนใดที่ต้อง
ปรับปรุงแก้ไข

2.2.2 จุดมุ่งหมายของการประเมินหลักสูตร

- 1) เพื่อตัดสินคุณค่าของหลักสูตร เมื่อนำไปใช้แล้วสนองวัตถุประสงค์ตามที่หลักสูตรกำหนดไว้หรือไม่
- 2) เพื่อตัดสินองค์ประกอบของหลักสูตรด้านหลักการ จุดมุ่งหมาย เนื้อหาสาระการเรียนรู้ กิจกรรมการเรียนการสอน สื่อการเรียนการสอน ตลอดจนการวัดผลและประเมินผล มีความสอดคล้องกันหรือไม่ และตอบสนองความต้องการของผู้เรียนหรือไม่
- 3) เพื่อตัดสินหลักสูตรว่ามีข้อดีและข้อบกพร่องอะไรบ้างที่จะต้องปรับปรุงแก้ไขเพื่อตัดสินใจการบริหารหลักสูตร และการนำหลักสูตรไปใช้เป็นไปในทิศทางที่ถูกต้องหรือไม่
- 4) เพื่อการติดตาม ประเมินและผลผลิตจากหลักสูตร คือ ผู้เรียนมีการเรียนรู้ และเปลี่ยนแปลงพฤติกรรมตามที่หลักสูตรคาดหวังหรือไม่

2.2.3 รูปแบบของการประเมินหลักสูตร

- 1) รูปแบบการประเมินแบบ ไทเลอร์ (Tyler, Ralph Curriculum Evaluation Model) เป็นรูปแบบการประเมินที่ชี้จุดมุ่งหมายเป็นหลัก โดยผู้เรียนว่ามีการเปลี่ยนแปลงพฤติกรรมตามที่จุดมุ่งหมายกำหนดไว้หรือไม่ โดยศึกษาจากความสัมพันธ์ของ 3 องค์ประกอบ คือ จุดมุ่งหมายของการศึกษา ประสิทธิภาพการเรียนรู้ที่จัดให้กับผู้เรียนและผลสัมฤทธิ์ที่เกิดขึ้นกับผู้เรียน (ได้จากการวัดและประเมินผล)
- 2) รูปแบบการประเมินหลักสูตรของแฮมมอนด์ (Robert Hammands Curriculum Evaluation Model) เป็นรูปแบบการประเมินหลักสูตรที่ชี้จุดมุ่งหมายเป็นหลัก เช่นเดียวกับรูปแบบการประเมินหลักสูตรของ ไทเลอร์ แต่จะประเมินประสิทธิภาพของพฤติกรรมที่เปลี่ยนแปลงไปตามจุดมุ่งหมายที่หลักสูตรกำหนดไว้ โดยการเปรียบเทียบข้อมูลพฤติกรรมกับจุดประสงค์และเน้นการพัฒนาหลักสูตรในระดับท้องถิ่น โดยการประเมินมี 3 มิติ ได้แก่ มิติด้านการเรียนการสอน มิติด้านสถาบัน และมิติด้านพฤติกรรม ซึ่งแต่ละมิติจะประกอบด้วยตัวแปรอื่น ๆ อีกหลายตัว ซึ่งความสำเร็จของหลักสูตรขึ้นอยู่กับปฏิสัมพันธ์ระหว่างตัวแปรในมิติต่าง ๆ เหล่านี้
- 3) รูปแบบการประเมินหลักสูตรของสเตค (Robert E. Stakes Curriculum Evaluation Model) เป็นรูปแบบการประเมินหลักสูตรที่ชี้เกณฑ์เป็นหลัก ซึ่งเกณฑ์นั้นคือมาตรฐาน 2 ประการ ได้แก่ มาตรฐานสมบูรณ์ และมาตรฐานสัมพันธ์ โดยคำนึงถึงข้อมูลเชิงบรรยาย และข้อมูลเชิงตัดสินต้องคำนึงแหล่งที่มาข้อมูล 3 ด้าน คือ ด้านปัจจัยเบื้องต้นเพื่อทราบสภาพก่อนใช้หลักสูตร ด้านการดำเนินการใช้หลักสูตรและด้านผลการผลิตของการใช้หลักสูตร

4) รูปแบบการประเมินหลักสูตรของโพรวัส (Provuss Curriculum Evaluation Model) เป็นรูปแบบการประเมินหลักสูตรที่ช่วยในการตัดสินใจหลักสูตรที่กำลังใช้อยู่ว่าควรปรับปรุงหรือใช้ต่อไปหรือจะยกเลิก ซึ่งการประเมินเป็นกระบวนการที่เกี่ยวข้องกับ

4.1) การกำหนดมาตรฐานของหลักสูตร ได้แก่มาตรฐานด้านการพัฒนา และมาตรฐานค่านี้อาหา

4.2) การพิจารณาความไม่สอดคล้องระหว่างส่วนต่าง ๆ ของหลักสูตร กับมาตรฐานที่กำหนดขึ้น

4.3) การใช้หลักสูตรที่ไม่สอดคล้องสำหรับการหาจุดอ่อนของหลักสูตร

5) รูปแบบการประเมินหลักสูตรของสตัฟเฟิลบีม (Daniel L. Stufflebeams Curriculum Evaluation Model) เป็นรูปแบบการประเมินหลักสูตรที่ช่วยในการตัดสินใจเกี่ยวกับ 4 ประการ คือ การตัดสินใจเกี่ยวกับการวางแผน การตัดสินใจเกี่ยวกับโครงสร้าง การตัดสินใจเกี่ยวกับการดำเนินงาน และการตัดสินใจเมื่อสิ้นสุดโครงการ โดยมีวัตถุประสงค์เพื่อตรวจสอบความสำเร็จของการใช้หลักสูตร จึงเรียกรูปแบบการประเมินว่า การตัดสินใจเกี่ยวกับความสำเร็จในการประเมิน เพื่อนำไปสู่การตัดสินใจทั้ง 4 ประการ ซึ่งเป็นรูปแบบการประเมินหลักสูตรทั้งระบบ เรียกว่า การประเมินแบบซิปป หรือ ซิปปโมเดล (CIPP Model) ซึ่งย่อมาจาก

C = Context (สภาพแวดล้อมหรือบริบท)

I = Input (ปัจจัยเบื้องต้น)

P = Process (กระบวนการ)

P = Product (ผลผลิต)

สรุป การประเมินหลักสูตรเป็นการประเมินเพื่อหาคุณค่าและประสิทธิภาพของหลักสูตร ซึ่งจะประเมินจุดประสงค์เชิงพฤติกรรม กิจกรรมการเรียนการสอน และการประเมินผลในการประเมินหลักสูตรนั้นจะต้องประเมินก่อนนำหลักสูตรไปทดลองใช้ ซึ่งจะก่อให้เกิดประสิทธิภาพในการเรียนการสอนของหลักสูตรนั้น ๆ ซึ่งผู้วิจัยเห็นว่าเหมาะสมที่จะนำมาประยุกต์ใช้ในการประเมินหลักสูตรท้องถิ่น เรื่องการทำไม้กวาดดอกหญ้า ชั้นมัธยมศึกษาปีที่ 2

2.2.4 ประโยชน์ของการประเมินหลักสูตร

นิตม ชนภูหลง (2545 : 243) กล่าวถึงประโยชน์ของการประเมินหลักสูตรไว้ดังนี้

1. ช่วยให้ความมุ่งหมายของหลักสูตรและจุดมุ่งหมายในการสอน กระอย่างขึ้นเพราะถ้าคลุมเครือจะวัดไม่ได้

2. ช่วยในการบริหารทางด้านวิชาการ ผู้บริหารจะรู้ว่าควรจะตัดสินใจและสนับสนุนช่วยเหลือหรือบริการทางด้านใด
3. ช่วยส่งเสริมการเรียนการสอน เพราะข้อมูลที่ได้จากการประเมินจะมีลักษณะผลสะท้อนไปสู่การปรับปรุงการเรียนการสอน
4. ส่งเสริมการเรียนของนักเรียน เมื่อมีความมุ่งหมายแจ่มชัดแล้ว จะทำให้นักเรียนได้ทราบว่าเรียนทำไม เพื่ออะไร และผลประโยชน์ที่ตนได้รับ มีอะไรบ้างเป็นแรงจูงใจ แรงเสริมกำลังใจในการเรียน
5. ช่วยในการแนะแนวของครู ข้อมูลต่างๆ ที่รวบรวมได้เกี่ยวกับนักเรียนจะเป็นประโยชน์ต่อการแนะแนวไปในตัวด้วย
6. ช่วยส่งเสริมความสัมพันธ์ระหว่างบ้านและโรงเรียน ตลอดจนชุมชน
7. ช่วยให้การประเมินผลหลักสูตรเป็นจุด (Target) ที่จะประเมินอะไร
8. ช่วยให้การประเมินผลเป็นระบบระเบียบ เพราะมีเครื่องมือที่ดี ทำให้มีเหตุผลในทางวิทยาศาสตร์น่าเชื่อถือมากขึ้น
9. ช่วยให้ทราบว่าหลักสูตรมีความสอดคล้องกับสภาพสังคม วัฒนธรรมท้องถิ่น และตอบสนองความต้องการของผู้เรียนได้มากน้อยเพียงใด
10. ช่วยให้ได้ข้อมูลเพื่อนำไปปรับปรุงแก้ไขหลักสูตรให้มีความสมบูรณ์ยิ่งขึ้น

3. จิตวิทยาการเรียนรู้

3.1 กฎการเรียนรู้ของธอร์นไดค์ (Edward Lee Thorndik)

ทฤษฎีการเรียนรู้มีมากมายหลายทฤษฎีตามแนวคิดที่แตกต่างกัน แต่ทุกทฤษฎีพยายามจะตอบคำถามว่ามนุษย์เรียนรู้อย่างไร มีกลไกอะไรบ้างที่เกี่ยวข้องกับการเรียนรู้ ทฤษฎีการเรียนรู้เป็นทฤษฎีที่อธิบายถึงกระบวนการ วิธีการ และเงื่อนไขที่จะทำให้การเรียนรู้เกิดขึ้นและกล่าวถึงสภาพของสิ่งแวดล้อมที่มีผลต่อการเรียนรู้ของเรา ทฤษฎีการเรียนรู้เป็นแนวคิดหรือความเชื่อในเรื่องการเรียนรู้ของมนุษย์ที่นักจิตวิทยาได้พยายามค้นคว้าทดลองแล้วสรุปเป็นหลักการ เพื่อเป็นประโยชน์ในการนำมาจัดสภาพของสิ่งเร้าที่จะทำให้ผู้เรียนเกิดการเรียนรู้ได้เร็วที่สุด มากที่สุด ง่ายที่สุดและประหยัดเวลางบประมาณในการเรียนรู้ การตอบสนองอธิบายการเรียนรู้ในลักษณะความสัมพันธ์ระหว่างสิ่งเร้ากับการตอบสนอง คือ การเรียนรู้เกิดเพราะผู้เรียนมีการตอบสนองต่อสิ่งเร้า และยังการตอบสนองได้รับการส่งเสริมหรือได้ผลเป็นที่น่าพอใจ ความสัมพันธ์ระหว่างสิ่งเร้าและการตอบสนองก็ยิ่งมั่นคงถาวรเกิดการเปลี่ยนแปลง

พฤติกรรมก่อนข้างดาว ให้เป็นการเรียนรู้เกิดขึ้นจากการสร้างเชื่อมโยงระหว่างสิ่งเร้ากับปฏิกิริยาตอบสนองหรือสถานการณ์ แวดล้อมกับพฤติกรรม

ความคิดเห็นในเรื่องการเชื่อมโยงนั้นมีมานานแล้ว อริสโตเติล ตั้งกฎแห่งการเชื่อมโยงไว้ 3 ประการด้วยกัน คือ การเชื่อมโยงความคล้ายคลึง (Similarity) การเชื่อมโยงโดยความตรงกันข้ามหรือความแตกต่าง (Contrast) และการเชื่อมโยงโดยความใกล้ชิดติดกัน (Contiguity) เจ้าของทฤษฎีการเรียนรู้กลุ่มนี้ ส่วนใหญ่เป็นนักจิตวิทยาสังกัดกลุ่มพฤติกรรมนิยม (Behaviorism)

ทฤษฎีการเรียนรู้แบบเชื่อมโยง หรือทฤษฎีการเรียนรู้แบบต่อเนื่องหรือทฤษฎีความสัมพันธ์ต่อเนื่อง (Connectionism Theory) บางครั้งเรียกว่า Bond Theory หรือทฤษฎีสั่งเร้าต่อการตอบสนอง (S-R Theory) บางคนเรียก S-R Bond Theory หรือ S-R Associationism ในภาษาไทยก็เรียกต่าง ๆ กัน เช่น ทฤษฎีสัมพันธนิยม ทฤษฎีสัมพันธเชื่อมโยง ทฤษฎีความสัมพันธ์ต่อเนื่อง

ทฤษฎีการเรียนรู้ของธอร์นไดค์หรือทฤษฎีความเชื่อมโยงของ Thorndirk (Thorndirk s Connectionism) หรือทฤษฎีสัมพันธเชื่อมโยง หรือทฤษฎีแห่งการเรียนรู้ของธอร์นไดค์

ธอร์นไดค์ ผู้ได้รับเกียรติเป็น “บิดาแห่งจิตวิทยาการศึกษา” บิดาแห่งจิตวิทยาเกี่ยวกับสัตว์เป็นนักจิตวิทยาคนแรกที่ศึกษาเกี่ยวกับการเรียนรู้

ทฤษฎีการเรียนรู้ของธอร์นไดค์ เรียกหลายชื่อ จากภาษาอังกฤษว่า Connectionism Theory ภาษาไทยเรียกว่า “ทฤษฎีสัมพันธเชื่อมโยง” “ทฤษฎีสัมพันธต่อเนื่อง” “ทฤษฎีความต่อเนื่องนิยม” “ทฤษฎีการเชื่อมโยงระหว่างสิ่งเร้าและสิ่งสนอง” หรือ The Connecting Theory (ทฤษฎีการสร้างความสัมพันธ์) หรือ “ทฤษฎี S-R bond” “bond” หมายถึง “ข้อต่อ” ลักษณะธรรมชาติของการเรียนรู้ของธอร์นไดค์ คือการสัมพันธ์เชื่อมโยงต่อสิ่งเชื่อมโยง หรือ ข้อต่อระหว่างสิ่งเร้าและการตอบสนองของร่างกาย เขามีความเชื่อว่า การเรียนรู้ย่อมเกิดจากการทำงานของระบบประสาทการเรียนรู้ตามแนวคิดของทฤษฎีของธอร์นไดค์นี้ ได้ชื่อว่าการเรียนรู้แบบลองผิดลองถูก (Trial and Error Learning) ซึ่งอธิบายการเรียนรู้ว่าเมื่อมีสถานการณ์หรือปัญหาเกิดขึ้นอินทรีย์ (Organism) จะพยายามค้นคว้าแก้ปัญหา โดยแสดงพฤติกรรมตอบสนองออกมาหลายอย่าง กล่าวคือ เมื่ออินทรีย์สัมผัสกับสิ่งเร้า อินทรีย์จะมีวิธีการตอบสนองหลายวิธี โดยการลองผิดลองถูก จนกว่าจะพบวิธีตอบสนองที่ถูกต้องเหมาะสม เมื่อได้รับการตอบสนองที่ถูกต้องเหมาะสมแล้ว บุคคลก็นำไปเชื่อมโยงกับสิ่งเร้าอื่นๆ ว่าในสถานการณ์อย่างนี้ ในสภาพของสิ่งเร้านี้ควรตอบสนองอย่างไร นั่นก็เกิดเป็นการเรียนรู้ขึ้น

ธอร์นไคค์ เน้นว่าสิ่งสำคัญที่ก่อให้เกิดการเรียนรู้ คือ สิ่งเสริมแรง (Reinforcemen) นี้จะเป็นตัวกระตุ้นให้เกิดการเชื่อมโยงระหว่าง S – R มากขึ้น

ธอร์นไคค์สรุปว่า การทดลองติดลองถูกนำไปสู่การเชื่อมโยงระหว่างสิ่งเร้ากับการตอบสนองและการเรียนรู้คือการที่มีการเชื่อมโยงระหว่างสิ่งเร้า กับการตอบสนอง

ธอร์นไคค์ ถือว่า “ การเชื่อมโยงระหว่างสิ่งเร้ากับการตอบสนองที่ก่อให้เกิดสภาพการณ์ที่ให้ความพึงพอใจเกิดขึ้นนั้น เป็นหลักเบื้องต้นของการเรียนรู้ ”

ธอร์นไคค์ มีความเชื่อว่า การเรียนรู้ของมนุษย์กับสัตว์ไม่แตกต่างกัน คือ จะเรียนรู้ได้ก็ต่อเมื่อเกิดปัญหา มีความต้องการจะแก้ปัญหานั้น อินทรีย์ก็ศึกษาสิ่งเร้าประกอบเข้าเป็นปัญหานั้นแล้วก็ลองเสี่ยงด้วยพฤติกรรมตอบสนองหลาย ๆ อย่างจนกว่าจะพบวิธีแก้ปัญหานั้นได้ อินทรีย์จะเลือกการตอบสนองที่ดีที่สุดไว้สำหรับการตอบสนองหรือแก้ปัญหานั้นครั้งต่อไป ฉะนั้นในการทดลองเขาจึงทดลองกับสัตว์

3.1.1 การเรียนรู้ของธอร์นไคค์

กฎการเรียนรู้หลักของธอร์นไคค์ มีอยู่ 3 กฎด้วยกัน คือ

1) กฎแห่งความพร้อม (Law of Readiness) ธอร์นไคค์มีความเชื่อว่า ความพร้อมเป็นปัจจัยสำคัญยิ่งในการที่จะก่อให้เกิดพฤติกรรมใดพฤติกรรมหนึ่งขึ้นมา สรุปความสำคัญเป็นข้อๆ ดังนี้

1.1) เมื่อบุคคลมีความพร้อมที่จะเรียนหรือกระทำกิจกรรมใด ๆ ถ้าไม่ได้เรียนหรือไม่ได้กระทำ บุคคลจะเกิดความไม่พอใจ ไม่สบายใจ

1.2) เมื่อบุคคลมีความพร้อมที่จะเรียนหรือกระทำกิจกรรมใด ๆ ถ้าได้เรียนหรือทำสมควรปรารถนาบุคคลจะเกิดความพึงพอใจ

1.3) เมื่อบุคคลยังไม่พร้อม แล้วถูกบังคับให้เรียนหรือกระทำกิจกรรมย่อมก่อให้เกิดความรำคาญ คับข้องใจ ไม่สบายใจ ไม่พอใจ

2) กฎแห่งการใช้และการไม่ได้ใช้ (Law of Use and Disuse) หรือมีชื่อเรียกอีก (Law of Exercise หรือ Law of Repetition หรือ Law of Practice) ว่ากฎแห่งการฝึกฝน กฎนี้ว่า อินทรีย์ที่ได้รับการฝึกหรือกระทำซ้ำ ๆ อยู่เสมอ จะเป็นผลให้เกิดพฤติกรรมติดตัวเป็นนิสัย เคยชิน เป็นการเรียนรู้ แต่ถ้าขาดการฝึกฝน วางเว้นจากการกระทำเป็นเวลานานความเคยชิน ก็จะลดน้อยลงจนสลายไป แยกออกเป็นกฎย่อย 2 กฎ คือ

2.1) กฎการใช้ (Law of Use) มีใจความว่าการกระทำใด ๆ พฤติกรรมใด ๆ ก็ตามถ้าได้กระทำอยู่เสมอ ไม่หยุดทั้งช่วงห่างนานความชำนาญ คล่องแคล่ว และทักษะในการกระทำนั้น ๆ จะเกิดมีมากยิ่งขึ้น ย่อมทำสิ่งนั้น ได้ดีขึ้น

2.2) กฎแห่งการไม่ใช้ (Law of Disuse) ว่าการกระทำใด ๆ ก็ตาม ถ้าเว้นไว้เวลานานเกินไป ทอดทิ้งละเลยไปนาน การกระทำในสิ่งนั้นมักไม่ได้ผลดีเหมือนเดิมจะ ค่อย ๆ จางหายไป

3) กฎแห่งผลที่ได้รับหรือกฎแห่งผลตอบสนอง (Law of Effect) กฎนี้ ว่าพฤติกรรมใดที่สร้างความสุข ความสำเร็จ อินทรีย์ก็จะเลือกพฤติกรรมไว้ใช้ในโอกาสต่อไป แต่ถ้าพฤติกรรมนำซึ่งความผิดหวัง ความไม่สบายใจ ก็จะมีแนวทางพฤติกรรมนั้นจะถูกขจัด จนหมดสิ้นไป

3.1.2 กฎเรียนรู้อยู่ของธอร์นไคค์ (Subordinate Laws) มีอยู่ 5 กฎ ดังนี้

1) กฎแห่งการตอบสนองมารูป (Law of Multiple Responses) บางท่าน เรียกว่ากฎแห่งปฏิกริยาแปรผัน มีใจความสำคัญว่า ในการแก้ปัญหาของคนเรานั้น เราจะเปลี่ยน การตอบสนอง ไปเรียนการตอบสนองกว่าจะพบการตอบสนองที่ถูกต้อง

2) กฎแห่งเจตคติ ความโน้มเอียง ความเชื่อ (Law of Attitude หรือ Disposition)

เจตคติและความเชื่อเป็นเครื่องช่วยตั้งจุดมุ่งหมายว่า อะไรเป็นที่พอใจหรือ ประสพการณ์ในอดีตของแต่ละบุคคล จะชี้บ่งให้เห็นถึงความพอใจและไม่พอใจที่จะได้รับ ต่อ ประสพการณ์เดิม ความเชื่อ เจตคติเป็นตัวการสำคัญในการตั้งจุดมุ่งหมาย และสิ่งเหล่านี้ ยังเป็นเครื่องตัดสินว่า สิ่งใดทำให้เกิดความพอใจและสิ่งใดทำให้ไม่พอใจ

3) กฎการเลือกตอบสนอง (Law of Partial Activity) ในการนี้ธอร์นไคค์ เชื่อว่า แต่ละบุคคลมีสมรรถภาพประจำตัวอยู่แล้วในการมองเห็นจุดสำคัญของเรื่อง และในการ เลือกสรรพฤติกรรมให้เหมาะสมกับสถานการณ์

4) กฎแห่งความคล้ายคลึงและเกี่ยวข้อง หรือการสัมพันธ (Law of Assimilation of Analogy) ธอร์นไคค์เชื่อว่า พฤติกรรมของร่างกายแต่ละพฤติกรรมนั้นอาจ สัมพันธ์กับพฤติกรรมเก่าๆ หรือสถานการณ์สถานการณ์หนึ่งที่ร่างกายคุ้นเคยอยู่ได้ หรือพูด ง่าย ๆ ว่าพฤติกรรมของร่างกายจะเรียนรู้ได้ง่ายหรือเร็วขึ้น หากว่าพฤติกรรมนั้นจะสัมพันธ์ คล้องจองกับสิ่งซึ่งเรารู้คุ้นเคยหรือพัวพันเกี่ยวข้องอยู่

5) กฎของการตอบสนองให้หรือกฎแห่งการโยง พฤติกรรมของคนเราจะเรียนได้ง่ายหรือเร็วขึ้น ถ้ามองเห็นว่าปัญหาใหม่ไม่ต่างกับปัญหาที่เคยประสบมาแล้ว หรือมีความสัมพันธ์เกี่ยวข้องกัน

3.2 การเรียนการสอนแบบทักษะกระบวนการ

3.2.1 ความหมายของทักษะกระบวนการ

ขอบ ลีซอ (2536 : 54-83) ได้กล่าวถึงความหมายของทักษะกระบวนการโดยแยกคำจากกันดังนี้

ทักษะ หมายถึง ความสามารถในการใช้กระบวนการต่างๆ อย่างคล่องแคล่วและแม่นยำ

กระบวนการ หมายถึง ขั้นตอนการปฏิบัติอย่างต่อเนื่องเป็นลำดับเมื่อพิจารณาทั้งสองอย่างคล่องแคล่วถูกต้องแม่นยำ เป็นความหมายเชิงกระบวนการประการหนึ่ง ส่วนประกอบที่สอง หมายถึง คุณลักษณะหรือความสามารถระดับสูงขึ้นไป ที่เกิดจากฝึกใช้กระบวนการต่าง ๆ

สงขล ลักษณ์ (2534 :31) ได้กล่าวถึงความหมายของทักษะกระบวนการไว้ว่า หมายถึง ทักษะที่จำเป็นในการดำรงชีวิต การเอาตัวรอด มีความหมายทางการคิดเป็นสำหรับการดำรงชีวิตแก้ปัญหาเป็น ปฏิบัติเป็น มีคุณภาพในการดำเนินงานต่างๆ ทั้งทางส่วนตัวงานอาชีพ งานสังคมและส่งเสริมการใช้ชีวิตแบบประชาธิปไตย

จากเอกสารที่เกี่ยวข้องดังกล่าว จึงพอสรุปได้ว่า ทักษะกระบวนการเป็นข้อสรุปของกระบวนการทำงานเพื่อให้ผู้เรียนมีคุณลักษณะที่ดีในการทำงาน คือ สามารถคิดเป็น แก้ปัญหาเป็น ปฏิบัติเป็น มีคุณภาพในการดำเนินงานและสามารถอยู่ร่วมในสังคมได้

ขั้นตอนของทักษะกระบวนการและแนวทางในการนำไปใช้ในการเรียนการสอนทักษะกระบวนการ 9 ขั้น คือ

ขั้นที่ 1 ตระหนักในปัญหาและความจำเป็น

คนเราจะเริ่มคิดก็ต่อเมื่อเห็นว่าเป็นปัญหา เห็นว่าเป็นความจำเป็นซึ่งเกิดจากการสังเกต การพบเห็น การได้ยิน ได้ฟัง ได้ทำ หรือประสบกับตนเองในรูปแบบต่างๆ การที่ครูผู้สอนจะทำให้ผู้เรียนเกิดความตระหนักในปัญหาหรือความจำเป็นนั้นคือ การสอนให้ผู้เรียนได้รู้จักให้คิดเอง ซึ่งต้องเริ่มจากผู้เรียนเห็นปัญหาเห็นความจำเป็น ครูผู้สอนอาจจัดกิจกรรมได้หลายประการ เช่น ให้นำอภิปรายหรือซักถามให้ผู้เรียนอ่านข่าวหนังสือพิมพ์ จัดนิทรรศการ หรือนำไปคู่สิ่งเหล่านั้นโดยตรง

ขั้นที่ 2 ทิศวิเคราะห์วิจารณ์

เมื่อเห็นปัญหาเห็นความจำเป็นแล้ว ก็ต้องมีการวิเคราะห์ วิเคราะห์ในด้านความเป็นมา ด้านความเป็นเหตุเป็นผล ผู้ที่มีส่วนเกี่ยวข้องกับกิจกรรมที่เกิดขึ้น โดยเฉพาะสาเหตุที่ทำให้เกิดสิ่งนั้น ซึ่งครูผู้สอนอาจใช้วิธีการอภิปราย ชักถาม ให้ผู้เรียนทุกคนช่วยกันคิดช่วยกันออกความคิดเห็นแล้วบันทึกสาระที่ได้จากการอภิปราย ไว้บนกระดานหรือกระดาน สาระที่ได้จากขั้นตอนนี้คือ สาเหตุแห่งปัญหาหรือความจำเป็นของเรื่องนั้น ๆ

ขั้นที่ 3 สร้างทางเลือกหลากหลาย

เมื่อรู้สาเหตุความจำเป็นแล้ว จะต้องมีการคิดค้นหาวิธีการต่าง ๆ เพื่อจะลดปัญหา แก้ไขปัญหา หรือสนองความจำเป็นนั้น ครูผู้สอนอาจใช้วิธีการนำอภิปราย ชักถาม กระตุ้นให้ผู้เรียนช่วยกันคิดว่าจะสามารถดำเนินการอย่างไรได้บ้าง โดยคิดหาทางเลือกดำเนินการหลาย ๆ ทาง ให้มากที่สุดเท่าที่จะสามารถคิดได้ อาจให้คิดเป็นรายบุคคลหรือรายกลุ่มหรือคิดรวมกันแล้วบันทึกไว้ทุก ๆ ทางเลือกที่ผู้เรียนเสนอมา

ขั้นที่ 4 ประเมินและเลือกทางเลือก

ในขั้นนี้ครูผู้สอนจะต้องฝึกให้ผู้เรียนรู้จักการประเมินทางเลือกและตัดสินใจเลือกทางเลือกเพื่อนำไปปฏิบัติต่อไป โดยให้ผู้เรียนนำเลือกทางเลือกแต่ละทางที่เสนอไว้มาพิจารณาร่วมกันถึงความเป็นไปได้ ผลดีผลเสีย อุปสรรคและแรงสนับสนุน ความเหมาะสมที่จะดำเนินการเมื่อประเมินทุกทางแล้วให้ผู้เรียนตัดสินใจเลือกทางใดทางหนึ่งหรือหลายทางประกอบกันเพื่อนำไปใช้เป็นแนวทางปฏิบัติ

ขั้นที่ 5 กำหนดและลำดับขั้นตอนในการปฏิบัติ

เมื่อผู้เรียนกำหนดทางเลือกเพื่อการปฏิบัติแล้ว ครูผู้สอนก็จะฝึกให้ผู้เรียนรู้จักการวางแผนในการทำงาน โดยให้ผู้เรียนนำทางเลือกนั้นมาวางแผนเริ่มจากการทวนปัญหาสาเหตุกำหนดวัตถุประสงค์ กำหนดวิธีการดำเนินงาน กำหนดกิจกรรม จัดลำดับกิจกรรมในการดำเนินงานตั้งแต่ขั้นเตรียมการ ขั้นดำเนินงานจนถึงขั้นติดตามผล ประเมินผลซึ่งครูผู้สอนอาจใช้วิธีการตั้งหัวข้อการวางแผนและอภิปรายกันตามหัวข้อหรือแบ่งผู้เรียนเป็นกลุ่มย่อยช่วยกันติดตามหัวข้อ

ขั้นที่ 6 ปฏิบัติด้วยความชื่นชม

เมื่อผู้เรียนได้กำหนดแผนการดำเนินงานเรียบร้อยแล้วให้ผู้เรียนได้ปฏิบัติไปตามขั้นตอนที่ได้กำหนดไว้ภายใต้การแนะนำควบคุมดูแลจากครูผู้สอนอย่างใกล้ชิด เพื่อสร้างกำลังใจและความพึงพอใจในการปฏิบัติงาน ให้เกิดขึ้นในตัวของผู้เรียน

ขั้นที่ 7 ประเมินระหว่างปฏิบัติ

ระหว่างการดำเนินงานนั้น ครูผู้สอนจะต้องคอยดูแลช่วยเหลือกระตุ้นให้ผู้เรียนมีการคิดพิจารณาประเมินการปฏิบัติงานอยู่ตลอดเวลา เมื่อเกิดปัญหาอุปสรรคขึ้นระหว่างปฏิบัติงานก็ให้ช่วยกันคิดหาวิธีการปรับปรุง และพัฒนางานเพื่อให้สำเร็จตามวัตถุประสงค์ของงานที่ตั้งไว้

ขั้นที่ 8 ปรับปรุงให้ดีขึ้นอยู่เสมอ

เมื่อผู้เรียนได้มีวิธีการคิดแก้ไขปัญหา อุปสรรคหรือวิธีการพัฒนาคุณภาพงานไว้แล้วครูผู้สอนเปิดโอกาสให้ผู้เรียนได้มีการแก้ไข พัฒนาแนวทางที่ผู้เรียนกำหนดไว้โดยครูผู้สอนเป็นที่ปรึกษาให้ข้อมูลป้อนกลับ หรือเสริมแรงตามความต้องการ

ขั้นที่ 9 ประเมินผลรวมเพื่อให้เกิดความภาคภูมิใจ

เมื่อการปฏิบัติงานสิ้นสุดลงแล้ว ก็ต้องมีการประเมินผลรวม และสรุปผลการดำเนินงานตามแผนที่กำหนดไว้ โดยพิจารณาจากวัตถุประสงค์ของงานที่ตั้งไว้เป็นสำคัญว่าการปฏิบัติงานนั้น บรรลุตามวัตถุประสงค์หรือไม่เพียงใด สภาพเดิมก่อนการปฏิบัติงานเป็นอย่างไร ได้ทำอะไรไปบ้าง ได้ผลอย่างไร ทั้งนี้ครูผู้สอนอาจใช้การประเมินผลรวมด้วยตนเองแล้วแจ้งให้ทราบ หรือให้ผู้เรียนประเมินผลเองหรือให้ประเมินร่วมกัน ตามแต่ดุลยพินิจสิ่งสำคัญของขั้นตอนนี้ คือ ผู้เรียนได้ทราบถึงผลการปฏิบัติงานที่ผ่านมาทั้งหมด ซึ่งผลสำเร็จของงานนั้นสามารถ สร้างความภาคภูมิใจแก่ผู้เรียนได้เป็นอย่างดี

ทักษะกระบวนการทั้ง 9 ขั้นนี้จะช่วยสร้างเสริมให้ผู้เรียนเกิดการคิดเป็น ทำเป็น แก้ปัญหาเป็น โดยเฉพาะการทำงานอย่างมีระบบมีกระบวนการ และสามารถทำงานเป็นหมู่คณะ มีสำนึกที่ดีในการทำงานต่อไป หากครูผู้สอนได้ฝึกฝนสร้างเสริมให้ผู้เรียนปฏิบัติตามขั้นตอนเหล่านี้บ่อยครั้งสม่ำเสมอ โดยอาจเน้นย้ำขั้นตอนหนึ่งมาอย่างน้อยต่างกันขึ้นอยู่กับลักษณะของการเรียนรู้ลักษณะของการปฏิบัติงานหรือลักษณะธรรมชาติของวิชาที่เรียนทักษะกระบวนการนี้ก็จะเกิดสะสมขึ้นได้ภายในตัวของผู้เรียนจนติดเป็นนิสัยในการทำงานต่อไป ทักษะกระบวนการยึดหยุ่นได้ไม่จำเป็นต้องใช้ให้ครบทั้ง 9 ขั้นเสมอ กล่าวคือ ถ้าเป็นบทเรียนที่เกี่ยวกับการทำงานหรือภาคปฏิบัติ จะดูได้ที่จุดประสงค์การเรียนรู้และสาระสำคัญของเนื้อหาบทเรียน ซึ่งกำหนดภาระงานให้ผู้เรียน ลงมือปฏิบัติจริงได้ เมื่อกำหนดภาระงานได้ก็สามารถใช้ทักษะกระบวนการครบวงจรได้ ลักษณะการเรียนรู้ในกรณีเป็นการสอนแทรกครบบขั้นตอน ในแผนการสอนจึงมีกิจกรรมการเรียนรู้ให้ครบวงจรของทักษะกระบวนการ ถ้าบทเรียนนั้นเป็นส่วนหนึ่งของ

การทำงาน ไม่อาจกำหนดภาระงานได้ หรือกล่าวอีกในหนึ่งว่าไม่ใช่บทเรียนภาคปฏิบัติก็ไม่จำเป็นต้องใช้ทักษะกระบวนการให้ครบวงจรในกรณีนี้ จะใช้วิธีการแทรกทักษะกระบวนการอื่น ๆ ไว้ด้วยแล้ว (กรมวิชาการ. 2534 :11-13)

3.2.2 การนำกระบวนการเรียนรู้แบบต่าง ๆ ไปใช้

กระบวนการและขั้นตอนต่างๆ ที่กล่าวข้างต้นเป็นขั้นตอนที่นำผู้เรียนให้เกิดการเรียนรู้ไปสู่เป้าหมายหรือจุดประสงค์ที่กำหนดไว้ ดังนั้นผู้สอนจะเลือกใช้กระบวนการใด นำผู้เรียน ไปสู่จุดประสงค์การเรียนรู้ก็ขึ้นอยู่กับการวิเคราะห์จุดประสงค์นั้น เป็นภาระงานที่เริ่มสอนตั้งแต่ทำให้ผู้เรียนเกิดความตระหนัก จัดกระบวนการทำงานให้ผู้เรียนเป็นลำดับขั้นตอนจนกระทั่งได้ชิ้นงานออกมา หรือเป็นผลงานที่ปรากฏอย่างมีประสิทธิภาพ ก็จะเป็นการใช้ “ทักษะกระบวนการ” แต่ถ้าไม่ได้เริ่มตั้งแต่ต้นเป็นเพียงให้ผู้เรียนเรียนรู้เพียงส่วนใดส่วนหนึ่ง ก็เป็นกระบวนการอื่น เช่น กระบวนการสร้างความตระหนัก กระบวนการสร้างความคิดรวบยอด กระบวนการสร้างค่านิยม เป็นต้น ดังนั้นอาจกล่าวได้ว่าทักษะกระบวนการ เป็นกระบวนการหลัก หรือกระบวนการแม่บทของกระบวนการอื่น ๆ เพราะเมื่อวิเคราะห์แล้วจะพบว่ากระบวนการอื่นๆ จะมีขั้นตอนย่อยเป็นตัวร่วมของทักษะกระบวนการ

เป้าหมายของการจัดกิจกรรมการเรียนการสอนที่เน้นกระบวนการก็คือการสอนที่ครูหลักเล็งการเป็นผู้บอกความรู้แก่นักเรียนโดยตรง แต่จะทำให้ให้นักเรียนได้ทำกิจกรรม กระบวนการเรียนรู้ต่างๆ อย่างเหมาะสมกับจุดประสงค์การเรียนรู้ เหมาะสมกับธรรมชาติและวัยของนักเรียนเหมาะสมกับลักษณะเนื้อหาวิชาและเหมาะสมกับสภาพแวดล้อมในโรงเรียน และชีวิตจริง

3.2.3 ประโยชน์ของการเรียนการสอนที่เน้นทักษะกระบวนการ

1) เพื่อสนองหลักสูตรที่ต้องควรให้นักเรียนคิดเป็น ทำเป็น แก้ปัญหาเป็น ต้องให้เรียน โดยไม่ยึดติดกับเนื้อหา แต่คิดที่กระบวนการ ถ้าครูสอนให้เด็กมีทักษะกระบวนการ ให้เรียนรู้วิธีเรียนไม่ใช่จำเนื้อหาวิชา เด็กจะมีความรู้สึกลึกซึ้งตัวไปใช้แก้ปัญหาในสถานการณ์ใหม่ๆ ที่เขาไม่เคยประสบ ถ้าเปรียบเทียบกับเด็กที่เรียนเน้นกระบวนการอาจต้องการเวลาในการค้นหาความรู้ แต่ถ้าผลในระยะยาววัดกันที่ปลายทางเด็กที่มีกระบวนการจะมีความสามารถมากกว่า

2) ความจำเป็นที่ต้องเตรียมตัวผู้เรียน ให้มีความสามารถรับความก้าวหน้า และเพิ่มพูนวิชาการต่างๆ ที่มีมากขึ้นทุกวันได้ ครูมีความหวังดีต่อนักเรียน ต้องการให้นักเรียน ได้รับความรู้ให้มากที่สุด ทั้งความรู้เก่าที่เห็นว่ามีความสำคัญและความรู้ใหม่ที่เห็นว่าจำเป็น

จะต้องให้รู้ จึงทำให้ครูทุกคนสาขาวิชาเรียกร้องว่าเวลาสอบไม่มีพอ ผลการประเมินการใช้หลักสูตร ก็แสดงให้เห็นว่าเวลาเรียนไม่พอหรือเนื้อหาหนักเกินไป การแก้ปัญหาเรื่องสอนไม่ทัน โดยเพิ่มชั่วโมงเรียนให้สอนได้ครบ คัดเลือกเนื้อหาสำคัญที่เป็นตัวแทนของเนื้อหาการสอนโดยใช้กระบวนการเพื่อให้เด็กทำวิธิตั้งกล่าวไปใช้หาความรู้ต่อไป เมื่อเทคนิคการสอนเปลี่ยนไป ครูจึงต้องศึกษาหาความรู้และต้องเปลี่ยนแปลงบทบาทกล่าวถึงสื่อการเรียนการสอนและเอกสาร ส่งเสริมความรู้ของกลุ่มสาระการเรียนรู้การงานอาชีพและเทคโนโลยี

3.2.4 การวัดผลประเมินผลทักษะกระบวนการ

การวัดผลการเรียนในแต่ละตอน (แต่ละสาระสำคัญ) มักเน้นการตรวจสอบการบรรลุผลตามจุดประสงค์นำทางแต่ละข้อเป็นหลัก ซึ่งการสังเกตพฤติกรรมและตีความเป็นระดับคุณภาพของพฤติกรรมของนักเรียนแสดงออกตามจุดประสงค์นำทางจะช่วยให้ตรวจสอบผลสัมฤทธิ์ของการเรียนและเป็นข้อมูลของการปรับปรุงพัฒนาในส่วนที่ยังมีความคืบหน้าได้ ทั้งนี้ จะพบการเขียนประโยชน์จุดประสงค์นำทางให้สะท้อนทักษะกระบวนการอยู่ในตัวเอง จะสะดวกต่อการวัดผลมากขึ้นปกติการวัดผลในคุณสมบัติทักษะกระบวนการนั้นอาจวัดได้ 3 ส่วน คือ

1) ส่วนความรู้ความคิดที่ถูกต้องเหมาะสม เช่น วิเคราะห์เปรียบเทียบโดยมีข้อมูลประกอบ เป็นเหตุเป็นผล มีเกณฑ์ที่น่าเชื่อถือประกอบการประเมินทางเลือกหรือการประเมินผลรวมสามารถหาทางเลือกหรือกำหนดขั้นตอนปฏิบัติได้สอดคล้องกับผลที่ต้องการเป็นต้น

2) ส่วนการปฏิบัติ เช่น การปฏิบัติอย่างมีแบบแผน ปฏิบัติเป็นขั้นเป็นตอนครบถ้วนปฏิบัติไปตรวจไปและปรับปรุงไป เป็นต้น

3) ส่วนความรู้ลึก เช่น เห็นโทษ เห็นข้อบกพร่องของสิ่งที่ไม่เหมาะสม เห็นคุณค่าความสำคัญ และพอใจที่จะมีเป้าหมายยกระดับการคิดการปฏิบัติให้ดีขึ้น ใจกว้างรับฟังความคิดเห็นหลากหลาย มีความเป็นระบบระเบียบ ใช้เหตุผลเสมอ พอใจในผลงานการกระทำที่สำเร็จด้วยตนเอง แสดงความสนใจพอในกิจกรรมการเรียน เป็นต้น

ทั้งนี้อาจอาศัยสถานการณ์ในกิจกรรมการเรียนการสอนเป็นสื่อกลางของการกระตุ้นให้เด็กแสดงพฤติกรรม หรือใช้แบบวัดผลที่สร้างอิงเนื้อหาในกิจกรรมการเรียนการสอน หรือใช้สถานการณ์อิสระจากบทเรียนเป็นกรณีตัวอย่างขมาสร้างแบบวัดผลให้นักเรียนได้คิดได้วิเคราะห์และตอบคำถามได้ (กรมวิชาการ, 2535 : 44-45)

การประเมินภาคปฏิบัติงานของนักเรียนเป็นเรื่องที่มีความสำคัญเพราะจะทำให้ครูได้ทราบว่า นักเรียนแต่ละคนมีความพร้อม ความสามารถในการทำงานมากน้อยเพียงใด

การสังเกตการปฏิบัติงานของนักเรียนจะทำให้ครูได้ทราบว่า นักเรียนแต่ละคนเป็นอย่างไร มีความพร้อมในการทำงานมากน้อยเพียงใดเป็นต้น การทำงานของนักเรียนจะเริ่มจาก

1. การเตรียมวัสดุ(ฝึก) สำหรับปฏิบัติ
2. การเตรียมเครื่องมือเครื่องใช้ในการทำงาน
3. การใช้เครื่องมือต่าง ๆ อย่างถูกวิธี ปลอดภัย
4. การทำงานเป็นไปตามขั้นตอน
5. การประกอบตกแต่งเรียบร้อยสวยงาม

เมื่อทำงานเสร็จเรียบร้อยจะเกิดผลงานขึ้นมา จุดมุ่งหมายของการประเมินต่อไปก็คือนักเรียนรู้จักทำงานต่างๆ ของเพื่อน ๆ มาจัดวางเพื่อประเมินผลทำงานของตนเอง โดย

1. เปรียบเทียบผลงานของตนกับเพื่อนว่ามีความแตกต่างกันอย่างไร
2. ตรวจสอบข้อบกพร่องในผลงานของตนเอง
3. ผลงานที่ปรับปรุงแก้ไขแล้วก็จะสมบูรณ์ขึ้น

ลักษณะการวัด

1. พฤติกรรมที่กำหนดให้นักเรียนแสดงออก อยู่ในรูปของการปฏิบัติ
2. มีการใช้วัสดุอุปกรณ์
3. ลดการใช้ทักษะทางภาษา
4. มีกระบวนการทำงานที่วัดได้
5. มีผลงานอยู่ในรูปที่วัดได้

การวัดกระบวนการ

1. ระบุขั้นตอนการปฏิบัติงาน อย่างชัดเจน
2. วัดกระบวนการปฏิบัติงานของนักเรียนรายคน ได้อย่างเป็นปรนัย
3. หลักฐานที่ใช้วัดทักษะการปฏิบัติส่วนใหญ่เกิดขึ้นระหว่างการ

ปฏิบัติงานมากกว่าจะเกิดขึ้นตอนเสร็จสิ้นการทำงาน

4. ต้องการเน้นประสิทธิภาพและความแม่นยำของการดำเนินงาน
5. ต้องการตรวจสอบความสามารถในการ ใช้เครื่องมือได้อย่างถูกต้อง
6. วิธีการดำเนินงานเกี่ยวข้องกับสุขภาพหรือความเสี่ยงที่จะเกิดอันตราย
7. เมื่อ ไม่สามารถประเมินคุณภาพของผลงานได้
8. ไม่มีผลงานเป็นรูปธรรม

การวัดผลงาน

1. ผลงานมีความสำคัญอย่างมากและมีมากกว่าวิธีการ
2. ผลการปฏิบัติงานสามารถวัดได้อย่างถูกต้องและเป็นปรนัย
3. หลักฐานข้อมูลในการวัด ส่วนใหญ่เกิดขึ้นตอนงานเสร็จสิ้น
4. ขั้นตอนการปฏิบัติงานมีหลายวิธีการ กำหนดให้ยากหรือไม่แน่นอน
5. วิธีการและขั้นตอนการปฏิรูปรงานนั้น สังเกตและประเมินได้ยากโดย

ผู้ปฏิบัติสามารถใช้วิธีการขั้นตอนอย่างไรก็ได้ แต่ได้ผลงานที่ดี

ปกติการวัดปฏิบัติงานมักวัดและประเมินทั้งกระบวนการและผลงานแต่กิจกรรมบางอย่างไม่มีผลงานคงอยู่ให้ตรวจสอบได้ภายหลังสิ้นสุดกระบวนการทำงาน เนื่องจากผลงานเกิดขึ้นพร้อมกันกับการปฏิบัติงาน ในกรณีเช่นนี้ต้องวัดผลงานไปพร้อม ๆ กับกระบวนการ

ผู้ศึกษาค้นคว้าสรุปเกี่ยวกับการนำทักษะกระบวนการ ไปใช้ในการจัดการศึกษา หรือการเรียนการสอนและมีเป้าหมายที่การสร้างลักษณะนิสัยการทำงานเป็นระบบให้ผู้เรียน เจตนาหมายต้องการให้ผู้เรียน ได้ลงมือปฏิบัติจริง ไม่ว่าจะเป็นการสอนหรือการสอบควรจะต้อง ผ่านกิจกรรมหรือภาระงานทางความคิดได้ ปฏิบัติได้ แก้ปัญหาได้ และมีประสบการณ์ในการใช้ มากยิ่งขึ้น

4. แผนการจัดการเรียนรู้

4.1 ความหมายของแผนการจัดการเรียนรู้

กรมวิชาการ (2540 : 1) ได้กล่าวถึงความหมายของแผนการจัดการเรียนรู้ว่า หมายถึง การนำวิชาหรือกลุ่มประสบการณ์ที่จะต้องทำการสอนตลอดภาคเรียน มาสร้างเป็น แผนการจัดกิจกรรมการเรียนการสอน การใช้สื่อ อุปกรณ์การสอน และการวัดผลประเมินผล สำหรับเนื้อหาสาระและจุดประสงค์การเรียนย่อย ๆ ให้สอดคล้องกับวัตถุประสงค์ หรือจุดเน้น ของหลักสูตร สภาพผู้เรียน ความพร้อมของโรงเรียนในด้านวัสดุอุปกรณ์ และตรงกับชีวิตจริง ในท้องถิ่น ซึ่งกล่าวอีกนัยหนึ่ง แผนการจัดการเรียนรู้คือการเตรียมการสอนเป็นลายลักษณ์ อักษรล่วงหน้า หรือคือการบันทึกการสอนโดยปกติ

สำนักงานคณะกรรมการการประถมศึกษาแห่งชาติ (2536 :12) ได้กล่าวถึง ความหมายของแผนการจัดการเรียนรู้ว่า หมายถึง การนำวิชาที่ต้องการทำการสอนตลอดภาคเรียน มาสร้างเป็นแผนกิจกรรมการเรียนการสอน การใช้สื่ออุปกรณ์การสอน และการวัดผล ประเมินผล สำหรับเนื้อหาสาระและจุดประสงค์การเรียนย่อย ๆ ให้สอดคล้องกับวัตถุประสงค์ หรือจุดเน้น ของหลักสูตร สภาพผู้เรียน ความพร้อมของโรงเรียนในด้านวัสดุอุปกรณ์ และตรงกับชีวิตจริง ในท้องถิ่น

สรุปได้ว่า แผนการจัดการเรียนรู้ คือ เอกสารที่ครูจัดทำขึ้นเพื่อการปฏิบัติการสอน เป็นการเตรียมการสอนอย่างมีระบบ และเป็นเครื่องมือที่ช่วยให้ครูพัฒนาการเรียนการสอน ไปสู่จุดมุ่งหมายการเรียนรู้ และจุดมุ่งหมายของหลักสูตรอย่างมีประสิทธิภาพ

4.2 ลักษณะของแผนการจัดการเรียนรู้ที่ดี

กรมวิชาการ (2540 : 81) ได้ให้ข้อเสนอแนะว่า แผนการจัดการเรียนรู้ที่ดี ควรจะมีกิจกรรมการเรียนรู้ที่เข้าลักษณะ 4 ประการ คือ

1. เป็นแผนการจัดการเรียนรู้ที่มีกิจกรรมให้ผู้เรียนเป็นผู้ลงมือปฏิบัติให้ได้มากที่สุด โดยครูเป็นเพียงผู้คอยชี้แนะ ส่งเสริม หรือกระตุ้นให้กิจกรรมดำเนินตามความมุ่งหมาย
2. เป็นแผนการจัดการเรียนรู้ที่เปิดโอกาสให้ผู้เรียนเป็นผู้ค้นพบคำตอบหรือทำสำเร็จด้วยตนเอง โดยครูพยายามลดบทบาทจากผู้บอกคำตอบมาเป็นผู้คอยกระตุ้นด้วยคำถามหรือปัญหา ผู้เรียนคิดแก้หรือหาแนวทางไปสู่ความสำเร็จในการทำกิจกรรมเอง
3. เป็นแผนการจัดการเรียนรู้ที่เน้นทักษะกระบวนการ มุ่งให้ผู้เรียนเกิดการเรียนรู้ในการทำงานเป็นกระบวนการ และนำกระบวนการไปใช้จริง
4. เป็นแผนการจัดการเรียนรู้ที่ส่งเสริมการใช้วัสดุอุปกรณ์ที่สามารถจัดหาได้ในท้องถิ่น หลีกเลี่ยงการใช้วัสดุอุปกรณ์สำเร็จรูปราคาสูง

4.3 การทำแผนการจัดการเรียนรู้

นิคม ชมภูหลง (2544 : 181) ได้ให้ความเห็นว่าการทำแผนการจัดการเรียนรู้มีขั้นตอน ดังนี้

1. ศึกษาหลักสูตรเอกสารที่เกี่ยวข้อง ทั้งในด้านจุดมุ่งหมาย โครงสร้าง เนื้อหาสาระ อัตราเวลาเรียน จุดประสงค์ในหลักสูตร จุดประสงค์รายวิชา จุดประสงค์การเรียนรู้ แนวทางการจัดกิจกรรมการเรียนการสอน แนวทางประเมินผลในรายวิชานั้น ๆ
2. วิเคราะห์หลักสูตร ทำการวิเคราะห์หลักสูตร แยกแยะเนื้อหา จุดประสงค์ และกิจกรรม โดยทำการพิจารณาข้อคำถามที่ปรากฏในหลักสูตร แยกลงในตารางเพื่อความสะดวก
3. แบ่งเวลา ทำการแบ่งเวลา โดยศึกษาเวลาจากหลักสูตร ให้เหมาะสมกับเนื้อหา จุดประสงค์ และกิจกรรม
4. จัดทำแผนการจัดการเรียนรู้ เพื่อเป็นการวางแผนการจัดการเรียนรู้และตลอดภาคเรียนให้เป็นไปตามลำดับว่า มีขอบเขตแค่ไหน ใช้กิจกรรมการเรียนการสอนอะไร อย่างไร และเพื่อจะให้นักเรียนบรรลุในเรื่องอะไร ในการสอนแต่ละครั้ง

5. จัดทำตารางลำดับการใช้แผนการจัดการเรียนรู้ ดำเนินการจัดทำตารางลำดับการใช้แผนโครงการ วิเคราะห์เนื้อหา จุดประสงค์ และกิจกรรม

6. เขียนแผนการจัดการเรียนรู้ ดำเนินการเขียนแผนการจัดการเรียนรู้ตามกรอบเนื้อหาที่ได้วิเคราะห์ไว้ล่วงหน้า ซึ่งมีรูปแบบคือ แบบตาราง และแบบเรียงลำดับข้อความ

4.4 ขั้นตอนและการทำแผนการจัดการเรียนรู้

นิคม ชมภูหลง (2544 : 182-183) ได้ให้ความเห็นในขั้นตอนการทำแผนการจัดการเรียนรู้คือการศึกษาหลักสูตร ต้องศึกษาหลักสูตรอย่างกว้างขวาง และคิดลึกในวิชาและรายวิชาที่สอน เช่น ศึกษาโครงสร้างของวิชา สื่อการเรียนการสอน คำอธิบายรายวิชา เป็นต้น

1. วิเคราะห์จุดประสงค์การเรียนรู้ เนื้อหา เวลา และกิจกรรม วิเคราะห์ได้จากคำอธิบายรายวิชา โดยให้สัมพันธ์กับจุดประสงค์ของรายวิชาและจุดประสงค์ของหลักสูตร

2. หาวิธีสอน กลวิธีสอนจะต้องสอดคล้องกับหลักสูตร โดยทักษะกระบวนการและทักษะการเรียนรู้ต่าง ๆ ตลอดทั้งประสมประสานระหว่างประสบการณ์และจินตนาการของผู้สอนเอง คงจะไม่มีวิธีการสอนใดวิเศษที่สุดในโลก แต่วิธีการสอนที่เหมาะสมและสอดคล้องกับทฤษฎีการเรียนรู้มากที่สุด จะต้องยึดหลักให้ผู้เรียนเป็นผู้ปฏิบัติให้ค้นพบคำตอบด้วยตัวเอง ให้รู้จักการวางแผนและฝึกทักษะเป็นกลุ่มและรายบุคคล เพื่อให้ นักเรียนได้เป็นผู้คิดเป็น ทำเป็น และมีช่องทางในการทำงานอย่างมีประสิทธิภาพ

3. จัดทำสื่อการเรียนการสอน สื่อการเรียนการสอนต้องสอดคล้องกับกิจกรรมการเรียนการสอน ซึ่งอาจจะเป็นสื่อที่ใช้อยู่แล้ว หรือสื่อที่คิดขึ้นใหม่ก็ได้ แต่ต้องให้เหมาะสมและสอดคล้องกับเนื้อหา

4. จัดทำเครื่องมือวัดผลประเมินผล ให้สอดคล้องกับหลักสูตร โดยเครื่องมือ นั้นจะต้องวัดและประเมินผลการเรียนรู้ของผู้เรียนในด้านพุทธิพิสัย จิตพิสัย และทักษะพิสัย ตลอดจนครอบคลุมถึงกระบวนการวางแผนของนักเรียนทั้งจากสถานการณ์จริงและสถานการณ์จำลอง

5. กำหนดโครงสร้างสำหรับ 1 รายวิชา การกำหนดโครงสร้างสำหรับหนึ่งรายวิชาสามารถปฏิบัติได้ 2 ลักษณะ คือ โครงสร้างอย่างสังเขป และโครงสร้างอย่างละเอียด โครงสร้างอย่างละเอียดเป็นการวางโครงสร้าง โดยสัมพันธ์กับจุดประสงค์การเรียนรู้ เนื้อหา เวลา กระบวนการ สื่อการเรียนการสอน การวัดผลและประเมินผล ให้เป็นภาพรวมตลอดใน 1 รายวิชา ส่วนโครงสร้างอย่างสังเขปเป็นการวางโครงสร้างโดยสัมพันธ์กับจุดประสงค์การเรียนรู้ เนื้อหา และเวลา เพื่อให้เห็นภาพรวมทั้งหมดใน 1 รายวิชา

6. เขียนแผนการจัดการเรียนรู้ขยายจากโครงสร้าง เป็นการเขียนแผนการจัดการเรียนรู้ที่จะนำไปใช้ในแต่ละคาบ/ชั่วโมง อย่างละเอียดและปฏิบัติได้จริง ทั้งนี้โดยมีส่วนประกอบในแผนการจัดการเรียนรู้ซึ่งมีมากมายหลายข้อ แตกต่างกันไป แต่ส่วนสำคัญที่ขาดไม่ได้จะต้องมีในแผนการจัดการเรียนรู้คือ สารระสำคัญ จุดประสงค์การเรียนรู้ กิจกรรมการเรียนการสอน สื่อการเรียนการสอน การวัดผลและประเมินผล

4.5 การจัดกิจกรรมการเรียนการสอนตามแผนการจัดการเรียนรู้

4.5.1 การจัดกิจกรรมการเรียนการสอนนอกโรงเรียน

1) การให้นักเรียนไปฝึกงานที่บ้านหรือสถานประกอบการ โดยติดต่อประสานงานกับผู้ปกครองหรือปราชญ์ชาวบ้านอย่างไม่เป็นทางการล่วงหน้าก่อน แล้วจึงทำหนังสือขอความร่วมมือเป็นทางการในภายหลัง เช่น การสอนปลูกพืช สอนเนื้อหาในชั่วโมงเรียนตามปกติ ส่วนการปฏิบัติให้นักเรียนปฏิบัติจากแปลงสาธิตในโรงเรียนแล้วนำไปทดลองปลูกที่บ้านและที่ท้องนา โดยผู้ปกครองหรือปราชญ์ชาวบ้านคอยให้คำปรึกษาแนะนำ ครูผู้สอนเป็นผู้ติดตามเยี่ยมเยียนและให้นักเรียนรายงานผลเป็นระยะ ๆ การสอนเลี้ยงสัตว์ สอนเนื้อหาในชั่วโมงเรียนตามปกติและโรงเรียนมอบลูกเป็ดพันธุ์ไข่ให้นักเรียนไปเลี้ยงที่บ้าน กรณีที่มีปัญหาเรื่องโรคสัตว์ ให้นักเรียนศึกษาวิธีการแก้ปัญหาจากปราชญ์ชาวบ้านหรือผู้รู้ในชุมชน จดบันทึกองค์ความรู้และประสบการณ์ที่ได้รับ มาแลกเปลี่ยนความรู้กับเพื่อนในชั้นเรียน การสอนเรื่องการปั้นหม้อ ครูพานักเรียนไปที่โรงงานปั้นหม้อ แล้วปราชญ์ชาวบ้านฝึกให้นักเรียนปั้นหม้อ รวมทั้งการสอนเรื่องการทำเสื่อ สอนเนื้อหาในชั่วโมงเรียนตามปกติ ส่วนการฝึกปฏิบัติครูพานักเรียนไปศึกษาและดูการสาธิตโดยผู้รู้ในชุมชน โดยให้นักเรียนได้ฝึกปฏิบัติจริงด้วย

2) การให้นักเรียนไปสำรวจข้อมูลในท้องถิ่นแล้วนำมาจัดกิจกรรมการเรียนรู้ เช่น ครูและนักเรียนร่วมกันคัดเลือกบุคคลที่จะให้ข้อมูล นักเรียนเก็บรวบรวมข้อมูล แล้วนำข้อมูลที่ได้ออกไปบรรยายร่วมกันในชั้นเรียน

4.5.2 การจัดกิจกรรมการเรียนการสอนในโรงเรียน

1) การพัฒนาหลักสูตรร่วมกับปราชญ์ชาวบ้าน โดยการประชุมร่วมกันระหว่างผู้บริหารโรงเรียน ครูผู้สอน ปราชญ์ชาวบ้าน เป็นต้น ที่เป็นคณะทำงานพัฒนาหลักสูตรท้องถิ่นเพื่อศึกษาหลักสูตรแม่บท ศึกษาสภาพและความต้องการของท้องถิ่น พิจารณานี้อาที่เหมาะสมจะนำมาสอนนักเรียน ต่อจากนั้นครูผู้สอนจึงจัดทำโครงการสอน ประกอบด้วย ชื่อเรื่อง ความเกิดรอบเขต วัตถุประสงค์ เนื้อหา กิจกรรม สื่อการเรียนการสอน และการวัดผลประเมินผล

2) การนำสิ่งที่เป็ความรู้เฉพาะเรื่องมาสอดแทรกในเนื้อหาวิชาที่สอน เช่น กลุ่มสร้างเสริมประสบการณ์ชีวิต ครูผู้สอนและนักเรียนช่วยกันรวบรวมความรู้เกี่ยวกับประวัติท้องถิ่น บุคคลสำคัญ ขนบธรรมเนียมประเพณีต่าง ๆ วรรณกรรมท้องถิ่น นำมาจัดทำเป็นบทเรียนเสริมการศึกษา แล้วนำมาสอนนักเรียน

3) การจัดทำพิพิธภัณฑ์ท้องถิ่นมีจุดประสงค์สำคัญในการอนุรักษ์สิ่งที่คงามไว้ รวมทั้งการฟื้นฟูสิ่งที่เสื่อมโทรมให้กลับมาเป็นประโยชน์ อาจให้นักเรียนสำรวจศิลปวัฒนธรรม และภูมิปัญญาท้องถิ่นที่อยู่ในชุมชน แล้วจัดทำเป็นเอกสาร ส่วนสิ่งที่ได้รับการบริจาคก็จัดทำเป็นดัชนีแยกเป็นหมวดหมู่ โดยเก็บไว้ในพิพิธภัณฑ์เพื่อให้นักเรียนศึกษาค้นคว้า และครูควรมานำสาระความรู้ในพิพิธภัณฑ์ท้องถิ่นมาใช้ในการเรียนการสอนที่เชื่อมโยงไปสู่วิทยาการสมัยใหม่

4) การเชิญปราชญ์ชาวบ้านมาร่วมสอน เป็นการเชิญปราชญ์ชาวบ้านมาร่วมในกิจกรรมการเรียนการสอนในโรงเรียน เช่น เชิญมาสอนดนตรีพื้นเมือง การแสดงพื้นเมือง โดยครูวางแผนร่วมกับปราชญ์ชาวบ้าน อาจจัดเป็นกิจกรรมเสริมหลักสูตรในรูปแบบของกลุ่มสนใจ ใช้เวลาสัปดาห์ละ 1 ชั่วโมง หรือใช้เวลาในวันหยุด ซึ่งโรงเรียนควรจะได้ติดต่อประสานงานกับปราชญ์ชาวบ้านล่วงหน้า เตรียมการต้อนรับ เตรียมงานธุรการ เตรียมสถานที่และเตรียมวัสดุอุปกรณ์ที่จำเป็นต้องใช้ให้พร้อม สำหรับขั้นตอนการดำเนินงานใกล้เคียงกับการเชิญวิทยากรภายนอกมาทำการสอนในโรงเรียน

5. ความรู้เกี่ยวกับการทำไม้กวาดดอกหญ้า

ดอกหญ้า คือ ดอกแขมใหญ่ หมายถึง ชื่อไม้ล้มลุกชนิดหนึ่ง *Saccharum Arundinaceum* Retz ในวงศ์ Gramineae มักขึ้นตามชายน้ำ ชายป่า และชายเขาที่ชุ่มชื้น พง ก็เรียก (พจนานุกรมฉบับราชบัณฑิตยสถาน. 2542 : 207)

การศึกษาสภาพชุมชนบ้านนาสะแบง หมู่ 1 บ้านนาสะแบง หมู่ 2 บ้านนาสะแบงทุ่ง หมู่ 3 บ้านนาสะแบงสามัคคี ตำบลนาสะแบง อำเภอสรีวิไล จังหวัดหนองคาย

สภาพภูมิประเทศ เป็นที่ราบลุ่มอยู่ติดกับเชิงเขา มีพรรณไม้หายากชนิดเป็นไม้ยืนต้นขนาดใหญ่ เช่น ไม้ยาง ไม้เต็ง ไม้รัง ไม้ประดู่ และมีพืชสกุลพงและอ้อมีอยู่ทั่วไป ประชากรส่วนใหญ่มีอาชีพเกษตรกรรม เช่น ทำนา ทำไร่ ผลผลิตทางการเกษตรมีน้อย ชาวบ้านจึงคิดที่จะพัฒนาภูมิปัญญาท้องถิ่นที่มีมาตั้งแต่ดั้งเดิม นำเอามาใช้ให้เกิดประโยชน์ในชีวิตประจำวันและสร้างรายได้ให้กับครอบครัว จึงคิดที่จะนำเอาดอกหญ้าหรือดอกแขมใหญ่ ที่มีอยู่ตามธรรมชาติจำนวนมากมาขายในหมู่บ้านและในป้าบนภูเขา นำมาสร้างงานเกี่ยวกับหัตถกรรมฝีมือ เช่น การทำไม้กวาดเพื่อนำไปใช้บดกวาดทำความสะอาดในครัวเรือนและขายเพิ่มรายได้ให้กับครอบครัว จากประสบการณ์ที่ชาวบ้านที่ใช้ประโยชน์จากดอกแขมใหญ่ ชาวบ้านร่วมกัน

คิปปรีกษาผู้รู้ นักวิชาการ จนพัฒนากระบวนการทำฉักทอไม้กวาดจากดอกแหมใหญ่ เป็นของใช้ในชีวิตประจำวันเกิดการซื้อขาย ทำให้เกิดรายได้ให้กับครอบครัว ต่อมาได้มีการรวมกลุ่มบริหารจัดการ มีการซื้อขายในระบบกลุ่มมีการซื้อขายแบบอิสระ กลุ่มไม้กวาดดอกหญ้าจึงเป็นองค์กรในชุมชนที่เข้มแข็ง สามารถดำเนินกิจกรรมของกลุ่มได้สอดคล้องกับนโยบายของทางรัฐบาลได้เป็นอย่างดี

แหล่งข้อมูล : (นาย ทองพูน เตื่อสา อายุ 58 ปี บ้านเลขที่ 1 หมู่ที่ 3 บ้านนาสะแบง ต.สามัคคี ต.บ้านนาสะแบง อ.เภอศรีวิไล จ.จังหวัดหนองคาย, นายบุญมี อยู่สุข อายุ 60 ปี บ้านเลขที่ 142 หมู่ที่ 2 บ้านนาสะแบงทุ่ง ต.บ้านนาสะแบง อ.เภอศรีวิไล จ.จังหวัดหนองคาย, นางนวลจันทร์ นามวงษาอายุ 49 ปี บ้านเลขที่ 26 หมู่ที่ 1 บ้านนาสะแบง ต.บ้านนาสะแบง อ.เภอศรีวิไล จ.จังหวัดหนองคาย, สัมภาษณ์. 9 มีนาคม 2549)

5.1 ความรู้เบื้องต้นเกี่ยวกับดอกหญ้า (แหมใหญ่)

หญ้า เป็นไม้ล้มลุกที่มีลักษณะเป็นต้นหรือเป็นเถาวัลย์เลื้อยไปตามพื้นดิน ปกคลุมพื้นโลก มีหลายชนิด หลายสกุลในชั้น Liliopsida วงศ์ Poaceae หรือเป็นที่รู้จักกันดีว่าวงศ์ Gramineae มีพืชชนิดนี้ประมาณ 600 สกุลและมีประมาณ 10,000 ชนิด มีการประเมินกันว่าหญ้าเป็นพืชที่ปกคลุมผิวโลกกว่าร้อยละ 30 ของพืชทั้งหมดบนพื้นโลก พืชในวงศ์นี้เป็นพืชที่มีความสำคัญที่สุดต่อการดำรงชีวิตของสัตว์และมนุษย์ ใช้ทำเป็นอาหาร เครื่องนุ่งห่ม ที่อยู่อาศัย และยารักษาโรค โดยเฉพาะคนเรามีความสำคัญมากทางด้านเศรษฐกิจ ใช้ทำเป็นอุปกรณ์เครื่องใช้ วัสดุกรรมในครัวเรือน เป็นวิธีการของภูมิปัญญาที่นำหญ้าที่มีอยู่ตามธรรมชาติ มาทำเป็นเครื่องใช้ต่างๆ เพื่อความอยู่รอดของมนุษย์

แหม เป็นดอกหญ้าที่ชาวอีสานเรียกชื่อว่า แหมใหญ่ ชื่อทั่วไป แหม ชื่อวิทยาศาสตร์ Saccharum Arundinaceum Retz วงศ์ Gramineae ประเภทหญ้า ลักษณะวิสัย แหมเป็นไม้ล้มลุกจำพวกหญ้า ขึ้นกอขนาดใหญ่ ขยายพันธุ์ด้วยการแตกหน่อ ลำต้นสูงประมาณ 3-4 เมตร เส้นผ่าศูนย์กลาง 2.5 เซนติเมตร ใบยาวปลายเรียว เป็นพืชใบเลี้ยงเดี่ยว มีเส้นใบเป็นเส้นสีเขียว ใบกว้าง 5-7 เซนติเมตร ยาว 30-50 เซนติเมตร

ส่วนประกอบของแหม

แหม เป็นพืชตระกูลหญ้าที่มีอยู่โดยทั่วไป มีลักษณะและส่วนประกอบดังนี้

1. ราก รากของต้นแหมประกอบด้วย 2 ลักษณะ คือ

1.1 รากใหญ่ เป็นรากที่เกิดจากลำต้น งอกใหม่ ๆ จะมีสีเขียวอ่อน ต่อไปจะกลายเป็นสีแดงและกลายเป็นสีน้ำตาลในที่สุดมีความยาวประมาณ 20-30 เซนติเมตร

(ความยาวของรากขึ้นอยู่กับสภาพความอุดมสมบูรณ์ของดิน) รากจะงอกแผ่กระจายไปตามพื้นดิน เป็นส่วนมาก

1.2 รากสาขา เป็นรากที่แตกแขนงออกจากรากใหญ่ ยาวประมาณ 5-7 เซนติเมตร รากใหญ่หนึ่งรากจะมีรากแขนงประมาณ 50-70 ราก

2. ลำต้น แขนงมีลำต้นเป็นรูปทรงกระบอก เส้นผ่าศูนย์กลางประมาณ 2.5 เซนติเมตร สูง 3-4 เมตร มีกาบหุ้ม เวลาแก่จัดลำต้นจะมีเนื้อแข็งสีน้ำตาล เป็นปล้อง

3. ใบ ลักษณะใบยาวปลายเรียวสีเขียว มีเส้นใยยาวตามความยาวของใบ ตรงโคนใบจะห่อหุ้มลำต้นเรียกว่า กาบใบ ใบกว้าง 5-7 เซนติเมตร ยาว 50-70 เซนติเมตร สีเขียวแก่จัดเป็นสีน้ำตาล

4. ดอก แขนงจะออกดอกเป็นช่อใหญ่ ออกดอกปีละครั้ง ดอกจะแก่จัด ประมาณเดือนมกราคม ถึงเดือน มีนาคมของทุกปี ลักษณะดอกเป็นช่อขนาดใหญ่ประกอบด้วย

4.1 ก้านช่อดอก เป็นช่อดอกที่เกิดต่อจากยอดมีความยาวประมาณ 100-120 เซนติเมตร หนึ่ง ต้นจะมีเพียงก้านช่อเดียว สีขาวเนื้อแข็งเหนียวทน

4.2 ก้านชูดอก (ที่นำมาทำเป็นไม้กวาดดอกหญ้า) จะเป็นเส้นเล็ก ๆ ยาวประมาณ 50-60 เซนติเมตร มีหลายก้านงอกออกจากจุดเดียวกัน ก้านช่อดอกหนึ่งจะมี ก้านชูดอกประมาณ 60-100 ก้าน

5. หน่อ แขนงจะมีหน่อแตกแยกออกจากลำต้นใหญ่ หนึ่งกอจะมีหน่อแตก ออกมาประมาณ 5-10 หน่อตามขนาดของกอ จะงอกออกมาตลอดฤดูกาล หน่ออ่อนจะสีแดง ยาวประมาณ 4-5 เซนติเมตร ถ้ายาวประมาณ 30-50 เซนติเมตร สามารถนำมาประกอบ เป็นอาหาร แกงเหมือนหน่อไม้รับประทานได้ อายุประมาณ 7-8 เดือนหน่อจะเริ่มออกดอก ประมาณ 9-10 เดือนก็ออกดอก สีขาวสวยงาม

ประโยชน์ของแขนง

แขนงสามารถนำไปใช้ทำเป็นประโยชน์ได้อย่างมากมาย ตั้งแต่รากจนถึงยอด ดังนี้

1. ราก ถ้าเรานำแขนงมาปลูกคลุมดิน รากจะทำหน้าที่ยึดเกาะหน้าดินไม่ให้ เกิดการพังทลาย ชาวบ้านคนภาคอีสานจึงนิยมนำแขนงไปปลูกตามภูเขาหรือทำนบกั้นน้ำ เพื่อ ป้องกันการพังทลายของหน้าดิน

2. หน่อ ถ้ามีขนาดความยาวประมาณ 30-50 เซนติเมตร สามารถนำมาทำ เป็นอาหารประเภทผัก ลวก นึ่งหรือแกงเหมือนหน่อไม้รับประทานได้

3. ลำต้น ลำต้นของต้นแสมที่มีความยาวประมาณ 2-3 เมตร เวลาแก่จัด เนื้อจะแข็ง ชาวบ้านจะนำต้นแสมมาทำเป็นระแนงรั้วบ้าน เถ้าไก่อ่และสัตว์เลี้ยงภายในบ้าน ใช้ทำเป็นร้านผักสวนครัว

4. ดอก นำมาขยี้มดทำเป็นดอกไม้ประดับได้ นอกจากนี้ยังนำมาทำเป็นไม้กวาดดอกหญ้า ทำความสะอาดบ้านเรือน ทำเป็นไม้กวาดดอกจำหน่ายสร้างรายได้ให้กับครอบครัวและศูนย์ผลิตภัณฑ์หัตถกรรมพื้นบ้าน

ดอกหญ้า (แสม) กับมนุษย์

ดอกหญ้า (แสม) เข้ามาผูกพันเกี่ยวกับการดำรงชีวิตของมนุษย์ตั้งแต่เมื่อใด ไม่ปรากฏหลักฐาน เพียงแต่ปรากฏในรูปของผลงานประดิษฐ์เป็นเครื่องใช้ ที่ใช้สืบทอดกันมา เป็นเวลาอันช้านาน ในกิจกรรมที่เกิดขึ้นในชีวิตประจำวันของมนุษย์ นับตั้งแต่สมัยโบราณจนถึง สมัยปัจจุบัน หลักฐานที่ปรากฏให้เห็นคือ การนำเอาดอกหญ้า (แสม) มาใช้ในงานหัตถกรรม ฝีมือ เพื่อการดำรงชีวิตอยู่ในชีวิตประจำวันทำเป็นอุปกรณ์ช่วยทำความสะอาด พบมากที่สุด คือ ทำเป็นไม้กวาดดอกหญ้า ใช้กวาดรวบรวมเศษขยะ สิ่งของมารวมกัน และรวมไปทิ้งให้ เกิดความสะอาดในบริเวณนั้น ในปัจจุบันยังพบเห็นทั่วไปในรูปแบบไม้กวาดดอกหญ้า

คุณสมบัติของดอกหญ้า (แสม)

เมื่อนำดอกแสมผึ่งแดดให้แห้งประมาณ 3-4 วัน ดอกแสมจะมีความคงทน เหนียวอ่อนตัวง่าย และก้านช่อดอกออกจากก้านชูดอก แล้วทუნเบา ๆ เพื่อเอาดอกและเกสรออก นำไปมัดเป็นกำเล็ก ๆ ขนาดเท่าหัวแม่มือจะเหนียวและทน ใช้ทำเป็นไม้กวาดดอกหญ้ารูปร่าง ต่าง ๆ ตามศิลปะภูมิปัญญาท้องถิ่น ทำความสะอาดได้ดี ประหยัดค่าใช้จ่ายและใช้งาน ได้นาน

5.2 ความเป็นมาและความสำคัญและประโยชน์ของไม้กวาดดอกหญ้า

ความเป็นมาและความสำคัญและประโยชน์ของไม้กวาดดอกหญ้า อดิศที่ผ่าน มานมนุษย์พยายามเรียนรู้ที่จะดำรงชีวิตอยู่ท่ามกลางธรรมชาติโดยเน้นความกลมกลืนในรูปแบบ ของการพึ่งพาอาศัยซึ่งกันและกัน รู้จักหาวัสดุที่มีอยู่ตามธรรมชาติมาปรุงแต่งชีวิตความเป็นอยู่ ภายใต้อารมณ์ของการให้และการรับอย่างเหมาะสม สิ่งของเครื่องใช้ต่าง ๆ ซึ่งมนุษย์ได้คิดแปลง มาจากธรรมชาติล้วนแล้วแต่จะมีการนำไปใช้ให้เหมาะสมและมีความสมดุลกับธรรมชาติ เมื่อ มนุษย์เราได้คิดนำดอกหญ้าที่มีอยู่ตามธรรมชาติ มาประดิษฐ์เป็นเครื่องใช้ ด้านหัตถกรรมฝีมือ เป็นอุปกรณ์ในการทำทำความสะอาดที่อยู่อาศัย

ในส่วนของวัฒนธรรม งานฝีมือต่าง ๆ ที่นับบอกเป็นเอกลักษณ์ของภูมิปัญญา ไทย ต้องยอมรับว่าบรรพบุรุษของเราช่างคิด และประดิษฐ์ผลงานอันทรงคุณค่าเอาไว้ให้เขาวน

รุ่นหลังได้เห็นและเรียนรู้กับผลงานเหล่านั้น เพื่อช่วยกันพัฒนางานฝีมือให้คงอยู่สืบไป การนำวัสดุจากธรรมชาติมาใช้เช่น งานหัตถกรรมฝีมือ งานแกะสลักไม้เนื้อแข็ง งานจักสาน ที่มีอยู่อย่างเพียงพอ มาแปรเปลี่ยนเป็นงานศิลปคงช่วยให้วัสดุเหล่านั้นไม่สูญหายไป

งานประดิษฐ์ไม้กวาดดอกหญ้า เป็นอีกรูปแบบหนึ่งที่น่าจะมีความเกี่ยวพันในการดำเนินชีวิตของคนเรา โดยเฉพาะใช้ปัดกวาดทำความสะอาดที่อยู่อาศัยให้สะอาด ทำให้ดำรงชีวิตได้อย่างปลอดภัย นอกจากนี้ชาวบ้านทางภาคอีสานยังนิยมทำไม้กวาดดอกหญ้า เก็บไว้ใช้ในครัวเรือน นอกจากนี้ยังใช้ทำเป็นของฝากเมื่อมีญาติพี่น้องต่างจังหวัดมาเยี่ยมเยือน บางครอบครัวก็ทำเป็นสินค้าในครัวเรือนสร้างรายได้ให้กับครอบครัว การทำไม้กวาดดอกหญ้าเป็นงานฝีมือที่ทำและผลิตได้ง่าย ประหยัดเวลา วัสดุหาได้ง่ายตามธรรมชาติที่มีอยู่ในท้องถิ่น ในปัจจุบันการทำไม้กวาดดอกหญ้าเป็นสร้างรายได้ให้กับชุมชน โดยเฉพาะกลุ่มผลิตภัณฑ์ในตำบลทุกตำบลในประเทศไทยจะมีไม้กวาดดอกหญ้าจำหน่ายเกือบทั้งสิ้น

ในปัจจุบันมีการทำไม้กวาดดอกหญ้าอยู่หลายรูปแบบ อาจเกิดขึ้นตามความจำเป็นหรือคิดค้นแปลงมาใช้ตามหน้าที่ ซึ่งจะได้อธิบายถึงความสำคัญในแต่ละชนิด ดังนี้

1. ไม้กวาดดอกหญ้าแบบธรรมดา

ไม้กวาดดอกหญ้าแบบธรรมดา หรือเรียกอีกอย่างหนึ่งว่า แบบดั้งเดิม เป็นรูปแบบที่นิยมทำไม้กวาดดอกหญ้ามาช้านานและยังนิยมทำรูปแบบนี้ในปัจจุบัน เป็นการกำหรือถักสานไปข้างใดข้างหนึ่งเพียงข้างเดียว ขนาด ยาว 50 เซนติเมตร กว้าง 40 เซนติเมตร ค้ำทำด้วยไม้ไผ่หรือ ไม้เนื้อแข็งขนาดเส้นผ่าศูนย์กลาง 2 เซนติเมตร ค้ำยาว 1 เมตร

2. ไม้กวาดแบบหางช้าง

ไม้กวาดดอกหญ้าแบบหางช้าง เป็นไม้กวาดอีกแบบหนึ่งที่นิยมทำและนำมาใช้ เกิดจากความคิดและภูมิปัญญาสร้างสรรค์ของชุมชนในท้องถิ่น เพื่อให้เกิดความแปลกใหม่ สวยงามเหมาะแก่การใช้งาน ลักษณะจะถักออกยาวทั้งสองข้าง ช้างและขวา ขนาด ยาว 50 เซนติเมตร กว้าง 40 เซนติเมตร ค้ำทำด้วยไม้ไผ่หรือ ไม้เนื้อแข็ง ขนาดเส้นผ่าศูนย์กลาง 2 เซนติเมตร ค้ำยาว 1 เมตร

ประโยชน์ในการทำไม้กวาดดอกหญ้า

1. รู้จักใช้เวลาว่างให้เกิดประโยชน์
2. รู้อนุรักษ์วัฒนธรรมภายในท้องถิ่น
3. รู้จักใช้ทรัพยากรธรรมชาติให้เกิดประโยชน์
4. มีความรับผิดชอบต่องานที่ได้รับมอบหมาย

5. มีความอดทนต่อการทำงานจนเกิดผลสำเร็จ
6. รู้จักทำงานอย่างเป็นกระบวนการและรักงาน
7. ฝึกให้มีสมาธิในการทำงาน
8. รู้จักใช้เครื่องมือได้อย่างเหมาะสมและปลอดภัย
9. ให้มีความคิดริเริ่มสร้างสรรค์
10. เป็นพื้นฐานในการสร้างงานประดิษฐ์วัสดุธรรมชาติ
11. เป็นพื้นฐานในการประกอบอาชีพในครัวเรือน
12. เป็นการสร้างรายได้ให้กับครอบครัวและชุมชน
13. เป็นการสร้างคุณธรรมความสามัคคีในชุมชนเช่นกลุ่มไม้กวาดดอกหญ้า

ไม้กวาดดอกหญ้าในชุมชนบ้านนาสะแบง

สภาพพื้นที่ บริเวณทางทิศตะวันออกเฉียงเหนือของชุมชนบ้านนาสะแบง ระยะทาง ประมาณ 3-4 กิโลเมตร เป็นที่ราบสูงประกอบด้วยภูเขาที่มีพันธุ์ไม้ธรรมชาติ มีดอกแฉะใหญ่ หรือที่ชาวบ้านเรียกว่า หยุ เกิดขึ้นเองตามธรรมชาติบริเวณกว้างตามที่ราบสูง ใกล้เคียง ได้แก่ บริเวณภูทอก ภูแจ้งจำรัส ภูแก้ว ภูสิงห์ มีเป็นจำนวนมากและหาง่าย ชาวบ้าน ในชุมชนบ้านนาสะแบง จึงได้นำเอาดอกแฉะใหญ่หรือที่เรียกว่า หยุ มาดัดทำเป็น ไม้กวาด ดอกหญ้าตามภูมิปัญญาท้องถิ่น แล้วนำไปใช้ปัดกวาดทำความสะอาดบ้านเรือนตนเอง ชาวบ้าน ในชุมชนจึงมีความต้องการและมีความจำเป็นที่จะต้องนำมาใช้ในการดำรงชีวิต บางครัวเรือนก็มีการนำเอาดอกแฉะใหญ่มาทำเป็นไม้กวาดดอกหญ้าแล้วนำไปจำหน่ายเพิ่มรายได้ให้กับครอบครัว ซึ่งเป็นอาชีพเสริมที่ดี มีการสั่งซื้อไม้กวาดดอกหญ้าจากหน่วยงาน ต่าง ๆ เพื่อนำไปใช้และ จำหน่าย ชาวบ้านในชุมชนบ้านนาสะแบงจึงมีการรวมตัวกันเป็นกลุ่มอาชีพไม้กวาดดอกหญ้า จำนวน 50 ครัวเรือน มีคณะกรรมการดำเนินงานดังนี้

รายชื่อคณะกรรมการดำเนินงานกลุ่มอาชีพไม้กวาดดอกหญ้า บ้านนาสะแบง ตำบลนาสะแบง อำเภอสรีวิไล จังหวัดหนองคาย

1. นายทองพูน เสือสา	ประธานกลุ่มอาชีพ
2. นายบุญมี อยู่สุข	รองประธานกลุ่มอาชีพ
3. นายผา คำพิลึก	กรรมการ
4. นายประกอบ โนนเพ็ช	กรรมการ
5. นายผจญ ไสกา	กรรมการ
6. นางนวลจันทร์ นามวงษา	กรรมการ

7. นางมัจฉา ศรีจันทร์	กรรมการ
8. นางขวัญใจ ชูชี	กรรมการ
9. นางเลี่ยน ราชวงศ์	กรรมการ
10. นายคำวา ศรีจันทร์	กรรมการ
11. นางเงิน ราสี	กรรมการ
12. นายเครือ แก้วกล้า	กรรมการ
13. นายสรรเสริญ ศรีจันทร์	กรรมการ/เลขานุการ

ที่ทำการกลุ่มอาชีพไม้กวาดดอกหญ้า ศูนย์ผลิตภัณฑ์หัตถกรรมตำบลนาสะแบง
เลขที่ 1 หมู่ 3 บ้านนาสะแบง ตำบลนาสะแบง อำเภอศรีวิไล จังหวัดหนองคาย 43210

แหล่งข้อมูล : (นายประกอบ โนนเพ็ช อายุ 58 ปี บ้านเลขที่ 11 หมู่ที่ 1

บ้านนาสะแบง ตำบลนาสะแบง อำเภอศรีวิไล จังหวัดหนองคาย, นายบุญมี อยู่สุข อายุ 60 ปี
บ้านเลขที่ 142 หมู่ที่ 2 บ้านนาสะแบงทุ่ง ตำบลนาสะแบง อำเภอศรีวิไล จังหวัดหนองคาย,
นางนวลจันทร์ นามวงษา อายุ 49 ปี บ้านเลขที่ 26 หมู่ที่ 1 บ้านนาสะแบง ตำบลนาสะแบง
อำเภอศรีวิไล จังหวัดหนองคาย, สัมภาษณ์. 10 มีนาคม 2549)

5.3 การเลือกวัสดุ อุปกรณ์ เครื่องมือเครื่องใช้

วัสดุอุปกรณ์ในการทำไม้กวาดดอกหญ้าแต่ละครั้งต้องเตรียมไว้ให้พร้อม จะได้
ไม่เสียเวลาเกินความจำเป็น การเลือกวัสดุ อุปกรณ์ที่เหมาะสม ย่อมช่วยให้การทำงานสะดวก
และได้ผลดี ประสิทธิภาพสำเร็จ งานมีคุณภาพ การที่จะเป็นนักประดิษฐ์ที่ดี เราจะต้องเตรียม
เครื่องมือเครื่องใช้ในการจัดทำให้ครบทุกชนิด ถ้าขาดวัสดุ เครื่องมือเครื่องใช้อย่างใดอย่างหนึ่ง
ย่อมทำให้งานที่ทำนั้นล่าช้า ไม่บรรลุผลสำเร็จเท่าที่ควร ฉะนั้น วัสดุ เครื่องมือเครื่องใช้ทุกชนิด
ควรเก็บรักษาไว้เป็นระบบอย่างดี อย่าให้สูญหาย หรือเสื่อมคุณภาพประเภทวัสดุ ได้แก่

1. แขนใหญ่ แขนออกดอกหนึ่งปีต่อหนึ่งครั้งประมาณเดือนมกราคมถึง
มีนาคม เป็นช่วงที่ชาวบ้านจะต้องไปเก็บดอกแขนมาเก็บรักษาไว้ ดอกแขนจะมีขนาดแตกต่างกันไป
ภายในหนึ่งกองจะมีดอกแขนที่อุดมสมบูรณ์เต็มที่และดอกแขนที่ไม่สมบูรณ์ เราจะต้อง
เลือกดอกแขนที่อุดมสมบูรณ์ เพราะจะได้ดอกข่อที่ใหญ่มีความยาวและมีก้านชูเกสรมาก เมื่อ
แก่จัดดอกจะบานง่ายต่อการเอาดอกออกจากก้านชูเกสร เหมาะสำหรับนำมาทำเป็นไม้กวาด
ได้ดี

2. ไม้ไผ่ ไม้ไผ่สำหรับทำด้ามไม้กวาดจะต้องเลือกยอดไม้ไผ่ส่วนที่ใช้
ประโยชน์ไม่ได้แล้วอายุประมาณ 10-12 เดือน รูปทรงกระบอก ขนาดเส้นผ่าศูนย์กลาง 2

เซนติเมตร ความยาว 1 เมตร คัดกิ่ง เหลาดันให้เรียบนำมารมควันไฟก้นแมลงเจาะหรือนำมา ผึ่งแดดให้แห้งจะเหนียวทนทาน

3. ไม้ยูคา ไม้ยูคาสำหรับทำค้ำไม้กวาดจะต้องเลือกลำต้นตรงรูปทรง กระจบอกขนาดเส้นผ่าศูนย์กลาง 2 เซนติเมตร ยาว 1 เมตร ปอกเปลือกออกเหลาให้เรียบ ผึ่งแดด ให้แห้งจะเหนียวทนทาน น้ำหนักเบาเหมาะสำหรับทำค้ำไม้กวาดใช้งานได้ดี

4. เชือกฟาง เชือกฟางมีอยู่หลายชนิดขนาดสีสันแตกต่างกัน ความเหนียว และอายุการใช้งานก็แตกต่างกันไปด้วย ในการเลือกเชือกฟางสำหรับดักไม้กวาดจะต้องเลือก เชือกฟางกลม จะเหนียวทนอายุการใช้งานได้นาน ง่ายในการประดิษฐ์ดักไม้กวาดในปัจจุบัน นิยมนำมาใช้กันมาก

5. นีลจ๊กตอก
6. เข็มเย็บกระสอบ เบอร์ 11และ2
7. ตะปู
8. กรรไกร
9. ค้อนตอกตะปู

การเก็บรักษาดอกแฉมให้คงทน

เมื่อเก็บดอกแฉมจากต้นหรือกอมมาแล้วก่อนจะนำไปทำเป็น ไม้กวาด มีวิธี การเก็บรักษาความภูมิปัญญาชาวบ้านดังนี้

1. นำดอกแฉมที่เก็บมาแล้วผึ่งแดดให้แห้งประมาณ 2-3 วัน เพื่อให้ ดอกแฉม หลุดร่วงออกจากก้านชูดอก
2. เมื่อก้านชูดอกแห้งแล้วแยกออกเป็นสามขนาด ตามความยาว สั้น ปานกลางและ ยาว ใช้ดอกหรือยางรัดมัดเป็นกำขนาดกำมือพอเหมาะ นำผึ่งแดดอีกครั้ง
3. นำดอกแฉมแต่ละกำ ใช้มือทั้งสองข้างดูเบา ๆ เพื่อให้ดอกหลุดออก จากก้านชูดอกหรือใช้ไม้เคาะเบา ๆ ก็ได้
4. นำกำดอกแฉมที่เอาดอกออกหมดแล้วเก็บไว้ในกระสอบป่านหรือ กระสอบปุยที่ไม่ใช่แล้ว นำไปเก็บไว้ในที่แห้งอากาศถ่ายเทได้ดี

การเก็บรักษาไม้ไผ่และไม้ยูคาสำหรับทำค้ำไม้กวาด

1. เลือกปลายไม้ไผ่ที่ไม่ใช่แล้วอายุประมาณ 10-12 เดือน และมีขนาด เส้นผ่าศูนย์กลาง 2 เซนติเมตร ยาว 1 เมตร คัดกิ่งออกและใช้มีดเหลาให้เรียบ นำไปรมควันไฟ ให้ทั่วแห้งพอเหมาะ

2. นำไปฝังแคว 2-3 วัน มีครวมกันเก็บไว้ในร่มอากาศถ่ายเทได้ดี

3. ไม้ยูคา ขนาดเส้นผ่าศูนย์กลาง 2 เซนติเมตร ยาว 1 เมตร ตัดกิ่งออก และใช้มีดเหลาให้เรียบ ปอกเปลือกออกนำไปฝังแคว 2-3 วัน มีครวมกันเก็บไว้ในที่ร่ม อากาศถ่ายเทได้ดี จะคงทนเหนียวใช้ทำค้ำไม้กวาดได้ดี

แหล่งข้อมูล : (นายประกอบ โนนเพ็ช อายุ 58 ปี บ้านเลขที่ 11 หมู่ที่ 1 บ้านนาสะแบง ตำบลนาสะแบง อำเภอศรีวิไล จังหวัดหนองคาย, นายผจญ โสภกา อายุ 57 ปี บ้านเลขที่ 236 หมู่ที่ 2 บ้านนาสะแบงทุ่ง ตำบลนาสะแบง อำเภอศรีวิไล จังหวัดหนองคาย, นางนวลจันทร์ นามวงษา อายุ 49 ปี บ้านเลขที่ 26 หมู่ที่ 1 บ้านนาสะแบง ตำบลนาสะแบง อำเภอศรีวิไล จังหวัดหนองคาย, สัมภาษณ์ 11 มีนาคม 2549)

การเตรียมวัสดุอุปกรณ์ในการทำไม้กวาดดอกหญ้า

วัสดุอุปกรณ์ในการทำไม้กวาดดอกหญ้าแต่ละครั้ง จะต้องเตรียมให้ครบ และให้พร้อมทุกครั้ง จะได้ไม่เสียเวลาเกินความจำเป็น การเลือกอุปกรณ์ที่เหมาะสมย่อมช่วยให้ การทำไม้กวาดดอกหญ้าสะดวกและได้ผลดีมีคุณภาพควรพิจารณาเกี่ยวกับสิ่งต่อไปนี้

1. แยม จะต้องเตรียมดอกแยมให้พร้อมด้วยการฉีกก้านชูดอกออกจาก ก้านดอกเป็นที่เรียบร้อยตามสัดส่วนความยาว 3 ระดับคือ ขาว คือส่วนที่อยู่โคนดอก ปานกลาง คือ ส่วนที่อยู่ตรงกลางดอก สั้น คือ ส่วนที่อยู่ปลายดอก โดยการแบ่งดอกออกเป็นสามส่วน เท่ากันพอประมาณ จัดไว้เป็นกองๆ แต่ละกองทำเป็นกำหรือมัดเล็ก ๆ ขนาดเท่าหัวแม่มือ สะดวกต่อการหยิบจับใช้งาน

2. เชือกฟาง ฟางที่ทำสำเร็จแล้วในตลาดมีอยู่หลายชนิด ควรที่จะเลือก ฟางเส้นกลมจะเหนียวทนทาน ง่ายและเหมาะแก่การใช้งาน ความยาวประมาณ 4-5 เมตรต่อ ไม้กวาด 1 กำ

3. เข็มเย็บกระสอบ เข็มเย็บกระสอบจะต้องเลือกเข็มเบอร์ 2 เพราะว่าง่ายต่อการเย็บหรือสอด ทำความสะอาดด้วยน้ำมันมะกอกหรือน้ำมันพืช

4. มีด มีดจักดอกหรือมีดใหญ่ (ทริ่า) จะต้องลับหินให้มีคมสะดวกต่อ การใช้งานเพื่อเหลา ตัดกิ่งหรือตกแต่งชิ้นงานให้สวยงามตามความต้องการ

5. ค้ำไม้กวาด ค้ำไม้กวาดจะเป็นไม้ไผ่หรือ ไม้เนื้อแข็งก็ได้ขนาด เส้นผ่าศูนย์กลาง 2 เซนติเมตร ยาว 1 เมตร เหลา ตัดกิ่ง ปอกเปลือก ฝังแคว ร่มควันให้ เรียบร้อย

6. ตะปู ใช้ดอกยี่ดะหว่างค้ำไม้กวาดกับกอกหญ้าที่ฉีกแล้วเข้าด้วยกัน
ควรเป็นตะปูเข็มหัวโต 2 ดอกต่อไม้กวาด 1 ค้ำ

7. ไม้บรรทัด เลือกอันที่มีเส้นละตัวเลขชัดเจน ใช้วัดเชือกฟาง
ค้ำไม้กวาด

นอกจากนี้ยังมีอุปกรณ์อีกอย่างอื่นมากมายที่จำเป็นและมีความเหมาะสม
ในการทำงานเกี่ยวกับไม้กวาดดอกหญ้า ควรเลือกและเตรียมให้พร้อมอยู่ใกล้พร้อมที่จะใช้งาน

แหล่งข้อมูล : (นายบุญมี อยู่สุข อายุ 60 ปี บ้านเลขที่ 142 หมู่ที่ 2
บ้านนาสะแบงทุ่ง ตำบลนาสะแบง อำเภอศรีวิไล จังหวัดหนองคาย, นายผจญ โสภา อายุ 57 ปี
บ้านเลขที่ 236 หมู่ที่ 2 บ้านนาสะแบงทุ่ง ตำบลนาสะแบง อำเภอศรีวิไล จังหวัดหนองคาย,
นางนวลจันทร์ นามวงษา อายุ 49 ปี บ้านเลขที่ 26 หมู่ที่ 1 บ้านนาสะแบง ตำบลนาสะแบง
อำเภอศรีวิไล จังหวัดหนองคาย, สัมภาษณ์. 11 มีนาคม 2549)

5.4 ขั้นตอนและวิธีการทำไม้กวาดดอกหญ้า

ขั้นตอนที่ 1 ฉีกหรือแกะดอกแซมตามจำนวนที่ต้องการ ดังนี้

1. หนึ่งช่อดอกให้แบ่งออกเป็น 3 ส่วน คือส่วนโคนดอก ส่วนกลางดอก
ส่วนปลายดอก ความยาวของก้านชูดอกจะมีความยาวแตกต่างกัน ดังนี้

ส่วนที่ 1 ส่วนโคนก้านดอก ก้านชูดอกจะยาวประมาณ 30-40

เซนติเมตร

ส่วนที่ 2 ส่วนก้านดอก ก้านชูดอกจะยาวประมาณ 20-30 เซนติเมตร

ส่วนที่ 3 ส่วนปลายดอก ก้านชูดอกจะยาวประมาณ 10-20

เซนติเมตร

ฉีกหรือแกะดอกแซม วางไม้เป็นกอง ๆ ตามความยาวของส่วนที่แบ่งไว้
3 ส่วน ไม่รวมกัน

2. ก้านชูดอกแต่ละกองให้ทำเป็นกำหรือมัดขนาดเท่าหัวแม่มือประมาณ
18-20 กำหรือมัด

ขั้นตอนที่ 2 วิธีถักไม้กวาดดอกหญ้า

1. นำเชือกฟางที่เตรียมไว้แล้ว ปลายข้างหนึ่งสอดที่ก้นเข็ม อีกข้างหนึ่ง
ผูกตรงกลางก้านดอกแซมที่ 1 ที่เตรียมไว้ให้แน่น

2. ใช้เข็มนแทงตรงกลางบ่วงที่ผูกก้านดอกแซมที่ 1 ให้ทะลุอีกข้างหนึ่ง ดึงเข็มน
และเชือกมัดให้แน่น

3. หมุนเชือกฟางรัดกิ่งดอกแฉ่งที่ 1 ไปครึ่งรอบ ใช้เข็มแทงสอดดักกลาย
กลัดดอกแล้วดึงเชือกฟางให้แน่น

4. หมุนเชือกฟางรัดดอกแฉ่งที่ 1 ไปครึ่งรอบ ใช้เข็มแทงสอดดักกลาย
กลัดดอก นำกิ่งดอกแฉ่งที่ 2 สอดใส่เข้าไปในบ่วงให้ปลายดอกแฉ่งที่ 2 เท่ากับปลายดอกแฉ่ง
ที่ 1 ดึงเชือกรัดให้แน่น

5. หมุนเชือกฟางรัดกิ่งดอกแฉ่งที่ 2 ไปครึ่งรอบ ใช้เข็มแทงสอดดักกลาย
กลัดดอกแล้วดึงเชือกฟางให้แน่น

6. หมุนเชือกฟางรัดดอกแฉ่งที่ 2 ไปครึ่งรอบ ใช้เข็มแทงสอดดักกลาย
กลัดดอก นำกิ่งดอกแฉ่งที่ 3 สอดใส่เข้าไปในบ่วงให้ปลายดอกแฉ่งที่ 3 เท่ากับปลายดอกแฉ่ง
ที่ 2 ดึงเชือกรัดให้แน่น

7. หมุนเชือกฟางรัดกิ่งดอกแฉ่งที่ 3 ไปครึ่งรอบ ใช้เข็มแทงสอดดักกลาย
กลัดดอกแล้วดึงเชือกฟางให้แน่น

8. หมุนเชือกฟางรัดดอกแฉ่งที่ 3 ไปครึ่งรอบ ใช้เข็มแทงสอดดักกลาย
กลัดดอก นำกิ่งดอกแฉ่งที่ 4 สอดใส่เข้าไปในบ่วงให้ปลายดอกแฉ่งที่ 4 เท่ากับปลายดอกแฉ่ง
ที่ 3 ดึงเชือกรัดให้แน่น

9. ให้ดักในลักษณะจากข้อ 3 - ข้อ 8 ไปเรื่อย ๆ จนใช้กำหรือมัดดอกแฉ่ง
ประมาณ 18 - 20 กำหรือมัด ใส่เรียงให้เป็นระเบียบแล้วใช้มีดกลัดหรือดิ่งให้ปลายไม้กวาดแผ่
หรือกางออก จะได้ไม้กวาดที่สวยงามเหมาะแก่การใช้งาน

ขั้นตอนที่ 3 ประกอบไม้กวาดเข้ากับค้ำ

1. นำค้ำไม้กวาดที่เตรียมไว้แล้วยาวประมาณ 1 เมตร ใช้มีดเหลาส่วน
ปลายให้แหลมประมาณ 5 - 7 เซนติเมตร แล้วนำมาเสียบเข้าตรงส่วนหัวของดอกแฉ่งที่ดัก
เป็นไม้กวาดแล้วใช้ค้อนตีให้แน่น

ขั้นตอนที่ 4 ตกแต่งชิ้นงาน

1. ใช้มีดคัดแต่งปลายก้านชูดอกแฉ่งบริเวณรอยต่อระหว่างไม้กวาดกับค้ำ
ให้สวยงามตามที่ต้องการ

2. ใช้เชือกฟางที่เหลือดักเป็นสายกลัดดอกเหมือนคอนเริ่มต้นแต่ไม่ใช่กำ
ดอกแฉ่งสอดใส่อีก อีก ดึงเชือกฟางให้แน่น ดักไปยาวจนหุ้มปลายก้านชูดอกที่แต่งไว้
แล้วคัดเชือก

3. ใช้ค้อนตีตะปูเข็มหัวโคยี่ระหว่างรอยต่อด้านหน้าและด้านหลัง เพื่อความคงทนต่อการใช้งาน

แหล่งข้อมูล : (นายบุญมี อยู่สุข อายุ 60 ปี บ้านเลขที่ 142 หมู่ที่ 2 บ้านนาสะแบงทุ่ง ตำบลนาสะแบง อำเภอศรีวิไล จังหวัดหนองคาย, นายทองพูน เสือสา อายุ 58 ปี บ้านเลขที่ 1 หมู่ที่ 3 บ้านนาสะแบงสามัคคี ตำบลนาสะแบง อำเภอศรีวิไล จังหวัดหนองคาย, นายประกอบ โนนเพ็ช อายุ 58 ปี บ้านเลขที่ 11 หมู่ที่ 1 บ้านนาสะแบง ตำบลนาสะแบง อำเภอศรีวิไล จังหวัดหนองคาย, สัมภาษณ์. 12 มีนาคม 2549)

5.5 การคิดราคาต้นทุน กำไรและจัดทำไม้กวาด

การคิดต้นทุนกำไร การกำหนดราคาขายและการจัดทำบัญชีรายรับ - รายจ่าย

การจัดจำหน่ายผลิตภัณฑ์ เป็นขั้นตอนที่นำผลิตภัณฑ์ไปจำหน่ายให้กับลูกค้าที่ต้องการ ดังนั้นเพื่อให้เกิดการคุ้มค่างบประมาณและเวลาที่เราลงทุนไป จึงต้องมีการคิดต้นทุนกำไรและกำหนดราคาขายให้ชัดเจนและเป็นธรรม ตลอดจนมีการจัดทำบัญชีรายรับ-รายจ่าย เพื่อให้การดำเนินงานเชิงการค้าเป็นไปโดยราบรื่น

ต้นทุน หมายถึง ทรัพย์สินทั้งหมดที่เรานำมาใช้ในการดำเนินงาน มีทั้งทรัพย์สินที่เป็นเงินสดและวัสดุของเช่น ไม้เท้า วัสดุอุปกรณ์ต่าง ๆ แรงงาน สิ้นค้า ขยายพาหนะ

ราคาขาย หมายถึง ราคาที่ขายสินค้าไป อาจมากกว่าหรือน้อยกว่าต้นทุน ก็ได้การกำหนดราคาขายจะบวกต้นทุนค่าอุปโภคบริโภคต่าง ๆ และกำไรที่ต้องการเข้าไปด้วยเสมอ

กำไร หมายถึง ราคาสินค้าที่ขายได้เงินมากกว่าที่ซื้อมา หรือมากกว่าต้นทุนที่ลงทุนไป

ขาดทุน หมายถึง ราคาขายสินค้าได้เงินน้อยกว่าที่ซื้อมา หรือน้อยกว่าต้นทุนที่ลงทุนไป

ตัวอย่าง การคิดราคาไม้กวาดดอกหญ้า

ต้นทุนในการผลิตไม้กวาดดอกหญ้า

(1) ไม้วัสดุ

- ไม้ฟาง ตะปู 3 บาท
- ไม้ ไม้กวาด 5 บาท

5.6 การจัดนิทรรศการแสดงผลงานนักเรียน

5.6.1 ลักษณะของนิทรรศการ

นิทรรศการ หมายถึง การนำวัสดุหรือสื่อแสดงหลายๆ อย่าง เช่น ของจริง หุ่นจำลอง ภาพวาด ภาพถ่าย ป้ายนิเทศ ภาพโฆษณา ฯลฯ มาจัดแสดงเพื่อให้ผู้ดูได้เห็นและเกิดการเรียนรู้อย่างหลากหลายกว้างขวางหลายแง่มุม ซึ่งโดยทั่วไปมักแบ่งการจัดนิทรรศการออกเป็น 3 ประเภท ดังนี้

1. นิทรรศการถาวร เป็นการรวบรวมหรือสื่อแสดงอื่น ๆ มาจัดแสดงไว้ในสถานที่หนึ่งเป็นการถาวร ส่วนใหญ่สื่อที่จัดในนิทรรศการถาวรนี้จะเปลี่ยนแปลงไม่มากนัก การจัดนิทรรศการถาวรได้แก่ การจัดนิทรรศการในพิพิธภัณฑ์ต่าง ๆ

2. นิทรรศการชั่วคราว เป็นการแสดงหรือการรวบรวมข้อมูลต่าง ๆ มาจัดเป็นเรื่องราวเฉพาะเรื่องบางโอกาส เช่น การจัดนิทรรศการเนื่องในวันสำคัญทางศาสนา การจัดนิทรรศการเกี่ยวกับวัฒนธรรมไทย เป็นต้น

3. นิทรรศการเคลื่อนที่ เป็นการรวบรวมหรือสื่อแสดงต่าง ๆ มาจัดแสดงเป็นเรื่องราวเฉพาะเรื่อง เช่นเดียวกับนิทรรศการชั่วคราวแต่วัสดุสิ่งของต่างๆ ที่จัดไว้จะจัดในลักษณะที่เตรียมไว้สะดวกต่อการเคลื่อนที่และเปลี่ยนแปลงไปยังสถานที่ต่าง ๆ ได้ด้วย

5.6.2 ประโยชน์ของการจัดนิทรรศการ

ประโยชน์ของการจัดนิทรรศการ คือ เพื่อให้ผู้ดูเกิดความรู้ความเข้าใจต่อเรื่องราวอุปกรณ์และสื่อต่าง ๆ ที่นำมาจัดแสดงได้อย่างกว้างขวางหลายแง่มุม สำหรับการจัดนิทรรศการส่งเสริมการเรียนรู้ให้แก่นักเรียนในห้องเรียนหรือในโรงเรียนนั้น นอกจากจะมีประโยชน์แก่นักเรียนที่ทำให้นักเรียนเกิดความรู้จากการชมนิทรรศการแล้ว ถ้าครูเปิดโอกาสให้นักเรียนได้จัดเอง ยังเป็นการส่งเสริมให้นักเรียนรู้จักการทำงานร่วมกันส่งเสริมฝึกวิเคราะห์ความรู้ที่เรียนมาแล้วนำมาสรุปรวมหรือแยกแยะให้เป็นหมู่พวกเดียวกัน ซึ่งเรียกว่าเป็นการสังเคราะห์ความรู้ได้ และยังเป็นส่งเสริมความคิดสร้างสรรค์ในแง่ที่นักเรียนสามารถใช้ความคิดอย่างอิสระในการจัดนิทรรศการออกมาเป็นรูปแบบต่าง ๆ ที่น่าสนใจกับผู้เข้าชมอีกด้วย

5.6.3 หลักในการจัดนิทรรศการ

การจัดนิทรรศการในโรงเรียนหรือในชั้นเรียนส่วนใหญ่หรือเกือบทั้งหมดจะเป็นการจัดนิทรรศการแบบชั่วคราว บางครั้งครูอาจวางแผนในการจัด โดยมีนักเรียนเป็นผู้มีส่วนร่วมในการจัดหาอุปกรณ์หรือจัดวางอุปกรณ์ แต่เพื่อเป็นการส่งเสริมความคิดสร้างสรรค์

และส่งเสริมความสามารถในการสังเคราะห์ความรู้ให้กับนักเรียน โดยเฉพาะนักเรียนระดับมัธยมศึกษาตอนต้นสามารถจะทำได้ ครูควรเปิดโอกาสให้นักเรียนช่วยกันคิดทำกันเอง โดยไม่ครูเป็นที่ปรึกษา

5.6.4 หลักในการจัดนิทรรศการเพื่อส่งเสริมการเรียนรู้ของผู้เรียน

- 1) กำหนดจุดมุ่งหมายในการจัดนิทรรศการว่าต้องการจัดเพื่ออะไร และต้องการให้ใครดูบ้าง การจัดนิทรรศการเพื่อการเรียนรู้อาจจัดในห้องเรียนเป็นครั้งคราวเพื่อให้นักเรียนในห้องดู
- 2) เลือกเรื่องที่ต้องการวัด และกำหนดเนื้อหาสาระของเรื่องว่าต้องการจัดในเนื้อหาสาระอะไรบ้างและมีขอบเขตมากน้อยเพียงใด
- 3) จัดเตรียมวัสดุอุปกรณ์ และสถานที่ที่จะจัดวางวัสดุอุปกรณ์ต่าง ๆ รวมทั้งทิศทางการเข้าชมนิทรรศการของผู้ดูด้วย
- 4) ถ้าเป็นการจัดนิทรรศการเพื่อให้นักเรียนหลาย ๆ ห้องเข้าชม ควรมีการวางแผนในการประชาสัมพันธ์ด้วย
- 5) ควรตรวจสอบว่านิทรรศการแต่ละครั้งนั้นได้ผลตามจุดมุ่งหมายที่ตั้งไว้หรือไม่ควรมีการประเมินผู้ดู โดยอาจใช้วิธีการสอบถามด้วยแบบสอบถามหรือสัมภาษณ์ก็ได้

5.6.5 ขั้นตอนในการนำเสนอผลงาน

การนำเสนอผลงาน เป็นกิจกรรมที่สำคัญอย่างหนึ่งของกลุ่มสาระการเรียนรู้ การงานอาชีพและเทคโนโลยี เป็นการนำผลงานที่นักเรียนได้ปฏิบัติตามบทเรียนมาจัดแสดงร่วมกัน เพื่อกระตุ้นให้นักเรียนเกิดความภาคภูมิใจ ช่วยให้เกิดความคิดสร้างสรรค์ ยอมรับความคิดเห็นผู้อื่น เป็นการฝึกให้ผู้เรียนร่วมงานกับผู้อื่น ก่อให้เกิดความขยัน ความสามัคคี ความมีน้ำใจ ถ้ามีการเชิญผู้ปกครองหรือหน่วยงานอื่น ๆ มาร่วมชมงาน จะเป็นการประชาสัมพันธ์ความรู้ความสามารถของนักเรียนอีกด้วย

1. การเตรียม

- 1.1 กำหนดชื่อเรื่องในการจัดนิทรรศการ
- 1.2 กำหนดวันและเวลาในการจัดนิทรรศการ
- 1.3 เตรียมสถานที่ วัสดุอุปกรณ์
- 1.4 คัดเลือกผลงานและชิ้นงานอื่น ๆ
- 1.5 ประชาสัมพันธ์

- 1.6 แบ่งหน้าที่ความรับผิดชอบ
- 1.7 จัดเตรียมงบประมาณ
2. การจัดแสดงผลงาน
 - 2.1 พิธีเปิด
 - 2.2 การประชาสัมพันธ์ ให้ผู้เข้าชมทราบตลอดเวลาว่าจะมีการแสดงอะไร จะมีการสาธิตกิจกรรมต่าง ๆ กิจกรรมอะไรบ้าง
 - 2.3 การต้อนรับควรจัดไว้เป็นจุด ๆ พร้อมทั้งจะตอบคำถามและอธิบายให้ผู้เข้าชมเข้าใจกิจกรรมต่าง ๆ ได้ถูกต้อง
 - 2.4 การจัดแสดงผลงานควรจัดให้น่าสนใจ
3. การประเมินผล

ควรจัดแบบประเมินให้ผู้ชมงานได้ตอบ เพื่อนำข้อมูลที่ได้มาวิเคราะห์และปรับปรุงแก้ไขในการจัดนิทรรศการในครั้งต่อไป ถ้ามีการจำหน่ายสินค้าควรมีการประเมินและจัดทำบัญชีรายรับ-รายจ่าย

6. ความพึงพอใจ

6.1 ความหมายของความพึงพอใจ

ณัฐชยา เอื้อมอญ (2544 : 35) ได้สรุปความหมายของความพึงพอใจไว้ว่า ความพึงพอใจหมายถึง ความรู้สึกทัศนของบุคคลที่มีต่องานหรือกิจกรรมซึ่งสามารถเป็นไปได้ทั้งทางบวกและทางลบ ถ้าเป็นไปได้ในทางบวกก็จะทำให้เกิดผลดีต่องาน และกิจกรรมที่ทำหรือเข้าร่วม แต่ถ้าเป็นไปได้ในทางลบก็จะเกิดผลเสียต่องานหรือกิจกรรมได้เช่นกัน

อานนท์ กระบอกโท (2543 : 33) ได้สรุปความหมายของความพึงพอใจไว้ว่า ความพึงพอใจ หมายถึง ความรู้สึกหรือเจตคติที่ดีต่อการทำงานนั้น เช่น ความรู้สึกรัก ความรู้สึกชอบ ภูมิใจ สุขใจ เต็มใจ ยินดี จะมีผลให้เกิดความพึงพอใจในการทำงาน มีการเสียสละ อุทิศร่างกาย แรงใจ และสติปัญญาให้แก่งานอย่างเต็มที่

ชัยวัฒน์ ดุงศรีแก้ว (2543 : 14) ได้สรุปความหมายของความพึงพอใจไว้ว่า ความพึงพอใจ หมายถึง ความรู้สึกนึกคิด หรือทัศนคติของผู้ปฏิบัติงาน จะมีการเสียสละ อุทิศร่างกาย แรงใจ แรงทรัพย์ และสติปัญญาให้แก่งานมากขึ้น แต่ในทางตรงกันข้ามหากผู้ปฏิบัติงานมีความรู้สึกนึกคิดหรือทัศนคติต่อการปฏิบัติงานเป็นไปได้ในทางลบ จะมีผลทำให้เกิดความไม่พึงพอใจในการปฏิบัติงาน ขาดความกระตือรือร้น ปฏิบัติงานไม่มีประสิทธิภาพ

จากความหมายดังกล่าวข้างต้นพอสรุปได้ว่า ความพึงพอใจหมายถึง เจตคติในทางบวกของบุคคลที่มีต่องาน หรือกิจกรรมที่เข้าร่วมปฏิบัติซึ่งเป็นผลให้บุคคลเกิดความรู้สึกกระตือรือร้น มีความมุ่งมั่นที่จะทำงาน มีขวัญและกำลังใจในการทำงาน ซึ่งสิ่งเหล่านี้จะมีประสิทธิภาพและประสิทธิผลในการทำงาน และส่งผลต่อความสำเร็จและเป็นไปตามเป้าหมายขององค์กร

6.2 แนวคิดทฤษฎีที่เกี่ยวกับความพึงพอใจ

การปฏิบัติงานใดๆก็ตามที่จะให้บรรลุผลในสำเร็งได้นั้น ผู้ปฏิบัติจะต้องเกิดความพึงพอใจในการทำงานนั้นมากหรือน้อยขึ้นอยู่กับแรงจูงใจในการทำงานที่จะกระตุ้นให้ผู้ปฏิบัติงานนั้นๆ เป็นไปตามวัตถุประสงค์ที่วางไว้ มีนักการศึกษาในสาขาต่าง ๆ ทำการศึกษาค้นคว้าและตั้งทฤษฎีเกี่ยวกับการจูงใจในการทำงาน ไว้ดังนี้

ทฤษฎีที่ทำให้เกิดความพึงพอใจ เรียกว่า The Motivation Hygiece Theory ทฤษฎีนี้ได้กล่าวถึงปัจจัยที่ทำให้เกิดความพึงพอใจในการทำงาน 2 ปัจจัย คือ

1. ปัจจัยกระตุ้น (Motivation Factors) เป็นปัจจัยที่เกี่ยวกับการทำงาน ซึ่งมีผลก่อให้เกิดความพึงพอใจในการทำงาน เช่น ความสำเร็จของงาน การได้รับการยอมรับนับถือ ลักษณะของงาน ความรับผิดชอบ ความก้าวหน้าในตำแหน่งหน้าที่
2. ปัจจัยค้ำจุน (Hygiece Factors) เป็นปัจจัยที่เกี่ยวข้องกับสิ่งแวดล้อมในการทำงาน และมีหน้าที่ให้บุคคลเกิดความพึงพอใจในการทำงาน เช่น เงินเดือน โอกาสที่จะก้าวหน้าในอนาคต สถานะของอาชีพ สภาพการทำงาน เป็นต้น

แนวคิดในเรื่องการจูงใจให้เกิดความพึงพอใจ ต่อการทำงานที่จะให้ผลเชิงปฏิบัติ มีลักษณะดังนี้

1. งานควรมีความสัมพันธ์กับความปรารถนาส่วนตัว งานนั้นจะมีความหมายสำหรับผู้ทำ
2. งานนั้นต้องมีการวางแผนละวัดความสำเร็จได้ โดยใช้ระบบการทำงาน และการควบคุมที่มีประสิทธิภาพ
3. เพื่อให้ได้ในการสร้างแรงจูงใจภายในเป้าหมายของงาน จะต้องมิลักษณะดังนี้
 - 3.1 คนทำงานมีส่วนร่วมในการตั้งเป้าหมาย
 - 3.2 ผู้ปฏิบัติได้รับทราบผลสำเร็จในการทำงานโดยตรง
 - 3.3 งานนั้นสามารถทำให้สำเร็จได้

มาสโลว์ (Maslow. 1970 : 69 – 80) ได้เสนอทฤษฎีลำดับขั้นตอนของความ ต้องการ (Heirachy of Needs) นับว่าเป็นทฤษฎีหนึ่งที่ได้รับการยอมรับอย่างกว้างขวาง ซึ่ง ตั้งสมมติฐานที่ว่า “มนุษย์เรานั้นมีความต้องการอยู่เสมอไม่มีที่สิ้นสุด เมื่อความต้องการได้รับการตอบสนองหรือพึงพอใจอย่างใดอย่างหนึ่งแล้ว ความต้องการสิ่งอื่น ๆ ก็จะเกิดขึ้นมาอีก ความต้องการของคนเราอาจซ้ำซ้อนกัน ความต้องการอย่างหนึ่งอาจจะยังไม่หมดไป ความต้องการ อีกอย่างหนึ่งอาจจะเกิดขึ้นได้” ความต้องการของมนุษย์มีลำดับ ชั้นดังนี้

1. ความต้องการทางร่างกาย (Physiological Needs) เป็นความต้องการ พื้นฐานของมนุษย์ เน้นสิ่งจำเป็นในการดำรงชีวิต ได้แก่ อาหาร อากาศ ที่อยู่อาศัย เครื่องนุ่งห่ม ยารักษาโรคความต้องการพักผ่อน ความต้องการทางเพศ

2. ความต้องการทางสังคม (Social Needs) เป็นสิ่งจูงใจที่ทำให้เกิด พฤติกรรม ความต้องการให้สังคมยอมรับตนเองเข้าเป็นสมาชิก ต้องการความเป็นมิตร ความรัก จากเพื่อนร่วมงาน

3. ความต้องการความปลอดภัย (Safety Needs) ความมั่นคงในชีวิต ทั้งที่เป็นอยู่ปัจจุบันและอนาคต ความเจริญก้าวหน้า อบอุ่นใจ

4. ความต้องการมีฐานะ (Esteem Needs) มีความอยากเด่นในสังคม มีชื่อเสียง อยากให้บุคคลยกย่องสรรเสริญตนเอง อยากมีความอิสระเสรีภาพ

5. ความต้องการที่จะประสบผลสำเร็จในชีวิต (Self - Actualization Needs) เป็นความพอใจในระดับสูง อยากให้ตนเองประสบความสำเร็จทุกอย่างในชีวิต ซึ่ง เป็นไปได้ยาก

แนวคิดของแอทฟีลด์ และอิวิส์แมน ที่ได้ทำการพัฒนาแนวความคิดของ นักวิจัยต่างๆ มาเป็นเครื่องมือในการวัดความพอใจในการปฏิบัติงาน พบว่า องค์ประกอบ ที่ส่งผลกระทบต่อความพึงพอใจ ซึ่งเป็นที่นิยมแพร่หลายในปัจจุบันประกอบไปด้วยองค์ประกอบ 5 ประการ ดังนี้

ตัวแปรที่ 1 องค์ประกอบเกี่ยวกับงานที่ทำในปัจจุบัน แบ่งเป็น

1. ความตื่นเต้น/ น่าเบื่อ
2. ความสนุกสนาน / ไม่ความสนุกสนาน
3. ความโล่ง / ความสลับ
4. ความท้าทาย / ไม่ความท้าทาย
5. มีความพอใจ / ไม่พอใจ

ตัวแปรที่ 2 องค์ประกอบทางด้านค่าจ้าง ประกอบด้วย

1. ถือว่าเป็นรางวัล / ไม่เป็นรางวัล
2. มาก / น้อย
3. ยุติธรรม / ไม่ยุติธรรม
4. เป็นทางบวก / เป็นทางลบ

ตัวแปรที่ 3 องค์ประกอบทางการเลื่อนตำแหน่ง

1. ยุติธรรม / ไม่ยุติธรรม
2. เชื่อถือได้ / เชื่อถือไม่ได้
3. เป็นทางบวก / เป็นทางลบ
4. เป็นเหตุผล / ไม่เป็น

ตัวแปรที่ 4 องค์ประกอบด้านการนิเทศ / ผู้บังคับบัญชา

1. อยู่ใกล้ / อยู่ไกล
2. ยุติธรรมแบบจริงจัง / ยุติธรรมไม่จริงจัง
3. เป็นมิตร / ค่อนข้างไม่เป็นมิตร
4. เหมาะสมทางคุณสมบัติ / ไม่เหมาะสมทางคุณสมบัติ

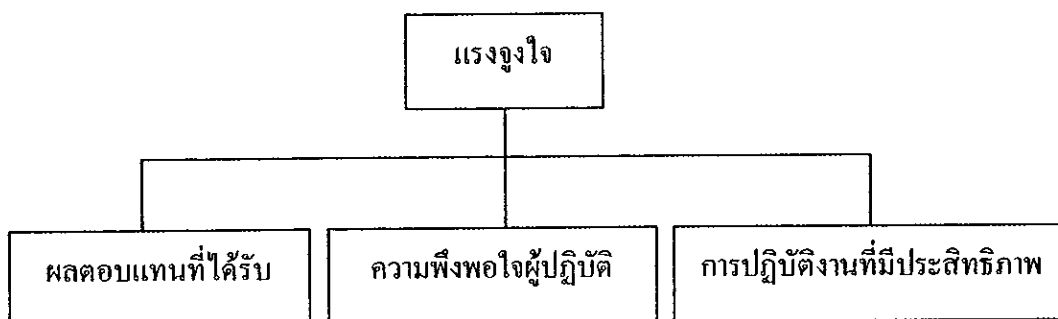
ตัวแปรที่ 5 องค์ประกอบด้านเพื่อนร่วมงาน

1. เป็นระเบียบเรียบร้อย / ไม่เป็นระเบียบเรียบร้อย
2. จงรักภักดีต่อที่ทำงาน / ไม่ จงรักภักดีต่อที่ทำงานและเพื่อนร่วมงาน
3. สนุกสนานร่าเริง / ดูไม่มีชีวิตชีวา
4. คุ้นเคยใจเขาจริงใจ / คุ้นเคยแต่หน้า

ในการดำเนินกิจกรรมการเรียนการสอน ความพึงพอใจเป็นสิ่งสำคัญที่จะกระตุ้นให้ผู้เรียนทำงานที่ได้รับมอบหมายหรือต้องการปฏิบัติให้บรรลุผลตามวัตถุประสงค์ ครูผู้สอนควรอำนวยความสะดวก หรือให้คำแนะนำปรึกษาแก่ผู้เรียน โดยคำนึงถึงความพึงพอใจในการเรียนรู้ ซึ่งทำให้ผู้เรียนเกิดความพึงพอใจในการเรียนรู้หรือการปฏิบัติงานมีแนวความคิดพื้นฐานที่ต่างกัน 2 ลักษณะ คือ

1. ความพึงพอใจนำไปสู่การปฏิบัติงาน

การตอบสนองความต้องการผู้ปฏิบัติงานจนเกิดความพึงพอใจ จะทำให้เกิดแรงจูงใจในการเพิ่มประสิทธิภาพการทำงานที่สูงกว่าผู้ไม่ได้รับการตอบสนอง ทักษะตามแนวคิดดังกล่าวสามารถแสดงด้วยแผนภูมิที่ 2 ดังนี้ (สมยศ นาวิการ. 2525 : 155)



แผนภูมิที่ 2 ความพึงพอใจนำไปสู่การปฏิบัติงานที่มีประสิทธิภาพ

จากแนวความคิดดังกล่าว ครูผู้สอนที่ต้องการให้กิจกรรมการเรียนรู้ที่เน้นนักเรียนเป็นสำคัญบรรลุผลสำเร็จ จะต้องคำนึงถึงการจัดบรรยากาศและสถานการณ์ รวมทั้งสื่อการเรียนการสอนที่เอื้อต่อการเรียน เพื่อตอบสนองความพึงพอใจของผู้เรียน ให้มีแรงจูงใจในการทำกิจกรรมให้ลุล่วงตามจุดประสงค์ที่ตั้งไว้

2. ผลการปฏิบัติงานนำไปสู่ความพึงพอใจ

ความสัมพันธ์ระหว่างความพึงพอใจ และผลการปฏิบัติงานจะเชื่อมโยงด้วยปัจจัยอื่นๆ ผลการปฏิบัติงานที่ดี จะนำไปสู่ผลตอบแทนที่เหมาะสม ในที่สุดจะนำไปสู่ผลตอบแทนภายใน (Intrinsic Rewards) และผลตอบแทนภายนอก (Extrinsic Rewards) เกี่ยวกับการรับรู้ความยุติธรรมของผลตอบแทน ซึ่งเป็นตัวบ่งชี้ปริมาณของผลตอบแทนที่ผู้ปฏิบัติงานได้รับ คือ ความพึงพอใจในงานของผู้ปฏิบัติงานจะถูกกำหนดโดยความแตกต่างระหว่างผลตอบแทนที่รับรู้ความพึงพอใจยิ่งเกิดขึ้น หรือแม้แต่คะแนนผลสัมฤทธิ์ทางการเรียนในระดับพอใจ

สรุปได้ว่า ความรู้สึกชื่นชอบหรือพึงพอใจในการเรียนจะมีความสัมพันธ์กันในทางบวกทั้งนี้ขึ้นอยู่กับ กิจกรรมที่ผู้เรียนได้ปฏิบัตินั้น ทำให้ผู้เรียนได้รับการตอบสนองตามความต้องการทั้งทางร่างกายและจิตใจ เป็นมนุษย์ที่สมบูรณ์ โดยผู้สอนจะต้องคำนึงถึงองค์ประกอบในการ เสริมสร้างความพอใจในการเรียนรู้ของผู้เรียนด้วย

7. บริบทของชุมชนบ้านนาสะแบง

7.1 ประวัติความเป็นมาของชุมชนบ้านนาสะแบง

เมื่อประมาณปี พ.ศ. 2440 ได้มีพี่น้องสองคนชื่อ นายหึ่งกับนายห้าง นามสกุลใดไม่ปรากฏ ได้อพยพมาจากสาธารณรัฐประชาธิปไตยประชาชนลาว เข้ามาตั้งถิ่นฐานบริเวณป่าคงคียบ มีห้วย หนองน้ำ อุดมสมบูรณ์ไปด้วยสัตว์ป่าและสัตว์น้ำนานาชนิดเป็นแหล่งที่อยู่และ

ทำมาหากินได้เป็นอย่างดี บริเวณนี้ในปัจจุบันเรียกว่า โนนเหนือ ได้ย้ายบ้านเรือนไปปลูกสร้างใหม่ ทางทิศตะวันออกห่างจากที่เดิมประมาณ 2 กิโลเมตร เนื่องจากเกิดโรคระบาดและไฟป่าไหม้ ที่อยู่อาศัยอยู่หลายครั้ง จึงมีการย้ายบ้านเป็นประจำแต่ไม่ห่างไกลมากนัก มีชื่อเรียกหมู่บ้าน ดังนี้ บ้านใต้คุ่มกต้อง บ้านบงคุ่มเหนื่อ บ้านกลางคุ่มตะกล้า ทั้งสามหมู่บ้านรวมกันเรียกว่า บ้านนาสะแบง ตำบลชุมภูพร อำเภอเมืองกาฬ จังหวัดหนองคาย

เมื่อปี พ.ศ. 2520 นายเคน อรกุล เป็นกำนันคนแรกของตำบลนาสะแบง อำเภอเมืองกาฬ จังหวัดหนองคาย ต่อมาปี พ.ศ. 2529 อำเภอศรีวิไลได้แยกการปกครอง ออกจากอำเภอเมืองกาฬ ตำบลนาสะแบง จึงได้มาขึ้นตรงต่ออำเภอศรีวิไล เป็นต้นมา ปัจจุบันมี การปกครอง โดยองค์การบริหารส่วนตำบลนาสะแบง แบ่งเขตการปกครองเป็น 9 หมู่บ้านดังนี้

1. บ้านนาสะแบงหมู่ 1

ชาย 417 คน หญิง 394 คน รวม 811 คน

2. บ้านนาสะแบงทุ่ง หมู่ 2

ชาย 430 คน หญิง 424 คน รวม 854 คน

3. บ้านนาสะแบงสามัคคี หมู่ 3

ชาย 345 คน หญิง 316 คน รวม 661 คน

4. บ้านหนองจิก หมู่ 4

ชาย 349 คน หญิง 337 คน รวม 686 คน

5. บ้านหนองบัวงาม หมู่ 5

ชาย 318 คน หญิง 367 คน รวม 685 คน

6. บ้านหนองบัวเงิน หมู่ 6

ชาย 331 คน หญิง 324 คน รวม 655 คน

7. บ้านโนนสว่าง หมู่ 7

ชาย 126 คน หญิง 135 คน รวม 261 คน

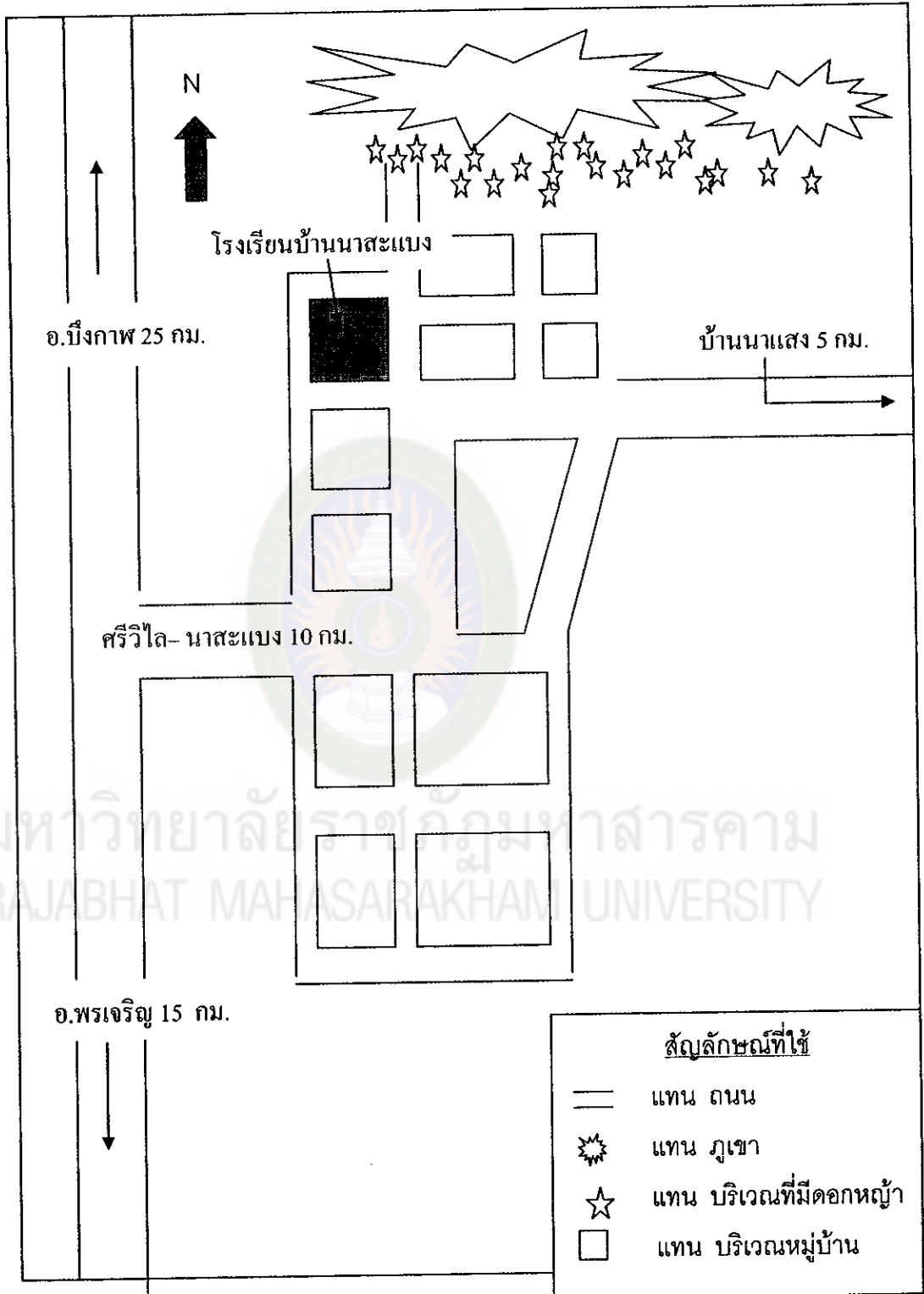
8. บ้านสันทรายงาม หมู่ 8

ชาย 741 คน หญิง 606 คน รวม 1,347 คน

9. บ้านใหม่ชมภู หมู่ 9

ชาย 105 คน หญิง 87 คน รวม 192 คน

รวมทั้งสิ้น ชาย 3,162 คน หญิง 2,990 คน รวม 6,152 คน



ภาพที่ 1 แผนผังบ้านนาสะแบง ตำบลนาสะแบง อำเภอศรีวิไล จังหวัดหนองคาย

7.2 อาณาเขตตำบลนาสะแบง

ทิศเหนือจด	ตำบลชุมภูพร	อำเภอศรีวิไล	จังหวัดหนองคาย
ทิศใต้จด	ตำบลนาแสง	อำเภอศรีวิไล	จังหวัดหนองคาย
ทิศตะวันออกจด	ตำบลชัยพร	อำเภอบึงกาฬ	จังหวัดหนองคาย
ทิศตะวันตกจด	ตำบลป่าแฝก	อำเภอพรเจริญ	จังหวัดหนองคาย

7.3 ลักษณะภูมิประเทศและสภาพทั่วไปของชุมชน

ลักษณะภูมิประเทศของตำบลนาสะแบง เป็นที่ราบลุ่ม มีห้วยและหนองน้ำ ด้านทิศตะวันออกเฉียงเหนือของชุมชนบ้านนาสะแบงมีภูเขาประกอบด้วยพันธุ์ไม้ นานาชนิด เป็นแหล่งต้นน้ำลำธารที่ดี ประชากรประกอบอาชีพทางการเกษตร ทำนา ทำสวน ทำไร่ สภาพดินอุดมสมบูรณ์สามารถปลูกพืชได้ตลอดปี มีการตื่นตัวในการนำภูมิปัญญาท้องถิ่นมาใช้ในชีวิตประจำวัน นอกจากนี้การประกอบอาชีพ มีการทำอาชีพเสริมเพิ่มรายได้ให้กับครอบครัว มีการปลูกยางพารา หัตถกรรมในครัวเรือน จักสาน ทอผ้า นำวัสดุที่มีอยู่ตามธรรมชาติมาใช้ คัดแปลงให้เกิดประโยชน์อย่างคุ้มค่าต่อการดำรงชีวิต

ข. งานวิจัยที่เกี่ยวข้อง

1. งานวิจัยในประเทศ

วิทยา แสงงาม (2541 : บทคัดย่อ) ได้พัฒนาหลักสูตรท้องถิ่น เรื่องการสวนมวย สำหรับชั้นประถมศึกษาปีที่ 6 ผลการวิจัยพบว่า ได้หลักสูตรเหมาะสมกับผู้เรียนสอดคล้องกับความต้องการของท้องถิ่น โดยแก้ไขในเรื่องอัตราเวลาที่จะต้องปรับให้สอดคล้องกับเนื้อหา และกิจกรรมการเรียนการสอน

ยุทธนา อุทโร (2541 : บทคัดย่อ) ได้ทำการวิจัยเรื่องการพัฒนาหลักสูตรท้องถิ่น กลุ่มงานและพื้นฐานอาชีพ เรื่องการสานกระติบข้าว ชั้นประถมศึกษาปีที่ 6 โดยวิธีการจัดทำรายวิชาเพิ่มเติมขึ้นมาใหม่ และใช้รูปแบบการประเมินหลักสูตรแบบ Puissance Measure (P.M.) ผลการวิจัยสรุปได้ดังนี้

1. การประเมินหลักสูตรฉบับร่าง ก่อนนำหลักสูตรไปทดลองใช้ ซึ่งประเมินโดยผู้เชี่ยวชาญด้วยวิธีการปรักษา สัมภาษณ์แบบไม่มีโครงสร้างและใช้การประเมินหลักสูตรแบบ Puissance Measure (P.M.) ผลการประเมินหลักสูตรพบว่า หลักสูตรมีความเหมาะสมกับสภาพของท้องถิ่นของผู้เรียน และมีประโยชน์ต่อการดำรงชีวิตประจำวัน ซึ่งมีค่า Puissance Measure (P.M.) เท่ากับ 10.35

2. การประเมินหลักสูตร โดยครูผู้สอนกลุ่มการทำงานและพื้นฐานอาชีพ
 ชั้นประถมศึกษาปีที่ 6 พบว่า ในด้านจุดมุ่งหมาย ด้านโครงสร้างและเนื้อหา ด้านกิจกรรม
 การเรียนการสอน และด้านการประเมินผลของหลักสูตร มีความเหมาะสม และสอดคล้องกับ
 ความต้องการของท้องถิ่น แนวการจัดการเรียนการสอนเหมาะสมกับความสามารถของผู้เรียน
 สามารถนำความรู้ไปใช้ประโยชน์ในการดำเนินชีวิตได้ และหลักสูตรครอบคลุมทั้งทางด้าน
 ความรู้ เจตคติ และทักษะกระบวนการ แต่ในด้านอัตราเวลาเรียนจะจัดให้มีกิจกรรมฝึกทักษะ
 นอกเวลาเรียนตามปกติ

ครรชิตพล ประทุมเวียง (2543 : บทคัดย่อ) ได้พัฒนาหลักสูตรท้องถิ่นกลุ่ม
 การงานและพื้นฐานอาชีพ เรื่องการทำครกมือเสือ ชั้นประถมศึกษาปีที่ 6 พบว่า หลักสูตร
 มีความสอดคล้องกับความต้องการของท้องถิ่น ได้แผนการจัดการเรียนรู้ที่มีประสิทธิภาพ
 88.40/81.20 ซึ่งสูงกว่าเกณฑ์ที่ตั้งไว้ 80/80 มีคะแนนเฉลี่ยหลังเรียนสูงกว่าก่อนเรียนอย่าง
 มีนัยสำคัญทางสถิติที่ระดับ .01

อภิชัย หล้าสุตตา (2543 : บทคัดย่อ) ได้พัฒนาหลักสูตรท้องถิ่น เรื่องการสานส้ม
 ชั้นประถมศึกษาปีที่ 6 พบว่า หลักสูตรมีความสอดคล้องกับความต้องการของท้องถิ่น โดยครู
 ผู้สอน นักเรียน และผู้ปกครองนักเรียนมีความคิดเห็นเกี่ยวกับด้านสภาพแวดล้อม ด้านปัจจัย
 เบื้องต้น ด้านกระบวนการและผลลัพธ์ อยู่ในระดับเห็นด้วย

อุดม คำขาด (2545 : บทคัดย่อ) ได้วิจัยเพื่อหารูปแบบความร่วมมือระหว่างโรงเรียน
 และชุมชน ในการจัดกิจกรรมการเรียนรู้งานผลิตภัณฑ์เดาวัลย์ให้แก่นักเรียนชั้นประถมศึกษา
 ปีที่ 5 โรงเรียนบ้านใหม่ ตำบลวังจีน อำเภอวังจีน จังหวัดแพร่ ผู้ร่วมในกระบวนการวิจัย
 ได้แก่ ครูประจำชั้นประถมศึกษาปีที่ 5 สมาชิกกลุ่มผลิตภัณฑ์เดาวัลย์ และนักเรียนชั้นประถม
 ศึกษปีที่ 5 จำนวน 38 คน ผลการวิจัย พบว่า

1. หลักสูตรงานผลิตภัณฑ์เดาวัลย์สำหรับชั้นประถมศึกษาปีที่ 5 ได้แก่
 การสานตะกร้า
2. รูปแบบการจัดกิจกรรมการเรียนรู้งานสานตะกร้าด้วยเดาวัลย์ ได้แก่ ครู
 ประธานกลุ่มผลิตภัณฑ์เดาวัลย์สอนภาคความรู้ ครูประจำชั้นสอนการหาเดาวัลย์ การเตรียม
 เดาวัลย์และอุปกรณ์ ครูผลิตภัณฑ์เดาวัลย์ 5 คน สอนภาคปฏิบัติการสาน สอนทุกวันศุกร์
 เวลา 09.00 ถึง 15.00 น. ณ ศาลาอเนกประสงค์ของหมู่บ้าน

3. หลังการเรียน นักเรียนได้คะแนนด้านความรู้เกี่ยวกับงานผลิตภัณฑ์ เฉลี่ย 23.40 จากคะแนนเต็ม 30 คะแนน ได้คะแนนด้านผลงานและพฤติกรรมการทำงานเฉลี่ย 59.47 จากคะแนนเต็ม 70 คะแนน สรุปผลการเรียนรู้ เฉลี่ยร้อยละ 82.87

4. ตลอดภาคเรียนนักเรียนทำชิ้นงานได้เฉลี่ย 10 ชิ้นต่อคน และจำหน่ายชิ้นงานได้เฉลี่ย 5 ชิ้นต่อคน

5. นักเรียนส่วนใหญ่มีความพึงพอใจในระดับมาก ในการได้ร่วมเรียนรู้งานผลิตภัณฑ์เดาวัลย์ ชอบครูชาวบ้าน ภาคภูมิใจในผลงานของตนเอง อยากเรียนรู้อีกในปีต่อไป และอยากให้รุ่นน้องได้เรียนรู้ด้วย ส่วนทางโรงเรียนบ้านใหม่และครูผลิตภัณฑ์เดาวัลย์มีความพึงพอใจกับรูปแบบความร่วมมือในการจัดกิจกรรมการเรียนรู้ และจะร่วมมือกันในการทำกิจกรรมนี้ตลอดไป

6. หลังการเรียนรู้นักเรียนยังใช้เวลาว่างสานตะกร้าได้เฉลี่ย 4 ชิ้นต่อคน เทศบาลตำบลวังชิ้น และสำนักงานการประถมศึกษาจังหวัดแพร่ให้การสนับสนุนงบประมาณ 10,000 บาท และ 20,000 บาท และมีชาวบ้านบริจาควัสดุและสร้างร้านค้าให้แก่โรงเรียน มูลค่า 50,000 บาท เพื่อแสดงและจำหน่ายผลงานของนักเรียน

จีระภา พุดพิลา (2546 : บทคัดย่อ) ได้พัฒนาแผนการจัดการเรียนรู้ในการจัดกิจกรรมที่เน้นผู้เรียนเป็นสำคัญ พบว่า แผนการจัดการเรียนรู้เรื่องการออกแบบผลิตภัณฑ์จากกักขั้นประถมศึกษาปีที่ 5 มีประสิทธิภาพเท่ากับ 85.51/87.92 ซึ่งสูงกว่าเกณฑ์ 80/80 ที่ตั้งไว้ และค่าดัชนีประสิทธิผลของแผนการจัดการเรียนรู้ทั้ง 6 เท่ากับ 0.75 ส่วนความพึงพอใจต่อการ จัดกิจกรรมการเรียนการสอนอยู่ในระดับมากที่สุด

เยาวลักษณ์ ดวงราช (2546 : บทคัดย่อ) ได้พัฒนาหลักสูตรท้องถิ่นกลุ่มการงานพื้นฐานอาชีพ เรื่องการทอผ้าขาวม้า ชั้นประถมศึกษาปีที่ 6 โรงเรียนบ้านบ่อแก สำนักงานการประถมศึกษากิ่งอำเภอคูด้รัง สำนักงานการประถมศึกษาจังหวัดมหาสารคาม โดยการศึกษา ค้นคว้ามีจุดมุ่งหมายเพื่อพัฒนาหลักสูตรท้องถิ่น สร้างแผนการจัดการเรียนรู้ที่มีประสิทธิภาพ ศึกษาความพึงพอใจในการเรียนรู้ของนักเรียน วิทยากร และผู้ปกครอง กลุ่มที่ใช้ศึกษามี 2 กลุ่ม คือ

1. กลุ่มบุคลากรและผู้เกี่ยวข้องกับความต้องการในการพัฒนาหลักสูตรท้องถิ่น
 2. กลุ่มกลุ่มที่ใช้ในการทดลองหลักสูตรท้องถิ่น เรื่องการทอผ้าขาวม้า
- ชั้นประถมศึกษาปีที่ 6 พบว่า มีประสิทธิภาพตามเกณฑ์มาตรฐาน 87.87/87.92 ซึ่งสูงกว่าเกณฑ์ 80/80 ที่ตั้งไว้

3. ผลการศึกษาความพึงพอใจในการเรียนรู้ของนักเรียนที่มีต่อหลักสูตรเรื่องการทอผ้าขาวม้า ปรากฏว่า มีความพึงพอใจอยู่ในระดับมาก วิทยากรอยู่ในระดับมากที่สุด และผู้ปกครองนักเรียนมีความพึงพอใจอยู่ในระดับมาก

สุดา อุ้นะนาม (2546 : 100) ได้ทำการวิจัยเรื่อง การพัฒนาหลักสูตรท้องถิ่น กลุ่มการทำงานและพื้นฐานอาชีพ เรื่อง ผลิตภัณฑ์จากผักตบชวา ชั้นประถมศึกษาปีที่ 6 โรงเรียนบ้านยางใต้ สำนักงานการประถมศึกษากิ่งอำเภอทุ่งเขาหลวง จังหวัดร้อยเอ็ด ผลการศึกษาค้นคว้าพบว่า

1. หลักสูตรท้องถิ่นกลุ่มการทำงานและพื้นฐานอาชีพ เรื่องผลิตภัณฑ์จากผักตบชวา ชั้นประถมศึกษาปีที่ 6 มีความเหมาะสมอยู่ในระดับมาก
2. แผนการเรียนรู้กลุ่มการทำงานและพื้นฐานอาชีพ ผลิตภัณฑ์จากผักตบชวา ชั้นประถมศึกษาปีที่ 6 มีประสิทธิภาพ สูงกว่าเกณฑ์ที่กำหนด
3. นักเรียนที่เรียนด้วยแผนการเรียนรู้หลักสูตรท้องถิ่นกลุ่มการทำงานและพื้นฐานอาชีพ เรื่องผลิตภัณฑ์จากผักตบชวา มีความพึงพอใจอยู่ในระดับมาก

ชนัญญา ฮุยสุตติ (2545 : บทคัดย่อ) ได้ทำการวิจัยเรื่อง การพัฒนาหลักสูตรท้องถิ่นกลุ่มการทำงานและพื้นฐานอาชีพเรื่องการทอเสื่อกก ชั้นประถมศึกษาปีที่ 6 โรงเรียนบ้านน้ำจั้นน้อย สำนักงานการประถมศึกษาอำเภอเสลภูมิ จังหวัดร้อยเอ็ด ผลการวิจัยพบว่า หลักสูตรท้องถิ่น กลุ่มการทำงานและพื้นฐานอาชีพเรื่องการทอเสื่อกก มีความเหมาะสมอยู่ในระดับมากที่สุดทั้ง 6 ด้าน คือ จุดมุ่งหมาย โครงสร้างและเนื้อหา อัตราเวลาเรียน สภาพแวดล้อม สื่อ วัสดุอุปกรณ์ กิจกรรมการเรียนการสอน และการวัดผลและประเมินผล ส่วนแผนการจัดการเรียนรู้กลุ่มการทำงานและพื้นฐานอาชีพ เรื่องการทอเสื่อกก มีประสิทธิภาพเท่ากับ 91.21/89.26 ซึ่งสูงกว่าเกณฑ์ 80/80 ที่ตั้งไว้ และมีค่าดัชนีประสิทธิผลของการเรียนรู้ด้วยแผนการจัดการเรียนรู้เท่ากับ 67.29 ซึ่งหมายความว่านักเรียนมีความก้าวหน้าทางการเรียนรู้เพิ่มขึ้นร้อยละ 67.98 และนักเรียนมีความพึงพอใจในการเรียนหลักสูตรนี้อยู่ในระดับมาก

นภาพร เดชบุรีรัมย์ (2547 : บทคัดย่อ) ได้พัฒนาหลักสูตรท้องถิ่นเรื่องการสานกระติบข้าวด้วยไม้ไผ่ โดยใช้กระบวนการสร้างความร่วมมือระหว่างโรงเรียนกันทรวิชัย และชุมชนบ้านลุมพุก ตำบลโคกพระ อำเภอกันทรวิชัย จังหวัดมหาสารคาม สำหรับนักเรียนชั้นมัธยมศึกษาปีที่ 2 ผลการวิจัย พบว่า

1. หลักสูตรท้องถิ่น เรื่อง การสานกระติบข้าวด้วยไม้ไผ่ของนักเรียน ชั้นมัธยมศึกษาปีที่ 2 ที่พัฒนาขึ้นมีความเหมาะสมอยู่ในระดับมาก (ค่าเฉลี่ย 3.95)

2. แผนการเรียนรู้เรื่องการสานกระดิวข้าวด้วยไม้ไผ่ ชั้นมัธยมศึกษาปีที่ 2 มีประสิทธิภาพเท่ากับ 87.3/85.00 ซึ่งสูงกว่าเกณฑ์ 80/80 ที่ตั้งไว้

3. แผนการเรียนรู้เรื่อง การสานกระดิวข้าวด้วยไม้ไผ่ มีประสิทธิภาพ เท่ากับ 30.43 มีผลสัมฤทธิ์ทางการเรียนหลังเรียนสูงกว่าก่อนเรียน อย่างมีนัยสำคัญทางสถิติ ที่ระดับ .01

4. นักเรียนที่เรียนด้วยหลักสูตรท้องถิ่น เรื่องการสานกระดิวข้าวด้วยไม้ไผ่ มีความพึงพอใจอยู่ในระดับมากที่สุด (ค่าเฉลี่ย 3.90)

5. ครูท้องถิ่นที่ทำการสอนหลักสูตรท้องถิ่น เรื่องการสานกระดิวข้าว ด้วยไม้ไผ่ มีความพึงพอใจอยู่ในระดับมากที่สุด (ค่าเฉลี่ย 4.51)

6. รูปแบบของกระบวนการสร้างร่วมมือระหว่างโรงเรียนกันทรวิชัย และชุมชนบ้านลุมพุก เป็นการร่วมมือทุกขั้นตอนตั้งแต่การสร้างหลักสูตร ดำเนินการใช้หลักสูตร และประเมินผลการใช้หลักสูตร ซึ่งเป็นทุกฝ่ายให้ความร่วมมือเป็นอย่างดี

สมภพ สุตแสง (2547 : บทคัดย่อ) ได้ทำการวิจัยเรื่องการพัฒนาหลักสูตรท้องถิ่น กลุ่มการงานและพื้นฐานอาชีพ เรื่อง การสานกระดิว ชั้นประถมศึกษาปีที่ 6 จำนวน 23 คน ของโรงเรียนบ้านป่าขางโนนลาน สำนักงานการประถมศึกษาอำเภอแกลง สำนักงานการประถมศึกษาจังหวัดมหาสารคาม เครื่องมือที่ใช้ในการวิจัยคือหลักสูตรท้องถิ่นกลุ่มการงานและพื้นฐาน อาชีพเรื่องการสานกระดิว ชั้นประถมศึกษาปีที่ 6 จำนวน 13 แผน แบบวัดพฤติกรรมระหว่าง เรียน จำนวน 13 ชุด แบบวัดผลสัมฤทธิ์ทางการเรียน 1 ชุดจำนวน 30 ข้อ แบบประเมินหลักสูตร ท้องถิ่นแบบมาตราส่วนประมาณค่าและแบบสัมภาษณ์ สถิติที่ใช้ ได้แก่ ร้อยละ ค่าเฉลี่ย และ ส่วนเบี่ยงเบนมาตรฐาน ผลการวิจัยพบว่าหลักสูตรท้องถิ่นกลุ่มการงานและพื้นฐาน อาชีพเรื่อง การสานกระดิวชั้นประถมศึกษาปีที่ 6 ที่ผู้วิจัยพัฒนาขึ้นมีความเหมาะสมกับสภาพ แวดล้อม และสอดคล้องกับความต้องการของท้องถิ่น โดยมีประสิทธิภาพ 91.66/85.50 ซึ่งสูงกว่าเกณฑ์ 80/80 ที่ตั้งไว้

2. งานวิจัยต่างประเทศ

โอดา หวัง (Ota Wang, 1995 : 2118 - A) ได้ทำการศึกษาการพัฒนาหลักสูตร ท้องถิ่นและรูปแบบการคิดเรื่องการให้คำปรึกษาเกี่ยวกับสุขภาพ พบว่า การพัฒนาหลักสูตร ท้องถิ่นดังกล่าวช่วยให้การเรียนรู้เกี่ยวกับความเชื่อในการดูแลสุขภาพแต่ละท้องถิ่นเพิ่มขึ้น เมื่อนำไปใช้สอนกับท้องถิ่นที่มีลักษณะเดียวกันยังให้ผลสัมฤทธิ์เหมือนเดิม การนำไปสอน พบว่า ด้านการฝึกอบรม ด้านเนื้อหา ด้านทักษะ โคนภาพรวมไม่แตกต่างกัน สรุปสำหรับ รูปแบบการคิดด้านความรู้ ความจำ ความเข้าใจ โดยรวมไม่แตกต่างกัน

ทริซซิงกา (Trzcinka. 1996 : 2314-A) ได้ศึกษาในมหานครแห่งหนึ่งมีโรงเรียน 87 โรงเรียน 3 โรงเรียนชั้นเรียนสำหรับเด็กพิการทางจิตที่พอฝึกอบรมได้ อายุ 6-13 ปี อีกโรงเรียนหนึ่งเตรียมนักเรียนอายุ 13-21 ปี ส่วนใหญ่เพื่อเข้าสู่แรงงานที่ไม่มีการแข่งขัน ผลการศึกษาพบว่าการตัดสินใจแบบมีส่วนร่วมมีประสิทธิภาพ การขยายการพัฒนาคณะครูที่ได้รับการสนับสนุนทางการบริหารแบบประสานงานและทางการเงินและกระบวนการเปลี่ยนการพัฒนาหลักสูตรนั้นมีผลกระทบต่อทั้งเจตคติของครูและผลสัมฤทธิ์ทางการเรียนของนักเรียน การรู้คุณค่าของผู้ปกครองและการเข้ามาเกี่ยวข้องของชุมชน

คันชา (Cuncha. 1997 : 2884 -A) ได้ทำการศึกษากระบวนการพัฒนาหลักสูตรโภชนาการศึกษามีจุดประสงค์เพื่อศึกษากระบวนการพัฒนาหลักสูตร โดยให้บุคลากรในท้องถิ่นมีส่วนร่วมในการออกแบบหลักสูตร พบว่า การใช้ชุมชนมีอำนาจในการกำหนดนโยบายกระบวนการและการวางแผน ทำให้สามารถส่งเสริมการปฏิบัติงานร่วมกันของประชาชนจนสามารถพัฒนาแนวทางสู่ความสำเร็จ และทำให้ประชาชนมีความเสียสละมอบเครื่องมือที่ส่งเสริมหลักสูตรพร้อมทั้งทำให้ประชาชนและผู้เชี่ยวชาญด้านหลักสูตรสามารถออกแบบร่วมกันได้

สรุปได้ว่าการพัฒนาหลักสูตรที่เหมาะสมสอดคล้องกับความต้องการของท้องถิ่น ชุมชนในท้องถิ่นมีการตัดสินใจแบบมีส่วนร่วม พัฒนาสนับสนุนการบริหารประสานงานด้านงบประมาณ มีการพัฒนาหลักสูตรท้องถิ่น การออกแบบหลักสูตร กำหนดนโยบายและการวางแผน ส่งผลกระทบต่อเจตคติของครูและผลสัมฤทธิ์ทางการเรียนของนักเรียน ส่งเสริมให้ชุมชนสามารถพัฒนาแนวทางสู่ความสำเร็จ เกิดการเรียนรู้ได้อย่างกว้างขวาง หลากหลายและต่อเนื่องตลอดชีวิต