

บทที่ 1

บทนำ

ภูมิหลัง

แผนพัฒนาเศรษฐกิจและสังคมแห่งชาติ ฉบับที่ 9 (พ.ศ. 2545- 2549) ได้สนับสนุนการกระจายอำนาจการจัดทำหลักสูตรไปสู่ท้องถิ่นอย่างจริงจัง โดยครูและชุมชนมีบทบาทในการปรับปรุงหลักสูตรให้มีความสมดุลและสัมพันธ์กัน ทั้งหลักสูตรที่เน้นความเป็นสากลบนฐานของความเป็นไทย หลักสูตรที่เป็นความสนใจของผู้เรียน หลักสูตรท้องถิ่นที่เป็นภูมิปัญญาชาวบ้าน และสภาพแวดล้อมของชุมชน เพื่อให้สอดคล้องกับพระราชบัญญัติการศึกษาแห่งชาติ พ.ศ. 2542 ในมาตรา 7 ที่กล่าวถึงกระบวนการเรียนรู้ต้องมุ่งปลูกฝังจิตสำนึกที่ถูกต้อง ให้ผู้เรียนมีความภูมิใจในความเป็นไทย รู้จักรักษาผลประโยชน์ของส่วนรวมและของประเทศชาติ รวมทั้งส่งเสริมศาสนา ศิลปะ วัฒนธรรมของชาติ การกีฬา ภูมิปัญญาท้องถิ่น ภูมิปัญญาไทย และความรู้อันเป็นสากล มาตรา 23 กล่าวถึงการจัดการศึกษาทั้งการศึกษาในระบบการศึกษานอกระบบและการศึกษาตามอัธยาศัย ต้องเน้นความสำคัญทั้งความรู้ คุณธรรม กระบวนการเรียนรู้และบูรณาการตามความเหมาะสมของแต่ละระดับการศึกษา ในเรื่องความรู้เกี่ยวกับศาสนา ศิลปะ วัฒนธรรม การกีฬา ภูมิปัญญาไทยและการประยุกต์ใช้ภูมิปัญญา ยังสนับสนุนให้ครูจัดทำหลักสูตรท้องถิ่นขึ้นใช้ในการจัดกิจกรรมการเรียนการสอน และในมาตรา 27 กล่าวว่าให้คณะกรรมการสถานศึกษาขั้นพื้นฐานกำหนดหลักสูตรแกนกลางเพื่อความเป็นไทย ความเป็นพลเมืองดีของชาติ การดำรงชีวิต ตลอดจนเพื่อการศึกษาต่อ สถานศึกษามีหน้าที่จัดทำสาระของหลักสูตรตามวัตถุประสงค์ในวรรคหนึ่ง ในส่วนที่เกี่ยวกับสภาพปัญหา ในชุมชน สังคม ภูมิปัญญาท้องถิ่น คุณลักษณะอันพึงประสงค์ เพื่อเป็นสมาชิกที่ดีของครอบครัว ชุมชน สังคม และประเทศชาติ (กรมวิชาการ. 2542 :7-15)

รัฐธรรมนูญแห่งราชอาณาจักรไทย พุทธศักราช 2540 ให้ความสำคัญในเรื่องภูมิปัญญาไทย โดยกำหนดไว้ 3 มาตรา คือ มาตราที่ 46, 81, และ 289 ซึ่งมีสาระสำคัญโดยสรุปว่า ชุมชน ท้องถิ่น องค์กรปกครองส่วนท้องถิ่น มีหน้าที่อนุรักษ์ พัฒนา จารึตประเพณี วัฒนธรรม ภูมิปัญญาท้องถิ่น หรือวัฒนธรรมท้องถิ่น และรัฐต้องจัดการศึกษาอบรมให้เกิดความรู้ คุณธรรม โดยส่งเสริมภูมิปัญญาท้องถิ่น ศิลปะ และวัฒนธรรมของชาติให้สอดคล้องกับการเปลี่ยนแปลง และพระราชบัญญัติการศึกษาแห่งชาติ พุทธศักราช 2542 หมวด 4 ว่าด้วย

แนวการจัดการศึกษา ตั้งแต่มาตรา 22 จนถึง มาตรา 30 มีสาระสำคัญ โดยสรุปว่าการจัดการศึกษาต้องยึดหลักว่าผู้เรียนทุกคนสามารถเรียนรู้และพัฒนาตนเองได้ ถือว่าผู้เรียนมีความสำคัญที่สุด ให้ผู้เรียนได้เรียนรู้ทั้งในระบบ นอกระบบ และตามอัธยาศัย เรียนรู้เกี่ยวกับตนเอง สังคม ครอบครัว ชุมชน ชาติ และสังคมโลก ทรัพยากรธรรมชาติสิ่งแวดล้อม ศาสนา ศิลปะ วัฒนธรรม ภูมิปัญญาไทย การประยุกต์ใช้ภูมิปัญญา การประกอบอาชีพ การดำรงชีวิตอย่างมีความสุข เรียนรู้จากประสบการณ์จริง ฝึกการปฏิบัติให้ ทำได้ คิดเป็น ทำเป็น จัดการเรียนรู้ให้เกิดขึ้นได้ทุกเวลา ทุกสถานที่ ประสานความร่วมมือกับบิดามารดา ผู้ปกครองและบุคคล ชุมชนทุกฝ่าย เพื่อร่วมกันพัฒนาผู้เรียนตามศักยภาพ ให้สถานศึกษาร่วมกับบุคคล ครอบครัว ชุมชน องค์กรชุมชน องค์กรปกครองส่วนท้องถิ่น เอกชน องค์กรเอกชน องค์กรวิชาชีพ สถาบันศาสนา สถานประกอบการ และสถาบันสังคมอื่น ส่งเสริมความเข้มแข็งของชุมชน โดยจัดกระบวนการเรียนรู้ในชุมชน (สำนักงานคณะกรรมการการศึกษาแห่งชาติ. 2545 :12 - 16)

หลักสูตรของกระทรวงศึกษาธิการได้ส่งเสริมให้ท้องถิ่นมีส่วนร่วม ในการพัฒนา หลักสูตรให้สอดคล้องกับสภาพความต้องการของท้องถิ่น ให้ผู้เรียนมีโอกาสเรียนรู้เรื่องราว ของท้องถิ่นตนเอง เรียนรู้สภาพเศรษฐกิจ สังคม วัฒนธรรมประเพณีในท้องถิ่น ตลอดจน สามารถแก้ปัญหา พัฒนาชีวิตของตน ครอบครัว และสังคม ความรู้ที่ได้อาจมาจากภูมิปัญญา ท้องถิ่นที่สั่งสม และถ่ายทอดต่อ ๆ กันมา แม้จะแตกต่างกันตามสภาพท้องถิ่น ก็สามารถนำ ความรู้นั้น ๆ มาพัฒนาท้องถิ่น และดำรงชีวิตอย่างมีประสิทธิภาพได้ (นิคม ชมภูหลง. 2544 :1)

การสนับสนุนให้ผู้เรียนมีทักษะการทำงาน ทักษะการจัดการ สามารถนำภูมิปัญญาพื้นบ้าน ภูมิปัญญาไทยมาสร้างสรรค์และพัฒนาผลิตภัณฑ์อันจะนำไปสู่การเรียนรู้ที่ผู้เรียนสามารถ ช่วยเหลือตนเองได้ (กรมวิชาการ. 2546 : 9) โดยโรงเรียนสามารถพัฒนาหลักสูตรให้สอดคล้องกับ ผู้เรียนและท้องถิ่น ทั้งที่เป็นธรรมชาติและทรัพยากรที่มนุษย์สร้างขึ้นมาใช้จนสามารถบรรลุ เป้าหมายสูงสุดของการจัดการศึกษาตามหลักสูตร (กรมวิชาการ. 2540 : 5) โดยเฉพาะการเรียนรู้ ภูมิปัญญาชุมชน กิจกรรมชุมชน ผู้ปกครองและสมาชิกชุมชนควรมีบทบาทสำคัญในการสร้าง กิจกรรมการเรียนรู้ในวิถีชีวิตประจำวัน (กัลยาณี ปฎิมาพรเทพ. 2541 : 29) โรงเรียนและชุมชน ควรร่วมมือกันในการมีส่วนร่วมในการจัดการศึกษาในลักษณะที่เกื้อกูลซึ่งกันและกัน เพื่อให้เกิด การแลกเปลี่ยนเรียนรู้ ช่วยเหลือ ร่วมมือ พัฒนาอาชีพ สร้างงานให้เกิดรายได้ ในการดำรงชีพ สืบทอดประเพณีวัฒนธรรมของชุมชน (อุดม คำขาด. 2544 : 2) ดังนั้นสถานศึกษาจะต้องร่วมมือ กับบุคคล องค์กร สถาบันต่าง ๆ ในการพัฒนาหลักสูตรท้องถิ่น มีการปรึกษาร่วมกับ ผู้ปกครองผู้เรียน และคณะกรรมการสถานศึกษาขั้นพื้นฐานในการจัดสาระการเรียนรู้ เพื่อให้ ข้อเสนอแนะและส่งเสริมสนับสนุน ในการจัดบรรยากาศสภาพแวดล้อมกระบวนการเรียนรู้

แหล่งเรียนรู้ ภูมิปัญญาท้องถิ่น เพื่อปรับปรุง และพัฒนาคุณภาพการจัดการศึกษาของ
สถานศึกษาอย่างต่อเนื่อง (สำนักงานคณะกรรมการการศึกษาขั้นพื้นฐาน. 2547 : 3)

ผู้วิจัยได้ทำการศึกษาสภาพการประกอบอาชีพ วัฒนธรรม ประเพณีและความเป็นอยู่
ในการดำรงชีวิตประจำวันของชาวบ้านนาสะแบง ตำบลนาสะแบง อำเภอศรีวิไล จังหวัด
หนองคาย อาชีพหลักคือการเกษตร อาชีพเสริมคืองานหัตถกรรมในครัวเรือนซึ่งทำรายได้เสริม
ให้กับครอบครัว การดำเนินชีวิตมีความรู้สึผูกพันอยู่กับธรรมชาติ มีการนำผลิตผลจาก
ทรัพยากรธรรมชาติในท้องถิ่นมาใช้ในชีวิตประจำวันให้เกิดประโยชน์ ประกอบด้วยพื้นที่มี
ทรัพยากรธรรมชาติที่สมบูรณ์โดยเฉพาะดอกหญ้า (แฉมใหญ่) เกิดขึ้นเองตามธรรมชาติบริเวณ
เชิงเขาใกล้ชุมชนและมีอยู่ตามไร่นาของชาวบ้าน มีจำนวนมาก ง่าย ราคาถูก มีความสะดวก
ในการนำมาใช้ในการจัดกิจกรรมการเรียนการสอน อีกทั้งหน่วยงานภาครัฐและเอกชนเห็น
ความสำคัญของการสืบทอดและอนุรักษ์ อาชีพเสริมเพิ่มรายได้ให้กับครอบครัว โดยองค์การ
บริหารส่วนตำบลนาสะแบง อำเภอศรีวิไล จังหวัดหนองคาย ได้มีแผนพัฒนาท้องถิ่นจัดทำ
โครงการฝึกอบรมอาชีพเสริมในชุมชน เพื่อแสดงถึงการเพิ่มรายได้ให้กับครอบครัวและชุมชน
การรักษาวัฒนธรรม ภูมิปัญญาท้องถิ่น มีการจัดนิทรรศการนำผลผลิตงานด้านหัตถกรรมใน
ครัวเรือน มรดกภูมิปัญญาท้องถิ่น เพื่อเผยแพร่ความรู้ ให้คนในชุมชนตระหนักเห็นความสำคัญ
ประโยชน์ ภาคภูมิใจของภูมิปัญญาท้องถิ่น (แผนปฏิบัติการองค์การบริหารส่วนตำบลนาสะแบง.
2548 : 12) จากการศึกษาของกรมวิชาการ (2540 : 16) ได้ทำการวิจัยเรื่องภูมิปัญญาท้องถิ่นกับ
การพัฒนาหลักสูตรและการจัดการเรียนการสอน ผลการวิจัยพบว่า ผลที่เกิดขึ้นจากการนำ
ภูมิปัญญาท้องถิ่นมาจัดการเรียนการสอนนั้นทำให้นักเรียนเรียนอย่างมีความสุข มีความพึงพอใจ
ในผลงาน เห็นคุณค่าในเรื่องของภูมิปัญญาท้องถิ่น ให้ความสนใจท้องถิ่นมากยิ่งขึ้น และสามารถ
นำความรู้ที่ได้รับไปช่วยเหลือครอบครัวและชุมชน ส่วนผลที่เกิดขึ้นต่อโรงเรียนพบว่า โรงเรียน
จัดการเรียนการสอนสอดคล้องกับสภาพท้องถิ่น ชุมชนให้ความร่วมมือ เห็นความสำคัญของ
การอนุรักษ์ภูมิปัญญาท้องถิ่น เกิดความภาคภูมิใจในโรงเรียนและเห็นความสำคัญของผู้รู้ใน
ท้องถิ่น อนึ่งในการสืบทอดภูมิปัญญาท้องถิ่น เรื่องการทำไม้กวาดดอกหญ้า ที่ผ่านมายังไม่มี
ใครนำมาเป็นหลักสูตรเพื่อใช้สอนอย่างเป็นระบบ เป็นเพียงทำตามแบบที่สืบทอดกันมาจาก
บรรพบุรุษ การพัฒนารูปแบบหรือการเปลี่ยนแปลงไม่มีการบันทึกหรือเขียนไว้ ผู้วิจัยได้
ตระหนักถึงการพัฒนารูปแบบ ประโยชน์ใช้สอย ตลอดจนถึงการนำไปประกอบเป็นอาชีพเสริม
เพิ่มรายได้ให้กับครอบครัวและชุมชนได้ โดยได้ศึกษาค้นคว้าพัฒนารูปแบบเพิ่มเติมขึ้นใหม่
เพื่อประยุกต์ใช้ให้เหมาะกับการใช้งาน เป็นการส่งเสริมให้ชุมชนมีอาชีพ มีความรักความหวงแหน
ในภูมิปัญญาของบรรพบุรุษ รู้จักอนุรักษ์และพัฒนาให้สมกับสภาวะของยุคปัจจุบัน

ผู้วิจัยได้สำรวจความต้องการจากการประชุมสัมมนาระดมความคิดเห็นในการพัฒนาหลักสูตรท้องถิ่นของกลุ่มโรงเรียนศรีวิไล 02 อำเภอศรีวิไล จังหวัดหนองคาย ซึ่งมีผู้เข้ารับการอบรมคือ ผู้บริหารสถานศึกษา ครูผู้สอนกลุ่มสาระการเรียนรู้การงานอาชีพและเทคโนโลยี ผู้ปกครองนักเรียน ผู้นำองค์กรท้องถิ่น ผู้นำชุมชน คณะกรรมการสถานศึกษาขั้นพื้นฐาน และตัวแทนนักเรียนระดับมัธยมศึกษาตอนต้น สำนักงานเขตพื้นที่การศึกษาหนองคาย เขต 3 จำนวน 4 โรงเรียน รวม 44 คน พบว่าทุกคนมีความเห็นสอดคล้องกัน ในการพัฒนาหลักสูตรท้องถิ่น มีความต้องการให้นักเรียนสามารถลงมือปฏิบัติได้ ใช้ทรัพยากรที่มีอยู่ในท้องถิ่นตามธรรมชาติ นำมาใช้ให้เกิดประโยชน์สูงสุด ครูสามารถนำวัสดุที่มีอยู่ในท้องถิ่นมาใช้เป็นสื่อหรือเป็นวัสดุประกอบการเรียนรู้ให้เกิดประโยชน์ในการจัดการเรียนการสอนและการจัดกิจกรรมส่งเสริมรายได้ให้กับครอบครัวในชุมชนได้

จากหลักการและเหตุผลดังกล่าว จึงมีความสนใจที่จะนำเอาความรู้ที่ได้จากภูมิปัญญาท้องถิ่น มาพัฒนาเป็นหลักสูตรท้องถิ่น นำไปใช้ในการเรียนการสอนในโรงเรียนบ้านนาสะแบง เพื่อส่งเสริมเพิ่มรายได้ในการทำไม้กวาดดอกหญ้า ของครอบครัวและชุมชนบ้านนาสะแบง ประกอบกับได้ตระหนักถึงคุณค่า ความสำคัญและประโยชน์ของภูมิปัญญาท้องถิ่นมาพัฒนาเป็นหลักสูตรท้องถิ่นกลุ่มสาระการเรียนรู้การงานอาชีพและเทคโนโลยี ชั้นมัธยมศึกษาปีที่ 2 ให้ผู้เรียนได้ศึกษาการเรียนรู้ขั้นตอน วิธีทำไม้กวาดดอกหญ้า เพิ่มรายได้ให้กับครอบครัว และชุมชน นำไปใช้ในชีวิตรประจำวัน มีความสนใจ เกิดความรู้ ความภาคภูมิใจและเกิดความต้องการ ที่จะอนุรักษ์ภูมิปัญญาและทรัพยากรในท้องถิ่น อันจะนำไปสู่การพัฒนาทักษะอาชีพ เศรษฐกิจ สังคม ครอบครัว ท้องถิ่นและเป็นการพัฒนาการจัดการเรียนการสอนกลุ่มสาระการเรียนรู้การงานอาชีพและเทคโนโลยีให้มีประสิทธิภาพมากยิ่งขึ้น

วัตถุประสงค์การวิจัย

1. เพื่อพัฒนาหลักสูตรท้องถิ่น กลุ่มสาระการงานอาชีพและเทคโนโลยี เรื่องการทำไม้กวาดดอกหญ้า ชั้นมัธยมศึกษาปีที่ 2
2. เพื่อพัฒนาแผนการจัดการเรียนรู้ เรื่อง การทำไม้กวาดดอกหญ้า ให้มีประสิทธิภาพตามเกณฑ์ 80/80
3. เพื่อเปรียบเทียบผลสัมฤทธิ์ทางการเรียนก่อนเรียนและหลังเรียน
4. เพื่อศึกษาความพึงพอใจของนักเรียน ที่มีต่อการจัดกิจกรรมการเรียนการสอน

สมมุติฐานการวิจัย

ผลสัมฤทธิ์ทางการเรียนหลังเรียนสูงกว่าก่อนเรียน

ความสำคัญการวิจัย

การพัฒนาหลักสูตรท้องถิ่นครั้งนี้ เป็นการนำเอาภูมิปัญญาและกระบวนการพัฒนาหลักสูตรมาใช้ในการวิจัย ซึ่งมีความสำคัญดังนี้

1. สถานศึกษาได้หลักสูตรท้องถิ่น กลุ่มสาระการเรียนรู้ อาชีพและเทคโนโลยี เรื่องการทำไม้กวาดดอกหญ้า ชั้นมัธยมศึกษาปีที่ 2 ที่นำมาใช้ในการจัดกิจกรรมการเรียนการสอนอย่างมีประสิทธิภาพ
2. สถานศึกษาได้แผนการจัดการเรียนรู้ กลุ่มสาระการเรียนรู้ อาชีพและเทคโนโลยี เรื่องการทำไม้กวาดดอกหญ้า ชั้นมัธยมศึกษาปีที่ 2 ที่นำมาใช้ในการจัดกิจกรรมการเรียนการสอนอย่างมีประสิทธิภาพ
3. นักเรียนได้เรียนรู้ และมีความพึงพอใจในการฝึกปฏิบัติจากประสบการณ์จริง สามารถนำทรัพยากรธรรมชาติ ภูมิปัญญาท้องถิ่นมาใช้ให้เกิดประโยชน์สูงสุดและคุ้มค่า
4. สถานศึกษาได้แนวทางในการพัฒนาหลักสูตรท้องถิ่นในเรื่องอื่น ๆ เพิ่มขึ้น

ตัวแปรในการวิจัย

1. ตัวแปรต้น

- 1.1 หลักสูตรท้องถิ่น เรื่องการทำไม้กวาดดอกหญ้า กลุ่มสาระการเรียนรู้ อาชีพและเทคโนโลยี ชั้นมัธยมศึกษาปีที่ 2 ที่ผู้วิจัยพัฒนาขึ้น
- 1.2 แผนการจัดการเรียนรู้ เรื่องการทำไม้กวาดดอกหญ้า กลุ่มสาระการเรียนรู้ อาชีพและเทคโนโลยี ชั้นมัธยมศึกษาปีที่ 2 ที่ผู้วิจัยได้พัฒนาขึ้น

2. ตัวแปรตาม

- 2.1 ผลสัมฤทธิ์ทางการเรียนเรื่องการทำไม้กวาดดอกหญ้า
- 2.2 ความพึงพอใจของนักเรียนที่มีต่อการเรียนการสอน

ขอบเขตการวิจัย

การวิจัยครั้งนี้ ผู้วิจัยได้กำหนดขอบเขตของการวิจัยไว้ ดังนี้

1. พื้นที่การศึกษา ในการศึกษาครั้งนี้ ผู้วิจัยได้ศึกษารวบรวมข้อมูลเกี่ยวกับการทำหลักสูตรท้องถิ่น เรื่อง การทำไม้กวาดดอกหญ้า บ้านนาสะแบง หมู่ 1 บ้านนาสะแบงทุ่ง หมู่ 2 และบ้านนาสะแบงสามัคคี หมู่ 3 ตำบลนาสะแบง อำเภอศรีวิไล จังหวัดหนองคาย

2. ประชากรและกลุ่มตัวอย่างที่ใช้

2.1 ประชากร คือ นักเรียนโรงเรียนบ้านนาสะแบง ตำบลนาสะแบง อำเภอศรีวิไล จังหวัดหนองคาย ภาคเรียนที่ 1 ปีการศึกษา 2549 ชั้นมัธยมศึกษาปีที่ 2 จำนวน 60 คน

2.2 กลุ่มตัวอย่างที่ใช้ในการทดลอง คือ นักเรียนชั้นมัธยมศึกษาปีที่ 2 ภาคเรียนที่ 1 ปีการศึกษา 2549 โรงเรียนบ้านนาสะแบง ตำบลนาสะแบง อำเภอศรีวิไล จังหวัดหนองคาย จำนวน 30 คน ได้มาจากการสุ่มแบบเจาะจง (Purposive Sampling) ซึ่งเป็นนักเรียนที่ผู้วิจัยทำการสอนในชั้นเรียน

3. ระยะเวลาที่ใช้ในการวิจัย ภาคเรียนที่ 1 ปีการศึกษา 2549 ทั้งนี้ไม่รวมเวลาทดสอบก่อนและหลังเรียน

4. เนื้อหา คือ หลักสูตรท้องถิ่น เรื่องการทำไม้กวาดดอกหญ้า กลุ่มสาระการเรียนรู้อาชีพและเทคโนโลยี ชั้นมัธยมศึกษาปีที่ 2 ซึ่งผู้วิจัยพัฒนาขึ้น ประกอบด้วย

4.1 ประวัติความเป็นมาของดอกหญ้า (แยมใหญ่)

4.2 ประวัติความเป็นมา ความสำคัญและประโยชน์ไม้กวาดดอกหญ้า

4.3 การเตรียมเครื่องมือและวัสดุอุปกรณ์ที่ใช้ในการทำไม้กวาดดอกหญ้า

4.4 ขั้นตอนและวิธีทำไม้กวาดดอกหญ้า

4.5 การคิดราคาค่าต้นทุน กำไร การจัดทำไม้กวาดดอกหญ้า

4.6 การจัดนิทรรศการแสดงผลงานนักเรียน

นิยามศัพท์เฉพาะ

1. หลักสูตรท้องถิ่น หมายถึง โครงการศึกษาที่จัดขึ้นทั้งในห้องเรียนและนอกห้องเรียน โดยมุ่งให้ผู้เรียนมีความรู้ ความสามารถ มีทักษะ เจตคติ และมีคุณธรรม โดยใช้ทรัพยากรท้องถิ่น ภูมิปัญญาท้องถิ่นให้ผู้เรียนได้เรียนรู้ ในที่นี้หมายถึง การทำไม้กวาดดอกหญ้า กลุ่มสาระการเรียนรู้อาชีพและเทคโนโลยี ชั้นมัธยมศึกษาปีที่ 2 ที่ผู้วิจัยพัฒนาขึ้น

80 ตัวแรก หมายถึง ร้อยละของคะแนนเฉลี่ยที่ได้จากการวัดทักษะและกระบวนการทำงานของนักเรียนทั้งหมดคิดเป็นร้อยละ 80 ขึ้นไป

80 ตัวหลัง หมายถึง ร้อยละของคะแนนเฉลี่ยที่ได้จากการวัดผลสัมฤทธิ์ทางการเรียนหลังเรียนของ นักเรียนทั้งหมดคิดเป็นร้อยละ 80 ขึ้นไป

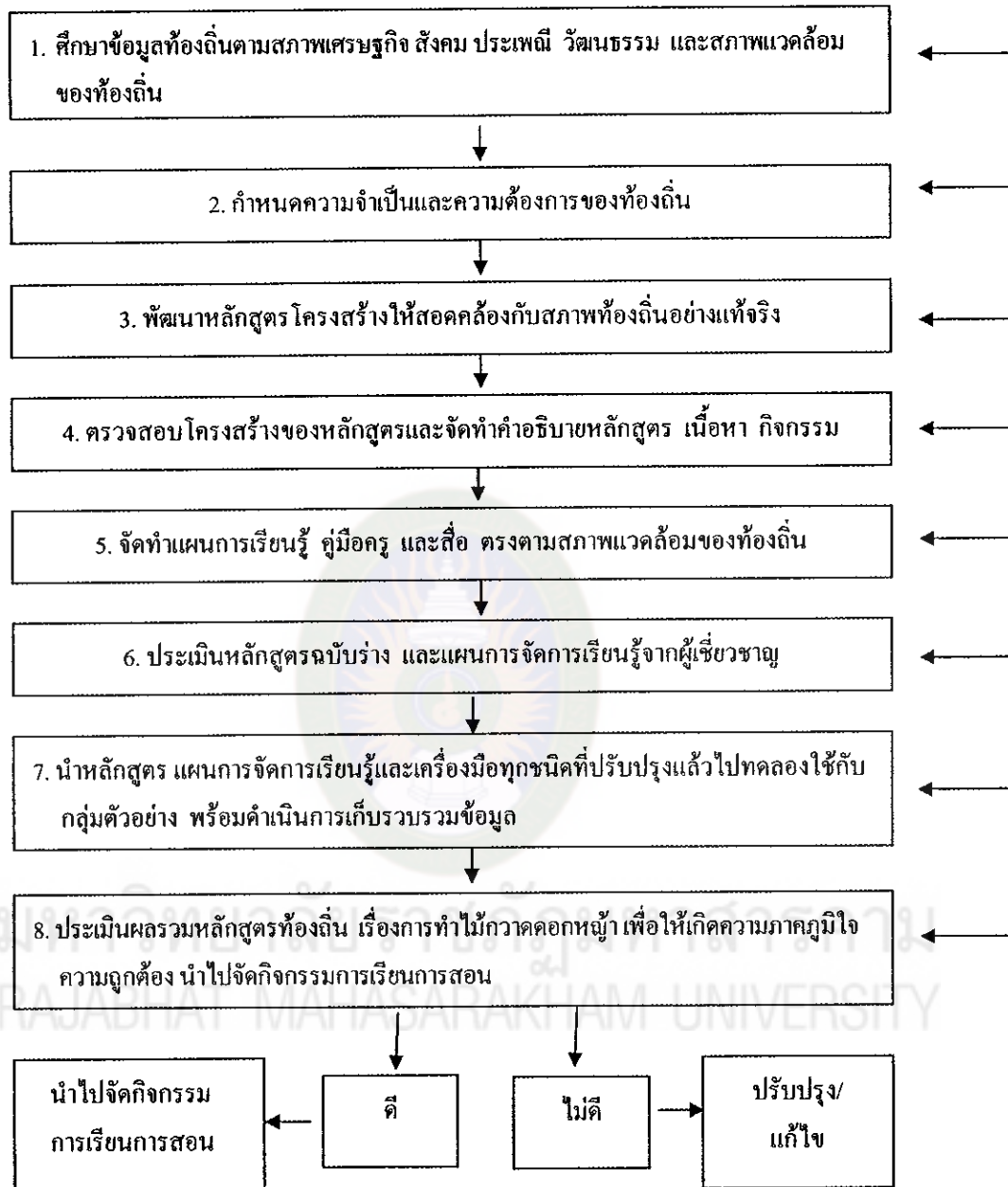
11. การประเมินหลักสูตร หมายถึง การรวบรวมและการศึกษาข้อมูล รวมทั้งการวิเคราะห์ข้อมูลเพื่อตรวจสอบว่าหลักสูตรมีจุดแข็ง จุดอ่อนในเรื่องใด รวมทั้งผลการใช้หลักสูตรและตัดสินใจว่าหลักสูตรมีคุณค่าบรรลุตามเป้าหมายที่กำหนดหรือไม่

12. ความพึงพอใจ หมายถึง ความรู้สึกชอบหรือไม่ชอบใจของนักเรียน ที่มีต่อการจัดกิจกรรมการเรียนการสอน โดยใช้แผนการเรียนรู้ กลุ่มสาระการเรียนรู้และเทคโนโลยี เรื่องการทำไม้กวาดดอกหญ้า โดยวัดและประเมินจากแบบสอบถามความพึงพอใจแบบมาตราส่วนประมาณค่า 5 ระดับ จำนวน 20 ข้อ ที่ผู้วิจัยที่ใช้ในการเก็บข้อมูล

กรอบแนวคิดการวิจัย

การพัฒนาหลักสูตรท้องถิ่นครั้งนี้ ผู้วิจัยได้ศึกษาแนวคิดเกี่ยวกับกระบวนการพัฒนาท้องถิ่นของกรมวิชาการ กระทรวงศึกษาธิการ เกี่ยวกับการพัฒนาหลักสูตรท้องถิ่น โดยการจัดทำรายวิชาขึ้นใหม่ (กรมวิชาการ. 2540 : 51-53) แล้วนำมาดัดแปลงโครงสร้างหลักสูตรเป็นกรอบแนวคิดในการพัฒนาหลักสูตรท้องถิ่นตามแผนภูมิประกอบ ดังแผนภูมิที่ 1

มหาวิทยาลัยราชภัฏมหาสารคาม
RAJABHAT MAHASARAKHAM UNIVERSITY



แผนภูมิที่ 1 กรอบแนวความคิดในการพัฒนาหลักสูตร

ที่มา : ดัดแปลงมาจากกรมวิชาการ (2540 : 51- 53)