

ขอเสนอมหาวิทยาลัยราชภัฏมหาสารคาม

vHs 79799



การมีส่วนร่วมของประชาชนในการดำเนินงาน
ขององค์การบริหารส่วนตำบลท่าสองคอน อำเภอเมือง จังหวัดมหาสารคาม



วิทยา เจริญศิริ

มหาวิทยาลัยราชภัฏมหาสารคาม
RAJABHAT MAHASARAKHAM UNIVERSITY

หอสมุดสถาบันราชภัฏมหาสารคาม
วันที่.....
..... 3 ธ.ค. 2550
..... ๑๐. 173345
เลขที่หนังสือ.....
เลขที่ชกหนังสือ..... 352.14 ๑346๗

25๕๖

ได้รับทุนอุดหนุนการวิจัยจากสถาบันวิจัยและพัฒนา มหาวิทยาลัยราชภัฏมหาสารคาม
ปีพุทธศักราช 2547

ศอภิศร มริณธ สอน ค.ศ. ม.ศ. - ครูอำนวยการโรงเรียนปทุมมา

ชื่อเรื่อง : การมีส่วนร่วมของประชาชนในการดำเนินงานขององค์การบริหารส่วนตำบล
ท่าสองคอน อำเภอเมือง จังหวัดมหาสารคาม
ชื่อผู้วิจัย : นายวิทยา เจริญศิริ
หน่วยงานที่สังกัด : คณะมนุษยศาสตร์และสังคมศาสตร์
ปีที่ได้รับทุน : 2547

บทคัดย่อ

การวิจัยครั้งนี้มีวัตถุประสงค์เพื่อศึกษาถึงลักษณะและระดับการมีส่วนร่วมของประชาชนในการดำเนินงานขององค์การบริหารส่วนตำบลในกรอบแนวคิด 4 ด้าน ได้แก่ ด้านการมีส่วนร่วมค้นหาสาเหตุของปัญหา ด้านการมีส่วนร่วมกำหนดปัญหาและวางแผน ด้านการมีส่วนร่วมดำเนินงาน และด้านการมีส่วนร่วมติดตามผลการดำเนินงาน ของกลุ่มตัวอย่างจำนวน 297 ราย ซึ่งอาศัยอยู่ในองค์การบริหารส่วนตำบลท่าสองคอน อำเภอเมือง จังหวัดมหาสารคาม ที่มีอายุ 18 ปีขึ้นไป ซึ่งได้มาจากการสุ่มตัวอย่างแบบบังเอิญ (Accidental Sampling) เครื่องมือในการเก็บรวบรวมข้อมูลเป็นแบบสอบถาม สถิติพื้นฐานที่ใช้ในการวิจัย ได้แก่ ค่าร้อยละ ค่าเฉลี่ย และส่วนเบี่ยงเบนมาตรฐาน การทดสอบสมมุติฐานใช้ t-test และ F - test

ผลการศึกษาปรากฏ ดังนี้

1. ประชาชนในเขตองค์การบริหารส่วนตำบลท่าสองคอน ส่วนใหญ่เป็นเพศชาย มีอายุระหว่าง 41 - 50 ปี มีอาชีพเกษตรกร ระดับการมีส่วนร่วมอยู่ในระดับน้อยที่สุด เมื่อจำแนกเป็นรายด้าน พบว่า ส่วนใหญ่มีส่วนร่วมอยู่ในระดับน้อยที่สุดทั้ง 4 ด้าน คือ ด้านการมีส่วนร่วมค้นหาสาเหตุของปัญหา ด้านการมีส่วนร่วมกำหนดปัญหาและวางแผน ด้านการมีส่วนร่วมดำเนินงาน และด้านการมีส่วนร่วมติดตามผลการดำเนินงาน
 2. ประชาชนในเขตองค์การบริหารส่วนตำบลท่าสองคอนที่มีเพศ ต่างกัน มีส่วนร่วมในการดำเนินงานขององค์การบริหารส่วนตำบลที่แตกต่างกัน อย่างมีนัยสำคัญทางสถิติ ที่ระดับ .05
 3. ประชาชนในเขตองค์การบริหารส่วนตำบลท่าสองคอนที่มีอายุและอาชีพ ต่างกัน มีส่วนร่วมในการดำเนินงานขององค์การบริหารส่วนตำบลไม่แตกต่างกัน
- โดยสรุป ประชาชนในเขตองค์การบริหารส่วนตำบลท่าสองคอนส่วนมากมีส่วนร่วมในการดำเนินงานขององค์การบริหารส่วนตำบลอยู่ในระดับน้อยที่สุด ทั้งนี้การบริหารงานของ

องค์การบริหารส่วนตำบลในแต่ละกิจกรรม ขึ้นอยู่กับการเปิดโอกาสให้ประชาชนรับรู้ในการเข้ามา
มีส่วนร่วม โดยผลการศึกษาครั้งนี้จะได้นำไปใช้เป็นแนวทางปรับปรุงส่งเสริมขีดความสามารถ
ในการมีส่วนร่วมของประชาชนและพัฒนาท้องถิ่นให้สอดคล้องกับความต้องการของประชาชน
ต่อไป



มหาวิทยาลัยราชภัฏมหาสารคาม
RAJABHAT MAHASARAKHAM UNIVERSITY

Title The Participation of People in Management of Tha Song Khorn Sub-District Administration Organization in Muang District, Maha Sarakham.

Author Mr. Witaya Chareonsiri

Institution Faculty of Humanities and Social Sciences

Academic Year 2004

Abstract

The purpose of this research was to analyze the strategy and level of the participation of people in management of Tha Song Khorn Sub-District Administration Organization in Muang District, Maha Sarakham within four conceptual frameworks: participation in problem analysis, participation in planning, participation in action, and participation in evaluation. The sample subjects were two hundred and ninety seven habitants who were over 18 years old in Tha Song Khorn Sub-District Administration Organization in Muang District, Maha Sarakham, they were selected by the accidental random sampling technique. The data was collected by a rating-scale questionnaire. The research statistics were percentage, mean, standard deviation, t-test and F-test.

Results of the reasearch were as follows

- 1) The average level of the participation of people in the management of four conceptual frameworks regarding sex, age, and occupation was very low.
- 2) The average opinion of people toward the management regarding a different sex was significantly different at the .05 level.
- 3) Whereas, the average opinion of people toward the management regarding a different age and occupation was not significantly different. .
- 4) In conclusion, the finding indicated that the average level of the participation of people in the management of four conceptual frameworks regarding sex, age, and occupation was very low. People should be provided an opportunity to participate in the management of administration organization,

สารบัญ

บทที่	หน้า
1 บทนำ	1
ความเป็นมา และความสำคัญของปัญหา	1
วัตถุประสงค์ของการวิจัย	3
ขอบเขตของการวิจัย	3
ประโยชน์ที่คาดว่าจะได้รับ	4
สมมติฐานการวิจัย	5
นิยามศัพท์เฉพาะ	5
2 เอกสารและงานวิจัยที่เกี่ยวข้อง	7
แนวคิดและทฤษฎีเรื่องการมีส่วนร่วม	7
ความเป็นมา รูปแบบ โครงสร้าง และอำนาจหน้าที่ขององค์การบริหารส่วนตำบล ..	24
ข้อมูลพื้นฐานขององค์การบริหารส่วนตำบลท่าสองคอน	35
งานวิจัยที่เกี่ยวข้อง	44
กรอบแนวคิดการวิจัย	52
3 วิธีดำเนินการวิจัย	53
ประชากรและกลุ่มตัวอย่าง	53
เครื่องมือที่ใช้ในการเก็บรวบรวมข้อมูล	53
การเก็บรวบรวมข้อมูล	54
การวิเคราะห์ข้อมูล	54
สถิติที่ใช้ในการวิเคราะห์ข้อมูล	54
4 ผลการวิจัย	55
ผลการวิเคราะห์ข้อมูล	56

บทที่	หน้า
5	
สรุปผล อภิปรายผล และข้อเสนอแนะ	69
วัตถุประสงค์ของการวิจัย	69
สรุปผล	70
อภิปรายผล	74
ข้อเสนอแนะ	75
บรรณานุกรม	78
ภาคผนวก	82
ประวัติย่อของผู้วิจัย	86



มหาวิทยาลัยราชภัฏมหาสารคาม
RAJABHAT MAHASARAKHAM UNIVERSITY

บัญชีตาราง

ตาราง	หน้า
1 ลักษณะของดินของตำบลท่าสองคอน	37
2 แหล่งน้ำที่สำคัญของตำบลท่าสองคอน	38
3 รายชื่อหมู่บ้านของตำบลท่าสองคอน พ.ศ. 2548	39
4 จำนวนประชากรตำบลท่าสองคอน แยกเป็นหมู่บ้าน	40
5 การปลูกพืช, พันธุ์พืช และพื้นที่ปลูกพืชที่สำคัญ	41
6 การเลี้ยงสัตว์, พันธุ์สัตว์	42
7 ข้อมูลทั่วไป	56
8 ระดับการมีส่วนร่วมของประชาชนในการดำเนินงานขององค์การบริหาร ส่วนตำบลท่าสองคอนในภาพรวม	57
9 ระดับการมีส่วนร่วมของประชาชนในการดำเนินงานขององค์การบริหาร ส่วนตำบลท่าสองคอนในด้านการมีส่วนร่วมค้นหาปัญหา	58
10 ระดับการมีส่วนร่วมของประชาชนในการดำเนินงานขององค์การบริหาร ส่วนตำบลท่าสองคอนในด้านการมีส่วนร่วมกำหนดปัญหาและวางแผนพัฒนา องค์การบริหารส่วนตำบล	59
11 ระดับการมีส่วนร่วมของประชาชนในการดำเนินงานขององค์การบริหาร ส่วนตำบลท่าสองคอนในด้านการมีส่วนร่วมในการดำเนินงานขององค์การบริหาร ส่วนตำบล	60
12 ระดับการมีส่วนร่วมของประชาชนในการดำเนินงานขององค์การบริหาร ส่วนตำบลท่าสองคอนในด้านการมีส่วนร่วมติดตามผลการดำเนินงาน	61
13 การวิเคราะห์ความแตกต่างระหว่างเพศกับการมีส่วนร่วมในการดำเนินงาน ขององค์การบริหารส่วนตำบลท่าสองคอน	62
14 การวิเคราะห์ความแตกต่างของการมีส่วนร่วมในการดำเนินงานของ องค์การบริหารส่วนตำบล จำแนกตามเพศ	63
15 การวิเคราะห์ความแตกต่างของการมีส่วนร่วมในการดำเนินงานของ องค์การบริหารส่วนตำบลท่าสองคอน จำแนกตามอายุ	64

16	การวิเคราะห์ความแปรปรวนระหว่างอายุ กับการมีส่วนร่วมในการดำเนินงานของ องค์การบริหารส่วนตำบลท่าสองคอน	64
17	การวิเคราะห์ความแตกต่างของการมีส่วนร่วมในการดำเนินงานขององค์การ บริหารส่วนตำบลท่าสองคอนในภาพรวมและในด้านต่างๆ จำแนกตามอายุ	65
18	การวิเคราะห์ความแตกต่างของการมีส่วนร่วมในการดำเนินงาน ขององค์การบริหารส่วนตำบลท่าสองคอน จำแนกตามอาชีพ	66
19	การวิเคราะห์ความแปรปรวนระหว่างอาชีพ กับการมีส่วนร่วมในการดำเนินงาน ขององค์การบริหารส่วนตำบลท่าสองคอน	66
20	การวิเคราะห์ความแตกต่างกันของการมีส่วนร่วมในการดำเนินงานขององค์การ บริหารส่วนตำบลท่าสองคอนในภาพรวมและในด้านต่าง ๆ จำแนกตามอาชีพ ..	67
21	ปัญหาและข้อเสนอแนะเกี่ยวกับการมีส่วนร่วมของประชาชนในการดำเนินงาน ขององค์การบริหารส่วนตำบลท่าสองคอน อำเภอเมือง จังหวัดมหาสารคาม ...	68

บทที่ 1

บทนำ

ความเป็นมา และความสำคัญของปัญหา

ประเทศไทยได้จัดระเบียบบริหารงานราชการแผ่นดิน โดยถือหลักการรวมอำนาจ (Centralization) อย่างเดียวมาตั้งแต่สมัยสุโขทัยจนกระทั่งมีการปฏิรูปการปกครองแผ่นดิน เพื่อให้รัฐบาลกลางมีอำนาจมากขึ้นในสมัยสมเด็จพระบรมไตรโลกนาถ แต่การรวมอำนาจที่รู้จักกันมากที่สุดก็คือ การปฏิรูปการปกครองแผ่นดินในสมัยพระบาทสมเด็จพระจุลจอมเกล้าเจ้าอยู่หัว ในปี พ.ศ. 2435 กระบวนการรวมอำนาจโดยรัฐบาลกลางนั้นได้กระทำอย่างมีประสิทธิภาพ โดยมุ่งอยู่ที่ 4 ประการคือการรวมอำนาจการบริหารไว้ที่รัฐบาลกลางกรุงเทพฯ การรวมอำนาจโดยการปรับปรุงระบบศาล และการนำระบบทหารอย่างทันสมัยมาใช้ด้วย จนกระทั่งในปี พ.ศ. 2475 จึงได้มีการเปลี่ยนแปลงการปกครองจากระบอบสมบูรณาญาสิทธิราชย์ (Absolute Monarchy) มาเป็นระบอบประชาธิปไตย (Democracy) และในปีเดียวกันนี้เอง ก็เริ่มมีการใช้หลักการปกครองประเทศที่เรียกว่า หลักการกระจายอำนาจ (Decentralization) คำว่ากระจายอำนาจในที่นี้ หมายถึงการโอนความรับผิดชอบ (Devolution) บางอย่างของรัฐบาลกลางให้แก่องค์กรในระดับต่ำลงไป ซึ่งประกอบด้วยบุคคลที่ได้รับเลือกมาโดยประชาชนในเขตหนึ่ง ความรับผิดชอบและอำนาจขององค์กรนี้ได้มาโดยวิธีการต่าง ๆ กัน คือ โดยกฎหมายรัฐธรรมนูญ กฎหมายที่ออกโดยฝ่ายนิติบัญญัติ

การปกครองท้องถิ่น (Local Government) คือ หลักการกระจายอำนาจได้อย่างชัดเจน เป็นรูปธรรมซึ่งถือได้ว่าเป็นรากฐานสำคัญของการปกครองในระบอบประชาธิปไตย หลักการสำคัญของการปกครองท้องถิ่น คือ การให้ประชาชนปกครองตนเองมากที่สุดเท่าที่จะมากได้ แต่ก็ไม่ได้หมายความว่าประชาชนในท้องถิ่นนั้นจะสามารถใช้สิทธิปกครองตนเองโดยตรงได้มากนัก การปกครองท้องถิ่นนับจากอดีตจนถึงปัจจุบันจะมีลักษณะเป็นการปกครองตนเองโดยอ้อมผ่านสมาชิกสภาท้องถิ่นหรือฝ่ายบริหารท้องถิ่นที่เป็น โดยตำแหน่งหรือโดยการเลือกตั้งโดยตรงจากประชาชน ระบอบการปกครองตนเองโดยอ้อมดังกล่าวทำให้ประชาชนห่างเหินจากกิจกรรมของท้องถิ่นตนเอง เมื่อเลือกตั้งสมาชิกสภาท้องถิ่นหรือฝ่ายบริหารท้องถิ่นเสร็จแล้วประชาชนเหล่านั้นก็ถูกปล่อยทิ้งไว้เบื้องหลัง โดยกิจกรรมของท้องถิ่นจะเป็นเรื่องของนักการเมืองท้องถิ่นเท่านั้น สี่ปีหลังจากนั้นประชาชนจึงมีสิทธิเลือกตั้งใหม่อีกครั้งหนึ่ง สิ่งเหล่านี้นับว่าเป็นอุปสรรคต่อการพัฒนาท้องถิ่นในหลายประการ คือ

ประการแรก เมื่อประชาชนมีความรู้สึกว่าการเมืองในท้องถิ่นเป็นเรื่องของนักการเมืองท้องถิ่นเท่านั้น ประชาชนจะขาดความรู้สึกในความเป็นเจ้าของท้องถิ่น การเข้ามามีส่วนร่วมในการพัฒนาหรือการเสียสละเพื่อท้องถิ่นของตนจึงไม่มีนักการเมืองท้องถิ่นห่างเหินจากประชาชนการดำเนินกิจกรรมเป็นไปอย่างเฉื่อยชา ขาดการพัฒนาในรูปแบบใหม่ๆ

ประการที่สอง การห่างเหินจากท้องถิ่นของประชาชน ทำให้นักการเมืองขาดการตรวจสอบจากประชาชน การดำเนินการที่ผิดพลาด บกพร่อง จึงเกิดขึ้นได้ง่าย เพราะไม่มีความระมัดระวังและอาจเลยเถิดไปถึงการฉ้อโกง คอร์รัปชันต่างๆ อีกด้วย แม้สภาท้องถิ่นจะคอยตรวจสอบฝ่ายบริหารท้องถิ่นอยู่บ้างก็ตาม แต่ก็เป็นการตรวจสอบที่ไม่มีประสิทธิภาพมากนัก ยิ่งในกรณีที่สภาท้องถิ่นเป็นพวกเดียวกับฝ่ายบริหาร โอกาสที่จะมีการตรวจสอบไม่อาจเกิดขึ้นได้

รัฐธรรมนูญแห่งราชอาณาจักรไทย พุทธศักราช 2540 ทำให้มีการเปลี่ยนแปลงที่สำคัญหลายประการ ในเรื่องหนึ่งคือสิทธิเสรีภาพของประชาชนที่เพิ่มมากขึ้น โดยเฉพาะการมีส่วนร่วมของประชาชนที่ไม่จำกัดเฉพาะการไปเลือกตั้ง แต่ยังรวมถึงการตรวจสอบ การกำกับดูแล การเสนอกฎหมายตลอดจนการถอดถอนผู้บริหารได้ ขณะเดียวกันการให้ความสำคัญกับการกระจายอำนาจให้ท้องถิ่นปกครองตนเอง เป็นอีกเรื่องที่รัฐธรรมนูญกำหนดไว้ เพราะประชาธิปไตยที่แท้จริง คือ การสร้างประชาธิปไตยให้ท้องถิ่นเข้มแข็ง โดยการทำให้ประชาชนเข้ามามีส่วนร่วมและรับผิดชอบโดยตรงในการปกครองท้องถิ่น

พฤติกรรมของประชาชนต่อการเมืองทั้งระดับชาติและระดับท้องถิ่นเป็นไปในลักษณะไม่สนใจและไม่เข้ามามีส่วนร่วม ด้วยสาเหตุหลายประการ คือ ประชาชนส่วนใหญ่คิดว่าการเมืองเป็นเรื่องไกลตัวและไม่สนองตอบความต้องการของคนในท้องถิ่น มีแต่ความแตกแยกทะเลาะเบาะแว้งแย่งชิงผลประโยชน์ ประชาธิปไตยเป็นเรื่องไกลมากจึงเห็นว่าเศรษฐกิจสำคัญกว่าการเมือง และมีความรู้สึกว่าการปกครองท้องถิ่นก็คือระบบราชการรูปแบบหนึ่ง

พระราชบัญญัติสภาตำบลและองค์การบริหารส่วนตำบล พ.ศ. 2537 ซึ่งมีผลบังคับใช้ตั้งแต่วันที่ 2 มีนาคม 2538 เป็นต้นมา เป็นผลให้สภาตำบลตามประกาศคณะปฏิวัติฉบับที่ 326 ได้รับการยกฐานะตามหลักเกณฑ์ของกฎหมายดังกล่าวเป็นองค์การบริหารส่วนตำบล เพื่อเป็นการสร้างรากฐานของประชาธิปไตยสร้างความอยู่ดีกินดี และสนองต่อความต้องการของประชาชนได้อย่างแท้จริง

อาจกล่าวได้ว่า บรรดาการปกครองท้องถิ่นทุกรูปแบบที่มีอยู่ในขณะนี้ องค์การบริหารส่วนตำบลเป็นรูปแบบหนึ่งที่ยุบายจะเปิด โอกาสให้ประชาชนได้มีส่วนร่วมในการปกครองตนเองเช่นเดียวกับรูปแบบอื่นๆ ไม่ว่าจะเป็นโครงสร้างหน้าที่ หรือกระบวนการบริหาร แต่เมื่อพิจารณาจากข้อเท็จจริง องค์การบริหารส่วนตำบลเป็นสิ่งใหม่สำหรับประชาชน และประชาชนส่วนใหญ่ยังมีความรู้สึกว่าการปกครองท้องถิ่นเป็นหน้าที่ของรัฐบาลที่จะหยิบยื่นให้ ตามความ

เคยชินกับการปกครองระบอบสมบูรณาญาสิทธิราชย์ การปกครองภูมิภาคและระบบราชการที่ได้
 ซึมซับอยู่ในความคิดของประชาชนส่วนใหญ่มาช้านาน ประกอบกับการที่ประชาชนยังขาดความรู้
 และความเข้าใจและตระหนักถึงคุณค่าความสำคัญของการปกครองระบอบประชาธิปไตยและการ
 ปกครองท้องถิ่น จึงเป็นผลให้การมีส่วนร่วมของประชาชนในการดำเนินงานขององค์การบริหาร
 ส่วนตำบลถูกจำกัดลง ดังนั้น ในขณะที่หลายฝ่ายไม่ว่าจะเป็นฝ่ายการเมือง ฝ่ายข้าราชการประจำ
 นักวิชาการ ตลอดจนประชาชนทั่วไป ได้ให้ความสนใจกับการปกครองท้องถิ่นรูปองค์การบริหาร
 ส่วนตำบลอย่างมาก ด้วยความหวังว่า องค์การบริหารส่วนตำบลซึ่งเป็นหน่วยการปกครอง
 ที่ใกล้ชิดประชาชนมากที่สุด จะเป็นเวทีที่เปิดโอกาสให้ประชาชนเข้ามามีส่วนร่วมในการปกครอง
 ตนเองและเข้าร่วมในการดำเนินงานขององค์การบริหารส่วนตำบลอย่างเต็มที่ แต่ในขณะเดียวกัน
 หลายฝ่ายก็ได้ตั้งข้อสังเกตว่า หลังจากที่ได้มีการประกาศตั้งองค์การบริหารส่วนตำบล มาช่วง
 ระยะเวลาหนึ่งแล้ว ประชาชนได้แสดงบทบาทในการเข้ามามีส่วนร่วมในการปกครองและดำเนินงาน
 ดังกล่าว ตามเจตนารมณ์ของการจัดตั้งองค์การบริหารส่วนตำบลหรือไม่ เพียงใด จึงเห็นสมควร
 ที่จะศึกษาถึง การมีส่วนร่วมของประชาชนต่อการดำเนินงานขององค์การบริหารส่วนตำบล ศึกษา
 ปัจจัยที่มีผลต่อการมีส่วนร่วมดังกล่าว เพื่อจะได้นำผลการศึกษาที่ได้ไปใช้เป็นแนวทางปรับปรุง
 ส่งเสริมขีดความสามารถในการมีส่วนร่วมของประชาชนและพัฒนาท้องถิ่นให้สอดคล้องกับความ
 ต้องการของประชาชนและหลักพื้นฐานของการปกครองตนเองในระบบประชาธิปไตยในโอกาส
 ต่อไป

วัตถุประสงค์ของการวิจัย

1. เพื่อศึกษาถึงลักษณะและระดับการมีส่วนร่วมของประชาชนในการดำเนินงาน
 ขององค์การบริหารส่วนตำบลท่าสองคอน อำเภอเมือง จังหวัดมหาสารคาม
2. เพื่อศึกษาระดับการมีส่วนร่วมของประชาชนในการดำเนินงานขององค์การบริหาร
 ส่วนตำบลท่าสองคอน อำเภอเมือง จังหวัดมหาสารคาม ตามเพศ อายุ และอาชีพ
3. เพื่อศึกษาปัญหาและข้อเสนอแนะในการดำเนินงานขององค์การบริหารส่วนตำบล
 ท่าสองคอน อำเภอเมือง จังหวัดมหาสารคาม เพื่อนำผลการศึกษาไปประกอบการตัดสินใจ
 ในการกำหนดนโยบายวางแผนและมาตรการที่จะสนับสนุนและสร้างความตระหนักให้แก่
 ประชาชนในการเข้ามามีส่วนร่วมในการดำเนินงานของการปกครองท้องถิ่นรูปองค์การบริหาร
 ส่วนตำบลท่าสองคอน อำเภอเมือง จังหวัดมหาสารคาม ให้มีประสิทธิภาพ ประสิทธิผลมากขึ้น

ขอบเขตของการวิจัย

ในการวิจัยครั้งนี้ ผู้วิจัยได้กำหนดขอบเขตในการวิจัย ดังนี้

1. ขอบเขตของเนื้อหา

การศึกษาวิจัยครั้งนี้ เป็นการศึกษาถึงระดับการมีส่วนร่วมของประชาชนทั่วไป ที่อาศัยอยู่ในเขตองค์การบริหารส่วนตำบล โดยวิเคราะห์ถึงสาเหตุหรือปัจจัยต่าง ๆ ทั้งทางด้านส่วนบุคคลของประชาชน คือ เพศ อายุ และอาชีพ มีผลอย่างไรต่อการมีส่วนร่วมและการวางแผน การดำเนินการและการติดตามผลการดำเนินการร่วมกับองค์การบริหารส่วนตำบล ตามที่บัญญัติไว้ในรัฐธรรมนูญแห่งราชอาณาจักรไทย พุทธศักราช 2540 และพระราชบัญญัติสภาตำบลและองค์การบริหารส่วนตำบล พุทธศักราช 2546 โดยใช้วิธีการศึกษาทั้งทางทฤษฎี เอกสาร (Documentary research) และการวิจัยสนาม (Field research) ซึ่งใช้แบบสอบถาม เป็นเครื่องมือในการสัมภาษณ์กลุ่มตัวอย่างจากจำนวนประชากรที่ศึกษา

2. ขอบเขตของประชากร

ทำการศึกษาเฉพาะองค์การบริหารส่วนตำบลท่าสองคอน ในเขตการปกครองของอำเภอเมืองมหาสารคาม จังหวัดมหาสารคาม โดยกลุ่มประชากรที่ใช้ในการศึกษา คือ ประชาชนที่อาศัยอยู่ในเขตองค์การบริหารส่วนตำบลที่จัดตั้งขึ้นตามพระราชบัญญัติสภาตำบลและองค์การบริหารส่วนตำบล พุทธศักราช 2537 และประกาศของกระทรวงมหาดไทย ที่มีอายุตั้งแต่ 18 ปีขึ้นไป จำนวน 297 ราย

3. ขอบเขตของระยะเวลาศึกษา

ศึกษาจากการมีส่วนร่วมของประชาชนในการดำเนินงานขององค์การบริหารส่วนตำบลท่าสองคอน อำเภอเมือง จังหวัดมหาสารคาม ระหว่างเดือนเมษายน 2548 ถึงเดือนมิถุนายน 2548

ประโยชน์ที่ได้รับจากการวิจัย

1. ได้ทราบถึงลักษณะและระดับของการมีส่วนร่วมของประชาชนต่อการดำเนินงานขององค์การบริหารส่วนตำบลท่าสองคอน อำเภอเมือง จังหวัดมหาสารคาม
2. ได้ทราบถึงความสัมพันธ์ของตัวแปรต่าง ๆ ที่มีผลต่อการมีส่วนร่วมของประชาชนในการดำเนินงานขององค์การบริหารส่วนตำบลท่าสองคอน อำเภอเมือง จังหวัดมหาสารคาม
3. เป็นข้อมูลพื้นฐานที่จะนำไปประกอบการตัดสินใจในการสร้างความตระหนักให้แก่ประชาชนในการเข้ามามีส่วนร่วมในการดำเนินงานขององค์การบริหารส่วนตำบลให้มีประสิทธิภาพและประสิทธิผลมากขึ้น

สมมติฐานในการวิจัย

1. ประชาชนในเขตองค์การบริหารส่วนตำบลท่าสองคอน อำเภอเมือง จังหวัดมหาสารคาม ที่มีเพศแตกต่างกัน มีส่วนร่วมในการดำเนินงานขององค์การบริหารส่วนตำบลที่แตกต่างกัน
2. ประชาชนในเขตองค์การบริหารส่วนตำบลท่าสองคอน อำเภอเมือง จังหวัดมหาสารคาม ที่มีอายุแตกต่างกัน มีส่วนร่วมในการดำเนินงานขององค์การบริหารส่วนตำบลแตกต่างกัน
3. ประชาชนในเขตองค์การบริหารส่วนตำบลท่าสองคอน อำเภอเมือง จังหวัดมหาสารคาม ที่มีอาชีพแตกต่างกัน มีส่วนร่วมในการดำเนินงานขององค์การบริหารส่วนตำบลแตกต่างกัน

นิยามศัพท์เฉพาะ

ในการวิจัยครั้งนี้ ผู้วิจัยได้กำหนดนิยามศัพท์ของคำศัพท์ที่เกี่ยวข้องในการวิจัย ดังนี้

1. การมีส่วนร่วมของประชาชน หมายถึง พฤติกรรม (Behavior) ที่มีความสัมพันธ์ต่อเนื่องกับส่วนของความรู้สึก ตลอดจนส่วนของสติและเหตุผลที่บุคคลพร้อมที่จะมีปฏิกิริยาแสดงออกต่อการดำเนินงานขององค์การบริหารส่วนตำบล ในการค้นหาปัญหา การมีส่วนร่วมกำหนดปัญหาและวางแผนการ การมีส่วนร่วมดำเนินงาน การมีส่วนร่วมติดตามผลการดำเนินงาน
2. การค้นหาปัญหา หมายถึง การที่มีประชาชนในด้านร่วมสำรวจข้อมูล จปฐ. ร่วมสำรวจข้อมูล กชช.2ค. ร่วมสำรวจความเสียหายจากสาธารณภัย ร่วมสำรวจความต้องการอาชีพเสริม
3. การมีส่วนร่วมในการกำหนดปัญหาและวางแผน หมายถึง การที่ประชาชนในด้านร่วมประชุมกำหนดปัญหาในการดำเนินงาน ร่วมจัดลำดับความสำคัญของปัญหา ร่วมแนะนำด้านการวางแผนในการประกอบอาชีพ ร่วมแนะนำการเสนอโครงการ
4. การมีส่วนร่วมดำเนินงาน หมายถึง การที่ประชาชนเข้ามีส่วนร่วม ในด้านกรประสานงานกับเจ้าหน้าที่ที่เกี่ยวข้อง การประชาสัมพันธ์ให้ประชาชนทั่วไปได้รับทราบ ร่วมให้ข้อเสนอแนะ ให้การเสียสละเงิน / แรงงานหรือวัสดุอุปกรณ์ ร่วมป้องกันปัญหาที่อาจเกิดขึ้น ร่วมแก้ไขปัญหาที่เกิดขึ้น
5. การมีส่วนร่วมติดตามผลการดำเนินงาน หมายถึง การที่ประชาชน ในด้านการเป็นกรรมการติดตามผลการดำเนินงาน ร่วมแนะนำและให้คำปรึกษา ร่วมติดตามผล และเร่งรัดการดำเนินงานขององค์การบริหารส่วนตำบล ร่วมประเมินผลการดำเนินงานแต่ละขั้นตอน
6. ระดับการมีส่วนร่วม หมายถึง การที่ประชาชน เข้ามามีส่วนร่วมในการดำเนินงานขององค์การบริหารส่วนตำบล โดยแบ่งเป็น 3 ระดับ คือ การมีส่วนร่วมมาก การมีส่วนร่วมปานกลาง การมีส่วนร่วมน้อย

7. การมีส่วนร่วมมาก หมายถึง การที่ประชาชนเข้ามามีส่วนร่วมในกิจกรรมต่าง ๆ ขององค์การบริหารส่วนตำบลทุกครั้งหรือเป็นประจำ

8. การมีส่วนร่วมปานกลาง หมายถึง การที่ประชาชนเข้ามามีส่วนร่วมในกิจกรรมขององค์การบริหารส่วนตำบลเป็นบางครั้ง

9. การมีส่วนร่วมน้อย หมายถึง การที่ประชาชนไม่เข้ามามีส่วนร่วมในกิจกรรมขององค์การบริหารส่วนตำบลเลย

10. การปกครองท้องถิ่น หมายถึง หน่วยการปกครองท้องถิ่นรูปแบบต่าง ๆ ตามกฎหมายว่าด้วยการจัดระเบียบบริหารราชการส่วนท้องถิ่น ได้แก่ เทศบาล องค์การบริหารส่วนจังหวัด องค์การบริหารส่วนตำบล เมืองพัทยา และกรุงเทพมหานคร

11. องค์การบริหารส่วนตำบล หมายถึง หน่วยการปกครองท้องถิ่นที่จัดตั้งขึ้นตามพระราชบัญญัติสภาตำบลและองค์การบริหารส่วนตำบล พ.ศ. 2537

12. อายุ หมายถึง อายุเต็มปี ในวันครบรอบวันเกิดครั้งสุดท้ายของผู้ตอบแบบสอบถาม โดยมีอายุตั้งแต่ 18 ปีขึ้นไป ซึ่งแบ่งได้ ดังนี้

12.1 อายุ 18 - 30 ปี

12.2 อายุ 31 - 40 ปี

12.3 อายุ 41 - 50 ปี

12.4 อายุ 51 - 60 ปี

12.5 อายุ 61 ปีขึ้นไป

13. อาชีพ หมายถึง อาชีพที่เป็นที่มาของรายได้หลัก ซึ่งแบ่งได้ ดังนี้

13.1 รับราชการ รัฐวิสาหกิจ

13.2 ค้าขาย ธุรกิจส่วนตัว

13.3 รับจ้างทั่วไป

13.4 ทำงานบริษัทเอกชน

13.5 นิสิต นักศึกษา

13.6 เกษตรกรรม

13.7 อื่น ๆ

14. ความคิดเห็นต่อการดำเนินงานขององค์การบริหารส่วนตำบล หมายถึง การที่ประชาชนมีความรู้สึกเห็นด้วย หรือไม่เห็นด้วยต่อการดำเนินงานขององค์การบริหารส่วนตำบล

บทที่ 2

เอกสารและงานวิจัยที่เกี่ยวข้อง

ผู้วิจัยได้ศึกษาถึงระดับการมีส่วนร่วมของประชาชนในการดำเนินงานขององค์การบริหารส่วนตำบลท่าสองคอน อำเภอเมือง จังหวัดมหาสารคาม ได้อาศัยแนวคิด ทฤษฎี ที่เกี่ยวข้องกับ การมีส่วนร่วมของประชาชนโดยแบ่งสาระสำคัญดังนี้

1. แนวคิดและทฤษฎีเรื่องการมีส่วนร่วม
2. หลักการและแนวคิดในการปกครองท้องถิ่น
3. ความเป็นมา รูปแบบ โครงสร้าง และอำนาจหน้าที่ขององค์การบริหารส่วนตำบล
4. ข้อมูลพื้นฐานขององค์การบริหารส่วนตำบลท่าสองคอน
5. งานวิจัยที่เกี่ยวข้อง

แนวคิดและทฤษฎีเรื่องการมีส่วนร่วมและประชาคม

1. ความหมายของการมีส่วนร่วม ได้มีผู้ให้นิยามเกี่ยวกับความหมายของการมีส่วนร่วมไว้ ดังนี้

ยูวัฒน์ วุฒิเมธี (2526) ได้ให้ความหมายของการมีส่วนร่วมของประชาชนหมายถึง การเปิดโอกาสให้ประชาชนได้มีส่วนร่วมในการคิดริเริ่ม การตัดสินใจ การร่วมปฏิบัติ และร่วมรับผิดชอบในเรื่องต่างๆ อันมีผลกระทบต่อตัวประชาชนเอง การที่สามารถทำให้ประชาชนเข้ามามีส่วนร่วมในการพัฒนาชนบท เพื่อแก้ปัญหาและนำมาซึ่งสภาพความเป็นอยู่ของประชาชนที่ดีขึ้น ได้นั้น ผู้นำการเปลี่ยนแปลงต้องยอมรับปรัชญาที่ว่า มนุษย์ทุกคนย่อมมีความปรารถนาที่จะอยู่ร่วมกันกับผู้อื่นอย่างมีความสุข ได้รับความเป็นธรรมและเป็นที่ยอมรับของบุคคลอื่นและพร้อมที่จะอุทิศตนเพื่อกิจกรรมของชุมชน ขณะเดียวกันต้องยอมรับความเป็นจริงว่ามนุษย์นั้นสามารถพัฒนาได้ ต้องมีโอกาสและได้รับการชี้แนะที่ถูกต้อง

ไพรัตน์ เคะชรินทร์ (2527) ได้ให้ความหมายของการมีส่วนร่วมของประชาชนและชุมชนในการพัฒนาว่า หมายถึง กระบวนการที่รัฐทำกรส่งเสริม ชักนำ สนับสนุน และสร้างโอกาสให้ชุมชนและประชาชน ทั้งในรูปของส่วนบุคคล กลุ่มบุคคล ชมรม สมาคม มูลนิธิ และองค์กรอาสาสมัครรูปต่าง ๆ ให้เข้ามามีส่วนร่วมในการดำเนินงานเรื่องใดเรื่องหนึ่งหรือหลายเรื่องร่วมกันเพื่อให้บรรลุวัตถุประสงค์และนโยบายการพัฒนาที่กำหนดไว้

วิลเลียม เออร์วิน (William Erwin, 1982) ได้ให้ความหมายการพัฒนาแบบมีส่วนร่วมว่า หมายถึง กระบวนการให้ประชาชนมามีส่วนร่วมในการดำเนินการพัฒนา ร่วมคิด ร่วมตัดสินใจ

สนใจ แก้ปัญหาของตนเอง ใช้ความคิดสร้างสรรค์ ความชำนาญของประชาชนร่วมกับการใช้วิทยาการที่เหมาะสมในการแก้ปัญหา

อลาสเทอร์ ไวท์ (Alastair T. White, 1982) ได้ให้ความหมายของการมีส่วนร่วมของประชาชนประกอบด้วย 4 มิติ คือ มิติที่หนึ่ง การมีส่วนร่วมในการตัดสินใจ มิติที่สอง มีส่วนร่วมเสียสละในการพัฒนา ลงมือปฏิบัติตามที่ได้ตัดสินใจ มิติที่สาม มีส่วนร่วมมรการแบ่งผลประโยชน์ที่เกิดจากการดำเนินการ มิติที่สี่ มีส่วนร่วมในการประเมินผล

วิลเลียม รีเดอร์ (William W. Reeder, 1974) ได้ให้ความหมายของการมีส่วนร่วมของประชาชนหมายถึง การมีส่วนร่วมในการสร้างสรรค์สังคม ซึ่งรวมทั้งการมีส่วนร่วมของปัจเจกบุคคลและการมีส่วนร่วมของกลุ่ม

จากความหมายของการมีส่วนร่วมของประชาชนดังกล่าวมาแล้วนั้น พอสรุปได้ว่าการมีส่วนร่วมของประชาชน หมายถึง ความร่วมมือของประชาชน ไม่ว่าจะของปัจเจกบุคคลหรือกลุ่มคนที่เห็นพ้องต้องกันและเข้าร่วมรับผิดชอบ หรือเข้าร่วมกิจกรรมที่เป็นประโยชน์ต่อสังคม เพื่อดำเนินการพัฒนาและเปลี่ยนแปลงไปในทางที่ต้องการ โคนการกระทำผ่านกลุ่มหรือองค์การ เพื่อให้บรรลุถึงการเปลี่ยนแปลงที่พึงประสงค์

2. ทฤษฎีเกี่ยวกับการมีส่วนร่วม ทฤษฎีที่เกี่ยวข้องกับการมีส่วนร่วมของประชาชน มีดังนี้

2.1 ทฤษฎีกระบวนการติดต่อสื่อสาร (Communication Process)

โรเจอร์และชูมาร์กเกอร์ (Roger & Shoemaker) (อ้างอิงใน อเนกกุล กริแสง, 2519) ได้สรุปขั้นตอนการรับวิทยาการสมัยใหม่ 5 ขั้นตอน คือ

1) ขั้นการรับรู้ (Awareness Stage) หมายความว่า บุคคลได้กระทบกับวิทยาการใหม่เป็นครั้งแรก แต่ยังไม่มีความรู้อย่างแจ่มแจ้งในวิทยาการใหม่นั้น ยังขาดข่าวสารเพิ่มเติม

2) ขั้นความสนใจ (Interest Stage) หมายความว่า บุคคลเริ่มสนใจในความรู้ใหม่และพยายามแสวงหาความรู้เพิ่มเติม

3) ขั้นการชั่งใจ (Evaluation Stage) หมายความว่า บุคคลคิดทบทวนใคร่ครวญถึงผลดีผลเสียของความรู้ใหม่อยู่ในใจ

4) ขั้นการทดลอง (Trial Stage) หมายความว่า บุคคลนำความรู้ใหม่ไปลองปฏิบัติ โดยเริ่มจากขนาดเล็กๆ เพื่อดูผลก่อนการตัดสินใจ

5) ขั้นการยอมรับ (Adoption Stage) เป็นขั้นการตกลงใจที่จะนำวิทยาการใหม่ไปปฏิบัติต่ออย่างเต็มที่

นอกจากขั้นตอนการยอมรับวิทยาการใหม่แล้ว โรเจอร์ ได้กล่าวถึงปัจจัยที่มีผลต่อระดับการยอมรับ ดังนี้

1) แบบของการตัดสินใจยอมรับวิทยาการใหม่ (The Type of Innovation Decision)

2) ช่องทางของการสื่อความรู้ที่ใช้เป็นตัวแพร่กระจายวิทยาการใหม่ (The Nature of Communication Channels)

3) ลักษณะธรรมชาติของระบบสังคม

4) ความเพียรพยายามของผู้นำการเปลี่ยนแปลงในการแพร่กระจายวิทยาการใหม่ที่มีผลต่ออัตราการยอมรับ (The Extent of Change Agent Promotion Efforts)

สำหรับกระบวนการสื่อความรู้ โรเจอร์ กล่าวว่าประกอบด้วยข่าวสาร ผู้ส่งข่าวสาร ช่องทางการสื่อสาร และผู้รับข่าวสาร ส่วนช่องทางการสื่อสารมี 2 ลักษณะ

1) ช่องทางสื่อสารมวลชน (Mass Media Channel) เป็นวิธีถ่ายทอดข่าวสารผ่านทางสื่อมวลชน เช่น หนังสือพิมพ์ วิทยุ โทรทัศน์ เป็นต้น

2) ช่องทางสื่อสารระหว่างบุคคล (Interpersonal Channel) เป็นการติดต่อระหว่างบุคคล

โรเจอร์ ยังได้กล่าวอีกว่า สื่อมวลชนมีความสำคัญในการเพิ่มความรู้ การแพร่ การกระจายข่าวสาร รวมทั้งสามารถปรับเปลี่ยนทัศนคติของบุคคลได้ และสื่อบุคคลมีอิทธิพลต่อการเปลี่ยนแปลงทัศนคติของบุคคลได้มากกว่า

สรุปได้ว่า กระบวนการติดต่อสื่อสารมีอิทธิพลต่อการเพิ่มความรู้ สามารถปรับเปลี่ยนทัศนคติของบุคคลได้ ย่อมส่งผลให้มีความรู้ความเข้าใจเพิ่มขึ้น สร้างความตระหนักให้แก่บุคคลมากขึ้น ซึ่งจะนำไปสู่การมีส่วนร่วมในกิจกรรมต่างๆ ในชุมชนมากขึ้น

2.2 ทฤษฎีการจูงใจ (Theories of Motivation)

อเนกกุล กริแสง (2519) ได้อธิบายการจูงใจ (Motivation) หมายถึง พลังกระตุ้นที่ทำให้เกิดพฤติกรรมและควบคุมแนวทางของพฤติกรรมและได้แบ่งแรงกระตุ้น (Drive) ออกเป็นประเภทต่างๆ ดังนี้

1) แรงจูงใจทางด้านร่างกาย (Physiological Motives) เป็นแรงจูงใจที่เกิดจากความต้องการทางด้านร่างกาย เช่น ความหิว การขับถ่าย ความต้องการทางเพศ เป็นต้น

2) แรงจูงใจทางสังคม (Social Motives) เป็นสิ่งที่เกิดขึ้นภายหลัง เป็นแรงจูงใจที่เกิดจากการเรียนรู้ตลอดเวลาที่เติบโตขึ้นมาในสังคม

อับบราฮัม มาสโลว์ (Abraham M. Maslow, 1954) ได้ค้นคว้าเกี่ยวกับแรงจูงใจ (Motivation) ของการกระทำของมนุษย์ และได้อธิบายถึงพฤติกรรมของมนุษย์เกี่ยวกับความต้องการพื้นฐานที่เกิดขึ้นจากความพึงพอใจ ความต้องการเหล่านั้นถูกจำกัดลำดับขั้นของความ ต้องการจากน้อยไปหามาก เมื่อความต้องการใดเกิดขึ้นแล้วไม่ได้รับการบำบัดเพียงพอ

ความต้องการเหล่านั้นจะยังคงอยู่และจะเป็นแรงขับที่มีพลังผลักดันให้บุคคลมีแนวโน้มพฤติกรรมไปในทางที่จะบำบัดความต้องการเหล่านั้นอยู่เสมอ

มาสโลว์ ได้กล่าวถึงความต้องการพื้นฐานที่ทำให้บุคคลแสดงพฤติกรรมอยู่ 5 ประการ โดยแยกเป็นระดับดังนี้

- 1) ความต้องการทางด้านร่างกาย (Physiological Need)
- 2) ความต้องการความปลอดภัย (Safety Need)
- 3) ความต้องการความรัก (Love and Belongingness Need)
- 4) ความต้องการ การยกย่องนับถือจากคนอื่น หรือมีเกียรติในสังคม

(Esteem Need)

5) ความต้องการความตระหนักรู้ตนเอง (Self-Actualization Need) หรือความต้องการที่จะแสดงความสามารถของตนให้บังเกิดต่อสังคม

2.3 ทฤษฎีการกระทำของสังคม (Theory of Social Action)

พาร์สัน (Parson, 1962) ได้สร้างทฤษฎีการกระทำทางสังคม (Theory of Social Action) ได้อธิบายถึงการกระทำของมนุษย์ (Human Action) จะขึ้นอยู่กับ

- 1) บุคลิกภาพของแต่ละบุคคล (Personality)
- 2) ระบบสังคมที่บุคคลนั้นเป็นสมาชิกอยู่ (Social System)
- 3) วัฒนธรรม (Culture) ในสังคมที่บุคคลนั้นเป็นสมาชิกอยู่โดยวัฒนธรรม

จะเป็นตัวกำหนดเกี่ยวกับความคิดหรือความเชื่อ (Ideals of Belief) ความสนใจ (Primary of Interest) และระบบค่านิยมของบุคคล (System of Value Orientation)

แมกซ์ เวเบอร์ (Max Weber, 1968) ได้ทำการศึกษาเรื่องการกระทำของมนุษย์ (Human Action) และได้ให้คำจำกัดความการกระทำว่า เป็นพฤติกรรมของมนุษย์ที่บุคคลผู้กระทำกำหนดให้มีความหมายเป็นส่วนตัว และเวเบอร์ให้ความเห็นการกระทำทางสังคม 4 ขั้นตอนคือ

- 1) การกระทำที่มีเหตุผล (Rational) เป็นการกระทำที่ใช้วิธีการที่เหมาะสมที่จะบรรลุจุดหมายที่เลือกไว้อย่างมีเหตุผล การกระทำดังกล่าวมุ่งไปในด้านการเมือง เศรษฐกิจ สังคม
- 2) การกระทำที่เกี่ยวกับค่านิยม (Valuable) เป็นการกระทำที่ใช้วิธีการที่เหมาะสมเพื่อที่จะทำให้ค่านิยมสูงสุดในชีวิตมีความสมบูรณ์พร้อมเป็นการกระทำที่มุ่งด้านจริยธรรม ศาสนา และศีลธรรม เพื่อการดำรงไว้ซึ่งความเป็นระเบียบในชีวิตทางสังคม
- 3) การกระทำตามประเพณี (Traditional) เป็นการกระทำที่ไม่เปลี่ยนแปลงโดยยึดเอาแบบอย่างที่ทำกันมาตั้งแต่อดีตเป็นหลักโดยไม่คำนึงถึงเหตุผล
- 4) การกระทำที่แฝงด้วยความเสน่หา (Affection) เป็นการกระทำที่คำนึงถึงอารมณ์และความผูกพันทางจิตใจระหว่างผู้กระทำกับวัตถุที่เป็นจุดมุ่งหมายของการกระทำ

วิลเลียม รีเคอร์ (1974) ได้อธิบายถึงเหตุผลในการกระทำสิ่งใดสิ่งใดของมนุษย์นั้นขึ้นอยู่กับปัจจัยหลายประการ มีได้ขึ้นอยู่กับปัจจัยใดปัจจัยหนึ่ง กล่าวคือ

ปัจจัยดึงดูด (Pull Factors) ทำให้เกิดการกระทำ

- 1) เป้าประสงค์ (Goals)
- 2) ความเชื่อ (Belief Orientation)
- 3) ปทัสถาน (Value Standard)
- 4) นิสัยและขนบธรรมเนียมประเพณี (Habit and Custom)

ปัจจัยผลักดัน (Push Factor) ทำให้เกิดการกระทำ

- 1) ความคาดหวัง (Expectation)
- 2) ข้อผูกพัน (Commitment)
- 3) แรงเสริม (Force)

ปัจจัยสนับสนุน (Support Factors)

- 1) โอกาส (Opportunity)
- 2) ความสามารถ (Ability)
- 3) การสนับสนุน (Support)

จากทฤษฎีดังกล่าว สรุปได้ว่าการเข้าให้เกิดกิจกรรมทางสังคมเพื่อให้นักในสังคมเข้ามามีส่วนร่วมกิจกรรมทางสังคม โดยต้องมีความเข้าใจในวิถีชีวิต ค่านิยม จารีตประเพณี ทัศนคติของบุคคล การพัฒนาโดยใช้สิ่งเร้าที่เหมาะสมนำไปสู่การที่สมาชิกในชุมชนเข้าร่วมกิจกรรมของชุมชนในรูปแบบของการมีส่วนร่วมและสมัครใจ ดังนั้น การเข้ามามีส่วนร่วมในการกระทำทางสังคม เป็นเรื่องของที่เกิดจากจิตใจที่ต้องการเข้าร่วมในกิจกรรมหนึ่งเพื่อให้บรรลุถึงวัตถุประสงค์ของกลุ่มตนหรือความต้องการเป็นระเบียบในชีวิตทางสังคม

อำนาจ อนันต์ชัย (2526) ได้กล่าวถึง ทฤษฎีที่ทำให้ประชาชนมีส่วนร่วมในการพัฒนาชนบท 5 ทฤษฎี คือ

- 1) ทฤษฎีการเกลี้ยกล่อมมวลชน (Mass Persuasion)

การเกลี้ยกล่อมมวลชนจะเป็นวิธีการหนึ่งที่ใช้ในการแก้ปัญหาความขัดแย้งในการปฏิบัติงานชุมชน โดยผู้ที่เกลี้ยกล่อมมวลชนจะต้องอาศัยพฤติกรรม สัญชาตญาณ การศึกษาอบรม และความสัมพันธ์ ระหว่างสิ่งแวดล้อมรอบตัวของคนในชุมชนด้วย โดยผู้ปฏิบัติงานหรือผู้เกลี้ยกล่อม อาจจะต้องคำนึงถึงความต้องการของคน ในแง่ของความต้องการพื้นฐาน และความต้องการที่จะเป็น (Abraham H. Maslow, 1954) เพื่อให้การพัฒนาชุมชนไปสู่เป้าหมายตามที่ตั้งไว้

- 2) ทฤษฎีสร้างขวัญคนในชาติ (Nation Morale)

การมีส่วนร่วมของประชาชนในการพัฒนาชนบท สิ่งสำคัญประการหนึ่งของการพัฒนาชุมชน คือ การที่ประชาชนในชุมชนและผู้ปฏิบัติงานชุมชนต้องมีขวัญที่ตีร่วมด้วย เช่น การเห็นแก่ส่วนรวม ไม่เอาโรคเอาเปรียบ คอยสำรวจปฏิกิริยาเป็นแนวทางแก้ไขปัญหาและเป็นการตรวจสอบผู้ปฏิบัติงานด้วย การมีความสัมพันธ์ที่ดีต่อกัน ขณะเดียวกันในสังคมไทย โดยสำนักงานคณะกรรมการการวัฒนธรรมและสังคมแห่งชาติ ได้เชิญชวนประชาชนชาวไทยให้ร่วมปฏิบัติตามคำนิยาม 5 ประการ ซึ่งสอดคล้องกับหลักการพัฒนาชุมชน ได้แก่ 1. การพึ่งตนเอง 2. การขยันหมั่นเพียร 3. ความรับผิดชอบ 4. การประหยัด 5. การมีระเบียบวินัยและเคารพกฎหมาย ซึ่งคำนิยาม 5 จัดได้ว่าเป็นการระดมสร้างขวัญของคนไทยให้เกิดความร่วมมือร่วมใจในการพัฒนาชุมชนร่วมกัน อันนำไปสู่ประโยชน์ส่วนใหญ่ของบ้านเมืองได้เป็นอย่างดี

3) ทฤษฎีการสร้างความรู้สึกราชาตินิยม (Nationalism)

การมีส่วนร่วมในการพัฒนาชนบท ในทฤษฎีนี้เห็นว่า การให้คนพอใจในเกียรติภูมิ การจงรักภักดีผูกพันกับท้องถิ่น จะส่งผลดีให้คนในชุมชนมีการรวมกลุ่ม รู้จักกันร่วมมือ เสียสละกำลังทรัพย์ และก่อให้เกิดพลังร่วมในรูปต่างๆ เช่น กลุ่มไทยอาสาป้องกันชาติ (ทสปช.) ที่ช่วยป้องกันและรักษาความสงบเรียบร้อยภายในประเทศ

4) ทฤษฎีการสร้างผู้นำ (Leadership)

ผู้นำชุมชนจัดได้ว่าเป็นผู้จัดให้มีความสะดวก เป็นผู้สนับสนุน เป็นผู้ช่วยเหลือทำให้คนในชุมชนรู้สึกสอดคล้องตามในการเข้าร่วมกิจกรรม ภาวะผู้นำเป็นปัจจัยสำคัญของการรวมกลุ่มคน จูงใจคนไปยังเป้าหมายประสงค์ประการใดประการหนึ่ง ลักษณะผู้นำในการเปลี่ยนแปลงชุมชนไปสู่เป้าหมายที่ดีขึ้น เรียกว่า ผู้นำพลวัต (Dynamic Leader) มีลักษณะแบบประชาธิปไตย (democratic) ที่มีการปรับตัวเข้ากับสถานการณ์ใหม่ได้ง่าย มีความรับผิดชอบ รู้จักประนีประนอมมีการเปิดโอกาสให้แก่สมาชิกในชุมชนมีส่วนร่วมคิด ปรีกษา แก้ปัญหา ทำงานและติดตามผลงานก่อให้เกิดความร่วมมือและร่วมใจจากผู้ที่เกี่ยวข้องทุกฝ่าย ผลของการใช้ทฤษฎีผู้นำ จะส่งผลให้มีการระดมร่วมมือปฏิบัติงานอย่างมีขวัญ งานมีคุณภาพ มีความคิดริเริ่มสร้างสรรค์ และร่วมรับผิดชอบตลอดเวลา ตัวอย่างการใช้ทฤษฎีการสร้างผู้นำในการสร้างความร่วมมือของประชาชน เช่น การเลือกตั้งกรรมการพัฒนาชุมชน เป็นต้น

5) ทฤษฎีการใช้วิธีและระบบการบริหาร (Administrative System and Method)

การใช้วิธีและระบบการบริหารในลักษณะการกระจายอำนาจบริหารไปทุกระดับ เพื่อช่วยให้ประชาชนในชุมชนเข้าใจและสามารถร่วมกันบริหารชุมชนได้ด้วยตนเอง ระบบบริหารจัดได้ว่าเป็นสิ่งที่ต้องเกี่ยวข้องกับการพัฒนาชนบททั้งสิ้น ไม่โดยตรงก็โดยอ้อมการกระจายระบบการบริหาร จัดเป็นการช่วยแบ่งเบาภาระของรัฐที่จะให้ประชาชนจัดการกันเอง ส่งเสริมการทำงานเป็นคณะ สร้างมนุษยสัมพันธ์ พัฒนาผู้ทำงาน ลดอุปสรรคในความสำเร็จของงาน

ลดการสูญเสียวัสดุอุปกรณ์เครื่องมือเครื่องใช้ ตลอดจนจัดเป็นการพัฒนาเจ้าหน้าที่ที่เกี่ยวข้องในการพัฒนาชุมชนทางหนึ่ง ตัวอย่างเช่น โครงสร้างงานในชนบท ที่มีการประกวดโครงการดีเด่น เป็นการจูงใจให้ร่วมกันพัฒนาชุมชนได้ทั้งปริมาณและคุณภาพมากขึ้น

จากทฤษฎีที่กล่าวข้างต้นจะเห็นว่า การเกลี้ยกล่อมมวลชนในลักษณะต่าง ๆ เช่น การใช้ความสัมพันธ์ระหว่างกันในการให้การศึกษาอบรม พฤติกรรมที่แสดงต่อกัน การสร้างขวัญของคนในชุมชนให้เห็นแก่ประโยชน์ส่วนรวม ไม่เอารัดเอาเปรียบ มีความสัมพันธ์ที่ดีต่อกัน การจรรงักตึงต่อท้องถิ่นตนเอง รู้จักการเสียสละเพื่อส่วนรวม อีกทั้งผู้นำการบริหารในท้องถิ่น สิ่งต่าง ๆ เหล่านี้เมื่อรวมถึงความคำนึงถึงความต้องการของประชาชนในท้องถิ่นนั้น ๆ จะก่อให้เกิดความร่วมมือของคนในชุมชนในการดำเนินงานนั้น ๆ ให้บรรลุเป้าหมายได้

3. ลักษณะและรูปแบบการมีส่วนร่วม ได้นักวิชาการหลายท่าน อธิบายเกี่ยวกับลักษณะของการมีส่วนร่วมของประชาชนไว้หลายท่าน ดังนี้

ไพรัตน์ เคะชรินทร์ (2527) ได้กล่าวถึง ลักษณะการมีส่วนร่วมของประชาชนในการพัฒนาดังนี้

- 1) การร่วมทำการศึกษาค้นคว้าปัญหา และสาเหตุของปัญหาที่เกิดขึ้นในชุมชน รวมถึงตลอดถึงความต้องการของชุมชน
- 2) ร่วมคิดหาและสร้างรูปแบบ และวิธีการพัฒนาเพื่อแก้ไขและลดปัญหาของชุมชนหรือเพื่อสร้างสรรค์สิ่งใหม่ที่มีประโยชน์ต่อชุมชน หรือสนองความต้องการของชุมชน
- 3) ร่วมวางแผนนโยบาย แผนงาน โครงการ หรือกิจกรรม เพื่อขจัดและแก้ไขปัญหา และความต้องการของชุมชน
- 4) ร่วมตัดสินใจการใช้ทรัพยากรที่มีจำกัดให้เป็นประโยชน์ต่อส่วนรวม
- 5) ร่วมจัดหรือปรับปรุง ระบบการบริหารงานพัฒนาให้มีประสิทธิภาพและประสิทธิผล
- 6) ร่วมการลงทุนในกิจกรรมโครงการของชุมชนตามขีดความสามารถของตนเอง และหน่วยงาน
- 7) ร่วมปฏิบัติตามนโยบาย แผนงาน โครงการและกิจกรรมให้บรรลุเป้าหมาย
- 8) ร่วมควบคุม ติดตาม ประเมินผลและร่วมบำรุงรักษา โครงการ และกิจกรรมที่ได้ทำไว้โดยเอกชนและรัฐบาลให้ใช้ประโยชน์ตลอดไป

ไพโรจน์ สุขสัมฤทธิ์ (2531) ได้กล่าวถึงการมีส่วนร่วมของประชาชนที่องค์การสหประชาชาติให้ไว้ ซึ่งเน้นว่าจะต้องมีความหมายครอบคลุมถึง

- 1) การมีส่วนร่วมในผลประโยชน์ที่เกิดขึ้นจากโครงการพัฒนา
- 2) การมีส่วนร่วมช่วยเหลือในการปฏิบัติตามโครงการพัฒนา
- 3) การมีส่วนร่วมในการตัดสินใจตลอดกระบวนการพัฒนา

อาร์เลน ฟอ์นาร์อฟ (Arlen Fonaroff) ได้เสนอว่า กระบวนการมีส่วนร่วมประกอบด้วยอย่างน้อย 1 ใน 4 ประเภทของการมีส่วนร่วม คือ

- 1) การวางแผน รวมถึง การตัดสินใจในการกำหนดเป้าหมาย กลวิธี ทรัพยากรที่ต้องการใช้ ตลอดจนการติดตามและประเมินผล
- 2) การดำเนินงาน
- 3) การใช้บริการจากโครงการ
- 4) การมีส่วนร่วมในการได้รับผลประโยชน์

สมคิด เลิศไพฑูรย์ (2541) ได้กล่าวถึง รูปแบบการมีส่วนร่วมของประชาชนในการปกครองส่วนท้องถิ่นตามรัฐธรรมนูญแห่งราชอาณาจักรไทย พุทธศักราช 2540 ไว้ว่า หลักการสำคัญของการปกครองส่วนท้องถิ่น คือ การให้ประชาชนปกครองตนเองมากที่สุดเท่าที่จะมากได้ รัฐธรรมนูญฉบับปัจจุบัน จึงบัญญัติรูปแบบการมีส่วนร่วมโดยตรงของประชาชนในท้องถิ่นให้มากขึ้น ซึ่งแยกเป็น 2 กรณีใหญ่ ๆ ด้วยกัน คือ การมีส่วนร่วมที่บัญญัติไว้ในหมวด 3 ว่าด้วยสิทธิและเสรีภาพของชนชาวไทย

1. รูปแบบการมีส่วนร่วมของประชาชนในการปกครองส่วนท้องถิ่นที่บัญญัติไว้ในหมวด 9 ว่าด้วยการปกครองส่วนท้องถิ่นของรัฐธรรมนูญฉบับปัจจุบันหมวด 9 ของรัฐธรรมนูญฉบับปัจจุบันบัญญัติเรื่องการปกครองส่วนท้องถิ่นไว้ตั้งแต่มาตรา 282 ถึงมาตรา 290 ในจำนวน 8 มาตราดังกล่าวจะพบว่าเปิดโอกาสให้ประชาชนมีส่วนร่วมในการปกครองส่วนท้องถิ่นอยู่ 3 รูปแบบด้วยกัน

1.1 ให้ประชาชนมีส่วนร่วมในการถอดถอนสมาชิกสภาท้องถิ่นและผู้บริหารท้องถิ่นซึ่งในอดีตนั้นการถอดถอนสมาชิกสภาท้องถิ่น หรือผู้บริหารท้องถิ่นนั้นมักจะเกิดจากรัฐเป็นผู้ดำเนินการ ผ่านรัฐมนตรีว่าการกระทรวงมหาดไทยหรือ หรือผู้ว่าราชการจังหวัด โดยบุคคลทั้งสองจะทำหน้าที่ “กำกับดูแล” องค์กรปกครองส่วนท้องถิ่นแทนประชาชนอย่างไรก็ตามรัฐธรรมนูญฉบับปัจจุบันมิได้จำกัดการถอดถอนไว้ให้เป็นอำนาจของ “รัฐ” เท่านั้น แต่ยังขยายไปสู่ “ประชาชน” อีกด้วย

1.2 ให้ประชาชนมีส่วนร่วมในการเสนอข้อบัญญัติท้องถิ่น

เรื่องนี้แต่เดิมประชาชนก็มิได้มีสิทธิเช่นกัน อำนาจในการเสนอข้อบัญญัติท้องถิ่นเป็นของสมาชิกสภาท้องถิ่นและผู้บริหารท้องถิ่น ดังนั้น ข้อบัญญัติท้องถิ่นที่ประชาชนเห็นด้วย แต่เป็นข้อบัญญัติท้องถิ่นที่สมาชิกสภาท้องถิ่นหรือผู้บริหารท้องถิ่นไม่เห็นด้วย ข้อบัญญัตินั้นก็จะได้ไม่ได้รับการพิจารณาแต่ประการใด รัฐธรรมนูญฉบับปัจจุบัน ได้บัญญัติสิทธิดังกล่าวไว้โดยแจ่มชัด โดยจะมีรายละเอียดวิธีการต่าง ๆ บัญญัติไว้ในกฎหมายที่ได้กล่าวมาแล้ว การที่ประชาชนสามารถมีส่วนร่วมในการเสนอข้อบัญญัติท้องถิ่น อาจเป็นเพราะเจตนารมณ์ของการปกครองท้องถิ่นที่มีหลักการหนึ่ง คือ การขยายโอกาสที่จะมีส่วนร่วมในกระบวนการตัดสินใจ

สาธารณะให้ประชาชนทุกคนในท้องถิ่นได้มีโอกาสเสนอความต้องการ และแนวทางการแก้ไข ปัญหาท้องถิ่นของตนเองได้ ซึ่งถือได้ว่าเป็นการมีส่วนร่วมโดยตรงของประชาชนต่อการเมืองการปกครองท้องถิ่นขณะเดียวกันยังเป็นสิทธิในการแสดงออกทางการเมือง โดยภายใต้รัฐธรรมนูญใหม่ ได้เปิดโอกาสไว้ให้ประชาชนมีสิทธิทางการเมือง และการแสดงออกทางการเมืองที่กว้างขึ้นและสิทธิประการหนึ่งคือ สิทธิในการเสนอข้อกฎหมายทั้งในระดับชาติและระดับท้องถิ่น

1.3 ให้ประชาชนมีส่วนร่วมในการบริหารงานบุคคลส่วนท้องถิ่น โดยรัฐธรรมนูญฉบับปัจจุบันนอกจากจะเปิด โอกาสให้องค์กรการปกครองส่วนท้องถิ่นมีผู้แทนของตนในองค์กรบริหารงานบุคคลส่วนท้องถิ่นแล้ว ยังเปิดโอกาสให้ประชาชนที่มีความรู้ความเข้าใจในเรื่องการปกครองส่วนท้องถิ่นสามารถเข้าร่วมกับองค์กรบริหารงานบุคคลส่วนท้องถิ่นระดับต่าง ๆ ไม่ว่าจะเป็นระดับชาติ ระดับท้องถิ่นแต่ละประเภท ระดับจังหวัด หรือระดับท้องถิ่นแต่ละแห่ง โดยการเข้าร่วมเป็นผู้ทรงคุณวุฒิ ที่มีจำนวนหนึ่งในสามของกรรมการดังกล่าว จะเห็นได้ว่าการมีส่วนร่วมของประชาชนในการบริหารงานบุคคลในองค์กรการปกครอง ส่วนท้องถิ่นตามที่รัฐธรรมนูญฉบับใหม่กำหนดนั้นจะเริ่มตั้งแต่

1.3.1 บทบาทประชาชนในการเลือกตั้ง “ผู้แทน” ไปทำหน้าที่แทนตน ในการออกกฏกติกา และ “ผู้แทน” ที่ประชาชนเลือกตั้งไปนั้น ก็จะจัดตั้ง “ผู้ปกครอง” ให้เป็นผู้บริหารดูแลให้คนทำตามกฏเกณฑ์กติกา และดำเนินการพัฒนาท้องถิ่นในด้านต่าง ๆ ประชาชนจึงมีบทบาทหน้าที่ที่จะเลือกตั้ง “คนดีมีความสามารถ” ไปเป็น “ผู้แทน” ของตนเพราะหากประชาชนไม่รู้จักเลือก คือ เลือกแบบมีอามิสสินจ้าง ทุกอย่างก็ไม่ดีหมด ดังนั้นประชาชนจึงอยู่ในฐานะผู้กำหนดการเมืองผ่านการเลือกตั้ง เพราะคณะผู้บริหารท้องถิ่นจะเป็นเช่นใด ผู้มีส่วนที่จะกำหนด / จัดตั้งและรับผิดชอบต่อการกำหนดนั้น คือ “ประชาชน”

1.3.2 บทบาทของประชาชนในฐานะเป็นผู้บริหาร ผู้ทรงคุณวุฒิในองค์กรท้องถิ่นนั้น ซึ่งถือเป็นการมีส่วนร่วมโดยตรง รัฐธรรมนูญได้เปิดโอกาสให้บุคคลทุกคนหากมีคุณสมบัติตามที่ระบุไว้สามารถมีสิทธิที่จะเข้าร่วมเป็นผู้บริหาร คณะกรรมการผู้ทรงคุณวุฒิในระดับท้องถิ่นได้ และจะมีบทบาทหน้าที่ในการพิจารณาโยกย้าย เลื่อนตำแหน่ง การเลื่อนเงินเดือน การลงโทษพนักงานและลูกจ้างขององค์กรปกครองส่วนท้องถิ่นได้

2. รูปแบบการมีส่วนร่วมของประชาชนในการปกครองส่วนท้องถิ่นที่บัญญัติไว้ในหมวด 3 ว่าด้วยสิทธิเสรีภาพของชนชาวไทยตามรัฐธรรมนูญฉบับปัจจุบัน ได้บัญญัติรับรองสิทธิเสรีภาพของชุมชนไทยไว้อย่างกว้างขวาง ซึ่งทำให้ประชาชนในท้องถิ่นทั้งหลายสามารถมีส่วนร่วมต่อการพัฒนาท้องถิ่นของตนเองได้หลายประการ

2.1 ให้ประชาชนมีส่วนร่วมในเรื่องทรัพยากรธรรมชาติและสิ่งแวดล้อม ในท้องถิ่นของตนดังที่มาตรา 56 ของรัฐธรรมนูญฉบับปัจจุบันบัญญัติเรื่องนี้ไว้อย่างชัดเจนว่า

นับแต่ต่อไปเรื่องทรัพยากรธรรมชาติ และสิ่งแวดล้อมนั้นไม่ได้เป็นเรื่องของนักการเมืองท้องถิ่นเท่านั้นแต่ประชาชนทั้งหลายสามารถมีส่วนร่วมได้เช่นเดียวกัน หากท้องถิ่นปฏิบัติหรือละเว้นปฏิบัติอันนำมาซึ่งผลกระทบต่อคุณภาพสิ่งแวดล้อมหรือทรัพยากรธรรมชาติ ประชาชนทั้งหลายก็มีสิทธิที่จะฟ้องร้องต่อศาลได้ (มาตรา 56 วรรค 3) ซึ่งสอดคล้องกับมาตรา 62 ของรัฐธรรมนูญที่บัญญัติรับรองไว้โดยชัดแจ้งให้ประชาชนฟ้องราชการส่วนท้องถิ่นได้ ดังนั้น การดำเนินโครงการหรือกิจกรรมที่อาจจะก่อให้เกิดผลกระทบต่อคุณภาพสิ่งแวดล้อม จะกระทำมิได้ เว้นแต่จะได้ศึกษาและประเมินผลกระทบต่อคุณภาพสิ่งแวดล้อม รวมทั้งได้ให้องค์การอิสระซึ่งประกอบด้วยผู้แทนองค์กรเอกชน ด้านสิ่งแวดล้อมและผู้แทนสถาบันอุดมศึกษาที่จัดการศึกษาด้านสิ่งแวดล้อม ให้ความเห็นประกอบก่อนว่ามีการดำเนินการดังกล่าวทั้งนี้ตามที่กฎหมายบัญญัติ

การที่ประชาชนมีส่วนร่วมในการจัดการทรัพยากรธรรมชาติและสิ่งแวดล้อมนั้น ตามหลักการและแนวคิดเรื่องสิทธิชุมชน (Community Rights) ซึ่งเป็นแนวคิดที่เกิดขึ้นเพื่อตอบโต้กับการพัฒนาตามแนวทางทุนนิยม ด้วยการให้ชุมชนมีสิทธิในการเลือกที่จะรับหรือไม่รับการพัฒนาที่จะเกิดขึ้นในพื้นที่ของชุมชน ดังนั้นการยอมรับให้ชุมชนมีสิทธิในฐานะทรัพยากรท้องถิ่น นับเป็นกุญแจสำคัญอีกประการหนึ่งที่จะยังผลให้การใช้อำนาจตามระบอบประชาธิปไตยเป็นไปตามครรลองของระบอบประชาธิปไตยได้ทรัพยากรธรรมชาติและสิ่งแวดล้อมที่ชุมชนสามารถดูแลได้นั้น มีดังนี้

1) การดูแลจัดการทรัพยากรและสิ่งแวดล้อมใกล้ตัว ซึ่งเป็นทรัพยากรที่มีขนาดเพียงพอกับกำลังดูแลและมีความผูกพันกับชุมชนอยู่ ควรที่จะมอบให้ชุมชนเป็นผู้ดูแลรักษาภายใต้กรอบเกณฑ์และการกำกับดูแลอยู่ห่างๆ ของรัฐ เช่น กรณีป่าต้นน้ำใกล้บ้าน ท่งหญ้าเลี้ยงสัตว์ แห่งประมงชายฝั่งที่หากินกันมานาน รวมไปถึงแหล่งน้ำท้องถิ่นด้วย

2) การดูแลจัดการทรัพยากรส่วนรวม เช่น ดินน้ำลำธารของกลุ่มน้ำนั้น แม้จะต้องอาศัยอำเภอกองและกลไกของรัฐสมัยใหม่จัดการดูแลแบ่งปันเป็นส่วนรวมก็ตามแต่ก็ควรที่จะให้ชุมชนเข้ามามี "สิทธิ" มีส่วนร่วมในกระบวนการด้วย ทั้งในรูปขอลการมีสิทธิเข้าได้สวนสาธารณะ ในโครงการผันน้ำเขื่อนเพื่อสร้างเขื่อน การกำหนดแบ่งสรรปริมาณน้ำในแต่ละรอบปี การอนุญาตให้สัมปทานแร่หรือระเบิดหิน การกำหนดเขตอุตสาหกรรมเขตเกษตรกรรม เหล่านี้ล้วนแต่ยังปิดกั้นต่อการมีส่วนร่วมของชุมชนอยู่ทั้งสิ้น หากเปิดให้ประชาชนได้มีส่วนร่วมผ่านองค์กรชุมชนของตน ทั้งโดยมาตรการได้สวน หรือผ่อนคลายเป็นการรับฟังความเห็นก่อนตัดสินใจเลยไปจนถึงให้มีตัวแทนร่วมอยู่ในองค์กรกำกับดูแลก็จะเป็นผลตอบแทนต่อการพัฒนาที่ส่งผลต่อวิถีชีวิตของเขาเอง อีกทั้งเป็นการให้การศึกษาทางการเมืองให้ประชาชนตื่นตัวขึ้น และสามารถเข้าร่วมกับกระบวนการทางการเมืองได้อย่างมีประสิทธิภาพต่อไป

3) องค์กรชุมชน นอกจากการให้บริการสาธารณะภายในชุมชนแล้วงานขององค์กรการปกครองท้องถิ่นที่ควรจะมีบทบาทมากขึ้น คือ การเป็นตัวแทนชุมชนในด้านทรัพยากร

ชุมชน ทั้งในเรื่องการดูแลทรัพยากรชุมชนและการเข้ามีส่วนร่วมแทนชุมชนในการดูแลส่วนที่ยังคงเป็นอำนาจหน้าที่ของรัฐ โดยที่อาจมีการกำหนดเป็นระเบียบปฏิบัติไว้ให้มีการจัดประชุมรับฟังความเห็นจากประชาชนทุกครั้ง ในการตัดสินใจเรื่องที่เกี่ยวข้องกับการจัดทรัพยากรและสิ่งแวดล้อมของชุมชน มิฉะนั้นองค์กรปกครองท้องถิ่นก็ไม่อาจกล่าวอ้างใช้สิทธิของชุมชนได้ เมื่อกำหนดไว้เช่นนี้แล้วประชาชนทั้งที่เป็นรายบุคคลหรือกลุ่มที่ไม่เป็นทางการในชุมชนทั้งหลายย่อมมีโอกาสที่จะเข้าตรวจสอบ ทักทวน หรือท้วงติงปกป้องการใช้สิทธิโดยอำเภอใจของตัวแทนของตนได้ในที่สุด

2.2 ให้ประชาชนในท้องถิ่นมีส่วนร่วม โดยการเข้าถึงข้อมูลข่าวสารของราชการส่วนท้องถิ่นได้ ในอดีตที่ผ่านมาข้อมูลข่าวสารที่อยู่ในความดูแลของท้องถิ่นทั้งหลายไม่ว่าจะเป็น เทศบาล สุขาภิบาล อบต. อบจ. เมืองพัทยา หรือ กทม. ก็มักจะเหมือนกับข้อมูลข่าวสารที่หน่วยราชการ รัฐดูแลอยู่ นั่นก็คือ ทั้งท้องถิ่นและหน่วยงานของรัฐมักถือว่าข้อมูลข่าวสารที่ตนดูแลนั้นเป็นข้อมูลข่าวสารที่ไม่ต้องเปิดเผย อย่่างไรก็ตาม รัฐธรรมนูญฉบับปัจจุบัน และพระราชบัญญัติข้อมูลข่าวสารของราชการ พ.ศ. 2540 ได้กลับหลักการดังกล่าวเสียใหม่ ซึ่งส่งผลกระทบต่อองค์กรปกครองท้องถิ่น

หลักการสำคัญของกฎหมายฉบับนี้คือ การเปิดโอกาสให้ประชาชนสามารถเข้าถึงข้อมูลข่าวสารของราชการ ซึ่งรวมทั้งองค์กรปกครองส่วนท้องถิ่นได้ง่ายขึ้น ดังจะเห็นได้จากหมายเหตุท้ายพระราชบัญญัติที่ระบุไว้อย่างชัดเจนว่า

“เหตุผลในการประกาศใช้พระราชบัญญัติฉบับนี้คือ ในระบอบ

ประชาธิปไตยการให้ประชาชนมีโอกาสกว้างขวางในการได้รับข้อมูลข่าวสารเกี่ยวกับการดำเนินการต่าง ๆ ของรัฐเป็นสิ่งจำเป็นเพื่อที่ประชาชนจะสามารถแสดงความคิดเห็นและใช้สิทธิทางการเมืองได้ โดยถูกต้องกับความจริงอันเป็นการส่งเสริมให้มีความเป็นรัฐบาล โดยประชาชนมากยิ่งขึ้นสมควรกำหนดให้ประชาชนมีสิทธิได้รับข้อมูลข่าวสารของราชการ โดยมีข้อยกเว้นอันไม่ต้องเปิดเผยที่แจ้งชัดและจำกัดเฉพาะข้อมูลข่าวสารที่หากเปิดเผยแล้วจะเกิดความเสียหายต่อประเทศชาติหรือต่อประโยชน์ที่สำคัญของเอกชน ทั้งนี้ เพื่อพัฒนาระบบประชาธิปไตยให้มั่นคงและจะยังผลให้ประชาชนมีโอกาสเข้าถึงสิทธิหน้าที่ของตนเองอย่างเต็มที่ เพื่อที่จะปกป้องรักษาประโยชน์ของตนได้อีกประการหนึ่งด้วย ประกอบกับสมควรคุ้มครองสิทธิส่วนบุคคลในส่วนที่เกี่ยวข้องกับข้อมูลข่าวสารของราชการ ไปพร้อมกัน จึงจำเป็นต้องตราพระราชบัญญัตินี้

2.3 ให้ประชาชนในท้องถิ่นมีส่วนร่วมในการประชาสัมพันธ์ได้ เรื่องนี้บัญญัติไว้ในมาตรา 59 ของรัฐธรรมนูญ อย่่างไรก็ตามเนื่องจากยังไม่มีกฎหมายที่ตราขึ้นตามมาตรา 59 นี้ปัจจุบันจึงยังคงต้องใช้ระเบียบสำนักนายกรัฐมนตรีว่าด้วยการรับฟังความคิดเห็นสาธารณะโดยวิธีประชาสัมพันธ์ พ.ศ. 2539 ซึ่งตามระเบียบฉบับนี้เปิดช่องให้ประชาชนผู้มีส่วนได้เสียสามารถร้องขอต่อผู้ว่าราชการจังหวัดให้จัดประชาสัมพันธ์ขึ้นได้ในกรณีที่พบว่า การดำเนินตามโครงการ

ของท้องถิ่นอาจมีผลกระทบต่อสิ่งแวดล้อม วัฒนธรรม อาชีพ ความปลอดภัย วิถีชีวิต หรืออาจก่อให้เกิดความเสียหายแก่ชุมชนหรือสังคม

วิธีการประชาพิจารณ์ เป็นวิธีการรับฟังการแสดงความคิดเห็นของผู้มีส่วนได้ส่วนเสีย หน่วยงานของรัฐ และบุคคลอื่น ๆ เพื่อเป็นแนวทางประกอบการตัดสินใจของรัฐในกรณี que เห็นว่าการดำเนินงานตามโครงการของรัฐในเรื่องใด ๆ อาจมีผลกระทบต่อสิ่งแวดล้อม วัฒนธรรม อาชีพ ความปลอดภัย วิถีชีวิต หรืออาจก่อให้เกิดความเสียหายแก่ชุมชนหรือสังคม ซึ่งเป็นปัญหาสำคัญอันจะนำไปสู่ความขัดแย้งของหลายฝ่าย

ดังนั้นจากระเบียบสำนักนายกรัฐมนตรีว่าด้วยการรับฟังความคิดเห็นสาธารณะโดยวิธีประชาพิจารณ์ พ.ศ. 2539 ได้กำหนดกระบวนการประชาพิจารณ์ไว้ใน 2 กรณี คือ

1) รัฐมนตรีสำหรับราชการส่วนกลาง ผู้ว่าราชการจังหวัด สำหรับราชการบางส่วนภูมิภาคหรือราชการส่วนท้องถิ่นหรือผู้ว่าราชการกรุงเทพมหานครสำหรับราชการของกรุงเทพมหานคร เห็นว่าการดำเนินการตามโครงการของรัฐเรื่องใดเรื่องหนึ่ง ซึ่งหน่วยงานของรัฐสังกัดจัดให้มีขึ้น อาจมีผลกระทบหรืออาจก่อให้เกิดความเสียหายแก่ชุมชนหรือสังคม และอาจนำไปสู่ข้อโต้แย้งหลายฝ่าย รัฐมนตรีอาจสั่งให้มีประชาพิจารณ์ได้ ผู้มีส่วนได้ส่วนเสียประสงค์จะให้มีการประชาพิจารณ์เกี่ยวกับโครงการที่อาจมีผลกระทบต่อตนเอง ก็ให้มีหนังสือไปยังหน่วยงานของรัฐเพื่อสอบถามหรือขอคำชี้แจง หากภายใน 30 วัน ผู้มีส่วนได้ส่วนเสียยังไม่ได้รับคำตอบ หรือคำชี้แจงเป็นหนังสือ หรือได้รับแล้ว แต่ยังไม่พอใจและประสงค์จะโต้แย้งหรือคัดค้านการดำเนินงานตามโครงการดังกล่าวบางส่วนหรือทั้งหมด ก็ให้ยื่นคำร้องต่อรัฐมนตรี ผู้ว่าราชการจังหวัด หรือผู้ว่าราชการกรุงเทพมหานคร ซึ่งหน่วยงานของรัฐดังกล่าวสังกัดแล้วแต่กรณี เพื่อขอให้มีการประชาพิจารณ์คำสั่งให้มีการประชาพิจารณ์ย่อมไม่ตัดสิทธิหรือผู้มีส่วนได้ส่วนเสียเดิมหรือคนใหม่ที่จะยื่นคำร้อง พร้อมทั้งแสดงเหตุผลใหม่เพื่อขอให้มีการประชาพิจารณ์

เมื่อรัฐมนตรี ผู้ว่าราชการจังหวัด หรือผู้ว่าราชการกรุงเทพมหานคร แล้วแต่กรณีเห็นสมควรจัดให้มีการประชาพิจารณ์ในโครงการของรัฐเรื่องใดก็ได้ให้แต่งตั้งคณะกรรมการประชาพิจารณ์ในเรื่องนั้น ประกอบด้วย ประธานกรรมการคนหนึ่ง และกรรมการอื่นอีกไม่น้อยกว่า 3 คน ซึ่งต้องไม่มีส่วนได้เสียกับโครงการของรัฐในเรื่องนั้น หลังจากนั้นให้คณะกรรมการประชาพิจารณ์กำหนดสถานที่และเวลาในการทำประชาพิจารณ์ ซึ่งจะต้องกระทำโดยเปิดเผย

ในการทำประชาพิจารณ์ ให้คณะกรรมการประชาพิจารณ์ดำเนินการศึกษารายละเอียดโครงการของรัฐที่จัดให้มีการประชาพิจารณ์ ประกาศให้ผู้มีส่วนได้ส่วนเสียที่ประสงค์จะแสดงความคิดเห็น ผู้แทนหน่วยงานของรัฐ ตลอดจนผู้ชำนาญการ มาลงทะเบียนไว้กับคณะกรรมการประชาพิจารณ์ภายในเวลาที่กำหนด แต่ต้องไม่น้อยกว่า 15 วัน แล้ววันที่เปิดประชุมครั้งแรกให้บรรดาผู้ลงทะเบียนทราบ กำหนดประเด็นที่จะมีการประชาพิจารณ์

ทำการปิดประกาศประเด็นดังกล่าว พร้อมทั้งวัน เวลา ที่ประชุมครั้งต่อไปให้ประชาชนทราบ ณ สถานที่ที่จัดให้มีประชาพิจารณ์

ในระหว่างทำประชาพิจารณ์ให้ผู้แทนของรัฐแถลงข้อเท็จจริงและความเห็นก่อนแล้วจึงให้ผู้ชำนาญการหรือที่ปรึกษาแถลง ต่อจากนั้นให้ผู้มีส่วนได้ส่วนเสียแถลง เมื่อเสร็จสิ้นแล้วคณะกรรมการจะเปิดโอกาสให้ผู้ร่วมประชุมแสดงความคิดเห็นด้วยก็ได้ เมื่อทุกฝ่ายแสดงความคิดเห็นเสร็จแล้ว ให้คณะกรรมการประชาพิจารณ์ทำรายงานประชาพิจารณ์เสนอต่อรัฐมนตรี ผู้ว่าราชการจังหวัด หรือผู้ว่าราชการกรุงเทพมหานคร ที่ให้มีประชาพิจารณ์ และส่งรายงานกรรมการที่ปรึกษาด้วย ในกรณีนี้เห็นควรที่จะเปิดเผยรายงานให้ประชาชนทราบก็ได้

เมื่อรัฐมนตรี ผู้ว่าราชการจังหวัด หรือผู้ว่าราชการกรุงเทพมหานคร แล้วแต่กรณีพิจารณารายงานของคณะกรรมการประชาพิจารณ์แล้วให้ประกาศผลการตัดสินใจพร้อมด้วยเหตุผลเกี่ยวกับโครงการนั้น ๆ ให้ประชาชนทราบโดยเปิดเผย เว้นแต่เป็นกรณีที่ต้องเสนอเรื่องนั้นให้คณะรัฐมนตรีพิจารณาตามกฎหมาย

สำหรับผลที่ได้จากประชาพิจารณ์ จะเป็นเพียงแนวทางหรือข้อมูลประกอบการตัดสินใจในการดำเนินตาม โครงการของรัฐเท่านั้น และแม้ว่ารัฐจะตัดสินใจดำเนินการตามผลที่ได้จากการประชาพิจารณ์หรือไม่ก็ตาม ให้หน่วยงานของรัฐรับข้อสรุปและข้อเสนอแนะที่ได้จากประชาพิจารณ์ไปพิจารณาด้วย

จะเห็นได้ว่าวิธีการประชาพิจารณ์ที่แม้จะเป็นเรื่องใหม่ แต่ก็จะมีประโยชน์ต่อประชาชนในท้องถิ่นเป็นอย่างมาก

สรุปแล้วรัฐธรรมนูญฉบับปัจจุบันได้เปิดโอกาสให้ประชาชนมีส่วนร่วมในการปกครองส่วนท้องถิ่นเพิ่มมากขึ้น รูปแบบและวิธีการดังกล่าวข้างต้นจะไม่เกิดผลขึ้นเลยหากประชาชนในท้องถิ่นทั้งหลายไม่มีความตื่นตัวลุกขึ้นมาปกป้องสิทธิและผลประโยชน์ของตน

4. ขั้นตอนการมีส่วนร่วม

เจิมศักดิ์ ปิ่นทอง (2526) ได้สรุปการมีส่วนร่วมของประชาชนในการพัฒนาไว้ 4 ขั้นตอนดังนี้

- 1) การมีส่วนร่วมในการค้นหาปัญหา และสาเหตุของปัญหา
- 2) การมีส่วนร่วมในการวางแผนดำเนินกิจกรรม
- 3) การมีส่วนร่วมในการลงทุนและปฏิบัติ
- 4) การมีส่วนร่วมในการติดตามและประเมินผล

ราม ยาเด็บ (Ram P. Yadev) ได้จำแนกการมีส่วนร่วมของประชาชนออกเป็น 4 ขั้นตอน คือ

- 1) การมีส่วนร่วมในการตัดสินใจ (Decision Making)

- 2) การมีส่วนร่วมในการดำเนินโครงการและแผนงาน (Implementation)
- 3) การมีส่วนร่วมในการควบคุมและประเมินผลโครงการและพัฒนา

(Evaluation)

- 4) การมีส่วนร่วมในการรับผลประโยชน์ของการพัฒนา (Benefits)

องค์การอนามัยโลก (World Health Organization) ได้เสนอว่า รูปแบบการมีส่วนร่วม ซึ่งหากจะถือได้ว่าเป็นรูปแบบที่แท้จริงนั้นจะต้องประกอบด้วยกระบวนการ 4 ขั้นตอนคือ

- 1) การวางแผน (Planning) ประชาชนจะต้องมีส่วนร่วมในการวิเคราะห์ปัญหาจัดลำดับความสำคัญ ตั้งเป้าหมาย กำหนดการใช้ทรัพยากร กำหนดวิธีการติดตามและประเมินผลและประการที่สำคัญคือการตัดสินใจ

- 2) การดำเนินกิจกรรม (Implementation) ประชาชนจะต้องมีส่วนร่วมในการจัดการและบริหารการใช้ทรัพยากร มีความรับผิดชอบในการจัดสรร ควบคุมการเงินและการบริหาร

- 3) การใช้ประโยชน์ (Utilization) ประชาชนต้องมีความสามารถในการนำกิจกรรมมาใช้ให้เกิดประโยชน์ได้ ซึ่งเป็นการเพิ่มระดับของการพึ่งตนเอง และการควบคุมทางสังคม

- 4) การได้รับประโยชน์ (Detaining Benefits) ประชาชนจะต้องได้รับการจ่ายผลประโยชน์จากชุมชนในพื้นที่เท่ากัน ซึ่งอาจเป็นผลประโยชน์ส่วนตัวของสังคมก็ได้

โคเฮน และอัปฮอฟ (Cohen & Uphoff, 1980) ได้แบ่งชนิดของการมีส่วนร่วมออกเป็น 4 ชนิด

- 1) การมีส่วนร่วมในการตัดสินใจ (Decision Making) ประกอบไปด้วย 3 ขั้นตอน คือ ริเริ่มตัดสินใจ ดำเนินการตัดสินใจ และตัดสินใจปฏิบัติการ

- 2) การมีส่วนร่วมในการปฏิบัติการ (Implementation) ประกอบด้วย การสนับสนุนทรัพยากรการบริหาร และการประสานขอความร่วมมือ

- 3) การมีส่วนร่วมในผลประโยชน์ (Benefits) ไม่ว่าจะเป็นผลประโยชน์ทางด้านวัตถุ ทางสังคมหรือส่วนบุคคล

- 4) การมีส่วนร่วมในการประเมินผล (Evaluation)

5. ประชาคมตำบลกับการกระจายอำนาจสู่การบริหารส่วนตำบล

ทิตยา สุวรรณะชญ (2544) ได้ชี้ให้เห็นว่า รัฐในระบบประชาธิปไตยจะเป็นคุณภาพของภารกิจของการพัฒนา ความมั่นคงและประชาธิปไตย นอกจากนั้นคุณภาพของรัฐไทยได้พัฒนาไปสู่ความเป็นประชาธิปไตยที่เป็นไปตามแนวทางของรัฐธรรมนูญซึ่งปรากฏอย่างชัดเจน ตามรัฐธรรมนูญ พ.ศ. 2540 ที่เป็นแนวทางการพัฒนาสังคมไทย โคนการกระจายอำนาจจาก

ส่วนกลางไปยังองค์การปกครองส่วนท้องถิ่นในทุกพื้นที่ของรัฐ (รัฐธรรมนูญ พ.ศ. 2540 มาตรา 282 - 290) นอกจากนั้นยังเป็นการพัฒนาการมีส่วนร่วมจากภาคประชาชนทั้งในด้านการตรวจสอบและการมีบทบาทในการนำเสนอกฎหมายรวมทั้งการลงโทษต่อผู้ดำรงตำแหน่งการเมืองในระดับต่าง ๆ ออกจากตำแหน่ง หากมีการทุจริตต่อหน้าที่ (มาตรา 286 - 287) การมีส่วนร่วมจากภาคประชาชนนี้เองจึงสะท้อนให้เห็นภาพของการมีส่วนร่วมด้วยการปฏิสัมพันธ์จากภาคประชาชนกับภาครัฐ ดังนั้นประชาคมตำบลก็จะทำหน้าที่เป็นภาคประชาชนที่จะมีส่วนร่วม โดยมีปฏิสัมพันธ์กับองค์การบริหารส่วนตำบล

ประเด็นที่ควรพิจารณาในที่นี้ก็คือสะท้อนถึงนโยบายและกฎหมายที่จะชี้ให้เห็นเจตนาพร้อมการกระทำของฝ่ายนิติบัญญัติเพื่อพัฒนาสังคมไทยในส่วนของ การมีส่วนร่วมจากภาคประชาชนที่จะเปิดโอกาสของการมีปฏิสัมพันธ์ของระบบสังคมตำบลและองค์การปกครองส่วนตำบล

หลักการและแนวความคิดในการปกครองท้องถิ่น

1. ความหมายของการปกครองท้องถิ่น

แดนเนยล วิท (Daniel Wit, 1967) นิยามว่าการปกครองท้องถิ่นหมายถึง การปกครองที่รัฐบาลกลางให้อำนาจ หรือกระจายอำนาจไปให้หน่วยการปกครองท้องถิ่นเพื่อเปิดโอกาสให้ประชาชนในท้องถิ่น ได้มีอำนาจในการปกครองร่วมกันทั้งหมด หรือเพียงแต่บางส่วนในการบริหารท้องถิ่นตามหลักการที่ว่า ถ้าอำนาจการปกครองมาจากประชาชนในท้องถิ่นแล้ว รัฐบาลของท้องถิ่นก็ย่อมเป็นรัฐบาลของประชาชน โดยประชาชน และเพื่อประชาชน ดังนั้น การบริหารปกครองท้องถิ่นจึงจำเป็นต้องมีองค์กรของตนเองอันเกิดจากการกระจายอำนาจของรัฐบาลกลางโดยให้องค์กรอันมิได้เป็นส่วนหนึ่งของรัฐบาลกลางมีอำนาจในการตัดสินใจและบริหารงานภายในท้องถิ่นในเขตอำนาจของตน

วิลเลียม ฮอโลเวย์ (William V. Holloway, 1951) นิยามว่า การปกครองท้องถิ่นหมายถึง องค์กรที่มีอาณาเขตแน่นอน มีประชากรตามหลักที่กำหนดไว้ มีอำนาจการปกครองตนเองมีการบริหารการคลังของตนเองและมีสภาท้องถิ่นที่สมาชิกได้รับการเลือกตั้งจากประชาชน

แฮริส มอนตาญ (Haris G. Montagu) (1984) นิยามว่า การปกครองท้องถิ่น หมายถึง การปกครองซึ่งหน่วยการปกครองได้มีการเลือกตั้งโดยอิสระ เพื่อเลือกผู้ที่มีหน้าที่บริหารการปกครองท้องถิ่น มีอำนาจอิสระพร้อมความรับผิดชอบ ซึ่งตนสามารถที่จะใช้ได้อย่างปลอดจากการควบคุมของหน่วยงานบริหารส่วนกลางหรือส่วนภูมิภาค แต่ทั้งนี้หน่วยการปกครองท้องถิ่นยังต้องอยู่ภายใต้บังคับบัญชาด้วยอำนาจที่สูงสุดของประเทศอยู่ ไม่ได้กลายเป็นอิสระใหม่แต่อย่างใด

วิลเลียม รอบสัน (William A. Robson) (1953) นิยามว่าการปกครองท้องถิ่น หมายถึง หน่วยการปกครองซึ่งรัฐได้จัดตั้งขึ้นและให้มีอำนาจปกครองตนเอง (Autonomy) มีสิทธิตามกฎหมาย (Legal Rights) และต้องมีองค์กรที่จำเป็นในการปกครอง (Necessary Organization) เพื่อปฏิบัติหน้าที่ให้สมความมุ่งหมายของการปกครองท้องถิ่นนั้น ๆ

จากนิยามต่างๆ ข้างต้นสามารถแยกหลักการปกครองท้องถิ่นได้ในสาระสำคัญดังนี้

1. การปกครองของชุมชนหนึ่งซึ่งชุมชนเหล่านั้นอาจมีความแตกต่างกันในด้านความเจริญ จำนวนประชากรหรือขนาดของพื้นที่ เช่น หน่วยการปกครองท้องถิ่นของไทยแบ่งเป็นการปกครองกรุงเทพมหานคร องค์การบริหารส่วนจังหวัด เทศบาล สุขาภิบาล องค์การบริหารส่วนตำบล และเมืองพัทยา ตามเหตุผลดังกล่าว

2. องค์กรปกครองท้องถิ่นจะต้องมีอำนาจอิสระ (Autonomy) ในการปฏิบัติหน้าที่ตามความเหมาะสม กล่าวคือ อำนาจของหน่วยการปกครองท้องถิ่นจะต้องมีขอบเขตพอควรเพื่อให้เกิดประโยชน์การปฏิบัติหน้าที่ขององค์กรอย่างแท้จริงหากมีอำนาจน้อยเกินไปก็อาจปฏิบัติหน้าที่ไม่สมเจตนารมณ์ของการปกครองท้องถิ่น หากมีอำนาจมากเกินไปไม่มีขอบเขตหน่วยการปกครองท้องถิ่นนั้นก็กลายเป็นรัฐอธิปไตยเอง เป็นผลเสียต่อความมั่นคงของรัฐบาลกลาง อำนาจของท้องถิ่นนี้ มีขอบเขตที่แตกต่างกันออกไปตามลักษณะความเจริญ และความสามารถของประชาชนในท้องถิ่นนั้นเป็นสำคัญรวมทั้งนโยบายของรัฐบาลกลางในการพิจารณาการกระจายอำนาจให้หน่วยการปกครองท้องถิ่นระดับใดจึงเหมาะสม

3. องค์กรปกครองท้องถิ่นจะต้องมีสิทธิตามกฎหมาย (Legal Rights) ที่จะดำเนินการปกครองตนเอง สิทธิตามกฎหมายแบ่งได้เป็น 2 ประเภทคือ

3.1 องค์กรปกครองท้องถิ่นมีสิทธิที่จะตรากฎหมายหรือระเบียบข้อบังคับต่างๆขององค์กรปกครองท้องถิ่น เพื่อประโยชน์ในการบริหารตามหน้าที่และเพื่อใช้บังคับประชาชนในท้องถิ่นนั้น ๆ เช่น เทศบัญญัติ ข้อบังคับ เป็นต้น

3.2 สิทธิหน้าที่เป็นหลักในการดำเนินการบริหารส่วนท้องถิ่น คือ อำนาจในการกำหนดงบประมาณเพื่อบริหารกิจการตามอำนาจหน้าที่ของหน่วยการปกครองท้องถิ่นนั้น ๆ

4. มีองค์กรที่จำเป็นในการบริหารและการปกครองตนเอง องค์กรที่จำเป็นของท้องถิ่นจัดแบ่งเป็นสองฝ่ายคือ องค์กรฝ่ายบริหารและองค์กรฝ่ายนิติบัญญัติ เช่น การปกครองท้องถิ่นแบบเทศบาล จะมีคณะเทศมนตรีเป็นฝ่ายบริหารและองค์กรฝ่ายนิติบัญญัติ หรือในแบบมหานคร คือกรุงเทพมหานครจะมีผู้ว่าราชการกรุงเทพมหานครเป็นฝ่ายบริหารสภากรุงเทพมหานครเป็นฝ่ายนิติบัญญัติ เป็นต้น

5. ประชาชนในท้องถิ่นมีส่วนร่วมในการปกครองท้องถิ่น จากแนวความคิดที่ว่าประชาชนในท้องถิ่นเท่านั้น ที่จะรู้ปัญหาและวิธีแก้ไขของตนเองอย่างแท้จริง องค์กรปกครอง

ท้องถิ่นจึงจำเป็นต้องมีคนในท้องถิ่นมาบริหารงานเพื่อให้สมเจตนารมณ์และความต้องการของชุมชนและอยู่ภายใต้การควบคุมของประชาชนในท้องถิ่นเข้าใจในระบบและกลไกของประชาธิปไตยอย่างแท้จริงอีกด้วย

2. การปกครองท้องถิ่นและการพัฒนาท้องถิ่น

คำว่า พัฒนา (Development) ตามแนวความคิดของ เอ็ดเวิร์ด เวทเนอร์ (Edward W. Wedner, 1974) และเป็นการพัฒนาตามอุดมคติย่อมหมายถึงการเปลี่ยนแปลงใน 3 ลักษณะด้วยกันคือ มีความเจริญเติบโต (Growth) มีการเปลี่ยนแปลงระบบ (System Change) และมีการวางแผน (Planned Change) ตามแนวความคิดนี้การพัฒนาเกิดขึ้นจากกระบวนการของการวางแผน เพื่อให้มีความเจริญเติบโตในทิศทางของการสร้างสถานะทันสมัย (Modernization) การสร้างชาติ (Nation-Building) และความเจริญก้าวหน้าทางเศรษฐกิจและสังคม (Socio - Economic progress) ในขณะเดียวกันจะต้องมีการเปลี่ยนแปลงระบบนี้จะต้องกระทำไปตามแนวความคิดของ เฟรด ดับบลิว ริกส์ (Fred W. Riggs) คือ ทำให้มีความแตกต่าง (Differentiation) เพิ่มขึ้น คือ การมีการแบ่งงานกันทำตามความรู้เฉพาะด้าน (Specialization) และมีการประสานงาน (Coordination) ระหว่างงานที่บางนั้นอย่างใกล้ชิดด้วยในส่วนที่เกี่ยวกับกระบวนการพัฒนานั้น การเปลี่ยนแปลงหรือการพัฒนาจะเกิดขึ้นได้จะต้องอาศัยความร่วมมือจากคน 3 ฝ่ายด้วยกัน (3 R) คือ ราษฎร ราชการ และรัฐบาล ในระดับท้องถิ่น รัฐบาลก็ได้แก่ เทศบาล เมืองพัทยา กรุงเทพมหานคร องค์การบริหารส่วนจังหวัด องค์การบริหารส่วนตำบล และสุขาภิบาล ราชการก็คือ เจ้าพนักงานหรือข้าราชการประจำ ส่วนราษฎรก็คงจะได้แก่ประชาชนในเขตนั้น ๆ ทั้งสามฝ่ายจะต้องร่วมมือร่วมใจกัน ทำให้เกิดการพัฒนานี้และทั้งนี้ทั้งนั้นคงจะต้องพิจารณาหรือคำนึงหลักการที่สำคัญ ดังต่อไปนี้

1) ความต้องการ (Needs) เพื่อที่จะให้เกิดการกระทำ คือ

- การมีส่วนร่วม (Participation) ของคนที่เกี่ยวข้อง
- การแจกจ่าย (Distribution) ผลการกระทำให้เท่าเทียมกัน
- การร่วมมือร่วมใจ (Integration) มีความสามัคคี ช่วยกันทำงาน
- การกระทำให้ทั่วถึงทุกพื้นที่ (Penetration) ของเขตการบริหาร

การปกครอง

- ความถูกต้องตามกฎหมาย (Legitimacy) การทำให้เป็นไปตามกฎหมาย หรือการยอมรับว่าถูกต้อง

- เอกลักษณะ (Obstacles) หรือปัญหาต่างๆ เกี่ยวกับการวางแผนและการดำเนินการตามแผนพัฒนาควรจะได้รับการศึกษาวิเคราะห์วิจัย ให้เป็นที่เข้าใจอย่างแน่ชัด ถูกต้องและครบถ้วน

2) ทรัพยากร (Resources) หมายถึง สิ่งที่ต้องใช้ในการทำงานเพื่อการพัฒนา

เริ่มตั้งแต่ คน คุณภาพของคน ความรู้ ความสามารถ และทักษะของคน รวมทั้งทรัพยากรที่มีอยู่ในท้องถิ่นเพื่อนำมาเปลี่ยนแปลง เพื่อประโยชน์ต่อท้องถิ่นด้วย

3) ศักยภาพ (Potentialities) อันหมายถึง ความสามารถหรือพลังขององค์การ ส่วนท้องถิ่นที่จะกระทำการต่าง ๆ ให้บรรลุในอนาคตนอกจากนี้ยังจำต้องคำนึงถึงแนวความคิดในเรื่องนี้ของ ฮิว (Shon - Sheng Hsuele, 1970) ด้วย กล่าวคือ องค์การที่จะสามารถทำการวางแผนและดำเนินการตามแผนพัฒนาได้คตินั้นจะต้องมีปัจจัยเหล่านี้คือ

- ความต่อเนื่องและความมั่นคงทางนโยบายของฝ่ายการเมือง
- ทรัพยากร
- ความคิดริเริ่มสร้างสรรค์
- ทักษะ (Skills)

4) ทุน (Capital)

5) ความช่วยเหลือทางด้านเทคนิค (Technical Assistance)

จากความหมายข้างต้นความหวังที่จะให้ท้องถิ่นได้เข้ามามีบทบาทในการพัฒนาท้องถิ่นอย่างเต็มรูปแบบนั้น นับว่าเป็นสิ่งที่ยาก โดยเฉพาะอย่างยิ่งในกรณีของประเทศไทยของเราซึ่งท้องถิ่นขาดความเป็นอิสระ ขาดความช่วยเหลือร่วมมืออย่างถูกวิธีจากรัฐบาลกลาง นักบริหาร หรือ ผู้นำของท้องถิ่น ที่สามารถ “ทำให้เกิดความเจริญ” ขึ้นในท้องถิ่นของตนได้คตินับว่ามีสมรรถภาพมากอยู่แล้ว

จากปัจจัยที่สำคัญพื้นฐานดังได้กล่าวมาข้างต้นนี้ ถ้าพิจารณาให้ลึกซึ้ง ความหวังที่จะให้ท้องถิ่นมีบทบาทต่อการพัฒนาท้องถิ่น ก็ย่อมจะมีความเลือนรางอยู่มาก หากผู้นำในท้องถิ่นมีทัศนคติ พฤติกรรมตลอดจนการมีความรอบรู้ด้านการบริหารพัฒนาน้อย ดังนั้น หากผู้นำในท้องถิ่นมีความรู้ความสามารถตลอดจนทัศนคติที่สอดคล้องกับการพัฒนาของท้องถิ่นมากเท่าใด ก็จะทำให้การปกครองท้องถิ่นมีศักยภาพสนับสนุนการพัฒนาของท้องถิ่นมากเท่านั้น

ความเป็นมา โครงสร้าง อำนาจหน้าที่ขององค์การบริหารส่วนตำบลตามพระราชบัญญัติสภาตำบลและองค์การบริหารส่วนตำบล พ.ศ. 2537

1. ความเป็นมา

รัฐสภาได้มีมติผ่านร่างกฎหมายสภาตำบลและองค์การบริหารส่วนตำบลและประกาศใช้เป็นพระราชบัญญัติสภาตำบลและองค์การบริหารส่วนตำบล พ.ศ. 2537 ทำให้ในเวลาต่อมามีการยกเลิกสภาตำบลตามประกาศคณะปฏิวัติฉบับที่ 326 ทั้งหมดทั่วประเทศอีกครั้งหนึ่ง

แต่ให้บรรดาคณะกรรมการสภาตำบลที่มีอยู่ก่อนกฎหมายฉบับที่ใช้บังคับอยู่ในตำแหน่งต่อไปจนกว่าจะพ้นจากตำแหน่งตามวาระของประกาศคณะปฏิวัติฉบับที่ 326 และให้กระทรวงมหาดไทยยกฐานะสภาตำบลดังกล่าวขึ้นเป็น “สภาตำบล” ตามพระราชบัญญัติ

สภาตำบลและองค์การบริหารส่วนตำบล พ.ศ.2537 โดยมีฐานะเป็นนิติบุคคล

กรณีสภาตำบลใดที่มีรายได้ไม่รวมเงินอุดหนุนในปีงบประมาณที่ล่วงมาติดต่อกัน 3 ปี ก่อนวันที่พระราชบัญญัติฉบับนี้ประกาศใช้ในราชกิจจานุเบกษา (ก่อนวันที่ 2 ธันวาคม 2537) เฉลี่ยไม่ต่ำกว่าปีละ 150,000 บาท กระทรวงมหาดไทยจะทำการยกฐานะสภาตำบลนั้นขึ้นเป็น “องค์การบริหารส่วนท้องถิ่น (องค์การบริหารส่วนตำบล)” ภายใน 90 วัน นับแต่วันที่พระราชบัญญัติฉบับนี้ใช้บังคับ

2. อาณาเขต

องค์การบริหารส่วนตำบลในปัจจุบันเกิดขึ้นจากการยกฐานะสภาตำบลที่มีรายได้ตามเกณฑ์ของมาตรา 40 แห่งพระราชบัญญัติสภาตำบลและองค์การบริหารส่วนตำบล พ.ศ. 2537 ฉะนั้นอาณาเขตหรือพื้นที่ความรับผิดชอบขององค์การบริหารส่วนตำบลที่จัดตั้งขึ้นคือ พื้นที่ของสภาตำบลเดิมที่มีอยู่ก่อนยกฐานะเป็นองค์การบริหารส่วนตำบล นั้นเอง กล่าวคือ มีอาณาเขตครอบคลุมพื้นที่หน่วยการปกครองตำบลตามพระราชบัญญัติลักษณะปกครองท้องที่ พ.ศ. 2457 ที่อยู่นอกเขตเทศบาลและสุขาภิบาล ถ้าตำบลใดมีพื้นที่อยู่ทั้งในและนอกเขตหน่วยราชการบริหารส่วนท้องถิ่น ก็ให้ความหมายรวมถึงเฉพาะพื้นที่ที่อยู่นอกเขตหน่วยบริหารราชการส่วนท้องถิ่นเช่นเดียวกับสภาตำบล

2.1 โครงสร้างการบริหารงานขององค์การบริหารส่วนตำบล

องค์การบริหารส่วนตำบลตามมาตรา 44 แห่งพระราชบัญญัติองค์ประกอบของสภาองค์การบริหารส่วนตำบล ประกอบด้วย

2.1.1 สมาชิกสภาองค์การบริหารส่วนตำบล ประกอบด้วย สมาชิกสภาองค์การบริหารส่วนตำบล จำนวนหมู่บ้านละ 2 คน ซึ่งเลือกตั้งขึ้นโดยราษฎรผู้มีสิทธิเลือกตั้งในแต่ละหมู่บ้านของเขตองค์การบริหารส่วนตำบลนั้น ในกรณีที่เขตองค์การบริหารส่วนตำบลมีเพียง 1 หมู่บ้าน ให้สภาตำบลนั้นประกอบด้วย สมาชิกจำนวน 6 คน ในกรณีที่มี 2 หมู่บ้าน ใน 1 องค์การบริหารส่วนตำบล ให้มีสมาชิกหมู่บ้านละ 3 คน สมาชิกเหล่านี้อยู่ตำแหน่งคราวละ 4 ปี

2.1.2 ประธานและรองประธานสภาองค์การบริหารส่วนตำบล สภาองค์การบริหารส่วนตำบลจำเป็นต้องมีผู้นำการประชุม เพื่อให้การประชุมเป็นไปโดยเรียบร้อย ซึ่งได้แก่ ประธานสภาตามข้อบังคับการประชุมกำหนดให้สภาองค์การบริหารส่วนตำบลเลือกตั้งประธานสภา 1 คน และรองประธานสภา 1 คน จากสมาชิกสภาองค์การบริหารส่วนตำบลด้วยตนเอง พระราชบัญญัติองค์การบริหารส่วนตำบลและองค์การบริหารส่วนตำบล พ.ศ. 2537 และ

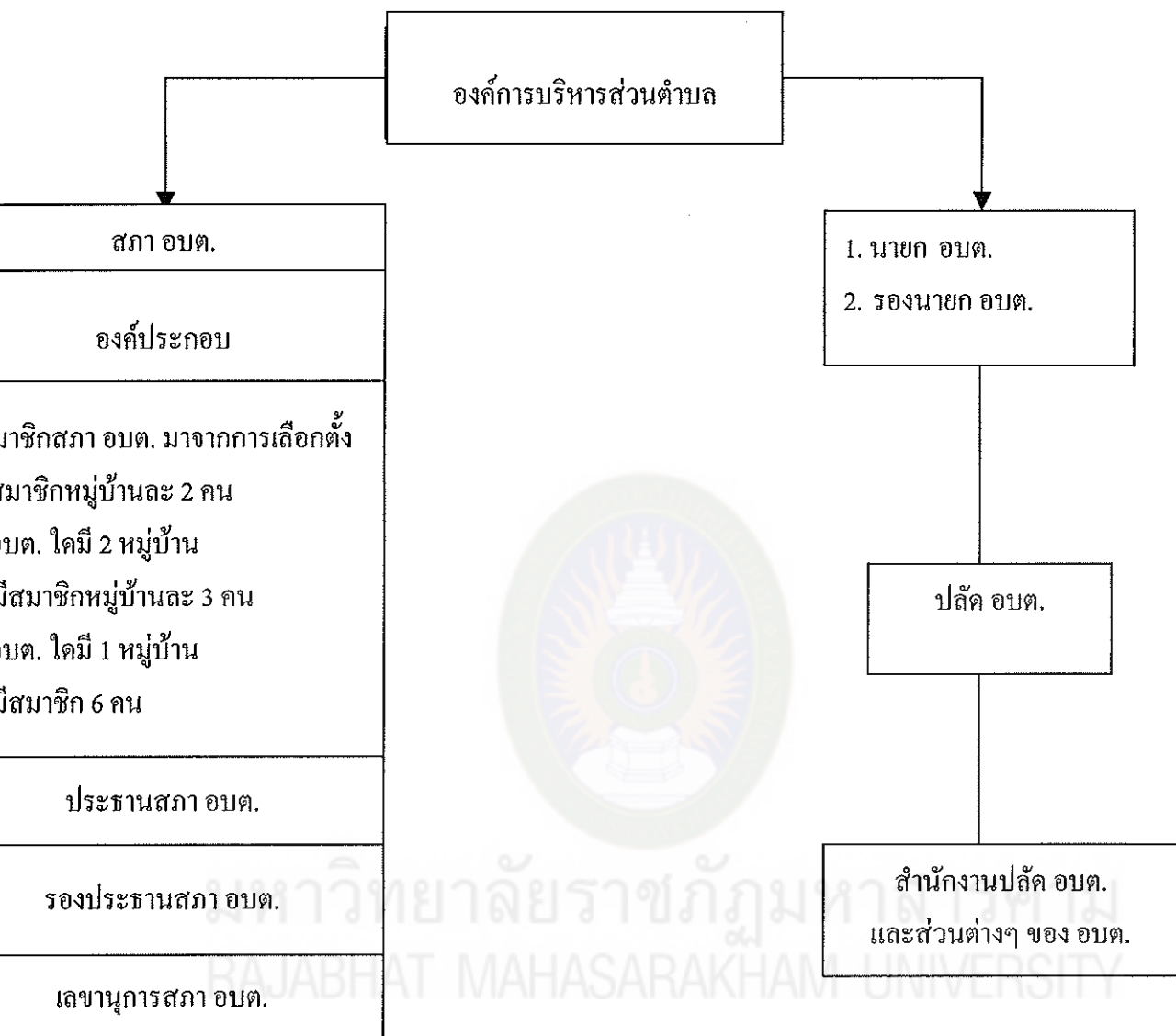
แก้ไขเพิ่มเติมจนถึงฉบับที่ 4 พ.ศ. 2546 มาตรา 48, 57) สำหรับการประชุมสภาจังหวัดครั้งแรก นายอำเภอเป็นผู้เปิดการประชุม และให้เลขานุการสภาองค์การบริหารส่วนตำบลชั่วคราวเป็นผู้เชิญสมาชิกผู้มีอายุสูงสุด ซึ่งอยู่ในที่ประชุมนั้นเป็นประธานชั่วคราว จนกว่าจะได้มีการเลือกตั้ง ประธาน และรองประธานสภาเรียบร้อยแล้ว

2.1.3 เลขานุการสภาองค์การบริหารส่วนตำบล เป็นบุคคลที่มีบทบาทสำคัญคนหนึ่งของสภาองค์การบริหารส่วนตำบลมีหน้าที่เปิดประชุม ชี้แจงกฎหมาย จัดทำระเบียบวาระการประชุม และจัดทำรายงานการตรวจสอบการประชุม รักษาเอกสารของสภาองค์การบริหารส่วนตำบลในที่ประชุม ปฏิบัติหน้าที่ตามที่ประธานสภาองค์การบริหารส่วนตำบลมอบหมาย

2.1.4 คณะกรรมการ องค์ประกอบของสภาองค์การบริหารส่วนตำบลอีกประการหนึ่ง คือ คณะกรรมการมีกิจการภายในงานของสภาองค์การบริหารส่วนตำบล ที่ประชุมอาจแต่งตั้งคณะกรรมการเพื่อทำกิจกรรมหรือพิจารณาสอบสวนข้อความอย่างใดอย่างหนึ่ง โดยเฉพาะได้และให้มีจำนวนกรรมการอย่างน้อย 3 คน แต่ไม่เกิน 7 คน จากสมาชิกสภาองค์การบริหารส่วนตำบล หรือ บุคคลภายนอก



แผนภูมิ : โครงสร้างและอำนาจหน้าที่ อบต. ตาม พรบ. สภาตำบลและ อบต. พ.ศ. 2537
แก้ไขเพิ่มเติม (ฉบับที่ 5) พ.ศ. 2546



3. อำนาจหน้าที่ของสภาองค์การบริหารส่วนตำบล

สภาองค์การบริหารส่วนตำบล มีอำนาจหน้าที่ ดังนี้

- 3.1 ให้ความเห็นชอบแผนพัฒนาตำบล เพื่อเป็นแนวทางในการบริหารกิจการขององค์การบริหารส่วนตำบล
- 3.2 พิจารณาและให้ความเห็นชอบร่างข้อบัญญัติขององค์การบริหารส่วนตำบล ร่างข้อบังคับงบประมาณรายจ่ายประจำปี และร่างข้อบังคับงบประมาณรายจ่ายเพิ่มเติม
- 3.3 ควบคุมการปฏิบัติงานของคณะกรรมการบริหาร ให้เป็นไปตามนโยบายและแผนพัฒนาตำบลตาม 3.1 และกฎหมาย ระเบียบ และข้อบังคับของทางราชการ

4. อำนาจหน้าที่ของนายกบริหารองค์การบริหารส่วนตำบล

นายกองค์การบริหารส่วนตำบล มีอำนาจหน้าที่ ดังนี้

- 4.1 บริหารกิจการของ องค์การบริหารส่วนตำบล ให้เป็นไปตามมติข้อบังคับและแผนพัฒนาตำบลและรับผิดชอบการบริหารกิจการขององค์การบริหารส่วนตำบลต่อสภาองค์การบริหารส่วนตำบล
- 4.2 จัดทำแผนพัฒนาตำบลและงบประมาณรายจ่ายประจำปี เพื่อเสนอให้สภาองค์การบริหารส่วนตำบลพิจารณาให้ความเห็นชอบ
- 4.3 รายงานผลการปฏิบัติงานและการใช้จ่ายเงินให้สภา องค์การบริหารส่วนตำบลทราบอย่างน้อยปีละสองครั้ง
- 4.4 ปฏิบัติหน้าที่อื่นๆตามที่ทางราชการมอบหมาย

5. อำนาจหน้าที่ขององค์การบริหารส่วนตำบล

5.1 องค์การบริหารส่วนตำบลมีอำนาจหน้าที่ในการพัฒนาตำบล ทั้งในด้านเศรษฐกิจ สังคม และวัฒนธรรม ตามมาตรา 66

5.2 อำนาจหน้าที่ที่กฎหมายบังคับให้องค์การบริหารส่วนตำบลมีหน้าที่ต้องทำตาม มาตรา 67 มีดังนี้

- 5.2.1 จัดให้มีและบำรุงรักษาทางน้ำและทางบก
- 5.2.2 รักษาความสะอาดของถนน ทางน้ำ ทางเดิน และที่สาธารณะ รวมทั้งกำจัดขยะมูลฝอยและสิ่งปฏิกูล
- 5.2.3 ป้องกันโรคและระงับโรคติดต่อ
- 5.2.4 ป้องกันและบรรเทาสาธารณภัย
- 5.2.5 ส่งเสริมการศึกษา และวัฒนธรรม
- 5.2.6 ส่งเสริมการพัฒนาสตรี เด็ก เยาวชน ผู้สูงอายุ และผู้พิการ
- 5.2.7 คุ้มครองดูแล และบำรุงรักษาทรัพยากรธรรมชาติและสิ่งแวดล้อม
- 5.2.8 ปฏิบัติหน้าที่อื่นๆที่ตามทางราชการมอบหมาย

5.3 อำนาจหน้าที่ขององค์การบริหารส่วนตำบล อาจทำได้ ตามมาตรา 68 มีดังนี้

- 5.3.1 ให้มีน้ำเพื่อการอุปโภค บริโภค และการเกษตร
- 5.3.2 ให้มีไฟฟ้าและการบำรุงการไฟฟ้า หรือแสงสว่างโดยวิธีอื่น
- 5.3.3 ให้มีน้ำและบำรุงรักษาทางระบายน้ำ
- 5.3.4 ให้มีและบำรุงสถานที่ประชุม การกีฬา การพักผ่อนหย่อนใจ และสวนสาธารณะ
- 5.3.5 ให้มีและส่งเสริมกลุ่มเกษตรกรและกิจการสหกรณ์
- 5.3.6 ส่งเสริมให้มีอุตสาหกรรมในครอบครัว
- 5.3.7 บำรุงและส่งเสริมการประกอบอาชีพของราษฎร
- 5.3.8 การคุ้มครองดูแลและรักษาทรัพย์สินอันเป็นสาธารณสมบัติของแผ่นดิน
- 5.3.9 หาผลประโยชน์จากทรัพย์สินขององค์การบริหารส่วนตำบล
- 5.3.10 ให้มีตลาด ท่าเทียบเรือ และท่าข้าม
- 5.3.11 กิจการเกี่ยวกับพาณิชย์

6. ขอบเขตในการปฏิบัติหน้าที่ขององค์การบริหารส่วนตำบล

เนื่องจากองค์การบริหารส่วนตำบล ที่จัดตั้งขึ้นตามพระราชบัญญัติสภาตำบลและองค์การบริหารส่วนตำบล พ.ศ. 2537 มีหน้าที่หลักในการพัฒนาตำบลทั้งในด้านเศรษฐกิจ สังคมและวัฒนธรรม ซึ่งกฎหมายได้กระจายอำนาจหน้าที่ให้แก่องค์การบริหารส่วนตำบล มากกว่าสภาตำบล โดยเฉพาะอำนาจหน้าที่ที่กฎหมายบังคับให้ทำหน้าที่ที่อาจทำได้เหมือนกับเทศบาล ฉะนั้นการปฏิบัติตามอำนาจหน้าที่ที่กฎหมายบัญญัติไว้ องค์การบริหารส่วนตำบล ย่อมมีอำนาจในการตราข้อบังคับหรือดำเนินการตามกฎหมายได้อย่างมีอิสระคล่องตัวมากกว่าสภาตำบลขององค์การบริหารส่วนตำบล ซึ่งสามารถดำเนินการตามอำนาจหน้าที่ได้ ดังนี้

6.1 การออกข้อบัญญัติขององค์การบริหารส่วนตำบล

องค์การบริหารส่วนตำบลอาจออกกฎข้อบัญญัติเพื่อใช้บังคับในตำบลได้เท่าที่ไม่ขัดต่อกฎหมายหรืออำนาจหน้าที่ขององค์การบริหารส่วนตำบล ในการนี้จะกำหนดค่าธรรมเนียมที่จะเรียกเก็บและกำหนดโทษปรับผู้ฝ่าฝืนด้วยก็ได้ แต่กฎหมายห้ามมิให้กำหนดโทษปรับเกิน 500 บาท

ร่างข้อบัญญัติขององค์การบริหารส่วนตำบล จะเสนอได้ก็แต่โดยนายกองค์การบริหารส่วนตำบล หรือสมาชิกสภาองค์การบริหารส่วนตำบล เมื่อสภาองค์การบริหารส่วนตำบลและนายอำเภอเห็นชอบร่างข้อบัญญัติขององค์การบริหารส่วนตำบลแล้ว กฎหมายกำหนดให้นายกองค์การบริหารส่วนตำบล ลงชื่อประกาศใช้เป็นข้อบังคับได้ต่อไป

ในกรณีที่นายอำเภอไม่เห็นชอบด้วยกับร่างข้อบัญญัติขององค์การบริหารส่วนตำบลใด กฎหมายกำหนดให้นายอำเภอต้องส่งร่างข้อบัญญัติขององค์การบริหารส่วนตำบลนั้นคือ สภา

องค์การบริหารส่วนตำบล ภายใน 15 วัน นับแต่วันที่นายอำเภอได้รับร่างข้อบัญญัติดังกล่าว เพื่อให้สภาองค์การบริหารส่วนตำบล ทบทวนร่างข้อบัญญัติขององค์การบริหารส่วนตำบลนั้นใหม่แต่ถ้าเป็นร่างข้อบัญญัติขององค์การบริหารส่วนตำบลที่กำหนดให้มีโทษปรับด้วย เมื่อนายอำเภอไม่เห็นชอบด้วยร่างข้อบัญญัตินั้น ถือว่าเป็นอันตกไป

กรณีสภาองค์การบริหารส่วนตำบล พิจารณาทบทวนร่างข้อบัญญัติขององค์การบริหารส่วนตำบล ตามที่นายอำเภอส่งคืนมายังสภาองค์การบริหารส่วนตำบลแล้ว มีมติยืนยันตามร่างข้อบัญญัติขององค์การบริหารส่วนตำบลเดิมด้วยคะแนนเสียงไม่น้อยกว่าสองในสามของจำนวนสมาชิกขององค์การบริหารส่วนตำบลทั้งหมดเท่าที่มีอยู่ กฎหมายให้อำนาจนายกองค์การบริหารส่วนตำบลลงชื่อและประกาศใช้เป็นข้อบัญญัติขององค์การบริหารส่วนตำบลนั้นได้โดยไม่ต้องขอความเห็นชอบจากนายอำเภอถือว่าร่างข้อบัญญัติขององค์การบริหารส่วนตำบลนั้นเป็นอันตกไป

6.2 การขอทราบข้อมูลข่าวสารทางราชการ

ในการดำเนินงานขององค์การบริหารส่วนตำบล เพื่อประโยชน์ในการปฏิบัติหน้าที่ให้เป็นไปตามกฎหมาย องค์การบริหารส่วนตำบล มีสิทธิที่จะรับทราบข้อมูลและข่าวสารจากทางราชการ ในเรื่องที่เกี่ยวข้องกับการดำเนินกิจการของทางราชการในตำบลได้ เว้นแต่ข้อมูลข่าวสารที่ทางราชการถือว่าเป็นความลับเกี่ยวกับการรักษาความมั่นคงแห่งชาติที่สำคัญอีกประการหนึ่งคือ แม้้องค์การบริหารส่วนตำบลจะเป็นราชการส่วนท้องถิ่นและมีฐานะเป็นนิติบุคคลมีอำนาจหน้าที่ในการพัฒนาตำบลทั้งในด้านเศรษฐกิจ สังคมและวัฒนธรรมก็ตามแต่ กระทรวง ทบวง กรม ซึ่งเป็นราชการบริหารส่วนกลางก็ยังคงมีอำนาจหน้าที่อื่นที่จะดำเนินการใด ๆ เพื่อประโยชน์ของประชาชนในตำบลได้เช่นเดิมเพียงแต่ต้องแจ้งให้องค์การบริหารส่วนตำบลทราบล่วงหน้าตามสมควร ในกรณีนี้หากองค์การบริหารส่วนตำบลมีความเห็นเกี่ยวกับการดำเนินการดังกล่าว กฎหมายกำหนดให้กระทรวง ทบวง กรม องค์กรหรือหน่วยงานของรัฐนำความเห็นชอบขององค์การบริหารส่วนตำบล ไปประกอบการพิจารณาดำเนินกิจการนั้นด้วย

6.3 การทำกิจกรรมร่วมกับหน่วยราชการส่วนท้องถิ่นอื่น

ในการดำเนินงานขององค์การบริหารส่วนตำบล เพื่อนำความเจริญก้าวหน้ามาสู่ตำบลในเขตที่องค์การบริหารส่วนตำบลรับผิดชอบนั้น องค์การบริหารส่วนตำบลอาจทำการนอกเขตขององค์การบริหารส่วนตำบลหรือร่วมกับองค์การบริหารส่วนตำบลอื่น ๆ หรือองค์การบริหารส่วนจังหวัด หรือหน่วยงานบริหารราชการส่วนท้องถิ่นอื่นใดเพื่อกิจการร่วมกันได้ ทั้งนี้เมื่อได้รับความยินยอมจากสภาองค์การบริหารส่วนตำบล องค์การบริหารส่วนตำบลอื่น ๆ องค์การบริหารส่วนจังหวัด หรือหน่วยงานบริหารราชการส่วนท้องถิ่นที่เกี่ยวข้อง และกิจการนั้นเป็นกิจการที่จำเป็นต้องทำและเป็นการเกี่ยวเนื่องกับกิจการที่อยู่ในอำนาจหน้าที่ขององค์การบริหารส่วนตำบลของตน

7. การแบ่งส่วนราชการขององค์การบริหารส่วนตำบล

พระราชบัญญัติสภาตำบลและองค์การบริหารส่วนตำบล พ.ศ. 2537 มาตรา 72 กำหนดให้องค์การบริหารส่วนตำบลมีพนักงานส่วนตำบลเพื่อปฏิบัติหน้าที่ตามกฎหมายที่กำหนด และอาจจัดแบ่งการบริหารงานออกเป็น

7.1 สำนักงานปลัดองค์การบริหารส่วนตำบล

7.2 ส่วนต่างๆ ที่องค์การบริหารส่วนตำบล ได้ตั้งขึ้น

เพื่อประโยชน์แก่กิจการขององค์การบริหารส่วนตำบล องค์การบริหารส่วนตำบลอาจขอให้ข้าราชการ พนักงาน หรือลูกจ้างของหน่วยราชการ หน่วยงานของรัฐ รัฐวิสาหกิจ หรือ หน่วยงานบริหารส่วนท้องถิ่น ไปดำรงตำแหน่งหรือปฏิบัติกิจการขององค์การบริหารส่วนตำบล เป็นการชั่วคราวได้โดยไม่ขาดจากต้นสังกัดเดิม ทั้งนี้ กฎหมายให้อำนาจผู้ว่าราชการจังหวัดเป็นผู้มีอำนาจอนุญาตได้ตามความจำเป็น และในกรณีที่เป็นการจ้างข้าราชการ ซึ่งไม่อยู่ในอำนาจของผู้ว่าราชการจังหวัด เป็นหน้าที่ของกระทรวงมหาดไทยที่จะต้องทำความตกลงกับหน่วยงานต้นสังกัดก่อนแต่งตั้ง สำหรับพนักงานขององค์การบริหารส่วนตำบล ซึ่งเป็นพนักงานประจำนั้น การบรรจุแต่งตั้ง การบำเหน็จ ความดีความชอบ การลงโทษ รวมตลอดทั้งการสอบคัดเลือก สอบแข่งขันหรือคัดเลือก จะเป็นไปตามระเบียบพนักงานส่วนตำบลที่ตราขึ้นเป็น “พระราชกฤษฎีกา”

8. รายได้ขององค์การบริหารส่วนตำบล

8.1 รายได้ตามที่กฎหมายกำหนดมีดังนี้

8.1.1 ภาษีบำรุงท้องที่ ภาษีโรงเรือนและที่ดิน ภาษีป้าย อากรฆ่าสัตว์ และผลประโยชน์อื่นอันเกิดจากการฆ่าสัตว์ที่จัดเก็บได้ในตำบล

8.1.2 ภาษี ค่าธรรมเนียมรถยนต์และล้อเลื่อนที่จัดเก็บได้ในจังหวัดใด กฎหมายกำหนดไว้ว่าต้องจัดสรรให้แก่องค์การบริหารส่วนตำบลในเขตจังหวัดนั้น ตามหลักเกณฑ์และวิธีการที่บัญญัติไว้ในกฎหมายว่าด้วยภาษานั้น

8.1.3 ภาษีอากรและค่าธรรมเนียม องค์การบริหารส่วนตำบลออกข้อบังคับเรียกเก็บเพิ่มขึ้นไม่เกินร้อยละสิบของภาษีอากรและค่าธรรมเนียมประเภทใดประเภทหนึ่งหรือทุกประเภทดังนี้

1) ภาษีธุรกิจเฉพาะตามประมวลรัษฎากร ซึ่งสถานประกอบการนั้นตั้งอยู่ในองค์การบริหารส่วนตำบล

2) ค่าธรรมเนียมใบอนุญาตขายสุราตามกฎหมายว่าด้วยสุรา ซึ่งร้านขายสุราตั้งอยู่ในเขตองค์การบริหารส่วนตำบล

3) ค่าธรรมเนียมใบอนุญาตในการเล่นพนัน ตามกฎหมายว่าด้วยการพนันซึ่งสถานที่เล่นการพนันอยู่ในองค์การบริหารส่วนตำบล

การเสียภาษีอากรและค่าธรรมเนียมตามข้อ 8.1.3 ของหนึ่งบาทให้ปิดทั้ง

ภาษีอากรและค่าธรรมเนียมดังกล่าวข้างต้น ให้ถือเป็นภาษีอากร และค่าธรรมเนียมตามกฎหมายว่าด้วยกรณีนี้น

8.1.4 เงินอากรตามกฎหมายว่าด้วยอากรรังนกอีแอ่น ค่าธรรมเนียมตามกฎหมายว่าด้วยน้ำบาดาล เงินอากรประทานบัตร ใบอนุญาตและอาชญาบัตรตามกฎหมายว่าด้วยการประมง ค่าภาคหลวงและค่าธรรมเนียมตามกฎหมายว่าด้วยป่าไม้ และค่าธรรมเนียมจดทะเบียนสิทธิและนิติกรรมตามประมวลกฎหมายที่ดินที่เก็บในองค์การบริหารส่วนตำบลนั้น

8.1.5 ค่าภาคหลวงแร่ ตามกฎหมายว่าด้วยแร่และค่าภาคหลวงปิโตรเลียมตามกฎหมายว่าด้วยการปิโตรเลียม ทั้งนี้ในองค์การบริหารส่วนตำบลใด เมื่อได้มีการจัดเก็บตามกฎหมายว่าด้วยกรณีนี้นแล้ว กฎหมายกำหนดไว้ว่าต้องจัดสรรให้แก่องค์การบริหารส่วนตำบลนั้นตามหลักเกณฑ์และวิธีการที่กำหนดในกฎกระทรวง

8.1.6 เงินที่เก็บตามกฎหมายว่าด้วยอุทยานแห่งชาติในองค์การบริหารส่วนตำบลใด กฎหมายกำหนดไว้ว่าต้องแบ่งให้แก่องค์การบริหารส่วนตำบลนั้นตามหลักเกณฑ์และวิธีการที่กำหนดในกฎกระทรวง

8.1.7 กฎหมายกำหนดให้องค์การบริหารส่วนตำบลมีอำนาจออกข้อบัญญัติเพื่อการบริหารส่วนตำบลเพื่อเป็นภาษีมูลค่าเพิ่มเพิ่มขึ้นจากอัตราที่เรียกเก็บตามประมวลรัษฎากรดังต่อไปนี้

1) ในกรณีที่ประมวลรัษฎากรเรียกเก็บภาษีมูลค่าเพิ่ม ในอัตราร้อยละศูนย์ ให้องค์การบริหารส่วนตำบลเก็บในอัตราร้อยละศูนย์

2) ในกรณีที่ประมวลรัษฎากรเรียกเก็บภาษีมูลค่าเพิ่ม ในอัตราอื่น ให้องค์การบริหารส่วนตำบลเก็บหนึ่งในเก้าของอัตราภาษีมูลค่าเพิ่มที่เรียกเก็บตามประมวลรัษฎากร

ภาษีมูลค่าเพิ่มที่เรียกเก็บเพิ่มขึ้นตามข้อ 8.1.7 ให้ถือเป็นภาษีมูลค่าเพิ่มตามประมวลรัษฎากร

อนึ่ง องค์การบริหารส่วนตำบล อาจมอบให้กระทรวง ทบวง กรม ซึ่งมีหน้าที่จัดเก็บภาษีอากร หรือค่าธรรมเนียม เรียกเก็บภาษีอากรหรือค่าธรรมเนียม เพื่อองค์การบริหารส่วนตำบลก็ได้ ในกรณีเช่นนี้เมื่อได้หักค่าใช้จ่ายตามกำหนดในกฎกระทรวงแล้ว กระทรวง ทบวง กรม นั้นจะต้องส่งมอบให้แก่องค์การบริหารส่วนตำบลทั้งหมด

8.2 รายได้ขององค์การบริหารส่วนตำบลที่อาจได้รับ มีดังนี้

8.2.1 รายได้จากทรัพย์สินขององค์การบริหารส่วนตำบล

8.2.2 รายได้จากสาธารณูปโภคขององค์การบริหารส่วนตำบล

8.2.3 รายได้จากกิจการเกี่ยวกับการพาณิชย์ขององค์การบริหารส่วนตำบล

8.2.4 ค่าธรรมเนียม ค่าใบอนุญาต และค่าปรับ ตามที่จะมีกฎหมายกำหนดไว้

8.2.5 เงินและทรัพย์สินอื่นที่มีผู้อุทิศให้

8.2.6 รายได้อื่นตามที่รัฐบาลหรือหน่วยงานของรัฐจัดสรรให้

8.2.7 เงินอุดหนุนของรัฐบาล

8.2.8 รายได้อื่นตามที่จะมีกฎหมายกำหนดให้เป็นขององค์การบริหารส่วนตำบล

8.2.9 เงินกู้ที่องค์การบริหารส่วนตำบลกู้จากกระทรวง ทบวง กรม หรือ นิติบุคคลต่าง ๆ เมื่อได้รับเงินอนุมัติจากสภาองค์การบริหารส่วนตำบล ทั้งนี้ การกู้เงินจะต้องเป็นไปตามระเบียบกระทรวงมหาดไทย

รายได้ขององค์การบริหารส่วนตำบล กฎหมายกำหนดให้ได้รับช้อยกเว้นไม่ต้องเสียภาษีโดยการตราเป็นพระราชกฤษฎีกาตามประมวลรัษฎากร

9. รายจ่ายขององค์การบริหารส่วนตำบล

องค์การบริหารส่วนตำบลมีรายจ่ายดังนี้

9.1.1 เงินเดือน

9.1.2 เงินค่าจ้าง

9.1.3 เงินค่าตอบแทนอื่น ๆ

9.1.4 ค่าใช้สอย

9.1.5 ค่าวัสดุ

9.1.6 ค่าครุภัณฑ์

9.1.7 ค่าที่ดิน สิ่งก่อสร้าง และทรัพย์สินอื่น ๆ

9.1.8 ค่าสาธารณูปโภค

9.1.9 เงินอุดหนุนหน่วยงานอื่น

9.1.10 รายจ่ายอื่นใดตามที่ผู้ผูกพัน หรือตามที่มีกฎหมายหรือระเบียบของกระทรวงมหาดไทยกำหนดไว้

9.1.11 เงินค่าตอบแทนนายกองค์การบริหารส่วนตำบล สมาชิกสภาองค์การบริหารส่วนตำบล เลขานุการองค์การบริหารส่วนตำบล โดยจะต้องเป็นไปตามระเบียบกระทรวงมหาดไทย

10. การจัดงบประมาณและการตรวจสอบ

10.1 การจัดทำงบประมาณ

ในการดำเนินงานขององค์การบริหารส่วนตำบล ให้เป็นไปตามอำนาจหน้าที่นั้น องค์การบริหารส่วนตำบลจะต้องมีรายได้และรายจ่ายเป็นของตนเอง ในแต่ละปีการรับจ่ายเงินขององค์การบริหารส่วนตำบลนั้นต้องทำเป็น “ข้อบังคับ” กล่าวคือ ทำเป็นงบประมาณรายจ่ายประจำปี และงบประมาณรายจ่ายเพิ่มเติมขององค์การบริหารส่วนตำบล โดยให้คณะกรรมการบริหารขององค์การบริหารส่วนตำบลเป็นผู้จัดทำและนำเสนอต่อสภาองค์การบริหารส่วนตำบล ตามระเบียบและวิธีการที่กระทรวงมหาดไทยกำหนด

ถ้าในระหว่างปีงบประมาณใดรายจ่ายซึ่งกำหนดไว้ในงบประมาณไม่พอใช้จ่ายประจำปีนั้นหรือมีความจำเป็นต้องตั้งรายจ่ายขึ้นในระหว่างปีงบประมาณ ก็สามารถจัดทำเป็นข้อบังคับงบประมาณรายจ่ายเพิ่มเติมได้

ร่างข้อบังคับงบประมาณรายจ่ายประจำปี หรือร่างงบประมาณรายจ่ายเพิ่มเติมจะต้องเสนอเข้าสู่การพิจารณาของสภาองค์การบริหารส่วนตำบล เมื่อสภาองค์การบริหารส่วนตำบลได้รับร่างงบประมาณรายจ่าย หรือร่างงบประมาณรายจ่ายเพิ่มเติมจากนายกองค์การบริหารส่วนตำบลแล้ว สภาองค์การบริหารส่วนตำบลจะต้องพิจารณาให้แล้วเสร็จภายใน 30 วัน นับแต่วันที่ได้รับร่างข้อบังคับนั้น เมื่อพ้นกำหนดเวลาดังกล่าวแล้ว ถ้าสภาองค์การบริหารส่วนตำบลให้ความเห็นชอบตามที่นายกองค์การบริหารส่วนตำบลเสนอและให้ดำเนินการเสนอต่อนายอำเภอเพื่อขออนุมัติต่อไป

เมื่อนายกองค์การบริหารส่วนตำบลเสนอร่างข้อบังคับงบประมาณรายจ่ายประจำปี หรือร่างข้อบังคับงบประมาณรายจ่ายเพิ่มเติมต่อสภาองค์การบริหารส่วนตำบลแล้ว สภาองค์การบริหารส่วนตำบลจะต้องดำเนินการจัดการประชุมพิจารณาร่างข้อบังคับงบประมาณตามระเบียบที่กระทรวงมหาดไทยกำหนด

1) ในกรณีที่สภาองค์การบริหารส่วนตำบลเห็นชอบด้วยกับร่างข้อบังคับงบประมาณรายจ่ายประจำปี หรือร่างข้อบังคับงบประมาณรายจ่ายเพิ่มเติมแล้ว จะต้องนำเสนอ นายอำเภออนุมัติ ถ้านายอำเภอไม่อนุมัตินายอำเภอจะต้องส่งคืนให้สภาองค์การบริหารส่วนตำบล เพื่อพิจารณาทบทวนร่างข้อบังคับนั้นใหม่ภายใน 15 วัน นับแต่วันที่ได้รับร่างข้อบังคับดังกล่าว

2) ในกรณีที่สภาองค์การบริหารส่วนตำบล มีมติยืนยันตามร่างข้อบังคับงบประมาณรายจ่ายประจำปีหรือร่างข้อบังคับงบประมาณรายจ่ายเพิ่มเติม กฎหมายกำหนดให้นายอำเภอจะต้องส่งร่างข้อบังคับงบประมาณรายจ่ายประจำปี หรือร่างข้อบังคับงบประมาณรายจ่ายเพิ่มเติม ไปยังผู้ว่าราชการจังหวัดภายในกำหนด 15 วัน นับแต่วันที่สภาองค์การบริหารส่วนตำบลแจ้งมติยืนยัน ถ้าผู้ว่าราชการจังหวัดเห็นชอบด้วยกับร่างข้อบังคับงบประมาณรายจ่ายประจำปี หรือร่างข้อบังคับงบประมาณรายจ่ายเพิ่มเติม กฎหมายกำหนดให้ผู้ว่าราชการจังหวัดส่งไปยังนายอำเภอเพื่อลงชื่ออนุมัติ ผู้ว่าราชการจังหวัดไม่เห็นชอบด้วยกับร่างข้อบังคับงบประมาณรายจ่ายประจำปี หรือร่างข้อบังคับงบประมาณรายจ่ายเพิ่มเติม ร่างข้อบังคับดังกล่าวนี้เป็นอันตกไป

อนึ่ง หากข้อบังคับงบประมาณรายจ่ายประจำปีออกไม่ทัน กฎหมายกำหนดให้ใช้ข้อบังคับงบประมาณรายจ่ายประจำปีก่อนนั้นไปพลางก่อน

10.2 การควบคุมการตรวจสอบ

10.2.1 กระทรวงมหาดไทยเป็นผู้ออกระเบียบว่าด้วยการคลัง การงบประมาณ การโอน การจัดการทรัพย์สิน การซื้อ การจ้าง ค่าตอบแทน และค่าจ้างนอกจากนี้ กระทรวง

มหาดไทยจะออกระเบียบเกี่ยวกับการดำเนินงานอื่น ๆ ขององค์การบริหารส่วนตำบล เพื่อให้องค์การบริหารส่วนตำบลปฏิบัติด้วยก็ได้ ในการออกระเบียบว่าด้วยเรื่องต่าง ๆ ตามที่กล่าวข้างต้นนั้น กฎหมายกำหนดไว้ว่าให้กระทรวงมหาดไทยคำนึงถึงความเป็นอิสระ ความคล่องตัว และควมมีประสิทธิภาพในการบริหารขององค์การบริหารส่วนตำบล

10.2.2 กฎหมายกำหนดให้นำบทบัญญัติมาตรา 37 มาใช้บังคับการตรวจสอบ การคลัง การบัญชีหรือการเงินอื่น ๆ ขององค์การบริหารส่วนตำบล ด้วยการอนุโลม กล่าวคือให้ กระทรวงมหาดไทยจัดให้มีการตรวจสอบการคลัง การบัญชี หรือการเงินอื่น ๆ ขององค์การบริหารส่วนตำบล ตามระเบียบที่กำหนดไว้

ข้อมูลพื้นฐานขององค์การบริหารส่วนตำบลท่าสองคอน

1. สภาพทางภูมิศาสตร์

1.1 ที่ตั้ง

ตำบลท่าสองคอน เป็นตำบลหนึ่งใน 13 ตำบลของอำเภอเมืองมหาสารคาม จังหวัดมหาสารคาม ห่างจากที่ว่าการอำเภอเมืองมหาสารคามทางทิศตะวันตก ประมาณ 9 กิโลเมตร มีอาณาเขตติดต่อกับตำบลต่าง ๆ ดังนี้ คือ

ทิศเหนือ : ติดกับลำน้ำชี อำเภอกันทรวิชัย จังหวัดมหาสารคาม

ทิศใต้ : ติดกับตำบลแก่งเลิงจาน อำเภอเมือง , ตำบลแก้งแก

อำเภอโกสุมพิสัย จังหวัดมหาสารคาม

ทิศตะวันออก : ติดกับตำบลแก้ง , ตำบลตลาด อำเภอเมืองมหาสารคาม

จังหวัดมหาสารคาม

ทิศตะวันตก : ติดกับตำบลแก้งแก อำเภอโกสุมพิสัย จังหวัดมหาสารคาม

1.2 เนื้อที่

อาณาเขตของตำบลท่าสองคอน มีเนื้อที่ประมาณ 117.45 ตารางกิโลเมตร หรือประมาณ 73,405.652 ไร่

1.3 ลักษณะภูมิประเทศ

ลักษณะภูมิประเทศของตำบลท่าสองคอน แบ่งเป็น 3 ลักษณะ คือ

1.3.1 ที่ราบลุ่มมาก อยู่บริเวณด้านทิศตะวันออกของตำบล ซึ่งเป็นบริเวณ หมู่ที่ 1, 4, 12, 16, 17 และ 18 เหมาะในการทำนาและปลูกพืชสวน

1.3.2 ที่ราบลุ่มกึ่งดอน อยู่บริเวณตอนกลาง และทิศใต้ของตำบล ซึ่งเป็น บริเวณหมู่ที่ 3, 7, 13, 14, 15, 19, 20 เหมาะในการทำนาและปลูกพืชสวน

1.3.3 ที่คอนอยู่ด้านทิศตะวันตก และทิศใต้ของตำบล ซึ่งเป็นบริเวณหมู่ที่ 2, 5, 6, 9, 10, 11, 21, 22 และ 23 เหมาะในการทำนา และทำพืชสวนพืชไร่

1.4 สภาพดิน

ตำบลท่าสองคอนประกอบด้วยดินต่าง ๆ ซึ่งสามารถแบ่งลักษณะของดินตามความเหมาะสมของดินได้ดังนี้

ดินชุดร้อยเอ็ด

- พบมากในสภาพพื้นที่ราบเรียบถึงค่อนข้างราบเรียบ เนื้อดินบนมาในลักษณะร่วนปนทราย และทรายปนร่วนสีน้ำตาลเข้มถึงน้ำตาลเทาอ่อนถึงเทา ส่วนดินล่างเป็นดินเหนียวปนทราย ดินร่วนเหนียว ถึงดินเหนียว หน้าดินลึกมาก ความลาดชัน 2 % ความเป็นกรดเป็นด่าง 0.5 - 5.5 อินทรีย์วัตถุต่ำถึงปานกลาง ระดับน้ำใต้ดินลึกมากกว่า 1.50 เมตร เหมาะสมปานกลางในการทำนา

ชุดดินโคราช

- พบในพื้นที่เป็นลูกคลื่นลอนลาด เนื้อดินร่วนปนทรายสีน้ำตาลเข้ม น้ำตาลปนเทา หน้าดินลึก ความลาดชัน 2.6 % การระบายน้ำดีปานกลาง ดินชั้นล่างเป็นดินร่วน ดินเหนียวปนทราย ความเป็นกรดเป็นด่าง 5.0 - 6.0 ปริมาณอินทรีย์วัตถุต่ำ - ปานกลาง ปริมาณโปรตัสเซียม ฟอสฟอรัส ปานกลางถึงต่ำ ความอุดมสมบูรณ์ของดินต่ำ - ปานกลาง เหมาะแก่การปลูกพืชไร่ และไม้ผลตลอดถึงพืชผักต่าง ๆ

ชุดดินน้ำพอง

- พบในพื้นที่เป็นลูกคลื่นลอนลาดถึงลูกคลื่นลอนชันเล็กน้อย เนื้อดินปนเป็นดินร่วนปนทราย ดินทราย สีน้ำตาลเข้มมาก ดินล่างเป็นดินทรายปนร่วน สีเทาอ่อนปนน้ำตาล ความลาดชัน 3.10 % หน้าดินลึกมาก การระบายน้ำค่อนข้างเร็ว ปริมาณอินทรีย์วัตถุต่ำ ความเป็นกรดเป็นด่าง 5.5 - 7.0 % ปริมาณฟอสฟอรัส โปรตัสเซียม ต่ำ ระดับความอุดมสมบูรณ์ต่ำ ไม่เหมาะแก่การเพาะปลูกพืช

ตาราง 1

ลักษณะดิน	ชุดดิน	บริเวณที่พบ	ความเหมาะสม	การใช้ประโยชน์ในปัจจุบัน
- เนื้อดินมีลักษณะร่วนปนทราย และทรายปนร่วนมีจุดสีแดง ปนเหลืองการระบายน้ำเร็ว ความอุดมสมบูรณ์ต่ำ	ชุดดิน ร้อยเอ็ด	หมู่ที่ 2, 3, 4, 5, 6, 7, 8, 13, 14, 15, 23	เหมาะแก่การทำนา	ทำนา
- ดินร่วนปนทราย มีสีน้ำตาลปนเทา หรือสีน้ำตาลเข้ม ความอุดมสมบูรณ์ต่ำ	ชุดดิน โคราซ	หมู่ที่ 2, 5, 7, 8, 9, 10, 11, 13	เหมาะแก่การปลูกพืชไร่ และไม้ผล	ทำนา, ปลูกมันสำปะหลังและ อ้อยโรงงาน
- ดินทรายปนดินร่วนหรือมีทราย หน้าดินสีน้ำตาลหรือน้ำตาลเข้ม	ชุดดิน น้ำพอง	หมู่ที่ 2, 8, 7, 9, 23	ปล่อยให้เป็นป่าหรือปลูกหญ้าเลี้ยงสัตว์	ใช้ปลูกพืชไร่
- ดินร่วนปนทรายมีสีน้ำตาล	ชุดดิน เชียงใหม่	หมู่ที่ 1, 2, 6, 12, 14	เหมาะแก่การทำนา	ทำนาและ ปลูกพืชไร่
- เนื้อดินเป็นดินร่วนปนทราย หรือทรายปนร่วนสีเทาอ่อน หรือสีเทาปนชมพู	ชุดดิน อุบล	หมู่ที่ 2, 13, 15	เหมาะแก่การปลูกพืชไร่	ทำนาและปลูกพืชไร่
- ดินร่วนเหนียวสีน้ำตาลเทา	ชุดดิน ชัยนาท , ราชบุรี	หมู่ที่ 1, 2, 3, 12, 22	เหมาะแก่การทำนา	ใช้ทำนา

1.5 ทรัพยากรธรรมชาติ

ในปัจจุบันยังไม่มี การค้นพบทรัพยากรธรรมชาติที่สำคัญ และเป็นประโยชน์ต่อการอุตสาหกรรมแต่อย่างใด

1.6 ป่าไม้

ในตำบลท่าสองคอนมีพื้นที่ป่าชุมชน กระจายอยู่ทั่วทุกหมู่บ้านและป่าในเขต สปก. ซึ่งมีอยู่ในพื้นที่ หมู่ 2, 5, 6, 7, 9, 10, 11, 13 และ 22 เป็นบางส่วน คือ ป่าโคกหินลาด มีเนื้อที่ประมาณ 700 ไร่

1.7 แหล่งน้ำธรรมชาติ

แหล่งน้ำที่สำคัญของตำบลท่าสองคอน มีดังนี้

ตาราง 2

ที่	ชื่อแหล่งน้ำ	สถานที่ตั้ง		การใช้ประโยชน์	
		บ้าน	หมู่ที่	ประเภทการใช้	พื้นที่ (ไร่)
1	หนองบัว	ท่าสองคอน	1	ทำน้ำประปา	75
2	หนองกุดอ้อ	ท่าสองคอน	1	ทำการเกษตร	182
3	หนองขุมดิน	อุปราษ	3	ทำการเกษตร	270
4	หนองกุดโด	โนนแต่	4	ทำการเกษตร	700
5	ลำห้วยถ้ำเต่า	หนองกุงเต่า	2, 22	ทำการเกษตร	500
6	ลำห้วยค้อ	หนองกุงเต่า	2, 22	ทำการเกษตร	200
7	แม่น้ำชี	อุปราษ	3	ทำการเกษตร	321
8	แม่น้ำชี	บ่อน้อย	6	ทำการเกษตร	300
9	หนองกุดน้ำกิน	สว่าง	11	ทำการเกษตร	100
10	ลำห้วยหมาตาย	ท่าสองคอน	18	ทำการเกษตร	200
11	ห้วยป้อปิด	หนองจวน้อย	5	ทำการเกษตร	18
12	หนองบุง	หินลาด	8	ทำการเกษตร	125
13	หนองหวาย	สว่าง	11	ทำการเกษตร	50
14	ห้วยสะเดา	ดงเค็ง,ดอนหัน	9,10, 2	ทำการเกษตร	752
		ท่าสองคอน	1		
		ท่าสองคอน	12	ทำการเกษตร	7
		หินลาด	17, 8, 23	ทำการเกษตร	31
				ทำการเกษตร	150

2. สภาพทางการปกครอง

2.1 จำนวนหมู่บ้าน

จำนวนหมู่บ้านในพื้นที่องค์การบริหารส่วนตำบลท่าสองคอน มีทั้งหมด

23 หมู่บ้าน ได้แก่

ตาราง 3 รายชื่อหมู่บ้านของตำบลท่าสองคอน พ.ศ. 2548

หมู่ที่	ชื่อหมู่บ้าน
1	บ้านท่าสองคอน
2	บ้านหนองกุงเต่า
3	บ้านอุปราษ
4	บ้านโนนแต่
5	บ้านหนองจวน้อย
6	บ้านบ่อน้อย
7	บ้านหนองเขื่อนช้าง
8	บ้านหินลาด
9	บ้านดอนหัน
10	บ้านดงเค็ง
11	บ้านสว่าง
12	บ้านท่าสองคอน
13	บ้านหนองเขื่อนช้าง
14	บ้านโนนตาล
15	บ้านโนนสะอาด
16	บ้านโนนแต่
17	บ้านหนองเขื่อนช้าง
18	บ้านท่าสองคอน
19	บ้านโนนตาล
20	บ้านหนองเขื่อนช้าง
21	บ้านดอนหันพัฒนา
22	บ้านหนองกุงเต่า
23	บ้านหินลาด

2. ประชากร

ตำบลท่าสองคอน มีประชากรรวม 13,191 คน จำนวนครัวเรือนทั้งหมด ประมาณ 3,111 ครัวเรือน ขนาดสมาชิกในครัวเรือน โดยเฉลี่ยครัวเรือนหนึ่งประมาณ 5 คน โดยแยกเป็นชาย 6,500 คน เป็นหญิง 6,691 คน

ตาราง 4 แสดงจำนวนประชากรตำบลท่าสองคอน แยกเป็นหมู่บ้าน ดังนี้

หมู่ที่	ชื่อหมู่บ้าน	จำนวน ครัวเรือน	จำนวนประชากร		
			ชาย	หญิง	รวม
1	บ้านท่าสองคอน	281	468	515	983
2	บ้านหนองกุงเต่า	120	268	295	581
3	บ้านอุปราชา	182	324	327	651
4	บ้านโนนแต่	166	320	326	646
5	บ้านหนองจวน้อย	61	132	121	253
6	บ้านบ่อน้อย	205	404	435	839
7	บ้านหนองเขื่อนช้าง	192	463	466	929
8	บ้านหินลาด	130	323	298	621
9	บ้านคอนหัน	150	336	323	659
10	บ้านดงเค็ง	120	302	283	585
11	บ้านสว่าง	78	162	183	345
12	บ้านท่าสองคอน	224	460	500	960
13	บ้านหนองเขื่อนช้าง	106	237	255	492
14	บ้านโนนตาล	64	124	113	237
15	บ้านโนนสะอาด	80	124	129	253
16	บ้านโนนแต่	132	256	262	518
17	บ้านหนองเขื่อนช้าง	128	264	288	552
18	บ้านท่าสองคอน	164	364	382	746
19	บ้านโนนตาล	54	97	86	183
20	บ้านหนองเขื่อนช้าง	131	250	310	560
21	บ้านคอนหันพัฒนา	100	244	225	469
22	บ้านหนองกุงเต่า	120	299	295	594
23	บ้านหินลาด	123	261	274	535
รวม 23 หมู่บ้าน		3,111	6,500	6,691	13,191

3. สภาพทางเศรษฐกิจ

3.1 อาชีพ

ประชากรตำบลท่าสองคอนมีการประกอบอาชีพหลักคือเกษตรกรรม อาชีพรองลงมาคือ รับจ้าง และค้าขาย

การปลูกพืช

พืชเศรษฐกิจที่ปลูกในเขตตำบลท่าสองคอน ได้แก่ ข้าว, มันสำปะหลัง, อ้อยโรงงาน, หม่อน, ไม้ผล และพืชผักต่าง ๆ

ตาราง 5 แสดงการปลูกพืช, พันธุ์พืช และพื้นที่ปลูกพืชที่สำคัญ

ที่	ชนิดพืช	ชื่อพันธุ์	พื้นที่ปลูก	แหล่งปลูก	หมายเหตุ
1	ข้าว	กข 6, กข 15, ข้าวมะลิ 105,	25,408 ไร่	ทุกหมู่บ้าน	ปลูกเป็นไร่นาสวนผสมและหลังสวน
2	มันสำปะหลัง	ระยอง 5, เกษตรศาสตร์ 50	5,440 ไร่	ทุกหมู่บ้าน	
3	หม่อน	บร 60 และหม่อนน้อย	83 ไร่	หมู่ที่ 2,4,7,8,16,17,22,23	
4	มะม่วง	เขียวเสวย, okra, น้ำดอกไม้, โชคอนันต์	594 ไร่	ทุกหมู่บ้าน	
5	กล้วย	น้ำหว้า	440 ไร่	ทุกหมู่บ้าน	
6	ไม้ผลอื่น ๆ	พุทรา	2,230 ไร่	ทุกหมู่บ้าน	
7	พืชผักต่าง ๆ	-	-	-	
8	อ้อยโรงงาน	มากอส	2,230 ไร่	หมู่ที่ 2,8,10,19,21,22,23	

การเลี้ยงสัตว์

ตาราง 6 แสดงการเลี้ยงสัตว์, พันธุ์สัตว์

ที่	ชนิดสัตว์	ชื่อพันธุ์	จำนวน (ตัว)	แหล่งปลูก	หมายเหตุ
1	โค	พื้นเมืองและลูกผสม อเมริกันกับบราห์มัน	2,156	ทุกหมู่บ้าน	
2	กระบือ	พื้นเมือง	1,144	ทุกหมู่บ้าน	
3	สุกร	แลนเลท, ลาร์จไวท์	802	ทุกหมู่บ้าน	
4	ไก่	พันธุ์พื้นเมือง	5,756	ทุกหมู่บ้าน	
5	เป็ด	เป็ดเทศ, พันธุ์พื้นเมือง	1,280	ทุกหมู่บ้าน	

3.2 หน่วยธุรกิจ ในเขตองค์การบริหารส่วนตำบล

- ชนาคาร - แห่ง
- โรงแรม 4 แห่ง
- ปั้มน้ำมันและก๊าซ 2 แห่ง
- โรงงานอุตสาหกรรม 3 แห่ง
- โรงสี ขนาดกลาง 2 แห่ง

4. สภาพทางสังคม

4.1 การศึกษา

- โรงเรียนประถมศึกษา 7 แห่ง
- โรงเรียนมัธยมศึกษา 1 แห่ง
- โรงเรียนขยายโอกาส 2 แห่ง
- โรงเรียนอาชีวศึกษา - แห่ง
- โรงเรียน / สถาบันชั้นสูง - แห่ง
- ศูนย์พัฒนาเด็กเล็กของเอกชน 1 แห่ง
- ที่อ่านหนังสือพิมพ์ประจำหมู่บ้าน / ห้องสมุดประชาชน 9 แห่ง

4.2 สถาบันและองค์กรทางศาสนา

- วัด / สำนักสงฆ์ 14 แห่ง
- มัสยิด - แห่ง
- ศาลเจ้า - แห่ง
- โบสถ์ - แห่ง

4.3 สาธารณสุข

- โรงพยาบาลของรัฐขนาด - เตียง - แห่ง
- สถานีอนามัยประจำตำบล / หมู่บ้าน 2 แห่ง
- สถานพยาบาลเอกชน - แห่ง
- ร้านขายยาแผนปัจจุบัน - แห่ง
- อัตราการและใช้ส้วมราคะน้ำ ร้อยละ 100

4.4 ความปลอดภัยในชีวิตและทรัพย์สิน

- สถานีตำรวจ - แห่ง
- ป้อมยามตำรวจ 1 แห่ง
- สถานีดับเพลิง - แห่ง

5. การบริการพื้นฐาน

5.1 การคมนาคม

องค์การบริหารส่วนตำบลท่าสองคอน อยู่ห่างจากตัวเมืองมหาสารคาม ประมาณ 9 กิโลเมตร บนทางหลวงแผ่นดินหมายเลข 208 สายจังหวัดมหาสารคาม ไปอำเภอโกสุมพิสัย เป็นถนนลาดยางตลอดเส้นทาง ซึ่งมีการคมนาคมทางบกเป็นหลัก โดยมีถนนสายทางหลวงชนบท หมายเลข มค 12037, มค 11027, มค 12032 และถนนลูกรังภายในตำบลเป็นเส้นทางสายหลัก ในการติดต่อกับอำเภอใกล้เคียง มีเส้นทางคมนาคมที่สำคัญดังนี้

- ทางหลวงแผ่นดินหมายเลข 208 มหาสารคาม - โกสุมพิสัย
- ทางหลวงชนบทสาย มค 11027 โดยเชื่อมระหว่างทางหลวงแผ่นดินสาย

มหาสารคาม - โกสุมพิสัย กับทางหลวงแผ่นดินสาย มหาสารคาม - บรบือ เริ่มจากบ้านหนองกุงเต่า ตำบลท่าสองคอน ไปบรรจบกับทางหลวงแผ่นดินสายมหาสารคาม - บรบือ ที่บ้านหนองใหญ่ ตำบลบ่อใหญ่ อำเภอบรบือ จังหวัดมหาสารคาม

5.2 การโทรคมนาคม

- ตู้ไปรษณีย์ 1 แห่ง
- โทรศัพท์สาธารณะ 25 แห่ง

5.3 การไฟฟ้า

- ใช้ไฟฟ้าครบทั้ง 23 หมู่บ้าน

5.4 แหล่งน้ำธรรมชาติ

- อ่างเก็บน้ำ 1 แห่ง
- ฝาย 4 แห่ง
- บ่อน้ำตื้น 30 แห่ง
- บ่อโยก 24 แห่ง

- ประปา หมู่บ้าน 19 แห่ง
- ดึงเก็บน้ำฝน 129 ถัง / 23 หมู่บ้าน

6. ข้อมูลอื่น ๆ

6.1 ทรัพยากรธรรมชาติในพื้นที่

ทรัพยากรธรรมชาติในพื้นที่ ทรัพยากรป่าไม้ค่อนข้างสมบูรณ์จำนวน 700 ไร่ บริเวณป่าสงวนแห่งชาติป่าโคกหินลาด ในเขตตำบลท่าสองคอน นอกจากนี้ยังมีที่สาธารณะที่มีผืนป่าที่อุดมสมบูรณ์ เช่น คอนปู่ตา ป่าช้า เป็นต้น

6.2 มวลชนจัดตั้ง

- ลูกเสือชาวบ้าน 5 รุ่น 807 คน
- ไทยอาสาป้องกันชาติ 1 รุ่น 300 คน
- กองหนุนเพื่อหาความมั่นคงของชาติ - รุ่น - คน
- อาสาสมัครป้องกันภัยฝ่ายพลเรือน 1 รุ่น 100 คน
- อาสาสมัครรักษาความสงบเรียบร้อย 1 รุ่น 100 คน

งานวิจัยที่เกี่ยวข้อง

วุฒิ ธรรมรักษา (2526) ศึกษาปัจจัยทางเศรษฐกิจและสังคมที่มีผลต่อการมีส่วนร่วมของประชาชนในโครงสร้างงานในชนบท : ศึกษาเฉพาะกรณีโครงการที่ได้รับรางวัลดีเด่นของตำบลทุ่งพะยอม อำเภอบ้านโป่ง จังหวัดราชบุรี พบว่า

1. ประชาชนเข้ามามีส่วนร่วมในทุกขั้นตอนของโครงการ โดยร่วมกิจกรรมมากที่สุด ในขั้นดำเนินการ รองลงมาคือ การติดตามผลงาน และขั้นกำหนดความต้องการ ในขั้นดำเนินการและติดตามผลงานนั้น ประชาชนเข้าร่วมออกแรงงานมากที่สุด ส่วนขั้นกำหนดความต้องการ ประชาชนเข้าร่วมประชุมทุกครั้งมากที่สุด รองลงมาคือแสดงความคิดเห็น

2. สถานภาพทางเศรษฐกิจ ไม่ใช่ปัจจัยสำคัญที่มีผลต่อการมีส่วนร่วมของประชาชนในการเข้ามาร่วมเป็นกรรมการ ร่วมแสดงความคิดเห็นและร่วมประชุมในขั้นกำหนดความต้องการขั้นวางแผนงานและขั้นตัดสินใจเลือกโครงการ แต่มีผลต่อปริมาณการมีส่วนร่วม คือ ผู้มีฐานะเศรษฐกิจดีกว่า เข้ามาร่วมทุกครั้งมากกว่าผู้มีฐานะทางเศรษฐกิจด้อยกว่า ส่วนในขั้นดำเนินการนั้น ผู้มีฐานะเศรษฐกิจดีกว่าเข้ามาร่วมออกแรงออกเงินหรือวัสดุ และร่วมเป็นกรรมการในปริมาณมากกว่าผู้มีฐานะเศรษฐกิจด้อยกว่า และในขั้นติดตามประเมินผลนั้นสถานภาพทางเศรษฐกิจ ไม่ใช่ปัจจัยที่มีผลต่อการเข้าที่ส่วนรวมของประชาชน

3. สถานภาพทางสังคม เป็นปัจจัยสำคัญที่มีผลต่อการมีส่วนร่วมของประชาชน โดยส่วนมากผู้นำท้องถิ่นได้เข้ามามีส่วนร่วมมากกว่าประชาชนธรรมดา

4. ความแตกต่างเรื่องเพศ เป็นปัจจัยสำคัญที่มีผลต่อการมีส่วนร่วมของประชาชน คือ เพศชายเข้ามามีส่วนร่วมมากกว่าเพศหญิง

5. ปัจจัยที่ทำให้ประชาชนมีส่วนร่วมมากที่สุด ได้แก่ ความต้องการความสะดวกสบายในการคมนาคมขนส่ง รองลงมาคือการพัฒนาหมู่บ้าน ต้องการมีงานทำ

6. บุคคลที่ชักจูงให้เข้ามามีส่วนร่วม ได้แก่ กำนัน ผู้ใหญ่บ้าน ผู้ช่วยผู้ใหญ่บ้าน

7. ประชาชนทราบเรื่องโครงการ จากวิทยุ โทรทัศน์ หนังสือพิมพ์

8. สาเหตุที่ไม่เข้ามามีส่วนร่วม เพราะมีงานอื่นทำอยู่แล้ว ไม่มีเวลา ไม่มีว่าง มีธุรกิจ ในครอบครัว

สุจินต์ ดาววีระกุล (2533) ได้ศึกษาเรื่องปัจจัยที่มีผลต่อการมีส่วนร่วมของประชาชน ในโครงการพัฒนาหมู่บ้าน : ศึกษาเฉพาะกรณีหมู่บ้านชนะเลิศการประกวดหมู่บ้านดีเด่นระดับจังหวัด ของจังหวัดนครสวรรค์ ประจำปี 2527 พบว่า ประชาชนมีส่วนร่วมในการประชุมมากที่สุด รองลงมาคือเสียดสละแรงงาน ประชาชนมีส่วนร่วมน้อยที่สุด คือร่วมแสดงความคิดเห็น สำหรับปัจจัยที่มีผลต่อส่วนร่วม พบว่า ปัจจัยทางด้านบุคคล ได้แก่ ตำแหน่งทางสังคมในหมู่บ้าน การรู้สึกรู้ว่าตนเองมีความสำคัญต่อหมู่บ้าน และการมีความกระตือรือร้นที่จะเข้าร่วมกิจกรรมพัฒนาหมู่บ้านมีผลต่อระดับการมีส่วนร่วมของประชาชน ส่วนอายุ และเพศ ไม่มีผลต่อการมีส่วนร่วมของประชาชน ปัจจัยทางด้านเศรษฐกิจ ได้แก่ อาชีพ รายได้ และการเป็นเจ้าของที่ดินทำกินไม่มีผลต่อระดับการมีส่วนร่วมของประชาชน ปัจจัยทางด้านสังคม ได้แก่ ความต้องการเกียรติ และการได้รับการชักชวนจากกรรมการหมู่บ้าน เพื่อนบ้าน นายอำเภอ และพัฒนากรอำเภอ มีผลต่อระดับการมีส่วนร่วมของประชาชน ส่วนความคาดหวังต่อรางวัลและการประกวดหมู่บ้าน และความต้องการมีความสัมพันธ์อันดีกับเพื่อนบ้าน ไม่มีผลต่อระดับการมีส่วนร่วมของประชาชน

วิญญูญี วอกลาง (2534) ศึกษาเรื่องการมีส่วนร่วมของเกษตรกรในการพัฒนาแหล่งน้ำจืดขนาดเล็ก จากหมู่บ้านที่ใช้น้ำจากแหล่งน้ำที่ได้รับรางวัลและไม่ได้รับรางวัลในเขตภาคเหนือ 19 แห่ง ภาคตะวันออกเฉียงเหนือ 13 แห่ง พบว่า การมีส่วนร่วมของเกษตรกรกลุ่มผู้ใช้น้ำที่ใช้จากแหล่งน้ำที่ได้รับรางวัลและไม่ได้รับรางวัลไม่ได้มีความแตกต่างกัน นอกจากนี้ยังพบว่าบทบาทของกรรมการกลุ่มผู้ใช้น้ำมีเพียงปัจจัยเดียวเท่านั้นที่มีผลกระทบโดยตรงต่อการมีส่วนร่วม ปัจจัยการฝึกอบรม และการนิเทศงานมีผลทางอ้อมต่อการมีส่วนร่วม

วิระ ด้วงชู (2537) ศึกษาการมีส่วนร่วมของประชาชนที่อาศัยอยู่บนเกาะ ต่อการพัฒนา กิจกรรมสาธารณสุขุมูลฐาน พบว่า ประชาชนที่อาศัยอยู่บนเกาะทั่วไปส่วนใหญ่มีส่วนร่วมในระดับการร่วมบริจาคทรัพย์สิน วัสดุอุปกรณ์ หรืออาหาร ในการดำเนินกิจกรรมและการมีส่วนร่วมในการใช้ประโยชน์จากกิจกรรมหรือโครงการที่สร้างขึ้น ทั้งนี้ประชาชนที่มีตำแหน่งเป็นอาสาสมัครสาธารณสุขและกรรมการหมู่บ้านมีส่วนร่วมในทุกระดับ นอกจากนี้ ยังพบว่าปัจจัย

ส่วนบุคคลบางปัจจัย เช่น อายุ เพศ การนับถือศาสนา และจำนวนสมาชิกในครอบครัว รวมทั้งทัศนคติต่อกิจกรรมสาธารณสุขมูลฐาน มีผลต่อการร่วมของประชาชนในกิจกรรมสาธารณสุขมูลฐานด้วย

วรรณมา ลิ้มพาณิชย์ (2538) ศึกษาการมีส่วนร่วมของประชาชนในการกำจัดขยะมูลฝอย : ศึกษากรณีเมืองพัทยา พบว่า อายุ เพศ อาชีพ รายได้ และระยะเวลาที่ได้มาตั้งถิ่นฐานอยู่ในเมืองพัทยา และการเป็นสมาชิกกลุ่มทางสังคม ไม่มีผลต่อการมีส่วนร่วมของประชาชนในการกำจัดขยะมูลฝอย ส่วนระดับการศึกษา การได้รับข่าวสารเกี่ยวกับการรักษาความสะอาดและความรู้ความเข้าใจ ความเห็นต่อปัญหาขยะมูลฝอย มีความสัมพันธ์เชิงบวกกับการมีส่วนร่วมของประชาชนในการกำจัดขยะมูลฝอย

สุรชัย ขวาท้อง (2539) ได้ทำการศึกษการมีส่วนร่วมของประชาชนในการพัฒนาท้องถิ่นในเขตสุขาภิบาล : ศึกษาเฉพาะกรณีเขตสุขาภิบาลนิคมคำสร้อย จังหวัดมุกดาหาร พบว่า

1. ในภาพรวมประชาชนมีส่วนร่วมในการพัฒนาท้องถิ่นน้อย แต่เมื่อแยกเป็นด้านพบว่า ประชาชนมีส่วนร่วมมากในด้านการดำเนินการพัฒนาท้องถิ่น และการค้นหาปัญหา มีส่วนร่วมในการพัฒนาท้องถิ่นน้อยในด้านการมีส่วนร่วมในการกำหนดปัญหาและวางแผนพัฒนาท้องถิ่น และการมีส่วนร่วมในการประเมินผลการดำเนินการพัฒนาท้องถิ่น

2. เพศ อายุ ระดับการศึกษา อาชีพ รายได้ และการเป็นสมาชิกกลุ่มทางสังคม ไม่มีความสัมพันธ์กับการมีส่วนร่วมในการพัฒนาท้องถิ่นในเขตสุขาภิบาล

3. ระยะเวลาที่อยู่อาศัยในท้องถิ่น และความคิดเห็นต่อการมีส่วนร่วมในการพัฒนาท้องถิ่น มีความสัมพันธ์กับการมีส่วนร่วมในการพัฒนาท้องถิ่นในเขตสุขาภิบาลอย่างมีนัยสำคัญทางสถิติที่ 0.05

สุรัสวดี หุ่นยนต์ (2525) ได้ทำการวิจัยปัจจัยที่มีผลต่อการไม่มีส่วนร่วมในกิจกรรมพัฒนาชุมชนของประชาชนในหมู่บ้านยากจน : ศึกษากรณีหมู่บ้านเขาหิน ตำบลบางน้ำฉัด อำเภอไพศาลี จังหวัดนครสวรรค์ พบว่าประชาชนไม่เข้ามามีส่วนร่วมในกิจกรรมพัฒนาชุมชนขึ้นประเมินผลเลย และขั้นตอนที่ประชาชนไม่เข้าร่วมอันดับรอง ๆ ลงไปคือขั้นค้นคว้าปัญหา วิเคราะห์หาสาเหตุ และพิจารณาแนวทางแก้ปัญหา ขั้นตัดสินใจเลือกแนวทางแก้ไขและวางโครงการแก้ปัญหา ส่วนขั้นตอนปฏิบัติตามโครงการและขั้นตอนรับผลประโยชน์จากโครงการ เป็นขั้นตอนที่ประชาชนทุกคนมีส่วนร่วม รูปแบบของการมีส่วนร่วมของประชาชน มีส่วนร่วมในแบบการใช้แรงงานมากที่สุด รองลงมา คือ ร่วมออกเงินหรือวัสดุ ร่วมประชุม และร่วมแสดงความคิดเห็น ส่วนปัจจัยที่มีผลต่อการไม่มีส่วนร่วมพบว่า

1. ความแตกต่างในเรื่องการเป็นเจ้าของทรัพย์สิน หนี้สิน และตำแหน่งทางสังคม ในหมู่บ้านมีความสัมพันธ์กับการไม่เข้ามามีส่วนร่วมในกิจกรรมพัฒนาชุมชน ขั้นตอนการตัดสินใจเลือกแนวทาง