

บทที่ 2

เอกสารและงานวิจัยที่เกี่ยวข้อง

ในการศึกษาวิจัยครั้งนี้ ผู้วิจัยได้ศึกษาวิจัยระดับการปฏิบัติงานตามข้อบังคับคุรุสภา ว่าด้วยมาตรฐานวิชาชีพครู โรงเรียนพระปริยัติธรรม แผนกสามัญศึกษา สำนักงาน พระพุทธศาสนาแห่งชาติ กลุ่ม 7 จังหวัดขอนแก่น ได้ศึกษาวิจัยเอกสารและงานวิจัยที่ เกี่ยวข้องโดยจะนำเสนอสาระสำคัญตามลำดับดังนี้

1. โรงเรียนพระปริยัติธรรม แผนกสามัญศึกษา
 - 1.1 ความเป็นมาของโรงเรียนพระปริยัติธรรม แผนกสามัญศึกษา
 - 1.2 การจัดระบบบริหารโรงเรียนพระปริยัติธรรม แผนกสามัญศึกษา
 - 1.3 โครงสร้างการบริหารงานโรงเรียนพระปริยัติธรรม แผนกสามัญศึกษา
 - 1.4 สภาพการดำเนินงานโรงเรียนพระปริยัติธรรม แผนกสามัญศึกษา
2. ข้อบังคับคุรุสภาว่าด้วยมาตรฐานวิชาชีพครู
 - 2.1 มาตรฐานความรู้และประสบการณ์วิชาชีพ
 - 2.2 มาตรฐานประสบการณ์วิชาชีพ
 - 2.3 มาตรฐานการปฏิบัติงาน
 - 2.4 มาตรฐานการปฏิบัติตน
3. งานวิจัยที่เกี่ยวข้อง
 - 3.1 งานวิจัยในประเทศ
 - 3.2 งานวิจัยต่างประเทศ

1. โรงเรียนพระปริยัติธรรม แผนกสามัญศึกษา

พระราชบัญญัติการศึกษาแห่งชาติ พุทธศักราช 2544 มาตรา 12 เปิดโอกาสให้สถาบันศาสนามีสิทธิในการจัดการศึกษาขั้นพื้นฐาน ทั้งนี้ให้เป็นไปตามกฎกระทรวงซึ่งรัฐจะสนับสนุนค่าใช้จ่ายโดยนักเรียนได้รับการสนับสนุนเทียบเท่ากับโรงเรียนของรัฐบาลและเอกชน มีระบบการศึกษาของศาสนาโดยเฉพาะ มีการเทียบโอนหลักสูตร ดังนั้น การบริหารการจัดการจึงเป็นสิ่งจำเป็นและศึกษาต่อการจัดการศึกษาของคณะสงฆ์ เพื่อให้การศึกษาเป็นไปอย่างมีระบบแบบแผนเหมือนกับการศึกษาของรัฐบาลและเอกชนโดยทั่ว ๆ ไป ซึ่งหน่วยงานที่รับผิดชอบต่อการบริหารได้แก่ (สำนักงานพระพุทธศาสนาแห่งชาติ. 2545 : 4-12)

1. คณะกรรมการการศึกษาโรงเรียนพระปริยัติธรรม แผนกสามัญศึกษามีหน้าที่ดังต่อไปนี้

- 1.1 กำหนดนโยบายและแผนจัดการศึกษาของโรงเรียนพระปริยัติธรรม แผนกสามัญศึกษา
- 1.2 กำหนดมาตรฐานโรงเรียนพระปริยัติธรรม แผนกสามัญศึกษา
- 1.3 กำหนดหลักสูตรเกณฑ์และวิธีการในการจัดตั้งขยายหรือยุบเลิกโรงเรียนพระปริยัติธรรม แผนกสามัญศึกษา
- 1.4 กำหนดหลักเกณฑ์การจัดสรรเงินอุดหนุนให้โรงเรียนพระปริยัติธรรม แผนกสามัญศึกษา
- 1.5 กำหนดตำแหน่งผู้บริหารสถานศึกษาและอัตราครูและบุคลากรทางการศึกษาโรงเรียนพระปริยัติธรรม แผนกสามัญศึกษา
- 1.6 ควบคุมดูแลจัดการศึกษาให้มีการศึกษาพระปริยัติธรรมเป็นหลักและป้องกันมิให้มีการเปลี่ยนแปลงพระธรรมวินัยให้ผิดไปจากหลักธรรมวินัยในพระไตรปิฎก
- 1.7 ให้คำแนะนำส่งเสริมการจัดการศึกษา
- 1.8 พิจารณาวินิจฉัยคำร้องทุกข์ของผู้รับใบอนุญาตผู้จัดการครูใหญ่ อาจารย์ใหญ่ ผู้อำนวยการ ผู้ช่วยครูใหญ่ ผู้ช่วยอาจารย์ใหญ่ ผู้ช่วยผู้อำนวยการ ครูและบุคลากรทางการศึกษา
- 1.9 ตรวจสอบการดำเนินงานของโรงเรียนพระปริยัติธรรมแผนกสามัญศึกษา ตลอดหลักฐานเอกสารต่าง ๆ ทุกประเภท
- 1.10 วินิจฉัยชี้ขาดปัญหาข้อขัดข้องในการปฏิบัติตามระเบียบต่าง ๆ

1.11 ออกระเบียบคำสั่งประกาศเกี่ยวกับการจัดการศึกษาของ โรงเรียน
พระปริยัติธรรมแผนกสามัญศึกษา

1.12 แต่งตั้งคณะกรรมการและประธานกลุ่ม โรงเรียนให้ปฏิบัติหน้าที่ตามที่
คณะกรรมการการศึกษาโรงเรียนพระปริยัติธรรม แผนกสามัญศึกษามอบหมาย

2. สถานการศึกษาของคณะสงฆ์มีหน้าที่ควบคุมและส่งเสริมพิจารณาให้ความ
เห็นชอบนโยบายแผนงาน โครงการต่าง ๆ หลักสูตรและแบบเรียนตลอดจนเรื่องอื่น ๆ ที่มหา
เถรสมาคมมอบหมาย

3. สำนักงานพระพุทธศาสนาแห่งชาติ เกี่ยวข้องในฐานะหน่วยงานซึ่งเป็นที่ตั้งของ
สภาการศึกษาคณะสงฆ์ อันมีผู้อำนวยการสำนักงานพระพุทธศาสนาแห่งชาติเป็นทั้งเลขาธิการ
และเลขานุการของสำนักงาน สำนักงานพระพุทธศาสนาแห่งชาติ แบ่งส่วนราชการมอบหมาย
ให้กองพุทธศาสนศึกษารับผิดชอบดูแล โรงเรียนพระปริยัติธรรม แผนกสามัญศึกษา โดยให้มี
หน้าที่ดำเนินการเกี่ยวกับการให้การอุดหนุนโรงเรียน ติดตามประเมินผลโรงเรียน ตรวจสอบ
โรงเรียนและพัฒนาบุคลากรของโรงเรียนให้มีคุณภาพและปริมาณเพียงพอต่อการจัดการศึกษา

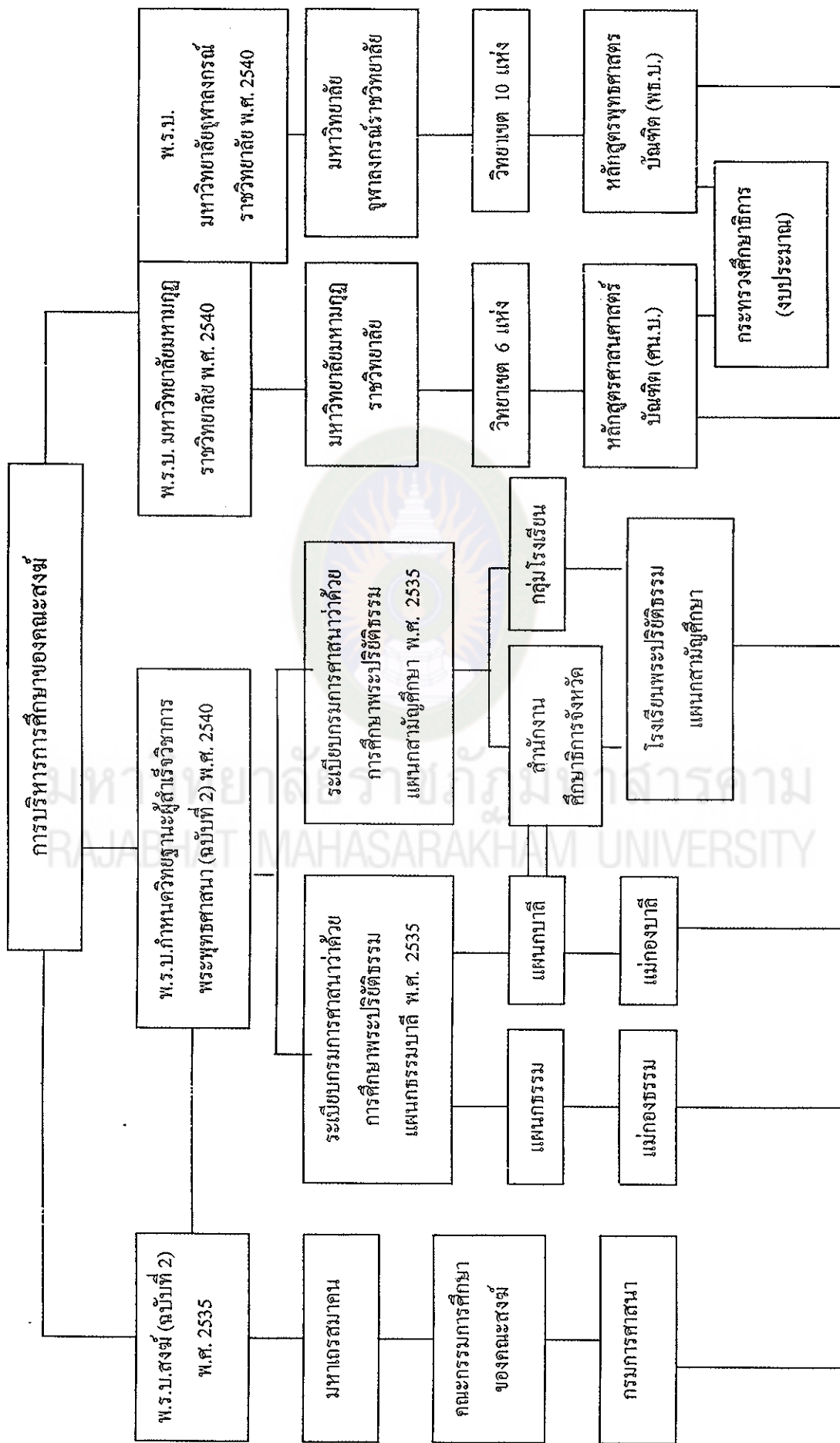
4. ศูนย์ครุพระปริยัตินิเทศก์ประจำจังหวัด ทำหน้าที่ในการบริหารดูแลการจัด
การศึกษาจัดทำแผนพัฒนาการศึกษาของจังหวัด การนิเทศการศึกษา การติดตามประเมินผล
การรวบรวมสถิติข้อมูลด้านการศาสนารวมทั้งช่วยเหลือเจ้าคณะจังหวัดในด้านการจัดทำ
สถานศึกษาของจังหวัดด้วย

กรมสามัญศึกษา (2536 : 3) ได้กล่าวถึง การศึกษาเป็นกระบวนการที่สำคัญ
ยิ่งในการพัฒนาทรัพยากรมนุษย์ให้มีคุณธรรม มีความสามารถที่จะปรับตัวเข้ากับสภาพ
แวดล้อมการเปลี่ยนแปลงต่าง ๆ ที่เกิดขึ้นและการศึกษาที่เป็นไปในแนวทางที่ถูกต้อง
เหมาะสมกับสภาพความต้องการทางเศรษฐกิจ สังคม การเมือง การปกครอง และความมั่นคง
ของชาติ สามารถสร้างสรรค์ความเจริญก้าวหน้าให้แก่สังคมไทย ทั้งยังสร้างความสมดุลของ
ชาติ และผสมผสานกลมกลืนสำหรับการพัฒนาชาติในด้านต่าง ๆ เป็นไปอย่างสมดุลของชาติ
และผสมผสานกลมกลืนสำหรับการพัฒนาชาติในด้านต่าง ๆ เป็นไปอย่างสมดุล เสมอภาค
บทบาทที่สำคัญของโรงเรียนพระปริยัติธรรม แผนกสามัญศึกษาในการจัดการเรียนการสอน
นั้น ต้องมุ่งเน้นให้นักเรียนได้รับรู้ทั้งด้านวิชาสามัญและวิชาชีพควบคู่กันไปให้เยาวชนได้
พัฒนาความรู้ ความคิด ความเข้าใจ มีคุณธรรมจริยธรรมที่สังคมพึงประสงค์มีคุณลักษณะและ
ทักษะในการประกอบอาชีพ ที่เพียงพอต่อการดำรงชีวิตในสังคม

กิตติ ราชแก้ว (2543 : 15) ได้กล่าวถึง หน่วยงานที่ให้ความสนับสนุนด้าน
วิชาการ เพื่อส่งเสริมการจัดการเรียนการสอน การอบรมและพัฒนาบุคลากรของโรงเรียนให้มี
คุณภาพซึ่งประกอบด้วย

1. กลุ่มโรงเรียนพระปริยัติธรรมแผนกสามัญศึกษา
2. หน่วยงานในเทศก์เขตพื้นที่การศึกษา
3. หน่วยงานในเทศก์กรมการศึกษานอกโรงเรียน

ดังนั้น จะเห็นได้ว่าในการบริหารงานของโรงเรียนพระปริยัติธรรม แผนกสามัญ
ศึกษาให้มีประสิทธิภาพและเกิดความคล่องตัว จึงจำเป็นต้องอาศัยหน่วยงานที่มีความรู้และ
ความสามารถในแต่ละเรื่อง ทั้งในส่วนกลางและส่วนภูมิภาคร่วมมือกัน ในการสนับสนุน
ส่งเสริมและช่วยเหลือโรงเรียนพระปริยัติธรรม แผนกสามัญศึกษา ให้อยู่ในกฎระเบียบ
ข้อบังคับและการจัดการศึกษาที่สอดคล้องสัมพันธ์กัน ดังแผนภูมิที่ 2



แผนภูมิที่ 2 การศึกษาคณะสงฆ์ในปัจจุบัน

1.1 ความเป็นมาของโรงเรียนพระปริยัติธรรม แผนกสามัญศึกษา

กิตติ ชีรทานต์ (2539 : 3) ได้กล่าวว่า แต่เดิมวัดในพระพุทธศาสนา มีบทบาทสำคัญต่อการจัดการศึกษาของคนไทย ในฐานะเป็นแหล่งความรู้ของประชาชนทั่วไป และของพระภิกษุสามเณร เป็นการจัดการศึกษาเพื่อมุ่งให้ผู้เรียนได้มีความรู้ความเข้าใจในเนื้อหาของพระคัมภีร์ทางพระพุทธศาสนา ซึ่งเป็นเรื่องราวที่เกี่ยวกับประวัติศาสตร์ของพระพุทธศาสนา ทางด้านหลักธรรมอันเป็นภูมิปัญญาของคนในสมัยโบราณ การจัดการศึกษานั้น พระสงฆ์ใช้วิธีการจำทรงพุทธวจนะและถ่ายทอดโดยมุขปาฐะ (Oral Tradition) เป็นหลัก เนื่องจากสมัยก่อนไม่มีเทคโนโลยีในการพิมพ์แม้ในระยะเวลาหลังมีวิวัฒนาการด้านการพิมพ์แล้วแต่วัฒนธรรมประเพณีหรือรูปแบบของการเรียนการสอนของคณะสงฆ์ก็ยังไม่แตกต่างจากเดิม จึงเป็นสาเหตุสำคัญที่ทำให้คณะสงฆ์อุทวิพากษ์ วิจารณ์อยู่บ่อยครั้งว่า จัดการเรียนการสอนแบบไม่มีพัฒนาการและคงใช้วิธีการเรียนการสอน ที่ล้าสมัยไม่เอื้อต่อการพัฒนาประเทศไทยแนวสมัยใหม่ อย่างไรก็ตาม เมื่อโลกมีวิวัฒนาการไปสู่ความเจริญมากขึ้นทำให้คณะสงฆ์จำต้องมีการปรับปรุงเปลี่ยนแปลงทั้งรูปแบบ และการจัดหลักสูตรการเรียนการสอนเพื่อให้เหมาะสมและสอดคล้องกับยุคสมัย โดยเฉพาะในสมัยปัจจุบันซึ่งจัดได้ว่าเป็นสมัยของโลกวิทยาศาสตร์ขึ้นก้าวหน้าซึ่งเปลี่ยนแปลงอยู่ตลอดเวลา ดังนั้น คณะสงฆ์จำต้องปรับเปลี่ยนทำที่วิสัยทัศน์ เพื่อให้สอดคล้องกับสถานการณ์ด้วย การเปลี่ยนแปลงที่สำคัญของคณะสงฆ์คือการปรับเปลี่ยนประยุกต์รูปแบบและวิธีการจัดการศึกษาให้กลมกลืน ระหว่างความรู้ในพระไตรปิฎกกับวิชาการโลกยุคใหม่ ซึ่งการประยุกต์นี้ปรากฏอยู่ในรูปแบบการจัดการเรียนการสอนที่เรียกว่า “พระปริยัติธรรมแผนกสามัญศึกษา” ซึ่งมีประวัติความเป็นมาดังต่อไปนี้

การจัดตั้งโรงเรียนพระปริยัติธรรม แผนกสามัญศึกษา มีมูลเหตุมาจากมหาวิทยาลัยสงฆ์ทั้งสองแห่ง คือ มหาจุฬาลงกรณ์ราชวิทยาลัย เดิมมีนามว่า มหาธาตุวิทยาลัย ได้เปิดดำเนินการสอนเมื่อวันที่ 8 พฤศจิกายน พ.ศ. 2432 และสภาการศึกษามหามงกุฎราชวิทยาลัย เปิดดำเนินการเมื่อวันที่ 16 กันยายน พ.ศ. 2489 ตามลำดับ มหาวิทยาลัยทั้งสองแห่งมีความเจริญก้าวหน้ามากขึ้น จนกระทั่งในปี พ.ศ. 2492 ทางมหาจุฬาลงกรณ์ราชวิทยาลัยได้จัดตั้งแผนกมัธยมศึกษาขึ้นมาเรียกว่า “โรงเรียนบาลีมัธยมศึกษา” กำหนดให้เรียนบาลีนักธรรม และฝ่ายสามัญศึกษาควคู่กันไป โดยรับผู้สำเร็จชั้นประถมศึกษาปีที่ 4 มาเข้าเรียน ต่อมาโรงเรียนบาลีมัธยมได้แพร่ขยายไปยังต่างจังหวัดหลายแห่งมีพระภิกษุสามเณรนิยมเรียนกันมากทางคณะสงฆ์โดยองค์การศึกษาจึงกำหนดให้เรียกโรงเรียนประเภทนี้ใหม่ว่า “โรงเรียนบาลีวิสามัญศึกษาลำนักเรียนวัด” โดยมติคณะสังฆมนตรีวัดนี้เปิดทำการสอนสมทบในชั้นตัว

ประโยค คือ ชั้นประถมปีที่ 6 และชั้นมัธยมศึกษาปีที่ 3 ได้ตั้งแต่ปี พ.ศ. 2500 เป็นต้นมา และเมื่อสอบได้แล้วยังได้รับประกาศนียบัตรจากกระทรวงศึกษาธิการอีกด้วย ด้วยเหตุนี้ พระภิกษุสามเณรจึงนิยมเรียนกันมาก จึงแพร่หลายออกไปยังจังหวัดต่าง ๆ อย่างกว้างขวาง จนทำให้ทางคณะสงฆ์เกรงว่าการศึกษารวมและบาลีจะเสื่อมลงเพราะพระภิกษุสามเณรมุ่งศึกษาวิชาทางโลกมากเกินไป เป็นเหตุให้ต้องละทิ้งการศึกษารวม และบาลีเสีย แต่ทางคณะสงฆ์ก็ยังพิจารณาเห็นความจำเป็นในการศึกษาวิชาในทางโลกอยู่ ดังนั้น แม่กองบาลีสนามหลวงสมเด็จพระพุฒาจารย์ (พื้น ชุตินฺธโร) จึงได้ตั้งคณะกรรมการปรับปรุงหลักสูตรการศึกษาพระปริยัติธรรมแผนกบาลีขึ้นใหม่ มีวิชาบาลี วิชาธรรม และวิชาทางโลก เรียกว่า บาลีศึกษาสามัญศึกษาและปริทัศน์ศึกษา ได้ประกาศใช้เมื่อ พ.ศ. 2507 พร้อมกับได้ยกเลิกระเบียบว่าด้วยการศึกษาของโรงเรียนบาลีวิสามัญศึกษาสำนักเรียนวัดเสด็จ และกำหนดให้พระภิกษุสามเณรเรียนพระปริยัติธรรมแผนกบาลีที่คณะสงฆ์ได้จัดขึ้นใหม่ แต่การณปรากฏต่อมาว่าการตั้งสำนักเรียนตามแบบโรงเรียนพระปริยัติธรรม แผนกบาลีใหม่นี้มีน้อย นักเรียนก็นิยมเรียนกันน้อย เพราะพระภิกษุสามเณรยังพอใจที่จะเรียน โดยได้รับประกาศนียบัตรจากกระทรวงศึกษาธิการอยู่ ดังนั้น นักเรียนในโรงเรียนดังกล่าวจึงได้พากันเข้าชื่อเป็นนักเรียนโรงเรียนราษฎร์ของวัด ซึ่งจัดตั้งขึ้นโดยระเบียบกระทรวงศึกษาธิการบ้าง สมัครสอบเทียบบ้าง เข้าเป็นนักเรียนผู้ใหญ่บ้างทำให้การศึกษาคณะสงฆ์ในช่วงระยะนั้นเกิดความสับสนเป็นอันมาก

สภามหาจุฬาราชวิทยาลัย (2536 : 221-222) ได้กล่าวถึง ได้มีผู้แทนราษฎรนำโดย นายอนุช ใฝ่คุณวงศ์ และคณะจากจังหวัดมหาสารคาม ได้ยื่นเรื่องราวขอให้กระทรวงศึกษาธิการเปิดการสอบสมทบในชั้นตัวประโยคให้แก่พระภิกษุสามเณร แต่กรมการศาสนาร่วมกับกรมต่าง ๆ ที่เกี่ยวข้องได้พิจารณาลงความเห็นร่วมกันว่าควรจะต้องตั้งโรงเรียนขึ้นประเภทหนึ่ง เพื่อสนองความต้องการของพระภิกษุสามเณร โดยให้เรียนทั้งวิชาธรรมและวิชาสามัญควบคู่กันไป โดยไม่มีการสอบสมทบแต่ให้กระทรวงศึกษาธิการดำเนินการสอบเอง และโดยพระปรารภของสมเด็จพระสังฆราช สกลมหาสังฆปริณายก (จวน อุฏฐายีมหาเถระ) มีพระปรารภว่า “การศึกษาทางโลกเจริญก้าวหน้ามากขึ้น ตามความเปลี่ยนแปลงของโลก การศึกษาพระปริยัติธรรม จำเป็นต้องอนุวัตไปตามความเปลี่ยนแปลงของโลกบ้าง จึงเห็นสมควรที่จะมีหลักสูตรในโรงเรียนพระปริยัติธรรมเพิ่มขึ้นอีกแผนกหนึ่งคือ หลักสูตรพระปริยัติธรรม แผนกสามัญศึกษา ทั้งนี้ เพื่อให้ผู้ศึกษาได้มีโอกาสบำเพ็ญตนให้เป็นประโยชน์ ได้ทั้งทางโลกและทางธรรมควบคู่กันไป”

วิชัย ธรรมเจริญ (2541 : 4) ได้กล่าวถึง ในที่สุดกระทรวงศึกษาธิการจึงได้ตั้ง คณะกรรมการขึ้นคณะหนึ่งประกอบด้วยบรรพชิตและคฤหัสถ์ โดยมีนายจรูญ วงศ์สายัณห์ อธิบดีกรมวิชาการเป็นประธานโดยบรรจุวิชาต่าง ๆ ทั้งสายนักธรรม บาลี และสาขาสามัญศึกษาให้พระภิกษุสามเณรได้เรียนควบคู่กันไป เรียกหลักสูตรนี้ว่า “หลักสูตรโรงเรียน พระปริยัติธรรมแผนกสามัญศึกษา” กระทรวงศึกษาธิการ โดยนายสุกิจ นิมมานเหมินท์ รัฐมนตรีว่าการกระทรวงศึกษาธิการ ได้ประกาศเป็นคำสั่งให้ใช้หลักสูตรระเบียบ กระทรวงศึกษาธิการว่าด้วยโรงเรียนพระปริยัติธรรมแผนกสามัญศึกษาขึ้น เมื่อวันที่ 20 กรกฎาคม พ.ศ. 2514 พร้อมทั้งได้ออกระเบียบกระทรวงศึกษาธิการว่าด้วยโรงเรียนพระปริยัติ ธรรมแผนกสามัญศึกษา พ.ศ. 2535 (ที่ใช้อยู่ในปัจจุบัน) โดยมีวัตถุประสงค์ที่จะให้ การศึกษาในโรงเรียนดังกล่าวเป็นประโยชน์ต่อฝ่ายศาสนจักร และฝ่ายบ้านเมือง (สภามหา มงคลราชวิทยาลัย. 2536 : 219) กล่าวคือ ทางฝ่ายศาสนจักรก็จักได้ศาสนทายาทที่ดี มีความรู้ความเข้าใจในหลักธรรมทางพระศาสนา อย่างแท้จริง เป็นผู้ประพฤติปฏิบัติชอบดำรง อยู่ในสมณธรรมสมควรแก่สามเณรเหล่านี้ลาสิกขาไปแล้วก็สามารถเข้าศึกษาต่อในสถานศึกษา ของรัฐได้ เมื่อกระทรวงศึกษาธิการได้ประกาศใช้หลักสูตรโรงเรียนพระปริยัติธรรมแผนก สามัญศึกษาสำหรับพระภิกษุสามเณรแล้ว สมเด็จพระอริยวงศาคตญาณ สมเด็จพระสังฆราช สกลมหาสังฆปริณายก (จวน อุฏฐายีมหาเถร) ทรงเห็นว่า หลักสูตรนี้น่าจะเป็นประโยชน์แก่ พระภิกษุสามเณรทั่วไป จึงทรงมีพระบัญชาให้อธิบดีกรมการศาสนานำเสนอต่อมหาเถร สมาคมได้ทราบ เพื่อที่จะได้ใช้สอนในโรงเรียน พระปริยัติธรรมทั่วไปอย่างกว้างขวาง ดังลาย พระหัตถ์บันทึกรับข้อความลงวันที่ 24 กันยายน 2544

กิตติ ธีรसानนท์ (2539 : 23-25) ได้กล่าวถึง การศึกษาพระปริยัติธรรม แผนกสามัญศึกษาเป็นการศึกษาอีกรูปแบบหนึ่งของคณะสงฆ์ ซึ่งจัดขึ้นเพื่อให้พระภิกษุ สามเณรได้มีโอกาสศึกษาสามัญตามหลักสูตรกระทรวงศึกษาธิการ ระดับชั้นมัธยมศึกษา ตอนต้นและมัธยมศึกษาตอนปลาย เป็นหลักสูตรที่ให้การศึกษาวินัยพระปริยัติธรรมควบคู่กับ วิชาสามัญ ได้แก่ ภาษาบาลี ธรรมวินัย ศาสนปฏิบัติศาสนศิลป์ ภาษาไทย ภาษาต่างประเทศ สังคมศึกษา วิทยาศาสตร์ คณิตศาสตร์ และสุขศึกษา เป็นวิชาที่เหมาะสมแก่พระภิกษุสามเณร สามารถ เรียนได้ไม่ผิดต่อพระวินัยสงฆ์ เพราะมีจุดมุ่งหมายให้พระภิกษุสามเณรมีจริยวัตรมี บุคลิกภาพเหมาะสมตามสมณะภาวะช่วยให้ความรู้ทั้งคดีโลกและคดียุทธธรรม ปรับตัวเข้ากับ สังคมส่วนรวมได้ไม่ขัดต่อพระธรรมวินัย และมุ่งให้ศึกษาในระดับสูงขึ้นด้วย การบริหาร

จัดการ โรงเรียนพระปริยัติธรรมแผนกสามัญศึกษา มีโครงสร้างการดำเนินงานตามสภาพความเป็นจริงเกี่ยวกับการแบ่งงานในโรงเรียนพระปริยัติธรรม แผนกสามัญศึกษา การดำเนินการโรงเรียนพระปริยัติธรรม แผนกสามัญศึกษา มีลักษณะการบริหาร โดยมีสภาการศึกษาคณะสงฆ์เป็นองค์การหลักที่ควบคุมส่งเสริมการจัดการศึกษาโดยตรง สำนักงานกลุ่มโรงเรียนพระปริยัติธรรม และศูนย์ครูพระปริยัตินิเทศก์ประจำจังหวัด

สรุปได้ว่า โรงเรียนพระปริยัติธรรม แผนกสามัญศึกษา เป็นการเรียนทางวิชาการของพระสงฆ์ ควบคู่กับการเรียนพระธรรมวินัย เพื่อให้พระภิกษุสามเณรมีจริยวัตร เหมาะสมตามภาวะปรับตัวเข้ากับสังคมส่วนรวมได้ไม่ขัดต่อพระธรรมวินัย และมุ่งให้ศึกษาในระดับสูงขึ้น บำเพ็ญศาสนกิจและเพิ่มพูนความรู้ศาสนธรรมแก่ฆราวาสให้เจริญยิ่งขึ้น

1.2 การจัดระบบบริหารโรงเรียนพระปริยัติธรรม แผนกสามัญศึกษา

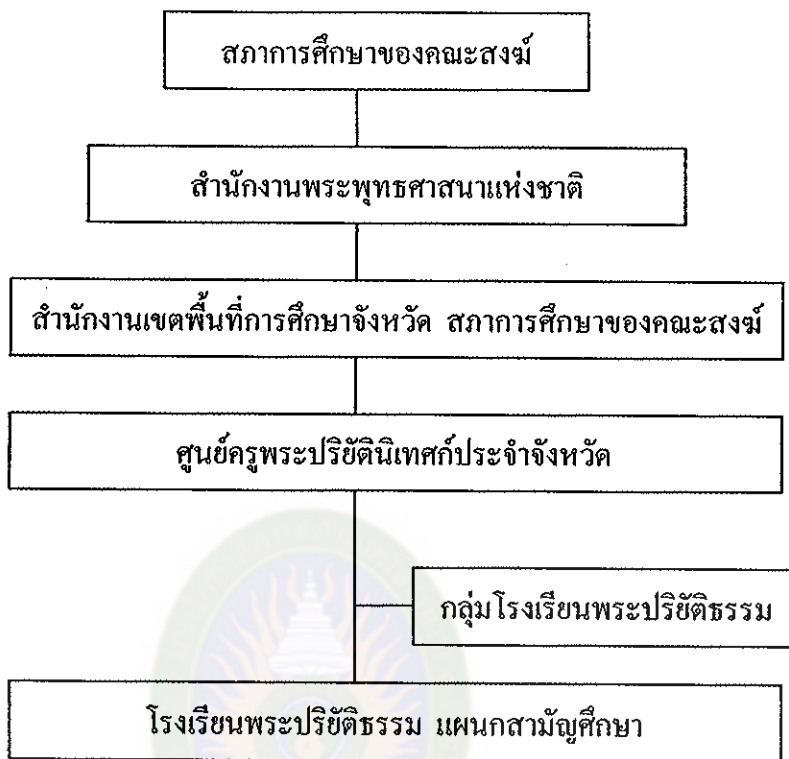
การจัดระบบบริหารงานโรงเรียนพระปริยัติธรรม แผนกสามัญศึกษา ผู้บริหารนอกจากต้องมีความรู้และประสบการณ์มากพอ ที่จะใช้หลักการหรือวิธีการบริหารในข้อจำกัดของทรัพยากรและสถานการณ์ที่เหมาะสม ดังนั้น การจัดระบบการบริหารงาน ซึ่งเป็นหลักในการบริหารอย่างแท้จริง มีความจำเป็นมากในการบริหาร โรงเรียนผู้บริหารต้องจัดระบบงานให้เหมาะสมกับความต้องการ นโยบาย วัตถุประสงค์กำลังคน และงบประมาณในการจัดการ ตลอดจนสถานการณ์แวดล้อมอื่น ๆ ที่แตกต่างกันไปตามขนาดของโรงเรียน การจัดระบบการบริหารงานโรงเรียนที่เหมาะสมนั้น ต้องมีลักษณะที่จะส่งเสริมให้ฝ่ายต่าง ๆ ได้มีส่วนร่วมในการกำหนดนโยบายและวางแผนประสานงานกันอย่างดี โดยวางโครงสร้างของหน่วยงานให้เป็นระบบที่แน่นอนถูกต้อง กำหนดอำนาจหน้าที่แบ่งความรับผิดชอบชัดเจนแน่นอนรัดกุมอย่างเต็มรูปแบบ และหากการจัดระบบงานยึดหลักและกระบวนการดังกล่าว การบริหารของโรงเรียนจะเป็นไปอย่างมีประสิทธิภาพ (Effectiveness) และมีประสิทธิภาพ (Efficiency) จนบรรลุผลสำเร็จตรงตามเป้าหมายและเป็นที่พอใจของผู้เกี่ยวข้องทุกฝ่ายซึ่งผู้บริหารโรงเรียนที่จะพัฒนาสภาพการปฏิบัติงานของโรงเรียนพระปริยัติธรรม แผนกสามัญศึกษา ให้มีประสิทธิภาพควรมีลักษณะดังนี้ คุณลักษณะของผู้บริหารโรงเรียนพระปริยัติธรรมด้านคุณธรรมและจริยธรรมผู้บริหารที่ทรงไว้ซึ่งคุณธรรม ควรต้องศึกษาข้อคิด คติธรรม และหลักธรรมคำสอนทางศาสนา เพื่อทำความเข้าใจกับหลักธรรมนั้นๆ เป็นเบื้องต้นแล้วนำไปคิดวิเคราะห์พิจารณาปรับใช้ให้เหมาะกับภารกิจของผู้บริหาร เช่น ภารกิจในฐานะผู้นำองค์กร ผู้นำชุมชนหรือสังคม ภารกิจของผู้วางแผน กำหนดนโยบาย จัดองค์การบริหารบุคคล ฯลฯ ล้วนต้องอาศัยหลักธรรมในการประกอบควบคู่กันไปกับความรู้ความสามารถทั้งสิ้นจึงควร

ศึกษา วิเคราะห์ รวบรวมหลักฐานแล้วนำไปประพจน์ปฏิบัติ ท่านจะได้ชื่อว่าเป็นผู้บริหารที่มีทั้งคุณภาพ คุณธรรม และคุณประโยชน์แก่สังคมอย่างแท้จริง

สรุปได้ว่า การบริหารโรงเรียนพระปริยัติธรรม แผนกสามัญศึกษา ที่มีความก้าวหน้าและมีประสิทธิภาพนั้น ผู้บริหารจะต้องมีคุณสมบัติ ที่ประกอบด้วยสติปัญญา อันเฉลียวฉลาดมีภาวะความเป็นผู้นำสูง เป็นแบบอย่างที่ดี แก่ผู้ได้บังคับบัญชา ในการตั้งใจปฏิบัติหน้าที่อย่างเต็มความสามารถ และมีมนุษยสัมพันธ์สามารถเข้าได้กับทุกคน และรู้จักหลักทฤษฎีในการบริหารงานประยุกต์ใช้พัฒนาหน่วยงานของตนเองได้ และมีประสิทธิภาพเป็นอย่างดี

1.3 โครงสร้างการบริหารงานโรงเรียนพระปริยัติธรรม แผนกสามัญศึกษา

กิตติ ชีรสถานต์ (2539 : 13-17) ได้กล่าวถึง การจัดการศึกษาโรงเรียนพระปริยัติธรรม แผนกสามัญศึกษา ได้ดำเนินการพัฒนามาตั้งแต่อดีตจนถึงปัจจุบันโดยลำดับ หน่วยงานที่รับผิดชอบการบริหารการศึกษาพระปริยัติธรรม แผนกสามัญศึกษา ก่อนปีพ.ศ. 2535 มี 4 หน่วยงาน คือ สภาการศึกษาของคณะสงฆ์ กรมการศาสนา สำนักงานศึกษาธิการจังหวัด และศูนย์ครูพระปริยัตินิเทศก์ประจำจังหวัด หน่วยงานที่ให้ความสนับสนุนด้านวิชาการ ได้แก่ กลุ่มโรงเรียนพระปริยัติธรรม ในปัจจุบันใช้ระเบียบกระทรวงศึกษาธิการว่าด้วยโรงเรียนพระปริยัติธรรม แผนกสามัญศึกษา พ.ศ. 2535 เป็นแนวดำเนินการกับทั้งใช้คำสั่งระเบียบของกระทรวงศึกษาธิการเป็นเครื่องมือในการจัดการเรียนการสอน และมอบให้เป็นเรื่องของวัดจัดดำเนินการเอง สำนักงานพระพุทธศาสนาแห่งชาติ ซึ่งอยู่ในการกำกับดูแลของคณะสงฆ์ ทำหน้าที่อนุมัติการจัดตั้ง และให้การส่งเสริมสนับสนุนเท่านั้น ทั้งนี้ เพราะโรงเรียนพระปริยัติธรรมเหล่านี้ ไม่ได้เป็น โรงเรียนของกรมการศึกษาโดยตรงเหมือนกับโรงเรียนสังกัดกรมสามัญศึกษา แต่มีลักษณะคล้ายกับโรงเรียนเอกชน ภายใต้การกำกับดูแลของสำนักงานและกรมการศึกษาเอกชน หน่วยงานที่รับผิดชอบการบริหารการศึกษาพระปริยัติธรรม แผนกสามัญศึกษา ดังแผนภูมิต่อไปนี้



แผนภูมิที่ 3 โครงสร้างการบริหารการศึกษาพระปริยัติธรรม แผนกสามัญศึกษา

(สำนักงานพระพุทธศาสนาแห่งชาติ. 2545 : 14)

จากแผนภูมิโครงสร้างการบริหารการศึกษาพระปริยัติธรรม แผนกสามัญศึกษา แยกออกเป็นรายละเอียดได้ ดังนี้

1.3.1 สภาการศึกษาของคณะสงฆ์

สภาการศึกษาของคณะสงฆ์ เป็นองค์กรที่จัดตั้งขึ้นตามมติของมหาเถรสมาคมเมื่อ พ.ศ. 2512 ประกอบด้วยสมเด็จพระสังฆราชทรงเป็นประธาน แม่กองบาลีและแม่กองธรรมสนามหลวงเป็นรองประธาน 2 รูป นายกสภามหาจุฬาลงกรณราชวิทยาลัย อธิการบดีสภาการศึกษามหามกุฏราชวิทยาลัย เลขานุการมหาจุฬาลงกรณราชวิทยาลัย เลขานุการสภาการศึกษาของคณะสงฆ์และผู้ทรงคุณวุฒิอื่นไม่เกิน 9 ท่านที่สมเด็จพระสังฆราชทรงแต่งตั้ง ตามคำกราบทูลของนายกสภาการศึกษาของคณะสงฆ์และสภานายกการศึกษาของคณะสงฆ์เป็นกรรมการผู้อำนวยการสำนักงานพระพุทธศาสนาแห่งชาติเป็นทั้งเลขานุการและเลขานุการของสภาการศึกษาของคณะสงฆ์ หน้าที่ที่สำคัญของสภาการศึกษาคณะสงฆ์ คือ

ควบคุมและส่งเสริมการจัดการศึกษาของคณะสงฆ์ โดยมีอำนาจพิจารณาให้ความเห็นชอบนโยบายแผนงาน โครงการต่าง ๆ นอกจากนี้ยังมีหน้าที่พิจารณาให้ความเห็นชอบหลักสูตรและแบบเรียน ตามโครงการศึกษาทุกระดับพิจารณาปัญหาเกี่ยวกับการศึกษาตลอดจนพิจารณาเรื่องอื่น ๆ ที่เกี่ยวกับการศึกษาตามที่มหาเถรสมาคมมอบหมาย รวมทั้งอำนาจแต่งตั้งกรรมการทำหน้าที่อย่างใดอย่างหนึ่งเกี่ยวกับการศึกษาอีกด้วย เพื่อให้การศึกษาของคณะสงฆ์เจริญต่อไป

1.3.2 สำนักงานพระพุทธศาสนาแห่งชาติ

สำนักงานพระพุทธศาสนาแห่งชาติ เป็นสำนักงานหนึ่ง มีอำนาจหน้าที่เกี่ยวกับงานศาสนารับผิดชอบทำนุบำรุงส่งเสริม และเผยแผ่พระพุทธศาสนาซึ่งเป็นศาสนาประจำชาติสำนักงานพระพุทธศาสนาแห่งชาติ มีหน้าที่เกี่ยวกับการศึกษาพระปริยัติธรรม แผนกสามัญศึกษาในฐานะเป็นหน่วยงานเป็นที่ตั้งของสำนักงานสภากาการศึกษาของคณะสงฆ์ มีผู้อำนวยการสำนักงานพระพุทธศาสนาแห่งชาติเป็นผู้รับผิดชอบ และเป็นเลขานุการของมหาเถรสมาคม ดังนั้น สำนักงานพระพุทธศาสนาแห่งชาติ จึงเป็นเสมือนหน่วยงานที่ทำหน้าที่เป็นเครื่องดำเนินงานให้กับสภากาการศึกษาของคณะสงฆ์ ตามพระราชกฤษฎีกาการแบ่งส่วนราชการ 2542 ทั้งนี้ สำนักงานพระพุทธศาสนาแห่งชาติ ได้มอบหมายให้กองพระพุทธศาสนศึกษา เป็นผู้ดูแลรับผิดชอบทำหน้าที่กำกับดูแลกิจกรรมที่เกี่ยวกับการศึกษาพระปริยัติธรรม แผนกสามัญศึกษาอันเป็นการศึกษาของคณะสงฆ์ทั้งปวง ซึ่งกองพระพุทธศาสนศึกษา มีหน้าที่ดำเนินการดังนี้

- 1) ให้การอุดหนุนโรงเรียนพระปริยัติธรรม แผนกสามัญศึกษา
- 2) ติดตามประเมินผลโรงเรียนพระปริยัติธรรม
- 3) ตรวจสอบโรงเรียนพระปริยัติธรรม แผนกสามัญศึกษาให้มีคุณภาพและ

เพียงพอต่อการจัดการศึกษาของคณะสงฆ์

1.3.3 สำนักงานเขตพื้นที่การศึกษาจังหวัด

ในฐานะตัวแทนสำนักงานพระพุทธศาสนาแห่งชาติ ในส่วนภูมิภาคมีหน้าที่ดูแลการจัดการศึกษาของโรงเรียนพระปริยัติธรรมทุกแผนก รวมทั้งแผนกสามัญศึกษาภายในจังหวัดในการดูแลการจัดการศึกษาโรงเรียนพระปริยัติธรรม แผนกสามัญศึกษานี้ ด้วยสำนักงานพระพุทธศาสนาแห่งชาติได้จัดสรรงบประมาณจำนวนหนึ่งให้กับสำนักงานเขตพื้นที่การศึกษาจังหวัด เพื่อเป็นค่าใช้จ่ายดูแลโรงเรียน เว้นแต่ในกรณีที่เป็นโรงเรียนที่ตั้งอยู่ในเขตกรุงเทพฯ สำนักงานพระพุทธศาสนาแห่งชาติจะทำหน้าที่กำกับดูแลโรงเรียนโดยตรง ทั้งนี้

สำนักงานเขตพื้นที่การศึกษาจังหวัด ยังทำหน้าที่จัดแผนพัฒนาการศึกษาของจังหวัดอีกด้วย เพื่อให้สอดคล้องซึ่งกันและกัน

1.3.4 ศูนย์ครูพระปริยัตินิเทศน์ประจำจังหวัด

ศูนย์ครูพระปริยัตินิเทศน์ประจำจังหวัด เป็นหน่วยงานทางคณะสงฆ์ที่มีหน้าที่ในการบริหารการศึกษา การนิเทศการศึกษา การติดตามประเมินผล การรวบรวมสถิติ ข้อมูลด้านการศึกษา การจัดทำแผนพัฒนาการศาสนาศึกษาของจังหวัด รวมทั้งช่วยเหลือเจ้าคณะจังหวัดในการจัดการสถานศึกษาของจังหวัดที่ตนเองสังกัดอยู่ บทบาทและหน้าที่ของพระปริยัตินิเทศน์ประจำจังหวัดนั้น จำจะต้องเข้าไปเกี่ยวข้องกับโรงเรียนพระปริยัติธรรม แผนกสามัญศึกษาโดยไม่ต้องสงสัย ทั้งนี้ก็สืบเนื่องมาจากการที่พระปริยัตินิเทศน์จะต้องเข้าไปสนับสนุนการจัดการศึกษาของโรงเรียนพระปริยัติธรรม แผนกสามัญศึกษา และทำแผนพัฒนาการศึกษาของจังหวัด ทั้งแผนกธรรม แผนกบาลี และแผนกสามัญศึกษา เพื่อนำเสนอข้อมูลต่อเจ้าคณะจังหวัดและสำนักงานพระพุทธศาสนาแห่งชาติต่อไป นอกจากนี้ ศูนย์พระปริยัตินิเทศน์ประจำจังหวัด ยังต้องทำหน้าที่ประสานงานกับกลุ่มโรงเรียนพระปริยัติธรรม แผนกสามัญศึกษา ในแต่ละเขตการศึกษา เพื่อที่จะได้ทำการรวบรวมสถิติข้อมูลด้านการศึกษา และประเมินผลความสำเร็จก้าวหน้าของการศึกษาสงฆ์ ในแต่ละจังหวัด โดยข้อมูลที่ได้นำเสนอผู้บริหารในระดับสูงต่อไป

1.3.5 กลุ่มโรงเรียนพระปริยัติธรรม แผนกสามัญศึกษา

กลุ่มโรงเรียนพระปริยัติธรรม แผนกสามัญศึกษา มีหน้าที่ในการสำรวจสถิติ ข้อมูลโรงเรียนร่วมกับสำนักงานเขตพื้นที่การศึกษาจังหวัด และศูนย์พระปริยัตินิเทศน์ประจำจังหวัดจากนั้น จะนำข้อมูลที่สำรวจได้ไปประเมินผล และวางแผนด้านงบประมาณ รวมทั้งนำเสนอข้อมูลเหล่านี้แก่ผู้บริหาร โรงเรียนพระปริยัติธรรม แผนกสามัญศึกษาแต่ละแห่ง เพื่อให้โรงเรียน เหล่านี้ ได้ทราบถึงความเคลื่อนไหว ด้านจำนวนนักเรียน บุคลากรของโรงเรียนอื่น ๆ แล้วจะได้วางแผนหรือกำหนดนโยบายของโรงเรียนได้ถูกต้องต่อไป

นอกจากนี้ กลุ่มโรงเรียนยังมีหน้าที่ในการนำเสนอข้อมูลดังกล่าวแก่ศูนย์ครูพระปริยัตินิเทศน์ประจำจังหวัดหรือกองพระพุทธศาสนาศึกษา สำนักงานพระพุทธศาสนาแห่งชาติต่อไป

1.3.6 หน่วยงานที่ให้การสนับสนุนด้านวิชาการ

หน่วยงานที่รับผิดชอบในด้านวิชาการนี้ แม้ว่าจะไม่มีบทบาทหน้าที่ในการบริหาร โดยตรงก็จริงแต่ก็ถือว่าเป็นส่วนหนึ่งของการบริหารจัดการได้ เพราะการให้การสนับสนุนด้านวิชาการก็ถือว่าเป็นกิจกรรมหนึ่งในกระบวนการบริหารการจัดการ โรงเรียนพระปริยัติธรรม แผนกสามัญศึกษา ได้รับการสนับสนุนด้านวิชาการจาก 2 หน่วยงานหลักคือ

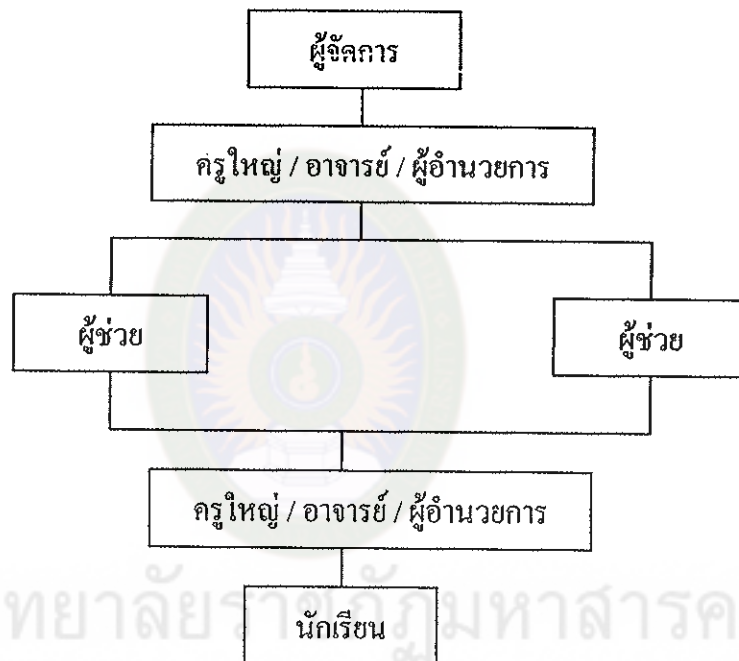
1) สำนักงานกลุ่มโรงเรียนพระปริยัติธรรมแผนกสามัญศึกษา ซึ่งเป็นหน่วยงานที่ทำหน้าที่ในการประสานงานกับโรงเรียนพระปริยัติธรรมที่อยู่ภายในพื้นที่ และการเก็บข้อมูลรวมทั้งจัดการประชุมให้ความรู้ที่จำเป็นต่อการบริหารจัดการ รวมถึงการพัฒนากระบวนการเรียนการสอนให้กับโรงเรียนในพื้นที่ด้วย

2) หน่วยงานนิเทศก์ กรมสามัญศึกษา กรมการศึกษานอกโรงเรียน ศูนย์ครู พระปริยัตินิเทศก์ประจำจังหวัด ซึ่งมีหน้าที่ในการจัดการอบรมให้ความรู้กับเจ้าหน้าที่ครู อาจารย์ รวมถึงการจัดหาตำรา เอกสารการศึกษา หลักสูตรการเรียนการสอนที่จำเป็นให้กับโรงเรียน นอกจากนี้ก็ยังต้องทำสถิติเกี่ยวกับจำนวนนักเรียน ครูอาจารย์ เพื่อนำเสนอต่อหน่วยงานที่ รับผิดชอบ เพื่อจะได้ทำการประเมินตรวจสอบทิศทางการดำเนินงานของโรงเรียนว่ามีทิศทาง ในการดำเนินงานอย่างไร ควรที่จะต้องปรับปรุงแก้ไขหรือสนับสนุนด้านใดบ้าง โดยเฉพาะหน่วยงานนี้จะต้องทำงานประสานสอดคล้องกัน ทั้งนี้ เพื่อที่จะได้รับข้อมูลที่แท้จริงอันจำเป็นสำหรับการพัฒนาหรือให้การสนับสนุนได้อย่างถูกต้อง

1.3.7 ผู้บริหารโรงเรียนพระปริยัติธรรม แผนกสามัญศึกษา

ผู้บริหารโรงเรียนพระปริยัติธรรม แผนกสามัญศึกษา มีหน้าที่ในการนำนโยบายสำนักงานพระพุทธศาสนาแห่งชาติ และกระทรวงศึกษาธิการมาประยุกต์ใช้ โดยเฉพาะ ในเรื่องของหลักสูตรวิธีการดำเนินการ การบริหารจัดการเรียนการสอน การวัดผลประเมินผล ซึ่งจะต้องอาศัยกรอบนโยบายจากกระทรวงศึกษาธิการ และสำนักงานพระพุทธศาสนาแห่งชาติ เป็นหลักทั้งนี้เพราะว่านักเรียน โรงเรียนพระปริยัติธรรม แผนกสามัญศึกษา เป็นพระภิกษุและสามเณร ดังนั้น การดำเนินการจึงจำต้องมีเอกลักษณ์เฉพาะ และค่อนข้างจะแตกต่างจากวิธีปฏิบัติของโรงเรียนมัธยมศึกษาทั่ว ๆ ไป เพราะจริยวัตรในการดำเนินชีวิตประจำวันอันจะไม่ขัดต่อพระธรรมวินัย และกฎระเบียบ ข้อบังคับ ของมหาสารคาม ดังนั้น กรอบนโยบายจากสำนักงานพระพุทธศาสนาแห่งชาติ จึงเป็นสิ่งจำเป็น

นอกจากนี้ในแง่ของการดำเนินการบริหารภายในโรงเรียนพระปริยัติธรรม เมื่อผู้บริหารได้รับนโยบายในการบริหารงานแล้วได้ดำเนินการบริหารตามหลักการ กระบวนการบริหารภายใน คือ การวางแผนงาน การคัดเลือกบุคลากร การสั่งการ การพัฒนาบุคลากร และการควบคุม เป็นต้น เพื่อการดำเนินการบริหารงานภายในโรงเรียนพระปริยัติธรรมได้ประสบผลสำเร็จตามวัตถุประสงค์แผนการพัฒนาการศึกษาของโรงเรียนที่ตั้งไว้ ดังแผนภูมิต่อไปนี้



แผนภูมิที่ 4 โครงสร้างการบริหารงานภายในโรงเรียนพระปริยัติธรรม
แผนกสามัญศึกษา (สภาพร มากแจ้ง. 2542 : 43)

1.4 สภาพการดำเนินงานโรงเรียนพระปริยัติธรรม แผนกสามัญศึกษา

สำนักงานพระพุทธศาสนาแห่งชาติ (2545 : 13) ได้กล่าวถึง การดำเนินงานโรงเรียนพระปริยัติธรรม แผนกสามัญศึกษา ดังนี้

1. สำนักงานพระพุทธศาสนาแห่งชาติมอบหมายให้กองพระพุทธศาสนศึกษาเป็นผู้ประสานงาน ส่วนในต่างจังหวัดมีกลุ่มโรงเรียนพระปริยัติธรรม แยกตามเขตการศึกษา จำนวน 12 เขต และเพิ่มอีก 2 กลุ่ม (เขต) คือ โรงเรียนของคณะสงฆ์จีนนิกายและคณะสงฆ์อนัมนิกาย (ญวน) ตามระเบียบสำนักงานพระพุทธศาสนาแห่งชาติเขตพื้นที่การศึกษาธิการจังหวัด และสำนักงานวัฒนธรรมจังหวัด เป็นผู้คอยอำนวยความสะดวกและช่วยเหลือโรงเรียน

ทุกแห่ง ที่เป็นของวัดที่ขออนุญาตจัดตั้งโรงเรียน จะบริหารกันเอง โดยผู้บริหารโรงเรียน (ครูใหญ่, อาจารย์ใหญ่, ผู้อำนวยการ) เป็นผู้ดำเนินการตามระเบียบของกระทรวงศึกษาธิการ

2. ครู / เจ้าหน้าที่ มีดังนี้

- 2.1 ครูประจำ โรงเรียนจะขอแต่งตั้ง โดยในสวนกลาง สำนักงานพระพุทธศาสนาแห่งชาติ เป็นผู้แต่งตั้ง ในส่วนภูมิภาค ผู้ว่าราชการจังหวัดจะเป็นผู้แต่งตั้ง
- 2.2 ครูพิเศษ โรงเรียนจะเป็นผู้ดำเนินการจัดหาการสอนเอง
- 2.3 เจ้าหน้าที่ในสวนกลาง ผู้จัดการแต่งตั้งโดยความเห็นชอบของสำนักงานพระพุทธศาสนาแห่งชาติ ในส่วนภูมิภาคให้ผู้รับใบอนุญาตเสนอผู้ว่าราชการจังหวัด แต่งตั้งแล้วรายงานให้สำนักงานพระพุทธศาสนาแห่งชาติทราบ

3. สวัสดิการ

3.1 ครูประจำ / เจ้าหน้าที่ ได้รับเงินเดือนตามวุฒิ การจ้างแล้วแต่ละโรงเรียนจะเป็นผู้จัดการ สวัสดิการอย่างอื่นไม่มี ทำให้เกิดการเปลี่ยนแปลงครูประจำบ่อย ขาดการดำเนินการอย่างต่อเนื่อง ไม่เหมือนครู โรงเรียนเอกชนการกุศลของวัด โรงเรียนเอกชนสอนศาสนาอิสลาม ที่ได้รับเงินเดือนตามวุฒิการศึกษา บางส่วนของโรงเรียนปอเนาะยังได้รับการบรรจุเป็นข้าราชการครู นอกจากนั้น ครูเหล่านี้ยังได้รับสวัสดิการอย่างอื่นอีก เช่น ค่ารักษาพยาบาล ค่าเล่าเรียนบุตร เป็นต้น

3.2 ครูพิเศษ โรงเรียนจะเป็นผู้ดำเนินการ โดยจะให้ค่าตอบแทนเป็นคาบ หรือบางแห่งครูพิเศษมาช่วยสอนฟรีเนื่องจากศรัทธา อีกประการหนึ่ง โรงเรียนไม่มีงบประมาณเพียงพอที่จะจ้างครูพิเศษ

4. งบประมาณ มีการจัดสรรงบประมาณอย่างเป็นระบบในด้านสาธารณูปโภค ด้านวัสดุ/อุปกรณ์ และด้านกวดตาการ ในด้านอื่น ๆ ไม่มี

5. งบลงทุน ด้านค่าซื้อครุภัณฑ์ ค่าซื้อที่ดิน และค่าซ่อมแซมอาคาร ไม่มีดังนั้น สำนักงานพระพุทธศาสนาแห่งชาติ จึงมีแผนงานนโยบายพัฒนาการ จัดการศึกษา ทุกระดับคือ

5.1 การศึกษาพระปริยัติธรรม แผนกธรรม และแผนกบาลี ซึ่งเป็นพื้นฐานการศึกษาหลักของพระพุทธศาสนา

5.2 การศึกษาพระปริยัติธรรม แผนกสามัญศึกษาเป็นการศึกษาขั้นพื้นฐาน 9 ปี และ 12 ปี ตามโครงการขยายโอกาสและการปฏิรูปทางการศึกษาของกระทรวงศึกษาธิการ

5.3 การศึกษาในมหาวิทยาลัยสงฆ์ ซึ่งเป็นการศึกษาวิชาพระพุทธศาสนา
ชั้นสูงในระดับอุดมศึกษา เน้นการวิจัยและการให้บริการวิชาการทางพระพุทธศาสนา

สรุปได้ว่า การดำเนินงานโรงเรียนพระปริยัติธรรม แผนกสามัญศึกษา เป็น
สถานที่ที่ปลอดคอบายมุขและยาเสพติด การดำเนินงานด้วยความมุ่งมั่นที่จะจัดการศึกษา
ให้แก่กุลบุตรที่เป็นเยาวชนของชาติที่อยู่ในวัยกำลังศึกษา และเพื่อส่งเสริมให้พระภิกษุสามเณร
ได้มีความรู้ในหลักธรรมอย่างลึกซึ้ง และให้ประพฤตินอย่างเคร่งครัดตามหลักพระธรรมวินัย
มีความสามารถเผยแพร่อบรมประชาชนให้เลื่อมใสศรัทธายึดมั่นในหลักธรรมแล้วนำไปปฏิบัติ
ในชีวิตประจำวัน ได้การศึกษาจากโรงเรียนเรามีความมั่นใจว่าจะเป็นเยาวชนที่ดีของ
ประเทศชาติและของพระพุทธศาสนาในอนาคตอย่างแน่นอน

2. ข้อบังคับคุรุสภาว่าด้วยมาตรฐานวิชาชีพครู

ตามที่ข้อบังคับคุรุสภาว่าด้วยมาตรฐานวิชาชีพ อาศัยอำนาจตามความในมาตรา 9
วรรคหนึ่ง (11) (จ) (ฉ) มาตรา 49 และมาตรา 50 แห่งพระราชบัญญัติสภาครูและบุคลากร
ทางการศึกษา พ.ศ. 2546 ประกอบด้วย มติคณะกรรมการคุรุสภา ในการประชุมครั้งที่
9/2548 วันที่ 20 มิถุนายน 2548 และมติคณะกรรมการคุรุสภาในการประชุมครั้งที่ 10/2548
วันที่ 18 กรกฎาคม 2548 โดยความเห็นชอบของรัฐมนตรีว่าการกระทรวงศึกษาธิการ
คณะกรรมการคุรุสภาจึงออกข้อบังคับคุรุสภา ว่าด้วยมาตรฐานวิชาชีพและจรรยาบรรณของ
วิชาชีพ พ.ศ. 2548 โดยผู้ประกอบวิชาชีพครูต้องปฏิบัติงานตามมาตรฐาน ดังต่อไปนี้
(สำนักงานเลขาธิการคุรุสภา. 2548 : 4-16)

2.1 มาตรฐานความรู้และประสบการณ์วิชาชีพ

2.1.1 ภาษาและเทคโนโลยีสำหรับครู

สาระความรู้

1. ภาษาไทยสำหรับครู
2. ภาษาอังกฤษหรือภาษาต่างประเทศอื่น ๆ สำหรับครู
3. เทคโนโลยีสารสนเทศสำหรับครู

สมรรถนะ

1. สามารถใช้ทักษะในการฟัง การพูด การอ่าน การเขียนภาษาไทย
เพื่อการสื่อความหมายได้อย่างถูกต้อง

2. สามารถใช้ทักษะในการฟังการพูด การอ่าน การเขียนภาษาอังกฤษ หรือ ภาษาต่างประเทศอื่น ๆ เพื่อการสื่อความหมายได้อย่างถูกต้อง

3. สามารถใช้คอมพิวเตอร์ขั้นพื้นฐาน

2.1.2 การพัฒนาหลักสูตร

สาระความรู้

1. ปรัชญา แนวคิดทฤษฎีการศึกษา
2. ประวัติความเป็นมาและระบบการจัดการศึกษาไทย
3. วิสัยทัศน์และแผนพัฒนาการศึกษาไทย
4. ทฤษฎีหลักสูตร
5. การพัฒนาหลักสูตร
6. มาตรฐานและมาตรฐานช่วงชั้นของหลักสูตร
7. การพัฒนาหลักสูตรสถานศึกษา
8. ปัญหาและแนวโน้มในการพัฒนาหลักสูตร

สมรรถนะ

1. สามารถวิเคราะห์หลักสูตร
2. สามารถปรับปรุงและพัฒนาหลักสูตรได้อย่างหลากหลาย
3. สามารถประเมินหลักสูตรได้ทั้งก่อนและหลังการใช้หลักสูตร
4. สามารถจัดทำหลักสูตร

2.1.3 การจัดการเรียนรู้

สาระความรู้

1. ทฤษฎีการเรียนรู้และการสอน
2. รูปแบบการเรียนรู้และการพัฒนารูปแบบการเรียนการสอน
3. การออกแบบและการจัดประสบการณ์การเรียนรู้
4. การบูรณาการเนื้อหาในกลุ่มสาระการเรียนรู้
5. การบูรณาการเรียนรู้อย่างบูรณาการ
6. เทคนิค และวิทยาการจัดการเรียนรู้
7. การใช้และการผลิตสื่อและการพัฒนานวัตกรรมในการเรียนรู้
8. การจัดการเรียนรู้แบบยึดผู้เรียนเป็นสำคัญ
9. การประเมินผลการเรียนรู้

สมรรถนะ

1. สามารถนำประมวลรายวิชามาจัดทำแผนการเรียนรู้รายภาค และตลอดภาค
2. สามารถออกแบบการเรียนรู้ที่เหมาะสมกับวัยของผู้เรียน
3. สามารถเลือกใช้ พัฒนาและสร้างสื่ออุปกรณ์ที่ส่งเสริมการเรียนรู้ของผู้เรียน
4. สามารถจัดกิจกรรมที่ส่งเสริมการเรียนรู้ของผู้เรียนและจำแนกระดับการเรียนรู้ของผู้เรียนจากการประเมินผล

2.1.4 จิตวิทยาสำหรับครู

สาระความรู้

1. จิตวิทยาพื้นฐานที่เกี่ยวข้องกับพัฒนาการมนุษย์
2. จิตวิทยาการศึกษา
3. จิตวิทยาการแนะแนวและให้คำปรึกษา

สมรรถนะ

1. เข้าใจธรรมชาติของผู้เรียน
2. สามารถช่วยเหลือผู้เรียนให้เรียนรู้และพัฒนาได้ตามศักยภาพของตน
3. สามารถให้คำแนะนำช่วยเหลือผู้เรียนให้มีคุณภาพชีวิตที่ดีขึ้น
4. สามารถส่งเสริมความถนัดและความสนใจของผู้เรียน

2.1.5 การวัดและประเมินผลการศึกษา

สาระความรู้

1. หลักการและเทคนิคการวัดและประเมินผลทางการศึกษา
2. การสร้างและการใช้เครื่องมือวัดผลและประเมินผลการศึกษา
3. การประเมินตามสภาพจริง
4. การประเมินจากแฟ้มสะสมงาน
5. การประเมินภาคปฏิบัติ
6. การประเมินผลแบบย่อยและแบบรวม

สมรรถนะ

1. สามารถวัดและประเมินผลได้ตามสภาพความเป็นจริง

2. สามารถนำผลการประเมิน ไปใช้ในการปรับปรุงการจัดการเรียนรู้และ
หลักสูตร

2.1.6 การบริหารจัดการในห้องเรียน

สาระความรู้

1. ทฤษฎีและหลักการบริหารจัดการ
2. ภาวะผู้นำทางการศึกษา
3. การคิดอย่างเป็นระบบ
4. การเรียนรู้วัฒนธรรมองค์กร
5. มนุษยสัมพันธ์ในองค์กร
6. การติดต่อสื่อสารในองค์กร
7. การบริหารจัดการชั้นเรียน
8. การประกันคุณภาพการศึกษา
9. การทำงานเป็นทีม
10. การจัดทำโครงการทางวิชาการ
11. การจัด โครงการฝึกอาชีพ
12. การจัด โครงการและกิจกรรมเพื่อพัฒนา
13. การจัดระบบสารสนเทศเพื่อการบริหารจัดการ
14. การศึกษาเพื่อพัฒนาชุมชน

สมรรถนะ

1. มีภาวะผู้นำ
2. สามารถบริหารจัดการในชั้นเรียน
3. สามารถสื่อสาร ได้อย่างมีคุณภาพ
4. สามารถในการประสานประโยชน์
5. สามารถนำนวัตกรรมใหม่ ๆ มาใช้ในการบริหารจัดการ

2.1.7 การวิจัยทางการศึกษา

สาระความรู้

1. ทฤษฎีการวิจัย
2. รูปแบบการวิจัย
3. การออกแบบการวิจัย

4. กระบวนการวิจัย
5. สถิติเพื่อการวิจัย
6. การวิจัยในชั้นเรียน
7. การฝึกปฏิบัติการวิจัย
8. การนำเสนอผลงานวิจัย
9. การค้นคว้า ศึกษางานวิจัยในการพัฒนากระบวนการจัดการเรียนรู้
10. การใช้กระบวนการวิจัยในการแก้ปัญหา
11. การเสนอโครงการเพื่อทำวิจัย

สมรรถนะ

1. สามารถนำผลการวิจัยไปใช้ในการจัดการเรียนการสอน
2. สามารถทำวิจัยเพื่อพัฒนาการเรียนการสอนและพัฒนาผู้เรียน

2.1.8 นวัตกรรมและเทคโนโลยีสารสนเทศทางการศึกษา

สาระความรู้

1. แนวคิด ทฤษฎี เทคโนโลยี และนวัตกรรมการศึกษาที่ส่งเสริมการพัฒนาคุณภาพการเรียนรู้
2. เทคโนโลยีและสารสนเทศ
3. การวิเคราะห์ปัญหาที่เกิดจากการใช้นวัตกรรมเทคโนโลยีและสารสนเทศ
4. แหล่งการเรียนรู้และเครือข่ายการเรียนรู้
5. การออกแบบการสร้างการนำไปใช้การประเมินและการปรับปรุง

นวัตกรรม

สมรรถนะ

1. สามารถเลือกใช้ ออกแบบ สร้างและปรับปรุงนวัตกรรมเพื่อให้ผู้เรียนเกิดการเรียนรู้ที่ดี
2. สามารถพัฒนาเทคโนโลยีและสารสนเทศเพื่อให้ผู้เรียนเกิดการเรียนรู้ที่ดี
3. สามารถแสวงหาแหล่งเรียนรู้ที่หลากหลาย เพื่อส่งเสริมการเรียนรู้ของผู้เรียน

2.1.9 ความเป็นครู

สาระความรู้

1. ความสำคัญของวิชาชีพครู บทบาท หน้าที่ ภาระงานของครู
2. พัฒนาการของวิชาชีพครู
3. คุณลักษณะของครูที่ดี
4. การสร้างทัศนคติที่ดีต่อวิชาชีพครู
5. การเสริมสร้างศักยภาพและสมรรถภาพความเป็นครู
6. การเป็นบุคคลแห่งการเรียนรู้และการเป็นผู้นำทางวิชาการ
7. เกณฑ์มาตรฐานวิชาชีพครู
8. จรรยาบรรณของวิชาชีพครู
9. กฎหมายที่เกี่ยวข้องกับการศึกษา

สมรรถนะ

1. รัก เมตตา และปรารถนาดีต่อผู้เรียน
2. อุดหนุนและรับผิดชอบ
3. เป็นบุคคลแห่งการเรียนรู้และเป็นผู้นำทางวิชาการ
4. มีวิสัยทัศน์
5. ศรัทธาในวิชาชีพครู
6. ปฏิบัติตามจรรยาบรรณของวิชาชีพครู

2.2 มาตรฐานประสบการณ์วิชาชีพ

2.2.1 การฝึกปฏิบัติวิชาชีพระหว่างเรียน

สาระการฝึกทักษะ

1. การบูรณาการความรู้ทั้งหมดมาใช้ในการฝึกประสบการณ์วิชาชีพในสถานศึกษา
2. ฝึกปฏิบัติการวางแผนการศึกษาผู้เรียน โดยการสังเกต สัมภาษณ์ รวบรวมข้อมูลและนำเสนอผลการศึกษา
3. มีส่วนร่วมกับสถานศึกษาในการพัฒนาและปรับปรุงหลักสูตร รวมทั้งการนำหลักสูตรไปใช้
4. ฝึกการจัดทำแผนการเรียนรู้ร่วมกับสถานศึกษา
5. ฝึกปฏิบัติการดำเนินการจัดกิจกรรมเกี่ยวกับการจัดการเรียนรู้โดยเข้าไปมีส่วนร่วมในสถานศึกษา
6. การจัดทำโครงการงานทางวิชาการ

สมรรถนะ

1. สามารถศึกษา และแยกแยะผู้เรียน ได้ตามความแตกต่างของผู้เรียน
2. สามารถจัดทำแผนการเรียนรู้
3. สามารถฝึกปฏิบัติการสอน ตั้งแต่การจัดทำแผนการสอน ปฏิบัติ

การสอนประเมินผลและปรับปรุง

4. สามารถจัดทำโครงการทางวิชาการ

2.2.2 การปฏิบัติการสอนในสถานศึกษาในสาขาวิชาเฉพาะ

สาระการฝึกทักษะ

1. การบูรณาการความรู้ทั้งหมดมาใช้ในการปฏิบัติการสอนในสถานศึกษา
2. การจัดทำแผนการจัดการเรียนรู้ที่ยึดผู้เรียนเป็นสำคัญ
3. การจัดกระบวนการเรียนรู้
4. การเลือกใช้การผลิตสื่อและนวัตกรรมที่สอดคล้องกับการจัดการเรียนรู้
5. การใช้เทคนิคและยุทธวิธีในการจัดการเรียนรู้
6. การวัดและประเมินผลการเรียนรู้
7. การทำวิจัยในชั้นเรียนเพื่อพัฒนาผู้เรียน
8. การนำผลการประเมินมาพัฒนาการจัดการเรียนรู้และพัฒนาคุณภาพผู้เรียน
9. การบันทึกและรายงานผลการจัดการเรียนรู้
10. การสัมมนาทางการศึกษา

สมรรถนะ

1. สามารถจัดการเรียนรู้ในสาขาวิชาเฉพาะ
2. สามารถประเมินปรับปรุง และพัฒนาการจัดการเรียนรู้ให้เหมาะสมกัน
3. สามารถทำวิจัยในชั้นเรียนเพื่อพัฒนาผู้เรียน
4. สามารถจัดทำรายงานผลการจัดการเรียนรู้และการพัฒนาผู้เรียน

2.3 มาตรฐานการปฏิบัติงาน

2.3.1 มาตรฐานการปฏิบัติกิจกรรมทางวิชาการเกี่ยวกับการพัฒนาวิชาชีพครู

อยู่เสมอ

การพัฒนาตนเองทั้งในด้านวิชาชีพ ด้านบุคลิกภาพ และวิสัยทัศน์ ให้ทันต่อ
การพัฒนาทางวิทยา เศรษฐกิจ สังคม และการเมือง อยู่เสมอ หมายถึง การใฝ่รู้ ศึกษา
ค้นคว้า ริเริ่มสร้างสรรค์ความรู้ใหม่ให้ทันสมัย ทันเหตุการณ์ และทันต่อการเปลี่ยนแปลง
ทั้งด้านเศรษฐกิจ สังคม การเมือง และเทคโนโลยี สามารถพัฒนาบุคลิกภาพและวิสัยทัศน์
ใฝ่ใจศึกษาค้นคว้า ริเริ่มสร้างสรรค์ความรู้ใหม่เกี่ยวกับวิชาชีพอยู่เสมอ หากความรู้จากเอกสาร
ตำรา และสื่อต่าง ๆ อยู่เสมอ จัดทำและเผยแพร่ความรู้ผ่านสื่อต่าง ๆ ตาม โอกาส เข้าร่วม
ประชุม อบรม สัมมนา หรือฟังการบรรยาย หรืออภิปรายทางวิชาการ คุณสมบัติเบื้องต้นที่
สำคัญประการหนึ่งของครูมืออาชีพ คือ การเข้าร่วมเป็นสมาชิกที่ดีขององค์กรวิชาชีพ ด้วยการ
มีส่วนร่วมในกิจกรรมต่าง ๆ ที่เกี่ยวข้องกับการพัฒนาวิชาชีพ ได้แก่ การเป็นผู้ริเริ่ม ผู้ร่วมงาน
ผู้ร่วมจัดงานหรือกิจกรรม รวมทั้งการเป็นผู้เสนอผลงาน และเผยแพร่ผลงานขององค์กร
เพื่อให้สมาชิกยอมรับและเห็นคุณค่าประโยชน์ของครูที่มีต่อองค์กรพัฒนาองค์กรให้เป็น
ยอมรับของสังคม โดยส่วนรวม

2.3.2 มาตรฐานการตัดสินใจปฏิบัติกิจกรรมต่าง ๆ โดยคำนึงถึงผลที่จะเกิดแก่ผู้เรียน

ครูต้องรัก และเมตตาศิษย์โดยให้ความเอาใจใส่ช่วยเหลือส่งเสริมให้กำลังใจ ใน
การศึกษาเล่าเรียนแก่ศิษย์โดยเสมอหน้า หมายถึง การตอบสนองต่อความต้องการ ความถนัด
ความสนใจของศิษย์อย่างจริงจัง สอดคล้องกับการเคารพ การยอมรับ การเห็นอกเห็นใจ ต่อ
สิทธิพื้นฐานของศิษย์จนเป็นที่ไว้วางใจเชื่อถือและชื่นชมได้ รวมทั้งเป็นผลไปสู่การพัฒนา
รอบด้านอย่างเท่าเทียมกัน สร้างความรู้สึกเป็นมิตร เป็นที่พึ่งพาและไว้วางใจได้ของศิษย์
แต่ละคนและทุกคน ให้ความเป็นกันเองกับศิษย์ รับฟังปัญหาของศิษย์และให้ความช่วยเหลือ
ศิษย์ ร่วมทำกิจกรรมกับศิษย์เป็นครั้งคราวตามความเหมาะสม สนทนาไต่ถามทุกข์สุขของศิษย์
ตอบสนองข้อเสนอและการกระทำของศิษย์ในทางสร้างสรรค์ตามสภาพปัญหาความต้องการ
และศักยภาพของศิษย์แต่ละคนและทุกคน สนใจคำถามและคำตอบของศิษย์ทุกคน ให้โอกาส
ศิษย์แต่ละคนได้แสดงออกตามความสามารถ ความถนัด และความสนใจ ช่วยแก้ไข
ข้อบกพร่องของศิษย์ และรับคำแนะนำของศิษย์เกี่ยวกับการเรียนรู้ก่อนงานอื่น ๆ เสนอและ
แนะแนวทางการพัฒนาของศิษย์แต่ละคนและทุกคนตามความถนัด ความสนใจ และศักยภาพ
ของศิษย์ มอบหมายงานตามความถนัด จัดกิจกรรมหลากหลายตามสภาพความแตกต่างของ
ศิษย์เพื่อให้แต่ละคนประสบความสำเร็จเป็นระยะ ๆ อยู่เสมอ แนะนำแนวทางที่ถูกให้แก่ศิษย์
ปรึกษาหารือกับครู ผู้ปกครอง เพื่อนนักเรียนเพื่อหาสาเหตุและวิธีแก้ปัญหของศิษย์ ครูมือ

อาชีพแสดงความรัก ความเมตตา และความปรารถนาดีต่อองค์กร ร่วมงาน ผู้เรียน และชุมชน ด้วยการตัดสินใจในการทำงานต่าง ๆ เพื่อผลการพัฒนาที่จะเกิดขึ้นกับทุกฝ่าย การตัดสินใจของครูต้องผ่านกระบวนการวิเคราะห์ความสัมพันธ์ระหว่างการกระทำกับผลของการกระทำ เนื่องจากการตัดสินใจของผู้บริหารที่มีผลต่อองค์กร โดยส่วนรวม ครูจึงต้องเลือกแต่กิจกรรมที่จะนำไปสู่ผลดี ผลทางบวก ผลต่อการพัฒนาของทุกฝ่ายที่เกี่ยวข้อง และระมัดระวังไม่ให้เกิดผลทางลบโดยมิได้ตั้งใจ ทั้งนี้เพื่อนำไปสู่ความไว้วางใจ ความศรัทธา และความรู้สึกเป็นที่พึงของบุคคลทั่วไป

2.3.3 มาตรฐานการมุ่งมั่นพัฒนาผู้เรียนให้เต็มตามศักยภาพ

ครูต้องอบรมสั่งสอนฝึกฝนสร้างเสริมความรู้ทักษะ และนิสัยที่ถูกต้องดีงามให้เกิดแก่ศิษย์อย่างเต็มความสามารถด้วยความบริสุทธิ์ใจ หมายถึง การดำเนินงานตั้งแต่การเลือกกำหนดกิจกรรมการเรียนที่มุ่งผลการพัฒนาในตัวศิษย์อย่างแท้จริงการจัดให้ศิษย์มีความรับผิดชอบ และเป็นเจ้าของการเรียนรู้ ตลอดจนการประเมินร่วมกับศิษย์ ในผลของการเรียนรู้ ตลอดจนการประเมินร่วมกับศิษย์ ในผลของการเรียนและการเพิ่มพูนการเรียนรู้ภายหลัง บทเรียนต่าง ๆ ด้วยความปรารถนาที่จะให้ศิษย์แต่ละคนและทุกคนพัฒนาได้อย่างเต็มศักยภาพ และตลอดไป อบรม สั่งสอน ฝึกฝนและจัดกิจกรรมการเรียนการสอน เพื่อพัฒนาศิษย์อย่าง มุ่งมั่นและตั้งใจ สอนเต็มเวลา ไม่เบียดบังเวลาของศิษย์ไปหาผลประโยชน์ส่วนตัว เอาใจใส่ อบรม สั่งสอนศิษย์จนเกิดทักษะในการปฏิบัติงาน อุทิศเวลาเพื่อพัฒนาศิษย์ตามความจำเป็น และเหมาะสม ไม่ละทิ้งชั้นเรียนหรือขาดการสอน ความสำเร็จของการบริหารอยู่ที่การ ดำเนินการเพื่อให้บุคลากรในองค์กร หรือผู้ร่วมงานการพัฒนาดนเองอย่างเต็มศักยภาพครู มีอาชีพต้องหาวิธีพัฒนาผู้เรียน โดยการศึกษาจุดเด่น จุดด้อยของผู้ร่วมงาน กำหนดจุดพัฒนา ของแต่ละคน และเลือกใช้วิธีการที่เหมาะสมกับการพัฒนาด้านนั้น ๆ แล้วใช้เทคนิคการสอน ให้ผู้เรียนได้ลงมือปฏิบัติจริง ประเมิน ปรับปรุง ให้ผู้เรียนรู้ศักยภาพ เลือกแนวทางที่ เหมาะสมกับตน และลงมือปฏิบัติจนเป็นผล ให้ศักยภาพของผู้เรียนเพิ่มพูนพัฒนาก้าวหน้า อย่างไม่หยุดยั้ง สามารถสร้างองค์ความรู้ด้วยตนเองได้

2.3.4 มาตรฐานการพัฒนาแผนการสอนให้สามารถปฏิบัติได้เกิดผลจริง

ครูมีอาชีพต้องวางแผนงานของการพัฒนากระบวนการเรียนรู้ได้อย่างมี ยุทธศาสตร์ เหมาะสมกับเงื่อนไข ข้อมูลของผู้เรียน ทรัพยากรและสิ่งแวดล้อม สอดคล้อง กับนโยบาย แนวทาง เป้าหมายของการพัฒนา เมื่อนำไปปฏิบัติจะเกิดผลต่อการพัฒนาอย่าง แท้จริง แผนการสอนต้องมีกิจกรรมสำคัญนำไปสู่ผลของการพัฒนา ความสอดคล้องของ

เป้าหมาย กิจกรรมการเรียนรู้ และคุณภาพผู้เรียน ถือเป็นคุณภาพสำคัญนำไปสู่การปฏิบัติงานที่มีประสิทธิภาพสูง มีความคุ้มค่า และเกิดผลอย่างแท้จริง

2.3.5 มาตรฐานการพัฒนาสื่อการเรียนการสอนให้มีประสิทธิภาพอยู่เสมอ

สื่อการเรียนการสอนเป็นเครื่องมือสำคัญของครูในการนำไปสู่ผลงานที่มีคุณภาพและประสิทธิภาพสูงขึ้นเป็นลำดับ ครูมีอาชีพจึงต้องมีความรู้ในการเลือกแนวคิดใหม่ ๆ ในการเลือกและปรับปรุงใช้สื่อการเรียนการสอนและนวัตกรรมได้หลากหลาย ตรงกับสถานการณ์ เงื่อนไข ข้อจำกัดของผู้เรียนไปสู่ผลได้จริง เพื่อให้การเรียนก้าวหน้าพัฒนาอย่างไม่หยุดยั้ง ผู้เรียนทุกคนได้ใช้ศักยภาพของตนเองอย่างเต็มที่ มีความภาคภูมิใจในการเรียนมีการเรียนรู้ได้อย่างมีความสุข ความรู้เกิดขึ้นใหม่ทุกวินาที การเรียนรู้ในปัจจุบันผู้เรียนทุกคนสามารถเรียนรู้ได้จากแหล่งการเรียนรู้ที่หลากหลาย จากทั้งครูคน ครูเครื่องครูสิ่งของ จากแหล่งความรู้ต่าง ๆ อาทิ ห้องสมุดประชาชน หอศิลป์ สวนสัตว์ สวนพฤกษศาสตร์ อุทยานวิทยาศาสตร์ และเทคโนโลยี ศูนย์การกีฬาและนันทนาการ และภูมิปัญญา การที่ได้เรียนรู้จากแหล่งต่าง ๆ จากผู้คนที่หลากหลาย ด้วยกระบวนการเรียนรู้ที่ใช้วิธีการทางวิทยาศาสตร์หรือกระบวนการวิจัย จะทำให้ผู้เรียนและผู้สอนสามารถเชื่อมโยงการเรียนการสอนเข้ากับวิถีชีวิต มีคาดหวังความผูกพันกับท้องถิ่น เห็นคุณค่าและอนุรักษ์วัฒนธรรมและสิ่งแวดล้อมและยังสามารถบูรณาการภูมิปัญญาไทยและสากลเพื่อนำมาปรับใช้กับวิถีไทยได้

2.3.6 มาตรฐานการจัดกิจกรรมการเรียนการสอน โดยเน้นผลถาวรที่เกิดแก่ผู้เรียน

ครูมีอาชีพเลือกและใช้กิจกรรมการเรียนการสอนที่จะนำไปสู่การเปลี่ยนแปลงที่ดีขึ้นของผู้เรียน จนผู้เรียนมีนิสัยในการพัฒนาตนเองอยู่เสมอ ครูต้องมีความเพียรพยายาม กระตุ้น ชี้แนะ ทำทนาย ให้ผู้เรียนมีความรู้สึกรักอยากเรียน และชื่นชมผลสำเร็จเป็นระยะ ๆ จึงควรจากการริเริ่ม การร่วมพัฒนา การสนับสนุนข้อมูล และให้กำลังใจ ให้ผู้เรียนศึกษาค้นคว้า ปฏิบัติและปรับปรุงงานต่าง ๆ ได้ด้วยตนเอง จนเกิดเป็นค่านิยมในการพัฒนาการเรียนรู้อาชีพ ปกติ อบรม สั่งสอน ฝึกฝนและจัดกิจกรรมการเรียนการสอน เพื่อพัฒนาศิษย์อย่างเต็มศักยภาพ เลือกใช้วิธีการที่หลากหลายในการสอนให้เหมาะสมกับสภาพของศิษย์ให้ความรู้โดยไม่ปิดบัง สอนเต็มความสามารถ เปิดโอกาสให้ศิษย์ได้ฝึกปฏิบัติอย่างเต็มความสามารถ สอนเต็มความสามารถและด้วยความเต็มใจ กำหนดเป้าหมายที่ทำทนาย พัฒนาขึ้น ลงมือจัดเลือกกิจกรรมที่นำไปสู่ผลจริง ๆ ประเมิน ปรับปรุง ให้ได้ผลจริง ภูมิใจเมื่อศิษย์พัฒนา อบรม สั่งสอน ฝึกฝน และจัดกิจกรรมการเรียนการสอนเพื่อพัฒนาศิษย์ด้วยความบริสุทธิ์ใจ สั่งสอนศิษย์โดย

ไม่บิดเบือนหรือปิดบังอำพราง อบรมสั่งสอนศิษย์โดยไม่เลือกที่รักมักที่ชัง มอบหมายงานและตรวจผลงานด้วยความยุติธรรม

2.3.7 มาตรฐานการรายงานการพัฒนาคุณภาพของผู้เรียนได้อย่างมีระบบ

ครูมีอาชีพสามารถนำเสนอผลงานของผู้เรียนที่ได้ทำสำเร็จแล้ว ด้วยการรายงานผลที่แสดงถึงการวิเคราะห์งานอย่างรอบคอบ ครอบคลุม การกำหนดงานที่จะนำไปสู่ผลแห่งการพัฒนา การลงมือปฏิบัติจริง และผลที่ปรากฏมีหลักฐานยืนยัน ชัดเจน การนำเสนอรายงานเป็น โอกาสที่ครูจะได้คิดทบทวนถึงงานที่ได้ทำไปแล้วว่ามีข้อจำกัด ผลดี ผลเสีย และผลกระทบที่มีได้ระวังไว้อย่างไร การจัดกิจกรรมการเรียนการสอนนำเสนอให้เป็นประโยชน์ต่อผู้อื่นได้อย่างไร ถ้าผลงานยังไม่สมบูรณ์ จะปรับปรุงเพิ่มเติมได้อย่างไร และจะนำประสบการณ์ที่ได้พบไปใช้ประโยชน์ในการทำงานต่อไปอย่างไร คุณประโยชน์อีกประการหนึ่งของรายงานที่ดี คือ การนำผลการประเมินไปใช้ในการประเมินตนเอง รวมทั้งการทำให้เกิดความรู้สึกชื่นชมของผู้เรียนปฏิบัติงานทุกคน การที่ผู้เรียนงานได้เรียนรู้เกี่ยวกับความสามารถและศักยภาพของตน เป็นขั้นตอนสำคัญอย่างหนึ่งที่จะนำไปสู่การรู้คุณค่าแห่งตน

2.3.8 มาตรฐานการปฏิบัติตนเป็นแบบอย่างที่ดีแก่ผู้เรียน

การประพฤติปฏิบัติตนเป็นแบบอย่างที่ดี หมายถึง การแสดงออกอย่างสม่ำเสมอของครูที่ศิษย์สามารถสังเกตรับรู้ได้เอง และเป็น การแสดงที่เป็นไปตามมาตรฐานแห่งพฤติกรรมระดับสูงตามค่านิยม คุณธรรม และวัฒนธรรมอันดีงาม การตระหนักว่าพฤติกรรม การแสดงออกของครูมีผลต่อการพัฒนาพฤติกรรมของศิษย์อยู่เสมอ ระวังในการกระทำ และการพูดของตนเองอยู่เสมอ ไม่โกรธง่ายหรือแสดงอารมณ์ฉุนเฉียวต่อหน้าศิษย์ มองโลกในแง่ดี พุดจาสุภาพและสร้างสรรค์โดยคำนึงถึงผลที่จะเกิดขึ้นกับศิษย์และสังคม ไม่พูดคำหยาบหรือก้าวร้าว ไม่นินทาหรือพุดจาต่อเสียด พุดชมเชยให้กำลังใจศิษย์ด้วยความจริงใจ กระทำตนเป็นแบบอย่างที่ดี สอดคล้องกับคำสอนของตน และวัฒนธรรมประเพณีอันดีงาม ปฏิบัติตนให้มีสุขภาพ และบุคลิกภาพที่ดีอยู่เสมอ แต่งกายสะอาดสุภาพเรียบร้อย เหมาะสมกับกาลเทศะ แสดงกริยามารยาทสุภาพเรียบร้อยอยู่เสมอ ตรงต่อเวลา แสดงออกซึ่งนิสัยที่ดีในการประหยัด ซื่อสัตย์ อดทน สามัคคี มีวินัย รักษาสาธารณสมบัติและสิ่งแวดล้อม

2.3.9 มาตรฐานการร่วมมือกับผู้อื่นในสถานศึกษาอย่างสร้างสรรค์

การสนับสนุนส่งเสริมเผยแพร่และร่วมกิจกรรมทางประเพณีวัฒนธรรมของชุมชนอย่างสม่ำเสมอ อนุรักษ์การใช้สินค้าพื้นเมือง เผยแพร่การแสดงศิลปะพื้นบ้าน ร่วมงานประเพณีของท้องถิ่น ศึกษาวิเคราะห์ วิจัยภูมิปัญญาและวัฒนธรรมท้องถิ่นเพื่อนำผลมาใช้ในการจัดกิจกรรมการเรียนการสอน ศึกษาวิเคราะห์เกี่ยวกับการละเล่นพื้นบ้าน นิทานพื้นบ้าน เพลงกล่อมเด็ก ตำนานและความเชื่อถือ และนำผลการศึกษาวิเคราะห์มาใช้ในการเรียนการสอน การช่วยเหลือเกื้อกูลครูและชุมชนในทางสร้างสรรค์ หมายถึง การให้ความร่วมมือแนะนำปรึกษาช่วยเหลือแก่เพื่อนครูทั้งเรื่องส่วนตัว ครอบครัว และการวางตามโอกาสอย่างเหมาะสม รวมทั้งเข้าร่วมกิจกรรม โดยการให้คำปรึกษาแนะนำแนวทางวิธีการปฏิบัติ ปฏิบัติงาน เพื่อพัฒนาคุณภาพชีวิต ให้ความร่วมมือแนะนำ ปรึกษาแก่เพื่อน ครูตามโอกาสและความเหมาะสม ให้คำปรึกษาการจัดทำผลงานทางวิชาการ ให้คำแนะนำการผลิตสื่อการเรียนการสอน ให้ความช่วยเหลือด้านทุนทรัพย์ สิ่งของแก่เพื่อนครูตามโอกาสและความเหมาะสม ร่วมงานกุศล ช่วยทรัพย์เมื่อเพื่อนครูเดือดร้อน จัดตั้งกองทุนเพื่อช่วยเหลือซึ่งกันและกัน

2.3.10 มาตรฐานการร่วมมือกับผู้อื่นในชุมชนอย่างสร้างสรรค์

หน่วยงานการศึกษาเป็นองค์กรหนึ่งที่อยู่ในชุมชน และเป็นส่วนหนึ่งของระบบสังคมซึ่งมีองค์กรอื่น ๆ ประกอบ ทุกหน่วยงานมีหน้าที่ร่วมมือกันพัฒนาสังคมตามบทบาทหน้าที่ ซึ่งครูสถานศึกษาเป็นบุคลากรที่สำคัญของสังคม หรือชุมชนที่จะชี้นำแนวทางการพัฒนาสังคมให้เจริญก้าวหน้าตามทิศทางที่ต้องการ ครูมืออาชีพจะต้องร่วมมือกับชุมชนและหน่วยงานอื่นในการเสนอแนะทางปฏิบัติ แนะนำปรับปรุงการปฏิบัติ และแก้ไข ปัญหาของชุมชนหรือหน่วยงานอื่นๆ เพื่อให้เกิดผลดีต่อสังคม ส่วนรวม ในลักษณะร่วมคิด ร่วมวางแผน และร่วมปฏิบัติ ด้วยความเต็มใจ เต็มความสามารถ พร้อมทั้งยอมรับ ความสามารถ รับฟังความคิดเห็น และเปิดโอกาสให้ผู้อื่นได้ใช้ความสามารถของตนเองอย่างเต็มศักยภาพ เพื่อเสริมสร้างบรรยากาศประชาธิปไตย และการร่วมมือกันในสังคม การยอมรับและศรัทธาอย่างภาคภูมิใจ

2.3.11 มาตรฐานการแสวงหาและใช้ข้อมูลข่าวสารในการพัฒนา

มีความรอบรู้ ทันสมัย ทันเหตุการณ์ สามารถนำมาวิเคราะห์ กำหนด เป้าหมาย แนวทางพัฒนาตนเองและวิชาชีพ ท้นต่อการเปลี่ยนแปลงทางด้านเศรษฐกิจสังคม การเมือง การอาชีพ และเทคโนโลยี นำเทคโนโลยี ที่เหมาะสมมาใช้ประกอบการเรียน การสอน ติดตามข่าวสารเหตุการณ์ด้านการเมือง เศรษฐกิจ สังคม การเมืองอยู่เสมอ วางแผน

พัฒนาตนเองและพัฒนางานความประทับใจของผู้ร่วมงานที่มีต่อองค์กรอย่างหนึ่งคือ
 ความเป็นผู้รอบรู้ ทันสมัย ทันโลก รู้อย่างกว้างขวาง และมองไกล ครูมีอาชีพจึงต้องติดตาม
 การเปลี่ยนแปลงที่เกิดขึ้นในโลกทุก ๆ ด้าน จนสามารถสนทนากับผู้อื่นด้วยข้อมูลข่าวสาร
 ที่ทันสมัย และนำข้อมูลข่าวสารต่าง ๆ ที่ได้รับมาใช้ในการพัฒนางานและผู้เรียน การค้นคว้า
 การรับรู้ และการมีข้อมูลข่าวสาร สารสนเทศเหล่านี้นอกจากเป็นประโยชน์ต่องานพัฒนาการ
 เรียนการสอนแล้ว ยังนำมาซึ่งการยอมรับและความรู้สึกเชื่อถือของผู้ร่วมงาน อันเป็นเงื่อนไข
 เบื้องต้นที่จะนำไปสู่การพัฒนากระบวนการเรียนรู้ให้มีประสิทธิภาพ

2.3.12 มาตรฐานการสร้างโอกาสให้เรียนได้เรียนรู้ในทุกสถานการณ์

การพัฒนาองค์กรให้ก้าวหน้าอย่างยั่งยืน สอดคล้องกับความก้าวหน้าของโลกที่
 เปลี่ยนแปลงไปอย่างไม่หยุดยั้ง ครูจำเป็นต้องรู้เท่าทันการเปลี่ยนแปลง สามารถปรับงานให้
 ทันต่อการเปลี่ยนแปลงและสามารถจัดการกับการเปลี่ยนแปลงต่าง ๆ ได้สอดคล้อง สมดุลและ
 เสริมสร้างซึ่งกันและกัน ครูมีอาชีพจึงต้องตื่นตัวอยู่เสมอ มองเห็นการเปลี่ยนแปลง
 รอบด้าน รวมทั้งการเปลี่ยนแปลงในอนาคต และกล้าที่จะตัดสินใจดำเนินการเพื่อผลใน
 อนาคต อย่างไรก็ตามการรู้เท่าทันการเปลี่ยนแปลงนี้ย่อมเป็นสิ่งประกันได้ว่า การเสี่ยงใน
 อนาคตจะมีโอกาสผิดพลาดน้อยลง การที่องค์กรปรับได้ทันต่อการเปลี่ยนแปลงนี้ก็ย่อมเป็น
 ผลให้องค์กรพัฒนาอย่างยั่งยืน สอดคล้องกับความก้าวหน้าของโลกต่อไป

2.4 มาตรฐานการปฏิบัติตน

จรรยาบรรณต่อตนเอง

1. ผู้ประกอบวิชาชีพทางการศึกษา ต้องมีวินัยในตนเอง พัฒนาตนเองด้าน
 วิชาชีพบุคลิกภาพและวิสัยทัศน์ให้ทันต่อการพัฒนาทางวิทยาการ เศรษฐกิจ สังคม และ
 การเมืองอยู่เสมอ

จรรยาบรรณต่อผู้รับบริการ

2. ผู้ประกอบวิชาชีพทางการศึกษา ต้องรัก ศรัทธา ซื่อสัตย์สุจริต รับผิดชอบ
 ต่อวิชาชีพ และเป็นสมาชิกที่ดีขององค์กรวิชาชีพ

จรรยาบรรณต่อผู้รับบริการ

3. ผู้ประกอบวิชาชีพทางการศึกษา ต้องรัก เมตตา เอาใจใส่ ช่วยเหลือ
 ส่งเสริมให้กำลังใจแก่ศิษย์และผู้รับบริการ ตามบทบาทหน้าที่โดยเสมอหน้า

4. ผู้ประกอบวิชาชีพทางการศึกษา ต้องส่งเสริมให้เกิดการเรียนรู้ ทักษะ และนิสัยที่ถูกต้องดีงามแก่ศิษย์และผู้รับบริการ ตามบทบาทหน้าที่อย่างเต็มความสามารถ ด้วยความบริสุทธิ์ใจ

5. ผู้ประกอบวิชาชีพทางการศึกษา ต้องประพฤติปฏิบัติตนเป็นแบบอย่างที่ดี ทั้งทางกาย วาจา และจิตใจ

6. ผู้ประกอบวิชาชีพทางการศึกษา ต้องไม่กระทำความเป็นปฏิปักษ์ต่อความเจริญทางกาย สติปัญญา จิตใจ อารมณ์ และสังคมของศิษย์และผู้รับบริการ

7. ผู้ประกอบวิชาชีพทางการศึกษา ต้องให้บริการด้วยความจริงใจและเสมอภาคโดยไม่เรียกรับหรือยอมรับผลประโยชน์จากการใช้ตำแหน่งหน้าที่โดยมิชอบ

จรรยาบรรณต่อผู้ร่วมประกอบวิชาชีพ

8. ผู้ประกอบวิชาชีพทางการศึกษา พึงช่วยเหลือเกื้อกูลซึ่งกันและกันอย่างสร้างสรรค์โดยยึดมั่นในระบบคุณธรรม สร้างความสามัคคีในหมู่คณะ

จรรยาบรรณต่อสังคม

9. ผู้ประกอบวิชาชีพทางการศึกษา พึงประพฤติปฏิบัติตนเป็นผู้นำในการอนุรักษ์และพัฒนาเศรษฐกิจ สังคม ศาสนา ศิลปวัฒนธรรม ภูมิปัญญา สิ่งแวดล้อม รักษาผลประโยชน์ของส่วนรวม และยึดมั่นในการปกครองระบอบประชาธิปไตย อันมีพระมหากษัตริย์ทรงเป็นประมุข

สรุปได้ว่า ส่วนมาตรฐานด้านการปฏิบัติงาน มี 12 มาตรฐาน ดังกล่าวข้างต้นนั้น งานหลักของครูคือพัฒนาเด็กและเยาวชน นอกจากทำการสอนให้ได้คุณภาพตามเกณฑ์มาตรฐานแห่งวิชาชีพครูแล้ว การปฏิบัติตนและประพฤติตนตามจรรยาบรรณครูก็เป็นส่วนหนึ่งของการพัฒนาคนให้เป็นคนดีมีคุณธรรมและมีคุณภาพ ดังนั้น ถ้าหากครูประพฤติปฏิบัติตน เป็นแบบอย่างที่ดี ศิษย์ก็จะได้แบบอย่างที่ดีและมีกำลังใจที่จะศึกษาเล่าเรียน สังคมก็จะศรัทธาและชื่นชมในอาชีพครูมากขึ้น ผู้เรียนเป็นคนดี คนเก่งและอยู่ในสังคมได้อย่างมีความสุข

3. งานวิจัยที่เกี่ยวข้อง

3.1 งานวิจัยในประเทศ

สุเทพ กองมณี (2542 : บทคัดย่อ) ศึกษาการปฏิบัติงานตามเกณฑ์มาตรฐาน โรงเรียนมัธยมศึกษาของผู้บริหาร โรงเรียนตามความคิดเห็นของครู-อาจารย์ใน โรงเรียนมัธยมศึกษา สังกัดกรมสามัญศึกษาจังหวัดหนองคาย พบว่า

1. ครู-อาจารย์โดยส่วนรวมและจำแนกตามขนาด โรงเรียนมีความคิดเห็นว่าคุณบริหารปฏิบัติงานตามเกณฑ์มาตรฐาน โรงเรียนมัธยมศึกษา จังหวัดหนองคาย ทั้งโดยภาพรวมและเป็นงานทั้ง 7 งาน มีค่าเฉลี่ยอยู่ในระดับมาก โดยมีรายชื่อที่ปฏิบัติงานอยู่ในระดับมากและมีค่าเฉลี่ยมากที่สุดในแต่ละงาน

2. ครู-อาจารย์ใน โรงเรียนขนาดต่างกัน มีความคิดเห็นเกี่ยวกับการปฏิบัติงานตามเกณฑ์มาตรฐาน โรงเรียนมัธยมศึกษาของผู้บริหาร โรงเรียน แตกต่างกันอย่างมีนัยสำคัญทางสถิติที่ระดับ .05 โดยครู-อาจารย์ในโรงเรียนขนาดใหญ่มีความคิดเห็นว่าคุณบริหารปฏิบัติงานในงานบริหารทั่วไปงานวิชาการ งานปกครอง งานโรงเรียนกับชุมชนและงานอาคารสถานที่น้อยกว่าความคิดเห็นของครู-อาจารย์โรงเรียนขนาดเล็กและขนาดกลาง น้อยกว่าความคิดเห็นของครู-อาจารย์ในโรงเรียนขนาดกลาง ด้านงานธุรการและน้อยกว่าความคิดเห็นครู-อาจารย์ในโรงเรียนขนาดเล็กด้านงานบริการ

พระมหาจำเริญ ปะการะโพธิ์ (2543 : บทคัดย่อ) ได้ทำการวิจัยเรื่องการค้าดำเนินงาน โรงเรียนพระปริยัติธรรม แผนกสามัญศึกษา จังหวัดขอนแก่น ผลการวิจัยพบว่า มีปัญหาด้านการบริหารทั่วไปเกี่ยวกับการจัดองค์กรในโรงเรียนไม่ชัดเจน การบริหารการเงินยุ่งยาก ชับซ้อน บุคลากรไม่เข้าใจระเบียบปฏิบัติ การสื่อสารต่าง ๆ ไม่สะดวกและทันสมัยงบประมาณมีน้อยบุคลากรขาดความรู้ ขาดประสบการณ์ ด้านงวิชาการ ไม่มีการวางแผนงานวิชาการที่เป็นระบบและชัดเจนไว้ล่วงหน้า ไม่มีบุคลากรที่มีความรู้โดยตรง ช่วยงานส่งเสริมและพัฒนาด้านวิชาการ ด้านงานธุรการ ขอบข่ายการวางแผนงานธุรการไม่ชัดเจน ไม่มีบุคลากรหลักรับผิดชอบงานธุรการ โดยเฉพาะ กรปฏิบัติงานไม่เป็นระบบด้านงานปกครองนักเรียน ไม่มีแผนงานปกครองนักเรียนที่ชัดเจน ไม่มีบุคลากรที่รับผิดชอบงานนี้ โดยเฉพาะ ด้านงานบริการมีขอบข่ายที่กำหนดไว้ตามแผนมากเกินไปไม่สามารถปฏิบัติตามได้ทั้งหมด การบริการด้าน โสตทัศนฯ ปกรณ์ไม่เพียงพอ ด้านงานโรงเรียนที่จะช่วยบริการแก่ชุมชนในด้านต่าง ๆ ไม่ทั่วถึงด้านงานอาคารสถานที่ไม่สามารถทำได้ตามเป้าหมายที่กำหนดไว้

ของโรงเรียน อาคารเรียน ห้องเรียนตลอดจนห้องพิเศษต่าง ๆ ไม่เพียงพอ บริเวณคับแคบ
งบประมาณสำหรับงานด้านนี้มีจำกัด

พระสุนนท์ จันทรศาสตร์ (2543 : บทคัดย่อ) ได้กล่าวถึง ปัญหาการบริหารงาน
วิชาการ โรงเรียนปริยัติธรรม แผนกสามัญศึกษา สังกัดกรมการศาสนา กระทรวงศึกษาธิการ
จังหวัดสุรินทร์ ผลการวิจัยพบว่า

1. บุคลากรโดยรวม และเจ้าหน้าที่เห็นว่ามีปัญหาการบริหารงานวิชาการ
โรงเรียนพระปริยัติธรรม แผนกสามัญศึกษา สังกัดกรมการศาสนา จังหวัดสุรินทร์ โดย
ภาพรวมและอีก 2 ด้านอยู่ในระดับมาก คือ ด้านการส่งเสริมและพัฒนาด้านวิชาการ และ
ด้านการจัดการเรียนการสอน และมีปัญหาอีก 2 ด้านอยู่ในระดับปานกลาง คือ ด้านการ
วางแผนงานวิชาการ และด้านการติดตามและประเมินผล แต่ผู้บริหารและครูผู้สอนมีปัญหา
โดยรวมและปัญหารายด้าน 3 ด้านอยู่ในระดับปานกลาง และมีปัญหาด้านการส่งเสริมและ
พัฒนาด้านวิชาการอยู่ในระดับมาก โดยมีปัญหารายข้อในระดับมาก และมีค่าเฉลี่ยสูงสุดใน
แต่ละด้านดังนี้ ขาดผู้ชำนาญการจัดทำแผนให้คำปรึกษา ขาดแคลนสื่อและอุปกรณ์ที่ทันสมัย
ขาดแคลนงบประมาณในการจัดซื้อหนังสือใหม่ และขาดผู้ที่มีความรู้ความเข้าใจและทักษะใน
การประเมินผลการดำเนินงานวิชาการ

2. บุคลากรได้เสนอแนวทางแก้ไขปัญหาการบริหารงานวิชาการ โรงเรียนพระ
ปริยัติธรรม แผนกสามัญศึกษา สังกัดกรมการศาสนา จังหวัดสุรินทร์ ดังนี้ ควรพัฒนาความรู้
และทักษะการวางแผนงานวิชาการแก่บุคลากรทุกคน โดยการฝึกอบรมอย่างน้อยปีละ 1-2 ครั้ง
ควรจัดงบประมาณสนับสนุนเพิ่มขึ้นและแยกประเภทงบประมาณให้ชัดเจน ควรพัฒนาความรู้
ความสามารถและทักษะการทำงานแก่บุคลากรโดยจัดฝึกอบรมเอง ส่งเข้าร่วมฝึกอบรมกับ
หน่วยงานอื่น นำไปศึกษาดูงานในหน่วยงานต่าง ๆ เช่น โรงเรียนสังกัดกรมสามัญศึกษา และ
ควรพัฒนาความรู้ความสามารถและทักษะการติดตามประเมินผลแก่บุคลากรที่รับผิดชอบ

พระจำนง ไตรทอง (2544 : บทคัดย่อ) ได้ทำการวิจัยเรื่อง ความต้องการในการ
พัฒนาบุคลากรโรงเรียนพระปริยัติธรรม แผนกสามัญศึกษา จังหวัดนครพนม ผลการวิจัย
พบว่า บุคลากรโดยรวม อาจารย์เจ้าหน้าที่ ตลอดจนบุคลากรที่มีประสบการณ์ในการสอน 1-5
ปี และ 6-10 ปี มีความต้องการในการพัฒนาบุคลากรในโรงเรียนพระปริยัติธรรม แผนก
สามัญศึกษา จังหวัดนครพนม โดยรวมและเป็นรายด้านทั้ง 3 ด้าน อยู่ในระดับมาก คือ ด้าน
การพัฒนาโดยการศึกษา การพัฒนาโดยการฝึกอบรม และด้านการพัฒนาในงาน แต่บุคลากรที่มี
ประสบการณ์ 11 ปีขึ้นไป มีความต้องการในการพัฒนาโดยการศึกษาและการพัฒนาโดยการ

ฝึกอบรมอยู่ในระดับมาก นอกจากนี้ บุคลากรมีความต้องการเป็นรายชื่ออยู่ในระดับมาก และมีค่าเฉลี่ยมากที่สุด จำนวน 2 ข้อ ในแต่ละด้าน ดังนี้

1. ด้านการพัฒนาบุคลากร โดยการศึกษาเป็นรายชื่อของบุคลากร โดยรวมที่มีค่าเฉลี่ยมากที่สุดมีจำนวน 2 ข้อ คือ ข้อที่ 1 มีความต้องการศึกษาต่อเพื่อเพิ่มความรู้และเลื่อนวิทยฐานะ และข้อที่ 2 ที่มีความต้องการฝึกอบรมพัฒนาเทคนิคด้านการเรียนการสอน

2. ด้านการพัฒนาโดยการฝึกอบรม เป็นรายชื่อของบุคลากร โดยรวม ที่มีค่าเฉลี่ยมากที่สุดมีจำนวน 2 ข้อ คือ ข้อที่ 4 มีความต้องการฝึกอบรมเพื่อเสริมความสามารถของงานที่ปฏิบัติ และข้อ 9 ที่มีความต้องการฝึกอบรมพัฒนาเทคนิคด้านการเรียนการสอน

3. ด้านการพัฒนาในงานเป็นรายชื่อของบุคลากร โดยรวมที่มีค่าเฉลี่ยมากที่สุดมีจำนวน 2 ข้อ คือ ข้อที่ 9 มีความต้องการพิจารณาคัดเลือกหัวหน้าแผนหรือหัวหน้าหมวดวิชา โดยจัดตามความรู้ความสามารถและประสบการณ์ และข้อที่ 8 มีความต้องการมอบหมายการปฏิบัติงานของบุคลากรให้ตรงกับความรู้ความสามารถและประสบการณ์

พระครูสุญาณโสภิต (2545 : บทคัดย่อ) ได้ทำการวิจัยเรื่อง การพัฒนาบุคลากรในโรงเรียนพระปริยัติธรรม แผนกสามัญศึกษา จังหวัดหนองคาย ผลการวิจัยพบว่า บุคลากรโดยส่วนรวมและจำแนกตามสถานภาพเห็นว่าการปฏิบัติการพัฒนาบุคลากร โดยภาพรวมและเป็นรายด้าน 5 ด้าน อยู่ในระดับปานกลาง และมีการปฏิบัติอีกหนึ่งด้านอยู่ในระดับน้อย คือ ด้านการส่งบุคลากรไปศึกษาต่อ โดยเรียงอันดับค่าเฉลี่ยจากน้อยไปหามาก คือ การส่งบุคลากรไปศึกษาต่อ การส่งบุคลากรไปศึกษาดูงาน การเชิญวิทยากรมาให้ความรู้ การฝึกอบรม การสัมมนาทางวิชาการ และการประชุมพิเศษ ผู้บริหาร โรงเรียนและครูปฏิบัติการสอน มีความคิดเห็นเกี่ยวกับการพัฒนาบุคลากร ในโรงเรียน โดยภาพรวมและเป็นรายด้าน 4 ด้าน

ไม่แตกต่างกัน แต่ผู้บริหารมีความคิดเห็นมากกว่าครูปฏิบัติการสอน ในด้านการประชุมพิเศษ และด้านการสัมมนาทางวิชาการอย่างมีนัยสำคัญทางสถิติที่ระดับ .05 ส่วนปัญหาการพัฒนาบุคลากร พบว่า ปัญหาส่วนใหญ่คือ การขาดงบประมาณสนับสนุนการพัฒนาบุคลากร

สัมฤทธิ์ สุเพ็ญศิลป์ (2546 : บทคัดย่อ) ได้ศึกษาคูณลักษณะตามเกณฑ์มาตรฐานผู้บริหารสถานศึกษาของผู้บริหาร โรงเรียนมัธยมศึกษา จังหวัดกาฬสินธุ์ ผลการศึกษาพบว่า

1. เกณฑ์มาตรฐานผู้บริหารการศึกษาของผู้บริหาร โรงเรียนมัธยมศึกษาจังหวัดกาฬสินธุ์ โดยส่วนรวมอยู่ในระดับมาก เมื่อพิจารณาเป็นรายมาตรฐาน พบว่า มีคุณลักษณะตามเกณฑ์มาตรฐานอยู่ในระดับมากทุกมาตรฐาน มาตรฐานที่มีค่าเฉลี่ยสูงสุดคือ มาตรฐานที่ 9

ร่วมมือกับชุมชนและหน่วยงานอื่น ๆ อย่างสร้างสรรค์รองลงมา คือ มาตรฐานที่ 2 ตัดสินใจ ปฏิบัติกิจกรรมต่าง ๆ โดยคำนึงถึงผลที่จะเกิดขึ้นกับการพัฒนาบุคลากร ผู้เรียนและชุมชน มาตรฐานที่มีค่าต่ำสุด 2 อันดับสุดท้ายคือ มาตรฐานที่ 5 พัฒนาและใช้นวัตกรรมการบริหาร จนเกิดผลงานที่มีคุณภาพสูงขึ้นไปเป็นลำดับ และมาตรฐานที่ 7 รายงานผลการพัฒนาคุณภาพ การศึกษาได้อย่างเป็นระบบ เมื่อพิจารณาตามสถานภาพกลุ่มตัวอย่าง ผู้บริหาร ผู้ช่วย ผู้บริหาร ครู อาจารย์ พบว่าทั้ง 3 สถานภาพมีความคิดเห็นเกี่ยวกับคุณลักษณะของผู้บริหาร ตามเกณฑ์มาตรฐานผู้บริหารการศึกษา อยู่ในระดับมากทั้งโดยส่วนรวมและรายมาตรฐาน เช่นเดียวกัน

2. ผู้บริหาร ผู้ช่วยผู้บริหาร ครู-อาจารย์ มีความคิดเห็นเกี่ยวกับคุณลักษณะของ ผู้บริหารตามเกณฑ์มาตรฐานผู้บริหารการศึกษา ทั้งโดยส่วนรวมและรายมาตรฐาน แตกต่างกันอย่างมีนัยสำคัญทางสถิติที่ระดับ .05 โดยผู้บริหารมีความคิดเห็นที่มีค่าเฉลี่ยสูงกว่า ผู้ช่วย ผู้บริหาร และครู อาจารย์ และผู้ช่วยผู้บริหาร มีความคิดเห็นที่มีค่าเฉลี่ยสูงกว่าครู อาจารย์ ยกเว้นมาตรฐานที่ 5 และที่ 7 ที่ผู้บริหารและผู้ช่วยผู้บริหารมีความคิดเห็นไม่ต่างกัน

พระมหาธงชาติ คำเวียง (2547 : บทคัดย่อ) ได้วิจัยเรื่อง การปฏิบัติตนเป็นศาสน ทายาทที่ดี โรงเรียนพระปริยัติธรรม แผนกสามัญศึกษา โรงเรียนพุทธธรรมวิทยา วัดทรงศิลา จังหวัดชัยภูมิ ผลการวิจัยพบว่า ก่อนการพัฒนาการดำเนินงานประกันคุณภาพการศึกษาตาม มาตรฐานที่ 3 ปฏิบัติตนเป็นศาสนทายาทที่ดี พบว่า นักเรียนกลุ่มเป้าหมายยังไม่เห็น ความสำคัญและไม่เข้าใจในบทบาทหน้าที่ของตนในฐานะนักเรียนที่เป็นนักบวชในพุทธ ศาสนา ที่จะต้องปฏิบัติตนให้ถูกต้องเหมาะสมตมหลักพระธรรมวินัย นักเรียน ไม่สามารถปฏิบัติตนได้อย่างเหมาะสมกับพฤติกรรมทางกาย เช่น นุ่งห่มไม่เรียบร้อย ฉันทัดอาหาร ไม่ถูกกาลเทศะ ส่วนพฤติกรรมทางวาจา เช่น ชอบพูดหยาบคาย พูดปด พูดเกี้ยว หลอกลวง ร้องเพลง กล่าวแต่เรื่องอันไร้สาระ

พระมหาหัตถ์ ฐิริปญฺโญ (ทองโยธา) (2547 : บทคัดย่อ) ได้ศึกษาวิจัยเกี่ยวกับ สภาพการปฏิบัติงาน โรงเรียนพระปริยัติธรรม แผนกสามัญศึกษา สังกัดสำนักงาน พระพุทธศาสนาแห่งชาติ จังหวัดอุดรธานี ผลการวิจัยพบว่า

1. โรงเรียนพระปริยัติธรรม แผนกสามัญศึกษา สังกัดสำนักงาน พระพุทธศาสนาแห่งชาติ จังหวัดอุดรธานี มีระดับการพัฒนาบุคลากร โดยรวมอยู่ในระดับ ปานกลาง เมื่อพิจารณาเป็นรายด้าน อยู่ในระดับมาก 1 ด้าน และอยู่ในระดับปานกลาง 7 ด้าน ด้านที่มีค่าเฉลี่ยสูงสุดได้แก่ ด้านการส่งบุคลากรไปอบรมประชุมสัมมนา รองลงมาได้แก่

ด้านการจัดประชุมในโรงเรียน ส่วนด้านที่มีค่าเฉลี่ยต่ำสุด ได้แก่ ด้านการส่งบุคลากรไปศึกษาเพิ่มเติมเมื่อพิจารณาตามสถานภาพ พบว่า

1.1 ผู้บริหารโรงเรียนมีความคิดเห็นเกี่ยวกับการพัฒนาบุคลากรในโรงเรียนพระปริยัติธรรม แผนกสามัญศึกษา สังกัดสำนักงานพระพุทธศาสนาแห่งชาติ จังหวัดอุดรธานี โดยรวม อยู่ในระดับปานกลาง เมื่อพิจารณาเป็นรายด้านอยู่ในระดับปานกลาง 6 ด้าน และอยู่ในระดับน้อย 2 ด้าน ด้านที่มีค่าเฉลี่ยสูงสุด ได้แก่ ด้านการส่งบุคลากรไปอบรมประชุมสัมมนา รองลงมาได้แก่ ด้านการจัดประชุมในโรงเรียน ส่วนด้านที่มีค่าเฉลี่ยต่ำสุด ได้แก่ ด้านการเชิญวิทยากรมาให้ความรู้

1.2 ครูผู้ปฏิบัติการสอนมีความคิดเห็นเกี่ยวกับการพัฒนาบุคลากรในโรงเรียนพระปริยัติธรรม แผนกสามัญศึกษา สังกัดสำนักงานพระพุทธศาสนาแห่งชาติ จังหวัดอุดรธานี โดยรวมอยู่ในระดับปานกลาง เมื่อพิจารณาเป็นรายด้านอยู่ในระดับมาก 1 ด้าน และอยู่ในระดับปานกลาง 7 ด้าน ด้านที่มีค่าเฉลี่ยสูงสุด ได้แก่ ด้านการส่งบุคลากรไปอบรมประชุมสัมมนา รองลงมา ได้แก่ ด้านการจัดประชุมในโรงเรียน ส่วนด้านที่มีค่าเฉลี่ยต่ำสุด ได้แก่ ด้านการเชิญวิทยากรมาให้ความรู้

2. ครูผู้ปฏิบัติการสอนมีความคิดเห็นเกี่ยวกับการพัฒนาบุคลากรในโรงเรียนพระปริยัติธรรม แผนกสามัญศึกษา สังกัดสำนักงานพระพุทธศาสนาแห่งชาติ จังหวัดอุดรธานี โดยรวม และรายด้าน 3 ด้าน สูงกว่าผู้บริหารโรงเรียน อย่างมีนัยสำคัญทางสถิติที่ระดับ .05 ยกเว้นด้านการประชุมพิเศษ ด้านการจัดหาหรือจัดทำเอกสารแนะนำการปฏิบัติงาน ด้านการส่งบุคลากรไปอบรมประชุมสัมมนา ด้านการส่งบุคลากรไปศึกษาดูงาน และด้านการส่งบุคลากรไปศึกษาเพิ่มเติมที่ผู้บริหารโรงเรียน และครูผู้ปฏิบัติการสอนมีความคิดเห็นไม่แตกต่างกัน

3. ข้อเสนอแนะ เกี่ยวกับการพัฒนาบุคลากรในโรงเรียนพระปริยัติธรรม คือ ควรมีการประชุมพิเศษทุกครั้งก่อนเปิดภาคเรียน ควรสนับสนุนงบประมาณในการจัดทำเอกสารให้มากขึ้นกว่าเดิม บุคลากรที่ไม่อบรมประชุมสัมมนาควรนำมาขยายผลให้บุคลากรในโรงเรียนได้รับทราบโดยทั่วกัน ควรจัดสรรงบประมาณในการไปศึกษาดูงานให้มากขึ้น โรงเรียนควรมีกองทุนหรืองบประมาณเพื่อส่งเสริมการศึกษาเพิ่มเติม ควรเชิญวิทยากรที่มีความเชี่ยวชาญในด้านต่าง ๆ มาให้ความรู้แก่บุคลากร ควรจัดประชุมอย่างสม่ำเสมออย่างน้อยเดือนละ 1 ครั้ง และควรจัดอบรมหรือสัมมนาในโรงเรียนภาคเรียนละ 1 ครั้ง เป็นอย่างน้อย

ประเสริฐ สุวรรณทา (2549 : บทคัดย่อ) ได้ศึกษาระดับการปฏิบัติตามข้อบังคับครูสภาว่าด้วยมาตรฐานวิชาชีพด้านการปฏิบัติงานของผู้บริหารสถานศึกษา สำนักงานเขตพื้นที่การศึกษามหาสารคาม เขต 2 จำแนกตามสถานภาพ และขนาดโรงเรียน ทั้งโดยรวมและรายด้าน ตลอดจนแนวทางในการพัฒนาปรับปรุงการปฏิบัติตามข้อบังคับว่าด้วยมาตรฐานวิชาชีพด้านการปฏิบัติงานของผู้บริหารสถานศึกษา ผลการวิจัยพบว่า

1. ระดับการปฏิบัติตามข้อบังคับว่าด้วยมาตรฐานวิชาชีพด้านการปฏิบัติงานของผู้บริหารสถานศึกษา สำนักงานเขตพื้นที่การศึกษามหาสารคาม เขต 2 จำแนกตามสถานภาพและขนาดโรงเรียน ทั้งโดยรวมและรายด้านอยู่ในระดับมาก

2. ระดับการปฏิบัติตามข้อบังคับว่าด้วยมาตรฐานวิชาชีพด้านการปฏิบัติงานของผู้บริหารสถานศึกษา สำนักงานเขตพื้นที่การศึกษามหาสารคาม เขต 2 จำแนกตามสถานภาพและขนาดโรงเรียน พบว่า ทั้งโดยรวมและรายด้านแตกต่างกันอย่างมีนัยสำคัญทางสถิติ ที่ระดับ .05

3.2 งานวิจัยต่างประเทศ

Newby (1998 : 88) ได้ทำการวิจัยเรื่องการบริหารงานคุณภาพทั่วทั้งองค์กรในโรงเรียนประถมศึกษา โดยเปรียบเทียบระหว่าง 4 โรงเรียนที่ใช้หลัก TQM และ 4 โรงเรียนที่ไม่ใช้หลัก TQM ในการบริหารงานผู้วิจัยใช้ข้อมูลทั้งด้านคุณภาพและด้านปริมาณ ปรากฏว่าด้านปริมาณทำให้ทราบว่ามีความแตกต่างกัน 3 แห่ง แห่งแรกแตกต่างกันในเรื่องการฝึกการตอบสนอง แห่งที่ 2 แตกต่างกันในเรื่องความต้องการของผู้ปกครองและนักเรียน แห่งที่ 3 แตกต่างกันในเรื่องคุณภาพ ส่วนอีกแห่งที่ไม่แตกต่างกัน พบว่า 29% ของโรงเรียนที่ใช้ TQM และ 3% ไม่ใช้ TQM กำลังประสบความตกต่ำ ข้อมูลเชิงคุณภาพสะท้อนให้เห็นว่าผู้ถูกวิจัยมีความพึงพอใจกับงานที่ทำอยู่ในระดับต่ำทั้ง 2 กลุ่ม มีความต้องการที่จะเป็นอยู่มากและข้อมูลเชิงคุณภาพยังสนับสนุนข้อมูลเชิงปริมาณที่เกี่ยวกับความต้องการ และความพึงพอใจของผู้ปกครองและนักเรียน โรงเรียนที่ใช้หลัก TQM ในการบริหารจะให้ความสนใจกับความพึงพอใจของผู้ปกครองและนักเรียน แต่กลับสนใจในเรื่องผลการสอบประเมินวินัย และหลักการสอนเบื้องต้นเกี่ยวกับธรรมชาติพื้นฐาน

Taff (1998 : 2486-A) ได้ทำการวิจัยความเข้าใจของครูเกี่ยวกับบทบาทพฤติกรรมของผู้บริหารและความสำเร็จของโรงเรียน โดยศึกษาเพื่อพิจารณาถึงความสัมพันธ์ระหว่างบทบาทของผู้บริหารโรงเรียนจากครู 536 คน ใน 25 โรงเรียน เป็นครูที่สอนเต็มเวลาในภาคตะวันออกเฉียงใต้ของรัฐลาบาма สหรัฐอเมริกา พบว่าบทบาทพฤติกรรมของผู้บริหาร

โรงเรียนมีผลต่อการประสบความสำเร็จของโรงเรียน

กิมเบอร์ลี เมลโดเนล (1998 : abstract) ได้ศึกษาเปรียบเทียบความต้องการพัฒนาตนเองของผู้บริหารกับครูผู้สอนในมหาวิทยาลัยชิคาโก ประเทศอเมริกา พบว่า บุคลากรโดยรวมมีความต้องการพัฒนาตนเองอยู่ในระดับมาก เรียงลำดับจากมากไปหาน้อย ดังนี้ ด้านพัฒนาบุคลากร โดยกระบวนการปฏิบัติงาน ด้านการฝึกอบรม ด้านการพัฒนาตนเอง ด้านการพัฒนาทีมงานหรือพัฒนาองค์กร

ไวล์ และ โลเวลด์ (1999 : 1402-A) ศึกษาเปรียบเทียบความต้องการพัฒนาบุคลากรของผู้บริหารกับครูผู้สอนในโรงเรียนมัธยมศึกษา พบว่า บุคลากรโดยรวมมีความต้องการพัฒนาทีมงานอยู่ในระดับปานกลาง เรียงลำดับจากมากไปหาน้อย ดังนี้ ด้านการพัฒนาตนเอง ด้านการพัฒนาบุคลากร โดยกระบวนการปฏิบัติงาน ด้านการฝึกอบรม ด้านการพัฒนาทีมงาน หรือพัฒนาองค์กร

ชู ฮงยู (2000 : abstract) ได้วิจัยเรื่อง การศึกษาความต้องการการพัฒนาบุคลากรของครู – อาจารย์ในมหาวิทยาลัยซูไห่ ประเทศจีน โดยสอบถามครู – อาจารย์ จำนวน 317 คน ผลการวิจัยพบว่า

1. ความต้องการการพัฒนาบุคลากรของครู – อาจารย์ในมหาวิทยาลัยโดยภาพรวมและรายองค์ประกอบอยู่ในระดับปานกลาง
2. ครู – อาจารย์ที่มีระดับตำแหน่งต่างกัน มีความต้องการพัฒนาบุคลากรแตกต่างกันที่ระดับ .001 ทั้ง โดยภาพรวมและรายองค์ประกอบ โดยค่าเฉลี่ยความต้องการการพัฒนาบุคลากรของครู – อาจารย์ที่มีระดับตำแหน่ง 3-5 สูงกว่าค่าเฉลี่ย ความต้องการการพัฒนาบุคลากรของครู อาจารย์ที่มีระดับตำแหน่ง 6 – 8
3. ครู – อาจารย์ที่มีประสบการณ์ในการปฏิบัติงานต่างกันมีความต้องการการพัฒนาบุคลากร โดยภาพรวมแตกต่างกันที่ระดับ .05 โดยเฉลี่ยความต้องการการพัฒนาบุคลากรของครู – อาจารย์ที่มีประสบการณ์ในการปฏิบัติงาน 1 – 15 ปี สูงกว่าค่าเฉลี่ยความต้องการการพัฒนาบุคลากรของครู – อาจารย์ที่มีประสบการณ์ในการปฏิบัติงานมากกว่า 15 ปี

เจนีท แซงไล ชิว (2004 : บทคัดย่อ) ได้ศึกษาการปฏิบัติตามวิธีการพัฒนาบุคลากรในมหาวิทยาลัยของประเทศออสเตรเลีย ผลการศึกษาพบว่า ผู้บริหารมหาวิทยาลัยโดยส่วนรวมและจำแนกตามขนาดมหาวิทยาลัยมีการปฏิบัติวิธีการพัฒนาบุคลากรในมหาวิทยาลัย โดยภาพรวม รายด้าน 3 ด้าน คือด้านการพัฒนาทีมงาน ด้านการพัฒนาระหว่างการปฏิบัติงาน และด้านการประเมินผลและวิจัยในชั้นเรียนอยู่ในระดับปานกลาง และอีก 2 ด้านที่เหลือ คือ

ด้านการฝึกอบรม และด้านการศึกษาต่ออยู่ในระดับปานกลาง ยกเว้นผู้บริหารมหาวิทยาลัย ขนาดกลางมีการปฏิบัติด้านการประเมินผลและวิจัยในชั้นเรียนอยู่ในระดับมาก

จากการศึกษาเอกสาร หลักการ แนวคิด และงานวิจัยที่เกี่ยวข้องทั้งในประเทศและ ต่างประเทศ ส่วนใหญ่พบว่า ผู้บริหารและครู มีการปฏิบัติงานตามเกณฑ์มาตรฐาน จำแนก ตามสถานภาพตามขนาดสถานศึกษา ทั้งโดยรวมและรายด้าน พบว่า มีปัญหาอยู่ในระดับมาก ในทุกด้าน เกี่ยวกับการพัฒนาบุคลากรในโรงเรียนพระปริยัติธรรม ควรมีการประชุมพิเศษทุก ครั้งก่อนเปิดภาคเรียน ควรสนับสนุนงบประมาณในการจัดทำเอกสารให้มากขึ้นกว่าเดิม ควร จัดสรรงบประมาณในการไปศึกษาดูงานให้มากขึ้น โรงเรียนควรมีกองทุนหรืองบประมาณ เพื่อส่งเสริมการศึกษาเพิ่มเติม และมีความคิดเห็นแตกต่างกันอย่างมีนัยสำคัญทางสถิติ สอดคล้องกับผลการวิจัยเรื่องการดำเนินงาน โรงเรียนพระปริยัติธรรม แผนกสามัญศึกษา จังหวัดขอนแก่น พบว่า มีปัญหาด้านการบริหารทั่วไปเกี่ยวกับการจัดองค์กรในโรงเรียน ไม่ชัดเจน การบริหารการเงิน ยุ่งยาก ซับซ้อน บุคลากรไม่เข้าใจระเบียบปฏิบัติ การสื่อสาร ต่าง ๆ ไม่สะดวกและทันสมัยงบประมาณมีน้อย บุคลากรขาดความรู้ ขาดประสบการณ์ ด้านวิชาการ ไม่มีกรวางแผนงานวิชาการ ที่เป็นระบบและชัดเจนไว้ล่วงหน้า ไม่มี บุคลากรที่มีความรู้โดยตรง ช่วยงานส่งเสริมและพัฒนาด้านวิชาการ ด้านงานธุรการ ขอบข่าย การวางแผนงานธุรการไม่ชัดเจน (พระมหาจำเริญ ปะการะโพธิ์. 2543 : บทคัดย่อ) และ ปัญหาบุคลากรพบว่า ขาดงบประมาณการสนับสนุนการพัฒนาบุคลากร (พระครูสุญาณโสภิต. 2545 : บทคัดย่อ) ดังนั้นผู้วิจัยได้มีความสนใจและศึกษาสภาพการปฏิบัติงานตามมาตรฐาน วิชาชีพครู โรงเรียนพระปริยัติธรรม แผนกสามัญศึกษา กลุ่ม 7 จังหวัดขอนแก่น มี 12 ด้าน คือ การปฏิบัติกิจกรรมทางวิชาการเกี่ยวกับ การพัฒนาวิชาชีพครูอยู่เสมอ การตัดสินใจปฏิบัติ กิจกรรมต่าง ๆ โดยคำนึงถึงผลที่จะเกิดแก่ ผู้เรียน การมุ่งมั่นพัฒนาผู้เรียนให้เต็มตาม ศักยภาพ การพัฒนาแผนการสอนให้สามารถปฏิบัติได้เกิดผลจริง การพัฒนาสื่อการเรียนการ สอนให้มีประสิทธิภาพอยู่เสมอ การจัดกิจกรรม การเรียนการสอนโดยเน้นผลถาวรที่เกิดแก่ ผู้เรียน การรายงานผลการพัฒนาคุณภาพของผู้เรียนได้อย่างมีระบบ การปฏิบัติตนเป็น แบบอย่างที่ดีแก่ผู้เรียน การร่วมมือกับผู้อื่นในสถานศึกษาอย่างสร้างสรรค์ การร่วมมือกับผู้อื่น ในชุมชนอย่างสร้างสรรค์ การแสวงหาและใช้ข้อมูลข่าวสารในการพัฒนา และการสร้าง โอกาสให้ผู้เรียนได้เรียนรู้ในทุกสถานการณ์ เพื่อใช้เป็นข้อมูลสารสนเทศให้กับโรงเรียนพระ ปริยัติธรรม แผนกสามัญศึกษา กลุ่ม 7 จังหวัดขอนแก่น และหน่วยงานที่เกี่ยวข้อง เพื่อนำไป วางแผนพัฒนาการบริหารจัดการ การปฏิบัติงานให้มีคุณภาพ ต่อไป

บทที่ 3

วิธีดำเนินการวิจัย

การศึกษาระดับการปฏิบัติตามข้อบังคับคุรุสภาว่าด้วยมาตรฐานวิชาชีพครู ด้านการปฏิบัติงาน โรงเรียนพระปริยัติธรรม แผนกสามัญศึกษา สำนักงานพระพุทธศาสนาแห่งชาติ กลุ่ม 7 จังหวัดขอนแก่นในครั้งนี้ผู้วิจัยได้ดำเนินการตามลำดับ ดังนี้

1. ประชากรและกลุ่มตัวอย่าง
2. เครื่องมือที่ใช้ในการวิจัย
3. การสร้างเครื่องมือในการวิจัย
4. การเก็บรวบรวมข้อมูล
5. การจัดกระทำและการวิเคราะห์ข้อมูล
6. สถิติที่ใช้ในการวิเคราะห์ข้อมูล

ประชากรและกลุ่มตัวอย่าง

1. ประชากร ได้แก่ ผู้บริหารจำนวน 45 คน ครูประจำการจำนวน 301 คน และครูพิเศษจำนวน 204 คน รวมทั้งสิ้นจำนวน 550 คน
2. กลุ่มตัวอย่าง ได้มาโดยการสุ่มแบบแบ่งชั้นจำแนก ตามสถานภาพได้ผู้บริหารจำนวน 40 รูป/คน ครูประจำการจำนวน 169 รูป/คน และครูพิเศษจำนวน 134 รูป/คน รวมทั้งสิ้น จำนวน 343 รูป/คน กำหนดขนาดโดยใช้ตารางเครจซี่และมอร์แกน โดยมีขั้นตอนการสุ่มดังนี้
 - 2.1 แยกประชากรสถานภาพเป็นผู้บริหาร ครูประจำการ และครูพิเศษ
 - 2.2 เปิดตารางเครจซี่และมอร์แกน จากจำนวนประชากรแต่ละจังหวัดตามสถานภาพได้ผู้บริหารจำนวน 40 คน ครูประจำการ 169 คน และครูพิเศษจำนวน 134 คน รวมทั้งสิ้นจำนวน 343 คน จากนั้นจึงเทียบสัดส่วนเพื่อให้ได้จำนวนกลุ่มตัวอย่าง
 - 2.3 เทียบสัดส่วนของแต่ละจังหวัด
 - 2.4 สุ่มอย่างง่าย ด้วยการจับฉลากเพื่อให้ได้จำนวนกลุ่มตัวอย่างในแต่ละกลุ่มด้วยการจับฉลาก ดังตารางที่ 1

ตารางที่ 1 จำนวนประชากรและกลุ่มตัวอย่าง

จังหวัด	ผู้บริหาร		ครูประจำการ		ครูพิเศษ		รวม	
	ประชากร	กลุ่มตัวอย่าง	ประชากร	กลุ่มตัวอย่าง	ประชากร	กลุ่มตัวอย่าง	ประชากร	กลุ่มตัวอย่าง
ขอนแก่น	26	23	186	105	158	104	370	232
หนองบัวลำภู	6	5	31	17	9	6	46	28
เลข	13	12	84	47	37	24	134	83
รวม	45	40	301	169	204	134	550	343

ตารางที่ 2 ประชากรจำแนกกลุ่มตัวอย่าง

โรงเรียน จังหวัด	ผู้บริหาร		ครูประจำการ		ครูพิเศษ		รวม	
	ประชากร	กลุ่มตัวอย่าง	ประชากร	กลุ่มตัวอย่าง	ประชากร	กลุ่มตัวอย่าง	ประชากร	กลุ่มตัวอย่าง
ขอนแก่น								
1. สารคามวิทยา	1	1	13	7	2	1	16	9
2. จันทรัมย์วิทยา	1	1	5	3	12	8	18	12
3. ศรีเมืองพลวิทยา	1	-	2	1	4	2	7	3
4. ญาณสังวร	1	1	5	3	0	-	6	4
5. ประภัสสรวิทยา	1	1	20	11	27	17	48	29
6. ท่าพระหงษ์เทศ ประดิษฐ์	1	1	16	9	3	2	20	12
7. ปุณณูสารโสภิต วิทยา	1	1	4	2	3	2	8	5
8. จันทวิทยาคม	1	1	11	6	7	5	19	12

ตารางที่ 2 (ต่อ)

โรงเรียน จังหวัด	ผู้บริหาร		ครูประจำการ		ครูพิเศษ		รวม	
	ประ ชากร	กลุ่ม ตัวอย่าง	ประ ชากร	กลุ่ม ตัวอย่าง	ประ ชากร	กลุ่ม ตัวอย่าง	ประ ชากร	กลุ่ม ตัวอย่าง
9. มิ่งเมืองธีรานุเคราะห์	1	1	5	3	2	1	8	4
10. วัดท่าน้ำพอง	1	1	6	3	7	5	14	9
11. ธรรมวิทย์ราษฎร์ บำรุง	1	1	8	5	3	2	12	8
12. วิเวกธรรมประสิทธิ์ วิทยา	1	1	14	8	18	12	33	21
13. มัชฌมวัดโพธิ์ชัย ศึกษา	1	1	6	3	1	1	8	5
14. วัดโพธิ์กลาง	1	1	1	1	10	7	12	9
15. บุรพารามวิทยา สรรค์	1	1	8	5	5	3	14	9
16. หนองแวงวิทยา	1	1	7	4	11	7	19	12
17. วัดแจ้งสว่างนอก	1	1	9	5	4	3	14	9
18. วัดสว่างรังษีวิทยา	1	1	12	7	3	2	16	10
19. วัดจันทร์ประสิทธิ์	1	1	2	1	10	6	13	8
20. วัดประชาพัฒนาราม	1	-	2	1	4	3	7	4
21. ตราขุพิทยาคม	1	1	4	2	5	3	10	6
22. วัดศาลเรียงวิทยา	1	1	5	3	6	4	12	8

ตาราง 2 (ต่อ)

โรงเรียน จังหวัด	ผู้บริหาร		ครูประจำการ		ครูพิเศษ		รวม	
	ประ ชากร	กลุ่ม ตัวอย่าง	ประ ชากร	กลุ่ม ตัวอย่าง	ประ ชากร	กลุ่ม ตัวอย่าง	ประ ชากร	กลุ่ม ตัวอย่าง
23. วัดท่ากระเปือ วิทยาสรรค์	1	1	3	2	7	5	11	8
24. ประสิทธิ์ธรรม สารวิทยา	1	1	8	5	0	-	9	6
25. วัดสระแก้ว พิทยาคม	1	-	5	3	0	-	6	3
26. นพคุณวิทยา	1	1	5	3	4	3	10	7
รวม	26	23	186	105	158	104	370	232
หนองบัวลำภู								
1. วัดพิศาลรัฐญา วาส	1	1	5	3	0	-	6	4
2. สุวรรณาราม วิทยา	1	1	7	4	0	-	8	5
3. วัดโพธิ์ชัยสม สะอาด	1	1	3	2	7	5	11	8
4. วัดศรีสระแก้ว วิทยา	1	1	8	4	0	-	9	5
5. วัดศรีบุญธรรม วิทยา	1	-	2	1	2	1	5	2
6. วัดดอนชาติ นรงค์วิทยา	1	1	6	3	0	-	7	4
รวม	6	5	31	17	9	6	46	28

ตารางที่ 2 (ต่อ)

จังหวัด โรงเรียน	ผู้บริหาร		ครูประจำการ		ครูพิเศษ		รวม	
	ประ ชากร	กลุ่ม ตัวอย่าง	ประ ชากร	กลุ่ม ตัวอย่าง	ประ ชากร	กลุ่ม ตัวอย่าง	ประ ชากร	กลุ่ม ตัวอย่าง
จังหวัดเลย								
1. ศรีจันทร์วิทยา	1	1	9	5	8	5	18	11
2. โกวิทวิทยา	1	1	6	3	-	-	7	4
3. วัดวังสะพุงพัฒนา								
รวม	1	1	9	5	6	4	16	10
4. ธรรมนิเทศก์วิทยา	1	1	3	2	-	-	4	3
5. วัดศรีวิชัย								
วนาราม	1	1	14	8	4	3	19	12
6. ศรีสุวรรณวนาราม								
วิทยา	1	1	4	2	2	1	7	4
7. วัดศรีภูกระดึง	1	1	3	2	1	1	5	4
8. วัดสันติวนาราม								
วิทยา	1	1	12	7	6	4	19	12
9. วัดศรีภูเรือ	1	-	1	5	-	-	2	5
10. วัดศรีบุญเรือง								
ปริยัติศึกษา	1	1	5	3	3	2	9	6
11. มหาธาตุวิทยา	1	1	8	4	4	2	13	7
12. วัดลาดปู่ทรงธรรม								
วิทยา	1	1	5	3	2	1	8	5
13. ปริยัติสามัญวัด								
โพนชัย	1	1	5	3	1	1	7	5
รวม	13	12	84	47	37	24	134	83
รวมทั้งสิ้น	45	40	301	169	204	134	550	343

เครื่องมือที่ใช้ในการวิจัย

เครื่องมือในการวิจัยครั้งนี้เป็นแบบสอบถามที่ผู้วิจัยสร้างขึ้นตามกรอบแนวคิด จำนวน 1 ฉบับประกอบด้วย 3 ตอน ดังนี้

ตอนที่ 1 เป็นแบบสอบถามเกี่ยวกับสถานภาพของผู้ตอบแบบสอบถาม เป็นแบบตรวจสอบรายการ (Check list)

ตอนที่ 2 เป็นแบบสอบถามความคิดเห็นเกี่ยวกับระดับการปฏิบัติตามข้อบังคับ คุรุสภาว่าด้วยมาตรฐานวิชาชีพครู ด้านการปฏิบัติงาน โรงเรียนพระปริยัติธรรม แผนกสามัญศึกษา สำนักงานพระพุทธศาสนาแห่งชาติ กลุ่ม 7 จังหวัดขอนแก่น เป็นแบบมาตราส่วนประมาณค่า (Rating scale) มี 5 ระดับ คือ มากที่สุด มาก ปานกลาง น้อย และน้อยที่สุด

ตอนที่ 3 เป็นแบบสอบถามปลายเปิด (Open-ended questionnaires) ข้อเสนอแนะเกี่ยวกับระดับการปฏิบัติตามข้อบังคับคุรุสภาว่าด้วยมาตรฐานวิชาชีพครู ด้านการปฏิบัติงาน โรงเรียนพระปริยัติธรรม แผนกสามัญศึกษา สำนักงานพระพุทธศาสนาแห่งชาติ กลุ่ม 7 จังหวัดขอนแก่น

การสร้างเครื่องมือในการวิจัย

เครื่องมือที่ใช้ในการวิจัย ผู้วิจัยดำเนินการสร้างและหาคุณภาพ ตามขั้นตอนดังนี้

1. ศึกษาเอกสารเกี่ยวกับสภาพการปฏิบัติงานตามมาตรฐานวิชาชีพครู ตามข้อบังคับของคุรุสภาว่า พ.ศ. 2548 และงานวิจัยที่เกี่ยวข้อง
2. ศึกษาวิธีการสร้างเครื่องมือเพื่อเก็บรวบรวมข้อมูล แบบมาตราส่วนประมาณค่า (Rating Scale)
3. สร้างแบบสอบถาม ให้ครอบคลุม กรอบแนวคิดเกี่ยวกับระดับการปฏิบัติตามข้อบังคับคุรุสภาว่าด้วยมาตรฐานวิชาชีพครู ด้านการปฏิบัติงาน โรงเรียนพระปริยัติธรรม แผนกสามัญศึกษา สำนักงานพระพุทธศาสนาแห่งชาติ กลุ่ม 7 จังหวัดขอนแก่น
4. นำแบบสอบถามที่สร้างขึ้นเสนออาจารย์ที่ปรึกษาวิทยานิพนธ์ เพื่อขอคำแนะนำและตรวจสอบความถูกต้องตลอดจนลักษณะของการใช้ภาษา แล้วปรับปรุงแก้ไขตามข้อเสนอแนะของคณะกรรมการที่ปรึกษาวิทยานิพนธ์
5. นำแบบสอบถามที่ปรับปรุงแก้ไขเสนอต่อผู้เชี่ยวชาญ เพื่อตรวจสอบความถูกต้อง และความเที่ยงตรงเชิงเนื้อหา (Content Validity) โดยมีผู้เชี่ยวชาญ ดังนี้

5.1 พระครูอดุลสีลาภรณ์ (พระมหาสมพร สุริโย) ตำแหน่งผู้จัดการ
โรงเรียนตราษฎ์พิทยาคม วัดตราษฎ์นาราม ตำบลในเมือง อำเภอเมือง จังหวัดขอนแก่น
วุฒิ ค.ม. (การบริหารการศึกษา) มหาวิทยาลัยราชภัฏเลย

5.2 นายมีชัย พลภูงา วุฒิ กศ.ม. (การวิจัยการศึกษา) ศึกษานิเทศก์
ชำนาญการพิเศษ สำนักงานเขตพื้นที่การศึกษามหาสารคาม เขต 2

5.3 นางคาริณญา บุญพรมมา วุฒิ ค.ม. (การบริหารการศึกษา) ครูชำนาญ
การโรงเรียนบ้านเม่นใหญ่ สังกัดสำนักงานเขตพื้นที่การศึกษามหาสารคาม เขต 1

6. นำแบบสอบถามไปให้ ผู้เชี่ยวชาญทั้ง 3 ท่าน ตรวจสอบความเที่ยงตรงของ
เนื้อหา (Content Validity) ความเที่ยงตรงตามโครงสร้าง (Construct Validity) และ
ตรวจสอบความถูกต้องสมบูรณ์ด้านภาษาที่ใช้ดังตัวอย่างต่อไปนี้

ค่าชี้แจง การให้คะแนนความคิดเห็นของผู้เชี่ยวชาญ +1 เห็นด้วย -1 ไม่เห็นด้วย 0
ไม่ออกความคิดเห็น

ข้อคำถาม	ความคิดเห็น			
	+1	0	-1	ข้อเสนอแนะ

7. นำแบบสอบถามจำนวน 57 ข้อ มาหาค่าเฉลี่ยถ้าต่ำกว่าครึ่งก็ปรับปรุง และ
เมื่อผู้เชี่ยวชาญมีความเห็นเป็นเอกฉันท์ว่าแบบสอบถามที่ระบุไว้เป็นจริง ใช้ได้ทุกข้อ หรือมี
บางข้อใช้ไม่ได้ ก็ปรับปรุงแก้ไขแบบสอบถามตามที่คุณเชี่ยวชาญเสนอแนะ

8. นำแบบสอบถามไปทดลองใช้ (Try out) กับผู้บริหาร ครูประจำการ และ
ครูพิเศษ ของโรงเรียนพระปริยัติธรรม แผนกสามัญศึกษา จังหวัดมหาสารคาม จำนวน 40 รูป
และหาค่าความเชื่อมั่น (Reliability) ของแบบสอบถามทั้งฉบับ โดยใช้สัมประสิทธิ์แอลฟา
(Alpha Coefficient) ตามวิธีของครอนบาค ได้ค่าความเชื่อมั่นที่ระดับ .98

9. จัดทำแบบสอบถามฉบับสมบูรณ์เพื่อใช้เก็บรวบรวมข้อมูลจากกลุ่มตัวอย่าง
ต่อไป

การเก็บรวบรวมข้อมูล

การเก็บรวบรวมข้อมูล ผู้วิจัย ได้ดำเนินการตามขั้นตอน ดังนี้

1. ผู้วิจัยนำหนังสือขอความร่วมมือจากบัณฑิตวิทยาลัย มหาวิทยาลัยราชภัฏมหาสารคาม ถึงผู้อำนวยการโรงเรียนพระปริยัติธรรม แผนกสามัญศึกษา กลุ่ม 7 จังหวัดขอนแก่น แต่ละแห่งตามจำนวนกลุ่มตัวอย่าง
2. ผู้วิจัยได้นำเอาแบบสอบถาม ไปดำเนินการเก็บรวบรวมข้อมูล ด้วยตนเองจนครบทุกโรงเรียน
3. นัดหมายวันที่จะมาขอรับแบบสอบถามคืน
4. ผู้วิจัย เก็บรวบรวมแบบสอบถามด้วยตนเองจนครบทุกฉบับตามที่นำแบบสอบถามไปแจก

การจัดกระทำและการวิเคราะห์ข้อมูล

หลังจากที่ผู้วิจัยได้เก็บรวบรวมข้อมูลแล้ว ได้จัดกระทำข้อมูลตามขั้นตอน ต่อไปนี้

1. ตรวจสอบความสมบูรณ์ของแบบสอบถาม คัดเลือกเฉพาะแบบสอบถามที่มีความสมบูรณ์ไว้วิเคราะห์ข้อมูลและแยกหมวดหมู่ตามตัวแปรที่ศึกษานำคะแนนที่ได้ไปดำเนินการวิเคราะห์ด้วยเครื่องคอมพิวเตอร์โปรแกรมสำเร็จรูป
2. แบบสอบถามตอนที่ 1 จำแนกประชากรตามสถานภาพของผู้บริหารครูประจำการ และครูพิเศษของโรงเรียนพระปริยัติธรรม แผนกสามัญศึกษา กลุ่ม 7 จังหวัดขอนแก่น หากความถี่ คิดเป็นร้อยละ นำเสนอในรูปแบบตาราง
3. แบบสอบถามตอนที่ 2 ตรวจสอบและให้คะแนนเป็นรายชื่อตามเกณฑ์ ดังนี้

ระดับปฏิบัติ	คะแนน
ระดับมากที่สุด	5
ระดับมาก	4
ระดับปานกลาง	3
ระดับน้อย	2
ระดับน้อยที่สุด	1

4. วิเคราะห์ข้อมูลระดับระดับการปฏิบัติตามข้อบังคับคุรุสภาว่าด้วยมาตรฐานวิชาชีพครู ด้านการปฏิบัติงาน โรงเรียนพระปริยัติธรรม แผนกสามัญศึกษา สำนักงานพระพุทธศาสนาแห่งชาติ กลุ่ม 7 จังหวัดขอนแก่น ตามความคิดเห็นของผู้บริหารครูประจำการ และครูพิเศษ แล้วหาค่าเฉลี่ย (\bar{x}) และ ส่วนเบี่ยงเบนมาตรฐาน (S.D.) ด้วยโปรแกรมคอมพิวเตอร์สำเร็จรูป

5. นำคะแนนแต่ละข้อมาหาค่าเฉลี่ย แล้วแปลความหมายของค่าเฉลี่ยโดยกำหนดเกณฑ์ ดังนี้ (บุญชม ศรีสะอาด. 2545 : 103)

ค่าเฉลี่ย	ความหมาย
4.51 – 5.00	ระดับปฏิบัติมากที่สุด
3.51 – 4.50	ระดับปฏิบัติมาก
2.51 – 3.50	ระดับปฏิบัติปานกลาง
1.51 – 2.50	ระดับปฏิบัติน้อย
1.00 – 1.50	ระดับปฏิบัติน้อยที่สุด

6. วิเคราะห์เปรียบเทียบระดับระดับการปฏิบัติตามข้อบังคับคุรุสภาว่าด้วยมาตรฐานวิชาชีพครู ด้านการปฏิบัติงาน โรงเรียนพระปริยัติธรรม แผนกสามัญศึกษา สำนักงานพระพุทธศาสนาแห่งชาติ กลุ่ม 7 จังหวัดขอนแก่น จำแนกตามสถานภาพ ทั้งโดยรวมและรายด้าน โดยใช้สถิติ F - test (One - way ANOVA) นำเสนอในรูปตารางและความเรียง

7. นำข้อเสนอแนะที่ได้จากแบบสอบถามปลายเปิดมาวิเคราะห์เนื้อหา แจกแจงความถี่ แล้วนำเสนอในรูปตารางแสดงความถี่

สถิติที่ใช้ในการวิเคราะห์ข้อมูล

การวิจัยครั้งนี้ ผู้วิจัยใช้สถิติดังนี้

1. สถิติพื้นฐาน

1.1 ร้อยละ (Percentage)

$$\text{สูตร} \quad P = \frac{f}{n} \times 100$$

เมื่อ	P	แทน	ร้อยละ
	f	แทน	ความถี่
	n	แทน	จำนวนกลุ่มตัวอย่าง

1.2 ค่าเฉลี่ย (Mean)

สูตร
$$\bar{X} = \frac{\sum X}{n}$$

เมื่อ	\bar{X}	แทน	ค่าเฉลี่ย
	$\sum X$	แทน	ผลรวมทั้งหมดของคะแนน
	n	แทน	จำนวนกลุ่มตัวอย่าง

1.3 ส่วนเบี่ยงเบนมาตรฐาน (Standard Deviation)

สูตร
$$S.D. = \sqrt{\frac{n \sum X^2 - (\sum X)^2}{n(n-1)}}$$

เมื่อ	S.D.	แทน	ส่วนเบี่ยงเบนมาตรฐาน
	$\sum X$	แทน	ผลรวมทั้งหมดของคะแนน
	n	แทน	จำนวนกลุ่มตัวอย่าง

2. สถิติที่ใช้ในการทดสอบสมมติฐานใช้ F-test (One-way ANOVA)

สูตร
$$F = \frac{MS_b}{MS_w}$$

เมื่อ	F	แทน	ค่าที่จะใช้เปรียบเทียบกับค่าวิกฤตในการแจกแจงแบบ F
	MS_b	แทน	ค่าของความแปรปรวนระหว่างกลุ่ม
	MS_w	แทน	ค่าของความแปรปรวนภายในกลุ่ม