

บทที่ 4

ผลการวิเคราะห์ข้อมูล

ผลการวิเคราะห์การมีส่วนร่วมในการบริหารสถานศึกษา ตามอำนาจหน้าที่ของคณะกรรมการสถานศึกษาขั้นพื้นฐาน สังกัดสำนักงานเขตพื้นที่การศึกษาร้อยเอ็ด เขต 2 ผู้วิจัยได้นำเสนอผลการวิจัยตามลำดับ ดังนี้

1. สัญลักษณ์ที่ใช้ในการวิเคราะห์ข้อมูล
2. ลำดับการวิเคราะห์ข้อมูล
3. ผลการวิเคราะห์ข้อมูล

1. สัญลักษณ์ที่ใช้ในการวิเคราะห์ข้อมูล

การกำหนดสัญลักษณ์ที่ใช้ในการนำเสนอผลการวิเคราะห์ข้อมูลเพื่อความเข้าใจถูกต้องตรงกันในการจัดกระทำและแปลความหมายข้อมูล จึงกำหนดสัญลักษณ์ที่ใช้ไว้ ดังนี้

\bar{X}	แทน	ค่าเฉลี่ย (Mean)
S.D.	แทน	ค่าส่วนเบี่ยงเบนมาตรฐาน (Standard deviation)
F	แทน	แทนค่าสถิติที่ใช้พิจารณาความมีนัยสำคัญจากการแจกแจงแบบ F (F-distribution)
MS	แทน	ผลรวมกำลังสองเฉลี่ย (Mean Squares)
SS	แทน	ผลบวกกำลังสองของคะแนน (Sum of Squares)
df	แทน	ชั้นของความเป็นอิสระ (Degrees of Freedom)
*	แทน	ระดับนัยสำคัญทางสถิติที่ระดับ .05
**	แทน	ระดับนัยสำคัญทางสถิติที่ระดับ .01

2. การวิเคราะห์ข้อมูล

ผู้วิจัยได้วิเคราะห์ข้อมูลด้วยโปรแกรมคอมพิวเตอร์ โดยมีขั้นตอนการวิเคราะห์ที่ตามลำดับ ดังนี้

2.1 วิเคราะห์แบบสอบถามตอนที่ 1 เกี่ยวกับสถานภาพของผู้ตอบแบบสอบถาม โดยการหาค่าร้อยละ

2.2 วิเคราะห์แบบสอบถามตอนที่ 2 เกี่ยวกับการมีส่วนร่วมในการบริหารสถานศึกษา ตามอำนาจหน้าที่ของคณะกรรมการสถานศึกษาขั้นพื้นฐาน สังกัดสำนักงานเขตพื้นที่การศึกษาร้อยเอ็ด เขต 2 โดยรวมและรายด้าน โดยหาค่าเฉลี่ยและส่วนเบี่ยงเบนมาตรฐาน จำแนกตามสถานภาพและขนาดโรงเรียน

2.3 วิเคราะห์เปรียบเทียบการมีส่วนร่วมในการบริหารสถานศึกษา ตามอำนาจหน้าที่ของคณะกรรมการสถานศึกษาขั้นพื้นฐาน สังกัดสำนักงานเขตพื้นที่การศึกษาร้อยเอ็ด เขต 2 โดยวิเคราะห์ F-test เพื่อทดสอบเกี่ยวกับสถานภาพ และวิเคราะห์ t-test เพื่อทดสอบเกี่ยวกับขนาดโรงเรียน และทดสอบเกี่ยวกับความแตกต่างรายคู่โดยวิธีของเซฟเฟ้ (Scheffe')

2.4 วิเคราะห์และสังเคราะห์แบบทดสอบตอนที่ 3 เกี่ยวกับข้อเสนอแนะในการพัฒนาการมีส่วนร่วมในการบริหารสถานศึกษา ตามอำนาจหน้าที่ของคณะกรรมการสถานศึกษาขั้นพื้นฐาน สังกัดสำนักงานเขตพื้นที่การศึกษาร้อยเอ็ด เขต 2 จากแบบสอบถามปลายเปิดและนำเสนอข้อมูลในรูปตารางแจกแจงความถี่

3. ผลการวิเคราะห์ข้อมูล

การวิเคราะห์ข้อมูลพื้นฐานและสถานภาพของผู้ตอบแบบสอบถาม

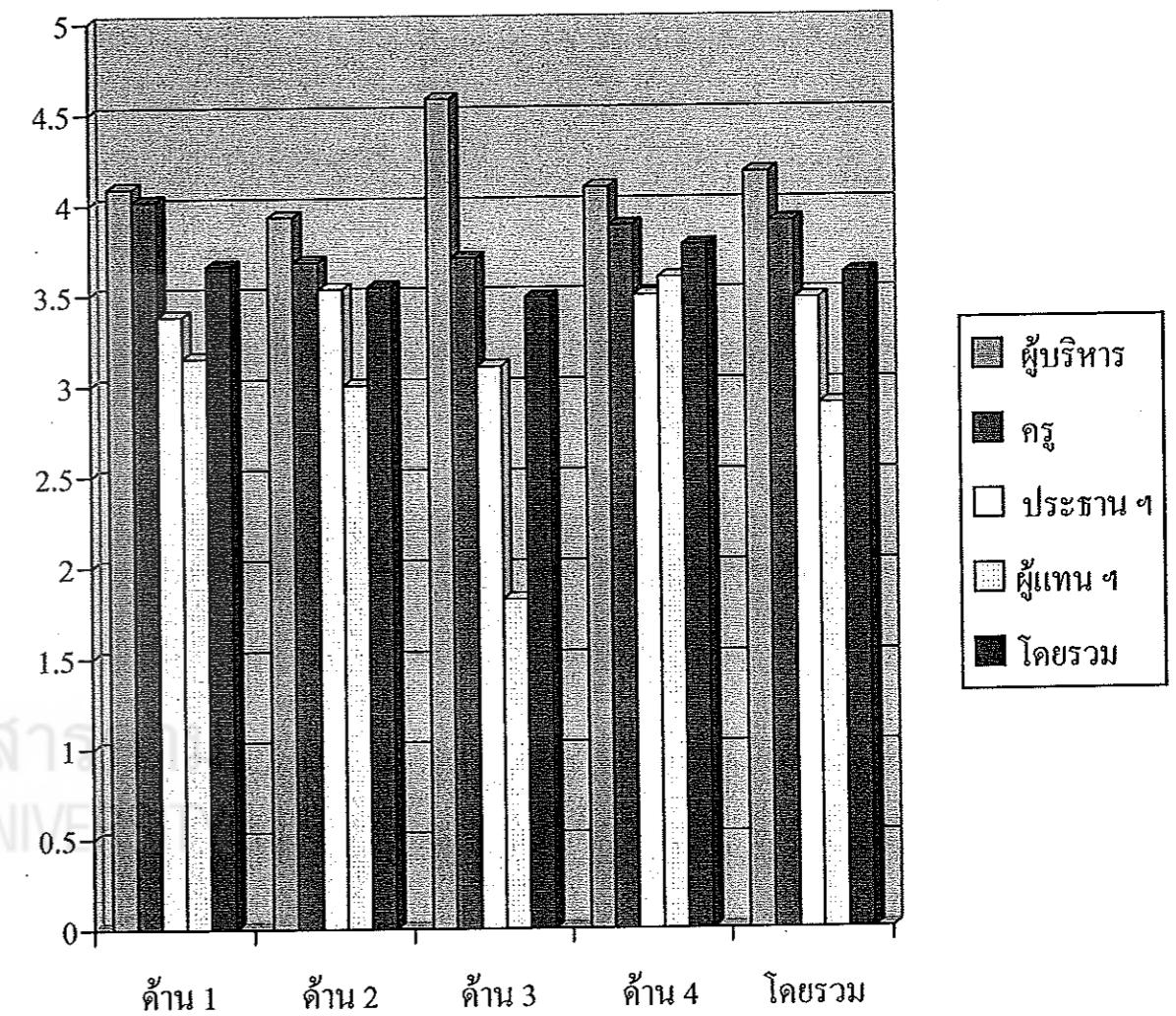
ตารางที่ 3 แสดงค่าร้อยละของแบบสอบถามที่ส่งและได้รับคืน

สถานภาพ	จำนวนที่ส่ง	จำนวนที่ได้รับคืน	ร้อยละ
ผู้บริหาร	89	89	25
ครู	89	89	25
ประธานคณะกรรมการสถานศึกษา ฯ	89	89	25
ผู้แทนผู้ปกครอง	89	89	25
รวม	356	356	100

จากตารางที่ 3 จำนวนแบบสอบถามที่ส่งไปทั้งหมด 356 ฉบับ ได้รับคืนทั้งหมด 356 ฉบับ คิดเป็น 100 %

ผลการวิเคราะห์ข้อมูล การมีส่วนร่วมในการบริหารสถานศึกษา ตามอำนาจหน้าที่ของคณะกรรมการสถานศึกษาขั้นพื้นฐาน สังกัดสำนักงานเขตพื้นที่การศึกษาร้อยเอ็ด เขต 2 ดังแสดงในตารางที่ 3-24 ดังนี้

กราฟแสดงค่าเฉลี่ยความคิดเห็นเกี่ยวกับการมีส่วนร่วมในการบริหารสถานศึกษา
ตามอำนาจหน้าที่ของคณะกรรมการสถานศึกษาขั้นพื้นฐาน จำแนกตามสถานภาพ
โดยรวมและรายด้าน



กราฟที่ 1 กราฟแสดงค่าเฉลี่ยความคิดเห็นเกี่ยวกับการมีส่วนร่วมในการบริหารสถานศึกษา



ตารางที่ 4 ค่าเฉลี่ย ส่วนเบี่ยงเบนมาตรฐาน และการมีส่วนร่วมในการบริหารสถานศึกษา ตามอำนาจหน้าที่ของคณะกรรมการสถานศึกษา
ขั้นพื้นฐาน จำแนกตามสถานภาพ โดยรวมและรายด้าน

การปฏิบัติการศึกษา	ผู้บริหาร		ครู		ประธานคณะกรรมการ		ผู้ปกครอง		โดยรวม						
	\bar{x}	S.D.	\bar{x}	S.D.	\bar{x}	S.D.	\bar{x}	S.D.	\bar{x}	S.D.					
1. กำกับการค้าเป็นกิจการของ สถานศึกษาให้สอดคล้องกับ กฎหมาย กฏ และระเบียบ	4.09	0.33	มาก	4.02	0.25	มาก	3.38	0.23	ปานกลาง	3.15	0.24	ปานกลาง	3.66	0.48	มาก
2. ส่งเสริมและสนับสนุนการดำเนิน กิจการด้านต่าง ๆ ของสถานศึกษา	3.93	0.19	มาก	3.68	0.26	มาก	3.53	0.24	มาก	3.00	0.21	ปานกลาง	3.54	0.41	มาก
3. มีอำนาจหน้าที่เกี่ยวกับการ บริหารงานบุคคล	4.58	0.35	มากที่สุด	3.70	0.38	มาก	3.10	0.43	ปานกลาง	1.82	0.37	น้อย	3.48	0.24	ปานกลาง
4. ปฏิบัติหน้าที่อื่นตามที่ระเบียบ กฎหมายกำหนด	4.09	0.29	มาก	3.88	0.25	มาก	3.49	0.26	ปานกลาง	3.59	0.33	มาก	3.77	0.37	มาก
โดยรวม	4.17	0.15	มาก	3.90	0.16	มาก	3.47	0.15	ปานกลาง	2.89	0.18	ปานกลาง	3.61	0.51	มาก

จากตารางที่ 4 พบว่า การมีส่วนร่วมในการบริหารสถานศึกษา ตามอำนาจหน้าที่ของคณะกรรมการสถานศึกษาขั้นพื้นฐาน จำแนกตามสถานภาพ โดยรวมอยู่ในระดับมาก ($\bar{X} = 3.61$) เมื่อพิจารณาเป็นรายด้านพบว่า อยู่ในระดับมากจำนวน 3 ด้าน โดยเรียงลำดับค่าเฉลี่ยจากมากไปหาน้อย คือ ด้านปฏิบัติหน้าที่อื่นตามกฎหมาย ระเบียบ ประกาศ คำสั่ง และนโยบายของกระทรวงศึกษาธิการสำนักงานคณะกรรมการการศึกษาขั้นพื้นฐาน กำหนดให้เป็นอำนาจหน้าที่ของคณะกรรมการสถานศึกษาขั้นพื้นฐาน ($\bar{X} = 3.77$) ด้านกำกับการดำเนินกิจการของสถานศึกษาให้สอดคล้องกับกฎหมาย กฎ ระเบียบ ประกาศ คำสั่ง และนโยบายของกระทรวงศึกษาธิการสำนักงานคณะกรรมการการศึกษาขั้นพื้นฐาน สำนักงานเขตพื้นที่การศึกษา และความต้องการของชุมชนและท้องถิ่น ($\bar{X} = 3.66$) และด้านส่งเสริมและสนับสนุนการดำเนินกิจการด้านต่าง ๆ ของสถานศึกษา ($\bar{X} = 3.54$) อยู่ในระดับปานกลางจำนวน 1 ด้าน คือ ด้านมีอำนาจหน้าที่เกี่ยวกับการบริหารงานบุคคลสำหรับข้าราชการครูและบุคลากรทางการศึกษาในสถานศึกษาตามที่กฎหมายว่าด้วยระเบียบข้าราชการและบุคลากรทางการศึกษากำหนด ($\bar{X} = 3.48$)

เมื่อจำแนกตามสถานภาพพบว่า

ผู้บริหาร มีความคิดเห็น โดยรวมอยู่ในระดับมาก ($\bar{X} = 4.17$) เมื่อพิจารณาเป็นรายด้าน พบว่า อยู่ในระดับมากที่สุดจำนวน 1 ด้าน คือ มีอำนาจหน้าที่เกี่ยวกับการบริหารงานบุคคลสำหรับข้าราชการครูและบุคลากรทางการศึกษาในสถานศึกษาตามที่กฎหมายว่าด้วยระเบียบข้าราชการและบุคลากรทางการศึกษากำหนด ($\bar{X} = 4.58$) อยู่ในระดับมากจำนวน 3 ข้อ โดยเรียงลำดับค่าเฉลี่ยจากมากไปหาน้อย คือ กำกับการดำเนินกิจการของสถานศึกษาให้สอดคล้องกับกฎหมาย กฎ ระเบียบ ประกาศ คำสั่ง และนโยบายของกระทรวงศึกษาธิการสำนักงานคณะกรรมการการศึกษาขั้นพื้นฐาน สำนักงานเขตพื้นที่การศึกษา และความต้องการของชุมชนและท้องถิ่น ($\bar{X} = 4.09$) ปฏิบัติหน้าที่อื่นตามกฎหมาย ระเบียบ ประกาศ คำสั่ง และนโยบายของกระทรวงศึกษาธิการสำนักงานคณะกรรมการการศึกษาขั้นพื้นฐาน กำหนดให้เป็นอำนาจหน้าที่ของคณะกรรมการสถานศึกษาขั้นพื้นฐาน ($\bar{X} = 4.09$) และส่งเสริมและสนับสนุนการดำเนินกิจการด้านต่าง ๆ ของสถานศึกษา ($\bar{X} = 3.93$)

ครู มีความคิดเห็น โดยรวมอยู่ในระดับมาก ($\bar{X} = 3.90$) เมื่อพิจารณาเป็นรายด้านพบว่า อยู่ในระดับมากทุกด้าน โดยเรียงลำดับค่าเฉลี่ยจากมากไปหาน้อย 3 อันดับแรก คือ ด้านกำกับการดำเนินกิจการของสถานศึกษาให้สอดคล้องกับกฎหมาย กฎ ระเบียบ ประกาศ คำสั่ง และนโยบายของกระทรวงศึกษาธิการสำนักงานคณะกรรมการการศึกษาขั้นพื้นฐาน

สำนักงานเขตพื้นที่การศึกษา และความต้องการของชุมชนและท้องถิ่น ($\bar{X} = 4.02$) และด้านปฏิบัติหน้าที่อื่นตามกฎหมาย ระเบียบ ประกาศ คำสั่ง และนโยบายของกระทรวงศึกษาธิการ สำนักงานคณะกรรมการการศึกษาขั้นพื้นฐาน กำหนดให้เป็นอำนาจหน้าที่ของคณะกรรมการสถานศึกษาขั้นพื้นฐาน ($\bar{X} = 3.88$) และด้านมีอำนาจหน้าที่เกี่ยวกับการบริหารงานบุคคลสำหรับข้าราชการครูและบุคลากรทางการศึกษาในสถานศึกษาตามที่กฎหมายว่าด้วยระเบียบข้าราชการและบุคลากรทางการศึกษากำหนด ($\bar{X} = 3.70$)

ประธานคณะกรรมการสถานศึกษาขั้นพื้นฐาน มีความคิดเห็น โดยรวมอยู่ในระดับปานกลาง ($\bar{X} = 3.47$) เมื่อพิจารณาเป็นรายด้าน พบว่า อยู่ในระดับมาก คือ ด้านส่งเสริมและสนับสนุนการดำเนินงานด้านต่าง ๆ ของสถานศึกษา ($\bar{X} = 3.53$) อยู่ในระดับปานกลาง จำนวน 3 ด้าน โดยเรียงลำดับค่าเฉลี่ยจากมากไปหาน้อย คือ ด้านปฏิบัติหน้าที่อื่นตามกฎหมาย ระเบียบ ประกาศ คำสั่ง และนโยบายของกระทรวงศึกษาธิการ สำนักงานคณะกรรมการการศึกษาขั้นพื้นฐาน กำหนดให้เป็นอำนาจหน้าที่ของคณะกรรมการสถานศึกษาขั้นพื้นฐาน ($\bar{X} = 3.49$) และด้านกำกับการดำเนินงานของสถานศึกษาให้สอดคล้องกับกฎหมาย กฎ ระเบียบ ประกาศ คำสั่ง และนโยบายของกระทรวงศึกษาธิการ สำนักงานคณะกรรมการการศึกษาขั้นพื้นฐาน สำนักงานเขตพื้นที่การศึกษา และความต้องการของชุมชนและท้องถิ่น ($\bar{X} = 3.38$) และด้านมีอำนาจหน้าที่เกี่ยวกับการบริหารงานบุคคลสำหรับข้าราชการครูและบุคลากรทางการศึกษาในสถานศึกษาตามที่กฎหมายว่าด้วยระเบียบข้าราชการและบุคลากรทางการศึกษากำหนด ($\bar{X} = 3.10$)

ผู้แทนผู้ปกครอง มีความคิดเห็น โดยรวมอยู่ในระดับปานกลาง ($\bar{X} = 2.89$) เมื่อพิจารณาเป็นรายด้าน พบว่า อยู่ในระดับมากจำนวน 1 ด้าน คือ ด้านปฏิบัติหน้าที่อื่นตามกฎหมาย ระเบียบ ประกาศ คำสั่ง และนโยบายของกระทรวงศึกษาธิการ สำนักงานคณะกรรมการการศึกษาขั้นพื้นฐาน กำหนดให้เป็นอำนาจหน้าที่ของคณะกรรมการสถานศึกษาขั้นพื้นฐาน ($\bar{X} = 3.59$) อยู่ในระดับปานกลางจำนวน 2 ด้าน โดยเรียงลำดับค่าเฉลี่ยจากมากไปหาน้อย คือ ด้านกำกับการดำเนินงานของสถานศึกษาให้สอดคล้องกับกฎหมาย กฎ ระเบียบ ประกาศ คำสั่ง และนโยบายของกระทรวงศึกษาธิการ สำนักงานคณะกรรมการการศึกษาขั้นพื้นฐาน สำนักงานเขตพื้นที่การศึกษา และความต้องการของชุมชนและท้องถิ่น ($\bar{X} = 3.15$) และด้านส่งเสริมและสนับสนุนการดำเนินงานด้านต่าง ๆ ของสถานศึกษา ($\bar{X} = 3.00$) อยู่ในระดับน้อยคือมีอำนาจหน้าที่เกี่ยวกับการบริหารงานบุคคลสำหรับข้าราชการครูและบุคลากรทางการศึกษาในสถานศึกษาตามที่กฎหมายว่าด้วยระเบียบข้าราชการและบุคลากรทางการศึกษากำหนด ($\bar{X} = 1.82$)



ตารางที่ 5 ค่าเฉลี่ย ส่วนเบี่ยงเบนมาตรฐาน และการมีส่วนร่วมในการบริหารสถานศึกษา ตามอำนาจหน้าที่ของคณะกรรมการสถานศึกษา
ขั้นพื้นฐาน ด้านที่ 1 กำกับการดำเนินงานของสถานศึกษาให้สอดคล้องกับกฎหมาย กฎ และระเบียบ จำแนกตามสถานภาพ โดยรวม
และรายชื่อ

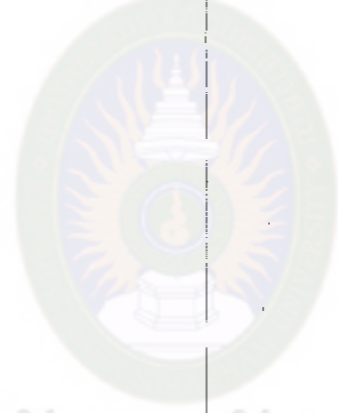
การปฏิบัติการศึกษา	ผู้บริหาร		ครู		ประธานคณะกรรมการ		ผู้ปกครอง		โดยรวม	
	\bar{X}	S.D.	\bar{X}	S.D.	\bar{X}	S.D.	\bar{X}	S.D.	\bar{X}	S.D.
1. เข้าร่วมสัมมนา อบรม และรับความรู้ เกี่ยวกับบทบาทหน้าที่ของ คณะกรรมการสถานศึกษาขั้นพื้นฐาน	4.23	0.60	3.94	0.46	3.64	0.66	3.22	0.68	3.76	0.71
2. เข้าร่วมกำหนดนโยบาย เป้าหมาย และทิศทางการพัฒนาคุณภาพ การศึกษาของสถานศึกษา	3.89	0.78	3.79	0.77	3.15	0.42	2.61	0.74	3.36	0.84
3. เข้าร่วมกำหนดแผนพัฒนาสถานศึกษา ด้านวิชาการ บุคลากร งบประมาณ และงานบริหารทั่วไป	4.43	0.69	4.29	0.86	3.01	0.21	2.89	0.89	3.66	0.42
4. เข้าร่วมการจัดทำธรรมนูญโรงเรียน 5. ศึกษาและทำความเข้าใจเกี่ยวกับ แผนปฏิบัติการประจำปีของ สถานศึกษา	4.02	0.70	4.12	0.80	3.53	0.75	3.25	0.93	3.73	0.87
	4.37	0.72	3.91	0.74	3.78	0.92	2.98	0.81	3.74	0.94

การปฏิรูปการศึกษา	ผู้บริหาร		ครู		ประธานคณะกรรมการ		ผู้ปกครอง		โดยรวม						
	\bar{X}	S.D.	\bar{X}	S.D.	\bar{X}	S.D.	\bar{X}	S.D.	\bar{X}	S.D.					
	แปลความ	แปลความ	แปลความ	แปลความ	แปลความ	แปลความ	แปลความ	แปลความ	แปลความ	แปลความ					
6. เข้าร่วมเสนอข้อมูลที่เป็นปัญหาและความต้องการของชุมชนต่อสถานศึกษา	3.97	0.81	มาก	3.93	0.85	มาก	3.66	0.70	มาก	3.12	0.82	ปานกลาง	3.64	0.86	มาก
7. ศึกษาแผนยุทธศาสตร์และแผนปฏิบัติการต่าง ๆ ของสถานศึกษาอย่างต่อเนื่องเป็นระยะ	4.22	0.91	มาก	3.70	0.95	มาก	3.24	0.93	ปานกลาง	3.14	0.89	ปานกลาง	3.58	0.79	มาก
8. แสดงความคิดเห็นและเสนอแนะให้ความเห็นชอบในแผนปฏิบัติการประจำปีของสถานศึกษา	4.52	0.72	มากที่สุด	4.69	0.64	มากที่สุด	4.03	0.79	มาก	3.38	0.76	ปานกลาง	4.16	0.84	มาก
9. เข้าร่วมเพื่อพิจารณาความสอดคล้องของความเป็นไปได้ของแผนปฏิบัติการของสถานศึกษา	3.92	0.89	มากที่สุด	3.91	0.88	มาก	3.84	0.86	มาก	3.21	0.93	ปานกลาง	3.72	0.98	มาก
10. การประสานงานและการดำเนินงานพัฒนาเครือข่ายทางการศึกษา	3.61	0.83	มาก	3.62	0.89	มาก	3.32	0.60	ปานกลาง	3.03	0.85	ปานกลาง	3.39	0.88	ปานกลาง
11. การจัดระบบโครงสร้างการบริหารและการพัฒนาองค์กร	4.20	0.75	มาก	4.01	0.83	มาก	2.31	0.68	น้อย	2.55	0.87	น้อย	3.26	0.69	ปานกลาง

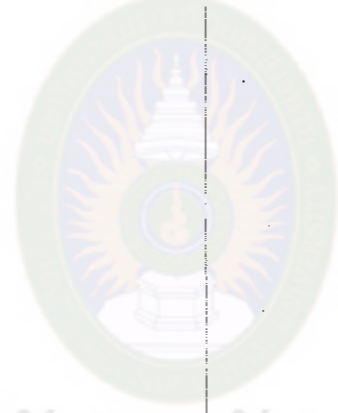


การปฏิรูปการศึกษา	ผู้บริหาร		ครู		ประชาชนคณะกรรมการ		ผู้ปกครอง		โดยรวม						
	\bar{X}	S.D.	แปลความ	S.D.	แปลความ	\bar{X}	S.D.	แปลความ	\bar{X}	S.D.	แปลความ				
12. การพิจารณาความเป็นไปได้และ ความเหมาะสมเกี่ยวกับบริการหรือ ยุทธศาสตร์การดำเนินงาน กิจกรรม โครงการ ในแผนปฏิบัติการของ สถานศึกษา	3.79	0.64	มาก	4.08	0.77	มาก	2.31	0.61	น้อย	2.17	0.60	น้อย	3.09	0.62	ปานกลาง
13. การระดมทรัพยากรเพื่อพัฒนา การศึกษา	4.35	0.72	มาก	4.49	0.75	มาก	4.29	0.82	มาก	4.28	0.86	มาก	4.36	0.79	มาก
14. การส่งเสริมงานกิจการนักเรียน	4.16	0.74	มาก	3.98	0.92	มาก	3.52	0.84	มาก	3.73	0.74	มาก	3.85	0.69	มาก
15. การประชาสัมพันธ์งานด้านการ พัฒนาการศึกษาของสถานศึกษา	3.88	0.86	มาก	4.10	0.56	มาก	2.93	0.69	ปานกลาง	3.15	0.56	ปานกลาง	3.51	0.66	มาก
16. การสร้างความสัมพันธ์ระหว่าง โรงเรียนกับชุมชน	3.91	0.74	มาก	3.74	0.83	มาก	3.59	0.78	มาก	3.69	0.87	มาก	3.73	0.81	มาก
โดยรวม	4.09	0.33	มาก	4.02	0.25	มาก	3.38	0.23	ปานกลาง	3.15	0.24	ปานกลาง	3.66	0.48	มาก

างที่ 6 คำเฉลี่ย ส่วนเบี่ยงเบนมาตรฐาน การมีส่วนร่วมในการบริหารสถานศึกษา ตามอำนาจหน้าที่ของคณะกรรมการการศึกษาขั้นพื้นฐาน ด้านที่ 2
ส่งเสริมและสนับสนุนการดำเนินการด้านต่าง ๆ ของสถานศึกษา จำแนกตามสถานภาพ โดยรวมและรายชื่อ



การปฏิรูปการศึกษา	ผู้บริหาร		ครู		ประธานคณะกรรมการ		ผู้ปกครอง		โดยรวม		
	\bar{X}	S.D.	แปลความ	S.D.	แปลความ	\bar{X}	S.D.	แปลความ	\bar{X}	S.D.	แปลความ
1. การพัฒนาหลักสูตรสถานศึกษา	4.43	0.63	มาก	0.95	มาก	3.30	0.74	ปานกลาง	2.70	0.96	ปานกลาง
2. การพัฒนากระบวนการเรียนรู้	4.23	0.87	มาก	0.94	มาก	2.83	0.86	ปานกลาง	2.93	0.66	ปานกลาง
3. การพัฒนาแผนการเรียนรู้ สื่อการเรียนรู้อื่นๆ และนวัตกรรมใหม่ๆ ทางการศึกษา	3.77	0.73	มาก	0.83	ปานกลาง	3.75	0.71	มาก	2.60	0.83	ปานกลาง
4. การพัฒนาระบบประกันคุณภาพภายในสถานศึกษา	3.75	0.77	มาก	0.82	ปานกลาง	3.75	0.78	มาก	2.52	0.91	ปานกลาง
5. การส่งเสริมความรู้ด้านวิชาการแก่ชุมชน	3.88	0.72	มาก	0.79	ปานกลาง	3.53	0.85	มาก	3.04	0.79	ปานกลาง
6. การประสานความร่วมมือในการพัฒนาวิชาการกับสถานศึกษาอื่น	4.07	0.69	มาก	0.83	มาก	4.15	0.76	มาก	3.11	0.74	ปานกลาง
7. การศึกษาหลักสูตร จุดหมาย โครงสร้างของหลักสูตรการศึกษาขั้นพื้นฐาน	4.15	0.72	มาก	0.74	มาก	3.68	0.82	มาก	2.85	0.64	ปานกลาง



การปฏิบัติการศึกษา	ผู้บริหาร			ครู			ประธานคณะกรรมการ			ผู้ปกครอง			โดยรวม		
	\bar{X}	S.D.	แปลความ	\bar{X}	S.D.	แปลความ	\bar{X}	S.D.	แปลความ	\bar{X}	S.D.	แปลความ	\bar{X}	S.D.	แปลความ
	8. การพิจารณาความสอดคล้องของสาระการเรียนรู้กับหลักสูตรการศึกษายกระดับพื้นฐาน	3.85	0.84	มาก	3.46	0.85	ปานกลาง	3.29	0.78	ปานกลาง	2.98	0.98	ปานกลาง	3.39	0.92
9. การพิจารณาความถูกต้อง สมบูรณ์ของสาระการเรียนรู้และความต้องการของชุมชน	3.80	0.75	มาก	3.59	0.77	มาก	3.62	0.77	มาก	3.01	0.69	ปานกลาง	3.51	0.88	มาก
10. การแสดงความคิดเห็น เสนอแนะให้ ความเห็นชอบในการจัดทำสาระการเรียนรู้ของสถานศึกษา	3.42	0.81	ปานกลาง	3.49	0.90	ปานกลาง	3.43	0.82	ปานกลาง	2.88	0.92	ปานกลาง	3.31	0.89	ปานกลาง
11. การเข้าร่วมในการกำกับ ติดตามการ ดำเนินงานตามแผนงานของ สถานศึกษา	3.84	0.76	มาก	3.50	0.84	ปานกลาง	3.25	0.87	ปานกลาง	3.05	0.96	ปานกลาง	3.41	0.91	ปานกลาง
12. การเข้าร่วมในการประเมินผลการ ปฏิบัติงานด้านวิชาการของ สถานศึกษา	3.57	0.78	มาก	3.75	0.95	มาก	3.13	0.72	ปานกลาง	2.87	0.72	ปานกลาง	3.33	0.87	ปานกลาง

การปฏิรูปการศึกษา	ผู้บริหาร		ครู		ประธานคณะกรรมการ		ผู้ปกครอง		โดยรวม		
	\bar{X}	S.D.	\bar{X}	S.D.	\bar{X}	S.D.	\bar{X}	S.D.	\bar{X}	S.D.	
	แปลความ		แปลความ		แปลความ		แปลความ		แปลความ		
13. แสดงความคิดเห็น เสนอแนะและ เสนอมาตรการในการให้ความ ช่วยเหลือ สนับสนุนเพื่อให้การ ดำเนินงานของสถานศึกษาสำเร็จตาม แผนและนโยบายที่ได้วางไว้	4.21	0.89	3.80	0.81	3.31	0.94	3.34	0.78	3.67	0.99	มาก
14. การสนับสนุน ให้ความช่วยเหลือและ เป็นกำลังใจแก่บุคลากรในการ ปฏิบัติงานในสถานศึกษาให้สำเร็จ อย่างมีประสิทธิภาพอย่างต่อเนื่อง	3.89	0.89	3.68	0.86	4.21	0.77	4.09	0.80	3.96	0.85	มาก
15. ประชาสัมพันธ์การดำเนินงานของ สถานศึกษาอย่างต่อเนื่องเป็นระยะ สม่ำเสมอ	4.12	0.86	3.73	0.82	3.89	0.79	3.49	0.78	3.81	0.84	มาก
16. การให้ความคิดเห็น เสนอแนะและมี ส่วนร่วมในการบริหารจัดการงานด้าน งบประมาณของสถานศึกษา	3.96	0.81	3.96	0.73	3.41	0.86	2.51	0.84	3.46	0.77	ปานกลาง
โดยรวม	3.93	0.19	3.68	2.60	3.53	0.24	3.00	0.21	3.54	0.41	มาก

จากตารางที่ 6 พบว่า ระดับการมีส่วนร่วมในการบริหารสถานศึกษา ตามอำนาจหน้าที่ของคณะกรรมการสถานศึกษาขั้นพื้นฐาน ด้านที่ 2 ส่งเสริมและสนับสนุนการดำเนินกิจการด้านต่าง ๆ ของสถานศึกษา จำแนกตามสถานภาพ โดยรวมอยู่ในระดับมาก ($\bar{X} = 3.54$) เมื่อพิจารณาเป็นรายข้อพบว่า อยู่ในระดับมากจำนวน 8 ข้อ โดยเรียงลำดับค่าเฉลี่ยจากมากไปหาน้อย 3 อันดับแรก คือ การสนับสนุนให้ความช่วยเหลือและเป็นกำลังใจแก่บุคลากรในการปฏิบัติงานในสถานศึกษาให้สำเร็จอย่างมีประสิทธิภาพอย่างต่อเนื่อง ($\bar{X} = 3.96$) การประสานความร่วมมือในการพัฒนาวิชาการกับสถานศึกษาอื่น ($\bar{X} = 3.81$) และประชาสัมพันธ์การดำเนินงานของสถานศึกษาอย่างต่อเนื่องเป็นระยะ ($\bar{X} = 3.81$) อยู่ในระดับปานกลางจำนวน 8 ข้อ โดยเรียงลำดับค่าเฉลี่ยจากมากไปหาน้อย 3 อันดับแรก คือ การส่งเสริมความรู้ด้านวิชาการแก่ชุมชน ($\bar{X} = 3.47$) การให้ความคิดเห็น เสนอแนะและมีส่วนร่วมในการบริหารจัดการงานด้านงบประมาณของสถานศึกษา ($\bar{X} = 3.46$) และการเข้าร่วมในการกำกับ ติดตามการดำเนินงานตามแผนงานของสถานศึกษา ($\bar{X} = 3.41$)

เมื่อจำแนกตามสถานภาพพบว่า

ผู้บริหาร มีความคิดเห็น โดยรวมอยู่ในระดับมาก ($\bar{X} = 3.93$) เมื่อพิจารณาเป็นรายข้อพบว่า อยู่ในระดับมากจำนวน 15 ข้อ โดยเรียงลำดับค่าเฉลี่ยจากมากไปหาน้อย 3 อันดับแรก คือ การพัฒนาหลักสูตรสถานศึกษา ($\bar{X} = 4.43$) การพัฒนากระบวนการเรียนรู้ ($\bar{X} = 4.23$) และ แสดงความคิดเห็น เสนอแนะและเสนอมาตรการในการให้ความช่วยเหลือสนับสนุนเพื่อให้การดำเนินงานของสถานศึกษาสำเร็จตามแผนและนโยบายที่วางไว้ ($\bar{X} = 4.21$) อยู่ในระดับปานกลางจำนวน 1 ข้อ คือ การแสดงความคิดเห็น เสนอแนะให้ความเห็นชอบในการจัดทำสาระการเรียนรู้ของสถานศึกษา ($\bar{X} = 3.42$)

ครู มีความคิดเห็น โดยรวมอยู่ในระดับมาก ($\bar{X} = 3.68$) เมื่อพิจารณาเป็นรายข้อพบว่า อยู่ในระดับมากจำนวน 9 ข้อ โดยเรียงลำดับค่าเฉลี่ยจากมากไปหาน้อย 3 อันดับแรก คือ การพัฒนากระบวนการเรียนรู้ ($\bar{X} = 4.16$) การศึกษาหลักสูตร จุดมุ่งหมาย โครงสร้างของหลักสูตรการศึกษาขั้นพื้นฐาน ($\bar{X} = 4.13$) และการให้ความคิดเห็น เสนอแนะและมีส่วนร่วมในการบริหารจัดการงานด้านงบประมาณของสถานศึกษา ($\bar{X} = 3.96$) อยู่ในระดับปานกลางจำนวน 6 ข้อ โดยเรียงลำดับค่าเฉลี่ยจากมากไปหาน้อย 3 อันดับแรก คือ การเข้าร่วมในการกำกับ ติดตามการดำเนินงานตามแผนงานของสถานศึกษา ($\bar{X} = 3.50$) การแสดงความคิดเห็น เสนอแนะให้ความเห็นชอบในการจัดทำสาระการเรียนรู้ของสถานศึกษา ($\bar{X} = 3.49$) และการพัฒนาระบบประกันคุณภาพภายในสถานศึกษา ($\bar{X} = 3.35$)

ประธานคณะกรรมการสถานศึกษาขั้นพื้นฐาน มีความคิดเห็น โดยรวมอยู่ในระดับมาก ($\bar{X} = 3.52$) เมื่อพิจารณาเป็นรายข้อพบว่า อยู่ในระดับมากจำนวน 8 ข้อ โดยเรียงลำดับค่าเฉลี่ยจากมากไปหาน้อย 3 อันดับแรก คือ การสนับสนุนให้ความช่วยเหลือและเป็นกำลังใจแก่บุคลากร

ในการปฏิบัติงานในสถานศึกษาให้สำเร็จอย่างมีประสิทธิภาพอย่างต่อเนื่อง ($\bar{X} = 4.21$) การประสานความร่วมมือในการพัฒนาวิชาการกับสถานศึกษาอื่น ($\bar{X} = 4.15$) และประชาสัมพันธ์การดำเนินงานของสถานศึกษาอย่างต่อเนื่องเป็นระยะ ($\bar{X} = 3.89$) อยู่ในระดับปานกลางจำนวน 8 ข้อ โดยเรียงลำดับค่าเฉลี่ยจากมากไปหาน้อย 3 อันดับแรก คือ การแสดงความคิดเห็น เสนอแนะให้ความเห็นชอบในการจัดทำสาระการเรียนรู้ของสถานศึกษา ($\bar{X} = 3.43$) การให้ความคิดเห็น เสนอแนะและมีส่วนร่วมในการบริหารจัดการงานด้านงบประมาณของสถานศึกษา ($\bar{X} = 3.41$) และแสดงความคิดเห็น เสนอแนะและเสนอมาตรการในการให้ความช่วยเหลือ สนับสนุนเพื่อให้การดำเนินงานของสถานศึกษาสำเร็จตามแผนและนโยบายที่วางไว้ ($\bar{X} = 3.31$)

ผู้แทนผู้ปกครอง มีความคิดเห็น โดยรวมอยู่ในระดับปานกลาง ($\bar{X} = 3.00$) เมื่อพิจารณาเป็นรายข้อพบว่า อยู่ในระดับมากจำนวน 1 ข้อ คือ การสนับสนุนให้ความช่วยเหลือและเป็นกำลังใจแก่บุคลากรในการปฏิบัติงานในสถานศึกษาให้สำเร็จอย่างมีประสิทธิภาพอย่างต่อเนื่อง ($\bar{X} = 4.09$) อยู่ในระดับปานกลางจำนวน 15 ข้อ โดยเรียงลำดับค่าเฉลี่ยจากมากไปหาน้อย 3 อันดับแรก คือ ประชาสัมพันธ์การดำเนินงานของสถานศึกษาอย่างต่อเนื่องเป็นระยะ ($\bar{X} = 3.49$) แสดงความคิดเห็น เสนอแนะและเสนอมาตรการในการให้ความช่วยเหลือ สนับสนุนเพื่อให้การดำเนินงานของสถานศึกษาสำเร็จตามแผนและนโยบายที่วางไว้ ($\bar{X} = 3.34$) และการประสานความร่วมมือในการพัฒนาวิชาการกับสถานศึกษาอื่น ($\bar{X} = 3.11$)





ตารางที่ 7 ค่าเฉลี่ย ส่วนเบี่ยงเบนมาตรฐาน การมีส่วนร่วมในการบริหารสถานศึกษา ตามอำนาจหน้าที่ของคณะกรรมการสถานศึกษาขั้นพื้นฐาน ด้านที่ 3 มีอำนาจหน้าที่เกี่ยวกับการบริหารงานบุคคลเจ้าหน้าที่ตามสภาพ โดยรวมและรายข้อ

	ผู้บริหาร		ครู		ประชาชนคณะกรรมการ		ผู้ปกครอง		โดยรวม						
	\bar{X}	S.D.	แปลความ	S.D.	แปลความ	\bar{X}	S.D.	แปลความ	\bar{X}	S.D.	แปลความ				
1. การปฏิบัติหน้าที่ของผู้อำนวยการครู และบุคลากรทางการศึกษาของสถานศึกษา	4.31	0.70	มาก	3.94	0.81	มาก	2.58	0.56	ปานกลาง	1.58	0.95	น้อย	3.10	0.84	ปานกลาง
2. การเสนอแผนอัตรากำลังเพื่อขอความเห็นชอบต่อ อ.ก.ค. เขตพื้นที่การศึกษา	4.35	0.81	มาก	3.75	0.71	มาก	3.75	0.77	มาก	2.46	0.66	น้อย	3.57	0.56	มาก
3. การจัดทำภาระงานสำหรับข้าราชการครูและบุคลากรทางการศึกษาของสถานศึกษา	4.38	0.76	มาก	3.75	0.81	มาก	3.52	0.94	มาก	1.62	0.89	น้อย	3.32	0.71	ปานกลาง
4. การขอเลื่อนตำแหน่งบุคลากรทางการศึกษาและวิทยฐานะของข้าราชการครู	4.24	0.69	มาก	3.65	0.74	มาก	3.35	0.81	ปานกลาง	1.64	0.95	น้อย	3.22	0.42	ปานกลาง

การปฏิรูปการศึกษา	ผู้บริหาร		ครู		ประธานคณะกรรมการ		ผู้ปกครอง		โดยรวม						
	\bar{x}	S.D.	\bar{x}	S.D.	\bar{x}	S.D.	\bar{x}	S.D.	\bar{x}	S.D.					
	แปลความ	แปลความ	แปลความ	แปลความ	แปลความ	แปลความ	แปลความ	แปลความ	แปลความ	แปลความ					
5. การจ้างลูกจ้างประจำและลูกจ้างชั่วคราวเพื่อให้ได้บุคคลที่มีความรู้ความชำนาญตามภาระงาน	3.87	0.65	มาก	3.59	0.71	มาก	3.32	0.90	ปานกลาง	1.52	0.81	น้อย	3.08	0.69	ปานกลาง
6. การช่วยเหลือการบรรจุกลับเข้ารับราชการหรือการขอออกจากราชการ	4.05	0.78	มาก	3.85	0.96	มาก	2.93	0.66	ปานกลาง	1.20	0.43	น้อยที่สุด	3.01	0.69	ปานกลาง
7. การจัดทำและจัดเก็บรักษาทะเบียนประวัติข้าราชการครูและบุคลากรทางการศึกษา	3.86	0.96	มาก	3.32	0.80	ปานกลาง	3.73	0.80	มาก	2.21	0.77	น้อย	3.28	0.68	ปานกลาง
8. การพัฒนาระเบียงวินัยและการรักษาวินัยแก่ข้าราชการครูและบุคลากรทางการศึกษา	4.46	0.75	มาก	3.69	0.89	มาก	3.26	0.77	ปานกลาง	2.21	0.69	น้อย	3.41	0.78	ปานกลาง
9. การส่งเสริมและพัฒนาบุคลากรโดยการอบรม สัมมนา หรือศึกษาดูงาน	4.37	0.84	มาก	3.73	0.86	มาก	3.32	0.91	ปานกลาง	1.47	0.70	น้อยที่สุด	3.22	0.80	ปานกลาง
10. การพิจารณาความดี ความชอบของบุคลากร	4.34	0.79	มาก	3.80	0.86	มาก	1.89	0.80	น้อย	1.29	0.50	น้อยที่สุด	2.83	0.61	ปานกลาง

	ผู้บริหาร		ครู		ประธานคณะกรรมการ		ผู้ปกครอง		โดยรวม						
	\bar{X}	S.D.	\bar{X}	S.D.	\bar{X}	S.D.	\bar{X}	S.D.	\bar{X}	S.D.					
การปรับปรุงการศึกษา															
11. การแสดงความคิดเห็น เสนอแนะ เกี่ยวกับการบริหารจัดการและการ พัฒนานวัตกรรม	4.24	0.95	มาก	3.68	0.89	มาก	3.31	0.73	ปานกลาง	1.30	0.51	น้อยที่สุด	3.13	0.62	ปานกลาง
โดยรวม	4.58	0.35	มากที่สุด	3.70	0.38	มาก	3.10	0.43	ปานกลาง	1.82	0.38	น้อย	3.48	0.24	ปานกลาง

จากตารางที่ 7 พบว่า การมีส่วนร่วมในการบริหารสถานศึกษา ตามอำนาจหน้าที่ของคณะกรรมการสถานศึกษาขั้นพื้นฐาน ด้านที่ 3 มีอำนาจหน้าที่เกี่ยวกับการบริหารงานบุคคล โดยรวมอยู่ในระดับปานกลาง ($\bar{X} = 3.48$) เมื่อพิจารณาเป็นรายข้อพบว่า อยู่ในระดับมากจำนวน 1 ข้อ คือ การเสนอแผนอัตรากำลังเพื่อขอความเห็นชอบต่อ อ.ก.ค. เขตพื้นที่การศึกษา ($\bar{X} = 3.57$) อยู่ในระดับปานกลางจำนวน 10 ข้อ โดยเรียงลำดับค่าเฉลี่ยจากมากไปหาน้อย 3 อันดับแรก คือ การพัฒนาระเบียงวินัยและการรักษาวินัยแก่ข้าราชการและบุคลากรทางการศึกษา ($\bar{X} = 3.41$) การจัดทำภาระงานสำหรับข้าราชการครูหรือบุคลากรทางการศึกษาของสถานศึกษา ($\bar{X} = 3.32$) และการจัดทำและจัดเก็บรักษาทะเบียนประวัติข้าราชการครูและบุคลากรทางการศึกษา ($\bar{X} = 3.28$)

เมื่อจำแนกตามสถานภาพ พบว่า

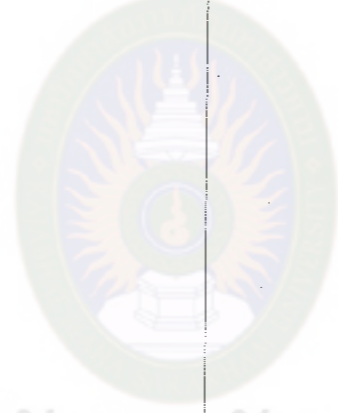
ผู้บริหาร มีความคิดเห็น โดยรวมอยู่ในระดับมาก ($\bar{X} = 4.58$) เมื่อพิจารณาเป็นรายข้อพบว่า อยู่ในระดับมากจำนวน 11 ข้อ โดยเรียงลำดับค่าเฉลี่ยจากมากไปหาน้อย 3 อันดับแรก คือ การพัฒนาระเบียงวินัยและการรักษาวินัยแก่ข้าราชการและบุคลากรทางการศึกษา ($\bar{X} = 4.46$) การจัดทำภาระงานสำหรับข้าราชการครูหรือบุคลากรทางการศึกษาของสถานศึกษา ($\bar{X} = 4.38$) และการส่งเสริมและพัฒนาบุคลากร โดยการอบรม สัมมนา ศึกษาดูงาน ($\bar{X} = 4.37$)

ครู มีความคิดเห็น โดยรวมอยู่ในระดับมาก ($\bar{X} = 3.70$) เมื่อพิจารณาเป็นรายข้อพบว่า อยู่ในระดับมากจำนวน 10 ข้อ โดยเรียงลำดับค่าเฉลี่ยจากมากไปหาน้อย 3 อันดับแรก คือ การจัดทำแผนอัตรากำลังข้าราชการครูและบุคลากรทางการศึกษาของสถานศึกษา ($\bar{X} = 3.94$) การช่วยเหลือการบรรจุกลับเข้ารับราชการหรือการขอลาออกจากราชการ ($\bar{X} = 3.85$) และการพิจารณาความดี ความชอบของบุคลากร ($\bar{X} = 3.80$) อยู่ในระดับปานกลางจำนวน 1 ข้อ คือ การจัดทำและจัดเก็บรักษาทะเบียนประวัติข้าราชการครูและบุคลากรทางการศึกษา ($\bar{X} = 3.32$)

ประธานคณะกรรมการสถานศึกษา มีความคิดเห็น โดยรวมอยู่ในระดับมาก ($\bar{X} = 3.10$) เมื่อพิจารณาเป็นรายข้อพบว่า อยู่ในระดับมากจำนวน 3 ข้อ โดยเรียงลำดับค่าเฉลี่ยจากมากไปหาน้อย คือ การจัดทำและจัดเก็บรักษาทะเบียนประวัติข้าราชการครูและบุคลากรทางการศึกษา ($\bar{X} = 3.73$) การเสนอแผนอัตรากำลังเพื่อขอความเห็นชอบต่อ อ.ก.ค. เขตพื้นที่การศึกษา ($\bar{X} = 3.73$) และการจัดทำภาระงานสำหรับข้าราชการครูหรือบุคลากรทางการศึกษาของสถานศึกษา ($\bar{X} = 3.52$)

ผู้แทนผู้ปกครอง มีความคิดเห็น โดยรวมอยู่ในระดับน้อย ($\bar{X} = 1.82$) เมื่อพิจารณาเป็นรายข้อพบว่า อยู่ในระดับน้อย จำนวน 7 ข้อ โดยเรียงลำดับค่าเฉลี่ยจากมากไปหาน้อย 3 อันดับแรกคือ การเสนอแผนอัตรากำลังเพื่อขอความเห็นชอบต่อ อ.ก.ค. เขตพื้นที่การศึกษา ($\bar{X} = 2.46$) การจัดทำและจัดเก็บรักษาทะเบียนประวัติข้าราชการครูและบุคลากรทางการศึกษา ($\bar{X} = 2.21$) และการพัฒนาระเบียบวินัยและการรักษาวินัยแก่ข้าราชการครูและบุคลากรทางการศึกษา ($\bar{X} = 2.21$)





ตารางที่ 8 ค่าเฉลี่ย ส่วนเบี่ยงเบนมาตรฐาน การมีส่วนร่วมในการบริหารสถานศึกษา ตามอำนาจหน้าที่ของคณะกรรมการสถานศึกษาขั้นพื้นฐาน ด้านที่ 4
ปฏิบัติหน้าที่อื่นตามที่ระเบียบ กฎหมายกำหนด จำแนกตามสถานภาพ โดยรวมและรายชื่อ

การปฏิบัติการศึกษา	ผู้บริหาร		ครู		ประธานคณะกรรมการ		ผู้ปกครอง		โดยรวม	
	\bar{X}	S.D.	\bar{X}	S.D.	\bar{X}	S.D.	\bar{X}	S.D.	\bar{X}	S.D.
1. การประสานงานเพื่อความร่วมมือ ในการพัฒนาวิชาการร่วมกับ องค์กร หน่วยงานและ สถาบันการศึกษาอื่น	4.28	0.96	3.64	0.96	4.12	0.92	2.42	0.86	3.61	0.87
2. มีส่วนร่วมในการพัฒนาชุมชนและ ท้องถิ่นอย่างต่อเนื่อง	3.79	0.89	3.65	0.9	4.41	0.8	4.52	0.78	4.09	0.92
3. การบริหารจัดการทรัพยากรของ สถานศึกษา	3.94	0.89	3.85	0.84	3.64	0.8	2.12	0.79	3.39	0.81
4. การส่งเสริมและสนับสนุน ในการ สรรหาบุคลากรนอก วิทยา ท้องถิ่นเพื่อเสริมสร้างพัฒนาการ และเสริมความรู้แก่นักเรียน	3.61	0.84	3.7	0.74	4.01	0.81	4.88	0.46	4.05	0.88



การปฏิบัติการศึกษา	ผู้บริหาร		ครู		ประธานคณะกรรมการ		ผู้ปกครอง		โดยรวม			
	S.D.	แปลความ	S.D.	แปลความ	S.D.	แปลความ	S.D.	แปลความ	S.D.	แปลความ		
	\bar{x}		\bar{x}		\bar{x}		\bar{x}		\bar{x}			
5. ส่งเสริมและสนับสนุนให้สถานศึกษาจัดกิจกรรมที่สืบสานจารีตประเพณี ศิลปวัฒนธรรมของท้องถิ่นและของชาติ	4.05	มาก	4.17	0.8	4.2	มาก	4.98	0.1	มากที่สุด	4.35	0.8	มาก
6. เข้าร่วมโครงการ กิจกรรมงานประเพณี ต่าง ๆ ของชุมชนอย่าง ต่อเนื่อง	3.56	0.84	2.65	0.6	3.01	ปานกลาง	4.61	0.84	มากที่สุด	3.46	0.7	มาก
7. ส่งเสริมการนำภูมิปัญญาท้องถิ่น เข้ามาร่วมในการบริหารจัดการ การศึกษา	4.21	0.87	4.08	0.79	3.98	มาก	4.74	0.64	มากที่สุด	4.25	0.84	มาก
8. เสริมสร้างความสัมพันธ์เพื่อให้สถานศึกษาเป็นศูนย์กลางการพัฒนาชุมชนและท้องถิ่น	4.40	0.86	3.91	0.79	3.33	ปานกลาง	4.49	0.91	มาก	4.03	0.99	มาก
9. ประสานงานกับองค์กรทั้งภาครัฐ และเอกชนเพื่อให้สถานศึกษาเป็นแหล่งวิทยุภาพการของชุมชน	4.48	0.77	3.79	0.94	2.94	ปานกลาง	4.59	0.99	มากที่สุด	3.95	0.82	มาก

การปฏิรูปการศึกษา	ผู้บริหาร		ครู		ประชาชนคณะกรรมการ		ผู้ปกครอง		โดยรวม						
	\bar{X}	S.D.	\bar{X}	S.D.	\bar{X}	S.D.	\bar{X}	S.D.	\bar{X}	S.D.					
	แปลความ	แปลความ	แปลความ	แปลความ	แปลความ	แปลความ	แปลความ	แปลความ	แปลความ	แปลความ					
10. ประสานงานกับชุมชน ท้องถิ่น ประชาชน องค์กรภาครัฐและเอกชน เพื่อระดมทรัพยากรต่าง ๆ เพื่อพัฒนาการศึกษา	3.57	0.79	มาก	3.67	0.83	มาก	2.82	0.84	ปานกลาง	4.69	0.66	มากที่สุด	3.69	0.79	มาก
11. การมีส่วนร่วมในการจัดทำข้อมูล เกี่ยวกับสภาพปัจจุบันของชุมชน และท้องถิ่นที่ตั้งของสถานศึกษา	3.58	0.84	มาก	3.78	0.81	มาก	3.8	0.85	มาก	4.85	0.53	มากที่สุด	4	0.95	มาก
12. กำกับ ติดตามและนิเทศเพื่อให้การดำเนินงานของสถานศึกษาเป็นไปตามนโยบายและแผนพัฒนาคุณภาพการศึกษา	4.28	0.76	มาก	4.11	0.85	มาก	3.11	0.8	ปานกลาง	2.98	0.89	ปานกลาง	3.61	0.75	มาก
13. การวางแผนร่วมกันกับสถานศึกษา ในการเสริมสร้างความสัมพันธ์ ระหว่างโรงเรียนกับชุมชน หน่วยงาน และองค์กรปกครองท้องถิ่น	4.22	0.80	มาก	3.79	0.78	มาก	3.46	0.65	ปานกลาง	3.15	0.92	ปานกลาง	3.66	0.89	มาก

	ผู้บริหาร			ครู			ประธานคณะกรรมการ			ผู้ปกครอง			โดยรวม		
	\bar{X}	S.D.	แปลความ	\bar{X}	S.D.	แปลความ	\bar{X}	S.D.	แปลความ	\bar{X}	S.D.	แปลความ	\bar{X}	S.D.	แปลความ
	การปรับปรุงการศึกษา														
14. การส่งเสริมและสนับสนุนความร่วมมือระหว่างสถานศึกษาและองค์กรทั้งภาครัฐและเอกชนในการจัดกิจกรรมเพื่อพัฒนา	4.25	0.91	มาก	4.08	0.84	มาก	3.28	0.71	ปานกลาง	3.35	0.97	ปานกลาง	3.74	0.81	มาก
15. การส่งเสริมและสนับสนุนความรู้และเอกชนในการจัดกิจกรรมเพื่อพัฒนาชุมชนและท้องถิ่น	4.57	0.79	มากที่สุด	4.34	0.89	มาก	3.76	0.92	มาก	3.46	0.94	ปานกลาง	4.03	0.99	มาก
16. การจัดทำรายงานการประเมินผล	4.66	0.65	มากที่สุด	4.35	0.82	มาก	3.51	0.79	มาก	1.86	0.65	น้อย	3.60	0.75	มาก
17. การปฏิบัติงานประจำปีของสถานศึกษา															
17. การเสนอข้อคิดเห็น ข้อเสนอแนะแนวทางในการแก้ปัญหาอุปสรรค ข้อบกพร่องต่างๆเกี่ยวกับการบริหารงานทั่วไป	3.60	0.80	มาก	3.59	0.79	มาก	3.12	0.81	ปานกลาง	1.52	0.67	น้อย	2.96	0.72	ปานกลาง



การปฏิบัติการศึกษา	ผู้บริหาร		ครู		ประธานคณะกรรมการ		ผู้ปกครอง		โดยรวม						
	\bar{X}	S.D.	\bar{X}	S.D.	\bar{X}	S.D.	\bar{X}	S.D.	\bar{X}	S.D.					
18. การวางแผนร่วมกันเกี่ยวกับกรปฏิบัติงานอื่น ๆ ตามที่ได้รับมอบหมายจากชุมชน ท้องถิ่น หรือหน่วยงานอื่น ในท้องถิ่น	4.66	0.49	มากที่สุด	4.50	0.74	มาก	2.89	0.83	ปานกลาง	2.68	0.56	ปานกลาง	3.68	0.69	มาก
19. การจัดทำรายงาน สรุปผลการปฏิบัติงานตามที่ได้รับมอบหมายในแต่ละครั้ง	4.07	0.84	มาก	4.12	0.86	มาก	3.03	0.71	ปานกลาง	2.35	0.64	ปานกลาง	3.39	0.67	ปานกลาง
โดย	4.09	0.29	มาก	3.88	0.25	มาก	3.49	0.26	ปานกลาง	3.59	0.33	มาก	3.77	0.37	มาก

จากตารางที่ 8 พบว่า การมีส่วนร่วมในการบริหารสถานศึกษา ตามอำนาจหน้าที่ของ คณะกรรมการสถานศึกษาขั้นพื้นฐาน ด้านที่ 4 ปฏิบัติหน้าที่อื่นตามที่ระเบียบ กฎหมายกำหนด โดยรวมอยู่ในระดับมาก ($\bar{X} = 3.77$) เมื่อพิจารณาเป็นรายข้อพบว่า อยู่ในระดับมากจำนวน 15 ข้อ โดยเรียงลำดับค่าเฉลี่ยจากมากไปหาน้อย 3 อันดับแรก คือ ส่งเสริมและสนับสนุนให้ สถานศึกษาจัดกิจกรรมที่สืบสานจารีตประเพณี ศิลปวัฒนธรรมท้องถิ่นและของชาติ ($\bar{X} = 4.35$) ส่งเสริมการนำภูมิปัญญาท้องถิ่นเข้ามามีส่วนร่วมในการบริหารจัดการศึกษา ($\bar{X} = 4.25$) และมีส่วนร่วมในการพัฒนาชุมชนและท้องถิ่นอย่างต่อเนื่อง ($\bar{X} = 4.09$) อยู่ในระดับปานกลางจำนวน 4 ข้อ โดยเรียงลำดับค่าเฉลี่ยจากมากไปหาน้อย 3 อันดับแรก คือ เข้าร่วมโครงการ กิจกรรม งานประเพณีต่าง ๆ ของชุมชนอย่างต่อเนื่อง ($\bar{X} = 3.46$) การบริหารจัดการทรัพยากรของ สถานศึกษา ($\bar{X} = 3.39$) และการจัดทำรายงาน สรุปผลการปฏิบัติงานตามที่ได้รับมอบหมาย ในแต่ละครั้ง ($\bar{X} = 3.39$)

เมื่อจำแนกตามสถานภาพพบว่า

ผู้บริหาร มีความคิดเห็น โดยรวมอยู่ในระดับมาก ($\bar{X} = 4.09$) เมื่อพิจารณาเป็น รายข้อพบว่า อยู่ในระดับมากที่สุด จำนวน 3 ข้อ โดยเรียงลำดับค่าเฉลี่ยจากมากไปหาน้อย คือ การจัดทำรายงานการประเมินผลการปฏิบัติงานประจำปีของสถานศึกษา ($\bar{X} = 4.66$) การวางแผนร่วมกันเกี่ยวกับการปฏิบัติงานอื่น ๆ ตามที่ได้รับมอบหมายจากชุมชน ท้องถิ่นหรือ หน่วยงานอื่น ในท้องถิ่น ($\bar{X} = 4.66$) และการส่งเสริมและสนับสนุนภาครัฐและเอกชนในการ จัดกิจกรรมเพื่อพัฒนาชุมชนและท้องถิ่น ($\bar{X} = 4.57$) อยู่ในระดับมาก จำนวน 16 ข้อ โดย เรียงลำดับค่าเฉลี่ยจากมากไปหาน้อย 3 อันดับแรก คือ ประสานงานกับองค์กรทั้งภาครัฐและ เอกชนเพื่อให้สถานศึกษาเป็นแหล่งวิทยาการของชุมชน ($\bar{X} = 4.48$) เสริมสร้างความสัมพันธ์ เพื่อให้สถานศึกษาเป็นศูนย์กลางพัฒนาชุมชนและท้องถิ่น ($\bar{X} = 4.40$) และการประสานงาน เพื่อความร่วมมือในการพัฒนาวิชาการร่วมกับองค์กร หน่วยงานและสถาบันการศึกษาอื่น ($\bar{X} = 4.28$)

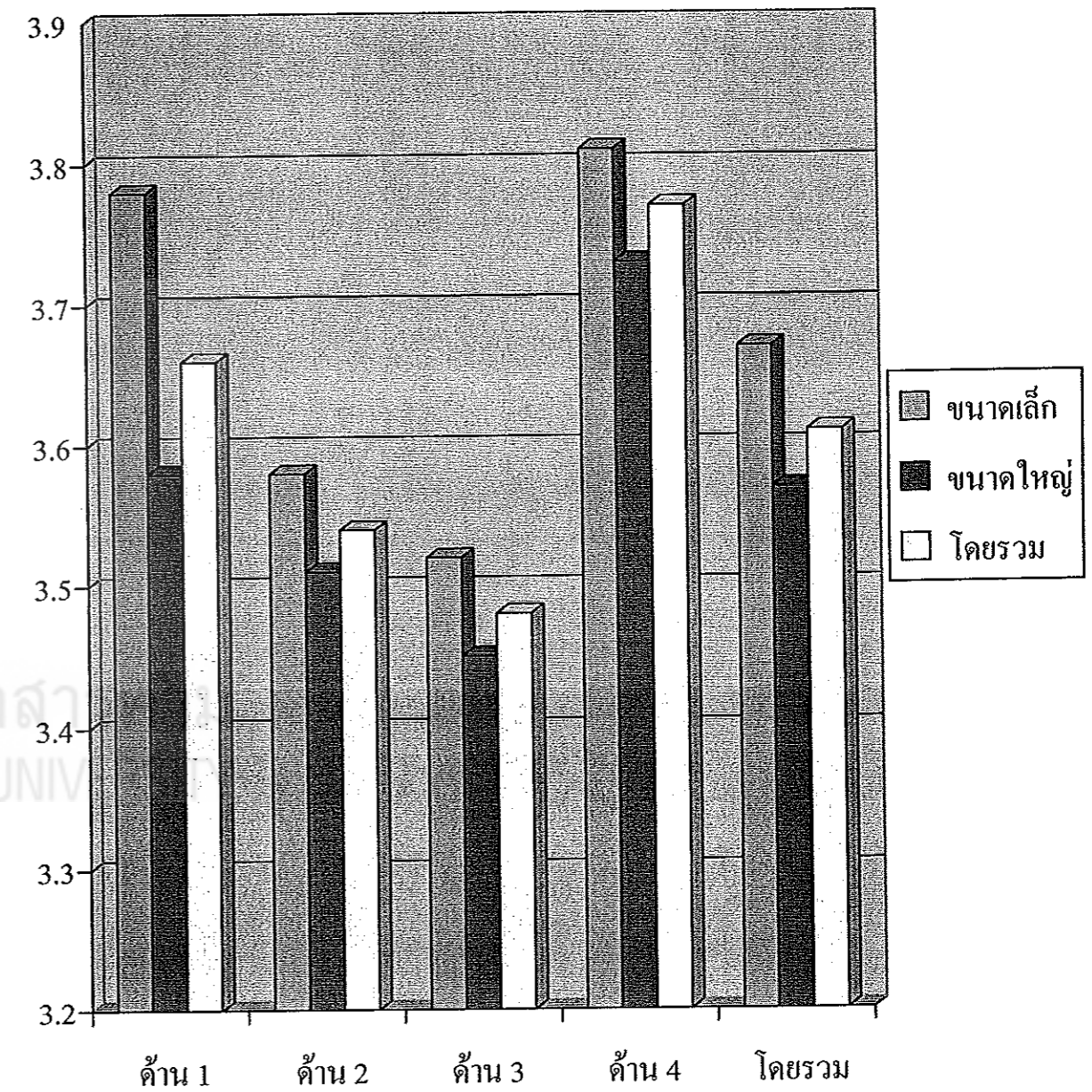
ครู มีความคิดเห็น โดยรวมอยู่ในระดับมาก ($\bar{X} = 3.88$) เมื่อพิจารณาเป็นรายข้อ พบว่า อยู่ในระดับมาก จำนวน 18 ข้อ โดยเรียงลำดับค่าเฉลี่ยจากมากไปหาน้อย 3 อันดับ แรก คือ การวางแผนร่วมกันเกี่ยวกับการปฏิบัติงานอื่น ๆ ตามที่ได้รับมอบหมายจากชุมชน ท้องถิ่นหรือหน่วยงานอื่น ในท้องถิ่น ($\bar{X} = 4.50$) การจัดทำรายงานการประเมินผลการ ปฏิบัติงานประจำปีของสถานศึกษา ($\bar{X} = 4.35$) และการส่งเสริมและสนับสนุนภาครัฐและ เอกชนในการจัดกิจกรรมเพื่อพัฒนาชุมชนและท้องถิ่น ($\bar{X} = 4.34$) อยู่ในระดับปานกลาง จำนวน 1 ข้อ คือ เข้าร่วมโครงการ กิจกรรม งานประเพณีต่าง ๆ ของชุมชนอย่างต่อเนื่อง

($\bar{X} = 2.65$)

ประธานคณะกรรมการสถานศึกษา มีความคิดเห็น โดยรวมอยู่ในระดับปานกลาง ($\bar{X} = 3.49$) เมื่อพิจารณาเป็นรายข้อพบว่า อยู่ในระดับมาก จำนวน 9 ข้อ โดยเรียงลำดับค่าเฉลี่ยจากมากไปหาน้อย 3 อันดับแรก คือ มีส่วนร่วมในการพัฒนาชุมชนและท้องถิ่นอย่างต่อเนื่อง ($\bar{X} = 4.41$) เข้าร่วมโครงการ กิจกรรม งานประเพณีต่าง ๆ ของชุมชนอย่างต่อเนื่อง ($\bar{X} = 4.20$) และการประสานงานเพื่อความร่วมมือในการพัฒนาวิชาการร่วมกับองค์กร หน่วยงานและสถาบันการศึกษาอื่น ($\bar{X} = 4.12$) อยู่ในระดับปานกลางจำนวน 10 ข้อ โดยเรียงลำดับค่าเฉลี่ยจากมากไปหาน้อย 3 อันดับแรก คือ การวางแผนร่วมกันกับสถานศึกษาในการเสริมสร้างความสัมพันธ์ระหว่างโรงเรียนกับชุมชน หน่วยงาน และองค์กรท้องถิ่น ($\bar{X} = 3.46$) เสริมสร้างความสัมพันธ์เพื่อให้สถานศึกษาเป็นศูนย์กลางพัฒนาชุมชนและท้องถิ่น ($\bar{X} = 3.33$) และการส่งเสริมและสนับสนุนความร่วมมือระหว่างสถานศึกษาและองค์กรทั้งภาครัฐและเอกชนในการจัดกิจกรรมเพื่อพัฒนาสถานศึกษา ($\bar{X} = 3.28$)

ผู้แทนผู้ปกครอง มีความคิดเห็น โดยรวมอยู่ในระดับมาก ($\bar{X} = 3.59$) เมื่อพิจารณาเป็นรายข้อพบว่า อยู่ในระดับมากที่สุด จำนวน 8 ข้อ โดยเรียงลำดับค่าเฉลี่ยจากมากไปหาน้อย 3 อันดับแรก คือ ส่งเสริมและสนับสนุนให้สถานศึกษาจัดกิจกรรมที่สืบสานจารีตประเพณี ศิลปวัฒนธรรมท้องถิ่นและของชาติ ($\bar{X} = 4.98$) การส่งเสริมและสนับสนุน ในการสรรหาบุคลากรภายนอก วิทยากรท้องถิ่นเพื่อเสริมสร้างพัฒนาการและเสริมความรู้แก่นักเรียน ($\bar{X} = 4.88$) และการมีส่วนร่วมในการจัดทำข้อมูลเกี่ยวกับสภาพปัจจุบันของชุมชนและท้องถิ่นที่ตั้งของสถานศึกษา ($\bar{X} = 4.85$) อยู่ในระดับมาก จำนวน 1 ข้อ คือ เสริมสร้างความสัมพันธ์เพื่อให้สถานศึกษาเป็นศูนย์กลางพัฒนาชุมชนและท้องถิ่น ($\bar{X} = 4.49$) อยู่ในระดับปานกลางจำนวน 5 ข้อ โดยเรียงลำดับค่าเฉลี่ยจากมากไปหาน้อย 3 อันดับแรก คือ การส่งเสริมและสนับสนุนภาครัฐและเอกชนในการจัดกิจกรรมเพื่อพัฒนาชุมชนและท้องถิ่น ($\bar{X} = 3.46$) การส่งเสริมและสนับสนุนความร่วมมือระหว่างสถานศึกษาและองค์กรทั้งภาครัฐและเอกชนในการจัดกิจกรรมเพื่อพัฒนาสถานศึกษา ($\bar{X} = 3.35$) และการวางแผนร่วมกันกับสถานศึกษาในการเสริมสร้างความสัมพันธ์ระหว่างโรงเรียนกับชุมชน หน่วยงาน และองค์กรท้องถิ่น ($\bar{X} = 3.15$) อยู่ในระดับน้อย จำนวน 5 ข้อ โดยเรียงลำดับค่าเฉลี่ยจากมากไปหาน้อย 3 อันดับแรก คือ การประสานงานเพื่อความร่วมมือในการพัฒนาวิชาการร่วมกับองค์กร หน่วยงานและสถาบันการศึกษาอื่น ($\bar{X} = 2.42$) การจัดทำรายงาน สรุปผลการปฏิบัติงานตามที่ได้รับมอบหมายในแต่ละครั้ง ($\bar{X} = 2.35$) และการบริหารจัดการทรัพยากรของสถานศึกษา ($\bar{X} = 2.12$)

กราฟแสดงค่าเฉลี่ยความคิดเห็นเกี่ยวกับการมีส่วนร่วมในการบริหารสถานศึกษา
ตามอำนาจหน้าที่ของคณะกรรมการสถานศึกษาขั้นพื้นฐาน จำแนกตามขนาดโรงเรียน
โดยรวมและรายด้าน



กราฟที่ 2 กราฟแสดงค่าเฉลี่ยความคิดเห็นเกี่ยวกับการมีส่วนร่วมในการบริหารสถานศึกษา
ตามอำนาจหน้าที่ของคณะกรรมการสถานศึกษาขั้นพื้นฐาน จำแนกตามขนาด
โรงเรียน โดยรวมและรายด้าน



ตารางที่ 9 ค่าเฉลี่ย ส่วนเบี่ยงเบนมาตรฐาน และการมีส่วนร่วมในการบริหารสถานศึกษา ตามอำนาจหน้าที่ของคณะกรรมการสถานศึกษาขั้นพื้นฐาน
จำแนกตามขนาดโรงเรียน โดยรวมและรายด้าน

การปฏิรูปการศึกษา	โรงเรียนขนาดเล็ก			โรงเรียนขนาดใหญ่			โดยรวม		
	\bar{X}	S.D.	แปลความ	\bar{X}	S.D.	แปลความ	\bar{X}	S.D.	แปลความ
1. กักกับการดำเนินกิจการของสถานศึกษาให้สอดคล้องกับกฎหมาย กฏ และระเบียบ	3.78	0.50	มาก	3.58	0.45	มาก	3.66	0.48	มาก
2. ส่งเสริมและสนับสนุนการดำเนิน กิจการด้านต่าง ๆ ของสถานศึกษา	3.58	0.42	มาก	3.51	0.40	มาก	3.54	0.41	มาก
3. มีอำนาจหน้าที่เกี่ยวกับการบริหารงานบุคคล	3.52	0.64	มาก	3.45	0.74	ปานกลาง	3.48	0.24	ปานกลาง
4. ปฏิบัติหน้าที่อื่นตามที่ระเบียบ กฎหมายกำหนด	3.81	0.36	มาก	3.73	0.37	มาก	3.77	0.37	มาก
โดยรวม	3.67	0.49	มาก	3.57	0.52	มาก	3.61	0.51	มาก

จากตารางที่ 9 พบว่า ระดับการมีส่วนร่วมในการบริหารสถานศึกษา ตามอำนาจหน้าที่ของคณะกรรมการสถานศึกษาขั้นพื้นฐาน จำแนกตามขนาดโรงเรียน โดยรวมอยู่ในระดับมาก ($\bar{X} = 3.61$) เมื่อพิจารณาเป็นรายด้านพบว่า อยู่ในระดับมาก จำนวน 3 ด้าน โดยเรียงลำดับค่าเฉลี่ยจากมากไปหาน้อย คือ ด้านปฏิบัติหน้าที่อื่นตามที่กฎหมาย ระเบียบ ประกาศ ฯลฯ กำหนดให้เป็นอำนาจหน้าที่ของคณะกรรมการสถานศึกษาขั้นพื้นฐาน ($\bar{X} = 3.77$) ด้านกำกับกำกับการดำเนินงานของสถานศึกษาให้สอดคล้องกับกฎหมาย กฎ ระเบียบ ประกาศ คำสั่ง และนโยบายของกระทรวงศึกษาธิการสำนักงานคณะกรรมการการศึกษาขั้นพื้นฐาน สำนักงานเขตพื้นที่การศึกษา และความต้องการของชุมชนและท้องถิ่น ($\bar{X} = 3.66$) และ ด้านส่งเสริมและสนับสนุนการดำเนินงานด้านต่าง ๆ ของสถานศึกษา ($\bar{X} = 3.54$) อยู่ในระดับปานกลาง จำนวน 1 ข้อ คือ ด้านมีอำนาจหน้าที่เกี่ยวกับการบริหารงานบุคคลสำหรับข้าราชการครูและบุคลากรทางการศึกษาในสถานศึกษาตามที่กฎหมายว่าด้วยระเบียบข้าราชการและบุคลากรทางการศึกษากำหนด ($\bar{X} = 3.48$)

เมื่อจำแนกตามขนาดโรงเรียนพบว่า

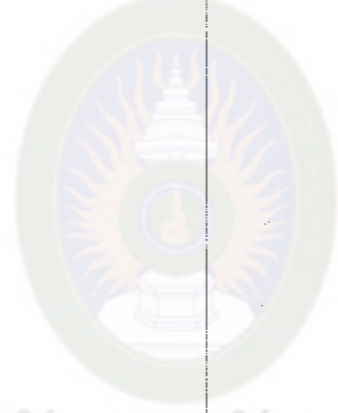
โรงเรียนขนาดเล็ก มีความคิดเห็น โดยรวมอยู่ในระดับมาก ($\bar{X} = 3.67$) เมื่อพิจารณาเป็นรายด้านพบว่า อยู่ในระดับมากทุกด้าน โดยเรียงลำดับค่าเฉลี่ยจากมากไปหาน้อย 3 อันดับแรก คือ ด้านปฏิบัติหน้าที่อื่นตามที่กฎหมาย ระเบียบ ประกาศ ฯลฯ กำหนดให้เป็นอำนาจหน้าที่ของคณะกรรมการสถานศึกษาขั้นพื้นฐาน ($\bar{X} = 3.81$) ด้านกำกับกำกับการดำเนินงานของสถานศึกษาให้สอดคล้องกับกฎหมาย กฎ ระเบียบ ประกาศ คำสั่ง และนโยบายของกระทรวงศึกษาธิการสำนักงานคณะกรรมการการศึกษาขั้นพื้นฐาน สำนักงานเขตพื้นที่การศึกษา และความต้องการของชุมชนและท้องถิ่น ($\bar{X} = 3.78$) และด้านส่งเสริมและสนับสนุนการดำเนินงานด้านต่าง ๆ ของสถานศึกษา ($\bar{X} = 3.58$)

โรงเรียนขนาดใหญ่ มีความคิดเห็น โดยรวมอยู่ในระดับมาก ($\bar{X} = 3.57$) เมื่อพิจารณาเป็นรายด้านพบว่า อยู่ในระดับมากทุกด้าน โดยเรียงลำดับค่าเฉลี่ยจากมากไปหาน้อย 3 อันดับแรก คือ ด้านปฏิบัติหน้าที่อื่นตามที่กฎหมาย ระเบียบ ประกาศ ฯลฯ กำหนดให้เป็นอำนาจหน้าที่ของคณะกรรมการสถานศึกษาขั้นพื้นฐาน ($\bar{X} = 3.73$) ด้านกำกับกำกับการดำเนินงานของสถานศึกษาให้สอดคล้องกับกฎหมาย กฎ ระเบียบ ประกาศ คำสั่ง และนโยบายของกระทรวงศึกษาธิการสำนักงานคณะกรรมการการศึกษาขั้นพื้นฐาน สำนักงานเขตพื้นที่การศึกษา และความต้องการของชุมชนและท้องถิ่น ($\bar{X} = 3.58$) อยู่ในระดับปานกลาง

จำนวน 1 ข้อ คือ ด้านมีอำนาจหน้าที่เกี่ยวกับการบริหารงานบุคคลสำหรับข้าราชการครูและ
บุคลากรทางการศึกษาในสถานศึกษาตามที่กฎหมายว่าด้วยระเบียบข้าราชการและบุคลากรทาง
การศึกษากำหนด ($\bar{x} = 3.45$)



มหาวิทยาลัยราชภัฏมหาสารคาม
RAJABHAT MAHASARAKHAM UNIVERSITY



ตารางที่ 10 ค่าเฉลี่ย ส่วนเบี่ยงเบนมาตรฐาน การมีส่วนร่วมในการบริหารสถานศึกษา ตามอำนาจหน้าที่ของคณะกรรมการสถานศึกษาขั้นพื้นฐาน ด้านที่ 1 เกี่ยวกับการค้าเงินกิจการของสถานศึกษาให้สอดคล้องกับกฎหมาย กฎ และระเบียบ จ้างแนกตามขนาดโรงเรียน โดยรวมและรายชื่อ

การปฏิบัติการศึกษา	โรงเรียนขนาดเล็ก			โรงเรียนขนาดใหญ่			โดยรวม		
	\bar{X}	S.D.	แปลความ	\bar{X}	S.D.	แปลความ	\bar{X}	S.D.	แปลความ
1. เข้าร่วมสัมมนา อบรม และรับความรู้เกี่ยวกับบทบาทหน้าที่ของ คณะกรรมการสถานศึกษาขั้นพื้นฐาน	3.72	0.66	มาก	3.78	0.74	มาก	3.76	0.71	มาก
2. เข้าร่วมกำหนดนโยบาย เป้าหมายและทิศทางการพัฒนาคุณภาพ การศึกษาของสถานศึกษา	3.77	0.77	มาก	3.08	0.93	ปานกลาง	3.36	0.64	ปานกลาง
3. เข้าร่วมกำหนดแผนพัฒนาสถานศึกษาด้านวิชาการ บุคลากร งบประมาณ และงานบริหารทั่วไป	3.90	0.84	มาก	3.49	0.85	ปานกลาง	3.66	0.74	มาก
4. เข้าร่วมการจัดทำธรรมนูญโรงเรียน	3.88	0.82	มาก	3.63	0.89	มาก	3.73	0.87	มาก
5. ศึกษาและทำความเข้าใจเกี่ยวกับแผนปฏิบัติการประจำปีของ สถานศึกษา	3.84	0.87	มาก	3.70	0.99	มาก	3.76	0.94	มาก
6. เข้าร่วมเสนอข้อมูลที่เป็นปัญหาและความต้องการของชุมชนต่อ สถานศึกษา	3.92	0.73	มาก	3.50	0.90	ปานกลาง	3.67	0.86	มาก
7. ศึกษาแผนยุทธศาสตร์และแผนปฏิบัติการต่าง ๆ ของสถานศึกษาอย่าง ต่อเนื่องเป็นระยะ	3.74	0.84	มาก	3.47	0.95	ปานกลาง	3.58	0.75	มาก

การปฏิบัติการศึกษา	โรงเรียนขนาดเล็ก			โรงเรียนขนาดใหญ่			โดยรวม		
	\bar{X}	S.D.	แปลความ	\bar{X}	S.D.	แปลความ	\bar{X}	S.D.	แปลความ
8. แสดงความคิดเห็นและเสนอแนะให้ความเห็นชอบในแผนปฏิบัติการประจำปีของสถานศึกษา	4.27	0.74	มาก	4.08	0.86	มาก	4.16	0.76	มาก
9. เข้าร่วมเพื่อพิจารณาความสอดคล้องของความเป็นไปได้ของแผนปฏิบัติการของสถานศึกษา	3.82	0.98	มาก	3.65	0.97	มาก	3.72	0.98	มาก
10. การประสานงานและการดำเนินงานเพื่อพัฒนาเครือข่ายทางด้านการศึกษ	3.50	0.90	ปานกลาง	3.32	0.86	ปานกลาง	3.39	0.88	ปานกลาง
11. การจัดระบบโครงสร้างการบริหารและการพัฒนาองค์กร	3.37	0.76	ปานกลาง	3.19	0.84	ปานกลาง	3.26	0.74	ปานกลาง
12. การพิจารณาความเป็นไปได้และความเหมาะสมเกี่ยวกับวิธีการหรือยุทธศาสตร์ดำเนินงาน กิจกรรม โครงการ ในแผนปฏิบัติการของสถานศึกษา	3.13	0.84	ปานกลาง	3.06	0.64	ปานกลาง	3.09	0.69	ปานกลาง
13. การระดมทรัพยากรเพื่อพัฒนาการศึกษา	4.38	0.81	มาก	4.33	0.78	มาก	4.35	0.79	มาก
14. การส่งเสริมงานกิจกรรมนักเรียน	3.81	0.98	มาก	3.87	0.98	มาก	3.85	0.98	มาก
15. การประชาสัมพันธ์งานด้านการพัฒนาการศึกษาของสถานศึกษา	3.63	0.74	มาก	3.43	0.92	ปานกลาง	3.51	0.97	มาก
16. การสร้างความสัมพันธ์ระหว่างโรงเรียนกับชุมชน	3.80	0.78	มาก	3.67	0.83	มาก	3.73	0.81	มาก
โดยรวม	3.78	0.50	มาก	3.58	0.45	มาก	3.66	0.48	มาก

จากตารางที่ 10 พบว่า การมีส่วนร่วมในการบริหารสถานศึกษา ตามอำนาจหน้าที่ของคณะกรรมการสถานศึกษาขั้นพื้นฐาน ด้านที่ 1 กำกับการค้าเนินกิจการของสถานศึกษาให้สอดคล้องกับกฎหมาย กฎ และระเบียบ จำแนกตามขนาดโรงเรียน โดยรวมอยู่ในระดับมาก ($\bar{X} = 3.66$) เมื่อพิจารณาเป็นรายข้อ พบว่า อยู่ในระดับมาก จำนวน 12 ข้อ โดยเรียงลำดับค่าเฉลี่ยจากมากไปหาน้อย 3 อันดับแรก คือ การระดมทรัพยากรเพื่อพัฒนาการศึกษา ($\bar{X} = 4.35$) แสดงความคิดเห็นและเสนอแนะให้ความเห็นชอบในแผนปฏิบัติการประจำปีของสถานศึกษา ($\bar{X} = 4.16$) และการส่งเสริมงานกิจการนักเรียน ($\bar{X} = 3.85$) อยู่ในระดับปานกลาง จำนวน 4 ข้อ โดยเรียงลำดับค่าเฉลี่ยจากมากไปหาน้อย 3 อันดับแรก คือ การประสานงานและการดำเนินเพื่อพัฒนาเครือข่ายทางการศึกษา ($\bar{X} = 3.39$) เข้าร่วมกำหนดนโยบาย เป้าหมายและทิศทางการพัฒนาคุณภาพการศึกษาของสถานศึกษา ($\bar{X} = 3.36$) และการจัดระบบโครงสร้างการบริหารและการพัฒนาองค์กร ($\bar{X} = 3.26$)

เมื่อจำแนกตามขนาดโรงเรียนพบว่า

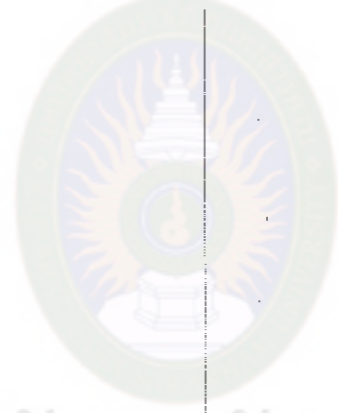
โรงเรียนขนาดเล็ก มีความคิดเห็น โดยรวมอยู่ในระดับมาก ($\bar{X} = 3.78$) เมื่อพิจารณาเป็นรายข้อ พบว่า อยู่ในระดับมาก จำนวน 13 ข้อ โดยเรียงลำดับค่าเฉลี่ยจากมากไปหาน้อย 3 อันดับแรก คือ การระดมทรัพยากรเพื่อพัฒนาการศึกษา ($\bar{X} = 4.38$) แสดงความคิดเห็นและเสนอแนะให้ความเห็นชอบในแผนปฏิบัติการประจำปีของสถานศึกษา ($\bar{X} = 4.27$) และเข้าร่วมเสนอข้อมูลที่เป็นปัญหาหรือความต้องการของชุมชนต่อสถานศึกษา ($\bar{X} = 3.92$) อยู่ในระดับปานกลาง จำนวน 3 ข้อ โดยเรียงลำดับค่าเฉลี่ยจากมากไปหาน้อย คือ การประสานงานและการดำเนินเพื่อพัฒนาเครือข่ายทางการศึกษา ($\bar{X} = 3.50$) การจัดระบบโครงสร้างการบริหารและการพัฒนาองค์กร ($\bar{X} = 3.37$) และการพิจารณาความเป็นไปได้ และความเหมาะสมเกี่ยวกับวิธีการหรือยุทธศาสตร์การดำเนินงานกิจกรรมโครงการในแผนปฏิบัติการของสถานศึกษา ($\bar{X} = 3.13$)

โรงเรียนขนาดใหญ่ มีความคิดเห็น โดยรวมอยู่ในระดับมาก ($\bar{X} = 3.58$) เมื่อพิจารณาเป็นรายข้อ พบว่า อยู่ในระดับมาก จำนวน 8 ข้อ โดยเรียงลำดับค่าเฉลี่ยจากมากไปหาน้อย 3 อันดับแรก คือ การระดมทรัพยากรเพื่อพัฒนาการศึกษา ($\bar{X} = 4.33$) แสดงความคิดเห็นและเสนอแนะให้ความเห็นชอบในแผนปฏิบัติการประจำปีของสถานศึกษา ($\bar{X} = 4.08$) และการส่งเสริมงานกิจการนักเรียน ($\bar{X} = 3.87$) อยู่ในระดับปานกลาง จำนวน 8 ข้อ โดยเรียงลำดับค่าเฉลี่ยจากมากไปหาน้อย 3 อันดับแรก คือ เข้าร่วมเสนอข้อมูลที่เป็นปัญหาหรือความต้องการของชุมชนต่อสถานศึกษา ($\bar{X} = 3.50$) เข้าร่วมกำหนดแผนพัฒนาสถานศึกษาด้าน

วิชาการ บุคลากร งบประมาณ และการบริหารทั่วไป ($\bar{X} = 3.49$) และการประชาสัมพันธ์
งานด้านการพัฒนาการศึกษาของสถานศึกษา ($\bar{X} = 3.43$)



มหาวิทยาลัยราชภัฏมหาสารคาม
RAJABHAT MAHASARAKHAM UNIVERSITY



ตารางที่ 11 ค่าเฉลี่ย ส่วนเบี่ยงเบนมาตรฐาน การมีส่วนร่วมในการบริหารสถานศึกษา ตามอำนาจหน้าที่ของคณะกรรมการสถานศึกษาขั้นพื้นฐาน ด้านที่ 2 ส่งเสริมและสนับสนุนการดำเนินงานด้านต่าง ๆ ของสถานศึกษา จำแนกตามขนาด โรงเรียน โดยรวมและรายชื่อ

การปฏิรูปการศึกษา	โรงเรียนขนาดเล็ก		โรงเรียนขนาดใหญ่		โดยรวม	
	\bar{X}	S.D.	\bar{X}	S.D.	\bar{X}	S.D.
1. การพัฒนาหลักสูตรสถานศึกษา	3.66	0.74	3.46	0.55	3.54	0.86
2. การพัฒนากระบวนการเรียนรู้	3.63	0.76	3.47	0.7	3.55	0.89
3. การพัฒนาแผนการเรียนรู้ สื่อการเรียนรู้และนวัตกรรมใหม่ๆ ทางการศึกษา	3.57	0.86	3.21	0.91	3.35	0.91
4. การพัฒนาระบบประกันคุณภาพภายในสถานศึกษา	3.54	0.25	3.21	0.55	3.34	0.90
5. การส่งเสริมความรู้ด้านวิชาการแก่ชุมชน	3.36	0.97	3.54	0.9	3.47	0.93
6. การประสานความร่วมมือในการพัฒนาวิชาการกับสถานศึกษาอื่น	3.81	0.8	3.74	0.79	3.81	0.94
7. การศึกษาหลักสูตร จุดหมาย โครงการของหลักสูตรการศึกษาขั้นพื้นฐาน	3.54	0.99	3.81	0.98	3.70	0.99
8. การพิจารณาความสอดคล้องของสาระการเรียนรู้กับหลักสูตรการศึกษาขั้นพื้นฐาน	3.39	0.88	3.40	0.94	3.39	0.92
9. การพิจารณาความถูกต้อง สมบูรณ์ของสาระการเรียนรู้และความต้องการของชุมชน	3.52	0.81	3.50	0.93	3.51	0.88



การปฏิบัติการศึกษา	โรงเรียนขนาดเล็ก			โรงเรียนขนาดใหญ่			โดยรวม		
	\bar{X}	S.D.	แปลความ	\bar{X}	S.D.	แปลความ	\bar{X}	S.D.	แปลความ
10. การแสดงความคิดเห็น เสนอแนะให้ความเห็นชอบในการจัดทำสาระการเรียนรู้ของสถานศึกษา	3.23	0.98	ปานกลาง	3.36	0.83	ปานกลาง	3.31	0.89	ปานกลาง
11. การเข้าร่วมในการกำกับ ติดตามการดำเนินงานตามแผนงานของสถานศึกษา	3.47	0.89	ปานกลาง	3.37	0.92	ปานกลาง	3.41	0.91	ปานกลาง
12. การเข้าร่วมในการประเมินผลการปฏิบัติงานด้านวิชาการของสถานศึกษา	3.29	0.81	ปานกลาง	3.35	0.91	ปานกลาง	3.33	0.87	ปานกลาง
13. แสดงความคิดเห็น เสนอแนะและเสนอมาตรการในการให้ความช่วยเหลือ สนับสนุนเพื่อให้การดำเนินงานของสถานศึกษาลำบากเร่งตามแผนและนโยบายที่ได้วางไว้	3.59	0.99	มาก	3.72	0.89	มาก	3.67	0.99	มาก
14. การสนับสนุน ให้ความช่วยเหลือและเป็นกำลังใจแก่บุคลากรในการปฏิบัติงานในสถานศึกษาให้สำเร็จอย่างมีประสิทธิภาพอย่างต่อเนื่อง	3.95	0.89	มาก	3.97	0.84	มาก	3.96	0.85	มาก
15. ประชาสัมพันธ์การดำเนินงานของสถานศึกษาอย่างต่อเนื่องเป็นระยะ	3.96	0.88	มาก	3.70	0.88	มาก	3.81	0.84	มาก
16. การให้ความคิดเห็น เสนอแนะและมีส่วนร่วมในการบริหารจัดการงานด้านงบประมาณของสถานศึกษา	3.64	0.74	มาก	3.33	0.66	ปานกลาง	3.46	0.77	ปานกลาง
โดยรวม	3.58	0.42	มาก	3.51	0.40	มาก	3.54	0.41	มาก

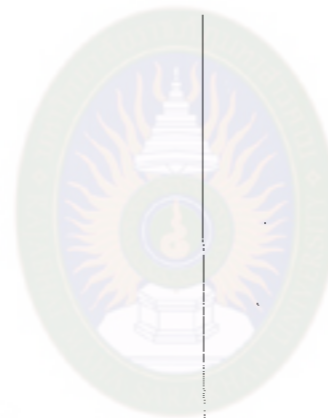
จากตารางที่ 11 พบว่า การมีส่วนร่วมในการบริหารสถานศึกษา ตามอำนาจหน้าที่ของคณะกรรมการสถานศึกษาขั้นพื้นฐาน ด้านที่ 2 ส่งเสริมและสนับสนุนการดำเนินงานด้านต่าง ๆ ของสถานศึกษา จำแนกตามขนาดโรงเรียน โดยรวมอยู่ในระดับมาก ($\bar{X} = 3.54$) เมื่อพิจารณาเป็นรายข้อ พบว่า อยู่ในระดับมาก จำนวน 8 ข้อ โดยเรียงลำดับค่าเฉลี่ยจากมากไปหาน้อย 3 อันดับแรก คือ การสนับสนุน ให้ความช่วยเหลือและเป็นกำลังใจในการปฏิบัติงานของสถานศึกษาให้สำเร็จอย่างมีประสิทธิภาพอย่างต่อเนื่อง ($\bar{X} = 3.96$) การประสานความร่วมมือในการพัฒนาวิชาการกับสถานศึกษาอื่น ($\bar{X} = 3.81$) และ ประชาสัมพันธ์การดำเนินงานของสถานศึกษาอย่างต่อเนื่องเป็นระยะ ($\bar{X} = 3.81$) อยู่ในระดับปานกลาง จำนวน 8 ข้อ โดยเรียงลำดับค่าเฉลี่ยจากมากไปหาน้อย 3 อันดับแรก คือ การส่งเสริมความรู้ด้านวิชาการแก่ชุมชน ($\bar{X} = 3.47$) การให้ความคิดเห็น เสนอแนะและมีส่วนร่วมในการบริหารจัดการงานด้านงบประมาณของสถานศึกษา ($\bar{X} = 3.46$) และการเข้าร่วมในการกำกับติดตามการดำเนินงานตามแผนงานของสถานศึกษา ($\bar{X} = 3.41$)

เมื่อจำแนกตามขนาดโรงเรียนพบว่า

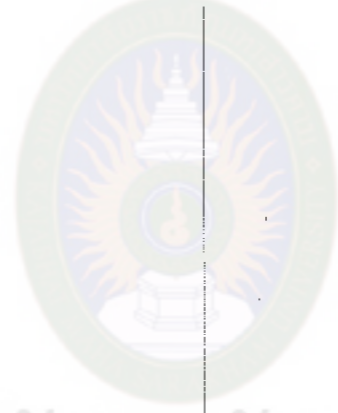
โรงเรียนขนาดเล็ก มีความคิดเห็น โดยรวมอยู่ในระดับมาก ($\bar{X} = 3.58$) เมื่อพิจารณาเป็นรายข้อ พบว่า อยู่ในระดับมาก จำนวน 11 ข้อ โดยเรียงลำดับค่าเฉลี่ยจากมากไปหาน้อย 3 อันดับแรก คือ ประชาสัมพันธ์การดำเนินงานของสถานศึกษาอย่างต่อเนื่องเป็นระยะ ($\bar{X} = 3.96$) การสนับสนุน ให้ความช่วยเหลือและเป็นกำลังใจในการปฏิบัติงานของสถานศึกษาให้สำเร็จอย่างมีประสิทธิภาพอย่างต่อเนื่อง ($\bar{X} = 3.95$) และการประสานความร่วมมือในการพัฒนาวิชาการกับสถานศึกษาอื่น ($\bar{X} = 3.81$) อยู่ในระดับปานกลาง จำนวน 5 ข้อ โดยเรียงลำดับค่าเฉลี่ยจากมากไปหาน้อย 3 อันดับแรก คือ การเข้าร่วมในการกำกับติดตามการดำเนินงานตามแผนงานของสถานศึกษา ($\bar{X} = 3.47$) การพิจารณาความสอดคล้องของสาระการเรียนรู้กับหลักสูตรการศึกษาขั้นพื้นฐาน ($\bar{X} = 3.39$) และการส่งเสริมความรู้ด้านวิชาการแก่ชุมชน ($\bar{X} = 3.36$)

โรงเรียนขนาดใหญ่ มีความคิดเห็น โดยรวมอยู่ในระดับมาก ($\bar{X} = 3.51$) เมื่อพิจารณาเป็นรายข้อ พบว่า อยู่ในระดับมาก จำนวน 6 ข้อ โดยเรียงลำดับค่าเฉลี่ยจากมากไปหาน้อย 3 อันดับแรก คือ การสนับสนุน ให้ความช่วยเหลือและเป็นกำลังใจในการปฏิบัติงานของสถานศึกษาให้สำเร็จอย่างมีประสิทธิภาพอย่างต่อเนื่อง ($\bar{X} = 3.97$) การศึกษาหลักสูตร จุดมุ่งหมาย โครงสร้างของหลักสูตรการศึกษาขั้นพื้นฐาน ($\bar{X} = 3.81$) และการประสานความร่วมมือในการพัฒนาวิชาการกับสถานศึกษาอื่น ($\bar{X} = 3.74$) อยู่ในระดับ

ปานกลางจำนวน 10 ข้อ โดยเรียงลำดับค่าเฉลี่ยจากมากไปหาน้อย 3 อันดับแรก คือ
การพิจารณาความถูกต้อง สมบูรณ์ของสาระการเรียนรู้และความต้องการของชุมชน
($\bar{x} = 3.50$) การพัฒนากระบวนการเรียนรู้ ($\bar{x} = 3.47$) และการพัฒนาหลักสูตรสถานศึกษา
($\bar{x} = 3.46$)



มหาวิทยาลัยราชภัฏมหาสารคาม
RAJABHAT MAHASARAKHAM UNIVERSITY



ตารางที่ 12 ค่าเฉลี่ย ส่วนเบี่ยงเบนมาตรฐาน การมีส่วนร่วมในการบริหารสถานศึกษา ตามอำนาจหน้าที่ของคณะกรรมการสถานศึกษาขั้นพื้นฐาน ด้านที่ 3 มีอำนาจหน้าที่เกี่ยวกับการบริหารบุคคล จำแนกตามขนาดโรงเรียน โดยรวมและรายชื่อ

การปฏิบัติการศึกษา	โรงเรียนขนาดเล็ก		โรงเรียนขนาดใหญ่		โดยรวม				
	\bar{X}	S.D.	\bar{X}	S.D.	\bar{X}	S.D.			
12. การจัดทำแผนอัตรากำลังข้าราชการครูและบุคลากรทางการศึกษาของสถานศึกษา	3.21	0.66	ปานกลาง	3.03	0.74	ปานกลาง	3.10	0.84	ปานกลาง
13. การเสนอแผนอัตรากำลังเพื่อขอความเห็นชอบต่อ อ.ก.ค. เขตพื้นที่การศึกษา	3.65	0.25	มาก	3.51	0.47	มาก	3.57	0.56	มาก
14. การจัดทำภาระงานสำหรับข้าราชการครูและบุคลากรทางการศึกษาของสถานศึกษา	3.34	0.44	ปานกลาง	3.30	0.58	ปานกลาง	3.32	0.71	ปานกลาง
15. การขอเลื่อนตำแหน่งบุคลากรทางการศึกษาและวิทยฐานะของข้าราชการครู	3.25	0.20	ปานกลาง	3.19	0.74	ปานกลาง	3.22	0.42	ปานกลาง
16. การจ้างลูกจ้างประจำและลูกจ้างชั่วคราวเพื่อให้ได้บุคคลที่มีความรู้ความชำนาญตามภาระงาน	3.02	0.74	ปานกลาง	3.11	0.55	ปานกลาง	3.08	0.69	ปานกลาง
17. การช่วยเหลือการบริหารบรรจุกลับเข้ารับราชการหรือการขอลาออกจากราชการ	3.16	0.89	ปานกลาง	2.90	0.67	ปานกลาง	3.01	0.69	ปานกลาง
18. การจัดทำและจัดเก็บรักษาทะเบียนประวัติข้าราชการครูและบุคลากรทางการศึกษา	3.16	0.89	ปานกลาง	2.90	0.67	ปานกลาง	3.28	0.68	ปานกลาง



การปฏิรูปการศึกษา	โรงเรียนขนาดเล็ก			โรงเรียนขนาดใหญ่			โดยรวม		
	\bar{X}	S.D.	แปลความ	\bar{X}	S.D.	แปลความ	\bar{X}	S.D.	แปลความ
19. การพัฒนาระบบวิจัยและการวิจัยแก่ข้าราชการครูและบุคลากรทางการศึกษา	3.40	0.20	ปานกลาง	3.41	0.38	ปานกลาง	3.41	0.78	ปานกลาง
20. การส่งเสริมและพัฒนาบุคลากร โดยการอบรม สัมมนา หรือศึกษาดูงาน	3.03	0.49	ปานกลาง	3.35	0.74	ปานกลาง	3.22	0.80	ปานกลาง
21. การพิจารณาความดี ความชอบของบุคลากร	2.99	0.89	ปานกลาง	2.73	0.76	ปานกลาง	2.83	0.61	ปานกลาง
22. การแสดงความคิดเห็น เสนอแนะเกี่ยวกับการบริหารจัดการและการพัฒนาบุคลากร	3.37	0.84	ปานกลาง	2.97	0.70	ปานกลาง	3.13	0.62	ปานกลาง
โดยรวม	3.52	0.64	มาก	3.43	0.74	ปานกลาง	3.48	0.24	ปานกลาง

จากตารางที่ 12 พบว่า การมีส่วนร่วมในการบริหารสถานศึกษา ตามอำนาจหน้าที่ของคณะกรรมการสถานศึกษาขั้นพื้นฐาน ด้านที่ 3 มีอำนาจหน้าที่เกี่ยวกับการบริหารบุคคล จำแนกตามขนาดโรงเรียน โดยรวมอยู่ในระดับปานกลาง ($\bar{X} = 3.48$) เมื่อพิจารณาเป็นรายข้อ พบว่า อยู่ในระดับมาก จำนวน 1 ข้อ คือ การเสนอแผนอัตรากำลังเพื่อขอความเห็นชอบต่อ อ.ก.ค. เขตพื้นที่การศึกษา ($\bar{X} = 3.57$) อยู่ในระดับปานกลาง จำนวน 10 ข้อ โดยเรียงลำดับค่าเฉลี่ยจากมากไปหาน้อย 3 อันดับแรก คือ การพัฒนาระเบียบวินัยและการรักษา วินัยแก่ข้าราชการครูและบุคลากรทางการศึกษา ($\bar{X} = 3.41$) การจัดทำภาระงานสำหรับข้าราชการครูและบุคลากรทางการศึกษาของสถานศึกษา ($\bar{X} = 3.32$) และการขอเลื่อนตำแหน่งบุคลากรทางการศึกษาและวิทยฐานะของข้าราชการครู ($\bar{X} = 3.22$)

เมื่อจำแนกตามขนาดโรงเรียนพบว่า

โรงเรียนขนาดเล็ก มีความคิดเห็น โดยรวมอยู่ในระดับมาก ($\bar{X} = 3.52$) เมื่อพิจารณาเป็นรายข้อ พบว่า อยู่ในระดับมาก จำนวน 1 ข้อ คือ การเสนอแผนอัตรากำลังเพื่อขอความเห็นชอบต่อ อ.ก.ค. เขตพื้นที่การศึกษา ($\bar{X} = 3.65$) อยู่ในระดับปานกลาง จำนวน 10 ข้อ โดยเรียงลำดับค่าเฉลี่ยจากมากไปหาน้อย 3 อันดับแรก คือ การพัฒนาระเบียบวินัยและการรักษา วินัยแก่ข้าราชการครูและบุคลากรทางการศึกษา ($\bar{X} = 3.40$) การแสดงความคิดเห็น เสนอแนะเกี่ยวกับการบริหารจัดการและการพัฒนางานบุคลากร ($\bar{X} = 3.37$) และการจัดทำภาระงานสำหรับข้าราชการครูและบุคลากรทางการศึกษาของสถานศึกษา ($\bar{X} = 3.34$)

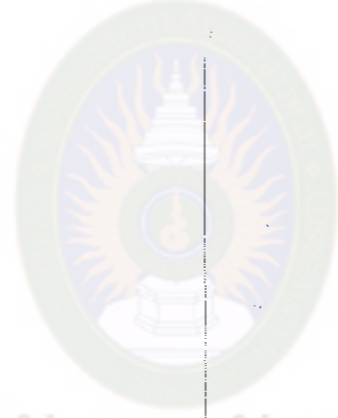
โรงเรียนขนาดใหญ่ มีความคิดเห็น โดยรวมอยู่ในระดับปานกลาง ($\bar{X} = 3.45$) เมื่อพิจารณาเป็นรายข้อ พบว่า อยู่ในระดับมาก จำนวน 1 ข้อ คือ การเสนอแผนอัตรากำลังเพื่อขอความเห็นชอบต่อ อ.ก.ค. เขตพื้นที่การศึกษา ($\bar{X} = 3.51$) อยู่ในระดับปานกลาง จำนวน 10 ข้อ โดยเรียงลำดับค่าเฉลี่ยจากมากไปหาน้อย 3 อันดับแรก คือ การพัฒนาระเบียบวินัยและการรักษา วินัยแก่ข้าราชการครูและบุคลากรทางการศึกษา ($\bar{X} = 3.41$) การส่งเสริมและพัฒนาบุคลากร โดยการอบรม สัมมนา หรือศึกษาดูงาน ($\bar{X} = 3.35$) และการจัดทำและจัดเก็บรักษา ทะเบียนประวัติข้าราชการครูและบุคลากรทางการศึกษา ($\bar{X} = 3.30$)

ตารางที่ 13 ค่าเฉลี่ย ส่วนเบี่ยงเบนมาตรฐาน การมีส่วนร่วมในการบริหารสถานศึกษา ตามอำนาจหน้าที่ของคณะกรรมการสถานศึกษาขั้นพื้นฐาน ด้านที่ 4 ปฏิบัติหน้าที่อื่นตามระเบียบ กฎหมายกำหนด จำแนกตามขนาด โรงเรียน โดยรวมและรายชื่อ

	โรงเรียนขนาดเล็ก			โรงเรียนขนาดใหญ่			โดยรวม		
	\bar{X}	S.D.	แปลความ	\bar{X}	S.D.	แปลความ	\bar{X}	S.D.	แปลความ
1. การประสานงานเพื่อความร่วมมือในการพัฒนาวิชาการร่วมกับองค์กร หน่วยงานและสถาบันการศึกษาอื่น	3.73	0.89	มาก	3.50	0.61	ปานกลาง	3.61	0.87	มาก
2. มีส่วนร่วมในการพัฒนาชุมชนและท้องถิ่นอย่างต่อเนื่อง	4.01	0.95	มาก	4.16	0.90	มาก	4.09	0.92	มาก
3. การบริหารจัดการทรัพยากรของสถานศึกษา	3.33	0.62	ปานกลาง	3.42	0.84	ปานกลาง	3.39	0.81	ปานกลาง
4. การส่งเสริมและสนับสนุน ในการสรรหาบุคลากรภายนอก วิชาท้องถิ่น เพื่อเสริมสร้างพัฒนาการและเสริมความรู้แก่นักเรียน	3.97	0.88	มาก	40.1	0	มาก	4.05	0.88	มาก
5. ส่งเสริมและสนับสนุนให้สถานศึกษาจัดกิจกรรมที่สืบสานจารีต ประเพณี ศิลปวัฒนธรรมของท้องถิ่นและของชาติ	4.40	0.79	มาก	4.35	0.81	มาก	4.35	0.8	มาก
6. เข้าร่วมโครงการ กิจกรรมงานประเพณี ต่าง ๆ ของชุมชนอย่างต่อเนื่อง	3.51	0.62	มาก	3.42	0.78	ปานกลาง	3.46	0.7	มาก
7. ส่งเสริมการนำภูมิปัญญาท้องถิ่นเข้าร่วมในการบริหารจัดการศึกษา	4.26	0.88	มาก	4.25	0.81	มาก	4.25	0.84	มาก
8. เสริมสร้างความสัมพันธ์เพื่อให้สถานศึกษาเป็นศูนย์กลางการพัฒนา ชุมชนและท้องถิ่น	4.18	0.95	มาก	3.93	0.74	มาก	4.03	0.99	มาก
9. ประสานงานกับองค์กรทั้งภาครัฐและเอกชนเพื่อให้สถานศึกษาเป็น แหล่งวิทยาการของชุมชน	4.06	0.84	มาก	3.88	0.55	มาก	3.95	0.82	มาก



การปฏิบัติการศึกษา	โรงเรียนขนาดเล็ก		โรงเรียนขนาดใหญ่		โดยรวม	
	\bar{X}	S.D.	แปลความ	\bar{X}	S.D.	แปลความ
10. ประสานงานกับชุมชน ท้องถิ่น ประชาชน องค์กรภาครัฐและเอกชน เพื่อระดมทรัพยากรต่าง ๆ เพื่อพัฒนาสถานศึกษา	3.72	0.66	มาก	3.66	0.80	มาก
11. การมีส่วนร่วมในการจัดทำข้อมูลเกี่ยวกับสภาพปัจจุบันของชุมชนและท้องถิ่นที่ตั้งของสถานศึกษา	4.11	0.95	มาก	3.93	0.95	มาก
12. กำกับ ติดตามและนิเทศเพื่อให้การดำเนินงานของสถานศึกษาเป็นไปตามนโยบายและแผนพัฒนาคุณภาพการศึกษา	3.85	0.85	มาก	3.46	0.95	ปานกลาง
13. การวางแผนร่วมกันกับสถานศึกษาในการเสริมสร้างความสัมพันธ์ระหว่างโรงเรียนกับชุมชน หน่วยงาน และองค์กรปกครองท้องถิ่น	3.57	0.92	มาก	3.71	0.86	มาก
14. การส่งเสริมและสนับสนุนความร่วมมือระหว่างสถานศึกษาและองค์กรทั้งภาครัฐและเอกชนในการจัดกิจกรรมเพื่อพัฒนาการศึกษา	3.85	0.55	มาก	3.67	0.74	มาก
15. การส่งเสริมและสนับสนุนความรู้และเอกชนในการจัดกิจกรรมเพื่อพัฒนาชุมชนและท้องถิ่น	4.09	0.98	มาก	4.02	0.77	มาก
16. การจัดทำรายงานการประเมินผลการปฏิบัติงานประจำปีของสถานศึกษา	3.75	0.21	มาก	3.51	0.48	มาก
17. การเสนอข้อคิดเห็น ข้อเสนอแนะ แนวทางในการแก้ปัญหา ขาดตรง ข้อบกพร่องต่าง ๆ เกี่ยวกับการบริหารงานทั่วไปในสถานศึกษา	3.00	0.45	ปานกลาง	2.93	0.76	ปานกลาง



การปฏิบัติการศึกษา	โรงเรียนขนาดเล็ก			โรงเรียนขนาดใหญ่			โดยรวม		
	\bar{X}	S.D.	แปลความ	\bar{X}	S.D.	แปลความ	\bar{X}	S.D.	แปลความ
18. การวางแผนร่วมกันเกี่ยวกับกาปฏิบัติงานอื่น ๆ ตามที่ได้รับมอบหมาย จากชุมชน ท้องถิ่นหรือหน่วยงานอื่น ในท้องถิ่น	3.81	0.77	มาก	3.60	0.48	มาก	3.68	0.69	มาก
19. การจัดทำรายงาน สรุปผลการปฏิบัติงานตามที่ได้รับมอบหมายในแต่ละครั้ง	3.36	0.66	ปานกลาง	3.42	0.79	ปานกลาง	3.39	0.67	ปานกลาง
โดย	3.81	0.36	มาก	3.73	0.37	มาก	3.77	0.37	มาก

จากตารางที่ 13 พบว่า การมีส่วนร่วมในการบริหารสถานศึกษา ตามอำนาจหน้าที่ของคณะกรรมการสถานศึกษาขั้นพื้นฐาน ด้านการปฏิบัติหน้าที่อื่นตามที่ ระเบียบกฎหมายกำหนด จำแนกตามขนาดโรงเรียน โดยรวมอยู่ในระดับมาก ($\bar{X} = 3.77$) เมื่อพิจารณาเป็นรายข้อ พบว่า อยู่ในระดับมาก จำนวน 16 ข้อ โดยเรียงลำดับค่าเฉลี่ยจากไปหาน้อย 3 อันดับแรก คือ เข้าร่วมโครงการ กิจกรรมงานประเพณีต่าง ๆ ของชุมชนอย่างต่อเนื่อง ($\bar{X} = 4.46$) ส่งเสริมให้สนับสนุนให้สถานศึกษาจัดกิจกรรมที่สืบสานจารีตประเพณี ศิลปวัฒนธรรมของท้องถิ่นและของชาติ ($\bar{X} = 4.32$) และส่งเสริมการนำภูมิปัญญาท้องถิ่นเข้ามามีส่วนร่วมในการบริหารจัดการศึกษา ($\bar{X} = 4.25$) อยู่ในระดับปานกลาง จำนวน 3 ข้อ โดยเรียงลำดับค่าเฉลี่ยจากมากไปหาน้อย คือ การบริหารจัดการทรัพยากรของสถานศึกษา ($\bar{X} = 3.39$) การจัดทำรายงาน สรุปผลการปฏิบัติงานตามที่ได้รับมอบหมายในแต่ละครั้ง ($\bar{X} = 3.39$) และการเสนอข้อคิดเห็น ข้อเสนอแนะ แนวทางในการแก้ปัญหา อุปสรรค ข้อบกพร่องต่าง ๆ เกี่ยวกับการบริหารงานทั่วไปในสถานศึกษา ($\bar{X} = 2.96$)

เมื่อจำแนกตามขนาดโรงเรียน พบว่า

โรงเรียนขนาดเล็ก มีความคิดเห็น โดยรวมอยู่ในระดับมาก ($\bar{X} = 3.81$) เมื่อพิจารณาเป็นรายข้อ พบว่า อยู่ในระดับมาก จำนวน 16 ข้อ โดยเรียงลำดับค่าเฉลี่ยจากมากไปหาน้อย 3 อันดับแรก คือ ส่งเสริมการนำภูมิปัญญาท้องถิ่นเข้ามามีส่วนร่วมในการจัดการศึกษา ($\bar{X} = 4.26$) เสริมสร้างความสัมพันธ์เพื่อให้สถานศึกษาเป็นศูนย์กลางการพัฒนาชุมชนและท้องถิ่น ($\bar{X} = 4.18$) และการมีส่วนร่วมในการจัดทำข้อมูลเกี่ยวกับสภาพปัจจุบันของชุมชนและท้องถิ่นที่ตั้งของสถานศึกษา ($\bar{X} = 4.11$) อยู่ในระดับปานกลาง จำนวน 3 ข้อ โดยเรียงลำดับค่าเฉลี่ยจากมากไปหาน้อย คือ การจัดทำรายงาน สรุปผลการปฏิบัติงานตามที่ได้รับมอบหมายในแต่ละครั้ง ($\bar{X} = 3.36$) การบริหารจัดการทรัพยากรของสถานศึกษา ($\bar{X} = 3.33$) และการเสนอข้อคิดเห็น ข้อเสนอแนะ แนวทางในการแก้ปัญหา อุปสรรค ข้อบกพร่องต่าง ๆ เกี่ยวกับการบริหารงานทั่วไปในสถานศึกษา ($\bar{X} = 3.00$)

โรงเรียนขนาดใหญ่ มีความคิดเห็น โดยรวมอยู่ในระดับมาก ($\bar{X} = 3.73$) เมื่อพิจารณาเป็นรายข้อ พบว่า อยู่ในระดับมาก จำนวน 14 ข้อ โดยเรียงลำดับค่าเฉลี่ยจากมากไปหาน้อย 3 อันดับแรก คือ ส่งเสริมให้สนับสนุนให้สถานศึกษาจัดกิจกรรมที่สืบสานจารีตประเพณี ศิลปวัฒนธรรมของท้องถิ่นและของชาติ ($\bar{X} = 4.35$) ส่งเสริมการนำภูมิปัญญาท้องถิ่นเข้ามามีส่วนร่วมในการบริหารจัดการศึกษา ($\bar{X} = 4.25$) และมีส่วนร่วมในการพัฒนาชุมชนและท้องถิ่นอย่างต่อเนื่อง ($\bar{X} = 4.16$) อยู่ในระดับปานกลาง จำนวน 4 ข้อ โดยเรียงลำดับ

ค่าเฉลี่ยจากมากไปหาน้อย คือ กำกับ ติดตาม และนิเทศเพื่อให้การดำเนินงานของสถานศึกษา เป็นไปตามนโยบายและแผนพัฒนาคุณภาพการศึกษา ($\bar{X} = 3.46$) การบริหารจัดการ ทรัพยากรของสถานศึกษา ($\bar{X} = 3.42$) และเข้าร่วมโครงการ กิจกรรมงานประเพณีต่าง ๆ ของ ชุมชนอย่างต่อเนื่อง ($\bar{X} = 3.42$)

ตารางที่ 14 ผลการเปรียบเทียบ การมีส่วนร่วมในการบริหารสถานศึกษา ตามอำนาจหน้าที่ ของคณะกรรมการสถานศึกษาขั้นพื้นฐาน จำแนกตามสถานภาพ โดยรวม

แหล่งความแปรปรวน	SS	df	MS	F	Sig
ระหว่างกลุ่ม	83.879	3	27.960	1024.70	0.00**
ภายในกลุ่ม	9.605	352	0.27	4	
รวม	93.483	355			

** มีนัยสำคัญทางสถิติที่ระดับ .01

จากตารางที่ 14 พบว่า ผู้บริหาร ครู ประธานคณะกรรมการสถานศึกษาขั้นพื้นฐาน และผู้แทนผู้ปกครอง มีความคิดเห็นเกี่ยวกับการมีส่วนร่วมในการบริหารสถานศึกษา ตาม อำนาจหน้าที่ของคณะกรรมการสถานศึกษาขั้นพื้นฐาน โดยรวมแตกต่างกันอย่างมีนัยสำคัญ ทางสถิติที่ระดับ .01

เมื่อพบว่า มีความคิดเห็นเกี่ยวกับการมีส่วนร่วมในการบริหารสถานศึกษา ตาม อำนาจหน้าที่ของคณะกรรมการสถานศึกษาขั้นพื้นฐาน โดยรวมแตกต่างกันแล้ว ได้ทำการ ทดสอบความแตกต่างรายคู่โดยใช้วิธีการของ Scheffe' ดังแสดงในตารางที่ 14

ตารางที่ 15 ผลการเปรียบเทียบความแตกต่างรายคู่ เกี่ยวกับการมีส่วนร่วมในการบริหาร
สถานศึกษา ตามอำนาจหน้าที่ของคณะกรรมการสถานศึกษาขั้นพื้นฐาน
จำแนกตามสถานภาพ โดยรวม

สถานภาพ		ความแตกต่าง			
		ผู้บริหาร	ครู	ประธาน คณะกรรมการ ฯ	ผู้แทนผู้ปกครอง
	\bar{X}	4.17	3.90	3.47	2.89
ผู้บริหาร	4.17		0.00**	0.00**	0.00**
ครู	3.90			0.00**	0.00**
ประธานคณะกรรมการฯ	3.47				0.00**
ผู้แทนผู้ปกครอง	2.89				

** มีนัยสำคัญทางสถิติที่ระดับ .01

จากตารางที่ 15 พบว่า ผู้บริหารกับครู ผู้บริหารกับประธานคณะกรรมการ
สถานศึกษา ฯ ผู้บริหารกับผู้แทนผู้ปกครอง ครูกับประธานคณะกรรมการสถานศึกษา ครูกับ
ผู้แทนผู้ปกครอง และประธานคณะกรรมการสถานศึกษากับผู้แทนผู้ปกครองมีความคิดเห็น
เกี่ยวกับการมีส่วนร่วมในการบริหารสถานศึกษา ตามอำนาจหน้าที่ของคณะกรรมการ
สถานศึกษาขั้นพื้นฐาน โดยรวมแตกต่างกันอย่างมีนัยสำคัญทางสถิติที่ระดับ .05 โดยมี
พิจารณาค่าเฉลี่ยของความคิดเห็น พบว่า ผู้บริหารมีค่าเฉลี่ยสูงกว่าครู ประธานคณะกรรมการ
สถานศึกษา และผู้แทนผู้ปกครอง ตามลำดับ

ตารางที่ 16 ผลการเปรียบเทียบ ระดับการมีส่วนร่วมในการบริหารสถานศึกษา ตามอำนาจหน้าที่ของคณะกรรมการสถานศึกษาขั้นพื้นฐาน ด้านที่ 1 กำกับการดำเนินกิจกรรมของสถานศึกษาให้สอดคล้องกับกฎหมาย กฎ และระเบียบ จำแนกตามสถานภาพ โดยรวม

แหล่งความแปรปรวน	SS	df	MS	F	Sig
ระหว่างกลุ่ม	58.007	3	19.336	257.711	0.00**
ภายในกลุ่ม	26.410	352	0.075		
รวม	84.417	355			

** มีนัยสำคัญทางสถิติที่ระดับ .01

จากตารางที่ 16 พบว่า ผู้บริหาร ครู ประธานคณะกรรมการสถานศึกษาฯ และผู้แทนผู้ปกครอง มีความคิดเห็นเกี่ยวกับการมีส่วนร่วมในการบริหารสถานศึกษา ตามอำนาจหน้าที่ของคณะกรรมการสถานศึกษาขั้นพื้นฐาน ด้านการกำกับการดำเนินกิจกรรมของสถานศึกษาให้สอดคล้องกับกฎหมาย กฎ และระเบียบ โดยรวมแตกต่างกันอย่างมีนัยสำคัญทางสถิติที่ระดับ .01

เมื่อพบว่า มีความคิดเห็นแตกต่างกันแล้ว ได้ทำการความแตกต่างรายรายคู่โดยใช้วิธีการของ Scheffe' ดังแสดงในตารางที่ 16

ตารางที่ 17 ผลการเปรียบเทียบความแตกต่างรายคู่ เกี่ยวกับการมีส่วนร่วมในการบริหาร
สถานศึกษา ด้านที่ 1 กำกับการดำเนินกิจกรรมของสถานศึกษาให้สอดคล้องกับ
กฎหมาย กฎ และระเบียบ จำแนกตามสถานภาพ โดยรวม

สถานภาพ	ความแตกต่าง				
	ผู้บริหาร	ครู	ประธาน คณะกรรมการ ฯ	ผู้แทนผู้ปกครอง	
	\bar{X}	4.09	4.02	3.32	3.15
ผู้บริหาร	4.09		0.34	0.00**	0.00**
ครู	4.02			0.00**	0.00**
ประธานคณะกรรมการฯ	3.38				0.00**
ผู้แทนผู้ปกครอง	3.15				

** มีนัยสำคัญทางสถิติที่ระดับ .01

จากตารางที่ 17 พบว่า ผู้บริหารกับประธานคณะกรรมการสถานศึกษาฯ ผู้บริหาร
กับผู้แทนผู้ปกครอง ครูกับประธานคณะกรรมการสถานศึกษา ครูกับผู้แทนผู้ปกครอง และ
ประธานคณะกรรมการสถานศึกษากับผู้แทนผู้ปกครอง มีความคิดเห็นเกี่ยวกับการกำกับการ
ดำเนินกิจกรรมของสถานศึกษาให้สอดคล้องกับกฎหมาย กฎ และระเบียบ แตกต่างกันอย่างมี
นัยสำคัญทางสถิติที่ระดับ .01 โดยเมื่อพิจารณาค่าเฉลี่ยของความคิดเห็น พบว่า ผู้บริหารมี
ค่าเฉลี่ยสูงกว่าครู ประธานคณะกรรมการสถานศึกษาและผู้แทนผู้ปกครอง ตามลำดับ ส่วน
ผู้บริหารกับครู มีความคิดเห็นไม่แตกต่างกัน

ตารางที่ 18 ผลการเปรียบเทียบ การมีส่วนร่วมในการบริหารสถานศึกษา ตามอำนาจหน้าที่
ของคณะกรรมการสถานศึกษาขั้นพื้นฐาน ด้านที่ 2 ส่งเสริมและสนับสนุนการ
ดำเนินกิจการด้านต่าง ๆ ของสถานศึกษา จำแนกตามสถานภาพ โดยรวม

แหล่งความแปรปรวน	SS	df	MS	F	Sig
ระหว่างกลุ่ม	42.0.20	3	14.007	262.581	0.00**
ภายในกลุ่ม	18.776	352	0.053		
รวม	60.796	355			

** มีนัยสำคัญทางสถิติที่ระดับ .01

จากตารางที่ 18 พบว่า ผู้บริหาร ครู ประธานคณะกรรมการสถานศึกษาฯ และ
ผู้แทนผู้ปกครอง มีความคิดเห็นเกี่ยวกับการมีส่วนร่วมในการบริหารสถานศึกษา ตามอำนาจ
หน้าที่ของคณะกรรมการสถานศึกษาขั้นพื้นฐาน ด้านการส่งเสริมและสนับสนุนการดำเนิน
กิจการด้านต่าง ๆ ของสถานศึกษา โดยรวมแตกต่างกันอย่างมีนัยสำคัญทางสถิติที่ระดับ .01

เมื่อพบว่า ความคิดเห็นแตกต่างกันแล้ว ได้ทำการทดสอบความแตกต่างรายคู่โดย
ใช้วิธีการของ Scheffe' ดังแสดงในตารางที่ 19

ตารางที่ 19 ผลการเปรียบเทียบรายคู่ เกี่ยวกับการมีส่วนร่วมในการบริหารสถานศึกษา ตาม
อำนาจหน้าที่ของคณะกรรมการสถานศึกษาขั้นพื้นฐาน ด้านที่ 2 ส่งเสริมและ
สนับสนุนการดำเนินงานด้านต่าง ๆ ของสถานศึกษา จำแนกตามสถานภาพ
โดยรวม

สถานภาพ	ความแตกต่าง				
	ผู้บริหาร	ครู	ประธาน คณะกรรมการ ฯ	ผู้แทนผู้ปกครอง	
	\bar{X}	3.93	3.68	3.53	3.00
ผู้บริหาร	3.93		0.00**	0.00**	0.00**
ครู	3.68			0.00**	0.00**
ประธานคณะกรรมการฯ	3.53				0.00**
ผู้แทนผู้ปกครอง	3.00				

** มีนัยสำคัญทางสถิติที่ระดับ .01

จากตารางที่ 19 พบว่า ผู้บริหารกับครู ผู้บริหารกับประธานคณะกรรมการ
สถานศึกษา ฯ ผู้บริหารกับผู้แทนผู้ปกครอง ครูกับประธานคณะกรรมการสถานศึกษา ฯ ครู
กับผู้แทนผู้ปกครอง และประธานคณะกรรมการสถานศึกษากับผู้แทนผู้ปกครอง มีความ
คิดเห็นเกี่ยวกับการส่งเสริมและสนับสนุนการดำเนินงานด้านต่าง ๆ ของสถานศึกษา แตกต่าง
กันอย่างมีนัยสำคัญทางสถิติระดับ .01 โดยเมื่อพิจารณาค่าเฉลี่ยของความคิดเห็น พบว่า
ผู้บริหารมีค่าเฉลี่ยสูงกว่าครู ประธานคณะกรรมการสถานศึกษาและผู้แทนผู้ปกครอง
ตามลำดับ

ตารางที่ 20 ผลการเปรียบเทียบ ระดับการมีส่วนร่วมในการบริหารสถานศึกษา ตามอำนาจหน้าที่ของคณะกรรมการสถานศึกษาขั้นพื้นฐาน ด้านที่ 3 มีอำนาจหน้าที่เกี่ยวกับการบริหารงานบุคคลจำแนกตามสถานภาพ โดยรวม

แหล่งความแปรปรวน	SS	df	MS	F	Sig
ระหว่างกลุ่ม	379.893	3	126.631	823.815	0.00**
ภายในกลุ่ม	54.107	352	0.154		
รวม	434.000	355			

** มีนัยสำคัญทางสถิติที่ระดับ .01

จากตารางที่ 20 พบว่า ผู้บริหาร ครู ประธานคณะกรรมการสถานศึกษาฯ และผู้แทนผู้ปกครอง มีความคิดเห็นเกี่ยวกับการมีส่วนร่วมในการบริหารสถานศึกษา ตามอำนาจหน้าที่ของคณะกรรมการสถานศึกษาขั้นพื้นฐาน ด้านการมีอำนาจหน้าที่เกี่ยวกับการบริหารงานบุคคล โดยรวมแตกต่างกันอย่างมีนัยสำคัญทางสถิติที่ระดับ .01

เมื่อพบว่า ความคิดเห็นเกี่ยวกับเรื่องนี้แตกต่างกันแล้ว ได้ทำการทดสอบความแตกต่างรายคู่โดยใช้วิธีการของ Scheffe' ดังแสดงในตารางที่ 21

ตารางที่ 21 ผลการเปรียบเทียบความแตกต่างรายคู่ เกี่ยวกับการมีส่วนร่วมในการบริหารสถานศึกษา ตามอำนาจหน้าที่ของคณะกรรมการสถานศึกษาขั้นพื้นฐาน ด้านที่ 3 มีอำนาจหน้าที่เกี่ยวกับการบริหารงานบุคคล จำแนกตามสถานภาพ โดยรวม

สถานภาพ	\bar{X}	ความแตกต่าง			
		ผู้บริหาร	ครู	ประธานกรรมการ	ผู้แทนผู้ปกครอง
ผู้บริหาร	4.58		0.00**	0.00**	0.00**
ครู	4.03			0.00**	0.00**
ประธานคณะกรรมการฯ	3.48				0.00**
ผู้แทนผู้ปกครอง	1.82				

** มีนัยสำคัญทางสถิติที่ระดับ .01

จากตารางที่ 21 พบว่า ผู้บริหารกับครู ผู้บริหารกับประธานคณะกรรมการสถานศึกษาฯ ผู้บริหารกับผู้แทนผู้ปกครอง ครูกับประธานคณะกรรมการสถานศึกษาฯ ครูกับผู้แทนผู้ปกครอง และประธานคณะกรรมการสถานศึกษาฯ กับผู้แทนผู้ปกครอง มีความคิดเห็นเกี่ยวกับการมีส่วนร่วมในการบริหารสถานศึกษา ตามอำนาจหน้าที่ของคณะกรรมการสถานศึกษาขั้นพื้นฐาน ด้านการมีอำนาจหน้าที่เกี่ยวกับการบริหารงานบุคคล แตกต่างกันอย่างมีนัยสำคัญทางสถิติที่ระดับ .01 โดยเมื่อพิจารณาค่าเฉลี่ยของความคิดเห็น พบว่า ผู้บริหารมีค่าเฉลี่ยสูงกว่าครู ประธานคณะกรรมการสถานศึกษาและผู้แทนผู้ปกครอง ตามลำดับ

ตารางที่ 22 ผลการเปรียบเทียบ ระดับการมีส่วนร่วมในการบริหารสถานศึกษา ตามอำนาจหน้าที่ของคณะกรรมการสถานศึกษาขั้นพื้นฐาน ด้านที่ 4 ปฏิบัติหน้าที่อื่นตามที่ระเบียบ กฎหมายกำหนด จำแนกตามสถานภาพ โดยรวม

แหล่งความแปรปรวน	SS	df	MS	F	Sig
ระหว่างกลุ่ม	19.913	3	6.638	77.872	0.00**
ภายในกลุ่ม	30.004	352	0.085		
รวม	49.917	355			

** มีนัยสำคัญทางสถิติที่ระดับ .01

จากตารางที่ 22 พบว่า ผู้บริหาร ครู ประธานคณะกรรมการสถานศึกษาฯ และผู้แทนผู้ปกครอง มีความคิดเห็นเกี่ยวกับการมีส่วนร่วมในการบริหารสถานศึกษา ตามอำนาจหน้าที่ของคณะกรรมการสถานศึกษาขั้นพื้นฐาน ด้านการปฏิบัติหน้าที่อื่นตามที่ระเบียบกฎหมายกำหนดโดยรวมแตกต่างกันอย่างมีนัยสำคัญทางสถิติที่ระดับ .05

เมื่อพบว่า ความคิดในด้านนี้แตกต่างกันแล้ว ได้ทำการทดสอบค่าเฉลี่ยรายคู่โดยใช้วิธีการของ Scheffe' ดังแสดงในตารางที่ 23

ตารางที่ 24 ผลการเปรียบเทียบเกี่ยวกับการมีส่วนร่วมในการบริหารสถานศึกษา ตามอำนาจหน้าที่ของคณะกรรมการสถานศึกษาขั้นพื้นฐาน จำแนกตามขนาดโรงเรียน โดยรวม

ด้าน	ขนาดโรงเรียน	\bar{X}	S.D.	t	df	sig
1. กำกับการดำเนินงานกิจกรรมของสถานศึกษาให้สอดคล้องกับกฎหมาย กฎ และระเบียบ ประกาศ	ขนาดเล็ก	3.78	0.50	3.927	354	0.00**
	ขนาดใหญ่	3.58	0.45			
2. ส่งเสริมและสนับสนุนการดำเนินงานกิจกรรมด้านต่าง ๆ ของสถานศึกษา	ขนาดเล็ก	3.58	0.42	1.561	354	0.11
	ขนาดใหญ่	3.51	0.40			
3. มีอำนาจหน้าที่เกี่ยวกับการบริหารงานบุคลากรกำหนด	ขนาดเล็ก	3.52	0.64	0.590	354	0.55
	ขนาดใหญ่	3.45	0.74			
4. ปฏิบัติหน้าที่อื่นตามที่ระเบียบและกฎหมายกำหนด	ขนาดเล็ก	3.81	0.36	2.015	354	0.04*
	ขนาดใหญ่	3.73	0.37			
โดยรวม	ขนาดเล็ก	3.63	0.49	1.921	354	0.05*
	ขนาดใหญ่	3.57	0.52			

* มีนัยสำคัญทางสถิติที่ระดับ .05

** มีนัยสำคัญทางสถิติที่ระดับ .01

มหาวิทยาลัยราชภัฏมหาสารคาม
RAJABHAT MAHASARAKHAM UNIVERSITY

จากตารางที่ 24 พบว่า ในโรงเรียนขนาดเล็กและโรงเรียนขนาดใหญ่ มีความคิดเห็นเกี่ยวกับการมีส่วนร่วมในการบริหารสถานศึกษา ตามอำนาจหน้าที่ของคณะกรรมการสถานศึกษาขั้นพื้นฐาน โดยรวม แตกต่างกันอย่างมีนัยสำคัญทางสถิติที่ระดับ .05 เมื่อพิจารณาเป็นรายด้าน พบว่าในด้านกำกับการดำเนินงานกิจกรรมของสถานศึกษาให้สอดคล้องกับกฎหมาย กฎ และระเบียบ และในด้านการปฏิบัติหน้าที่อื่นตามที่ระเบียบ และกฎหมาย กำหนด มีความคิดเห็นแตกต่างกันอย่างมีนัยสำคัญทางสถิติที่ระดับ .01 ส่วนในด้านส่งเสริมและสนับสนุนการดำเนินงานกิจกรรมด้านต่าง ๆ ของสถานศึกษา และด้านการมีอำนาจหน้าที่เกี่ยวกับการบริหารงานบุคลากร มีความคิดเห็นไม่แตกต่างกัน

ตารางที่ 25 ข้อเสนอแนะ ความคิดเห็น จากแบบสอบถามปลายเปิด โดยการสรุปประเด็น
ความสำคัญของข้อความและเรียงลำดับตามค่าความถี่ ดังนี้

ลำดับที่	ข้อเสนอแนะ	ความถี่
1.	การประชุม อบรม สัมมนา ระหว่างคณะกรรมการสถานศึกษา	145
2.	การศึกษาดูงานร่วมกันของคณะกรรมการสถานศึกษาและบุคลากรในสถานศึกษา	123
3.	การจัดกิจกรรมที่ส่งเสริมความสามัคคี เช่น กีฬา และนันทนาการ	111
4.	การจัด โครงการอบรมคุณธรรมและจริยธรรมสำหรับบุคลากร	97
5.	การจัดวิทยากรท้องถิ่นเพื่อให้ความรู้แก่บุคลากรและนักเรียน	84
6.	การจัดทำทำเนียบวิทยากรท้องถิ่นและแหล่งเรียนรู้ในท้องถิ่น	70
7.	การสนับสนุนให้บุคลากรเข้าร่วมกิจกรรมของชุมชนตาม โอกาส	64
8.	การเปิด โอกาสให้ชุมชน ท้องถิ่นเข้าร่วมกิจกรรมที่ทางโรงเรียนจัดขึ้นตามโอกาสอันควร	44
9.	การจัดกิจกรรมคัดเลือกบุคคลดีเด่นของท้องถิ่น และเผยแพร่เกียรติประวัติ	35
10.	การคัดเลือกบุคลากรดีเด่นของสถานศึกษาและประชาสัมพันธ์ให้ชุมชนได้รับทราบ	20
11.	การจัดทำรายงานผลการปฏิบัติงานของสถานศึกษาและเผยแพร่ให้ชุมชนได้รับทราบ	15
12.	การจัด โครงการอบรมคุณธรรมจริยธรรมสำหรับบุคลากรและนักเรียนร่วมกับชุมชน	11

จากตารางที่ 25 สรุปได้ว่า มีผู้เสนอแนะเกี่ยวกับแนวทางในการปรับปรุงการมีส่วนร่วมในการบริหารสถานศึกษาของคณะกรรมการสถานศึกษาขั้นพื้นฐาน โดยเรียงลำดับค่าความถี่จากมากไปหาน้อย 5 อันดับแรก คือ ควรมีการประชุม อบรม สัมมนา ระหว่างคณะกรรมการสถานศึกษาควรมีการศึกษาดูงานร่วมกันของคณะกรรมการสถานศึกษาและบุคลากรในสถานศึกษา ควรมีการจัดกิจกรรมที่ส่งเสริมความสามัคคี เช่น กีฬา และนันทนาการ ควรมีการจัด โครงการอบรมคุณธรรมและจริยธรรมสำหรับบุคลากร และควรมีการจัดวิทยากรท้องถิ่นเพื่อให้ความรู้แก่บุคลากรและนักเรียน