

## บทที่ 2

### เอกสารและงานวิจัยที่เกี่ยวข้อง

การวิจัยครั้งนี้เป็นการศึกษาความคิดเห็นของประชาชนที่มีต่อการดำเนินงานของ วัดยอดแก้ว ตำบลในเมือง อำเภอเมือง จังหวัดหนองคาย ผู้วิจัยจึงได้ทบทวนวรรณกรรม เอกสารแนวคิดทฤษฎี ตลอดจนงานวิจัยที่เกี่ยวข้องดังนี้

1. ทฤษฎีเกี่ยวกับความคิดเห็น
2. ทฤษฎีแนวคิดการบริหารจัดการวัด
3. บทบาทของวัด คณะสงฆ์
4. การดำเนินงานของวัด
5. งานวิจัยที่เกี่ยวข้อง
6. กรอบแนวคิดในการวิจัย

### ทฤษฎีเกี่ยวกับความคิดเห็น

ในการศึกษาทฤษฎีเกี่ยวกับความคิดเห็นนั้น โดยผู้ศึกษาวิจัยได้นำหลักการและ แนวความคิดเห็นเบื้องต้น ดังนี้

#### 1. ความหมายของความคิดเห็น

พจนานุกรมฉบับราชบัณฑิตยสถาน พ.ศ. 2542 (2546 : 231) ได้ให้ความหมาย ของความคิดเห็น หมายถึง ความเชื่อ การตัดสินใจ ความรู้สึกประทับใจที่ไม่ได้มาจากการพิสูจน์หรือซึ่งนำหน้ากว่าเป็นการถูกต้องหรือไม่

พงษ์ไพบูลย์ ศิลาวราเวช (2528 : 39) ให้ความหมายไว้ว่า ความคิดเห็นเป็น การแสดงออกด้านความรู้สึกต่อสิ่งใดสิ่งหนึ่งด้วยการพูดหรือการเขียน โดยอาศัยพื้นฐานความรู้ ประสบการณ์และสภาพแวดล้อม ซึ่งการแสดงความคิดเห็นนี้อาจได้รับหรือปฏิเสธจากบุคคล อื่นๆ ก็ได้

สุชา จันทรเฒ และสุรางค์ จันทรเฒ (2530 : 104) ให้ความเห็นว่าเราไม่สามารถแยกทัศนคติและความคิดเห็นออกจากกันได้ เพราะทัศนคติและความคิดเห็นมีลักษณะคล้ายๆ กัน แต่ลักษณะความคิดเห็นจะไม่ลึกซึ้งเหมือนทัศนคติ

เรื่องวทษ์ แสงรัตนา (2522 : 14) กล่าวว่า ความคิดเห็นเป็นส่วนหนึ่งของทัศนคติ (Attitude) เราสามารถแยกความคิดเห็นและทัศนคติออกจากกันได้เพราะความคิดเห็นและทัศนคติมีลักษณะคล้ายกันแต่ลักษณะความคิดเห็นไม่ลึกซึ้งเหมือนทัศนคติ เพราะความคิดเห็นของบุคคลเปลี่ยนแปลงไปตามข้อเท็จจริง (Fact) และเจตคติของบุคคล ความคิดเห็นเป็นการอธิบายเหตุผลที่มีต่อสิ่งหนึ่งสิ่งใดโดยเฉพาะ

หลวงวิเชียรแพทยาคม (2539 : 13 ; อ้างใน โกศัย วงศ์อนันต์นนท์) กล่าวว่า ความคิดเห็น (Opinion) กับทัศนคติมักจะถูกใช้สลับกันได้เสมอทัศนคติ มักจะหมายถึงความพยายามที่จะทำซึ่งจะเกี่ยวข้องอย่างมากกับอุปนิสัย และพฤติกรรม ส่วนความคิดเห็นเป็นเพียงคำพูดและเครื่องหมาย แต่ทุกคราวที่พูดถึงการทดสอบทัศนคติมักจะเผยความคิดเห็นด้วย

โกศัย วงศ์อนันต์นนท์ (2539 : 4) สรุปความคิดเห็นว่า ความคิดเห็นคือการแสดงออกทางด้านความรู้สึกหรือเหตุการณ์ใดเหตุการณ์หนึ่ง ซึ่งอาจเกิดการประเมินผลสิ่งนั้นหรือเหตุการณ์นั้น โดยมีอารมณ์ ประสบการณ์ และสภาพแวดล้อมในขณะนั้นเป็นพื้นฐานการแสดงออก ซึ่งอาจจะถูกต้องหรือไม่ก็ตาม อาจจะได้รับการยอมรับหรือปฏิเสธจากคนอื่นก็ได้ ความคิดเห็นนี้อาจจะเปลี่ยนแปลงได้ตามกาลเวลา การแสดงความคิดเห็นอาจทำได้ด้วยคำพูดหรือการเขียนก็ได้

อุทัย หิรัญโต (2540 : 43) สรุปว่า มิติหรือความคิดเห็นต่างๆ ของคนเรานั้นเกิดได้จากการพบปะสังสรรค์ประจำวัน แต่คนเราก็มักมีภูมิหลังทางสังคมจำกัดอยู่ภูมิหลังทางสังคมของแต่ละคนย่อมเป็นผลถึงการที่คนเรากระทำตอบสนองต่อเหตุการณ์ และเกิดความคิดเห็นเกี่ยวกับเหตุการณ์นั้น

ธีระศักดิ์ บันทุปา (2542 : 55) ได้กล่าวไว้ว่า ความคิดเห็นเป็นการแสดงออกด้านความรู้สึกนึกคิด การตัดสินใจและความเชื่อต่อสิ่งใดสิ่งหนึ่ง หรือเหตุการณ์ใดเหตุการณ์หนึ่งด้วยการพูด การเขียน โดยมีอารมณ์ ประสบการณ์ และสภาพแวดล้อมในขณะนั้นเป็นพื้นฐานในการแสดงออก ซึ่งอาจถูกต้องหรือไม่ก็ได้ อาจได้รับการยอมรับหรือปฏิเสธจากคนอื่นก็ได้ ความคิดเห็นอาจเปลี่ยนแปลงได้ตามกาลเวลา

สวานา พรพัฒน์กุล (2542 : 10-11) กล่าวว่าความคิดเห็น เป็นการแสดงออก ทางด้านความรู้สึกที่เกิดกับสิ่งใดสิ่งหนึ่ง เป็นความรู้สึกที่ขึ้นอยู่กับจิตใจของแต่ละบุคคล ซึ่ง อาจเป็นไปในทางที่เห็นด้วยหรือไม่เห็นก็ได้ ปัจจัยที่ทำให้บุคคลมีความคิดเห็นแตกต่างกัน ขึ้นอยู่กับพื้นความรู้ ประสบการณ์ในการทำงาน สภาพแวดล้อม ฯลฯ และการมีอารมณ์เป็นส่วนประกอบ ซึ่งการแสดงออกเช่นนี้อาจได้รับการยอมรับหรือปฏิเสธก็ได้

เสกสรร วัฒนพงษ์ (2542 : 39) สรุปไว้ว่า ความคิดเห็น หมายถึง การแสดงออกถึงความเชื่อ ทศนะการวินิจฉัย การพิจารณาหรือการประเมินผลอย่างมีรูปแบบ โดยได้รับอิทธิพลมาจากทัศนคติและข้อเท็จจริง ความรู้ที่มีอยู่ของผู้แสดงความคิดเห็นต่อเรื่องใด เรื่องหนึ่ง ซึ่ง ขึ้นอยู่กับสถานการณ์และสภาพแวดล้อมต่างๆ การแสดงความคิดเห็นอาจจะแสดงออกโดยการพูดหรือการเขียนก็ได้

ดันแคน (Dunaan. 1981 : 135) ให้ความหมายว่า ความคิดเห็นเป็นความเชื่อหรือ การพิจารณาตัดสิน (Judgment) โดยบุคคลซึ่งอาจไม่เป็นที่ยอมรับในแต่ละช่วงเวลา ความคิดเห็นนี้ไม่สามารถทดสอบความรู้ความจริงของความเชื่อมั่นของบุคคลได้ และ ต้องยอมรับว่าประชาชนทั่วไปนั้นอาจมีความคิดเห็นแตกต่างกัน

ฮิลการ์ด (Hillgard. 1964 : 626) กล่าวว่าความคิดเห็นคือ การพิจารณาตัดสิน (Judgment) หรือความเชื่อที่นำไปสู่การคาดคะเนหรือแปรผลในพฤติกรรม เหตุการณ์ต่างๆ ที่เกิดขึ้น

โคลาสา (Kolasa. 1989 : 386) ให้ความหมายว่า ความคิดเห็นเป็นการแสดงออก ของบุคคล ในการวิจารณ์ข้อเท็จจริงอย่างใดอย่างหนึ่ง หรือเป็นการประเมินผล (Evaluation) เกี่ยวกับสิ่งใดสิ่งหนึ่งจากเหตุการณ์แวดล้อม

สรุปได้ว่า ความคิดเห็นเป็นการแสดงออกถึงความรู้สึกนึกคิดของบุคคลหนึ่งที่มี ต่อสิ่งหนึ่งหรือสถานการณ์ในช่วงเวลาหนึ่ง ๆ โดยการพูดการเขียน หรือปฏิบัติต่อสิ่งใด สิ่งหนึ่งที่กระทบความรู้สึกภายใน ซึ่งความรู้สึกภายใน ได้แก่ เจตคติ ความเชื่อ ค่านิยม และอคติ ที่มีในตัวบุคคลนั้นเพื่อให้บุคคลอื่นได้รับรู้ รวมทั้งแนวทางปฏิบัติหรือท่าทีของ พฤติกรรมตอบสนองในเชิงบวกหรือลบ หรือในลักษณะชอบ ไม่ชอบ หรือเฉยๆ

## 2. การวัดความคิดเห็น

สุโท เจริญสุข (2520 : 58 – 59) กล่าวว่า มาตรการวัดความคิดเห็นมีอยู่ด้วยกัน หลายแบบ แต่ที่นิยมกันอย่างแพร่หลาย ได้แก่ มาตรการวัดแบบลิเคิร์ต (Likert Scale) มาตรการวัดแบบเทอร์สโตน (Thurston Scale) แบบกัทสแมน (Guttman Scale) การใช้

มาตราวัดของลิเคิร์ท สามารถใช้จำนวนข้อได้มากกว่าทำให้ครอบคลุมทุกประเด็นเนื้อหาที่น่าสนใจได้อย่างกว้างขวางทั้งเชิงลบและเชิงบวก เมื่อเปรียบเทียบกับการวัดแบบอื่น

วิเชียร เกตุสิงห์ (2541 : 94 – 97) กล่าวว่า การใช้แบบสอบถามวัดความคิดเห็นจะต้องระบุให้ผู้ตอบว่าเห็นด้วยหรือไม่เห็นด้วยกับข้อความที่กำหนดให้ แบบสอบถามประเภทนี้นิยมสร้างตามแนวคิดของลิเคิร์ท (Likert) ซึ่งแบ่งน้ำหนักของความคิดเห็นออกเป็น 5 ระดับ ได้แก่ เห็นด้วยอย่างยิ่ง เห็นด้วย ไม่แน่ใจ ไม่เห็นด้วย ไม่เห็นด้วยอย่างยิ่ง ส่วนการให้คะแนนนั้นขึ้นอยู่กับใจความว่าจะเป็นทางปฏิฐาน

### 3. ประโยชน์ของความคิดเห็น

ในการศึกษาความคิดเห็นของประชาชนต่อการดำเนินงานของวัดยอดแก้ว ตำบลในเมือง อำเภอเมือง จังหวัดหนองคาย ผู้วิจัยขอนำเสนอประโยชน์ของความคิดเห็น ดังนี้

เบส (Best, 1987 : 53) กล่าวว่า ความคิดเห็นเป็นการสำรวจ ศักยภาพรู้สึกของบุคคลที่มีต่อสิ่งใดสิ่งหนึ่งซึ่งแต่ละคนจะแสดงความเชื่อและความรู้สึกใดๆ ออกมา โดยคำพูด การเขียน การสำรวจความคิดเห็นจะเป็นประโยชน์ต่อการวางแผนนโยบายต่างๆ เพราะจะทำให้สำเร็จบรรลุตามเป้าหมายอย่างแท้จริงแล้ว ควรได้รับความร่วมมือจากประชาชน การเผยแพร่โครงการและการรับฟังความคิดเห็นของประชาชนต่อโครงการจะเกิดผลดีคือ จะช่วยให้โครงการนั้นสอดคล้องเป็นไปตามความต้องการของท้องถิ่นอย่างแท้จริง อันเป็นสิ่งแวดล้อมทางสังคมที่ใช้ประเมินค่าโครงการ และทำให้ประชาชนเกิดสำนึกใน การเป็นเจ้าของและการมีส่วนร่วมในการตัดสินใจ ความคิดเห็นของบุคคลสามารถวัดได้หลายวิธี วิธีที่ใช้กันทั่วไปคือการใช้แบบสอบถามและการสัมภาษณ์ เบส ได้เสนอแนะว่าวิธีที่ง่ายที่สุดในการที่จะอธิบายความคิดเห็นก็คือ การแสดงให้เห็นถึงร้อยละของคำตอบในแต่ละข้อความ ความคิดเห็นจะออกมาในลักษณะเช่นไรและจะทำได้ทำตามความคิดเห็นนั้นได้

สรุปได้ว่า ความคิดเห็นมีความสำคัญต่อการวางแผนนโยบายต่างๆ ที่จะนำมาเป็นแนวทางปฏิบัติ ทั้งนี้นอกจากจะทำให้สำเร็จบรรลุตามเป้าหมายอย่างแท้จริงแล้ว ยังคงได้รับความร่วมมือจากประชาชนเผยแพร่โครงการ และการรับฟังความคิดเห็นของประชาชนต่อโครงการจะเกิดผลดี คือ จะช่วยให้โครงการนั้นสอดคล้องเป็นไปตามความต้องการอย่างแท้จริง

## แนวคิดเกี่ยวกับการบริหารจัดการวัด

### 1. ความหมายของการบริหารวัด

มีผู้ให้คำนิยามของการบริหารวัดได้ ดังต่อไปนี้

พระครูวิบูลธรรมวาที (2537 : 31) กล่าวว่า การบริหารวัด หมายถึง การที่เจ้าอาวาสใช้ความรู้ ความสามารถและประสบการณ์ในการตัดสินใจ ดำเนินงานด้านปกครอง เผยแผ่ศาสนาธรรม ศาสนศึกษา ศึกษาสงเคราะห์ สาธารณูปการ และสาธารณสงเคราะห์ให้ประสบผลสำเร็จภายใต้ความร่วมมือทั้งบุคคลภายในวัดและภายนอกวัด

น้อย ลายคราม และสุบรรณ จันทบุตร (2539 : 167) กล่าวว่า การบริหารวัด หมายถึง การใช้ศาสตร์ซึ่งประกอบด้วย การวางแผน การจัดองค์การ การบริหารงานบุคคล การอำนวยความสะดวก การประสานงาน การประเมินผลงาน การงบประมาณ เพื่อให้ได้ผลเต็มที่ และการใช้ศิลปะซึ่งประกอบด้วย ภาวะผู้นำ มนุษย์สัมพันธ์ในการทำงานเพื่อให้เกิดความร่วมมืออันจะทำให้การดำเนินงานของวัดบรรลุวัตถุประสงค์

พระธรรมกิตติวงศ์ (2541 : 102) กล่าวว่า การบริหารวัด หมายถึง การจัดการงาน เงิน คน วัสดุ แผนงาน เพื่อให้การดำเนินงานภายในวัดเป็นไปอย่างราบรื่น เกิดประโยชน์ต่อสังคม โดยบุคคลเป็นผู้สร้างงาน ทำงาน และแก้ไขงาน

กรมการศาสนา (2542 : 2) ให้นิยามว่า การบริหารวัด หมายถึง การปกครอง บังคับบัญชากำกับดูแล แนะนำ สั่งสอนภิกษุสงฆ์ สามเณร และฆราวาสผู้อยู่ในวัด ให้ความเป็นระเบียบเรียบร้อยดีงาม ให้อยู่ในศีลธรรมอันดี และดำเนินกิจกรรมโครงการต่างๆ ของวัด ให้สำเร็จด้วยดีมีประสิทธิภาพสูงสุด

พระเทพปริยัติมุนี (2543 : 34) กล่าวว่า การบริหารวัด หมายถึง การดำเนินการบริหารและปกครองภิกษุสงฆ์ สามเณร และศิษย์วัด ให้สอดคล้องกับระบบการพัฒนาวัดที่เอื้อต่อการเผยแผ่ศาสนาธรรมแก่ชุมชน

บุญช่วย จันทร์เหาะ (2544 : 90) กล่าวว่า การบริหารและการจัดการวัด หมายถึง การทำงานให้บรรลุผลตามเป้าหมายที่ตั้งไว้ โดยการให้เจ้าอาวาส หรือคณะผู้บริหารตั้งแต่ 2 คน ขึ้นไป ร่วมกันและใช้ทรัพยากรการบริหารอย่างผสมผสานให้มีประสิทธิภาพในการทำงาน

จากที่กล่าวมา สรุปได้ว่า การบริหารวัด หมายถึง กระบวนการจัดหาและใช้ทรัพยากรการบริหารที่มีอยู่เพื่อดำเนินงานตามภารกิจ 6 ประการ คือ การปกครอง

การเผยแผ่ศาสนาธรรม การศาสนศึกษา การศึกษาสงเคราะห์ สาธารณูปการ และ  
 สาธารณสงเคราะห์ ให้เป็นไปอย่างราบรื่น เกิดความร่วมมือและบรรลุตามเป้าหมายที่กำหนด

## 2. ความสำคัญของการบริหารวัด

การบริหารเป็นสิ่งจำเป็นที่จะต้องเรียนรู้ให้ทันต่อการเปลี่ยนแปลงของสังคมใน  
 ยุคปัจจุบัน เพราะการทำงานจะประสบความสำเร็จ หรือล้มเหลว นั้น ก็เพราะนักบริหารมี  
 เทคนิคและวิธีการทำงานไม่เหมือนกัน โดยเฉพาะการบริหารวัดซึ่งเป็นศาสนสถานที่มี  
 ความใกล้ชิดกับประชาชน การบริหารวัดอย่างเป็นระเบียบ จะส่งผลให้วัดร่มรื่นน่าอยู่  
 นำเข้าไปประกอบกิจกรรมทางศาสนา ในที่นี้จึงได้นำแนวคิดเกี่ยวกับความสำคัญของ  
 การบริหารและการบริหารวัดที่ผู้รู้ได้กล่าวไว้ตามลำดับ ดังนี้

สมพงษ์ เกษมสิน (2526 : 7) กล่าวว่า การบริหารเป็นสิ่งสำคัญที่มีความจำเป็น  
 อย่างยิ่ง เพราะบทบาทและความสำคัญของการบริหารนั้นมีควมสัมพันธ์กับอารยธรรมและ  
 การดำรงชีพของมนุษย์เลยทีเดียว เพราะเมื่อมนุษย์รวมกันอยู่เป็นหมู่เป็นกลุ่ม มีหัวหน้า  
 ปกครองบังคับบัญชา มีการแบ่งงานกันทำตามระดับความรู้ ความสามารถ มีการช่วยเหลือ  
 เกื้อกูลซึ่งกันและกันระหว่างพวกเขาและเผ่าเดียวกัน โดยมีจารีตประเพณีและวัฒนธรรมเป็น  
 เครื่องกำกับความประพฤติของชนเหล่านั้น

ประเวศ วะสี (2539 : 119) ได้กล่าวถึงความสำคัญของการบริหารวัดไว้ 3 ดังนี้

- 2.1 สามารถสร้างสังคมสงฆ์ให้เป็นสังคมแห่งการเรียนรู้
- 2.2 สามารถสร้างวัดให้เป็นส่วนหนึ่งในการชี้นำทิศทางการพัฒนาที่ถูกต้อง  
 แก่สังคม อีกทั้งทำให้วัดเป็นส่วนหนึ่งของชุมชน และส่งเสริมความเข้มแข็งของชุมชน และ
- 2.3 การบริหารวัดที่มีประสิทธิภาพจะมีความสำคัญต่อการใช้ทรัพยากรทำให้เกิดประโยชน์สูงสุด

กรมการศาสนา (2542 : 31) ให้ความสำคัญของการบริหารวัดไว้ว่า ทำให้  
 การดำเนินงานภายในวัดเป็นระบบมากขึ้น ทำให้สะดวกในการประสานงาน ทำให้เกิด  
 ประสิทธิภาพและเกิดความประหยัดในการดำเนินงาน สามารถติดตามตรวจสอบ  
 การดำเนินงานได้ และทำให้การดำเนินงานประสบผลสำเร็จทุกคนพึงพอใจ

พระศรีปริยัติโมลี (2543 : 101) ได้กล่าวถึงการบริหารงานของวัดว่ามีความสำคัญในการทำให้วัดสามารถพัฒนาไปในแนวทางที่ถูกต้อง กล่าวคือ ทำให้ภิกษุสงฆ์ สามเณรมีความรู้ความสามารถทำให้ภิกษุสงฆ์ สามเณรปฏิบัติดีปฏิบัติชอบตามพระธรรมวินัย ทำให้วัดสามารถทำหน้าที่เผยแผ่วิถีชีวิตที่ประเสริฐไปสู่สังคม ทำให้ประชาชนรู้สึกที่วัดเป็นของชุมชน ทำให้วัดเป็นศูนย์การศึกษาเล่าเรียน และทำให้วัดมีความร่มรื่นเป็นที่พบนันทนาการของประชากร

สรุปได้ว่า การบริหารวัดมีความสำคัญต่อการดำเนินงานของวัดในสิ่งที่จะนำไปสู่การพัฒนาวัดให้เป็นระเบียบ สามารถส่งเสริมภิกษุสงฆ์ สามเณร เป็นผู้ที่มีความรู้ความสามารถและประสพการณ์ ปฏิบัติตนอยู่ในกรอบของพระธรรมวินัยและสามารถเป็นแบบอย่างที่ดีต่อการพัฒนาชุมชนเป็นอย่างดี

### 3. บทบาทของวัด

ดังได้กล่าวมาแล้วว่า บทบาทเป็นพฤติกรรม หรือหน้าที่ที่บุคคลหรือองค์กรที่แสดงออกตามปทัสถานของสังคมที่กำหนดและคาดหวังให้บุคคลกระทำ ซึ่งบุคคลได้แสดงออกตามสถานภาพของตนเอง บทบาทจึงใช้คู่กับสถานภาพอยู่เสมอ เพราะเมื่อสังคมกำหนดสิทธิและหน้าที่ให้สถานภาพใดอย่างใดแล้ว บุคคลในสถานภาพนั้นๆ พึงประพฤติหรือปฏิบัติตามหน้าที่ที่กำหนดไว้ ในหัวข้อนี้ผู้วิจัยได้นำเสนอเป็น 4 ประเด็น คือ บทบาทของวัดในสังคมไทย บทบาทของพระสงฆ์ในสังคมไทย บทบาทของพระพุทธศาสนากับพระราชบัญญัติการศึกษาแห่งชาติ และบทบาทของเจ้าอาวาส ตามลำดับดังที่จะกล่าวต่อไป

#### 3.1 บทบาทของวัดในสังคมไทย

กรมการศาสนา (2540 : 23) รายงานว่า วัดมีความผูกพันกับวิถีชีวิต และความเป็นอยู่ของคนไทยมาช้านาน ถึงแม้ในปัจจุบันสำหรับสังคมเมืองหลวงผู้คนห่างเหินจากวัดกันมากขึ้น แต่ก็ยังมีวัดอยู่มากมายที่ธำรงบทบาทที่ดั้งเดิมในสังคมไทย พอจำแนกได้ 3 ประการดังนี้

3.1.1 บทบาทในฐานะที่เป็นจิตและวิญญาณของชุมชนและสังคม วัดทำหน้าที่ในฐานะเป็นผู้หล่อหลอมและยกระดับจิตใจของผู้คนในสังคมให้สูงขึ้น มีคุณธรรมจริยธรรมรักสันติ และสมานสามัคคี ประองคอง รวมทั้งความมีเหตุมีผลในการดำรงชีวิต วัดและพระพุทธศาสนาได้รังสรรค์ประเด็นนี้อย่างครบถ้วน วัดมีหน้าที่ในการอบรมสั่งสอนขัดเกลาในด้านศีลธรรม วัดและสถาบันพระพุทธศาสนาจึงเป็นแหล่งกำเนิดของกฎระเบียบ ประเพณี วัฒนธรรม ปทัสถาน และวิถีชีวิตของสังคมไทยมาโดยตลอด

3.1.2 บทบาทในฐานะที่เป็นหน่วยงานพัฒนาและสังคมสงเคราะห์ชุมชน บทบาทที่สำคัญของวัดในประเทศไทยตั้งแต่อดีตจนถึงปัจจุบันไม่ได้มีหน้าที่เพียงยกระดับจิตวิญญาณของชุมชนเท่านั้น แต่เป็นผู้นำในการพัฒนาชุมชน สร้างวัฒนธรรมความร่วมมือในงานพัฒนาชุมชนด้านต่างๆ รวมทั้งทำหน้าที่เป็นที่พึ่งพิงอาศัย และให้ความช่วยเหลือทั้งด้านสังคมสงเคราะห์และปัญหาทางโรภภัยไข้เจ็บของร่างกายและจิตใจ

3.1.3 บทบาทในฐานะที่เป็นหน่วยงานทางเศรษฐกิจ โดยเฉพาะอย่างยิ่ง พระสงฆ์ในชนบทยังมีหน้าที่เป็นผู้แนะแนวอาชีพต่างๆ แก่ชาวบ้านด้วย กล่าวคือ มีวัดจำนวนมากได้เป็นที่ตั้งสหกรณ์หมู่บ้าน ธนาคารข้าว เป็นที่จัดอบรมให้ความรู้ทางด้านเกษตรสมัยใหม่ และเป็นที่พักอบรมอาชีพต่างๆ บทบาทดังกล่าวมีความชัดเจนมาตั้งแต่อดีตจนถึงปัจจุบัน โดยเฉพาะอย่างยิ่งในสังคมชนบท

บุญศรี พานะจิตต์ และคณะ (2545 : 12) กล่าวถึงบทบาทของวัดว่า เป็นส่วนประกอบที่สำคัญของชุมชนของประเทศไทย กล่าวได้ว่าในอดีตจนถึงปัจจุบัน วัดเป็นศูนย์กลางแห่งกิจกรรมต่างๆ ของชุมชน เป็นแหล่งการศึกษาของประชาชนและทำหน้าที่เป็นสถาบันหลักในการฝึกอบรมพระสงฆ์ที่จะสืบต่อพระศาสนา และพลเมืองที่จะรับผิดชอบสังคม นอกจากนี้วัดยังมีฐานะเป็นโรงเรียนอีกด้วย แม้ว่าปัจจุบันความเป็นศูนย์กลางในบางเรื่องจะลดลงแต่ความสำคัญก็ยังคงอยู่ บทบาทของวัดยังคงมีอยู่ค่อนข้างมาก คือเรื่องของการพัฒนาชุมชน การพัฒนาอาชีพ หรือหน่วยส่งเสริมเศรษฐกิจชุมชน การรวมกลุ่ม การเป็นหน่วยสังคมสงเคราะห์และความเป็นศูนย์กลางทางด้านจิตใจ ซึ่งยังคงอยู่มีเสถียรภาพแต่อย่างใด

กล่าวโดยสรุป วัดมีบทบาท 3 ประการ คือ บทบาทในฐานะที่เป็นจิตและวิญญาณของชุมชนและสังคม บทบาทในฐานะที่เป็นหน่วยงานพัฒนาและสังคมสงเคราะห์และบทบาทในฐานะที่เป็นหน่วยงานทางเศรษฐกิจ

### 3.2 บทบาทของพระสงฆ์ในสังคมไทย

#### 3.2.1 บทบาทของพระสงฆ์ มีดังนี้ (ประเวศ วรรณี, 2540 : 71 - 82)

1) พระสงฆ์เป็นผู้สร้างชุมชนสงฆ์ให้เป็นชุมชนแห่งการเรียนรู้ วัดอุปถัมภ์ของการบวชคือ เพื่อเรียนรู้ ดังนั้น สงฆ์ คือ ชุมชนแห่งการเรียนรู้ ซึ่งควรจะเป็น 3 เรื่องใหญ่ ๆ คือ การเรียนรู้พุทธธรรมให้ลึกซึ้งทั้งทางปริยัติและปฏิบัติ การเรียนรู้สังคมปัจจุบัน



ให้รู้เท่าทันสังคมปัจจุบัน ให้รู้เท่าทันสังคมปัจจุบันเพื่อประโยชน์ในการสอน และการเรียนรู้ คิดต่อสื่อสารให้เป็นที่สนใจของผู้คน ให้จับใจผู้คนให้มีผลต่อการเปลี่ยนแปลงพฤติกรรม หรือที่เรียกว่า “อนุศาสนีปาฏิหาริย์” รวมทั้งความสามารถในการใช้เครื่องมือติดต่อสื่อสาร สมัยใหม่ด้วย

2) การศึกษาของสงฆ์ควรร่วมกับทางโลกพัฒนาหลักสูตรสำหรับการศึกษา ของพระสงฆ์

3) พระสงฆ์ควรทำให้วัดเป็นส่วนหนึ่งของชุมชน และส่งเสริมความเข้มแข็ง ของชุมชน ความสำคัญของวัด คือ การเป็นส่วนหนึ่งของชุมชน ดังนั้น ถ้าวัดเข้มแข็งจะทำให้ โครงสร้างของชุมชนเข้มแข็งด้วย ทั้งนี้เนื่องจากมีศีลธรรมอันดีงามของสมาชิกในชุมชน ถ้าวัดลอยตัวออกจากโครงสร้างของสังคมในชุมชน จะทำให้ชุมชนและสังคมอ่อนแอ และ ส่งผลให้สถาบันอื่นๆ รวมทั้งสถาบันทางศาสนาอ่อนแอไปด้วย

4) พระสงฆ์ควรมีส่วนร่วมในการจัดการศึกษาในระบบโรงเรียนทั้งระดับ ประถมศึกษา และระดับมัธยมศึกษา จำนวนกว่า 30,000 โรงเรียน เพราะโรงเรียนเหล่านี้ ยังไม่สามารถผลิตคนที่มีความเข้มแข็งทางปัญญาและศีลธรรม ในส่วนที่ยังขาดนี้หากวัด สามารถจัดกระบวนการเรียนรู้ที่สามารถพัฒนาคนให้เต็มศักยภาพได้ก็จะเป็นประโยชน์ต่อ สังคมได้อย่างแท้จริง

5) พระสงฆ์ควรแก้ปัญหาความขัดแย้งด้วยสันติวิธี เนื่องจากโลกในปัจจุบันมีความ ขัดแย้งกันอย่างรุนแรงในสังคมระดับต่างๆ พระสงฆ์ควรศึกษาให้เข้าใจว่าความรุนแรง นั้น หมายถึงอะไร มีขอบเขตแค่ไหน มีที่ประเภท มีสาเหตุอะไรบ้าง มีวิธีป้องกันและแก้ไข อย่างไร วิธีใดได้ผล จะพัฒนาวิธีการป้องกันและแก้ไขปัญหาให้ดีขึ้นอย่างไร

6) พระสงฆ์ต้องเป็นผู้นำในการอนุรักษ์สิ่งแวดล้อม โดยต้องพยายามศึกษา ให้เข้าใจปัญหาสิ่งแวดล้อม และวิธีแก้ไขให้ลึกซึ้งเพื่อจะได้สอนประชาชนได้ถูกต้องและวัด ควรเป็นต้นแบบในการอนุรักษ์ทรัพยากรธรรมชาติและสิ่งแวดล้อมแก่ประชาชน

7) พระสงฆ์ควรร่วมบริหารจัดการวัดให้เกิดประโยชน์สูงสุดแก่สังคมตาม อุดมการณ์แห่งพระพุทธศาสนา รวมทั้งผู้มีส่วนเกี่ยวข้องควรร่วมมือกันบริหารจัดการวัด เพื่อ ประโยชน์การจรจร โลงพระศาสนาเพื่อสังคมต่อไป

3.2.2 บทบาทของพระสงฆ์ในสังคมไทย มีดังนี้ (สมพร เทพสิทธิ์า. 2538 :

1) เป็นผู้นำทางจิตใจ ศรัทธา และปัญญา เนื่องจากความเจริญทางวัตถุและความรวดเร็วของข้อมูล ข่าวสาร พุทธศาสนิกชนขาดความรู้ความเข้าใจในหลักธรรมคำสั่งสอนของพระพุทธศาสนา ไม่มีหลักธรรมคำสั่งสอนของพระพุทธศาสนาเป็นที่ยึดเหนี่ยวจิตใจไม่ศรัทธา และปัญญาที่ถูกต้อง พระสงฆ์จึงควรเป็นผู้นำทางจิตใจของประชาชน เพื่อยกระดับจิตใจของประชาชนด้วยหลักธรรมคำสั่งสอนทางศาสนาให้สามารถมีชีวิตอย่างเป็นสุข มีศรัทธา และปัญญาที่ถูกต้อง

2) พัฒนาจิตใจของประชาชนด้วยกระบวนการให้การศึกษายอบรม และส่งเสริมประชาชนให้เกิดสุขภาพจิตที่ดี มีสมรรถนะจิตที่เข้มแข็ง มีความเอื้ออาทรต่อบุคคล ครอบครัว สังคม และประเทศชาติ

3) ส่งเสริมการศึกษาของเยาวชนและประชาชนในรูปแบบต่างๆ เช่น โรงเรียนพระปริยัติธรรม โรงเรียนประถมศึกษา และมัธยมศึกษาในวัด ศูนย์อบรมเด็กก่อนเกณฑ์ในวัด รวมทั้งการจัดให้วัดเป็นอุทยานการศึกษา เป็นแหล่งความรู้แก่เยาวชนและประชาชนทั่วไป

4) ส่งเสริมศาสนา ศิลป และวัฒนธรรม พระพุทธศาสนาเป็นศาสนาประจำชาติไทยต่อเนื่องยาวนานมาแต่โบราณกาล แต่ในปัจจุบันการไหลบ่าทางวัฒนธรรมจากต่างประเทศ ทำให้เกิดผลเสียต่อวัฒนธรรมอันดีงามของชาติ พระสงฆ์จึงควรปลูกจิตสำนึกแก่ประชาชนทางด้านการสร้างจิตสำนึกในการเป็นศาสนาประจำชาติของพุทธศาสนา จิตสำนึกในหน้าที่ของพุทธศาสนิกชน และจิตสำนึกในการศึกษายอบรมปฏิบัติธรรมให้เป็นผู้รู้ ผู้ดี และผู้เบิกบานอยู่เสมอ

5) ให้การสงเคราะห์แก่ผู้ประสบความทุกข์ยากและเดือดร้อน ในฐานะที่วัดเป็นส่วนหนึ่งในโครงสร้างของสังคมและชุมชน เมื่อประชาชนประสบความทุกข์ยากเดือดร้อนพระสงฆ์จึงควรให้การสงเคราะห์แก่ผู้ประสบความทุกข์ยากเท่าที่จะทำได้ โดยการให้ธรรมะคำปรึกษา แนะนำและการให้กำลังใจ

6) ช่วยแก้ไขปัญหาของชุมชน พระสงฆ์ควรมีบทบาทในการแก้ปัญหาของชุมชนตามความสามารถ โดยทำเป็นขั้นตอน มีการวางแผนตามหลักอริยสัจ 4 ของพระสัมมาสัมพุทธเจ้า คือ ต้องรู้ทุกข์ รู้สภาพของทุกข์ก่อนว่ามีอะไรบ้าง รู้สมุทัย รู้สาเหตุแห่งทุกข์ รู้นิโรธ ทางดับทุกข์ และรู้มรรค วิธีที่จะดับทุกข์

7) ช่วยพัฒนาชุมชนตามอุดมการณ์แผ่นดินธรรมแผ่นดินทอง โดยเป็นแกนนำร่วมกับผู้นำชุมชน และชาวบ้าน พัฒนาด้านจิตใจ ด้านสังคม และด้านเศรษฐกิจ

3.2.3 บทบาทของพระสงฆ์ ปัจจุบันพระสงฆ์กลายเป็นตัวแทนของสถาบันทางศาสนา มีบทบาท 2 ประการ ดังนี้ (สำนักงานคณะกรรมการการศึกษาแห่งชาติ, 2545 : เว็บไซต์)

1) บทบาทหน้าที่ต่อตนเอง กิจที่พระสงฆ์พึงกระทำ คือ การศึกษาเล่าเรียนมี

2 ลักษณะ

ลักษณะที่ 1 คັນธุระ เป็นการศึกษาถึงหลักธรรมต่างๆ ที่พระพุทธองค์ได้แสดงไว้จนสามารถจำได้ บอกกล่าวและถ่ายทอดได้ เรียกว่าบทบาทในการศึกษา ซึ่งหมายถึงการเรียนรู้พระไตรปิฎก อันเป็นคำสั่งสอนของพระพุทธเจ้าในส่วนของพระวินัย พระสูตร และพระอภิธรรม หรือการเรียนรู้ถึงศีล สมาธิ ปัญญา ที่เรียกกันว่า สิกขา 3 การศึกษานี้ต้องครอบคลุมข้อปฏิบัติทั้งหมดในพระพุทธศาสนาหลักธรรมภาคปฏิบัติ คือ ศึกษาถึงความถูกต้องทางกาย ทางจิต ทางปัญญา มีความรู้ และความเข้าใจถูกต้อง

ลักษณะที่ 2 วิปัสสนาธุระ หมายถึง การปฏิบัติ การพิจารณาถึงทุกขลักษณะ อนิจจังลักษณะ และอนัตตลักษณะ ด้วยความพากเพียรพยายาม จนกว่าจะบรรลุถึงพระนิพพาน เรียกว่า บทบาทหน้าที่ในการปฏิบัติตน ปกครองตน ซึ่งหมายถึงการประพฤติตามหลักธรรมเพื่อความบริสุทธิ์ของตน และของสถาบันสงฆ์ เป็นการน้อมนำธรรมะและวินัยมาปฏิบัติ เป็นการอบรมในด้านความประพฤติระเบียบวินัยให้มีความสุจริตทางกาย วาจา และอาชีวะ เรียกว่า ปฏิบัติศีล รวมถึงการสำรวมตา หู จมูก ลิ้น กาย ใจ มีสติสัมปชัญญะ การปฏิบัติสมาธิภาวนา หรือเรียกว่าให้มีพลัง เพื่อนำไปใช้ในการกำจัดกิเลส ความเศร้าหมองแห่งจิต และเกิดความรู้แจ้งเห็นจริง ซึ่งเป็นการปฏิบัติตามทฤษฎีที่ได้ศึกษาเล่าเรียนมาข้างต้น (ปริยัติ) ได้ผล คือการดับทุกข์เป็นขั้นๆ จนดับได้สิ้นเชิง พัฒนาคุณภาพจิต เสริมสร้างคุณภาพจิต และรู้จักใช้ความสามารถในกระบวนสมาธิ และการอบรมทางปัญญาให้เกิดความรู้แจ้งที่สามารถชำระจิตใจให้บริสุทธิ์หลุดพ้นเป็นอิสระ มองดู และรู้จักเข้าใจสิ่งทั้งหลายตามความเป็นจริง ทำการต่างๆ ด้วยปัญญา เป็นบทบาทในการปกครองบริหารตน และคณะสงฆ์ให้เป็นที่ไปตามหลักพระธรรมวินัย ถือได้ว่าเป็นการปฏิบัติตนให้เป็นที่ไปตามหลักพระธรรมวินัย การศึกษาของพระสงฆ์ในสมัยพุทธกาล พระพุทธเจ้าและพระอรหันตสาวกเป็นผู้ทำหน้าที่แนะนำ เป็นครู เป็นกัลยาณมิตร มีการแลกเปลี่ยนความรู้ ความเข้าใจ ประสบการณ์ต่อกัน เป็นการศึกษาหลักธรรมและวินัย เพื่อนำไปสู่การปฏิบัติและการเผยแผ่เมื่อพระพุทธเจ้าปรินิพพานแล้ว ต่อมาพระสงฆ์ได้ศึกษาจากพระผู้มีพระภาคมาก มีการท่องจำ

พระพุทธพจน์ สืบต่อกันมา จนถึงสมัยการทำสังคายนาพระไตรปิฎกครั้งที่ 5 ที่ประเทศศรีลังกา พระไตรปิฎกถูกบันทึกเป็นลายลักษณ์อักษรเป็นครั้งแรก ต่อมามีการแปลเป็นภาษาต่างๆ ทั่วโลก พระสงฆ์จึงศึกษาคำสอนของพระพุทธเจ้าจากพระไตรปิฎก นับแต่นั้นมา

2) บทบาทและหน้าที่ต่อผู้อื่น บทบาทหน้าที่ของพระสงฆ์ที่มีต่อผู้อื่นหรือต่อสังคมนั้นเกิดขึ้นเองเนื่องจากความผูกพันในด้านความเป็นอยู่ ดังพุทธพจน์ที่ปรากฏ ซึ่งพระพุทธเจ้าตรัสสอนและเตือนพระสงฆ์ให้ระลึกเสมอ ประยูรฺภ ปรยุตโต (2513 : 15)

“ภิกษุทั้งหลาย พราหมณ์และคฤหบดีทั้งหลายเป็นผู้มีอุปการะมากแก่เธอทั้งหลาย บำรุงเธอทั้งหลายด้วยจีวร บิณฑบาต เสนาสนะ และคิลาณปัจจัย เกสัชบริวาร แม้เธอทั้งหลายก็จงเป็นผู้มีอุปการะมากแก่พราหมณ์ และคฤหบดีทั้งหลาย จงแสดงธรรมอันงาม เบื้องต้น งามในท่ามกลาง งามในที่สุด จงประกาศแบบครองชีวิตอันประเสริฐ พร้อมทั้งอรรถทั้งพยัญชนะบริสุทธิ์ บริบูรณ์แก่พราหมณ์ และคฤหบดีเหล่านั้นเถิด”

จากพุทธพจน์ดังกล่าว จะเห็นว่าพระพุทธองค์ ทรงกำหนดบทบาทของพระสงฆ์ที่มีต่อผู้อื่น หรือผู้มีอุปการะคุณทั้งหลายว่า ตนจะต้องเป็นผู้เผยแผ่ประกาศศาสนาประกาศธรรมสู่สาธารณชนในรูปแบบต่างๆ

กล่าวโดยสรุป บทบาทของพระสงฆ์ในสังคมไทย มี 2 ประการ คือ บทบาทหน้าที่ต่อตนเอง คือการศึกษาให้ถ่องแท้ในพระธรรมวินัยที่เป็นแก่นพระศาสนา และบทบาทหน้าที่ต่อผู้อื่น คือ การเผยแผ่พระศาสนาให้ศาสนิกชนได้นำไปปฏิบัติในชีวิตประจำวัน

### 3.3 บทบาทของพระพุทธศาสนากับพระราชบัญญัติการศึกษาแห่งชาติ

สำนักงานคณะกรรมการการศึกษาแห่งชาติ (2545 ข : 4) ได้รายงานถึงบทบาทของพระพุทธศาสนากับพระราชบัญญัติการศึกษาแห่งชาติ ไว้ว่าในอดีตบทบาทของศาสนากับการศึกษามีความสัมพันธ์ใกล้ชิดกันมาโดยตลอด เดิมนั้น การศึกษาและพระพุทธศาสนาเป็นเรื่องเดียวกันที่มีความสัมพันธ์ใกล้ชิดกัน วัดก็คือ โรงเรียนและโรงเรียนก็คือวัดภิกษุสงฆ์สามเณรก็คือครู และครูก็คือ พระปัจจุบันสถาบันศาสนาและการศึกษาเริ่มแยกออกจากกัน ความสัมพันธ์ซึ่งเคยมีอยู่เดิมกลับลดน้อยลงอย่างน่าเป็นห่วง ส่งผลถึงคุณธรรมจริยธรรมซึ่งควรจะมีในเยาวชนของชาติลดลงเช่นกัน รัฐธรรมนูญแห่งราชอาณาจักรไทยพุทธศักราช 2540 มาตรา 81 (2540 : 16) ได้กำหนดเป้าหมายและวัตถุประสงค์ชัดเจนว่า การจัดการศึกษาอบรมต้องให้เกิดความรู้คู่คุณธรรม ดังนั้น พระราชบัญญัติการศึกษาแห่งชาติ พ.ศ.2542 จึงได้บัญญัติไว้ชัดเจนเช่นเดียวกันว่าการจัดการศึกษาเป็นไปเพื่อพัฒนาคนไทยให้เป็นคนที่สมบูรณ์ ทั้งร่างกาย จิตใจ สติปัญญา ความรู้และคุณธรรม ส่วนสาระของการเรียนรู้ในมาตรา 23

มาตรา 24 บัญญัติไว้ชัดเจนว่าให้มีการปลูกฝังคุณธรรมไว้ในทุกวิชา ฉะนั้น ต่อไปนี้ในเรื่องคุณธรรมจะปรากฏแทรกเข้าไปในทุกวิชาซึ่งขณะนี้สำนักงานคณะกรรมการการศึกษาแห่งชาติได้ทำการศึกษาวิจัยหลากหลายโดยเฉพาะงานวิจัยที่เกี่ยวกับบทบาทเรื่องการเรียนการสอนของสถาบันพระพุทธศาสนาการเรียนการสอนใดที่จะมีประสิทธิภาพเหมาะสมกับสังคมไทยและก่อให้เกิดการเรียนรู้ของผู้เรียนมากที่สุด ซึ่งต้องใช้เวลาและความเข้าใจกับผู้ที่มีส่วนเกี่ยวข้องมาก เพราะเป็นเรื่องยากและละเอียดอ่อน ในอนาคตนั้น วัด คือ หน่วยปฏิบัติที่สำคัญที่สุดของพระพุทธศาสนา ดังนั้น โดยนัยของพระราชบัญญัติการศึกษาแห่งชาติ วัดจะมีบทบาทเป็น 3 ลักษณะคือ

3.3.1 วัดกลับมาทำหน้าที่เป็นโรงเรียนเพราะวัดคือโรงเรียนจัดการเรียน การสอนโดยระบบโรงเรียน

3.3.2 วัด คือ ศูนย์การเรียนรู้ที่สามารถให้ความรู้วิชาศีลธรรมจริยธรรมทั้งภาคปริยัติและปฏิบัติ ครู คือพระ หรือพระอาจเป็นครูโดยไปสอนวิชาศีลธรรมในโรงเรียนได้

3.3.3 วัด คือ แหล่งเรียนรู้ที่ให้ความรู้แก่ผู้เรียนทุกเพศทุกวัยซึ่งเรียกว่าเป็นการจัดการศึกษาตามอัธยาศัย

ลักษณะการดำเนินงานเหล่านี้ วัดและพระสงฆ์ที่ปฏิบัติอยู่แล้ว ก่อให้เกิดประโยชน์แก่ประชาชนเอนกประการ แต่เพื่อส่งเสริมให้การดำเนินงานดังกล่าวเข้มแข็งยิ่งขึ้นและมีระเบียบปฏิบัติที่ชัดเจนรวมทั้งสิทธิที่จะได้รับเช่นเดียวกับการจัดการศึกษาของฆราวาส ในมาตรา 2 และมาตรา 14 ของพระราชบัญญัติการศึกษาแห่งชาติ จึงได้บัญญัติชัดเจนว่าให้บุคคล สถาบันศาสนา มีสิทธิในการจัดการศึกษาพื้นฐาน 12 ปี และมีสิทธิที่จะได้รับอุดหนุนจากรัฐสำหรับเป็นค่าใช้จ่ายในการจัดการศึกษาขั้นพื้นฐาน โดยมีกลุ่มเป้าหมายผู้เรียนของวัดคือ ศึกษสงฆ์ สามเณร เด็ก และเยาวชนผู้นำชุมชนและประชาชนทั่วไป

นอกจากนั้น สำนักงานคณะกรรมการการศึกษาแห่งชาติ (2545 : 7) ได้รายงานบทบาทของสถาบันศาสนากับการพัฒนาสังคมไทยไว้ว่าพระราชบัญญัติการศึกษาแห่งชาติ พ.ศ. 2542 ได้พลิกบทบาทในเรื่องของการศึกษา ศาสนาและวัฒนธรรมให้ทุกส่วนได้มีส่วนร่วมอย่างสำคัญในการบูรณาการเข้าไปอยู่ในวิถีชีวิตของคนไทยเพื่อให้คนไทยเป็น คนดีเก่ง และมีความสุขมากกว่าในอดีตที่ผ่านมาความมุ่งหมายและหลักการของพระราชบัญญัติการศึกษาแห่งชาติกำหนดไว้อย่างหนักและชัดเจนว่าการจัดการศึกษาต้องเป็นไปเพื่อพัฒนาคนไทยให้เป็นมนุษย์ ที่สมบูรณ์ทั้งร่างกาย จิตใจ สติปัญญา ความรู้และคุณธรรมมีจริยธรรม และวัฒนธรรม ในการดำรงชีวิต สามารถอยู่ร่วมกับผู้อื่นได้อย่างมีความสุข

กล่าวโดยสรุป ในบทบัญญัติแห่งพระราชบัญญัติการศึกษาแห่งชาตินี้ได้กล่าวเกี่ยวกับการพัฒนาคนให้มีความรู้คุณธรรม ไว้ว่า วัดและคณะสงฆ์เป็นองค์กรที่มีบทบาทมาก องค์กรหนึ่งในการร่วมจัดการศึกษาของชาติ เพื่อให้คนไทยเป็นมนุษย์ที่สมบูรณ์ทั้งร่างกาย จิตใจ สติปัญญา ความรู้ คุณธรรม จริยธรรม และวัฒนธรรมในการดำรงชีวิตสามารถอยู่ร่วมกับผู้อื่นได้อย่างมีความสุข

### การดำเนินงานของวัด

พระราชบัญญัติคณะสงฆ์ พ.ศ. 2505 พระราชบัญญัติคณะสงฆ์ (ฉบับที่ 2) พ.ศ. 2535 และกฎหมายตรา 99 ฉบับที่ 23 กฎหมาย 3 ฉบับนี้ได้ระบุอย่างชัดเจนเกี่ยวกับบทบาทของวัดตามภารกิจของคณะสงฆ์ 6 ด้าน ดังนั้น วัดจึงต้องดำเนินงานและปฏิบัติตามภารกิจดังกล่าวให้บรรลุเป้าหมายที่กำหนดไว้

#### 1. ด้านการปกครอง

การที่จะเข้าใจถึงภารกิจด้านการปกครองได้ดั้น จำเป็นจะต้องศึกษาถึงการเกิดขึ้นของพระพุทธศาสนา และการปกครองสงฆ์ในช่วงปฐมโพธิกาล เพราะจะทำให้ทราบถึงความเป็นมา และมีมโนทัศน์ที่เชื่อมโยงกับการบริหารจัดการวัดด้านการปกครองตามนัยของพระราชบัญญัติคณะสงฆ์สองฉบับที่ใช้ในปัจจุบัน

การปกครองในสมัยพุทธกาลไม่มีความซับซ้อนมากนัก หลังจากเจ้าชายสิทธัตถะตรัสรู้อนุตรสัมมาสัมโพธิญาณเป็นพระพุทธเจ้า และทรงประกาศพระพุทธศาสนาให้เจริญแพร่หลายหยั่งรากลึกกลงในสังคมชุมชนในขณะนั้น จนมีผู้ศรัทธาเลื่อมใสหันมายอมรับนับถือและอุทิศตนเข้ามาบวชในพระพุทธศาสนากันเป็นจำนวนมากนับตั้งแต่จากจันทาลจนถึงกษัตริย์ บุคคลเหล่านี้เมื่อเข้ามาบวชในพระพุทธศาสนาจะดำรงฐานะเป็นพระภิกษุสงฆ์เสมอทั้งหมด มิได้มีการแบ่งแยกชนชั้นวรรณะ แม้ผู้ใดมิได้เข้ามาบวชแต่ดำเนินชีวิตตามหลักพุทธธรรมอันเป็นแบบอย่างแห่งการดำเนินชีวิตอันประเสริฐนี้ ก็จะไม่ยึดติดอยู่กับระบบชนชั้นวรรณะอย่างงมงาย แต่จะยึดหลักธรรมมาธิปไตยเป็นสิ่งสำคัญ อันเป็นเหตุผลให้บุคคลทุกคนชั้นวรรณะในสังคมอยู่ร่วมกันได้อย่างสงบสุข นับเป็นการทำลายกำแพงแห่งวรรณะหรือระบบชนชั้นขณะนั้นลงได้อย่างมีประสิทธิภาพ ซึ่งอาจกล่าวได้ว่า เป็นจุดเริ่มต้นของการปฏิรูประบบสังคมให้ดำเนินไปตามหลักการแห่งพุทธธรรมโดยยึดหลักธรรมาธิปไตยเป็นพื้นฐาน ดังนั้น จึงกล่าวได้ว่าด้วยพระวิริยคุณอันบริสุทธิ์ พระปัญญาธิคุณอันเฉียบแหลม พระมหากรุณาอันยิ่งใหญ่ พระพุทธเจ้าทรงสามารถสถาปนาหลักคำสอนของพระองค์ให้

หยั่งรากลึกและเจริญงอกงามอย่างมั่นคงลงในท่ามกลางสังคมซึ่งขณะนั้นมีความแตกต่างทางสังคมสูงได้อย่างเป็นผลสำเร็จยิ่ง

ในระยะแรกพระสงฆ์สาวกยังมีจำนวนน้อยและท่านเหล่านั้นล้วนเป็นผู้หาอาสวะมิได้แล้ว ปัญหาต่างๆ จึงมีไม่มาก ต่อมาเมื่อมีวัดเกิดขึ้นและมีพระภิกษุสงฆ์จำนวนมากขึ้นตามลำดับ พระพุทธเจ้าจึงได้ทรงบัญญัติให้พระภิกษุสงฆ์จำพรรษาอยู่ประจำที่ตลอดสามเดือนในฤดูฝน เมื่อมีการร่วมกันเป็นหมู่คณะเกิดขึ้น ประกอบกับพระภิกษุสงฆ์ก็มีทั้งที่เป็นพระอรหันตบุคคลและปุถุชน ปัญหาต่างๆ จึงเกิดขึ้นมากมาย ระเบียบวินัยก็เริ่มหย่อนยาน ความสลับซับซ้อน ความขาดระเบียบก็เริ่มปรากฏขึ้นเรื่อยๆ เมื่อมีปัญหากรณีต่างๆ เกิดขึ้น พระพุทธเจ้าก็ทรงเรียกประชุมสงฆ์ สอบสวนถึงมูลเหตุที่แน่ชัดและผู้ที่เกี่ยวข้องมารับด้วยดีในความรับผิดชอบที่ตนกระทำแล้ว พระองค์ก็ทรงบัญญัติพระวินัยในท่ามกลางหมู่พระสงฆ์สาวกเป็นกรณี ๆ ไป พระวินัยที่พระพุทธเจ้าทรงบัญญัติทั้งหมดจะเป็นธรรมเนียมในการปกครองพระสงฆ์ ต่อไป (พระมหาทณงชัย บุรณพิสุทธิ. 2545 : 33-35)

อย่างไรก็ตาม แม้ในสมัยพุทธกาลจะไม่มีการแต่งตั้งเจ้าอาวาส หรือเจ้าคณะการปกครองต่างๆ แต่ภายในวัดก็มีความเป็นอยู่อย่างเป็นระบบเพราะมีระเบียบแบบแผนที่ดี เช่น ระบบการถือณิสัย ที่พระภิกษุเมื่ออุปสมบทแล้วต้องถือณิสัยอยู่ในสำนักของอุปัชฌาย์อาจารย์ เพื่อฝึกฝนอบรมตนเองได้ปรนนิบัติและเรียนรู้จากท่านจนกว่าจะครบ 5 พรรษา จึงจะพ้นจากการถือณิสัย เรียกว่า ฌณิสัยมุตตะ ระเบียบการปฏิบัติตามหลักอุปัชฌาย์วัตร อาจารย์วัตร สัทธาภิวัตร อันตวาสิกวัตร และระบบการเคารพกันตามพรรษาแห่งการถือบวช คือ ภิกษุผู้บวชใหม่ต้องเคารพผู้ปานกลาง และผู้เถระ ตามลำดับเป็นต้น ระบบต่างๆ เหล่านี้อาจเรียกว่าเป็นระบบความสัมพันธ์เชิงหน้าที่ก็ได้ เพราะเป็นระบบการปฏิบัติหน้าที่ต่อกันของผู้ที่มีความสัมพันธ์กันที่อยู่ในวัดเดียวกันในฐานะอุปัชฌาย์อาจารย์ สัทธาภิวัตรอันตวาสิก ของกันและกัน ซึ่งต้องปฏิบัติต่อกันโดยเอื้อเฟื้อโดยธรรมโดยวินัย นอกจากปฏิบัติหน้าที่ต่อบุคคลด้วยกันแล้ว ในด้านวัตถุสิ่งของและกิจกรรมต่าง ๆ ภายในวัดก็มีธรรมเนียมการปฏิบัติและการแบ่งหน้าที่กัน โดยอิงอาศัยพระธรรมวินัยเป็นหลัก เช่น การสมมติภิกษุให้เป็นเจ้าหน้าที่ทำการสงฆ์ คือ คณะสงฆ์ในวัดสมมติ หรือแต่งตั้งพระภิกษุภายในวัดให้ทำหน้าที่ต่าง ๆ เกี่ยวกับกิจการของส่วนรวมในวัด (พระมหาทณงชัย บุรณพิสุทธิ. 2545 : 42)

ในสมัยพุทธกาลการปกครองสงฆ์ไม่ได้มีระเบียบแบบแผนอะไรมากนัก และคณะสงฆ์ยังไม่ได้ดำรงสถานะการเป็นศูนย์รวมทางจิตใจของประชาชนเช่นปัจจุบัน เพราะ

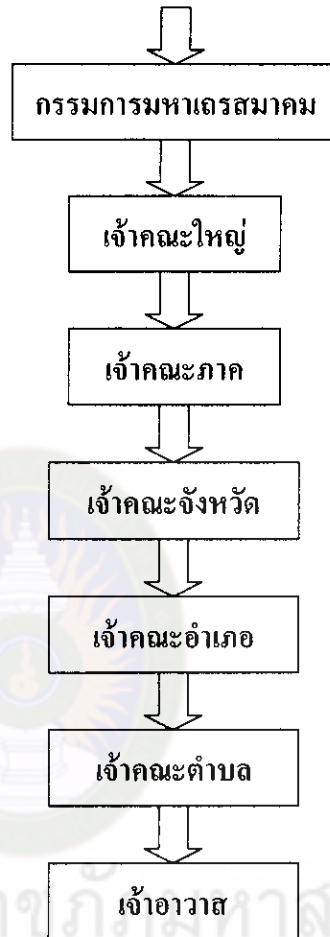
พระพุทธศาสนาเพิ่งเริ่มตั้งและท้าทายต่อความเชื่อในจารีตเดิมของศาสนาพราหมณ์ เจตจำนงในการออกบวชเกิดความเบื่อหน่ายและมุ่งหาจุดหลุดพ้นทางโลก แต่โดยเนื้อแท้ การปกครองสงฆ์ในสมัยพุทธกาลมีลักษณะความเป็นประชาธิปไตย และเป็นสังคมที่เสมอภาค พระสงฆ์ทุกรูปมีหน้าที่ปฏิบัติตามพระวินัย พระเถระผู้เป็นอุปัชฌาย์อาจารย์มีหน้าที่ปกครองสาธุศิษย์ของตน แต่ในสังฆกรรมทั้งปวง สงฆ์ยอมเป็นใหญ่ไม่เลือกที่จะเป็นอาจารย์ หรือสาธุศิษย์ เมื่อมีกิจสงฆ์เกิดขึ้นจะต้องประชุมสงฆ์ และถือนมติเอกฉันท์เป็นหลัก เนื่องจากพระสงฆ์สาวกยังไม่มากนัก ความเสื่อมอันเกิดจากข้อวัตรปฏิบัติของพระสงฆ์จึงมีน้อย ดังปรากฏหลักฐานในพระไตรปิฎกพระสงฆ์ที่ล่วงละเมิดสิกขาบทอยู่เนืองๆ มีเพียงกลุ่มพระสงฆ์ฉัพพัคคีย์ หลักที่ใช้ในการปกครองมีเพียงพระธรรมวินัยไม่จำเป็นต้องอาศัยพระราชอำนาจของพระเจ้าแผ่นดิน หรือผู้ปกครองรัฐให้ออกกฎหมายบังคับสังฆมณฑล ฝ่ายอาณาจักร มีหน้าที่ถวายศาสนูปถัมภ์แต่ด้านเดียว (คณิงนิตย จันทบุตร และสุบรรณ จันทบุตร. 2545 : 17)

ปัจจุบันการปกครองของสงฆ์ อาศัยพระราชบัญญัติคณะสงฆ์ พ.ศ. 2505 และแก้ไขเพิ่มเติม (ฉบับที่ 2) พ.ศ. 2535 โดยลำดับชั้นการปกครองคณะสงฆ์ไว้ในมาตรา 20 ว่า คณะสงฆ์ต้องอยู่ภายใต้การปกครองของมหาเถรสมาคม และมาตรา 20 ทวิ ได้แบ่งลำดับชั้นการปกครองคณะสงฆ์เป็นการปกครองคณะสงฆ์ส่วนกลาง และส่วนภูมิภาค พระราชบัญญัติคณะสงฆ์ (ฉบับที่ 2) พ.ศ. 2535 (2535 : 9) โดยในพระราชบัญญัติฉบับนี้ได้แบ่งสายบังคับบัญชาโดยมีลำดับชั้นของการปกครอง ดังปรากฏในแผนภูมิที่ 1

มหาวิทยาลัยราชภัฏมหาสารคาม  
RAJABHAT MAHASARAKHAM UNIVERSITY



## สมเด็จพระสังฆราช



แผนภูมิที่ 1 ลำดับชั้นการปกครองคณะสงฆ์ในปัจจุบัน

ที่มา กรมการศาสนา. 2539 : 9

เพื่อให้การบริหารการปกครองวัดเป็นไปด้วยดี มีความเป็นระเบียบเรียบร้อย พระราชบัญญัติคณะสงฆ์ พ.ศ. 2505 (2505 : 13-14) ได้กำหนดให้แต่ละวัดมีพระภิกษุดำรงตำแหน่งบริหารปกครองคณะสงฆ์ภายในวัด ได้แก่ เจ้าอาวาส รองเจ้าอาวาส และผู้ช่วยเจ้าอาวาส โดยในมาตรา 36-37 ได้กำหนดอำนาจหน้าที่ของเจ้าอาวาสไว้ดังนี้ ดำเนินการปกครองภิกษุสงฆ์ สามเณรที่อยู่ในวัดให้ปฏิบัติตามกฎ ระเบียบ ข้อบังคับ หรือคำสั่งของมหาเถรสมาคม การดำเนินการสอดส่องดูแลรักษาความเรียบร้อยคิงามภายในวัด การปกครองและสอดส่องให้ภุคฆ์ที่มาพำนักอยู่ในวัดนั้นปฏิบัติตามระเบียบต่างๆ ของวัดด้วยดี การดำเนินการบริหารวัดในรูปคณะกรรมการ การบริหารวัดประกอบด้วยบุคคลหลายฝ่าย

ได้แก่ ผู้นำชุมชน ผู้นำองค์กรปกครองส่วนท้องถิ่น การกำหนดโครงสร้างระบบ การบริหารงานในวัดอย่างชัดเจนการประสานงานแต่ละฝ่ายเพื่อให้การดำเนินงานเป็นไปอย่างราบรื่น และบรรลุเป้าหมายอย่างมีประสิทธิภาพ การบริหารงานได้ดำเนินงานแบบมีส่วนร่วม โดยทุกฝ่ายได้มีส่วนร่วมคิดร่วมทำ นอกจากนั้น ในมาตรา 38 แห่งพระราชบัญญัติคณะสงฆ์ฉบับนี้ ยังได้บัญญัติอำนาจของเจ้าอาวาสให้สามารถสั่งบรรพชิต หรือคฤหัสถ์ทำงานตามคำสั่งของเจ้าอาวาสซึ่งได้สั่งโดยชอบด้วยพระธรรมวินัย

ในส่วนของการปกครองสงฆ์นั้น พระมหาทรงชัย บุรณพิสุทธ์ (2545 : 49) กล่าวไว้ว่า วัดแต่ละวัดนอกจากจะจัดการปกครองโดยมีกฎ ระเบียบ กติกา เฉพาะของแต่ละวัดแล้ว ยังจะต้องอยู่ภายใต้ระเบียบการปกครองแห่งราชอาณาจักร และระเบียบการปกครองคณะสงฆ์ไทย เช่น กฎหมาย พระราชบัญญัติคณะสงฆ์ กฎมหาเถรสมาคม กฎกระทรวง เป็นต้น แต่ทั้งนี้ต้องไม่ขัดแย้งต่อหลักการแห่งพระธรรมวินัยเป็นสำคัญ

การปกครองสงฆ์เป็นสิ่งที่เกี่ยวข้องกับพระวินัย ในที่นี้จึงได้อธิบายความหมายของพระวินัย และอาบัติตั้งที่กรมการศาสนา (2545 : 5-10) ได้กล่าวไว้ดังนี้

พระวินัย หมายถึง ขนบธรรมเนียมประเพณี หรือแบบแผนข้อบังคับสำหรับภิกษุสงฆ์ วินัยนั้น โดยตรง ได้แก่ระเบียบ หรือกฎข้อบังคับสำหรับเป็นเครื่องบริหารหมู่คณะให้มีระเบียบได้ระดับกัน ถ้าหมู่ไหนไม่มีระเบียบ หมู่นั้นก็แก่งแย่งกัน ตั้งต้นแต่การทำกิจต่างๆ ก็มักไม่มีความพร้อมเพรียงกัน ยิ่งกว่านั้น ผู้มีกำลังมากก็ข่มเหงผู้มีกำลังน้อยกว่า เป็นต้น วินัย โดยอ้อมก็คือ ศีลของภิกษุนั่นเอง แต่เป็นศีลที่รักษาอย่างเคร่งครัด สังวรระวัง ไม่ก้าวล่วงสิกขาบท แม้เล็กน้อย เมื่อภิกษุประพฤติถูกทางแล้วขอมทำตนให้เป็นผู้มีมารยาทงาม แม้จะเข้าไปในหมู่ภิกษุผู้มีศีล ก็องอาจไม่สะทกสะท้าน ทั้งไม่ถูกจับกุมลงโทษหรือถูกติเตียนมิแต่จะได้รับการสรรเสริญ รวมทั้งเป็นปัจจัยให้น่าเพ็ญคุณธรรมที่ยิ่งขึ้นไปอีก

อาบัติ หมายถึง กิริยาที่ล่วงละเมิดในข้อที่พระพุทธเจ้าทรงห้ามมี 7 อย่าง คือ ปาราชิก สังฆาทิเสส อุลลัจจัย ปาจิตตีย์ ปาฏิเทสนียะ ทุกกฏ และทูปภาสิต โทษของอาบัติ มีดังนี้

ปาราชิก มีโทษอย่างหนักทำให้ผู้ละเมิดต้องขาดจากความเป็นภิกษุทันที เป็นอเทกิจจา กล่าวคือ แก้ไขไม่ได้ ต้องลาสิกขาจากเพศบรรพชิตอย่างเด็ดขาดเท่านั้น

สังฆาทิเสส มีโทษอย่างกลาง เป็นเสตกิจจา กล่าวคือ แก้ได้ด้วยการอยู่ปริวาสกรรม

อุลลัจฉัย ปาจิตตีย์ ปาฏิเทสนียะ ทุกกฏ และทุพภาสิต ทั้ง 5 อย่างนี้มีโทษอย่างเบา เป็นสเตกัจฉา กล่าวคือ แก้ไขได้ด้วยการแสดงคืนต่อหน้าด้วยกัน

ในส่วนของการปกครองบุคคลากรภายในวัดที่นอกเหนือจากภิกษุสงฆ์ สามเณรซึ่งได้แก่ ศิษย์วัด แม่ชี คนงาน รวมทั้งฆราวาสผู้อาศัยในวัดคนอื่นๆ เจ้าอาวาสจะมอบหมายให้เป็นหน้าที่ของคณะกรรมการบริหารวัด เพื่อช่วยกันดูแลรักษาและพัฒนาวัดให้เกิดความเป็นระเบียบเรียบร้อยยิ่งขึ้น โดยการแต่งตั้งประชาชนในชุมชน หรือหมู่บ้านมาร่วมเป็นคณะกรรมการ และกระจายอำนาจหน้าที่เพื่อช่วยกันดูแลและพัฒนาวัด บุคลากรทั้งหมดที่มีอยู่ภายในวัด รวมทั้งคณะกรรมการบริหารวัด ล้วนมีความสำคัญเพราะต่างก็มีส่วนรับผิดชอบต่อกิจการของวัด และมีส่วนทำให้วัดก้าวหน้า หรือตกต่ำได้เช่นกัน แต่หากช่วยกันบริหารวัดโดยปฏิบัติตามระเบียบที่ได้วางไว้ หมั่นปรักษาหารหรือเกี่ยวกับกิจการของวัดเพื่อปรับให้เข้ากับความต้องการของส่วนรวมก็จะทำให้ภารกิจของวัดประสบความสำเร็จได้ (พระมหาทองชัย บวรณพิสุทธี. 2545 : 51)

จะเห็นได้ว่า เมื่อกาลเวลาผ่านไปก็ย่อมมีสภาพต่างๆ เปลี่ยนแปลงไปด้วย ฉะนั้นภารกิจของเจ้าอาวาสในการปกครองวัดในสมัยพุทธกาลกับสมัยปัจจุบันก็ย่อมจะต้องมีความแตกต่างกันไปเป็นธรรมดา เพราะวัดจำเป็นต้องปรับตัวให้เหมาะสมทันต่อยุคสมัย และสภาพการณ์ที่เปลี่ยนไป อย่างไรก็ตาม การเปลี่ยนแปลงของภารกิจที่ปรับเปลี่ยนมิได้เป็นไปทั้งหมดโดยสิ้นเชิงเสียทีเดียว เป็นแต่เพียงปรับรูปแบบวิธีการบางอย่างเพื่อให้ความเหมาะสมสอดคล้องกับสภาพสังคมในสังคมในปัจจุบัน ถึงอย่างนั้นก็ยังคงยึดหลักการ แนวทาง และเจตนารมณ์แห่งพระธรรมวินัยเป็นสำคัญ

กล่าวโดยสรุป การปกครองคณะสงฆ์ในสมัยพุทธกาล ไม่มีการแต่งตั้งเจ้าอาวาสเป็นผู้ปกครอง แต่จะอาศัยพระธรรมวินัยเป็นหลัก และระบบการถือินิสัย เป็นสิ่งที่ทำให้สังคมสงฆ์ในสมัยนั้นมีสภาพความเป็นอยู่และการดำเนินชีวิตอย่างเป็นระเบียบเรียบร้อย และเป็นที่เลื่อมใสศรัทธาของพุทธศาสนิกชน และประชาชนโดยทั่วไป แต่การปกครองในปัจจุบัน นอกจากจะต้องคำนึงถึงพระธรรมวินัย กฎหมายบ้านเมือง และกฎหมาย คณะสงฆ์ สิ่งที่สำคัญที่พึงตระหนัก คือความเจริญมั่นคงของวัด การพัฒนาวัดให้มีศักยภาพที่เอื้ออำนวยคุณประโยชน์ต่อประชาชน ชุมชน และสังคม สิ่งเหล่านี้จะเกิดขึ้นได้ต้องอาศัยกลไกการบริหารจัดการอย่างมีระบบ และต้องกระทำอย่างต่อเนื่อง

## 2. ด้านการเผยแผ่ศาสนาธรรม

เมื่อครั้งพุทธกาลพระพุทธเจ้าเองก็ได้ทรงเสด็จจาริกไปในที่ต่าง ๆ เพื่อเผยแผ่ศาสนาธรรม ดังที่ วัชรญาณวโรรส สมเด็จพระมหาสมณเจ้า (2514 : 60) ได้กล่าวไว้ดังนี้

พระพุทธเจ้าเองก็ได้ทรงจำพรรษาและเมื่อออกพรรษาแล้ว ก็มักเสด็จไปในที่ต่าง ๆ เพื่อเผยแผ่พระพุทธศาสนาโปรดเหล่าเวไนยสัตว์ซึ่งแสดงว่าทรงสนับสนุนให้พระภิกษุสงฆ์จำพรรษาด้วย และออกจาริกด้วย เพราะการจาริกไปในที่ต่าง ๆ นั้น ย่อมทำประโยชน์ให้แก่สังคมชุมชนได้มากกว่า ดังจะเห็นได้จากพระโอวาทที่ทรงประทานแก่พระสาวกในคราวที่ส่งไปประกาศพระพุทธศาสนาเป็นครั้งแรกว่า “การออกจาริกไปในที่ต่าง ๆ นั้นทำให้พระภิกษุได้มองเห็นสภาพที่แท้จริง หรือปัญหาที่เกิดขึ้นได้อย่างชัดเจนและใกล้ชิดสามารถหาวิธีการมาแก้ไขปัญหา หรือวิธีการเผยแผ่ที่เหมาะสมกับสภาพแวดล้อมนั้นๆ ซึ่งทำให้การเผยแผ่ประสบความสำเร็จได้ดีกว่า และยังแสดงให้เห็นถึงความอดทน ความเมตตา กรุณา ความเสียสละที่พระภิกษุสงฆ์มีให้ต่อสังคม ชุมชน อีกทั้งยังเป็นการลดความยึดมั่นถือมั่นในสถานที่อยู่อาศัยเพราะการที่มีที่อยู่อาศัยประจำนั้น ย่อมเกิดความรู้สึกเป็นเจ้าของในที่อยู่อาศัย และสิ่งของต่างๆ ที่ต้องสะสมไว้ใช้ อันเป็นสาเหตุหนึ่งที่ทำให้เกิดอหังการมมังการดังกล่าวแล้ว ซึ่งเป็นอุปสรรคต่อการปฏิบัติธรรม การจาริกจึงเป็นการฝึกปฏิบัติให้ละวางกิเลสโดยไม่รู้ตัว”

แต่การจาริกนี้ก็เชื่อว่าจะมีแต่คุณประโยชน์เพียงอย่างเดียว พระพุทธเจ้ายังได้แสดงถึงโทษของการจาริกไว้เช่นกัน คือ 1) ย่อมไม่ได้ฟังในสิ่งที่ไม่เคยฟัง 2) ไม่เข้าใจชัดสิ่งที่ได้ฟังแล้ว 3) ไม่แก้ส้วกถ่ายในสิ่งที่ได้ฟังแล้วบางประการ 4) ได้รับโรคเรื้อรังอย่างหนัก 5) ไม่มีมิตร 6) ไม่ได้คุณวิเศษที่ยังไม่ได้บรรลุ 7) เสื่อมจากคุณวิเศษที่บรรลุแล้ว และ 8) ย่อมไม่แก้ส้วกถ่ายด้วยคุณวิเศษที่บรรลุแล้วบางประการ

ส่วนคุณประโยชน์หรืออานิสงส์ของการจาริกนั้น พระพุทธเจ้าได้ทรงแสดงไว้โดยนัยตรงกันข้ามกับโทษของการจาริก คือ 1) ทำให้ตระหนักรู้ที่อยู่ 2) ตระหนักรู้คุณ 3) ตระหนักรู้ลาภ 4) ตระหนักรู้ธรรมะ 5) ตระหนักรู้ธรรม 6) มีการสะสมสิ่งของมาก 7) มีกิจมากทำให้ไม่ฉลาดในกิจที่จะต้องทำ 8) เกิดการคลุกคลีกับคนชั่วซึ่งอาจก่อให้เกิดเรื่องที่ไม่สมควรขึ้นมาได้ และ 9) เกิดความห่วงใยในที่อยู่อาศัยไม่สามารถจะหลีกเลี่ยงได้

ดังนั้น การไม่ปฏิบัติในสิ่งใดสิ่งหนึ่งจนเกินขอบเขต และการปฏิบัติที่สมดุลจะทำให้พระสงฆ์มีความก้าวหน้าในการปฏิบัติธรรม และศาสนิกชนเอง ก็ได้ประโยชน์สูงสุดจากการเผยแผ่ศาสนาธรรมของพระสงฆ์

## 2.1 ความหมายของการเผยแผ่ศาสนาธรรม

การเผยแผ่ศาสนาธรรม หมายถึง การดำเนินการประกาศพระพุทธศาสนาให้ศาสนทายาท และประชาชนได้รับทราบในทุกๆ วิธีที่ไม่ขัดต่อพระธรรมวินัย โดยมุ่งเน้นให้ประชาชนได้มีความรู้ความเข้าใจในหลักธรรมแล้วน้อมนำไปปฏิบัติในชีวิตประจำวัน ได้แก่ การเทศนา การปาฐกถาในโอกาสและสถานที่ต่างๆ ทั้งในวัดและนอกวัด การบรรยายธรรม ทั้งทางวิทยุและโทรทัศน์ การเผยแผ่ธรรมด้วยสื่อต่างๆ เช่น หนังสือ หนังสือพิมพ์ หรือ วิดีทัศน์ ภารกิจด้านนี้ ครอบคลุมถึงการที่พระภิกษุสงฆ์จัดกิจกรรมต่างๆ ขึ้นในวัดโดยมีวัตถุประสงค์เพื่อการเผยแผ่ธรรมหรือต้องการให้ประชาชนได้เข้าวัดปฏิบัติธรรม หรือมุ่งเน้นสืบสานวัฒนธรรมไทยที่ได้รับอิทธิพลมาจากหลักพระพุทธศาสนา การดำเนินการใดๆ ของภิกษุสงฆ์ในพระพุทธศาสนาที่เป็นไป เพื่อการเผยแผ่ธรรมทางพระพุทธศาสนาทั้งในวัด และนอกวัด ชื่อว่าภารกิจด้านการเผยแผ่ทั้งสิ้น (กรมการศาสนา. 2540 : 9)

## 2.2 แนวคิดเกี่ยวกับการเผยแผ่ศาสนาธรรม

กล่าวว่าการประกาศธรรมเป็นบทบาทที่สำคัญของสถาบันสงฆ์ การเผยแผ่พระธรรมคำสั่งสอนของพระพุทธเจ้า เป็นการช่วยเหลือผู้อื่นให้พ้นจากความทุกข์ ด้วยอาศัยความเมตตาและกรุณาของภิกษุสงฆ์ (บุญศรี พานะจิตต์. 2545 : 21)

### 2.2.1 งานเผยแผ่ที่ภิกษุสงฆ์ทำกันอยู่ทั่วไปในปัจจุบันมีดังนี้

1) งานพระธรรมทูต ดำเนินงานโดยใช้มติมหาเถรสมาคม ว่าด้วยการแต่งตั้งคณะกรรมการดำเนินงานพระธรรมทูตภายในประเทศ พ.ศ.2508 โดยจัดพระสงฆ์ผู้สมัครบำเพ็ญประโยชน์แก่พระศาสนา ออกไปจาริกเผยแผ่หลักธรรมแก่ประชาชนทั่วประเทศเป็นงานที่นำพุทธบริษัทและประชาชนทั่วไปให้เกิดความคิดถึงคุณค่าของธรรมและความจำเป็นที่จะต้องปฏิบัติธรรมะ สามารถนำธรรมะไปใช้ในชีวิตประจำวันได้อย่างถูกต้อง และถูกต้อง รวมทั้งสามารถใช้ธรรมะแก้ไขปัญหาต่างๆ ในด้านเศรษฐกิจ สังคมการปกครอง และสิ่งแวดล้อม งานพระธรรมทูต เป็นงานพัฒนาทรัพยากรบุคคล และเป็นงานที่เป็นรากฐานแห่งความมั่นคงของประเทศชาติ แนวการปฏิบัติงานของพระธรรมทูต ได้แก่ การเทศน์ การบรรยาย การสนทนา ธรรมกถา นำฝึกสมาธิ นำเป็นพุทธมามกะ เยี่ยมเยียน นำพัฒนาท้องถิ่น สาธิต และนำจัดกิจกรรม วัตถุประสงค์สำคัญในการเผยแผ่พระพุทธศาสนา มี 4 ประการ คือ 1) เพื่อเสริมสร้างความมั่นคงและความอยู่รอดปลอดภัยของประเทศชาติ ศาสนาและพระมหากษัตริย์ 2) เพื่อส่งเสริมและปลูกฝังศีลธรรม วัฒนธรรมและให้คำแนะนำทางจิตใจแก่ประชาชน 3) เพื่อส่งเสริมความเข้าใจอันดีและความร่วมมือซึ่งกันและกันระหว่าง

ข้าราชการ ประชาชน พระสงฆ์ และผู้นำทางศาสนา ในการพัฒนาประเทศและความเป็นอยู่ของประชาชน 4) เพื่อให้พระสงฆ์ในพระพุทธศาสนาได้มีโอกาสบำเพ็ญสาธารณประโยชน์แก่ประเทศชาติและพระศาสนาตามสมควรแก่สมณวิสัย

2) หน่วยอบรมประชาชนประจำตำบล (อ.ป.ต.) เป็นกิจกรรมของคณะสงฆ์ไทย ตามระเบียบมหาเถรสมาคม ว่าด้วยการตั้งหน่วยอบรมประชาชนประจำตำบล พ.ศ. 2518 มีความมุ่งหมายที่จะพัฒนาท้องถิ่นระดับตำบลลงสู่หมู่บ้าน โดยให้ภิกษุสงฆ์ในชนบทได้มีบทบาทและเป็นแกนนำในการส่งเสริมวัดให้เป็นศูนย์กลางการพัฒนาท้องถิ่นให้เกิดประโยชน์ต่อชุมชนนั้น

3) งานอบรมจริยธรรมนักเรียน ข้าราชการ และประชาชน เพื่อให้ผู้เข้ารับการอบรมมีทัศนคติที่ดีต่อสถาบันพระพุทธศาสนา สามารถปฏิบัติตามหน้าที่ของชาวพุทธได้อย่างถูกต้องเหมาะสมและน้อมนำหลักพุทธธรรมไปปฏิบัติในการดำเนินชีวิตประจำวัน เพื่อพัฒนาตนเองและสังคม

4) การบรรพชาสามเณรฤดูร้อน เป็นการจัดบรรพชาเยาวชนชายอายุตั้งแต่ 10 ปี เพื่อให้เวลาว่างให้เกิดประโยชน์ในการศึกษาธรรมในช่วงปิดภาคฤดูร้อนประมาณเดือนเมษายน

5) การส่งเสริมหน่วยสงเคราะห์พุทธมามกะผู้เยาว์ เป็นหน่วยสงเคราะห์ที่วัดและประชาชนจัดให้มีขึ้นในวัด ในหมู่บ้านเพื่อฝึกอบรมด้านความรู้ ความประพฤติและจิตใจ โดยมีพระสงฆ์ทำหน้าที่ฝึกอบรมสั่งสอนและบริหารงานทั่วไปของหน่วยสงเคราะห์พุทธมามกะผู้เยาว์ เรียก พุทธมามกาจารย์ แบ่งเป็น 3 คณะ คือ คณะประณมพุทธมามกะ ได้แก่ เด็กอายุ 7 – 10 ขวบ คณะมัชฌมพุทธมามกะ ได้แก่ เด็กอายุ 11 – 15 ขวบคณะอุดมพุทธมามกะ ได้แก่ เด็กอายุ 16 – 18 ปี

6) การเผยแพร่ทางสื่อสารมวลชน เป็นการดำเนินการโดยเผยแพร่ทางวิทยุ โทรทัศน์ วารสาร นิตยสารเผยแพร่ธรรม การเผยแพร่ทั้งในต่างประเทศ

7) การเผยแพร่ตามศักยภาพของวัด เป็นโครงการที่จัดขึ้นเพื่อพัฒนาคุณภาพชุมชนตามศักยภาพของวัด ได้แก่ โครงการอุทยานการศึกษา การจัดสวนสมุนไพรในวัด โครงการลานวัดลานใจลานกีฬา เป็นต้น

2.2.2 กลยุทธ์ในการเผยแพร่พุทธธรรม มีดังต่อไปนี้ (บุญศรี พานะจิตต์ และคณะ. 2545 : 22-23)

1) การเทศนาธรรม คือ การแสดงธรรมะสั่งสอนตามหลักพระพุทธศาสนา เพื่อให้ผู้ฟังสามารถนำไปประยุกต์ใช้ในชีวิตประจำวัน ซึ่งวิธีนี้ภิกษุสงฆ์ใช้ในการเผยแผ่หลักธรรมเป็นประจำ

2) ปาฐกถาธรรม คือ การบรรยายธรรมะให้ผู้อื่นฟัง โดยทั่วไปจะยืนและ ผู้พูดจะต้องมีลีลาในการพูด เพื่อโน้มน้าวจิตใจผู้ฟังพิเศษ เป็นวิธีการที่น่าสนใจ

3) อภิปรายธรรม คือ การชี้แจง หรือแสดงความคิดเห็นในหลักธรรมข้อใดข้อหนึ่งให้ผู้อื่นเข้าใจ

4) สนทนาธรรม คือ การพูดจาหรือในหลักธรรม เพื่อนำไปใช้ในการ แก้ไขปัญหาชีวิต โดยยึดหลักทางสายกลาง

5) การสอนสมถกรรมฐาน หรือวิปัสสนากรรมฐาน คือ การสอนให้นั่ง ภาวนาเพื่อให้ใจเป็นสมาธิและเข้าใจสภาวะตามความเป็นจริงของสังขารตามหลักไตรลักษณ์

6) การใช้สื่อและอุปกรณ์ประกอบการสอนธรรมะ เช่น การใช้หนังสือ ธรรมะ การใช้วิดีโอ คอมพิวเตอร์ อินเทอร์เน็ต ม้วนเทป เป็นอุปกรณ์ในการเผยแผ่ ศาสนธรรม โดยอาจจำหน่ายแจกไปในกลุ่มที่ไม่มีเวลาศึกษาธรรมะด้วยตนเอง

วิธีการเผยแผ่ศาสนธรรมดังกล่าวข้างต้น มีรูปแบบและจุดเด่นแตกต่างกันภิกษุสงฆ์ จะใช้วิธีใดขึ้นอยู่กับความถนัด และลักษณะของผู้รับ ซึ่งสุเมธ การศรีทอง, ประชุม วิบูลย์ศิลป์ และทิวา ยานไกล (2545 : 24) กล่าวไว้ว่า การแสดงพระธรรมเทศนาทางวิทยุและ โทรทัศน์เป็นการเผยแผ่ที่มีประสิทธิภาพดีแบบหนึ่งซึ่งช่วยนำสั่งสอนของพระพุทธเจ้าไปสู่ ประชาชนได้มากเพราะมีผู้ฟังไม่จำกัด และสามารถเลือกออกอากาศตามวันเวลาที่ เหมาะสมได้

2.2.3 รูปแบบในการปฏิบัติภารกิจด้านการเผยแผ่ มีดังนี้ (คณิงนิง จันทบุตร และสุบรรณ จันทบุตร. 2545 : 30)

1) ในการสอนภิกษุสงฆ์สามเณร เจ้าอาวาสแต่ละรูปจะยึดแนวทางของ หลวงพ่อชาเป็นหลักนั่นคือ ในการเทศนาจะใช้คำพูดง่ายๆ สั้นๆ ไม่ยืดเยื้อ ไม่ใช้ศัพท์ที่เป็น ธรรมะมากจนเกินไปมักใช้การเปรียบเทียบ อุปมาอุปมัยให้เห็นชัดเจน ลักษณะคำพูดคมคาย มีจิตวิทยาสูง เนื่องจากการศึกษารอบด้าน เข้าใจสถานการณ์ปัจจุบันทั้งสภาพ สังคม เศรษฐกิจ แต่อย่างไรก็ตาม เจ้าอาวาสแต่ละรูปเน้นการทำให้ดูเป็นตัวอย่างโดยยึดตามแบบ คำสอนหลวงพ่อชาที่ว่า “ตัวอย่างที่ดีมีค่ากว่าคำสอน”

2) การพิมพ์หนังสือธรรมะเผยแพร่ โดยเหตุที่ชาวตะวันตกเห็นคุณค่าของการอ่านหนังสือ การพิมพ์ธรรมะออกเผยแผ่จึงเป็นผลงานเด่นของท่าน ประกอบกับการที่พระสงฆ์วัดป่านานาชาติมีเครือข่ายกว้างขวาง ทำให้สามารถมีเงินทุนในการพิมพ์ธรรมะของหลวงปู่และของเจ้าอาวาสแต่ละชาติออกเผยแผ่

3) การอนุเคราะห์เทศนาธรรมแก่บุคคลเป็นปัจเจก หรือเป็นกลุ่มเมื่อมีปัญหาทุกข์ร้อนในเรื่องส่วนตัว หรือมีข้อขัดข้องใจในการปฏิบัติธรรมะ

4) การอนุเคราะห์เทศนา โดยเป็นวิทยากรในการประชุม อบรม สัมมนา ด้านพระพุทธศาสนาในจังหวัด และต่างจังหวัดเพื่อเผยแผ่ธรรมะไปในระดับกว้าง

5) การเผยแผ่ไปยังต่างประเทศ มีการขยายสาขาไปยังต่างประเทศ อาทิ ประเทศอังกฤษ โดยยึดหลักกติกาสงฆ์และข้อวัตรปฏิบัติของวัดหนองป่าพงอย่างเคร่งครัด

การเทศนาสั่งสอนประชาชนเป็นการเผยแผ่พระพุทธศาสนาที่พระสงฆ์และคณะสงฆ์ถือเป็นกิจการพระศาสนาที่สำคัญที่สุด จุดหมายของการศึกษาเล่าเรียนพระปริยัติธรรมประการหนึ่ง คือ ความรู้ความสามารถในการที่จะนำพระธรรมคำสั่งสอนของพระพุทธเจ้าไปสู่ประชาชนหรือการเผยแผ่เอง คณะสงฆ์ไทยเคยจัดให้มีโรงเรียนพระธรรมมิกทายาลัยที่เทศกัศจะได้รับการยกย่องมาก ปัจจุบันมีบางวัดสอนวาทศิลป์ในหลักสูตรการศึกษาภิกษุสงฆ์สามเณร ก็เป็นการส่งเสริมภิกษุสงฆ์สามเณรให้มีความสามารถในการเผยแผ่ประเภทนี้ (สุเมธ การศรีทอง, ประชุม วิทยุศิลป์ และทิวา ยานไกล, 2545 : 12)

กล่าวโดยสรุป วิธีที่ภิกษุสงฆ์ใช้ในการเผยแผ่ธรรมะในปัจจุบันมีหลายวิธี ได้แก่ การเทศนาธรรม ปาฐกถาธรรม อภิปรายธรรม สนทนาธรรม การสอนวิปัสสนากรรมฐาน และการใช้สื่อประกอบการสอนธรรมะ จะเลือกใช้วิธีใดขึ้นอยู่กับลักษณะของผู้รับ

### 3. ด้านการศาสนศึกษา

สำหรับภารกิจด้านการศาสนศึกษา โดยปกติวัดแต่วัดมีหน้าที่ที่จะต้องดำเนินงานด้านนี้โดยตรง ดังที่ พระมหาทนงชัย บุรณพิสุทธิ์ (2545 : 51-52) ได้กล่าวว่า การส่งเสริมการศึกษาแก่พระภิกษุสามเณรตลอดจนให้ความรู้ หรือแสงสว่างปัญญาแก่ประชาชน โดยมุ่งตรงต่อหลักไตรสิกขา นั่นคือมุ่งให้เกิดกระบวนการเรียนรู้ หรือพัฒนาไตรทวาร คือ กายทวาร วชิทวาร มโนทวาร ตามหลักไตรสิกขาหรืออริยมรรคมีองค์ 8 โดยมีจุดมุ่งหมายอยู่ที่การเข้าถึงองค์ความรู้ หรือปัญญาที่จะสามารถขจัดความทุกข์หรือปัญหาต่างๆ ได้อย่างแท้จริง

การที่พระพุทธเจ้าได้ทรงตั้งสังคมสงฆ์ขึ้นมานั้นก็เพื่อให้เป็นสังคมแห่งการเรียนรู้ พระภิกษุทุกรูปที่บวชเข้ามาในพระพุทธศาสนาจะต้องเข้าสู่กระบวนการเรียนรู้



ตามหลักไตรสิกขา เพราะต้องสมาทานศึกษา ประพฤติ ปฏิบัติ ส่วนสิกขาบททั้งหลายที่ พระพุทธเจ้าทรงบัญญัติไว้สำหรับตน คำว่า สิกขา หมายถึง การศึกษา ส่วนสิกขาบท หมายถึง เรื่องที่จะต้องศึกษาเรียนรู้และปฏิบัติตาม พระภิกษุทั้งหลายที่บวชเข้ามาใน พระพุทธศาสนาจึงมีฐานะนักศึกษา โดยเฉพาะอย่างยิ่งที่ยังเป็นพระเสขะบุคคล คือ บุคคลที่ จะต้องศึกษาเรียนรู้ฝึกฝน อบรม และพัฒนาตนเองอยู่เสมอ ดังนั้น ในอดีตจึงมีประเพณีไทย ที่เรียกว่า “บวชเรียน” คือบวชแล้วต้องศึกษาเรียนรู้เพื่อพัฒนาตนเองสู่ความเป็นบัณฑิต คือมี ปัญญาที่สามารถพึงได้ซึ่งประเพณีการบวชเรียนนี้เป็นสิ่งที่ชาวไทยยึดถือปฏิบัติสืบต่อกันมา จนถึงปัจจุบัน โดยเหตุนี้ภาระหน้าที่ความรับผิดชอบต่อการศึกษาของพระภิกษุสามเณร และ การให้ความรู้ หรือแสงสว่างทางปัญญาแก่ประชาชนจึงเป็นสิ่งที่วัดมีอาจปฏิเสธได้ ซึ่งวัดเอง ได้ดำเนินการส่วนนี้มาเป็นระยะเวลาอันยาวนานจนเป็นที่ประจักษ์และยอมรับด้วยดีในหมู่ ประชาชนชาวไทย แม้ปัจจุบันบทบาททางการศึกษาของวัดจะมีได้เป็นไปอย่างกว้างขวาง เหมือนในอดีตที่ผ่านมา เพราะสภาพสังคมที่เปลี่ยนแปลงไปก็ตาม แต่ถึงกระนั้นวัดก็ยังคงไว้ ซึ่งสาระและความสำคัญทางการศึกษาอย่างมั่นคงเสมอมา โดยเฉพาะอย่างยิ่งการดำเนินการ ทางการศึกษาแก่นักลากรในวัดนั้น

ได้กล่าวถึงการศึกษาของภิกษุสงฆ์ในอดีตว่ามี 2 ประการ คือ คัมภีร์ ได้แก่ การศึกษาพระธรรมวินัย อันเป็นคำสั่งสอนของพระพุทธเจ้าและวิปัสสนาธุระ ได้แก่ การเรียนกรรมฐาน อันเป็นเครื่องมือ หรืออุบายฝึกหัดจิตใจของตนเองให้สะอาดผ่องแผ้ว ปราศจากกิเลสอาสวะทั้งปวง โดยมีสาระของธรรมะในพระไตรปิฎก ซึ่งจัดแบ่งออกเป็น 3 หมวด คือ หมวดพระสูตรเรียกว่า พระสูตรตันปิฎก มี 21,000 พระธรรมขันธ์ หมวดพระ วินัย เรียกว่า พระวินัยปิฎก มี 21,000 พระธรรมขันธ์ และหมวดพระอภิธรรม เรียกว่า พระอภิธรรมปิฎก มี 42,000 พระธรรมขันธ์ รวมทั้ง 3 หมวดนี้เรียกว่า “พระไตรปิฎก” พระไตรปิฎกจึงเป็นคัมภีร์ที่สำคัญยิ่งของพระพุทธศาสนาสืบต่อมา (กรมการศาสนา. 2539 : 2-3)

### 3.1 ความหมายของการศาสนศึกษา

กรมการศาสนา (2539 : 1) ให้นิยามคำว่า การศาสนศึกษา หมายถึง การจัดการ ศึกษาพระปริยัติธรรมของคณะสงฆ์ทั้งแผนกธรรมบาลี แผนกสามัญศึกษา รวมทั้งการส่งเสริม ภิกษุสงฆ์ สามเณรศึกษาพระปริยัติธรรมทุกๆ วิธีที่ไม่ขัดต่อพระธรรมวินัย เช่น การมอบ ทุนการศึกษาแก่ภิกษุสงฆ์ สามเณรที่สอบไล่ได้ จัดตั้งกองทุนเพื่อการศึกษา เป็นต้น

### 3.2 แนวคิดเกี่ยวกับการศาสนาศึกษา

กรมการศาสนา (2540 : 13-14) รายงานว่าปริยัติ ปฏิบัติ และปฏิเวธ เป็นองค์ประกอบที่สำคัญของการศึกษาพระพุทธศาสนา กล่าวคือ ปริยัติ ได้แก่ การศึกษาเล่าเรียนพระธรรมวินัยนับเป็นองค์ประกอบสำคัญโดยพื้นฐานของการปฏิบัติ และการศึกษาเล่าเรียนปริยัตินั้นเป็นการศึกษาภาคทฤษฎี คือ การศึกษาธรรมวินัยให้มีความรู้พื้นฐานอย่างชัดเจนว่าคำสอนของพระพุทธองค์ที่จัดเป็นธรรมบทนั้น ว่าด้วยเรื่องอะไรบ้าง ถ้าผู้เรียนจะน้อมนำพระธรรมคำสั่งสอนมาปฏิบัติเพื่อเป็นแนวทาง หรือแสงประทีปแห่งชีวิต จะทำอย่างไร และเมื่อปฏิบัติแล้วจะได้ผลอย่างไร เป็นต้น เรียกว่า “ปริยัติ” ปฏิบัติ ได้แก่ การน้อมนำเอาหลักธรรมคำสอนที่ได้เรียนรู้ในภาคทฤษฎีนั้นมาสู่ภาคปฏิบัติจริงๆ เพื่อเป็นการอบรมกาย วาจาและใจ กล่าวอีกนัยหนึ่งก็คือ นำเอาหลักธรรมที่ได้เรียนรู้แล้วนั้น มาเป็นแนวทาง หรือปทัฏฐานแห่งชีวิตให้เหมาะสมกับฐานานุรูปของตน เรียกว่า “ปฏิบัติ” ส่วนปฏิเวธ ได้แก่ ผลการปฏิบัติธรรมนั้น เช่น พระพุทธเจ้า พระปัจเจกพุทธเจ้า พระอรหันตสาวก และอริยบุคคล เป็นต้น ผู้ได้รับผลแห่งการปฏิบัติ ซึ่งทำให้อุทฐานะจากปุถุชนธรรมดาขึ้นมาเป็นอริยบุคคลการบรรลุดุธรรมขั้นนั้นๆ ตามภูมิธรรมที่จนปฏิบัติซึ่งทำให้อุทฐานะ จากปุถุชนธรรมดาขึ้นมาเป็นอริยบุคคลการบรรลุดุธรรมขั้นนั้นๆ ตามภูมิธรรมที่ตนปฏิบัติไม่มีใครมาขย่ง หรือแต่งตั้งให้ จะรู้ได้ด้วยตนเอง คือ เป็นปัจเจกจัดตั้ง เวทิตัพโพ วิญญูหิ เรียกว่า “ปฏิเวธ”

การศึกษาของภิกษุสงฆ์แบ่งออกเป็น 4 ประเภท คือ (กรมการศาสนา. 2540 : 13-14)

#### 3.2.1 การศึกษาพระปริยัติธรรม แผนกธรรม (ระดับประถมศึกษา)

สนามหลวงแผนกธรรม มีหลักสูตร คือ นักธรรมจัดสำหรับภิกษุสงฆ์สามเณร และธรรมศึกษาจัดสำหรับคฤหัสถ์ สำหรับหลักสูตรนักธรรม แบ่งเป็น นักธรรมชั้นตรี นักธรรมชั้นโท และนักธรรมชั้นเอก ส่วนหลักสูตรธรรมศึกษา แบ่งเป็น ธรรมศึกษาชั้นตรี ธรรมศึกษาชั้นโท และธรรมศึกษาชั้นเอก

3.2.2 การศึกษาพระปริยัติธรรม แผนกธรรมบาลี (ระดับมัธยมศึกษา-อุดมศึกษา) สนามหลวงแผนกบาลี จำแนกการศึกษบาลี เป็นบาลีประโยค 1-2 และเปรียญธรรม (ป.ธ.) 3-9

3.2.3 การศึกษาพระปริยัติธรรม แผนกสามัญศึกษา (ระดับมัธยมศึกษา) โรงเรียนพระปริยัติธรรม แผนกสามัญศึกษา เป็นโรงเรียนที่วัดจัดตั้งขึ้นในวัด หรือที่ธรณี

สงฆ์หรือที่ดินของมูลนิธิทางพระพุทธศาสนา โดยกรมการศาสนาให้การอุปถัมภ์ จัดการเรียน การสอนตามหลักสูตรของกระทรวงศึกษาธิการ เพื่อให้การศึกษาแก่ภิกษุสงฆ์ สามเณร ทั้ง วิชาสามัญ และการศึกษาพระปริยัติธรรมควบคู่กัน ไป เพื่อที่ว่าหากภิกษุสงฆ์สามเณรเหล่านี้ มีความประสงค์จะลาสิกขา ก็สามารถนำวุฒิการศึกษาที่ได้รับ ไปใช้เพื่อการศึกษาต่อใน สถานศึกษาของรัฐ หรือใช้สมัครงานประกอบอาชีพได้

3.2.4 การศึกษาในมหาวิทยาลัยสงฆ์ การศึกษาระดับอุดมศึกษาของคณะสงฆ์ ไทย ดำเนินการในสองสถาบัน คือ มหาวิทยาลัยมหาจุฬาลงกรณราชวิทยาลัย และ มหาวิทยาลัยมหามกุฏราชวิทยาลัย

กล่าวโดยสรุป การจัดการศึกษาของภิกษุสงฆ์ มีตั้งแต่ประถมศึกษาจนถึง อุดมศึกษา รวมทั้งการส่งเสริมทุกทางที่จะทำให้ภิกษุสงฆ์ สามเณร ได้มีโอกาสศึกษาพระปริยัติ ธรรมทุก ๆ วิธีที่ไม่ขัดต่อพระธรรมวินัย การศาสนศึกษาจึงเป็นสิ่งจำเป็นสำหรับภิกษุสงฆ์ สามเณรที่บวชเข้ามาในพระพุทธศาสนาทั้งในระยะสั้น ระยะยาว เพราะอย่างน้อยที่สุดควรได้ เรียนรู้พอเป็นแนวทางนำไปประยุกต์ใช้ในการดำเนินชีวิต ภายหลังจากที่พระภิกษุสามเณรรูป นั้นลาสิกขาไปแล้ว เช่น หลักคหิปฏิบัติ เป็นต้น

#### 4. ด้านศึกษาสงเคราะห์

##### 4.1 ความหมายของการศึกษาสงเคราะห์

กรมการศาสนา (2539 : 5-6) ได้นิยามความหมายของการศึกษาสงเคราะห์ ว่าหมายถึง การจัดการศึกษาที่มุ่งเน้นการปลูกฝังคุณธรรมและจริยธรรมแก่เด็กและเยาวชนให้ มีความรู้ความเข้าใจหลักธรรมทางพระพุทธศาสนาและการจัดการศึกษาในการเตรียม ความพร้อมแก่เด็กปฐมวัย ได้แก่ ศูนย์พระพุทธศาสนาวันอาทิตย์ ศูนย์อบรมเด็กก่อนเกณฑ์ใน วัด โรงเรียนเอกชนการกุศลของวัด การมอบทุนการศึกษาแก่นักเรียนนักศึกษา

##### 4.2 แนวคิดเกี่ยวกับการปฏิบัติภารกิจ

พระเทพปริยัติสุธี (2540 : 48-49) ได้กล่าวถึงการศึกษาที่ภิกษุสงฆ์ได้ ดำเนินการในปัจจุบัน 4 ลักษณะคือ

4.2.1 โรงเรียนการกุศลของวัดในพระพุทธศาสนา วัดหรือมูลนิธิในวัด จัดตั้งขึ้น เพื่อช่วยเหลือเกื้อกูลเด็กและเยาวชนที่ยากจนบางแห่งมีนักเรียนเฉพาะชาย-หญิงเรียน ร่วมกับภิกษุสงฆ์ สามเณร ปัจจุบันโรงเรียนประเภทนี้สังกัดสำนักงานคณะกรรมการศึกษา เอกชน

4.2.2 โรงเรียนสงเคราะห์เด็กยากจนตามพระราชประสงค์ ตั้งตามพระราชประสงค์และอยู่ในพระบรมราชานุเคราะห์ และอยู่ในสังกัดสำนักงานคณะกรรมการการศึกษาเอกชน ปัจจุบันมีจำนวน 3 แห่ง คือ โรงเรียนวัดศรีจันทร์ จังหวัดสมุทรปราการ โรงเรียนวัดบึงเหล็ก จังหวัดนครพนม และโรงเรียนนันทบุรีวิทยา จังหวัดน่าน

4.2.3 ศูนย์ศึกษาพระพุทธศาสนาวันอาทิตย์ เป็นศูนย์ที่จัดตั้งขึ้นเพื่อเป็นแหล่งให้การศึกษาอบรมปลูกฝังศีลธรรม วัฒนธรรมและประเพณีอันดีงามแก่เด็กและเยาวชนสอนเฉพาะวันอาทิตย์ ศูนย์ศึกษาพระพุทธศาสนาวันอาทิตย์ จัดตั้งขึ้นตามความคิดและการนำของมหาวิทยาลัยสงฆ์ทั้งสองแห่งเพื่อให้นักเรียนนักศึกษาได้มาเรียนพระพุทธศาสนาในสถานศึกษาของทางฝ่ายราชอาณาจักรหยุดเรียนตามแบบสากล นอกจากจะสอนธรรมะแก่เด็กศูนย์แห่งนี้ยังได้ทบทวนวิชาสามัญที่เรียนตามหลักสูตรการศึกษาปกติของตนที่โรงเรียน เช่น วิชาคณิตศาสตร์ วิทยาศาสตร์ ภาษาอังกฤษ เป็นการชักจูงให้นักเรียนได้มาเรียนพระพุทธศาสนา

4.2.4 ศูนย์อบรมเด็กก่อนเกณฑ์ในวัด เป็นศูนย์ที่จัดตั้งขึ้นเพื่อฝึกอบรมปลูกฝังคุณธรรม จริยธรรม วัฒนธรรม และประเพณีอันดีงามแก่เด็ก ตลอดจนเตรียมความพร้อมด้านร่างกาย อารมณ์ สังคมและสติปัญญา ส่งเสริมให้ภิกษุได้บำเพ็ญประโยชน์ต่อสังคมเพิ่มขึ้น และเป็นศูนย์ประสานความสัมพันธ์ระหว่างวัดกับชาวบ้าน ศูนย์อบรมเด็กก่อนเกณฑ์ในวัด ดำเนินการมาตั้งแต่ พ.ศ. 2517 เป็นต้นมาจนถึงปัจจุบันก็ยังดำเนินการ เพื่อรับเด็กซึ่งเป็นบุตรหลานชาวบ้านที่อายุยังไม่ครบเกณฑ์การเข้าเรียนในโรงเรียนประถมศึกษาตามกฎหมาย มาช่วยเลี้ยงฝึกหัดมารยาทให้คุ้นเคยกับวัด และพระตั้งแต่เด็ก สอนหนังสือง่ายๆ เบื้องต้น ที่ไม่เกินกำลังของสมองที่เด็กจะเรียนได้ และให้รู้จักสวดมนต์ ไหว้พระ เป็นต้น

การศึกษาสงเคราะห์ นอกจากจะจัดแก่เด็กและเยาวชนให้มีสถานที่เรียนหนังสือแล้ว ภิกษุสงฆ์ยังให้ความสงเคราะห์การศึกษาแก่เด็กและเยาวชนผู้กำลังศึกษาในสถานศึกษาทั่วประเทศ อาทิ ตั้งทุนสนับสนุนการศึกษาแก่นักเรียนและนักศึกษาที่ขาดแคลนทุนทรัพย์ทุกระดับชั้น ได้แก่ ชั้นประถมศึกษา มัธยมศึกษา และอุดมศึกษา ช่วยพัฒนาสถานศึกษา ช่วยเหลืออุปกรณ์การศึกษา และช่วยเหลือบุคคลผู้กำลังศึกษา วัดและพระสงฆ์จึงเป็นสถาบันที่มีส่วนในการช่วยเหลือเด็กและเยาวชนของชาติในด้านการศึกษา เป็นสถานอบรมปมนิสัยเด็กและเยาวชนมาทุกยุคทุกสมัย โดยเฉพาะเด็กที่ยากจนขาดคนดูแล และกำพร้าบิดา ก็ได้อาศัยสถาบันสงฆ์เป็นผู้อุปการะเป็นเหตุให้เด็กและเยาวชนได้ใกล้ชิดพระศาสนาและเป็น

โอกาสให้ภิกษุสงฆ์ได้พัฒนาทรัพยากรของชาติตั้งแต่วัยเด็ก เพื่อจะได้เป็นผู้ใหญ่ที่  
พึงปรารถนาของสังคมต่อไป (พระเทพปริยัติสุธี. 2540 : 50-51)

นอกจากนั้น บุญศรี พานะจิตต์ และคณะ (2545 : 20) ยังได้กล่าวเกี่ยวกับการศึกษา  
สงเคราะห์ว่าเป็นบทบาทและภารกิจของภิกษุสงฆ์ที่สำคัญประการหนึ่ง กล่าวคือ เป็น  
การสงเคราะห์ประชาชนด้านการศึกษาให้มีความรู้ความสามารถที่จะดำรงตนและดำเนินชีวิต  
ในสังคมได้อย่างมีความสุข

กล่าวโดยสรุป การศึกษาสงเคราะห์ เป็นการจัดการศึกษาสงเคราะห์แก่ประชาชน  
ทั่วไป เพื่อช่วยเหลือเกื้อกูลแก่เด็กและเยาวชนของชาติ ทั้งด้านการศึกษา การอบรม สั่งสอน  
การให้ที่อยู่อาศัย อาหาร รวมทั้งการทำให้เด็กมีความอบอุ่นและมีความสุขทั้งร่างกายและ  
จิตใจ

## 5. ด้านสาธารณูปการ

ในสมัยก่อนวัดส่วนใหญ่มักจะไม่มีการกำแพงล้อมรอบวัด เพราะตั้งอยู่บริเวณ  
แนวป่าจึงอาศัยแนวป่านั้นเป็นเขตที่ตั้งวัด ดังที่ พระมหาทนต์ชัย บุรณพิสุทธ์ (2545 : 47)  
กล่าวว่า วัดในสมัยก่อนไม่มีกำแพงวัด แม้จะมีการก่อสร้างซุ้มประตูแต่ก็ได้สร้างกำแพงและ  
ไม่ได้ปิดประตู และประชาชนจึงสามารถผ่านเข้าออกได้สะดวก ปัจจุบันมีความเปลี่ยนแปลง  
เกิดขึ้น โดยเฉพาะอย่างยิ่งวัดที่ตั้งอยู่ท่ามกลางเมืองมักจะมีกำแพงวัดเป็นรั้วรอบขอบชิดอันเป็น  
สัญลักษณ์บ่งบอกเขตแดนของวัด เพื่อแสดงขอบเขตที่ชัดเจนและเพื่อความเป็นระเบียบ  
เรียบร้อยของวัด ภายในบริเวณพื้นที่อันเป็นที่ตั้งวัดนั้นมักจะแบ่งเป็น 4 เขต คือ

เขตพุทธาวาส เป็นเขตที่ตั้งอุโบสถ วิหาร เจดีย์ พระธาตุ พระปรางค์ มณฑป  
เป็นต้น เป็นสถานที่ประกอบสังฆกรรมและพิธีกรรมทางศาสนา เป็นแดนที่สงบเรียบร้อย

เขตสังฆาวาส เป็นเขตที่พำนักอาศัยอยู่ของพระภิกษุสงฆ์ สิ่งก่อสร้างใน  
บริเวณนี้จึง ได้แก่ กุฏิ หอไตร หอฉัน หอระฆัง และโรงเก็บพัสดุ เป็นต้น

เขตสาธารณสงเคราะห์ เป็นบริเวณที่กันเขตไว้เพื่อประโยชน์ในการสงเคราะห์  
ประชาชน เป็นที่ตั้งของโรงเรียน มูลนิธิ สมาคมทางศาสนา ห้องสมุด พิพิธภัณฑ์  
ฌาปนสถาน หรือ เมรุ สำหรับฌาปนกิจศพหรือเผาศพและศาลาบำเพ็ญกุศล เป็นต้น

เขตจัดประโยชน์ สำหรับวัดที่มีพื้นที่เหลือจากเขตอื่นเพียงพอที่จะจัดประโยชน์  
หารายได้บำรุงวัด ก็มักจะจัดเป็นเขตจัดประโยชน์ เช่น จัดสร้างอาคาร ห้องแถวให้ประชาชน  
เช่าในราคาถูกลง จัดเป็นที่จอดรถ เป็นต้น เขตจัดประโยชน์จึงถูกแยกไว้ต่างหากจากเขตอื่นๆ  
ให้เป็นคนละส่วนกันอย่างชัดเจน

แม้สมัยก่อนไม่มีการก่อสร้างกำแพงวัด แต่ก็มีการจัดแบ่งสถานที่ของวัดออกเป็นสัดส่วนให้สามารถใช้ประโยชน์จากพื้นที่ของวัดได้อย่างเหมาะสม

### 5.1 ความหมายของสาธารณูปการ

กรมการศาสนา (2539 : 7) ได้ให้ความหมายของสาธารณูปการว่า หมายถึง การดำเนินการเกี่ยวกับการพัฒนาวัดด้านอาคารสถานที่และสิ่งแวดล้อม เพื่อให้วัดเอื้อประโยชน์ตามภารกิจของเจ้าอาวาสด้านอื่นๆ การพัฒนาเหล่านี้ ได้แก่ การดูแล บำรุงรักษา สาธารณสมบัติของวัด การดูแลรักษาและก่อสร้างอาคารสถานที่ เช่น พระอุโบสถ เมรุ อาคารเรียน หอธรรม กุฏิ ศาลาการเปรียญ เป็นต้น งานสาธารณูปการแต่ละวัดจะไม่เท่าเทียมกันมากหรือน้อยขึ้นอยู่กับขนาดเศรษฐกิจ ความต้องการของชุมชนและบารมีของเจ้าอาวาส หรือพระสงฆ์ในวัดเป็นสำคัญ

### 5.2 แนวคิดเกี่ยวกับสาธารณูปการ

จากความหมายของสาธารณูปการดังกล่าวข้างต้น เห็นได้ว่า สาธารณูปการเป็นการพัฒนาวัด นั่นเอง ดังที่ (พระเทพปริยัติสุธี. 2540 : 45) ได้ให้แนวคิดเกี่ยวกับการพัฒนาวัดว่า เป็นการปรับปรุงสภาพวัดและดำเนินกิจกรรมต่างๆ ของวัด โดยเน้นการปรับปรุงและแก้ไขข้อบกพร่องเดิมภายในวัด รวมทั้งส่งเสริมกระบวนการดำเนินงานกิจการพระศาสนาในวัดให้มีคุณภาพและประสิทธิภาพสมบูรณ์ เพื่อสร้างวัดให้เป็นศูนย์กลางของชุมชนและเป็นแหล่งอารยธรรมอันเจริญรุ่งเรือง มีศาสนวัตถุ ศาสนสถานอันเป็นเครื่องหมายแห่งศิลปวัฒนธรรมอันดีงาม บุคลากรทางศาสนามีความประพฤติดี เป็นแบบอย่างแก่ประชาชนในสังคม สามารถแนะนำให้ประชาชนในสังคมพ้นจากความลุ่มหลง ฟุ้งเฟ้อและดำรงอยู่ได้อย่างเป็นสุข มีการส่งเสริมกิจกรรมที่เป็นประโยชน์อย่างหลากหลาย ทั้งในด้านศาสนพิธี การให้การศึกษา การเผยแผ่ศาสนาธรรม และการสาธารณสงเคราะห์เพื่อสนับสนุนส่งเสริมให้วัดมีความเจริญรุ่งเรืองเป็นศูนย์รวมจิตใจของประชาชนและที่สำคัญ เพื่อให้พระศาสนาสร้างความสงบสุขได้อย่างแท้จริง

กรมการศาสนา (2543 : 13) ได้กำหนดแนวทางในการจัดการด้านสาธารณูปการ วัดจะต้องมีแผนผังกำหนดการปลูกสร้างภายในวัด บริเวณวัดมีการปลูกไม้ดอกไม้ประดับ ไม้เกี่ยวกับพุทธประวัติ ทำให้วัดเป็นแหล่งศึกษา สถานที่ที่รื่นรมย์ ลานวัดสะอาดปราศจาก มูลฝอย สิ่งปฏิกูล มีถังรองรับขยะ มีถนนทางเดินเท้าภายในวัด วัดควรมีประตูเปิดปิดตามวันเวลาเพื่อความปลอดภัยในทรัพย์สินของวัด มีการแสดงสิ่งสำคัญๆ เพื่อดึงดูดความศรัทธาของประชาชนตามสมควร การทาสีเสนาสนะที่ดี แผ่นป้ายที่ดี ให้ใช้สีเขียวๆ ไม่

อนุญาต การปลูกสร้างเสนาสนะภายในวัด ให้รักษาไว้ซึ่งศิลปกรรมของไทย มีการจัดระบบ น้ำดื่ม น้ำใช้ ไฟฟ้า ท่ออยู่อาศัย มีระบบกำจัดสิ่งปฏิกูล ห้องน้ำ ห้องส้วม จัดสวัสดิการให้ ภิกษุสามเณรได้รับความผาสุกในการบำเพ็ญสมณธรรม

คณิงนิตย์ จันทบุตร และสุบรรณ จันทบุตร (2545 : 30) กล่าวเกี่ยวกับ การดำเนินงานด้านศาสนสถานว่า วัดควรจัดบริเวณและอาคารสถานที่ให้ร่มรื่นสวยงาม สะอาด สงบและมีสภาพเป็นอุทยาน หรือสวนป่าที่มีความร่มรื่นและเป็นธรรมชาติมากที่สุด จัดวางแผนผังที่เป็นสัดส่วนโดยแบ่งเขตพุทธาวาส สังฆาวาสและเขตฌาปนสงเคราะห์ให้เป็น ระเบียบจัดให้มีหอกระจายข่าวเพื่อสอดแทรกความรู้และบริการข่าวสารต่างๆ ให้แก่ชุมชน อีกทั้งทำธรรมสถานหรือสวนธรรมเพื่อเป็นสถานที่ฝึกอบรมศีลธรรม จริยธรรมแก่ประชาชน หรือคนในท้องถิ่น

### 5.3 ความมุ่งหมายของสาธารณูปการ

เพื่อบำรุงรักษาวัดและส่งเสริมสร้างวัดให้เป็นที่อำนวยความสะดวกแก่ประชาชน หรือสังคมผู้เป็นเจ้าของวัดนั้นให้วัฒนาสภาพสืบไป (พระราชรัตนมุนี. 2538 : 9)

5.3.1 กิจการคณะสงฆ์และพระศาสนาในด้านสาธารณูปการของวัดในปัจจุบัน แบ่งได้ 3 เรื่อง คือ

- 1) การบูรณะและพัฒนาวัด
- 2) การก่อสร้างและบูรณะปฏิสังขรณ์เสนาสนะ
- 3) การดูแลรักษาและจัดการศาสนสมบัติของวัด

5.3.2 การบริหารงานสาธารณูปการของเจ้าอาวาส หรือวัดตามพระธรรมวินัย ควรให้เกิดความสุข (สัพปาเย) 4 อย่าง คือ (พระราชรัตนมุนี. 2538 : 11-12)

- 1) อาวาสสัพปาเย ที่อยู่เป็นที่สบาย คือ ทำให้วัดเป็นอาราม เป็นที่ร่มรื่น รื่นรมย์ เป็นรมณีสถานเจริญตา สบายใจแก่ผู้พบเห็น เป็นศูนย์กลางของชุมชนทั้งด้านวัตถุ และจิตใจ
- 2) อาหารสัพปาเย อาหารเป็นที่สบายตามปกติเมื่อมีที่อยู่แล้วต้องคำนึงถึงการ กินอาหาร การจัดสวัสดิการเรื่องอาหาร
- 3) บุคคลสัพปาเย บุคคลเป็นที่สบายบางแห่งไม่คำนึงถึงเรื่องของบุคคล ภายในวัดหรือบุคคลที่เกี่ยวข้องกับวัด คนวัดแบ่งออกเป็น 4 ประเภท คือ ภิกษุสงฆ์ สามเณร อุบาสก อุบาสิกา และเด็กวัด วัดในดี หรือไม่ดี ดูได้จากบุคคล 4 ประเภทนี้

สาธารณูปการจึงควรคำนึงถึงบุคคล 4 ประเภทนี้ โดยการจัดที่อยู่อาศัยของบุคคลแต่ละประเภทให้เหมาะสมตามสถานภาพของแต่ละบุคคลไม่ให้ปนกัน

4) **ธรรมสัปายะ** ธรรมเป็นที่สบาย จุดมุ่งหมายหลักของวัดคือเป็นสถานที่ปฏิบัติธรรม

กล่าวโดยสรุป สาธารณูปการ เป็นการก่อสร้างและการบูรณะปฏิสังขรณ์ศาสนวัตถุและศาสนสถานภายในวัดให้เรียบร้อยดีงาม อันได้แก่การพัฒนาวัดให้เป็นศูนย์รวมจิตใจของประชาชน โดยมีภิกษุสงฆ์เป็นผู้นำในการพัฒนาทั้งทางด้านวัตถุและจิตใจ

## 6. ด้านสาธารณสงเคราะห์

วัดกับชุมชน หรือบ้านกับวัด ฤกษ์สัดกับพระภิกษุสงฆ์นั้น ไม่ว่าจะครั้งพุทธกาลหรือสมัยปัจจุบันย่อมต้องมีความเกี่ยวข้องสัมพันธ์กันในทางใดทางหนึ่งเสมอ เพราะวัดเป็นสถาบันสำคัญทางศาสนาที่มีความผูกพันเกี่ยวเนื่องซึ่งกันและกันกับชุมชนมาเป็นระยะเวลายาวนานนับตั้งแต่เริ่มแรกของการมีวัดเกิดขึ้นในพระพุทธศาสนา ดังที่ (พระมหาทนต์ชัย บุรณพิสุทธ์. 2546 : 54) กล่าวไว้ว่า ชุมชนเป็นปัจจัยสำคัญที่ก่อให้เกิดวัดและมีบทบาทในการอุทิศทุนค่าจุนวัด ส่วนวัดก็มีบทบาทต่อชุมชนอย่างกว้างขวางเช่นกัน ดังปรากฏในสังคาโลวาทสูตร อันเป็นสูตรว่าด้วยหน้าที่ที่บุคคลพึงปฏิบัติต่อกันในสังคมโดยได้กล่าวถึงหน้าที่ระหว่างนักบวชกับประชาชนไว้อย่างชัดเจน เช่น ฤกษ์สัดพึงอุปถัมภ์บำรุงสมณพราหมณ์หรือนักบวชด้วยการกระทำความดีๆ ก็ประกอบด้วยเมตตาทั้งการกระทำทางกาย คำพูด ความคิดต้อนรับด้วยเต็มใจ และอุปถัมภ์บำรุงดังนั้นก็แล้ว จึงควรแนะนำสั่งสอนให้ชาวบ้านละเว้นจากการทำความชั่วดำรงอยู่ในความดี สงเคราะห์อ่อนนุเคราะห์ด้วยน้ำใจอันงาม และบอกทางแห่งการดำเนินชีวิตอันประเสริฐตามหลักพุทธธรรม เป็นต้น พระสูตรนี้แสดงให้เห็นว่าทั้งพระภิกษุสงฆ์และชาวบ้านต่างก็ต้องเกี่ยวเนื่องพึ่งพาอาศัยกันและกันทั้งสองฝ่ายจึงจะสามารถดำรงชีวิตอยู่ในสังคมได้อย่างมีความสุขและเป็นความสมดุลที่ต่างฝ่ายต่างเต็มใจที่จะพึ่งพาซึ่งกันและกัน

### 6.1 ความหมายของการสาธารณสงเคราะห์

กรมการศาสนา (2539 : 8-9) ได้ให้นิยามความหมายของการสาธารณสงเคราะห์ หมายถึง การดำเนินการช่วยเหลือสังคมทางวัตถุในรูปแบบต่างๆ ที่ไม่ขัดต่อพระธรรมวินัย ได้แก่ โครงการอุปสมบทและบรรพชาภิกษุสงฆ์ สามเณรภาคฤดูร้อน โครงการสงเคราะห์ภิกษุสงฆ์ สามเณรและวัดที่ประสบภัยขาดแคลน วัด และเจ้าอาวาส ภิกษุสงฆ์เป็นผู้นำในการพัฒนาชุมชนและสังคม เช่น ให้สถานที่เป็นที่จัดประชุมอบรมเยาวชนและประชาชน



ด้านอาชีพต่างๆ การสร้างถนนเข้าหมู่บ้าน การออมทรัพย์ ให้สถานที่ที่เป็นแหล่งประปาหมู่บ้าน การสนับสนุนทุนการศึกษาแก่เด็กนักเรียน การช่วยเหลือผู้ป่วยผู้ยากไร้ เป็นต้น

## 6.2 แนวคิดเกี่ยวกับการสาธารณสงเคราะห์

เนื่องจากชีวิตในเพศบรรพชิตของพระภิกษุสงฆ์นั้น เป็นรูปแบบของการดำรงชีวิตอีกรูปแบบหนึ่งซึ่งจะต้องเสียสละความสะดวกสบายส่วนตัวในทางโลกทุกประการ เพื่อจักกิเลสและมุงบำเพ็ญสมณธรรม เพื่อบรรลุธรรมขั้นสูงยิ่งขึ้นไปในขณะเดียวกันก็ต้องปฏิบัติหน้าที่เพื่อส่วนรวมในด้านอื่นด้วย คือ การสงเคราะห์ประชาชนและชุมชนด้วยความเมตตาเสียสละ ดังที่ พระมหากษัตริย์ บวรณพิสุทธ์ (2546 : 57) กล่าวไว้ว่า การพักอยู่อาศัยในวัดมิใช่วัตถุประสงค์หลักเพื่อความสะดวกสบาย หรือเพื่อลาภสักการะอื่นใด แต่วัตถุประสงค์หลัก คือ การอยู่เพื่อปฏิบัติหน้าที่ที่ตนพึงปฏิบัติต่อตนเอง ชุมชนและสังคม โดยส่วนรวมด้วย ดังพระพุทธดำรัสก่อนที่จะเสด็จปรินิพพานที่ได้ตรัสเตือนพระภิกษุสงฆ์ทั้งหลายให้รับเร่งบำเพ็ญอรรถประโยชน์และปรหิตประโยชน์ให้สำเร็จด้วยความไม่ประมาท ความว่า “ดูกร ภิกษุทั้งหลาย บัดนี้เราขอเตือนพวกเธอทั้งหลายว่าสังขารทั้งหลายมีความสิ้นไปและเสื่อมไปเป็นธรรมดา เธอทั้งหลายจงยังความไม่ประมาทให้ถึงพร้อมเถิด” ดังนั้นการสาธารณสงเคราะห์ หรือการบำเพ็ญตนเพื่อช่วยเหลือผู้อื่น จึงถือเป็นธุระของพระภิกษุสงฆ์ตั้งแต่ครั้งพุทธกาล

กรมการศาสนา (2543 : 13) ได้รายงานความมุ่งหมายของการสาธารณสงเคราะห์ไว้ว่าเป็นการให้วัดกับบ้านต่างถ้อยทีถ้อยอาศัยซึ่งกันและกัน ชาวบ้านก็บำรุงวัด ส่วนชาววัดก็คอยอำนวยความสะดวกแก่ชาวบ้าน การสาธารณสงเคราะห์ จึงเป็นกิจกรรมที่วัดหรือภิกษุสงฆ์ดำเนินกิจการเพื่อให้เป็นสาธารณประโยชน์ทั้งการสงเคราะห์บุคคลและสาธารณสงเคราะห์

### 6.2.1 ความสำคัญของการสาธารณสงเคราะห์ มีดังต่อไปนี้

บุญศรี พานะจิตต์ และคณะ (2545 : 25) กล่าวถึงความสำคัญของการกิจด้านนี้ว่า การสาธารณสงเคราะห์เป็นการแสดงบทบาทของภิกษุสงฆ์ ในด้านสังคมสงเคราะห์ ทั้งการสงเคราะห์บุคคลและสาธารณสงเคราะห์ โดยมีภิกษุสงฆ์เป็นผู้นำชุมชนในการบริจาคช่วยเหลือผู้ประสบภัยพิบัติต่างๆ เพราะภิกษุสงฆ์เป็นศูนย์กลางเชื่อมประสานระหว่างคนจนกับคนรวย ปัจจัยที่ได้รับบริจาค ภิกษุสงฆ์ก็ใช้ทำประโยชน์เป็นสาธารณกุศล และช่วยเหลือบุคคลผู้ขาดแคลนและด้วยโอกาสดังกล่าวแล้ว

พระราชรัตนมุนี (2538 : 14) กล่าวถึงความสำคัญของการกิจด้านนี้ว่า การสาธารณสงเคราะห์ เป็นการจัดการให้การสงเคราะห์ในด้านต่างๆ แก่ประชาชนผู้อุปถัมภ์บำรุงวัด ทายกทายิกาของวัดหรือประชาชนทั่วไป วัดเป็นส่วนหนึ่งของสังคม พระสงฆ์เป็นที่พึ่งทางใจของประชาชน เมื่อประชาชนเดือดร้อนในเรื่องใดเรื่องหนึ่ง ก็เป็นหน้าที่ของทางวัดจะต้องจัดการสงเคราะห์ช่วยเหลือ การสาธารณสงเคราะห์จึงเป็นหน้าที่ของวัดและเจ้าอาวาสจะต้องดำเนินการบริหารงานทุกด้านเกี่ยวกับการสงเคราะห์ประชาชนในขอบเขตที่วัดจะจัดได้ ซึ่งสอดคล้องกับแนวคิดของ สำนักงานคณะกรรมการการศึกษาแห่งชาติ (2545 : 37) ที่ว่าวัดเป็นของประชาชนเป็นที่ทำบุญบำเพ็ญกุศลตามประเพณีของชาวบ้านของวัด ภิกษุสงฆ์ สามเณรในวัด อันมีเจ้าอาวาสเป็นหัวหน้าปกครอง ดูแล รักษาวัด มีหน้าที่ให้ความสะดวกแก่ประชาชนในการทำบุญบำเพ็ญกุศลทั้งที่บ้านและวัด หรือที่อื่นใดในหมู่บ้าน ตำบลที่ตั้งวัดนั้นและหน้าที่จัดการสาธารณสงเคราะห์อื่นๆ แก่ประชาชนในส่วนที่อยู่ในสมณวิสัยที่น่าจะจัดได้ด้วย

6.2.2 ลักษณะของการสาธารณสงเคราะห์ มี 4 ประการดังนี้ (บุญศรีพานะจิตต์ และคณะ. 2545 : 24)

1) การดำเนินการกิจการเพื่อช่วยเหลือเกื้อกูล ได้แก่ การที่วัดหรือคณะสงฆ์ดำเนินการเองซึ่งกิจการอย่างใดอย่างหนึ่งที่มีวัตถุประสงค์ให้เป็นสาธารณประโยชน์ เช่น กิจการหน่วยอบรมประชาชนประจำตำบล กิจการห้องสมุดเพื่อประชาชน จัดอบรมวิชาชีพให้แก่ประชาชนในท้องถิ่น เป็นต้น

2) การช่วยเหลือเกื้อกูลกิจการของผู้อื่นเพื่อสาธารณประโยชน์ ได้แก่ การช่วยเหลือสนับสนุนส่งเสริมกิจการของรัฐ หรือของเอกชน หรือผู้ใดผู้หนึ่งดำเนินการและทำนั้นเป็นไปเพื่อการสาธารณประโยชน์ เช่น การพัฒนาหมู่บ้าน การพัฒนาตำบล ชุมชนระแนงขนาดใหญ่ เพื่อเป็นแหล่งน้ำอุปโภคและเป็นสถานที่พักผ่อนหย่อนใจ อนุรักษ์วัฒนธรรมและสิ่งแวดล้อม จัดหาทุนเพื่อการสงเคราะห์และอื่นๆ

3) การช่วยเหลือเกื้อกูลแก่บุคคลสถานที่อันเป็นสาธารณสมบัติ ได้แก่ การสร้างถนน ขุดลอกคูคลอง สร้างโรงพยาบาล และจัดซื้อเครื่องมือแพทย์ สร้างการประปา สร้างเครื่องกำเนิดไฟฟ้า ปลุกต้นไม้และอื่นๆ ข้อนี้นับเฉพาะการช่วยเหลือเกื้อกูลสถานที่อันเป็นของสาธารณประโยชน์

4) การช่วยเหลือเกื้อกูลประชาชนทั่วไป ได้แก่ การช่วยเหลือประชาชนในการที่ควรช่วยเหลือ เช่น จัดตั้งหน่วยอาสาสมัครบรรเทาสาธารณภัย ช่วยเหลือประชาชนทั้ง

ด้านไฟไหม้และน้ำท่วม พร้อมมอบเครื่องอุปโภคแก่ผู้ประสบภัย หรือในยามปกติก็ตั้งกองทุน เลี้ยงเด็กกำพร้าและเด็กด้อยโอกาส

กล่าวโดยสรุป การสาธารณสงเคราะห์ หมายถึง การดำเนินการช่วยเหลือสังคมทาง วัตถุในรูปแบบต่างๆ ที่ไม่ขัดต่อพระธรรมวินัย ได้แก่ การสงเคราะห์ภิกษุสงฆ์ สามเณร การสร้างถนนเข้าหมู่บ้าน การให้สถานที่เป็นแหล่งประปาหมู่บ้าน การสนับสนุนทุนการศึกษา แก่เด็กนักเรียน การช่วยเหลือผู้ป่วยผู้ยากไร้ การสร้างห้องสมุดโรงเรียน เป็นต้น การสาธารณ สงเคราะห์นอกจากจะเป็นการช่วยเหลือชาวบ้านในสิ่งที่พวกเขาต้องการ และมีความจำเป็น แล้ว ยังเป็นการสร้างความผูกพันระหว่างวัดกับบ้านอีกทางหนึ่งด้วย

### งานวิจัยที่เกี่ยวข้อง

พระวิเชียร สีหาบุตร (2537 : บทคัดย่อ) ได้ทำวิจัยเรื่องบทบาทของพระสงฆ์ใน การพัฒนาสังคม : ศึกษากรณีพระธรรมมหาวิราญวัตร วัดไร่จิง อำเภอสามพราน จังหวัดนครปฐม ผลการวิจัยพบว่า พระธรรมมหาวิราญวัตร เป็นพระสงฆ์ที่มีบทบาทเกื้อกูล ต่อการพัฒนาสังคม โดยมีบทบาทด้านการปกครอง การศึกษาและการศึกษาสงเคราะห์ การเผยแผ่ สาธารณูปการ และสาธารณสงเคราะห์ การฟื้นฟูและอนุรักษ์ศิลปวัฒนธรรมและ การทำนุบำรุง สิ่งแวดล้อมและแก้ปัญหามลภาวะ จนเป็นที่ยอมรับของสังคมโดยทั่วไป ซึ่งได้ ส่งผลต่อการพัฒนาสังคมทั้งโดยตรงและโดยอ้อม

อุคร ขัตติยพงศ์ (2537 : บทคัดย่อ) ได้ทำวิจัยเรื่องการศึกษาวิธีการดำเนินการจัด อุทยานการศึกษาในศาสนสถานจังหวัดนครราชสีมา ผลการวิจัย พบว่า การดำเนินการจัด อุทยานการศึกษาในศาสนสถานในภาพรวม กลุ่มตัวอย่างมีความเห็นว่า มีความสำคัญใน ระดับมาก ทร์พยากรและปัจจัยในการจัดอุทยานการศึกษา มีความจำเป็นในระดับมาก ได้แก่ ที่อ่านหนังสือ ห้องสมุด หรือสวนหนังสือ ในความต้องการของประชาชนในการจัดอุทยาน การศึกษา คือ ควรมุ่งเน้นในประชากรรักการอ่านและการเรียนรู้ด้วยตนเอง และต้องการให้ ประชาชนร่วมมือร่วมใจในการจัดอุทยานการศึกษา และข้อคิดเห็นอื่นๆ กลุ่มตัวอย่างเห็นว่า อุทยานศึกษาที่จัดในวัดนั้น มีความเหมาะสม เพราะมีบริเวณกว้างขวางและสงบ ซึ่งจัดว่า เหมาะกับการเรียนรู้ เปิดโอกาสให้ประชาชนศึกษาเพิ่มเติม และพระสงฆ์สามารถช่วยใน การให้การการศึกษาได้

พระมหาวรชัย กลิ่งโพธิ์ (2539 : บทคัดย่อ) ได้ทำวิจัยเรื่องการปกครองคณะสงฆ์ ไทยตามพระราชบัญญัติคณะสงฆ์ พุทธศักราช 2484 ผลการวิจัย พบว่า พระราชบัญญัติคณะ

สงฆ์พุทธศักราช 2484 มีสาเหตุจากข้อเรียกร้องของพระสงฆ์ให้แก่ใจพระราชบัญญัติลักษณะปกครองคณะสงฆ์ ร.ศ. 121 ซึ่งประกาศใช้มาตั้งแต่รัชกาลที่ 5 เนื่องจากการบริหารงานปกครองคณะสงฆ์ตามพระราชบัญญัติลักษณะปกครองคณะสงฆ์ ร.ศ. 121 ก่อให้เกิดความไม่เสมอภาคกันของ พระสงฆ์ทั้งสองนิกาย โดยพระสงฆ์ฝ่ายมหานิกายมีความรู้สึกว่าจะเปรียบพระสงฆ์ฝ่ายธรรมยุติกนิกายในการบริหารงานการปกครองคณะสงฆ์ ทำให้พระสงฆ์ฝ่ายมหานิกายเรียกร้องให้มีการเปลี่ยนแปลงพระราชบัญญัติลักษณะปกครองคณะสงฆ์ ร.ศ. 121 กรอปกั๊บกระแสความเปลี่ยนแปลงทางการเมืองหลัง พ.ศ. 2475 มีส่วนส่งผลให้พระสงฆ์ตื่นตัวเพื่อให้มีการแก้ไขพระราชบัญญัติลักษณะปกครองคณะสงฆ์ฉบับแรก จนนำไปสู่การประกาศบังคับใช้พระราชบัญญัติคณะสงฆ์ พุทธศักราช 2484 การบริหารงานคณะสงฆ์ตามพระราชบัญญัติคณะสงฆ์ พ.ศ. 2484 เป็นการปกครองแบบ “สังฆสภา” แบ่งอำนาจในการบริหารงานออก ไปเป็น 3 ส่วนคือ 1) สังฆสภา ทำหน้าที่เป็นนิติบัญญัติออกสังฆาณัติ 2) คณะสังฆมนตรี มีหน้าที่ในการบริหาร 3) คณะวินัยธร มีหน้าที่พิจารณาอธิกรณ์ ซึ่งแต่ละฝ่ายได้แบ่งหน้าที่ในการบริหารงานและรับผิดชอบโดยตรง อย่างไรก็ตามพระราชบัญญัติคณะสงฆ์ พ.ศ. 2484 ก็ไม่สามารถแก้ปัญหาภายในคณะสงฆ์ที่สั่งสมมาเป็นเวลานานได้ ประกอบกับภาวะความเปลี่ยนแปลงทางการเมือง ทำให้พระราชบัญญัติคณะสงฆ์ พ.ศ. 2484 ถูกยกเลิกไปในปี พ.ศ. 2505 หลังประกาศบังคับใช้ได้เพียง 21 ปีเท่านั้น

สมนึก ทองแก้ว (2539 : บทคัดย่อ) ได้ทำวิจัยเรื่องคุณลักษณะและบทบาทของเจ้าอาวาสที่เื้อต่อการจัดการศึกษาในโรงเรียนวัด สังกัดสำนักงานคณะกรรมการการประถมศึกษาแห่งชาติ เขตการศึกษา 12 ผลการวิจัยพบว่า 1) เจ้าอาวาสมีคุณลักษณะที่เื้อต่อการจัดการศึกษาในโรงเรียนวัด อยู่ในระดับมาก 2) เจ้าอาวาสมีบทบาทต่อการจัดการศึกษาในโรงเรียนวัดอยู่ในระดับปานกลาง 3) เจ้าอาวาสอยู่ในสถานที่ตั้งต่างกันมีคุณลักษณะที่เื้อต่อการศึกษา และบทบาทการจัดการศึกษาในโรงเรียนวัด แตกต่างกันอย่างไม่มีนัยสำคัญทางสถิติ 4) เจ้าอาวาสมีอายุในการจำพรรษาในการดำรงตำแหน่งต่างกัน มีคุณลักษณะที่เื้อต่อการจัดการศึกษาและบทบาทต่อการจัดการศึกษาในโรงเรียนวัด แตกต่างกันอย่างมีนัยสำคัญทางสถิติที่ระดับ .05 และ 5) คุณลักษณะที่เื้อต่อการจัดการศึกษากับบทบาทต่อการจัดการศึกษาในโรงเรียนวัด มีความสัมพันธ์ในทางบวกอย่างมีนัยสำคัญทางสถิติที่ระดับ .05

พระมหากฤษฎา นันทเพชร (2540 : บทคัดย่อ) ได้ทำวิจัยเรื่องทัศนคติของพระสงฆ์  
 คือบทบาทการพัฒนาสังคม ผลการวิจัยพบว่า พระสงฆ์ส่วนใหญ่รับรู้ปัญหาสังคม ด้านต่างๆ  
 ที่เกิดขึ้นและมีความเห็นปัญหาสังคมที่ทุกฝ่ายควรเร่งแก้ไข ได้แก่ ปัญหาศีลธรรมเสื่อมโทรม  
 ปัญหาความยากจนและการว่างงาน และยังเห็นว่าพระสงฆ์ควรมีส่วนร่วมในการแก้ปัญหา  
 สังคมด้านต่างๆ เช่น ปัญหาศีลธรรมเสื่อมโทรม ปัญหาศิลปวัฒนธรรมเสื่อมสลาย  
 ปัญหาสิ่งแวดล้อม ปัญหาสิ่งเสพติด เป็นต้น นอกจากนี้ ยังพบว่า บทบาทพระสงฆ์ใน  
 อนาคต นอกเหนือจากการเผยแผ่ศาสนาธรรมแล้ว พระสงฆ์ควรมีบทบาทในด้านการให้  
 การศึกษา และพัฒนาจิตวิญญาณ เมื่อพิจารณาบทบาทของพระสงฆ์ในการพัฒนาสังคม  
 โดยเรียงลำดับความสำคัญจากมากไปหาน้อย ได้ดังนี้ บทบาทด้านการพัฒนาจิตวิญญาณ  
 บทบาทด้านส่งเสริมและอนุรักษ์ศิลปวัฒนธรรม และสิ่งแวดล้อม บทบาท  
 ด้านการเผยแผ่ศาสนาธรรม บทบาทด้านการให้การศึกษา และบทบาทด้านสังคมเคราะห์

พระมหาสมชาย เจริญกิจ (2540 : บทคัดย่อ) ได้ทำวิจัยเรื่องวัดในพระพุทธศาสนาที่  
 พึ่งประสงค์ : ศึกษาเปรียบเทียบลักษณะและกิจกรรมของวัดในพระพุทธศาสนาที่พึ่งประสงค์  
 กับสภาพความเป็นจริงของวัดในสังคมไทยในปัจจุบัน พบว่า กิจกรรมของวัดใน  
 พระพุทธศาสนาที่พึ่งประสงค์ ต้องเป็นกิจกรรมที่เป็นไปตามมคิ และอุดมการณ์ของสงฆ์  
 พระสงฆ์ภายในวัดต้องทำสังฆกรรมต่างๆ ให้ถูกต้องตามพระวินัย และต้องแสดงออกมาจาก  
 จิตใจและความรู้สึกตามพุทธประสงค์ที่ทรงวางไว้ กิจกรรมของวัดที่สัมพันธ์กับชาวบ้าน หรือ  
 ชุมชนสงเคราะห์อนุเคราะห์ชาวบ้านและชุมชนด้วยน้ำใจอันงาม โดยเฉพาะด้วยการสอนธรรม  
 และการเผยแผ่ศาสนาธรรม

พรศักดิ์ ธนพัฒน์พงศ์ (2541 : บทคัดย่อ) ได้ทำวิจัยเรื่องมหาเถรสมาคมกับ  
 การยอมรับการมีส่วนร่วมของพระสงฆ์ในการปฏิรูปการปกครองสงฆ์ ผลการวิจัยพบว่า  
 มหาเถรสมาคมยังไม่มีรูปแบบ แนวทาง วิธีการ หรือแนวทางในการยอมรับการมีส่วนร่วม  
 ของพระสงฆ์ในการปฏิรูปการปกครองคณะสงฆ์ และมหาเถรสมาคมยังไม่มีรูปแบบ แนวทาง  
 วิธีการ หรือแนวทางในการแก้ไขปัญหาการบิดเบือนข่าวสารที่เกิดขึ้นอย่างเฉพาะเจาะจง ไม่  
 ว่าจะเป็นจากสื่อมวลชน หรือจากการสื่อสารภายในองค์กรคณะสงฆ์ นอกจากนี้ ยังพบว่า  
 ปัญหาและอุปสรรคสำคัญของการยอมรับการมีส่วนร่วมของพระสงฆ์ คือ โครงสร้างองค์กร  
 แบบแผนทางวัฒนธรรม และรูปแบบการดำเนินงานของพระเถระชั้นผู้ใหญ่ ซึ่งเห็นว่ายังไม่ถึง  
 เวลาที่จะมีการเปลี่ยนแปลงและการปฏิรูปการปกครองก็ไม่ใช่เป้าหมายสำคัญในการเผยแผ่  
 พระธรรม สำหรับประเด็นของการบิดเบือน ข่าวสารนั้นมีข้อน่าสังเกตเพิ่มเติมว่ามหาเถร

สมาคมยังไม่มี ความเข้าใจและยังไม่เห็นประโยชน์ของการสื่อสารมวลชน ในขณะที่เดียวกันแม้ จะยอมรับว่าการสื่อสารในองค์กรมีความสำคัญ แต่ก็ยังไม่มียุทธศาสตร์หรือแนวทางในการปรับปรุงสื่อสารในขณะสงฆ์ให้มีประสิทธิภาพมากขึ้น

พระมหาสมชาย เข็มสะอาด (2543 : บทคัดย่อ) ได้ทำวิจัยเรื่องบทบาทของวัดพัฒนา ตัวอย่างในการช่วยเหลือสังคม : ศึกษาเฉพาะกรณีของวัดในกรุงเทพมหานครกับวัดในภาคกลาง พบว่า วัดมีบทบาทในการช่วยเหลือสงเคราะห์สังคมมาตั้งแต่สมัยพุทธกาล โดยมีบทบาทในการช่วยเหลือทางด้านการพัฒนาจิตวิญญาณอย่างเด่นชัดมาก บทบาทดังกล่าวได้ดำเนินเรื่อยมาจนถึงปัจจุบัน และมีการปรับปรุงเปลี่ยนแปลงบทบาทเพิ่มขึ้นมากกว่าเดิม เพื่อให้เหมาะสมกับสถานการณ์ในโลกปัจจุบัน เมื่อเปรียบเทียบวัดพัฒนาตัวอย่างใน กรุงเทพมหานครกับวัดในภาคกลางนั้น พบว่า วัดที่มีขนาดใหญ่จะมีบทบาทและกิจกรรมมากกว่าวัดขนาดเล็ก ถึงกระนั้นทุกวัดก็ยังมีบทบาทหลักด้านการพัฒนาจิตวิญญาณ บทบาทด้านการศึกษา และบทบาทด้านการช่วยเหลือสังคม ส่วนปัญหาและอุปสรรคในการดำเนินงาน พบว่า วัดพัฒนาตัวอย่างทั้ง 12 แห่ง ส่วนใหญ่มีปัญหาคล้ายคลึงกัน ได้แก่ ความพร้อมด้านการเงินในการสนับสนุน และขาดบุคลากรที่มีประสิทธิภาพ

บุญช่วย จันทร์เห่า (2544 : บทคัดย่อ) ได้ทำวิจัยเรื่องพฤติกรรมกรรมการบริหารของเจ้าอาวาสที่ส่งผลกระทบต่อปฏิบัติงานวัดในเขตการปกครองคณะสงฆ์คณะจังหวัด กรุงเทพมหานคร ผลการวิจัยพบว่า ระดับพฤติกรรมกรรมการบริหารของเจ้าอาวาสและการปฏิบัติงานวัดโดยภาพรวมอยู่ในระดับปานกลาง พฤติกรรมกรรมการบริหารของเจ้าอาวาสที่ส่งผลกระทบต่อปฏิบัติงานวัดโดยภาพรวมมีสองด้าน คือ ด้านกระบวนการวินิจฉัยสั่งการและด้านการควบคุมการปฏิบัติงาน เมื่อแยกพิจารณาการปฏิบัติงานวัดเป็นรายด้าน พบว่า พฤติกรรมที่ส่งผลมี 4 ด้าน คือ กระบวนการวินิจฉัยสั่งการ การกำหนดเป้าหมายการสั่งการ การควบคุมการปฏิบัติงาน และการกำหนดมาตรฐานการปฏิบัติงานและการฝึกอบรม

จากการศึกษาผลงานวิจัยที่เกี่ยวข้อง สรุปได้ว่า การดำเนินงานของวัดได้ดำเนินงานทั้ง 6 ด้าน ดังนี้

ด้านการปกครอง สรุปได้ว่า สถาบันสงฆ์ได้ทำหน้าที่ในการปลูกฝังคุณธรรมจริยธรรมแก่ประชาชน

การเผยแผ่ศาสนาธรรม สรุปได้ว่า การเผยแผ่ศาสนาธรรมควรเป็นไปเพื่อพัฒนาจิตวิญญาณ พระสงฆ์ต้องสอนธรรมะชาวบ้านด้วยน้ำใจที่ดั่งตามพุทธประสงค์

เพราะชีวิตประชาชนจะดีงาม มีความสุข สังคมจะร่มเย็น ประเทศชาติจะมั่นคงได้ต้องมี การพัฒนาทั้งทางด้านวัตถุ และจิตใจควบคู่กันไป

ด้านการศาสนศึกษา สรุปลงได้ว่า การศาสนศึกษาเป็นการศึกษาของสงฆ์ที่ ต้องได้รับการกล่อมเกลา เพื่อนำความรู้และพระพุทธธรรมไปถ่ายทอดแก่ประชาชนได้ ซึ่งเป็นปัจจัยหนึ่งซึ่งส่งผลต่อการเปลี่ยนแปลงบทบาทของพระสงฆ์เอง

ด้านการศึกษาสงเคราะห์ สรุปลงได้ว่า พระสงฆ์ได้ทำการสงเคราะห์ ด้านการศึกษาโดยใช้รูปแบบและวิธีการที่หลากหลาย ได้แก่ การสนับสนุนส่งเสริมแก่ ประชาชนทั่วไป

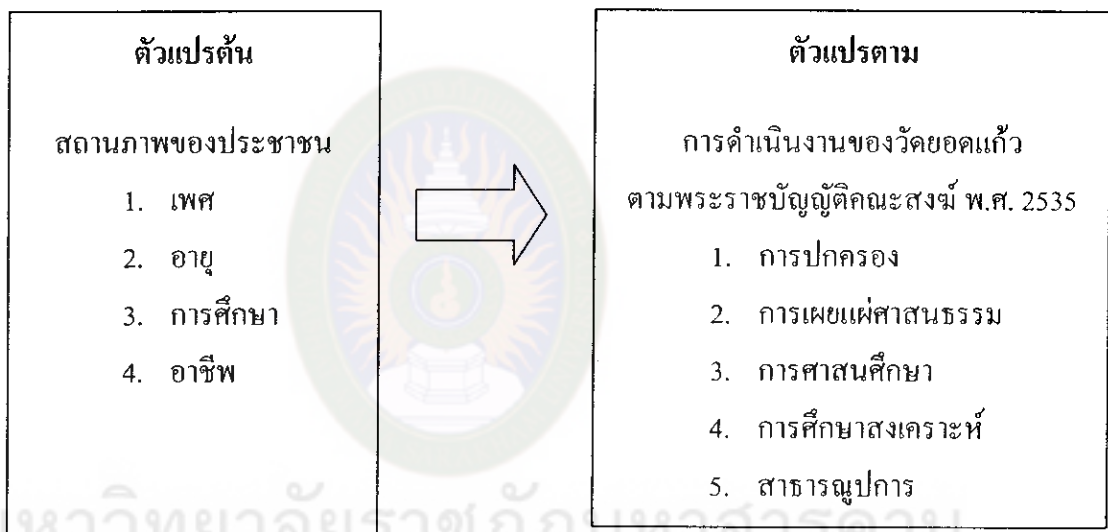
ด้านการสาธารณูปการ สรุปลงได้ว่า วัดได้ดำเนินการจัดการสาธารณูปการ โดยการปรับแต่งอาคารสถานที่ให้เหมาะสมตามลักษณะของวัดในพระพุทธศาสนาที่จะให้ ความรื่นรมย์เอื้ออำนวยต่อการใช้ประโยชน์

ด้านการสาธารณะสงเคราะห์ สรุปลงได้ว่า วัดมีบทบาทเกื้อกูลต่อ การพัฒนาสังคมทั้งโดยตรง และโดยอ้อม อีกทั้งเป็นผู้ชี้แนะทางความคิด ปลุกจิตสำนึก ประชาชน ทำให้ประชาชนในชุมชนมีศีลธรรมสามารถอยู่ร่วมกันได้อย่างมีความสุข

จากที่กล่าวมาทั้งหมด พบว่า การดำเนินงานของวัดในกรอบของการบริหารทั้ง 6 ด้าน อันประกอบไปด้วย ด้านการปกครอง ด้านการเผยแผ่ศาสนาธรรม ด้านการศาสนศึกษา ด้านการศึกษาสงเคราะห์ ด้านการสาธารณูปการ ด้านการสาธารณ สงเคราะห์ ได้มีผู้วิจัยศึกษาไว้บ้างแล้ว แต่ยังไม่มีการวิจัยใดได้กล่าวถึง การศึกษา การดำเนินงานที่ชัดเจน โดยเฉพาะในเขตปกครองคณะสงฆ์อำเภอเมืองหนองคาย ซึ่งผู้วิจัย เห็นว่าในการดำเนินงานของวัดนั้นเป็นสิ่งจำเป็นอย่างยิ่งต่อการบริหารจัดการ เพื่อนำไปสู่ ความเข้าใจระหว่างชุมชนและวัดในภารกิจที่ได้กระทำอย่างแท้จริง เพราะปัจจุบันวัดนั้นนับว่า มีฐานะเป็นนิติบุคคลทางกฎหมาย โดยมีเจ้าอาวาสวัดเป็นผู้ปกครองดูแลเพื่อให้วัดได้ ดำเนินงานในกรอบภารกิจ และยังเป็นศูนย์รวมจิตใจตลอดทั้งเป็นที่ให้บริการชุมชนและสังคม ผู้วิจัยจึงได้ศึกษาความคิดเห็นของประชาชนต่อการดำเนินงานของวัดยกเว้น ตำบลในเมือง อำเภอเมือง จังหวัดหนองคาย โดยศึกษาจากกลุ่มคนที่เกี่ยวข้องในการดำเนินงานของวัด โดยตรง ผลการศึกษาจะทำให้ทราบถึงสภาพจุดเด่นจุดด้อยของปัญหาที่เกิดขึ้น ตลอดจน มุมมองความคิดเห็นของประชาชนในชุมชนต่อวัดอันจะยังประโยชน์ในการนำไปสู่การหา ข้อเสนอแนะในการวางแผนปรับปรุงแก้ไขในการบริหารจัดการวัดอย่างเป็นรูปธรรมต่อไป

## กรอบแนวคิดในการวิจัย

กรอบแนวคิดในการวิจัยนี้ได้สร้างกรอบแนวคิดในการวิจัยจากพระราชบัญญัติคณะสงฆ์ พ.ศ.2535 ซึ่งได้กำหนดขอบข่ายภารกิจของวัดไว้ 6 ประการดังนี้ การปกครอง การเผยแผ่ศาสนาธรรม การศาสนศึกษา การศึกษาสงเคราะห์ สาธารณูปการ และการสาธารณสงเคราะห์ ดังปรากฏในแผนภูมิที่ 2



แผนภูมิที่ 2 กรอบแนวคิดในการวิจัย