

บทที่ 4

ผลการวิเคราะห์ข้อมูล

การวิจัยเรื่อง ความคิดเห็นของประชาชนต่อโครงการก่อสร้างขององค์การบริหารส่วนตำบลในเขตพื้นที่อำเภอแกลง จังหวัดมหาสารคาม ซึ่งเป็นกรวิจัยเชิงสำรวจ โดยใช้แบบสอบถามเป็นเครื่องมือในการเก็บข้อมูล ประชาชนที่ใช้ในการวิจัย ได้แก่ ประชาชนที่มีภูมิลำเนาหรือพักอาศัยในเขตองค์การบริหารส่วนตำบลทั้ง 5 ตำบล ของอำเภอแกลง จังหวัดมหาสารคาม จำนวน 23,623 คน และจำนวนกลุ่มตัวอย่างที่ตอบแบบสอบถาม จำนวน 394 คน จากนั้นผู้วิจัยได้นำแบบสอบถามตรวจสอบความสมบูรณ์ประมวลผล และวิเคราะห์ข้อมูลโดยใช้โปรแกรมสำเร็จรูปแล้วนำเสนอข้อมูลด้วยตารางประกอบกรอธิบายตามวัตถุประสงค์ของการวิจัยตามขั้นตอน ดังนี้

1. สัญลักษณ์ที่ใช้ในการวิเคราะห์ข้อมูล
2. ลำดับขั้นในการเสนอผลการวิเคราะห์ข้อมูล
3. ผลการวิเคราะห์ข้อมูล

สัญลักษณ์ที่ใช้ในการวิเคราะห์ข้อมูล

\bar{X}	แทน	ค่าคะแนนเฉลี่ย (Mean)
S.D.	แทน	ค่าความเบี่ยงเบนมาตรฐาน (Standard Deviation)
df	แทน	ระดับความเป็นอิสระ (Degrees of Freedom)
SS	แทน	ผลรวมของค่าความเบี่ยงเบน (Sum of Squares)
MS	แทน	ค่าเฉลี่ยผลรวมของคะแนนเบี่ยงเบน (Mean Squares)
F	แทน	สถิติทดสอบที่ใช้ในการพิจารณาใน (F - distribution)
t	แทน	ค่าสถิติที่ใช้พิจารณาตามนัยสำคัญในการทดสอบความแตกต่างระหว่างคู่
P	แทน	ค่าสำคัญทางสถิติทดสอบ
Sig	แทน	ค่าสำคัญทางสถิติทดสอบ
*	แทน	มีนัยสำคัญทางสถิติที่ระดับ .05

ลำดับขั้นในการเสนอผลการวิเคราะห์ข้อมูล

ในการวิเคราะห์ข้อมูลความคิดเห็นของประชาชนต่อโครงการก่อสร้างขององค์การบริหารส่วนตำบลในเขตพื้นที่อำเภอแกลง จังหวัดมหาสารคาม ผู้วิจัยได้วิเคราะห์ข้อมูลตามลำดับ ดังนี้

ตอนที่ 1 ข้อมูลทั่วไป วิเคราะห์ร้อยละของเพศ อาชีพและระดับการศึกษาของผู้ตอบแบบสอบถาม

ตอนที่ 2 ความคิดเห็นของประชาชนต่อโครงการก่อสร้างขององค์การบริหารส่วนตำบลในเขตพื้นที่อำเภอแกลง จังหวัดมหาสารคาม วิเคราะห์ค่าเฉลี่ย ค่าความเบี่ยงเบนมาตรฐานของระดับความคิดเห็นของประชาชนต่อโครงการก่อสร้างขององค์การบริหารส่วนตำบลในเขตพื้นที่อำเภอแกลง จังหวัดมหาสารคาม

ตอนที่ 3 เปรียบเทียบความคิดเห็นของประชาชนต่อโครงการก่อสร้างขององค์การบริหารส่วนตำบลในเขตพื้นที่อำเภอแกลง จังหวัดมหาสารคาม ที่มีเพศ อาชีพและระดับการศึกษา แตกต่างกัน

ตอนที่ 4 ข้อเสนอแนะของประชาชนต่อโครงการก่อสร้างขององค์การบริหารส่วนตำบลในเขตพื้นที่อำเภอแกลง จังหวัดมหาสารคาม วิเคราะห์จำนวนความถี่ข้อเสนอแนะของประชาชนในองค์การบริหารส่วนตำบลในเขตพื้นที่อำเภอแกลง จังหวัดมหาสารคาม

ผลการวิเคราะห์ข้อมูล

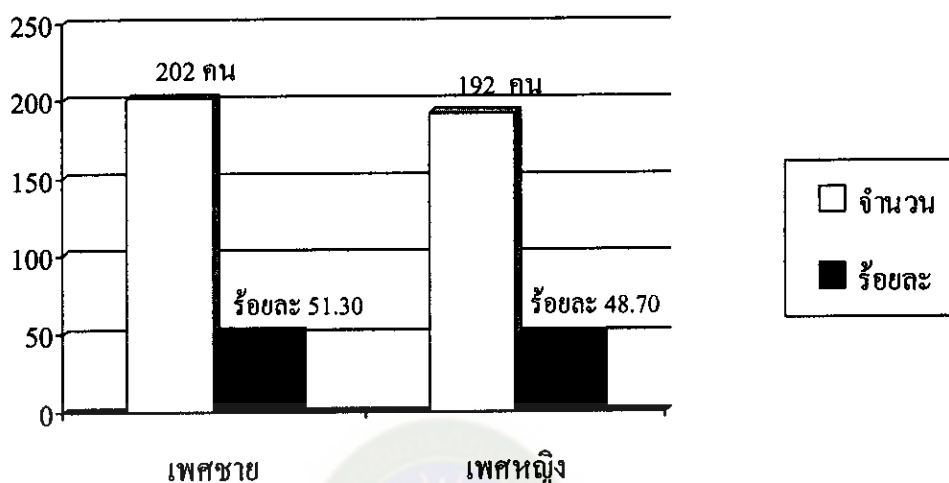
ตอนที่ 1 ข้อมูลทั่วไปของกลุ่มตัวอย่าง

ตารางที่ 3 จำนวนร้อยละของข้อมูลทั่วไปของผู้ตอบแบบสอบถาม

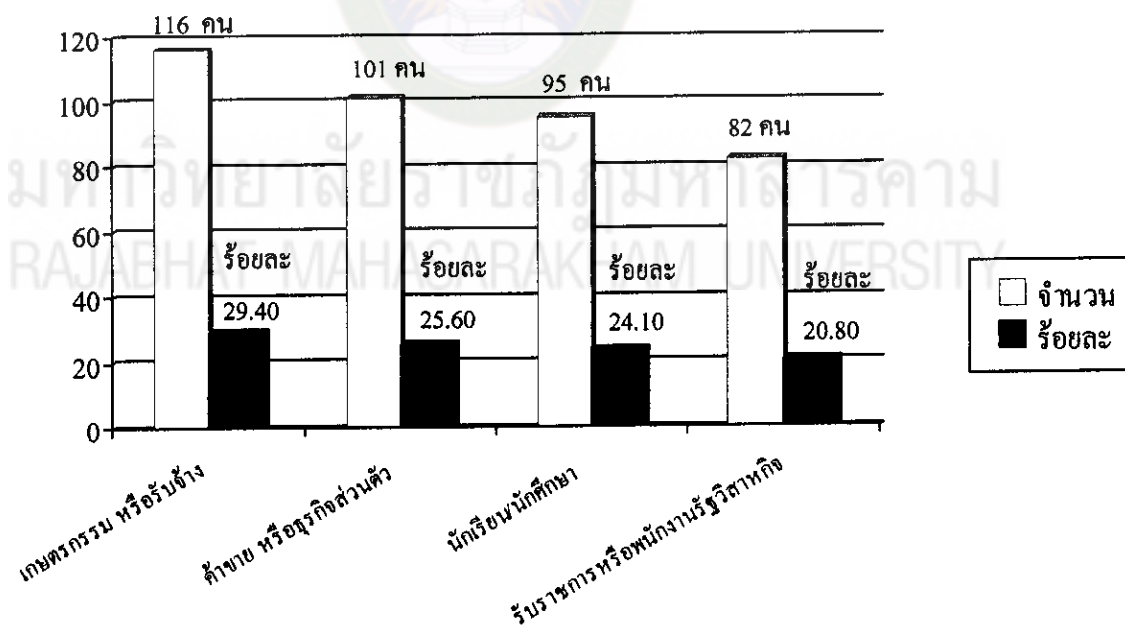
ข้อมูลทั่วไป	จำนวน (คน)	ร้อยละ
1. เพศ		
1.1 ชาย	202	51.30
1.2 หญิง	192	48.70
รวม	394	100.00
2. อาชีพ		
2.1 เกษตรกรรม หรือรับจ้าง	116	29.40
2.2 ค้าขาย หรือธุรกิจส่วนตัว	101	25.60
2.3 นักเรียน/นักศึกษา	95	24.10
2.4 รับราชการหรือพนักงานรัฐวิสาหกิจ	82	20.80
รวม	394	100.00
3. ระดับการศึกษา		
3.1 ประถมศึกษา	126	32.00
3.2 มัธยมศึกษาหรือเทียบเท่า	106	26.90
3.3 อนุปริญญาหรือเทียบเท่า	95	24.10
3.4 ปริญญาตรี	67	17.00
รวม	394	100.00

จากตารางที่ 3 ผลการวิเคราะห์ข้อมูลทั่วไปของผู้ตอบแบบสอบถาม จำนวน 394 คน พบว่า เพศชาย คิดเป็นร้อยละ 51.30 เพศหญิง คิดเป็นร้อยละ 48.70 อาชีพของกลุ่มตัวอย่าง พบว่า อาชีพเกษตรกรรมหรือรับจ้าง คิดเป็นร้อยละ 29.40 อาชีพค้าขายหรือธุรกิจส่วนตัว คิดเป็นร้อยละ 25.60 อาชีพเป็นนักเรียน/นักศึกษา คิดเป็นร้อยละ 24.10 และอาชีพรับราชการหรือพนักงานรัฐวิสาหกิจ คิดเป็นร้อยละ 20.80 ระดับการศึกษาของกลุ่มตัวอย่าง พบว่า การศึกษาระดับประถมศึกษา คิดเป็นร้อยละ 32 การศึกษาระดับมัธยมศึกษาหรือเทียบเท่า คิดเป็นร้อยละ 26.90 การศึกษาระดับอนุปริญญาหรือเทียบเท่า คิดเป็นร้อยละ

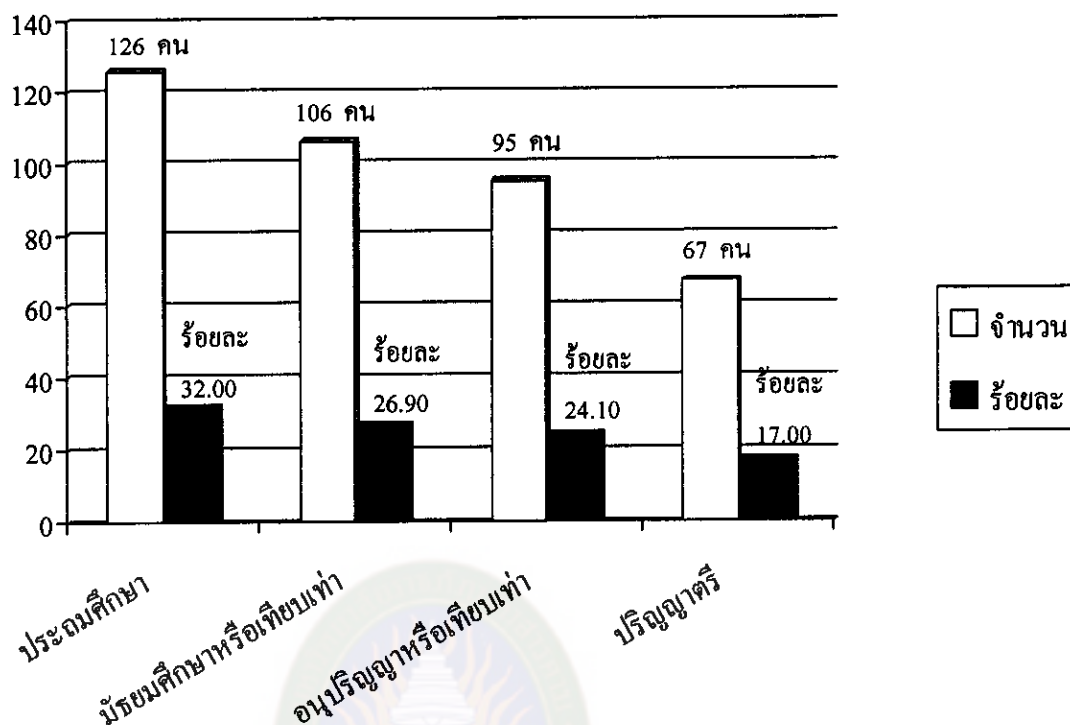
24.10 การศึกษาระดับปริญญาตรี คิดเป็นร้อยละ 17 ซึ่งผลของการวิเคราะห์ข้อมูลทั่วไปของผู้ตอบแบบสอบถามสามารถแสดงเป็นแผนภูมิแท่งได้ ดังนี้



แผนภูมิที่ 3 แสดงผลการวิเคราะห์ข้อมูลทั่วไปของผู้ตอบแบบสอบถามที่แยกตามเพศ



แผนภูมิที่ 4 แสดงผลการวิเคราะห์ข้อมูลทั่วไปของผู้ตอบแบบสอบถามที่แยกตามอาชีพ



แผนภูมิที่ 5 แสดงผลการวิเคราะห์ข้อมูลทั่วไปของผู้ตอบแบบสอบถามที่แยกตามระดับการศึกษา

ตอนที่ 2 วิเคราะห์ความคิดเห็นของประชาชนต่อโครงการก่อสร้างขององค์การบริหารส่วนตำบลในเขตพื้นที่อำเภอแกลง จังหวัดมหาสารคาม

1. วิเคราะห์ความคิดเห็นของประชาชนต่อโครงการก่อสร้างขององค์การบริหารส่วนตำบลในเขตพื้นที่อำเภอแกลง จังหวัดมหาสารคาม โดยรวมและจำแนกเป็นรายด้าน
2. วิเคราะห์ความคิดเห็นของประชาชนต่อโครงการก่อสร้างขององค์การบริหารส่วนตำบลในเขตพื้นที่อำเภอแกลง จังหวัดมหาสารคาม จำแนกรายข้อของแต่ละด้าน

1. วิเคราะห์ความคิดเห็นของประชาชนต่อโครงการก่อสร้างขององค์การบริหารส่วนตำบลในเขตพื้นที่อำเภอแกลง จังหวัดมหาสารคาม โดยรวมและจำแนกเป็นรายด้าน 3 ด้าน

ตารางที่ 4 ค่าเฉลี่ย ส่วนเบี่ยงเบนมาตรฐาน ความคิดเห็นของประชาชนต่อโครงการก่อสร้างขององค์การบริหารส่วนตำบลในเขตพื้นที่อำเภอแกลง จังหวัดมหาสารคาม โดยรวมและจำแนกเป็นรายด้าน

ความคิดเห็นของประชาชนต่อโครงการก่อสร้างขององค์การบริหารส่วนตำบลในเขตพื้นที่อำเภอแกลง จังหวัดมหาสารคาม	\bar{X}	S.D.	ระดับความคิดเห็น
1. ด้านโครงสร้างพื้นฐาน	3.70	.57	มาก
2. ด้านแหล่งน้ำ	3.65	.51	มาก
3. ด้านทรัพยากรธรรมชาติและสิ่งแวดล้อม	3.32	.59	ปานกลาง
โดยรวม	3.55	.44	มาก

จากตารางที่ 4 พบว่า ความคิดเห็นของประชาชนต่อโครงการก่อสร้างขององค์การบริหารส่วนตำบลในเขตพื้นที่อำเภอแกลง จังหวัดมหาสารคาม โดยรวมอยู่ในระดับมาก ($\bar{X} = 3.55$) เมื่อจำแนกเป็นรายด้าน พบว่า อยู่ในระดับมาก 2 ด้าน เรียงลำดับค่าเฉลี่ยจากมากไปน้อย คือ ด้านโครงสร้างพื้นฐาน ($\bar{X} = 3.70$) ด้านแหล่งน้ำ ($\bar{X} = 3.65$) อยู่ในระดับปานกลาง 1 ด้าน คือ ด้านทรัพยากรธรรมชาติและสิ่งแวดล้อม ($\bar{X} = 3.32$)

2. วิเคราะห์ความคิดเห็นของประชาชนต่อโครงการก่อสร้างขององค์การบริหารส่วนตำบลในเขตพื้นที่อำเภอแกลง จังหวัดมหาสารคาม โดยรวมและจำแนกเป็นรายข้อแต่ละด้าน

2.1 ด้านโครงสร้างพื้นฐาน

ตารางที่ 5 ค่าเฉลี่ย ส่วนเบี่ยงเบนมาตรฐาน ความคิดเห็นของประชาชนต่อโครงการก่อสร้างขององค์การบริหารส่วนตำบลในเขตพื้นที่อำเภอแกลง จังหวัดมหาสารคาม ด้าน โครงสร้างพื้นฐาน โดยรวมและจำแนกเป็นรายข้อ

ความคิดเห็นของประชาชนต่อโครงการก่อสร้างขององค์การบริหารส่วนตำบลในเขตพื้นที่อำเภอแกลง จังหวัดมหาสารคาม	\bar{X}	S.D.	ระดับความคิดเห็น
1. ประชาชนในพื้นที่เข้ามามีส่วนร่วมในการเสนอโครงการก่อสร้างถนน	3.74	.78	มาก
2. องค์การบริหารส่วนตำบลทำประชาพิจารณ์ในพื้นที่ก่อนที่จะมีการดำเนินการก่อสร้างโครงการ	3.67	.87	มาก
3. โครงการก่อสร้างเป็นความต้องการของประชาชนในพื้นที่อย่างแท้จริง	3.76	.86	มาก
4. มีแผนการดำเนินการ โครงการก่อสร้างให้ประชาชนในพื้นที่ได้ทราบ	3.65	.91	มาก
5. มีตัวแทนของประชาชนหรือประชาคมในพื้นที่เข้ามาเป็นคณะกรรมการตรวจสอบโครงการก่อสร้าง	3.72	.77	มาก
6. ในระหว่างที่มีโครงการก่อสร้าง องค์การบริหารส่วนตำบลอำนวยความสะดวกให้แก่ประชาชนในบริเวณที่มีการดำเนินการก่อสร้าง	3.70	.78	มาก
7. เครื่องมือที่ใช้ในการก่อสร้างมีความเหมาะสม	3.63	.75	มาก
8. โครงการก่อสร้างถนนที่ทางองค์การบริหารส่วนตำบลทำขึ้นอำนวยความสะดวกให้ประชาชนในบริเวณนั้นมากยิ่งขึ้น	3.83	.84	มาก
9. มีแผนการปรับปรุง ซ่อมแซมโครงการก่อสร้างอย่างต่อเนื่องสม่ำเสมอ	3.59	.91	มาก
โดยรวม	3.70	.57	มาก

จากตารางที่ 5 พบว่า ความคิดเห็นของประชาชนต่อโครงการก่อสร้างของ องค์การบริหารส่วนตำบลในเขตพื้นที่อำเภอแกลง จังหวัดมหาสารคาม ด้านโครงสร้างพื้นฐาน โดยรวมอยู่ในระดับมาก ($\bar{X} = 3.70$) เมื่อจำแนกเป็นรายข้อ พบว่า อยู่ในระดับมากทุกข้อ เรียงลำดับค่าเฉลี่ยจากมากไปน้อย คือ โครงการก่อสร้างถนนที่ทางองค์การบริหารส่วนตำบล ทำขึ้นอำนวยความสะดวกให้ประชาชนในบริเวณนั้นมากยิ่งขึ้น ($\bar{X} = 3.83$) โครงการ ก่อสร้างเป็นความต้องการของประชาชนในพื้นที่อย่างแท้จริง ($\bar{X} = 3.76$) ประชาชนในพื้นที่ เข้ามามีส่วนร่วมในการเสนอโครงการก่อสร้าง ($\bar{X} = 3.74$) มีตัวแทนของประชาชนหรือ ประชาคมในพื้นที่เข้ามาเป็นคณะกรรมการตรวจสอบโครงการก่อสร้าง ($\bar{X} = 3.72$) ใน ระหว่างที่มีโครงการก่อสร้างองค์การบริหารส่วนตำบลอำนวยความสะดวกให้ประชาชนใน บริเวณที่มีการดำเนินการก่อสร้าง ($\bar{X} = 3.70$) ในระหว่างที่มีโครงการก่อสร้างองค์การบริหาร ส่วนตำบลทำประชาพิจารณ์ในพื้นที่ก่อนที่จะมีการดำเนินการก่อสร้าง ($\bar{X} = 3.67$) มี แผนการดำเนินการโครงการก่อสร้างให้ประชาชนในพื้นที่ได้ทราบ ($\bar{X} = 3.65$) เครื่องมือที่ ใช้ในการก่อสร้างมีความเหมาะสม ($\bar{X} = 3.63$) และมีแผนการปรับปรุง ซ่อมแซมโครงการ ก่อสร้างอย่างต่อเนื่องสม่ำเสมอ ($\bar{X} = 3.59$)

2. ด้านแหล่งน้ำ

ตารางที่ 6 ค่าเฉลี่ย ส่วนเบี่ยงเบนมาตรฐาน ความคิดเห็นของประชาชนต่อโครงการก่อสร้างขององค์การบริหารส่วนตำบลในเขตพื้นที่อำเภอแกลง จังหวัดมหาสารคาม ด้านแหล่งน้ำ โดยรวมและจำแนกเป็นรายชื่อ

ความคิดเห็นของประชาชนต่อโครงการก่อสร้างขององค์การบริหารส่วนตำบลในเขตพื้นที่อำเภอแกลง จังหวัดมหาสารคาม	\bar{X}	S.D.	ระดับความคิดเห็น
1. ประชาชนในพื้นที่เข้ามามีส่วนร่วมในการเสนอโครงการขุดลอกลำห้วย ก่อสร้างประปาหมู่บ้าน บ่อบาดาล ก่อสร้างฝาย	3.64	.73	มาก
2. องค์การบริหารส่วนตำบลทำประชาพิจารณ์ในพื้นที่ก่อนที่จะมีการดำเนินการก่อสร้างโครงการ	3.52	.78	มาก
3. โครงการขุดลอกลำห้วย ขุดลอกหนอง ก่อสร้างประปาหมู่บ้าน บ่อบาดาล ก่อสร้างฝาย เป็นความต้องการของประชาชนในพื้นที่อย่างแท้จริง	3.69	.81	มาก
4. มีแผนการดำเนินการ โครงการให้ประชาชนในพื้นที่ทราบ	3.58	.80	มาก
5. มีตัวแทนของประชาชนหรือประชาคมในพื้นที่เข้ามาเป็นคณะกรรมการตรวจสอบโครงการขุดลอกลำห้วย ขุดลอกหนอง ก่อสร้างประปาหมู่บ้าน บ่อบาดาล ก่อสร้างฝาย	3.66	.76	มาก
6. ในระหว่างที่มีโครงการองค์การบริหารส่วนตำบลอำนวยความสะดวกให้ประชาชนในบริเวณ ที่มีการดำเนินการก่อสร้าง	3.61	.78	มาก
7. เครื่องมือที่ใช้ในการก่อสร้างมีความเหมาะสม	3.61	.74	มาก
8. โครงการขุดลอกลำห้วย ขุดลอกหนอง ก่อสร้างประปาหมู่บ้าน บ่อบาดาล ก่อสร้างฝาย ที่ทางองค์การบริหารส่วนตำบลทำขึ้นอำนวยความสะดวกให้ประชาชนในบริเวณนั้นมากยิ่งขึ้น	3.86	.73	มาก
9. มีแผนการปรับปรุง ซ่อมแซมโครงการขุดลอกลำห้วย ขุดลอกหนอง ก่อสร้างประปาหมู่บ้าน บ่อบาดาล ก่อสร้างฝาย อย่างต่อเนื่องสม่ำเสมอ	3.65	.86	มาก
โดยรวม	3.65	.51	มาก

จากตารางที่ 6 พบว่า ความคิดเห็นของประชาชนต่อโครงการก่อสร้างของ องค์การบริหารส่วนตำบลในเขตพื้นที่อำเภอแกลง จังหวัดมหาสารคาม ด้านแหล่งน้ำ โดยรวมอยู่ในระดับมาก ($\bar{X} = 3.65$) เมื่อจำแนกเป็นรายข้อ พบว่า อยู่ในระดับมากทุกข้อ เรียงลำดับค่าเฉลี่ยจากมากไปน้อย คือ โครงการขุดลอกลำห้วย ขุดลอกหนอง ก่อสร้าง ประปาหมู่บ้าน บ่อบาดาล ก่อสร้างฝาย ที่ทางองค์การบริหารส่วนตำบลทำขึ้นอำนวยความสะดวกให้ประชาชนในบริเวณนั้นมากยิ่งขึ้น ($\bar{X} = 3.86$) โครงการขุดลอกลำห้วย ขุดลอก หนอง ก่อสร้างประปาหมู่บ้าน บ่อบาดาล ก่อสร้างฝาย เป็นความต้องการของประชาชนใน พื้นที่อย่างแท้จริง ($\bar{X} = 3.69$) มีตัวแทนของประชาชนหรือประชาคมในพื้นที่เข้ามาเป็น คณะกรรมการตรวจสอบโครงการก่อสร้างขุดลอกลำห้วย ขุดลอกหนอง ก่อสร้างประปา หมู่บ้านบ่อบาดาล ก่อสร้างฝาย ($\bar{X} = 3.66$) มีการติดตามโครงการขุดลอกลำห้วย ขุดลอก หนอง ก่อสร้างประปาหมู่บ้าน บ่อบาดาล ก่อสร้างฝาย ปรับปรุง และซ่อมแซมอย่างต่อเนื่อง สม่ำเสมอ ($\bar{X} = 3.65$) ประชาชนในพื้นที่เข้ามามีส่วนร่วมในการเสนอโครงการขุดลอกลำ ห้วย ขุดลอกหนอง ก่อสร้างประปาหมู่บ้าน บ่อบาดาล ก่อสร้างฝาย ($\bar{X} = 3.64$) ในระหว่าง ที่มีโครงการขุดลอกลำห้วย ขุดลอกหนอง ก่อสร้างประปาหมู่บ้าน บ่อบาดาล ก่อสร้างฝาย องค์การบริหารส่วนตำบลอำนวยความสะดวกให้ประชาชนในบริเวณ ที่มีการดำเนินการ ($\bar{X} = 3.61$) เครื่องมือที่ใช้ในการก่อสร้างมีความเหมาะสม ($\bar{X} = 3.61$) มีแผนการดำเนินการ โครงการให้ประชาชนในพื้นที่ได้ทราบ ($\bar{X} = 3.58$) และองค์การบริหารส่วนตำบลทำประชา พิจารณ์ในพื้นที่ก่อนที่จะมีการดำเนินการก่อสร้าง ($\bar{X} = 3.52$)

3. ด้านทรัพยากรธรรมชาติและสิ่งแวดล้อม

ตารางที่ 7 ค่าเฉลี่ย ส่วนเบี่ยงเบนมาตรฐาน ความคิดเห็นของประชาชนต่อโครงการก่อสร้างขององค์การบริหารส่วนตำบลในเขตพื้นที่อำเภอแกลง จังหวัดมหาสารคาม ด้านทรัพยากรธรรมชาติและสิ่งแวดล้อม โดยรวมและจำแนกเป็นรายข้อ

ความคิดเห็นของประชาชนต่อโครงการก่อสร้างขององค์การบริหารส่วนตำบลในเขตพื้นที่อำเภอแกลง จังหวัดมหาสารคาม	\bar{X}	S.D.	ระดับความคิดเห็น
1. ประชาชนในพื้นที่เข้ามามีส่วนร่วมในการเสนอโครงการก่อสร้างระบบบำบัดน้ำเสีย	3.29	.75	ปานกลาง
2. องค์การบริหารส่วนตำบลทำประชาพิจารณ์ในพื้นที่ก่อนที่จะมีการดำเนินการก่อสร้างโครงการ	3.22	.85	ปานกลาง
3. โครงการก่อสร้างระบบบำบัดน้ำเสีย เป็นความต้องการของประชาชนในพื้นที่อย่างแท้จริง	3.42	.91	ปานกลาง
4. มีแผนการดำเนินการ โครงการก่อสร้างระบบบำบัดน้ำเสียให้ประชาชนในพื้นที่ได้ทราบ	3.30	.86	ปานกลาง
5. มีตัวแทนของประชาชนหรือประชาคมในพื้นที่เข้ามาเป็นคณะกรรมการตรวจสอบโครงการก่อสร้างระบบบำบัดน้ำเสีย	3.31	.84	ปานกลาง
6. ในระหว่างที่มีโครงการก่อสร้างระบบบำบัดน้ำเสีย องค์การบริหารส่วนตำบลอำนวยความสะดวกให้ประชาชนในบริเวณที่มีการดำเนินการก่อสร้าง	3.30	.82	ปานกลาง
7. เครื่องมือที่ใช้ในการก่อสร้างมีความเหมาะสม	3.28	.86	ปานกลาง
8. โครงการก่อสร้างระบบบำบัดน้ำเสีย ที่ทางองค์การบริหารส่วนตำบลทำขึ้นอำนวยความสะดวกให้ประชาชนในบริเวณนั้นมากยิ่งขึ้น	3.41	.84	ปานกลาง
9. มีแผนการปรับปรุง ซ่อมแซมโครงการก่อสร้างระบบบำบัดน้ำเสีย อย่างต่อเนื่องสม่ำเสมอ	3.31	.85	ปานกลาง
โดยรวม	3.32	.59	ปานกลาง

จากตารางที่ 7 พบว่า ความคิดเห็นของประชาชนต่อโครงการก่อสร้างขององค์การบริหารส่วนตำบลในเขตพื้นที่อำเภอแกลง จังหวัดมหาสารคาม ด้านทรัพยากรธรรมชาติและสิ่งแวดล้อม โดยรวมอยู่ในระดับปานกลาง ($\bar{X} = 3.32$) เมื่อจำแนกเป็นรายข้อพบว่า อยู่ในระดับปานกลางทุกข้อ เรียงลำดับค่าเฉลี่ยจากมากไปน้อย คือ โครงการก่อสร้างระบบบำบัดน้ำเสีย เป็นความต้องการของประชาชนในพื้นที่อย่างแท้จริง ($\bar{X} = 3.42$) โครงการก่อสร้างระบบบำบัดน้ำเสีย ที่ทางองค์การบริหารส่วนตำบลทำขึ้นอำนวยความสะดวกให้ประชาชนในบริเวณนั้นมากยิ่งขึ้น ($\bar{X} = 3.41$) มีตัวแทนของประชาชนหรือประชาคมในพื้นที่เข้ามาเป็นคณะกรรมการตรวจสอบโครงการ ($\bar{X} = 3.31$) มีแผนการปรับปรุง ซ่อมแซมโครงการก่อสร้างระบบบำบัดน้ำเสีย อย่างต่อเนื่องสม่ำเสมอ ($\bar{X} = 3.31$) มีแผนการดำเนินการโครงการก่อสร้างระบบบำบัดน้ำเสียให้ประชาชนในพื้นที่ได้ทราบ ($\bar{X} = 3.30$) ในระหว่างที่มีโครงการก่อสร้างระบบบำบัดน้ำเสีย องค์การบริหารส่วนตำบลอำนวยความสะดวกให้ประชาชนในบริเวณที่มีการดำเนินการ ($\bar{X} = 3.30$) ประชาชนในพื้นที่เข้ามามีส่วนร่วมในการเสนอโครงการก่อสร้างระบบบำบัดน้ำเสีย ($\bar{X} = 3.29$) เครื่องมือที่ใช้ในการก่อสร้างมีความเหมาะสม ($\bar{X} = 3.28$) และองค์การบริหารส่วนตำบลทำประชาพิจารณ์ในพื้นที่ก่อนที่จะมีการดำเนินการก่อสร้าง ($\bar{X} = 3.22$)

ตอนที่ 3 เปรียบเทียบความคิดเห็นของประชาชนต่อโครงการก่อสร้างขององค์การบริหารส่วนตำบลในเขตพื้นที่อำเภอแกลง จังหวัดมหาสารคาม ที่มีเพศ อาชีพและระดับการศึกษาแตกต่างกัน

1. เปรียบเทียบความคิดเห็นของประชาชนต่อโครงการก่อสร้างขององค์การบริหารส่วนตำบลในเขตพื้นที่อำเภอแกลง จังหวัดมหาสารคาม ที่มีเพศแตกต่างกัน
2. เปรียบเทียบความคิดเห็นของประชาชนต่อโครงการก่อสร้างขององค์การบริหารส่วนตำบลในเขตพื้นที่อำเภอแกลง จังหวัดมหาสารคาม ที่มีอาชีพแตกต่างกัน
3. เปรียบเทียบความคิดเห็นของประชาชนต่อโครงการก่อสร้างขององค์การบริหารส่วนตำบลในเขตพื้นที่อำเภอแกลง จังหวัดมหาสารคาม ที่มีระดับการศึกษาแตกต่างกัน

1. เปรียบเทียบความคิดเห็นของประชาชนต่อโครงการก่อสร้างขององค์การบริหารส่วนตำบลในเขตพื้นที่อำเภอแกลง จังหวัดมหาสารคาม ที่มีเพศแตกต่างกันโดยรวมและจำแนกเป็นรายด้าน

ตารางที่ 8 ผลการวิเคราะห์เปรียบเทียบความคิดเห็นของประชาชนต่อโครงการก่อสร้างขององค์การบริหารส่วนตำบลในเขตพื้นที่อำเภอแกลง จังหวัดมหาสารคาม ที่มีเพศแตกต่างกัน โดยรวมและจำแนกเป็นรายด้าน

ความคิดเห็นของประชาชนต่อโครงการก่อสร้างขององค์การบริหารส่วนตำบลในเขตพื้นที่อำเภอแกลงจังหวัดมหาสารคาม	เพศ				t	P
	ชาย (n =202)		หญิง (n =192)			
	\bar{X}	S.D.	\bar{X}	S.D.		
1. ด้านโครงสร้างพื้นฐาน	3.76	.56	3.64	.58	.078	.403
2. ด้านแหล่งน้ำ	3.66	.53	3.64	.53	.700	.906
3. ด้านทรัพยากรธรรมชาติและสิ่งแวดล้อม	3.29	.58	3.34	.59	.014	.781
รวม	3.56	.41	3.52	.44	1.366	.243

จากตารางที่ 8 พบว่าผลการวิเคราะห์เปรียบเทียบความคิดเห็นของประชาชนต่อโครงการก่อสร้างขององค์การบริหารส่วนตำบลในเขตพื้นที่อำเภอแกลง จังหวัดมหาสารคาม ที่มีเพศแตกต่างกัน พบว่า ประชาชนที่มีเพศแตกต่างกัน มีความคิดเห็นต่อโครงการก่อสร้างขององค์การบริหารส่วนตำบลในเขตพื้นที่อำเภอแกลง จังหวัดมหาสารคาม โดยรวมไม่แตกต่างกันอย่างมีนัยสำคัญทางสถิติที่ระดับ .05

2. เปรียบเทียบความคิดเห็นของประชาชนต่อโครงการก่อสร้างขององค์การบริหารส่วนตำบลในเขตพื้นที่อำเภอแกลง จังหวัดมหาสารคาม ที่มีอาชีพแตกต่างกันโดยรวมและจำแนกเป็นรายด้าน

ตารางที่ 9 ผลการวิเคราะห์เปรียบเทียบความคิดเห็นของประชาชนต่อโครงการก่อสร้างของ
องค์การบริหารส่วนตำบลในเขตพื้นที่อำเภอแกลง จังหวัดมหาสารคาม ที่มี
อาชีพแตกต่างกัน

แหล่งความแปรปรวน	SS	df	MS	F	Sig.
ระหว่างกลุ่ม (Between Groups)	2.279	4	.760	4.400	.005
ภายในกลุ่ม (Within Groups)	67.330	390	.173		
รวม	69.609	394			

* มีนัยสำคัญทางสถิติ ที่ระดับ .05

จากตารางที่ 9 ผลการวิเคราะห์เปรียบเทียบความคิดเห็นของประชาชนต่อโครงการก่อสร้างขององค์การบริหารส่วนตำบลในเขตพื้นที่อำเภอแกลง จังหวัดมหาสารคาม ที่มีอาชีพแตกต่างกัน พบว่า ประชาชนที่มีอาชีพแตกต่างกันมีความคิดเห็นต่อโครงการก่อสร้างขององค์การบริหารส่วนตำบลในเขตพื้นที่อำเภอแกลง จังหวัดมหาสารคาม แตกต่างอย่างมีนัยสำคัญทางสถิติที่ระดับ .05

ตารางที่ 10 ผลการวิเคราะห์เปรียบเทียบเป็นรายคู่ความคิดเห็นของประชาชนต่อโครงการ
ก่อสร้างขององค์การบริหารส่วนตำบลในเขตพื้นที่อำเภอแกลง
จังหวัดมหาสารคาม ที่มีอาชีพแตกต่างกัน

ความคิดเห็นของประชาชนต่อ โครงการก่อสร้างขององค์การ บริหารส่วนตำบลในเขตพื้นที่ อำเภอแกลงจังหวัดมหาสารคาม	เกษตรกร หรือรับจ้าง	ค้าขายหรือ ธุรกิจ ส่วนตัว	นักเรียน/ นักศึกษา	รับราชการ หรือพนักงาน รัฐวิสาหกิจ	
อาชีพ	\bar{X}	3.52	3.50	3.62	3.67
เกษตรกรหรือรับจ้าง	3.52	-			.03*
ค้าขายหรือธุรกิจส่วนตัว	3.50		-		.02*
นักเรียน/นักศึกษา	3.62		.86	-	
รับราชการ	3.67	.03*	.02*		-

* มีนัยสำคัญทางสถิติ ที่ระดับ .05

จากตารางที่ 10 พบว่า ประชาชนที่มีอาชีพแตกต่างกันมีคิดเห็นต่อโครงการก่อสร้างขององค์การบริหารส่วนตำบลในเขตพื้นที่อำเภอแกลง จังหวัดมหาสารคาม เมื่อเปรียบเทียบรายคู่ พบว่า ประชาชนที่มีอาชีพเกษตรกรหรือรับจ้าง ประชาชนที่มีอาชีพค้าขายหรือธุรกิจส่วนตัว และประชาชนที่มีอาชีพรับราชการหรือพนักงานรัฐวิสาหกิจ มีความคิดเห็นต่อโครงการก่อสร้างแตกต่างกันอย่างมีนัยสำคัญทางสถิติที่ระดับ .05 แต่ ประชาชนที่มีอาชีพนักเรียนนักศึกษาที่มีความคิดเห็นต่อโครงการก่อสร้างแตกต่างอย่างไม่มีนัยสำคัญทางสถิติที่ระดับ.05 กับประชาชนที่มีอาชีพเกษตรกรหรือรับจ้าง ประชาชนที่มีอาชีพค้าขายหรือธุรกิจส่วนตัว และประชาชนที่มีอาชีพรับราชการหรือพนักงานรัฐวิสาหกิจ

ตารางที่ 11 ค่าเฉลี่ย ส่วนเบี่ยงเบนมาตรฐานความคิดเห็นของประชาชนต่อโครงการก่อสร้างขององค์การบริหารส่วนตำบลในเขตพื้นที่อำเภอแกลง จังหวัดมหาสารคาม ที่มีอาชีพแตกต่างกัน โดยรวมและจำแนกเป็นรายด้าน

ความคิดเห็นของประชาชนต่อโครงการก่อสร้างขององค์การบริหารส่วนตำบลในเขตพื้นที่อำเภอแกลง จังหวัดมหาสารคาม	อาชีพของประชาชน							
	เกษตรกรหรือรับจ้าง (n = 116)		ค้าขายหรือธุรกิจส่วนตัว (n = 101)		นักเรียน/นักศึกษา (n = 95)		รับราชการ (n = 82)	
	\bar{X}	S.D.	\bar{X}	S.D.	\bar{X}	S.D.	\bar{X}	S.D.
1. ด้านคมนาคม	3.63	.61	3.62	.61	3.75	.51	3.84	.51
2. ด้านแหล่งน้ำ	3.60	.58	3.62	.51	3.71	.51	3.67	.41
3. ด้านทรัพยากรธรรมชาติและสิ่งแวดล้อม	3.27	.61	3.18	.61	3.44	.59	3.40	.47
รวม	3.50	.45	3.45	.44	3.62	.42	3.63	.42

จากตารางที่ 11 ผลเปรียบเทียบค่าเฉลี่ย ส่วนเบี่ยงเบนมาตรฐานความคิดเห็นของประชาชนต่อโครงการก่อสร้างขององค์การบริหารส่วนตำบลในเขตพื้นที่อำเภอแกลง จังหวัดมหาสารคาม ที่มีอาชีพแตกต่างกัน จำแนกตามกลุ่มอาชีพ พบว่า ประชาชนที่มีอาชีพเกษตรกรหรือรับจ้างมีความคิดเห็นต่อโครงการก่อสร้างขององค์การบริหารส่วนตำบลในเขตพื้นที่อำเภอแกลง จังหวัดมหาสารคาม โดยรวมอยู่ในระดับมาก ($\bar{X} = 3.50$) เมื่อจำแนกเป็นรายด้านพบว่า อยู่ในระดับมาก 2 ด้าน เรียงลำดับค่าเฉลี่ยจากมากไปน้อย คือ ด้านคมนาคม

($\bar{X} = 3.63$) ด้านแหล่งน้ำ ($\bar{X} = 3.60$) อยู่ในระดับปานกลาง 1 ด้าน คือ ด้าน
ทรัพยากรธรรมชาติและสิ่งแวดล้อม ($\bar{X} = 3.27$)

ประชาชนที่มีอาชีพค้าขายหรือธุรกิจส่วนตัวมีความคิดเห็นต่อโครงการก่อสร้างของ
องค์การบริหารส่วนตำบลในเขตพื้นที่อำเภอแกลง จังหวัดมหาสารคาม โดยรวมอยู่ในระดับ
ปานกลาง ($\bar{X} = 3.45$) เมื่อจำแนกเป็นรายด้าน พบว่า อยู่ในระดับมาก 2 ด้าน คือ ด้าน
คมนาคม ($\bar{X} = 3.62$) ด้านแหล่งน้ำ ($\bar{X} = 3.62$) อยู่ในระดับปานกลาง 1 ด้าน คือ ด้าน
ทรัพยากรธรรมชาติและสิ่งแวดล้อม ($\bar{X} = 3.18$)

ประชาชนที่มีอาชีพเป็นนักเรียน/นักศึกษาที่มีความคิดเห็นต่อโครงการก่อสร้างของ
องค์การบริหารส่วนตำบลในเขตพื้นที่อำเภอแกลง จังหวัดมหาสารคาม โดยรวมอยู่ในระดับ
มาก ($\bar{X} = 3.62$) เมื่อจำแนกเป็นรายด้าน พบว่า อยู่ในระดับมาก 2 ด้าน เรียงลำดับค่าเฉลี่ย
จากมากไปน้อย คือ ด้านคมนาคม ($\bar{X} = 3.75$) ด้านแหล่งน้ำ ($\bar{X} = 3.71$) อยู่ในระดับ
ปานกลาง 1 ด้าน คือ ด้านทรัพยากรธรรมชาติและสิ่งแวดล้อม ($\bar{X} = 3.44$)

ประชาชนที่มีอาชีพรับราชการหรือพนักงานรัฐวิสาหกิจมีความคิดเห็นต่อโครงการ
ก่อสร้างขององค์การบริหารส่วนตำบลในเขตพื้นที่อำเภอแกลง จังหวัดมหาสารคาม โดยรวม
อยู่ในระดับมาก ($\bar{X} = 3.63$) เมื่อจำแนกเป็นรายด้าน พบว่า อยู่ในระดับมาก 2 ด้าน
เรียงลำดับค่าเฉลี่ยจากมากไปน้อย คือ ด้านคมนาคม ($\bar{X} = 3.84$) ด้านแหล่งน้ำ ($\bar{X} = 3.67$)
อยู่ในระดับปานกลาง 1 ด้าน คือ ด้านทรัพยากรธรรมชาติและสิ่งแวดล้อม ($\bar{X} = 3.40$)

ตารางที่ 12 ผลการวิเคราะห์เปรียบเทียบความคิดเห็นของประชาชนต่อโครงการก่อสร้างของ
องค์การบริหารส่วนตำบลในเขตพื้นที่อำเภอแกลง จังหวัดมหาสารคาม ที่มี
ระดับการศึกษาแตกต่างกัน

แหล่งความแปรปรวน	SS	df	MS	F	Sig.
ระหว่างกลุ่ม (Between Groups)	2.417	4	.806	3.438	.017
ภายในกลุ่ม (Within Groups)	91.149	390	.234		
รวม	93.566	394			

* มีนัยสำคัญทางสถิติ ที่ระดับ .05

จากตารางที่ 12 ผลการวิเคราะห์เปรียบเทียบความคิดเห็นของประชาชนต่อโครงการ
ก่อสร้างขององค์การบริหารส่วนตำบลในเขตพื้นที่อำเภอแกลง จังหวัดมหาสารคาม ที่มีระดับ

การศึกษาแตกต่างกัน พบว่า ประชาชนที่มีระดับการศึกษาแตกต่างกันมีความคิดเห็นต่อโครงการก่อสร้างขององค์การบริหารส่วนตำบลในเขตพื้นที่อำเภอแคว้นจังหวัดมหาสารคามแตกต่างกันอย่างมีนัยสำคัญทางสถิติที่ระดับ .05

ตารางที่ 13 ผลการวิเคราะห์เปรียบเทียบเป็นรายคู่ความคิดเห็นของประชาชนต่อโครงการก่อสร้างขององค์การบริหารส่วนตำบลในเขตพื้นที่อำเภอแคว้นจังหวัดมหาสารคาม ที่มีระดับการศึกษาแตกต่างกัน

ความคิดเห็นของประชาชนต่อโครงการก่อสร้างขององค์การบริหารส่วนตำบลในเขตพื้นที่อำเภอแคว้นจังหวัดมหาสารคาม		ประถมศึกษา	มัธยมศึกษาหรือเทียบเท่า	อนุปริญญาหรือเทียบเท่า	ปริญญาตรี
ระดับการศึกษา	\bar{X}	3.46	3.63	3.60	3.66
ประถมศึกษา	3.46	-	.010*	.037*	.008*
มัธยมศึกษาหรือเทียบเท่า	3.63	.010*	-		
อนุปริญญาหรือเทียบเท่า	3.60	.037*		-	
ปริญญาตรี	3.66	.008*			-

* มีนัยสำคัญทางสถิติ ที่ระดับ .05

จากตารางที่ 13 พบว่า ประชาชนที่มีระดับการศึกษามีความคิดเห็นต่อโครงการก่อสร้างขององค์การบริหารส่วนตำบลในเขตพื้นที่อำเภอแคว้นจังหวัดมหาสารคาม โดยรวมแยกตามสถานภาพทุกคู่แตกต่างกันอย่างมีนัยสำคัญทางสถิติที่ระดับ .05

ตารางที่ 14 ค่าเฉลี่ย ส่วนเบี่ยงเบนมาตรฐานความคิดเห็นของประชาชนต่อโครงการก่อสร้างขององค์การบริหารส่วนตำบลในเขตพื้นที่อำเภอแกลง จังหวัดมหาสารคาม ที่มีระดับการศึกษาแตกต่างกัน โดยรวมและจำแนกเป็นรายด้าน

ความคิดเห็นของประชาชนต่อโครงการก่อสร้างขององค์การบริหารส่วนตำบลในเขตพื้นที่อำเภอแกลง จังหวัดมหาสารคาม	การศึกษาของประชาชน							
	ประถมศึกษา (n=126)		มัธยมศึกษา หรือเทียบเท่า (n=106)		อนุปริญญา หรือเทียบเท่า (n=95)		ปริญญาตรี (n=167)	
	\bar{X}	S.D.	\bar{X}	S.D.	\bar{X}	S.D.	\bar{X}	S.D.
1. ด้านคมนาคม	3.45	.58	3.81	.57	3.77	.46	3.89	.57
2. ด้านแหล่งน้ำ	3.51	.56	3.78	.56	3.64	.37	3.72	.47
3. ด้านทรัพยากรธรรมชาติและสิ่งแวดล้อม	3.22	.54	3.45	.64	3.27	.56	3.35	.59
รวม	3.39	.46	3.65	.44	3.55	.30	3.66	.40

จากตารางที่ 14 ผลเปรียบเทียบค่าเฉลี่ย ส่วนเบี่ยงเบนมาตรฐานความคิดเห็นของประชาชนต่อโครงการก่อสร้างขององค์การบริหารส่วนตำบลในเขตพื้นที่อำเภอแกลง จังหวัดมหาสารคาม ที่มีระดับการศึกษาแตกต่างกัน จำแนกตามกลุ่มระดับการศึกษา พบว่า ประชาชนที่มีการศึกษาระดับประถมศึกษามีความเห็นต่อโครงการก่อสร้างขององค์การบริหารส่วนตำบลในเขตพื้นที่อำเภอแกลง จังหวัดมหาสารคาม โดยรวมอยู่ในระดับปานกลาง ($\bar{X} = 3.39$) เมื่อจำแนกเป็นรายด้าน พบว่า อยู่ในระดับมาก 1 ด้าน คือ ด้านแหล่งน้ำ ($\bar{X} = 3.51$) อยู่ในระดับปานกลางมี 2 ด้าน เรียงลำดับค่าเฉลี่ยจากมากไปน้อย คือ ด้านคมนาคม ($\bar{X} = 3.45$) ด้านทรัพยากรธรรมชาติและสิ่งแวดล้อม ($\bar{X} = 3.22$)

ประชาชนที่มีการศึกษาระดับมัธยมศึกษาหรือเทียบเท่า มีความเห็นต่อโครงการก่อสร้างขององค์การบริหารส่วนตำบลในเขตพื้นที่อำเภอแกลง จังหวัดมหาสารคาม โดยรวมอยู่ในระดับมาก ($\bar{X} = 3.65$) เมื่อจำแนกเป็นรายด้าน พบว่า อยู่ในระดับมาก 2 ด้าน เรียงลำดับค่าเฉลี่ยจากมากไปน้อย คือ ด้านคมนาคม ($\bar{X} = 3.81$) ด้านแหล่งน้ำ ($\bar{X} = 3.78$) อยู่ในระดับปานกลาง 1 ด้าน คือ ด้านทรัพยากรธรรมชาติและสิ่งแวดล้อม ($\bar{X} = 3.45$)

ประชาชนที่มีการศึกษาระดับอนุปริญญาตรีหรือเทียบเท่า มีความคิดเห็นต่อโครงการก่อสร้างขององค์การบริหารส่วนตำบลในเขตพื้นที่อำเภอแกลง จังหวัดมหาสารคาม โดยรวมอยู่ในระดับมาก ($\bar{X} = 3.55$) เมื่อจำแนกเป็นรายด้าน พบว่า อยู่ในระดับมาก 2 ด้าน เรียงลำดับค่าเฉลี่ยจากมากไปน้อย คือ ด้านคมนาคม ($\bar{X} = 3.77$) ด้านแหล่งน้ำ ($\bar{X} = 3.64$) อยู่ในระดับปานกลาง 1 ด้าน คือ ด้านทรัพยากรธรรมชาติและสิ่งแวดล้อม ($\bar{X} = 3.27$)

ประชาชนที่มีการศึกษาระดับปริญญาตรีมีความคิดเห็นต่อโครงการก่อสร้างขององค์การบริหารส่วนตำบลในเขตพื้นที่อำเภอแกลง จังหวัดมหาสารคาม โดยรวมอยู่ในระดับมาก ($\bar{X} = 3.66$) เมื่อจำแนกเป็นรายด้าน พบว่า อยู่ในระดับมาก 2 ด้าน เรียงลำดับค่าเฉลี่ยจากมากไปน้อย คือ ด้านคมนาคม ($\bar{X} = 3.89$) ด้านแหล่งน้ำ ($\bar{X} = 3.72$) อยู่ในระดับปานกลาง 1 ด้าน คือ ด้านทรัพยากรธรรมชาติและสิ่งแวดล้อม ($\bar{X} = 3.35$)

ตอนที่ 4 ความคิดเห็นและข้อเสนอแนะของประชาชนต่อโครงการก่อสร้างขององค์การบริหารส่วนตำบลในเขตพื้นที่อำเภอแกลง จังหวัดมหาสารคาม วิเคราะห์จำนวนความถี่ข้อเสนอแนะของประชาชนในองค์การบริหารส่วนตำบลในเขตพื้นที่อำเภอแกลง จังหวัดมหาสารคาม

ตารางที่ 15 จำนวนความถี่ของข้อเสนอแนะของประชาชนต่อโครงการก่อสร้างขององค์การบริหารส่วนตำบลในเขตพื้นที่อำเภอแกลง จังหวัดมหาสารคาม ในด้านต่างๆ

ข้อเสนอแนะของประชาชนต่อโครงการก่อสร้างขององค์การบริหารส่วนตำบลในเขตพื้นที่อำเภอแกลง จังหวัดมหาสารคาม	จำนวนความถี่
1. ด้านโครงสร้างพื้นฐาน	
- ควรสร้างถนนคอนกรีตให้ครบทุกสายในหมู่บ้าน	169
- ควรริบซ่อมแซมถนนที่ชำรุดให้รวดเร็ว	243
- ควรมีท่อระบายน้ำให้ครบทุกสายในหมู่บ้าน	127
2. ด้านแหล่งน้ำ	
- ควรขุดลอกลำห้วยคลองที่ตื้นเขินเพื่อจะได้กักเก็บน้ำได้	194
- ควรปรับปรุงระบบน้ำประปาหมู่บ้านให้มีน้ำที่สะอาด	103

ตารางที่ 15 (ต่อ)

ข้อเสนอแนะของประชาชนต่อโครงการก่อสร้างขององค์การบริหารส่วนตำบลในเขตพื้นที่อำเภอแกลง จังหวัดมหาสารคาม	จำนวนความถี่
3. ด้านทรัพยากรธรรมชาติและสิ่งแวดล้อม	
- ควรมีงบประมาณในการก่อสร้างบ่อน้ำบาดน้ำเสียมากกว่านี้	74
- เครื่องมือที่ใช้ในบ่อน้ำบาดน้ำเสียควรมีความทันสมัย	61
- ควรสร้างบ่อน้ำบาดน้ำเสียให้มากกว่าเดิม	57

จากตารางที่ 15 พบว่า ประชาชนมีข้อเสนอแนะต่อโครงการก่อสร้างขององค์การบริหารส่วนตำบลในเขตพื้นที่อำเภอแกลง จังหวัดมหาสารคาม จำแนกเป็นรายด้านดังนี้

1. ด้านโครงสร้างพื้นฐาน เรียงลำดับค่าความถี่จากมากไปน้อย คือ ควรริบซ่อมแซมถนนที่ชำรุดให้รวดเร็ว ควรสร้างถนนคอนกรีตให้ครบทุกสายในหมู่บ้าน และควรมีท่อระบายน้ำให้ครบทุกสายในหมู่บ้าน

2. ด้านแหล่งน้ำ เรียงลำดับค่าความถี่จากมากไปน้อย คือ ควรขุดลอกลำห้วยคลองที่ตื้นเขินเพื่อจะได้กักเก็บน้ำได้ ควรปรับปรุงระบบน้ำประปาหมู่บ้านให้มีน้ำที่สะอาด

3. ด้านทรัพยากรธรรมชาติและสิ่งแวดล้อม เรียงลำดับค่าความถี่จากมากไปน้อย คือควรมีงบประมาณในการก่อสร้างบ่อน้ำบาดน้ำเสียมากกว่านี้ เครื่องมือที่ใช้ในบ่อน้ำบาดน้ำเสียควรมีความทันสมัย และควรสร้างบ่อน้ำบาดน้ำเสียให้มากกว่าเดิม

RAJABHAT MAHASARAKHAM UNIVERSITY