

## บทที่ 2

### เอกสารและงานวิจัยที่เกี่ยวข้อง

การวิจัยในครั้งนี้ ได้ทำการศึกษาค้นคว้า แนวคิด แนวปฏิบัติ เอกสารและงานวิจัยที่เกี่ยวข้องกับความพึงพอใจของประชาชนที่มีต่อการปฏิบัติงานขององค์การบริหารส่วนตำบลในอำเภอบรบือ โดยนำเสนอตามหัวข้อดังต่อไปนี้

1. แนวคิดเกี่ยวกับความพึงพอใจ
2. แนวคิดและทฤษฎีเกี่ยวกับความพึงพอใจ
3. แนวคิดเกี่ยวกับการปกครองส่วนท้องถิ่น
4. แนวคิดองค์การบริหารส่วนตำบล
5. งานวิจัยที่เกี่ยวข้อง
6. กรอบแนวคิดในการวิจัย

#### 1. แนวคิดเกี่ยวกับความพึงพอใจ

1.1 ความหมายของความพึงพอใจ ความพึงพอใจ ตรงกับคำในภาษาอังกฤษว่า "Satisfaction" ได้มีผู้ให้ความหมายของความพึงพอใจแตกต่างกัน ดังนี้

กาญจน์ เรืองมนตรี (2543 : 1 ; อ้างถึงใน วราภรณ์ บุตรพรหม. 2547 : 11) ให้ความหมายความพึงพอใจว่าเป็นความรู้สึก เช่น ความรู้สึกรัก ความรู้สึกชอบ ภูมิใจ สุขใจ เต็มที่ ยินดี ประทับใจ เห็นด้วย อันจะก่อให้เกิดความพึงพอใจในการทำงาน มีการเสียสละ อุทิศร่างกาย แรงใจ และสติปัญญาให้แก่งานอย่างแท้จริง

มณี โพธิเสน (2543 : 11 ; อ้างถึงใน วราภรณ์ บุตรพรหม. 2547 : 11) ให้ความหมายความพึงพอใจว่า ความรู้สึกยินดี เจตคติที่ดีของบุคคล เมื่อได้รับการตอบสนองความต้องการของตนทำให้เกิดความรู้สึกดีในสิ่งนั้นๆ

อัฉนา โทบุญ (2534 : 11 ; อ้างถึงใน ชิดพงษ์ เปลี้นฆ่า. 2535 : 28) ให้ความหมายความพึงพอใจว่าเป็นความพึงพอใจเป็นเรื่องเกี่ยวกับอารมณ์ ความรู้สึกและทัศนคติของบุคคลอันเนื่องมาจากสิ่งเร้าและสิ่งจูงใจ ซึ่งจะปรากฏออกมาทางพฤติกรรมและเป็นองค์ประกอบที่สำคัญในการทำกิจกรรมต่างๆ ของบุคคล

มอร์ส (Morse. 1955 : 27 ; อ้างถึงใน ชิตพงษ์ เปลียนชา. 2535 : 28) ได้ให้ความหมายของความพึงพอใจไว้ว่า ทุกสิ่งทุกอย่างที่สามารถลดความเครียดของบุคคลให้น้อยลง หากความเครียดของบุคคลมีมากก็จะทำให้เกิดความไม่พึงพอใจต่อสิ่งนั้นหรือกิจกรรมนั้นๆ ได้

ทอฟฟิน และ แม็คคอร์มิค (Tiff & McCormic. 1965 : 63 ; อ้างถึงใน วราภรณ์ บุตรพรหม. 2547 : 11) ให้ความหมายความพึงพอใจว่าเป็นแรงจูงใจของมนุษย์ที่ตั้งอยู่บนความต้องการขั้นพื้นฐาน (Basic Needs) มีความเกี่ยวข้องกันอย่างใกล้ชิดกับผลสัมฤทธิ์และสิ่งจูงใจ (Incentive) และพยายามหลีกเลี่ยงสิ่งที่ไม่ต้องการ

วอลแมน (Volman. 1973 : 384 ; อ้างถึงใน วราภรณ์ บุตรพรหม. 2547 : 11) ให้ความหมายความพึงพอใจว่า ความรู้สึก (Feeling) มีความสุข เมื่อคนเราได้รับผลสำเร็จตามจุดมุ่งหมาย (Goals) ความต้องการ (Want) หรือแรงจูงใจ (Motivation)

พอตเตอร์ และ ลอร์เลอร์ (Potter and Lawler. 1975 : 49) ได้ให้ความหมายของความพึงพอใจว่า แนวคิดหรือเจตคติอย่างหนึ่งเป็นสภาวะรับรู้ภายในซึ่งเกิดจากความคาดหวัง

จากความหมายดังกล่าว สรุปได้ว่า ความพึงพอใจหมายถึง สภาพอารมณ์ความรู้สึก ซึ่งจัดว่าเป็นพฤติกรรมที่เกิดขึ้นภายในจิตใจของแต่ละคนที่เป็นความรู้สึก หรือทัศนคติทางบวกของบุคคลที่มีต่อสิ่งใดสิ่งหนึ่งจะเกิดขึ้นก็ต่อเมื่อสิ่งนั้นสามารถตอบสนองต่อความต้องการให้แก่บุคคลนั้นได้

## 1.2 ความหมายของความพึงพอใจในงานของผู้ปฏิบัติงาน

จิตตินันท์ เดชะคุปต์ ได้ให้ความหมายว่า “ความพึงพอใจในงาน หมายถึง ภาวะการแสดงออกถึงความรู้สึกในทางบวกที่เกิดจากการประเมินเปรียบเทียบประสบการณ์และผลตอบแทน (ได้แก่ ลักษณะงาน อัตราค่าจ้าง โอกาสก้าวหน้า และผลประโยชน์) ที่ได้รับจากงานในระดับที่เป็นไปตามความคาดหวังที่บุคคลตั้งไว้” ในทางตรงกันข้าม “ความไม่พึงพอใจในงาน หมายถึง ภาวะที่แสดงออกถึงความรู้สึกในทางลบที่เกิดจากการประเมินเปรียบเทียบประสบการณ์และผลตอบแทนที่ได้รับจากงานในระดับที่ต่ำกว่าสิ่งที่คาดหวังไว้ว่าจะได้รับ” (สุทธิชาติ อำมาตย์หิน. 2543 : 12)

ลิวค (Locke) ได้ให้ความหมายว่า ความพึงพอใจในงาน หมายถึง ภาวะการแสดงออกทางอารมณ์ในทางบวกอันเป็นผลมาจากคุณค่าที่ได้รับจากงานและ

ประสบการณ์ในการทำงานของบุคคลหนึ่ง (สุทธิชาติ อำนวยรัตน์. 2543 : 12)

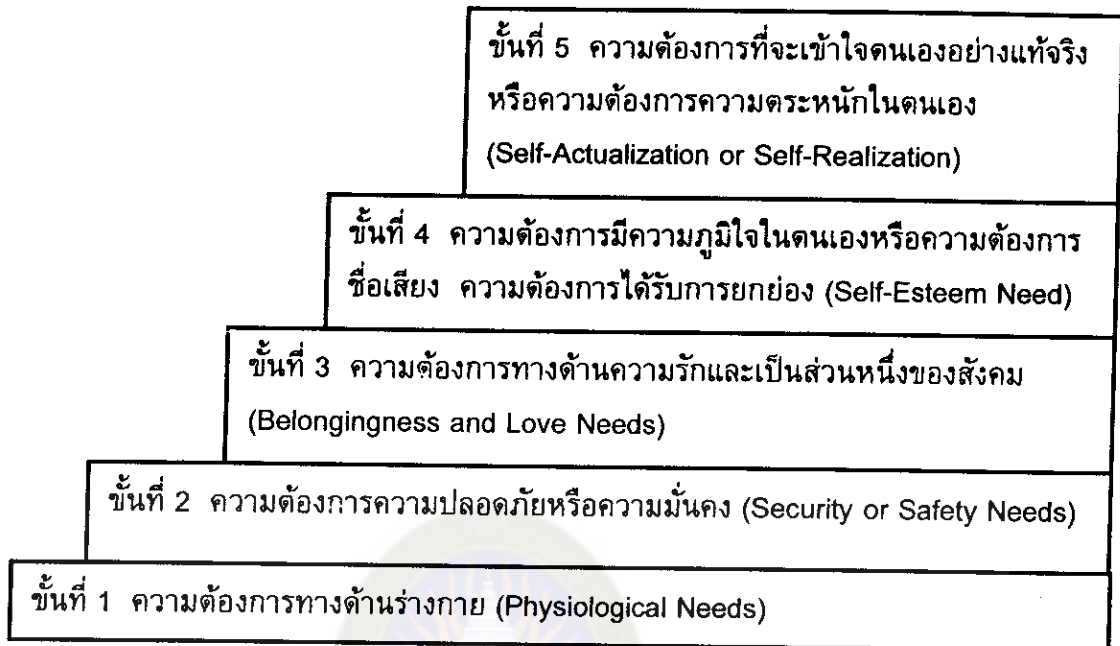
จากความหมายดังกล่าว สรุปได้ว่า ความพึงพอใจในงานของผู้ปฏิบัติงาน หมายถึง การแสดงออกถึงความรู้สึกในทางบวกจากการได้ค่าตอบแทนในการปฏิบัติงานตามที่คาดหวังไว้และมีความก้าวหน้าในการปฏิบัติงานในตำแหน่งที่สูงขึ้นและค่าตอบแทนที่สูงขึ้นเช่นกัน ซึ่งจะเป็นผลทำให้ผู้ปฏิบัติงานมีความตั้งใจในการทำงานมากขึ้นตามไปด้วย

## 2. แนวคิดและทฤษฎีเกี่ยวกับความพึงพอใจ

ทฤษฎีที่เกี่ยวข้องกับความพึงพอใจเป็นทฤษฎีทางด้านพฤติกรรมศาสตร์ที่เกี่ยวกับลักษณะและความต้องการของบุคคล ซึ่งสามารถนำมาประยุกต์ใช้ในการสร้างเสริมความพึงพอใจในการปฏิบัติงานของบุคคลในองค์กรได้อย่างเหมาะสม ดังต่อไปนี้

### 2.1 ทฤษฎีลำดับชั้นความต้องการของมาสโลว์ (Maslow)

มาสโลว์ (Maslow. 1970 : 153-154 ; อ้างถึงใน พยุงศักดิ์ นามวรรณ. 2537 : 53-54) ได้ให้แนวคิดที่รู้จักกันอย่างกว้างขวาง คือ ทฤษฎีทั่วไปเกี่ยวกับการจูงใจของมาสโลว์ (Maslow's General Theory of Human Motivation) เป็นทฤษฎีลำดับชั้นของความต้องการของมนุษย์โดยตั้งสมมุติฐานว่า มนุษย์มีความต้องการอยู่เสมอไม่มีสิ้นสุด เมื่อความต้องการได้รับการตอบสนองหรือพึงพอใจอย่างหนึ่งอย่างใดแล้ว ความต้องการสิ่งอื่นๆ ก็จะเกิดขึ้นมาอีก ความต้องการของมนุษย์อาจจะซ้ำซ้อน ความต้องการอย่างหนึ่งอาจจะยังไม่ทันหมดไป ความต้องการอีกอย่างหนึ่งก็อาจเกิดขึ้นได้ ความต้องการของมนุษย์มีลักษณะเป็นลำดับชั้นจากต่ำสุดไปหาสูงสุด ซึ่งแบ่งเป็น 5 ชั้น ดังนี้



**แผนภูมิที่ 1** ลำดับขั้นความต้องการของมนุษย์ ตามแนวคิดของ มาสโลว์  
ที่มา : (พยุงค์ศักดิ์ นามวรรณ. 2537 : 53-54)

ส่วนรายละเอียดของความต้องการของมนุษย์ทั้ง 5 ขั้น ของมาสโลว์มีดังต่อไปนี้

2.1.1 ความต้องการทางด้านร่างกาย (Physiological Needs) เป็นความต้องการเบื้องต้นเพื่อความอยู่รอด เช่น ความต้องการในเรื่องอาหาร น้ำ ที่อยู่อาศัย เครื่องนุ่งห่ม ยารักษาโรค ความต้องการพักผ่อน และความต้องการทางเพศ ฯลฯ ความต้องการทางด้านร่างกายจะมีอิทธิพลต่อพฤติกรรมของคนก็ต่อเมื่อความต้องการทางด้านร่างกายยังไม่ได้รับการตอบสนองเลย

2.2.2 ความต้องการความปลอดภัยหรือความมั่นคง (Security or Safety Needs) ถ้าหากความต้องการทางด้านร่างกายได้รับการตอบสนองตามสมควรแล้ว มนุษย์ก็จะมีความต้องการในขั้นต่อไปที่สูงขึ้น คือ ความต้องการทางด้านความปลอดภัยหรือความมั่นคงต่างๆ ความต้องการทางด้านความปลอดภัยเป็นเรื่องเกี่ยวกับการป้องกันเพื่อให้เกิดความปลอดภัยจากอันตรายต่างๆ ที่เกิดขึ้นกับร่างกาย ความสูญเสียทางด้านเศรษฐกิจ ส่วนความมั่นคงนั้น หมายถึง ความต้องการความมั่นคงในการดำรงชีพ เช่น ความมั่นคงในหน้าที่การงาน สถานะภาพทางสังคม

### 2.1.3 ความต้องการทางด้านความรักและเป็นส่วนหนึ่งของสังคม

(Belongingness and Love Needs) ภายหลังจากที่คนได้รับการสนองในสองขั้นดังกล่าวแล้ว ก็จะมีความต้องการที่สูงขึ้น คือ ความต้องการทางด้านสังคมจะเริ่มเป็นสิ่งจูงใจที่สำคัญต่อพฤติกรรมของคน ความต้องการทางด้านนี้เป็นความต้องการเกี่ยวกับการอยู่ร่วมกันและการได้รับการยอมรับจากบุคคลอื่นและมีความรู้สึกที่ตนเองนั้นเป็นส่วนหนึ่งของกลุ่มทางสังคมอยู่เสมอ

2.1.4 ความต้องการมีความภูมิใจในตนเอง (Self-Esteem Need) ความต้องการขั้นต่อมาจะเป็นความต้องการที่ประกอบด้วยสิ่งต่างๆ ดังนี้ คือ ความมั่นใจในตนเองในเรื่องความสามารถ ความรู้ และความสำคัญในตัวของตนเอง รวมตลอดทั้งความต้องการที่จะมีฐานะเด่นเป็นที่ยอมรับของคนอื่น หรืออยากที่จะให้บุคคลอื่นยกย่องสรรเสริญในความรับผิดชอบในหน้าที่การงาน การดำรงตำแหน่งที่สำคัญในองค์กร

2.1.5 ความต้องการที่จะเข้าใจตนเองอย่างแท้จริง (Self-Actualization or Self-Realization) ลำดับขั้นตอนความต้องการที่สูงสุดของมนุษย์ก็คือ ความต้องการที่อยากจะได้รับผลสำเร็จในชีวิตตามนึกคิดหรือความคาดหวัง ทะเยอทะยานใฝ่ฝันภายหลังจากที่มนุษย์ได้รับการตอบสนองความต้องการทั้ง 4 ขั้นอย่างครบถ้วน แล้วความต้องการในขั้นนี้จะเกิดขึ้นและมักจะเป็นความต้องการที่เป็นอิสระ เฉพาะแต่ละคนซึ่งต่างก็มีความนึกคิดใฝ่ฝันอยากที่จะประสบความสำเร็จในสิ่งที่ตนคาดฝันไว้สูงส่งในทัศนะของตน

มาสโลว์ ได้ตั้งสมมติฐานของความต้องการของมนุษย์ไว้ว่า ความต้องการของมนุษย์ทั้ง 5 ขั้น มีความสำคัญไม่เท่ากัน และมนุษย์จะมีความต้องการอยู่เสมอไม่มีที่สิ้นสุด ขณะที่ความต้องการใดได้รับการตอบสนองแล้วความต้องการอย่างอื่นจะเข้ามาแทนที่ความต้องการที่ได้รับการตอบสนองแล้วจะไม่เป็นสิ่งจูงใจต่อไป ส่วนความต้องการที่ยังไม่ได้รับการตอบสนองก็จะเป็นสิ่งจูงใจ และนอกจากนี้ลักษณะความต้องการของมนุษย์ในแต่ละขั้นตอนจะมีลักษณะที่เกี่ยวกันอยู่ตลอดเวลา กล่าวคือ เมื่อความต้องการในขั้นตอนใดขั้นตอนหนึ่งได้รับการตอบสนองตามความต้องการในขั้นต่อไปจะเข้ามาแทนที่ไปเรื่อยๆ โดยไม่จำเป็นว่าขั้นตอนที่ได้รับการตอบสนองแล้วนั้นจะต้องได้รับการตอบสนองจนถึงที่สุด

จากทฤษฎีดังกล่าว สรุปได้ว่าความต้องการของบุคคลมีความแตกต่างกันขึ้นอยู่กับความพึงพอใจและความต้องการที่ได้รับจากการตอบสนอง เมื่อความต้องการในระดับขั้นต้นได้รับการตอบสนองแล้ว บุคคลยังต้องการการตอบสนองในระดับขั้นสูงขึ้นอยู่ตลอดเวลา

## 2.2 ทฤษฎีความคาดหวังของ วรูม (Vroom's Expectancy theory)

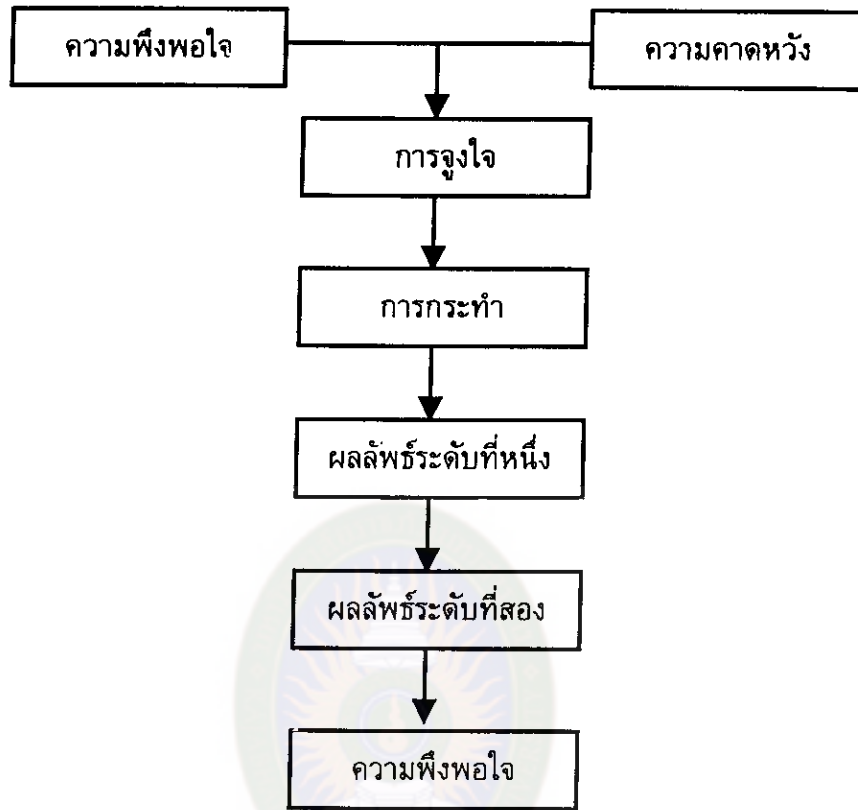
วรูม (Vic H.Vroom) ได้ให้แนวคิดเกี่ยวกับการจูงใจในแง่ของความคาดหวังในทฤษฎีความคาดหวัง (Expectancy Theory) ว่าการจูงใจเป็นผลของความมากน้อยที่บุคคลมีความต้องการต่อสิ่งใดสิ่งหนึ่งและการคาดคะเนของบุคคลนั้นต่อความน่าจะเป็นของการกระทำที่จะนำไปสู่สิ่งนั้น ดังนั้น รูปแบบของการจูงใจตามทฤษฎีนี้จึงประกอบไปด้วยความพึงพอใจ (Valance) ความคาดหวัง (Expectancy) ซึ่งจะเป็นตัวที่ทำให้เกิดการจูงใจและผลลัพธ์ (Outcomes) (วารสาร บัณฑิตปริทัศน์ 2547:20)

ความพอใจ (Valance) หมายถึง ความรุนแรงของความปรารถนาของบุคคลซึ่งเกี่ยวข้องกับสิ่งใดสิ่งหนึ่ง ความพอใจนี้จะแสดงออกถึงความมากน้อยของความปรารถนาของบุคคลที่มีต่อเป้าหมาย โดยที่ความพอใจจะเกิดขึ้นภายในตัวของบุคคลแต่ละคน ซึ่งถูกกำหนดด้วยประสบการณ์ ดังนั้นความพอใจของบุคคลจึงมีความแตกต่างกัน

ความคาดหวัง (Expectancy) หมายถึง ความเชื่ออย่างแรงกล้าว่าการกระทำที่แสดงออกมานั้นจะทำให้ได้รับผลลัพธ์เป็นพิเศษ ความคาดหวังนี้จะแสดงให้เห็นถึงการคาดคะเนของผู้ปฏิบัติงานเกี่ยวกับความน่าจะเป็นของการกระทำที่บรรลุผลลัพธ์อย่างหนึ่ง จะสามารถนำไปสู่ผลลัพธ์อีกอย่างหนึ่งได้

ผลลัพธ์ (Outcomes) เป็นผลที่เกิดจากการกระทำที่ได้รับการกระตุ้นและจูงใจ ผลลัพธ์มีอยู่ 2 ระดับ ผลลัพธ์ระดับที่หนึ่ง (Primary Outcomes) เป็นผลลัพธ์ที่เกิดจากผลการปฏิบัติงาน และผลลัพธ์ระดับที่สอง เป็นผลลัพธ์ที่เกี่ยวกับผลลัพธ์ระดับหนึ่ง กล่าวคือ เป็นผลลัพธ์ที่ได้รับตามหลังจากที่ได้รับผลลัพธ์ระดับหนึ่งแล้ว

เดวิส (Davis) การใช้ทฤษฎีความคาดหวังในการจูงใจบุคลากรในหน่วยงานให้เกิดความพึงพอใจในการทำงาน จะมีกระบวนการดังปรากฏในแผนภูมิที่ 2 ดังต่อไปนี้



## แผนภูมิที่ 2 ทฤษฎีความคาดหวังกับการสร้างความพึงพอใจ

ที่มา : สุเทพ สุขสว่าง (2538 : 9)

ดังนั้น ถ้าผู้บริหารจะใช้ทฤษฎีนี้ในการจูงใจบุคลากรในหน่วยงาน ให้เกิดความพึงพอใจในการทำงาน ผู้บริหารจะต้องสร้างความเข้าใจกระบวนการจูงใจดังกล่าวและต้องกระทำในสองสิ่งต่อไปนี้ คือ การเพิ่มคุณค่าของผลลัพธ์ในทางบวก โดยเพิ่มผลตอบแทนและการทำงานกับผลลัพธ์มีความเกี่ยวเนื่องกันให้มากที่สุด จึงสามารถทำให้การจูงใจเพื่อสร้างความพึงพอใจในการทำงานประสบความสำเร็จ

จากทฤษฎีดังกล่าว สรุปได้ว่าความพึงพอใจของบุคคลในการกระทำมีผลเกี่ยวเนื่องในความคาดหวังที่จะเกิดขึ้น โดยมีกระบวนการจูงใจให้มีการกระทำอย่างต่อเนื่อง เพื่อผลลัพธ์ที่มีความพอใจมากที่สุด



## 2.3 ทฤษฎีการจูงใจของเฮิร์ซเบิร์ก (Frederick Herzberg)

ทฤษฎีปัจจัยจูงใจ-ปัจจัยค้ำจุน หรือทฤษฎีองค์ประกอบคู่ของเฮิร์ซเบิร์ก  
(The Motivation Hygiene Theory or Two Factors Theory)

เฮิร์ซเบิร์ก (Herzberg, 1959 : 71-79 อ้างถึงใน วราภรณ์ บุตรพรหม, 2547 : 22-24) ได้เสนอรายงานผลการวิจัยเรื่อง “การจูงใจในการทำงาน” (The Motivation of Work) ออกมาเผยแพร่ในปี ค.ศ. 1959 เพื่อเสนอทฤษฎีจูงใจ ค้ำจุน (The Motivation Hygiene Theory) หรือบางที่เรียกว่า ทฤษฎีองค์ประกอบคู่ (Dual Factor Theory) มूलเหตุที่ทำให้เฮิร์ซเบิร์กและคณะทำการวิจัย และเสนอทฤษฎีดังกล่าวขึ้นมาก็เพื่อจะตอบคำถามที่ว่า “ผู้ปฏิบัติงานต้องการอะไรจากงานของเขา” และเพื่อพิสูจน์สมมติฐานหลักที่ว่า องค์ประกอบที่นำไปสู่ทัศนคติในทางบวก และองค์ประกอบที่นำไปสู่ทัศนคติทางลบในการปฏิบัติงานแตกต่างกัน ซึ่งค้านกับสมมติฐานเดิมที่ว่าองค์ประกอบที่มีอิทธิพลต่อทัศนคติในทางบวกในการปฏิบัติงาน และมีอิทธิพลต่อทัศนคติทางลบด้วย โดยพวกเขาได้ทำการสัมภาษณ์วิศวกรและนักบัญชี จำนวนประมาณ 200 คน จาก 9 แห่ง ในเมืองพิตสเบิร์ก (Pittsburg) โดยได้ถามเกี่ยวกับเหตุการณ์ที่วิศวกรและนักบัญชีซึ่งมีประสบการณ์ในการปฏิบัติงานเรียกว่ามีอะไรบ้าง ทำให้ความพึงพอใจในการปฏิบัติงานมากขึ้นหรือลดลง และได้ถามโดยให้ผู้ตอบย้อนนึกไปถึงเวลาที่มีความรู้สึกที่ดีและไม่ดีต่อการปฏิบัติงาน ทั้งนี้เพื่อหาเหตุผลที่ว่าทำไมผู้ตอบจึงมีความรู้สึกเช่นนั้น นอกจากนี้ยังได้ถามเกี่ยวกับความรู้สึกพึงพอใจในงานว่ามีผลในการปฏิบัติงาน ความสัมพันธ์ระหว่างบุคคล และความเป็นอยู่หรือไม่ จากการวิเคราะห์ผลที่ได้ปรากฏว่ามีปัจจัยที่เกี่ยวข้องกับความรู้สึกที่ดีและไม่ดีของผู้ถูกสัมภาษณ์ ซึ่งแบ่งได้เป็น 2 ประเภท คือ ปัจจัยจูงใจ (Motivation Factor) และปัจจัยค้ำจุน (Hygiene) ปัจจัยจูงใจเป็นปัจจัยที่นำไปสู่ทัศนคติในทางบวก เพราะทำให้เกิดความพึงพอใจในการปฏิบัติ ซึ่งมีลักษณะสัมพันธ์กับเรื่องของงานโดยตรง นั่นคือ ความต้องการที่จะได้รับความสำเร็จตามความนึกคิดของตน (Self-Actualization or Self Realization) คือ เป้าหมายสูงสุดของมนุษย์ ซึ่งกล่าวตรงกันหลายทฤษฎี

2.3.1 ปัจจัยจูงใจหรือปัจจัยกระตุ้น (Motivation Factor) หมายถึง ตัวที่ทำให้เกิดความพอใจ (Satisfiers) มีความสัมพันธ์โดยตรงกับแรงจูงใจภายในที่เกิดจากงานที่ทำได้แก่

1) ความสำเร็จในการทำงานของบุคคล (Working Achievement)  
ความรู้สึกพอใจและปลื้มใจในผลสำเร็จของงานเมื่อเขาได้ทำงานหรือแก้ปัญหาต่าง ๆ



ได้เป็นผลสำเร็จ ปัจจัยนี้ถือว่ามีความสำคัญมากที่สุด

2) การยอมรับนับถือ (Recognition) หมายถึง การได้รับการยกย่อง ชมเชย ยอมรับนับถือ หรือได้รับการแสดงความยินดีจากผู้บังคับบัญชา ผู้ร่วมงานหรือบุคคลอื่นๆ ทำให้เกิดความภาคภูมิใจ ปัจจัยนี้มักจะเกิดขึ้นควบคู่กับความสำเร็จในงาน

3) ลักษณะของงาน (Work Itself) หมายถึง ลักษณะงานที่สนใจและท้าทายความสามารถ งานที่ต้องใช้ความคิด ประดิษฐ์คิดค้นสิ่งใหม่ๆ แบบใหม่ ทำให้เขาเกิดความพึงพอใจ

4) ความรับผิดชอบ (Responsibility) หมายถึง การที่ผู้บังคับบัญชาให้โอกาสแก่ผู้ทำงานได้รับผิดชอบต่อการทำงานของตนอย่างเต็มที่ ไม่จำเป็นต้องตรวจตราหรือควบคุมมากจนเกินไป

5) ความก้าวหน้า (Working Advancement) หมายถึง การได้รับเลื่อนเงินเดือนหรือตำแหน่งให้สูงขึ้น รวมถึงโอกาสที่จะได้เพิ่มพูนความรู้ ความสามารถในการทำงานเพื่อความเจริญก้าวหน้าในการทำงานด้วย

2.3.2 ปัจจัยค้ำจุน (Hygiene Factor) ปัจจัยนี้เป็นตัวทำให้ไม่พอใจ (Dissatisfiers) มีความสัมพันธ์โดยตรงกับสิ่งแวดล้อมภายนอกเป็นแรงจูงใจภายนอกที่เกิดจากภาวะการทำงาน ได้แก่

1) เงินเดือน (Salary) เงินเดือนและการเลื่อนขั้นเงินเดือนในหน่วยงานนั้นเป็นที่พอใจของบุคลากรที่ทำงาน

2) โอกาสที่จะได้รับความก้าวหน้าในอนาคต (Possibility of Growth) หมายถึง สถานการณ์ที่บุคคลได้รับความก้าวหน้าในทักษะ (Skill) วิชาชีพ

3) ความสัมพันธ์กับผู้บังคับบัญชา เพื่อนร่วมงาน (Relationship with Supervisor and Peers) หมายถึง การติดต่อไม่ว่าจะเป็นกิริยา หรือวาทะที่แสดงถึงความสัมพันธ์อันดีต่อกัน มีความเข้าใจกันและกันอย่างดี

4) สถานภาพของอาชีพ (Job Status) หมายถึง อาชีพนั้นที่ยอมรับนับถือของสังคมมีเกียรติและศักดิ์ศรี

5) นโยบายและการบริหารงาน (Policy and Administration) หมายถึง การจัดการและการบริหารงานขององค์การการติดต่อสื่อสารภายในองค์การ

6) สภาพการทำงาน (Work Condition) ได้แก่ สภาพทางกายภาพของงาน เช่น แสง เสียง อากาศ ชั่วโมงการทำงาน รวมทั้งลักษณะสิ่งแวดล้อมอื่นๆ

เช่น อุปกรณ์หรือเครื่องมือต่างๆ

7) ความเป็นอยู่ส่วนตัว (Personal Life) หมายถึง ความรู้สึกที่ดีหรือไม่ดี อันเป็นผลที่ได้รับจากงานในหน้าที่ เช่น การที่บุคคลถูกย้ายไปทำงานในที่แห่งใหม่ ซึ่งห่างไกลจากครอบครัว ทำให้มีความสุขและไม่พอใจกับการทำงานในที่แห่งใหม่

8) ความมั่นคงในงาน (Security) หมายถึง ความรู้สึกของบุคคลที่มีต่อความมั่นคงในการทำงาน ความยั่งยืนของอาชีพหรือความมั่นคงขององค์การ

9) วิธีการปกครองบังคับบัญชา (Supervision Technique) หมายถึง ความสามารถของผู้บังคับบัญชาในการดำเนินงานหรือความยุติธรรมในการบริหาร

ปัจจัยสำคัญไม่ใช่เป็นสิ่งจูงใจที่จะทำให้ผลผลิตเพิ่มขึ้น แต่จะเป็นข้อกำหนดเบื้องต้นเพื่อป้องกันไม่ให้เกิดความไม่พอใจในงานที่ทำอยู่ การค้นพบที่สำคัญจากการศึกษาของเฮิร์ชเบิร์ก คือ ปัจจัยสำคัญนั้นจะมีผลกระทบต่อความไม่พอใจในงานที่ทำ กล่าวคือ ปัจจัยสำคัญมีอยู่ก็ไม่ได้หมายความว่าคนจะมีความพอใจในงานที่ทำเท่านั้นเอง ส่วนปัจจัยจูงใจให้คนเกิดความพอใจในงานที่ทำเท่านั้น ดังนั้น ข้อสมมติฐานที่สำคัญของเฮิร์ชเบิร์ก ก็คือความพอใจในงานที่ทำจะเป็นสิ่งที่จูงใจในการปฏิบัติงาน

จากทฤษฎีดังกล่าว สรุปได้ว่า องค์ประกอบที่ทำให้บุคคลเกิดความพึงพอใจในการปฏิบัติงานโดยมีปัจจัยจูงใจในการประสบความสำเร็จ การยอมรับนับถือ ลักษณะของงาน ความรับผิดชอบ และความก้าวหน้าของงานที่ทำ ซึ่งเป็นแรงจูงใจของแต่ละบุคคลในการปฏิบัติให้ดีที่สุด แล้วยังมีปัจจัยสำคัญเป็นแรงจูงใจภายนอกที่มีความสัมพันธ์กับสิ่งแวดล้อมในการปฏิบัติงานเพื่อให้ผู้ปฏิบัติงานไม่พอใจในการปฏิบัติงาน ได้แก่ เงินเดือน โอกาสที่จะได้รับความก้าวหน้าในอนาคต ความสัมพันธ์กับผู้บังคับบัญชาและเพื่อนร่วมงาน สถานะของอาชีพ นโยบายและการบริหาร สภาพของการทำงาน ความเป็นอยู่ส่วนตัว ความมั่นคงในการทำงาน และวิธีการปกครองบังคับบัญชาในการทำงาน

## 2.4 ทฤษฎีสัมพันธภาพ

ฮัลล์ และลินเซย์ (Hall and Lindzey) ได้กล่าวถึงทฤษฎีสัมพันธภาพระหว่างบุคคลของ แฮร์รี สแต็ก ซัลลิแวน (Harry Stack Sullivan's Theory of Interpersonal Relationships) ไว้ดังนี้ (ผ่องพรรณ เกิดพิทักษ์. 2530 : 14)

2.4.1 แนวความคิดเกี่ยวกับบุคลิกภาพของซัลลิแวน โดยซัลลิแวนเห็นว่าตลอดเวลาที่มนุษย์ดำรงชีวิตจำเป็นต้องมีสัมพันธภาพซึ่งกันและกันกับสิ่งแวดล้อม ซึ่งสิ่งแวดล้อมนี้จะ

รวมทั้งบุคคลนั้น ส่วนหนึ่งเกิดจากการที่บุคคลอื่นมองเขาและเข้าใจเขา มนุษย์มีความปรารถนาพื้นฐาน 2 ประการ คือ ความพอใจ (Satisfactory) และความมั่นคง (Security) ซึ่งมีพื้นฐานทั้ง 2 ประการนี้ ทำให้บุคคลเกิดสัมพันธภาพซึ่งกันและกัน

2.4.2 พัฒนาการของบุคลิกภาพตามทัศนะของชัลลิแวน เขากล่าวว่า การพัฒนาในแต่ละขั้นตอนของชีวิตขึ้นอยู่กับโอกาสสนองตอบความต้องการอย่างเหมาะสม ย่อมพัฒนาบุคลิกภาพที่พึงประสงค์ แต่ในทางตรงกันข้ามหากในแต่ละขั้นตอนของชีวิตมนุษย์ขาดสัมพันธภาพที่ดีกับบุคคลอื่นย่อมพัฒนาบุคลิกภาพที่ไม่เหมาะสม

นอกจากนี้ เพปพลาว (Peplau) มีความเห็นที่สอดคล้องกับทฤษฎีสัมพันธภาพของชัลลิแวน โดยมีความเชื่อว่าบุคคลแต่ละคนประกอบด้วยลักษณะความต้องการทางชีววิทยา สรีรวิทยา และด้านสัมพันธภาพ ซึ่งผลของการมีสัมพันธภาพระหว่างบุคคลนี้มีพื้นฐานมาจากพัฒนาการทางบุคลิกภาพตั้งแต่วัยทารกจนตลอดชีวิต พัฒนาการนี้เป็นไปเพื่อให้ชีวิตมีความสุขและมีประโยชน์ บุคคลมีความต้องการเฉพาะเมื่อความต้องการไม่ได้รับการตอบสนองจะเป็นผลให้เกิดความไม่พอใจ ความซับซ้อนใจ ความเครียด และความวิตกกังวล ความรู้สึกเหล่านี้เกี่ยวข้องกับระดับความปรารถนาที่แต่ละบุคคลตั้งไว้ บุคคลจะจัดการความรู้สึกที่เกิดขึ้นกับการเปลี่ยนแปลงพฤติกรรม พฤติกรรมจึงมีความหมาย มุ่งให้ตนเองรู้สึกพอใจ และรู้สึกมั่นคงมากขึ้น อาจเรียกได้ว่าพฤติกรรมการดำรงตนที่แสดงออกนี้เป็นผลมาจากการรับรู้ของบุคคลต่อสถานการณ์รอบตน

กัจจ สวัสดิโอ (2524 : 24) กล่าวว่า จากทฤษฎีสัมพันธภาพระหว่างบุคคลของชัลลิแวนและเพปพลาวดังกล่าว จะพบว่าการมีสัมพันธภาพระหว่างบุคคลให้เกิดขึ้นเพื่อดำรงรักษาตนและภาวะสุขภาพจิตที่ดีสัมพันธภาพระหว่างบุคคลนั้นจะดำเนินไปได้ดีหรือไม่ขึ้นอยู่กับทักษะทางสังคมของแต่ละบุคคล นอกจากนี้ยังมีปัจจัยอื่นที่กระตุ้นให้บุคคลเกิดความพึงพอใจซึ่งกันและกัน เช่น การมีเพื่อนร่วมงานที่ดี ความสนใจ ความหวังใฝ่ ความเห็นใจ ความยินดีที่จะแบ่งปันกันและกันและความยินดีที่จะรับใช้ซึ่งกันและกันเป็นปัจจัยส่วนหนึ่งที่ทำให้สัมพันธภาพระหว่างบุคคลดำเนินไปอย่างราบรื่น

โสภา ชูพิกุลชัย และอรทัย ชื่นมนุษย์ (2518 : 11) อธิบายว่า พฤติกรรมที่แสดงความสัมพันธ์ระหว่างมนุษย์จะเกิดขึ้นโดยอาศัยการกระตุ้นของความต้องการต่างๆ ของผู้ที่มามีส่วนสัมพันธ์กับเขา และความสัมพันธ์แต่ละอย่างต่างพยายามที่จะบรรลุความมุ่งหมายในการแสดงพฤติกรรมที่แน่นอนและมั่นคงใน ขณะที่การกระทำในแต่ละเรื่องมีแนวโน้มที่จะนำไปสู่ความสำเร็จตามวัตถุประสงค์

นั่นคือ พฤติกรรมทุกพฤติกรรมของมนุษย์เกิดขึ้นอย่างมีสาเหตุ คือ เพื่อสนองตอบความต้องการของแต่ละคน ความต้องการที่สำคัญ คือ "...ความต้องการทางกายหรือทางสรีระมีผลต่อพฤติกรรมของมนุษย์มาก เพราะเป็นความต้องการที่เกี่ยวข้องกับความอยู่รอดของชีวิตและการดำรงไว้ซึ่งเผ่าพันธุ์..." (โสภา ชูพิกุลชัย และอรทัย ชื่นมนุษย์. 2518 : 16)

แต่เชื่อว่าเมื่อมนุษย์ได้รับการตอบสนองความต้องการทางสรีระจนเพียงพอแล้วเขาจะพอแค่นั้น มนุษย์ยังคงมีความต้องการใหม่ๆ เพิ่มขึ้นอีกอย่างไม่มีที่สิ้นสุด ดังที่ แมคเกรเกอร์ (Mcgregor) กล่าวว่า "มนุษย์เป็นสัตว์ที่มีความต้องการในขณะที่เขาได้รับการตอบสนองในสิ่งหนึ่งสิ่งใดเรียบร้อยแล้ว ก็จะมีตัวกระตุ้นอื่นซึ่งทำให้เกิดความต้องการขึ้นอีกสิ่งต่างๆ เหล่านี้ จะไม่มีวันสิ้นสุดแต่จะมีขึ้นตั้งแต่เกิดจนถึงวันตาย" (เสรี อุทิศ. 2542 : 22)

จากทฤษฎีดังกล่าว สรุปได้ว่าจุดเริ่มต้นของการสร้างสัมพันธภาพระหว่างบุคคล คือ การสนใจและเข้าใจผู้อื่น สิ่งแรกที่จะสร้างความดึงดูด ความสนใจและความเป็นมิตร คือ หน้าตายิ้มแย้มแจ่มใส คำพูดที่จริงใจ การมีน้ำใจ การให้ความสำคัญกับบุคคลอื่น การให้โดยไม่หวังผลตอบแทน ซึ่งการสร้างสัมพันธภาพนี้ต้องอาศัยความรู้และศิลปะเพื่อก่อให้เกิดความสัมพันธ์ที่ดีต่อกัน โดยมนุษย์มีความต้องการติดต่อสื่อสารและพึ่งพาอาศัยซึ่งกันและกัน การมีความสัมพันธ์กับคนอื่น มีความต้องการทางด้านร่างกาย อารมณ์และสังคม ถ้าความต้องการไม่ได้รับการตอบสนองก็จะเกิดความขัดแย้ง แต่ถ้าได้รับการตอบสนองก็จะเกิดความพึงพอใจและมีการสร้างสัมพันธภาพในที่สุด

### 3. แนวคิดเกี่ยวกับการปกครองส่วนท้องถิ่น

#### 3.1 ความหมายของการปกครองท้องถิ่น

การปกครองท้องถิ่นในรูปของการปกครองตนเอง (Local Self Government) ได้มีนักวิชาการและนักปกครองทั้งของไทยและต่างประเทศหลายท่านได้ให้ความหมายไว้โดยพอสรุปความหมายและสาระสำคัญ ดังนี้

ชูศักดิ์ เทียงตรง (2518 :13) ได้ให้ความหมาย การปกครองท้องถิ่น คือ การปกครองที่รัฐบาลกลางมอบอำนาจให้หรือกระจายอำนาจไปให้หน่วยปกครองท้องถิ่นที่เกิดขึ้น จากหลักการกระจายอำนาจได้มีอำนาจในการปกครองร่วมรับผิดชอบทั้งหมด หรือแต่เพียงบางส่วนในการบริหารภายในขอบเขตอำนาจหน้าที่และอาณาเขตของคนที่กำหนดไว้ตามกฎหมาย

ปรัชญา เวสารัชช์ (2538 : 424-425) ได้ให้ความหมายของการปกครองท้องถิ่นว่าเป็นการปกครอง ซึ่งกระจายอำนาจให้ท้องถิ่นหนึ่งหรือหลายๆ ท้องถิ่นเป็นผู้ดำเนินการภายในขอบเขตกิจกรรมที่รัฐมอบหมายให้กระทำได้ การปกครองในลักษณะนี้ถึงแม้จะเป็นอิสระแต่ก็มีได้เป็นอิสระโดยสิ้นเชิงจากอำนาจของรัฐ และมีใช่เป็นอิสระในการดำเนินการทุกประเภทในท้องถิ่นได้โดยสิ้นเชิง นอกจากนี้เพื่อให้การดำเนินการเป็นไปได้อย่างมีประสิทธิภาพต้องมียุทธศาสตร์หรือหน่วยงานที่รับผิดชอบในการปกครองท้องถิ่นและเพื่อให้ตอบสนองความต้องการของประชาชน หน่วยในการปกครองท้องถิ่นจะต้องมีประชาชนร่วมดำเนินการไม่ว่าในฐานะผู้ปกครองท้องถิ่น ผู้เลือกตั้งตัวแทนเข้ามาปกครอง ผู้กำหนดเสนอแนะนโยบาย ผู้ควบคุมหรือผู้เข้าร่วมในรูปอื่น

วิญญู อังคนารักษ์ (2519 : 4) ได้ให้ความหมายว่า การปกครองส่วนท้องถิ่นหมายถึง การปกครองในรูปลักษณะการกระจายอำนาจบางอย่าง ซึ่งรัฐได้มอบหมายให้ท้องถิ่นทำกันเอง เพื่อให้ประชาชนในท้องถิ่นมีโอกาสปกครอง และบริหารงานท้องถิ่นด้วยตนเอง เพื่อตอบสนองความต้องการส่วนรวมของประชาชนในท้องถิ่นนั้นให้ดำเนินไปอย่างประหยัดมีประสิทธิภาพและมีประสิทธิผลตรงกับความประสงค์ของประชาชน โดยเหตุที่ว่าประชาชนในแต่ละท้องถิ่นย่อมจะทราบความต้องการของท้องถิ่นนั้นๆ ได้ดีกว่าบุคคลอื่นและย่อมมีความผูกพันต่อท้องถิ่นนั้น โดยมีงบประมาณของตนเอง และมีอิสระในการบริหารงานพอสมควร

ประทาน คงฤทธิศึกษากร (2525 : 7) ได้ให้ความหมายว่า การปกครองท้องถิ่นเป็นระบบการปกครองที่เป็นผลสืบเนื่องมาจากการกระจายอำนาจทางการปกครองของรัฐและโดยนัยนี้เกิดการทำหน้าที่ปกครองท้องถิ่น โดยคนในท้องถิ่นนั้นๆ องค์การนี้ถูกจัดตั้งและควบคุมโดยรัฐบาลแต่ก็มีอำนาจในการกำหนดนโยบายและควบคุมให้มีการปฏิบัติให้เป็นไปตามนโยบายของตนเอง

ประหยัด หงษ์ทองคำ (2526 : 10) ได้รวบรวมความหมายของการปกครองท้องถิ่นของนักวิชาการชาวต่างประเทศไว้ ดังนี้

1. William A. Robson ได้ให้ความหมายว่า การปกครองท้องถิ่นหมายถึง การปกครองส่วนหนึ่งของประเทศ ซึ่งมีอำนาจอิสระ (Autonomy) ในการปฏิบัติหน้าที่ตามสมควร อำนาจอิสระในการปฏิบัติหน้าที่จะต้องไม่มากจนมีผลกระทบกระเทือนต่ออำนาจอธิปไตยของรัฐ เพราะองค์การปกครองท้องถิ่นมิใช่ชุมชนที่มีอำนาจอธิปไตย องค์การปกครองท้องถิ่นมีสิทธิตามกฎหมาย (Legal Rights) และมีองค์การที่จำเป็น (Necessary Organization) เพื่อประโยชน์ในการปฏิบัติหน้าที่ขององค์การปกครองท้องถิ่นนั่นเอง

2. William V. Holloway กล่าว “การปกครองตนเองของท้องถิ่น” หมายถึง องค์การที่มีอาณาเขตแน่นอน มีประชากรตามหลักเกณฑ์ที่กำหนดไว้ มีอำนาจปกครองตนเอง มีการบริหารงานคลังของตนเอง และมีสภาของท้องถิ่นที่สมาชิกได้รับการเลือกตั้งจากประชาชน

3. Daniel Wit ให้ความหมายว่า “การปกครองท้องถิ่น” หมายถึง “การปกครองที่รัฐบาลกลางให้อำนาจ หรือการกระจายอำนาจไปให้หน่วยการปกครองท้องถิ่น เพื่อเปิดโอกาสให้ประชาชนในท้องถิ่นได้มีอำนาจในการปกครองร่วมกันรับผิดชอบทั้งหมดหรือเพียงบางส่วนในการบริหารท้องถิ่น”

### 3.2 แนวคิดในการพัฒนาท้องถิ่น

ณัฐพล ชันธไชย (2522 : 158) ได้กล่าวถึงการพัฒนาชนบทไว้ว่ากระบวนการในการปรับปรุงมาตรฐานความเป็นอยู่ของชาวชนบทซึ่งมีรายได้น้อยหรือยากจนจะต้องมีการจัดสรรและการใช้ทรัพยากรต่างๆ อย่างมีดุลยภาพในระยะยาว เพื่อสวัสดิการ (Welfare) และเพื่อการผลิตโดยการให้ประชาชนชาวชนบทเหล่านั้นได้มีส่วนร่วมในการพัฒนา เพื่อให้เกิดมีทักษะและความสามารถในการดำเนินการพัฒนา มีสถาบันระดับท้องถิ่น (Local) ระดับภาค (Regional) และระดับชาติ (National) เพื่อการใช้ทรัพยากรอย่างมีประสิทธิภาพ ทั้งนี้เพื่อให้เกิดการพัฒนาที่เป็นกระบวนการที่สามารถดำเนินการต่อไปด้วยตนเอง การดำเนินการเพื่อบรรลุเป้าหมายของการพัฒนาชนบทดังกล่าวนี้ จะต้องมีการกำหนดนโยบายระดับชาติ ระบบการบริหาร (Administrative System) และการดำเนินการของสถาบันต่างๆ ทั้งในภาครัฐและเอกชน

พัฒน์ สุจำนงค์และคณะ (2542 : 25) ได้กล่าวว่า การพัฒนาชุมชนมีจุดมุ่งหมายไปสู่หมู่บ้านในชนบทเป็นสำคัญ เพราะประชาชนไทยส่วนใหญ่อาศัยอยู่ในหมู่บ้านชนบท การแบ่งชุมชนจำแนกได้เป็น 2 ประเภท คือชุมชนที่ไม่อยู่ในเขตสุขาภิบาลและเขตเทศบาล เป็นชุมชนชนบท เราจะพบว่าชุมชนเป็นชุมชนที่มีความเป็นอยู่อย่างกันเอง มีความคุ้นเคยสนิทสนมกันเสมอ ชนบทแบบนี้มีความสัมพันธ์แบบปฐมภูมิ คือมีกลุ่มบุคคลรวมกันอยู่ในเขตท้องถิ่นต่างๆ และผู้คนส่วนมากมีบริการร่วมกันเป็นต้นว่า การบริหารของเศรษฐกิจ ศาสนา การศึกษา และอื่นๆ ของชุมชนบท ผู้คนส่วนมากมีความคล้ายคลึงกันเกี่ยวกับเจตคติ และพฤติกรรมต่างๆ



ดำรง สุนทรศารทูล (2522 : 27) มองว่าแนวทางการพัฒนานั้น ควรเป็นเรื่องของประชาชนที่เขารู้สึก เขามีความต้องการ เขามีความพยายาม เขามีความร่วมมือกัน เขายืนยันแข็ง ให้เขาขับเคลื่อนศักยภาพ (Release) ออกมาจากพลังตัวเขาให้มากที่สุด

### 3.3 บทบาทและความสำคัญของหน่วยบริหารราชการส่วนท้องถิ่น

ที่ทำการปกครองจังหวัดกาฬสินธุ์ ฝ่ายท้องถิ่น (2540 : 2) กล่าวว่า บทบาทและความสำคัญของหน่วยบริหารราชการส่วนท้องถิ่น มีดังนี้

3.3.1 เป็นการแบ่งเบาภาระหน้าที่ของรัฐบาล การจัดตั้งหน่วยการบริหารราชการ ส่วนท้องถิ่นนับเป็นการมอบหน้าที่และภารกิจของรัฐบาลให้กับประชาชนในท้องถิ่นได้มีอำนาจในการบริหารงานโดยตนเองอย่างแท้จริง โดยผู้บริหารท้องถิ่นซึ่งมาจากการเลือกตั้งของประชาชนจะใช้อำนาจที่ได้จากรัฐบาลในการกำหนดนโยบายและควบคุมการปฏิบัติให้เป็นไปตามนโยบายของท้องถิ่นและคำนึงถึงนโยบายของรัฐบาลและแนวนโยบายแห่งรัฐด้วย

3.3.2 เป็นการเสริมบทบาทการมีส่วนร่วมในการปกครองตนเองของประชาชน และเป็นการให้ความรู้ในการบริหารงานของท้องถิ่น สามารถนำไปใช้ในการแก้ไขปัญหาและตอบสนองความต้องการของประชาชนในพื้นที่ได้อย่างตรงจุดและมีประสิทธิภาพ เนื่องจากเป็นบุคคลในพื้นที่จึงสามารถที่จะมองเป็นจุดบกพร่องของตนเอง รวมทั้งนำทรัพยากรที่มีอยู่นำมาแก้ไขปัญหาอุปสรรคได้อย่างถูกต้อง

3.3.3 เป็นการกระจายทรัพยากรบุคคลลงสู่ท้องถิ่น ในการบริหารงานของหน่วยการปกครองท้องถิ่นจะต้องใช้บุคคลที่มีความรู้ความสามารถในการบริหารงานจนเกิดความชำนาญและทักษะในการปฏิบัติหน้าที่ จึงถือว่าเป็นการพัฒนาทรัพยากรบุคคลในทางหนึ่ง และยังเป็น การกระจายทรัพยากรบุคคลให้ไปปฏิบัติงานในพื้นที่ต่าง ๆ มิให้กระจุกตัวอยู่เฉพาะในเขตเมืองใหญ่อีกทางหนึ่งด้วย ดังจะเห็นได้ว่าในปัจจุบันมีข้าราชการหรือพนักงานลูกจ้างของท้องถิ่นจำนวนไม่น้อยที่มีความรู้ความสามารถเป็นอย่างดี นอกจากนี้ การที่หน่วยการปกครองท้องถิ่นได้มีบุคลากรในการปฏิบัติงานในพื้นที่ของตนเองจะทำให้เกิดความรู้สึกรักหวงแหน ผูกพัน และตั้งใจทำงานให้เกิดประโยชน์แก่ท้องถิ่นตนมากที่สุดอีกด้วย

### 3.4 นโยบายการกระจายอำนาจของรัฐบาลสู่ท้องถิ่น

ที่ทำการปกครองจังหวัดกาฬสินธุ์ ฝ่ายท้องถิ่น (2540 : 2-3) กล่าวว่า รัฐบาลได้ตระหนักได้ตระหนักถึงความสำคัญในการบริหารงานของท้องถิ่นให้มีอำนาจอิสระในการ



กำหนดนโยบายการบริหาร การจัดทำแผนพัฒนาตำบล การจัดทำงบประมาณ ตลอดจนให้อำนาจในการออกกฎหมายใช้บังคับในพื้นที่เพื่อให้เกิดประสิทธิภาพในการพัฒนาท้องถิ่นให้มากที่สุด ดังนั้นจึงได้กำหนดเป็นนโยบายที่เกี่ยวกับการกระจายอำนาจการปกครองสู่ท้องถิ่นไว้ดังนี้

3.4.1 การกระจายภารกิจหน้าที่ที่เกี่ยวข้องกับชีวิตความเป็นอยู่ประจำวันของประชาชนที่หน่วยงานของรัฐจัดทำให้แก่องค์กรปกครองท้องถิ่นมากยิ่งขึ้น เพื่อให้ประชาชนในท้องถิ่นได้มีส่วนร่วมในการปกครองและแก้ไขปัญหาของตนเอง ส่งเสริมสนับสนุนและร่วมมือกับองค์กรปกครองท้องถิ่นในการแก้ปัญหาของท้องถิ่นที่มีความสำคัญและมีผลกระทบต่อการพัฒนาประเทศเป็นส่วนรวม เช่น ปัญหาการจราจร สิ่งแวดล้อมและมลภาวะ

3.4.2 การกระจายรายได้ให้องค์กรปกครองท้องถิ่นเพิ่มมากขึ้นอย่างเป็นขั้นตอน เพื่อให้สามารถบริหารกิจการของตนเองได้อย่างมีประสิทธิภาพ รวมทั้งปรับปรุงกฎหมายและระเบียบปฏิบัติเพื่อให้องค์กรปกครองท้องถิ่นมีอิสระคล่องตัวและบังเกิดประสิทธิภาพในการบริหารงบประมาณให้สามารถรองรับกับรายได้ที่เพิ่มขึ้น ในขณะนี้กระทรวงมหาดไทยได้ร่วมกับกระทรวงการคลังปรับปรุงแก้ไขกฎหมาย ระเบียบ และข้อบังคับในส่วนที่เกี่ยวข้องกับองค์กรปกครองท้องถิ่นซึ่งจะส่งผลทำให้รายได้ของท้องถิ่นมีรายได้โดยรวมมากขึ้น โดยมีมาตรการในการปรับปรุงโครงสร้างรายได้ ดังนี้

- 1) ลดค่าใช้จ่ายในการเก็บรายได้ให้ท้องถิ่นซึ่งปกติส่วนราชการจะหักไว้ร้อยละ 5 เป็นร้อยละ 3 (รายได้นี้ ได้แก่ ภาษีมูลค่าเพิ่ม ภาษีธุรกิจเฉพาะ ภาษีสุราและภาษีสรรพสามิต)
- 2) ปรับปรุงหลักเกณฑ์การจัดสรรภาษีมูลค่าเพิ่มและธุรกิจเฉพาะให้เป็นธรรมยิ่งขึ้น
- 3) ให้มีการเก็บเพิ่มภาษียาสูบอีกร้อยละสิบให้ท้องถิ่น
- 4) ให้รายได้จากการใช้ทรัพยากรธรรมชาติซึ่งรัฐบาลเก็บให้เป็นรายได้ท้องถิ่นด้วย คือ อากรรังนกฮีแอ่น อากรการประมง และค่าภาคหลวงป่าไม้
- 5) ให้รายได้จากการใช้ทรัพยากรธรรมชาติซึ่งรัฐบาลเก็บให้แบ่งเป็นรายได้ของท้องถิ่นด้วย คือ ค่าภาคหลวงแร่และค่าภาคหลวงปิโตรเลียม
- 6) ให้ท้องถิ่นมีอำนาจจัดเก็บค่าธรรมเนียมการโอนอสังหาริมทรัพย์ (เช่าที่ดิน)
- 7) เพิ่มอัตราค่าธรรมเนียมและภาษีรถยนต์และล้อเลื่อน

8) ปรับปรุงแนวทางการประเมินภาษีบำรุงท้องที่และภาษีโรงเรือนและที่ดิน โดยรวมภาษี 2 ประเภทเข้าด้วยกัน

9) เพิ่มเงินอุดหนุนให้ท้องถิ่น

มาตรการในการปรับปรุงรายได้ท้องถิ่นทั้ง 9 ประการนี้เป็นที่น่ายินดีว่าเป็นปัจจุบันองค์การบริหารส่วนตำบลได้บรรลุผลสำเร็จไปแล้วในประเด็นของการพัฒนารายได้จากการใช้ทรัพยากรธรรมชาติในเขตตำบล ได้แก่ อากาศรังนกฮีแอ่น อากาศการประมง ค่าภาคหลวงแร่ค่าภาคหลวงป่าไม้ ค่าภาคหลวงปิโตรเลียม และค่าธรรมเนียมการโอนอสังหาริมทรัพย์ ซึ่งนับว่าล้ำหน้าไปกว่าท้องถิ่นอื่นๆ หนึ่งก้าว

3.4.3 การให้มีการเลือกตั้งผู้บริหารองค์กรปกครองส่วนท้องถิ่นทุกระดับ โดยคำนึงถึงบทบาทของกำนัน ผู้ใหญ่บ้าน ในฐานะเป็นผู้เชื่อมประสานระหว่างการปกครองส่วนภูมิภาคและการปกครองส่วนท้องถิ่นในระดับตำบล หมู่บ้านเพื่อดำรงไว้ซึ่งความสมานฉันท์ของประชาชน ในส่วนขององค์การบริหารส่วนตำบลมีสมาชิกองค์การบริหารส่วนตำบลซึ่งได้รับเลือกตั้งหมู่บ้านละ 2 คน และสมาชิกโดยตำแหน่งก็คือกำนันและผู้ใหญ่บ้าน (ยกเว้นแพทย์ประจำตำบล) ซึ่งก็มีที่มาจากการเลือกตั้งของประชาชนเช่นกันอยู่แล้ว สำหรับในส่วนของท้องถิ่นอื่นคือในองค์การบริหารส่วนจังหวัด กระทรวงมหาดไทยได้เสนอขอแก้ไขร่างพระราชบัญญัติระเบียบบริหารราชการส่วนจังหวัด และในส่วนของการบริหารงานสุขาภิบาลได้กำหนดให้ปลัดอำเภอซึ่งเป็นปลัดสุขาภิบาลออกจากตำแหน่งแล้วให้มีปลัดสุขาภิบาลซึ่งเป็นพนักงานสุขาภิบาลโดยตรงอันเป็นแนวทางที่ว่าท้องถิ่นต้องมีบุคลากรของท้องถิ่นเอง

3.4.4 ให้องค์กรปกครองท้องถิ่นอิสระในการกำหนดนโยบายการปกครองท้องถิ่นของตนและมีอำนาจในการกำหนดนโยบายบริหาร การพัฒนา การจัดการทรัพยากรธรรมชาติและสิ่งแวดล้อม และการวางผังเมือง

3.4.5 สนับสนุนให้องค์กรปกครองท้องถิ่นทุกระดับโดยเฉพาะองค์การบริหารส่วนตำบล ให้สามารถบริหารงานตามอำนาจหน้าที่ เพื่อตอบสนองความต้องการของประชาชนได้อย่างมีประสิทธิภาพและประสิทธิผล ซึ่งในรอบปีที่ผ่านมากระทรวงมหาดไทยได้ให้การสนับสนุนการปฏิบัติงานขององค์การบริหารส่วนตำบล โดยประกอบด้วย

- การจัดสรรเงินอุดหนุนแก่องค์การบริหารส่วนตำบลทุกแห่งๆ ละ 1,332,200 บาท
- การประชุมชี้แจงประธานกรรมการบริหารองค์การบริหารส่วนตำบล และสมาชิกองค์การบริหารส่วนตำบล

- การฝึกอบรมผู้ปฏิบัติงานขององค์การบริหารส่วนตำบล
- การจัดทำหนังสือรวบรวมกฎหมาย แนวทางปฏิบัติ คู่มือการปฏิบัติงาน หน่วยงานส่วนตำบลแจกจ่ายแก่องค์การบริหารส่วนตำบลทุกแห่ง
- การนิเทศติดตามผลการปฏิบัติงานขององค์การบริหารส่วนตำบล

3.4.6 การกระจายอำนาจการคลังให้แก่องค์กรปกครองท้องถิ่นมีรายรับในสัดส่วนที่เหมาะสมเพียงพอจะบริหารกิจการของตนได้อย่างมีประสิทธิภาพ ในส่วนขององค์การบริหารส่วนตำบลนับเป็นท้องถิ่นที่มีความก้าวหน้าในเรื่องรายได้ที่เกิดจากการใช้ทรัพยากรธรรมชาติอยู่แล้ว อย่างไรก็ตามจุดที่ใคร่ขอเน้นคือการนำเอารายได้นั้นไปใช้ให้เกิดประโยชน์อย่างแท้จริง

#### 4. แนวคิดเกี่ยวกับองค์การบริหารส่วนตำบล

##### 4.1 นโยบายการกระจายอำนาจของรัฐบาลต่อองค์การบริหารส่วนตำบล

ที่ทำการปกครองจังหวัดกาฬสินธุ์ ฝ่ายท้องถิ่น (2540 : 1-2) กล่าวว่า รัฐบาลและกระทรวงมหาดไทยมีนโยบายอันแน่วแน่ที่จะพัฒนาและส่งเสริมการปกครองระบอบประชาธิปไตยอันมีพระมหากษัตริย์เป็นประมุข นโยบายสำคัญประการหนึ่งก็คือการกระจายอำนาจการปกครองสู่ท้องถิ่นในระดับพื้นฐาน คือ "ตำบล" เพื่อเป็นการสร้างรากฐานของระบอบประชาธิปไตยให้มั่นคง โดยการเน้นการมีส่วนร่วมของประชาชนในการบริหารงานระดับตำบล และปรับปรุงประสิทธิภาพการบริหารในระดับตำบลให้เกิดความคล่องตัว รวมทั้งสนับสนุนให้ท้องถิ่นมีทรัพยากรเพื่อการบริหารอย่างเพียงพอที่จะก่อให้เกิดการพัฒนาต่อท้องถิ่นอย่างทั่วถึง จึงได้มีการผลักดันให้มีพระราชบัญญัติสภาตำบลและองค์การบริหารส่วนตำบล พ.ศ. 2537 ซึ่งกำหนดให้กระทรวงมหาดไทยประกาศจัดตั้งองค์การบริหารส่วนตำบลเป็นหน่วยการบริหารราชการส่วนท้องถิ่นรูปแบบใหม่ขึ้นอีก ซึ่งหากพิจารณาจากพระราชบัญญัติฉบับนี้แล้วจะพบว่า องค์การบริหารส่วนตำบลจะมีลักษณะพิเศษของหน่วยการปกครองท้องถิ่น คือ

4.1.1 มีอิสระในการบริหารงานและมีความเป็นนิติบุคคล โดยที่รัฐได้กระจายอำนาจในการกำหนดนโยบายและตัดสินใจในการบริหารงานให้แก่องค์การบริหารส่วนตำบล การกำหนดอำนาจหน้าที่ที่ชัดเจนในการพัฒนาตำบล การให้อำนาจอิสระในการจัดทำงบประมาณรายจ่าย อำนาจอิสระในการออกข้อบังคับตำบลเพื่อใช้บังคับในเขตตำบลเท่าที่ไม่ขัดกับกฎหมาย และอำนาจอิสระในการจัดเก็บรายได้ของตนเองคือภาษีบำรุงท้องที่ ภาษีโรงเรียน

และที่ เป็นต้น การที่กฎหมายฉบับนี้สำเร็จลุล่วงในยุคของการกระจายอำนาจ ทำให้อำนาจหน้าที่ตามกฎหมายและระเบียบต่างๆ มีความเป็นอิสระมากกว่าท้องถิ่นอื่น

4.1.2 มีการเลือกตั้งสมาชิกสภาองค์การบริหารส่วนตำบลและคณะผู้บริหารองค์การบริหารส่วนตำบล จะเห็นได้ว่าสมาชิกสภาองค์การบริหารส่วนตำบลมาจากการเลือกตั้งโดยตรงและลับเป็นส่วนใหญ่ (2 ใน 3 ของสมาชิกทั้งหมด) สำหรับในส่วนที่เหลือแม้จะมาโดยตำแหน่งแต่ก็เป็นตำแหน่งที่มาจากการเลือกตั้งจากประชาชนเช่นกัน คือ กำนัน และผู้ใหญ่บ้าน (ยกเว้นตำแหน่งแพทย์ประจำตำบล) ส่วนฝ่ายบริหาร คือคณะกรรมการบริหารองค์การบริหารส่วนตำบลก็จะมีที่มาจากการเลือกของสมาชิกสภาองค์การบริหารส่วนตำบลเช่นเดียวกัน

4.1.3 องค์การบริหารส่วนตำบลเป็นหน่วยบริหารราชการส่วนท้องถิ่นที่เกิดขึ้นจากกระแสเรียกร้องและความต้องการของประชาชนที่จะมีอำนาจในการบริหารงานในตำบลของตนให้มากขึ้น จากจุดนี้เองส่งผลให้องค์การบริหารส่วนตำบลเป็นองค์กรที่มีความตื่นตัวในการปกครองตนเองสูง และยังเป็นการศึกษาให้ประชาชนได้เรียนรู้วิธีการบริหารงาน การมีส่วนร่วมในการปกครองตนเอง รวมทั้งจะทำให้การแก้ไขปัญหาและความต้องการของประชาชนนั้นตรงเป้าหมายมากที่สุด

4.2 องค์การบริหารส่วนตำบลตามพระราชบัญญัติสภาตำบลและองค์การบริหารส่วนตำบล พ.ศ. 2537 (แก้ไขเพิ่มเติมถึง ฉบับที่ 5 พ.ศ. 2546 )

องค์การบริหารส่วนตำบล สภาตำบลที่มีรายได้โดยไม่รวมเงินอุดหนุนในปีงบประมาณที่ล่วงมาติดต่อกันสามปีเฉลี่ยไม่ต่ำกว่าปีละหนึ่งแสนห้าหมื่นบาท จัดตั้งเป็นองค์การบริหารส่วนตำบลได้ โดยทำเป็นประกาศของกระทรวงมหาดไทยและให้ประกาศในราชกิจจานุเบกษาในประกาศนั้นให้ระบุชื่อและเขตขององค์การบริหารส่วนตำบลไว้ด้วย (หมวด 2 มาตรา 40 ) สภาตำบลที่ได้จัดตั้งเป็นองค์การบริหารส่วนตำบลตาม มาตรา 40 ให้พ้นจากสภาพแห่งสภาตำบลนับแต่วันที่ได้ประกาศจัดตั้งขึ้นเป็นองค์การบริหารส่วนตำบล เป็นต้นไป บรรดางบประมาณ ทรัพย์สิน สิทธิ สิทธิเรียกร้อง หนี้ และเจ้าหน้าที่ของสภาตำบลให้ออนเป็นขององค์การบริหารส่วนตำบล (หมวด 2 มาตรา 41) องค์การบริหารส่วนตำบลมีฐานะเป็นนิติบุคคลและเป็นราชการบริหารส่วนท้องถิ่น (หมวด 2 มาตรา 43) และองค์การบริหารส่วนตำบลประกอบด้วยสภาองค์การบริหารส่วนตำบลและนายกองค์การบริหารส่วนตำบล (หมวด 2 มาตรา 44)

**สภาองค์การบริหารส่วนตำบล (พ.ร.บ.สภาตำบลและองค์การบริหารส่วนตำบล พ.ศ. 2537 แก้ไขเพิ่มเติมถึง ฉบับที่ 5 พ.ศ. 2546 )** สภาองค์การบริหารส่วนตำบล ประกอบด้วยสมาชิกสภาองค์การบริหารส่วนตำบลจำนวนหมู่บ้านละสองคน ซึ่งเลือกตั้งขึ้นโดยราษฎรมีสิทธิเลือกตั้งในแต่ละหมู่บ้านในเขตองค์การบริหารส่วนตำบลนั้น ในกรณีที่เขตองค์การบริหารส่วนตำบลใดมีเพียงหนึ่งหมู่บ้านให้สภาองค์การบริหารส่วนตำบลนั้น ประกอบด้วยสมาชิกสภาองค์การบริหารส่วนตำบลจำนวนหกคน และในกรณีที่เขตองค์การบริหารส่วนตำบลใดมีเพียงสองหมู่บ้านให้สภาองค์การบริหารส่วนตำบลนั้นประกอบด้วยสมาชิกสภาองค์การบริหารส่วนตำบลจำนวนหมู่บ้านละสามคน ซึ่งหลักเกณฑ์และวิธีการสมัครรับเลือกตั้งและการเลือกตั้งให้เป็นไปตามกฎหมายว่าด้วยการเลือกตั้งสมาชิกสภาท้องถิ่นหรือผู้บริหารท้องถิ่น และอายุของสภาองค์การบริหารส่วนตำบลมีกำหนดคราวละสี่ปีนับแต่วันเลือกตั้ง (หมวด 2 ส่วนที่ 1 มาตรา 45)

สภาองค์การบริหารส่วนตำบลมีอำนาจหน้าที่ดังต่อไปนี้ (หมวด 2 ส่วนที่ 1 มาตรา 46)

- (1) ให้ความเห็นชอบแผนพัฒนาตำบล เพื่อเป็นแนวทางในการบริหารกิจการขององค์การบริหารส่วนตำบล
- (2) พิจารณาและให้ความเห็นชอบร่างข้อบังคับตำบล ร่างข้อบังคับงบประมาณรายจ่ายประจำปี และร่างข้อบังคับงบประมาณรายจ่ายเพิ่มเติม
- (3) ควบคุมการปฏิบัติงานของนายกองค์การบริหารส่วนตำบลให้เป็นไปตามกฎหมาย นโยบาย แผนพัฒนาองค์การบริหารส่วนตำบล ข้อบัญญัติ ระเบียบ และข้อบังคับของทางราชการ

สภาองค์การบริหารส่วนตำบลมีประธานสภาและรองประธานสภาคนหนึ่ง ซึ่งเลือกจากสมาชิกสภาองค์การบริหารส่วนตำบลให้นายอำเภอแต่งตั้งประธานและรองประธานสภาองค์การบริหารส่วนตำบลตามมติของสภาองค์การบริหารส่วนตำบล ( หมวด 2 ส่วนที่ 1 มาตรา 48) ซึ่งประธานสภาและรองประธานสภาองค์การบริหารส่วนตำบลดำรงตำแหน่งจนครบอายุของสภาองค์การบริหารส่วนตำบลหรือการยุบสภาองค์การบริหารส่วนตำบล (หมวด 2 ส่วนที่ 1 มาตรา 49) และให้สภาองค์การบริหารส่วนตำบลเลือกปลัดองค์การบริหารส่วนตำบลหรือสมาชิกสภาองค์การบริหารส่วนตำบลคนหนึ่งเป็นเลขานุการสภาองค์การบริหารส่วนตำบลมอบหมาย ทั้งนี้ให้คำนึงถึงความรู้ความสามารถอันจะเป็นประโยชน์ต่อสภาองค์การบริหารส่วนตำบล เลขานุการสภาองค์การบริหารส่วนตำบลพ้นจากตำแหน่งเมื่อครบอายุของสภาองค์การ

บริหารส่วนตำบล หรือเมื่อมีการยุบสภาองค์การบริหารส่วนตำบล หรือสภาองค์การบริหารส่วนตำบลมีมติให้พ้นจากตำแหน่ง (หมวด 2 ส่วนที่ 1 มาตรา 47)

**นายกองค์การบริหารส่วนตำบล (พ.ร.บ.สภาตำบลและองค์การบริหารส่วนตำบล พ.ศ. 2537 แก้ไขเพิ่มเติมถึง ฉบับที่ 5 พ.ศ. 2546 )** ให้องค์การบริหารส่วนตำบลมีนายกองค์การบริหารส่วนตำบลคนหนึ่ง ซึ่งมาจากการเลือกตั้งโดยตรงของประชาชนตามกฎหมายว่าด้วยการเลือกตั้งสมาชิกสภาท้องถิ่นหรือผู้บริหารท้องถิ่น ซึ่งนายกองค์การบริหารส่วนตำบลดำรงตำแหน่งนับแต่วันเลือกตั้งและมีวาระอยู่ในตำแหน่งคราวละสี่ปีนับแต่วันเลือกตั้ง แต่จะดำรงตำแหน่งติดต่อกันเกินสองวาระไม่ได้ โดยนายกองค์การบริหารส่วนตำบลอาจแต่งตั้งรองนายกองค์การบริหารส่วนตำบลที่มีชื่อสมาชิกองค์การบริหารส่วนตำบลเป็นผู้ช่วยเหลือในการบริหารราชการขององค์การบริหารส่วนตำบลตามที่นายกองค์การบริหารส่วนตำบลมอบหมายได้ไม่เกินสองคน และอาจแต่งตั้งเลขานุการนายกองค์การบริหารส่วนตำบลคนหนึ่ง ซึ่งมีได้เป็นสมาชิกสภาองค์การบริหารส่วนตำบลหรือเจ้าหน้าที่ของรัฐได้ (หมวด 2 ส่วนที่ 2 มาตรา 48)

นายกองค์การบริหารส่วนตำบลมีอำนาจหน้าที่ต่อไปนี้ (หมวด 2 ส่วนที่ 2 มาตรา 59)

- (1) กำหนดนโยบายโดยไม่ขัดต่อกฎหมาย และรับผิดชอบในการบริหารราชการขององค์การบริหารส่วนตำบลให้เป็นไปตามกฎหมาย นโยบาย แผนพัฒนาองค์การบริหารส่วนตำบล ข้อบัญญัติ ระเบียบ และข้อบังคับของทางราชการ
  - (2) สั่ง อนุญาต และอนุมัติเกี่ยวกับราชการขององค์การบริหารส่วนตำบล
  - (3) แต่งตั้งและถอดถอนรองนายกองค์การบริหารส่วนตำบลและเลขานุการนายกองค์การบริหารส่วนตำบล
  - (4) วางระเบียบเพื่อให้งานขององค์การบริหารส่วนตำบลเป็นไปด้วยความเรียบร้อย
  - (5) รักษาการให้เป็นไปตามข้อบัญญัติองค์การบริหารส่วนตำบล
  - (6) ปฏิบัติหน้าที่ตามที่บัญญัติไว้ในพระราชบัญญัตินี้และกฎหมายอื่น
- โดยให้มีปลัดองค์การบริหารส่วนตำบลองค์การบริหารส่วนตำบลคนหนึ่งเป็นผู้บังคับบัญชาพนักงานส่วนตำบลและลูกจ้างองค์การบริหารส่วนตำบลรองจากนายกองค์การบริหารส่วนตำบลและรับผิดชอบควบคุมดูแลราชการประจำองค์การบริหารส่วนตำบลให้เป็นไป



ตามนโยบายและมีอำนาจหน้าที่ตามที่มิกฎหมายกำหนดหรือตามที่นายกองค์การบริหารส่วนตำบลมอบหมาย (หมวด 2 ส่วนที่ 2 มาตรา 60)

### อำนาจหน้าที่ขององค์การบริหารส่วนตำบล

องค์การบริหารส่วนตำบลมีอำนาจหน้าที่ในการพัฒนาตำบล ทั้งในด้านเศรษฐกิจ สังคมและวัฒนธรรม (หมวด 2 ส่วนที่ 3 มาตรา 66) ภายใต้บังคับแห่งกฎหมาย องค์การบริหารส่วนตำบล มีหน้าที่ต้องทำในเขตองค์การบริหารส่วนตำบล ดังต่อไปนี้

- (1) จัดให้มีและบำรุงรักษาทางน้ำและทางบก
- (2) รักษาความสะอาดของถนน ทางน้ำ ทางเดิน และที่สาธารณะ รวมทั้งกำจัดมูลฝอยและสิ่งปฏิกูล
- (3) ป้องกันโรคและระงับโรคติดต่อ
- (4) ป้องกันและบรรเทาสาธารณภัย
- (5) ส่งเสริมการศึกษา และวัฒนธรรม
- (6) ส่งเสริมการพัฒนาสตรี เด็ก เยาวชน ผู้สูงอายุและผู้พิการ
- (7) คัดกรอง ดูแล และบำรุงรักษาทรัพยากรธรรมชาติและสิ่งแวดล้อม
- (8) บำรุงรักษาศิลปะ จารีตประเพณี ภูมิปัญญาท้องถิ่น และวัฒนธรรมอันดีของท้องถิ่น

(9) ปฏิบัติหน้าที่อื่นตามที่ทางราชการมอบหมายโดยจัดสรรงบประมาณหรือบุคลากรให้ตามความจำเป็นและสมควร

และภายใต้บังคับแห่งกฎหมาย องค์การบริหารส่วนตำบลอาจจัดทำกิจกรรมในเขตองค์การบริหารส่วนตำบล ดังต่อไปนี้ (หมวด 2 ส่วนที่ 3 มาตรา 68)

- (1) ให้มีน้ำเพื่อการอุปโภค บริโภค และการเกษตร
- (2) ให้มีน้ำและบำรุงรักษาการไฟฟ้า หรือแสงสว่างโดยวิธีอื่น
- (3) ให้มีและบำรุงรักษาทางระบายน้ำ
- (4) ให้มีและบำรุงสถานที่ประชุม การกีฬา การพักผ่อนหย่อนใจ และสวนสาธารณะ

- (5) ให้มีและส่งเสริมกลุ่มเกษตรกรและกิจการสหกรณ์
- (6) ส่งเสริมให้มีอุตสาหกรรมในครอบครัว
- (7) บำรุงและส่งเสริมการประกอบอาชีพของราษฎร



- (8) การคุ้มครองดูแลและรักษาทรัพย์สินอันเป็นสาธารณสมบัติของแผ่นดิน
- (9) หาผลประโยชน์จากทรัพย์สินขององค์การบริหารส่วนตำบล
- (10) ให้มีตลาด ท่าเทียบเรือ และท่าข้าม
- (11) กิจการเกี่ยวกับการพาณิชย์
- (12) การท่องเที่ยว
- (13) การผังเมือง

อำนาจหน้าที่ขององค์การบริหารส่วนตำบลตามมาตรา 66 มาตรา 67 และ มาตรา 68 นั้น ไม่เป็นการตัดอำนาจหน้าที่ของกระทรวง ทบวง กรม หรือองค์การหรือ หน่วยงานของรัฐ ในอันดำเนินกิจการใดๆ เพื่อประโยชน์ของประชาชนในตำบล แต่ต้องแจ้งให้ องค์การบริหารส่วนตำบลทราบล่วงหน้าตามสมควร ในกรณีนี้หากองค์การบริหารส่วนตำบลมี ความเห็นเกี่ยวกับการดำเนินกิจการให้กระทรวง ทบวง กรม หรือองค์การหรือหน่วยงาน ของรัฐ นำความเห็นขององค์การบริหารส่วนตำบลประกอบการพิจารณาดำเนินกิจการนั้นด้วย (หมวด 2 ส่วนที่ 3 มาตรา 69)

#### รายได้และรายจ่ายขององค์การบริหารส่วนตำบล

ภาษีบำรุงท้องที่ ภาษีโรงเรือนและที่ดิน ภาษีป้าย อากรการฆ่าสัตว์และ ค่าธรรมเนียมรวมถึงประโยชน์อื่นอันเกิดจากการฆ่าสัตว์ ทั้งนี้ ในเขตองค์การบริหารส่วน ตำบลใด เมื่อได้มีการจัดเก็บตามกฎหมายว่าด้วยการนั้นแล้วให้เป็นรายได้ขององค์การบริหาร ส่วนตำบลนั้น (หมวด 2 ส่วนที่ 4 มาตรา 74)

องค์การบริหารส่วนตำบลอาจมีรายได้ ดังต่อไปนี้ (หมวด 2 ส่วนที่ 4 มาตรา 82)

- (1) รายได้จากทรัพย์สินขององค์การบริหารส่วนตำบล
- (2) รายได้จากสาธารณูปโภคขององค์การบริหารส่วนตำบล
- (3) รายได้จากกิจการเกี่ยวกับการพาณิชย์ขององค์การบริหารส่วนตำบล
- (4) ค่าธรรมเนียม ค่าใบอนุญาต และค่าปรับ ตามที่จะมีกฎหมาย

กำหนดไว้

- (5) เงินและทรัพย์สินอื่นที่มีผู้ทูลให้
- (6) รายได้อื่นตามรัฐบาลหรือหน่วยงานของรัฐจัดสรรให้
- (7) เงินอุดหนุนจากรัฐบาล

(8) รายได้อื่นตามที่จะมีกฎหมายกำหนดให้เป็นขององค์การบริหารส่วนตำบล

นอกจากนี้องค์การบริหารส่วนตำบลอาจกู้เงินจากกระทรวง ทบวง กรม องค์การหรือนิติบุคคลต่างๆ ได้ เมื่อได้รับอนุญาตจากสภาองค์การบริหารส่วนตำบล (หมวด 2 ส่วนที่ 4 มาตรา 83) และรายได้ขององค์การบริหารส่วนตำบลให้ได้รับการยกเว้นไม่ต้องเสียภาษี โดยการตราเป็นพระราชกฤษฎีกาตามประมวลรัษฎากร (หมวด 2 ส่วนที่ 4 มาตรา 84) องค์การบริหารส่วนตำบลมีรายจ่าย ดังต่อไปนี้ (หมวด 2 ส่วนที่ 4 มาตรา 85)

- (1) เงินเดือน
- (2) ค่าจ้าง
- (3) เงินค่าตอบแทนอื่นๆ
- (4) ค่าใช้สอย
- (5) ค่าวัสดุ
- (6) ค่าครุภัณฑ์
- (7) ค่าที่ดิน สิ่งก่อสร้าง และทรัพย์สินอื่นๆ
- (8) ค่าสาธารณูปโภค
- (9) เงินอุดหนุนหน่วยงานอื่น
- (10) รายจ่ายอื่นใดตามกฎหมายหรือระเบียบของกระทรวงมหาดไทยกำหนดไว้

มหาวิทยาลัยราชภัฏมหาสารคาม  
RAJABHABHUNSAKARN UNIVERSITY

#### การกำกับดูแลองค์การบริหารส่วนตำบล

ให้นายอำเภอมีอำนาจกำกับดูแลการปฏิบัติหน้าที่ขององค์การบริหารส่วนตำบลให้เป็นไปตามกฎหมายและระเบียบข้อบังคับของทางราชการ โดยให้นายอำเภอมีอำนาจเรียกสมาชิกองค์การบริหารส่วนตำบล นายองค์การบริหารส่วนตำบล รองนายองค์การบริหารส่วนตำบล เลขานุการองค์การบริหารส่วนตำบล พนักงานส่วนตำบล และลูกจ้างขององค์การบริหารส่วนตำบลมาชี้แจงหรือสอบสวน ตลอดจนเรียกรายงานและเอกสารใดๆ จากองค์การบริหารส่วนตำบลมาตรวจสอบได้ (หมวด 2 ส่วนที่ 5 มาตรา 90)

### 4.3 องค์การบริหารส่วนตำบลในอำเภอบรบือ จังหวัดมหาสารคาม มีจำนวน 15 แห่ง ดังนี้

#### 4.3.1 องค์การบริหารส่วนตำบลบรบือ

สภาพทั่วไปและข้อมูลพื้นฐานสำคัญของท้องถิ่น (องค์การบริหารส่วนตำบลบรบือ. 2548 : 3-7)

1) สภาพทางกายภาพ ที่ตั้งองค์การบริหารส่วนตำบลบรบือ อำเภอบรบือ จังหวัดมหาสารคาม ตั้งอยู่ทิศเหนือของอำเภอบรบือ ห่างจากอำเภอบรบือ ประมาณ 2 กิโลเมตร โดยมีอาณาเขตติดกับพื้นที่ใกล้เคียง ดังนี้ ทิศเหนือติดต่อกับเขตองค์การบริหารส่วนตำบลหนองโก อำเภอบรบือ ทิศใต้ติดต่อกับเขตองค์การบริหารส่วนตำบลหนองสิม อำเภอบรบือ ทิศตะวันออกติดต่อกับเขตองค์การบริหารส่วนตำบลหนองจิก อำเภอบรบือ ทิศตะวันตกติดต่อกับเขตองค์การบริหารส่วนตำบลห้วยเตย กิ่งอำเภอกุดรัง มีเนื้อที่ทั้งหมด ประมาณ 75.270 ตารางกิโลเมตร หรือประมาณ 47,043.75 ไร่ ภูมิประเทศทั่วไปมีสภาพทางกายภาพเป็นที่ราบสูงและที่ราบลุ่มสลับกัน สภาพเป็นดินทราย ดินมีความสมบูรณ์ต่ำ พื้นที่ป่าไม้สมบูรณ์ พืชไร่ที่สำคัญ คือ มันสำปะหลัง อ้อย ข้าวที่ปลูกเป็นพันธุ์ข้าวเหนียว กข.6 ข้าวหอมมะลิ 105 สำหรับการทำนายนังต้องอาศัยน้ำฝนจากธรรมชาติ เนื่องจากระบบชลประทานยังไม่มี จำนวนหมู่บ้านมี 13 หมู่บ้าน คือ หมู่ที่ 2 บ้านชำแฮด หมู่ที่ 3 บ้านโคกกลาง หมู่ที่ 4 บ้านหนองแวง หมู่ที่ 5 บ้านเหล่าโง้ง หมู่ที่ 6 บ้านนาดี หมู่ที่ 8 บ้านโคกล่าม หมู่ที่ 9 บ้านชำแฮด หมู่ที่ 10 บ้านหนองคูณ หมู่ที่ 11 บ้านโคกล่าม หมู่ที่ 12 บ้านโคกกลาง หมู่ที่ 13 บ้านนาดี หมู่ที่ 15 บ้านชำแฮด หมู่ที่ 16 บ้านหนองแวง ท้องถิ่นอื่นในเขตตำบล 1 แห่ง ได้แก่ เทศบาลตำบลบรบือครอบคลุมพื้นที่ในเขตตำบลบรบือ จำนวน 3 หมู่บ้าน ประกอบด้วย หมู่ที่ 1 หมู่ที่ 7 และหมู่ที่ 14 มีประชากรทั้งสิ้น 10,729 คน

2) สภาพทางเศรษฐกิจ ประชากรมีอาชีพด้านการเกษตรกรรมเป็นหลัก โดยมีพืชเศรษฐกิจที่สำคัญคือ ข้าวเหนียว มันสำปะหลัง อ้อย แดงโม มันแกวเผา และอาชีพการเลี้ยงสัตว์ เช่น โค สุกร ไก่พันธุ์พื้นเมืองฯ หน่วยธุรกิจเขตองค์การบริหารส่วนตำบล บั้มน้ำมันขนาดเล็ก (ไม่เกิน 2 หัวจ่าย) 6 แห่ง โรงงานอุตสาหกรรม 1 แห่ง โรงสีข้าวครอบครัว (ไม่เกิน 2 ลูกหิน) 28 แห่ง

3) สภาพทางสังคม การศึกษามีโรงเรียนประถมศึกษา 5 แห่ง โรงเรียนมัธยมศึกษา (ขยายโอกาส) 1 แห่ง ศูนย์พัฒนาเด็กเล็ก 2 แห่ง ศูนย์การศึกษาชุมชน

(การศึกษาออกโรงเรียน) 1 แห่ง สถาบันและองค์กรทางศาสนามีวัด 7 แห่ง สำนักสงฆ์ 4 แห่ง โบสถ์ 3 แห่ง การสาธารณสุขอัตราการมีและใช้ส้วมราดน้ำ ร้อยละ 100

4) ศักยภาพทางการพัฒนา การคมนาคมทางหลวงแผ่นดินหมายเลข A 23 มีความยาวในพื้นที่ตำบลบรบือ 13 กิโลเมตร ผ่านที่ทำการองค์การบริหารส่วนตำบลบรบือ ทางหลวงชนบทสายบ้านชำแฮด ม.9 บ้านแก้งน้อย อำเภอโกสุมพิสัย มีความยาว 15 กิโลเมตร ถนนเชื่อมระหว่างหมู่บ้านเป็นถนนดิน ถนนลาดยาง และถนนลูกรัง การโทรคมนาคม โทรศัพท์สาธารณะ 9 แห่ง การไฟฟ้ามีไฟฟ้าใช้ครบทั้ง 13 หมู่บ้าน แหล่งน้ำธรรมชาติมีลำน้ำ ลำห้วย 1 สาย บึงหนอง 12 แห่ง แหล่งน้ำที่สร้างขึ้นมีฝาย 8 แห่ง บ่อน้ำตื้น 291 แห่ง บ่อน้ำบาดาล 195 แห่ง และระบบประปาหมู่บ้าน 13 แห่ง ทรัพยากรธรรมชาติในพื้นที่มีทรัพยากรป่าไม้ในพื้นที่สาธารณะ จำนวน 5 แปลงที่คงสภาพเป็นป่าชุมชน เนื้อที่ประมาณ 200 ไร่ มีบ่อลูกรังในที่สาธารณะ ที่ราชพัสดุและที่เจ้าของมีกรรมสิทธิ์ถือครองเป็นจำนวนมาก มวลชนจัดตั้งมีลูกเสือชาวบ้าน 3 รุ่น 450 คน กลุ่มสตรีแม่บ้าน 13 รุ่น สมัชชาต่อต้านยาเสพติด 1 รุ่น อาสาสมัครสาธารณสุขหมู่บ้าน 13 กลุ่ม จำนวน 130 คน ตำรวจอาสาประจำหมู่บ้าน 1 กลุ่ม ส่วนจำนวนบุคลากร (พนักงานส่วนตำบลและลูกจ้าง) รวม 7 คน สำนักปลัดองค์การบริหารส่วนตำบล จำนวน 3 คน ส่วนการคลัง จำนวน 3 คน ส่วนโยธา จำนวน 1 คน ระดับการศึกษาของบุคลากร มัธยมศึกษา /อาชีวศึกษา จำนวน 3 คน ปริญญาตรี จำนวน 3 คน ปริญญาโท จำนวน 1 คน รายได้ขององค์การบริหารส่วนตำบล ประจำปีงบประมาณ 2547 รายได้ที่องค์การบริหาร ส่วนตำบลจัดเก็บเอง 148,835.32 บาท รายได้ที่ส่วนราชการต่างๆ จัดเก็บให้ 7,452,077.92บาท และเงินอุดหนุนทั่วไปจากรัฐบาล 2,453,367 บาท

#### 4.3.2 องค์การบริหารส่วนตำบลบ่อใหญ่

สภาพทั่วไปและข้อมูลพื้นฐานสำคัญของท้องถิ่น (องค์การบริหารส่วนตำบลบ่อใหญ่. 2548 : 2-3)

1) ด้านกายภาพ ที่ตั้งและขนาดตำบลบ่อใหญ่ ห่างจากอำเภอบรบือมาทางทิศเหนือ 12 กิโลเมตร โดยมีเนื้อที่ประมาณ 55.37 ตารางกิโลเมตร หรือประมาณ 34,611 ไร่ มีอาณาเขตดังนี้ ทิศเหนือติดต่อกับตำบลท่าสองคอน อำเภอเมือง ทิศใต้ติดต่อกับตำบลหนองโก อำเภอเมือง ทิศตะวันออกติดต่อกับตำบลแก้งเลิงจาน อำเภอเมือง

ทิศตะวันตกติดต่อกับตำบลบรบือ อำเภอบรบือ ลักษณะภูมิประเทศมีลักษณะเป็นลูกคลื่นลอนตื้นและเป็นพื้นที่ราบลุ่ม มีความสูงจากระดับน้ำทะเลประมาณ 150-200 เมตร

2) ด้านการเมืองการปกครอง มีประชากรทั้งหมดจำนวน 13,282 คน จำนวนครัวเรือนทั้งหมด 3,208 ครัวเรือน โดยมีความหนาแน่นของประชากรโดยเฉลี่ยประมาณ 236.98 คน/ตารางกิโลเมตร แบ่งเขตการปกครองออกเป็น 17 หมู่บ้าน โครงสร้างส่วนราชการ สำนักปลัด ส่วนการคลัง ส่วนโยธา การเมืองระดับท้องถิ่นตำบลบรบือใหญ่ มีสมาชิกองค์การบริหารส่วนตำบลบรบือใหญ่ จำนวน 34 คน กำนันตำบล 1 คน ผู้ใหญ่บ้าน จำนวน 16 คน ผู้ช่วยผู้ใหญ่บ้าน 34 คน สารวัตรกำนัน จำนวน 2 คน แพทย์ตำบล 1 คน

3) ด้านโครงสร้างพื้นฐาน มีไฟฟ้าใช้ครบทุกหมู่บ้าน จำนวน 3,208 หลังคาเรือน มีประปาใช้แล้วทั้งสิ้น 17 หมู่บ้าน มีโทรศัพท์บ้านพื้นฐาน ทั้งหมด 111 เลขหมาย

4) ด้านเศรษฐกิจ พืชเศรษฐกิจ ได้แก่ ข้าวนาปี มันสำปะหลัง ยาสูบ และอ้อย การปศุสัตว์ การเลี้ยงสัตว์ที่สำคัญ คือ โค กระบือ สุกร เป็ด ไก่ แรงงานส่วนมากรับจ้าง โรงงานอุตสาหกรรม ตำบลบรบือใหญ่ มีโรงงานอุตสาหกรรม 2 แห่ง ปิมน้ำมันและก๊าซ 5 แห่ง โรงสี 33 แห่ง

5) ด้านสังคม การศึกษา ตำบลบรบือใหญ่มีโรงเรียนประถมศึกษา มี 5 แห่ง คือ โรงเรียนบ้านบ่อใหญ่ โรงเรียนบ้านหนองหญ้าปล้อง โรงเรียนบ้านหนองหว้าโนนทอง โรงเรียนบ้านเก่าใหม่ โรงเรียนบ้านดงเค็ง โรงเรียนมัธยมศึกษาตอนต้น มี 1 แห่ง ศูนย์พัฒนาเด็กเล็ก มี 2 แห่ง คือ ศูนย์พัฒนาเด็กเล็กบ้านดงเค็ง และศูนย์พัฒนาเด็กเล็ก วัดโพธิ์ศรี บ้านบ่อใหญ่ สถานบริการสาธารณสุข มีสถานีอนามัยประจำตำบล 2 แห่ง ความปลอดภัยในชีวิตและทรัพย์สิน มีป้อมยามตำรวจ 1 แห่ง และด่านตรวจประจำหมู่บ้าน 17 แห่ง ทรัพยากรธรรมชาติแหล่งน้ำธรรมชาติ ห้วย ลำธาร 5 สาย บึง หนองและอื่นๆ 8 แห่ง แหล่งน้ำที่สร้างขึ้นมีฝาย 1 แห่ง บ่อน้ำตื้น 210 แห่ง คลองชลประทาน 2 แห่ง บ่อบาดาล บ่อดอก บ่อเจาะ 24 แห่ง และสระน้ำ 5 แห่ง

#### 4.3.3 องค์การบริหารส่วนตำบลวังไชย

สภาพทั่วไปและข้อมูลพื้นฐานของท้องถิ่น (องค์การบริหารส่วนตำบลวังไชย. 2549 : 6-9)

1) สภาพทั่วไป ที่ตั้งตำบลวังไชยห่างจากที่ว่าการอำเภอบรบือ ทางทิศใต้ประมาณ 10 กิโลเมตร มีอาณาเขตติดต่อกับตำบลต่างๆ ดังนี้ ทิศเหนือติดต่อกับตำบลวังใหม่

อำเภอบรบือ ทิศใต้ติดต่อกับตำบลหนองคูขาด ตำบลโนนแดง อำเภอบรบือ ทิศตะวันออก ติดต่อกับตำบลหนองสิม ตำบลก่าฬ อำเภอบรบือ ทิศตะวันตกติดต่อกับตำบลเลิงแฝก กิ่งอำเภอกุตุรง มีเนื้อที่ประมาณ 35,872 ตารางกิโลเมตร ลักษณะภูมิเทศมีทั้งที่เป็นพื้นที่ลูกคลื่นที่ราบและที่ราบลุ่มพื้นที่ทางทิศเหนือ ทิศตะวันออกและทิศใต้ของตำบลมีความสูงจากระดับน้ำทะเลระหว่าง 150-200 เมตร ส่วนพื้นที่ทางทิศตะวันตกของตำบลวังไชยมีความสูงจากระดับน้ำทะเลมากกว่า 200 เมตร พื้นที่ราบบางส่วนของตำบลมีการทำนา ส่วนพื้นที่ราบสูงมีการทำไร่ สมรณะดิน ดินซุดที่พบมากในตำบล ได้แก่ ดินซุดร่อยเอ็ด ดินซุดโคราช ดินซุดน้ำพอง และดินซุดอุบล ซึ่งดินซุดเหล่านี้มีความอุดมสมบูรณ์ต่ำเสี่ยงต่อการขาดแคลนน้ำในระยะที่ฝนทิ้งช่วงเป็นเวลานาน พื้นที่ส่วนใหญ่เหมาะสำหรับปลูกข้าว รองลงมาเป็นพื้นที่ที่เหมาะสมสำหรับปลูกพืชไร่และเขตทุ่งหญ้าเลี้ยงสัตว์ มีแหล่งน้ำธรรมชาติ ได้แก่ ห้วยเชียงคำ หนองฮ่อมต่อ หนองฝ้ายใหญ่ หนองคู ซึ่งสภาพบางพื้นที่ดินเค็ม มีจำนวนหมู่บ้าน 10 หมู่บ้าน คือ หมู่ที่ 1 บ้านโนนเกษตร หมู่ที่ 2 บ้านดอนก่อ หมู่ที่ 3 บ้านวังหิน หมู่ที่ 4 บ้านโคกก่อ หมู่ที่ 5 บ้านหัวหนอง หมู่ที่ 6 บ้านโนนม่วง หมู่ที่ 7 บ้านโนนสำราญ หมู่ที่ 8 บ้านหนองกงสว่าง หมู่ที่ 9 บ้านดอนคูใหญ่ หมู่ที่ 10 บ้านแก่งสนาม มีประชากรทั้งสิ้น จำนวน 5,026 คน

2) สภาพเศรษฐกิจ ประชากรส่วนใหญ่ประกอบอาชีพเกษตรกรรมเป็นอาชีพหลัก เฉลี่ยรายได้ประมาณ 15,000 บาท/ปี หน่วยธุรกิจในเขตองค์การบริหารส่วนตำบล มีโรงสี 27 แห่ง บัมน้ำมัน 3 แห่ง

3) สภาพสังคม การศึกษามีโรงเรียนประถมศึกษา จำนวน 4 แห่ง โรงเรียนมัธยมศึกษา จำนวน 1 แห่ง ศูนย์พัฒนาเด็กเล็กก่อนเกณฑ์ในวัด จำนวน 6 แห่ง ที่อ่านหนังสือพิมพ์ประจำหมู่บ้าน จำนวน 10 แห่ง สถาบันและองค์การทางศาสนา มีวัด และสำนักสงฆ์ จำนวน 9 แห่ง สาธารณสุขมีสถานีอนามัยประจำตำบล จำนวน 1 แห่ง อัตรการมีและใช้ส้วมรดน้ำ ร้อยละ 100

4) การบริการพื้นฐาน การคมนาคมที่สำคัญ คือ ถนนทางหลวงแผ่นดิน หมายเลข 2064 และถนน รพช.บรบือ 11044 เชื่อมตำบลโนนแดงและตำบลหนองสิม ถนน รพช.มค.11044 บ่อแก้ว-วังไชย เชื่อมตำบลวังใหม่และตำบลบรบือ ตำบลวังไชย ส่วนใหญ่เป็นถนนลูกรังของ รพช. และถนนลาดยางอำเภอบรบือ-พยัคภูมิพิสัยเป็นถนนลาดยาง ถนนที่ตัดผ่านกลางตำบลระหว่างตำบลจะเป็นถนนลูกรังของ รพช. มาเชื่อมเข้าหมู่บ้านทุกหมู่บ้าน การโทรคมนาคมมีโทรศัพท์สาธารณะ จำนวน 20 แห่ง การไฟฟ้าใช้ครบ 10 หมู่บ้าน



ประชากรมีไฟฟ้าใช้ ร้อยละ 99 แหล่งน้ำธรรมชาติมีลำห้วย 4 สาย แหล่งน้ำที่สร้างขึ้นมีฝาย 6 แห่ง บ่อบาดาล 34 แห่ง บ่อน้ำตื้น 10 แห่ง

5) ข้อมูลอื่นๆ ทรัพยากรธรรมชาติในพื้นที่มีบ่อน้ำร้อน จำนวน 17 ไร่ และป่าวัฒนธรรม จำนวน 2 แห่ง เนื้อที่ 31 ไร่ มวลชนจัดตั้ง มีดังนี้ ลูกเสือชาวบ้าน 2 รุ่น จำนวน 300 คน กรรมการพัฒนาสตรีหมู่บ้าน 10 หมู่บ้าน จำนวน 150 คน กรรมการพัฒนาสตรีตำบล 1 คณะ มีจำนวน 10 คน อาสาสมัครสาธารณสุขมูลฐาน 1 กลุ่ม จำนวน 85 คน ไทยอาสาป้องกันยาเสพติด 1 ชุด จำนวน 100 คน ราษฎรอาสาต่อต้านยาเสพติด 74 คน อาสาสมัครป้องกันภัยฝ่ายพลเรือน 1 รุ่น จำนวน 62 คน

6) ศักยภาพในตำบล องค์การบริหารส่วนตำบลมีจำนวนบุคลากร จำนวน 10 คน ตำแหน่งในสำนักปลัดองค์การบริหารส่วนตำบล 4 คน ตำแหน่งในส่วนการคลัง 4 คน ตำแหน่งในส่วนโยธา 2 คน ระดับการศึกษา มัธยมศึกษา/อาชีวศึกษา จำนวน 5 คน ปริญญาตรี จำนวน 5 คน รายได้ขององค์การบริหารส่วนตำบลในปีงบประมาณ 2546 จำนวน 6,897,303.74 บาท แยกออกเป็นรายได้ที่จัดเก็บเอง 148,414.43 บาท รายได้ที่ส่วนราชการต่างๆ จัดเก็บให้ จำนวน 3,546,970.31 บาท เงินอุดหนุนจากรัฐบาล จำนวน 3,201,919 บาท

#### 4.3.4 องค์การบริหารส่วนตำบลหนองม่วง

สภาพทั่วไปและข้อมูลพื้นฐานของท้องถิ่น (องค์การบริหารส่วนตำบล หนองม่วง. 2548 : 1-4)

1) สภาพทั่วไป ที่ตั้งห่างจากที่ว่าการอำเภอบรบือทางทิศตะวันออก ประมาณ 12 กิโลเมตร มีอาณาเขตติดต่อกับตำบลต่างๆ ดังนี้ ทิศเหนือติดต่อกับตำบลโคกก่อ อำเภอเมือง ทิศใต้ติดต่อกับตำบลบัวมาศ ตำบลดอนงิ้ว อำเภอบรบือ ทิศตะวันออกติดต่อกับตำบลยาง อำเภอบรบือ ทิศตะวันตกติดต่อกับตำบลก่ำฟ้า อำเภอบรบือ มีเนื้อที่ในเขตตำบลประมาณ 42.396 ตารางกิโลเมตร หรือประมาณ 26,497.41 ไร่ สภาพภูมิประเทศโดยทั่วไปเป็นที่ราบลุ่มมีความสูงจากระดับน้ำทะเล 150-300 เมตร มีลำน้ำในเขตพื้นที่ คือ ลำน้ำเสียว จำนวนหมู่บ้าน 13 หมู่บ้าน มีประชากรทั้งสิ้น 5,026 คน มีความหนาแน่นเฉลี่ย 149.75 คน / ตารางกิโลเมตร

2) สภาพทางเศรษฐกิจ ประชากรส่วนใหญ่ประกอบอาชีพเกษตรกรรม



รายได้เฉลี่ยประมาณ 15,000 บาท/ปี/ครัวเรือน หน่วยธุรกิจในเขตองค์การบริหารส่วนตำบล มีปั๊มน้ำมันและก๊าซ 2 แห่ง โรงงานอุตสาหกรรม 1 แห่ง โรงสี 48 แห่ง

3) สภาพทางสังคม การศึกษามีโรงเรียนประถมศึกษา 3 แห่ง โรงเรียนมัธยมศึกษา 1 แห่ง ที่อ่านหนังสือพิมพ์ประจำหมู่บ้าน/ห้องสมุดประชาชน 11 แห่ง สถาบันองค์การทางศาสนามีวัด/สำนักสงฆ์ 9 แห่ง การสาธารณสุข สถานีอนามัยประจำตำบล/หมู่บ้าน 1 แห่ง อัตราการมีและการใช้ส้วมราดน้ำ ร้อยละ 100

4) การบริการพื้นฐาน การคมนาคมมีถนนลาดยางจากอำเภอบรบือไปอำเภอวาปีปทุมผ่าน 1 สาย มีถนนลาดยางจากอำเภอเมืองมหาสารคามไปอำเภอนาดูน 1 สาย การโทรคมนาคมมีที่ทำการไปรษณีย์โทรเลข 1 แห่ง การไฟฟ้า มีจำนวนหมู่บ้านที่ใช้ไฟฟ้า 13 หมู่บ้าน จำนวนประชากรที่ใช้ไฟฟ้า 1,239 ครัวเรือน แหล่งน้ำธรรมชาติมีลำน้ำ ลำห้วย 6 สาย บึง หนอง และอื่นๆ 10 แห่ง แหล่งน้ำที่สร้างขึ้น มีฝาย 10 แห่ง บ่อน้ำตื้น 3 แห่ง บ่อโยก 36 แห่ง ทรัพยากรธรรมชาติในพื้นที่ป่าวัฒนธรรม (ดอนปู่ตา) จำนวน 5 แห่ง เนื้อที่ประมาณ 150 ไร่ ป่าทำเลเนื้อที่ประมาณ 500 ไร่ มวลชนจัดตั้งมีลูกเสือชาวบ้าน 2 รุ่น รุ่นละ 80 คน ไทยอาสาป้องกันชาติ 1 รุ่น รุ่นละ 80 คน

5) ศักยภาพในตำบล ศักยภาพขององค์การบริหารส่วนตำบลมีจำนวนบุคลากร 5 คน ตำแหน่งในสำนักปลัดองค์การบริหารส่วนตำบล 2 คน ตำแหน่งในส่วนการคลัง 2 คน ตำแหน่งในส่วนโยธา 1 คน ระดับการศึกษาของบุคลากรประถมศึกษา 1 คน มัธยมศึกษา/อาชีวศึกษา 1 คน ปริญญาตรี 3 คน รายได้ขององค์การบริหารส่วนตำบลประจำปีงบประมาณ 2547 แยกเป็นรายได้ที่องค์การบริหารส่วนตำบลจัดเก็บเอง 53,213 บาท รายได้ที่ส่วนราชการต่างๆจัดเก็บให้ 1,507,842 บาท และเงินอุดหนุนจากรัฐบาล 1,429,300 บาท

#### 4.3.5 องค์การบริหารส่วนตำบลกำพี้

สภาพทั่วไปและข้อมูลพื้นฐานของท้องถิ่น (องค์การบริหารส่วนตำบลกำพี้. 2548 : 6-9)

1) สภาพทั่วไป ที่ตั้งตำบลกำพี้ อำเภอบรบือ จังหวัดมหาสารคาม ตั้งห่างจากที่ว่าการอำเภอบรบือทางทิศตะวันตกเฉียงใต้ประมาณ 12 กิโลเมตร มีอาณาเขตติดต่อกับตำบลต่างๆ คือ ทิศเหนือติดต่อกับตำบลหนองจิก ทิศใต้ติดกับตำบลดอนแก้ว ทิศตะวันออกติดต่อกับตำบลหนองม่วง ทิศตะวันตกกติดต่อกับตำบลโนนราษี มีเนื้อที่ในเขตรับผิดชอบ

ประมาณ 42 ตารางกิโลเมตร ลักษณะภูมิประเทศพื้นที่ส่วนใหญ่เป็นที่ราบสูง มีความสูงจากระดับน้ำทะเลประมาณ 150-300 เมตร สภาพพื้นดินเป็นดินร่วนปนทราย บางแห่งมีดินลูกรัง ไม่เหมาะสมต่อการทำการเกษตร จำนวนหมู่บ้านที่อยู่ในเขตมีจำนวน 15 หมู่บ้าน ดังนี้ หมู่ที่ 1 บ้านกำพี้ หมู่ที่ 2 บ้านแดงน้อย หมู่ที่ 3 บ้านเหล่ากา หมู่ที่ 4 บ้านฮ่องไผ่ หมู่ที่ 5 บ้านเป้า หมู่ที่ 6 บ้านสองห้อง หมู่ที่ 7 บ้านฮ่องน้อย หมู่ที่ 8 บ้านเหล่ายาว หมู่ที่ 9 บ้านเหล่ายาว หมู่ที่ 10 บ้านคำบอน หมู่ที่ 11 บ้านเจริญศิลป์ หมู่ที่ 13 บ้านสุขสำราญ หมู่ที่ 14 บ้านฮ่องไผ่ หมู่ที่ 15 บ้านเป้า ทั้ง 15 หมู่ มีประชากรทั้งสิ้น จำนวน 7,009 คน

2) สภาพเศรษฐกิจ ประชากรส่วนใหญ่ประกอบอาชีพเกษตรกรรม รายได้เฉลี่ยประมาณ 15,000 บาท/ปี มีหน่วยธุรกิจในเขต ดังนี้ ปิมน้ำมัน จำนวน 1 แห่ง โรงสี จำนวน 20 แห่ง โรงพิมพ์ จำนวน 1 แห่ง โรงน้ำแข็ง จำนวน 1 แห่ง โรงงานแปงมัน จำนวน 1 แห่ง

3) สภาพสังคม การศึกษามีโรงเรียนประถมศึกษา จำนวน 6 แห่ง โรงเรียนมัธยมศึกษา จำนวน 1 แห่ง ศูนย์พัฒนาเด็กก่อนวัยเรียน จำนวน 2 แห่ง สถาบันและองค์กรทางศาสนา มีวัดและสำนักสงฆ์ จำนวน 9 แห่ง สาธารณสุข มีสถานีอนามัยประจำตำบล จำนวน 1 แห่ง อัตรการมีและใช้ส้วมรดน้ำ ร้อยละ 100 ความปลอดภัยในชีวิตและทรัพย์สิน มีสถานีตำรวจภูธรตำบล จำนวน 1 แห่ง

4) การบริการพื้นฐาน การคมนาคมใช้ถนนลาดยาง (รพช.เดิม) เป็นถนนสายหลักในการคมนาคม ใช้ถนนลูกรังคมนาควระหว่างหมู่บ้านในตำบลใกล้เคียง การโทรคมนาคมมีโทรศัพท์ทางไกลชนบท จำนวน 5 แห่ง โทรศัพท์สาธารณะ จำนวน 11 แห่ง ไฟฟ้ามีไฟฟ้าใช้ครบ 15 หมู่บ้าน ประชากรมีไฟฟ้าใช้ ร้อยละ 98 แหล่งน้ำธรรมชาติมีลำห้วย 2 สาย หนอง 10 แห่ง แหล่งน้ำที่สร้างขึ้นมีฝาย 7 แห่ง บ่อน้ำบาดาล 31 แห่ง บ่อน้ำตื้น 11 แห่ง

5) ข้อมูลอื่นๆ มีทรัพยากรธรรมชาติในพื้นที่ที่เป็นป่าสาธารณะ 6 แห่ง มวลชนจัดตั้ง มีดังนี้ ลูกเสือชาวบ้าน 2 รุ่น รุ่นละ 200 คน คณะกรรมการพัฒนาสตรีระดับหมู่บ้าน 150 คน คณะกรรมการศูนย์เยาวชนระดับตำบล 1 รุ่น คณะกรรมการประชาคมตำบล 1 รุ่น ชุดประชาอาสาป้องกันและต่อต้านยาเสพติด จำนวน 1 รุ่น (75 คน)

6) ศักยภาพในตำบล ศักยภาพขององค์การบริหารส่วนตำบล มีจำนวนบุคลากร จำนวน 7 คน ตำแหน่งในสำนักปลัดองค์การบริหารส่วนตำบล 1 คน ตำแหน่งในส่วนการคลัง 1 คน ตำแหน่งในส่วนโยธา 1 คน ลูกจ้างชั่วคราว 4 คน ระดับการศึกษา

มีมัธยมศึกษา 1 คน อาชีวศึกษา 4 คน ปริญญาตรี 2 คน รายได้ขององค์การบริหารส่วนตำบลโดยประมาณประจำปีงบประมาณ 2546 จำนวน 8,684,807.84 บาท แยกเป็นรายได้ที่องค์การบริหารส่วนตำบลจัดเก็บเอง จำนวน 131,101.77 บาท รายได้ที่ส่วนราชการต่างๆ จัดเก็บให้ จำนวน 5,960,766.07 บาท และเงินอุดหนุนรัฐบาล จำนวน 2,592,940.00 บาท

#### 4.3.6 องค์การบริหารส่วนตำบลโนนราษี

สภาพทั่วไปและข้อมูลพื้นฐานของท้องถิ่น (องค์การบริหารส่วนตำบลโนนราษี. 2548 : 1-7)

1) สภาพทั่วไป ที่ตั้งห่างจากที่ว่าการอำเภอบรบือ มาทางทิศใต้ระยะทางประมาณ 15 กิโลเมตร มีเนื้อที่ทั้งหมด ประมาณ 41 ตารางกิโลเมตร หรือประมาณ 28,066 ไร่ ลักษณะภูมิประเทศมีอาณาเขตติดต่อกับตำบลต่างๆ ดังนี้ คือ ทิศเหนือติดต่อกับตำบลวังไชย ตำบลกำพี้ อำเภอบรบือ ทิศใต้ติดต่อกับตำบลโนนแดง อำเภอบรบือ ทิศตะวันออกติดต่อกับตำบลกำพี้ อำเภอเมือง ทิศตะวันตกติดต่อกับตำบลวังไชย อำเภอบรบือ สภาพภูมิประเทศมีทั้งเป็นที่ลูกคลื่นลอนตื้น ที่ราบและที่ลุ่มพื้นที่ทั่วๆ ไปมีความสูงจากระดับน้ำทะเลประมาณ 150-200 เมตร พื้นที่ราบบางส่วนของตำบลมีการทำนา ส่วนที่เป็นพื้นที่ราบเนินสูงมีการปลูกอ้อย มันสำปะหลัง และพืชเศรษฐกิจอื่นๆ สมรรถนะของดินที่พบมาก ได้แก่ ดินชุดร้อยเอ็ด ดินชุดโคราช ดินชุดน้ำพอง และดินชุดอุบลหรือดินร่วนปนทราย บางแห่งยังพบดินที่มีลูกรัง หรือกรวดปะปนอยู่ ซึ่งจัดเป็นดินดินซึ่งมีคุณสมบัติไม่เหมาะสมต่อการนำมาใช้ในการเพาะปลูกพืช ดินเหล่านี้ต้องการบำรุงรักษาเป็นกรณีพิเศษ เพราะดินมีความสามารถในการอุ้มน้ำต่ำ เสี่ยงต่อการขาดแคลนน้ำในระยะเวลาที่ฝนทิ้งช่วงเป็นเวลานาน ความเหมาะสมของดินจากการศึกษาของกองสำรวจดินกรมพัฒนาที่ดินเกี่ยวกับลักษณะเนื้อดิน ความลึกของดิน ความสามารถในการอุ้มน้ำปริมาณธาตุอาหารของพืช ความเค็ม การระบายและลักษณะของภูมิประเทศของพื้นที่ เพื่อจำแนกความเหมาะสมของดิน สำหรับพืชต่างๆปรากฏว่าพื้นที่ส่วนใหญ่เหมาะสำหรับการปลูกข้าว รองลงมาเป็นพื้นที่ที่เหมาะสมสำหรับการปลูกพืชไร่และเขตทุ่งหญ้าเลี้ยงสัตว์ ทรัพยากรธรรมชาติมีแหล่งน้ำธรรมชาติ ได้แก่ หนองห้วยเลา หนองโน หนองสิม หนองหว้า หนองโจด ห้วยทราย ห้วยผัดหนาม ห้วยหินลาด หนองบ้านห้วยน้อย และห้วยเชียงคำ เป็นต้น ซึ่งภาพแหล่งน้ำบางแห่งดินชั้น จำนวนหมู่บ้านออกเป็น 13 หมู่บ้าน ดังนี้ หมู่ที่ 1 บ้านโนนราษี หมู่ที่ 2 บ้านฝาง หมู่ที่ 3 บ้านห้วยทราย หมู่ที่ 4 บ้านโนนสวรรค์ หมู่ที่ 5 บ้านเหล่าใหญ่ หมู่ที่ 6 บ้านผักหวาน หมู่ที่ 7 บ้านหัวขัว หมู่ที่ 8 บ้านหนอง

บัว หมู่ที่ 9 บ้านป่อหลุบ หมู่ที่ 10 บ้านโคกกลาง หมู่ที่ 11 บ้านแก่นเท่า หมู่ที่ 12 บ้านเชียง  
คำ หมู่ที่ 13 บ้านเหล่าใหญ่ มีประชากรทั้งสิ้น 7,283 คน

2) สภาพทางด้านเศรษฐกิจ อาชีพของประชากร อาชีพเกษตรกรรม  
เฉลี่ยรายได้ ประมาณ 20,000 บาท ต่อครัวเรือน อาชีพรับจ้าง มีประมาณ ร้อยละ 0.91  
ได้แก่ งานอุตสาหกรรมในโรงงาน งานบริการ เช่น คนใช้ในบ้าน สถานเริงรมย์ ขับรถ  
เป็นต้น ประมาณร้อยละ 0.08 งานช่างฝีมือ เช่น ช่างไม้ ช่างปูน เป็นต้น ประมาณร้อยละ  
0.25 อาชีพค้าขายมีประมาณร้อยละ 0.25 ครัวเรือนที่ประกอบอาชีพมากกว่า 1 อาชีพขึ้นไป  
มีประมาณ ร้อยละ 90.62 ของครัวเรือนทั้งหมดในตำบล ได้แก่ อาชีพรับจ้างควบคู่กับอาชีพ  
เกษตรกรรม เป็นส่วนใหญ่ หน่วยธุรกิจเขตตำบลประกอบด้วย บั๊มน้ำมัน 3 แห่ง โรงเรียนข้าว  
35 แห่ง ศูนย์สาธิตกองทุนหมู่บ้าน 5 แห่ง

3) สภาพทางสังคม การศึกษามีโรงเรียนสังกัดสำนักงานคณะกรรมการ  
ประถมศึกษาแห่งชาติ โรงเรียนขยายโอกาสทางการศึกษา จำนวน 1 แห่ง โรงเรียนประถม  
ศึกษา จำนวน 7 แห่ง โรงเรียนสังกัดกรมสามัญศึกษา จำนวน 1 แห่ง ศูนย์พัฒนาเด็กเล็ก  
ก่อนวัยเรียน จำนวน 2 แห่ง ที่อ่านหนังสือพิมพ์ประจำหมู่บ้าน จำนวน 13 แห่ง สถาบัน  
ศาสนามีวัด จำนวน 11 แห่ง โบสถ์ จำนวน 3 แห่ง สถาบันศาสนามีสถานเอนามัย จำนวน 1  
แห่ง อัตราการใช้ส้วมราดน้ำ ร้อยละ 100 กองทุนหมู่บ้าน/ชุมชนเมือง จำนวน 13 แห่ง

4) การบริการพื้นฐาน การคมนาคม มีถนนลาดยางจากอำเภอบรบือไป  
อำเภอนาเชือกผ่าน 2 สาย มีถนนลาดยางจากอำเภอบรบือไปอำเภอนาดูนผ่าน 1 สาย โดย  
ผ่านหมู่ที่ 11, 2, 5 และ 13 มีถนนเชื่อมระหว่างหมู่ที่ 3, 9, 10 และ 12 มีถนนเชื่อมระหว่างหมู่  
ที่ 6 และ 7 การโทรคมนาคมมีที่ทำการไปรษณีย์ตำบล 1 แห่ง โทรศัพท์สาธารณะ 25 แห่ง  
การไฟฟ้ามีจำนวนหมู่บ้านที่ใช้ไฟฟ้า 13 หมู่บ้าน จำนวนที่ใช้ไฟฟ้า คิดเป็นร้อยละ 100  
แหล่งน้ำธรรมชาติมีลำห้วย 13 แห่ง หนองน้ำ 42 แห่ง แหล่งน้ำที่สร้างขึ้นมีอ่างเก็บน้ำ 1  
แห่ง ฝายน้ำล้น 6 แห่ง บ่อบาดาล 39 แห่ง

5) ข้อมูลอื่นๆ ทรัพยากรธรรมชาติในพื้นที่ดอนปู่ตา จำนวน 5 แห่ง  
มีเนื้อที่ประมาณ 40 ไร่ ที่สาธารณะโคกกุงหย่อง มีเนื้อที่ประมาณ 2,300 ไร่ ที่สาธารณะโคก  
ดอนแดง มีเนื้อที่ประมาณ 1,400 ไร่ ที่ราชพัสดุ 987 ไร่ พื้นที่ทำการเกษตร 22,886 ไร่  
พื้นที่ถือครอง 27,266 ไร่ องค์กรต่างๆที่มวลชนจัดตั้งมีลูกเสือชาวบ้าน จำนวน 214 คน

ไทยอาสาป้องกันชาติ จำนวน 250 คน ตำรวจชุมชน จำนวน 65 คน กรรมการศูนย์เยาวชน ระดับตำบล จำนวน 24 คน กรรมการพัฒนากลุ่มสตรีแม่บ้าน จำนวน 25 คน อาสาสมัคร ป้องกันยาเสพติด จำนวน 45 คน

6) ศักยภาพในตำบล มีจำนวนบุคลากรในองค์กร จำนวน 12 คน ประกอบด้วย ตำแหน่งปลัด จำนวน 1 คน ตำแหน่งหัวหน้าส่วนคลัง จำนวน 1 คน ตำแหน่งหัวหน้าส่วนโยธา จำนวน 1 คน ตำแหน่งเจ้าหน้าที่วิเคราะห์ จำนวน 1 คน ตำแหน่งเจ้าหน้าที่ธุรการ จำนวน 1 คน ตำแหน่งเจ้าหน้าที่พัสดุ จำนวน 1 คน ตำแหน่งเจ้าหน้าที่การเงินและบัญชี จำนวน 1 คน ลูกจ้างชั่วคราว (นักการภารโรง) จำนวน 1 คน ครูพี่เลี้ยงเด็กก่อนเกณฑ์ จำนวน 4 คน ระดับการศึกษาปริญญาตรี จำนวน 4 คน มัธยมศึกษา – อาชีวศึกษา จำนวน 7 คน สมาชิกองค์การบริหารส่วนตำบล จำนวน 26 คน ประกอบด้วย นายกององค์การบริหารส่วนตำบล จำนวน 1 คน รองนายกององค์การบริหารส่วนตำบล จำนวน 2 คน ประธานสภา จำนวน 1 คน รองประธานสภา จำนวน 1 คน เลขานุการสภา จำนวน 1 คน สมาชิกสภา จำนวน 20 คน ระดับการศึกษา ปริญญาตรี จำนวน 1 คน มัธยมศึกษาตอนปลาย จำนวน 2 คน มัธยมศึกษาตอนต้น จำนวน 8 คน ประถมศึกษาปีที่ 6 จำนวน 9 คน ประถมศึกษาปีที่ 4 จำนวน 6 คน

#### 4.3.7 องค์การบริหารส่วนตำบลโนนแดง

สภาพทั่วไปและข้อมูลพื้นฐานของท้องถิ่น (องค์การบริหารส่วนตำบล โนนแดง. 2548 : 2-6)

1) สภาพทั่วไป ที่ตั้งห่างจากที่ว่าการอำเภอบรบือ ทางทิศเหนือ ประมาณ 23 กิโลเมตร มีอาณาเขตติดต่อด้านต่าง ๆ ดังนี้ ทิศเหนือติดต่อกับตำบลวังไชย อำเภอบรบือ ทิศใต้ติดต่อกับตำบลเขวไร่ อำเภอนาเชือก ทิศตะวันออกติดต่อกับตำบลโนนราษี อำเภอบรบือ ทิศตะวันตกติดต่อกับตำบลหนองคูขาด อำเภอบรบือมีเนื้อที่ในเขตตำบล ประมาณ 79 ตารางกิโลเมตร หรือประมาณ 45,488 ไร่ สภาพภูมิประเทศเป็นที่ราบลุ่ม พื้นที่ทั่วไปของตำบลมีความสูงจากระดับน้ำทะเลประมาณ 250 เมตร พื้นที่ราบบางส่วน ของตำบลมีการทำนา ส่วนที่ราบสูงมีการปลูกพืชไร่ ลักษณะของดิน ดินซุดที่พลงมากในตำบล ได้แก่ ดินซุดร่อยเอ็ด ดินซุดโคราช ดินซุดน้ำพอง และดินซุดอุบล ดินซุดเหล่านี้ มีความอุดมสมบูรณ์ต่ำ เนื้อดินค่อนข้างเป็นทราย บางแห่งยังพบดินที่มีลูกรังหรือกรวดปะปนอยู่

ซึ่งจัดเป็นดินตื้น มีความไม่เหมาะสมต่อการเพาะปลูก ดินเหล่านี้ต้องการบำรุงรักษาเป็นพิเศษ เสี่ยงต่อการขาดแคลนน้ำ ในระยะที่ฝนทิ้งช่วงเป็นเวลานาน ความเหมาะสมของดินจากการศึกษาของกองสำรวจดิน กรมพัฒนาที่ดินเกี่ยวกับลักษณะเนื้อดินความลึกของดิน ความสามารถในการอุ้มน้ำ ปริมาณธาตุอาหารของพืช ความเค็ม การระบายและลักษณะภูมิประเทศของพื้นที่ เพื่อจำแนกความเหมาะสมสำหรับการปลูกข้าว รองลงมาเป็นที่ที่เหมาะสมสำหรับการปลูกพืชไร่และเขตทุ่งหญ้าเลี้ยงสัตว์ ทรัพยากรธรรมชาติมีแหล่งน้ำธรรมชาติ ได้แก่ ลำห้วยกุดหัวเหลือง จำนวนหมู่บ้านแบ่งการปกครองออกเป็น 19 หมู่บ้าน ดังนี้ หมู่ที่ 1 บ้านโนนแดง หมู่ที่ 2 บ้านหัวหนองหมู่ที่ 3 บ้านหนองแวง หมู่ที่ 4 บ้านดอนพยอม หมู่ที่ 5 บ้านเหล่าตามา หมู่ที่ 6 บ้านโคกกุง หมู่ที่ 7 บ้านหนองท่ม หมู่ที่ 8 บ้านศาลา หมู่ที่ 9 บ้านโนนทอง หมู่ที่ 10 บ้านป่ากุงหนา หมู่ที่ 11 บ้านมะขามหวาน หมู่ที่ 12 บ้านอุดมสินธุ์ หมู่ที่ 13 บ้านโนนสะอาด หมู่ที่ 14 บ้านโนนสว่าง หมู่ที่ 15 บ้านศรีโพธิ์ทอง หมู่ที่ 16 บ้านอุดมชัย หมู่ที่ 17 บ้านโนนธรรม หมู่ที่ 18 บ้านนาเจริญ หมู่ที่ 19 บ้านโนนแดง มีประชากรทั้งสิ้น 11,735 คน

2) สภาพทางเศรษฐกิจ ประชากรส่วนใหญ่ประกอบอาชีพเกษตรกรรมเฉลี่ยรายได้ประมาณ 24,000 บาท / ครัวเรือน หน่วยธุรกิจเขตองค์การบริหารส่วนตำบล มีปั้มน้ำมัน 4 แห่ง โรงสี 25 แห่ง

3) สภาพทางสังคม การศึกษามีโรงเรียนประถมศึกษา 9 แห่ง โรงเรียนมัธยมศึกษา 3 แห่ง ที่อ่านหนังสือพิมพ์ประจำหมู่บ้าน 19 แห่ง ศูนย์เด็กก่อนเกณฑ์ในวัด 6 แห่ง สถาบันทางองค์การทางศาสนา มีวัด/สำนักสงฆ์ 16 แห่ง การสาธารณสุขมีสถานีอนามัยประจำตำบล/หมู่บ้าน 2 แห่ง ศูนย์สาธารณสุขมูลฐาน 19 แห่ง อัตราการมีและใช้ส้วมรดน้ำ ร้อยละ 100 ความปลอดภัยในชีวิตและทรัพย์สินมีป้อมตำรวจประจำตำบล 1 แห่ง

4) การบริการพื้นฐาน การคมนาคมมีถนนลาดยางไปอำเภอบรบือ 2 สาย ถนนคอนกรีตรวม 17 สาย หมู่ที่ 1,2,3,4,5,6,7,8,9,10,12,13,14,16,17,18,19 มีถนนลาดยางในตำบล 2 สาย จากหมู่ที่ 2,5,16,6,4,14 และจากหมู่ที่ 9,17 การโทรคมนาคมมีที่ทำการไปรษณีย์โทรเลข (เอกชน) 1 แห่ง สถานีโทรคมนาคมอื่นๆ 19 แห่ง (โทรศัพท์สาธารณะ 19 แห่ง) การไฟฟ้ามีจำนวนหมู่บ้านที่ใช้ไฟฟ้า 19 หมู่บ้าน แหล่งน้ำธรรมชาติ มีลำน้ำ ลำห้วย 18 สาย บึง หนองและอื่นๆ 25 แห่ง แหล่งน้ำที่สร้างขึ้นมีฝาย 7 แห่ง บ่อน้ำตื้น 10 แห่ง บ่อโยก 19 แห่ง

5) ข้อมูลอื่นๆ มวลชนจัดตั้งมี ลูกเสือชาวบ้าน 3 รุ่น 150 คน



คณะกรรมการพัฒนาสตรีระดับตำบล 171 คน

6) ศักยภาพในตำบล ศักยภาพขององค์การบริหารส่วนตำบลโนนแดง จำนวนบุคลากร/จำนวน 8 คน ตำแหน่งในสำนักปลัดองค์การบริหารส่วนตำบล 3 คน ตำแหน่งในส่วนการคลัง 3 คน ตำแหน่งในส่วนโยธา 2 คน ระดับการศึกษาของบุคลากร มัธยมศึกษา/อาชีวศึกษา 7 คน ปริญญาตรี 1 คน รายได้ขององค์การบริหารส่วนตำบลโนนแดง ประจำปีงบประมาณ 2546 11,307,260.83 บาท แยกเป็นรายได้ที่องค์การบริหารส่วนตำบลจัดเก็บเองเป็นเงิน 95,477.9 บาท รายได้ที่ส่วนราชการต่างๆจัดเก็บให้เป็นเงิน 8,765,988.24 บาท การอุดหนุนจากรัฐบาลเป็นเงิน 2,328,895 บาท

#### 4.3.8 องค์การบริหารส่วนตำบลหนองจิก

สภาพทั่วไปและข้อมูลพื้นฐานของท้องถิ่น (องค์การบริหารส่วนตำบลหนองจิก. 2548 : 9-12)

1) สภาพทั่วไป ที่ตั้งระยะทางห่างจากที่ว่าการอำเภอบรบือ 5 กิโลเมตร มีอาณาเขตติดต่อกับตำบลต่างๆ ดังนี้ ทิศเหนือติดต่อกับตำบลบรบือและตำบลหนองโก ทิศใต้ติดต่อกับตำบลกำพี้และตำบลหนองม่วง ทิศตะวันออกติดต่อกับตำบลหนองม่วงและตำบลโคกก่อ อำเภอมือง ทิศตะวันตกติดต่อกับตำบลบรบือ และตำบลหนองสิม มีพื้นที่ในเขตรับผิดชอบประมาณ 58.345 ตารางกิโลเมตร หรือประมาณ 36,465.71 ไร่ ลักษณะภูมิประเทศโดยทั่วไปมีสภาพเป็นพื้นที่ลูกคลื่นลอนต่ำสลับที่ราบลุ่ม มีความสูงจากระดับน้ำทะเลประมาณ 150-200 เมตร พื้นที่ราบเหมาะสำหรับการทำนา บริเวณที่ราบสูงเหมาะสำหรับการทำไร่ เช่น ทำไร่มันสำปะหลัง เป็นต้น มีหมู่บ้านอยู่ในเขตที่รับผิดชอบ จำนวน 20 หมู่ อยู่ในเขตองค์การบริหารส่วนตำบล ดังนี้ หมู่ที่ 1 บ้านหนองจิก หมู่ที่ 2 บ้านช่องแมว หมู่ที่ 3 บ้านดอนบม หมู่ที่ 4 บ้านหนองแก หมู่ที่ 5 บ้านเหล่าโพธิ์ หมู่ที่ 6 บ้านหัวนา หมู่ที่ 7 บ้านไชโย หมู่ที่ 8 บ้านคูแคน หมู่ที่ 9 บ้านค้อ หมู่ที่ 10 บ้านโคกลี หมู่ที่ 11 บ้านหนองแปน หมู่ที่ 12 บ้านสว่าง หมู่ที่ 13 บ้านโนนอุดม หมู่ที่ 14 บ้านโพธิ์ทอง หมู่ที่ 15 บ้านหนองแก หมู่ที่ 16 บ้านดอนบม หมู่ที่ 17 บ้านโคกสำราญ หมู่ที่ 18 บ้านหนองอุดม หมู่ที่ 19 บ้านโนนทอง หมู่ที่ 20 บ้านหัวนา มีประชากรทั้งสิ้น จำนวน 9,252 คน

2) สภาพเศรษฐกิจ อาชีพของประชากรส่วนใหญ่ประกอบอาชีพเกษตรกรรม รายได้เฉลี่ยประมาณ 20,000 บาท/ปี หน่วยธุรกิจในเขตองค์การบริหารส่วนตำบล บิมน้ำมัน จำนวน 3 แห่ง โรงสีข้าว (ขนาดครอบครัว) จำนวน 58 แห่ง

3) สภาพสังคม การศึกษามีโรงเรียนประถมศึกษา จำนวน 5 แห่ง  
โรงเรียนมัธยมศึกษา (ขยายโอกาส) จำนวน 1 แห่ง ศูนย์พัฒนาเด็กก่อนวัยเรียน จำนวน 3  
แห่ง ศูนย์การเรียนรู้ชุมชนประจำตำบล จำนวน 1 แห่ง สถาบันและองค์กรทางศาสนามีวัดและ  
สำนักสงฆ์ จำนวน 10 แห่ง การสาธารณสุขมีสถานีอนามัยประจำตำบล จำนวน 2 แห่ง  
อัตรากามีและใช้ส้วมราดน้ำ ร้อยละ 100 ความปลอดภัยในชีวิตและทรัพย์สิน สถานีตำรวจ  
ชุมชนประจำตำบล จำนวน 1 แห่ง

4) การบริการพื้นฐาน การคมนาคมมีเส้นทางการคมนาคมที่สำคัญ ดังนี้  
ทางหลวงแผ่นดินหมายเลข 2063 เชื่อมต่อระหว่างอำเภอบรบือและอำเภอกว๊านพะเยา  
(ถนนสายบรบือ-ว้าปี) ถนนลาดยาง (รพช.เดิม)หมายเลข 11006 เชื่อมระหว่างตำบลกำพี้  
และตำบลบรบือ (ถนนสายบ้านค้อ-นาตุน) ถนนลาดยาง (รพช.เดิม) หมายเลข 11000  
เชื่อมต่อกับตำบลหนองโก ถนนลูกรังคมนาคมระหว่างหมู่บ้านในตำบลใกล้เคียง การโทร  
คมนาคมมีโทรศัพท์สาธารณะ จำนวน 7 แห่ง การไฟฟ้ามีไฟฟ้าใช้ครบ 20 หมู่บ้าน ประชากร  
มีไฟฟ้าใช้ร้อยละ 98 แหล่งน้ำธรรมชาติมีลำห้วย 5 สาย สระ 8 แห่ง หนอง 11 แห่ง แหล่งน้ำ  
ที่สร้างขึ้นมีฝาย 4 แห่ง บ่อบาดาล 9 แห่ง

5) ข้อมูลอื่นๆ มวลชนจัดตั้ง ลูกเสือชาวบ้าน 3 รุ่น รุ่นละ 150 คน  
คณะกรรมการพัฒนาสตรีระดับหมู่บ้าน 100 คน คณะกรรมการศูนย์เยาวชนระดับตำบล 1 รุ่น  
คณะกรรมการประชาคมตำบล 1 รุ่น คณะกรรมการประชาคมหมู่บ้าน 1 รุ่น  
ชุดประชาอาสาป้องกันและต่อต้านยาเสพติด จำนวน 1 รุ่น (100 คน)

6) ศักยภาพในตำบล ศักยภาพขององค์การบริหารส่วนตำบล มีจำนวน  
บุคลากร จำนวน 15 คน ตำแหน่งในสำนักปลัดองค์การบริหารส่วนตำบล 1 คน ตำแหน่งใน  
ส่วนการคลัง 1 คน ตำแหน่งในส่วนโยธา 1 คน ลูกจ้างประจำ 1 คน ลูกจ้างชั่วคราว 11 คน  
ระดับการศึกษาประถมศึกษา 1 คน มัธยมศึกษา 5 คน อาชีวศึกษา 5 คน ปริญญาตรี 4  
คน รายได้ขององค์การบริหารส่วนตำบล โดยประมาณประจำปีงบประมาณ 2547 จำนวน  
6,560,302 บาท แยกเป็น รายได้ที่องค์การบริหาร ส่วนตำบลจัดเก็บเอง จำนวน 132,545  
บาท รายได้ที่ส่วนราชการต่างๆจัดเก็บให้ จำนวน 3,987,676 บาท และเงินอุดหนุนรัฐบาล  
จำนวน 2,440,081 บาท

#### 4.3.9 องค์การบริหารส่วนตำบลบัวมาศ

สภาพทั่วไปและข้อมูลพื้นฐานของท้องถิ่น (องค์การบริหารส่วนตำบลบัวมาศ. 2548 : 2-3)

1) ข้อมูลทั่วไป ที่ตั้งและขนาด ห่างจากที่ว่าการอำเภอศรีบัวมาศทางทิศเหนือ 26 กิโลเมตร โดยมีเนื้อที่ประมาณ 23 ตารางกิโลเมตร โดยมีเนื้อที่ประมาณ 23 ตารางกิโลเมตร มีอาณาเขตติดต่อดังนี้ ทิศเหนือติดต่อกับตำบลยาง อำเภอศรีบัวมาศ ทิศใต้ติดต่อกับตำบลนาข่า อำเภอวาปีปทุม ทิศตะวันออกติดต่อกับตำบลแคน อำเภอวาปีปทุม ทิศตะวันตก ติดต่อกับตำบลโนนราช อำเภอศรีบัวมาศ ลักษณะภูมิประเทศมีลักษณะเป็นลูกคลื่นลอนตื้นและเป็นที่ยาบลุ่ม มีความสูงจากระดับน้ำทะเลประมาณ 150-200 เมตร

2) ด้านการเมืองการปกครอง ประชากรมีประชากรทั้งหมด จำนวน 3,584 คน แบ่งเขตการปกครองออกเป็น 9 หมู่บ้าน โครงสร้างส่วนราชการ สำนักปลัด ส่วนการคลัง ส่วนโยธา การเมืองระดับท้องถิ่น ตำบลบัวมาศ มีสมาชิกองค์การบริหารส่วนตำบลบัวมาศ จำนวน 18 คน กำนันตำบล 1 คน ผู้ใหญ่บ้าน จำนวน 9 คน ผู้ช่วยผู้ใหญ่บ้าน 18 คน สารวัตรกำนัน จำนวน 2 คน แพทย์ตำบล 1 คน

3) ด้านโครงสร้างพื้นฐาน ไฟฟ้ามีครบทุกหมู่บ้าน จำนวน 786 หลังคาเรือน มีประปาใช้แล้วทั้งสิ้น 9 หมู่บ้าน มีโทรศัพท์บ้านพื้นฐานทั้งหมด 20 เลขหมาย

4) ด้านเศรษฐกิจ พืชเศรษฐกิจ ได้แก่ ข้าวนาปี การปศุสัตว์ การเลี้ยงสัตว์ที่สำคัญ คือ โค กระบือ สุกร เป็ด ไก่ แรงงานส่วนมากรับจ้าง โรงสี 27 แห่ง

5) ด้านสังคม การศึกษามีโรงเรียนประถมศึกษา 2 แห่ง คือ โรงเรียนบ้านบัวมาศ โรงเรียนมัธยมศึกษาตอนต้น สถานบริการสาธารณสุขตำบลบัวมาศ มีสถานีอนามัยประจำตำบล 1 แห่ง ความปลอดภัยในชีวิตและทรัพย์สิน มีป้อมยามตำรวจ 1 แห่ง และด่านตรวจประจำหมู่บ้าน 17 แห่ง

6) ทรัพยากรธรรมชาติ แหล่งน้ำธรรมชาติมีห้วย ลำธาร 6 สาย บึง หนอง และอื่นๆ 4 แห่ง แหล่งน้ำที่สร้างขึ้นมีฝาย 1 แห่ง บ่อน้ำตื้น 17 แห่ง คลองชลประทาน 2 แห่ง บ่อบาดาล บ่อดอก บ่อเจาะ 26 แห่ง ประปาหมู่บ้าน 6 แห่ง

#### 4.3.10 องค์การบริหารส่วนตำบลหนองคูขาด

สภาพทั่วไปและข้อมูลพื้นฐานของท้องถิ่น (องค์การบริหารส่วนตำบลหนองคูขาด. 2548 : 10-13)

1) สภาพทั่วไป ที่ตั้งตำบลหนองคูขาด อำเภอบรบือ จังหวัดมหาสารคาม ตั้งห่างจากที่ว่าการอำเภอบรบือ ทางทิศใต้ประมาณ 6 กิโลเมตร มีพื้นที่ทั้งหมด ประมาณ 53 ตารางกิโลเมตร มีอาณาเขตติดต่อกับตำบลต่างๆ ดังนี้ ทิศเหนือติดต่อกับตำบลวังไชย อำเภอบรบือ ทิศใต้ติดต่อกับตำบลเขาวไร่ อำเภอนาเชือก ทิศตะวันตกติดกับตำบลเลิงแฝก กิ่งอำเภอกุดรัง ลักษณะภูมิประเทศมีทั้งเป็นพื้นที่ลูกคลื่นลอนตื้น ที่ราบและที่ลุ่มๆ พื้นที่ทั่วไปของตำบลมีความสูงจากระดับน้ำทะเล 150-200 เมตร พื้นที่ราบบางส่วนของตำบลมีการทำนา ส่วนที่ราบสูงมีการปลูกพืชไร่ สมรณะดิน ดินชุดพบมากในตำบล ได้แก่ ดินชุดโคราช ดินชุดน้ำพอง และดินชุดอุบลหรือดินร่วนปนทราย บางแห่งยังพบดินที่มีลูกรังหรือ กวดปะปนอยู่ มีคุณสมบัติไม่เหมาะสมต่อการนำมาใช้เพาะปลูก ดินเหล่านี้ต้องการการบำรุงรักษาเป็นพิเศษ ดินมีความสามารถในการอุ้มน้ำต่ำ เสี่ยงต่อการขาดแคลนน้ำในระยะเวลาที่ฝนทิ้งช่วง มีจำนวนหมู่บ้าน 16 หมู่บ้านอยู่ในเขต ดังนี้ หมู่ที่ 1 บ้านหนองคูขาด หมู่ที่ 2 บ้านโคกหมากเหลี่ยม หมู่ที่ 3 บ้านหนองคูใหญ่ หมู่ที่ 4 บ้านห้วยนาไทย หมู่ที่ 5 บ้านโคกกุ่ม หมู่ที่ 6 บ้านนาเพียง หมู่ที่ 7 บ้านโสภณาราม หมู่ที่ 8 บ้านฝายป่าบัว หมู่ที่ 9 บ้านโนนรัง หมู่ที่ 10 บ้านไพรวัลย์ หมู่ที่ 11 บ้านโคกหัวแจก หมู่ที่ 12 บ้านหนองข่า หมู่ที่ 13 บัวหัวฝาย หมู่ที่ 14 บ้านนาเจริญ หมู่ที่ 15 บ้านโสภณาราม หมู่ที่ 16 บ้านโสภณาราม มีประชากรทั้งสิ้น จำนวน 6,387 คน

2) สภาพเศรษฐกิจ ประชากรส่วนใหญ่ประกอบอาชีพเกษตรกรรม รายได้เฉลี่ยประมาณ 15,000 บาท/ปี อาชีพรับจ้างมีประมาณ 0.91 ได้แก่ งานอุตสาหกรรม ในโรงงานประมาณ ร้อยละ 0.58 งานบริการ (รับใช้ในบ้าน บริการขับรถรับจ้าง) ประมาณ ร้อยละ 0.08 งานช่างฝีมือ (ช่างไม้ ช่างปูน ช่างฟัด) ประมาณร้อยละ 0.25 อาชีพค้าขาย มีประมาณร้อยละ 0.25 คราวเรือนที่ประกอบอาชีพมากกว่า 1 อาชีพขึ้นไปมีประมาณ 98.84 ของจำนวนครัวเรือนทั้งตำบล ได้แก่ อาชีพรับจ้างควบคู่อาชีพเกษตรกรรมเป็นส่วนใหญ่ หน่วยธุรกิจเขตองค์การบริหารส่วนตำบล มีปั๊มน้ำมัน จำนวน 2 แห่ง โรงสี จำนวน 20 แห่ง

3) สภาพสังคม การศึกษามีโรงเรียนประถมศึกษา จำนวน 4 แห่ง โรงเรียนมัธยมศึกษา (ขยายโอกาส) จำนวน 1 แห่ง ศูนย์พัฒนาเด็กก่อนวัยเรียน จำนวน 3 แห่ง สถาบันและองค์กรทางศาสนา มีวัดและสำนักสงฆ์ จำนวน 4 แห่ง โบสถ์ จำนวน 4 แห่ง สาธารณสุขมีสถานอนามัยประจำตำบล จำนวน 2 แห่ง อัตราการมีและใช้ส้วมราดน้ำ ร้อยละ 100

4) การบริการพื้นฐาน การคมนาคมใช้ถนนลาดยาง รพช. เป็นถนนสายหลักในการคมนาคม ใช้ถนนลูกรับคมนาคมระหว่างหมู่บ้านในตำบล การโทรคมนาคมมีโทรศัพท์ทางไกลชนบท จำนวน 9 แห่ง โทรศัพท์สาธารณะ จำนวน 51 แห่ง การไฟฟ้ามีไฟฟ้าใช้ครบ 16 หมู่บ้าน ประชากรมีไฟฟ้าใช้ ร้อยละ 98 แหล่งน้ำที่สร้างขึ้นมีฝาย 10 แห่ง บ่อบาดาล 34 แห่ง บ่อน้ำตื้น 10 แห่ง

5) ข้อมูลอื่นๆ ทรัพยากรธรรมชาติในพื้นที่มีป่าวัฒนธรรม (ดอนปู่ตา) จำนวน 4 แห่ง เนื้อที่ 94 ไร่ มวลชนจัดตั้ง มีดังนี้ ลูกเสือชาวบ้าน 4 รุ่น รุ่นละ 175 คน ไทยอาสาป้องกันชาติ 1 รุ่นๆ ละ 200 คน คณะกรรมการพัฒนาสตรีระดับหมู่บ้าน 100 คน คณะกรรมการศูนย์เยาวชนระดับตำบล 22 คน คณะกรรมการประชาคมตำบล 1 รุ่น คณะกรรมการประชาคมหมู่บ้าน 1 รุ่น ชุดประชาอาสาป้องกันและต่อต้านยาเสพติด จำนวน 1 รุ่น (100 คน)

6) ศักยภาพในตำบล องค์การบริหารส่วนตำบลมีจำนวนบุคลากรจำนวน 6 คน ตำแหน่งในสำนักปลัดองค์การบริหารส่วนตำบล 1 คน ตำแหน่งในส่วนการคลัง 1 คน ตำแหน่งในส่วนโยธา 1 คน ลูกจ้างประจำ 1 คน ลูกจ้างชั่วคราว 2 คน ระดับการศึกษา มัธยมศึกษา/ประถม 2 คน อาชีวศึกษา/ปวส. 3 คน ปริญญาตรี 1 คน รายได้ขององค์การบริหารส่วนตำบลประจำปีงบประมาณ 2547 จำนวน 6,124,300 บาท แยกเป็นรายได้ที่จัดเก็บเอง จำนวน 133,850 บาท รายได้ที่ส่วนราชการต่างๆ จัดเก็บให้ จำนวน 3,790,450 บาท และเงินอุดหนุนรัฐบาล จำนวน 2,200,000 บาท

#### 4.3.11 องค์การบริหารส่วนตำบลวังใหม่

สภาพทั่วไปและข้อมูลพื้นฐานของท้องถิ่น (องค์การบริหารส่วนตำบลวังใหม่. 2548 : 6-8)

1) สภาพทั่วไป ที่ตั้ง ตั้งห่างจากที่ว่าการอำเภอบรบือ ทางทิศตะวันตกเฉียงใต้ประมาณ 12 กิโลเมตร มีอาณาเขตติดต่อกับตำบลต่างๆ ดังนี้ ทิศเหนือติดต่อกับตำบลห้วยเตย กิ่งอำเภอภูดง ทิศใต้ติดต่อกับตำบลหนองคูขาด อำเภอบรบือ ทิศตะวันออกติดต่อกับตำบลหนองสิม อำเภอบรบือ ทิศตะวันตกติดต่อกับ ตำบลเล็กแฝก กิ่งอำเภอภูดง มีพื้นที่ในเขตรับผิดชอบประมาณ 42 ตารางกิโลเมตร หรือประมาณ 26,250 ไร่ ลักษณะภูมิประเทศ พื้นที่ส่วนใหญ่เป็นที่ราบสูง มีความสูงจากระดับน้ำทะเลประมาณ 150-300 เมตร สภาพดินเป็นดินร่วนปนทราย บางแห่งมีดินลูกรังไม่เหมาะสมต่อการทำการเกษตร มีจำนวน

หมู่บ้าน 10 หมู่ ดังนี้ หมู่ที่ 1 บ้านโนนทอง หมู่ที่ 2 บ้านหนองแขง หมู่ที่ 3 บ้านศาลาทอง หมู่ที่ 4 บ้านหนองสมบูรณ์ หมู่ที่ 5 บ้านศรีวิชัย หมู่ที่ 6 บ้านวังใหม่ หมู่ที่ 7 บ้านวังปลาโต หมู่ที่ 8 บ้านวังไฮ หมู่ที่ 9 บ้านโนนทัน หมู่ที่ 10 บ้านวังทอง มีประชากรทั้งสิ้น จำนวน 4,869 คน

2) สภาพเศรษฐกิจ ประชากรส่วนใหญ่ประกอบอาชีพเกษตรกรรม รายได้เฉลี่ยประมาณ 15,000 บาท/ปี หน่วยธุรกิจในเขตองค์การบริหารส่วนตำบล บัมน้ำมัน จำนวน 1 แห่ง โรงสี จำนวน 28 แห่ง

3) สภาพสังคมการศึกษามีโรงเรียนประถมศึกษา จำนวน 3 แห่ง โรงเรียนมัธยมศึกษา (ขยายโอกาส) จำนวน 1 แห่ง ศูนย์พัฒนาเด็กก่อนวัยเรียน จำนวน 5 แห่ง สถาบันและองค์กรทางศาสนา มีวัดและสำนักสงฆ์ จำนวน 8 แห่ง การสาธารณสุขมีสถานีอนามัยประจำตำบล จำนวน 1 แห่ง อัตราการมีและใช้ส้วมราดน้ำ ร้อยละ 100

4) การบริการพื้นฐาน การคมนาคมใช้ถนนลาดยาง (รพช.เดิม) เป็นถนนสายหลักในการคมนาคมใช้ถนนลูกรังคมนาคมระหว่างหมู่บ้านในตำบลใกล้เคียง การโทรคมนาคมมีโทรศัพท์ทางไกลชนบท จำนวน 9 แห่ง โทรศัพท์สาธารณะ จำนวน 5 แห่ง การไฟฟ้ามีไฟฟ้าใช้ครบ 10 หมู่บ้าน ประชากรมีไฟฟ้าใช้ ร้อยละ 98 แหล่งน้ำธรรมชาติมีลำห้วย 2 สาย แหล่งน้ำที่สร้างขึ้นมีฝาย 10 แห่ง บ่อบาดาล 34 แห่ง บ่อน้ำตื้น 10 แห่ง

5) ข้อมูลอื่นๆ ทรัพยากรธรรมชาติในพื้นที่มีป่าสาธารณะ 6 แห่ง มวลชนจัดตั้งมีลูกเสือชาวบ้าน 2 รุ่น รุ่นละ 150 คน คณะกรรมการพัฒนาสตรีระดับหมู่บ้าน 100 คน คณะกรรมการศูนย์เยาวชนระดับตำบล 1 รุ่น คณะกรรมการประชาคมตำบล 1 รุ่น คณะกรรมการประชาคมหมู่บ้าน 1 รุ่น ชุดอาสาป้องกันและต่อต้านยาเสพติด จำนวน 1 รุ่น (50 คน)

6) ศักยภาพในตำบล ศักยภาพขององค์การบริหารส่วนตำบล จำนวนบุคลากร จำนวน 7 คน ตำแหน่งในสำนักปลัดองค์การบริหารส่วนตำบล 1 คน ตำแหน่งในส่วนการคลัง 1 คน ตำแหน่งในส่วนโยธา 1 คน ลูกจ้างชั่วคราว 4 คน ระดับการศึกษา มัธยมศึกษา 1 คน อาชีวศึกษา 4 คน ปริญญาตรี 2 คน รายได้ขององค์การบริหารส่วนตำบลประจำปีงบประมาณ 2547 จำนวน 6,560,302 บาท แยกเป็นรายได้ที่องค์การบริหารส่วนตำบลจัดเก็บเอง จำนวน 132,545 บาท รายได้ที่ส่วนราชการต่างๆจัดเก็บให้ จำนวน 3,987,676 บาท และเงินอุดหนุนรัฐบาล จำนวน 2,440,081 บาท



#### 4.3.12 องค์การบริหารส่วนตำบลยาง

สภาพทั่วไปและข้อมูลพื้นฐานของท้องถิ่น (องค์การบริหารส่วนตำบลยาง.  
2548 : 5-8)

- 1) สภาพทั่วไป ตำบลยางตั้งห่างจากที่ว่าการอำเภอกระบือ ทางทิศใต้ ประมาณ 20 กิโลเมตร มีอาณาเขตติดต่อด้านต่าง ๆ ดังนี้ ทิศเหนือติดต่อกับ อำเภอเมือง ทิศใต้ติดต่อกับตำบลบัวมาศ อำเภอกระบือ ทิศตะวันออกติดต่อกับตำบลแคน อำเภอวาปีปทุม ทิศตะวันตกติดต่อกับตำบลหนองม่วง อำเภอกระบือ มีพื้นที่ในเขตตำบลประมาณ 32.088 ตารางกิโลเมตร หรือประมาณ 20,055.20 ไร่ สภาพภูมิประเทศมีทั้งเป็นพื้นที่ลูกคลื่นลอนตื้นที่ราบและที่ราบลุ่ม พื้นที่ทั่วไปของตำบลมีความสูงจากระดับน้ำทะเล ประมาณ 150-200 เมตร พื้นที่ราบบางส่วนของตำบลมีการทำนา ส่วนที่ราบสูงมีการปลูกพืชไร่ สมรรถนะดินชุดดินที่พบมากในตำบลได้แก่ ชุดดินร่อยเอ็ด ชุดดินโคราช ชุดดินน้ำพอง ชุดดินอุบล ชุดดินเหล่านี้มีความอุดมสมบูรณ์ต่ำ เนื้อที่ค่อนข้างเป็นทรายหรือดินร่วนปนทราย บางแห่งยังพบดินที่มีลูกรังหรือกรวดปะปนอยู่ ซึ่งจัดเป็นดินต้นไม่เหมาะในการเพาะปลูก ดินเหล่านี้ต้องการบำรุงรักษาเป็นพิเศษเสี่ยงต่อการขาดแคลนน้ำในระยะเวลาที่ฝนทิ้งช่วงเป็น เวลานาน ความเหมาะสมของดินจากการศึกษาของการสำรวจดิน กรมพัฒนาที่ดินเกี่ยวกับ ลักษณะพื้นดินความลึกของดินความสามารถซึบน้ำ ปริมาณธาตุอาหารของพืช ความเค็ม การระบายน้ำ และลักษณะภูมิประเทศของพื้นที่ เพื่อจำแนกความเหมาะสมสำหรับการปลูกข้าว รองลงมาเป็นพื้นที่เหมาะสำหรับ การปลูกพืชไร่ และเขาทุ่งหญ้า เหมาะสำหรับการเลี้ยงสัตว์ ทรัพยากรธรรมชาติในตำบลยาง มีแหล่งน้ำธรรมชาติ ได้แก่ หนองยาง หนองคู หนองหัว ลำเสียวใหญ่ ห้วยยาง ห้วยพระห้วยช้างโดน หนองสิม หนองสีเขียว ห้วยวังคอกควาย หนองไผ่ ลำห้วยแดง ลำห้วยโคก หนองเขือก หนองสิมบกพร้าว หนองขาม หนองบัว หนองผักเผ็ด ห้วยตะไกร ห้วยบะสังข์ ห้วยยุงจำนวนหมู่บ้าน แบ่งการปกครองออกเป็น 15 หมู่บ้าน ดังนี้ หมู่ที่ 1 บ้านยาง หมู่ที่ 2 บ้านแดง หมู่ที่ 3 บ้านหนองหัว หมู่ที่ 4 บ้านสงเปลือย หมู่ที่ 5 บ้านหนองขาม หมู่ที่ 6 บ้านบกกพร้าว หมู่ที่ 7 บ้านโพธิ์ทอง หมู่ที่ 8 บ้านโคกสูง หมู่ที่ 9 บ้านมะแวง หมู่ที่ 10 บ้านดอนจันทร์ หมู่ที่ 11 บ้านโนนสมบูรณ์ หมู่ที่ 12 บ้านกลาง หมู่ที่ 13 บ้านหนองแวง หมู่ที่ 14 บ้านยางใหม่ หมู่ที่ 15 บ้านแดงใหม่ มีประชากรทั้งสิ้น 809 คนครัวเรือน จำนวนประชากร 4,045 คน มีความหนาแน่นเฉลี่ย 8.48 คน/ตารางกิโลเมตร
- 2) สภาพทางเศรษฐกิจ อาชีพของประชากรส่วนใหญ่ ประกอบอาชีพ เกษตรกรรม เฉลี่ยรายได้ประมาณ 20,000 บาทต่อคนต่อปี หน่วยธุรกิจเขตตำบลยาง

มีโรงสี 49 แห่ง ร้านค้า 39 แห่ง สำนักงานขายวัสดุก่อสร้าง 1 แห่ง ร้านซ่อมรถ-ปะผุ 3 แห่ง  
เขียงเนื้อ 2 แห่ง

3) สภาพสังคม การศึกษามีโรงเรียนประถมศึกษา 3 แห่ง โรงเรียนมัธยมศึกษา 1 แห่ง ที่อ่านหนังสือประจำหมู่บ้าน 14 แห่ง ศูนย์พัฒนาเด็กเล็ก 1 แห่ง สถาบันและ  
องค์การทางศาสนา มีวัด 7 แห่ง สำนักสงฆ์ 1 แห่ง การสาธารณสุขมีสถานอนามัยประจำตำบล  
1 แห่ง ศูนย์สาธารณสุขมูลฐานชุมชน 15 แห่ง อัตราการมีและการใช้ส้วมรดน้ำ ร้อยละ 100

4) การบริการพื้นฐาน การคมนาคมมีถนนลาดยางจากอำเภอบรบือไป  
อำเภอบ้านดง 1 สาย การโทรคมนาคมมีโทรศัพท์สาธารณะ 22 แห่ง การไฟฟ้ามีจำนวนหมู่บ้านที่ใช้ไฟฟ้า 15  
หมู่บ้าน มีจำนวนประชากรที่ใช้ไฟฟ้า 788 ครัวเรือน ไม่มีไฟฟ้าใช้ 21 ครัวเรือน แหล่งน้ำ  
ธรรมชาติมีลำห้วย ลำคลอง 10 สาย หนอง 11 แห่ง แหล่งน้ำที่สร้างขึ้น  
มีฝาย 11 แห่ง บ่อบาดาล 16 แห่ง

5) ข้อมูลอื่นๆ มวลชนจัดตั้งมีลูกเสือชาวบ้าน 2 รุ่นๆ ละ 150 คน  
ไทยอาสาป้องกันชาติคณะกรรมการศูนย์เยาวชนระดับตำบล 240 คน คณะกรรมการพัฒนา  
สตรีระดับตำบล 200 คน กลุ่มหม่อนไหม 98 คน กลุ่มผู้นำประชาอาสาป้องกันยาเสพติด  
จำนวน 141 คน กลุ่มอพพร จำนวน 141 คน กลุ่มรปภ. จำนวน 141 คน กลุ่มปฎิชีวภาพ  
บ้านหนองหัว ม.3 จำนวน 48 คน และของใช้สมุนไพร กลุ่มทอผ้าไหมพรม 35 คน  
กลุ่มสุรากลั่นพื้นบ้าน ม.9,14 จำนวน 33 คน กลุ่มเกษตรทำนาอย่าง 316 คน กลุ่มธนาคารหมู่บ้าน  
โคกสูง 86 คน กลุ่มทอผ้าไหมบ้านแดง 103 คน บ้านแดงใหม่ 20 คน กลุ่มทำขนมบ้าน  
แดง 20 คน กลุ่มทอผ้าขาวม้า ม.6 จำนวน 13 คน กลุ่มออมทรัพย์เพื่อการผลิต กลุ่มกองทุน  
หมู่บ้าน กลุ่มเลี้ยงโค-กระบือ ม.6,8,9 จำนวน 86 คน กลุ่มเพาะเห็ดฟาง ม.4 จำนวน 37  
คน กลุ่มโรงสี ม.1 จำนวน 62 คน กลุ่มอนุรักษ์ไม้ไผ่ จำนวน 80 คน กลุ่มเลี้ยงไก่พันธุ์พื้น  
เมือง จำนวน 20 คน

#### 4.3.13 องค์การบริหารส่วนตำบลหนองสิม

สภาพทั่วไปและข้อมูลพื้นฐานของท้องถิ่น (องค์การบริหารส่วนตำบล  
หนองสิม. 2548 : 8 -11)

1) สภาพทางกายภาพ ที่ตั้งห่างจากที่ว่าการอำเภอบรบือทางทิศใต้ ประมาณ 4 กิโลเมตร มีพื้นที่ทั้งหมด ประมาณ 35 ตารางกิโลเมตร มีอาณาเขตติดต่อกับ ตำบลต่างๆ ดังนี้ ทิศเหนือติดต่อกับ ตำบลบรบือ อำเภอบรบือ, ตำบลห้วยเตย กิ่งอำเภอ กุดรัง ทิศใต้ติดต่อกับ ตำบลวังไชย อำเภอบรบือ ตำบลคำพิ อำเภอบรบือ ทิศตะวันออก ติดต่อกับ ตำบลหนองจิก ตำบลบรบือ อำเภอบรบือ ทิศตะวันตกติดต่อกับ ตำบลวังใหม่ อำเภอบรบือ, ตำบลกุดรัง กิ่งอำเภอ กุดรัง ลักษณะภูมิประเทศ มีทั้งเป็นที่ลูกคลื่นลอนตื้น ที่ราบและที่ลุ่ม มีความสูงจากระดับน้ำ ทะเล 150-200 เมตร พื้นที่ราบบางส่วนของตำบล มีการทำนาพื้นที่ราบสูงมีการปลูกพืชไร่ จำนวนหมู่บ้าน 10 หมู่อยู่ในเขต องค์การบริหารส่วน ตำบลเต็มพื้นที่ ตามหมู่บ้านดังนี้ หมู่ที่ 1 บ้านหนองสิมใหญ่ หมู่ที่ 6 บ้านโนนสะอาด หมู่ที่ 2 บ้านสมสนุก หมู่ที่ 7 บ้านหนองโดน หมู่ที่ 3 บ้านศรีพิลา หมู่ที่ 8 บ้านหอกลอง หมู่ที่ 4 บ้านหนองตาไกล้า หมู่ที่ 9 บ้านหนองสิมน้อย หมู่ที่ 5 บ้านพงโพด หมู่ที่ 10 บ้านพงสว่าง ประชากรทั้งสิ้น จำนวน 5,469 คน มีความหนาแน่นเฉลี่ย 156 คน/ตารางกิโลเมตร

2) สภาพเศรษฐกิจ อาชีพของประชากรส่วนใหญ่ ประกอบอาชีพเกษตรกรรม รายได้เฉลี่ยประมาณ 20,000 บาท/ปี หน่วยธุรกิจ ในเขตองค์การบริหารส่วนตำบล มีปั๊มน้ำมัน จำนวน 3 แห่ง โรงเรียนจำนวน 20 แห่ง

3) สภาพสังคม การศึกษามีโรงเรียนประถมศึกษา จำนวน 3 แห่ง โรงเรียนมัธยมศึกษา จำนวน 1 แห่ง ศูนย์พัฒนาเด็กเล็กก่อนวัยเรียน จำนวน 2 แห่ง สถาบันและองค์กรทางศาสนามี วัดและสำนักสงฆ์ จำนวน 6 แห่ง การสาธารณสุขมี โรงพยาบาลของรัฐขนาด 50 เตียง 1 แห่ง ศูนย์สาธารณสุขมูลฐานชุมชน 9 แห่ง อัตราการมี และใช้ส้วมราดน้ำ ร้อยละ 100

4) การบริการพื้นฐาน การคมนาคมมีถนนลาดยางจากอำเภอบรบือไป อำเภอเขาชะเมา 1 สาย มีถนนลาดยางจากอำเภอบรบือไปกิ่งอำเภอ กุดรังผ่าน 1 สาย การโทรคมนาคมมีโทรศัพท์สาธารณะ จำนวน 6 แห่ง การไฟฟ้ามีไฟฟ้าใช้ครบ 10 หมู่บ้าน ประชากรมีไฟฟ้าใช้ 1,337 ครัวเรือน แหล่งน้ำธรรมชาติมีลำห้วย 4 แห่ง หนอง 15 แห่ง แหล่งน้ำที่สร้างขึ้นมีฝาย 2 แห่ง บ่อบาดาล 30 แห่ง บ่อน้ำตื้น 8 แห่ง

5) ข้อมูลอื่นๆ ทรัพยากรธรรมชาติในพื้นที่ป่าสาธารณะ 3 แห่ง เนื้อที่ ประมาณ 500 ไร่ มวลชนจัดตั้งมีลูกเสือชาวบ้าน 2 รุ่น รุ่นละ 150 คน คณะกรรมการพัฒนาสตรีระดับหมู่บ้าน 10 กลุ่ม คณะกรรมการศูนย์เยาวชนระดับตำบล 1 กลุ่ม คณะกรรมการ ประชาคมตำบล 1 รุ่น คณะกรรมการประชาคมหมู่บ้าน 1 รุ่น

6) ศักยภาพในตำบล องค์การบริหารส่วนตำบลมีจำนวนบุคลากร จำนวน 8 คน ตำแหน่งในสำนักปลัดองค์การบริหารส่วนตำบล 1 คน ตำแหน่งในส่วนการคลัง 1 คน ตำแหน่งในส่วนโยธา 1 คน ลูกจ้างชั่วคราว 5 คน ระดับการศึกษา มัธยมศึกษา 1 คน อาชีวศึกษา 1 คนปริญญาตรี 6 คน รายได้ขององค์การบริหารส่วนตำบล ประจำปีงบประมาณ 2546 จำนวน 6,596,698.71 บาท แยกเป็น รายได้ที่องค์การบริหารส่วนตำบลจัดเก็บเอง จำนวน 129,847.36 บาท รายได้ที่ส่วนราชการต่างๆจัดเก็บให้ จำนวน 4,902,581.35 บาท และเงินอุดหนุนรัฐบาล จำนวน 1,564,270 บาท

#### 4.3.14 องค์การบริหารส่วนตำบลหนองโก

สภาพทั่วไปและข้อมูลพื้นฐานของท้องถิ่น (องค์การบริหารส่วนตำบลหนองโก. 2548 : 4-11)

1) สภาพทั่วไป ที่ตั้งตำบลหนองโก อำเภอบรบือ จังหวัดมหาสารคาม ตั้งห่างจากที่ว่าการอำเภอบรบือทางทิศตะวันออกเฉียงเหนือ ประมาณ 9 กิโลเมตร มีพื้นที่ทั้งหมดประมาณ 29.02 ตารางกิโลเมตร มีอาณาเขตติดต่อกับตำบลต่างๆ ดังนี้ ทิศเหนือติดต่อกับตำบลบ่อใหญ่ อำเภอบรบือ ทิศใต้ติดต่อกับตำบลหนองจิก อำเภอบรบือ ทิศตะวันออกติดต่อกับตำบลหนองโนและตำบลโคกก่อ อำเภอเมือง ทิศตะวันตกติดต่อกับตำบลบรบือและตำบลบ่อใหญ่ อำเภอบรบือ ลักษณะภูมิประเทศมีทั้งเป็นพื้นที่ลูกคลื่นลอนตื้น ที่ราบลุ่มพื้นที่ทั่วไป ไปของตำบลมีความสูงจากระดับน้ำทะเล 150-200 เมตร พื้นที่ราบบางส่วนของตำบลมีการทำนา ส่วนพื้นที่ราบสูงมีการปลูกพืชไร่ มีลำห้วยไหลผ่านหนึ่งสาย ได้แก่ ลำห้วยวังหลักช้าง ชลประทานขนาดเล็ก 1 แห่ง และมีสระตามหมู่บ้าน สมรรถนะดินดินที่พบในตำบลส่วนใหญ่เป็นดินร่วมปนทรายและดินเหนียวบางส่วน เหมาะที่จะทำการเกษตรของประชากรในหมู่บ้าน มีจำนวนหมู่บ้านในเขต 10 หมู่ ดังนี้ หมู่ที่ 1 บ้านหนองโก หมู่ที่ 2 บ้านหนองโก หมู่ที่ 3 บ้านหนองโก หมู่ที่ 4 บ้านโคกกลาง หมู่ที่ 5 บ้านเปลือย หมู่ที่ 6 บ้านหนองดุม หมู่ที่ 7 บ้านหนองคลอง หมู่ที่ 8 บ้านเปลือย หมู่ที่ 9 บ้านหนองโก หมู่ที่ 10 บ้านหนองดุม มีประชากรทั้งสิ้นจำนวน 5,720 คน

2) สภาพเศรษฐกิจ อาชีพของประชากรส่วนใหญ่ประกอบอาชีพเกษตรกรรม รายได้เฉลี่ยประมาณ 35,024 บาท/ปี หน่วยธุรกิจ ในเขตองค์การบริหารส่วนตำบล มีดังนี้ บิมน้ำมัน จำนวน 3 แห่ง โรงสี จำนวน 20 แห่ง สหกรณ์หนองโก จำกัด จำนวน 1 แห่ง ศูนย์สาธิตการตลาด จำนวน 1 แห่ง ศูนย์ถ่ายทอดเทคโนโลยีเกษตรกร

ตำบลหนองโก จำนวน 1 แห่ง

3) สภาพทางสังคม การศาสนามีศาสนสถาน 6 แห่ง คือ วัดโพธิ์ศรีบ้านหนองโก วัดบ้านโคกกลาง วัดบ้านเปลือย วัดบ้านหนองคลอง วัดบ้านหนองตูป การศึกษาในพื้นที่มีโรงเรียนระดับประถมศึกษาจำนวน 4 โรงเรียน คือ โรงเรียนบ้านหนองโก โรงเรียนหนองโกวิชาประสิทธิ์พิทยาคม โรงเรียนบ้านโคกกลาง โรงเรียนบ้านเปลือย-หนองตูป การดำเนินการจัดการเรียนการสอนเด็กก่อนวัยเรียน จำนวน 2 แห่ง คือ ศูนย์เด็กเล็กบ้านหนองโก ศูนย์เด็กเล็กบ้านหนองตูป-เปลือย การสาธารณสุข มีสถานีอนามัยประจำตำบล จำนวน 2 แห่ง อัตราการมีและใช้ส้วมราดน้ำ ร้อยละ 100 ความปลอดภัยในชีวิตและทรัพย์สิน มีอาสาสมัครตำรวจชุมชน (ราษฎรอาสา)

4) การบริการพื้นฐาน การคมนาคมใช้ถนนลาดยางแอสฟัลท์ของกรมทางหลวงชนบทเป็นถนนสายหลักในการคมนาคม ใช้ถนนลูกรังคมนาคมระหว่างหมู่บ้านบางหมู่บ้านภายในตำบล การโทรคมนาคม จำนวน 11 แห่ง การไฟฟ้ามีไฟฟ้าใช้ครบ 10 หมู่บ้าน ประชากรมีไฟฟ้าใช้ ร้อยละ 98 แหล่งน้ำธรรมชาติมีอ่างเก็บน้ำเพื่อการเกษตร 1 แห่ง สระน้ำขนาดเล็ก 3 แห่ง ลำห้วยวังหลักช้าง 1 แห่ง อ่างเก็บน้ำร่องหัวช้าง 1 แห่ง แหล่งน้ำที่สร้างขึ้นมีฝาย 9 แห่ง บ่อบาดาล 42 แห่ง

5) ข้อมูลอื่นๆ มีทรัพยากรธรรมชาติในพื้นที่ป่าสาธารณะ 7 แห่ง มวลชนจัดตั้ง ลูกเสือชาวบ้าน 3 รุ่นๆ ละ 150 คน คณะกรรมการพัฒนาสตรีระดับหมู่บ้าน 90 คน คณะกรรมการศูนย์เยาวชนระดับตำบล 1 รุ่น คณะกรรมการประชาคมตำบล 1 คณะ ไทยอาสาป้องกันชาติ 1 รุ่น อาสาสมัครตำรวจชุมชน (ราษฎรอาสา) 200 คน

6) ศักยภาพในตำบล จำนวนพนักงานองค์การบริหารส่วนตำบล จำนวน 9 คน ตำแหน่งในสำนักปลัดองค์การบริหารส่วนตำบล 1 คน ตำแหน่งในส่วนการคลัง 1 คน ตำแหน่งในส่วนโยธา 1 คน ลูกจ้างประจำ 1 คน ลูกจ้างชั่วคราว 5 คน ระดับการศึกษา มัธยมศึกษา 1 คน อาชีวศึกษา 5 คน ปริญญาตรี 3 คน รายได้ขององค์การบริหารส่วนตำบลที่จัดเก็บเอง จำนวน 173,336 บาท รายได้ที่ส่วนราชการต่างๆ จัดเก็บให้ จำนวน 3,689,077 บาท และเงินอุดหนุนรัฐบาล จำนวน 3,777,508 บาท

#### 4.3.15 องค์การบริหารส่วนตำบลดอนวัว

สภาพทั่วไปและข้อมูลพื้นฐานของท้องถิ่น (องค์การบริหารส่วนตำบลดอนวัว. 2548 : 4-9)

1) สภาพทั่วไป ที่ตั้งตำบลดอนงัว อำเภอบรบือ จังหวัดมหาสารคาม ตั้งห่างจากที่ว่าการอำเภอบรบือ ทางทิศตะวันออกเฉียงใต้ประมาณ 16 กิโลเมตร มีอาณาเขตติดต่อกับตำบลต่างๆ ดังนี้ ทิศเหนือติดต่อกับตำบลกำพี้ อำเภอบรบือ ทิศใต้ติดต่อกับตำบลนาข่า อำเภอวาปีปทุม ทิศตะวันออกติดต่อกับตำบลบัวมาศ อำเภอบรบือ ทิศตะวันตกติดต่อกับตำบลโนนราษี อำเภอบรบือมีเนื้อที่ในเขตที่รับผิดชอบประมาณ 13.69 ตารางกิโลเมตร หรือประมาณ 13,510 ไร่ ลักษณะภูมิประเทศเป็นที่ราบและที่ราบสูง มีความสูงจากระดับน้ำทะเลประมาณ 150.300 เมตร สภาพดินเป็นดินร่วนปนทราย พื้นที่ส่วนใหญ่ประชากรใช้สำหรับปลูกข้าว จำนวนหมู่บ้าน 10 หมู่บ้านดังนี้ หมู่ที่ 1 บ้านดอนงัว หมู่ที่ 2 บ้านดอนงัว หมู่ที่ 3 บ้านดอนงัว หมู่ที่ 4 บ้านน้อยบุรพา หมู่ที่ 5 บ้านหนองขาม หมู่ที่ 6 บ้านหนองขาม หมู่ที่ 7 บ้านหนองขาม หมู่ที่ 8 บ้านแสบง หมู่ที่ 9 บ้านดอนงัว หมู่ที่ 10 บ้านหนองขาม ประชากรทั้งสิ้น จำนวน 4,198 คน มีความหนาแน่นเฉลี่ย 307 คน/ตารางกิโลเมตร

2) สภาพเศรษฐกิจอาชีพของประชากรส่วนใหญ่ ประกอบอาชีพเกษตรกรรม รายได้เฉลี่ยประมาณ 15,000 บาท/ปี หน่วยธุรกิจในเขต องค์การบริหารส่วนตำบล บัมน้ำมัน จำนวน 2 แห่ง โรงสี จำนวน 12 แห่ง

3) สภาพสังคม การศึกษา โรงเรียนประถมศึกษา จำนวน 2 แห่ง โรงเรียนมัธยมศึกษา (ขยายโอกาส) จำนวน 1 แห่ง ศูนย์พัฒนาเด็กเล็กก่อนวัยเรียนจำนวน 1 แห่ง ที่อ่านหนังสือพิมพ์ประจำหมู่บ้าน จำนวน 10 แห่ง สถาบันและองค์กรทางศาสนามีวัดและสำนักสงฆ์ จำนวน 3 แห่ง สาธารณสุข สถานีอนามัยประจำตำบล จำนวน 1 แห่ง ศูนย์สาธารณสุขมูลฐานชุมชน จำนวน 10 แห่ง อัตราการมีและใช้ส้วมราดน้ำ ร้อยละ 100 การคมนาคม มีถนนลาดยางจากอำเภอบรบือไปอำเภอวาปีปทุมผ่าน 1 สาย มีถนนลาดยางจากอำเภอบรบือไปอำเภอนาดูนผ่าน 1 สาย การโทรคมนาคมมีโทรศัพท์สาธารณะ จำนวน 10 แห่ง การไฟฟ้ามีไฟฟ้าใช้ครบ 10 หมู่บ้าน ประชากรมีไฟฟ้าใช้ ครบทุกครัวเรือน แหล่งน้ำธรรมชาติมีห้วย 4 สาย แหล่งน้ำที่สร้างขึ้นมีประปาหมู่บ้าน 10 แห่ง บ่อบาดาล 12 แห่ง บ่อน้ำตื้น 1 แห่ง ทรัพยากรธรรมชาติมีที่สาธารณะประโยชน์ 1,500 ไร่ มวลชนจัดตั้ง มีลูกเสือชาวบ้าน 2 รุ่น คือ รุ่น 19 มี 153 รุ่น 20 มี 154 คน คณะกรรมการพัฒนาสตรี ระดับหมู่บ้าน 1 กลุ่ม คณะกรรมการศูนย์เยาวชนระดับตำบล 1 กลุ่ม คณะกรรมการสตรีระดับหมู่บ้าน 10 กลุ่ม คณะกรรมการประชาคมหมู่บ้าน 1 รุ่น ชุดประชาอาสาป้องกันและต่อต้านยาเสพติด จำนวน 50 คน



4) ศักยภาพในตำบล องค์การบริหารส่วนตำบลมี จำนวนบุคลากร จำนวน 9 คน ตำแหน่งในสำนักงานปลัดองค์การบริหารส่วนตำบล 3 คน ตำแหน่งในส่วนโยธา 1 คน ตำแหน่งในส่วนการคลัง 4 คน นักการภารโรง 1 คน ระดับการศึกษาปริญญาโท 1 คน ปริญญาตรี 3 คน ประกาศนียบัตรวิชาชีพเทคนิค 1 คน ประกาศนียบัตรวิชาชีพชั้นสูง 2 คน ประถมศึกษา 1 คน รายได้ขององค์การบริหารส่วนตำบล โดยประมาณ ประจำปีงบประมาณ 2547 จำนวน 7,192,235.88 บาท แยกเป็นรายได้ที่องค์การบริหารส่วนตำบล จัดเก็บเอง จำนวน 92,302.75 บาท รายได้ที่ส่วนราชการต่างๆ จัดเก็บให้ จำนวน 4,772,618.13 บาท เงินอุดหนุนรัฐบาล จำนวน 2,327,330 บาท

## 5. งานวิจัยที่เกี่ยวข้อง

งานวิจัยที่เกี่ยวข้องที่นำมาใช้ประโยชน์กับงานวิจัยเรื่องความพึงพอใจของประชาชน ที่มีต่อการปฏิบัติงานขององค์การบริหารส่วนตำบลในอำเภอบรบือ ซึ่งผู้วิจัยได้ศึกษาค้นคว้า มีดังนี้

จารุพรรณ สุดาวงษ์ (2539 : บทคัดย่อ) ได้ศึกษาเรื่อง บทบาทของสมาชิกสภา องค์การบริหารส่วนตำบลในการพัฒนาชนบท : ศึกษาเฉพาะกรณี อำเภอเมือง จังหวัด อุบลราชธานี พบว่าสมาชิกองค์การบริหารส่วนตำบลมีบทบาทในการพัฒนาชนบทมากใน ด้านสิ่งแวดล้อม ด้านการเมืองการปกครอง สังคมและวัฒนธรรม และมีบทบาทน้อยใน ด้านเศรษฐกิจ และพบว่า สถานภาพการเป็นสมาชิกสภาองค์การบริหารส่วนตำบลมีความสัมพันธ์กับบทบาทของสมาชิกสภาองค์การบริหารส่วนตำบลในการพัฒนาชนบท

กฤษฎา ชุ่มชื่นดี (2542 : 69) ได้ศึกษาการหาความจำเป็นในการพัฒนาทรัพยากร มนุษย์ของสมาชิกสภาองค์การบริหารส่วนตำบล : ศึกษาเฉพาะกรณีองค์การบริหารส่วนตำบล ในเขตอำเภอบางบัวทอง จังหวัดนนทบุรีพบว่า ลักษณะพื้นฐานทั่วไปของสมาชิกองค์การบริหารส่วนตำบลในเขตอำเภอบางบัวทอง ส่วนมากจะเป็นเพศหญิงมากกว่าเพศชายและ สมาชิกองค์การบริหารส่วนตำบลส่วนใหญ่ยังมีการศึกษาอยู่ในระดับต่ำ คือระดับประถมศึกษา เท่านั้น ซึ่งถือเป็นอุปสรรคที่สำคัญในการพัฒนาความเข้มแข็งขององค์การบริหารส่วนตำบล ในอนาคต รัฐจึงควรส่งเสริมและสนับสนุนให้มีการขยายโอกาสทางการศึกษาไปสู่ชุมชนที่ ห่างไกล และส่งเสริมให้มีการเรียนรู้ภายในชุมชนเองให้มากที่สุด และยังพบอีกว่าสมาชิก สภาองค์การบริหารส่วนตำบลในเขตอำเภอบางบัวทองมีความรู้เกี่ยวกับโครงสร้างและอำนาจ

หน้าที่ขององค์การบริหารส่วนตำบลโดยรวมอยู่ในระดับปานกลาง ซึ่งผลการศึกษาที่ออกมาแสดงให้เห็นถึงความไม่พร้อมและไม่เข้มแข็งเท่าที่ควรขององค์การบริหารส่วนตำบลเพราะว่าสมาชิกสภาองค์การบริหารส่วนตำบลยังไม่ทราบในเรื่องโครงสร้างอำนาจหน้าที่ขององค์การบริหารส่วนตำบลที่ชัดเจน ซึ่งส่งผลต่อการปฏิบัติหน้าที่ในฐานะสมาชิกองค์การบริหารส่วนตำบลทำให้งานขององค์การบริหารส่วนตำบลไม่มีประสิทธิภาพและประชาชนในท้องถิ่นไม่ได้รับประโยชน์จากการดำเนินงานขององค์การบริหารส่วนตำบลเท่าที่ควร

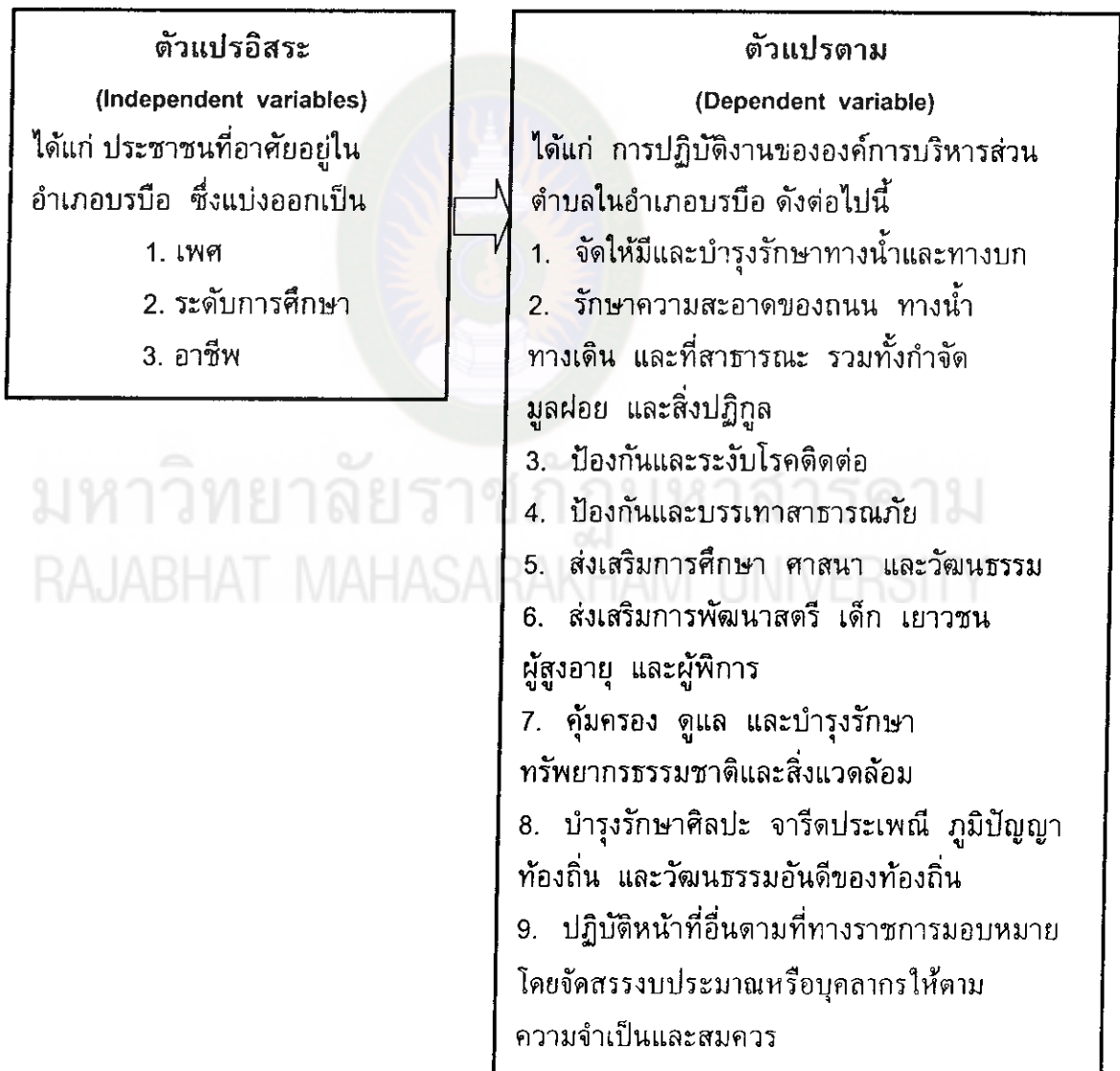
สถาบันดำรงราชานุภาพ (2539 : 30) ได้ศึกษาวิจัยเรื่อง “ศักยภาพในการบริหารงานขององค์การบริหารส่วนตำบล ปัญหาและอุปสรรค” ผลการศึกษาพบว่า ในส่วนที่เกี่ยวข้องกับการจัดการในองค์การบริหารส่วนตำบลมีปัญหาในส่วนของบทบาทของผู้หญิงในที่ประชุมมีน้อย การแสดงความคิดเห็นในที่ประชุมยังไม่กล้าแสดงออก การทำงานไม่ทัน งบประมาณและการจัดสรรยังไม่เป็นธรรมเท่าที่ควร ตลอดจนสมาชิกสภาองค์การบริหารส่วนตำบลขาดความสามัคคี การประสานในการทำงาน

สะมะแอ มะแซ (2541 : 72) ได้ศึกษาเรื่องความรู้ความเข้าใจในการบริหารงานของคณะกรรมการองค์การบริหารส่วนตำบล : ศึกษาเฉพาะกรณีจังหวัดปัตตานี ผลการศึกษาพบว่าในด้านความเข้าใจในการบริหารงานองค์การบริหารส่วนตำบล สมาชิกองค์การบริหารส่วนตำบลส่วนใหญ่การศึกษาระดับต่ำ เมื่อได้เป็นคณะกรรมการบริหารแล้วไม่สามารถที่จะศึกษากฎหมายที่เกี่ยวข้องและระเบียบในการปฏิบัติงานขององค์การบริหารส่วนตำบลได้ ทำให้ไม่เข้าใจวิธีการบริหารงานต้องอาศัยข้าราชการหรือพนักงานแนะนำจะมีบ้างเฉพาะเท่าที่ได้รับการอบรมหรือจากคำชี้แจงจากข้าราชการ สำหรับกรรมการบริหารที่เป็นกำนัน ผู้ใหญ่บ้านซึ่งเคยผ่านงานของราชการมาแล้วพอจะเข้าใจในวิธีการบริหารงานบ้างหรือเข้าใจบ้างแต่ไม่ชัดเจน จึงไม่กล้าที่จะบริหารงานให้เป็นไปตามที่กฎหมายกำหนด สำหรับในส่วนการปฏิบัติงานขององค์การบริหารส่วนตำบลพบว่า กิจกรรมหรือโครงการส่วนใหญ่ขององค์การบริหารส่วนตำบลจะดำเนินการประเภทโครงสร้างพื้นฐาน เช่น การสร้างถนน ซ่อมถนน สร้างคูน้ำ สร้างศาลาอาคารเอนกประสงค์ โดยเฉพาะอย่างยิ่งประเภทอาคารเอนกประสงค์องค์การบริหารส่วนตำบลสร้างขึ้นโดยไม่มีเป้าหมายแน่ชัดว่าเพื่อวัตถุประสงค์อะไรเท่าที่พบปล่อยว่างยังไม่ได้ทำกิจกรรมต่อเนื่องจากโครงการดังกล่าว สำหรับโครงการหรือกิจกรรมที่จะสร้างคุณภาพชีวิตของประชาชนเพื่อให้ประชาชนสามารถพัฒนาตนเอง เช่น ฝึกอาชีพ ส่งเสริมอาชีพเดิมให้มีคุณภาพชีวิตของประชาชน เพื่อให้ประชาชนสามารถพัฒนาตนเอง เช่น ฝึกอาชีพ ส่งเสริมอาชีพเดิมให้มีคุณภาพชีวิตที่ดีขึ้นนั้นในการศึกษาคั้งนี้ไม่พบ

## 6. กรอบแนวคิดในการวิจัย

จากแนวคิด ทฤษฎีและงานวิจัยที่เกี่ยวข้องในการศึกษาวิจัยในเรื่องความพึงพอใจของประชาชนที่มีต่อการปฏิบัติงานขององค์การบริหารส่วนตำบลในอำเภอบรบือ สามารถสรุปเป็นกรอบแนวความคิดในการวิจัยครั้งนี้ ได้ดังนี้

จากการศึกษาแนวคิด เอกสารที่เกี่ยวข้อง และงานวิจัยที่เกี่ยวข้อง ผู้ศึกษาสรุปเป็นกรอบแนวคิดในการศึกษาวิจัยครั้งนี้ ดังรายละเอียดในแผนภูมิที่ 3



แผนภูมิที่ 3 กรอบแนวคิดในการวิจัย