

บทที่ 2

เอกสารและงานวิจัยที่เกี่ยวข้อง

การวิจัยสภาพการบริหาร โดยใช้โรงเรียนเป็นฐานของโรงเรียนเฉพาะความพิการ ในสังกัดสำนักบริหารงานการศึกษาพิเศษ ครั้งนี้ ผู้วิจัยได้ศึกษาแนวคิด ทฤษฎี เอกสารและงานวิจัยที่เกี่ยวข้องและได้นำเสนอตามหัวข้อต่อไปนี้

1. หลักการและทฤษฎีการบริหารการศึกษา
 - 1.1 ความหมายของการบริหารการศึกษา
 - 1.2 กระบวนการบริหารการศึกษา
 - 1.3 ขอบข่ายของการบริหารสถานศึกษา
2. หลักการบริหารโดยใช้โรงเรียนเป็นฐาน
 - 2.1 ความหมายของการบริหารโดยใช้โรงเรียนเป็นฐาน
 - 2.2 หลักการทั่วไปของการบริหารโดยใช้โรงเรียนเป็นฐาน
 - 2.3 ปัจจัยที่ส่งผลต่อความสำเร็จของการบริหารโดยใช้โรงเรียนเป็นฐาน
3. หลักการและทฤษฎีเกี่ยวกับการจัดการศึกษาพิเศษ
 - 3.1 การจัดการศึกษาโรงเรียนเฉพาะความพิการ
 - 3.2 รูปแบบการจัดการศึกษาสำหรับคนพิการ
4. บริบทของโรงเรียนเฉพาะความพิการ สังกัดสำนักบริหารงานการศึกษาพิเศษ
 - 4.1 หน่วยงานที่รับผิดชอบการจัดการศึกษาสำหรับคนพิการและผู้ด้อยโอกาส
 - 4.2 การจำแนกความพิการเพื่อจัดการศึกษาสำหรับคนพิการ
 - 4.3 ทิศทางของการจัดการศึกษาพิเศษสำหรับเด็กพิการและผู้ด้อยโอกาส
 - 4.4 ยุทธศาสตร์ของแผนพัฒนาการจัดการศึกษา
 - 4.5 ขอบข่ายการบริหารงานในโรงเรียนเฉพาะความพิการ
5. งานวิจัยที่เกี่ยวข้อง
 - 5.1 งานวิจัยภายในประเทศ
 - 5.2 งานวิจัยต่างประเทศ

1. หลักการและทฤษฎีการบริหารการศึกษา

1.1 ความหมายของการบริหารการศึกษา

สุธรรม ธรรมทัศนานนท์ (2550 : 7) ได้ให้ความหมายของการบริหารการศึกษาไว้ว่า การบริหารการศึกษา หมายถึง กิจกรรมต่างๆ ที่บุคคลหลายคนร่วมกันดำเนินการ เพื่อพัฒนาสมาชิกของสังคมในทุกๆ ด้าน นับแต่บุคลิกภาพ ความรู้ ความสามารถ เจตคติ พฤติกรรม คุณธรรม เพื่อให้มีค่านิยมตรงกันกับความต้องการของสังคม โดยกระบวนการต่างๆ ที่อาศัยควบคุมสิ่งแวดล้อมให้มีผลต่อบุคคล และอาศัยทรัพยากร ตลอดจนเทคนิคต่างๆ อย่างเหมาะสม เพื่อให้บุคคลพัฒนาไปตรงตามเป้าหมายของสังคมที่ดำเนินชีวิตอยู่

หวน พินรุพันธ์ (อ้างอิงมาจาก บุญชม ศรีสะอาด และสุริทอง ศรีสะอาด. 2552 : 12) ได้นำความหมายของการบริหาร มารวมกับความหมายของการศึกษาแล้วสรุปความหมายของการบริหารการศึกษาว่า หมายถึง การดำเนินงานของกลุ่มบุคคลเพื่อพัฒนาคนให้มีคุณภาพ ทั้งความรู้ ความคิด ความสามารถ และความเป็นคนดี

บุญชม ศรีสะอาด และสุริทอง ศรีสะอาด (2552 : 12) ได้สรุปว่า การบริหารการศึกษาเป็นกระบวนการและกิจกรรมที่ผู้บริหารขององค์การทางการศึกษาใช้ภาวะผู้นำในการระดมทรัพยากร และเทคนิคในการประยุกต์ศาสตร์และศิลป์ทางการบริหารมาใช้ในกิจการทางการศึกษา การพัฒนาองค์การทางการศึกษา และสมาชิกของสังคม ให้ได้รับการศึกษาที่มีคุณภาพ มีความสมบูรณ์ทั้งร่างกาย อารมณ์ สังคมและสติปัญญา มีความรู้ความสามารถในการเรียนรู้ การประกอบอาชีพ และเป็นคนดีของสังคมตามเป้าหมายและนโยบายของประเทศ

จำเนียร พลหาญ (2553 : 3) ได้สรุปความหมายของการบริหารการศึกษาไว้ว่า การบริหารการศึกษาคือ การที่บุคคลหลายคนร่วมมือกันดำเนินกิจกรรมเพื่อพัฒนาคนในสังคม โดยใช้ทรัพยากรการบริหารอย่างมีประสิทธิภาพจากทุกภาคส่วนของสังคม เพื่อให้คนในสังคมเป็นสมาชิกที่ดีของสังคมและสามารถดำรงชีวิตอยู่ร่วมกันอย่างมีความสุข

จอมพงศ์ มงคลวนิช (2555 : 23) ได้สรุปว่า การบริหารการศึกษา หมายถึง การดำเนินงานของกลุ่มบุคคล ซึ่งอาจเป็นการดำเนินงานของผู้บริหารร่วมกับครูหรือบุคลากรโรงเรียน อธิบดีหรือผู้บริหารร่วมกับอาจารย์ในมหาวิทยาลัย รัฐมนตรีว่าการกระทรวงศึกษาธิการร่วมกับอธิบดีกรมต่างๆ และครูอาจารย์ในสถาบันการศึกษาต่างๆ และกลุ่มบุคคลเหล่านี้ต่างร่วมมือกันพัฒนาคนให้มีคุณภาพทั้งสิ้น การจะพัฒนาคนให้มีคุณภาพได้นั้นจะต้องมีการดำเนินการในการเรียนการสอน การจัดกิจกรรม การวัดผล การจัดอาคารสถานที่ พัสดุ

ครูภัณฑ์ การสรรหาบุคคลมาดำเนินการหรือมาทำการสอนในสถาบันการศึกษา การปกครองนักเรียนเพื่อให้นักเรียนเป็นคนดีมีวินัย และอื่นๆ ซึ่งการดำเนินงานเหล่านี้รวมเรียกว่า “ภารกิจทางการบริหารการศึกษา” หรือ “งานบริหารการศึกษา” นั่นเอง โดยมีจุดมุ่งหมายเพื่อการพัฒนาผู้เรียน

จากความหมายของการบริหารการศึกษาข้างต้น สรุปได้ว่า การบริหารการศึกษา หมายถึง กิจกรรมต่างๆ ที่บุคคลหลายคนร่วมมือกันดำเนินเพื่อพัฒนาสมาชิกของสังคมในทุกๆ ด้าน นับตั้งแต่บุคลิกภาพ ความรู้ ความสามารถ พฤติกรรมและคุณธรรม เพื่อให้มีค่านิยมตรงกันกับความต้องการของสังคม โดยกระบวนการต่างๆ ที่อาศัยการควบคุมสิ่งแวดล้อมให้มีผลต่อบุคคลและอาศัยทรัพยากรตลอดจนเทคนิคต่างๆ อย่างเหมาะสม เพื่อให้บุคคลพัฒนาไปตรงตามเป้าหมายของสังคมที่ตนดำรงชีวิตอยู่

1.2 กระบวนการบริหารการศึกษา

กระบวนการบริหารการศึกษา เป็นกระบวนการดำเนินงานในการปฏิบัติงานเกี่ยวกับบริหารการศึกษาให้ดำเนินอย่างเป็นระบบ มีคุณภาพและประสิทธิภาพ ผู้บริหารสถานศึกษา เป็นบุคคลที่ทำหน้าที่รับผิดชอบในการบริหาร และการจัดการเกี่ยวกับ การจัดการศึกษาในโรงเรียนให้มีคุณภาพและประสิทธิภาพสูงสุด ผู้บริหารจะต้องเป็นบุคคลที่มีความรู้ ความเข้าใจในเรื่องการบริหาร กระบวนการและแนวทางในการบริหารจัดการศึกษาในโรงเรียน ด้วยวิธีการที่หลากหลาย เลือกใช้ให้เหมาะสมกับบริบทในโรงเรียนของตน เพื่อให้การบริหารงานดำเนินการอย่างมีประสิทธิภาพ และมีผู้เสนอแนวคิด หลักการเกี่ยวกับกระบวนการบริหารการศึกษาไว้ดังนี้

Gordon (อ้างอิงมาจาก สุธรรม ธรรมทัศนานนท์. 2550 : 19) ได้กล่าวถึงกระบวนการบริหารว่ามี 7 ขั้นตอน ดังนี้

1. การวินิจฉัยสั่งการ (Decision-making)
2. การวางแผน (Planning)
3. การจัดองค์การ (Organizing)
4. การติดต่อสื่อสาร (Communication)
5. การใช้อิทธิพลและการกระตุ้นให้คนทำงาน (Influencing)
6. การประสานงาน (Co-ordinations)
7. การประเมินผลงาน (Evaluating)

ลูเทอร์ กุลิก (Luther Gulick) และลินแควล เออร์วิค (Lynnaall Urwick) (อ้างอิงมาจาก จำเนียร พลหาญ, 2553 : 24) กล่าวว่า กระบวนการบริหารที่เป็นสากลมี 7 ประการ ที่เรียกว่า “POSDCORB” ประกอบด้วย

1. Planning หมายถึง การวางแผนหรือการวางโครงการอย่างกว้างๆ เพื่อการดำเนินการในอนาคตที่ผู้บริหารหรือคณะทำงานเห็นว่าเป็นวิธีการที่ดีที่สุด พร้อมวางแผนทางการปฏิบัติตลอดจนวัตถุประสงค์การทำงานในกิจกรรมต่างๆ ล่วงหน้าก่อนลงมือปฏิบัติ
2. Organizing หมายถึง การจัดรูปโครงสร้างองค์การหรือเค้าโครงการบริหาร โดยการกำหนดอำนาจหน้าที่ของหน่วยงานต่างๆ ในองค์การตำแหน่งต่างๆ ให้ชัดเจน พร้อมกำหนดวิธีการติดต่อประสานสัมพันธ์กันในการทำงาน
3. Staff หมายถึง การบริหารงานบุคลากรของหน่วยงานตั้งแต่การแสวงหาคนดีมีความรู้ความสามารถ เข้ามาสมัครทำงานในองค์การ การบรรจุแต่งตั้ง การบำรุงรักษา และการให้พ้นจากงาน ซึ่งถือว่าเป็นการบริหารงานบุคลากรทั้งหมดในองค์การเพื่อให้บุคลากรทำงานอย่างมีความสุข
4. Directing หมายถึง การวินิจฉัยสั่งการหรือการอำนวยการ เป็นบทบาทที่ผู้บริหารต้องสั่งการเพื่อให้เกิดกระบวนการทำงานตามแผนที่วางไว้ อาจจะมีมอบหมายการทำงานดูแลการปฏิบัติงานของบุคลากร การจูงใจภาวะผู้นำและมนุษยสัมพันธ์
5. Co-ordination หมายถึง การประสานงาน เป็นการสื่อสารสัมพันธ์กันระหว่างหน่วยงานย่อยต่างๆ ในองค์การให้เกิดความเข้าใจกันในการทำงาน เพื่อให้การทำงานในองค์การดำเนินไปได้อย่างมีประสิทธิภาพ
6. Reporting หมายถึง การรายงานผลการดำเนินงานไปยังหน่วยงานที่เกี่ยวข้อง ทั้งด้านบน คือ ผู้บังคับบัญชาและด้านล่าง คือ เพื่อนร่วมงาน เพื่อให้เห็นความสำเร็จของการทำงานตลอดจนปัญหา ความก้าวหน้าในการทำงานอย่างสม่ำเสมอ
7. Budgeting หมายถึง การจัดทำงบประมาณ เช่น การเงิน การบัญชี ตลอดจนการควบคุมดูแลการใช้จ่ายเงินด้วยความรอบคอบและรัดกุม

จำเนียร พลหาญ (2553 : 26) ได้สรุปว่า กระบวนการบริหารการศึกษา ประกอบด้วยขั้นตอนที่สำคัญ 4 ขั้นตอนคือ

1. การวางแผน คือ การกำหนดขั้นตอนการดำเนินงาน การจัด โครงสร้างขององค์การเพื่อสนับสนุนการทำงาน จัดหาบุคลากรที่มีคุณภาพวางระบบการติดต่อสื่อสาร ตลอดจนจัดทำวัสดุอุปกรณ์ที่จะนำมาใช้ในการทำงานอย่างเพียงพอ

2. การนำแผนไปปฏิบัติ คือ เมื่อการวางแผนต่างๆ สำเร็จแล้วก็นำสู่การปฏิบัติจริง ในสถานการณ์จริง เพื่อแก้ปัญหา

3. การวัดและประเมินผล คือ การกำกับ ติดตาม ผลการทำงานเพื่อช่วยเหลือสนับสนุน ตลอดจนแก้ไขปัญหา อุปสรรค ในการทำงานเพื่อให้สามารถดำเนินการไปได้อย่างต่อเนื่อง

4. การรายงานและการปรับปรุงการทำงาน คือ การรายงานผลให้ผู้มีส่วนได้เสียได้ทราบผลการดำเนินงาน ตลอดจนปัญหาอุปสรรคในการทำงาน และร่วมกันปรับปรุงการทำงานเพื่อไปสู่ขั้นตอนการวางแผนต่อไป

เดมมิ่ง (Deming Lillrank & Kano. 1989 ; อ้างอิงมาจาก วีระยุทธ ชาติตะกานนท์. 2555 : 143) ได้แบ่งกระบวนการบริหารที่เรียกว่า วงจรคุณภาพ (PDCA) ออกเป็น 4 ขั้นตอน คือ

1. การวางแผน (Plan)
2. การดำเนินการตามแผน (Do)
3. การตรวจสอบ (Check)
4. การปรับปรุงแก้ไข (Act)

สรุปได้ว่า กระบวนการบริหารการศึกษา ควรแบ่งกระบวนการออกเป็น 5 ขั้นตอน คือ

1. การวางแผนงาน
2. การวางตัวบุคคล
3. การลงมือปฏิบัติงาน
4. การตรวจสอบคุณภาพ
5. การประเมินผลเพื่อการปรับปรุงแก้ไข

1.3 ขอบข่ายของการบริหารสถานศึกษา

ขอบข่ายงานสถานศึกษานั้นมีหลากหลาย ทั้งงานในหน้าที่ งานนโยบาย และงานต่างจากหน่วยงานราชการอื่นๆ ทั้งนี้ ผู้วิจัยจึงได้ศึกษาค้นคว้าแนวคิดของนักการศึกษาทั้งในประเทศและต่างประเทศ ซึ่งให้แนวคิดเกี่ยวกับขอบข่ายการบริหารสถานศึกษาไว้ ดังนี้

แรมเซเยอร์ และคณะ (Ramseyer & others ; อ้างอิงมาจาก อนุศักดิ์ สมิตสันต์. ม.ป.ป. : 3-4) ได้ทำการวิจัยให้ฝ่ายการศึกษาของรัฐต่างๆ ในภาคใต้ของสหรัฐอเมริกา สรุปงานการศึกษาไว้ 8 ประเภท คือ

1. งานวิชาการ
2. งานธุรการ การเงิน และบริหารต่างๆ ของสถานศึกษา
3. งานการเป็นผู้นำของชุมชนที่สถานศึกษาดังอยู่
4. งานบริหารบุคลากร
5. งานอาคารสถานที่
6. งานจัดสรรรับ-ส่งนักเรียน
7. งานจัดระบบบริหารสถานศึกษาให้ถูกต้อง
8. งานปกครองดูแลนักเรียน

กระทรวงศึกษาธิการ (อ้างอิงมาจาก สุทัศน์ แก้วคำ. 2555 : 5) และพระราชบัญญัติการศึกษาแห่งชาติ พ.ศ. 2542 และที่แก้ไขเพิ่มเติม (ฉบับที่ 2) มาตรา 39 ได้กำหนดขอบข่ายงานสถานศึกษาไว้ 4 งาน คือ

1. การบริหารวิชาการ

1.1 แนวคิด

งานวิชาการเป็นงานหลัก หรือเป็นภารกิจหลักของสถานศึกษาที่พระราชบัญญัติการศึกษาแห่งชาติ พ.ศ. 2542 และที่แก้ไขเพิ่มเติม (ฉบับที่ 2) พ.ศ. 2545 มุ่งให้กระจายอำนาจในการบริหารจัดการไปให้สถานศึกษาให้มากที่สุด ด้วยเจตนารมณ์ที่จะให้สถานศึกษาดำเนินการได้โดยอิสระ คล่องตัว รวดเร็ว สอดคล้องกับความต้องการของผู้เรียน สถานศึกษา ชุมชน ท้องถิ่น และการมีส่วนร่วมจากผู้มีส่วนได้เสียทุกฝ่าย ซึ่งจะเป็ปัจจัยสำคัญทำให้สถานศึกษามีความเข้มแข็งในการบริหารและการจัดการ สามารถพัฒนาหลักสูตรและกระบวนการเรียนรู้ตลอดจนการวัดผล ประเมินผล รวมทั้งการวัดปัจจัยเกื้อหนุนการพัฒนาคุณภาพผู้เรียน ชุมชน ท้องถิ่น ได้อย่างมีคุณภาพและมีประสิทธิภาพ

1.2 วัตถุประสงค์

1.2.1 เพื่อให้สถานศึกษาบริหารงานด้านวิชาการฯ ได้โดยอิสระ คล่องตัว รวดเร็ว และสอดคล้องกับความต้องการของผู้เรียน สถานศึกษา ชุมชน และท้องถิ่น

1.2.2 เพื่อให้การบริหารและการจัดการศึกษาของสถานศึกษาได้มาตรฐานและมีคุณภาพสอดคล้องกับระบบประกันคุณภาพการศึกษา และการประเมินคุณภาพภายในเพื่อพัฒนาตนเอง และการประเมินจากหน่วยงานภายนอก

1.2.3 เพื่อให้สถานศึกษาพัฒนาหลักสูตรและกระบวนการเรียนรู้ ตลอดจนจัดปัจจัยเกื้อหนุนการพัฒนาการเรียนรู้ที่สนองตามความต้องการของผู้เรียน ชุมชน และท้องถิ่น โดยยึดผู้เรียนเป็นสำคัญ ได้อย่างมีคุณภาพและประสิทธิภาพ

1.2.4 เพื่อให้สถานศึกษาได้ประสานความร่วมมือในการพัฒนาคุณภาพการศึกษาของสถานศึกษาและของบุคคล ครอบครัว องค์กร หน่วยงานและสถาบันอื่นๆ อย่างกว้างขวาง

1.3 ขอบข่าย/ภารกิจ

1.3.1 การพัฒนาหลักสูตรสถานศึกษา

1.3.2 การพัฒนากระบวนการเรียนรู้

1.3.3 วัดผล ประเมินผล และเทียบโอนผลการเรียน

1.3.4 การวิจัยเพื่อพัฒนาคุณภาพการศึกษา

1.3.5 การพัฒนาสื่อ นวัตกรรม และเทคโนโลยีเพื่อการศึกษา

1.3.6 การพัฒนาแหล่งเรียนรู้

1.3.7 การนิเทศการศึกษา

1.3.8 การแนะแนวการศึกษา

1.3.9 การพัฒนาระบบประกันคุณภาพภายในสถานศึกษา

1.3.10 การส่งเสริมความรู้ด้านวิชาการแก่ชุมชน

1.3.11 การประสานความร่วมมือในการพัฒนาวิชาการกับ

สถานศึกษาอื่น

1.3.12 การส่งเสริม และสนับสนุนงานวิชาการแก่บุคคล ครอบครัว

องค์กร หน่วยงานและสถาบันอื่นที่จัดการศึกษา

2. การบริหารงบประมาณ

2.1 แนวคิด

การบริหารงานงบประมาณของสถานศึกษานั้นความเป็นอิสระ ใน การบริหารจัดการมีความคล่องตัว โปร่งใส ตรวจสอบได้ ยึดหลักการบริหารมุ่งเน้นผลสัมฤทธิ์ และบริหารงบประมาณแบบมุ่งเน้นผลงาน ให้มีการจัดหาผลประโยชน์จากทรัพย์สินของ

สถานศึกษารวมทั้งจัดหารายได้จากบริการมาใช้บริหารจัดการเพื่อประโยชน์ทางการศึกษา
ส่งผลให้เกิดคุณภาพที่ดีขึ้นต่อผู้เรียน

2.2 วัตถุประสงค์

2.2.1 เพื่อให้สถานศึกษาริหารงานด้านงบประมาณมีความเป็น
อิสระ คล่องตัว โปร่งใส ตรวจสอบได้

2.2.2 เพื่อให้ได้ผลผลิต ผลลัพธ์เป็นไปตามข้อตกลงการให้บริการ

2.2.3 เพื่อให้สถานศึกษาสามารถบริหารจัดการทรัพยากรที่ได้้อย่าง
เพียงพอและมีประสิทธิภาพ

2.3 ขอบข่าย/ภารกิจ

2.3.1 การจัดทำและเสนอของบประมาณ

- 1) การวิเคราะห์และพัฒนานโยบายทางการศึกษา
- 2) การจัดทำแผนกลยุทธ์หรือแผนพัฒนาการศึกษา
- 3) การวิเคราะห์ความเหมาะสมการเสนอของบประมาณ

2.3.2 การจัดสรรงบประมาณ

- 1) การจัดสรรงบประมาณในสถานศึกษา
- 2) การเบิกจ่ายและการอนุมัติงบประมาณ
- 3) การโอนเงินงบประมาณ

2.3.3 การตรวจสอบ ติดตาม ประเมินผล และรายงานผลการใช้เงิน
และผลการดำเนินงาน

- 1) การตรวจสอบติดตามการใช้จ่ายเงินและผลการดำเนินงาน
 - 2) การประเมินผลการใช้จ่ายเงินและผลการดำเนินงาน
- 2.3.4 การระดมทรัพยากร และการลงทุนเพื่อการศึกษา

- 1) การจัดการทรัพยากร
- 2) การระดมทรัพยากร
- 3) การจัดหารายได้และผลประโยชน์
- 4) กองทุนกู้ยืมเพื่อการศึกษา
- 5) กองสวัสดิการเพื่อการศึกษา

2.3.5 การบริหารการเงิน

- 1) การเบิกเงินจากคลัง

- 2) การรับเงิน
- 3) การเก็บรักษาเงิน
- 4) การจ่ายเงิน
- 5) การนำส่งเงิน
- 6) การคืนเงินไว้เบิกเหลือมปี

2.3.6 การบริหารบัญชี

- 1) การจัดทำบัญชีการเงิน
- 2) การจัดทำรายงานทางการเงินและงบการเงิน
- 3) การจัดทำและจัดหาแบบพิมพ์บัญชี ทะเบียน และรายงาน

2.3.7 การบริหารพัสดุและสินทรัพย์

- 1) การจัดทำระบบฐานข้อมูลสินทรัพย์ของสถานศึกษา
- 2) การจัดหาพัสดุ
- 3) การกำหนดแบบรูปรายการหรือคุณลักษณะเฉพาะและจัดซื้อ

จัดจ้าง

- 4) การควบคุมดูแล บำรุงรักษา และจำหน่ายพัสดุ

3. การบริหารงานบุคลากร

3.1 แนวคิด

การบริหารงานบุคลากรในสถานศึกษา เป็นภารกิจสำคัญที่มุ่งส่งเสริมให้สถานศึกษาสามารถปฏิบัติงานเพื่อตอบสนองภารกิจของสถานศึกษา เพื่อดำเนินการด้านการบริหารงานบุคลากรให้เกิดความคล่องตัวอิสระภายใต้กฎหมายระเบียบเป็นไปตามหลักธรรมาภิบาล ข้าราชการครูและบุคลากรทางการศึกษาได้รับการพัฒนา มีความรู้ ความสามารถ มีขวัญกำลังใจ ได้รับการยกย่องเชิดชูเกียรติ มีความมั่นคงและก้าวหน้าในวิชาชีพ ซึ่งจะส่งผลต่อการพัฒนาคุณภาพการศึกษาของผู้เรียนเป็นสำคัญ

3.2 วัตถุประสงค์

3.2.1 เพื่อให้การดำเนินงานด้านการบริหารงานบุคลากรถูกต้อง รวดเร็วเป็นไปตามหลักธรรมาภิบาล

3.2.2 เพื่อส่งเสริมบุคลากร ให้มีความรู้ความสามารถและมีจิตสำนึก ในการปฏิบัติภารกิจที่รับผิดชอบให้เกิดผลสำเร็จตามหลักการบริหารแบบมุ่งผลสัมฤทธิ์

3.3.3 เพื่อส่งเสริมให้ครูและบุคลากรทางการศึกษาปฏิบัติงานเต็มศักยภาพ โดยยึดมั่นในระเบียบวินัย จรรยาบรรณ อย่างมีมาตรฐานแห่งวิชาชีพ

3.3.4 เพื่อให้ครูและบุคลากรทางการศึกษาที่ปฏิบัติงานได้ตามมาตรฐานวิชาชีพได้รับการยกย่องเชิดชูเกียรติ มีความมั่นคงและความก้าวหน้าในวิชาชีพ ซึ่งจะส่งผลต่อการศึกษาพัฒนาคุณภาพการศึกษาของผู้เรียนเป็นสำคัญ

3.3 ขอบข่าย/ภารกิจ

3.3.1 การวางแผนอัตรากำลัง

3.3.2 การสรรหาและการบรรจุแต่งตั้ง

3.3.3 การเสริมสร้างประสิทธิภาพในการปฏิบัติราชการ

3.3.4 วินัยและการรักษาวินัย

3.3.5 การออกจากราชการ

4. การบริหารทั่วไป

4.1 แนวคิด

การบริหารทั่วไปเป็นงานที่เกี่ยวข้องกับการจัดระบบบริหารองค์กร ให้บริการบริหารงานอื่นๆ บรรลุผลตามมาตรฐาน คุณภาพและเป้าหมายที่กำหนดไว้ โดยมีบทบาทหลักในการประสาน ส่งเสริม สนับสนุนและการอำนวยความสะดวกต่างๆ ในการให้บริการการศึกษาทุกรูปแบบ มุ่งพัฒนาสถานศึกษาให้ใช้นวัตกรรมและเทคโนโลยีอย่างเหมาะสม ส่งเสริมในการบริหารและการจัดการศึกษา ตามหลักการบริหารงานที่มุ่งเน้นผลสัมฤทธิ์ของงานเป็นหลัก โดยเน้นความโปร่งใส ความรับผิดชอบที่ตรวจสอบได้ ตลอดจนการมีส่วนร่วมของบุคคล ชุมชนและองค์กรที่เกี่ยวข้อง เพื่อให้การจัดการศึกษามีประสิทธิภาพและประสิทธิผล

4.2 วัตถุประสงค์

1. เพื่อให้บริการ สนับสนุน ส่งเสริม ประสานงานและอำนวยความสะดวกในการปฏิบัติงานของสถานศึกษาเป็นไปด้วยความเรียบร้อย มีประสิทธิภาพและประสิทธิผล
2. เพื่อประชาสัมพันธ์ เผยแพร่ข้อมูลข่าวสารและผลงานของสถานศึกษาต่อสาธารณชนซึ่งจะก่อให้เกิด ความรู้ ความเข้าใจ เจตคติที่ดี เลื่อมใส ศรัทธาและให้การสนับสนุนการจัดการศึกษา

4.3 ขอบข่าย/ภารกิจ

4.3.1 การดำเนินงานธุรการ

4.3.2 งานเลขานุการคณะกรรมการสถานศึกษาขั้นพื้นฐาน

4.3.3 การพัฒนาระบบและเครือข่ายข้อมูลสารสนเทศ

4.3.4 การประสานและพัฒนาเครือข่ายการศึกษา

4.3.5 การจัดระบบการบริหารและพัฒนาองค์กร

4.3.6 งานเทคโนโลยีและสารสนเทศ

4.3.7 การส่งเสริมสนับสนุนด้านวิชาการ งบประมาณ บุคลากร และ

การบริหารทั่วไป

4.3.8 การดูแลอาคารสถานที่และสภาพแวดล้อม

4.3.9 การจัดทำสำมะโนนักเรียน

4.3.10 การรับนักเรียน

4.3.11 การส่งเสริมและประสานงานการจัดการศึกษาในระบบ นอก

ระบบ และตามอัธยาศัย

4.3.12 การระดมทรัพยากรเพื่อการศึกษา

จากขอบข่ายงานสถานศึกษาที่กล่าวข้างต้นพอสรุปได้ว่า การจำแนกขอบข่ายงานสถานศึกษาของนักวิชาการชาวต่างประเทศและหน่วยงานทางการศึกษาของไทยนั้นมีส่วนที่คล้ายคลึงกัน สามารถกำหนดขอบข่ายงานสถานศึกษาได้ 5 งาน คือ งานบริหารงานวิชาการ งานบริหารงานงบประมาณ งานบริหารบุคคล งานบริหารทั่วไป และงานบริหารกิจการนักเรียน

2. หลักการบริหารโดยใช้โรงเรียนเป็นฐาน

การบริหารโดยใช้โรงเรียนเป็นฐานนับเป็นกระบวนการบริหารที่มีการกระจายอำนาจเพื่อให้สถานศึกษา ได้ตัดสินใจ สั่งการ และเป็นการเพิ่มอำนาจในการบริหารและจัดการงบประมาณให้กับโรงเรียนมากขึ้น ซึ่งมีรายละเอียดต่างๆ ดังนี้

2.1 ความหมายของการบริหารโดยใช้โรงเรียนเป็นฐาน

จำเนียร พลหาญ (2553 : 374) ได้สรุปว่า การบริหารโดยใช้โรงเรียนเป็นฐาน หมายถึง การมอบภารกิจ อำนาจ หน้าที่ ความรับผิดชอบในการจัดการศึกษา มาให้สถานศึกษา เป็นผู้ดำเนินการร่วมกับผู้มีส่วนเกี่ยวข้องทุกภาคส่วนในชุมชน เข้ามามีส่วนร่วมในการจัด

การศึกษา เพื่อให้มีความเป็นอิสระคล่องตัว ในการบริหารจัดการและสามารถตอบสนองใน
ชุมชนได้อย่างมีประสิทธิภาพ

จอมพงศ์ มงคลวนิช (2555 : 55) ได้สรุปว่า การบริหารโดยใช้โรงเรียนเป็น
ฐาน หมายถึง การบริหารจัดการของสถานศึกษาตามความต้องการจำเป็นของสถานศึกษาและ
ท้องถิ่น โดยการมีส่วนร่วมของผู้มีส่วนได้เสีย ได้แก่ คณะกรรมการสถานศึกษา ประกอบด้วย
ผู้บริหารสถานศึกษา ครู ผู้ปกครอง สมาชิกในชุมชน นักเรียน และองค์กรอื่นๆ มารวมพลังใน
การตัดสินใจเกี่ยวกับการบริหารจัดการทรัพยากร และดำเนินการพัฒนาวิชาการอื่นๆ มารวม
พลังกันในการตัดสินใจเกี่ยวกับการบริหารจัดการทรัพยากร และดำเนินการพัฒนาวิชาการ
กิจกรรม และงานของสถานศึกษาในระยะสั้นและระยะยาวอย่างมีประสิทธิภาพ

วีระยุทธ ชาตะกาญจน์ (2555 : 61) ได้สรุปว่า การบริหาร โดยใช้โรงเรียนเป็น
ฐาน เป็นแนวคิดของการกระจายอำนาจในการจัดการและการบริหารการศึกษาจากส่วนกลาง
ไปยังสถานศึกษาโดยตรง โดยให้สถานศึกษาได้มีอำนาจ หน้าที่ ความรับผิดชอบ และคล่องตัว
ในการบริหารจัดการทั้งทางด้านวิชาการ งบประมาณ บุคลากร และการบริหารทั่วไปมากที่สุด

อุทัย บุญประเสริฐ (อ้างอิงจาก วีระยุทธ ชาตะกาญจน์, 2555 : 61) กล่าวว่า
การบริหาร โดยใช้โรงเรียนเป็นฐาน เป็นรูปแบบและแนวทางการบริหารที่ต้องการกระจาย
อำนาจการบริหารและการจัดการศึกษาจากส่วนกลางหรือจากส่วนกลางหรือจากเขตพื้นที่
การศึกษาไปยังสถานศึกษาโดยตรง ทำให้สถานศึกษามีอำนาจและความรับผิดชอบในการ
บริหารตนเองในลักษณะเชิงเบ็ดเสร็จ มีความคล่องตัวและอิสระมากขึ้นในการตัดสินใจสั่งการ
เกี่ยวกับการบริหารของสถานศึกษาในทุกด้านที่เกี่ยวกับภารกิจทั้งในด้านวิชาการและหลักสูตร
การเงินและการงบประมาณ การบริหารงานบุคคล และการบริหารทั่วไป

สรุปได้ว่า การบริหาร โดยใช้โรงเรียน เป็นฐานเป็นการบริหารที่กำหนดให้งาน
บริหาร โรงเรียนเป็นไปตามลักษณะ และความต้องการของ โรงเรียนแต่ละแห่งซึ่งจะทำให้
ผู้เกี่ยวข้องมีอิสระ และความรับผิดชอบในการใช้ทรัพยากรสูงขึ้นทั้งนี้เพื่อให้โรงเรียนสามารถ
แก้ไขปัญหาทางการศึกษาอย่างมีประสิทธิภาพ และให้โรงเรียนพัฒนายิ่งขึ้นในระยะยาว และ
เป็นยุทธศาสตร์ของการปฏิรูปการศึกษาที่มุ่งเน้นการถ่ายโอนอำนาจจากรัฐและเขตพื้นที่
การศึกษา ไปยัง โรงเรียน เพื่อให้โรงเรียนสามารถสร้างระบบการตัดสินใจด้วยตนเอง

2.2 หลักการทั่วไปของการบริหารโดยใช้โรงเรียนเป็นฐาน

อุทัย บุญประเสริฐ (อ้างอิงจาก วีระบุษย์ ชาติกะกาญจน์. 2555 : 63-64) ได้สรุปหลักการทั่วไปของการบริหาร โดยใช้โรงเรียนเป็นฐาน ไว้อยู่ 5 ประการ คือ

1. หลักการกระจายอำนาจ (Decentralization) ซึ่งเป็นการกระจายอำนาจการจัดการศึกษาจากกระทรวงศึกษาธิการจากกระทรวงและส่วนกลางให้ลงไปยังสถานศึกษาให้มากที่สุด โดยมีความเชื่อว่าสถานศึกษาเป็นหน่วยสำคัญในการเปลี่ยนแปลงและพัฒนาการเรียนรู้อย่างแท้จริงของผู้เรียน
2. หลักการมีส่วนร่วม (Participation or Collaboration or Involvement) เป็นการเปิดโอกาสให้ผู้เกี่ยวข้องและผู้มีส่วนได้ส่วนเสีย ได้เข้ามามีส่วนร่วมในการบริหาร การตัดสินใจ และร่วมจัดการศึกษา ผู้มีส่วนได้ส่วนเสียมีทั้งครู ผู้ปกครอง ตัวแทนชุมชน ตัวแทนศิษย์เก่า และตัวแทนนักเรียน การที่บุคคลเหล่านี้ได้มีส่วนร่วมในการจัดการศึกษามากขึ้น
3. หลักการคืนอำนาจการจัดการศึกษาให้ประชาชน (Return Power to People) ในอดีตการจัดการศึกษาจะทำกันหลากหลายโดยครอบครัวและชุมชน บางแห่งก็ให้วัดหรือองค์กรในชุมชนเป็นผู้ดำเนินการ ต่อมาเกิดการรวมการจัดการศึกษาไปให้กระทรวงศึกษาธิการรับผิดชอบเพื่อให้เกิดเอกภาพและมีมาตรฐานทางการศึกษา ซึ่งเมื่อประชากรเพิ่มมากขึ้น และเทคโนโลยีได้เจริญก้าวหน้าไปอย่างรวดเร็ว การจัดการศึกษาโดยส่วนกลางเริ่มมีข้อจำกัด เกิดความล่าช้า และไม่สามารถตอบสนองความต้องการของผู้เรียนและชุมชน ได้อย่างแท้จริง จึงต้องคืนอำนาจให้ท้องถิ่นและประชาชน ได้จัดการอีกครั้ง โดยให้องค์กรปกครองส่วนท้องถิ่น ครอบครัว องค์กรชุมชน สถานประกอบการ มีสิทธิ์ในการจัดการศึกษาได้ หรือด้วยการมีตัวแทนชุมชน ผู้ปกครอง องค์กรปกครองส่วนท้องถิ่น องค์กรชุมชน ไปร่วมเป็นคณะกรรมการสถานศึกษา
4. หลักการบริหารตนเอง (Self-Management) ในระบบการศึกษาทั่วไปมักจะกำหนดให้โรงเรียนเป็นหน่วยปฏิบัติตามนโยบายของส่วนกลาง โรงเรียนไม่ได้มีอำนาจอย่างแท้จริง สำหรับการบริหาร โดยใช้โรงเรียนเป็นฐานนั้น ไม่ได้ปฏิเสธเรื่องการทำงานให้บรรลุเป้าหมายและนโยบายของส่วนรวม แต่มีความเชื่อว่า วิธีการทำงานให้บรรลุเป้าหมายนั้นทำได้หลายวิธี การที่ส่วนกลางทำหน้าที่เพียงการกำหนดนโยบายและเป้าหมายแล้วให้สถานศึกษาได้มีระบบการบริหารด้วยตนเอง มีอำนาจหน้าที่และความรับผิดชอบในการดำเนินงาน ซึ่งอาจดำเนินการ ได้หลากหลายแนวทางด้วยวิธีการที่แตกต่างกัน ซึ่งจะต้องขึ้นอยู่กับ

กับศักยภาพ ความพร้อม และสถานการณ์ของแต่ละสถานศึกษา ผลที่ได้น่าจะมีประสิทธิภาพสูงกว่าเดิมที่ทุกอย่างถูกกำหนดมาจากส่วนกลางไม่ว่าจะโดยทางตรงหรือทางอ้อม

5. หลักการตรวจสอบและถ่วงดุล (Check and Balance) ส่วนกลางมีหน้าที่ในการกำหนดนโยบายและควบคุมมาตรฐาน มีองค์กรอิสระทำหน้าที่ตรวจสอบคุณภาพการบริหารและการจัดการของสถานศึกษา เพื่อให้สถานศึกษาได้บริหารหรือนโยบายของประเทศชาติ โดยมีคณะกรรมการสถานศึกษาทำหน้าที่ในการตรวจสอบและถ่วงดุลซึ่งกันและกัน

สำนักงานคณะกรรมการการศึกษาแห่งชาติ (อ้างอิงจาก ชีระ รุญเจริญ, 2553 : 186-187) ได้สรุปหลักการทั่วไปในการบริหารโดยใช้โรงเรียนเป็นฐานไว้ 6 หลักการ ดังนี้

1. การกระจายอำนาจ คือ อำนาจการจัดการศึกษาให้กับประชาชน สำหรับประเทศไทยจะมีการกระจายอำนาจจากส่วนกลางและเขตพื้นที่การศึกษาไปยังสถานศึกษา
2. การบริหารตนเอง สถานศึกษามีอิสระในการตัดสินใจด้วยตนเองมากขึ้น ภายใต้การบริหารในรูปขององค์กรบุคคล
3. การบริหารแบบมีส่วนร่วม ผู้ที่เกี่ยวข้องสามารถร่วมกำหนดนโยบายและแผนตัดสินใจกำหนดหลักสูตรท้องถิ่น ร่วมคิดร่วมทำ ฯลฯ
4. ภาวะผู้นำแบบเกื้อหนุน เป็นภาวะผู้นำที่เน้นการสนับสนุนและอำนวยความสะดวก
5. การพัฒนาทั้งระบบ ปรับทั้งเรื่อง โครงสร้างและวัฒนธรรมองค์กร โดยการเปลี่ยนแปลงต้องให้ระบบทั้งหมดเห็นด้วยและสนับสนุน
6. ความรับผิดชอบที่ตรวจสอบได้ โรงเรียนต้องพร้อมให้มีการตรวจสอบ เพื่อให้การบริหารและจัดการศึกษาเป็นไปตามมาตรฐานที่กำหนดไว้

สำนักเลขาธิการสภาการศึกษา (อ้างอิงจาก ชีระ รุญเจริญ, กาญจน์ เรืองมนตรี และชินทร นามวรรณ, 2554 : 120-121) ได้พัฒนาเกณฑ์มาตรฐานและตัวบ่งชี้การบริหารฐานโรงเรียนไว้ 3 ด้าน คือ ด้านการกระจายอำนาจ ด้านการบริหารแบบมีส่วนร่วม และด้านการบริหารจัดการที่ดี ดังมีรายละเอียดมาตรฐานดังนี้

1. มาตรฐานด้านการกระจายอำนาจ
 - มาตรฐานที่ 1 สถานศึกษามีอิสระและความคล่องตัวในบริหาร จัดการ ด้านวิชาการเพื่อประโยชน์ของผู้เรียนเป็นสำคัญ

ตัวบ่งชี้

1. สถานศึกษาที่มีการพัฒนาหลักสูตรสถานศึกษาที่ทันสมัย สอดคล้องกับความต้องการของผู้เรียน ชุมชนและสังคม
 2. สถานศึกษามีการบริหารหลักสูตรอย่างเป็นระบบ ครบวงจร และต่อเนื่อง
 3. สถานศึกษามีระบบอำนวยการ กำกับ ติดตาม เหมาะสมกับ ธรรมชาติและความต้องการของผู้เรียน
 4. สถานศึกษามีระบบอำนวยการ กำกับ ติดตาม และนิเทศงาน วิชาการเพื่อพัฒนาคุณภาพการเรียนการสอนอย่างจริงจังและต่อเนื่อง
 5. สถานศึกษามีการจัดหาและใช้สื่อและเทคโนโลยีในการเรียน การสอนอย่างมีประสิทธิภาพ
 6. สถานศึกษามีฐานข้อมูลและใช้แหล่งเรียนรู้ทั้งภายในและ ภายนอกสถานศึกษาเพื่อการเรียนการสอน
 7. สถานศึกษามีวิธีการประเมินผลการเรียนรู้ที่หลากหลาย สอดคล้องและเหมาะสมกับสาระการเรียนรู้และกระบวนการเรียนรู้ของผู้เรียน
- มาตรฐานที่ 2 สถานศึกษามีอิสระและความคล่องตัวในการบริหารงาน บุคคลเพื่อประโยชน์ของผู้เรียนเป็นสำคัญ

ตัวบ่งชี้

1. สถานศึกษาสามารถเสนอขออัตรากำลังและมาตรฐานตำแหน่ง ของครูและบุคลากรที่ตรงกับความต้องการได้
2. สถานศึกษามีส่วนร่วมในการสรรหาและคัดเลือกบุคลากรตาม ความต้องการ
3. สถานศึกษามีการพัฒนาครูและบุคลากรให้เป็นมืออาชีพใน การปฏิรูปการเรียนรู้อย่างต่อเนื่อง
4. สถานศึกษามีการพิจารณาให้ประโยชน์ตอบแทนและ ดำเนินการทางวินัยแก่ครูและบุคลากรอย่างเป็นธรรม
5. สถานศึกษามีการระดมและสร้างเครือข่ายทรัพยากรบุคคลและ องค์กรในชุมชนเพื่อประโยชน์ทางการศึกษาอย่างเหมาะสม สอดคล้องกับความต้องการ

มาตรฐานที่ 3 สถานศึกษามีอิสระและความคล่องตัวในการบริหารจัดการงบประมาณ เพื่อประโยชน์ของผู้เรียนเป็นสำคัญ
ตัวบ่งชี้

1. สถานศึกษามีระบบงบประมาณที่มุ่งเน้นผลงานและสนับสนุนการปฏิรูปการเรียนรู้
2. สถานศึกษามีการระดมทรัพยากรและการลงทุนจากแหล่งต่างๆ และมีการออกกระเป๋ยบการเงินรายได้ เพื่อการพัฒนาคุณภาพการศึกษา
3. สถานศึกษาสามารถบริหารงบประมาณสำหรับการดำเนินกิจกรรมต่างๆ อย่างเหมาะสม รวดเร็ว ทันเวลา และเป็นไปเพื่อประโยชน์สูงสุดของผู้เรียน
4. สถานศึกษามีระบบการตรวจสอบการใช้งบประมาณ สิทธิพัทธ์และรายได้ อย่างมีประสิทธิภาพ
5. สถานศึกษามีการรายงานการใช้งบเงินต่อต้นสังกัดอย่างสม่ำเสมอ ถูกต้องและทันเวลา

มาตรฐานที่ 4 สถานศึกษามีอิสระและความคล่องตัวในการบริหารทั่วไป เพื่อประโยชน์ของผู้เรียนเป็นสำคัญ
ตัวบ่งชี้

1. สถานศึกษามีระบบการบริหารงานธุรการ การพัสดุ งานอาคารสถานที่ การประชาสัมพันธ์ และการสร้างความสัมพันธ์กับชุมชนท้องถิ่น คล่องตัว และสนับสนุนการปฏิรูปการเรียนรู้
2. สถานศึกษามีมาตรการตรวจสอบความถูกต้อง โปร่งใสในการบริหารจัดการงานธุรการ การเงินและบัญชี การพัสดุ งานอาคารสถานที่ การประชาสัมพันธ์ และการสร้างความสัมพันธ์กับชุมชนท้องถิ่นของตนเอง
3. สถานศึกษามีแผนพัฒนาสถานศึกษาที่สมบูรณ์ และมีการปฏิบัติตามแผนอย่างครบวงจรภายในเวลาที่กำหนด

2. มาตรฐานด้านการบริหารแบบมีส่วนร่วม

มาตรฐานที่ 5 สถานศึกษามีระบบการบริหารและจัดการศึกษาแบบมีส่วนร่วม โดยองค์คณะบุคคลและเครือข่าย

ตัวบ่งชี้

1. สถานศึกษาจัดให้มีกระบวนการสรรหาและคัดเลือกกรรมการสถานศึกษาอย่างโปร่งใส คณะกรรมการสถานศึกษามีความเข้าใจในเป้าหมายการดำเนินงาน
 2. ชัดเจนตรงกันและมีความสามัคคีในการทำงานร่วมกัน
 3. คณะกรรมการสถานศึกษามีส่วนร่วมในการตัดสินใจและวางแผนกับสถานศึกษาอย่างมีประสิทธิภาพ
 4. คณะกรรมการสถานศึกษาขั้นพื้นฐานมีการจัดวาระการประชุมที่มุ่งพัฒนาคุณภาพการศึกษาและไปสู่การปฏิบัติอย่างจริงจัง
 5. สถานศึกษามีการนำมติและความเห็นของคณะกรรมการสถานศึกษาขั้นพื้นฐานและเครือข่ายไปสู่การปฏิบัติอย่างจริงจัง
 6. สถานศึกษามีระบบการบริหารแบบเครือข่าย ทั้งบุคคลและองค์กรที่หลากหลาย
- มาตรฐานที่ 6 สถานศึกษาเปิดโอกาสและส่งเสริมให้ผู้ที่มีส่วนเกี่ยวข้องมีส่วนร่วมในกระบวนการบริหารและจัดการศึกษา

ตัวบ่งชี้

1. สถานศึกษาเปิดโอกาสและส่งเสริมให้ผู้ปกครองและผู้มีส่วนเกี่ยวข้องเข้ามามีส่วนร่วมในการจัดกิจกรรมต่างๆ เพื่อพัฒนาคุณภาพผู้เรียน
2. ผู้ปกครองและผู้มีส่วนเกี่ยวข้องมีส่วนร่วมในกระบวนการบริหารกิจกรรมที่ทางโรงเรียนจัดขึ้นอย่างสม่ำเสมอ

3. มาตรฐานด้านการบริหารจัดการที่ดี

มาตรฐานที่ 7 สถานศึกษามีระบบการบริหารและจัดการศึกษาที่สอดคล้องกับเจตมุงหมายของพระราชบัญญัติการศึกษาแห่งชาติ

ตัวบ่งชี้

1. สถานศึกษาระบบการบริหารทั้งด้านวิชาการ งบประมาณ การบริหารบุคคล และการบริหารทั่วไปที่มุ่งเน้นสิทธิและประโยชน์สูงสุดของผู้เรียนเป็นสำคัญ
2. สถานศึกษามีระบบการบริหารภายในที่เน้นการกระจายอำนาจการตัดสินใจ เพื่อการมีส่วนร่วมของทุกฝ่ายที่เกี่ยวข้องและประสิทธิภาพในการบริหาร
3. สถานศึกษามีวัฒนธรรมการทำงานเป็นทีมและเป็นองค์กรแห่ง

การเรียนรู้

มาตรฐานที่ 8 สถานศึกษามีระบบการบริหารและจัดการศึกษาที่ สอดคล้องกับจุดมุ่งหมายของพระราชบัญญัติการศึกษาแห่งชาติ

ตัวบ่งชี้

1. ผู้บริหารและคณะกรรมการสถานศึกษาปฏิบัติตาม จรรยาบรรณ เป็นแบบอย่างที่ดี เป็นที่ยอมรับของผู้เรียน ครู ผู้ปกครอง และชุมชน
2. สถานศึกษามีระบบการบริหาร และจัดการศึกษาภายในที่ยึด หลักนิติธรรม คุณธรรม โปร่งใส และตรวจสอบได้
3. สถานศึกษามีความสามารถในการจัดการศึกษาได้อย่างมี ประสิทธิภาพ โดยใช้ทรัพยากรอย่างประหยัดคุ้มค่า

มาตรฐานที่ 9 สถานศึกษามีระบบการบริหารและจัดการศึกษาที่พร้อมรับ การตรวจสอบคุณภาพและประสิทธิภาพ

ตัวบ่งชี้

1. สถานศึกษามีระบบการประกันคุณภาพภายในที่พร้อมรับการ ประเมินภายนอก และการตรวจสอบจากชุมชน
2. สถานศึกษามีระบบสารสนเทศเพื่อการบริหารที่มีฐานข้อมูล ในการบริหารที่มีฐานข้อมูลในการบริหารทั้งด้านวิชาการ งบประมาณ บุคลากร และบริหาร ทั่วไปที่มีประสิทธิภาพ

Cheng (1996 : 45-49) ได้สรุปหลักการบริหาร โดยใช้โรงเรียนเป็นฐาน ไว้ 4 หลักการ ดังนี้

1. หลักการด้านความหลากหลาย (Principle of equifinality) หมายถึง การ บริหาร โดยใช้โรงเรียนเป็นฐานยึดทฤษฎีการบริหารที่แตกต่างไปจากเดิม แต่เดิมนั้นการบริหาร เป็นแบบสายงานที่การใช้อำนาจลดหลั่นไปตามลำดับขั้นตอนอย่างชัดเจน โดยยึดโครงสร้าง ของโรงเรียนและขั้นตอนวิธีการต่างๆ ที่เป็นมาตรฐาน ส่วนการบริหาร โดยใช้โรงเรียนเป็นฐาน จะยึดทฤษฎีสมัยใหม่ที่เชื่อว่าการจะบรรลุเป้าหมายที่กำหนดเป็นมาตรฐานที่กำหนดขึ้นเท่านั้น การบริหาร โดยใช้โรงเรียนเป็นฐานจึงเปิด โอกาสให้โรงเรียนนำหลักการ วิธีการในการบริหาร มาใช้ได้อย่างยืดหยุ่น เพื่อการบรรลุเป้าหมายและให้เกิดประสิทธิภาพในการบริหารงานของ โรงเรียนการบริหารจึงมีความแตกต่างกันออกไปตามบริบทของ โรงเรียน และสร้างพลังอำนาจ ให้โรงเรียน ได้บริหารและปรับปรุงพัฒนาการจัดการศึกษาของตนได้อย่างมีประสิทธิภาพ

2. หลักการกระจายอำนาจ (Principle of decentralization) เป็นการบริหารที่แตกต่างจากการบริหารแบบรวมอำนาจที่มีการกำหนดนโยบายและควบคุมจากหน่วยงานส่วนกลาง เพื่อรับประกันประสิทธิผลของการบริหารให้เป็นไปตามที่ส่วนกลางกำหนด บทบาทของโรงเรียนจึงขึ้นอยู่กับความควบคุมจากภายนอก แต่การบริหารโดยใช้โรงเรียนเป็นฐาน จะมีหลักการในการบริหารแตกต่างออกไป ซึ่งสอดคล้องกับหลักการความหลากหลายที่กล่าวมาแล้ว กล่าวคือ โรงเรียนจะมีบทบาทและมีความรับผิดชอบในการบริหารจัดการด้านต่างๆ ด้วยตนเองอย่างเต็มที่ สามารถที่จะกำหนดนโยบาย ยุทธศาสตร์ และวิธีการในการแก้ไขปัญหาของตนเอง เพื่อส่งเสริมการจัดการศึกษาให้เป็นไปอย่างมีคุณภาพ

3. หลักระบบบริหารตนเอง (Principle of & Self-managing system) เป็นหลักการที่สนับสนุนหลักการข้อที่ 1 และ 2 โดยตรง แต่เดิมนั้นการบริหารโรงเรียนเป็นการนำเอาระบบและวิธีการที่กำหนดมาใช้โดยตรง ซึ่งอาจไม่สอดคล้องหรือขัดแย้งกับบริบทของโรงเรียนได้ แต่การบริหารโดยใช้โรงเรียนเป็นฐาน จะยึดระบบที่โรงเรียนสามารถคิดค้นพัฒนาขึ้นภายใต้เงื่อนไขที่เหมาะสมกับสภาพของโรงเรียน แต่อย่างไรก็ตามยังคงอยู่ภายในกรอบนโยบายหลักที่กำหนดไว้เป็นบรรทัดฐานเดียวกับมาตรฐานการศึกษาของชาติ โรงเรียนสามารถที่จะจัดระบบการบริหารงานในด้านต่างๆ ที่เหมาะสมกับสิ่งแวดล้อมของตนได้อย่างกว้างขวาง ทั้งด้านบุคลากร ทรัพยากร การแก้ไขปัญหา และการทำให้จุดมุ่งหมายบรรลุผลสำเร็จด้วยความสามารถของโรงเรียนเอง

4. หลักการมีส่วนร่วม (Principle of participation) เป็นหลักการที่แตกต่างจากการบริหารโรงเรียนตามรูปแบบเดิมอย่างมาก โดยใช้การบริหารแบบเดิมเน้นที่คุณภาพและมาตรฐานของงานเป็นสำคัญ แต่การบริหารโดยใช้โรงเรียนเป็นฐานจะคำนึงถึงองค์ประกอบเกี่ยวกับคนว่า มีส่วนสำคัญในการผลักดันให้งานบรรลุผลสำเร็จ ดังนั้นการบริหารโดยใช้โรงเรียนเป็นฐานจึงอาศัยการริเริ่ม ความคิดริเริ่มสร้างสรรค์ของทรัพยากรมนุษย์และพลังงานทำงานของสมาชิกในโรงเรียนช่วยกัน ร่วมมือกัน ทำหน้าที่เพิ่มพูนคุณภาพการศึกษา โดยสร้างสภาพแวดล้อมที่เหมาะสมให้สมาชิกได้มีส่วนร่วมอย่างกว้างขวางร่วมกันพัฒนาศักยภาพ ริเริ่มสร้างสรรค์ เพิ่มขีดความสามารถเพื่อสร้างคุณภาพการศึกษาและพัฒนาโรงเรียน

จากหลักการทั่วไปในการบริหารโดยใช้โรงเรียนเป็นฐานของนักการศึกษาดังกล่าว สามารถสังเคราะห์ได้ดังตารางที่ 1

ตารางที่ 1 ผลการสังเคราะห์หลักการทั่วไปในการบริหาร โดยใช้โรงเรียนเป็นฐาน

หลักการบริหารโดยใช้โรงเรียนเป็นฐานของนักการศึกษา			Cheng	ผลการสังเคราะห์
อู๋ยี่ บุญประเสริฐ	สำนักงานคณะกรรมการการศึกษา สภากาการศึกษา	สำนักงานคณะกรรมการการศึกษา สภากาการศึกษา		
คณะกรรมการ	การกระจายอำนาจ	การกระจายอำนาจ	การกระจายอำนาจ	การกระจายอำนาจ
การมีส่วนร่วม	การบริหารแบบมีส่วนร่วม	การบริหารแบบมีส่วนร่วม	การมีส่วนร่วม	การมีส่วนร่วม
การคืนอำนาจการจัด	-	-	-	การคืนอำนาจจัดการศึกษาให้ประชาชน
การศึกษาให้ประชาชน			ระบบบริหารตนเอง	การบริหารตนเอง
การบริหารตนเอง	การบริหารตนเอง	-	-	การตรวจสอบและถ่วงดุล
. การตรวจสอบและถ่วงดุล	-	-	-	ภาวะผู้นำแบบเกื้อหนุน
-	ภาวะผู้นำแบบเกื้อหนุน	-	-	การพัฒนาทั้งระบบ
-	การพัฒนาทั้งระบบ	-	-	ความรับผิดชอบที่ตรวจสอบได้
-	ความรับผิดชอบที่ตรวจสอบได้	-	-	การบริหารจัดการที่ดี
-	-	การบริหารจัดการที่ดี	-	การคืนความหลากหลาย
-	-	-	การคืนความหลากหลาย	

จากตารางที่ 1 สรุปได้ว่า หลักการทั่วไปในการบริหาร โดยใช้โรงเรียนเป็นฐาน สามารถสังเคราะห์ได้ 10 ประการ คือ

1. หลักการกระจายอำนาจ เป็นการกระจายอำนาจจากส่วนกลางไปยังสถานศึกษาให้มากที่สุด ให้สามารถตัดสินใจดำเนินการได้สอดคล้องกับแนวทางพัฒนาผู้เรียนได้ มีคุณภาพสูงสุด
2. หลักการมีส่วนร่วม เป็นการเปิดโอกาสให้ผู้ที่เกี่ยวข้องได้มีส่วนร่วมในการบริหาร ตัดสินใจ และร่วมจัดการศึกษา
3. หลักการคืนอำนาจจัดการศึกษาให้ประชาชน เป็นการคืนอำนาจให้ท้องถิ่นและประชาชน ได้จัดการศึกษา โดยให้องค์กรปกครองส่วนท้องถิ่น ครอบคร้ว องค์กรชุมชน สถานประกอบการ มีสิทธิในการจัดการศึกษาได้ หรือด้วยการมีตัวแทนชุมชน ผู้ปกครอง องค์กรปกครองส่วนท้องถิ่น องค์กรชุมชน ไปร่วมเป็นคณะกรรมการสถานศึกษา
4. หลักการบริหารตนเอง เป็นการบริหารโดยส่วนกลางทำหน้าที่กำหนดนโยบายและเป้าหมายแล้วให้สถานศึกษา ได้มีระบบการบริหารด้วยตนเอง มีอำนาจหน้าที่และความรับผิดชอบในการดำเนินงาน ซึ่งอาจดำเนินการได้หลากหลายแนวทางด้วยวิธีการที่แตกต่างกัน ซึ่งจะต้องขึ้นอยู่กับศักยภาพ ความพร้อม และสถานการณ์ของแต่ละสถานศึกษา สถานศึกษามีอิสระในการตัดสินใจด้วยตนเองมากขึ้น ภายใต้การบริหารในรูปแบบขององค์กรบุคคล
5. หลักการตรวจสอบและถ่วงดุล ส่วนกลางมีหน้าที่กำหนดนโยบายและควบคุมมาตรฐาน มีองค์กรอิสระทำหน้าที่ตรวจสอบคุณภาพการบริหารและจัดการศึกษา เพื่อให้มีคุณภาพและมาตรฐานเป็นไปตามกำหนดและเป็นไปตามนโยบายชาติ
6. หลักการภาวะผู้นำแบบเกื้อหนุน เป็นการบริหารจัดการที่มีภาวะผู้นำที่เน้นการสนับสนุนและอำนวยความสะดวก
7. หลักการการพัฒนาทั้งระบบ เป็นการปรับทั้งเรื่อง โครงสร้างและวัฒนธรรม องค์กร โดยการเปลี่ยนแปลงต้องให้ทุกฝ่ายเห็นด้วยและสนับสนุน
8. หลักการความรับผิดชอบที่ตรวจสอบได้ โรงเรียนต้องพร้อมให้มีการตรวจสอบ เพื่อให้การบริหารและจัดการศึกษาเป็นไปตามมาตรฐานที่กำหนดไว้
9. หลักการการบริหารจัดการที่ดี สถานศึกษามีระบบการบริหารและจัดการศึกษาที่สอดคล้องกับเจตมุ่งหมายของพระราชบัญญัติการศึกษาแห่งชาติ และพร้อมรับการตรวจสอบคุณภาพและประสิทธิภาพตามมาตรฐาน

10. หลักการด้านความหลากหลาย การบริหารโดยใช้โรงเรียนเป็นฐานยึด
ทฤษฎีการบริหารที่แตกต่างไปจากเดิม

2.3 ปัจจัยที่ส่งผลต่อความสำเร็จของการบริหารโดยใช้โรงเรียนเป็นฐาน

ในการปรับปรุงรูปแบบระบบการศึกษาเพื่อพัฒนาการเรียนการสอนและการ
ปฏิบัติงานในโรงเรียนต้องอาศัยความคิดริเริ่มสร้างสรรค์และความพยายามของบุคลากรใน
พื้นที่อย่างมากซึ่งต้องได้รับการส่งเสริมสนับสนุนจากหลายฝ่ายต่อไปนี้เป็นแนวคิดและ
ข้อเสนอแนะบางประการที่เป็นปัจจัยสำคัญส่งผลต่อความสำเร็จของการบริหารในรูปแบบ
โรงเรียนเป็นฐาน

การบริหารโดยใช้โรงเรียนเป็นฐานเกี่ยวข้องกับบุคคลหลายฝ่ายที่เกี่ยวข้องโดยตรงคือฝ่ายให้
อำนาจการตัดสินใจและอีกฝ่ายหนึ่งคือฝ่ายรับอำนาจตัดสินใจจากฝ่ายแรกซึ่งทั้งสองฝ่ายต้องมี
ความรู้ความเข้าใจเกี่ยวกับการบริหารโดยใช้โรงเรียนเป็นฐานนอกจากนี้ยังมีประเด็นปฏิบัติ
บางประการที่จะเป็นปัจจัยเสริมสร้างให้การบริหารจัดการแบบโรงเรียนเป็นฐานหรือSBM
ประสบผลสำเร็จในการปฏิบัติซึ่งมีผู้ให้ข้อเสนอที่เป็นประเด็นสำคัญที่น่าสนใจดังต่อไปนี้

วีระยุทธ ชาตะกาญจน์ (2555 : 74-76) ได้กล่าวถึง ปัจจัยที่เอื้อและปัจจัยที่เป็น
อุปสรรคในการบริหารโดยใช้โรงเรียนเป็นฐาน ดังนี้

1. ปัจจัยเอื้อ

1.1 การกระจายอำนาจให้สถานศึกษาอย่างแท้จริง และสถานศึกษาต้อง
กระจายความรับผิดชอบและอำนาจการตัดสินใจให้กับทีมงานต่างๆ ในสถานศึกษาอย่างทั่วถึง

1.2 เน้นการบริหารแบบมีส่วนร่วมและการบริหารโดยองค์คณะบุคคล
ในการปฏิบัติงานจะต้องเน้นการทำงานเป็นทีม และเป็นการสร้างทีมงานที่มีคุณภาพ

1.3 มุ่งพัฒนาบุคลากรทั้งการพัฒนาผู้บริหารสถานศึกษา พัฒนาครูและ
บุคลากรทางการศึกษา รวมถึงคณะกรรมการสถานศึกษา ให้มีความรู้ ความเข้าใจ และเกิด
ทักษะการบริหารโดยใช้โรงเรียนเป็นฐาน รวมทั้งเรื่องการจัดการเรียนการสอนและเรื่องอื่นๆ ที่
เกี่ยวข้อง

1.4 การใช้เทคโนโลยีสารสนเทศเพื่อการบริหารและการจัดการศึกษา
สารสนเทศจะเป็นเครื่องมือสำคัญของผู้บริหารที่จะต้องใช้สำหรับการวางแผนและการ
ตัดสินใจสั่งการ

1.5 ผู้บริหารโรงเรียนมีความรู้ ความสามารถ สถานศึกษาที่จะประสบ
ความสำเร็จมักจะมีผู้บริหารที่มีความสามารถในการนำบทบาทของผู้บริหารสถานศึกษา คือ ผู้
อำนวยการความสะอาด เป็นผู้นำ เป็นผู้สนับสนุน เป็นผู้นำนวัตกรรม เข้ามาสู่สถานศึกษา และเป็น
ผู้ผลักดันการปฏิรูปการศึกษาให้ก้าวหน้า

1.6 การมีวิสัยทัศน์ที่ชัดเจน ซึ่งวิสัยทัศน์ที่ดีต้องเกิดมาจากความร่วมมือ
ร่วมใจของบุคลากรในสถานศึกษา และต้องรับรู้ร่วมกัน ตรงกัน เพราะวิสัยทัศน์ คือ ทิศทางใน
การบริหารจัดการของสถานศึกษา

1.7 การให้รางวัล สถานศึกษาที่ประสบความสำเร็จในการบริหารจัดการ
โดยใช้โรงเรียนเป็นฐาน ควรได้รับรางวัลจากเขตพื้นที่การศึกษาหรือกระทรวงศึกษาธิการ โดย
อาจจะได้รับการยกย่องชมเชย หรือการสนับสนุนงบประมาณเพิ่มเติม เพื่อให้ขวัญและกำลังใจ
แก่บุคคลในสถานศึกษา

2. ปัจจัยที่เป็นอุปสรรค

2.1 เวลา กิจกรรมที่เกี่ยวข้องในการบริหาร โดยใช้โรงเรียนเป็นฐานนั้น
จะทำให้บุคลากรต้องใช้เวลาเพิ่มขึ้นนอกเหนือจากเวลาทำงานปกติในแต่ละวัน โดยเฉพาะการ
ประชุมคณะกรรมการและอนุกรรมการต่างๆ และการทำงานที่ได้รับมอบหมายมากขึ้น
นอกจากนั้น การที่สถานศึกษาจะปรับเปลี่ยนไปสู่การบริหารโดยใช้โรงเรียนเป็นฐานให้เห็นผล
ต้องใช้เวลาตั้งแต่ 5 ปี ขึ้นไป ซึ่งสถานศึกษาส่วนใหญ่จะกระตือรือร้นในช่วง 2 ปีแรก แต่เมื่อ
ไม่ปรากฏผลสำเร็จดังที่คาดหวัง ก็จะทำให้เกิดความเบื่อหน่ายและท้อแท้

2.2 คณะกรรมการสถานศึกษา ซึ่งคณะกรรมการสถานศึกษานั้น จะถูก
มอบหมายหน้าที่และความรับผิดชอบสูงมาก แต่บุคลากรที่เป็นคณะกรรมการบางคนยังขาด
คุณสมบัติที่เหมาะสม เช่น ขาดความรู้เรื่องการบริหารโรงเรียน ขาดทักษะกระบวนการจัดการ
ขาดความชัดเจนในบทบาท ฯลฯ

2.3 ความไม่สอดคล้องระหว่างความต้องการและการปฏิบัติอาจได้รับ
มอบอำนาจในการตัดสินใจในเรื่องที่ไม่ต้องการ เช่น ครูต้องการมีอำนาจตัดสินใจในเรื่อง
หลักสูตรและการเรียนการสอน แต่กระทรวงศึกษาธิการหรือเขตพื้นที่การศึกษาที่ไม่ได้มอบ
อำนาจให้สถานศึกษาได้ดำเนินการเรื่องเหล่านี้อย่างแท้จริง

2.4 ขาดอิสระในการตัดสินใจ สถานศึกษาถูกกำหนดให้นำวิธีการบริหาร
โดยใช้โรงเรียนเป็นฐานมาใช้ในการบริหารสถานศึกษา โดยไม่ได้เกิดจากความต้องการที่
แท้จริงของครู ประกอบกับการขาดแคลนงบประมาณ ระยะเวลา และการฝึกอบรมไม่เพียงพอ

ทำให้เกิดปัญหาตั้งแต่เริ่มนำแนวคิดการบริหารแบบนี้ไปปฏิบัติแล้ว อีกทั้งประกอบกับการที่ส่วนกลางไม่ได้มอบอำนาจให้สถานศึกษาได้ตัดสินใจเกี่ยวกับการบริหารจัดการอย่างแท้จริง

2.5 ไม่ได้ให้ความสำคัญเรื่องวิชาการเท่าที่ควร ความล้มเหลวในการบริหารโดยใช้โรงเรียนเป็นฐาน จะเกิดจากการไม่ได้ให้ความสำคัญกับเรื่องที่เป็นหัวใจของสถานศึกษา ได้แก่ การจัดการเรียนการสอน และผลการเรียนของนักเรียน แต่คณะผู้บริหารและครูให้ความสนใจไปเน้นในเรื่องกิจกรรมพิเศษอื่นๆ

อุทัย บุญประเสริฐ (อ้างอิงจาก ชีระ รุญเจริญ. 2553 : 185-186) ได้กล่าวถึงหลักปฏิบัติที่สำคัญ ที่เป็นปัจจัยในการนำรูปแบบการบริหาร โดยใช้โรงเรียนเป็นฐาน ไปใช้ให้ประสบความสำเร็จได้ต้องขึ้นอยู่กับปัจจัยต่อไปนี้

1. มีการกระจายอำนาจไปยังสถานศึกษาโดยตรง
2. บริหารโดยคณะกรรมการเน้นการจัดการแบบมีส่วนร่วม ไม่ใช่แบบการร่วมมืออย่างที่เคยเป็นมา
3. ผู้ปฏิบัติงานในโรงเรียนต้องมีอำนาจอย่างแท้จริง ในการบริหารงบประมาณบุคลากรและหลักสูตร
4. การใช้อำนาจหน้าที่เน้นอยู่ที่การใช้เพื่อก่อให้เกิดการเปลี่ยนแปลง และมีผลโดยตรงต่อการจัดการเรียนการสอนเป็นหลักสำคัญ
5. มีการเผยแพร่ประชาสัมพันธ์อย่างทั่วถึง
6. การกำหนดบทบาทหน้าที่ของคณะกรรมการสถานศึกษา และให้มีการกำหนดมาตรฐานของคณะกรรมการสถานศึกษาให้ชัดเจน
7. การสรรหาและการคัดเลือกคณะกรรมการสถานศึกษา ต้องให้ได้คนที่มีความรู้ ความสามารถ เสียสละ และเป็นตัวแทนของกลุ่มต่างๆ อย่างแท้จริง
8. ต้องจัดการฝึกอบรม สัมมนาผู้บริหาร คณะกรรมการสถานศึกษาให้มีความรู้ ความเข้าใจ พัฒนาทักษะ ปรับบทบาทที่เกี่ยวกับการบริหารและการจัดการศึกษาตามรูปแบบการบริหารโดยใช้โรงเรียนเป็นฐานให้ชัดเจน
9. ส่งเสริมให้ครู อาจารย์ ปฏิบัติหน้าที่ร่วมกับคณะกรรมการสถานศึกษาอย่างใกล้ชิด
10. จัดให้มีเครือข่ายคณะกรรมการสถานศึกษา

11. ให้การสนับสนุนให้โรงเรียนสามารถดำเนินงานตามแนวการบริหารแบบยึดโรงเรียนเป็นฐาน และสามารถรับผิดชอบการบริหารจัดการโรงเรียนของตนเองแบบเบ็ดเสร็จได้อย่างมีประสิทธิภาพ

Wohlstetter and colleagues (อ้างอิงมาจาก จอมพงศ์ มงคลวนิช. 2555 : 54) ได้กล่าวถึงปัจจัยที่ส่งผลต่อความสำเร็จของการบริหารจัดการโดยใช้โรงเรียนเป็นฐานหรือ SBM ไว้สอดคล้องกันว่าจะมีปัจจัยสำคัญ 7 ประการดังนี้

1. อำนาจ (Power)

1.1 โรงเรียนที่มีการบริหารจัดการแบบ SBM จะมีการกระจายของอำนาจอย่างกว้างทั่วทั้งองค์กรและใช้คณะกรรมการโรงเรียนเพื่อประสานความพยายามของสมาชิกทุกฝ่ายให้มีส่วนร่วมในกระบวนการตัดสินใจ

1.2 โรงเรียนที่บริหารโดย SBM ใช้องค์การตัดสินใจในการสร้าง

ความ

เปลี่ยนแปลงที่มีความหมายต่อการเรียนการสอน

1.3 โรงเรียนที่บริหารโดย SBM ต้องการให้บุคลากรจากหน่วยงานกลางเปลี่ยนแปลงบทบาทโดยมุ่งเน้นให้เป็นผู้บริการมากกว่าผู้สั่งการ

2. ความรู้และทักษะ (Knowledge and skills)

2.1 โรงเรียนที่บริหารโดย SBM เห็นว่าความรู้และทักษะเป็นกระบวนการที่ต้องดำเนินการไปพร้อมกันเพื่อให้โรงเรียนสามารถเปลี่ยนแปลงและสร้างเป็นชุมชนแห่งการเรียนรู้ด้านวิชาชีพและสร้างฐานความรู้ที่เกิดจากความร่วมมือซึ่งกันและกัน

2.2 โรงเรียนที่บริหารโดย SBM เชื่อมโยงการพัฒนาวิชาชีพเข้ากับการ

ปฏิรูปโรงเรียน

2.3 โรงเรียนแบบ SBM จะแสวงหาการฝึกอบรมจากแหล่งใหม่ที่ไม่เคย

ใช้บริการมาก่อน

3. ข้อมูลข่าวสาร (Information)

3.1 โรงเรียนที่บริหารแบบ SBM มีการรวบรวมข้อมูลข่าวสารจำนวนมากและใช้เพื่อมุ่งปรับปรุงการเรียนการสอนเป็นอันดับแรก

3.2 โรงเรียนที่บริหารโดย SBM มีกลไกหลายอย่างในการสื่อสารข้อมูล

ข่าวสารกับสมาชิก

3.3 การเผยแพร่ข้อมูลข่าวสารอย่างรวดเร็วถือเป็นความสำคัญลำดับต้นๆ ของโรงเรียนที่บริหารโดย SBM ทั้งนี้เพื่อช่วยให้มั่นใจว่าสมาชิกทุกฝ่ายรับทราบเรื่องที่ได้ตัดสินใจไปแล้วการแบ่งปันข้อมูลร่วมกันจะช่วยให้เกิดความไว้วางใจหน่วยงานกลางก็จะต้องให้ข้อมูลข่าวสารด้านการบริหารและจัดการแก่โรงเรียนอย่างทันเวลา

4. การให้รางวัล (Rewards)

4.1 โรงเรียนที่บริหารแบบ SBM ตอบแทนการทำงานที่ได้ผลก้าวหน้าตามเป้าหมายของโรงเรียนเป็นรายบุคคลและเป็นรายกลุ่มทั้งในรูปตัวเงินและไม่ใช้เงิน

4.2 โครงสร้างของเงินเดือนที่จัดขึ้นอาจขึ้นอยู่กับความสามารถความรู้ และทักษะการเรียนรู้การสอนรวมทั้งการพัฒนาหลักสูตร

5. กลไกชี้้นำการทำงาน (An instructional guidance mechanism)

ในที่นี้หมายถึงวิสัยทัศน์ (Vision) ซึ่งโรงเรียนแบบ SBM จะมีวิสัยทัศน์ที่เป็นไปได้และมีการระบุ

เป้าหมายการเรียนรู้ครอบคลุมหลักสูตรองค์ประกอบของหลักสูตรและการประเมินผลที่แน่ชัด

6. ภาวะผู้นำ (Leadership)

6.1 โรงเรียนที่บริหารโดย SBM ผู้บริหารจะปรับเปลี่ยนบทบาทของตนเองไปสู่การเป็นผู้สนับสนุนการเปลี่ยนแปลงซึ่งต้องทำงานหนักเพื่อปลุกเร้าให้โรงเรียนเป็นแหล่ง

การเรียนรู้ในชุมชน

6.2 ภาวะผู้นำโรงเรียนแบบ SBM เป็นภาวะผู้นำแบบมีส่วนร่วมและมักจะมีกลุ่มครูเข้ามามีส่วนร่วมในการบริหารในหลายๆ เรื่อง

7. การจัดสรรทรัพยากร (Resources)

7.1 โรงเรียนที่บริหารแบบ SBM มีการแสวงหาทรัพยากรจากภายนอกหลายๆ แหล่งเช่นเครือข่ายและภาคธุรกิจ

7.2 อย่างไรก็ตามโรงเรียนแบบ SBM ก็ยังคงถูกควบคุมจากเขตพื้นที่อย่างเข้มงวด และมักไม่เปิดโอกาสให้โรงเรียนบริหารกองทุนได้โดยยืดหยุ่น

สรุปได้ว่า ปัจจัยที่ส่งผลต่อความสำเร็จของการบริหารโดยใช้โรงเรียนเป็นฐาน มี 2 ประการ ดังนี้

1. ปัจจัยเอื้อ

1.1 การกระจายอำนาจให้สถานศึกษาอย่างแท้จริง

- 1.2 เน้นการบริหารแบบมีส่วนร่วมและการบริหาร โดยองค์คณะบุคคล
- 1.3 มุ่งพัฒนาบุคลากรทั้งการพัฒนาผู้บริหารสถานศึกษา
- 1.4 การใช้เทคโนโลยีสารสนเทศเพื่อการบริหารและการจัดการศึกษา
- 1.5 ผู้บริหาร โรงเรียนมีความรู้ ความสามารถ และภาวะผู้นำ
- 1.6 การมีวิสัยทัศน์ที่ชัดเจน
- 1.7 การให้รางวัล
- 1.8 ข้อมูลข่าวสาร และการประชาสัมพันธ์
- 1.9 การจัดสรรทรัพยากร
2. ปัจจัยที่เป็นอุปสรรค
 - 2.1 เวลา
 - 2.2 คณะกรรมการสถานศึกษาขาดความรู้ ความสามารถ
 - 2.3 ความไม่สอดคล้องระหว่างความต้องการและการปฏิบัติ
 - 2.4 ขาดอิสระในการตัดสินใจ ไม่เกิดจากความต้องการของครูอย่างแท้จริง
 - 2.5 ไม่ได้ให้ความสำคัญเรื่องวิชาการเท่าที่ควร

3. หลักการและทฤษฎีเกี่ยวกับการจัดการศึกษาพิเศษ

การศึกษาพิเศษ เป็นการศึกษาที่รัฐจัดให้สำหรับเด็กที่มีความบกพร่องทางด้านต่างๆ ได้แก่ เด็กที่มีความบกพร่องทางการเห็น เด็กที่มีความบกพร่องทางการได้ยิน เด็กที่มีความบกพร่องทางสติปัญญา เด็กที่มีความบกพร่องทางร่างกาย หรือการเคลื่อนไหวหรือสุขภาพ เด็กที่มีความบกพร่องทางการเรียนรู้ เด็กที่มีความบกพร่องทางการพูดและภาษา เด็กที่มีความบกพร่องทางพฤติกรรม หรืออารมณ์ เด็กออทิสติก และ เด็กพิการซ้อน นอกจากนี้ยังรวมไปถึงเด็กที่มีความเฉลียวฉลาดเป็นพิเศษ ที่เรียกว่า เด็กปัญญาเลิศอีกด้วย

เด็กทุกคนมีสิทธิอันชอบธรรมที่จะได้รับการศึกษาเท่าเทียมกันซึ่งเป็นสิทธิพื้นฐานอย่างหนึ่งของเด็กทุกชาติทุกภาษาทั่วโลกไม่ว่าบุคคลนั้นจะเป็นเด็กปกติหรือร่างกายมีความบกพร่องก็ตามนักการศึกษาเป็นจำนวนมากเห็นว่า การให้ความช่วยเหลือแก่เด็กที่มีความต้องการจำเป็นพิเศษ โดยให้การศึกษาแก่เขาให้เขาสามารถช่วยเหลือตัวเองได้ให้เขามีความรู้พื้นฐานเพียงพอที่จะศึกษาต่อมีทักษะพื้นฐานเพียงพอในการประกอบอาชีพจะช่วยให้เขาเหล่านั้นสามารถประกอบสัมมาอาชีพเลี้ยงตนเองได้ในภายหน้าโดยไม่เป็นภาระของบุคคลอื่นในสังคมต่อไป

(สิริมา นอนใหม่. 2548 : 1 ; อ้างอิงมาจาก สำนักบริหารงานการศึกษาพิเศษ. 2555 : 14) ซึ่งในรัฐธรรมนูญแห่งราชอาณาจักรไทยพุทธศักราช 2550 ได้ให้การศึกษาเป็นเครื่องมือสำคัญในการพัฒนาคน คู่มีครองสิทธิ สร้างความเสมอภาค ให้โอกาสทุกคน ได้รับการศึกษาอย่างทั่วถึง และให้โอกาสทุกฝ่ายได้มีส่วนร่วมในการจัดการศึกษา (ราชกิจจานุเบกษา. 2550 : 1-127) อีกทั้งพระราชบัญญัติการศึกษาแห่งชาติ พ.ศ. 2542 และที่แก้ไขเพิ่มเติม (ฉบับที่ 2) พ.ศ. 2545 ได้ระบุไว้ชัดเจนในหมวด 2 สิทธิและหน้าที่ทางการศึกษามาตรา 10 วรรคสองว่าการจัดการศึกษาสำหรับบุคคลซึ่งมีความบกพร่องทางร่างกาย จิตใจ สติปัญญา อารมณ์ สังคม การสื่อสาร และการเรียนรู้ หรือมีร่างกายพิการหรือทุพพลภาพ หรือบุคคลซึ่งไม่สามารถพึ่งตนเองได้ หรือ ไม่มีผู้ดูแล หรือคือย โอกาสต้องจัด ให้บุคคลดังกล่าว มีสิทธิและโอกาสได้รับการศึกษาขั้นพื้นฐานเป็นพิเศษ นอกจากนี้ พระราชบัญญัติการจัดการศึกษาสำหรับคนพิการ พ.ศ. 2551 ยังกำหนดให้คนพิการมีสิทธิได้รับการศึกษาที่มีมาตรฐาน เหมาะสม สอดคล้องกับความต้องการจำเป็นพิเศษของคนพิการแต่ละประเภทและบุคคล โดยไม่เสียค่าใช้จ่ายตั้งแต่แรกเกิดหรือพบความพิการจนตลอดชีวิต พร้อมทั้งได้รับเทคโนโลยี สิ่งอำนวยความสะดวก สื่อ บริการและความช่วยเหลืออื่นใดทางการศึกษา ที่คนพิการสามารถเข้าถึงและใช้ประโยชน์ได้ (สำนักบริหารงานการศึกษาพิเศษ. 2555 : 1-5)

ในการจัดการศึกษาให้แก่เด็กที่มีความต้องการจำเป็นพิเศษ หรือมีความบกพร่องทางด้านต่างๆ จะต้องจัดการศึกษาในลักษณะพิเศษแตกต่างไปจากเด็กปกติ เพื่อให้สอดคล้องกับความต้องการทางการศึกษาที่แตกต่างกันของแต่ละบุคคล ซึ่งมีรูปแบบและวิธีการจัดที่หลากหลาย ทั้งนี้เพื่อให้เด็กได้มีศักยภาพในการเรียนรู้ได้อย่างเต็มที่ ซึ่งรัฐบาลได้ตระหนักถึงความสำคัญในการพัฒนาคนพิการ โดยได้พยายามเร่งรัดจัดปัญหาและข้อบกพร่องนานับประการอันเป็นสิ่งกีดขวางการพัฒนาการจัดการศึกษาเพื่อคนพิการ และพัฒนาสื่อเทคโนโลยีการศึกษาสำหรับคนพิการ เนื่องจากเล็งเห็นว่าสื่อเทคโนโลยีการศึกษา เป็นปัจจัยสำคัญที่จะช่วยส่งเสริมการเรียนการสอน และการเรียนรู้ของคนพิการ ทั้งในและนอกระบบ โรงเรียนตลอดจนการศึกษาตามอัธยาศัย เพื่อการจัดการศึกษาสำหรับคนพิการ มีประสิทธิภาพยิ่งขึ้น รัฐจึงได้จัดการศึกษาสำหรับคนพิการที่มีความต้องการจำเป็นพิเศษ ทั้งในลักษณะ โรงเรียนเฉพาะความพิการ และการเรียนร่วม ระหว่างเด็กที่มีความต้องการจำเป็นพิเศษกับเด็กปกติในโรงเรียนปกติ ซึ่งโรงเรียนเฉพาะความพิการ สังกัดสำนักบริหารงานการศึกษาพิเศษ สำนักงานคณะกรรมการการศึกษาขั้นพื้นฐานกระทรวงศึกษาธิการ ที่เปิดดำเนินการเรียนการสอนทั่วประเทศมีทั้งสิ้น

43 แห่ง ใน 35 จ. แบ่งเป็น 4 ประเภทความพิการ (สำนักบริหารงานการศึกษาพิเศษ. 2554 : 4 -

5) คือ

1. โรงเรียนเฉพาะความพิการที่เปิดสอนเด็กที่มีความบกพร่องทางการได้ยินมีจำนวน 20 แห่ง
2. โรงเรียนเฉพาะความพิการที่เปิดสอนเด็กที่มีความบกพร่องทางการเห็นมีจำนวน 2 แห่ง
3. โรงเรียนเฉพาะความพิการที่เปิดสอนเด็กที่มีความบกพร่องทางร่างกายหรือการเคลื่อนไหว หรือสุขภาพมีจำนวน 2 แห่ง
4. โรงเรียนเฉพาะความพิการที่เปิดสอนเด็กที่มีความบกพร่องทางสติปัญญา มีจำนวน 19 แห่ง

โดยจัดการศึกษาในรูปแบบประจำ ปัจจุบันมีจำนวนผู้เรียนที่มีความบกพร่องระดับมากทางด้านต่างๆ จำนวน 13,098 คน ที่ต้องอยู่ในความดูแลเพื่อให้ได้รับการพัฒนาสมรรถภาพในทักษะพฤติกรรมต่างๆ ทั้งด้านวิชาการ และการดำรงชีวิต มีอาชีพพึ่งพาตนเองได้ เพื่อจะได้อยู่ในสังคมอย่างมีเกียรติ มีศักดิ์ศรี เท่าเทียมกับผู้อื่น

3.1 การจัดการศึกษาโรงเรียนเฉพาะความพิการ

3.1.1 แนวความคิดในการจัดการศึกษาเฉพาะความพิการ

คนพิการเป็นทรัพยากรบุคคลของสังคม หากได้รับการส่งเสริมอย่างถูกต้องย่อมมีความรู้ความสามารถ มีศักยภาพที่จะประกอบอาชีพ พึ่งพาตนเองและดำรงชีวิตอยู่ในสังคมอย่างมีความสุข รวมทั้งการช่วยสร้างสรรค์สังคมได้เช่นเดียวกับคนทั่วไป การส่งเสริมพัฒนาคนพิการได้เต็มศักยภาพ ต้องดำเนินการอย่างเป็นระบบ ตั้งแต่การค้นพบความพิการการบำบัดรักษาการฟื้นฟูสมรรถภาพ การให้การศึกษา การพัฒนาทักษะสังคม และการฟื้นฟูสมรรถภาพด้านอาชีพ การจัดการศึกษาสำหรับคนพิการ มุ่งเน้นพัฒนาความสามารถคนพิการ ให้เต็มศักยภาพของแต่ละบุคคล โดยการให้บริการช่วยเหลือระยะแรกเริ่มหรือแรกพบความพิการ ให้การศึกษาอบรมให้รู้จักสิทธิและหน้าที่ ในฐานะพลเมืองดี มีอาชีพ มีงานทำ สามารถดำรงชีวิตในสังคมอย่างมีเกียรติ มีศักดิ์ศรีเท่าเทียมกับผู้อื่นในสังคม ช่วยเหลือตนเอง และมีส่วนร่วมในการพัฒนาประเทศการจัดการศึกษาสำหรับคนพิการ มุ่งเน้นโอกาสทางการศึกษาที่เท่าเทียมกันทั้งการศึกษาในระบบนอกระบบ และตามอัธยาศัย ต่อเนื่องตลอดชีวิตโดยยึดหลักการศึกษานอกระบบ ที่ได้กำหนดไว้อย่างชัดเจน ในรัฐธรรมนูญแห่งราชอาณาจักรไทย

พุทธศักราช 2550 (2550 : 15-16) มาตรา 49 ซึ่งบัญญัติไว้ว่า “บุคคลย่อมมีสิทธิเสมอกันในการรับการศึกษาขั้นพื้นฐาน ไม่น้อยกว่า 12 ปีรัฐจัดให้อย่างทั่วถึงและมีคุณภาพ โดยไม่เก็บค่าใช้จ่าย” ประกอบกับมาตรา 30 วรรค 3 บัญญัติไว้ว่า “การเลือกปฏิบัติโดยไม่เป็นธรรมต่อบุคคลเพราะเหตุแห่งความแตกต่างในเรื่องถิ่นกำเนิด เชื้อชาติ ภาษา เพศ อายุ สภาพทางกาย หรือสุขภาพ สถานะของบุคคล จะกระทำมิได้” นั้นหมายถึงว่า ประชาชนคนไทยทุกคน มีสิทธิเสมอกันทางการศึกษาขั้นพื้นฐาน ไม่ว่าจะยากดีมีจนหรือสภาพร่างกายพิการ โดยรัฐต้องจัดสื่อ สิ่งอำนวยความสะดวก และความช่วยเหลืออื่นทางการศึกษาให้ มาตรา 55 ซึ่งบัญญัติไว้ว่า “บุคคลพิการหรือทุพพลภาพมีสิทธิได้รับสิ่งอำนวยความสะดวก อันเป็นสาธารณะ และความช่วยเหลือจากรัฐทั้งนี้ตามที่กฎหมายบัญญัติ”

การจัดการศึกษาสำหรับคนพิการ จึงเป็นการรวมพลังระหว่างหน่วยงานทั้งภาครัฐภาคเอกชน องค์กรชุมชน องค์กรคนพิการ ผู้ปกครองคนพิการ และองค์กรอื่นๆ ที่เกี่ยวข้องเพื่อให้เกิดการประสานความร่วมมือ และสนับสนุนการดำเนินการจัดการศึกษาสำหรับคนพิการทุกระบบ และครบวงจร จึงจำเป็นต้องมีการส่งเสริม พัฒนาระบบการทำงาน ร่วมมือกันระหว่างหน่วยงานที่เกี่ยวข้อง

3.1.2 นโยบายการศึกษาพิเศษสำหรับคนพิการ

- 1) ด้านการบริการให้ผู้พิการได้เรียนตั้งแต่แรกเกิดหรือแรกพบความพิการ โดยเน้นให้ได้รับการศึกษาขั้นพื้นฐาน ไม่น้อยกว่า 12 ปีให้โอกาสเด็กพิการได้เรียนทั้งด้านภาษา วิทยาศาสตร์ คณิตศาสตร์ ในหลักสูตรสายสามัญ และให้ฝึกวิชาชีพเพิ่มเติมไปด้วย เพื่อให้คนพิการสามารถพัฒนาตนเองให้เพียงพอที่จะพึ่งตนเองได้
- 2) ด้านโอกาสทางการศึกษา ให้ผู้พิการมีโอกาสได้รับการศึกษาทัดเทียมกับเด็กปกติ และให้คนพิการหญิงและชาย มีสิทธิเท่าเทียมกันในโอกาสทางการศึกษา
- 3) ด้านการจัดการศึกษาต้องจัดให้คนพิการทุกคนที่อยากเรียนต้องได้เรียน โดยขยายการบริการทั้งในระบบและนอกระบบโรงเรียน เน้นการร่วมและการจัดให้สอดคล้องกับประเภทและระดับของความพิการ
- 4) ด้านการรับนักเรียน ปรับกฎระเบียบให้เอื้อต่อการรับเด็กพิการทุกคน และให้รับตั้งแต่แรกเกิดหรือแรกพบความพิการ โดยรัฐควรเพิ่มบริการช่วยเหลือระยะแรกเริ่มให้ทั่วถึงทั้งในเขตเมืองและชนบท ต้องทำทะเบียนเพื่อรับรองความพิการ ที่ต้องได้รับการช่วยเหลือตามกฎหมายกระทรวงศึกษาธิการ ว่าด้วยสื่อ สิ่งอำนวยความสะดวก ในการศึกษาของคนพิการ

5) ด้านหลักสูตรต้องพัฒนาหลักสูตรการเรียนการสอน การวัดและประเมินผล ให้สอดคล้องกับประเภทและระดับของผู้พิการ โดยให้เด็กเป็นหลักในกระบวนการเรียนรู้ เรียนด้วยตนเองจากการฝึกปฏิบัติ ให้เด็กพิการทุกประเภทสามารถสื่อความหมาย และปรับพฤติกรรมให้อยู่ในสังคมได้อย่างเป็นสุข

6) ด้านบริหารการศึกษา ให้มีคณะกรรมการดำเนินงานพัฒนาการจัดการศึกษา เพื่อคนพิการ เป็นหน่วยประสานงานกลาง และกำกับการบริหาร โดยประสานกับกรม และจังหวัดและระดมความร่วมมือจากสถานศึกษา และสถานพยาบาลมาร่วมกันจัด และต้องสำรวจจำนวนผู้พิการให้ตรงความเป็นจริง รวมทั้งประชาสัมพันธ์ให้พ่อแม่ ผู้ปกครองเข้าใจถึงการบริการทางการศึกษา และฝึกอบรมพ่อแม่ให้รู้จักดูแลลูกพิการตั้งแต่แรกเกิดหรือแรกพบความพิการ

7) ด้านทรัพยากร ให้การสนับสนุนด้านทรัพยากร และวิชาการแก่สถานศึกษาที่จัดการศึกษาเพื่อคนพิการ และให้ภาคเอกชน ชุมชนเข้ามาร่วมจัดการศึกษาเพื่อให้การดำเนินงานมีคุณภาพ ทัวถึง และมีประสิทธิภาพ โดยจะพิจารณาให้หน่วยงานการศึกษาเพื่อคนพิการ ซึ่งอาจพัฒนาไปเป็นองค์กรมหาชนในอนาคต หลังจากมีการเปลี่ยนแปลงโครงสร้างของกระทรวงศึกษาธิการ

8) ด้านบุคลากร ให้สถาบันอุดมศึกษาปรับปรุงการผลิตครูการศึกษาพิเศษให้พอเพียง และมีคุณภาพ และให้มีรายวิชาการศึกษาพิเศษในหลักสูตรการฝึกหัดครู นอกจากนี้พัฒนาครูประจำการ ให้มีเทคนิคการสอนที่ทันสมัยตามหลักการของพระราชบัญญัติการศึกษาแห่งชาติ พ.ศ. 2542

9) ด้านการประเมินคุณภาพ จัดให้มีเกณฑ์มาตรฐานคุณภาพสำหรับการศึกษา เพื่อคนพิการ โดยเฉพาะ และมีระบบประเมินคุณภาพผู้สอน ผู้บริหารสถานศึกษาโดยมีคณะกรรมการร่วมประเมิน ประกอบด้วย หน่วยงานที่เกี่ยวข้อง องค์กรคนพิการ และผู้ปกครอง

10) ด้านการส่งเสริมเอกชน ส่งเสริมและสนับสนุนให้เอกชนและองค์กรเอกชนที่มีส่วนร่วมในการจัดการศึกษาสำหรับคนพิการทุกระดับ ทุกระบบและทุกรูปแบบ โดยรัฐให้การสนับสนุนด้านงบประมาณ และบุคลากร ให้เท่าเทียมกับการจัดการศึกษาของรัฐ

3.1.3 ปรัชญาการจัดการศึกษาสำหรับคนพิการ

ในปัจจุบันการจัดการศึกษาสำหรับคนพิการมุ่งจัดในลักษณะการจัดการศึกษาแบบเรียนรวม (Inclusive education) ซึ่งหมายถึง การจัดการศึกษาให้กับเด็กทุกคนในระบบการศึกษาเดียวโดย ไม่แยกว่าเด็กพิการต้องไปเรียนในสถานศึกษาเฉพาะทาง รวมทั้งเด็กพิการ

ต้องได้รับการสนับสนุนทุกด้าน ทั้งด้านการแพทย์ วิชาการ สื่อสิ่งอำนวยความสะดวก บริการ และความช่วยเหลืออื่นใดทางการศึกษา โรงเรียนต้องปรับเปลี่ยนหลักสูตร ยุทธศาสตร์ การบริหารจัดการ เทคนิคการเรียนการสอน สถานที่ ฯลฯ รวมทั้งจัดบุคลากรสนับสนุน ทั้งนี้เพื่อให้เด็กพิการได้เรียนรวมในสถานศึกษาเดียวกัน (เบญญา ชลธารันนท์. 2543 : 20 ; อ้างอิงมาจากโรงเรียนกาฬสินธุ์ปัญญานุกูล. 2554 : 15) ปรชญาการศึกษาพิเศษ เด็กที่มีความต้องการพิเศษควรมีสัทธิได้รับการศึกษาเช่นเดียวกับปกติ แล้วก็ควรจัดการศึกษาให้แก่เด็กที่มีความต้องการพิเศษด้วยการศึกษาที่จัดให้สำหรับเด็กที่มีความสามารถของเด็กเหล่านี้จึงจะสามารถทำให้เด็กได้รับประโยชน์เต็มที่จากการศึกษา นอกจากนี้ เบญญา ชลธารันนท์ (โรงเรียนกาฬสินธุ์ปัญญานุกูล. 2554 : 5) ได้เสนอปรัชญาและสรุปแนวคิดเบื้องต้นที่จะทำให้การศึกษาพิเศษบรรลุถึงจุดมุ่งหมายไว้ดังนี้

- 1) เด็กพิเศษทุกคนที่สามารถจะเรียนหนังสือหรือฝึกตนเองให้ทำประโยชน์ได้มากขึ้น
- 2) สมรรถภาพในการทำงานไม่ได้ขึ้นอยู่กับสภาพความพิการ
- 3) ความพิการของเด็กบางคน ไม่จำเป็นต้องเป็นความพิการตลอดไปในหลายกรณีการศึกษาพิเศษอาจจะเป็นเพียงบริการทางการศึกษาชั่วคราวเท่านั้น
- 4) บุคลากรจะต้องเป็นผู้ที่มีความรู้ความสามารถและได้รับการฝึกงานตลอดทั้งมีประสบการณ์ในการทำงานของหน่วยงานของตนเอง
- 5) ผู้ให้การศึกษาคควรสนใจเป็นพิเศษในเรื่องพัฒนาการของเด็กพิเศษเพื่อให้เด็กมีภาพพจน์ที่ดีเกี่ยวกับตนเอง (Positive self-image) และยอมรับตามสภาพความเป็นจริงของตน
- 6) การจัดการศึกษาพิเศษควรใช้วิธีสอนแบบส่งเสริมเอกลักษณ์ของบุคคล (Individualized instruction) หมายความว่าสอนให้เหมาะสมกับความสามารถและความพิการของเด็กแต่ละคน
- 7) การศึกษาพิเศษควรจัดตั้งแต่อนุบาล โดยมีจุดประสงค์ในการป้องกันลดปัญหาความพิการทำให้เด็กมีสัจการแห่งตน (Self-realization)
- 8) การศึกษาพิเศษต้องรวมวิชาพลศึกษานันทนาการและสุนทรียศาสตร์เพื่อเตรียมเด็กพิเศษให้สามารถใช้ชีวิตในสังคมได้อย่างสมบูรณ์
- 9) อาชีวศึกษาและการอาชีพเป็นเรื่องสำคัญในการพิจารณาจัดการศึกษาแก่เด็กพิเศษ

10) ในการจัดเด็กพิเศษเข้าเรียนในโรงเรียนปกตินั้นจะถือเป็นแนวปฏิบัติเมื่อไม่มีปัญหาหรือไม่มีอุปสรรคอื่นใดโดยคำนึงถึงประโยชน์ที่เด็กจะได้รับเป็นสำคัญ

เด็กพิการเป็นเด็กกลุ่มพิเศษที่ต้องจัดการศึกษาพิเศษให้ เพราะเด็กพิการไม่สามารถจะรับประโยชน์สูงสุดจากโรงเรียนทางการศึกษา เมื่อมีนโยบายการศึกษาพิเศษที่ดีซึ่งเป็นแนวทางให้มีการจัดการที่เหมาะสมรวมทั้งการจัดบริการด้านอื่นๆ ที่เด็กแต่ละคนมีความจำเป็นต้องได้รับฉะนั้นจึงจำเป็นต้องมีนโยบายการศึกษาพิเศษเฉพาะนอกเหนือไปจากนโยบายตามแผนการศึกษาชาติเพื่อเป็นแนวทางในการตัดสินใจเกี่ยวกับเรื่องต่างๆ ด้านการศึกษาพิเศษซึ่งจะมีผลต่อการตัดสินใจของผู้บริหารระดับสูงและเจ้าหน้าที่ทุกระดับที่เกี่ยวข้องดังนั้นจึงต้องมีการกำหนดขอบข่ายนโยบายเพื่อให้สอดคล้องกับการศึกษาปกติและสอดคล้องกับแนวโน้มของการศึกษาพิเศษด้วย (เบญจมา ชลธารนนท์. 2543 : 18 ; อ้างอิงมาจาก โรงเรียนกาฬสินธุ์ปัญญานุกูล. 2554 : 25) ประเทศที่มีการตื่นตัวในเรื่องความเสมอภาคจะเป็นสังคมที่ระแวงระวังเกี่ยวกับเรื่องสิทธิเสรีภาพเป็นอย่างมากและปฏิบัติให้เป็นไปตามหลักการซึ่งสอดคล้องกับปรัชญาสังคมประชาธิปไตย เมื่อแนวคิดเรื่องความเสมอภาคมีความสำคัญยิ่งแล้วแนวความคิดเรื่องการให้เด็กทุกคนได้เข้าสู่สถานศึกษาที่จัดไว้ โดยไม่แบ่งแยกเลือกปฏิบัติจึงนับได้ว่า เป็นแนวคิดหรือแนวทางการปฏิบัติที่สำคัญยิ่งเช่นกัน เพราะการศึกษาปกติในระบบโรงเรียนเพียงอย่างเดียวสามารถตอบสนองต่อเป้าหมายของกลุ่มผู้ด้อยโอกาสโดยเฉพาะคนพิการได้ และเป้าหมายหลักของการศึกษาทั่วไปในระบบโรงเรียนปกติไม่สามารถให้บริการได้ในระดับนานาชาติและในระดับประเทศทุกประเทศได้ให้คำจำกัดความซึ่งกำหนดกลุ่มเป้าหมายของเด็กด้อยโอกาสในบริบทของการศึกษา คือ เด็กที่ต้องการการศึกษาพิเศษกว่าเด็กปกติทั่วไปและแต่ละประเทศจะมีความชัดเจนในประเด็นของกลุ่มเด็กพิการ ซึ่งปรากฏในกฎหมายและนโยบายหลักของประเทศ เช่น สหรัฐอเมริกา สหราชอาณาจักร บราซิล และออสเตรเลีย หลักการที่สำคัญ คือ หลักความเสมอภาคที่บุคคลผู้พิการพึงมีพึงได้รับซึ่งสิทธิและประโยชน์จากสังคม เพื่อเป็นฐานในการพัฒนาตนเองให้เป็นสมาชิกที่ดีของสังคมต่อไปการจัดการศึกษาเพื่อคนพิการนั้น ยืนยันหลักการให้บูรณาการเด็กพิการเข้าสู่ระบบการศึกษาปกติ ทั้งนี้เพื่อให้เกิดประโยชน์แก่เด็กด้านต่างๆ นอกจากสัมฤทธิ์ผลทางการศึกษา ปัจจุบันเบื้องต้นที่เป็นพื้นฐานของการบรรลุถึงสังคมแห่งความเท่าเทียม ต้องเริ่มจากการปฏิบัติ ที่ไม่เลือกปฏิบัติ เพราะจะเป็นผลให้เกิดความเท่าเทียมกันของคนในสังคม ในส่วนของการศึกษาสำหรับเด็กพิการหรือผู้ที่มีความบกพร่องนั้น ความต้องการพิเศษของเด็กพิการนำไปสู่ความจำเป็นหรือหน้าที่ของรัฐที่จะจัดสรรทรัพยากรต่างๆ เพื่อเอื้ออำนวยให้สามารถเข้ารับบริการการศึกษาอย่าง

เท่าเทียมกับเด็กปกติจึงเป็นเป้าหมายหลักของการจัดการศึกษาในปัจจุบัน แต่เนื่องจากสภาพ และระดับความบกพร่องอาจทำให้จำเป็นต้องมีการจัดการศึกษาที่เหมาะสม เป็นทางเลือกอื่น สิทธิที่เด็กพิเศษทุกคนได้รับการศึกษาอย่างเพียงพอ และศักยภาพของเด็กพิเศษโดยไม่เน้น การ ตอกย้ำความพิการของเขา แต่ในเวลาเดียวกันการศึกษาพิเศษจะต้องปรับเปลี่ยนความต้องการ และความจำเป็นของเด็กด้วยซึ่งหมายความว่า นักการศึกษาจะต้องไม่มองข้ามความพิการของ เด็กเหล่านั้นหลักการสำคัญที่เกี่ยวข้องกับปรัชญาการศึกษาพิเศษข้างต้น ได้แก่

1. การจัดบริการพิเศษต้องกระทำอย่างลับล้นทันทีที่ค้นพบความต้องการ จำเป็นของเด็กพิเศษ

2. ความพิการบางประเภทถือว่าเป็นเพียงอาการมากกว่าที่จะเป็นความ ผิดปกติทางกายภาพ และอาจปรากฏอยู่เพียงช่วงเวลาหนึ่งเท่านั้น

3. เด็กพิเศษคนใดคนหนึ่ง อาจต้องการรูปแบบการจัดการศึกษาพิเศษที่ แตกต่างกันไปตามช่วงเวลาใดเวลาหนึ่งของชีวิต

4. การบริการสำหรับเด็กต้องครอบคลุมตั้งแต่เด็กวัยก่อนเรียนจนถึง มัธยมศึกษา

5. การจัดการศึกษาพิเศษในสภาพแวดล้อมที่จำกัดน้อยที่สุดตามความ เหมาะสมย่อมเป็นการช่วยเหลือสนับสนุนเด็กพิเศษได้อย่างเต็มเม็ดเต็มหน่วย

ดังนั้นในการจัดการศึกษาดังกล่าว จะต้องประสานความสามารถของครู และครู การศึกษาพิเศษอย่างมีประสิทธิภาพ (Gearheat and Weishahn. 1980 : 10 ; อ้างอิงมาจาก สำนัก บริหารงานการศึกษาพิเศษ. 2555 : 19) ปรัชญาการจัดการเรียนรวมเกี่ยวข้องกับทักษะการสอน การช่วยเหลือ และการร่วมมือกันระหว่างทีมของครู ซึ่งสอนเด็กทั่วไป ผู้บริหาร โรงเรียน ผู้ปกครอง และครูการศึกษาพิเศษ ดังนั้นการเรียนการสอนจึงหมายถึง การที่เด็กทั้งหมดได้เรียน ร่วมกันในชั้นเรียนปกติทุกๆ วันซึ่งเด็กๆ จะมีความแตกต่างกันและมีหลายกลุ่ม เช่น เด็กที่มี ทักษะในการทำงาน โดยมีข้อตกลงเบื้องต้นของการเรียนรวม คือ เด็กทุกคนต้องเริ่มต้นที่ชั้น เรียนปกติ ซึ่งเมื่อพบความต้องการส่วนบุคคลที่เป็นความจำเป็นก็ต้องลดข้อจำกัดออกจาก สิ่งแวดล้อมให้ได้มากที่สุด

3.1.4 หลักการและแนวทางการจัดการศึกษาสำหรับคนพิการ

การจัดการศึกษาแบบเรียนรวมเป็นการให้การศึกษาสำหรับทุกคนโดยรับเข้ามา เรียนร่วมกันตั้งแต่เริ่มเข้ารับการศึกษา และจัดให้มีบริการพิเศษตามความต้องการของแต่ละ บุคคล โดยมีหลักว่า เด็กเป็นผู้เลือกโรงเรียนไม่ใช่โรงเรียนเลือกเด็ก เด็กทุกคนมีสิทธิที่จะเรียน

ร่วมกัน โดยโรงเรียนและครูจะต้องเป็นผู้ปรับสภาพแวดล้อม หลักสูตรการประเมินผล วัตถุประสงค์เพื่อให้ครูและโรงเรียนสามารถจัดการเรียนการสอนเพื่อสนองต่อความต้องการของผู้เรียนแต่ละคนได้ การจัดการศึกษาแบบเรียนรวมเป็นการจัดการศึกษาให้กับเด็กทุกคนในระบบเดียวกัน โดยไม่แยกว่าเด็กพิการต้องไปเรียนในสถานศึกษาเฉพาะ รวมทั้งเด็กนั้นต้องได้รับการสนับสนุนทุกด้าน ทั้งด้านการแพทย์ กึ่งแพทย์ วิชาการ สื่อ สิ่งอำนวยความสะดวก บริการ เทคนิคการเรียนการสอน สถานที่ เป็นต้น รวมทั้งจัดให้มีบุคลากรสนับสนุน ทั้งนี้เพื่อสนับสนุนให้เด็กทุกคนได้เรียนรวมในสถานศึกษาเดียวกัน

นอกจากนี้ตามปฏิญญาองค์การทางการศึกษาและวัฒนธรรม (UNESCO. 2001 ; อ้างอิงมาจาก สำนักบริหารงานการศึกษาพิเศษ. 2555 : 19) ว่าด้วยสิทธิของเด็กทุกคนที่จะได้รับการศึกษาขั้นพื้นฐาน ได้รับการศึกษาที่สนองความต้องการที่แตกต่างกัน โรงเรียนต้องจัดการศึกษาให้กับเด็กทุกคนอย่างเหมาะสม ซึ่งเป็นแนวคิดในการจัดการศึกษาเพื่อทุกคน (Education for All) ดังนั้น การจัดการเรียนรวมจึงมีหลักการ ดังนี้

1. ให้เกิดความยุติธรรมในสังคม (Social justice)
2. เน้นความสามารถของเด็กและความเท่าเทียมกันในสังคมตามสภาวะปกติ (Normalization) ไม่แยกจากชุมชนและในสภาพแวดล้อมที่มีข้อจำกัดน้อยที่สุด ซึ่งในโรงเรียนเฉพาะความพิการเด็กจะถูกจำกัดในวงแคบ อยู่เฉพาะในกลุ่มของผู้บกพร่องด้วยกัน แต่ในโรงเรียนทั่วไป ครู ผู้เรียนและชุมชนจะต้องทำความเข้าใจและยอมรับให้เป็นส่วนหนึ่งของสังคมด้วย (Alper and Ryndak. 1999 ; อ้างอิงมาจาก สมพร หวานเสร็จ. 2548 : 35)

3.1.5 ระบบการจัดการศึกษาสำหรับคนพิการ

ในปี พ.ศ. 2542 กระทรวงศึกษาธิการได้ประกาศนโยบายปีการศึกษาเพื่อคนพิการขึ้น คนพิการทุกคนที่อยากเรียนต้องได้เรียนรวม ทั้งมีการจัดระบบ โครงสร้างการจัดการศึกษาสำหรับคนพิการเพื่อขยายโอกาสให้กับคนพิการทุกกลุ่มทุกประเภท และปรับปรุงระบบการบริหารจัดการให้มีประสิทธิภาพยิ่งขึ้น (กระทรวงศึกษาธิการ. 2552 : 3) พอสรุปได้ดังนี้

- 1) การจัดให้มีคณะกรรมการระดับชาติทำหน้าที่กำกับดูแลการจัดการศึกษาสำหรับคนพิการ ได้แก่คณะกรรมการจัดการศึกษาเพื่อคนพิการ
- 2) การจัดให้ศูนย์การศึกษาพิเศษแห่งชาติทำหน้าที่บริหารจัดการการศึกษาเพื่อคนพิการ

- 3) การจัดให้มีศูนย์การศึกษาพิเศษประจำเขตการศึกษาจำนวน 13 แห่งทำ
หน้าที่นำนโยบายไปสู่การปฏิบัติและดูแลงานวิชาการการศึกษาพิเศษ
- 4) การจัดให้มีศูนย์การศึกษาพิเศษประจำจังหวัด. ทำหน้าที่ให้บริการ
ช่วยเหลือระยะแรกเริ่มแก่เด็กพิการและครอบครัว และเตรียมความพร้อมแก่คนพิการรวมทั้ง
การดำเนินการคัดแยกฟื้นฟูสมรรถภาพและส่งต่อคนพิการไปยังสถานศึกษา
- 5) การจัดให้มีการเรียนร่วมในทุกสังกัดและทุกระดับการศึกษาทั้งใน
สถานศึกษาของภาครัฐและเอกชน
- 6) การจัดโรงเรียนเฉพาะความพิการ
- 7) การจัดการศึกษานอกระบบ
- 8) การจัดการศึกษาโดยองค์กรเอกชนชุมชนและหน่วยงานที่เกี่ยวข้อง
- 9) การจัดการสนับสนุนเพื่อการศึกษาตามอัธยาศัย
- 10) การสนับสนุนให้คนพิการได้รับ สื่อ สิ่งอำนวยความสะดวก บริการ และ
ความช่วยเหลืออื่นใดทางการศึกษา

3.2 รูปแบบการจัดการศึกษาสำหรับคนพิการ

การจัดการศึกษาสำหรับคนพิการมีทั้งในระบบนอกระบบและตามอัธยาศัย
ซึ่งพอสรุปรูปแบบสำคัญๆ ได้ดังนี้

3.2.1 การเรียนร่วม

3.2.2 โรงเรียนศึกษาพิเศษเฉพาะความพิการ

3.2.3 การจัดในครอบครัว

3.2.4 การจัดโดยชุมชน

3.2.5 การจัดในสถานพยาบาล

3.2.6 การจัดในศูนย์การศึกษาพิเศษ

3.2.7 การจัดการศึกษานอกระบบและการศึกษาตามอัธยาศัย

ตามแผนพัฒนาการจัดการศึกษาสำหรับคนพิการ ระยะ 5 ปี (พ.ศ. 2555-2559)
(กระทรวงศึกษาธิการ. 2555 : 5-6) สำนักงานคณะกรรมการการศึกษาขั้นพื้นฐานให้บริการ
การศึกษาในระบบ 3 รูปแบบและมีข้อมูลของการให้บริการทางการศึกษาปี 2554 มีจำนวน
320,032 คนดังนี้

1. โรงเรียนเฉพาะความพิการจำนวน 43 แห่ง ใน 35 จังหวัด รับผู้เรียนพิการที่มีความพิการในระดับรุนแรง จากคนพิการในวัยเรียนทั่วประเทศ เข้าเรียนแบบประจำในทุกช่วงชั้น (ปฐมวัยถึงมัธยมศึกษาตอนปลาย) แบ่งเป็น 4 ประเภทสถานศึกษา ซึ่งมีการจัดการศึกษาสำหรับคนพิการได้จำนวนทั้งสิ้น 13,098 คน ได้แก่

1.1 โรงเรียนที่สอนเด็กที่มีความบกพร่องทางการได้ยิน จำนวน 20 แห่ง ใน 20 จังหวัด จัดการศึกษาสำหรับผู้เรียนที่มีความบกพร่องทางการได้ยิน จำนวน 5,159 คน

1.2 โรงเรียนที่สอนเด็กที่มีความบกพร่องทางสติปัญญา จำนวน 19 แห่ง ใน 19 จังหวัด จัดการศึกษาสำหรับผู้เรียนที่มีความบกพร่องทางสติปัญญา จำนวน 7,139 คน

1.3 โรงเรียนที่สอนเด็กที่มีความบกพร่องทางการเห็น จำนวน 2 แห่ง ใน 2 จังหวัด จัดการศึกษาสำหรับผู้เรียนที่มีความบกพร่องทางการเห็น จำนวน 311 คน

1.4 โรงเรียนที่สอนเด็กที่มีความบกพร่องทางร่างกายหรือการเคลื่อนไหวหรือสุขภาพ จำนวน 2 แห่ง ใน 2 จังหวัด จัดการศึกษาสำหรับผู้เรียนที่มีความบกพร่องทางร่างกายหรือเคลื่อนไหว หรือสุขภาพ จำนวน 489 คน

2. ศูนย์การศึกษาพิเศษจำนวน 76 แห่งใน 76 จังหวัด แบ่งเป็น 2 กลุ่ม ได้แก่

2.1 ศูนย์การศึกษาพิเศษเขตการศึกษาจำนวน 13 แห่งใน 13 จังหวัด

2.2 ศูนย์การศึกษาพิเศษประจำจังหวัด จำนวน 63 แห่งใน 63 จังหวัด

การให้บริการทางการศึกษาสำหรับคนพิการแบบหมุนเวียน (ประจำและไป-กลับ) ตั้งแต่แรกเกิดหรือพบความพิการ ในรูปแบบที่หลากหลาย อาทิ การให้บริการช่วยเหลือระยะแรกเริ่ม (Early intervention : EI) สำหรับคนพิการทั้ง 9 ประเภท ความพิการด้วยการให้บริการที่ศูนย์การศึกษาพิเศษ และการปรับบ้านเป็นห้องเรียนเปลี่ยนพ่อแม่เป็นครู ที่โรงเรียนทั่วไปที่จัดการเรียนร่วม และที่สถานพยาบาล (กรณีเด็กเจ็บป่วยเรื้อรัง) เพื่อเตรียมความพร้อมและประสานส่งต่อเข้าสู่ระบบการศึกษาตามลำดับ รวมทั้งการให้บริการองค์ความรู้ด้านการศึกษาพิเศษแก่พ่อแม่ผู้ปกครอง และบุคคลที่มีส่วนเกี่ยวข้อง โดย ปีการศึกษา 2554 ศูนย์การศึกษาพิเศษสามารถให้บริการทางการศึกษาสำหรับคนพิการจำนวน 64,046 คน (ไม่รวมจำนวนผู้เรียนพิการเรียนร่วมซึ่งศูนย์การศึกษาพิเศษให้บริการและเนื่องจากเป็นข้อมูลในข้อที่ 1.3) จำแนกเป็น 9 ประเภทความพิการดังนี้

1. บุคคลที่มีความบกพร่องทางการเห็น จำนวน 1,233 คน
2. บุคคลที่มีความบกพร่องทางการได้ยิน จำนวน 1,260 คน
3. บุคคลที่มีความบกพร่องทางสติปัญญา จำนวน 11,077 คน

4. บุคคลที่มีความบกพร่องทางร่างกายหรือการเคลื่อนไหวหรือสุขภาพ จำนวน 11,533 คน

5. บุคคลที่มีความบกพร่องทางการเรียนรู้ จำนวน 26,748 คน
6. บุคคลที่มีความบกพร่องทางการพูดและภาษา จำนวน 1,032 คน
7. บุคคลที่มีความบกพร่องทางพฤติกรรมหรืออารมณ์จำนวน 900 คน
8. บุคคลออทิสติกจำนวน 4,961 คน
9. บุคคลพิการซ้อนจำนวน 5,302 คน

การจัดการเรียนร่วมในโรงเรียนทั่วไปสังกัดสำนักงานคณะกรรมการการศึกษาขั้นพื้นฐานตามนโยบายของรัฐบาลในปี พ.ศ. 2542 ซึ่งกระทรวงศึกษาธิการประกาศให้เด็กพิการทุกคนที่อยากเรียนต้องได้เรียนดังนั้นจึงมีการรับผู้เรียนพิการเข้าเรียนร่วมในโรงเรียนทั่วไปจำนวน 242,888 คน ใน 18,370 แห่ง จำแนกเป็น 9 ประเภทความพิการดังนี้

1. บุคคลที่มีความบกพร่องทางการเห็นจำนวน 3,980 คน
2. บุคคลที่มีความบกพร่องทางการได้ยินจำนวน 1,692 คน
3. บุคคลที่มีความบกพร่องทางสติปัญญาจำนวน 18,102 คน
4. บุคคลที่มีความบกพร่องทางร่างกายหรือสุขภาพจำนวน 7,890 คน
5. บุคคลที่มีความบกพร่องทางการเรียนรู้จำนวน 183,398 คน
6. บุคคลที่มีความบกพร่องทางการพูดและภาษาจำนวน 4,359 คน
7. บุคคลที่มีความบกพร่องทางพฤติกรรมหรืออารมณ์จำนวน 6,280 คน
8. บุคคลออทิสติกจำนวน 3,863 คน
9. บุคคลพิการซ้อนจำนวน 13,324 คน

สรุปได้ว่าการจัดการศึกษาของสำนักงานคณะกรรมการการศึกษาขั้นพื้นฐานสามารถจัดบริการทางการศึกษาสำหรับคนพิการทั้ง 9 ประเภทความพิการใน 3 รูปแบบข้างต้น มีผลสำรวจเชิงปริมาณในปี 2554 มีคนพิการที่รับบริการทางการศึกษาจำนวน 320,032 คน

4. บริบทของโรงเรียนเฉพาะความพิการ สังกัดสำนักบริหารงานการศึกษาพิเศษ

จากเจตนารมณ์ของพระราชบัญญัติการศึกษาแห่งชาติ พ.ศ. 2542 ต้องการกระจายอำนาจการบริหารจัดการไปยังสถานศึกษาทุกด้าน ทั้งงานวิชาการ งานบุคลากร งานงบประมาณ และงานบริหารทั่วไป ให้มีอิสระและคล่องตัว การบริหารจัดการโดยใช้โรงเรียนเป็นฐาน เป็นนวัตกรรมบริหารรูปแบบหนึ่งที่ผู้บริหารสถานศึกษาสามารถนำมาประยุกต์ใช้

เพื่อให้เกิดความร่วมมือของทุกฝ่ายที่มีส่วนได้ส่วนเสีย เช่น ครู ผู้เรียน ผู้ปกครอง ชุมชน องค์กร ท้องถิ่น เป็นต้น เพื่อให้การบริหารสถานศึกษาให้มีคุณภาพเอื้อต่อการพัฒนาผู้เรียน ซึ่งโรงเรียนจะต้องมีการวางแผนของตนเองเรียกว่า แผนยุทธศาสตร์การปรับปรุงโรงเรียน

4.1 หน่วยงานที่รับผิดชอบการจัดการศึกษาสำหรับคนพิการและผู้ด้อยโอกาส

การพัฒนาคนพิการเพื่อให้สามารถพึ่งพาตนเองดำรงชีวิตอยู่ในสังคมและทำประโยชน์ให้กับสังคมประเทศชาติได้เต็มศักยภาพนั้นต้องพิจารณาถึงความแตกต่างของคนพิการ แต่ละวัยแต่ละประเภทความพิการและแต่ละบุคคล โดยจะต้องพัฒนาให้ครบทั้ง 4 ด้าน องค์กรรวมคือ

1. การบำบัดฟื้นฟูด้านการแพทย์
2. ด้านการศึกษา
3. ด้านอาชีพ
4. ด้านสวัสดิการและสังคม

การดำเนินงานเพื่อพัฒนาแบบองค์รวมดังกล่าว จึงมีหลายหน่วยงานที่รับผิดชอบทั้งภาครัฐและเอกชน ซึ่งจะต้องจัดการในลักษณะเครือข่ายเชื่อมโยงกันอย่างต่อเนื่องสัมพันธ์กัน โดยสถานศึกษาที่จัดการศึกษาสำหรับคนพิการและผู้ด้อยโอกาส ที่สำนักบริหารงานการศึกษาพิเศษรับผิดชอบ (สำนักบริหารงานการศึกษาพิเศษ. 2555 : 4-6) ดังนี้

1. โรงเรียนเฉพาะความพิการ 43 แห่ง จำนวนผู้เรียน 13,098 คน
2. ศูนย์การศึกษาพิเศษ 77 แห่ง จำนวนผู้เรียน 64,046 คน
3. โรงเรียนเรียนร่วม 18,370 แห่ง จำนวนผู้เรียน 242,888 คน
4. โรงเรียนศึกษาสงเคราะห์ 51 แห่ง จำนวนผู้เรียน 37,661 คน

4.2 การอำนวยความสะดวกเพื่อการจัดการศึกษาสำหรับคนพิการ

ตามประกาศกระทรวงศึกษาธิการ เรื่อง กำหนดประเภทและหลักเกณฑ์ของคนพิการทางการศึกษา พ.ศ. 2552 (ราชกิจจานุเบกษา. 2552 : 55) ได้กำหนดประเภทและหลักเกณฑ์ของคนพิการทางการศึกษา ไว้ดังต่อไปนี้

- 4.2.1 บุคคลที่มีความบกพร่องทางการเห็น
- 4.2.2 บุคคลที่มีความบกพร่องทางการได้ยิน
- 4.2.3 บุคคลที่มีความบกพร่องทางสติปัญญา
- 4.2.4 บุคคลที่มีความบกพร่องทางกาย หรือการเคลื่อนไหว หรือสุขภาพ

4.2.5 บุคคลที่มีความบกพร่องทางการเรียนรู้

4.2.6 บุคคลที่มีความบกพร่องทางการพูดและภาษา

4.2.7 บุคคลที่มีความบกพร่องทางพฤติกรรม หรืออารมณ์

4.2.8 บุคคลออทิสติก

4.2.9 บุคคลพิการซ้อน

บุคคลที่มีความบกพร่องทั้ง 9 ประเภทดังกล่าว ต้องได้รับโอกาสทางการศึกษา ตามกระบวนการจัดการศึกษาพิเศษ ซึ่งในปัจจุบันองค์การของรัฐ โดยเฉพาะอย่างยิ่ง กระทรวงศึกษาธิการ ได้ดำเนินการครอบคลุมกลุ่มเป้าหมาย โดยมีศูนย์การศึกษาพิเศษประจำจังหวัด ทุกจังหวัด มีโรงเรียนเฉพาะความพิการ นอกจากนี้ยังขยายเครือข่ายไปยัง โรงเรียนเรียนร่วม เพื่อให้บริการแก่เด็กพิการหรือผู้ที่มีความบกพร่องที่จำเป็นต้องได้รับการศึกษาพิเศษอย่างทั่วถึง และมีการประสานงานร่วมมือกับกระทรวงสาธารณสุขกระทรวงการพัฒนาสังคมและความมั่นคงของมนุษย์ ในการพัฒนาผู้พิการในทุกๆ ด้าน

4.3 ทิศทางของการจัดการศึกษาพิเศษสำหรับเด็กพิการและผู้ด้อยโอกาส

กระทรวงศึกษาธิการ (2555 : 3) ได้กำหนดยุทธศาสตร์การจัดการศึกษาเพื่อการพัฒนาที่ยั่งยืน ด้วยการสร้างและพัฒนา “ทุนมนุษย์” ให้เข้มแข็ง มีพลัง พร้อมรับการเปลี่ยนแปลงทางเศรษฐกิจและสังคมสู่ความมั่นคงของประเทศในอนาคต การจัดการศึกษาจากนี้ไปจะเป็นการมองหาศักยภาพที่แท้จริงของทุกภาคส่วนของสังคม ทั้งปัจจัยภายนอกและปัจจัยภายในที่สามารถเป็นเชื้อเพลิงขับเคลื่อนการศึกษาให้คนไทยได้รู้จักศักยภาพของตนเอง ศักยภาพของผู้อื่นรู้เท่าทันและสามารถแข่งขันได้ในประชาคมโลก การจัดการศึกษาจะยึดพื้นที่ซึ่งมีบริบทและความต้องการแตกต่างกันเป็นพื้นฐานในการพัฒนา เพื่อให้คนไทยทุกกลุ่มวัยทุกช่วงวัยได้รับการพัฒนาสอดคล้องกับศักยภาพและโอกาสของพื้นที่นั้นๆ โดยบูรณาการการจัดการศึกษาภายใต้ 9 ประเด็นยุทธศาสตร์ ในการจัดการศึกษาเพื่อการพัฒนาที่ยั่งยืน อันได้แก่

1. การปรับตัวเข้าสู่ประชาคมอาเซียน และประชาคมโลก
2. การพัฒนาสถานศึกษาและองค์ความรู้
3. การพัฒนาเทคโนโลยีและเครื่องมืออุปกรณ์
4. การพัฒนาครูทั้งระบบ
5. การพัฒนาศักยภาพผู้เรียน
6. การวิจัยและถ่ายทอดองค์ความรู้

7. การเพิ่มโอกาสทางการศึกษา

8. การส่งเสริมการมีงานทำ

9. การบริหารจัดการกลยุทธ์ของกระทรวงศึกษาธิการ

สำนักงานคณะกรรมการการศึกษาขั้นพื้นฐาน ได้กำหนดกลยุทธ์เพื่อการบริหารจัดการไว้ทั้งหมด 6 กลยุทธ์ คือ

1. พัฒนาคุณภาพและมาตรฐานการศึกษาทุกระดับตามหลักสูตร และส่งเสริมความสามารถด้านเทคโนโลยี เพื่อเป็นเครื่องมือในการเรียนรู้

2. ปูกล้างคุณธรรม ความสำนึกในความเป็นชาติไทย และวิถีชีวิตตามหลักปรัชญาเศรษฐกิจพอเพียง

3. ขยายโอกาสทางการศึกษา

4. พัฒนาครูและบุคลากรทางการศึกษาทั้งระบบ

5. พัฒนาประสิทธิภาพการบริหารจัดการศึกษาตามแนวทางการกระจายอำนาจหลักกรรมมาภิบาลและเน้นการมีส่วนร่วมจากทุกภาคส่วนและความร่วมมือกับองค์กรปกครองส่วนท้องถิ่น เพื่อส่งเสริมสนับสนุนการจัดการศึกษา

6. พัฒนาการศึกษาระดับพัฒนาพิเศษเฉพาะกิจจังหวัด ชายแดนใต้

สำนักบริหารงานการศึกษาพิเศษ บริหารจัดการศึกษาที่สอดคล้องและเชื่อมโยงกับงบประมาณ พ.ศ.2555 ของสำนักบริหารงานการศึกษาพิเศษ ได้วิเคราะห์สภาพการจัดการศึกษานโยบายทางการศึกษาที่เกี่ยวข้อง มาจัดทำแผนปฏิบัติการประจำปีงบประมาณ พ.ศ.2555 ของ

สำนักบริหารงานการศึกษาพิเศษ และนำสู่การปฏิบัติอย่างแท้จริง ซึ่งมีจุดมุ่งหมาย คือ เด็กพิการและผู้ด้อยโอกาส ได้รับบริการทางการศึกษาอย่างทั่วถึงมีคุณภาพ ด้วยรูปแบบที่หลากหลายสอดคล้องกับความต้องการจำเป็นพิเศษของแต่ละบุคคล

การบริหารจัดการศึกษาสำหรับคนพิการและเด็กด้อยโอกาส ประจำปีการศึกษา 2555 ภายใต้วิสัยทัศน์ พันธกิจ และเป้าประสงค์ ดังต่อไปนี้

1. เจตนารมณ์

คนพิการทุกประเภทมีสิทธิได้รับการศึกษาและได้รับความช่วยเหลือทางการศึกษาตั้งแต่แรกเกิดหรือแรกพบความพิการมีสิทธิได้รับสิ่งอำนวยความสะดวกและบริการและความช่วยเหลืออื่นใดทางการศึกษาและการจัดบริการทางการศึกษาให้กับเด็กพิการต้องจัดให้อย่างมีคุณภาพและประสิทธิภาพ

2. วิสัยทัศน์

คนพิการได้รับการศึกษาตลอดชีวิตอย่างมีคุณภาพทั่วถึงและเสมอภาค

3. พันธกิจ

3.1 สร้างโอกาสให้คนพิการได้รับการศึกษาอย่างทั่วถึงและเสมอภาค

3.2 จัดการศึกษาสำหรับคนพิการอย่างมีคุณภาพตามมาตรฐานการศึกษาของแต่ละประเภทความพิการในทุกระบบและรูปแบบการศึกษา

3.3 ส่งเสริมสนับสนุนให้ทุกภาคส่วนมีส่วนร่วมในการจัดการศึกษาสำหรับ

คนพิการ

3.4 พัฒนาคุณภาพการบริหารจัดการศึกษาสำหรับคนพิการ

4. เป้าประสงค์

คนพิการได้รับโอกาสทางการศึกษาอย่างมีคุณภาพสอดคล้องกับความต้องการจำเป็นของแต่ละบุคคลและมีทักษะการดำรงชีวิตสามารถประกอบอาชีพพึ่งตนเองได้มีศักดิ์ศรีความเป็นมนุษย์

4.4 ยุทธศาสตร์ของแผนพัฒนาการจัดการศึกษา

ยุทธศาสตร์ 1 เพิ่มโอกาสให้คนพิการได้รับบริการทางการศึกษา

ยุทธศาสตร์ 2 พัฒนาหลักสูตรกระบวนการจัดการเรียนรู้การวัดและประเมินผลให้เหมาะสมสำหรับคนพิการ

ยุทธศาสตร์ 3 พัฒนาคุณภาพครูและบุคลากรที่เกี่ยวข้องกับการจัดการศึกษาสำหรับคนพิการ

ยุทธศาสตร์ 4 พัฒนาคุณภาพสถานศึกษาและแหล่งเรียนรู้สำหรับคนพิการ

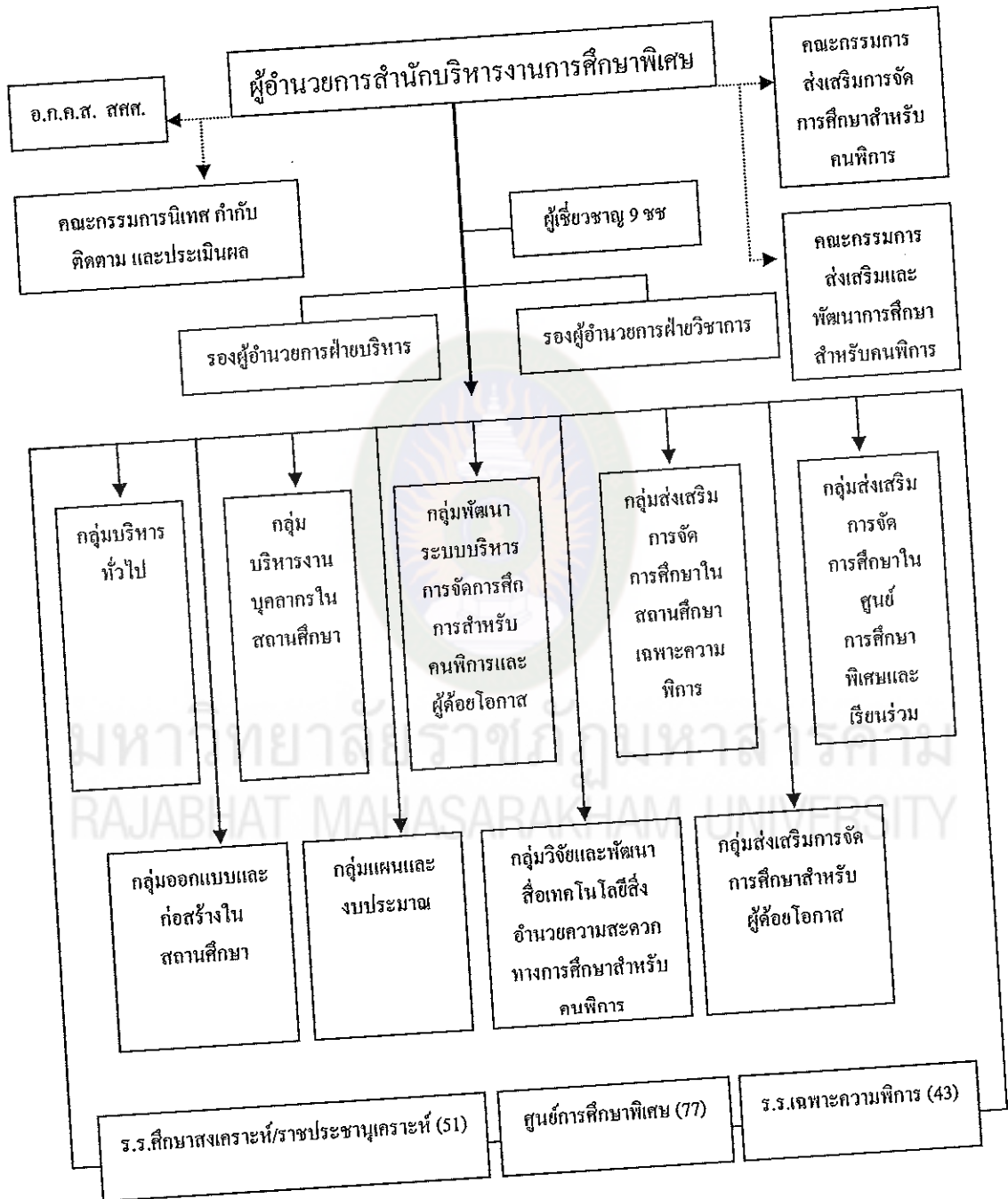
ยุทธศาสตร์ 5 ส่งเสริมการมีส่วนร่วมในการจัดการศึกษาสำหรับคนพิการ

ยุทธศาสตร์ 6 พัฒนาระบบการบริหารและกลไกในการจัดการศึกษาสำหรับคน

พิการ

ยุทธศาสตร์ 7 ระดมทรัพยากรจากทุกภาคส่วนเพื่อการศึกษาสำหรับคนพิการ

แผนภูมิโครงสร้างการแบ่งและอัตรากำลัง
สำนักบริหารงานการศึกษาพิเศษ



ภาพที่ 2 แผนภูมิโครงสร้างการแบ่งและอัตรากำลัง สำนักบริหารงานการศึกษาพิเศษ
ที่มา : สำนักบริหารงานการศึกษาพิเศษ (2555 : 8)

4.5 ขอบข่ายการบริหารงานในโรงเรียนเฉพาะความพิการ

ตามพระราชบัญญัติระเบียบวิธีบริหารราชการกระทรวงศึกษาธิการ พ.ศ. 2546 (มาตรา 35) โดยเจตนารมณ์แห่งพระราชบัญญัติการศึกษาแห่งชาติ พ.ศ. 2542 (ฉบับที่ 2) พ.ศ. 2545 (มาตรา 39 และมาตรา 59) โรงเรียนเฉพาะความพิการเป็นโรงเรียนที่มีการบริหารจัดการในรูปแบบนิติบุคคล ซึ่งมีขอบข่ายการบริหารจัดการ 4 งาน ดังนี้

4.5.1 การบริหารงานวิชาการ โรงเรียนเฉพาะความพิการ

สำนักบริหารงานการศึกษาพิเศษ (2554 : 5) ได้กล่าวถึงการบริหารงานวิชาการของโรงเรียนเฉพาะความพิการไว้ว่า งานวิชาการถือเป็นหัวใจสำคัญของการบริหารสถานศึกษา ซึ่งผู้บริหารต้องให้ความสำคัญ ส่วนการบริหารด้านอื่นๆ แม้จะสำคัญแต่ก็เป็นส่วนส่งเสริมสนับสนุนให้งานวิชาการดำเนิน ไปอย่างมีประสิทธิภาพ และบรรลุตามจุดมุ่งหมายของหลักสูตร ซึ่งการบริหารงานวิชาการของโรงเรียนเฉพาะความพิการ มีวัตถุประสงค์ดังนี้

- 1) เพื่อให้สถานศึกษาบริหารงานด้านวิชาการได้โดยอิสระ คล่องตัว รวดเร็ว และสอดคล้องกับความต้องการของนักเรียน สถานศึกษา ชุมชน และท้องถิ่น
- 2) เพื่อให้การบริหารและการจัดการศึกษาของสถานศึกษาได้มาตรฐาน และมีคุณภาพสอดคล้องกับระบบประกันคุณภาพการศึกษา และการประเมินคุณภาพภายใน เพื่อพัฒนาตนเอง และการประเมินจากหน่วยงานภายนอก
- 3) เพื่อให้สถานศึกษาพัฒนาหลักสูตรและกระบวนการเรียนรู้ตลอดจน ปัจจัยเกื้อหนุนการพัฒนาการเรียนรู้ที่สนองตามความต้องการของผู้เรียน ชุมชนและท้องถิ่น โดยยึดผู้เรียนเป็นสำคัญ ได้อย่างมีประสิทธิภาพ
- 4) เพื่อให้สถานศึกษาได้ประสานความร่วมมือในการพัฒนาคุณภาพ การศึกษาของสถานศึกษาและของบุคคล ครอบครัว องค์กร หน่วยงานและสถาบันอื่นๆ อย่าง กว้างขวาง

การดำเนินงานของสถานศึกษาต้องการการกำหนดขอบข่ายและภารกิจในการดำเนินงานทางวิชาการ ซึ่งนับเป็นงานหลักที่สำคัญของการศึกษาเป็นงานที่มีขอบเขต กว้างขวางในด้านหลักสูตร และการเรียนการสอน สถานศึกษาที่จัดการศึกษาไม่ว่าระดับใด ในแต่ละระดับช่วงชั้นจะมีหลักสูตรที่ใช้ร่วมกันคือ หลักสูตรแกนกลาง และหลักสูตรที่จัดทำขึ้น ตามบริบทของชุมชน คือหลักสูตรท้องถิ่น ดังนั้นขอบเขตและภารกิจของการบริหารวิชาการจะ ครอบคลุมตั้งแต่เรื่องการวางแผนเกี่ยวกับงานวิชาการ การจัดการดำเนินการเกี่ยวกับการเรียน

การสอน และการจัดการวัดและประเมินผล ทั้งนี้กระทรวงศึกษาธิการได้มีการกำหนดขอบข่าย และภารกิจในการบริหารงานวิชาการในโรงเรียนเฉพาะความพิการไว้ดังนี้

1. หลักสูตรและการบริหารหลักสูตร

การพัฒนาหลักสูตรการศึกษา สถานศึกษาจะต้องดำเนินในเรื่อง การจัดทำหลักสูตรสถานศึกษาให้สอดคล้องกับสภาพปัญหา ความต้องการของผู้เรียน ผู้ปกครอง ชุมชนและสังคม เป็นไปตามกรอบหลักสูตรแกนกลาง ดำเนินการเกี่ยวกับการนิเทศการศึกษา และรายงานผลให้สำนักบริหารงานการศึกษาพิเศษทราบ

1.1 แนวทางปฏิบัติการ

1.1.1 ศึกษาวิเคราะห์เอกสารหลักสูตรการศึกษาขั้นพื้นฐาน

พ.ศ. 2544 ข้อมูลสารสนเทศเกี่ยวกับสภาพปัญหา และความต้องการของสังคม ชุมชน และท้องถิ่น

1.1.2 วิเคราะห์สภาพแวดล้อม และประเมินสถานภาพ

สถานศึกษา เพื่อกำหนดวิสัยทัศน์ ภารกิจ เป้าหมาย คุณลักษณะอันพึงประสงค์ โดยการมีส่วนร่วมของทุกฝ่าย

1.1.3 จัดทำโครงสร้างหลักสูตรและสาระต่างๆ ที่กำหนดให้มี

ในหลักสูตรสถานศึกษาที่สอดคล้องกับวิสัยทัศน์ เป้าหมายและคุณลักษณะอันพึงประสงค์ โดยพยายามบูรณาการเนื้อหาสาระทั้งในกลุ่มสาระการเรียนรู้เดียวกันและระหว่างกลุ่มสาระการเรียนรู้

1.1.4 นำหลักสูตรไปใช้ในการจัดการเรียนการสอน และ

บริหารจัดการการใช้หลักสูตรให้เหมาะสม

1.4.5 นิเทศการใช้หลักสูตร

1.1.6 ติดตามและประเมินผลการใช้หลักสูตร

1.1.7 ปรับปรุงและพัฒนาหลักสูตรตามความเหมาะสม

2. การวิจัยเพื่อพัฒนาคุณภาพการศึกษา

การวิจัยเพื่อพัฒนาคุณภาพการศึกษา เป็นสิ่งที่สถานศึกษาต้องดำเนินการ ได้แก่ การส่งเสริมและสนับสนุนให้ครูวิจัยเพื่อพัฒนาหลักสูตร กระบวนการเรียนรู้อุปกรณ์การเรียนการสอน ทำการรวบรวม และเผยแพร่ผลการวิจัยเพื่อพัฒนาคุณภาพการศึกษา

2.1 แนวทางปฏิบัติ

2.1.1 ศึกษา วิเคราะห์ วิจัย การบริหารจัดการและการพัฒนา

คุณภาพงานวิชาการในภาพรวมของสถานศึกษา

2.1.2 ส่งเสริมให้ครูศึกษา วิเคราะห์ วิจัย เพื่อพัฒนาคุณภาพ

การเรียนรู้ให้แต่ละกลุ่มสาระการเรียนรู้

2.1.3 ประสานความร่วมมือในการศึกษา วิเคราะห์ วิจัย

ตลอดจนการเผยแพร่ผลงานวิจัยหรือพัฒนาคุณภาพการเรียนการสอน และงานวิชาการกับสถานศึกษา บุคคล ครอบครั้ว องค์กร หน่วยงานและสถาบันอื่น

3. การพัฒนากระบวนการเรียนรู้

สถานศึกษามีหน้าที่ดำเนินการเกี่ยวกับการจัดทำแผนการเรียนรู้ การจัดการกระบวนการเรียนรู้ ให้ยืดหยุ่นตามความเหมาะสมทั้งด้านเวลา สาระการเรียนรู้และผู้เรียน การจัดการกระบวนการเรียนรู้ที่เน้นผู้เรียนเป็นสำคัญ การส่งเสริมให้ครูได้รับการพัฒนาวิธีการและการจัดการกระบวนการเรียนรู้ การใช้การแนะแนวเป็นส่วนหนึ่งของการจัดการกระบวนการเรียนรู้ ตลอดจนให้ผู้ปกครอง ครอบครั้ว ชุมชนและสังคมเข้ามามีส่วนร่วมในการจัดการกระบวนการเรียนรู้

3.1 แนวทางปฏิบัติ

ส่งเสริมให้ครูจัดทำแผนการเรียนรู้ แผนการจัดการศึกษาเฉพาะบุคคลตามสาระและหน่วยการเรียนรู้โดยเน้นผู้เรียนเป็นสำคัญส่งเสริมให้ครูจัดการกระบวนการเรียนรู้ โดยจัดเนื้อหาสาระและกิจกรรมให้สอดคล้องกับความสนใจ ความถนัดของผู้เรียน และตามศักยภาพของผู้เรียน ฝึกทักษะ กระบวนการคิด การจัดการ การเผชิญสถานการณ์ การประยุกต์ใช้ ปฏิบัติคุณธรรม จริยธรรม ค่านิยมที่ดีงาม และคุณลักษณะอันพึงประสงค์ จัดบรรยากาศและสิ่งแวดล้อมและแหล่งเรียนรู้ให้เอื้อต่อการจัดการเรียนรู้การนำภูมิปัญญาท้องถิ่นหรือผู้ปกครอง มามีส่วนร่วมในการจัดการเรียนรู้ จัดให้มีการนิเทศการเรียนการสอน ส่งเสริมให้มีการพัฒนาครู

4. การนิเทศภายใน

4.1 แนวทางการปฏิบัติ

4.1.1 จัดระบบการนิเทศงานวิชาการ และการเรียนการสอน

ภายในสถานศึกษา

4..1.2 ดำเนินการนิเทศงานวิชาการ และการเรียนการสอนภายใน
รูปแบบหลากหลายและเหมาะสม

4.1.3 ประเมินผลการจัดระบบ และกระบวนการนิเทศการศึกษา
ในสถานศึกษา

4.1.4 ติดตาม ประสานงานกับสำนักบริหารงานการศึกษาพิเศษ
เพื่อพัฒนาระบบและกระบวนการนิเทศงานวิชาการและการเรียนการสอน

4.1.5 การแลกเปลี่ยนเรียนรู้ และประสบการณ์ การจัดระบบนิเทศ
การศึกษาภายในสถานศึกษากับสถานศึกษาอื่น

5. การวัดผลและประเมินผล

สถานศึกษามีการกำหนดระเบียบการวัดและประเมินผลตาม
หลักสูตรสถานศึกษา มีการจัดทำเอกสาร หลักฐานการศึกษา ให้เป็นไปตามระเบียบการวัดและ
ประเมินผลของสถานศึกษา มีการวัดผล ประเมินผล เทียบ โอนการเรียนและอนุมัติผลการเรียน
ในสถานศึกษา ดำเนินการจัดให้มีการประเมินผลการเรียนทุกช่วงชั้น รวมทั้งจัดให้มีการพัฒนา
เครื่องมือในการวัดและประเมินผล ตลอดจนเทียบโอนผลการเรียน และจัดระบบสารสนเทศ
ด้านการวัดผล ประเมินผล และเทียบโอนผลการเรียนเพื่อใช้ในการอ้างอิง

5.1 แนวทางปฏิบัติ

5.1.1 กำหนดระเบียบการวัดผลประเมินผลของสถานศึกษา

5.1.2 ส่งเสริมให้ครูจัดทำแผนการวัดผล และประเมินผลแต่ละ
รายวิชา ให้สอดคล้องกับมาตรฐานการศึกษา สาระการเรียนรู้

5.1.3 ส่งเสริมให้ครูวัดผลประเมินผลตามสภาพจริง จาก
กระบวนการปฏิบัติและผลงาน

5.1.4 จัดให้มีการเทียบโอนความรู้ ทักษะ ประสบการณ์ และ
ผลการเรียนจากสถานศึกษาอื่น

5.1.5 พัฒนาเครื่องมือวัดผลประเมินผลให้ได้มาตรฐาน

6. การประกันคุณภาพการศึกษา

สถานศึกษาดำเนินการตามขั้นตอน ได้แก่ การจัดให้มีระบบการ
ประกันคุณภาพการศึกษา ในระดับสถานศึกษา สนับสนุน ส่งเสริมให้มีระบบการประกัน
คุณภาพในสถานศึกษา โดยการกำกับติดตาม ตรวจสอบ ประเมินผลและรายงานผลการประกัน
คุณภาพการศึกษาในระดับสถานศึกษาและปรับปรุงพัฒนาระบบการประกันคุณภาพ

6.1 แนวทางการปฏิบัติ

6.1.1 จัดระบบโครงสร้างองค์กร ให้รองรับการจัดระบบการประกันคุณภาพภายในสถานศึกษา

6.1.2 กำหนดเกณฑ์การประเมิน เป้าหมายความสำเร็จของสถานศึกษาตามมาตรฐานการศึกษา

6.1.3 วางแผนการพัฒนาคุณภาพการศึกษา ตามระบบการประกันคุณภาพ

6.1.4 ดำเนินการพัฒนาตามแผนและตรวจสอบประเมินผลเพื่อปรับปรุงพัฒนา

6.1.5 ประสานความร่วมมือกับสถานศึกษาหรือหน่วยงานอื่นในการพัฒนาระบบการประกันคุณภาพภายในสถานศึกษา

6.1.6 ประสานความร่วมมือกับสำนักบริหารงานการศึกษาพิเศษ ในการพัฒนาระบบการประกันคุณภาพภายในสถานศึกษา

6.1.7 ประสานความร่วมมือกับสำนักงานรับรองมาตรฐานการศึกษาและประเมินคุณภาพการศึกษาในการประเมินสถานศึกษา

ในการบริหารงานวิชาการคณะกรรมการสถานศึกษามีหน้าที่ความรับผิดชอบ ดังนี้

1. กำหนดตารางเวลาภาคการศึกษา และตารางสอนตามแนวทางที่กระทรวงศึกษาธิการและคณะกรรมการสำนักบริหารงานการศึกษาพิเศษ ให้ไว้
2. อนุมัติทางเลือกเกี่ยวกับหลักสูตรในระดับโรงเรียนภายใต้กรอบของหลักสูตรการศึกษาระดับชาติและท้องถิ่น
3. อนุมัตินโยบายและกิจกรรมนอกหลักสูตร
4. อนุมัติระเบียบปฏิบัติของครู พนักงานและผู้เรียนตามแนวทางที่คณะกรรมการสำนักบริหารงานการศึกษาพิเศษ ให้ไว้
5. กำหนดแนวปฏิบัติในการตรวจสอบคุณภาพการศึกษาเพื่อประเมินผลการพัฒนาคุณภาพสถานศึกษาในภาพรวม
6. กำหนดแผนการเตรียมสถานศึกษาเพื่อรองรับการประเมินภายนอก

4.5.2 การบริหารงานบุคคลกรโรงเรียนเฉพาะความพิการ

การบริหารงานบุคคลของโรงเรียนเฉพาะความพิการ มุ่งการเรียนรู้ของผู้เรียนเป็นสำคัญ การกระจายอำนาจด้านการบริหารงานบุคคลจะทำให้โรงเรียนบริหาร ได้อย่างมีประสิทธิภาพ และภารกิจสำคัญที่จะมีส่งเสริมให้สถานศึกษาสามารถปฏิบัติงานเพื่อตอบสนองภารกิจของสถานศึกษา เพื่อดำเนินการด้านการบริหารงานบุคคลให้เกิดความคล่องตัว เป็นอิสระภายใต้กฎหมาย ระเบียบ เป็นไปตามหลักธรรมาภิบาล ชำระราชการครูและบุคลากรทางการศึกษาได้รับการพัฒนา มีความรู้ ความสามารถ มีขวัญกำลังใจ ได้รับการยกย่องเชิดชูเกียรติ มีความมั่นคงและก้าวหน้าในวิชาชีพ ซึ่งจะส่งผลต่อการพัฒนาคุณภาพการศึกษาของผู้เรียนเป็นสำคัญ โดยมีวัตถุประสงค์ดังนี้

1. เพื่อให้การดำเนินงานด้านการบริหารงานบุคคลถูกต้องรวดเร็วเป็นไปตามหลักธรรมาภิบาล
2. เพื่อส่งเสริมบุคลากรให้มีความรู้ ความสามารถและมีจิตสำนึกในการปฏิบัติภารกิจที่รับผิดชอบให้เกิดผลสำเร็จตามหลักการบริหารแบบมุ่งผลสัมฤทธิ์
3. เพื่อส่งเสริมให้ครูและบุคลากรทางการศึกษาปฏิบัติงานเต็มตามศักยภาพ โดยยึดมั่นในระเบียบวินัย จรรยาบรรณ อย่างมีมาตรฐานแห่งวิชาชีพ
4. เพื่อให้ครูและบุคลากรทางการศึกษาที่ปฏิบัติงานเต็มศักยภาพ โดยยึดมั่นในระเบียบวินัย จรรยาบรรณ อย่างมีมาตรฐานแห่งวิชาชีพ
5. เพื่อให้ครูและบุคลากรทางการศึกษาที่ปฏิบัติงานได้ตามมาตรฐานวิชาชีพ ได้รับการยกย่องเชิดชูเกียรติ มีความมั่นคงและความก้าวหน้าในวิชาชีพ ซึ่งจะส่งผลต่อการพัฒนาคุณภาพการศึกษาของผู้เรียนเป็นสำคัญ

การบริหารงานบุคคล มีขอบข่ายภารกิจที่สำนักบริหารงานการศึกษาพิเศษ และสถานศึกษาต้องปฏิบัติ 21 ด้าน ได้แก่

1. การวางแผนอัตรากำลัง
2. การกำหนดตำแหน่งและวิทยฐานะข้าราชการครูและบุคลากรทางการศึกษา
3. การเกลี้ยอัตรากำลังข้าราชการครูและบุคลากรทางการศึกษา
4. การสรรหาและบรรจุแต่งตั้ง
5. การย้ายข้าราชการครูและบุคลากรทางการศึกษา
6. การเปลี่ยนแปลงสถานภาพทางวิชาชีพ

7. เงินเดือนและค่าตอบแทน
 8. การเลื่อนขั้นเงินเดือน
 9. การประเมินผลการปฏิบัติงาน
 10. การส่งเสริมและยกย่องเชิดชูเกียรติ
 11. มาตรฐานวิชาชีพและจรรยาบรรณวิชาชีพ
 12. การส่งเสริมวินัยข้าราชการ
 13. การดำเนินการทางวินัย
 14. การสั่งพักและสั่งให้ออกจากราชการ ไว้ก่อน
 15. การรายงานการดำเนินการทางวินัยและการลงโทษ
 16. การออกจากราชการ
 17. การขอรับใบอนุญาตและการออกใบอนุญาตประกอบวิชาชีพ
 18. งานทะเบียน ประวัติ
 19. งานยกเว้นคุณสมบัติ
 20. งานเครื่องราชอิสริยาภรณ์
 21. งานเลขานุการ อ.ก.ค.ศ. สำนักบริหารงานการศึกษาพิเศษ
- ในการบริหารงานบุคคลหน้าที่ความรับผิดชอบของคณะกรรมการสถานศึกษามี

ดังนี้

1. ให้คำแนะนำการตกลงต่อรองการแต่งตั้งครูประจำหรือครูพิเศษ โดยปรึกษาร่วมกับ อ.ก.ค.ศ.
2. ให้คำแนะนำในการแต่งตั้งบุคลากรทางการศึกษาอื่นๆ โดยปรึกษาร่วมกับ อ.ก.ค.ศ.

4.5.3 การบริหารงานงบประมาณ โรงเรียนเฉพาะความพิการ

การบริหารงบประมาณของสถานศึกษามุ่งเน้นความเป็นอิสระ ในการบริหารจัดการให้มีความคล่องตัว โปร่งใส ตรวจสอบได้ และยึดหลักการบริหารงบประมาณแบบมุ่งเน้นผลสัมฤทธิ์ ในการบริหารงบประมาณแบบมุ่งเน้นผลงาน ให้มีการจัดหาผลประโยชน์จากทรัพย์สินของสถานศึกษา รวมทั้งจัดหารายได้มาใช้บริหารจัดการเพื่อประโยชน์ทางการศึกษา อันจะส่งผลให้เกิดคุณภาพที่ดีต่อผู้เรียน โดยมีวัตถุประสงค์ในการทำงบประมาณดังนี้

1. เพื่อให้สถานศึกษาบริหารงานด้านงบประมาณ ด้วยความเป็นอิสระ มีความคล่องตัว และโปร่งใส สามารถตรวจสอบได้
2. เพื่อให้ได้ผลผลิต ผลลัพธ์เป็นไปตามข้อตกลง ในการให้บริการ
3. เพื่อให้สถานศึกษาสามารถบริหารจัดการทรัพยากรได้อย่างเพียงพอ และมีประสิทธิภาพ

การบริหารงานงบประมาณ มีขอบข่ายภารกิจที่เขตพื้นที่และสถานศึกษา ต้องปฏิบัติ 7 ด้าน ได้แก่

1. การจัดตั้งงบประมาณ
2. การจัดสรรงบประมาณ
3. การตรวจสอบ ติดตาม และประเมินประสิทธิภาพการใช้จ่าย

งบประมาณ

4. การระดมทรัพยากรและการลงทุนเพื่อการศึกษา
5. การบริหารการเงิน
6. การบริหารบัญชี
7. การบริหารพัสดุและสินทรัพย์

ในการบริหารงานงบประมาณหน้าที่ความรับผิดชอบของคณะกรรมการสถานศึกษามีดังนี้

1. ระดมเงินและทรัพยากรทางการศึกษา
2. กำกับ ดูแล ควบคุมการใช้จ่ายเงิน และการบริหารจัดการกองทุนต่างๆ
3. กำกับ ดูแลการจัดซื้อหนังสือ วัสดุ อุปกรณ์ต่างๆ
4. กำกับ ดูแลการใช้จ่ายด้านสาธารณูปโภค

4.5.4 การบริหารงานบริหารทั่วไปโรงเรียนเฉพาะความพิการ

การบริหารและการจัดการศึกษาของสถานศึกษา ตามหลักการบริหารงานที่ มุ่งเน้นผลสัมฤทธิ์ของเป็นหลัง โดยเน้นความโปร่งใส ความรับผิดชอบที่ตรวจสอบได้ ตลอดจน การมีส่วนร่วมของบุคคล ชุมชนและองค์กรที่เกี่ยวข้อง เพื่อให้การจัดการศึกษามีประสิทธิภาพ และประสิทธิผล โดยมีวัตถุประสงค์ดังนี้

1. เพื่อให้บริการ สนับสนุน ส่งเสริม ประสานงานและอำนวยความสะดวก ให้การ ปฏิบัติงานของสถานศึกษาเป็นไปด้วยความเรียบร้อย มีประสิทธิภาพและประสิทธิผล

2. เพื่อประชาสัมพันธ์ เผยแพร่ข้อมูลข่าวสารและผลงานของสถานศึกษาต่อสาธารณชน ซึ่งจะก่อให้เกิดความรู้ ความเข้าใจ เจตคติที่ดี เลื่อมใส ศรัทธา และให้การสนับสนุนการจัดการศึกษา

การบริหารทั่วไป มีขอบข่ายภารกิจที่สำนักบริหารงานการศึกษาพิเศษ และสถานศึกษาต้องปฏิบัติ 23 ด้าน ได้แก่

1. การพัฒนาระบบเครือข่ายข้อมูลสารสนเทศ
2. การประสานและพัฒนาเครือข่ายการศึกษา
3. การวางแผนการศึกษา
4. งานวิจัยเพื่อพัฒนานโยบายและแผน
5. การจัดระบบการบริหารและพัฒนาองค์กร
6. การพัฒนามาตรฐานการปฏิบัติงาน
7. งานเทคโนโลยีเพื่อการศึกษา
8. งานเลขานุการคณะกรรมการสำนักบริหารงานการศึกษาพิเศษ
9. การดำเนินงานธุรการ การเงิน การคลัง บัญชีและพัสดุ
10. การอำนวยความสะดวกด้านบุคลากร
11. การดูแลอาคารสถานที่และสภาพแวดล้อม
12. การจัดทำสำมะโนผู้เรียน
13. การรับนักเรียน
14. การจัดตั้ง ยุบ รวม หรือ เลิกสถานศึกษา
15. การอำนวยความสะดวกประสานงานการจัดการศึกษาในระบบ นอกกระบบ

และ ตามอัยยาศัย

16. การระดมทรัพยากรเพื่อการศึกษา
17. การทัศนศึกษา
18. การส่งเสริมงานกิจการนักเรียนนักศึกษา
19. การประชาสัมพันธ์งานการศึกษา
20. การส่งเสริม สนับสนุนและประสานการจัดการศึกษาของบุคคล ชุมชน องค์กร หน่วยงาน และสถาบันสังคมอื่นที่จัดการศึกษา
21. การประสานราชการกับส่วนภูมิภาคและส่วนท้องถิ่น
22. การกำกับ ดูแลสถานศึกษา

23. การจัดระบบควบคุมภายในหน่วยงาน
ในงานบริหารทั่วไปหน้าที่ความรับผิดชอบของคณะกรรมการสถานศึกษา มี

ดังนี้

1. กำหนดพันธกิจ เป้าหมาย และวัตถุประสงค์ของ โรงเรียน
2. กำหนดนโยบายการพัฒนา การดำเนินการตามแผนการพัฒนากการ

ประเมินผลงานของโรงเรียน

3. ส่งเสริม สนับสนุนกิจการต่างๆ ของโรงเรียน

4. ส่งเสริม สนับสนุน กำกับ ติดตามการดำเนินงานของสถานศึกษาในด้าน
การพัฒนาคุณภาพการเรียนการสอน การพัฒนาสุขภาพอนามัยของนักเรียนการระดมทรัพยากร
การใช้ภูมิปัญญาท้องถิ่น การสืบสานศิลปประเพณีและวัฒนธรรมอันดีงามของท้องถิ่น

5. ส่งเสริม สนับสนุน กำกับ ติดตามการดำเนินงานของสถานศึกษาในการ
ประกันคุณภาพในสถานศึกษา

6. กำหนดนโยบายในการรับนักเรียน โดยปรึกษาร่วมกับคณะกรรมการ
สำนักบริหารงานการศึกษาพิเศษ

7. บำรุงรักษาอาคารสถานที่ ตลอดจนทรัพย์สินอื่นๆ ของโรงเรียน

8. รายงานผลการปฏิบัติงานของโรงเรียนให้ผู้ปกครองทราบ

9. กำหนดแนวทางติดต่อสื่อสารระหว่างโรงเรียนกับชุมชน

10. ให้บริการแก่เด็กและเยาวชนในชุมชนในกิจกรรมที่โรงเรียนจัดขึ้น

11. จัดให้มีกิจกรรมด้านสังคม สันทนาการ สุขอนามัย และโภชนาการ
ร่วมกับชุมชน

สำนักบริหารงานการศึกษาพิเศษ สังกัดสำนักงานคณะกรรมการการศึกษาขั้นพื้นฐาน
กระทรวงศึกษาธิการ ตั้งอยู่ในสำนักงานคณะกรรมการการศึกษาขั้นพื้นฐาน
กระทรวงศึกษาธิการ มีพื้นที่ครอบคลุมและดูแล โรงเรียนเฉพาะความพิการ จำนวน 43 แห่ง ทั่ว
ประเทศ (สำนักบริหารงานการศึกษาพิเศษ. 2555 : 1-6) รายละเอียดดังตารางที่ 2

ตารางที่ 2 โรงเรียนเฉพาะความพิการในประเทศไทย

ที่	โรงเรียนเฉพาะความพิการ	ประเภทที่จัดการศึกษาสำหรับผู้เรียนที่บกพร่อง						สถานที่ตั้ง
		ทางการ ได้ยิน	ทาง สติปัญญา	ทางการ เห็น	ร่างกาย หรือ สุขภาพ	จำนวน ครูผู้สอน	กลุ่ม ตัวอย่าง	
1	เศรษฐเสถียรในพระราชูปถัมภ์	✓				41	6	137 ถนนนครไชยศรี เขตดุสิต กรุงเทพฯ
2	โสตศึกษาทุ่งมหาเมฆ	✓				42	7	55/1 แขวงทุ่งมหาเมฆ เขตสาทร กรุงเทพฯ
3	โสตศึกษาจังหวัดนนทบุรี	✓				51	8	17/20 หมู่ 2 อ.บางบัวทอง จ.นนทบุรี
4	โสตศึกษาจังหวัดนครปฐม	✓				54	8	69 ต. วัดแค อ.นครชัยศรี จ.นครปฐม
5	โสตศึกษาจังหวัดสงขลา	✓				51	8	11 ต.หาดใหญ่ อ.หาดใหญ่ จ.สงขลา
6	โสตศึกษาจังหวัดนครศรีธรรมราช	✓				54	8	37 ต.หนองหงส์ อ.ทุ่งสง จ.นครศรีธรรมราช
7	สอนคนตาบอดภาคใต้		✓		✓	43	7	224 หมู่ 4 อ.นาสาร จ.สุราษฎร์ธานี
8	ชุมพรปัญญาคุณ		✓			38	6	57 หมู่ 1 ต. สะพือ อ.ปะทิว จ.ชุมพร
9	ภูเก็ตปัญญาคุณ		✓			38	6	133 ต. ป่าตอก อ.ถลาง จ.ภูเก็ต
10	โสตศึกษาเพชรบูรณ์					33	5	2 หมู่ 9 อ.บางสะพาน จ.ประจวบคีรีขันธ์

ที่	โรงเรียนเฉพาะความพิการ	ประเภทที่จัดการศึกษสำหรับผู้เรียนที่บกพร่อง						สถานที่ตั้ง
		ทางการ ได้ยิน	ทาง สติปัญญา	ทางการ เห็น	ร่างกาย หรือ สุขภาพ	จำนวน ครูผู้สอน	กลุ่ม ตัวอย่าง	
11	สุพรรณบุรีปัญญานุกูล		✓			72	11	75 หมู่ 4 ต. ทับตีเหล็ก อ.เมือง จ.สุพรรณบุรี
12	สงขลาพัฒนาปัญญา	✓				42	7	439/9 ต. พะวง อ. เมือง จ. สงขลา
13	โสตศึกษาจังหวัด					42	7	ต.ปากแพรก อ.เมือง จ.กาญจนบุรี
14	กาญจนบุรี นครศรีธรรมราชปัญญา นุกูล		✓			53	8	147 ต.หนองหงส์ อ.ทุ่งสง จ.นครศรีธรรมราช
15	เพชรบุรีปัญญานุกูล	✓				43	7	หมู่ 5 ต.สามพระยา อ.ชะอำ จ.เพชรบุรี
16	ลพบุรีปัญญานุกูล		✓			43	7	110 หมู่ 1 ต.ป่าตาล อ.เมือง จ.ลพบุรี
17	โสตศึกษาปานเลิศจ	✓				43	7	ต.บางกระพี้ อ.บ้านหมี่ จ.ลพบุรี
18	โสตศึกษาจังหวัดตาก	✓				42	6	60 ต.ป่ามะม่วง อ.เมือง จ.ตาก
19	นครสวรรค์ปัญญานุกูล	✓	✓			53	8	264 หมู่ 8 อ.เมือง จ.นครสวรรค์
20	พิษณุโลกปัญญานุกูล	✓	✓			53	6	79 หมู่ 3 ต.มะขามสูง อ.เมือง จ.พิษณุโลก

ที่	โรงเรียนเฉพาะความพิการ	ประเภทที่จัดการศึกษาสำหรับผู้เรียนที่บกพร่อง						สถานที่ตั้ง
		ทางการ ได้ยิน	ทาง สติปัญญา	ทางการ เห็น	ร่างกาย หรือ สุขภาพ	จำนวน ครูผู้สอน	กลุ่ม ตัวอย่าง	
21	โสตศึกษาจังหวัด เพชรบูรณ์	✓				54	8	ต.ในเมือง อ.เมือง จ.เพชรบูรณ์
22	พิชิตปริญญาญาติ	✓	✓			56	9	ต.บ้านม่วง อ.เมือง จ.พิจิตร
23	โสตศึกษาอนุสารสุนทร	✓				52	8	6 ต.ช้างเผือก อ.เมือง จ.เชียงใหม่
24	สอนคนตาบอดภาคเหนือ			✓		42	7	41 ถนนอาร์กซ์ อ.เมือง จ.เชียงใหม่
25	กวีตะอนุญาติ		✓			43	7	2/2 ต.วัดเกต อ.เมือง จ.เชียงใหม่
26	ศรีสังวาลย์เชียงใหม่		✓		✓	43	7	50/10 ต.หนองหาร อ.สันทราย จ.เชียงใหม่
27	น่านปัญญาญาติ		✓			58	9	103 หมู่ที่ 15 ต.ฝายแก้ว อ.ภูเพียง จ.น่าน
28	เชียงใหม่ปัญญาญาติ	✓	✓			48	7	210 หมู่ 20 ต.ป่าอ้อ อ.เมือง จ.เชียงใหม่
29	ศรีสังวาลย์ขอนแก่น				✓	45	7	680 ถ.มิตรภาพ ต.ศิลา อ.เมือง จ.ขอนแก่น
30	โสตศึกษาจังหวัดมุกดาหาร	✓				53	8	107 ต.มุกดาหาร อ.เมือง จ.มุกดาหาร
31	อุบลปัญญาญาติ		✓			58	9	500 ต.ขามใหญ่ อ.เมือง จ.อุบลราชธานี
32	กาฬสินธุ์ปัญญาญาติ		✓			63	10	169 ต.คอนสวรรค์ อ.ยางตลาด จ.กาฬสินธุ์

ที่	โรงเรียนเฉพาะความพิการ	ประเภทที่จัดการศึกษาสำหรับผู้เรียนที่บกพร่อง						สถานที่ตั้ง
		ทางการ ได้ยิน	ทาง สติปัญญา	ทางการ เห็น	ร่างกาย หรือ สุขภาพ	จำนวน ครูผู้สอน	กลุ่ม ตัวอย่าง	
33	โสตศึกษาจังหวัดร้อยเอ็ด	✓	✓			44	7	หมู่ 14 ต.นิเวศน์ อ.ธวัชบุรี จ.ร้อยเอ็ด
34	โสตศึกษาจังหวัดสุรินทร์	✓				42	6	หมู่ 7 ต.เจ็ทเพลิง อ.ปราสาท จ.สุรินทร์
35	นครราชสีมาปัญญาญูด	✓	✓			54	8	70 ต.ในเมือง อ.เมือง จ.นครราชสีมา
36	โสตศึกษาจังหวัดชัยภูมิ	✓	✓			55	9	294 ต.บ้านเก่า อ.เมือง จ.ชัยภูมิ
37	โสตศึกษาจังหวัดชลบุรี	✓	✓			49	8	90 ต.แสนสุข อ.เมือง จ.ชลบุรี
38	ระยองปัญญาญูด	✓	✓			51	8	114 หมู่ 1 ต.บ้านแลง อ.เมือง จ.ระยอง
39	โสตศึกษาจังหวัดปราจีนบุรี	✓	✓			53	8	120 หมู่ 17 ต.เนินหอม อ.เมือง จ.ปราจีนบุรี
40	ฉะเชิงเทราปัญญาญูด		✓			48	7	หมู่ 3 ต.ตลาดขวาง อ.บ้านโพธิ์ จ.ฉะเชิงเทรา
41	แพร่ปัญญาญูด		✓			43	7	444 ถนนภูเก็ต ต.นาจักร อ.เมือง จ.แพร่
42	โสตศึกษาจังหวัดขอนแก่น	✓				48	7	93 ต.ในเมือง อ.เมือง จ.ขอนแก่น
43	โสตศึกษาจังหวัดอุดรธานี	✓	✓			63	10	ต.หนองบัว อ.เมือง จ.อุดรธานี
	รวม	27	22	2	2	2,096	324	

ที่มา : สำนักบริหารงานการศึกษาพิเศษ (2555 : 10-22)

จากตาราง 2 สรุปได้ว่า โรงเรียนเฉพาะความพิการ ในสังกัดสำนักงานบริหารงาน การศึกษาพิเศษ สรุปได้ดังนี้

1. แบ่งตามภูมิภาคที่โรงเรียนตั้งอยู่ดังนี้ ภาคเหนือ 7 แห่ง ภาคใต้ 7 แห่ง ภาคกลาง 11 แห่ง ภาคตะวันออกเฉียงเหนือ 10 แห่ง ภาคตะวันออก 4 แห่ง และภาคตะวันตก 4 แห่ง
2. แบ่งตามประเภทความพิการที่จัดการศึกษา แบ่งได้ดังนี้ ประเภทความบกพร่องทางการได้ยินจำนวน 17 แห่ง ประเภทความบกพร่องทางสติปัญญาจำนวน 12 แห่ง ประเภทความบกพร่องทางการได้ยินและบกพร่องทางสติปัญญาจำนวน 10 แห่ง ประเภทความบกพร่องทางการเห็นจำนวน 2 แห่ง และประเภทความบกพร่องทางร่างกาย หรือการเคลื่อนไหว หรือ สุขภาพจำนวน 2 แห่ง

5. งานวิจัยที่เกี่ยวข้อง

5.1 งานวิจัยในประเทศ

สุวิทย์ จันทร์ทอง (2548 : 80-81) ได้ศึกษาการบริหาร โดยใช้โรงเรียนเป็นฐาน ของโรงเรียนประถมศึกษา ในสำนักงานเขตทวีวัฒนา กรุงเทพมหานคร ผลการวิจัยพบว่า การ บริหารงาน โดยใช้โรงเรียนเป็นฐานของโรงเรียนประถมศึกษา ในสำนักงานเขตทวีวัฒนา กรุงเทพมหานคร อยู่ในระดับมาก โดยเรียงตามค่าเฉลี่ยมากไปน้อย ดังนี้ การบริหารแบบมี ส่วนร่วม การมีภาวะผู้นำแบบเกื้อหนุน การพัฒนาทั้งระบบ ความรับผิดชอบที่ตรวจสอบได้ การกระจายอำนาจ และการบริหารตนเอง และแนวทางการพัฒนาทั้ง 6 ด้าน คือ การกระจาย อำนาจ ควรมอบหมายอำนาจการตัดสินใจให้กับผู้รับผิดชอบงาน การบริหารตนเอง ควรให้ ชุมชนมีส่วนร่วมในทุกด้าน การบริหารแบบมีส่วนร่วม ควรให้ความสำคัญกับคณะกรรมการ การมีภาวะผู้นำแบบเกื้อหนุน ควรกระตุ้นส่งเสริมในการทำงาน การพัฒนาทั้งระบบ ควรพัฒนา ในทุกด้านทั้ง ครู ผู้ปกครอง ชุมชน การบริการ และการเรียนการสอน ส่วนความรับผิดชอบที่ ตรวจสอบได้ ให้มีคณะกรรมการทุกฝ่ายได้รับรู้กระบวนการดำเนินงาน รายงานผลต่อ ผู้เกี่ยวข้องสามารถพร้อมทั้งตรวจสอบได้

พรสมุห์บุญชู ชูติปัญญา บุญวงศ์ (2550 : 90-93) ได้ศึกษาปัจจัยการบริหารที่ ส่งผลต่อการบริหาร โดยใช้โรงเรียนเป็นฐาน โรงเรียนในสังกัดสำนักงานเขตพื้นที่การศึกษา นครราชสีมา เขต 1 ผลการวิจัยพบว่า ปัจจัยการบริหาร โรงเรียนในสังกัดสำนักงานเขตพื้นที่ การศึกษานครราชสีมา เขต 1 ตามทัศนะของผู้บริหารและครูวิชาการ โรงเรียน พบว่า

โดยภาพรวมมีการปฏิบัติอยู่ในระดับมาก เมื่อพิจารณาเป็นรายด้านพบว่า ทุกด้านมีการปฏิบัติในระดับมากเช่นเดียวกัน

ดาวเรือง กินาวงศ์ (2552 : 75-76) ได้ศึกษาการบริหารโดยใช้โรงเรียนเป็นฐานของโรงเรียนบ้านเวียงฝางจังหวัด เชียงใหม่ ผลการศึกษาพบว่า ได้ปฏิบัติทุกกิจกรรมในเรื่องของการกระจายอำนาจ การมีส่วนร่วม การบริหารตนเอง การคืนอำนาจจัดการศึกษาให้ประชาชน การตรวจสอบและถ่วงดุล อยู่ในระดับมากมีโครงสร้างการบริหารงานที่ปฏิบัติได้ ส่งเสริมให้ครูจัดกิจกรรมการเรียนการสอนที่เน้นผู้เรียนเป็นสำคัญ จัดกิจกรรมส่งเสริมประชาธิปไตย แต่ละฝ่ายงานมีส่วนร่วมในการนำเสนอแนะและโครงการ นักเรียนมีส่วนร่วมในการจัดกิจกรรมของโรงเรียน ส่งเสริมบุคลากรเข้าร่วมกิจกรรมของชุมชน

วัฒนา โรจน์เจริญชัย (2553 : 111-117) ได้ศึกษา การบริหารงานวิชาการ โดยใช้โรงเรียนเป็นฐานของสถานศึกษาในกลุ่มเครือข่ายพัฒนาคุณภาพการศึกษาเบญจมิตร อ.แม่แจ่ม จังหวัด เชียงใหม่ ผลการวิจัยพบว่า การบริหารหลักสูตร มีการปฏิบัติและเป็นจริงในระดับมาก คือการทำแผนงานบริหารหลักสูตร โดยชุมชนมีส่วนร่วม มีการพัฒนาหลักสูตรสถานศึกษาให้ทันต่อความเปลี่ยนแปลง และตอบสนองความต้องการของท้องถิ่น สำหรับการจัดการเรียนการสอน พบว่า มีการปฏิบัติและเป็นจริงระดับมาก คือ มีแผนงานการจัดการเรียนการสอนที่มีการมีส่วนร่วมของคณะกรรมการสถานศึกษาขั้นพื้นฐาน มีสื่อนวัตกรรมที่ทันสมัยประกอบการสอน มีเอกสารหลักฐานร่องรอยการปฏิบัติงานชัดเจนตรวจสอบได้ ส่วนการวัดผลและประเมินผล พบว่า มีการปฏิบัติและเป็นจริงระดับมาก คือ มีแผนงานโครงการในการวัดและประเมินผลการศึกษา มีระเบียบการวัดและประเมินผลที่มาจากความร่วมมือของคณะกรรมการหลายฝ่าย

ศาสตรา ปาสาบุตร (2554 : 80-82) ได้ศึกษาความพึงพอใจของผู้ปกครองนักเรียนต่อการบริหารโดยใช้โรงเรียนเป็นฐานในโรงเรียนขนาดเล็ก สังกัดศูนย์พัฒนาคุณภาพการศึกษา บรบือ 5 สำนักงานเขตพื้นที่การศึกษาประถมศึกษามหาสารคามเขต1 พบว่า ความพึงพอใจของผู้ปกครองอยู่ในระดับมาก ข้อเสนอแนะการพัฒนา สรุปได้ว่า หลักการกระจายอำนาจ ผู้ปกครองเห็นว่าควรมีการกระจายอำนาจในการทำงานมีการแบ่งหน้าที่และให้อำนาจในการตัดสินใจไปยังผู้ที่เกี่ยวข้อง หลักการมีส่วนร่วม ผู้ปกครองเห็นว่าควรเปิดโอกาสให้ผู้เกี่ยวข้องและส่วนได้เสียได้มีส่วนร่วมในการบริหาร ตัดสินใจ หลักคืนอำนาจให้ชุมชน ผู้ปกครองเห็นว่าควรให้ชุมชนมีอำนาจตัดสินใจตามความต้องการของชุมชนได้ หลักการบริหารตนเอง ผู้ปกครองเห็นว่าโรงเรียนควรมีความเป็นอิสระในการบริหารจัดการคิดเอง

ทำเอง แก้ปัญหาเองอย่างเป็นระบบ ยืดหยุ่นในการทำงาน ตัดสินใจเองได้ โดยเฉพาะงานทั้งที่งาน คือ งานวิชาการ งานงบประมาณ งานบริหารบุคคล และงานบริหารทั่วไป ควรให้ผู้ปกครองมีส่วนร่วมในการบริหารจัดการ และหลักตรวจสอบถ่วงดุล ผู้ปกครองเห็นว่าควรให้คณะกรรมการสถานศึกษา ผู้ปกครอง ชุมชนมีส่วนร่วม ตรวจสอบความโปร่งใส

5.2 งานวิจัยต่างประเทศ

คาร์สัน (Carlson. 1997 : 47) ทำการวิจัยเรื่อง กระบวนการตัดสินใจสั่งการภายใต้การบริหารโดยใช้โรงเรียนเป็นฐาน เปรียบเทียบระหว่างรูปแบบที่ควบคุมโดยผู้บริหารและรูปแบบที่ควบคุมโดยครู ผลการวิจัยพบว่า การตัดสินใจในทั้งในสำนักงาน ส่วนกลาง และระดับสถานศึกษามีความแตกต่างกันทั้ง 2 รูปแบบ ใน โรงเรียนผลการทดสอบความเหมาะสมและความเป็นไปได้ของรูปแบบ พบว่ามีความแตกต่างกันในเรื่องการใช้อำนาจหน้าที่และการให้ความสำคัญกับกระบวนการตัดสินใจ นอกจากนี้ ผลการวิจัยพบว่า 1) รูปแบบการบริหารแบบการบริหารโดยใช้โรงเรียนเป็นฐาน (SBM) จะมีผลต่อการตัดสินใจ 2) ความสำเร็จในการบริหารแบบ SBM ขึ้นอยู่กับความสัมพันธ์ของรูปแบบการบริหาร แบบภาวะผู้นำของผู้บริหาร และวัฒนธรรมของโรงเรียน 3) การบริหารที่มุ่งกระจายการตัดสินใจไปยังผู้บริหารโรงเรียน จะไม่เป็นไปตามหลักการของการบริหารงานโดยใช้โรงเรียนเป็นฐาน (SBM) จะกลายเป็นการบริหารแบบรวมศูนย์อำนาจอีกรูปแบบหนึ่งมากกว่าจะเป็นการส่งเสริมชุมชนเข้ามามีส่วนร่วมในการบริหาร โรงเรียน

เบอมาร์ด (Bernard. 1977 : 303-A) ศึกษาวิวัฒนาการของการศึกษา การเปลี่ยนแปลงและผลกระทบของการบริหาร โดยใช้โรงเรียนเป็นฐาน : การศึกษาประวัติศาสตร์เพื่อสำรวจผลกระทบจากการบริหาร โรงเรียนเป็นฐาน ใน 4 เขตโรงเรียน ได้แก่ Dade County, Florida, New York City, Texas และ Seattle, Washington การวิจัยเริ่มจากการแนะนำการบริหาร โดยโรงเรียนเป็นฐานและความคิดที่เด็ดขาดในวัฒนธรรมของโรงเรียน ภูมิประเทศของโรงเรียนและเหตุการณ์ที่เป็นผลกระทบจากการบริหาร โดยใช้โรงเรียนเป็นฐาน ผลการวิจัยมีมากบ้างน้อยบ้าง มีการขยายความสำคัญจากการปฏิรูปโรงเรียนและสิ่งที่เกี่ยวข้องสำหรับความพยายามในการปฏิรูปการเรียนการสอนโดยทั่วไปและการบริหาร โดยใช้โรงเรียนเป็นฐาน โดยเฉพาะอยู่ในระดับมาก

มายเซอร์ (Myers. 1997 : 305-A) ได้ศึกษาการรับรู้ความสัมพันธ์ระหว่างการบริหาร โดยใช้โรงเรียนเป็นฐานคุณภาพของ โปรแกรม (หลักสูตร) และผลสัมฤทธิ์ของผู้เรียนที่

อัลเอิร์ตดา แคนาดา ผลการวิจัยพบว่า การรับรู้ความสัมพันธ์ระหว่างการบริหารโดยใช้โรงเรียนเป็นฐานคุณภาพของโปรแกรม (หลักสูตร) และผลสัมฤทธิ์ของผู้เรียนอยู่ในระดับมาก และความสัมพันธ์ระหว่างโรงเรียน เขตพื้นที่การศึกษา และแคว้น แสดงถึงการมีจุดสนใจร่วมกัน คือ มุ่งทำให้ผลสัมฤทธิ์ของผู้เรียนสูงขึ้น ครูใหญ่และผู้บริหารเขตพื้นที่การศึกษามีจุดสนใจร่วมกัน การบริหารโดยใช้โรงเรียนเป็นฐานมีอิทธิพลทางบวกต่อคุณภาพของ โปรแกรม การศึกษาของโรงเรียน อิทธิพลทางบวกดังกล่าวแตกต่างกันตามความคลุมเครือของอำนาจ การใช้ทรัพยากรในโรงเรียนเป็นไปอย่างมีประสิทธิภาพมากขึ้น โดยใช้เพื่อส่งเสริมนโยบายทางการสอน การใช้หลักสูตร และการพัฒนาวิชาชีพ มีหลักฐานเพียงเล็กน้อยที่ชี้ว่ามีความสัมพันธ์เชิงเหตุผลระหว่างการบริหารโดยใช้โรงเรียนเป็นฐานกับผลสัมฤทธิ์ของผู้เรียน แต่ก็เป็นที่คาดหวังว่า น่าจะมีความสัมพันธ์ของทั้งสองประเด็นเกิดขึ้น การบริหารโดยใช้โรงเรียนเป็นฐานส่งผลทางบวกต่อภาวะผู้นำทางการสอนของครูใหญ่โดยเฉพาะในด้านการกำหนด และติดตามมาตรฐานทางวิชาการของโรงเรียน และความจำกัดด้านเวลา และความตึงเครียดระหว่างบทบาทการบริหารจัดการกับบทบาททางการสอนของครูใหญ่มีอิทธิพลต่อทั้งคุณภาพของโปรแกรมและผลสัมฤทธิ์ของผู้เรียน

เบลค (Belk. 1998 : 411-A) ศึกษาการปฏิบัติงานตามการบริหารโดยใช้โรงเรียนเป็นฐานกับการเปลี่ยนแปลงในโรงเรียน ผลการศึกษาพบว่า ในการปฏิบัติงานในโรงเรียนที่บริหารโดยใช้โรงเรียนเป็นฐาน และต้องมืองค์ประกอบดังต่อไปนี้

1. มุ่งมั่นการเปลี่ยนแปลง
2. ถ่ายโอนอำนาจสู่โรงเรียน
3. ร่วมกันทำความกระจำงในการกิจ
4. ตรวจสอบได้
5. มีการฝึกอบรมบุคลากรในการบริหาร โดยใช้โรงเรียนเป็นฐาน
6. การสร้างทีมบริหาร โดยใช้โรงเรียนเป็นฐาน
7. ทีมบริหารโดยใช้โรงเรียนเป็นฐานมาจากทั้งภายในและภายนอกโรงเรียน
8. มีความผูกพันร่วมกันของผู้มีส่วนได้ส่วนเสีย
9. มีการกำหนดระยะเวลาในการวางแผนการบริหารและการวัดผลประเมินผล

ชัดเจน

10. นิยามและทำความเข้าใจเกี่ยวกับวิสัยทัศน์ พันธกิจ หรือเป้าหมายของ

โรงเรียน

11. จัดให้มีสารสนเทศเพื่อการตัดสินใจ
12. มีเวลาสำหรับการคิดอย่างระมัดระวัง มีการวางแผนและนำร่องการปฏิบัติ
13. มีงบประมาณเพียงพอ
14. มีปฏิสัมพันธ์ระหว่างทีมบริหาร โดยใช้โรงเรียนเป็นฐานทั้งในและนอก

สถานศึกษา

15. กระตุ้นและมีระบบการให้รางวัลสำหรับผู้มีส่วนเกี่ยวข้อง ที่มีผลการ

ปฏิบัติงานดี

บรูซ บราวน์ (Bruce Robert Brown. 1998 : 24) ทำการวิจัยเรื่อง การวิเคราะห์ประสิทธิผลของการบริหาร โดยใช้โรงเรียนเป็นฐานตามการรับรู้ของผู้มีส่วนได้ส่วนเสียในโรงเรียนและชุมชน ผลการวิจัยพบว่า มีปฏิสัมพันธ์ระหว่างตัวแปร 4 ตัว คือ ภาวะผู้นำ บรรยากาศ ผลสัมฤทธิ์ของนักเรียน และการมีส่วนร่วมของผู้เกี่ยวข้องจะส่งผลต่อความสำเร็จของการบริหาร โดยใช้โรงเรียนเป็นฐาน

จอห์นนี่ บราวน์ (Johnine Anthony Brown. 1998 : 53) ทำการวิจัยเรื่อง การประเมินผลของการบริหาร โดยใช้โรงเรียนเป็นฐาน เกี่ยวกับประสิทธิผลของโรงเรียนมัธยมศึกษาและการรับรู้ของผู้บริหารโรงเรียน ผลการวิจัยพบว่า มีสหสัมพันธ์ทางสถิติระหว่างการบริหารโดยใช้โรงเรียนเป็นฐานกับการรับรู้ของผู้บริหารโรงเรียน และประสิทธิผลของโรงเรียนการบริหารโดยใช้โรงเรียนเป็นฐานทำให้ผู้บริหารโรงเรียนได้รับรู้หรือเรียนรู้การบริหารโรงเรียนเพิ่มขึ้น และทำให้ประสิทธิผลของโรงเรียนสูงขึ้น

บูโกสกี (Bukosky. 1999 : 415-A) ได้ทำการศึกษาการปฏิบัติงานของโรงเรียนประถมศึกษาที่บริหารโดยใช้โรงเรียนเป็นฐาน ในการเพิ่มผลสัมฤทธิ์ของนักเรียนในมลรัฐแคลิฟอร์เนีย ผลการศึกษาพบว่า การเปลี่ยนแปลงโครงสร้างของโรงเรียนที่บริหารโดยใช้โรงเรียนเป็นฐาน ขององค์ประกอบ 7 ด้าน อยู่ในระดับดีมาก คือ 1) หลักสูตรมีมาตรฐาน 2) การสอนที่มีประสิทธิภาพ/การเรียนรู้แบบปฏิสัมพันธ์ 3) การวัดผลประเมินการปฏิบัติงาน 4) มีเทคโนโลยี 5) การพัฒนาบุคลากร 6) การมีส่วนร่วมของผู้ปกครอง 7) การออกแบบการทำงานใหม่

จากการศึกษางานวิจัยที่เกี่ยวข้องกับบริหาร โดยใช้โรงเรียนเป็นฐาน จะเห็นว่าสถานศึกษาจะต้องมีหลักการและแนวคิดชัดเจน และแบบแผนที่มีลักษณะเฉพาะเป็นของตนเองลักษณะที่เด่นจะอยู่ที่เรื่อง การกระจายอำนาจ (Decentralization of Power) การมีส่วนร่วม (Participation) หลักการบริหารจัดการตนเอง (Self-Managing) หลักการตรวจสอบและ

ถ่วงดุล (Check and Balance) ในหลักการรูปแบบและวิธีการต่างๆ ทำให้ทราบปัจจัย และข้อจำกัดในการบริหารและดำเนินงานของสถานศึกษา ตามบริบทต่างๆ การที่จะทำให้การบริหารประสบความสำเร็จและบรรลุเป้าหมายนั้น ขึ้นอยู่กับผู้เกี่ยวข้องทุกฝ่าย ต้องศึกษาและทำความเข้าใจอย่างถ่องแท้ และพร้อมสู่การปฏิบัติที่เป็นระบบ มีการพัฒนาปรับปรุงอย่างต่อเนื่อง ข้อมูลแนวทางที่ได้จะเป็นประโยชน์ต่อการบริหารจัดการศึกษาของโรงเรียนเฉพาะความพิการ



มหาวิทยาลัยราชภัฏมหาสารคาม
RAJABHAT MAHASARAKHAM UNIVERSITY