



มหาวิทยาลัยราชภัฏมหาสารคาม
RAJABHAT MAHASARAKHAM UNIVERSITY

ภาคผนวก ก
เครื่องมือการวิจัย

มหาวิทยาลัยราชภัฏมหาสารคาม
RAJABHAT MAHASARAKHAM UNIVERSITY

แบบสัมภาษณ์

เรื่อง การพัฒนาตัวบ่งชี้คุณลักษณะอันพึงประสงค์ด้านอยู่อย่างพอเพียงของ นักเรียนชั้นประถมศึกษาปีที่ 6 สำนักงานเขตพื้นที่การศึกษาประถมศึกษา ร้อยเอ็ด เขต 2

แบบสัมภาษณ์ฉบับนี้จัดสร้างขึ้นเพื่อสำรวจความคิดเห็นของผู้เชี่ยวชาญ ในเรื่องเกี่ยวกับตัวบ่งชี้คุณลักษณะอันพึงประสงค์ด้านอยู่อย่างพอเพียง เพื่อประมวลความคิดเห็นประกอบรายละเอียดในการพัฒนาตัวบ่งชี้คุณลักษณะอันพึงประสงค์ด้านอยู่อย่างพอเพียง เพื่อเป็นประโยชน์ทางการศึกษาต่อไป

แบบสัมภาษณ์ได้แบ่งออกเป็น 2 ตอน ดังนี้

ตอนที่ 1 ข้อมูลเบื้องต้นของผู้ให้สัมภาษณ์

ตอนที่ 2 ข้อคำถามลักษณะของตัวบ่งชี้คุณลักษณะอันพึงประสงค์ด้านอยู่อย่างพอเพียง จำนวน 7 ข้อ เพื่อให้ทราบตัวบ่งชี้คุณลักษณะอันพึงประสงค์ด้านอยู่อย่างพอเพียงว่ามีอะไรบ้าง ซึ่งผู้เชี่ยวชาญสามารถแสดงความคิดเห็นเกี่ยวกับคุณลักษณะอันพึงประสงค์ด้านอยู่อย่างพอเพียงได้อย่างอิสระ

ผู้วิจัยขอขอบพระคุณผู้เชี่ยวชาญที่ให้ความอนุเคราะห์ให้สัมภาษณ์ ทักษะและความคิดเห็นของท่านจะเป็นประโยชน์อย่างยิ่งในการพัฒนาตัวบ่งชี้คุณลักษณะอันพึงประสงค์ด้านอยู่อย่างพอเพียง และการศึกษาต่อไป

นางมะลิ สมภูงา

ผู้วิจัย

นิยาม

อยู่อย่างพอเพียง หมายถึง คุณลักษณะที่แสดงออกถึงการดำเนินชีวิตอย่างพอประมาณ มีเหตุผล รอบคอบ มีคุณธรรม มีภูมิคุ้มกันในตัวที่ดี และปรับตัวเพื่ออยู่ในสังคมได้อย่างมีความสุข ผู้ที่อยู่อย่างพอเพียง คือ ผู้ที่ดำเนินชีวิตอย่างประมาณตน มีเหตุผล รอบคอบ ระมัดระวัง อยู่ร่วมกับผู้อื่นด้วยความรับผิดชอบ ไม่เบียดเบียนผู้อื่น เห็นคุณค่าของทรัพยากรต่างๆ มีการวางแผน ป้องกันความเสี่ยงและพร้อมรับการเปลี่ยนแปลง

ความพอประมาณ หมายถึง ความพอดีที่ไม่น้อยเกินไปและไม่มากเกินไปโดยไม่เบียดเบียนตนเองและผู้อื่น เช่น การผลิตและการบริโภคที่อยู่ในระดับพอประมาณ

ความมีเหตุผล หมายถึง การตัดสินใจเกี่ยวกับระดับของความพอเพียงนั้น จะต้องเป็นไปอย่างมีเหตุผล โดยพิจารณาจากเหตุปัจจัยที่เกี่ยวข้อง ตลอดจนคำนึงถึงผลที่คาดว่าจะเกิดขึ้นจากการกระทำนั้นๆ อย่างรอบคอบ

การมีภูมิคุ้มกันในตัวที่ดี หมายถึง การเตรียมตัวให้พร้อมรับผลกระทบและการเปลี่ยนแปลงด้านต่างๆ ที่จะเกิดขึ้น โดยคำนึงถึงความเป็นไปได้ของสถานการณ์ต่างๆ ที่คาดว่าจะเกิดขึ้นในอนาคตทั้งใกล้และไกล

มีคุณธรรม ประกอบด้วยมีความตระหนักในคุณธรรม มีความซื่อสัตย์สุจริตและมีความอดทน มีความเพียรใช้สติปัญญาในการดำเนินชีวิต

2. มีองค์ประกอบด้านใดบ้าง

- 1.....
- 2.....
- 3.....
- 4.....
- 5.....
- 6.....

3. องค์ประกอบที่ 1 ความพอประมาณ ควรจะมีอะไรเป็นตัวบ่งชี้

- 1.....
- 2.....
- 3.....
- 4.....
- 5.....
- 6.....

4. องค์ประกอบที่ 2 ความมีเหตุผล ควรจะมีอะไรเป็นตัวบ่งชี้

- 1.....
- 2.....
- 3.....
- 4.....
- 5.....
- 6.....

5. องค์ประกอบที่ 3 มีภูมิคุ้มกันที่ดี ควรจะมีอะไรเป็นตัวบ่งชี้บ้าง

- 1.....
- 2.....
- 3.....
- 4.....
- 5.....
- 6.....

6. องค์ประกอบที่ 4 ความมีคุณธรรม ควรจะมีอะไรเป็นตัวบ่งชี้บ้าง

- 1.....
- 2.....
- 3.....
- 4.....
- 5.....
- 6.....

7. ในการนำหลักสี่ปรัศธรรม 7 มาประยุกต์ใช้กับหลักเศรษฐกิจพอเพียง เพื่อให้เกิดความเหมาะสม ท่านคิดว่าควรประกอบด้วยองค์ประกอบ ด้านใดบ้าง

-
-
-
-
-

8. จากองค์ประกอบแต่ละด้านที่ได้จากการนำหลักสี่ปรัศธรรม 7 มาประยุกต์เข้ากับหลักเศรษฐกิจพอเพียง แต่ละด้านควรมีอะไรเป็นตัวบ่งชี้

ด้านที่ 1 มีตัวบ่งชี้

- 1.....
- 2.....
- 3.....
- 4.....
- 5.....

ด้านที่ 2 มีตัวบ่งชี้

- 1.....
- 2.....
- 3.....
- 4.....
- 5.....
- 6.....

ด้านที่ 3 มีตัวบ่งชี้

- 1.....
- 2.....
- 3.....
- 4.....
- 5.....
- 6.....

ด้านที่ 4 มีตัวบ่งชี้

- 1.....
- 2.....
- 3.....
- 4.....
- 5.....
- 6.....

ด้านที่ 5 มีตัวบ่งชี้

- 1.....
- 2.....
- 3.....
- 4.....
- 5.....
- 6.....

ผู้วิจัยขอขอบคุณอย่างยิ่งที่ท่านให้ความอนุเคราะห์ในการตอบข้อสัมภาษณ์ในครั้งนี้

นางมะติ สมนุกา

(ตัวอย่าง)

แบบสอบถาม รอบที่ 1

(ประกอบการพิจารณาของผู้เชี่ยวชาญ โดยใช้เทคนิคเดลฟาย)

แบบสอบถามเพื่อการวิจัย รอบที่ 1

เรื่อง

การพัฒนาตัวบ่งชี้คุณลักษณะอันพึงประสงค์ด้านอยู่อย่างพอเพียงของนักเรียนชั้นประถมศึกษาปีที่ 6
สำนักงานเขตพื้นที่การศึกษาประถมศึกษาร้อยเอ็ด เขต 2

อาจารย์ที่ปรึกษาการค้นคว้า

ผศ. ว่าที่ ร.ต. ดร.อริญ ชูกระเดื่อง
รศ.ธีรชัย บุญมาธรรม

ชื่อผู้วิจัย

นางมะลิ สมภูงา
นักศึกษาระดับปริญญาโท สาขาการวิจัยและประเมินผลการศึกษา
มหาวิทยาลัยราชภัฏมหาสารคาม

แบบสอบถามเพื่อการวิจัย รอบที่ 1

เรื่อง

การพัฒนาตัวบ่งชี้คุณลักษณะอันพึงประสงค์ด้านอยู่อย่างพอเพียงของนักเรียน
ชั้นประถมศึกษาปีที่ 6 สำนักงานเขตพื้นที่การศึกษาประถมศึกษา ร้อยเอ็ด เขต 2

คำชี้แจง

แบบสอบถามนี้เป็นส่วนหนึ่งของการวิจัย เรื่องการพัฒนาตัวบ่งชี้คุณลักษณะอันพึงประสงค์ด้านอยู่อย่างพอเพียงของนักเรียนชั้นประถมศึกษาปีที่ 6 สำนักงานเขตพื้นที่การศึกษาประถมศึกษา ร้อยเอ็ด เขต 2 มีวัตถุประสงค์เพื่อคัดกรองตัวบ่งชี้คุณลักษณะอันพึงประสงค์ด้านอยู่อย่างพอเพียงให้มีความเหมาะสมกับนักเรียนระดับชั้นประถมศึกษาปีที่ 6 สำนักงานเขตพื้นที่การศึกษาประถมศึกษา ร้อยเอ็ด เขต 2 ซึ่งแบบสอบถามได้แบ่งเป็น 2 ตอน ดังนี้

ตอนที่ 1 สถานภาพของผู้ตอบ

ตอนที่ 2 ตัวบ่งชี้คุณลักษณะอันพึงประสงค์ด้านอยู่อย่างพอเพียง

การตอบแบบสอบถาม ขอให้ท่านแสดงความคิดเห็นเกี่ยวกับตัวบ่งชี้คุณลักษณะอันพึงประสงค์ด้านอยู่อย่างพอเพียง ท่านเห็นด้วยหรือไม่เห็นด้วยอย่างไร ถ้าท่านเห็นด้วยตัวบ่งชี้ใดๆ โปรดทำเครื่องหมาย / ในช่องเห็นด้วย และถ้าไม่เห็นด้วยกับตัวบ่งชี้ใดๆ โปรดทำเครื่องหมาย / ในช่องไม่เห็นด้วยและขอความกรุณาจากท่านให้เหตุผล ข้อเสนอแนะ ในตัวบ่งชี้ใดๆ ในช่องที่เว้นไว้ได้อย่างอิสระ รวมทั้งเมื่อมีตัวบ่งชี้ที่ท่านเห็นควรให้เพิ่มเติม โปรดระบุในช่องว่างที่ผู้วิจัยกำหนดไว้เป็นข้อถัดไป

ตัวอย่าง

ด้านที่ 1 การดำเนินชีวิตอย่างพอประมาณ มีเหตุผล รอบคอบ มีคุณธรรม

ตัวบ่งชี้ที่ 1 ใช้ทรัพยากรของส่วนรวมอย่างประหยัด คุ้มค่า และเก็บรักษาดูแลอย่างดี

เห็นด้วย

ไม่เห็นด้วย

แก้ไข/เพิ่มเติม.....

กรุณาตอบแบบสอบถามให้ครบทุกข้อ

ผู้วิจัยขอขอบพระคุณท่านมา ณ โอกาสนี้ ที่ได้ให้ความร่วมมือในการตอบแบบสอบถาม คำตอบ และให้คำแก้ไข เพิ่มเติมในตัวอย่างที่เห็นสมควรว่าเหมาะสม คำตอบของท่านมีค่าอย่างยิ่ง ต่อผู้วิจัยในการพัฒนาตัวบ่งชี้คุณลักษณะอันพึงประสงค์ด้านอยู่อย่างพอเพียง คำตอบของท่านจะไม่ส่งผลกระทบต่อผู้ตอบแบบสอบถาม

นางมะติ สมภูงา

ผู้วิจัย



มหาวิทยาลัยราชภัฏมหาสารคาม
RAJABHAT MAHASARAKHAM UNIVERSITY

แบบสอบถามเพื่อการวิจัย
เรื่อง การพัฒนาตัวบ่งชี้คุณลักษณะอันพึงประสงค์ด้านอยู่อย่างพอเพียงของ
นักเรียนชั้นประถมศึกษาปีที่ 6
สำนักงานเขตพื้นที่การศึกษาประถมศึกษาร้อยเอ็ด เขต 2

ตอนที่ 1 สถานภาพของผู้ตอบ

คำชี้แจง โปรดกรอกข้อมูลและทำเครื่องหมาย / ลงในช่อง ตรงหน้าข้อความที่เป็นจริงของท่าน

ชื่อผู้ตอบ.....

1. วุฒิการศึกษาสูงสุดหรือเทียบเท่า

ปริญญาตรี สาขา.....

ปริญญาโท สาขา.....

ปริญญาเอก สาขา.....

2. ปัจจุบันดำรงตำแหน่ง.....ระดับ.....

3. ที่อยู่ที่สามารถติดต่อได้.....

เบอร์มือถือ.....โทรศัพท์.....

ตอนที่ 2 ตัวบ่งชี้คุณลักษณะอันพึงประสงค์ด้านอยู่อย่างพอเพียง

คำชี้แจง ขอให้ท่านแสดงความคิดเห็นเกี่ยวกับตัวบ่งชี้คุณลักษณะอันพึงประสงค์ด้านอยู่อย่างพอเพียงแล้วทำเครื่องหมายลงในช่องที่ตรงกับความคิดเห็นของท่าน

ด้านที่ 1 ความพอประมาณ

ตัวบ่งชี้ที่ 1.1 ไม่ขโมยสิ่งของผู้อื่น

เห็นด้วย

ไม่เห็นด้วย

แก้ไข/เพิ่มเติม.....

ตัวบ่งชี้ที่ 1.2 รักษาทรัพย์สินของตนเองอย่างดี

เห็นด้วย

ไม่เห็นด้วย

แก้ไข/เพิ่มเติม.....

ตัวบ่งชี้ที่ 1.3 เลือกระบิโภคอาหารตามฤดูกาล

เห็นด้วย

ไม่เห็นด้วย

แก้ไข/เพิ่มเติม.....

ตัวบ่งชี้ที่ 1.4 ปลูกพืชผักสวนครัวไว้ทานเอง

เห็นด้วย

ไม่เห็นด้วย

แก้ไข/เพิ่มเติม.....

ตัวบ่งชี้ที่ 1.5 มีการนอมอาหารไว้บริโภค เช่น การแปรรูป การกวน การคอง เป็นต้น

เห็นด้วย

ไม่เห็นด้วย

แก้ไข/เพิ่มเติม.....

ตัวบ่งชี้ที่ 1.6 ไม่ซื้อสินค้าตามคำโฆษณา แต่เลือกซื้อของที่จำเป็นและเป็นประโยชน์

เห็นด้วย

ไม่เห็นด้วย

แก้ไข/เพิ่มเติม.....

ตัวบ่งชี้ที่ 1.7 ตักอาหารให้พอดีอิ่ม ถึงแม้ตนเองจะหิวมากแค่ไหน

เห็นด้วย

ไม่เห็นด้วย

แก้ไข/เพิ่มเติม.....

ตัวบ่งชี้ที่ 1.8 วางแผนการใช้จ่ายเงิน โดย จัดทำบัญชีรายรับรายจ่าย

เห็นด้วย

ไม่เห็นด้วย

แก้ไข/เพิ่มเติม.....

ตัวบ่งชี้ที่ 1.9 ใช้สิ่งของที่มีอยู่ในท้องถิ่น

เห็นด้วย

ไม่เห็นด้วย

แก้ไข/เพิ่มเติม.....

ตัวบ่งชี้ที่ 1.10 ใช้เวลาว่างทำกิจกรรมที่เกิดประโยชน์ เช่น อ่านหนังสือ ปลูกต้นไม้

เห็นด้วย

ไม่เห็นด้วย

แก้ไข/เพิ่มเติม.....

ตัวบ่งชี้ที่ 1.11 รู้ว่าตนเองเรียนหนังสือไม่เก่งจึงอ่านหนังสือก่อนสอบทุกครั้ง

เห็นด้วย

ไม่เห็นด้วย

แก้ไข/เพิ่มเติม.....

ตัวบ่งชี้ที่ 1.12 สร้างที่อยู่อาศัยให้พอเหมาะกับตนเอง

เห็นด้วย

ไม่เห็นด้วย

แก้ไข/เพิ่มเติม.....

ตัวบ่งชี้ที่ 1.13 ทำการบ้านให้เสร็จก่อนกำหนดส่งทุกครั้งถึงแม้จะยากแค่ไหน

เห็นด้วย

ไม่เห็นด้วย

แก้ไข/เพิ่มเติม.....

ตัวบ่งชี้ที่ 1.14 ไม่เอาเปรียบผู้อื่นและไม่ทำให้ผู้อื่นเดือดร้อนพร้อมให้อภัยเมื่อผู้อื่นกระทำผิดพลาด

- เห็นด้วย
 ไม่เห็นด้วย

แก้ไข/เพิ่มเติม.....

ตัวบ่งชี้ที่ 1.15 พอใจในสิ่งที่ตนมีอยู่ ใช้ทรัพยากร หรือวัสดุของตนเองอย่างคุ้มค่า

- เห็นด้วย
 ไม่เห็นด้วย

แก้ไข/เพิ่มเติม.....

ตัวบ่งชี้ที่ 1.16 ซ่อมบำรุงทรัพย์สินที่มีอยู่

- เห็นด้วย
 ไม่เห็นด้วย

แก้ไข/เพิ่มเติม.....

ตัวบ่งชี้ที่ 1.17 นำวัสดุเหลือใช้มาทำเป็นของเล่นได้

- เห็นด้วย
 ไม่เห็นด้วย

แก้ไข/เพิ่มเติม.....

ตัวบ่งชี้ที่ 1.18 ไม่นำสิ่งของส่วนรวมไปใช้ประโยชน์สิ่งตน

- เห็นด้วย
 ไม่เห็นด้วย

แก้ไข/เพิ่มเติม.....

ตัวบ่งชี้ที่ 1.19 ร่วมดูแลแม่น้ำลำคลอง และรักษาสัตว์ในชุมชนที่ตนอาศัยอยู่

- เห็นด้วย
 ไม่เห็นด้วย

แก้ไข/เพิ่มเติม.....

ตัวบ่งชี้ที่ 1.20 ช่วยพ่อแม่ทำงานบ้านตามความสามารถของตนเอง

เห็นด้วย

ไม่เห็นด้วย

แก้ไข/เพิ่มเติม.....

ขอความกรุณาจากท่านตอบแบบสอบถามและส่งกลับคืนผู้วิจัยภายใน 2 สัปดาห์
 จักเป็นพระคุณอย่างยิ่ง

ขอขอบพระคุณในความกรุณาของท่าน



มหาวิทยาลัยราชภัฏมหาสารคาม
 RAJABHAT MAHASARAKHAM UNIVERSITY

ตัวอย่าง
แบบสอบถามเพื่อการวิจัย (รอบที่ 2)
เรื่อง

**การพัฒนาตัวบ่งชี้คุณลักษณะอันพึงประสงค์ด้านอยู่อย่างพอเพียงของนักเรียน
ชั้นประถมศึกษาปีที่ 6 สำนักงานเขตพื้นที่การศึกษาประถมศึกษาร้อยเอ็ด เขต 2**

ชื่อผู้ตอบแบบสอบถาม.....

คำชี้แจง

1. แบบสอบถามนี้แบ่งเป็น 5 ตอน ซึ่งแต่ละตอนเป็นตัวบ่งชี้คุณลักษณะอันพึงประสงค์ด้านอยู่อย่างพอเพียงของนักเรียนชั้นประถมศึกษาปีที่ 6 สำนักงานเขตพื้นที่การศึกษาประถมศึกษาร้อยเอ็ด เขต 2 ซึ่งได้รวบรวมข้อมูลจากผู้เชี่ยวชาญในรอบที่ 1 ประกอบด้วยตัวบ่งชี้คุณลักษณะอันพึงประสงค์ด้านอยู่อย่างพอเพียง 5 ด้าน คือ ด้านความพอประมาณ ความมีเหตุผล มีภูมิคุ้มกันที่ดี ความมีคุณธรรม ความมีความรู้

2. การตอบแบบสอบถาม ให้ท่าน โปรดพิจารณาตัวบ่งชี้ในแต่ละข้อ พร้อมทั้งแสดงความคิดเห็น โดยทำเครื่องหมาย / ลงในช่องระดับความเหมาะสมของตัวบ่งชี้ ซึ่งตรงกับความคิดเห็นของท่านมากที่สุด เพื่อแสดงความคิดเห็นถึงความเหมาะสมของตัวบ่งชี้ ซึ่งมีรายละเอียดสำหรับความหมายในการตอบแต่ละช่อง ดังนี้

- | | |
|------------------------------|---|
| 5 หมายถึง เห็นด้วยมากที่สุด | ว่าข้อความนั้นๆ มีความเหมาะสมที่จะเป็นตัวบ่งชี้ |
| 4 หมายถึง เห็นด้วยมาก | ว่าข้อความนั้นๆ มีความเหมาะสมที่จะเป็นตัวบ่งชี้ |
| 3 หมายถึง เห็นด้วยปานกลาง | ว่าข้อความนั้นๆ มีความเหมาะสมที่จะเป็นตัวบ่งชี้ |
| 2 หมายถึง เห็นด้วยน้อย | ว่าข้อความนั้นๆ มีความเหมาะสมที่จะเป็นตัวบ่งชี้ |
| 1 หมายถึง เห็นด้วยน้อยที่สุด | ว่าข้อความนั้นๆ มีความเหมาะสมที่จะเป็นตัวบ่งชี้ |

ตัวอย่าง ด้านความพอประมาณ

ตัวบ่งชี้	ความเหมาะสมที่จะใช้เป็นตัวบ่งชี้				
	5	4	3	2	1
0 แแบ่งเงินค่าขนมฝากออมไว้กับครูประจำชั้น	/				

คำอธิบาย

ข้อความเหมาะสมที่จะใช้เป็นตัวบ่งชี้คุณลักษณะอันพึงประสงค์ด้านอยู่อย่างพอเพียง ของนักเรียนชั้นประถมศึกษาปีที่ 6 สำนักงานเขตพื้นที่การศึกษาประถมศึกษาร้อยเอ็ด เขต 2 อธิบายได้ดังนี้

ผู้ตอบให้คำตอบ / ในช่องอันดับคะแนน 5 แสดงว่า ผู้ตอบเห็นด้วยมากที่สุด ว่าข้อความดังกล่าวเหมาะสมที่จะใช้เป็นตัวบ่งชี้คุณลักษณะอันพึงประสงค์ด้านอยู่อย่างพอเพียงของนักเรียนชั้นประถมศึกษาปีที่ 6 สำนักงานเขตพื้นที่การศึกษาประถมศึกษาร้อยเอ็ด เขต 2 ด้านความพอประมาณ

ขอความกรุณาจากท่านได้ตอบแบบสอบถามรอบที่ 2 ให้ครบทุกข้อ และส่งกลับคืนผู้วิจัยภายใน 1 สัปดาห์หลังจากท่านได้รับแบบสอบถามนี้

นางมะลิ สมภูงา

ผู้วิจัย

มหาวิทยาลัยราชภัฏมหาสารคาม
RAJABHAT MAHASARAKHAM UNIVERSITY

ตัวบ่งชี้คุณลักษณะอันพึงประสงค์อยู่อย่างพอเพียงด้านความพอประมาณ

ตัวบ่งชี้	ความเหมาะสมที่จะใช้เป็นตัวบ่งชี้				
	5	4	3	2	1
1 ไม่ลักขโมยสิ่งของผู้อื่น					
2 ปิดน้ำปิดไฟเมื่อเลิกใช้งาน					
3 เลือกบริโภคอาหารตามฤดูกาล					
4 ปลูกพืชผักสวนครัวไว้สำหรับประกอบอาหารรับประทานเอง					
5 มีการถนอมอาหารไว้บริโภค เช่น การแปรรูปอาหาร การกวน ดอง เป็นต้น					
6 เลือกซื้อสินค้าที่จำเป็นและมีประโยชน์ในการดำรงชีวิตประจำวัน					
7 ตักอาหารให้พอดีอิ่ม ถึงแม้ตนเองจะหิวมากแค่ไหน					
8 วางแผนการใช้จ่ายเงินให้เกิดประโยชน์มากที่สุด โดยทำบัญชีรายรับ รายจ่าย ประจำวัน					
9 เลือกใช้สิ่งของที่มีอยู่ในท้องถิ่นตามความจำเป็น เพื่อคุณภาพของงาน					
10 ใช้เวลาว่างทำกิจกรรมที่เกิดประโยชน์ เช่น อ่านหนังสือ ปลูกต้นไม้					
11 ทำการบ้านที่ครูมอบหมายให้ด้วยความอดทนทันกำหนดส่งทุกครั้ง					
12 ใช้ทรัพยากรหรือวัสดุที่มีอยู่อย่างคุ้มค่า เช่น การนำวัสดุที่เหลือใช้ ทำเป็นของเล่นได้					
13 ซ่อมแซม วัสดุเครื่องใช้ของตนเองในสิ่งที่พอจะทำได้					
14 ไม่นำสิ่งของสิ่งรวมไปใช้ประโยชน์ส่วนตัว					
15 ร่วมดูแลแม่น้ำลำคลอง และสิ่งแวดล้อมในชุมชน					
16 ช่วยพ่อแม่ทำงานบ้านตามความสามารถของตนเอง					

ตัวบ่งชี้คุณลักษณะอันพึงประสงค์อยู่อย่างพอเพียง ด้านความมีเหตุผล

ตัวบ่งชี้	ความเหมาะสมที่จะใช้เป็นตัวบ่งชี้				
	5	4	3	2	1
1 เชื่อฟังและปฏิบัติตามคำสอนของพ่อแม่ และผู้ปกครอง					
2 ปฏิบัติตนอยู่ในระเบียบวินัยของโรงเรียน					
3 งานที่ได้รับมอบหมายด้วยตนเองได้อย่างมีความสุข จนงานสำเร็จด้วยดี					
4 มีการวางแผนการทำงานที่ได้รับมอบหมายให้ได้ เหมาะสมตามวัย					
5 ปรึกษาครู เมื่อมีปัญหาในการทำงาน					
6 ไม่โกรธเมื่อคุณครูหรือเพื่อนวิจารณ์งานของตนเอง					
7 พอใจที่จะปรับปรุงงานตามที่ครูแนะนำ					
8 ยอมรับการกระทำของตนเองทั้งที่เป็นผลดีและผลเสีย					
9 ยอมรับฟังความคิดเห็นและพิจารณาเหตุผลของผู้อื่น					
10 ใช้เหตุผลในการตัดสินใจอย่างรอบคอบ					
11 คำนึงถึงความรู้สึกนึกคิดของผู้อื่น					
12 แสวงหาเรียนรู้ของจริงจากแหล่งความรู้ต่างๆ เช่น สวนป่าโรงเรียน ป่า ชุมชน วัด					
13 นำสิ่งที่เห็นมาพัฒนาความคิดและปฏิบัติอย่างสร้างสรรค์					
14 แยกแยะได้ว่าสิ่งใดผิด สิ่งใดถูก					
15 รู้จักกาลเทศะ มีกริยามารยาท การพูด และการแต่งกายได้ อย่างเหมาะสม					
16 แยกขยะทุกครั้งเมื่อทิ้งขยะ					

ตัวบ่งชี้คุณลักษณะอันพึงประสงค์อยู่อย่างพอเพียงด้านมีภูมิคุ้มกันที่ดี

ตัวบ่งชี้	ความเหมาะสมที่จะใช้เป็นตัวบ่งชี้				
	5	4	3	2	1
1 รู้เท่าทันการเปลี่ยนแปลงจากสิ่งแวดล้อมภายนอก					
2 ยอมรับการเปลี่ยนแปลงและสามารถปรับตัวเข้ากับการเปลี่ยนแปลงของสถานการณ์นั้นๆ ได้					
3 มีความอยากรู้อยากเห็น กระตือรือร้นในการแสวงหาความรู้จากแหล่งต่างๆ					
4 ให้ความสนใจในเรื่องที่ศึกษา					
5 รับรู้ข้อมูลข่าวสารจากแหล่งต่างๆที่น่าเชื่อถือ					
6 กล้าแสดงความคิดเห็นด้วยความเชื่อมั่นในตนเอง					
7 มีน้ำใจนักกีฬาและรู้จักให้อภัยคนอื่น					
8 แสดงความชื่นชมเมื่อเพื่อนทำความดี					
9 ช่วยเหลือกิจกรรมของห้องเรียนด้วยความเต็มใจ					
10 แนะนำตักเตือนเพื่อนด้วยเหตุผลเมื่อเพื่อนทำสิ่งไม่ได้					
11 อยู่ร่วมกับผู้อื่นอย่างมีความสุข					
12 รู้จักให้และรู้จักรับ					
13 บริจาคทรัพย์สินช่วยเหลือเมื่อมีผู้ประสบภัย					
14 ใช้จ่ายอย่างประหยัด มีการออมทรัพย์กับครูประจำชั้น					
15 ไม่ยุ่งเกี่ยวกับสิ่งเสพติด					
16 ไม่ขีดเขียนกำแพงโรงเรียน วัด หรือทำลายสาธารณประโยชน์					
17 ทำงานอย่างมีความสุข และภูมิใจในผลงานของตนเอง					

ตัวบ่งชี้คุณลักษณะอันพึงประสงค์อยู่อย่างพอเพียงด้านความรู้

ตัวบ่งชี้	ความเหมาะสมที่จะใช้เป็นตัวบ่งชี้				
1 คำนคว้าหาความรู้อยู่เสมอ					
2 ตั้งใจเรียนและกระตือรือร้นในการเรียน					
3 ซักถามเมื่อมีข้อสงสัยในเรื่องเรียน					
4 มีความสุขเมื่อได้เรียนรู้ร่วมกับเพื่อนๆ					
5 มีทักษะในการพูดและตั้งคำถามเพื่อแลกเปลี่ยนเรียนรู้กับเพื่อน ครู และ คนอื่นอย่างมีวิจารณญาณ					
6 จัดบันทึกข้อมูลที่ได้จากการศึกษา ค้นคว้าอย่างเป็นระบบ					
7 นำความรู้ที่ได้จากการศึกษาค้นคว้าไปใช้ในชีวิตประจำวัน					
8 ไตร่ตรอง และพิจารณาเรื่องที่ได้ฟัง ได้เห็น ด้วยความรู้ก่อนตัดสินใจเชื่อ					
9 ใช้เทคโนโลยีในการเรียนรู้และนำเสนอผลงาน					
10 มองโลกในแง่ดีและมีจินตนาการที่ดี					
11 เลือกแนวทางในการแก้ปัญหาอย่างมีสติ					
12 ช่วยสอนการบ้านเพื่อนที่เรียนอ่อนกว่า					

ตัวบ่งชี้คุณลักษณะอันพึงประสงค์อยู่อย่างพอเพียงด้านมีคุณธรรม

ตัวบ่งชี้	ความเหมาะสมที่จะใช้เป็นตัวบ่งชี้				
	5	4	3	2	1
1 คบเพื่อนที่ดี					
2 รักความสามัคคี ไม่ทะเลาะกับเพื่อนในห้อง					
3 ไม่ลอกข้อสอบหรือการบ้านจากเพื่อน					
4 แบ่งปันสิ่งของให้ผู้อื่น					
5 กล่าวขอบคุณทุกครั้งเมื่อได้รับความช่วยเหลือจากผู้อื่น					
6 ไม่สร้างความเดือดร้อนให้แก่คนอื่น					
7 กล่าวคำขอโทษเมื่อทำผิด					
8 สุภาพ อ่อนน้อมต่อมตน และเชื่อฟังคำสั่งสอนของครู อาจารย์					
9 ช่วยคุณครูถือกระเป๋า					
10 รักความสะอาด					
11 ปฏิบัติตามข้อตกลงของห้อง					
12 เป็นผู้รักในการทำงาน และทำงานด้วยความพึงพอใจ					
13 เมื่อได้รับเงินทอนเกินจะนำไปคืนเจ้าของ					

ตัวอย่าง
แบบสอบถามเพื่อการวิจัย (รอบที่ 3)
เรื่อง

การพัฒนาตัวบ่งชี้คุณลักษณะอันพึงประสงค์ด้านอยู่อย่างพอเพียงของนักเรียน
ชั้นประถมศึกษาปีที่ 6 สำนักงานเขตพื้นที่การศึกษาประถมศึกษาร้อยเอ็ด เขต 2

คำชี้แจง

1. แบบสอบถามรอบที่ 3 นี้เป็นการนำเสนอแบบสอบถามในรอบที่ 2 ของผู้เชี่ยวชาญ
ซึ่งท่านก็เป็นหนึ่งในบรรดาผู้เชี่ยวชาญในการวิจัยครั้งนี้ โดยให้ท่านได้พิจารณาการตอบของกลุ่ม
ผู้เชี่ยวชาญเพื่อเปรียบเทียบกับคำตอบของท่านให้ท่านประเมินค่าความเหมาะสมของตัวบ่งชี้
อีกครั้งหนึ่ง ตลอดจนให้ท่านได้พิจารณาให้นำน้ำหนักความสำคัญของตัวบ่งชี้

2. การตอบแบบสอบถามรอบที่ 3 ขอให้ท่านพิจารณาผลการตอบของกลุ่มผู้เชี่ยวชาญ
เพื่อเปรียบเทียบการของท่านในรอบที่ 2 ซึ่งผู้วิจัยได้แสดงค่าพิสัยระหว่างควอร์ไทล์ (Interquartile
Range) ค่ามัธยฐาน (Median) และคะแนนเต็มที่ท่านให้นำหนักในแบบสอบถามรอบที่ 2 ไว้ใน
แบบสอบถามนี้แล้ว การตอบแบบสอบถามในรอบนี้ขอให้ท่านปรับเปลี่ยนหรือคงคะแนนน้ำหนัก
ตามดุลพินิจของท่าน และโปรดทำเครื่องหมาย / ลงในช่องความเหมาะสมของตัวบ่งชี้

ถ้าหากการตอบของท่านในแต่ละตัวบ่งชี้ในรอบที่ 3 นี้ ไม่อยู่ในขอบเขตพิสัยระหว่างควอร์
ไทล์ การตอบของกลุ่มผู้เชี่ยวชาญ ผู้วิจัยขอความกรุณาจากท่าน โปรดแสดงเหตุผลอธิบายเขียนในช่อง
เหตุผล สำหรับการตอบของท่านด้วย

3. รายละเอียดสำหรับความหมายในการตอบ ดังนี้

3.1 ช่องความเหมาะสมของตัวบ่งชี้ อันดับคะแนนที่ให้มีความหมาย ดังนี้

- | | | |
|---|----------------------------|--|
| 5 | หมายถึง เห็นด้วยมากที่สุด | ว่าข้อความนั้น ๆ มีความเหมาะสมที่จะเป็นตัวบ่งชี้ |
| 4 | หมายถึง เห็นด้วย | ว่าข้อความนั้น ๆ มีความเหมาะสมที่จะเป็นตัวบ่งชี้ |
| 3 | หมายถึง เห็นด้วยปานกลาง | ว่าข้อความนั้น ๆ มีความเหมาะสมที่จะเป็นตัวบ่งชี้ |
| 2 | หมายถึง เห็นด้วยน้อย | ว่าข้อความนั้น ๆ มีความเหมาะสมที่จะเป็นตัวบ่งชี้ |
| 1 | หมายถึง เห็นด้วยน้อยที่สุด | ว่าข้อความนั้น ๆ มีความเหมาะสมที่จะเป็นตัวบ่งชี้ |

3.2 ช่องน้ำหนักความสำคัญของตัวบ่งชี้ โดยกำหนดให้นำหนักคะแนนความสำคัญใน
แต่ละตัวบ่งชี้มีคะแนนเต็ม 10 คะแนน ซึ่งสามารถให้คะแนนได้ตั้งแต่ 1 ถึง 10 คะแนน อันดับ
คะแนนที่ให้มีความหมายดังนี้

- 1 คะแนน หมายถึง ตัวบ่งชี้ต่างๆ มีความสำคัญน้อยที่สุด
 5 คะแนน หมายถึง ตัวบ่งชี้ต่างๆ มีความสำคัญปานกลาง
 10 คะแนน หมายถึง ตัวบ่งชี้ต่างๆ มีความสำคัญมากที่สุด

ตัวอย่าง

ตัวบ่งชี้	น้ำหนักคะแนนความสำคัญ (1 - 10 คะแนน)
1	3
2	5
3	10
4	2
5	7

จากผลการตอบในตารางแสดงให้เห็นว่า ผู้เชี่ยวชาญให้น้ำหนักความสำคัญของตัวบ่งชี้ที่ 3 มากที่สุด (10 คะแนน) แสดงว่าตัวบ่งชี้ที่ 3 มีความสำคัญที่จะเป็นตัวบ่งชี้คุณลักษณะอันพึงประสงค์ด้านอยู่อย่างพอเพียงของนักเรียนชั้นประถมศึกษาปีที่ 6 สำนักงานเขตพื้นที่การศึกษาประถมศึกษา ร้อยเอ็ด เขต 2 รองลงมาได้แก่ตัวบ่งชี้ที่ 5 (7 คะแนน) ตัวบ่งชี้ที่ 2 (5 คะแนน) ตัวบ่งชี้ที่ 1 (3 คะแนน) ตัวบ่งชี้ที่ 4 (2 คะแนน) ตามลำดับ

3.3 ค่ามัธยฐาน (Median) คือ คะแนนตัวแทนของความคิดเห็นที่กลุ่มผู้เชี่ยวชาญได้ให้น้ำหนักในแต่ละตัวบ่งชี้ ซึ่งแทนด้วยสัญลักษณ์ ● ผู้วิจัยได้กำหนดเกณฑ์แปลผลของค่ามัธยฐานดังนี้

ค่ามัธยฐานตั้งแต่ 4.50 ขึ้นไป หมายถึง กลุ่มผู้เชี่ยวชาญ เห็นด้วยมากที่สุด ว่าข้อความนั้นๆ มีความเหมาะสมที่จะใช้เป็นตัวบ่งชี้คุณลักษณะอันพึงประสงค์ด้านอยู่อย่างพอเพียงของนักเรียนชั้นประถมศึกษาปีที่ 6 สำนักงานเขตพื้นที่การศึกษาประถมศึกษาร้อยเอ็ด เขต 2

ค่ามัธยฐานตั้งแต่ 3.50-4.49 หมายถึง กลุ่มผู้เชี่ยวชาญ เห็นด้วยมาก ว่าข้อความนั้นๆ มีความเหมาะสมที่จะใช้เป็นตัวบ่งชี้คุณลักษณะอันพึงประสงค์ด้านอยู่อย่างพอเพียงของนักเรียนชั้นประถมศึกษาปีที่ 6 สำนักงานเขตพื้นที่การศึกษาประถมศึกษาร้อยเอ็ด เขต 2

ค่ามัธยฐานตั้งแต่ 2.50 - 3.49 หมายถึง กลุ่มผู้เชี่ยวชาญ เห็นด้วยปานกลาง ว่าข้อความนั้นๆ มีความเหมาะสมที่จะใช้เป็นตัวบ่งชี้คุณลักษณะอันพึงประสงค์ด้านอยู่อย่างพอเพียงของนักเรียนชั้นประถมศึกษาปีที่ 6 สำนักงานเขตพื้นที่การศึกษาประถมศึกษาร้อยเอ็ด เขต 2

ค่ามัธยฐานตั้งแต่ 1.50 – 2.49 หมายถึง กลุ่มผู้เชี่ยวชาญ เห็นด้วยน้อย ว่าข้อความนี้ๆ มีความเหมาะสมที่จะใช้เป็นตัวบ่งชี้คุณลักษณะอันพึงประสงค์ด้านอยู่อย่างพอเพียงของนักเรียนชั้นประถมศึกษาปีที่ 6 สำนักงานเขตพื้นที่การศึกษาประถมศึกษาร้อยเอ็ด เขต 2

ค่ามัธยฐานต่ำกว่า 1.50 หมายถึง กลุ่มผู้เชี่ยวชาญ เห็นด้วยน้อยที่สุด ว่าข้อความนี้ๆ มีความเหมาะสมที่จะใช้เป็นตัวบ่งชี้คุณลักษณะอันพึงประสงค์ด้านอยู่อย่างพอเพียงของนักเรียนชั้นประถมศึกษาปีที่ 6 สำนักงานเขตพื้นที่การศึกษาประถมศึกษาร้อยเอ็ด เขต 2

3.5 ขอบเขตพิสัยระหว่างควอร์ไทล์ (Interquartile Range) คือ ระยะห่างระหว่างควอร์ไทล์ที่ 3 กับควอร์ไทล์ที่ 1 ของตัวบ่งชี้ต่างๆ ($Q_3 - Q_1$) ซึ่งแทนด้วยสัญลักษณ์ \square ถ้าค่าที่ไม่เกิน 1.50 ถือว่าความคิดเห็นของกลุ่มผู้เชี่ยวชาญสอดคล้องกัน

3.6 อันดับคะแนนที่ท่านให้น้ำหนัก คือ ค่าของคำตอบเดิมของท่านในแบบสอบถามรอบที่ 2 แทนด้วยสัญลักษณ์ X

3.7 อันดับคะแนนที่ท่านให้น้ำหนัก คือ ค่าของคำตอบของท่านในแบบสอบถามรอบที่ 3 แทนด้วยสัญลักษณ์ /

ตัวอย่าง ตัวบ่งชี้ด้านความพอประมาณ

ตัวบ่งชี้	ความเหมาะสมที่จะใช้เป็นตัวบ่งชี้							เหตุผล	น้ำหนักคะแนน ความสำคัญ (1-10)
	5	4	3	2	1	Mdn	Q3-Q1		
* ไม่ขโมยสิ่งของคนอื่น	x	●				5	5.00-4.00 (1.00)		8

คำอธิบาย

ช่อง ความเหมาะสมที่จะใช้เป็นตัวบ่งชี้คุณลักษณะอันพึงประสงค์ด้านอยู่อย่างพอเพียงของนักเรียนชั้นประถมศึกษาปีที่ 6 สำนักงานเขตพื้นที่การศึกษาประถมศึกษาร้อยเอ็ด เขต 2 อธิบายได้ดังนี้

ผลการตอบแบบสอบถามรอบที่ 2 นั้นมีค่ามัธยฐาน = 5.00 กล่าวคือ กลุ่มผู้เชี่ยวชาญเห็นด้วยมากกว่าตัวบ่งชี้ที่มีความเหมาะสมที่จะใช้เป็นตัวบ่งชี้คุณลักษณะอันพึงประสงค์ด้านอยู่อย่างพอเพียงของนักเรียนชั้นประถมศึกษาปีที่ 6 สำนักงานเขตพื้นที่การศึกษาประถมศึกษาร้อยเอ็ด เขต 2 โดยมีขอบเขตพิสัยระหว่างควอร์ไทล์ (Interquartile Range) = 5.00 – 4.00 ถือว่ากลุ่มผู้เชี่ยวชาญมีความคิดเห็นสอดคล้องกัน จากคำตอบเดิมท่านให้น้ำหนักคะแนนตัวบ่งชี้ = 5 หมายความว่า ท่านเห็นด้วยมากที่สุด ว่าตัวบ่งชี้มีความเหมาะสมที่จะใช้เป็นตัวบ่งชี้และเมื่อท่านได้เปรียบเทียบผลการตอบของกลุ่มผู้เชี่ยวชาญกับผลการตอบเดิมของท่านแล้ว พบว่าไม่อยู่ในขอบเขตพิสัยระหว่างควอร์ไทล์

ท่านได้ปรับเปลี่ยนคะแนนใหม่เป็น 4 ซึ่งอยู่ในขอบเขตพิสัยระหว่างควอร์ไทล์และไม่จำเป็นต้องแสดงเหตุผลใดๆ ทั้งนี้เพราะความคิดเห็นของท่านในเรื่องความเหมาะสมของตัวบ่งชี้สอดคล้องกับกลุ่มผู้เชี่ยวชาญ

ช่อง นำหนักคะแนนความสำคัญ อธิบายได้ดังนี้

ผู้เชี่ยวชาญมีความคิดเห็นว่า ตัวบ่งชี้ที่มีความสำคัญในคุณลักษณะอันพึงประสงค์ด้านอยู่อย่างพอเพียงของนักเรียนชั้นประถมศึกษาปีที่ 6 สำนักงานเขตพื้นที่การศึกษาประถมศึกษาร้อยเอ็ดเขต 2 ในระดับมาก (8 คะแนน)

ขอความกรุณาจากท่านตอบแบบสอบถามรอบที่ 3 ให้ครบทุกข้อ และส่งกลับคืนผู้วิจัย ภายใน 2 สัปดาห์หลังจากได้รับแบบสอบถามนี้

นางมะลิ สมภูงา

ผู้วิจัย



มหาวิทยาลัยราชภัฏมหาสารคาม
RAJABHAT MAHASARAKHAM UNIVERSITY

ตัวบ่งชี้คุณลักษณะอันพึงประสงค์ด้านอยู่อย่างพอเพียงของนักเรียน
ชั้นประถมศึกษาปีที่ 6

สำนักงานเขตพื้นที่การศึกษาประถมศึกษาร้อยเอ็ด เขต 2

คำชี้แจง โปรดทำเครื่องหมาย / ลงในช่องของความเหมาะสมที่จะใช้เป็นตัวบ่งชี้ รวมทั้งเติมค่า
ตัวเลข ลงในช่องน้ำหนักคะแนนความสำคัญในแต่ละตัวบ่งชี้คุณลักษณะอันพึงประสงค์ด้านอยู่อย่าง
พอเพียงของนักเรียนชั้นประถมศึกษาปีที่ 6 สำนักงานเขตพื้นที่การศึกษาประถมศึกษาร้อยเอ็ด เขต 2

ด้านความพอประมาณ

ตัวบ่งชี้	ความเหมาะสมที่จะใช้เป็นตัวบ่งชี้							เหตุผล	น้ำหนัก คะแนน ความสำคัญ (1-10)
	5	4	3	2	1	Mdn	Q3-Q1		
1 ไม่ลักขโมยสิ่งของผู้อื่น	<input checked="" type="radio"/>	<input type="radio"/>					5	5.00-5.00 (0.00)	
2 ปิดน้ำปิดไฟเมื่อเลิกใช้งาน	<input checked="" type="radio"/>	<input type="radio"/>					5	5.00-5.00 (0.00)	
3 เลือกบริโภคอาหารตามฤดูกาล	<input checked="" type="radio"/>	<input type="radio"/>					5	5.00-4.00 (1.00)	
4 ปลุกพืชผักสวนครัวไว้สำหรับ ประกอบอาหารรับประทานเอง	<input checked="" type="radio"/>	<input type="radio"/>					5	5.00-4.00 (1.00)	
5 มีการถนอมอาหารไว้บริโภค เช่น การ แปรรูปอาหาร การกวน การคอง เป็นต้น	<input checked="" type="radio"/>	<input type="radio"/>					5	5.00-4.00 (1.00)	
6 เลือกซื้อสินค้าที่จำเป็นและมี ประโยชน์ในการดำรงชีวิตประจำวัน	<input checked="" type="radio"/>	<input type="radio"/>					5	5.00-4.00 (1.00)	
7 ดักอาหารให้พอดีอ้อม ถึงแม้ตนเองจะ หิวมากแค่ไหน	<input checked="" type="radio"/>	<input type="radio"/>					5	5.00-5.00 (1.00)	
8 วางแผนการใช้จ่ายเงินให้เกิด ประโยชน์มากที่สุด โดยทำบัญชีรายรับ รายจ่าย ประจำวัน	<input checked="" type="radio"/>	<input type="radio"/>					5	5.00-4.00 (0.00)	

ตัวบ่งชี้	ความเหมาะสมที่จะใช้เป็นตัวบ่งชี้							เหตุผล	น้ำหนัก คะแนน ความสำคัญ (1-10)
	5	4	3	2	1	Mdn	Q3-Q1		
9 เลือกใช้สิ่งของที่มีอยู่ในท้องถิ่นตาม ความจำเป็นเพื่อคุณภาพของงาน	● □					5	5.00-5.00 (0.00)		
10 ใช้เวลาว่างทำกิจกรรมที่เกิดประโยชน์ เช่น อ่านหนังสือ ปลูกต้นไม้	● □					5	5.00-4.00 (1.00)		
11 ทำการบ้านที่ครูมอบหมายให้ด้วย ความอดทนทันกำหนดส่งทุกครั้ง	● □					5	5.00-5.00 (0.00)		
12 ใช้ทรัพยากรหรือวัสดุที่มีอยู่อย่าง คุ้มค่า เช่น การนำวัสดุที่เหลือใช้ ทำเป็น ของเล่นได้	● □					5	5.00-5.00 (0.00)		
13 ซ่อมแซม วัสดุเครื่องใช้ของตนเองใน สิ่งที่พอจะทำได้	● □					5	5.00-4.00 (1.00)		
14 ไม่นำสิ่งของสิ่งรวมไปใช้ประโยชน์ ส่วนตน	● □					5	5.00-5.00 (0.00)		
15 ร่วมดูแลแม่บ้านจำลอง และ สิ่งแวดล้อมในชุมชน	● □					5	5.00-5.00 (0.00)		
16 ช่วยพ่อแม่ทำงานบ้านตาม ความสามารถของตนเอง	● □					5	5.00-5.00 (0.00)		

ด้านความมีเหตุผล

ตัวบ่งชี้	ความเหมาะสมที่จะใช้เป็นตัวบ่งชี้							เหตุผล	น้ำหนัก คะแนน ความสำคัญ (1-10)	
	5	4	3	2	1	Mdn	Q3-Q1			
1 เชื่อฟังและปฏิบัติตามคำสอนของพ่อแม่ และผู้ปกครอง	x ● <input type="checkbox"/>						5	5.00-5.00 (0.00)		
2 ปฏิบัติตนอยู่ในระเบียบวินัยของโรงเรียน	● <input type="checkbox"/>						5	5.00-5.00 (0.00)		
3 งานที่ได้รับมอบหมายด้วยตนเองได้ อย่างมีความสุขจนงานสำเร็จด้วยดี	● <input type="checkbox"/>						5	5.00-5.00 (0.00)		
4 มีการวางแผนการทำงานที่ได้รับ มอบหมายให้ได้ เหมาะสมตามวัย	● <input type="checkbox"/>						5	5.00-4.00 (1.00)		
5 ปรึกษาครู เมื่อมีปัญหาในการทำงาน	● <input type="checkbox"/>						5	5.00-5.00 (0.00)		
6 ไม่โกรธเมื่อคุณครูหรือเพื่อนวิจารณ์ งานของตนเอง	● <input type="checkbox"/>						5	5.00-4.00 (0.00)		
7 พอใจที่จะปรับปรุงงานตามที่ครูแนะนำ	● <input type="checkbox"/>						5	5.00-4.00 (1.00)		
8 ยอมรับการกระทำของตนเองทั้งที่เป็น ผลดีและผลเสีย	● <input type="checkbox"/>						5	5.00-5.00 (0.00)		
9 ยอมรับฟังความคิดเห็นและพิจารณา เหตุผลของผู้อื่น	● <input type="checkbox"/>						5	5.00-5.00 (0.00)		
10 ใช้เหตุผลในการตัดสินใจอย่าง รอบคอบ	● <input type="checkbox"/>						5	5.00-5.00 (0.00)		
11 คำนึงถึงความรู้สึกนึกคิดของผู้อื่น	● <input type="checkbox"/>						5	5.00-4.00 (1.00)		
12 แสวงหาเรียนรู้ของจริงจากแหล่ง ความรู้ต่างๆ เช่น สวนป่าโรงเรียน ป่า ชุมชน วัด	● <input type="checkbox"/>						5	5.00-4.00 (1.00)		

13 นำสิ่งที่เห็นมาพัฒนาความคิดและปฏิบัติอย่างสร้างสรรค์	● □					5	5.00-4.00 (1.00)		
14 แยกแยะได้ว่าสิ่งใดผิด สิ่งใดถูก	● □					5	5.00-4.00 (1.00)		
15 รู้จักกาลเทศะ มีกริยามารยาท การพูดและการแต่งกายได้ อย่างเหมาะสม	● □					5	5.00-4.00 (1.00)		
16 แยกขยะทุกครั้งเมื่อทิ้งขยะ	● □					5	5.00-4.00 (1.00)		

ด้านมีภูมิคุ้มกันที่ดี

ตัวบ่งชี้	ความเหมาะสมที่จะใช้เป็นตัวบ่งชี้								เหตุผล	น้ำหนักคะแนนความสำคัญ (1-10)
	5	4	3	2	1	Mdn	Q3-Q1			
1 รู้เท่าทันการเปลี่ยนแปลงจากสิ่งแวดล้อมภายนอก	x ● □						5	5.00-4.00 (1.00)		
2 ยอมรับการเปลี่ยนแปลงและสามารถปรับตัวเข้ากับการเปลี่ยนแปลงของสถานการณ์นั้นๆ ได้	● □						5	5.00-4.00 (1.00)		
3 มีความอยากรู้ อยากเห็นกระตือรือร้นในการแสวงหาความรู้จากแหล่งต่างๆ	● □						5	5.00-5.00 (0.00)		
4 ให้ความสนใจในเรื่องที่ศึกษา	● □						5	5.00-5.00 (0.00)		
5 รับรู้ข้อมูลข่าวสารจากแหล่งต่างๆที่น่าเชื่อถือ	● □						5	5.00-4.00 (1.00)		
6 กล้าแสดงความคิดเห็นด้วยความเชื่อมั่นในตนเอง	● □						5	5.00-4.00 (1.00)		
7 มีน้ำใจนักกีฬาและรู้จักให้อภัยคนอื่น	● □						5	5.00-5.00 (0.00)		
8 แสดงความชื่นชมเมื่อเพื่อนทำความดี	● □						5	5.00-4.00 (1.00)		

9 ช่วยเหลือกิจกรรมของห้องเรียนด้วยความเต็มใจ	<input checked="" type="radio"/>	<input type="checkbox"/>				5	5.00-5.00 (0.00)		
10 แนะนำตักเตือนเพื่อนด้วยเหตุผลเมื่อเพื่อนทำสิ่งไม่ได้	<input checked="" type="radio"/>	<input type="checkbox"/>				5	5.00-5.00 (0.00)		
11 อยู่ร่วมกับผู้อื่นอย่างมีความสุข	<input checked="" type="radio"/>	<input type="checkbox"/>				5	5.00-5.00 (0.00)		
12 รู้จักให้และรู้จักรับ	<input checked="" type="radio"/>	<input type="checkbox"/>				5	5.00-5.00 (0.00)		
13 บริจาคทรัพย์สินช่วยเหลือเมื่อมีผู้ประสบภัย	<input checked="" type="radio"/>	<input type="checkbox"/>				5	5.00-4.00 (1.00)		
14 ใช้จ่ายอย่างประหยัด มีการออมทรัพย์กับครูประจำชั้น	<input checked="" type="radio"/>	<input type="checkbox"/>					5.00-5.00 (0.00)		
15 ไม่ยุ่งเกี่ยวกับสิ่งเสพติด	<input checked="" type="radio"/>	<input type="checkbox"/>					5.00-5.00 (0.00)		
16 ไม่ขีดเขียนกำแพงโรงเรียน วัด หรือทำลายสาธารณประโยชน์	<input checked="" type="radio"/>	<input type="checkbox"/>					5.00-5.00 (0.00)		
17 ทำงานอย่างมีความสุข และภูมิใจในผลงานของตนเอง	<input checked="" type="radio"/>	<input type="checkbox"/>					5.00-5.00 (0.00)		

ด้านมีความรู้

ตัวบ่งชี้	ความเหมาะสมที่จะใช้เป็นตัวบ่งชี้							เหตุผล	น้ำหนัก คะแนน ความสำคัญ (1-10)
	5	4	3	2	1	Mdn	Q3-Q1		
1 ค้นคว้าหาความรู้อยู่เสมอ	x ● <input type="checkbox"/>					5	5.00-5.00 (0.00)		
2 ตั้งใจเรียนและกระตือรือร้นในการเรียน	● <input type="checkbox"/>					5	5.00-5.00 (0.00)		
3 ซักถามเมื่อมีข้อสงสัยในเรื่องเรียน	● <input type="checkbox"/>					5	5.00-5.00 (0.00)		
4 มีความสุขเมื่อได้เรียนรู้ร่วมกับเพื่อนๆ	● <input type="checkbox"/>					5	5.00-5.00 (0.00)		
5 มีทักษะในการพูดและตั้งคำถามเพื่อแลกเปลี่ยนเรียนรู้กับเพื่อน ครู และ คนอื่นอย่างมีวิจารณญาณ	● <input type="checkbox"/>					5	5.00-4.00 (1.00)		
6 จัดบันทึกข้อมูลที่ได้จากการศึกษาค้นคว้าอย่างเป็นระบบ	● <input type="checkbox"/>					5	5.00-4.00 (1.00)		
7 นำความรู้ที่ได้จากการศึกษาค้นคว้าไปใช้ในชีวิตประจำวัน	● <input type="checkbox"/>					5	5.00-5.00 (0.00)		
8 ไตร่ตรอง และพิจารณาเรื่องที่ได้ฟังได้เห็น ด้วยความรู้ ก่อนตัดสินใจเชื่อ	● <input type="checkbox"/>					5	5.00-4.00 (1.00)		
9 ใช้เทคโนโลยีในการเรียนรู้และนำเสนอผลงาน	● <input type="checkbox"/>					5	5.00-4.00 (1.00)		
10 มองโลกในแง่ดีและมีจินตนาการที่ดี	● <input type="checkbox"/>					5	5.00-4.00 (1.00)		
11 เลือกลงแนวทางในการแก้ปัญหาอย่างมีสติ	● <input type="checkbox"/>					5	5.00-4.00 (1.00)		
12 ช่วยสอนการบ้านเพื่อนที่เรียนอ่อนกว่า	● <input type="checkbox"/>					5	5.00-5.00 (0.00)		

ด้านความมีคุณธรรม

ตัวบ่งชี้	ความเหมาะสมที่จะใช้เป็นตัวบ่งชี้							เหตุผล	น้ำหนัก คะแนน ความสำคัญ (1-10)
	5	4	3	2	1	Mdn	Q3-Q1		
1 คบเพื่อนที่ดี	X ● <input type="checkbox"/>						5	5.00-5.00 (0.00)	
2 รักความสามัคคี ไม่ทะเลาะกับเพื่อน ในห้อง	● <input type="checkbox"/>						5	5.00-5.00 (0.00)	
3 ไม่ลอกข้อสอบหรือการบ้านจากเพื่อน	● <input type="checkbox"/>						5	5.00-5.00 (0.00)	
4 แบ่งปันสิ่งของให้ผู้อื่น	● <input type="checkbox"/>						5	5.00-5.00 (0.00)	
5 กล่าวขอบคุณทุกครั้งเมื่อได้รับความ ช่วยเหลือจากผู้อื่น	● <input type="checkbox"/>						5	5.00-5.00 (0.00)	
6 ไม่สร้างความคิดเห็นร้ายให้แก่คนอื่น	● <input type="checkbox"/>						5	5.00-5.00 (0.00)	
7 กล่าวคำขอโทษเมื่อทำผิด	● <input type="checkbox"/>						5	5.00-4.00 (1.00)	
8 สุภาพ อ่อนน้อมถ่อมตน และเชื่อฟัง คำสั่งสอนของครู อาจารย์	● <input type="checkbox"/>							5.00-5.00 (0.00)	
9 ช่วยคุณครูถือกระเป๋า	● <input type="checkbox"/>							5.00-5.00 (0.00)	
10 รักความสะอาด	● <input type="checkbox"/>							5.00-5.00 (0.00)	
11 ปฏิบัติตามข้อตกลงของห้อง	● <input type="checkbox"/>							5.00-5.00 (0.00)	
12 เป็นผู้รักในการทำงาน และทำงาน ด้วยความพึงพอใจ	● <input type="checkbox"/>							5.00-5.00 (0.00)	
13 เมื่อได้รับเงินทอนเกินจะนำไปคืน เจ้าของ	● <input type="checkbox"/>							5.00-5.00 (0.00)	

ภาคผนวก ข
หนังสือขอความอนุเคราะห์

มหาวิทยาลัยราชภัฏมหาสารคาม
RAJABHAT MAHASARAKHAM UNIVERSITY

ร ๐๕๔๐.๐๑/๑๕๑๓



บัณฑิตวิทยาลัย

มหาวิทยาลัยราชภัฏมหาสารคาม

อ.เมือง จ.มหาสารคาม ๔๔๐๐๑

๑๗ สิงหาคม ๒๕๕๕

ขออนุญาตให้ผู้วิจัยเข้าเก็บรวบรวมข้อมูลการวิจัย

บน ผู้อำนวยการสำนักงานเขตพื้นที่การศึกษาประถมศึกษา ร้อยเอ็ด เขต ๒

ด้วยนางมะลิ สมญา รหัสประจำตัว ๕๓๘๑๑๐๑๗๐๒๒๒๒ นักศึกษาปริญญาโท สาขาวิชาวิจัย
ประเมินผลการศึกษา รูปแบบการศึกษานอกเวลาราชการ ศูนย์มหาวิทยาลัยราชภัฏมหาสารคาม กำลัง
วิทยานิพนธ์ เรื่อง “การพัฒนาตัวชี้คุณลักษณะอันพึงประสงค์ด้านอยู่อย่างพอเพียงของนักเรียนชั้น
ประถมศึกษาปีที่ ๖ สำนักงานเขตพื้นที่การศึกษาประถมศึกษาร้อยเอ็ดเขต ๒”

บัณฑิตวิทยาลัย มหาวิทยาลัยราชภัฏมหาสารคาม จึงขออนุญาตให้ผู้วิจัยเข้าทดลองใช้เครื่องมือ
เก็บรวบรวมข้อมูลเพื่อการวิจัยกับกลุ่มตัวอย่างคือ ครูประจำชั้นชั้นประถมศึกษาปีที่ ๖ โรงเรียนในสังกัด
สำนักงานเขตพื้นที่การศึกษาประถมศึกษาร้อยเอ็ดเขต ๒ ข้อมูลไปทำการวิจัยให้บรรลุตามวัตถุประสงค์
ต่อไป

จึงเรียนมาเพื่อ โปรดพิจารณา และหวังเป็นอย่างยิ่งว่าจะได้รับความร่วมมือจากท่านด้วยดี
ขอขอบคุณมา ณ โอกาสนี้

ขอแสดงความนับถือ

(ผู้ช่วยศาสตราจารย์ ดร.เกรียงศักดิ์ ไพรวรรณ)

คณบดีบัณฑิตวิทยาลัย

บัณฑิตวิทยาลัย

โทรศัพท์, โทรสาร ๐-๔๓๗๒-๕๔๓๘

๑๓๖ ๐๔๑๒๒/๒๕๕๕



สำนักงานเขตพื้นที่การศึกษาประถมศึกษา
ร้อยเอ็ด เขต ๒ บ้านไร่ หมู่ที่ ๒ ตำบลดอกไม้
อำเภอสุวรรณภูมิ จังหวัดร้อยเอ็ด ๔๕๑๓๐

๒๐ สิงหาคม ๒๕๕๕

เรื่อง ขออนุญาตให้ผู้วิจัยเข้าเก็บรวบรวมข้อมูลการวิจัย

เรียน ผู้อำนวยการโรงเรียน.....

สิ่งที่ส่งมาด้วย แบบสอบถามเพื่อการวิจัย จำนวน ๑ ฉบับ

ด้วยสำนักงานเขตพื้นที่การศึกษาประถมศึกษาร้อยเอ็ด เขต ๒ ได้รับแจ้งจากบัณฑิตวิทยาลัย มหาวิทยาลัยราชภัฏมหาสารคาม ขออนุญาตให้ นางมะลิ สมภูกา นักศึกษาปริญญาโท สาขาวิชาวิจัยและประเมินผลการศึกษา รูปแบบการศึกษานอกเวลาราชการ ศูนย์มหาวิทยาลัยราชภัฏมหาสารคาม กำลังทำวิทยานิพนธ์ เรื่อง “การพัฒนาตัวบ่งชี้คุณลักษณะอันพึงประสงค์ด้านอยู่อย่างพอเพียงของนักเรียนชั้นประถมศึกษาปีที่ ๖ สำนักงานเขตพื้นที่การศึกษาประถมศึกษาร้อยเอ็ด เขต ๒” โดยขออนุญาตให้ผู้วิจัยเข้าทดลองใช้เครื่องมือและเก็บรวบรวมข้อมูลเพื่อการวิจัยกับกลุ่มตัวอย่าง คือ ครูประจำชั้นประถมศึกษาปีที่ ๖ สังกัดสำนักงานเขตพื้นที่การศึกษาประถมศึกษาร้อยเอ็ด เขต ๒ เพื่อนำข้อมูลไปทำการวิจัยให้บรรลุตามวัตถุประสงค์ต่อไป

สำนักงานเขตพื้นที่การศึกษาประถมศึกษาร้อยเอ็ด เขต ๒ เห็นว่าเพื่อเป็นการให้ความร่วมมือและสนับสนุนกับสถาบันการศึกษาและผู้วิจัย จึงขอให้สถานศึกษาในสังกัดให้ความร่วมมือในการวิจัยครั้งนี้ โดยให้ข้อมูลที่ เป็นประโยชน์ต่องานวิจัยในครั้งนี้ด้วย

จึงเรียนมาเพื่อดำเนินการ

ขอแสดงความนับถือ

(นายธนชน มหาพร)

รองผู้อำนวยการสำนักงานเขตพื้นที่การศึกษาประถมศึกษา รัษฎาราชการแทน
ผู้อำนวยการสำนักงานเขตพื้นที่การศึกษาประถมศึกษาร้อยเอ็ด เขต 2

กลุ่มบริหารงานบุคคล

กลุ่มงานพัฒนาบุคลากร

โทร ๐๔๓ - ๕๘๑๓๘๘ ต่อ ๒๓๐,๒๑๔

โทรสาร ๐๔๓ - ๕๘๐๑๗๕

E-mail pobecr2@hotmail.com

ศร ๐๕๔๐.๐๑/ ๖๑๓๕๕



บัณฑิตวิทยาลัย

มหาวิทยาลัยราชภัฏมหาสารคาม

อ.เมือง จ.มหาสารคาม ๔๔๐๐๑

๑๓ ตุลาคม ๒๕๕๔

เรียนเชิญเป็นผู้เชี่ยวชาญตรวจสอบเครื่องมือการวิจัย

เรียน คุณภิญโญ ศรีม่วง

ด้วยนางมะลิ สมญา รหัสประจำตัว ๕๓๘๑๑๐๑๓๐๒๒๒๒ นักศึกษาริทยูโท สาขาวิชาวิจัย
และประเมินผลการศึกษา ภาคสมทบ ศูนย์มหาวิทยาลัยราชภัฏมหาสารคาม กำลังทำวิทยานิพนธ์ เรื่อง
การพัฒนาตัวบ่งชี้คุณลักษณะอันพึงประสงค์ ด้านอยู่อย่างพอเพียงของนักเรียนชั้นประถมศึกษาปีที่ ๖
ทำนอกรวมเขตพื้นที่การศึกษาประถมศึกษาร้อยเอ็ด เขต ๒" เพื่อให้การวิจัยดำเนินไปด้วยความเรียบร้อย
บรรลุตามวัตถุประสงค์

บัณฑิตวิทยาลัย มหาวิทยาลัยราชภัฏมหาสารคาม จึงใคร่ขอเรียนเชิญท่านเป็นผู้เชี่ยวชาญตรวจสอบ
เครื่องมือการวิจัย ตรวจสอบความถูกต้อง เหมาะสมด้านเนื้อหา ภาษา คึงเอกสารที่แนบมาพร้อมนี้

จึงเรียนมาเพื่อ โปรดพิจารณา และหวังเป็นอย่างยิ่งว่าจะได้รับความร่วมมือจากท่านด้วยดี ขอขอบคุณ
มา ณ โอกาสนี้

มหาวิทยาลัยราชภัฏมหาสารคาม
RAJABHAT MAHASARAKHAM UNIVERSITY

ขอแสดงความนับถือ

(ผู้ช่วยศาสตราจารย์ ดร.เกรียงศักดิ์ ไพรวรรณ)

คณบดีบัณฑิตวิทยาลัย

บัณฑิตวิทยาลัย

โทรศัพท์, โทรสาร ๐ - ๔๓๗๒ - ๕๔๓๘

ศร ๐๕๔๐.๐๑/ ๖๑๓๕๕



บัณฑิตวิทยาลัย

มหาวิทยาลัยราชภัฏมหาสารคาม

อ.เมือง จ.มหาสารคาม ๔๔๐๐๑

๑๓ ตุลาคม ๒๕๕๔

อง เรียนเชิญเป็นผู้เชี่ยวชาญตรวจสอบเครื่องมือการวิจัย

ยน คุณสมชาติ ทิบุญมา

ด้วยนางมะลิ สมภูงา รหัสประจำตัว ๕๓๘๑๑๐๑๗๐๒๒๒๒ นักศึกษาปริญญาโท สาขาวิชาวิจัย
ประเมินผลการศึกษา ภาคสมทบ ศูนย์มหาวิทยาลัยราชภัฏมหาสารคาม กำลังทำวิทยานิพนธ์ เรื่อง
การพัฒนาตัวบ่งชี้คุณลักษณะอันพึงประสงค์ ด้านอยู่อย่างพอเพียงของนักเรียนชั้นประถมศึกษาปีที่ ๖
นั้กงานเขตพื้นที่การศึกษาประถมศึกษาร้อยเอ็ด เขต ๒" เพื่อให้การวิจัยดำเนินไปด้วยความเรียบร้อย
บรรลุตามวัตถุประสงค์

บัณฑิตวิทยาลัย มหาวิทยาลัยราชภัฏมหาสารคาม จึงใคร่ขอเรียนเชิญท่านเป็นผู้เชี่ยวชาญตรวจสอบ
เครื่องมือการวิจัย ตรวจสอบความถูกต้อง เหมาะสมด้านเนื้อหา ภาษา ดังเอกสารที่แนบมาพร้อมนี้

จึงเรียนมาเพื่อ โปรดพิจารณา และหวังเป็นอย่างยิ่งว่าจะได้รับความร่วมมือจากท่านด้วยดี ขอขอบคุณ
ณ โอกาสนี้

มหาวิทยาลัยราชภัฏมหาสารคาม
RAJABHAT MAHASARAKHAM UNIVERSITY

ขอแสดงความนับถือ

๙

(ผู้ช่วยศาสตราจารย์ ดร.เกรียงศักดิ์ ไพรวรรณ)

คณบดีบัณฑิตวิทยาลัย

บัณฑิตวิทยาลัย

โทรศัพท์, โทรสาร ๐-๔๓๗๒-๕๔๓๘

ศธ ๐๕๔๐.๐๑/ ๖๑๓๕๕



บัณฑิตวิทยาลัย

มหาวิทยาลัยราชภัฏมหาสารคาม

อ.เมือง จ.มหาสารคาม ๔๔๐๐๑

๑๓ ตุลาคม ๒๕๕๔

อง เรียนเชิญเป็นผู้เชี่ยวชาญตรวจสอบเครื่องมือการวิจัย

ยน คุณอาวุธ ทองบุญ

ด้วยนางมะลิ สมภูงา รหัสประจำตัว ๕๓๘๑๑๐๑๗๐๒๒๒ นักศึกษาปริญญาโท สาขาวิชาวิจัย
ละประเมินผลการศึกษา ภาคสมทบ ศูนย์มหาวิทยาลัยราชภัฏมหาสารคาม กำลังทำวิทยานิพนธ์ เรื่อง
การพัฒนาตัวบ่งชี้คุณลักษณะอันพึงประสงค์ ด้านอยู่อย่างพอเพียงของนักเรียนชั้นประถมศึกษาปีที่ ๖
ไ้พนักงานเขตพื้นที่การศึกษาประถมศึกษาร้อยเอ็ด เขต ๒" เพื่อให้การวิจัยดำเนินไปด้วยความเรียบร้อย
บรรลุตามวัตถุประสงค์

บัณฑิตวิทยาลัย มหาวิทยาลัยราชภัฏมหาสารคาม จึงใคร่ขอเรียนเชิญท่านเป็นผู้เชี่ยวชาญตรวจสอบ
เครื่องมือการวิจัย ตรวจสอบความถูกต้อง เหมาะสมด้านเนื้อหา ภาษา ดังเอกสารที่แนบมาพร้อมนี้

จึงเรียนมาเพื่อโปรดพิจารณา และหวังเป็นอย่างยิ่งว่าจะได้รับความร่วมมือจากท่านด้วยดี ขอขอบคุณ
มา ณ โอกาสนี้

มหาวิทยาลัยราชภัฏมหาสารคาม
RAJABHAT MAHASARAKHAM UNIVERSITY

ขอแสดงความนับถือ

(ผู้ช่วยศาสตราจารย์ ดร.เกรียงศักดิ์ ไพรวรรณ)

คณบดีบัณฑิตวิทยาลัย

บัณฑิตวิทยาลัย

โทรศัพท์, โทรสาร ๐-๔๓๗๒-๕๔๓๘



พ.ศ. ๒๕๕๐.๐๑/ ๖๓๕๕

บัณฑิตวิทยาลัย

มหาวิทยาลัยราชภัฏมหาสารคาม

อ.เมือง จ.มหาสารคาม ๔๕๐๐๑

๑๓ ตุลาคม ๒๕๕๕

เรื่อง เรียนเชิญเป็นผู้เชี่ยวชาญตรวจสอบเครื่องมือการวิจัย

เรียน คุณวิรุทธิ์ สุวัฒน์

ด้วยนางมะลิ สมญา รหัสประจำตัว ๕๓๘๑๑๐๑๗๐๒๒๒๒ นักศึกษาปริญญาโท สาขาวิชาวิจัย และประเมินผลการศึกษา ภาคสมทบ ศูนย์มหาวิทยาลัยราชภัฏมหาสารคาม กำลังทำวิทยานิพนธ์ เรื่อง 'การพัฒนาตัวบ่งชี้คุณลักษณะอันพึงประสงค์ ด้านอยู่อย่างพอเพียงของนักเรียนชั้นประถมศึกษาปีที่ ๖ สำนักงานเขตพื้นที่การศึกษาประถมศึกษาร้อยเอ็ด เขต ๒" เพื่อให้การวิจัยดำเนินไปด้วยความเรียบร้อย บรรลุตามวัตถุประสงค์

บัณฑิตวิทยาลัย มหาวิทยาลัยราชภัฏมหาสารคาม จึงใคร่ขอเรียนเชิญท่านเป็นผู้เชี่ยวชาญตรวจสอบ เครื่องมือการวิจัย ตรวจสอบความถูกต้อง เหมาะสมด้านเนื้อหา ภาษา สถิติ การวัดและประเมินผล ดังเอกสารที่แนบมาพร้อมนี้

จึงเรียนมาเพื่อ โปรดพิจารณา และหวังเป็นอย่างยิ่งว่าจะได้รับความร่วมมือจากท่านด้วยดี ขอขอบคุณ
มา ณ โอกาสนี้

ขอแสดงความนับถือ

(ผู้ช่วยศาสตราจารย์ ดร.เกรียงศักดิ์ ไพรวรรณ)

คณบดีบัณฑิตวิทยาลัย

บัณฑิตวิทยาลัย

โทรศัพท์, โทรสาร ๐-๔๓๗๒-๕๔๓๘

พ.ศ. ๐๕๔๐.๐๑/ ๖๑๓๕๕



บัณฑิตวิทยาลัย

มหาวิทยาลัยราชภัฏมหาสารคาม

อ.เมือง จ.มหาสารคาม ๔๔๐๐๑

๑๓ ตุลาคม ๒๕๕๔

เรื่อง เรียนเชิญเป็นผู้เชี่ยวชาญตรวจสอบเครื่องมือการวิจัย

เรียน คุณแสวง มะโนลัย

ด้วยนางมะลิ สมญา รหัสประจำตัว ๕๓๘๑๑๐๑๗๐๒๒๒ นักศึกษาปริญญาโท สาขาวิชาวิจัย และประเมินผลการศึกษา ภาควิชา สุนัขมหาวิทยาลัยราชภัฏมหาสารคาม กำลังทำวิทยานิพนธ์ เรื่อง "การพัฒนาตัวบ่งชี้คุณลักษณะอันพึงประสงค์ ด้านอยู่อย่างพอเพียงของนักเรียนชั้นประถมศึกษาปีที่ ๖ สำนักงานเขตพื้นที่การศึกษาประถมศึกษาร้อยเอ็ด เขต ๒" เพื่อให้การวิจัยดำเนินไปด้วยความเรียบร้อย บรรลุตามวัตถุประสงค์

บัณฑิตวิทยาลัย มหาวิทยาลัยราชภัฏมหาสารคาม จึงใคร่ขอเรียนเชิญท่านเป็นผู้เชี่ยวชาญตรวจสอบ เครื่องมือการวิจัย ตรวจสอบความถูกต้อง เหมาะสมด้านเนื้อหา ภาษา สถิติ การวัดและประเมินผล ดังเอกสารที่แนบมาพร้อมนี้

จึงเรียนมาเพื่อโปรดพิจารณา และหวังเป็นอย่างยิ่งว่าจะได้รับความร่วมมือจากท่านด้วยดี ขอขอบคุณ

มา ณ โอกาสนี้

RAJABHAT MAHASARAKHAM UNIVERSITY

ขอแสดงความนับถือ

(ผู้ช่วยศาสตราจารย์ ดร.เกรียงศักดิ์ ไพรรณ)

คณบดีบัณฑิตวิทยาลัย

บัณฑิตวิทยาลัย

โทรศัพท์, โทรสาร ๐ - ๔๓๗๒ - ๕๔๓๘

ศธ ๐๕๔๐.๐๑/ ๖๑๓๕๕



บัณฑิตวิทยาลัย
มหาวิทยาลัยราชภัฏมหาสารคาม
อ.เมือง จ.มหาสารคาม ๔๔๐๐๑

๑๓ ตุลาคม ๒๕๕๔

ร้อง เรียนเชิญเป็นผู้เชี่ยวชาญตรวจสอบเครื่องมือการวิจัย

เรียน คุณอนวัช ประทุมชนกกุล

คัวยนางมะลิ สมญา รหัสประจำตัว ๕๑๘๑๑๐๑๗๐๒๒๒ นักศึกษาปริญญาโท สาขาวิชาวิจัย และประเมินผลการศึกษา ภาคสมทบ ศูนย์มหาวิทยาลัยราชภัฏมหาสารคาม กำลังทำวิทยานิพนธ์ เรื่อง "การพัฒนาตัวบ่งชี้คุณลักษณะอันพึงประสงค์ ด้านอยู่อย่างพอเพียงของนักเรียนชั้นประถมศึกษาปีที่ ๖ สำนักงานเขตพื้นที่การศึกษาประถมศึกษาร้อยเอ็ด เขต ๒" เพื่อให้การวิจัยดำเนินไปด้วยความเรียบร้อย บรรลุตามวัตถุประสงค์

บัณฑิตวิทยาลัย มหาวิทยาลัยราชภัฏมหาสารคาม จึงใคร่ขอเรียนเชิญท่านเป็นผู้เชี่ยวชาญตรวจสอบ เครื่องมือการวิจัย ตรวจสอบความถูกต้อง เหมาะสมด้านเนื้อหา ภาษา สถิติ การวัดและประเมินผล คึงเอกสารที่แนบมาพร้อมนี้

จึงเรียนมาเพื่อ โปรดพิจารณา และหวังเป็นอย่างยิ่งว่าจะได้รับความร่วมมือจากท่านด้วยดี ขอขอบคุณ มา ณ โอกาสนี้

ขอแสดงความนับถือ

(ผู้ช่วยศาสตราจารย์ ดร.เกรียงศักดิ์ ไพรรณ)

คณบดีบัณฑิตวิทยาลัย

บัณฑิตวิทยาลัย

โทรศัพท์, โทรสาร ๐-๔๓๗๒-๕๕๓๘

ศร ๐๕๔๐.๐๑/ ๖๑๓๕๕



บัณฑิตวิทยาลัย
มหาวิทยาลัยราชภัฏมหาสารคาม
อ.เมือง จ.มหาสารคาม ๔๔๐๐๑

๑๓ ตุลาคม ๒๕๕๔

เรื่อง เรียนเชิญเป็นผู้เชี่ยวชาญตรวจสอบเครื่องมือการวิจัย

เรียน คุณจันทโชค เกตุวงศ์

ด้วยนางมะลิ สมญา รหัสประจำตัว ๕๓๘๑๑๐๑๗๐๒๒๒ นักศึกษาปริญญาโท สาขาวิชาวิจัย และประเมินผลการศึกษา ภาควิชา สุนัขมหาวิทยาลัยราชภัฏมหาสารคาม กำลังทำวิทยานิพนธ์ เรื่อง "การพัฒนาตัวบ่งชี้คุณลักษณะอันพึงประสงค์ ด้านอยู่อย่างพอเพียงของนักเรียนชั้นประถมศึกษาปีที่ ๖ สำนักงานเขตพื้นที่การศึกษาประถมศึกษาร้อยเอ็ด เขต ๒" เพื่อให้การวิจัยดำเนินไปด้วยความเรียบร้อย บรรลุตามวัตถุประสงค์

บัณฑิตวิทยาลัย มหาวิทยาลัยราชภัฏมหาสารคาม จึงใคร่ขอเรียนเชิญท่านเป็นผู้เชี่ยวชาญตรวจสอบ เครื่องมือการวิจัย ตรวจสอบความถูกต้อง เหมาะสมด้านเนื้อหา ภาษา สถิติ การวัดและประเมินผล ดังเอกสารที่แนบมาพร้อมนี้

จึงเรียนมาเพื่อ โปรดพิจารณา และหวังเป็นอย่างยิ่งว่าจะได้รับความร่วมมือจากท่านด้วยดี ขอขอบคุณ มา ณ โอกาสนี้

ขอแสดงความนับถือ

(ผู้ช่วยศาสตราจารย์ ดร.เกรียงศักดิ์ ไพรวรรณ)

คณบดีบัณฑิตวิทยาลัย

บัณฑิตวิทยาลัย

โทรศัพท์, โทรสาร ๐ - ๔๓๗๒ - ๕๔๓๘



ศษ ๐๕๔๐.๐๑/ ๖๑๓๕๕

บัณฑิตวิทยาลัย
มหาวิทยาลัยราชภัฏมหาสารคาม
อ.เมือง จ.มหาสารคาม ๔๕๐๐๑

๑๓ ตุลาคม ๒๕๕๕

อง เรียนเชิญเป็นผู้เชี่ยวชาญตรวจสอบเครื่องมือการวิจัย

เรียน คุณพงษ์เทพ ปลื้มใจ

ด้วยนางมะลิ สมญา รหัสประจำตัว ๕๓๘๑๑๐๑๗๐๒๒๒๒ นักศึกษาปริญญาโท สาขาวิชาวิจัย และประเมินผลการศึกษา ภาคสมทบ ศูนย์มหาวิทยาลัยราชภัฏมหาสารคาม กำลังทำวิทยานิพนธ์ เรื่อง การพัฒนาตัวบ่งชี้คุณลักษณะอันพึงประสงค์ ด้านอยู่อย่างพอเพียงของนักเรียนชั้นประถมศึกษาปีที่ ๖ สำนักงานเขตพื้นที่การศึกษาประถมศึกษาร้อยเอ็ด เขต ๒" เพื่อให้การวิจัยดำเนินไปด้วยความเรียบร้อย บรรลุตามวัตถุประสงค์

บัณฑิตวิทยาลัย มหาวิทยาลัยราชภัฏมหาสารคาม จึงใคร่ขอเรียนเชิญท่านเป็นผู้เชี่ยวชาญตรวจสอบ เครื่องมือการวิจัย ตรวจสอบความถูกต้อง เหมาะสมด้านเนื้อหา ภาษา สติติ การวัดและประเมินผล ดังเอกสารที่แนบมาพร้อมนี้

จึงเรียนมาเพื่อ โปรดพิจารณา และหวังเป็นอย่างยิ่งว่าจะได้รับความร่วมมือจากท่านด้วยดี ขอขอบคุณ มา ณ โอกาสนี้

ขอแสดงความนับถือ

(ผู้ช่วยศาสตราจารย์ ดร.เกรียงศักดิ์ ไพรวรรณ)
คณบดีบัณฑิตวิทยาลัย

บัณฑิตวิทยาลัย

โทรศัพท์, โทรสาร ๐-๔๓๗๒-๕๔๓๘

ศษ ๐๕๔๐.๐๑/ ๖๑๓๕๕



บัณฑิตวิทยาลัย

มหาวิทยาลัยราชภัฏมหาสารคาม

อ.เมือง จ.มหาสารคาม ๔๔๐๐๑

๑๓ ตุลาคม ๒๕๕๔

อง เรียนเชิญเป็นผู้เชี่ยวชาญตรวจสอบเครื่องมือการวิจัย

เรียน คุณภัทรายุ วัฒนา

ด้วยนางมะลิ สมภูงา รหัสประจำตัว ๕๓๘๑๑๐๑๗๐๒๒๒๒ นักศึกษาปริญญาโท สาขาวิชาวิจัย
และประเมินผลการศึกษา ภาคสมทบ ศูนย์มหาวิทยาลัยราชภัฏมหาสารคาม กำลังทำวิทยานิพนธ์ เรื่อง
การพัฒนาตัวบ่งชี้คุณลักษณะอันพึงประสงค์ ด้านอยู่อย่างพอเพียงของนักเรียนชั้นประถมศึกษาปีที่ ๖
ไ้พนักงานเขตพื้นที่การศึกษาประถมศึกษาร้อยเอ็ด เขต ๒" เพื่อให้การวิจัยดำเนินไปด้วยความเรียบร้อย
บรรลุตามวัตถุประสงค์

บัณฑิตวิทยาลัย มหาวิทยาลัยราชภัฏมหาสารคาม จึงใคร่ขอเรียนเชิญท่านเป็นผู้เชี่ยวชาญตรวจสอบ
เครื่องมือการวิจัย ตรวจสอบความถูกต้อง เหมาะสมด้านเนื้อหา ภาษา สถิติ การวัดและประเมินผล
ดังเอกสารที่แนบมาพร้อมนี้

จึงเรียนมาเพื่อ โปรดพิจารณา และหวังเป็นอย่างยิ่งว่าจะได้รับความร่วมมือจากท่านด้วยดี ขอขอบคุณ
มา ณ โอกาสนี้

ขอแสดงความนับถือ

(ผู้ช่วยศาสตราจารย์ ดร.เกรียงศักดิ์ ไพรรวม)

คณบดีบัณฑิตวิทยาลัย

บัณฑิตวิทยาลัย

โทรศัพท์, โทรสาร ๐-๔๓๗๒-๕๔๓๘

ภาคผนวก ค
รายชื่อผู้เชี่ยวชาญ

มหาวิทยาลัยราชภัฏมหาสารคาม
RAJABHAT MAHASARAKHAM UNIVERSITY

รายชื่อผู้เชี่ยวชาญ ที่ให้สัมภาษณ์

1. นายภิญโญ ศรีม่วง รองผู้อำนวยการสำนักงานเขตพื้นที่การศึกษามัธยมศึกษาร้อยเอ็ด เขต 27
2. นายสมชาติ ทีบุญมาศึกษานิเทศก์ สำนักงานเขตพื้นที่การศึกษาประถมศึกษาร้อยเอ็ด เขต 2
3. นายอาวุธ ทองนุ ผู้อำนวยการโรงเรียนบ้านหนองอีเข็ม

รายชื่อผู้เชี่ยวชาญ ที่ใช้ในการเคลฟาย

- | | |
|---------------------------|---|
| 1. นางสุปราณี เจริญภักดี | ครู โรงเรียนบ้านโพนพอง อ.สุวรรณภูมิ จ.ร้อยเอ็ด |
| 2. นางสุวรรณี หันชะนา | ครู โรงเรียนนายนวราชกูร์นิยม อ.พนมไพร จ.ร้อยเอ็ด |
| 3. นางสุนันท์ นามนาท | ครู โรงเรียนบ้านห้วยนา อ.เมืองสรวง จ.ร้อยเอ็ด |
| 4. นางพรณี โสรถาวร | ครู โรงเรียนบ้านเปลือยน้อย อ.สุวรรณภูมิ จ.ร้อยเอ็ด |
| 5. นางศรีตร บุดรบุญชู | ครู โรงเรียนบ้านห้างหว้า อ.สุวรรณภูมิ จ.ร้อยเอ็ด |
| 6. นางจุฑารัตน์ กลางรัมย์ | ครู โรงเรียนบ้านคอนยาง อ.สุวรรณภูมิ จ.ร้อยเอ็ด |
| 7. นางสมมูล จงถุกกลาง | ครู โรงเรียนท่าโพธิ์ท่าไสหนองแวงประชาสรรค์ อ.พนมไพร |
| 8. นางเจนดิยา สนร้อย | ครู โรงเรียนบ้านโพธิ์ใหญ่ อ.พนมไพร จ.ร้อยเอ็ด |
| 9. นายพงษ์เทพ ปลื้มใจ | ครู โรงเรียนบ้านฝาง อ.เกษตรวิสัย จ.ร้อยเอ็ด |
| 10. นางศิริวรรณ นาทดี | ครู โรงเรียนหนองพระบางตลาดม่วง อ.เกษตรวิสัย จ.ร้อยเอ็ด |
| 11. นางสาวภัศราญ วะทา | ครู โรงเรียนบ้านหนองสาวโพนงอย อ.เกษตรวิสัย จ.ร้อยเอ็ด |
| 12. นายจันทโชค เกตุวงศ์ | ครู โรงเรียนบ้านสองชั้น อ.สุวรรณภูมิ จ.ร้อยเอ็ด |
| 13. นายอนวัช ปทุมชนกกุล | ครู โรงเรียนจตุคามวิทยา อ.สุวรรณภูมิ จ.ร้อยเอ็ด |
| 14. นางวนิดา หงส์ศรี | ครู โรงเรียนบ้านหัวโพนมิตรภาพที่ 165 อ.สุวรรณภูมิ จ.ร้อยเอ็ด |
| 15. นางสมัย อาระลา | ครู โรงเรียนบ้านหนองแวง อ.สุวรรณภูมิ จ.ร้อยเอ็ด |
| 16. นายบุญมี ทอนมาตย์ | ปราชญ์ชาวบ้าน บ้านคุ้มเหนือ ต.หัวช้าง อ.จตุรพักตรพิมาน จ.ร้อยเอ็ด |
| 17. นายแพง คำเมือง | ปราชญ์ชาวบ้าน ต.เกษตรวิสัย อ.เกษตรวิสัย จ.ร้อยเอ็ด |
| 18. นายแสวง มะโนลัย | ปราชญ์ชาวบ้าน บ้านโพนฮาด อ.เกษตรวิสัย จ.ร้อยเอ็ด |
| 19. นายเสถียร ภิบาลวงษ์ | ปราชญ์ชาวบ้าน ต.หนองบัว อ.อาจสามารถ จ.ร้อยเอ็ด |
| 20. นายวิระยุทธ สุวัฒน์ | ปราชญ์ชาวบ้าน บ้านสำราญ ต.หนองแคน อ.ปทุมรัตต์ จ.ร้อยเอ็ด |



ชื่อ - นามสกุล : นายบุญมี ทอนมาตย์ อายุ : 73 ปี

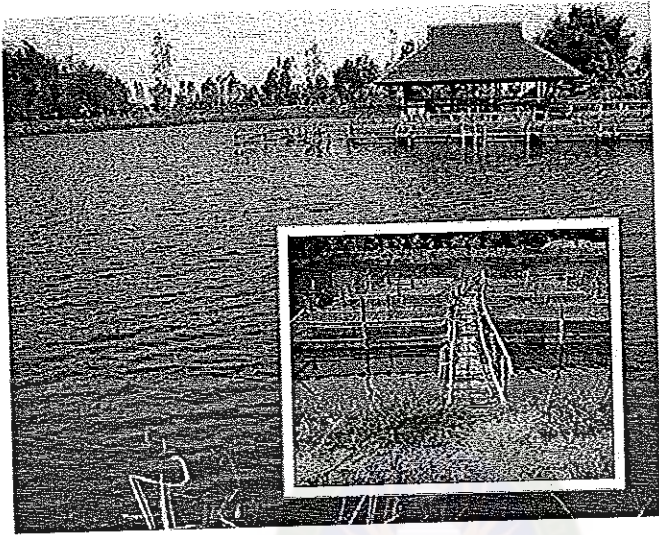
วัน/เดือน/ปีเกิด 10 พฤษภาคม 2483

ที่อยู่ : 98/1 หมู่ที่ 3 ตำบลหัวช้าง อำเภอดุสิต กรุงเทพมหานคร จังหวัดร้อยเอ็ด

ประวัติของจังหวัดร้อยเอ็ด

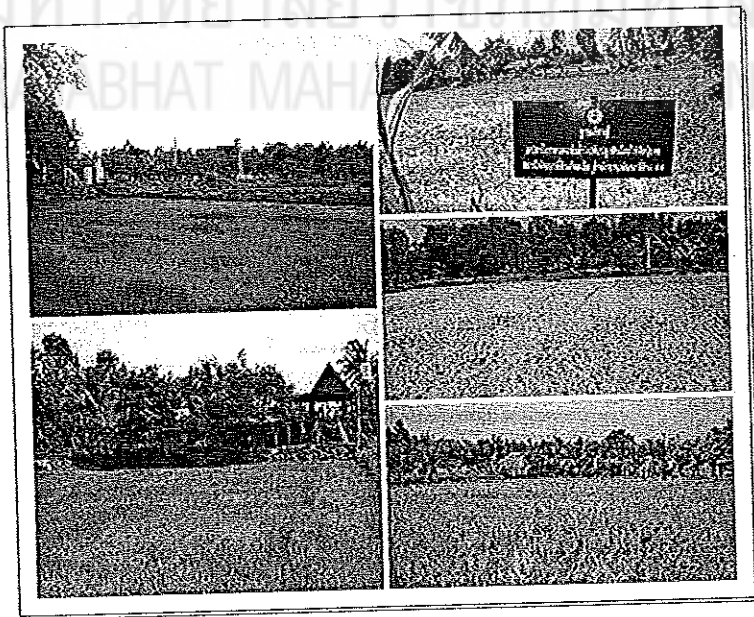
บ้านคุ้มเหนือเป็นหมู่บ้านที่อยู่ในพื้นที่เขตเทศบาลตำบลหัวช้างซึ่งเป็นที่ตั้งของที่ว่าการอำเภอดุสิตพิมาย พื้นที่แห่งนี้มีสภาพดินที่มีลักษณะร่วนปนทราย ประสิทธิภาพในการเพาะปลูกอยู่ในระดับต่ำ เพราะคุณลักษณะของดินไม่อุ้มน้ำและพื้นที่บางส่วนตอนใต้ของตำบลดินมีสภาพเป็นดินเค็ม แต่ที่นี่มีปราชญ์เกษตรที่เริ่มต้นบุกเบิกพื้นที่อันไม่เหมาะสมจนกลายมาเป็นพื้นที่เพาะปลูกที่อุดมสมบูรณ์ “ครูบุญมี ทอนมาตย์” นายบุญมี ทอนมาตย์ ปัจจุบันอาศัยอยู่บ้านเลขที่ 98/1 หมู่ 3 บ้านคุ้มเหนือ ตำบลหัวช้าง อำเภอดุสิตพิมาย จังหวัดร้อยเอ็ด พ่อบุญมีจบการศึกษาระดับประถมศึกษาปีที่ 4 เมื่อปี พ.ศ. 2499 ขณะนั้นมีอายุเพียง 14 ปี ได้ช่วยพ่อแม่ทำการค้าจากการรับซื้อครึ่งและรังไหมมาจำหน่ายให้กับพ่อค้า-แม่ค้าในตลาด ต่อจากนั้นจึงเริ่มทำการค้าขายปลาร้าและเส้นไหมจนได้แต่งงานกับภรรยาและยึดอาชีพเลี้ยงหมูขุนทำให้มีรายได้ดีขึ้น จากเป็นคนใฝ่รู้เรื่องราวในด้านต่างๆ จึงได้มีโอกาสเข้าเรียนตัดเย็บเสื้อผ้าจนจบหลักสูตรและได้เปิดร้านตัดเย็บเสื้อผ้าที่อำเภอปทุมรัตน์และย้ายครอบครัวมาอยู่ที่อำเภอดุสิตพิมายจนสามารถขยายสาขาไปที่อำเภอเกษตรวิสัยได้ อีกรวมกระทั่งปี 2524 ได้รับการชักชวนจากศูนย์การศึกษานอกโรงเรียนจังหวัดร้อยเอ็ดให้เป็นวิทยากรสอนวิชาชีพในวิชาช่างตัดเย็บเสื้อผ้าสตรี เมื่อปี พ.ศ. 2540 ได้ลาออกจากการเป็นวิทยากรมาดูแลภรรยาที่ป่วยจนทำให้นายบุญมีหันเหชีวิตตนเองมาเป็นเกษตรกรเต็มตัว โดยเข้าร่วมโครงการพระราชดำริ “ไ้ร่นาสวนผสมตามแนวทฤษฎีใหม่” โดยได้มีการศึกษาหาความรู้จากสื่อต่างๆ

เช่น วารสาร เอกสารเผยแพร่ สื่อทางวิทยุ-โทรทัศน์ รวมไปถึงการเข้ารับการอบรมจากหน่วยงานราชการและเอกชนจึงเกิดแรงบันดาลใจในการทำเกษตรแบบผสมผสานตามแนวทฤษฎีใหม่



ภาพภาคผนวกที่ 1 การขุดบ่อเลี้ยงปลา

พื้นที่ขนาด 6 ไร่ ทำการขุดบ่อเลี้ยงปลาจำนวน 6บ่อ ปล่อยพันธุ์ปลาดูแลระมัดน้ำจืด ปลานิล ปลาดุก ปลาช่อน ปลาหมอ ปลาตะเพียน ปลาสร้อย ร่วมกับปลาที่มีอยู่เดิมตามธรรมชาติ อาทิ ปลาช่อน ปลาหมอ ปลาช่อน ปลาช่อน ปลาช่อน ฯลฯ นอกจากนี้ยังมีการสาธิตเลี้ยงปลานิลในกระชังภายในบ่อเลี้ยงปลาอีกด้วย



ภาพภาคผนวกที่ 2 การทำนาข้าว

แบ่งพื้นที่ขนาด 6ไร่ทำนาข้าวสำหรับบริโภคในครัวเรือน โดยใช้พื้นที่ของตนเองเป็นจุด
สาธิตการปรับปรุงดิน โดยใช้ปุ๋ยพืชสด และการไถกลบตอซัง

ปฏิทินแผนการทำนา

เดือนธันวาคม-มกราคม : นำปุ๋ยหมักแห้ง 100 กิโลกรัม/ไร่ หว่านลงในแปลงนาภายหลังจาก
เกี่ยวข้าวเสร็จเรียบร้อยแล้วให้เหลือตอซังข้าวไว้ หรือนำปุ๋ยหมักแห้งไปขยาย 24 ชั่วโมงในอัตรา 100
กิโลกรัม/ไร่ หว่านลงในแปลงแล้วทำการไถกลบ

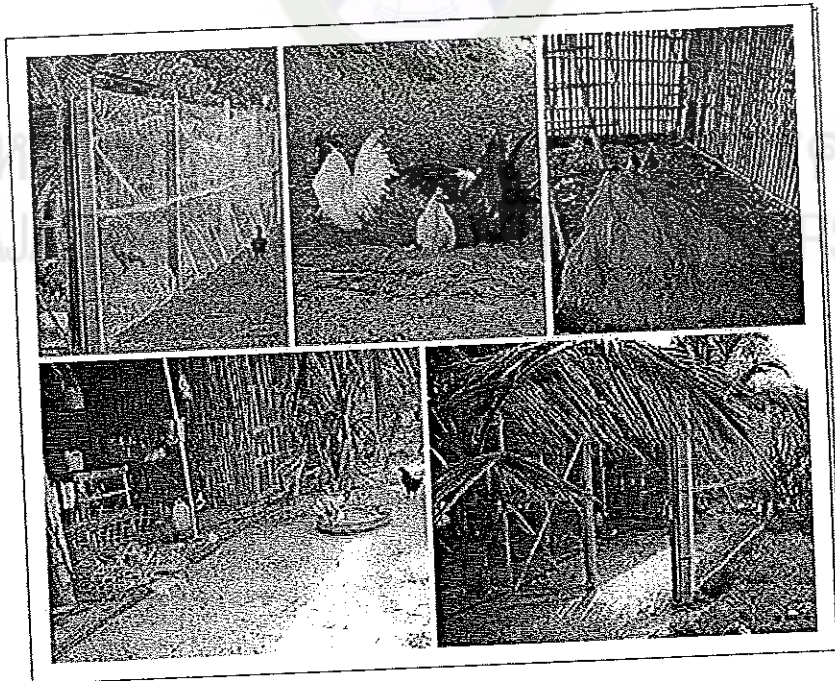
เดือนเมษายน-พฤษภาคม : หว่านปุ๋ยหมักแห้งหลังจากฝนตกครั้งแรกในอัตรา 150 กิโลกรัม
ไร่ (ในกรณีที่ไม่สามารถหว่านตามกำหนดเวลาในช่วงแรกได้)

เดือนมิถุนายน-กรกฎาคม : ขยายน้ำหมักชีวภาพนำไปฉีดพ่นใส่ต้นหญ้าแล้วทำการไถกลบ
(น้ำหมักชีวภาพ 2 ช้อนโต๊ะ + กากน้ำตาล 2 ช้อนโต๊ะ + น้ำ 1 ปี๊บ)

เดือนกรกฎาคม-สิงหาคม : ทำการไถ-คราดดิน-ปักดำ

เดือนกันยายน-ตุลาคม : ขยายน้ำหมักชีวภาพฉีดพ่นอีกครั้ง ห่างจากช่วงแรก 30 วัน

เดือนพฤศจิกายน : เริ่มเก็บเกี่ยวผลผลิตและเตรียมจัดทำปุ๋ยหมักแห้งไว้ใช้ในฤดูกาล
เพาะปลูกต่อไป



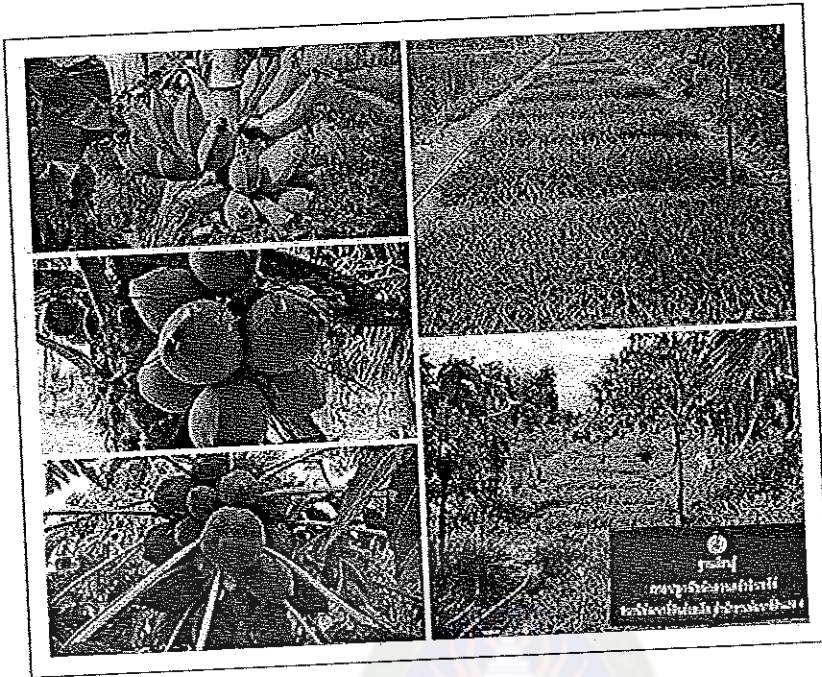
ภาพภาคผนวกที่ 3 การเลี้ยงไก่พื้นเมืองและไก่สวยงาม

ในปี พ.ศ.2544 นายบุญมีได้เข้าร่วมการอบรมกับธนาคารเพื่อการเกษตรและสหกรณ์ (ธกส.) อำเภอจตุรพักตรพิมานและศูนย์การศึกษานอกโรงเรียนอำเภอจตุรพักตรพิมานในการฝึกอบรมการใช้ปุ๋ยหมักชีวภาพและปุ๋ยอินทรีย์ทดแทนการใช้ปุ๋ยเคมีโดยใช้สถานที่ในบ้านของพ่อบุญมีเองเป็นสถานที่ในการฝึกอบรมทำให้ตนเองมีความรู้เพิ่มมากขึ้นและได้ทดลองนำมาใช้กับไร่นาของตนเองทำให้ผลผลิตที่ตามมามีสภาพที่ดีขึ้นกับไร่นาของตนเอง คือมีสภาพดินที่ร่วนซุย ศัตรูพืชลดลง ต้นทุนการผลิตลดลงและมีรายได้เพิ่มขึ้น ต่อมานายบุญมีจึงมีสมาชิกกลุ่มเพิ่มมากขึ้นจึงรวมกลุ่มกันผลิตหัวเชื้อจุลินทรีย์หรือน้ำหมักแทนการใช้หัวเชื้อ EM ที่ต้องจัดซื้อเองโดยการปลูกอ้อยและนำมาสกัดแทนกากน้ำตาลเป็นหัวเชื้อน้ำหมักจุลินทรีย์ที่มีจำหน่ายกันในราคาถูกและมีคุณภาพจนเป็นที่รู้จักกันอย่างแพร่หลายและพ่อบุญมีได้มีการเผยแพร่ความรู้ให้กับบุคคลทั่วไปในด้านต่างๆอีกด้วย



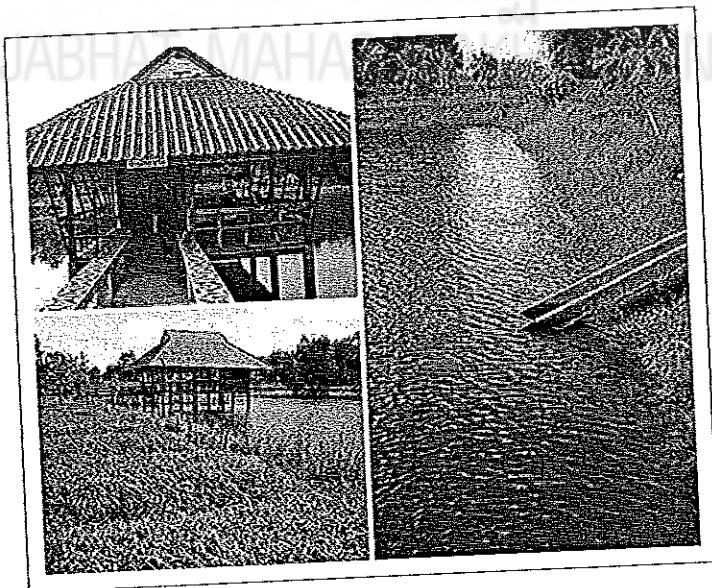
ภาพภาคผนวกที่ 4 การทำปุ๋ยหมัก

ใช้พื้นที่ 2 ไร่ จัดทำเป็นโรงเรือนเลี้ยงสัตว์ ส่วนใหญ่จะทำการเลี้ยงไก่พื้นเมืองและไก่สวยงามควบคู่ไปกับการปลูกไม้ดอก ไม้ประดับ ในคอกเลี้ยง ไก่มีจอมปลวกที่เกิดขึ้นเองตามธรรมชาติ ไก่ได้รับประทานอาหารที่มีโปรตีนจากปลวกด้วยเช่นกัน



ภาพภาคผนวกที่ 5 การปลูกผลไม้ - ไม้ยืนต้น

แบ่งพื้นที่อีก 6 ไร่ ทำการปลูกไม้ผล- ไม้ยืนต้น และพืชผักสวนครัว อาทิ มะม่วง มะพร้าว น้ำหอม น้อยหน่า กัญชง มะละกอ ผักสวนครัวตามฤดูกาล และอื่นๆ อีกทั้งยังเป็นฐานเรียนรู้ในการปลูกพืชผักสวนครัวแบบอินทรีย์ จนเมื่อปี 2545 ได้รับรางวัลเกษตรกรดีเด่น สาขาเกษตรอินทรีย์ จากกรมส่งเสริมการเกษตร



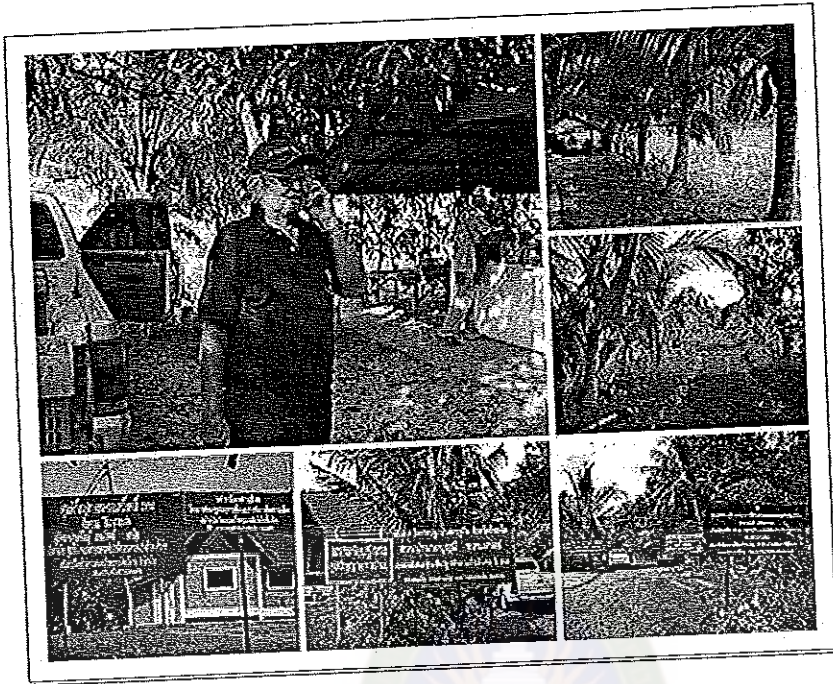
ภาพภาคผนวกที่ 6 บ่อเลี้ยงปลาจัดทำเป็นศาลา

บนบ่อเลี้ยงปลาจัดทำเป็นศาลาเรียนรู้ให้กับผู้สนใจทั่วไปได้เข้ามาศึกษาดูงานและเป็นจุด
พักผ่อนหย่อนใจ



ภาพภาคผนวกที่ 7 การปลูกป่า

นายบุญมีริเริ่มทำการปลูกป่าเมื่อปี 2539 โดยสมัครเข้าร่วมโครงการส่งเสริมการปลูกไม้เศรษฐกิจ โดยนำหลักฐาน น.ส.3ก. เนื้อที่ 10 ไร่ เข้าร่วมโครงการ ดำเนินการปลูกไม้ยางนา ระยะ 2x4 เมตร จำนวน 2,000 ต้นจนเต็มพื้นที่ ในปี พ.ศ.2545 ได้รับคัดเลือกผลงานเข้าประกวดเกษตรกรดีเด่น สาขาอาชีพการปลูกสวนป่า และได้รับคัดเลือกเป็นเกษตรกรดีเด่นฯระดับภาคตะวันออกเฉียงเหนือ จากการตรวจสอบเมื่อปี 2549 ในช่วงต้นยางนามีอายุ 10 ปี ที่ระยะปลูกเดิมคือ 2x4 เมตร ได้ต้นยางนา ที่ความสูงเฉลี่ย 8 เมตร มีเส้นรอบวงโดยเฉลี่ย 40-50 เซนติเมตรทำให้ระบบนิเวศน์กลับมาเกิดใหม่อีก ครั้งจนกลายเป็นป่าที่สมบูรณ์ มีนกมาเกาะอาศัย มีสัตว์ป่าขนาดเล็กมาฟังฟัง รวมไปถึงของป่าที่พอจะหาได้ เช่น ไข่มดแดง เห็ดป่า และอื่นๆ



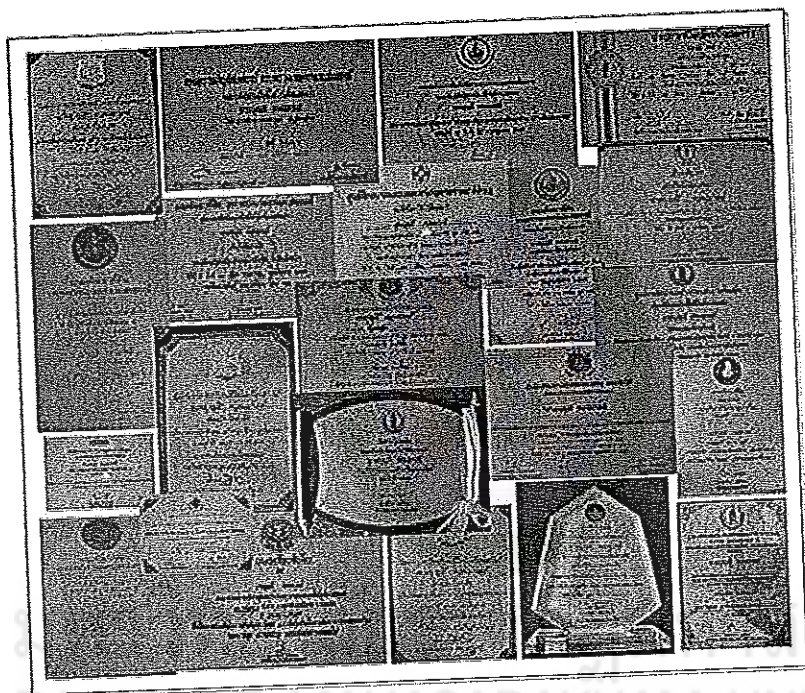
ภาพภาคผนวกที่ 8 ศูนย์การศึกษาออกโรงเรียน

นายบุญมี ทอนมาตย์ ปัจจุบันอายุ 73 ปี จากการประกอบอาชีพค้าขายมาจนถึงการเป็นวิทยากรสอนวิชาชีพช่างตัดเย็บเสื้อผ้าในศูนย์การศึกษาออกโรงเรียนจังหวัดร้อยเอ็ดจนหันเหชีวิตมาเป็นเกษตรกรทำเกษตรแบบผสมผสานตามแนวทฤษฎีใหม่ตามแนวทางพระราชดำริขององค์พระบาทสมเด็จพระเจ้าอยู่หัวจนเป็นผู้เชี่ยวชาญด้านเกษตรกรรมสาขาเกษตรทฤษฎีใหม่แบบผสมผสานจนเป็นศูนย์เครือข่ายปราชญ์ชาวบ้านจังหวัดร้อยเอ็ดและได้รับการแต่งตั้งเป็นศูนย์เรียนรู้ครูเกษตรจาก ชกส. เป็นศูนย์เรียนรู้การเกษตรแบบพอเพียง, ศูนย์เรียนรู้ในการพัฒนาที่ดิน, แหล่งเรียนรู้การศึกษาออกโรงเรียนในด้านภูมิปัญญาชาวบ้าน และเป็นเกษตรกรดีเด่นในสาขาการปลูกสวนป่าระดับภาคในปี 2545

บทบาทและกิจกรรมที่น่าสนใจ

1. จัดกิจกรรมเรียนรู้เพื่อส่งเสริมการผลิตการเกษตรทฤษฎีใหม่
 2. ถ่ายทอดความรู้แบบบูรณาการ โดยการสร้างศาลามีบุญไว้เพื่อเป็นสถานที่ถ่ายทอดองค์ความรู้ให้กับคณะที่มาศึกษาดูงานทั้งภาครัฐและเอกชน
 3. เป็นวิทยากรบรรยายด้านการเกษตรในการทำไร่นาสวนผสมเกษตรทฤษฎีใหม่
 4. เป็นครูสอนวิชาชีพ(ครูสอนพิเศษ)การศึกษาออกโรงเรียนและ โรงเรียนนครพัทภูมิาน
- รัชฎาภิเษก จังหวัดร้อยเอ็ด

5. เป็นที่ปรึกษาคณะกรรมการการศึกษานอกโรงเรียนจตุรพิธพรพิमानรัชฎาภิเษกจังหวัดร้อยเอ็ด
6. เป็นผู้อนุรักษ์ธรรมชาติโดยเข้าร่วมโครงการปลูกป่าตั้งแต่ปี 2539 จนถึงปัจจุบัน
7. ได้เผยแพร่ความรู้สู่สังคม โดยเป็นวิทยากรในการบรรยาย สื่อสิ่งพิมพ์ต่างๆ เผยแพร่ทางวิทยุและโทรทัศน์
8. เป็นบุคคลผู้ทรงภูมิปัญญาด้านเกษตรกรรมในไร่นาสวนผสมเกษตรทฤษฎีใหม่



ภาพภาคผนวกที่ 9 รางวัลและเกียรติยศ

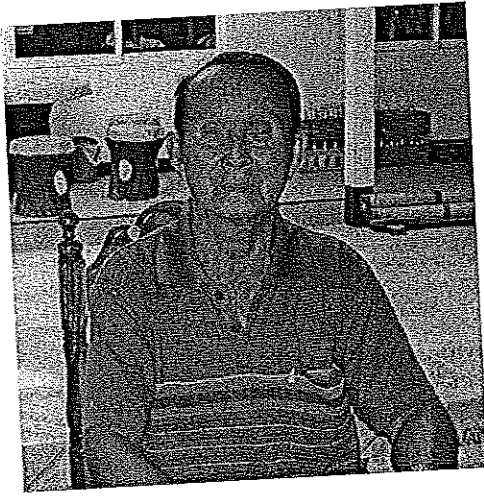
รางวัลและเกียรติคุณที่ได้รับจากอดีตจนถึงปัจจุบัน

1. ได้รับเข็มเชิดชูเกียรติจากสมเด็จพระเทพรัตนราชสุดาฯ สยามบรมราชกุมารี
2. ได้รับเกียรติบัตรจากกรมพัฒนาที่ดินระดับเขตถึง 2 ครั้งในปี 2547 และปี 2549
3. ได้รับรางวัลชนะเลิศหมอดินอาสาดีเด่น ระดับเขต 4 ในปี 2547
4. ได้รับโล่ประกาศเกียรติคุณจากสำนักงานคณะกรรมการการเลือกตั้งประจำจังหวัดร้อยเอ็ด

ในปี 2544

5. ได้รับโล่ประกาศเกียรติคุณในด้านเกษตรกรดีเด่นสาขาอาชีพปลูกสวนป่าในปี 2545
6. ได้รับเกียรติบัตรจากศูนย์ฝึกอบรมและเผยแพร่เกษตรธรรมชาติวิเศษและเทคนิคการใช้

7. ได้รับโล่จากการศูนย์การศึกษานอกโรงเรียนภาคตะวันออกเฉียงเหนือ (สนอ.) สำนักงานบริหารการศึกษานอกโรงเรียน กระทรวงศึกษาธิการ จังหวัดอุบลราชธานี
8. ได้รับเกียรติบัตรจากสำนักงานเลขาธิการสภาการศึกษา โดยได้รับการเชิดชูเกียรติเป็นครูภูมิปัญญาไทย รุ่นที่ 4
9. ได้รับเกียรติบัตรจากศูนย์การศึกษานอกโรงเรียนจังหวัดร้อยเอ็ดประจำปี 2547
10. ได้รับวุฒิบัตรการฝึกอบรมในหลักสูตรบัญชีชาวบ้านจากกรมตรวจสอบบัญชีสหกรณ์กระทรวงเกษตรและสหกรณ์
11. ได้รับโล่เกียรติคุณจากผู้ว่าราชการจังหวัดร้อยเอ็ด ในการเป็นนักรักการศึกษานอกโรงเรียน ยอดเยี่ยม
12. ได้รับประกาศเกียรติคุณจากกรมส่งเสริมการเกษตร ตำบลหัวช้าง อำเภอจตุรพักตรพิมาน จังหวัดร้อยเอ็ด เป็นเกษตรกรดีเด่นสาขาเกษตรกรอินทรีย์
13. ได้รับเกียรติบัตรจากคณะกรรมการศูนย์บริการและถ่ายทอดเทคโนโลยีการเกษตร ประจำปี 2546-2549
14. ได้รับเกียรติบัตรจากศูนย์การศึกษานอกโรงเรียนจังหวัดร้อยเอ็ด เป็นภูมิปัญญาท้องถิ่นดีเด่นอันดับ 3 ประจำปี 2543
15. ได้รับเกียรติบัตรเป็นผู้ทำคุณประโยชน์สาขาปลูกสวนป่าประจำปี 2546 จากผู้ตรวจราชการกระทรวงเกษตรและสหกรณ์
16. ได้รับโล่ประกาศเกียรติคุณพ่อตัวอย่างจังหวัดร้อยเอ็ด ในปี 2550 จากผู้ว่าราชการจังหวัดร้อยเอ็ด
17. และอื่นๆ อีกมากมาย



ชื่อ - สกุล นายแพง คูเมือง

วัน/เดือน/ปีเกิด 2 มิถุนายน 2474

การศึกษา พ.ศ. 2492 จบชั้นประถมศึกษาปีที่ 4 โรงเรียนบ้านคอนแดงแสง
พ.ศ. 2494 จบชั้นมัธยมศึกษาปีที่ 2 โรงเรียนสายศิลป์กุล

ที่อยู่ 289 หมู่ที่ 2 ตำบลเกษตรวิสัย อำเภอเกษตรวิสัย จังหวัดร้อยเอ็ด

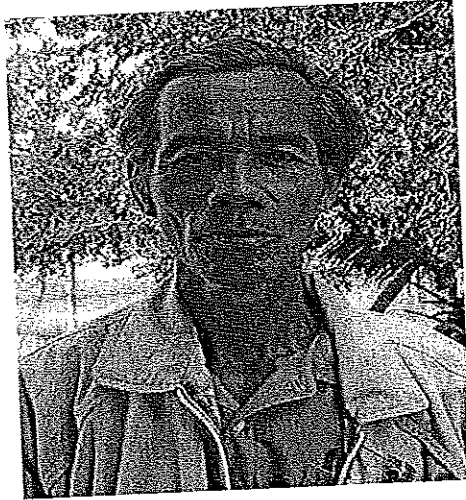
ความชำนาญการพิเศษ ได้รับยกย่องจากชาวบ้านให้เป็นปราชญ์ชาวบ้านเศรษฐกิจพอเพียง
(ด้านพิธีกรรมทางศาสนา)

หมอสวด พิธีพราหมณ์ ดูกฤษ์ยาม โหราศาสตร์ ผู้นำทางศาสนพิธี ที่ปรึกษาด้านศาสนา

ในชุมชน

ประสบการณ์

- พ.ศ. 2525 – 2550 เป็นกรรมการวัดพระธาตุ หมู่ที่ 2 ตำบลเกษตรวิสัย อำเภอเกษตรวิสัย
- พ.ศ. 2525 – 2550 เป็นกรรมการวัดพระธาตุ หมู่ที่ 2 ตำบลเกษตรวิสัย อำเภอเกษตรวิสัย
- พ.ศ. 2525 – 2550 เป็นไวยาวัจกรวัดพระธาตุ หมู่ที่ 2 ตำบลเกษตรวิสัย อำเภอเกษตรวิสัย
- พ.ศ. 2535 – 2550 เป็นกรรมการวัฒนธรรมอำเภอเกษตรวิสัย
- พ.ศ. 2535 – 2550 เป็นกรรมการหมู่บ้าน หมู่ที่ 2 ตำบลเกษตรวิสัย อำเภอเกษตรวิสัย
- พ.ศ. 2535 – 2554 เป็นวิทยากรพิธีกรรมทางศาสนา พิธีพราหมณ์ และโหราศาสตร์
- พ.ศ. 2550 – 2553 เป็นประธานชุมชน หมู่ที่ 2 ตำบลเกษตรวิสัย อำเภอเกษตรวิสัย



ชื่อ - สกุล นายแสวง มะโนทัย

วัน/เดือน/ปีเกิด 3 มีนาคม 2495

การศึกษา จบชั้นประถมศึกษาปีที่ 4

ที่อยู่ 98 หมู่ที่ 12 บ้านโพนหาด ตำบลคงครั่งน้อย อำเภอ เกษตรวิสัย จังหวัดร้อยเอ็ด 45150

ความชำนาญการพิเศษ ได้รับยกย่องให้เป็นปราชญ์ชาวบ้านเศรษฐกิจพอเพียง (ด้านเกษตรกรรม)

การผลิตปุ๋ยอัดเม็ด ปุ๋ยหมัก ปุ๋ยมะพร้าว น้ำหอม กิจกรรมเกี่ยวกับการหมุนเวียนวงจรเกษตร
การทำเกษตรทฤษฎีใหม่ การปลูกผักในถุงพลาสติก และการเลี้ยงปลาโดยใช้น้ำหมักชีวภาพ

ประสบการณ์

1. เป็นศูนย์ถ่ายทอดเทคโนโลยีแปลงสาธิตปลูกพืชอินทรีย์ โดยได้รับการรับรองมาตรฐาน

Q จากกรมวิชาการเกษตร

2. โรงผลิตปุ๋ยอินทรีย์อัดเม็ดเพื่อจำหน่าย โดยได้รับการรับรองมาตรฐาน Q จากกรมพัฒนา

ที่ดิน

3. แพทย์ประจำตำบล

4. กรรมการบริหารศูนย์บริการและถ่ายทอดเทคโนโลยีการเกษตร

รางวัลเชิดชูเกียรติที่เคยได้รับ

พ.ศ. 2540 ได้รับการส่งเสริมและสนับสนุนจากหลายหน่วยงาน ทั้งทางด้านวิชาการ และปัจจัยการผลิตในการทำไร่นาสวนผสม

พ.ศ. 2542 ได้รับการส่งเสริมการทำเกษตรทฤษฎีแนวใหม่ ตามแนวพระราชดำริ จากสำนักงานเกษตรและสหกรณ์จังหวัดร้อยเอ็ด

พ.ศ. 2545 หมอдинอาสา

พ.ศ. 2549 เกษตรกรดีเด่นด้านเศรษฐกิจพอเพียง

พ.ศ. 2551 เกษตรกรดีเด่นสาขาเกษตรอินทรีย์

พ.ศ. 2552 เข้าร่วมโครงการการพัฒนาเกษตรตามทฤษฎีแนวใหม่โดยซีดีปรัชญา เศรษฐกิจพอเพียง ของสำนักงานปลัดกระทรวงเกษตรและสหกรณ์

ปัจจุบัน เป็นศูนย์เรียนรู้และศึกษาดูงานของท้องถิ่นการทำเกษตรทฤษฎีแนวใหม่ ตามแนวพระราชดำริ



มหาวิทยาลัยราชภัฏมหาสารคาม
RAJABHAT MAHASARAKHAM UNIVERSITY



ชื่อ - สกุล นายเสถียร ภีบาลวงษ์

วัน/เดือน/ปีเกิด 8 สิงหาคม 2508

ที่อยู่ 54 หมู่ 2 ตำบลหนองบัว อำเภออาจสามารถ จังหวัดร้อยเอ็ด 45160

ด้านเกษตรกรรม การทำนา และเศรษฐกิจพอเพียง

นายเสถียร ภีบาลวงษ์ เป็นคนจังหวัดร้อยเอ็ดประกอบอาชีพรับราชการครู และได้ดำเนินชีวิตตามแนวเศรษฐกิจพอเพียงของพระบาทสมเด็จพระเจ้าอยู่หัว เป็นผู้รู้เกี่ยวกับการเกษตรไม่ว่าจะเป็นการทำนา การเลี้ยงสัตว์ เช่น การเลี้ยงปลา เลี้ยงหมู การขยายพันธุ์ต้นไม้ ซึ่งนายเสถียรมีพื้นที่นาประมาณ 11 ไร่ และแบ่งพื้นที่ออกเป็นที่ทำนา ขุดบ่อเลี้ยงปลา และที่พักผ่อน โดยในการทำนาจะเริ่มทำตั้งแต่ช่วงเดือนมิถุนายน และเริ่มเก็บเกี่ยวในช่วงเดือนตุลาคมถึงธันวาคม การทำนาในแต่ละปีนั้นมีปัญหาเกือบทุกปี ในบางปีนั้นอาจเกิดปัญหาภัยแล้ง ปัญหาศัตรูพืช หรือวัชพืช ชาวบ้านหลายคนในหมู่บ้านเลือกที่จะใช้ยาฆ่าแมลงหรือยาฆ่าหญ้า แต่นายเสถียรไม่ใช้เพราะจะเป็นการทำลายธรรมชาติอาจทำให้มีสารเคมีตกค้างที่ต้นข้าว และยังทำให้สิ่งมีชีวิตที่อาศัยอยู่บริเวณนั้นได้รับสารเคมีไปด้วย การใส่ปุ๋ยต้นข้าวนั้นก็เลือกใช้ปุ๋ยคอก บางปีมีการใส่ปุ๋ยเคมีบ้างที่บ้านนั้นก็มียุ้งฉางไว้สำหรับเก็บข้าวเปลือก ได้ยุ่งก็มีการเลี้ยงหมู เลี้ยงไก่ สวนหลังบ้านปลูกพืชผักสวนครัวไว้บริโภคในครอบครัวและแบ่งปันแก่เพื่อนบ้าน และมีต้นไม้ต่างๆไม่ว่าจะเป็นไม้ดอกหรือไม้ประดับ บริเวณหน้ายุ้งฉางนั้นมีต้นมะเฟืองอายุมากกว่า 60 ปี นอกจากนี้นายเสถียรนั้นยังมีความรู้เกี่ยวกับการขยายพันธุ์ต้นไม้ ชาวบ้านคนไหนที่สนใจก็สามารถขอไปปลูก และเป็นแหล่งเรียนรู้ของชุมชนโรงเรียน



ภาพภาคผนวกที่ 10 ชั่งฉางไว้สำหรับเก็บข้าวเปลือก คอกเลี้ยงหมู เลี้ยงไก่ และต่อเติมเป็นที่พักผ่อนหย่อนใจ



ภาพภาคผนวกที่ 11 บ่อเลี้ยงปลา



ภาพภาคผนวกที่ 12 นายเสียร์ กิบาลวงษ์ และลูกสาว



ภาพภาคผนวกที่ 13 พื้นที่นาประมาณ 11 ไร่ และแบ่งพื้นที่ออกเป็นที่ทำนา



ชื่อ - นามสกุล : นายวีระยุทธ สุวัฒน์ อายุ : 56 ปี

วัน/เดือน/ปีเกิด 25 กุมภาพันธ์ 2500

การศึกษา จบมัธยมศึกษาชั้นเอกและปริญญาธรรม 3 ประโยค จากวัดปฐมแพ่งศรี อำเภอร่องคำ

จังหวัดกาฬสินธุ์ จบ มศ.5 จากโรงเรียนพนิชยการเจ้าพระยา กทม.

และ ปริญญาตรีรัฐศาสตร์ มหาวิทยาลัยรามคำแหง

ที่อยู่ : 17 หมู่ที่ 5 ตำบลหนองแคน อำเภอบุพผรัตน์ จังหวัดร้อยเอ็ด

คุณวีระยุทธ สุวัฒน์ เกษตรกรผู้ทำเกษตรแบบผสมผสานในพื้นที่เพียง 3 ไร่ จากด้าน
การเกษตรโดยการปลูกพืชสวนครัว ไม้ผล ไม้ยืนต้น พืชสมุนไพร ไม้ใช้สอย ไม้ดอก ไม้ประดับ
เพาะเห็ด ส่วนทางด้านการศึกษาได้ทำการเลี้ยงโค เลี้ยงเป็ด เลี้ยงไก่และด้านการประมงได้เลี้ยงกบ
เลี้ยงปลา นอกจากนี้พื้นที่เกษตรผสมผสานแล้วยังทำนาอินทรีย์ในพื้นที่ 21 ไร่ ผลผลิตได้ 12 ตัน ทำการ
ปลูกข้าวพันธุ์พื้นเมืองเพื่อการอนุรักษ์มีสมาชิกเครือข่ายอนุรักษ์พันธุ์ข้าวในเขตทุ่งกุลาร้องไห้
(ร้อยเอ็ด, สุรินทร์, มหาสารคาม, ศรีสะเกษ, ยโสธร) จำนวน 20 คน เริ่มก่อตั้งกลุ่มพัฒนาชีวิตและ
สิ่งแวดล้อมเพื่อการศึกษาค้นคว้าเกี่ยวกับผลผลิตและรายได้ภายในท้องถิ่นจากพื้นที่ทุรกันดาร โดยมี
สมาชิกในเครือข่ายทั้งหมด 150 คนเพื่อการพัฒนาคุณภาพชีวิตเกษตรกรและปรับปรุงพื้นที่ทางการ
เกษตรให้เหมาะสมสำหรับการประกอบอาชีพ จากการที่คุณวีระยุทธได้เดินทางไปศึกษาดูงานใน
ต่างประเทศที่เรียนรู้การทำเกษตรอย่างเป็นระบบที่ประเทศอิสราเอลในปี 2535 เมื่อพ.ศ.2547 ได้รับ
คัดเลือกให้เป็นเครือข่ายศูนย์ปราชญ์ชาวบ้านจากสำนักงานเกษตรและสหกรณ์จังหวัดในการเป็นศูนย์
เรียนรู้เศรษฐกิจพอเพียงชุมชนเป็นวิทยากรบรรยายและฝึกอบรมเกษตรกรทั้งสิ้น 18 รุ่นมาจนถึง

ปัจจุบัน โดยมีผู้เข้ารับการฝึกอบรมจากหลายพื้นที่คือพื้นที่อำเภอปทุมรัตน์ อำเภอกะทู้ อำเภอสวรรณภูมิ อำเภอนาฉุน (จ.มหาสารคาม) อำเภอวาปีปทุม (จ.มหาสารคาม)



ภาพภาคผนวกที่ 14 การทำเกษตรทฤษฎีใหม่

หลักสูตรในการฝึกอบรมเป็นหลักสูตรการทำเกษตรทฤษฎีใหม่ใช้ระยะเวลาในการฝึกอบรม 4 วัน 3 คืน ซึ่งมีเนื้อหาสาระเกี่ยวกับการนำธรรมชาติมาใช้ร่วมกับวิถีชีวิตการทำเกษตรกรรมอย่างพอเพียงและยั่งยืน การใช้แนวคิดและพฤติกรรมการดำเนินชีวิตตามแนวปรัชญาเศรษฐกิจพอเพียง การผลิตปุ๋ยหมัก น้ำหมักชีวภาพ และสมุนไพรไล่ศัตรู การทำผลิตภัณฑ์เพื่อใช้ในครัวเรือน เช่น สบู่เหลว แชมพู น้ำยาล้างจาน น้ำปลา เป็นต้น การคัดเลือกพันธุ์ข้าวและการอนุรักษ์สายข้าวพันธุ์พื้นบ้าน หลักสูตรการเพาะเห็ดนางรม นางฟ้า เห็ดขอนขาวและเห็ดป่า อบรมเกี่ยวกับเทคนิคการปลูกพืชผักอินทรีย์ การเลี้ยงสัตว์เศรษฐกิจ เช่น การเลี้ยงปลา เลี้ยงกบในบ่อพลาสติก บ่อซีเมนต์ และในกระชัง การปลูกป่าเศรษฐกิจ และสิ่งแวดล้อม การปลูกพืชทดแทนพลังงานและการนำไปใช้อย่างคุ้มค่า หลักสูตรในการจัดทำแผนการใช้ที่ดินทำกิน การทำบัญชีครัวเรือน



ภาพภาคผนวกที่ 15 การผลิตข้าวอินทรีย์

ศูนย์เรียนรู้ปราชญ์ชาวบ้านของนายวีระยุทธ มีการฝึกอบรมการผลิตข้าวอินทรีย์พันธุ์พื้นเมืองทำการผลิตโดยมีนักอนุรักษ์พันธุ์ข้าวภายในกลุ่มจำนวน 20 คนทำการเพาะปลูกเป็นประจำทุกปีจากการปลูกข้าวมะลิแดง ข้าวมะลิดำ ข้าวหอมพม่า ข้าวหอมนางนวล ข้าวหอมเสงี่ยม ข้าวสันปาดอง ข้าวหอมมะลิดั้งเดิม ซึ่งเป็นข้าวพันธุ์พื้นเมืองที่เจริญเติบโตได้ดีในเขตพื้นที่แถบทุ่งกุลาร้องไห้ซึ่งถือได้ว่าเป็นพันธุ์ข้าวที่สามารถบ่งชี้ลักษณะทางภูมิศาสตร์ได้



ภาพภาคผนวกที่ 16 การรับรองมาตรฐานเกษตร

ในขบวนการผลิตข้าวกล้องจะใช้ข้าวอินทรีย์ที่ปลูกเองและได้รับการรับรองมาตรฐานเกษตรอินทรีย์แห่งประเทศไทย (มกท.) นำไปจำหน่ายภายในประเทศโดยการรับรองของสำนักงานมาตรฐานผลิตภัณฑ์จังหวัดร้อยเอ็ด (มผจ.รอ.) ออกโดยผู้ว่าราชการจังหวัดร้อยเอ็ดที่สามารถจัดส่งทั่วประเทศได้ และเป็นสินค้าที่ส่งออกต่างประเทศจากการรับรองมาตรฐานของ IFOAM (Organic Agriculture Certification Thailand) นำไปจำหน่ายในสหภาพยุโรปในนามของเครือข่ายศูนย์ปราชญ์ชาวบ้านและเครือข่ายเกษตรทางเลือก ภายในกลุ่มของคุณวิระยุทธสามารถจัดส่งข้าวกล้องอินทรีย์จำหน่ายภายในประเทศได้ถึงปีละ 100-200 ตัน จำหน่ายในราคา กิโลกรัมละ 60 บาท โดยทำการผลิตข้าวกล้องอินทรีย์จากพันธุ์ข้าวหอมมะลิแดง ข้าวหอมมะลิดำ ข้าวหอมมะลิดั้งเดิม ข้าวสาขากล้องหอมมะลิ และข้าวกล้องเหนียว กข.6

ความชำนาญพิเศษ/จุดเด่น

1. การทำการเกษตรอย่างยั่งยืน / อนุรักษ์สิ่งแวดล้อมและสิ่งแวดลอม
2. ผลิตจุลินทรีย์หน่อกล้วย / ทำชีวภาพอะตอมมิคานาโน ทดแทนสารเคมี
3. การพัฒนาจุดเรียนรู้และการขยายเครือข่ายสู่ชุมชน
4. การผลิตอาหารที่ปลอดภัยและแปรรูปข้าวกล้องอินทรีย์/ผลิตยาสมุนไพร/และอนุรักษ์พันธุ์

ข้าวพื้นบ้าน

5. การทำไร่นาสวนผสมสวน ขยายพันธุ์ไม้ พัฒนาการลดภาวะโลกร้อน พื้นสภาพดินให้อุดมสมบูรณ์

ประสบการณ์การทำงาน

1. ปี 2526 – 2529 ทำงานอาสาพัฒนาชุมชนในชนบท ตามโครงการค่ายจริยธรรมของมหาจุฬาลงกรณ์ราชวิทยาลัย
2. ปี 2530 – 2535 ศึกษางานอาสาสมัครนักรเกษตรในเมืองคิบบูต ประเทศอิสราเอล โดยกองทัพบก
3. ปี 2533 – ปัจจุบัน ทำงานโครงการแหล่งน้ำขนาดเล็ก สมาคมเทคโนโลยีที่เหมาะสม
4. ปี 2540 – 2548 ทำงานในหน้าที่ ผู้นำชุมชน, กรรมการสถานศึกษาขั้นพื้นฐาน, กรรมการศูนย์ถ่ายทอดเทคโนโลยีประจำตำบล
5. ปี 2539 – 2548 ทำงานอาสาพัฒนาชุมชน (อช. อสม.)

6. ปี 2540 – ปัจจุบัน เป็นอาสาสมัครคุมความประพฤติ , พาณิชย์อาสา, หมอคืนอาสา จังหวัด ร้อยเอ็ด (อสค.พอ.อพค)

7. ปี 2543 - 2547 ประธานกลุ่มพัฒนาชีวิตและอนุรักษ์สิ่งแวดล้อม

8. ปี 2545 - 2547 ทำงานวิจัย เรื่อง อาหารสัตว์ที่เหมาะสม , การปรับปรุงดิน , หนี้สิน (โครงการ นำร่องเพื่อเกษตรกรที่ยั่งยืน)

9. ปี 2547 - 2549 ประธานกลุ่มผลิตปุ๋ยชีวภาพอัดเม็ดของตำบลหนองแคน

10. ปี 2548 - 2549 หัวหน้าโครงการวิจัยพันธุ์กรรมข้าวพื้นบ้านที่เหมาะสมในพื้นที่อำเภอ ปทุมรัตต์ ของ สกว.

11. ปี 2548 ร่วมประชุมเชิงปฏิบัติการการแก้ไขปัญหาความทุกข์ยากและการทอนเงิน ที่หอวัฒนธรรมนครหลวงเวียงจันทน์ (สปป.ลาว) กับผู้นำในภูมิภาคเอเชีย 8 ประเทศ มี ไทย ลาว อินเดีย เวียดนาม เขมร พม่า จีน ฟิลิปปินส์ (โดย พอช.)

12. ปี 2548 ศึกษางานด้านเกษตรอินทรีย์และการเกษตรที่ทันสมัยในประเทศญี่ปุ่น (โดย สำนักงานปลัดกระทรวงเกษตรและสหกรณ์)

13. ปี 2548- ปัจจุบัน เป็นคณะทำงานในองค์กรเครือข่ายเกษตรกรรมทางเลือกทุ่งกุลาร้องไห้ (ผู้ประสานงานและกองเลขา)

14. ปี 2549- ปัจจุบัน เป็นผู้ตรวจระบบควบคุมภายใน (มกท.) (ics) เป็นผู้ตรวจสิ่งบ่งชี้ทาง ภูมิศาสตร์เขตพื้นที่ทุ่งกุลาร้องไห้ (gi)

15. ปี 2550 - ปัจจุบัน เป็นผู้อำนวยการศูนย์เรียนรู้เครือข่ายปราชญ์ชาวบ้าน จังหวัดร้อยเอ็ด

16. ปี 2550 - ปัจจุบัน เป็นวิทยากรจัดอบรมและให้บริการด้านปรับปรุงบำรุงดิน (โดย สำนักงานพัฒนาที่ดินจังหวัดร้อยเอ็ด (สพค.รอ.)

17. ปี 2551 - ปัจจุบัน เป็นวิทยากรจัดอบรมโครงการเศรษฐกิจพอเพียงชุมชน (โดยสำนักงาน เกษตรและสหกรณ์จังหวัดร้อยเอ็ด (กษ.รอ.)

18. ปี 2553 - ปัจจุบัน เป็นวิทยากรอบรมโครงการต้นกล้าอาชีพ หลักสูตรการทำวิสาหกิจ ชุมชน / ผู้ประกอบการใหม่ โดย สวทช. (สสวช.)

รางวัลเชิดชูเกียรติที่ได้รับ

1. ได้รับการคัดเลือกเป็นบุคคลดีเด่นและตัวอย่างในการทำน้ำหมักชีวภาพ จากกรมส่งเสริม การเกษตร
2. ได้รับใบประกาศเกียรติคุณบัตรเป็นครอบครัวพัฒนาในการเสริมสร้างคุณภาพชีวิต จากกรมพัฒนาชุมชน

3. ได้รับใบประกาศเกียรติคุณบัตรเป็นผู้ทำคุณประโยชน์ให้กับสังคม จากสมาคมทหารผ่านศึก
4. ได้รับใบประกาศเกียรติคุณบัตรในการนำเสนอผลงานอบรมเกษตรกรอินทรีย์ที่สถาบันใจกล้า (jiga) ประเทศญี่ปุ่น
5. ได้รับการคัดเลือกให้เป็นอาสาสมัครคุมความประพฤติดีเด่น จากกรมควบคุมความประพฤติ กระทรวงยุติธรรม
6. ได้รับรางวัลและโล่เชิดชูเกียรติในการขยายเครือข่ายการค้าที่เป็นธรรม จากกระทรวงพาณิชย์



มหาวิทยาลัยราชภัฏมหาสารคาม
RAJABHAT MAHASARAKHAM UNIVERSITY