



มหาวิทยาลัยราชภัฏมหาสารคาม
RAJABHAT MAHASARAKHAM UNIVERSITY

ภาคผนวก ก

คู่มือดำเนินการประเมินและการใช้
แบบประเมินตัวบ่งชี้การแกะสลักผักผลไม้

มหาวิทยาลัยราชภัฏมหาสารคาม
RAJABHAT MAHASARAKHAM UNIVERSITY

คู่มือดำเนินการประเมินและการใช้ แบบประเมินพฤติกรรมตัวบ่งชี้การแกะสลักผักผลไม้

1. วัตถุประสงค์ของการวิจัย

1. เพื่อพัฒนาพฤติกรรมตัวบ่งชี้และเกณฑ์การประเมินการแกะสลักผักผลไม้ สำหรับนักเรียนชั้นประถมศึกษาปีที่ 6 สังกัดสำนักงานเขตพื้นที่การศึกษาร้อยเอ็ด เขต 2
2. เพื่อหาคุณภาพของแบบประเมินตัวบ่งชี้การแกะสลักผักผลไม้ สำหรับนักเรียนชั้นประถมศึกษาปีที่ 6 สังกัดสำนักงานเขตพื้นที่การศึกษาร้อยเอ็ด เขต 2 ความตรง ความเชื่อมั่นของผู้ประเมิน(RAI) และมาตรฐานการประเมินด้านความเหมาะสม ด้านความเป็นไปได้ด้านความถูกต้อง และด้านความเป็นประโยชน์

2. ลักษณะของแบบประเมินพฤติกรรมตัวบ่งชี้การแกะสลักผักผลไม้

แบบประเมินฉบับนี้สร้างขึ้น เพื่อใช้วัดและประเมินตัวบ่งชี้ความสามารถในการแกะสลักผักผลไม้เป็นรายบุคคล แบบประเมินตัวบ่งชี้การแกะสลักผักผลไม้ฉบับนี้สร้างขึ้นเพื่อใช้เป็นเครื่องมือในการตรวจสอบความสามารถในการปฏิบัติการแกะสลักผักผลไม้ ซึ่งผลของการประเมินจะทำให้ทราบว่าผู้ถูกประเมินมีความสามารถในการแกะสลักผักผลไม้อยู่ในระดับใด ควรแก้ไขและปรับปรุงในขั้นตอนใดของการประเมินตัวบ่งชี้การแกะสลักผักและผลไม้ เพื่อเป็นประโยชน์ต่อการเรียนการสอนวิชางานประดิษฐ์การแกะสลักผักผลไม้ภาคปฏิบัติในกลุ่มสาระการเรียนรู้เทคโนโลยีต่อไป

ลักษณะทั่วไปของแบบประเมินพฤติกรรมตัวบ่งชี้การแกะสลักผักผลไม้ฉบับนี้ ประกอบด้วย แบบประเมินพฤติกรรมตัวบ่งชี้การแกะสลักผักและผลไม้ และเกณฑ์การให้คะแนนที่ใช้สำหรับประเมินผู้เรียนเป็นรายบุคคล ผู้ประเมินจะต้องเป็นผู้มีความชำนาญและสอนในวิชางานประดิษฐ์การแกะสลักผักผลไม้กลุ่มสาระการเรียนรู้และเทคโนโลยี เพราะจะต้องเป็นผู้ที่คอยสังเกตการปฏิบัติงานของนักเรียนทุกชั้นตอนแล้วให้คะแนนตามเกณฑ์ที่สร้างขึ้นในแต่ละขั้นตอน ของผู้เรียนตามแบบประเมิน ซึ่งสามารถประเมินได้ครอบคลุมจุดประสงค์ เพราะได้ผ่านการวัดประเมินจากผู้เชี่ยวชาญที่มีความรู้ความสามารถด้านการแกะสลักจำนวน 10 คน แบบประเมินพฤติกรรมตัวบ่งชี้การแกะสลักผักผลไม้ฉบับนี้ แบ่งเกณฑ์การให้คะแนน

ออกเป็น 4 ชั้น ดังนี้

ตอนที่ 1 ชั้นเตรียมการปฏิบัติ

ตอนที่ 2 ชั้นกระบวนการปฏิบัติ

ตอนที่ 3 ชั้นผลการปฏิบัติ

ตอนที่ 4 ชั้นกิจนิสัย

นอกจากนี้แบบสังเกตประเมินภาคปฏิบัติยังประกอบด้วย ใบความรู้สำหรับครู ใบงาน และเกณฑ์การให้คะแนน

2. การใช้แบบประเมินตัวบ่งชี้การแกะสลักผักผลไม้

การสังเกตประเมินผลการปฏิบัติงาน ใช้วิธีการสังเกตก่อนใช้ควรรศึกษาคู่มือการใช้อย่างละเอียดถี่ถ้วน และทำความเข้าใจอย่างทอ่งแท้ แนวปฏิบัติสำหรับการใช้แบบสังเกตการปฏิบัติงาน แบ่งเป็นชั้นๆตาม เนื้อหาในแบบประเมินแต่ละฉบับ ดังนี้

1. ชั้นเตรียม

ให้นักเรียนแต่ละคนนั่งตามกลุ่มของตนเอง กลุ่มละไม่เกิน 5 คน แล้วนำวัสดุอุปกรณ์ที่ต้องใช้ทั้งหมด ในแต่ละงานวางไว้หน้าที่นั่งของตนเอง ผู้สังเกตตรวจเช็คอุปกรณ์ของนักเรียนตามรายการที่มี แล้วกรอกคะแนนของนักเรียนแต่ละคนตามที่ได้นำมา เพื่อให้เกิดความรวดเร็วผู้สังเกตอาจจะกรอกคะแนนเฉพาะกรณีที่ผู้ถูกสังเกตไม่ได้เตรียมวัสดุอุปกรณ์มา หรือเตรียมมาไม่ครบ

2. ชั้นปฏิบัติ

หลังจากที่ได้ให้คะแนนนักเรียนในชั้นเตรียมเสร็จแล้ว หากพบว่ามึนักเรียนที่เตรียมวัสดุอุปกรณ์มาไม่ครบ ให้ผู้สังเกตจัดหาส่วนที่ยังไม่ครบ เมื่อครบทุกคนแล้วแจกใบงานให้นักเรียนได้ศึกษารายละเอียดของงานที่เข้าสอบ หลังจากนั้นสั่งให้นักเรียนลงมือปฏิบัติพร้อมกับจับเวลาผู้สังเกตการปฏิบัติงานของนักเรียนในแต่ละขั้นตอน ตามแบบประเมินพฤติกรรมบ่งชี้ของการทำงานแล้วกรอกคะแนนของนักเรียนแต่ละคนในแบบประเมินตามหน้าห้คะแนนตัวบ่งชี้ เมื่อนักเรียนคนใดคนหนึ่งปฏิบัติเสร็จ ให้นำผลงานพร้อมทั้งตรวจเช็คเวลาในการปฏิบัติงานของนักเรียนแต่ละคน เพื่อจะได้ให้คะแนนในช่อง “การใช้เวลา” ได้ถูกต้อง ยุติธรรม

3. ชั้นผลงาน

ผู้สังเกตตรวจผลงานของนักเรียนตามแบบประเมินรายการที่มีในแบบประเมิน แล้วกรอกคะแนนนักเรียนตามที่ได้ตามตัวบ่งชี้ในแบบประเมิน

4. ขั้นตอนสุดท้าย

ผู้ประเมินสังเกตพฤติกรรมการทำงานของนักเรียน ตามรายการตัวบ่งชี้ที่มีในแบบประเมิน แล้วกรอกคะแนนนักเรียนตามที่ได้ตามตัวบ่งชี้ในแบบประเมิน

3. วิธีดำเนินการประเมิน

ในการประเมินครั้งนี้ เป็นการประเมินรายบุคคล โดยมีครูที่อาสาสมัครประเมินที่ทำหน้าที่เป็นผู้ประเมินการแกะสลักผักผลไม้ จะต้องสังเกตการแกะสลักผักผลไม้ของผู้เรียนที่เข้ารับการประเมินอย่างละเอียดรอบคอบตามข้อปฏิบัติของพฤติกรรมตัวบ่งชี้การแกะสลัก และเกณฑ์การให้คะแนนที่ระบุไว้ในแบบประเมิน ดังนี้

1. ต้องศึกษาทำความเข้าใจอย่างละเอียดรอบคอบ ตามข้อปฏิบัติและเกณฑ์การให้คะแนนที่ระบุไว้ในแบบประเมิน จากคู่มือฉบับนี้ก่อน เพื่อให้ผลของการประเมินให้คะแนนการปฏิบัติที่ถูกต้องตามเกณฑ์ตัวบ่งชี้ที่กำหนด

2. ต้องสังเกตแกะสลักผักผลไม้ของผู้เรียนทีละคน และเขียนเครื่องหมาย ✓

ลงในช่องคะแนนให้ตรงกับสิ่งที่สังเกตเห็นและตรงตามเกณฑ์ตัวบ่งชี้การให้คะแนนที่กำหนด

3. ให้ผู้ประเมินเขียนชื่อ นามสกุล ระดับการศึกษา ภาคเรียน ปีการศึกษา วัน เดือน ปี และสถานที่ประเมิน ลงในแบบประเมิน ก่อนทำการประเมิน

4. รวมคะแนนจากแบบประเมิน หลังเสร็จสิ้นการปฏิบัติทักษะการแกะสลักของผู้เรียนแต่ละคน

4. การประเมินตัวบ่งชี้และเกณฑ์การให้คะแนน

ประเมินตัวบ่งชี้การแกะสลักผักผลไม้ และการให้คะแนนตามเกณฑ์การให้คะแนนจากคู่มือการประเมินฉบับนี้ ซึ่งเป็นแบบประเมินผลความสามารถในการเรียนกิจกรรมการแกะสลักผักผลไม้ สำหรับนักเรียนชั้นประถมศึกษาปีที่ 6 ที่มีระดับคะแนน 5,4,3,2 และ 1 ตามระดับความถูกต้อง และทักษะการปฏิบัติ

แบบประเมินพฤติกรรมและการะสลักผักผลไม้

สำหรับนักเรียนชั้นประถมศึกษาปีที่ 6

ชื่อ-สกุล เลขที่ ชั้น

ภาคเรียนที่ ปีการศึกษา วันที่ เดือน พ.ศ.

คำชี้แจง โปรดใส่เครื่องหมาย ลงในช่องคะแนนที่ตรงกับผลการสังเกตของท่าน โดยเทียบกับเกณฑ์
การให้คะแนนที่ระบุไว้ แบบประเมินภาคปฏิบัติงานประดิษฐ์ การแกะสลักผักผลไม้

ข้อปฏิบัติพฤติกรรมบ่งชี้	คะแนน				
	5	4	3	2	1
ขั้นเตรียม					
อภิปรายแนวทางการทำงานและปรับปรุงการทำงานแต่ละ ขั้นตอน.					
1. มีการวางแผนการทำงานปฏิบัติงานตามลำดับที่วางแผนไว้
2. เมื่อปฏิบัติงานสำเร็จมีการประเมินทุกขั้นตอนเพื่อแก้ไข และปรับปรุงการทำงาน
ขั้นปฏิบัติ					
ใช้ทักษะการจัดการในการทำงานร่วมกันอย่างเป็นระบบ ประณีต และมีความคิดสร้างสรรค์สร้างชิ้นงาน					
3. มีการวางแผนการทำงานเตรียมวัสดุอุปกรณ์การทำงานได้ ถูกต้องเหมาะสมกับงาน
4. การปฏิบัติงานประดิษฐ์แกะสลักผักผลไม้ได้ถูกต้องตาม ขั้นตอนในใบงาน
5. มีความคิดริเริ่มสร้างสรรค์ในการประดิษฐ์แกะสลักผัก ผลไม้
6. การใช้และการเก็บอุปกรณ์

ข้อปฏิบัติพฤติกรรมบ่งชี้	คะแนน				
	5	4	3	2	1
ชั้นผลงาน					
7. มีความประณีต สวยงามความละเอียด ผลงานเสร็จทันเวลา
ชั้นกิจนิสัย					
มีจิตสำนึกในการใช้พลังงานและทรัพยากรอย่างประหยัด					
คุ้มครองรักษาและอนุรักษ์สิ่งแวดล้อม					
8. ความสะอาดบริเวณที่ปฏิบัติงาน
9. ความประหยัดและคุ้มครองความเป็นระเบียบ
10. ประโยชน์การใช้งานความตั้งใจ
คะแนนรวม					
คะแนนเฉลี่ย					

เกณฑ์การให้คะแนน

ข้อปฏิบัติพฤติกรรมบ่งชี้	เกณฑ์การให้คะแนน
<p>ขั้นเตรียม</p> <p>อภิปรายแนวทางการทำงานและปรับปรุงการทำงานแต่ละขั้นตอน</p> <p>1.มีการวางแผนการทำงาน</p> <p>ปฏิบัติงานตามลำดับที่วางแผนไว้</p>	<p>ระดับที่ 5 ปฏิบัติงานมีการวางแผนเตรียมวัสดุอุปกรณ์การทำงานและปฏิบัติได้ ตามลำดับขั้นตอนที่วางแผนไว้</p> <p>ระดับที่ 4 ปฏิบัติงานมีการวางแผนการเตรียมการทำงานและปฏิบัติงาน ได้ตามที่วางแผนไว้ 3 ใน 4 ของงาน</p> <p>ระดับที่ 3 ปฏิบัติงานมีการวางแผนการทำงานปฏิบัติได้ ตามขั้นตอนที่วางแผนไว้ได้ 2 ใน 4 ของงาน</p> <p>ระดับที่ 2 ปฏิบัติงานโดยไม่มี การวางแผนตามขั้นตอนการทำงานแต่ปฏิบัติได้</p> <p>ระดับที่ 1 ปฏิบัติงานโดยไม่มี การวางแผนการทำงานการเตรียมการปฏิบัติไม่ได้</p>

ข้อปฏิบัติพฤติกรรมบ่งชี้	เกณฑ์การให้คะแนน
<p>ขั้นเตรียม</p> <p>2. เมื่อปฏิบัติงานสำเร็จมีการประเมินทุกขั้นตอนเพื่อแก้ไขและปรับปรุงการทำงาน</p>	<p>ระดับที่ 5 ปฏิบัติงานสำเร็จมีการประเมินการทำงานทุกขั้นตอนเพื่อหาข้อบกพร่อง การทำงาน และปรับปรุง แก้ไขการทำงาน</p> <p>ระดับที่ 4 ปฏิบัติงานสำเร็จมีการประเมินการทำงาน เพื่อหาข้อบกพร่อง การทำงาน และปรับปรุงแก้ไขบางส่วนคือ 3 ใน 4 การทำงาน</p> <p>ระดับที่ 3 ปฏิบัติงานสำเร็จมีการประเมินการทำงานเป็นบางส่วนคือ 2 ใน 4 ของการทำงานแต่ไม่นำมา ปรับปรุงแก้ไข</p> <p>ระดับที่ 2 ปฏิบัติงานสำเร็จไม่มีการประเมินการทำงานตามขั้นตอนเพื่อหาข้อบกพร่อง การทำงานแต่นำมา ปรับปรุง</p> <p>ระดับที่ 1 ปฏิบัติงานสำเร็จไม่มีการประเมินผลการทำงาน และไม่นำมาปรับปรุง แก้ไขการทำงาน</p>

ข้อปฏิบัติพฤติกรรมบ่งชี้	เกณฑ์การให้คะแนน
<p>ขั้นปฏิบัติ</p> <p>ใช้ทักษะการจัดการในการทำงานร่วมกัน อย่างเป็นระบบ ประณีต และมีความคิด สร้างสรรค์สร้างชิ้นงาน</p> <p>3.มีการวางแผนการทำงานเตรียมวัสดุ อุปกรณ์การทำงานได้ถูกต้องเหมาะสม กับงาน</p>	<p>ระดับที่ 5 ปฏิบัติงานมีการวางแผน และปฏิบัติงาน ตามขั้นตอน เลือกใช้วัสดุอุปกรณ์ได้ ถูกต้อง เหมาะสมดีมาก</p> <p>ระดับที่ 4 ปฏิบัติงานมีการวางแผนการ ทำงานปฏิบัติงานตามขั้นตอน เลือกใช้วัสดุอุปกรณ์ได้ เหมาะสม ถูกต้องดี</p> <p>ระดับที่ 3 ปฏิบัติงานมีการวางแผนการ ปฏิบัติงานเลือกใช้เครื่องมือไม่ เหมาะสมแต่ปฏิบัติงานได้ตาม ขั้นตอน</p> <p>ระดับที่ 2 ปฏิบัติงานไม่มีการวาง แผนการทำงานการปฏิบัติงาน เลือกใช้เครื่องมือไม่เหมาะสมแต่ ปฏิบัติงานได้ ตามขั้นตอน</p> <p>ระดับที่ 1 ปฏิบัติงานไม่มีการวางแผน การทำงาน เลือกใช้เครื่องมือไม่ เหมาะสมปฏิบัติงานได้ไม่ถูกต้อง ตามขั้นตอน</p>

ข้อปฏิบัติพฤติกรรมบ่งชี้	เกณฑ์การให้คะแนน
<p>ขั้นปฏิบัติ</p> <p>ใช้ทักษะการจัดการในการทำงานร่วมกัน อย่างเป็นระบบ ประณีต และมีความคิด สร้างสรรค์สร้างชิ้นงาน</p> <p>4. การปฏิบัติงานประดิษฐ์แกะสลักผัก ผลไม้ได้ถูกต้องตามขั้นตอนในใบงาน</p>	<p>ขั้นกิจนิสัย</p> <p>ระดับที่ 5 ปฏิบัติงานการแกะสลักผัก ผลไม้ได้ถูกต้องตามขั้นตอน ตามใบงานจนสำเร็จ</p> <p>ระดับที่ 4 ปฏิบัติงานการแกะสลักผัก ผลไม้ได้ถูกต้องตามขั้นตอนเป็น บางส่วนคือ 3 ใน 4 ตามใบ งานจนสำเร็จ</p> <p>ระดับที่ 3 ปฏิบัติงานการแกะสลักผัก ผลไม้ได้แต่ไม่ถูกต้องตาม ขั้นตอนตามใบงานคือ 2 ใน 4 แต่ทำงานจนสำเร็จ</p> <p>ระดับที่ 2 ปฏิบัติงานการแกะสลักผัก ตามขั้นตอนตามใบงาน สำเร็จเป็นบางส่วนคือ 1 ใน 4 ของงาน</p> <p>ระดับที่ 1 ปฏิบัติงานการแกะสลักผัก ผลไม้ไม่ได้ตามขั้นตอนตาม ใบงานชิ้นไม่สำเร็จ</p>

ข้อปฏิบัติพฤติกรรมบ่งชี้	เกณฑ์การให้คะแนน
<p>ขั้นปฏิบัติ</p> <p>ใช้ทักษะการจัดการในการทำงานร่วมกัน อย่างเป็นระบบ ประณีต และมีความคิด สร้างสรรค์สร้างชิ้นงาน</p> <p>5.มีความคิดริเริ่มสร้างสรรค์ในการ ประดิษฐ์แกะสลักผักผลไม้</p>	<p>ระดับที่ 5 มีความคิดสร้างสรรค์ ออกแบบการแกะสลัก ผักผลไม้ได้สวยงามแปลก แตกต่างจากกันคนอื่น</p> <p>ระดับที่ 4 มีความคิดสร้างสรรค์ ออกแบบการแกะสลัก ผักผลไม้ได้โดย มีผู้ชี้แนะ</p> <p>ระดับที่ 3 ไม่มีความคิดสร้างสรรค์ ออกแบบการแกะสลักผัก ผลไม้ ทำงานได้โดยการ ปฏิบัติตามเพื่อน</p> <p>ระดับที่ 2 ไม่มีความคิดสร้างสรรค์ ออกแบบ การแกะสลัก ผัก ผลไม้ได้ แต่ปฏิบัติงาน โดยเพื่อนทำงานให้</p> <p>ระดับที่ 1 ไม่มีความคิดสร้างสรรค์ ออกแบบการแกะสลัก ผักผลไม้ไม่ได้แม้มีผู้ชี้แนะ</p>

ชื่อปฏิบัติพฤติกรรมบ่งชี้	เกณฑ์การให้คะแนน
<p>ขั้นปฏิบัติ</p> <p>6. การใช้และการเก็บอุปกรณ์</p>	<p>ระดับที่ 5 ใช้อุปกรณ์ได้ถูกต้อง เหมาะสมตามที่กำหนด เก็บอุปกรณ์ หลังจากใช้งานเสร็จแล้วได้เรียบร้อย</p> <p>ระดับที่ 4 ใช้อุปกรณ์ได้ไม่ถูกต้องไม่ครบ ขาดวัสดุอุปกรณ์ 1 อย่าง แต่พอดีและ สามารถปฏิบัติงานได้เก็บอุปกรณ์ หลังจากใช้งานเสร็จแล้วได้เรียบร้อย</p> <p>ระดับที่ 3 ใช้อุปกรณ์ได้ไม่ถูกต้อง ไม่ครบขาดวัสดุ อุปกรณ์ 2 อย่าง แต่สามารถ ปฏิบัติงาน ได้เก็บอุปกรณ์ หลังจากใช้งาน เสร็จ แล้วได้เรียบร้อย</p> <p>ระดับที่ 2 ใช้อุปกรณ์ได้ไม่ถูกต้องไม่ ครบขาดวัสดุอุปกรณ์ 3 อย่างแต่ สามารถ ปฏิบัติงาน ได้ เก็บอุปกรณ์ หลังจากใช้งาน เสร็จแล้วไม่เรียบร้อย</p> <p>ระดับที่ 1 ใช้อุปกรณ์ได้ไม่ถูกต้องไม่ครบ ขาดวัสดุ อุปกรณ์ 4 อย่างขึ้นไป แต่ สามารถปฏิบัติงาน ได้ ไม่เก็บ อุปกรณ์ หลังจากใช้งาน เสร็จแล้ว</p>

ข้อปฏิบัติพฤติกรรมบ่งชี้	เกณฑ์การให้คะแนน
<p>ขั้นผลงาน</p> <p>7. มีความประณีต สวยงามความละเอียด ผลงานเสร็จทันเวลา</p>	<p>ระดับที่ 5 งานที่ปฏิบัติมีความประณีต ละเอียดสวยงาม ดีมาก กลับ ไม่หักไม่ชำทำงานเสร็จก่อนเวลา</p> <p>ระดับที่ 4 งานที่ทำมีความสวยงาม ประณีต ละเอียดดี กลับไม่ หักแต่กลับชำเป็น 3 ใน 4 ของงานทำงานเสร็จตามกำหนด</p> <p>ระดับที่ 3 งานที่ทำมีความสวยงาม ไม่มีความประณีตไม่ละเอียด กลับหักชำ 2 ใน 4 ของงาน ทำงานเสร็จตาม ที่กำหนด</p> <p>ระดับที่ 2 งานที่ทำมีความสวยงาม ไม่มีความประณีต ไม่ละเอียด กลับหักชำเป็น ส่วนมาก 1 ใน 4 ทำงาน เสร็จ ตามเวลา ที่กำหนด</p> <p>ระดับที่ 1 งานที่ทำไม่มีความสวยงาม ไม่มีความประณีตไม่ละเอียด กลับหักชำเป็นส่วนมาก ทำงาน ไม่เสร็จตามเวลา ที่กำหนด</p>

ข้อปฏิบัติพฤติกรรมบ่งชี้	เกณฑ์การให้คะแนน
<p>ขั้นกึ่งนิสสัย</p> <p>มีจิตสำนึกในการใช้ทรัพยากรอย่างประหยัดและคุ้มค่า</p> <p>8. ความสะอาดบริเวณที่ปฏิบัติงาน</p>	<p>ระดับที่ 5 มีความสะอาดบริเวณที่ปฏิบัติงานไม่มีเศษขยะกวาดพื้นสะอาดจัดเก็บได้ ด้วยตนเอง มีความเรียบร้อย สะอาดดีมาก</p> <p>ระดับที่ 4 มีความสะอาดบริเวณที่ปฏิบัติงานไม่มี เศษขยะพื้นสะอาดดี</p> <p>ระดับที่ 3 มีความสะอาดบริเวณที่ปฏิบัติงาน ไม่มีเศษขยะพื้นสะอาด โดยมีผู้ชี้้นำในการทำ ความสะอาด</p> <p>ระดับที่ 2 ความสะอาดบริเวณที่ปฏิบัติงานมีเศษขยะพื้นไม่สะอาดแม้มีผู้ชี้ นำในการทำ ความสะอาด</p> <p>ระดับที่ 1 ความสะอาดบริเวณที่ปฏิบัติงานมีเศษขยะพื้นไม่สะอาดแม้มีผู้ชี้ นำก็ไม่ปฏิบัติตามในการทำ ความสะอาด ก็ไม่ปฏิบัติตาม</p>

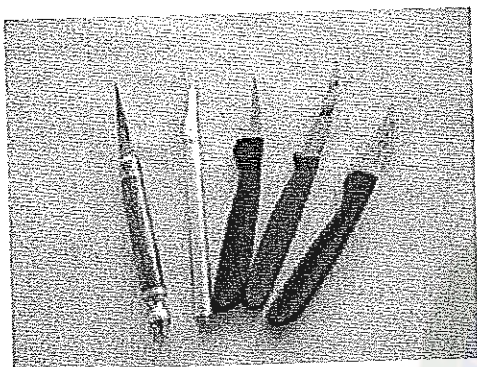
ข้อปฏิบัติพฤติกรรมบ่งชี้	เกณฑ์การให้คะแนน
<p>ชั้นภิกษุณี</p> <p>9. ความประหยัดและคุ้มค่า</p>	<p>ระดับที่ 5 มีความประหยัดในการใช้ วัสดุอุปกรณ์ รอบคอบปลอดภัย มีความ รับผิดชอบ ตั้งใจทำงาน ใช้ทรัพยากรอย่างประหยัดคุ้มค่า</p> <p>ระดับที่ 4 มีความประหยัดในการใช้ วัสดุอุปกรณ์ แต่ไม่ รอบคอบ มีความรับผิดชอบตั้งใจทำงานใช้ ทรัพยากร ประหยัดคุ้มค่า</p> <p>ระดับที่ 3 มีความประหยัดในการใช้ วัสดุอุปกรณ์ แต่ไม่รอบคอบ ปลอดภัยมีความรับผิดชอบ ตั้งใจ ทำงานเป็นบางส่วนคือ 2 ใน 4 ของงาน ใช้ทรัพยากรไม่ประหยัดไม่คุ้มค่า</p> <p>ระดับที่ 2 ไม่มีความประหยัดในการใช้ วัสดุอุปกรณ์ ไม่รอบคอบปลอดภัย มีความรับผิดชอบ ตั้งใจ ทำงานได้ 1 ใน 4 ของการทำงาน ใช้ทรัพยากร ไม่ประหยัด ไม่คุ้มค่า</p> <p>ระดับที่ 1 ไม่มีความประหยัดในการใช้ วัสดุอุปกรณ์ แต่ไม่รอบคอบ ปลอดภัย ไม่มีความรับผิดชอบ ไม่ตั้งใจทำงานใช้ ทรัพยากร ไม่ประหยัดและไม่คุ้มค่า</p>

ข้อปฏิบัติพฤติกรรมบ่งชี้	เกณฑ์การให้คะแนน
<p>ชั้นกึ่งนิสิต</p> <p>10. ประโยชน์การใช้งาน</p>	<p>ระดับที่ 5 มีประโยชน์และเหมาะสม ในการใช้ประดับตกแต่ง อาหารจานอาหารและโต๊ะ อาหารสวยงาม ดีมาก</p> <p>ระดับที่ 4 มีประโยชน์และเหมาะสม ในการใช้ประดับตกแต่ง อาหารจานอาหารและโต๊ะ อาหารดี</p> <p>ระดับที่ 3 มีประโยชน์และเหมาะสม ในการใช้ประดับตกแต่ง อาหารจานอาหารและโต๊ะ อาหาร ในระดับปานกลาง</p> <p>ระดับที่ 2 มีประโยชน์และไม่ เหมาะสมในการใช้ประดับ ตกแต่ง อาหารจานอาหาร และโต๊ะอาหาร</p> <p>ระดับที่ 1 ไม่มีประโยชน์และไม่ เหมาะสม ในการใช้ ประดับตกแต่ง อาหารจานอาหารโต๊ะ อาหาร เป็นอย่างมาก</p>

6. การเตรียมและการเก็บรักษาวัสดุ อุปกรณ์ในการแกะสลักผัก ผลไม้

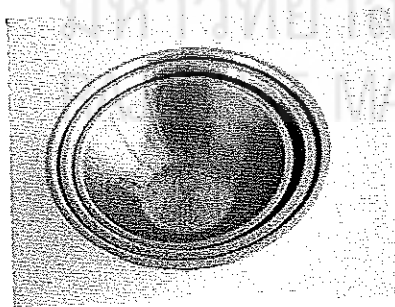
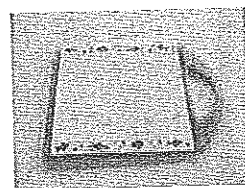
6.1 การเตรียมวัสดุ อุปกรณ์ในการแกะสลัก

1) มีด ควรเตรียมมีดหลาย ๆ ขนาด เพื่อให้เหมาะสมกับการใช้งาน ได้แก่ มีดหั่น มีดปอก มีดแกะสลักหรือมีดคว้าน และควรเลือกมีดที่มีความคม ปลายแหลม ทำด้วยสแตนเลส หรือมีดทองเหลือง เพราะมีดเหล็กจะทำให้ผักผลไม้ดำ



2) หินลับมีด เลือกชนิดหินละเอียด

3) เขียง ควรเลือกใช้เขียงพลาสติกใช้สำหรับหั่นผักและผลไม้ เพราะจะไม่เป็นราเมื่อใช้หลาย ๆ ครั้ง ควรใช้เฉพาะผักและผลไม้ไม่ควรใช้ร่วมกับเขียงเนื้อ



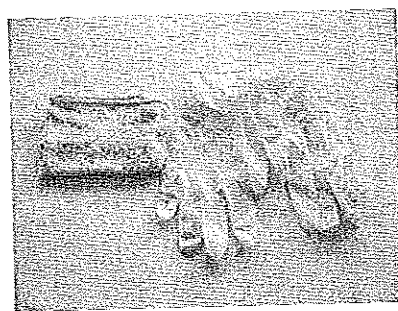
4) ภาชนะใส่น้ำ สำหรับแช่ผักแกะสลักเสร็จแล้ว ควรเลือกที่เป็นกะละมังเคลือบ

หรือแก้ว หรือสแตนเลส ไม่ควรใช้ภาชนะพลาสติกเพราะจะเป็นอันตรายถ้าผักผลไม้ที่มีรสเปรี้ยว

5) ถาด สำหรับรองรับเศษผักและผลไม้ ขณะที่กำลัง

แกะสลัก

6) ผ้าเช็ดมือ ถุงมือยาง ใช้ใส่ขณะแกะสลักผัก ผลไม้ เพื่อช่วยรักษาความสะอาด



7) ผ้าขาวบาง สำหรับคลุมผักและผลไม้ที่แกะสลักเสร็จ ใช้ผ้าสาหลูชกน้ำให้หมดแบ่ง

8) ที่ฉีดน้ำ เลือกว่ามีละอองน้ำเล็ก ๆ ขนาดเหมาะสมมือ

9) พลาสติกปิดอาหาร ใช้ปิดผักผลไม้ที่แกะสลักแล้ว หรือที่จัดเสร็จแล้วรอเสิร์ฟ เพื่อปิดไม่ให้ถูกลมและฝุ่น

10) ใบตอง สำหรับรองผักผลไม้ที่แกะสลักเสร็จแล้ว เพื่อการเช้ในตู้เย็นหรือรองภาชนะใช้จัดเสิร์ฟ

6.2 การเก็บรักษาอุปกรณ์ในการแกะสลัก

1) มีดที่ใช้ในการแกะสลักทั้งหมด ถ้ามียางของผักผลไม้ติดให้ล้างด้วยน้ำมันหรือมะนาว แล้วจึงล้างน้ำให้สะอาดเช็ดให้แห้ง

2) มีดแกะสลักต้องลับให้คมอยู่เสมอ ผักและผลไม้ที่แกะสลักจะได้ไม่ช้ำ

3) วิธีเก็บมีดแกะสลัก ควรทำความสะอาดเช็ดให้แห้ง เก็บในปลอกที่เป็นฝักหรือทำด้วยโฟม เพื่อป้องกันการกระทบกับของแข็งทำให้คมมีดเสีย เป็นอุปสรรคในการแกะสลักผักผลไม้

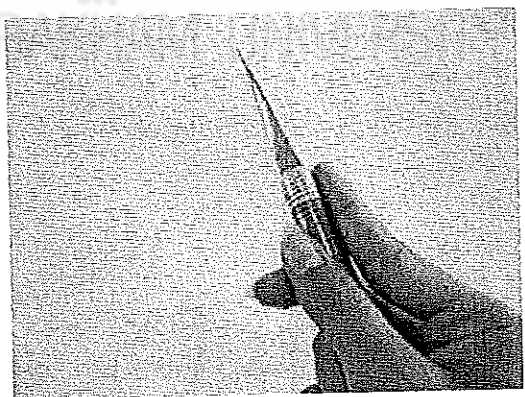
4) เขียงที่ใช้ควรล้างและเช็ดให้สะอาด ตากให้แห้ง และควรใช้เฉพาะกับผักผลไม้เท่านั้น ไม่ควรใช้หั่นเนื้อสัตว์

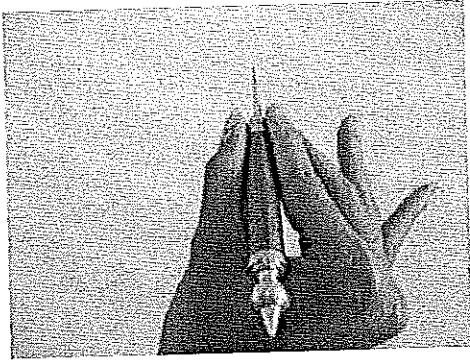
5) ถาดหรือพาน เมื่อใช้แล้วล้างเช็ดให้แห้งและเก็บให้มีดชิดกันแมลงสาบ เพราะจะทำให้มีกลิ่นเหม็น

7.วิธีการจับมีดแกะสลัก

การจับมีดแกะสลักถือว่าเป็นสิ่งสำคัญที่ต้องเข้าใจและนำมาใช้ปฏิบัติให้ถูกต้อง การจับมีดแกะสลักมีอยู่ 3 แบบ คือ

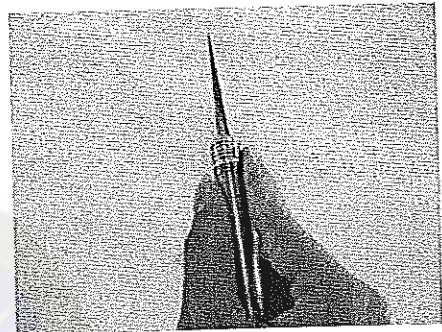
1. การจับมีดแกะสลักแบบหันผัก ค้ามมีดจะอยู่ในอุ้งมือ เหมาะสำหรับการแกะสลักผักผลไม้ที่มีขนาดใหญ่ เช่น มะละกอ แดงโม





2. การจับมีดแกะสลักแบบจับปากกา ค้ำมีดจะมีอิสระสามารถวาดลวดลายได้อย่างอิสระใช้สำหรับงานแกะสลักผักผลไม้ทั่ว ๆ ไป

3. การจับมีดแกะสลักแบบปอกผลไม้ ค้ำมีดจะอยู่ที่อุ้งมือ นิ้วชี้จะเป็นตัวกำหนดทิศทางการเคลื่อนที่ของมีด



8. การเลือกผัก ผลไม้

ผัก ผลไม้แต่ละชนิด มีลักษณะเฉพาะที่แตกต่างกัน ซึ่งมีวิธีการเลือก ดังนี้

8.1 การเลือกผัก

1) แดงกวาและแตงร้าน ควรเลือกผลที่มีรูปทรงตรง ผิววาวตึง สด และอ่อน แดงกวาจะมีผลเล็กกว่าแตงร้าน ผิวสีเขียวสด เขียวอ่อน จนถึงขาวนวล ส่วนแตงร้านจะมีผลใหญ่กว่า เลือกสีเขียวเข้ม ไม่มีเหลืองปน ควรเลือกขนาดเท่า ๆ กัน

2) มะเขือชนิดต่าง ๆ มะเขือเปราะเลือกที่มีรูปทรงกลม สีเขียวอ่อน ผิวเรียบมัน บริเวณขั้วก่อนข้างอุมผลจะอ่อน ควรเลือกขนาดเท่า ๆ กัน

2.1) มะเขือเหลือง เลือกที่มีรูปทรงกลม ผิวตึงเรียบเป็นมัน

2.2) มะเขือม่วง เลือกที่มีรูปทรงยาวและตรง สีม่วงสวย ผิวเรียบ

2.3) มะเขือไข่เต่า เลือกที่มีรูปทรงกลมรี สีขาวสะอาด ผิวเรียบตึงมันเงา บริเวณขั้วก่อนข้างอุมผลจะอ่อน

2.4) มะเขือเสวย เลือกที่มีรูปทรงกลมรี สีขาวสลับสีเขียว ผิวเรียบมันเงา บริเวณขั้วก่อนข้างอุมผลจะอ่อน

2.5) มะเขือเจ้าพระยา เลือกที่มีรูปทรงกลม สีเขียว ผิวเรียบมันเงา บริเวณขั้ว

ค่อนข้างอวบผลจะอ่อน

2.6) มะเขือเทศ เลือกที่มีสีแดงอมเหลือง แสดงว่ายังไม่สุกเต็มที่ที่จะแกะสลักได้ ดีกว่าและทนกว่ามะเขือที่สุกแล้ว ผิวสีตั้งไม่เหี่ยวขนาดเท่า ๆ กัน ผลรูปทรงรีจะมีเนื้อหนากว่า ทรงกลม

3) จิง ควรเลือกขิงอ่อนสดดูที่กาบโคนใบเป็นสีชมพู เมื่อแกะสลักแล้วชุบน้ำมะนาว จะมีสีชมพูสวย

4) ขมิ้นขาว เลือกที่มีสีขาว ผิวตั้งสด

5) พักทอง เลือกเนื้อหนา ๆ และแน่น ๆ โดยสังเกตได้จากผิวต้องขรุขระ มีน้ำหนักดี

6) พริกชี้ฟ้าสด เลือกสด ๆ ผิวตั้ง ๆ เลือกเม็ดเล็ก ๆ เพราะถ้าใช้เม็ดใหญ่จะเต็มจาน ถ้าแกะเป็นดอกหน้าวัวจึงใช้เม็ดใหญ่

7) ต้นหอม ต้นกระเทียม เลือกต้นที่ใบเขียวสด ไม่เหลือง ต้นขนาดกลาง ๆ อวบ ๆ

8) กระชาย เลือกรากสด ๆ อ้วน ๆ ไม่เหี่ยว หัวสีเหลืองอ่อน ผิวสีน้ำตาล

9) กะหล่ำปลีและผักกาดขาว ต้องเลือกที่สด แน่น หัวขนาดกลาง จะมีน้ำหนักมาก

10) หัวไชเท้า ควรเลือกหัวตรง ขนาดกลาง เปลือกสีไม่ขุ่น ถ้าหัวใหญ่เนื้อจะฟ้าม

11) เผือก ใช้หัวขนาดกลาง ใช้เผือกหอม เนื้อจะละเอียด

12) แครอท ควรเลือกพันธุ์ต่างประเทศ หัวตรง ๆ ขนาดกลางและใหญ่ ผิวสีและตั้ง

สีส้ม

13) แรชดิชหรือบีทรูท หรือเรียกอีกอย่างหนึ่งว่า หัวผักกาดแดง ควรเลือกหัวที่สด ขาวมีสีเขียวและสด ไม่เหี่ยว หัวป้อม ๆ เลือกหัวที่มีขนาดกลาง โดยให้มีขนาดเท่า ๆ กัน

14) หัวหอมชนิดต่าง ๆ เช่น หอมแดง หอมใหญ่ ควรเลือกหัวที่แน่น ๆ สด เลือกหัวที่มีขนาดกลางหรือเล็ก โดยมีขนาดเท่า ๆ กัน กดที่ก้านใบแข็ง ใบบุบ

8.2 การเลือกผลไม้

ผลไม้ที่ใช้ในการแกะสลัก ให้เลือกที่สดใหม่ไม่มีตำหนิ ไม่เหี่ยว ไม่สุกงอมเกินไป เพราะเมื่อแกะสลักแล้วผลไม้จะช้ำ และควรเลือกผลไม้ตามฤดูกาล ทัวไปมีวิธีเลือกดังนี้

1) มะม่วงดิบ เลือกที่แก่ สด ผิวไม่ขำ ส่วนใหญ่นิยมใช้มะม่วงเขียวเสวย เพราะเนื้อแน่นเหมาะสำหรับแกะสลักตกแต่งและจัดเสิร์ฟเป็นชิ้น ๆ

- 2) แดงโม เลือกผลขนาดกลาง ผิวเขียวเข้ม สด เลือกที่มีน้ำหนัก
- 3) แอปเปิ้ล เลือกที่ใหม่ สด ผลขนาดกลางสีเสมอ ผลกลม เลือกขนาดเท่า ๆ กัน
- 4) สับปะรด เลือกที่แก่สุกเพราะดิบจะเปรี้ยว
- 5) ตะมุค เลือกผลห้าม ถ้าดิบจะฝาด ผลรี สีน้ำตาลอมเหลืองเข้ม ผลขนาดเท่า ๆ กัน
- 6) ฝรั่ง เลือกที่แก่ใหม่ สด ผิวเรียบ ผลเสมอกัน สีเขียวอมเหลือง
- 7) พุทรา เลือกที่แก่สดใหม่ ผิวเขียวอมเหลือง เลือกที่ผลเท่า ๆ กัน
- 8) สาลี่ เลือกผลกลาง ๆ มีน้ำหนัก ผิวไม่ขำ ถ้าผิวมีกระมากมักจะฟ้าม
- 9) แคนตาลูป เลือกผลขนาดกลางและใหญ่ ใหม่ สด เลือกเนื้อมีน้ำหนักดี
- 10) ชมพู เลือกที่ใหม่และสด ผิวเรียบตึง ไม่มีตำหนิ ผลขนาดกลางเท่า ๆ กัน

9. หลักการแกะสลักผัก ผลไม้

- 1) ต้องล้างผักและผลไม้ให้สะอาด ผึ่งหรือเช็ดให้แห้ง ปอกหรือหั่น แกะสลัก และเก็บรักษา
- 2) เลือกแบบในการแกะสลักให้เหมาะสมกับการนำไปใช้ เช่น ถ้าแกะสลักตกแต่งงานอาหาร ควรใช้แบบดอกไม้ ใบไม้ ไม่ควรนำรูปสัตว์ที่ไม่เหมาะสม เช่น หนู งู สุนัข มาตกแต่งงานอาหาร
- 3) การเลือกผักที่ประกอบเป็นผักจิ้ม ควรเลือกให้เหมาะสม เช่น หลน ใช้กระชาย ขมิ้นขาว แดง และมะเขือต่าง ๆ
- 4) การแกะสลักผักและผลไม้เพื่อรับประทาน ควรมีขนาดชิ้นพอเหมาะที่จะรับประทานได้ สะดวก ผักผลไม้ที่มีเนื้อแข็งควรแกะสลักก่อน ส่วนผักผลไม้ที่เนื้อนุ่มควรแกะสลักทีหลัง เช่น แดงโม
- 5) ผักที่นำมาแกะสลักตกแต่ง ควรรับประทานกับอาหารชนิดนั้นได้ และเป็นผักที่ไม่เหนียวง่าย เช่น แครอท หัวไชเท้า
- 6) ต้องแกะสลักด้วยความระมัดระวัง โดยไม่ให้ผักหรือผลไม้ นั้นชำรุดโดยจับเบามือ และมีดควรลับให้คมอยู่เสมอ
- 7) ต้องดูแลรักษาความสด สะอาด ของผัก ผลไม้ ภาชนะที่ใช้ และพื้นที่ปฏิบัติงาน

10. เทคนิคการแกะสลักผักและผลไม้

- 1) มะเขือชนิดต่าง ๆ ยกเว้นมะเขือเทศ เมื่อแกะสลักแล้วต้องแช่น้ำที่ผสมมะนาว เพื่อไม่ให้ดำ และเมื่อแกะสลักเป็นกลีบซ้อนควรรอให้อ่อนตัวแล้วจึงตัดกลีบ เพื่อป้องกันกลีบหัก
- 2) หอมแดงและหอมใหญ่ ในขณะที่ปอกและแกะสลัก จะมีสารระเหยออกมาทำให้แสบตา ดังนั้นควรรนำหอมแดงและหอมใหญ่ไปแช่น้ำก่อน จึงนำมาปอกและแกะสลัก
- 3) เผือก ควรล้างทั้งเปลือก แล้วล้างให้แห้ง ก่อนปอกเปลือกและแกะสลัก เพราะถ้านำเผือกมาล้างน้ำหลังจากปอกเปลือกแล้วก็จะทำให้มีเมือกและคันที่มือ
- 4) แอปเปิ้ล ชมพู่มะม่วงดิบ สาลี่ ฝรั่ง ถ้าเนื้อสัมผัสกับอากาศจะทำให้เนื้อดำ ดังนั้นเมื่อปอกและผ่าเป็นชิ้นแล้วต้องนำลงชุบหรือแช่น้ำที่ผสมเกลือ หรือน้ำตาลทราย เพื่อไม่ให้ดำ ผลไม้ที่มีรสเปรี้ยวควรแช่น้ำผสมเกลือ ส่วนผลไม้ที่มีรสออกหวานควรแช่น้ำผสมน้ำตาลทราย
- 5) แครอท ก่อนแกะสลักไม่ควรนำไปแช่น้ำ เพราะจะทำให้แครอทมีเนื้อแข็งขึ้นและจะทำให้แกะสลักยาก จะหักและขาดง่าย
- 6) บีทรูท เมื่อปอกเปลือกแล้ว ควรล้างน้ำเกลือเจือจางก่อน เพื่อไม่ให้สีตกออกมามากเกินไป ถ้าทิ้งไว้จะดำและควรฉีดน้ำอยู่เสมอ
- 7) มันฝรั่ง เมื่อปอกเปลือกแล้ว ควรล้างยางออกก่อน แล้วจึงนำไปล้างน้ำอีกครั้ง เมื่อแกะเสร็จแล้ว เพื่อไม่ให้มันฝรั่งนั้นดำ
- 8) ขิง เมื่อแกะสลักเสร็จแล้ว ให้นำชุบในน้ำมะนาวจะทำให้มีสีชมพูสวย แล้วจึงนำไปแช่ในน้ำที่ผสมเกลือเพื่อให้หายขึ้น

11. การดูแลและเก็บรักษาผัก ผลไม้ที่แกะสลัก

การแกะสลักผักสดและผลไม้ ควรจะมีการดูแลรักษา ก่อน ระหว่าง และหลังแกะสลัก จำเป็นจะต้องรู้วิธีไม่ให้ผักและผลไม้ชนิดนั้น ๆ เปลี่ยนสภาพ และสงวนคุณค่าทางโภชนาการ มีหลักการดูแลและเก็บรักษา ดังนี้

- 1) เลือกผักและผลไม้ที่แก่จัด ใหม่ สด ไม่มีตำหนิ เมื่อแกะสลักแล้ว ผลงานจะสวยและคงสภาพเดิม และเก็บไว้ได้นานหลายวัน
- 2) ก่อนแกะสลักผักสดและผลไม้ ต้องล้างน้ำให้สะอาด อย่างแช่นาน จะสูญเสียวิตามินและเกลือแร่ พยายามรักษาคุณค่าไว้ให้มากที่สุด ตัดส่วนที่รับประทานได้ออกให้น้อยที่สุด
- 3) ผักและผลไม้บางชนิด เมื่อปอกเปลือกหรือแกะสลักแล้ว จะเปลี่ยนแปลงเป็นสีน้ำตาล

อ่อน ทั้งนี้เนื่องจากเอ็นไซม์และอากาศเป็นเหตุกระตุ้นการเปลี่ยนแปลงครั้งนี้ การป้องกันทำได้โดยการแช่ในน้ำเปล่า น้ำเกลือเจือจาง น้ำมะนาว และสารละลายน้ำตาล ทั้งนี้เพื่อไม่ให้ผักและผลไม้ถูกกับอากาศโดยตรง

4) การใช้ความเย็น เก็บผักสดและผลไม้โดยใส่ถาดปิดด้วยพลาสติกปิดอาหาร หรือใส่ถุงพลาสติกหรือใส่กล่องพลาสติกปิดปากถุงและฝากล่องให้สนิท แช่ในตู้เย็นชั้นผัก ที่มีความเย็นระหว่าง 40-50 องศาฟาเรนไฮต์ สามารถยืดอายุความสดของผักและผลไม้ หลังการแกะสลักไว้ได้นาน 3-5 วัน

5) การเก็บรักษาด้วยการถนอมอาหาร โดยใช้เกลือ น้ำตาล และน้ำส้มสายชู จัดเป็นส่วนประกอบในการปรับปรุงรสชาติของอาหารให้เป็นไปตามความต้องการ ถ้าใช้เกลือ น้ำตาล และน้ำส้มสายชู ในปริมาณที่เหมาะสมก็จะช่วยชะลอการเน่าเสียของผักและผลไม้

6) จากการเก็บรักษาด้วยการถนอมอาหาร ถ้านำผักหรือผลไม้มาแช่ในน้ำตาลหรือน้ำเกลือที่มีความเข้มข้นสูง ก็จะสามารถยับยั้งการเจริญเติบโตของจุลินทรีย์ ทำให้อาหารไม่เน่าเสียได้ เช่น พริกทองเชื่อม พริกเชื่อม การทำผักดองเกลือ จึงดอง 3 รส เป็นต้น

ตัวอย่างใบความรู้ งานแกะสลักผักผลไม้

เรื่อง “การแกะสลักผักทองเป็นดอกกรักรเร่”

จุดประสงค์การเรียนรู้

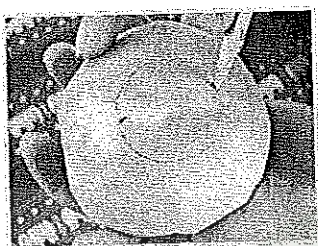
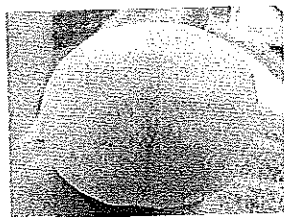
1. บอกชื่อผักสดที่สามารถนำมาแกะสลักเป็นดอกกรักรเร่ได้
2. บอกและใช้เครื่องมือในการแกะสลักผักทองเป็นดอกกรักรเร่ได้ถูกต้องและถูกวิธี
3. แกะสลักผักทองเป็นดอกไม้ใช้สำหรับตกแต่งระดับจานอาหารได้
4. อธิบายขั้นตอนในการแกะสลักผักทองเป็นดอกกรักรเร่ได้
5. เปรียบผลงานของตนเองและของผู้อื่นได้
6. บอกประโยชน์และสามารถนำไปใช้ในการตกแต่งจานอาหารในชีวิตประจำวันได้

วัสดุอุปกรณ์ ได้แก่ มีดแกะสลัก มีดแกะสลัก มีดปอก เขียง ภาชนะใส่น้ำ ถาด ผ้าเช็ดมือ ผ้าขาวบาง ที่ฉีบน้ำ พักทองเนื้อหนา หรือผักผลไม้ อย่างอื่นแล้วแต่ครูกำหนด



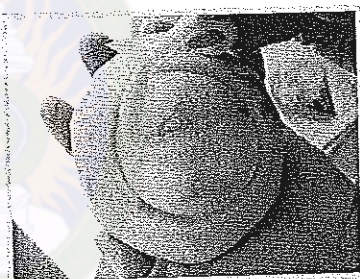
ขั้นตอนการปฏิบัติ

ขั้นตอนที่ 1 เกลาฟักทองให้โค้ง มนกลม

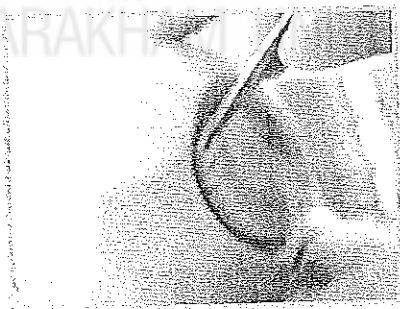


ขั้นตอนที่ 2 ตั้งมีดตรงกลาง ตาก
วงกลม

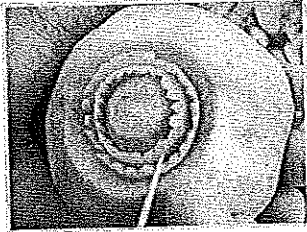
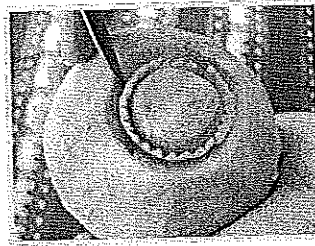
ขั้นตอนที่ 3 ปาดเนื้อรอบนอกออก



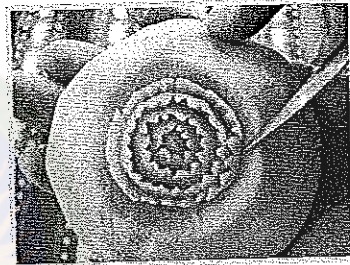
ขั้นตอนที่ 4 แกะกลีบพื้นปลา พลิกปลายมีดให้กลีบ
แหลมยาว



ขั้นตอนที่ 5 ปาดเนื้อใต้กลีบดอกออก

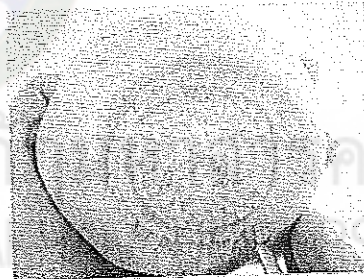


ขั้นตอนที่ 6 แกะกลีบพื้นปลาที่ละชั้น

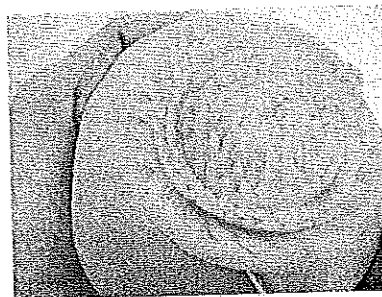


ขั้นตอนที่ 7 แกะกลีบพื้นปลาให้เล็กลงเรื่อยๆ

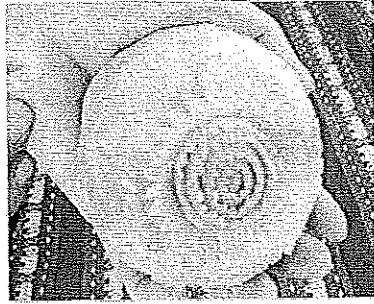
ขั้นตอนที่ 8 แกะกลีบดอกกรักร์ แกะกลีบปลาไหลม โดยพลิกปลายมีดเป็นจังหวะให้ขนาดเท่ากัน



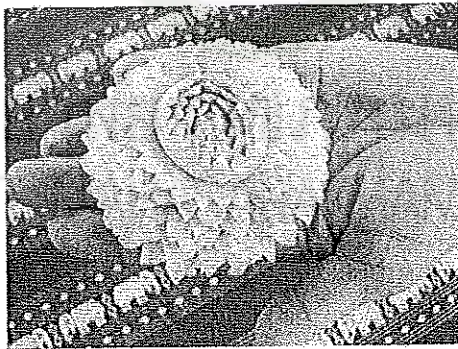
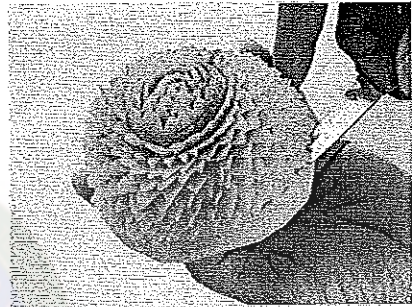
ขั้นตอนที่ 9 ปาดเนื้อใต้กลีบดอกออก



ขั้นตอนที่ 10 ขั้นต่อไปแกะกลีบสับหว่างจนถึงฐานดอก



ขั้นตอนที่ 11 ตัดเนื้อใต้กลีบดอกออก

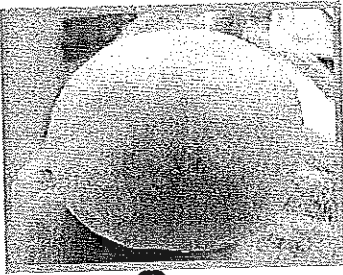


ขั้นตอนที่ 12 ภาพสำเร็จดอกรักรักร่จากฟักทอง

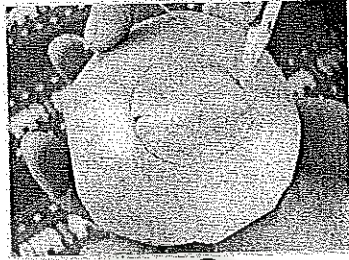
ตัวอย่างใบงาน

งานแกะสลักผัก กลุ่มสาระการเรียนรู้อาชีพและเทคโนโลยี
 ชั้นประถมศึกษาปีที่ 6 เรื่องการแกะสลักฟักทองเป็นดอกกรักรัเร่

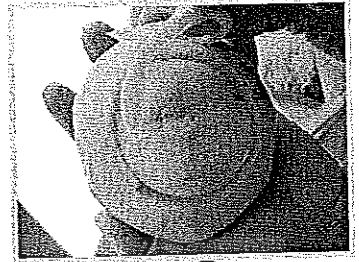
คำชี้แจง ให้นักเรียนแกะสลักฟักทองเป็นดอกกรักรัเร่ คนละ 1 ดอก ตามขั้นตอนดังนี้



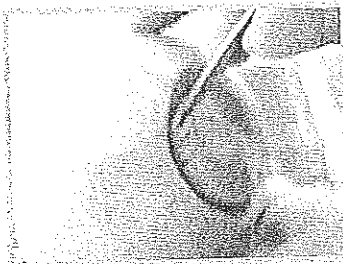
1



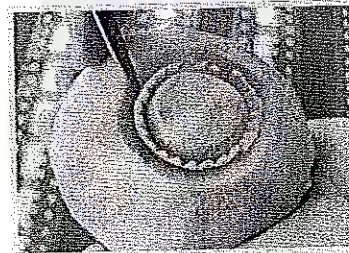
2



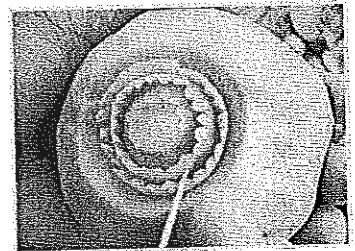
3



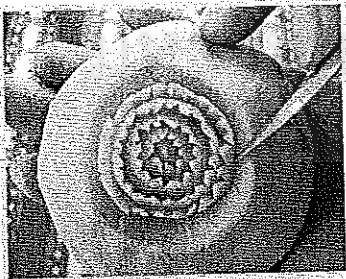
4



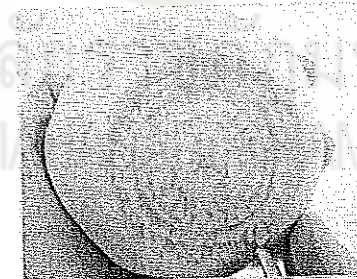
5



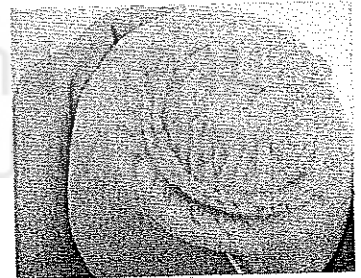
6



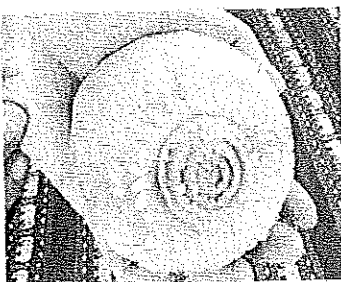
7



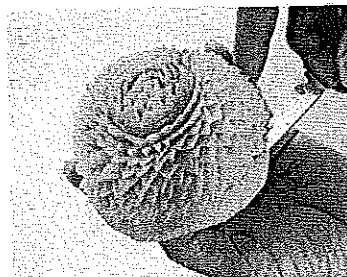
8



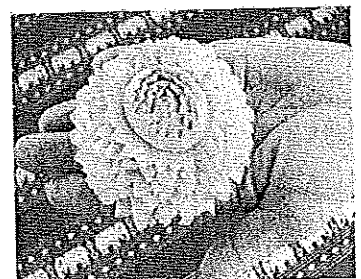
9



10



11



12



ภาคผนวก ข
รายชื่อผู้เชี่ยวชาญ

มหาวิทยาลัยราชภัฏมหาสารคาม
RAJABHAT MAHASARAKHAM UNIVERSITY

รายชื่อผู้เชี่ยวชาญที่สนทนากลุ่มกำหนดตัวบ่งชี้และเกณฑ์การประเมิน

1. นางเกสร อินทร์ห้างหัว วุฒิ กศ.ม.หลักสูตรและการสอน ตำแหน่งครูชำนาญการพิเศษ โรงเรียนห้วยหินลาด ครูสอนกลุ่มสาระการงานอาชีพและเทคโนโลยี สำนักงานเขตพื้นที่การศึกษาประถมศึกษาร้อยเอ็ด เขต 2 เชี่ยวชาญด้านการแกะสลักผักผลไม้
2. นางสุภา บำรุงเอื้อ วุฒิ สน.ม ศาสนศาสตรมหาบัณฑิต ตำแหน่งครูชำนาญการพิเศษ โรงเรียนบ้านเปลือย(ครูสรรควิทยา) ครูสอนกลุ่มสาระการงานอาชีพและเทคโนโลยี สำนักงานเขตพื้นที่การศึกษาประถมศึกษาร้อยเอ็ด เขต 2 เชี่ยวชาญด้านการแกะสลักผักผลไม้
3. นายสังวาล โทจันทร์ วุฒิ ค.บ. เกษตรศาสตร์ ตำแหน่งครูชำนาญการพิเศษ โรงเรียนบ้านคำน้อย สอนกลุ่มสาระการงานอาชีพและเทคโนโลยี สำนักงานเขตพื้นที่การศึกษาประถมศึกษาร้อยเอ็ด เขต 2 เชี่ยวชาญด้านการแกะสลักผักผลไม้
4. นางทองหยาด ผ่างเสน วุฒิ สน.ม ศาสนศาสตรมหาบัณฑิต ตำแหน่งครูชำนาญการพิเศษ โรงเรียนบ้านคอนยาง สอนกลุ่มสาระการงานอาชีพและเทคโนโลยี สำนักงานเขตพื้นที่การศึกษาประถมศึกษาร้อยเอ็ด เขต 2 เชี่ยวชาญด้านการแกะสลักผักผลไม้
5. นางอมรพันธ์ กองสุข วุฒิ ค.บ. คหกรรมศาสตร์ ตำแหน่งครูชำนาญการพิเศษ โรงเรียนบ้านหนองจาน สอนกลุ่มสาระการงานอาชีพและเทคโนโลยี สำนักงานเขตพื้นที่การศึกษาประถมศึกษาร้อยเอ็ด เขต 2 เชี่ยวชาญด้านการแกะสลักผักผลไม้
6. นางสุปราณี พลพันธ์งาม วุฒิ สน.ม ศาสนศาสตรมหาบัณฑิต ตำแหน่งครูชำนาญการพิเศษ โรงเรียนปทุมรัตน์พิทยาคม สอนกลุ่มสาระการงานอาชีพและเทคโนโลยี สำนักงานเขตพื้นที่การศึกษามัธยมศึกษาร้อยเอ็ด เขต 27 เชี่ยวชาญด้านการแกะสลักผักผลไม้
7. นางรุ่งเรือง เวียงสมุทร วุฒิ กศ.ม. หลักสูตรและการสอน ตำแหน่งครูชำนาญการพิเศษ โรงเรียนบ้านเหล่าจ้าว สอนกลุ่มสาระการงานอาชีพและเทคโนโลยี สำนักงานเขตพื้นที่การศึกษาประถมศึกษาร้อยเอ็ด เขต 2 เชี่ยวชาญด้านการแกะสลักผักผลไม้
8. นางน้อม โนนคำเอื้อง วุฒิ สน.ม ศาสนศาสตรมหาบัณฑิต ตำแหน่งครูชำนาญการพิเศษ โรงเรียนบ้านจำปาขัน สอนกลุ่มสาระการงานอาชีพและเทคโนโลยี สำนักงานเขตพื้นที่การศึกษาประถมศึกษาร้อยเอ็ด เขต 2 เชี่ยวชาญด้านการแกะสลักผักผลไม้
9. นางนารี สุวรรณพันธ์ วุฒิ ค.บ. ภาษาไทย ตำแหน่งครูชำนาญการพิเศษ โรงเรียนบ้านสว่าง สอนกลุ่มสาระการงานอาชีพและเทคโนโลยี สำนักงานเขตพื้นที่การศึกษาประถมศึกษาร้อยเอ็ด เขต 2 เชี่ยวชาญด้านการแกะสลักผักผลไม้
10. นางสุปราณี อัมมะเหียะ วุฒิ ค.บ. คณิตศาสตร์ ตำแหน่งครูชำนาญการพิเศษ โรงเรียนบ้านห้างหัว ครูกลุ่มสาระการงานอาชีพและเทคโนโลยี สำนักงานเขตพื้นที่การศึกษาประถมศึกษาร้อยเอ็ด เขต 2 ครูชำนาญการพิเศษ เชี่ยวชาญด้านการแกะสลักผักผลไม้

รายชื่อครูที่อาสาสมัครทดลองใช้เกณฑ์การประเมินตัวปั่งชี้

1. นางคิดสนา หงษ์ศรี วุฒิ ค.บ. พลศึกษา ตำแหน่งครูชำนาญการพิเศษ โรงเรียนบ้านห้างหว้า ครูกลุ่มสาระการงานอาชีพและเทคโนโลยี สำนักงานเขตพื้นที่การศึกษาประถมศึกษา ร้อยเอ็ด เขต 2 ครูชำนาญการพิเศษ เชี่ยวชาญด้านการแกะสลักผักผลไม้
2. นางกัลยา บุศยอำคา วุฒิ ค.บ. การศึกษานอกระบบ ตำแหน่งครูชำนาญการพิเศษ โรงเรียนบ้านศรีแก้ว ครูกลุ่มสาระการงานอาชีพและเทคโนโลยี สำนักงานเขตพื้นที่การศึกษา ประถมศึกษายโสธร เขต 2 เชี่ยวชาญด้านการแกะสลักผักผลไม้ ครูชำนาญการพิเศษ โรงเรียนบ้านเปลือย (ครูสรรควิทยา)
3. นายสังวาล โทจันทร์ วุฒิ ค.บ. เกษตรศาสตร์ ตำแหน่งครูชำนาญการพิเศษ โรงเรียนบ้านคำน้อย สอนกลุ่มสาระการงานอาชีพและเทคโนโลยี สำนักงานเขตพื้นที่การศึกษา ร้อยเอ็ด เขต 2 เชี่ยวชาญด้านการแกะสลักผักผลไม้
4. นางรุ่งเรือง เวียงสมุทร วุฒิ กศ.ม. หลักสูตรและการสอน ตำแหน่งครูชำนาญการพิเศษ โรงเรียนบ้านเหล่าจ้าว สอนกลุ่มสาระการงานอาชีพและเทคโนโลยี สำนักงานเขตพื้นที่การศึกษา ประถมศึกษาร้อยเอ็ด เขต 2 เชี่ยวชาญด้านการแกะสลักผักผลไม้
5. นางเกสสุดา หล้าคำ วุฒิ ค.ศ.ษ. คหกรรมศาสตรบัณฑิต ครูชำนาญการพิเศษ โรงเรียนบ้านยางคำ สอนกลุ่มสาระการงานอาชีพและเทคโนโลยี สำนักงานเขตพื้นที่การศึกษา ประถมศึกษาร้อยเอ็ด เขต 2 เชี่ยวชาญด้านการแกะสลักผักผลไม้

รายชื่อผู้เชี่ยวชาญที่ประเมินเครื่องมือการวิจัย

1. ผศ.ไพศาล เอกะกุล วุฒิ ศษ.ม.การวัดและประเมินผลการศึกษา อาจารย์ประจำสาขาวิชาวิจัยและประเมินผลการศึกษา คณะครุศาสตร์ มหาวิทยาลัยราชภัฏมหาสารคาม เชี่ยวชาญด้านการวัดผลและประเมินผลการศึกษา
2. อาจารย์ ดร.พงษ์ธร โพธิ์พูลศักดิ์ วุฒิ ค.ค.การศึกษานอกระบบ อาจารย์ประจำสาขาวิชาวิจัยและประเมินผลการศึกษา คณะครุศาสตร์ มหาวิทยาลัยราชภัฏมหาสารคาม เชี่ยวชาญด้านการวัดผลและประเมินผลการศึกษา
3. นางสุปรานี พันธุ์พลงาม วุฒิ ศาสนศาสตรมหาบัณฑิต (ศน.ม) ครูสอนกลุ่มสาระการงานอาชีพและเทคโนโลยี สำนักงานเขตพื้นที่การศึกษามัธยมศึกษาร้อยเอ็ด เขต 27
4. นางสุภา บำรุงเอื้อ วุฒิ ศาสนศาสตรมหาบัณฑิต (ศน.ม) ครูสอนกลุ่มสาระการงานอาชีพและเทคโนโลยี โรงเรียนบ้านเปลือย (คุรุสรรค์วิทยา) สำนักงานเขตพื้นที่การศึกษาประถมศึกษาร้อยเอ็ด เขต 2
5. นางเกสร อินทร์ห้างหัว วุฒิ กศ.ม. (หลักสูตรและการสอน) ครูสอนกลุ่มสาระการงานอาชีพและเทคโนโลยี โรงเรียนห้วยหินลาด สำนักงานเขตพื้นที่การศึกษาประถมศึกษาร้อยเอ็ด เขต 2

รายชื่อผู้เชี่ยวชาญที่ประเมินตัวบ่งชี้การแกะสลักผักผลไม้

1. นางสุปราณี พันธุ์พลงาม วุฒิ ศาสตราจารย์มหาบัณฑิต (ศน.ม) ครูสอนกลุ่มสาระการงานอาชีพและเทคโนโลยี สำนักงานเขตพื้นที่การศึกษามัธยมศึกษาร้อยเอ็ด เขต 27
2. นางสุภา บำรุงเอื้อ วุฒิ ศาสตราจารย์มหาบัณฑิต (ศน.ม) ครูสอนกลุ่มสาระการงานอาชีพและเทคโนโลยี โรงเรียนบ้านเปือย (คุรุสรวงวิทยา) สำนักงานเขตพื้นที่การศึกษาประถมศึกษาร้อยเอ็ด เขต 2
3. นางเกสร อินทร์ห้าว วุฒิ กศ.ม. (หลักสูตรและการสอน) ครูสอนกลุ่มสาระการงานอาชีพและเทคโนโลยี โรงเรียนห้วยหินลาด สำนักงานเขตพื้นที่การศึกษาประถมศึกษาร้อยเอ็ด เขต 2



มหาวิทยาลัยราชภัฏมหาสารคาม
RAJABHAT MAHASARAKHAM UNIVERSITY



ภาคผนวก ค
เครื่องมือที่ใช้ในการวิจัย

มหาวิทยาลัยราชภัฏมหาสารคาม
RAJABHAT MAHASARAKHAM UNIVERSITY

แบบประเมินการแกะสลักผักผลไม้

สำหรับนักเรียนชั้นประถมศึกษาปีที่ 6

ชื่อ-สกุล เลขที่..... ชั้น.....

ภาคเรียนที่ ปีการศึกษา วันที่ เดือน..... พ.ศ.....

คำชี้แจง โปรดใส่เครื่องหมาย ลงในช่องคะแนนที่ตรงกับการสังเกตของท่าน โดยเทียบกับเกณฑ์
การให้คะแนนที่ระบุไว้ แบบประเมินภาคปฏิบัติงานประดิษฐ์ การแกะสลักผักผลไม้

ข้อปฏิบัติพฤติกรรมบ่งชี้	คะแนน				
	5	4	3	2	1
<p>ขั้นเตรียม</p> <p>อธิบายแนวทางการทำงานและปรับปรุงการทำงานแต่ละขั้นตอน.</p> <p>1. มีการวางแผนการทำงานปฏิบัติงานตามลำดับที่วางแผนไว้</p> <p>2. เมื่อปฏิบัติงานสำเร็จมีการประเมินทุกขั้นตอนเพื่อแก้ไขและปรับปรุงการทำงาน</p>
<p>ขั้นปฏิบัติ</p> <p>ใช้ทักษะการจัดการในการทำงานร่วมกันอย่างเป็นระบบ ประณีต และมีความคิดสร้างสรรค์สร้างชิ้นงาน</p> <p>3. มีการวางแผนการทำงานเตรียมวัสดุอุปกรณ์การทำงานได้ถูกต้องเหมาะสมกับงาน</p> <p>4. การปฏิบัติงานประดิษฐ์แกะสลักผักผลไม้ได้ถูกต้องตามขั้นตอนในใบงาน</p> <p>5. มีความคิดริเริ่มสร้างสรรค์ในการประดิษฐ์แกะสลัก</p> <p>6. การใช้และการเก็บอุปกรณ์</p>
<p>ขั้นผลงาน</p> <p>7. มีความประณีต สวยงามความละเอียด ผลงานเสร็จทันเวลา</p>

ข้อปฏิบัติพฤติกรรมบ่งชี้	คะแนน				
	5	4	3	2	1
ชั้นกนิสัย					
มีจิตสำนึกในการใช้พลังงานและทรัพยากรอย่างประหยัด
คุ้มค่ารักษาและอนุรักษ์สิ่งแวดล้อม
8. ความสะอาดบริเวณที่ปฏิบัติงาน
9. ความประหยัดและคุ้มค่าความเป็นระเบียบ					
10. ประโยชน์การใช้งานความตั้งใจ					
คะแนนรวม					
คะแนนเฉลี่ย					

เกณฑ์การให้คะแนน

ข้อปฏิบัติพฤติกรรมบ่งชี้	เกณฑ์การให้คะแนน
<p>ขั้นเตรียม</p> <p>อภิปรายแนวทางการทำงานและปรับปรุงการทำงานแต่ละขั้นตอน</p> <p>1. มีการวางแผนการทำงาน</p> <p>ปฏิบัติงานตามลำดับที่วางแผนไว้</p>	<p>ระดับที่ 5 ปฏิบัติงานมีการวางแผนเตรียมวัสดุอุปกรณ์การทำงานและปฏิบัติได้ ตามลำดับขั้นตอนที่วางแผนไว้</p> <p>ระดับที่ 4 ปฏิบัติงานมีการวางแผนการทำงานและการเตรียมการทำงานและปฏิบัติงาน ได้ตามที่วางแผนไว้ 3 ใน 4 ของงาน</p> <p>ระดับที่ 3 ปฏิบัติงานมีการวางแผนการทำงานปฏิบัติได้ ตามขั้นตอนที่วางแผนไว้ได้ 2 ใน 4 ของงาน</p> <p>ระดับที่ 2 ปฏิบัติงานโดยไม่มี การวางแผนตามขั้นตอนการทำงานแต่ปฏิบัติได้</p> <p>ระดับที่ 1 ปฏิบัติงานโดยไม่มี การวางแผนการทำงานการเตรียมการปฏิบัติไม่ได้</p>

ชื่อปฏิบัติพฤติกรรมบ่งชี้	เกณฑ์การให้คะแนน
<p>ขั้นเตรียม</p> <p>2. เมื่อปฏิบัติงานสำเร็จมีการประเมินทุกขั้นตอนเพื่อแก้ไขและปรับปรุงการทำงาน</p>	<p>ระดับที่ 5 ปฏิบัติงานสำเร็จมีการประเมินการทำงานทุกขั้นตอนเพื่อหาข้อบกพร่อง การทำงาน และปรับปรุง แก้ไขการทำงาน</p> <p>ระดับที่ 4 ปฏิบัติงานสำเร็จมีการประเมินการทำงาน เพื่อหาข้อบกพร่อง การทำงาน และปรับปรุงแก้ไขบางส่วนคือ 3 ใน 4 การทำงาน</p> <p>ระดับที่ 3 ปฏิบัติงานสำเร็จมีการประเมินการทำงานเป็นบางส่วนคือ 2 ใน 4 ของการทำงานแต่ไม่นำมา ปรับปรุงแก้ไข</p> <p>ระดับที่ 2 ปฏิบัติงานสำเร็จไม่มีการประเมินการทำงานตามขั้นตอนเพื่อหาข้อบกพร่อง การทำงานแต่นำมา ปรับปรุง</p> <p>ระดับที่ 1 ปฏิบัติงานสำเร็จไม่มีการประเมินผลการทำงาน และไม่นำมาปรับปรุง แก้ไขการทำงาน</p>

ชื่อปฏิบัติพฤติกรรมบ่งชี้	เกณฑ์การให้คะแนน
<p>ชั้นปฏิบัติ</p> <p>ใช้ทักษะการจัดการในการทำงานร่วมกัน อย่างเป็นระบบ ประณีต และมีความคิด สร้างสรรค์สร้างชิ้นงาน</p> <p>3.มีการวางแผนการทำงานเตรียมวัสดุ อุปกรณ์การทำงาน ได้ถูกต้องเหมาะสม กับงาน</p>	<p>ระดับที่ 5 ปฏิบัติงานมีการวางแผน และปฏิบัติงาน ตามขั้นตอน เลือกใช้วัสดุอุปกรณ์ได้ ถูกต้อง เหมาะสมดีมาก</p> <p>ระดับที่ 4 ปฏิบัติงานมีการวางแผนการ ทำงานปฏิบัติงานตามขั้นตอน เลือกใช้วัสดุอุปกรณ์ได้ เหมาะสม ถูกต้องดี</p> <p>ระดับที่ 3 ปฏิบัติงานมีการวางแผนการ ปฏิบัติงานเลือกใช้เครื่องมือไม่ เหมาะสมแต่ปฏิบัติงานได้ตาม ขั้นตอน</p> <p>ระดับที่ 2 ปฏิบัติงานไม่มีการวาง แผนการทำงานการปฏิบัติงาน เลือกใช้เครื่องมือไม่เหมาะสมแต่ ปฏิบัติงานได้ ตามขั้นตอน</p> <p>ระดับที่ 1 ปฏิบัติงานไม่มีการวางแผน การทำงาน เลือกใช้เครื่องมือไม่ เหมาะสมปฏิบัติงานได้ไม่ถูกต้อง ตามขั้นตอน</p>

ข้อปฏิบัติพฤติกรรมบ่งชี้	เกณฑ์การให้คะแนน
<p>ขั้นปฏิบัติ</p> <p>ใช้ทักษะการจัดการในการทำงานร่วมกัน อย่างเป็นระบบ ประณีต และมีความคิด สร้างสรรค์สร้างชิ้นงาน</p> <p>4. การปฏิบัติงานประดิษฐ์แกะสลักผัก ผลไม้ได้ถูกต้องตามขั้นตอนในใบงาน</p>	<p>ระดับที่ 5 ปฏิบัติงานการแกะสลักผัก ผลไม้ได้ถูกต้องตามขั้นตอน ตามใบงานจนสำเร็จ</p> <p>ระดับที่ 4 ปฏิบัติงานการแกะสลักผัก ผลไม้ได้ถูกต้องตามขั้นตอนเป็น บางส่วนคือ 3 ใน 4 ตามใบ งานจนสำเร็จ</p> <p>ระดับที่ 3 ปฏิบัติงานการแกะสลักผัก ผลไม้ได้แต่ไม่ถูกต้องตาม ขั้นตอนตามใบงานคือ 2 ใน 4 แต่ทำงานจนสำเร็จ</p> <p>ระดับที่ 2 ปฏิบัติงานการแกะสลักผัก ตามขั้นตอนตามใบงาน สำเร็จเป็นบางส่วนคือ 1 ใน 4 ของงาน</p> <p>ระดับที่ 1 ปฏิบัติงานการแกะสลักผัก ผลไม้ไม่ได้ตามขั้นตอนตาม ใบงานชิ้นไม่สำเร็จ</p>

ชื่อปฏิบัติพฤติกรรมบ่งชี้	เกณฑ์การให้คะแนน
<p>ชั้นปฏิบัติ</p> <p>ใช้ทักษะการจัดการในการทำงานร่วมกัน อย่างเป็นระบบ ประณีต และมีความคิด สร้างสรรค์สร้างชิ้นงาน</p> <p>5.มีความคิดริเริ่มสร้างสรรค์ในการ ประดิษฐ์แกะสลักผักผลไม้</p>	<p>ระดับที่ 5 มีความคิดสร้างสรรค์ ออกแบบการแกะสลัก ผักผลไม้ได้สวยงามแปลก แตกต่างจากกันคนอื่น</p> <p>ระดับที่ 4 มีความคิดสร้างสรรค์ ออกแบบการแกะสลัก ผักผลไม้ได้โดย มีผู้ชี้แนะ</p> <p>ระดับที่ 3 ไม่มีความคิดสร้างสรรค์ ออกแบบการแกะสลักผัก ผลไม้ ทำงานได้โดยการ ปฏิบัติตามเพื่อน</p> <p>ระดับที่ 2 ไม่มีความคิดสร้างสรรค์ ออกแบบ การแกะสลัก ผัก ผลไม้ได้ แต่ปฏิบัติงาน โดยเพื่อนทำงานให้</p> <p>ระดับที่ 1 ไม่มีความคิดสร้างสรรค์ ออกแบบการแกะสลัก ผักผลไม้ไม่ได้แม้มีผู้ชี้แนะ</p>

ข้อปฏิบัติพฤติกรรมบ่งชี้	เกณฑ์การให้คะแนน
<p>ขั้นปฏิบัติ</p> <p>6. การใช้และการเก็บอุปกรณ์</p>	<p>ระดับที่ 5 ใช้อุปกรณ์ได้ถูกต้อง เหมาะสมตามที่กำหนด เก็บอุปกรณ์ หลังจากใช้งาน เสร็จแล้วได้เรียบร้อย</p> <p>ระดับที่ 4 ใช้อุปกรณ์ได้ไม่ถูกต้องไม่ครบ ขาดวัสดุอุปกรณ์ 1 อย่าง แต่พอดีและ สามารถปฏิบัติงานได้เก็บอุปกรณ์ หลังจากใช้งาน เสร็จแล้วได้เรียบร้อย</p> <p>ระดับที่ 3 ใช้อุปกรณ์ได้ไม่ถูกต้อง ไม่ครบขาดวัสดุ อุปกรณ์ 2 อย่าง แต่สามารถ ปฏิบัติงานได้เก็บอุปกรณ์ หลังจากใช้งาน เสร็จ แล้วได้เรียบร้อย</p> <p>ระดับที่ 2 ใช้อุปกรณ์ได้ไม่ถูกต้องไม่ ครบขาดวัสดุอุปกรณ์ 3 อย่างแต่ สามารถ ปฏิบัติงานได้ เก็บอุปกรณ์ หลังจากใช้งาน เสร็จแล้วไม่เรียบร้อย</p> <p>ระดับที่ 1 ใช้อุปกรณ์ได้ไม่ถูกต้องไม่ครบ ขาดวัสดุ อุปกรณ์ 4 อย่างขึ้นไป แต่ สามารถปฏิบัติงานได้ ไม่เก็บ อุปกรณ์ หลังจากใช้งาน เสร็จแล้ว</p>

ข้อปฏิบัติพฤติกรรมบ่งชี้	เกณฑ์การให้คะแนน
<p>ชั้นผลงาน</p> <p>7. มีความประณีต สวยงามความละเอียด ผลงานเสร็จทันเวลา</p>	<p>ระดับที่ 5 งานที่ปฏิบัติมีความประณีต ละเอียดสวยงาม คีมาก กลับไม่หักไม่ชำทำงานเสร็จก่อนเวลา</p> <p>ระดับที่ 4 งานที่ทำมีความสวยงาม ประณีต ละเอียดดี กลับไม่หักแต่กลับชำเป็น 3 ใน 4 ของงานทำงานเสร็จตามกำหนด</p> <p>ระดับที่ 3 งานที่ทำมีความสวยงาม ไม่มีความประณีต ไม่ละเอียด กลับหักชำ 2 ใน 4 ของงานทำงานเสร็จตาม ที่กำหนด</p> <p>ระดับที่ 2 งานที่ทำมีความสวยงาม ไม่มีความประณีต ไม่ละเอียด กลับหักชำเป็น ส่วนมาก 1 ใน 4 ทำงาน เสร็จ ตามเวลา ที่กำหนด</p> <p>ระดับที่ 1 งานที่ทำไม่มีความสวยงาม ไม่มีความประณีต ไม่ละเอียด กลับหักชำเป็น ส่วนมาก ทำงาน ไม่เสร็จตามเวลา ที่กำหนด</p>

ข้อปฏิบัติพฤติกรรมบ่งชี้	เกณฑ์การให้คะแนน
<p>ขั้นกึ่งนิสสัย</p> <p>มีจิตสำนึกในการใช้ทรัพยากรอย่างประหยัดและคุ้มค่า</p> <p>8. ความสะอาดบริเวณที่ปฏิบัติงาน</p>	<p>ระดับที่ 5 มีความสะอาดบริเวณที่ปฏิบัติงาน ไม่มี เศษขยะกวาดพื้นสะอาดจัดเก็บได้ ด้วยตนเอง มีความเรียบร้อย สะอาดดีมาก</p> <p>ระดับที่ 4 มีความสะอาดบริเวณที่ปฏิบัติงาน ไม่มี เศษขยะพื้นสะอาดดี</p> <p>ระดับที่ 3 มีความสะอาดบริเวณที่ปฏิบัติงาน ไม่มีเศษขยะพื้นสะอาด โดยมีผู้ชี้้นำในการทำความสะอาด</p> <p>ระดับที่ 2 ความสะอาดบริเวณที่ปฏิบัติงาน มีเศษขยะพื้นไม่สะอาดแม้มีผู้ชี้้นำในการทำความสะอาด</p> <p>ระดับที่ 1 ความสะอาดบริเวณที่ปฏิบัติงาน มีเศษขยะพื้นไม่สะอาดแม้มีผู้ชี้นำก็ไม่ปฏิบัติตามในการทำความสะอาด</p> <p>ก็ไม่ปฏิบัติตาม</p>

ข้อปฏิบัติพฤติกรรมบ่งชี้	เกณฑ์การให้คะแนน
<p>ขั้นถินินสัย</p> <p>9. ความประหยัดและคุ้มค่า</p>	<p>ระดับที่ 5 มีความประหยัดในการใช้วัสดุอุปกรณ์ รอบคอบปลอดภัย มีความรับผิดชอบ ตั้งใจทำงาน ใช้ทรัพยากรอย่างประหยัดคุ้มค่า</p> <p>ระดับที่ 4 มีความประหยัดในการใช้วัสดุอุปกรณ์ แต่ไม่ รอบคอบ มีความรับผิดชอบตั้งใจทำงานใช้ทรัพยากร ประหยัดคุ้มค่า</p> <p>ระดับที่ 3 มีความประหยัดในการใช้วัสดุอุปกรณ์ แต่ไม่รอบคอบ ปลอดภัยมีความรับผิดชอบ ตั้งใจทำงานเป็นบางส่วนคือ 2ใน4 ของงาน ใช้ทรัพยากรไม่ประหยัดไม่คุ้มค่า</p> <p>ระดับที่ 2 ไม่มีความประหยัดในการใช้วัสดุอุปกรณ์ ไม่รอบคอบปลอดภัย มีความรับผิดชอบ ตั้งใจ ทำงานได้ 1 ใน 4 ของการทำงาน ใช้ทรัพยากร ไม่ประหยัด ไม่คุ้มค่า</p> <p>ระดับที่ 1 ไม่มีความประหยัดในการใช้วัสดุอุปกรณ์ แต่ไม่รอบคอบ ปลอดภัย ไม่มีความรับผิดชอบ ไม่ตั้งใจทำงานใช้ทรัพยากรไม่ประหยัดและไม่คุ้มค่า</p>

ข้อปฏิบัติพฤติกรรมบ่งชี้	เกณฑ์การให้คะแนน
<p>ชั้นภิกษุณีสัย</p> <p>10. ประโยชน์การใช้งาน</p>	<p>ระดับที่ 5 มีประโยชน์และเหมาะสม ในการใช้ประดับตกแต่ง อาหารจานอาหารและโต๊ะ อาหารสวยงาม ดีมาก</p> <p>ระดับที่ 4 มีประโยชน์และเหมาะสม ในการใช้ประดับตกแต่ง อาหารจานอาหารและโต๊ะ อาหารดี</p> <p>ระดับที่ 3 มีประโยชน์และเหมาะสม ในการใช้ประดับตกแต่ง อาหารจานอาหารและโต๊ะ อาหาร ในระดับปานกลาง</p> <p>ระดับที่ 2 มีประโยชน์และไม่ เหมาะสมในการใช้ประดับ ตกแต่ง อาหารจานอาหาร และโต๊ะอาหาร</p> <p>ระดับที่ 1 ไม่มีประโยชน์และไม่ เหมาะสม ในการใช้ ประดับตกแต่ง อาหารจานอาหารโต๊ะ อาหาร เป็นอย่างมาก</p>

แบบประเมินพฤติกรรมตัวบ่งชี้การแกะสลักผักผลไม้ ด้านความเหมาะสม และด้านความเป็นไปได้
สำหรับนักเรียนชั้นประถมศึกษาปีที่ 6
สังกัดสำนักงานเขตพื้นที่การศึกษาประถมศึกษาร้อยเอ็ด เขต 2

คำชี้แจง

1. แบบประเมินนี้จัดทำขึ้นเพื่อประเมินคุณภาพของชุดประเมินผลการเรียนรู้การพัฒนา
พฤติกรรมตัวบ่งชี้การแกะสลักผักผลไม้ สำหรับนักเรียนชั้นประถมศึกษาปีที่ 6 สังกัดสำนักงานเขต
พื้นที่การศึกษาประถมศึกษาร้อยเอ็ด เขต 2

2. โปรดพิจารณาเกณฑ์การให้คะแนนการแกะสลักผักผลไม้ สำหรับนักเรียนชั้น
ประถมศึกษาปีที่ 6 สังกัดสำนักงานเขตพื้นที่การศึกษาประถมศึกษาร้อยเอ็ด เขต 2
ว่าเกณฑ์นั้นมีความเหมาะสม และมีความเป็นไปได้ในการประเมินการแกะสลักผักผลไม้หรือไม่
โดยทำเครื่องหมาย (✓) ลงในช่องประเมิน ที่ตรงกับความคิดเห็นของท่าน
ตอนที่ 1 ข้อมูลทั่วไป

1. เพศ ชาย หญิง
2. อายุ น้อยกว่า 30 ปี 30-39 ปี 40-49 ปี ตั้งแต่ 50 ปีขึ้นไป
3. ระดับการศึกษาสูงสุด
 ต่ำกว่าปริญญาตรี ปริญญาตรี สูงกว่าปริญญาตรี
4. ประสบการณ์ในการสอนด้านงานประดิษฐ์แกะสลักผักและผลไม้
 ต่ำกว่า 10 ปี 10 ปีขึ้นไป

ตอนที่ 2 การประเมินแบบประเมินการพัฒนาพฤติกรรมตัวบ่งชี้การแกะสลักผักผลไม้ ความ
เหมาะสม และความเป็นไปได้

- 5 หมายถึง เกณฑ์มีความเหมาะสม/ความเป็นไปได้ ดีมาก
- 4 หมายถึง เกณฑ์มีความเหมาะสม/ความเป็นไปได้ ดี
- 3 หมายถึง เกณฑ์มีความเหมาะสม/ความเป็นไปได้ ปานกลาง
- 2 หมายถึง เกณฑ์มีความเหมาะสม/ความเป็นไปได้ น้อย
- 1 หมายถึง เกณฑ์มีความเหมาะสม/ความเป็นไปได้ น้อยที่สุด

ความเหมาะสม หมายถึง การประเมิน โดยแบบประเมินผลการเรียนรู้ การแกะสลักผักผลไม้ ได้ทำอย่างเหมาะสม ตามกฎ ระเบียบ จรรยาบรรณ มีการคำนึงสวัสดิภาพของผู้เกี่ยวข้องในการ ประเมิน และผู้ที่ได้รับผลกระทบจากการประเมิน

ความเป็นไปได้ หมายถึง ความสอดคล้องกับสภาพความเป็นจริง เหมาะสมกับสถานการณ์ ปฏิบัติได้ ขอมอบได้ประหยัดและคุ้มค่า ของชุดประเมินผลการเรียนรู้

ตัวอย่างการตอบแบบประเมิน

ตัวชี้วัดชั้นปี	กรอบการประเมิน/ พฤติกรรมบ่งชี้	เกณฑ์	ระดับความคิดเห็น												
			ความเหมาะสม					ความเป็นไปได้							
			5	4	3	2	1	5	4	3	2	1			
1. อภิปราย แนวทางการ ทำงานและ ปรับปรุงการ ทำงานแต่ละ ขั้นตอน	ขั้นเตรียม 1. มีการวาง แผนการทำงาน ปฏิบัติงาน ตามลำดับที่ วางแผนไว้	ดีมาก (5) ดี (4) ปานกลาง (3) น้อย (2) น้อยที่สุด (1)	✓								✓				

เกณฑ์การประเมินพฤติกรรมตัวบ่งชี้การแกะสลักผักผลไม้มีความเหมาะสมมากที่สุด แต่ ความเป็นไปได้ พบว่า เกณฑ์การประเมินตัวบ่งชี้การแกะสลักผักผลไม้มีความเป็นไปได้ในระดับปาน กลาง

ข้อปฏิบัติ	ตัวบ่งชี้	เกณฑ์	ระดับความคิดเห็น																	
			ความเหมาะสม					ความเป็นไปได้												
			5	4	3	2	1	5	4	3	2	1								
		<p>น้อย (2)</p> <p>ไม่มีความประหยัดในการใช้วัสดุอุปกรณ์ ไม่รอบคอบปลอดภัย มีความรับผิดชอบ ตั้งใจ ทำงานได้ 1ใน4 ของการทำงาน ใช้ทรัพยากร ไม่ประหยัด ไม่คุ้มค่า</p> <p>น้อยที่สุด (1)</p> <p>ไม่มีความประหยัดในการใช้วัสดุอุปกรณ์แต่ไม่รอบคอบปลอดภัย ไม่มีความรับผิดชอบ ไม่ตั้งใจทำงานใช้ทรัพยากรไม่ ประหยัด และ ไม่คุ้มค่า</p>																		

แบบประเมินพฤติกรรมบ่งชี้การแกะสลักผักผลไม้ ด้านความถูกต้อง และด้านความเป็นประโยชน์
สำหรับนักเรียนชั้นประถมศึกษาปีที่ 6
สังกัดสำนักงานเขตพื้นที่การศึกษาประถมศึกษาร้อยเอ็ด เขต 2

คำชี้แจง

1. แบบประเมินนี้จัดทำขึ้นเพื่อประเมินคุณภาพของชุดประเมินผลการเรียนรู้การพัฒนา
ตัวบ่งชี้การแกะสลักผักผลไม้ สำหรับนักเรียนชั้นประถมศึกษาปีที่ 6 สังกัดสำนักงานเขตพื้นที่
การศึกษาประถมศึกษาร้อยเอ็ด เขต 2

2. โปรดพิจารณาเกณฑ์การให้คะแนนการแกะสลักผักผลไม้ สำหรับนักเรียนชั้น
ประถมศึกษาปีที่ 6 สังกัดสำนักงานเขตพื้นที่การศึกษาประถมศึกษาร้อยเอ็ด เขต 2
ว่าเกณฑ์นั้นมีความถูกต้อง และมีความเป็นประโยชน์ในการประเมินการแกะสลักผักผลไม้หรือไม่
โดยทำเครื่องหมาย (✓) ลงในช่องประเมิน ที่ตรงกับความคิดเห็นของท่าน
ตอนที่ 1 ข้อมูลทั่วไป

1. เพศ ชาย หญิง
2. อายุ อายุน้อยกว่า 30 ปี 30-39 ปี 40-49 ปี ตั้งแต่ 50 ปีขึ้นไป
3. ระดับการศึกษาสูงสุด
 ต่ำกว่าปริญญาตรี ปริญญาตรี สูงกว่าปริญญาตรี
4. ประสบการณ์ในการสอนด้านงานประดิษฐ์แกะสลักผักและผลไม้
 ต่ำกว่า 10 ปี 10 ปีขึ้นไป

ตอนที่ 2 การประเมินแบบประเมินการพัฒนาตัวบ่งชี้การแกะสลักผักผลไม้ ความถูกต้อง
และความเป็นประโยชน์

- 5 หมายถึง เกณฑ์มีความถูกต้อง/ความประโยชน์ ดีมาก
- 4 หมายถึง เกณฑ์มีความถูกต้อง/ความประโยชน์ ดี
- 3 หมายถึง เกณฑ์มีความความถูกต้อง/ความประโยชน์ ปานกลาง
- 2 หมายถึง เกณฑ์มีความถูกต้อง/ความประโยชน์ น้อย
- 1 หมายถึง เกณฑ์มีความถูกต้อง/ความประโยชน์ น้อยที่สุด

ความถูกต้อง หมายถึง การประเมิน โดยแบบประเมินผลการเรียนรู้ การแกะสลักผักผลไม้ ได้มีการใช้เทคนิคที่เหมาะสมเพื่อให้ได้ข้อสรุป ข้อค้นพบ และสารสนเทศที่เพียงพอสำหรับตัดสินคุณค่าสิ่งๆที่ประเมิน

ความเป็นประโยชน์ หมายถึง ผลการประเมิน โดยแบบประเมินผลการเรียนรู้ตอบสนองต่อความต้องการใช้สารสนเทศของผู้เกี่ยวข้องอย่างครอบคลุม ทันเวลา

ตัวอย่างการตอบแบบประเมิน

ข้อปฏิบัติ	ตัวบ่งชี้	เกณฑ์	ระดับความคิดเห็น													
			ความถูกต้อง					ความเป็นประโยชน์								
			5	4	3	2	1	5	4	3	2	1				
1. อธิบาย แนวทางการ ทำงานและ ปรับปรุงการ ทำงานแต่ละ ขั้นตอน	ขั้นเตรียม 1.มีการวาง แผนการ ทำงาน ปฏิบัติงาน ตามลำดับที่ วางแผนไว้	ดีมาก (5) ดี (4) ปานกลาง (3) น้อย (2) น้อยที่สุด (1)	✓								✓					

เกณฑ์การประเมินตัวบ่งชี้การแกะสลักผักผลไม้มีความถูกต้องมากที่สุด แต่ความเป็นประโยชน์ พบว่า เกณฑ์การประเมินตัวบ่งชี้การแกะสลักผักผลไม้มีความเป็นได้ในระดับปานกลาง

ข้อปฏิบัติ	ตัวบ่งชี้	เกณฑ์	ระดับความคิดเห็น																	
			ความถูกต้อง					ความเป็นประโยชน์												
			5	4	3	2	1	5	4	3	2	1								
		<p>น้อย (2)</p> <p>งานที่ทำมีความสวยงามไม่มีความประณีต ไม่ละเอียดกลีบหักซ้ำเป็นส่วนมาก 1 ใน 4 ทำงานเสร็จ ตามเวลา ที่หนด</p> <p>น้อยที่สุด (1)</p> <p>งานที่ทำไม่มีความสวยงาม ไม่มีความประณีต ไม่ละเอียดกลีบหักซ้ำเป็นส่วนมาก งานไม่เสร็จ ตามเวลาที่กำหนด</p>																		

ข้อปฏิบัติ	ตัวบ่งชี้	เกณฑ์	ระดับความคิดเห็น																	
			ความถูกต้อง					ความเป็นประโยชน์												
			5	4	3	2	1	5	4	3	2	1								
		<p>น้อย (2)</p> <p>ไม่มีความประหยัดในการใช้วัสดุอุปกรณ์ ไม่รอบคอบปลอดภัย มีความรับผิดชอบ ตั้งใจ ทำงานได้ 1 ใน 4 ของการทำงาน ใช้ทรัพยากรไม่ประหยัด ไม่คุ้มค่า</p> <p>น้อยที่สุด (1)</p> <p>ไม่มีความประหยัดในการใช้วัสดุอุปกรณ์แต่ไม่รอบคอบปลอดภัย ไม่มีความรับผิดชอบไม่ตั้งใจทำงานใช้ทรัพยากรไม่ ประหยัด และ ไม่คุ้มค่า</p>																		



ภาคผนวก ง

แบบประเมินความสอดคล้อง

การประเมินการพัฒนาพฤติกรรมตัวบ่งชี้การแกะสลักผักผลไม้

มหาวิทยาลัยราชภัฏมหาสารคาม
RAJABHAT MAHASARAKHAM UNIVERSITY

แบบประเมินความสอดคล้อง
การประเมินการพัฒนาพฤติกรรมตัวบ่งชี้การแกะสลักผักผลไม้

แก้ไข

แบบประเมินนี้มีวัตถุประสงค์เพื่อพัฒนาพฤติกรรมตัวบ่งชี้และเกณฑ์การประเมินการแกะสลักผักผลไม้ สำหรับนักเรียนชั้นประถมศึกษาปีที่ 6 และเพื่อหาคุณภาพประเมินตัวบ่งชี้การแกะสลักผักผลไม้ สำหรับนักเรียนชั้นประถมศึกษาปีที่ 6 ซึ่งข้อมูลที่ได้จากแบบประเมินนี้จะไม่ผลในทางที่เป็นโทษแก่ผู้หนึ่งผู้ใดหรือสถานศึกษาใด ในทางตรงกันข้าม คือ ข้อมูลที่ได้รับครั้งนี้จะเป็นประโยชน์ต่อการจัดการศึกษาสำหรับนักเรียนชั้นประถมศึกษาปีที่ 6 ต่อการจัดกิจกรรมการเรียนรู้ภาคปฏิบัติการแกะสลักผักผลไม้ ผู้วิจัยจึงใคร่ขอความร่วมมือมายังท่านผู้เชี่ยวชาญได้อนุเคราะห์ตรวจสอบความสอดคล้องของข้อมูลซึ่งแบ่งออกเป็น 2 ประเด็น คือ

ประเด็นที่ 1 ความสอดคล้องระหว่างตัวบ่งชี้ใน ตารางที่ 1 มาตรฐานที่ 1 ง.1.1 กับพฤติกรรมความสามารถ

ประเด็นที่ 2 ความสอดคล้องระหว่างพฤติกรรมตัวบ่งชี้กับระดับของการประเมินการพัฒนาตัวบ่งชี้

โปรดพิจารณาเกณฑ์การประเมินพฤติกรรมตัวบ่งชี้ด้านปฏิบัติเพื่อพัฒนาตัวบ่งชี้แต่ละรายการต่อไปนี้เป็นว่า วัด ได้ตรงตามพฤติกรรมที่ต้องการระบุไว้หรือไม่ แล้วเขียนการพิจารณาลงในช่องที่ตรงกับความคิดเห็นของท่าน โดย

กา ✓ ในช่อง +1 ถ้าแน่ใจว่าเกณฑ์การประเมินพฤติกรรมตัวบ่งชี้การแกะสลักผักผลไม้ที่ระบุไว้ตรงตามการประเมินพัฒนาตัวบ่งชี้การแกะสลักผักผลไม้ที่ระบุไว้จริง

กา ✓ ในช่อง 0 ถ้าไม่แน่ใจว่าเกณฑ์การประเมินพฤติกรรมตัวบ่งชี้การแกะสลักผักผลไม้ที่ระบุไว้ตรงตามการประเมินพัฒนาตัวบ่งชี้การแกะสลักผักผลไม้ที่ระบุไว้จริง

กา ✓ ในช่อง -1 ถ้าแน่ใจว่าเกณฑ์การประเมินพฤติกรรมตัวบ่งชี้การแกะสลักผักผลไม้ที่ระบุไว้ตรงตามการประเมินพัฒนาตัวบ่งชี้การแกะสลักผักผลไม้ที่ระบุไว้จริง

ผู้วิจัยขอขอบพระคุณท่านผู้เชี่ยวชาญที่ได้กรุณาให้ความอนุเคราะห์ในการตรวจสอบความเที่ยงตรงของเครื่องมือที่ใช้ในการวิจัยในครั้งนี้

ขอแสดงความนับถือ

นางอรทัย สิงห์สถิตย์

นักศึกษาปริญญาโท สาขาวิจัยและประเมินผลการศึกษา

มหาวิทยาลัยราชภัฏมหาสารคาม

ประเด็นที่ 1 ความสอดคล้องระหว่างตัวบ่งชี้ในสาระที่ 1 มาตรฐานที่ 1 ง.1.1

กับพฤติกรรมความสามารถ

ความสอดคล้องระหว่างพฤติกรรมตัวบ่งชี้ในสาระที่ 1 มาตรฐานที่ 1 ง.1.1

กับพฤติกรรมความสามารถ ตัวบ่งชี้ประเมินการพัฒนาพฤติกรรมตัวบ่งชี้การแกะสลักผักผลไม้
สำหรับนักเรียนชั้นประถมศึกษาปีที่ 6

มาตรฐานตัวชี้วัดชั้นปี	พฤติกรรมและความสามารถ / พฤติกรรมบ่งชี้	คะแนนการพิจารณา			IOC
		+1	0	-1	
มาตรฐานที่ 1 ง.1.1 อธิบายแนวทางการ ทำงานและปรับปรุงการ ทำงานแต่ละขั้นตอน	-มีการวางแผนการทำงานปฏิบัติงาน ตามลำดับที่วางแผนไว้ -เมื่อปฏิบัติงานสำเร็จมีการประเมินทุก ขั้นตอนเพื่อแก้ไขและปรับปรุงการทำงาน				
มาตรฐานที่ 1 ง.1.1 ใช้ทักษะการจัดการใน การทำงานร่วมกันอย่าง เป็นระบบ ประณีต และ มีความคิดสร้างสรรค์ สร้างชิ้นงาน	-มีการวางแผนการทำงานเตรียมวัสดุ อุปกรณ์การทำงาน ได้ถูกต้องเหมาะสม กับงาน -การปฏิบัติงานประณีตแกะสลักผักผลไม้ ได้ถูกต้องตามขั้นตอนในใบงาน -มีความคิดริเริ่มสร้างสรรค์ในการประณีต แกะสลักผักผลไม้ -มีความประณีต สวยงามความละเอียด ผลงานเสร็จทันเวลา -การใช้และการเก็บอุปกรณ์				
มาตรฐานที่ 1 ง.1.1 มีจิตสำนึกในการใช้ พลังงานและทรัพยากร อย่างประหยัด คุ้มค่า รักษาและอนุรักษ์ สิ่งแวดล้อม	-ความสะอาดบริเวณที่ปฏิบัติงาน -ความประหยัดและคุ้มค่าความเป็นระเบียบ -ประโยชน์การใช้งานความตั้งใจ				

ประเด็นที่ 2 ความสอดคล้องระหว่างตัวบ่งชี้กับระดับของการประเมินการพัฒนาตัวบ่งชี้
 ความสอดคล้องระหว่างตัวบ่งชี้กับระดับของการประเมินการพัฒนาตัวบ่งชี้
 ตัวบ่งชี้ประเมินการพัฒนาตัวบ่งชี้การและสัณคัผลไม่ สำหรับนักเรียนชั้นประถมศึกษาปีที่ 6

พฤติกรรมและ ความสามารถ	เกณฑ์การประเมิน	คะแนนการพิจารณา			IOC
		+1	0	-1	
มาตรฐานที่ 1 ง.1.1 อธิบายแนวทางการทำงานและปรับปรุงการทำงานแต่ละขั้นตอน					
ขั้นเตรียม 1.มีการวางแผนการ ทำงานปฏิบัติงาน ตามลำดับที่วางแผนไว้	<p>ระดับที่ 5 ปฏิบัติงานมีการวางแผน เตรียมวัสดุอุปกรณ์การทำงาน และปฏิบัติได้ ตามลำดับขั้นตอน ที่วางแผนไว้</p> <p>ระดับที่ 4 ปฏิบัติงานมีการวางแผน การเตรียมการทำงานและ ปฏิบัติงาน ได้ตามที่วางแผน ได้ 3 ใน 4 ของงาน</p> <p>ระดับที่ 3 ปฏิบัติงานมีการวางแผน การทำงานปฏิบัติได้ ตามขั้นตอน ที่วางแผนไว้ได้ 2 ใน 4 ของงาน</p> <p>ระดับที่ 2 ปฏิบัติงานโดยไม่มี การวางแผนตามขั้นตอน การทำงานแต่ปฏิบัติได้</p> <p>ระดับที่ 1 ปฏิบัติงานโดยไม่มี การวางแผนการทำงานการเตรียม การปฏิบัติไม่ได้</p>				

ความสอดคล้องระหว่างตัวบ่งชี้กับระดับของการประเมินการพัฒนาตัวบ่งชี้
ตัวบ่งชี้ประเมินการพัฒนาตัวบ่งชี้การแกะสลักผักผลไม้ สำหรับนักเรียนชั้นประถมศึกษาปีที่ 6

พฤติกรรมและ ความสามารถ	เกณฑ์การประเมิน	คะแนนการพิจารณา			IOC
		+1	0	-1	
มาตรฐานที่ 1 ง.1.1 (1) อภิปรายแนวทางการทำงานและปรับปรุงการทำงานแต่ละขั้นตอน					
2. เมื่อปฏิบัติงานสำเร็จมี การประเมินทุกขั้นตอน เพื่อแก้ไขและปรับปรุงการ ทำงาน	<p>ระดับที่ 5 ปฏิบัติงานสำเร็จมีการ ประเมินการทำงานทุกขั้นตอน เพื่อหาข้อบกพร่อง การทำงาน และปรับปรุง แก้ไขการทำงาน</p> <p>ระดับที่ 4 ปฏิบัติงานสำเร็จมีการ ประเมินการทำงาน เพื่อหา ข้อบกพร่อง การทำงาน และ ปรับปรุงแก้ไขบางส่วนคือ 3 ใน 4 การทำงาน</p> <p>ระดับที่ 3 ปฏิบัติงานสำเร็จมีการ ประเมินการทำงานเป็นบางส่วน คือ 2 ใน 4 ของการทำงานแต่ ไม่นำมา ปรับปรุงแก้ไข</p> <p>ระดับที่ 2 ปฏิบัติงานสำเร็จไม่มีการ ประเมินการทำงานตามขั้น ตอน เพื่อหาข้อบกพร่อง การทำงานแต่ นำมา ปรับปรุง</p> <p>ระดับที่ 1 ปฏิบัติงานสำเร็จไม่มีการ ประเมินผลการทำงาน และไม่นำมา ปรับปรุง แก้ไขการทำงาน</p>				

ความสอดคล้องระหว่างตัวบ่งชี้กับระดับของการประเมินการพัฒนาตัวบ่งชี้

ตัวบ่งชี้ประเมินการพัฒนาตัวบ่งชี้การแกะสลักผักผลไม้ สำหรับนักเรียนชั้นประถมศึกษาปีที่ 6

เหตุการณ์และความสามารถ	เกณฑ์การประเมิน	คะแนนการพิจารณา			IOC
		+1	0	-1	
มาตรฐานที่ 1 ง.1.1 ใช้ทักษะการจัดการในการทำงานร่วมกันอย่างเป็นระบบ ประณีต และมี ความคิดสร้างสรรค์สร้างชิ้นงาน					
ขั้นปฏิบัติ 3.มีการวางแผนการทำงาน เตรียมวัสดุอุปกรณ์การ ทำงานได้ถูกต้องเหมาะสม กับงาน	<p>ระดับที่ 5 ปฏิบัติงานมีการวางแผน และปฏิบัติงาน ตามขั้นตอน เลือกใช้วัสดุอุปกรณ์ได้ ถูกต้อง เหมาะสมดีมาก</p> <p>ระดับที่ 4 ปฏิบัติงานมีการวางแผนการ ทำงานปฏิบัติงานตามขั้นตอน เลือกใช้วัสดุอุปกรณ์ได้ เหมาะสม ถูกต้องดี</p> <p>ระดับที่ 3 ปฏิบัติงานมีการวางแผนการ ปฏิบัติงานเลือกใช้เครื่องมือไม่ เหมาะสมแต่ปฏิบัติงานได้ตาม ขั้นตอน</p> <p>ระดับที่ 2 ปฏิบัติงานไม่มีการวาง แผนการทำงานการปฏิบัติงาน เลือกใช้เครื่องมือไม่เหมาะสมแต่ ปฏิบัติงานได้ ตามขั้นตอน</p> <p>ระดับที่ 1 ปฏิบัติงานไม่มีการวางแผน การทำงาน เลือกใช้เครื่องมือไม่ เหมาะสมปฏิบัติงานได้ไม่ถูกต้อง ตามขั้นตอน</p>				

ความสอดคล้องระหว่างตัวบ่งชี้กับระดับของการประเมินการพัฒนาตัวบ่งชี้
ตัวบ่งชี้ประเมินการพัฒนาตัวบ่งชี้การแกะสลักผักผลไม้ สำหรับนักเรียนชั้นประถมศึกษาปีที่ 6

พฤติกรรมและความสามารถ	เกณฑ์การประเมิน	คะแนนการพิจารณา			IOC
		+1	0	-1	
มาตรฐานที่ 1 ง.1.1 ใช้ทักษะการจัดการในการทำงานร่วมกันอย่างเป็นระบบ ประณีต และ มีความคิดสร้างสรรค์สร้างชิ้นงาน					
4.การปฏิบัติงานประดิษฐ์ แกะสลักผักผลไม้ได้ถูกต้อง ตามขั้นตอนในใบงาน	<p>ระดับที่ 5 ปฏิบัติงานการแกะสลักผัก ผลไม้ได้ถูกต้องตามขั้นตอน ตามใบงานจนสำเร็จ</p> <p>ระดับที่ 4 ปฏิบัติงานการแกะสลักผัก ผลไม้ได้ถูกต้องตามขั้นตอนเป็น บางส่วนคือ 3 ใน 4 ตามใบ งานจนสำเร็จ</p> <p>ระดับที่ 3 ปฏิบัติงานการแกะสลักผัก ผลไม้ได้แต่ไม่ถูกต้องตาม ขั้นตอนตามใบงานคือ 2 ใน 4 แต่ทำงานจนสำเร็จ</p> <p>ระดับที่ 2 ปฏิบัติงานการแกะสลักผัก ตามขั้นตอนตามใบงาน สำเร็จเป็นบางส่วนคือ 1 ใน 4 ของงาน</p> <p>ระดับที่ 1 ปฏิบัติงานการแกะสลักผัก ผลไม้ไม่ได้ตามขั้นตอนตาม ใบงานชิ้นไม่สำเร็จ</p>				

ความสอดคล้องระหว่างตัวบ่งชี้กับระดับของการประเมินการพัฒนาตัวบ่งชี้
ตัวบ่งชี้ประเมินการพัฒนาตัวบ่งชี้การแกะสลักผักผลไม้ สำหรับนักเรียนชั้นประถมศึกษาปีที่ 6

พฤติกรรมและความสามารถ	เกณฑ์การประเมิน	คะแนนการพิจารณา			IOC
		+1	0	-1	
มาตรฐานที่ 1 ง.1.1 ใช้ทักษะการจัดการในการทำงานร่วมกันอย่างเป็นระบบ ประณีต และ มีความคิดสร้างสรรค์สร้างชิ้นงาน					
5.มีความคิดริเริ่มสร้างสรรค์ ในการประดิษฐ์แกะสลักผัก ผลไม้	<p>ระดับที่ 5 มีความคิดสร้างสรรค์ ออกแบบการแกะสลัก ผักผลไม้ได้สวยงามแปลก แตกต่างจากกันคนอื่น</p> <p>ระดับที่ 4 มีความคิดสร้างสรรค์ ออกแบบการแกะสลัก ผักผลไม้ได้โดย มีผู้ชี้แนะ</p> <p>ระดับที่ 3 ไม่มีความคิดสร้างสรรค์ ออกแบบการแกะสลักผัก ผลไม้ ทำงาน ได้โดยการ ปฏิบัติตามเพื่อน</p> <p>ระดับที่ 2 ไม่มีความคิดสร้างสรรค์ ออกแบบ การแกะสลัก ผัก ผลไม้ได้ แต่ปฏิบัติงาน โดยเพื่อนทำงานให้</p> <p>ระดับที่ 1 ไม่มีความคิดสร้างสรรค์ ออกแบบการแกะสลัก ผักผลไม้ไม่ได้แม้มีผู้ชี้แนะ</p>				

ความสอดคล้องระหว่างตัวบ่งชี้กับระดับของการประเมินการพัฒนาตัวบ่งชี้
ตัวบ่งชี้ประเมินการพัฒนาตัวบ่งชี้การแกะสลักผักผลไม้ สำหรับนักเรียนชั้นประถมศึกษาปีที่ 6

พฤติกรรมและความสามารถ	เกณฑ์การประเมิน	คะแนนการพิจารณา			IOC
		+1	0	-1	
มาตรฐานที่ 1 ง.1.1 ใช้ทักษะการจัดการในการทำงานร่วมกันอย่างเป็นระบบ ประณีต และมี ความคิดสร้างสรรค์สร้างชิ้นงาน					
6.การใช้และการเก็บอุปกรณ์	<p>ระดับที่ 5 ใช้อุปกรณ์ได้ถูกต้อง เหมาะสมตามที่กำหนด เก็บอุปกรณ์ หลังจากใช้งาน เสร็จแล้วได้เรียบร้อย</p> <p>ระดับที่ 4 ใช้อุปกรณ์ได้ไม่ถูกต้องไม่ครบ ขาดวัสดุอุปกรณ์ 1 อย่าง แต่พอดีและ สามารถปฏิบัติงานได้เก็บอุปกรณ์ หลังจากใช้งาน เสร็จแล้วได้เรียบร้อย</p> <p>ระดับที่ 3 ใช้อุปกรณ์ได้ไม่ถูกต้อง ไม่ครบขาดวัสดุ อุปกรณ์ 2 อย่าง แต่สามารถ ปฏิบัติงานได้เก็บอุปกรณ์ หลังจากใช้งาน เสร็จ แล้วได้เรียบร้อย</p> <p>ระดับที่ 2 ใช้อุปกรณ์ได้ไม่ถูกต้องไม่ ครบขาดวัสดุอุปกรณ์ 3 อย่างแต่ สามารถ ปฏิบัติงานได้ เก็บอุปกรณ์ หลังจากใช้งาน เสร็จแล้วไม่เรียบร้อย</p> <p>ระดับที่ 1 ใช้อุปกรณ์ได้ไม่ถูกต้องไม่ครบ ขาดวัสดุ อุปกรณ์ 4 อย่างขึ้นไป แต่ สามารถปฏิบัติงานได้ ไม่เก็บ อุปกรณ์ หลังจากใช้งาน เสร็จแล้ว</p>				

ความสอดคล้องระหว่างตัวบ่งชี้กับระดับของการประเมินการพัฒนาตัวบ่งชี้
ตัวบ่งชี้ประเมินการพัฒนาตัวบ่งชี้การแกะสลักผักผลไม้ สำหรับนักเรียนชั้นประถมศึกษาปีที่ 6

พฤติกรรมและความสามารถ	เกณฑ์การประเมิน	คะแนนการพิจารณา			IOC
		+1	0	-1	
<p>มาตรฐานที่ 1 ง.1.1</p> <p>ใช้ทักษะการจัดการในการทำงานร่วมกันอย่างเป็นระบบ ประณีต และมีความคิดสร้างสรรค์สร้างชิ้นงาน</p> <p>ชิ้นผลงาน</p> <p>7.มีความประณีต สวยงาม ความละเอียด ผลงานเสร็จทันเวลา</p>	<p>ระดับที่ 5 งานที่ปฏิบัติมีความประณีตละเอียดสวยงาม คีมาก กลีบไม่หักไม่ชำทำงานเสร็จก่อนเวลา</p> <p>ระดับที่ 4 งานที่ทำมีความสวยงาม ประณีต ละเอียดดี กลีบไม่หักแต่กลีบชำเป็น 3 ใน 4 ของงานทำงานเสร็จตามกำหนด</p> <p>ระดับที่ 3 งานที่ทำมีความสวยงาม ไม่มีความประณีต ไม่ละเอียด กลีบหักชำ 2 ใน 4 ของงานทำงานเสร็จตาม ที่กำหนด</p> <p>ระดับที่ 2 งานที่ทำมีความสวยงาม ไม่มีความประณีต ไม่ละเอียด กลีบหักชำเป็น ส่วนมาก 1 ใน 4 ทำงาน เสร็จ ตามเวลา ที่กำหนด</p> <p>ระดับที่ 1 งานที่ทำไม่มีความสวยงาม ไม่มีความประณีต ไม่ละเอียด กลีบหักชำเป็นส่วนมาก ทำงาน ไม่เสร็จตามเวลา ที่กำหนด</p>				

ความสอดคล้องระหว่างตัวบ่งชี้กับระดับของการประเมินการพัฒนาตัวบ่งชี้
ตัวบ่งชี้ประเมินการพัฒนาตัวบ่งชี้การแกะสลักผักผลไม้ สำหรับนักเรียนชั้นประถมศึกษาปีที่ 6

พฤติกรรมและความสามารถ	เกณฑ์การประเมิน	คะแนนการพิจารณา			IOC
		+1	0	-1	
มาตรฐานที่ 1 ง.1.1 จุดเน้นในการใช้ทรัพยากรอย่างประหยัดและคุ้มค่า					
ชั้นเรียน 3.ความสะอาดบริเวณที่ปฏิบัติงาน	<p>ระดับที่ 5 มีความสะอาดบริเวณที่ปฏิบัติงานไม่มีเศษขยะกวาดพื้นสะอาดจัดเก็บได้ ด้วยตนเอง มีความเรียบร้อย สะอาดดีมาก</p> <p>ระดับที่ 4 มีความสะอาดบริเวณที่ปฏิบัติงานไม่มี เศษขยะพื้นสะอาดดี</p> <p>ระดับที่ 3 มีความสะอาดบริเวณที่ปฏิบัติงาน ไม่มีเศษขยะพื้นสะอาด โดยมีผู้นำในการทำความสะอาด</p> <p>ระดับที่ 2 ความสะอาดบริเวณที่ปฏิบัติงานมีเศษขยะพื้นไม่สะอาดแม้มีผู้นำในการทำความสะอาด</p> <p>ระดับที่ 1 ความสะอาดบริเวณที่ปฏิบัติงานมีเศษขยะพื้นไม่สะอาดแม้มีผู้นำก็ไม่ปฏิบัติตามในการทำความสะอาด</p> <p>ก็ไม่ปฏิบัติตาม</p>				

ความสอดคล้องระหว่างตัวบ่งชี้กับระดับของการประเมินการพัฒนาตัวบ่งชี้
ตัวบ่งชี้ประเมินการพัฒนาตัวบ่งชี้การและสัณนิษฐานผลไม้ สำหรับนักเรียนชั้นประถมศึกษาปีที่ 6

พฤติกรรมและความสามารถ	เกณฑ์การประเมิน	คะแนนการพิจารณา			IOC
		+1	0	-1	
มาตรฐานที่ 1 ง.1.1 มีจิตสำนึกในการใช้ทรัพยากรอย่างประหยัดและคุ้มค่า					
1.ความประหยัดและคุ้มค่า	<p>ระดับที่ 5 มีความประหยัดในการใช้วัสดุอุปกรณ์ รอบคอบปลอดภัย มีความรับผิดชอบ ตั้งใจทำงาน ใช้ทรัพยากรอย่างประหยัดคุ้มค่า</p> <p>ระดับที่ 4 มีความประหยัดในการใช้วัสดุอุปกรณ์ แต่ไม่ รอบคอบ มีความรับผิดชอบตั้งใจทำงานใช้ทรัพยากร ประหยัดคุ้มค่า</p> <p>ระดับที่ 3 มีความประหยัดในการใช้วัสดุอุปกรณ์ แต่ไม่รอบคอบ ปลอดภัยมีความรับผิดชอบ ตั้งใจทำงานเป็นบางส่วนคือ 2ใน4 ของงาน ใช้ทรัพยากรไม่ประหยัดไม่คุ้มค่า</p> <p>ระดับที่ 2 ไม่มีความประหยัดในการใช้วัสดุอุปกรณ์ ไม่รอบคอบปลอดภัย มีความรับผิดชอบ ตั้งใจ ทำงานได้ 1 ใน 4 ของการทำงาน ใช้ทรัพยากรไม่ประหยัด ไม่คุ้มค่า</p> <p>ระดับที่ 1 ไม่มีความประหยัดในการใช้วัสดุอุปกรณ์ แต่ไม่รอบคอบ ปลอดภัย ไม่มีความรับผิดชอบ ไม่ตั้งใจทำงานใช้ทรัพยากรไม่ประหยัดและไม่คุ้มค่า</p>				

ความสอดคล้องระหว่างตัวบ่งชี้กับระดับของการประเมินการพัฒนาตัวบ่งชี้
ตัวบ่งชี้ประเมินการพัฒนาตัวบ่งชี้การและสลักผักผลไม้ สำหรับนักเรียนชั้นประถมศึกษาปีที่ 6

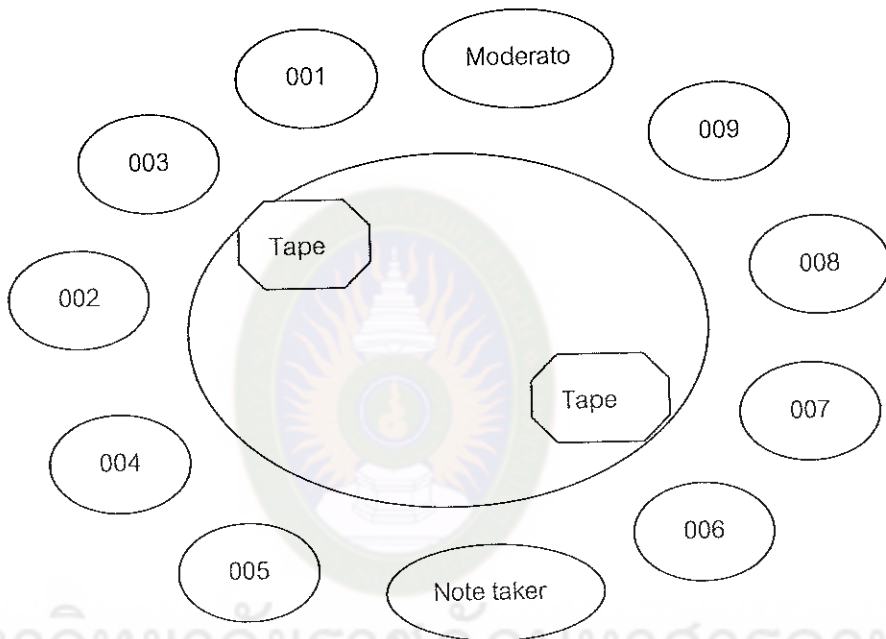
พฤติกรรมและความสามารถ	เกณฑ์การประเมิน	คะแนนการพิจารณา			IOC
		+1	0	-1	
มาตรฐานที่ 1 ง.1.1 มีจิตสำนึกในการใช้ทรัพยากรอย่างประหยัดและคุ้มค่า					
10.ประโยชน์การใช้งาน	<p>ระดับที่ 5 มีประโยชน์และเหมาะสมในการใช้ประดับตกแต่งอาหารจานอาหารและโต๊ะอาหารสวยงาม ดีมาก</p> <p>ระดับที่ 4 มีประโยชน์และเหมาะสมในการใช้ประดับตกแต่งอาหารจานอาหารและโต๊ะอาหารดี</p> <p>ระดับที่ 3 มีประโยชน์และเหมาะสมในการใช้ประดับตกแต่งอาหารจานอาหารและโต๊ะอาหาร ในระดับปานกลาง</p> <p>ระดับที่ 2 มีประโยชน์และไม่เหมาะสมในการใช้ประดับตกแต่งอาหารจานอาหารและโต๊ะอาหาร</p> <p>ระดับที่ 1 ไม่มีประโยชน์และไม่เหมาะสมในการใช้ประดับตกแต่งอาหารจานอาหารโต๊ะอาหาร เป็นอย่างมาก</p>				



ภาคผนวก จ
ประเด็นการสนทนากลุ่ม

มหาวิทยาลัยราชภัฏมหาสารคาม
RAJABHAT MAHASARAKHAM UNIVERSITY

แผนผังการนั่งสนทนากลุ่ม



มหาวิทยาลัยราชภัฏมหาสารคาม
RAJABHAT MAHASARAKHAM UNIVERSITY

ภาพที่ 2 การนั่งสนทนากลุ่ม (Focus Groups)

บันทึกผลการสนทนากลุ่ม(Focus groups)
 สำหรับกำหนดพฤติกรรมตัวบ่งชี้ การแกะสลักผักผลไม้
 เพื่อการพัฒนาตัวบ่งชี้การแกะสลักผักผลไม้ สำหรับนักเรียนชั้นประถมศึกษาปีที่ 6
 สำนักงานเขตพื้นที่การศึกษาประถมศึกษาร้อยเอ็ด เขต 2

M. เรียนคณะครูทุกท่าน ดิฉันมีความยินดีเป็นอย่างยิ่งที่ท่านได้สละเวลาอันมีค่ายิ่งในการเข้าร่วมการสนทนากลุ่มในครั้งนี้ เพื่อสร้างเกณฑ์การประเมินตัวบ่งชี้การแกะสลักผักผลไม้ สำหรับนักเรียนชั้นประถมศึกษาปีที่ 6 สำนักงานเขตพื้นที่การศึกษาประถมศึกษาร้อยเอ็ด เขต 2 ของเรา ซึ่งในการสนทนาครั้งนี้ผู้วิจัย ขออนุญาตบันทึกเสียง/บันทึกภาพ วีดีโอ ทั้งนี้ เพื่อความถูกต้องของเนื้อหา ผู้วิจัยจะใช้รหัสแทน ชื่อและสกุลจริงของท่านลงในแบบบันทึกข้อมูลเทปการสนทนากลุ่ม/วีดีโอเทป และจะทำลายเมื่อ การศึกษาครั้งนี้สิ้นสุด ผู้วิจัยขอรับรองว่าข้อมูลที่ได้รับจากท่านจะถูกเก็บเป็นความลับและจะ เสนอผลการวิจัยในภาพรวมเท่านั้น ซึ่งจะไม่ก่อความเสียหายแก่ท่านแต่ประการใด จะไม่มีการระบุ ชื่อ/ข้อมูลส่วนตัวของท่าน “จะไม่มีการแพร่ภาพถ่ายหรือวีดีโอที่มีรูปของท่านแก่สาธารณะ” ก่อน จะเริ่มต้นการสนทนาดิฉันเรียนเชิญท่านแนะนำตัวให้คณะทราบก่อนนะคะ เริ่มจากทางขวามือค่ะ

(ทุกคนแนะนำตัว)

M. เราก็ได้รู้จักกันทุกคนแล้ว ทีนี้เรามาพิจารณากันไปพร้อมกันที่ละมาตรฐานตัวบ่งชี้ว่า จะกำหนดกรอบตัวบ่งชี้ ขอให้ท่านดูเอกสารประกอบตามไปด้วยนะคะ การพัฒนาตัวบ่งชี้การแกะสลักผักผลไม้ตามมาตรฐานข้อที่ 1)การอภิปรายแนวทางการทำงานและการปรับปรุงการทำงานแต่ละขั้นตอน มี 2 ตัวบ่งชี้ คือ 1.1 การวางแผนการทำงานในแต่ละขั้นตอน พฤติกรรมบ่งชี้ที่ 1.2 เมื่อปฏิบัติงานสำเร็จมีการประเมินทุกขั้นตอนเพื่อแก้ไขและปรับปรุงการทำงานเรามาช่วยกันขัดเกลาและคัดเลือกตัวบ่งชี้เพื่อใช้เป็นเกณฑ์ประเมินการพัฒนาตัวบ่งชี้การแกะสลักผักผลไม้ข้อที่ 1.1 และข้อ 1.2 เชิญทุกท่านแสดงความคิดเห็นได้เลยค่ะ

002. ดูแล้วถ้านักเรียนทุกคนทำงานมีการวางแผนก็ถือว่างานสำเร็จไปแล้วครั้งหนึ่ง ถือว่ารู้จักการรับผิดชอบลำดับการทำงานได้ตามเป้าที่วางไว้..”

- 005 ดีคะตามปกตินักเรียนจะไม่ค่อยวางแผนการทำงานถ้ารู้จักและลำดับการทำงานได้ว่า
ขั้นตอนใดทำก่อนทำหลังและวางแผนเตรียมวัสดุอุปกรณ์ และอภิปรายแนวทางการทำงาน
ได้ก็ ดีมาก แล้ว...”
- 008 มีความคิดเห็นว่า การอภิปรายแนวทางการทำงานตามขั้นตอนการทำงานและประเมินการ
ทำงานปรับปรุงการทำงาน หน้าจะนำมาปฏิบัติตามตัวบ่งชี้ในการประเมินการทำงานการ
ปฏิบัติอย่างงานแกะสลักการเตรียม
วัสดุก็คือว่าวางแผนด้วย นำมาปฏิบัติ เพื่อปลูกฝังเจตคติที่ดีในการทำงานและภูมิใจใน
ผลงานของตนเอง...”
- 003 ในความคิดนะคะดิฉันคิดว่าเกณฑ์การประเมินของตัวบ่งชี้ที่ 1 นั้นก็ควรจะมีการปฏิบัติ
วางแผน เตรียมวัสดุอุปกรณ์ ปฏิบัติงานตามขั้นตอนที่วางแผนไว้ น่าจะเป็นอย่างนั้นจะ
เข้าทำครับ ตามนั้น ผมเห็นด้วย ส่วนพฤติกรรมตัวบ่งชี้ที่ 2 ก็ลักษณะคล้ายกันนะมีการ
ประเมินงานถ้าทำเสร็จก็ประเมินทุกขั้นตอนเพื่อแก้ไขและปรับปรุงก็เหมือนกับเรา
ประเมินงานนักเรียนสังเกตการทำงานทุกขั้นตอนว่าเป็นอย่างไร
- 007
- 004 สรุปพฤติกรรมบ่งชี้ที่1และ2 เกณฑ์การประเมินตามนั้นเลย มีใครจะแสดงความคิดเห็น
เพิ่มเติมไหมคะ
- M .ใครเห็นด้วยยกมือขึ้นคะ
- M เป็นอันว่าเห็นด้วยทุกคน ต่อไปตัวบ่งชี้ที่ 3 ของมาตรฐานการประเมินข้อที่ 2.การใช้ทักษะ
การจัดการในการทำงานร่วมกันอย่างเป็นระบบประณีต และมีความคิดสร้างสรรค์สร้าง
ชิ้นงานพฤติกรรมบ่งชี้ข้อ 5 ตัวบ่งชี้ 1) มีการวางแผนการทำงานเตรียมวัสดุอุปกรณ์
การทำงานได้ถูกต้องเหมาะสมกับงาน 2) การปฏิบัติงานประดิษฐ์แกะสลักผักผลไม้
ถูกต้องตามขั้นตอนในใบงาน3) มีความคิดริเริ่มสร้างสรรค์ในการประดิษฐ์แกะสลักผัก
ผลไม้ 4) มีความประณีต สวยงามความละเอียดผลงานเสร็จทันเวลา 5) การใช้และการเก็บ
อุปกรณ์
- 010 การสร้างเกณฑ์ประเมินตามกรอบพฤติกรรมตามมาตรฐานควรจะดูรอบประเมินเป็น
หลักแล้วและจะต้องกำหนดให้ครอบคลุม ตามตัวบ่งชี้ข้อที่ 3การประดิษฐ์งาน
แกะสลักผัก
ผลไม้ได้ถูกต้องตามขั้นตอนเราก็ต้องกำหนดขั้นตอนการปฏิบัติงานว่าจะต้องปฏิบัติ
อย่างไร
มากน้อยแค่ไหน ถึงจะได้คะแนนเท่านี้เท่านี้ใช้ไหมคะส่วนข้อ4 ,5,6,7 ก็อยู่แล้วก็เป็น
ลักษณะขั้นเตรียม ขั้นปฏิบัติ ชิ้นผลงาน และกิจนิสัย ไปตามขั้นตอนนี้ปรับใส่มาตรฐาน

- 006 การประเมินตามตัวบ่งชี้ที่ดีใหม่แต่ละข้อก็จะครอบคลุม
ดีละทุกคนมีความคิดเห็นสอดคล้องกันตกลงเอาตามนี้นะ แล้วท่านอื่นมีความคิดเห็นและ
จะ เสนอแนะเพิ่มเติมไหมคะ
- 001และ007 มีความคิดเห็นสอดคล้องกัน คือเห็นด้วย
M ต่อไป กรอบการประเมินข้อที่ 3 มีจิตสำนึกในการใช้ทรัพยากรอย่างประหยัดและคุ้มค่า
มีพฤติกรรมบ่งชี้ข้อ 3 พฤติกรรม ได้แก่ 1)ความสะอาดบริเวณที่ปฏิบัติงาน 2) ความ
ประหยัด
และคุ้มค่า 3)ประโยชน์การใช้งาน แต่ก่อนที่จะสนทนาคือเราพักเบรกกันสัก 15 นาที
M รับประทานอาหารว่างก่อนนะคะ
พักรับประทานอาหารว่างแล้ว เพื่อเป็นการไม่เสียเวลาเรามาต่อ นะคะ เกี่ยวกับพฤติกรรม
บ่งชี้
ที่ 8 ความสะอาดบริเวณที่ปฏิบัติงาน
002 ก็ต้องอยู่ในขั้นกึ่งนิสัยการเอาใจการทำงานบริเวณที่นั่งทำงานเมื่อทำงานเสร็จรู้จักจัดเก็บ
กวาดหรือไม่ นั้นต้องนำมาเป็นเกณฑ์ว่าสะอาดมากน้อยแค่ไหนเอาอะไรเป็นเกณฑ์ในการ
ให้คะแนนอาจจะสะอาดบริเวณไม่มีเศษขยะกวาดพื้นสะอาดจัดเก็บได้ด้วยตนเองมีความ
เรียบร้อยดีมากอย่างนี้บางคนสะอาดแต่พื้นไม่เก็บขยะหรือบางครั้งจะสะอาด ได้ต้องมีผู้
ชี้แนะอย่างนี้
- 004 ชัดเจน และตกลงตามนี้มีเพิ่มเติม ไหมคะ
006 สรุปเลยแล้วกันคะ
008 สรุปเลยนะเกณฑ์การประเมินตัวบ่งชี้ก็มีความสะอาดบริเวณ ที่ปฏิบัติงานไม่มีเศษขยะ
กวาดพื้นสะอาดจัดเก็บได้ ด้วย ตนเองมีความเรียบร้อย สะอาดดีมาก มีความสะอาดบริเวณ
ที่ปฏิบัติงานไม่มี เศษขยะ พื้นสะอาดดี มีความสะอาดบริเวณ ที่ปฏิบัติงานไม่มี เศษขยะ
พื้นสะอาด โดยมีผู้ชี้แนะใน การทำความสะอาด ความสะอาดบริเวณ ที่ปฏิบัติงานมี เศษขยะ
พื้นไม่สะอาดแม้มีผู้ชี้แนะในการทำ ความสะอาด ความสะอาดบริเวณที่ปฏิบัติงานมีเศษขยะ
พื้นไม่สะอาดแม้มีผู้ชี้แนะ ก็ไม่ปฏิบัติตาม
- 003 พฤติกรรมบ่งชี้ที่ 9 ความประหยัดและคุ้มค่าและตัวบ่งชี้ข้อที่ 10 ประโยชน์การใช้งาน
การแกะสลักเราต้องนึกความประหยัดใช้ให้คุ้มค่ากับงานและเป็นประ โยชน์มากที่สุด
มีความประหยัดในการใช้วัสดุอุปกรณ์ รอบคอบปลอดภัย มีความ รับผิดชอบ ตั้งใจทำงาน
ใช้ทรัพยากรอย่างประหยัดคุ้มค่า มีความประหยัดในการใช้วัสดุอุปกรณ์แต่ไม่ รอบคอบ
มีความรับผิดชอบ ตั้งใจทำงานใช้ทรัพยากร ประหยัดคุ้มค่า ตามที่มีประสพการณ์ในการ

ประเมิงานแกะสลักผักผลไม้ จะต้องเป็นเกณฑ์อย่างนี้ซึ่งก็จะอยู่ชั้นภคินิสัยการทำงานที่ดี
เห็นด้วยคะ

009

001

ส่วนตัวบ่งชี้ข้อสุดท้ายประโยชน์การใช้งาน มีประโยชน์และเหมาะสม ในการใช้ประดับ
ตกแต่งอาหารจานอาหารและ โต๊ะอาหารสวยงาม ดีมาก มีประโยชน์และเหมาะสม ในการ
ใช้ประดับตกแต่งอาหารจานอาหารและ โต๊ะอาหารดี เกณฑ์การประเมิน

005

น่าจะโอเค แล้วนะ มีใครจะเพิ่มเติมอีกไหม

003

สรุปเลยเอาตามนั้นแหละก็ถือว่าครอบคลุมแล้ว

M

เป็นอันว่าเราได้ตัวบ่งชี้เกณฑ์การประเมินเกณฑ์การพัฒนาตัวบ่งชี้การแกะสลักผักผลไม้แล้ว
ไม่ทราบว่า มีท่านใดจะเสนอแนะเพิ่มเติมไหมคะ ถ้าไม่ถ้าเพื่อเป็นการขอบคุณที่ท่านให้
ความร่วมมือดิฉันมีของที่ระลึกที่จะมอบให้ นะคะ เชิญรับมอบคะ



หมายเหตุ M คือผู้ดำเนินรายการ

มหาวิทยาลัยราชภัฏมหาสารคาม
RAJABHAT MAHASARAKHAM UNIVERSITY

ภาคผนวก ฉ
หนังสือราชการ



มหาวิทยาลัยราชภัฏมหาสารคาม
RAJABHAT MAHASARAKHAM UNIVERSITY

ศษ ๐๕๔๐.๐๑/๐๓๗๑



บัณฑิตวิทยาลัย

มหาวิทยาลัยราชภัฏมหาสารคาม

อ.เมือง จ.มหาสารคาม ๔๔๐๐๐

๒๕ กุมภาพันธ์ ๒๕๕๕

เรื่อง ขออนุญาตให้ผู้วิจัยเข้าทดลองใช้เครื่องมือและเก็บรวบรวมข้อมูลการวิจัย
เรียน ผู้อำนวยการ โรงเรียนบ้านเปลือย (คุรุสรรค์วิทยา)

ด้วยนางอรทัย สิงห์สถิตย์ รหัสประจำตัว ๕๓๘๑๑๐๑๗๐๕๑๑ นักศึกษาปริญญาโท สาขาวิชาวิจัยและ
ประเมินผลการศึกษา รูปแบบการศึกษานอกเวลาราชการ ศูนย์มหาวิทยาลัยราชภัฏมหาสารคาม กำลังทำ
วิทยานิพนธ์ เรื่อง “การพัฒนาตัวบ่งชี้การแกะสลักผักผลไม้ สำหรับนักเรียนชั้นประถมศึกษาปีที่ ๖”

บัณฑิตวิทยาลัย มหาวิทยาลัยราชภัฏมหาสารคาม จึงขออนุญาตให้ผู้วิจัยเข้าทดลองใช้เครื่องมือและ
เก็บรวบรวมข้อมูลการวิจัยกับกลุ่มตัวอย่าง คือ นักเรียนชั้นประถมศึกษาปีที่ ๖ จำนวน ๒๐ คน เพื่อนำข้อมูล
ไปทำการวิจัยให้บรรลุตามวัตถุประสงค์ต่อไป

จึงเรียนมาเพื่อโปรดพิจารณา และหวังเป็นอย่างยิ่งว่าจะได้รับความร่วมมือจากท่านด้วยดี ขอขอบคุณมา
ณ โอกาสนี้

ขอแสดงความนับถือ

(ผู้ช่วยศาสตราจารย์ ดร.เกรียงศักดิ์ ไพรวรรณ)

คณบดีบัณฑิตวิทยาลัย

บัณฑิตวิทยาลัย

โทรศัพท์, โทรสาร ๐-๔๓๗๒-๕๔๓๘



บันทึกข้อความ

วนราชการ บัณฑิตวิทยาลัย มหาวิทยาลัยราชภัฏมหาสารคาม โทร. ๓๐๐

บว. ว ๐๓๓๔/๒๕๕๕

วันที่ ๒๕ กุมภาพันธ์ ๒๕๕๕

เรื่อง เรียนเชิญเป็นผู้เชี่ยวชาญตรวจสอบเครื่องมือการวิจัย

เรียน ผู้ช่วยศาสตราจารย์ไพศาล เอกะกุล

ด้วยนางอรทัย สิงห์สถิตย์ รหัสประจำตัว ๕๓๘๑๑๐๑๗๐๕๑๑ นักศึกษาปริญญาโท สาขาวิชาวิจัยและ
ประเมินผลการศึกษา รูปแบบการศึกษานอกเวลาราชการ ศูนย์มหาวิทยาลัยราชภัฏมหาสารคาม กำลังทำ
วิทยานิพนธ์ เรื่อง “การพัฒนาตัวบ่งชี้การแกะสลักผักผลไม้ สำหรับนักเรียนชั้นประถมศึกษาปีที่ ๖” เพื่อให้
การวิจัยดำเนินไปด้วยความเรียบร้อย บรรลุตามวัตถุประสงค์

บัณฑิตวิทยาลัย มหาวิทยาลัยราชภัฏมหาสารคาม จึงใคร่ขอเรียนเชิญท่านเป็นผู้เชี่ยวชาญตรวจสอบ
เครื่องมือการวิจัย ตรวจสอบความถูกต้องเหมาะสมด้านเนื้อหา ภาษา สถิติ การวัดและประเมินผล ดังเอกสารที่
แนบมาพร้อมนี้

จึงเรียนมาเพื่อโปรดพิจารณา และหวังเป็นอย่างยิ่งว่าจะได้รับความร่วมมือจากท่านด้วยดี ขอขอบคุณ
มา ณ โอกาสนี้

มหาวิทยาลัยราชภัฏมหาสารคาม
RAJABHAT MAHASAKHAM UNIVERSITY

(ผู้ช่วยศาสตราจารย์ ดร.เกรียงศักดิ์ ไพรวรรณ)

คณบดีบัณฑิตวิทยาลัย



บันทึกข้อความ

วนราชการ บัณฑิตวิทยาลัย มหาวิทยาลัยราชภัฏมหาสารคาม โทร. ๓๐๐

บว. ว ๐๓๓๔/๒๕๕๕

วันที่ ๒๕ กุมภาพันธ์ ๒๕๕๕

เรื่อง เรียนเชิญเป็นผู้เชี่ยวชาญตรวจสอบเครื่องมือการวิจัย

เรียน อาจารย์ ดร.พงศธร โพธิ์พูลศักดิ์

ด้วยนางอรทัย สิงห์สถิตย์ รหัสประจำตัว ๕๓๘๑๑๐๑๓๐๕๑๑ นักศึกษาปริญญาโท สาขาวิชาวิจัยและประเมินผลการศึกษา รูปแบบการศึกษานอกเวลาราชการ ศูนย์มหาวิทยาลัยราชภัฏมหาสารคาม กำลังทำวิทยานิพนธ์ เรื่อง “การพัฒนาตัวบ่งชี้การแกะสลักผักผลไม้ สำหรับนักเรียนชั้นประถมศึกษาปีที่ ๖” เพื่อให้การวิจัยดำเนินไปด้วยความเรียบร้อย บรรลุตามวัตถุประสงค์

บัณฑิตวิทยาลัย มหาวิทยาลัยราชภัฏมหาสารคาม จึงใคร่ขอเรียนเชิญท่านเป็นผู้เชี่ยวชาญตรวจสอบเครื่องมือการวิจัย ตรวจสอบความถูกต้องเหมาะสมด้านเนื้อหา ภาษา สถิติ การวัดและประเมินผล ดังเอกสารที่แนบมาพร้อมนี้

จึงเรียนมาเพื่อโปรดพิจารณา และหวังเป็นอย่างยิ่งว่าจะได้รับความร่วมมือจากท่านด้วยดี ขอขอบคุณ
มา ณ โอกาสนี้

มหาวิทยาลัยราชภัฏมหาสารคาม
RAJABHAT MAHASARAKHAM UNIVERSITY

(ผู้ช่วยศาสตราจารย์ ดร.เกรียงศักดิ์ ไพรวรรณ)

คณบดีบัณฑิตวิทยาลัย

ศษ ๐๕๔๐.๐๑/ว ๐๓๖๘



บัณฑิตวิทยาลัย
มหาวิทยาลัยราชภัฏมหาสารคาม
อ.เมือง จ.มหาสารคาม ๔๔๐๐๐

๒๕ กุมภาพันธ์ ๒๕๕๕

เรื่อง เรียนเชิญเป็นผู้เชี่ยวชาญตรวจสอบเครื่องมือการวิจัย

เรียน คุณเกษร อินทร์ห้างหว้า

ด้วยนางอรทัย สิงห์สถิตย์ รหัสประจำตัว ๕๓๘๑๑๐๑๗๐๕๑๑ นักศึกษาปริญญาโท สาขาวิชาวิจัยและ
ประเมินผลการศึกษา รูปแบบการศึกษานอกเวลาราชการ ศูนย์มหาวิทยาลัยราชภัฏมหาสารคาม กำลังทำ
วิทยานิพนธ์ เรื่อง “การพัฒนาตัวบ่งชี้การแกะสลักผักผลไม้ สำหรับนักเรียนชั้นประถมศึกษาปีที่ ๖” เพื่อให้
การวิจัยดำเนินไปด้วยความเรียบร้อย บรรลุตามวัตถุประสงค์

บัณฑิตวิทยาลัย มหาวิทยาลัยราชภัฏมหาสารคาม จึงใคร่ขอเรียนเชิญท่านเป็นผู้เชี่ยวชาญตรวจสอบ
เครื่องมือการวิจัย ตรวจสอบความถูกต้องเหมาะสมด้านการวัดและประเมินผล ดังเอกสารที่แนบมาพร้อมนี้

จึงเรียนมาเพื่อ โปรดพิจารณา และหวังเป็นอย่างยิ่งว่าจะได้รับความร่วมมือจากท่านด้วยดี ขอขอบคุณ
มา ณ โอกาสนี้

ขอแสดงความนับถือ

(ผู้ช่วยศาสตราจารย์ ดร.เกรียงศักดิ์ ไพโรวรรณ)

คณบดีบัณฑิตวิทยาลัย

บัณฑิตวิทยาลัย

โทรศัพท์, โทรสาร ๐-๔๓๓๒-๕๔๓๘



ศษ ๐๕๔๐.๐๑/ว ๐๓๖๘

บัณฑิตวิทยาลัย
มหาวิทยาลัยราชภัฏมหาสารคาม
อ.เมือง จ.มหาสารคาม ๔๔๐๐๐

๒๕ กุมภาพันธ์ ๒๕๕๕

เรื่อง เรียนเชิญเป็นผู้เชี่ยวชาญตรวจสอบเครื่องมือการวิจัย

เรียน คุณสุภา บำรุงเอื้อ

ด้วยนางอรทัย สิงห์สถิตย์ รหัสประจำตัว ๕๓๘๑๑๐๑๗๐๕๑๑ นักศึกษาปริญญาโท สาขาวิชาวิจัยและประเมินผลการศึกษา รูปแบบการศึกษานอกเวลาราชการ ศูนย์มหาวิทยาลัยราชภัฏมหาสารคาม กำลังทำวิทยานิพนธ์ เรื่อง “การพัฒนาตัวบ่งชี้การแกะสลักผักผลไม้ สำหรับนักเรียนชั้นประถมศึกษาปีที่ ๖” เพื่อให้การวิจัยดำเนินไปด้วยความเรียบร้อย บรรลุตามวัตถุประสงค์

บัณฑิตวิทยาลัย มหาวิทยาลัยราชภัฏมหาสารคาม จึงใคร่ขอเรียนเชิญท่านเป็นผู้เชี่ยวชาญตรวจสอบเครื่องมือการวิจัย ตรวจสอบความถูกต้องเหมาะสมด้านการวัดและประเมินผล ดังเอกสารที่แนบมาพร้อมนี้

จึงเรียนมาเพื่อโปรดพิจารณา และหวังเป็นอย่างยิ่งว่าจะได้รับความร่วมมือจากท่านด้วยดี ขอขอบคุณ
มา ณ โอกาสนี้

ขอแสดงความนับถือ

(ผู้ช่วยศาสตราจารย์ ดร.เกรียงศักดิ์ ไพรวรรณ)

คณบดีบัณฑิตวิทยาลัย

บัณฑิตวิทยาลัย

โทรศัพท์, โทรสาร ๐-๔๓๗๒-๕๔๓๘

ศธ ๐๕๔๐.๐๑/ว ๐๓๖๕



บัณฑิตวิทยาลัย
มหาวิทยาลัยราชภัฏมหาสารคาม
อ.เมือง จ.มหาสารคาม ๔๔๐๐๐

๒๕ กุมภาพันธ์ ๒๕๕๕

เรื่อง เรียนเชิญเป็นผู้เชี่ยวชาญตรวจสอบเครื่องมือการวิจัย

เรียน คุณสุปรานี พันธุ์พลงาม

ด้วยนางอรทัย สิงห์สถิตย์ รหัสประจำตัว ๕๓๘๑๑๐๑๗๐๕๑๑ นักศึกษาปริญญาโท สาขาวิชาวิจัยและ
ประเมินผลการศึกษา รูปแบบการศึกษานอกเวลาราชการ ศูนย์มหาวิทยาลัยราชภัฏมหาสารคาม กำลังทำ
วิทยานิพนธ์ เรื่อง “การพัฒนาตัวบ่งชี้การแกะสลักผักผลไม้ สำหรับนักเรียนชั้นประถมศึกษาปีที่ ๖” เพื่อให้
การวิจัยดำเนินไปด้วยความเรียบร้อย บรรลุตามวัตถุประสงค์

บัณฑิตวิทยาลัย มหาวิทยาลัยราชภัฏมหาสารคาม จึงใคร่ขอเรียนเชิญท่านเป็นผู้เชี่ยวชาญตรวจสอบ
เครื่องมือการวิจัย ตรวจสอบความถูกต้องเหมาะสมด้านเนื้อหา ภาษา สถิติ การวัดและประเมินผล ดังเอกสารที่
แนบมาพร้อมนี้

จึงเรียนมาเพื่อ โปรดพิจารณา และหวังเป็นอย่างยิ่งว่าจะได้รับความร่วมมือจากท่านด้วยดี ขอขอบคุณ
มา ณ โอกาสนี้

ขอแสดงความนับถือ

(ผู้ช่วยศาสตราจารย์ ดร.เกรียงศักดิ์ ไพรรวรรณ)

คณบดีบัณฑิตวิทยาลัย

บัณฑิตวิทยาลัย

โทรศัพท์, โทรสาร ๐-๔๓๗๒-๕๔๓๘