

บทที่ 2

เอกสารและงานวิจัยที่เกี่ยวข้อง

การวิจัยเรื่องนี้ผู้วิจัยได้ศึกษาค้นคว้าแนวคิดทฤษฎีจากเอกสาร และงานวิจัยที่เกี่ยวข้องเพื่อใช้ในการประกอบการออกแบบเครื่องมือสำหรับเก็บข้อมูลและอภิปรายผลการค้นพบรวมทั้งเป็นพื้นฐานแนะแนวทางการวิจัยจึงขอเสนอเนื้อหาสาระสำคัญดังต่อไปนี้

1. แนวคิดและทฤษฎีที่เกี่ยวข้องกับการตัดสินใจ
2. ปัจจัยที่มีอิทธิพลต่อการตัดสินใจ
3. ข้อมูลทั่วไปเกี่ยวกับยาเสพติด
4. กฎหมายเกี่ยวกับการกระทำความผิด
5. บริบททั่วไปเกี่ยวกับเรือนจำจังหวัดมหาสารคาม
6. งานวิจัยที่เกี่ยวข้อง
7. กรอบแนวคิดการวิจัย

แนวคิดและทฤษฎีที่เกี่ยวข้องกับการตัดสินใจ

การตัดสินใจเป็นกระบวนการเลือกทางเลือกใดทางเลือกหนึ่งจากหลาย ๆ ทางเลือกที่ได้พิจารณาหรือประเมินอย่างดีแล้วว่าเป็นทางให้บรรลุวัตถุประสงค์และเป้าหมายขององค์การหรือบุคคลต่าง ๆ ในขณะที่การตัดสินใจจะเป็นปัจจัยที่มีความสำคัญทุกขั้นตอนไม่ว่าจะเป็นการตัดสินใจเพื่อการวางแผนหรือตัดสินใจดำเนินการต่าง ๆ ซึ่งมีกลุ่มต่าง ๆ ได้เสนอแนวคิดเกี่ยวกับการตัดสินใจไว้ดังต่อไปนี้

1. แนวคิดของสำนักคลาสสิก

มนุษย์มีอิสระที่จะเลือกตัดสินใจในสิ่งที่เห็นว่าได้ประโยชน์มากกว่าสิ่งที่เสียประโยชน์ “มนุษย์มีเจตจำนงอิสระ (Freewill) ในการเลือกการกระทำ” ผู้กระทำความผิดหรือผู้มีพฤติกรรมเบี่ยงเบนเนื่องจาก

1.1 ไม่เกรงกลัวกฎหมาย

1.2 บทลงโทษที่เคยได้รับไม่มีความรุนแรง

2. แนวคิดของสำนักปฏิฐานนิยม

คนกระทำผิดหรือมีพฤติกรรมเบี่ยงเบนเนื่องจากถูกสภาพแวดล้อมและปัจจัยต่างๆบีบบังคับให้ประกอบอาชญากรรมสิ่งที่บีบบังคับ คือ Determinism “อาชญากร หรือผู้มีพฤติกรรมเบี่ยงเบนเปรียบเสมือนผู้ป่วยจำเป็นต้องได้รับการบำบัดรักษา” (Bring Back Beast : B.B.B) การแก้ไขผู้มีบุคลิกภาพเสียให้กลับสู่สังคมสิ่งแวดล้อมที่บีบบังคับให้คนต้องกระทำผิดหรือมีพฤติกรรมเบี่ยงเบน

2.1 สิ่งแวดล้อมระดับมหภาค

2.1.1 เศรษฐกิจ

2.1.2 สังคม

2.1.2 การเมือง

2.2 สิ่งแวดล้อมระดับจุลภาค

2.2.1 ครอบครัว

2.2.2 โรงเรียน

2.2.3 การคบเพื่อน

2.2.4 ที่อยู่อาศัย

2.2.5 สื่อมวลชน

2.2.6 อาชีพ

2.2.7 อบายมุข

2.2.8 ศาสนา

2.3 สิ่งแวดล้อมระดับชีวภาพ

2.3.1 ร่างกาย

2.3.2 จิตใจ

3. แนวคิดเรื่องความต้องการตามลำดับขั้นของมาสโลว์

มาสโลว์ (Maslow, 1970 : 26) ซึ่งเป็นแนวคิดหนึ่งที่ได้รับการยอมรับอย่างกว้างขวางได้เห็นว่ามนุษย์ถูกกระตุ้นจากความปรารถนาที่จะได้ครอบครองความต้องการเฉพาะอย่างซึ่งความต้องการนี้เขาได้ตั้งสมมติฐานเกี่ยวกับความต้องการของบุคคลไว้ดังนี้

1. บุคคลย่อมมีความต้องการอยู่เสมอและไม่สิ้นสุดขณะที่ความต้องการใดได้รับการตอบสนองแล้วความต้องการอย่างอื่นก็จะเกิดขึ้นมาอีกไม่มีวันจบสิ้น

2. ความต้องการที่ได้รับการตอบสนองแล้ว จะไม่เป็นที่สนใจของพฤติกรรมอื่น ๆ ต่อไปความต้องการที่ยังไม่ได้รับการตอบสนองจึงเป็นที่สนใจกับพฤติกรรมของคนนั้น ความต้องการระดับต่ำได้รับการตอบสนองแล้วบุคคลก็จะให้ความสนใจกับความต้องการระดับสูงต่อไปลำดับความต้องการของบุคคลมี 5 ขั้นตอนตามลำดับดังนี้

2.1 ความต้องการทางร่างกาย (Physiological needs) เป็นความต้องการเบื้องต้นเพื่อความอยู่รอดของชีวิต เช่น ความต้องการในเรื่องของอาหาร น้ำ เครื่องนุ่งห่ม ยารักษาโรค ที่อยู่อาศัย ความต้องการทางเพศ ความต้องการทางด้านร่างกาย จะมีอิทธิพลต่อพฤติกรรมของตนก็ต่อเมื่อความต้องการทั้งหมดของคนยังไม่ได้รับการตอบสนอง

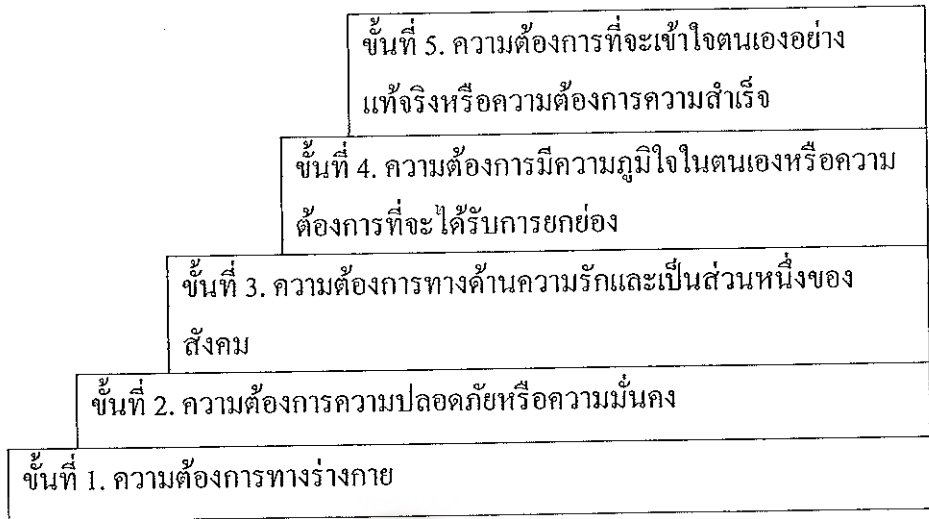
2.2 ความต้องการความปลอดภัยหรือความมั่นคง (Security of safety needs) ถ้าความต้องการทางด้านร่างกายได้รับการตอบสนองตามสมควรแล้วมนุษย์ต้องการในขั้นสูงต่อไปคือ เป็นความรู้สึกที่ต้องการความปลอดภัย หรือมั่นคงในปัจจุบันและอนาคต ซึ่งรวมถึงความก้าวหน้าและความอบอุ่นใจ

2.3 ความต้องการทางด้านความรักและเป็นส่วนหนึ่งของสังคม (Belongingness and love needs) ภายหลังจากที่คนได้รับการตอบสนองในสองขั้นตอนนี้ดังกล่าวแล้วก็จะมีความต้องการที่สูงขึ้น คือ ความต้องการทางสังคมเป็นความต้องการที่จะเข้าร่วม และได้รับการยอมรับในสังคมความเป็นมิตรและความรักจากเพื่อน

2.4 ความต้องการมีความภูมิใจในตนเองหรือความต้องการชื่อเสียงได้รับการยกย่อง (Self-esteem needs) เป็นความต้องการที่ประกอบด้วยสิ่งต่าง ๆ คือ ความมั่นใจในตนเองในเรื่องความสามารถความรู้ และความสำคัญในตนเองความต้องการที่จะมีฐานะเด่นเป็นที่ยอมรับของผู้อื่น

2.5 ความต้องการที่จะเข้าใจตนเองอย่างแท้จริง หรือ ได้รับความสำเร็จในชีวิต (Self-actualization or self-realization) เป็นความต้องการระดับสูงสุดของมนุษย์ความต้องการที่อยากจะได้รับผลสำเร็จในชีวิตตามนี้กคิด หรือ ความคาดหวังทะเยอทะยานใฝ่ฝัน ภายหลังจากที่ได้รับการตอบสนองความต้องการทั้ง 4 ขั้นอย่างครบถ้วน ความต้องการขั้นนี้จะเกิดขึ้น และมักเป็นความต้องการที่เป็นอิสระเฉพาะแต่ละคนซึ่งต่างมีความนึกคิด และใฝ่ฝันในทัศนระของตน

มนุษย์มีความต้องการเสมอไม่มีที่สิ้นสุดความต้องการของมนุษย์มีลักษณะเป็นลำดับขั้นจากต่ำสุดไปหาสูงสุดซึ่งแบ่งออกเป็น 5 ขั้นดังแผนภาพที่ประกอบ



แผนภาพที่ 1 ความต้องการของมนุษย์ทั้ง 5 ขั้นของมาสโลว์ (อ้างถึงใน ชาญชัย ราชโคตร. 2544 : 21)

เมื่อมาพิจารณาถึงความต้องการของมนุษย์แล้วตามความต้องการ และความจำเป็น โดยธรรมชาติบังคับให้มนุษย์ต้องอาศัยอยู่ร่วมกันเป็นหมู่ เพราะการอยู่ลำพังคนเดียวย่อมไม่สามารถป้องกันชีวิตของตนให้รอดพ้นจากภัยอันตรายต่าง ๆ ได้ เมื่อมนุษย์มาอยู่ร่วมกันเป็นชุมชนจนเป็นประเทศอันเริ่มจากครอบครัวซึ่งในสังคมครอบครัวก็มีการเชื้อบังคับเคารพและเสียสละแก่กันและกัน ถ้ามองกว้างไปในสังคมก็จะมีขนบธรรมเนียมประเพณีเป็นกรอบให้คนปฏิบัติตามใครฝ่าฝืนไม่ปฏิบัติตามหรือทำให้คนอื่นได้รับความเสียหาย ก็จะถูกเกลียดชัง ตำหนิ และถูกลงโทษจากหมู่คณะ โดยปกติในสังคมหรือหมู่ชนจะมีหัวหน้าปกครอง โดยยึดหลักศาสนาเมื่อมีการขัดแย้งกันก็จะใช้ธรรมเนียมประเพณี และศาสนาเป็นกฎเกณฑ์ในการตัดสินใจ ทั้งนี้เพื่อความสงบเรียบร้อยชุมชนที่อยู่ร่วมกัน ด้วยเหตุนี้ข้อบังคับความประพฤติของมนุษย์ จึงเกิดขึ้น สำหรับผู้ต้องขังเป็นเรื่องเห็นได้ชัดว่าส่วนใหญ่จะไม่ได้รับการตอบสนองในปัจจัยต่าง ๆ ซึ่งถือว่าเป็นการลงโทษอย่างหนึ่ง

4. ทฤษฎีการสมาคมที่แตกต่างกัน (Differential Association Theory)

ทฤษฎีการสมาคมที่แตกต่างกันเป็นทฤษฎีที่เกิดจากแนวคิดของ Edwin H. Sutherland นักสังคมวิทยาชาวอเมริกันที่พยายามอธิบายพฤติกรรมเบี่ยงเบน โดยอาศัยแนวคิดในเรื่องการเรียนรู้ทางสังคม (Social learning) อีกนัยหนึ่งเป็นการวิเคราะห์ว่าสภาพแวดล้อมของสังคมมีผลกระทบต่อบุคคลในสังคมอย่างไร Sutherland ได้สร้างแนวคิดดังกล่าวขึ้นมา

ด้วยจุดประสงค์ที่สำคัญ 2 ประการ คือ (Thio. 1988 ; อ้างใน ธนวัฒน์ หาพิพัฒน์. 2539 : 8)

1. ต้องการที่จะอธิบายว่าทำไมอัตราการเกิดอาชญากรรมจึงมีความแตกต่างกันในกลุ่มประชากรที่แตกต่างกันทำไมประชากรในเขตเมืองจึงประกอบอาชญากรรมมากกว่าในชนบท ทำไมผู้ชายจึงกระทำผิดมากกว่าหญิง ทำไมคนผิวดำจึงกระทำผิดมากกว่าคนผิวขาว และทำไมในเขตพื้นที่ยากจนของเมืองจึงมีอาชญากรรมมากกว่าในเขตพื้นที่อื่น ๆ อ้างถึงความจริงว่าสังคมประกอบด้วยกลุ่มคนที่แตกต่างกันซึ่งบางกลุ่มมีแนวประเพณีในทางประกอบอาชญากรรม ขณะที่บางกลุ่มมีประเพณีที่ต่อต้านการประกอบอาชญากรรม กลุ่มที่มีแนวจริตในทางประกอบอาชญากรรมจะมีอัตราการกระทำผิดสูงกว่ากลุ่มที่ต่อต้านอาชญากรรม

2. อธิบายอาชญากรรมในส่วนของปัจเจกบุคคล (Individual criminality)

ว่าทำไมบางคนจึงกลายเป็นอาชญากร พิจารณาถึงสาเหตุดังกล่าวซึ่งเขาเรียกว่า การสมาคมที่แตกต่างกัน แนวความคิดในเรื่องการสมาคมที่แตกต่างกันมีความกระจัด และพัฒนาเต็มทีมากกว่าแนวความคิดการจัดระเบียบของกลุ่มที่แตกต่างกัน ผลดังกล่าวทำให้ทฤษฎีของ Sutherland กลายมาเป็นที่รู้จักกันในชื่อของการสมาคมที่แตกต่างกัน

ทฤษฎีการสมาคมที่แตกต่างของ Sutherland เน้นว่าพฤติกรรมเบี่ยงเบนเป็นสิ่งที่เกิดจากการเรียนรู้จากการมีปฏิสัมพันธ์กับบุคคลที่มีพฤติกรรมดังกล่าว โดยขึ้นกับระยะเวลาและความบ่อยครั้งของการติดต่อสัมพันธ์กัน หรือกล่าวได้ว่าการที่ผู้ใดจะเรียนรู้หรือรับเอาพฤติกรรมแบบใดมาปฏิบัติขึ้นอยู่กับผู้นั้นเลือกรับ หรือมีโอกาสรับเอาพฤติกรรมแบบใดมาได้มากกว่ากัน Differentias sociation เสนอแนวคิดเพื่ออธิบายพฤติกรรมการประกอบอาชญากรรมซึ่งนักสังคมวิทยาคนอื่น ๆ สามารถนำมาใช้อธิบายพฤติกรรมเบี่ยงเบนโดยทั่วไปได้ซึ่งสาระสำคัญประกอบด้วย

1. พฤติกรรมการประกอบอาชญากรรมเป็นสิ่งที่เกิดจากการเรียนรู้ มิใช่เป็นสิ่งที่ติดตัวมาแต่กำเนิด หรือสืบทอดทางสายเลือด เช่นเดียวกับสีผิวผมหรือตาแต่บุคคลจะต้องมีการเรียนรู้ฝึกฝนพฤติกรรมอาชญากรรม เช่นเดียวกับการเรียนรู้ฝึกฝนที่จะก้าวไปสู่การเป็นแพทย์หรือวิศวกร

2. พฤติกรรมการประกอบอาชญากรรมเป็นการเรียนรู้ภายใต้การปฏิสังสรรค์กับบุคคลอื่น ในกระบวนการของการติดต่อสื่อสารการเรียนรู้พฤติกรรมการประกอบอาชญากรรมเหมือนกับการเรียนรู้สิ่งต่าง ๆ คือ จะเกี่ยวข้องกับการติดต่อสื่อสารผ่านทางการใช้คำพูดและกริยาท่าทาง

3. หลักสำคัญของการเรียนรู้พฤติกรรมกรรมการประกอบอาชีพการเกิดขึ้นภายในกลุ่มที่มีความใกล้ชิดสนิทสนม

4. ในกระบวนการเรียนรู้อาชีพการหรือพฤติกรรมเบี่ยงเบนหมายถึงการเรียนรู้ที่ประกอบไปด้วย

4.1 การเรียนรู้ในเทคนิคของการประกอบอาชีพการบางครั้งก็เป็นสิ่งที่มีความยุ่งยากซับซ้อน

4.2 แรงจูงใจ (Motives) แรงขับ (Drives) การหาสาเหตุเข้าข้างตัวเอง (Rationlization) และทัศนคติ (Attitudes) ที่มีทิศทางเฉพาะเจาะจง

4.3 ทิศทางของแรงจูงใจแรงขับเป็นสิ่งที่ถูกเรียนรู้จากการนิยามข้อกำหนดว่าเป็นสิ่งที่น่าพึงปรารถนา ปัจเจกบุคคลได้มาซึ่งแรงจูงใจแรงขับที่ต่อต้านกิจกรรมอาชีพการจากการที่คนรอบข้างยึดมั่นในข้อกำหนดของกฎหมาย

4.4 บุคคลจะกลายเป็นผู้ที่มีพฤติกรรมเบี่ยงเบนได้ เพราะยึดถือนิยามความหมายที่ส่งเสริมการละเมิดกฎหมายมากกว่ายึดถือนิยามที่ต่อต้านการละเมิดกฎหมาย

4.5 การสมาคมที่แตกต่างกันนี้ต่างกันในเรื่องของความถี่ (Frequency) ระยะเวลา (Duration) ลำดับก่อนหลัง (Priority) และความเข้มข้นในความสัมพันธ์ (Intensity) ขณะที่เบื้องต้นมีการพิจารณาถึงการสมาคมที่แตกต่างกันใน 2 รูปแบบ คือ การสมาคมกับผู้ที่มิพฤติกรรมอาชีพการ และการสมาคมกับผู้ที่ต่อต้านพฤติกรรมอาชีพการ

4.6 กระบวนการเรียนรู้พฤติกรรมกรรมการกระทำผิดจากการสมาคมกันทั้งแบบแผนอาชีพการและแบบแผนที่ต่อต้านอาชีพการ เกี่ยวข้องกับกลไกต่าง ๆ ในลักษณะเดียวกับการเรียนรู้เรื่องอื่น ๆ

4.7 ขณะที่พฤติกรรมกรรมการประกอบอาชีพการเป็นการแสดงออกถึงความต้องการ หรือค่านิยมทั่วไป เช่น โจรต้องการเงินจึงปล้น

เมื่อศึกษาแนวคิดนี้แล้วสามารถนำมาประยุกต์กับงานได้ คือ ปัจจัยหนึ่งที่ส่งผลให้บุคคลมีพฤติกรรมการค้าขายบ้าง คือ พฤติกรรมเลียนแบบเพื่อนบ้านหรือสภาพแวดล้อมที่เป็นอยู่นั้นคนส่วนใหญ่มีอาชีพค้าขายบ้างมีเงินใช้จ่ายฟุ่มเฟือย เมื่อเห็นผู้อื่นทำเช่นนั้นได้ตนเองซึ่งมีความอยากได้อยู่แล้ว หรือตนเองก็หลงอยู่ในสังคมบริโภคนิยม หรือวัตถุนิยมจึงทำให้ต้องตัดสินใจค้าขายบ้าง

5. ทฤษฎีการควบคุม (Control Theory)

Control Theory ของ Travis Hirschi พิจารณาพฤติกรรมกระทำผิดในลักษณะที่ต่างไปจาก Differential Association Theory คือ แทนที่จะมองว่าทำไมคนเราจึงกระทำผิด ทำไมคนเราจึงละเว้นหรือยับยั้งการกระทำผิด เพราะบ่อยครั้งที่การละเมิดบรรทัดฐานจะนำมาซึ่งประโยชน์หรือความพึงพอใจแก่ผู้ที่ล่วงละเมิดจนทำให้คนจำนวนมากแม้จะไม่ใช่ว่าส่วนใหญ่อยากที่จะละเมิดดังนั้นการศึกษาถึงที่มา หรือปัจจัยที่มีส่วนส่งเสริมให้เกิดแรงผลักดันทำให้เกิดการกระทำที่เบี่ยงเบน (Liska and Reed, 1985 ; อ้างใน ธนพัฒน์ หาพิพัฒน์, 2539 : 19)

Control Theory มีข้อสมมติธรรมเบื้องต้นว่า ตามธรรมดาคนเราจะมีพฤติกรรมเบี่ยงเบนเว้นแต่จะมีสิ่งใดมาขัดแย้ง และมองว่าการเบี่ยงเบนเป็นเรื่องปกติมนุษย์มีแนวโน้มโดยธรรมชาติที่จะละเมิดบรรทัดฐานกฎเกณฑ์สังคม จึงมีหน้าที่ที่จะต้องควบคุม (ประภาส สุขทรศนีย์, 2536 : 19)

ในประเด็นของการควบคุมทางสังคมอธิบายว่าการที่บุคคลปฏิบัติตามบรรทัดฐานกฎเกณฑ์ตลอดจนตัวบทกฎหมายของสังคมเป็นเพราะพวกเขา มีความผูกพันกับสังคม ในทางตรงกันข้ามเมื่อความผูกพัน (Bond) ของบุคคลที่มีต่อสังคมหรือแบบแผนบรรทัดฐานที่สังคมยอมรับหมดลงหรืออ่อนลงบุคคลก็จะมีอิสระในการกระทำผิดซึ่งความผูกพันทางสังคมให้ความสำคัญ ประกอบด้วย (ธนพัฒน์ หาพิพัฒน์, 2539 : 20-24)

ความรู้สึผูกพัน (Attachment) ต่อบุคคลนี้สำคัญ

Hirschi (1969) ได้ให้ความหมายของ Attachment ไว้ว่าเป็นความรู้สึผูกพันหรือความรู้สึกชอบชั่วดี ซึ่งมีลักษณะของการคำนึงถึงผลประโยชน์ของผู้อื่น หรือสังคม โดยส่วนรวมมากกว่าผลประโยชน์ของตนเอง สำคัญในความรู้สึผูกพันนี้ เป็นเรื่องเกี่ยวกับการซึมซับเอาบรรทัดฐานของสังคมเข้าไปในตัวบุคคล ความรู้สึผูกพันนี้เองดูเหมือนเป็นองค์ประกอบที่สำคัญที่สุดของความผูกพันที่มีต่อสังคม ความรู้สึผูกพันที่มีผลต่อการยับยั้งการกระทำผิดประกอบด้วยบิดามารดา โรงเรียน และเพื่อน คือ

1. ความรู้สึผูกพันต่อบิดามารดาถ้าบุคคลมีความรู้สึผูกพันต่อบิดามารดาสูงมีค่านิยมเหล่านี้เป็นค่านิยมที่ต่อต้านการกระทำผิด
2. ความรู้สึผูกต่อโรงเรียนความรู้สึผูกพันที่มีต่อโรงเรียนมีความสัมพันธ์กับการกระทำผิดเสียจะกระทำสิ่งที่ไม่ดีในโรงเรียนนั้น ความรู้สึผูกพันความยึดมั่นความเกี่ยวข้องต่อกิจกรรมด้านการศึกษาลดต่ำลง
3. ความรู้สึผูกพันต่อเพื่อนเด็กวัยรุ่นที่มีความรู้สึผูกพันกับเพื่อนมากจะ

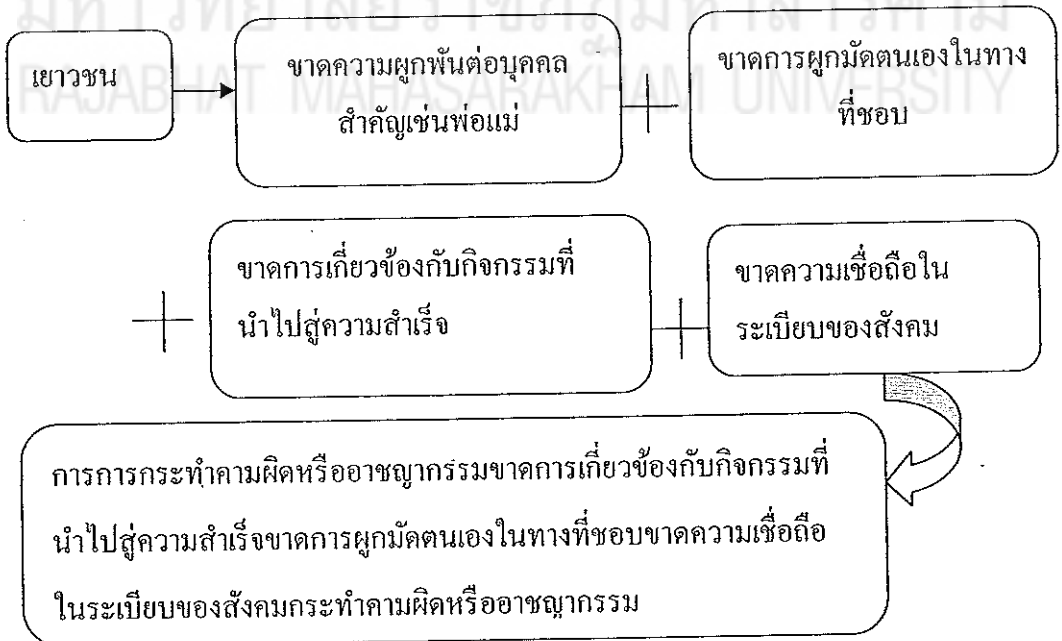
กระทำผิดน้อย

4. ความยึดมั่น (Commitment 1) ต่อการกระทำที่สังคมยอมรับเชื่อว่า หากบุคคลได้ทุ่มเทชีวิตอย่างแท้จริงในการสร้างตัวและสร้างชื่อเสียงแล้ว ความคิดที่จะกระทำผิดหรือละเมิดกฎหมายนั้นก็น้อยกว่าในทางตรงกันข้าม หากบุคคลไม่มีความยึดมั่นอยู่กับการกระทำที่สังคมยอมรับความคิดที่จะละเมิดกฎหมายมีแนวโน้มที่จะเกิดขึ้นได้ง่ายกว่า

5. ความเกี่ยวข้อง (Involvement) กับกิจกรรมที่สังคมยอมรับ คือ ถ้าบุคคลหมกมุ่นทุ่มเทอยู่กับการกระทำความดีหรือการกระทำต่าง ๆ อันเป็นไปตามระเบียบบรรทัดฐานของสังคมแล้ว เขาก็จะไม่มีเวลาหรือโอกาสที่จะไปกระทำผิด หรือแม้แต่จะคิดเกี่ยวกับการกระทำผิดได้เลย

6. ความเชื่อ (Belief) ในบรรทัดฐานกฎเกณฑ์ของสังคมคือความเชื่อในความถูกต้องเชิงศีลธรรมของกฎระเบียบที่มีอยู่ในสังคมบุคคลต่าง ๆ มีความถูกต้องเท่าเทียมกันและมีความชอบธรรม และถือว่าเป็นพันธะผูกพันที่สมาชิกในสังคมต้องปฏิบัติตาม

สรุป ทฤษฎีการควบคุมเป็นทฤษฎีที่ให้ความสำคัญต่อกลไกในการควบคุมทางสังคม โดยมองว่าความผูกพันที่มีต่อองค์ ประกอบทางสังคมทั้ง ๆ ประการข้างต้นเป็นเครื่องมือสำคัญที่คอยควบคุมยับยั้งมิให้บุคคลกระทำผิด ตราบใดที่ความผูกพันดังกล่าวยังมีความเข้มแข็งบุคคลก็จะไม่กระทำความผิดแต่ถ้ามันอ่อนแอ หรือแตกหักไปบุคคลก็มีแนวโน้มที่จะกระทำความผิดได้เราอาจสรุปแนวคิดของ Hirschi เป็นแผนภาพ ได้ดังนี้



แผนภาพที่ 2 แนวคิดของ Hirschi (อ้างในวันชัยพรหม โชติ. 2546 : 11)

6. ทฤษฎีการยับยั้งการกระทำผิด (Deterrence theory)

ทฤษฎีการยับยั้งการกระทำผิด ประกอบด้วย ทฤษฎีแนวการควบคุมทางสังคม และทฤษฎีการยับยั้งการกระทำผิดในปัจจุบันมีรายละเอียด ดังนี้

6.1 ทฤษฎีแนวการควบคุมทางสังคม

ทฤษฎีแนวการควบคุมทางสังคมมีสมมติฐานพื้นฐานประการหนึ่งว่า มนุษย์ตั้งที่อยู่บนพื้นฐานของเหตุผลที่มีการคิดคำนวณถึงผลได้ผลเสียของการกระทำ ความผิด หมายถึง ถ้าบุคคลพบว่าประโยชน์ที่พึงได้มีน้อยกว่าผลเสียพวกเขาจะละเว้นจากการกระทำ ความผิด ซึ่งภายใต้ทฤษฎีการยับยั้งการกระทำผิด ผลเสียที่จะได้รับก็คือ การลงโทษทาง กฎหมายนั่นเอง กล่าวอีกนัยหนึ่ง ทฤษฎีดังกล่าวมุ่งพิจารณาประเด็นของการควบคุมทาง สังคมเน้นที่การลงโทษว่าเป็นเครื่องมือสำคัญที่คอยควบคุม หรือยับยั้งมิให้มีการกระทำ ความผิดซึ่งผู้ที่นับว่าเป็นต้นแบบของแนวคิดดังกล่าวก็คือ Cesare Beccaria และ Jeremy Bentham ที่เชื่อว่าการลงโทษผู้กระทำความผิดควรเป็นไปเพื่อยับยั้งมิให้บุคคลกระทำความผิด เป้าหมาย ของการลงโทษผู้กระทำความผิดควรเป็นไปเพื่อยับยั้งมิให้บุคคลกระทำความผิด มิใช่เพื่อการแก้แค้น หรืออีกนัยหนึ่งการลงโทษควรเป็นไปเพื่อให้สาธารณชนเกิดความไม่กล้าที่จะประกอบ อาชญากรรม เพราะเกรงว่าตนเองจะถูกจับได้ และได้รับโทษการลงโทษผู้กระทำความผิดควรมีความ เหมาะสมกับความผิดและสถานการณ์ โดยเฉพาะอย่างยิ่ง โทษที่พึงใช้ต่อผู้กระทำความผิดนั้น ควรคำนวณดูความเสียหายที่สังคมได้รับจากการกระทำผิดนั้นคือ จะต้องคำนึงถึงสัดส่วนความ หนักเบา หรือความรุนแรง (Severity) การลงโทษให้ความสำคัญกับความแน่นอน (Certainty) ในการลงโทษ หมายถึง ผู้กระทำความผิดจะต้องถูกจับกุมและลงโทษอย่างแน่นอนซึ่งประเด็นนี้เขา เชื่อว่าจะส่งผลต่อการยับยั้งการกระทำผิดมากกว่าอย่างอื่น เพราะการลงโทษที่มีความ รุนแรงแต่ขาดความแน่นอนย่อมก่อให้เกิดความหวังได้ว่าอาจสามารถหลบเลี่ยงการจับกุม ประการสุดท้ายการลงโทษผู้กระทำความผิดโดยความรวดเร็ว เพื่อให้คนทั่วไปได้ตระหนักว่า บุคคลดังกล่าวจะกระทำความผิดอะไร และได้รับผลเช่นไร จากการกระทำดังกล่าวปล่อยให้เวลา ล่วงเลยไปนานอาจทำให้ประชาชนลืมนึกถึงเหตุการณ์การกระทำผิดนั้น ๆ เมื่อนั้นก็จะมี ประโยชน์ในการยับยั้งการกระทำผิดแต่อย่างใด

นอกจากนี้ แนวความคิดของ Bentham เสนอว่าการกระทำของมนุษย์มีลักษณะ ได้รับการจูงใจโดยหลักการของอรรถประโยชน์ Bentham ให้ความสำคัญในการคำนวณการ ประเมินโทษ เพื่อให้บรรลุในการป้องกันและแก้ไขผลร้ายในกรกระทำผิด โดยหลักเกณฑ์ ดังกล่าว ประกอบด้วยรายละเอียด ดังนี้

จำนวนโทษต้องมากกว่าความเขี้ยวใจให้กระทำผิด หรือกล่าวอีกนัยหนึ่งค่าของการลงโทษต้องไม่น้อยกว่าผลที่ได้ของการทำผิดไม่กรณีใด ๆ

6.1.1 เพิ่มโทษเพื่อชดเชยความแน่นอนและความใกล้ชิดของการลงโทษ เนื่องจากการกระทำผิดทำให้ผู้กระทำผิดได้มาซึ่งผลตอบแทนที่มีความแน่นอน และมีลักษณะที่ใกล้ชิดกว่าการลงโทษซึ่งเป็นผลที่อาจตามมาทีหลัง

6.1.2 นำความผิดครั้งก่อนที่จับไม่ได้มาคำนวณลงโทษด้วย เพื่อให้แน่ใจได้ว่าค่าของการลงโทษจะมีมากกว่าผลได้ของการกระทำผิด

6.1.3 เพิ่มโทษการกระทำผิดที่เกิดจากนิสัย หรือที่สื่อให้เห็นว่าเป็นนิสัย

6.2 ทฤษฎีการยับยั้งการกระทำผิดในปัจจุบัน

มีพื้นฐานมาจากทฤษฎีทางจิตวิทยาจึงมักเกี่ยวข้องกับปรากฏการณ์ทางจิตวิทยาการรับรู้ (Perception) ความกลัว (Fear) และความเจ็บปวด (Pain) คือ การยับยั้งของบุคคลจะเกิดขึ้นได้ต้องมีเหตุการณ์ที่บุคคลรับรู้ (Perceive) บุคคลจะยับยั้งไม่กระทำผิดก็ต่อเมื่อรับทราบว่าการลงโทษของกฎหมายมีความรุนแรงมากขึ้น ปัจจุบันทฤษฎีการยับยั้งการกระทำผิดถูกนำมาใช้ในการศึกษาการกระทำผิดของเยาวชนมากขึ้น โดยสรุปทฤษฎีการยับยั้งการกระทำผิดได้เสนอถึงแนวทางหลักในการยับยั้งการกระทำผิดไว้ 3 ประการดังนี้ (Ericson and Other. 1977 : 308)

6.2.1 ความรุนแรง (Severity) ในการลงโทษ หมายถึง การที่บุคคลได้รับรู้ถึงความรุนแรงของโทษที่จะได้รับจากการกระทำผิด ว่าหนักเบาเพียงใดความกลัวการถูกลงโทษนี้จะทำให้บุคคลปฏิบัติตามกฎระเบียบของสังคม ความรุนแรงในการลงโทษนี้จะทำให้บุคคลปฏิบัติตามกฎระเบียบของสังคม ความรุนแรงในการลงโทษเป็นปัจจัยสำคัญที่มีผลต่อการคิดคำนวณถึงผลได้ผลเสียจากการกระทำผิด

6.2.2 ความแน่นอน (Certainty) เช่นเดียวกับความรุนแรงทฤษฎีการยับยั้งการกระทำผิดยึดถือว่ายั้งการลงโทษมีความแน่นอนมากเท่าใดคนที่กระทำผิดก็ยังมีน้อยลง

6.2.3 ความรวดเร็ว (Swiftiness) ในการลงโทษภายใต้แนวคิดดังกล่าว ยั้งการลงโทษบังเกิดผลเร็วเท่าไร การกระทำผิดที่เกิดก็ย่อมจะน้อยลง เกี่ยวข้องกับช่วงห่างของระยะเวลาระหว่างการกระทำผิด กับการที่ผู้กระทำผิดถูกลงโทษว่ามีความรวดเร็วเพียงใด (ฉัตรสุมน พดคติภิญโญ. 2536 : 18)

นอกจากแนวคิดทฤษฎีทั้ง 2 ดังกล่าวข้างต้นแล้ว การศึกษาได้สรุปแนวความคิดเชิงทฤษฎีที่เกี่ยวข้องจากการศึกษาที่ผ่านมาแล้วนี้ มีข้อสรุปที่น่าสนใจมาประกอบเพื่อให้เห็นการศึกษาแนวทางมีความสมบูรณ์มากยิ่งขึ้นดังนี้

1. ทฤษฎีว่าด้วยความสัมพันธ์ระหว่างสมาชิกในครอบครัวตามที่เสนอของนักจิตวิเคราะห์ (Psycho-analyst) กล่าวว่า ปัญหาการกระทำผิดมักจะเกิดจากภาวะความเป็นอยู่และความสัมพันธ์ของสมาชิกในครอบครัวไม่ราบรื่น มีบางอย่างผิดปกติ เช่น รู้สำนึกว่าตนมีหรือได้รับในสิ่งที่ต้องการ ไม่พอ หรือรู้สึกว่ตนไม่มีความสามารถพอ หรือเพราะรู้สึกตนเองไม่อาจจะสร้างความผูกพัน หรือสัมพันธ์กับสิ่งแวดล้อมได้อย่างราบรื่นทำให้เกิดความท้อแท้และผิดหวังกระทบกระเทือนทางอารมณ์ทำให้กระทำผิดได้ เช่น ปัญหาเด็กเกรเป็นต้น (อัญปียา ปุรินทราภิบาล. 2537 : 7)

2. ทฤษฎีว่าด้วยกลุ่มสังคมและปัจจัยทางวัฒนธรรม (Theories Stressing Group and Socio-Cultural Factors) แต่เดิมนักสังคมศาสตร์เชื่อกันว่าสาเหตุของอาชญากรรมมีสาเหตุมาจากความจน การแตกแยกในครอบครัว การศึกษาต่ำ ฯลฯ อย่างไรก็ตามนักสังคมวิทยาบางท่านคิดค้นทฤษฎีมีขอบเขตแคบลง และได้ให้ความหมายแน่ชัดกว่าเดิมทฤษฎีเหล่านี้แยกเป็น (อัญปียา ปุรินทราภิบาล. 2537 : 8-9)

2.1 ทฤษฎีว่าด้วยการประพฤติผิดที่ได้จากการเรียนรู้ (Learned Behavior) โดยอธิบายว่าการกระทำผิดก็ตีความประพฤติที่ระเบียบของสังคมที่ดี เป็นสิ่งที่บุคคลเรียนรู้จากการอยู่ร่วมกันเป็นกลุ่ม อัตราการกระทำผิดมากน้อยเพียงใดนั้นเป็นผลที่เกิดจากลักษณะการคบค้าระหว่างบุคคลเป็นเรื่องของบุคคล และการเรียนรู้จากกลุ่มเป็นเรื่องของบุคคลกับสิ่งแวดล้อม สัทเทอร์แลนด์ ถือว่า ความประพฤติไม่ว่าดีหรือชั่วเป็นสิ่งที่เรียนรูมาแต่เด็ก และต่อมาจนตลอดชีวิต

2.2 ทฤษฎีว่าด้วยกันขัดแย้งของกลุ่ม และอิทธิพลของกลุ่มวัฒนธรรมเองทฤษฎีนี้เป็นทฤษฎีนักสังคมวิทยาอาทิ เช่น Thorsten Sellin และ George Simel ซึ่งถือว่าความขัดแย้งเป็นรูปหนึ่งของปฏิกริยาโต้ตอบระหว่างสมาชิกในสังคม ทฤษฎีนี้อธิบายแนวคิดไปในทางที่ก่อให้เกิดอาชญากรรม เป็นการแสดงออกถึงความแปรปรวน และความไม่เป็นระเบียบของสังคมในส่วนตัว อาชญากรนั้นเป็นบุคคลที่ได้นำเอาบรรทัดฐานการปฏิบัติค่านิยมที่ขัดแย้งหรือนอกเหนือไปจากบรรทัดฐานของสังคมนั้น ซึ่งโดยปกติธรรมดาจะต้องมีการปฏิบัติตามเสมอ

2.3 ทฤษฎีว่าด้วยเศรษฐกิจ (Economic) ภาวะภูมิศาสตร์ (Geographic) นิเวศสถาน (Ecological)

2.3.1 ด้านเศรษฐกิจอธิบายถึงความสำคัญของภาวะเศรษฐกิจ เช่น ผลเสียเนื่องจากความยากจน หรือ ผลของเศรษฐกิจตกต่ำ อัตราส่วนของผู้ติดยาเสพติด แต่ทั้งนี้ มิได้หมายความว่า ความยากจนจะเป็นสาเหตุโดยตรงของการกระทำผิด ความยากจนอาจจะ เป็นเพียงปัจจัยที่มีความสำคัญอันหนึ่งเท่านั้น และจะต้องมีปัจจัยอย่างอื่นมาประกอบจึงจะมี อิทธิพลมากพอที่จะทำให้เกิดจากการกระทำผิดได้

2.3.2 ด้านภูมิศาสตร์บรรดานักทฤษฎีที่ว่าด้วยอิทธิพลของ ภูมิศาสตร์ที่มีต่อการกระทำผิด โดยมากเป็นนักภูมิศาสตร์ชาวยุโรปโดยอ้างว่ายิ่งใกล้ขั้วโลกไป เท่าไรอัตราส่วนคนเมาจะยิ่งมากขึ้น แต่ยิ่งใกล้เส้นศูนย์สูตรเข้าไปเท่าไรอาชญากรรมและการ กระทำผิดอื่น ๆ จะมากขึ้น

นิเวศสถานหรือการกระจายกันอยู่ในพื้นที่ต่าง ๆ ได้ถือว่าชุมชน เป็นแหล่งสำคัญหรือต้นเหตุสำคัญในการศึกษาค้นคว้า โดยถือเอาสิ่งแวดล้อมเป็นสำคัญฉะนั้น จึงใช้วิธีการศึกษาสภาพท้องถิ่นเป็นหลักจนกระทั่งได้ทำให้เกิดการศึกษาเขตที่มีการกระทำผิด อันรพาลเขตที่อยู่อาศัยแบบต่าง ๆ

2.4 ทฤษฎีว่าด้วยจิตวิทยา (Social Psychological) ทฤษฎีนี้เกิดจาก เหตุผล 2 ประการแรก คือ ทฤษฎีจิตวิทยา หรือทฤษฎีทางสังคมแท้ ๆ นั้นต่างก็มีข้อจำกัดในตัว ของมันเอง ไม่สามารถจะใช้วิเคราะห์ปัญหาการกระทำผิดได้สมบูรณ์ ประการที่สองข้อมูล บางอย่างที่ได้จากการศึกษาทางจิตวิทยา หรือ ทางสังคมนั้นมักจะซับซ้อน หรือยากต่อการ พิจารณาว่าเป็นเรื่องทางฝ่ายจิตวิทยา หรือสังคมวิทยา (อัญปิยา ปุรินทรภิบาล. 2537 : 10)

7. ทฤษฎีการกล่อมเกลาทางสังคม (Socialization)

พททิสาน ชุมพล (2540 : 64) ให้ความหมายของคำว่า กล่อมเกลาทางสังคม หรือราชบัณฑิตยสถานบัญญัติ ให้ใช้คำว่า “การขัดเกลาทางสังคม” ว่าเป็นการขัดเกลาให้สมาชิก ของสังคมได้เรียนรู้วิถีทางการดำเนินชีวิตในสังคมนั้น ๆ เพื่อให้สามารถมีส่วนร่วมในฐานะ ของสมาชิกที่มีประสิทธิภาพตามสมควรของกลุ่ม หรือสังคมนั้น ๆ กระบวนการกล่อมเกลาทาง สังคมนั้น มีอิทธิพลต่อพฤติกรรมทางการเมืองของบุคคลในสังคมนั้น

พททิสาน ชุมพล (2540 : 65-68) ได้สรุปแนวคิดเกี่ยวกับการกล่อมเกลา ทางสังคมที่รวบรวมไว้โดย Robert E. Doves & John A. Hughes (1972) ว่าประกอบด้วย 3 แนวคิดดังนี้

1. การขัดเกลาทางสังคมที่เป็นการสืบทอดวัฒนธรรมระหว่างคนรุ่นหนึ่งกับคนอีกรุ่นหนึ่ง (Socialization Enculturation) เป็นแนวคิดที่ใช้อธิบายเกี่ยวกับการดำรงรักษาไว้ซึ่งวัฒนธรรมของสังคม โดยที่แนวคิดนี้เห็นว่าบุคคลรับเอาวัฒนธรรมเข้ามาเป็นส่วนหนึ่งของบุคลิกของเขาอย่างตรงไปตรงมา โดยอัตโนมัติเกิดขึ้นจากการรับรู้ซ้ำ ๆ ซาก ๆ เป็นเวลานานจนซึมซาบไป โดยที่เกือบจะไม่มี การเปลี่ยนแปลงสภาพวัฒนธรรมนั้น ๆ เลย

2. การขัดเกลาทางสังคมเป็นกระบวนการควบคุมแรงดันส่วนบุคคล (Impulse Control) แนวคิดนี้ กระบวนการดังกล่าวถูกมองว่าเป็นกระบวนการจำกัดขอบเขตแรงกระตุ้นทางธรรมชาติของบุคคลที่ติดตัวมาตั้งแต่กำเนิด (Innate Drives) ซึ่งหากปล่อยให้ผลต่อพฤติกรรม โดยลำพังแล้วอาจทำให้เกิดความระส่ำระสายในสังคมได้ กระบวนการนี้จึงทำหน้าที่หล่อหลอมให้บุคคลผันแปรพฤติกรรมซึ่งเกิดจากแรงกระตุ้นทางธรรมชาตินั้น ๆ ไปในทางซึ่งเป็นที่สังคมพอจะยอมรับได้

3. การขัดเกลาทางสังคม เป็นการเตรียมบุคคลเข้ารับบทบาทต่าง ๆ ในสังคม (Role Training) เป็นการมองกระบวนการขัดเกลาทางสังคม ว่าเป็นกระบวนการของสังคมในอันที่จะทำให้ปัจเจกบุคคลประพฤติปฏิบัติปฏิบัติตาม (Conformity) ปทัสถาน (Norms) ของสังคม ทฤษฎีนี้มองว่าบุคลิกภาพของบุคคล และ โครงสร้างของสังคม เป็นระบบที่แยกต่างหากออกจากกัน ดังนั้นความสัมพันธ์ระหว่างบุคลิกภาพส่วนบุคคลกับโครงสร้างทางสังคม อาจมีได้หลายแนวทาง กระบวนการขัดเกลาทางสังคมเป็นตัวเชื่อมให้ทั้งสองระบบไปด้วยกันได้ ในระดับหนึ่ง กล่าวคือบุคคลจะไม่ได้ได้รับความกดดันจากระบบสังคมมากเกินไป และในขณะเดียวกันสังคมก็จะไม่ได้รับความกระทบกระเทือนจนเกินไป จากความต้องการส่วนบุคคล จากที่กล่าวถึงแล้วว่า การขัดเกลาทางสังคมนั้น มีกระบวนการย่อย ๆ ที่อิงแนวคิดการขัดเกลาทางสังคม เรียกว่า หน่วยการเรียนรู้ซึ่งหน่วยการเรียนรู้ที่สำคัญ มีดังต่อไปนี้ (พฤทธิสาณ ชุมพล. 2540 : 81-88)

1. ครอบครัวในสังคมหนึ่ง ๆ ครอบครัว ถือเป็นหน่วยสังคมแรกที่มนุษย์ได้สัมผัสโดยชีวิตที่เริ่มแรกที่ครอบครัว จึงเป็นหน่วยขัดเกลาขั้นปฐมภูมิ ดังนั้นครอบครัวจึงมีอิทธิพลต่อสมาชิกครอบครัวอย่างมาก โดยเฉพาะบิดามารดาเป็นที่ได้รับการเชื่อฟังมากที่สุด ทั้งนี้เพราะบิดามารดาเป็นผู้ใกล้ชิดมากที่สุดตามหลักจิตวิทยาของ ซิกมันด์ฟรอยด์ ที่กล่าวว่าบุพการีเป็นตัวมโนธรรม หรือ Super-ego แต่เริ่มแรกส่วนบิดามารดา นิยมประชาธิปไตยยอม อบรมบุตรหลายของตนให้นิยมประชาธิปไตยหรืออย่าง Almond และ Powell ก็มีความเห็นในทำนองเดียวกันว่าครอบครัวเป็นตัวการในการอบรมกล่อมเกลาทางการเมืองมีอิทธิพลสูงและ

ต่อเนื่องเป็นระยะเวลายาวนานทั้งทางตรง และทางอ้อม นอกจากนี้ครอบครัวยังเป็นตัวการที่มีอิทธิพลสูง และต่อเนื่องเป็นระยะเวลายาวนานทั้งทางตรง และทางอ้อมนอกจากนี้ครอบครัวยังเป็นตัวการที่มีอิทธิพลต่อการกำหนดทัศนคติทางการเมืองในอนาคตของเด็กอีกด้วย โดยเริ่มจากสร้างความรู้สึกรับรู้กำหนดระบอบความรู้สึกรู้สึกของคน และบุคคลอื่น ๆ เข้ากับกลุ่มเชื้อชาติ กลุ่มศาสนา ชนชั้น และฐานะทางเศรษฐกิจ สร้างให้เกิดการยอมรับต่อค่านิยมต่าง ๆ ตลอดจนกำหนดแนวทางในการคาดหวังด้านอาชีพ และเศรษฐกิจอีกด้วย

2. สถาบันการศึกษาโรงเรียนถือเป็นสถาบันที่สำคัญที่มีบทบาทต่อการเรียนรู้ทางการเมืองเองของคนเรา โดยเริ่มตั้งแต่คนเรายังเป็นเด็กนักเรียน โดยโรงเรียนจะนำหลักสูตรของวิชาการต่าง ๆ มาให้นักเรียนหลักสูตร จึงถือว่ามีส่วนสำคัญที่จะเป็นสิ่งก่อคุณให้เด็กได้รับการเรียนรู้ทางการเมือง และอบรมให้เด็กได้เป็นพลเมืองดีของประเทศ ทำให้ประเทศมีนักการเมืองที่มีคุณภาพเข้าไปบริหารประเทศชาติให้เจริญขึ้นได้ นอกจากนี้เด็กจะได้เรียนรู้ทางการเมือง ดังนั้นสถาบันการศึกษาจะเป็นสถานที่ทำการขัดเกลาอย่างเป็นทางการมากกว่าครอบครัว ความสัมพันธ์ที่เกิดขึ้นในโรงเรียนอยู่กึ่งกลางระหว่างรูปแบบปฐมนิเทศที่มีความใกล้ชิดสนิทสนมกับรูปแบบทุติยภูมิที่มีความเป็นทางการ หรือกฎเกณฑ์ข้อตกลง

3. กลุ่มเพื่อน (Peer group) กลุ่มเพื่อนถือว่ามีส่วนช่วยครอบครัวในการเรียนรู้ทางสังคมยังสังคมสมัยใหม่ กลุ่มเพื่อนจะเข้าทำหน้าที่แทนพ่อแม่ และช่วยครอบครัวช่วยถ่ายทอดระเบียบวิธีคุณค่าต่าง ๆ ให้กลุ่มเพื่อนถือว่าเป็นกลุ่มแรกที่เด็กจะได้รับเล่นด้วย มีการทำงานร่วมกันจะมีความสัมพันธ์เท่าเทียมกันแต่กลุ่มก็จะมีถ่ายทอดความรู้สึกนึกคิดซึ่งกันและกันภายในกลุ่มเพื่อนเดียวกัน แต่แต่ละคนภายในกลุ่มก็จะรับเอาแบบอย่างที่เป็นภาพจากเพื่อนติดตัวมาจนเป็นผู้ใหญ่ทำให้มีทัศนคติที่คล้ายคลึงกันเพื่อนรับเอาพฤติกรรมจากเพื่อนในสมาชิกกลุ่มเดียวกันทำให้เกิดความสนใจในเรื่องเดียวกัน และคอยติดตามเหตุการณ์ที่สนใจนั้นสม่ำเสมอ สำหรับแนวคิดอีกท่านหนึ่งเห็นว่ากลุ่มเพื่อนมีอิทธิพลสืบเนื่องจาก การเปลี่ยนแปลงทางเศรษฐกิจและสังคมที่มีการเปลี่ยนแปลงอย่างรวดเร็ว ในปัจจุบันบิดามารดาไม่สามารถให้ความรู้ความชำนาญ และให้ความต้องการในสังคมที่เป็นโลกของเด็กได้เด็กจะใช้เวลาส่วนใหญ่อยู่กับเพื่อนมากกว่าครอบครัว ดังนั้นกลุ่มเพื่อนจึงมีอิทธิพลต่อการเรียนรู้จากสภาพแวดล้อมสูง และคนเราจะรับแบบอย่างจากเพื่อนเมื่อตอนเด็กถ้ามีกลุ่มเพื่อนที่มีความคิดกระทำที่ดีเมื่อโตขึ้นก็จะนำแบบอย่างที่ดีนี้เข้าไปทำความเจริญให้แก่ชุมชน และประเทศชาติ

4. กลุ่มอาชีพ (Occupation) จะเป็นกลุ่มใหม่ที่ทำให้เกิดการเรียนรู้วิธีการต่าง ๆ ทางสังคม โดยจะมีอิทธิพลทำให้คนที่เริ่มเข้ามาสู่กลุ่มอาชีพต้องเรียนรู้ว่ากลุ่มอาชีพที่ตนจะเข้า

ไปร่วมด้วยนี้ปฏิบัติกันอย่างไรซึ่งจะแตกต่างกันไปแต่ละกลุ่มอาชีพสมาชิกของกลุ่มอาชีพสมาชิกของกลุ่มจะต้องมีการเรียนรู้ทางการเมืองในแง่ของวิธีการเคลื่อนไหวชุมนุมวิธีการใช้อำนาจต่อรองกลุ่มจึงมีส่วนช่วยให้สมาชิกกลุ่มได้เรียนรู้ทางสังคม และการเมืองนอกจากนี้กลุ่มอาชีพยังเป็นกลุ่มที่เป็นทางการ และไม่เป็นทางการซึ่งผูกพันกันตามอาชีพการงานเมื่อมีสมาชิกเข้าไปในกลุ่มก็ต้องยอมรับบทบาทสถานะของกลุ่มมีการประเมินค่าสิ่งต่าง ๆ เพื่อให้เกิดประโยชน์ของกลุ่มที่ตนสังกัดจะเห็นได้ว่ากลุ่มอาชีพที่มีขนาดใหญ่จะมีความเหนียวแน่น และมีความจงรักภักดีสูงทำให้มีบทบาทในการสร้าง และปลูกฝังค่านิยมทางการเมืองแก่สมาชิก

5. สื่อมวลชน (Massmedia) ถือเป็นกลุ่มที่มีหน้าที่สำคัญที่เสนอข่าวสารเป็นสื่อหรือช่องทางการเมืองสื่อสารที่เสนอความเห็นต่อบุคคลจะทำให้บุคคลที่ได้รับข่าวสารเกิดความคิดเห็นทัศนคติความโน้มเอียงตามที่สื่อมวลชนเสนอได้ ในการศึกษารุ่นนี้ได้มุ่งศึกษาถึงการขัดเกลาทางสังคมของผู้ต้องขังในเรือนจำจังหวัดมหาสารคาม คดีจำหน่ายยาเสพติดให้โทษซึ่งทำให้เกิดพฤติกรรมกระทำความผิด ซึ่งน่าจะมีผลจากการขัดเกลาผ่านหน่วยความรู้ระดับครอบครัวตั้งแต่วัยเด็ก และส่งผลกระทบต่อพฤติกรรมในระยะเวลาดต่อมา

ปัจจัยที่มีอิทธิพลต่อการตัดสินใจ

1. ความหมายของการตัดสินใจ

การตัดสินใจ (Decisionmaking) หมายถึง กระบวนการเลือกทางเลือกใดทางเลือกหนึ่งจากหลาย ๆ ทางเลือกที่ได้พิจารณาหรือประเมินอย่างดีแล้วว่าเป็นทางให้บรรลุวัตถุประสงค์และเป้าหมายขององค์การ การตัดสินใจเป็นสิ่งสำคัญ และเกี่ยวข้องกับหน้าที่การบริหาร หรือ การจัดการเกือบทุกขั้นตอนไม่ว่าจะเป็นการวางแผนการจ้ดองค์การการจ้ดคนเข้าทำงานการประสานงานและการควบคุมซึ่งการตัดสินใจ ได้มีการศึกษามานานดังที่ บาร์นาร์ด (Chester I. Barnard. 1938 : 20) ได้ให้ความหมายของการตัดสินใจไว้ว่า คือ “เทคนิคในการที่จะพิจารณาทางเลือกต่าง ๆ ให้เหลือทางเลือกเดียว” อ้างจาก โพลิน ม่องใส (2536 : 155) โดยการตัดสินใจมีระดับขั้นตอนความสำคัญ 4 ขั้นตอนคือ 1) พิจารณาถึงพฤติกรรมทางเลือกหลาย ๆ ทาง 2) คาดการณ์ล่วงหน้าถึงผลของทางเลือกเหล่านั้น 3) ประเมินผลของทางเลือกแต่ละทางในแง่ของความพึงพอใจประโยชน์ และ สวัสดิภาพที่จะได้รับ 4) เลือกทางเลือกที่ประเมินผลแล้วว่ามีดีที่สุด

การตัดสินใจแบบมีเหตุผลที่ผู้ตัดสินใจมีระบบค่านิยมซึ่งสามารถประเมินผลแนวทางต่าง ๆ ได้ว่าแนวทางใดจะส่งผลอย่างไรผู้ตัดสินใจนโยบายจะเลือกแนวทางซึ่งจะ

สามารถก่อให้เกิดผลตามที่ปรารถนาไว้ได้มากที่สุดซึ่งไซมอน (Simon) ได้สรุปองค์ประกอบของการตัดสินใจแบบมีเหตุผลมากที่สุดได้แก่ (Herbert A. Simon. 1976 ; อ้างจาก พิทยา บวรวัฒนา. 2547 : 112-113)

1. ผู้ตัดสินใจต้องสามารถจัดลำดับความสำคัญของเป้าหมายต่าง ๆ ที่ต้องการจะบรรลุได้ว่าเป้าหมายใดอย่างแน่ชัดแจ่มแจ้ง
2. ผู้ตัดสินใจต้องรู้แนวทางปฏิบัติ (Alternative strategies) ทุกแนวทางอย่างถ่องแท้ว่าแต่ละแนวทางจะส่งผล (Consequences) อย่างไรบ้างต่อการบรรลุเป้าหมาย
3. ผู้ตัดสินใจต้องมีความรู้ (Knowledge) และมีความสามารถในทางจิตวิทยา (Psychologically capable) ที่จะเลือกแนวทางที่มีประสิทธิภาพสูงสุดที่สุดเพื่อให้บรรลุเป้าหมายที่ต้องการมากที่สุด

เนื่องจากในทางปฏิบัติไซมอน (Simon) มองว่าการตัดสินใจมิได้ดำเนินการไปอย่างมีเหตุมีผลสมบูรณ์แบบเพราะผู้ตัดสินใจขาดความรู้ที่สมบูรณ์ เช่น ไม่รู้แน่นอนว่าการตัดสินใจแต่ละแนวทางจะก่อให้เกิดผลอะไรกันแน่ ซึ่งมนุษย์ทั่วไปไม่มีความสามารถที่จะคาดการณ์ได้ว่าการตัดสินใจแต่ละครั้งจะนำมาซึ่งความพอใจแค่ไหนในอนาคตผู้ตัดสินใจไม่สามารถหยั่งรู้ถึงแนวปฏิบัติได้ทุกแนวทาง ดังนั้นในโลกความเป็นจริงผู้ตัดสินใจจึงไม่สามารถตัดสินใจอย่างมีเหตุผลที่สุด เพื่อให้เกิดประสิทธิภาพสูงสุดซึ่งจะทำให้เขาได้ประโยชน์สูงสุด (Maximize) ด้วยในทางปฏิบัติการตัดสินใจเพียงแต่ทำให้เขาพอใจ (Satisfies) อยู่บ้างเท่านั้นเพราะเขาได้ตัดสินใจไปดีที่สุดในที่ที่จะทำได้กล่าวอีกนัยหนึ่งหัวใจทฤษฎีการบริหารจึงอยู่ตรงพฤติกรรมที่มีเหตุผล และไม่มีเหตุผลของมนุษย์นั่นเอง

การตัดสินใจในรูปของการกำหนดเป้าหมายการวางแผน นโยบายการวางแผนและการปฏิบัติตามแผนทั้งในการพัฒนาเศรษฐกิจ และสังคมซึ่ง Jacques Bugnicourt (1982 : 58) ได้กล่าวไว้ว่าโดยหลักการ และโดยการปฏิบัติการมีส่วนร่วมของประชาชนนั้นคือสิ่งที่สวนทางกับการรวมศูนย์อำนาจการตัดสินใจ และการลอบทบาทของประชาชนทั้งในเมือง และในชนบทให้เป็นเพียงผู้ถูกกำหนดในการพัฒนา

2. ความสำคัญของการตัดสินใจ

การตัดสินใจมีความสำคัญอย่างยิ่งต่อนักบริหาร ผู้กำหนดนโยบาย นักการเมือง และผู้ที่อยู่ในฐานะสำคัญในสังคม ตลอดจนการตัดสินใจของบุคคล การตัดสินใจจึงจำเป็นมากสำหรับนำไปใช้ในกิจการสำคัญที่แต่ละบุคคลกระทำอยู่ การหาวิธีการที่สมเหตุสมผลในการ

สร้างความคิดการวิเคราะห์สำหรับการแก้ปัญหาซึ่งต้องอาศัยทฤษฎีของการตัดสินใจที่เป็นแบบแผน (Formal) ดังนี้ (คำรง วัฒนา. 2542 : 143)

1. เริ่มจากพิจารณาลักษณะของปัญหาประเมินทุกด้านเป็นเรื่องเกี่ยวกับเศรษฐกิจสังคมการเมืองวัฒนธรรม และผลกระทบอื่น ๆ

2. ตำรวจทางเลือกในการตัดสินใจเรียกว่าปัจจัยที่ควบคุมได้ (Decision Alternative) ซึ่งจะ พบว่า บางทีก็มีทางเลือกมากมายหรือทางเลือกมีลักษณะเป็นเชิงคุณภาพเราต้องพยายามจำกัดทางเลือกให้เหลือทางเลือกเพียงเท่าที่จำเป็น และเพียงพอในการนำไปใช้ เพราะฉะนั้นทางเลือกที่เหนือกว่าก็คือ ทางเลือกที่เห็น ได้ชัดว่าดีกว่าทางเลือกหนึ่ง ซึ่งการตัดสินใจจะเกี่ยวข้องกับสิ่งที่อยู่นอกเหนือการควบคุมของผู้ตัดสินใจเช่นสภาพการเมืองสังคม เศรษฐกิจ ฯลฯ เราเรียกว่าภาวะธรรมชาติ (State of Nature)

3. ตัวแบบการตัดสินใจ

ปัจจัยที่มีอิทธิพลต่อการตัดสินใจนั้น ผู้ที่จะตัดสินใจมีตัวแบบสำหรับการตัดสินใจพิจารณา โดยจากตัวแบบมีเหตุผลแบบค่อยเป็นค่อยไปแบบผสม และแบบถั่งขะยะ ดังนี้ (อรอร ภูเจริญ. 2549 : 28)

1. แบบมีเหตุผล (Rational model)

เป็นการตัดสินใจที่อยู่บนพื้นฐานความมีเหตุผล โดยการตัดสินใจจะคำนึงถึงนโยบาย หรือ โครงการที่ทำให้สังคมได้รับประโยชน์สูงสุดการที่สังคมได้รับประโยชน์สูงสุดนโยบาย หรือ โครงการนั้นจะต้องมีผลตอบแทนมากกว่าค่าใช้จ่ายที่ต้องเสียไปสามารถคิดได้ในเชิงวิทยาศาสตร์ โดยใช้ผลตอบแทนที่ได้รับเป็นตัวตั้งลบด้วยค่าใช้จ่ายที่เสียไปแนวคิดนี้จะออกไป Ideal Types เพราะถ้าเชื่อว่าสามารถที่จะล่วงรู้ถึงความพอใจ หรือความต้องการของสังคมได้ซึ่งในความเป็นจริงวัดได้ยากมากถึงความต้องการตรงนั้น

2. แบบค่อยเป็นค่อยไป (Incremental model)

เป็นรูปแบบการตัดสินใจที่ใช้ข้อมูลในอดีตเป็นเกณฑ์ในการพิจารณา ในการเลือกตัดสินใจที่จะทำ หรือไม่ทำหากเลือกกระทำก็จะเป็นการเปลี่ยนแปลงไปจากเดิมเล็กน้อยหรือทำต่อเนื่องจาก โครงการเดิมมีลักษณะสำคัญ คือ 1) เป็นรูปแบบอนุรักษนิยม 2) เป็นความต่อเนื่องของนโยบายในอดีตซึ่งการอนุรักษนิยมนั้นผู้กำหนดนโยบายมักจะกำหนดนโยบายที่ไม่เปลี่ยนแปลงไปจากเดิมถ้าเปลี่ยนแปลงก็เปลี่ยนแปลงเล็กน้อย

3. แบบผสม (Mixed scanning model) เป็นการรวมเอาตัวแบบมีเหตุผล (Rational model) และแบบค่อยเป็นค่อยไป (Incremental model) ด้วยเพราะการตัดสินใจนั้นมี

ความเกี่ยวเนื่องกันเนื่องจากคนเราจะมีการตัดสินใจที่ไม่เหมือนกันเช่นค่านิยมหรืออาจจะ
ประโยชน์ที่ทุกคนได้รับแตกต่างกันขึ้นอยู่กับสภาพหรือสภาวะที่ตัวเองเป็นอยู่

4. แบบถังขยะ (Garbage-Can model) เป็นการเลือกตัดสินใจที่ตัดทิ้งไปไม่นำมา
พิจารณาเพราะอาจจะมองว่าไม่สำคัญ หรือไม่ประโยชน์เลย

4. กระบวนการตัดสินใจ

กระบวนการตัดสินใจ (Process of decision making) หมายถึงการกำหนด
ขั้นตอนของการตัดสินใจตั้งแต่ขั้นตอนแรกไปจนถึงขั้นตอนสุดท้ายการตัดสินใจ โดยมีลำดับ
ขั้นกระบวนการดังกล่าวเป็นการตัดสินใจโดยใช้หลักเหตุผลและมีกฎเกณฑ์ซึ่งเป็นการ
ตัดสินใจโดยใช้ระเบียบวิธีทางวิทยาศาสตร์เป็นเครื่องมือช่วยในการหาข้อสรุปเพื่อการ
ตัดสินใจโดยไขมอน

ไซร์มอน (Herbert A. Simon. 1960 : 15) ได้อธิบายถึงการตัดสินใจว่าเป็น
กระบวนการซึ่งประกอบด้วย 3 ขั้นตอนคือ

1. กิจกรรมข่าวกรอง-ผู้ตัดสินใจต้องรู้สภาพความเป็นไปของ
สภาพแวดล้อมของข่าวสารเพื่อดูสภาพต่าง ๆ ก่อนตัดสินใจ
2. กิจกรรมสร้างแบบ-ผู้ตัดสินใจสร้างพัฒนาและวิเคราะห์แนวทางต่าง ๆ
3. กิจกรรมคัดเลือก-ผู้ตัดสินใจเลือกหนึ่งทางเลือกระหว่างหลาย ๆ
ทางเลือกเพื่อนำไปปฏิบัติได้จริง และในความคิดเห็นของนักวิชาการพลันเกต และ แอ็ดเนอร์
(Plunkett and Attner. 1994 : 162) นำเสนอว่าลำดับขั้นตอนของกระบวนการตัดสินใจมี 7
ขั้นตอน (กุลชลี ไชยนั้นดา. 2539 : 135-139)

ขั้นที่ 1 การระบุปัญหา (Define the problem) เป็นขั้นตอนแรกที่มี
ความสำคัญอย่างมาก เพราะการระบุปัญหาได้ถูกต้อง หรือไม่ย่อมมีผลต่อการดำเนินการในขั้น
ต่อ ๆ ไปของกระบวนการตัดสินใจซึ่งจะส่งผลกระทบต่อคุณภาพของการตัดสินใจด้วย

ขั้นที่ 2 การระบุข้อจำกัดของปัจจัย (Identify limiting factors) เมื่อสามารถ
ระบุปัญหาได้ถูกต้องแล้ว ผู้บริหารควรพิจารณาถึงข้อจำกัดต่าง ๆ ขององค์การ โดยพิจารณาจาก
ทรัพยากรซึ่งเป็นองค์ประกอบของกระบวนการผลิต ได้แก่กำลังคนเงินทุนเครื่องจักรสิ่งอำนวยความสะดวกอื่น ๆ รวมทั้งเวลาซึ่งมักเป็นปัจจัยจำกัดที่พบอยู่เสมอ ๆ การรู้ถึงข้อจำกัดหรือ
เงื่อนไขที่ไม่สามารถเปลี่ยนแปลงได้จะช่วยให้กำหนดขอบเขตในการพัฒนาทางเลือกให้แคบ
ลงได้

ขั้นที่ 3 การพัฒนาทางเลือก (Develop potential alternatives) ขั้นตอนต่อไป ผู้บริหารควรทำการพัฒนาทางเลือกต่าง ๆ ขึ้นมาซึ่งทางเลือกเหล่านั้น ควรเป็นทางเลือกที่มีศักยภาพ และมีความเป็นไปได้ในการแก้ปัญหาให้น้อยลง หรือให้ประโยชน์สูงสุด

ขั้นที่ 4 การวิเคราะห์ทางเลือก (Analyze the alternatives) เมื่อได้ทำการพัฒนาทางเลือกต่าง ๆ โดยจะนำเอาข้อดี และข้อเสียของแต่ละทางเลือกมาเปรียบเทียบกับกันอย่างรอบคอบและควรวิเคราะห์ทางเลือกใน แนวทาง คือ 1) ทางเลือกนั้นสามารถนำมาใช้เกิดผลต่อเนื่องตามมา 2) ควรตัดบางทางเลือกทิ้งภายใต้ข้อจำกัดองค์กร

ขั้นที่ 5 การเลือกทางเลือกที่ดีที่สุด (Select the best alternative) เมื่อผู้บริหารได้ทำการวิเคราะห์ และประเมินทางเลือกต่างๆแล้วผู้บริหารควรเปรียบเทียบข้อดีและข้อเสียของแต่ละทางเลือกอีกครั้งหนึ่ง เพื่อพิจารณาทางเลือกที่ดีที่สุดเพียงทางเดียวทางเลือกที่ดีที่สุดควรมีผลเสียต่อเรื่องในภายหลังน้อยที่สุด และให้ผลประโยชน์มากที่สุดแต่บางครั้งอาจตัดสินใจเลือกทางเลือกแบบประนีประนอมโดยพิจารณาองค์ประกอบที่ดีที่สุดของแต่ละทางเลือกนำมาผสมผสานกัน

ขั้นที่ 6 การนำผลการตัดสินใจไปปฏิบัติ (Implement the decision) เมื่อได้ทางเลือกที่ดีที่สุด แล้วก็ควรมีการนำผลการตัดสินใจนั้น ไปปฏิบัติเพื่อให้การดำเนินงานเป็นไปอย่างมีประสิทธิภาพ ผู้บริหารควรกำหนดโปรแกรมของการตัดสินใจโดยระบุถึงตารางเวลา การดำเนินงานงบประมาณ และบุคคลที่เกี่ยวข้องกับการปฏิบัติควรมีการมอบหมายอำนาจหน้าที่ที่ชัดเจน และจัดให้มีระบบการติดต่อสื่อสารที่จะช่วยให้การตัดสินใจเป็นที่ยอมรับ นอกจากนี้ผู้บริหารควรกำหนดระเบียบวิธีกฎ และนโยบายซึ่งมีส่วนสนับสนุนให้การดำเนินงานเป็นไปอย่างมีประสิทธิภาพ

ขั้นที่ 7 การสร้างระบบควบคุมและประเมินผล (Establish a control and evaluation system) ขั้นตอนสุดท้ายของกระบวนการตัดสินใจ ได้แก่ การสร้างระบบการควบคุม และการประเมินผล ซึ่งจะช่วยให้ผู้บริหาร ได้รับข้อมูลย้อนกลับเกี่ยวกับผลการปฏิบัติงานว่าเป็นไปตามเป้าหมาย หรือไม่ข้อมูลย้อนกลับจะช่วยให้ผู้บริหารแก้ปัญหาหรือทำการตัดสินใจใหม่ได้โดยได้ผลลัพธ์ของการปฏิบัติที่ดีที่สุด

บาร์นาด Chester I. Barnard กล่าวถึง กระบวนการตัดสินใจว่าเป็นเทคนิควิธีการที่จะลดจำนวนทางเลือกลงมาการเลือกทางเลือกนั้น จะใช้เทคนิควิธีใดก็ตามที่จะเลือกทางเลือกเหล่านั้นลงมาเหลือทางเลือกทางเดียวเลือกทางเลือกทางหนึ่งนั่นเอง

5. ปัจจัยภายนอกตัวบุคคล

ปัจจัยที่ส่งผลต่อการตัดสินใจของบุคคลแบ่งเป็น5ด้าน ได้แก่

5.1 อิทธิพลทางครอบครัว (Family impact) เป็นจุดเริ่มต้นของการที่บุคคลแสดงพฤติกรรมในสังคมตามแบบอย่างค่านิยมความเชื่อขนบธรรมเนียมของครอบครัว

5.2 อิทธิพลทางสังคม (Social impact) สภาพการณ์ของสังคมมีผลกระทบต่อความเป็นอยู่ของบุคคล และส่งผลต่อพฤติกรรมทางสังคม

5.3 อิทธิพลทางวัฒนธรรม (Culture impact) เป็นตัวกำหนดรูปแบบการดำเนินชีวิตของคนในสังคม เกิดความแตกต่างระหว่างเชื้อชาติ

5.4 อิทธิพลทางเศรษฐกิจ (Economic impact) มีความสัมพันธ์กับการกินอยู่และความสามารถในการตอบสนองความต้องการ

5.5 อิทธิพลทางสิ่งแวดล้อม (Environment impact) ที่บุคคลต้องมีปฏิสัมพันธ์ด้วย เกิดเป็นพฤติกรรมการแสดงออกต่าง ๆ

สรุปได้ว่า กระบวนการตัดสินใจเป็นเทคนิคที่จะช่วยลดจำนวนทางเลือกด้วยการศึกษาสภาพแวดล้อมข่าวสารที่เกี่ยวข้อง นำมาวิเคราะห์แนวทางที่สามารถปฏิบัติได้หรือเกิดผลเสียน้อยที่สุดแล้วจึงคัดเลือกแนวทางปฏิบัตินั้น

ข้อมูลทั่วไปเกี่ยวกับยาเสพติด

1. ประวัติของยาเสพติด

ยา หรือสารที่ถูกนำมาใช้อย่างผิด ๆ หรือเสพติดมีใช้กันมานานตั้งแต่มนุษย์เริ่มค้นพบพืชซึ่งเมื่อเสพเข้าไปแล้วทำให้ระดับความรู้สึกตัวเปลี่ยนแปลงไปในสมัยโบราณยา หรือสารเหล่านี้มักจะใช้ในพิธีทางศาสนา เช่น ผู้ทำพิธีทางศาสนาของชาวอินเดียนแดงในอเมริกา กลางใช้ต้นไม้จำพวกกระบองเพชร ซึ่งมีสารหลอนประสาททำให้เกิดอาการประสาทหลอนเห็นภาพต่าง ๆ และเข้าใจว่าตนสามารถติดต่อกับวิญญาณ หรือเทพเจ้าได้ ชาวอินเดียนแดงเผ่าอินคา (Incas) ในอเมริกาใต้เคยใช้โคคา (COCA) ซึ่งมีโคเคน โดยถือว่าเป็นของขวัญที่พระเจ้าประทานให้ แต่แรกใบโคคานี้ใช้เฉพาะในหมู่พวกกษัตริย์ของเผ่า แต่ต่อมาเมื่อประเทศสเปนเข้าครอบครองชนเหล่านี้ใบโคคาก็ถูกนำมาใช้ในหมู่ชาวอินเดียนแดงทั่วไป เพื่อช่วยให้พวกเขามีกำลังทำงานหนักกับใช้ชาวสเปนได้ เมื่อวิทยาศาสตร์เจริญก้าวหน้าขึ้นยา หรือสารเสพติดก็

เพิ่มปริมาณ และชนิดขึ้น และมีการนำมาใช้อย่างผิด ๆ หรือ เสพติดกันมาก ตัวอย่าง เช่น ฝิ่น เป็นที่รู้จักและจำหน่ายมาตั้งแต่สมัยก่อนคริสตกาลโดยชาวเมโสโปเตเมีย (5,000 ปี ก่อนคริสตศักราช) และแพร่หลาย และรักษาโรคบางอย่าง เช่น โรคบิด โรคติดเชื้อ ฯลฯ ได้นานทีเดียวกว่าอังกฤษจะรู้ฤทธิ์ในการเสพติดของฝิ่น และเมื่อนั้นฝิ่นก็ถูกนำไปใช้เพื่อการเสพติด โดยอังกฤษพยายามนำเอาไปแพร่ในเมืองจีนเพื่อให้ชาวจีนติดฝิ่นและตนเองผูกการค้าฝิ่นแต่ผู้เดียวจนกระทั่งเกิดสงครามฝิ่นกับประเทศจีนในปี ค.ศ. 1839-1842 ประเทศไทยก็มีประวัติการเสพฝิ่นมาตั้งแต่สมัยสมเด็จพระรามาธิบดีที่แห่งกรุงศรีอยุธยา (พระเจ้าอู่ทอง) ประมาณ 600 ปีเศษมาแล้ว ในสมัยนั้นก็มีความเห็นว่าพระมหากษัตริย์ทรงเล็งเห็นโทษของการเสพฝิ่น และทรงลงโทษผู้เสพติดเช่นกันระหว่างสงครามกลางเมืองของสหรัฐอเมริกา (American civilwar) ค.ศ. 1861-1865 เริ่มมีการนำฝิ่นเจ็ดยาเข้าได้ผิวหนังมาใช้ทำให้มีผู้นำมอร์ฟีนมาใช้ในลักษณะยาเสพติดต่อมาเมื่อคนรู้จักการฉีดยาเข้าหลอดเลือดดำเฮโรอีนซึ่งเป็น Diethyl latedform ของมอร์ฟีนก็ถูกนำมาใช้แทนมอร์ฟีน

กลางคริสต์ศตวรรษที่ 19 มีการนำเอาโบรไมด์ (Bromide) มาใช้เป็นยาสงบประสาท และรักษาโรคลมชักซึ่งได้รับความนิยมมากพอ ๆ กับยาวาเลียม (Valium) และยาริเบรียม (Librium) ในปัจจุบันแต่โบรไมด์สะสมในร่างกายทำให้เกิดอาการวิกลจริต และลายสมองอย่างถาวรด้วยในระยะใกล้ก็เช่นกันก็มีผู้ผลิตยาบาร์บิทูเรท (Barbiturate) และยาสงบประสาทตัวอื่น ๆ และได้รับความนิยมใช้อย่างแพร่หลายเช่นกัน โดยผู้ใช้ไม่ทราบถึงฤทธิ์ในการเสพติดของยาเหล่านี้

ปลายคริสต์ศตวรรษที่ 19 มีผู้พบโคเคนและกัญชาซึ่งมีฤทธิ์ทำให้จิตใจสบายโคเคนพบว่า มีประโยชน์ทางการรักษาโรคด้วยโดยใช้เป็นยาชาเฉพาะที่ ดังนั้นโคเคนจึงเป็นที่นิยมใช้เป็นผลให้มีการเสพติดโคเคน

ระหว่างสงครามโลกครั้งที่ 2 แอมเฟตามีนถูกนำมาใช้ในกองทัพญี่ปุ่นเยอรมัน อเมริกัน และอังกฤษ เพื่อให้ร่างกายมีกำลังกระฉับกระเฉงอยู่ตลอดเวลา พอหลังสงครามยาซึ่งกองทัพญี่ปุ่นกักตุนไว้มากก็ทะลักสู่ตลาดทำให้ประชาชนชาวญี่ปุ่นใช้ยากันมากในปี ค.ศ. 1955 คาดว่ามีชาวญี่ปุ่นติดแอมเฟตามีนราวร้อยละ 1 ระหว่าง ค.ศ. 1960-1970 ในประเทศสวีเดนมีการใช้ยา Phenmetrazine (Preludin) ซึ่งคล้ายแอมเฟตามีนฉีดเข้าหลอดเลือดดำด้วยในสหรัฐอเมริกาพวกฮิปปี้ซึ่งเคยนิยมใช้แอลเอสดี (LSD) หรือ Lysergic Acid Diethylamide) ก็ค่อย ๆ หันมาใช้ แอมเฟตามีน ฉีดเข้าหลอดเลือดดำเช่นกัน

ระหว่างปี ค.ศ. 1960-1970 ยาหลอนประสาทเริ่มถูกนำมาใช้ และใช้นากหลัง

ค.ศ. 1970 ผู้เสพส่วนใหญ่เป็นชาวอเมริกันวันรุ่นที่มีฐานะทางเศรษฐกิจปานกลาง โดยเริ่มจากแอลเอสดีซึ่ง Hofmann เป็นผู้ค้นพบในปี ค.ศ. 1953 เนื่องจากแอลเอสดี ทำให้เกิดอาการคล้ายวิกลจริตจึงมีนักจิตวิเคราะห์บางคนนำมาใช้เพื่อการรักษาผู้ป่วยด้วยเพราะคิดว่ายานี้จะช่วยกำจัด "Repression" ให้หมดไปด้วยเหตุที่ยาี้ผลได้ง่ายปัจจุบันจึงเป็นปัญหามากในอเมริกา เนื่องจากกัญชาซึ่งเป็นยาช่วยให้ผู้เสพรู้สึกเป็นสุข และความรู้สึกไวจั้นเป็นยาที่หาได้ง่ายจึงมีการลักลอบใช้อย่างผิดกฎหมายกันมาในอเมริกาตั้งแต่ปี ค.ศ. 1960 เป็นต้นในยุโรปก็เช่นกันแม้จะมีการใช้กัญชาในเวลาไล่เลี่ยกันนี้โดยทหารของกษัตริย์นำไปเลียนเป็นผู้นำมาจากประเทศอียิปต์ทั้ง ๆ ที่กัญชาเป็นที่นิยมใช้กันอย่างกว้างขวางในประเทศอินเดีย และประเทศในเอเชียตะวันออกเฉียงใต้อีกหลายศตวรรษ ในสหรัฐนิยมใช้ในคนบางกลุ่ม เช่น พวกนักดนตรีแจ๊ส และพวกเม็กซิกันอพยพมาอยู่ในสหรัฐในฝรั่งเศสเป็นที่นิยมใช้ในกลุ่มนักประพันธ์ ถ้าจะนับตามจำนวนผู้เสพติด หรือผู้ใช้ยาอย่าง ๆ ผิด ๆ สุรา และบุหรี่น่าจะเป็นสาระสำคัญของปัญหานี้ แต่เนื่องจากราคาย่อมเยาสามารถหามาเสพได้ง่ายกว่า และไม่ผิดกฎหมายทำให้สาร 2 ชนิดนี้ดูจะไม่มีค่าสำคัญเท่าใดนักแต่กัญชาขาดอนประสาท และเฮโรอีนจำนวนผู้ใช้ และผู้เสพติดน้อยกว่ากลับเป็นปัญหาสำคัญทั่วโลก โดยเฉพาะอย่างยิ่งเฮโรอีน กำลังเป็นปัญหามากในประเทศไทย และประเทศเพื่อนบ้านที่อยู่บนคาบสมุทรอินโดจีนทั้งนี้เพราะเป็นสารซึ่งมีราคาแพงและผิดกฎหมายทั้งอำนาจในการเสพติดที่สูง และวิธีบางวิธียังอาจทำให้เกิดอันตรายร้ายแรงต่อสุขภาพจึงก่อให้เกิดปัญหาทั้งทางเศรษฐกิจสังคม และการแพทย์จนต้องจัดเป็นปัญหาเร่งด่วนของประเทศอย่างหนึ่งที่ต้องรีบแก้ไข

2. ความหมายยาเสพติด

องค์การอนามัยโลก (World Health Organization : WHO) ให้ความหมายว่า ยาเสพติดหมายถึง ยาสาร หรือวัตถุใด ที่เมื่อนำเข้าสู่ร่างกายด้วยวิธีกินสูบฉีดดมหรือวิธีอื่น ๆ วิธีใดวิธีหนึ่งติดต่อกันชั่วระยะเวลาหนึ่งแล้วทำให้เกิดผลต่อร่างกายและจิตใจ (กรมคุมประพฤติ. 2546 : 1) ดังนี้

2.1 มีความต้องการอย่างแรงกล้าทั้งทางร่างกายและจิตใจที่จะเสพยานั้นอีกเรื่อย ๆ หรือต้องการเสพอยู่เสมอ

2.2 มีความต้องการที่จะเพิ่มปริมาณของยาเสพติดให้มากขึ้น

2.3 เมื่อถึงเวลาที่เกิดความต้องการเสพแล้วไม่ได้เสพจะเกิดอาการขาดยา และอยากยาโดยแสดงออกมาในลักษณะต่าง ๆ กัน เช่น หาวอาเจียนน้ำ มูกน้ำตาไหล ทูรนทุราย คลุ้มคลั่งขาดสติ โมโหฉุนเฉียว เป็นต้น

2.4 ยาเสพติดจะทำลายสุขภาพของผู้เสพทั้งทางร่างกายและจิตใจ ทำให้ร่างกายทรุดโทรมมีโรคแทรกซ้อนและทำให้เกิดอาการทางจิตและประสาท

องค์การสหประชาชาติให้ความหมายว่ายาเสพติด หมายถึง สารใด ๆ ที่เกิดขึ้นตามธรรมชาติหรือได้จากธรรมชาติหรือจากการสังเคราะห์ที่มีผลต่อจิตใจและระบบประสาท

พจนานุกรมฉบับราชบัณฑิตยสถาน พ.ศ. 2542 ให้ความหมายว่า ยาเสพติด หมายถึงยา หรือสารเคมีซึ่งเมื่อเสพ หรือฉีดเข้าสู่ร่างกายติดต่อกันชั่วระยะเวลาหนึ่งก็จะติดก่อกำให้เกิดพิษเรื้อรังทำให้ร่างกาย และจิตใจเสื่อมโทรม เช่น ฝิ่น กัญชา เฮโรอีน ยานอนหลับ สุรา

พระราชบัญญัติยาเสพติดให้โทษ พ.ศ. 2522 มาตรา 4 ให้ความหมาย ยาเสพติดให้โทษหมายถึง สารเคมีหรือวัตถุชนิดใด ๆ ซึ่งเมื่อเสพเข้าสู่ร่างกายไม่ว่าจะโดยรับประทาน ดมสูบฉีด หรือด้วยประการใด ๆ แล้วทำให้เกิดผลต่อร่างกาย และจิตใจในลักษณะสำคัญ เช่น ต้องเพิ่มขนาดการเสพเรื่อย ๆ มีอาการถอนยาเมื่อขาดยา มีความต้องการเสพทั้งร่างกาย และจิตใจอย่างรุนแรงอยู่ตลอดเวลา และสุขภาพโดยทั่วไปจะทรุดโทรมลงกับให้ รวมตลอดถึงพืช หรือส่วนของพืชที่เป็น หรือให้ผลผลิตเป็นยาเสพติดให้โทษ หรืออาจใช้ผลิตเป็นยาเสพติดให้โทษและสารเคมีที่ใช้ในการผลิตยาเสพติดให้โทษดังกล่าวด้วย ทั้งนี้ตามที่รัฐมนตรีประกาศในราชกิจจานุเบกษา แต่ไม่หมายความถึงยาสามัญประจำบ้าน บางคำรับตามกฎหมายว่าด้วยยาที่มียาเสพติดให้โทษผสมอยู่

3. ประเภทของยาเสพติด

แบ่งออกเป็น 5 ประเภทได้แก่

ประเภท 1 ยาเสพติดให้โทษชนิดร้ายแรงไม่เป็นประโยชน์ทางการแพทย์ เช่น เฮโรอีน (Heroin) แอมเฟตามีน (Amphetamine) เมทแอมเฟตามีน (Methamphetamine) แอลเอสดี (LSD) เอ็กซ์ตาซี (Ecstasy)

ประเภท 2 ยาเสพติดให้โทษทั่วไปเช่นฝิ่น (Opium) มอร์ฟีน (Morphine) โทเคน หรือโคคาอิน (Cocaine) เมทาโดน (Methadone)

ประเภท 3 ยาเสพติดให้โทษที่มียาเสพติดให้โทษประเภท 2 ผสมอยู่เช่นยาแก้ไอที่มีโคเคอินผสมอยู่

ประเภท 4 สารเคมีที่ใช้ในการผลิตยาเสพติดให้โทษประเภท 1 หรือ ประเภท 2 เช่น อาเซติกแอนไฮไดรด์ (Aceticanhydride) อาเซติลคลอไรด์ (Acetylchloride) เอทิลิดีนไดอะเซเตต (Ethylidinediacetate) ไลเซอร์จิกอะซิด (Lysergicacid)

ประเภท 5 ยาเสพติดให้โทษที่มีได้เข้าอยู่ในประเภท 1 ถึงประเภท 4 เช่น
พืชกัญชา พืชกระท่อม พืชฝิ่น ซึ่งหมายความรวมถึง พันธุ์ฝิ่นเมล็ดฝิ่น กล้าฝิ่น ฟางฝิ่น) พืชเห็ด
จิ๋วควาย

4. ยาเสพติดที่พบมากในประเทศไทย

ยาเสพติดชนิดต่างๆที่แพร่ระบาดในสังคมไทยได้แก่ฝิ่น (OPIUM) มอร์ฟีน
(MORPHINE) เฮโรอีน (HEROIN) โคเคน (COCAINE) กัญชา (CANNABIS) กระท่อม
(KRATOM) เห็ดจิ๋วควาย (PSILOCYBECUBENSISMUSHROOM) แอมเฟตามีน
(AMPHETAMINE) และอีเฟดรีน (EPHEDINE)

4.1 ฝิ่น

4.1.1 ลักษณะทั่วไป

ต้นฝิ่นเป็นพืชล้มลุกนิยมนปลูกกันทางภาคเหนือของประเทศไทย (จัดเป็นยา
เสพติดให้โทษประเภท 2 ตามพระราชบัญญัติยาเสพติดให้โทษ พ. ศ. 2522) เนื้อฝิ่นได้มาจาก
ยางที่กรีดจากผล (กระเปาะ) ฝิ่นมีสีน้ำตาลกลิ่นเหม็นเขียวรสขมเรียกว่าฝิ่นดิบและหากนำฝิ่น
ดิบมาต้มเคี่ยวหรือหมักจะ ได้ฝิ่นที่มีสีน้ำตาลไหม้ปนดำมีรสขมเฉพาะตัวเรียกว่าฝิ่นสุกทั้งฝิ่น
ดิบและฝิ่นสุกมีฤทธิ์ในการกดระบบประสาทในอดีตทางการแพทย์ใช้เป็นยาระงับอาการปวด
แก้โรคหอบหืด และไอ

4.1.2 อาการผู้เสพติดฝิ่น

ผู้ที่เสพฝิ่นขณะที่เสพฝิ่นเข้าสู่ร่างกายจะมีอาการจิตใจเฉื่อยล้าซึมง่วง
พูดจาวอกไปวนมา อารมณ์ดีความคิด และการตัดสินใจเรื่องซ้ำผู้ที่เสพฝิ่นติดต่อกันเป็นระยะ
เวลานานสุขภาพร่างกายจะทรุดโทรม ตัวซีดเหลือง ชูบพอม ดวงตาเหม่อลอย ริมฝีปากเขียว
คล้ำอ่อนเพลียง่าย ซึมเศร้า ง่วงเหงาหาวนอน เกียจคร้านอารมณ์แปรปรวนง่าย พูดจาไม่อยู่กับ
ร่องกับรอย ความจำเสื่อม ซึ่พจรเต้นช้า ไม่รู้สึกตัว และหากไม่ได้เสพฝิ่น เมื่อถึงเวลาจะมีอาการ
หงุดหงิดฉุนเฉียวง่ายบางรายมีอาการอ่อนเพลียไม่มีแรง คื่นทุนทุราย น้ำมูกน้ำตาไหล ม่านตา
ขยายผิดปกติ ปวดตามกล้ามเนื้อตามกระดูก ปวดบิดในท้องอย่างรุนแรง อาเจียน หายใจลำบาก
อาจชัก และหมดสติได้

4.2 มอร์ฟีน (MORPHINE)

4.2.1 ลักษณะทั่วไป

เป็นสารอัลคาลอยด์ที่สกัดได้จากฝิ่น มีลักษณะเป็นผงสีขาวนวล สีครีมสีเทา
ไม่มีกลิ่นรสขม ละลายน้ำง่าย (จัดเป็นยาเสพติดให้โทษประเภท 2 ตามพระราชบัญญัติยาเสพติด

ติดให้โทษ พ.ศ. 2522) มีฤทธิ์ในการกดประสาท และสมองรุนแรงกว่าฝิ่นประมาณ 8-10 เท่า
 เสพติดได้ง่ายมีลักษณะแตกต่างกัน เช่น อัดเป็นเม็ด เป็นผง เป็นแท่งสี่เหลี่ยม มีเครื่องหมาย 999
 หรือ OK เป็นสัญลักษณ์ และชนิดน้ำบรรจุหลอด

4.2.2 อาการผู้เสพติดมอร์ฟีน

ผู้ที่เสพมอร์ฟีนระยะแรกฤทธิ์ของมอร์ฟีนจะช่วยลดความวิตกกังวลคลาย
 ความเจ็บปวดต่าง ๆ ตามร่างกายทำให้มีอาการง่วงนอน และหลับง่าย และหากเสพจนเกิด
 อาการติดฤทธิ์ของมอร์ฟีนจะทำให้ผู้เสพมีอาการเหม่อลอย เชื่องซึม จิตใจเลื่อนลอย เกียจคร้าน
 ไม่สนใจต่อสิ่งแวดล้อมรอบกาย สุขภาพร่างกายผ่ายผอมทรุดโทรม และเมื่อไม่ได้เสพจะเกิด
 อาการกระวนกระวาย ความคิดสับสน พฤติกรรมก้าวร้าว หงุดหงิดง่าย วิตกกังวลหวาดระแวง
 หูอื้อ นอนไม่หลับ ปวดท้องคลื่นไส้อาเจียน บางคนอาจชัก และหมดสติในที่สุด

4.3 เฮโรอินหรือผงขาว (HEROIN)

4.3.1 ลักษณะทั่วไป

เฮโรอินเป็นยาเสพติดให้โทษชนิดร้ายแรงประเภท 1 (ตามพระราชบัญญัติยา
 เสพติดให้โทษ พ.ศ. 2522) เฮโรอินได้จากการสังเคราะห์ตามกรรมวิธีทางเคมี ฤทธิ์ของ
 เฮโรอินมีความรุนแรงกว่ามอร์ฟีนประมาณ 4-8 เท่า และรุนแรงกว่าฝิ่นประมาณ 30-80 เท่า
 เฮโรอินที่แพร่ระบาดในปัจจุบันมี 2 ชนิดคือ

1) เฮโรอินบริสุทธิ์หรือเฮโรอินเบอร์ 4 มีลักษณะเป็นผงละเอียดสีขาว
 ชนิดนี้จะมีเนื้อเฮโรอินสูงถึง 90-95 เปอร์เซ็นต์ไม่มีกลิ่นรสขมจัด (นิยมเรียกว่า ผงขาว) มัก
 บรรจุอยู่ในถุงห่อกระดาษพลาสติก หรือหลอด ฯลฯ นิยมเสพโดยวิธีฉีดสูบลดฯ

2) เฮโรอินผสมหรือเฮโรอินเบอร์ 3 นิยมเรียกกันทั่วไปว่า

แคปโอรเฮย ลักษณะเป็นเกล็ด ไม่มีกลิ่นมีหลายสีต่าง ๆ กัน เช่น สีม่วงอ่อนสีชมพูอ่อนสีดิน
 ลูก ฯลฯ ชนิดนี้มีเนื้อเฮโรอินประมาณ 5-20 เปอร์เซ็นต์เป็นเฮโรอินไม่บริสุทธิ์ เนื่องจากมี
 สารพิษประเภทสารหนู สติ๊กนินกรดประสานทอง ฯลฯ เป็นส่วนผสมอยู่ด้วยมักจะพบบรรจุอยู่
 ในซองพลาสติก หรือห่อกระดาษนิยมนเสพโดยวิธีสูดโอรเฮย

4.3.2 อาการผู้เสพติดเฮโรอิน

เฮโรอินเป็นยาเสพติดที่ร้ายแรงเสพติดได้ง่าย เมื่อใช้เพียง 1 หรือ 2 ครั้งอาจ
 ทำให้เกิดอาการมึนงงเชื่องซึมง่วงเคลิ้มหลับได้เป็นเวลานานไม่สนใจต่อสิ่งต่าง ๆ รอบข้างบาง
 รายเกิดอาการคลื่นไส้อาเจียน ตาลาย สำหรับผู้เสพจนติดเสพเป็นประจำร่างกายจะทรุดโทรม
 ผอมตัวซีดเหลือง ขอบตาคล้ำ ดวงตาเหม่อลอย น้ำหนักตัวลดอย่างรวดเร็ว สมองและประสาท

เสื่อมความคิดสับสน ความจำเสื่อมอ่อนเพลียไม่มีแรง และหากใช้ยาเกินขนาดฤทธิ์ของเฮโรอีนจะทำให้หัวใจหยุดทำงานเกิดอาการ “ช็อก” ถึงแก่ความตายได้ทันที สำหรับอาการขาดยา หรือไม่ได้เสพยา เมื่อถึงเวลาเสพยาผู้เสพยาเฮโรอีนจะเกิดอาการทรมานทุกรายทุกข์ทรมาน น้ำมูก น้ำตาไหล ความคิดฟุ้งซ่าน สับสนหงุดหงิด กระวนกระวายปวดเจ็บตามกล้ามเนื้อตามกระดูก ปวดท้องอย่างรุนแรง หูอื้อ ตาพร่ามัว อาเจียนอย่างรุนแรง ถ้ายอูจจะระเป็นเลือด นอนไม่หลับ บางรายมีอาการเพ้อคลั่งชัก และหมดสติอาจถึงขั้นเสียชีวิตได้

4.4 โคลเคน (COCAINE)

4.4.1 ลักษณะทั่วไป

โคลเคน หรือ โคคาอิน เป็นสารเสพติดธรรมชาติที่ได้จากการสังเคราะห์ส่วนใบของต้นโคคา (จัดเป็นยาเสพติดให้โทษประเภท 2 ตามพระราชบัญญัติยาเสพติดให้โทษ พ.ศ. 2522) นิยมปลูกกันมากในประเทศแถบอเมริกาใต้และอเมริกากลางเช่นประเทศโบลิเวีย เปรู โคลัมเบียเอกวาดอร์ เป็นต้น สำหรับขั้นตอนการผลิตโคลเคนประเทศเปรูและโบลิเวียจะเป็นแหล่งแปรรูปยาโคคาเป็น COCAPASTE และ COCABASE ไปแปรรูปเป็น COCAINEHYDROCHLORIDE อันเป็น โคลเคนบริสุทธิ์มีฤทธิ์ในการกระตุ้นประสาท ส่วนกลางเช่นเดียวกับแอมเฟตามีน (ยาบ้า) แต่ทำให้เกิดอาการติดยาได้ง่ายกว่าโคลเคนหรือโคคาอินนิยมเรียกกันในกลุ่มผู้เสพยา COKE, SNOW, SPEEDBALL, CRACK ฯลฯ มีลักษณะเป็นผงละเอียดสีขาวรสขม ไม่มีกลิ่น มักนิยมเสพยาโดยใช้วิธีสูบฉีด หรือสูดพ่นเข้าไปในจมูก ฯลฯ

4.4.2 อาการผู้เสพยาโคเคน

ผู้เสพยาโคเคนเข้าสู่ร่างกายในระยะแรกฤทธิ์ของโคลเคนจะกระตุ้นประสาททำให้เกิดอาการไร้ความรู้สึกเหมือนคนล้ามีกำลังมากขึ้น มีความกระปรี้กระเปร่าไม่รู้สึกละอาย แต่เมื่อหมดฤทธิ์ร่างกายและความรู้สึกจะอ่อนเพลียเมื่อยล้าขึ้นมาทันที มีอาการเซื่องซึม และหากว่าเสพยาจนถึงขั้นติดยา จะเกิดผลต่อร่างกายอย่างมาก เช่น หัวใจเต้นแรง ความดันโลหิตสูง ตัวร้อนมีไข้ตลอดเวลา นอนไม่หลับ ฯลฯ และหากเสพยาโคเคนเข้าสู่ร่างกายเกินขนาดจะเกิดพิษเฉียบพลัน ฤทธิ์ของยาจะไปกีดการทำงานของหัวใจทำให้หายใจไม่ออกอาจชักและเสียชีวิตได้

4.5 กัญชา (CANNABIS)

4.5.1 ลักษณะทั่วไป

กัญชาเป็นพืชล้มลุกจำพวกหญ้าชนิดหนึ่งมีชื่อเรียกต่าง ๆ กันเช่น THAISTICKS, MARY-JANE หรือที่นิยมเรียกกันในกลุ่มผู้เสพว่าเนื้อ (จัดเป็นยาเสพติดให้โทษประเภท 5 ตามพระราชบัญญัติยาเสพติดให้โทษ พ.ศ. 2522) ลักษณะใบกัญชาจะเรียวยาวแตกเป็นแฉกคล้ายใบละหู่ หรือมันสำปะหลังส่วนที่นำมาใช้เสพก็คือใบและยอดช่อดอกตัวเมียโดยการนำมอดากหรืออบแห้งแล้วบด หรือหั่นเป็นผงหยาบ ๆ นำมาผสมบุหรือสูบหรืออาจสูบด้วยกล้องหรือบ้องกัญชาบางรายใช้เคี้ยว หรือเจือปนกับอาหารรับประทาน ในกรณีที่เสพติดด้วยวิธีการสูบกัญชาจะเหมือนกับเชือก หรือหญ้าแห้งไหม้ ไฟกัญชาจะออกฤทธิ์หลายอย่างผสมผสานกันเริ่มตั้งแต่กระตุ้นกด และหลอนประสาท ทั้งนี้เนื่องจากในช่อดอก และใบกัญชามีสารพิษที่ร้ายแรงชนิดหนึ่งเรียกว่า TETRAHYDROCANNABINOL (เตตราไฮโดรแคนนาบินอล : THC) เป็นสารพิษที่ทำลายสุขภาพร่างกาย และก่อให้เกิดอาการติดยาผู้ที่เสพกัญชาเข้าสู่ร่างกายแล้วประมาณ 15-30 นาที ฤทธิ์ของสาร THC จะทำให้ร่างกายอารมณ์ และจิตใจผู้เสพเปลี่ยนแปลงไปบางรายอาจถึงขั้นไม่สามารถควบคุมสติตนเองได้ อาจเพื่อคลั่งมีอาการเป็นโรคจิตในเวลาต่อมา

4.5.2 อาการของผู้เสพติดกัญชา

ผู้ที่เสพกัญชาในระยะแรกของการเสพฤทธิ์ของกัญชา จะกระตุ้นประสาททำให้ผู้เสพมีอาการร่างเริงช่างพูด หัวเราะง่าย หัวใจเต้นเร็ว ตื่นเต้นง่ายต่อมาจะมีอาการคล้ายคนเมาเหล้าอย่างอ่อน เนื่องจากกัญชาออกฤทธิ์กดประสาท ผู้เสพจะมีอาการง่วงนอนซึม หายใจถี่เห็นภาพลวงตา ภาพหลอนต่าง ๆ เกิดอาการหู่แว่ว ตกใจง่ายวิตกกังวล หวาดระแวงบางรายคลั่ง ใ้้อาเจียน ความจำเสื่อม ความคิดสับสนเพื่อคลั่ง ไม่สามารถควบคุมตนเองได้มีอาการทางจิตนอกจากนี้สารพิษในกัญชายังทำลายระบบภูมิคุ้มกันของร่างกายทำให้ร่างกายอ่อนแอติดโรคอื่น ๆ ได้ง่าย เช่น โรคหลอดเลือดอักเสบเรื้อรังโรกระบบทางเดินหายใจ โรคมะเร็งปอด ทำให้สมรรถภาพทางเพศ ลดลงเกิดความผิดปกติของฮอร์โมนเพศ และพันธุกรรม

4.6 กระต่อม (KRATOM)

4.6.1 ลักษณะทั่วไป

กระต่อมเป็นพืชยืนต้นขนาดกลางชนิดหนึ่ง พบมากในแถบทวีปเอเชีย เช่น ประเทศอินเดีย ไทย ฯลฯ (จัดเป็นยาเสพติดประเภท 5 ตามพระราชบัญญัติยาเสพติดให้โทษ พ.ศ. 2522) ลักษณะใบคล้ายใบกระดังงาหรือใบฝรั่งมีดอกกลมโตเท่าผลพุทรา มีชื่อเรียกต่าง ๆ

กัน เช่น กระตุ่มโศก กระตุ่มพวย การเสพจะใช้ส่วนที่เป็นใบเคี้ยวสดหรือตากแห้งแล้วบดหรือหั่นเป็นผงหยาบนำไปผสมกับน้ำร้อนดื่มแทนใบชาจีนพืชกระท่อมมีอยู่ 2 ได้แก่

1) ชนิดก้านแดงมีลักษณะของก้านและเส้นของใบเป็นสีแดงเรื่อๆ

2) ชนิดก้านเขียวมีลักษณะของก้านและเส้นของใบเป็นสีเขียวตลอดใบกระท่อมเป็นยาเสพติดที่มีฤทธิ์ในการกระตุ้นประสาทเนื่องจากใบกระท่อมมีสารอันตรายชนิดหนึ่งเรียกว่า “ไมตราจันนิน” ทำให้ผู้เสพใบกระท่อมมีความรู้สึกไม่เหน็ดเหนื่อยขณะทำงานทำงานได้นานหายปวดเมื่อย ไม่รู้สึกหิวทนนแคะได้นาน แต่ไม่ชอบถูกฝน ในอดีตแพทย์แผนโบราณใช้ใบกระท่อมเพื่อรักษาโรคบิดท้องเดิน และระงับประสาท

4.6.2 อาการผู้เสพติดกระท่อม

ผู้เสพใบกระท่อมจะพบว่าร่างกายทรุดโทรมมาก เนื่องจากสุขภาพร่างกายทำงานเกินกำลังลักษณะที่เห็นชัด คือ ผิวหนังตามร่างกายแห้งเกรียมดำ ปากแห้งแค้นเป็นจุดดำ ๆ และมีอาการนอนไม่หลับ ท้องผูกอุจจาระเป็นสีเขียวคล้ายมูลแพะ และหากเสพเข้าสู่ร่างกายติดต่อกันเป็นเวลานาน ๆ จะทำให้สภาพจิตใจสับสนอาจมีอาการทางประสาท และเมื่อไม่ได้เสพจะมีอาการขาดยาในร่างกายจะอ่อนเพลีย ปวดเมื่อยตามข้อตามกล้ามเนื้อ อารมณ์หงุดหงิดกระวนกระวาย เบื่ออาหาร คลื่นไส้อาเจียน นอนไม่หลับ

4.7 เห็ดขี้ควาย (PSILOCYBE CUBENSIS MUSHROOM)

4.7.1 ลักษณะทั่วไป

เป็นเห็ดพิษที่มักขึ้นอยู่ตามมูลควายแห้งและมีขึ้นอยู่ทั่วไปแทบทุกภาคของประเทศไทยมีชื่อเรียกกันในบรรดานักท่องเที่ยวว่า MAGIC MUSHROOM (จัดเป็นยาเสพติดให้โทษประเภท 5 ตามพระราชบัญญัติยาเสพติดให้โทษ พ.ศ. 2522) ลักษณะของเห็ดขี้ควายมีสีเหลืองซีดคล้ายสีฟางแห้ง บริเวณส่วนบนของหัวเห็ดที่มีรูปร่างคล้ายร่มจะมีสีน้ำตาลเข้มจนถึงดำบริเวณก้านตอนบนใกล้ตัวรมมีแผ่นเนื้อเยื่อบาง ๆ สีขาวคล้ายวงแหวนแผ่อยู่รอบก้าน เห็ดขี้ควายพบได้ทั้งในสภาพที่เป็นเห็ดสด และเห็ดตากแห้ง ผู้ที่เสพ หรือบริโภคเห็ดชนิดนี้เข้าไปร่างกายจะได้รับสารพิษ เช่น ไซโลลีน และ ไซโลไซลีน ซึ่งเป็นสารพิษที่มีฤทธิ์ในการหลอนประสาท ทำลายระบบประสาทอย่างรุนแรง ผู้เสพติดจะมีอาการมึนเมาจนอาจถึงขั้นเสียชีวิต

4.7.2 อาการผู้เสพติดเห็ดขี้ควาย

ผู้ที่เสพหรือบริโภคเห็ดพิษจะรู้สึกอ่อนวูบวาบตามเนื้อตัวแน่นหน้าอกตาพร่าอึดอัดรู้สึกไม่สบาย คลื่นไส้อาเจียน อาการดังกล่าวจะมีมากขึ้นเรื่อยๆเพียงใดขึ้นอยู่กับปริมาณ

ของการเสพ และสภาพร่างกายของผู้เสพเป็นสำคัญ ในกรณีที่เสพหรือบริโภคเข้าสู่ร่างกายในปริมาณมากหรือร่างกายมีภูมิคุ้มกันต้านทานน้อยฤทธิ์ของสารพิษอาจทำให้ถึงแก่ชีวิตได้ และบางรายก็อาจเกิดเพียงอาการมีนเมาเคลิ้ม ประสาทหลอน ตาพร่า ความคิดสับสน มีอาการแปรปรวนทางจิตอารมณ์เปลี่ยนแปลงได้ง่ายเพื่ออาจบ้าคลั่งได้

4.8 แอมเฟตามีน (AMPHETAMINE)

4.8.1 ลักษณะทั่วไป

แอมเฟตามีนมีลักษณะเป็นผงผลึกมีขาวไม่มีกลิ่นรสขมมีฤทธิ์ในการกระตุ้นระบบประสาทส่วนกลาง (จัดเป็นวัตถุที่ออกฤทธิ์ต่อจิต และประสาทประเภทตามพระราชบัญญัติวัตถุออกฤทธิ์ต่อจิตประสาท พ.ศ. 2522) มีชื่อเรียกทางการค้าต่าง ๆ กัน เช่น เบนซีตรีน ฟีนามีน ฯลฯ แต่ในกลุ่มผู้ใช้หรือเสพนิยมเรียกกันว่า “ยาบ้า ยาขยัน ยาแค้น ยาได้ปยามเพิ่มพลัง” ฯลฯ ผงแอมเฟตามีน 1 กรัมละลายได้ในน้ำ 9 ซี.ซี. (มิลลิลิตร) และละลายได้ในแอลกอฮอล์ 500 ซี.ซี. (มิลลิลิตร) แต่จะไม่ละลายในอีเทอร์ผงแอมเฟตามีน (ยาบ้า) เมื่อนำมาผลิต-อัดเป็นเม็ดยาแล้วจะมีลักษณะเม็ดยาลักษณะ เช่น เม็ดกลมแบนรูปเหลี่ยมรูปหัวใจ หรืออาจเป็นแคปซูลมีสีต่างกันเช่นสีขาว สีน้ำตาล สีเหลือง สีกระน้ำตาล แต่ที่พบส่วนมากจะเป็นสีขาว เม็ดกลมแบนมีสัญลักษณ์บนเม็ดยา เช่น รูปหัวม้า, LONDON, 99, รูปดาว ฯลฯ ในอดีตวงการแพทย์ใช้แอมเฟตามีน รักษาผู้ป่วยที่มีอาการทางจิตเป็นโรคเศร้าซึม โรคง่วงเหงาหาวนอน (NARCOLEPSY) ใช้ลดความอ้วนแต่ปัจจุบันเลิกใช้แล้วเพราะพบว่าแอมเฟตามีน (ยาบ้า) จะกระตุ้นระบบประสาทส่วนกลางซึ่งมีหน้าที่เก็บความจำ ความคิด ควบคุมการทำงานของอวัยวะต่าง ๆ ในร่างกายการออกฤทธิ์ของแอมเฟตามีน (ยาบ้า) ที่ถึงเกิดขึ้นกับร่างกายผู้เสพนั่น จะมีผลมาก หรือน้อยเพียงใดขึ้นอยู่กับปริมาณระยะเวลาของการใช้ ยาสุขภาพร่างกายผู้เสพ และเอกลักษณ์ทางเคมีของตัวยามีมากน้อยเพียงใดเป็นสำคัญ

กลุ่มผู้ใช้ หรือเสพ แอมเฟตามีน (ยาบ้า) ส่วนใหญ่ได้แก่กลุ่มผู้ใช้แรงงานการเสพสามารถกระทำได้หลายวิธี เช่น การกินแล้วดื่มน้ำ หรือสูราตามการคองไว้ในเครื่องดื่มน้ำร้อนกำลังการผสมในกาแฟ หรือนำมาบดแล้วนำไปลงไฟสูดดมเป็นไอระเหย แอมเฟตามีน (ยาบ้า) เป็นยาเสพติดอันตรายที่ก่อให้เกิดผลเสียร้ายแรงต่อตัวผู้เสพ และสังคมส่วนใหญเป็นอย่างมาก การควบคุมหรือมาตรการลงโทษทางกฎหมายซึ่งเดิมควบคุม และเอาผิดไว้เฉพาะผู้ผลิตผู้ค้าผู้จำหน่ายและครอบครองเท่านั้นแต่ปัจจุบันในปี พ.ศ. 2535 ได้มีการแก้ไขกฎหมายที่เกี่ยวข้องกับวัตถุที่ออกฤทธิ์ต่อจิต และประสาทกำหนดให้สามารถเอาผิด และลงโทษผู้ที่เสพแอมเฟตามีน (ยาบ้า) ได้ตามกฎหมายเป็นที่เรียบร้อยแล้ว

4.8.2 อาการของผู้เสพติคแอมเฟตามีน (ยาบ้า)

ฤทธิ์ของ แอมเฟตามีน (ยาบ้า) จะส่งผลกระทบต่อผู้เสวก่อให้เกิดอาการทั้งทางร่างกาย และจิตใจดังต่อไปนี้คือ

1) อาการทางกายผู้เสพ แอมเฟตามีน (ยาบ้า) ประมาณ 20-30 กรัม ต่อวันจะมีอาการเบื่ออาหารพุดมากตื่นได้ง่าย มือสั่น คลื่นไส้ ความดันโลหิตสูง หัวใจเต้นเร็ว และแรงไม่รู้สึกร่างเหงื่อออกมาก กลืนตัวแรง ปากและจมูกแห้ง หน้ามันทำงานได้นานเกินกว่าปกติ ภูม่านตาเบิกกว้าง ตูบหูหรือจัดห้องเสียงมีอารมณ์หงุดหงิดฉุนเฉียวง่าย

2) อาการทางจิตเนื่องจาก แอมเฟตามีน (ยาบ้า) มีฤทธิ์ในการกระตุ้นระบบประสาทส่วนกลาง และเป็นยาที่ถูกดูดซึมได้ง่ายการเสพจึงต้องเพิ่มขนาดเสมอ ๆ ซึ่งหากใช้หรือเสพยาบ้าติดต่อกันเป็นเวลานาน จะทำให้เกิดอาการทางจิตเป็นโรคหวาดระแวง วิตกกังวล มีอาการประสาทหลอน บางรายเพื่อคลุ้มคลั่งเห็นภาพหลอนต่าง ๆ นานา อาจเป็นบ้าได้ และในขณะที่เกิดอาการดังกล่าว อาจทำร้ายตนเองและผู้อื่นให้บาดเจ็บ หรือเสียชีวิตได้ เช่น ก่ออาชญากรรมปล้นจี้ จับตัวประกัน หรือ ก่ออุบัติเหตุทางรถยนต์ เป็นต้น และหากใช้ยาบ้ามากเกินไป หรือ ใช้ในปริมาณมากจะทำให้ตัวซีด จนอาจเฉียวมีไข้ขึ้น ใจสั่นความดันโลหิตสูงหายใจไม่ออก มือสั่นมากเดินโซเซคลื่นไส้อาเจียน กล้ามเนื้อกระตุกไม่สามารถควบคุมตนเองได้ อาจชักหมดสติ หรือเสียชีวิตด้วยอาการของโรคหัวใจวายหรือหลอดเลือดในสมองแตกนอกจากนี้ผู้เสพแอมเฟตามีน (ยาบ้า) ยังมีโอกาสเสี่ยงสูงต่อการเป็นโรคตับอักเสบไตไม่ทำงาน โรคเกี่ยวกับปอด และเป็นโรคติดเชื้ออื่น ๆ ได้ง่าย

4.9 อีเฟดรีน (EPHEDINE) หรือยาอี (Extacy)

4.9.1 ลักษณะทั่วไป

เป็นผงละเอียดสีขาวเมื่อนำมาผลิตเป็นเม็ดข่าจะมีหลายลักษณะ เช่น เป็นเม็ดกลมแบน ชนิดน้ำบรรจุหลอด และชนิดแคปซูล มีฤทธิ์ในการกระตุ้นระบบประสาทส่วนกลาง เช่นเดียวกับแอมเฟตามีน (ยาบ้า) จัดเป็นวัตถุออกฤทธิ์ต่อจิตและประสาทประเภท 1 ตามพระราชบัญญัติวัตถุออกฤทธิ์ต่อจิตและประสาท พ.ศ. 2522 ซึ่งจากเดิม อีเฟดรีน จัดเป็นวัตถุที่ออกฤทธิ์ต่อจิตและประสาท แต่เนื่องจากได้มีการนำ อีเฟดรีน มาใช้ในทางที่ผิดมีการนำมาเสพแทน แอมเฟตามีน (ยาบ้า) ก่อให้เกิดปัญหาต่อชีวิต และทรัพย์สินส่วนรวมอย่างมากมายจึงได้มีการแก้ไขกฎหมายที่เกี่ยวข้องกับวัตถุที่ออกฤทธิ์ต่อจิต และประสาท และจัดให้อีเฟดรีน ทั้งชนิดน้ำและทุกคำรับยาที่มีส่วนผสมของ อีเฟดรีน เป็นวัตถุที่ออกฤทธิ์ต่อจิตและประสาทประเภท 1 กำหนดควบคุม และมีมาตรการลงโทษเช่นเดียวกับแอมเฟตามีน (ยาบ้า)

อีเฟดรีนนิยมเรียกกันทั่วไปว่า “ยาอียาเอฟ” หรือ ยาอี มักจะแพร่ระบาดในกลุ่มผู้ใช้แรงงาน การเสพจะให้ผสมกับน้ำดื่มหรือกินพร้อมกับดื่มน้ำตาม

4.9.2 อาการของผู้เสพติดอีเฟดรีน

ผู้เสพยาอีเฟดรีน จะมีอาการคล้ายคลึงเช่นเดียวกับผู้เสพ แอมเฟตามีน (ยาบ้า) กล่าวคือ ฤทธิ์ของ อีเฟดรีน จะกระตุ้นระบบประสาททำให้ผู้เสพสามารถทำงาน ได้นาน มีอาการตื่นเต้นง่าย ใจสั่น ไม่รู้สึกง่วงนอน เหงื่อออกมาก ความดันโลหิตสูง ฯลฯ หากเสพ ติดต่อกันเป็นเวลานานจะเกิดอาการประสาทหลอนเป็นโรครจิต บางรายที่เสพยาเข้าสู่ร่างกาย เกินขนาดจะเกิดอาการประสาทหลอนเป็นโรครจิตบางรายที่เสพยาเข้าสู่ร่างกายเกินขนาดจะเกิด อาการใจสั่นมือเท้าเกร็ง และชา ความดันโลหิตสูงหัวใจเต้นเร็วผิดปกติหายใจลำบาก

5. สถานการณ์ปัญหาเสพติด

หลังจากรัฐบาลประกาศสงครามกับยาเสพติดตั้งแต่ปี พ.ศ. 2546 และดำเนิน ยุทธศาสตร์พลังแผ่นดินเอาชนะยาเสพติดโดยกำหนด Roadmap การต่อสู้กับยาเสพติด และ ปฏิบัติการกวาดล้างยาเสพติมาเป็นระยะทำให้สถานการณ์ปัญหาเสพติดลดความรุนแรงลง จนไม่ส่งผลกระทบต่อความเดือดร้อนของประชาชน โดยทั่วไปมาเป็นช่วงระยะเวลาหนึ่ง

ปัจจุบันสถานการณ์ยาเสพติดหวนกลับมาเป็นปัญหาสำคัญ และมีแนวโน้มที่จะ ขยายตัวมีความรุนแรงมากขึ้น ใกล้เคียงกับระดับก่อนประกาศสงครามกับยาเสพติดจากผลการ สสำรวจความรุนแรงของปัญหาเสพติดใน เดือนธันวาคม 2547 อยู่ที่ร้อยละ 1.8 ความรุนแรง ของปัญหาเสพติดได้เพิ่มขึ้นอย่างต่อเนื่อง จนถึงผลการสำรวจครั้งล่าสุดในเดือน กรกฎาคม 2554 ความรุนแรงของปัญหาอยู่ที่ร้อยละ 23.4 ทั้งนี้ปัจจัยสำคัญส่วนหนึ่ง เนื่องมาจากพลัง แผ่นดินทุกภาคส่วนยังไม่เข้มแข็งพอที่จะผนึกกำลังเป็นวาระของคนในชาติที่จะร่วมกันแก้ไข ปัญหาจนนำไปสู่ชัยชนะอย่างยั่งยืน รวมทั้งจากปัจจัยด้านเศรษฐกิจสังคมภายในประเทศที่ ส่งผลทำให้ผู้คนส่วนหนึ่งตกเป็นเหยื่อของยาเสพติด ควบคู่กับปัจจัยจากภายนอกประเทศที่ ยังคงส่งผลทำให้ปัญหาการผลิต และนำเข้ายาเสพติดยังคงเป็นปัญหาสำคัญ จากการประเมิน สถานะของปัญหาเสพติด มีสถานการณ์สำคัญที่เปลี่ยนแปลงไปในช่วงระยะที่ผ่านมาโดย ปัจจัยเงื่อนไขที่ทำให้ปัญหาเสพติดดำรงอยู่และจะขยายตัวรุนแรงขึ้น

6. สถานการณ์ด้านผู้เสพ/ผู้ติดยาเสพติด (Demand)

ปัญหาสำคัญที่ทำให้ปัญหาเสพติดภายในประเทศขยายตัว คือ ยังคงมีผู้เสพติด ซึ่งเป็นตลาดรองรับยาเสพติดจำนวนมาก โดยเฉพาะในกลุ่มเด็ก/เยาวชนซึ่งมีจำนวนมากขึ้น

และมีแนวโน้มอายุลดลงรวมทั้งผู้เสพรายใหม่ที่เข้าสู่วงจรปัญหาในขณะที่ยังมีผู้เสพ/ผู้ติดส่วนหนึ่งเป็นกลุ่มผู้ติดยาเริ่มมีอาการทางจิต และประสาทก่อผลกระทบสร้างความเดือดร้อนต่อสังคมอย่างมากจากปัญหาดังกล่าวจำเป็นต้องบูรณาการ และบริหารจัดการระบบการบำบัดรักษาทั้ง 3 ระบบ ได้แก่ ระบบสมัครใจ ระบบบังคับบำบัด และระบบต้องโทษให้ประสานสอดคล้องสัมพันธ์กันอย่างจริงจัง และดำเนินการให้ครบวงจรไปถึงขั้นการติดตามช่วยเหลือดูแล และพัฒนาหลังการบำบัดจนทำให้ผู้เสพ/ผู้ติดยาเสพติดกลับมาเป็นกำลังของครอบครัวชุมชนสังคม และประเทศชาติต่อไป

7. สถานการณ์ด้านกลุ่มเสี่ยง (Potential demand)

กลุ่มเด็กและเยาวชนกลุ่มเสี่ยงทั้งในและนอกสถานศึกษา เป็นปัญหาสำคัญปัญหาหนึ่งที่ทำให้ปัญหาด้าน Demand ไม่ลดลง เนื่องจากจำนวนผู้เสพ/ผู้ติดยาเสพติดส่วนใหญ่เกินกว่าครึ่งหนึ่งของผู้เสพ/ติดยาเสพติดที่เข้ารับการบำบัดรักษาในแต่ละปีเป็นผู้เสพติดยาใหม่กลุ่มผู้เข้าไปกระทำความผิดเกี่ยวกับยาเสพติดมีแนวโน้มเป็นกลุ่มเยาวชน และวัยแรงงานมากขึ้น โดยอายุของผู้เข้ามาเกี่ยวข้องกับมีแนวโน้มลดลงมาสู่กลุ่มเด็ก และเยาวชนที่มีอายุต่ำกว่า 20 ปีโดยพิจารณาจากข้อมูลผู้เข้ารับการบำบัดรักษาเปรียบเทียบตั้งแต่ปี 2551-2553 พบว่าผู้เข้ารับการบำบัดรักษาที่เป็นผู้เสพรายใหม่มีช่วงอายุระหว่าง 15-19 ปี มากที่สุด โดยในปี 2551 มีจำนวน 3,470 ราย คิดเป็นร้อยละ 44.99 ปี 2552 มีจำนวน 3,718 ราย คิดเป็นร้อยละ 46.19 และปี 2553 มีจำนวน 4,159 รายคิดเป็นร้อยละ 46.71 โดยหากจะดำเนินการป้องกันต้องเริ่มดำเนินการตั้งแต่ก่อนช่วงอายุดังกล่าวคือควรเริ่มตั้งแต่ 7-19 ปี ซึ่งมีจำนวนประมาณ 11,734,742 คน จากข้อมูลประมาณการประชากรไทย ปี 2553 ทั้งหมด 62.5 ล้านคน อยู่ในระบบการศึกษา 9,618,446คน แบ่งเป็นระดับประถมศึกษาจำนวน 4,871,764 คน ระดับมัธยมศึกษาจำนวน 3,826,507คน และระดับอาชีวศึกษาจำนวน 974,175 คน และอยู่นอกระบบการศึกษาจำนวน 2,116,296 คน และเมื่อประมาณการจำนวนประชากรที่ต้องเร่งป้องกัน และที่มีโอกาสเสี่ยงสูงโดยคิดคำนวณจากสัดส่วนความเสี่ยงของข้อมูลการติดตามสภาวะการณ์เด็กและเยาวชน (Child Watch) ในปี 2550-2551 พบว่า มีจำนวนประมาณ 2,962,981 คน แบ่งเป็นประชากรในโรงเรียนประมาณ 846,685 คน และประชากรนอกโรงเรียนประมาณ 2,116,296 คน ปัญหาดังกล่าวเกี่ยวข้องกับปัญหาพื้นฐานด้านเศรษฐกิจและสังคมยังคงเป็นเงื่อนไขผลักดันให้เด็กและเยาวชนตกเป็นกลุ่มเสี่ยง และเข้าสู่วงจรปัญหาเสพติด โดยเฉพาะความอ่อนแอของสถาบันสังคม และครอบครัวปัญหาความยากจนปัญหาความไม่เป็นระเบียบ และการปล่อยปละละเลยต่อการปฏิบัติตามกฎหมายของสถาบันทั้งสถานบริการหอพัก และ

แหล่งมั่วสุมต่าง ๆ ซึ่งจำเป็นต้องควบคุมและจัดระเบียบเพื่อมิให้พื้นที่เสี่ยงดังกล่าวเป็นแหล่งแพร่ระบาดของเสพติดควบคุมไปกับการจัดกิจกรรมปรับเปลี่ยน และแก้ไขพฤติกรรมเด็ก และเยาวชนที่มีพฤติกรรมเสี่ยงรวมทั้งกิจกรรมเสริมสร้างภูมิคุ้มกันยาเสพติดป้องกันมิให้เด็กเยาวชนโดยทั่วไปซึ่งเป็นคนกลุ่มใหญ่มิให้ตกเป็นกลุ่มเสี่ยงและเข้าสู่วงจรของปัญหา

8. สถานการณ์การค้าและแพร่ระบาด

ผู้ค้ายาเสพติดที่ถูกจับกุมดำเนินคดีในช่วงระยะที่ผ่านมา แม้จะถูกดำเนินคดีด้วยมาตรการตามกฎหมายแต่ยังคงมีพฤติการณ์ความเคลื่อนไหว โดยการติดต่อสั่งการค้ายาเสพติดจากเรือนจำซึ่ง พบว่า ผู้ต้องขังหลายรายมีศักยภาพ และความเคลื่อนไหวสูงและมีเครือข่ายที่สามารถติดต่อกับผู้ต้องขังในเรือนจำอื่น ๆ และผู้ร่วมงานภายนอกได้อย่างต่อเนื่อง พบนักค้ายาเสพติดรายเก่าบางส่วนที่กลับมาเคลื่อนไหวใหม่ ในขณะที่กลุ่มองค์กรอาชญากรรมและอาชญากรรมข้ามชาติมีบทบาท และความสำคัญมากขึ้นในการลักลอบนำยาเสพติดจากภูมิภาคอื่นเข้ามาจำหน่ายในประเทศเครือข่ายชาวต่างชาติ โดยเฉพาะชาวไนจีเรีย อิหร่าน ปากีสถาน จีนสิงคโปร์ อินเดีย รวมทั้งประเทศเพื่อนบ้านโดยรอบ ซึ่งแต่ละปีถูกจับกุมได้ผู้เกี่ยวข้องมาดำเนินคดีตามกฎหมาย และกระบวนการยุติธรรมบางส่วนเข้าไปมีผลประโยชน์เกี่ยวข้องสำหรับนักค้าระดับขายส่ง/รายย่อยแพร่กระจายตามหมู่บ้าน/ชุมชน และค้ายาเสพติดด้วยความระมัดระวังตัวมากขึ้น ขณะที่ผู้สหพัฒนาตัวขึ้นเป็นนักค้ารายย่อยตามชุมชนต่าง ๆ การจับกุมคดียาเสพติด “เพิ่มขึ้น” อย่างต่อเนื่องจาก ปี 2549 จำนวน 83,334 คดี ผู้ต้องหา 92,162 คน เพิ่มขึ้น 171,198 คดี ผู้ต้องหา 186,332 คนในปี 2553 และในปี 2554 คาดว่าสถิติการจับกุมจะใกล้เคียงกับปี 2553 โดยข้อมูล ณ วันที่ 15 สิงหาคม 2554 จำนวน 63,935 คดี ผู้ต้องหา 69,867 คน เช่นเดียวกับจำนวนผู้เข้ารับการรักษาเพิ่มขึ้นจาก 50,180 คน ในปี 2549 เป็น 115,347 คน ในปี 2553 ซึ่งปัญหาเสพติด ในขณะที่ส่งผลกระทบต่อความปลอดภัยในชีวิต และทรัพย์สินของประชาชนจึงจำเป็นต้องพัฒนาด้านการข่าวการสืบสวนปราบปราม และดำเนินการด้านทรัพย์สินระบบการอำนวยความสะดวก รวบรวมความร่วมมือกับต่างประเทศให้มากขึ้นอย่างต่อเนื่องจนสามารถนำผู้ผลิตผู้ค้า และเฉลี่ย 2,500 คดี นอกจากนี้ยังคงมีผู้ค้ารายใหม่เข้าสู่วงจรการค้าเพิ่มขึ้น โดยเจ้าหน้าที่รัฐ

9. การดำเนินงานที่ผ่านมา

ช่วงการประกาศสงครามขึ้นเด็ดขาดกับยาเสพติด (กุมภาพันธ์ - ธันวาคม 2546) ได้ดำเนินกลยุทธ์แยกสลายทำลายโครงสร้างปัญหาด้วยการดึงกลุ่มผู้เสพ/ผู้ติดยาเสพติด

และกลุ่มผู้ค้ารายย่อยมาฟื้นฟูพัฒนาให้กลับมาเป็นพลังแผ่นดิน ควบคู่กับการกดดันและปราบปรามขั้นเด็ดขาดกับผู้ผลิตผู้ค้ายาเสพติดรายสำคัญที่ไม่เลิกพฤติกรรม รวมทั้งได้มีความพยายามที่จะฟื้นฟูดูแลพัฒนา และสร้างความเข้มแข็งของพลังแผ่นดิน และชุมชนให้เข้ามาเฝ้าระวังดูแลปัญหาและนำไปสู่ความยั่งยืนส่งผลให้มีผู้เสพ/ผู้ติดยาเสพติดมารายงานตัวเข้ารับการรักษาบำบัดกว่า 300,000 คน ผู้ค้ามารายงานตัวกว่า 43,000 คน ซึ่งส่วนหนึ่งได้นำเข้ารับการอบรมปรับเปลี่ยนความคิดและพฤติกรรมให้ละเลิกเกี่ยวข้องกับยาเสพติด รวมทั้งได้มีการเสริมสร้างความเข้มแข็งของหมู่บ้าน/ชุมชน และกลุ่มพลังแผ่นดินในการเฝ้าระวังดูแลป้องกันและแก้ไขปัญหาที่มีผู้ประสานพลังแผ่นดินทุกหมู่บ้าน/ชุมชน และสมาชิก TOBENUM BERONE ในชุมชนสถานศึกษาสถานประกอบการทั่วประเทศการดำเนินยุทธศาสตร์ และปฏิบัติการอย่างต่อเนื่องเป็นระยะจนถึงปฏิบัติการล่าสุดเป็นความพยายามในการชี้สถานการณ์ปัญหาที่ตรงจุดและกำหนดภารกิจให้หน่วยงานที่เกี่ยวข้อง รวมทั้งการเสริมสร้างความเข้มแข็งของกลไกของสังคมเพื่อเป็นรั้วป้องกันยาเสพติด ซึ่งเป็นพื้นฐานที่จะนำไปสู่การเสริมสร้างความเข้มแข็งบรรลุถึงขั้นที่จะเอาชนะยาเสพติด ซึ่งเป็นภารกิจที่จะต้องดำเนินการในช่วงระยะต่อไป

10. นโยบายรัฐบาลเกี่ยวกับยาเสพติด

รัฐบาลภายใต้การบริหารราชการแผ่นดินของนางสาวยิ่งลักษณ์ ชินวัตร นายกรัฐมนตรี ได้แถลงนโยบายของรัฐบาลต่อรัฐสภาเมื่อ วันที่ 23-25 สิงหาคม 2554 โดยในด้านของยาเสพติดได้มีการบรรจุไว้ในนโยบายของรัฐบาล ดังนี้

10.1 นโยบายเร่งด่วนที่จะเริ่มดำเนินการในปีแรก

10.1.1 กำหนดให้การแก้ไขและป้องกันปัญหายาเสพติดเป็น “วาระแห่งชาติ” โดยยึดหลักนิติธรรมในการปราบปรามลงโทษผู้ผลิตผู้ค้าผู้มีอิทธิพล และผู้ประพฤติมิชอบโดยบังคับใช้กฎหมายอย่างเคร่งครัดยึดหลักผู้เสพ คือ ผู้ป่วยที่ต้องได้รับการบำบัดรักษาให้กลับมาเป็นคนดีของสังคม พร้อมทั้งมีกลไกติดตามช่วยเหลืออย่างเป็นระบบดำเนินการอย่างจริงจังในการป้องกันปัญหาด้วยการแสวงหาความร่วมมือเชิงรุกกับต่างประเทศในการควบคุมและสกัดกั้นยาเสพติดสารเคมี และสารตั้งต้นในการผลิตยาเสพติดที่ลักลอบเข้าสู่ประเทศภายใต้การบริหารจัดการอย่างบูรณาการ และมีประสิทธิภาพรวมทั้งดำเนินการป้องกันกลุ่มเสี่ยงและประชาชนทั่วไปไม่ให้เข้าไปเกี่ยวข้องกับยาเสพติดด้วยการรวมพลังทุกภาคส่วนเป็นพลังแผ่นดินในการต่อสู้กับยาเสพติด

10.1.2 เร่งนำสันติสุขและความปลอดภัยในชีวิตและทรัพย์สินของประชาชนกลับมาสู่พื้นที่จังหวัดชายแดนภาคใต้ ควบคู่ไปกับการขจัดความยากจนยาเสพติดและอิทธิพลอำนาจมืดโดยน้อมนำกระแสพระราชดำริสพระราชบาทสมเด็จพระเจ้าอยู่หัว “เข้าใจ เข้าถึงพัฒนา” เป็นหลักปฏิบัติในแนวทางสันติวิธี โดยเน้นการส่งเสริมความร่วมมือในทุกภาคส่วนกับประชาชนในพื้นที่อำนวยความสะดวกอย่างทั่วถึงเพิ่มโอกาสทางการศึกษาและคุณภาพชีวิต สร้างโอกาสและความเสมอภาคพัฒนาเศรษฐกิจ และสังคมในพื้นที่เคารพอัตลักษณ์ขนบธรรมเนียมประเพณีท้องถิ่น ส่งเสริมการกระจายอำนาจการปกครองส่วนท้องถิ่นในรูปแบบที่สอดคล้องกับลักษณะพื้นที่โดยไม่ขัดกับรัฐธรรมนูญ ทั้งนี้จะมีการบูรณาการการบริหารจัดการทุกภาคส่วนให้มีเอกภาพ ทั้งในระดับนโยบาย และระดับปฏิบัติรวมทั้งปรับปรุงพัฒนากฎหมาย และระเบียบที่เกี่ยวข้องให้สอดคล้องทันสมัยกับสภาพความเป็นจริงของปัญหาที่เกิดขึ้นตลอดจนเยียวยาผู้ได้รับผลกระทบจากความไม่สงบอย่างเป็นธรรม

11. กฎหมายที่เกี่ยวข้องกับยาเสพติด

11.1 พระราชบัญญัติยาเสพติดให้โทษ พ.ศ. 2522 มาตรา 15

บัญญัติไว้ว่าห้ามมิให้ผู้ใดผลิตนำเข้าสู่ออกจำหน่ายหรือมีไว้ในครอบครองซึ่งยาเสพติดให้โทษในประเภท 1 เว้นแต่รัฐมนตรี ได้อนุญาตเฉพาะในกรณีจำเป็นเพื่อประโยชน์ของทางราชการ (วรรคสาม) บัญญัติไว้ว่าการผลิตนำเข้าสู่ออกหรือมีไว้ในครอบครองซึ่งยาเสพติดให้โทษในประเภท 1 ตามปริมาณดังต่อไปนี้ให้ถือว่าเป็นการผลิตนำเข้าสู่ออกหรือมีไว้ในครอบครองเพื่อจำหน่าย (2) แอมเฟตามีน หรือ อนุพันธ์แอมเฟตามีน มีปริมาณคำนวณเป็นสารบริสุทธิ์ตั้งแต่สามร้อยเจ็ดสิบห้ามิลลิกรัมขึ้นไป หรือมียาเสพติดที่มีสารดังกล่าวผสมอยู่จำนวนสิบห้าหน่วยการใช้ขึ้นไป หรือมีน้ำหนักสุทธิตั้งแต่หนึ่งจุดห้ากรัมขึ้นไป

มาตรา 66 บัญญัติไว้ว่าผู้ใดจำหน่ายหรือมีไว้ในครอบครองเพื่อจำหน่ายซึ่งยาเสพติดให้โทษในประเภท 1 โดยไม่ได้รับอนุญาต และมีปริมาณคำนวณเป็นสารบริสุทธิ์หรือมีจำนวนหน่วยการใช้หรือมีน้ำหนักสุทธิไม่ถึงปริมาณที่กำหนดตามมาตรา 15 วรรคสาม ต้องระวางโทษจำคุกตั้งแต่สี่ปีถึงสิบห้าปี หรือปรับตั้งแต่แปดหมื่นบาทถึงสามแสนบาท หรือทั้งจำทั้งปรับ

ถ้ายาเสพติดให้โทษตามวรรคหนึ่งมีปริมาณคำนวณเป็นสารบริสุทธิ์ตั้งแต่ปริมาณที่กำหนดตามมาตรา 15 วรรคสาม แต่ไม่เกินยี่สิบกรัม ต้องระวางโทษจำคุกตั้งแต่สี่ปีถึงจำคุกตลอดชีวิต ปรับตั้งแต่สี่แสนบาทถึงห้าล้านบาท

ถ้ายาเสพติดให้โทษตามวรรคหนึ่งมีปริมาณคำนวณเป็นสารบริสุทธิ์

เกินยี่สิบกรัมขึ้นไปต้องระวางโทษจำคุกตลอดชีวิต และปรับตั้งแต่หนึ่งล้านบาทถึงห้าล้านบาท หรือประหารชีวิต

11.2 พระราชบัญญัติมาตรการในการปราบปรามผู้กระทำความผิดเกี่ยวกับยาเสพติดให้โทษ พ.ศ. 2534

มาตรา 22 บัญญัติไว้ว่าในการตรวจทรัพย์สินถ้าผู้ถูกตรวจสอบหรือผู้ซึ่งอ้างว่าเป็นเจ้าของทรัพย์สินไม่สามารถแสดงหลักฐานได้ว่า ทรัพย์สินที่ถูกตรวจสอบไม่เกี่ยวข้องกับกระทำความผิดเกี่ยวกับยาเสพติดหรือ ได้รับ โอนทรัพย์สินนั้นมาโดยสุจริต และมีค่าตอบแทน หรือเป็นทรัพย์สินที่ได้มาตามสมควรในทางศีลธรรมอันดีหรือในทางกุศล สาธารณะให้คณะกรรมการสั่งยึด หรืออายัดทรัพย์สินนั้นไว้จนกว่าจะมีคำสั่งเด็ดขาดไม่ฟ้องคดี ซึ่งต้องไม่ช้ากว่าหนึ่งปีนับแต่วันยึด หรืออายัดหรือจนกว่าจะมีคำพิพากษาถึงที่สุดให้ยกฟ้องในคดีที่ต่อนั้น

11.3 หลักเกณฑ์การพิจารณาการพักการลงโทษตามกฎหมายกระทรวงมหาดไทย มาตรา 58 แห่งพระราชบัญญัติราชทัณฑ์ พ.ศ. 2479 หมวด 2 นักโทษเด็ดขาดข้อ 45 บังคับไว้ว่า

11.3.1 ข้อ 3.3 ลักษณะความผิดที่ไม่ได้รับการพักการลงโทษ

11.3.2 ข้อ 3.8 ความผิดเกี่ยวกับยาเสพติดให้โทษ

กระทำความผิดใน 5 ฐานหลัก คือ ผลิตนำเข้าสู่ออกจำหน่ายหรือครอบครองเพื่อจำหน่ายเฉพาะในรายที่ปรากฏผลการตรวจสอบประวัติและพฤติการณ์การกระทำผิดของสำนักงาน ป.ป.ส. ว่าเข้าข่าย “รายสำคัญ” เท่านั้นโดยไม่ต้องพิจารณาถึงปริมาณหรือน้ำหนักยาเสพติดของกลางขณะจับกุม “รายสำคัญ” พิจารณาจากข้อมูลเกี่ยวกับประวัติและพฤติการณ์การกระทำผิดข้อใดข้อหนึ่งหรือหลายข้อ ดังนี้

1) เป็นตัวการสำคัญ/เป็นผู้จำหน่ายจริง หมายถึง บุคคลที่ปรากฏจากฐานข่าว/รายงานการสืบสวน หรือสำเนาคำพิพากษาว่ามีพฤติการณ์เป็นตัวการสำคัญในการกระทำผิดเกี่ยวกับยาเสพติด ใน 5 ฐานความผิดหลักมิใช่เป็นเพียงผู้รับจ้างขน หรือลำเลียงยาเสพติดซึ่งได้รับค่าตอบแทนเป็นครั้งคราว

2) มีพฤติการณ์เกี่ยวกับยาเสพติดอย่างต่อเนื่อง หมายถึง สำเนาคำพิพากษาว่ามีพฤติการณ์เกี่ยวข้องกับการกระทำความผิดใน 5 ฐานความผิดอย่างต่อเนื่องจนกระทั่งถูกจับกุมไม่ว่าระยะเวลาของการสืบสวนจะติดต่อกันหรือไม่ก็ตามเช่น

2.1) นับแต่ปรากฏข้อมูลข่าวสารมีการสืบสวนติดตาม

พฤติการณ์มาตลอดจนถึงวันจับกุม

2.2) นับแต่ปรากฏข้อมูลข่าวสารมีการสืบสวนติดตาม
พฤติการณ์แต่อาจมีการยุติการสืบสวนชั่วคราว แล้วเริ่มทำการสืบสวนใหม่จนกระทั่งถูกจับกุม

2.3) ได้รับรายงานข่าวสารจากหน่วยงานที่เกี่ยวข้องว่ามี
พฤติการณ์เกี่ยวกับยาเสพติดมาโดยตลอดจนถึงวันจับกุม หรือ มีลักษณะเข้าข่ายที่เป็นผู้มี
อิทธิพลหมายถึงบุคคลที่ปรากฏจากฐานข่าว หรือสำเนาคำพิพากษาว่ามีพฤติการณ์ที่บ่งชี้ว่าเป็น
ผู้มีอิทธิพล หรือเป็นเจ้าของหน้าที่รัฐใช้อำนาจในตำแหน่งหน้าที่กระทำความผิดเอง หรือคุ้มครอง
ช่วยเหลือเอื้ออำนวยความสะดวกต่อการกระทำความผิดของผู้อื่น เช่น เจ้าหน้าที่ตำรวจใช้
ตำแหน่งหน้าที่ของตนในการคุ้มครอง การลี้ภัยยาเสพติดเพื่ออำนวยความสะดวกในการค้า
ยาเสพติดของกลุ่มตน

2.4) เป็นผู้อยู่เบื้องหลัง โดยการจูงใจข่มขู่คุกคามหรือครอบงำ
ให้บุคคลอื่นร่วมในการกระทำความผิดเกี่ยวกับยาเสพติด

2.5) ขัดขวางการบังคับใช้กฎหมาย

2.6) เป็นผู้ต่อต้านอำนาจรัฐ

2.7) คุ้มครองการกระทำผิดกฎหมาย มีการดำเนินการใน
ลักษณะเป็นเครือข่าย ได้แก่

2.8) มีการกระทำผิดตั้งแต่ 2 คนขึ้นไป

2.9) มีการแบ่งแยกหน้าที่กัน

2.10) มีการกระทำผิดเชื่อมโยงกันหลายพื้นที่

2.11) มีพฤติการณ์หลอกลวงชักชวนจูงใจหรือบังคับให้ผู้อื่น
เสพยาติ

2.12) มีการจัดโครงสร้างองค์กร ในลักษณะองค์กร

อาชญากรรม

2.13) มีประวัติการถูกจับกุมในคดีความผิดเกี่ยวกับยาเสพติด
ซ้ำตั้งแต่ 2 ครั้ง ขึ้นไปใน 5 ฐานความผิดหลักถือว่ามีพฤติการณ์ไม่หลากหลาย และมีลักษณะเป็น
อาชญากร โดยสันดาน

2.14) มีปริมาณหรือน้ำหนักของประเภทยาเสพติดของกลาง
ขณะจับกุมจำนวนมากเกินกว่าที่ระบุอยู่ในหลักเกณฑ์การพิจารณาพักการลงโทษ ข้อ 2.
ถึงแม้ว่าผลการตรวจสอบประวัติ และพฤติการณ์การกระทำผิดของสำนักงาน ป.ป.ส. ไม่พบว่า
เข้าข่าย “รายสำคัญ” หรือ สำนักงาน ป.ป.ส. แจ้งว่าไม่มีข้อมูลที่จะใช้พิจารณาว่าเข้าข่าย “ราย

สำคัญ” สำหรับกรณีมียาเสพติดมากกว่าชนิดและแต่ละชนิดมีปริมาณ หรือน้ำหนักไม่เกินกว่า
ที่ระบุอยู่ในหลักเกณฑ์พักการลงโทษข้อ 2. ให้อยู่ในดุลพินิจของคณะกรรมการพักการลงโทษ

11.4 ระเบียบกรมราชทัณฑ์ว่าด้วยการเลื่อนชั้นและลดชั้นนักโทษเด็ดขาด

พ.ศ.2536 หมวด 4 การลดชั้นนักโทษเด็ดขาดข้อ 14 (3)

บัญญัติไว้ว่ากรณีนักโทษเด็ดขาดซึ่งต้องโทษในความผิดเกี่ยวกับยาเสพติดให้โทษ
ระหว่างต้องโทษได้กระทำความผิดในเรื่องดังกล่าวอีกให้ลดชั้นไม่น้อยกว่า 2 ชั้น เว้นแต่นักโทษคน
นั้นเป็นนักโทษเด็ดขาดชั้นแล้ว (คู่มือการปฏิบัติงานด้านทัณฑปฏิบัติ. 2554 : 335-336)

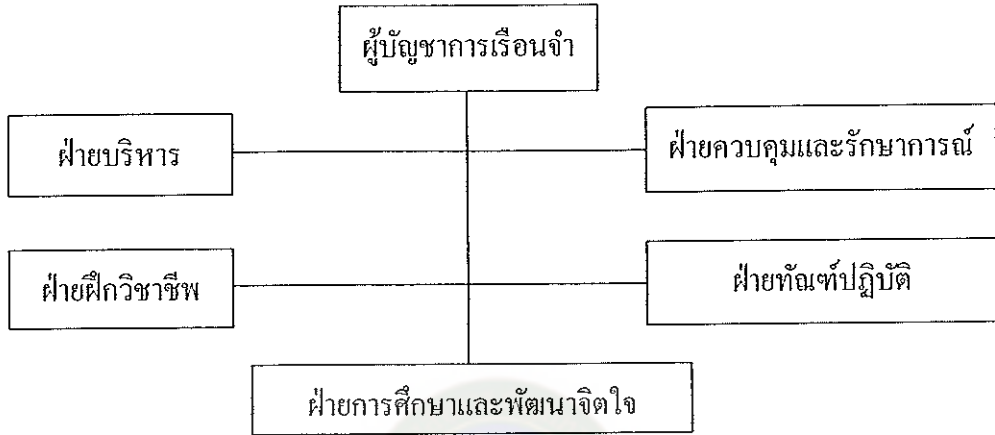
บริบททั่วไปเกี่ยวกับเรือนจำจังหวัดมหาสารคาม

1. ประวัติความเป็นมา

เรือนจำจังหวัดมหาสารคาม ปัจจุบันเปิดทำการเป็นแห่งที่ 2 เมื่อ พ.ศ. 2530 โดย
ย้ายจากเดิมที่ตั้งอยู่บริเวณสวนสุขภาพปัจจุบันบนถนนนครสวรรค์หน้า โรงเรียนสารคามพิทย
ซึ่งเดิมคับแคบไม่เหมาะสมด้วยประการทั้งปวงจึงให้ก่อสร้างใหม่ในสถานที่ปัจจุบันเป็น
หน่วยงานสังกัดกรมราชทัณฑ์กระทรวงยุติธรรม (เดิมกระทรวงมหาดไทย) ให้เป็นสถานที่
ควบคุมกักขังผู้ต้องขังตามคำพิพากษาของศาลจังหวัดมหาสารคามและคำสั่งของผู้มีอำนาจตาม
กฎหมายอื่นกำหนดโทษไม่เกิน 20 ปี ที่ตั้งและภูมิประเทศปัจจุบันเรือนจำจังหวัดมหาสารคาม
ตั้งอยู่เลขที่ 79 หมู่ 14 ถนนแจ้งสนิท (สายมหาสารคาม-ร้อยเอ็ด) ตำบลเวียงน้ำร้อนอำเภอเมือง
จังหวัดมหาสารคามห่างจากตัวเมือง 7 กิโลเมตร หน้าที่ทำการมีปืมน้ำมัน ปตท. ขนาดใหญ่ มี
ร้านอาหารร้านเซเว่นอีเลฟเว่น ตั้งอยู่บนที่สูงน้ำท่วมไม่ถึง เดิมเป็นป่าช้าสาธารณะมีพื้นที่ 53
ไร่ 1 งานแบ่งเป็นเนื้อที่ภายในกำแพงเรือนจำมีกำแพงสูงรอบ 14 ไร่ 3 งาน ภายนอกเรือน
จำเป็นสวนป่าและบ้านพักข้าราชการ และลูกจ้างด้านหลังเป็นคอกปลสุตตัว เพื่อให้ผู้ต้องขังจ่าย
นอกร่างงานข้างนอกเรือนจำฝึกวิชาชีพเกษตรกรรมภายในเขตกำแพงการแบ่งพื้นที่เป็นแดน
รวม 7 แดนมีลวดหนามเป็นกั้นแดนแบ่งเป็น

- 1.1 แดนเรือนนอนคือสถานที่นอนของผู้ต้องขังเป็นลักษณะห้องขัง
- 1.2 แดนพยาบาลคือที่พักของผู้ต้องขังป่วย
- 1.3 แดนกลางคือที่ประชุมเขตสุขาโรงเรียน
- 1.4 แดนอุตสาหกรรมคือที่ประกอบอาหารจัดเลี้ยง
- 1.5 แดนฝึกวิชาชีพคือที่ทำการฝึกวิชาชีพโรงฝึกงาน
- 1.6 แดนหญิงคือที่ควบคุมและเรือนนอนผู้ต้องขังหญิงซึ่งแยกกัน ได้

1.7 แผนการศึกษาและพัฒนาจิตใจ คือ โรงเรียนสอนหนังสืออบรมผู้ต้องขัง
โครงสร้างเรือนจำแบ่งออกเป็น 5 ฝ่าย โดยมีผู้บังคับบัญชาเรือนจำเป็นผู้บังคับบัญชาสูงสุดดังนี้



แผนภาพที่ 3 การแบ่งส่วน โครงสร้างการบังคับบัญชา (ฝ่ายทัณฑ์ปฏิบัติเรือนจำจังหวัด
มหาสารคาม)

1.7.1 ฝ่ายบริหารประกอบด้วยงานการเงินงานธุรการงานการเจ้าหน้าที่
งานพัสดุอาคารสถานที่

1.7.2 ฝ่ายควบคุมประกอบด้วยงานรักษาการณ์งานควบคุมงานสวัสดิการ

1.7.3 ฝ่ายฝึกวิชาชีพประกอบด้วยงานฝึกวิชาชีพงานพานิชงานเงินผล
พลอยได้งานพัสดุ

1.7.4 ฝ่ายทัณฑ์ปฏิบัติประกอบด้วยงานทะเบียนงานทัณฑ์ปฏิบัติงาน
จำแนกลักษณะผู้ต้องขัง

1.7.5 ฝ่ายการศึกษาและพัฒนาจิตใจประกอบด้วยงานการศึกษางาน
พัฒนาจิตใจงานชุมชนบำบัดงานสังคมสงเคราะห์

2. ภารกิจเรือนจำจังหวัดมหาสารคาม

2.1 ควบคุมผู้ต้องขังอย่างมีอาชีพ

2.2 แก้ไขฟื้นฟูพัฒนาพฤตินิสัยผู้ต้องขังปฏิบัติเป็นพลเมืองดีอย่างมี
ประสิทธิภาพ

3. ระบบความปลอดภัย

3.1 มีเวรยามเฝ้าตลอด 24 ชั่วโมง ติดอาวุธปืนหากมีเหตุร้ายดูกลาจะขอกำลังจากหน่วยตำรวจทหารใกล้เคียง

3.2 มีกำแพงสูง 6 เมตร คอนกรีตเสริมเหล็กมีลวดหนามเป็นแผงบนสันกำแพงมีไฟฟ้าแรงสูงบนสันกำแพง

4. อัตรากำลังเจ้าหน้าที่ทั้งหมด 78 คน มีดังนี้

4.1 ข้าราชการชาย 52 คน

4.2 ข้าราชการหญิง 9 คน

4.3 ลูกจ้างประจำ 2 คน

4.4 พนักงานราชการชาย 4 คน

4.5 พนักงานราชการหญิง 7 คน

4.6 พนักงานจ้างเหมาขับรถยนต์ 1 คน

4.7 พนักงานเหมาจ้างบไทยเข้มแข็ง 3 คน

5. ความจุมาตรฐาน

จำนวน 1,000 คน ชาย 850 คน หญิง 150 คน รวม 1,000 คน ปัจจุบันมีผู้ต้องขังชาย 1,113 คน ผู้ต้องขังหญิง 186 คน รวม 1,299 คน (สำรวจ ณ วันที่ 20 เดือนกันยายน พ.ศ. 2555 เป็นยอดประจำวัน)

6. เศรษฐกิจ

เจ้าหน้าที่ได้รับเงินเดือน และค่าอาหารทำการล่วงเวลาจากเงินงบประมาณแผ่นดินผู้ต้องขังมีรายได้จากญาติที่มาฝากเงินให้และเงินปันผลจากการฝึกวิชาชีพมีปัญหาที่พบคือการฝ่าฝืนกฎระเบียบของผู้ต้องขังการเจ็บป่วยโรคไตทำร้ายร่างกายลักทรัพย์ ลักลอบลักลายทะเลาะวิวาทหลบหนีเลี้ยงงานหลอกเอาชิงทรัพย์จากญาติพี่น้องนักโทษด้วยกันเป็นบ่อเกิดแห่งปัญหาอื่น ๆ ที่กล่าวมา

สรุป เรือนจำจังหวัดมหาสารคามเป็นหน่วยงานราชการสังกัดกรมราชทัณฑ์ กระทรวงยุติธรรมกรมราชทัณฑ์ ดำเนินการพัฒนาบุคคลผู้ด้อยโอกาสที่เป็นผู้ต้องขังตามแผนยุทธศาสตร์ของกรมราชทัณฑ์ ดังนี้

วิสัยทัศน์ ในปี 2555 กรมราชทัณฑ์จะเป็นองค์กรชั้นนำในอาเซียนในการ
ควบคุมแก้ไขและพัฒนาผู้ต้องขัง

คติพจน์ ควบคุมด้วยใจแก้ไขด้วยเมตตา

7. พันธกิจ

7.1 ควบคุมผู้ต้องขังด้วยความเป็นมืออาชีพ

7.2 แก้ไขและพัฒนาพฤตินิสัยของผู้ต้องขังให้เป็นพลเมืองดีที่มีคุณภาพต่อการ
พัฒนาประเทศชาติ

8. เป้าหมายหลัก

8.1 ผู้ต้องขังได้รับการปฏิบัติตามหลักอาชญาวิทยาทัณฑวิทยา และเป็นไปตาม
มาตรฐานขั้นต่ำของสหประชาชาติ

8.2 ผู้ต้องขังได้รับการพัฒนาแก้ไขปรับเปลี่ยนพฤตินิสัยให้เป็นที่พึง
ปรารถนา และสามารถเป็นทรัพยากรบุคคลที่มีคุณค่าต่อการพัฒนาประเทศ หมายเหตุ
มาตรฐานขั้นต่ำของสหประชาชาติในการปฏิบัติต่อผู้ต้องขังให้มีอัตราส่วนเจ้าหน้าที่ต่อ
ผู้ต้องขังในอัตราไม่เกิน 1 : 5 แต่ประเทศไทยมีอัตราส่วน 1 : 50 ต่ำกว่ามาตรฐานขั้นต่ำอยู่
10เท่า (กรมราชทัณฑ์. 2540 : 20)

8.3 อำนาจหน้าที่ และความรับผิดชอบของเรือนจำจังหวัดมหาสารคาม ตั้งขึ้น
โดยพระราชบัญญัติจัดตั้งศาลตามเขตอำนาจศาลจังหวัดมหาสารคาม ให้มีอำนาจในการควบคุม
ผู้ต้องขังที่มีกำหนดตัดสินโทษจำคุกไม่เกิน 20 ปี โดยมีหน้าที่รับผิดชอบดังนี้

8.3.1 ควบคุมผู้ต้องขังซึ่งเป็นคนฝากขังตามหมายศาลผู้ต้องขังระหว่าง
พิจารณาคดีที่อยู่ในเขตอำนาจศาลที่เรือนจำตั้งอยู่และนักโทษเด็ดขาดที่มีกำหนดโทษซึ่งอยู่ใน
อำนาจการควบคุมของเรือนจำ

8.3.2 ดำเนินการทางทัณฑ์ปฏิบัติแก่ผู้ต้องขัง

8.3.3 จัดการศึกษาในระดับต่าง ๆ อบรมพัฒนาปรับปรุงแก้ไขพฤติกรรม
และฝึกวิชาชีพแก่ผู้ต้องขัง

8.3.4 ดำเนินการเกี่ยวกับการทำงานและการใช้แรงงานผู้ต้องขัง

8.3.5 จัดสวัสดิการให้การสงเคราะห์ และการพัฒนาสุขภาพอนามัยแก่
ผู้ต้องขัง รวมทั้งดำเนินการเกี่ยวกับการสุขภาพ

8.3.6 ปฏิบัติงานร่วมกับหรือสนับสนุนการปฏิบัติงานของหน่วยงานอื่น

ที่เกี่ยวข้องหรือที่ได้รับมอบหมายสถานที่ในเรือนจำจังหวัดมหาสารคามในจำนวนเนื้อที่ 53 ไร่ แบ่งเป็นภายในภายนอก ประกอบด้วยถนนรอบกำแพง และบ้านพักเจ้าหน้าที่คอกปลุสสัตว์ของ ทางเรือนจำล้อมรอบไว้เพื่อความมั่นคงในการระงับเหตุร้าย และพื้นที่ภายในกำแพงจำนวนเนื้อ ที่ 14 ไร่ 3 งาน แบ่งออกเป็นแดนแห่ง

8.4 การควบคุมประกอบด้วย

8.4.1 แดนฝึกวิชาชีพ

8.4.2 แดนกลาง

8.4.3 แดนสุทกรรม

8.4.4 เขตสุขา

8.4.5 แดนเรือนนอน

8.4.6 แดนฝ่ายการศึกษาและพัฒนาจิตใจ

8.4.7 แดนพยาบาล

8.4.8 ที่ทำการฝ่ายควบคุมและรักษา

8.4.9 แคนหญิง

8.4.10 ตึกอำนวยการ

แดนฝึกวิชาชีพ	แดนสุทกรรม	เขตสุขา	แดนเรือนนอน
แดนหญิง	แดนกลาง		แดนฝ่ายการศึกษาและ
	ที่ทำการฝ่ายควบคุมและรักษา		แดนพยาบาล
	ตึกอำนวยการ		

แผนภาพที่ 4 แผนผังของเรือนจำ (ฝ่ายทัณฑ์ปฏิบัติเรือนจำจังหวัดมหาสารคาม 2554)

ข้อมูลด้านสังคมและคดี

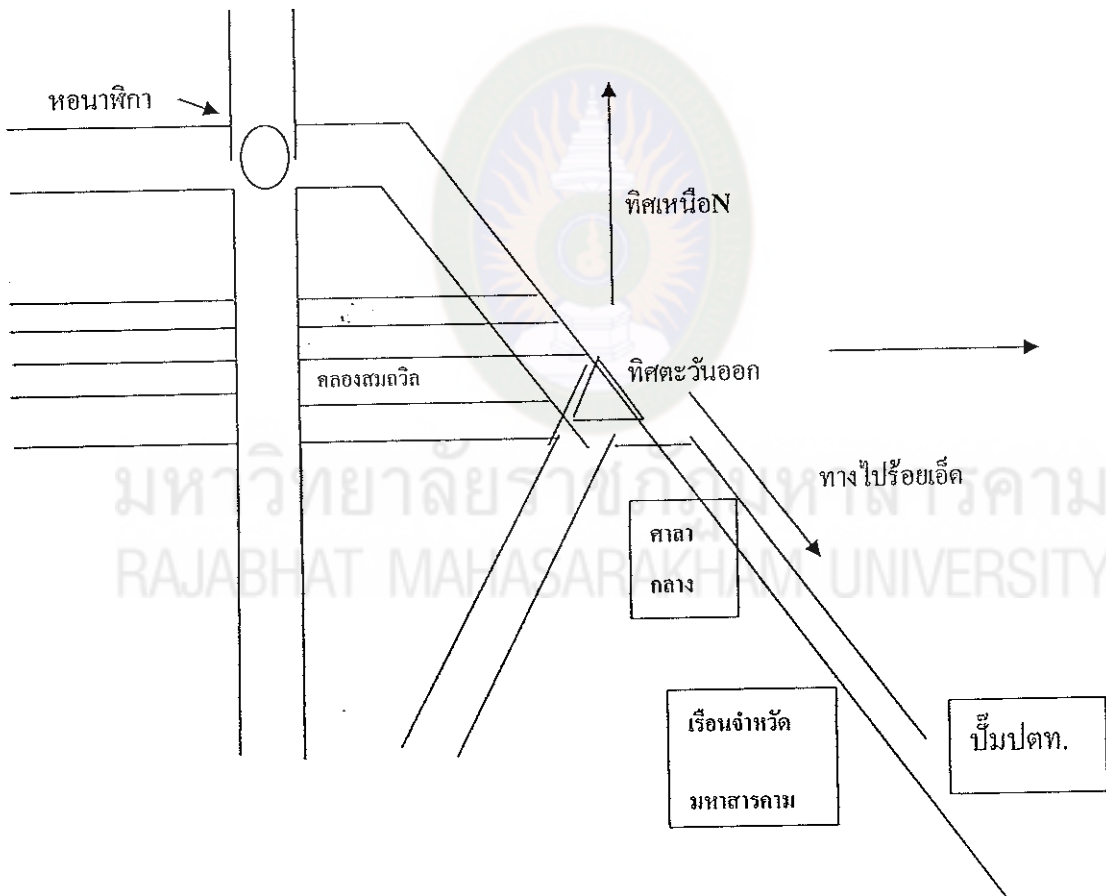
สังคมภายในเป็นแหล่งรวมอาชญากรผู้กระทำผิดคดีอาญาของสังคมภายนอกมี ความคือด้านทุกรูปแบบเป็นสังคมที่เห็นแก่ตัวเอารอดเอาเปรียบซึ่งกันและกันอยู่ร่วมกับสังคม ภายนอกลำบากจึงถูกจัดเข้ามาอยู่ในสถานที่แห่งนี้มีผู้ต้องขังคดีต่าง ๆ ที่แยกประเภทได้ ดังนี้

1. ผู้ต้องขังชาย
2. ผู้ต้องขังหญิง

แยกตามคดีได้ดังนี้

1. ผู้ต้องขังวัยหนุ่ม
2. ผู้ต้องขังกระทำผิดเกี่ยวกับเพศ
3. ผู้ต้องขังกระทำผิดด้วยชีวิตร่างกาย
4. ผู้ต้องขังกระทำผิดเกี่ยวกับยาเสพติด
5. ผู้ต้องขังกระทำผิดเกี่ยวกับทรัพย์สิน
6. ผู้ต้องขังอื่นๆนอกจากที่ระบุมาแล้ว

หมายเหตุ มีผู้ต้องขังที่ศาลตัดสินเด็ดขาดแล้วและยังอยู่ระหว่างสู้คดี



แผนภูมิที่ 5 แผนภาพแสดงที่ตั้งเรือนจังหวัดมหาสารคาม โดยสังเขป (วุฒิชัย พรรณะ..

2549 : 8-13)

งานวิจัยที่เกี่ยวข้อง

ธนพัฒน์ หาพิพัฒน์ (2539 : 19) ได้ศึกษาถึง พฤติกรรมการใช้ยาฆ่าของนักศึกษา: กรณีศึกษานักศึกษาวิทยาลัยเกษตร และวิทยาลัยเทคนิคในภาคกลางสังกัดกรมอาชีวศึกษาความ ผูกพันที่มีต่อสังคมจะเป็นเครื่องมือที่ต่ออย่างหนึ่งในการยับยั้งการกระทำผิด และความรู้สึก ผูกพันต่อบิดามารดามีขนาดความสัมพันธ์กับการใช้ยาฆ่าในระดับสูงที่สุด ซึ่งย่อมจะเป็น แนวทางให้พ่อแม่ผู้ปกครองได้ตระหนักว่าหน้าที่ที่สำคัญนอกเหนือไปจากการเลี้ยงดูบุตร หลานแล้วยังต้องเสริมสร้างบรรทัดฐานค่านิยมถูกต้องของสังคมรวมทั้งการกระตุ้นแรงจูงใจให้ บุตรหลานเห็นความสำคัญของการศึกษาด้วย

วลาสินี อโนมะสิริ และคณะ (2539 : 26) ได้ทำการศึกษาเพื่อแก้ไขปัญหา เสพติด โดยมีข้อเสนอในการแยกส่วนกลุ่มผู้ติดยาเสพติดให้อยู่ในพื้นที่เฉพาะดำเนินการบำบัด และฝึกอาชีพกระบวนพิจารณาทางผู้กระทำผิดให้รวดเร็ว และสั่งฟ้องทุกครั้งในการดำเนินการ ตามมาตรการป้องกัน และปราบปรามยาเสพติดให้เกิดเป็นหมู่บ้านปลอดยาเสพติดที่ยั่งยืน พบว่า ลักษณะทางเศรษฐกิจและวิถีชีวิตของแรงงานก่อสร้างส่วนใหญ่มีการศึกษาระดับ ประถมศึกษา สาเหตุที่เข้ามาทำงานก่อสร้างเนื่องจากมีรายได้ไม่เพียงพอ และความรู้ที่น้อยแต่มี ความรู้พื้นฐานของแรงงานก่อสร้างรายได้ต่อเดือนของแรงงานก่อสร้างจะได้รับเฉลี่ย ประมาณ 6,204.9 บาท ต่อเดือน ความเป็นอยู่ของแรงงานก่อสร้างแออัดสภาพปัญหา และ ปัจจัยที่มีความสัมพันธ์ต่อการใช้สารเสพติดของแรงงานก่อสร้างกลุ่มที่ใช้สารเสพติดมากที่สุด คือ ยาบ้า การรับรู้ข้อมูลข่าวสารของแรงงานก่อสร้างโทรทัศน์ช่อง 7 เป็นสื่อยอดนิยมสำหรับ แรงงานก่อสร้าง ในการรับชมรายการข่าวเป็นรายการที่รับชมประจำช่วงเวลาค่าระหว่าง 18.00- 21.00 น. เป็นช่วงที่แรงงานมีโอกาสได้รับชมโทรทัศน์มากที่สุด นอกจากนี้แรงงานมีความ ต้องการจะมีความรู้เกี่ยวกับสารเสพติดโดยเฉพาะเรื่อง โทษ และสถานบำบัด

ศรีวรรณ เจริญวัฒน์ชัย (2539 : 26) ได้ศึกษาบทบาทของครอบครัวกับการป้องกัน และแก้ไขปัญหาการติดยาเสพติดในเด็ก และเยาวชน พบว่า บทบาทของบิดามารดาในการอบรม เลี้ยงดูเด็กและเยาวชนในครอบครัวที่มีส่วนเสริมสร้างและช่วยป้องกันเด็ก และเยาวชนต่อ ปัญหาการติดยาเสพติด ได้เมื่อเขาเจริญเติบโตขึ้นอย่างไรก็ตามไม่มีข้อสรุปได้ว่าการอบรมเลี้ยง ดูวิธีใดเป็นวิธีที่ดีที่สุดเนื่องจากปัจจัยตัวแบ่งอื่น ๆ เข้ามาเกี่ยวพันด้วย ดังนั้นจึงควรใช้วิธีอบรม เลี้ยงดูควบคู่กันไปให้สอดคล้องตามเหตุ และผลของปัจจัยเกี่ยวเนื่อง และเมื่อพิจารณาเฉพาะ การใช้เหตุผลมากกว่าอารมณ์ในการอบรมเลี้ยงดูควบคู่กับการอบรมเลี้ยงดูแบบรักสนับสนุน หลักในการอบรมเลี้ยงดูเด็กที่สำคัญ คือ การอบรมเลี้ยงดูเด็กแบบใช้เหตุผลมาก และรัก

สนับสนุนมาก การสมาคมกับเพื่อนที่ใช้ยาบ้าความรู้สึกผูกพันกับบิดามารดาความรู้สึกผูกพันกับสถาบันและครูอาจารย์ ความเชื่อในบรรทัดฐานกฎเกณฑ์ของสังคมความเกี่ยวข้องกับกิจกรรมที่สังคมยอมรับ และความแน่นอนในการลงโทษที่มีความสัมพันธ์กับพฤติกรรมการใช้ยาบ้าของนักศึกษา

บุญศรี พรหมมาพันธุ์ และคณะ (2540 : 30) ทำการศึกษาปัญหาสารเสพติดในกลุ่มผู้ใช้แรงงานก่อสร้าง พบว่า ปัจจัยที่มีอิทธิพลต่อการใช้สารเสพติด หรือไม่ใช้สารเสพติดอันดับแรกคือสิ่งแวดล้อมรองลงมา คือ ครอบครัวชุมชนกลุ่มตัวอย่างผู้ใช้แรงงานก่อสร้างส่วนใหญ่ได้เสนอแนวทางการป้องกันสารเสพติดอันดับแรก คือ ครอบครัวควรเป็นหลักในการช่วยป้องกันสารเสพติดให้แก่บุคคลในครอบครัว รองลงมาควรมีการอบรมให้ความรู้เรื่องสารเสพติดแก่ประชาชนในชุมชนควรสนับสนุนให้มีการเผยแพร่ความรู้ด้านการป้องกันสารเสพติดโดยผ่านสื่อโทรทัศน์มากขึ้น และควรจัดกิจกรรมการรณรงค์ต่อต้านยาเสพติดในชุมชนอย่างต่อเนื่อง

พรเพ็ญ เพชรสุขศิริ (2540 : 32) ได้ทำการศึกษาแนวทางการวิจัยเพื่อพัฒนานโยบายแก้ปัญหายาเสพติดในประเทศไทย พบว่า ปัญหาการแพร่ระบาดของยาเสพติดแต่ละภาคแตกต่างกันในประเภทของยาเสพติดภาคกลาง ได้แก่ ยาบ้า และเฮโรอีน และกรุงเทพมหานคร ได้แก่ เฮโรอีน และ ยาบ้า เฮโรอีน ไม่ใช่ปัญหาสำคัญที่สุด แต่ปัจจุบันกลายเป็นปัญหาการเสพติดสารระเหย กัญชา ยาบ้า ผลประโยชน์การค้ายาเสพติดมีมากมหาศาลจากการประมาณการขึ้นต่ำถึงมูลค่าผลประโยชน์การค้ายาเสพติดปีละประมาณ 28,617 -32,787 ล้านบาท

วรเกียรติ สมสร้อย (2543 : 20) ได้ทำการศึกษาปัจจัยพื้นฐานที่เป็นสาเหตุนำไปสู่การค้ายาเสพติดของผู้ค้า และพฤติกรรมพื้นฐานของครอบครัวผู้ค้ายาเสพติด การกล่อมกลาทางสังคมในวัยเด็กทัศนคติของรัฐต่อมวลชนประชาชนก่อนนโยบายการปฏิบัติ วิธีแก้ไขปัญหายาเสพติดและปัญหาอุปสรรคของการดำเนินงานของเจ้าหน้าที่ของรัฐในปัจจุบัน ความสัมพันธ์ปัจจัยอันเป็นสาเหตุการค้ายาเสพติดของผู้ต้องขังคดีค้าเสพติด พบว่า สถานภาพทางครอบครัว และข้อมูลส่วนตัวของผู้ต้องขังคดีค้ายาเสพติดปรากฏว่าผู้ต้องขังส่วนใหญ่มีอาชีพรับจ้างมีรายได้ต่ำไม่พอต่อการใช้จ่าย ส่วนมากเสพยาเพราะอยากลงเป็นสาเหตุสำคัญ ซึ่งส่วนมากพ่อ-แม่ไม่ทราบ และส่วนใหญ่ถูกจับเป็นครั้งแรก

บุคลิกภาพและความต้องการส่วนตัวผู้ต้องขังส่วนมากที่ค้ายา เพราะต้องการรายได้เร็วเพื่อช่วยเหลือครอบครัว จะนำเงินไปเป็นค่าใช้จ่ายในครัวเรือน และเป็นทุนค้ายาโดยส่วนตัวผู้ต้องขังมีนิสัยร่าเริงเรียบร้อยชอบตามเพื่อน ข้อเสนอแนะต่อรัฐบาลให้เจ้าหน้าที่ที่เกี่ยวข้องให้

เพิ่มโทษรุนแรง และพิจารณาโทษผู้กระทำผิดอย่างยุติธรรม พฤติกรรมการเลี้ยงดูและ พฤติกรรมส่วนตัวได้รับการเลี้ยงดูจากครอบครัวที่มีสมาชิกรักใคร่ปรองดองกันดีส่วนมากมี เพื่อนที่เกี่ยวข้องกับยาเสพติดแต่สาเหตุที่เสพเพราะตัวเอง และเพื่อนชวน

ทัศนคติของผู้ต้องขังกับญาติของผู้ต้องขังเกี่ยวกับการเลี้ยงดูและระเบียบกฎหมาย ปรากฏว่า ทั้งผู้ต้องขังและญาติสาเหตุการเสพยามาจากการคบเพื่อนที่เสพยา และการอบรมของ พ่อแม่ผู้ค้ำยาเสพติดสมควรได้รับโทษทางกฎหมายอย่างรุนแรง และความรวดเร็ว ในการจับกุมของตำรวจ

ทัศนคติของเจ้าหน้าที่ผู้ปฏิบัติงาน ประชาชน ผู้สื่อข่าว ผู้นำท้องถิ่น ต่อการปราบปรามยาเสพติด ยาบ้า มีความรุนแรงของการระบอบมากที่สุด สาเหตุเพราะครอบครัวและ ปัญหาเศรษฐกิจกฎหมายเมืองไทยยังไม่เหมาะสม การดำเนินการปราบปรามจับกุมต้องมีการ ปรับปรุงเรื่องผลประโยชน์เจ้าหน้าที่ และการดำเนินการแก้ไขนั้นให้ความสำคัญกับการปราบปราม เป็นส่วนมากส่วนการบำบัดนั้นเป็นการแก้ที่ปลายเหตุ

ทัศนคติของเจ้าหน้าที่ต่อสาเหตุของการค้ายาเสพติดส่วนใหญ่แล้วเจ้าหน้าที่จะเห็น ด้วกับการคบเพื่อนที่เกี่ยวข้องกับยาเสพติด การอบรมเลี้ยงดูจากครอบครัว ต้องการรวม และ เห็นว่ากฎหมายเมืองไทย ไม่รุนแรง ขาดความแน่นอน ผู้ค้ายาควรได้รับโทษอย่างรุนแรง และ รวดเร็ว

ปัจจัยอันเป็นสาเหตุการค้ายาเสพติดเป็นผลสืบเนื่องจากสภาพปัญหาทางเศรษฐกิจ ว่างงานไม่มีงานทำ ทำให้ผู้ค้าต้องการรวมมาก ๆ จึงเข้าสู่การค้ายาเสพติดโดยคิดทำเอง และ เพื่อนชวน และเป็นว่ากฎหมายเมืองไทยไม่รุนแรง ส่วนทัศนคติของเจ้าหน้าที่เห็นว่ายาบ้าทวี ความรุนแรงมากขึ้น สาเหตุมาจากครอบครัวกฎหมายยังขาดความแน่นอนลงโทษไม่รุนแรง ปัจจัยที่เกื้อหนุนในการดำเนินการแก้ไขให้ดำเนินการปราบปรามป้องกัน และประชาสัมพันธ์ ส่วนการบำบัดฟื้นฟูนั้นเป็นการแก้ที่ปลายเหตุ

นัทธิ จิตสว่าง และสุมนทิพย์ ใจเหล็ก (2543 : 34) ได้ทำการวิจัยเรื่อง “เส้นทางชีวิต ของผู้ต้องขังในคดียาเสพติด” ว่ามูลเหตุจูงใจในการเข้าสู่ขบวนการค้ายาเสพติดผู้ค้ารายย่อย ของกลุ่มตัวอย่างส่วนใหญ่เนื่องจากประสบปัญหาเศรษฐกิจ ไม่มีทางเลือกในชีวิตต้องการนำ เงินไปซื้อยาเสพติดเพื่อนำมาเสพ ตลอดจนจนสภาพแวดล้อมชักจูงโดยจำหน่ายยาเสพติดประเภท ยาบ้ามากที่สุด ระยะเวลาที่เข้าสู่ขบวนการเป็นผู้ค้ายาเสพติดรายย่อยจนกระทั่งถูกจับกุม ไม่เกิน 1 ปี แหล่งในการซื้อยาเสพติดของผู้ค้ารายย่อย ปรากฏว่าผู้ค้ารายย่อยที่มีพฤติกรรมค้าอาชีพอันจะ ซื้อจากผู้ผลิต หรือผู้ค้ารายใหญ่ในภาคเหนือ และผู้ค้ารายย่อยที่พัฒนาการจากผู้เสพจะซื้อยา

เสพติดจากผู้ค้ารายย่อย หรือคนรู้จักในภูมิภาคที่ตนอาศัยอยู่ มีกลุ่มลูกค้าเป้าหมาย ได้แก่ ผู้เสพ และผู้ค้ารายย่อยด้วยกันเองปัญหาอุปสรรคของผู้ค้ารายย่อยกลุ่มตัวอย่างในการจำหน่ายยาเสพติด ได้แก่ ปัญหาลูกค้าไม่จ่ายเงินปัญหาการถูกจับกุม ปัญหาการถูกหักหลัง ปัญหาการถูกซัดทอด ปัญหาการแย่งลูกค้า และปัญหาการล่อซื้อจากตำรวจ นอกจากนี้ผู้ค้ารายย่อย กลุ่มตัวอย่างมีพฤติกรรมเบี่ยงเบน และผลกระทบจากการค้ายาเสพติดเช่นเดียวกับผู้เสพกลุ่มตัวอย่างที่กล่าวไปแล้วข้างต้น และส่วนใหญ่รับรู้ถึงอันตรายหรือโทษของยาเสพติด และรับรู้โทษทัณฑ์ทางกฎหมายจากการค้ายาเสพติดมองตนเองว่าเป็นอาชญากร นอกจากนี้ผู้ค้ารายย่อยเกือบครึ่งหนึ่งเห็นว่าการค้ายาเสพติดเป็นทางเลือกที่ดีที่สุดในชีวิต

พฤติกรรมของผู้ค้ารายย่อยขณะอยู่ในเรือนจำส่วนใหญ่ถูกตัดสินจำคุกเฉลี่ย ระยะเวลา 1-5 ปี พฤติกรรมขณะอยู่ในเรือนจำลักษณะรวมกลุ่มตั้งแต่ 2-15 คน กับผู้ค้ารายย่อยด้วยกันหรือผู้เสพยาเสพติด มีการแลกเปลี่ยนข้อมูลข่าวสารเกี่ยวกับการค้ายาเสพติดซึ่งกันและกันให้กำลังใจต่อการฝ่าฝืนกฎหมายมากกว่าการศึกษาเพิ่มเติม นอกจากนี้ได้แสดงทัศนคติว่าประสบปัญหาขณะถูกจำคุกในเรือนจำทำให้ผู้ค้ารายย่อยเกิดความเจ็บปวดทรมานและไม่ต้องการทำผิดอีก

วันชัย พรหม โชติ (2546 : 38) ได้ศึกษาปัจจัยพื้นฐานที่นำไปสู่การค้ายาเสพติดของชาวไทยภูเขาเผ่าม้ง คือ มีการศึกษาดำ มีรายได้ครอบครัว และรายได้ส่วนตัวไม่แน่นอน หรือมีรายได้ต่ำ และประกอบอาชีพที่มีรายได้ไม่ดี เช่น อาชีพเกษตรกรรม รับจ้าง รวมถึงการว่างงาน ผู้ต้องโทษชาวไทยภูเขาเผ่าม้งได้รับการกล่อมเกลามากกว่าครอบครัวที่อบอุ่นมีความใกล้ชิด และเชื่อฟังครูอาจารย์ รวมทั้งยอมรับแนวปฏิบัติทางสังคมยอมรับความเชื่อทางสังคม และไม่เคยคบเพื่อนที่มีพฤติกรรมการค้ายาเสพติดมาก่อน แต่ก็ไม่มีผลต่อการยับยั้งให้เข้าไปสู่การค้ายาเสพติดทั้งนี้เพราะผู้ต้องโทษชาวไทยภูเขาเผ่าม้ง ต้องการมีรายได้มาช่วยเหลือครอบครัวมากกว่าเหตุผลอื่น

ณัฐชัย สุจิตยามานนท์ (2546 : 36) ศึกษาเรื่องปัจจัยที่มีอิทธิพลต่อการกระทำผิดของผู้ต้องขังคดีจำหน่ายยาเสพติด : ศึกษาเฉพาะกรณีเรือนจำกลางนครปฐม ผลการศึกษา พบว่าปัจจัยด้านสภาพแวดล้อมด้านเพื่อนผู้ต้องขังส่วนใหญ่มักจะใกล้ชิดกับเพื่อน และได้รับคำแนะนำจากเพื่อน ต้องการเป็นที่ยอมรับจากเพื่อนผู้ต้องขังมีเพื่อนที่เกี่ยวข้องกับยาเสพติด และได้รู้จักยาเสพติดจากเพื่อน ด้านครอบครัวผู้ต้องขังส่วนใหญ่มีความสัมพันธ์กับครอบครัวค่อนข้างดี ไม่เห็นด้วยกับการจำหน่ายยาเสพติด แต่ครอบครัวผู้ต้องขังส่วนใหญ่มีความรู้เกี่ยวกับยาเสพติดค่อนข้างน้อย

พิมพ์ทพิย์ นฤมิตญาณ (2546 : 34) ทำการศึกษาเรื่อง มูลเหตุจูงใจในการกระทำผิดคดียาเสพติดของผู้ต้องขัง : ศึกษาเฉพาะกรณีเรือนจำพิเศษมีนบุรี พบว่า ปัจจัยทางสังคมของผู้ต้องขังหญิงซึ่ง ได้แก่ ลักษณะสภาพแวดล้อมของชุมชนที่อยู่อาศัยนั้นเป็นแหล่งเสพ และค้ายาเสพติด โดยมีสภาพเป็นชุมชนแออัด บุคคลในครอบครัวส่วนใหญ่ไม่เคยยุ่งเกี่ยวกับยาเสพติด และ ไม่มีญาติพี่น้องที่ติดยาเสพติด แต่มีการคบเพื่อนที่มีประวัติการกระทำผิดในคดียาเสพติด และเพื่อนเป็นผู้ชักจูงให้เสพยาเสพติดในครั้งแรก สำหรับปัจจัยทางด้านจิตวิทยา ผลการศึกษาพบว่า บุคลิกลักษณะอุปนิสัยของผู้ต้องขังนั้นมีทั้ง 2 ด้านเท่ากันที่เป็นมูลเหตุจูงใจในการกระทำผิดคดียาเสพติด คือ ทั้งเป็นคนรักสนุก ก็กระฉอนง อยากรู้อยากลอง คล้อยตามผู้อื่นง่าย เอาแต่ใจตนเองไม่เป็นตัวของตัวเอง และอีกประเภทหนึ่ง คือ สุขุมรอบคอบเรียบร้อยเป็นตัวของตัวเองมีความมั่นคงในอารมณ์ และจิตใจ

จันทร์ศิริ วาทหงส์, สมเกียรติ วรรณสิริ วิไล และสุวิทย์ อินทอง. (2546 : 48) ได้ทำการวิจัยเรื่อง ปัจจัยการค้ายาและลำเลียงยาเสพติดในชาวเขาเผ่าม้งและลีซอ ปีนการศึกษาข้อมูลเชิงคุณภาพ โดยมีวัตถุประสงค์ คือ เพื่อศึกษาปัจจัยที่ทำให้ชาวเขาเผ่าม้ง และเผ่าลีซอเข้าร่วมกระบวนการค้ายาเสพติด กลุ่มตัวอย่างที่ใช้ในการศึกษา คือ ผู้ค้ายาเสพติดเผ่าม้งเผ่าลีซอทั้งรายใหญ่ และรายย่อยในชุมชน และในเรือนจำผู้นำชุมชน และครอบครัวของผู้ค้ายาเสพติดที่ถูกจับรวบรวมข้อมูล โดยใช้แบบสอบถามการสัมภาษณ์แบบไม่เป็นทางการ และการสนทนากลุ่ม ผลการวิจัยพบว่าปัจจัยที่สำคัญที่ชาวเขาเผ่าม้ง และลีซอเข้าร่วมขบวนการค้ายาเสพติดคือ ปัจจัยทางด้านเศรษฐกิจ คือ ฐานะยากจนมีหนี้สินรายได้ไม่แน่นอน ปัจจัยด้านวัฒนธรรม คือ อยากรู้บ้าน อยากรู้รถ อยากรู้อำนาจการเลียนแบบ เช่น ถูกเพื่อนชวนการทำตามคนในครอบครัวเพราะเห็นว่าเป็นทางหาเงินที่ง่ายค่าตอบแทนคุ้ม

ศุภกานดา สุขศรีวงษ์ (2550 : 30) ได้ทำวิจัยเรื่องปัจจัยที่มีผลต่อการกระทำผิดในคดีเกี่ยวกับยาเสพติดให้โทษของคัก และเยาวชน : ศึกษาเฉพาะกรณีเด็ก และเยาวชนในเขตกรุงเทพมหานคร และปริมณฑล เพื่อศึกษาปัจจัยส่วนบุคคล หรือภูมิหลังทางสังคมพบว่ากลุ่มตัวอย่างส่วนใหญ่ถูกจับกุมในคดีมียาบ้าไว้ในครอบครอง เพื่อจำหน่ายอยู่กับบิดามารดาในบ้านพักของครอบครัวซึ่งอยู่ในชุมชนแออัดเคยเสพยาเสพติดมานาน โดยยาเสพติดที่เสพ คือ ยาบ้าด้านการเลี้ยงดูกลุ่มตัวอย่างได้รับการเลี้ยงดูแบบรักสนับสนุนในระดับสูงได้รับการเลี้ยงดูแบบใช้เหตุผล และแบบลงโทษทางจิตในระดับปานกลาง และได้รับการเลี้ยงดูแบบควบคุมในระดับต่ำปัจจัยการใช้เหตุผลเชิงจริยธรรมมีผลต่อการกระทำผิดในคดีเกี่ยวกับยาเสพติดให้โทษของเด็กและเยาวชนปัจจัยด้านการคบหาสมาคมที่แตกต่างกันมีผลต่อการกระทำผิดในคดีเกี่ยวกับ

ยาเสพติดให้โทษของเด็ก และเยาวชนปัจจัยความประพฤติดีตกดี มีผลต่อการกระทำผิดในคดีเกี่ยวกับยาเสพติดให้โทษของเด็กและเยาวชนปัจจัยความผูกพันทางสังคมมีผลต่อการกระทำผิดในคดีเกี่ยวกับยาเสพติดให้โทษของเด็กและเยาวชนซึ่งได้แก่ องค์ประกอบการมีส่วนร่วมกิจกรรมที่สังคมยอมรับ และองค์ประกอบความเชื่อมั่นในบรรทัดฐานหรือค่านิยม การเลี้ยงดูมีผลต่อการใช้เหตุผลเชิงจริยธรรมซึ่งได้แก่ การเลี้ยงดูแบบควบคุม

พีรศักดิ์ วงศ์ธนเวทย์ (2554 : 28) ได้ทำการวิจัยเรื่อง การกระทำผิดฐานคดีเกี่ยวกับยาเสพติด : กรณีศึกษาผู้ต้องขังเรือนจำจังหวัดสุโขทัย สามารถสรุปผลการศึกษาข้อมูลส่วนบุคคล พบว่า ผู้กระทำความผิดฐานคดีเกี่ยวกับยาเสพติดส่วนใหญ่เป็นเพศชายอายุระหว่าง 21-30 ปี สถานภาพโสดและส่วนใหญ่จบการศึกษาระดับชั้นประถมศึกษา โดยต้องโทษคดีครอบครองเพื่อจำหน่ายยาเสพติดซึ่งเข้าไปเกี่ยวข้องกับยาเสพติดนาน 1 ปี และผู้กระทำความผิดส่วนใหญ่ต้องโทษคดียาเสพติดเป็นครั้งแรก ครอบครัวของผู้กระทำความผิดส่วนใหญ่มีสมาชิกในครอบครัว 2-5 คน ความสัมพันธ์ในครอบครัวมีความผูกพันกันดี มีการปฏิสัมพันธ์ปรึกษาหารือกันเป็นบางครั้ง มีการทำกิจกรรมร่วมกันในครอบครัวเป็นบางครั้ง และไม่พบว่ามีสมาชิกในครอบครัวที่เข้าไปเกี่ยวข้องกับยาเสพติด และผู้กระทำความผิดส่วนใหญ่มีอาชีพรับจ้างทั่วไปมีรายได้พอดีและฐานะปานกลาง ซึ่งมีกลุ่มเพื่อนสนิทที่เกี่ยวข้องกับยาเสพติดซึ่งผู้กระทำความผิดส่วนใหญ่มีความรู้ในเรื่องโทษทางกฎหมายของยาเสพติดจากสื่อ

กรอบแนวคิดในการวิจัย

จากการศึกษาแนวคิดทฤษฎี และงานวิจัยที่เกี่ยวข้องแล้วนั้น ในการวิจัยเรื่องปัจจัยที่มีอิทธิพลต่อการใช้เหตุผลในการตัดสินใจค้ายาเสพติดของผู้ต้องขังในเรือนจำจังหวัดมหาสารคามนี้ผู้วิจัยจึงสังเคราะห์กรอบแนวคิด ดังนี้

ปัจจัยที่มีอิทธิพลต่อการตัดสินใจค้ายาเสพติด ได้แก่ ตัวแปร เพศ อายุ ระดับการศึกษา สถานภาพ อาชีพ ระยะเวลาที่เกี่ยวข้องกับยาเสพติด และ จำนวนครั้งที่เคยถูกจับกุม จากงานวิจัยของ พีรศักดิ์ วงศ์ธนเวทย์ (2554 : 28) ตัวแปร ภูมิลำเนาเดิม ลักษณะที่อยู่อาศัย และ บุคคลที่ร่วมอาศัยอยู่ด้วย จากงานวิจัยของ สุภกานดา สุขศรีวงษ์ (2550 : 30) ตัวแปร รายได้ส่วนตัวและ รายได้รวมภายในครอบครัว จากงานวิจัยของ วันชัย พรหม โชติ (2546 : 38) และตัวแปรค่าใช้จ่ายรวมภายในครอบครัว จากงานวิจัยของ วรเกียรติ สมสร้อย (2543 : 20)

การใช้เหตุผลในการตัดสินใจค้ายาเสพติด ได้แก่

1. ตัวแปรการตัดสินใจค้ายาเสพติดด้วยเหตุผลส่วนบุคคล จากงานวิจัยของ

วเรเกียรติ สมสร้อย (2543 : 20) นัทธี จิตสว่าง และสุนนทิพย์ ใจเหล็ก (2543 : 34) จันทร์ศิริ วาทหงส์ สมเกียรติ วรณศิริ วิไล และสุวิท อินทอง (2546) พีรศักดิ์ วงศ์ชนเวทย์ (2554 : 28) วันชัย พรหมโชติ (2546 : 38) บุญศรี พรหมพันธุ์ (2540 : 30) และ ศุภกานดา สุขศรีวงษ์ (2550 : 30)

2. ตัวแปรการตัดสินใจค้ายาเสพติดด้วยสภาพแวดล้อม จากงานวิจัยของ นัทธี จิตสว่าง และสุนนทิพย์ ใจเหล็ก (2543 : 34) วเรเกียรติ สมสร้อย (2543 : 20) พีรศักดิ์ วงศ์ชนเวทย์ (2554 : 28) พิมพิททิพย์ นฤมิตรญาณ (2546 : 34) จันทร์ศิริ วาทหงส์ สมเกียรติ วรณศิริวิไล และสุวิท อินทอง (2546 : 26) สามารถสรุปเป็นแนวคิดในการวิจัยดัง แผนภาพต่อไปนี้

ตัวแปรอิสระ

(Independent variables)

เพศ
ระดับการศึกษา
สถานภาพ
ภูมิลำเนาเดิม
อาชีพ
ค่าใช้จ่ายภายในครอบครัว
ลักษณะที่อยู่อาศัย
บุคคลที่อาศัยอยู่ด้วยก่อนถูกจับกุม
อายุ
รายได้ส่วนตัว
รายได้รวมภายในครอบครัว
ระยะเวลาที่เกี่ยวข้องกับยาเสพติด
จำนวนครั้งที่เคยถูกจับกุม

ตัวแปรตาม

(Dependent variables)

การใช้เหตุผลในการตัดสินใจ ค้ายาเสพติด โดยใช้
1. เหตุผลส่วนบุคคล
2. เหตุผลจากสภาพแวดล้อม

แผนภาพที่ 6 กรอบแนวคิดในการวิจัย