



ภาคผนวก

มหาวิทยาลัยราชภัฏมหาสารคาม  
RAJABHAT MAHASARAKHAM UNIVERSITY



ภาคผนวก ก  
แบบสอบถามเพื่อการวิจัย

มหาวิทยาลัยราชภัฏมหาสารคาม  
RAJABHAT MAHASARAKHAM UNIVERSITY

## แบบสอบถามเพื่อการวิจัย

เรื่อง รูปแบบการพัฒนาการดำเนินงานกลุ่มวิสาหกิจชุมชนในจังหวัดกาฬสินธุ์

คำชี้แจง

1. แบบสอบถามชุดนี้มี 3 ตอน ประกอบด้วย

ตอนที่ 1 เป็นแบบสอบถามเกี่ยวกับข้อมูลทั่วไปของผู้ตอบแบบสอบถาม

ตอนที่ 2 เป็นแบบสอบถามเกี่ยวกับระดับการดำเนินงานของปัจจัยที่ส่งผลต่อความสำเร็จในการดำเนินงานกลุ่มวิสาหกิจชุมชน

ตอนที่ 3 เป็นแบบสอบถามเกี่ยวกับความสำเร็จในการดำเนินงานกลุ่มวิสาหกิจ

ชุมชน

2. ในการตอบแบบสอบถามทั้ง 3 ตอนนี้ ขอให้โปรดพิจารณาตอบแบบสอบถามให้ครบถ้วนทุกข้อตามความเป็นจริง

3. การศึกษาวิจัยในครั้งนี้ ใช้เป็นข้อมูลเพื่อเป็นประโยชน์ในการทำวิทยานิพนธ์เท่านั้น และจะนำเสนอผลการวิจัยในภาพรวม จะไม่มีผลกระทบใดๆ ต่อท่าน และขอขอบพระคุณเป็นอย่างสูง ที่ได้กรุณานอนุเคราะห์ตอบแบบสอบถามในครั้งนี้

มหาวิทยาลัยราชภัฏมหาสารคาม  
RAJABHAT MAHASARAKHAM UNIVERSITY

นายพลสวัสดิ์ นาทองคำ

นักศึกษาคณะศึกษาศาสตร์ สาขายุทธศาสตร์การพัฒนากุมภัก

มหาวิทยาลัยราชภัฏมหาสารคาม

ผู้วิจัย

ตอนที่ 1 ข้อมูลบางประการของผู้ตอบแบบสอบถาม

1. เพศ

- ชาย                       หญิง

2. อายุ

- น้อยกว่าหรือเท่ากับ 30 ปี     31-40 ปี  
 41-50 ปี                       51-60 ปี                       61-70 ปี

3. ระดับการศึกษา

- ประถมศึกษา                       มัธยมศึกษา  
 อนุปริญญา                       ปริญญาตรี

4. ระยะเวลาในการดำเนินของวิสาหกิจชุมชน

- 1-3 ปี                       4-6 ปี                       7-9 ปี

5. การก่อตั้งวิสาหกิจชุมชน

- เกิดจากระบวนการจัดทำแผนแม่บทชุมชน  
 เกิดจากการแก้ไขปัญหาาร่วมกันของกลุ่ม  
 เกิดจากการชักชวนของผู้นำ  
 เกิดจากการส่งเสริมของหน่วยงาน  
 อื่น ๆ ระบุ.....

ตอนที่ 2 เป็นแบบสอบถามเกี่ยวกับระดับการดำเนินงานของปัจจัยที่มีผลต่อการดำเนินงานของกลุ่มวิสาหกิจชุมชน

คำชี้แจง โปรดอ่านข้อความในแบบสอบถามแต่ละข้อ แล้วทำเครื่องหมาย ✓ ลงในช่องผลการประเมินระดับการดำเนินงานที่มีต่อปัจจัยที่ส่งผลกระทบต่อความสำเร็จให้ที่ตรงกับสิ่งที่เกิดขึ้นหรือใกล้เคียงกับความเป็นจริงมากที่สุดตามความคิดเห็นของท่าน

- 5 หมายถึง มีผลการประเมินการดำเนินงานอยู่ที่ ระดับมากที่สุด
- 4 หมายถึง มีผลการประเมินการดำเนินงานอยู่ที่ ระดับมาก
- 3 หมายถึง มีผลการประเมินการดำเนินงานอยู่ที่ ระดับปานกลาง
- 2 หมายถึง มีผลการประเมินการดำเนินงานอยู่ที่ ระดับน้อย
- 1 หมายถึง มีผลการประเมินการดำเนินงานอยู่ที่ ระดับน้อยที่สุด

ปัจจัยที่มีผลต่อการดำเนินงานความสำเร็จ	ผลการประเมินการดำเนินงานอยู่ที่				
	มากที่สุด	มาก	ปานกลาง	น้อย	น้อยที่สุด
<b>1. ด้านผู้นำ</b>					
1.1 ผู้นำสามารถแก้ไขปัญหาของกลุ่มได้อย่างมีประสิทธิภาพ					
1.2 ผู้นำมีความรับผิดชอบในการปฏิบัติงาน					
1.3 ผู้นำมีความเสียสละในการปฏิบัติงาน					
1.4 ผู้นำมีความซื่อสัตย์ในการปฏิบัติงาน					
1.5 ผู้นำมีความคิดริเริ่มในการปฏิบัติงาน					
1.6 ผู้นำเป็นผู้มีความรู้ในการประกอบธุรกิจ					
1.7 ผู้นำมีวิสัยทัศน์กว้างไกล					
1.8 ผู้นำสามารถติดต่อประสานงานกับผู้เกี่ยวข้องได้ดี					
<b>2. ด้านคณะกรรมการกลุ่ม</b>					
2.1 คณะกรรมการเป็นผู้มีความรู้ในการประกอบธุรกิจ					
2.2 คณะกรรมการเป็นผู้มีวิสัยทัศน์กว้างไกล					
2.3 คณะกรรมการสามารถติดต่อประสานได้กับผู้เกี่ยวข้องได้ดี					

ปัจจัยที่มีผลต่อการดำเนินงานความสำเร็จ	ผลการประเมินระดับการดำเนินงาน				
	มากที่สุด	มาก	ปานกลาง	น้อย	น้อยที่สุด
2.4 คณะกรรมการสามารถแก้ไขปัญหาของกลุ่มได้อย่างมีประสิทธิภาพ					
2.5 คณะกรรมการมีความรับผิดชอบในการปฏิบัติงานสูง					
2.6 คณะกรรมการมีความกระตือรือร้นในการทำงาน					
2.7 คณะกรรมการมีความเสียสละในการปฏิบัติงานเป็นอย่างดี					
2.8 คณะกรรมการมีความสามัคคีภายในกลุ่ม					
3. ด้านการมีส่วนร่วมของสมาชิก					
3.1 กลุ่มมีการแจ้งข้อมูลข่าวสารให้สมาชิกทราบอย่างสม่ำเสมอ					
3.2 สมาชิกมีส่วนร่วมในการคัดเลือกผู้นำและคณะกรรมการทุกครั้ง					
3.3 สมาชิกมีส่วนร่วมจัดสวัสดิการให้แก่สมาชิกด้วยกัน					
3.4 สมาชิกมีส่วนร่วมในการกำหนดนโยบาย และวางแผนการดำเนินงานวิสาหกิจชุมชน					
3.5 สมาชิกมีส่วนร่วมในการประเมินแผนการปฏิบัติงานประจำปี					
3.6 สมาชิกมีส่วนร่วมในการระดมทุนทุกครั้ง					
3.7 สมาชิกมีส่วนร่วมในการประเมินความก้าวหน้าของกลุ่ม					
3.8 สมาชิกมีส่วนร่วมในการจัดเวทีประชาคมสำหรับการดำเนินงานของกลุ่ม					
3.9 สมาชิกมีส่วนร่วมในการหาตลาดให้กลุ่มอย่างสม่ำเสมออย่างต่อเนื่อง					
4. ด้านการทำกิจกรรมกับภายนอก					
4.1 กลุ่มมีการสร้างเครือข่ายกับกลุ่มอื่น					
4.2 กลุ่มมีการประชาสัมพันธ์ตนเองให้เป็นที่รู้จักโดยทั่วไป					

ปัจจัยที่มีผลต่อการดำเนินงานความสำเร็จ	ผลการประเมินระดับการดำเนินงาน				
	มากที่สุด	มาก	ปานกลาง	น้อย	น้อยที่สุด
4.3 กลุ่มได้รับการส่งเสริมจากหน่วยงานที่เกี่ยวข้องอย่างต่อเนื่อง					
4.4 กลุ่มมีการกำหนดนโยบายและแผนงานที่เกี่ยวข้องกับภายนอกชัดเจน					
<b>5. ด้านการบริหารจัดการ</b>					
5.1 มีการคัดเลือกคณะกรรมการ โดยให้สมาชิกมีส่วนร่วมและเป็นไปอย่างโปร่งใส					
5.2 มีการวางแผนการจัดจำหน่าย การหาตลาด การติดต่อประสานงาน และการแก้ไขปัญหาาร่วมกัน					
5.3 มีการกำหนดระเบียบข้อบังคับในการดำเนินงานของกลุ่มอย่างชัดเจน					
5.4 มีการจัดโครงสร้างของกลุ่มอย่างชัดเจน					
5.5 มีการเปิดโอกาสให้คณะกรรมการและสมาชิกมีส่วนร่วมในการแสดงความคิดเห็น					
5.6 มีการกำหนดต้นทุน ราคาขายเพื่อให้เป็นมาตรฐานเดียวกัน					
5.7 มีการกำหนดเป้าหมายของกลุ่มอย่างชัดเจน					
5.8 มีการกำหนดบทบาทหน้าที่ความรับผิดชอบของคณะกรรมการและสมาชิกอย่างต่อเนื่อง					
<b>6. ด้านการบริหารการผลิต</b>					
6.1 มีการผลิตได้ตามจำนวนคำสั่งซื้อภายในระยะเวลาที่กำหนด					
6.2 มีกระบวนการผลิตที่ใช้เทคโนโลยีที่ทันสมัยเข้ามาช่วยในการผลิต					
6.3 จำนวนอุปกรณ์การผลิตมีความเพียงพอต่อการผลิตสินค้า					
6.4 มีวัตถุดิบเพียงพอทันต่อความต้องการ					

ปัจจัยที่มีผลต่อการดำเนินงานความสำเร็จ	ผลการประเมินระดับการดำเนินงาน				
	มากที่สุด	มาก	ปานกลาง	น้อย	น้อยที่สุด
6.5 มีการกำหนดคุณภาพของวัตถุดิบที่จะนำมาผลิตเพื่อเป็นมาตรฐานเดียวกัน					
6.6 มีการออกแบบผลิตภัณฑ์ใหม่ๆ ให้สมาชิกผลิตเสมอ					
6.7 มีการพัฒนาปัจจัยในการผลิต เช่น เครื่องจักร หรือ อุปกรณ์ต่าง ๆ					
6.8 มีการตรวจสอบคุณภาพของผลิตภัณฑ์ก่อนออกจำหน่าย					
<b>7. ด้านการบริหารการตลาด</b>					
7.1 มีการส่งเสริมการขาย (ลด แลก แจก แถม) อย่างสม่ำเสมอ					
7.2 มีการประชาสัมพันธ์ถึงผลิตภัณฑ์ของกลุ่มผ่านสื่อต่าง ๆ เสมอ					
7.3 มีผลิตภัณฑ์หลากหลายทั้งรูปแบบ สี สัน และลวดลาย					
7.4 ราคาผลิตภัณฑ์เป็นมาตรฐานเดียวกัน					
7.5 มีการนำผลิตภัณฑ์ไปจำหน่ายตามงานแสดงสินค้าหรือเทศกาลต่าง ๆ					
7.6 มีการขยายตลาดเพิ่มหลายช่องทาง					
<b>8. ด้านการบริหารการเงิน</b>					
8.1 แหล่งเงินทุนส่วนใหญ่มาจากการระดมทุนภายในกลุ่ม					
8.2 คณะกรรมการมีส่วนร่วมในการระดมทุนทุกครั้ง					
8.3 กลุ่มให้สมาชิกมีส่วนร่วมในการวางแผนด้านการเงินของกลุ่มทุกครั้ง					
8.4 กลุ่มมีการทำบัญชีการเงินที่ชัดเจนและโปร่งใส					
8.5 กลุ่มมีการจัดทำงบประมาณรายรับ รายจ่ายเป็นประจำทุกปี					



ตอนที่ 3 เป็นแบบสอบถามเกี่ยวกับความสำเร็จในการดำเนินงานกลุ่มวิสาหกิจชุมชน

คำชี้แจง โปรดอ่านข้อความในแบบสอบถามแต่ละข้อ แล้วทำเครื่องหมาย ✓ ลงในช่องระดับความสำเร็จให้ตรงกับสิ่งที่เกิดขึ้นหรือใกล้เคียงกับความเป็นจริงมากที่สุดตามความคิดเห็นของท่าน

- 5 หมายถึง มีความสำเร็จอยู่ที่ ระดับมากที่สุด
- 4 หมายถึง มีความสำเร็จอยู่ที่ ระดับมาก
- 3 หมายถึง มีความสำเร็จอยู่ที่ ระดับปานกลาง
- 2 หมายถึง มีความสำเร็จอยู่ที่ ระดับน้อย
- 1 หมายถึง มีความสำเร็จอยู่ที่ ระดับน้อยที่สุด

ด้านประเมินผลความสำเร็จ	ระดับการประเมินความสำเร็จ				
	มากที่สุด	มาก	ปานกลาง	น้อย	น้อยที่สุด
1. ด้านประสิทธิผลตามภารกิจของวิสาหกิจชุมชน					
1.1 วิสาหกิจชุมชนสามารถลดรายจ่ายในการดำเนินงาน					
1.2 วิสาหกิจชุมชนและสมาชิกมีรายได้เพิ่มขึ้นจากการดำเนินงาน					
1.3 สมาชิกมีคุณภาพที่ดีและสามารถพึ่งตนเองได้					
1.4 สมาชิกดำรงชีวิตอย่างมีความสุขอยู่ได้อย่างพอเพียง					
1.5 วิสาหกิจชุมชนทำให้สมาชิกมีหนี้สินที่ลดลง					
2. ด้านคุณภาพสินค้าและบริการ					
2.1 คุณภาพความปลอดภัยของสินค้าและบริการ					
2.2 กระบวนการและบริการได้รับการรับรองคุณภาพ					
2.3 ได้รับการตอบรับที่ดีจากลูกค้า					
2.4 สร้างสรรค์สินค้าและบริการมีเอกลักษณ์เฉพาะตัว					
2.5 เป็นที่ต้องการของการตลาด					
3. ด้านประสิทธิภาพการดำเนินงาน					
3.1 ใช้วัตถุดิบที่มีในท้องถิ่นเป็นหลัก					

ด้านประเมินผลความสำเร็จ	ระดับการประเมินความสำเร็จ				
	มากที่สุด	มาก	ปานกลาง	น้อย	น้อยที่สุด
3.2 ลดการผิดพลาดและสูญเสียในระบบการผลิตได้					
3.3 ความสามารถในการลดต้นทุนการผลิต					
4. ด้านพัฒนาวิสาหกิจชุมชน					
4.1 กิจกรรมสามารถบรรลุตามเป้าหมายที่วางไว้					
4.2 ก่อให้เกิดการจ้างงานในชุมชน					
4.3 การเกิดความรู้และเกิดทักษะในการพัฒนาผลิตภัณฑ์					
4.4 ความกระตือรือร้นของสมาชิกในการร่วมกิจกรรม					
4.5 สมาชิกมีความพึงพอใจในการได้รับสวัสดิการจากวิสาหกิจชุมชน					

ขอขอบคุณที่กรุณาตอบแบบสอบถาม

นายพูลสวัสดิ์ นาทองคำ

นักศึกษาปริญญาเอกสาขาวิชายุทธศาสตร์การพัฒนามนุษย์

บัณฑิตวิทยาลัย มหาวิทยาลัยราชภัฏมหาสารคาม

มหาวิทยาลัยราชภัฏมหาสารคาม  
RAJABHAT MAHASARAKHAM UNIVERSITY



ภาควิชาการ ข

แบบทดสอบวัดความรู้การฝึกอบรมการพัฒนาการดำเนินงานกลุ่มวิสาหกิจชุมชนใน  
จังหวัดกาฬสินธุ์

มหาวิทยาลัยราชภัฏมหาสารคาม  
RAJABHAT MAHASARAKHAM UNIVERSITY

## แบบทดสอบ

วัดความรู้การฝึกอบรมการพัฒนาการดำเนินงานกลุ่มวิสาหกิจชุมชนในจังหวัดกาฬสินธุ์

คำชี้แจง ข้อสอบทั้งหมด มี 30 โปรดกาเครื่องหมาย X ทับตัวเลือก ก ข ค ง ที่เห็นว่าถูกต้อง  
ที่สุดเพียงข้อเดียว

1. ข้อใดคือ ความหมายของงบดุล

- ก. รายงานทางการเงินที่แสดงฐานะทางการเงินของกิจการด้านสินทรัพย์
- ข. รายงานฐานะทางการเงินที่แสดงการเปลี่ยนแปลงฐานะการเงินของกิจการ
- ค. รายงานทางการเงินที่แสดงฐานะทางการเงินของกิจการ ณ วันใด วันหนึ่ง
- ง. รายงานทางการเงินที่แสดงผลการดำเนินงานของกิจการ

2. งบกำไรขาดทุนประกอบการค้าบัญชีประเภทใด

- ก. กำไรสุทธิและรายได้
- ข. รายได้และค่าใช้จ่าย
- ค. กำไรสุทธิและค่าใช้จ่าย
- ง. ถูกทุกข้อ

3. การบันทึกรายการประเภทค่าใช้จ่ายจะบันทึกอย่างไร

- ก. ค่าใช้จ่ายเพิ่ม “เดบิต” ลด “เครดิต”
- ข. ค่าใช้จ่ายเพิ่ม “เครดิต” ลด “เดบิต”
- ค. บันทึกทรงจำ
- ง. ถูกทั้งข้อ ก และข้อ ค

4. โดยทั่วไปค่าแรงงานทางอ้อมที่เกิดขึ้นในวิสาหกิจชุมชน จัดอยู่ในค่าใช้จ่ายประเภทใด

- ก. คงที่
- ข. คงที่และผันแปร
- ค. กึ่งคงที่และขึ้นบันได
- ง. กึ่งผันแปรและต้นทุนรวม

5. การวางแผนเงินสดให้เกิดประโยชน์ต่อวิสาหกิจชุมชนในด้านใด

- ก. การใช้เงินสดฉุกเฉิน
- ข. การจัดหาแหล่งเงินทุน
- ค. การจัดโครงสร้างเงินทุน
- ง. การขยายกิจการ

6. ความเสี่ยงที่เกิดขึ้นกับวิสาหกิจชุมชนโดยตรง คือความเสี่ยงประเภทใด

- ก. ความเสี่ยงทางธุรกิจ
- ข. ความเสี่ยงทางการเงิน
- ค. ความเสี่ยงทางธุรกิจและการเงิน
- ง. ความเสี่ยงจากลูกค้า

7. ต้นทุนรวมในการวิเคราะห์จุดคุ้มทุนประกอบด้วยต้นทุนประเภทใด

- ก. ต้นทุนจมและต้นทุนผันแปร
- ข. ต้นทุนเสียโอกาสและต้นทุนส่วนเพิ่ม
- ค. ต้นทุนคงที่และต้นทุนจม
- ง. ต้นทุนคงที่และต้นทุนผันแปร

8. ข้อใดเกี่ยวข้องกับการผลิต

- ก. สินค้า
- ข. ทุน
- ค. กรรมวิธีการผลิต
- ง. ถูกทุกข้อ

9. ข้อใดจัดว่าเป็นปัจจัยการผลิต

- ก. ทิศทางการผลิต
- ข. กระบวนการผลิต
- ค. ที่ดิน
- ง. ปริมาณยอดขาย

10. ข้อใดต่อไปนี้เป็นหน้าที่การควบคุมคุณภาพ

- ก. กำหนดประเภทของวัตถุดิบ
- ข. ควบคุมการผลิต
- ค. การตรวจสอบคุณภาพของผลิตภัณฑ์
- ง. ผิดทุกข้อ

11. การตรวจสอบคุณภาพจัดเป็นการควบคุมในขั้นตอนใด

- ก. กำหนดคุณภาพ
- ข. ออกแบบผลิตภัณฑ์
- ค. การควบคุมภาพในการผลิต
- ง. การควบคุมภาพในการจำหน่าย

12. ข้อใดเกี่ยวกับคำว่า “ผลผลิต”

- ก. ปัจจัยนำออกของผลิตภัณฑ์ที่ได้
- ข. ผลผลิตที่ได้
- ค. ปัจจัยการนำเข้าวัตถุดิบ
- ง. ถูกทุกข้อ

13. ข้อใดต่อไปนี้เป็นไม่ใช่การเพิ่มประสิทธิภาพการผลิต

- ก. การตรวจสอบคุณภาพการผลิต
- ข. การแก้ไขปัญหาในจุดที่มีขีดจำกัดของการผลิต
- ค. การให้ความรู้เพิ่มเติมแก่พนักงาน
- ง. การพัฒนาวิธีการผลิตทุกขั้นตอน

14. แนวคิดและปรัชญาที่เน้นการตลาด หมายถึง กิจกรรมที่ดำเนินถึงข้อใด

- ก. การตอบสนองความต้องการของลูกค้า
- ข. การรับใช้สังคม
- ค. ความสามารถภายในกิจการ
- ง. ความสามารถในการขาย

15. การแบ่งส่วนตลาด หมายถึง ข้อใด

- ก. การบริการลูกค้า
- ข. การจัดการคุณค่าของสินค้า
- ค. การจัดกลุ่มผู้บริโภคเป็นหมวดหมู่
- ง. ไม่มีข้อใดถูก

16. ข้อใด มิใช่ เป็นองค์ประกอบของส่วนผสมทางการตลาด

- ก. ผลิตภัณฑ์
- ข. เจือไนซ์ของการขายสินค้า
- ค. ราคา
- ง. การส่งเสริมการตลาด

17. ข้อใดเป็นผลิตภัณฑ์

- ก. สินค้า
- ข. บริการ
- ค. แนวคิด
- ง. ถูกทุกข้อ



มหาวิทยาลัยราชภัฏมหาสารคาม  
RAJABHAT MAHASARAKHAM UNIVERSITY

18. ตราสินค้าหมายถึงข้อใด

- ก. การประเมินความรู้สึกของผู้บริโภคที่มีต่อสินค้า
- ข. ชื่อที่ใช้เรียกสินค้า
- ค. สิ่งที่ทำหุ้มสินค้า
- ง. ระดับประเภทสินค้า

19. คุณค่าการตลาด หมายถึง

- ก. ราคาสินค้า
- ข. สถานที่
- ค. ลูกค้า
- ง. การสร้างความประทับใจให้ลูกค้า

20. การกำหนดตำแหน่งผลิตภัณฑ์ คือ

- ก. คุณภาพชั้นยอด
- ข. ราคาต่ำสุด
- ค. ปลอดภัยที่สุด
- ง. ถูกทุกข้อ

21. ข้อใดเป็นความหมายของคำว่าผู้นำ

- ก. ผู้ที่มีอิทธิพลต่อสมาชิก
- ข. ผู้ที่ได้รับการยกย่องจากสมาชิก
- ค. ผู้ที่มีและใช้อำนาจอย่างถูกต้องชอบธรรม
- ง. ถูกทุกข้อ

22. คุณลักษณะผู้นำที่ดีควรเป็นอย่างไร

- ก. เป็นผู้ที่ขยันในการทำงาน
- ข. มีความรู้ความสามารถในการทำงานนั้นเป็นอย่างดี
- ค. เป็นผู้ที่ทำงานได้ทุกอย่างทุกอย่าง
- ง. ข้อ ก และ ข้อ ค ถูกต้อง

23. คุณสมบัติข้อใดที่ไม่พึงประสงค์ต่อตัวผู้นำมากที่สุด

- ก. ไม่ฟังการคัดค้าน หน้าไหว้หลังหลอก
- ข. ปฏิบัติตามในสมาชิก
- ค. ปิดกั้นความสัมพันธ์ระหว่างผู้ร่วมงาน
- ง. ไม่มีข้อใดถูก

24. วิธีการใดที่ผู้นำความนำมาใช้ในแก้ปัญหาความขัดแย้งภายในกลุ่ม

- ก. แบบแพ้-แพ้
- ข. แบบแพ้-ชนะ
- ค. แบบชนะ-ชนะ
- ง. ถูกทุกข้อ



25. การทำงานเป็นทีมที่มีผู้นำแบบประชาธิปไตยจะมีบรรยากาศอย่างไร

- ก. รับผิดชอบงานของใครของมัน
- ข. ร่วมมือร่วมใจทำงาน
- ค. แข่งขันการทำงาน
- ง. ถูกทุกข้อ

26. การมีส่วนร่วมของสมาชิกในกลุ่ม หมายถึง ข้อใด

- ก. การดำเนินการใด ๆ ที่สมาชิกกลุ่มแบ่งงานการทำงานตามความรับผิดชอบ
- ข. กระบวนการทำงานที่ต้องอาศัยสมาชิกในกลุ่มเป็นหลัก
- ค. การที่สมาชิกในกลุ่มมีส่วนร่วมในทุกขั้นตอนของการกำหนดปัญหา วัตถุประสงค์ วิธีการแก้ไข และประเมินผล
- ง. การที่สมาชิกกลุ่มได้เป็นผู้กระทำกิจกรรมทุกประเภท

27. ประโยชน์ที่สมาชิกในกลุ่มมีส่วนร่วมในการพัฒนา คือ ข้อใด

- ก. เกิดการพัฒนาเชิงวัฒนธรรมขึ้น
- ข. การเกิดการเรียนรู้วิธีการกลุ่มตามแนวคิดของนักวิชาการ
- ค. ทำให้พึ่งตนเองได้ในระดับหนึ่งและพึ่งภายนอกได้มากขึ้น
- ง. เกิดความรู้เป็นเจ้าของและนำไปสู่การพึ่งตนเอง

28. วิธีใดที่เป็นยุทธวิธีการกระตุ้นให้เกิดการมีส่วนร่วม

- ก. กำหนดวิธีการกระทำได้อย่างเป็นรูปธรรม
- ข. กำหนดเงื่อนไขของการให้ค่าตอบแทนที่เป็นเงิน
- ค. ให้ร่วมคิดร่วมทำในประเด็นใกล้ตัวและแนวทางการแก้ไขที่ไม่ยากก่อน
- ง. สร้างแรงจูงใจเพื่อให้เกิดการทำงานร่วมกัน โดยบอกผลประโยชน์ที่คาดว่าจะได้รับ


29. กระบวนการ A-I-C มีขั้นตอนอย่างไร

- ก. สร้างแนวทางการพัฒนา สร้างความรู้ สร้างแนวทางปฏิบัติ
- ข. สร้างความรู้ สร้างแนวทางปฏิบัติ สร้างแนวทางการพัฒนา
- ค. สร้างความรู้ สร้างแนวทางการพัฒนา สร้างแนวทางปฏิบัติ
- ง. สร้างแนวทางปฏิบัติ สร้างความรู้ สร้างแนวทางการพัฒนา

30. ข้อใดคือปัจจัยความสำเร็จต่อการระดมความคิดเห็นแบบมีส่วนร่วม
- ก. การกระตุ้นผู้เข้าร่วมเวทีให้กระฉับกระเฉง
  - ข. การเปิด/ปิด การประชุมอย่างมีความหมาย
  - ค. การเตรียมความพร้อมก่อนการประชุม
  - ง. ควบคุมเป้าหมายการประชุมชัดเจน



มหาวิทยาลัยราชภัฏมหาสารคาม  
RAJABHAT MAHASARAKHAM UNIVERSITY

The logo of Rajabhat Mahasarakham University is a circular emblem. It features a central white stupa with a flame-like sunburst radiating from its top. The emblem is set against a blue background with a green border. The Thai text "มหาวิทยาลัยราชภัฏมหาสารคาม" is written around the inner edge of the circle.

ภาคผนวก ก

หนังสือขอเชิญเป็นผู้เชี่ยวชาญตรวจสอบเครื่องมือแบบสอบถาม  
เพื่อการวิจัยและหนังสืออนุญาตเก็บรวบรวมข้อมูล

มหาวิทยาลัยราชภัฏมหาสารคาม  
RAJABHAT MAHASARAKHAM UNIVERSITY

ป ๐๕๔๐.๐๑/ ๖๑๒๐๒



บัณฑิตวิทยาลัย

มหาวิทยาลัยราชภัฏมหาสารคาม

อ.เมือง จ.มหาสารคาม ๔๔๐๐๑

๒๒ มิถุนายน ๒๕๕๕

เรียนเชิญเป็นผู้เชี่ยวชาญตรวจสอบเครื่องมือการวิจัย

น.รศ.ดร.สุทธิพงษ์ หกสุวรรณ

ด้วยนายพุลสวัสดิ์ นาทองคำ รหัสประจำตัว ๕๓๕๑๓๐๓๐๐๑๑๑ นักศึกษาปริญญาเอก  
สาขาวิทยาศาสตร์การพัฒนามนุษยศาสตร์ รูปแบบการศึกษานอกเวลาราชการ ศูนย์มหาวิทยาลัยราชภัฏ  
มหาสารคาม กำลังทำวิทยานิพนธ์ เรื่อง “รูปแบบการพัฒนาการดำเนินงานกลุ่มวิสาหกิจชุมชนในจังหวัด  
พลินธุ์” เพื่อให้การวิจัยดำเนินไปด้วยความเรียบร้อย บรรลุตามวัตถุประสงค์

บัณฑิตวิทยาลัย มหาวิทยาลัยราชภัฏมหาสารคาม จึงใคร่ขอเรียนเชิญท่านเป็นผู้เชี่ยวชาญตรวจสอบ  
เครื่องมือการวิจัย ตรวจสอบความถูกต้อง เหมาะสมด้านเนื้อหา ภาษา สถิติ การวัดและประเมินผล  
เอกสารที่แนบมาพร้อมนี้

จึงเรียนมาเพื่อ โปรดพิจารณา และหวังเป็นอย่างยิ่งว่าจะได้รับความร่วมมือจากท่านด้วยดี  
ขอขอบคุณมา ณ โอกาสนี้

ขอแสดงความนับถือ

(นางสาวจีระนัน เสนาจักร)

รองคณบดีบัณฑิตวิทยาลัย รักษาราชการแทน

คณบดีบัณฑิตวิทยาลัย

บัณฑิตวิทยาลัย

โทรศัพท์, โทรสาร ๐-๔๓๗๒-๕๕๓๘

ร ๐๕๔๐.๐๑/ ๑๑๒๐๑



บัณฑิตวิทยาลัย  
มหาวิทยาลัยราชภัฏมหาสารคาม  
อ.เมือง จ.มหาสารคาม ๔๔๐๐๑

๒๒ มิถุนายน ๒๕๕๕

เรียนเชิญเป็นผู้เชี่ยวชาญตรวจสอบเครื่องมือการวิจัย

น.รศ.ดร.ฉลาด จันทรมบัติ

ด้วยนายพลสวัสดิ์ นาทองคำ รหัสประจำตัว ๕๓๕๑๓๐๓๐๐๑๑๑ นักศึกษาปริญญาเอก  
สาขาพุทธศาสตร์การพัฒนากุมภภาค รูปแบบการศึกษานอกเวลาราชการ ศูนย์มหาวิทยาลัยราชภัฏ  
มหาสารคาม กำลังทำวิทยานิพนธ์ เรื่อง “รูปแบบการพัฒนาการดำเนินงานกลุ่มวิสาหกิจชุมชนในจังหวัด  
พินิจ” เพื่อให้การวิจัยดำเนินไปด้วยความเรียบร้อย บรรลุตามวัตถุประสงค์

บัณฑิตวิทยาลัย มหาวิทยาลัยราชภัฏมหาสารคาม จึงใคร่ขอเรียนเชิญท่านเป็นผู้เชี่ยวชาญตรวจสอบ  
เครื่องมือการวิจัย ตรวจสอบความถูกต้อง เหมาะสมด้านเนื้อหา ภาษา ดังเอกสารที่แนบมาพร้อมนี้

จึงเรียนมาเพื่อ โปรดพิจารณา และหวังเป็นอย่างยิ่งว่าจะได้รับความร่วมมือจากท่านด้วยดี  
ขอขอบคุณมา ณ โอกาสนี้

ขอแสดงความนับถือ

(นางสาวจีระนัน เสนาจักร)

รองคณบดีบัณฑิตวิทยาลัย รักษาราชการแทน

คณบดีบัณฑิตวิทยาลัย

บัณฑิตวิทยาลัย

โทรศัพท์, โทรสาร ๐ - ๔๓๗๒ - ๕๔๓๘

ร ๐๕๔๐.๐๑/ ๑๑๒๐๑



บัณฑิตวิทยาลัย

มหาวิทยาลัยราชภัฏมหาสารคาม

อ.เมือง จ.มหาสารคาม ๔๔๐๐๑

๒๒ มิถุนายน ๒๕๕๕

เรียนเชิญเป็นผู้เชี่ยวชาญตรวจสอบเครื่องมือการวิจัย

น.ดร.เสถียรพงษ์ ศิวินา

ด้วยนายพูลสวัสดิ์ นาทองคำ รหัสประจำตัว ๕๓๕๑๓๐๓๐๐๑๑๑ นักศึกษาปริญญาเอก  
สาขาวิทยาศาสตร์การพัฒนากุมิภาค รูปแบบการศึกษานอกเวลาราชการ ศูนย์มหาวิทยาลัยราชภัฏ  
มหาสารคาม กำลังทำวิทยานิพนธ์ เรื่อง “รูปแบบการพัฒนาคำเนินงานกลุ่มวิสาหกิจชุมชนในจังหวัด  
พลินธุ์” เพื่อให้การวิจัยดำเนินไปด้วยความเรียบร้อย บรรลุตามวัตถุประสงค์

บัณฑิตวิทยาลัย มหาวิทยาลัยราชภัฏมหาสารคาม จึงใคร่ขอเรียนเชิญท่านเป็นผู้เชี่ยวชาญตรวจสอบ  
เครื่องมือการวิจัย ตรวจสอบความถูกต้อง เหมาะสมด้านเนื้อหา ภาษา ดังเอกสารที่แนบมาพร้อมนี้

จึงเรียนมาเพื่อโปรดพิจารณา และหวังเป็นอย่างยิ่งว่าจะได้รับความร่วมมือจากท่านด้วยดี  
ขอขอบคุณมา ณ โอกาสนี้

RAJABHAT MAHASARAKHAM UNIVERSITY

ขอแสดงความนับถือ

(นางสาวจีระนัน เสนาจิตรี)

รองคณบดีบัณฑิตวิทยาลัย รักษาการแทน

คณบดีบัณฑิตวิทยาลัย

บัณฑิตวิทยาลัย

โทรศัพท์, โทรสาร ๐ - ๔๓๗๒ - ๕๔๓๘



## บันทึกข้อความ

ราชการ บัณฑิตวิทยาลัย มหาวิทยาลัยราชภัฏมหาสารคาม โทร. ๓๐๐

ว. ๐๗๕๓/๒๕๕๕

วันที่ ๒๒ มิถุนายน ๒๕๕๕

เชิญเป็นผู้เชี่ยวชาญตรวจสอบเครื่องมือการวิจัย

ผ. ดร.อวยชัย วัฒนา

ด้วยนายพลสวัสดิ์ นาทองคำ รหัสประจำตัว ๕๓๕๑๓๐๓๐๐๑๑๑ นักศึกษาปริญญาเอก  
สาขาวิทยาศาสตร์การพัฒนากฎมิกภาค รูปแบบการศึกษานอกเวลาราชการ ศูนย์มหาวิทยาลัยราชภัฏ  
มหาสารคาม กำลังทำวิทยานิพนธ์ เรื่อง “รูปแบบการพัฒนาการดำเนินงานกลุ่มวิสาหกิจชุมชนในจังหวัด  
สกลนคร” เพื่อให้การวิจัยดำเนินไปด้วยความเรียบร้อย บรรลุตามวัตถุประสงค์

บัณฑิตวิทยาลัย มหาวิทยาลัยราชภัฏมหาสารคาม จึงใคร่ขอเรียนเชิญท่านเป็นผู้เชี่ยวชาญตรวจสอบ  
เครื่องมือการวิจัย ตรวจสอบความถูกต้อง เหมาะสมด้านการวัดและประเมินผลการวิจัย ดังเอกสารที่แนบมา  
พร้อมนี้

จึงเรียนมาเพื่อ โปรดพิจารณา และหวังเป็นอย่างยิ่งว่าจะ ได้รับความร่วมมือจากท่านด้วยดี  
ขอขอบคุณมา ณ โอกาสนี้

มหาวิทยาลัยราชภัฏมหาสารคาม  
RAJABHAT MAHASARAKHAM UNIVERSITY

ขอแสดงความนับถือ

(นางสาวจีระนัน เสนาจักร)

รองคณบดีบัณฑิตวิทยาลัย รักษาราชการแทน

คณบดีบัณฑิตวิทยาลัย

๐๕๔๐.๐๑/ ๑๑๒๐๑๒



บัณฑิตวิทยาลัย  
มหาวิทยาลัยราชภัฏมหาสารคาม  
อ.เมือง จ.มหาสารคาม ๔๔๐๐๑

๒๒ มิถุนายน ๒๕๕๕

เรียนเชิญเป็นผู้เชี่ยวชาญตรวจสอบเครื่องมือการวิจัย  
น. ดร.กริชพัฒน์ ภูวนา

ด้วยนายพุลสวัสดิ์ นาทองคำ รหัสประจำตัว ๕๓๕๑๓๐๓๐๑๑๑ นักศึกษาปริญญาเอก  
สาขาวิทยาศาสตร์การพัฒนากฎมภาค รูปแบบการศึกษานอกเวลาราชการ ศูนย์มหาวิทยาลัยราชภัฏ  
มหาสารคาม กำลังทำวิทยานิพนธ์ เรื่อง “รูปแบบการพัฒนาการดำเนินงานกลุ่มวิสาหกิจชุมชนในจังหวัด  
สกลนคร” เพื่อให้การวิจัยดำเนินไปด้วยความเรียบร้อย บรรลุตามวัตถุประสงค์  
บัณฑิตวิทยาลัย มหาวิทยาลัยราชภัฏมหาสารคาม จึงใคร่ขอเรียนเชิญท่านเป็นผู้เชี่ยวชาญตรวจสอบ  
เครื่องมือการวิจัย ตรวจสอบความถูกต้อง เหมาะสมด้านเนื้อหา ภาษา สถิติ การวัดและประเมินผล  
เอกสารที่แนบมาพร้อมนี้

จึงเรียนมาเพื่อ โปรดพิจารณา และหวังเป็นอย่างยิ่งว่าจะได้รับความร่วมมือจากท่านด้วยดี  
ขอขอบคุณมา ณ โอกาสนี้

ขอแสดงความนับถือ

(นางสาวจีระนัน เสนาจักร)

รองคณบดีบัณฑิตวิทยาลัย รักษาราชการแทน  
คณบดีบัณฑิตวิทยาลัย

บัณฑิตวิทยาลัย

โทรศัพท์, โทรสาร ๐-๔๓๗๒-๕๔๓๘



๐๕๔๐.๐๑/ว ๑๒๐๓



บัณฑิตวิทยาลัย

มหาวิทยาลัยราชภัฏมหาสารคาม

อ.เมือง จ.มหาสารคาม ๔๔๐๐๑

๒๒ มิถุนายน ๒๕๕๕

- ๑ ขออนุญาตให้ผู้วิจัยเข้าทดลองใช้เครื่องมือและเก็บรวบรวมข้อมูลแบบสอบถามการวิจัย
- ๒ ประธานกลุ่มวิสาหกิจชุมชน

ด้วยนายพลสวัสดิ์ นาทองคำ รหัสประจำตัว ๕๓๕๑๓๐๓๐๑๑๑ นักศึกษาปริญญาเอก วิชายุทธศาสตร์การพัฒนามิภาค รูปแบบการศึกษานอกเวลาราชการ ศูนย์มหาวิทยาลัยราชภัฏมหาสารคาม กำลังทำวิทยานิพนธ์ เรื่อง “รูปแบบการพัฒนาการดำเนินงานกลุ่มวิสาหกิจชุมชนในจังหวัดกาฬสินธุ์”

บัณฑิตวิทยาลัย มหาวิทยาลัยราชภัฏมหาสารคาม จึงใคร่ขออนุญาตให้ผู้วิจัยเข้าเก็บรวบรวมข้อมูลแบบสอบถามการวิจัยกับกลุ่มตัวอย่างคือ ประชากรกลุ่มวิสาหกิจชุมชนในเขตจังหวัดกาฬสินธุ์ จำนวน ๕๕๒ กลุ่ม และกลุ่มตัวอย่าง กลุ่มวิสาหกิจชุมชนที่ไม่ใช่กลุ่มตัวอย่างในเขตจังหวัดกาฬสินธุ์ จำนวน ๒๐ กลุ่ม เพื่อนำข้อมูลไปทำการวิจัยให้บรรลุวัตถุประสงค์ต่อไป

จึงเรียนมาเพื่อ โปรดพิจารณา และหวังเป็นอย่างยิ่งว่าจะได้รับความร่วมมือจากท่านด้วยดี ขอขอบคุณมา ณ โอกาสนี้

ขอแสดงความนับถือ

(นางสาวจีระนัน เสนาจักร์)

รองคณบดีบัณฑิตวิทยาลัย รักษาราชการแทน

คณบดีบัณฑิตวิทยาลัย

บัณฑิตวิทยาลัย

โทรศัพท์, โทรสาร ๐-๔๓๗๒-๕๔๓๘

๑๕๕๐.๐๑/ว ๑๒๐๓



บัณฑิตวิทยาลัย

มหาวิทยาลัยราชภัฏมหาสารคาม

อ.เมือง จ.มหาสารคาม ๕๕๐๐๑

๒๒ มิถุนายน ๒๕๕๕

ขออนุญาตให้ผู้วิจัยเข้าเก็บรวบรวมข้อมูลแบบสอบถามการวิจัย

น ประชานกลุ่มวิสาหกิจชุมชน

ด้วยนายพูลสวัสดิ์ นาทองคำ รหัสประจำตัว ๕๓๕๑๓๐๓๐๐๑๑๑ นักศึกษาปริญญาเอก  
สาขาวิทยาศาสตร์การพัฒนามิภาค รูปแบบการศึกษานอกเวลาราชการ ศูนย์มหาวิทยาลัยราชภัฏ  
มหาสารคาม กำลังทำวิทยานิพนธ์ เรื่อง “รูปแบบการพัฒนาการดำเนินงานกลุ่มวิสาหกิจชุมชนในจังหวัด  
กาฬสินธุ์”

บัณฑิตวิทยาลัย มหาวิทยาลัยราชภัฏมหาสารคาม จึงใคร่ขออนุญาตให้ผู้วิจัยเข้าเก็บรวบรวมข้อมูล  
แบบสอบถามการวิจัยกับกลุ่มตัวอย่างคือ ประชากรกลุ่มวิสาหกิจชุมชนในเขตจังหวัดกาฬสินธุ์ จำนวน  
๕๕๒ กลุ่ม และกลุ่มตัวอย่าง กลุ่มวิสาหกิจชุมชนที่ไม่ใช่กลุ่มตัวอย่างในเขตจังหวัดกาฬสินธุ์ จำนวน  
๒๐ กลุ่ม เพื่อนำข้อมูลไปทำการวิจัยให้บรรลุวัตถุประสงค์ต่อไป

จึงเรียนมาเพื่อ โปรดพิจารณา และหวังเป็นอย่างยิ่งว่าจะได้รับความร่วมมือจากท่านด้วยดี  
ขอขอบคุณมา ณ โอกาสนี้

ขอแสดงความนับถือ

(นางสาวจิระนัน เสนาจักร)

รองคณบดีบัณฑิตวิทยาลัย รักษาการแทน

คณบดีบัณฑิตวิทยาลัย

บัณฑิตวิทยาลัย

โทรศัพท์, โทรสาร ๐ - ๔๓๗๒ - ๕๕๓๘



ภาคผนวก ง

การวิเคราะห์คุณภาพเครื่องมือที่ใช้ในการวิจัย

มหาวิทยาลัยราชภัฏมหาสารคาม  
RAJABHAT MAHASARAKHAM UNIVERSITY

## การวิเคราะห์คุณภาพเครื่องมือที่ใช้ในงานวิจัย

ตารางภาคผนวกที่ 1 ค่าอำนาจจำแนกรายข้อ (p) ค่าความยากง่ายรายข้อ (r) และค่าความเชื่อมั่น  
ทั้งหมดของแบบสอบถามสภาพการดำเนินงานกลุ่มวิสาหกิจชุมชน  
จังหวัดกาฬสินธุ์

ข้อที่	ข้อคำถาม	p	r
1.1	ผู้นำสามารถแก้ไขปัญหาของกลุ่มได้อย่างมีประสิทธิภาพ	0.6440	0.9759
1.2	ผู้นำมีความรับผิดชอบในการปฏิบัติงาน	0.6298	0.9759
1.3	ผู้นำมีความเสียสละในการปฏิบัติงาน	0.6827	0.9758
1.4	ผู้นำมีความซื่อสัตย์ในการปฏิบัติงาน	0.7829	0.9756
1.5	ผู้นำมีความคิดริเริ่มในการปฏิบัติงาน	0.7132	0.9757
1.6	ผู้นำเป็นผู้มีความรู้ในการประกอบธุรกิจ	0.5005	0.9761
1.7	ผู้นำมีวิสัยทัศน์กว้างไกล	0.6969	0.9757
1.8	ผู้นำสามารถติดต่อประสานงานกับผู้เกี่ยวข้องได้ดี	0.7513	0.9756
2.1	คณะกรรมการเป็นผู้มีความรู้ในการประกอบธุรกิจ	0.7491	0.9756
2.2	คณะกรรมการเป็นผู้มีวิสัยทัศน์กว้างไกล	0.6738	0.9758
2.3	คณะกรรมการสามารถติดต่อประสานได้กับผู้เกี่ยวข้องได้ดี	0.5921	0.9759
2.4	คณะกรรมการสามารถแก้ไขปัญหาของกลุ่มได้อย่างมีประสิทธิภาพ	0.5294	0.9761
2.5	คณะกรรมการมีความรับผิดชอบในการปฏิบัติงานสูง	0.6975	0.9757
2.6	คณะกรรมการมีความกระตือรือร้นในการทำงาน	0.6139	0.9759
2.7	คณะกรรมการมีความเสียสละในการปฏิบัติงานเป็นอย่างดี	0.8377	0.9754
2.8	คณะกรรมการมีความสามัคคีภายในกลุ่ม	0.5822	0.9760
3.1	กลุ่มมีการแจ้งข้อมูลข่าวสารให้สมาชิกทราบอย่างสม่ำเสมอ	0.7763	0.9755
3.2	สมาชิกมีส่วนร่วมในการคัดเลือกผู้นำและคณะกรรมการทุกครั้ง	0.5253	0.9761
3.3	สมาชิกมีส่วนร่วมจัดสวัสดิการให้แก่สมาชิกด้วยกัน	0.6822	0.9757
3.4	สมาชิกมีส่วนร่วมในการกำหนดนโยบายและวางแผนการดำเนินงานวิสาหกิจชุมชน	0.4501	0.9762

ข้อที่	ข้อความ	p	r
3.5	สมาชิกมีส่วนร่วมในการประเมินแผนการปฏิบัติงานประจำปี	0.4914	0.9762
3.6	สมาชิกมีส่วนร่วมในการระดมทุนทุกครั้ง	0.7837	0.9754
3.7	สมาชิกมีส่วนร่วมในการประเมินความก้าวหน้าของกลุ่ม	0.6507	0.9758
3.8	สมาชิกมีส่วนร่วมในการจัดเวทีประชาคมสำหรับการดำเนินงานของกลุ่ม	0.7021	0.9757
3.9	สมาชิกมีส่วนร่วมในการหาตลาดให้กลุ่มอย่างสม่ำเสมออย่างต่อเนื่อง	0.7293	0.9756
4.1	กลุ่มมีการสร้างเครือข่ายกับกลุ่มอื่น	0.6899	0.9757
4.2	กลุ่มมีการประชาสัมพันธ์ตนเองให้เป็นที่รู้จักโดยทั่วไป	0.5718	0.9760
4.3	กลุ่มได้รับการส่งเสริมจากหน่วยงานที่เกี่ยวข้องอย่างต่อเนื่อง	0.5990	0.9759
4.4	กลุ่มมีการกำหนดนโยบายและแผนงานที่เกี่ยวข้องกับภายนอกชัดเจน	0.6786	0.9758
5.1	มีการคัดเลือกคณะกรรมการ โดยให้สมาชิกมีส่วนร่วมและเป็นไปอย่างโปร่งใส	0.7718	0.9755
5.2	มีการวางแผนการจัดจำหน่าย การหาตลาด การติดต่อประสานงาน และการแก้ไขปัญหาาร่วมกัน	0.7328	0.9756
5.3	มีการกำหนดระเบียบข้อบังคับในการดำเนินงานของกลุ่มอย่างชัดเจน	0.6537	0.9758
5.4	มีการจัดโครงสร้างของกลุ่มอย่างชัดเจน	0.6498	0.958
5.5	มีการเปิดโอกาสให้คณะกรรมการและสมาชิกมีส่วนร่วมในการแสดงความคิดเห็น	0.7377	0.9756
5.6	มีการกำหนดต้นทุน ราคาขายเพื่อให้เป็นมาตรฐานเดียวกัน	0.8032	0.9754
5.7	มีการกำหนดเป้าหมายของกลุ่มอย่างชัดเจน	0.8263	0.9754
5.8	มีการกำหนดบทบาทหน้าที่ความรับผิดชอบของคณะกรรมการและสมาชิกอย่างต่อเนื่อง	0.7106	0.9757

ข้อที่	ข้อความ	p	r
6.1	มีการผลิตได้ตามจำนวนคำสั่งซื้อภายในระยะเวลาที่กำหนด	0.6401	0.9758
6.2	มีกระบวนการผลิตที่ใช้เทคโนโลยีที่ทันสมัยเข้ามาช่วยในการผลิต	0.5874	0.9760
6.3	จำนวนอุปกรณ์การผลิตมีความเพียงพอต่อการผลิตสินค้า	0.5511	0.9761
6.4	มีวัตถุดิบเพียงพอทันต่อความต้องการ	0.6793	0.9757
6.5	มีการกำหนดคุณภาพของวัตถุดิบที่จะนำมาผลิตเพื่อเป็นมาตรฐานเดียวกัน	0.7874	0.9754
6.6	มีการออกแบบผลิตภัณฑ์ใหม่ๆ ให้สมาชิกผลิตเสมอ	0.5618	0.9760
6.7	มีการพัฒนาปัจจัยในการผลิต เช่น เครื่องจักร หรืออุปกรณ์	0.4166	0.9764
6.8	มีการตรวจสอบคุณภาพของผลิตภัณฑ์ก่อนออกจำหน่าย	0.7622	0.9756
7.1	มีการส่งเสริมการขาย (ลด แลก แจก แถม) อย่างสม่ำเสมอ	0.7220	0.9756
7.2	มีการประชาสัมพันธ์ถึงผลิตภัณฑ์ของกลุ่มผ่านสื่อต่างๆ เสมอ	0.5550	0.9760
7.3	มีผลิตภัณฑ์หลากหลายทั้งรูปแบบ สี สัน และลวดลาย	0.5736	0.9760
7.4	ราคาผลิตภัณฑ์เป็นมาตรฐานเดียวกัน	0.7598	0.9755
7.5	มีการนำผลิตภัณฑ์ไปจำหน่ายตามงานแสดงสินค้าหรือเทศกาล	0.2676	0.9769
7.6	มีการขยายตลาดเพิ่มหลายช่องทาง	0.3530	0.9765
8.1	แหล่งเงินทุนส่วนใหญ่มาจากการระดมทุนภายในกลุ่ม	0.6303	0.9758
8.2	คณะกรรมการมีส่วนร่วมในการระดมทุนทุกครั้ง	0.4932	0.9762
8.3	กลุ่มให้สมาชิกมีส่วนร่วมในการวางแผนด้านการเงินของกลุ่มทุกครั้ง	0.5948	0.9759
8.4	กลุ่มมีการทำบัญชีการเงินที่ชัดเจนและโปร่งใส	0.7834	0.9755
8.5	กลุ่มมีการจัดทำงบประมาณรายรับ รายจ่ายเป็นประจำทุกปี	0.8364	0.9753

หมายเหตุ ค่าความเชื่อมั่นทั้งหมดนี้ เท่ากับ 0.9762

ตารางภาคผนวกที่ 2 ค่าอำนาจจำแนกรายข้อ (p) ค่าความยากง่ายรายข้อ (r) และค่าความเชื่อมั่น  
ทั้งหมดของแบบสอบถามความสำเร็จของการดำเนินงานกลุ่มวิสาหกิจชุมชน  
จังหวัดกาฬสินธุ์

ข้อที่	ข้อความ	p	r
1.1	วิสาหกิจชุมชนสามารถลดรายจ่ายในการดำเนินงาน	0.6735	0.9559
1.2	วิสาหกิจชุมชนและสมาชิกมีรายได้เพิ่มขึ้นจากการดำเนินงาน	0.9200	0.9514
1.3	สมาชิกมีคุณภาพที่ดีและสามารถพึ่งตนเองได้	0.7970	0.9538
1.4	สมาชิกดำรงชีวิตอย่างมีความสุขอยู่ได้อย่างพอเพียง	0.7726	0.9544
1.5	วิสาหกิจชุมชนทำให้สมาชิกมีหนี้สินที่ลดลง	0.8487	0.9530
2.1	คุณภาพความปลอดภัยของสินค้าและบริการ	0.7667	0.9543
2.2	กระบวนการและบริการได้รับการรับรองคุณภาพ	0.7515	0.9545
2.3	ได้รับการตอบรับที่ดีจากลูกค้า	0.8187	0.9536
2.4	สร้างสรรค์สินค้าและบริการมีเอกลักษณ์เฉพาะตัว	0.8431	0.9532
2.5	เป็นที่ต้องการของการตลาด	0.7692	0.9542
3.1	ใช้วัตถุดิบที่มีในท้องถิ่นเป็นหลัก	0.7386	0.9559
3.2	ลดการผิดพลาดและสูญเสียในระบบการผลิตได้	0.4699	0.9584
3.3	ความสามารถในการลดต้นทุนการผลิต	0.6505	0.9560
4.1	แผนและกิจกรรมสามารถบรรลุตามแผนที่วางไว้	0.6009	0.9567
4.2	ก่อให้เกิดการจ้างงานในชุมชน	0.6349	0.9564
4.3	สมาชิกมีความรู้เกิดทักษะในการพัฒนาผลิตภัณฑ์	0.8138	0.9537
4.4	สมาชิกมีความกระตือรือร้นที่จะร่วมกิจกรรม	0.7740	0.9542
4.5	สมาชิกมีความพึงพอใจในการได้รับสวัสดิการจากวิสาหกิจ ชุมชน	0.5619	0.9574

หมายเหตุ ค่าความเชื่อมั่นทั้งหมด เท่ากับ 0.9573

ตารางภาคผนวกที่ 3 ค่าดัชนีความสอดคล้อง ระหว่างข้อคำถามกับวัตถุประสงค์ ปัจจัยเกี่ยวกับ  
ความสำเร็จในการดำเนินงานของกลุ่มวิสาหกิจชุมชนในจังหวัดกาฬสินธุ์

ข้อที่	ผู้เชี่ยวชาญคนที่					รวม	IOC	แปลผล
	1	2	3	4	5			
1.1	1	1	1	1	1	5	1	สอดคล้อง
1.2	1	0	1	1	1	4	0.8	สอดคล้อง
1.3	1	1	1	1	1	5	1	สอดคล้อง
1.4	1	1	1	1	1	5	1	สอดคล้อง
1.5	1	1	1	1	1	5	1	สอดคล้อง
1.6	1	0	0	1	1	3	0.6	สอดคล้อง
1.7	1	1	1	1	1	5	1	สอดคล้อง
1.8	1	1	1	1	1	5	1	สอดคล้อง
2.1	1	1	1	1	1	5	1	สอดคล้อง
2.2	1	1	1	0	1	4	0.8	สอดคล้อง
2.3	1	1	1	1	1	5	1	สอดคล้อง
2.4	1	1	1	1	1	5	1	สอดคล้อง
2.5	1	0	1	1	1	4	0.8	สอดคล้อง
2.6	1	1	1	1	1	5	1	สอดคล้อง
2.7	1	1	1	1	1	5	1	สอดคล้อง
2.8	1	1	1	1	1	5	1	สอดคล้อง
3.1	1	1	1	1	1	5	1	สอดคล้อง
3.2	1	1	1	1	1	5	1	สอดคล้อง
3.3	1	1	1	1	1	5	1	สอดคล้อง
3.4	0	0	1	1	1	3	0.6	สอดคล้อง
3.5	1	1	1	1	1	5	1	สอดคล้อง
3.6	1	1	1	1	1	5	1	สอดคล้อง
3.7	1	1	1	1	1	5	1	สอดคล้อง
3.8	1	1	1	1	1	5	1	สอดคล้อง
3.9	1	1	1	1	1	5	1	สอดคล้อง



ข้อที่	ผู้เชี่ยวชาญคนที่					รวม	IOC	แปลผล
	1	2	3	4	5			
4.1	1	1	1	1	1	5	1	สอดคล้อง
4.2	1	1	1	0	1	4	0.8	สอดคล้อง
4.3	1	1	1	1	1	5	1	สอดคล้อง
4.4	1	0	1	1	1	4	0.8	สอดคล้อง
5.1	1	1	1	1	1	5	1	สอดคล้อง
5.2	1	1	1	1	1	5	1	สอดคล้อง
5.3	1	1	1	1	1	5	1	สอดคล้อง
5.4	1	1	1	1	1	5	1	สอดคล้อง
5.5	1	1	1	1	1	5	1	สอดคล้อง
5.6	0	1	1	0	1	3	0.6	สอดคล้อง
5.7	1	1	1	1	1	5	1	สอดคล้อง
5.8	1	1	1	1	1	5	1	สอดคล้อง
6.1	1	1	1	1	1	5	1	สอดคล้อง
6.2	1	1	1	1	1	5	1	สอดคล้อง
6.3	1	1	1	1	1	5	1	สอดคล้อง
6.4	1	1	1	1	1	5	1	สอดคล้อง
6.5	1	1	1	1	1	5	1	สอดคล้อง
6.6	1	1	1	1	1	5	1	สอดคล้อง
6.7	1	1	1	1	1	5	1	สอดคล้อง
6.8	1	1	0	1	1	4	0.8	สอดคล้อง
7.1	1	1	1	1	1	5	1	สอดคล้อง
7.2	1	1	1	1	1	5	1	สอดคล้อง
7.3	1	1	1	1	1	5	1	สอดคล้อง
7.4	1	1	1	1	1	5	1	สอดคล้อง

ข้อที่	ผู้เชี่ยวชาญคนที่					รวม	IOC	แปลผล
	1	2	3	4	5			
7.5	0	1	1	1	1	4	0.8	สอดคล้อง
7.6	1	1	1	1	1	5	1	สอดคล้อง
8.1	1	1	1	1	1	5	1	สอดคล้อง
8.2	1	1	1	1	1	5	1	สอดคล้อง
8.3	1	1	1	1	1	5	1	สอดคล้อง
8.4	1	1	1	1	1	5	1	สอดคล้อง
8.5	1	1	1	1	1	5	1	สอดคล้อง



มหาวิทยาลัยราชภัฏมหาสารคาม  
RAJABHAT MAHASARAKHAM UNIVERSITY

ตารางภาคผนวกที่ 4 ค่าดัชนีความสอดคล้อง ระหว่างข้อคำถามกับวัตถุประสงค์ ความสำเร็จใน  
การดำเนินงานของกลุ่มวิสาหกิจชุมชนในจังหวัดกาฬสินธุ์

ข้อที่	ผู้เชี่ยวชาญคนที่					รวม	IOC	แปลผล
	1	2	3	4	5			
1.1	1	0	0	1	1	3	0.6	สอดคล้อง
1.2	1	1	1	1	1	5	1	สอดคล้อง
1.3	1	1	1	1	1	5	1	สอดคล้อง
1.4	1	1	1	1	1	5	1	สอดคล้อง
1.5	1	1	1	1	1	5	1	สอดคล้อง
2.1	1	0	1	1	1	4	0.8	สอดคล้อง
2.2	1	1	1	1	1	5	1	สอดคล้อง
2.3	1	1	1	1	1	5	1	สอดคล้อง
2.4	1	1	1	1	1	5	1	สอดคล้อง
2.5	1	1	0	1	1	4	0.8	สอดคล้อง
3.1	1	1	1	1	1	5	1	สอดคล้อง
3.2	1	1	1	1	1	5	1	สอดคล้อง
3.3	1	0	1	1	1	4	0.8	สอดคล้อง
4.1	1	1	1	1	1	5	1	สอดคล้อง
4.2	1	1	0	0	1	3	0.6	สอดคล้อง
4.3	1	1	1	1	1	5	1	สอดคล้อง
4.4	1	1	1	1	1	5	1	สอดคล้อง
4.5	1	1	1	1	1	5	1	สอดคล้อง



ภาคผนวก จ

บันทึกรายงานการประชุมเชิงปฏิบัติการ

มหาวิทยาลัยราชภัฏมหาสารคาม  
RAJABHAT MAHASARAKHAM UNIVERSITY

## รายงานการประชุมเชิงปฏิบัติการ

เชิงปฏิบัติการระดมสมองเพื่อสร้างรูปแบบการพัฒนาการดำเนินงานกลุ่มวิสาหกิจชุมชน  
ในจังหวัดกาฬสินธุ์

วันที่ 5 กรกฎาคม 2555 เวลา 09.00 – 16.25 น.

ณ ห้องประชุมสภาเทศบาลตำบลร่องคำ อำเภอร่องคำ จังหวัดกาฬสินธุ์

- ดร.อวยชัย วัฒนา  
ประธานการประชุม
- ประธาน ได้แนะนำผู้เข้าร่วมประชุมเพิ่มเติมและดำเนินการประชุม  
- วันนี้ นายพลสวัสดิ์ นาทองคำ นักศึกษาปริญญาเอก ปรัชญาดุษฎีบัณฑิต สาขา  
ยุทธศาสตร์การพัฒนากุมิภาค มหาวิทยาลัยราชภัฏมหาสารคาม ซึ่งกำลังทำ  
วิทยานิพนธ์ เรื่องรูปแบบการพัฒนาการดำเนินงานกลุ่มวิสาหกิจชุมชนใน  
จังหวัดกาฬสินธุ์ ซึ่งมีการสอบถามทไปแล้ว ขั้นตอนนี้อยู่ในขั้นตอนการ  
สร้างรูปแบบการพัฒนา ซึ่งมีความจำเป็นที่ต้องมีการระดมสมองจากหลายๆฝ่าย  
โดยเฉพาะฝ่ายวิชาการที่เชี่ยวชาญ ภาครัฐ ภาคเอกชน หรือผู้ประกอบการที่มี  
ส่วนสำคัญในการพัฒนาวิสาหกิจชุมชน วันนี้ผู้วิจัยเชิญท่านมาเพื่อให้  
วิพากษ์วิจารณ์ ให้ข้อเสนอแนะว่ากิจกรรมที่กำหนดมา เพื่อสร้างรูปแบบตามตัว  
แปรที่ส่งผลกระทบต่อความสำเร็จการดำเนินงานของกลุ่มวิสาหกิจชุมชนที่ผู้วิจัยได้  
วิเคราะห์ทางสถิติมา เหมาะสมหรือไม่ประการใด จะมีอะไรเสนอแนะเพิ่มเติม  
หรือไม่ ในช่วงต้นนี้จะให้ผู้วิจัยได้นำเสนองานวิจัยของตนเองให้ที่ประชุมได้  
ทราบถึงความเป็นมาตามลำดับก่อน เชิญผู้วิจัยนำเสนอครับ
- นายพลสวัสดิ์  
นาทองคำ  
ผู้วิจัย
- นายพลสวัสดิ์ นาทองคำ ผู้วิจัย ได้นำเสนอความเป็นมาของงานวิจัย ตลอดจน  
การได้มาของปัจจัยที่ส่งผลกระทบต่อความสำเร็จของวิสาหกิจชุมชน ประชากร กลุ่ม  
ตัวอย่าง การเก็บข้อมูลการวิเคราะห์ข้อมูลทางสถิติ การกำหนดกิจกรรมเพื่อ  
สร้างรูปแบบตามตัวแปร ที่ส่งผลจนมีนัยสำคัญทางสถิติ โดยการนำเสนอโดยวิธี  
อธิบายด้วยปากเปล่า เอกสาร และการฉายภาพนิ่ง
- ดร.อวยชัย วัฒนา  
ประธานการประชุม
- ผู้วิจัยได้นำเสนอที่ไปที่มาขั้นตอนต่างๆของงานวิจัย จนถึงขั้นตอนและ  
กระบวนการในวันนี้อย่างละเอียดพอสมควรแล้ว คิดว่าทุกท่านคงพอมองภาพที่  
ผ่านมาและจะไปข้างหน้าอย่างไร ของงานวิจัยนี้ได้แล้วนะครับ ผมจึงอยาก  
ขอให้ รศ.ดร.สุทธิพงศ์ หกสุวรรณ ซึ่งท่านเป็นผู้เชี่ยวชาญงานวิจัยเป็นอย่างมาก  
ได้ Comment งานวิจัย การวิพากษ์กิจกรรมงานวิจัยวันนี้เป็นท่านแรกครับ

รศ.ดร.สุทธิพงษ์  
 หกสุวรรณ

- จากการนำเสนองานวิจัยของท่าน นายพลสวัสดิ์ นาทองคำ ผู้ทำวิจัย ผมมีความ  
 เชื่อมั่นว่างานวิจัยชิ้นนี้มีประโยชน์ จะเป็นงานวิจัยที่สามารถนำไปใช้ได้  
 ปัญหาการดำเนินงานของวิสาหกิจชุมชนตามหลักวิชาการอย่างมีประสิทธิภาพ  
 ได้ ผมมองว่าตอนนี้ผู้วิจัยกำลังหาปัจจัยหรือหากิจกรรมขึ้นมาพัฒนารูปแบบการ  
 ดำเนินงานของกลุ่มวิสาหกิจชุมชน เพื่อทดลองใช้กับกลุ่มที่ไม่เข้มแข็ง ที่นี้ท่าน  
 คงจะมีกรอบหรือมีข้อมูลการวัดแล้วว่าคำว่ากลุ่มที่เข้มแข็ง ไม่เข้มแข็ง เป็น  
 อย่างไร เอาอะไรมาวัด จึงอยากให้ท่านได้อธิบายจุดนี้ให้มีความชัดเจนด้วยและ  
 ตามที่ท่านได้นำเสนอว่าท่านได้ปัจจัยมาอย่างไร และนำมาเก็บข้อมูลแล้ว  
 วิเคราะห์ข้อมูลด้วยสถิติ multiple regression แล้วได้ปัจจัยที่ส่งผลมีนัยสำคัญจาก  
 8 ตัว เหลือ 5 ตัว และนำมาพัฒนาทั้ง 5 ตัว ตามเอกสารปรากฏตามตาราง ซึ่งอาจ  
 เข้าใจยากหน่อย แต่ถ้าท่านทำผังชี้ให้เห็นความเชื่อมโยงจะดูง่ายกว่านี้ และท่าน  
 ต้องอธิบายให้ชัดเจนให้เห็นว่าปัจจัยที่ท่านไปหามา มันเชื่อมโยงกับการส่งผล  
 ต่อการสำเร็จอย่างไร จริงหรือไม่ ผมขอให้ข้อคิดไว้ในเบื้องต้นเพียงเท่านี้ก่อน  
 ครับ

ดร.อวยชัย วัฒนา  
 ประธานการประชุม  
 ๑

- ขอบคุณท่าน รศ.ดร.สุทธิพงษ์ ครับ อยากเรียนผู้เข้าร่วมประชุมในวันนี้ว่าวันนี้  
 เราต้องมานะครับว่า ปัจจัยที่ผู้วิจัยไปศึกษามา ได้ว่าปัจจัยต่างๆที่ส่งผลต่อ  
 ความสำเร็จของวิสาหกิจชุมชนทั้ง 5 ตัว และนำมาเพื่อพัฒนาทั้ง 5 ตัว นี้ มันจริง  
 หรือไม่ อย่างไร ช่วยกันคิดและสังเคราะห์ออกมาให้ได้ แต่ช่วงนี้อยากให้นาย

นายพลสวัสดิ์  
 นาทองคำ  
 ผู้วิจัย

พลสวัสดิ์ ผู้วิจัยได้ตอบข้อซักถาม ของท่าน รศ.ดร.สุทธิพงษ์ ก่อน เชิญครับ  
 - ขอบคุณท่านประธานและท่าน รศ.ดร.สุทธิพงษ์ นะครับ ที่ได้สอบถามและให้  
 ข้อเสนอแนะต่อผู้วิจัย จริงๆแล้วผมอยากให้ผู้เข้าร่วมประชุมได้ดูเอกสารแนบ  
 หมายเลข 2 ก่อนนะครับ เอกสารหมายเลข 1 เป็นเอกสารที่พูดถึงความเป็นมา  
 ของปัญหาทั้งระบบโลก ระบบภูมิภาค ประเทศ และจังหวัด และพูดถึงการลำดับ  
 ชั้นของการวิจัย เนื่องจากเวลามีจำกัด ผู้วิจัยจะไม่นำเสนอหรือพูดถึงเอกสารแนบ  
 หมายเลข 1 นะครับ ผมจะพูดถึงเฉพาะส่วนที่จะขอความกรุณาท่านได้แสดง  
 ความคิดเห็นและเสนอแนะตามเอกสารหมายเลข 2 นะครับ เมื่อสักครู่นี้ท่าน รศ.  
 ดร.สุทธิพงษ์ ได้ให้ความกรุณาสอบถามว่า เกณฑ์วัดมาตรฐานความเข้มแข็ง ไม่  
 เข้มแข็งของวิสาหกิจชุมชน ว่าเอาเกณฑ์อะไรมาวัด การวัดตรงนี้ผู้วิจัยได้ใช้  
 เกณฑ์มาตรฐานตาม พระราชบัญญัติส่งเสริมวิสาหกิจชุมชน พ.ศ. 2548 และของ  
 กรมส่งเสริมวิสาหกิจชุมชน กระทรวงเกษตรและสหกรณ์ การเกษตรเป็น  
 มาตรฐานในการวัด ซึ่งได้มีการกำหนดมาตรฐานตามพระราชบัญญัตินี้ไว้ว่า

วิสาหกิจชุมชนที่เข้มแข็งคือ วิสาหกิจชุมชนที่มีการประเมินตามเกณฑ์ที่บัญญัติไว้ ตามพระราชบัญญัตินี้แล้วได้คะแนน 70 คะแนน ลงมาหรือต่ำกว่า 3 ดาว ลงมาถือว่าไม่เข้มแข็งครับ ผมขออธิบายเพิ่มเติมเพื่อความชัดเจนว่า ก่อนที่เราจะได้ปัจจัยหรือตัวแปรอิสระ 8 ตัว ซึ่งส่งผลต่อความสำเร็จการดำเนินงานของกลุ่มวิสาหกิจชุมชนมา ผู้วิจัยได้ศึกษาทฤษฎีเอกสารงานวิจัยที่เกี่ยวข้องมาทั้งงานวิจัยที่ทำในเรื่องเดียวกันหรือที่ใกล้เคียงกันในจังหวัดต่างๆ ทั่วประเทศรวมทั้งต่างประเทศด้วย แต่เราอยากทราบว่าเฉพาะในจังหวัดกาฬสินธุ์นั้นมีปัจจัยอะไรที่ส่งผล จึงเอาปัจจัยที่ได้มา 8 ตัว ไปสร้างเป็นแบบสอบถามเพื่อถามกลุ่มวิสาหกิจชุมชนในจังหวัดกาฬสินธุ์ 1,592 กลุ่ม ซึ่งได้กลุ่มตัวอย่าง 320 กลุ่ม โดยใช้คนตอบแบบสอบถาม 960 คน เพราะใช้คนตอบกลุ่มละ 3 คน ว่ามันจะมีปัจจัยอะไรบ้างที่ส่งผลในจังหวัดกาฬสินธุ์ นำข้อมูลมาวิเคราะห์โดยสถิติผลปรากฏว่าใน 8 ตัวนั้น ของเราพบปัจจัยที่ส่งผลในทางสถิติอย่างมีนัยสำคัญอยู่เพียง 5 ตัว คือ อันดับ 1 ปัจจัยเกี่ยวกับด้านการเงิน อันดับ 2 คือปัจจัยด้านการบริหารการผลิตอันดับ 3 คือ ปัจจัยเกี่ยวกับการบริหารด้านการตลาด อันดับ 4 คือ ปัจจัยด้านผู้นำ และอันดับ 5 คือปัจจัยด้านการมีส่วนร่วมของสมาชิกกล่าวคือมันมีผลเพียง 5 ตัว ผู้วิจัยจึงนำมาพัฒนาทั้ง 5 ตัว โดยเรียงตามลำดับปัจจัยที่ส่งผลมากที่สุดไปหาน้อย ผู้วิจัยจึงได้นำมากำหนดเป็นกิจกรรมเพื่อแก้ไขปัญหา และนำไปสู่การเป็นรูปแบบการพัฒนาหรือ Model ซึ่งปัจจัยทั้ง 5 ตัวนี้แหละที่ผมได้นำมาให้ท่านทั้งหลายวิพากษ์และพิจารณาให้ข้อเสนอแนะเพื่อสร้างรูปแบบการพัฒนาในวันนี้ด้วย และ(ผู้วิจัยได้อ่านเอกสารหมายเลข 2 และนำเสนอโครงการและกิจกรรมที่กำหนดไว้ทั้ง 5 ตัวแปร ให้ที่ประชุมพิจารณา)

ดร.อวยชัย วัฒนา  
ประธานการประชุม  
๑

-ผมอยากให้ท่านดูหน้าที่ 12 อยากรับฟังความคิดเห็น 3 – 4 ส่วน คือ ผู้เชี่ยวชาญ ผู้ปฏิบัติจริง 5 กลุ่ม ผู้กำกับดูแลการพัฒนาให้คำปรึกษาคือทางท่านพัฒนาชุมชน ปลัด นักวิชาการศึกษา เอกชน สมาชิกสภาเทศบาลด้วย ว่าอยากให้วิจารณ์ตัวนี้ก่อนว่า การที่ผู้วิจัยไปศึกษามาได้ปัจจัยมา 5 อย่างนี้ มันใช่ไหม มันพอไหม ปัจจัยหลักพอไหม ปัจจัยร่วมพอไหม หรือการไปดูงานองค์กรที่ประสบผลสำเร็จนี้มันพอไหม หรือมีอันอื่นที่ท่านเห็นว่าควรเพิ่มเติมเข้ามา ขอให้ท่านได้ช่วยในการวิเคราะห์ สังเคราะห์ วิพากษ์วิจารณ์ ตลอดจนข้อเสนอแนะ เอาอย่างนี้ผมจะเริ่มจากฝ่ายวิชาการก่อน เริ่มจาก ดร.กริชพัฒน์ เชิญครับ ล้วนๆครับ

ดร.กริชพัฒน์  
ภูวนา

- เรามองไปที่วิสาหกิจชุมชนนั้นว่ามันคืออะไร มีวัตถุประสงค์อย่างไร มันแตกต่างจากธุรกิจอย่างไร หรือต่างจากการประกอบอาชีพหรือกลุ่มอาชีพอื่นๆ อย่างไร ถ้าเราจะมองอยู่กับเรื่องการบริหารจัดการเงินทุนก็อาจจะถูกอยู่เพียงส่วนหนึ่ง แต่วิสาหกิจชุมชนเป็นเรื่องของการพึ่งตนเอง ความเข้มแข็งของครอบครัว ชุมชน โดยใช้ทรัพยากรในชุมชนเป็นหลัก และยังเป็นการเชื่อมโยงของเครือข่าย เช่นการจัดตั้งโรงสี สีข้าวมีข้าวปลาย แกลบ รำ ซึ่งแต่ละอย่างก็ไปใช้ประโยชน์ในเรื่องต่างๆ เป็นผลจากการสีข้าว จะได้ทรัพยากรที่ใช้ประโยชน์ต่างกันเป็นบูรณาการ ที่ควรจะเพิ่มเติมในด้านบริหารการผลิต การตลาด ที่พบที่เจอในทางปฏิบัติ ตลาดควรมองเห็นตลาดในเรื่องของการบริโภคในครัวเรือน ตลาดในชุมชนมากกว่าไปมองตลาดภายนอกหรือกรุงเทพฯหรือเมืองใหญ่ ก็ขอฝากในเบื้องต้นแค่นี้ก่อนครับ

นายพุลสวัสดิ์  
นาทองคำ  
ผู้วิจัย

- ขออนุญาตก่อนนะครับ ต้องขอขอบคุณท่าน ดร.กริชพัฒน์ ภูวนา ที่ให้ความกรุณาชี้แนะเกี่ยวกับปัจจัย ผมขอเพิ่มเติมจากท่านหน่อยครับ ผมเกรงว่าหลายท่านอาจจะไม่เข้าใจ อาจจะสับสนเมื่อสักครู่ ท่านดร.กริชพัฒน์ ได้ให้ความกรุณาอธิบายไว้แล้วหน่อยหนึ่ง แต่ท่านยังไม่ได้เน้นเท่าไรเพื่อความเข้าใจตรงกัน และความชัดเจน ผมขออธิบายเพิ่มเติมถึงกลุ่มวิสาหกิจชุมชนหรือกลุ่มอาชีพอื่นๆ มันเหมือนกันหรือแตกต่างกันอย่างไร ซึ่งมันมีนัยสำคัญในเรื่องของการวัดด้วย ก็อยากจะอธิบายให้ท่านทราบว่า คำว่ากลุ่มวิสาหกิจชุมชนก็คือ กลุ่มคนที่รวมตัวกัน ทั้งทั้งจดทะเบียนหรือไม่จดทะเบียนตามกฎหมาย เพื่อรวมตัวกันผลิตสินค้าหรือบริการ วัตถุประสงค์เน้นเรื่องความเข้มแข็งของครอบครัว ชุมชนหรือระหว่างชุมชน ทุนที่ใช้ไม่ได้หมายถึงเงินเพียงอย่างเดียวแต่รวมถึงทุนที่เป็นองค์ความรู้ ทักษะ ฝีมือ แรงงาน วัฒนธรรม ภูมิปัญญาท้องถิ่น ตลอดจนทรัพยากรธรรมชาติอื่นๆ ผลผลิตการเกษตรที่มีอยู่ในชุมชนด้วย วิสาหกิจชุมชนไม่ได้เน้นเรื่องเงินเป็นเป้าหมายหลักแต่เน้นเรื่องความพอเพียง ความพอใจ ความสุขของคนด้วย ดังนั้นมันจึงแตกต่างจากธุรกิจ หรืออุตสาหกรรมอื่นๆ ที่เน้นกำไร เป็นสำคัญ และเน้นเรื่องเงินหรือกระบวนการผลิตเป็นสำคัญด้วย ดังนั้นการวัดวิสาหกิจชุมชน มันจึงมีการวัดที่มีความชัดเจนเช่น กำไรด้วย การวัดที่เป็นนามธรรม ไม่ค่อยชัดเจนเช่นความพึงพอใจ ความสุข เป็นต้นด้วย มันเป็นการผลิตเพื่อแก้ไขปัญหา ของตัวเองแบบเดียวกับเศรษฐกิจพอเพียง ผมขออธิบายเพื่อความชัดเจนแค่นี้ครับ



ดร.อวยชัย วัฒนา  
ประธานการประชุม

๑

- ขอทำความเข้าใจก่อนนะครับว่าในเบื้องต้นนี้เราอยากได้ความคิดเห็น จากท่านว่าปัจจัยหลัก 5 ด้านนี้เพียงพอไหม ปัจจัยร่วมเพียงพอไหม หรือมากเกินไปไหม กิจกรรมในแต่ละปัจจัยมีความเหมาะสมหรือเพียงพอหรือไม่ แล้วเราจะไปถึงจุดอบรมการให้องค์ความรู้ในขั้นต่อไป ผมอยากได้ความคิดเห็น จากดร.สมยงค์ แล้วจะไปต่อที่ปลัดอาวุโสหรือกลุ่มอื่นต่อไป เชิญ ดร. สมยงค์ครับ

ดร.สมยงค์ แก้ว  
สุพรรณ

- ผมดูแล้วยากถามผู้วิจัยว่าในนี้ไม่มีคำถามการวิจัย อยู่ๆ ก็มีวัตถุประสงค์การวิจัยเลย วัตถุประสงค์มันต้องตอบ โจทย์การวิจัย ซึ่งเป็นคำถามการวิจัยใช่ไหมครับ แต่ในนี้ไม่มีคำถามการวิจัยครับ แต่ภาพรวมก็ทำดีแล้วแหละครับ แต่ผู้วิจัยอาจลืมก็ได้ ผมมีข้อสังเกตในหน้า 7 ที่ผู้วิจัยบอกว่า ผู้วิจัยมีความสนใจที่จะศึกษารูปแบบการพัฒนาการดำเนินงานกลุ่มวิสาหกิจชุมชนในจังหวัดกาฬสินธุ์ ผมอยากตั้งข้อสังเกตว่าอยากให้ท่านแยกให้ชัดเจนว่า กลุ่มวิสาหกิจชุมชนที่ดีตามพระราชบัญญัติวิสาหกิจชุมชนมันมีลักษณะเป็นอย่างไร กลุ่มที่ไม่ดี หรือ ต่ำกว่า 3 ดาว ที่ท่านว่า มันมีลักษณะอย่างไร มันจึงจะเปรียบเทียบได้ชัดเจน พูลสวัสดิ์ Model เป็นอย่างไร ท่านน่าจะเขียนรูปแบบเป็นสมการออกมาให้รู้ว่าวิสาหกิจชุมชนที่กินยา พูลสวัสดิ์ Model ของท่านแล้วนี่ จะมีผลทำให้ผลการประเมินออกมาได้เกิน 70 เปอร์เซ็นต์ คือ 3 ดาวอย่างไรผมดูวัตถุประสงค์ของท่านแล้ว ผมอยากให้มี 4 ข้อ สมัยที่ผมเรียนผม ก็ทำ 3 ข้อแบบท่านนี้แหละครับ แต่พอขึ้นสอบ 5 บท อาจารย์ก็ให้เพิ่มเป็น 4 ข้อเลยครับ ซึ่งข้อที่ 3 ก็จะบอกว่าเพื่อ ทดลองใช้รูปแบบการพัฒนาการดำเนินงานกลุ่มวิสาหกิจชุมชนในจังหวัดกาฬสินธุ์ ส่วนข้อที่ 4 ก็เขียนว่าเพื่อประเมินผลรูปแบบการดำเนินงานกลุ่มวิสาหกิจชุมชนในจังหวัดกาฬสินธุ์ แต่ของท่านเขียนเอามารวมกัน ไว้เป็นข้อ 3 ผมอยากให้ท่านแยกออกเป็นข้อ 4 ครับ และท่านเอาข้อมูลจากกลุ่มวิสาหกิจชุมชนในจังหวัดกาฬสินธุ์ทั้งหมด 1,592 กลุ่ม อยากให้ท่านได้แยกแยะว่าในจำนวน 1,892 มีที่เข้มแข็งหรือ 3 ดาว อยู่เท่าไร และเขามีกิจกรรมอะไรบ้าง จึงทำให้เข้มแข็ง ผ่าน 70 เปอร์เซ็นต์ ขึ้นไป และอยากให้ได้เยี่ยม 5 ดาวมีไหม มีลักษณะอย่างไร สมมติว่าถ้ามี 5 ดาวนะครับ แล้วนำสิ่งเหล่านั้นมาวิเคราะห์สังเคราะห์ แล้วสร้างเป็น พูลสวัสดิ์ Model ขึ้นมา เพื่อนำไปใช้จะทำให้มองเห็นภาพได้ชัด สำหรับตัวแปรตามของท่านเขียนไว้รวมๆคือความสำเร็จของการดำเนินงาน เราควรจะเขียนให้ชัดลงไปว่า ความสำเร็จในขั้นไหนเอาให้เห็นชัดลงไปเลยให้ดีขึ้นไปเลย อยากให้ท่านศึกษาตามพระราชบัญญัติวิสาหกิจชุมชน

อย่างที่ท่านว่า ระดับดีเยี่ยม ดี พอใช้ เป็นอย่างไร มันถึงจะเทียบได้ชัดเจนแล้ว  
เขียนเป็นสมการออกมา จึงจะเห็นภาพชัดขอให้กำลังใจท่านผู้วิจัยนะครับ

ดร.อวยชัย วัฒนา  
ประธานการประชุม

- ขอบคุณ ดร.สมยศ ครับ ผมจะยังไม่ให้ผู้วิจัยตอบข้อซักถามหรือครับ ขอให้  
ไปยังปลัดอาวุโส ก่อนครับเชิญครับ

นายณรงค์เดช  
จงหนาน  
ปลัดอาวุโส

- จากที่ผมดูคร่าวๆ ผมก็เห็นด้วยกับท่านอาจารย์ที่กล่าวไปเมื่อกี้นี้ครับ ว่า  
ก่อนที่จะกำหนดวัตถุประสงค์ การวิจัยก็ต้องมีคำถามการวิจัยก่อน ซึ่ง  
วัตถุประสงค์ก็ต้องสอดคล้องกับคำถาม ก่อนที่เราจะไปทบทวนเอกสารการวิจัยที่  
เกี่ยวข้อง ซึ่งต้องรีวิวมาทั้งหมดก่อนจะได้ปัจจัย การวิเคราะห์ข้อมูลในระดับ  
ประชากร และกลุ่มตัวอย่างการวิจัย ท่านได้เอากลุ่มตัวอย่างเฉพาะกลุ่มวิสาหกิจ  
ชุมชนเท่านั้น ถ้าท่าน ได้มองปัญหาอยู่เพียงด้านเดียว มันจะไม่พบปัญหาที่  
แท้จริง เพราะจากการที่เรารีวิวนเอกสารจะพบว่าที่วิสาหกิจชุมชนที่ไม่เข้มแข็งเกิด  
จากกลุ่มไม่สามารถขายผลิตภัณฑ์ได้ เราไม่ได้ไปถามผู้บริโภคเลย จริงอยู่  
วิสาหกิจชุมชนเราไม่ได้มุ่งกำไร เรามุ่งพึ่งพาตัวเอง แต่ผลิตภัณฑ์เมื่อเหลือแล้วก็  
ต้องขายเพื่อสร้างรายได้เช่นกัน เราต้องไปถามกลุ่มผู้บริโภค ว่าทำไมไม่มาซื้อ  
ผลิตภัณฑ์ชุมชน ทำไมไปซื้อที่โลตัส ถ้าถามกลุ่มนี้แล้วได้ข้อมูลนำมาวิเคราะห์  
สังเคราะห์ จึงจะได้ข้อมูลที่ตรงตามวัตถุประสงค์ที่ต้องการ ผมก็ขอเสนอเพียง  
เท่านี้ครับ

ดร.อวยชัย วัฒนา  
ประธานการประชุม

- ขอบคุณท่านปลัดอาวุโสครับ ถิ่นนับว่าเป็นข้อเสนอแนะที่ดี ที่น่ารับฟัง ผู้วิจัย  
ขอชี้แจง เชิญผู้วิจัยครับ

นายพลสวัสดิ์  
นาทองคำ  
ผู้วิจัย

- ผมอยากชี้แจงหน่อยหนึ่งนะครับ ตามที่ทางท่าน ดร.สมยศ ได้ Comment  
งานวิจัยของผมนวมถึงท่านปลัดอาวุโสด้วยนะครับ เกี่ยวกับคำถามงานวิจัย  
คำถามงานวิจัยในเล่มมันมีอยู่แล้วนะครับ งานวิจัยที่สอบ 3 บทมาแล้ว หลักของ  
การวิจัยมันครบถ้วนอยู่แล้ว แต่ในขั้นตอนนี้ผู้วิจัยมาทำวาระการประชุมสัมมนา  
ผู้วิจัยไม่ได้เน้นในขั้นตอนการวิจัย ผู้วิจัยเน้นเรื่องปัจจัยที่ส่งผลหรือตัวแปร  
รวมถึงการกำหนดกิจกรรมเพื่อสร้างรูปแบบการพัฒนามันถูกต้องครบถ้วนใหม่  
มีอะไรสมควรเพิ่มเติมเป็นเรื่องสำคัญหลัก ซึ่งการวิจัยมันอยู่ในขั้นตอนนี้นะครับ  
อีกอย่างหนึ่งที่ท่านปลัดอาวุโสท่านได้ให้ข้อคิดที่ดีมาก คือการสอบถามควร

สอบถามกลุ่มอื่นด้วยไม่ใช่ถามเฉพาะกลุ่มวิสาหกิจชุมชน อันนี้ก็อยากนำเรียน  
ชี้แจงดังนี้นะครับ คือกรณีนั้นเป็นกรณีที่ดีนะครับ ท่านคิดว่าการแก้ไขปัญหามัน  
น่าจะเกี่ยวกับตรงนั้นด้วย แต่งานวิจัยชิ้นนี้เป็นการศึกษาวิจัยเกี่ยวกับปัจจัยที่  
ส่งผลต่อกลุ่มวิสาหกิจชุมชนซึ่งมีรูปแบบที่จะต้องสอบถามจากวิสาหกิจชุมชน  
เท่านั้น ดังนั้นวันนี้ที่เราจะระดมสมองนี้ก็จะมีการตั้งตัวแทนจากกลุ่มธุรกิจอื่นๆ  
ด้วย จึงอยากให้ท่านเพิ่มเติมจากตรงนี้ครับ เป็นช่วงที่ผู้วิจัยต้องการเก็บเอา  
แนวความคิดของท่านทั้งหลายที่เกิดจากการระดมสมอง เพื่อไปปรับปรุงการ  
พัฒนา จึงอยากให้ท่านได้แสดงความคิดเห็น เยอะๆ ครับ ขอขอบคุณครับ

ดร.อวยชัย วัฒนา  
ประธานการประชุม

๑

- เท่าที่ผมอ่านงานวิจัยชิ้นนี้ 3 บท ก็ครบถ้วนตามขั้นตอนของการวิจัยครับ อย่าง  
ที่ท่าน ดร.สมยศ ได้กล่าวไว้ก็มีครบถ้วนครับ และบริบทที่ท่านปลัดอาวโสพูด  
ถึงก็มีความสำคัญ แต่เพื่อให้งานวิจัยมันเฉพาะเจาะจง ลงไปในเรื่องใดเรื่องหนึ่ง  
ไม่เออเร่อ ผู้วิจัยก็ต้องเขียนคำจำกัดความให้มันอยู่ในกรอบใดกรอบหนึ่ง เรื่องที่  
ส่งผลมันมีเยอะแยะมากมายจะทำวิจัยให้มันแก้ไขปัญหาก็ได้เสร็จด้วยงานวิจัย  
ชิ้นเดียวมันคงไม่ใช่งานวิจัยในแต่ละเรื่องมันก็มีกรอบขีดเส้นอยู่กับปัจจัยที่เรา  
ต้องการทราบและนำมาพัฒนา ถ้าส่วนอื่นที่ไม่อยู่ในกรอบของการวิจัย แต่ส่งผล  
ต่อความสำเร็จเหมือนกันก็จะเอาไปวิจัยในเรื่องต่อไปของผู้วิจัยที่สนใจจะศึกษา  
เรื่องนั้นๆ ต่อไปท่านเกษตรอำเภอล่ะครับ

นางวันเพ็ญ  
แก้วโยธา  
เกษตรอำเภอร่องคำ

- คิดันเห็นว่าตัวแปรหรือกิจกรรมทั้ง 5 ตัว ที่ผู้วิจัยได้ทำการวิเคราะห์มาพร้อมทั้ง  
ปัจจัยร่วมหรือกิจกรรมโครงการที่นำมาเสนอก็มีการครอบคลุมเหมาะสม น่าจะ  
นำไปพัฒนารูปแบบการพัฒนาเพื่อแก้ไขปัญหามีประสิทธิภาพได้ จึงเห็นว่า  
น่าจะมีคามเพียงพอดีแล้วละ แต่ขอฝากเรื่องการบรรจุหีบห่อ ซึ่งเป็นเรื่อง  
ส่งเสริมการขาย ซึ่งก็มีอยู่ในปัจจัยร่วมแล้วละ

ดร.อวยชัย วัฒนา  
ประธานการประชุม

- ขอขอบคุณท่านเกษตรอำเภอละครับ ผมเคยเป็นที่ปรึกษากลุ่มข้าวเม่าของ  
มหาสารคาม ข้าวเม่าเวลาขายธรรมดาจะได้ราคาห่อละ 20 บาท แต่ทำกล่อง  
บรรจุอย่างดีขายได้กล่องละ 50 บาท จึงถือว่าการบรรจุหีบห่อมีความสำคัญ ใน  
การสร้างมูลค่าเพิ่มให้กับสินค้า ผู้วิจัยจึงไม่ควรละเลยในส่วนนี้ ควรนำมาใส่ใน  
ปัจจัยร่วม ต่อไปเชิญท่านพัฒนาการอำเภอล่ะครับ

- นายสมจิตร ศิลพันธ์  
พัฒนาการอำเภอ  
ร้องคำ
- พัฒนาชุมชนมีส่วนในการพัฒนากลุ่มอาชีพหรือกลุ่มวิสาหกิจชุมชนซึ่งถือว่า  
แทบจะเป็นหน้าที่หลักเลยก็ว่าได้ ที่ผมมองเห็นปัญหาหรือสิ่งที่มีความสำคัญคือ  
แหล่งเงินทุนหรือการเข้าถึงแหล่งทุนซึ่งเป็นปัจจัยร่วมที่มีอยู่ในการวิจัยชิ้นนี้  
ครับ และอีกอย่างหนึ่งกลุ่มจะเขียนแผนธุรกิจไม่เป็น ซึ่งแผนธุรกิจจะเป็น  
ตัวชี้วัดอย่างหนึ่งในการเข้าถึงแหล่งทุนถ้าเขียนแผนธุรกิจเป็นจะเข้าถึงแหล่งทุน  
ได้ง่ายแต่ที่ผ่านมากลุ่มอาชีพหรือกลุ่มวิสาหกิจชุมชนจะเขียนไม่เป็น อีกอย่าง  
หนึ่งที่พบประจำคือการระดมเงินทุน จากกลุ่มสมาชิก การจัดทำระบบบัญชี ช่อง  
ทางการจำหน่ายโดยเฉพาะการทำช่องทางตลาดทางเว็บไซต์ จะไม่มีองค์  
ความรู้ทำไม่เป็น การส่งผลิตภัณฑ์ไปคัดสรร มักไม่ประสบความสำเร็จ ไม่ได้  
มาตรฐาน เมื่อสินค้าไม่ได้มาตรฐานหรือพวกดาวต่างๆ จะทำให้สินค้าไม่ได้รับ  
การยอมรับ
- ดร.อวยชัย วัฒนา  
ประธานการประชุม  
๑
- ผมเห็นด้วยที่ช่องทางจำหน่ายผ่านทางเว็บไซต์ มีความจำเป็นเพราะ  
การตลาดยุคใหม่ ต้องอาศัยสื่ออิเล็กทรอนิกส์ จึงจะทันต่อสถานการณ์ นับว่าการ  
สัมมนาได้ประโยชน์ขึ้นเรื่อยๆ ผมมีประสบการณ์เรื่องทุน ได้แก่กลุ่มทอเสื้ออก  
บ้านแพง เขาไม่ได้อาศัยทุนจากคนอื่นเลย เขาระดมทุนเองอย่างเพียงพอ เขาทำ  
การตลาดผ่านเว็บไซต์ จะมีลูกค้าจากภาคเหนือ จากที่ต่างๆมาสั่งซื้อมากมายและ  
ยังเพิ่มเครือข่ายไปยังที่อื่นๆเต็มไปหมด กลุ่มทำหอยบ้านลาด แต่ก่อนทำแล้ว  
ขายไม่ออก แต่พอทำเว็บไซต์ก็มีลูกค้ามาติดต่อเป็นจำนวนมาก ทั้งพิษณุโลก  
ตราด หลายต่อหลายจังหวัด ไกลๆ และยังเป็นสาเหตุของการพัฒนารูปแบบ  
ผลิตภัณฑ์ตามความต้องการของลูกค้าได้รูปแบบผลิตภัณฑ์หอยใหม่ๆขึ้นมา  
หลายรูปแบบมาก เช่น ธรรมดาหอย รูปแบบต่างๆ ท่านพัฒนาชุมชนได้ช่วย  
แนะนำได้นำสนใจมาก ท่านต่อไปเชิญท่านผู้มีความเชี่ยวชาญ จากขอนแก่นครับ  
เชิญท่าน พตท. สมคิด งามเชื้อ เชิญครับ
- พตท.สมคิด งามเชื้อ
- จากที่ผมได้ฟังมาโดยตลอดทราบว่ากระบวนการต่างๆของงานวิจัยชิ้นนี้ท่าน  
พลสวัสดิ์ ผู้วิจัยได้ดำเนินการมาอย่างครบถ้วนแล้วจนมาถึงกระบวนการหาตัว  
แปรหรือปัจจัยซึ่งท่านก็ได้ดำเนินการจนได้มา 5 ตัวแปร ที่ส่งผลต่อความสำเร็จ  
การพัฒนาการดำเนินงานของกลุ่มวิสาหกิจชุมชนซึ่งในขั้นตอนนี้ง่าตั้งอยู่ใน  
ขั้นตอนการวิพากษ์ปัจจัยทั้ง 5 ตัวนี้ รวมถึงปัจจัยร่วมหรือกิจกรรมต่างๆ ที่จะ  
นำมาพัฒนารูปแบบ เราคงไม่ย้อนไปในบทที่ 1 บทที่ 2 และบทที่ 3 อีก เพราะ

มันผ่านกระบวนการตรงนั้นมาแล้ว แต่ในปัจจุบันหรือตัวแปร 5 ตัวนั้น ผมทราบว่าท่านจะนำมาพัฒนาทั้ง 5 ตัว ผมเห็นด้วยครับ ในฐานะที่ผมเป็นตำรวจทำงานร่วมพัฒนากับประชาชนมาโดยตลอด ผมเห็นว่าปัจจัยทั้ง 5 ตัวมีความสำคัญหมด โดยเฉพาะเรื่องภาวะผู้นำเป็นเรื่องสำคัญมาก ผมจึงอยากให้ผู้วิจัยนำปัจจัยทั้งหมดที่ส่งผลมาพัฒนา ไม่อยากให้เกิดปัจจัยใดปัจจัยหนึ่งออก เพราะการจะทำอะไรก็แล้วแต่ในกระบวนการแก้ไขปัญหา กระบวนการพัฒนาเรื่องคนเป็นเรื่องสำคัญ โดยเฉพาะเรื่องผู้นำ ปัจจัยที่ส่งผลทุกตัวเป็นสาระสำคัญของงานวิจัยด้วย ขอขอบคุณครับ

ดร.อวยชัย วัฒนา  
ประธานการประชุม  
1

- ภาวะผู้นำเป็นเรื่องสำคัญ เพราะการพัฒนาทั้งหลายทั้งปวง ต้องอาศัยผู้นำ ซึ่งผู้นำต้องมีภาวะผู้นำ ผมจึงเห็นด้วยกับท่านสมคิดเกี่ยวกับกระบวนการพัฒนา และเรื่องของปัจจัยที่ส่งผล ท่าน ดร.สุทธิพงษ์ ท่านมีแนวความคิดอย่างไรครับ เกี่ยวกับปัจจัยที่ส่งผลทั้ง 5 ตัวนี้

รศ.ดร.สุทธิพงษ์  
หกดสุวรรณ

- ให้ไปดูคำนิยามในหน้า 12 นะครับว่าวิสาหกิจชุมชนนอกจากกำไรที่เป็นตัวเงินแล้ว ยังมุ่งหวังในเรื่องอื่นด้วย แต่การมีกำไรต้องอยู่บนพื้นฐานของความเข้มแข็ง การพึ่งพาตนเอง ดังนั้นมันจึงต้องมีปัจจัยหลายตัวที่ส่งผลแต่ไม่ใช่มีแค่ 5 ตัว แต่มันอยู่ที่ว่าเรามีเป้าหมายจะไปอบรมเขาให้มีความรู้ขึ้นมาเพื่อแก้ไขปัญหาหรือเราจะสร้างรูปแบบอะไรที่มันเป็นแพทเทิลขึ้นมาเพื่อแก้ไขปัญหา จึงอยากเสนอว่าเราควรไปดูกลุ่มที่เขาประสบความสำเร็จแล้วนำรูปแบบเขามาวิเคราะห์ ประมวลออกมาได้รูปแบบที่จะนำไปพัฒนาแล้วเอาไปผ่านกระบวนการสังเคราะห์ให้ได้ว่าเมื่อนำไปทำตามรูปแบบนี้แล้ว จะได้ผลหรือประสบความสำเร็จอย่างไร เนื่องจากได้ศึกษามาแล้วนำไปทดลองกับกลุ่มนี้มาแล้วซึ่งวันนี้ต้องชัดเจนในกระบวนการให้ได้ มิฉะนั้นมันจะวนอยู่อย่างนี้ และอีกอย่างหนึ่งอยากขอเสนอแนะว่าต้องมีกระบวนการใช้ทรัพยากรที่มีอยู่ในท้องถิ่น ในกระบวนการผลิตเป็นหลักซึ่งจะตรงกับนิยามของวิสาหกิจชุมชนไม่ใช่ว่าผลิต ตรงนี้แต่กลับไปซื้อหรือไปเอาวัตถุดิบจากที่อื่นมา มันต้องมีกระบวนการส่งเสริมการผลิต วัตถุดิบในท้องถิ่นในชุมชนด้วยให้ชัดเจน

ดร.อวยชัย วัฒนา  
ประธานการประชุม

- ต่อ ไปเชิญ ดร.สมยศ ก้าวสุวรรณ ครับ

ดร.สมยศ  
แก้วสุพรรณ - ผมเห็นด้วยกับท่าน ดร.สุทธิพงษ์ เพราะผมทำวิจัยเรื่องประสิทธิภาพของ  
โรงเรียนในสังกัดการศึกษาขั้นพื้นฐาน วิชาหกิจชุมชนผมว่ามันน่าจะมิววิสาหกิจ  
ชุมชนขนาดใหญ่ ขนาดกลาง และขนาดเล็ก น่าจะแตกต่างกัน อันนี้ผมคิดนะ  
ผมไม่แน่ใจว่ามีขนาดหรือเปล่า วิชาหกิจชุมชนขนาดใหญ่เขาบริหารจัดการ  
อย่างไรจึงประสบผลสำเร็จ หรือขนาดกลางเล็ก ก็เช่นกัน เขามีกระบวนการ  
อย่างไรจึงประสบผลสำเร็จ เราศึกษาเอาจุดเด่นของพวกนี้แล้ว เอาปัจจัยเขา  
ออกมา แล้วมาสร้างรูปแบบแล้วจะได้ พูลสวัสดิ์ Model ออกมาว่า ขนาดใหญ่  
กินยาถี่เม็ด ขนาดกลาง ขนาดเล็ก กินยาอย่างนี้ เด็กอนุบาลกินอย่างนี้ แล้วเขียน  
สมการให้เขาดู มันจะชัดเจน ไม่ใช่ขนาดใหญ่ ขนาดกลาง ขนาดเล็ก ก็กินเท่ากัน

ดร.อวยชัย วัฒนา  
ประธานการประชุม  
๑ - ผมอยากจะฟังความคิดเห็นของผู้ประกอบการโดยตรงครับ ซึ่งเป็นกลุ่มต่างๆที่  
ผู้วิจัยบอกว่ายังไม่เข้มแข็ง มันมีปัญหาอะไร เอากลุ่มที่นอนหมอนจืดก่อนครับ  
ให้ท่านวิพากษ์สิว่าที่ผู้วิจัยเขาสรุปปัจจัยที่ส่งผล มาทั้ง 5 ปัจจัย และกำหนด  
กิจกรรมมามันใช่ไหม มันพอไหม เราที่ทำกับมือคิดว่ามีอะไรที่มันน่าจะเพิ่ม  
เข้ามาหรือไม่ อย่างไร

นางบังอร นุรีรัตน์  
ประธานกลุ่มสตรีที่  
นอนหมอนจืด - ขออนุญาตตอบคำถามของท่านสมจิตรก่อนนะคะว่าทำไมกลุ่มถึงไม่มีดาว ที่ไม่  
มีดาวเพราะกลุ่มไม่ต้องการคะ เพราะได้สอบถามกลุ่มที่ได้ดาวแล้ว มีแต่ไป  
แสดง ไปอบรม ที่โน่น ที่นี้ ไม่มีเวลาของตัวเอง ไม่มีเวลาผลิตสินค้า เสีย  
ค่าใช้จ่ายมาก ต้องใช้ทุนตัวเอง แต่กลุ่มที่ไม่มีดาวก็ผลิตขายได้เงินเหมือนกัน ได้  
เยอะกว่าด้วย เราเอาความอบอุ่นของกลุ่มเราไว้ก่อน ก่อนเอาดาวคะ สำหรับกลุ่ม  
ของดิฉันคิดว่า ท้องถิ่นช่วยได้ดี ทำได้ดีเลยคะ สนับสนุนเรื่องทุนและให้องค์  
ความรู้มาโดยตลอด จนกลุ่มเติบโตจนกลุ่มมีเงินเป็นแสน จากการเริ่มต้นเรามี  
เงินแค่ 3 พัน เราผลิตแบบพื้นๆ เรื่อยๆ ตามความต้องการของลูกค้า เราก็มี  
เครือข่ายอยู่ทุกหมู่บ้าน ช่วยเหลือเกื้อกูลกัน ตลอดในเรื่องวัตถุดิบ เรื่องการตลาด  
กลุ่มเรามุ่งให้สินค้า ขายได้ไม่คุ้มทุนการเอาดาว ซึ่งบางทีอาจทำให้ต้นทุนสูงขึ้น  
ของขายได้น้อยลง

- ดร.อวยชัย วัฒนา  
ประธานการประชุม  
๑
- ผมขอถามหน่อยครับ จริงแล้วงานวิจัยระดับปริญญาเอก ต้องได้ความรู้ใหม่ซึ่ง  
ที่เมื่อคืนนี้ได้อรรถความรู้การบริหารจัดการของกลุ่มที่นอนหมอนจิดถือว่าเป็นวิธี  
คิดวิธีบริหารจัดการของกลุ่มอีกรูปแบบหนึ่ง ผมอยากถามเพิ่มเติมว่างานวิจัยชิ้น  
นี้ ซึ่งได้กำหนดปัจจัยและกิจกรรมมานี้ มันเพียงพอไหมครับ มันพอในการจะ  
แก้ไขปัญหาของกลุ่มของเราได้ไหม พูดให้ผมฟังหน่อย
- นางบังอร นุรีรัตน์  
ประธานกลุ่มสตรีที่  
นอนหมอนจิด
- คิดว่าเพียงพอค่ะ กลุ่มของเราทำการผลิตในเวลาว่างจากการทำอาชีพการเกษตร  
ไม่ใช่การผลิตตลอดเวลา เราทำแบบพอเพียงเพื่อให้มีรายได้ มีความสุขที่ได้  
ทำงานร่วมกัน เรามีการอ้อมทักทายกันในกลุ่ม ทำเมื่อมีเวลาเราไม่ยกได้มากจน  
เกิดความยุ่งยาก เราทำแบบมีความสุข ปัญหาของเราก็ไม่มี ถ้าเราผลิตมากเกินไป  
สมาชิกที่มาร่วมกับเราเขาต้องเร่งรีบต้องเร่งผลิตมันจะเดือดร้อนเกินไปไม่มี  
ความสุข เรื่องดาวทางกลุ่มได้พูดคุยกันว่าไม่ต้องการ
- นางทองพันธ์  
ยุทธฤทธิ  
ประธานกลุ่ม  
ตะกร้าหวาย
- ฉันได้รับเอกสารนี้หลายวันแล้วได้อ่านดูอย่างละเอียดมีพิมพ์คบางเป็นเรื่อง  
ธรรมดา ส่วนเรื่องปัจจัยหรือตัวแปรสำหรับกลุ่มตะกร้าหวายเห็นว่าครบทุก  
อย่างดีแล้ว ทุกอย่างอยู่ในหลักเกณฑ์หมดเลย แต่มีนิดหนึ่งจะว่าแหล่งเงินทุนที่  
เป็นแหล่งเงินฟรีท่านไม่ได้รับรู้ไว้ว่าจะได้จากส่วนไหน อยากทราบว่าจะไปหา  
แหล่งเงินที่ไหนได้และอยากอบรมเพิ่มเติมอีกค่ะ
- ดร.อวยชัย วัฒนา  
ประธานการประชุม
- กลุ่มผลิตน้ำเพื่ออุปโภคบริโภค เจริญครับ
- นายสง่า นุรีรัตน์  
ประธานกลุ่ม  
วิสาหกิจผลิตน้ำเพื่อ  
อุปโภคบริโภค
- กลุ่มผมมีสมาชิก 81 คน กับอีก 2 กลุ่ม การบริหารจัดการได้รูปแบบการจ้างคน  
มาดำเนินการ ไม่ได้ร่วมกันทำ การบริหารจัดการเป็นไปอย่างราบรื่น ไม่มีปัญหา  
ในการบริหารจัดการแต่อย่างไร เรื่องการศึกษาดูงานกลุ่มมีศักยภาพบริหาร  
จัดการได้ดี จึงไม่มีความประสงค์จะไปดูงานอีกครับ
- ดร.อวยชัย วัฒนา  
ประธานการประชุม
- เจริญกลุ่มประดิษฐ์ตุ๊กตาผ้าไทยครับ
- นางนิลบล  
ศรีประทุม  
ประธานกลุ่ม
- กลุ่มก่อตั้งมาตั้งแต่ปี 2547 ต้องขอขอบคุณท่านนายกเทศมนตรี ที่ได้ทำการ  
วิจัยหรือคุณกัญนิพนธ์เรื่องวิสาหกิจชุมชนเพื่อแก้ไขปัญหากลุ่มวิสาหกิจชุมชนให้

ประดิษฐ์ตุ๊กตา  
ผ้าไทย

เกิดความเข้มแข็งต่อไป กลุ่มที่ตั้งขึ้นมาด้วยการสนับสนุนจากเทศบาลตำบล  
ร่องคำ ทั้งเรื่องอบรมให้ความรู้และแหล่งเงินทุน กลุ่มของเรามีทั้งสิ่งที่ดีและไม่ดี  
กลุ่มเราได้รับรางวัลทั้งระดับอำเภอ ระดับจังหวัด กลุ่มเราจะมีการอบรมเรื่องการ  
ผลิต การบริหารจัดการ การทำบัญชีเราไม่มีปัญหาเรื่องการตลาด ที่มาทำกลุ่ม  
ครั้งแรกเพราะต้องการนำสินค้าไปขายยังต่างประเทศ เราก็ขายที่การบินไทย  
กรุงเทพฯ ตลาดประตูน้ำ ที่ต่างจังหวัดก็จะมีโรงแรมใหญ่ เช่น โรงแรมพลูแมน  
เซนทรา ร่าขอนแก่น ตามห้างหรือร้านขายของที่ระลึกใหญ่ๆ และส่งไปขาย  
ประเทศแคนาดา อเมริกา เป็นต้น แต่เรามีปัญหาเรื่องการผลิตให้ได้มาตรฐาน  
เพราะเป็นงานฝีมือที่ละเอียด เป็นพวกแฮนด์เมค ใช้ทักษะสูง วัตถุดิบเราก็ใช้ผ้า  
ในท้องถิ่นพวกผ้าไหม ผ้าฝ้าย แรงงานทางเทศบาลก็ให้แรงงานไปฝึกฟรีเป็น  
100 คน แต่ทำได้จริงๆ ไม่กี่คน และยังมีหน่วยงานให้การสนับสนุนไปแสดง  
สินค้าในงานต่างๆด้วย ส่วนปัญหาคือเรื่องเงินเดิมทีเงินมีน้อยไม่ค่อยมีปัญหา  
ท่านนายกเทศมนตรีก็ยื่นยักยักยักยักว่าอย่านำเงิน ไปแบ่งปันกัน แต่ต่อมามี  
หน่วยงานมาสนับสนุนที่แรกท่านว่าจะให้ 3 แสน แต่พอมาตรวจบัญชีมาดูการ  
ผลิตท่านให้มา 5 แสนเลย แต่พอมีเงินเยอะกลับมีปัญหาของสมาชิก การกู้ยืมของ  
สมาชิกว่าคนหนึ่งได้มากได้น้อยต่างกัน โกรธไม่พอใจกัน ก็ไม่มาที่กลุ่มอีกก็มี

ดร.อวยชัย วัฒนา  
ประธานการประชุม

- ผมก็มองว่าเป็นปัญหาเรื่องการจัดการกลุ่มการบริหารจัดการเงินทุนยัง  
ไม่มีประสิทธิภาพ เชิญกลุ่มต่อไปกลุ่มทอเสื้อกและหม้อญี่ปุ่นครับ

นางเข็มทอง  
กมลผาด  
ประธานกลุ่ม  
ทอเสื้อกหม้อญี่ปุ่น

- ขออนุญาตประธานพูดเป็นภาษาอีสานนะคะ กลุ่มตั้งขึ้นมาโดยการสนับสนุน  
จากเทศบาลตำบลร่องคำคะ มีคนในชุมชนไปประเทศญี่ปุ่นได้หม้อญี่ปุ่นมาปลูก  
พอกกลุ่มเห็นคิดว่าน่าจะนำมาทอเสื้อได้ จึงทดลองดูปรากฏว่าทอได้ดี สวยงาม  
และทนทานดี รูปแบบผลิตภัณฑ์ใช้วิธีประยุกต์ลวดลายเป็นเสื้อมัดหมี่ เป็นที่  
ต้องการของตลาดในและนอกชุมชนและมีการสั่งซื้อเข้ามาจากประเทศญี่ปุ่นด้วย  
เป็นครั้งคราว ปัญหาของกลุ่มเรื่องการฝึกอบรมฝีมือเพิ่มเติมตลอดจนการ  
ออกแบบให้ตรงต่อความต้องการของตลาดและอยากไปทัศนศึกษาดูงาน หา  
ความรู้เพิ่มเติม โดยเฉพาะที่กลุ่มทอเสื้อบ้านแพ่งคะ ส่วนวัตถุดิบก็ปลูกเองการทำ  
บัญชีของกลุ่มไม่มีปัญหา การตลาดก็ไม่มีปัญหา ขายได้เรื่อยๆ เพราะเป็นการ  
ฝีมือละเอียด มีลวดลายมัดหมี่น่าสนใจคะ สมาชิกมีน้อย 18 คน เพราะในหมู่ 3 มี  
กลุ่มอาชีพเยอะ สมาชิกก็ทับซ้อนกัน



- ดร.อวยชัย วัฒนา  
ประธานการประชุม - ต่อ ไปเชิญท่าน พตท. นพรัตน์ จากอำเภอกมลาไสย ท่านก็เป็นประธานกลุ่ม  
วิสาหกิจชุมชนหลายกลุ่ม โดยเฉพาะกลุ่มพืชพลังงานจำพวกปาล์ม เชิญครับ
- พตท.นพรัตน์  
รักษาศील - พื้นฐานจริงๆครอบครัวผมเป็นครอบครัวเกษตรกรโดยตรง ผมก็เคยรับราชการ  
ตำรวจตอนนี้ได้ลาออก มาประกอบอาชีพเป็นเกษตรกรครับ กลุ่มของผมหรือ  
เกษตรกรทั่วไปเป็นผู้ผลิต เรานักการตลาดแต่เราไม่ค่อยถนัดเรื่องการตลาด เรา  
ขาดบุคลากรด้านการตลาด ซึ่งเป็นหัวใจสำคัญ ซึ่งต่อไปเราจะไม่ทันประเทศ  
เพื่อนบ้าน ส่วนมากเราจะล้มเหลวเรื่องการตลาดจะล้มเหลวในที่สุด จึงอยากฝาก  
ท่านผู้วิจัยว่าการแปรรูปผลิตภัณฑ์และการตลาดก็เป็นปัจจัยที่สำคัญที่จะ  
ส่งผลต่อความสำเร็จการดำเนินงานของกลุ่มอาชีพหรือกลุ่มวิสาหกิจชุมชน
- ดร.อวยชัย วัฒนา  
ประธานการประชุม - ท่านพูดเรื่องสำคัญที่เราอาจมองข้ามไป คือเรื่องการแปรรูปและการตลาดซึ่งคน  
ไทยเรา โดยเฉพาะกลุ่มอาชีพเราไม่ค่อยถนัดและเชิญท่าน ดร.สุทธิพงษ์ ได้ช่วย  
สรุปครับ
- นายพลสวัสดิ์  
นาทองคำ  
ผู้วิจัย - ขออนุญาตครับ ก็มันมีประเด็นบางประเด็นครับที่นักวิชาการได้  
Comment ไว้แล้ว แต่ผมยังไม่ทันได้ตอบ โดยเฉพาะประเด็นที่ ดร.สมยงค์ และ  
ดร.กริชพัฒน์ ได้ Comment ไว้ ท่านได้ให้ข้อคิดที่น่าสนใจว่า กิจกรรมมันควร  
จะมีเรื่องของ การดูตัวอย่าง จริงแล้วผมได้นำเสนอในเบื้องต้นแล้ว แต่ได้แค่  
ปัจจัยแรกปัจจัยเดียว แต่ท่านประธานก็ได้พิจารณาไปพร้อมกันทั้ง 5 ปัจจัยเลย  
แต่ก็ไม่เป็นไรนะครับ ผมอยากให้ท่านได้เปิดไปดูหน้าสุดท้าย ที่เป็นตารางนะ  
ครับ จริงๆแล้ว ผมกำหนดกิจกรรมไว้ในปัจจัยหลักและปัจจัยร่วม ที่ส่งผล  
ทั้งหมด มากน้อยตามแต่ละปัจจัยนั้น ผมได้กำหนดไว้ว่ามีการจัดอบรมให้ความรู้  
ในด้านต่างๆแล้วยังมีการไปทัศนศึกษาดูงานกลุ่มอาชีพหรือกลุ่มวิสาหกิจชุมชน  
ที่เข้มแข็ง ซึ่งผมเพิ่งได้รับแนวคิดจากการสัมมนาที่ผ่านมาเมื่อเห็นว่า ควรไปดู  
วิสาหกิจชุมชนสัก 3 แห่ง ทั้งอาจจะเป็นขนาดใหญ่ ขนาดกลาง ขนาดเล็ก ซึ่งเรา  
จะไปดูว่าวิสาหกิจชุมชนแต่ละขนาดที่ประสบความสำเร็จที่เราไปดูเขาเริ่มต้นใน  
การก่อร่างสร้างตัวกันมาอย่างไร เขาได้มีการบริหารจัดการเรื่ององค์ความรู้ต่างๆ  
ที่เราได้อบรมไปอย่างไร เช่น ด้านบริหารการผลิต การบริหารจัดการตลาด การ  
จัดทำบัญชีการเงินอย่างไร ซึ่งมันจะครบถ้วนตามกระบวนการทั้งหมด ดังนั้น  
กิจกรรมที่เป็นรูปแบบการพัฒนาจึงมีทั้งแบบการให้องค์ความรู้ การไปทัศน

ศึกษาดูงาน โดยมีกลุ่มทดลองเป็นกลุ่มวิสาหกิจชุมชน 5 กลุ่ม กลุ่มละ 10 ท่าน รวม 50 ท่าน ที่จะมีการอบรมให้และการพาไปทัศนศึกษาดูงาน ในเบื้องต้นนี้ผมจึงขอสรุปได้ดังที่กล่าวมาก่อน เชิญท่านประธานดำเนินการต่อไปครับ

- เชิญท่าน ดร.สุทธิพงษ์ ช่วยสรุปในช่วงแรกนี้ก่อนครับ

ดร.อวยชัย วัฒนา  
ประธานการประชุม

ดร.สุทธิพงษ์ หก  
สุวรรณ

- วันนี้มีการประชุมระดมสมองจากผู้ ผู้เชี่ยวชาญหลากหลายแง่คิดมุมมอง จะทำให้ผู้วิจัยได้ทราบถึงประเด็น เนื้อหาซึ่งสะท้อนมาหลายด้านทั้งตัวโครงสร้างตัวการดำเนินการ ปัญหาต่างๆ ผู้วิจัยจะต้องเอาไปประมวล เพื่อสร้างรูปแบบการพัฒนาวิสาหกิจชุมชนออกมาให้ได้ เพราะเรายังไม่เห็นรูปแบบตัวบริหารจัดการตัวที่ว่านี้ แต่ไม่สูญเสียไปต้องเอาองค์ความรู้ไปเจียน เมื่อกี้ได้พูดคุยกับท่าน ดร. สมยศ ดร.กริชพัฒน์ ว่ามันไม่มีปัจจัยทางด้านจริยธรรมเลยหรือ ความเชื่อศรัทธามันน่าจะทำให้วิสาหกิจชุมชนประสบความสำเร็จ วัตถุประสงค์หนึ่ง ถ้ามันเป็นปัจจัยหลักจริงๆ ต้องไปดูว่ามันมีองค์ประกอบอะไรบ้างต้องโยงให้ได้ และต้องตอบให้ได้ว่าจะทำอย่างไร เพื่อให้ได้มาซึ่งความสำเร็จนั้น รูปแบบการพัฒนาต้องตอบใจทักข้อนี้ให้ได้ ต้องชัดเจนอย่างนี้ ต้องเห็นออกมาให้ได้ว่าปัจจัยที่ส่งผลนั้นมันโยงกับองค์ประกอบที่ทำให้เกิดอย่างไร แล้วนำมาจัดวางเป็นแพดเทิลว่าการแก้ไขปัญหาคำความสำเร็จของวิสาหกิจชุมชนในจังหวัดกาฬสินธุ์ ต้องดำเนินตามรูปแบบนี้ ตามขั้นตอนอย่างนี้ และการทดลองต้องไม่เอาไปทดลองร่วมกับการฝึกอบรม เพราะรูปแบบนี้เป็นรูปแบบการพัฒนาวิสาหกิจชุมชน ต้องเอาแบบนี้ไปพัฒนาวิสาหกิจชุมชนกลุ่มใดกลุ่มหนึ่ง โดยมีหลักการว่าเพราะกลุ่มวิสาหกิจชุมชนนั้นมันไม่เข้มแข็งหรือไม่ประสบความสำเร็จ จึงเอารูปแบบที่เราเชื่อว่าจะประสบความสำเร็จนี้ไปทดลอง ถ้าหากว่าการทำตามเอกสารหมายเลข 2 นี้ มันจะเป็นการพัฒนาทรัพยากรมนุษย์ของกลุ่มวิสาหกิจชุมชน เพื่อให้เกิดความรู้ ทักษะ ทักษะคิดในเรื่องการบริหารจัดการ มันจะไม่ได้รูปแบบการพัฒนาการดำเนินการกลุ่มวิสาหกิจชุมชนนะครับ ก็ขอฝากผู้วิจัยด้วย วันนี้จะได้ประโยชน์มากให้เก็บทั้งหมดเลยแล้วไปดีไซน์หรือออกแบบออกมาให้ได้ ว่าตัวปัจจัยนี้มันมีองค์ประกอบอะไร มันอยู่อย่างไร เพื่อให้เกิดความเข้าใจ ถ้าท่านจะทำตามแนวที่ทำตามเอกสาร มันอาจจะบิดเบี้ยวไปหน่อย เพราะมันเป็นกระบวนการพัฒนาคน ซึ่งคนที่ได้รับการพัฒนาแล้วมันไม่ได้มาทำอะไร คิดว่าวันนี้ได้ประโยชน์เป็นอย่างมาก สำหรับผู้วิจัย ผมก็ขอสรุปขั้นแรกไว้เท่านี้ครับ

ดร.อวยชัย วัฒนา  
ประธานการประชุม

1

- ขอบคุณ ดร.สุทธิพงษ์ เป็นอย่างสูงครับ ที่ช่วยสรุปในช่วงแรกนี้ไว้อย่าง น่าสนใจและชัดเจน ต่อไปท่านอื่นซึ่งผมคิดว่าเราต้องเข้าไปในประเด็นของ หลักสูตร ซึ่งมีปัจจัย 5 ด้าน ให้เปิดไปในหน้าที่ 13,14,15 ท่านลองดูนะครับว่า ปัจจัย 5 ด้าน ท่านจะเสริมอะไรบ้าง จะเรียกว่าชุดความรู้ก็ได้ เรียกว่าชุด หลักสูตรก็ได้ ต่อไปหลักสูตรหรือรูปแบบ เราจะได้รูปแบบการพัฒนาแล้วนะ ครับว่าการจะพัฒนาวิสาหกิจชุมชน คือการฝึกอบรม แต่การที่จะฝึกอบรมต้องมี หลักสูตรหรือชุดความรู้ ที่ผู้วิจัยเสนอมาจะมี 5 ด้าน ที่ประชุมก็เห็นด้วยว่ามัน ควรจะเป็น 5 ด้านที่มันส่งผล เป็นเรื่องที่ผู้วิจัยจะนำไปพิจารณาอีกว่าควรเพิ่มเติม ปัจจัยร่วมอะไรตามที่ประชุมเสนอหรือไม่ ที่นี้เราไปที่ชุดแรกก่อนนะครับคือ การบริหารการเงิน ดูที่สาระการเรียนรู้และให้พิจารณาเนะครับว่ามันเพียงพอ หรือไม่ สำหรับตัวผมเห็นควรปรับปรุง

นายอคุฏข  
สุวรรณกุล

- ที่ผมฟังมาตั้งแต่ต้นพอสรุปได้ ตามที่ได้ฟังจากแต่ละกลุ่มนะครับ ว่าที่สำคัญ คือรูปแบบผลิตภัณฑ์และการตลาด ที่ผมอยากจะแสดงความคิดเห็นคือเรื่องตัว บุคคล เพราะการออกแบบการผลิตบางอย่างต้องมีความละเอียดต้องอาศัยทักษะ ฝีมือละเอียดสูง การบริหารจัดการเรื่องการเงินบางกลุ่มอาจคิดว่าการจัดทำบัญชี รายรับรายจ่ายก็คงเพียงพอแต่ในความเป็นจริงมันมีมากกว่านั้น ได้แก่ ต้องมีการ วางแผนจัดการเรื่องเงิน เช่น ต้องทราบว่าแหล่งเงินทุนจะหามาจากไหน จะหามา ได้อย่างไร จะทำอย่างไรจะให้มันคงสภาพและเพิ่มพูนให้มากขึ้น แต่ละกลุ่มจะ ได้เงินมาจากการตลาด ซึ่งจะเป็นปัญหาเกี่ยวกับบางกลุ่ม ดังนั้นการแปรรูปผลิตภัณฑ์ ให้แปลกใหม่ตรงความต้องการของตลาด อีกเรื่องหนึ่งวินัยการเงินเป็นเรื่อง สำคัญอย่างเช่น กลุ่มอาชีพผู้ค้าผ้าไทยที่ท่านประธานกลุ่มบอกว่ามีเงินมากแล้ว มีปัญหา ผมจึงเห็นด้วยว่าต้องมีการฝึกอบรมให้ความรู้สิ่งเหล่านี้ให้ครบและหา วิทยากรที่มีความรู้และประสบการณ์จริงๆ มาฝึกอบรมให้ได้เพราะการไม่มีวินัย การเงินอาจทำให้กลุ่มสลายได้

ดร.อวยชัย วัฒนา  
ประธานการประชุม

- ขอบคุณท่าน ดร.อคุฏข ครับ ท่านเน้นเรื่องการบริหารจัดการเรื่องการเงินและ วินัยทางการเงิน ผมอยากได้ความคิดเห็นจากสมาชิกสภาเทศบาลครับ เชิญคุณ อนุชา สงวนตระกูล ซึ่งท่านเป็นสมาชิกสภาเทศบาลและเรียนจบปริญญาโทมา ใหม่ๆ ได้รับทุนวิจัยจากสถาบันยูเสดด้วยเชิญครับ

- นายอนุชา สงวน  
ตระกูล  
สมาชิกสภาเทศบาล
- ผมยังไม่ได้รับเอกสาร ตามที่นั่งฟังนะครับ บางกลุ่มบางท่านบอกว่าการบรรจุ  
หีบห่อ บางท่านบอกต้องมีโซว์รุ่มหรือห้องขาย บางท่านก็บอกว่าวินัยทาง  
การเงิน ผมเห็นด้วยกับทุกปัจจัยว่ามีผลต่อการพัฒนากลุ่มวิสาหกิจชุมชน สำคัญ  
มากน้อยแตกต่างกันแต่มีผลแน่ๆ โดยเฉพาะในกรอบปัจจัยกิจกรรมที่ผู้วิจัยทำมา  
ก็มีความเหมาะสม แต่การเอาข้อเสนอแนะจากการสัมมนาครั้งนี้ ไปเพิ่มเติมจะ  
เป็นผลดีเป็นอย่างมากครับ
- ดร.อวยชัย วัฒนา  
ประธานการประชุม
- ก่อนที่จะไปหา คต.สุทธิพันธ์ ผมอยากจะฟังความคิดเห็น ข้อเสนอแนะจาก  
ฝ่ายที่มีหน้าที่และอยู่ในพื้นที่ก่อนคือ ท่านพัฒนาการอำเภอครับ เชิญท่านครับ
- นายสมจิต ศิลพันธ์  
พัฒนาการอำเภอ  
ร้องคำ
- ผมก็เห็นว่าชุดความรู้ตามหลักสูตรก็เหมาะสมดีแล้วครับถ้าเป็นหลักสูตรของ  
กรมพัฒนาชุมชนก็จะมีหลักสูตรด้านการเขียนแผนการเงิน เขียนโครงการ วินัย  
การเงินการลงบัญชี การพัฒนาคณะกรรมการบริหารให้มีความเข้มแข็ง การ  
จัดทำแผนธุรกิจ ได้เพื่อให้เข้าถึงแหล่งเงินทุนครับ
- ดร.อวยชัย วัฒนา  
ประธานการประชุม
- ท่านต่อไปเชิญท่านสุทธิพันธ์ ต่อเลยครับ
- ดร.สุทธิพันธ์
- ผมไม่ได้ร่วมตั้งแต่ต้นครับ แต่คิดารูปแบบที่ได้มา คิดว่าท่านคงได้ศึกษา  
ข้อมูลมาดีแล้ว ส่วนกิจกรรม โครงการที่ท่านจะนำมาพัฒนา กลุ่ม คิดว่าคนที่อยู่  
ในพื้นที่ จะรู้ปัญหาดี โดยเฉพาะ ท่านพลสวัสดิ์ซึ่งเป็นผู้วิจัย ท่านเป็น  
นายกเทศมนตรีมีส่วนเกี่ยวข้องกับการส่งเสริมกลุ่มวิสาหกิจชุมชน ท่านคงจะ  
ทราบดีครับ ส่วนที่ผมอยากจะเพิ่มเติมในตัวปัจจัยที่ช่วยในการพัฒนาก็คือคนนี่  
แหละครับ ถ้าท่านสามารถทำคนให้เป็นคนที่มีคุณภาพได้ การพัฒนา กลุ่มก็จะ  
ประสบผลสำเร็จและการวัดก็ต้องวัดที่คน วัดที่กิจกรรมก่อนครับว่าที่เขาทำมา  
มันประสบผลสำเร็จมากน้อยขนาดไหน เมื่อเราใส่รูปแบบการพัฒนาหรือ  
กิจกรรมของเราเข้าไปแล้วมันมีผลแตกต่างในทางที่ดีขึ้นไหม มากน้อยขนาด  
ไหน แต่ในท้ายที่สุดจริงๆเป็นการวัดที่ผลสำเร็จ ไม่ใช่ตัวคนมีความรู้เพิ่มขึ้น มี  
เจตคติ มีทัศนคติที่ดี หรืออะไรทำนองนี้เพิ่มขึ้น แต่เป็นการวัดผลการดำเนินการ  
หรือผลสำเร็จของงาน ผมขอเสริมผู้วิจัยแก่นี้ครับ

- ดร.อวยชัย วัฒนา  
ประธานการประชุม
- ผมอยากได้ความคิดเห็นและข้อเสนอแนะจากนายไพรัตน์ ซึ่งเป็นอดีต  
นายกเทศมนตรีและเป็นนักศึกษาปริญญาเอกด้วย เชิญครับ
- นายไพรัตน์  
ดีวันรอง
- ผมขอย้อนไปการอบรมเรื่องการเงินก่อนนะครับ ผมอยากฝากท่านผู้วิจัยด้วยว่า  
หากมีการฝึกอบรมกลุ่มเป้าหมาย ผมอยากให้อาสาสำนักงานตรวจเงินแผ่นดินหรือ  
สตง. มาทำความเข้าใจและฝึกอบรมให้กับกลุ่มเป้าหมายด้วย เพราะส่วนมาก  
กลุ่มเหล่านั้นจะได้รับเงินสนับสนุนจากภาครัฐและองค์กรปกครองส่วนท้องถิ่น  
แต่เขาจะไม่เข้าใจระเบียบของการใช้เงินครับ ในเทศบาลผมมีกลุ่มวิสาหกิจ  
ชุมชนที่แย่มากหลายกลุ่มเมื่อได้รับเงินสนับสนุนจากเทศบาลแล้วส่วนมากแล้ว  
จะนำไปแบ่งปันกัน จะเกิดปัญหากับองค์กรปกครองส่วนท้องถิ่น จึงเป็นเหตุให้  
ไม่ยอมสนับสนุนครับ
- ดร.อวยชัย วัฒนา  
ประธานการประชุม
- ท่านพูดถูกต้องนะครับ เป็นปัญหาอีกอย่างหนึ่งที่แท้จริงด้วยความคิด  
ของชาวบ้านบางที่ก็จะรอรับการสนับสนุนเงินจากท้องถิ่นหรือราชการแต่ได้  
มาแล้วไม่เอาไปพัฒนาอาชีพแต่เอาไปแบ่งกัน เอาไปปล่อยผู้ถ้าไม่ได้ตาม  
ต้องการก็ไม่พอใจ อย่างนี้จึงควรให้สมาชิกได้เข้าใจระเบียบทางการเงินของ  
ราชการด้วย ต่อไปชุดที่ 2 การบริหารการผลิตครับ คือการเปลี่ยนปัจจัยการผลิต  
ให้เป็นผลผลิตหรือผลิตภัณฑ์ คูหน้าที่ 15 ครับ เชิญท่านตัวแทนจากภาคเอกชน  
ได้แสดงความคิดเห็นในประเด็นนี้ เชิญครับ
- นางนิลบล  
ศรีประทุม  
ประธานกลุ่ม  
ประดิษฐ์ตุ๊กตา  
ผ้าไทย
- ปกติแล้วทางกลุ่มก็ได้ไปฝึกอบรมอยู่บ่อยๆนะคะ แต่ปัจจุบันรูปแบบผลิตภัณฑ์  
ก็เปลี่ยนไปเรื่อยๆ เทคโนโลยีก็ก้าวหน้าไปเรื่อยๆ จึงอยากให้มีการฝึกอบรม  
เพิ่มเติม ก็จะเข้าร่วมเพื่อเพิ่มทักษะ องค์ความรู้ขึ้นไปเรื่อยๆ โดยเฉพาะการ  
เตรียมเปิดเขตเศรษฐกิจเสรีอาเซียน การเพิ่มพูนองค์ความรู้ของกลุ่มต้องทำ  
สม่ำเสมอเพื่อเตรียมพร้อมในการแข่งขันในตลาดอาเซียนคะ
- นางเข็มทอง  
กมลผาด  
ประธานกลุ่มทอเสื้อ  
อกและหม้อฉีปนุ่น
- ทางกลุ่มก็อยากให้มีการฝึกอบรมเพราะทางกลุ่มก็ขาดองค์ความรู้ใหม่ๆ การ  
ผลิตมาก็ใช้เพียงทักษะความรู้ของสมาชิกกลุ่มซึ่งส่วนมากก็มีอายุมากแล้ว ยัง  
ขาดความรู้ใหม่ๆที่จะมาออกแบบตัวสินค้าให้ตรงความต้องการของผู้ซื้อในยุค  
ปัจจุบันหรือรูปแบบของการแปรรูปไปจากแนวการผลิตแบบเดิมๆ ไปเป็นสินค้า  
ตัวใหม่ด้วยคะ

- นางบังอร บุรีรัตน์  
ประธานกลุ่มสตรีที่  
นอนหมอนจิก
- ทางกลุ่มก็อยากให้มีการฝึกอบรมและไปดูงานที่อื่นด้วยค่ะ ทางกลุ่มก็คิดว่าตัวเองทำดี ผลผลิตสินค้าได้ดี แต่ก็อยากไปดูที่อื่นๆบ้าง จะได้นำรูปแบบเขามาทำหรือมาประยุกต์ใช้กับสินค้าของตัวเอง โดยเฉพาะการแปรรูปผลิตภัณฑ์
- นอกเหนือจากการทำหมอนหรือที่นอนธรรมดาที่ทางกลุ่มทำอยู่ค่ะ การทำของเหล่านี้ต้องใช้ภูมิปัญญาหรือฝีมือเฉพาะที่สืบทอดกันมาแต่อดีต แต่ปกติทางกลุ่มจะผลิตตามที่ลูกค้าสั่งตามความนิยมในท้องถิ่น บางทีเราจะผลิตตามใจหรือตามทางราชการอยากให้เราไม่ได้ ทำมาก็ไม่มีคนซื้อ เราผลิตมาแล้ว ต้องมีคนซื้อ ขายได้ ไม่อยากนอนทุนไว้กับผลิตภัณฑ์ใหม่ๆ ที่ไม่เหมาะกับการตลาดหรือความต้องการของลูกค้าในแถบเรา
- ดร.อวยชัย วัฒนา  
ประธานการประชุม
- ท่านอื่นมีอะไรจะเพิ่มเติมในส่วนนี้บ้างครับ
- นางทองพันธ์  
ภุทธฤทธิ์  
ประธานกลุ่ม  
ตระกร้าหวาย
- ท่านเขียน โครงการกิจกรรมมาได้ดีมากค่ะ ดิฉันอ่านมาหลายวันอย่างละเอียด แต่ดิฉันอยากให้เพิ่มการตรวจสอบคุณภาพสินค้าก่อนจำหน่าย อยากได้องค์ความรู้ตรงนี้ค่ะ ว่าควรตรวจสอบตรงไหนอย่างไร
- นางนิลบล  
ศรีประทุม  
ประธานกลุ่มศิลป  
ประดิษฐ์ตุ๊กตา  
ผ้าไทย
- ขออนุญาตนะคะอยากจะทราบเรื่องจุดอ่อนจุดแข็งของผลิตภัณฑ์ ปกติทางกลุ่มจะส่งเข้าประกวดระดับอำเภอ ระดับจังหวัด เขาจะรู้ว่าผลิตภัณฑ์ของพวกเราเป็นผลิตภัณฑ์ที่ต้องใช้ความละเอียดและใช้ทักษะเป็นอย่างมากเป็นสิ่งที่ประดิษฐ์ด้วยฝีมือล้วนๆ เป็นกลุ่มวิสาหกิจชุมชนจริง ประชาชนมีส่วนร่วมจริงๆ จึงได้รับรางวัลในระดับนี้มาก แต่พอส่งไปเพื่อขอมาตรฐานผลิตภัณฑ์ ที่กรุงเทพฯ แล้วได้แค่ 2 ดาว ดิฉันก็อยากทราบว่ามาตรฐานของ 3 ดาว สีดาว หรือ ห้าดาว นั้นมันเป็นอย่างไ จะสามารถพัฒนาผลิตภัณฑ์ตัวเอง ไปสู่จุดนั้นได้ไหม จึงอยากจะได้ความรู้ในส่วนนี้ด้วยค่ะ
- นายนิวุฒิ  
คงบุญวาท  
ประธานกลุ่มปุ๋ย  
ชีวภาพ/สมาชิกสภา  
เทศบาล
- ผมขออนุญาตเพิ่มเติมในส่วนความคิดของผมในฐานะที่มีประสบการณ์เรื่องกลุ่มมาครับ คือในกระบวนการที่สรุปมาผมไม่มั่นใจว่าจะสามารถพัฒนากลุ่มได้หรือเปล่า ผมอยู่ในกลุ่มปุ๋ยซึ่งได้รับการสนับสนุนจากผู้ว่า CEO ในสมัยนั้นซึ่งมีอยู่ 50 กลุ่ม ในจังหวัดกาฬสินธุ์ มีการอบรมมาต่อเนื่อง ตั้งแต่ปี พ.ศ.2548 จนถึงปัจจุบัน ถ้าสุดท้ายร่วมกับงานวิจัยของมหาวิทยาลัยสุโขทัยธรรมมาธิราช ร่วมงานวิจัยอย่างนี้เป็นประจำครับ และสรุปในปัญหาความไม่ก้าวหน้าใน

วิสาหกิจชุมชน พอเข้าใจคร่าวๆ คือการเข้ามาเป็นสมาชิกของกลุ่มวิสาหกิจชุมชนจะเข้ามาแบบหลวมๆ ไม่เป็นไปตามความสมัครใจ จะเข้ามาเพราะการชักนำของฝ่ายส่งเสริมหรือฝ่ายวิชาการหรือส่วนราชการมากกว่า พอเข้ามาแล้วการเลือกคณะกรรมการบริหารกลุ่มก็จะเลือกมาจากสมาชิกเหล่านั้น จึงไม่ค่อยมีความมุ่งมั่นในการแก้ไขปัญหาอุปสรรคของกลุ่มอย่างแท้จริง พอมีปัญหา ก็จะออกไปในช่วงนั้น ไม่อยากมีภาระในการแก้ไขปัญหาให้กับกลุ่มจึงเกิดความล้มเหลวขึ้น จึงคิดว่าเป็นประเด็นหนึ่งของปัญหาที่ควรนำไปศึกษาแนวทางแก้ไขครับ

ดร.อวยชัย วัฒนา  
ประธานการประชุม

- เวลาที่มีจำกัดผมจะเข้าไปดูการบริหารการตลาดเลยนะครับ ได้จัดสาระการเรียนรู้ไว้ที่หน้า 16 นะครับคุณะครับว่าปัจจัยหลัก ปัจจัยร่วม กิจกรรม โครงการ พอไหม ให้ท่านช่วยวิพากษ์วิจารณ์หน่อยว่าผู้วิจัยจัดไว้แค่ไหนพอไหม เชิญทาง พตท.สมคิดครับ

พตท.สมคิด งามเชื้อ

- ผมคิดว่ากิจกรรมหรือปัจจัยต่างๆ ที่ผู้วิจัยจัดทำมาเพียงพอและเหมาะสมดีแล้วครับ ถ้าเพิ่มมากขึ้น ไม่ใช่สิ่งจำเป็นและสำคัญจะทำให้กระบวนการตรงนั้นขาดประสิทธิภาพ เพราะสิ่งที่เป็นสาระสำคัญมันมีครบแล้วครับ

นายไพรัตน์  
คีวันรอง

- ผมว่าน่าจะให้องค์กรปกครองส่วนท้องถิ่นมารองรับหรือมารับผิดชอบทำการตลาดให้กับกลุ่มด้วยครับ เพราะเป็นองค์ที่มีหน้าที่รับผิดชอบโดยตรง อยู่ใกล้ชิด รู้ปัญหาดี การก่อสร้างที่เป็น โครงสร้างพื้นฐานก็ทำมาจนครบหมดแล้ว น่าจะมาทำเรื่องปากท้อง เรื่องตลาดให้กับกลุ่มวิสาหกิจชุมชนอีกช่องทางหนึ่งด้วย รวมทั้งระเบียบกฎหมายก็ให้เทศบาลดูแลเพราะเชื่อว่าวิสาหกิจชุมชนคงจะไปสู้โลดตีส บิ๊กซี เขาไม่ได้แน่ในแง่ของการตลาดครับ

คต.สุทธิพันธ์

-ผมมีมุมมองที่แตกต่างจากท่าน ไพรัตน์ครับ คือวิสาหกิจชุมชนเราต้องการให้ชุมชนเข้มแข็ง พึ่งตัวเอง จัดการกับปัญหาแก้ไขปัญหาของตัวเองได้ ถ้าจะให้เทศบาลมารับผิดชอบเรื่องการตลาดเอง จะทำให้กลุ่มอ่อนแอ เราควรมาสรางแนวคิดให้กับชุมชนหรือชาวบ้านให้เขาช่วยเหลือตัวเองได้ จึงน่าจะตรงกับปรัชญาของวิสาหกิจชุมชนครับ

ดร.อวยชัย วัฒนา  
ประธานการประชุม - ผมคิดว่าสองแนวคิดนี้ต้องนำมาบูรณาการร่วมกันครับ วิสาหกิจชุมชนก็ต้องได้รับการสนับสนุนจากรัฐแต่หนุ่นเพื่อให้เขาช่วยตัวเองได้ ไม่ใช่หนุ่นแบบแบบมีขออย่างเดียว อย่างเทศบาลตำบลร่องคำควรมีบอร์ดหรือคณะกรรมการบริหารวิสาหกิจชุมชนของตำบลร่องคำขึ้นมาเพื่อช่วยสนับสนุนให้คำปรึกษาให้ข้อเสนอแนะการดำเนินกิจกรรมของกลุ่มวิสาหกิจชุมชน ท่านอื่นมีอีกไหมครับ

นายอตุลย์  
สุระวาทกุล - ผมเห็นครูหรืออาจารย์ท่านหนึ่งเขาเกษียณอายุราชการแล้วแก ทำวิจัยการถนอมอาหารในช่วงรับราชการ พอเกษียณออกมาแกทำป้ลาร้านของทำการบรรจุหีบห่อและไปจ้างเขาทำเว็บไซต์เป็นช่องทางการตลาด ทำให้ขายไปได้ทั่วประเทศอยากนำแนวคิดนี้ไปพัฒนาคือ การฝึกอบรม การทำเว็บไซต์ให้กับสมาชิกกลุ่มที่พอมีความรู้สามารถทำเรื่องนี้ได้ เราจะไม่จำเป็นต้องเดินถือกระเป๋ไปทำการตลาดหรือไม่ต้องไปตามศูนย์โชวีสินค้าต่างๆ เป็นวิธีการที่น่าจะนำมาทดลองใช้ ซึ่งสามารถขยายตลาดไปได้ทั่วโลกครับ

ดร.อวยชัย วัฒนา  
ประธานการประชุม - ผมจะไปขุดสุดท้ายเลยนะครับ คือเรื่องนำผลการวิจัยไปสู่การปฏิบัติกับกลุ่มวิสาหกิจชุมชน เชิญทางท่าน ดร.กริชพัฒน์ ประมาณ 3 นาทีนะครับ

ดร.กริชพัฒน์ ภูวนา - การนำไปสู่การปฏิบัติมันเป็นเรื่องที่ง่ายแต่ก็ยากคือถ้าจะนำไปปฏิบัติจริงๆ ต้องทำและตั้งใจทำให้ได้ ช่วงที่ผมทำอยู่บ้านคอนมันทำอยู่ 5 ปี แต่ช่วงที่สำเร็จจริงๆ เป็นช่วง 3 ปี หลัง และช่วงต่อมาก็ขยายไปสู่ชุมชนอื่น เราก็ได้ประสบการณ์ความรู้และประสบผลสำเร็จ ความสำเร็จทั้งหลายก็เกิดขึ้นจากการเอาผลการวิจัยไปสู่การปฏิบัติและพัฒนาอย่างต่อเนื่อง อยากเพิ่มเติมหน่อยหนึ่งครับว่ากระบวนการพัฒนากลุ่มวิสาหกิจเราพูดถึงการบริหารการเงินการบริหารการผลิต การบริหารการตลาด ซึ่งรูปแบบทั้งหลายเหล่านี้มันจะมาเชื่อมโยงกัน เรื่องการตลาดเราควรจะหยิบนำมาพูดก่อนนำมาพัฒนา ก่อน มาศึกษาก่อน ส่วนใหญ่ที่มันเป็นปัญหาการตลาดคือเราไม่รู้ว่าคุณค่าหรือกลุ่มเป้าหมายทางการตลาดของเราคือใคร จำนวนเท่าไร อยู่ตรงไหน มีความต้องการมากน้อยขนาดไหน ความต้องการยั่งยืนหรือยาวนานแค่ไหน เราน่าจะให้ชุมชนศึกษาของเขาเองให้ได้ ตัวที่ 1 เรื่องของช่องทางที่เหมาะสมหรือรูปแบบที่เหมาะสมกับตัวเอง ยกตัวอย่าง เดิมที่เราอาจขายแบบกะดินต่อมาอาจจะเดินเข้าหากลุ่มเป้าหมายห่าง



หรือร้านค้าอะไรทำนองนี้ ลองวิเคราะห์สิ่งต่างๆเหล่านี้ดูครับ หรืออาจจะทำวิจัยย่อยของกลุ่มวิสาหกิจก็ได้ครับ การขยายเครือข่ายเป็นเรื่องสำคัญครับ

ดร.อวยชัย วัฒนา  
ประธานการประชุม

- ท่านกริชพัฒน์บอกว่าให้ดูตัวเองวิเคราะห์ตัวเองหาจุดอ่อนจุดแข็งแสวงหาโอกาส ที่สำคัญต้องทำต้องปฏิบัติ การสร้างช่องทางการตลาด การสร้างเครือข่ายเป็นเรื่องจำเป็นและสำคัญ ใครมีคำแนะนำเพิ่มเติมไหมครับ เชิญท่าน ปลัดเทศบาลครับ

นายปรีดา  
สุวรรณพรหม  
ปลัดเทศบาล

- ผมดูงานของท่านนายกมาแล้วนะครับ ตลอดจนได้ฟังการวิพากษ์วิจารณ์ของท่านนักวิชาการตลอดจนทุกท่านในวันนี้ก็เห็นด้วยว่ามันครบถ้วนในกระบวนการดีแล้วเกือบสมบูรณ์ เพียงแต่ท่านอาจนำแนวคิดเหล่านี้ไปปรับปรุงงานวิจัยของท่าน ให้ดียิ่งขึ้นเท่านั้น ผมจึงไม่มีอะไรที่อยากจะcommentอีก เพียงแต่จะเป็นผู้นำผลไปปฏิบัติให้เกิดผลดีกับกลุ่มวิสาหกิจชุมชนครับ

ดร.สมยศ  
แก้วสุพรรณ

- เรื่องการตลาดขอยกตัวอย่างกลุ่มที่ผมมองมาหลายปีและเขาอยู่ได้เรื่องแรก สมาชิกของกลุ่มมีความเป็นอันหนึ่งอันเดียวกัน ประการที่ 2 เขาไม่โลภมาก เราผลิตอาหารสำเร็จรูปเขาผลิตแล้วขายให้หมดในวันนั้นเท่านั้น เขาสำรวจตลาดก่อนว่าใครต้องการอะไรอยู่ตรงไหนก็จุด เขาจึงมาผลิตตามนั้นที่เหลือก็เอาไว้กินเองและอีกอย่างคุณภาพของผลผลิตนี้มีความสำคัญ คุณภาพต้องได้รับการยอมรับจากหน่วยงานที่กำหนดมาตรฐาน ผู้บริโภคหรือลูกค้าก็พอใจ ราคาก็ไม่แพงเกินไปต้องควบคุมแบบนี้ไม่ว่าพอมีความต้องการจากลูกค้ามากก็เร่งผลิตจนไม่คำนึงถึงคุณภาพ

นายคิตติพงษ์  
พิพิธกุล  
นักวิชาการอิสระ

- ขอสรุปว่าชุดการฝึกอบรมนี้มันจะสอดคล้องกับสภาพปัญหาความต้องการของแต่ละกลุ่มวิสาหกิจชุมชนอย่างไร ใน 5 กลุ่ม จากการนำเสนอว่าเป็นกลุ่มที่ไม่เข้มแข็ง แต่ละกลุ่มอาจมีปัญหาหรือความต้องการในการฝึกอบรมในแต่ละหัวข้อเหมือนกันหรือแตกต่างกันไหม อย่างไรอันนี้คือข้อสังเกตของผมครับ

ดร.อวยชัย วัฒนา - เชิญท่าน ดร.สุทธิพงษ์ ศรีอุปการ  
ประธานการประชุม

รศ.ดร.สุทธิพงษ์  
หกดุวรรณ

- สรุปแล้วถ้าที่ประชุมจะเอาอย่างนี้ นะครับอย่างที่เราคุยกันมาชื่อเรื่องมันอาจจะเปลี่ยนไปแล้วนะครับ มันอาจไม่ใช่รูปแบบการพัฒนาของกลุ่มวิสาหกิจชุมชนในจังหวัดกาฬสินธุ์แล้ว มันแคบลงมา เป็นการฝึกอบรมเท่านั้น ดังนั้นชื่อเรื่องมันจะเป็นการพัฒนาสมรรถนะด้านบริหารจัดการจัดด้านผู้นำหรือผู้บริหารวิสาหกิจชุมชนที่ไม่ผ่านเกณฑ์ไปแล้ว เพราะกลุ่มเป้าหมายจะไปอยู่ที่วิสาหกิจชุมชนที่ไม่ผ่านเกณฑ์ เพราะฉะนั้นผู้ที่ถูกคัดเลือกเข้ามาอบรม ก็จะเป็นผู้บริหารจัดการเฉพาะในกลุ่มซึ่งไม่ผ่านเกณฑ์ ซึ่งเรามาวិเคราะห์ในวันนี้นะเรามาวิเคราะห์ ถ้าเราจะเอาชื่อเดิมมาครับ การวิเคราะห์ที่เรานำมานั้นเป็นการวิเคราะห์ที่เป็นได้เพียงเนื้อหาของมันเท่านั้นและเนื้อหาในปัจจัยที่ 3 ก็มีความซ้ำซ้อนอยู่ขอให้ดูด้วย กระบวนการในการฝึกอบรม ยังไม่ได้พูดถึงเทคนิคในการฝึกอบรมที่เหมาะสมที่จะนำไปพัฒนาทรัพยากรมนุษย์ที่เราจะทำได้และที่สำคัญอย่างยิ่งที่เราพูดคุยกันในวันนี้ 17 คือเราจะนำผลการวิจัยนี้ไปปฏิบัติกับกลุ่มวิสาหกิจชุมชนตัวนี้ อันตรายมากครับ เพราะงานนี้เป็นการพัฒนาบุคลากรที่เป็นกลุ่มต่ำ เพราะกลุ่มที่นำเข้ามาเป็นกลุ่มที่ถูกคัดมาจากกลุ่มล่างๆ ใหม่นะครับ เอามาอบรมคือคนที่มาเป็นคนระดับไหนแล้วเรามาบอกว่าเอาผลของการวิจัยไปใช้กับกลุ่มวิสาหกิจชุมชน และปลายทางของการวิจัยพูดว่าเราจะนำผลการวิจัยไปพัฒนาวิสาหกิจชุมชนให้มีประสิทธิภาพ มีผลกำไรเพิ่มขึ้นและมีคุณภาพชีวิตที่ดีขึ้น เราตอบได้อย่างไรว่าเพียงการพัฒนาคนคนจะไปทำให้สิ่งเหล่านี้มันพัฒนาขึ้นได้ ที่ผมเป็นห่วงอย่างทีมหาวิทยาลัยมหาสารคาม ไปวัดเจ้าๆ แจ๊ะๆ แล้ว ไปวัดผลกัน ซึ่งผลมันอาจจะไม่ได้เกิดจากสิ่งเหล่านี้ก็ได้ เพียงแต่เราไปหามาเอาเอง เช่น สมมติว่าเราอบรมดีแล้ว กลุ่มนี้มีรายได้ดีขึ้นเพราะมันอาจจะได้รับทุนมาอย่างนี้ มันก็จะทำให้เกิดการเปลี่ยนแปลงซึ่งมันไม่ได้เกิดจากการที่เราฝึกอบรมให้เขาได้ ก็ขอฝากด้วย ถ้าผู้วิจัยจะฝึกอบรมกลุ่มที่วันนี้ เราก็ฝึกอบรมด้วยชุดความรู้หรือโครงการเหล่านี้แต่ยังบอกไม่ได้ว่าใช้กระบวนการฝึกอบรมหรือเทคนิคการฝึกอบรมอย่างไร ในแต่ละเนื้อหาสิ่งที่เราได้วันนี้ น่าจะเป็นได้เพียงหลักสูตรอบรม

ดร.อวยชัย วัฒนา  
ประธานการประชุม

๑

- ขอขอบคุณท่านอาจารย์ ดร.สุทธิพงษ์ สิ่งที่ท่านพูดในวันนี้ล้วนแล้วแต่เป็นสิ่งที่สำคัญและเป็นหัวใจของงานวิจัยนี้ ซึ่งทั้งหมดนี้เมื่ออยู่ในเล่มแล้วได้กล่าวถึงเทคนิควิธีการกระบวนการต่างๆ ไว้ครบแล้ว และคำถามที่ว่าทำไมถึงมาทดลองกับกลุ่มที่ไม่เข้มแข็ง ขนาดเล็ก เพราะในภาพสินธุ์ส่วนใหญ่ ประมาณ 70 – 80 % เป็นกลุ่มวิสาหกิจชุมชนขนาดเล็กและเป็นกลุ่มวิสาหกิจชุมชนที่มีปัญหาความไม่เข้มแข็งและยังสอดคล้องกับทฤษฎีการวิจัยทดลองของโคเฮน ที่กล่าวไว้ว่าถ้าทำใหญ่เกินไป มันเฟอะพะ ต้องเป็นกลุ่มเล็กจึงจะเกิดความเหมาะสมสอดคล้องกับบริบทของเรื่องที่ต้องการวิจัยเพื่อแก้ไขปัญหาเพราะส่วนใหญ่กลุ่มที่มีปัญหาด้านต่างๆมักเป็นกลุ่มที่ยังไม่เติบโต ต่อไปขอเชิญผู้วิจัยได้กล่าวอะไรก่อนปิดการประชุมครับ

นายพูลสวัสดิ์  
นาทองคำ  
ผู้วิจัย

- ถึงบทสรุปสุดท้ายแล้วนะครับก่อนอื่นผมต้องขอขอบคุณท่านที่เข้าร่วมประชุมเชิงปฏิบัติการระดมสมองเพื่อสร้างรูปแบบการพัฒนาวิสาหกิจชุมชนในวันนี้ที่ท่านได้เสียสละเวลามาร่วมไม่ว่าจะมาจากภาคส่วนวิชาการ หัวหน้าส่วนราชการ ภาคเอกชนหรือ ผู้ประกอบการวิสาหกิจชุมชน ท่านสมาชิกสภาเทศบาล ตลอดจนเพื่อนๆ นักศึกษาปริญญาเอกที่เรียนด้วยกันมา ท่านเหล่านี้ก็กำลังทำวิทยานิพนธ์หรือคุณูปนิพนธ์ของท่านอยู่ ซึ่งก็มีลักษณะคล้ายๆกัน ท่านก็ได้แนวคิดมุมมองที่เป็นประโยชน์เป็นอย่างมาก ดังนั้นสิ่งที่ได้จากการระดมสมองในวันนี้ ผมได้มีการบันทึกทั้งภาพนิ่ง ภาพเคลื่อนไหว มีการบันทึกเทป เพื่อจะได้นำไปประมวลข้อสรุปต่างๆ เพื่อที่จะได้นำมาปรับปรุงแก้ไขการสร้างรูปแบบการพัฒนาการดำเนินงานกลุ่มวิสาหกิจชุมชนในจังหวัดกาฬสินธุ์ เพื่อให้ตรงเป้าหมายที่สุดครับ เพราะวัตถุประสงค์ของการระดมสมองก็เพื่อรับฟังความคิดเห็น ข้อตำหนิตติติง ตลอดจนข้อเสนอเพิ่มเติมจากผู้ที่มีส่วนเกี่ยวข้องทั้งหลายทั้งปวงซึ่งล้วนแล้วแต่เป็นผู้ที่มีความรู้มีศักยภาพ มีประสบการณ์ทางด้านนี้ เพื่อให้งานวิจัยมันสมบูรณ์แบบที่สุเพื่อที่จะนำไปเป็น โมเดล เป็นแบบอย่างให้กับกลุ่มวิสาหกิจชุมชน ให้ประสบความสำเร็จต่อไป สิ่งที่ท่านเสนอในวันนี้ผมก็จะนำไปแก้ไขหรือเพิ่มเติมขึ้นในงานวิจัย เพื่อให้งานวิจัยเป็นไปตามความเป็นจริง เป็นไปตามที่ควรจะเป็น เพื่อให้เกิดประโยชน์สูงสุดต่อพี่น้องประชาชนของพวกเรา ต้องขอขอบคุณทุกท่านอีกครั้งหนึ่งครับที่ท่านเดินทางมาแต่ไกลเพื่อมาร่วมกิจกรรมขอบคุณครับ

ดร.อวยชัย วัฒนา - กล่าวเปิดการประชุม  
 ประชานการประชุม

๑

ปิดประชุมเวลา 16.25 น.

(ลงชื่อ) .....เพ็ญศรี บุญสมร.....ผู้จัดบันทึกรายงานการประชุม  
 ( นางเพ็ญศรี บุญสมร )

(ลงชื่อ).....พูลสวัสดิ์ นาทองคำ..... ผู้ตรวจรายงานการประชุม  
 ( นายพูลสวัสดิ์ นาทองคำ )



มหาวิทยาลัยราชภัฏมหาสารคาม  
 RAJABHAT MAHASARAKHAM UNIVERSITY



ภาคผนวก ฉ

ภาพกิจกรรมการดำเนิน

มหาวิทยาลัยราชภัฏมหาสารคาม  
RAJABHAT MAHASARAKHAM UNIVERSITY

### ภาพกิจกรรมการดำเนิน



ภาพภาคผนวกที่ 1 พิธีเปิดการประชุมเชิงปฏิบัติการระดมสมองเพื่อสร้างรูปแบบการพัฒนา



ภาพภาคผนวกที่ 2 การประชุมเชิงปฏิบัติการระดมสมองเพื่อสร้างรูปแบบการพัฒนา



ภาพภาคผนวกที่ 3 การประชุมเชิงปฏิบัติการ (Workshop)



ภาพภาคผนวกที่ 4 การประชุมเชิงปฏิบัติการ (Workshop)



ภาพภาคผนวกที่ 5 การประชุมกลุ่มย่อย (Focus Group)



ภาพภาคผนวกที่ 6 การประชุมกลุ่มย่อย (Focus Group)

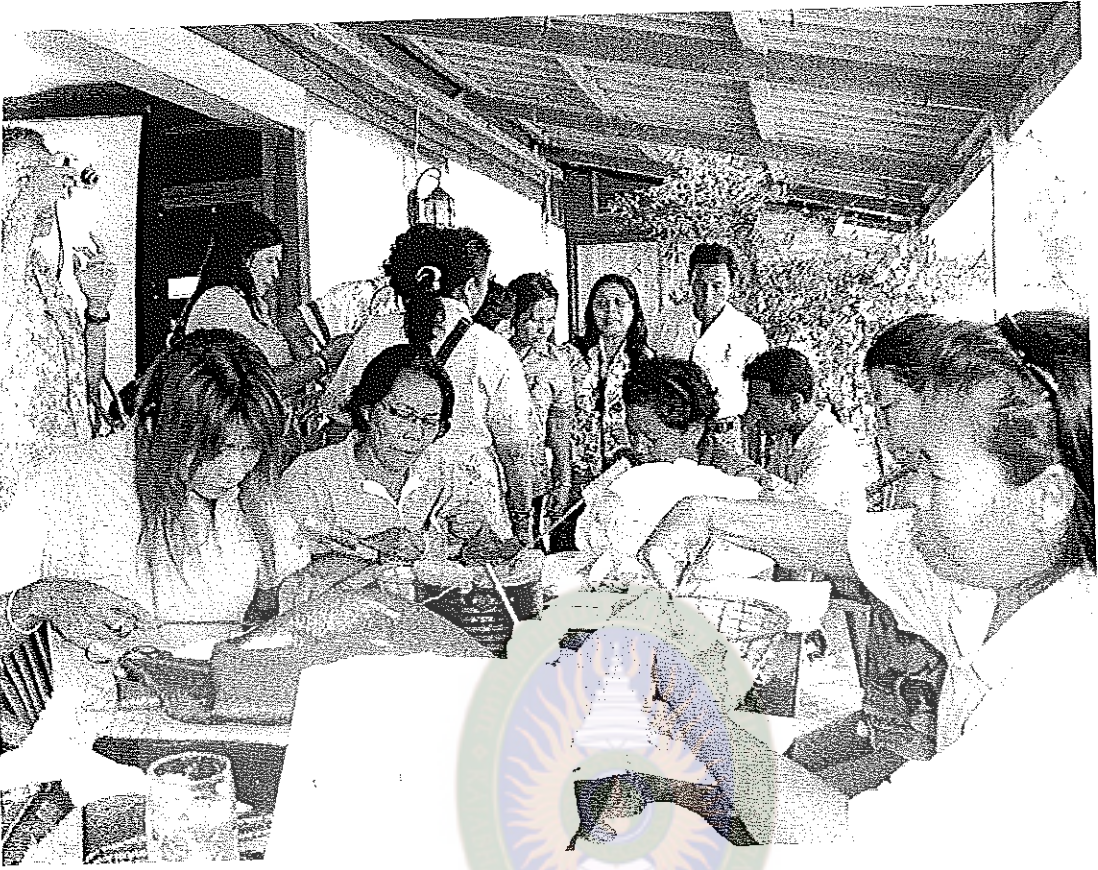




ภาพภาคผนวกที่ 7 แสดงกิจกรรมผลงานของกลุ่มตะกร้าหวาย



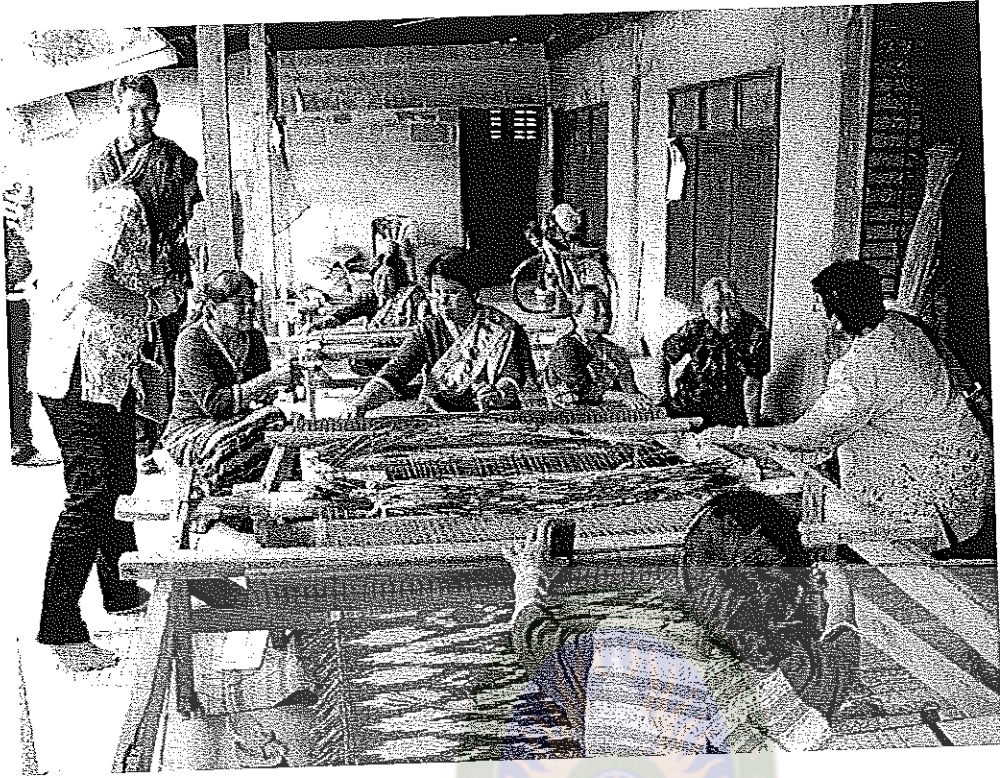
ภาพภาคผนวกที่ 8 แสดงกิจกรรมผลงานของกลุ่มตะกร้าหวาย



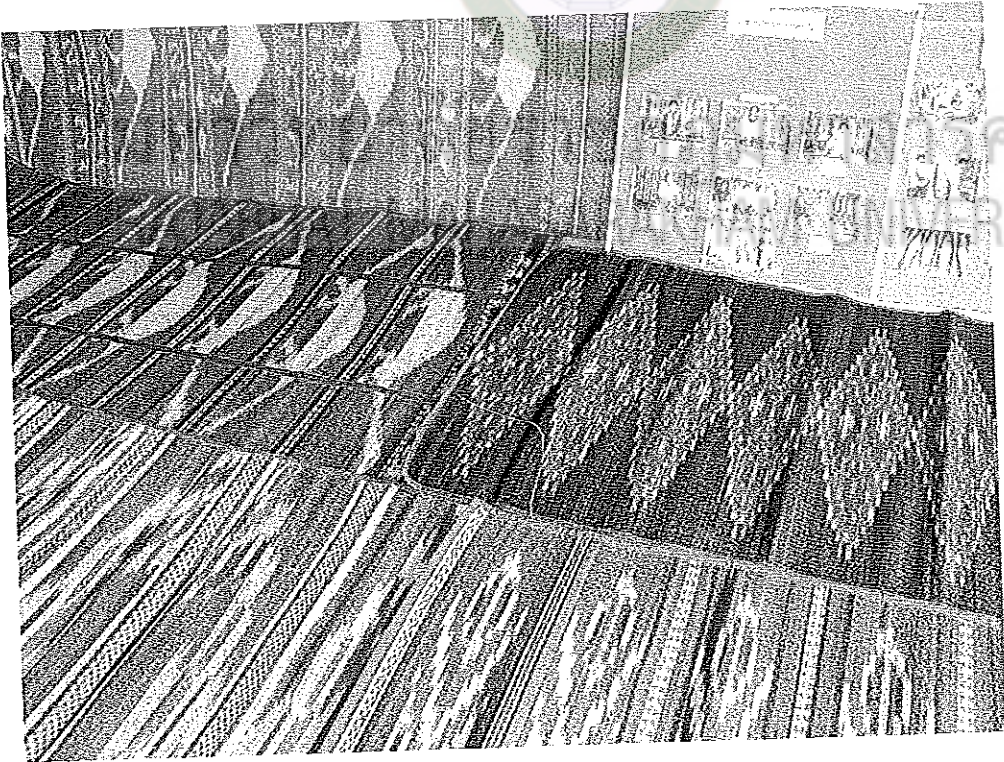
ภาพภาคผนวกที่ 9 แสดงกิจกรรมผลงานของกลุ่มศิลปะประดิษฐ์ตุ๊กตาผ้าไทย



ภาพภาคผนวกที่ 10 แสดงกิจกรรมผลงานของกลุ่มศิลปะประดิษฐ์ตุ๊กตาผ้าไทย



ภาพภาคผนวกที่ 11 แสดงกิจกรรมผลงานของกลุ่มทอเสื้อกทัญญ่าญี่ปุ่น



ภาพภาคผนวกที่ 12 แสดงกิจกรรมผลงานของกลุ่มทอเสื้อกทัญญ่าญี่ปุ่น



ภาพภาคผนวกที่ 13 แสดงกิจกรรมผลงานของกลุ่มวิสาหกิจชุมชนผลิตน้ำเพื่อการอุปโภคบริโภค



ภาพภาคผนวกที่ 14 แสดงกิจกรรมผลงานของกลุ่มวิสาหกิจชุมชนผลิตน้ำเพื่อการอุปโภคบริโภค



ภาพภาคผนวกที่ 15 การส่งเสริมปลูกหญ้าญี่ปุ่นและต้นกกกลมในบ่อน้ำบาดน้ำเสียเทศบาลรองคำ



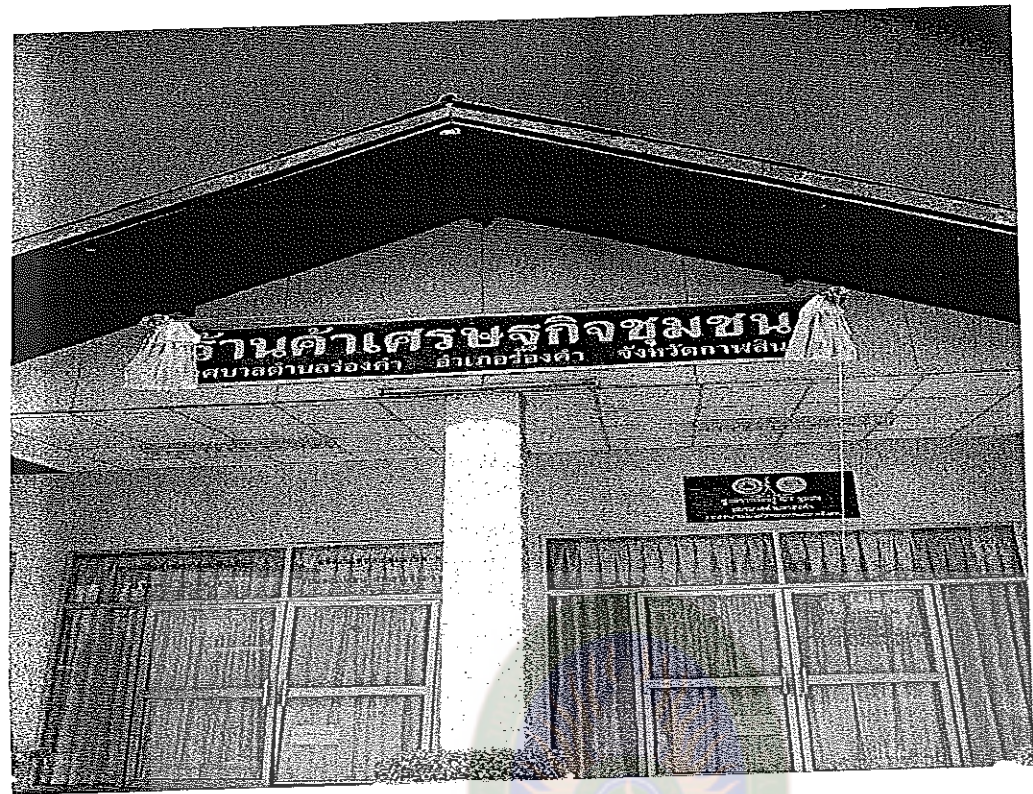
ภาพภาคผนวกที่ 16 ผลผลิตจากกลุ่มวิสาหกิจผลิตน้ำฯ ที่ผลิตจากสมุนไพรในชุมชน



ภาพภาคผนวกที่ 17 แสดงกิจกรรมและผลงานของกลุ่มสตรีที่นอหนอนจิด



ภาพภาคผนวกที่ 18 แสดงกิจกรรมและผลงานของกลุ่มสตรีที่นอหนอนจิด



ภาพภาคผนวกที่ 19 แสดงพิธีเปิดร้านค้าเศรษฐกิจชุมชน



ภาพภาคผนวกที่ 20 แสดงกิจกรรมร้านค้าเศรษฐกิจชุมชน

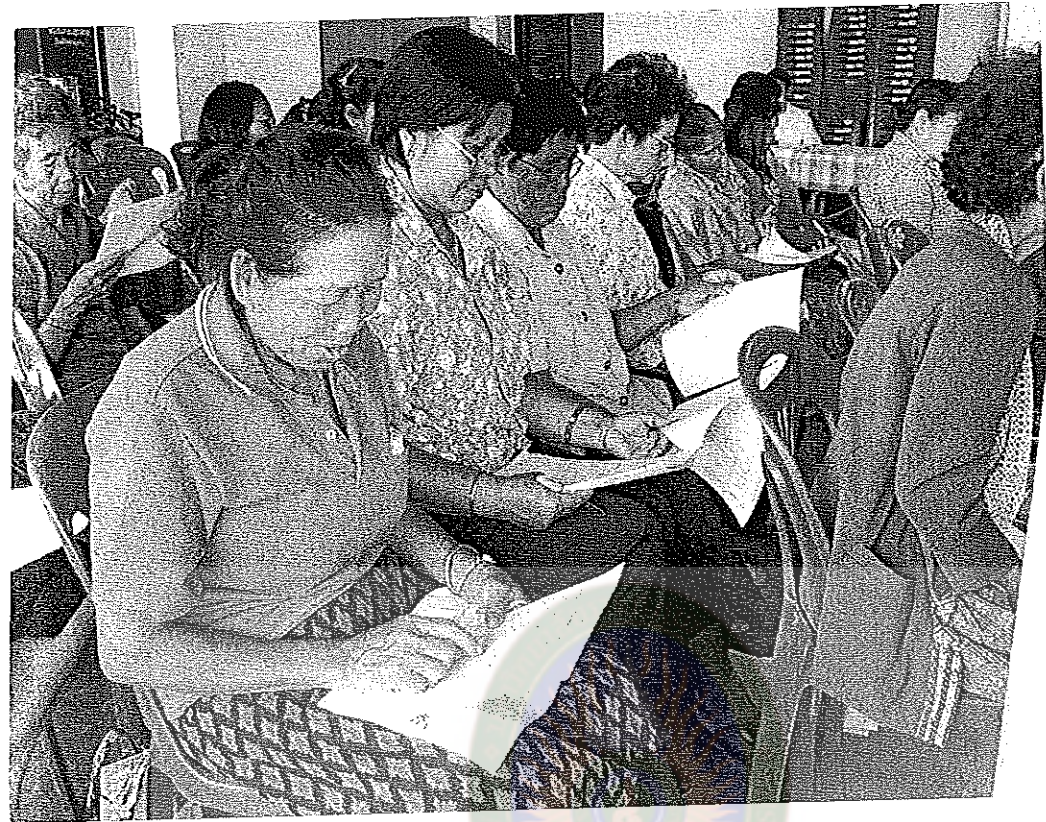


ภาพภาคผนวกที่ 21 แสดงการฝึกอบรมรูปแบบการพัฒนาการดำเนินงานกลุ่มวิสาหกิจชุมชน



ภาพภาคผนวกที่ 22 แสดงการฝึกอบรมรูปแบบการพัฒนาการดำเนินงานกลุ่มวิสาหกิจชุมชน



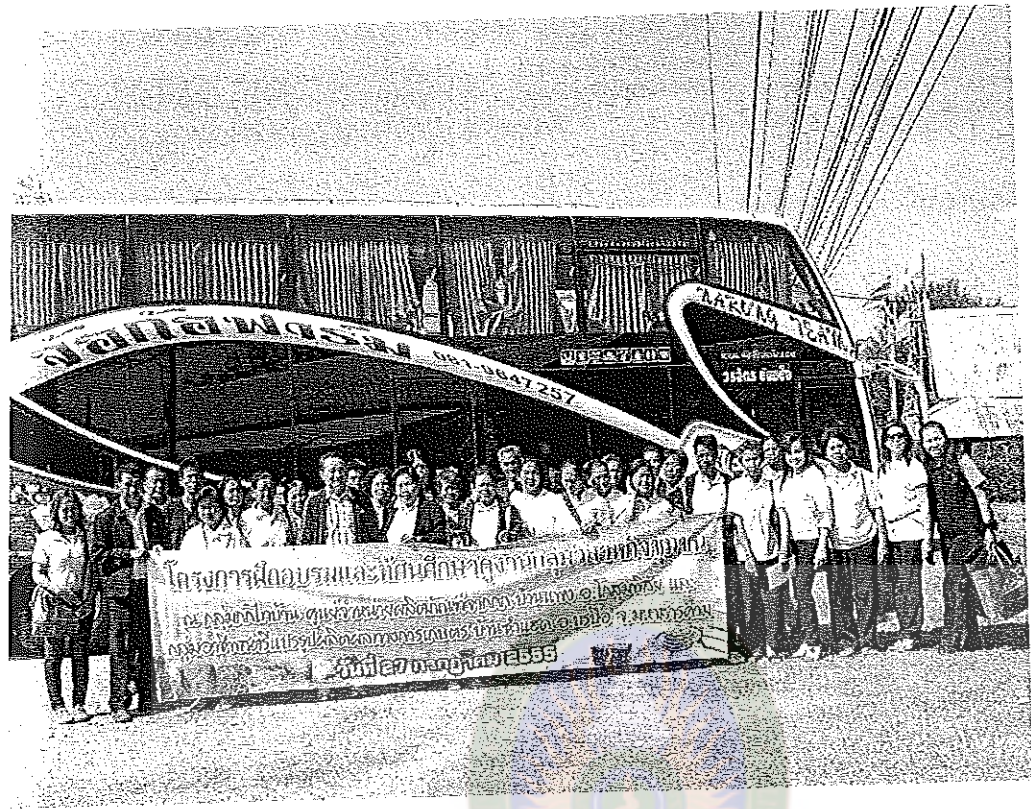


ภาพภาคผนวกที่ 23 แสดงการฝึกปฏิบัติด้านการทำบัญชีของกลุ่มวิสาหกิจชุมชน

มหาวิทยาลัยราชภัฏมหาสารคาม  
RAJABHAT MAHASARAKAM UNIVERSITY



ภาพภาคผนวกที่ 24 แสดงการฝึกปฏิบัติด้านการทำบัญชีของกลุ่มวิสาหกิจชุมชน



ภาพภาคผนวกที่ 25 แสดงภาพการทัศนศึกษาดูงานที่ศูนย์จำหน่ายผลิตภัณฑ์จากกบ บ้านแพง



ภาพภาคผนวกที่ 26 แสดงภาพการทัศนศึกษาดูงานที่ศูนย์จำหน่ายผลิตภัณฑ์จากกบ บ้านแพง



ภาพภาคผนวกที่ 27 แสดงภาพการทัศนศึกษาดูงานที่ศูนย์จำหน่ายผลิตภัณฑ์จากกกไต้หวัน



ภาพภาคผนวกที่ 28 แสดงภาพการทัศนศึกษาดูงานที่ศูนย์จำหน่ายผลิตภัณฑ์จากกกไต้หวัน