

และพัฒนาป่าชุมชนแบบมีส่วนร่วมของอปท.จังหวัดมหาสารคาม อื่น ๆ ก็คือ นโยบายผู้บริหารท้องถิ่น มักจะให้ความสำคัญกับเรื่องป่าชุมชนค่อนข้างน้อยมากเมื่อเทียบกับบทบาทหน้าที่ด้านอื่น รวมทั้งข้อสรุปของผู้เข้าร่วมเวทีระดมความคิด ได้สะท้อนตรงกันว่า ป่าชุมชนเป็นพื้นที่ทางสังคมที่แฝงด้วยอำนาจของกลุ่มต่าง ๆ ที่ต้องการใช้และแสวงหาประโยชน์ จึงปรากฏให้เห็นความขัดแย้งในหลายพื้นที่ ซึ่งความขัดแย้งเหล่านั้น อปท.ส่วนใหญ่ มองว่า นี่คือนโยบายอุปสรรคสำคัญที่ทำให้ อปท. ไม่อยากเข้าไปดำเนินการใด ๆ แม้จะรู้ว่าเป็นบทบาทหน้าที่ที่ต้องรับผิดชอบ นอกจากนั้น การบุกรุกของชาวบ้าน นายทุน รวมทั้งนักการเมืองและผู้มีอิทธิพลท้องถิ่นและระดับชาติที่ต้องการใช้ประโยชน์จากพื้นที่ป่า ก็เป็นเงื่อนไขที่สำคัญที่ทำให้การส่งเสริมและการพัฒนาป่าชุมชน ไม่ค่อยประสบความสำเร็จในช่วงเวลาที่ผ่านมา



มหาวิทยาลัยราชภัฏมหาสารคาม
RAJABHAT MAHASARAKHAM UNIVERSITY

4.5 ข้อคิดเห็นและข้อเสนอแนะที่มีต่อบทบาทในการส่งเสริมและพัฒนาป่าชุมชน แบบมีส่วนขององค์กรปกครองท้องถิ่นจังหวัดมหาสารคาม

จากข้อมูลที่เกี่ยวข้องรวบรวมจากแบบสอบถามและข้อมูลที่ได้จากเวทีระดมความคิดเห็นของผู้บริหาร พนักงานเจ้าหน้าที่ขององค์กรปกครองส่วนท้องถิ่นที่คณะผู้วิจัยได้ดำเนินการทั้งสองครั้ง พบคิดเห็นและข้อเสนอที่น่าสนใจดังนี้

4.5.1 ควรมีการประชาสัมพันธ์เกี่ยวกับป่าชุมชนและการอนุรักษ์ป่ามากขึ้น

4.5.2 ควรเพิ่มกิจกรรมสำหรับชุมชนเกี่ยวกับการอนุรักษ์ ตลอดจนควรมีการจัดกิจกรรมให้กับชุมชนเกี่ยวกับการอนุรักษ์ป่าชุมชนและจัดกิจกรรมปลูกป่าเพื่อปลูกทดแทน

4.5.3 ควรมีการสร้างเครือข่ายในการอนุรักษ์ป่าโดยควรเป็นความร่วมมือระหว่างประชาชนกับองค์กรปกครองส่วนท้องถิ่น

4.5.4 ควรมีการส่งเสริมให้เพิ่มมูลค่าผลผลิตที่ได้จากป่าชุมชน

4.5.5 ควรเพิ่มเจ้าหน้าที่ที่รับผิดชอบเกี่ยวกับป่าชุมชน โดยตรง เพื่อจะได้รับผิดชอบได้โดยตรง

4.5.6 หน่วยงานภาครัฐที่มีบทบาทหน้าที่เกี่ยวข้องกับการส่งเสริมและพัฒนาป่าชุมชน ควรสนับสนุนงบประมาณ หรือสนับสนุนพันธุ์ไม้ให้ประชาชนนำไปปลูกในพื้นที่มากขึ้น

4.5.7 องค์กรปกครองส่วนท้องถิ่นควร มีการรณรงค์เพื่อสร้างจิตสำนึกให้ประชาชนในพื้นที่ในการอนุรักษ์ป่าอย่างต่อเนื่อง

4.5.8 องค์กรปกครองส่วนท้องถิ่น ควรสร้างความร่วมมือกับประชาชนในพื้นที่เพื่อสร้างกฎเกณฑ์ กติกาในการใช้ประโยชน์จากป่าร่วมกัน

4.5.9 องค์กรปกครองส่วนท้องถิ่นควรมีการศึกษาดูงานในพื้นที่อื่น ๆ ที่มีการจัดการป่าชุมชนที่เป็นระบบเพื่อสร้างจิตสำนึกให้กับประชาชน ให้ความรู้และสร้างความเข้าใจในการอนุรักษ์ป่า

นอกจากเงื่อนไขที่เอื้อและที่เป็นอุปสรรค รวมทั้งข้อคิดเห็นและข้อเสนอแนะที่กล่าวมาข้างต้น ข้อสรุปจากการระดมความคิดเห็นในเวทีที่จัดขึ้นทั้งสองครั้ง พบว่า ภายได้มาตรฐานป่าชุมชนที่ต้องการให้ อปท.ร่วมมือกับชุมชนในการพัฒนาป่าชุมชนนั้น ยังเป็นเรื่องใหม่ อปท. ยังขาดความรู้ความเข้าใจที่ถูกต้อง ทำให้เกิดความสับสนในบทบาทหน้าที่ จึงกล่าวได้ว่า การขาดความรู้ความเข้าใจในบทบาทหน้าที่ตามมาตรฐาน อปท. เป็นเงื่อนไขที่เป็นอุปสรรคสำคัญที่ทำให้อปท.คาดหวังต่อบทบาทอยู่ในระดับปานกลาง ในขณะที่บทบาทในการปฏิบัติจริงอยู่ในระดับน้อย ในขณะที่เงื่อนไขที่เป็นอุปสรรคในการดำเนินบทบาทในส่งเสริม

4.4.2 เงื่อนไขที่เป็นอุปสรรค

การนำเสนอข้อมูลที่เป็นอุปสรรคต่อบทบาทในการส่งเสริมและพัฒนาป่าชุมชนแบบมีส่วนร่วมขององค์กรปกครองส่วนท้องถิ่นจังหวัดมหาสารคาม ส่วนเป็นข้อมูลที่เกี่ยวข้องรวบรวมจากแบบสอบถาม และอีกส่วนเป็นข้อมูลที่เกี่ยวข้องรวบรวมข้อมูลจากเวทีระดมความคิดเห็นครั้งที่ 1 และครั้งที่ 2 ซึ่งสามารถนำเสนอเป็นประเด็นหลัก ๆ ได้ดังนี้

4.4.2.1 ขาดงบประมาณสนับสนุน เนื่องจากองค์กรปกครองส่วนท้องถิ่นได้รับการถ่ายโอนภารกิจในหลายด้าน ในขณะที่งบประมาณอุดหนุนจากรัฐมีแนวโน้มลดลงเรื่อย ๆ ทำให้งบประมาณที่จะดำเนินงานตามภารกิจจึงมีข้อจำกัด องค์กรปกครองส่วนท้องถิ่นส่วนใหญ่จึงเลือกภารกิจที่จำเป็น โดยเฉพาะด้าน โครงสร้างพื้นฐาน

4.4.2.2 ขาดแคลนบุคลากรที่มีประสบการณ์และความรู้ เนื่องจากภารกิจที่ได้รับการถ่ายโอนด้านการพัฒนาป่าชุมชนเป็นเรื่องใหม่สำหรับองค์กรปกครองส่วนท้องถิ่น ขาดบุคลากรที่มีประสบการณ์และมีความรู้ความสามารถในด้านการอนุรักษ์สิ่งแวดล้อมทำให้การทำงานเป็นไปอย่างล่าช้า

4.4.2.3 ผู้บริหารท้องถิ่นมีนโยบายไม่ชัดเจนในการอนุรักษ์และฟื้นฟูป่า องค์กรท้องถิ่น/ผู้บริหารท้องถิ่น ที่มีหน้าที่รับผิดชอบขาดวิสัยทัศน์ในการแก้ไขปัญหาอย่างเป็นรูปธรรม

4.4.2.4 ขาดการสนับสนุนจากหน่วยงานที่เกี่ยวข้อง หน่วยงานที่เกี่ยวข้องในระดับที่สูง มักไม่ค่อยให้ความสำคัญต่อการอนุรักษ์สิ่งแวดล้อมโดยเฉพาะป่าไม้ ไม่ว่าจะการสนับสนุนด้านงบประมาณหรือบุคลากรที่มีความเชี่ยวชาญเฉพาะด้าน

4.4.2.5 แรงกดดันทางเศรษฐกิจทำให้ประชาชนส่วนหนึ่งบุกรุกป่า รวมทั้งขาดความร่วมมือจากประชาชนในการอนุรักษ์ป่า อีกทั้งประชาชนมักละเมิดกฎหมาย เนื่องจากประชาชนยังมีวัฒนธรรมแบบดั้งเดิมในการใช้ชีวิต

4.4.2.6. สถานะธรรมชาติเช่น ความแห้งแล้ง ขาดแหล่งน้ำ น้ำและดินเค็ม

4.4.2.7 ปัญหาเขตพื้นที่ป่าชุมชนไม่ชัดเจนทำให้อบต.แต่ละพื้นที่มีความขัดแย้งเรื่องพื้นที่ความรับผิดชอบ พื้นที่ความรับผิดชอบทับซ้อนกัน

4.4.2.8 . ปัญหาด้านกฎหมายที่ที่ใช้กับป่าชุมชนไม่มีความชัดเจน ทำให้ภารกิจและหน้าที่ที่ต้องรับผิดชอบไม่ชัดเจน

4.4 เงื่อนไขที่เอื้อและที่เป็นอุปสรรคต่อบทบาทในการส่งเสริมและพัฒนาป่าชุมชนแบบมีส่วนร่วมขององค์กรปกครองส่วนท้องถิ่นจังหวัดมหาสารคาม

4.4.1 เงื่อนไขที่เอื้อ

จากการศึกษาข้อมูลเกี่ยวกับเงื่อนไขที่เอื้อต่อบทบาทในการส่งเสริมและพัฒนาป่าชุมชนแบบมีส่วนร่วม พบว่า มีกฎหมายหลายฉบับ และนโยบายการกระจายอำนาจสู่ท้องถิ่น ถือเป็นเงื่อนไขสำคัญที่ทำให้องค์กรปกครองส่วนท้องถิ่นสามารถดำเนินบทบาทในการส่งเสริมและพัฒนาป่าชุมชนแบบมีส่วนร่วม ซึ่งกฎหมายและนโยบายการกระจายอำนาจสู่ท้องถิ่น มีดังนี้

1) กฎหมายที่เอื้อต่อการดำเนินบทบาทในการส่งเสริมและพัฒนาป่าชุมชนแบบมีส่วนร่วมขององค์กรปกครองส่วนท้องถิ่น พบว่า มีกฎหมายหลายฉบับ ได้แก่ พระราชบัญญัติสภาพัฒนาการและองค์การบริหารส่วนตำบล พ.ศ.2537 มาตรา 67 ภายใต้บังคับแห่งกฎหมาย องค์การบริหารส่วนตำบล มีหน้าที่ที่ต้องทำในเขตองค์การบริหารส่วนตำบล ดังต่อไปนี้ (7) คุ้มครอง ดูแล และบำรุงรักษาทรัพยากรธรรมชาติและสิ่งแวดล้อม พระราชบัญญัติองค์การบริหารส่วนจังหวัด พ.ศ. 2540 มาตรา 45 องค์การบริหารส่วนจังหวัดมีอำนาจหน้าที่ดำเนินกิจการ ภายในเขตองค์การบริหารส่วนจังหวัด ดังต่อไปนี้ (7) คุ้มครอง ดูแล และบำรุงรักษาทรัพยากรธรรมชาติและสิ่งแวดล้อม พระราชบัญญัติกำหนดแผนและขั้นตอนการกระจายอำนาจให้แก่องค์กรปกครองส่วนท้องถิ่น พ.ศ. 2542 มาตรา 16 ให้เทศบาลเมืองพัทยา และองค์การบริหารส่วนตำบลมีอำนาจ และหน้าที่ในการจัดระบบการบริการสาธารณะเพื่อประโยชน์ของประชาชนในท้องถิ่นของตนเอง ดังนี้ (24) การจัดการ การบำรุงรักษา และการใช้ประโยชน์จากป่าไม้ ที่ดินทรัพยากรธรรมชาติและสิ่งแวดล้อม มาตรา 17 ภายใต้บังคับ มาตรา 16 ให้้องค์การบริหารส่วนจังหวัดมี อำนาจและหน้าที่ในการจัดระบบบริการสาธารณะเพื่อประโยชน์ของประชาชนในท้องถิ่นของตนเอง ดังนี้ (5) การคุ้มครอง ดูแล และบำรุงรักษา ป่าไม้ ที่ดิน ทรัพยากรธรรมชาติและสิ่งแวดล้อม

2) การกระจายอำนาจสู่ท้องถิ่น ตามแผนการกระจายอำนาจให้แก่องค์กรปกครองส่วนท้องถิ่น กรมป่าไม้ได้ถ่ายโอนภารกิจด้านการพัฒนาป่าชุมชน และกรมอุทยานแห่งชาติ สัตว์ป่าและพันธุ์พืช ถ่ายโอนภารกิจด้านการควบคุมไฟป่า ให้แก่เทศบาลและองค์การบริหารส่วนตำบล ซึ่งเป็นภารกิจประเภทกลุ่มงาน ในหน้าที่ที่เทศบาลและองค์การบริหารส่วนตำบลต้องทำด้วย

จากตารางที่ 22 พบว่า บทบาทที่คาดหวังและบทบาทที่เป็นจริงขององค์กรปกครองส่วนท้องถิ่นจังหวัดมหาสารคาม ด้านการติดตามตรวจสอบการส่งเสริมและพัฒนาป่าชุมชนแบบมีส่วนร่วม โดยรวม มีความแตกต่างกัน กล่าวคือ บทบาทที่คาดหวังอยู่ในระดับปานกลาง ส่วนบทบาทที่เป็นจริง อยู่ในระดับน้อย เมื่อพิจารณาเป็นรายข้อ มีความแตกต่างกันทั้ง 2 ข้อ กล่าวคือ บทบาทที่คาดหวังอยู่ในระดับปานกลางทั้งสองข้อ ส่วนบทบาทที่เป็นจริง อยู่ในระดับน้อยทั้งสองข้อเช่นเดียวกัน



มหาวิทยาลัยราชภัฏมหาสารคาม
RAJABHAT MAHASARAKHAM UNIVERSITY

ตารางที่ 22 เปรียบเทียบค่าเฉลี่ย ส่วนเบี่ยงเบนมาตรฐาน และระดับบทบาทที่คาดหวังและบทบาทที่เป็นจริงในการส่งเสริมและพัฒนาป่าชุมชนแบบมีส่วนร่วมขององค์กรปกครองส่วนท้องถิ่นจังหวัดมหาสารคาม ด้านการติดตามตรวจสอบการส่งเสริมและพัฒนาป่าชุมชนแบบมีส่วนร่วม จำแนกเป็นรายข้อ

บทบาทในการพัฒนาป่าชุมชนแบบมีส่วนร่วม	บทบาทที่คาดหวัง		ระดับ บทบาท	บทบาทที่เป็นจริง		ระดับ บทบาท
	ค่าเฉลี่ย	ส่วนเบี่ยงเบน มาตรฐาน		ค่าเฉลี่ย	ส่วนเบี่ยงเบน มาตรฐาน	
1. แต่งตั้งคณะกรรมการด้านการมีส่วนร่วมในการติดตามตรวจสอบ และดูแลแผนงานและมาตรการพัฒนาป่าชุมชน	1.71	1.08	ปานกลาง	1.14	.89	น้อย
2. ร่วมกับประชาชนในท้องถิ่นติดตามตรวจสอบแผนที่ดำเนินการแล้ว	1.61	1.03	ปานกลาง	1.11	.87	น้อย
รวมเฉลี่ย	1.66	1.06	ปานกลาง	1.13	.88	น้อย

จากตารางที่ 21 พบว่า บทบาทที่คาดหวังและบทบาทที่เป็นจริงขององค์กรปกครองส่วนท้องถิ่นจังหวัดมหาสารคาม ด้านการดำเนินงานส่งเสริมและพัฒนาป่าชุมชนแบบมีส่วนร่วม โดยรวม มีความแตกต่างกัน กล่าวคือ บทบาทที่คาดหวังอยู่ในระดับปานกลาง ส่วนบทบาทที่เป็นจริง อยู่ในระดับน้อย เมื่อพิจารณาเป็นรายข้อ มีความแตกต่างกัน จำนวน 17 ข้อ ได้แก่ ข้อ 1-7 ข้อ 11-12 ข้อ 14 ข้อ 16-17 ข้อ 20 และ ข้อ 21-25 โดยข้อ 1-7 ข้อ 11-12 ข้อ 14 ข้อ 16-17 ข้อ 20 ข้อ 21 และข้อ 25 บทบาทที่คาดหวัง อยู่ในระดับปานกลาง ส่วนบทบาทที่เป็นจริง อยู่ในระดับน้อย ส่วนข้อ 22 บทบาทที่คาดหวังอยู่ในระดับน้อย ส่วนบทบาทที่เป็นจริง อยู่ในระดับที่ยังไม่ได้ปฏิบัติ ข้อ 23 บทบาทที่คาดหวังอยู่ในระดับปานกลาง ส่วนบทบาทที่เป็นจริงอยู่ในระดับที่ยังไม่ได้ปฏิบัติ และข้อ 24 บทบาทที่คาดหวังอยู่ในระดับปานกลาง ส่วนบทบาทที่เป็นจริง อยู่ในระดับมาก และไม่แตกต่างกัน จำนวน 8 ข้อ ได้แก่ ข้อ 8-10 ข้อ 13 ข้อ 15 ข้อ 26 และข้อ 18-19 โดยข้อ 8-10 ข้อ 13 ข้อ 15 ข้อ 26 บทบาทที่คาดหวังและบทบาทที่เป็นจริง อยู่ในระดับปานกลางส่วนข้อ 18-19 บทบาทที่คาดหวังและบทบาทที่เป็นจริง อยู่ในระดับน้อยเช่นเดียวกัน



มหาวิทยาลัยราชภัฏมหาสารคาม
RAJABHAT MAHASARAKHAM UNIVERSITY

บทบาทในการพัฒนาป่าชุมชนแบบมีส่วนร่วม	บทบาทที่คาดหวัง		ระดับ	บทบาทที่เป็นจริง		ระดับ
	ค่าเฉลี่ย	ส่วนเบี่ยงเบนมาตรฐาน		ค่าเฉลี่ย	ส่วนเบี่ยงเบนมาตรฐาน	
21. เคยเผยแพร่และให้ข้อมูลทางวิชาการอันเป็นประโยชน์แก่ประชาชนและชุมชนผ่านทางกระดาษเสียงและวิทยุชุมชนอย่างสม่ำเสมอ	1.82	.98	ปานกลาง	1.21	.87	น้อย
22. จัดให้ประชาชนในท้องถิ่นร่วมกันฝึกอบรมด้านการเป็นมัคคุเทศก์ท้องถิ่นเพื่อส่งเสริมการท่องเที่ยวและให้ข้อมูลด้านการอนุรักษ์ทรัพยากรป่าไม้แก่นักท่องเที่ยว	1.46	1.07	น้อย	0.71	.85	ไม่ได้ปฏิบัติ
23. จัดตั้งกองทุนพัฒนาป่าชุมชนร่วมกับประชาชนในท้องถิ่น	1.57	1.20	ปานกลาง	0.64	.78	ไม่ได้ปฏิบัติ
24. มีกิจกรรมการปลูกป่าในวันสำคัญร่วมกับชุมชนเสมอ	2.18	.86	ปานกลาง	2.29	.71	มาก
25. มีการซื้อพื้นที่ประเพณี ความเชื่อดั้งเดิมที่เกี่ยวข้องกับป่าไม้เพื่อช่วยป้องกันป่าที่มียู	1.96	.88	ปานกลาง	1.39	.91	น้อย
26. มีการรณรงค์ประชาสัมพันธ์ กระตุ้นให้เกิดความรู้สึกรักป่าเป็นของตนเองทุกคน จะต้องร่วมกันดูแลรักษา	1.93	1.01	ปานกลาง	1.61	.83	ปานกลาง
รวม	1.78	1.02	ปานกลาง	1.24	.90	น้อย

บทบาทในการพัฒนาป่าชุมชนแบบมีส่วนร่วม	บทบาทที่คาดหวัง		ระดับ บทบาท	บทบาทที่เป็นจริง		ระดับ บทบาท
	ค่าเฉลี่ย	ส่วนเบี่ยงเบน มาตรฐาน		ค่าเฉลี่ย	ส่วนเบี่ยงเบน มาตรฐาน	
17. ร่วมกับหน่วยงานที่เกี่ยวข้องในการกำหนดมาตรการในการดำเนินการเพื่อควบคุมการระบาดของโรคและแมลงศัตรูพืชที่จะเป็นอันตรายต่อทรัพยากรป่าไม้จากการใช้ประโยชน์ที่ดินในการเกษตรกรรม	1.54	1.10	ปานกลาง	1.11	1.06	น้อย
18. ส่งเสริม สนับสนุนและให้ความร่วมมือกับองค์กรและสถาบันการศึกษาในการเข้ามาศึกษาวิจัยทางด้านวิชาการเกี่ยวกับทรัพยากรป่าไม้ เช่น การศึกษาความหลากหลายทางชีวภาพ เป็นต้น	1.43	1.13	น้อย	0.89	.99	น้อย
19. ส่งเสริมสนับสนุนให้ผู้นำชุมชนและประชาชนท้องถิ่นเข้ามามีส่วนร่วมในงานด้านการจัดการป่าชุมชนเพื่อการใช้สอยในหมู่บ้านและการดูแลป้อนุรักษ์ในพื้นที่	1.89	1.16	น้อย	1.36	.87	น้อย
20. เคยให้ความร่วมมือและอำนวยความสะดวกแก่เจ้าหน้าที่ป่าไม้ในการสำรวจ จัดทำเส้นทางศึกษาธรรมชาติ และงานด้านการศึกษาวิจัยทางวิชาการเกี่ยวกับทรัพยากรป่าไม้ในพื้นที่	1.93	.97	ปานกลาง	1.39	.87	น้อย

บทบาทในการพัฒนาป่าชุมชนแบบมีส่วนร่วม	บทบาทที่คาดหวัง		ระดับ บทบาท	บทบาทที่เป็นจริง		ระดับ บทบาท
	ค่าเฉลี่ย	ส่วนเบี่ยงเบน มาตรฐาน		ค่าเฉลี่ย	ส่วนเบี่ยงเบน มาตรฐาน	
13. ส่งเสริม สนับสนุนและจัดให้มีกิจกรรมรณรงค์เพื่อปลูกจิตสำนึกในการลดการบุกรุกพื้นที่ป่า เช่น การทำป้ายรณรงค์ การอนุรักษ์ทรัพยากรป่าไม้ตามแนวถนน และพื้นที่โดยรอบ เป็นต้น	1.93	.97	ปานกลาง	1.54	.99	ปานกลาง
14. ส่งเสริม สนับสนุน หรือชักชวนให้กลุ่มชุมชน/ชมรม/สมาคมในท้องถิ่นร่วมเป็นผู้สังเกตการณ์และร่วมกิจกรรมในการควบคุมทรัพยากรป่าไม้ให้อยู่ในสภาพสมบูรณ์	1.79	1.03	ปานกลาง	1.29	.93	น้อย
15. สนับสนุนและจัดจัดหากล้าไม้สำหรับการปลูกพืชอาหารพืชสมุนไพร ในพื้นที่ป่าชุมชนร่วมทั้งการส่งเสริมการเลี้ยงสัตว์	2.14	.89	ปานกลาง	1.68	.90	ปานกลาง
16. สร้างมาตรการและกำหนดช่วงระยะเวลาในการเก็บของป่าเพื่อไม่มีการนำผลผลิตออกมากเกินกว่าที่ธรรมชาติจะทดแทนด้วยตนเอง	1.54	1.10	ปานกลาง	1.11	1.06	น้อย

บทบาทในการพัฒนาป่าชุมชนแบบมีส่วนร่วม	บทบาทที่คาดหวัง		ระดับ บทบาท	บทบาทที่เป็นจริง		ระดับ บทบาท
	ค่าเฉลี่ย	ส่วนเบี่ยงเบน มาตรฐาน		ค่าเฉลี่ย	ส่วนเบี่ยงเบน มาตรฐาน	
8. ส่งเสริมสนับสนุนให้ประชาชนในท้องถิ่นเริ่มการใช้เทคโนโลยีในการเพิ่มประสิทธิภาพทางการผลิตเพื่อการลดทำลายพื้นที่ป่า	1.57	1.06	ปานกลาง	1.57	.87	ปานกลาง
9. ส่งเสริมการปลูกไม้เพื่อนำมาใช้ในชุมชนโดยการปลูกเสริมในป่าชุมชนและปลูกป่าทดแทนส่วนที่ตัดไปใช้ประโยชน์	1.57	1.06	ปานกลาง	1.57	.87	ปานกลาง
10. จัดสรรงบประมาณเพื่อการป้องกันรักษาป่า โดยสนับสนุนการจัดตั้งหน่วยอาสาป้องกันป่าประจำหมู่บ้านและการจัดทำแนวป้องกันไฟป่าโดยรอบพื้นที่	1.68	1.05	ปานกลาง	1.71	.81	ปานกลาง
11. ส่งเสริม สนับสนุนให้มีการกำหนดพื้นที่การใช้ประโยชน์ที่ดินตามหลักความเหมาะสม เพื่อลดการพังทลายของดิน แหล่งน้ำ และพื้นที่ป่าไม้โดยรอบ	1.61	1.03	ปานกลาง	1.11	1.03	น้อย
12. ส่งเสริม สนับสนุนให้ประชาชนในท้องถิ่นร่วมกันเฝ้าระวัง และฟื้นฟู เป็นตัวแทนเจ้าหน้าที่รัฐในการป้องกันการลักลอบตัดไม้ และหาของป่า	2.04	.96	ปานกลาง	1.07	.90	น้อย

ตารางที่ 21 เปรียบเทียบค่าเฉลี่ย ส่วนเบี่ยงเบนมาตรฐานและระดับบทบาทที่คาดหวังและบทบาทที่เป็นจริงในการส่งเสริมและพัฒนาป่าชุมชนแบบมีส่วนร่วมขององค์กรปกครองส่วนท้องถิ่นจังหวัดมหาสารคาม ด้านการดำเนินงานส่งเสริมและสนับสนุนป่าชุมชนแบบมีส่วนร่วม จำแนกเป็นรายชื่อ

บทบาทในการพัฒนาป่าชุมชนแบบมีส่วนร่วม	บทบาทที่คาดหวัง		ระดับ บทบาท	บทบาทที่เป็นจริง		ระดับ บทบาท
	ค่าเฉลี่ย	ส่วนเบี่ยงเบน มาตรฐาน		ค่าเฉลี่ย	ส่วนเบี่ยงเบน มาตรฐาน	
1. นำแผนงาน/โครงการและมาตรการที่ประชาคมยอมรับไปปฏิบัติ	1.82	.94	ปานกลาง	1.25	.70	น้อย
2. จัดทำประชาสัมพันธ์เรื่องความสำคัญของป่าชุมชนและการจัดการอย่างมีส่วนร่วม	1.71	1.01	ปานกลาง	1.21	.87	น้อย
3. จัดตั้งกลุ่มเพื่อสร้างแนวคิดในการพัฒนาป่าชุมชนร่วมกัน	1.79	.99	ปานกลาง	1.14	.89	น้อย
4. จัดกิจกรรมในการสร้างจิตสำนึกร่วมแก่ประชาชนในท้องถิ่น	1.82	.90	ปานกลาง	1.43	.74	น้อย
5. จัดตั้งร้านค้าชุมชนเพื่อส่งเสริมการตลาด	1.64	1.06	ปานกลาง	1.14	1.04	น้อย
6. ส่งเสริม สนับสนุนให้ภาคเอกชนเข้ามามีส่วนร่วมในการกิจกรรมด้านการปลูกป่า	1.86	1.11	ปานกลาง	1.14	1.04	น้อย
7. ชักชวนให้ประชาชนและเยาวชนในท้องถิ่นร่วมกันบำรุงรักษา และใช้ประโยชน์จากทรัพยากรป่าไม้อย่างคุ้มค่า	1.96	.99	ปานกลาง	1.11	.95	น้อย

จากตารางที่ 20 พบว่า บทบาทที่คาดหวังและบทบาทที่เป็นจริงขององค์กรปกครองส่วนท้องถิ่นจังหวัดมหาสารคาม ด้านแผนงาน/โครงการส่งเสริมและพัฒนาป่าชุมชนแบบมีส่วนร่วม โดยรวม มีความแตกต่างกัน กล่าวคือ บทบาทที่คาดหวังอยู่ในระดับปานกลาง ส่วนบทบาทที่เป็นจริง อยู่ในระดับน้อย เมื่อพิจารณาเป็นรายข้อ มีความแตกต่างกัน จำนวน 13 ข้อ ได้แก่ ข้อ 1-10 และข้อ 13-15 โดยบทบาทที่คาดหวังอยู่ในระดับปานกลาง ส่วนบทบาทที่เป็นจริง อยู่ในระดับน้อย และไม่แตกต่างกัน จำนวน 2 ข้อ ได้แก่ ข้อ 11 บทบาทที่คาดหวังและบทบาทที่เป็นจริง อยู่ในระดับปานกลาง และข้อ 12 บทบาทที่คาดหวังและบทบาทที่เป็นจริง อยู่ในระดับน้อยเหมือนกัน



มหาวิทยาลัยราชภัฏมหาสารคาม
RAJABHAT MAHASARAKHAM UNIVERSITY

บทบาทในการพัฒนาป่าชุมชนแบบมีส่วนร่วม	บทบาทที่คาดหวัง		ระดับ บทบาท	บทบาทที่เป็นจริง		ระดับ บทบาท
	ค่าเฉลี่ย	ส่วนเบี่ยงเบน มาตรฐาน		ค่าเฉลี่ย	ส่วนเบี่ยงเบน มาตรฐาน	
13. มีโครงการป้องกันการพังทลายของดิน โดยใช้เทคโนโลยีโดยธรรมชาติ เช่น การปลูกหญ้าแฝก	1.54	1.03	ปานกลาง	1.25	.92	น้อย
14. มีโครงการปลูกป่าเสริมในพื้นที่ป่าชุมชนเพื่อเพิ่มพืชคลุมดินลดแรงกระแทกของเมล็ดฝน	1.68	.98	ปานกลาง	1.36	.91	น้อย
15. มีโครงการอบรมให้ความรู้กับท้องถิ่นเกี่ยวกับพืชสมุนไพร พืชอาหาร สัตว์อาหาร และของป่าที่มีความต้องการของตลาด	1.71	.97	ปานกลาง	1.32	.98	น้อย
รวม	1.78	.90	ปานกลาง	1.30	.90	น้อย

ตารางที่ 20 เปรียบเทียบค่าเฉลี่ย ส่วนเบี่ยงเบนมาตรฐาน และระดับบทบาทที่คาดหวังและบทบาทที่เป็นจริงในการส่งเสริมและพัฒนาป่าชุมชนแบบมีส่วนร่วมขององค์กรปกครองส่วนท้องถิ่นจังหวัดมหาสารคาม ด้านแผนงาน/โครงการส่งเสริมและพัฒนาป่าชุมชนแบบมีส่วนร่วม จำแนกเป็นรายชื่อ

บทบาทในการพัฒนาป่าชุมชนแบบมีส่วนร่วม	บทบาทที่คาดหวัง		ระดับ บทบาท	บทบาทที่เป็นจริง		ระดับ บทบาท
	ค่าเฉลี่ย	ส่วนเบี่ยงเบน มาตรฐาน		ค่าเฉลี่ย	ส่วนเบี่ยงเบน มาตรฐาน	
1. จัดประชุมประชาชนเพื่อระดมความคิดเห็นในการพัฒนาป่าชุมชน	1.93	.76	ปานกลาง	1.32	.77	น้อย
2. ทำการประเมินสถานภาพทรัพยากรป่าไม้ร่วมกับชุมชน	1.82	.86	ปานกลาง	1.18	.94	น้อย
3. ทำการศึกษาศักยภาพของระบบนิเวศป่าชุมชนเพื่อการวางแผนงานจัดการตัดไม้ใช้สอยของชุมชน	1.57	.92	ปานกลาง	1.00	1.09	น้อย
4. จัดประชุมชี้แจงและหาแนวทางการร่วมกันในการพัฒนาป่าชุมชนในท้องถิ่น	1.86	.93	ปานกลาง	1.14	.89	น้อย
5. จัดประชุมเพื่อร่วมกันแสดงข้อคิดเห็นและข้อเสนอแนะในการวางแผนและมาตรการการพัฒนาป่าชุมชนเพื่อบรรจุลงในแผนพัฒนาท้องถิ่น	1.86	.89	ปานกลาง	1.32	.86	น้อย

บทบาทในการพัฒนาป่าชุมชนแบบมีส่วนร่วม	บทบาทที่คาดหวัง		ระดับ บทบาท	บทบาทที่เป็นจริง		ระดับ บทบาท
	ค่าเฉลี่ย	ส่วนเบี่ยงเบน มาตรฐาน		ค่าเฉลี่ย	ส่วนเบี่ยงเบน มาตรฐาน	
6. จัดทำแผนงานและมาตรการร่วมกันเพื่อเป็นแนวทางการดำเนินงานพัฒนาป่าชุมชนร่วมกัน	1.82	.89	ปานกลาง	1.25	.84	น้อย
7. จัดทำแผนงานและสร้างหลักเกณฑ์ในการเข้าไปตัดไม้มาใช้ประโยชน์	1.29	.89	น้อย	0.75	.84	ไม่ได้ปฏิบัติ
8. จัดทำแผนที่เพื่อแบ่งเขตการใช้ประโยชน์ที่ดินร่วมกับหน่วยงานที่เกี่ยวข้อง	1.82	.98	ปานกลาง	1.32	1.05	น้อย
9. มีแผนในการจัดการร่วมกับประชาชนในท้องถิ่นในด้านป้องกันภัยอันเกิดจากการแผ้วถางป่าของประชาชน	1.79	.83	ปานกลาง	1.32	.86	น้อย
10. มีแผนในการจัดการรื้อถอนป่าเพื่อฟื้นฟูสภาพป่าเสื่อมโทรม และบริเวณที่มีการบุกรุกพื้นที่ป่าภายในท้องถิ่น	2.29	.81	มาก	1.82	.94	ปานกลาง
11. มีโครงการปลูกป่าเสริมในพื้นที่ป่าชุมชนที่ต้องการอนุรักษ์ระบบนิเวศป่าไม้	2.39	.68	ปานกลาง	2.11	.68	ปานกลาง
12. มีโครงการส่งเสริมการแปรรูปผลผลิตที่ได้จากป่าชุมชนเพื่อเป็นการเพิ่มมูลค่าให้ผลผลิต	1.39	1.06	น้อย	1.07	.97	น้อย

จากตารางที่ 19 พบว่า บทบาทที่คาดหวังและบทบาทที่เป็นจริงขององค์กรปกครองส่วนท้องถิ่นจังหวัดมหาสารคาม ด้านนโยบายส่งเสริมและพัฒนาป่าชุมชนแบบมีส่วนร่วม โดยรวม มีความแตกต่างกัน กล่าวคือ บทบาทที่คาดหวังอยู่ในระดับปานกลาง ส่วนบทบาทที่เป็นจริง อยู่ในระดับน้อย เมื่อพิจารณาเป็นรายข้อ มีความแตกต่างกันทุกข้อ กล่าวคือ บทบาทที่คาดหวัง อยู่ในระดับปานกลางทุกข้อ ส่วนบทบาทที่เป็นจริง อยู่ในระดับน้อยทุกข้อ เช่นเดียวกัน



มหาวิทยาลัยราชภัฏมหาสารคาม
RAJABHAT MAHASARAKHAM UNIVERSITY

ตารางที่ 18 เปรียบเทียบค่าเฉลี่ย ส่วนเบี่ยงเบนมาตรฐาน และระดับบทบาทที่คาดหวังและบทบาทที่เป็นจริงในการส่งเสริมและพัฒนาป่าชุมชนแบบมีส่วนร่วมขององค์กรปกครองส่วนท้องถิ่นจังหวัดมหาสารคาม โดยรวม และรายด้าน

บทบาทในการพัฒนาป่าชุมชนแบบมีส่วนร่วม	บทบาทที่คาดหวัง		ระดับ บทบาท	บทบาทที่เป็นจริง		ระดับ บทบาท
	ค่าเฉลี่ย	ส่วนเบี่ยงเบน มาตรฐาน		ค่าเฉลี่ย	ส่วนเบี่ยงเบน มาตรฐาน	
ด้านนโยบายส่งเสริมและพัฒนาป่าชุมชนแบบมีส่วนร่วม	1.89	.71	ปานกลาง	1.29	.79	น้อย
ด้านแผนงาน/โครงการส่งเสริมและพัฒนาป่าชุมชนแบบมีส่วนร่วม	1.14	.43	ปานกลาง	1.25	.75	น้อย
ด้านการดำเนินงานส่งเสริมและพัฒนาป่าชุมชนแบบมีส่วนร่วม	1.80	.79	ปานกลาง	1.24	.69	น้อย
ด้านการติดตาม ตรวจสอบการส่งเสริมและพัฒนาป่าชุมชนแบบมีส่วนร่วม	1.51	1.06	ปานกลาง	1.06	.80	น้อย
รวม	1.82	0.94	ปานกลาง	1.28	0.89	น้อย

ตารางที่ 17 ค่าเฉลี่ย ส่วนเบี่ยงเบนมาตรฐาน และระดับบทบาทที่เป็นจริงในการส่งเสริมและพัฒนาป่าชุมชนแบบมีส่วนร่วมขององค์กรปกครองส่วนท้องถิ่นจังหวัดมหาสารคาม ด้านการติดตาม ตรวจสอบการส่งเสริมและพัฒนาป่าชุมชนแบบมีส่วนร่วม จำแนกเป็นรายชื่อ

บทบาทที่เป็นจริงในการส่งเสริมและพัฒนาป่าชุมชนแบบมีส่วนร่วม	ค่าเฉลี่ย	ส่วนเบี่ยงเบนมาตรฐาน	ระดับบทบาท
1. แต่งตั้งคณะกรรมการด้านการมีส่วนร่วมในการติดตาม ตรวจสอบ และดูแลแผนงานและมาตรการพัฒนาป่าชุมชน	1.14	.89	น้อย
2. ร่วมกับประชาชนในท้องถิ่นติดตามตรวจสอบแผนที่ดำเนินการแล้ว	1.11	.87	น้อย
รวม	1.13	.88	น้อย

จากตารางที่ 17 พบว่า โดยรวม บทบาทที่เป็นจริงในการส่งเสริมและพัฒนาป่าชุมชนแบบมีส่วนร่วมขององค์กรปกครองส่วนท้องถิ่นจังหวัดมหาสารคาม ด้านการติดตาม ตรวจสอบการส่งเสริมและพัฒนาป่าชุมชนแบบมีส่วนร่วม อยู่ในระดับน้อย เมื่อจำแนกเป็นรายชื่อ อยู่ในระดับน้อยทุกข้อเช่นเดียวกัน

4.3 เปรียบเทียบบทบาทในการส่งเสริมและพัฒนาป่าชุมชนแบบมีส่วนร่วมขององค์กรปกครองส่วนท้องถิ่นจังหวัดมหาสารคาม

ในส่วนนี้ จะนำเสนอข้อมูลเปรียบเทียบบทบาทที่คาดหวังกับบทบาทที่เป็นจริงในการส่งเสริมและพัฒนาป่าชุมชนแบบมีส่วนร่วมขององค์กรปกครองส่วนท้องถิ่นจังหวัดมหาสารคามโดยรวม รายด้าน และจำแนกเป็นรายชื่อ โดยใช้สถิติค่าเฉลี่ย และส่วนเบี่ยงเบนมาตรฐาน ดังตารางที่ 18-22

บทบาทที่เป็นจริงในการส่งเสริมและพัฒนาป่าชุมชน แบบมีส่วนร่วม	ค่าเฉลี่ย	ส่วนเบี่ยงเบน มาตรฐาน	ระดับ บทบาท
24. มีกิจกรรมการปลูกป่าในวันสำคัญร่วมกับชุมชน เสมอ	2.29	.71	มาก
25. มีการรื้อฟื้นประเพณี ความเชื่อดั้งเดิมที่เกี่ยวข้อง กับป่าไม้เพื่อช่วยป้องกันป่าที่มีอยู่	1.39	.91	น้อย
26. มีการรณรงค์ประชาสัมพันธ์ กระตุ้นให้เกิด ความรู้สึกว่า ป่าเป็นของทุกคนจะต้องร่วมกันดูแล รักษา	1.61	.83	ปานกลาง
รวม	1.24	.90	น้อย

จากตารางที่ 16 พบว่า โดยรวม บทบาทที่เป็นจริงในการส่งเสริมและพัฒนาป่าชุมชนแบบมีส่วนร่วมขององค์กรปกครองส่วนท้องถิ่นจังหวัดมหาสารคามด้านนโยบายส่งเสริมและพัฒนาป่าชุมชนแบบมีส่วนร่วม อยู่ในระดับน้อย เมื่อจำแนกเป็นรายข้อ อยู่ในระดับมาก 1 ข้อ ได้แก่ ข้อ 24. มีกิจกรรมการปลูกป่าในวันสำคัญร่วมกับชุมชนเสมอ อยู่ในระดับปานกลาง 5 ข้อ เรียงอันดับค่าเฉลี่ยจากมากไปหาน้อย 3 อันดับแรก ได้แก่ ข้อ 10. จัดสรรงบประมาณเพื่อการป้องกันรักษาป่า โดยสนับสนุนการจัดตั้งหน่วยอาสาป้องกันภัยป่าประจำหมู่บ้านและการจัดทำแนวป้องกันไฟฟ้าโดยรอบพื้นที่อยู่ในระดับน้อย และอยู่ในระดับที่ยังไม่ได้ปฏิบัติอีก รองลงมา ได้แก่ ข้อ 15. สนับสนุนและจัดหากล้าไม้สำหรับการปลูกพืชอาหารพืชสมุนไพร ในพื้นที่ป่าชุมชนร่วมทั้งการส่งเสริมการเลี้ยงสัตว์ และข้อ 26. มีการรณรงค์ประชาสัมพันธ์ กระตุ้นให้เกิดความรู้สึกว่า ป่าเป็นของทุกคนจะต้องร่วมกันดูแลรักษา อยู่ในระดับน้อย 17 ข้อ เรียงอันดับค่าเฉลี่ยจากมากไปหาน้อย ได้แก่ และอยู่ในระดับที่ยังไม่ได้ปฏิบัติมี 2 ข้อ ได้แก่ ข้อ 22. จัดให้ประชาชนในท้องถิ่นร่วมกันฝึกอบรมด้านการเป็นภาคีเครือข่ายท้องถิ่นเพื่อส่งเสริมการท่องเที่ยวและให้ข้อมูลด้านการอนุรักษ์ทรัพยากรป่าไม้แก่นักท่องเที่ยว และข้อ 23. จัดตั้งกองทุนพัฒนาป่าชุมชนร่วมกับประชาชนในท้องถิ่น

บทบาทที่เป็นจริงในการส่งเสริมและพัฒนาป่าชุมชน แบบมีส่วนร่วม	ค่าเฉลี่ย	ส่วนเบี่ยงเบน มาตรฐาน	ระดับ บทบาท
17. ร่วมกับหน่วยงานที่เกี่ยวข้องในการกำหนด มาตรการในการดำเนินการเพื่อควบคุมการระบาดของ โรคและแมลงศัตรูพืชที่จะเป็นอันตรายต่อทรัพยากร ป่าไม้จากการใช้ประโยชน์ที่ดินในการเกษตรกรรม	1.11	1.06	น้อย
18. ส่งเสริม สนับสนุนและให้ความร่วมมือกับองค์กร และสถาบันการศึกษาในการเข้ามาศึกษาวิจัยทางด้าน วิชาการเกี่ยวกับทรัพยากรป่าไม้ เช่น การศึกษาความ หลากหลายทางชีวภาพ เป็นต้น	0.89	.99	น้อย
19. ส่งเสริมสนับสนุนให้ผู้นำชุมชนและประชาชน ท้องถิ่นเข้ามามีส่วนร่วมในงานด้านการจัดการป่า ชุมชนเพื่อการใช้สอยในหมู่บ้านและการดูแลป่า อนุรักษ์ในพื้นที่	1.36	.87	น้อย
20. เคยให้ความร่วมมือและอำนวยความสะดวกแก่ เจ้าหน้าที่ป่าไม้ในการสำรวจ จัดทำเส้นทางศึกษา ธรรมชาติ และงานด้านการศึกษาวิจัยทางวิชาการ เกี่ยวกับทรัพยากรป่าไม้ในพื้นที่	1.39	.87	น้อย
21. เคยเผยแพร่และให้ข้อมูลทางวิชาการอันเป็น ประโยชน์แก่ประชาชนและชุมชนผ่านทางหอกระจาย เสียงและวิทยุชุมชนอย่างสม่ำเสมอ	1.21	.87	น้อย
22. จัดให้ประชาชนในท้องถิ่นร่วมกันฝึกอบรมด้าน การเป็นมัคคุเทศก์ท้องถิ่นเพื่อส่งเสริมการท่องเที่ยว และให้ข้อมูลด้านการอนุรักษ์ทรัพยากรป่าไม้แก่ นักท่องเที่ยว	0.71	.85	ไม่ได้ปฏิบัติ
23. จัดตั้งกองทุนพัฒนาป่าชุมชนร่วมกับประชาชนใน ท้องถิ่น	0.64	.78	ไม่ได้ปฏิบัติ

บทบาทที่เป็นจริงในการส่งเสริมและพัฒนาป่าชุมชน แบบมีส่วนร่วม	ค่าเฉลี่ย	ส่วนเบี่ยงเบน มาตรฐาน	ระดับ บทบาท
9. ส่งเสริมการปลูกไม้เพื่อนำมาใช้ในชุมชน โดยการ ปลูกเสริมในป่าชุมชนและปลูกป่าทดแทนส่วนที่ตัด ไปใช้ประโยชน์	1.57	.87	ปานกลาง
10. จัดสรรงบประมาณเพื่อการป้องกันรักษาป่า โดย สนับสนุนการจัดตั้งหน่วยอาสาป้องกันภัยป่าประจำ หมู่บ้านและการจัดทำแนวป้องกัน ไฟป่า โดยรอบพื้นที่	1.71	.81	ปานกลาง
11. ส่งเสริม สนับสนุนให้มีการกำหนดพื้นที่การใช้ ประโยชน์ที่ดินตามหลักความเหมาะสม เพื่อลดการ พังทลายของดิน แหล่งน้ำ และพื้นที่ป่าไม้โดยรอบ	1.11	1.03	น้อย
12. ส่งเสริม สนับสนุนให้ประชาชนในท้องถิ่น ร่วมกันเฝ้าระวัง และเป็นหู เป็นตาแทนเจ้าหน้าที่รัฐใน การป้องกันการลักลอบตัดไม้ และหาของป่า	1.07	.90	น้อย
13. ส่งเสริม สนับสนุนและจัดให้มีกิจกรรมรณรงค์ เพื่อปลูกจิตสำนึกในการลดการบุกรุกพื้นที่ป่า เช่น การทำป้ายรณรงค์ การอนุรักษ์ทรัพยากรป่า ไม้ตาม แนวถนน และพื้นที่โดยรอบ เป็นต้น	1.54	.99	ปานกลาง
14. ส่งเสริม สนับสนุน หรือชักชวนให้กลุ่มชุมชน/ ชมรม/สมาคมในท้องถิ่นร่วมเป็นผู้สังเกตการณ์และ ร่วมกิจกรรมในการควบคุมทรัพยากรป่า ไม้ให้อยู่ใน สภาพสมบูรณ์	1.29	.93	น้อย
15. สนับสนุนและจัดหากล้าไม้สำหรับการปลูกพืช อาหาร พืชสมุนไพร ในพื้นที่ป่าชุมชนร่วมทั้งการ ส่งเสริมการเลี้ยงสัตว์	1.68	.90	ปานกลาง
16. สร้างมาตรการและกำหนดช่วงระยะเวลาในการ เก็บของป่าเพื่อไม่มีการนำผลผลิตออกมากเกินกว่าที่ ธรรมชาติจะทดแทนด้วยตนเอง	1.11	1.06	น้อย

ท้องถิ่นเกี่ยวกับพืชสมุนไพร พืชอาหาร สัตว์อาหาร และของป่าที่มีความต้องการของตลาด ซึ่งมีค่าเฉลี่ยเหมือนกัน และอยู่ในระดับที่ยังไม่ได้ปฏิบัติอีก 1 ข้อ ได้แก่ ข้อ 7. จัดทำแผนงาน และสร้างหลักเกณฑ์ในการเข้าไปตัดไม้มาใช้ประโยชน์

ตารางที่ 16 ค่าเฉลี่ย ส่วนเบี่ยงเบนมาตรฐาน และระดับบทบาทที่เป็นจริงในการส่งเสริมและพัฒนาป่าชุมชนแบบมีส่วนร่วมขององค์กรปกครองส่วนท้องถิ่นจังหวัดมหาสารคาม ด้านการดำเนินงานส่งเสริมและพัฒนาป่าชุมชนแบบมีส่วนร่วม จำแนกเป็นรายข้อ

บทบาทที่เป็นจริงในการส่งเสริมและพัฒนาป่าชุมชนแบบมีส่วนร่วม	ค่าเฉลี่ย	ส่วนเบี่ยงเบนมาตรฐาน	ระดับบทบาท
1. นำแผนงาน/โครงการและมาตรการที่ประชาคมยอมรับไปปฏิบัติ	1.25	.70	น้อย
2. จัดทำประชาสัมพันธ์เรื่องความสำคัญของป่าชุมชน และการจัดการอย่างมีส่วนร่วม	1.21	.87	น้อย
3. จัดตั้งกลุ่มเพื่อสร้างแนวคิดในการพัฒนาป่าชุมชนร่วมกัน	1.14	.89	น้อย
4. จัดกิจกรรมในการสร้างจิตสำนึกร่วมแก่ประชาชนในท้องถิ่น	1.43	.74	น้อย
5. จัดตั้งร้านค้าชุมชนเพื่อส่งเสริมการตลาด	1.14	1.04	น้อย
6. ส่งเสริม สนับสนุนให้ภาคเอกชนเข้ามามีส่วนร่วมในการกิจกรรมด้านการปลูกป่า	1.14	1.04	น้อย
7. ชักชวนให้ประชาชนและเยาวชนในท้องถิ่นร่วมกันบำรุงรักษา และใช้ประโยชน์จากทรัพยากรป่าไม้อย่างคุ้มค่า	1.11	.95	น้อย
8. ส่งเสริมสนับสนุนให้ประชาชนในท้องถิ่นริเริ่มการใช้เทคโนโลยีในการเพิ่มประสิทธิภาพทางการผลิตเพื่อการลดทำลายพื้นที่ป่า	1.57	.87	ปานกลาง

บทบาทที่เป็นจริงในการส่งเสริมและพัฒนาป่าชุมชน แบบมีส่วนร่วม	ค่าเฉลี่ย	ส่วนเบี่ยงเบน มาตรฐาน	ระดับ บทบาท
11. มีโครงการส่งเสริมการแปรรูปผลผลิตที่ได้จากป่าชุมชนเพื่อเป็นการเพิ่มมูลค่าให้ผลผลิต	2.11	.68	ปานกลาง
12. มีโครงการป้องกันการพังทลายของดิน โดยใช้เทคโนโลยีธรรมชาติ เช่น การปลูกหญ้าแฝก	1.07	.97	น้อย
13. มีโครงการปลูกป่าเสริมในพื้นที่ป่าชุมชนเพื่อเพิ่มพืชคลุมดินลดแรงกระแทกของเม็ดฝน	1.25	.92	น้อย
14. มีโครงการอบรมให้ความรู้กับท้องถิ่นเกี่ยวกับพืชสมุนไพร พืชอาหาร สัตว์อาหาร และของป่าที่มีความต้องการของตลาด	1.36	.91	น้อย
15. มีโครงการอบรมให้ความรู้กับท้องถิ่นเกี่ยวกับพืชสมุนไพร พืชอาหาร สัตว์อาหาร และของป่าที่มีความต้องการของตลาด	1.32	.98	น้อย
รวม	1.30	.90	น้อย

จากตารางที่ 15 พบว่า โดยรวม บทบาทที่เป็นจริงในการส่งเสริมและพัฒนาป่าชุมชนแบบมีส่วนร่วมขององค์กรปกครองส่วนท้องถิ่นจังหวัดมหาสารคามดำเนินนโยบายส่งเสริมและพัฒนาป่าชุมชนแบบมีส่วนร่วม อยู่ในระดับน้อย เมื่อจำแนกเป็นรายข้อ อยู่ในระดับปานกลาง 2 ข้อ ได้แก่ ข้อ 11. มีโครงการส่งเสริมการแปรรูปผลผลิตที่ได้จากป่าชุมชนเพื่อเป็นการเพิ่มมูลค่าให้ผลผลิต และข้อ 10. มีแผนในการจัดกิจกรรมด้านการปลูกป่าเพื่อฟื้นฟูสภาพป่าเสื่อมโทรม และบริเวณที่มีการบุกรุกพื้นที่ป่าภายในท้องถิ่น อยู่ในระดับน้อย 12 ข้อ เรียงอันดับค่าเฉลี่ยจากมากไปหาน้อย ได้แก่ ข้อ 14. มีโครงการอบรมให้ความรู้กับท้องถิ่นเกี่ยวกับพืชสมุนไพร พืชอาหาร สัตว์อาหาร และของป่าที่มีความต้องการของตลาด รองลงมาได้แก่ ข้อ 1. จัดประชุมประชาคมเพื่อระดมความคิดเห็นในการพัฒนาป่าชุมชน ข้อ 5. จัดประชุมเพื่อร่วมกันแสดงข้อคิดเห็นและข้อเสนอแนะในการวางแผนและมาตรการการพัฒนาป่าชุมชนเพื่อบรรจุลงในแผนพัฒนาท้องถิ่น 8. จัดทำแผนที่เพื่อแบ่งเขตการใช้ประโยชน์ที่ดินร่วมกับหน่วยงานที่เกี่ยวข้อง ข้อ 9. มีแผนในการจัดกิจกรรมร่วมกับประชาชนในท้องถิ่นในด้านการป้องกันภัยอันเกิดจากการแผ้วถางป่าของประชาชน และข้อ 15. มีโครงการอบรมให้ความรู้กับ

ตารางที่ 15 ค่าเฉลี่ย ส่วนเบี่ยงเบนมาตรฐาน และระดับบทบาทที่เป็นจริงในการส่งเสริมและพัฒนาป่าชุมชนแบบมีส่วนร่วมขององค์กรปกครองส่วนท้องถิ่นจังหวัดมหาสารคาม ด้านแผนงาน/โครงการส่งเสริมและพัฒนาป่าชุมชนแบบมีส่วนร่วม จำแนกเป็นรายชื่อ

บทบาทที่เป็นจริงในการส่งเสริมและพัฒนาป่าชุมชนแบบมีส่วนร่วม	ค่าเฉลี่ย	ส่วนเบี่ยงเบนมาตรฐาน	ระดับบทบาท
1. จัดประชุมประชาคมเพื่อระดมความคิดเห็นในการพัฒนาป่าชุมชน	1.32	.77	น้อย
2. ทำการประเมินสถานภาพทรัพยากรป่าไม้ร่วมกับชุมชน	1.18	.94	น้อย
3. ทำการศึกษาศักยภาพของระบบนิเวศป่าชุมชนเพื่อการวางแผนงานจัดการตัดไม้ใช้สอยของชุมชน	1.00	1.09	น้อย
4. จัดประชุมชี้แจงและหาแนวทางร่วมกันในการพัฒนาป่าชุมชนในท้องถิ่น	1.14	.89	น้อย
5. จัดประชุมเพื่อร่วมกันแสดงข้อคิดเห็นและข้อเสนอแนะในการวางแผนและมาตรการการพัฒนาป่าชุมชนเพื่อบรรจุลงในแผนพัฒนาท้องถิ่น	1.32	.86	น้อย
6. จัดทำแผนงานและมาตรการร่วมกันเพื่อเป็นแนวทางในการดำเนินงานพัฒนาป่าชุมชนร่วมกัน	1.25	.84	น้อย
7. จัดทำแผนงานและสร้างหลักเกณฑ์ในการเข้าไปตัดไม้มาใช้ประโยชน์	0.75	.84	ไม่ได้ปฏิบัติ
8. จัดทำแผนที่เพื่อแบ่งเขตการใช้ประโยชน์ที่ดินร่วมกับหน่วยงานที่เกี่ยวข้อง	1.32	1.05	น้อย
9. มีแผนในการจัดกิจกรรมร่วมกับประชาชนในท้องถิ่นในด้านการป้องกันภัยอันเกิดจากการแผ้วถางป่าของประชาชน	1.32	.86	น้อย
10. มีแผนในการจัดกิจกรรมด้านการปลูกป่าเพื่อฟื้นฟูสภาพป่าเสื่อมโทรม และบริเวณที่มีการบุกรุกพื้นที่ป่าภายในท้องถิ่น	1.82	.94	ปานกลาง

ตารางที่ 14 ค่าเฉลี่ย ส่วนเบี่ยงเบนมาตรฐาน และระดับบทบาทที่เป็นจริงในการส่งเสริมและพัฒนาป่าชุมชนแบบมีส่วนร่วมขององค์กรปกครองส่วนท้องถิ่นจังหวัดมหาสารคาม ด้านนโยบายส่งเสริมและพัฒนาป่าชุมชนแบบมีส่วนร่วม จำแนกเป็นรายชื่อ

บทบาทที่เป็นจริงในการส่งเสริมและพัฒนาป่าชุมชนแบบมีส่วนร่วม	ค่าเฉลี่ย	ส่วนเบี่ยงเบนมาตรฐาน	ระดับบทบาท
1. มีนโยบายสนับสนุนงบประมาณและวัสดุอุปกรณ์ในการทำกิจกรรมในการอนุรักษ์และพัฒนาป่าชุมชนอย่างต่อเนื่อง	1.43	.79	น้อย
2. มีนโยบายส่งเสริม สนับสนุนและพัฒนากลุ่มอนุรักษ์ป่าชุมชนในท้องถิ่น	1.43	.92	น้อย
3. มีนโยบายส่งเสริม สนับสนุนและพัฒนากลุ่มอนุรักษ์ป่าชุมชนในท้องถิ่น	1.50	.92	น้อย
รวม	1.43	.86	น้อย

จากตารางที่ 14 พบว่า โดยรวม บทบาทที่เป็นจริงในการส่งเสริมและพัฒนาป่าชุมชนแบบมีส่วนร่วมขององค์กรปกครองส่วนท้องถิ่นจังหวัดมหาสารคามด้านนโยบายส่งเสริมและพัฒนาป่าชุมชนแบบมีส่วนร่วม อยู่ในระดับน้อย เมื่อจำแนกเป็นรายชื่อ อยู่ในระดับน้อยทุกข้อ เช่นเดียวกัน

ตารางที่ 13 ค่าเฉลี่ย ส่วนเบี่ยงเบนมาตรฐาน และระดับบทบาทที่เป็นจริงในการส่งเสริมและพัฒนาป่าชุมชนแบบมีส่วนร่วมขององค์กรปกครองส่วนท้องถิ่นจังหวัดมหาสารคาม โดยภาพรวมและรายด้าน

บทบาทที่เป็นจริงในการส่งเสริมและพัฒนาป่าชุมชนแบบมีส่วนร่วม	ค่าเฉลี่ย	ส่วนเบี่ยงเบนมาตรฐาน	ระดับบทบาท
ด้านนโยบายส่งเสริมและพัฒนาป่าชุมชนแบบมีส่วนร่วม	1.43	.86	น้อย
ด้านแผนงาน/โครงการส่งเสริมและพัฒนาป่าชุมชนแบบมีส่วนร่วม	1.30	.90	น้อย
ด้านการดำเนินงานส่งเสริมและพัฒนาป่าชุมชนแบบมีส่วนร่วม	1.24	.90	น้อย
ด้านการติดตาม ตรวจสอบการส่งเสริมและพัฒนาป่าชุมชนแบบมีส่วนร่วม	1.13	.88	น้อย
รวม	1.28	0.89	น้อย

จากตารางที่ 13 พบว่า โดยรวม บทบาทที่เป็นจริงในการส่งเสริมและพัฒนาป่าชุมชนแบบมีส่วนร่วมขององค์กรปกครองส่วนท้องถิ่นจังหวัดมหาสารคาม อยู่ในระดับน้อย เมื่อพิจารณาเป็นรายด้าน พบว่า อยู่ในระดับน้อยทุกด้านเช่นเดียวกัน

RAJABHAT MAHASARAKHAM UNIVERSITY

ตารางที่ 12 ค่าเฉลี่ย ส่วนเบี่ยงเบนมาตรฐาน และระดับบทบาทที่คาดหวังในการส่งเสริมและพัฒนาป่าชุมชนแบบมีส่วนร่วมขององค์กรปกครองส่วนท้องถิ่นจังหวัดมหาสารคาม ด้านการติดตาม ตรวจสอบการส่งเสริมและพัฒนาป่าชุมชนแบบมีส่วนร่วม จำแนกเป็นรายชื่อ

บทบาทที่คาดหวังในการส่งเสริมและพัฒนาป่าชุมชนแบบมีส่วนร่วม	ค่าเฉลี่ย	ส่วนเบี่ยงเบนมาตรฐาน	ระดับบทบาท
1. แต่งตั้งคณะกรรมการด้านการมีส่วนร่วมในการติดตาม ตรวจสอบ และดูแลแผนงานและมาตรการพัฒนาป่าชุมชน	1.71	1.08	ปานกลาง
2. ร่วมกับประชาชนในท้องถิ่นติดตามตรวจสอบแผนที่ดำเนินการแล้ว	1.61	1.03	ปานกลาง
รวม	1.66	1.06	ปานกลาง

จากตารางที่ 12 พบว่า โดยรวม บทบาทที่คาดหวังในการส่งเสริมและพัฒนาป่าชุมชนแบบมีส่วนร่วมขององค์กรปกครองส่วนท้องถิ่นจังหวัดมหาสารคามด้านการติดตาม ตรวจสอบการส่งเสริมและพัฒนาป่าชุมชนแบบมีส่วนร่วม อยู่ในระดับปานกลาง เมื่อจำแนกเป็นรายชื่อ อยู่ในระดับปานกลางทุกข้อเช่นเดียวกัน

บทบาทที่คาดหวังในการส่งเสริมและพัฒนาป่าชุมชน แบบมีส่วนร่วม	ค่าเฉลี่ย	ส่วนเบี่ยงเบน มาตรฐาน	ระดับ บทบาท
26. มีการรณรงค์ประชาสัมพันธ์ กระตุ้นให้เกิด ความรู้สึกว่า ป่าเป็นของทุกคนจะต้องร่วมกันดูแล รักษา	1.93	1.01	ปานกลาง
รวม	1.78	1.02	ปานกลาง

จากตารางที่ 11 พบว่า โดยรวม บทบาทที่คาดหวังในการส่งเสริมและพัฒนาป่าชุมชนแบบมีส่วนร่วมขององค์กรปกครองส่วนท้องถิ่นจังหวัดมหาสารคามด้านการดำเนินงานส่งเสริมและพัฒนาป่าชุมชนแบบมีส่วนร่วม อยู่ในระดับปานกลาง เมื่อจำแนกเป็นรายชื่อ อยู่ในระดับปานกลาง 23 ข้อ โดยเรียงอันดับค่าเฉลี่ยจากมากไปหาน้อย 3 อันดับแรก ได้แก่ ข้อ 24. มีกิจกรรมการปลูกป่าในวันสำคัญร่วมกับชุมชนเสมอ ข้อ 15. สนับสนุนและจัดหากล้าไม้สำหรับการปลูกพืชอาหาร พืชสมุนไพร ในพื้นที่ป่าชุมชนร่วมทั้งการส่งเสริมการเลี้ยงสัตว์ และข้อ 12. ส่งเสริม สนับสนุนให้ประชาชนในท้องถิ่นร่วมกันเฝ้าระวัง และเป็นหู เป็นตา แทนเจ้าหน้าที่รัฐในการป้องกันการลักลอบตัดไม้ และหาของป่า และอยู่ในระดับน้อย 3 ข้อ ได้แก่ ข้อ 19. ส่งเสริมสนับสนุนให้ผู้นำชุมชนและประชาชนท้องถิ่นเข้ามามีส่วนร่วมในงานด้านการจัดการป่าชุมชนเพื่อการใช้สอยในหมู่บ้านและการดูแลป่าอนุรักษ์ในพื้นที่ ข้อ 22. จัดให้ประชาชนในท้องถิ่นร่วมกันฝึกอบรมด้านการเป็นมัคคุเทศก์ท้องถิ่นเพื่อส่งเสริมการท่องเที่ยวและให้ข้อมูลด้านการอนุรักษ์ทรัพยากรป่าไม้แก่นักท่องเที่ยว และข้อ 18. ส่งเสริม สนับสนุนและให้ความร่วมมือกับองค์กรและสถาบันการศึกษาในการเข้ามาศึกษาวิจัยทางด้านวิชาการเกี่ยวกับทรัพยากรป่าไม้ เช่น การศึกษาความหลากหลายทางชีวภาพ เป็นต้น

บทบาทที่คาดหวังในการส่งเสริมและพัฒนาป่าชุมชนแบบมีส่วนร่วม	ค่าเฉลี่ย	ส่วนเบี่ยงเบนมาตรฐาน	ระดับบทบาท
18. ส่งเสริม สนับสนุนและให้ความร่วมมือกับองค์กรและสถาบันการศึกษาในการเข้ามาศึกษาวิจัยทางด้านวิชาการเกี่ยวกับทรัพยากรป่าไม้ เช่น การศึกษาความหลากหลายทางชีวภาพ เป็นต้น	1.43	1.13	น้อย
19. ส่งเสริมสนับสนุนให้ผู้นำชุมชนและประชาชนท้องถิ่นเข้ามามีส่วนร่วมในงานด้านการจัดการป่าชุมชนเพื่อการใช้สอยในหมู่บ้านและการดูแลป่าอนุรักษ์ในพื้นที่	1.89	1.16	น้อย
20. เคยให้ความร่วมมือและอำนวยความสะดวกแก่เจ้าหน้าที่ป่าไม้ในการสำรวจ จัดทำเส้นทางศึกษาธรรมชาติ และงานด้านการศึกษาวิจัยทางวิชาการเกี่ยวกับทรัพยากรป่าไม้ในพื้นที่	1.93	.97	ปานกลาง
21. เคยเผยแพร่และให้ข้อมูลทางวิชาการอันเป็นประโยชน์แก่ประชาชนและชุมชนผ่านทางหอกระจายเสียงและวิทยุชุมชนอย่างสม่ำเสมอ	1.82	.98	ปานกลาง
22. จัดให้ประชาชนในท้องถิ่นร่วมกันฝึกอบรมด้านการเป็นมัคคุเทศก์ท้องถิ่นเพื่อส่งเสริมการท่องเที่ยวและให้ข้อมูลด้านการอนุรักษ์ทรัพยากรป่าไม้แก่นักท่องเที่ยว	1.46	1.07	น้อย
23. จัดตั้งกองทุนพัฒนาป่าชุมชนร่วมกับประชาชนในท้องถิ่น	1.57	1.20	ปานกลาง
24. มีกิจกรรมการปลูกป่าในวันสำคัญร่วมกับชุมชนเสมอ	2.18	.86	ปานกลาง
25. มีการรื้อฟื้นประเพณี ความเชื่อดั้งเดิมที่เกี่ยวข้องกับป่าไม้เพื่อช่วยป้องกันป่าที่มีอยู่	1.96	.88	ปานกลาง

บทบาทที่คาดหวังในการส่งเสริมและพัฒนาป่าชุมชน แบบมีส่วนร่วม	ค่าเฉลี่ย	ส่วนเบี่ยงเบน มาตรฐาน	ระดับ บทบาท
11. ส่งเสริม สนับสนุนให้มีการกำหนดพื้นที่การใช้ประโยชน์ที่ดินตามหลักความเหมาะสม เพื่อลดการพังทลายของดิน แหล่งน้ำ และพื้นที่ป่าไม้โดยรอบ	1.61	1.03	ปานกลาง
12. ส่งเสริม สนับสนุนให้ประชาชนในท้องถิ่นร่วมกันสำรวจ และเป็นตัวแทนเข้าหาภาครัฐในการป้องกันการลักลอบตัดไม้ และหาของป่า	2.04	.96	ปานกลาง
13. ส่งเสริม สนับสนุนและจัดให้มีการรณรงค์เพื่อปลูกจิตสำนึกในการลดการบุกรุกพื้นที่ป่า เช่น การทำป่าयरณรงค์ การอนุรักษ์ทรัพยากรป่าไม้ตามแผนวถนบ และพื้นที่โดยรอบ เป็นต้น	1.93	.97	ปานกลาง
14. ส่งเสริม สนับสนุน หรือชักชวนให้กลุ่มชุมชน/ชมรม/สมาคมในท้องถิ่นร่วมเป็นผู้สังเกตการณ์และร่วมกิจกรรมในการควบคุมทรัพยากรป่าไม้ให้อยู่ในสภาพสมบูรณ์	1.79	1.03	ปานกลาง
15. สนับสนุนและจัดหากำลังสำหรับการปลูกพืชอาหาร พืชสมุนไพร ในพื้นที่ป่าชุมชนร่วมทางการส่งเสริมการเลี้ยงสัตว์	2.14	.89	ปานกลาง
16. สร้างมาตรการและกำหนดช่วงระยะเวลาในการเก็บของป่าเพื่อไม่มีการนำผลผลิตออกมากเกินกว่าที่ธรรมชาติจะทดแทนตัวเอง	1.54	1.10	ปานกลาง
17. ร่วมกับหน่วยงานที่เกี่ยวข้องในการกำหนดมาตรการในการดำเนินการเพื่อควบคุมการระบาดของโรคและแมลงศัตรูพืชที่จะเป็นอันตรายต่อทรัพยากรป่าไม้จากการใช้ประโยชน์ที่ดินในการเกษตรกรรม	1.54	1.10	ปานกลาง

ตารางที่ 11 ค่าเฉลี่ย ส่วนเบี่ยงเบนมาตรฐาน และระดับบทบาทที่คาดหวังในการส่งเสริมและพัฒนาป่าชุมชนแบบมีส่วนร่วมขององค์กรปกครองส่วนท้องถิ่นจังหวัดมหาสารคาม ด้านการดำเนินงานส่งเสริมและพัฒนาป่าชุมชนแบบมีส่วนร่วม จำนวนเป็นรายชื่อ

บทบาทที่คาดหวังในการส่งเสริมและพัฒนาป่าชุมชน	แบบมีส่วนร่วม	ค่าเฉลี่ย	ส่วนเบี่ยงเบนมาตรฐาน	ระดับบทบาท
1. นำแผนงาน/โครงการและมาตรการที่ประชาชนยอมรับไปปฏิบัติ		1.82	.94	ปานกลาง
2. จัดทำประชาสัมพันธ์หรือสร้างความสำคัญของป่าชุมชนและการจัดการอย่างมีส่วนร่วม		1.71	1.01	ปานกลาง
3. จัดตั้งกลุ่มเพื่อสร้างแนวคิดในการพัฒนาป่าชุมชนร่วมกัน		1.79	.99	ปานกลาง
4. จัดกิจกรรมในการสร้างจิตสำนึกร่วมแก่ประชาชนในท้องถิ่น		1.82	.90	ปานกลาง
5. จัดตั้งร้านค้าชุมชนเพื่อส่งเสริมการตลาด		1.64	1.06	ปานกลาง
6. ส่งเสริม สนับสนุนให้ภาคเอกชนเข้ามามีส่วนร่วมในการกิจกรรมด้านการปลูกป่า		1.86	1.11	ปานกลาง
7. จัดชวนให้ประชาชนและเยาวชนในท้องถิ่นร่วมกันบำรุงรักษา และใช้ประโยชน์จากทรัพยากรป่าไม้อย่างคุ้มค่า		1.96	.99	ปานกลาง
8. ส่งเสริมสนับสนุนให้ประชาชนในท้องถิ่นริเริ่มการใช้เทคโนโลยีในการเพิ่มประสิทธิภาพการผลิตเพื่อการลดทำลายพื้นที่ป่า		1.57	1.06	ปานกลาง
9. ส่งเสริมการปลูกไม้เพื่อนำมาใช้ในชุมชนโดยการปลูกเสริมในป่าชุมชนและปลูกป่าทดแทนส่วนที่ตัดไปใช้ประโยชน์		1.57	1.06	ปานกลาง
10. จัดสร้างงบประมาณเพื่อการป้องกันรักษาป่า โดยสนับสนุนการจัดตั้งหน่วยอาสาป้องกันภัยป่าประจำหมู่บ้านและการจัดทำแผนป้องกันไฟป่าโดยรอบพื้นที่		1.68	1.05	ปานกลาง

บทบาทที่คาดหวังในการส่งเสริมและพัฒนาป่าชุมชน แบบมีส่วนร่วม	ค่าเฉลี่ย	ส่วนเบี่ยงเบน มาตรฐาน	ระดับ บทบาท
11. มีโครงการส่งเสริมการแปรรูปผลผลิตที่ได้จากป่าชุมชนเพื่อเป็นการเพิ่มมูลค่าให้ผลผลิต	2.39	.68	มาก
12. มีโครงการป้องกันการพังทลายของดิน โดยใช้เทคโนโลยีธรรมชาติ เช่น การปลูกหญ้าแฝก	1.39	1.06	น้อย
13. มีโครงการปลูกป่าเสริมในพื้นที่ป่าชุมชนเพื่อเพิ่มพืชคลุมดินลดแรงกระแทกของเมล็ดฝน	1.54	1.03	ปานกลาง
14. มีโครงการอบรมให้ความรู้กับท้องถิ่นเกี่ยวกับพืชสมุนไพร พืชอาหาร สัตว์อาหาร และของป่าที่มีความต้องการของตลาด	1.68	.98	ปานกลาง
15. มีโครงการอบรมให้ความรู้กับท้องถิ่นเกี่ยวกับพืชสมุนไพร พืชอาหาร สัตว์อาหาร และของป่าที่มีความต้องการของตลาด	1.71	.97	ปานกลาง
รวม	1.78	.90	ปานกลาง

จากการตารางที่ 10 พบว่า โดยรวม บทบาทที่คาดหวังในการส่งเสริมและพัฒนาป่าชุมชนแบบมีส่วนร่วมขององค์กรปกครองส่วนท้องถิ่นจังหวัดมหาสารคามค่านโยบายส่งเสริมและพัฒนาป่าชุมชนแบบมีส่วนร่วม อยู่ในระดับปานกลาง เมื่อจำแนกเป็นรายชื่อ อยู่ในระดับมาก 2 ชื่อ ได้แก่ ชื่อ 11. มีโครงการส่งเสริมการแปรรูปผลผลิตที่ได้จากป่าชุมชนเพื่อเป็นการเพิ่มมูลค่าให้ผลผลิต และชื่อ 10 มีแผนในการจัดกิจกรรมด้านการปลูกป่าเพื่อฟื้นฟูสภาพป่าเสื่อมโทรม และบริเวณที่มีการบุกรุกพื้นที่ป่า อยู่ในระดับปานกลาง 11 ชื่อ โดยเรียงอันดับค่าเฉลี่ยจากมากไปหาน้อย 3 อันดับแรก ได้แก่ ชื่อ 1 จัดประชุมประชาคมเพื่อระดมความคิดเห็นในการพัฒนาป่าชุมชนในการพัฒนาป่าชุมชน ชื่อ 4 จัดประชุมชี้แจงและหาแนวทางร่วมกันในการพัฒนาป่าชุมชนในท้องถิ่น และชื่อ 5 จัดประชุมเพื่อร่วมกันแสดงความคิดเห็นและข้อเสนอแนะในการวางแผนและมาตรการการพัฒนาป่าชุมชนเพื่อบรรลุจุดในแผนพัฒนาท้องถิ่น และอยู่ในระดับน้อย 2 ได้แก่ ชื่อ 7. จัดทำแผนงานและสร้างหลักเกณฑ์ในการเข้าไปตัดไม้มาใช้ประโยชน์ และชื่อ 12. มีโครงการป้องกันการพังทลายของดิน โดยใช้เทคโนโลยีธรรมชาติ เช่น การปลูกหญ้าแฝก

ตารางที่ 10 ค่าเฉลี่ย ส่วนเบี่ยงเบนมาตรฐาน และระดับบทบาทที่คาดหวังในการ

ส่งเสริมและพัฒนาป่าชุมชนแบบมีส่วนร่วมขององค์กรปกครองส่วนท้องถิ่นจังหวัด

มหาสารคาม ตำแหน่งงาน/ โครงการส่งเสริมและพัฒนาป่าชุมชนแบบมีส่วนร่วม จำนวนที่เป็น

รายชื่อ

บทบาทที่คาดหวังในการส่งเสริมและพัฒนาป่าชุมชน แบบมีส่วนร่วม	ค่าเฉลี่ย	ส่วนเบี่ยงเบน มาตรฐาน	ระดับ บทบาท
1. จัดประชุมประชาคมเพื่อระดมความคิดเห็นในการพัฒนาป่าชุมชน	1.93	.76	ปานกลาง
2. ทำการประเมินสถานภาพทรัพยากรป่าไม้ร่วมกับชุมชน	1.82	.86	ปานกลาง
3. ทำการศึกษาศักยภาพของระบบนิเวศป่าชุมชนเพื่อการวางแผนงานจัดการตัดไม้ใช้สอยของชุมชน	1.57	.92	ปานกลาง
4. จัดประชุมชี้แจงและหาแนวทางร่วมกันในการพัฒนาป่าชุมชนในท้องถิ่น	1.86	.93	ปานกลาง
5. จัดประชุมเพื่อร่วมกันแสดงข้อคิดเห็นและข้อเสนอแนะในการวางแผนและมาตรการการพัฒนาป่าชุมชนเพื่อบรรจุลงในแผนพัฒนาท้องถิ่น	1.86	.89	ปานกลาง
6. จัดทำแผนงานและมาตรการร่วมกันเพื่อเป็นแนวทางในการดำเนินงานพัฒนาป่าชุมชนร่วมกัน	1.82	.89	ปานกลาง
7. จัดทำแผนงานและสร้างหลักเกณฑ์ในการเข้าไปติดต่อมาใช้ประโยชน์	1.29	.89	น้อย
8. จัดทำแผนที่เพื่อแบ่งเขตการใช้ประโยชน์ที่ดินร่วมกับหน่วยงานที่เกี่ยวข้อง	1.82	.98	ปานกลาง
9. มีแผนในการจัดกิจกรรมร่วมกับประชาชนในท้องถิ่นในด้านกรป้องกันภัยอันตรายแก่วางป่าของประชาชน	1.79	.83	ปานกลาง
10. มีแผนในการจัดกิจกรรมด้านการปลูกป่าเพื่อฟื้นฟูสภาพป่าเสื่อมโทรม และบริเวณที่มีการบุกรุกพื้นที่ป่าภายในท้องถิ่น	2.29	.81	มาก

จากตารางที่ 8 พบว่า โดยรวม บทบาทที่คาดหวังในการส่งเสริมและพัฒนาป่าชุมชนแบบมีส่วนร่วมขององค์กรปกครองส่วนท้องถิ่นจังหวัดมหาสารคาม อยู่ในระดับปานกลาง เมื่อพิจารณาเป็นรายคืน พบว่า อยู่ในระดับปานกลางทุกด้านเช่นเดียวกัน

ตารางที่ 9 ค่าเฉลี่ย ส่วนเบี่ยงเบนมาตรฐาน และระดับบทบาทที่คาดหวังในการส่งเสริมและพัฒนาป่าชุมชนแบบมีส่วนร่วมขององค์กรปกครองส่วนท้องถิ่นจังหวัดมหาสารคาม ด้านนโยบายส่งเสริมและพัฒนาป่าชุมชนแบบมีส่วนร่วม จำแนกเป็นรายข้อ

บทบาทที่คาดหวังในการส่งเสริมและพัฒนาป่าชุมชน แบบมีส่วนร่วม	ค่าเฉลี่ย	ส่วนเบี่ยงเบน มาตรฐาน	ระดับ บทบาท
1. มีนโยบายสนับสนุนงบประมาณและวัสดุอุปกรณ์ ในการทำกิจกรรมในการอนุรักษ์และพัฒนาป่าชุมชน อย่างต่อเนื่อง	2.18	.77	ปานกลาง
2. มีนโยบายส่งเสริม สนับสนุนและพัฒนากลุ่ม อนุรักษ์ป่าชุมชนในท้องถิ่น	1.89	.78	ปานกลาง
3. มีนโยบายส่งเสริม สนับสนุนและพัฒนากลุ่ม อนุรักษ์ป่าชุมชนในท้องถิ่น	2.20	.94	ปานกลาง
รวม	2.04	.78	ปานกลาง

จากตารางที่ 9 พบว่า โดยรวม บทบาทที่คาดหวังในการส่งเสริมและพัฒนาป่าชุมชนแบบมีส่วนร่วมขององค์กรปกครองส่วนท้องถิ่นจังหวัดมหาสารคามด้านนโยบายส่งเสริมและพัฒนาป่าชุมชนแบบมีส่วนร่วม อยู่ในระดับปานกลางเมื่อจำแนกเป็นรายข้อ อยู่ในระดับปานกลางทุกข้อเช่นเดียวกัน

จากตารางที่ 7 พบว่า องค์การปกครองส่วนท้องถิ่นที่ตอบแบบสอบถาม ส่วนใหญ่เป็น
องค์การบริหารส่วนตำบล จำนวน 44 แห่ง คิดเป็นร้อยละ 95.65 ที่เหลือเป็นเทศบาลตำบล
จำนวน 2 แห่ง คิดเป็นร้อยละ 4.35

4.2.2 ผลการวิเคราะห์บทบาทในการส่งเสริมและพัฒนาป่าชุมชนแบบมีส่วนร่วม
ร่วมขององค์กรปกครองส่วนท้องถิ่นจังหวัดมหาสารคาม

ในขณะนี้ ผู้วิจัยจะนำเสนอผลการวิเคราะห์ข้อมูลเกี่ยวกับบทบาทที่คาดหวัง
และบทบาทที่เป็นจริงในการส่งเสริมและพัฒนาป่าชุมชนแบบมีส่วนร่วมขององค์กรปกครอง
ส่วนท้องถิ่นจังหวัดมหาสารคาม โดยรวมและรายด้าน และจำแนกเป็นรายชื่อในแต่ละด้าน โดย
ใช้สถิติร้อยละ ค่าเฉลี่ย และส่วนเบี่ยงเบนมาตรฐาน ดังตารางที่ 8-16

ตารางที่ 8 ค่าเฉลี่ย ส่วนเบี่ยงเบนมาตรฐาน และระดับบทบาทที่คาดหวังในการ
ส่งเสริมและพัฒนาป่าชุมชนแบบมีส่วนร่วมขององค์กรปกครองส่วนท้องถิ่นจังหวัด
มหาสารคาม โดยภาพรวมและรายด้าน

บทบาทที่คาดหวังในการส่งเสริมและพัฒนาป่าชุมชน แบบมีส่วนร่วม	ค่าเฉลี่ย	ส่วน เบี่ยงเบน มาตรฐาน	ระดับ บทบาท
ด้านนโยบายส่งเสริมและพัฒนาป่าชุมชนแบบมีส่วนร่วม	2.04	.78	2.04
ด้านแผนงาน/โครงการส่งเสริมและพัฒนาป่าชุมชนแบบ มีส่วนร่วม	1.78	.90	1.78
ด้านการดำเนินงานส่งเสริมและพัฒนาป่าชุมชนแบบมี ส่วนร่วม	1.78	1.02	1.78
ด้านการติดตาม ตรวจสอบการส่งเสริมและพัฒนาป่า ชุมชนแบบมีส่วนร่วม	1.66	1.06	1.66
รวม	1.82	0.94	1.82

4.1.5 บริบทด้านทรัพยากรธรรมชาติและสิ่งแวดล้อม

การนำเสนอข้อมูลบริบทด้านทรัพยากรธรรมชาติและสิ่งแวดล้อมจังหวัดมหาสารคามในการศึกษาค้นคว้า เป็นการนำเสนอข้อมูลทรัพยากรป่าไม้ของจังหวัดมหาสารคาม ซึ่งจากการศึกษาข้อมูลเอกสารของทางราชการ พบว่า ป่าไม้ส่วนใหญ่เป็นป่าเต็งรัง กระจายอยู่ทั่วไปในท้องที่อำเภอชนบท อำเภอเชียงยืน อำเภอแกดำ อำเภอบรบือ อำเภอนาเชือก อำเภอ นาคุณ และอำเภอนาป่าชุม จากการแปลภาพถ่ายดาวเทียม ปี พ.ศ. 2548 มีพื้นที่ป่า 139,164 ไร่ หรือคิดเป็นร้อยละ 4.20 ของพื้นที่จังหวัด มีป่าสงวนแห่งชาติ จำนวน 10 แห่ง มีวนอุทยาน 2 แห่ง คือ วนอุทยานโกสัมพดี และวนอุทยานชีหลง ตั้งอยู่อำเภอกันทรวิชัย มีสวนรุกขชาติ 2 แห่ง คือ สวนรุกขชาติพุทธรักษา อำเภอนาคุณ และสวนรุกขชาติท่าสองคอน อำเภอเมืองมหาสารคาม มีเขตห้ามล่าสัตว์ป่า 1 แห่ง และประกาศเป็นเขตคุ้มครองสิ่งแวดล้อม คือ เขตห้ามล่าสัตว์ป่าอุบลลำพัน อำเภอนาเชือก

4.2 บทบาทในการส่งเสริมและพัฒนาป่าชุมชนแบบมีส่วนร่วมขององค์กรปกครองส่วนท้องถิ่นจังหวัดมหาสารคาม

การนำเสนอผลการวิเคราะห์ข้อมูลเกี่ยวกับบทบาทในการส่งเสริมและพัฒนาป่าชุมชนแบบมีส่วนร่วมขององค์กรปกครองส่วนท้องถิ่นจังหวัดมหาสารคาม เป็นการวิเคราะห์ข้อมูลที่ได้จากแบบสอบถามบทบาทที่คาดหวังและบทบาทที่เป็นจริงขององค์กรปกครองส่วนท้องถิ่น จำนวน 46 แห่ง โดยผลการวิเคราะห์ข้อมูล สามารถนำเสนอตามลำดับดังนี้

4.2.1 ข้อมูลทั่วไปขององค์กรปกครองส่วนท้องถิ่น จังหวัดมหาสารคามที่ตอบแบบสอบถาม

การวิเคราะห์ข้อมูลทั่วไปขององค์กรปกครองส่วนท้องถิ่นจังหวัด

มหาสารคาม คณะผู้วิจัยจะนำเสนอข้อมูลเกี่ยวกับประเภทขององค์กรปกครองส่วนท้องถิ่นที่ตอบแบบสอบถามในครั้งนี้ โดยใช้สถิติความถี่และร้อยละ ดังตารางที่ 7

ตารางที่ 7 ข้อมูลทั่วไปขององค์กรปกครองส่วนท้องถิ่นที่ตอบแบบสอบถาม

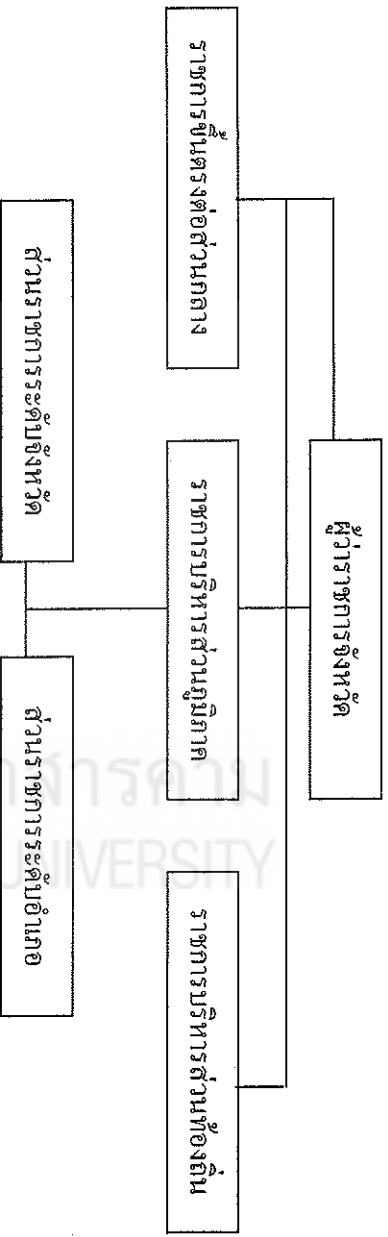
ข้อมูลทั่วไปขององค์กรปกครองส่วนท้องถิ่น	จำนวน	ร้อยละ
เทศบาลตำบล	2	4.35
องค์การบริหารส่วนตำบล	44	95.65
รวม	46	100

1.5) หน่วยงานรัฐวิสาหกิจ จำนวน 5 หน่วยงาน

2) ส่วนราชการบริหารส่วนท้องถิ่น มี 3 รูปแบบ คือ องค์การ

บริหารส่วนจังหวัด จำนวน 1 แห่ง เทศบาลเมือง จำนวน 1 แห่ง เทศบาลตำบล จำนวน 17

แห่ง และองค์การบริหารส่วนตำบล จำนวน 124 แห่ง



แผนภูมิที่ 2 โครงสร้างราชการบริหารส่วนกลาง ภูมิภาค และท้องถิ่นในจังหวัดมหาสารคาม

ที่มา : www.mahasarakham.go.th

4.1.4.4 การเลือกตั้ง ตามพระราชบัญญัติประกอบรัฐธรรมนูญว่าด้วยการ

เลือกตั้งสมาชิกสภาผู้แทนราษฎรและการได้มาซึ่งสมาชิกวุฒิสภา พุทธศักราช 2550 ระบุให้
จังหวัดมหาสารคามมีสมาชิกสภาผู้แทนราษฎรได้จำนวน 6 คน มีสมาชิกวุฒิสภาได้จำนวน

1 คน และตามประกาศคณะกรรมการการเลือกตั้ง ลงวันที่ 26 ตุลาคม 2550 เรื่องจำนวน
สมาชิกสภาผู้แทนราษฎร และการแบ่งเขตเลือกตั้ง ได้แบ่งออกเป็น 2 เขตเลือกตั้ง ดังนี้

เขตเลือกตั้งที่ 1 ประกอบด้วยพื้นที่ 6 อำเภอ ได้แก่ อำเภอเมือง
มหาสารคาม อำเภอกันทรวิชัย อำเภอกุฉินชัย อำเภอเขยงขัน และอำเภอชน

ชม

เขตเลือกตั้งที่ 2 ประกอบด้วยพื้นที่ 7 อำเภอ ได้แก่ อำเภอวาปี

ปทุม อำเภอนาเชือก อำเภอยางสีสุราช อำเภอบรบือ อำเภอพยัคฆภูมิพิสัย อำเภอนาคูณ และ
อำเภอแกลง

ตารางที่ 6 จำนวนประชากร ศรัทธาอื่น และความหนาแน่นแยกเป็นรายอำเภอ

ปี พ.ศ. 2553

อำเภอ	ชาย	หญิง	รวม	จำนวน ศรัทธาอื่น	พื้นที่	ความ หนาแน่น
เมือง	69,791	72,540	142,331	45,604	557	262.21
โกสุมพิสัย	59,214	59,911	119,125	28,914	150	143.20
วาปีปทุม	56,417	57,456	113,873	25,491	828	190.76
บรบือ	54,120	54,124	108,244	27,652	372	160.64
พือคณฯ	43,736	44,031	87,767	20,358	278	255.31
กันทรวิชัย	38,920	41,495	80,415	19,531	628	210.74
นาเชือก	30,410	30,516	60,926	13,861	529	116.17
เสิงสาง	30,831	31,180	62,011	15,405	343	227.93
นาดูน	18,175	18,246	36,421	8,239	606	148.95
แกดำ	14,707	14,555	29,262	6,539	248	197.12
ยางสีสุราช	17,724	17,723	35,447	7,781	243	148.10
อ.กุฉีกรัง	18,198	17,910	36,108	8,558	267	137.55
อ.ชนบท	12,081	12,458	24,539	5,649	128	200.91
รวม	464,324	472,165	936,485	228,659	5229	180.55

ที่มา : www.mahasarakham.go.th

4.1.4.3 โครงสร้างของส่วนราชการ จังหวัดมหาสารคามได้แบ่งโครงสร้าง
ของส่วนราชการเป็นดังนี้

1) โครงสร้างราชการส่วนภูมิภาคและส่วนกลาง จำนวน 101

หน่วยงาน ได้แก่

1.1) ส่วนราชการบริหารส่วนกลาง จำนวน 58 หน่วยงาน

1.2) ส่วนราชการบริหารส่วนภูมิภาค สังกัดกระทรวง ทบวง

กรมอื่น ๆ จำนวน 29 หน่วยงาน

1.3) ส่วนราชการองค์กรอิสระ จำนวน 3 หน่วยงาน

1.4) ส่วนราชการไม่สังกัดสำนักนายกรัฐมนตรี กระทรวง

หรือทบวง จำนวน 6 หน่วยงาน

ตารางที่ 5 ระยะทาง จำนวนพื้นที่รวมของอำเภอ จำนวนเทศบาล จำนวนอบต. และ
จำนวนหมู่บ้าน แยกเป็นรายอำเภอ ปี พ.ศ. 2553

อำเภอ	ห่างจาก จังหวัด	ตั้งเมื่อ พ.ศ.	พื้นที่ ตร.กม.	ร้อยละ	จำนวน เทศบาล	จำนวน อบต.	จำนวน หมู่บ้าน
เมือง	-	2443	556.697	10.65	2	13	185
โกสุมพิสัย	28	2443	827.876	15.84	1	17	233
วาปีปทุม	40	2422	605.744	11.59	1	15	241
บรบือ	26	2490	681.622	13.05	1	15	209
พยัคฆฯ	82	2440	342.79	6.56	1	14	227
กันทรวิชัย	18	2502	372.221	7.12	3	8	183
นาเชือก	58	2506	528.798	10.12	1	10	145
เขื่องยืน	55	2502	277.618	5.31	2	7	116
นาตุ้ม	64	2512	248.449	4.76	2	7	94
แกดำ	28	2531	149.521	2.86	2	4	88
ยางสีสุราช	25	2523	242.507	4.64	-	7	91
อ.กุดรัง	37	2538	267	5.11	-	5	85
อ.กันทรขล	75	2540	128	2.38	2	2	47
	รวม		5,228.84	100	18	124	1,944

ที่มา : www.mahasarakham.go.th

4.1.4.2 ประชากร จังหวัดมหาสารคาม มีประชากรจำนวน 939,090 คน แบ่งเป็นชาย
จำนวน 465,763 คน และหญิง จำนวน 473,327 คน มีจำนวนครัวเรือนทั้งหมด 248,913
ครัวเรือน อำเภอที่มีประชากรมากที่สุด 3 อันดับแรก คือ อำเภอเมืองมหาสารคาม อำเภอ
โกสุมพิสัย และอำเภอวาปีปทุม รายละเอียดดังตารางที่ 6

1.2) สถานบริการสาธารณสุขของเอกชน ประกอบด้วย

โรงพยาบาล ขนาด 50 เตียง จำนวน 1 แห่ง คลินิกเวชกรรม จำนวน 62 แห่ง คลินิกทันตกรรม จำนวน 9 แห่ง สถานผดุงครรภ์จำนวน 37 แห่ง คลินิกแม่เหล็ก จำนวน 1 แห่ง รักษายาแผนปัจจุบัน จำนวน 447 แห่ง รักษายาแผนปัจจุบันเฉพาะ บรรเทาอาการ จำนวน 45 แห่ง รักษายาแผนปัจจุบันบรรเทาอาการสำหรับสัตว์จำนวน 12 แห่ง รักษายาแผนโบราณ จำนวน 12 แห่ง ผลิตภัณฑ์ยาแผนโบราณ จำนวน 3 แห่ง รักษายาสมุนไพรฤทธิ์ประเภท 3 หรือ 4 จำนวน 12 แห่ง

2) บุคลากรสาธารณสุข จังหวัดมหาสารคาม มีจำนวน

บุคลากรด้านสาธารณสุขในสังกัดสำนักงานสาธารณสุขจังหวัด (ปี 2552) จำนวน 1,016 คน ซึ่งเมื่อเปรียบเทียบกับบุคลากรด้านสาธารณสุขปี 2551 มีจำนวนเพิ่มขึ้น 68 คน หรือคิดเป็นสัดส่วนที่เพิ่มขึ้นร้อยละ 7.17

4.1.4 บริบทด้านการเมืองการปกครอง

การนำเสนอข้อมูลด้านการเมืองการปกครอง แบ่งเป็น 4 ส่วน คือ ข้อมูลที่เกี่ยวข้องกับเขตการปกครอง ประชากร โครงสร้างส่วนราชการ และการเลือกตั้ง โดยมีรายละเอียดที่เกี่ยวข้องดังนี้

4.1.4.1 เขตการปกครอง จังหวัดมหาสารคามแบ่งเขตการปกครองออกเป็น

13 อำเภอ อบต. จำนวน 124 แห่ง เทศบาลจำนวน 18 แห่ง มีหมู่บ้านทั้งสิ้น จำนวน 1,944 หมู่บ้าน สำหรับอำเภอที่มีพื้นที่มากที่สุด คือ โกสุมพิสัย รองลงมาได้แก่ อำเภอบรบือ อำเภอวาปีปทุม และอำเภอเมืองตามลำดับ รายละเอียดดังตาราง

- จำนวน 7 แห่ง
- 23 โรงเรียน
- 2 แห่ง
- 6 แห่ง
- 4) โรงเรียนในสังกัดกองการศึกษาเทศบาลเมืองมหาสารคาม จำนวน
- 5) โรงเรียนในสังกัดการศึกษาเอกชน จังหวัดมหาสารคาม จำนวน
- 6) มหาวิทยาลัยในสังกัดสำนักงานคณะกรรมการการอุดมศึกษา จำนวน
- 7) วิทยาลัยในสังกัดสำนักงานคณะกรรมการการอาชีวศึกษา จำนวน
- 8) สถาบันการพลศึกษา วิทยาเขตมหาสารคาม จำนวน 1 แห่ง
- 9) สถาบันศึกษาสังกัดกรมการศาสนา ได้แก่
- โรงเรียนพระปริยัติธรรมแผนกสามัญ จำนวน 11 แห่ง
 - โรงเรียนศาสนาแผนกธรรม จำนวน 13 แห่ง
 - โรงเรียนศาสนาแผนกบาลี จำนวน 11 แห่ง
 - ศูนย์พัฒนาเด็กเล็ก จำนวน 143 แห่ง
- 10) สถานศึกษาอื่น ๆ ประกอบด้วย
- สำนักบริหารการศึกษาร่วมท้องถิ่น จำนวน 7 แห่ง
 - ศูนย์พัฒนาเด็กเล็ก สังกัดกรมพัฒนาชุมชน จำนวน 110 แห่ง
 - วิทยาลัยพยาบาลศรีมหาสารคาม จำนวน 1 แห่ง
 - สังกัดองค์การบริหารส่วนตำบล จำนวน 11 แห่ง
- 4.1.3.3 สาธารณสุข
- 1) สถานบริการสาธารณสุข จังหวัดมหาสารคามมีสถานบริการสาธารณสุข มี 2 ประเภท คือ
- 1.1) สถานบริการสาธารณสุขของรัฐ ประกอบด้วย
- โรงพยาบาลทั่วไป ขนาด 472 เตียง 1 แห่ง โรงพยาบาลชุมชน ขนาด 120 เตียง 1 แห่ง ขนาด 90 เตียง 1 แห่ง ขนาด 60 เตียง 3 แห่ง และขนาด 30 เตียง 5 แห่ง สถานอนามัย 175 แห่ง ประกอบด้วย สถานอนามัยเฉลิมพระเกียรติ 1 แห่ง สถานอนามัยขนาดใหญ่ 25' แห่ง และสถานอนามัย ยี่ว้าปี 149 แห่ง

4.1.2.5 **อุตสาหกรรม** จังหวัดมหาสารคามมีสถานประกอบการอุตสาหกรรม (ปี 2553) แยกตามหมวดอุตสาหกรรม 20 ประเภท มีจำนวนสถานประกอบการทั้งหมด 354 แห่ง มีจำนวนเงินทุนรวมทั้งสิ้น 7,872,529,833.52 บาท สำหรับประเภทสถานประกอบการอุตสาหกรรมที่มีมากที่สุดคือ โลหะ มี 67 แห่ง รองลงมาคือ อุตสาหกรรมไม้และผลิตภัณฑ์จากไม้ มี 46 แห่ง สถานประกอบการอุตสาหกรรมที่มีเงินทุนจด 3-6 ทะเบียนมากที่สุดคือ อาหาร มีเงินทุน 3,529,636,000 บาท รองลงมาคือ การเกษตร มีเงินทุน 1,488,697,488 บาท ในปี 2553 มีสถานประกอบการที่จดทะเบียนใหม่ จำนวน 49 แห่ง เงินทุนรวมทั้งสิ้น 1,647,945,810 บาท โดยเป็นสถานประกอบการเกษตรมากที่สุด คือ 8 แห่ง รองลงมา คือ ไม้ และผลิตภัณฑ์จากไม้และการขนส่ง จำนวน 7 แห่งเท่ากัน

4.1.3 **บริบทด้านสังคม**

การนำเสนอบริบทด้านสังคมของจังหวัดมหาสารคาม เป็นการนำเสนอข้อมูลเกี่ยวกับแรงงาน การศึกษา และสาธารณสุข ดังนี้

4.1.3.1 **แรงงาน**

จังหวัดมหาสารคามมีกำลังแรงงาน (ณ ธันวาคม 2552) รวม 594,083 คน ในจำนวนนี้เป็นผู้ที่ทำงานทำ 583,390 คน คิดเป็นร้อยละ 98.20 ของกำลังแรงงานปัจจุบัน เป็นผู้ว่างงาน 8,383 คน คิดเป็นร้อยละ 1.41 ของกำลังแรงงานปัจจุบัน เป็นกำลังแรงงานรอฤดูกาล 2,310 คน คิดเป็นร้อยละ 0.39 ของกำลังแรงงานปัจจุบัน (ที่มา : สำนักงานสถิติจังหวัด) ในส่วนของอัตราค่าจ้างรายวัน ณ ปี 2553 อยู่ที่ 154 บาท/วัน (ที่มา : สำนักงานแรงงานจังหวัด)

4.1.3.2 **การศึกษา**

จังหวัดมหาสารคาม มีสถาบันการศึกษา จำนวนตามระบบการศึกษา และสังกัด ดังนี้

1) โรงเรียนในสังกัดสำนักงานคณะกรรมการการศึกษาขั้นพื้นฐาน จำนวน 610 แห่ง

2) ศูนย์การศึกษาพิเศษประจำจังหวัดมหาสารคาม จำนวน 1 แห่ง

3) ศูนย์การศึกษานอกโรงเรียนจังหวัดมหาสารคาม จำนวน 1 แห่ง
ระดับอำเภอ จำนวน 12 แห่ง

4.1.2 บริบทด้านเศรษฐกิจ

4.1.2.1 ผลิตภัณฑ์มวลรวม จากข้อมูลการรายงานของสำนักงาน

คณะกรรมการพัฒนาเศรษฐกิจและสังคมแห่งชาติ ได้ประกาศค่าประมาณการมูลค่าผลิตภัณฑ์มวลรวมจังหวัด (Gross Provincial Product: GPP) ตามราคาประจำปี 2551 ของจังหวัดมหาสารคาม มีจำนวน 36,490 ล้านบาท โดยมีอัตราการขยายตัวเพิ่มขึ้นอยู่ที่ร้อยละ 6.61 แต่หากพิจารณาการการผลิต พบว่า การผลิตภาคเกษตร (Agriculture) มีภาวะชะลอตัวลงร้อยละ 3.96 จากปี 2550 เนื่องจากการเพาะปลูกที่หดตัว ส่วนการผลิตนอกภาคเกษตร (NonAgriculture) มีอัตราการขยายตัวเพิ่มขึ้นร้อยละ 9.24 จากปี 2550 ถ้าหกรับมูลค่าผลิตภัณฑ์เฉลี่ยต่อคนต่อปี (GPP Per Capita) อยู่ที่ 35,725 บาท

4.1.2.2 การใช้จ่ายประโยชน์ที่ดิน จังหวัดมหาสารคาม มีพื้นที่ทั้งหมด

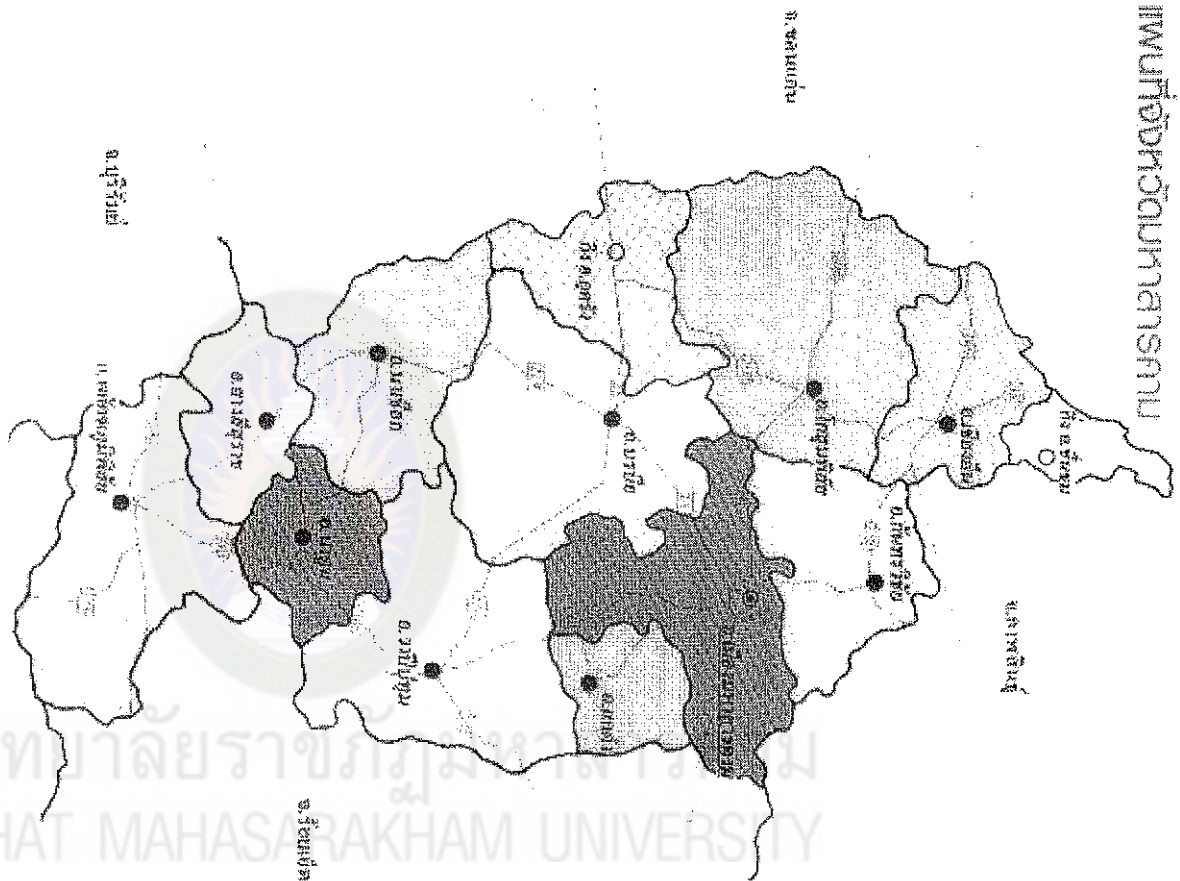
3,268,026.87 ไร่ มีพื้นที่ทำเกษตร 2,563,533 ไร่คิดเป็นร้อยละ 78.44 ของพื้นที่จังหวัด โดยเป็นพื้นที่ปลูกข้าวมากที่สุด คือ 2,329,724 ไร่ คิดเป็นร้อยละ 90.87 ของพื้นที่ทำเกษตร และมีความเร็วอนภาคเกษตรกรรม 167,154 ครั้นหรือ คิดเป็นร้อยละ 67.43 ของความเร็วอนทั้งหมด อำเภอที่มีเร็วอนเกษตรกรรมมากที่สุด 3 อันดับแรก ได้แก่ อำเภอเมืองมหาสารคาม อำเภอบรบือ และอำเภอนิคมพัฒนาตำบล

4.1.2.3 พืชเศรษฐกิจ พืชเศรษฐกิจที่สำคัญของจังหวัดมหาสารคาม ได้แก่ ข้าวนาปี มันสำปะหลัง และอ้อยโรงงาน ในปี 2552 มีสัดส่วนการผลิตเพิ่มขึ้น เนื่องจากพื้นที่ปลูกและผลผลิตเฉลี่ยต่อไร่มีจำนวนที่เพิ่มขึ้น โดยข้าวนาปีมีพื้นที่ปลูกมากที่สุดคือ 2,329,724 ไร่ มีผลผลิตเฉลี่ย 497 กิโลกรัม/ไร่ และผลผลิตรวม 1,156,745 ตัน มันสำปะหลังมีพื้นที่ปลูก 106,849 ไร่ มีผลผลิตเฉลี่ย 2,843 กิโลกรัม/ไร่ และผลผลิตรวม 303,772 ตัน อ้อยโรงงาน มีพื้นที่ปลูก 126,960 ไร่ มีผลผลิตเฉลี่ย 9,847 กิโลกรัม/ไร่ และผลผลิตรวม 1,250,175 ตัน

4.1.2.4 ปศุสัตว์ จังหวัดมหาสารคามมีพื้นที่เหมาะสมต่อการพัฒนาอาชีพ

ด้านปศุสัตว์มีเนื้อเย่มาก จากข้อมูลปี 2552 พบว่ามีเกษตรกรที่ประกอบอาชีพสุกสัตว์จำนวน 85,182 ราย คิดเป็นมูลค่าการจำหน่าย 3,497,508,800 บาท หรือคิดเป็นมูลค่าเพิ่มขึ้นร้อยละ 24 จากปี 2551 โดยเฉพาะกิจกรรมด้านการเลี้ยงโคที่มีมูลค่าการจำหน่ายถึง 2,600,010,000 บาท โดยมีสำนักงานปศุสัตว์จังหวัดมหาสารคาม สถานีวิจัยทดสอบพันธุ์สัตว์มหาสารคาม สถานีพัฒนาอาหารสัตว์มหาสารคาม และศูนย์วิจัยและถ่ายทอดเทคโนโลยีมหาสารคาม ในการทำหน้าที่ยังเสริมและพัฒนาศักยภาพการผลิตของเกษตรกรผู้เลี้ยงสัตว์

แผนที่จังหวัดมหาสารคาม



ภาพที่ 1 แผนที่จังหวัดมหาสารคาม

ที่มา : www.mahasarakham.go.th

4.1.1.2 ลักษณะภูมิประเทศ

ลักษณะภูมิประเทศโดยทั่วไปของจังหวัดมหาสารคามเป็นพื้นที่ค่อนข้างราบเรียบถึงลูกคลื่นลอนลาด พื้นที่โดยทั่วไปมีความสูงจากระดับน้ำทะเล ประมาณ 130-230 เมตร ด้านทิศตะวันตกและทิศเหนือเป็นที่สูงในเขตอำเภอโกสุมพิสัย อำเภอยางชุมน้อย และอำเภอโกนสารวิสัย ครอบคลุมพื้นที่ประมาณครึ่งหนึ่งของจังหวัด และค่อย ๆ ลาดเทมาทางทิศตะวันออกเฉียงใต้

4.1.1.3 ลักษณะภูมิอากาศ

ลักษณะภูมิอากาศโดยทั่วไปจะมีลักษณะฝนตกสลับกับอากาศแห้ง (Wet and dry climate) มีปริมาณน้ำฝนเฉลี่ยต่อปีอยู่ที่ 111.02 มิลลิเมตร/ปี (ปี 2552) โดยมียังจำนวนวันที่ฝนตกตลอดทั้งปี จำนวน 89 วัน อุณหภูมิเฉลี่ยตลอดทั้งปี 27.98 องศาเซลเซียส ปริมาณฝนที่ตกมากที่สุดวัดได้เมื่อเดือนกรกฎาคม 2552 เท่ากับ 347.9 มิลลิเมตร อุณหภูมิสูงสุดวัดได้เมื่อเดือนเมษายน 2552 ประมาณ 40 องศาเซลเซียส ส่วนอุณหภูมิต่ำสุดวัดได้เมื่อเดือนมกราคม 2552 ประมาณ 10.1 องศาเซลเซียส มีฤดูกาลต่างๆ แบ่งเป็น 3 ฤดูคือ ฤดูร้อน เริ่มตั้งแต่เดือนมีนาคม ไปจนถึงเดือนมิถุนายน ฤดูฝนเริ่มตั้งแต่กรกฎาคม ไปจนถึงเดือนตุลาคม และฤดูหนาว เริ่มตั้งแต่เดือนพฤศจิกายน ไปจนถึงเดือนกุมภาพันธ์

ผลการวิเคราะห์ข้อมูล

การศึกษายาบทบาทในการส่งเสริมและพัฒนาป่าชุมชนแบบมีส่วนร่วมขององค์กรปกครองส่วนท้องถิ่นจังหวัดมหาสารคาม สามารถนำผลการศึกษามาประเมินดังต่อไปนี้

4.1 บริบทจังหวัดมหาสารคาม

4.2 บทบาทในการส่งเสริมและพัฒนาป่าชุมชนแบบมีส่วนร่วมขององค์กรปกครอง

ส่วนท้องถิ่นจังหวัดมหาสารคาม

4.3 เปรียบเทียบบทบาทในการส่งเสริมและพัฒนาป่าชุมชนแบบมีส่วนร่วมของ

องค์กรปกครองส่วนท้องถิ่นจังหวัดมหาสารคาม

4.4 เงื่อนไขที่เอื้อและที่เป็นอุปสรรคต่อการส่งเสริมและพัฒนาป่าชุมชนแบบมีส่วนร่วม

ร่วมขององค์กรปกครองส่วนท้องถิ่นจังหวัดมหาสารคาม

4.5 ข้อคิดเห็นและข้อเสนอแนะที่มอบบทบาทในการส่งเสริมและพัฒนาป่าชุมชน

แบบมีส่วนร่วมขององค์กรปกครองส่วนท้องถิ่นจังหวัดมหาสารคาม

4.1 บริบทจังหวัดมหาสารคาม

การศึกษายาบริบทจังหวัดมหาสารคาม มุ่งศึกษายาบริบทด้านกายภาพ เศรษฐกิจ สังคม

การเมือง การปกครอง รวมทั้งด้านทรัพยากรธรรมชาติและสิ่งแวดล้อม โดยข้อมูลที่เป็น

การศึกษายาเอกสารการจัดทำแผนยุทธศาสตร์การพัฒนามาจังหวัดมหาสารคาม ปีงบประมาณ

พ.ศ. 2553 เป็นหลัก (www.mahasarakham.go.th; ออนไลน์ 10 ก.ย. 53) ซึ่งจากการศึกษา

สามารถนำเสนอรายละเอียดที่เกี่ยวข้อง ดังนี้

4.1.1 บริบทด้านกายภาพ

4.1.1.1 ที่ตั้งและขนาด

จังหวัดมหาสารคาม ตั้งอยู่บริเวณตอนกลางของภาค

ตะวันออกเฉียงเหนือ มีพื้นที่ ตารางกิโลเมตร มีอาณาเขตติดต่อกับจังหวัดใกล้เคียง ดังนี้ ทิศ

เหนือติดต่อกับจังหวัดขอนแก่นและจังหวัดกาฬสินธุ์ ทิศใต้ติดต่อกับจังหวัดสุรินทร์ และ

จังหวัดบุรีรัมย์ ทิศตะวันออกติดต่อกับจังหวัดกาฬสินธุ์และจังหวัดร้อยเอ็ด ทิศตะวันตกติดต่อ

กับจังหวัดขอนแก่นและจังหวัดบุรีรัมย์