

## บทที่ 4

### ผลการวิเคราะห์ข้อมูล

การศึกษา การมีส่วนร่วมของประชาชนในการจัดการป่าชุมชน โลกสูง บ้านหนองโก หมู่ 12 ตำบลโลกพระ อำเภอกันทรวิชัย จังหวัดมหาสารคาม ผู้ศึกษาการเก็บรวบรวมข้อมูล โดยใช้แบบสัมภาษณ์มีโครงสร้าง การจัดเวทีเพื่อแลกเปลี่ยนความคิดเห็น การลงพื้นที่ สังเกตการณ์ รวมถึงวิธีการอื่นเพื่อให้ได้มาซึ่งข้อมูลที่ครบถ้วนสมบูรณ์ ผู้ศึกษา ขอเสนอผลการวิเคราะห์ข้อมูล ดังต่อไปนี้

#### 1. ผลการศึกษาริบทของป่าชุมชน โลกสูง

- 1.1 ผลการศึกษาสภาพของป่าชุมชน โลกสูง ทั้งในอดีตและปัจจุบัน
- 1.2 ผลการศึกษาการใช้ประโยชน์ทรัพยากรจากป่าชุมชน
- 1.3 ผลการศึกษาการเปลี่ยนแปลงสภาพชุมชนในอดีต จนถึงปัจจุบัน
- 1.4 ผลการศึกษากฎระเบียบข้อตกลงในการใช้ประโยชน์จากป่าชุมชน
- 1.5 ผลการศึกษาพิธีกรรม ประเพณี ความเชื่อเกี่ยวกับป่าชุมชน

2. ผลการศึกษาปัญหาในการจัดการป่าชุมชน โลกสูง หลังปี พ.ศ. 2538 และแนวทางในการแก้ไขปัญหาป่าชุมชน

#### 3. ผลการศึกษาการมีส่วนร่วมของประชาชนในการจัดการป่าชุมชน

##### 1. ผลการศึกษาริบทของป่าชุมชน โลกสูง

###### 1.1 ผลการศึกษาสภาพของป่าชุมชน โลกสูง ทั้งในอดีตและปัจจุบัน

ผู้ศึกษา ได้สัมภาษณ์ บุคคลซึ่งเป็นผู้ที่ให้ข้อมูลสำคัญ ดังรายชื่อต่อไปนี้

1. นายสม แสงยศ ตำแหน่ง ผู้ใหญ่บ้านหนองโก ที่อยู่ บ้านเลขที่ 29 หมู่ที่ 12 ตำบลโลกพระ อำเภอกันทรวิชัย ในวันที่ 2 ต.ค.52 เวลา 14.00 น.–16.00 น. ณ บ้านผู้ใหญ่บ้าน
2. นายสุป็น เหล่าพร ตำแหน่ง ผู้ช่วยผู้ใหญ่บ้านหนองโก ที่อยู่ บ้านเลขที่ 48 หมู่ที่ 12 ตำบลโลกพระ อำเภอกันทรวิชัย ในวันที่ 3 ต.ค. 52 เวลา 9.00 น.–16.00 น.
3. นายมิตร ภูดินคาน ตำแหน่ง ผู้ช่วยผู้ใหญ่บ้านหนองโก ที่อยู่ บ้านเลขที่ 35 หมู่ที่ 12 ตำบลโลกพระ อำเภอกันทรวิชัย ในวันที่ 3 ต.ค 52 เวลา 9.00 น.–16.00 น. ณ บ้าน ผู้ช่วยผู้ใหญ่บ้าน นำมาบรรยายสรุป ได้ดังนี้

ผลการสัมภาษณ์พบว่า ป่าชุมชนโคกสูง บ้านหนองโก หมู่ 12 เป็นพื้นที่ป่าไม้ตามพระราชบัญญัติป่าไม้พุทธศักราช 2484 และเป็นป่าชุมชนเมื่อ ปี พ.ศ. 2528 เดิมมีพื้นที่ป่าจำนวน 870 ไร่ แต่ปัจจุบันเหลือพื้นที่ป่าจำนวน 600 ไร่ เนื่องจากจำนวนประชากรเพิ่มสูงขึ้น ทำให้มีการบุกรุกพื้นที่ของราษฎร เพื่อเป็นแหล่งพื้นที่ทำกิน และป่ามีสภาพเป็นป่าธรรมชาติ ประกอบด้วยพรรณไม้และสัตว์ป่าหลายหลากชนิด สภาพป่าไม้ในป่าชุมชนโคกสูง ประกอบด้วยพรรณไม้ 2 ประเภทได้แก่ ไม้เศรษฐกิจที่มีการปลูกทดแทนบริเวณพื้นที่ป่าที่มีสภาพเสื่อมโทรมจากการบุกรุกเข้าทำกินของชาวบ้าน ได้แก่ ไม้ยูคาลิปตัส ซึ่งพบได้เป็นแห่ง ๆ ในบริเวณป่า ไม้สะเคา ไม้ประดู่ ไม้ตง ที่เกิดจากการปลูกฟื้นฟูสภาพป่าขององค์กรป่าชุมชน และไม้ป่าธรรมชาติประกอบด้วย ไม้ยี่นตัน ไม้พุ่มกิ่งยี่นตัน ไม้พุ่ม ไม้เลื้อย มีไม้ล้มลุกและพืชตระกูลหญ้าเป็นไม้พื้นล่าง มีไม้ยี่นตันที่พบเห็นทั่วไป ได้แก่ กระบก กระโดน กอกกัน เขวา ไข่เนา ชี้เหล็กบ้าน กังสูง คอแลน กูน จิกนาหรือไม้เต็ง แดง ตูมกา ตะแบก ตีนนก ตะโกนา ประดู่ป่า พันชาด พลวงหรือไม้กุง ผักหวานป่า ติ่งอ่อน ขอบป่า มะค่าแต้ หมากเถียมหรือมะกอกเกลื่อน มะขาม มะกอก โมกมัน มะหาด มะม่วงป่า มะม่วงหัวแมงวัน มะเกลือ มะสัง มะตุม รังสะเคา สะเคาช้าง สะแบงหรือไม้อย่างกราด สมอไทย หว่า เหียง หลักคำ อะกลางหรือนนทรีป่า ฯลฯ เป็นต้น ไม้พุ่มกิ่งยี่นตันได้แก่ หมากเฒ่า โคน คำลั่น ลูกใส แคป่า ปอหู พุทธาป่า หมากหม้อ หมี่ รังหนาม ลอมคอมเหมือด เป็นต้น ไม้พุ่ม ได้แก่ กระทิง เข็มป่า ช้างน้ำว ชากโก ติวหม่อน ปอเผ่า ไผ่ มะขามป้อม ตากวาง ตาไก่ เป็นต้น ไม้เลื้อย ได้แก่ เถาไผ่ตัน เถาผักสาบ เถาหมากเห็บ เถาอีทก เป็นต้น ส่วนไม้พื้นล่างจำพวก ไม้ล้มลุกและหญ้า ได้แก่ ก้อมก้อยตลอดจน ชีหนู ขาเป็ย คิงไฟนกลุ่ม สำเหล้า หญ้าเพ็ก หญ้าแฝก ไม้ป่า ไม้โจด ไม้สร้างไพร ฯลฯ เป็นต้น สัตว์ป่าในป่าชุมชนโคกสูง พบว่าป่าผืนนี้เป็นที่อยู่อาศัยของสัตว์ป่าหลายชนิด ที่ได้อพยพกลับเข้ามาอยู่ในบริเวณป่าหลังจากที่มีการดูแลป่าอย่างจริงจัง ไม่ให้มีการล่าสัตว์ป่าในเขตป่าชุมชน ได้แก่ สัตว์จำพวกนกป่า เช่น นกกระยาง นกคุ้ม นกเขาใหญ่ นกกระปูด นกเค้าแมว นกตะขาบทุ่ง นกนางแอ่นบ้าน นกกระจิบ นกกาเขนบ้าน อีกา นกเอี้ยง นกกิ่งโครง เป็นต้น สัตว์เลี้ยงลูกด้วยนมที่พบ ได้แก่ หนูพุก หนูท้องขาว กระแต กระจ๊อน พังพอน และ สัตว์เลื้อยคลาน ได้แก่ แย้ กิ้งก่า เต่านา จิ้งเหลน จิ้งจก ตุ๊กแกและงู สัตว์น้ำ เป็นต้น จำพวกปลาต่าง ๆ ที่สามารถพบได้บริเวณหนองน้ำ ได้แก่ ปลาช่อน ปลาหมอ ปลาดุก ปลากระดี ปลาตะเพียน ปลาหลด ปลาไหล เป็นต้น ซึ่งป่าชุมชนโคกสูง ไม่เพียงแต่จะผลิตผลผลิตอาหารเพื่อสนองตอบการบริโภคของคนในชุมชนเท่านั้น แต่ยังเป็นพื้นที่สาธารณะในด้านต่าง ๆ

อีกมากมายไม่ว่าจะเป็น เป็นพื้นที่ทำเลเสี่ยงสัตว์ เป็นพื้นที่ในการหาสมุนไพร หรือแม้กระทั่ง เป็นพื้นที่ทางสังคมให้คนรุ่นใหม่ได้เข้าไปเรียนรู้ทางทรัพยากรอีกด้วย

## 1.2 ผลการศึกษาการใช้ประโยชน์จากป่าชุมชนโลกสูง

ผู้ศึกษาได้ทำการสัมภาษณ์บุคคลผู้ให้ข้อมูลสำคัญ ดังมีรายชื่อต่อไปนี้

1. นายคำภู สง่าดี ตำแหน่ง สมาชิกสภาองค์การบริหารส่วนตำบล บ้านเลขที่ 28 หมู่ที่ 12 ตำบลโลกพระ อำเภอกันทรวิชัย ในวันที่ 4 ต.ค 52 เวลา 9.00 น. – 11.00 น. ณ ที่บ้านนายคำภู สง่าดี

2. นายทองจันทร์ ภูแม่น้ำวาส ตัวแทนกลุ่มออมทรัพย์ ที่อยู่ บ้านเลขที่ 21 หมู่ที่ 12 ตำบลโลกพระ อำเภอกันทรวิชัย ในวันที่ 5 ต.ค. 52 เวลา 9.00 น.–11.00 น. ณ ที่บ้านนายทองจันทร์ ภูแม่น้ำวาส

3. นายศษา อุดโลกุล ตำแหน่ง ตัวแทนกลุ่มเยาวชน บ้านเลขที่ 15 หมู่ที่ 12 ตำบลโลกพระ อำเภอกันทรวิชัย ในวันที่ 10 ต.ค.52 เวลา 9.00 น.–11.00 น. ณ ที่บ้านนายศษา อุดโลกุล นำมาบรรยายสรุป ได้ดังนี้

ผลจากการสัมภาษณ์พบว่า การใช้ประโยชน์จากป่าชุมชน โลกสูง ของประชาชนในอดีตไม่ได้มีการกำหนดกฎเกณฑ์แต่อย่างใด แต่อาศัยความเชื่อในการอนุรักษ์ เช่น ต้นไม้ใหญ่ก็มีเทวดาสถิตอยู่ ต้นไม้ที่ขึ้นอยู่ตามลำพังไม่เหมาะที่จะเอามาสร้างบ้านเรือน ต้นไม้ที่ชื่อไม่เป็นมงคลมักจะนำความเสื่อมเสียมาให้ เป็นต้น ด้วยเหตุนี้คนในสมัยอดีตจึงได้มีความเชื่อที่ผูกพันกับระบบธรรมชาติเป็นอย่างมาก แต่ในปัจจุบันความเชื่อเหล่านั้นกลับเป็นเพียงความเชื่อของคนรุ่นเก่าเพราะส่วนใหญ่จะเห็นแก่ผลประโยชน์ของตนมากกว่าสิ่งอื่นใด การบุกรุกพื้นที่ การตัดไม้เพื่อแปรรูป และเผาถ่านจึงเป็นการใช้ประโยชน์จากทรัพยากรป่าไม้อย่างสิ้นเปลืองและเป็นตัวการสำคัญที่ทำให้พื้นที่ป่าชุมชน โลกสูงมีปริมาณน้อยลงทุกวัน ดังนั้น ผู้นำชุมชนและผู้สูงอายุในชุมชนจึงได้มีการประชุมเพื่อกำหนดแนวทางการใช้ประโยชน์จากป่าชุมชน โลกสูงไว้ดังนี้คือ การใช้ประโยชน์จากไม้ใช้สอย เป็นกรที่ชาวบ้านหนองโกและชุมชนใกล้เคียงสามารถเข้าไปเก็บหรือตัดไม้ในเขตป่าชุมชนเพื่อนำมาใช้ในครัวเรือนได้ไม่ว่าจะเป็นการซ่อมแซมที่อยู่อาศัย การทำเชื้อเพลิงหุงต้ม และจากการศึกษายังพบว่า

### การใช้ประโยชน์จากป่าชุมชนมี 4 ประการคือ

1. การใช้ประโยชน์ในการสร้างที่อยู่อาศัย ในอดีตชาวบ้านหนองโก ได้มีการตัดไม้เพื่อสร้างบ้านเรือนเป็นจำนวนมาก เพราะยังไม่มีมาตรการในการควบคุม จนกระทั่งป่าชุมชนดังกล่าวได้มีปริมาณน้อยลง ประชาชนในชุมชนจึงได้ออกมาตรการในการควบคุมการ

ตัดไม้ ไม่ว่าจะกรณีใด ๆ แต่อย่างไรก็ตาม มาตรการดังกล่าว ก็ยังสามารถยืดหยุ่นได้ เมื่อมีความจำเป็นโดยหากจะมีการใช้ไม้เพื่อสร้างที่อยู่อาศัยหรือสิ่งปลูกสร้างอื่น ๆ ที่มีความจำเป็นต่อสมาชิกในชุมชน ก็สามารถดำเนินการได้โดย 4 กรณีดังต่อไปนี้

1.1 หากบุคคลใดจะนำไม้ไปซ่อมแซมที่อยู่อาศัยหรือใช้ทรัพยากรในป่าชุมชน เพื่อกิจกรรมส่วนตนที่มีความจำเป็น ต้องยื่นขออนุญาตต่อคณะกรรมการชุมชน และต้องได้รับความเห็นชอบจากคณะกรรมการเกนถึงหนึ่งของกรรมการที่มีอยู่

1.2 อนุญาตให้มีการใช้ไม้ที่โคนล้ม หรือหักจากต้นเพื่อนำมาใช้ในการสร้างบ้านและที่อยู่อาศัย

1.3 หากมีกิจกรรมใด ๆ ที่เกี่ยวเนื่องกับชุมชน และมีความจำเป็นต้องใช้ไม้ในป่าชุมชนไม่ว่าจะเป็นใช้ในประเพณีทางศาสนา ในกิจกรรมทางการศึกษา ผู้ใหญ่บ้านสามารถอนุมัติและเห็นชอบให้มีการตัดได้ โดยไม่ต้องรอ มติเสียงส่วนใหญ่

1.4 ห้ามมิให้มีการตัดไม้ที่มีขนาดใหญ่ไม่ว่ากรณีใด ๆ ก็ตาม

2. การใช้ประโยชน์จากการเก็บหาของป่า ของป่า เช่น เห็ด จะออกในช่วงเดือนสิงหาคมถึงตุลาคม ซึ่งเป็นฤดูฝนที่มีเห็ดออกชุกชุม เห็ดที่ชาวบ้านเก็บได้ส่วนใหญ่นำมาเพื่อการบริโภค ส่วนที่เหลือจากการบริโภคจึงจะนำไปขายเช่น เห็ดโคน เห็ดไก เห็ดมันปู เห็ดเผาะ เห็ดกระโงก เห็ดขอน เห็ดกระด้าง เห็ดน้ำหมาก ฯลฯ เป็นต้น สำหรับพืชผักป่าที่กินได้ ได้แก่ ย่านาง หমান้อย กระจับปี่ กระจับปี่ กระจับปี่ กระจับปี่ กระจับปี่ เป็นต้น ผักป่าประเภทนี้ชาวบ้านใช้บริโภค ได้ทุกฤดูกาล การเข้าไปเก็บผลไม้อื่น ๆ เช่น สมอไทย (ส้มมอ) มะขามป้อม มะม่วงป่า ซึ่งผลไม้นี้แต่ละชนิดก็จะออกผลตามฤดูกาล ซึ่งชาวบ้านก็ได้เข้าไปเก็บมารับประทานอยู่เสมอซึ่งเป็นวิถีชีวิตชาวบ้านที่ยังคงมีความผูกพันและต้องพึ่งพาอาศัยธรรมชาติ ในอดีตการเข้าไปล่าหนูนานในช่วงฤดูแล้ง เพื่อนำมาเป็นอาหาร เป็นสิ่งหนึ่งที่มักจะเสี่ยงต่อการเกิดไฟไหม้ได้ เพราะในการล่าหนูนานต้องมีการจุดไฟเผาป่าบริเวณที่มีหนูนานอยู่ ดังนั้นถ้าหากประมาทก็อาจจะทำให้ไฟไหม้ป่าบริเวณกว้างได้ แต่ในปัจจุบัน .หลังจากที่มีการดำเนินการตามโครงการป่าชุมชนขึ้นแล้ว ก็ไม่ปรากฏว่ามีผู้เข้าไปล่าหนูนานในบริเวณป่าแห่งนี้แต่อย่างใด เนื่องจากเกรงเกิดไฟไหม้ป่าซึ่งต้องถูกปรับไหมเป็นเงินจำนวนมาก การเก็บหาไข่มดแดงหรือการหาไข่มดแดง ซึ่งช่วงฤดูของการหาไข่มดแดง จะเริ่มตั้งแต่ประมาณเดือนกุมภาพันธ์ถึงเดือนพฤษภาคม เป็นวิถีชาวบ้านที่มีมาช้านาน ซึ่งนอกจากจะนำมาเป็นอาหารแล้ว ยังสามารถนำไปขายเพื่อสร้างรายได้ให้กับครอบครัว ได้อีกด้วย ตลาดส่วนใหญ่ที่ชาวบ้านนิยมนำไข่มดแดงไปขาย ได้แก่ ตลาดในจังหวัดมหาสารคาม และที่ตลาดอำเภอกันทร

วิจัย หรือบางครั้งก็เดินเร่ขายตามชุมชนต่าง ๆ โดยการนำไข่มดแดงจัดห่อใส่ใบตองพลวง (ตองกง) และจากการสัมภาษณ์ นายทองจันทร์ ภูเมื่อนวาส ผู้นำและตัวแทนกลุ่มออสมทรัพย์ บ้านหนองโก หมู่ที่ 12 มีอาชีพ ทำนา และหาของป่า ซึ่งจะนำผลผลิตที่ได้ไปขายที่ตลาดสดใน อำเภอกันทรวิชัยเป็นประจำ เล่าว่า ในบริเวณป่าชุมชน โคนสูง มีของป่าจำนวนมาก สามารถนำ ขายเพื่อเป็นรายได้เสริมให้แก่ครอบครัวอีกทางหนึ่งด้วย

3. การใช้ประโยชน์จากการเก็บสมุนไพร การเก็บสมุนไพรในป่าโคนสูงถือได้ว่าพบน้อยที่สุดเพราะสภาพป่าชุมชน โคนสูง ไม่ได้เป็นป่าที่มีความชื้นตลอดทั้งปี ประกอบกับ ป่าชุมชน โคนสูงมีความหนาแน่นไม่เพียงพอที่จะสามารถผลิตพืชสมุนไพร ได้อย่างหลากหลาย เพราะโดยธรรมชาติของพืชสมุนไพรส่วนใหญ่มักเกิดในพื้นที่ชุ่มน้ำตลอดทั้งปี ด้วยเหตุนี้การ เก็บสมุนไพรเพื่อประกอบเป็นยารักษาโรคของคนในหมู่บ้านหนองโกจึงไม่ค่อยปรากฏมากนัก หรือมีบ้างที่เป็นผู้สูงอายุที่ชาวบ้านเรียกกันว่า“หมอชา” ซึ่งในบ้านหนองโกมีคนที่มีรู้เรื่องพืช สมุนไพร ประมาณ 4 คน และเป็นผู้สูงอายุทั้งหมด จากการสอบถามพบว่า สมุนไพรที่อยู่ในป่า ชุมชน โคนสูงมีปริมาณที่น้อยมาก ส่วนใหญ่ เป็นสมุนไพรประเภทที่ใช้รักษาโรคจำพวกใน ระบบทางเดินอาหารและใช้หัดเป็นส่วนใหญ่ ซึ่งการใช้ประโยชน์จากสมุนไพรที่มักจะใช้ วิธีการชูดรากและนำมาปลูกที่บ้าน และก็ไม่ได้มีการนำไปปลูกเพิ่มแต่อย่างใด ซึ่งแตกต่างจาก ไม้ยืนต้นที่มีการปลูกอยู่เป็นประจำ ประกอบกับกฎระเบียบข้อตกลงไม่ได้ครอบคลุมถึงการ ทำลายทรัพยากรดังกล่าวเพราะมองว่าเป็นเรื่องเล็กน้อยและถ้าสมัยในปัจจุบัน

4. การใช้ประโยชน์เพื่อเป็นทำเลเลี้ยงสัตว์ ป่าชุมชน โคนสูง เป็นอีกพื้นที่หนึ่งที่ ชาวบ้านมักใช้ประโยชน์ในการเลี้ยงสัตว์ เพราะคนในชุมชนส่วนใหญ่มักประกอบอาชีพเลี้ยง สัตว์ เช่น โค กระบือ โดยในฤดูกาลทำนาชาวบ้าน ไม่มีพื้นที่ในการเลี้ยงสัตว์จึงได้นำสัตว์เลี้ยง ของตนเองเข้ามาเลี้ยงในป่าชุมชน โคนสูงเพราะมองว่าป่าชุมชน โคนสูงคือพื้นที่ป่าสาธารณะที่ ทุกคนใช้ประโยชน์ร่วมกัน ได้ จากการศึกษาสภาพทั่วไปของบ้านหนองโกพบว่าพื้นที่ สาธารณะน้อยมาก ด้วยเหตุนี้คณะกรรมการป่าชุมชนจึงไม่ได้มีการหวงห้ามให้มีการนำสัตว์ เข้าไปเลี้ยงแต่อย่างใด ซึ่งในช่วงฤดูกาลทำนา หรือฤดูฝนป่าชุมชน โคนสูงก็มีความอุดมสมบูรณ์ อยู่แล้ว กรณีดังกล่าวได้เป็นประเด็นโต้แย้งของคนในชุมชนมาตั้งแต่ในอดีตเพราะมีความเห็น ที่แตกต่างกันออกไป โดยกลุ่มหนึ่งมองว่าการที่อนุญาตให้สามารถนำสัตว์เข้าไปเลี้ยงในป่า ชุมชนเป็นผลดี เพราะคนที่ไปเลี้ยงสัตว์ก็จะทำหน้าที่สอดส่องดูแลการทำลายป่า มูลสัตว์ยังเป็น บူးให้ต้นไม้ และสัตว์เลี้ยงก็กินหญ้าทำความสะอาดป่า ไม่ให้มีสภาพรก แต่อีกกลุ่มหนึ่งก็มอง ว่า ไม่สมควรให้มีการนำสัตว์เข้าไปเลี้ยงในพื้นที่ป่าเพราะจะทำให้พันธุ์พืชที่อยู่ในป่าถูกทำลาย



จากการเหยียบย่ำของสัตว์หรือคนที่ไปเลี้ยงสัตว์ก็มักจะหักกิ่งไม้มาเขียนตีสัตว์ ซึ่งเป็นการทำลายป่าอีกวิธีหนึ่ง แต่อย่างไรก็ตามแนวคิดทั้ง 2 กลุ่มก็ไม่ได้นำไปสู่ความขัดแย้งแต่อย่างใด เพราะระบบการถือกุฎและความเห็นอกเห็นใจต่อสมาชิกของคนในชุมชนคือประเด็นสำคัญที่สุดที่ทำให้ความผูกพันระหว่างป่าและผู้อาศัยป่าแยกออกจากกันไม่ได้

### 1.3 ผลการศึกษาการเปลี่ยนแปลงสภาพป่าชุมชนโลกสูงจากอดีต จนถึงปัจจุบัน

ผู้ศึกษาทำการสัมภาษณ์ บุคคลซึ่งเป็นผู้ที่ให้ข้อมูลสำคัญ ดังมีรายชื่อรายชื่อต่อไปนี้

1. นางพวงพะยอม เยี่ยมยอด ตัวแทนผู้สูงอายุ บ้านเลขที่ 17 หมู่ที่ 12 ตำบลโคกพระ อำเภอกันทรวิชัย วันที่ 15 ต.ค.52 เวลา 9.00 น.–11.00 น. ณ บ้านตัวแทนผู้สูงอายุ
2. นายทองสุข ชามาตย์ ตัวแทนผู้สูงอายุ บ้านเลขที่ 42 หมู่ที่ 12 ตำบลโคกพระ อำเภอกันทรวิชัย วันที่ 15 ต.ค.52 เวลา 13.00 น.–14.00 น. ณ บ้านตัวแทนผู้สูงอายุ
3. นายจำเนียง นวลโสภา ตัวแทนผู้สูงอายุ บ้านเลขที่ 44 หมู่ที่ 12 ตำบลโคกพระ อำเภอกันทรวิชัย วันที่ 16 ต.ค.52 เวลา 9.00 น.–11.00 น. ณ บ้านตัวแทนผู้สูงอายุ นำมาบรรยายสรุป ได้ดังนี้

จากการศึกษา พบว่า การจัดการป่าชุมชนในอดีตอาจผูกติดอยู่กับความเชื่อ อาจเป็นความเชื่อในเรื่องสิ่งวิเศษที่อยู่เหนือธรรมชาติ หรือหลักปฏิบัติทางศาสนา ซึ่งจะมีผลต่อการแสดงออกทางพฤติกรรมของประชาชน ในการมีความสัมพันธ์กับธรรมชาติ ความเชื่อในรูปแบบต่าง ๆ ช่วยให้มนุษย์สามารถใช้ประโยชน์จากทรัพยากร ที่อยู่ในป่าชุมชนอย่างสมดุล และเมื่อกาลเวลาผ่านไป สภาพของสังคมเปลี่ยนไปทรัพยากรธรรมชาติค่อยๆลดลง ในขณะที่ประชากรในชุมชนเพิ่มขึ้น ความต้องการสูงขึ้น ความเชื่อเพียงอย่างเดียวก็อาจไม่เพียงพอที่ประชาชนในพื้นที่บ้านหนองโก ควบคุมการใช้ประโยชน์ได้ ดังนั้นการสร้างกฎเกณฑ์และเงื่อนไขต่าง ๆ ขึ้นมา เสริมกับความเชื่อ ในการที่จะใช้เป็นเครื่องมือสำหรับการจัดการป่าชุมชน

จากการศึกษาดังกล่าว พบว่า การเปลี่ยนแปลงของป่าชุมชน สามารถแบ่งเป็น 3 ช่วงได้ดังต่อไปนี้

ช่วงที่ 1 ช่วงก่อนปี พ.ศ. 2538 (ช่วงการบุกรุก ถ้ำสัตว์และตัดไม้ เพื่อสร้างที่อยู่อาศัย) ในอดีต การจัดการป่าชุมชนในรูปแบบดั้งเดิม อาจผูกติดอยู่กับความเชื่อ ซึ่งเป็นความเชื่อในเรื่องสิ่งศักดิ์สิทธิ์เหนือธรรมชาติ หรือหลักปฏิบัติทางศาสนา ซึ่งมีผลต่อการแสดงพฤติกรรมของมนุษย์ที่มีความสัมพันธ์กับธรรมชาติ ความเชื่อในรูปแบบต่าง ๆ ช่วยให้ประชาชนในบ้านหนองโก ในอดีต สามารถใช้ประโยชน์จากทรัพยากรธรรมชาติ ได้อย่างมีความเหมาะสมพอดี อย่างไรก็ตาม เมื่อเวลาและสภาพการณ์ของสังคมเปลี่ยนไป

ทรัพยากรธรรมชาติในป่าชุมชน โลกสูงก็เริ่มลดน้อยลง เพราะระบบความเชื่อในเรื่องดังกล่าว ได้ถูกกลืนโดยกระแสสังคมยุคใหม่ ที่เน้นการทำลายทรัพยากรธรรมชาติ เพื่อสนองตอบความต้องการทางจิตใจและเศรษฐกิจเป็นหลัก ป่าชุมชน โลกสูงในขณะนั้นมีความอุดมสมบูรณ์เป็นอย่างมาก สัตว์ป่าจำพวก กระต่าย สุนัขจิ้งจอก กระรอก กระแต อีเห็น บ่าง และอื่น ๆ มีปริมาณมากมายตามสภาพพื้นที่ของป่า รวมถึงต้นไม้ที่มีขนาดใหญ่ที่คนในชุมชนไม่กล้าที่จะตัดโค่น เพราะกลัวได้รับผลกระทบในเรื่องของสิ่งเหนือธรรมชาติ ปี พ.ศ. 2521-2538 ถือได้ว่าเป็นยุคของการสูญเสียทรัพยากรป่าชุมชน โลกสูงเป็นจำนวนมาก เพราะคนในชุมชน และผู้มีสืบนอกชุมชน ได้ทำการตัดไม้เพื่อแปรรูปนำมาสร้างที่อยู่อาศัยของตนเอง และขายเพื่อสร้างรายได้ โดยไม่เกรงกลัวกฎหมาย การดำเนินการดังกล่าว ได้เป็นตัวอย่างในการทำลายทรัพยากรอย่างดี ให้กับคนในชุมชนที่มีความต้องการที่จะตัดไม้และล่าสัตว์เพื่อเก็บไว้ครอบครอง การเร่งเผาผลาญทรัพยากรป่า เพื่อประโยชน์ส่วนตน ป่าที่เคยอุดมสมบูรณ์ ความเชื่อที่สืบทอดกันมา ยาวนาน ได้กลายเป็นเพียงอดีตภายในระยะเวลา 6-7 ปี ของป่าชุมชน โลกสูง เมื่อต้นไม้ที่มีขนาดใหญ่หมดไป ต้นไม้ที่มีขนาดเล็กลงมา ก็เป็นเป้าหมายต่อไปในการทำลาย ตามยุคสมัย การใช้ประโยชน์ต่อไป

ช่วงที่ 2 ช่วงปี พ.ศ. 2538-2548 (ช่วงการตัดไม้แปรรูป เผาถ่านและทำเชื้อเพลิง คัมเกลือสินเธาว์) การบุกรุกทำลายป่าในช่วงนี้ เป็นการทำลายเพื่อตอบสนองทางเศรษฐกิจของคนในชุมชนรวมถึงคนนอกชุมชนเป็นหลัก และเป็นช่วงที่ป่าชุมชน โลกสูง สูญเสียทรัพยากรอย่างมากเพราะคนในชุมชนหันมาทำการตัดไม้เผาถ่าน เพื่อสร้างรายได้ และขายทำเป็นเชื้อเพลิงให้กับโรงงานคัมเกลือในเขตตำบลโลกพระ และตำบลหนองอีเต่า ในระยะนี้ไม้ในป่าชุมชน โลกสูงถูกตัดเป็นจำนวนมาก และยังมีไม้ขนาดใหญ่ เพื่อแปรรูปส่งขายให้กับนายทุนในจังหวัดและอำเภอ ส่วนไม้ขนาดเล็กก็ขายเป็น “เสาจวน” (เสารั่ว) ทำให้สภาพป่าเสื่อมโทรมยิ่งขึ้น ชาวบ้านหลายคนเห็นการเปลี่ยนแปลงอย่างชัดเจนแต่ก็ไม่กล้าที่จะร้องเรียน เพราะ ส่วนใหญ่ที่ตัดไม้เป็นผู้มีสืบลูกหลาน และผู้มีอำนาจ จนกระทั่งผู้นำชุมชนและผู้สูงอายุในชุมชน ทนเห็นสภาพป่าถูกทำลายไม่ไหว จึงได้มีการประชุมกับสมาชิกในชุมชน เพื่อหาแนวทางในการอนุรักษ์ โดยในระยะแรกได้มีการรวมตัวกันอย่างไม่เป็นทางการ เพื่อทำหน้าที่ดูแลเฝ้าระวังไม่ให้มีการตัดไม้และปิดทางเข้า ออกป่าไม่ให้รถสามารถเข้าไปขนไม้ได้ ซึ่งในขณะนั้นก็ได้มีการจัดกิจกรรมเนื่องในวันเฉลิมพระเกียรติ พระบาทสมเด็จพระเจ้าอยู่หัว รัชกาลที่ 9 เนื่องในวันที่ 5 ธันวาคมหาราช ซึ่งนับเป็น โอกาสที่คนในชุมชนจะได้ร่วมกิจกรรม เพื่อกันสร้างจิตสำนึกในการอนุรักษ์ป่าชุมชนร่วมกันในขณะนั้น

ช่วงที่ 3 ช่วงปี พ.ศ. 2549- ปัจจุบัน (ช่วงการอนุรักษ์และฟื้นฟูป่าชุมชน) จากบทเรียนและประสบการณ์ของคนในชุมชน ที่ประสบกับการถูกแย่งชิงทรัพยากรของชุมชน เพื่อสร้างการเจริญเติบโตให้กับระบบนายทุน ทำให้สมาชิกในชุมชน บ้านหนองโกได้รวมกลุ่มกันอย่างจริงจังที่จะอนุรักษ์และฟื้นฟูสภาพป่าชุมชน โคกสูง ให้กลับมาคงความอุดมสมบูรณ์อีกครั้ง ผู้นำและแกนนำในชุมชนจึงได้มีการประสานไปยังนายอำเภอกันทรวิชัย เพื่อขอรับการสนับสนุนพันธุ์ไม้เพื่อปลูกทดแทน ซึ่งในขณะนั้นนายอำเภอกันทรวิชัย ได้มอบหมายให้เกษตรอำเภอเป็นผู้ดำเนินการจัดหาพันธุ์ไม้ มาให้ชาวบ้านเพื่อปลูกทดแทนไม้ที่ถูกทำลาย ซึ่งทางสำนักงานเกษตรอำเภอก็ได้จัดหาไม้จำพวก ชี้เหล็ก ไม้ สะเดา ประดู่ ยางนา ไม้แดง จำนวน 2,000 ต้น มาให้ชาวบ้านและนับเป็นครั้งที่ 2 ที่ชาวบ้านหนองโก ได้มีโอกาสร่วมกิจกรรมปลูกป่าด้วยกัน พร้อมกับมีการประชุมคนในชุมชน เพื่อจัดทำโครงสร้างกรรมการบริหารป่าชุมชนอย่างจริงจัง เพราะที่ผ่านมาภาระหน้าที่ส่วนใหญ่ในการดูแลรักษาป่าตกอยู่กับผู้นำ และผู้สูงอายุ และยังมีการจัดตั้งอาสาสมัครป้องกันไฟป่าในขณะนั้น การดำเนินกิจกรรมเพื่ออนุรักษ์และฟื้นฟูสภาพป่าเป็นไปอย่างต่อเนื่อง ทั้งในด้านกิจกรรม ทรัพยากรและงบประมาณที่แกนนำได้ร่วมกันประสานไปยังองค์กรภาคีต่าง ๆ โดยเฉพาะอย่างยิ่ง องค์กรบริหารส่วนตำบล โลกพระ ที่ทำหน้าที่จัดสรรงบประมาณ และทรัพยากรสนับสนุน ไม่ว่าจะเป็น การสนับสนุนพันธุ์ไม้ป่าและไม้กินได้ การสนับสนุนด้านการฝึกอบรม การสนับสนุนด้านบุคลากร การสนับสนุนด้านงบประมาณในแต่ละปี จนกระทั่ง ในปี พ.ศ. 2548 ป่าชุมชน โคกสูง ได้รับรางวัลประเภทพิทักษ์ป่า จากสมเด็จพระบรมราชินีนาถ ซึ่งถือเป็นรางวัลสูงสุดของคนในชุมชน และเหนือสิ่งอื่นใดคือการที่ได้เห็นคนในชุมชน ได้ร่วมมือร่วมใจกันที่จะอนุรักษ์และฟื้นฟูป่าชุมชนเพื่อให้กลับคืนสู่สภาพสมบูรณ์อีกครั้ง

#### 1.4 ผลการศึกษาเปรียบเทียบและข้อตกลงในการใช้ประโยชน์จากป่าชุมชน

จากการสัมภาษณ์ ทุกกลุ่ม ได้แก่

1. นายสม แสงยศ ตำแหน่ง ผู้ใหญ่บ้านหนองโก ที่อยู่ บ้านเลขที่ 29 หมู่ที่ 12 ตำบลโลกพระ อำเภอกันทรวิชัย ในวันที่ 2 ต.ค.52 เวลา 14.00 น.-16.00 น. ณ บ้านผู้ใหญ่บ้าน
2. นายมิตร ภูคินคาน ตำแหน่ง ผู้ช่วยผู้ใหญ่บ้านหนองโก ที่อยู่ บ้านเลขที่ 35 หมู่ที่ 12 ตำบลโลกพระ อำเภอกันทรวิชัย ในวันที่ 3 ต.ค.52 เวลา 9.00 น.-16.00 น. ณ บ้านผู้ช่วยผู้ใหญ่บ้าน



3. นายศรชัย จิณะรัตน์ ตัวแทนสมาชิกสภาองค์การบริหารส่วนตำบล บ้านเลขที่ 45 หมู่ที่ 12 ตำบลโลกพระ อำเภอกันทรวิชัย ในวันที่ 4 ต.ค.52 เวลา 13.00 น.–15.00 น. ณ ที่บ้านนายศรชัย จิณะรัตน์

4. ตัวแทนกลุ่ม อสม. ได้แก่ นายทองจันทร์ ภูเม็นวาส บ้านเลขที่ 21 หมู่ที่ 12 ตำบลโลกพระ อำเภอกันทรวิชัย วันที่ วันที่ 5 ต.ค.52 เวลา 9.00 น.–11.00 น. ณ ที่บ้าน นายทองจันทร์ ภูเม็นวาส

5. นายนาย เนื่องไชยดี ตัวแทนกลุ่มออมทรัพย์ บ้านเลขที่ 25 หมู่ที่ 12 ตำบลโลกพระ อำเภอกันทรวิชัย วันที่ 10 ต.ค.52 เวลา 9.00 น.–11.00 น. ณ บ้านนายนาย เนื่องไชยดี

6. นายโสม โพธิแสง ตัวแทนกลุ่มเยาวชน บ้านเลขที่ 148 หมู่ที่ 12 ตำบลโลกพระ อำเภอกันทรวิชัย วันที่ 15 ต.ค. 52 เวลา 9.00 น.–11.00 น. ณ บ้านนายโสม โพธิแสง

7. นายประสิทธิ์ ภูบังแสน ตัวแทนกลุ่มผู้สูงอายุ บ้านเลขที่ 83 หมู่ที่ 12 ตำบลโลกพระ อำเภอกันทรวิชัย วันที่ 20 ต.ค.52 เวลา 9.00 น.–11.00 น. ณ บ้านนายประสิทธิ์ ภูบังแสน

8. พระครูไพโรสาร กิตติสารนโร ตัวแทนพระสงฆ์ วันที่ 25 ต.ค.52 เวลา 9.00 น.–11.00 น. ณ วัดบ้านโลกสูง

ได้มีข้อตกลงจากผู้มีส่วนได้ส่วนเสียทุกกลุ่ม ถึงรูปแบบแนวทางการจัดการป่าชุมชน ตั้งแต่อดีต ที่พบว่า โดยส่วนใหญ่อาศัยความเชื่อเป็นหลัก ซึ่งหลังจากกระแสความเชื่อดังกล่าวเริ่มหายไป ประชาชนส่วนหนึ่งก็ได้โอกาสเข้าใช้ประโยชน์จากป่าอย่างเต็มที่ จนผู้นำชุมชนและผู้สูงอายุผู้มีวิถีชีวิตผูกพันกับป่าชุมชน โลกสูงมาตลอด ได้ร่วมกันออกกฎระเบียบในการใช้ป่าชุมชน โดยมีรายละเอียดดังต่อไปนี้

1.4.1 กฎระเบียบในระยะแรก (ครั้งที่ 1) การออกกฎระเบียบในระยะแรกในปี พ.ศ. 2538 ซึ่งในครั้งนั้น ไม่ได้มีโครงสร้างกรรมการในการอนุรักษ์ป่าชุมชน เพราะประชาชนเห็นว่าไม่มีความจำเป็นต้องมีกรรมการ ดังนั้นภาระหน้าที่ จึงตกอยู่ที่ผู้ใหญ่บ้าน ผู้ช่วยผู้ใหญ่บ้าน และกรรมการหมู่บ้านทุกคน โดยกฎระเบียบในช่วงแรกดังกล่าวมีสาระที่สำคัญดังต่อไปนี้

1. การตัดไม้จะต้องขออนุญาตกรรมการทุกครั้ง
2. ไม้ที่ตัดจะต้องเป็นไม้ที่มีปริมาณที่มากพอ
3. การใช้พื้นที่ให้ใช้เฉพาะกึ่งก้านและไม้แห้งเท่านั้น
4. ห้ามมีการบุกรุกเพิ่มเติมและอนุญาตให้เฉพาะผู้มีใบจองก่อนหน้านั้นเท่านั้น
5. ห้ามมิให้มีการเผาป่าโดยเด็ดขาด

6. ห้ามล่าสัตว์ที่มีขนาดใหญ่และใกล้สูญพันธุ์ เช่น กระเจง อีเห็น หม่าป่า กระต่าย

หลังจากการออกกฎระเบียบดังกล่าวผ่านไปได้ 4 ปี ในปี พ.ศ. 2532 จึงได้มีการแต่งตั้งคณะกรรมการขึ้นมาใหม่ เพื่อทำหน้าที่ในการอนุรักษ์ป่าชุมชน โดยคณะกรรมการกลุ่มดังกล่าว ได้ถูกเลือกโดยคนในชุมชนเป็นผู้เสนอรายชื่อ โดยประเมินจากบทบาทและการดูแลเอาใจใส่ป่า รวมถึงได้มีการปรับปรุงกฎระเบียบใหม่อีกครั้ง

1.4.2 กฎระเบียบในระยะที่ 2 (ครั้งที่ 2) การออกกฎระเบียบใหม่ในครั้งที่ 2 นี้มีจุดมุ่งหมายเพื่อแก้ไขกฎระเบียบบางข้อที่ไม่สอดคล้องกับแนวทางในการอนุรักษ์รวมถึงการออกกฎระเบียบเพิ่มเติม ดังต่อไปนี้

1. ห้ามมีการตัดไม้ทุกชนิดในพื้นที่ป่าชุมชน โคนสูง
2. ห้ามล่าสัตว์ทุกชนิดในป่าชุมชน โคนสูง
3. ห้ามจุดไฟหรือเผาป่าในเขตป่าชุมชน โคนสูง โดยเด็ดขาด
4. ให้เก็บฟืนได้เฉพาะไม้ที่หักและ โคนล้มเพียงเท่านั้น
5. กรณีต้องการใช้ไม้หรือทรัพยากรอื่นที่อยู่ในป่าชุมชน ให้มีการขออนุญาต

กรรมการและต้องมีเสียงเกินกึ่งหนึ่ง ยกเว้นกรณีการใช้เพื่อประโยชน์ส่วนรวม

1.4.3 กฎระเบียบในระยะที่ 3 (ครั้งที่ 3) การออกกฎระเบียบในระยะที่สาม ถือได้ว่าเป็นการออกระเบียบ เพื่อควบคุมการทำลายทรัพยากรของป่าอย่างแท้จริงและที่สำคัญระเบียบดังกล่าว ยังเน้นถึงการลงโทษและการปรับค่าสินไหมที่ชุมชนร่วมกันเสนอ เพื่อเป็นแนวทางปฏิบัติร่วมกัน ดังนี้คือ

1. ห้ามมีการตัดไม้ เผาป่าและล่าสัตว์ทุกชนิดในบริเวณพื้นที่ป่าชุมชน โคนสูง หากมีการฝ่าฝืนให้มีการปรับตั้งแต่ 500-5,000 บาท
2. ห้ามนำรถเข้าไปบนพื้นที่ป่า โคนสูง โดยเด็ดขาด หากฝ่าฝืนมีโทษปรับ 1,000 บาทต่อคัน
3. กรณีต้องการใช้ไม้หรือทรัพยากรอื่น ๆ ที่อยู่ในเขตป่าชุมชนต้องได้รับอนุญาตจากกรรมการป่าชุมชน

แต่อย่างไรก็ตาม จากการศึกษา พบว่า ชาวบ้านส่วนใหญ่มีความเข้าใจในกฎระเบียบเป็นอย่างดี แต่ไม่ค่อยปฏิบัติตาม โดยเฉพาะอย่างยิ่ง ยังมีการนำรถเข้าไปบนพื้นที่ป่าชุมชน และยังมีการล่าสัตว์ในเขตป่าชุมชน เช่น กิ้งก่า แย้ นก จักจั่น เป็นต้น ถึงจะมีการประชาสัมพันธ์และตีพิมพ์ประกาศบริเวณทางเข้าป่าชุมชนก็ตาม ประกอบกับความไม่ชัดเจนใน

บทบาทของคณะกรรมการระดับชุมชน ซึ่งไม่มีอำนาจในการจับกุมผู้ฝ่าฝืนกฎระเบียบ ทำได้แต่เพียงแจ้งเบาะแสแก่เจ้าหน้าที่ตำรวจเท่านั้น หรืออีกประการหนึ่งคือระบบสังคมในชุมชนได้ปลูกฝังในเรื่องความเอื้ออาทร ความเห็นอกเห็นใจต่อสมาชิกในชุมชนเดียวกัน จึงทำให้คณะกรรมการต้องมีการยืดหยุ่น ไม่เอาผิดกับผู้กระทำผิดมากนัก ในปัจจุบัน โครงสร้างกรรมการบริหารงานป่าชุมชน ยังคงผูกติดอยู่กับผู้นำและผู้สูงอายุในชุมชน เป็นหลัก

### 1.5 ผลการศึกษาเกี่ยวกับพิธีกรรม ประเพณี และความเชื่อเกี่ยวกับป่าชุมชนโลกสูง สัมภาษณ์ บุคคลซึ่งเป็นผู้ให้ข้อมูลสำคัญ ดังรายชื่อต่อไปนี้

1. นายทองใบ จันทรเจียง ตัวแทนกลุ่มผู้สูงอายุ บ้านเลขที่ 61 หมู่ที่ 12 ตำบลโคกพระ อำเภอกันทรวิชัย วันที่ 16 ต.ค.52 เวลา -13.00 น.-15.00 น. ณ บ้าน นายทองใบ จันทรเจียง

2. นายอาน แสนกรุง ตัวแทนกลุ่มผู้สูงอายุ บ้านเลขที่ 79 หมู่ที่ 12 ตำบลโคกพระ อำเภอกันทรวิชัย วันที่ 17 ต.ค.52 เวลา 9.00 น.-11.00 น. ณ บ้านนายอาน แสนกรุง

3. นายประสงค์ แก้วนิล ตัวแทนกลุ่มผู้สูงอายุ บ้านเลขที่ 58 หมู่ที่ 12 ตำบลโคกพระ อำเภอกันทรวิชัย วันที่ 17 ต.ค.52 เวลา 13.00 น.-15.00 น. ณ บ้านนายประสงค์ แก้วนิล

ผลการสัมภาษณ์พบว่า ประเพณีที่เกี่ยวข้องกับป่าชุมชนโลกสูง ถือได้ว่า พบน้อยมาก เพราะประชาชนในหมู่บ้านหนองโก เชื่อว่าป่าคอนปู้ตา คือสถานที่ศักดิ์สิทธิ์ที่สำคัญที่สุดของชาวบ้าน เพราะเป็นสถานที่บนบานหรือประกอบพิธีกรรมเกี่ยวกับความเชื่อทางศาสนา แต่อย่างไรก็ตาม คณะกรรมการป่าชุมชนและแกนนำก็ได้มีการจัดกิจกรรม เพื่อให้คนในชุมชนได้มีส่วนร่วมในการอนุรักษ์ป่าชุมชน โดยในปี พ.ศ. 2533 และ ปี พ.ศ. 2544 ได้มีการจัดพิธีบวงสรวงป่า เพื่อสร้างจิตสำนึกให้คนในชุมชนได้มีโอกาสเข้ามารับรู้ถึงสถานการณ์ และความสัมพันธ์ระหว่าง ป่ากับวิถีชีวิตของคนชุมชน

## 2. ผลการศึกษาปัญหาในการจัดการป่าชุมชนโลกสูงหลังปี พ.ศ. 2538

จากการจัดเวทีระดมสมอง (Brain Storming) วันที่ 2 ตุลาคม 52 เวลา 9.00 น - 16.00 น. โดยเชิญผู้มีส่วนได้ส่วนเสียทั้งหมดทั้งหมดจำนวน 48 คน ได้แก่ ผู้ใหญ่บ้าน ผู้ช่วยผู้ใหญ่บ้าน ตัวแทนผู้นำชุมชน ตัวแทนกลุ่มอาสาสมัครสาธารณสุข ตัวแทนกลุ่มออมทรัพย์ ตัวแทนกลุ่มเยาวชน ตัวแทนกลุ่มผู้สูงอายุ ตัวแทนพระสงฆ์ โดยมีตัวแทนของแต่ละกลุ่ม ได้อภิปราย แสดงความคิดเห็นกันอย่างกว้างขวาง ได้แก่

1. นายสม แสงยศ ตำแหน่ง ผู้ใหญ่บ้าน บ้านเลขที่ 29 หมู่ที่ 12 ตำบลโคกพระ อำเภอกันทรวิชัย
2. นายสุปิ่น เหล่าพร ตำแหน่ง ผู้ช่วยผู้ใหญ่บ้าน บ้านเลขที่ 48 หมู่ที่ 12 ตำบลโคกพระ อำเภอกันทรวิชัย และนายมิตร ภูดินดาน บ้านเลขที่ 35 หมู่ที่ 12 ตำบลโคกพระ อำเภอกันทรวิชัย ตำแหน่ง ผู้ช่วยผู้ใหญ่บ้าน
3. นายคำภู สง่าดี ตำแหน่ง สมาชิกองค์การบริหารส่วนตำบลโคกพระ บ้านเลขที่ 28 หมู่ที่ 12 ตำบลโคกพระ อำเภอกันทรวิชัย และนายศรัชัย จิณะรัตน์ ตำแหน่ง สมาชิกองค์การบริหารส่วนตำบลโคกพระ บ้านเลขที่ 45 หมู่ที่ 12 ตำบลโคกพระ อำเภอกันทรวิชัย
4. นางสุวัชรินทร์ วงศ์อุณา ตัวแทนกลุ่ม อสม. บ้านเลขที่ 52 ตำบลโคกพระ อำเภอกันทรวิชัย และนางบุญสวน มานาม บ้านเลขที่ 47 ตำบลโคกพระ
5. นายควน พิมพ์โตม ตัวแทนกลุ่มออมทรัพย์ บ้านเลขที่ 66 หมู่ที่ 12 ตำบลโคกพระ อำเภอกันทรวิชัย และนายนิยม ทิพย์ไชย ตัวแทนกลุ่มออมทรัพย์ บ้านเลขที่ 79 หมู่ที่ 12 ตำบลโคกพระ อำเภอกันทรวิชัย
6. นายฉัตรชัย สารสี ตัวแทนกลุ่มเยาวชน บ้านเลขที่ 3 หมู่ที่ 12 ตำบลโคกพระ อำเภอกันทรวิชัย และนางสาววรินดา บุญซ้อน ตัวแทนกลุ่มเยาวชน บ้านเลขที่ 138 หมู่ที่ 12 ตำบลโคกพระ อำเภอกันทรวิชัย
7. นายสมาน พิมพ์สัง ตัวแทนกลุ่มผู้สูงอายุ บ้านเลขที่ 101 หมู่ที่ 12 ตำบลโคกพระ อำเภอกันทรวิชัย และ นายคำพันธ์ ทับศรี ตัวแทนกลุ่มผู้สูงอายุ บ้านเลขที่ 99 หมู่ที่ 12 ตำบลโคกพระ อำเภอกันทรวิชัย
8. หลวงพิสมัยคิด อรรถเศรษฐัง ตัวแทนพระสงฆ์ วัดบ้าน โลกสูง  
โดยรายละเอียด การจัดเวทีระดมความคิดเห็น ดังนี้คือ  
เวลา 9.00 น. 11.00 น. ผู้ศึกษาได้พูดคุย แลกเปลี่ยนความคิดเห็นกับทุกฝ่าย เพื่อวิเคราะห์เกี่ยวกับ บริบทของป่าชุมชน โลกสูงทั้งในอดีตและปัจจุบัน การใช้ประโยชน์ ทรัพยากรจากป่าชุมชน การเปลี่ยนแปลงสภาพชุมชนในอดีต จนถึงปัจจุบัน กฏระเบียบ ข้อตกลงในการใช้ประโยชน์จากป่าชุมชน พิธีกรรม ประเพณี ความเชื่อเกี่ยวกับป่าชุมชน  
เวลา 11.00 น. 16.00 น. เปิดโอกาสให้ตัวแทนของทุกกลุ่ม ได้พูดคุยเกี่ยวกับ ปัญหาในการจัดการป่าชุมชน โลกสูง หลังปี พ.ศ. 2538 แนวทางในการแก้ไขปัญหาป่าชุมชน และการมีส่วนร่วมของประชาชนในการจัดการป่าชุมชน โลกสูง เพื่อให้การบริหารจัดการป่าชุมชน โลกสูง เกิดประสิทธิภาพสูงสุด ให้ป่าชุมชนยั่งยืน อยู่คู่ชุมชนตลอดไป ซึ่งผลจากการ

ประชุม ระดมสมอง ได้ข้อสรุป เกี่ยวกับปัญหาในการบริหารจัดการป่าชุมชน โลกสูง ตลอดจนทั้งแนวทางในการแก้ไขปัญหาการบริหารจัดการป่าชุมชน โลกสูง ดังนี้คือ

## 2.1 ปัญหาของการจัดการป่าชุมชนโลกสูง พหุรูปปัญหาได้ ได้แก่

2.1.1 ปัญหาการบุกรุกทำลายป่าชุมชน โดยคนในชุมชน และคนนอกชุมชน เพื่อสร้างที่อยู่อาศัย หรือตัดไม้ทำลายป่า เพื่อการพาณิชย์

2.1.2 ปัญหา ประชาชน ขาดความเข้าใจในบทบาทและหน้าที่ในการอนุรักษ์ป่าชุมชน

2.1.3 ปัญหาประชาชน ขาดจิตสำนึกในความเป็นเจ้าของทรัพยากรป่าชุมชน

2.1.4 ปัญหาประชาชนในชุมชนไม่ค่อยให้ความร่วมมือในกิจกรรมปลูกป่า

2.1.5 ปัญหา ขาดงบประมาณสนับสนุน การดำเนินกิจกรรมเพื่อการอนุรักษ์และพัฒนาป่าชุมชน

2.1.6 ปัญหา ขาดงบประมาณในการพัฒนาทางความคิดของคนในชุมชน โดยการฝึกอบรมให้ความรู้ เกี่ยวกับการจัดการป่าชุมชน

2.2 แนวทางในการแก้ไขปัญหาการบริหารจัดการป่าชุมชนโลกสูง ควรมีแนวทาง แก้ไขปัญหา ดังนี้คือ

2.2.1 การวางแผนในการบริหารจัดการป่าชุมชน จากการศึกษาการวางแผนบริหารจัดการป่าชุมชน โลกสูง พบว่า การวางแผนในการบริหารจัดการป่าชุมชน เพื่อพัฒนาป่าชุมชน โดยรวม ประชาชนส่วนใหญ่ ยังไม่ค่อยเข้าใจ และยังไม่เห็นความสำคัญ เพราะมีความคิดเห็นว่าเป็นหน้าที่ของคณะกรรมการป่าชุมชนและองค์กรปกครองส่วนท้องถิ่น ที่จะต้องดำเนินการในเรื่องดังกล่าว ประชาชนเป็นเพียงผู้ปฏิบัติตามแผนงานเท่านั้น ดังนั้น ในการแก้ไขปัญหาการบริหารจัดการป่าชุมชนให้มีประสิทธิภาพนั้น ควรสร้างจิตสำนึกในการวางแผนบริหารจัดการป่าชุมชนให้แก่ชาวบ้านทุกคน เพื่อให้มีส่วนร่วมในการบริหารจัดการ เช่น การไม่ตัดไม้ทำลายป่า การไม่บุกรุกพื้นที่ป่าชุมชน เป็นต้น

2.2.2 ควรสร้างจิตสำนึกในประชาชน ให้มีความรู้ เข้าใจในบทบาทและหน้าที่ในการอนุรักษ์ป่าชุมชน เพราะป่าชุมชนเป็นของชุมชนทุกคน ประชาชนในชุมชน ควรมีหน้าที่ในการพิทักษ์รักษาป่า เช่น เป็นหูเป็นตาให้แก่เจ้าหน้าที่บ้านเมือง แจ้งเหตุให้แก่เจ้าหน้าที่ตำรวจ ทราบ เมื่อมีการบุกรุกพื้นที่ป่าชุมชน เป็นต้น

2.2.3 การกำหนดกฎเกณฑ์ ระเบียบ ในการใช้ประโยชน์จากป่าชุมชน จากการศึกษา พบว่า ประชาชนส่วนใหญ่ รู้จักการกำหนดกฎเกณฑ์ ระเบียบ ในการใช้ประโยชน์



จากป่าชุมชนอย่างเท่าเทียมกันทุกครั้ง ซึ่งที่ผ่านมา มีการเปลี่ยนแปลงกฎระเบียบว่าด้วยการใช้ประโยชน์จากทรัพยากรจากป่าชุมชน โคนสูง รวมทั้งหมด 3 ครั้ง ซึ่งในแต่ละครั้งจะมีการเรียกประชุมสมาชิกในชุมชน เพื่อหาข้อตกลงร่วมกันและยึดเป็นแนวปฏิบัติร่วมกัน ปัญหาความไม่เข้าใจในประเด็นดังกล่าวของสมาชิกในชุมชน ถือได้ว่ามีปริมาณน้อยมาก การละเมิดข้อตกลงหรือการฝ่าฝืนระเบียบ โดยส่วนใหญ่ที่พบ จะเป็นประชาชนจากชุมชนอื่น มากกว่าประชาชนในหมู่บ้านหนองโก แต่ก็ไม่สามารถจับกุมหรือลงโทษได้ คงดำเนินการได้เพียงการว่ากล่าวตักเตือน ดังนั้น ในการแก้ไขปัญหาคาการบริหารจัดการป่าชุมชนให้มีประสิทธิภาพอีกทางหนึ่งนั้น ควรมีการกำหนดคกฏเกณฑ์ ระเบียบ ในการใช้ประโยชน์จากป่าชุมชนอย่างเคร่งครัด ไม่ควรยืดหยุ่น ปล่อยปะละเว้น ผู้ที่กระทำผิด เช่น การตัดไม้ทำลายป่า การบุกรุกพื้นที่ป่าเพื่อใช้เป็นแหล่งที่ทำกิน เป็นต้น เพื่อให้ป่าชุมชน อยู่คู่กับชุมชน อย่างยั่งยืน

#### 2.2.4 การส่งเสริมและพัฒนาป่าชุมชน ได้แก่

1) การพัฒนาป่าชุมชนเพื่อให้เกิดความหลากหลายของทรัพยากรธรรมชาติ หรือการพัฒนาในลักษณะของรูปธรรม ซึ่งได้แก่ การเก็บผลผลิตจากธรรมชาติตามฤดูกาล พอประมาณ กับความจำเป็นหรือ ได้ขนาดพอดี และเก็บผลผลิตโดยไม่ตัด หัก โคน และทำให้เกิดความเสียหายกับธรรมชาติ เช่น หน่อไม้ เลือกขนาดที่มีขนาดพอดี ไม่แก่มากเกินไป ผักเม็ก เลือกเก็บเฉพาะต้นที่มีขนาดโตพอประมาณ เป็นต้น ซึ่งลักษณะเหล่านี้ไม่ได้ทำให้เกิดความเสียหายกับต้นไม้ แต่อย่างไร

2) การปลูกป่าทดแทนหรือปลูกป่าเพิ่ม เพื่อปลูกทดแทนต้นไม้ที่ถูกทำลายไป เป็นต้น

2.2.5 องค์การบริหารส่วนตำบลโคกพระ ควรสนับสนุนงบประมาณ การดำเนินกิจกรรมเพื่อการอนุรักษ์และพัฒนาป่าชุมชน และการจัดฝึกอบรมให้ความรู้ เกี่ยวกับการจัดการป่าชุมชนให้แก่ประชาชน เพื่อให้มีความรู้ ความเข้าใจเกี่ยวกับการอนุรักษ์ป่า การบริหารจัดการป่าชุมชน ให้เกิดประสิทธิภาพสูงสุด เพื่อให้ป่าชุมชนคงอยู่กับชุมชนตลอดไป

### 3. ผลการศึกษาการมีส่วนร่วมของประชาชนในการจัดการป่าชุมชนโคกสูง

จากการจัดเวทีระดมสมอง (Brain Storming) วันที่ 2 ตุลาคม 52 เวลา 9.00 น – 16.00 น. โดยเชิญผู้มีส่วนได้ส่วนเสียทั้งหมดทั้งหมดจำนวน 48 คน ได้แก่ ผู้ใหญ่บ้าน ผู้ช่วยผู้ใหญ่บ้าน ตัวแทนผู้นำชุมชน ตัวแทน อสม. ตัวแทนกลุ่มออมทรัพย์ ตัวแทนกลุ่มเยาวชน ตัวแทนกลุ่มผู้สูงอายุ ตัวแทนพระสงฆ์ เช่น

1. นายสม แสงยศ ตำแหน่ง ผู้ใหญ่บ้าน บ้านเลขที่ 29 หมู่ที่ 12 ตำบลโคกพระ อำเภอกันทรวิชัย
2. นายสุป็น เหล่าพร ตำแหน่ง ผู้ช่วยผู้ใหญ่บ้าน บ้านเลขที่ 48 หมู่ที่ 12 ตำบลโคกพระ อำเภอกันทรวิชัย และนายมิตร ภูคินदान บ้านเลขที่ 35 หมู่ที่ 12 ตำบลโคกพระ อำเภอกันทรวิชัย ตำแหน่ง ผู้ช่วยผู้ใหญ่บ้าน
3. นายคำภู สง่าดี ตำแหน่ง สมาชิกองค์การบริหารส่วนตำบลโคกพระ บ้านเลขที่ 28 หมู่ที่ 12 ตำบลโคกพระ อำเภอกันทรวิชัย และนายศรชัย จินะรัตน์ ตำแหน่ง สมาชิกองค์การบริหารส่วนตำบลโคกพระ บ้านเลขที่ 45 หมู่ที่ 12 ตำบลโคกพระ อำเภอกันทรวิชัย
4. นางบุญมี ภูแม่น้ำวาส ตัวแทนกลุ่ม อสม. บ้านเลขที่ 51 ตำบลโคกพระ อำเภอกันทรวิชัย และ นายบุญรัตน์ คนตรี บ้านเลขที่ 41 ตำบลโคกพระ อำเภอกันทรวิชัย
5. นายต่วน พิมพ์โสม ตัวแทนกลุ่มออมทรัพย์ บ้านเลขที่ 66 หมู่ที่ 12 ตำบลโคกพระ อำเภอกันทรวิชัย และนายนิยม ทิพย์ไชย ตัวแทนกลุ่มออมทรัพย์ บ้านเลขที่ 79 หมู่ที่ 12 ตำบลโคกพระ อำเภอกันทรวิชัย
6. นายฉัตรชัย สารสี ตัวแทนกลุ่มเยาวชน บ้านเลขที่ 3 หมู่ที่ 12 ตำบลโคกพระ อำเภอกันทรวิชัย และนางสาววรินดา บุญซ้อน ตัวแทนกลุ่มเยาวชน บ้านเลขที่ 138 หมู่ที่ 12 ตำบลโคกพระ อำเภอกันทรวิชัย
7. นายสมาน พิมพ์สัง ตัวแทนกลุ่มผู้สูงอายุ บ้านเลขที่ 101 หมู่ที่ 12 ตำบลโคกพระ อำเภอกันทรวิชัย และ นายคำพันธ์ ทับศรี ตัวแทนกลุ่มผู้สูงอายุ บ้านเลขที่ 99 หมู่ที่ 12 ตำบลโคกพระ อำเภอกันทรวิชัย
8. หลวงที่สมคิด อรรถเศรษฐัง ตัวแทนพระสงฆ์ วัดบ้านโคกสูง

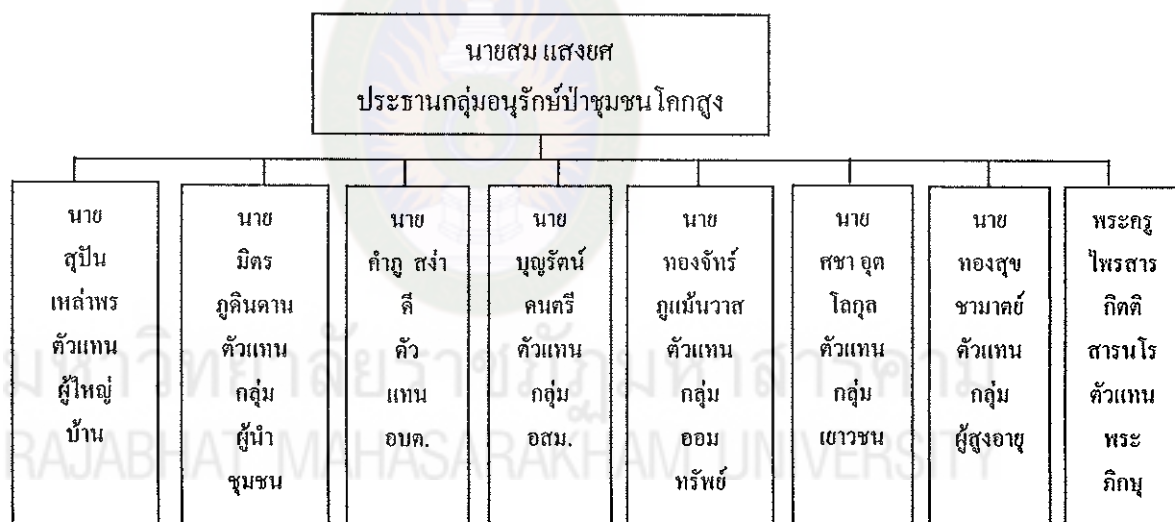
ได้สรุป การมีส่วนร่วมของประชาชนในการจัดการป่าชุมชนโคกสูงแบ่งออกเป็น 4 ประการ ดังนี้คือ

3.1 การมีส่วนร่วมในการป้องกันและควบคุมการบุกรุกทำลายป่า พบว่าแนวทางในการควบคุมให้มีการดำเนินการ เพื่อให้นำไปสู่การแก้ปัญหาการบุกรุกทำลายป่า สามารถดำเนินการได้ 5 ลักษณะคือ

3.1.1 การใช้ความเชื่อจารีต ประเพณีในการควบคุมการบุกรุกทำลายป่า จากการศึกษาพบว่าแนวทางดังกล่าวมีผลสืบเนื่องมาตั้งแต่อดีตเนื่องจากบ้านหนองโกเป็นหมู่บ้านดั้งเดิม ที่มีอายุไม่ต่ำกว่า 100 ปี คนยุคนั้นมีความเชื่อในสิ่งศักดิ์สิทธิ์ที่สิงสถิตอยู่ในป่า ในไม้ต้นใหญ่ ในงูใหญ่ สัตว์แปลก หรืออื่นๆที่มีความแตกต่างจากธรรมชาติ จึงส่งผลให้การทำลายป่า

และสัตว์ป่าลดน้อยลง คนในยุคนี้มีความเชื่อเกี่ยวกับเรื่องสิ่งศักดิ์สิทธิ์เหนือธรรมชาติหลายอย่าง เช่น เชื่อว่าในป่าใหญ่จะมีเจ้าป่าสิงสถิตใครจะตัดไม้มาสร้างบ้านหรือใช้ในครอบครัวจะต้องขออนุญาตเจ้าที่เสียก่อน จากความเชื่อที่กล่าวมาเป็นเหตุผลประการหนึ่งให้ชาวบ้านชะลอการตัดไม้ทำลายป่าและป่าชุมชน โลกสูงยังมีความอุดมสมบูรณ์มาจนถึงปัจจุบัน

3.1.2 การใช้บทบาทผู้นำในการควบคุม จากการศึกษาพบว่า ในอดีตผู้ใหญ่วัยและกรรมการหมู่บ้าน จะมีบทบาทสำคัญในการป้องกันการบุกรุกทำลายป่าและยังได้รับแต่งตั้งจากทางราชการ เพื่อควบคุมดูแลทรัพยากรและสมาชิกในชุมชน จึงมักจะแต่งตั้งบุคคลที่มีบารมีในชุมชนเป็นแกนนำหลัก แต่พอระยะเวลาผ่านไปกระบวนการและกลไกการทำงานดังกล่าวก็มีพัฒนาการตามมาในรูปของ โครงสร้างคณะกรรมการที่ทำหน้าที่ควบคุมและอนุรักษ์ป่าชุมชนรวมถึงประสานงานเพื่อฟื้นฟูสภาพป่า ซึ่งกลไกดังกล่าวได้มีบทบาทที่สำคัญอย่างมากในปัจจุบัน เช่น โครงสร้างคณะกรรมการอนุรักษ์ป่าชุมชน โลกสูง ปรากฏ ดังนี้



แผนภูมิที่ 2 โครงสร้างกลุ่มอนุรักษ์ป่าชุมชน โลกสูง

3.1.3 การใช้ระบบเครือญาติในการควบคุม การศึกษาดังกล่าวพบว่า ระบบเครือญาติเป็นอีกมาตรการหนึ่งที่ช่วยให้ป่าชุมชนถูกทำลายน้อยลง เพราะคนในชุมชนส่วนใหญ่เป็นคนที่มีรู้จักกันเป็นอย่างดี เมื่อเกิดปัญหาเกี่ยวกับการไม่ปฏิบัติตามระเบียบของชุมชน ในเรื่องการรักษาป่าก็จะมีญาติผู้ใหญ่หรือผู้สูงอายุของชุมชนคอยว่ากล่าวตักเตือน ซึ่งโดยปกติแล้ว สมาชิกในชุมชน ก็เชื่อฟังญาติผู้ใหญ่อยู่แล้ว ซึ่งระบบเครือญาติก็ได้เป็นภูมิคุ้มกันในการป้องกันการบุกรุกทำลายป่า โดยเหตุนี้หากสมาชิกในชุมชนคนใดคนหนึ่งฝ่าฝืนกฎระเบียบเกี่ยวกับป่าชุมชน ไม่

จำเป็นที่ผู้ทำหน้าที่รับผิดชอบจะต้องไปว่ากล่าวตักเตือน โดยตนเองก็ยังสามารถทำได้เพราะผู้กระทำผิดก็เป็นเสมือนเครื่องมือ ค้ำยันเหตุนี้การใช้ระบบเครือข่ายควบคุม จึงเป็นเหตุผลประการหนึ่งที่ทำให้ป่าชุมชนโลกสูงเหลืออยู่

3.1.4 การใช้กระบวนการข้อตกลงร่วมกันในการควบคุม ซึ่งเป็นการสร้างข้อตกลงระหว่างคนในชุมชนด้วยกันเพื่อเป็นบรรทัดฐานและกำหนดพฤติกรรมร่วมกัน จากการศึกษาการใช้กระบวนการข้อตกลงร่วมกันในการควบคุมการทำลายป่าเพื่อเป็นแนวทางปฏิบัติร่วมกันของคนในชุมชน โดยในระยะเริ่มต้นกฎระเบียบหรือข้อตกลงส่วนใหญ่มักมาจากทางราชการผู้ใหญ่บ้าน ผู้สูงอายุเป็นหลัก จึงทำให้กฎระเบียบดังกล่าวไม่ค่อยเป็นที่ยอมรับของสมาชิกในชุมชน จนกระทั่งได้มีการปรับปรุงแก้ไขเพื่อให้สอดคล้องกับการใช้ประโยชน์ของคนในชุมชน ซึ่งในภายหลังกฎระเบียบหรือข้อตกลง ส่วนใหญ่มักจะมาจากการร่วมกันแสดงความคิดเห็นของคนในหมู่บ้านและเป็นที่ยอมรับ และพร้อมที่จะปฏิบัติตามและยินยอมที่จะให้มีการลงโทษตามที่ได้ตกลงกัน

3.1.5 การใช้องค์กรชุมชนเป็นกลไกในการควบคุม จากการศึกษาเกี่ยวกับการป้องกันควบคุมการบุกรุกทำลาย พบว่ากลไกชุมชนเป็นอีกแนวทางหนึ่งที่สมาชิกในชุมชนให้ความสำคัญ กล่าวคือลักษณะขององค์กรชาวบ้านในการจัดการป่าชุมชนโลกสูงแห่งนี้ ทั้งในอดีตและปัจจุบัน มีลักษณะคือ มีผู้นำในชุมชนเป็นแกนนำ สมาชิกในองค์กรชุมชนเป็นเครือข่ายกัน สมาชิกขององค์กรมีผลประโยชน์ร่วมกัน และมีพื้นฐานที่ใกล้เคียงกัน ด้วยเหตุนี้หากมีการฝ่าฝืนและไม่ยอมรับบทลงโทษตามข้อตกลงก็จะถูกคนในชุมชนมองว่ามีสิทธิ์เหนือคนอื่น หรือเอาเปรียบคนในชุมชนเดียวกัน กลไกการควบคุมโดยอาศัยองค์กรชุมชนไม่ได้มีผลต่อการอนุรักษ์ป่าแต่เพียงอย่างเดียวแต่ยังส่งผลต่อระบบเครือข่ายความสัมพันธ์ในชุมชนอีกด้วย

3.2 การมีส่วนร่วมในการป้องกันไฟป่า ไฟป่าถือได้ว่าเป็นปัญหาสำคัญในการอนุรักษ์ป่าส่วนใหญ่ในประเทศไทย แต่สำหรับป่าชุมชนโลกสูง ปัญหาไฟป่าไม่ค่อยมีผลกระทบมากนัก โดยเฉพาะในช่วงฤดูแล้ง (กุมภาพันธ์-พฤษภาคม) ถึงแม้ว่าป่าชุมชนโลกสูงจะเป็นพื้นที่ป่าที่มีความแห้งแล้งสูง ในช่วงฤดูหน้าแล้ง ตามสภาพพื้นที่ส่วนใหญ่ของภาคอีสาน ด้วยเหตุนี้การเฝ้าระวังไฟป่าจึงเป็นหน้าที่ของคนในชุมชนทุกคน โดยในอดีตไฟป่าเกิดจาก 2 กรณีคือ การเผาป่าเพื่อล่าสัตว์และเกิดขึ้นเองตามธรรมชาติ ไฟป่าที่เกิดจากการล่าสัตว์ได้หมดไป เพราะคนส่วนใหญ่เริ่มเข้าใจถึงคุณค่าของป่าชุมชนเป็นอย่างดี ปัญหาไฟป่าจากกรณีดังกล่าวจึงหมดไปจากการศึกษาพบว่าปัญหาไฟป่าได้เกิดขึ้นล่าสุดเมื่อปี 2543 แต่ก็ไม่ได้มีความรุนแรงมากนัก และเป็นไฟป่าที่เกิดจากความแห้งแล้งของธรรมชาติและก็สามารถควบคุมได้ และไฟป่าที่เกิด

ความเสียหายกับป่าชุมชน โลกสูงมากที่สุดคือในปี 2529 ซึ่งสาเหตุมาจากการก่อกองไฟเพื่อประกอบอาหารหรือการตั้งใจเผาป่าเพื่อล่าสัตว์ก็ยังไม่สามารถสรุปได้ แต่อย่างไรก็ตามถึงแม้ว่าป่าชุมชน โลกสูง จะไม่ค่อยประสบปัญหาไฟป่า แต่คณะกรรมการและสมาชิกในชุมชนก็ได้มีมาตรการในการป้องกันไฟป่า เช่น การรณรงค์ประชาสัมพันธ์ป้องกันไฟป่า และการทำแนวป้องกันไฟป่า เป็นต้น

3.3 การมีส่วนร่วมในการสร้างจิตสำนึกในการอนุรักษ์ การสร้างจิตสำนึกในการอนุรักษ์ป่าชุมชน โลกสูงถือได้ว่าเป็นประเด็นท้าทายของคณะกรรมการป่าชุมชนและผู้มีส่วนเกี่ยวข้องเป็นอย่างมาก เพราะประเด็นดังกล่าวเป็นเสมือนสายสัมพันธ์เริ่มต้น ในการที่จะปลูกฝังจิตสำนึกให้กับคนในชุมชน และคนรุ่นใหม่ได้เข้ามามีบทบาทในการอนุรักษ์ป่าชุมชน การจะสร้างจิตสำนึกเกิดขึ้นได้ต้องใช้ระยะเวลานาน และจะต้องมีสถานการณ์ที่เอื้อให้เกิดจิตสำนึกอยู่บ่อย ๆ จากการศึกษาการสร้างจิตสำนึกของคณะกรรมการป่าชุมชน โลกสูง ปรากฏว่ามีวิธีการดังรายละเอียดต่อไปนี้

3.3.1 การให้ประชาชนทุกคนได้มีโอกาสเข้ามามีส่วนร่วมในกิจกรรมอย่างเท่าเทียมกัน ซึ่งในการจัดกิจกรรมเกี่ยวกับป่าชุมชน ผู้นำต้องทำหน้าที่ชักจูงให้สมาชิกเข้าร่วมกิจกรรมโดยเริ่มต้นจากผู้นำครอบครัว และผู้นำครอบครัวจะชวนสมาชิกในครอบครัวเข้ามาร่วมกิจกรรมด้วยในโอกาสต่อไป ซึ่งผลสรุปจากวิธีการดังกล่าวพบว่าการจัดกิจกรรมที่เกี่ยวข้องเกี่ยวกับป่าชุมชนในแต่ละครั้งจะได้รับความร่วมมือเพิ่มขึ้นเรื่อยๆ เช่น กิจกรรมปลูกป่า กิจกรรมการทำแนวป้องกัน กิจกรรมการสำรวจป่า เป็นต้น

3.3.2 การส่งเสริมความเชื่อเกี่ยวกับสิ่งศักดิ์สิทธิ์เหนือธรรมชาติ การส่งเสริมความเชื่อดังกล่าวเป็นอีกมาตรการหนึ่งสามารถนำมาใช้เป็นเครื่องมือในการสร้างจิตสำนึกเพราะสมาชิกส่วนใหญ่ในชุมชนบ้านหนอง โกมีพื้นฐานความเชื่อที่คล้ายคลึงกันเกี่ยวกับเรื่องสิ่งศักดิ์สิทธิ์ ซึ่งคณะกรรมการป่าชุมชน โลกสูงก็ได้มีความพยายามที่จะจัดกิจกรรมในเรื่องดังกล่าวเพื่อให้ประชาชนเกิดจิตสำนึกในการรักษาป่าชุมชน เช่น กิจกรรมการบวชป่า เป็นต้น

3.3.3 การจัดตั้งกลุ่มอนุรักษ์ป่าชุมชน การจัดตั้งกลุ่มอนุรักษ์ป่าชุมชนถือได้ว่าเป็นการดำเนินการอนุรักษ์โดยตรงซึ่งวัตถุประสงค์และหน้าที่หลักของกลุ่มดังกล่าวคือการทำหน้าที่อนุรักษ์และพัฒนาป่าชุมชน โลกสูงให้มีสภาพสมบูรณ์ โดยกลุ่มดังกล่าวได้มีการริเริ่มดำเนินการมาตั้งแต่ปี พ.ศ. 2533 ซึ่งในระยะแรกกิจกรรมส่วนใหญ่คือการฟื้นฟูสภาพป่าชุมชน จนกระทั่งในเวลาต่อมาได้มีการพัฒนาบทบาทขึ้นเรื่อยๆจนกระทั่งในปัจจุบันกลุ่มดังกล่าวมียุทธศาสตร์และหน้าที่ที่สำคัญ เช่น เฝ้าระวังการบุกรุกทำลายป่าชุมชน โลกสูง เฝ้าระวัง และ



ป้องกันไฟฟ้า จัดกิจกรรมเพื่อส่งเสริมการอนุรักษ์และพัฒนาป่าชุมชน โคนสูง เช่น การเข้าค่าย เติร์กษป่า การปลูกป่า การเพราะพันธุ์ไม้ป่า เป็นต้น

3.3.4 ประสานงานด้านการพัฒนาป่าชุมชนกับหน่วยงานและบุคคลที่เกี่ยวข้อง ซึ่ง กิจกรรมหรือภาระดังกล่าวจะอยู่ภายใต้รูปแบบของโครงสร้างคณะกรรมการ โดยมีกลุ่มเยาวชนใน ชุมชนเป็นแกนนำหลักในการดำเนินกิจกรรม และเพื่อไม่ให้เกิดความซ้ำซ้อนกับคณะกรรมการ ป่าชุมชน กลุ่มดังกล่าวจึงได้มีการประสานงานกับคณะกรรมการป่าอยู่เป็นประจำหรือหาก กิจกรรมใดจะมีการดำเนินการคณะกรรมการหรือตัวแทนทั้งสองกลุ่มจะต้องมาหารือกันก่อน เพื่อประสานและทำความเข้าใจถึงบทบาทร่วมกันเพื่อไม่ให้เกิดความซ้ำซ้อนในการปฏิบัติงาน

3.4 การใช้ประโยชน์จากป่า จากการศึกษาพบว่า การใช้ประโยชน์จากป่าชุมชน เช่น การใช้ประโยชน์ในการสร้างที่อยู่อาศัย การเก็บหาของป่า ใช้ การเก็บสมุนไพร เพื่อใช้ และใช้ ประโยชน์เป็นทำเลเลี้ยงสัตว์ เนื่องจากป่าชุมชนเป็นแหล่งรวมของธรรมชาติ ไม่ว่าจะเป็นสัตว์ ป่า พืชสมุนไพรต่างๆ ต้นไม้ที่ให้ประโยชน์ในการสร้างที่อยู่อาศัย และธรรมชาติเหล่านี้มี โอกาสที่จะถูกทำลายจากการใช้ประโยชน์จากป่าได้ง่าย จึงจำเป็นอย่างยิ่งที่คนในชุมชนจะต้อง ใช้ประโยชน์จากป่าอย่างระมัดระวัง ภายใต้อัตนตกลงร่วมกันของคนในชุมชน และต้องปฏิบัติ ตามข้อตกลงนั้นอย่างเคร่งครัด

3.5 การวางแผนจัดการป่า ในการวางแผนจัดการป่าชุมชน นั้น คนในชุมชนมี ความสำคัญเป็นอย่างยิ่งในการจัดการและวางแผน ไม่ว่าจะเป็น การติดตามปัญหาการบุกรุก ทำลายป่าชุมชน การป้องกันไฟฟ้า การฟื้นฟูสภาพป่าชุมชนให้เป็นป่าที่สมบูรณ์ รวมถึง ติดตามปัญหาที่ประชาชน ยังขาดความเข้าใจในบทบาทและหน้าที่ในการอนุรักษ์ป่าชุมชน โดยให้คนในชุมชนมีส่วนร่วมในทุกขั้นตอนในการวางแผนจัดการป่า เพื่อให้เกิดความยั่งยืน ต่อไป

3.6 การเผยแพร่และประชาสัมพันธ์ ในการเผยแพร่ ประชาสัมพันธ์เกี่ยวกับป่าชุมชน ให้คนภายในชุมชน และนอกชุมชนทราบ เพื่อให้ทุกคนตระหนัก ในการอนุรักษ์และหวงแหน ป่าชุมชน จากการศึกษาที่ผ่านมาพบว่าในการเผยแพร่ประชาสัมพันธ์ ยังมีอยู่ในวงแคบ หมายถึงยังอยู่ในเฉพาะชุมชนบ้านหนองโก แต่ในหมู่บ้านรอบๆ ยังไม่ทราบข้อมูลอย่างทั่วถึง หลังจากการศึกษาจึงเกิดข้อสรุปร่วมกัน ในการเผยแพร่และประชาสัมพันธ์ เช่น การ ประชาสัมพันธ์ความอุดมสมบูรณ์ของป่าชุมชน โคนสูง

3.7 การกำหนดมาตรการและบทบาทร่วมกันของคนในชุมชน เพื่อเป็นการติดตามและประเมินผลในการกำหนดมาตรการและบทบาทร่วมกันของคนในชุมชน เช่น ติดตามการตัดลอบตัดไม้ ติดตามการเผาป่า และติดตามการล่าสัตว์

3.8 การพัฒนาป่าชุมชน เพื่อเป็นการพัฒนาป่าชุมชนโดยชุมชน ให้ป่าอยู่ในสภาพที่สมบูรณ์และเกิดความยั่งยืน จึงเกิดข้อตกลงร่วมกันในชุมชนในเรื่องต่างๆ เช่น ติดตามเก็บผลผลิตจากป่าตามฤดูกาลพอประมาณของคนในชุมชน และติดตามการปลูกต้นไม้ทดแทนต้นไม้เดิมที่ถูกทำลายไป รวมถึงมาตรการที่เข้มงวดในการใช้ประโยชน์จากไม้ในป่า

3.9 การมีส่วนร่วมในการติดตามประเมินผล การมีส่วนร่วมในการติดตามและประเมินผลนั้น จะทำให้ทราบความก้าวหน้าในการบริหารจัดการป่าชุมชน ของชาวบ้านหนองโก ให้เกิดประสิทธิภาพ ในการอนุรักษ์และรักษาป่าชุมชน เช่น

3.9.1 การป้องกันการบุกรุกทำลาย เพื่อป้องกันการบุกรุกทำลายป่าชุมชน เช่น ติดตามประเมินผล การเข้าไปบุกรุกจับจอง เพื่อสร้างเป็นที่อยู่อาศัย เป็นต้น

3.9.2 การป้องกันไฟป่า เพื่อเป็นการป้องกัน ไม่ให้เกิดไฟไหม้ไฟ โดยเฉพาะช่วงฤดูร้อนที่อากาศร้อนและแห้ง

3.9.3 การสร้างจิตสำนึกในการอนุรักษ์ เพื่อเป็นการสร้างจิตสำนึกในการอนุรักษ์ป่าชุมชน โคนสูง เช่น ติดตามประเมินผล โครงการปลูกป่าชุมชน เพื่อทดแทนป่าไม้เดิมที่ถูกตัดทำลายลงไป เป็นต้น

3.9.4 การใช้ประโยชน์จากป่าชุมชน เพื่อเป็นการติดตามและประเมินผลในการใช้ประโยชน์จากป่าชุมชน เช่น การใช้ประโยชน์ในการสร้างที่อยู่อาศัย การเก็บหาของป่า การเก็บสมุนไพร และใช้ประโยชน์เป็นทำเลเลี้ยงสัตว์ เป็นต้น

3.9.5 การวางแผนจัดการป่าชุมชน เพื่อเป็นการติดตามประเมินผล ในการวางแผนจัดการป่าชุมชน เช่น ติดตามปัญหาการบุกรุกทำลายป่าชุมชน ติดตามปัญหาที่ประชาชนขาดความเข้าใจในบทบาทและหน้าที่ในการอนุรักษ์ป่าชุมชน เป็นต้น

3.9.6 การเผยแพร่ ประชาสัมพันธ์ป่าชุมชน เพื่อเป็นการติดตามและประเมินผล การเผยแพร่ ประชาสัมพันธ์ป่าชุมชน ให้คนภายในชุมชน และนอกชุมชนทราบ เพื่อให้ทุกคนตระหนัก ในการอนุรักษ์และหวงแหนป่าชุมชน เช่น การประชาสัมพันธ์ความอุดมสมบูรณ์ของป่าชุมชน โคนสูง เป็นต้น

3.9.7 การกำหนดมาตรการและบทบาทร่วมกันของคนในชุมชน เพื่อเป็นการติดตามและประเมินผลในการกำหนดมาตรการและบทบาทร่วมกันของคนในชุมชน เช่น ติดตามการลักลอบตัดไม้ ติดตามการเผาป่า และติดตามการล่าสัตว์ เป็นต้น

3.9.8 การพัฒนาป่าชุมชน เพื่อเป็นการติดตามประเมินผลในการพัฒนาป่าชุมชน เช่น ติดตามเก็บผลผลิตจากป่าตามฤดูกาลพอประมาณของคนในชุมชน และติดตามการปลูกต้นไม้ทดแทน ต้นไม้เดิมที่ถูกทำลายไป เป็นต้น

3.9.9 การบริหารจัดการป่า เพื่อเป็นการบริการจัดป่าชุมชน โคนสูงให้เกิดประสิทธิภาพสูงสุด เช่น ติดตามประเมินผลการประชุมร่วมกัน ระหว่างภาคประชาชน กับหน่วยงานภาครัฐที่เกี่ยวข้อง ได้แก่ เทศบาลตำบลโคกพระ เป็นการสร้างกระบวนการมีส่วนร่วมของทุกภาคส่วน เพื่อให้ป่าชุมชน โคนสูง อยู่คู่ชุมชนตลอดไป

ซึ่งการติดตามประเมินผล จะมีประสิทธิภาพสูงสุดได้นั้น ประชาชนทุกคนต้องมีส่วนร่วม และให้ความร่วมมือ มีความรู้สึกเป็นเจ้าของป่าชุมชนร่วมกัน เพื่อเป็นการอนุรักษ์ป่าชุมชนให้แก่ลูกหลาน หรือคนรุ่นหลัง ได้ใช้ประโยชน์จากป่าชุมชนต่อไป

#### 4. ข้อมูลทั่วไปของผู้ตอบแบบสัมภาษณ์

ผู้ตอบแบบสัมภาษณ์ คือ ผู้มีส่วนได้ส่วนเสียทั้งหมดทั้งหมดจำนวน 48 คน ได้แก่ ผู้ใหญ่บ้าน ผู้ช่วยผู้ใหญ่บ้าน ตัวแทนผู้นำชุมชน ตัวแทนกลุ่มอาสาสมัครสาธารณสุข ตัวแทนกลุ่มออมทรัพย์ ตัวแทนกลุ่มเยาวชน ตัวแทนกลุ่มผู้สูงอายุ ตัวแทนพระสงฆ์ พบว่า เพศ ส่วนใหญ่เป็นเพศชาย จำนวน 34 คน คิดเป็นร้อยละ 70.83 และเป็นเพศหญิง จำนวน 14 คน คิดเป็นร้อยละ 29.17 และ อายุ ส่วนใหญ่มี อายุ 46 ปีขึ้นไป จำนวน 38 คน คิดเป็นร้อยละ 79.17 รองลงมา มีอายุ ไม่เกิน 25 ปี จำนวน 10 คน คิดเป็นร้อยละ 20.83 ตามลำดับ