

บทที่ 4

ผลการวิเคราะห์ข้อมูล

ผลการศึกษาแบ่งตามวัตถุประสงค์ของการวิจัยได้เป็น 3 ระยะ คือ
ระยะที่ 1 เพื่อเสริมสร้างศักยภาพของชุมชนในการอยู่ร่วมกับป่าโคกหินร่องอย่างยั่งยืน
ผลการวิเคราะห์ข้อมูลประกอบด้วย บริบทของชุมชนที่ศึกษา และสภาพทั่วไปของป่าโคกหินร่อง
โดยมีรายละเอียดดังนี้

บริบทของชุมชนที่ศึกษา

1. สภาพภูมิศาสตร์

จังหวัดมหาสารคาม มีลักษณะภูมิประเทศ โดยทั่วไปเป็นพื้นที่ค่อนข้างเรียบถึงลูกคลื่นลาดยาว สูงจากระดับน้ำทะเลประมาณ 130- 230 เมตร มีลำน้ำที่สำคัญ ได้แก่ ลำน้ำชี ลำเลี้ยว ลำพังชู ลักษณะอากาศแบบมรสุมเมืองร้อน อุณหภูมิเฉลี่ยอยู่ระหว่าง 26.9 - 28.2 องศาเซลเซียส มีผลตกเฉลี่ยในหนึ่งปี 120 วัน มีทรัพยากรธรรมชาติและสิ่งสาธารณูปโภค ที่สำคัญได้แก่

2. แหล่งน้ำธรรมชาติ จังหวัดมหาสารคาม มีแหล่งน้ำธรรมชาติทั้งหมด 236 แห่ง แบ่งเป็น แม่น้ำ ห้วย ลำธาร คลอง 191 สาย ซึ่งทั้งหมดใช้ได้ในฤดูแล้ง และมีหนองบึง 45 แห่ง ซึ่งในจำนวนนี้มีสภาพใช้ได้ฤดูแล้ง 24 แห่ง อำเภอที่มีแหล่งน้ำธรรมชาติมากที่สุด คือ อำเภอบ้านไผ่ ซึ่งมีแหล่งน้ำ 40 แห่ง แบ่งเป็นแม่น้ำ ห้วย ลำธาร คลอง 37 สาย และมีหนอง บึง 3 แห่ง ในขณะที่กิ่งอำเภอชื่นชมมีแหล่งน้ำธรรมชาติน้อยที่สุด คือ มีเพียงหนองบึง 3 แห่ง เท่านั้น และในจำนวนนี้ไม่สามารถใช้ได้ในฤดูแล้ง

3. ด้านทรัพยากรป่าไม้ จังหวัดมหาสารคามมีเนื้อที่ป่าไม้ 51,250 ไร่ หรือประมาณ 1.55 % ของเนื้อที่ทั้งหมดของจังหวัด เนื้อที่ป่าถูกบุกรุกทำลายไปเรื่อยๆ จนเหลือเพียง 20,625 ไร่ ในปี 2541 หรือ ประมาณ 0.62 % ของเนื้อที่ทั้งหมดของจังหวัด ป่าไม้ส่วนมากจะอยู่บริเวณอำเภอบรบือ นาเชือก นาइन และวาปีปทุม เป็นป่าเบญจพรรณ ที่เรียกว่า"ป่าโคก" ในปี 2543 มีป่าสงวนแห่งชาติ 10 แห่ง มีเนื้อที่ประมาณร้อยละ 7.69 ของพื้นที่ทั้งจังหวัด มีวนอุทยาน 2 แห่ง วนอุทยานโกสัมพีและวนอุทยานชีหลงมีสวนรุกชาติ 2 แห่ง คือ สวนรุกชาติพุทธรักษาและสวนรุกชาติท่าสองคอน

4. แร่ธาตุ จังหวัดมหาสารคามมีทรัพยากรธรรมชาติที่สำคัญ คือ แร่เกลือหิน ซึ่งมีจำนวนมหาศาล ได้พื้นดินจังหวัดมหาสารคาม เรียกว่า หน่วยหินมหาสารคาม ซึ่งเป็นชั้นเกลือหินหนาจัดอยู่ในกลุ่มหินโคราช กองเศรษฐกิจธรณีวิทยา ได้คำนวณปริมาณเกลือสำรองของแร่เกลือในภาคอีสาน ว่าอยู่ประมาณ 18 ล้านล้านตัน ปัจจุบันจังหวัดมหาสารคามมีโรงงานอุตสาหกรรมผลิตเกลือสินเธาว์ จำนวน 16 แห่ง กำลังการผลิตรวมประมาณ 240,000 ตันต่อปี

5. แหล่งน้ำชลประทาน แหล่งน้ำชลประทานในปี 2544 ของจังหวัดมหาสารคาม ส่วนใหญ่เป็นโครงการชลประทานขนาดเล็กจำนวน 367 โครงการ ครอบคลุมพื้นที่ที่ได้รับประโยชน์ 116,940 ไร่ หรือคิดเป็นร้อยละ 4.50 ของพื้นที่ถือครองทางการเกษตรทั้งหมด ที่เหลือเป็นโครงการชลประทานขนาดใหญ่ ขนาดกลาง และโครงการอันเนื่องมาจากพระราชดำริ จำนวน 1, 18 และ 152 โครงการตามลำดับ ครอบคลุมพื้นที่ที่ได้รับประโยชน์ 37,000 , 65,6800 และ 2,280 ไร่ หรือคิดเป็นร้อยละ 1.43 , 2.54 และ 0.90 ของพื้นที่ถือครองทางการเกษตรทั้งหมด ตามลำดับ โดยภาพรวม โครงการชลประทาน ของจังหวัดมหาสารคาม ในปี 2544 มีทั้งหมด 538 โครงการ สามารถเก็บกักน้ำได้ 79.716 ล้านลูกบาศก์เมตร และมีพื้นที่ที่ได้รับประโยชน์จากโครงการ 221,900 ไร่ หรือคิดเป็นร้อยละ 8.58 ของพื้นที่ถือครองทางการเกษตรของจังหวัด (2,585,064.40 ไร่)

6. บ่อบาดาลและบ่อน้ำตื้น ในปี 2541 จังหวัดมหาสารคาม มีบ่อบาดาลสาธารณะทั้งสิ้น 801 แห่ง คิดเป็นส่วนจำนวน หมู่บ้าน : บ่อบาดาลสาธารณะ เท่ากับ 1 : 0.45 ในขณะที่มีบ่อน้ำตื้นทั้งสิ้น 150 แห่ง

7. ลักษณะภูมิอากาศ

จังหวัดมหาสารคามมีลักษณะอากาศแบบมรสุมเมืองร้อน (Tropical Monsoon Climate)

ในช่วงฤดูร้อนจะมีอากาศร้อนอบอ้าว ในช่วงมรสุมฤดูร้อนจะได้รับลมมรสุมตะวันตกเฉียงใต้ที่พัดมาจากมหาสมุทรอินเดีย ซึ่งทำให้เกิดฝนตก สำหรับปริมาณน้ำฝนที่พื้นบริเวณจังหวัดได้รับนั้น ส่วนมากจะเกิดจากผลกระทบของพายุหมุนเขตร้อนที่เคลื่อนผ่านประเทศเวียดนามและเข้าสู่ประเทศไทย ลักษณะภูมิอากาศมี 3 ฤดู เช่นเดียวกับจังหวัดอื่นทางภาคตะวันออกเฉียงเหนือ

7.1 ฤดูร้อน เริ่มตั้งแต่เดือนกุมภาพันธ์ ไปถึงเดือน พฤษภาคม อุณหภูมิค่อนข้างร้อน

อบอ้าว ฤดูร้อนอุณหภูมิเฉลี่ย 39.1 องศาเซลเซียส อุณหภูมิในฤดูร้อนจะมีอุณหภูมิสูงประมาณ 39 - 42 องศาเซลเซียส โดยอุณหภูมิสูงสุดในรอบ 5 ปี (พ. ศ. 2540 - 2545) วัดได้ 42.0 องศาเซลเซียสเมื่อวันที่ 21 เมษายน 2544 และในช่วงฤดูหนาวอุณหภูมิจะลดลงต่ำมาก ประมาณ 5 -

12.5 องศาเซลเซียส โดยอุณหภูมิต่ำสุดในรอบ 5 ปี (พ. ศ. 2540 – 2545) วัด ได้ 5.3 องศาเซลเซียส เมื่อวันที่ 24 ธันวาคม 2542

7.2 อุณหภูมิ เริ่มตั้งแต่เดือนตุลาคม ไปจนถึงเดือนกุมภาพันธ์ อุณหภูมิต่ำสุด

14.68 องศาเซลเซียส ได้รับลมหนาวจากลมมรสุมตะวันออกเฉียงเหนือ มีลมแรงและหนาวมาก อากาศหนาวเย็นจัด มรสุมตะวันออกเฉียงเหนือมีแหล่ง กำเนิดบริเวณขั้วโลกเหนือพัดผ่านไซบีเรีย และพื้นแผ่นดินใหญ่ของประเทศจีนมาสู่ประเทศไทย ทำให้อากาศหนาวเย็นตั้งแต่เดือนตุลาคม จนถึงเดือนกุมภาพันธ์

7.3 ฤดูฝน จะเริ่มประมาณกลางเดือนพฤษภาคม – ประมาณกลางเดือนตุลาคม ในปี 2544 มีปริมาณน้ำฝนทั้งหมด 1,269.9 มิลลิเมตร ซึ่งน้อยกว่า ปี 2542 และ 2543 ที่มีปริมาณน้ำฝน เท่ากับ 1,348.5 และ 1,580.7 มิลลิเมตร ตามลำดับ สำหรับปีที่มีปริมาณน้ำฝนมากที่สุดในรอบ 5 ปี (พ.ศ. 2540-2545) คือ ปี 2543 วัดปริมาณน้ำฝนทั้งปีได้เท่ากับ 1,580.7 มิลลิเมตร หรือเฉลี่ย 5 ปี เท่ากับ 11,279.83 มิลลิเมตร และฝนตกหนักที่สุดในเดือนพฤษภาคม 2543 วัด ได้ 385.6 มิลลิเมตร มีจำนวนวันที่ฝนตกทั้งหมดเท่ากับ 100 วัน และในปี 2545 ปริมาณฝนทั้งหมด ตั้งแต่เดือน มกราคม ถึงเดือนกันยายน วัดปริมาณน้ำฝนได้ 1,212.6 มิลลิเมตร

อาณาเขตตำบลหนองคู

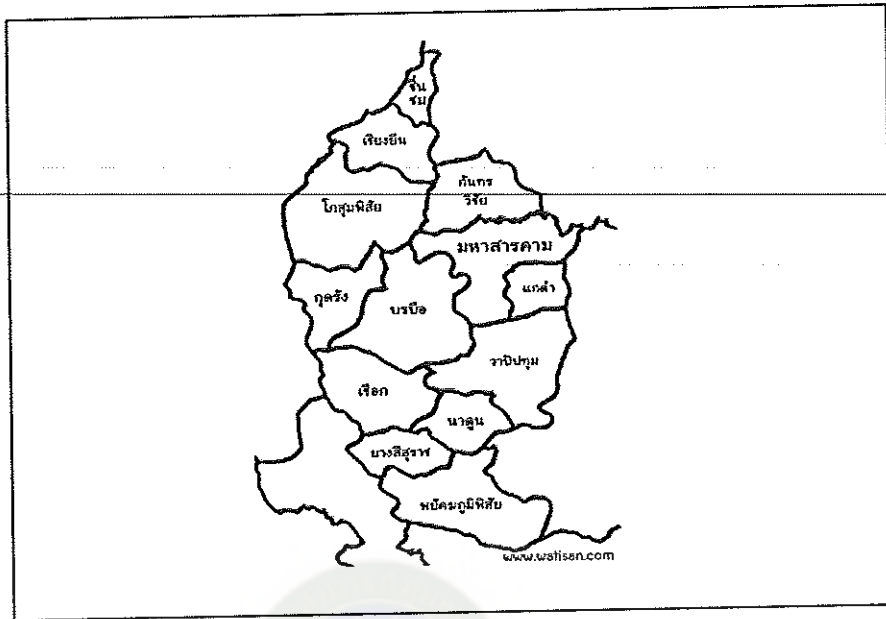
ตำบลหนองคูแยกจากอำเภอวาปีปทุม จังหวัดมหาสารคามเมื่อปี พ.ศ. 2457 สภาพทั่วไปเป็นที่ราบลุ่ม มีป่าไม้ประมาณ 1 ใน 3 ส่วนของพื้นที่ตำบล สภาพดินเป็นดินร่วนปนทราย มีลำห้วยไหลผ่านหมู่บ้าน ตำบล 1 สาย มีอาณาเขต ดังนี้

ทิศเหนือ ติดกับ ต.บ้านหวาย อ.วาปีปทุม จ.มหาสารคาม

ทิศใต้ ติดกับ ต.ดงยาง อ.นาดูน จ.มหาสารคาม

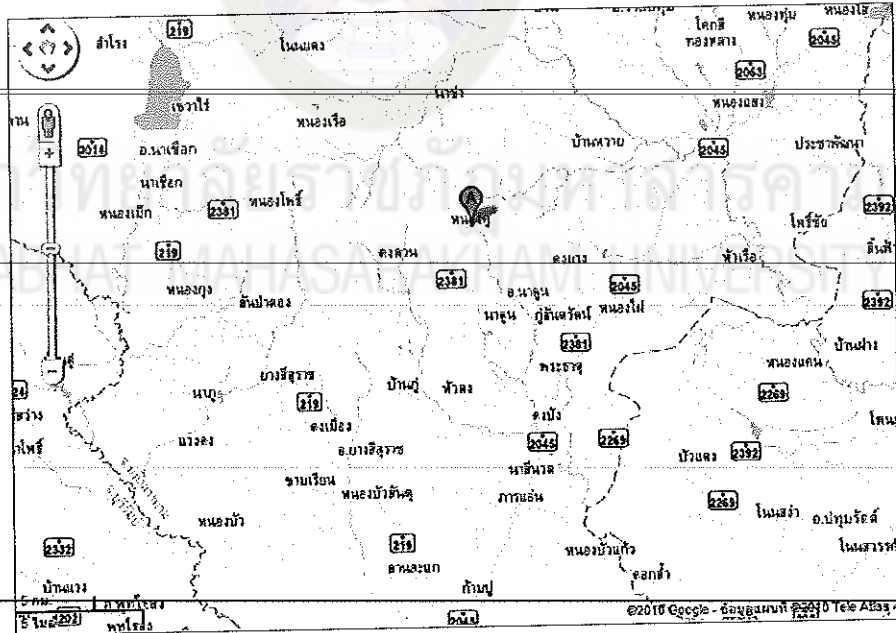
ทิศตะวันออก ติดกับ ต.บ้านหวาย อ.วาปีปทุม จ.มหาสารคาม

ทิศตะวันตก ติดกับ ต.หนองเรือ อ.นาเชือก จ.มหาสารคาม



ภาพที่ 4.1 แผนที่อำเภอขนาดุน จังหวัดมหาสารคาม

ที่มา : แผนที่จังหวัดมหาสารคาม เข้าถึงได้ที่ <http://www.watisan.com/wizContent.asp?wizCon>



ภาพที่ 4.2 แผนที่อาณาเขตตำบลหนองคู อำเภอขนาดุน จังหวัดมหาสารคาม

ที่มา : แผนที่ตำบลหนองคู เข้าถึงได้ที่ <http://maps.google.co.th/maps?hl=th&q>



ภาพที่ 4.3 สภาพทั่วไปของตำบลหนองคู อำเภอนาคู จังหวัดมหาสารคาม

จำนวนประชากรของตำบล

ประชากรในเขตตำบลหนองคู อำเภอนาคู จังหวัดมหาสารคาม มีจำนวน 5,340 คน

ข้อมูลอาชีพของตำบล

อาชีพหลัก ทำนา เลี้ยงสัตว์ อาชีพเสริม ทอผ้า การประกอบอาชีพเป็นกลุ่มที่สำคัญ
ได้แก่

กลุ่มจักรสานผลิตภัณฑ์จากไม้ไผ่ ตั้งอยู่ที่ 28 โพนทอง หมู่ 1 ตำบลหนองคู อำเภอนาคู จังหวัดมหาสารคาม 44180

กลุ่มสตรีทอผ้าไหม ตั้งอยู่ บ้านเลขที่ 52 หมู่ที่ 1 บ้าน โพนทอง ตำบลคลองคู อำเภอนาคู จังหวัดมหาสารคาม

เส้นทางการคมนาคม การเดินทางเข้าสู่ตำบล

การเดินทางเข้าสู่ตำบล จากจังหวัดมหาสารคามระยะทาง 60 กิโลเมตร และจากอำเภอนาคูถึงตำบลหนองคู ระยะทาง 15 กิโลเมตร

สภาพพื้นที่และระบบสาธารณูปโภค

มีไฟฟ้าและประปาครบทุกหมู่บ้าน

ตารางที่ 4.1 ข้อมูลความจำเป็นพื้นฐานตามตัวชี้วัด ตำบลหนองคู อำเภอนาดูน จังหวัด
มหาสารคาม ปี 2552 จากสรุปผลการจัดเก็บข้อมูลความจำเป็นพื้นฐานตามตัวชี้วัด
ศูนย์ข้อมูลเพื่อการพัฒนาชนบท กรมการพัฒนาชุมชน กระทรวงมหาดไทย

ตัวชี้วัดความจำเป็นพื้นฐาน (จปฐ.)	จำนวน สำรวจ ทั้งหมด	หน่วย	ไม่ผ่านเกณฑ์		ผ่านเกณฑ์		เป้า ร้อยละ
			จำนวน	ร้อยละ	จำนวน	ร้อยละ	
1. หญิงตั้งครรภ์ได้รับการดูแล ก่อนคลอด และฉีดวัคซีนครบ ตามเกณฑ์บริการ	43	คน	ไม่มีข้อมูล	ไม่มีข้อมูล	43	100.00	100
2. แม่ที่คลอดลูกได้รับการทำ คลอด และดูแลหลังคลอด	39	คน	ไม่มีข้อมูล	ไม่มีข้อมูล	39	100.00	100
3. เด็กแรกเกิดมีน้ำหนักไม่ต่ำ กว่า 2,500 กรัม	45	คน	ไม่มีข้อมูล	ไม่มีข้อมูล	45	100.00	100
4. เด็กแรกเกิดถึง 1 ปี ได้รับการ ฉีดวัคซีนป้องกันโรคครบตาม ตารางสร้างเสริมภูมิคุ้มกัน โรค	45	คน	ไม่มีข้อมูล	ไม่มีข้อมูล	45	100.00	100
5. เด็กแรกเกิดได้กินนมแม่อย่าง เดียวอย่างน้อย 4 เดือนแรก ติดต่อกัน	35	คน	ไม่มีข้อมูล	ไม่มีข้อมูล	35	100.00	95
6. เด็กแรกเกิดถึง 5 ปี เจริญเติบโตตามเกณฑ์ มาตรฐาน	278	คน	ไม่มีข้อมูล	ไม่มีข้อมูล	278	100.00	100
7. เด็กอายุ 6-15 ปี เจริญเติบโต ตามเกณฑ์มาตรฐาน	685	คน	ไม่มีข้อมูล	ไม่มีข้อมูล	685	100.00	100
8. เด็กอายุ 6-12 ปี ได้รับการฉีด วัคซีนป้องกันโรคครบตาม ตารางสร้างเสริมภูมิคุ้มกัน โรค	477	คน	ไม่มีข้อมูล	ไม่มีข้อมูล	477	100.00	100

ตัวชี้วัดความจำเป็นพื้นฐาน (จปฐ.)	จำนวน สำรวจ ทั้งหมด	หน่วย	ไม่ผ่านเกณฑ์		ผ่านเกณฑ์		เป้า ร้อยละ
			จำนวน	ร้อยละ	จำนวน	ร้อยละ	
9. ทุกคนในครัวเรือน ได้กิน อาหารถูกสุขลักษณะ ปลอดภัย และได้มาตรฐาน	1,010	ครัวเรือน	ไม่มีข้อมูล	ไม่มีข้อมูล	1,010	100.00	95
10. คนในครัวเรือนมีความรู้ใน การใช้ยาที่ถูกต้องเหมาะสม	1,010	ครัวเรือน	ไม่มีข้อมูล	ไม่มีข้อมูล	1,010	100.00	100
11. คนอายุ 35 ปีขึ้นไป ได้รับ การตรวจสุขภาพประจำปี	2,037	คน	ไม่มีข้อมูล	ไม่มีข้อมูล	2,037	100.00	50
12. คนอายุ 6 ปีขึ้นไป ออกกำลังกาย อย่างน้อยสัปดาห์ละ 3 วัน วันละ 30 นาที	3,873	คน	ไม่มีข้อมูล	ไม่มีข้อมูล	3,873	100.00	60
13. ทุกคนในครัวเรือนที่มี หลักประกันสุขภาพได้รับสิทธิ อย่างทั่วถึง	4,132	คน	ไม่มีข้อมูล	ไม่มีข้อมูล	4,132	100.00	98
14. ครัวเรือนมีความมั่นคงในที่ อยู่อาศัยและบ้านมีสภาพคงทน ถาวร	1,010	ครัวเรือน	ไม่มีข้อมูล	ไม่มีข้อมูล	1,010	100.00	100
15. ครัวเรือนมีน้ำสะอาด สำหรับดื่มและบริโภคเพียงพอ ตลอดปี	1,010	ครัวเรือน	ไม่มีข้อมูล	ไม่มีข้อมูล	1,010	100.00	95
16. ครัวเรือนมีน้ำใช้เพียงพอ ตลอดปี	1,010	ครัวเรือน	ไม่มีข้อมูล	ไม่มีข้อมูล	1,010	100.00	95
17. ครัวเรือนมีการจัดบ้านเรือน เป็นระเบียบถูกสุขลักษณะ	1,010	ครัวเรือน	ไม่มีข้อมูล	ไม่มีข้อมูล	1,010	100.00	95
18. ครัวเรือนไม่ถูกรบกวนจาก มลพิษ	1,010	ครัวเรือน	ไม่มีข้อมูล	ไม่มีข้อมูล	1,010	100.00	100
19. ครัวเรือนมีการป้องกัน อุบัติเหตุอย่างถูกวิธี	1,010	ครัวเรือน	ไม่มีข้อมูล	ไม่มีข้อมูล	1,010	100.00	100

ตัวชี้วัดความจำเป็นพื้นฐาน (จปฐ.)	จำนวน สำรวจ ทั้งหมด	หน่วย	ไม่ผ่านเกณฑ์		ผ่านเกณฑ์		เป้า ร้อยละ
			จำนวน	ร้อยละ	จำนวน	ร้อยละ	
20. คริวเรือมีความปลอดภัย ในชีวิตและทรัพย์สิน	1,010	คริวเรือ	ไม่มีข้อมูล	ไม่มีข้อมูล	1,010	100.00	100
21. ครอบครัวมีความอบอุ่น	1,010	คริวเรือ	ไม่มีข้อมูล	ไม่มีข้อมูล	1,010	100.00	100
22. เด็กอายุต่ำกว่า 3 ปี ได้รับการกระตุ้นการเรียนรู้จากการทำกิจกรรมร่วมกับผู้ใหญ่ในบ้าน	116	คน	ไม่มีข้อมูล	ไม่มีข้อมูล	116	100.00	80
23. เด็กอายุ 3-5 ปี ได้รับการเลี้ยงดูเตรียมความพร้อมก่อนวัยเรียน	162	คน	ไม่มีข้อมูล	ไม่มีข้อมูล	162	100.00	80
24. เด็กอายุ 6-15 ปี ได้รับการศึกษาภาคบังคับ 9 ปี	685	คน	ไม่มีข้อมูล	ไม่มีข้อมูล	685	100.00	100
25. เด็กที่จบการศึกษาภาคบังคับ 9 ปี ได้เรียนต่อมัธยมศึกษาตอนปลายหรือเทียบเท่า	34	คน	3	8.82	31	91.18	95
26. เด็กที่จบการศึกษาภาคบังคับ 9 ปี แต่ไม่ได้เรียนต่อมัธยมศึกษาตอนปลายฯ	3	คน	ไม่มีข้อมูล	ไม่มีข้อมูล	3	100.00	80
27. คนอายุ 15-60 ปีเต็ม อ่านเขียนภาษาไทยได้ และคิดเลขอย่างง่ายได้	2,770	คน	ไม่มีข้อมูล	ไม่มีข้อมูล	2,770	100.00	100
28. คนในคริวเรือได้รับรู้ข่าวสารที่เป็นประโยชน์อย่างน้อยสัปดาห์ละ 5 ครั้ง	1,010	คริวเรือ	ไม่มีข้อมูล	ไม่มีข้อมูล	1,010	100.00	100

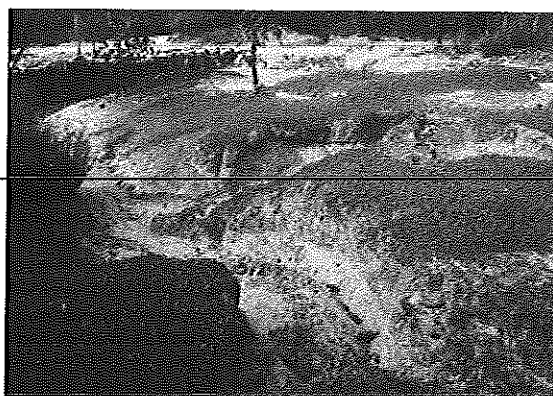
ตัวชี้วัดความจำเป็นพื้นฐาน (จปฐ.)	จำนวน สำรวจ ทั้งหมด	หน่วย	ไม่ผ่านเกณฑ์		ผ่านเกณฑ์		เป้า ร้อยละ
			จำนวน	ร้อยละ	จำนวน	ร้อยละ	
29. คนอายุ 15-60 ปีเต็ม มีการประกอบอาชีพและมีรายได้	2,339	คน	ไม่มีข้อมูล	ไม่มีข้อมูล	2,339	100.00	95
30. คนในครัวเรือนมีรายได้เฉลี่ยไม่ต่ำกว่า 23,000บาทต่อปีต่อคน	1,010	ครัวเรือน	7	0.69	1,003	99.31	70
31. ครัวเรือนมีการเก็บออมเงิน	1,010	ครัวเรือน	ไม่มีข้อมูล	ไม่มีข้อมูล	1,010	100.00	80
32. คนในครัวเรือนไม่ติดสุรา	4,151	คน	ไม่มีข้อมูล	ไม่มีข้อมูล	4,151	100.00	100
33. คนในครัวเรือนไม่สูบบุหรี่	4,151	คน	58	1.40	4,093	98.60	90
34. คนในครัวเรือน ได้ปฏิบัติตามตามขนบธรรมเนียมและมารยาทไทย	1,010	ครัวเรือน	ไม่มีข้อมูล	ไม่มีข้อมูล	1,010	100.00	95
35. คนอายุ 6 ปีขึ้นไปทุกคน ปฏิบัติกิจกรรมทางศาสนา อย่างน้อยสัปดาห์ละ 1 ครั้ง	1,010	ครัวเรือน	ไม่มีข้อมูล	ไม่มีข้อมูล	1,010	100.00	100
36. คนสูงอายุได้รับการดูแลเอาใจใส่จากคนในครัวเรือน	491	คน	ไม่มีข้อมูล	ไม่มีข้อมูล	491	100.00	100
37. คนพิการได้รับการดูแลเอาใจใส่จากคนในครัวเรือน	36	คน	ไม่มีข้อมูล	ไม่มีข้อมูล	36	100.00	100
38. ครัวเรือนมีคนเป็นสมาชิกกลุ่มที่ตั้งขึ้นในหมู่บ้าน ตำบล	1,010	ครัวเรือน	ไม่มีข้อมูล	ไม่มีข้อมูล	1,010	100.00	95
39. ครัวเรือนมีคนมีส่วนร่วมแสดงความคิดเห็นเพื่อประโยชน์ของชุมชนหรือท้องถิ่น	1,010	ครัวเรือน	ไม่มีข้อมูล	ไม่มีข้อมูล	1,010	100.00	95
40. ครัวเรือน มีส่วนร่วมในการทำกิจกรรมเกี่ยวกับการอนุรักษ์ทรัพยากรธรรมชาติ	1,010	ครัวเรือน	ไม่มีข้อมูล	ไม่มีข้อมูล	1,010	100.00	90

ตัวชี้วัดความจำเป็นพื้นฐาน (จปฐ.)	จำนวน สำรวจ ทั้งหมด	หน่วย	ไม่ผ่านเกณฑ์		ผ่านเกณฑ์		เป้า ร้อยละ
			จำนวน	ร้อยละ	จำนวน	ร้อยละ	
41. คนในครัวเรือนมีส่วนร่วม ทำกิจกรรมสาธารณะของ หมู่บ้าน	1,010	ครัวเรือน	ไม่มีข้อมูล	ไม่มีข้อมูล	1,010	100.00	100
42. คนอายุ 18 ปีขึ้นไปที่มีสิทธิ์ เลือกตั้งไปใช้สิทธิ์เลือกใน ชุมชนของคน	3,016	คน	126	4.18	2,890	95.82	90

จากตารางที่ 2.1 ข้อมูลความจำเป็นพื้นฐานตามตัวชี้วัด ตำบลหนองคู อำเภอนาคู จังหวัดมหาสารคาม ปี 2552 พบว่า บรรลุเป้าหมาย 41 ข้อ คือตัวชี้วัดที่ 1, 2, 3, 4, 5, 6, 7, 8, 9, 10, 11, 12, 13, 14, 15, 16, 17, 18, 19, 20, 21, 22, 23, 24, 26, 27, 28, 29, 30, 31, 32, 33, 34, 35, 36, 37, 38, 39, 40, 41, 42 ไม่บรรลุเป้าหมาย 1 ข้อ คือตัวชี้วัดที่ 25

สภาพทั่วไปของป่าโคกหินร้อง

ป่าโคกหินร้องมีพื้นที่ 456 ไร่ คำว่า “โคก” เป็นชื่อเรียกพื้นที่ของชาวอีสาน ซึ่งมีลักษณะเป็นพื้นที่เนิน หรือพื้นที่สูง ที่มีป่าโปร่งขึ้น คำว่า “หินร้อง” สันนิษฐานว่ามาจากหินที่มีร่องลึกที่เกิดจากการกัดเซาะของน้ำจนเป็นร่อง ลักษณะของป่าโคกหินร้องที่พบมีพื้นที่ที่เป็นร่องหิน เป็นแนว ต่อมาในปี พ.ศ. 2552 ได้เปลี่ยนชื่อป่าโคกหินร้อง เป็นป่าบ้านโพนทองตามสถานที่ตั้งของป่า ซึ่งอยู่ในเขตพื้นที่หมู่บ้านโพนทอง ตำบลหนองคู อำเภอนาคู จังหวัดมหาสารคาม



ภาพที่ 4.4 หินที่มีลักษณะเป็นร่องที่เกิดจากการกัดเซาะของน้ำ

ความเป็นมาในการอนุรักษ์ป่าของชุมชน

การอนุรักษ์ป่าของชุมชนแห่งนี้สืบเนื่องมาจากการเห็นคุณค่าและเห็นประโยชน์ของป่าที่มีต่อตนเองและชุมชน ดังนั้นตั้งแต่อดีตจนถึงปัจจุบันการอนุรักษ์จึงเป็นส่วนหนึ่งของชุมชน ซึ่งลำดับได้ดังนี้

ในปี พ.ศ. 2511 ประกาศให้ป่าโคกหินร่องซึ่งเป็นส่วนหนึ่งของป่านาดูน เป็นเขตอุทยานแห่งชาติ ต่อมาใน พ.ศ. 2546 ได้มีการจัดตั้งคณะกรรมการดูแลป่าอย่างเป็นทางการ อาศัยความร่วมมือของรัฐบาลโดยสำนักงานสิ่งแวดล้อมภาค 10 ซึ่งได้จัดตั้งคณะกรรมการขึ้นใน 5 จังหวัด คือ ชัยภูมิ ร้อยเอ็ด มหาสารคาม หนองบัวลำภู และขอนแก่น มีคณะกรรมการ 15 คน กรรมการส่วนใหญ่เป็นผู้นำหมู่บ้าน คณะกรรมการและคนในชุมชนได้ร่วมกันกำหนดข้อตกลงในการดูแลป่า เป็น กฎระเบียบป่าชุมชนบ้านโพหนอง 6 ข้อ คือ

1. ห้ามตัดและแปรรูปไม้ทุกชนิดในเขตป่าชุมชน
2. ห้ามนำเลื่อยทุกชนิดเข้าไปในเขตป่าชุมชน
3. ห้ามจุดไฟเผาป่าและล่าสัตว์ทุกชนิดในเขตป่าชุมชน
4. ห้ามนำพันธุ์พืชและสมุนไพรทุกชนิดออกจากป่าชุมชน
5. ห้ามนำขยะและสิ่งปฏิกูลมาทิ้ง ในเขตป่าชุมชน
6. ห้ามบุกรุกแผ้วถางจับจองครอบครองที่ดินในเขตป่าชุมชน

ผ้าฝืนต้องระวางโทษปรับ ตั้งแต่ 500-5,000 บาท เว้นแต่ได้รับอนุญาตจากคณะกรรมการป่าชุมชน

กิจกรรมที่คณะกรรมการป่าชุมชนได้จัด ได้แก่ โครงการปลูกป่าทดแทน การพัฒนาบุคลากร โดยการอบให้ความรู้ เช่น การอนุรักษ์ป่าอย่างถูกต้อง การดับเพลิง การควบคุมไฟป่า การดับเพลิง เป็นต้น

รูปแบบการจัดการป่าชุมชนจากอดีตถึงปัจจุบัน

ในอดีตคนในชุมชนช่วยกันดูแลป่า เช่น ไม่ตัดไม้ที่ยังไม่ตาย ไม่ทำให้ไม้ขึ้นต้นตาย ไม่เผาป่า ต่อมาเมื่อมีประชากรมากขึ้นเริ่มมีการบุกรุกพื้นที่ป่าเพื่อใช้เป็นทำกิน ตัดไม้ หางของป่าล่าสัตว์ ทำให้พื้นที่ป่าและสัตว์ป่าลดจำนวนลง คณะกรรมการและประชาชนในพื้นที่จึงร่วมกันอนุรักษ์ป่าชุมชน โดย

1. ปลูกป่าทดแทน ซึ่งส่วนใหญ่ทำในวันที่ 12 สิงหาคม ของทุกปี โดยคณะกรรมการจะเป็นผู้จัดหาพันธุ์ไม้มา

2. สร้างจิตสำนึกให้มีความรักและหวงแหนในทรัพยากรป่าของคนโดยมีโครงการ/กิจกรรม ได้แก่ โครงการอนุรักษ์ป่า การเรียนรู้ในการอนุรักษ์ป่า เป็นต้น

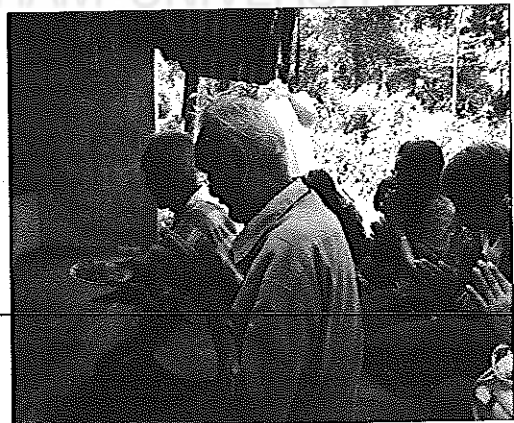
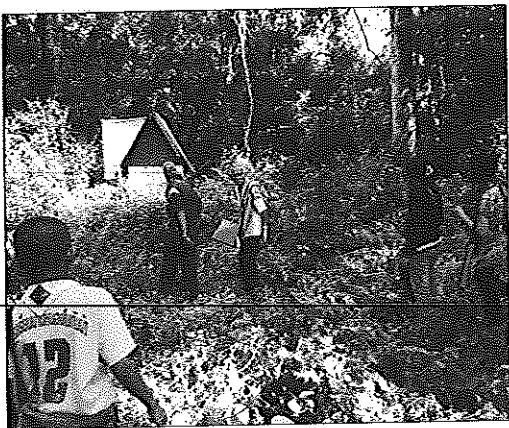
3. รณรงค์ให้มีการใช้ประโยชน์จากป่าแบบพอเพียง โดยทุกคนสามารถใช้ประโยชน์จากป่าได้แต่ต้องคำนึงถึงความพอดี

4. การดูแลป่าร่วมกัน โดยการช่วยกันสอดส่องดูแลป่า หากมีการพบเห็นการทำผิด จะมีการตักเตือนหรือแจ้งให้ทราบ และมีบทลงโทษที่ชุมชนกำหนดหรือตกลงกันได้ (การจ่ายค่าปรับ)

ระยะที่ 2 การมีส่วนร่วมของประชาชนในการจัดการและอนุรักษ์ป่า ผลการวิเคราะห์ข้อมูลพบว่าชุมชนมีความเชื่อ พิธีกรรมและภูมิปัญญาในการอนุรักษ์ จากอดีตและรักษาจนถึงปัจจุบัน โดยมีรายละเอียดดังนี้

ความเชื่อ พิธีกรรมและภูมิปัญญาในการอนุรักษ์

การเลี้ยงผีป่า ชาวบ้านมีความเชื่อว่าต้นไม้จะมีผีปู่ผีตาอ้าย และปกปักรักษาต้นไม้ การนำออกจากป่าต้องมีการบอกกล่าว และจะมีพิธีกรรมที่เรียกว่า “การเลี้ยงผีป่า” ซึ่งถือว่าเป็นผีบรรพชน ที่ล่วงลับไปแล้ว แต่ดวงวิญญาณยังเป็นห่วงบุตรหลานอยู่จึงเฝ้าคอยดูแล รักษาคุ้มครอง ป้องกันภัยร้ายทั้งปวงที่จะเกิดขึ้นในชุมชน โดยมี “เฒ่าจ้ำ” ทำหน้าที่เป็นผู้ติดต่อประสานงานสื่อสารระหว่างผีบรรพชนกับชาวบ้าน ความเชื่อถือ ศรัทธาเรื่องผีบรรพชน หรือ “ผีปู่ตาอ้าย” นั้นยังปฏิบัติสืบทอดกันมาเป็นประเพณีของชุมชน ซึ่งจะทำในวันพุธ



ภาพที่ 4.5 การเลี้ยงผีป่า ซึ่งมีเฒ่าจ้ำเป็นผู้ทำพิธีโดยจะเลี้ยงในวันพุธ

การบวชป่า คือ วิธีการห่มจีวรให้กับต้นไม้เช่นเดียวกับการบวชพระ ส่งผลให้สถานภาพของคนและต้นไม้เปลี่ยนไป นับเป็นการนำความเชื่อทางศาสนาประยุกต์ใช้ในการดูแลรักษาป่าต้นน้ำ ขึ้นตอนและวิธีการบวชต้นไม้ ทำเหมือนงานบุญทั่วไป โดยจะใช้สายลิตฺยง์ล้อมอาณาบริเวณที่จะบวชต้นไม้ แล้วนิมนต์พระสงฆ์มาสวดมนต์ เพื่อเป็นสิริมงคลต่อชาวบ้านและต้นไม้ที่จะทำพิธี และเพื่อเป็นสิริมงคลแก่ป่า รวมทั้งเพื่อให้ผู้คนกรงกลัวบาป นอกจากนั้นชาวบ้านในตำบลหนองคูยังมีข้อห้ามไม่ให้ตัดต้นไม้ในช่วงเข้าพรรษาอีกด้วย



ภาพที่ 4.6 การบวชป่า บวชต้นไม้ของชาวบ้านในตำบลหนองคู อำเภอนาอุดม

จังหวัดมหาสารคาม

การดูคืนฟ้าอากาศ ชาวบ้านหนองคู มีความเชื่อว่าถ้าฝนไม่ตกตามฤดูกาล คือในเดือน 3 (กุมภาพันธ์) และเดือน 4 (มีนาคม) ยังไม่มีฝนตก จะทำให้มีไฟป่า หรือไฟป่ามาเร็วกว่ากำหนด

การสืบทอดภูมิปัญญาในการอนุรักษ์

การถ่ายทอดแก่เยาวชน การเล่าเรื่องผีसाงเทวดา เจ้าป่า การบวชป่า ของปู่ย่าตายายต่อลูกหลานจนเป็นวัฒนธรรม ชุมชนเชื่อว่ากลุ่มเยาวชนจะพัฒนาไปเป็นคนหนุ่มสาวในอนาคต ที่จะทำหน้าที่ในการอนุรักษ์ป่าสืบไป

การเรียนรู้เพิ่มเติม การเรียนรู้เพิ่มเติมของชุมชน ได้แก่การรับวิทยากรสมัยใหม่จากการฝึกอบรม เช่น การเข้ารับการอบรมการป้องกันไฟป่า ซึ่งจัดโดยหน่วยป้องกันไฟป่าอำเภอบรบือ จังหวัดมหาสารคาม การจัดอบรมให้ความรู้ในการอนุรักษ์ป่าโดย สาขาวิชา

วิทยาศาสตร์สิ่งแวดล้อม คณะวิทยาศาสตร์และเทคโนโลยี มหาวิทยาลัยราชภัฏมหาสารคาม
เป็นต้น

รูปแบบการอนุรักษ์ป่า

1. มีการดำเนินการในรูปของคณะกรรมการ
2. มีการจัดกิจกรรม/โครงการ ได้แก่ การปลูกป่า การเพาะกล้าไม้ การรักษาสิ่งแวดล้อม การเข้าร่วมการอบรม
3. มีการแบ่งกลุ่มทำงานโดยแต่ละกลุ่มมีบทบาทตามที่ได้รับมอบหมาย
4. มีการนำภูมิปัญญามาใช้ โดยพบว่าถ้าฝนไม่ตกในช่วงเดือนกุมภาพันธ์ ถึงเดือนมีนาคม ชาวบ้านเชื่อว่าจะมีไฟป่า ชาวบ้านจะเผ่าระวังเป็นพิเศษ
5. มีการปักป้ายเพื่อแสดงกฎระเบียบป่า เป็นข้อปฏิบัติร่วมกันในการใช้ป่า
6. การปลูกฝังและการสร้างจิตสำนึกให้คนกับป่าของผู้นำชุมชนกับชุมชน
- 7.

กิจกรรมการเดินป่าพบว่ามีความหลากหลายของพรรณพืชจำนวน 43 ชนิด โดยมีรายละเอียดดังนี้
ความหลากหลายและการใช้ประโยชน์จากพืชในป่าชุมชน

ความหลากหลายและการใช้ประโยชน์จากสมุนไพรในป่า พบว่ามีสมุนไพรที่มีการนำมาใช้ 43 ชนิด ดังตาราง

ตารางที่ 4.2 ความหลากหลายและการใช้ประโยชน์จากพืชในป่าชุมชน

ชื่อพื้นเมือง	ชื่อทั่วไป	ชื่อวิทยาศาสตร์	ลักษณะ	การใช้ประโยชน์
กระเจียว	กระเจียวขาว	<i>Curcuma thorelii</i> Gagnep.	ไม้ล้มลุก	ไม้ประดับ, กินดอกและหัวอ่อนๆ
กะตังใบ	กะตังใบเตี้ย	<i>Leea thorelii</i> Gagnep.	ไม้ล้มลุก	
กำแหงเจ็ดชั้น	กำแหงเจ็ดชั้น	<i>Salacia chinensis</i> L.	ไม้ต้น	แก้ท้องผูก, ระบายลม ในท้อง
กุง	พลวง	<i>Dipterocarpus tuberculatus</i> Roxb.	ไม้ต้น	ทำบ้าน
โกทา	นางจุ่ม	<i>Cansjera rheedei</i> J.F.Gmel.	ไม้รอเลื้อย	ลำต้นนำมาทำยาแก้กิน ผิด, ให้น้ำนม
ไก่เือก	ทองพันชูด	<i>Decaschistia parviflora</i> Kurz.	ไม้ล้มลุก	แก้ปวดท้อง

ชื่อพื้นเมือง	ชื่อทั่วไป	ชื่อวิทยาศาสตร์	ลักษณะ	การใช้ประโยชน์
ข่อย	ข่อย	<i>Streblus asper</i> Lour.	ไม้ต้น	ปากเป็นแผล
จีเหตัก	จีเหตัก	<i>Senna siamea</i> (Lam.) Irwin & Barneby	ไม้ต้น	ยาระบาย
เขียงตัวผู้	สามสิบ	<i>Asparagus racemosus</i> Willd.	ไม้ล้มลุก	บำรุงกำลัง
เครือโอ	เถี่ยวแดง	<i>Bauhinia penicilliloba</i> Pierre ex Gagnep.	ไม้พุ่ม	
ช่างง้าว	ช่างน้าว	<i>Ochna integerrima</i> (Lour.) Merr.	ไม้ต้น	ยาเลือด
ชาค	เหียง	<i>Dipterocarpus obtusifolius</i> Teijsm. ex Miq.	ไม้ต้น	ทำบ้าน
แดง	แดง	<i>Xylia xylocarpa</i> (Roxb.) Taub. var. <i>kerrii</i> (Craib & Hatch.) I.C. Nielsin.	ไม้ต้น	ทำบ้าน
โคไม้รูโรย	โคไม้รูล้ม	<i>Elephantopus scapter</i> L.	ไม้ล้มลุก	แก้ปวดขา
ตะโก	ตะโก	<i>Diospyros</i> sp.		ยาระบาย
คิ้วหมอน	คิ้วเกลี้ยง	<i>Cratoxylum cochinchinense</i> (Lour.) Blume	ไม้ต้น	
ตีนตั้ง	นมแมวป่า	<i>Elliptopsis cherrevensis</i> (Pierre ex Finet & Gagnep.) R. E. Fr.	ไม้พุ่ม	ยาเลือด
คูดกา	แสลงใจ	<i>Strychnos nux-vomica</i> L.	ไม้ต้น	แก้ปวดขา
คูดคัง	พญาษา	<i>Naringi cremulata</i> (Roxb.) Nicolson	ไม้ต้น	ปวดขา
เต็ง จิก	เต็ง	<i>Shorea obtusa</i> Wall. ex Blume	ไม้ต้น	ทำเสาบ้าน , เปลือกแฉะ น้ำให้เด็กอาบ
ถั่วโหนดขาน	ค่านราชสีห์	<i>Tephrosia vestita</i> Vogel	ไม้ล้มลุก	
นางแซง	โศดทะนง	<i>Trigonostemon reidiodes</i> (Kurz) Craib	ไม้ล้มลุก	แก้ปวดขา
น้ำเกลี้ยง	รักใหญ่	<i>Gluta usitata</i> (Wall.) Ding Hou	ไม้ต้น	จับแล้วเป็นคัน
เบน	ตะขบไทย	<i>Flacourtia indica</i> (Burm.f.) Merr.	ไม้ต้น	ยาแก้ซาง
ประคู้	ประคู้	<i>Pterocarpus macrocarpus</i> Kurz	ไม้ต้น	ทำบ้าน
ปลาไหลเผือก	ปลาไหลเผือก	<i>Eurycona longifolia</i> Jack	ไม้พุ่ม	รอกนำมาทำยาแก้ปวด, ต้านมะเร็ง, ยาระบาย
เบื่องถั่ว	กันถั่ว	<i>Rhodaminia dumetorum</i> (OC.) Merr. & L.M. Perry	ไม้พุ่ม	
ผ่าสาม	กรวยป่า	<i>Casaria grewifolia</i> Vent.	ไม้ต้น	

ชื่อพื้นเมือง	ชื่อทั่วไป	ชื่อวิทยาศาสตร์	ลักษณะ	การใช้ประโยชน์
เพ็ก	เพ็ก	<i>Vietnamosasa pusilla</i> (Chevalier. & A. Camus) Nguyen	ไม้ล้มลุก	
มะกล่ำ	มะกล่ำตาหนู	<i>Abrus precatorius</i> L.	ไม้เลื้อย	รากแก้ไข้เมลิคมีพิษ
มะขามป้อม	มะขามป้อม	<i>Phyllanthus emblica</i> L.	ไม้ต้น	แก้ไอ
มะค่าโมง	มะค่าโมง	<i>Azelia xylocarpa</i> (Kurz) Craib.	ไม้ต้น	
เล็บบแมว	เล็บบแมว	<i>Ziziphus oenoplia</i> (L.) Mill. var. <i>brunoniana</i> Tardieu		
ว่านหมูป	ขุมหมูป	<i>Kaemferia galanga</i> L.	ไม้ล้มลุก	ยอดและใบอ่อนเป็นผัก
ส้มโอมง	ส้มโอมง	<i>Garcinia cowa</i> Roxb. ex DC.		ยาระบาย
สวัดน้อย	สวัด	<i>Micromelum minutum</i> (G.Forst.) Wight & Arn.	ไม้พุ่ม	แก้ปวดขา
สวัดใหญ่	ต้นโสก	<i>Clausena excavata</i> Burm.f.	ไม้พุ่ม	แก้ปวดขา
ส่องฟ้า	ส่องฟ้า	<i>Clausena harmandiana</i> (Pierre) Pierre ex Guill.	ไม้พุ่ม	ยาเลือด
สามเสื่อ	สามเสื่อ	<i>Chromolaena odorata</i> R.M. King & H.Rob.	ไม้ล้มลุก	ห้ามเลือด
สีดาแดง ฝรั่งป่า	คำมอกหลวง	<i>Gardinia sootepensis</i> Hutch.	ไม้ต้น	แก้โรคสัตว์
หญ้าห้วนก				
เค้า	ตานทราย	<i>Waltheria indica</i> L.	ไม้พุ่ม	
หญ้าห้วนาก	ตั้งกรณี	<i>Barleria strigosa</i> Willd.	ไม้ล้มลุก	แก้ร้อนใน
หนามครอง	ตะครอง	<i>Ziziphus cambodiana</i> Pierre	ไม้รอเลื้อย	
หนามแท่ง	หนามแท่ง	<i>Catunaregum tomentosa</i> (Blume ex DC.) Tirveng.	ไม้ต้น	สระผม
หม้อ	หมักม้อ	<i>Rothmannia wittii</i> (Craib) Bremek.	ไม้ต้น	สมุนไพร
หมี	หมีเหม็น	<i>Litsea glutinosa</i> (Lour.) C.B. Rob.	ไม้ต้น	แก้ไอ, แก่นใช้เป็นยาเลือด, ยาสระผม
หมี	หมีเหม็น	<i>Litsea glutinosa</i> (Lour.) C.B. Rob.	ไม้ต้น	แก้ไอ, แก่นใช้เป็นยาเลือด, ยาสระผม
เหมี้ยดแอ	พลองเหมี้ยด	<i>Memecylon edule</i> Roxb.	ไม้ต้น	แก้ไอ

ชื่อพื้นเมือง	ชื่อทั่วไป	ชื่อวิทยาศาสตร์	ลักษณะ	การใช้ประโยชน์
เหล็ยม	มะกอกเกลื่อน	<i>Canarium subulatum</i> Guillaumin	ไม้ต้น	
ไหมป่า	สังวาลพระ อินทร์	<i>Cassytha filiformis</i> L.	กาฝาก	
เอื้องข้าวตอก	เอื้องข้าวตอก	<i>Habenaria dentata</i> (Sw.) Schltr.	ไม้ล้มลุก	

ระยะที่ 3 ศึกษาการสืบทอดภูมิปัญญาท้องถิ่นในการจัดการและอนุรักษ์ป่าพบว่าชุมชนมีแนวทางในการเสริมสร้าง การมีส่วนร่วมของประชาชนในการอนุรักษ์ป่า โดยมีแนวทางการจัดทำแผนการจัดการป่าแบบมีส่วนร่วมของชุมชน นอกจากนั้นพบว่าผลการสำรวจระดับความพึงพอใจต่อโครงการวิจัยของมหาวิทยาลัยราชภัฏมหาสารคามในการอนุรักษ์ป่า อยู่ในระดับมากถึงมากที่สุดโดยเฉพาะอย่างยิ่ง เป็นโครงการที่ตอบสนองต่อความต้องการของประชาชน โดยมีรายละเอียดดังนี้

แนวทางการจัดทำแผนการจัดการป่าแบบมีส่วนร่วมของชุมชน

1. ต้องมีกษมาตุ้มโฮม

คือต้องมีคณะกรรมการดำเนินงาน ซึ่งไม่จำเป็นต้องมีค่าตอบแทน แต่เกิดจากความ

ต้องการของชาวบ้าน ประกอบด้วย

- 1.1 ประชาชน
- 1.2 องค์การบริหารส่วนตำบล
- 1.3 กำนัน ผู้ใหญ่บ้าน
- 1.4 พระสงฆ์
- 1.5 อาสาสมัคร ได้แก่ ทสม. หรืออื่นๆ

2. ต้องทำความเข้าใจด้านความรู้

คือต้องมีการให้ความรู้ เพื่อให้ประชาชนและผู้เกี่ยวข้องเกิดความเข้าใจ ต้องมีงานวิจัยครอบคลุมเพื่อเป็นองค์ความรู้เป็นข้อมูลพื้นฐานในการกำหนดแนวทางปฏิบัติได้อย่าง

ถูกต้อง ผู้เกี่ยวข้องประกอบด้วย

- 2.1 มหาวิทยาลัยราชภัฏมหาสารคาม
- 2.2 โรงเรียนในเขตพื้นที่
- 2.3 วัดในเขตพื้นที่

3. การกำหนดแนวเขต

เป็นหน้าที่ของหน่วยงานภาครัฐ สำนักงานบริหารที่ดินป่าไม้ แต่ต้องมีการกำหนดแนวเขตและปักเป็นแนวให้ชัดเจน เข้าใจกันเพื่อป้องกันข้อขัดแย้งที่อาจเกิดขึ้นจากการใช้พื้นที่ป่าเป็นพื้นที่ส่วนตัว การบุกรุก การใช้ประโยชน์โดยการแผ้วถาง เผาป่า หรือเลี้ยงสัตว์

4. การกำหนดการอนุรักษ์

มีมาตรการเป็นข้อปฏิบัติ โดยการกำหนดเกิดจากการมีส่วนร่วม อย่างน้อย 3 ด้าน

คือ

4.1 ด้านการรักษา

4.2 ด้านการใช้ประโยชน์

4.3 ด้านการดับไฟป่า

ข้อคิดเห็นของชุมชนต่อการบริหารจัดการป่า
สิ่งที่ชุมชนคิดว่าเป็นปัญหา

1. การนำสมุนไพรมานำออกมาจากป่าโดยการขุด เนื่องจากชุมชนเห็นว่า การนำสมุนไพรมานำออกมาโดยการขุดจะทำให้สมุนไพรมันลดจำนวนลงและนำไปสู่การสูญพันธุ์ได้

2. คนในชุมชนบางส่วนขาดจิตสำนึกในการอนุรักษ์ เนื่องจากชุมชนเห็นว่ายังมี

ชาวบ้านบางกลุ่มที่ยังขาดความตระหนักในการอนุรักษ์ สังเกตจากการไม่ปฏิบัติตามกฎระเบียบที่ตกลงกันไว้ การลักลอบตัดไม้ การทิ้งขยะลงในบริเวณพื้นที่ป่า เป็นต้น

3. การทิ้งขยะและขยะมีพิษลงในป่า เนื่องจากชุมชนเห็นว่าจะทำให้ป่าเสื่อมโทรมได้

4. การลักลอบตัดไม้ เนื่องจากพบว่ายังมีชาวบ้านบางส่วนตัดไม้ในป่าเพื่อสร้างที่อยู่อาศัย นอกจากนี้ยังพบว่ายังมีนายทุนจากที่อื่นมาจ้างตัดไม้

5. การบุกรุกพื้นที่ป่าเป็นที่ทำกิน โดยพบว่าการบุกรุกเขตป่าเพื่อใช้การทำเกษตรและเลี้ยงสัตว์

6. นโยบายที่ให้จับจองที่ดินทำให้เกิดการบุกรุก ชุมชนเชื่อว่านโยบายในการให้จับจองที่ดินส่งผลให้มีชาวบ้านบางส่วนมีการบุกรุกเขตพื้นที่ป่าทำเกษตร

7. มีข้อขัดแย้งในชุมชนทำให้ไม่สามารถดำเนินงานได้อย่างมีประสิทธิภาพ

8. การมีตลาดป่าทำให้จำนวนสัตว์ป่าลดลง ชุมชนเชื่อว่าการมีตลาดป่า ส่งผลให้

ชาวบ้านมีการนำสมุนไพร ของป่า และสัตว์ป่าออกเป็นจำนวนมากเพื่อจำหน่าย ซึ่งทำให้มีการลดจำนวนลงของทรัพยากรอย่างรวดเร็ว
 สิ่งที่ชุมชนอยากให้เกิดขึ้น

1. การจำกัดการบริโภคสัตว์ป่า ชุมชนอยากให้มีหน่วยงานเข้ามาดูแลการค้าสัตว์เพื่อนำมาบริโภคและจำหน่าย เนื่องจากพบว่าเมื่อเริ่มมีการอนุรักษ์ป่า ป่ามีการฟื้นตัวหนาแน่นขึ้น มีสุนัขจิ้งจอกกลับมาหลังจากที่ไม่พบมาหลายปี แต่เมื่อมีตลาดป่าเกิดขึ้นทำให้มีการล่าสัตว์มากขึ้น
2. หน่วยงานรัฐเข้ามาช่วยจัดการเขต ชุมชนอยากให้มีหน่วยที่ทำหน้าที่ในการกำหนดเขตพื้นที่ป่าได้กำหนดพื้นที่เป็นแนวเขตป่าที่ชัดเจนเพราะป้องกันการบุกรุก เนื่องจากมีชาวบ้านบางกลุ่มบุกรุกเขตพื้นที่ป่าเพื่อใช้เป็นที่ทำกินและที่อยู่อาศัย
3. จัดการความรู้ภูมิปัญญาท้องถิ่น และ ตั้งศูนย์ส่งเสริมภูมิปัญญาท้องถิ่น เนื่องจากชุมชนเห็นว่าภูมิปัญญาและองค์ความรู้เกี่ยวกับป่า และการใช้สมุนไพรซึ่งเป็นพืชที่มีอยู่ในป่าแต่ขาดการจัดเก็บอย่างเป็นระบบ และไม่มีแหล่งเก็บรวบรวมองค์ความรู้ที่ชัดเจน ซึ่งถ้าหากมีจะทำให้สามารถถ่ายทอดองค์ความรู้ต่อไปยังลูกหลานได้
4. จัดทำหลักสูตรท้องถิ่น ชุมชนอยากให้มีโรงเรียนที่อยู่ในเขตพื้นที่ที่มีการจัดทำหลักสูตรท้องถิ่นด้านป่าและภูมิปัญญาของท้องถิ่น
5. จัดทำแผนการอนุรักษ์ ชุมชนมีแนวคิดในการอนุรักษ์แต่ไม่มีแผนการอนุรักษ์เป็นรูปธรรม ไม่มีหน่วยงานรับผิดชอบที่ชัดเจน ขาดงบประมาณในการดำเนินการ ไม่มีอำนาจในการกำกับดูแลอย่างแท้จริง
6. มีการทำบุญป่า บวชป่าอย่างต่อเนื่อง
7. การกำจัดขยะพิษ เช่น ถ่านไฟฉาย สารเคมี หลอดไฟ
8. การรักษากฎระเบียบของป่าอย่างเคร่งครัด เนื่องจากพบว่าบางกลุ่มยังไม่ปฏิบัติตามข้อเสนอแนะของชุมชนเพื่อเป็นแนวทางในการอนุรักษ์
 1. การปลูกไฟป้องกันการบุกรุก
 2. การปลูกกล้วยเพื่อความชุ่มชื้น
 3. การทำบุญป่า
 4. การเผยแพร่ประชาสัมพันธ์การอนุรักษ์ป่า
 5. การจัดทำร่องรอบป่าเพื่อเก็บน้ำไว้
 6. การตามแนวเขต

7. การศึกษาข้อมูลพื้นที่

8. การจัดกิจกรรมเพื่อการอนุรักษ์ป่า การรณรงค์การอนุรักษ์ป่า

ตารางที่ 4.3 ระดับความพึงพอใจต่อการจัดโครงการของมหาวิทยาลัยราชภัฏมหาสารคามในการอนุรักษ์ป่า

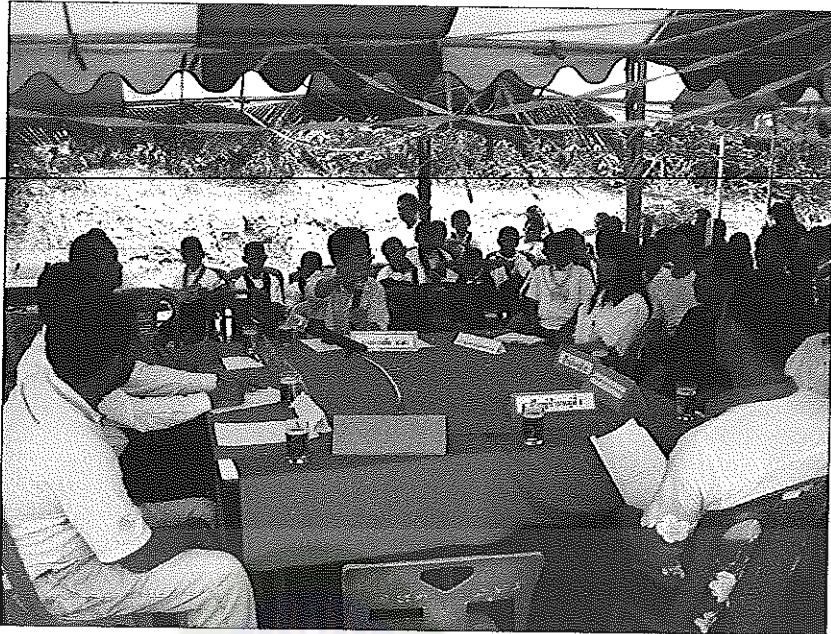
ข้อ	รายการ	ค่าเฉลี่ย	Std.	ความหมาย
1	เป็นโครงการที่สำคัญตอบสนองนโยบายของรัฐบาล	4.45	.05104	มาก
2	เป็นโครงการที่ส่งเสริมความร่วมมือของผู้รับผิดชอบหน่วยงาน และประชาชน	4.45	.5104	มาก
3	คณะกรรมการได้มีส่วนร่วมในการวางแผนการดำเนินงาน	3.95	.05104	มาก
4	ประชาชนได้มีส่วนร่วมในการแสดงออกมากน้อยเพียงใด	3.85	.4893	มาก
5	โครงการที่จัดขึ้นตอบสนองต่อความต้องการของประชาชนมากน้อยเพียงใด	4.50	.6069	มากที่สุด
6	โครงการมีการร่วมกำหนดมาตรการ และรูปแบบการดูแลรักษาป่าชัดเจน	4.15	.7451	มาก
7	ทรัพยากรที่ใช้ในการดำเนินโครงการมีความเหมาะสมเพียงใด	4.00	.8584	มาก
8	การจัดโครงการส่งเสริมให้เกิดประสบการณ์และแนวทางในการพัฒนาการดูแลรักษาป่าชุมชนให้ยั่งยืน	4.25	.6386	มาก
9	ความเหมาะสมของงบประมาณที่ใช้จัดมีความเหมาะสม	4.00	.7254	มาก
10	มีการนำความรู้และนวัตกรรมใหม่ๆมาใช้ในการจัดการ	4.00	.9176	มาก
11	มีการประชาสัมพันธ์เผยแพร่การจัดโครงการและผลงานให้เป็นที่รู้จัก	3.55	.9445	มาก
12	ประชาชนชุมชนท้องถิ่นให้การยอมรับและการสนับสนุนมากน้อยเพียงใด	4.05	.9986	มาก
	รวมเฉลี่ย	4.10	.7587	มาก

คิดเห็นและข้อเสนอแนะ

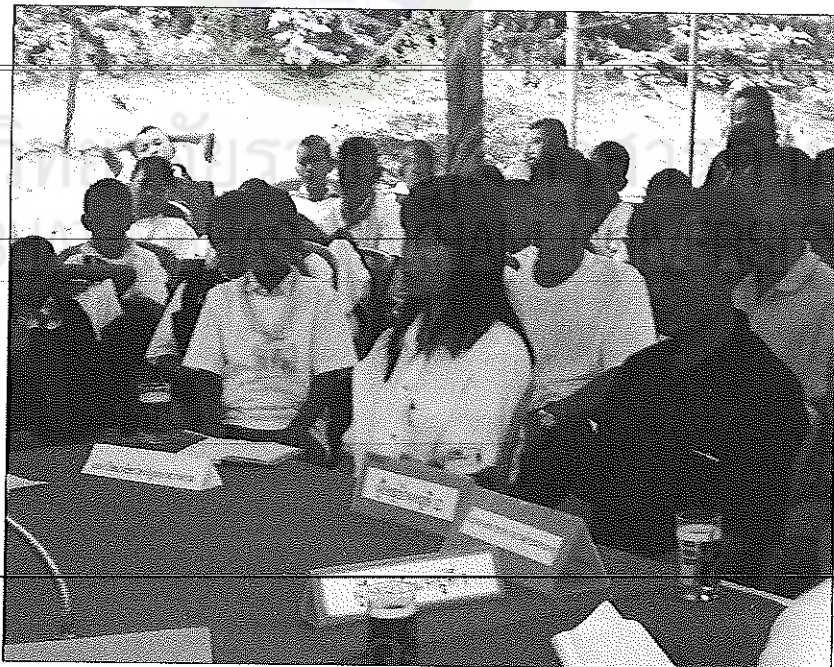
1. เป็นโครงการที่ดีมีประโยชน์เข้าถึงจุดประสงค์และความต้องการ โดยตรง
2. ถ้ามีการประสานงานเร็วขึ้นจะดีมาก
3. ให้เป็นโครงการต่อเนื่อง มีเจ้าหน้าที่คณะกรรมการที่ชัดเจนเพื่อทำงานในเชิงรุก ประชาสัมพันธ์อย่างกว้างขวางเพื่อให้ประชาชนเกิดความตระหนักในเรื่องการอนุรักษ์ธรรมชาติ มีการติดตามประเมินผลอย่างต่อเนื่อง



ภาพที่ 4.7 การปลูกป่าของประชาชนตำบลหนองคู อำเภอนาดูน จังหวัดมหาสารคาม ร่วมกับมหาวิทยาลัยราชภัฏมหาสารคาม ในโครงการรวมพลังชุมชนอนุรักษ์ป่า



ภาพที่ 4.8 การร่วมเสวนาเพื่อวางแนวทางการจัดทำแผนชุมชนของตำบลหนองคู อำเภอนาคู
จังหวัดมหาสารคาม



ภาพที่ 4.9 การจัดทำแผนแบบมีส่วนร่วมของชุมชนของตำบลหนองคู อำเภอนาคู
จังหวัดมหาสารคาม