



มหาวิทยาลัยราชภัฏมหาสารคาม
RAJABHAT MAHASARAKHAM UNIVERSITY

ภาคผนวก ก
ตัวอย่างแผนการจัดการเรียนรู้

แผนการจัดการเรียนรู้ที่ 1

กลุ่มสาระการเรียนรู้ สังคมศึกษา ศาสนาและวัฒนธรรม ชั้นประถมศึกษาปีที่ 4
เรื่อง ท้องถิ่นของเรา หน่วยที่ 1 สภาพทั่วไปของจังหวัดมหาสารคาม

.....

1. ผลการเรียนรู้ที่คาดหวัง
 - 1.1 อธิบายที่ตั้งและขนาดของจังหวัดมหาสารคามได้
 - 1.2 อธิบายลักษณะภูมิประเทศจังหวัดมหาสารคามได้
 - 1.3 อธิบายลักษณะภูมิอากาศของจังหวัดมหาสารคามได้
 - 1.4 บอกเขตการปกครองระดับอำเภอและกิ่งอำเภอของจังหวัดมหาสารคามได้
2. สาระการเรียนรู้
 - 2.1 ที่ตั้งและขนาดจังหวัดมหาสารคาม
 - 2.2 ลักษณะภูมิประเทศจังหวัดมหาสารคาม
 - 2.3 ลักษณะภูมิอากาศจังหวัดมหาสารคาม
 - 2.4 เขตการปกครองระดับอำเภอและกิ่งอำเภอจังหวัดมหาสารคาม
3. กระบวนการจัดการเรียนรู้
 - 3.1 ขั้นนำ
 - 3.1.1 นักเรียนรับฟังคำอธิบายวิธีการใช้เครื่องคอมพิวเตอร์ และแนะนำวิธีการเรียนโดยเรียนจากบทเรียนคอมพิวเตอร์ให้เข้าใจ
 - 3.2 ขั้นสอน
 - 3.2.1 ให้นักเรียนทำแบบทดสอบก่อนเรียน
 - 3.2.2 ฝึกกิจกรรมด้วยบทเรียนคอมพิวเตอร์
 - 3.2.2.1 ศึกษาผลการเรียนรู้ที่คาดหวัง
 - 3.2.2.2 ศึกษาเนื้อหา
 - 3.2.3 ให้นักเรียนทำแบบฝึกหัดหลังบทเรียน

3.3 ชั้นสรุป

3.3.1 ออกจากโปรแกรม ปิดเครื่อง ตรวจสอบความเรียบร้อย

3.3.2 นักเรียนทุกคนช่วยกันสรุป และซักถามในเรื่องที่ยังไม่เข้าใจ

4. สื่อการเรียนการสอน

4.1 เครื่องคอมพิวเตอร์พร้อมอุปกรณ์

4.2 แผ่น บทเรียนคอมพิวเตอร์ เรื่อง ท้องถิ่นของเรา หน่วยที่ 1 เรื่อง สภาพทั่วไปของ
จังหวัดมหาสารคาม

5. การวัดและประเมินผล

5.1 แบบทดสอบท้ายบทเรียน

5.2 การสังเกตจากการเข้าร่วมกิจกรรม



มหาวิทยาลัยราชภัฏมหาสารคาม
RAJABHAT MAHASARAKHAM UNIVERSITY

แผนการจัดการเรียนรู้ที่ 2

กลุ่มสาระการเรียนรู้ สังคมศึกษา ศาสนาและวัฒนธรรม ชั้นประถมศึกษาปีที่ 4
เรื่อง ท้องถิ่นของเรา ชื่อหน่วย สัตว์ลักษณะทั่วไปของจังหวัดมหาสารคาม

1. ผลการเรียนรู้ที่คาดหวัง

1. บอกตราประจำจังหวัดมหาสารคามได้
2. บอกคำขวัญประจำจังหวัดมหาสารคามได้
3. บอกลักษณะธงประจำจังหวัดมหาสารคามได้
4. บอกชื่อและลักษณะต้นไม้ประจำจังหวัดมหาสารคามได้
5. บอกชื่อและลักษณะดอกไม้ประจำจังหวัดมหาสารคามได้

2. สาระการเรียนรู้

- 2.1 ตราประจำจังหวัดมหาสารคาม
- 2.2 คำขวัญประจำจังหวัดมหาสารคาม
- 2.3 ธงประจำจังหวัดมหาสารคาม
- 2.4 ชื่อและลักษณะต้นไม้ประจำจังหวัดมหาสารคาม
- 2.5 ชื่อและลักษณะดอกไม้ประจำจังหวัดมหาสารคาม

3. กระบวนการจัดการเรียนรู้

3.1 ขั้นนำ

- 3.1.1 นักเรียนรับฟังคำอธิบายวิธีการใช้เครื่องคอมพิวเตอร์ และแนะนำวิธีการเรียน
โดยเรียนจากบทเรียนคอมพิวเตอร์ให้เข้าใจ

3.2 ขั้นสอน

- 3.2.1 ให้นักเรียนทำแบบทดสอบก่อนเรียน
- 3.2.2 ฝึกกิจกรรมด้วยบทเรียนคอมพิวเตอร์
 - 1) ศึกษาผลการเรียนรู้ที่คาดหวัง
 - 2) ศึกษาเนื้อหา
- 3.2.3 ให้นักเรียนทำแบบฝึกหัดหลังบทเรียน

3.3 ชั้นสรุป

3.3.1 ออกจากโปรแกรม ปิดเครื่อง ตรวจสอบความเรียบร้อย

3.3.2 นักเรียนทุกคนช่วยกันสรุป และซักถามในเรื่องที่ยังไม่เข้าใจ

4. สื่อการเรียนการสอน

4.1 เครื่องคอมพิวเตอร์พร้อมอุปกรณ์

4.2 แผ่น บทเรียนคอมพิวเตอร์ เรื่อง ท้องถิ่นของเรา หน่วยที่ 2 เรื่อง สัญลักษณ์ทั่วไป
ของจังหวัดมหาสารคาม

5. การวัดและประเมินผล

5.1 แบบทดสอบท้ายบทเรียน

5.2 การสังเกตจากการเข้าร่วมกิจกรรม



มหาวิทยาลัยราชภัฏมหาสารคาม
RAJABHAT MAHASARAKHAM UNIVERSITY

แผนการจัดการเรียนรู้ที่ 3

กลุ่มสาระการเรียนรู้ สังคมศึกษา ศาสนาและวัฒนธรรม ชั้นประถมศึกษาปีที่ 4
เรื่อง ท้องถิ่นของเรา ชื่อหน่วย ประวัติความเป็นมาของจังหวัดมหาสารคาม

1. ผลการเรียนรู้ที่คาดหวัง

1.1 บอกประวัติความเป็นมาของจังหวัดมหาสารคามได้

2. สาระการเรียนรู้

2.1 ประวัติความเป็นมาของจังหวัดมหาสารคาม

3. กระบวนการจัดการเรียนรู้

3.1 ขั้นนำ

3.1.1 นักเรียนรับฟังคำอธิบายวิธีการใช้เครื่องคอมพิวเตอร์ และแนะนำวิธีการเรียน
โดยเรียนจากบทเรียนคอมพิวเตอร์ให้เข้าใจ

3.2 ขั้นสอน

3.2.1 ให้นักเรียนทำแบบทดสอบก่อนเรียน

3.2.2 ฝึกกิจกรรมด้วยบทเรียนคอมพิวเตอร์

3.2.2.1 ศึกษาผลการเรียนรู้ที่คาดหวัง

3.2.2.2 ศึกษาเนื้อหา

3.2.3 ให้นักเรียนทำแบบฝึกหัดหลังบทเรียน

3.3 ขั้นสรุป

3.3.1 ออกจากโปรแกรม ปิดเครื่อง ตรวจสอบความเรียบร้อย

3.3.2 นักเรียนทุกคนช่วยกันสรุป และซักถามในเรื่องที่ยังไม่เข้าใจ

4. สื่อการเรียนการสอน

4.1 เครื่องคอมพิวเตอร์พร้อมอุปกรณ์

4.2 แผ่น บทเรียนคอมพิวเตอร์ เรื่อง ท้องถิ่นของเรา หน่วยที่ 3 เรื่อง ประวัติความเป็นมา
ของจังหวัดมหาสารคาม

5. การวัดและประเมินผล

5.1 แบบทดสอบท้ายบทเรียน

5.2 การสังเกตจากการเข้าร่วมกิจกรรม



มหาวิทยาลัยราชภัฏมหาสารคาม
RAJABHAT MAHASARAKHAM UNIVERSITY

ข้อเสนอแนะของผู้บริหาร

.....

.....

.....

.....

.....

.....

(ลงชื่อ)

(นายสุทิน ประนันโต)

ผู้อำนวยการสถานศึกษา โรงเรียนบ้านหนองแวง

บันทึกผลการสอน

.....

.....

.....

ปัญหา/อุปสรรค

.....

.....

.....

ข้อเสนอแนะ/แนวทางแก้ไข

.....

.....

.....

(ลงชื่อ)ผู้สอน

(.....)

วันที่ เดือน พ.ศ.

ภาคผนวก ข

แบบทดสอบวัดผลสัมฤทธิ์ทางการเรียนก่อนเรียนและหลังเรียน

แบบทดสอบวัดผลสัมฤทธิ์ทางการเรียนก่อนเรียน

เรื่อง ท้องถิ่นของเรา(จังหวัดมหาสารคาม)กลุ่มสาระการเรียนรู้สังคมศึกษา ศาสนา
และวัฒนธรรมชั้นประถมศึกษาปีที่ 4

คำชี้แจง

1. ให้นักเรียนเขียนชื่อ – สกุลลงในทะเบียน
2. ข้อสอบฉบับนี้มีทั้งหมด 30 ข้อ ใช้เวลา 1 ชั่วโมง
3. ให้เลือกคำตอบข้อที่ถูกที่สุด จากตัวเลือก ก ข ค และ ง
เพียงคำตอบเดียวเท่านั้น โดยการกากบาท (X) ทับตัวเลือกที่ต้องการ

มหาวิทยาลัยราชภัฏมหาสารคาม
RAJABHAT MAHASARAKHAM UNIVERSITY

หน่วยที่ 1 สภาพทั่วไปของจังหวัดมหาสารคาม

1. จังหวัดมหาสารคามตั้งอยู่ในบริเวณใดของภาคตะวันออกเฉียงเหนือ
 - ก. ตอนใต้
 - ข. ตอนกลาง
 - ค. ตอนบน
 - ง. ตอนล่าง
2. ทิศเหนือของจังหวัดมหาสารคามติดต่อกับจังหวัดอะไร
 - ก. จังหวัดขอนแก่นและจังหวัดกาฬสินธุ์
 - ข. จังหวัดสุรินทร์และจังหวัดบุรีรัมย์
 - ค. จังหวัดกาฬสินธุ์และจังหวัดร้อยเอ็ด
 - ง. จังหวัดขอนแก่นและจังหวัดบุรีรัมย์
3. ลักษณะภูมิประเทศของจังหวัดมหาสารคามโดยทั่วไปเป็นอย่างไร
 - ก. ลาดชัน
 - ข. ลุ่ม ๆ ดอน ๆ
 - ค. ค่อนข้างราบเรียบถึงลูกคลื่นลอนลาด
 - ง. เป็นภูเขาสูง
4. ในช่วงฤดูร้อนจังหวัดมหาสารคามจะได้รับลมมรสุมใด
 - ก. มรสุมตะวันออกเฉียงเหนือ
 - ข. มรสุมตะวันออกเฉียงใต้
 - ค. มรสุมตะวันตกเฉียงเหนือ
 - ง. มรสุมตะวันตกเฉียงใต้
5. จงบอกจำนวนอำเภอและกิ่งอำเภอของจังหวัดมหาสารคาม
 - ก. 10 อำเภอ 1 กิ่งอำเภอ
 - ข. 11 อำเภอ 1 กิ่งอำเภอ
 - ค. 10 อำเภอ 2 กิ่งอำเภอ
 - ง. 11 อำเภอ 2 กิ่งอำเภอ

หน่วยที่ 2 สัญลักษณ์ทั่วไปของจังหวัดมหาสารคาม

6. ข้อใดคือตราประจำจังหวัดมหาสารคาม
- เป็นรูปต้นไม้ใหญ่และห้องท่ง
 - เป็นรูปพระอาทิตย์
 - เป็นรูปดาว
 - เป็นรูปต้นโพธิ์
7. จงเรียงลำดับคำขวัญของจังหวัดมหาสารคามตามหมายเลขที่กำหนดให้ ให้ถูกต้อง
- ถิ่นฐานอารยธรรม
 - พุทธมณฑลอีสาน
 - ตักสิลานคร
 - ผ้าไหมล้ำเลอค่า
- 1 2 3 4
 - 2 1 3 4
 - 2 1 4 3
 - 3 4 2 1
8. จงบอกสีของธงประจำจังหวัดมหาสารคาม
- แถบบนต่างสีแดง แถบกลางสีขาว
 - แถบบนล่างสีน้ำตาล แถบกลางสีขาว
 - แถบบนล่างสีเหลือง แถบกลางสีน้ำตาล
 - แถบบนล่างสีน้ำตาล แถบกลางสีเหลือง
9. ต้นไม้ประจำจังหวัดมหาสารคามคือต้นอะไร
- ต้นพุดกษั
 - ต้นราชพุดกษั
 - ต้นโพธิ์
 - ต้นจามจุรี

10. ดอกไม้ประจำจังหวัดมหาสารคาม คือดอกอะไร

- ก. ดอกบัว
- ข. ดอกพุด
- ค. ดอกจำปาขาว(ลั่นทมขาว)
- ง. ดอกบานบุรี

หน่วยที่ 3 ประวัติความเป็นมาของจังหวัดมหาสารคาม

11. จังหวัดมหาสารคามตั้งในสมัยรัชกาลที่เท่าไร

- ก. รัชกาลที่ 1
- ข. รัชกาลที่ 2
- ค. รัชกาลที่ 3
- ง. รัชกาลที่ 4

12. เจ้าเมืองคนแรกของจังหวัดมหาสารคามคือใคร

- ก. พระเจริญราชเดช (อู่่น)
- ข. พระเจริญราชเดช (กวด)
- ค. พระเจริญราชเดช (สีง)
- ง. พระเจริญราชเดช (ทอง)

13. มีการเปลี่ยนผู้ว่าราชการเมืองเป็นผู้ว่าราชการจังหวัดในครั้งแรกเกิดขึ้นในปีพ.ศ.ใด

- ก. พ.ศ. 2457
- ข. พ.ศ. 2458
- ค. พ.ศ. 2459
- ง. พ.ศ. 2460

14. ผู้แทนราษฎรของจังหวัดมหาสารคามในครั้งแรกมีกี่คน

- ก. 1 คน
- ข. 2 คน
- ค. 3 คน
- ง. 4 คน

15. ศาลากลางจังหวัดหลังใหม่สร้างขึ้นใน ปี พ.ศ.ใด
- ก. พ.ศ. 2538
 - ข. พ.ศ. 2539
 - ค. พ.ศ. 2540
 - ง. พ.ศ. 2541

หน่วยที่ 4 สถานที่สำคัญและแหล่งท่องเที่ยว

16. วนอุทยานโกสัมพีตั้งอยู่ที่อำเภออะไร
- ก. อำเภอนาดูน
 - ข. อำเภอกันทรวิชัย
 - ค. อำเภอโกสุมพิสัย
 - ง. อำเภอแกดำ
17. สถานที่ใดที่ไม่ได้อยู่ในจังหวัดมหาสารคาม
- ก. กู่บ้านเขว
 - ข. วนอุทยานโกสัมพี
 - ค. อ่างเก็บน้ำแก่งเลิงจาน
 - ง. วนอุทยานเขากระโดง
18. ป่าดงลำพันตั้งอยู่ที่อำเภอใด
- ก. อำเภอพยัคฆภูมิพิสัย
 - ข. อำเภอนาเชือก
 - ค. อำเภอยางสีสุราช
 - ง. อำเภอวาปีปทุม
19. สถานที่ศักดิ์สิทธิ์และเป็นที่เคารพนับถือของชาวจังหวัดมหาสารคาม ซึ่งตั้งอยู่ติดกับอำเภอ
ยางสีสุราช คือสถานที่ใด
- ก. พระธาตุนาดูน
 - ข. พระกันทรวิชัย
 - ค. กู่บ้านแดง
 - ง. กู่บ้านเขว

20. ปุทฺธลกระหม่อมอาศัยอยู่บริเวณใด
- ป่าดงดิบ
 - ป่าดงลำพัน
 - วนอุทยาน โกสัสมพี
 - อ่างเก็บน้ำแก่งเลิงจาน

หน่วยที่ 5 ประเพณีวัฒนธรรมของจังหวัดมหาสารคาม

21. ประเพณีฮีตสิบสองมีความสำคัญอย่างไร
- ทำให้ชนรุ่นหลังยึดถือปฏิบัติเป็นการอนุรักษ์สืบต่อกันมาเป็นวัฒนธรรมและเป็นการรักษาไว้ซึ่งสิ่งที่ตั้งงาม
 - ทำให้คนปฏิบัติเจริญรุ่งเรือง
 - ทำให้ประชาชนในจังหวัดมีความอุดมสมบูรณ์
 - ทำให้ผู้ที่ปฏิบัติจำเป็นต้องทำเพราะเป็นประเพณี
22. "บุญข้าวจี" เป็นประเพณีที่ทำในเดือนใด
- เดือน 1
 - เดือน 2
 - เดือน 3
 - เดือน 4
23. "กัณฑ์หอลอน" เกี่ยวข้องกับประเพณีใด
- บุญสงกรานต์
 - บุญพระเวส
 - บุญอุณข้าว
 - บุญข้าวจี
24. "อย่าเหยียบขี้เถ้าพระเจ้ากมุทวิสุทธิ" เกี่ยวข้องกับคลองใด
- คลอง 10
 - คลอง 11
 - คลอง 12
 - คลอง 13

25. วันนมัสการพระธาตุนาดูน จัดในวันใดของทุกปี
- วันมาฆบูชา
 - วันวิสาขบูชา
 - วันอาสาฬหบูชา
 - วันออกพรรษา

หน่วยที่ 6 บุคคลสำคัญในท้องถิ่น

26. พระเจริณราชเดช(ท้าวกวด) เป็นบุตรของใคร
- อุปฮาด(สิงห์)
 - อุปฮาด(ทอง)
 - อุปฮาด(ทนต์)
 - อุปฮาด(จัน)
27. พระเจริณราชเดช(ท้าวกวด)เกิดที่เมืองใด
- เมืองมหาสารคาม
 - เมืองร้อยเอ็ด
 - เมืองยโสธร
 - เมืองอุดรธานี
28. สมเด็จพระเทพรัตนราชสุดาสยามบรมราชกุมารีเสด็จเป็นองค์ประธานในงานพิธีพระราชเพลิงศพของใคร
- พระอริยานุวัตร
 - พระไชยวงษา
 - พระเจริณราชเดช (กวด)
 - พระเจริณราชเดช (ทอง)
29. บุคคลใดที่ได้รับสมญานามว่า “นายของประชาชน”
- นายกรีช กงเพชร
 - นายทองใบ ทองเป่า
 - นายอำพล จันท์เจริญ
 - นายประยุทธ์ ศิริพานิช

30. ใครได้รับรางวัลแมกไซไซ
- ก. นายกรีช กงเพชร
 - ข. นายทองใบ ทองเปาว์
 - ค. นายอำพล จันท์เจริญ
 - ง. นายประยุทธ์ ศิริพานิช



มหาวิทยาลัยราชภัฏมหาสารคาม
RAJABHAT MAHASARAKHAM UNIVERSITY

ภาคผนวก ค

ตัวอย่างแบบประเมินค่าความสอดคล้อง

ผลการเรียนรู้ ที่คาดหวัง	แบบทดสอบ	คะแนน			ข้อเสนอแนะ
		การพิจารณา			
		+1	0	-1	
อธิบายที่ตั้ง และขนาด ของจังหวัด มหาสารคาม ได้	1. จังหวัดมหาสารคามตั้งอยู่ในบริเวณใดของ ภาคตะวันออกเฉียงเหนือ ก. ตอนใต้ ข. ตอนกลาง ค. ตอนบน ง. ตอนล่าง				
อธิบายที่ตั้ง และขนาด ของจังหวัด มหาสารคาม ได้	2. ทิศเหนือของจังหวัดมหาสารคามติดต่อกับ จังหวัดอะไร ก. จังหวัดขอนแก่นและจังหวัดกาฬสินธุ์ ข. จังหวัดสุรินทร์และจังหวัดบุรีรัมย์ ค. จังหวัดกาฬสินธุ์และจังหวัดร้อยเอ็ด ง. จังหวัดขอนแก่นและจังหวัดบุรีรัมย์				
อธิบาย ลักษณะภูมิ ประเทศของ จังหวัด มหาสารคาม ได้	3. ลักษณะภูมิประเทศของจังหวัดมหาสารคาม โดยทั่วไปเป็นอย่างไร ก. ลาดชัน ข. ลุ่มๆดอนๆ ค. ค่อนข้างราบเรียบถึงลูกคลื่นลอนลาด ง. เป็นภูเขาสูง				

ผลการเรียนรู้ ที่คาดหวัง	แบบทดสอบ	คะแนน การพิจารณา			ข้อเสนอแนะ
		+1	0	-1	
อธิบายภูมิ อากาศของ จังหวัด มหาสารคาม ได้	4. ในช่วงฤดูร้อนจังหวัดมหาสารคามจะได้รับ ลมมรสุมใด ก. มรสุมตะวันออกเฉียงเหนือ ข. มรสุมตะวันออกเฉียงใต้ ค. มรสุมตะวันตกเฉียงเหนือ ง. มรสุมตะวันตกเฉียงใต้				
บอกเขตการ ปกครองระดับ อำเภอและกิ่ง อำเภอของ จังหวัดมหา สารคามได้	5. จงบอกจำนวนอำเภอและกิ่งอำเภอของ จังหวัดมหาสารคาม ก. 10 อำเภอ 1 กิ่งอำเภอ ข. 11 อำเภอ 1 กิ่งอำเภอ ค. 10 อำเภอ 2 กิ่งอำเภอ ง. 11 อำเภอ 2 กิ่งอำเภอ				
บอกตรา ประจำ จังหวัดมหา สารคามได้	6. ข้อใดคือตราประจำจังหวัดมหาสารคาม ก. เป็นรูปต้นไม้ใหญ่และท้องทุ่ง ข. เป็นรูปพระอาทิตย์ ค. เป็นรูปดาว ง. เป็นรูปต้นโพธิ์				
บอกคำขวัญ เมืองมหา สารคามได้	7. จงเรียงลำดับคำขวัญของจังหวัดมหาสารคาม ตามหมายเลขที่กำหนดให้ให้ถูกต้อง 1. ถิ่นฐานอารยธรรม 2. พุทธมณฑลอีสาน 3. ดักสิลานคร 4. ผ้าไหมล้ำเลอค่า ก. 1 2 3 4 ข. 2 1 3 4 ค. 2 1 4 3 ง. 3 4 2 1				

ผลการเรียนรู้ ที่คาดหวัง	แบบทดสอบ	คะแนน การพิจารณา			ข้อเสนอแนะ
		+1	0	-1	
บอกลักษณะ ธงประจำ จังหวัด มหาสารคาม ได้	8. จงบอกสีของธงประจำจังหวัดมหาสารคาม ก. แถบบนล่างสีแดง แถบกลางสีขาว ข. แถบบนล่างสีน้ำตาล แถบกลางสีขาว ค. แถบบนล่างสีเหลือง แถบกลางสีน้ำตาล ง. แถบบนล่างสีน้ำตาล แถบกลางสีเหลือง				
บอกชื่อและ ลักษณะต้น ไม้ประจำ จังหวัด มหาสารคาม ได้	9. ต้นไม้ประจำจังหวัดมหาสารคามคือต้นอะไร ก. ต้นพุดกฤษ ข. ต้นราชพฤกษ์ ค. ต้นโพธิ์ ง. ต้นจามจุรี				
บอกชื่อและ ลักษณะดอก ไม้ประจำ จังหวัด มหาสารคาม ได้	10. ดอกไม้ประจำจังหวัดมหาสารคาม คือดอก อะไร ก. ดอกบัว ข. ดอกพุด ค. ดอกจำปาขาว(ลั่นทมขาว) ง. ดอกบานบุรี				
บอกประวัติ ความเป็นมา ของจังหวัด มหาสารคาม ได้	11. จังหวัดมหาสารคามตั้งในสมัยรัชกาลที่เท่าไร ก. รัชกาลที่ 1 ข. รัชกาลที่ 2 ค. รัชกาลที่ 3 ง. รัชกาลที่ 4				

ผลการเรียนรู้ ที่คาดหวัง	แบบทดสอบ	คะแนน การพิจารณา			ข้อเสนอแนะ
		+1	0	-1	
บอกประวัติ ความเป็นมา ของจังหวัด มหาสารคาม ได้	12. เข้าเมืองคนแรกของจังหวัดมหาสารคามคือ ใคร ก. พระเจริญราชเดช (อุ่ม) ข. พระเจริญราชเดช (กวด) ค. พระเจริญราชเดช (ฮึง) ง. พระเจริญราชเดช (ทอง)				
บอกประวัติ ความเป็นมา ของจังหวัด มหาสารคาม ได้	13. มีการเปลี่ยนผู้ว่าราชการเมืองเป็นผู้ว่า ราชการจังหวัดในครั้งแรกเกิดขึ้นในปี พ.ศ.ใด ก. พ.ศ. 2457 ข. พ.ศ. 2458 ค. พ.ศ. 2459 ง. พ.ศ. 2460				
บอกประวัติ ความเป็นมา ของจังหวัด มหาสารคาม ได้	14. ผู้แทนราษฎรของจังหวัดมหาสารคาม ในครั้งแรกมีกี่คน ก. 1 คน ข. 2 คน ค. 3 คน ง. 4 คน				
บอกประวัติ ความเป็นมา ของจังหวัด มหาสารคาม ได้	15. ศาลากลางจังหวัดหลังใหม่สร้างขึ้นในปี พ.ศ. ใด ก. พ.ศ. 2538 ข. พ.ศ. 2539 ค. พ.ศ. 2540 ง. พ.ศ. 2541				

ผลการเรียนรู้ ที่คาดหวัง	แบบทดสอบ	คะแนน การพิจารณา			ข้อเสนอแนะ
		+1	0	-1	
บอกที่ตั้งสถานที่ สำคัญและแหล่ง ท่องเที่ยวของ จังหวัด มหาสารคามได้	16. วนอุทยาน โกสัมพีตั้งอยู่ที่อำเภออะไร ก. อำเภอนาดูน ข. อำเภอกันทรวิชัย ค. อำเภอโกสุมพิสัย ง. อำเภอแกลง				
บอกชื่อสถานที่ สำคัญและแหล่ง ท่องเที่ยวของ จังหวัด มหาสารคามได้	17. สถานที่ใดที่ไม่ได้อยู่ในจังหวัด มหาสารคาม ก. กู่บ้านเขวา ข. วนอุทยาน โกสัมพี ค. อ่างเก็บน้ำแก่งเลิงจาน ง. วนอุทยานเขากระโดง				
บอกที่ตั้งสถานที่ สำคัญและแหล่ง ท่องเที่ยวของ จังหวัด มหาสารคามได้	18. ป่าคุณดำพันตั้งอยู่ที่อำเภอใด ก. อำเภอพยัคฆภูมิพิสัย ข. อำเภอนาเชือก ค. อำเภอขามเฒ่า ง. อำเภอวาปีปทุม				
อธิบายความ สำคัญของสถานที่ สำคัญและ แหล่งท่องเที่ยว ของจังหวัด มหาสารคามได้	19. สถานที่ศักดิ์สิทธิ์และเป็นที่เคารพนับถือ ของชาวจังหวัดมหาสารคาม ซึ่งตั้งอยู่ติด กับอำเภอขามเฒ่า คือสถานที่ใด ก. พระธาตุนาดูน ข. พระกันทรวิชัย ค. กู่บ้านแดง ง. กู่บ้านเขวา				

ผลการเรียนรู้ ที่คาดหวัง	แบบทดสอบ	คะแนน			ข้อเสนอแนะ
		การพิจารณา			
		+1	0	-1	
บอกชื่อสถานที่ สำคัญและ แหล่งท่องเที่ยว ของจังหวัด มหาสารคามได้	20. ปูทุลกระหม่อมอาศัยอยู่บริเวณใด ก. ป่าดงดิบ ข. ป่าดงลำพัน ค. วนอุทยานโกสัมพี ง. อ่างเก็บน้ำแก่งเลิงจาน				
อธิบายและบอก ความสำคัญของ ฮีตสิบสองได้	21. ประเพณีฮีตสิบสองมีความสำคัญอย่างไร ก. ทำให้ชนรุ่นหลังยึดถือปฏิบัติเป็นการ อนุรักษ์สืบต่อกันมาเป็นวัฒนธรรม และเป็นการรักษาไว้ซึ่งสิ่งที่ดีงาม ข. ทำให้คนปฏิบัติเจริญรุ่งเรือง ค. ทำให้ประชาชนในจังหวัดมีความอุดม สมบูรณ์ ง. ทำให้ผู้ที่ปฏิบัติจำเป็นต้องทำเพราะ เป็นประเพณี				
อธิบายและบอก ความสำคัญของ ฮีตสิบสองได้	22. "บุญข้าวจี" เป็นประเพณีที่ทำในเดือนใด ก. เดือน 1 ข. เดือน 2 ค. เดือน 3 ง. เดือน 4				
อธิบายและบอก ความสำคัญของ ฮีตสิบสองได้	23. "กัณฑ์หลอน" เกี่ยวข้องกับประเพณีใด ก. บุญสงกรานต์ ข. บุญพระเวส ค. บุญอุ้มข้าว ง. บุญข้าวจี				

ผลการเรียนรู้ ที่คาดหวัง	แบบทดสอบ	คะแนน การพิจารณา			ข้อเสนอแนะ
		+1	0	-1	
อธิบายและบอก ความสำคัญของ คลองสิบสี่ได้	24. "อย่าเหยียบย่ำเงาพระภิกษุสงฆ์ผู้มีศีล บริสุทธิ์"เกี่ยวข้องกับคลองใด ก. คลอง 10 ข. คลอง 11 ค. คลอง 12 ง. คลอง 13				
อธิบายและบอก ความสำคัญของ งานประเพณี จังหวัด มหาสารคามได้	25. วันนมัสการพระธาตุนาดูน จัดในวันใดของ ทุกปี ก. วันมาฆบูชา ข. วันวิสาขบูชา ค. วันอาสาฬหบูชา ง. วันออกพรรษา				
บอกบุคคล สำคัญในท้อง ถิ่นได้	26. พระเจริณราชเดช(ท้าวแก้ว) เป็นบุตรของ ใคร ก. อุปฮาด(สิงห์) ข. อุปฮาด(ทอง) ค. อุปฮาด(ทนต์) ง. อุปฮาด(จัน)				
บอกบุคคล สำคัญในท้อง ถิ่นได้	27. พระเจริณราชเดช(ท้าวแก้ว)เกิดที่เมืองใด ก. เมืองมหาสารคาม ข. เมืองร้อยเอ็ด ค. เมืองยโสธร ง. เมืองอุดรธานี				

ผลการเรียนรู้ ที่คาดหวัง	แบบทดสอบ	คะแนน การพิจารณา			ข้อเสนอแนะ
		+1	0	-1	
บอกบุคคล สำคัญในท้อง ถื่นได้	28. สมเด็จพระเทพรัตนราชสุดาสยามบรมราช กุมารีเสด็จเป็นองค์ประธานในงานพิธีพระ ราชเพลิงศพของใคร ก. พระอริยานุวัตร ข. พระไชยวงษา ค. พระเจริญราชเดช(กวด) ง. พระเจริญราชเดช(ทอง)				
บอกบุคคล สำคัญในท้อง ถื่นได้	29. บุคคลใดที่ได้รับสมญานามว่า “ทนายของ ประชาชน” ก. นายกรีช กงเพชร ข. นายทองใบ ทองเปาว์ ค. นายอำพล จันท์เจริญ ง. นายประยุทธ์ ศิริพานิช				
อธิบายผลงาน ของบุคคล สำคัญในท้อง ถื่นได้	30. ใครได้รับรางวัลแมกไซไซ ก. นายกรีช กงเพชร ข. นายทองใบ ทองเปาว์ ค. นายอำพล จันท์เจริญ ง. นายประยุทธ์ ศิริพานิช				

ภาคผนวก ง

ตารางแสดงดัชนีความสอดคล้อง (IOC) ของแบบทดสอบก่อนเรียนและหลังเรียน

ตารางที่ 12 แสดงคะแนนดัชนีความสอดคล้อง(IOC) ของแบบทดสอบก่อนเรียนและหลังเรียน

ข้อที่	ความคิดเห็นของผู้เชี่ยวชาญ				ค่าความสอดคล้อง (IOC)	แปลความหมาย
	คนที่ 1	คนที่ 2	คนที่ 3	ΣR		
1	0	1	1	2	0.67	สอดคล้อง
2	1	1	1	3	1.00	สอดคล้อง
3	1	0	1	2	0.67	สอดคล้อง
4	1	1	1	3	1.00	สอดคล้อง
5	0	1	1	2	0.67	สอดคล้อง
6	1	1	1	3	1.00	สอดคล้อง
7	1	1	1	3	1.00	สอดคล้อง
8	1	1	1	3	1.00	สอดคล้อง
9	1	0	1	2	0.67	สอดคล้อง
10	1	1	1	3	1.00	สอดคล้อง
11	0	1	1	2	0.67	สอดคล้อง
12	1	1	1	3	1.00	สอดคล้อง
13	1	1	1	3	1.00	สอดคล้อง
14	1	1	1	3	1.00	สอดคล้อง
15	1	1	1	3	1.00	สอดคล้อง
16	1	0	1	2	0.67	สอดคล้อง
17	0	1	1	2	0.67	สอดคล้อง
18	1	1	1	3	1.00	สอดคล้อง
19	1	1	1	3	1.00	สอดคล้อง
20	1	1	1	3	1.00	สอดคล้อง
21	1	1	1	3	1.00	สอดคล้อง
22	0	1	1	2	0.67	สอดคล้อง
23	1	1	1	3	1.00	สอดคล้อง

ตารางที่ 12 (ต่อ)

ข้อที่	ความคิดเห็นของผู้เชี่ยวชาญ				ค่าความสอดคล้อง (IOC)	แปลความหมาย
	คนที่ 1	คนที่ 2	คนที่ 3	ΣR		
24	1	1	1	3	1.00	สอดคล้อง
25	1	1	1	3	1.00	สอดคล้อง
26	0	1	1	2	0.67	สอดคล้อง
27	1	1	1	3	1.00	สอดคล้อง
28	1	1	1	3	1.00	สอดคล้อง
29	1	1	1	3	1.00	สอดคล้อง
30	1	1	1	3	1.00	สอดคล้อง

ภาคผนวก จ

แบบประเมินบทเรียนคอมพิวเตอร์

แบบประเมินบทเรียนคอมพิวเตอร์ กลุ่มสาระการเรียนรู้สังคมศึกษา ศาสนาและวัฒนธรรม
เรื่อง ท้องถิ่นของเรา (จังหวัดมหาสารคาม) ชั้นประถมศึกษาปีที่ 4

คำชี้แจง โปรดแสดงความคิดเห็นต่อข้อความในแต่ละรายการว่า มีความเหมาะสมเพียงใด
โดยทำเครื่องหมาย / ลงในช่องว่างที่ตรงกับความคิดเห็นของท่าน เพื่อเป็นแนวทาง
ในการพัฒนาต่อไป

- 5 หมายถึง เหมาะสมมากที่สุด
- 4 หมายถึง เหมาะสมมาก
- 3 หมายถึง เหมาะสมปานกลาง
- 2 หมายถึง เหมาะสมน้อย
- 1 หมายถึง เหมาะสมน้อยที่สุด

ข้อ	รายการประเมิน	ระดับความเหมาะสม				
		5	4	3	2	1
1.	ใช้ง่ายทั้งการเข้าสู่โปรแกรมและขณะใช้งาน					
2.	มีคำอธิบายการใช้ข้อชัดเจน					
3.	ภาษาที่ใช้มีความเหมาะสมกับระดับความรู้ของนักเรียน					
4.	ความสอดคล้องกับวัตถุประสงค์ของเนื้อหา					
5.	ความเหมาะสมของเนื้อหาวิชาที่นำมาใช้ในคอมพิวเตอร์					
6.	ความถูกต้องของเนื้อหา					
7.	บทเรียนจัดลำดับชัดเจน					
8.	รูปแบบ สี และขนาดของตัวอักษรมีความเหมาะสม					
9.	การวางตำแหน่งของภาพและตัวอักษรมีความเหมาะสม					
10.	ลักษณะการเปลี่ยนภาพและตัวอักษรมีความเหมาะสม					
11.	เวลาในการนำเสนอมีความเหมาะสม					
12.	มีสิ่งเร้าเหมาะสม เช่น ภาพ หรือเสียง					
13.	การบันทึกผลการฝึกหัดและผลการเรียนมีความเหมาะสม					
14.	แบบฝึกหัดมีความยากง่ายเหมาะสมกับนักเรียน					
15.	มีการบอกผลการฝึกหัดของบทเรียน					

ภาคผนวก ฉ

ตารางแสดงผลการประเมินบทเรียนคอมพิวเตอร์

ตารางที่ 13 แสดงผลการประเมินบทเรียนคอมพิวเตอร์ เรื่อง ท้องถิ่นของเรา โดยผู้เชี่ยวชาญ

เกณฑ์การประเมิน	ผลการประเมินของผู้เชี่ยวชาญ			\bar{X}	S.D.	ระดับความคิดเห็น
	คนที่1	คนที่2	คนที่3			
1. ใช้ง่ายทั้งการเข้าสู่โปรแกรมและขณะใช้งาน	5	4	4	4.33	0.58	มาก
2. มีคำอธิบายการใช้ข้อชัดเจน	4	5	4	4.33	0.58	มาก
3. ภาษาที่ใช้มีความเหมาะสมกับระดับความรู้ของนักเรียน	4	5	3	4.00	0.58	มาก
4. ความสอดคล้องกับวัตถุประสงค์ของเนื้อหา	3	5	4	4.00	0.58	มาก
5. ความเหมาะสมของเนื้อหาวิชาที่นำมาใช้ในคอมพิวเตอร์	5	3	4	4.00	0.58	มาก
6. ความถูกต้องของเนื้อหา	4	3	5	4.00	0.58	มาก
7. บทเรียนจัดลำดับชัดเจน	4	3	4	3.66	0.58	มาก
8. รูปแบบ สี และขนาดของตัวอักษรมีความเหมาะสม	4	4	3	3.66	0.58	มาก
9. การวางตำแหน่งของภาพและตัวอักษรมีความเหมาะสม	4	3	4	3.66	0.58	มาก
10. ลักษณะการเปลี่ยนภาพและตัวอักษรมีความเหมาะสม	4	3	4	3.66	0.58	มาก
11. เวลาในการนำเสนอมีความเหมาะสม	4	4	3	3.66	0.58	มาก
12. มีสิ่งเร้าเหมาะสม เช่น ภาพ หรือเสียง	4	4	3	3.66	0.58	มาก
13. การบันทึกผลการฝึกหัดและผลการเรียนมีความเหมาะสม	4	3	4	3.66	0.58	มาก
14. แบบฝึกหัดมีความยากง่ายเหมาะสมกับนักเรียน	5	4	4	4.33	0.58	มาก
15. มีการบอกผลการฝึกหัดของบทเรียน	4	4	5	4.33	0.58	มาก
	5	4	4	4.33	0.58	มาก
รวม	4.2	3.86	3.86	3.97	0.29	มาก

ภาคผนวก ข

ตัวอย่างคู่มือการใช้บทเรียนคอมพิวเตอร์

คู่มือการใช้

บทเรียนคอมพิวเตอร์ กลุ่มสาระการเรียนรู้สังคมศึกษา ศาสนาและวัฒนธรรม

เรื่อง ท้องถิ่นของเรา (จังหวัดมหาสารคาม)

สำหรับนักเรียนชั้นประถมศึกษาปีที่ 4

.....
บทเรียนคอมพิวเตอร์ เรื่อง ท้องถิ่นของเรา (จังหวัดมหาสารคาม) ชั้นประถมศึกษาปีที่ 4 ถูกสร้างขึ้นมาเพื่อใช้เป็นบทเรียนในกลุ่มสาระการเรียนรู้สังคมศึกษา ศาสนาและวัฒนธรรม โดยมีจุดมุ่งหมายในการใช้งานดังนี้

1. เป็นสื่อการเรียนการสอนในเรื่อง ท้องถิ่นของเรา (จังหวัดมหาสารคาม)
2. เป็นบทเรียนประเภททบทวนเนื้อหา
3. ใช้ในลักษณะของการเรียนรู้ด้วยตนเอง หรือ ใช้ในกรณีที่ขาดครูผู้สอน
4. ใช้เป็นแบบทดสอบเพื่อวัดความรู้ความเข้าใจ เรื่อง ท้องถิ่นของเรา

(จังหวัดมหาสารคาม) เนื่องจากในบทเรียนมีแบบทดสอบที่ผ่านการวิเคราะห์มาแล้ว เมื่อผู้เรียนทำเสร็จ บทเรียนจะรวมคะแนนให้ผู้เรียนรู้ผลทันที และสามารถบันทึกคะแนนให้กับครูผู้สอนได้ด้วย

รายละเอียดสาระการเรียนรู้

สาระการเรียนรู้ที่บรรจุในบทเรียนแบ่งได้เป็น 6 หน่วยการเรียนรู้ ดังนี้

- หน่วยที่ 1 สภาพทั่วไปของจังหวัดมหาสารคาม
- หน่วยที่ 2 สัญลักษณ์ทั่วไปของจังหวัดมหาสารคาม
- หน่วยที่ 3 ประวัติความเป็นมาของจังหวัดมหาสารคาม
- หน่วยที่ 4 สถานที่สำคัญและแหล่งท่องเที่ยว
- หน่วยที่ 5 ประเพณีและวัฒนธรรม
- หน่วยที่ 6 บุคคลสำคัญในท้องถิ่น

เนื้อหาสาระในแต่ละหน่วย จะแบ่งเป็นเรื่องย่อยๆ ในตอนท้ายของเรื่องจะมีคำถามเพื่อทบทวนความรู้ความเข้าใจของผู้เรียน ยกเว้นหน่วยที่ 1 ซึ่งจะเพิ่มแบบทดสอบก่อนเรียน และหน่วยที่ 6 แบบทดสอบหลังเรียน เมื่อผู้เรียนยังไม่เข้าใจให้ศึกษาทบทวนอีกครั้ง ถ้าศึกษา

เนื้อหาจนเข้าใจแล้ว ให้ทำแบบฝึกหัดและครูสามารถเก็บคะแนนไว้ในเครื่องคอมพิวเตอร์ที่ใช้
อยู่ได้

ขั้นตอนการเตรียม

ในการเรียนบทเรียนคอมพิวเตอร์ ครูผู้สอนและผู้เรียนควรเตรียมตัวในการเรียน
ดังนี้

1. เตรียมเครื่องคอมพิวเตอร์ที่ใช้ระบบปฏิบัติการ Window 95 ขึ้นไป
2. เครื่องคอมพิวเตอร์จะต้องมี CPU ที่มีความเร็วตั้งแต่ 300 MHz ขึ้นไป และมี
RAM ตั้งแต่ 32 MB ขึ้นไป
3. ปรับหน้าจอคอมพิวเตอร์ให้เป็นขนาด 600 คูณ 800
4. ตรวจสอบระบบเสียงของเครื่องคอมพิวเตอร์ เนื่องจากบทเรียนมีระบบเสียงให้ฟัง
5. ผู้ใช้จะต้องมีทักษะทางคอมพิวเตอร์ อย่างน้อยสามารถใช้เมาส์เป็น

ขั้นตอนการเรียน

1. เมื่อพร้อมแล้วให้ใส่แผ่นซีดีรอม บทเรียนคอมพิวเตอร์ เรื่อง ท้องถิ่นของเรา
(จังหวัดมหาสารคาม) ในเครื่องคอมพิวเตอร์ รอรอสักครู่บทเรียนจะเปิดขึ้นมาเองเนื่องจากเป็น
ระบบอัตโนมัติ
2. อ่านคำแนะนำและสัญลักษณ์ต่างๆ ที่ใช้ในบทเรียนคอมพิวเตอร์นี้ให้เข้าใจ

ภาคผนวก ข
ตัวอย่างบทเรียนคอมพิวเตอร์

บทเรียนคอมพิวเตอร์

เรื่อง ท้องถิ่นของเรา (จังหวัดมหาสารคาม)



พัฒนาโดย
นที บัวสุคนธ์
โรงเรียนบ้านหนองแวง



ออกจากโปรแกรม



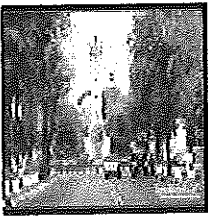
เข้าสู่บทเรียน

ภาพประกอบที่ 1 หน้าหลักบทเรียนคอมพิวเตอร์

มหาวิทยาลัยราชภัฏมหาสารคาม
RAJABHATTASARAKHAM UNIVERSITY
เมนูหลัก

แบบทดสอบก่อนเรียน

แบบทดสอบหลังเรียน



- หน่วยที่ 1 สภาพทั่วไปของจังหวัดมหาสารคาม
- หน่วยที่ 2 สัญลักษณ์ทั่วไปของจังหวัดมหาสารคาม
- หน่วยที่ 3 ประวัติความเป็นมาของจังหวัดมหาสารคาม
- หน่วยที่ 4 สถานที่สำคัญและแหล่งท่องเที่ยว
- หน่วยที่ 5 ประเพณีและวัฒนธรรมของจังหวัดมหาสารคาม
- หน่วยที่ 6 บุคคลสำคัญในท้องถิ่น

กลับหน้าแรก

ออกจากโปรแกรม

ภาพประกอบที่ 2 หน้าเมนูหลัก บทเรียนคอมพิวเตอร์

หน่วยที่ 1 สภาพทั่วไปของจังหวัดมหาสารคาม

ผลการเรียนรู้ที่คาดหวัง

1. อธิบายที่ตั้งและขนาดของจังหวัดมหาสารคามได้
2. อธิบายลักษณะภูมิประเทศของจังหวัดมหาสารคามได้
3. อธิบายลักษณะภูมิอากาศของจังหวัดมหาสารคามได้
4. บอกเขตปกครองระดับอำเภอและกิ่งอำเภอของจังหวัดมหาสารคามได้

หน่วยย่อยที่ 1 ที่ตั้งและขนาด

หน่วยย่อยที่ 2 ลักษณะภูมิประเทศ

หน่วยย่อยที่ 3 ลักษณะภูมิอากาศ

หน่วยย่อยที่ 4 เขตการปกครอง

แบบทดสอบท้ายหน่วยที่ 1

กลับเมนูหลัก

ภาพประกอบที่ 3 หน่วยที่ 1 สภาพทั่วไปของจังหวัดมหาสารคาม



ภาพประกอบที่ 4 หน่วยย่อยที่ 1 ที่ตั้งและขนาด

หน่วยย่อยที่ 1 ที่ตั้งและขนาด(ต่อ)

จังหวัดมหาสารคาม ตั้งอยู่บริเวณตอนกลางของภาคตะวันออกเฉียงเหนือ มีพื้นที่ประมาณ 5,289 ตารางกิโลเมตร หรือ 3.31 ล้านไร่ ห่างจากกรุงเทพฯ โดยทางรถยนต์ประมาณ 470 กิโลเมตร มีอาณาเขตติดต่อกับจังหวัดใกล้เคียงดังนี้

ทิศเหนือ	ติดต่อกับ	จังหวัดขอนแก่นและจังหวัดกาฬสินธุ์
ทิศใต้	ติดต่อกับ	จังหวัดสุรินทร์และจังหวัดบุรีรัมย์
ทิศตะวันออก	ติดต่อกับ	จังหวัดกาฬสินธุ์และจังหวัดร้อยเอ็ด
ทิศตะวันตก	ติดต่อกับ	จังหวัดขอนแก่นและจังหวัดบุรีรัมย์

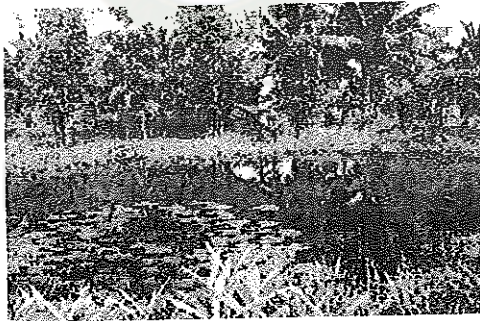
กลับหน้าหลักหน่วยที่ 1



หน้าถัดไป(หน่วยย่อยที่ 2)

ภาพประกอบที่ 5 ที่ตั้งและขนาดต่อ

หน่วยย่อยที่ 2 ลักษณะภูมิประเทศ



ลักษณะภูมิประเทศโดยทั่วไปของจังหวัดมหาสารคามเป็นพื้นที่ค่อนข้างราบเรียบ ถึงลูกคลื่นลอนลาด พื้นที่โดยทั่วไปมีความสูงจากระดับน้ำทะเลประมาณ 130 - 230 เมตร ด้านทิศตะวันตกและทิศเหนือเป็นที่สูง และค่อย ๆ ลาดเทมาทางทิศตะวันออกและทิศใต้ มีแม่น้ำสำคัญที่ไหลผ่านจังหวัดมหาสารคาม คือ แม่น้ำชี

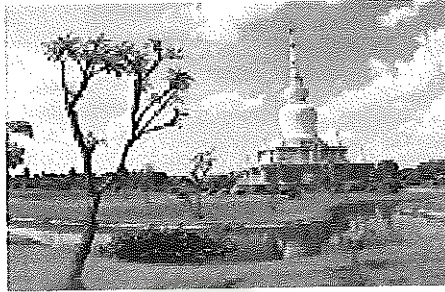
กลับหน้าหลักหน่วยที่ 1

หน้าถัดไป (หน่วยย่อยที่ 3)

ภาพประกอบที่ 6 หน่วยย่อยที่ 2 ลักษณะภูมิประเทศ

หน่วยย่อยที่ 3 ลักษณะภูมิอากาศ

จังหวัดมหาสารคามมีลักษณะอากาศแบบมรสุมเมืองร้อน ในช่วงฤดูร้อนจะมีอากาศร้อนอบอ้าวในช่วงมรสุมฤดูร้อนจะได้รับลมมรสุมตะวันตกเฉียงใต้ที่พัดมาจากมหาสมุทรอินเดีย ซึ่งทำให้เกิดฝนตก สำหรับปริมาณน้ำฝนที่พื้นที่บริเวณจังหวัดได้รับนั้นส่วนมากจะเกิดจากผลกระทบของพายุหมุนเขตร้อนที่เคลื่อนผ่านประเทศเวียดนามและเข้าสู่ประเทศไทย

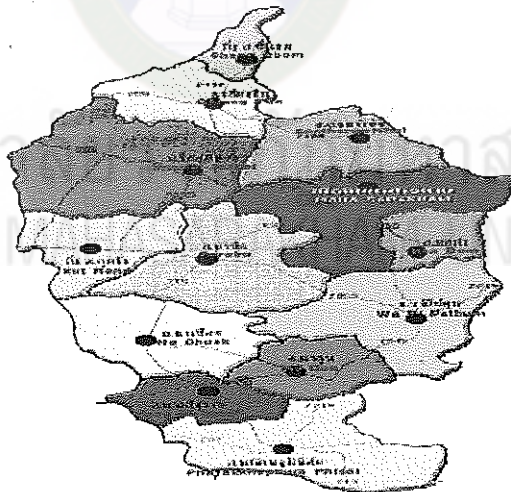


กลับหน้าหลักหน่วยที่ 1

หน้าถัดไป (หน่วยย่อยที่ 4)

ภาพประกอบที่ 7 หน่วยย่อยที่ 3 ลักษณะภูมิอากาศ

หน่วยย่อยที่ 4 เขตการปกครอง



กลับหน้าหลักหน่วยที่ 1

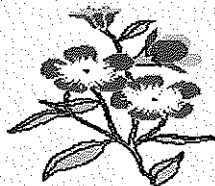
หน้าถัดไป

ภาพประกอบที่ 8 หน่วยย่อยที่ 4 เขตการปกครอง

หน่วยย่อยที่ 4 เขตการปกครอง

จังหวัดมหาสารคาม แบ่งเขตการปกครองออกเป็น 11 อำเภอ และ 2 กิ่งอำเภอ ดังนี้

1. อำเภอเมืองมหาสารคาม
2. อำเภอโกสุมพิสัย
3. อำเภอนาฮีปทุม
4. อำเภอบรบือ
5. อำเภอพยัคฆภูมิพิสัย
6. อำเภอกันทรวิชัย
7. อำเภอนาเชือก



8. อำเภอเขียงยืน
9. อำเภอนาดูน
10. อำเภอแกลง
11. อำเภอขามศรีราช
12. กิ่งอำเภอกุดรัง
13. กิ่งอำเภอชื่นชม

กลับหน้าหลักหน่วยที่ 1

คู่มือทดสอบท้ายหน่วยที่ 1

จบหน่วยที่ 1 กลับเมนูหลัก

ภาพประกอบที่ 9 หน่วยย่อยที่ 4 เขตการปกครอง

ภาคผนวก ฅ
ตัวอย่างแบบทดสอบท้ายหน่วยย่อย

รายละเอียด

ข้อมูลผู้ใช้

รหัส	01
ชื่อ-สกุล	เด็กชายสุริยัน रुपคม
อื่น ๆ	
เวลาที่ใช้	10 $\frac{\text{ต}}{\text{น}}$

ตกลง

ภาพประกอบที่ 10 ลงทะเบียนเตรียมทดสอบท้ายหน่วยการเรียนรู้ที่ 1
มหาวิทยาลัยราชภัฏมหาสารคาม
RAJABHAT MAHASARAKHAM UNIVERSITY

CalEZTools

1

0:10

< >

ไปหน้าที่

Mark

เฉลย

พิมพ์

End


1. จังหวัดมหาสารคามตั้งอยู่บริเวณใดของภาคตะวันออกเฉียงเหนือ

ก. ตอนใต้

ข. ตอนกลาง

ค. ตอนบน

ง. ตอนล่าง



ภาพประกอบที่ 11 ทำแบบทดสอบท้ายหน่วยย่อยที่ 1 ข้อที่ 1

CalEZTools

2

0:10

< >

ไปหน้าที่

Mark

เฉลย

พิมพ์

End


2. ทิศเหนือของจังหวัดมหาสารคามติดต่อกับจังหวัดอะไร

ก. จังหวัดขอนแก่นและจังหวัดกาฬสินธุ์

ข. จังหวัดสุรินทร์และจังหวัดบุรีรัมย์

ค. จังหวัดกาฬสินธุ์และจังหวัดร้อยเอ็ด

ง. จังหวัดขอนแก่นและจังหวัดบุรีรัมย์



ภาพประกอบที่ 12 ทำแบบทดสอบท้ายหน่วยย่อยที่ 1 ข้อที่ 2

Cal EZTools

3

0 10

< >

ไปที่

Mark

เฉลย

พิมพ์

End

3. ลักษณะภูมิประเทศของจังหวัดมหาสารคามโดยทั่วไปเป็นอย่างไร

ก. ลาดชัน

ข. ลุ่ม ๆ ตอน ๆ

ค. ค่อนข้างเรียบถึงลูกคลื่นลอนลาด

ง. เป็นภูเขาสูง

ภาพประกอบที่ 13 ทำแบบทดสอบท้ายหน่วยย่อยที่ 1 ข้อที่ 3

Cal EZTools

4

0:09

< >

ไปที่

Mark

เฉลย

พิมพ์

End

4. ในช่วงฤดูร้อนจังหวัดมหาสารคามจะได้รับการผสมได้

ก. มรสุมตะวันออกเฉียงเหนือ

ข. มรสุมตะวันออกเฉียงใต้

ค. มรสุมตะวันตกเฉียงเหนือ

ง. มรสุมตะวันตกเฉียงใต้

ภาพประกอบที่ 14 ทำแบบทดสอบท้ายหน่วยย่อยที่ 1 ข้อที่ 4

Cal EZTools

5

0:09

< >

ไปหน้าที่

Mark

เฉลย

พิมพ์

End

5. จงบอกจำนวนอำเภอและกิ่งอำเภอของ
จังหวัดมหาสารคาม

ก. 10 อำเภอ 1 กิ่งอำเภอ

ข. 11 อำเภอ 1 กิ่งอำเภอ

ค. 10 อำเภอ 2 กิ่งอำเภอ

ง. 11 อำเภอ 2 กิ่งอำเภอ

ภาพประกอบที่ 15 ทำแบบทดสอบท้ายหน่วยย่อยที่ 1 ข้อที่ 5

Cal EZTools

5

0:09

< >

ไปหน้าที่

Mark

เฉลย

พิมพ์

End

5. จงบอกจำนวนอำเภอและกิ่งอำเภอของ
จังหวัดมหาสารคาม

ก. 10 อำเภอ

ข. 11 อำเภอ

ค. 10 อำเภอ 2 กิ่งอำเภอ

ง. 11 อำเภอ 2 กิ่งอำเภอ

EZ Exam

ต้องการหยุดทำข้อสอบ

Yes No

ภาพประกอบที่ 16 ต้องการหยุดทำข้อสอบ

สรุปคะแนน

เด็กชายสุรียัน รูปคม
 ได้คะแนน 5 คะแนน จาก 5 ข้อ
 คิดเป็น 100.00%

ตกลง

ภาพประกอบที่ 17 สรุปคะแนน

5
 0:09
 < >
 ไปหน้าที่
 เนื้อหา
 เฉลย
 คิมพ์
 Exit

5. จงบอกจำนวนอำเภอและกิ่งอำเภอของ
 จังหวัดมหาสารคาม

ก. 10 อำเภอ 1 กิ่งอำเภอ
 ข. 11 อำเภอ 1 กิ่งอำเภอ
 ค. 10 อำเภอ 2 กิ่งอำเภอ
 ง. 11 อำเภอ 2 กิ่งอำเภอ

ภาพประกอบที่ 18 กด Exit เพื่อเตรียมออกจากโปรแกรม

The screenshot shows a software interface for an exam. On the left is a vertical sidebar with the following elements: a question number '5', a timer '0:09', navigation arrows, and buttons labeled 'ไปหน้าที่' (Go to question), 'เนื้อหา' (Content), 'เฉลย' (Answer), 'พิมพ์' (Print), and 'Exit'. The main area contains the question text: '5. จงบอกจำนวนอำเภอและกิ่งอำเภอของ จังหวัดมหาสารคาม' (5. Please state the number of sub-districts and sub-townships of Mahasarakham province). Below the question are three options: 'ก. 10' (A. 10), 'ข. 11' (B. 11), and 'ค. 10 อำเภอ 2 กิ่งอำเภอ' (C. 10 sub-districts, 2 sub-townships). A dialog box titled 'Exit Exam' is overlaid on the options, with a warning icon and the text 'ต้องการออกจากโปรแกรมหรือไม่' (Do you want to exit the program?). It has 'Yes' and 'No' buttons.

ภาพประกอบที่ 19 กด Yes เพื่อต้องการออกจากโปรแกรม

มหาวิทยาลัยราชภัฏมหาสารคาม
RAJABHAT MAHASARAKHAM UNIVERSITY

ภาคผนวก ญ
ตัวอย่างแบบสอบถามความพึงพอใจ

แบบสอบถามความพึงพอใจ

การพัฒนาบทเรียนคอมพิวเตอร์ กลุ่มสาระการเรียนรู้สังคมศึกษา ศาสนาและวัฒนธรรม
เรื่อง ท้องถิ่นของเรา (จังหวัดมหาสารคาม) ชั้นประถมศึกษาปีที่ 4

คำชี้แจง แบบสอบถามฉบับนี้ใช้เพื่อวัดความพึงพอใจของนักเรียน หลังจากที่เรียนด้วยบทเรียน
คอมพิวเตอร์ กลุ่มสาระการเรียนรู้สังคมศึกษา ศาสนาและวัฒนธรรม เรื่อง
ท้องถิ่นของเรา (จังหวัดมหาสารคาม) ชั้นประถมศึกษาปีที่ 4

ตอนที่ 1 ข้อมูลส่วนตัวของนักเรียน

ตอนที่ 2 ความพึงพอใจที่นักเรียนมีต่อบทเรียนคอมพิวเตอร์ กลุ่มสาระการเรียนรู้สังคมศึกษา
ศาสนาและวัฒนธรรม เรื่อง ท้องถิ่นของเรา ชั้นประถมศึกษาปีที่ 4

ตอนที่ 1 ข้อมูลส่วนตัวของนักเรียน

คำชี้แจง ให้นักเรียนทำเครื่องหมาย / ในช่องที่ตรงกับสภาพความเป็นจริงของนักเรียน

1. เพศ

() หญิง () ชาย

2. มีคอมพิวเตอร์ใช้ที่บ้านหรือไม่

() มี () ไม่มี

3. นักเรียนเคยใช้เครื่องคอมพิวเตอร์หรือไม่

() เคย () ไม่เคย

4. นักเรียนเคยเรียนบทเรียนคอมพิวเตอร์หรือไม่

() เคย () ไม่เคย

แบบสอบถามความพึงพอใจของนักเรียนที่มีต่อการเรียนคอมพิวเตอร์
เรื่อง ท้องถิ่นของเรา (จังหวัดมหาสารคาม) ชั้นประถมศึกษาปีที่ 4

.....
คำชี้แจง ให้นักเรียนกาเครื่องหมาย / ลงในช่องว่างทางขวามือที่ตรงกับความพึงพอใจของนักเรียน
ซึ่งมี 5 ระดับ ดังนี้

พอใจมากที่สุด	ให้	5 คะแนน
พอใจมาก	ให้	4 คะแนน
พอใจปานกลาง	ให้	3 คะแนน
พอใจน้อย	ให้	2 คะแนน
พอใจน้อยที่สุด	ให้	1 คะแนน

ข้อความ	ระดับความพึงพอใจ				
	5	4	3	2	1
1. บทเรียนคอมพิวเตอร์ทำให้นักเรียนมีความเข้าใจเนื้อหาได้เช่นเดียวกับครู					
2. บทเรียนคอมพิวเตอร์ทำให้เรียนเร็วกว่าตำรา					
3. บทเรียนคอมพิวเตอร์ทำให้นักเรียนสนุกกับการเรียน เรื่อง จังหวัดมหาสารคาม					
4. บทเรียนคอมพิวเตอร์ทำให้เข้าใจเรื่อง จังหวัดมหาสารคาม ได้ง่ายขึ้น					
5. บทเรียนคอมพิวเตอร์ทำให้นักเรียนเรียนรู้ได้เร็วขึ้น					
6. บทเรียนคอมพิวเตอร์สามารถเรียนรู้ได้ทุกเวลาที่ต้องการ					
7. บทเรียนคอมพิวเตอร์สามารถเรียนรู้ได้ด้วยตนเอง					
8. บทเรียนคอมพิวเตอร์สามารถเลือกเรียนในหัวข้อต่างๆตามต้องการ					
9. บทเรียนคอมพิวเตอร์มีเนื้อหาเพียงพอกับความต้องการของนักเรียน					
10. บทเรียนคอมพิวเตอร์ใช้ง่ายสะดวก					
11. คำแนะนำการใช้บทเรียนละเอียด ชัดเจน เข้าใจง่าย					
12. คำอธิบายชัดเจนเข้าใจง่าย					

ข้อความ	ระดับความพึงพอใจ				
	5	4	3	2	1
13. ขนาดตัวหนังสือมองเห็นได้ชัดเจน					
14. ภาพประกอบสวยงามเข้าใจง่าย					
15. ภาพประกอบให้รายละเอียดเพียงพอ					
16. แบบฝึกหัดมีความเหมาะสม					
17. ภาษาที่ใช้เข้าใจง่าย					
18. เสียงบรรยายชัดเจนน่าฟัง					
19. เสียงประกอบดีเข้าใจ					
20. คำถามคำตอบในรูปแบบฝึกหัดชัดเจน เข้าใจง่าย					



มหาวิทยาลัยราชภัฏมหาสารคาม
RAJABHAT MAHASARAKHAM UNIVERSITY

ภาคผนวก ก

ตารางคะแนนทดสอบก่อนเรียนและหลังเรียนบทเรียนคอมพิวเตอร์
 ตารางที่ 14 แสดงคะแนนทดสอบก่อนเรียนและหลังเรียน บทเรียนคอมพิวเตอร์
 เรื่อง ท้องถิ่นของเรา

คนที่	คะแนนทดสอบก่อนเรียน	คะแนนทดสอบหลังเรียน	ผลต่างคะแนนทดสอบก่อนเรียนกับหลังเรียน
1	13	26	13
2	14	23	9
3	13	24	11
4	9	22	13
5	10	21	11
6	9	20	11
7	14	27	13
8	10	26	16
9	12	25	13
10	11	23	12
11	12	22	10
12	15	26	11
13	13	28	15
14	13	28	15
15	12	23	11
16	14	22	8
17	15	28	13
18	11	23	12
19	12	21	9
20	13	24	11
21	13	24	11
22	12	21	9

ตารางที่ 14 (ต่อ)

คนที่	คะแนนทดสอบก่อนเรียน	คะแนนทดสอบหลังเรียน	ผลต่างคะแนนทดสอบก่อนเรียนกับหลังเรียน
23	11	23	12
24	15	28	13
25	14	22	8
26	12	23	11
27	13	28	15
28	13	28	15
รวม	348	679	331
คะแนนเฉลี่ย	12.42	24.25	11.82
S.D.	1.66	2.59	2.17
ร้อยละ	41.42	80.83	39.40

มหาวิทยาลัยราชภัฏมหาสารคาม
RAJABHAT MAHASARAKHAM UNIVERSITY

ภาคผนวก ก

ตารางคะแนนแบบฝึกหัดระหว่างเรียนด้วยบทเรียนคอมพิวเตอร์

ตารางที่ 15 การทดสอบความแตกต่างทางการเรียนของนักเรียนที่เรียนด้วยวิธีตามปกติ

คนที่	คะแนนทดสอบก่อนเรียน (30คะแนน)	คะแนนทดสอบหลังเรียน (30 คะแนน)	ผลต่างของคะแนน ทดสอบก่อนเรียนและ หลังเรียน
1	13	23	10
2	14	24	10
3	11	18	7
4	13	22	9
5	12	21	9
6	11	19	8
7	10	18	8
8	13	23	10
9	12	20	8
10	13	23	10
11	13	22	9
12	14	26	12
13	13	23	10
14	12	21	9
15	13	23	10
16	11	16	5
17	10	15	5
18	11	19	8
19	14	24	10
20	11	17	6
21	12	20	8
22	12	20	8

ตารางที่ 15 (ต่อ)

คนที่	คะแนนทดสอบก่อนเรียน (30คะแนน)	คะแนนทดสอบหลังเรียน (30 คะแนน)	ผลต่างคะแนนทดสอบ ก่อนเรียนและหลังเรียน
23	13	23	10
24	12	20	8
25	14	24	10
26	14	25	11
27	11	20	9
28	11	19	8
29	11	20	9
30	13	23	10
31	11	19	8
32	11	20	9
33	11	21	10
34	13	21	8
รวม	413	712	299
ค่าเฉลี่ย	12.14	20.94	8.79
S.D.	1.21	2.55	1.53
ร้อยละ	40.49	69.80	29.31

ภาคผนวก จู

ตารางคะแนนการทดสอบค่าความแตกต่างระหว่างผลสัมฤทธิ์ทางการเรียนของนักเรียน
ที่เรียนด้วยบทเรียนคอมพิวเตอร์และผลสัมฤทธิ์ทางการเรียนของนักเรียน
ที่เรียนด้วยวิธีปกติ

ตารางที่ 16 การทดสอบความแตกต่างระหว่างผลสัมฤทธิ์ทางการเรียนของนักเรียนที่เรียนด้วย
บทเรียนคอมพิวเตอร์ และผลสัมฤทธิ์ทางการเรียนที่เรียนด้วยวิธีตามปกติ

คนที่	คะแนนผลการเรียนด้วยบทเรียน คอมพิวเตอร์ (30คะแนน)	คะแนนผลการเรียนด้วยวิธีเรียนตามปกติ (30 คะแนน)
1	26	23
2	23	24
3	24	18
4	22	22
5	21	21
6	20	19
7	27	18
8	26	23
9	25	20
10	23	23
11	22	22
12	26	26
13	28	23
14	28	21
15	23	23
16	22	16
17	28	15
18	23	19
19	21	24
20	24	17
21	24	20
22	21	20

ตารางที่ 16 (ต่อ)

คนที่	คะแนนผลการเรียนด้วยบทเรียน คอมพิวเตอร์ (30คะแนน)	คะแนนผลการเรียนด้วยวิธีเรียนตามปกติ (30 คะแนน)
23	23	23
24	28	20
25	22	24
26	23	25
27	28	20
28	28	19
29		20
30		23
31		19
32		20
33		21
34		21
รวม	679	712
ค่าเฉลี่ย	24.25	20.94
S.D.	2.59	2.55
S	6.71	15.63

ค่า $t = 3.667$

$df = 60$

** มีนัยสำคัญทางสถิติที่ระดับ .01

ภาคผนวก ข

ตารางคะแนนทดสอบวัดผลสัมฤทธิ์หลังเรียนและค่าความคงทนด้วยบทเรียน
คอมพิวเตอร์

ตารางที่ 17 คะแนนทดสอบหลังเรียนและหลังเรียน 2 สัปดาห์ บทเรียนคอมพิวเตอร์
เรื่อง ท้องถิ่นของเรา ด้วยบทเรียนคอมพิวเตอร์

คนที่	คะแนนทดสอบ หลังเรียน	คะแนนทดสอบ หลังเรียน 2 สัปดาห์	ผลต่างคะแนนทดสอบ หลังเรียนกับหลังเรียน 2 สัปดาห์
1	26	24	2
2	23	22	1
3	24	22	2
4	22	19	3
5	21	19	2
6	20	18	2
7	27	25	2
8	26	24	2
9	25	23	2
10	23	20	3
11	22	19	3
12	26	23	3
13	28	25	3
14	28	25	3
15	23	21	2
16	22	19	3
17	28	25	3
18	23	20	3
19	21	18	3
20	24	21	3
21	24	22	2
22	21	17	4

ตารางที่ 17 (ต่อ)

คนที่	คะแนนทดสอบ หลังเรียน	คะแนนทดสอบ หลังเรียน 2 สัปดาห์	ผลต่างคะแนนทดสอบ หลังเรียนกับหลังเรียน 2 สัปดาห์
23	23	18	5
24	28	24	4
25	22	19	3
26	23	20	3
27	28	25	3
28	28	26	2
รวม	679	603	76
คะแนนเฉลี่ย	24.25	21.53	2.71
S.D.	2.59	2.73	0.81
ร้อยละ	80.83	71.78	9.05

ภาคผนวก ข

หนังสือขอความอนุเคราะห์การเก็บรวบรวมข้อมูล

ที่ ศธ ๐๕๔๐.๐๑/ว ๑๗๑



บัณฑิตวิทยาลัย
มหาวิทยาลัยราชภัฏมหาสารคาม
อ.เมือง จ.มหาสารคาม ๔๔๐๐๐

๑๕ สิงหาคม ๒๕๔๘

เรื่อง ขอความอนุเคราะห์ให้ผู้วิจัยเข้าเก็บรวบรวมข้อมูลเพื่อการวิจัย

เรียน ผู้อำนวยการสถานศึกษาโรงเรียนบ้านโนนรัง

ด้วย นายหนที บัวสุคนธ์ นักศึกษาปริญญาโท หลักสูตรครุศาสตรมหาบัณฑิต สาขาหลักสูตรและการสอน ภาควิชาศึกษาศาสตร์ ได้ศึกษาวิจัย และทำวิทยานิพนธ์เรื่อง การพัฒนาบทเรียน คอมพิวเตอร์ กลุ่มสาระสังคมศึกษา ศาสนา และวัฒนธรรม เรื่องท้องถิ่นของเรา ชั้นประถมศึกษาปีที่ 4 โรงเรียนบ้านหนองแวง สำนักงานเขตพื้นที่การศึกษามหาสารคาม เขต 2 เพื่อให้การศึกษา วิจัยดำเนินไปด้วยความเรียบร้อย มหาวิทยาลัยฯ จึงใคร่ขอความอนุเคราะห์ให้ผู้วิจัยเข้าเก็บรวบรวมข้อมูล เพื่อการวิจัยกับนักเรียนชั้นประถมศึกษาปีที่ 4 โรงเรียนบ้านโนนรัง สำนักงานเขตพื้นที่การศึกษามหาสารคาม เขต 2 เพื่อให้การศึกษาวิจัยเสร็จสมบูรณ์ตามวัตถุประสงค์ต่อไป

จึงเรียนมาเพื่อ โปรดพิจารณา และหวังเป็นอย่างยิ่งว่าจะได้รับความร่วมมือจากท่าน ด้วยดีขอขอบคุณมา ณ โอกาสนี้

ขอแสดงความนับถือ

(ผู้ช่วยศาสตราจารย์ ดร. เกรียงศักดิ์ ไพรวรรณ)

คณบดีบัณฑิตวิทยาลัย ปฏิบัติราชการแทนอธิการบดี

บัณฑิตวิทยาลัย

โทรศัพท์, โทรสาร ๐ - ๔๓๗๒ - ๕๔๓๘



ที่ ศธ ๐๕๔๐.๐๑/ว ๑๗๒

บัณฑิตวิทยาลัย

มหาวิทยาลัยราชภัฏมหาสารคาม

อ.เมือง จ.มหาสารคาม ๔๔๐๐๐

๑๕ สิงหาคม ๒๕๔๘

เรื่อง ขอบความอนุเคราะห์เป็นผู้เชี่ยวชาญตรวจสอบเครื่องมือที่ใช้ในการวิจัย

เรียน อาจารย์จุฑาทิพย์ จันทร์สุวรรณ โรงเรียนบ้านหนองฮี

สิ่งที่ส่งมาด้วย ๑. แบบประเมินบทเรียนคอมพิวเตอร์ จำนวน 1 ชุด

๒. แบบประเมินแบบทดสอบ จำนวน 1 ชุด

ด้วย นายนที บัวสุคนธ์ นักศึกษาปริญญาโท หลักสูตรครุศาสตรมหาบัณฑิต สาขาหลักสูตรและการสอน ภาควิชาศึกษาศาสตร์ ได้ศึกษาวิจัย และทำวิทยานิพนธ์เรื่อง การพัฒนาบทเรียนคอมพิวเตอร์ กลุ่มสาระสังคมศึกษา ศาสนา และวัฒนธรรม เรื่องท้องถิ่นของเรา ชั้นประถมศึกษาปีที่ 4 โรงเรียนบ้านหนองแวง สำนักงานเขตพื้นที่การศึกษามหาสารคาม เขต 2 บัณฑิตวิทยาลัย พิจารณาแล้วเห็นว่าท่านเป็นผู้มีความรู้ ความสามารถ มีประสบการณ์และเชี่ยวชาญสูง จึงใคร่ขอเรียนเชิญท่านเป็นผู้เชี่ยวชาญตรวจสอบเครื่องมือเพื่อการวิจัยในครั้งนี้

จึงเรียนมาเพื่อ โปรดพิจารณา และหวังเป็นอย่างยิ่งว่าจะได้รับความร่วมมือจากท่าน ด้วยดีขอขอบคุณมา ณ โอกาสนี้

ขอแสดงความนับถือ

(ผู้ช่วยศาสตราจารย์ ดร. เกริญศักดิ์ ไพโรวรรณ)

คณบดีบัณฑิตวิทยาลัย ปฏิบัติราชการแทนอธิการบดี

บัณฑิตวิทยาลัย

โทรศัพท์, โทรสาร ๐ - ๔๓๗๒ - ๕๔๓๘



ที่ ศธ ๐๕๔๐.๐๑/ว ๑๗๒

บัณฑิตวิทยาลัย
มหาวิทยาลัยราชภัฏมหาสารคาม
อ.เมือง จ.มหาสารคาม ๔๔๐๐๐

๑๕ สิงหาคม ๒๕๕๕

เรื่อง ขอความอนุเคราะห์เป็นผู้เชี่ยวชาญตรวจสอบเครื่องมือที่ใช้ในการวิจัย

เรียน อาจารย์จุฬารัตน์ บัวไชยยา โรงเรียนพยุคนภูมิวิทยาคาร

สิ่งที่ส่งมาด้วย ๑. แบบประเมินบทเรียนคอมพิวเตอร์ จำนวน 1 ชุด
๒. แบบประเมินแบบทดสอบ จำนวน 1 ชุด

ด้วย นายหนที บัวสุคนธ์ นักศึกษาปริญญาโท หลักสูตรครุศาสตรมหาบัณฑิต สาขาหลักสูตรและการสอน ภาควิชาศึกษาศาสตร์ ได้ศึกษาวิจัย และทำวิทยานิพนธ์เรื่อง การพัฒนาบทเรียนคอมพิวเตอร์ กลุ่มสาระสังคมศึกษา ศาสนา และวัฒนธรรม เรื่องท้องถิ่นของเรา ชั้นประถมศึกษาปีที่ 4 โรงเรียนบ้านหนองแวง สำนักงานเขตพื้นที่การศึกษามหาสารคาม เขต 2 บัณฑิตวิทยาลัย พิจารณาแล้วเห็นว่าท่านเป็นผู้มีความรู้ ความสามารถ มีประสบการณ์และเชี่ยวชาญสูง จึงใคร่ขอเรียนเชิญท่านเป็นผู้เชี่ยวชาญตรวจสอบเครื่องมือเพื่อการวิจัยในครั้งนี้

จึงเรียนมาเพื่อโปรดพิจารณา และหวังเป็นอย่างยิ่งว่าจะได้รับความร่วมมือจากท่าน ด้วยดีขอขอบคุณมา ณ โอกาสนี้

ขอแสดงความนับถือ

(ผู้ช่วยศาสตราจารย์ ดร. เกรียงศักดิ์ ไพรวรรณ)

คณบดีบัณฑิตวิทยาลัย ปฏิบัติราชการแทนอธิการบดี

บัณฑิตวิทยาลัย

โทรศัพท์, โทรสาร ๐ - ๔๓๗๒ - ๕๔๓๘



ที่ ศธ ๐๕๔๐.๐๑/ว ๑๗๒

บัณฑิตวิทยาลัย

มหาวิทยาลัยราชภัฏมหาสารคาม

อ.เมือง จ.มหาสารคาม ๔๔๐๐๐

๑๕ สิงหาคม ๒๕๕๕

เรื่อง ขอบความอนุเคราะห์เป็นผู้เชี่ยวชาญตรวจสอบเครื่องมือที่ใช้ในการวิจัย

เรียน อาจารย์ชยานนต์ มนตรี โรงเรียนบ้านคงแคน

สิ่งที่ส่งมาด้วย ๑. แบบประเมินบทเรียนคอมพิวเตอร์ จำนวน 1 ชุด

๒. แบบประเมินแบบทดสอบ จำนวน 1 ชุด

ด้วย นายนที บัวสุคนธ์ นักศึกษาปริญญาโท หลักสูตรครุศาสตรมหาบัณฑิต สาขาหลักสูตรและการสอน ภาควิชาศึกษาศาสตร์ ได้ศึกษาวิจัย และทำวิทยานิพนธ์เรื่อง การพัฒนาบทเรียนคอมพิวเตอร์ กลุ่มสาระสังคมศึกษา ศาสนา และวัฒนธรรม เรื่องท้องถิ่นของเรา ชั้นประถมศึกษาปีที่ 4 โรงเรียนบ้านหนองแวง สำนักงานเขตพื้นที่การศึกษามหาสารคาม เขต 2 บัณฑิตวิทยาลัย พิจารณาแล้วเห็นว่าท่านเป็นผู้มีความรู้ ความสามารถ มีประสบการณ์และเชี่ยวชาญสูง จึงใคร่ขอเรียนเชิญท่านเป็นผู้เชี่ยวชาญตรวจสอบเครื่องมือเพื่อการวิจัยในครั้งนี้

จึงเรียนมาเพื่อโปรดพิจารณา และหวังเป็นอย่างยิ่งว่าจะได้รับความร่วมมือจากท่าน ด้วยดีขอขอบคุณมา ณ โอกาสนี้

ขอแสดงความนับถือ

(ผู้ช่วยศาสตราจารย์ ดร. เกียรติศักดิ์ ไพรรวณ)

คณบดีบัณฑิตวิทยาลัย ปฏิบัติราชการแทนอธิการบดี

บัณฑิตวิทยาลัย

โทรศัพท์, โทรสาร ๐ - ๔๓๗๒ - ๕๔๓๘



ที่ ศธ ๐๕๔๐.๐๑/ว ๑๗๒

บัณฑิตวิทยาลัย
มหาวิทยาลัยราชภัฏมหาสารคาม
อ.เมือง จ.มหาสารคาม ๔๔๐๐๐

๑๕ สิงหาคม ๒๕๔๕

เรื่อง ขอความอนุเคราะห์เป็นผู้เชี่ยวชาญตรวจสอบเครื่องมือที่ใช้ในการวิจัย

เรียน อาจารย์ธนรินทร์ ศรีสว่าง ผู้อำนวยการ โรงเรียนบ้านเม็กน้อยหนองไผ่

สิ่งที่ส่งมาด้วย ๑. แบบประเมินบทเรียนคอมพิวเตอร์ จำนวน 1 ชุด

๒. แบบประเมินแบบทดสอบ จำนวน 1 ชุด

ด้วย นายนที บัวสุคนธ์ นักศึกษาปริญญาโท หลักสูตรครุศาสตรมหาบัณฑิต สาขาหลักสูตรและการสอน ภาคสมทบ ได้ศึกษาวิจัย และทำวิทยานิพนธ์เรื่อง การพัฒนาบทเรียนคอมพิวเตอร์ กลุ่มสาระสังคมศึกษา ศาสนา และวัฒนธรรม เรื่องท้องถิ่นของเรา ชั้นประถมศึกษาปีที่ 4 โรงเรียนบ้านหนองแวง สำนักงานเขตพื้นที่การศึกษามหาสารคาม เขต 2 บัณฑิตวิทยาลัย พิจารณาแล้วเห็นว่าท่านเป็นผู้มีความรู้ ความสามารถ มีประสบการณ์และเชี่ยวชาญสูง จึงใคร่ขอเรียนเชิญท่านเป็นผู้เชี่ยวชาญตรวจสอบเครื่องมือเพื่อการวิจัยในครั้งนี้

จึงเรียนมาเพื่อ โปรดพิจารณา และหวังเป็นอย่างยิ่งว่าจะได้รับความร่วมมือจากท่าน ด้วยดีขอขอบคุณมา ณ โอกาสนี้

ขอแสดงความนับถือ

(ผู้ช่วยศาสตราจารย์ ดร. เกียรติศักดิ์ ไพรรธรรม)

คณบดีบัณฑิตวิทยาลัย ปฏิบัติราชการแทนอธิการบดี

บัณฑิตวิทยาลัย

โทรศัพท์, โทรสาร ๐ - ๔๓๗๒ - ๕๔๓๘



ที่ ศธ ๐๕๔๐.๐๑/ว ๑๗๒

บัณฑิตวิทยาลัย

มหาวิทยาลัยราชภัฏมหาสารคาม

อ.เมือง จ.มหาสารคาม ๔๔๐๐๐

๑๕ สิงหาคม ๒๕๕๕

เรื่อง ขอบความอนุเคราะห์เป็นผู้เชี่ยวชาญตรวจสอบเครื่องมือที่ใช้ในการวิจัย

เรียน อาจารย์สุทินันท์ พุทธิเจริญ โรงเรียนมัธยมยางสีสุราช

สิ่งที่ส่งมาด้วย ๑. แบบประเมินบทเรียนคอมพิวเตอร์ จำนวน 1 ชุด

๒. แบบประเมินแบบทดสอบ จำนวน 1 ชุด

ด้วย นายณที บัวสุคนธ์ นักศึกษาปริญญาโท หลักสูตรครุศาสตรมหาบัณฑิต สาขาหลักสูตรและการสอน ภาควิชาศึกษาศาสตร์ ได้ศึกษาวิจัย และทำวิทยานิพนธ์เรื่อง การพัฒนาบทเรียนคอมพิวเตอร์ กลุ่มสาระสังคมศึกษา ศาสนา และวัฒนธรรม เรื่องท้องถิ่นของเรา ชั้นประถมศึกษาปีที่ 4 โรงเรียนบ้านหนองแวง สำนักงานเขตพื้นที่การศึกษามหาสารคาม เขต 2 บัณฑิตวิทยาลัย พิจารณาแล้วเห็นว่าท่านเป็นผู้มีความรู้ ความสามารถ มีประสบการณ์และเชี่ยวชาญสูง จึงใคร่ขอเรียนเชิญท่านเป็นผู้เชี่ยวชาญตรวจสอบเครื่องมือเพื่อการวิจัยในครั้งนี้

จึงเรียนมาเพื่อโปรดพิจารณา และหวังเป็นอย่างยิ่งว่าจะได้รับความร่วมมือจากท่าน ด้วยดีขอขอบคุณมา ณ โอกาสนี้

ขอแสดงความนับถือ

(ผู้ช่วยศาสตราจารย์ ดร. เกรียงศักดิ์ ไพรรณ)

คณบดีบัณฑิตวิทยาลัย ปฏิบัติราชการแทนอธิการบดี

บัณฑิตวิทยาลัย

โทรศัพท์, โทรสาร ๐ - ๔๓๗๒ - ๕๔๓๘



ที่ ศธ ๐๕๔๐.๐๑/ว ๑๗๒

บัณฑิตวิทยาลัย
มหาวิทยาลัยราชภัฏมหาสารคาม
อ.เมือง จ.มหาสารคาม ๔๔๐๐๐

๑๕ สิงหาคม ๒๕๕๕

เรื่อง ขอบความอนุเคราะห์เป็นผู้เชี่ยวชาญตรวจสอบเครื่องมือที่ใช้ในการวิจัย

เรียน อาจารย์เยาวลักษณ์ วงศ์พิมพ์ โรงเรียนพยุคนภูมิวิทยาการ

สิ่งที่ส่งมาด้วย ๑. แบบประเมินบทเรียนคอมพิวเตอร์ จำนวน 1 ชุด
๒. แบบประเมินแบบทดสอบ จำนวน 1 ชุด

ด้วย นายสนิท บัวสุคนธ์ นักศึกษาปริญญาโท หลักสูตรครุศาสตรมหาบัณฑิต สาขาหลักสูตรและการสอน ภาคสมทบ ได้ศึกษาวิจัย และทำวิทยานิพนธ์เรื่อง การพัฒนาบทเรียนคอมพิวเตอร์ กลุ่มสาระสังคมศึกษา ศาสนา และวัฒนธรรม เรื่องท้องถิ่นของเรา ชั้นประถมศึกษาปีที่ 4 โรงเรียนบ้านหนองแวง สำนักงานเขตพื้นที่การศึกษามหาสารคาม เขต 2 บัณฑิตวิทยาลัย พิจารณาแล้วเห็นว่าท่านเป็นผู้มีความรู้ ความสามารถ มีประสบการณ์และเชี่ยวชาญสูง จึงใคร่ขอเรียนเชิญท่านเป็นผู้เชี่ยวชาญตรวจสอบเครื่องมือเพื่อการวิจัยในครั้งนี้

จึงเรียนมาเพื่อโปรดพิจารณา และหวังเป็นอย่างยิ่งว่าจะได้รับความร่วมมือจากท่าน ด้วยดีขอขอบคุณมา ณ โอกาสนี้

ขอแสดงความนับถือ

(ผู้ช่วยศาสตราจารย์ ดร. เกรียงศักดิ์ ไพรรพรณ)

คณบดีบัณฑิตวิทยาลัย ปฏิบัติราชการแทนอธิการบดี

บัณฑิตวิทยาลัย

โทรศัพท์, โทรสาร ๐ - ๔๓๗๒ - ๕๔๓๘