

บทที่ 2

เอกสารและงานวิจัยที่เกี่ยวข้อง

การวิจัยเรื่อง การมีส่วนร่วมในการจัดการการท่องเที่ยวอุทยานไดโนเสาร์ ของประชาชนในตำบลโนนบุรี อำเภอสหพันธ์ จังหวัดกาฬสินธุ์ ผู้วิจัยได้ศึกษาเอกสารและงานวิจัยที่เกี่ยวข้องดังนี้

1. อุทยานไดโนเสาร์
2. แนวคิดที่เกี่ยวข้องกับการท่องเที่ยว
3. แนวคิดที่เกี่ยวข้องกับการจัดการการท่องเที่ยว
4. แนวคิดที่เกี่ยวข้องกับการมีส่วนร่วม
5. ทฤษฎีที่เกี่ยวข้อง
6. งานวิจัยที่เกี่ยวข้อง

1. อุทยานไดโนเสาร์

ความเป็นมา

กรมทรัพยากรธรณี (2549 : 7-10) กล่าวว่า ซากกระดูกไดโนเสาร์ที่ภูมู่่มข้าว ตำบลโนนบุรี อำเภอสหพันธ์ จังหวัดกาฬสินธุ์ โดยพระครูวิจิตรสหัสคุณ (พระญาณวิศาล เถร รองเจ้าคณะจังหวัดในปัจจุบัน) เจ้าอาวาสวัดศักดิ์กระวัน ได้พบฟอสซิลกระดูกโผล่จากพื้นดินในบริเวณหลุมขุดค้นปัจจุบัน ต่อมาคณะสำรวจจากฝ่ายโบราณชีววิทยา กองธรณีวิทยา ได้มาขุดสำรวจจนถึงเดือนตุลาคม 2538 โดยเปิดปากหลุมกว้างประมาณ 212 ตารางเมตร พบกระดูกไดโนเสาร์กินพืชมากกว่า 6 ตัว มีจำนวนกระดูกมากกว่า 630 ชิ้น ภายในเวลาเพียง 3 เดือนซึ่งซากกระดูกไดโนเสาร์มีขนาดใหญ่ความยาวเกิน 70 ซม. มีน้ำหนักและมีจำนวนมาก ก่อให้เกิดปัญหาการขนย้ายเข้าสู่ห้องปฏิบัติการที่กรมทรัพยากรธรณี กทม. กรมทรัพยากรธรณี ประกอบกับจังหวัดกาฬสินธุ์ต้องการให้พัฒนาเป็นแหล่งท่องเที่ยวฝ่ายโบราณชีววิทยา กองธรณีวิทยา จึงได้จัดตั้งโครงการพัฒนาพิพิธภัณฑ์สถานแห่งชาติไดโนเสาร์ภูมู่่มข้าวขึ้นในปี พ.ศ. 2538 โดยในปี พ.ศ. 2539 ได้ก่อสร้างอาคารวิจัยสำหรับเป็นห้องปฏิบัติการและเก็บซากกระดูก และตั้งแต่ปี พ.ศ. 2540 เป็นต้นมาจนถึงปัจจุบัน ศูนย์ศึกษาวิจัยและพิพิธภัณฑ์ ไดโนเสาร์แห่งนี้ได้รับการพัฒนาโดยได้รับงบประมาณจากภาครัฐมาโดยตลอด ซึ่งศูนย์แห่งนี้มีประชาชนเข้าเยี่ยมชมเฉลี่ยเดือนละ 18,000 คน

อุทยานไคโนเสาร์ ตั้งอยู่ในเทือกเขาโคดกุ่มข้าว บ้านโนนศึกษา หมู่ที่ 11 ตำบลโนนบุรี อำเภอสหพันธ์ จังหวัดกาฬสินธุ์ เป็นแหล่งท่องเที่ยวที่สำคัญของจังหวัดกาฬสินธุ์ และมีชื่อเสียงไปทั่วประเทศ โดยมีแหล่งท่องเที่ยวที่เกิดขึ้นเองตามธรรมชาติ และมนุษย์สร้างขึ้นเอง โดยเฉพาะการค้นพบกระดูกไคโนเสาร์มากกว่า 700 ชิ้น มีกลุ่มกระดูกไคโนเสาร์พันธุ์กินพืชไม่น้อยกว่า 7 ตัว และพันธุ์กินเนื้อ อีก 2 ชนิด และไคโนเสาร์กินพืชชนิดใหม่ของโลก อีก 1 ชนิด อายุประมาณ 130 ล้านปี ซึ่งแสดงอยู่ในศูนย์วิจัยไคโนเสาร์กุ่มข้าว อุทยานไคโนเสาร์มีแหล่งท่องเที่ยวที่น่าสนใจหลายแห่ง มีแหล่งท่องเที่ยวเชื่อมโยงกัน ทั้งภายในและภายนอก กุ่มข้าว โดยแหล่งท่องเที่ยวดังกล่าวอยู่ห่างจากตัวจังหวัดกาฬสินธุ์ ไปทางทิศเหนือ ระยะทางประมาณ 27 กิโลเมตร .เดินทางเข้าสู่อุทยานไคโนเสาร์ด้วยทางหลวง หมายเลข 227 (กาฬสินธุ์- สหัสขันธ์) โดยเลี้ยวขวาเข้าด้านข้างโรงเรียนสหพันธ์ ศึกษา เส้นทางเข้าสู่วัดสักกะวัน ระยะทาง 1 กิโลเมตร.

แหล่งท่องเที่ยวในเขตอุทยานไคโนเสาร์ กุ่มข้าว ประกอบด้วย 1) ประตูทางเข้าอุทยานไคโนเสาร์ ป้ายอุทยานไคโนเสาร์และสวนหย่อมรูปปั้นเหมือนจริงไคโนเสาร์ ตั้งอยู่ด้านข้างถนนทางหลวง หมายเลข 227 ข้างทางเข้าอุทยานไคโนเสาร์ โดยนักท่องเที่ยวได้พักผ่อนและถ่ายรูปเป็นที่ระลึก 2) สวนป่า ร้านค้าและลานจอดรถ หน้าวัดสักกะวันบริการนักท่องเที่ยวในการจอดรถพักผ่อนและเลือกซื้ออาหารและของที่ระลึก 3) วัดสักกะวันเป็นวัดที่มีเจ้าอาวาส คือพระญาณวิสาธเถร (พระครูวิจิตรสหัสคุณ) เป็นผู้นิมิตและพบกระดูกไคโนเสาร์ชิ้นแรกและวัดสักกะวันยังเป็นสถานที่ประดิษฐานของหลวงพ่อบันดาลฤทธิผล (หลวงพ่อบ้านดำน) ซึ่งเป็นพระพุทธรูปปางมารวิชัย สมัยทวารวดี ซึ่งเป็นพระเก่าแก่คู่บ้านคู่มืองของชาวอำเภอสหพันธ์ โดยนักท่องเที่ยวจะได้นมัสการพระพุทธรูปศักดิ์สิทธิ์และได้ทำบุญ ทำกุศล 4) ทรัพยากรธรรมชาติในกุ่มข้าว ซึ่งยังมีความอุดมสมบูรณ์ เพื่อให้นักท่องเที่ยวได้พักผ่อนหย่อนใจและศึกษาสภาพธรรมชาติ ทั้ง ดินหิน พืชพันธุ์ป่าไม้ รวมทั้งชมวิว ทิวทัศน์บนยอดเขา หรือรอบ ๆ กุ่มข้าว ซึ่งมีบันไดและถนนรอบกุ่มข้าวให้เดินทางโดยสะดวก 5) อาคารวิจัย เป็นอาคารอยู่ใกล้หลุมขุดค้นกระดูกไคโนเสาร์ เป็นสถานที่เก็บตัวอย่าง ห้องปฏิบัติการ ห้องสมุดของศูนย์วิจัยในปัจจุบัน 6) อาคารหลุมขุดค้นกระดูกไคโนเสาร์มีชื่อเรียกว่าอาคารพระญาณวิสาธเถร ตามชื่อสมณศักดิ์ของเจ้าอาวาสวัดสักกะวัน ผู้ค้นพบกระดูกไคโนเสาร์ชิ้นแรก โดยอาคารดังกล่าว อยู่ห่างจากศาลาวัดไปทางทิศใต้ ประมาณ 100 เมตร ซึ่งเป็นอาคารที่มีหลุมขุดค้นซากกระดูกไคโนเสาร์ จำนวนมากกว่า 700 ชิ้น โดยมีไคโนเสาร์ตายรวมกันมากกว่า 7 ตัว รวมทั้งมีซากกระดูกไคโนเสาร์ ที่มีลักษณะสมบูรณ์มาก

ที่สุดในเอเชียตะวันออกเฉียงใต้ อายุ 130 ล้านปี โดยในอาคารดังกล่าวได้จัดนิทรรศการและมีห้องบรรยายสำหรับให้นักท่องเที่ยวได้เยี่ยมชม 7) อาคารพิพิธภัณฑ์ไคโนเสาร์ ภูเก็ต (พิพิธภัณฑ์ สิรินคร) เป็นอาคารที่อยู่ทางทิศตะวันตกเฉียงใต้ของหลุมขุดค้นซากกระดูกไคโนเสาร์ เป็นสถานที่ศึกษาวิจัยที่ทันสมัย มีห้องปฏิบัติการ ห้องสมุด ห้องเก็บตัวอย่างอ้างอิง ห้องประชุมขนาดใหญ่ที่นักวิชาการระดับนานาชาติสามารถจัดประชุมได้ และส่วนนิทรรศการถาวรทั้งภายในอาคารและภายนอกอาคาร แสดงความเป็นมาของการเกิดไคโนเสาร์ยุคต่างๆ ถ่ายทอดผ่านสื่อมัลติมีเดีย ซึ่งปัจจุบัน ศูนย์วิจัยซากไคโนเสาร์ในอุทยานไคโนเสาร์ภูเก็ต เป็นสถานที่ศึกษาวิจัยที่ทันสมัย และเป็นแหล่งท่องเที่ยวทางวิชาการที่สำคัญของประเทศ

การบริหารจัดการการท่องเที่ยวในอุทยานไคโนเสาร์ ปัจจุบันการบริหารจัดการแหล่งท่องเที่ยว อุทยานไคโนเสาร์ไม่มีองค์กรรับผิดชอบการบริหารจัดการ โดยรวม แต่มีองค์กรในการบริหารจัดการสถานที่ หรือองค์กรของตน เช่น วัดสักกะวัน สวนป่า ร้านค้าหน้าวัดและลานจอดรถ บริหารจัดการโดยคณะกรรมการวัดสักกะวัน กลุ่มพ่อค้า แม่ค้า หน้าวัด บริหารจัดการโดยชมรมร้านค้าไคโนเสาร์ภูเก็ต สวนหย่อมรูปปั้นเหมือนจริงไคโนเสาร์ ป้ายอุทยาน โลกไคโนเสาร์บริหารจัดการโดยเทศบาลตำบลโนนบุรี และอาคารวิจัย อาคารหลุมขุดค้นกระดูกไคโนเสาร์และพิพิธภัณฑ์สิรินธร บริหารจัดการโดยเจ้าหน้าที่จากกรมทรัพยากรธรณี

2. แนวคิดที่เกี่ยวข้องกับการท่องเที่ยว

2.1 ความหมายของการท่องเที่ยว

ไพฑูรย์ พงสะบุตร และวิลาสวงค์ พงสะบุตร (2539 : 7) ได้ให้ความหมายของการท่องเที่ยว (Tourism) หมายถึง การเดินทางไปเยือนสถานที่ต่างถิ่นซึ่งมิใช่เป็นที่พำนักอาศัยประจำของบุคคล และเป็นการไปเยือนชั่วคราว โดยมิใช่เพื่อเป็นการประกอบอาชีพรายได้

ฉลองศรี พิมพ์สมพงษ์ (2542 : 18) กล่าวถึงการท่องเที่ยวว่าหมายถึง การเดินทางเพื่อความเพลิดเพลินและพักผ่อนหย่อนใจ เป็นการจากที่อยู่อาศัยปกติไปยังที่อื่นชั่วคราวเป็นการเดินทางด้วยความสมัครใจ และเป็นการเดินทางด้วยวัตถุประสงค์ใด ๆ ก็ได้ แต่มิใช่เพื่อประกอบอาชีพหรือเพื่อหารายได้ ปัจจัยที่มีผลผลักดันให้ประชาชนมีการเดินทางเพื่อท่องเที่ยวกันมากขึ้น ได้แก่ การเกษียณก่อนกำหนดเวลา การมีชีวิตที่ยืนยาวมากขึ้น การมีรายได้เพิ่มขึ้น สิทธิการมีวันหยุดทำงานโดยได้รับค่าจ้าง ความสะดวกด้านการคมนาคม การเปลี่ยนแปลงพฤติกรรมและรูปแบบการบริโภค ขนาดของครอบครัวที่เล็กลง และนโยบายของรัฐที่

เอื้ออำนวยและสนับสนุนการเดินทางท่องเที่ยว และยังได้กล่าวถึงลักษณะของธุรกิจท่องเที่ยว เอาไว้ว่า การท่องเที่ยวเป็นธุรกิจบริการประเภทหนึ่งซึ่งมีคุณลักษณะเฉพาะตัว ซึ่งสามารถ แยกลักษณะเด่นออกได้เป็น 4 ประการ คือ

1. เป็นการให้บริการแบบใกล้ชิด ตัวต่อตัว สามารถทราบความพึงพอใจ ของลูกค้าได้ทันที การควบคุมคุณภาพของการบริการให้คงที่ทำได้ยาก เพราะมีเรื่องของ อารมณ์และทัศนคติของผู้รับบริการและผู้ให้บริการเข้ามาเกี่ยวข้อง
2. เป็นการให้บริการที่ต้องมีการวางแผน และเตรียมการล่วงหน้าเป็น เวลานานการเพิ่มบริการที่เร่งด่วนเฉพาะหน้าทำได้น้อยและทำได้ยาก
3. นักท่องเที่ยวใช้เวลาในการรับบริการสั้นมาก การพัฒนาบริการจึงต้องทำ อย่างต่อเนื่อง โดยเฉพาะรูปแบบ ความรวดเร็ว ประสิทธิภาพของการบริการ และบุคลากรใน การให้บริการ
4. เป็นธุรกิจบริการที่ต้องใช้แรงงานคนในการให้บริการ ไม่นิยมนำเอา เครื่องจักรมาใช้แทนคน

ศิริ ฮามสุโพธิ์ (2539 : 19) ได้ให้ความหมายของการท่องเที่ยว (Tourism) ว่า หมายถึง การเดินทางจากที่อยู่อาศัยตามปกติไปยังที่อื่นเป็นการชั่วคราวเพื่อศึกษาและพักผ่อน หย่อนใจ หรือก่อให้เกิดการกระทำความร่วมมือกันของมนุษย์ทั้งทางธรรมชาติและทางสังคมจนเป็น เหตุดึงดูดใจให้เดินทางไปศึกษาและท่องเที่ยวตามแหล่งต่าง ๆ

องค์การสหประชาชาติ (อ้างถึงใน บุญเลิศ จิตตั้งวัฒนา. 2542 : 2-3) ได้ให้นิยามการท่องเที่ยวไว้ในการประชุมว่าด้วยการเดินทางและท่องเที่ยวระหว่างประเทศ ณ กรุงโรม ประเทศอิตาลีว่า การท่องเที่ยวหมายถึง การเดินทางที่มีเงื่อนไข 3 ประการคือ

1. เป็นการเดินทางที่ไม่ได้ถูกบังคับหรือเพื่อสินจ้าง
2. เป็นการเดินทางที่มีจุดหมายปลายทาง ที่จะไปอยู่เป็นการชั่วคราวและ ต้องเดินทางกลับที่อยู่หรือภูมิลำเนาเดิม
3. มีความมุ่งหมายในการเดินทางไม่ใช่เพื่อประกอบอาชีพหรือไปอยู่ประจำ

Douglas Foster (อ้างถึงใน บุญเลิศ จิตตั้งวัฒนา. 2542 : 3-4) ได้กล่าวถึงการท่องเที่ยวในแง่ของความมุ่งหมายในการเดินทางของนักท่องเที่ยวซึ่งแบ่งได้เป็น 8 ประการคือ

1. การท่องเที่ยวเพื่อพักผ่อนในวันหยุด (Holiday-mass Popular Individual)

2. การท่องเที่ยวเพื่อวัฒนธรรมและศาสนา (Cultural Religion) เป็นการเดินทางเพื่อเรียนรู้วัฒนธรรมของสังคมต่าง ๆ เช่น การศึกษาความเป็นอยู่ การชมศิลปะดนตรี ละครการนมัสการศูนย์ศาสนา เป็นต้น

3. การท่องเที่ยวเพื่อการศึกษา (Educational) เป็นการเดินทางเพื่อการทำวิจัย การศึกษา สอนหนังสือ ฝึกอบรม หรือการดูงาน ซึ่งจะต้องพำนักอยู่ในสถานทีนั้น ๆ เป็นเวลานาน

4. การท่องเที่ยวเพื่อการกีฬาและบันเทิง (Sport and Recreation) คือการเดินทางไปชมหรือร่วมการแข่งขันกีฬา หรือนันทนาการต่าง ๆ

5. การท่องเที่ยวเพื่อประวัติศาสตร์และความสนใจพิเศษ (Historical and Special Interests)

6. การท่องเที่ยวเพื่องานอดิเรก (Hobbies) หมายถึง การท่องเที่ยวเพื่อทำงานอดิเรก เช่น การวาดภาพ การเขียนนวนิยาย เป็นต้น

7. การท่องเที่ยวเพื่อเยี่ยมญาติมิตร (Visiting Friends and Relative)

8. การท่องเที่ยวเพื่อธุรกิจ (Business) เป็นการเดินทางของนักธุรกิจที่จัดเวลาบางส่วนของการเดินทางหลังจากทำธุรกิจเสร็จสิ้นแล้ว ใช้เวลาในการท่องเที่ยวก่อนเดินทางกลับ

วรรณ วลัยวานิช (2546 : 5) ได้กล่าวถึงวิวัฒนาการของการท่องเที่ยว สรุปสาระได้ว่า กิจกรรมและวัตถุประสงค์เกี่ยวกับการท่องเที่ยวจะเปลี่ยนแปลงอยู่ตลอดเวลา เช่น วัตถุประสงค์ของการท่องเที่ยวเปลี่ยนจากเพื่อดำรงชีวิตให้อยู่รอด เป็นเพื่อการผจญภัย เพื่อการศึกษา เพื่อการค้า เพื่อความสุขหรือเพื่อสุขภาพ รูปแบบของการเดินทางได้เปลี่ยนจากการเดินเท้าเป็นการใช้พาหนะต่าง ๆ เช่น เรือ รถ เครื่องบิน การท่องเที่ยวได้พัฒนากลายเป็นอุตสาหกรรมการท่องเที่ยว และเปลี่ยนแปลงการดำเนินงานให้เป็นไปตามวัตถุประสงค์ของนักท่องเที่ยวมากขึ้น การท่องเที่ยวเป็นการเดินทาง แต่การเดินทางไม่ใช่การท่องเที่ยวทั้งหมด การเดินทางที่ไม่ใช่การท่องเที่ยวได้แก่

1. การเดินทางที่ผู้เดินทางถูกบังคับให้เดินทาง
2. การเดินทางที่ผู้เดินทางได้รับค่าจ้างให้ปฏิบัติงานอย่างใดอย่างหนึ่งขณะเดินทาง
3. การเดินทางที่ผู้เดินทางตั้งใจจะอพยพจากที่หนึ่ง ไปยังอีกที่หนึ่ง

4. การเดินทางของผู้คนบริเวณชายแดนที่ข้ามพรมแดนไปทำงานนอกประเทศ เป็นกิจวัตรประจำวัน

5. การเดินทางผ่านประเทศหนึ่งประเทศใดโดยมิได้แวะลงเปลี่ยนพาหนะเลย ณ ประเทศ นั้น ๆ

สรุปได้ว่า การท่องเที่ยว หมายถึง กิจกรรมอย่างหนึ่งของมนุษย์ ซึ่งกระทำเพื่อผ่อนคลายความตึงเครียดจากกิจการงานประจำ โดยเป็นการเดินทางของคนจากที่แห่งหนึ่งไปยังอีกแห่งหนึ่ง เป็นการชั่วคราว โดยมีวัตถุประสงค์เพื่อการพักผ่อน หรือหาความรู้ ซึ่งครอบคลุมถึงการเดินทางเพื่อธุรกิจตราที่ผู้เดินทางยังมีได้ตั้งหลักแหล่งถาวร และไม่ได้รับรายได้เพื่อยังชีพจากเจ้าของถิ่นปลายทาง โดยการท่องเที่ยวยังเป็นผลรวมของประสบการณ์พิเศษกับสัมพันธภาพซึ่งเกิดจากการเดินทางและการพักผ่อนต่างถิ่นเป็นการชั่วคราว โดยมิได้ประกอบอาชีพ ดังนั้นการท่องเที่ยวจึงเป็นการเดินทางตามเงื่อนไขสากล 3 ประการ คือ

1. เป็นการเดินทางจากที่อยู่อาศัยปกติไปยังที่อื่นเป็นการชั่วคราว
2. เป็นการเดินทางด้วยความสมัครใจ
3. เป็นการเดินทางด้วยวัตถุประสงค์ใด ๆ ก็ตาม ที่มีใช้เพื่อประกอบอาชีพหรือหารายได้

หารายได้

2.2 ความสำคัญของการท่องเที่ยว

การท่องเที่ยวเป็นบริการที่มีบทบาทสูงยิ่งในการนำเงินตราต่างประเทศเข้าสู่ระบบเศรษฐกิจของประเทศไทย โดยทำรายได้อันดับหนึ่ง เมื่อเทียบกับสินค้าส่งออกอื่น ๆ การท่องเที่ยวมีความสำคัญต่อเศรษฐกิจและสังคม ดังต่อไปนี้

(<http://elearning.spu.ac.th/allcontent/svi314/class1.htm>)

1. เป็นแหล่งที่มาของรายได้ในรูปเงินตราต่างประเทศ นับตั้งแต่ปี พ.ศ. 2525 เป็นต้นมารายได้จากการท่องเที่ยวได้กลายเป็นรายได้ลำดับที่ 1 เมื่อเทียบกับรายได้จากสินค้าส่งออกอื่น ๆ

2. ช่วยลดปัญหาการขาดดุลการค้าการชำระเงินระหว่างประเทศ เช่น ในปี พ.ศ. 2527 การท่องเที่ยวทำรายได้เป็นเงินตราต่างประเทศ 27,317 ล้านบาทนั้น รายจ่ายจากการเดินทางท่องเที่ยวของคนไทย เป็นเงินเพียงประมาณ 7,208 ล้านบาท ส่วนที่เกินดุลนี้จึงมีส่วนช่วยแก้ไขการขาดดุลในด้านอื่นได้เป็นอย่างมาก

3. ช่วยสร้างอาชีพและการจ้างงานอย่างมากและกว้างขวาง เนื่องจากเป็นอุตสาหกรรมที่ต้องใช้คนทำหน้าที่บริการโดยเฉพาะในธุรกิจทางตรง เช่น โรงแรม ภัตตาคาร

บริษัทนำเที่ยว ฯลฯ ส่วนในธุรกิจทางอ้อมอาจเป็นอาชีพเสริม เช่น หัตถกรรมพื้นบ้าน การใช้เวลาว่างมารับจ้างก่อสร้าง เป็นต้น

4. ก่อให้เกิดการกระจายรายได้ไปสู่ประชากรอย่างกว้างขวาง สร้างงานสร้างอาชีพมากมาย และเป็นการเสริมอาชีพด้วยอาชีพที่เกิดต่อเนื่องจากการท่องเที่ยว เช่น การผลิตหัตถกรรมพื้นบ้าน หรือการผลิตอาหารไปป้อนตามแหล่งท่องเที่ยวต่างๆ ก็จะเป็นอาชีพเสริมทำรายได้เป็นอย่างดี หรือในเมืองท่องเที่ยวก็อาจจะเป็นผู้นำเที่ยวด้วย

5. ก่อให้เกิดการกระตุ้นการผลิต และนำเอาทรัพยากรของประเทศมาใช้ประโยชน์อย่างสูงสุด เมื่อนักท่องเที่ยวเดินทางไปที่ใดก็จะต้องใช้จ่ายเป็นค่าอาหารซื้อผลิตภัณฑ์พื้นเมืองและหากพักแรมก็จะต้องใช้จ่ายเป็นค่าที่พัก เงินที่จ่ายออกไปนี้จะไม่ตกอยู่เฉพาะกับโรงแรมแต่จะกระจายไปสู่เกษตรกรรายย่อยต่างๆ เมื่อหัตถกรรมพื้นเมืองขายเป็นของที่ระลึกได้ก็จะมีการใช้วัสดุพื้นบ้าน มาประดิษฐ์เป็นของที่ระลึก แม้จะเป็นรายได้เล็กๆ น้อยๆ แต่เมื่อรวมกันเป็นปริมาณมากก็เป็นรายได้สำคัญ ซึ่งจะกระตุ้นการผลิตหรือที่เรียกว่า Multiplier Effect ทางการท่องเที่ยวซึ่งอยู่ในลักษณะที่สูงมาก เมื่อเทียบกับผลิตสินค้า หรืออุตสาหกรรมอื่นๆ

6. อุตสาหกรรมท่องเที่ยวเป็นอุตสาหกรรมที่ไม่มีขีดจำกัดในการจำหน่าย อาจเรียกได้ว่าเป็น Limitless Industry เมื่อเปรียบเทียบกับอุตสาหกรรมอื่นๆ จากสถิติที่ผ่านมาจำนวนนักท่องเที่ยวนานาชาติของโลกได้มีปริมาณที่เพิ่มขึ้นอย่างรวดเร็ว กล่าวคือ เมื่อปี พ.ศ. 2493 นักท่องเที่ยวนานาชาติทั่วโลกมีจำนวนเพียง 25 ล้านคน และได้เพิ่มขึ้นเป็น 290 ล้านคนในปี พ.ศ. 2527 กระนั้นก็ดีนักวิชาการทางการท่องเที่ยวก็ยังเชื่อว่าปริมาณการท่องเที่ยวที่เป็นอยู่ในปัจจุบันเป็นแต่เพียงการเริ่มต้นเท่านั้น เพราะว่าประชากรของโลกจะเพิ่มจำนวนขึ้นตลอดเวลาในขณะที่วิวัฒนาการด้านการขนส่งที่สามารถขนส่งผู้โดยสารได้จำนวนมาก ทำให้ค่าใช้จ่ายในการเดินทางถูกลง การเดินทางท่องเที่ยวจึงมิได้จำกัดอยู่เฉพาะในกลุ่มผู้มีรายได้สูงดังแต่ก่อนเท่านั้น การท่องเที่ยวถือได้ว่าเป็นเรื่องของความพึงพอใจของแต่ละบุคคล องค์การสหประชาชาติประกาศว่า “การเดินทางท่องเที่ยวเป็นสิทธิมนุษยชนอย่างหนึ่งที่รัฐพึงสนับสนุน”

7. อุตสาหกรรมท่องเที่ยวไม่มีขีดจำกัดในเรื่องการผลิต เพราะไม่ต้องพึ่งดินฟ้าอากาศเหมือนการเกษตรอื่นๆ ผลผลิตของอุตสาหกรรมท่องเที่ยวที่เสนอขายให้แก่นักท่องเที่ยว คือความสวยงามของธรรมชาติ หาดทราย ชายทะเล ป่าไม้ ภูเขา สภาพอากาศ และสิ่งที่มีมนุษย์ก่อสร้างขึ้น เช่น พระบรมมหาราชวัง วัดวาอาราม โบราณสถาน อาคาร

บ้านเรือนในท้องถิ่น ตลอดจนขนบธรรมเนียมประเพณี วิถีชีวิต ความเป็นอยู่ของประชาชน ซึ่งสิ่งเหล่านี้เป็นรูปธรรมที่มีความยั่งยืน

8. ไม่ต้องลงทุนเป็นจำนวนมาก ดังนั้นอุตสาหกรรมท่องเที่ยวจึงได้รับการสนับสนุน และหันมาใช้อุตสาหกรรมนี้เป็นประโยชน์เพิ่มเติมต่ออาชีพเกษตรกรกรรมที่มีอยู่เดิม นับเป็นความได้เปรียบอย่างมากของอุตสาหกรรมท่องเที่ยว

การท่องเที่ยวมีความสำคัญต่อความเจริญก้าวหน้า เสถียรภาพทางเศรษฐกิจและสังคมของประเทศไทยเป็นอย่างมาก และเป็นที่เชื่อกันว่าความสำคัญของการท่องเที่ยวจะมีมากขึ้นในอนาคต เนื่องจากรัฐบาลมีนโยบายส่งเสริมอย่างต่อเนื่อง และการท่องเที่ยวกลายเป็นแหล่งที่มาของเงินตราต่างประเทศที่สำคัญที่สุด การเดินทางท่องเที่ยวเป็นกิจกรรมธรรมชาติของมนุษย์ที่มีมาแต่โบราณกาล และได้พัฒนาการมาเป็นลำดับ ยังมีความเจริญก้าวหน้าด้านเทคโนโลยีสมัยใหม่ โดยเฉพาะการคมนาคมขนส่งก็ยิ่งทำให้การเดินทางท่องเที่ยวขยายวงกว้างออกไป โดยมีวัตถุประสงค์ต่าง ๆ หลากหลายไม่ว่าเพื่อธุรกิจ เพื่อนันทนาการ และเพื่อศึกษาหาความรู้ ในสิ่งที่ไม่เคยรู้เคยเห็น การเดินทางท่องเที่ยวซึ่งเป็นกิจกรรมอันเป็นส่วนบุคคลเหล่านี้ได้เติบโตรวมกันเป็นกลุ่มก้อนขึ้น จนกระทั่งต้องอาศัยเทคนิควิชาการเฉพาะ การวางแผน การจัดการ และการตลาด รวมเข้าแล้วเรียกว่า “อุตสาหกรรมการท่องเที่ยว” ซึ่งจะมีบทบาทสำคัญอย่างมากต่อระบบเศรษฐกิจ สังคม และการเมืองของนานาประเทศในปัจจุบัน

(<http://wbc.msu.ac.th/ge/0299101/suphab/tour-01.html>)

อุตสาหกรรมการท่องเที่ยวประกอบด้วยธุรกิจหลายประเภท ธุรกิจที่เกี่ยวข้องโดยตรง ได้แก่ ธุรกิจการขนส่ง ธุรกิจที่พัก อาหาร และธุรกิจนำเที่ยว ซึ่งผลผลิตหลักที่นักท่องเที่ยวซื้อโดยตรงก็คือ การบริการ สำหรับธุรกิจที่เกี่ยวข้องทางอ้อมซึ่ง ได้แก่ การผลิตสินค้าเกษตรกรรมและหัตถกรรม เป็นต้น วัตถุประสงค์ที่ใช้ในอุตสาหกรรมท่องเที่ยวคือความสวยงามตามธรรมชาติ ศิลปกรรม โบราณวัตถุสถาน ขนบธรรมเนียมประเพณีตลอดจนวิถีดำเนินชีวิตและรวมถึงความร่วมมือร่วมใจของเจ้าของท้องถิ่นในการให้ความเป็นมิตรไมตรีแก่ผู้มาเยือนซึ่งล้วนเป็นวัตถุประสงค์ที่ไม่สิ้นเปลืองหรือหมดสิ้นไป จึงนับเป็นอุตสาหกรรมประเภทที่ใช้วัตถุประสงค์ได้เปรียบกว่า อุตสาหกรรมประเภทอื่น ๆ นอกจากนั้นยังเป็นอุตสาหกรรมประเภทเดียวที่จำเป็นต้องใช้แรงงานคนในงานด้านบริการมากที่สุดและไม่จัดเป็นอุตสาหกรรมประเภทที่ก่อให้เกิดปัญหามลภาวะ ในกรณีการซื้อสินค้าและบริการของนักท่องเที่ยวชาวต่างประเทศ ถือได้ว่าเป็นการส่งสินค้าออก อุตสาหกรรมการท่องเที่ยวจึงเป็นแหล่งที่มาของเงินตราต่างประเทศที่สำคัญยิ่งการลงทุนในอุตสาหกรรมท่องเที่ยว นอกจากผลประโยชน์ จะตกอยู่

ภายในประเทศแล้ว ยังช่วยสร้างงานสร้างอาชีพอีกหลายแขนง ก่อให้เกิดการกระจายงานกระจายรายได้ไปสู่ท้องถิ่นต่าง ๆ นับเป็นการหมุนเวียนทางเศรษฐกิจอันเป็นรากฐานสำคัญของการพัฒนาประเทศชาติ นอกจากนี้ทางด้านสังคม การท่องเที่ยวก็เป็นการพักผ่อนที่ช่วยลดความตึงเครียด พร้อม ๆ กับสร้างความเข้าใจอันดีระหว่างผู้มาเยือนและเจ้าของท้องถิ่น จึงเห็นได้ว่าอุตสาหกรรมการท่องเที่ยวมีบทบาทสำคัญทั้งในด้านเศรษฐกิจ สังคม และการเมือง (<http://wbc.msu.ac.th/ge/0299101/suphab/tour-01.html>)

สรุปได้ว่า การท่องเที่ยวมีความสำคัญต่อความเจริญก้าวหน้า เสถียรภาพทางเศรษฐกิจและสังคมของประเทศไทยเป็นอย่างมาก และการท่องเที่ยวกลายเป็นแหล่งที่มาของเงินตราต่างประเทศที่สำคัญที่สุด ซึ่งอุตสาหกรรมการท่องเที่ยวจะมีบทบาทสำคัญอย่างมากต่อระบบเศรษฐกิจ สังคม และการเมืองของนานาประเทศในปัจจุบัน

2.3 ประเภทของการท่องเที่ยว

ปัจจุบันการท่องเที่ยวมีหลายรูปแบบด้วยกัน ทั้งนี้ขึ้นอยู่กับปัจจัยหลายประการ เช่น ระยะเวลาในการท่องเที่ยว ประเภทของการคมนาคม จำนวนสมาชิก หรือค่าใช้จ่ายต่าง ๆ เป็นต้น โดยแบ่งประเภทของการท่องเที่ยวออกได้ 5 ประเภทใหญ่ ๆ ดังนี้

(<http://www.geog.pn.psu.ac.th/elearning/supi>)

1. การท่องเที่ยวตามสภาพภูมิศาสตร์การเดินทาง สามารถแบ่งย่อยได้ 2 รูปแบบคือ

1.1 การท่องเที่ยวระหว่างประเทศ (International Tourism) เป็นการท่องเที่ยวไปยังสถานที่ที่ต่างไปจากประเทศของตน และต้องผ่านกระบวนการระหว่างประเทศหลายอย่าง เช่น สุลดการ ดำเนินตรวจคนเข้าเมือง เป็นต้น ใช้ภาษาต่างประเทศ และอาจต้องมีมัคคุเทศก์เป็นผู้นำ

1.2 การท่องเที่ยวในประเทศ (Internal Tourism) เป็นการท่องเที่ยวไปตามสถานที่ต่าง ๆ ภายในอาณาเขตของประเทศนั้น ๆ การท่องเที่ยวในลักษณะนี้ต้องมีสิ่งจูงใจหลายอย่าง เช่น ความสวยงามของภูมิประเทศ ความสะดวกสบายในการเดินทาง ความปลอดภัย ตลอดจนการโฆษณา หรือมีสิ่งจูงใจโดยเฉพาะของสถานที่นั้น เช่น หลักฐานทางประวัติศาสตร์ หรือศิลปวัฒนธรรมประจำท้องถิ่น เป็นต้น

2. การท่องเที่ยวตามวัตถุประสงค์ของการเดินทาง สามารถแบ่งย่อยได้ 3 รูปแบบ คือ

2.1 การท่องเที่ยวเพื่อการพักผ่อน (Leisure Tourism) เป็นการท่องเที่ยว เพื่อพักผ่อนร่างกายและสมอง เพื่อความสนุกสนาน ความชื่นชมในแหล่งธรรมชาติและศึกษา แหล่งธรรมชาติ รวมถึงการพักผ่อนหลังการเจ็บป่วย โดยเลือกสถานที่พักที่สงบ สะดวกสบาย อากาศบริสุทธิ์ เช่น ชายทะเล หรือบนภูเขาที่ห่างไกลจากความอึกทึกครึกโครม

2.2 การท่องเที่ยวเพื่อธุรกิจและประชุมสัมมนา (Business and Convention Tourism) เป็นการท่องเที่ยวที่เกิดจากผลพลอยได้ในการเดินทางไปติดต่อธุรกิจหรือ ประชุมสัมมนา ซึ่งลักษณะการท่องเที่ยวแบบนี้อาจไม่จัดเป็นการท่องเที่ยว เพราะการ ท่องเที่ยวต้องเป็นการเดินทางไปท่องเที่ยวหรือพักผ่อน แต่ในความเป็นจริงผู้ที่เดินทางไปเพื่อ ธุรกิจหรือสัมมนามักแบ่งเวลาส่วนหนึ่งให้กับการท่องเที่ยว ดังนั้นปัจจัยที่ดึงดูดการท่องเที่ยว แบบนี้ คือ ต้องเป็นสถานที่ที่น่าสนใจหรือมีกิจกรรมที่ดึงดูดความสนใจ มีสถานที่พักอาศัย หรือ โรงแรมที่มีความพร้อมในการจัดประชุมสัมมนาและระบบคมนาคมที่ดีและสะดวกรวดเร็ว ปัจจุบันการท่องเที่ยวลักษณะนี้มีแนวโน้มสูงขึ้นเรื่อย ๆ

2.3 การท่องเที่ยวเพื่อความสนใจพิเศษ (Special Interest Tourism) สามารถแบ่งย่อยได้ 3 รูปแบบ คือ

2.3.1 การท่องเที่ยวเชิงธรรมชาติ (Natural Tourism) เป็นการท่องเที่ยว เพื่อมุ่งการพักผ่อนหย่อนใจความสนุกสนาน การชื่นชมและการศึกษาในแหล่งธรรมชาติ

2.3.2 การท่องเที่ยวเชิงกีฬา (Sport Tourism) การท่องเที่ยวแบบนี้มี จุดประสงค์ 2 ประการคือ ประการแรก เป็นการไปชมการแข่งขันกีฬาที่ตนสนใจ เช่น ฟุตบอล มวย เทนนิส ฯลฯ การแข่งขันกีฬาเหล่านี้ถึงแม้จะมีการย้ายสถานที่แข่งขันก็ยังมีผู้ชม ติดตามไปชมอยู่เสมอ ประการที่สอง เป็นการท่องเที่ยวเพื่อไปเล่นกีฬาหรือออกกำลังกาย สถานที่สำหรับการท่องเที่ยวประเภทนี้มักเป็นสิ่งดึงดูดให้เกิดการท่องเที่ยว เช่น ชายทะเล ภูเขา หรือการเดินป่า เพื่อยิงนก ส่องสัตว์ เป็นต้น ดังนั้นพบว่าประเทศที่มีทัศนียภาพหรือลักษณะภูมิ ประเทศหลาย ๆ แบบมักจะได้ประโยชน์จากการท่องเที่ยวประเภทนี้มาก

2.3.3 การท่องเที่ยวเพื่อความบันเทิง (Entertainment Tourism) เป็นการ ท่องเที่ยวเพื่อสนองความต้องการและความพึงพอใจในการพักผ่อน สนุกสนาน รื่นริง บันเทิงใจ บางครั้งเป็นการไปเพื่อเปลี่ยนบรรยากาศและสถานที่พักอาศัย การท่องเที่ยวแบบนี้ ขึ้นอยู่กับปัจจัยหลายอย่าง เช่น รสนิยม ฐานะทางเศรษฐกิจของนักท่องเที่ยว และสิ่งดึงดูด ความสนใจของสถานที่แต่ละแห่ง

3. การท่องเที่ยวตามลักษณะการเดินทาง สามารถแบ่งย่อยได้ 2 รูปแบบคือ

3.1 การท่องเที่ยวแบบกลุ่มเหมาจ่าย (Group Inclusive Tourism : GIT) เป็นการท่องเที่ยวที่ธุรกิจนำเที่ยวขายรายการนำเที่ยวเบ็ดเสร็จให้กับนักท่องเที่ยวเป็นหมู่คณะ โดยธุรกิจนำเที่ยวเป็นผู้จัดการเกี่ยวกับยานพาหนะ ที่พัก อาหาร และการนำเที่ยวให้นักท่องเที่ยว โดยอาจดำเนินการอำนวยความสะดวกเต็มรูปแบบ หรืออาจจัดการบริการเที่ยวบางสิ่งบางอย่างให้ตามแต่จะสะดวก

3.2 การท่องเที่ยวแบบอิสระ (Foreign Individual Tourism : FIT) เป็นการท่องเที่ยวที่นักท่องเที่ยววางแผนจัดการเดินทางด้วยตัวเองทุกอย่าง หรือใช้บริการของธุรกิจนำเที่ยวในการอำนวยความสะดวกบางอย่าง

4. การท่องเที่ยวตามการตลาด สามารถแบ่งเป็น 2 รูปแบบย่อย คือ

4.1 การท่องเที่ยวตลาดหรูหร่า (Elite Market Tourism) เป็นการท่องเที่ยวที่ต้องจ่ายค่าบริการในอัตราสูงเพราะมุ่งให้บริการทางการท่องเที่ยวชนิดหรูหร่า

4.2 การท่องเที่ยวตลาดมวลชน (Mass Market Tourism) เป็นการท่องเที่ยวที่บริการทางการท่องเที่ยวแบบพื้น ๆ ในราคาถูกลง โดยต้องการให้บริการผู้เดินทางที่มีรายได้น้อยแต่มีปริมาณมาก

5. การท่องเที่ยวตามการจัดการ สามารถแบ่งย่อยได้ 2 รูปแบบ คือ

5.1 การท่องเที่ยวแบบประเพณีนิยม (Conventionality Tourism) เป็นการท่องเที่ยวที่มุ่งเน้นความพึงพอใจและปริมาณของนักท่องเที่ยวเป็นหลัก โดยไม่คำนึงถึงผลกระทบต่อทรัพยากรการท่องเที่ยวและสิ่งแวดล้อม

5.2 การท่องเที่ยวแบบยั่งยืน (Sustainable Tourism) เป็นการท่องเที่ยวที่มุ่งเน้นการจัดการอย่างดีเยี่ยม เพื่อสามารถดำรงไว้ซึ่งทรัพยากรท่องเที่ยวให้มีความคงคึกใจอย่างไม่เสื่อมคลาย และธุรกิจท่องเที่ยวมีการปรับปรุงคุณภาพให้มีผลกำไรอย่างเป็นธรรม ในขณะเดียวกันก็ให้ชุมชนท้องถิ่นมีส่วนร่วมได้รับผลประโยชน์ตอบแทนอย่างเหมาะสมและมีนักท่องเที่ยวเข้ามาเยี่ยมชมเยือนสม่ำเสมอเพียงพอ แต่มีผลกระทบต่อสิ่งแวดล้อมน้อยที่สุด ซึ่งสามารถ แบ่งย่อยได้อีก 2 รูปแบบ คือ

5.2.1 การท่องเที่ยวเชิงนิเวศ (Ecotourism) เป็นการท่องเที่ยวในแหล่งท่องเที่ยวธรรมชาติที่มีเอกลักษณ์เฉพาะถิ่น และแหล่งวัฒนธรรมที่เกี่ยวข้องกับระบบนิเวศ โดยได้รับความสนุกสนานเพลิดเพลินและมีกระบวนการเรียนรู้ร่วมกันของผู้ที่เกี่ยวข้อง ภายใต้การจัดการสิ่งแวดล้อมและการท่องเที่ยวอย่างดีและมีมีส่วนร่วมของชุมชนในท้องถิ่น ได้แก่

การท่องเที่ยวเชิงศึกษาธรรมชาติ การท่องเที่ยวเชิงผจญภัย การท่องเที่ยวเชิงเกษตรกรรม การท่องเที่ยวเชิงธรณีวิทยา การท่องเที่ยวเชิงสุขภาพทางธรรมชาติ เป็นต้น

5.2.2 การท่องเที่ยวเชิงวัฒนธรรม (Cultural Tourism) เป็นการท่องเที่ยวในแหล่งท่องเที่ยววัฒนธรรม หรือผลงานประเพณีต่าง ๆ ที่ชุมชนท้องถิ่นนั้น ๆ จัดขึ้น เพื่อให้ได้รับความสนุกสนานเพลิดเพลิน พร้อมทั้งได้ศึกษาความเชื่อ ความเข้าใจต่อสภาพแวดล้อมและวัฒนธรรม มีประสบการณ์เพิ่มขึ้น มีจิตสำนึกต่อการรักษา สภาพแวดล้อมและวัฒนธรรมอย่างยั่งยืน ได้แก่ การท่องเที่ยวเชิงประวัติศาสตร์ การท่องเที่ยวงานประเพณีและศิลปวัฒนธรรม การท่องเที่ยววิถีชีวิตในชนบท การท่องเที่ยวกีฬาและบันเทิง การท่องเที่ยวเชิงสุขภาพทางวัฒนธรรม เป็นต้น (<http://www.geog.pn.psu.ac.th/elearning/supi>)

ศิริ ฮามสุโพธิ์ (2539 : 65-66) ได้แบ่งประเภทของการท่องเที่ยวออกเป็น 8 ประเภทคือ

1. การท่องเที่ยวเพื่อชาติพันธุ์ (Ethnic Tourism) เป็นการท่องเที่ยวเพื่อการสังเกตการแสดงออกทางวัฒนธรรม และแบบแผนการใช้ชีวิตประจำวันของชนต่างสังคม ต่างเผ่าพันธุ์ รวมทั้งการเดินทางไปเยี่ยมเยือนบ้านเกิดเมืองนอน
2. การท่องเที่ยวเพื่อสิ่งแวดล้อม (Environmental Tourism) เป็นการท่องเที่ยวที่ดึงดูดใจให้นักท่องเที่ยวเข้ามาเที่ยว โดยใช้สิ่งดึงดูดใจ (Attractions) ประเภทธรรมชาติ และสิ่งแวดล้อม การชื่นชมต่อความสัมพันธ์ของกลุ่มผู้คนและสภาพแวดล้อม
3. การท่องเที่ยวเพื่อวัฒนธรรม (Cultural Tourism) คือการท่องเที่ยวเพื่อสัมผัสและเข้าร่วมการใช้วิถีชีวิต แบบดั้งเดิม เก่า ๆ ของท้องถิ่น เพื่อให้เกิดความเข้าใจถึงประวัติความเป็นมา และการดำเนินชีวิตที่แตกต่างจากวัฒนธรรมของตน
4. การท่องเที่ยวเพื่อประวัติศาสตร์ (Historical Tourism) เป็นการท่องเที่ยวเพื่อชมพิพิธภัณฑ์สถาน โบราณวัตถุสถานที่เน้นความรุ่งเรืองในอดีต
5. การท่องเที่ยวเพื่อธุรกิจ (Business Tourism) เป็นการรวมเอาการท่องเที่ยวเข้ากับการเดินทางเพื่อธุรกิจ เช่น การจัดประชุม สัมมนา ของสมาคม องค์กร หน่วยงานต่าง ๆ ซึ่งมักจะเลือกสถานที่จัดประชุมในเมืองที่เป็นสถานที่ท่องเที่ยว และบรรจุเรื่องของการท่องเที่ยวไว้ในโปรแกรมด้วย
6. การท่องเที่ยวเพื่อการนันทนาการ (Recreation Tourism) เช่น การเข้าร่วมแข่งขันกีฬา การอาบแดด การใช้บริการน้ำพุร้อนรักษาโรค การแข่งขันกอล์ฟ เป็นต้น

7. การท่องเที่ยวเพื่อเป็นรางวัล (Incentive Tourism) คือการท่องเที่ยวที่จัดขึ้นเพื่อเป็นรางวัลแก่พนักงาน เพื่อเป็นสวัสดิการ หรือเพื่อเป็นการกระตุ้น การเร่งยอดขายของพนักงานการท่องเที่ยวประเภทนี้ หน่วยงานหรือบริษัทจะเป็นผู้รับผิดชอบค่าใช้จ่ายทั้งหมด

8. การท่องเที่ยวเพื่อการประชุมสัมมนา (Conference/Congress) โดยปกติในการจัดประชุมสัมมนาทางผู้จัดจะบรรจุรายการท่องเที่ยวไว้ในโปรแกรมการเดินทางด้วยเสมอ เมืองที่เป็นสถานที่ท่องเที่ยวจึงมักจะได้รับการคัดเลือกให้เป็นสถานที่จัดประชุมสัมมนาเสมอ

สรุปได้ว่า การท่องเที่ยวสามารถแบ่งออกเป็นหลายประเภทหรือหลากหลายรูปแบบด้วยกัน ทั้งนี้ขึ้นอยู่กับปัจจัยหลายประการ เช่น ระยะเวลาในการท่องเที่ยว ประเภทของการคมนาคม จำนวนสมาชิก หรือค่าใช้จ่ายต่าง ๆ เป็นต้น

2.4 ยุทธศาสตร์และการพัฒนาการท่องเที่ยว

การท่องเที่ยวแห่งประเทศไทย (2547 : 7-16) ได้กำหนดยุทธศาสตร์การท่องเที่ยว พ.ศ. 2547 – 2551 ดังต่อไปนี้

ยุทธศาสตร์ที่ 1 การเพิ่มขีดความสามารถในการแข่งขันด้านการท่องเที่ยว

1. เพื่อกระตุ้นให้นักท่องเที่ยวตัดสินใจเดินทางท่องเที่ยวประเทศไทยมากขึ้น

2. เพื่อเป็นเครื่องมือในการขยายตัวทางเศรษฐกิจของประเทศไทยให้ เป็นไปตามเป้าหมาย

3. เพื่อดำเนินการตลาดเชิงรุกที่เกิดผลได้ในระยะเวลารวดเร็ว และเป็นผลดีต่อเศรษฐกิจของประเทศในภาพรวม โดยมีเป้าหมายเพื่อเพิ่มส่วนแบ่งทางการตลาด (Market Share) ในภูมิภาคเอเชีย มากกว่าร้อยละ 10 ในสิ้นปี 2551 ประกอบด้วย 4 กลยุทธ์ ดังนี้

กลยุทธ์ที่ 1 ส่งเสริมการพัฒนาศักยภาพในการแข่งขันตลาดเชิงรุก ทั้งในและต่างประเทศ

กลยุทธ์ที่ 2 ส่งเสริมให้ประเทศไทยเป็น Gateway ในภูมิภาคเอเชีย

กลยุทธ์ที่ 3 พัฒนาระบบสารสนเทศ

กลยุทธ์ที่ 4 ส่งเสริม World Event Marketing

ยุทธศาสตร์ที่ 2 การพัฒนาสินค้าและบริการด้านการท่องเที่ยว

1. เพื่อให้การท่องเที่ยวเป็นกลไกหลักในการกระจายรายได้ และสร้าง ความ

เข้มแข็งให้กับชุมชน

2. เพื่อพัฒนาและฟื้นฟูแหล่งท่องเที่ยวที่เป็นเป้าหมายทางการตลาดและเป็น Magnet ดึงดูดนักท่องเที่ยว
3. เพื่อให้สินค้าและบริการทางการท่องเที่ยวมีมาตรฐาน สร้างความพึงพอใจแก่นักท่องเที่ยว
4. เพื่อให้นักท่องเที่ยวมีความมั่นใจในมาตรการด้านรักษาความปลอดภัยในชีวิตและทรัพย์สินของนักท่องเที่ยวโดยมีเป้าหมาย คือ มีแหล่งท่องเที่ยวที่เป็นเป้าหมายทางการตลาด และเป็น Magnet เพียงพอที่จะดึงดูดนักท่องเที่ยวให้เพิ่มขึ้น

การท่องเที่ยวแห่งประเทศไทย (2547 : 1-2) จากบันทึกการประชุม เรื่อง แนวโน้มด้านการท่องเที่ยวของประเทศไทยในปี 2550 สรุปไว้ว่าจากการประเมินแนวโน้มของโลก ตลอดจนผลกระทบที่เกิดขึ้นต่อประเทศไทยในอนาคต จึงได้มีการกำหนดรูปแบบ (Model) ของการพัฒนาประเทศไทย ซึ่งอยู่บนแนวทางที่สำคัญ 2 ประการ คือ (1) การใช้ประโยชน์จากข้อได้เปรียบพื้นฐานของประเทศ เช่น เรื่องความหลากหลายทางชีวภาพ (Biodiversity) เอกภพทางวัฒนธรรมไทย ภูมิศาสตร์ที่ตั้ง และ (2) การปรับตัวให้ทันกับกระแสโลก โดยคำนึงถึงการอยู่ร่วมกับประเทศต่าง ๆ ได้อย่างกลมกลืนและสมานฉันท์ด้านการเมืองและเศรษฐกิจ

สรุปได้ว่า ยุทธศาสตร์และการพัฒนาการท่องเที่ยวของประเทศไทย มีอยู่ 2 แนวทาง คือ (1) การใช้ประโยชน์จากข้อได้เปรียบพื้นฐานของประเทศ เช่น เรื่องความหลากหลายทางชีวภาพ (Biodiversity) เอกภพทางวัฒนธรรมไทย ภูมิศาสตร์ที่ตั้ง และ (2) การปรับตัวให้ทันกับกระแสโลก โดยคำนึงถึงการอยู่ร่วมกับประเทศต่าง ๆ ได้อย่างกลมกลืนและสมานฉันท์ด้านการเมืองและเศรษฐกิจ ซึ่งการพัฒนาการท่องเที่ยวควรให้มีลักษณะของการถ่ายทอดวัฒนธรรมให้นักท่องเที่ยวได้เรียนรู้วัฒนธรรมที่มีอยู่ ได้เข้าใจคุณค่าอันสูงส่งของวัฒนธรรมนั้น จะเป็นสิ่งที่ก่อประโยชน์ให้กับทุกฝ่าย

2.5 ธุรกิจและอุตสาหกรรมการท่องเที่ยว

2.5.1 ธุรกิจการท่องเที่ยว (Tourism Business)

ธุรกิจ หมายถึง การดำเนินกิจกรรมทางการผลิต (Production) การจำหน่าย (Distribution) และการบริการ (Business Service) (มหาวิทยาลัยสุโขทัยธรรมาธิราช, 2528 : 5) ส่วนอุตสาหกรรม หมายถึง การประกอบธุรกิจขนาดใหญ่ที่ต้องใช้แรงงานและทุนมาก

(ราชบัณฑิตยสถาน. 2525 : 912) ดังนั้นธุรกิจท่องเที่ยว จึงหมายถึง การดำเนินกิจกรรมด้านการท่องเที่ยว ได้แก่ การบริการการเดินทาง บริการด้านอาหาร และการพักผ่อน และการบริการด้านการนำเที่ยว ซึ่งเป็นการดำเนินการโดยหวังผลกำไร ส่วนอุตสาหกรรมการท่องเที่ยวก็คือธุรกิจท่องเที่ยวขนาดใหญ่ที่ต้องอาศัยแรงงานและการลงทุนสูง ใช้เทคนิควิชาการเฉพาะ มีการวางแผน(Planning) การจัดองค์การ (Organization) และการตลาด (Marketing) ครอบคลุมธุรกิจหลายประเภท ทั้งที่เกี่ยวกับการท่องเที่ยวโดยตรงและโดยอ้อม (สุภาพร มากแจ้ง. 2534 : 9)

2.5.2 ความหมายของอุตสาหกรรมการท่องเที่ยว (Tourism Industry)

กระทรวงอุตสาหกรรม ได้ให้ความหมายของอุตสาหกรรมว่า หมายถึง วิสาหกิจต่าง ๆ ที่ใช้เงินลงทุนและแรงงานเป็นจำนวนมาก เพื่อให้ได้มาซึ่งผลิตภัณฑ์ หรือ ผลผลิตหรือบริการในเชิงการค้า เช่น การทำเหมืองแร่ การขุดบ่อน้ำมัน การก่อสร้าง การท่องเที่ยว

ประเภทอุตสาหกรรม หากเรียกตามกรรมวิธีหรือขบวนการผลิตอาจแยกได้ดังนี้

1. อุตสาหกรรมเชิงสกัด (Extracting Industry) เช่น สกัดน้ำมัน สีข้าว ทำเหมืองแร่
2. อุตสาหกรรมเชิงการผลิตหรืออุตสาหกรรมโรงงาน (Manufacturing Industry) ใช้เทคโนโลยีสูง เช่น ทำสุรา ทำอาหารกระป๋อง ทำกระดาษ
3. อุตสาหกรรมบริภัณฑ์ (Servicing Industry) ผลิตชิ้นส่วน หรืออะไหล่เพื่อซ่อมสร้าง
4. อุตสาหกรรมหัตถกรรม (Handicraft Industry) ใช้ฝีมือทักษะแรงงานเชิงศิลปกรรม เครื่องประดับ เครื่องเงิน เครื่องปั้นดินเผา ทอผ้า จักสาน
5. อุตสาหกรรมบริการ (Service Industry) ให้บริการความสะดวก เช่น การขนส่งทางน้ำ ทางบก ทางอากาศ การท่องเที่ยว

อุตสาหกรรมท่องเที่ยว จึงเป็นอุตสาหกรรมบริการที่ประกอบด้วยธุรกิจหลายประเภท เช่น การบิน การรถไฟ การเดินรถ การเดินเรือ การผลิตอาหาร การให้บริการที่พัก การนำเที่ยว การผลิตสินค้าที่ระลึก ฯลฯ

2.5.3 องค์ประกอบของอุตสาหกรรมท่องเที่ยว

อุตสาหกรรมท่องเที่ยวมีขบวนการผลิตที่เหมือนกับอุตสาหกรรมประเภทอื่นซึ่งต้องประกอบด้วย โรงงาน วัดดูคิบ การลงทุน โครงสร้างพื้นฐาน การใช้แรงงาน ผลิตผลการส่งเสริมการขาย กล่าวคือ

1) โรงงาน ได้แก่ อาณาบริเวณที่นักท่องเที่ยวเดินทางมาเยือน เป็นบริเวณที่เข้าถึงได้ไม่ยาก มีสถานที่พัก และบริการที่สะดวกพอสมควรสำหรับการพักอยู่ชั่วคราว

2) วัดดูคิบ ได้แก่ ทรัพยากรการท่องเที่ยวที่ชักจูงให้นักท่องเที่ยวสนใจมาชม

3) การลงทุนโครงสร้างพื้นฐาน เช่น ถนนหนทาง ไฟฟ้า ประปา เป็นต้น มีการลงทุน และสิ่งอำนวยความสะดวกต่าง ๆ เช่น ที่พัก ร้านอาหาร และสถานที่พักผ่อนหย่อนใจ เป็นต้น

4) การใช้แรงงาน เพื่อสร้างสาธารณูปโภค การผลิตสินค้า และบริการ

5) ผลผลิต ได้แก่ บริการของธุรกิจที่ประกอบกันเป็นอุตสาหกรรมการท่องเที่ยว เช่น โรงแรม ภัตตาคาร บริษัทนำเที่ยว เป็นต้น

6) การส่งเสริมการขาย มีการโฆษณาประชาสัมพันธ์ให้ผลผลิตเป็นที่รู้จักแพร่หลาย มีการรณรงค์ให้เกิดความต้องการซื้อผลผลิตเหล่านี้ ทั้งจากภายในและภายนอกประเทศ

2.5.4 ปัจจัยที่ส่งเสริมให้นักท่องเที่ยวซื้อบริการท่องเที่ยว

เนื่องจากอุตสาหกรรมท่องเที่ยว เป็นอุตสาหกรรมที่ทำรายได้ประเทศสูงกว่าสินค้าออกชนิดอื่น ๆ ดังนั้น หากจะให้บริการที่ลูกค้าพึงพอใจต้องคำนึงถึงปัจจัยดังต่อไปนี้

1) แหล่งท่องเที่ยวหรือทรัพยากรการท่องเที่ยว หมายถึง สถานที่ท่องเที่ยวกิจกรรม ประเพณี และวัฒนธรรมที่สามารถดึงดูดใจนักท่องเที่ยวให้มาเยือน

2) การคมนาคม ทั้งจากต่างประเทศและในประเทศต้องสะดวกปลอดภัยรวดเร็ว ทุกทาง มีความทันสมัย มีอุปกรณ์อำนวยความสะดวก มีสายการบินมาลงหล่ากหลาย

3) พิธีการเข้าเมืองและบริการข่าวสาร จัดระเบียบวิธีการเข้าเมืองให้สะดวก รวดเร็ว มีบริการให้ข่าวสาร บริการจองที่พัก บริการขนส่งผู้ที่พัก เป็นต้น

4) ที่พัก มีโรงแรม มีที่พักระดับต่าง ๆ ให้เลือก มีอัตราค่าที่พักเหมาะสมกับคุณภาพ สะอาด และมีบริการตามมาตรฐานสากล

5) ร้านอาหาร มีร้านอาหารให้เลือกหลายชนิด ทั้งที่เป็นอาหารสากล และอาหารในท้องถิ่น ถูกสุขลักษณะ มีบริการที่สุภาพ มีการกำหนดราคาอาหารไว้ให้แน่นอน

6) บริการนำเที่ยว มีบริการจัดนำเที่ยวไปยังแหล่งท่องเที่ยวต่าง ๆ มีมัคคุเทศก์ที่มีความรู้ ความเข้าใจที่ถูกต้อง มีความซาบซึ้งต่อความงามของธรรมชาติและศิลปวัฒนธรรมของประเทศ มีอภยาศัยไมตรี มีความรับผิดชอบต่อนักท่องเที่ยว

7) สินค้าของที่ระลึก มีการควบคุมคุณภาพ กำหนดเวลา การส่งเสริมการใช้วัสดุพื้นบ้าน การออกแบบสินค้าให้มีเอกลักษณ์ รวมทั้งการบรรจุหีบห่อที่สวยงามดึงดูดใจ และมีความแข็งแรง

8) ความปลอดภัย ต้องมีมาตรการรักษาความปลอดภัย ที่มีประสิทธิภาพ และทั่วถึงทุกแหล่งท่องเที่ยว เช่น มีตำรวจท่องเที่ยว การให้ความปลอดภัยในการจราจร มีการบินที่มีประวัติอุบัติเหตุทางการบินน้อยที่สุดมาลง

9) ความสงบเรียบร้อยของประเทศ โดยไม่มีการสู้รบทางการเมือง การปราบปรามที่รุนแรงในการชุมนุมทางการเมือง จะทำให้นักท่องเที่ยวงดการเดินทางมาเยือนดังที่มีเหตุการณ์พฤษภาทมิฬ เมื่อวันที่ 17-20 พฤษภาคม 2535 ทำให้นักท่องเที่ยวงดการเดินทางเข้าประเทศไทย และทำให้สูญเสียรายได้ราววันละ 200 ล้านบาท

10) ความเป็นมิตรไมตรีของเจ้าของท้องถิ่น เช่น การยิ้มแย้มแจ่มใส ทักทายด้วยอภยาศัยไมตรี การแสดงความเอื้อเฟื้อเล็ก ๆ น้อย ๆ เช่น การบอกเส้นทาง การท่องเที่ยว การซื้อของให้ลดราคา การให้ใช้ห้องน้ำ การช่วยถ่ายรูป หรือร่วมถ่ายรูป ตามคำเชิญ เชิญนักท่องเที่ยวร่วมกิจกรรมที่จัดขึ้นในท้องถิ่น เป็นต้น

11) การโฆษณาเผยแพร่ เพื่อเสนอแหล่งท่องเที่ยวให้ชาวต่างประเทศได้รู้จักและอยากมาเที่ยว ช่วยให้อุตสาหกรรมการท่องเที่ยวขยายตัวมากขึ้น การที่ภาพโปสเตอร์ โฆษณาการท่องเที่ยวของเรา ชนะการประกวดจากสมาคมส่งเสริมการท่องเที่ยวภูมิภาคเอเชีย แปซิฟิกเช่น ภาพตลาดน้ำดำเนินสะดวก ภาพโบราณสถานวัดอรุณราชวราราม ภาพท่องเที่ยวในเชียงใหม่ ภาพผลไม้ไทย รวมทั้งภาพยนตร์ สไลด์ เอกสาร แผ่นพับเรื่องต่าง ๆ เป็นการประชาสัมพันธ์ประเทศไทยได้ดี นักท่องเที่ยวมีความสนใจที่จะมาชมตามภาพโฆษณา

2.5.5 ประโยชน์ของอุตสาหกรรมการท่องเที่ยวที่มีต่อท้องถิ่น

1) ช่วยสร้างงาน สร้างอาชีพ อุตสาหกรรมท่องเที่ยวจัดว่าเป็นแหล่งจ้างงานที่ใหญ่ที่สุด เนื่องจากเกี่ยวข้องกับสัมพันธกับหลาย ๆ อาชีพ เป็นต้นว่า อาชีพที่เกี่ยวข้องกับการขนส่ง เช่น การบิน รถยนต์โดยสาร การเดินเรือ การรถไฟ บริษัทรถเช่า บริษัทนำเที่ยว

ซึ่งมีอาชีพที่เกี่ยวข้องเนื่องนับตั้งแต่พนักงานขายตัวโดยสาร พนักงานบริการภายในเครื่องบิน หรือรถโดยสาร พนักงานขับรถ พนักงานให้ข่าวสาร ช่างเครื่อง ช่างซ่อม พนักงานควบคุม การจราจร พนักงานประจำสำนักงาน บริการขายน้ำมัน เป็นต้น อาชีพให้บริการด้านที่พัก เช่น โรงแรม รีสอร์ท บ้านเช่า ซึ่งประกอบด้วย ผู้บริการ พนักงานต้อนรับ พนักงานทำความสะอาด งานซักผ้า งานซักเครื่อง งานจัดเลี้ยง จัดประชุม งานดูแลสวน งานอาหาร งานกิจกรรม บันเทิงงานบัญชี งานขาย งานฝึกอบรม อาชีพจัดบริการสิ่งดึงดูดการท่องเที่ยว เช่น สวนสนุกต่าง ๆ สวนสามพราน สวนนงนุช ซึ่งเสนอตัวอย่างความเป็นอยู่อย่างไทย สวนสัตว์ เช่น ซาฟารีเวิลด์ฟาร์มจระเข้ สวนสัตว์คูสิต เมืองโบราณ ซึ่งย่อมจะมีพนักงานประจำอยู่มากมาย ตามหน้าที่ของตนอาชีพผลิตของที่ระลึก โดยที่นักท่องเที่ยวให้ความสนใจมากจนสินค้าของที่ระลึกเป็นรายได้ที่นักท่องเที่ยวจ่ายมากที่สุด ทำให้ในแต่ละท้องถิ่นพยายามจะผลิตสินค้าที่ระลึกที่เป็นเอกลักษณ์ของตนออกจำหน่าย บางแห่งอาจผลิตแบบครบวงจร คือตั้งแต่หาวัตถุดิบเอง ผลิตเป็นรูปร่างแล้วขายเอง บางคนรับซื้อมาขายแต่เพียงอย่างเดียว อย่างการผลิตเครื่องจักสาน จะเริ่มจากบางบ้านไปเก็บหาหรือปลูกลงไม้ขาย บางบ้านรับเหลาไม้ไปส่งอีกบ้านก็จะทำการจักสานแล้วส่งขาย เช่นเดียวกับการผลิตสินค้าอื่น ๆ อาชีพที่เกี่ยวกับการเผยแพร่ข้อมูลข่าวสารการท่องเที่ยว เช่น สำนักงานการท่องเที่ยวแห่งประเทศไทย หนังสือพิมพ์ นักเขียนสารคดีท่องเที่ยว งานโทรทัศน์งานช่างภาพ นักวิจัยเพื่อการท่องเที่ยว มัคคุเทศก์

2) ทำให้เกิดการกระจายรายได้ เมื่อนักท่องเที่ยวไปเที่ยวตามแหล่งต่าง ๆ ย่อมต้องเสียค่าใช้จ่ายเป็นค่าที่พัก ค่าอาหารและเครื่องดื่ม ค่าพาหนะ บันเทิง ของที่ระลึก ทำให้ผู้ที่ทำงานเกี่ยวข้องกับบริการเหล่านี้มีรายได้ต่อเนื่องกันไปเรื่อย ๆ ยิ่งนักท่องเที่ยวมาก แต่ละฝ่ายก็จะมีรายได้สูงขึ้น ทำให้มีสภาพเศรษฐกิจดี นับตั้งแต่ชาวสวน ชาวนา ที่ผลิตพืชผลไม้ออกมาจำหน่าย พ่อค้าแม่ค้าที่นำมาขายต่อหรือผู้ผลิตสินค้าที่ระลึกก็จะจำหน่ายได้มาก รถบริการนำเที่ยวช่วยให้ผู้ประกอบการปั้มน้ำมัน เด็กประจำปั้มน้ำมัน เด็กประจำรถ พนักงานดูแลผู้โดยสารต่างก็มีรายได้

3) รัฐบาลมีรายได้เพิ่มขึ้น จากภาษีของผู้มีรายได้ รัฐบาลมีเงินตราต่างประเทศ สามารถนำมาลดภาระการขาดดุลการค้าได้ ทำให้ภาวะเศรษฐกิจของประเทศดีขึ้น สามารถที่จะพัฒนาประเทศไปในด้านต่าง ๆ ได้อย่างกว้างขวาง

4) การพัฒนาสาธารณูปโภค การที่อุตสาหกรรมท่องเที่ยวเจริญเติบโตขึ้น ทำให้รัฐต้องอำนวยความสะดวกให้แก่นักท่องเที่ยวไปสู่แหล่งท่องเที่ยวได้ง่าย และปลอดภัย

ทุ่งใหญ่นเรศวร-ห้วยขาแข้ง อุทยานประวัติศาสตร์พระนครศรีอยุธยา อุทยานประวัติศาสตร์สุโขทัย และแหล่งโบราณคดีบ้านเชียง

9) เป็นประโยชน์ทางการศึกษาค้นคว้าแหล่งท่องเที่ยวอื่น ๆ ทำให้มีโลกทัศน์กว้างขวาง เช่น การผลิตสารคดีท่องเที่ยวเส้นทางสายไหม แม่น้ำหวงเหอ เที้ยวแลปีแลนด์ หรือสารคดีอินโดจีนที่เป็นเรื่องราวของประเทศลาว เวียดนาม กัมพูชา สารคดีชุดแม่น้ำโขงในไทยล้วนแต่ให้ความรู้ลึกซึ้งอย่างกว้างขวาง

10) เป็นประโยชน์ด้านการพัฒนาเทคโนโลยี เพื่อช่วยอำนวยความสะดวกรวดเร็ว เช่น การพัฒนายานพาหนะประเภทเครื่องบินให้บรรจุคนได้มากขึ้น สามารถขับเคลื่อนด้วยความเร็วสูง ใช้ระยะบินขึ้นลงตามทางวิ่งในระยะสั้น มีระบบการควบคุมการจราจรทางอากาศที่ทันสมัย หรือรถยนต์โดยสาร สามารถปรับเอนได้กว้าง หรือเป็นรถสองชั้นที่เดินทางได้มากคนขึ้น มีการผลิตเครื่องขายอาหาร เครื่องดื่มแบบอัตโนมัติ คอมพิวเตอร์เปลี่ยนภาษา กล้องถ่ายภาพอัตโนมัติ ระบบการธนาคารเงินรูด ระบบเงินจิ้ม ระบบการโอนเงิน ระบบการเคลื่อนย้ายสัมภาระ ระบบทางเลื่อนอัตโนมัติ ระบบการสำรองที่นั่งด้วยคอมพิวเตอร์ เป็นต้น

สรุปได้ว่า ธุรกิจและอุตสาหกรรมการท่องเที่ยว หมายถึง การดำเนินกิจกรรมด้านการท่องเที่ยว รวมถึงการบริการการเดินทาง บริการด้านอาหาร การพักผ่อน และการบริการด้านการนำเที่ยว ซึ่งเป็นการดำเนินการโดยหวังผลกำไร ส่วนอุตสาหกรรมการท่องเที่ยวก็คือธุรกิจท่องเที่ยวขนาดใหญ่ที่ต้องอาศัยแรงงานและการลงทุนสูง ใช้เทคนิควิชาการเฉพาะ มีการวางแผน (Planning) การจัดองค์การ (Organization) และการตลาด (Marketing) ครอบคลุมธุรกิจหลายประเภท ทั้งที่เกี่ยวกับการท่องเที่ยวโดยตรงและโดยอ้อม ซึ่งการท่องเที่ยวเป็นการเดินทางของบุคคลหรือกลุ่มบุคคลจากสถานที่ซึ่งเป็นที่พักอาศัยอยู่ประจำไปยังสถานที่อื่นเป็นการชั่วคราว และเดินทางกลับไปยังสถานที่อาศัยเดิม โดยการเดินทางนั้นไม่ใช่เพื่อประกอบอาชีพโดยตรง แม้ว่ารูปแบบของการท่องเที่ยวบางประเภทจะมีเรื่องของอาชีพ หรือธุรกิจการงานเข้ามาเกี่ยวข้องอยู่บ้าง เช่น การท่องเที่ยวในรูปแบบของการจัดประชุม สัมมนา การจัดฝึกอบรม หรือการจัดนิทรรศการ ซึ่งรูปแบบเหล่านี้จะอยู่ในรูปแบบของการท่องเที่ยวเพื่อธุรกิจ หรือแม้กระทั่งการท่องเที่ยวเพื่อเป็นรางวัล ซึ่งมักจะไม่มีเรื่องของธุรกิจเข้ามาเกี่ยวข้อง ขณะที่มีการท่องเที่ยว แต่โดยวัตถุประสงค์ที่เกิดการท่องเที่ยวประเภทนี้ขึ้น ก็คือเรื่องของกำไรหรือผลผลิตทางธุรกิจ เช่น การเร่งยอดขาย หรือการให้สวัสดิการเพื่อสร้างความจงรักภักดีต่อองค์กร เป็นต้น นักท่องเที่ยวหรือผู้เดินทาง

ท่องเที่ยว มักจะมีเหตุผลหรือประเภทของจุดหมายในการเดินทางที่แตกต่างกันออกไปโดยมีปัจจัยประกอบที่เป็นตัวสนับสนุน หรือแรงผลักดันที่เป็นส่วนบุคคล ซึ่งไม่เท่ากัน ปัจจัยเหล่านี้ ได้แก่ เงิน รายได้ เวลา โอกาส ครอบครัวย การได้รับข้อมูลข่าวสาร และความสนใจส่วนบุคคลเช่น สนใจเรื่องราวของชนเผ่า วัฒนธรรม ประเพณี ประวัติศาสตร์ สิ่งแวดล้อม นันทนาการ หรือความต้องการที่จะได้รับประสบการณ์ที่แปลกใหม่ ซึ่งไม่ว่าจะเดินทางด้วยเหตุผลใดก็ตาม สิ่งที่น่าท่องเที่ยวต่างก็คาดหวังที่จะได้รับก็คือความสุข ความสนุกสนาน ความเพลิดเพลิน ความรู้ และประสบการณ์ใหม่ และการสนองตอบความต้องการ (Need) ส่วนบุคคลที่มีอยู่

2.6 นโยบายการท่องเที่ยว

การท่องเที่ยวแห่งประเทศไทย (2539 : 104) กำหนดนโยบายหลักด้านการท่องเที่ยว 8 ประการดังนี้

1. ส่งเสริม ชักจูงให้นักท่องเที่ยวจากต่างประเทศเดินทางมาสู่ประเทศไทย เพื่อให้ได้มาซึ่งรายได้เป็นเงินตราต่างประเทศ เข้าเพิ่มทุนเศรษฐกิจส่วนรวมโดยริบถ้วน
2. ขยายแหล่งท่องเที่ยวให้กระจายไปในท้องถิ่น เพื่อเป็นการกระจายรายได้จากการท่องเที่ยวให้ถึงประชากรในทุกภูมิภาค
3. อนุรักษ์และฟื้นฟูสมบัติ วัฒนธรรม ทรัพยากรธรรมชาติ และสิ่งแวดล้อม เพื่อให้คงความเป็นเอกลักษณ์ ของไทยไว้ด้วยดีที่สุด
4. พัฒนาถึงอำนวยความสะดวก และบริการด้านการท่องเที่ยวให้มีมาตรฐานที่ดี เพื่อสร้างความประทับใจให้แก่นักท่องเที่ยวที่มาเยือนให้มากขึ้น
5. เพิ่มความปลอดภัยให้แก่นักท่องเที่ยวทั้งชาวไทยและชาวต่างประเทศ ให้สามารถเดินทางไปสู่จุดหมายปลายทางต่างๆ ในประเทศด้วยความมั่นใจในความปลอดภัยของร่างกายและทรัพย์สินของคนและหมู่คณะ
6. ส่งเสริมการเดินทางท่องเที่ยวของคนไทยภายในประเทศ โดยเฉพาะกลุ่มผู้มีรายได้น้อยและเยาวชน เพื่อเป็นการเพิ่มสวัสดิการด้านการท่องเที่ยวแก่คนไทย
7. เสริมกำลังคนที่เป็นคนไทยเข้าทำงานในอุตสาหกรรมท่องเที่ยวให้มากที่สุด
8. ส่งเสริมให้ประชาชนเข้ามามีส่วนร่วมในกิจกรรมอันเกี่ยวกับการพัฒนาการท่องเที่ยวอย่างกว้างขวางยิ่งขึ้น

สรุปได้ว่า นโยบายด้านการท่องเที่ยวของประเทศไทยมุ่งเน้นให้มีการท่องเที่ยวแบบยั่งยืน โดยมุ่งประสานความเจริญทางเศรษฐกิจกับการสงวนรักษาและอนุรักษ์

ทรัพยากรธรรมชาติไว้ โดยยินยอมให้ใช้ประโยชน์แต่พอควร เพื่อรักษาไว้ซึ่งเอกลักษณ์และทรัพยากรเพื่อคนรุ่นต่อไป

3. แนวคิดที่เกี่ยวข้องกับการจัดการการท่องเที่ยว

3.1 ความหมายของการจัดการท่องเที่ยว

สำนักงานปลัดกระทรวงมหาดไทย (2541 : 32-33) ได้อธิบายความหมายของการจัดการการท่องเที่ยว หมายถึง การกระทำอย่างมีเป้าหมายที่สอดคล้องกับหลักการ ทฤษฎี และแนวคิดที่เหมาะสม ยิ่งไปกว่านั้นยังคงต้องคำนึงถึงสภาพที่แท้จริง รวมทั้งข้อจำกัดต่างๆ ของสังคมและสภาพแวดล้อม การกำหนดแนวทาง มาตรการ และแผนปฏิบัติการที่ดีต้องคำนึงถึงกรอบความคิดที่ได้กำหนดไว้ มิฉะนั้นแล้ว การจัดการท่องเที่ยวจะดำเนินไปอย่างไรทิศทางและประสบความสำเร็จ

บุญเลิศ จิตรตั้งวัฒนา (2542 : 75) ให้ความหมายของการจัดการการท่องเที่ยวว่า หมายถึง การวางแผนการท่องเที่ยว และดำเนินการให้เป็นไปตามแผน โดยมีการจัดองค์การ การบริหารงานบุคคล การอำนวยความสะดวก และการควบคุมอย่างเหมาะสม เพื่อให้เป็นไปตามแผนที่ได้วางไว้พร้อมทั้งมีการประเมินผลแผนการท่องเที่ยวด้วย

รัชชัช รัตนช้อน (2542 : 6) ได้ให้ความหมายของการจัดการการท่องเที่ยว หมายถึง การจัดระบบของชุมชนเพื่อดำเนินงานด้านการท่องเที่ยวโดยพิจารณาครอบคลุมประเด็นที่เกี่ยวกับโครงสร้างการจตุรปกครอง การแบ่งงาน การแบ่งบทบาทและความรับผิดชอบ รวมทั้งวิธีการจัดการ การแบ่งสรรผลประโยชน์ ตลอดจนการจัดการกับปัญหาต่างๆ ที่เกิดขึ้น

มิศรา สามารต (2543 : 17) กล่าวว่า แนวทางการจัดการการท่องเที่ยวเพื่อรักษาระบบนิเวศได้แก่ การจัดการพื้นที่ท่องเที่ยว การสื่อความหมาย บริการความรู้ การส่งเสริมมาตรฐานที่พัก การบริการท่องเที่ยว การส่งเสริมให้ประชาชนในท้องถิ่นมีส่วนร่วม และการป้องกันผลกระทบทางวัฒนธรรม หากกิจกรรมที่ทำเหมาะสมและสอดคล้องกับความต้องการของชุมชนจะสามารถพัฒนากิจกรรมนั้นได้ง่าย ระบบบริหารการจัดการต้องให้ชาวบ้านมีส่วนร่วมในกิจกรรมมีความโปร่งใสในการจัดสรรผลประโยชน์ ต้องทำให้เป็นธรรมและชัดเจน คนทำงานและชาวบ้านต้องวิเคราะห์ปัญหาาร่วมกัน และการบริหารจัดการด้านท่องเที่ยวจะมีปัญหาอุปสรรคและข้อจำกัดในการบริหารจัดการที่สำคัญ ได้แก่ ข้อจำกัดด้านงบประมาณ ด้านบุคลากร ด้านการประสานงาน ขอบเขตอำนาจหน้าที่ การออกกฎหมายและข้อบังคับ

Adriana (อ้างถึงในเคซา โต้สูงเนิน, 2543 : 18) กล่าวว่า การท่องเที่ยวเป็นเป็นกิจกรรมทางเศรษฐกิจ เป็นเครื่องมือที่มีอำนาจให้มีการเปลี่ยนแปลงพื้นที่ได้เป็นอย่างมากถ้าการท่องเที่ยวมีการจัดการและการบริหารที่ดี ก็จะสามารถใช้พื้นที่ที่เป็นทรัพยากรธรรมชาติ นั้นได้โดยไม่ได้ทำให้มันเสื่อมโทรมลง การพัฒนาการท่องเที่ยวอย่างยั่งยืนจำเป็นต้องมีการวางแผนนโยบายที่ชัดเจน และมีความสอดคล้องกับความคิดเห็นและเหตุผลของคนในท้องถิ่น เพื่อจะได้ให้การส่งเสริมในระดับชาติ นโยบายควรจะเจาะจงลงไปในแต่ละด้าน โดยพิจารณาปัจจัยที่สำคัญพื้นฐานของชุมชน ถ้าเป็นไปได้ก็ควรจะทำให้มีการแข่งขันเพื่อเพิ่มจุดเด่นในตลาด การสร้างแนวทางการจัดการสิ่งแวดล้อมให้มีการใช้ทรัพยากรอย่างยั่งยืนตลอดไป การตอบสนองนั้นต้องไม่มีการกีดกันในการมีส่วนร่วมของประชาชนในพื้นที่ด้วย

พจนา สวนศรี (2540 : 17) ได้กล่าวว่า การจัดการท่องเที่ยวด้วยตนเอง บทบาทของโครงการการท่องเที่ยวเพื่อชีวิตและธรรมชาติ คือ การเป็นสะพานเชื่อมความเข้าใจระหว่างนักท่องเที่ยวกับชุมชน บอกกล่าวให้คนที่จะไปเยี่ยมเยือนชุมชนได้เข้าใจในเรื่องราวของชุมชน รูปแบบการท่องเที่ยว กติกา ข้อปฏิบัติเมื่ออยู่ในชุมชน ในขณะที่เดียวกันก็มีการพูดคุยกับชาวบ้านให้ชัดเจนถึงเป้าหมายของการทำกิจกรรมนี้ ซึ่งก็มีความแตกต่างในแต่ละชุมชน บางแห่งมองว่าการท่องเที่ยวเป็นการเผยแพร่เรื่องราววิถีชีวิต วัฒนธรรม ตลอดจนการอนุรักษ์ทรัพยากรธรรมชาติของชุมชน บางแห่งอาจมองว่านอกจากเผยแพร่แล้วน่าจะเป็นกิจกรรมเพื่อก่อให้เกิดรายได้แก่ชุมชน และคนในชุมชนด้วย เราได้ร่วมกันมองถึงข้อดี ข้อเสีย และแนวทางป้องกัน ร่วมกันค้นหาเสน่ห์ของชุมชน ซึ่งหมายถึงแหล่งทรัพยากรธรรมชาติที่สวยงาม และวิถีชีวิตวัฒนธรรม ที่น่าสนใจ กิจกรรมที่นักท่องเที่ยวสามารถเข้ามามีส่วนร่วมได้ ช่วยกันวางระบบการบริหารจัดการจัดโปรแกรม แบ่งบทบาทหน้าที่ จัดสรรผลตอบแทนที่เหมาะสม และโปร่งใสตรวจสอบได้

สรุปได้ว่า การจัดการการท่องเที่ยว หมายถึง การวางแผนการท่องเที่ยว และดำเนินการให้เป็นไปตามแผน โดยมีการจัดองค์การการบริหารงานและควบคุมอย่างเหมาะสม เพื่อให้เป็นไปตามแผนที่ได้วางไว้พร้อมทั้งมีการประเมินผลแผนการท่องเที่ยวด้วย

3.2 ระบบและรูปแบบการจัดการการท่องเที่ยว

สำนักงานปลัดกระทรวงมหาดไทย (2541 : 32-33) ได้อธิบายแนวคิดที่เหมาะสม ในการพิจารณาการจัดการท่องเที่ยวอย่างเป็นระบบและบรรลุวัตถุประสงค์หรือเป้าหมายนั้น จำเป็นต้องพิจารณาระบบย่อยและองค์ประกอบของการจัดการการท่องเที่ยว บทบาทหน้าที่ของ

แต่ละองค์ประกอบ และความสัมพันธ์ระหว่างองค์ประกอบเหล่านั้น รวมถึงการพิจารณา สภาพแวดล้อมของระบบการท่องเที่ยวด้วย

ระบบการท่องเที่ยวที่สำคัญจำแนกได้เป็น 3 ระบบดังนี้คือ

1. ทรัพยากรการท่องเที่ยว (Tourism Resource) อันประกอบด้วยแหล่งท่องเที่ยวตลอดจนทรัพยากรที่เกี่ยวข้องกับกิจกรรมการท่องเที่ยว ส่วนใหญ่จะหมายถึงสภาพทางกายภาพของทรัพยากรซึ่งอาจเป็นทรัพยากรทางธรรมชาติหรือสิ่งที่มีมนุษย์สร้างขึ้น ตลอดจนวัฒนธรรมของชุมชนและท้องถิ่น

2. การบริการการท่องเที่ยว (Tourism Service) ได้แก่ การให้บริการเพื่อการท่องเที่ยวที่มีอยู่ในพื้นที่หรือกิจกรรมที่มีผลเกี่ยวข้องกับการท่องเที่ยวของพื้นที่นั้น ๆ

3. การตลาดการท่องเที่ยว (Tourism Marketing) เป็นส่วนของความต้องการในการท่องเที่ยวที่เกี่ยวข้องกับนักท่องเที่ยว ผู้ประกอบการ และประชาชนในพื้นที่ ซึ่งหมายถึงรวมถึงกิจกรรม รูปแบบ หรือกระบวนการท่องเที่ยวที่เกิดขึ้นในพื้นที่

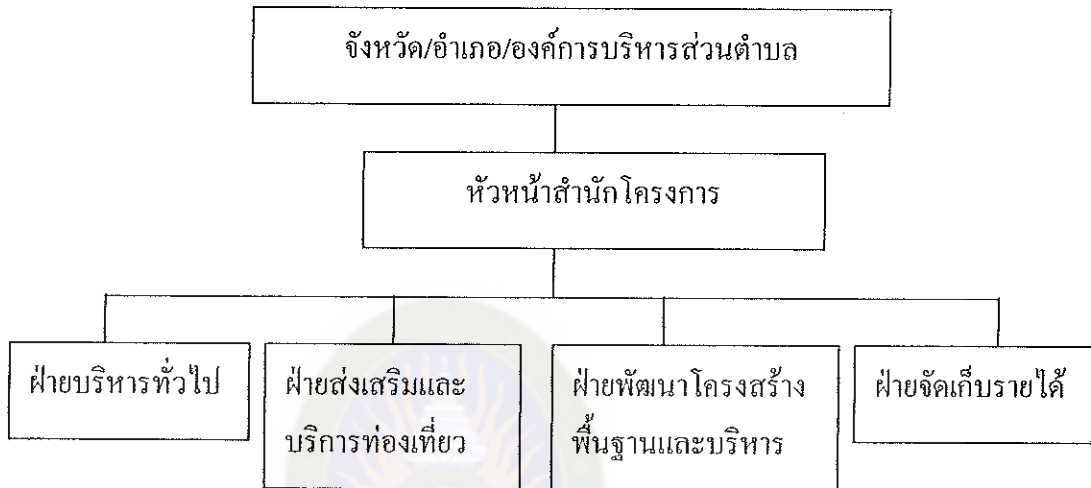
ชัยอนันต์ สมุทวณิช (2541 : 21-24) กล่าวว่า ในการบริหารจัดการพื้นที่แหล่งท่องเที่ยวสามารถดำเนินการบริหารจัดการได้ ทั้งในรูปแบบทางราชการ หรือรูปแบบทางราชการกึ่งเอกชน ทั้งนี้เพื่อให้มีความสอดคล้องกับแนวทางในการดำเนินการบริหารจัดการในแต่ละพื้นที่ ทั้งนี้ในรูปแบบของการจัดการบริหารในรูปแบบของราชการจะเสนอรูปแบบให้องค์กรรับผิดชอบที่ชัดเจน ส่วนในรูปแบบของราชการกึ่งเอกชน จะเสนอรูปแบบให้มีการพัฒนาองค์กรที่มีทิศทางรวมทั้งมีบทบาทในการบริหารจัดการแหล่งท่องเที่ยวด้วยตนเอง และได้กล่าวถึงรูปแบบขององค์กรที่พิจารณาว่ามีความเหมาะสมสำหรับดำเนินการบริหารจัดการในแต่ละพื้นที่แหล่งท่องเที่ยวควรมีหน้าที่ในระบบการท่องเที่ยวที่ประกอบด้วย

1. การจัดระบบบริหาร อำนาจการและควบคุม
2. การจัดระบบการให้บริการที่เกี่ยวข้องกับการท่องเที่ยว
3. การจัดระบบการดำเนินการในการพัฒนา โครงสร้างพื้นฐาน

โดยทางเลือกของการจัดองค์กรในการบริหารจัดการในแนวทางการจัดให้มีองค์กรเพื่อทำหน้าที่ในการบริหารจัดการพื้นที่ สามารถกำหนดทางเลือกในการดำเนินการได้ 2 แนวทาง ทั้งนี้เพื่อให้สามารถนำมาพิจารณาความเหมาะสมให้มีความสอดคล้องกับความต้องการการดำเนินการในแต่ละพื้นที่ได้คือ

ทางเลือกที่ 1 การปรับปรุงการบริหารองค์กรในปัจจุบัน เป็นการบริหารจัดการพื้นที่แหล่งท่องเที่ยวโดยการนำหน่วยงานที่รับผิดชอบในพื้นที่ที่เป็นแหล่งท่องเที่ยวใน

ท้องถิ่น ได้แก่ จังหวัด อำเภอ องค์การบริหารส่วนตำบล เป็นต้น มาเพื่อเป็นผู้รับผิดชอบในการดำเนินการบริหารจัดการพื้นที่แหล่งท่องเที่ยวให้บรรลุตามวัตถุประสงค์ โดยมีรูปแบบการบริหารดำเนินงานตามแผนภูมิที่ 1



ภาพประกอบที่ 1 รูปแบบการบริหารดำเนินงาน ที่มา : (ชัยนันต์ สมทวนิช. 2541 : 23)
 ทางเลือกที่ 2 การจัดตั้งองค์กรบริหารจัดการใหม่ เป็นการจัดตั้งองค์กรบริหารจัดการพื้นที่แหล่งท่องเที่ยวขึ้นมาใหม่ เพื่อทำหน้าที่ในการบริหารจัดการพื้นที่แหล่งท่องเที่ยวให้เป็นไปในลักษณะของรูปแบบองค์กรบริหารราชการกิ่งเอกชน โดยเป็นการดำเนินการร่วมในลักษณะของหน่วยงานท้องถิ่น คือ อำเภอ องค์การบริหารส่วนตำบลร่วมกับสหกรณ์หรือสมาคมผู้ประกอบการท่องเที่ยวในท้องถิ่น โดยมีการจัดแบ่งส่วนบริหารจัดการพื้นที่จำแนกตามหน้าที่รับผิดชอบคือ

1. การกำหนดนโยบายกำกับและตรวจสอบจะอยู่ในรูปแบบการกำกับดูแลของคณะกรรมการอำนวยการ โดยมีสมาชิก รวม 7 คน ประกอบด้วยตำแหน่งประธาน 1 คน รองประธาน 1 คน และกรรมการ 5 คน โดยทั้งหมดจะเป็นผู้แทนจากส่วนของหน่วยงานท้องถิ่นกับสหกรณ์หรือผู้ประกอบการงานท่องเที่ยวในท้องถิ่น
2. กำหนดให้มีตำแหน่งผู้จัดการโครงการ 1 ตำแหน่ง และผู้ช่วยผู้จัดการโครงการ 1 ตำแหน่ง เพื่อรับแนวนโยบายและแนวทางการบริหารจัดการจากคณะกรรมการอำนวยการ โดยทั้งนี้จะมีหน้าที่ในการกำหนดขั้นตอนและวิธีการให้แก่ฝ่ายปฏิบัติต่าง ๆ ได้แก่

2.1 งานบริหารทั่วไป จึงทำหน้าที่ในการดูแลรับผิดชอบในด้านบุคคลงานสารบัญและประชาสัมพันธ์

2.2 งานบัญชีและการเงิน จะทำหน้าที่บริหารรายรับรายจ่ายของโครงการ ทั้งนี้การบริหารจัดการภายในฝ่ายควรที่จะแยกงานการเงิน และงานบัญชีออกจากกัน โดยมีผู้รับผิดชอบแยกกัน เพื่อการตรวจสอบเอกสาร และยอดรายการเบิกจ่าย ให้มีการตรวจสอบเพื่อป้องกันความผิดพลาดได้ ทั้งนี้การจัดทำบัญชี/การเงิน รวมถึงการดูแลรายรับ/รายจ่าย ของการผลิต การจำหน่ายของที่ระลึก ร้านอาหารและค่าผ่านประตู รวมทั้งการจัดทำแผนการเงินเพื่อการประมาณการ ค่าใช้จ่ายและรายรับเพื่อการวางแผนจัดดำเนินการ

2.3 งานบริการ จะทำหน้าที่ในงานบำรุงรักษาอาคาร สถานที่ งานบำรุงรักษาสาธารณูปโภค สาธารณูปการ งานรักษาความสะอาด งานสวนและงานโสตทัศนูปกรณ์

2.4 งานจัดหารายได้ จะมีหน้าที่ดำเนินการในเรื่องของการผลิตของที่ระลึก และขายของที่ระลึกต่าง ๆ รวมทั้งการจัดหารายได้จากการขายเอกสาร หนังสือของที่ระลึก ร้านอาหาร ที่พัก รวมทั้งการหารายได้จากกิจกรรมต่าง ๆ ที่มีการจัดขึ้นในพื้นที่โครงการ

Adhikary (อ้างถึงในเดชา ไต้สูงเนิน, 2543 : 15) ได้เสนอรูปแบบการจัดการท่องเที่ยว (7's Model) เพื่อมาปรับใช้กับการท่องเที่ยวไว้ดังนี้

1. กลยุทธ์ (Strategy) หมายถึง กลยุทธ์ที่จะสะท้อนให้เห็นถึงความผสมผสานกลมกลืนกันระหว่างวัตถุประสงค์ การจัดลำดับความสำคัญ การควบคุม และขอบเขตของกิจกรรมต่าง ๆ ของการท่องเที่ยวเชิงอนุรักษ์ โดยการเลือกกลยุทธ์ที่เหมาะสมที่สุด ซึ่งจะต้องประกอบไปด้วยกลยุทธ์ในการวางแผนการดำเนินงานที่สามารถปฏิบัติได้ และต้องเป็นไปตามนโยบายของการท่องเที่ยวแห่งชาติด้วย บริษัทที่ทำธุรกิจเกี่ยวกับการท่องเที่ยวจะต้องมีเป้าหมายที่ชัดเจนเพื่อที่จะสามารถหากกลยุทธ์ที่เหมาะสมที่นำไปสู่เป้าหมายนั้น

2. โครงสร้าง (Structure) หมายถึง โครงสร้างในองค์กรซึ่งควรจะเกี่ยวข้องกับการจัดลำดับขั้นและการแบ่งหน้าที่ให้เหมาะสม เพราะมีโครงสร้างที่ดีจะเป็นกุญแจที่สำคัญที่นำไปสู่ความสำเร็จในการจัดการการท่องเที่ยว ในบางประเทศกระทรวงการท่องเที่ยวจะเป็นผู้จัดการ และดูแลทุกอย่างที่เกี่ยวข้องกับการท่องเที่ยว ทั้งองค์กรการท่องเที่ยวระดับชาติ เจ้าของธุรกิจการนำเที่ยว ตัวแทนการท่องเที่ยวของภาคเอกชนที่มีส่วนเกี่ยวข้องรวมทั้งกลุ่มเจ้าของโรงแรม ที่พัก ยานพาหนะ มัคคุเทศก์ โดยแต่ละหน่วยจะทำงานในลักษณะเชื่อมโยง

กัน มีเครือข่ายจัดการที่เหมาะสม เช่น ถ้ามีแนวคิดทางด้านระบบนิเวศ แนวคิดนี้ก็จะสามารถเข้าไปในนโยบายของกระทรวง และสามารถดำเนินงานได้อย่างต่อเนื่องในทุกระดับทั้งภาครัฐและเอกชน ดังนั้นการมีโครงสร้างที่ดีและเป็นรูปธรรมก็สามารถทำให้การพัฒนาการท่องเที่ยวประสบผลสำเร็จได้ อย่างไรก็ตามโดยที่โครงสร้างองค์กรยังขึ้นอยู่กับรูปแบบของ RASI ด้วย ซึ่งหมายถึง ความรับผิดชอบ (Responsibility) อำนาจหน้าที่ (Authority) การสนับสนุน (Support) และข่าวสารข้อมูล (Information) เพราะการจัดการการท่องเที่ยวก็เหมือนกับธุรกิจอื่น ที่จะต้องมีผู้ที่มีอำนาจคอยควบคุมดูแลแบ่งหน้าที่รับผิดชอบไปตามลำดับขั้น มีผู้นำมีการจัดกิจกรรมการท่องเที่ยว การให้บริการแก่นักท่องเที่ยวในเรื่องต่าง ๆ และที่สำคัญคือทำให้ข่าวสารข้อมูลแก่นักท่องเที่ยวซึ่งควรเริ่มตั้งแต่จุดแรกที่นักท่องเที่ยวมาถึง เช่น ท่าอากาศยาน สถานีรถไฟ และสถานีขนส่ง

3. ระบบ (System) หมายถึง ระบบในการจัดการการท่องเที่ยวซึ่งมีความหมายที่ครอบคลุมไปถึงระบบการจัดการข้อมูล ระบบการดำเนินงาน การปฏิบัติการ การเงิน การจัดการทรัพยากรมนุษย์ การตลาดและระบบอื่น ๆ ด้วย โดยทุกระบบต้องมีการประสานความร่วมมือกันและมีความสัมพันธ์กันในทุกขั้นตอน

4. บุคลากร (Staff) หมายถึง บุคลากรนับเป็นส่วนสำคัญที่จะทำให้การดำเนินการต่าง ๆ สำเร็จลุล่วงไปด้วยดี โดยเฉพาะบุคคลที่ทำหน้าที่บริการนักท่องเที่ยวจะต้องพิจารณาอย่างรอบคอบ โดยคัดสรรบุคคลที่มีความละเอียดรอบคอบ มีความผูกพันกับงาน มีความรับผิดชอบ ให้ความช่วยเหลือนักท่องเที่ยวด้วยความเต็มใจ มีความจริงใจซื่อสัตย์ ทำงานดีประสบผลสำเร็จและสามารถทำให้ท่องเที่ยวพึงพอใจเป็นสำคัญ

5. ทักษะ (Skill) หมายถึง ทักษะในการทำงานทุกอย่างจะต้องอาศัยความชำนาญ งานจึงจะดีและมีประสิทธิภาพโดยขึ้นอยู่กับปัจจัย 3 อย่างคือ ความรู้ ทักษะ และทัศนคติต่องาน ความรู้ในงานเป็นสิ่งจำเป็นอันดับแรกในการที่จะทำให้การทำงานต่าง ๆ มีประสิทธิภาพ ความรู้ไม่ได้หมายถึงเพียงแต่รู้ว่าทำอะไร แต่ต้องรู้ทุกอย่างว่าคืออะไร ที่ไหน อย่างไรและทำไม รวมทั้งเข้าใจและสามารถนำไปประยุกต์ใช้ได้ ซึ่งความรู้ที่นั่นอาจเป็นความรู้ที่เป็นทางการและไม่เป็นทางการ ซึ่งได้มาจากประสบการณ์ในการทำงานก็ได้ ดังนั้นผู้ที่ทำงานด้านการท่องเที่ยวควรมีทั้งความรู้และทักษะในงานที่เกี่ยวข้องเฉพาะสาขาด้วย เพราะธุรกิจด้านการท่องเที่ยวต้องการผู้ที่มีความรู้และทักษะเฉพาะทางเป็นพิเศษ

6. รูปแบบ (Style) หมายถึง รูปแบบในการดำเนินการซึ่งแต่ละพื้นที่จะมีรูปแบบในการดำเนินงานที่แตกต่างกันในการจัดการ

7. การแบ่งปัน (Share) หมายถึง การแบ่งปันการแลกเปลี่ยนประสบการณ์ ความคิดเห็น ความรู้ซึ่งนำไปสู่การจัดการการท่องเที่ยวได้ดีที่สุด นักท่องเที่ยวแต่ละประเทศ จะมีความแตกต่างกันในหลาย ๆ ด้าน ด้านการแลกเปลี่ยนประสบการณ์จะทำให้ได้รับความรู้ และประสบการณ์มากมายที่เป็นประโยชน์นับว่าเป็นสิ่งสำคัญและจำเป็น โดยเฉพาะผู้ที่เริ่มจะทำธุรกิจทางการท่องเที่ยวได้นำข้อมูลต่าง ๆ มาวางแผนเพื่อนำไปสู่เป้าหมายที่ได้กำหนดไว้

โครงการศึกษาวิจัยมนุษย์กับสิ่งแวดล้อมและสถาบันดำรงราชานุภาพ (2541 : ไม่มีเลขหน้า) ได้เสนอถึงหลักการบริหารและจัดการท่องเที่ยวว่าประกอบด้วย

1. ชุมชนท้องถิ่นมีส่วนร่วมในการกำหนดศักยภาพ ในการพัฒนาการท่องเที่ยวเชิงนิเวศของแหล่งท่องเที่ยว ในพื้นที่ที่เกี่ยวข้องกับชุมชน โดยพิจารณาจากที่ตั้ง กิจกรรมความพร้อม และความต้องการของชุมชน รวมทั้งมีส่วนร่วมในการจัดการการท่องเที่ยวเชิงนิเวศในรูปของการเป็นคณะกรรมการ การรับผิดชอบดำเนินการ การสนับสนุนภาครัฐ เป็นต้น

2. องค์กรต่าง ๆ ในพื้นที่ เช่น สมาคม อบต. องค์กรบริหารส่วนตำบล กำนัน ผู้ใหญ่บ้าน และผู้นำท้องถิ่นมีส่วนร่วมในการสนับสนุนแผนงาน โครงการ และกิจกรรมที่เกี่ยวข้องกับการท่องเที่ยวเชิงนิเวศ รวมทั้งการสนับสนุนการดำเนินการองค์กรประชาชนอื่น ๆ

3. ภาครัฐกิจการท่องเที่ยว องค์กรท้องถิ่น องค์กรด้านสิ่งแวดล้อม และรัฐมีหน้าที่จะต้องทำงานร่วมกันอย่างเสมอภาคกัน

สรุปได้ว่า ระบบและรูปแบบการจัดการการท่องเที่ยวสามารถดำเนินการได้ทั้งในรูปแบบราชการและกึ่งเอกชน แต่การกำหนดหน่วยงานรับผิดชอบที่ชัดเจนและการบริหารจัดการที่มีประสิทธิภาพจะทำให้การดำเนินงานตามระบบประสบผลสำเร็จ

4. แนวคิดที่เกี่ยวข้องกับการมีส่วนร่วม

แนวคิดและทฤษฎีเกี่ยวกับการมีส่วนร่วม (Public Participation) ได้มีนักวิชาการเสนอแนวคิดและทฤษฎีเกี่ยวกับการมีส่วนร่วมดังนี้

4.1 ความหมายของการมีส่วนร่วม

คุษฎี อาวุธรัตน์ และคณะ (2535 : 36-38) กล่าวว่า iva การมีส่วนร่วมของประชาชน คือ การที่ประชาชนได้มีโอกาสเข้าร่วมในการดำเนินงาน ตั้งแต่กระบวนการเบื้องต้นจนถึงกระบวนการสิ้นสุด โดยที่การร่วมอาจร่วมในขั้นตอนใดขั้นตอนหนึ่งหรือครบวงจรก็ได้ การเข้าร่วมทั้งรายบุคคล กลุ่มคน จนถึงองค์กร ซึ่งมีความสอดคล้องกัน การเข้ารับผิดชอบเพื่อ

ดำเนินการพัฒนาและเปลี่ยนแปลงไปในทิศทางที่ต้องการ โดยการกระทำผ่านกลุ่มหรือองค์กร เพื่อให้บรรลุการเปลี่ยนแปลงที่พึงประสงค์

วิฑูรย์ ปัญญากุล (2535 : 3) กล่าวว่า การมีส่วนร่วมของประชาชน คือ การที่ประชาชนผู้ที่ได้รับผลประโยชน์และ/หรือผลกระทบโดยตรงจากการพัฒนา มีสิทธิในการกำหนดทิศทางการพัฒนาได้

Williams (อ้างถึงในปรีดี โชติช่วง และคณะ. 2536 : 105) กล่าวว่า การมีส่วนร่วมของประชาชน หมายถึง กระบวนการให้ประชาชนเข้ามามีส่วนร่วมเกี่ยวข้องในการดำเนินงานพัฒนาร่วมคิด ร่วมตัดสินใจแก้ไขปัญหาของตนเอง ร่วมใช้ความคิดสร้างสรรค์ ความรู้และความชำนาญ ร่วมกับการใช้วิทยาการที่เหมาะสมและสนับสนุนติดตามผลการปฏิบัติงานขององค์กร และเจ้าหน้าที่ที่เกี่ยวข้อง

เจริญ ภัทสระ (2540 : 1-3) กล่าวถึงการมีส่วนร่วมของประชาชนหรือการมีส่วนร่วมของชุมชนว่า หมายถึง ความพร้อมและโอกาสที่ทั้งฝ่ายรัฐบาลและฝ่ายประชาชนหรือชุมชนยอมรับผิชอบและทำกิจกรรมต่างๆ ร่วมกัน

บัวเรศ ประไซโย (2542 : 22) ได้ให้ความหมายการมีส่วนร่วมไว้ว่า คือ กระบวนการที่สมาชิกของกลุ่มมีความสมัครใจในการดำเนินกิจกรรมต่างๆ เพื่อเป้าหมายที่ต้องการร่วมกัน การเริ่มต้นการมีส่วนร่วมของประชาชนเกิดจากความต้องการภายนอก โดยที่ประชาชนมีศักยภาพพอที่จะเข้าร่วมในการดำเนินการ มีความประสงค์และความต้องการที่จะเข้าร่วม และมีอำนาจในการตัดสินใจภายนอกหรือเป็นเพียงผู้คอยสนับสนุนและช่วยเหลือเท่านั้น

ปาริชาติ วลัยเสถียร (2542 : 18) ได้ให้ความหมายของการมีส่วนร่วมอยู่ 2 ลักษณะ คือ

1. การมีส่วนร่วมในลักษณะที่เป็นกระบวนการของการพัฒนา โดยให้ประชาชนมีส่วนร่วมในกระบวนการพัฒนาดังแต่เริ่มต้นจนถึงสิ้นสุดโครงการ ได้แก่ การร่วมกันค้นหาปัญหา การวางแผน การตัดสินใจ การระดมทรัพยากรและเทคโนโลยีท้องถิ่น การบริหารจัดการ การติดตามและประเมินผล รวมทั้งการรับผลประโยชน์ที่เกิดขึ้นจากโครงการ โดยโครงการพัฒนาดังกล่าว จะต้องมีความสอดคล้องกับวิถีชีวิตและวัฒนธรรมของชุมชน

2. การมีส่วนร่วมทางการเมือง แบ่งออกเป็น 2 ประเภท คือ

- 2.1 การส่งเสริมสิทธิและพลังอำนาจของพลเมืองโดยประชาชน หรือชุมชนพัฒนาขีดความสามารถของตนในการจัดการเพื่อรักษาผลประโยชน์ของกลุ่ม ควบคุมการใช้และการกระจายทรัพยากรของชุมชนอันจะก่อให้เกิดกระบวนการและโครงสร้างที่

ประชาชนในชนบทสามารถแสดงออกซึ่งความสามารถของตนและได้รับผลประโยชน์จากการพัฒนา

2.2 การเปลี่ยนแปลงกลไกการพัฒนาโดยรัฐ มาเป็นการพัฒนาที่ประชาชนมีบทบาทหลักโดยการกระจายอำนาจในการวางแผนจากส่วนกลาง มาเป็นส่วนภูมิภาค เพื่อให้ภูมิภาคมีลักษณะเป็นเอกเทศ ให้มีอำนาจทางการเมือง การบริหาร มีอำนาจต่อรองในการจัดการทรัพยากรอยู่ในมาตรฐานเดียวกัน โดยประชาชนสามารถตรวจสอบได้จากกล่าวได้ว่า เป็นการคืนอำนาจในการพัฒนาให้แก่ประชาชนให้มีส่วนร่วมในการกำหนดอนาคตของตนเอง

ประกาศพร ศรีสถิติธรรม (2543 : 17) ได้ให้ความหมายของการมีส่วนร่วม หมายถึง กระบวนการที่เปิดโอกาสให้ประชาชนเข้ามามีส่วนเกี่ยวข้องในการดำเนินงานพัฒนาในลักษณะของการเข้าร่วมการจัดการ ตั้งแต่การเข้าร่วมตัดสินใจ ร่วมปฏิบัติ ร่วมรับผลประโยชน์ และร่วมติดตามประเมินผล

สรุปได้ว่า การมีส่วนร่วม หมายถึง การที่ประชาชนเข้ามามีส่วนร่วมในขั้นตอนต่าง ๆ โดยเข้าร่วมในบางขั้นตอนหรือทุกขั้นตอน เพื่อดำเนินการพัฒนาและเปลี่ยนแปลง โดยการกระทำผ่านกลุ่มหรือองค์กร

4.2 รูปแบบและขั้นตอนการมีส่วนร่วมของประชาชน

4.2.1 รูปแบบการมีส่วนร่วมของประชาชน

อดิน รพีพัฒน์ (2532 : 101-102) ได้เสนอกรอบของรูปแบบในการมีส่วนร่วมของประชาชนดังนี้

1. การมีส่วนร่วมในการตัดสินใจ (Decision-Making) โดยอาจเป็นการตัดสินใจตั้งแต่ในระยะเริ่มต้นว่าจะร่วมดำเนินกิจกรรมหรือไม่ดำเนินกิจกรรม ประกอบด้วย 3 ขั้นตอน คือ การริเริ่มตัดสินใจ การดำเนินการตัดสินใจ และการตัดสินใจลงมือปฏิบัติการ
2. การมีส่วนร่วมในการดำเนินกิจกรรม (Implementation) เป็นการเข้าร่วมโดยสนับสนุนทางด้านทรัพยากร ร่วมในการบริหารและการร่วมร่วมแรงร่วมใจ
3. การมีส่วนร่วมในการรับผลประโยชน์ (Benefits) ได้รับผลประโยชน์ด้านวัตถุ ผลประโยชน์ทางด้านสังคม และผลประโยชน์ส่วนบุคคล
4. การมีส่วนร่วมในการประเมินผล (Evaluation) เป็นการควบคุมตรวจสอบการดำเนินกิจกรรมทั้งหมด และเป็นการแสดงถึงการปรับตัวในการมีส่วนร่วมต่อไป

สมศักดิ์ สุวรรณสุจริต (2531 : 43-44) ได้จำแนกการมีส่วนร่วมของประชาชน เป็น 3 แบบดังนี้

1. การมีส่วนร่วมโดยตรง ได้แก่ การเข้าไปมีส่วนร่วมในกิจกรรมพัฒนา โดยตรง ด้วยตนเอง ในลักษณะต่าง ๆ เช่น ร่วมเป็นกรรมการบริหาร การให้ข้อคิดเห็น การประสานงานการให้ความร่วมมือในการดำเนินงานตามโครงการ

2. การมีส่วนร่วมทางอ้อม ได้แก่ การมีส่วนร่วมโดยผ่านองค์กรผู้แทนของประชาชน เช่น ให้ข้อคิด หรือข้อเสนอแนะผ่านทางสมาชิกสภาเทศบาลหรือคณะเทศมนตรี

3. การมีส่วนร่วมโดยการเปิดโอกาสให้ ได้แก่ การมีส่วนร่วมผ่านสถาบันหรือหน่วยงานที่เชิญชวนหรือเปิดโอกาสให้ประชาชนเข้ามามีส่วนร่วมได้ตลอดเวลา

อนงค์ พัฒนจักร (2535 : 42) ได้กล่าวถึงรูปแบบการมีส่วนร่วมของประชาชนขององค์การอนามัยโลก (World Health Organization) ประกอบด้วยกระบวนการ 4 ขั้นตอน ดังนี้

1. การวางแผน (Planning) ในส่วนนี้ประชาชนมีส่วนร่วมในการวิเคราะห์ปัญหาจัดลำดับความสำคัญ ตั้งเป้าหมาย กำหนดการใช้ทรัพยากรกำหนดวิธีการติดตามประเมินผล และประการสำคัญคือการตัดสินใจ

2. การดำเนินกิจกรรม (Implementation) ในส่วนนี้ประชาชนจะต้องมีส่วนร่วมในการจัดการ และบริหารการใช้ทรัพยากร มีความรับผิดชอบในการจัดสรรควบคุมการเงิน และการบริหาร

3. การใช้ประโยชน์ (Utilization) เป็นส่วนที่ประชาชนจะต้องมีความสามารถในการนำเอากิจกรรมมาใช้ให้เกิดประโยชน์ ซึ่งเป็นการเพิ่มระดับของการพึ่งพาตัวเองและการควบคุมทางอารมณ์

4. การได้รับผลประโยชน์ (Obtaining Benefits) ในส่วนนี้ประชาชนต้องได้รับการแจกจ่ายผลประโยชน์จากชุมชนในพื้นที่เท่ากัน ซึ่งอาจจะเป็นผลประโยชน์ส่วนตัว สังคมหรือวัตถุก็ได้

สุชาติ โคตรทุม (2541 : 31) กล่าวว่ารูปแบบของการมีส่วนร่วมมี 4 รูปแบบ ดังนี้

1. การมีส่วนร่วมในการตัดสินใจ (Decision Making) โดยอาจเป็นการตัดสินใจตั้งแต่ในระยะเริ่มต้น การตัดสินใจในช่วงของกิจกรรม และการตัดสินใจในการดำเนินกิจกรรม

2. การมีส่วนร่วมในการดำเนินกิจกรรมที่เป็นไปทั้งในรูปแบบของการเข้าร่วมโดยมีการสนับสนุนทางด้านทรัพยากร หรือการเข้าร่วมในการบริหารและการร่วมมือ รวมถึงการเข้าร่วมในการลงแรงร่วมใจ

3. การมีส่วนร่วมในการรับผลประโยชน์ ซึ่งอาจเป็นประโยชน์ทางวัตถุทางสังคมหรือโดยส่วนตัวอย่างใดอย่างหนึ่ง หรือหลายอย่างควบคู่กันไป

4. การมีส่วนร่วมในการประเมินผล ในรูปแบบนี้นับเป็นการควบคุม ตรวจสอบการดำเนินกิจกรรมทั้งหมด และเป็นการแสดงถึงการปรับตัวในการมีส่วนร่วมต่อไป

ปาริชาติ วลัยเสถียร (2542 : 18-19) กล่าวว่ารูปแบบการมีส่วนร่วมแบ่งเป็น 3 รูปแบบ ดังนี้

1. การมีส่วนร่วมแบบชายขอบ (Marginal Participation) เป็นการมีส่วนร่วมที่เกิดจากความสัมพันธ์เชิงอำนาจไม่เท่าเทียมกัน ฝ่ายหนึ่งรู้สึกด้อยอำนาจกว่า หรือมีทรัพยากร หรือความรู้ด้อยกว่า เป็นต้น

2. การมีส่วนร่วมแบบบางส่วน (Partial Participation) รัฐเป็นผู้กำหนดนโยบายลงมาว่าต้องการอะไร โดยที่รัฐไม่รู้จักความต้องการของชาวบ้าน ดังนั้น การมีส่วนร่วมในทุกขั้นตอนตั้งแต่การกำหนดปัญหา ความต้องการ การตัดสินใจแนวทางการแก้ปัญหา และความเท่าเทียมกันของทุกฝ่าย

3. การมีส่วนร่วมแบบสมบูรณ์ (Full Participation) เป็นการมีส่วนร่วมในทุกขั้นตอนตั้งแต่การกำหนดปัญหา ความต้องการ การตัดสินใจในแนวทางการแก้ปัญหา และความเท่าเทียมกันของทุกฝ่าย

สุริพร พงษ์พานิช (2544 : 22) ได้เสนอบทบาทของชุมชนที่มีต่อการท่องเที่ยวไว้ว่า การมีส่วนร่วมของประชาชนในด้านการท่องเที่ยว นั้น ส่วนใหญ่มักจะเป็นการร่วมกันใช้ประโยชน์หรือได้รับประโยชน์ซึ่งเป็นองค์ประกอบหนึ่งเท่านั้น การมีส่วนร่วมที่จะก่อให้เกิดความยั่งยืนในการพัฒนาได้ จะต้องครบองค์ประกอบ 5 ประการ คือ

1. คนในชุมชนต้องร่วมกันวางแผน ร่วมคิดวางแผนจัดการเตรียมความพร้อม และสิ่งอำนวยความสะดวกในชุมชน

2. ร่วมปฏิบัติตามแผนที่วางไว้ร่วมกัน

3. ร่วมกันใช้ประโยชน์ จัดการผลประโยชน์ให้มีความเป็นธรรมกับทุกฝ่าย

4. ร่วมกันติดตามประเมินผล เพื่อหาทางแก้ไขปัญหา และพัฒนางานร่วมกัน

5. ร่วมบำรุงรักษา ทรัพยากรให้คงอยู่ต่อไป

สรุปได้ว่า รูปแบบการมีส่วนร่วมของประชาชนควรประกอบด้วย การมีส่วนร่วมในการตัดสินใจ การมีส่วนร่วมในการดำเนินกิจกรรม การมีส่วนร่วมในการรับผลประโยชน์ และการมีส่วนร่วมในการประเมินผลและบำรุงรักษาทรัพยากรให้คงอยู่

4.2.2 ขั้นตอนการมีส่วนร่วมของประชาชน

บัทเลอร์ อ่อนคำ (2545 : 116) กล่าวว่า ขั้นตอนการมีส่วนร่วมของประชาชน มี 5 ขั้นตอน ดังนี้

ขั้นที่ 1 ขั้นมีส่วนร่วมในการค้นหาปัญหา สาเหตุของปัญหาในชุมชน ตลอดจนกำหนดความต้องการของชุมชนและมีส่วนร่วมในการจัดลำดับความสำคัญของความต้องการ

ขั้นที่ 2 ขั้นมีส่วนร่วมในการวางแผนพัฒนา โดยประชาชนมีส่วนร่วมกำหนดนโยบาย วัตถุประสงค์ของโครงการ กำหนดวิธีการ และแนวทางการดำเนินงาน ตลอดจนกำหนดทรัพยากรและแหล่งทรัพยากรที่ใช้

ขั้นที่ 3 ขั้นการมีส่วนร่วมในการดำเนินการพัฒนา เป็นขั้นตอนที่ประชาชนมีส่วนร่วมในการสร้างประโยชน์โดยการสนับสนุนทรัพย์ วัสดุอุปกรณ์และแรงงาน หรือเข้าร่วมบริหารงาน ประสานงานและดำเนินการขอความช่วยเหลือจากภายนอก

ขั้นที่ 4 ขั้นการมีส่วนร่วมในการรับผลประโยชน์จากการพัฒนา เป็นขั้นตอนที่ประชาชนมีส่วนร่วมในการรับผลประโยชน์ที่พึงได้จากการพัฒนาหรือยอมรับผลประโยชน์อันเกิดจากการพัฒนาทั้งด้านวัตถุและจิตใจ

ขั้นที่ 5 ขั้นการมีส่วนร่วมในการประเมินผลการพัฒนา เป็นขั้นที่ประชาชนเข้าร่วมประเมินว่าการพัฒนาที่ได้กระทำไปนั้นสำเร็จตามวัตถุประสงค์เพียงใด

อคิน รพีพัฒน์ (2532 : 49) ได้กล่าวถึงขั้นตอนการพัฒนาแบบมีส่วนร่วมไว้ 5 ขั้นตอนดังนี้

ขั้นที่ 1 ชาวบ้านมีส่วนร่วมในการค้นหาปัญหา การพิจารณาปัญหา และจัดลำดับความสำคัญของปัญหา

ขั้นที่ 2 ชาวบ้านมีส่วนร่วมในการค้นหาสาเหตุแห่งปัญหา

ขั้นที่ 3 ชาวบ้านมีส่วนร่วมในการค้นหาและพิจารณาแนวทาง วิธีการในการแก้ปัญหา

ขั้นที่ 4 ชาวบ้านมีส่วนร่วมในการดำเนินกิจกรรมเพื่อแก้ปัญหา

ขั้นที่ 5 ชาวบ้านมีส่วนร่วมในการประเมินผลกิจกรรมการพัฒนา

สรุปได้ว่า การที่ประชาชนเข้ามามีส่วนร่วมในขั้นตอนต่าง ๆ โดยเป็นตัวนำในการกระทำกิจกรรมทุกขั้นตอน คือ ขั้นประเมินปัญหา ขั้นวางแผน ขั้นการดำเนินงาน ขั้นการจัดสรรให้ชุมชนได้รับประโยชน์ และขั้นการติดตามประเมินผล และร่วมรับผิดชอบเพื่อดำเนินการพัฒนาและเปลี่ยนแปลง โดยการกระทำผ่านกลุ่มหรือองค์กร เพื่อให้บรรลุถึงการประสบความสำเร็จของกลุ่ม

4.2.3 ประโยชน์และปัจจัยที่ส่งเสริมการมีส่วนร่วมของประชาชน

ปาริชาติ วลัยเสถียร (2542 : 28-30) กล่าวว่า ประโยชน์ของการมีส่วนร่วมของประชาชน มีดังนี้

1. การมีส่วนร่วมของประชาชนในการพัฒนาย่อมเกิดการพึ่งตนเองได้ในที่สุด เนื่องจากเกิดการเรียนรู้วิธีการแก้ปัญหา และสร้างความเจริญให้กับชุมชนหรือหมู่บ้านของตน ผ่านกิจกรรมกระบวนการทำงานตามโครงการ
2. การส่งเสริมให้ประชาชนมีส่วนร่วมในการพัฒนา เป็นการสะท้อนถึงความจริงใจของรัฐที่มีต่อการสนับสนุนให้ประชาชนมีส่วนร่วมในการพัฒนา เป็นการสะท้อนถึงความจริงใจของรัฐที่มีต่อการสนับสนุนให้ประชาชนมีเสรีภาพในการตัดสินใจ และกำหนดชะตากรรมของท้องถิ่นของตน
3. เป็นช่องทางสะท้อนปัญหาความต้องการที่แท้จริงของท้องถิ่น ได้ถูกต้องตรงประเด็น
4. เป็นการสร้างฉันทามติร่วมกัน ซึ่งจะก่อให้เกิดความชอบธรรมในการตัดสินใจ เนื่องจากเป็นการสร้างข้อตกลงที่เกิดจากการยอมรับร่วมกันภายในกลุ่ม
5. เป็นการพัฒนาศักยภาพของบุคคล เพราะในกระบวนการมีส่วนร่วมย่อมจะต้องมีการแลกเปลี่ยนความรู้ และข้อคิดเห็นระหว่างกัน ดังนั้นการมีส่วนร่วมของประชาชนจึงเป็นเสมือนเวทีในการเรียนรู้ที่มีประโยชน์อย่างมาก
6. เป็นการสนับสนุนการพัฒนาความรักท้องถิ่น และความรับผิดชอบต่อสังคม ให้เกิดขึ้นในพฤติกรรมของประชาชนในท้องถิ่น
7. ประชาชนเกิดความรู้สึกเป็นเจ้าของผลงาน อันเนื่องมาจากโครงการพัฒนาที่จัดทำขึ้นในหมู่บ้านและจะช่วยแบ่งเบาภาระของรัฐในการดูแลบำรุงรักษา

โดยปัจจัยสำคัญที่ส่งเสริมการมีส่วนร่วมของประชาชน ได้แก่

1. ปัจจัยเกี่ยวกับกลไกของภาครัฐ ทั้งในระดับนโยบายและระดับการปฏิบัติ จะต้องมีความเชื่อในศักยภาพของชาวบ้านและชุมชนว่าสามารถที่จะพัฒนาตนเองได้

รวมทั้งปรับเปลี่ยนกระบวนการทำงาน กระบวนการส่งเสริม ที่เอื้ออำนวยหรือสร้างช่องทาง การมีส่วนร่วมของประชาชน จำเป็นที่จะต้องทำให้การพัฒนาเป็นระบบเปิด ที่มีความเป็น ประชาธิปไตย มีความโปร่งใส รับฟังความคิดเห็นของทุกฝ่าย และมีการตรวจสอบได้ ดังนั้น ถ้าจะส่งเสริมกระบวนการมีส่วนร่วม กลไก ภาครัฐจะต้องเชื่อในกระบวนการมีส่วนร่วม พยายามที่จะใช้กระบวนการมีส่วนร่วมในการทำงาน

2. ปัจจัยด้านประชาชน มีสำนึกต่อปัญหาและประโยชน์ร่วม มีความ สำคัญต่อความสามารถและปัญญาในการจัดการปัญหาซึ่งเป็นผลประสพการณ์และการเรียนรู้ รวมทั้งมีการเชื่อมโยงในรูปกลุ่ม องค์กร เครือข่าย และประชาสังคม

3. ปัจจัยด้านนักพัฒนา และองค์กรพัฒนา มีบทบาทในการกระตุ้น ส่งเสริมเอื้ออำนวยกระบวนการพัฒนา สนับสนุนข้อมูลข่าวสาร และทรัพยากรตลอดจนร่วม เรียนรู้กับสมาชิกชุมชน

สรุปได้ว่า การมีส่วนร่วมเป็นการเปิดโอกาสให้ประชาชนได้เข้าไปร่วมคิด ร่วม ริเริ่ม ร่วมตัดสินใจ ร่วมปฏิบัติ และรับผิดชอบในกิจกรรมหรือโครงการต่าง ๆ ของชุมชน หมู่บ้าน ตำบล ซึ่งลักษณะของการเข้าไปมีส่วนร่วมของประชาชนดังกล่าวคือ จะเข้าไปร่วม ในลักษณะของการร่วมคิด ร่วมตัดสินใจ ร่วมปฏิบัติและรับผิดชอบร่วมกันกับคนในสังคม และเพื่อเป็นการยกระดับมาตรฐานคุณภาพชีวิต ของคนในชุมชนให้สูงขึ้น โดยการมีส่วนร่วม ของประชาชนสามารถเข้าไปมีส่วนร่วมในกิจกรรมต่าง ๆ ได้ 5 ลักษณะดังนี้

1. การมีส่วนร่วมศึกษาปัญหา ได้แก่ สำรวจข้อมูล ร่วมประชุมวิเคราะห์ สาเหตุของปัญหาร่วมตัดสินใจสาเหตุแท้จริงของปัญหา
2. การมีส่วนร่วมในการกำหนดปัญหา ได้แก่ ร่วมกำหนดปัญหาในการ พัฒนาชนบทร่วมจัดลำดับความสำคัญของปัญหา
3. การมีส่วนร่วมปฏิบัติ ได้แก่ ร่วมออกแรงงาน ร่วมออกวัสดุ ร่วมให้ ข้อเสนอแนะในการปฏิบัติงาน
4. การมีส่วนร่วมติดตามประเมินผล ได้แก่ ร่วมเป็นกรรมการติดตามงาน ร่วมสำรวจความถูกต้องของแต่ละขั้นตอนของการปฏิบัติงาน
5. การมีส่วนร่วมอื่น ๆ ได้แก่ การสนับสนุนงบประมาณจากองค์การบริหาร ส่วนตำบล การศึกษาดูงานนอกสถานที่ การจัดฝึกอบรมให้ความรู้แก่สมาชิกประชาคมการ เปิดเผยข้อมูลแผนพัฒนาองค์การบริหารส่วนตำบล การแต่งตั้งประชาคมตำบลอย่างเป็นทางการ

5. ทฤษฎีที่เกี่ยวข้อง

ผู้วิจัยได้ศึกษาเอกสารและงานวิจัยที่เกี่ยวข้อง โดยได้นำเสนอ ดังนี้

5.1 แนวคิดเกี่ยวกับการอนุรักษ์และพัฒนาการท่องเที่ยวอย่างยั่งยืน

รำไพพรรณ แก้วสุริยะ (2546 : 9) ได้กล่าวถึงการอนุรักษ์ทรัพยากรท่องเที่ยวเพื่อการพัฒนาที่ยั่งยืนไว้ว่า การท่องเที่ยวแห่งประเทศไทยมีเป้าหมายในการพัฒนาอุตสาหกรรมท่องเที่ยวของประเทศสูงสุดคือ เป็นการพัฒนาการท่องเที่ยวอย่างยั่งยืน (Sustainable Tourism Development) ซึ่งหมายถึง การบริหาร การบริการทรัพยากรท่องเที่ยวเพื่อตอบสนองความจำเป็นทางเศรษฐกิจ สังคม และสุนทรียภาพ โดยการใช้ทรัพยากรและสิ่งแวดล้อมอย่างมีคุณค่าและรอบคอบ ชาญฉลาด สามารถรักษาเอกลักษณ์ดั้งเดิมได้ในระยะยาวนานที่สุด เกิดปัญหาผลกระทบน้อยที่สุด ขณะเดียวกันคุณภาพของทรัพยากรและสิ่งแวดล้อมจะต้องดีขึ้น แม้จะมีนักท่องเที่ยวเพิ่มขึ้นก็ตาม โดยมีหลักการจัดการการท่องเที่ยวอย่างยั่งยืนมี 10 หลักการ คือ

1. การอนุรักษ์และการใช้ทรัพยากรอย่างพอดี ให้เกิดความคุ้มค่าที่สุดทั้งทรัพยากรธรรมชาติ สังคม และวัฒนธรรมเป็นสิ่งสำคัญ
2. การลดการบริโภคที่มากเกินไป เพื่อเลี่ยงค่าใช้จ่ายในการทำนุบำรุงสิ่งแวดล้อมที่ถูกทำลายในระยะยาวและเพิ่มคุณค่าของการท่องเที่ยว
3. การรักษาและส่งเสริมความหลากหลายของธรรมชาติ สังคมและวัฒนธรรม เพื่อช่วยขยายฐานของอุตสาหกรรมท่องเที่ยว
4. การประสานการพัฒนาการท่องเที่ยวให้เข้ากับแบบแผนกลยุทธ์ ยุทธวิธีและการประเมินผลกระทบสิ่งแวดล้อม ช่วยขยายศักยภาพทางการท่องเที่ยวในระยะยาว
5. การท่องเที่ยวที่รองรับกิจกรรมทางเศรษฐกิจของท้องถิ่น โดยพิจารณาด้านราคา และคุณค่าทางสิ่งแวดล้อม
6. การมีส่วนร่วมเต็มที่ของท้องถิ่นในสาขาการท่องเที่ยว เพื่อสร้างผลตอบแทนและยกระดับคุณภาพการจัดการการท่องเที่ยว
7. การปรึกษาหารือกันอย่างสม่ำเสมอระหว่างผู้ที่เกี่ยวข้องและผู้มีส่วนได้เสีย
8. การฝึกอบรมบุคลากร โดยสอดคล้องแนวคิดการพัฒนาอย่างยั่งยืน
9. การตลาดที่จัดเตรียมข่าวสารอย่างพร้อมมูล

10. การวิจัยและการตรวจสอบติดตามอย่างมีประสิทธิภาพ

การท่องเที่ยวแห่งประเทศไทย (2539 : 103) มีแนวทางการพัฒนาการท่องเที่ยวแบบยั่งยืน โดยกำหนดเป็นหลักการได้ 4 ประการดังนี้

1. การพัฒนาด้านการท่องเที่ยวต้องดำเนินการภายใต้ขีดความสามารถของธรรมชาติ ชุมชน ขนบธรรมเนียม ประเพณี วัฒนธรรม วิถีชีวิตที่มีต่อขบวนการท่องเที่ยว
2. ต้องตระหนักดีต่อการมีส่วนร่วมของประชากร ชุมชน ขนบธรรมเนียม ประเพณี วัฒนธรรม วิถีชีวิตที่มีต่อขบวนการท่องเที่ยว
3. ต้องยอมรับให้ประชาชนทุกส่วนมีส่วนได้รับประโยชน์ทางเศรษฐกิจ ที่เกิดจากการท่องเที่ยวอย่างเสมอภาคเท่าเทียมกัน
4. ต้องชี้้นำภายใต้ความปรารถนาของประชาชนท้องถิ่นและชุมชนในพื้นที่ท่องเที่ยวต่างๆ

กรรณเดช พัทม์วิเชียร (2539 : 18) กล่าวว่า การพัฒนาแหล่งท่องเที่ยวให้มีความยั่งยืน จำเป็นต้องมีการพิจารณาทั้งมิติด้านเศรษฐกิจ สังคม และสิ่งแวดล้อมควบคู่กันไปโดยตลอด การพัฒนาที่ยั่งยืน โดยความหมายที่ว่า ไปนั้น หมายถึง การพัฒนาที่จะใช้ประโยชน์ในปัจจุบัน โดยไม่กระทบกระเทือนผลประโยชน์ที่พึงมีในอนาคต หรือในอีกความหมายหนึ่งคือ การใช้ประโยชน์ ในเชิงเศรษฐกิจ จากวัฒนธรรมหรือธรรมชาติในระดับที่ทำให้วัฒนธรรมหรือธรรมชาติยังคงสภาพอยู่ได้อย่างถาวร

ประเวศ วัชชี (2541 : 12) กล่าวว่าไว้ว่า การพัฒนาการท่องเที่ยวควรมีลักษณะของการถ่ายทอดวัฒนธรรมให้นักท่องเที่ยวได้เรียนรู้วัฒนธรรมที่มีอยู่ ได้เข้าใจคุณค่าอันสูงส่งของวัฒนธรรมนั้น จะเป็นสิ่งที่ก่อประโยชน์ให้กับทุกฝ่าย ทำให้คนไทยมีความรู้ดียิ่งขึ้น ได้รับรายได้จากความรู้ และนักท่องเที่ยวได้รับอรรถประโยชน์ ซึ่งสิ่งเหล่านี้ทำให้เกิดคุณภาพทางพัฒนาการท่องเที่ยวให้ดียิ่งขึ้น นำไปสู่การพัฒนาจิตใจและสังคมอันเป็นการพัฒนาที่ยั่งยืน ทั้งนี้ การพัฒนาการท่องเที่ยวที่ก่อเกิดการพัฒนาอย่างยั่งยืนนั้นจะประกอบไปด้วยหลักสำคัญ 4 ประการ คือ

1. การดำเนินกิจกรรมการท่องเที่ยวในขอบเขตความสามารถในการรองรับกิจกรรมการท่องเที่ยวของทรัพยากรการท่องเที่ยวและทรัพยากรที่เกี่ยวข้องซึ่ง ได้แก่ ทรัพยากรธรรมชาติ ทรัพยากรที่มนุษย์สร้างขึ้น ตลอดจน ขนบธรรมเนียม ประเพณี วัฒนธรรมและวิถีชีวิตความเป็นอยู่ของชุมชน

ศักยภาพของชุมชน ความสนใจของชุมชน เพื่อประเมินแนวทางการดึงศักยภาพชุมชนมาทำวิจัยเพื่อการแก้ปัญหา เช่น หากพบว่าวัดมีสถาปัตยกรรมที่สวยงาม ทั้งภายในและภายนอก สันนิษฐานได้ว่าชาวบ้านศรัทธาพระในวัด ให้ความสำคัญกับการพัฒนาพุทธสถาน หรือมีความเลื่อมใสในพุทธศาสนาอย่างเปี่ยมล้น ใจบุญทำให้เราสามารถดึงชาวบ้านมาทำกิจกรรมร่วมที่วัดได้เป็นต้น

1.2 ทรัพยากรธรรมชาติและสิ่งแวดล้อม ได้แก่ ฝืนดิน ป่าไม้ แม่น้ำ ล้ำธารลักษณะพื้นที่ ความอุดมสมบูรณ์ของทรัพยากรธรรมชาติ เพื่อประเมินว่าชุมชนเดิมมีพื้นฐานอาชีพอะไร หรือเคยดำเนินการอะไรมาบ้างเพื่อดำเนินโครงการที่เหมาะสมกับสภาพพื้นที่ เช่นหากพบว่ามีแหล่งน้ำอุดมสมบูรณ์ อาจเหมาะกับการดำเนินโครงการด้านการเกษตร หรือหากแหล่งน้ำเน่าเสีย อาจเหมาะกับการดำเนินโครงการอนุรักษ์และฟื้นฟูแหล่งน้ำ เป็นต้น

1.3 ความสัมพันธ์และการติดต่อสื่อสารระหว่างชุมชนกับภายนอก ได้แก่ ระบบการผลิต การค้า เป็นการพึ่งตนเอง หรือพึ่งพิงภายนอก การคมนาคม (ทางบก/ทางเรือ/ทางอากาศ) และการสื่อสารต่าง ๆ กับภายนอกเป็นอย่างไร เพื่อประเมินความเหมาะสมในการทำวิจัย เช่น หากพบว่า ชุมชนอยู่ห่างไกลจากตัวเมือง การเดินทางไม่สะดวก ก็ไม่ควรดำเนินโครงการเกี่ยวกับเรื่องการผลิต เพื่อตอบสนองตลาดภายนอก แต่เหมาะสมกับเรื่องการผลิตเพื่อการพึ่งตนเองภายในชุมชนเป็นหลัก หรืออาจจะเหมาะสมกับประเด็นการศึกษาทางเลือก เนื่องจากชุมชนที่ขาดโอกาสทางการศึกษา เป็นต้น

1.4 ภาพรวมการขับเคลื่อนงานวิจัย และพัฒนาของสังคม ท้องถิ่น ได้แก่ ยุทธศาสตร์จังหวัด ยุทธศาสตร์ประเทศเน้นเรื่องอะไร เครือข่ายภาคประชาชนกำลังเคลื่อนเรื่องอะไร เพื่อให้การดำเนินโครงการวิจัยเป็นไปในทิศทางเดียวกัน ช่วยหนุนเสริมท้องถิ่น และสังคมอันเป็นความสัมพันธ์ เชื่อมโยงระหว่างโครงการวิจัยกับภาพรวมของท้องถิ่นและสังคม

1.5 ผู้ที่เกี่ยวข้องในชุมชน ควรศึกษาว่ามีบุคคลที่เกี่ยวข้องกับประเด็นวิจัยเป็นใคร เป็นกลุ่มชาติพันธุ์อะไร มีอาชีพอะไร เชี่ยวชาญด้านไหน มีผลการทำงานที่ผ่านมาเป็นอย่างไรมีความขัดแย้งกับชุมชนหรือท้องถิ่นหรือไม่ มีทัศนคติ แนวคิด พฤติกรรมการทำงานร่วมกับชุมชนอย่างไร มีระบบความสัมพันธ์กับฝ่ายต่างๆ อย่างไรบ้าง ตลอดจนแนวคิดการพัฒนาสังคมเพื่อประเมินว่าสอดคล้องกับแนวคิดการวิจัยเพื่อท้องถิ่น แนวคิดการพัฒนาที่ยั่งยืนในด้านต่างๆ(แนวทางแห่งรัฐธรรมนูญฉบับ 2540 แผนพัฒนาเศรษฐกิจ และสังคมแห่งชาติฉบับปัจจุบัน อนาคต หลักสิทธิมนุษยชน และผู้ด้อยโอกาส การกระจาย

อำนาจสู่ประชาชน การลดทอนอำนาจจากศูนย์กลางการพัฒนา หลักความเสมอภาคเป็นธรรม และความเท่าเทียมกันของคนในสังคม การอนุรักษ์ทรัพยากรธรรมชาติและสิ่งแวดล้อม การมีส่วนร่วมของประชาชนในการพัฒนา หรือคนและชุมชนเป็นศูนย์กลางการพัฒนา) หรือไม่ เนื่องจากนักวิจัยจะต้องมีบทบาทเป็นผู้จัดกระบวนการมีส่วนร่วม เพื่อกระตุ้นการสร้างปรากฏการณ์ใหม่ของชุมชน จึงถือเป็นปัจจัยสำคัญของโครงการ

2. การประสานงาน ประสานงานกับแกนนำ ผู้นำชุมชน องค์กร กลุ่มเครือข่ายต่าง ๆ ในท้องถิ่น และหน่วยงานต่าง ๆ ที่เกี่ยวข้อง เพื่อนัดหมายการจัดเวทีเพื่อพัฒนาโครงการตรวจสอบข้อมูลการเดินทาง นัดหมายวัน เวลา สถานที่ที่แน่นอน ในบางกรณีอาจต้องมีผู้นำทางไปยังชุมชน

3. การวางแผน เตรียมผู้ร่วมงาน จะต้องมีการประชุมเพื่อมีการกำหนดวัตถุประสงค์ วางแผนการทำงาน และแบ่งบทบาทหน้าที่ในการทำงานให้ชัดเจนก่อนลงไปพัฒนาโครงการว่าจะลงไปเพื่ออะไรในแต่ละครั้ง ถ้าเป็นครั้งแรกอาจเป็นการลงไปตรวจสอบชุมชนจากข้อมูลที่ได้ทำการศึกษาเบื้องต้น เนื่องจากการพัฒนาโครงการไม่ได้ดำเนินการเสร็จสิ้นเพียงครั้งเดียวจะต้องดำเนินการอย่างต่อเนื่อง วิเคราะห์ข้อมูลที่ได้จากการพัฒนาโครงการในครั้งก่อน ๆ จากนั้นจึงแบ่งบทบาทว่าใครจะเป็นผู้ตั้งคำถาม จัดกระบวนการหรือผู้จับประเด็นสรุปให้เห็นภาพผู้บันทึก

4. เครื่องมือ วัสดุ อุปกรณ์ เอกสาร ควรเตรียมวัสดุเครื่องมือ และอุปกรณ์ที่จำเป็นเพื่อการบันทึกและสรุปประเด็นในการพูดคุย ให้สามารถสื่อถึงชุมชนได้ชัดเจน ได้แก่ กระดาษบุรูป ปากกามจิก กระดาษกาว ฯลฯ รวมทั้งเอกสารที่จะเผยแพร่ให้ชุมชนเข้าใจด้านการพัฒนาท้องถิ่น และข้อมูลข่าวสารเกี่ยวข้องกับประเด็นการวิจัย

5. สรุปบทเรียน หลังจากการพัฒนาโครงการเสร็จสิ้นในแต่ละครั้ง คณะนักวิจัยจะต้องมีการพูดคุยถึงผลการดำเนินงานว่าเป็นอย่างไรบ้าง วิเคราะห์ข้อมูลที่ได้จากการพูดคุยในเวทีการพูดคุยกับชาวบ้าน การสังเกต และการวางแผนการดำเนินงานครั้งต่อไป ตลอดจนสรุปบทเรียนการดำเนินงาน ปัญหาอุปสรรคที่เกิดขึ้นระหว่างการดำเนินงาน เพื่อปรับปรุงการทำงานให้มีประสิทธิภาพยิ่งขึ้น

6. การนำบทเรียนที่ได้มาจัดทำเป็นหมวดหมู่ และทำการวิเคราะห์สังเคราะห์ข้อมูลทั้งเชิงปริมาณ และเชิงคุณภาพ ด้วยวิธีการพรรณนาวิเคราะห์ หรือการบรรยายให้เห็นร่องรอยของการทำงาน และความเคลื่อนไหวต่าง ๆ ของชุมชน

7. นำข้อมูลทั้งหมดนั้นมาเขียนสรุปเป็นรายงานการวิจัยฉบับสมบูรณ์

สรุปได้ว่า การวิจัยเพื่อการพัฒนาท้องถิ่นนั้น จะต้องศึกษาข้อมูลเบื้องต้น มีการประสานงานกับผู้เกี่ยวข้อง มีการวางแผน เตรียมเครื่องมือ วัสดุอุปกรณ์ สรุปข้อมูลที่ได้และรายงานข้อมูล

6. งานวิจัยที่เกี่ยวข้อง

6.1 งานวิจัยในประเทศ

อุดม บัวศรี และคณะ (2532 : บทคัดย่อ) ได้ทำวิจัยเรื่อง การพัฒนาแหล่งท่องเที่ยวในภาคตะวันออกเฉียงเหนือ พบว่า แหล่งท่องเที่ยวจำนวนมากยังมีได้รับการพัฒนาทั้ง โครงสร้างพื้นฐานและการพัฒนาสิ่งอำนวยความสะดวก นอกจากนี้ยังพบแหล่งท่องเที่ยวเกิดความเสื่อมโทรมถูกบุกรุกทำลาย ขาดการจัดการการใช้พื้นที่ในการบริการการท่องเที่ยวให้มีระบบหรือมีแบบแผนตลอดจนทั้งความปลอดภัยและความอบอุ่นในการท่องเที่ยว สิ่งที่ปรากฏให้เห็นโดยทั่วไปคือ ความไม่สะอาดของแหล่งท่องเที่ยว นอกจากนี้ การให้ความรู้แก่นักท่องเที่ยวยังมีน้อยอีกด้วย

เพ็ญศรี เจริญวานิช และคณะ (2541 : บทคัดย่อ) ได้ทำการศึกษาวิจัยเรื่อง การพัฒนาตลาดการท่องเที่ยวเชิงนิเวศของภาคตะวันออกเฉียงเหนือ : กรณีศึกษาแหล่งท่องเที่ยวใน 5 จังหวัดคือ ขอนแก่น นครราชสีมา บุรีรัมย์ เลย และอุบลราชธานี ผลการศึกษาพบว่า นักท่องเที่ยวส่วนใหญ่รู้จักการท่องเที่ยวเชิงนิเวศ ชอบการท่องเที่ยวเชิงนิเวศ ถึงแม้ว่าไม่ทราบความหมายที่ชัดเจน แต่ส่วนใหญ่ให้ความคิดเห็นต่อการท่องเที่ยวเชิงนิเวศถูกต้อง มีโอกาสทางการตลาดของการท่องเที่ยวเชิงนิเวศในภาคตะวันออกเฉียงเหนือ รูปแบบที่เหมาะสมส่วนใหญ่คือ การท่องเที่ยวเพื่อศึกษาธรรมชาติและศึกษาศิลปวัฒนธรรม กิจกรรมที่เหมาะสมคือ เที่ยวงานประเพณี การชมการแสดงศิลปะพื้นบ้าน วิธีการที่เหมาะสมต่อการพัฒนาตลาดการท่องเที่ยวเชิงนิเวศคือ ทำการประชาสัมพันธ์เกี่ยวกับการท่องเที่ยวเชิงนิเวศมากขึ้น และช่วยอนุรักษ์วัฒนธรรมประเพณีในท้องถิ่น ปัญหาและอุปสรรคที่สำคัญคือ การขาดเจ้าหน้าที่ในการดูแลแนะนำนักท่องเที่ยวและการขาดการดูแลเอาใจใส่จากรัฐบาล

เพ็ญพร ติดยัประคิษฐ์ (2542 : บทคัดย่อ) ได้ทำการวิจัยเรื่อง ปัญหาการพัฒนาแหล่งท่องเที่ยว จังหวัดกาฬสินธุ์ ผลการวิจัยพบว่า เส้นทางคมนาคมเข้าถึงแหล่งท่องเที่ยวส่วนใหญ่เป็นถนนลาดยางสภาพดี พาหนะที่ใช้เดินทางสามารถใช้ได้ทุกประเภท สิ่งอำนวยความสะดวกและการบริการในแหล่งท่องเที่ยวส่วนใหญ่อยู่ในระดับต่ำ สภาพธรรมชาติและระบบนิเวศส่วนใหญ่ไม่มีการเปลี่ยนแปลง แหล่งท่องเที่ยวทุกแห่งไม่มีมลภาวะ นักท่องเที่ยวส่วนใหญ่

ใหญ่เป็นคนจังหวัดกาฬสินธุ์ รองลงมาคือนักท่องเที่ยวจากจังหวัดต่าง ๆ ในภาคตะวันออกเฉียงเหนือ และน้อยที่สุดคือนักท่องเที่ยวจากจังหวัดในภาคอื่น ๆ ความคิดเห็นเกี่ยวกับการบริการ ส่วนใหญ่มีความเห็นว่า การบริการอยู่ในระดับปานกลาง ความคิดเห็นต่อการพัฒนาแหล่งท่องเที่ยวในจังหวัดกาฬสินธุ์ พบว่า มีปัญหาเกี่ยวกับการบริการ สาธารณูปโภคมากที่สุด วิธีการแก้ไขปัญหาการพัฒนาแหล่งท่องเที่ยวในจังหวัดกาฬสินธุ์ นักท่องเที่ยวส่วนใหญ่เห็นว่า ควรมีการพัฒนาปรับปรุงแหล่งท่องเที่ยวให้สะอาด สวยงามเป็นระเบียบ

จรงค์ อินทยนต์ (2547 : บทคัดย่อ) ได้ศึกษาการมีส่วนร่วมของประชาชนในการจัดการการท่องเที่ยว : กรณีศึกษาบ้านโป่งร้อน ตำบลใหม่พัฒนา อำเภอเกาะคา จังหวัดลำปาง ผลการวิจัยพบว่า

1. ประชาชนกลุ่มตัวอย่างส่วนใหญ่เป็นเพศหญิง อายุระหว่าง 41-50 ปี มีระดับการศึกษาต่ำกว่าประถมศึกษา และมีอาชีพรับจ้าง
2. การมีส่วนร่วมของประชาชนในการจัดการการท่องเที่ยวในด้านการเสนอความคิด การวางแผน และการตัดสินใจ การปฏิบัติการ การแบ่งปันผลประโยชน์เกิดจากการดำเนินงานโดยรวมอยู่ในระดับน้อย
3. ความต้องการมีส่วนร่วมของประชาชนในการจัดการท่องเที่ยวในด้านการเสนอความคิด การวางแผน และการตัดสินใจ การปฏิบัติการ การแบ่งปันผลประโยชน์เกิดจากการดำเนินงาน และการติดตามและประเมินผล อยู่ในระดับปานกลาง
4. เพศ อายุ และระดับการศึกษามีผลต่อความต้องการมีส่วนร่วมของประชาชนในการจัดการการท่องเที่ยว แต่อาชีพไม่มีผลต่อความต้องการมีส่วนร่วมของประชาชนในการจัดการการท่องเที่ยว
5. แนวทางที่เหมาะสมในการเข้าไปมีส่วนร่วมในการจัดการการท่องเที่ยวของประชาชนคือ การกำหนดมาตรฐานและการชี้วัดการประเมินในระดับบุคคล และสภาพแวดล้อม ทั้งนี้เพื่อความเป็นระบบหรือมาตรฐานในการบริหารจัดการ การแบ่งบทบาทหน้าที่ การจัดสรรผลตอบแทนที่เหมาะสม และโปร่งใส ตรวจสอบได้ และเพื่ออนุรักษ์สภาพแวดล้อมของแหล่งท่องเที่ยวเพื่อให้อยู่อย่างยั่งยืนชั่วลูกชั่วหลาน

พจนารถ กริ่งไกร (2545 : 66-69) ได้วิจัยการมีส่วนร่วมขององค์กรปกครองส่วนท้องถิ่นกับชุมชนในการจัดการแหล่งท่องเที่ยวเชิงนิเวศและวัฒนธรรม : กรณีศึกษาตำบลโป่งงาม อำเภอแม่สาย จังหวัดเชียงราย ผลการศึกษาพบว่า

1. การมีส่วนร่วมในการจัดทำแผนปฏิบัติการเพื่อการจัดการสิ่งแวดล้อมระดับจังหวัดในประเด็นการมีส่วนร่วมรับรู้ข้อมูลข่าวสาร การวิเคราะห์ข้อมูลข่าวสาร การมีส่วนร่วมการตัดสินใจ การมีส่วนร่วมตามลักษณะการเข้าร่วมในขั้นตอนการมีส่วนร่วม ตามความรับผิดชอบตามบทบาทและหน้าที่ในการจัดทำแผนฯ พบว่า เจ้าหน้าที่รัฐมีส่วนร่วมอยู่ในระดับปานกลาง ไม่แตกต่างกันระหว่างเจ้าหน้าที่รัฐทั้ง 3 กลุ่ม

2. ปัจจัยที่มีอิทธิพลต่อการมีส่วนร่วมของเจ้าหน้าที่ของรัฐในการจัดทำแผนฯ ผลจากการศึกษาพบว่า มีเพียง 2 กลุ่มปัจจัยย่อยที่มีอิทธิพลอย่างมีนัยสำคัญคือ กลุ่ม ความรู้ความสามารถและประสบการณ์ด้านสิ่งแวดล้อม และกลุ่มกฎหมาย นโยบาย ระเบียบและข้อบังคับต่าง ๆ มีความสัมพันธ์เชิงบวกกับการมีส่วนร่วม

3. ปัญหาและอุปสรรคของเจ้าหน้าที่รัฐในการจัดทำแผนฯ พบว่ามีปัญหาและอุปสรรคในการดำเนินงานคล้ายกับขององค์กรของรัฐอื่น โดยทั่วไปคือ มีปัญหาและอุปสรรคด้านความรู้ความเข้าใจ ระยะเวลาในการดำเนินการ งบประมาณ บุคลากร และเครื่องมือและอุปกรณ์จำกัดเป็นปัญหาในระดับปานกลาง

รัชดาภรณ์ เรืองช่อ (2545 : บทคัดย่อ) ได้ศึกษาปัญหาพิเศษ เรื่อง ธุรกิจการท่องเที่ยวถิ่นผู้ไทย : กรณีศึกษา หมู่บ้านวัฒนธรรมผู้ไทย บ้านโคกโก่ง ตำบลกุดหว้า อำเภอภูผินารายณ์ จังหวัดกาฬสินธุ์ ผลการศึกษาพบว่า การบริหารจัดการการท่องเที่ยวของหมู่บ้านโคกโก่ง ผู้ใหญ่บ้านเป็นผู้นำในการบริหาร โดยแต่งตั้งคณะกรรมการหมู่บ้านเป็นผู้ประสานงานกับชาวบ้าน มีการแบ่งหน้าที่รับผิดชอบออกเป็นฝ่ายตามลักษณะงาน ซึ่งพิจารณาจากความถนัดและความสนใจของแต่ละบุคคล การตั้งการส่วนใหญ่ผู้ใหญ่บ้านจะใช้วิธีมอบหมายงานผ่านหอกระจายข่าวประจำหมู่บ้าน เพื่อให้ชาวบ้านได้ปฏิบัติหน้าที่และประสานงานในฝ่ายที่ตนรับผิดชอบหมู่บ้านโคกโก่งได้รับการสนับสนุนจากหน่วยงานราชการในการให้คำแนะนำและประชาสัมพันธ์ข้อมูลข่าวสารการท่องเที่ยวของหมู่บ้าน ส่งผลให้นักท่องเที่ยวมาเที่ยวในหมู่บ้านโคกโก่งเพิ่มจำนวนมากขึ้น แต่ชาวบ้านยังขาดแคลนงบประมาณในการปรับปรุงแหล่งท่องเที่ยวและสถานที่ต้อนรับนักท่องเที่ยว

นิยม กิตติวงศ์ตระกูล และคณะ (2546 : บทคัดย่อ) ได้ทำการศึกษาเปรียบเทียบความพึงพอใจของนักท่องเที่ยวต่อแหล่งท่องเที่ยวจังหวัดกาฬสินธุ์ ผลการศึกษาพบว่า นักท่องเที่ยวมีความพึงพอใจในแหล่งท่องเที่ยวของจังหวัดกาฬสินธุ์มากที่สุดคือ แหล่งท่องเที่ยว ไคโนเสาร์ภูคุ้มข้าว มากที่สุด ($\bar{X}=3.21$) รองลงมาคือ แหล่งท่องเที่ยวเขื่อนลำปาว ($\bar{X}=3.13$) และน้อยที่สุดคือ พิพิธภัณฑ์ของดีเมืองกาฬสินธุ์ ($\bar{X}=2.48$) ข้อเสนอแนะต่อแหล่งท่องเที่ยวทุกแห่งใน

จังหวัดกาฬสินธุ์พบว่า 1) แหล่งท่องเที่ยวทุกแห่งควรจัดสินค้าที่ระลึกไว้จำหน่ายให้กับนักท่องเที่ยว 2) แหล่งท่องเที่ยวทุกแห่งควรจัดมัคคุเทศก์นำเที่ยว 3) แหล่งท่องเที่ยวทุกแห่งควรจัดให้มีบริการจำหน่ายอาหารบริการนักท่องเที่ยว และ 4) ควรพัฒนาแหล่งท่องเที่ยวให้สะอาดและน่าชมมากกว่านี้

พรพิมล เกลิมมีประเสริฐ (2546 : บทคัดย่อ) ได้ทำการศึกษา ศักยภาพแหล่งท่องเที่ยวจังหวัดมหาสารคาม : กรณีศึกษาบ้านกำพี้หมูที่ 1 ตำบลกำพี้ อำเภอบรบือ จังหวัดมหาสารคาม พบว่า การทอผ้าไหมและปักผ้าเป็นสิ่งนำพาให้ผู้คนต่างถิ่นเข้ามาเยี่ยมชม มีความเป็นเอกลักษณ์ในการมัดหมี่ลายดอกเล็กๆ ละเอียด ประณีต ส่วนผ้าไหมที่เป็นสีพื้น ระยะเวลาปักจะทยอยออกมาเป็นสีเข้มต่อมาได้พัฒนาเป็นสีที่สดใสเพื่อเอาใจผู้ซื้อที่เคยแนะนำไว้ รายได้จากการขายผ้าไหม 400-500 บาทต่อ 1 เมตร หรือถ้าผ้าเป็นผ้าถุง 1 ผืน มีราคา 800-1,200 บาท ผ้าไหมส่วนใหญ่จะถูกคัดสรรไปที่ศูนย์ศิลปาชีพส่วนกลางที่กรุงเทพฯ บางผืนสามารถจำหน่ายในท้องถิ่นได้ ส่วนการปักผ้าจะมีอุปกรณ์จากส่วนกลาง เช่น ค้ายผ้า กระดาษลายที่วาดเรียบร้อยแล้ว ผู้ปักจะเตรียมเฉพาะสะดึง (กรอบไม้) และเข็มเท่านั้น รายได้จากผ้าที่ปักเรียบร้อยแล้ว ผู้ปักจะขายต้องส่งไปยังส่วนกลางเท่านั้น ห้ามจำหน่ายทั่วไป การทอผ้าและการปักผ้าจะใช้เวลาานพอ ๆ กัน คือ 2-3 เดือน ในฤดูกาลทำนา แต่ถ้าไม่ได้ทำนา จะใช้เวลาเพียงเดือนครึ่งเท่านั้นสิ่งที่น่าสนใจเพื่อการท่องเที่ยวอีกประการหนึ่งคือ ดำนาของหมู่บ้าน รวมถึงสิ่งของโบราณเชิงประวัติศาสตร์ ที่ขุดพบในที่นาของราษฎร เช่น กระต่ายปูนปั้นฝังตาเพชร (ผู้ค้นพบขายไปแล้ว) ส่วนไหมเล็ก ไหมใหญ่ ข่าวสารสินค้าเหล่านี้ยังคงเก็บไว้ให้ศึกษาและเครื่องใช้อื่น ๆ อีกจำนวนไม่น้อย

ฐกัต ศรีคำพร และคณะ (2545 : บทคัดย่อ) ได้ทำการวิจัยเรื่อง ยุทธศาสตร์การพัฒนาและส่งเสริมการท่องเที่ยวภาคตะวันออกเฉียงเหนือ พบว่า มียุทธศาสตร์ที่สามารถปฏิบัติได้จริงทั้งนักท่องเที่ยวชาวไทยและชาวต่างประเทศทั้งหมด 17 ยุทธศาสตร์ ดังนี้

ยุทธศาสตร์ที่ 1 ทำการตลาดเชิงรุกต่อนักท่องเที่ยวชาวต่างชาติให้ไปเยือนอีสานมากขึ้น โดยใช้กลยุทธ์ด้วยการโฆษณาว่า ภาคอีสานเป็นดินแดนท่องเที่ยวคุณภาพสูงที่มีราคาต่ำมาก เมื่อเทียบกับแหล่งท่องเที่ยวอื่นๆ เนื่องจากภาคอีสานมีค่าครองชีพต่ำ

ยุทธศาสตร์ที่ 2 สร้างศูนย์ประชุมที่อีสาน หากเป็นไปได้ควรสร้างทั้งในอีสานเหนือและอีสานใต้ เช่น จังหวัดนครราชสีมา และจังหวัดขอนแก่น เพื่อเป็นศูนย์กลางการประชุมระดับภูมิภาค

ยุทธศาสตร์ที่ 3 เพิ่มการท่องเที่ยวแบบ MICE ของทั้งชาวไทยและชาวต่างประเทศ ที่ภาคอีสานให้มากขึ้นกว่าเดิม

ยุทธศาสตร์ที่ 4 ให้ความรู้เชิงประวัติศาสตร์อย่างชัดเจนและแพร่หลาย โดยมีกลยุทธ์ดังนี้ เช่น แสดงประวัติศาสตร์ของทุ่งกุลาร้องไห้ งานแสดงแสงเสียงปราสาทหรือโบราณสถานต่าง ๆ ทั้งในอีสานเหนือและอีสานใต้

ยุทธศาสตร์ที่ 5 ส่งเสริมการจัดทำระบบสารสนเทศเกี่ยวกับภาคอีสานทั้งก่อนถึงแหล่งท่องเที่ยวและเมื่อไปถึงแหล่งท่องเที่ยวแล้ว โดยระบุแหล่งท่องเที่ยวให้ครบถ้วน ทั้งทำแผนที่และพาหนะที่จะไปถึงแหล่งท่องเที่ยวนั้นๆ

ยุทธศาสตร์ที่ 6 ส่งเสริมการผลิตกำลังคนที่มีคุณภาพให้กับอุตสาหกรรมท่องเที่ยวของภาคอีสานอย่างจริงจังในทุกระบบ

ยุทธศาสตร์ที่ 7 ส่งเสริมให้มีการผลิตสินค้าที่เป็นเอกลักษณ์ของภาคอีสานทั้งในอีสานเหนือ อีสานใต้และอีสานกลาง

ยุทธศาสตร์ที่ 8 ส่งเสริมการพาณิชย์อิเล็กทรอนิกส์เพื่อการท่องเที่ยวภาคอีสาน

ยุทธศาสตร์ที่ 9 ส่งเสริมให้ภาคอีสานมีผู้ประกอบการธุรกิจท่องเที่ยวมากขึ้น

ยุทธศาสตร์ที่ 10 ทำคิสนีย์แลนด์ที่ทุ่งกุลาร้องไห้

ยุทธศาสตร์ที่ 11 จัดตั้งองค์การมหาชน ซึ่งไม่เป็นหน่วยราชการของรัฐบาล แต่ได้งบประมาณจากรัฐ โดยบริหารงานแบบเอกชนเพื่อดูแลการท่องเที่ยวอย่างต่อเนื่องและให้การท่องเที่ยวที่ยั่งยืน

ยุทธศาสตร์ที่ 12 ทำจังหวัดนครราชสีมาให้เป็นเมืองแม่เหล็กดึงดูดนักท่องเที่ยวต่างๆ มาภาคอีสาน ให้เป็นเมืองศูนย์กลางที่จะไปยังเมืองท่องเที่ยวต่างๆ ในภาคอีสาน

ยุทธศาสตร์ที่ 13 สร้างศูนย์ของที่ระลึกสินค้าและบันเทิงที่เป็นเอกลักษณ์ของภาคอีสาน

ยุทธศาสตร์ที่ 14 แนวทางการจัดสรรงบประมาณเพื่อพัฒนาการท่องเที่ยว น่าจะจัดในรูปแบบของการพัฒนาจังหวัดที่เป็นแม่เหล็ก และจัดในรูปแบบของบูรณาการมากกว่าการที่แต่ละจังหวัดของงบประมาณเพื่อพัฒนาจังหวัดของตน ทำให้มีข้อจำกัดไม่สามารถพัฒนาแหล่งท่องเที่ยวให้ครบวงจร เพราะมีเส้นแบ่งเขตจังหวัดเป็นอุปสรรค วิธีการจัดสรรงบประมาณ โดย

รับรู้ข้อมูลข่าวสาร และมีบทบาทในชุมชนแตกต่างกันมีส่วนร่วมในการจัดการด้านสิ่งแวดล้อม จากกิจกรรมการท่องเที่ยวแตกต่างกัน ส่วนประชาชนที่มีเพศ ระยะเวลาที่อาศัยอยู่ในพื้นที่ ระดับการศึกษาแตกต่างกัน มีส่วนร่วมในการจัดการด้านสิ่งแวดล้อมจากกิจกรรมการท่องเที่ยว ไม่แตกต่างกัน และการศึกษาผลกระทบ พบว่าประชาชนที่ได้รับผลกระทบด้านมลภาวะทางเสียง ผลกระทบด้านรายได้ และผลกระทบด้านอาชีพแตกต่างกัน มีส่วนร่วมในการจัดการด้านสิ่งแวดล้อมจากกิจกรรมการท่องเที่ยวแตกต่างกัน

โยธิน จันทวี (2548) ได้ศึกษาการจัดการท่องเที่ยวเชิงนิเวศของชุมชนบนพื้นที่สูง : กรณีศึกษาโครงการสถานีสาริตและถ่ายทอดการเกษตร ป่าไม้ สิ่งแวดล้อม อันเนื่องมาจากพระราชดำริ พบว่าการจัดการเพื่อการท่องเที่ยวเชิงนิเวศของโครงการฯ เพื่อให้เกิดความยั่งยืนมีการดำเนินงานตามนโยบายการท่องเที่ยวเชิงนิเวศ ซึ่งมีการจัดการโดยใช้ธรรมชาติและสิ่งแวดล้อมเพื่อเป็นสิ่งดึงดูดใจสำหรับนักท่องเที่ยว สภาพพื้นที่ภายในโครงการฯ มีป่าไม้ที่ค่อนข้างอุดมสมบูรณ์ มีความหลากหลายทางพันธุ์พืชและสัตว์ป่า ในโครงการฯ มีกิจกรรมท่องเที่ยวเชิงนิเวศ คือกิจกรรมเส้นทางศึกษาธรรมชาติ ชมทัศนียภาพธรรมชาติ การพักผ่อนรวมทั้งการกางเต็นท์ บ้านพักนักท่องเที่ยว และบ้านพักโฮมสเตย์ เชื่อมชมงานหัตถกรรมลือชื่อ เพื่อให้นักท่องเที่ยวและผู้ที่เกี่ยวข้องเกิดการเรียนรู้และเกิดจิตสำนึกในการดูแลสิ่งแวดล้อม และเกิดการปรับเปลี่ยนพฤติกรรมที่เหมาะสม

ชัยสิทธิ์ คำรงวงศ์เจริญ (2550 : บทคัดย่อ) ได้วิจัยการจัดการท่องเที่ยวทางวัฒนธรรมเชิงอนุรักษ์โดยการมีส่วนร่วมของชุมชน : กรณีศึกษาภูผายนต์ อำเภอภูพาน จังหวัดสกลนคร พบว่ามีการวางแผนแบบมีส่วนร่วมและมีแผนปฏิบัติการที่จะขับเคลื่อนการดำเนินงานให้บรรลุเป้าหมายโดยผู้นำด้านการท่องเที่ยวเชิงอนุรักษ์มีการฝึกอบรมมัคคุเทศก์ให้แก่ชาวบ้าน มีการเตรียมให้มีกิจกรรมการแสดงด้านวัฒนธรรมแก่ผู้มาเยี่ยมชมและพักผ่อนหย่อนใจ มีการปรับปรุงภูมิทัศน์ของชุมชน

6.2 งานวิจัยต่างประเทศ

Klein and others (1995 : 187) ได้ทำการศึกษาวิจัยเกี่ยวกับผลกระทบจากการท่องเที่ยวเชิงนิเวศต่อการแยกย้ายกันไปของนกน้ำในสถานที่ของสัตว์ป่าใน J.N. Ding Daring National Wildlife Refuge, Florida (USA) จากนกน้ำ 38 พันธุ์ พบว่า พันธุ์ที่เป็นผู้อาศัยดั้งเดิมไม่ค่อยไวต่อการรบกวนเหมือนพวกพันธุ์อพยพเข้ามาใหม่ นกเป็ดที่อพยพมีความไวต่อสิ่งรบกวนมากที่สุด เมื่อแรกเริ่มมาถึงช่วงกลางเดือนตุลาคมถึงธันวาคม โดยปกติอยู่ในเขตห่างออกไปเกินกว่า 80 เมตร จากคน แม้แต่ในบริเวณที่มีการเยี่ยมชมของคนในระดับน้อย ๆ

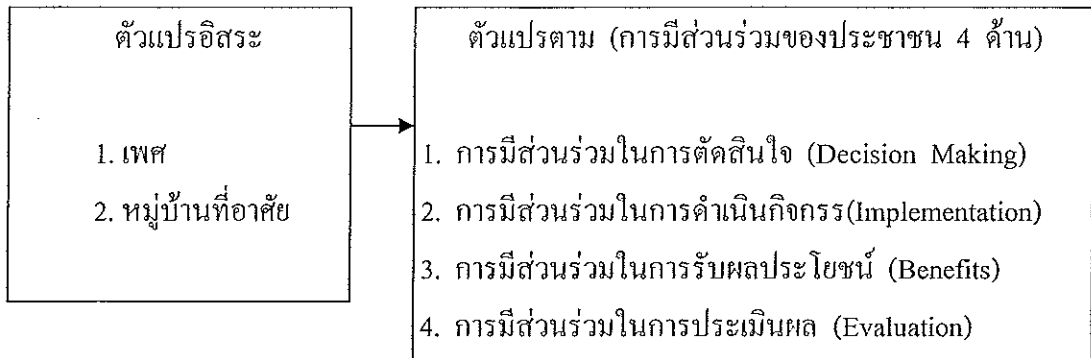
ก็ตาม Herson, Egrets, Brown Pelicans (Pelecanus Occidentails), และ Anhingas (Anhinga Anhinga) นั้นดูเหมือนว่ายังคงลักษณะบริเวณที่อยู่ใกล้กิจกรรมของมนุษย์มากที่สุด นกที่อาศัยตามชายฝั่งนั้นถูกแทนที่โดยการเยี่ยมชมชั่วคราวและระดับการเยี่ยมชมหลาย ๆ ระดับ Mottled Duck (Anas Fulvigula) ดูเหมือนมี 2 กลุ่ม ที่มีลักษณะแตกต่างกันใน พฤติกรรม โดยกลุ่มแรกอาศัยอยู่ใกล้มนุษย์และอีกกลุ่มมีความไวต่อการรบกวน การศึกษา และการเปลี่ยนแปลงในการฝึกปฏิบัติการจัดการนั้นจำเป็นมากในการลดกระบวนการรบกวน ทวีร์พิเศษและบริเวณที่มีการรบกวนต่ำ ซึ่งนักท่องเที่ยวอยู่ในรถของคนสามารถลดผลกระทบ ด้านลบของนักท่องเที่ยวได้โดยเฉพาะอย่างยิ่งในฤดูใบไม้ร่วงเมื่อฝูงนกอพยพมาถึง จำนวน ของผู้เยี่ยมชมอาจต้องถูกทำให้ลดลงหรือลดการขับรถเข้าชมสัตว์ป่าใกล้ ๆ ในช่วงฤดูกาล ท่องเที่ยวก็ได้

Sprecher (2000 : 158-159) ได้ศึกษาวิจัยเรื่อง Village-Based Tourism Monitoris (Tourism Change on the Mekong River) พบว่า การพัฒนาเป็นตัวบ่งชี้และวัดว่าการ ท่องเที่ยวในบริเวณแถบลุ่มแม่น้ำโขงมีการเจริญเติบโตอย่างมีศักยภาพที่ยั่งยืนเพราะแม่น้ำโขง ไหลผ่านหลายประเทศในแถบเอเชียตะวันออกเฉียงใต้ ทำให้แม่น้ำโขงมีความสำคัญในการ พัฒนาทางตรงและมีโครงการนำร่องในหลายประเทศที่ต้องสร้างกิจกรรมด้านการท่องเที่ยว แถบลุ่มน้ำโขง เช่น ประเทศพม่า ไทย ลาว เวียดนาม และกัมพูชา ทั้งนี้ปรากฏว่าหมู่บ้านมี การพัฒนาเพื่อให้สอดคล้องกับการท่องเที่ยวเชิงนิเวศอย่างยั่งยืนและสามารถส่งผลกระทบด้าน บวกต่อเศรษฐกิจชุมชนในอัตราที่สูงขึ้น ซึ่งเป็นผลดีต่อการท่องเที่ยวและชุมชนท้องถิ่น

จากการศึกษาเอกสารและงานวิจัยที่เกี่ยวข้องจะเห็นถึงการมีส่วนร่วมในการจัดการ การท่องเที่ยวของชุมชนได้ในหลายแง่มุมที่น่าสนใจและสามารถนำผลการศึกษามาประยุกต์ใช้ ดังนั้นผู้วิจัยจึงทำการศึกษาเกี่ยวกับการมีส่วนร่วมของประชาชนในตำบลโนนบุรี อำเภอสหัส ขันธ์ จังหวัดกาฬสินธุ์ ในการจัดการการท่องเที่ยวอุทยานไดโนเสาร์ เพื่อให้ได้ข้อเสนอแนะที่เป็น ประโยชน์ต่อการพัฒนาด้านการท่องเที่ยวของชุมชนต่อไป

กรอบแนวคิดของการวิจัย

การศึกษานี้ใช้รูปแบบการมีส่วนร่วมของประชาชน จำนวน 4 ด้าน ตามแนวคิดของ Uphoff (อ้างถึงใน อकिन รพีพัฒน์. 2532 : 101-102) ดังนี้



ภาพประกอบที่ 2 กรอบแนวคิดของการวิจัย



มหาวิทยาลัยราชภัฏมหาสารคาม
RAJABHAT MAHASARAKHAM UNIVERSITY