

บทที่ 2

เอกสารและงานวิจัยที่เกี่ยวข้อง

การศึกษาค้นคว้าครั้งนี้มุ่งศึกษาความพึงพอใจของประชาชนต่อการดำเนินงานตามหน้าที่ขององค์การบริหารส่วนตำบลคอนกลาง อำเภอโกสุมพิสัย จังหวัดมหาสารคาม ผู้วิจัยจึงเสนอผลการวิจัยที่เกี่ยวข้องในประเด็นสำคัญ ดังนี้

1. แนวความคิดเกี่ยวกับการกระจายอำนาจการปกครอง
2. แนวความคิดเกี่ยวกับการปกครองท้องถิ่น
3. องค์การบริหารส่วนตำบล
4. องค์การบริหารส่วนตำบลคอนกลาง
5. แนวคิดเกี่ยวกับการเพิ่มประสิทธิภาพการปฏิบัติงาน
6. ทฤษฎีที่เกี่ยวข้อง
7. งานวิจัยที่เกี่ยวข้อง
8. กรอบแนวคิดการวิจัย

1. แนวความคิดเกี่ยวกับการกระจายอำนาจการปกครอง

1.1 ความหมายของการกระจายอำนาจการปกครอง

คู่มือ ศิริรัฐ โด (2533 : 13) ได้ให้ความหมายเกี่ยวกับ การกระจายอำนาจไว้ว่า การกระจายอำนาจตามความหมายที่แท้จริง น่าจะหมายถึง การที่รัฐบาลกลางหรือรัฐบาลแห่งชาติกระจายอำนาจบริหารให้แก่หน่วยปกครองท้องถิ่นมีอำนาจในการดำเนินกิจการในอาณาเขตของตน โดยปราศจากการแทรกแซง หรือกีดขวางอีกฝ่ายหนึ่งก็คือ การมีอำนาจอิสระที่ดำเนินการ โดยอยู่ภายใต้การควบคุมของรัฐเท่าที่จำเป็น การมอบอำนาจและกรรมสิทธิ์อำนาจส่วนกลางหรือผู้มอบยังคงมีอำนาจหน้าที่โดยรวมรับผิดชอบอยู่ ค้ำจุนดูแลหน่วยงานหรือหน่วยงานที่รับผิดชอบอยู่ภายใต้การควบคุมตามสายการบังคับบัญชา การตัดสินใจในการกระทำ อำนาจถูกแก้ไข เปลี่ยนแปลงหรือยกเลิก โดยผู้บังคับบัญชาในหน่วยงานได้อย่างเหมาะสม แต่การกระจายอำนาจเป็นการ โอบอ้อมและยอมรับผิดชอบให้แก่องค์กร

ปกครองส่วนท้องถิ่น มิได้เป็นไปในรูปของราชการบังคับบัญชา ทั้งนี้เพราะองค์กรท้องถิ่น เป็นนิติบุคคลแยกออกจากสายการบังคับบัญชาของส่วนกลาง

ทินพันธุ์ นาคะตะ (2547: 171) ให้ความหมายไว้ว่า การกระจายอำนาจ หมายถึง การที่รัฐบาลกลางกระจายอำนาจในการปกครองให้ท้องถิ่นมีอิสระในการปกครองตนเอง ตามสมควร แต่ส่วนราชการบริหารส่วนภูมิภาคยังมีการควบคุมในเรื่องการกำหนดนโยบายอยู่

โกวิท หนองาม (2548 : 39) ให้ความหมายว่า การกระจายอำนาจตามหลัก รัฐศาสตร์ หมายถึง การที่รัฐบาลกลางหรือรัฐบาลแห่งชาติ กระจายอำนาจบริหารให้แก่หน่วย การบริหารท้องถิ่นให้มีอำนาจดำเนินกิจการภายในอาณาเขตของตน โดยปราศจากการแทรกแซง หรือกล่าวอีกนัยหนึ่งมีอำนาจอิสระที่จะดำเนินกิจการ แต่ก็อยู่ภายใต้การควบคุม ของรัฐบาล การกระจายอำนาจจึงเป็นเรื่องของรัฐบาลที่มอบความรับผิดชอบบางส่วนให้แก่ หน่วยการบริหารท้องถิ่น

สรุปได้ว่าการกระจายอำนาจการปกครอง คือ การกระจายอำนาจทางการปกครอง โดยรัฐบาลหรือส่วนกลางเป็นผู้โอนอำนาจให้แก่ท้องถิ่น และอำนาจที่โอนให้ นั้นเพื่อ ประชาชนในท้องถิ่น ได้มีโอกาสในการบริหารปกครองตนเอง ตามเจตนารมณ์และความ ต้องการของประชาชนในท้องถิ่น และมีอำนาจการปกครองที่ได้รับมาจากรัฐบาลนี้ จะเป็น ที่ครอบคลุมในด้านทำให้บริการสาธารณะต่างๆ โดยมีอำนาจในการตัดสินใจอย่างอิสระ รวมทั้งการกำหนดนโยบายของท้องถิ่น โดยสอดคล้องกับนโยบายการพัฒนาของรัฐบาล เป็นหลักด้วย

1.2 ลักษณะการกระจายอำนาจการปกครอง

ประหยัด หงษ์ทองคำ (2524 : 16-17) ได้อธิบายลักษณะของการกระจายอำนาจ การปกครองท้องถิ่นมีลักษณะ 5 ประการ ดังนี้

1. มีการจัดตั้งองค์กรเป็นนิติบุคคลเพิ่มขึ้นจากส่วนกลาง องค์กรส่วนท้องถิ่น เหล่านี้มีอำนาจที่ มีบางประมาณ และทรัพย์สินเงินของตนเองต่างหากและไม่ขึ้นตรงต่อ การบริหารส่วนกลาง ส่วนกลางเป็นเพียงแต่คอยควบคุมดูแล ให้ปฏิบัติหน้าที่ตามกฎหมาย เท่านั้น

2. มีการเลือกตั้งสภาท้องถิ่นและผู้บริหารท้องถิ่นทั้งหมดหรือบางส่วน เพื่อเปิด โอกาสให้ประชาชนในท้องถิ่น ได้เข้าไปมีส่วนร่วมในการปกครองตนเองได้ อย่างใกล้ชิด ถ้าไม่มีการเลือกตั้งคณะผู้บริหารท้องถิ่นเลยก็ หมายความว่า เป็นการกระจายอำนาจ ให้แก่ท้องถิ่นอย่างแท้จริง

3. มีอำนาจอิสระในการปกครองตนเองได้ตามสมควร การกระจายอำนาจการปกครองนั้นต้องกำหนดให้องค์กรท้องถิ่นมีอิสระ ในการบริหารงานหรือจัดกิจกรรมที่ได้รับมอบหมายได้เองตามสมควร คือ มีอำนาจวินิจฉัยและดำเนินการ ได้เองด้วยงบประมาณ และเจ้าหน้าที่ของตนเอง

4. มีงบประมาณและรายได้เป็นของท้องถิ่นของตนเอง ตามลักษณะการกระจายอำนาจการปกครององค์กรท้องถิ่นจะต้องมีงบประมาณเป็นของตนเอง ซึ่งแยกจากส่วนกลาง โดยมีรายได้จากการจัดเก็บภาษีอากร ค่าธรรมเนียมต่างๆ และทรัพย์สินตลอดจนเงินอุดหนุนเพื่อเป็นค่าใช้จ่ายในการดำเนินการต่างๆ

5. มีเจ้าหน้าที่ปฏิบัติงานที่เป็นบุคคลในท้องถิ่น หมายถึง เป็นคนพื้นถิ่น นอกจากจะมีงบประมาณเป็นของตนเองแล้ว การกระจายอำนาจการปกครองนั้นจะต้องมีเจ้าหน้าที่อันเป็นพนักงานของตนเองหรือเป็นส่วนใหญ่หรือทั้งหมด เจ้าหน้าที่เหล่านั้นมิได้ขึ้นในสังกัดกระทรวง ทบวง กรม ในส่วนกลางโดยตรง แต่เป็นเจ้าหน้าที่ของท้องถิ่นแต่ละแห่งนั่นเอง

วรพจน์ วิสสุตพิชญ์ (2537 : 11) กล่าวว่า การกระจายอำนาจเป็นการโอนกิจการสาธารณะบางเรื่องจากรัฐหรือองค์กรปกครองส่วนกลาง ไปให้ชุมชนซึ่งตั้งอยู่ในท้องถิ่นนั้นๆ ของประเทศหรือหน่วยงานรับผิดชอบจัดทำอย่างเป็นอิสระจากองค์การปกครองส่วนกลาง ซึ่งการกระจายอำนาจมีลักษณะที่สำคัญ 2 ประการคือ

1. การกระจายอำนาจสู่ท้องถิ่นหรือการกระจายอำนาจตามอาณาเขตที่มีลักษณะ 5 ประการคือ

1.1 จะต้องเกิดการยอมรับว่าความต้องการของส่วนรวมของราษฎรหรือประโยชน์มหาชนเป็นความต้องการส่วนรวมของราษฎรทั่วทั้งประเทศ โดยเฉพาะในด้านการบริการสาธารณะ

1.2 การจัดตั้งองค์กรชุมชนในท้องถิ่นจะต้องมีกฎหมายรองรับ และในลักษณะการเป็นนิติบุคคลที่ตอบสนองแก่ความต้องการของคนส่วนใหญ่

1.3 องค์กรหรือผู้แทนองค์กรจะต้องดำเนินการต่างๆ เพื่อให้ได้มาซึ่งสิทธิและหน้าที่ตามกฎหมาย

1.4 การจัดกิจกรรมต่างๆจะต้องอยู่ภายใต้การปกครองส่วนท้องถิ่น

1.5 จะต้องมิอิสระทางการคลัง

2. การกระจายอำนาจตามบริการหรือการกระจายอำนาจตามเทคนิคจะต้องมีอิสระในการจัดกิจการที่นอกเหนือจากส่วนกลางกำหนด ซึ่งจะต้องอาศัยความรู้ ความสามารถทางเทคโนโลยีที่เหมาะสมใดแขนงหนึ่ง

จากการศึกษา สรุปได้ว่า ลักษณะของการกระจายอำนาจการปกครอง คือ การจัดตั้งองค์กรเป็นนิติบุคคลเพิ่มขึ้นจากส่วนกลาง ที่มีอำนาจอิสระในการปกครองได้ตามสมควร มีการบริหารจัดการด้วยตัวเอง มีการเลือกตั้งสภาท้องถิ่นและผู้บริหารท้องถิ่น และยังเปิดโอกาสให้ประชาชนในท้องถิ่นได้ไปมีส่วนร่วมในการปกครองตนเองได้อย่างใกล้ชิด โดยมีงบประมาณและรายได้เป็นของท้องถิ่นของตนเอง รวมทั้งมีการจัดเจ้าหน้าที่ปฏิบัติงานที่เป็นบุคคลในพื้นที่ตนเอง

1.3 หลักการกระจายอำนาจ

หลักการกระจายอำนาจ หมายถึง การที่รัฐบาลกลางยินยอมมอบอำนาจให้องค์กรปกครองส่วนท้องถิ่นในการดำเนินการใดๆ ไม่ว่าจะเป็นส่วนการบริหารงานประเภทหรือกิจกรรมต่างๆ ให้ประชาชนในแต่ละท้องถิ่นเป็นผู้ดำเนินการ โดยประชาชนจะเสียดำเนินการของตนเข้าไปทำหน้าที่การบริหารขององค์กรปกครองส่วนท้องถิ่นนั้น ท้องถิ่นจะมีอำนาจไม่การบริหารอย่างเต็มที่ ยกเว้นด้านอาหารและนโยบายนต่างประเทศ ทั้งนี้ต้องอยู่ภายใต้การกำกับดูแลของราชการส่วนภูมิภาคตามที่กฎหมายกำหนด รัฐธรรมนูญแห่งราชอาณาจักรไทย พ.ศ. 2540 ได้กำหนดการกระจายอำนาจไว้โดยเฉพาะในหมวดที่ 9 ของส่วนการปกครองส่วนท้องถิ่น ตามมาตรา 282-290 ซึ่งสรุปได้ 4 ด้าน คือ ด้านโครงสร้างพื้นฐานและรูปแบบการบริหารงานบุคคล ด้านอำนาจหน้าที่และรายได้ ด้านการกำกับดูแล ด้านการมีส่วนร่วมของประชาชน

การกระจายอำนาจ เป็นหลักการหนึ่งในการจัดระเบียบราชการปกครองของประเทศ และมีหลักการสำคัญคือเป็นการโอนอำนาจการปกครองจากส่วนกลางไปให้ประชาชนในท้องถิ่นดำเนินการกันเอง ภายใต้ระเบียบกฎหมายที่กำหนด โดยเฉพาะขณะมีรัฐบาลได้ออกพระราชบัญญัติกำหนดขั้นตอนการกระจายอำนาจให้องค์กรปกครองส่วนท้องถิ่น พ.ศ. 2542 กำหนดให้มีการถ่ายโอนอำนาจด้านการบริหารงานบุคคล งานการเงินงบประมาณต่างๆ โดยถ่ายโอนจากระทรวง ทบวง กรม ที่เกี่ยวข้องเมื่อวันที่ 7 สิงหาคม พ.ศ. 2543 คณะรัฐมนตรีได้อนุมัติให้ถ่ายโอน กำลังข้าราชการส่วนงานปกครองส่วนท้องถิ่น ซึ่งจะเริ่มดำเนินการในวันที่ 1 ตุลาคม 2543 (กรมการปกครอง. 2539 : 53-55)

จรัส สุวรรณมาลา (2537 : 29) ได้นำเสนอหลักการในการกระจายอำนาจ การแบ่งแยกหน้าที่รัฐบาลกลางกับราชการส่วนท้องถิ่นหรือองค์กรปกครองส่วนท้องถิ่น การอาศัยหลักร่วมกัน 2 ประการ คือ

1. หลักผลประโยชน์สาธารณะ (Public Interest) คือ กิจกรรมใดที่เกี่ยวข้องกับผลประโยชน์ภายในท้องถิ่นแห่งหนึ่งโดยเฉพาะไม่มีผลกระทบต่อทั้งด้านบวกและด้านลบต่อผู้คนในท้องถิ่นอื่นๆ ภาควิชาเศรษฐศาสตร์เรียกว่า ไม่มีผลล้นออก (Spillover Effects) ให้ถือว่ากิจกรรมนั้นเป็นหน้าที่ของท้องถิ่น แต่ถ้าผลประโยชน์ใดเกี่ยวข้องกับผลประโยชน์ของชาติโดยรวมหรือเป็นกิจกรรมที่กระทบถึงผู้คนหลายพื้นที่ให้ถือเป็นกิจกรรมระดับชาติหรือสูงกว่าชุมชนย่อยเพราะระดับชุมชนย่อยไม่สามารถทำกิจกรรมเหล่านี้ได้ ถึงแม้ว่าทำได้ก็อาจเกิดความขัดแย้งกันได้

2. หลักประสิทธิภาพในการจัดการ (Management Efficiency) ได้แก่ การจัดการกิจกรรมใด ๆ ควรต้องประหยัด ถ้าสามารถใช้เงินจำนวนน้อยที่สุดเพื่อให้เกิดประโยชน์แก่ผู้คนมากที่สุด ในภาคเศรษฐศาสตร์เรียกว่า “Public Goods” มีลักษณะเป็นโครงการลงทุนและการให้บริการที่เป็นแบบเฉพาะตัว กล่าวคือ มีต้นทุนคงที่ในสัดส่วนที่สูง มีต้นทุนแปรผันต่อหน่วยงานของการให้บริการต่ำและมีหลายกรณีที่มีต้นทุนแบบพิเศษ เช่น เพิ่มขึ้นเป็นขั้นบันได ฉะนั้น การจัดการบริการสาธารณะบางประเภทจะต้องมีผู้ใช้บริการจำนวนมากๆ หรือเป็นชุมชนขนาดใหญ่พอสมควรจึงจะประหยัดต้นทุน ถ้าเป็นชุมชนเล็กๆก็จะผลิตบริการร่วมกันเพื่อจะได้เป็นประหยัดและได้ใช้ประโยชน์จากการบริการเหล่านั้น ได้เต็มที่ กิจกรรมสาธารณูปโภค เช่น ไฟฟ้า โทรศัพท์ ต้องผลิตให้กับคนทั้งประเทศให้บริการจึงจะประหยัดและคุ้มค่าแก่การลงทุนในกรณีนี้ควรให้หน่วยงานระดับประเทศเป็นผู้ผลิตและให้บริการแก่ชุมชนทุกชุมชน

วรพจน์ วิสรุติพิช (อ้างในประทุมรัตน์ ชุติมาวิทยาคม. 2541 : 8) ลักษณะเด่นของการกระจายอำนาจสู่ท้องถิ่นมีลักษณะเด่น 5 ประการ ได้แก่

1. การกระจายอำนาจอำนาจเกิดจากการยอมรับว่า เกิดจากความต้องการมีส่วนร่วมของราษฎรในท้องถิ่นใดท้องถิ่นหนึ่งโดยเฉพาะหากเกิดความต้องการในลักษณะที่เป็นการบริการสาธารณะ (Public Services) กิจกรรมที่ทำไปนั้นจะต้องเป็นส่วนร่วมตั้งแต่ระดับชาติลงมาถึงระดับท้องถิ่น

2. มีกฎหมายตั้งชุมชนในท้องถิ่นสามารถกระทำกิจการท้องถิ่นกำหนดให้มีฐานะเป็นนิติบุคคล มีความสามารถในการเป็นเจ้าของทรัพย์สินหรือการกระทำใดๆ ตามที่กฎหมายรับรองไว้

3. องค์กรหรือผู้แทนองค์กรปกครองส่วนท้องถิ่นเป็นนิติบุคคลสามารถจัดทำนิติกรรมในการดำเนินกิจกรรมแห่งองค์กรปกครองส่วนท้องถิ่นและสามารถดำเนินการได้อย่างเป็นอิสระจากองค์กรของรัฐหรือส่วนกลาง

4. บุคคลหรือพนักงานที่ช่วยกิจการงานขององค์กรปกครองส่วนท้องถิ่นที่เป็นนิติบุคคล จะต้องอยู่ในสังกัดองค์กรปกครองส่วนท้องถิ่น ไม่ว่าจะเป็นการบริหารงานบุคคล เช่น การแต่งตั้ง โยกย้ายหรือการบริหารงานคลัง เงินเดือนจะต้องรับจากเงินงบประมาณประจำปีขององค์กรปกครองส่วนท้องถิ่น

5. องค์กรปกครองส่วนท้องถิ่นเป็นนิติบุคคลที่สามารถบริหารงานคลังได้อย่างเป็นอิสระ คือ การจัดเก็บรายได้เองมีอำนาจในการสรรหารายได้ ซึ่งรายได้ที่เก็บได้นั้นจะนำมาบริหารงบประมาณดำเนินการกิจการของตนเอง โดยไม่ต้องรองงบประมาณจากแผ่นดิน จากข้อเท็จจริงมีองค์กรปกครองส่วนท้องถิ่นหลายแห่ง โดยเฉพาะองค์กรบริหารส่วนตำบลที่จัดเก็บรายได้ไม่เพียงพอต่อรายจ่ายประจำ รายได้จัดหามาได้ไม่เพียงพอที่จะพัฒนาและจัดทำโครงการต่างๆต้องรอเงินอุดหนุนจากรัฐบาลจึงจะสามารถนำมาพัฒนาท้องถิ่นได้ทำให้เกิดปัญหาการบริหารงานขององค์กร

หากจะนำปรัชญาการกระจายอำนาจหรือหลักการประชาธิปไตยตลอดจนหลักการปกครองท้องถิ่นมาพิจารณาความเป็นท้องถิ่นได้ ดังนี้

5.1 ความเป็นนิติบุคคล

5.2 มีบุคลากรในการบริหารงานเป็นของตนเอง

5.3 จัดเก็บรายได้เองและมีรายได้ที่แน่นอน

5.4 ออกกฎข้อบังคับใช้ในพื้นที่ได้โดยไม่ขัดต่อกฎหมายหรือหลักของรัฐ

พอสรุปได้ว่าความเป็นท้องถิ่น คือ การที่รัฐบาลกลางและภูมิภาคได้กระจายอำนาจการปกครอง การบริหารจัดการให้กับชุมชนในท้องถิ่น

สรุปได้ว่า หลักการกระจายอำนาจนั้นเป็นความยินยอมที่รัฐบาลกลางมอบอำนาจให้แก่ท้องถิ่นเพื่อบริหารอย่างเต็มที่แต่ก็ยังมีข้อยกเว้น ซึ่งเชื่อได้ว่าท้องถิ่นจะสามารถพัฒนาได้อย่างรวดเร็วและสามารถตอบสนองความต้องการของประชาชนได้ถูกต้อง อีกทั้งยังเป็นการฐานสำคัญของการปกครองในระบอบประชาธิปไตยได้อย่างแท้จริง

1.4 จุดแข็งของการกระจายอำนาจการปกครอง

จิรศักดิ์ บุญใจช่วย (2523 : 21) ได้สรุป การจัดระเบียบบริหารตามหลักการกระจายอำนาจการปกครองย่อมมีจุดแข็งหรือข้อดีอยู่ 3 ประการ คือ

1. ทำให้เกิดการตอบสนองต่อความต้องการของท้องถิ่น ได้ดีขึ้น บริการสาธารณะทางอย่างที่เกี่ยวข้องกับประ โยชน์ส่วน ได้ส่วนแต่เฉพาะท้องถิ่นที่ ได้มอบให้ผู้บริหารงานท้องถิ่นซึ่งเลือกตั้งขึ้นจากประชาชนในท้องถิ่น เป็นผู้จัดทำก็ย่อมจะ ได้ผลตรงกับความต้องการในท้องถิ่นมากขึ้น เพราะรู้ปัญหาและความต้องการของราษฎร ในท้องถิ่น ได้

2. เป็นการแบ่งเบาภาระการบริหารส่วนกลาง ได้บ้าง ในปัจจุบันนี้ราชการบริหารส่วนกลางมีภารกิจมากอยู่แล้ว เมื่อเกี่ยวกับการจัดทำกิจการอันเกี่ยวกับประ โยชน์ส่วนร่วมของประเทศ ได้จัดการเกี่ยวกับกิจการท้องถิ่นที่ไม่อาจดำเนินการ ได้อย่างทั่วถึงออกไปเสียบ้าง ถ้าจะทำให้เกิดผลดีกับความต้องการของราษฎร ในท้องถิ่น ได้

3. ทำให้ราษฎรมีความสนใจรู้จักรับผิดชอบ ในการปกครองท้องถิ่นของตนเองมากขึ้น การกระจายอำนาจให้แก่ท้องถิ่นเป็นการมอบอำนาจให้ท้องถิ่นปกครองตนเอง ทำให้ราษฎรมีส่วน ได้ส่วนเสียในกิจการท้องถิ่น ได้โดยตรง และเกิดความจำเป็นที่จะต้องปรึกษาหารือกันในการดำเนินงาน ทำให้ราษฎรรู้จักรับผิดชอบ คิดถึงประ โยชน์ของส่วนร่วมท้องถิ่น ทำให้การกระจายอำนาจในการให้บริการแก่ประชาชนเป็น ไปด้วยความระมัดระวังเร็วเป็นการส่งเสริมและพัฒนาการเมืองในระดับท้องถิ่นตามระบอบประชาธิปไตยมากขึ้น

พิรุณ เสถานนท์ (2539 : 1-2) ได้สรุปจุดแข็งของการกระจายอำนาจการปกครอง ไว้ดังนี้

1. ทำให้เกิดการตอบสนองความต้องการของประชาชน ในท้องถิ่น ได้ดีขึ้น เพราะผู้บริหารขององค์กรปกครองส่วนท้องถิ่นมาจากการเลือกตั้ง ย่อมทราบความต้องการที่แท้จริงของประชาชนในท้องถิ่น ได้ดี

2. ทำให้เกิดการค้ำเนินกิจการเป็น ไปอย่างรวดเร็วเพราะองค์กรปกครองส่วนท้องถิ่นมีความเป็นอิสระในการปฏิบัติหน้าที่ภายใต้ขอบเขตกฎหมาย ไม่ต้องขอความปรึกษาหรือความเห็นชอบจากส่วนกลาง

3. ทำให้แบ่งเบาภาระของรัฐบาลกลาง

4. ทำให้ประชาชนในท้องถิ่นมีความสนใจรู้จักรับผิดชอบในการปกครองท้องถิ่นของตนเอง เพราะประชาชนในท้องถิ่นจะมีส่วนร่วม ได้เสียโดยตรงในการดำเนินกิจการขององค์กรปกครองส่วนท้องถิ่น

โกวิทย์ หวงงาม (2548 : 35) ได้สรุปจุดแข็งของการกระจายอำนาจการปกครองไว้ 4 ประการดังนี้

1. หลักการนี้เป็นก้าวแรกที่จะนำไปสู่การกระจายอำนาจการปกครอง
 2. ประชาชนได้รับความสะดวกรวดเร็วขึ้นในการมาติดต่อในเรื่องที่ราชการส่วนภูมิภาคมีอำนาจวินิจฉัยสั่งการ เพราะไม่ต้องรอให้ส่วนกลางมาวินิจฉัยสั่งการ
 3. เป็นจุดเชื่อมระหว่างส่วนกลางและส่วนท้องถิ่น ทำให้การติดต่อประสานงานระหว่างทั้ง 2 ส่วนดีขึ้น
 4. มีประโยชน์ต่อประเทศที่ประชาชนยังไม่รู้จักการปกครองตนเอง
- สรุปได้ว่า จุดแข็งของการกระจายอำนาจการปกครอง คือ ทำให้เกิดการตอบสนองต่อความต้องการของท้องถิ่นในการให้บริการสาธารณะบางอย่างที่เกี่ยวข้องกับประโยชน์โดยรวมของประชาชนแล้วยังเป็นการแบ่งบทบาทการบริหารส่วนกลางในการจัดทำกิจการอันเกี่ยวข้องกับประโยชน์ส่วนรวมของประเทศ และทำให้ประชาชนมีความสนใจรู้จักรับผิดชอบในการที่ประชาชนจะมีส่วนได้ส่วนเสียในกิจการท้องถิ่นได้โดยตรง และประชาชนยังรู้จักรับผิดชอบ คิดถึงประโยชน์ของส่วนรวมท้องถิ่นเป็นหลัก ทั้งนี้ประชาชนยังได้รับความสะดวกรวดเร็วในการใช้บริการต่างๆ แล้วยังเป็นการส่งเสริมและพัฒนาการเมืองในระดับท้องถิ่นตามระบอบประชาธิปไตยในระดับท้องถิ่น

1.5 จุดอ่อนของการกระจายอำนาจการปกครอง

วิทยา นภาศิริกุลกิจ (2527 : 8-9) ได้สรุป ข้อเสียของการกระจายอำนาจการปกครอง มีอยู่ 4 ประการ ดังนี้

1. เป็นภัยต่อเอกภาพการปกครอง และความมั่นคงของประเทศเพราะหากว่าการกระจายอำนาจในท้องถิ่นมากเกินไป อาจทำลายเอกภาพในการปกครองและความมั่นคงปลอดภัยของรัฐได้ ทั้งอาจให้เกิดการแก่งแย่งแข่งขันระหว่างท้องถิ่น ซึ่งต่างมุ่งที่จะรักษาผลประโยชน์ของตนได้โดยไม่ต้องคำนึงถึงความเสียหายที่เกิดขึ้นแก่ท้องถิ่น
2. ทำให้ราษฎรแห่งหนึ่งเห็นประโยชน์ท้องถิ่นสำคัญกว่าส่วนรวม เมื่อราษฎรมีส่วนร่วมในการปกครองท้องถิ่นมากขึ้น ก็มุ่งที่จะทำประโยชน์แก่ท้องถิ่นของตนฝ่ายเดียวจนกระทั่งถึงผลประโยชน์ของประเทศโดยส่วนรวมไป
3. เจ้าหน้าที่ที่ได้รับการเลือกตั้งอาจปกครองได้ไม่เหมาะสม กล่าวคือจะถือพรรคพวก การใช้อำนาจหน้าที่บังคับกดขี่พรรคฝ่ายตรงข้าม หรือราษฎรที่ไม่อยู่ในพรรคพวก

ของคุณ ซึ่งทำให้เกิดความไม่สงบเรียบร้อย บ่อนทำให้เกิดความเดือดร้อน และความไม่พอใจแก่ราษฎรยิ่งกว่าถูกปกครองโดยส่วนกลางเสียอีก

4. บ่อนทำให้เกิดความสิ้นเปลืองมากกว่าและมีต้นทุนสูง เพราะต้องมีการแยกงบประมาณเป็นส่วนๆ ทั้งต้องมีเจ้าหน้าที่ และเครื่องมือเครื่องใช้ของตนเองซึ่งไม่หมุนเวียนสับเปลี่ยนโยกย้ายไปใช้ในท้องถิ่นต่างๆ รวมทั้งอาจมีการใช้จ่ายโดยไม่ประหยัดและควบคุมการเงินไม่พอจ่าย

โกวิท วัฒนกุล (2548 : 37) ได้สรุปจุดอ่อนของกรการกระจายอำนาจการปกครองไว้ 3 ประการดังนี้

1. อาจก่อให้เกิดการแก่งแย่งแข่งขันระหว่างท้องถิ่น ซึ่งมีผลกระทบต่อเอกภาพทางการเมืองและความมั่นคงของประเทศ ประชาชนในแต่ละท้องถิ่นอาจมุ่งแต่ประโยชน์ของท้องถิ่นตน ไม่ให้ความสำคัญกับส่วนกลาง
2. ผู้ที่ได้รับเลือกตั้งอาจใช้อำนาจบังคับบัญชาคู่แข่งหรือประชาชนที่ไม่ได้อยู่ฝ่ายตนเอง
3. ทำให้เกิดการสิ้นเปลืองงบประมาณ เพราะต้องมีเครื่องมือเครื่องใช้ และบุคลากรประจำทุกหน่วยงานการปกครองท้องถิ่น ไม่มีการสับเปลี่ยนหมุนเวียนเหมือนการบริหารราชการส่วนกลาง

จากกรณีศึกษา สรุปได้ว่า จุดอ่อนของการกระจายอำนาจการปกครองนั้นจะเป็นภัยต่อเอกภาพการปกครอง และความมั่นคงของประเทศเพราะหากว่าการกระจายอำนาจในท้องถิ่นมากเกินไปอาจทำลายเอกภาพในการปกครองของประเทศและความมั่นคงปลอดภัยของรัฐและจะทำให้ประชาชนมุ่งที่จะรักษาผลประโยชน์ของตนได้โดยไม่คำนึงถึงความเสียหายที่เกิดขึ้นแก่ท้องถิ่นและยังมีกรณีแบ่งพรรคแบ่งพวก โดยการใช้อำนาจหน้าที่บังคับบัญชาพรรคฝ่ายตรงข้ามอันจะเป็นผลเสียแก่รัฐต่อไป

2. แนวความคิดที่เกี่ยวกับการปกครองท้องถิ่น

2.1 ความหมายของการปกครองท้องถิ่น

เพื่อที่จะได้ทราบถึงคำนิยามของการปกครองท้องถิ่นที่มีนักวิชาการหลายๆ ท่านได้ให้ความหมายการปกครองไว้ได้น่าสนใจ ได้แก่

ประธาน คณะที่ศึกษากร (2533 : 11) ให้ความหมายไว้ว่า “ การปกครองท้องถิ่น เป็นระบบราชการปกครองที่เป็นผลสืบเนื่องมาจากคณะกรรมการกระษยอำนาจทางการปกครองของรัฐ และโดยนัยนี้จะเกิดองค์การทำหน้าที่ปกครองท้องถิ่น โดยคนในท้องถิ่นนั้น ๆ องค์การจัดตั้งนี้ ถูกควบคุม โดยรัฐมีแต่อำนาจในการกำหนดนโยบายและควบคุมการปฏิบัติให้เป็นไปตามนโยบายของตนเอง”

อุทัย หิรัญโต (2533 : 12) ให้ความหมายการปกครองท้องถิ่น คือ การปกครองที่รัฐบาลให้อำนาจให้ประชาชนในท้องถิ่นใดท้องถิ่นหนึ่งจัดการปกครองและดำเนินการกันเอง เพื่อบำบัดความต้องการของประชาชนในท้องถิ่นของตน การบริหารงานท้องถิ่น มีการจัดองค์การมีหน้าที่ซึ่งประชาชนเลือกตั้งขึ้นทั้งหมด หรือบางส่วนทั้งนี้ความเป็นอิสระในการบริหารงานแต่รัฐบาลต้องควบคุมด้วยวิธีการต่าง ๆ ตามความเหมาะสม จะปรากฏ การควบคุมของรัฐบาลไม่ได้เพราะการปกครองท้องถิ่นเป็นสิ่งที่รัฐทำให้เกิดขึ้น

พรชัย เทพปัญญา และคณะ (2537 : 108) ได้ให้ความหมายว่า การปกครองท้องถิ่น คือ อำนาจหน้าที่ที่กำหนด และการบริหารกิจการภายในเขตพื้นที่ที่กำหนดและขนาดของพื้นที่ ที่ว่านี้อยู่ภายในประเทศ และมีขนาดเล็กกว่าประเทศ และยังอธิบายไว้เพื่อเพิ่มอีกว่าการปกครองท้องถิ่น คือ การบริหารงานทางการเมืองของหน่วยงานย่อยตามพื้นที่และประชากรของประเทศ ซึ่งมีขนาดเล็กที่สุด

สมพงษ์ เกษมสิน (2526 : 140) ได้ให้ความหมายของการปกครองท้องถิ่นไว้ว่า การปกครองท้องถิ่นว่า ประเทศหรือรัฐซึ่งมีหน้าที่สำคัญที่รับผิดชอบการดำเนินงานเรื่องต่างๆ ที่เกี่ยวกับประชาชนในท้องถิ่นหรือในขอบเขตแห่งใดแห่งหนึ่ง โดยเฉพาะและเป็นการสมควรที่จะมอบเรื่องดังกล่าวให้องค์กรปกครองส่วนท้องถิ่นเป็นผู้บริหาร โดยมีฐานะเป็นรองจากการบริหารของรัฐบาลในส่วนกลาง

ดำรง ลัทธิตพิพัฒน์ (2541 : 30) ได้ให้ความหมายของการปกครองท้องถิ่นไว้ว่า การปกครองท้องถิ่นว่าเป็นการบริหารตนเองโดยประชาชนในหน่วยชุมชน หรือหน่วยการบริหาร หรืออาจเรียกได้ว่าเป็นหน่วยรัฐบาลท้องถิ่น

วิลเลียม วี.ฮอลโลเวย์ (William V. Holloway. 1953 : 398) ให้ความหมายไว้ว่า “การปกครองท้องถิ่น หมายถึง การปกครองตนเองของชุมชนแห่งหนึ่งแห่งใดที่มีองค์การเกิดขึ้นทำหน้าที่ในการกำหนดพื้นที่ มีอำนาจในการบริหารค้ำถุนการคลัง มีอำนาจในการวินิจฉัยตัดสินใจและสภาพท้องถิ่นเป็นองค์การสำคัญขององค์การนี้”

วิลเลียม เอ. ร็อบสัน (William A. Robson. 1953 : 574) ให้ความหมายการปกครองท้องถิ่นว่า หมายถึง หน่วยการปกครองซึ่งรัฐ ได้จัดตั้งขึ้นและให้อำนาจปกครองตนเอง (Autonomy) มีสิทธิตามกฎหมาย (Legal Rights) และต้องมืองค์การที่ปกครองตนเอง (Necessary Organization) เพื่อปฏิบัติหน้าที่ให้แสดงความมุ่งหมายของการปกครองท้องถิ่นนั้นๆ

จอห์น เจ. คลาร์ก (John J. Clark. 1957 : 398) ได้ให้ความหมายของคำว่า การปกครองท้องถิ่นว่าหมายถึง หน่วยการปกครองที่มีหน่วยการปกครองที่มีหน้าที่และความรับผิดชอบ เกี่ยวข้องกับการให้บริการแก่ประชาชนในเขตพื้นที่ใด โดยเฉพาะและหน่วยงานปกครอง ดังกล่าวนี้อาจจัดตั้งและอยู่ในความดูแลของรัฐบาลกลาง

แดเนียล วิท (Daniel Wit. 1967 : 14-21) ให้ความหมายการปกครองท้องถิ่น หมายถึง การปกครองที่รัฐบาลกลางให้อำนาจ หรือ กระจายอำนาจไว้ให้หน่วยการปกครองท้องถิ่นเพื่อเปิด โอกาสให้ประชาชนในท้องถิ่น ได้มีอำนาจในการปกครองร่วมกันทั้งหมด หรือแต่เพียงบางส่วน ในการบริหารท้องถิ่น ตามหลักการที่ว่า ถ้าอำนาจการปกครองมาจาก ประชาชนในท้องถิ่นแล้วรัฐบาลของท้องถิ่นย่อมเป็นรัฐบาลของประชาชน โดยประชาชน เพื่อประชาชน ดังนั้น การบริหารการปกครองท้องถิ่นจึงงานที่ในต้องมืองค์กรของตนเอง อันเกิด จากการกระจายอำนาจของรัฐบาลกลาง โดยให้องค์กรอันมิได้เป็นส่วนหนึ่งของรัฐบาลกลาง มีอำนาจในการตัดสินใจและบริหารภายในท้องถิ่นในเขตอำนาจของตน

แฮร์ริส จี.มอนตาญู (Harris G. Montagu. 1984 : 574) ให้ความหมาย การปกครองท้องถิ่น หมายถึง การปกครองซึ่งหน่วยการปกครองท้องถิ่น ได้มีการเลือกตั้ง โดยอิสระเพื่อเลือกผู้มีหน้าที่บริหารการปกครองท้องถิ่น มีอำนาจอิสระพร้อมความรับผิดชอบซึ่งตนสามารถ ที่จะใช้ได้ โดยปราศจากการควบคุมของหน่วยการบริหารราชการส่วนกลางหรือภูมิภาค แต่ทั้งนี้หน่วยปกครองท้องถิ่นยังคงอยู่ภายใต้บทบังคับว่าด้วยอำนาจสูงสุดของประเทศไม่ได้ กลายเป็นรัฐใหม่อิสระแต่อย่างใด

อีไมล์ เจ. ซาดี้ (Emile J. Sady ; อ้างถึงในอุทัย หิรัญโต. 2533 : 4) ได้ให้ความหมาย การปกครองท้องถิ่น หมายถึง หน่วยการปกครองทางการเมืองที่มีอยู่ในระดับต่ำกว่ารัฐ ซึ่ง ก่อตั้ง โดยกฎหมาย และมีอำนาจอย่างเพียงพอที่จะทำกิจกรรมในท้องถิ่นของตนเอง รวมทั้ง อำนาจการจัดเก็บภาษีเงินได้ที่ของหน่วยปกครองท้องถิ่นดังกล่าวอาจ ได้รับการเลือกตั้งและ แต่งตั้งโดยท้องถิ่น ได้

สรุปได้ว่า การปกครองท้องถิ่น หมายถึง การปกครองตนเองของชุมชนที่รัฐบาลให้อำนาจประชาชนในท้องถิ่นดำเนินการบริหารจัดการกันอย่างอิสระแต่อยู่ภายใต้การควบคุม

โดยรัฐที่มีอำนาจในการกำหนดนโยบายและควบคุมการปฏิบัติงานให้เป็นไปตามนโยบายของฝ่ายรัฐบาล

2.2 แนวคิดของการปกครองท้องถิ่น

ในการปกครองประเทศด้วยวิธีการกระจายอำนาจการปกครอง โดยที่รัฐบาลกลางโอนอำนาจหรือตัดอำนาจการปกครองบางส่วนและบางลักษณะไปให้ท้องถิ่นดำเนินการอย่างอิสระไม่ต้องขึ้นอยู่กับการบริหารของรัฐบาลกลางเป็นเพราะรัฐบาลกลางได้กำหนดขอบเขต การบริหารอย่างอิสระให้แก่ท้องถิ่น ดังนั้น จึงอาจกล่าวได้ว่า การปกครองท้องถิ่นมีรากฐานมาจากการกระจายอำนาจการปกครอง

การปกครองท้องถิ่นมีแนวความคิดที่ว่า "รัฐเท่านั้นเป็นผู้ก่อตั้งการปกครองท้องถิ่น" (Local Government is a Creator of the State) ฉะนั้น การที่จะให้ท้องถิ่นใดมีอำนาจอิสระโดยสิ้นเชิงจากรัฐหรือรัฐบาลกลางย่อมเป็นไปได้ เพราะจะก่อให้เกิดรัฐซ้อนรัฐขึ้น ตามความเป็นจริงนั้น ท้องถิ่นจะมีความเป็นอิสระในการปกครองตนเองภายใต้การกำหนดของรัฐ ทั้งนี้ เพราะรัฐเท่านั้นที่มีอำนาจสูงสุด หรือมีอำนาจจริงโดยภายในประเทศ ส่วนท้องถิ่นนั้นจะมีอำนาจอิสระแต่ต้องอยู่ภายใต้ขอบเขตการควบคุมหรือการมอบหมายอำนาจจากรัฐเท่านั้น ดังนั้น รัฐหรือตัวแทนของรัฐจะต้องควบคุมดูแลการเป็นอิสระของท้องถิ่นอยู่ตลอดเวลา

แม้ว่าท้องถิ่นจะมีความเป็นอิสระในการปกครองตนเองและรัฐหรือตัวแทนของรัฐจะต้องควบคุมดูแลการเป็นอิสระของท้องถิ่นอยู่ก็ตาม แต่ความมีอิสระของท้องถิ่นจะมีได้อย่างกว้างขวางเพียงใด ย่อมขึ้นอยู่กับสิ่งเหล่านี้คือ (บุญรงค์ นิสวงค์, 2522 : 16-17)

1. ความใจกว้างของรัฐหรือผู้มีอำนาจในการบริหารของรัฐจะกระจายอำนาจให้แก่ท้องถิ่น ย่อมเป็นไปได้ตามรูปแบบของรัฐ แล้วกำหนดเป็นนโยบายของรัฐขึ้น
2. ท้องถิ่นต้องมีรายได้เพียงพอต่อการบริการ จึงจะมีความเป็นอิสระและความคล่องตัว ในการบริหารแต่ถ้าท้องถิ่นต้องพึ่งเงินจากรัฐหรือหน่วยงานอื่นด้วยแล้ว ก็จำเป็นอย่างยิ่งที่หน่วยงานเจ้าของเงินจะเข้ามาตรวจสอบการใช้จ่ายเงินของท้องถิ่น ท้องถิ่นที่จำเป็นที่จะวางตัวอยู่ภายในกรอบที่เจ้าของเงินกำหนดให้
3. สถานการณ์ของประเทศ หากประเทศใดมีเหตุการณ์ไม่สงบ การกระจายอำนาจให้แก่ท้องถิ่นอย่างกว้างขวาง ย่อมจะเป็นอันตรายต่อเอกภาพของชาติ แต่ในทางกลับกันถ้าประเทศใด มีความสงบเรียบร้อย สังคมอยู่ในภาวะปรกติสุข การกระจายความ เป็นอิสระให้แก่ท้องถิ่นจึงเป็นไปได้โดยง่ายและเป็นไปอย่างกว้างขวาง

ประยุทธ์ หงษ์ทองคำ (2524 : 10-12) ได้กล่าวถึงแนวคิดในการปกครองท้องถิ่น ไว้ดังนี้

1. การปกครองท้องถิ่นจะต้องมีรูปแบบแตกต่างกันไปตามความเจริญจำนวนประชากรและขนาดพื้นที่ของท้องถิ่น ทั้งนี้เพราะลักษณะขององค์ประกอบสามประการนี้ท้องถิ่นต่างๆ ภายในประเทศมีความแตกต่างกัน

2. มีการเลือกตั้ง (Election) การเลือกตั้งอาจจะเป็นการเลือกตั้งทั้งหมด คือ เลือกตั้ง ทั้งฝ่ายสภาท้องถิ่นและฝ่ายบริหารหรือจะเป็นการเลือกตั้งเพียงบางส่วนก็ได้ ทั้งนี้ เพราะมีความเชื่อว่าการเลือกตั้งเป็นวิถีทางที่ดีที่สุดที่เปิดโอกาสให้ประชาชนมีส่วนร่วมในการปกครอง

3. มีอำนาจอิสระ (Autonomy) คือ มีอำนาจในการดำเนินการที่ได้รับมอบหมายได้เองโดยมีงบประมาณและเจ้าหน้าที่ของตนเองและไม่ต้องการรอกำสั่งจากส่วนกลางแต่อย่างใด แต่อำนาจอิสระนี้จะมีมากจนเกินไปอย่างสิ้นเชิงจากรัฐไม่ได้จะต้องอยู่ภายใต้การควบคุมดูแลจากรัฐบาลหรือตัวแทนของรัฐบาล

วิรัช วิรัชภีวรรณ (2541 : 35) ได้สรุปแนวคิดในการปกครองท้องถิ่นไว้ 3 ประการ ดังนี้

ประการแรก เพื่อให้ประชาชนมีโอกาสได้เรียนรู้ ฝึกปฏิบัติหรือเข้าใจถึงการบริหารหรือการปกครองระบอบประชาธิปไตย โดยการเรียนรู้จากของจริง ปฏิบัติจริง (Learning by Doing) และการบริหารตามหลักประชาธิปไตย (School of - Democracy)

ประการที่สอง เพื่อเป็นการแบ่งเบาภาระของรัฐบาลกลางให้แก่ประชาชนในท้องถิ่นอันมีลักษณะของภาวะกระจายอำนาจการบริหาร และมอบการบริหารให้แก่ประชาชนท้องถิ่นโดยตรง (Decentralization)

ประการสุดท้าย เพื่อให้หน่วยการบริหารท้องถิ่น ทำหน้าที่เป็นตัวแทนของรัฐบาลในส่วนกลางเพื่อไปปฏิบัติงานด้านการบริหาร และการจัดการบริการสาธารณะบางส่วนเพื่อประชาชนส่วนรวมในท้องถิ่น โดยการปฏิบัติงานดังกล่าวด้วยตนเอง (Local Self Government)

นิกร กรีสกุล (2543 : 21) ได้กล่าวถึงแนวคิดการปกครองตนเองของท้องถิ่น สรุปได้ 10 ประการดังนี้

1. รากฐานของรัฐธรรมนูญ (Constitutional Foundation) หลักการปกครองตนเองของท้องถิ่นต้องได้รับการรับรองโดยรัฐธรรมนูญหรือกฎหมายหลักซึ่งกำหนดรูปแบบโครงสร้างของประเทศนั้น

2. ทฤษฎีของการปกครองท้องถิ่น (Concept of Local Self-Government) การปกครองตนเองของท้องถิ่น ต้องบ่งชี้ถึงสิทธิพิเศษหน้าที่ขององค์กรปกครองส่วนท้องถิ่นภายในกรอบของกฎหมาย ในการวางแผนกฎเกณฑ์และจัดกิจการและจัดกิจกรรมสาธารณะตามความรับผิดชอบและเพื่อประโยชน์ของประชาชนในท้องถิ่นดังกล่าวจะต้องให้บุคคลหรือองค์กรผู้แทนประชาชน (สภา) ที่ได้รับการเลือกตั้งโดยอิสระและครบถ้วนตามวาระที่กำหนดซึ่งผู้บริหารท้องถิ่นจะต้อง มาจากการเลือกตั้งโดยตรงจากประชาชนหรืออย่างน้อยก็ต้องให้สภาเป็นคนแต่งตั้งหรือเห็นชอบ

3. ขอบเขตของการปกครองท้องถิ่น (Scope of Local Self-Government) ครอบคลุมด้วย

3.1 การดำเนินการภารกิจสาธารณะต้องกระทำโดยองค์กรพื้นฐานของการปกครองท้องถิ่นซึ่งใกล้ชิดกับประชาชนมากที่สุด

3.2 ท้องถิ่นมีสิทธิโดยทั่วไปในการริเริ่มกิจการใด ที่รัฐมิได้มอบหมายให้หน่วยงานใดทำโดยเฉพาะเจาะจงและกิจการใดๆที่รัฐห้ามมิให้ท้องถิ่นกระทำ

3.3 การกำหนดหน้าที่ของท้องถิ่นและกระบวนการในการแก้ไขที่ปัญหาเปลี่ยนแปลงภารกิจดังกล่าว ต้องบัญญัติไว้ในรัฐธรรมนูญหรือกฎหมายเท่านั้น

3.4 อำนาจหน้าที่ของรัฐที่กระจายให้แก่ท้องถิ่นจะต้องบริบูรณ์ และเป็นการเฉพาะ (Full and Exclusive) หากรัฐธรรมนูญหรือกฎหมายให้อำนาจส่วนกลางหรือส่วนภูมิภาคในการจัดการร่วมกิจกรรมกับท้องถิ่น ท้องถิ่นยังคงมีสิทธิในการเริ่มและตัดสินใจในการดำเนินการต่างๆ ได้

3.5 อำนาจหน้าที่ท้องถิ่นได้รับอำนาจจากส่วนกลางหรือส่วนภูมิภาคนั้น ท้องถิ่นสามารถใช้ดุลยพินิจในการตัดสินใจดำเนินการให้สอดคล้องกับสภาพของท้องถิ่นได้

3.6 ในการดำเนินการใดๆของรัฐภายในท้องถิ่นอื่น ที่มีผลกระทบต่อท้องถิ่น ต้องให้ท้องถิ่นมีส่วนร่วมที่เหมาะสมและมีประสิทธิภาพในการตัดสินใจด้วย

4. การคุ้มครององค์กรปกครองส่วนท้องถิ่น (Protection of Local Self-Government) ถ้าตามบทบัญญัติของรัฐธรรมนูญ หรือกฎหมายให้สามารถระงับการกระทำ

ของสภาหรือสภามหาท้องถิ่น หรือให้ระงับการกระทำของฝ่ายบริหารหรือปลัดฝ่ายบริหารได้ การกระทำดังกล่าวจะต้องกระทำโดยชอบด้วยกฎหมาย และจะต้องจัดให้มีการสืบสวน การทำงานของฝ่ายบริหารให้ต่อเนื่องโดยเร็วที่สุด สำหรับการคุ้มครองในเรื่องอาณาเขตขององค์กรปกครองส่วนท้องถิ่น การเปลี่ยนแปลงอาณาเขตจะกระทำได้ต่อเมื่อมีการปรึกษาหารือของท้องถิ่นที่เกี่ยวข้องรวมทั้งวิธีการลงประชามติ (Referendum) ในกรณีที่บัญญัติไว้ในกฎหมาย

5. โครงสร้างการบริหารหรือการจัดการองค์กรปกครองส่วนท้องถิ่น (Adequate Organization Structures for Local Self- Government) ท้องถิ่นจะสามารถกำหนดโครงสร้างการบริหารงานของตนเองได้ เพื่อที่จะตัดแบ่งให้เหมาะสมกับความจำเป็นของแต่ละท้องถิ่นรวมทั้งเพื่อประกันให้มีการจัดการที่มีประสิทธิภาพต้องจัดให้มีสภาพการจ้างงานและการฝึกอบรมบุคลากรเพื่อให้เป็นงานที่จูงใจ รัฐบาลในส่วนกลางและส่วนภูมิภาคจะต้องสนับสนุนช่วยเหลือในการนำระบบคุณธรรม (Merit - System) มาใช้กับรัฐบาลในระดับท้องถิ่น

6. สภาพของสำนักงานผู้แทนที่ได้รับการเลือกตั้งของท้องถิ่น (Condition of Office for Local Representatives) สำนักงานของผู้แทนประชาชนที่ได้รับการเลือกตั้งของท้องถิ่นจะต้องได้รับเงื่อนไขที่เหมาะสมและประกันได้ว่าผู้แทนจะสามารถปฏิบัติได้อย่างอิสระโดยเฉพาะในเรื่องคำตอบแทนและการคุ้มครองในด้านสวัสดิการสำหรับการกระทำหรือกิจกรรมใดที่ไม่สามารถเข้ากันได้กับการดำรงตำแหน่งผู้แทนท้องถิ่นจะต้องระบุไว้ในกฎหมายเท่านั้น

7. การกำกับดูแลการกระทำขององค์กรปกครองส่วนท้องถิ่น (Supervisions of Local Authorities Activities) กระบวนการในการกำกับดูแลจะต้องกำหนดไว้ในรัฐธรรมนูญหรือกฎหมายเท่านั้นและวัตถุประสงค์ของการกำกับดูแล จะต้องเป็นไปเพื่อการกำชับให้ปฏิบัติตามกฎหมายเท่านั้น

8. ทรัพยากรขององค์กรปกครองส่วนท้องถิ่น (Resources of Local Authorities) มีหลักการดังนี้ คือ

8.1 ท้องถิ่นจะต้องมีสิทธิในทรัพยากรด้านการเงินที่เพียงพอแยกออกจากรัฐบาลในระดับอื่นและสามารถใช้จ่ายรายได้ดังกล่าวได้โดยอิสระภายในขอบเขตอำนาจหน้าที่ของตน

8.2 การจัดสรรทรัพยากรแก่ท้องถิ่นต้องเป็นส่วนที่เหมาะสมกับกิจกรรมที่ต้องดำเนินการ สามารถรับรองในการให้บริการสาธารณะได้โดยไม่ผูกขาดและมีความทางการเงิน ที่เพียงพอการถ่ายโอนภารกิจใดๆ ให้แก่ท้องถิ่นจะต้องมีการจัดสรรทรัพยากรการเงินเพื่อความสัมฤทธิ์ผลด้วยเสมอ

8.3 ท้องถิ่นที่อ่อนแอในทางการเงิน รัฐต้องจัดให้มีระบบที่ทำให้เกิดการสมดุลทางการเงิน (Financial Equalization)

8.4 รัฐต้องรับรองสิทธิของท้องถิ่นในการมีส่วนร่วมอย่างเหมาะสมในการกำหนดกฎเกณฑ์เกี่ยวกับการจัดสรรทรัพยากรให้จัดเจน

8.5 ต้องส่งเสริมให้มีการจัดหาเงินช่วยเหลือ โดยไม่มีวัตถุประสงค์เพื่อโครงการใด โครงการหนึ่ง โดยเฉพาะการให้เงินช่วยเหลืออุดหนุนดังกล่าวไม่ถึงเป็นการจำกัดสิทธิของท้องถิ่นในการใช้ดุลยพินิจของตน ในการดำเนินการตามอำนาจหน้าที่แต่อย่างใด

9. การสมาคมของท้องถิ่น (Association of Local Authorities) ในการใช้อำนาจหน้าที่ของตนนั้น ท้องถิ่นจะต้องมีสิทธิในการร่วมมือกันหรือก่อตั้งเป็นสมาคมองค์กรปกครองส่วนท้องถิ่นเพื่อดำเนินกิจกรรมปกป้องหรือส่งเสริมผลประโยชน์ร่วมกัน

10. การคุ้มครองทางกฎหมายแก่องค์กรปกครองส่วนท้องถิ่น (Legal Protection of Local Self-Government) เพื่อปกป้องความเป็นอิสระของท้องถิ่นในกรณีที่มีการละเมิดหรือเกิดข้อขัดแย้งรวมทั้งเพื่อให้หลักการปกครองท้องถิ่น ได้รับการเคารพ หลักสำคัญอีกประการหนึ่งจะต้องให้ท้องถิ่นมีสิทธิในการได้รับการเยียวยาทางศาล เพื่อจะสามารถใช้อำนาจอิสระของตนอย่างเต็มที่ ทั้งนี้ เพื่อให้ปฏิบัติภารกิจตามที่กฎหมายกำหนดรวมทั้งปกป้องผลประโยชน์ท้องถิ่นนั้นๆ

สรุปได้ว่า แนวคิดของการปกครองท้องถิ่นเป็นการแบ่งเบาภาระของรัฐบาลกลาง มีอิสระในการปกครองตนเอง โดยมีงบประมาณเป็นของตนเองและมีเจ้าหน้าที่เป็นของตนเอง รัฐผู้ภายใต้การควบคุมดูแลจากรัฐบาลกลาง เหนือที่จำเป็นและต้องอยู่ในกรอบของกฎหมายรัฐธรรมนูญ แต่อย่างไรก็ตามหากท้องถิ่นใดยังอ่อนแอในด้านใด รัฐบาลกลางก็ยังคงให้การสนับสนุนและให้ความช่วยเหลือ

2.3 ลักษณะสำคัญของกรปกครองท้องถิ่น

อนันต์ อนันตกุล (2521 : 10) ได้อธิบาย ลักษณะสำคัญของการปกครองท้องถิ่น ประกอบด้วย

1. เป็นนิติบุคคล จัดตั้งขึ้นโดยวิธีทางกฎหมายแยกจากรัฐบาลกลางหรือรัฐบาลแห่งชาติ มีขอบเขตการปกครองที่แน่นอน มีอำนาจในการกำหนดนโยบาย ออกกฎหมาย ซึ่งบังคับควบคุมให้มีการปฏิบัติตามนโยบายนั้น

2. มีการเลือกตั้งสมาชิกขององค์กรหรือคณะผู้บริหาร จะต้องได้รับเลือกตั้งจากประชาชนในท้องถิ่น ทั้งหมดหรือบางส่วน เพื่อแสดงถึงการเข้ามีส่วนร่วมทางการเมืองการปกครองของประชาชน เลือกตั้งผู้บริหารท้องถิ่นของตนเอง

3. มีอิสระในการปกครองตนเอง สามารถที่จะใช้ดุลยพินิจของตนเองในการปฏิบัติกิจการภายในขอบเขตของกฎหมาย โดยไม่จำเป็นต้องขออนุมัติจากรัฐบาลกลางและไม่อยู่ภายใต้สายบังคับบัญชาของหน่วยงานทางราชการ

4. มีงบประมาณของตนเอง มีอำนาจจัดเก็บรายได้ การจัดเก็บภาษีตามขอบเขตที่กฎหมายกำหนดอำนาจในการจัดเก็บเพื่อให้ท้องถิ่นมีรายได้เพียงพอที่จะเห็นการบำรุงท้องถิ่นให้เจริญก้าวหน้าต่อไป

5. มีการควบคุมของรัฐบาลกลาง เมื่อได้รับการจัดตั้งขึ้นมาแล้วก็ยังคงอยู่ภายใต้การดูแลของรัฐบาลกลาง เพื่อประโยชน์และความมั่นคงของรัฐและประชาชน โดยส่วนรวม การมีอิสระในการดำเนินงานขององค์กรปกครองส่วนท้องถิ่นมิได้หมายความว่า มีอิสระเต็มที่เพียงแต่หมายถึงเฉพาะอิสระในการดำเนินงานเท่านั้น มิฉะนั้นแล้วท้องถิ่นจะกลายเป็นรัฐอธิปไตยไป รัฐจึงสงวนอำนาจในการดูแลและควบคุมอยู่

ลิขิต ชีรวัดิน (2533 : 32) ได้อธิบายลักษณะของการปกครองท้องถิ่นที่เห็นได้ชัดเจน 4 ประการ ดังนี้

1. มีความเป็นอิสระอยู่ภายใต้การควบคุมของรัฐบาล ในส่วนกลางน้อยมาก พนักงานท้องถิ่นย่อมอยู่ภายใต้กฎหมายและข้อบังคับของการบริหารงานบุคคลของท้องถิ่นเอง หรือทั้ง ได้รับเงินเดือนจากงบประมาณขององค์กรบริหารตนเองของท้องถิ่นด้วย

2. องค์กรบริหารตนเองของท้องถิ่นเป็นนิติบุคคล เป็นเอกเทศตั้งขึ้นโดยกฎหมายแยกจากส่วนกลาง มีขอบเขตการบริหารงานที่แน่นอนและมีคณะผู้บริหารที่เลือกตั้งจากประชาชนในท้องถิ่นนั้น

3. มีอำนาจอิสระในด้านการคลัง เช่น การจัดเก็บภาษี และการหารายได้อื่นๆ ตามที่กฎหมายกำหนด รวมไปถึงการจัดทำงบประมาณเอง

4. มีอำนาจอิสระในการวางแผนนโยบายและมีการบริหารงานของตนเองไม่ต้องขอคำสั่งจากราชการบริหารส่วนกลางก่อน ถ้าหากองค์กรบริหารส่วนท้องถิ่นมีแค่เพียงอำนาจ

หน้าที่ในการเสนอข้อแนะนำหรือให้คำปรึกษาโดยไม่มีอำนาจในการปฏิบัติด้วยแล้วก็ไม่ถือว่าเป็นการกระจายอำนาจอย่างแท้จริง

บุญรงค์ นิลวงศ์ (2522 : 17-18) ได้อธิบายลักษณะของการปกครองท้องถิ่นไว้ 3 ประการ ดังนี้

1. เป็นองค์กรนิติบุคคล (Legal Person) โดยแยกจากราชการบริหาร ส่วนกลางมีงบประมาณ ทรัพย์สินและมีเจ้าหน้าที่เป็นของตนเอง สามารถจัดทำกิจกรรมต่างๆ ที่ได้รับมอบหมายได้เอง เหตุที่ให้องค์กรปกครองท้องถิ่นเป็นนิติบุคคลก็เพราะจะทำให้ท้องถิ่นได้เป็นตัวของตัวเอง และมีอิสระในการทำนิติกรรมสัญญาผูกมัดต่างๆ ได้โดยไม่ต้องอาศัยองค์การของรัฐ

2. มีการเลือกตั้ง (Election) การเลือกตั้งนี้อาจจะเป็นการเลือกตั้งทั้งหมด คือ เลือกตั้งทั้งสภาท้องถิ่นและฝ่ายบริหาร หรือจะมีการเลือกตั้งแต่เพียงบางส่วนก็ได้ ทั้งนี้ เพราะมีความเชื่อว่าการเลือกตั้งเป็นวิธีทางที่เปิดเผยโอกาสให้ประชาชนมีส่วนร่วมในการปกครอง

3. มีอำนาจอิสระ (Autonomy) คือมีอำนาจในการดำเนินการที่ได้รับมอบหมายได้เอง โดยมีงบประมาณและเจ้าหน้าที่ของตนเอง และไม่ต้องรอรับคำสั่งจากส่วนกลางแต่อย่างใด แต่อำนาจอิสระนี้มีมากจนเกินไปอย่างสิ้นเชิงจากรัฐไม่ได้ จะต้องอยู่ภายใต้การควบคุมดูแลจากรัฐบาลหรือตัวแทนของรัฐแทน

สรุปได้ว่า ลักษณะของการปกครองท้องถิ่น คือ องค์การบริหารตนเองของท้องถิ่น เป็นนิติบุคคลมีความเป็นอิสระอยู่ภายใต้การควบคุมของรัฐบาลในส่วนกลางน้อยมาก พนักงานท้องถิ่นย่อมอยู่ภายใต้กฎหมายและข้อบังคับของการบริหารงานส่วนกลางของท้องถิ่น คำนการคลังมีความเป็นอิสระ ทั้งการจัดเก็บภาษี การหารายได้อื่นๆ ตามที่กฎหมายกำหนดรวมไปถึงการจัดทำงบประมาณเอง มีอิสระในการวางแผนนโยบาย และมีการบริหารงานของตนเอง ไม่ต้องขอคำสั่งจากราชการบริหารส่วนกลางก่อน

3. องค์การบริหารส่วนตำบล

3.1 โครงสร้างขององค์การบริหารส่วนตำบล

โครงสร้างขององค์การบริหารส่วนตำบลตามพระราชบัญญัติสภาตำบลและองค์การบริหารส่วนตำบล พ.ศ. 2537 แก้ไขเพิ่มเติม (ฉบับที่ 5) พ.ศ. 2546 ประกอบด้วย

1. สภาองค์การบริหารส่วนตำบล

2. ฝ่ายบริหารองค์การบริหารส่วนตำบล



แผนภูมิที่ 1 โครงสร้างขององค์การบริหารส่วนตำบลตามพระราชบัญญัติสภาตำบลและองค์การบริหารส่วนตำบล พ.ศ. 2537 แก้ไขเพิ่มเติม (ฉบับที่ 5) พ.ศ. 2546

3.2 องค์การบริหารส่วนตำบลกับการกระจายอำนาจ

องค์การบริหารส่วนตำบลเป็นรูปแบบการปกครองที่สะท้อนการกระจายอำนาจให้หน่วยการปกครองพื้นฐานของประเทศโดยแท้จริง อันเป็นการสนองตอบค่อนโยมของการกระจายอำนาจสู่ท้องถิ่นของรัฐบาลที่จะให้อำนาจการบริหารงานแก่หน่วยงานการปกครองท้องถิ่น เพื่อให้ท้องถิ่นสามารถบริหารงานที่แก้ไขปัญหและพัฒนาท้องถิ่นด้วยตนเองตามอำนาจหน้าที่ มีอิสระในการตัดสินใจในสิ่งที่เกี่ยวข้องกับประชาชนในท้องถิ่นนั้นตามขอบเขตที่กฎหมายกำหนด เหตุผลที่สนับสนุนว่า องค์การบริหารส่วนตำบล เป็นการกระจายอำนาจสู่ท้องถิ่นนั้น อาจพิจารณาได้จากกรณีที่องค์การบริหารส่วนตำบล มีการดำเนินการที่ส่งผลให้เกิดการกระจายอำนาจต่อไป

1. องค์การบริหารส่วนตำบลมีฐานะเป็นหน่วยงานบริหารราชการส่วนท้องถิ่น ซึ่งมีอำนาจในการทำนิติกรรมและสัญญาทางกฎหมายได้เอง โดยไม่ต้องผ่านทางราชการเหมือนอดีต ทำให้องค์การบริหารส่วนท้องถิ่นมีความคล่องตัวในการดำเนินการบริหารตำบลให้มีความเจริญก้าวหน้าและตรงต่อปัญหาที่เกิดขึ้นในตำบลได้
2. คณะกรรมการและผู้บริหารมาจากกาเลือกตั้งจากประชาชนเกือบทั้งหมด กล่าวคือ สมาชิกองค์การบริหารส่วนตำบลมาจากกาเลือกตั้งของราษฎรหมู่บ้านละ 2 คน ซึ่งสอดคล้องกับรัฐธรรมนูญฉบับปี 2540 มาตรา 198 ซึ่งกำหนดให้สมาชิกสภาท้องถิ่นมาจากการเลือกตั้งเป็นหลักและมีอำนาจมากกว่าผู้ที่มาจากการแต่งตั้ง นอกจากนี้คณะกรรมการบริหาร องค์การบริหารส่วนตำบลมาจากสมาชิกองค์การบริหารส่วนตำบลเลือกตั้งกันขึ้นมาอีกด้วย
3. อำนาจอิสระของผู้บริหาร มีขอบเขตอำนาจหน้าที่และกิจกรรมมากขึ้น จากเดิมกำหนดไว้ในประกาศคณะปฏิวัติ ฉบับที่ 326 และยังมีอำนาจในพื้นที่ตำบลเพิ่มขึ้น โดยที่หากหน่วยราชการที่ดำเนินการใด ๆ ที่เป็นประโยชน์ในตำบลจะต้องแจ้ง องค์การบริหารส่วนตำบลให้ทราบเสียก่อน
4. อำนาจทางารคลัง องค์การบริหารส่วนตำบล สามารถจัดเก็บภาษีได้ เหมือนกับหน่วยการปกครองท้องถิ่นรูปแบบอื่น (เทศบาล) เช่น ภาษีได้จากภาษีบำรุงท้องที่ ภาษีโรงเรือนและที่ดิน ภาษีป้ายอาคารพาณิชย์และผลประโยชน์อันเกิดจากการฆ่าสัตว์ และยังได้รับการจัดสรรภาษีโดยตรงจากหน่วยราชการที่เก็บภาษีในเขตตำบลนั้น จากภาษีประเภทต่าง ๆ เช่น ค่าธรรมเนียมรถยนต์และล้อเลื่อน ภาษีมูลค่าน้ำดื่ม ภาษีธุรกิจเฉพาะ ภาษีสุรา ภาษีสรรพสามิต เป็นต้น จึงมีหน่วยงานที่มีหน้าที่จัดเก็บแล้วก็จัดสรรภาษีเหล่านี้ให้ องค์การ

บริหารส่วนตำบล ตามหลักเกณฑ์และวิธีการทางกฎหมายตามลำดับ และที่องค์การบริหารส่วนตำบลมีรายได้ที่นอกเหนือมากไปกว่าท้องถิ่นก็คือ รายได้จากภาษีที่ได้รับผลประโยชน์จากการใช้ทรัพยากรธรรมชาติที่เกิดขึ้นในท้องถิ่นอีกด้วย เช่น จากอาคารร้างบนถนนเส้นค่าธรรมเนี่ยน้ำบาดาล ไร่การประมง ค่าภาคหลวงไม้ ค่าภาคหลวงแร่ ค่าภาคหลวงปิโตรเลียม ค่าธรรมเนียมการจดทะเบียนสิทธิและนิติกรรมในที่ดิน เป็นต้น

จากข้อความข้างต้นจะเห็นได้ว่า องค์การบริหารส่วนตำบล เป็นองค์กรที่จะสะท้อนถึงความสำคัญในการกระจายอำนาจลงสู่หน่วยการบริหารระดับตำบล ซึ่งส่งผลดังนี้

1. องค์การบริหารส่วนตำบลเป็นจุดเริ่มต้นของการกระจายอำนาจการบริหารการปกครองสู่องค์กรพื้นฐานในระดับตำบล
2. ประชาชนจะได้รับประโยชน์จาก องค์การบริหารส่วนตำบลในด้านการพัฒนาตำบล ซึ่งตรงกันกับปัญหาและความต้องการของประชาชนอย่างแท้จริง นอกจากนี้ยังเป็นการส่งเสริมแนวความคิดและกระแสประชาธิปไตยในสังคมปัจจุบันที่เน้นการมีส่วนร่วมของประชาชนให้การบริหารงานตำบลจะมีมากขึ้น โดยผ่านผู้แทนของตนในองค์การบริหารส่วนตำบล จะส่งผลให้เกิดความเจริญและการพัฒนาเศรษฐกิจ การเมืองและสังคมในภาพรวมของประเทศต่อไป

จากข้างต้นจะเห็นได้ว่าบทบาทหน้าที่ขององค์การบริหารส่วนตำบล ก่อให้เกิดประโยชน์ต่อประชาชนและท้องถิ่นคือ

1. ก่อให้เกิดการพัฒนา ทางเศรษฐกิจในด้านการพัฒนา การส่งเสริมอาชีพและการพัฒนา โครงสร้างพื้นฐาน
2. ก่อให้เกิดการพัฒนา ทางด้านการเมือง ในเรื่องการกระจายอำนาจให้กับท้องถิ่นในระดับตำบลการพัฒนาทางการบริหารของประชาชน โดยให้ประชาชนเป็นผู้บริหารให้เกิดความก้าวหน้าของชุมชนตนเอง
3. การพัฒนาทางด้านสังคมและวัฒนธรรม
4. การพัฒนาทางด้านทรัพยากรธรรมชาติและสิ่งแวดล้อม

3.3 อำนาจหน้าที่ขององค์การบริหารส่วนตำบล

อำนาจหน้าที่ตามพระราชบัญญัติสภาตำบลและองค์การบริหารส่วนตำบล พ.ศ. 2537 แก้ไขเพิ่มเติม (ฉบับที่ 5) พ.ศ. 2546

1. มีอำนาจหน้าที่ในการพัฒนาตำบลทั้งในด้านเศรษฐกิจ สังคมและวัฒนธรรม (มาตรา 66)

2. มีอำนาจหน้าที่ต้องทำในเขตองค์การบริหารส่วนตำบล ดังนี้ (มาตรา 67)

2.1 จัดให้มีการบำรุงรักษาทางน้ำและทางบก

2.2 รักษาความสะอาดของถนน ทางน้ำ ทางเดิน และที่สาธารณะ

รวมทั้งกำจัดขยะมูลฝอยและสิ่งไม่ถูกต้อง

2.3 ป้องกันโรคและระงับโรคติดต่อ

2.4 ป้องกันและบรรเทาสาธารณภัย

2.5 ส่งเสริมการศึกษา ศาสนา และวัฒนธรรม

2.6 ส่งเสริมการพัฒนาสตรี เด็ก เยาวชน ผู้สูงอายุ และผู้พิการ

2.7 คุ้มครอง ดูแล และบำรุงรักษาทรัพยากรธรรมชาติและ

สิ่งแวดล้อม

2.8 บำรุงรักษาสีลปะ จารีตประเพณี ภูมิปัญญาท้องถิ่นและวัฒนธรรม

อันดีของท้องถิ่น

2.9 ปฏิบัติหน้าที่อื่นตามที่ทางราชการมอบหมายโดยจัดสรรงบประมาณ

หรือบุคลากรให้ตามความจำเป็นและสมควร

3. มีหน้าที่อาจจัดทำกิจการในเขตองค์การบริหารส่วนตำบล ดังนี้ (มาตรา 68)

3.1 ให้มีน้ำเพื่อการอุปโภคบริโภค และการเกษตร

3.2 ให้มีและบำรุงการไฟฟ้าหรือแสงสว่าง โดยวิธีอื่น ๆ

3.3 ให้มีและบำรุงรักษาทางระบายน้ำ

3.4 ให้มีและบำรุงรักษาสถานที่ประชุม การกีฬา การพักผ่อนหย่อนใจ และสวนสาธารณะ

3.5 ให้มีและส่งเสริมกลุ่มเกษตรกร และกิจการสหกรณ์

3.6 ส่งเสริมให้มีอุตสาหกรรมในครอบครัว

3.7 บำรุงและส่งเสริมการประกอบอาชีพของราษฎร

3.8 การคุ้มครองดูแลและรักษาทรัพย์สินอันเป็นสาธารณะสมบัติ

ของแผ่นดิน

3.9 หาผลประโยชน์จากทรัพย์สินขององค์การบริหารส่วนตำบล

3.10 ให้มีตลาด ท่าเทียบเรือ และท่าข้ามเรือ

3.11 กิจการเกี่ยวกับการพาณิชย์

3.12 การท่องเที่ยว

3.13 การผังเมือง

4. อำนาจหน้าที่ขององค์การบริหารส่วนตำบล ตามข้อที่ 1 ข้อที่ 2 และข้อที่ 3 ข้างต้นนั้น ไม่เป็นการตัดอำนาจหน้าที่ของกระทรวง ทบวง กรม หรือองค์การ หรือหน่วยงานของรัฐ ในอันที่จะดำเนินการใด ๆ เพื่อประโยชน์ของประชาชนในตำบล แต่ต้องแจ้งให้องค์การบริหารส่วนตำบลทราบล่วงหน้าตามสมควร ในกรณีนี้หากองค์การบริหารส่วนตำบลมีความเห็นเกี่ยวกับการดำเนินการดังกล่าว ให้นำความเห็นขององค์การบริหารส่วนตำบลไปประกอบการพิจารณาดำเนินการนั้นด้วย (มาตรา 69)

5. เพื่อประโยชน์ในการปฏิบัติหน้าที่ตามพระราชบัญญัตินี้ องค์การบริหารส่วนตำบลเมื่อมีสิทธิได้รับทราบข้อมูลและข่าวสารจากทางราชการ ในเรื่องที่เกี่ยวข้องกับการดำเนินการกิจการของทางราชการในตำบล (มาตรา 70)

6. องค์การบริหารส่วนตำบลอาจออกข้อบัญญัติตำบลเพื่อใช้บังคับตำบลได้เท่าที่ไม่ขัดต่อกฎหมาย หรืออำนาจหน้าที่ของ องค์การบริหารส่วนตำบลในการนี้จะกำหนดค่าธรรมเนียมที่จะเรียกเก็บ และกำหนดโทษปรับผู้ฝ่าฝืนด้วยก็ได้ แต่มิได้กำหนดโทษปรับเกิน 500 บาท (มาตรา 71)

7. องค์การบริหารส่วนตำบลอาจขอให้ข้าราชการ พนักงาน หรือลูกจ้างของหน่วยราชการ หน่วยงานของรัฐ รัฐวิสาหกิจ หรือหน่วยการบริหารราชการส่วนท้องถิ่นไปดำรงตำแหน่งหรือการปฏิบัติการขององค์การบริหารส่วนตำบล เป็นการชั่วคราวได้โดยไม่ขาดจากต้นสังกัดเดิม (มาตรา 72)

8. องค์การบริหารส่วนตำบลอาจทำกิจการนอกเขตขององค์การบริหารส่วนตำบล หรือร่วมกับเขตตำบล องค์การบริหารส่วนตำบลหรือหน่วยการบริหารราชการส่วนท้องถิ่น เพื่อกระทำการกิจกรรมร่วมกันได้ (มาตรา 73)

3.4 อำนาจหน้าที่ตามพระราชบัญญัติกำหนดแผนและขั้นตอนการกระจายอำนาจให้แก่องค์กรปกครองส่วนท้องถิ่น พ.ศ. 2542

3.4.1 มีอำนาจและหน้าที่ในการจัดระบบการบริการสาธารณะเพื่อประโยชน์ของประชาชนในท้องถิ่นของตนเอง ดังนี้ (มาตรา 16)

- 1) การจัดทำแผนพัฒนาท้องถิ่นของตนเอง
- 2) การจัดให้มีและบำรุงรักษาทางบก ทางน้ำ และทางระบายน้ำ
- 3) การจัดให้มีและควบคุมตลาด ท่าเทียบเรือ ท่าข้าม และที่จอดรถ
- 5) การสาธารณสุขการ

- 6) การส่งเสริม การฝึก และประกวดอาชีพ
- 7) การพาณิชย์ และการส่งเสริมการลงทุน
- 8) การส่งเสริมการท่องเที่ยว
- 9) การจัดการศึกษา
- 10) การสังคมสงเคราะห์ และการพัฒนาคุณภาพชีวิตเด็ก สตรี คนชรา

และผู้ด้อยโอกาส

11) การบำรุงรักษาศิลปประเพณี ภูมิปัญญาท้องถิ่น และวัฒนธรรม
อันดีของท้องถิ่น

- 12) การปรับปรุงแหล่งชุมชนแออัดและการจัดการเกี่ยวกับที่อยู่อาศัย
- 13) การจัดให้มีและบำรุงรักษาสถานที่พักผ่อนหย่อนใจ
- 14) การส่งเสริมการศึกษา
- 15) การส่งเสริมประชาธิปไตย ความเสมอภาค และสิทธิของประชาชน
- 16) ส่งเสริมการมีส่วนร่วมของประชาชนในการพัฒนาท้องถิ่น
- 17) การรักษาความสะอาดและความเป็นระเบียบเรียบร้อยของบ้านเมือง
- 18) การขจัดขยะมูลฝอย สิ่งปฏิกูล และน้ำเสีย
- 19) การสาธารณสุข การอนามัยครอบครัว และการรักษาพยาบาล
- 20) การจัดให้มีและควบคุมสุสานและฌาปนสถาน
- 21) การควบคุมการเลี้ยงสัตว์
- 22) การจัดให้มีและควบคุมการฆ่าสัตว์
- 23) การรักษาความปลอดภัย ความเป็นระเบียบเรียบร้อย และการอนามัย

โรงพยาบาล และสาธารณสุขอื่น ๆ

24) การจัดการ การบำรุงรักษาและการใช้ประโยชน์จากป่าไม้ ที่ดิน
ทรัพยากรธรรมชาติและสิ่งแวดล้อม

- 25) การผังเมือง
- 26) การขนส่งและการวิศวกรรมจราจร
- 27) การดูแลรักษาที่สาธารณะ
- 28) การควบคุมอาคาร
- 29) การป้องกันและบรรเทาสาธารณภัย

30) การรักษาความสงบเรียบร้อย การส่งเสริมและการสนับสนุนการป้องกัน และรักษาความปลอดภัยในชีวิตและทรัพย์สิน

31) กิจการอื่นใดที่เป็นประโยชน์ของประชาชนในท้องถิ่น ตามที่ คณะกรรมการประกาศกำหนด

3.4.2 อีตนาจอหน้าทึ้ขององคค์การบริหารส่วนตำบล ตามข้อ 1 จะมีผลอย่างสมบูรณ์ ต่อเมื่อแผนปฏิบัติการกำหนดขั้นตอนการกระจายอำนาจตามแผนการกระจายอำนาจ ให้แก่องคค์กรปกครองส่วนท้องถิ่นมีผลใช้บังคับแล้ว

4. องค์การบริหารส่วนตำบลอนกลาง

4.1 องค์การบริหารส่วนตำบลอนกลาง มีวิริทที่สำคัญดังนี้ (แผนพัฒนาตำบล สามปี พ.ศ. 2550-2552 ; 2550)

4.1.1 ลักษณะที่ตั้งและอาณาเขต องค์การบริหารส่วนตำบลอนกลางตั้งอยู่ทางทิศเหนือของจังหวัดมหาสารคาม ที่ตั้งหมู่ที่ 1 บ้านอนกลาง ตำบลอนกลาง อำเภอโกสุมพิสัย จังหวัดมหาสารคาม อยู่ห่างจากอำเภอโกสุมพิสัย ประมาณ 30 กิโลเมตร มีพื้นที่ประมาณ 55.93 ตารางกิโลเมตร (34,680 ไร่) มีแนวเขตดังนี้ทิศเหนือ ติดต่อกับตำบลเขวาวไร่ และตำบลวังขาว อำเภอโกสุมพิสัย จังหวัดมหาสารคาม ทิศใต้ติดต่อกับตำบลนาโพธิ์ อำเภอกุดรัง จังหวัดมหาสารคามทิศตะวันออก ติดต่อกับตำบลหนองเหล็กและตำบลหนองสูงสุวรรณคี อำเภอโกสุมพิสัย จังหวัดมหาสารคามทิศตะวันตก ติดต่อกับตำบลหนองแขง อำเภอบ้านเสด็จ จังหวัดขอนแก่น

4.1.2 ภูมิประเทศ สภาพพื้นที่ของตำบลอนกลางเป็นที่ดอน ดินเป็นดินร่วนปนทราย เหมาะแก่การเพาะปลูกพืชไร่และเลี้ยงสัตว์ พื้นที่เกือบครึ่งหนึ่งเป็นเขตป่าสงวนแห่งชาติและที่สาธารณะประโยชน์จึงทำให้ประชาชนในตำบลมีปัญหาด้านการถือครองที่ดิน และทำการเพาะปลูกได้ไม่มากนัก ส่งผลทำให้เศรษฐกิจโดยภาพรวมไม่ค่อยดีเท่าที่ควร

4.2 เขตการปกครององค์การบริหารส่วนตำบลอนกลาง เขตองค์การบริหารส่วนตำบลอนกลาง มีจำนวนหมู่บ้านทั้งหมด 11 หมู่บ้าน และอยู่ในเขตองค์การบริหารส่วนตำบลทั้งหมด ได้แก่

หมู่ที่ 1 บ้านอนกลาง

หมู่ที่ 2 บ้านวังจาน

- หมู่ที่ 3 บ้านโนนสูง
- หมู่ที่ 4 บ้านทิพโส
- หมู่ที่ 5 บ้านโนนอุดม
- หมู่ที่ 6 บ้านวังจวน
- หมู่ที่ 7 บ้านวังคน
- หมู่ที่ 8 บ้านหินแห่
- หมู่ที่ 9 บ้านเหล่า
- หมู่ที่ 10 บ้านทิพโส
- หมู่ที่ 11 บ้านวังคน

4.3 ประชากร องค์การบริหารส่วนตำบลตอนกลางมีประชากรทั้งหมด 5,814 คน แยกเป็นประชากรชาย จำนวน 2,945 คน ประชากรหญิง จำนวน 2,869 คน จำนวนครัวเรือน 1,224 ครัวเรือนมีความหนาแน่นเฉลี่ย 104 คน / ตารางกิโลเมตร (ข้อมูลจากสำนักบริหารการทะเบียน กรมการปกครอง ณ เดือนมีนาคม พ.ศ.2551)

4.4 ด้านโครงสร้างพื้นฐาน

4.4.1 การคมนาคม ปัจจุบันการคมนาคมขนส่งระหว่าง อบต. อำเภอและจังหวัด มีความคล่องตัว สะดวกและรวดเร็วและยังขาดความสะดวกทั้งกันในพื้นที่หมู่บ้าน 4.4.2 การประปา

- 1) จำนวนครัวเรือนที่ใช้บริการน้ำประปา จำนวน 11 หมู่บ้าน
- 2) หน่วยงานเจ้าของกิจการประปา คือ องค์การบริหารส่วนตำบลตอนกลาง
- 3) น้ำประปาที่ผลิต จำนวน 1,000 ลบ.ม.
- 4) น้ำประปาที่ใช้รูปโกลด – บริโกลด จำนวน 1,000 ลบ.ม.
- 5) แหล่งน้ำดิบที่ใช้ในการผลิตน้ำประปา จำนวน 1 แห่ง คือ อ่างเก็บน้ำห้วยขอนแก่น หมายเหตุ ; เป็นระบบประปาแหล่งน้ำผิวดิน (ข้อมูล ณ เดือนมิถุนายน พ.ศ.2551)

4.4.3 ไฟฟ้า มีหน่วยบริการผู้ใช้ไฟฟ้า สังกัดการไฟฟ้าส่วนภูมิภาค จังหวัดมหาสารคาม จำนวนผู้ใช้บริการไฟฟ้า 1,224 ครัวเรือน และไฟฟ้าสาธารณะ 55 จุด

4.5 ด้านเศรษฐกิจ

4.5.1 การประกอบอาชีพ ประชาชนในเขตองค์การบริหารส่วนตำบลส่วนใหญ่ประกอบอาชีพด้านเกษตรกรรม คือ การทำนา ทำไร่ข้าว ไร่มันสัมปะหลัง อาชีพรองคือ เลี้ยงสัตว์ ทำสวน รับจ้างและค้าขาย

4.5.2 การเกษตรกรรม ในเขตองค์การบริหารส่วนตำบลมีพื้นที่ทางการเกษตรประมาณ 25,400 ไร่ และเป็นครอบครัวเกษตรกรประมาณ 95% พืชเศรษฐกิจที่สำคัญคือ ข้าวและพืชผักต่างๆ

4.5.3 การพาณิชย์

- | | |
|--------------------------------|---------------|
| 1) สถานีบริการน้ำมันเชื้อเพลิง | จำนวน 3 แห่ง |
| 2) ร้านค้าทั่วไป | จำนวน 25 แห่ง |
| 3) โรงสีข้าว | จำนวน 7 แห่ง |
| 4) โรงเย็บไหม | จำนวน 12 แห่ง |
| 5) ร้านเสริมสวย | จำนวน 2 แห่ง |

4.5.4 การปศุสัตว์ ประชาชนในเขตพื้นที่ขององค์การบริหารส่วนตำบลส่วนใหญ่จะเลี้ยงสัตว์จำพวกสัตว์ปีก เช่น ไก่เนื้อ ไก่พื้นบ้าน และเป็ดเทศ และการเลี้ยงสัตว์เพื่อใช้งานเพื่อขาย เช่น โค กระบือ สุกร เป็นต้น

4.6 ด้านสังคม หมู่บ้านในเขตองค์การบริหารส่วนตำบล มีลักษณะสังคมแบบปฐมภูมิ มีความเอื้ออาทรช่วยเหลือซึ่งกันและกันเป็นอย่างดี มีลักษณะแบบชนบท ชุมชนไม่แตกหักหรือหันหน้ามาจกจนเกินไป ส่วนวิถีการดำรงชีวิตแบบเรียบง่าย ยึดถือประเพณีวัฒนธรรมอันดีงามสืบต่อกันมา

4.6.1 การศึกษา ในเขตองค์การบริหารส่วนตำบลคอนกลาง มีสถานศึกษาและศูนย์การเรียนรู้ชุมชน (ศรช.) ดังต่อไปนี้

- 1) โรงเรียนบ้านคอนกลาง
- 2) โรงเรียนบ้านวังจาน
- 3) โรงเรียนทิพโสด
- 4) ศูนย์พัฒนาเด็กเล็กองค์การบริหารส่วนตำบลคอนกลาง

4.6.2 ศาสนาและศิลปวัฒนธรรม ประชาชนในเขตองค์การบริหารส่วนตำบลคอนกลางส่วนใหญ่นับถือศาสนาพุทธและมีศาสนสถานประจำหมู่บ้าน (วัด) จำนวน 6 แห่ง

ส่วนศิลปวัฒนธรรมและขนบธรรมเนียมประเพณียึดถือสืบต่อกันมา เช่น ประเพณีวันสงกรานต์ ประเพณีเข้าพรรษา ประเพณีลอยกระทง เป็นต้น

4.7 ด้านสาธารณสุข มีการให้บริการสาธารณสุขและสถานบริการ มีดังนี้

4.7.1 สถานอนามัยประจำตำบลตอนกลาง มีบุคลากรทางการแพทย์ที่ปฏิบัติงานที่
ในสถานพยาบาลในเขตองค์การบริหารส่วนตำบล ดังนี้

4.7.2 เจ้าหน้าที่บริหารงานสาธารณสุข (หัวหน้าสถานีอนามัย) จำนวน 1 คน

4.7.3 พยาบาลวิชาชีพ จำนวน 1 คน

4.7.4 เจ้าหน้าที่งานสาธารณสุข จำนวน 1 คน

4.8 ด้านสังคมสงเคราะห์และสวัสดิการสังคม องค์การบริหารส่วนตำบลตอนกลางได้
มอบเงินสงเคราะห์และจัดซื้อวัสดุที่จำเป็นในการดำรงชีวิตประจำวัน(ปัจจัย 4) เพื่อนำไป
แจกจ่ายให้แก่ผู้สูงอายุ, คนพิการ, ผู้ด้อยโอกาส, ผู้ป่วยเอดส์, เด็กแรกเกิด และมอบเงินช่วยค่า
ทำศพ แยกดังนี้ (ประจำปีงบประมาณ 2551)

4.8.1 มอบเงินสงเคราะห์ผู้สูงอายุ จำนวน 299 คน

4.8.2 มอบเงินสงเคราะห์ผู้พิการ จำนวน 10 คน

4.8.3 มอบเงินสงเคราะห์ผู้ป่วยเอดส์ จำนวน 5 คน

4.8.4 มอบวัสดุช่วยเหลือผู้ด้อยโอกาส(ซ่อมแซมบ้าน) จำนวน 1 คน

รวมทั้งรวม 315 คน

4.9 มวลชนจัดตั้ง

4.9.2 ลูกเสือชาวบ้าน 2 รุ่น จำนวน 300 คน

4.9.2 ไทยอาสาป้องกันชาติ 1 รุ่น จำนวน 190 คน

4.9.3 ตำรวจอาสาประจำหมู่บ้าน 1 รุ่น จำนวน 120 คน

4.9.4 อสม. 1 รุ่น จำนวน 78 คน

4.9.5 คณะกรรมการหมู่บ้าน 1 รุ่น จำนวน 99 คน

4.10 ศักยภาพในตำบล

4.10.1 ศักยภาพขององค์การบริหารส่วนตำบล

1) จำนวนบุคลากร จำนวน 17 คน ดังนี้

1.1) สำนักปลัดขององค์การบริหารส่วนตำบล จำนวน 10 คน

1.2) ส่วนการคลัง จำนวน 4 คน

1.3) ส่วนโยธา	จำนวน 1 คน
1.4) ส่วนการศึกษา ศาสนาฯ	จำนวน 1 คน
1.5) ส่วนสวัสดิการสังคม	จำนวน 1 คน
4.10.2 ระดับการศึกษา	
1) ประถมศึกษา	จำนวน 2 คน
2) มัธยมศึกษา/ปวช./ปวส.	จำนวน 2 คน
3) ปริญญาตรี	จำนวน 12 คน
4) ปริญญาโท	จำนวน 1 คน
4.10.3 รายได้ขององค์การบริหารส่วนตำบล	
1) ปีงบประมาณ 2550	จำนวน 20,500,000 บาท
2) รายได้ที่ อบต.จัดเก็บเอง	จำนวน 238,200 บาท
3) รายได้ที่ส่วนราชการต่างๆ จัดเก็บให้	จำนวน 8,751,800 บาท
4) รายได้อื่น (เงินอุดหนุน)	จำนวน 11,500,000 บาท
4.10.4 ศักยภาพของชุมชนในพื้นที่	
1) การรวมกลุ่มของประชาชน	จำนวน 27 กลุ่ม แยกเป็น
1.1) กลุ่มอาชีพ	จำนวน 11 กลุ่ม
1.2) กลุ่มออมทรัพย์	จำนวน 11 กลุ่ม
1.3) กลุ่มอื่นๆ	จำนวน 5 กลุ่ม

พื้นที่ในเขตองค์การบริหารส่วนตำบลดอนกลางเป็นที่ราบลุ่มมีอ่างเก็บน้ำห้วยขอม สักที่สามารถใช้ประโยชน์ได้หลายหมู่บ้านจึงเหมาะสมอย่างยิ่งที่จะทำการเกษตร ประมง ปลูกข้าว มีสถานที่ที่มั่นคงที่เป็นโบราณสถานที่สำคัญจึงเหมาะที่จะส่งเสริมเป็นแหล่งท่องเที่ยว เพื่อที่จะสนับสนุนให้ประชาชนในพื้นที่มีความเป็นอยู่ที่ดี มีรายได้เพียงพอต่อการดำรงชีพ และจะส่งผลให้ตำบลพัฒนาก้าวหน้ายิ่งขึ้นไป

ข้อมูลเกี่ยวกับศักยภาพของท้องถิ่น ได้แก่ โครงสร้างและกระบวนการบริหาร บุคคลงบประมาณ และเครื่องมือ อุปกรณ์ ซึ่งเ็นไปตามโครงสร้างองค์การบริหารส่วนตำบล ตามพระราชบัญญัติสภาพัฒนและองค์การบริหารส่วนตำบล พ.ศ. 2537 แก้ไขเพิ่มเติม (ฉบับที่ 5) พ.ศ. 2546

4.11 ด้านการเมืองการบริหาร

องค์การบริหารส่วนตำบลจัดรูปแบบและโครงสร้างขององค์กรและการบริหารจำลองมาจากการปกครองระดับชาติ คือ การบริหารการปกครองโดยมีผู้แทนที่มาจากการเลือกตั้งของประชาชนเท่านั้น

โครงสร้างขององค์การบริหารส่วนตำบล ประกอบด้วย

1. สภาพองค์การบริหารส่วนตำบล มาจากการเลือกตั้งโดยตรงของประชาชนแบ่งเป็น 11 เขตเลือกตั้ง โดยใช้หมู่บ้านแต่ละหมู่บ้านเป็น 1 เขตเลือกตั้งโดยเลือกสมาชิกสภาองค์การบริหารส่วนตำบลเขตละ 2 คน ดังนั้นจึงมีจำนวนสมาชิกสภาองค์การบริหารส่วนตำบลจำนวน 22 คน

2. คณะผู้บริหารองค์การบริหารส่วนตำบล โดยนายกองค์การบริหารส่วนตำบลมาจากการเลือกตั้ง โดยตรงของประชาชน และนายกองค์การบริหารส่วนตำบลจะแต่งตั้งรองนายกองค์การบริหารส่วนตำบล ที่ปรึกษานายกองค์การบริหารส่วนตำบล เลขานุการฯ ตามจำนวนที่กฎหมายไว้เพื่อช่วยเหลือนายกองค์การบริหารส่วนตำบลในการบริหารงานขององค์การบริหารส่วนตำบล มีผู้ดำรงตำแหน่ง ดังนี้

1. นายวิบูลย์ ครอินทร์ นายกองค์การบริหารส่วนตำบลดอนกลาง
2. นายทองคำ ดามะหาด รองนายกองค์การบริหารส่วนตำบลดอนกลาง
3. นายสมพงษ์ ศรีเศรษฐา รองนายกองค์การบริหารส่วนตำบลดอนกลาง
4. นายไพรัช ศรีพาเลว เลขานุการนายกองค์การบริหารส่วนตำบลดอนกลาง

สถิติและข้อมูลเกี่ยวกับการเลือกตั้งสมาชิกสภาองค์การบริหารส่วนตำบลและนายกองค์การบริหารส่วนตำบลดอนกลาง

1. ผู้มีสิทธิ์เลือกตั้งสมาชิกสภาองค์การบริหารส่วนตำบล จำนวน 4,196 คน
2. ผู้มาใช้สิทธิ์เลือกตั้งสมาชิกสภาองค์การบริหารส่วนตำบล

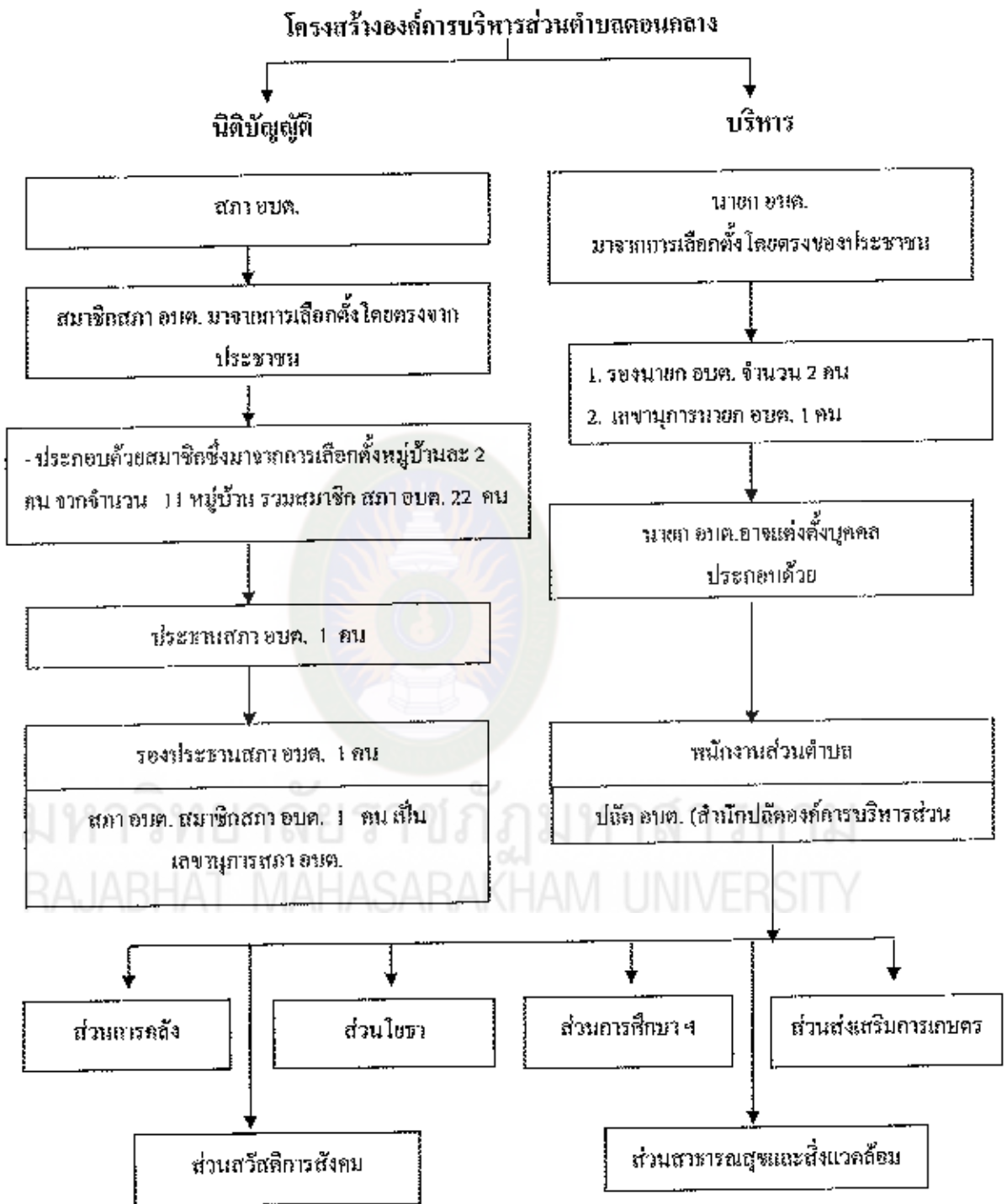
จำนวน 3,115 คน

3. ผู้มีสิทธิ์เลือกตั้งนายกองค์การบริหารส่วนตำบลดอนกลาง

จำนวน 4,196 คน

4. ผู้มาใช้สิทธิ์เลือกตั้งนายกองค์การบริหารส่วนตำบลดอนกลาง

จำนวน 3,115 คน



แผนภูมิที่ 2 โครงสร้างองค์การบริหารส่วนตำบลหนองกลางตามพระราชบัญญัติสภาตำบลและองค์การบริหารส่วนตำบล พ.ศ.2537 แก้ไขเพิ่มเติม (ฉบับที่ 5) พ.ศ. 2546 (เทศบาลตำบลหนองกลาง. 2550 : 18)

4.12 สภาพปัญหาพื้นที่ความต้องการของประชาชน

เพื่อให้การวางแผนยุทธศาสตร์การพัฒนาคำบดอณกลาง มีความครบถ้วนสามารถดำเนินการตามอำนาจหน้าที่ ได้อย่างมีประสิทธิภาพ องค์การบริหารส่วนตำบลอณกลาง วิเคราะห์ปัญหาในเขตพื้นที่องค์การบริหารส่วนตำบลว่ามีปัญหาอะไรและมีความจำเป็นพื้นฐานและความต้องการของประชาชนในเขตพื้นที่รับผิดชอบที่สำคัญ ดังนี้

4.12.1. สภาพปัญหาในเขตพื้นที่รับผิดชอบและความต้องการของประชาชน โดยแบ่งออกเป็นด้านๆ ดังนี้

1) ปัญหาโครงสร้างพื้นฐาน

(1) การคมนาคม

(1.1) ต้องการสร้างถนนเชื่อมระหว่างหมู่บ้าน ภายในหมู่บ้านและระหว่างตำบล

(1.2) ต้องการสร้าง ซ่อมแซมถนนภายในหมู่บ้านทุกสาย

(1.3) ต้องการถนนสู่พื้นที่การเกษตร

(1.4) ต้องการวางท่อระบายน้ำถนนสายที่สำคัญเพื่อแก้ปัญหา

น้ำท่วมขัง

(2) การมีไฟฟ้าหรือโทรศัพท์

(2.1) ต้องการให้มีไฟฟ้าโดยการขยายเขตการบริการ ไฟฟ้าให้กลุ่มพื้นที่มากที่สุด

(2.2) จัดให้มีไฟฟ้าสาธารณะตามความจำเป็นและเหมาะสมทุกหมู่บ้าน

(2.3) จัดให้มีโทรศัพท์สาธารณะประจำหมู่บ้าน

(3) แหล่งน้ำดื่มน้ำใช้

(3.1) จัดให้มีระบบน้ำประปาสำหรับอุปโภคบริโภคครบทุกหมู่บ้าน

(3.2) จัดสร้างประปาและขยายเขตการให้บริการเพิ่ม

(3.3) สร้างที่สำหรับเก็บกักน้ำฝนไว้ดื่มในฤดูแล้ง

(4) คุณภาพและความเพียงพอของน้ำดื่มน้ำใช้

(4.1) ควรมีการตรวจวัดเรื่องน้ำดื่มที่สะอาด

(4.2) ควรมีอุปกรณ์กำหนดมาตรฐานความสะอาดของน้ำดื่ม (4.3)

บริการน้ำประปาให้ทั่วถึงทุกหมู่บ้าน

- (5) เอกสารสิทธิและสิทธิ์ในที่ดินทำกิน
- (5.1) ต้องการออกเอกสารสิทธิ์ในที่ดินทำกิน
 - (5.2) ต้องการออกเอกสารสิทธิ์ในที่ดินสาธารณะประโยชน์
- (6) การประกอบธุรกิจใหม่ในพื้นที่
- (6.1) ต้องการมีสถานค้าชุมชนเพื่อจำหน่ายผลผลิตทางการเกษตร
 - (6.2) ต้องการเงินสนับสนุนกลุ่มอาชีพต่าง ๆ
 - (6.3) ต้องการรวมอาชีพให้กับประชากรวัยทำงานในชุมชน
- (7) การวางผังเมือง
- (7.1) ต้องการสร้างศูนย์ประสานงานระหว่างหน่วยงานต่าง ๆ ในหมู่บ้าน/ตำบล
 - (7.2) ต้องการสร้างศาลา หรือหอประชุมเอนกประสงค์ภายในหมู่บ้าน
 - (7.3) ต้องการตัดถนนเพื่อรองรับการพัฒนาหมู่บ้านในอนาคต
- 2) ปัญหาเศรษฐกิจ
- (1) การส่งเสริมอาชีพและยกระดับรายได้
 - (1.1) ต้องการฝึกอบรมอาชีพพื้นฐาน
 - (1.2) ต้องการจัดตั้งกลุ่มอาชีพและทุนสนับสนุน
 - (1.3) ต้องการฝึกอบรมวิชาการเกษตร ประมงและปศุสัตว์
 - (2) ผลผลิตด้านการเกษตรตกต่ำ
 - (2.1) ต้องการให้ส่งเสริมเกี่ยวกับเทคโนโลยีด้านการเกษตร
 - (2.2) ต้องการให้ส่งเสริมเมล็ดพันธุ์พืช
 - (2.3) ต้องการปรับปรุงซ่อมแซมคลองส่งน้ำเข้าสู่พื้นที่การเกษตร
 - (2.4) ต้องการฝึกอบรมความรู้ด้านการเกษตร
 - (2.5) ต้องการพัฒนาแหล่งน้ำเพื่อการเกษตรที่มีอยู่เดิมให้ดีขึ้น
 - (2.6) ต้องการจัดตั้งกองทุนกลุ่มอาชีพการเกษตร
 - (3) การขอมทรัพย์และระดมทุนของประชาชน
 - (3.1) จัดหาเงินทุนสนับสนุนกลุ่มอาชีพต่าง ๆ
 - (4) การทำการเกษตรนอกฤดูภาค
 - (4.1) สนับสนุนเงินทุนแก่เกษตรกร
 - (4.2) ฝึกอบรมให้ความรู้การจัดตั้งกลุ่ม

(4.3) จัดหาแหล่งน้ำให้เพียงพอ

(5) การประกอบอาชีพอื่น ๆ

(5.1) ต้องการเงินทุนสนับสนุนในการฝึกอบรม

(5.2) จัดหางานเข้าสู่หมู่บ้าน

(6) การส่งเสริมความเข้มแข็งของชุมชน

(6.2) จัดบสนับสนุนงานประเพณีของหมู่บ้าน

(6.3) จัดบในการพัฒนาหมู่บ้านและตำบล

(6.4) ส่งเสริมประชาคมหมู่บ้าน

3) ปัญหาสังคม

(1) การส่งเสริมสวัสดิการและพัฒนาการ

(1.1) จัดบช่วยเหลือคนชราและคนพิการ

(1.2) การช่วยเหลือเด็ก สตรี คนชรา ที่ปัญหาสุขภาพและด้อยโอกาส

(1.3) จัดบสนับสนุนช่วยเหลือผู้ประสบภัยทางธรรมชาติ

(1.4) ส่งเสริมการศึกษาแก่เด็กที่ด้อยโอกาส

(1.5) จัดบสนับสนุนการแข่งขันกีฬา

(2) การส่งเสริมสวัสดิภาพในชีวิตและทรัพย์สินของประชาชน

(2.1) ฝึกอบรมประชาชนเกี่ยวกับการรักษาความสงบเรียบร้อย

ของชุมชน

(2.2) จัดหาเครื่องมือจราจรและจัดสร้างคันชะลอความเร็วในหมู่บ้าน

(3) การฝึกอบรมเพื่อความรู้ดีและความมั่นคงของรัฐ

(3.1) การฝึกอบรม อปพร.

(3.2) การฝึกอบรมตำรวจบ้านและตำรวจอาสา

(3.3) การฝึกอบรมความรู้ตามที่หน่วยงานราชการต่าง ๆ เสนอมา

4) ปัญหาแหล่งน้ำ

(1) น้ำและความเพียงพอของน้ำเพื่อการเกษตร

(1.1) การขุดออกกุดคลองส่งน้ำ

(1.2) สร้างทำนบกั้นน้ำป้องกันตลิ่งพัง

(1.3) ชูบน้ำด้วยพลังไฟฟ้าเพื่อการเกษตร

(1.4) ปรับปรุง ซ่อมแซมคลองส่งน้ำเพื่อใช้ในการเกษตร

5) ปัญหาการเมืองการบริหาร

(1) ด้านการบริหาร

- (1.1) เพิ่มจำนวนพนักงานและลูกจ้างให้เหมาะสมกับปริมาณงาน
- (1.2) ออกข้อบัญญัติตำบลที่เป็นประโยชน์แก่ประชาชน
- (1.3) ฝึกอบรมพัฒนาประสิทธิภาพของบุคลากรองค์การบริหาร

ส่วนตำบล

- (1.4) สนับสนุนการฝึกอบรมของสมาชิกสภาองค์การบริหารส่วนตำบล

และลูกจ้างในหลักสูตรต่าง ๆ

- (1.5) จัดการประชุมประชาคมหมู่บ้าน

(2) ด้านการจัดการ

- (2.1) จัดทำป้ายประชาสัมพันธ์เกี่ยวกับเรื่องต่าง ๆ ขององค์การบริหาร

ส่วนตำบล

- (2.2) จัดหาวัสดุครุภัณฑ์ประจำสำนักงาน

- (2.3) จัดทำระบบสาธารณูปโภคภายในสำนักงานองค์การบริหาร

ส่วนตำบล

- (2.4) ปรับปรุงสภาพแวดล้อมภายในที่ทำการองค์การบริหารส่วนตำบล

- (2.5) จัดสร้างหอประชุมชนบทประสงค์ประจำตำบล

6) ปัญหาสาธารณสุข

(1) การบริการสาธารณสุขประจำหมู่บ้าน

- (1.1) เก็บสื่อน้ำดื่มสะอาดแจกจ่ายแก่สถานีอนามัยประจำตำบล

- (1.2) เพิ่มการให้บริการด้านสาธารณสุข

- (1.3) จัดค่าตอบแทนแก่ อสม.

- (1.4) จัดฝึกอบรมความรู้เกี่ยวกับด้านสาธารณสุขให้กับประชาชน

ในหมู่บ้าน

- (1.5) ส่งเสริมให้สถานีอนามัยมีอุปกรณ์ที่ทันสมัยและจำเป็นเพิ่มขึ้น

(2) การได้รับการคุ้มครองด้านการรักษาพยาบาล

- (2.1) ช่วยเหลือการรักษาพยาบาลผู้ด้อยโอกาส เช่น คนพิการ เด็ก ศพวี

คนชรา และคนยากจน

(2.2) รณรงค์และป้องกันโรคติดต่อร้ายแรง เช่น โรคเอดส์ และ
 ประชาสัมพันธ์ข้อมูลข่าวสารด้านการอนามัยแก่ประชาชน

(2.3) จัดงบประมาณขอเบบทุนและสารเคมีเพื่อป้องกันโรคอัน
 เมืองมาจากยุง

(2.4) จัดหาเครื่องพ่นควันกำจัดสูงพาหะนำโรค
 (3) สุขลักษณะในบ้าน (ความสะอาดและสุขภาพิบาล)

(3.1) ครัวเรือนมีส้วมและใช้ส้วมถูกหลักสุขลักษณะ

(3.2) ครัวเรือนจัดบ้านเรือนเป็นระเบียบถูกสุขลักษณะ

(3.3) ฝาบ้านส้วมให้มีถังขยะ

(3.4) จัดหาพื้นที่สำหรับทิ้งขยะไว้รองรับการขยายตัวของชุมชน

(4) การต่อต้านยาเสพติด

(4.1) ฝึกอบรมให้ความรู้เกี่ยวกับเรื่องยาเสพติดแก่ประชาชนในท้องถิ่น

(4.2) ร่วมมือและประสานกับหน่วยงานที่เกี่ยวข้องในการรณรงค์

ต่อต้านยาเสพติด

(5) การรณรงค์ป้องกันโรคติดต่อร้ายแรง

(5.1) ประชาสัมพันธ์ให้ข้อมูลข่าวสารและให้ความรู้เกี่ยวกับโรคเอดส์

และโรคติดต่อร้ายแรงแก่ประชาชนทุกหมู่บ้านในตำบล

7) ปัญหาการศึกษา ศาสนาและวัฒนธรรม

(1) ขระดับการศึกษา

(1.1) สนับสนุนโครงการอาหารเสริม (นม) และอาหารกลางวัน

(1.2) มอบทุนการศึกษาแก่เด็กเรียนดีที่ยากจน

(1.3) สนับสนุนการศึกษาแก่คนพิการ และผู้ด้อยโอกาส

(2) การให้ความรู้ของรัฐ

(2.1) จัดการอบรมวิชาชีพ

(2.2) จัดฝึกอบรมเกี่ยวกับความรู้เรื่องกฎหมายทั่วไป

(2.3) จัดอบรมเรื่องโครงสร้างการอำนวยความสะดวกที่ขององค์การบริหาร

ส่วนตำบล

(3) สถานที่ให้ความรู้และให้บริการด้านข้อมูลข่าวสาร

(3.1) จัดให้มีหอกระจายข่าวครบทุกหมู่บ้าน

- (3.2) จัดให้มีที่อ่านหนังสือพิมพ์ประจำหมู่บ้าน ทุกหมู่บ้าน
- (3.3) จัดให้มีศูนย์กระจายข่าวสารประจำหมู่บ้าน ทุกหมู่บ้าน
- (4) การมีกิจกรรมทางศาสนา วัฒนธรรมและการกีฬา
 - (4.1) ให้มีการทำบุญตักบาตรในวันสำคัญทางศาสนา
 - (4.2) ทำบุญกฐิน ผ้าป่าประจำปี
 - (4.3) จัดกิจกรรมวันพ่อ วันแม่ วันตรุษสงกรานต์ วันเด็กแห่งชาติ

วันสงกรานต์

- (4.4) จัดการแข่งขันกีฬาเยาวชนประจำปี
- (4.5) ส่งเสริมก่อตั้งชมรมกีฬาในตำบลและหมู่บ้าน
- 8) ปัญหาทรัพยากรธรรมชาติและสิ่งแวดล้อม
 - (1) ป่าไม้
 - (1.1) โครงการปลูกต้นไม้ หรือป่าชุมชน
 - (1.2) สนับสนุนการอนุรักษ์ทรัพยากรธรรมชาติ
 - (2) คุณภาพดิน
 - (2.1) จัดทำปุ๋ยอินทรีย์แก่ประชาชนทุกหมู่บ้าน
 - (2.2) จัดฝึกอบรมการทำปุ๋ยหมัก
 - (2.3) ส่งเสริมการเกษตร โดยไม่ใช้สารเคมีที่เป็นพิษ
 - (3) น้ำ
 - (3.1) ปรับปรุงหรือบำรุงรักษาแหล่งน้ำสาธารณะ
 - (3.2) จัดทำข้อบัญญัติตำบลเกี่ยวกับแหล่งน้ำสาธารณะ
 - (4) การพัฒนาแหล่งท่องเที่ยว
 - (4.1) ปรับปรุงแหล่งท่องเที่ยวอุทยานวังมัจฉาเพื่อรองรับการท่องเที่ยว
 - (4.2) จัดทำสวนหย่อมและสวนสุขภาพในสถานที่ส่วนรวมของหมู่บ้าน

ชุมชน

4.12.2. การดำเนินงานขององค์การบริหารส่วนตำบลคลองกลาง

- 1) การดำเนินงานด้านโครงสร้างพื้นฐาน
 - (1) ขอรับการสนับสนุนจากประมาณการรัฐบาล
 - (2) ขยายเขตไฟฟ้าให้ครอบคลุมทุกหมู่บ้าน

- (3) ก่อสร้างถนนคอนกรีตและถนนลาดยางให้ได้มาตรฐาน
- (4) ปรับปรุงถนนลูกรังและซ่อมแซมให้ได้มาตรฐาน
- (5) พัฒนาเส้นทางคมนาคมเพื่อการเกษตรให้ได้มาตรฐาน
- (6) ติดตั้งแสงสว่าง ไฟฟ้าสาธารณะให้ครบทุกจุด
- (7) จัดสร้างระบบประปาในหมู่บ้าน

2) การดำเนินงานด้านเศรษฐกิจ

- (1) ส่งเสริมการพัฒนาด้านการเกษตร
- (2) ส่งเสริมการประกอบอาชีพเสริม และจัดหาตลาดสินค้าให้
- (3) ส่งเสริมอาชีพเลี้ยงสัตว์พื้นบ้านและขยายพันธุ์ เช่น ไก่ กระจับปี่ เป็ด

ไก่ ไก่บริโภคและขายเป็นอาชีพเสริม

- (4) ส่งเสริมและสนับสนุนให้ราษฎรประกอบอาชีพเศรษฐกิจแบบพอเพียง

ตามแนวพระราชดำริให้สามารถพึ่งตนเองได้

- (5) จัดวิทยากรที่มีความรู้มาส่งเสริมอาชีพให้กลุ่มต่างๆ ที่จัดตั้งไว้
- (6) ให้ครอบครัวปลูกพืชผักสวนครัวปลอดสารพิษไว้บริโภคในครัวเรือน
- (7) ประสานงานหน่วยงานจากส่วนกลางในการควบคุมและรักษาโรค

ระบาดของสัตว์เลี้ยง

- (8) จัดตั้งกองทุนหมู่บ้านให้เป็นกองทุนประกอบอาชีพ

- (9) ส่งเสริมการเกษตรตามแนวทฤษฎีใหม่

3) การดำเนินงานด้านสังคม

- (1) จัดสร้างสถานศึกษา
- (2) มีการป้องกันและปราบปรามผู้เสพ ผู้ขาย และผู้ซื้อยาเสพติด

อย่างจริงจัง

- (3) ส่งเสริมสวัสดิการในด้านต่างๆ ให้ประชาชนมีชีวิตและความเจริญอยู่

ที่ดีขึ้น เช่น สวัสดิการคนชรา ผู้พิการ ผู้ด้อยโอกาส และปัญหาเกี่ยวกับสุขภาพ เป็นต้น

- (4) ส่งเสริมให้ประชาชนในหมู่บ้านและตำบล ได้ออกกำลังกาย

เพื่อสุขภาพและพลานามัย ลดปัญหาการพึ่งพาสวัสดิการ

- (5) ให้ความช่วยเหลือในด้านการศึกษาสงเคราะห์

- (6) ก่อสร้างศูนย์พัฒนาเด็กก่อนวัยเรียน

- (7) ส่งเสริมการแข่งขันกีฬาประจำปี

4) การดำเนินงานด้านแหล่งน้ำ

- (1) ก่อสร้างระบบประปาหมู่บ้าน
- (2) ขุดลอกห้วย หนอง คลอง เพื่อเก็บกักน้ำไว้ใช้
- (3) ขุดลอกหนองน้ำที่ตื้นเขิน
- (4) ขยายเขตประปาหมู่บ้านและประปาส่วนภูมิภาค และสามพรต

ใช้คุ้มกันได้

- (5) พัฒนาแหล่งน้ำเพื่อการเกษตรและแหล่งน้ำเพื่อการอุปโภคบริโภค

ให้ดีขึ้น

5) การดำเนินงานด้านการเมืองการบริหาร

- (1) จัดหน่วยงานประชาสัมพันธ์เคลื่อนที่ เพื่อให้ให้บริการด้านต่าง ๆ

อย่างทั่วถึง

- (2) ส่งเสริมกระบวนการประชาคมและการมีส่วนร่วมของประชาชน

ให้มากที่สุด

- (3) จัดเจ้าหน้าที่ทำการออกสำรวจป่า ที่ดิน โรงเรือน เพื่อเป็นข้อมูล

จัดเก็บภาษีและดำเนินการจัดเก็บภาษีต่อไป

- (4) ส่งเสริมความรู้และความเข้มแข็งทางการเมืองให้กับชุมชนท้องถิ่น

ทราบ

- (5) ให้ความรู้เกี่ยวกับการเมือง การบริหารแก่เยาวชนและราษฎร

6) การดำเนินงานด้านสาธารณสุข

- (1) สนับสนุนค้ำงบประมาณในการฝึกอบรมของชมรม อสม.
- (2) ให้ความรู้แก่ประชาชนและผู้ประกอบการเกี่ยวกับการโภชนาการ
- (3) รณรงค์ให้ความรู้เกี่ยวกับการกินอยู่ที่ถูกสุขลักษณะและประสานกับ

สถานอนามัยประจำตำบลในการออกให้ความรู้และตรวจสุขภาพเป็นระยะ

- (4) สนับสนุนค้ำงบประมาณในการป้องกันโรคติดต่อและโรคระบาด

เช่น โรคไข้เลือดออก เป็นต้น

7) การดำเนินงานด้านการศึกษา ศาสนาและวัฒนธรรม

- (1) ก่อสร้างศูนย์พัฒนาเด็กก่อนวัยเรียน
- (2) ส่งเสริมโครงการอาหารเสริม อุปกรณ์การเขียน และทุนการศึกษา

แก่เด็กนักเรียนที่เรียนดีแต่ขาดแคลน

(3) ส่งเสริมวัฒนธรรมประเพณีอันดีงาม และภูมิปัญญาท้องถิ่น

ให้คงอยู่

8) การดำเนินงานด้านทรัพยากรธรรมชาติและสิ่งแวดล้อม

(1) ส่งเสริมการทำปุ๋ยหมักจากขยะมูลฝอยและสิ่งปฏิกูล

(2) มีการปลูกป่าและไม้ยืนต้น

(3) จัดหาภาชนะรองรับขยะให้เพียงพอในหมู่บ้าน

(4) จัดหาสถานที่ทิ้งขยะและสิ่งปฏิกูล

(5) ปลูกจิตสำนึกให้กับประชาชนมีวินัยในการทิ้งขยะ

(6) ส่งเสริมสนับสนุนให้มีระบบกำจัดขยะที่มีประสิทธิภาพและปลอดภัย

จากมลภาวะ

(7) รณรงค์ให้ไม่มีการบุกรุกทำลายป่าและทรัพยากรธรรมชาติ

4.12.3. ยุทธศาสตร์การพัฒนามลภาวะและแนวทางการพัฒนา

1) วิสัยทัศน์การพัฒนาขององค์การบริหารส่วนตำบลคอนกลาง

“ชุมชนเข้มแข็ง สร้างเสริมแหล่งท่องเที่ยว อนุรักษ์วัฒนธรรม

ส่งเสริมการศึกษา พัฒนาโครงสร้างพื้นฐาน ด้านเกษตรคิด ชีวิตเป็นสุข เศรษฐกิจพอเพียง ”

2) พันธกิจการพัฒนาท้องถิ่น

ภารกิจหลักที่ 1 ปรับปรุงและพัฒนาระบบสาธารณสุขให้เพียงพอ

ภารกิจหลักที่ 2 ปรับปรุงและพัฒนาสถานที่ท่องเที่ยว

ภารกิจหลักที่ 3 จัดการและฟื้นฟูทรัพยากรธรรมชาติและสิ่งแวดล้อม

เพื่อการพัฒนาที่ยั่งยืน

ภารกิจหลักที่ 4 ส่งเสริมการศึกษา สร้างการเรียนรู้ อนุรักษ์

ศิลปวัฒนธรรมอันดีงาม และภูมิปัญญาท้องถิ่น

ภารกิจหลักที่ 5 ส่งเสริมและสนับสนุนการมีส่วนร่วมของประชาชน

ทุกระดับ

3) นโยบายการพัฒนาขององค์การบริหารส่วนตำบลคอนกลาง

(1) นโยบายการพัฒนาด้านโครงสร้างพื้นฐาน

(2) นโยบายการพัฒนาด้านสิ่งแวดล้อมและการจัดการทรัพยากร

(3) นโยบายการพัฒนาด้านเศรษฐกิจ

(4) นโยบายการพัฒนาด้านสังคม การศึกษา ศาสนาและวัฒนธรรม

- (5) นโยบายการพัฒนาด้านการเมืองการบริหาร
- 4) ยุทธศาสตร์และแนวทางการพัฒนาตามแผนพัฒนาฉบับที่
- (1) ยุทธศาสตร์การพัฒนาด้านโครงสร้างพื้นฐาน และสาธารณูปโภค
- (1.1) ดำเนินการก่อสร้าง ปรับปรุงถนน รักษาดูถนน สะพาน ท่อระบายน้ำ และวางระบบน้ำให้มีสภาพดี สะดวกรวดเร็วและปลอดภัย
- (1.2) กิจการเฉพาะการประปาเพื่อการอุปโภค บริโภคของประชาชนอย่างเพียงพอ และมีประสิทธิภาพ
- (1.3) ดำเนินการปรับปรุง ซ่อมแซมและติดตั้งไฟฟ้าสาธารณะในเขตองค์การบริหารส่วนตำบล
- (1.4) ปรับปรุงแหล่งน้ำเพื่อการอุปโภค บริโภค
- 5) ยุทธศาสตร์การพัฒนาและส่งเสริมคุณภาพชีวิตของประชาชน
- (1) ส่งเสริมและสงเคราะห์เด็ก สตรี คนชรา ผู้ด้อยโอกาส และผู้ป่วยโรคเอดส์ ให้ทั่วถึง
- (2) ส่งเสริมให้ประชาชนมีคุณภาพชีวิตที่ดี และสร้างความเข้มแข็งให้แก่ชุมชน และสังคมอย่างยั่งยืน
- 6) ยุทธศาสตร์การพัฒนาด้านการศึกษา การกีฬา และส่งเสริมประเพณีวัฒนธรรม
- (1) ส่งเสริมและสนับสนุนให้มีการจัดงานประเพณีท้องถิ่น และวันสำคัญต่าง ๆ
- (2) ส่งเสริมและสนับสนุนให้เด็ก เยาวชน และประชาชน ได้รับการศึกษาอบรมข้อมูลข่าวสารและการกีฬา
- 7) ยุทธศาสตร์การพัฒนาด้านเศรษฐกิจและส่งเสริมอาชีพ
- (1) พัฒนาและส่งเสริมอาชีพ กลุ่มอาชีพต่างๆ ให้กับประชาชน
- (2) พัฒนแหล่งอาชีพและรายได้ให้ประชาชนมีงานทำ มีความเป็นอยู่ที่ดีขึ้น
- 8) ยุทธศาสตร์การพัฒนาด้านการเกษตรการพัฒนาและส่งเสริมการเกษตร
- 9) ยุทธศาสตร์การพัฒนาด้านสาธารณสุขและสิ่งแวดล้อม
- (1) สร้างจิตสำนึกและตระหนักในการอนุรักษ์ทรัพยากรธรรมชาติและสิ่งแวดล้อม

(2) งานจัดเก็บและจัดการขยะมูลฝอย บำบัดน้ำเสีย และมลภาวะ

(3) การเฝ้าระวังและส่งเสริมให้ประชาชนมีสุขภาพดีถ้วนหน้า

10) ยุทธศาสตร์การพัฒนาการเมืองการปกครอง และพัฒนาศักยภาพการบริหารจัดการองค์กร

พัฒนาศักยภาพ และสนับสนุนบุคลากร ให้ปฏิบัติงาน บริการประชาชนอย่างมีประสิทธิภาพ โปร่งใส เป็นธรรม และสามารถตรวจสอบได้

สรุปได้ว่า องค์การบริหารส่วนตำบลชนบท อำเภอโกสัมพีนธ์ จังหวัดมหาสารคาม ได้มีการสำรวจปัญหาที่เกิดขึ้นในพื้นที่แล้วนำมากำหนดวางแผนยุทธศาสตร์การพัฒนาตามอำนาจหน้าที่ที่รัฐบาลกำหนดเพื่อให้ประชาชนได้รับผลประโยชน์สูงสุด

5. แนวความคิดเกี่ยวกับการเพิ่มประสิทธิภาพในการปฏิบัติงาน

ในเรื่องการศึกษาเกี่ยวข้องกับประสิทธิภาพในการปฏิบัติงานนั้น ได้มีนักวิชาการและผู้ทรงคุณวุฒิหลายท่าน ได้ให้ความหมายของคำว่า "ประสิทธิภาพ" ไว้ดังนี้

วรูม และเดซี (Vroom and Deci.1997 : 10) ได้ทำการศึกษาพบว่าในการปฏิบัติงานของบุคคลที่จะก่อให้เกิดผลดีมีประสิทธิภาพจะต้องประกอบด้วยองค์ประกอบ 2 ด้าน คือ ความสามารถ ความชำนาญ ของผู้ปฏิบัติงานและการสนใจในการปฏิบัติงาน ที่นำไปสู่การใช้ความสามารถอย่างเต็มที่การปฏิบัติงานที่มีประสิทธิภาพนั้น จึงมีความจำเป็นที่จะต้องคำนึงถึงความพึงพอใจและแรงจูงใจในการปฏิบัติงานให้เกิดขึ้นกับบุคคลเสียก่อน

ไซมอน (Simon.1960 : 180-181) ได้ทำการศึกษาพบว่า งานใดมีประสิทธิภาพสูงสุด นั้นให้ดูความสัมพันธ์ระหว่างปัจจัยนำเข้า (input) กับการผลิต (output) ที่ได้รับออกมาซึ่งอาจกล่าวได้ว่าประสิทธิภาพจะเท่ากับการผลิต หารด้วยการนำเข้า และถ้าเป็นการบริหารราชการก็บวกด้วยความพอใจของประชาชน ที่รับบริการ สามารถเขียนสมการสูตรทางคณิตศาสตร์ได้คือ

$$E = (O-I) \div S$$

E = EFFICIENCY คือ ประสิทธิภาพการทำงาน

O = OUTPUT คือ ผลที่ได้รับออกมา

I = INPUT คือ ปัจจัยนำเข้าหรือทรัพยากรการบริหารทั้งหลายที่ใช้ไป

S = SATISFACTION คือ ความพึงพอใจในผลงานที่ออกมา

มิลเลท (Millet.1994 : 4) ได้นิยามคำว่า “ประสิทธิภาพ” หมายถึง ผลการปฏิบัติงานที่ก่อให้เกิดความพึงพอใจแก่มนุษย์ และได้ผลกำไรจากการปฏิบัติงานนั้นด้วย และความพึงพอใจนั้น หมายถึง ความพึงพอใจในการบริการ (Satisfactory Service) ซึ่งพิจารณาจาก

1. การให้บริการอย่างเท่าเทียมกัน (Equitable Service)
2. การให้บริการอย่างรวดเร็วทันเวลา (Timely Service)
3. การให้บริการอย่างเพียงพอ (Ample Service)
4. การให้บริการอย่างต่อเนื่อง (Continuous Service)
5. การให้บริการอย่างก้าวหน้า (Progressive Service)

ไรอัน และสมิท (Ryan and Smith.1954 : 276) ได้กล่าวว่า ประสิทธิภาพของบุคคล (Human Efficiency) เป็นความสัมพันธ์ระหว่างผลลัพธ์ในแง่บวก และสิ่งที่ทุ่มเทให้กับงานประสิทธิภาพในการทำงานนั้น จะมองจากแง่มุมในการทำงานของแต่ละบุคคล โดยพิจารณาจากการเปรียบเทียบกับสิ่งที่ให้ถึงงาน เช่น ความพยายาม กำลังงานกับผลลัพธ์ที่ได้จากงานนั้น

พิพพร พิมพิสุทธิ์ (2531:155) ได้กล่าวว่า ประสิทธิภาพ คือการคำนึงถึงอัตราส่วน(Ratio)ของการลงทุนของโครงการในรูปของต้นทุน (Cost) และให้กำไร (Benefit) ที่ได้รับหากผลออกมาว่ากำไรมากกว่าต้นทุนก็หมายความว่ามีความมีประสิทธิภาพ

กระมล ทองธรรมชาติ (2528 : 69-72) ได้กล่าวถึงปัญหาในเรื่องประสิทธิภาพของระบบราชการไทยมีดังนี้

1. ความไม่มีประสิทธิภาพ ได้แก่ การปฏิบัติงานที่ไม่มีประสิทธิภาพ ใช้ทรัพยากรในการปฏิบัติงานมาก แต่ได้ผลน้อยและงานไม่มีคุณภาพ
2. การดำเนินงานล่าช้า มีขั้นตอนมาก เพื่อการตรวจสอบและป้องกันการทุจริต
3. คุณภาพการบริการไม่ดี เพราะระบบราชการเป็นระบบอำนาจนิยม ไม่สนใจที่จะให้บริการแก่หน้าที่จะต้องให้บริการ แต่ในทางปฏิบัติไม่สามารรถให้การบริการที่ดีได้
4. สายการบังคับบัญชายาว เนื่องจากระบบราชการเป็นระบบการรวมอำนาจขึ้นตอนจากการปฏิบัติงานถึงหน่วยงานใต้อาณาเขตมาก

5. เทคโนโลยีเน้นการใช้แรงงานคนมาก 'ไม่มีกรเวาเอาเทคโนโลยีที่ทันสมัยมาใช้จึงเกิดปัญหาทางด้านค่าไม่มีประสิทธิภาพ

สรุปได้ว่าประสิทธิภาพในการปฏิบัติงาน หมายถึง การปฏิบัติงานที่ได้ผลดี มีความรวดเร็ว มีความคล่องแคล่ว มีคุณภาพ และสามารถปฏิบัติงานได้เป็นผลสำเร็จ ตามวัตถุประสงค์ที่ตั้งไว้ โดยใช้ทรัพยากรอย่างประหยัด คุ้มค่า ผู้ปฏิบัติงาน และผู้บริการ มีความพึงพอใจ

6. ทฤษฎีที่เกี่ยวข้อง

6.1 ทฤษฎีเกี่ยวกับความพึงพอใจ ได้มีผู้ให้ความหมายของความพึงพอใจไว้ ดังนี้

สัจจน หมอนทอง (2543 : 9-10) ได้กล่าวถึงทฤษฎีความพึงพอใจของเฮลลีย์ สรุปได้ว่า ความพึงพอใจเป็นความรู้สึกสองแบบของมนุษย์ คือ ความรู้สึกในทางบวกและความรู้สึกในทางลบ ความรู้สึกที่เกิดขึ้นแล้วจะทำให้เกิดสุข ความสุขนี้เป็นความรู้สึกที่แตกต่างจากความรู้สึกทางบวกอื่นๆ กล่าวคือ เป็นความรู้สึกที่มีระบอบยั่งยืนถาวร ความสุขสามารถทำให้เกิดความสุขหรือความรู้สึกทางบวกเพิ่มขึ้นได้อีก ดังนั้น จะเห็นได้ว่าความสุขเป็นความรู้สึก ที่สลับซับซ้อนและมีความสุขจะมีผลต่อยุคคลมากกว่าความรู้สึกทางบวกอื่นๆ

ถนอม นาวีกร (2534 : 39) ได้กล่าวถึง ความพึงพอใจ หมายถึง ความรุนแรงของความต้องการของผู้ให้บริการเพื่อผลลัพธ์อย่างใดอย่างหนึ่ง ความพึงพอใจอาจเป็นได้ทั้งทางบวกและทางลบภายใต้สถานการณ์การทำงานการให้บริการ การปรับปรุงพัฒนา ก่อนให้เกิดความพึงพอใจทางบวก ส่วนความขัดแย้งการตำหนิหรือการลงโทษแฉกต่างๆ ย่อมก่อให้เกิดความพึงพอใจในทางลบ (กิตติมา ปรีดีติลภ. 2534 : 321-322) ความพึงพอใจ หมายถึง ความรู้สึกชอบหรือพอใจที่มีต่อองค์ประกอบหรือสิ่งจูงใจในด้านต่างๆของงาน และเขาได้รับการตอบสนองความต้องการของเขาได้

พิน ลงพูล (2524 : 321) สรุปความหมายของความพึงพอใจว่า หมายถึง ความรู้สึกรักชอบ ยินดี เต็มใจ ที่เกิดจากการได้รับการตอบสนองความต้องการทั้งด้านวัตถุและด้านจิตใจ ความพึงพอใจของประชาชนที่มีต่อการให้บริการสาธารณะ

สุริยะ วีระยะสวัสดิ์ (2530 : 42) ได้ให้ความหมายของความพึงพอใจหลังจากใช้บริการของหน่วยงานรัฐ ในการศึกษาของเขาพบว่า หมายถึง ระดับผลที่ได้จากการพบปะ สอดคล้องกับปัญหาที่มีอยู่หรือไม่ ส่งผลที่ดี และสร้างความภาคภูมิใจได้มากน้อยเพียงใด

มณีวรรณ คัมไทย (2533 : 66-69) ได้ให้ความหมายความพึงพอใจ หลังจากการได้รับบริการว่าเป็นระดับความพึงพอใจของประชาชนที่มีต่อการได้รับบริการในด้านต่าง ๆ ดังนี้

1. ด้านความสะอาดสบายที่ได้รับ
2. ด้านเจ้าหน้าที่ผู้ให้บริการ
3. ด้านคุณภาพของบริการที่ได้รับ
4. ด้านระยะเวลาในการดำเนินการ
5. ด้านข้อมูลที่ได้รับจากการบริการ

มิถลีท (Millet, 1954 : 38) เสนอแนวคิดที่ว่า ความพึงพอใจของประชาชนที่มีต่อการบริการของหน่วยงานภาครัฐ (Satisfactory Service) คือ ความรู้สึกของประชาชนที่ประเมินจากสิ่งต่างๆเหล่านี้ คือ

1. การให้บริการอย่างเสมอภาค (Equitable Service) คือ ไม่มีการแบ่งแยกคิดกันในกรให้บริการประชาชนจะได้รับการปฏิบัติในรฐานะที่เป็นปัจเจกบุคคลที่ใช้มาตรฐานการให้บริการเดียวกัน
2. การให้บริการอย่างทันเวลา (Time Service) คือ ในกรบริการจะต้องมองว่าการให้บริการสาธารณะจะต้องตรงเวลา ผลการปฏิบัติงานของหน่วยงานภาครัฐจะถือว่าไม่มีประสิทธิผลเลยถ้าไม่มีการตรงเวลาซึ่งจะสร้างความไม่พึงพอใจให้แก่ประชาชน
3. การให้บริการอย่างเพียงพอ (Ample Service) คือ การให้บริการสาธารณะต้องมีจำนวนการให้บริการและสถานที่ให้บริการอย่างเหมาะสม
4. การให้บริการอย่างต่อเนื่อง (Continuous Service) คือ การยึดเกาะประโยชน์ของสาธารณะเป็นหลัก ไม่ใช่ยึดความพอใจของหน่วยงานที่ให้บริการว่าจะให้หรือหยุดบริการเมื่อใด
5. การบริการอย่างก้าวหน้า (Progressive Service) คือ การให้บริการสาธารณะที่มีการปรับปรุงคุณภาพและผลการปฏิบัติงาน

ฟิตซ์เจราลด์ และ ดูรันค (Fitzgerald and Durant, 1980 : 586) ได้ให้ความหมายเกี่ยวกับความพึงพอใจของประชาชนที่มีต่อบริการสาธารณะ ว่าเป็นการประเมินผลการปฏิบัติงานด้านกรให้บริการของหน่วยงานการปกครองท้องถิ่น โดยมีพื้นฐานเกิดจากการรับรู้ถึงการส่งมอบการบริการที่แท้จริง และการประเมินผลนี้ก็จะแตกต่างกัน ไปขึ้นอยู่กับ

ประสบการณ์ที่แต่ละบุคคลตั้งไว้ รวมถึงการตัดสินใจของบุคคลนั้นด้วย โดยถาวรเป็นผลสามารถแบ่งออกได้เป็น 2 ด้าน คือ

1. ด้านอัตวิสัย (Subjective) ซึ่งเกิดการรับรู้การส่งมอบการบริการ
2. ด้านวัตถุวิสัย (Objective) ซึ่งเกิดจากการได้รับปริมาณและคุณภาพ

ของการบริการ

กุนด์ลาชและเนลสัน (Gundlach and Nelson, 1983 : 41) มีความเห็นว่า ความพึงพอใจของประชาชนหลังจากพบปะกันพฤติกรรมกาให้บริการเป็นระดับ ความพึงพอใจ ของประชาชนที่เกิดจากการรับบริการว่า หลังจากได้รับบริการจนเจ้าหน้าที่ที่สามารถตอบสนองความต้องการหรือแก้ไขใญ่เหตุ รวมทั้งลดปัญหาและทำให้ประชาชนเกิดความภาคภูมิใจได้มากน้อยเพียงใด

สรุปได้ว่า เป็นพฤติกรรมการแสดงออกของบุคคลที่เกิดจากการตอบสนองในด้านต่างๆ ทั้งทางด้านวัตถุและด้านจิตใจ ความพึงพอใจอาจเป็นได้ทั้งทางบวกและทางลบภายใต้สถานการณ์การทำงานการให้บริการ

6.2 ทฤษฎีลำดับความต้องการ (Hierarchy of Needs)

ทฤษฎีการจูงใจที่มีชื่อเสียงมากที่สุดทฤษฎีหนึ่ง คือ ทฤษฎีความต้องการตามลำดับขั้น (Hierarchy of Needs) ของ อับราฮัม มาสโลว์ (Abraham H. Maslow, 1954 : 231) ซึ่งเป็นนักจิตวิทยาชาวอังกฤษ เขาได้ตั้งสมมติฐานของทฤษฎีการจูงใจของเขาไว้ 3 ประการ

1. มนุษย์มีความต้องการอยู่ตลอดเวลาไม่มีการสิ้นสุด ตราบใดที่ยังมีชีวิตอยู่
2. ความต้องการที่ได้รับการตอบสนองแล้วจะไม่เป็นแรงจูงใจ หรือเป็นสิ่งกระตุ้นสำหรับพฤติกรรมนั้นอีกต่อไป ความต้องการที่ยังไม่ได้รับการสนองตอบเท่านั้น จึงจะมีอิทธิพลต่อการจูงใจ

3. ความต้องการของคนมีลักษณะเป็นลำดับขั้นจากต่ำไปหาสูง ตามลำดับความสำคัญในขณะที่ความต้องการขั้นต่ำได้รับการสนองตอบแล้ว ความต้องการขั้นสูงก็จะตามมา

มาสโลว์ แบ่งลำดับความต้องการของมนุษย์ออกเป็น 5 ลำดับ คือ

1. ความต้องการทางกายภาพ (Physiological Needs) เป็นความต้องการขั้นต่ำสุดของมนุษย์ ตามความคิดของเขา ความต้องการนี้ถือเป็นความต้องการขั้นพื้นฐานของมนุษย์ ซึ่งมนุษย์จะขาดไม่ได้ อันได้แก่ อาหาร เครื่องนุ่งห่ม ยารักษาโรค ที่อยู่อาศัย

และการพักผ่อน เป็นต้น เมื่อมนุษย์ได้รับการตอบสนองในด้านความจำเป็นขั้นพื้นฐานจนเป็นที่พอใจแล้ว มนุษย์จะมีความต้องการในระดับสูงขึ้นไปอีก และความต้องการดังกล่าวจะเป็นตัวกระตุ้นพฤติกรรมของมนุษย์ ต่อไป

2. ความต้องการความมั่นคงปลอดภัย (Safety Needs) เมื่อมนุษย์ได้รับการตอบสนองความต้องการขั้นที่หนึ่งจนเป็นที่พอใจแล้ว ก็จะเกิดความต้องการด้านความมั่นคงปลอดภัยตามมา ความต้องการด้านความปลอดภัยดังกล่าว อาจแบ่งได้เป็น 2 แบบ คือ ความปลอดภัยทางร่างกาย และความมั่นคงทางเศรษฐกิจ ซึ่งได้แก่ การมีความปลอดภัยจากสิ่งต่างๆ รอบด้าน ปลอดภัยจากอุบัติเหตุ โจรผู้ร้าย มีสิ่งต่างๆ ที่จะช่วยปกป้องคุ้มครองป้องกันให้ตนเองมีความมั่นคงในงานที่ทำ มีหลักประกันต่างๆ ในการทำงานเมื่อออกจากงานก็มีบำนาญบำนาญ หรือได้เงินชดเชยในการเลี้ยงชีพต่อไป มีที่อยู่เป็นของตนเอง เป็นต้น

3. ความต้องการทางสังคม (Social Needs) ซึ่งเป็นความต้องการที่มีลักษณะเป็นนามธรรมมากขึ้น ได้แก่ ความต้องการที่จะเข้าไปเป็นส่วนหนึ่งของสังคม เป็นส่วนหนึ่งของกลุ่มของสังคม ต้องการที่จะเข้าไปมีความผูกพันในสังคม ต้องการที่จะมีส่วนร่วมในกิจกรรมต่างๆ ของสังคม รวมถึงความต้องการที่จะมีสถานภาพทางสังคมที่สูงขึ้นด้วย เช่น ต้องการที่จะร่วมทำกิจกรรมต่างๆ กับเพื่อนร่วมงาน หรือมีความรู้สึกว่าคุณเป็นส่วนหนึ่งของหน่วยงานซึ่งความต้องการขั้นนี้จะเกิดขึ้น ต่อเมื่อความต้องการขั้นที่สองได้รับการตอบสนองจนเป็นที่พอใจแล้ว

4. ความต้องการการยกย่อง นับถือ ยอมรับ (Esteem Needs) หมายถึง ความต้องการที่จะมีชื่อเสียง เกียรติยศ ได้รับการเคารพยกย่องในสังคม ต้องการให้ผู้อื่นยอมรับนับถือว่าเป็นบุคคลที่มีคุณค่า ต้องการให้ผู้อื่นยอมรับในความรู้ ความสามารถ ต้องการเป็นผู้ที่มีความสามารถ มีทักษะ หรือความชำนาญด้านต่างๆ ซึ่งสิ่งเหล่านี้ถือได้ว่าเป็นส่วนหนึ่งของความรู้สึกส่วนตัว หรือความรู้สึกภายในที่จะเป็นเครื่องบ่งชี้ถึงความมีชื่อเสียง เกียรติยศของตนเองซึ่งจะเห็นได้ว่า ความต้องการขั้นที่สี่นี้มีความต้องการทางสังคม ความต้องการขั้นนี้จะเกิดขึ้น เมื่อความต้องการทางสังคมได้รับการตอบสนองเป็นที่พอใจแล้ว

5. ความต้องการประจักษ์ในตัวเอง (Self Actualization) หมายถึง ความต้องการที่จะประสบความสำเร็จหรือสมหวังในชีวิต อยากทำ อยากเป็นในสิ่งที่ตนเองหวังไว้ สิ้นไว้ ได้ทำอะไรตามที่ตนเองต้องการจะทำ และมีความสุขกับสิ่งที่ตนเองต้องการทำและหวังที่จะทำ

ความต้องการขั้นนี้ถือว่าเป็นความต้องการขั้นสูงสุดของมนุษย์ ความต้องการขั้นนี้จะเกิดขึ้นได้
 ต่เมื่อความต้องการขั้นต่ำ ได้รับการตอบสนองจนเป็นที่พอใจแล้ว บุคคลที่จะเกิดความต้องการ
 ถึงขั้นนี้ได้จึงมีไม่มากนัก เพราะปกติการที่คนเราจะได้รับการตอบสนองความต้องการในแต่ละ
 ขั้นอย่างพอเพียงนั้นก็ยากอยู่แล้ว และปกติคนส่วนใหญ่จะมีความต้องการเพียงขั้นที่ดี
 เท่านั้น ความต้องการขั้นสูงสุดนี้จะเกิดแก่บุคคลที่ได้รับการความสำเร็จในการตอบสนอง
 ความต้องการในระดับต่างๆเป็นอย่างดีแล้วเท่านั้น ก็เกิดความพยายามและมองเห็นว่า
 ความต้องการขั้นสูงสุดนี้เป็นสิ่งท้าทายที่จะต้องเอาชนะ จึงเกิดความมุ่งมั่นที่จะหาทาง
 ตอบสนองความต้องการนี้ให้ได้

หลักการสำคัญของทฤษฎีลำดับขั้นความต้องการของมาสโลว์ อยู่ที่ว่าเมื่อได้รับ
 การตอบสนองของความต้อกรลำดับใดลำดับหนึ่งจนเป็นที่พอใจแล้ว มนุษย์ก็จะเกิด
 ความต้องการในระดับถัดไปขึ้นมา และความต้องการของคนเรานั้นจะไม่เหมือนกัน
 ดังนั้น การที่จะจูงใจคนที่ทำงานให้ได้ดังที่ต้องการนั้น ฝ่ายจัดการต้องศึกษาทำความเข้าใจ
 ก่อนว่าคนที่เรากำลังต้องการจะจูงใจนั้นต้องการอะไรบ้าง และสามารถจัดให้อยู่ในระดับไหน
 ของความต้องการทั้งห้าลำดับนั้นแล้วหาทางตอบสนองเขาให้ถูกต้อง เช่น คนในกลุ่มหนึ่ง
 ที่เราต้องการจะจูงใจมีความพอใจต่อสภาพทางกายภาพของคนแล้ว วิธีที่จะจูงใจคนงานกลุ่มนี้
 ก็คือ พยายามหาทางตอบสนองความต้องการทางด้านความมั่นคงปลอดภัยให้แก่เขา

6.3 ทฤษฎีความคาดหวัง

อชยศ นาวิกาน (2540: 35-37) ได้รวบรวมความหมายของความคาดหวังไว้ดังนี้

เมอร์เรย์ (Murray) ได้ให้ความหมายของความคาดหวังไว้ว่า หมายถึง ระดับผลงาน
 ที่บุคคลกำหนด หรือ ความหมายว่าจะทำได้ เพื่อให้บุคคลที่ทำงานที่ตนเองทำและ
 ความคาดหวังนั้นเป็นระดับที่บุคคลปรารถนาไว้ให้ถึงเป้าหมายที่กำหนดไว้ในการทำงานแต่ละครั้ง

ซีคโค (Cecco) ได้ให้ความหมายของความคาดหวังว่า ความคาดหวังของแต่ละ
 บุคคลแตกต่างกันขึ้นอยู่กับประสบการณ์ที่ผ่านมา ถ้าบุคคลเคยประสบความสำเร็จในการ
 ทำงานนั้นมาก่อนก็จะทำให้การกำหนดความคาดหวังในการทำงานในคราวต่อไปสูงขึ้น และ
 ใกล้เคียงกับความสามารถจริงมากขึ้น

วิกเตอร์ เฮอรัค วรูม (Victor H. Vroom) ได้ให้ความหมายของความคาดหวังว่า
 เป็นการได้รับการตอบสนองความต้องการ ทำให้เกิดความพึงพอใจ และได้เสนอแนวคิด
 ทฤษฎีความคาดหวังไว้ ดังนี้ แนวคิดนี้เป็นกลุ่มแนวคิดเชิงเหตุผล ซึ่งตั้งอยู่บนพื้นฐาน

ความคิดที่เรียกว่า Inducement Contribution Equilibrium คือ แต่ละบุคคลจะได้รับแรงกระตุ้นหรือแรงจูงใจให้เข้ามามีส่วนร่วมในองค์การ เพราะพวกเขาจะได้รับสิ่งจูงใจ (Inducement) เช่น เงิน เวลา ความพยายาม การให้ความช่วยเหลือ ซึ่งสิ่งที่ได้รับนี้จะต้องมากกว่าสิ่งที่พวกเขาได้ให้ไป เช่น การทุ่มเท คือ ยิ่งถ้าเขาได้รับสิ่งจูงใจอย่างมากนกับการที่เขาจะต้องทำการทุ่มเท (The Greater The Surplus of Independency over Contribution) บุคคลนั้นก็ยิ่งเต็มใจที่จะเข้าร่วมต่อไป ซึ่งทฤษฎีความคาดหวัง (Expectancy) ของ Vroom นี้อธิบายถึงทางเลือกต่างๆ ที่มีอยู่ เช่น การเข้าไปมีส่วนร่วมในการทำกิจกรรมกับการอยู่เฉยๆ คนเราจะต้องเลือกทางเลือกหนึ่งซึ่งเขาเชื่อว่าจะนำไปสู่ผลตอบแทนหรือรางวัลที่เขาต้องการมากที่สุด เช่น ถ้าเขาเชื่อว่าการเข้าไปมีส่วนร่วมในการทำกิจกรรมทางกรเมืองจะเป็นสิ่งที่เพิ่มประโยชน์ต่อสังคมมากกว่าที่จะวางเฉยเพราะเขาคิดว่าการเลือกทางเลือกนี้จะนำไปสู่ผลตอบแทนหรือได้รับผลตอบแทนที่เขาต้องการมากกว่า ทฤษฎีนี้ทำนายว่าบุคคลแต่ละคนจะเลือกที่มีผลตอบแทนที่สูงที่สุด

วูม (Vroom) อธิบายว่าการจูงใจหรือแรงจูงใจ (Motivation) มีค่าเท่ากับความคาดหวังด้วยความพึงพอใจหรือความชอบ (Expectancy and Valence Combine Multiplicatively to Determine Motivation) ถ้าความคาดหวังหรือความพึงพอใจมีค่านำกับศูนย์ แรงจูงใจจะมีค่าเท่ากับศูนย์ด้วย แต่ถ้าความคาดหวังหรือความพึงพอใจมีค่าสูงแรงจูงใจก็จะมีค่าสูงด้วย

วูม (Vroom) ได้ให้ความหมายของความพึงพอใจไว้ว่า เป็นผลจากบุคคลนั้น ๆ เข้าไปมีส่วนร่วมในกิจกรรมหรือเข้าไปรับรู้แล้วเกิดความพอใจ (โดยความหมายของความพึงพอใจสามารถทดแทนความหมายของทัศนคติได้) จึงจะเห็นได้ว่าทฤษฎีนี้ มีองค์ประกอบคือ

1. Valence ซึ่งหมายถึง ความพึงพอใจ
2. Instrumentality ซึ่งหมายถึง ความเป็นเครื่องมือ คือ ล้อ เครื่องมือ วิธีทางนำไปสู่ความพึงพอใจ
3. Expectancy หมายถึง ความคาดหวังภายในตัวบุคคลนั้นๆ บุคคลมีความต้องการและมีความคาดหวังในหลายสิ่งหลายอย่าง ดังนั้น จึงต้องกระทำด้วยวิธีใดวิธีหนึ่งเพื่อตอบสนองความต้องการหรือสิ่งที่คาดหวังเอาไว้ ซึ่งเมื่อได้รับการตอบสนองแล้วตามที่ตั้งความหวังหรือคาดหวังเอาไว้แล้ว บุคคลก็จะได้รับความพึงพอใจ และในขณะเดียวกันก็จะคาดหวังในสิ่งที่สูงขึ้นไปอีกเรื่อยๆ

จากทฤษฎีความคาดหวังดังกล่าว อาจนำไปเป็นกรอบในการศึกษาในครั้งนี้ได้ว่าการที่ประชาชนจะมีความพึงพอใจต่อการดำเนินงานตามหน้าที่ของข้าราชการส่วนตำบลหรือไม่นั้น ต้องดูที่ความคาดหวังที่ประชาชนต้องการได้รับจากผู้บริหาร ระดับผลงานออกมาเป็นอย่างไร จะสร้างผลงานที่ตอบสนองของความต้องการให้กับประชาชนในด้านต่างๆ ได้หรือไม่เพียงใด

6.4 ทฤษฎีแรงจูงใจของ Herzberg

เฟรดริคเฮิร์ทซ์เบิร์ก (Herzberg (1966 : 15-16) ได้ทำการทดลองโดยการสอบถามผู้ปฏิบัติงานประมาณ 20 คน ถึงปัจจัยที่ทำให้เกิดความพอใจและไม่พอใจในการปฏิบัติงาน ผลจากการสอบถาม Herzberg ได้แบ่งปัจจัยหรือองค์ประกอบเกี่ยวกับแรงจูงใจออกเป็น 2 ประเภท คือ

1. ปัจจัยที่ก่อให้เกิดความไม่พอใจ (Hygiene Factors) เป็นปัจจัยที่ผู้ปฏิบัติงานคาดหวังว่าจะได้รับการทำงาน ถ้าขาดปัจจัยเหล่านี้จะก่อให้เกิดความไม่พอใจแก่ผู้ปฏิบัติงาน แต่ถ้ามีก็ไม่ถึงกับก่อให้เกิดความพอใจ ทั้งนี้ เพราะเป็นสิ่งที่ผู้ปฏิบัติงานคิดว่าเขาจะต้องการได้รับอยู่แล้ว ปัจจัยที่ก่อให้เกิดความไม่พอใจ (Hygiene Factors) นี้แบ่งออกเป็น

1.1 นโยบายและการบริหาร

1.2 วิธีการบังคับบัญชา

1.3 เงินเดือน

1.4 ความสัมพันธ์ระหว่างผู้ปฏิบัติงานในระดับต่างๆ

1.5 สภาพการทำงาน

1.6 ความมั่นคงของงาน

1.7 สถานภาพ

1.8 จีวิตส่วนตัว คือ องค์การจัดสภาพให้คนใช้ชีวิตส่วนตัวบ้าง

2. ปัจจัยที่ก่อให้เกิดความพอใจ (Motivator Factors) เป็นปัจจัยที่ทำให้ผู้ปฏิบัติงานเกิดความพึงพอใจในการทำงาน และจะเป็นแรงจูงใจให้ผู้ปฏิบัติงานทำงานอย่างมีประสิทธิภาพและประสิทธิผล ปัจจัยเหล่านี้ ถึงแม้ไม่มีผู้ปฏิบัติงานก็จะไม่ก่อให้เกิดความรู้สึกไม่พอใจ แต่ถ้ามีก็จะก่อให้เกิดความพอใจขึ้น ปัจจัยที่ก่อให้เกิดความพอใจนี้ ได้แก่

2.1 ความสำเร็จในการทำงาน

2.2 คิวงาน

2.3 การได้รับการยอมรับ

2.4 ความรับผิดชอบ

2.5 ความก้าวหน้า

7. งานวิจัยที่เกี่ยวข้อง

ผู้วิจัยได้ศึกษาค้นคว้างานวิจัยที่เกี่ยวข้อง ดังนี้

จินตนา ตงเหมือนเพชร (2550 : บทความ) ได้ศึกษาระดับความพึงพอใจของประชาชนต่อการบริการของเทศบาลเมืองปัตตานี 7 ด้าน ผลการวิจัยพบว่า ระดับความพึงพอใจของประชาชนต่อการบริการของเทศบาลเมืองปัตตานี อยู่ในระดับปานกลาง และผลการวิจัยพบว่าการรับรู้ระดับความพึงพอใจของประชาชนต่อการบริการ พบว่า ประชาชนที่มีเพศอายุ รายได้ และเขตตำบลที่อยู่อาศัยแตกต่างกัน มีความพึงพอใจต่อการบริการของเทศบาล โดยภาพรวมไม่แตกต่างกัน

สุกิจ อรัญหารถ (2544 : บทความ) ศึกษาความพึงพอใจของประชาชนต่อการพัฒนาท้องถิ่นขององค์การบริหารส่วนตำบลเชิงเนิน อำเภอเมืองระยอง จังหวัดระยอง ผลการวิจัยพบว่า ความพึงพอใจต่อการพัฒนาท้องถิ่นของประชาชนในเขตองค์การปกครองส่วนตำบลเชิงเนิน อำเภอเมืองระยอง จังหวัดระยอง โดยรวมอยู่ในระดับมาก ยกเว้นด้านเศรษฐกิจ ที่พบว่า ประชาชนมีความพึงพอใจในระดับปานกลาง ความพึงพอใจระหว่างความคิดเห็นของประชาชนใน 6 หมู่บ้าน ไม่แตกต่างกัน

ไวยรัตน์ ไทยเจียมอารีย์ (2544 : บทความ) ศึกษาความพึงพอใจของประชาชนต่อการให้บริการของเทศบาลเมืองราชบุรี ผลการศึกษาค้นคว้าได้ดังนี้ ประชาชนส่วนใหญ่เป็นเพศหญิง มีอายุระหว่าง 41-45 ปี สมรสแล้วและยังไม่มีบุตรจำนวนสมาชิกในครอบครัว 5-6 คน จบการศึกษาระดับประถมศึกษา มีรายได้เฉลี่ยโดยเฉลี่ย 3,000-5,000 บาท ประกอบอาชีพค้าขายและรับจ้าง ผลการศึกษา การรับรู้บริการของประชาชนพบว่า ประชาชนส่วนใหญ่จะรับรู้งานที่ตนได้สัมผัสโดยตรง อาทิ งานด้านการส่งเสริมการศึกษาและวัฒนธรรมที่มีการรับรู้มากที่สุด และรับรู้งานบริการทั่วไปน้อยที่สุด สำหรับด้านความพึงพอใจของประชาชน พบว่า ประชาชนมีความพึงพอใจในกลุ่มงานสาธารณสุขในระดับปานกลาง กลุ่มงานสาธารณสุข การส่งเสริมการศึกษาและวัฒนธรรม และกลุ่มงานบริการทั่วไป มีความพึงพอใจในระดับมากที่สุด สำหรับการหาความสัมพันธ์ระหว่างตัวแปรส่วนบุคคล

กับการรับรู้ พบว่า เพศ อายุ สถานภาพ วุฒิการศึกษา รายได้ อาชีพ ไม่มีผลต่อการรับรู้ ส่วนความพึงพอใจของประชาชน พบว่า เพศ สถานภาพ รายได้ อาชีพ ไม่มีผลต่อความพึงพอใจเช่นกัน ยกเว้น อายุ และการศึกษาที่มีผลต่อความพึงพอใจ

พิทก ประสุวรรณ (2547 : บทคัดย่อ) ศึกษาความพึงพอใจของประชาชนต่อการให้บริการของเทศบาลเมืองชัยราช พบว่า ประชาชนมีความพึงพอใจในด้านเจ้าหน้าที่ผู้ให้บริการอยู่ในระดับมาก และมีความพึงพอใจในด้านระบบการให้บริการอยู่ในระดับปานกลาง ความพึงพอใจในด้านสิ่งอำนวยความสะดวก ประชาชนมีความพึงพอใจอยู่ในระดับมาก ประชาชนตำบลบ้านแดงที่มีเพศ สถานภาพสมรส การศึกษา รายได้ และกลุ่มสมาชิกแตกต่างกันจะมีความพึงพอใจในการเข้ารับบริการที่องค์การบริหารส่วนตำบลไม่แตกต่างกัน ส่วนประชาชนตำบลบ้านแดงที่มีอายุ อาชีพ แตกต่างกันจะมีความพึงพอใจในการเข้ารับบริการที่องค์การบริหารส่วนตำบลแตกต่างกันอย่างมีนัยสำคัญทางสถิติ ที่ระดับ .05

พัฒนิตา ทองไชย (2547 : บทคัดย่อ) ศึกษาความพึงพอใจของประชาชนในเขตเทศบาลที่มีต่อการบริหารงานของคณะผู้บริหารเทศบาลตำบลสว่างแดนดิน อัญญาสว่างแดนดิน จังหวัด สกลนครศึกษา พบว่า ประชาชนมีความพึงพอใจการบริหารงานของคณะผู้บริหารเทศบาลตำบลสว่างแดนดิน ภาพรวมในระดับต่ำ เมื่อวิเคราะห์ความพึงพอใจเป็นรายด้าน พบว่า ประชาชนมีความพึงพอใจระดับสูงด้านการจัดหารายได้ แต่มีความพึงพอใจในระดับต่ำในด้านที่เหลือเรียงตามลำดับค่าเฉลี่ย คือ ความพึงพอใจด้านการควบคุมการปฏิบัติงานของพนักงาน ด้านการบริหารงานเทศบาล ด้านการปฏิบัติตามนโยบายหน้สั่ง ด้านการพัฒนาท้องถิ่น และด้านสร้างการมีส่วนร่วมของประชาชน

ประชาชนที่มีการศึกษาค่ำกว่าระดับปริญญาตรีมีความพึงพอใจการบริหารงานของคณะผู้บริหารเทศบาลภาพรวมสูงกว่าประชาชนที่มีการศึกษาดั้งแต่ระดับปริญญาตรีขึ้นไป อย่างมีนัยสำคัญทางสถิติที่ระดับ .05 ในขณะที่ประชาชนเพศชายและหญิง ประชาชนที่มีระดับอายุมีอาชีพ และระดับรายได้แตกต่างกัน มีความพึงพอใจการบริหารงานของคณะผู้บริหารเทศบาลตำบลไม่แตกต่างกัน

คงพันธ์ ไชรัมย์ (2549 : บทคัดย่อ) ศึกษาความพึงพอใจของประชาชนที่มีต่อการให้บริการขององค์การบริหารส่วนตำบลนาป่า อำเภอเมือง จังหวัดชลบุรี พบว่า ประชาชนที่มารับบริการส่วนใหญ่เป็นเพศหญิง มีอายุระหว่าง 41-50 ปี มีสถานภาพสมรส มีการศึกษาระดับประถมศึกษา ส่วนใหญ่มีการประกอบอาชีพรับจ้าง และมีรายได้ต่อเดือนระหว่าง 5,001-10,000 บาท ส่วนใหญ่ไม่มีกลุ่มสมาชิก และเคยมาใช้บริการที่ อบต.นาป่า

ส่วนใหญ่ไม่มีความสัมพันธ์กับเจ้าหน้าที่ และมีบ้านอยู่ห่างจาก อบต.เป็นระยะทางระหว่าง 1-5 กม. ข้อค้นพบที่ได้จากการศึกษาระดับความพึงพอใจของประชาชนที่มีต่อการให้บริการ ด้านต่างๆขององค์การบริหารส่วนตำบลนาป่า พบว่า กลุ่มตัวอย่างส่วนใหญ่มีระดับความพึงพอใจในการให้บริการของ อบต.นาป่า ในด้านการให้บริการ โดยภาพรวมอยู่ในระดับปานกลาง

วิสูตร จงขวณิษฐ์ (2549 : บทคัดย่อ) ได้ทำการวิจัยความคิดเห็นและเปรียบเทียบความคิดเห็นของประชาชนต่อการบริหารงานเทศบาลตำบลบรบือ อำเภอบรบือ จังหวัดมหาสารคาม ผลการวิจัยพบว่า ประชาชนมีความคิดเห็นต่อการบริหารงาน โดยรวมอยู่ในระดับปานกลาง เมื่อพิจารณาเป็นรายด้าน พบว่า ด้านป้องกันและระงับโรคติดต่อ และด้านการบำรุงศิลปะ จารีตประเพณี ภูมิปัญญาท้องถิ่น วัฒนธรรมอันดีงามของท้องถิ่น ประชาชนเห็นด้วยในระดับมาก ส่วนด้านการรักษาความสงบเรียบร้อยด้านการพัฒนาทางบกและทางน้ำ ด้านการป้องกันและบรรเทาสาธารณภัย ด้านการศึกษา ด้านการส่งเสริมพัฒนาสตรี เด็ก เยาวชน ผู้สูงอายุ และผู้พิการและด้านการปฏิบัติหน้าที่อื่นๆ ของเทศบาล ตามกฎหมายและนโยบายของรัฐประชาชนเห็นด้วยในระดับปานกลาง และประชาชนที่มีเพศ อายุ ระดับการศึกษาและอาชีพต่างกัน มีความคิดเห็นต่อการบริหารงานของเทศบาลตำบลบรบือ ทั้งโดยรวมและรายด้านทั้ง 9 ด้าน ไม่แตกต่างกัน

ธนกร สุริยะกระจ่าง (2550 : บทคัดย่อ) ศึกษาความพึงพอใจของประชาชนที่มีต่อการบริหารงานของ อบต.รอบเวียง ผลการศึกษาพบว่า ประชาชนส่วนใหญ่มีความพึงพอใจระดับ ปานกลางต่อการบริหารงาน และประชาชนส่วนใหญ่มีความพึงพอใจต่อข้อมูลแบบการจัดให้ประชาชนมีส่วนร่วมในการบริหารงานของ อบต.รอบเวียง และมีปัจจัยส่วนบุคคลมีความสัมพันธ์ ที่แตกต่างกันกับระดับความพึงพอใจที่มีต่อการบริหารงาน และที่มีต่อรูปแบบการจัดให้ประชาชนมีส่วนร่วมในการบริหารงานด้านการปฏิบัติตามนโยบายเกี่ยวกับการจัดการบริการสาธารณะที่สอดคล้องกับหลักการบริหารกิจการบ้านเมืองที่ดี โดยเฉพาะในด้านการพัฒนาโครงสร้างพื้นฐานระบบสาธารณูปโภคของ อบต.รอบเวียง

วาสนา วสิริรัตน์ (2550 : บทคัดย่อ) ศึกษาความพึงพอใจของประชาชนต่อการดำเนินงานตามแผนยุทธศาสตร์การพัฒนาเทศบาลเมืองแสนสุขแบบบูรณาการตามแผนยุทธศาสตร์การพัฒนา 5 ปี ผลการวิจัยพบว่า ความพึงพอใจต่อการดำเนินงานตามแผนยุทธศาสตร์การพัฒนาโดยรวม พบว่า อยู่ในระดับปานกลางเมื่อพิจารณาเป็นรายด้าน พบว่า ด้านสภาพโครงสร้างพื้นฐานมีความพึงพอใจอยู่ในระดับมาก ส่วนด้านสภาพเศรษฐกิจ ด้านสภาพสังคม

ด้านสิ่งแวดล้อมและทรัพยากรธรรมชาติและด้านการเมืองการบริหาร มีความพึงพอใจ อยู่ในระดับปานกลางเปรียบเทียบความพึงพอใจต่อแผนยุทธศาสตร์การพัฒนา จำนวนตาม สถานภาพของประชาชน เพศ วุฒิการศึกษา รายได้/เดือน และถิ่นที่อยู่อาศัย โดยรวม และ รายด้านทุกด้าน พบว่า ไม่แตกต่างกัน ไม่มีนัยสำคัญทางสถิติ และเปรียบเทียบความ พึงพอใจต่อแผนยุทธศาสตร์การพัฒนา จำนวนตามอาชีพ โดยรวมและรายด้านทุกด้าน พบว่า ไม่แตกต่างกันยกเว้นด้านสภาพ โครงสร้างพื้นฐานและด้านสภาพสังคมพบว่า แตกต่างกัน อย่างมีนัยสำคัญทางสถิติที่ระดับ .05

อริญญ์ บุญตานนท์ (2550 : บทคัดย่อ) ศึกษาความพึงพอใจของประชาชน ต่อการบริหารงานขององค์การบริหารส่วนตำบลท่าสาย อำเภอเมือง จังหวัดเชียงราย ผลการศึกษาพบว่า ระดับความพึงพอใจของประชาชนต่อการบริหารงานขององค์การบริหาร ส่วนตำบลท่าสาย ในภาพรวมอยู่ในระดับสูง เมื่อพิจารณาเป็นรายด้าน พบว่า ประชาชนมี ความพึงพอใจต่อการบริหารงานอยู่ในระดับสูง ในด้านหลักนิติธรรม ด้านการเกิดประโยชน์ ยุทธแก่ประชาชน ด้านหลักคุณธรรม ด้านประชาชนได้รับการอำนวยความสะดวกและได้รับ การตอบสนองต่อความต้องการของประชาชน ด้านหลักกรรมมีส่วนร่วมและด้านหลักความ รับผิดชอบยกเว้นด้านหลักความคุ้มค่า และด้านหลักความโปร่งใสมีความพึงพอใจอยู่ในระดับ ปานกลาง ปัจจัยที่มีผลต่อความพึงพอใจของประชาชนต่อการบริหารงานขององค์การบริหาร ส่วนตำบลท่าสาย ได้แก่ อายุ ความรู้เกี่ยวกับอำนาจหน้าที่ขององค์การบริหารส่วนตำบล และ การได้รับข้อมูลข่าวสารเกี่ยวกับการทำงานขององค์การบริหารส่วนตำบล

จิตกร ว่องประเสริฐ (2550 : บทคัดย่อ) ศึกษาความพึงพอใจของประชาชน ที่มีต่อการให้บริการขององค์การบริหารส่วนตำบลท่าขนุน อำเภอทองผาภูมิ จังหวัด กาญจนบุรี ผลการวิจัยสรุปได้ดังนี้ ความพึงพอใจของประชาชนที่เข้ามาใช้บริการ อยู่ใน ระดับพึงพอใจมาก คือ ด้านของการให้บริการของเจ้าหน้าที่บุคลากรที่ให้บริการ ส่วนด้าน การอำนวยความสะดวก มีความพึงพอใจระดับปานกลาง ความแตกต่างทางด้านข้อมูลส่วนตัว ที่มีผลต่อความแตกต่างของ เพศ ระดับการศึกษา สถานภาพ และรายได้ มีผลต่อความ พึงพอใจไม่แตกต่างกัน ปัญหาและอุปสรรค ส่วนใหญ่ พบว่าปัญหาและอุปสรรคในระดับที่ น้อย ด้านข้อเสนอแนะ จากกลุ่มตัวอย่างที่เข้ามาใช้บริการขององค์การบริหารส่วนตำบล ท่าขนุน อำเภอทองผาภูมิ จังหวัดกาญจนบุรี เห็นว่าสิ่งที่ควรปรับปรุง และพัฒนาคือ ให้มีไฟฟ้า ประปา จัดหาที่นั่งสำหรับผู้ที่มาใช้บริการให้เพียงพอ เจ้าหน้าที่บริการ

ด้วยรอยยิ้ม และเปี่ยมมิตร ให้มากกว่านี้ในทุกสถานการณ์ จัดขึ้นให้มีการประชาสัมพันธ์
ให้ประชาชนทราบโดยทั่วกัน

สรุปได้ว่า ความพึงพอใจของประชาชน ต่อการดำเนินงานขององค์การบริหาร
ส่วนตำบล ส่วนใหญ่มีความพึงพอใจอยู่ในระดับปานกลาง ผลการเปรียบเทียบความแตกต่าง
กันในด้าน เพศ ระดับการศึกษา สถานภาพ อาชีพและรายได้ มีระดับความพึงพอใจ
ไม่แตกต่างกัน

8. กรอบแนวคิดที่ใช้ในการวิจัย

จากการศึกษาแนวคิด ทฤษฎีและงานวิจัยที่เกี่ยวข้อง ผู้วิจัยได้กำหนดกรอบแนวคิด
ในการวิจัย ตามพระราชบัญญัติสภาตำบลและองค์การบริหารส่วนตำบล พ.ศ. 2537 แก้ไข
เพิ่มเติม (ฉบับที่ 5) พ.ศ. 2546 จำนวน 9 ด้าน แต่ได้นำมากำหนดกรอบการวิจัยเพียง 8 ด้าน
ส่วนด้านที่ 9 เป็นการปฏิบัติหน้าที่อื่นตามที่ทางราชการมอบหมายโดยจัดสรรงบประมาณ
หรือบุคลากรให้ตามความจำเป็นและสมควร จึงไม่นำมากำหนดกรอบการวิจัย

มหาวิทยาลัยราชภัฏมหาสารคาม
RAJABHAT MAHASARAKHAM UNIVERSITY

ตัวแปรอิสระ
(Independent Variables)

1. เพศ
2. อายุ
3. ระดับการศึกษา

ตัวแปรตาม
(Dependent Variable)

ความพึงพอใจของประชาชนต่อการดำเนินงานตามหน้าที่ขององค์การบริหารส่วนตำบล ตามมาตรา 67 ตามพระราชบัญญัติสภาพัฒนและองค์การบริหารส่วนตำบล พ.ศ. 2537 แก้ไขเพิ่มเติม (ฉบับที่ 5) พ.ศ. 2546 จำนวน 8 ด้าน คือ

1. จัดให้มีและบำรุงรักษาทางน้ำทางบก
2. รักษาความสะอาดของถนน ทางน้ำ ทางเดิน และที่สาธารณะ รวมทั้งกำจัดขยะมูลฝอยและสิ่งปฏิกูล
3. ป้องกันโรคและระงับโรคติดต่อ
4. ป้องกันและบรรเทาสาธารณภัย
5. ส่งเสริมการศึกษา ศาสนาและวัฒนธรรม
6. ส่งเสริมการพัฒนาสตรี เด็กเยาวชน ผู้สูงอายุและผู้พิการ
7. คุ้มครอง ดูแล รักษาทรัพยากรธรรมชาติและสิ่งแวดล้อม
8. บำรุงรักษาศิลปะ จารีตประเพณี ภูมิปัญญาท้องถิ่นและวัฒนธรรมอันดี

แผนภูมิที่ 3 กรอบแนวคิดในการวิจัย