

บทที่ 4

ผลการวิเคราะห์ข้อมูล

การศึกษานโยบายบูรณาการในการจัดการป่าชุมชนเพื่อการพัฒนาที่ยั่งยืน : กรณีศึกษาป่าชุมชน โลกหินลาด จ.มหาสารคาม สามารถนำเสนอประเด็นพร้อมรายละเอียดของการศึกษาดังต่อไปนี้

4.1 ประวัติความเป็นมา พัฒนาการ และรูปแบบการจัดการป่าชุมชน โลกหินลาด

4.2 องค์ความรู้ที่เป็นภูมิปัญญาท้องถิ่นที่ชุมชนนำมาใช้ในการจัดการป่าชุมชน โลกหินลาด เพื่อการพัฒนาทรัพยากรธรรมชาติอย่างยั่งยืน

4.3 รูปแบบของการนำเอาองค์ความรู้ที่เป็นภูมิปัญญาท้องถิ่นมาบูรณาการหรือผสมผสานเข้ากับองค์ความรู้สมัยใหม่ในการจัดการป่าชุมชน โลกหินลาดเพื่อการพัฒนาทรัพยากรธรรมชาติอย่างยั่งยืน

4.4 เงื่อนไขหรือกลไกที่สนับสนุนให้ชุมชน องค์กรชุมชน และหน่วยงานรัฐนำเอาองค์ความรู้ที่เป็นภูมิปัญญาท้องถิ่นมาบูรณาการหรือผสมผสานเข้ากับองค์ความรู้สมัยใหม่ในการจัดการป่าชุมชน โลกหินลาดเพื่อการพัฒนาทรัพยากรธรรมชาติอย่างยั่งยืน

4.5 ปัญหาอุปสรรคของการบูรณาการภูมิปัญญาท้องถิ่นกับความรู้สมัยใหม่ในการจัดการป่าชุมชน โลกหินลาดเพื่อการพัฒนาทรัพยากรธรรมชาติอย่างยั่งยืน

4.1 ประวัติความเป็นมา พัฒนาการ และรูปแบบการจัดการป่าชุมชน โลกหินลาด

4.1.1 ประวัติความเป็นมาของป่าชุมชน โลกหินลาด

ป่าชุมชน โลกหินลาด หรือมีชื่อเรียกอีกอย่างหนึ่งว่า “ป่าโคกไม้้งาม” เป็นป่าสงวนแห่งชาติ 1 ใน 10 แห่งของจังหวัดมหาสารคาม ตั้งอยู่ระหว่างกิโลเมตรที่ 14 ถนนสายมหาสารคาม-วาปีปทุม ตามเส้นทางหลวงหมายเลข 2040 เดิมทีป่าแห่งนี้มีพื้นที่หลายหมื่นไร่ และเป็นป่าที่มีความอุดมสมบูรณ์มากอีกแห่งหนึ่งของจังหวัดมหาสารคาม แต่ในปัจจุบันป่าโคกหินลาดมีพื้นที่เหลือเพียง 2,622 ไร่เศษเท่านั้น โดยแยกเป็นแปลงรวม 8 แปลง ครอบคลุมพื้นที่ 20 หมู่บ้าน 5 ตำบล 2 อำเภอ ดังนี้

ตารางที่ 2 จำนวนแปลงพื้นที่ป่าชุมชนโคกหินลาด

แปลงที่	จำนวนพื้นที่			ครอบคลุมพื้นที่
	ไร่	งาน	ตารางวา	
1	1,350	-	-	ต.โคกก่อ อ.เมือง
2	84	2	-	ต.บัวค้อ อ.เมือง
3	56	-	25	ต.หนองปลิง อ.เมือง
4	28	-	25	ต.หนองปลิง อ.เมือง
5	956	-	-	ต.หนองปลิง อ.เมือง
6	21	-	-	ต.คอนหวาน อ.เมือง และ ต.วังแสง อ.แกดำ
7	35	-	-	ต.บัวค้อ อ.เมือง
8	91	1	50	ต. บัวค้อ อ.เมือง
รวมทั้งสิ้น	2,621	3	100	

สภาพทั่วไปของป่าโคกหินลาด เป็นป่าโคก ป่าเต็งรัง ซึ่งความอุดมสมบูรณ์ของป่าโคกหินลาด เป็นเสมือน “คลังยุทธปัจจัย” มีแหล่งต้นน้ำที่ไหลลงสู่อ่างโคกก่อ ห้วยหินเหิบ โดยชุมชนรอบผืนป่า ต่างก็ได้พึ่งพิงอาศัยทำมาหากินมาตั้งแต่บรรพบุรุษจนถึงคนรุ่นปัจจุบัน ป่าโคกหินลาดยังเป็นแหล่งอาหาร แหล่งไม้ใช้สอย เป็นแหล่งสมุนไพรนานาชนิด ซึ่งคนที่อยู่ใกล้และไกลจากพื้นที่ ได้ร่วมกันใช้ประโยชน์ นอกจากนี้ ป่าโคกหินลาด ยังเป็นตลาดที่เชื่อมโยงระหว่างผู้ซื้อและผู้ขายของป่านานาชนิด เช่น เห็ด ทำให้ผู้คนรอบผืนป่ามีรายได้เลี้ยงครอบครัวตามฤดูกาลและใช้บริโภคในครัวเรือนโดยมิต้องกังวลในเรื่องสารพิษ และลักษณะเช่นนี้ได้สะท้อนให้เห็นวิถีชีวิตการพึ่งพิงระหว่างคนกับป่าที่มีมาต่อเนื่องอย่างยาวนาน แต่เมื่อปี 2540 ผืนป่าเกือบ 700 ไร่ จากพื้นที่ 2,622 ไร่ ถูกแผ้วถาง ไถกรดเพื่อทำการทดลองปลูกป่าสาธิต เช่น ปลูกต้นดินเบ็ด กระถินเทพา ต้นยูคาลิปตัส ทดแทนป่าที่ไถกรดและมีการเตรียมไถกรดอีก จำนวน 2,000 ไร่ มีการรับสมัครพนักงานเพาะกล้าไม้ แต่ก่อนที่จะมีการดำเนินนุกรุกมากกว่านี้ เมื่อเดือนตุลาคม 2540 ได้เกิดกลุ่มชาวบ้านภายใต้ชื่อ “กลุ่มอนุรักษ์ป่าโคกหินลาด” โดยมีแกนนำหลายคน เช่น นายเก็ง ยศอัน เป็นแกนนำคนสำคัญ ได้พาสมาชิกกลุ่มเคลื่อนไหวคัดค้านโครงการปลูกป่าสาธิต ในที่สุดได้มีมติยกเลิกโครงการดังกล่าว เมื่อปี พ.ศ. 2543 ท่ามกลางความยินดีของพี่น้องที่ได้ผืนป่ากลับคืนมาอีกครั้งหนึ่ง แต่เหตุการณ์ที่ทุกคนไม่คาดฝันก็เกิดขึ้น เมื่อได้ผืนป่ากลับคืนมาจะต้องแลกกับชีวิตแกนนำคนสำคัญ คือ นายทองหล่อ ต้นเสตี ได้ถูกลอบยิงเสียชีวิต โดยการกระทำของผู้เสียผลประโยชน์ เมื่อวันที่ 2 ธันวาคม 2543

ส่วนลักษณะภูมิประเทศ ป่าโคกหินลาด ตั้งอยู่บนที่ราบสูงโคราช สูงจากระดับน้ำทะเลโดยเฉลี่ย 150-250 มีลักษณะเป็นที่ราบลูกคลื่น ประกอบด้วยเนินและทุ่งราบสลับกับป่าไม้ ไม่มีภูเขา หรือแหล่งน้ำธรรมชาติขนาดใหญ่ ทิศเหนือและทิศตะวันตกเป็นที่ราบสลับกับที่ดอน มีป่าโปร่ง ดินเป็นดินทราย ความอุดมสมบูรณ์ของดินต่ำ ทางทิศใต้และทิศตะวันออกเป็นที่ราบลาดเอียงไปจรดกับทุ่งกุลาร้องไห้ ดินเป็นดินร่วนปนทราย (อวยชัย วัฒนา, 2548)

4.1.2 พัฒนาการของป่าชุมชนโคกหินลาด

ป่าชุมชนโคกหินลาดนับเป็นป่าที่มีประวัติความเป็นมาอย่างยาวนานหลายร้อยปี และมีพัฒนาการมาอย่างยาวนาน (อวยชัย วัฒนา, 2548) ซึ่งสะท้อนให้เห็นการเปลี่ยนแปลงของการจัดการในแต่ละยุคแต่ละสมัยที่แตกต่างกันไป ดังนี้

ยุคตั้งถิ่นฐาน เริ่มตั้งแต่ประมาณเกือบ 200 ปีมาแล้ว ป่าชุมชนโคกหินลาดมีพื้นที่หลายหมื่นไร่ ต่อมาได้มีประชากรอพยพย้ายถิ่นฐานมาจากพื้นที่ของจังหวัดกาฬสินธุ์ และจังหวัดร้อยเอ็ด

แล้วเลือกทำเลในป่าชุมชนโคกหินลาดซึ่งเป็นโคกใกล้ที่ลุ่ม ใกล้ลำห้วยหรือหนองน้ำเป็นที่ตั้งชุมชน เช่น หนองคู หนองปลิง หนองโจด ลำห้วยคะคาง เป็นต้น เพราะช่วงเวลานั้นป่าชุมชนโคกหินลาดยังมีความอุดมสมบูรณ์ มีป่าโปร่ง ป่าสมบูรณ์และแหล่งน้ำอยู่ทั่วไป ป่ายังทำหน้าที่เป็นปัจจัยการผลิต การยังชีพตามวิถีชีวิตดั้งเดิม เป็นแหล่งการเกษตร รักษาระบบนิเวศน์ ให้ความชุ่มชื้น ความสมดุล ให้ฝนตก ต้องตามฤดูกาลรักษาคุณภาพของทรัพยากรกับชุมชน นอกจากนี้ชุมชนในสมัยนั้นยังมีระบบความเชื่อทางวัฒนธรรมและระบบสังคมในแง่พิธีกรรมอย่างชัดเจนว่า ป่า คือ ที่สถิตของสิ่งศักดิ์สิทธิ์ ที่ช่วยปกป้องรักษาให้มีความสุขแก่ชุมชน ความเชื่อเกี่ยวกับป่าสืบทอดกันมาค่อนข้างชัดเจนและปฏิบัติอย่างต่อเนื่อง ช่วยให้อย่างคงรักษาความเป็นป่าไว้ได้มาก

ยุคบุกเบิกป่า ระหว่างปี 2504 – 2516 เป็นปีเริ่มต้นแผนพัฒนาเศรษฐกิจและสังคมแห่งชาติ รัฐบาลสนับสนุนให้ชาวบ้านบุกเบิกจับจองพื้นที่ เพื่อขยายพื้นที่เพาะปลูกพืชเศรษฐกิจ เช่น ปอ ฝ้าย อ้อย เพื่อส่งโรงงานอุตสาหกรรมและส่งออก ทำให้ป่าชุมชนโคกหินลาดถูกบุกรุกแผ้วถางเพื่อปลูกพืชดังกล่าวนับหมื่นไร่คงเหลือพื้นที่ จำนวน 3,750 ไร่ เมื่อมีการประกาศเป็นเขตป่าสงวนแห่งชาติ ในปี พ.ศ. 2508 ขณะเดียวกันก็มีการเดินสำรวจเพื่อออกเอกสารสิทธิ์แก่ชาวบ้าน จนถึงปี พ.ศ. 2516 จึงยุติการสำรวจ

ยุคทำลายป่า ระหว่างปี พ.ศ. 2516 – 2523 ป่าโคกหินลาดเป็นที่สาธารณประโยชน์มาเป็นระยะเวลายาวนาน ส่งผลกระทบต่อพื้นที่ป่า เกิดการบุกรุกและทำลาย ทำให้ป่ามีสภาพเสื่อมโทรม ความอุดมสมบูรณ์ลดน้อยลง และในช่วงเวลานั้นมีการทำนาเกลือสินเธาว์อย่างมากในบริเวณลุ่มน้ำเสียวใหญ่ พื้นที่อำเภอบรบือ และอำเภอกว๊านป่าทุม ซึ่งจำเป็นต้องใช้พื้นที่เป็นจำนวนมากในการต้มเกลือ ป่าไม้ในจังหวัดมหาสารคามแทบทุกแห่งถูกตัดโค่นเพื่อนำไปขายให้แก่นายทุนเจ้าของกิจการนาเกลือ ซึ่งป่าชุมชนโคกหินลาด ป่าโคกใหญ่และป่ากุฎรังเป็นป่าที่ถูกทำลายมากที่สุด จนกระทั่งมีการสั่งยกเลิกการทำนาเกลือ ในปี พ.ศ. 2523 การทำลายป่าจึงลดลง ในปี พ.ศ. 2525 จังหวัดมหาสารคาม มีนโยบายส่งเสริมการปลูกป่ายูคาลิปตัสให้เป็นพืชเศรษฐกิจตัวใหม่ ทำให้มีการบุกรุกพื้นที่ป่าชุมชนโคกหินลาด และพื้นที่ป่าอื่นๆ ทั่วจังหวัดมหาสารคาม จนพื้นที่ป่าสงวนแห่งชาติและป่าสาธารณะจำนวนมากกลายเป็นป่าเสื่อมโทรม ความอุดมสมบูรณ์ลดน้อยลง มีผลกระทบต่อชาวบ้านที่อยู่รอบ ๆ บริเวณป่า เช่น ผลผลิตที่ได้จากป่าลดลง เกิดสภาพความแห้งแล้งโดยทั่วไป ผลผลิตด้านการเกษตรก็อยู่ในเกณฑ์ต่ำ

ยุคฟื้นฟูป่า ระหว่างปี พ.ศ. 2532 – ปัจจุบัน หลังจากประกาศห้ามการทำนาเกลือบริเวณลุ่มน้ำเสียว ในปี พ.ศ. 2532 สมัยพลเอกชาติชาย ชุณหะวัณ ทำให้การตัดไม้ทำลายป่าเบาบางลง แต่ยังมี

การบุกรุกของชาวบ้านเพื่อทำไร่ ทำนา และการบุกรุกของนายทุน เพื่อปลูกยูคาลิปตัส นอกจากนั้นในปี พ.ศ. 2539 ยังมีข้าราชการบางกลุ่มบุกรุกเข้ายึดพื้นที่กลางป่าชุมชนโคกหินลาด จำนวน 60 ไร่ แล้วนำไปขายให้กับเทศบาลเมืองมหาสารคาม เพื่อก่อสร้างเป็นที่กำจัดขยะ ขณะเดียวกันพื้นที่ป่าที่ถูกบุกรุกจนมีสภาพเสื่อมโทรม ถึง 1,128 ไร่ ในปี 2540 กรมป่าไม้จึงมอบพื้นที่ป่าให้สำนักงานปฏิรูปที่ดินเพื่อเกษตรกรรม นำไปออกเอกสารสิทธิ์แก่ชาวบ้าน ทำให้พื้นที่ป่าชุมชนโคกหินลาดในปัจจุบันเหลือเพียง 2,622 ไร่เท่านั้น

4.1.3 รูปแบบการจัดการป่าชุมชนโคกหินลาดจากอดีต-ปัจจุบัน

ดังได้กล่าวมาแล้ว การจัดการป่าชุมชนโคกหินลาดนั้น มีพัฒนาการหลายยุคหลายสมัย ตั้งแต่อดีตถึงปัจจุบัน เริ่มจากการจัดการป่าโดยชุมชนดั้งเดิม ซึ่งเริ่มเมื่อ 200 กว่าปีที่แล้ว การจัดการโดยรัฐหลังประกาศให้ป่าโคกหินลาดเป็นป่าสงวนแห่งชาติ รวมถึงนโยบายการพัฒนาเศรษฐกิจของรัฐที่มุ่งส่งเสริมการปลูกพืชเศรษฐกิจ เป็นต้น และการจัดการป่าโดยองค์กรชุมชน ภายใต้ชื่อว่า “กลุ่มอนุรักษ์ป่าชุมชนโคกหินลาด” ซึ่งเริ่มตั้งแต่ปี พ.ศ. 2541 เป็นต้นมา ซึ่งแต่ละยุคแต่ละสมัยต่างก็มีรูปแบบและลักษณะการจัดการที่แตกต่างกันไป จากการศึกษาข้อมูลเอกสารและข้อมูลจากการสัมภาษณ์ พุดคุย แลกเปลี่ยนกับคณะกรรมการกลุ่มอนุรักษ์ป่าชุมชนโคกหินลาด และผู้เกี่ยวข้อง สามารถสรุปให้เห็นรูปแบบการจัดการป่าชุมชนโคกหินลาดตั้งแต่อดีต-ปัจจุบัน ได้ดังนี้

4.1.3.1 รูปแบบการจัดการป่าโดยชุมชนดั้งเดิม (เมื่อประมาณ 200 กว่าปีที่แล้ว-ปี พ.ศ. 2508)

การจัดการป่าโคกหินลาดในยุคแรก ๆ นั้น เชื่อกันว่า เป็นการจัดการป่าโดยชุมชนดั้งเดิม ซึ่งเริ่มมาเมื่อประมาณ 200 ปีที่แล้ว โดยในยุคนั้น สภาพป่าโคกหินลาดมีพื้นที่หลายแสนไร่ และมีสภาพป่าที่ยังคงความอุดมสมบูรณ์ ชุมชนพึ่งพิงป่าทั้งในด้านปัจจัยการผลิต เป็นแหล่งอาหาร โดยที่ชุมชนมีอิสระในการจัดการป่า โดยรัฐหรือหน่วยงานของรัฐไม่เข้าไปแทรกแซง ปล่อยให้เป็นอิสระในแต่ละชุมชนภายใต้วัฒนธรรม ประเพณี ความเชื่อของแต่ละชุมชน รูปแบบการจัดการป่าในยุคนี้ จึงเป็นเรื่องของธรรมาภิบาลตามระบบความเชื่อทางวัฒนธรรมและระบบสังคมในแง่พิธีกรรม โดยชุมชนเชื่อว่า ป่า คือ ที่สิงสถิตของสิ่งศักดิ์สิทธิ์ ที่ช่วยปกป้องรักษาให้มีความสุขแก่ชุมชน ความเชื่อดังกล่าวนี้ได้สืบทอดกันมาและมีการปฏิบัติอย่างต่อเนื่อง จึงให้ป่ามีความอุดมสมบูรณ์

อนึ่ง การจัดการป่าในยุคดั้งเดิมนั้น จะมุ่งเน้นการอนุรักษ์ควบคู่กับการใช้ประโยชน์ โดยคำนึงถึงความสมดุลของระบบนิเวศน์เป็นหลัก ที่สำคัญ ชุมชนจะมองว่า “ป่าไม้คือชีวิต” ถ้าทำลาย

ป่า ก็เหมือนกับทำลายชีวิต จะเห็นได้ว่าวิถีชีวิตของคนในยุคนี้ก็จะเกี่ยวข้องกับป่าตั้งแต่เกิดจนตาย เช่น เวลา ลอดคอก ก็อาศัยไม้ทำฝืนอยู่ไฟ ฝืนสายสะดือในป่า ใช้สมุนไพรที่อยู่ในป่าช่วยให้มีน้ำนมมากขึ้น เมื่อลูกเริ่มโตเข้าป่าเก็บผัก ผลไม้ สัตว์ แมลงตามธรรมชาติในป่ามาเลี้ยงลูก เมื่อลูกโตครบอายุบวชแล้ว แต่งงานต้องใช้ไม้ในการสร้างบ้านเรือน ใช้ฟันหุงต้มอาหาร แก่ตัวลงเจ็บไข้ได้ป่วย ก็ได้ใช้สมุนไพร จากป่ารักษาบรรเทา เมื่อถึงวาระสุดท้ายของชีวิตได้อาศัยไม้จากป่าทำโรงเรือน จัดงานหุงหาอาหาร เผาศพ จนกระทั่งจนกระทั่งสร้างชาติเจดีย์เพื่อบรรจุกระดูกให้ลูกหลานเคารพบูชา (เกิ่ง ยศอัน, สัมภาษณ์ 2551) จากมุมมองและการใช้ประโยชน์ดังกล่าวนี้ ทำให้ชุมชนเห็นความสำคัญในการรักษาป่า และร่วมมือกันในการดูแลปกป้องผืนป่าอย่างยาวนาน

4.1.3.2 รูปแบบการจัดการป่าโคกหินลาดโดยหน่วยงานรัฐ (ปี พ.ศ. 2508 – ปัจจุบัน)

การจัดการป่าโดยชุมชนดั้งเดิม เริ่มถูกแทรกแซงจากภายนอก เมื่อรัฐได้ประกาศใช้ แผนพัฒนาเศรษฐกิจและสังคมแห่งชาติ ฉบับที่ 1 (2504-2509) และประกาศให้ป่าโคกหินลาด เป็นป่า สงวนแห่งชาติ เมื่อปี พ.ศ. 2508 รูปแบบการจัดการป่าโดยหน่วยงานรัฐ ด้านหนึ่งมุ่งการอนุรักษ์ ป่า และควบคุมการใช้ประโยชน์จากป่า ภายใต้กฎหมายป่าสงวนแห่งชาติ ผ่านความรู้แบบวิทยาศาสตร์ป่า ไม้ และอีกด้านหนึ่งรัฐมุ่งเน้นการปลูกป่าเศรษฐกิจ ซึ่งเป็นการปลูกป่าภายใต้ความรู้สมัยใหม่ที่ได้รับ อิทธิพลจากแนวคิดตะวันตก เช่น เมื่อปลายปีพ.ศ. 2540 ศูนย์เพาะชำกล้าไม้ภาคอีสาน โดยการ สนับสนุนของ JICA (Japan International Cooperation Agency) เป็นโครงการความร่วมมือระหว่าง ประเทศไทยกับประเทศญี่ปุ่น ซึ่งเป็นโครงการส่งเสริมการเพาะชำกล้าไม้ และปลูกป่าภาค ตะวันออกเฉียงเหนือ ส่วนเพาะชำกล้าไม้ สำนักส่งเสริมการเพาะชำกล้าไม้ กรมป่าไม้ ได้จัดทำ โครงการปลูกป่าสาธิตโคกหินลาดขึ้น โดยการนำกล้าไม้โตเร็วมาปลูกแทนที่ป่าเดิม โดยการไถเกรด พื้นที่ป่าดั้งเดิมทิ้ง เพื่อทดลองปลูกไม้โตเร็ว เช่น ยูคาลิปตัส กระถินเทพา สัตตบรรณ และกระถินรงค์ เข้ามาปลูก โดยขั้นตอนการเตรียมพื้นที่ได้ทำการไถเกรดพื้นที่ป่าธรรมชาติเดิมให้ราบเรียบ ทำให้พื้นที่ ป่าถูกทำลายไปกว่า 500 ไร่ ขณะที่อีก 2,000 ไร่ อยู่ในขั้นตอนการแผ้วถางเพื่อเตรียมการไถเกรด ผลการ ดำเนินโครงการดังกล่าวส่งผลกระทบต่อแหล่งอาหารธรรมชาติของชุมชนในหลาย ๆ ด้าน อาทิเช่น ผลกระทบต่อความหลากหลายทางชีวภาพและความมั่นคงทางอาหารของชุมชน เช่น กระทบต่อความ หลากหลายของเห็ดป่า กระทบต่อแมลง กระทบต่อพืชผักป่า เป็นต้น นอกจากนี้ยังส่งผลกระทบต่อ การมีส่วนร่วมของชุมชน ผลกระทบต่อภูมิปัญญาท้องถิ่น และกระทบต่อแหล่งเรียนรู้ของชุมชน

ตัวอย่างที่เป็นรูปธรรมที่ชัดเจน กรณีที่โครงการปลูกป่าสาธิตรวมถึงนโยบายรัฐในการส่งเสริมสนับสนุนการปลูกพืชเศรษฐกิจได้ส่งผลกระทบต่อความหลากหลายทางชีวภาพของป่าโคกหินลาด ก็คือ ทำให้เห็ดป่าลดลง โดยเฉพาะเห็ดที่มีความสัมพันธ์กับรากพืชแบบพึ่งพาอาศัยซึ่งกันและกัน เช่น เห็ดน้ำหมาก เห็ดโคล เป็นต้น ซึ่งผลกระทบดังกล่าวนี้ มีชาวบ้านบางส่วนสะท้อนให้เห็นว่า ในแปลงปลูกไม้สาธิตแทบจะไม่พบเห็ดกลุ่มนี้ เห็ดที่พบส่วนใหญ่ในแปลงปลูกป่า ได้แก่ เห็ดเผาะ เห็ดเผาะ หรือ เห็ดเผาะขาวหรือเห็ดเสม็ด ซึ่งมีรสขมมาก ไม่เป็นที่นิยมบริโภคและไม่เป็นที่ต้องการของตลาด และทำให้แมลงหลายชนิดลดลง เช่น แมลงกิบูน แมลงแคง แมลงเหล่านี้จะอาศัยและหากินบนยอดอ่อนของพันธุ์ไม้ป่าเต็งรัง เช่น ต้นเต็ง ต้นแคงต้นรัง มะม่วงป่า ประดู่ ต้นตะคร้อ ผลจากการเตรียมพื้นที่เพื่อปลูกสวนป่าสาธิต ได้ทำการไถเกรดพื้นที่ และทำลายพันธุ์ไม้ซึ่งเป็นที่อยู่อาศัยของแมลงเหล่านี้ ส่วนมดแดงซึ่งเป็นอาหารจากป่าที่มีความสำคัญอีกชนิดหนึ่งจะไม่นิยมสร้างรังบนพันธุ์ไม้เศรษฐกิจที่นำมาปลูก นอกจากนั้นยังทำให้พืชผักป่าลดลงและถูกทำลาย เนื่องจากในกระบวนการปลูกสร้างสวนป่าจะมีการกำจัดพืชชนิดอื่นที่ขึ้นแทรก โดยพืชดังกล่าวบางชนิด เป็นพืชที่ชาวบ้านนิยมนำมาบริโภค เช่น ผักตั่ว ส่วนผักอื่น ๆ เช่น ผักกระเจียวขาว ผักกระเจียวแดง เครือหมาน้อย โดยธรรมชาติแล้วจะไม่พบในแปลงปลูกป่าสาธิต

ส่วนการดำเนินการโครงการปลูกป่าสาธิตที่มีผลกระทบต่อการมีส่วนร่วมของประชาชน สืบเนื่องจากบทบัญญัติแห่งรัฐธรรมนูญปี 2540 ได้กำหนดให้รัฐกับชุมชนมีส่วนร่วมในการจัดการทรัพยากรท้องถิ่นภายใต้จารีตประเพณีท้องถิ่น แต่ในทางปฏิบัติ รัฐยังพยายามที่จะกีดกันให้คนในพื้นที่ซึ่งได้รับผลกระทบจากโครงการปลูกป่าสาธิตจำนวนมากออกจากกระบวนการมีส่วนร่วม จนชาวบ้านเหล่านั้นต้องหาทางออกโดยการรวมตัวกันเรียกร้องสิทธิในการดูแลรักษาป่าของชุมชน ในขณะที่ผลกระทบต่อ ภูมิปัญญาท้องถิ่นนั้น ภายใต้โครงการปลูกป่าสาธิต รัฐและหน่วยงานรัฐให้ความสำคัญกับความรู้ที่เป็นวิทยาศาสตร์ป่า โดยละเลยภูมิปัญญาท้องถิ่น ทั้งที่ในอดีต พื้นที่ป่าชุมชนโคกหินลาด ถือเป็นแหล่งรวมภูมิปัญญาชาวบ้านหลาย ๆ แขนง เช่น ภูมิปัญญาเกี่ยวกับอาหาร ภูมิปัญญาเกี่ยวกับสมุนไพร เป็นต้น นอกจากนั้น การปลูกป่าสาธิตได้ส่งผลกระทบต่อแหล่งเรียนรู้ธรรมชาติของชุมชน สืบเนื่องจากพื้นที่ป่าชุมชนโคกหินลาดถือเป็นห้องสมุดทางธรรมชาติขนาดใหญ่ของจังหวัดมหาสารคามในแต่ละปีจะมีนิสิตนักศึกษา นักเรียน ทั้งจากจังหวัดมหาสารคามและจังหวัดใกล้เคียง เข้ามาเรียนรู้ระบบธรรมชาติและภูมิปัญญาท้องถิ่นจำนวนมาก แต่การดำเนินการปลูกป่าสาธิตมีการไถเกรดพื้นที่ ทำให้พื้นที่ป่าลดลง ส่งผลให้แหล่งเรียนรู้ทางธรรมชาติถูกทำลายไปด้วย

อย่างไรก็ตาม รูปแบบการจัดการป่าชุมชนโคกหินลาดโดยหน่วยงานของรัฐที่เริ่มมาตั้งแต่ปี พ.ศ.2508 ในฐานะที่เป็นพื้นที่ป่าสงวนแห่งชาติ ได้มีการเปลี่ยนแปลงบทบาทหน้าที่และความรับผิดชอบลดหลั่นกันไป โดยภาคราชการที่มีหน้าที่ในการดูแลรักษาป่าสงวนแห่งชาติคือกรมป่าไม้ ส่วนในระดับพื้นที่ได้แก่ สำนักงานป่าไม้จังหวัด โดยมีองค์การบริหารส่วนตำบลเป็นฝ่ายสนับสนุน ซึ่งในช่วงก่อนที่จะมีโครงการปลูกป่าสาธิต ความสัมพันธ์ระหว่างภาครัฐ คือ กำนัน ผู้ใหญ่บ้าน ละ อบต.กับชาวบ้านยังอยู่ในภาวะปกติ กิจกรรมการอนุรักษ์ป่าก็ไม่โดดเด่นเป็นระบบต่อเนื่อง จะมีการปลูกป่าก็เฉพาะในวันสำคัญของชาติเท่านั้น แต่เมื่อมีผลประโยชน์จากโครงการปลูกป่าสาธิตเข้ามาทำให้ผู้เกี่ยวข้องของภาครัฐบางส่วนขัดแย้งกับชาวบ้านอย่างรุนแรง ระหว่างปี 2540-2542 ถือว่าเป็นปีแห่งความขัดแย้ง ส่วนระหว่างปี 2543-ปัจจุบัน เมื่อมีการยกเลิกโครงการปลูกป่าสาธิตและมีการปรับเปลี่ยนโยกย้ายเจ้าหน้าที่ผู้รับผิดชอบในระดับต่างๆ แล้ว ทำให้ความสัมพันธ์ระหว่างเจ้าหน้าที่ภาครัฐกับชาวบ้านเปลี่ยนแปลงไปในทางที่ดีกว่าเดิมโดยเฉพาะอย่างยิ่งบทบาทของจังหวัด มหาสารคาม สำนักงานป่าไม้จังหวัดมหาสารคาม และสำนักงานทรัพยากรธรรมชาติและสิ่งแวดล้อมจังหวัดมหาสารคาม จะเห็นได้จากบทบาทของภาคราชการที่สนับสนุนการอนุรักษ์ป่าชุมชนโคกหินลาด นับตั้งแต่ ปี 2543 จนถึงปัจจุบัน เช่น ผู้แทนจังหวัดมหาสารคาม สำนักงานป่าไม้เขต 4 และสำนักงานป่าไม้จังหวัดมหาสารคามร่วมกับผู้แทนสมัชชาเกษตรกรภาคอีสานได้เดินสำรวจและกันแนวเขตป่าชุมชนโคกหินลาดเพื่อปักปันแนวเขตให้ชัดเจน สำนักงานป่าไม้จังหวัดมหาสารคามสนับสนุนพันธุ์กล้าไม้เพื่อปลูกในป่าและปลูกในไร่นาจของชาวบ้านปีละ 50,000 ต้น สำนักงานป่าไม้จังหวัดมหาสารคามดำเนินการจัดทำแนวเขตและแนวกันไฟในพื้นที่สำคัญทั่วป่า และสำนักงานป่าไม้จังหวัดมหาสารคามสนับสนุนวิทยากร งบประมาณและอุปกรณ์ในการฝึกอบรมเพื่อจัดตั้งหน่วยอาสาสมัครป้องกันไฟป่า รวมทั้งสนับสนุนวิทยากรและเอกสารประกอบการสัมมนาสิ่งแวดล้อมขององค์กร

โดยสรุป รูปแบบการจัดการป่าโดยหน่วยงานรัฐในช่วงการประกาศให้พื้นที่ป่าโคกหินลาดเป็นป่าสงวนแห่งชาติ รัฐได้มุ่งเน้นการควบคุมพื้นที่ป่า และการใช้ประโยชน์จากป่า ผ่านกฎหมายป่าสงวนแห่งชาติ พ.ศ. 2507 และในทำนองตรงกันข้าม รัฐเองก็มีนโยบายส่งเสริมสนับสนุนให้ประชาชนปลูกพืชเศรษฐกิจ ทำให้เกิดการบุกรุกพื้นที่ป่า เพื่อเพิ่มพื้นที่ในการผลิตพืชเศรษฐกิจ และก่อให้เกิดผลกระทบต่อคนในชุมชนในหลาย ๆ ด้าน กลายเป็นประเด็นขัดแย้งระหว่างรัฐกับชุมชน จนนำมาสู่การเคลื่อนไหวและรวมตัวกันของคนในชุมชน 20 หมู่บ้าน 5 ตำบล 2 อำเภอ ภายใต้กลุ่มที่มีชื่อว่า “กลุ่มอนุรักษ์ป่าชุมชนโคกหินลาด” โดยมีวัตถุประสงค์ที่สำคัญ คือ การต่อต้านการปลูกสร้างสวนป่าสาธิต ที่ดำเนินการอยู่ในขณะนั้น แต่ภายหลังความขัดแย้งได้คลี่คลายลง รูปแบบการจัดการ โดย

ให้ประชาชนเข้ามามีส่วนร่วม หรือหน่วยงานภาครัฐที่มีการปรับเปลี่ยนบทบาทหน้าที่จากควบคุม หันมาให้การสนับสนุน จนกลายเป็นความร่วมมือระหว่างรัฐกับชุมชน ดังเช่นในปัจจุบัน

4.1.3.3 รูปแบบการจัดการป่าโดยกลุ่มอนุรักษ์ป่าชุมชนโคกหินลาด (ปี พ.ศ. 2541-ปัจจุบัน)

การจัดการป่าโคกหินลาด ภายใต้กลุ่มอนุรักษ์ป่าชุมชนโคกหินลาด เริ่มขึ้นเมื่อปลายปี 2540 เมื่อศูนย์เพาะชำกล้าไม้จังหวัดมหาสารคาม ได้นำโครงการปลูกป่าสาธิตมาดำเนินการที่ป่าชุมชนโคกหินลาด โดยมีได้เปิดเผยข้อมูลข่าวสารให้ชาวบ้านได้รับทราบ มีการทำรั้วลวดหนามกั้นพื้นที่ป่า จำนวน 700 ไร่ ห้ามชาวบ้านและสัตว์เลื้อยเข้าไปหากินในบริเวณดังกล่าว การปรับพื้นที่โดยใช้เครื่องจักรกลขนาดใหญ่ปรับไถหน้าดิน ทำลายสภาพป่าเดิมทิ้ง แล้วปลูกพืชโตเร็วชนิดอื่นขึ้นแทน เช่น ยูคาลิปตัส กระถินเทพา กระถินณรงค์ และตีนเป็ด ซึ่งเดิมบริเวณดังกล่าวเป็นป่าเฉลิมพระเกียรติ มีพืชสมุนไพร พืชกินได้ ไม้ยืนต้นและพืชพรรณหลายชนิดปกคลุมอยู่อย่างหนาแน่น มีการไถปรับทำลายต้น ไม้และตัดต้น ไม้จำนวนมากเพื่อทำแนวกันไฟ มีการถางหญ้า เถาวัลย์ พืชสมุนไพรและไม้พุ่มในป่าเป็นพื้นที่หลายร้อยไร่ โดยอ้างว่าเพื่อจัดระบบนิเวศในป่าใหม่ มีการบุกเบิกป่าสงวนแห่งชาติจำนวน 24 ไร่ เพื่อออกเอกสารสิทธิ์เป็นของเจ้าหน้าที่ป่าไม้บางคน มีการขุดสระน้ำ และสร้างคฤหาสน์หลังใหญ่ขึ้นกลางป่า และที่สำคัญ คือ มีการทุจริตโครงการนี้อย่างมากมาย ทั้งการจ้างแรงงาน การก่อสร้าง และการเพาะพันธุ์กล้าไม้เพื่อนำไปจำหน่ายเป็นรายได้ส่วนตัว

การดำเนินการที่กล่าวมาข้างต้น ได้กลายเป็นความขัดแย้งและนำมาสู่การเคลื่อนไหวของคนในชุมชน 20 หมู่บ้าน 5 ตำบล 2 อำเภอ เพื่อต่อต้านและคัดค้านโครงการ และนำไปสู่การจัดตั้ง “กลุ่มอนุรักษ์ป่าชุมชนโคกหินลาด”

กลุ่มอนุรักษ์ป่าชุมชนโคกหินลาด เป็นการรวมตัวของคนในชุมชนรอบพื้นที่ป่า 20 หมู่บ้าน 5 ตำบล 2 อำเภอ โดยในระยะแรกแกนนำชาวบ้านหลายหมู่บ้านจำนวนกว่า 30 คน ได้ประชุมหารือกันเพื่อหาทางยับยั้งโครงการ มีการจัดตั้งคณะทำงานออกชี้แจงข้อเท็จจริงกับชาวบ้านทุกหมู่บ้าน ชาวบ้านเห็นความสำคัญของการรักษาป่า ร่วมมือกันคัดค้านการกระทำของศูนย์เพาะชำกล้าไม้ อย่างเข้มแข็ง จนมีการประกาศจัดตั้ง “กลุ่มอนุรักษ์ป่าชุมชนโคกหินลาด” ขึ้นเมื่อวันที่ 20 ธันวาคม 2540 ประกอบด้วยคณะกรรมการกลางของกลุ่ม จำนวน 60 คน มีนายเก็ง ยศอัน เป็นประธาน นายทองหล่อ ตันเสดี เป็นรองประธานและนายบัณฑิตย์ แสนสุพรรณ เป็นเลขานุการ มีชาวบ้านกว่า 2,000 คนเป็นสมาชิก หลังจากนั้นตัวแทนชาวบ้านได้เข้ายื่นหนังสือคัดค้านต่อผู้ว่าราชการจังหวัด

มหาสารคาม แต่ไม่มีความคืบหน้า ชาวบ้านจึงได้รวมตัวกันประท้วงอีกหลายครั้งแต่ก็ไม่สามารถยกเลิกโครงการได้ จึงได้ขอความช่วยเหลือจากสมาพันธ์เกษตรกรภาคอีสาน ทำให้มีการนำเสนอปัญหาเข้าสู่ที่ประชุมคณะกรรมการร่วมแก้ไขปัญหากลุ่มเกษตรกรภาคอีสานหลายครั้ง จนในที่สุดเมื่อต้นเดือนเมษายน 2542 นายอนุรักษ์ จุริมาศ รัฐมนตรีช่วยว่าการกระทรวงเกษตรและสหกรณ์ได้เดินทางไปตรวจสอบข้อเท็จจริง และสั่งให้มีการยกเลิกโครงการ โดยเด็ดขาดเมื่อต้นปี 2543

การถือกำเนิดขึ้นของกลุ่มอนุรักษ์ป่าชุมชน โลกหินลาด จึงกลายเป็นจุดเริ่มต้นที่สำคัญของการนำเอาภูมิปัญญาท้องถิ่นมาประยุกต์ใช้ในการจัดการป่าชุมชน โลกหินลาด อย่างเป็นทางการ

4.2 องค์ความรู้ที่เป็นภูมิปัญญาท้องถิ่นในการจัดการป่าชุมชนโลกหินลาดเพื่อการพัฒนาทรัพยากร ธรรมชาติอย่างยั่งยืน

ภูมิปัญญาท้องถิ่นเป็นสิ่งที่สั่งสม สืบทอดและพัฒนามาหลายชั่วอายุคน เป็นองค์ความรู้ที่มีลักษณะใกล้เคียงกับองค์ความรู้ทางวิทยาศาสตร์ ในแง่ที่ว่า ภูมิปัญญาท้องถิ่นเกิดจากการศึกษาเชิงประจักษ์ ผ่านการพิสูจน์ ทดลอง และกระบวนการคัดสรร ปรับปรุงและพัฒนาความคิดอย่างเป็นระบบ (ยศ สันตสมบัติ, 2542)

จากการศึกษาองค์ความรู้ที่เป็นภูมิปัญญาท้องถิ่นที่ชุมชนรอบผืนป่านำมาใช้ในการจัดการป่าชุมชน โลกหินลาด สามารถมองผ่านรูปแบบการจัดการป่าในแต่ละยุคสมัย เช่น เมื่อพูดถึงภูมิปัญญาท้องถิ่นในการจัดการป่า โลกหินลาดในยุคดั้งเดิม จะพบว่า ชาวบ้านจะร่วมกันอนุรักษ์ป่าและใช้ประโยชน์จากป่าเป็นหลัก โดยการอนุรักษ์ป่า ชาวบ้านมีวิถีปฏิบัติโดยการปล่อยให้ไม้โตเองตามธรรมชาติ เพราะโดยธรรมชาติป่าจะอุดมสมบูรณ์ด้วยตัวมันเอง ไม่มีการตัดไม้ใหญ่หรือตัดไม้เพื่อการค้า มีการร่วมกันคอยสอดส่องดูแล และคอยกำกับไม่มีคนเข้าไปทำลายป่า โดยผ่านพิธีกรรม ความเชื่อเรื่องผีผสมผสานกับความเชื่อทางพุทธศาสนา

แต่ภายหลังจากที่มีการประกาศให้ป่า โลกหินลาดเป็นป่าสงวนแห่งชาติ เมื่อปี พ.ศ. 2508 พร้อมกับการประกาศใช้แผนพัฒนาเศรษฐกิจและสังคมแห่งชาติ ที่เริ่มมาตั้งแต่ปี พ.ศ. 2504 เป็นต้นมา ถือเป็นจุดเริ่มต้นที่มีการจัดการป่าโดยรัฐตามกฎหมาย อำนาจรัฐ ได้เข้ามาแทรกแซงผ่านนโยบายกฎหมายป่าไม้ ภูมิปัญญาท้องถิ่นหรือความเชื่อดั้งเดิมของคนในชุมชนที่เคยดูแลรักษาและใช้ประโยชน์มาอย่างยาวนานได้ถูกแทรกแซงจากภายนอก และถูกลดความสำคัญลง ส่วนภูมิปัญญาท้องถิ่นในยุคของการจัดการป่าโดยกลุ่มอนุรักษ์ป่าชุมชน โลกหินลาด ซึ่งถือเป็นยุคสมัยใหม่ และเป็นยุคของการต่อสู้ เคลื่อนไหวของคนในชุมชนเพื่อปกป้องผืนป่า ในขณะที่เดียวกันก็เป็นยุคที่มีการแทรกแซงจากภายนอก

โดยเฉพาะนโยบายรัฐเกี่ยวกับการดูแลรักษาป่าที่ค่อนข้างเข้มงวด ภายในกฎหมายป่าไม้ ภูมิปัญญาท้องถิ่นหรือองค์ความรู้ดั้งเดิมที่เคยส่งสมสืบทอดกันมา ได้ถูกรื้อฟื้นและนำมาประยุกต์ใช้กับความรู้สมัยใหม่ ด้านหนึ่งเพื่อสร้างจิตสำนึกของคนในชุมชนให้หันกลับมาให้ความสำคัญกับภูมิปัญญาดั้งเดิม และอีกด้านหนึ่งเพื่อรองรับการเปลี่ยนแปลง ที่เกิดขึ้นทั้งจากภายในและภายนอก ผ่านรูปแบบกิจกรรมต่าง ๆ เช่น การปลูกป่า การบวชป่า การจัดตั้งหน่วยอาสาสมัครป้องกันไฟป่า การตระเวนตรวจสอบพื้นที่ป่า การพัฒนาองค์ความรู้เรื่องยาสมุนไพร การจัดค่ายเยาวชนรักป่าโลกหินลาด การสร้างเครือข่ายการเรียนรู้ เป็นต้น ซึ่งกิจกรรมเหล่านี้ล้วนเป็นการผสมผสานความรู้แบบดั้งเดิมเข้ากับความรู้สมัยใหม่ เพื่อให้เกิดการจัดการป่าแบบมีส่วนร่วม และทำให้ป่าเกิดความยั่งยืน

อย่างไรก็ดี เมื่อพูดถึงองค์ความรู้ที่เป็นภูมิปัญญาท้องถิ่นที่ชุมชนรอบผืนป่า นำมาใช้ในการอนุรักษ์ป่า ป่าฟื้นฟู และใช้ประโยชน์จากป่า ผ่านการส่งสม สืบทอดจากรุ่นสู่รุ่น พอประมวลได้ดังนี้

1. องค์ความรู้เกี่ยวกับการอนุรักษ์ทรัพยากรป่า ดิน และน้ำ ที่มีความสัมพันธ์กัน และส่งผลไปถึงความอุดมสมบูรณ์และความชุ่มชื้นของป่า สะท้อนให้เห็นจากวิถีชีวิตในการถางป่าเพื่อประกอบอาชีพเกษตรกรรมไม่ว่าจะเป็นการทำนา ทำไร่ ชาวบ้านจะไม่ตัดไม้ใหญ่เพราะชาวบ้านมีความเข้าใจเป็นอย่างดีว่า หากไม่มีป่าก็จะไม่มีน้ำ ความอุดมสมบูรณ์ก็จะไม่มี ความชุ่มชื้นก็จะไม่เกิดขึ้น หากมีป่าก็จะช่วยลดซับน้ำป่าไม่ให้พัดพาหน้าดินที่ตกลงสู่ลำคลอง ดินก็ยังคงความอุดมสมบูรณ์ คลองก็ไม่ตื้นเขิน ฤดูแล้งน้ำหลากน้ำก็จะไม่ท่วม

2. องค์ความรู้เกี่ยวกับการใช้ประโยชน์จากป่า และการคำนึงถึงขีดจำกัดในการใช้ประโยชน์จากป่า ซึ่งองค์ความรู้เหล่านี้ จะประกอบด้วยการจับสัตว์ป่ามาเป็นอาหาร การนำไม้มาใช้ประโยชน์ การเก็บพืชผักมาเป็นอาหาร และการใช้ประโยชน์เป็นยาสมุนไพร ซึ่งองค์ความรู้ในการใช้ประโยชน์แต่ละเรื่องมีรายละเอียดดังนี้

2.1 ความรู้เกี่ยวกับการจับสัตว์ป่ามาเป็นอาหาร จากความอุดมสมบูรณ์ของป่าโลกหินลาดทำให้มีสัตว์จำนวนมากเข้ามาอาศัย จากการศึกษาของเกรียงไกร เพาะเจริญ (2546) และอวยชัย วัฒนา (2548) พบว่า มีพันธุ์สัตว์ที่อาศัยอยู่ในป่าโลกหินลาดอย่างน้อย 57 ชนิด ส่วนใหญ่เป็นอาหารสำหรับชาวบ้าน และหาได้ตลอดทั้งปี ซึ่งคนในชุมชนรอบผืนป่าได้อาศัยเนื้อสัตว์ป่าเหล่านั้นมาเป็นอาหารในการดำรงชีวิต โดยชาวบ้านในชุมชนมีกระบวนการเรียนรู้และมีข้อกำหนดในการจับสัตว์ป่ามาเป็นอาหารที่เป็นของชุมชนเอง เช่น การจับสัตว์ป่า จะจับมาเป็นอาหารเท่านั้น ไม่นิยมจับมาขาย จะไม่จับสัตว์คราวละมาก ๆ ซึ่งจะทำให้สัตว์สูญพันธุ์ ซึ่งสัตว์ป่าที่คนในชุมชนนิยมจับมาเป็นอาหารได้แก่ กิ้งก่า แอ้ ตู๊กแก แมงคา แมงคาแดง แมงแคง แมงจูน จักจั่น จิ้งหรีด หนู เขียด กบ อึ่งอ่าง นก

เป็นต้น ในขณะที่เดียวกันชุมชนก็ยังกำหนดให้สัตว์ป่าหลายชนิดเป็นสัตว์อนุรักษ์ ห้ามจับมาเป็นอาหาร เช่น หม่าจิ้งจอก อีเห็นหางคู่ขน แมวป่า จอนฟอน เป็นต้น

2.2 ความรู้เกี่ยวกับการนำไม้มาใช้ประโยชน์ การบุกเบิกป่าของชาวบ้านในการดำรงชีวิต สิ่งหนึ่งที่ถือเป็นความรู้ของชาวบ้านในการจัดการป่า คือ การใช้ประโยชน์จากไม้ในป่าอย่างสมเหตุสมผล กล่าวคือ ในอดีตชาวบ้านสามารถใช้ไม้จากป่ามาสร้างบ้านได้ แต่ใช้เฉพาะที่จำเป็น มิได้มุ่งใช้แบบทำลาย และใช้เป็นเชื้อเพลิง ได้แก่ เก็บฟืนเผาถ่าน เทคนิคในการใช้ประโยชน์อย่างยั่งยืนก็คือ จะไม่ตัดไม้ใหญ่เลยหากไม่จำเป็น ความจำเป็นของชาวบ้านก็คือ การนำไม้มาปลูกสร้างบ้านเรือนที่อยู่อาศัย หรือนำไม้มาใช้เป็นเครื่องมือวัสดุอุปกรณ์ทางการเกษตร เช่น ทำจอบ เสียม คันไถนา หรือเครื่องทุ่นแรงต่าง ๆ เท่านั้น ไม่ใช้เพื่อประโยชน์ด้านอื่นหรือตัดไม้ขาย

2.3 ความรู้ในการเก็บพืช ผัก ผลไม้ และของป่ามาเป็นอาหาร การเก็บพืชผักผลไม้ จากป่าซึ่งเป็นแหล่งอาหารที่สำคัญของชาวชนบท กลายเป็นวิถีชีวิตของชุมชนรอบผืนป่า เมื่อมีโอกาสไปไร่มา ไปป่า ก็จะเก็บหาอาหารจากป่ากลับมาบ้านด้วย เช่น การเก็บเห็ดที่มีอยู่ในป่าชุมชน โลกหินลาดซึ่งมีหลากหลายชนิด ได้แก่ เห็ดโค เห็ดโคน เห็ดปลวก เห็ดผึ้งชนิดต่าง ๆ เห็ดกระด้าง เห็ดมันปู เห็ดแดง เห็ดตะไกร เห็ดหน้าวัว เห็ดหน้าแหล่ เห็ดก่อ เห็ดเผาะหนัง เห็ดเผาะฝ้าย เป็นต้น (เที่ยง อาจจุฑา. สัมภาษณ์ : 2551) หรือการเก็บผัก เช่น ผักติ้ว กระโดน สาบ ผักหนาม อีลอก กระเจียว หนามพิกาน หวาย ดอกข้าวสาร ยอดมะกอก ขี้เหล็ก สะเดา ผักหวาน หม่อนไม้ กระบุก เปาะมันชนิดต่างๆ แคป่า ตำลึง หูยานาง ส้มลม ใบโหมง กระถิน ผักพวย เม็ก ผักออบแอบ คันจ้อง ลิ่นปี่ ผักขม อีทก มะขาม ผักขิก เป็นต้น (ล้นทม อุทัยมา. สัมภาษณ์ : 2551) ส่วนประเภทผลไม้ ก็มีหลากหลายชนิดในป่าโลกหินลาด เช่น ก้นด้วย ก้นครก ส้าน ตองแตง หว่า หม่า มะขามป้อม มะม่วงป่า เหลี่ยม จะบก คร้อ ตะโก มะกอก ลูก เต้ ส้มมอ ตินตั้ง นางหวาน เค็ง หมากอีโก้ย หมากเป็น เล็บแมว หวดข่า หาด มะเกลือ พืพ่วน เอ็นฮ้า เป็นต้น (ล้นทม อุทัยมา. สัมภาษณ์ : 2551)

ในอดีตชาวบ้านรอบป่าชุมชนโลกหินลาด จะเก็บพืช ผัก อาหาร หรือผลไม้จากป่า ในแง่การใช้ประโยชน์ และอนุรักษ์ เช่น เห็ดจะเลือกเก็บเฉพาะดอกตูมที่น่าทาน ได้พอเหมาะประมาณ คราวเรือนละ 1-2 กิโลกรัม ก็จะหยุดเก็บ จากนั้นก็จะหาเองป่าเท่าที่หาได้ใส่ตะกร้ากลับบ้านแบ่งไปกินในหมู่บ้านที่นี้เอง ไม่นิยมขาย เพราะสามารถเก็บหาบริโภคได้ง่าย

2.4 ความรู้ในการใช้ประโยชน์จากสมุนไพร ถือเป็นองค์ความรู้ที่มีการถ่ายทอดมาจากปู่ย่าตายาย และสืบทอดความรู้ในการใช้ประโยชน์จากสมุนไพรในป่าเพื่อการรักษาโรค นานาชนิด เช่น เกตุลัดสั้น ใช้รากผสมกับรากคุดเค่า ใช้แก้อาการตกขาว ดันข่อย ผสมเข้ากับตำรายา ใช้

แก้ไข้รากสาคน้อย ฟ้าทะลายโจร ใช้รากต้มคั้น แก้ไข้ ลคอากการใช้ กระจายลม นำเปลือกมาคั้น ใช้แก้ท้องร่วง แก้ถ้าไส้อักเสบ หญ้าคา นำรากสดมาคั้น แก้ร้อนในกระหายน้ำ ชะเอม แก้ไอ มะขามป้อมใช้แก้กระหายน้ำ แก้ไอ และเป็นยาถ่าย มีฤทธิ์ขับโลงแก้ปวดเมื่อย เป็นต้น ซึ่งจากผลการศึกษาของเกรียงไกร เพาะเจริญ (2546) และอวยชัย วัฒนา (2548) พบว่า มีพันธุ์พืช ในป่าโคกหินลาดอย่างน้อย 134 ชนิดที่คนในชุมชนรอบผืนป่านำมาใช้ประโยชน์ยาสมุนไพรและเป็นอาหาร

สำหรับความรู้ที่เป็นภูมิปัญญาท้องถิ่นในการใช้ประโยชน์จากสมุนไพรในป่าในส่วนที่เป็นเทคนิค หรือความเชื่อที่ได้สืบทอดกันมาในการที่นำกิ่งไม้หรือรากจากต้นไม้เพื่อนำมาทำเป็นยานั้น มีวิธีการหรือเทคนิค ความเชื่อ ดังนี้ ถ้าจะเอาแก่นไม้ก็จะเอากิ่งเพื่อที่จะไม่ให้ต้นไม้ได้รับความกระทบกระเทือนมากนัก หรือถ้าต้องการจะเอารากมาทำยาสมุนไพร ก็จะมีเทคนิคว่าถ้าเงาของผู้ที่จะเอาสมุนไพรนั้นจะต้องไม่ไปทับต้นไม้ ต้นไหนที่เงาไม้ทับนั้นสามารถที่จะเอาได้ เป็นภูมิปัญญาที่แฝงด้วยการอนุรักษ์ป่าไม้ไปในตัว แต่ในปัจจุบันนี้ ยาสมุนไพรนั้นแทบจะไม่มีประโยชน์เนื่องจากเทคโนโลยีทางการแพทย์ที่มีวิทยาการสมัยใหม่ ๆ และก้าวหน้าไปมาก การรักษาก็สามารถที่จะเห็นผลได้ทันตา และมีความสะดวกสบาย รวดเร็ว เป็นที่ยอมรับกัน

ส่วนองค์ความรู้เกี่ยวกับชนิดจำกัดในการใช้ประโยชน์จากป่า ชาวบ้านที่ตั้งรกรากอยู่รอบผืนป่าโคกหินลาด จะมีความเข้าใจอย่างเป็นระบบเกี่ยวกับขีดความสามารถของป่าที่จะรองรับการใช้ประโยชน์ของมนุษย์ และใช้ความรู้ในการใช้ทรัพยากรป่าอย่างระมัดระวัง เพื่อป้องกันมิให้ทรัพยากรในป่าต้องหมดสิ้นไป เป็นการใช้ประโยชน์อย่างยั่งยืน

3. องค์ความรู้ในการปลูกป่า ซึ่งเกิดขึ้นหลังจากที่มีการบุกรุกป่าเกิดขึ้น โดยวิธีการปลูกป่าจึงเป็นทางเลือกหนึ่งของชุมชนและกลุ่มอนุรักษ์ป่าชุมชน โคกหินลาดใช้ในการฟื้นฟูป่า ภูมิปัญญา ความรู้ของชุมชนในการปลูกป่า ก็คือ การคัดเลือกพันธุ์พืช พันธุ์ไม้หลากหลายชนิด และปลูกในพื้นที่เดียวกัน ไม่มุ่งเน้นการปลูกพืชเศรษฐกิจตามที่รัฐบาลส่งเสริม เพราะเชื่อว่า การปลูกพืชเศรษฐกิจ ทำให้พืชชนิดอื่นถูกรบกวนและอาจตายไปในที่สุด

4. องค์ความรู้ในการจัดระบบพื้นที่เพื่อจัดตั้งชุมชน ลักษณะที่เป็นเอกลักษณ์ที่สำคัญของชุมชนรอบผืนป่าโคกหินลาด การกำหนดพื้นที่การใช้สอยของหมู่บ้านกับพื้นที่ป่าอย่างเป็นสัดส่วนตามวัฒนธรรมประเพณีที่สืบทอดกันมา เช่น แบ่งสรรพื้นที่สำคัญเป็นที่ตั้งชุมชน โรงเรียน วัด พื้นที่ทำเลี้ยงสัตว์ พื้นที่สาธารณะและพื้นที่ป่า ทำให้ระบบการใช้ที่ดินของหมู่บ้านเป็นไปอย่างมีแบบแผน

ชุมชนรอบผืนป่าโคกหินลาดก็เช่นเดียวกัน มีการจัดระบบพื้นที่ในการจัดตั้งชุมชนแต่ละแห่ง โดยแต่ละหมู่บ้าน จะมีป่าประจำหมู่บ้าน ซึ่งเรียกกันว่า “ป่าดอนปู่ตา” ซึ่งบริเวณศูนย์กลางของ

ป่าจะมีหอพอปูแม่ย่า มีลักษณะเป็นเรือนหลังเล็ก ๆ และมีกฎของหมู่บ้านโดยการห้ามมิให้ผู้ใดผู้หนึ่ง ตัดไม้ ล่าสัตว์ หรือเก็บหาสิ่งใด ๆ ออกไปจากป่าดอนปู่ตา เพราะมีความเชื่อว่าหากบุคคลใดกระทำผิด จะมีอันเป็นไป และภายในหมู่บ้านจะมีคนทรง ซึ่งจะเรียกว่า “เต่าจ้ำ” หรือ ขะจ้ำ ซึ่งจะเป็นผู้ติดต่อหรือ เป็นสื่อกลางในการติดต่อกับภูตผีปีศาจและเป็นบุคคลที่จะกระทำพิธีกรรมต่าง ๆ ที่เกี่ยวข้องกับป่า และนอกจากนั้น ยังมีหน้าที่ในการอนุรักษ์ดูแลรักษาป่าด้วย ซึ่งบุคคลที่จะเป็นเต่าจ้ำ นั้น จะเป็นผู้มีความอาวุโส หรือผู้มีธรรมะ เป็นที่เคารพของคนในชุมชน

อนึ่ง วัฒนธรรมความเชื่อของคนในชุมชนรอบผืนป่า ยังเชื่อกันว่าพื้นที่ป่า ที่นำมาตั้ง เป็นหมู่บ้าน เป็นสถานที่อยู่ในความครองของผีปู่ตามาก่อน เมื่อมีเหตุการณ์ผิดปกติที่เกิดขึ้นกับ ครอบครัว หรือหมู่บ้าน ไม่ว่าจะเป็นเรื่องเกี่ยวกับสุขภาพหรือความขัดแย้งในชุมชนและการบนบานศาลกล่าวของชาวบ้าน จะต้องให้เต่าจ้ำดำเนินการบอกเล่ากับผีปู่ตา เมื่อผีปู่ตาต้องการจะให้แก้ไขอย่างไร ก็ จะบอกผ่านทางเต่าจ้ำ และคนในหมู่บ้านก็จะนำไปปฏิบัติและจะทำการแสดงความเคารพและขอขอบคุณ ต่อผีปู่ตา โดยจัดให้มีการเลี้ยงผีปู่ตาอย่างน้อยปีละ 1 ครั้ง ก่อนฤดูกาลทำนาเพื่อเป็นการบอกกล่าวและ ขอพรให้ผลผลิตในปีนั้น ได้ผลผลิตที่มาก

ความรู้ในการจัดการป่าที่กล่าวมา เป็นความรู้ที่ชาวบ้านในชุมชนสืบทอดและปฏิบัติ กันสืบต่อมา และเป็นความรู้ที่เป็นกลไกในการดำเนินชีวิตของชาวบ้าน ที่มีลักษณะของความเป็น กฎเกณฑ์และแบบแผนการดำเนินชีวิต ผ่านระบบความสัมพันธ์ของการปฏิบัติสืบเนื่องที่ยาวนานจน กลายเป็นเสมือน "สถาบัน" หนึ่งของชุมชน ทั้งนี้หากพิจารณากันอย่างลึกซึ้ง จะพบว่า องค์ความรู้ เหล่านี้ มีลักษณะที่สำคัญ คือ

1. เป็นความรู้ที่ถูกสร้างขึ้นจากระบบคิด ความเชื่อดั้งเดิมของชุมชนจนกลายเป็นจารีต ประเพณีของชุมชนในการอนุรักษ์ป่า ซึ่งความรู้เหล่านี้จะสะท้อนให้เห็นความสัมพันธ์ระหว่างคนกับ คน คนกับธรรมชาติ และคนกับสิ่งเหนือธรรมชาติ จะเห็นได้จากในยุคดั้งเดิม ชุมชนรอบผืนป่า โลกหินลาดร่วมกันดูแลรักษาป่าและใช้ประโยชน์จากป่า โดยใช้จารีตประเพณี หรือความเชื่อเรื่องผี ผสมผสานกับความเชื่อของพุทธศาสนาเป็นกลไกหลักทางสังคม และจัดความสัมพันธ์ที่จะให้คนอยู่ ร่วมกัน แต่ในยุคปัจจุบันที่มีการจัดการ โดยกลุ่มอนุรักษ์ป่าชุมชนโลกหินลาด มีการจัดความสัมพันธ์ที่จะ ให้คนอยู่ร่วมกันโดยการกำหนดระเบียบกฎเกณฑ์ที่เป็นระบบเพื่อใช้เป็นแนวทางให้คนในชุมชน ร่วมกันปฏิบัติ โดยกฎเกณฑ์ข้อบังคับที่ถือปฏิบัติในพื้นที่ป่าชุมชนโลกหินลาด แบ่งเป็น 2 ประเภท คือ พระราชบัญญัติป่าสงวนแห่งชาติ พ.ศ.2507 ซึ่งป่าโลกหินลาดถูกกำหนดเป็นพื้นที่ป่าสงวนแห่งชาติเมื่อ ปี พ.ศ.2508 และกฎระเบียบซึ่งชุมชนได้ช่วยกันกำหนดขึ้นเพื่อให้ใช้ประโยชน์จากทรัพยากรในพื้นที่

อย่างยั่งยืนซึ่งเป็นการสะท้อนให้เห็นความสัมพันธ์ระหว่างคนกับคนในการดูแลรักษาและใช้ประโยชน์ร่วมกัน

ในยุคดั้งเดิม องค์ความรู้ท้องถิ่นที่ถูกนำมาใช้ในการจัดการป่าโคกหินลาดที่สะท้อนถึงความสัมพันธ์ระหว่างคนกับธรรมชาติ จะพบได้ในลักษณะความสัมพันธ์ผ่านระบบการใช้ประโยชน์จากป่าเพื่อการยังชีพเป็นหลัก และผ่านระบบการผลิตที่ให้ความสำคัญกับระบบนิเวศเป็นสำคัญ ในการพึ่งพาธรรมชาติทำให้ชาวบ้านเห็นความสำคัญของป่า และมีส่วนร่วมในการรักษาป่า ดังนั้นในยุคนี้ ระบบการผลิตและวิถีชีวิตจึงมีความสัมพันธ์กับระบบนิเวศของชุมชน นอกจากนั้น ในอดีตชาวบ้านรอบผืนป่า ได้เข้าใช้ประโยชน์จากป่าทั้งในทางตรง คือ เป็นแหล่งอาหาร ยาสมุนไพร หนามของป่า ไม้ฟืน ฯลฯ และใช้ประโยชน์ทางอ้อม คือ อาศัยน้ำจากป่าใช้ในการเกษตรและเป็นแหล่งทำเลเลี้ยงสัตว์ รวมถึงใช้เป็นแหล่งประกอบพิธีกรรมที่แสดงถึงความเคารพต่อสิ่งเหนือธรรมชาติ เช่น การเลี้ยงปู่ตา เป็นต้น และแต่เดิมชาวบ้านจะไม่เรียกว่า ป่าชุมชน แต่จะเรียกตามประโยชน์ใช้สอยหรือลักษณะที่ตั้งของป่าที่ชาวบ้านถือว่าเป็นป่าส่วนร่วม เช่น ป่าหนองคู ป่าหนองโจด เป็นต้น

แต่ในยุคปัจจุบันที่มีการจัดการโดยกลุ่มอนุรักษ์ป่าชุมชน โคกหินลาด ภูมิปัญญาท้องถิ่นหรือองค์ความรู้ท้องถิ่นมีลักษณะของการผสมผสานกับความรู้สมัยใหม่ ผ่านกิจกรรมของกลุ่มในด้านต่าง ๆ เช่น ด้านการฟื้นฟูและรักษาป่า ประกอบด้วย การระดมประชาสัมพันธ์และกฎระเบียบและข้อตกลงร่วมกัน การเพาะพันธุ์กล้าไม้ฟืนเมือง การปลูกป่า การบวชป่า เป็นต้น ด้านการให้การศึกษาและสร้างจิตสำนึก เช่น การประชาสัมพันธ์ ระดมพลังเยาวชน การจัดนิทรรศการ การจัดอบรมเพื่อให้การศึกษาและสร้างจิตสำนึก การจัดประชุมสัมมนาสมาชิก การจัดค่ายเยาวชนรักษาป่า การศึกษาดูงานนอกพื้นที่ เป็นต้น ด้านการพัฒนาองค์กร เช่น การจัดตั้งกองทุนสวัสดิการทางสังคม การส่งเสริมการตลาดโดยการจัดตั้งลานค้าชุมชน การจัดตั้งกลุ่มสตรีป่าชุมชนโคกหินลาด การจัดตั้งกลุ่มหมอยาพื้นบ้าน เป็นต้น ซึ่งกิจกรรมเหล่านี้ ล้วนเป็นการกำหนดภายใต้วัตถุประสงค์ของกลุ่มอนุรักษ์ป่าชุมชนโคกหินลาดนั่นเอง

ในยุคดั้งเดิม ภูมิปัญญาท้องถิ่นในฐานะที่เป็นองค์ความรู้ที่สะท้อนถึงความสัมพันธ์ระหว่างมนุษย์กับสิ่งเหนือธรรมชาติ นั้น จะพบได้จากความสัมพันธ์ผ่านความเชื่อเรื่องผี ผสมผสานกับความเชื่อทางพุทธศาสนา ที่ให้ความสำคัญกับระบบคุณค่า และให้ความเคารพกับสิ่งเหนือธรรมชาติ เพื่อสร้างระบบความสัมพันธ์และจิตสำนึกให้มีการใช้ทรัพยากรธรรมชาติอย่างเหมาะสมภูมิปัญญาท้องถิ่นในการจัดการป่าชุมชนโคกหินลาด

ความรู้ในการจัดการป่าซึ่งแทรกซึมอยู่ในระบบความคิด ความเชื่อ และวิถีชีวิตของชุมชนรอบผืนป่า นับเป็นส่วนหนึ่งของการจัดการการผลิตและเป็นส่วนหนึ่งของการจัดการป่าที่มีมาอย่างยาวนาน และอยู่ภายใต้เงื่อนไขของความจำเป็นที่ต้องพึ่งพาทรัพยากรในการดำรงชีวิต กล่าวคือ อาศัยน้ำจากแม่น้ำลำห้วยซึ่งถือกำเนิดมาจากป่าเพื่อทำการเกษตร อาศัยผืนดินในป่าทำการเพาะปลูก อาศัยผลผลิตจากป่าเป็นอาหาร ยารักษาโรค อาศัยไม้สร้างบ้าน และไม้ใช้สอย ตลอดจนเป็นแหล่งเลี้ยงสัตว์ ด้วยความจำเป็นในการพึ่งพาป่าเหล่านี้ได้กลายเป็นเงื่อนไขสำคัญที่ทำให้ชุมชนรอบผืนป่าต้องดูแลรักษาป่า และมีวิธีการใช้ประโยชน์อย่างเหมาะสมเพื่อให้เกิดความสมดุลและคงความอุดมสมบูรณ์ของทรัพยากรธรรมชาติให้สามารถหล่อเลี้ยงชีวิตและชุมชนได้อย่างยั่งยืน

จารีต ประเพณี และความเชื่อเชิงวัฒนธรรมเป็นกลไกสำคัญในการจัดการทรัพยากรธรรมชาติของคนในชุมชน ซึ่งได้รับการปลูกฝังและถ่ายทอดจากคนรุ่นหนึ่งสู่คนอีกรุ่นหนึ่ง ควบคู่ไปกับการใช้ประโยชน์จากทรัพยากร ไม่ว่าจะเป็นองค์ความรู้ด้านอาหารและยา หรือองค์ความรู้ด้านการผลิตและการจัดการทรัพยากร ระบบความเชื่อเรื่อง “ผี” ซึ่งพบได้ในชุมชนท้องถิ่นโดยทั่วไป เป็นตัวอย่างหนึ่งที่สะท้อนถึงวิถีคิดในการเคารพต่อธรรมชาติ ผีเป็นสัญลักษณ์ของสิ่งศักดิ์สิทธิ์เหนือธรรมชาติที่ชาวบ้านเชื่อว่ามีอำนาจในการบันดาลความเป็นไปแก่คนในสังคม หากมนุษย์ประพฤติตนอยู่ในกรอบของจารีต ประเพณี ผีก็จะบันดาลให้เกิดความดีงามแก่ชีวิต พืชผลที่ปลูก และสัตว์เลี้ยง แต่หากผู้ใดละเมิดกฎเกณฑ์ข้อห้ามของชุมชน ผีก็จะบันดาลให้เกิดเภทภัยแก่ผู้นั้น รวมไปถึงทรัพย์สิน พืชผล สัตว์เลี้ยง ญาติพี่น้องและสมาชิกคนอื่นๆ ในชุมชน ผลร้ายที่เกิดจากการผิดผีอาจเกิดขึ้นแก่ส่วนรวม ดังนั้น สมาชิกในชุมชนทุกคนจึงมีสิทธิที่จะช่วยกันปกป้องสวัสดิภาพของตนเอง โดยการควบคุมสมาชิกในชุมชนมิให้ใครละเมิดต่อจารีต ประเพณีท้องถิ่น ขณะเดียวกันก็มีกลไกทางสังคม คือระบบอาวุโส ทำหน้าที่ในการควบคุมดูแลพฤติกรรมของคนในชุมชน ให้อยู่ภายใต้กฎแห่งจารีต ประเพณีนั้น พร้อมทั้งมีบทกำหนดโทษกรณีที่มีผู้ฝ่าฝืน ไม่เคารพปฏิบัติตามจารีตของชุมชน (อัจฉรา รัญจยธรรม, 2545)

2. เป็นความรู้ที่ตั้งอยู่บนพื้นฐานของการคำนึงผลประโยชน์ร่วมกันของสมาชิกและความเป็นธรรมในสังคมของชุมชน ความรู้ในการใช้ประโยชน์จากป่าที่ถูกถ่ายทอดให้กับคนในชุมชนจะเป็นเพื่อให้ชาวบ้านทุกคนได้มีโอกาสในการใช้ประโยชน์จากป่าอย่างเท่าเทียมกัน ทุกคนมีความเสมอภาคในการใช้ประโยชน์จากป่า แต่ต้องเป็นไปโดยสมเหตุสมผลและไม่เป็นการทำลายป่า อันจะเป็นการกระทบสิทธิของคนอื่น ๆ ที่จะได้ประโยชน์จากป่าเช่นกัน

3. เป็นความรู้ที่สะท้อนให้เห็นความต้องการที่จำเป็น ในการพัฒนาป่าเพื่อให้เกิดความยั่งยืนในกระบวนการผลิตและการบริโภคของชาวบ้านในชุมชน คือ เป็นความรู้ที่จะทำให้ชาวบ้านสามารถใช้ประโยชน์จากป่าได้อย่างยั่งยืน ไม่ขูดรีดประโยชน์จากป่าจนมากเกินไป ทำให้สามารถใช้ประโยชน์จากป่าได้อย่างต่อเนื่องและไม่มีวันหมด

4. เป็นความรู้ที่มุ่งเน้นรักษาความสมดุลของระบบนิเวศในป่า คือ เป็นความรู้ที่สอนให้ชาวบ้านเข้าใจความสมดุลของป่า ตัวอย่างเช่น ระบบนิเวศในป่าโคกหินลาด มีทรัพยากรป่า ดิน และน้ำ ซึ่งความรู้ในการรักษาความสมดุลทั้งสามส่วนจะถูกสอนและถ่ายทอดจากรุ่นสู่รุ่น เพื่อให้คนในชุมชนรอบผืนป่าเกิดความตระหนักและเห็นความสำคัญร่วมกัน รวมถึงการเห็นพิษภัยของธรรมชาติที่เสียสมดุล เช่น เมื่อมีป่าก็จะมี ความชุ่มชื้น ความชุ่มชื้นก็จะเป็นที่มาของความอุดมสมบูรณ์สมบูรณ์ของพืชพรรณตามธรรมชาติ และเป็นที่มาของสัตว์ป่านานาชนิดที่จะมากินพืช ที่สำคัญป่าจะช่วยให้ ความชุ่มชื้นในฤดูแล้ง และช่วยซับน้ำไม่ให้เกิดน้ำท่วมในฤดูฝน และยังป้องกันไม่ให้น้ำพัดพาหน้าดินที่อุดมสมบูรณ์ลงไปใ้แม่น้ำลำคลองต่าง ๆ ด้วย พื้นดินจึงยังคงความอุดมสมบูรณ์และก่อให้เกิดประโยชน์ในการทำการเกษตร ในขณะที่เดียวกันลำคลองต่าง ๆ ก็จะไม่ตื้นเขิน จึงถือเป็นความรู้ที่เป็นระบบและมองการใช้ประโยชน์จากป่าอย่างสมดุลต่อระบบระบบนิเวศของป่าด้วย

5. เป็นความรู้ที่ตั้งอยู่บนพื้นฐานของการสร้างการมีส่วนร่วมของคนในชุมชน ความรู้ของชุมชนจะตั้งอยู่บนพื้นฐานที่ชาวบ้านทุกคนในชุมชนถือปฏิบัติตาม เพราะเป็นความรู้ที่เป็นไปเพื่อประโยชน์ส่วนรวมของชาวบ้าน การมีส่วนร่วมในการปฏิบัติตามจึงเป็นสิ่งสำคัญอย่างยิ่ง ทั้งนี้เพื่อให้ชาวบ้านในชุมชนสามารถดำรงชีวิตอยู่ร่วมกันกับป่าได้อย่างมีความสุขร่วมกัน

4.3 รูปแบบของการนำเอาองค์ความรู้ที่เป็นภูมิปัญญาท้องถิ่นมาบูรณาการหรือผสมผสานเข้ากับองค์ความรู้สมัยใหม่ในการจัดการป่าชุมชนโคกหินลาดอย่างยั่งยืน

การศึกษาภูมิปัญญาบูรณาการในการจัดการป่าชุมชนโคกหินลาด เพื่อการพัฒนาอย่างยั่งยืนในที่นี้ หมายความว่า การที่ชุมชน องค์กรชุมชน และหน่วยงานของรัฐที่ดูแลรักษาป่าโคกหินลาด ได้นำเอาความรู้ที่เป็นภูมิปัญญาท้องถิ่นที่สืบทอดกันมา ผสมผสานกับความรู้สมัยใหม่ที่เข้ามาพร้อมกับกระแสการเปลี่ยนแปลงของสังคม เศรษฐกิจ การเมืองการปกครอง ที่มีลักษณะของการมีอิทธิพลครอบงำ มาใช้ในการจัดการป่าโคกหินลาด

ในยุคดั้งเดิม การบูรณาการภูมิปัญญา จึงเป็นเรื่องของการผสมผสานความรู้ ความเชื่อดั้งเดิมเข้ากับหลักความเชื่อทางพุทธศาสนา ผ่านพิธีกรรมความเชื่อของชุมชนที่ยึดถือปฏิบัติสืบทอดกันมาจากรุ่น

สู่รุ่น ในขณะที่การบูรณาการความรู้ดั้งเดิมเข้ากับความรู้สมัยใหม่ ที่นำมาใช้ในการจัดการป่าชุมชน โลกหินลาด เริ่มชัดเจนขึ้นในยุคของการจัดการป่าโดยรัฐและการจัดการป่าโดยองค์กรชุมชนที่จัดตั้งขึ้น ภายได้ชื่อว่า “กลุ่มอนุรักษ์ป่าชุมชน โลกหินลาด” อันเนื่องมาจากเหตุผลความจำเป็นในหลาย ๆ ด้านไม่ว่าจะเป็นเงื่อนไขทั้งจากภายในและจากภายนอก

ดังนั้น จากการศึกษาการบูรณาการภูมิปัญญาดั้งเดิมเข้ากับความรู้สมัยใหม่ พบว่า การบูรณาการหรือการผสมผสานความรู้เก่ากับความรู้ใหม่เพื่อใช้ในการจัดการป่าชุมชน โลกหินลาด สามารถมองได้ 2 รูปแบบ ดังนี้

4.3.1 รูปแบบการบูรณาการความรู้โดยผ่านกิจกรรมด้านต่าง ๆ

ดังได้กล่าวแล้วว่า การจัดการป่าชุมชน โลกหินลาด มีการจัดตั้งองค์กรชุมชนขึ้นมาดูแล ภายได้ความร่วมมือและสนับสนุนจากคนในชุมชนรอบผืนป่าและหน่วยงานรัฐ แม้ในระยะเริ่มต้นจะมีความขัดแย้ง อยู่บ้าง แต่ในที่สุดก็กลายเป็นความร่วมมือ เพราะทุกฝ่ายต่างเห็นประโยชน์ร่วมกันในการที่จะรักษาผืนป่าแห่งนี้ให้เกิดความยั่งยืน

รูปแบบกิจกรรมการอนุรักษ์ป่าที่ดำเนินการ โดยกลุ่มอนุรักษ์ป่าชุมชน โลกหินลาด โดยความร่วมมือของคนในชุมชน และการสนับสนุนจากหน่วยงานรัฐ รวมทั้งองค์กรปกครองส่วนท้องถิ่น จึงเป็นตัวเชื่อมความรู้ที่เป็นภูมิปัญญาท้องถิ่นกับความรู้สมัยใหม่อย่างหลีกเลี่ยงไม่ได้ ซึ่งกิจกรรมเหล่านี้สามารถแบ่งออกได้เป็น 3 ด้าน (อวยชัย วัฒนา, 2548) ดังนี้

4.3.1.1 ด้านการอนุรักษ์และฟื้นฟูป่า

การดำเนินกิจกรรมด้านการฟื้นฟูและรักษาป่าของกลุ่มอนุรักษ์ป่าชุมชน โลกหินลาดที่สำคัญ ๆ ได้แก่ การระดมประชามติและกฎระเบียบและข้อตกลงร่วมกันในการรักษาป่าและการใช้ประโยชน์จากป่า การเพาะพันธุ์กล้าไม้พื้นเมือง การปลูกป่า การบวชป่า การจัดตั้งหน่วยอาสาสมัครป้องกันไฟป่า รวมทั้งการเข้าร่วมประชุมแก้ไขปัญหาระดับจังหวัดและระดับชาติในคณะกรรมการร่วมแก้ไขปัญหาเกษตรกรภาคอีสาน

กิจกรรมการอนุรักษ์และฟื้นฟูป่า โลกหินลาดมีการผสมผสานระหว่างความเชื่อดั้งเดิมเข้ากับความรู้สมัยใหม่ที่ได้เห็นได้อย่างชัดเจน คือ การยอมรับกฎเกณฑ์ของทางราชการควบคู่กับการกำหนดกฎระเบียบที่กลุ่มอนุรักษ์ป่าร่วมกันกำหนดขึ้นและมีลักษณะสอดคล้องและใกล้เคียงกัน เพียงแต่กฎเกณฑ์ของกลุ่มอาจมีความยืดหยุ่นมากกว่า หรือกรณีการปลูกป่า พันธุ์ไม้ที่นำมาใช้ในการ

ปลูกถั่วเป็นหน่วยงานราชการจะใช้พันธุ์ไม้สมัยใหม่ ในขณะที่ทางกลุ่มก็มีการคัดเลือกพันธุ์ไม้พื้นเมืองที่ทำได้ง่าย แต่มีความหลากหลายมาปลูกในบริเวณพื้นที่ป่าด้วย หรือประเพณีการบวชป่าก็ถือเป็นกิจกรรมที่มุ่งเน้นการสร้างจิตสำนึกให้กับคนในท้องถิ่นช่วยกันดูแลและไม่ตัดไม้ทำลายป่า หรือกรณีการจัดตั้งหน่วยอาสาสมัครป้องกันไฟป่าจะมีทั้งการจัดตั้งขึ้นโดยระบบราชการที่มีงบประมาณสนับสนุน และมีทั้งอาสาสมัครที่กลุ่มอนุรักษ์ได้แบ่งบทบาทหน้าที่ในการดูแลรักษา ซึ่งต่างก็มุ่งหวังในการอนุรักษ์และฟื้นฟูป่า ภายใต้กิจกรรมที่หลากหลายทำให้มีการผสมผสานความรู้ดั้งเดิมกับความรู้อย่างสมัยใหม่อย่างหลีกเลี่ยงไม่ได้

4.3.1.2 ด้านการให้การศึกษาและสร้างจิตสำนึก

กิจกรรมด้านการให้การศึกษาและสร้างจิตสำนึก เป็นการดำเนินการของกลุ่มที่มุ่งเน้นเกี่ยวกับการประชาสัมพันธ์ การระดมพลังเยาวชน นักศึกษาและแกนนำชาวบ้านจัดทำป้ายคำขวัญ ป้ายความรู้และป้ายประชาสัมพันธ์ ติลประกาศตามต้นไม้ตามจุดต่างๆทั่วป่า และตามจุดสำคัญในชุมชน การจัดแสดงนิทรรศการ จัดทำเอกสารประชาสัมพันธ์ แผ่นปลิว แผ่นพับ และจุลสาร “ป่าเพื่อชีวิต” การให้การศึกษาและสร้างจิตสำนึก มีการจัดอบรมสัมมนาแกนนำและชาวบ้าน เพื่อให้มีความรู้ด้านการอนุรักษ์สิ่งแวดล้อมและด้านอื่นๆ ปีละ 4 รุ่น การจัดประชุมสัมมนาสมาชิกผู้ได้รับประโยชน์จากกองทุนลงทุนทางสังคม เป็นประจำทุกเดือน การจัดค่ายเยาวชนรักป่า เพื่อให้การศึกษาและสร้างจิตสำนึกด้านสิ่งแวดล้อมแก่เยาวชนในพื้นที่ปีละ 2 รุ่น รวมทั้งการนำแกนนำและเยาวชนไปศึกษาดูงานในพื้นที่ตัวอย่างหลายแห่ง

การจัดกิจกรรมด้านการให้การศึกษาและสร้างจิตสำนึก นอกจากจะมีจุดมุ่งหมายเพื่อสร้างจิตสำนึกให้กับคนรุ่นใหม่ โดยเฉพาะเยาวชนที่ส่วนใหญ่อยู่ในระบบการศึกษาสมัยใหม่ที่ไม่มีโอกาสได้เรียนรู้ภูมิปัญญาดั้งเดิมมากนัก การจัดกิจกรรมดังกล่าวยังเป็นการบูรณาการความรู้ที่หลากหลาย เนื่องจากการจัดกิจกรรมเป็นการให้ความรู้ในการอนุรักษ์ป่าแบบดั้งเดิมผ่านวิทยากรที่เป็นภูมิปัญญาท้องถิ่น และวิทยากรจากภายนอกทั้งจากหน่วยงานด้านสิ่งแวดล้อม รวมทั้งนักวิชาการท้องถิ่น นอกจากนั้น การจัดทำนิทรรศการ เอกสารประชาสัมพันธ์ จุลสาร ล้วนเป็นรูปแบบสมัยใหม่ที่นิยมนำมาใช้ในการสร้างความรู้ความเข้าใจ แต่เนื้อหาสาระอาจมีการสอดแทรกความรู้ที่เป็นภูมิปัญญาท้องถิ่น และนำเสนอความรู้ใหม่ ๆ ที่ทันสมัยควบคู่กันไป ซึ่งสะท้อนให้เห็นการผสมผสานความรู้ผ่านกิจกรรมการให้การศึกษาและสร้างจิตสำนึก

4.3.1.3 ด้านการพัฒนาองค์กร

กิจกรรมอีกด้านหนึ่งซึ่งมีความสำคัญไม่น้อยต่อการจัดการป่า นั่นคือการพัฒนาองค์กร ซึ่งเป็นการดำเนินการเกี่ยวกับการจัดตั้งกลุ่มต่าง ๆ ภายใต้การสนับสนุนจากกองทุนลงทุนทางสังคม หรือ กองทุนชิปปี้ โดยมีเป้าหมายสำคัญการพัฒนาคุณภาพชีวิตของสมาชิกป่าชุมชนรอบพื้นที่ป่าให้ดีขึ้น ซึ่งมีผลต่อการร่วมมือในการอนุรักษ์และฟื้นฟูป่า รวมถึงการใช้ประโยชน์จากป่าได้อย่างยั่งยืน ซึ่งกลุ่มต่าง ๆ เหล่านี้ได้แก่ กลุ่มสตรีป่าชุมชนโคกหินลาด จัดตั้งขึ้นเพื่อศึกษาเรียนรู้ เข้าร่วมกิจกรรมกับกลุ่มสตรีอื่นๆ ในสหพันธ์สตรีภาคอีสาน กลุ่มสหกรณ์การเกษตรกลุ่มอนุรักษ์ป่าชุมชนโคกหินลาด จัดตั้งขึ้นเพื่อส่งเสริมการออม การตลาดและการพัฒนาอาชีพร่วมกับภาครัฐ กลุ่มหมอยาพื้นบ้าน จัดตั้งขึ้นเพื่ออนุรักษ์ภูมิปัญญาท้องถิ่นและการใช้ประโยชน์จากสมุนไพรให้มีประสิทธิภาพและยั่งยืน รวมถึงการจัดตั้งลานค้าชุมชนเพื่อจำหน่ายเห็ด ผลผลิตจากป่า ผักปลอดสารพิษ ข้าวกล้อง เครื่องจักสานและหัตถกรรมพื้นบ้าน

อย่างไรก็ตาม จากการดำเนินกิจกรรมทั้งสามด้านที่กล่าวมาข้างต้น จะพบว่ามิจิจกรรมที่หลากหลาย แต่หากจะพูดถึงกิจกรรมหลักที่ทำกันอย่างต่อเนื่อง และสะท้อนให้เห็นรูปแบบการบูรณาการความรู้ที่ภูมิปัญญาดั้งเดิมกับความรู้สมัยใหม่ มีดังนี้

1) กิจกรรมการปลูกต้นไม้ เป็นกิจกรรมที่เริ่มทำในช่วงเริ่มแรกของการสร้างองค์กร ซึ่งจะปลูกต้นไม้เสริมในบริเวณป่าที่ถูกทำลายในช่วงการปลูกสร้างสวนป่า โดยได้รับการสนับสนุนกล้าไม้จากสำนักงานป่าไม้จังหวัดมหาสารคาม พันธุ์ไม้ที่ปลูกได้แก่ ประดู่ ตะเคียนทอง โดยมีชาวบ้านในหมู่บ้านต่าง ๆ เข้าร่วมกิจกรรม

การปลูกต้นไม้จะใช้วันสำคัญทางพุทธศาสนาและวันสำคัญของชาติเป็นสำคัญ เพื่อรวมใจและสร้างจิตสำนึกในการรักษาป่าและฟื้นฟูป่า

2) กิจกรรมการบวชป่า เป็นการนำความเชื่อทางพุทธศาสนาและความเชื่อเกี่ยวกับสิ่งศักดิ์สิทธิ์มาประยุกต์ใช้ในการดูแลรักษาป่า โดยองค์กรชาวบ้านอนุรักษ์ป่าชุมชนโคกหินลาดจะนิมนต์พระสงฆ์ที่ชาวบ้านให้การนับถือมาเป็นประธานในการประกอบพิธี โดยทุกปีจะมีการนิมนต์พระสงฆ์ โดยมีเจ้าคณะจังหวัดมหาสารคามเป็นประธานฝ่ายสงฆ์ มีการเชิญผู้ว่าราชการจังหวัดเป็นประธานฝ่ายฆราวาส เชิญเจ้าหน้าที่บ้านเมือง นักวิชาการ นักศึกษา นักเรียน บวชป่าโดยนำผ้าจีวรของพระสงฆ์ไปพันรอบต้นไม้เพื่อป้องกันไม่ให้ชาวบ้านมาทำลายและช่วยกันอนุรักษ์ไว้เป็นแหล่งทรัพยากรธรรมชาติผู้ถูกหลาน โดยการจัดกิจกรรมบวชป่าจัดขึ้นตามโครงการรณรงค์ป้องกันไฟป่า และร่วม

พิทักษ์ทรัพยากรซึ่งได้กำหนดกิจกรรมไว้ อาทิ แผนงานสร้างจิตสำนึกของชุมชนในพื้นที่รอบป่า
แผนงานเฝ้าระวังป้องกันและรักษาไฟฟ้าโลกหินลาด

3) กิจกรรมการตระเวนตรวจสอบพื้นที่ป่า คณะทำงานที่ประจำอยู่ที่ศูนย์ประสานงาน
ขององค์กรจะทำการลาดตระเวนพื้นที่ป่าอย่างสม่ำเสมอ ด้วยวิธีการเดินหรือใช้จักรยานยนต์เป็น
พาหนะ และในปี พ.ศ.2546 ได้รับการสนับสนุนจากองค์การบริหารส่วนจังหวัด (อบจ.) และองค์การ
บริหารส่วนตำบล (อบต.) จัดสรรงบประมาณซื้อจักรยานสำหรับตรวจตราป่าจำนวน 20 คันและ 10 คัน
ตามลำดับ การตระเวนตรวจป่านี้เป็นการป้องกันการละเมิดกฎเกณฑ์ที่ได้สร้างไว้ พร้อมทั้งเป็นการ
พบปะพูดคุย ทำความเข้าใจกับผู้เข้ามาใช้ประโยชน์จากป่าด้วย

4) กิจกรรมการดับไฟป่า แต่ละปีในป่าชุมชน โลกหินลาดจะเกิดไฟป่าขึ้นอย่าง
สม่ำเสมอโดยเฉพาะช่วงเดือนธันวาคมถึงเดือนมีนาคมซึ่งเป็นหน้าแล้ง การเกิดไฟป่ามาจากสาเหตุหลัก
3 ประการ คือ การจุดไฟเพื่อหาของป่า เช่น การจุดไฟเผาใบตองเพื่อทำให้สะดวกต่อการหาแ
คคกระเจียว การถูกลามมาจากพื้นที่ทางการเกษตรของชาวบ้าน และประการสุดท้ายเกิดขึ้นจากความ
ตั้งใจของคนในชุมชน ทั้งนี้อาจจะเนื่องมาจากความขัดแย้งหรือเพื่อความสนุกสนาน นอกจาก
คณะทำงานขององค์กรและอาสาสมัครที่เป็นชาวบ้านและเยาวชนแล้ว หน่วยงานที่ให้การสนับสนุนใน
การดับไฟป่าที่สำคัญอีกหน่วยงานหนึ่ง คือ ศูนย์ควบคุมไฟป่า จังหวัดมหาสารคาม ซึ่งจะนำกำลัง
เจ้าหน้าที่มาคอยช่วยเหลือในช่วงที่เกิดไฟป่า จากการสอบถามชาวบ้านที่ช่วยกันดับไฟป่า พบว่า การ
เกิดไฟป่าในแต่ละปีมีแนวโน้มลดลงเรื่อย ๆ ทั้งนี้เป็นผลมาจากประชาสัมพันธ์ รวมทั้งการลงพื้นที่ทำ
ความเข้าใจกับผู้ใช้ประโยชน์ การเฝ้าระวังอย่างใกล้ชิดของคณะทำงานขององค์กรชุมชน เป็นต้น

5) กิจกรรมการพัฒนาองค์ความรู้เรื่องยาสมุนไพร เป็นการดำเนินกิจกรรมฟื้นฟู
องค์ความรู้เรื่องยาสมุนไพร ที่ชาวบ้านเคยนำมารักษาโรคภัยไข้เจ็บในอดีต โดยการรวบรวมหมอ
พื้นบ้าน ซึ่งเป็นผู้ที่สั่งสมความรู้และประสบการณ์ในการใช้ยาสมุนไพรรักษาอาการเจ็บป่วย เพื่อทำ
การสำรวจความหลากหลายของพืชสมุนไพรในป่าและจัดรวบรวมเพื่อเป็นฐานข้อมูลความรู้ของคนรุ่น
หลัง นอกจากนั้นยังจัดรวบรวมสมุนไพรในป่าและพื้นที่อื่น ๆ มาปลูกไว้ในสวนขององค์กรเพื่อเป็น
แหล่งศึกษาเรียนรู้ของชุมชน

6) กิจกรรมเข้าค่ายเยาวชนรักป่าโลกหินลาด เป็นกิจกรรมที่จัดทำขึ้นเพื่อเสริมสร้าง
ความรู้ความเข้าใจในการจัดการป่าชุมชน รวมทั้งเป็นการปลูกสร้างจิตสำนึกให้เยาวชนเหล่านั้นเกิด
ความรักและหวงแหนผืนป่าของชุมชน โดยการจัดกิจกรรมประกอบด้วยการถ่ายทอดองค์ความรู้
ภูมิปัญญาท้องถิ่นให้กับเยาวชนเหล่านั้น

จากการดำเนินการกิจกรรมเหล่านี้ ทำให้มีการเชื่อมโยงความรู้จากแหล่งต่าง ๆ เช่น ความรู้ในการบวชป่า เป็นการผสมผสานความรู้ในทางพุทธศาสนากับความเชื่อดั้งเดิมที่มุ่งเน้นการอนุรักษ์ป่า ป่าที่ผ่านการบวชจะทำให้คนในชุมชนไม่กล้าตัด เพราะเป็นเรื่องของบาปกรรม กิจกรรมการปลูกต้นไม้ เป็นการเชื่อมโยงของความรู้ดั้งเดิมที่เกี่ยวกับการคัดเลือกพันธุ์ไม้ กับความรู้สมัยใหม่ที่ต้องปลูกให้มีระยะห่างกันจำนวนเท่านั้นเท่านั้นเมตร หรือความรู้ที่เกี่ยวกับตระเวนตรวจสอบพื้นที่ป่า เพื่อป้องกันการบุกรุก และป้องกันไฟป่า ถือเป็นกิจกรรมที่เกิดจากความร่วมมือระหว่างชุมชน เจ้าหน้าที่ และกลุ่มในการดำเนินการ มีการแลกเปลี่ยนความรู้ระหว่างชุมชนกับเจ้าหน้าที่รัฐที่อาศัยความรู้สมัยใหม่เป็นฐานในการดำเนินงาน เป็นต้น

4.3.2 รูปแบบการบูรณาการความรู้โดยผ่านการจัดตั้งองค์กรอนุรักษ์ป่าอย่างเป็นระบบ เน้นการจัดการแบบมีส่วนร่วม

การรวมตัวกันของแกนนำและคนในชุมชนรอบผืนป่าโคกหินลาด แม้ในระยะเริ่มต้นจะเป็นรวมตัวเพื่อเคลื่อนไหวคัดค้านโครงการปลูกป่าสาธิตที่สร้างผลกระทบในด้านต่าง ๆ ดังที่กล่าวมาแล้ว แต่ต่อมาได้การรวมตัวกันจัดตั้งองค์กรอย่างเป็นระบบ ภายใต้ชื่อว่า “กลุ่มอนุรักษ์ป่าชุมชนโคกหินลาด” โดยมีเป้าหมายสำคัญคือการรักษาผืนป่าเพื่อเป็นแหล่งธรรมชาติที่คนในชุมชนสามารถใช้ประโยชน์ได้อย่างยั่งยืน

ความเป็นระบบของกลุ่มอนุรักษ์ป่าชุมชนโคกหินลาด สามารถพิจารณาได้จากองค์ประกอบที่สำคัญของกลุ่ม คือ

1) มีการกำหนดวัตถุประสงค์ที่ชัดเจน โดยวัตถุประสงค์ของการจัดตั้งองค์กรชาวบ้านอนุรักษ์ป่าชุมชนโคกหินลาด ที่สำคัญ ได้แก่ เพื่อป้องกันและฟื้นฟูป่าชุมชนโคกหินลาด เพื่อให้ประโยชน์แก่คนในชุมชนโดยรอบป่า เพื่อส่งเสริมวัฒนธรรมชุมชนที่มีต่อวิถีชีวิตของคนในชุมชนรอบป่า เพื่อเป็นการประสานประโยชน์ร่วมกันระหว่างองค์กรและเครือข่ายป่าชุมชน ให้ก่อประโยชน์ต่อสังคม และเพื่อสร้างความเข้มแข็งให้กับองค์กรประชาชน ให้เกิดความร่วมมือถึงภาครัฐและเอกชน และสามารถพึ่งตนเองได้

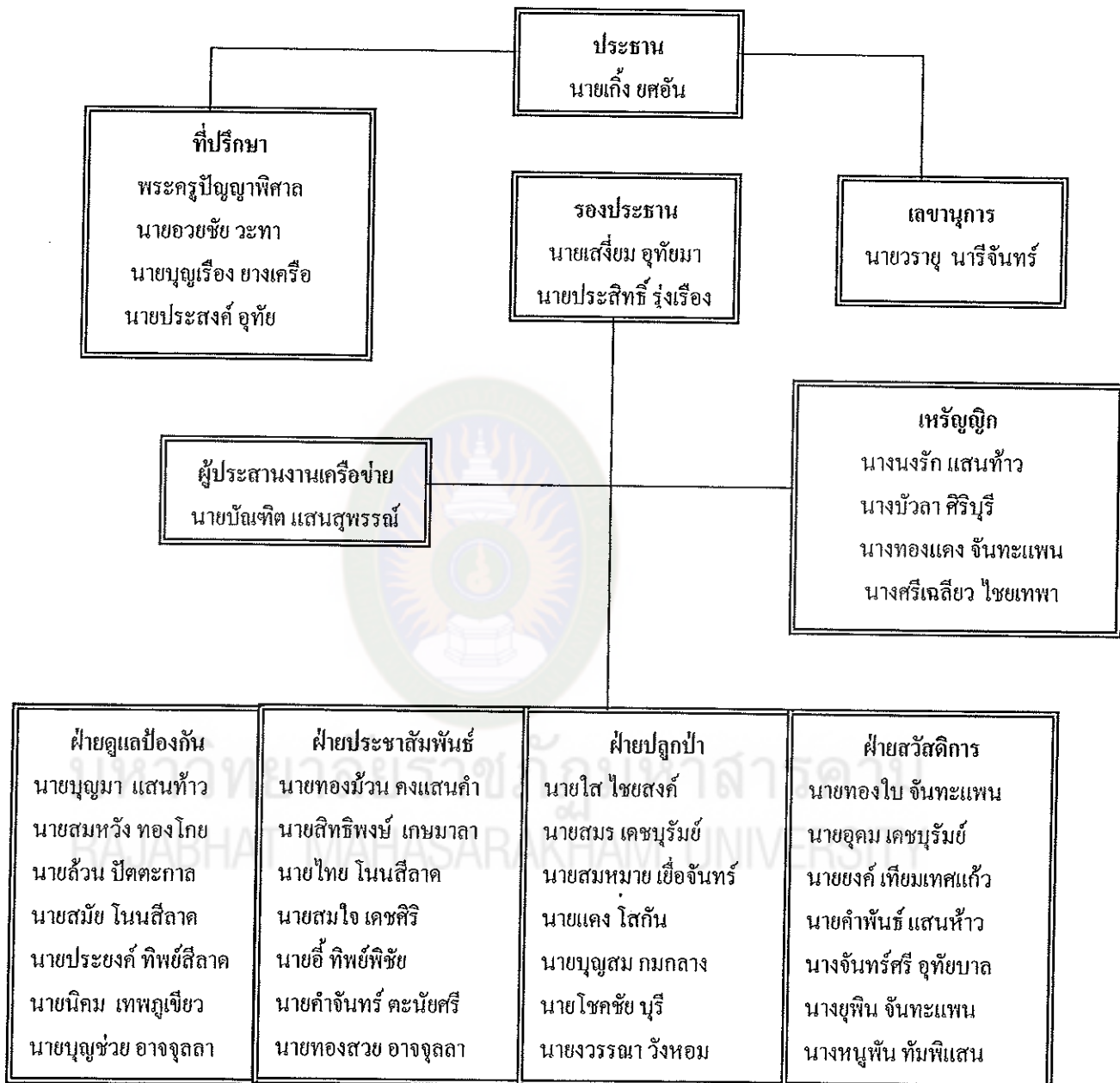
2) มีการกำหนดโครงสร้างการบริหารงานที่มุ่งเน้นการมีส่วนร่วม จะเห็นได้จากรูปแบบการจัดตั้งองค์กรอนุรักษ์ป่า ที่เน้นความเป็นตัวแทนจากชุมชนรอบผืนป่าเข้ามาเป็นคณะกรรมการ โดยมีการจัดความสัมพันธ์เชื่อมโยงเป็นเครือข่ายระดับต่างๆ ได้แก่ 1) ระดับหมู่บ้าน มีคณะกรรมการหมู่บ้านละ 10-15 คน 2) ระดับตำบล มีแกนนำระดับตำบลทำหน้าที่ประสานงานตำบล

ละ 1 คน 3) ระดับองค์กร มีคณะกรรมการกลางจำนวน 60 คน โดยเลือกจากระดับหมู่บ้าน หมู่บ้าน ละ 2 คน และคัดเลือกทั่วไป จำนวน 20 คน 4) คณะกรรมการบริหารจำนวน 9 คน คัดเลือกจาก คณะกรรมการกลาง 5 คณะกรรมการที่ปรึกษา จำนวนไม่เกิน 15 คน 5) คณะกรรมการบริหารสมาชิก เกษตรกรภาคอีสาน สาขาจังหวัดมหาสารคาม ได้คัดเลือกแกนนำกลุ่มอนุรักษ์ป่าชุมชนโคกหินลาด 3 คนเข้าเป็นคณะกรรมการบริหารระดับจังหวัด ซึ่งในปี 2542-2543 นายทองหล่อ ต้นเสดี ได้รับการ คัดเลือกเป็นประธานสมาชิกเกษตรกรภาคอีสาน สาขาจังหวัดมหาสารคาม (อวยชัย วัฒนา,2548)

นอกจากนั้น ยังมีการจัดโครงสร้างการบริหารงานที่ยึดตามบทบาทหน้าที่ของ คณะกรรมการ เช่น เป็นประธาน รองประธาน ที่ปรึกษา คณะกรรมการ 4 ฝ่าย ได้แก่ ฝ่ายดูแล ป้องกันทำหน้าที่ ดูแลตรวจสอบพื้นที่ป่า, การใช้ประโยชน์, การละเมิดกฎเกณฑ์ต่าง ๆ ที่องค์กรชุมชน ได้วางไว้ รวมทั้งการติดต่อประสานงานกับเจ้าหน้าที่ของรัฐเพื่อจัดการกับผู้กระทำผิดในกรณีที่มีการ ละเมิด พรบ.ป่าสงวนแห่งชาติ พ.ศ. 2507 ฝ่ายประชาสัมพันธ์ ทำหน้าที่ติดต่อประสานงาน ประชาสัมพันธ์ข่าวสารกับชุมชนในพื้นที่ หน่วยงานราชการ เครือข่ายพันธมิตร ฝ่ายปลูกป่า ทำหน้าที่ ดำเนินการปลูกป่า โดยรับผิดชอบตั้งแต่ การจัดหากกล้าไม้การจัดเตรียมพื้นที่ปลูก จนกระทั่งการดูแล รักษาเพื่อให้ต้นไม้ที่ปลูกเจริญเติบโต และฝ่ายสวัสดิการ ทำหน้าที่ อำนวยความสะดวกในการประกอบ กิจกรรม การบริการแขกที่มาติดต่อภายในหน่วยงาน การจัดเก็บรักษาอุปกรณ์ภายในองค์กร (เกรียงไกร เพาะเจริญ,2546) นอกจากนี้ ยังมีเลขานุการ ผู้ประสานงาน และเหรียญิก รวมแล้ว 37 คน ซึ่งล้วน เป็นตัวแทนที่มาจากชุมชน 20 หมู่บ้าน 5 ตำบล 2 อำเภอ ดังตารางแผนภูมิ

มหาวิทยาลัยราชภัฏมหาสารคาม
RAJABHAT MAHASARAKHAM UNIVERSITY

แผนภูมิที่ 3 โครงสร้างการบริหารงานกลุ่มอนุรักษ์ป่าชุมชน โศกหินลาด



3) มีการกำหนดกฎเกณฑ์การใช้ประโยชน์จากป่าที่หลากหลาย โดยกฎเกณฑ์ข้อบังคับที่ถือปฏิบัติในพื้นที่ป่าชุมชนโคกหินลาด มีที่มาจาก 2 ด้าน ด้านหนึ่งยึดตามพระราชบัญญัติป่าสงวนแห่งชาติ พ.ศ.2507 ซึ่งป่าโคกหินลาดถูกกำหนดเป็นพื้นที่ป่าสงวนแห่งชาติเมื่อปี พ.ศ.2508 และอีกด้านหนึ่งยึดกฎระเบียบซึ่งชุมชนได้ช่วยกันกำหนดขึ้นเพื่อให้ใช้ประโยชน์จากทรัพยากรในพื้นที่อย่างยั่งยืน ซึ่งที่มาของกฎเกณฑ์การใช้ประโยชน์จากป่าที่องค์กรชาวบ้านอนุรักษ์ป่าชุมชนโคกหินลาดใช้ในปัจจุบันนี้ เกิดขึ้นพร้อมกับการจัดตั้งองค์กรในปี พ.ศ. 2541 มีที่มาจาก 2 ส่วนคือ ส่วนแรกให้ชาวบ้านแต่ละหมู่บ้านที่เป็นสมาชิกคิดกฎเกณฑ์ขึ้นมาเอง ทั้งนี้เพื่อให้กฎเกณฑ์ที่กำหนดขึ้นมานี้เกิดการยอมรับจากหมู่บ้านต่าง ๆ มากที่สุด และเป็นกระบวนการหนึ่งของแนวคิดการมีส่วนร่วมของชาวบ้าน ส่วนที่ 2 ศึกษาจากกฎเกณฑ์ของป่าชุมชนอื่น ๆ โดยเฉพาะอย่างยิ่งป่าชุมชนโคกใหญ่ อำเภอวาปีปทุม ซึ่งเป็นป่าชุมชนที่ประสบผลสำเร็จในการจัดการป่า อีกแห่งหนึ่งในจังหวัดมหาสารคาม

เมื่อได้กฎเกณฑ์อย่างคร่าว ๆ แล้ว จากนั้นจึงได้มีการประชุมหารือกันในองค์กร โดยนำกฎระเบียบที่ได้จากแต่ละหมู่บ้านและจากการศึกษาจากป่าชุมชนอื่น ๆ มากั้นกรองและตัดสินใจเพื่อนำไปสู่การปฏิบัติต่อไป หลักในการพิจารณานั้น คือ จะต้องไม่ขัดกับ พรบ. ป่าสงวนแห่งชาติ พ.ศ. 2507 ชาวบ้านเข้าใจได้ง่ายและเกิดการยอมรับ มีความยืดหยุ่น สามารถนำไปสู่การปฏิบัติได้ จะต้องมุ่งคุ้มครองป่าของชุมชนควบคู่ไปกับการใช้ประโยชน์อย่างยั่งยืน ยกตัวอย่าง กรณีกฎเกณฑ์การใช้ประโยชน์จากป่าที่ชาวบ้านร่วมกันกำหนดขึ้นและใช้ถือปฏิบัติร่วมกันมา ดังนี้ 1) ห้ามตัดไม้หรือแปรรูปไม้ทุกชนิดก่อนได้รับอนุญาต 2) ห้ามจุดไฟเผาป่า ผู้ใดฝ่าฝืนมีโทษตามกฎหมายหรือปรับไม่เกิน 10,000 บาท 3) ห้ามบุกรุกหรือครอบครองที่ดินป่า ใครฝ่าฝืนมีโทษตามกฎหมาย 4) ห้ามนำพันธุ์ไม้ทุกชนิดออกจากป่าเด็ดขาด 5) ห้ามล่าสัตว์ที่หายากทุกชนิด ใครฝ่าฝืนจะถูกปรับไม่ต่ำกว่า 10,000 บาท

ส่วนการบังคับใช้กฎระเบียบ ภายหลังจากกำหนดกฎเกณฑ์ต่าง ๆ เรียบร้อย คณะกรรมการขององค์กรจะเผยแพร่กฎระเบียบไปสู่หมู่บ้านโดยอาศัยตัวแทนของหมู่บ้าน พร้อมทั้งการเขียนแผ่นป้ายประชาสัมพันธ์ตามทางเข้าป่าชุมชนเพื่อให้ผู้ที่เข้ามาใช้ประโยชน์ปฏิบัติตาม

4) สร้างรูปแบบการจัดการป่าแบบมีส่วนร่วม การจัดการป่าโคกหินลาดที่มุ่งเน้นการมีส่วนร่วม พิจารณาได้จากมุมมองขององค์กรชาวบ้านอนุรักษ์ป่าชุมชนโคกหินลาดที่ไม่ได้มองพื้นที่ป่าสงวนโคกหินลาด เป็นพื้นที่ที่รัฐมีสิทธิเด็ดขาดในการใช้อำนาจเพียงผู้เดียว หากแต่เป็นป่าที่ชุมชนในพื้นที่ควรจะมีส่วนร่วมในกระบวนการวางแผนบริหารจัดการ อันประกอบไปด้วย ควรจะใช้อย่างไร ใครบ้างมีสิทธิในการใช้ มีระบบการจัดการและการควบคุมการใช้อย่างไร โดยมีหน่วยงานของรัฐคอย

เป็นคนสนับสนุน ซึ่งจะเป็นการลดแรงกดดันจากชุมชนที่มีต่อการใช้ประโยชน์ในป่า โดยการให้ใช้ประโยชน์จากผลผลิตในป่าเพื่อเศรษฐกิจในครัวเรือน และการจัดการร่วมของคนในท้องถิ่นซึ่งเป็นการสร้างแรงจูงใจเพื่อนำไปสู่การจัดการป่าชุมชน โลกหินลาดอย่างยั่งยืน

นอกจากนั้น การจัดการป่าชุมชน โลกหินลาดของกลุ่มอนุรักษ์ป่าชุมชน โลกหินลาดนั้น เป็นการจัดการป่าที่นำเอาความต้องการของคนที่อยู่ในชุมชนมาเป็นวัตถุประสงค์ โดยเปิดโอกาสให้คนในชุมชนรอบผืนป่าได้มีส่วนร่วมกันกำหนดแผนการ ควบคุมการดำเนินงานให้เป็นไปตามวัตถุประสงค์ที่วางไว้ เพื่อรักษาระบบนิเวศน์ ความหลากหลายทางชีวภาพและการใช้ประโยชน์อย่างยั่งยืน ซึ่งกลวิธีที่สำคัญ คือ อาศัยภูมิปัญญาท้องถิ่น การพึ่งตนเอง ซึ่งสอดคล้องกับความต้องการของคนในชุมชน เน้นการบริหารจัดการให้สอดคล้องกับจารีตประเพณี ความเชื่อ และวัฒนธรรมในท้องถิ่น และสนับสนุนการมีส่วนร่วม จากทุกภาคส่วนตามบทบาทหน้าที่ดังนี้

4. 1) บทบาทหน้าที่ของชาวบ้านทั่วไป ผู้ทรงภูมิปัญญา ผู้รู้ ผู้อาวุโส

- ไม่ตัดไม้ทำลายป่า เล็งเห็นคุณค่าของทรัพยากรที่เกื้อกูลในระบบนิเวศน์ หรือองค์การกระทำที่ทำให้ป่าได้รับความเสื่อมโทรม เช่น จุดไฟเผาป่า เผ้วถางบุกรุก

- สอดส่องดูแลป่าไม้ หรือผู้บุกรุกทำลายป่า ที่ไม่หวังดี หรือรู้เท่าไม่ถึงการณ์ เช่น จุดไฟเผาเพื่อล่าสัตว์ประเภทเข้ หนู เป็นต้น

- ร่วมกับแกนนำหรือองค์กรชุมชน ภาคราชการในการอนุรักษ์ เช่น การปลูกป่า การร่วมพิธีกรรมบวชป่า คับไฟป่า สอดส่องดูแลเพื่อรายงานให้คณะกรรมการพิจารณากรณีพบเห็นบุคคลที่ทำผิดกฎของการใช้ประโยชน์จากป่า

4.2) บทบาทของกลุ่ม องค์กร คณะกรรมการ ผู้นำท้องถิ่น

- ประชุมคณะกรรมการ จัดตั้งคณะทำงาน แบ่งเขตรับผิดชอบป่าเป็นโซน 5 ตำบล ให้สอดส่องดูแล ป้องกัน ไฟป่าและการบุกรุก

- ออกกฎระเบียบ ในการใช้ประโยชน์จากป่ารวมถึงข้อห้ามต่าง ๆ

- พิจารณากฎเกณฑ์ ปรับเงิน ตามข้อบังคับของป่า

- ร่วมกับภาครัฐ ประชาชนทั่วไป จัดกิจกรรมปลูกป่าในวันสำคัญ ๆ

- จัดกิจกรรมอนุรักษ์ป่า โดยให้เยาวชน นักเรียน นักศึกษา ร่วมกันปลูกจิตสำนึกในการอนุรักษ์ป่า พร้อมเผยแพร่ความรู้ แนวความคิดวิธีการต่าง ๆ ในการจัดการป่าชุมชน

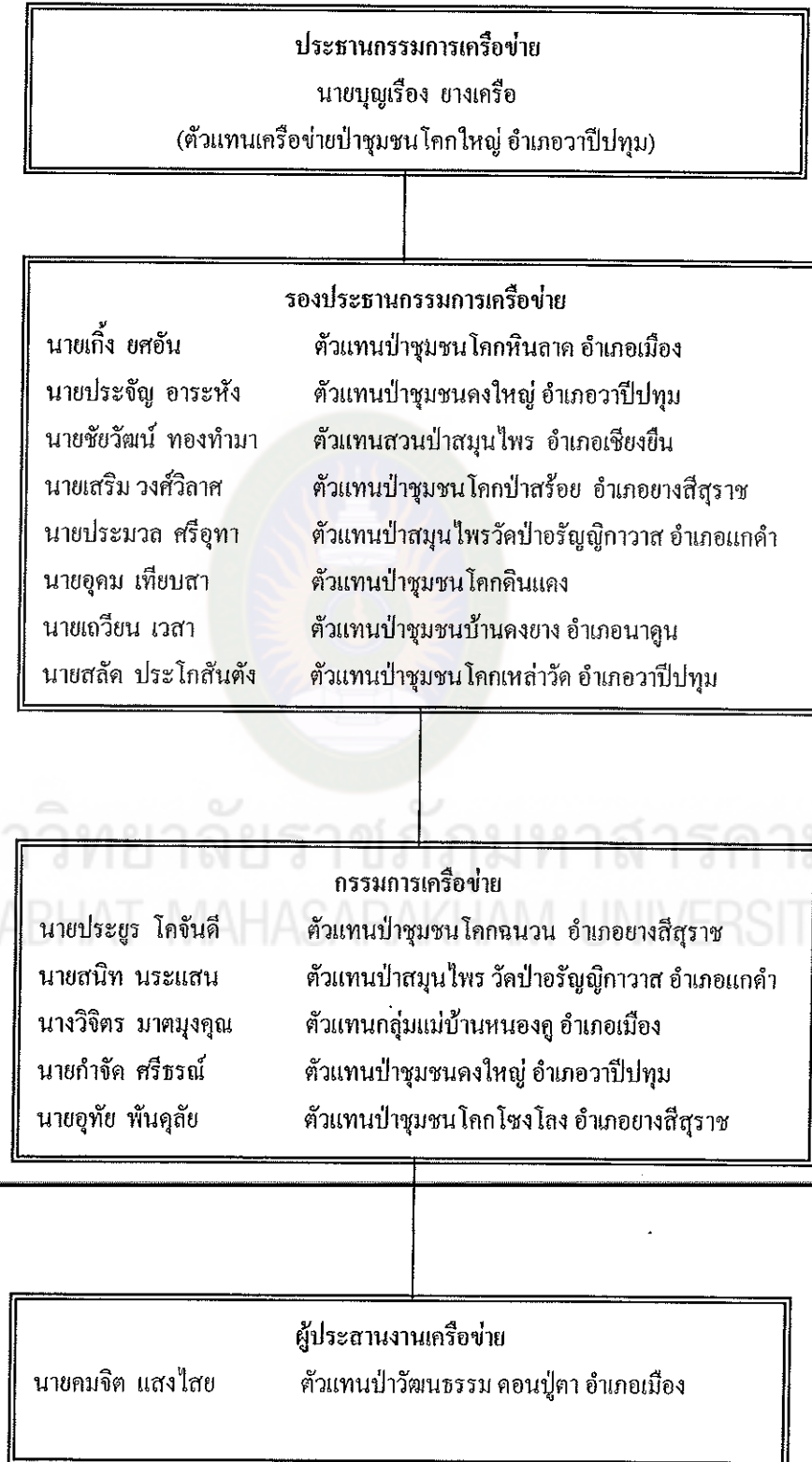
- จัดพิธีกรรมบวชป่าร่วมกัน ตามระบบความเชื่อที่สืบทอดกันมา

4.3) บทบาทของภาครัฐ

- มีหน้าที่ดูแล ควบคุม รวมทั้งดำเนินคดีต่อผู้กระทำความผิด
- ตรวจสอบรังวัดที่ดิน ออกเอกสารสิทธิ์การถือครองที่ดิน (สปก.)
- จัดทำโครงการอนุรักษ์ตามแผนพัฒนาเศรษฐกิจและสังคมแห่งชาติ
- ออกกฎหมายควบคุม เกี่ยวกับการจัดการป่าชุมชน
- ร่วมกับชุมชน และองค์กรชุมชน ในการปลูกป่าในวันสำคัญ ๆ

5) การสร้างเครือข่ายความร่วมมือระดับจังหวัด กลุ่มอนุรักษ์ยังมีการสร้างเครือข่ายความร่วมมือกับกลุ่มอนุรักษ์ป่าชุมชนอื่น ๆ ในระดับจังหวัด ทั้งนี้เพื่อสร้างเครือข่ายพันธมิตรในการประสานความร่วมมือ แลกเปลี่ยนประสบการณ์การทำงาน ข่าวสาร ความรู้ และดำเนินกิจกรรมเกี่ยวกับการอนุรักษ์ทรัพยากรธรรมชาติร่วมกัน โดยช่วงปลายปี พ.ศ. 2544 องค์กรชาวบ้านอนุรักษ์ป่าชุมชน โศกหินลาดได้ร่วมมือกับองค์กรป่าชุมชนในจังหวัดมหาสารคาม จัดตั้ง “เครือข่ายป่าชุมชน จังหวัดมหาสารคาม” มีคณะกรรมการดำเนินงานจำนวน 15 คน เป็นตัวแทนจากองค์กรต่าง ๆ พร้อมกับกำหนดเป้าหมายของการดำเนินงานไว้ 4 ประการ คือ 1) ผู้นำจากองค์กรเครือข่ายมีความสามารถวิเคราะห์สถานการณ์ปัญหาทรัพยากรป่าทั้งระดับชุมชนและระดับกว้าง กำหนดทิศทาง ยุทธศาสตร์ ยุทธวิธี ทำแผนปฏิบัติการ งบประมาณดำเนินการแก้ไขปัญหา พัฒนา ติดตามตรวจสอบ และประเมินผลการดำเนินงานได้ 2) ผู้นำองค์กรเครือข่ายสามารถบริหารจัดการองค์กรระดับชุมชนและระดับเครือข่ายได้อย่างมีประสิทธิภาพจากการได้แลกเปลี่ยนเรียนรู้ซึ่งกันและกัน 3) ผู้นำองค์กรเครือข่ายสามารถประสานความร่วมมือกับหน่วยงานทั้งเครือข่าย หน่วยงานรัฐที่เกี่ยวข้อง องค์กรปกครอง ผู้นำและชาวบ้านในชุมชนของตนเองและชุมชนอื่นๆ ได้อย่างมีประสิทธิภาพเพื่อเพิ่มพื้นที่ป่าไม้ พร้อมทั้งขยายเครือข่ายความร่วมมือและร่วมผลักดันนโยบายรัฐที่เกี่ยวข้องกับการจัดการทรัพยากรธรรมชาติของป่าชุมชนได้ เช่น พ.ร.บ.ป่าชุมชน เป็นต้น 4) กลุ่มองค์กรระดับชุมชน มีความเข้มแข็งเพิ่มมากขึ้น สามารถเพิ่มพื้นที่ป่าในจังหวัดมหาสารคามมากขึ้น รวมทั้งการบอกข่าวร้ายกระจายข่าวดีให้องค์กรเครือข่ายได้รับรู้และกระจายสู่สมาชิกในพื้นที่ของตนเองต่อไป

แผนภูมิที่ 4 โครงสร้างการบริหารเครือข่ายป่าชุมชน จังหวัดมหาสารคาม



4.4 เงื่อนไขหรือกลไกที่สนับสนุนให้ชุมชน องค์กรชุมชน และหน่วยงานรัฐนำเอาองค์ความรู้ที่เป็นภูมิปัญญาท้องถิ่นมาบูรณาการหรือผสมผสานเข้ากับองค์ความรู้สมัยใหม่ในการจัดการป่าชุมชนโคกหินลาด เพื่อการพัฒนาทรัพยากรธรรมชาติอย่างยั่งยืน

การศึกษาเงื่อนไขหรือกลไกที่สนับสนุนให้เกิดการบูรณาการภูมิปัญญาภูมิปัญญาท้องถิ่นกับความรู้สมัยใหม่ โดยเฉพาะความรู้ที่เป็นวิทยาศาสตร์ที่ได้รับการยอมรับโดยทั่วไป ถูกนำมาใช้ในการจัดการป่า ซึ่งการศึกษาในครั้งนี้ ได้มองเงื่อนไขหรือกลไกทั้งในระดับมหภาคหรือระดับโครงสร้างที่ทำหน้าที่ในการจัดการทรัพยากรทั้งระบบ ซึ่งรวมถึงทรัพยากรป่า และระดับท้องถิ่นซึ่งหมายถึงชุมชนและองค์กรท้องถิ่นที่ร่วมกันดูแลรักษา ซึ่งเงื่อนไขที่สนับสนุนให้มีการบูรณาการหรือการผสมผสานความรู้ในการจัดการป่าชุมชน โคกหินลาด มีดังนี้

4.4.1 เงื่อนไขเชิงโครงสร้าง

ในช่วงสองทศวรรษที่ผ่านมา ได้เกิดการเปลี่ยนแปลงเชิงโครงสร้างในการจัดการป่าในหลายลักษณะดังนี้

1) ความล้มเหลวในการจัดการป่าของรัฐ ผ่านความรู้วิทยาศาสตร์ป่าไม้ หากจะพูดถึงว่าความรู้ที่เป็นวิทยาศาสตร์ หรือความรู้สากล ได้เข้ามามีอิทธิพลต่อการจัดการป่าของชุมชนดั้งเดิมตั้งแต่เมื่อไร คำตอบก็คงหมายถึง การที่ประเทศไทยได้พัฒนาประเทศภายใต้การสร้างรัฐชาติ (Nation State) ซึ่งเริ่มขึ้นในรัชสมัยของพระบาทสมเด็จพระเจ้าอยู่หัว รัชกาลที่ 5 อิทธิพลของตะวันตกได้แผ่ขยายอิทธิพลเข้ามายังภูมิภาคเอเชีย ซึ่งรวมถึงประเทศไทย การขยายอิทธิพลดังกล่าว ได้ทำให้มีการนำเอาความรู้ของคนตะวันตก หรือที่เรียกว่าความรู้แบบวิทยาศาสตร์ ซึ่งศาสตร์แขนงนี้ ได้ครอบคลุมทุกสาขาวิชา กรณีวิทยาศาสตร์ป่าไม้ในสังคมไทย ได้ ก็เริ่มขึ้นตั้งแต่กระบวนการในการคัดสรรบุคคลที่จะเข้ามาดำเนินการในการจัดการ นับตั้งแต่การเชิญ นายเอช สเลด (Mr.H.A. Slade) ชาวอังกฤษ เข้ามาศึกษาการทำไม้ในประเทศไทย ซึ่งต่อมาได้เป็นผู้วางรากฐานที่สำคัญของการจัดการป่าไม้ในประเทศไทย จนนำไปสู่การก่อตั้ง "กรมป่าไม้" ที่มีนายเอช สเลด เป็นอธิบดีคนแรก และนายเอช สเลด ได้ให้ข้อเสนอที่เกี่ยวกับการป่าไม้วา เป็นวิชาเฉพาะสาขาหนึ่งที่มีความเป็นวิทยาศาสตร์ในการจัดการ จึงส่งผลสะท้อนมาถึงกระบวนการสร้างความรู้ในการจัดการป่าของประเทศไทย โดยรัฐบาลไทยได้เริ่มส่งคนไทยไปศึกษาวิชาการป่าไม้ในต่างประเทศ

จากกระบวนการเรียนรู้วิชาการป่าไม้ตามแนวคิดที่ได้รับอิทธิพลจากต่างประเทศ ถือเป็นจุดเริ่มต้นของการสร้างความรู้ในการจัดการป่าให้เป็นวิชาการทางวิทยาศาสตร์ ทำให้การจัดการป่าไม้

ต้องเป็นหน้าที่ของรัฐเท่านั้น ชาวบ้านโดยทั่วไปถูกมองว่าไม่มีความรู้ในการจัดการป่า ความรู้ในการจัดการป่านี้ได้ถูกผลิตซ้ำอย่างเป็นระบบเพื่อตอกย้ำความเป็นวิชาการเฉพาะสาขา ผ่านภาคปฏิบัติการของวาทกรรมในการจัดตั้งโรงเรียนป่าไม้ขึ้นอย่างเป็นทางการที่จังหวัดแพร่ ในปี 2478 ต่อมา ปี 2482 ได้เปลี่ยนชื่อโรงเรียนป่าไม้เป็นโรงเรียนวนศาสตร์ และมาอยู่ในสังกัดของมหาวิทยาลัยเกษตรศาสตร์ ปี 2486 ยกฐานะเป็นวิทยาลัยวนศาสตร์ในสังกัดมหาวิทยาลัยเกษตรศาสตร์ และกลายมาเป็นคณะวนศาสตร์ในปัจจุบัน ซึ่งสถาบันการศึกษาที่ถูกตั้งขึ้นมาเพื่อผลิตซ้ำความรู้ในการจัดการป่าไม้ของรัฐบาล จึงเป็นการตอกย้ำความเป็นวิชาการในการจัดการป่า ที่จะต้องเป็นความรู้เฉพาะที่ต้องศึกษา และเป็นความรู้ที่ต้องเป็นวิทยาศาสตร์เท่านั้น (อภิชัย ศรีโสภิต.2545)

การจัดการป่าโดยรัฐผ่านความรู้ที่เป็นวิทยาศาสตร์ป่าไม้เช่นเดียวนี้ ได้สะท้อนให้เห็นความล้มเหลวในการจัดการป่าหลายด้าน อาทิเช่น เกิดผลกระทบต่อความหลากหลายทางชีวภาพ ดังที่เคยเกิดขึ้นกับป่าโคกหินลาด กรณีโครงการปลูกป่าสาธิตที่เน้นการปลูกพืชเชิงเดี่ยว โดยหวังผลทางเศรษฐกิจ ทำให้มีไถครดพืชชนิดอื่น ๆ ออกทั้งหมด ทั้งที่พืชเหล่านี้เป็นพืชที่มีความหลากหลายทางชีวภาพ มีผลต่อความชุ่มชื้นของป่า รวมถึงระบบนิเวศ แต่ด้วยความรู้สมัยใหม่ที่มองว่าพืชเหล่านี้ ไม่มีประโยชน์ในทางเศรษฐกิจ ทำให้รกร้าง การตัดต้นไม้ทิ้ง นอกจากนั้น การจัดการป่าที่มุ่งเน้นประโยชน์ใช้สอยในเชิงเศรษฐกิจเป็นหลักนั้น ได้ก่อให้เกิดการบุกรุกพื้นที่ป่า เกิดการแผ้วถางป่า เพื่อปลูกไม้เศรษฐกิจทดแทน ทำให้พื้นที่ป่าลดลงอย่างรวดเร็ว จนนำไปสู่การเกิดภัยธรรมชาติ ที่สำคัญท่ามกลางการจัดการป่าโดยรัฐที่ผ่านมาได้นำมาสู่ความขัดแย้งในหลายพื้นที่ รวมถึงพื้นที่ป่าโคกหินลาด จนเกิดการเคลื่อนไหวและเสนอทางเลือกในการจัดการป่าภายใต้ความรู้ท้องถิ่นดังเช่นในอดีต

อนึ่ง การจัดการป่าโดยฐานความรู้วิทยาศาสตร์หรือความรู้สมัยใหม่เพียงอย่างเดียว มักมีฐานคิดหรือมุมมองเชิงเดี่ยว เช่น การมองโลกและธรรมชาติเป็นเพียงเครื่องมือในการรับใช้ผลประโยชน์ของมนุษย์ ทำให้ธรรมชาติเป็นเพียง "วัตถุ" ที่ตอบสนองความต้องการด้านต่าง ๆ ภายใต้ความเชื่อที่ว่าทุกอย่างนั้นสามารถดำเนินไปด้วยดี ภายใต้ "ระบบการจัดการ" ที่เหมาะสม โลกและธรรมชาติจึงถูกตีค่าโดยระบบเศรษฐกิจสมัยใหม่ บนความต้องการและผลประโยชน์ที่ขยายตัวมากขึ้นเรื่อย ๆ ขณะที่ทรัพยากรถูกทำลายเพิ่มมากขึ้นเช่นกัน และ ความรู้สมัยใหม่เองก็เป็นความรู้ที่ขาดรากฐานทางสังคมและวัฒนธรรม เป็นความรู้ที่พัฒนามาจากสังคมตะวันตกที่ให้คุณค่ากับปัจเจกชนนิยม (Individualism) เป็นสำคัญ และตัดขาดตัวเองออกจากระบบสังคม วัฒนธรรม สิ่งแวดล้อม ตลอดจนศีลธรรมของสังคม ทำให้กลายเป็นความรู้ที่เน้นมิติของเทคโนโลยีการพัฒนาทางวัตถุ โดยปราศจากการคำนึงถึงความแตกต่างหลากหลายในสังคมและวัฒนธรรมที่แตกต่างออกไป นอกจากนี้ ภายใต้ความสัมพันธ์

ทางอำนาจของความรู้สมัยใหม่ได้ทำให้ผู้กุมความรู้ อันได้แก่ ผู้เชี่ยวชาญเฉพาะด้าน เป็นผู้ซึ่งความถูกต้องและชอบธรรมของระบบความรู้ โดยที่สังคมไม่มีบทบาทในการควบคุมความรู้อีกต่อไป ไม่ว่าจะ เป็นความรู้ในเรื่องการจัดการป่า หรือความรู้ในเรื่องการจัดการลุ่มน้ำ เป็นต้น ภายใต้ความรู้สมัยใหม่จึงมองไม่เห็นถึงความสัมพันธ์ระหว่างคนกับธรรมชาติที่แวดล้อม อำนาจและความสามารถในการเข้าถึงธรรมชาติจึงขึ้นอยู่กับความไม่เท่าเทียมกัน (ขจรจบ กุสุมาวดี.2547)

อย่างไรก็ตาม การใช้ความรู้วิทยาศาสตร์เป็นฐานในการจัดการป่าโดยรัฐ ยิ่งเวลาเนิ่นนานไป ผลกระทบจากการจัดการป่ายิ่งตามมามากขึ้น โดยเฉพาะการลดลงของพื้นที่ป่าในหลาย ๆ พื้นที่จนถึงขั้นวิกฤติ ประกอบกับกระแสการพัฒนาที่ยอมรับภูมิปัญญาท้องถิ่นมีมากขึ้น ทำให้รัฐมีการทบทวนและหันมายอมรับบทบาทของคนในท้องถิ่นที่ใช้ความรู้ที่เป็นภูมิปัญญามากขึ้น รวมถึงผลการศึกษาในหลายพื้นที่ได้ยืนยันว่า ชุมชนสามารถจัดการป่าได้โดยผ่านวัฒนธรรม ประเพณี ความเชื่อของแต่ละท้องถิ่น จึงกลายเป็นเงื่อนไขหนึ่งที่น่ามาสู่การยอมรับซึ่งกันและกัน และทำให้เกิดการบูรณาการความรู้ทั้งจากชุมชน องค์กรชุมชน และหน่วยงานรัฐที่กำกับดูแลภายใต้ความร่วมมือระหว่างกัน

2) การยอมรับสิทธิชุมชนในการจัดการทรัพยากร แต่เดิมการจัดการป่ารัฐมีอำนาจเบ็ดเสร็จ และรวมศูนย์อำนาจในการจัดการกระแสการเคลื่อนไหวเรียกร้องของภาคประชาชนให้รัฐยอมรับสิทธิชุมชนในการจัดการป่าในรูปแบบของป่าชุมชน มีมานานในสังคมไทย ก่อนที่จะได้รับการยอมรับจากทางราชการให้ชุมชนสามารถจัดการป่าชุมชนได้ในปี พ.ศ. 2532 ซึ่งทางกฎหมายก็ยังไม่มีการยอมรับอย่างเป็นทางการ แม้จะมีการเรียกร้องให้มีการออกกฎหมายป่าชุมชนมารองรับก็ตาม แต่การเคลื่อนไหวในเรื่องดังกล่าวได้ดำเนินการมาอย่างต่อเนื่อง จนเป็นรูปธรรมมากขึ้น เมื่อมีการบัญญัติเกี่ยวกับสิทธิชุมชนไว้ในรัฐธรรมนูญ เช่น มาตราที่ ทำให้เกิดการเปลี่ยนแปลงโครงสร้างอำนาจในการจัดการป่า จากเดิมรัฐรวมศูนย์อำนาจในการจัดการ ภายใต้ความรู้ที่เป็นวิทยาศาสตร์ ใช้กฎหมายเป็นเครื่องมือในควบคุม กำกับ และกีดกันชุมชนท้องถิ่นดั้งเดิม มาเป็นความร่วมมือระหว่างรัฐและชุมชนท้องถิ่นในการจัดการป่า

กรณีป่าชุมชนโคกหินลาด แต่เดิมชาวบ้านดูแลกันเอง มีอิสระในการประกอบกิจกรรม ผ่านระบบพิธีกรรม ความเชื่อที่มุ่งเน้นการอนุรักษ์ควบคู่กับการใช้ประโยชน์ในลักษณะพึ่งพิง แต่หลังปี 2508 เป็นต้นมา เมื่อมีการประกาศให้เป็นป่าสงวนแห่งชาติ อำนาจชุมชนที่เคยมีในการอนุรักษ์ก็เริ่มถูกแทรกแซง และถูกลดความสำคัญ เมื่อป่าถูกทำลาย จึงลุกขึ้นมาเคลื่อนไหวเพื่อได้สิทธิในการจัดการจนนำมาสู่การตั้งกลุ่มอนุรักษ์ เน้นความร่วมมือในการอนุรักษ์ ความร่วมมือ จึงเป็นมูลเหตุของการผสมผสานความรู้แบบดั้งเดิมกับความรู้สมัยใหม่ ผ่านกิจกรรมและความร่วมมือในรูปแบบต่าง ๆ

นอกจากนั้น รัฐธรรมนูญปี พ.ศ. 2540 ได้กำหนดให้รัฐกับชุมชนต้องร่วมมือกันในการจัดทรัพยากรธรรมชาติและสิ่งแวดล้อม ซึ่งรวมถึงพื้นที่ป่า โดยมีบทบัญญัติหลายมาตรา ดังนี้ มาตรา 46 บุคคลซึ่งรวมกันเป็นชุมชนท้องถิ่นดั้งเดิมย่อมมีสิทธิอนุรักษ์หรือฟื้นฟู จารีตประเพณี ภูมิปัญญาท้องถิ่น ศิลปะหรือวัฒนธรรมอันดีของท้องถิ่นและของชาติ และมีส่วนร่วมในการจัดการ การบำรุงรักษา และการใช้ประโยชน์จากทรัพยากรธรรมชาติและสิ่งแวดล้อมอย่างสมดุลและยั่งยืน ทั้งนี้ ตามที่กฎหมายบัญญัติ มาตรา 56 สิทธิของบุคคลที่จะมีส่วนร่วมกับการรัฐและชุมชนในการบำรุงรักษา และการได้ประโยชน์จากทรัพยากรธรรมชาติและสภาพหลากหลายทางชีวภาพ และในการคุ้มครอง ส่งเสริม และรักษาคุณภาพสิ่งแวดล้อม เพื่อให้ดำรงชีพอยู่ได้อย่างปกติและต่อเนื่อง ในสิ่งแวดล้อมที่จะไม่ก่อให้เกิดอันตรายต่อสุขภาพอนามัย สวัสดิภาพ หรือคุณภาพชีวิตของตน ย่อมได้รับความคุ้มครอง ทั้งนี้ ตามที่กฎหมายบัญญัติ การดำเนิน โครงการหรือกิจกรรมที่อาจก่อให้เกิดผลกระทบต่อคุณภาพสิ่งแวดล้อม จะกระทำมิได้ เว้นแต่จะได้ศึกษาและประเมินผลกระทบต่อคุณภาพสิ่งแวดล้อมรวมทั้งได้ให้องค์การอิสระซึ่งประกอบด้วยผู้แทนองค์กรเอกชนด้านสิ่งแวดล้อมและผู้แทนสถาบันอุดมศึกษาที่จัดการศึกษาด้านสิ่งแวดล้อม ให้ความเห็นประกอบก่อนมีการดำเนินการดังกล่าว ทั้งนี้ ตามที่กฎหมายบัญญัติ สิทธิของบุคคลที่จะฟ้องหน่วยราชการ หน่วยงานของรัฐ รัฐวิสาหกิจ ราชการส่วนท้องถิ่น หรือองค์กรอื่นของรัฐ เพื่อให้ปฏิบัติหน้าที่ตามที่บัญญัติไว้ในกฎหมายตามวรรคหนึ่งและวรรคสอง ย่อมได้รับความคุ้มครอง มาตรา 79 รัฐต้องส่งเสริมและสนับสนุนให้ประชาชนมีส่วนร่วมในการสงวน บำรุงรักษา และใช้ประโยชน์จากทรัพยากรธรรมชาติและสภาพหลากหลายทางชีวภาพอย่างสมดุล รวมทั้งมีส่วนร่วมในการส่งเสริม บำรุงรักษา และคุ้มครองคุณภาพสิ่งแวดล้อมตามหลักการการพัฒนาที่ยั่งยืน ตลอดจนควบคุมและกำจัดภาวะมลพิษที่มีผลต่อสุขภาพอนามัย สวัสดิภาพ และคุณภาพชีวิตของประชาชน

ภายใต้บทบัญญัติของกฎหมายที่ยอมรับสิทธิชุมชนดังกล่าวนี้ จึงเป็นอีกเงื่อนไขหนึ่งที่น่ามาสู่การบูรณาการความรู้ในการจัดการป่าชุมชน โลกหินลาด เพราะนโยบายที่มีแนวทางที่ชัดเจน ทำให้ผู้ปฏิบัติได้ยึดถือเป็นแนวปฏิบัติร่วมกัน ไม่ว่าจะเป็นชุมชนรอบผืนป่า องค์กรชุมชนอนุรักษ์ป่าโลกหินลาด หรือหน่วยงานรัฐในระดับจังหวัดและระดับท้องถิ่น เช่น ป่าไม้จังหวัด ทรัพยากรธรรมชาติและสิ่งแวดล้อมจังหวัด องค์กรบริหารส่วนจังหวัด องค์กรบริหารส่วนตำบล

3) นโยบายการกระจายอำนาจสู่ท้องถิ่น ในปัจจุบัน กฎหมายได้กำหนดอำนาจหน้าที่ให้องค์กรปกครองส่วนท้องถิ่นมีอำนาจหน้าที่ในการดูแลรักษาทรัพยากรธรรมชาติซึ่งรวมถึงพื้นที่ป่า ดังจะเห็นได้จากพระราชบัญญัติสภาตำบลและองค์การบริหารส่วนตำบล พ.ศ.2537 มาตรา 67 ภายใต้บังคับแห่ง

กฎหมาย องค์การบริหารส่วนตำบล มีหน้าที่ต้องทำในเขตองค์การบริหารส่วนตำบล ดังต่อไปนี้ (7) คู้มครอง ดูแล และบำรุงรักษาทรัพยากรธรรมชาติและสิ่งแวดล้อม พระราชบัญญัติองค์การบริหารส่วนจังหวัด พ.ศ. 2540 มาตรา 45 องค์การบริหารส่วนจังหวัดมีอำนาจหน้าที่ดำเนินกิจการ ภายในเขตองค์การบริหารส่วนจังหวัด ดังต่อไปนี้ (7) คู้มครอง ดูแล และบำรุงรักษาทรัพยากรธรรมชาติและสิ่งแวดล้อม พระราชบัญญัติกำหนดแผนและขั้นตอนการกระจายอำนาจให้แก่องค์กรปกครองส่วนท้องถิ่น พ.ศ. 2542 มาตรา 16 ให้เทศบาล เมืองพัทยา และองค์การบริหารส่วนตำบลมีอำนาจ และหน้าที่ในการจัดระบบการบริการสาธารณะเพื่อประโยชน์ของประชาชนในท้องถิ่นของตนเอง ดังนี้ (24) การจัดการ การบำรุงรักษา และการใช้ประโยชน์จากป่าไม้ ที่ดินทรัพยากรธรรมชาติและสิ่งแวดล้อม มาตรา 17 ภายใต้บังคับ มาตรา 16 ให้องค์การบริหารส่วนจังหวัดมี อำนาจและหน้าที่ในการจัดระบบบริการสาธารณะเพื่อประโยชน์ของประชาชนในท้องถิ่นของตนเอง ดังนี้ (5) การคู้มครอง ดูแล และบำรุงรักษาป่าไม้ ที่ดิน ทรัพยากรธรรมชาติและสิ่งแวดล้อม

นอกจากนี้ ตามแผนการกระจายอำนาจให้แก่องค์กรปกครองส่วนท้องถิ่น กรมป่าไม้ได้ถ่ายโอนภารกิจด้านการพัฒนาป่าชุมชน และกรมอุทยานแห่งชาติ สัตว์ป่าและพันธุ์พืช ถ่ายโอนภารกิจด้านการควบคุมไฟฟ้า ให้แก่เทศบาลและองค์การบริหารส่วนตำบล ซึ่งเป็นภารกิจประเภทกลุ่มงาน ในหน้าที่ที่เทศบาลและองค์การบริหารส่วนตำบลต้องทำด้วย

ในขณะที่รัฐธรรมนูญปี 2540 ได้มีบทบัญญัติที่เกี่ยวกับบทบาทหน้าที่ที่องค์กรปกครองส่วนท้องถิ่นจะต้องดำเนินการตามบทบัญญัติมาตรา 290 ที่บัญญัติไว้ว่า เพื่อส่งเสริมและรักษาคุณภาพสิ่งแวดล้อม องค์การปกครองส่วนท้องถิ่นย่อมมีอำนาจหน้าที่ตามที่กฎหมายบัญญัติ ซึ่งกฎหมายตามวรรคหนึ่งอย่างน้อยต้องมีสาระสำคัญดังต่อไปนี้ (1) การจัดการ การบำรุงรักษา และการใช้ประโยชน์จากทรัพยากรธรรมชาติและสิ่งแวดล้อมที่อยู่ในเขตพื้นที่ (2) การเข้าไปมีส่วนในการบำรุงรักษาทรัพยากรธรรมชาติและสิ่งแวดล้อมที่อยู่นอกเขตพื้นที่ เฉพาะในกรณีที่มีผลกระทบต่อการดำรงชีวิตของประชาชนในพื้นที่ของตน (3) การมีส่วนร่วมในการพิจารณาเพื่อริเริ่มโครงการหรือกิจกรรมใดนอกเขตพื้นที่ซึ่งอาจมีผลกระทบต่อคุณภาพสิ่งแวดล้อมหรือสุขภาพอนามัยของประชาชนในพื้นที่

นโยบายรัฐด้านการกระจายอำนาจสู่ท้องถิ่นที่กล่าวมาข้างต้น ได้กลายเป็นเงื่อนไขที่สำคัญที่ทำให้้องค์กรปกครองส่วนท้องถิ่น ชุมชน และองค์กรชุมชนอนุรักษ์ป่าโคกหินลาด ได้ปฏิบัติการร่วมกันผ่านกิจกรรมการปลูกป่า การดับไฟฟ้า การบวชป่า การจัดค่ายอาสาอนุรักษ์ป่า เป็นต้น กิจกรรมจึงเป็นตัวเชื่อมโยงคนและความรู้เข้าด้วยกันในลักษณะของการบูรณาการความรู้ดังที่กล่าวมาแล้ว

4.4.2 เงื่อนไขเชิงบริบทพื้นที่

บริบทพื้นที่ป่าชุมชน โลกหินลาดในอดีต ถือเป็นพื้นที่ที่มีกรณีความขัดแย้งระหว่างชุมชนกับชุมชน ชุมชนกับรัฐมาก่อนที่จะมีการจัดตั้งองค์กรอนุรักษ์ป่าชุมชนภายใต้ชื่อว่า “กลุ่มอนุรักษ์ป่าชุมชน โลกหินลาด” การถือกำเนิดขึ้นของกลุ่มดังกล่าวนี้ ส่วนหนึ่งเกิดจากการรวมพลังของคนในชุมชนที่ตระหนักเห็นปัญหาร่วมกัน และอีกส่วนหนึ่งเกิดจากการสนับสนุนจากภายนอก โดยเฉพาะองค์กรพัฒนาเอกชน ได้มีบทบาทในการส่งเสริมสนับสนุนในเชิงวิชาการในช่วงเริ่มต้นกลุ่มและในช่วงการพัฒนา กลุ่ม ในขณะที่การสนับสนุนจากหน่วยงานของรัฐ ภายหลังจากปรับเปลี่ยนโครงสร้างอำนาจในการจัดการป่า และมีบทบาทยุติธรรมนุญที่ส่งเสริมบทบาทหน้าที่ของรัฐในการร่วมมือกับชุมชนในการจัดการทรัพยากรป่า ทำให้มีการสนับสนุนทั้งงบประมาณ และสนับสนุนวิชา ผ่านโครงการหรือกิจกรรมการพัฒนาป่า เช่น การดับไฟป่า การปลูกป่า การป้องกันไฟป่า เป็นต้น ซึ่งสิ่งเหล่านี้ ได้เป็นเงื่อนไขหรือกลไกในการนำเอาความรู้จากแหล่งต่าง ๆ ไม่ว่าจะเป็นความรู้ดั้งเดิมหรือภูมิปัญญาท้องถิ่น ซึ่งมาจากชุมชนที่ยึดถือปฏิบัติสืบต่อกันมา หรือความรู้สมัยใหม่ที่ผ่านหน่วยงานรัฐหรือองค์กรเอกชน มาผสมผสานหรือประยุกต์ใช้ในการจัดการป่า โลกหินลาดให้เกิดความยั่งยืน ซึ่งเงื่อนไขในเชิงบริบทพื้นที่ที่สำคัญ ดังนี้

4.4.2.1 สถานการณ์ชุมชนจากความขัดแย้งกลายเป็นความร่วมมือ ในอดีตพื้นที่ป่าชุมชน โลกหินลาด เคยมีการต่อสู้อันตรายระหว่างคนในชุมชนด้วยกัน และระหว่างคนในชุมชนกับคนภายนอก ซึ่งประเด็นความขัดแย้งมี 5 ลักษณะด้วยกัน คือ ความขัดแย้งกับหน่วยงานของรัฐ ความขัดแย้งกับกลุ่มลูกจ้างของโครงการปลูกสร้างสวนป่า ความขัดแย้งกับกลุ่มชาวบ้านที่ขยายพื้นที่เกษตรกรรมลูก้าแนวเขตป่าสงวน และความขัดแย้งกับกลุ่มผู้ลักลอบตัดไม้ ซึ่งเมื่อเกิดความขัดแย้งขึ้นแล้ว องค์กรจะมีบทบาทสำคัญในการแก้ไขปัญหา โดยยุทธวิธีที่นำมาใช้ ได้แก่ การรวมตัวกันเพื่อคัดค้าน การแก้ไขโดยวิธีนี้จะใช้ในกรณีเกิดความขัดแย้งที่รุนแรง การให้ชุมชนในพื้นที่ที่มีส่วนร่วมในการกำหนดนโยบายการจัดการพื้นที่ป่าชุมชน การใช้กฎหมายบ้านเมือง การเจรจาตกลงที่ไม่เป็นทาง และการสร้างเครือข่ายกับองค์กรภายนอก เพื่อสร้างพลังอำนาจในการเจรจาต่อรองกับรัฐหรือกลุ่มผู้มีอิทธิพลกรณีเกิดความขัดแย้ง จากสถานการณ์ที่เคยขัดแย้งกันอย่างรุนแรง ก็ได้รับการคลี่คลายไปในทางที่ดีขึ้น ที่สำคัญการจัดการความขัดแย้งโดยกลุ่มอนุรักษ์ป่าชุมชน โลกหินลาดได้มีการดำเนินการอย่างจริงจัง เพื่อให้เกิดความปรองดองระหว่างกลุ่มผู้ใช้ประโยชน์กลุ่มต่าง ๆ เพื่อจะนำไปสู่การใช้ทรัพยากรอย่างยั่งยืน การดำเนินการอย่างจริงเพื่อจัดการกับความขัดแย้งที่กล่าวมา ได้กลายเป็นเงื่อนไขหนึ่งที่ทำให้คนในชุมชน

และคนภายนอกได้มีส่วนร่วมในการจัดการป่ามากขึ้น รวมถึงการเข้ามาของความรู้จากภายนอก ผ่านเวทีพูดคุย แลกเปลี่ยนและการทำงานกิจกรรมร่วมกันในหลาย ๆ ลักษณะอย่างต่อเนื่อง

4.4.2.2 กระบวนการเรียนรู้ของชุมชนและองค์กรชุมชนอนุรักษ์ป่าโลกหินลาด คังได้กล่าวแล้วว่า พื้นที่ป่าชุมชนโลกหินลาด ถือเป็นพื้นที่ที่มีกรณีความขัดแย้งระหว่างชุมชนกับชุมชน ชุมชนกับรัฐมาก่อนที่จะมีการจัดตั้งองค์กรอนุรักษ์ป่าชุมชนภายใต้ชื่อว่า “กลุ่มอนุรักษ์ป่าชุมชนโลกหินลาด” การถือกำเนิดขึ้นของกลุ่มอนุรักษ์ป่าดังกล่าวนี้ ส่วนหนึ่งเกิดจากการกระบวนการเรียนรู้ของชุมชนในการรวมพลังเพื่อแก้ปัญหาที่เกิดขึ้นในพื้นที่ โดยเฉพาะปัญหาความขัดแย้งอันเกิดจากการบุกรุกทำลายป่าของคนในชุมชน และนักการเมืองท้องถิ่น ที่แสวงหาผลประโยชน์จากป่า ปัญหาการปลูกป่าสาธิต โดยหน่วยงานราชการที่สร้างผลกระทบต่อความหลากหลายทางชีวภาพและระบบนิเวศของชุมชน แนวทางการแก้ปัญหาในพื้นที่ในช่วงที่ผ่านมาหลายแนวทาง และหลากหลายวิธีการดังที่กล่าวมาแล้วในข้อ 4.1.2.1

อย่างไรก็ตาม ท่ามกลางการเรียนรู้ของชุมชนและองค์กรชุมชนอนุรักษ์ป่าในเขตพื้นที่ 5 ตำบล 20 หมู่บ้านด้วยตนเอง ผ่านการประชุมปรึกษาหารือ การทำงานกิจกรรมร่วมกัน หรือการเรียนรู้จากเครือข่ายความร่วมมือในระดับจังหวัด ภายใต้เครือข่ายป่าชุมชนจังหวัดมหาสารคาม รวมถึงการเรียนรู้จากหน่วยงานภายนอกที่เข้ามาให้การสนับสนุนทั้งด้านงบประมาณและวิชาการ ไม่ว่าจะเป็นหน่วยงานรัฐและองค์กรพัฒนาเอกชน ได้เป็นเงื่อนไขหนึ่งที่ทำให้ชุมชนและองค์กรชุมชนเกิดการเรียนรู้ที่จะแก้ปัญหาในแนวทางของการสร้างการมีส่วนร่วมของคนในชุมชนและให้ความร่วมมือกับหน่วยงานภายนอกไม่ว่าจะเป็นหน่วยงานรัฐหรือองค์กรเอกชนในการที่จะอนุรักษ์ฟื้นฟูป่าผ่านโครงการ และกิจกรรมต่าง ๆ ที่มีประโยชน์ โดยไม่มีการนำเอาความขัดแย้งในอดีตมาปิดโอกาสในการดูแลรักษาป่า จะเห็นได้จากการกำหนดกฎเกณฑ์ในการรักษาป่าที่ดี การกำหนดวัตถุประสงค์ขององค์กรอนุรักษ์ป่าที่ดี การสร้างรูปแบบการจัดการที่เน้นการมีส่วนร่วมที่ดี การสร้างเครือข่ายการเรียนรู้ร่วมกันที่ดี ล้วนเป็นเงื่อนไขที่ทำให้มีการผสมผสานความรู้ที่หลากหลาย ไม่แบ่งแยกว่าเป็นความรู้เก่าหรือความรู้ใหม่ แต่มองว่าความรู้แม้จะมีที่มาจากแหล่งใดก็ตามล้วนแต่เป็นประโยชน์ หากเลือกรับปรับใช้ได้อย่างเหมาะสม

4.5 ปัญหาอุปสรรคของการบูรณาการภูมิปัญญาท้องถิ่นกับความรู้สมัยใหม่ในการจัดการป่าชุมชนโลกหินลาดอย่างยั่งยืน

4.5.1 ปัญหา อุปสรรคในเชิงโครงสร้าง

4.5.1.1 นโยบายกับวิถีปฏิบัติที่ไม่สอดคล้องกัน แม้กฎหมายและนโยบายรัฐ จะได้กำหนดแนวทางให้รัฐและหน่วยงานรัฐจัดการป่าแบบมีส่วนร่วม ซึ่งรวมถึงการยอมรับให้คนในชุมชนท้องถิ่นได้นำเอาความรู้ท้องถิ่นมาใช้ในการจัดการทรัพยากรป่า ซึ่งการกำหนดแนวทางดังกล่าวนี้ เท่ากับเป็นการยอมรับและเปิดโอกาสให้มีการใช้ความรู้ร่วมกันภายใต้กิจกรรม โครงการที่จัดทำขึ้น แต่ในทางปฏิบัติจริง ยังมีเจ้าหน้าที่รัฐบางคนที่ไม่ให้การยอมรับ โดยยังมีวัฒนธรรมที่ฝังลึกว่า ความรู้ที่เป็นวิทยาศาสตร์เท่านั้น จะทำให้รักษาป่าไว้ได้ และมองว่า การรักษาป่าโดยใช้กฎหมายบังคับ เป็นหนทางเดียวที่จะรักษาป่าไว้ได้ ทำให้กลายเป็นปัญหาอุปสรรคต่อการสร้างความร่วมมือ และการบูรณาการความรู้ในการจัดการป่า

4.5.1.2 การใช้งบประมาณเป็นตัวตั้ง การมุ่งเน้นใช้งบประมาณของหน่วยงานของรัฐทั้งในระดับชาติและระดับท้องถิ่นในการจัดป่า เช่น การป้องกันและการดูแลไฟป่า ทำให้คนส่วนใหญ่มุ่งผลประโยชน์มากกว่าที่จะให้ความสำคัญกับการดูแลรักษาป่า จิตสำนึกในเชิงอนุรักษ์เริ่มลดความสำคัญลง ขาดการมีส่วนร่วมที่แท้จริง จะดูแลเมื่อมีงบประมาณสนับสนุน หากไม่มีงบประมาณก็จะไม่ให้ความสนใจ

4.5.1.3 อิทธิพลครอบงำของความรู้วิทยาศาสตร์ ความรู้แบบวิทยาศาสตร์ป่าไม้ ยังคงมีอิทธิพลครอบงำ และได้รับการยอมรับอย่างกว้างขวางทั้งจากหน่วยงานรัฐ เจ้าหน้าที่รัฐ รวมถึงสถาบันการศึกษาทั่วไป ที่สำคัญความรู้ดังกล่าวนี้ถูกผลิตซ้ำโดยสื่อมวลชน และหน่วยงานรัฐที่เกี่ยวข้อง ซึ่งเป็นการตอกย้ำความรู้เพียงด้านใดด้านหนึ่งเป็นการเฉพาะ

4.5.2 ปัญหาอุปสรรคในเชิงบริบทพื้นที่

4.5.2.1 ขาดการสืบทอดภูมิปัญญาท้องถิ่น โดยธรรมชาติความรู้ที่เป็นภูมิปัญญาท้องถิ่นมักเป็นความรู้ฝังลึก ไม่ค่อยมีการบันทึกไว้เป็นลายลักษณ์อักษร แต่จะฝังลึกอยู่ในตัวของผู้รู้ ผู้อาวุโส ซึ่งเป็นคนรุ่นเก่า ปัจจุบันการสืบทอดความรู้เหล่านี้ เริ่มลดน้อยลง คนรุ่นใหม่มักไม่ค่อยให้ความสนใจที่จะศึกษาเรียนรู้ ทำให้การสืบทอดความรู้หรือขาดความต่อเนื่อง

4.5.2.2 การแบ่งแยกโซนดูแลป่า เนื่องจากพื้นที่ป่าชุมชนโคกหินลาด ครอบคลุมหมู่บ้าน 20 หมู่บ้าน 5 ตำบลและ 2 อำเภอ ปัจจุบัน การจัดการป่าชุมชนโคกหินลาด ได้มีการแบ่งแยกโซนในการดูแล ภายใต้นโยบายรัฐบาลที่ต้องการให้แต่ละหมู่บ้านดูแลกันเอง ทำให้แนวปฏิบัติในแต่ละหมู่บ้านเริ่มเปลี่ยนแปลง และเกิดความลักลั่น ซึ่งในบ้านพื้นที่ยังปล่อยให้มีการบุกรุกทำลายป่า และไม่สนใจกฎเกณฑ์ข้อบังคับ ทำให้ยากต่อการกำกับดูแล ที่สำคัญคือ การสร้างความร่วมมืออาจเป็นไปได้ยากขึ้นในส่วนของกรอนุรักษ์และฟื้นฟูป่าอย่างเช่นในอดีต เนื่องจากแต่ละพื้นที่อาจอ้างความชอบธรรมในการดูแลด้วยตนเอง

4.5.2.3 นโยบายองค์กรปกครองท้องถิ่นที่ขาดความต่อเนื่อง ปัจจุบัน พื้นที่ป่าชุมชนโคกหินลาด นอกจากอยู่ในความรับผิดชอบดูแลโดยองค์กรอนุรักษ์ป่าชุมชนโคกหินลาดแล้ว ยังอยู่ในความรับผิดชอบ ดูแลขององค์กรปกครองส่วนท้องถิ่น 5 แห่ง ได้แก่ องค์การบริหารส่วนตำบลหนองปลิง องค์การบริหารส่วนตำบลบัวคือ องค์การบริหารส่วนตำบลดอนหวาน องค์การบริหารส่วนตำบลโคกก่อ อำเภอเมือง และองค์การบริหารส่วนตำบลวังแสง อำเภอแกดำ การปรับเปลี่ยนผู้บริหาร องค์การบริหารส่วนตำบลเหล่านี้ตามวิถีทางทางการเมือง ทำให้การปฏิบัติงานร่วมกันระหว่างชุมชน องค์กรชุมชน และองค์การบริหารส่วนตำบลปรับเปลี่ยนไปด้วย ดังนั้น หากผู้บริหารองค์การบริหารส่วนตำบลเหล่านี้เห็นความสำคัญและให้การสนับสนุน การทำงานร่วมมือกันก็เป็นอย่างราบรื่น แต่หากไม่ให้ความสำคัญ และให้ความร่วมมือ การทำงานก็เกิดปัญหาอุปสรรค อย่างที่เคยขึ้นมาหลายครั้งที่ องค์การบริหารส่วนตำบลบางแห่ง ไม่ให้ความสำคัญกับกิจกรรมการอนุรักษ์และฟื้นฟูป่า ทั้งในด้านงบประมาณสนับสนุนและความร่วมมือ