

## บทที่ ๒

### ความรู้ทั่วไป

การวิจัยเรื่อง การศึกษาผลของผ้าห่อคัมภีร์โบราณอีสานนี้ คณะนักวิจัยได้แบ่งความรู้ที่เกี่ยวข้องกับผ้าโบราณ เป็น ๔ ตอน ดังนี้

- ตอนที่ ๑ ความรู้เรื่องโบราณและผ้าห่อคัมภีร์โบราณ
- ตอนที่ ๒ ความรู้ทั่วไปเกี่ยวกับผ้าอีสาน
- ตอนที่ ๓ แนวคิดเรื่องการทอผ้ากับภาพสะท้อนทางสังคม
- ตอนที่ ๔ เอกสารและงานวิจัยที่เกี่ยวข้องกับผ้าไทย

#### ตอนที่ ๑ ความรู้เรื่องผ้าห่อคัมภีร์โบราณ

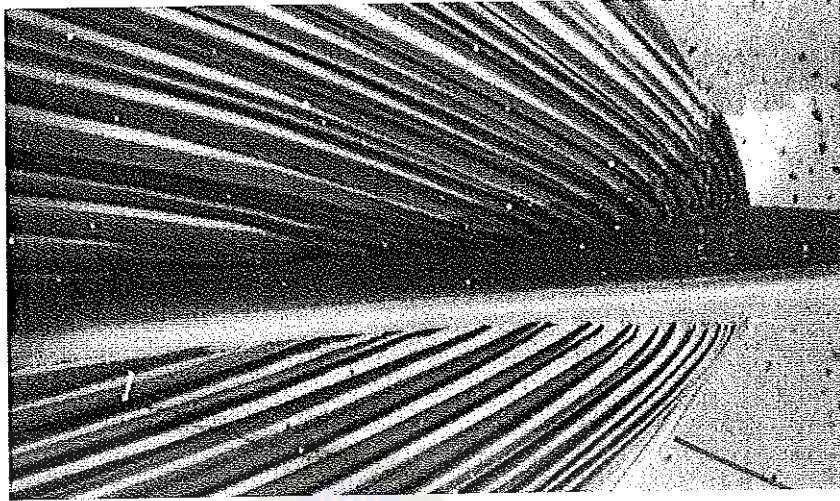
##### ๑. ความหมายของคำว่า ลาน

ลาน เป็นพืชใบเลี้ยงเดี่ยวในตระกูลปาล์ม (corypha lecomtei) ขยายพันธุ์ด้วยเมล็ด เป็นพืชที่มีความทนทานต่อสภาพดินฟ้าอากาศในเขตร้อนเป็นอย่างดี มีลักษณะลำต้นใกล้เคียงกับต้นตาลมาก แต่ต้นลานมีลูกขนาดเล็กกว่าลักษณะเป็นทะลายเหมือนหมากและมีใบใหญ่และยาวกว่าใบตาล พื้นที่ของใบลานมีประมาณมาก จึงเหมาะในการนำไปใช้ประโยชน์ในการสร้างหัตถกรรมทางวรรณกรรม (อรทัย เลียงจินดาถาวร. ๒๕๔๕ : ๒)

##### ๒. การบันทึกอักษรลงในลาน

การบันทึกอักษรลงในลานเรียกว่า “การจารอักษรหรือจารหนังสือ” ปราชญ์ชาวอีสานมีกระบวนการจารหนังสือ ดังนี้

๒.๑ คัดใบลานจากต้น



๒.๒ เลือกใบลานที่มีคุณภาพดี

มหาวิทยาลัยราชภัฏมหาสารคาม  
RAJABHAT MAHASARAKHAM UNIVERSITY



๒.๓ ทำความสะอาดโบลาน

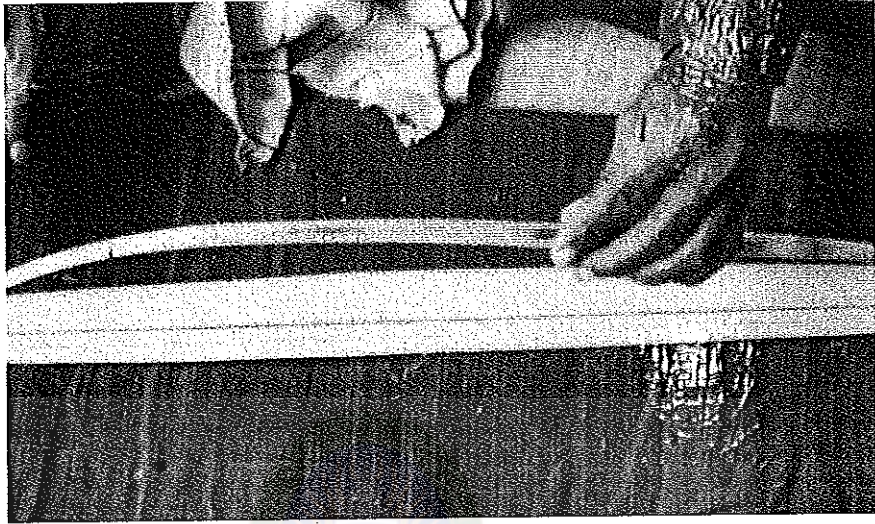


๒.๔ แทงโบลาน



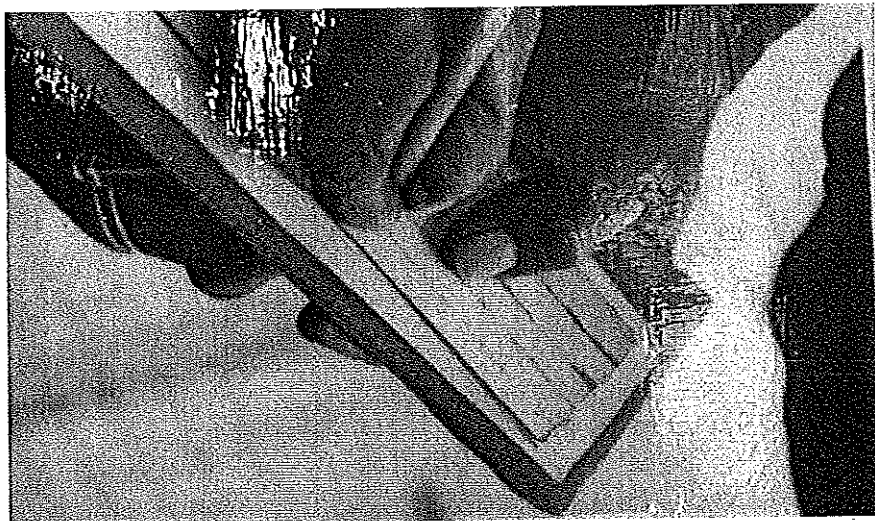
มหาวิทยาลัยราชภัฏมหาสารคาม  
RAJABHAT MAHASARAKHAM UNIVERSITY

๒.๕ จีดเส้นบรรทัดบนใบลาน



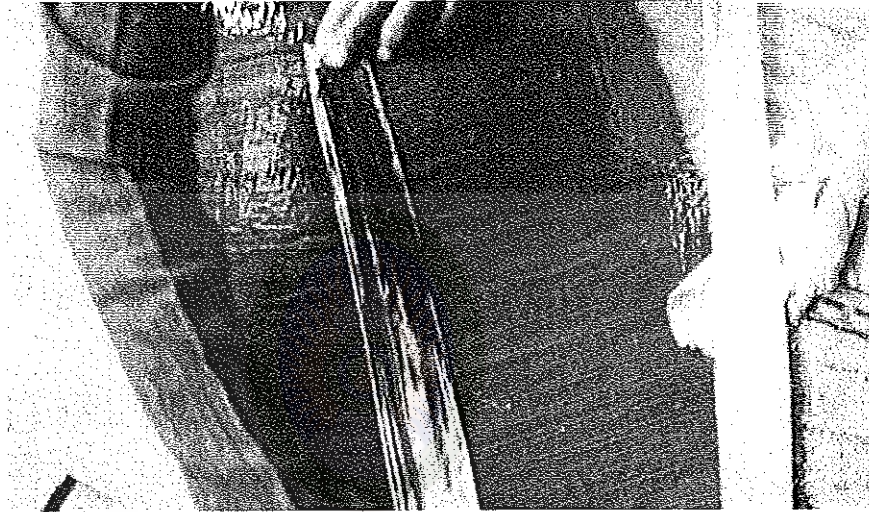
๒.๖ จารหนังสือด้วยหมอนรอง

มหาวิทยาลัยราชภัฏมหาสารคาม  
RAJABHAT MAHASARAKHAM UNIVERSITY



ขั้นตอนนี้ผู้จารอักษรต้องใช้เหล็กปลายแหลมคล้ายเข็มเย็บผ้าถอดปลายค้ำแล้ว  
 ลับหินให้แหลมคม เรียกว่า “เหล็กจาร” เขียนตัวอักษรลงไปในเนื้อลาน ระวังไม่ให้ปลายเข็ม  
 ทะลุแผ่นใบลาน

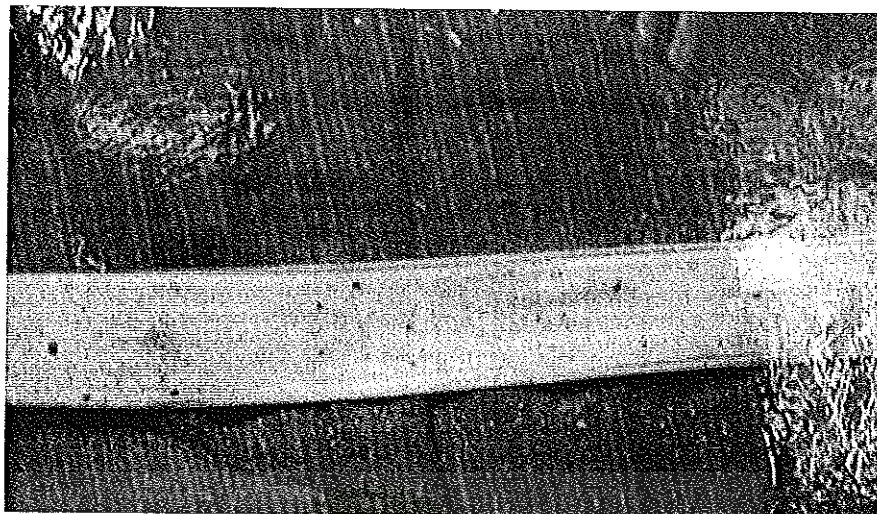
### ๒.๗ ลงเส้นด้วยเขม่าไฟ



มหาวิทยาลัยราชภัฏมหาสารคาม  
 RAJABHAT MAHASARAKHAM UNIVERSITY

เมื่อจารเสร็จแล้วก็เอาเขม่าไฟผสมน้ำมันยางทาให้ทั่วแผ่น ตากแดดให้แห้งแล้ว  
 ทาอีกเป็น ๓ ครั้ง เนื้อเขม่าสีดำก็จะฝังลงในช่องตามรอยจารึก เมื่อเอาเศษผ้านุ่ม ๆ เช็ดเขม่า  
 ออกจากใบลานก็จะมองเห็นตัวอักษรสีดำที่เกิดจากเนื้อเขม่าฝังตัวอยู่ในรอยจารึกนั้นอย่าง  
 ชัดเจนและคงทนถาวรนับร้อยปี

๒.๘ ใช้ประคบน้ำทราย



๒.๙ ใส่วัสดุให้ขอบเรียบ



มหาวิทยาลัยราชภัฏมหาสารคาม  
RAJABHAT MAHASARAKHAM UNIVERSITY

## ๒.๑๐ ใช้เชือกผูกแล้วใช้ไม้ประกบหน้า-หลังแล้วห่อ



(สำนักศิลปะและวัฒนธรรม มหาวิทยาลัยราชภัฏมหาสารคาม, ม.ป.ป. : นิทรรศการ)

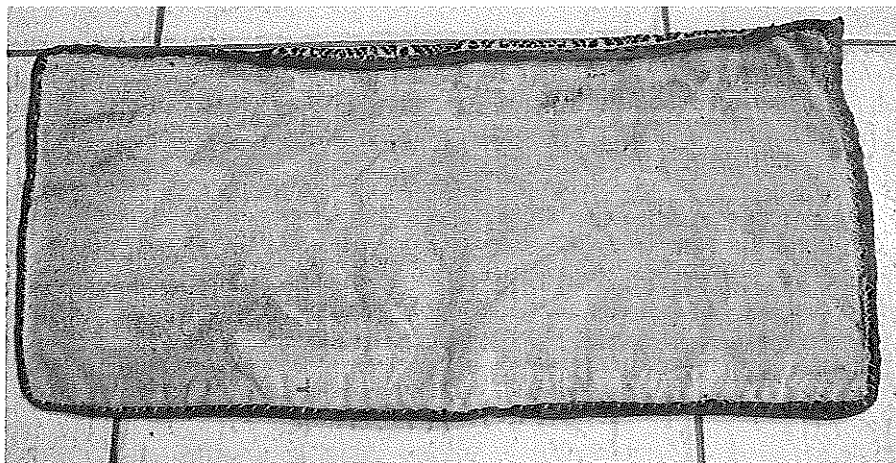
### มหาวิทยาลัยราชภัฏมหาสารคาม RAJABHAT MAHASARAKHAM UNIVERSITY

#### ๓. การห่อคัมภีร์ใบลาน

ชาวอีสานในอดีตมีความเชื่อว่าการสร้างหนังสือ(คัมภีร์ใบลาน)ที่เกี่ยวกับพุทธศาสนาถวายเป็นพุทธบูชา เพื่อให้เก็บรักษาไว้ได้นาน จึงใช้ผ้าห่อคัมภีร์ถวญควบคู่กันไปด้วย ผ้าห่อคัมภีร์ส่วนใหญ่จะมีขนาดกว้างยาวพอดีกับความยาวของใบลาน (ประมาณ ๕๐ เซนติเมตร) มีทั้งผ้าไหมและผ้าฝ้าย ผ้าแต่ละผืนทออย่างประณีตงดงาม มีลวดลายสีสันตาความคิดสร้างสรรค์และจินตนาการของผู้ทอ (สถาพร พันธุ์มณี, ทองเลียม วังแก้ว และประทวน บุญปก, ๒๕๔๘ : ๒๗๘๔)

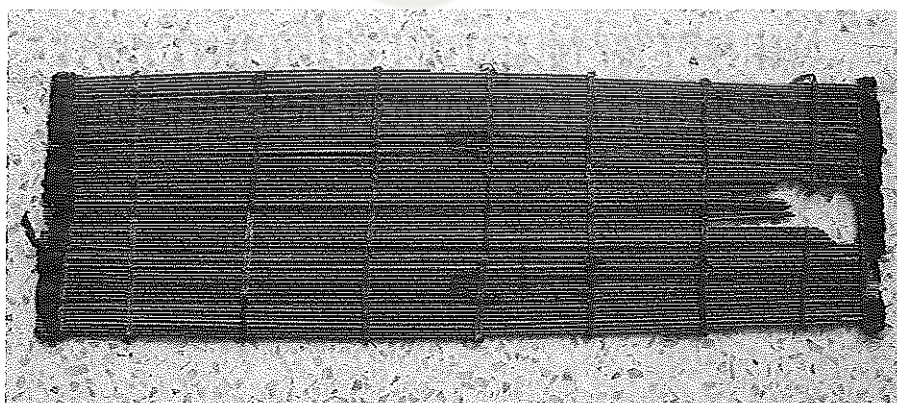
การห่อคัมภีร์ใบลานแบ่งตามลักษณะของวัสดุที่ใช้ห่อได้ ๓ ประเภท ได้แก่

๓.๑ ห่อคัมภีร์ใบลานโดยใช้ผ้า ผ้าห่อคัมภีร์ใบลานแบบนี้มักจะเป็นผ้าเนื้อดี ทอด้วยไหมหรือฝ้าย เป็นผ้าผืนใหญ่เหมาะที่จะห่อคัมภีร์ใบลานที่เป็นผูกใหญ่ๆ ดังภาพ



### ๓.๒ การห่อคัมภีร์โบราณด้วยไม้ไผ่

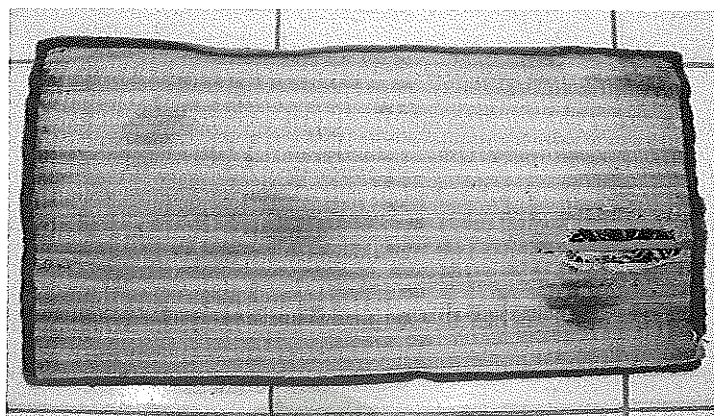
การห่อคัมภีร์โบราณแบบนี้ผู้ห่อจะใช้ไม้ไผ่เลาเป็นลำเล็ก ๆ แล้วมัดด้วยด้าย  
เป็นแพ ดังรูป



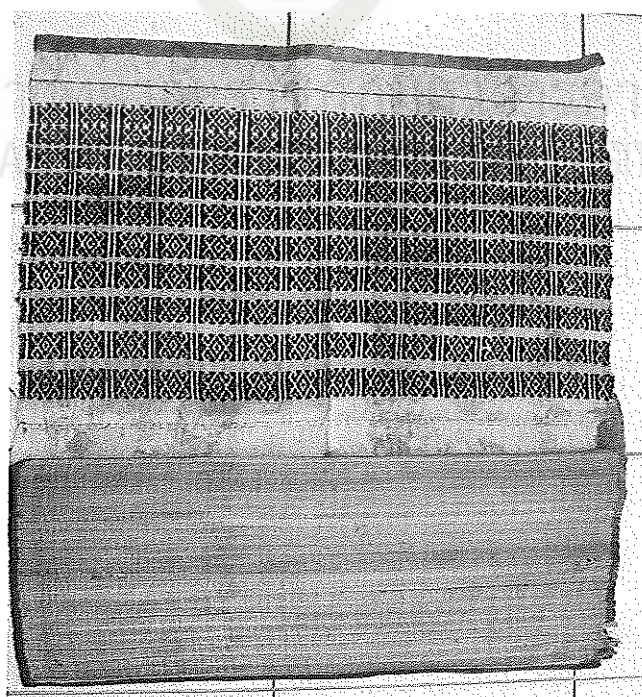
การห่อคัมภีร์โบราณด้วยไม้ไผ่เหมาะสำหรับการเดินทางหรือส่งหนังสือให้แก่  
บุคคลอื่น เพราะจะไม่ทำให้คัมภีร์โบราณหักงอได้ง่าย (สุภณ สมจิตรศรีปัญญา, ๒๕๕๐ :  
สัมภาษณ์)



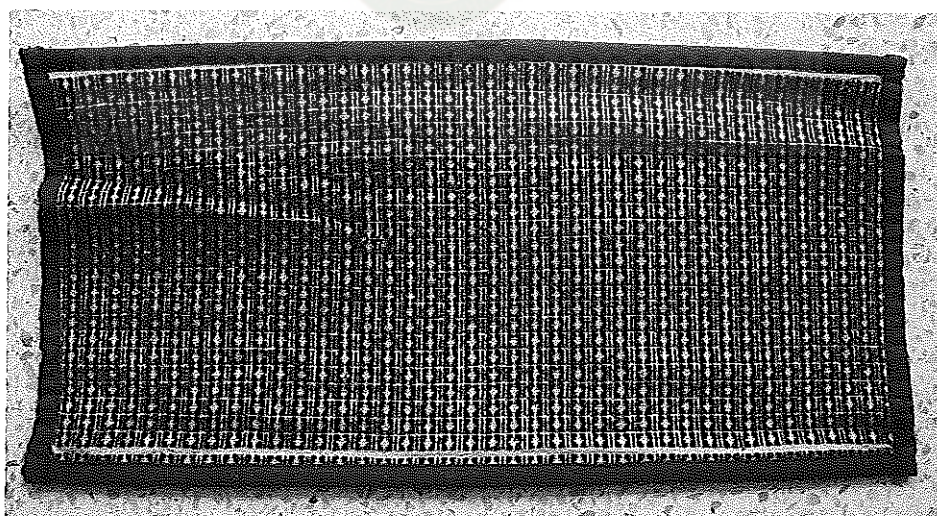
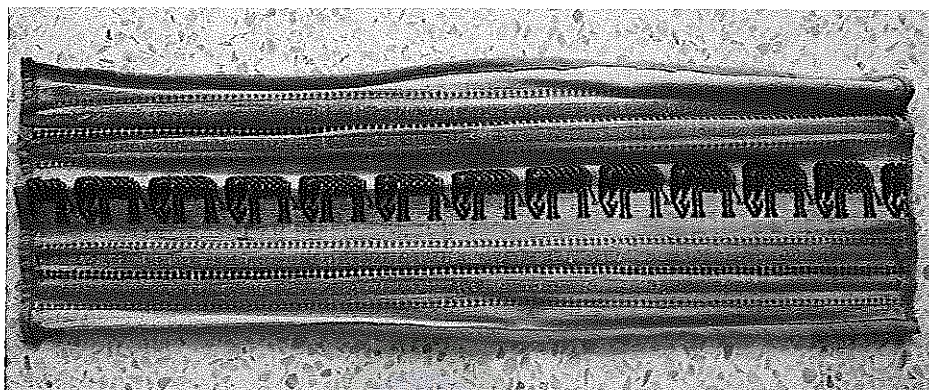
๓.๓ การห่อคัมภีร์โบราณด้วยไม้และผ้า การห่อคัมภีร์โบราณแบบนี้ชาวบ้านจะใช้ทอผ้าแล้วสอดไม้ไผ่ที่เหลาขนาดเล็ก ๆ ทอสลัไปกับเนื้อผ้าเป็นเนื้อเดียวกัน เพื่อให้คัมภีร์โบราณมีความทนทานและแข็งแรงยิ่งขึ้น ดังภาพ



นอกจากนี้ชาวบ้านใช้ผ้าอีกผืนหนึ่งมาเย็บติดกับผ้าสลัห่อหุ้มไม้ไผ่ที่สานเป็นแพไว้ภายใน ดังภาพ



หรือชาวบ้านอาจจะทอผ้าสลับไม้ไผ่ไว้ใช้กชายและขวาของผืนผ้า ส่วนตอนกลาง  
จะมีเฉพาะผ้าซึ่งจะช่วยให้การห่อคัมภีร์โบราณได้ง่ายคงทนขึ้น ดังภาพ



มีข้อสังเกตว่า ผ้าห่อคัมภีร์โบราณนี้มักจะทอด้วยลวดลายต่าง ๆ กัน เช่น ลายกาบใหญ่ ลายนาถ ลายธงชัย เป็นต้น ลายเหล่านี้มักจะนิยมทำหมอนหรือลายผ้าสไบ ซึ่งชาวบ้านส่วนใหญ่จะเก็บซิดเอาเฉพาะลวดลายประดิษฐ์ถักทอเป็นลวดลายต่าง ๆ อย่างสวยงาม วิจิตรบรรจงสุดฝีมือตามความเชื่อ ความคิด และจินตนาการของแต่ละคน (หนูไทร ไชยพาศี. ๒๕๕๐ : สัมภาษณ์)

### ๓. การถวายเป็นผ้าห่อคัมภีร์โบราณ

ชาวอีสานจึงมีขนบธรรมเนียมประเพณีในการถวายเป็นผ้าห่อคัมภีร์โบราณและผ้าห่อคัมภีร์โบราณในโอกาสต่าง ๆ ดังนี้

#### ๓.๑ ถวายเป็นคัมภีร์โบราณและผ้าห่อคัมภีร์โบราณในงานบุญประจำปี

ชาวบ้านคำกั้ง ตำบลเหล่าใหญ่ อำเภอภูพานารายณ์ จังหวัดกาฬสินธุ์ จะจัดงานบุญประจำปีของหมู่บ้านในเดือน ๔ (บุญพระเวศ) ขึ้น ๕ หรือ ๑๐ ค่ำของทุกปี งานนี้ชาวบ้านจะร่วมกันจัดเป็นงานบุญใหญ่ที่สมาชิกของหมู่บ้านจะทำบุญร่วมกัน ซึ่งมีขั้นตอนดังนี้

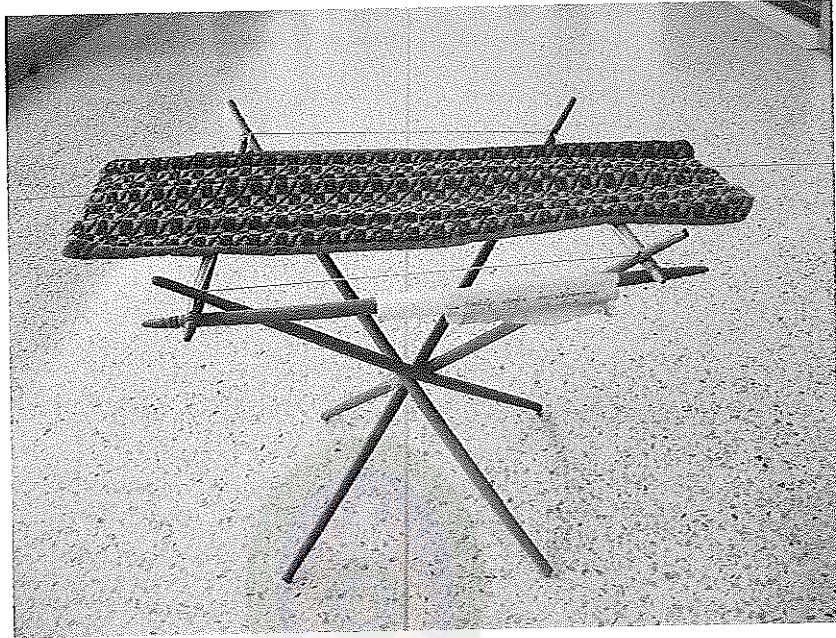
วันแรก คือ วันโสม (เตรียมงาน) ชาวบ้านบ้านคำกั้งจะเตรียมกองบุญได้แก่ คัมภีร์โบราณที่จารด้วยอักษรธรรม ส่วนใหญ่มักจะวรรณกรรมพุทธศาสนา เช่น ปัญญาบารมี ๓๐ ทศน์ นิทานชาดกเพื่อทดแทนนันทนมารดา นอกจากนี้แม่บ้านจะเตรียมผ้าห่อคัมภีร์ที่ได้ถักทอไว้แรมปีถวายเป็นไปกับของใช้ที่จำเป็นอื่น ๆ เช่น เครื่องครัว ผ้าห่ม มีด หมอน เสื่อ เป็นต้น

หากครอบครัวใดประสงค์จะทำบุญอุทิศส่วนกุศลแก่บิดามารดาหรือญาติผู้ใหญ่ที่ล่วงลับมักจะบวชลูกชายในงานบุญประจำปีนี้ด้วย ซึ่งกองบุญจะเพิ่มบริวาร ๘ ได้แก่ สบง จีวร อังสะ ปะคตเวว บาตร เครื่องกรองน้ำ ร่ม และมีด ส่วนครอบครัวใดที่ไม่มีลูกชายหรือหลานชายจะเตรียมกองบุญเหมือนกัน เวลาถวายเป็นกองบุญจะถวายให้หม่อม (พระบวชใหม่) แทน

การทำบุญในวันนี้ชาวบ้านจะเตรียมอาหารและขนม เพื่อถวายพระและเลี้ยงดูญาติมิตรที่มาช่วยงาน กลางคืนมีมโหรีศพเฉลิมฉลองตามอัตภาพ

วันที่สอง คือวันบุญ ชาวบ้านคำกั้งจะร่วมกันแห่กองบุญไปที่วัด โดยแห่รอบศาลาวัด ๓ รอบ ชาวบ้านจะห่มพระบวชใหม่และกองสด (กองบุญสำหรับถวายหม่อม) ขึ้นเสลี่ยงร่วมขบวนไปด้วย พระบวชใหม่จะถือขันกะของ (คังรูป) บรรจุจันทร์ ๕ พระน้อย

(พระองค์เล็ก ๆ ที่ใช้ห้อยคอ) ตาลปัดและคัมภีร์โบราณที่ห่อหุ้มด้วยผ้าห่อคัมภีร์ที่สวยงาม  
(เสาร์ ไชยทองคำ. ๒๕๕๐ : สัมภาษณ์)



ภาพที่ ๑๕ กากะเย็บ

จากนั้นชาวบ้านจะร่วมกันทำบุญตักบาตรถวายภัตตาหารแก่พระสงฆ์  
ไหว้พระ ๙ วัด ๙ ค่าย ๙ ค่าย ๙ ค่าย และถวายคัมภีร์โบราณพร้อมผ้าห่อคัมภีร์  
โบราณ ตั้งนะโม ๓ จบ แล้วกล่าวคำถวายคัมภีร์

ยัคเข ภันเต สังโฆ, ปะฎิจานาตุ, มะยัง ภันเต, เอตานิ  
ธัมมะปะริยาเยปโปณานิ สะปะริวารานิ, พุทธะสาสะนิกานัง, ปาวะจะนัสสะ,  
อัครกะหะณัตถายะ, ธัมมะปะริยาเย สังฆัสสะ นิยทาเทมะ สาธุ โน ภันเต, อะยัง  
พุททะสาสะนิกานัง, ปาวะจะนัสสะ, อัครกะหะณัตถายะ, ธัมมะปะริยาเยปโปณานัง, ทานัสสะ,  
อานิสังโส, อัมหากัญเจะวะ, มาตาปิตุอาทีนัญจะ ปิยะชะนัง, ทีมะรัตตัง, หิตาปะค สุขาเย

แปลความได้ว่า ข้าแต่พระสงฆ์ผู้เจริญ ขอพระสงฆ์จงรับทราบ ข้าพเจ้า  
ทั้งหลาย ขอมอบถวายหนังสือธรรมะ พร้อมกับของบริวารเหล่านี้แก่พระสงฆ์ เพื่อเป็น

ประโยชน์แก่พุทธศาสนิกชนทั้งหลาย ศึกษาคำสั่งสอนของพระสัมมาสัมพุทธเจ้า ขอบานิสงส์  
 แห่งการถวายหนังสือธรรมะเพื่อเป็นประโยชน์แก่พุทธศาสนิกชน ศึกษาคำสั่งสอนของ  
 พระสัมมาสัมพุทธเจ้านี้ ของข้าพเจ้าทั้งหลาย จงเป็นไปเพื่อประโยชน์และความสุขแก่ข้าพเจ้า  
 ทั้งหลายด้วย แก่ปियชนทั้งหลายมีมารดาบิดาเป็นต้นด้วย ตลอดกาลนานเทอญ (ส. ธรรมศรี.  
 ม.ป.ป. : ๒๕๑-๒๕๒)

เมื่อถวายเสร็จญาติโยมจะกรวดน้ำอุทิศส่วนกุศลให้บิดามารดา รับพร  
 จากนั้นชาวบ้านจะฟังเทศน์ผะเหวดและฟังพระอ่านหนังสือที่ญาติโยมถวาย เช่น  
 นางแดงอ่อน นางหมหอม สุกท้ายชาวบ้านจะบูชาการวะพระเจ้าพระสงฆ์ด้วยข้าวดอกคอกไม้  
 เป็นเสร็จพิธี (อำเภอ ไผ่ศาล. ๒๕๕๐ : สัมภาษณ์)

มีข้อสังเกตว่า บุญประเพณีที่ชาวบ้านบ้านคำกึ่ง ตำบลเหล่าใหญ่ อำเภอ  
 กุฉินารายณ์ จังหวัดกาฬสินธุ์ ยังได้ปฏิบัติสืบทอดจนถึงปัจจุบัน

### ๓.๒ การถวายคัมภีร์ใบลานและผ้าห่อคัมภีร์ใบลานในการทำบุญในโอกาส ต่าง ๆ

การถวายผ้าห่อคัมภีร์และคัมภีร์ใบลานนี้ ชาวบ้านยังสามารถถวายได้ในงาน  
 บุญต่าง ๆ เช่น บุญกฐิน บุญสงกรานต์ และบุญอุทิศส่วนกุศลให้แก่ญาติผู้ใหญ่ที่ล่วงลับ  
 เป็นต้น เช่นนี้ชาวอีสานเชื่อกันว่า บุญกุศลที่ได้ทำจะส่งผลถึงผู้ตายไปสู่สุคติ ดังนั้น เวลาจะ  
 ทำบุญชาวอีสานในอดีตมักจะถวายคัมภีร์ใบลานและผ้าห่อคัมภีร์ใบลานควบคู่กันไปด้วย

ขั้นตอนในการถวายดังนี้ ไหว้พระ รับศีล ตั้งนะโม ๓ จบ กล่าวคำถวาย  
 หนังสือพระธรรม กรวดน้ำ และรับพร

ในบางครั้งญาติโยมอาจจะถวายเฉพาะผ้าก็ได้ เรียกว่า ชักอนิจจา เมื่อ  
 พระภิกษุพิจารณาแล้วเห็นว่าผ้าเหล่านี้น่าจะใช้ประโยชน์ได้จึงนำผ้าที่ถวายมาห่อคัมภีร์ใบลาน  
 (ประทวน บุญปก. ๒๕๕๐ : สัมภาษณ์)

## ตอนที่ ๒ ความรู้ทั่วไปเกี่ยวกับผ้าอีสาน

### ๑. ประวัติของผ้าอีสาน

ชาวอีสานในอดีตนิยมปลูกบ้านให้มีได้สูงเพื่อที่จะใช้พื้นที่ในการประกอบกิจกรรมต่าง ๆ เช่น ทอผ้า คอกเลี้ยงสัตว์ เก็บอุปกรณ์การเกษตร เป็นต้น สิ่งเหล่านี้จะเป็นเครื่องชี้วัดว่าครอบครัวจะเป็นคนชั้นทำมาหากิน โดยเฉพาะอย่างยิ่งการทอผ้าชาวอีสาน ทุกครัวเรือนจะมีอุปกรณ์การทอผ้าอยู่ได้สูงบ้านอยู่เสมอและจะมอบหน้าที่เหล่านี้เป็นของสตรี

#### ๑.๑ จุดมุ่งหมายการทอผ้า

ชาวอีสานทอผ้าด้วยจุดประสงค์ดังต่อไปนี้

๑.๑.๑ ใช้เป็นเครื่องแต่งกาย ชาวอีสานในอดีตส่วนใหญ่จะทอผ้าเพื่อใช้เป็นเครื่องแต่งกายภายในครอบครัว พ่อแม่มักจะสะสมผ้าไหมเป็นมรดกให้ลูกหลานไว้ใช้เอง ผ้าสำหรับผู้ชาย ได้แก่ กางเกง ผ้าขามัว ผ้าโสร่ง ผ้าสำหรับสตรี ได้แก่ ผ้าถุง ผ้าเบี่ยง (สไบ) ฯลฯ (อุคม บัวศรี. ๒๕๓๕ : ๘๓-๘๕)

๑.๑.๒ เพื่อใช้เป็นเครื่องบรรณาการ ในสมัยรัตนโกสินทร์ตอนต้นชาวอีสานได้ทอผ้าส่งไปยังราชสำนักในรูปของ “ส่วย” เป็นผ้าส่งไปยังเมืองหลวงซึ่งเรียกว่า “แลกผ้าขาว” ในปี พ.ศ. ๒๓๗๓ ราชสำนักกรุงเทพฯ กำหนดให้เมืองสุวรรณภูมิ (สุวรรณภูมิเป็นอำเภอหนึ่งในจังหวัดร้อยเอ็ด) ให้มีแลกผ้าขาว ๔๔ คน โดยส่งผ้าขาวไปยังราชสำนักปีละ ๖ ผืนต่อคน ถ้าส่งเป็นเงินให้คิดเป็นอัตราผืนละ ๑ บาท (ธีรชัย บุญมาธรรม. ๒๕๒๘ : ๕๔-๕๕ ; อ้างถึง หสข. หมู่จดหมายเหตุ ร.๓ จ.ศ. ๑๑๕๒ เลขที่ ๑๕) จากข้อความดังกล่าวเป็นหลักฐานแสดงว่าผ้าเป็นเครื่องบรรณาการและเป็นทูตวัฒนธรรมระหว่างเมืองในอดีต

๑.๑.๓ เพื่อใช้เป็นกระบวนการอบรมขัดเกลาทางสังคม สังคมอีสานในอดีตกำหนดบทบาทและหน้าที่ของสตรีให้ทอผ้าเพื่อใช้ในครอบครัว ฉะนั้นสตรีที่จะเป็นแม่บ้านงานแรกที่จะต้องเรียนรู้คือการทอผ้า หากหญิงใดทอผ้าได้ประณีตสวยงามแสดงให้เห็นถึงความขยันอดทน และแสดงถึงความชาญฉลาดของแม่ที่ต้องฝึกลูกสาวให้มีความอดทนก่อนที่จะไปรับภาระหนัก ๆ ของครอบครัวในภายภาคหน้า (อุทิศ เมืองแวง. ๒๕๔๘ : ๕๗-๕๘)

๑.๑.๔ ใช้เพื่อแลกเปลี่ยนอาหาร ชาวอีสานบางหมู่บ้านจะทอผ้าไหมเพื่อแลกข้าวกรณีบางปีที่ทำนาไม่ได้ผล (จารุวรรณ ธรรมวัตร. ๒๕๒๒ : ๔)

๑.๑.๕ เพื่อขาย ปัจจุบันสตรีอีสานในหมู่บ้านต่าง ๆ ได้รวมกลุ่มทอผ้าเพื่อขายสร้างรายได้ให้แก่ครอบครัว ชุมชน ท้องถิ่น และประเทศโดยรวม

๑.๑.๖ เพื่อใช้ในการงานประเพณีหรือพิธีกรรม ชาวอีสานในอดีตจะเลือกผ้าที่มีคุณภาพดีเพื่อใช้ในการประกอบพิธีกรรมตามคติความเชื่อและวัฒนธรรมของท้องถิ่น เช่น ประเพณีแต่งงาน ฝ่ายหญิงจะต้องเตรียมผ้าเพื่อมอบให้ญาติผู้ใหญ่ฝ่ายชายในการแต่งงาน (ให้เป็นของสมมา) นิยมใช้ผ้า ๓ ชนิด ได้แก่ ผ้าโสร่งมอบให้พ่อฝ่ายชาย ผ้ามัดหมี่มอบให้แม่ฝ่ายหญิง ผ้าขาวม้ามอบให้ญาติผู้ใหญ่ของฝ่ายชาย

ส่วนประเพณีงานบวช สตรีอีสานจะช่วยกันทอผ้ากฐินเพื่อถวายแด่พระภิกษุสงฆ์ในงานศพชาวอีสานจะใช้ผ้าขาวทอศพเปรียบเสมือนธรรมชาติชาวสะอาด ไม่มีมลทินเพื่อประกอบพิธีกรรมทางศาสนา

จะเห็นได้ว่าผ้าได้มีบทบาทสำคัญในวิถีชีวิตของคนไทย นอกจากจะเป็นเครื่องนุ่งห่มแล้วผ้ายังเกี่ยวข้องกับพิธีกรรมและประเพณีต่าง ๆ อีกด้วย

## ๒. ความเชื่อเกี่ยวกับการทอผ้า

ชาวอีสานในสมัยโบราณมีความเชื่อเกี่ยวกับผ้าและการทอผ้าเพื่อสั่งสอนลูกหลานประพฤติปฏิบัติในสิ่งที่ควร เช่น

๒.๑ เชื่อว่าการได้ทอและถวายผ้าในพุทธศาสนาจะได้บุญกุศลที่ยิ่งใหญ่ ดังนั้นชาวอีสานจึงคัดเลือกผ้าชั้นดีให้ห่อคัมภีร์ใบลาน ทอผ้าเพื่อใช้ในการงานบวชหรืองานกฐิน เป็นต้น

๒.๒ ข้อห้ามหรือข้อชะล่าในขณะที่ทอผ้า ได้แก่ ห้ามผู้ชายจับหัวเหล็กในขณะที่ผู้หญิงกำลัง織เส้นฝ้าย เพราะอาจทำให้ผู้ชายได้รับอันตรายและอาจทำให้ฝ้ายขาดเสียหายได้ ห้ามผู้ชายนั่งบนเบ้าก่ (ไม้รองนั่งทอผ้า) เพราะเกรงว่าผู้ชายจะไปจับหรือเหยียบก่ทอผ้าทำให้ฝ้ายขาดเสียหาย ในขณะที่ทอผ้าอย่าให้กระสวยถูกหัวผู้ชาย เพราะต้องการให้สตรีมีสมาธิในการทำงาน รู้จักสำรวจกิริยาอาการ

สิ่งเหล่านี้ล้วนเป็นภูมิปัญญาของชาวอีสานที่ปลูกฝังความเชื่อเพื่อสอนหรือควบคุมพฤติกรรมของผู้คนในสังคมให้กระทำหรือไม่ให้กระทำสิ่งต่าง ๆ ตามความต้องการของชุมชนนั้น ๆ

### ๓. กรรมวิธีในการทอผ้าอีสาน

การทอผ้าเป็นกระบวนการที่ละเอียดอ่อนและซับซ้อนมาก ชาวอีสานใช้วัตถุดิบในการทอ ได้แก่ ฝ้ายกับไหม ซึ่งมีขั้นตอนในการทอผ้า ดังนี้

#### ๓.๑ ขั้นตอนการเตรียมการทอผ้า

๓.๑.๑ ขั้นตอนการผลิตเส้นใย สตรีอีสานจะเตรียมเส้นใยจากพืชและสัตว์ ได้แก่ ฝ้ายและไหม จากนั้นจะต้องเตรียมเครื่องมือและอุปกรณ์ต่าง ๆ ในการทอผ้า เช่น หูกหรือกี่ อีว หลาหรือโน เป็นต้น

๓.๑.๒ ขั้นตอนการผลิตเส้นใย เส้นใยทั้งฝ้ายและไหมที่ได้จากธรรมชาติ ก่อนนำผลผลิตดังกล่าวไปทอเป็นผืนผ้า จำเป็นต้องผลิตเส้นใยและเตรียมเส้นใยที่ได้ให้พร้อมสำหรับการทอ การผลิตเส้นใยไหมเป็นกระบวนการที่ค่อนข้างซับซ้อน ผู้ผลิตเส้นไหมต้องใช้เวลาอดทนและความเชี่ยวชาญจึงจะได้เส้นไหมที่อ่อนตัวนุ่มมือ มีคุณภาพสามารถนำไปสู่กระบวนการย้อมสีและทอเป็นผืนผ้าได้ต่อไป

๓.๑.๓ การย้อมสี เส้นใยที่ได้จากฝ้ายและไหมจะมีสีขาวและสีเหลืองนวล หากต้องการให้ผ้ามีสีที่แตกต่างไปจากนี้จำเป็นต้องนำเส้นใยไปย้อมสี ในอดีตชาวอีสานย้อมสีที่ได้จากธรรมชาติสกัดมาจากส่วนต่าง ๆ ของพืชที่ได้จากท้องถิ่น เช่น สีแดงได้จากครั่ง สีเหลืองจากต้นเขย สีน้ำเงินจากต้นคราม และสีดำจากต้นมะเกลือ เป็นต้น

มีข้อสังเกตว่าในการย้อมสีธรรมชาติของชาวอีสานนี้มักมีเคล็ดหรือความเชื่อเข้ามาเกี่ยวข้องอยู่ด้วย เช่น อย่านำพระภิกษุหรือสตรีมีประจำเดือนหรือสตรีที่กำลังตั้งครรภ์เข้ามาในบริเวณที่ย้อมผ้าเพราะเชื่อว่าจะทำให้สีติดยาก

๓.๒ ขั้นตอนในการทอเป็นผืนผ้า ชาวอีสานจะมีขั้นตอนในการทอผ้าหลายขั้นตอน เครื่องทอผ้าที่นิยมใช้ส่วนมากเป็นกึ่งพื้นบ้านและกึ่งกระตุก กระบวนการในการทอผ้าเกิดจากการสะสมทางประสบการณ์ทางเทคโนโลยีพื้นบ้านที่สืบทอดกันมาเป็นเวลานาน รูปแบบของผ้าที่ผลิตได้เรียกชื่อตามเทคนิคการทอ เช่น ผ้าจิด ผ้ามัดหมี่ เป็นต้น

๓.๓ การประดิษฐ์ลวดลายผ้า ขั้นตอนนี้เป็นกระบวนการทอให้เกิดลวดลายต่าง ๆ ชาวอีสานที่มีความชำนาญในการทอผ้าจะใช้จินตนาการในการประดิษฐ์ลวดลายต่าง ๆ ได้อย่างสวยงามตามคติความเชื่อและความสนใจของแต่ละบุคคล

กรรมวิธีในการทอผ้าทำให้เกิดลวดลายบนผืนผ้าในรูปแบบต่าง ๆ มีชื่อเรียกที่แตกต่างกันออกไปตามลักษณะการทอได้ ๕ ประเภท ได้แก่



๓.๑.๑ **ผ้ามัดหมี่** มีกรรมวิธีการทอผ้าให้เกิดลวดลายโดยการข้อมเส้น และทอเป็นหลักโดยการข้อมเส้นใหม่หรือฝ้ายให้ค้าง โดยการผูกมัดให้เกิดช่องว่าง สีไม่ติดกัน การทอมัดหมี่แต่ละผืนต้องใช้เวลาและความประณีต จัดเรียงเส้นใหม่และฝ้ายให้สม่ำเสมอคงที่ และกรรมวิธีต้องเรียงลำดับก่อนหลังเพื่อให้เกิดลวดลายสวยงาม ถูกต้อง ลวดลายก็จำสืบทอดกันมาจากบรรพบุรุษ

๓.๓.๒ **ผ้าจก** กรรมวิธีการทอจกเป็นการทอและปักผ้าไปพร้อม ๆ กัน การทอลวดลายบนผืนผ้าด้วยวิธีการเพิ่มด้ายเส้นพุ่งพิเศษเข้าเป็นช่วง ๆ ไม่ติดต่อกันตลอดหน้ากว้างของผ้า การกระทำโดยใช้ไม้หรือขนม่นหรือนิ้วมือยกขึ้น กล่าวง่าย ๆ คือการทอผสมปักกลาย ๆ แต่แทนที่จะใช้เข็มปักก็ใช้ขนม่นหรือไม้แหลม ๆ ค่อยทำลวดลายใหม่สอดสลับสั้ด้าย

๓.๓.๓ **ผ้าซิด** เป็นผ้าทอด้วยกรรมวิธีใช้ไม้เขี่ยหรือสะกิดซ่อนเส้นด้ายยืนขึ้น แล้วสอดเส้นพุ่งไปตามแนวเส้นยืนที่ถูกจัดซ่อนขึ้นนั้นจึงหว่านการสอดเส้นด้ายพุ่งทำให้เกิดลวดลายรูปแบบต่าง ๆ

๓.๓.๔ **ผ้าแพรวา** เป็นผ้าทอมือ กรรมวิธีการทอผ้าเพื่อให้เกิดลวดลายเป็นลักษณะผสมกันระหว่างลายจกกับลายจก การทอผ้าแพรวาต้องมีหลาย ๆ ลายอยู่ในผ้าผืนเดียวกัน

๓.๓.๕ **ผ้ายกดอก** มีกรรมวิธีการทอให้เกิดลวดลายโดยการยกตะกอแยกด้ายเส้นยืน แต่ไม่ได้เพิ่มเส้นด้ายยืนหรือพุ่งพิเศษเข้าไปในผืนผ้า และในบางครั้งการยกดอกจะมีการเพิ่มด้ายเส้นพุ่งจำนวนสองเส้นหรือมากกว่านั้นเข้าไป

ลวดลายที่ทอจะเป็นลายที่เกี่ยวข้องกับวิถีชีวิต สิ่งแวดล้อม และความเชื่อทางศาสนา ได้แก่ ลายปราสาท ลายธรรมมาสน์ ลายสัตว์ ลายพืช ลายจากสิ่งของเครื่องใช้ และลายเรขาคณิต (วรรณา วุฒทะเลกุล และบุรณัน พันธ์บุรุษ. ๒๕๓๗ : ๒๑)

#### ๔. ลวดลายของผ้าอีสาน

สำนักโบราณคดีและพิพิธภัณฑสถานแห่งชาติ กรมศิลปากร (๒๕๔๐) ได้รวบรวมลวดลายผ้าอีสาน จำนวน ๑๖ จังหวัด พบว่า ผ้าอีสานมีสีสันและลวดลายแตกต่างกันเป็นจำนวนมาก แบ่งตามลักษณะของลายผ้าได้ ๓ กลุ่ม ได้แก่ ลายหลักหรือลายคั่นแบบลายเรขาคณิต และกลุ่มลายประดิษฐ์

หากพิจารณาลายผ้าตามแหล่งที่มาหรือต้นกำเนิดพอแบ่งได้เป็น ๔ ประเภท ได้แก่

๔.๑ ลายจากธรรมชาติและสิ่งแวดล้อม ชาวอีสานได้รับอิทธิพลของธรรมชาติและสิ่งแวดล้อมที่ตนได้พบเห็นมาทอเป็นลวดลายได้อย่างงดงามลงบนผืนผ้า ลายในกลุ่มนี้ได้แก่ ลายดอกไม้ ใบไม้ และผลไม้ ลายสัตว์ ฯลฯ

๔.๒ ลายจากสิ่งของเครื่องใช้ ได้แก่ ลายขอ ลายกุญแจ ลายลูกโซ่ ลายบันได ลายขาเป็ย ลายขันกระหอยง ฯลฯ

๔.๓ ลายจากความเชื่อทางศาสนาและจินตนาการในวรรณคดี ได้แก่ ลายธรรมาสัน ลายขันหมากเบง ลายหอปราสาท ลายนาค ลายสิงห์ ลายหงส์ ฯลฯ

๔.๔ ลายประดิษฐ์หรือลายผสม เป็นลายที่เกิดจากเทคนิคการทอโดยเกิดการผสมผสานให้เกิดลายใหม่ ได้แก่ ลายนาคไต่เครื่อง ลายพันมหา ลายนายกเปรม ฯลฯ

ปัจจุบันชาวอีสานนิยมทอผ้าที่มีรูปแบบลวดลายสีสันหลากหลายประกอบกัน มูลนิธิส่งเสริมศิลปาชีพได้สนับสนุนและส่งเสริมให้ชาวบ้านได้พัฒนาลวดลายและรูปแบบให้ทันสมัยเพื่อใช้สำหรับผลิตภัณฑ์ประยุกต์ เพื่อผู้บริโภคจะนำไปใช้ประโยชน์ได้หลายทาง เช่น ตัดเป็นเสื้อผ้าสำเร็จ ผ้าคลุมโต๊ะ เนคไท กระเป๋า เป็นต้น สามารถทำรายได้ให้แก่ผู้ประกอบการทอผ้าปีละมาก ๆ

## ๕. การเก็บรักษาและการอนุรักษ์ผ้า

ชาวอีสานมีความรักและหวงแหนผ้าที่ตนเก็บรักษาไว้เป็นอย่างมาก จึงมีขั้นตอนในการรักษาผ้าให้อยู่สภาพดีและยืดหยุ่นของผ้าไว้ได้เป็นเวลานาน ดังนี้

๕.๑ การข้อมสีผ้าเพื่อให้สีติดเนื้อผ้าดี ขณะที่ข้อมหลังจากที่มัดหมี่ให้เป็นดอก ๆ จะนำสีไปผสมกับสิ่งต่าง ๆ ที่มีรสเปรี้ยวเพื่อให้สีแตก เช่น น้ำมะนาว น้ำมะขาม เป็นต้น สิ่งเหล่านี้จะทำให้สีกินเนื้อผ้าดี

๕.๒ หลังจากทอเสร็จใหม่ ๆ ถ้าหากมีการทำลายดอกหรือใช้กรรมวิธีในการข้อมสี ชาวบ้านจะใช้สารส้มเพื่อจะทำให้สีกินเนื้อผ้าดีแล้วจับด้วยน้ำสะอาด นำไปผึ่งลมให้ผ้าแห้งสะอาดก่อนเก็บรักษา จะป้องกันไหม้กัคกันหรือผ้าขาดขุย จะทำให้ผ้ามีสภาพที่สวยงามคงทนอีกนาน

๕.๓ ในสมัยโบราณการข้อมสีผ้าจะใช้สีธรรมชาติ ความคงทนของสีมีน้อย เวลาซักผ้าชาวบ้านนิยมซักด้วยน้ำเปล่าแล้วนำไปผึ่งลมไม่ให้ถูกแสงแดด เพราะสีจะซีดแล้ว

นำไปเก็บรักษา

๕.๔ การเก็บรักษาผ้าชาวอีสานโบราณนิยมทำเป็นตู้ไม้หรือหีบไม้ขนาดใหญ่ สำหรับการเก็บรักษาผ้าเพื่อป้องกันผ้ามีสีซีด ป้องกันมดหรือแมลงกัดกินเนื้อผ้า และผ้าเกิดรอยพับ (กรมส่งเสริมการเกษตร. ๒๕๒๖ : ๑๔ - ๒๑) ดังนี้

๕.๔.๑ การป้องกันแสงแดด การเก็บผ้าใหม่ไว้ในตู้จะต้องไม่ให้ถูกแดดส่อง จะป้องกันผ้าไหมสีซีดและเส้นไหมเปื่อยยุ่ยได้

๕.๔.๒ การไล่แมลง ผ้าไหมที่เก็บไว้เป็นเวลานานจะมีแมลงต่าง ๆ รวมทั้งมดซึ่งจะกัดกินเนื้อผ้า เนื่องจากเป็นเส้นใยธรรมชาติซึ่งมีกลิ่น ทำให้มดกัดกินผ้าชาวอีสาน จึงใส่การะบูรไว้ในตู้เก็บผ้าไหมเพื่อไล่แมลง

๕.๔.๓ การพับเก็บ ถ้าจะเก็บไว้เป็นเวลานานการพับผ้าไว้จะเกิดความเสียหายกับเนื้อผ้าได้ตามรอยพับ วิธีที่ดีที่สุดคือการม้วนเก็บผ้าเก็บไว้แล้วใช้ผ้าขาวม้วนทับอีกทีหนึ่ง จะทำให้ผ้าไหมเก็บไว้ได้นานและมีคุณภาพดี

การเก็บรักษาผ้าของชาวอีสานนี้นับว่าเป็นภูมิปัญญาอย่างหนึ่งที่มีความพยายามในการรักษาผ้าให้คงสภาพที่สมบูรณ์ให้นานที่สุด

### ตอนที่ ๓ แนวคิดเรื่องการทอผ้ากับภาพสะท้อนทางสังคม

การศึกษาวิจัยเรื่องผ้าห่อคัมภีร์ใบลานอีสานที่คณะผู้วิจัยจะใช้แนวคิดสองลักษณะเป็นแนวทางในการวิเคราะห์ลวดลายผ้าห่อคัมภีร์ใบลานอีสาน ดังนี้

๑. แนวคิดเรื่องการทอผ้าของสตรีอีสาน ภาพสะท้อนทางสังคมวัฒนธรรมของ สุริยา สมุทรกุล, พัฒนา กิตติอาษา และนันทยา พุทระ (๒๕๓๖ : ๓๒-๔๐) ดังนี้

๑.๑ การทอผ้าของผู้หญิงอีสานสะท้อนให้เห็นถึงการเปลี่ยนแปลงทางเศรษฐกิจและสังคมวัฒนธรรมที่เกิดขึ้นในหมู่บ้านอีสาน นับตั้งแต่สมัยรัตนโกสินทร์ตอนต้นจนถึงปัจจุบัน

กิจกรรมการทอผ้าของผู้หญิงอีสาน นับตั้งแต่ยุคแรกเริ่มของการก่อตั้งชุมชนจนถึงปัจจุบัน จะได้รับการพิจารณาเป็นอย่างอื่นไปไม่ได้ นอกจากเป็นส่วนหนึ่งของกิจกรรมการผลิต เป็นเครื่องนุ่งห่มที่จำเป็นสำหรับการดำรงชีวิตของมนุษย์แล้วยังจำหน่ายจ่ายแจกในหมู่บ้านของชาวอีสาน ผ้าอีสานจึงเป็นปัจจัยทางเศรษฐกิจอยู่ในตัว ดังนั้นกิจกรรมทอผ้าจึงสะท้อนให้เห็นถึงการเปลี่ยนแปลงที่สำคัญ ๔ ประการ ต่อไปนี้

๑.๑.๑ พื้นฐานดั้งเดิมของระบบเศรษฐกิจในสังคมชาวนาอีसानหรือหมู่บ้านอีसानนั้นไม่ได้มีกิจกรรมด้านการเกษตร เช่น ทำนาแบบอาศัยน้ำฝน ทำข้าวไร่ ปลูกพืชสวนครัวแบบผสมผสานและเลี้ยงสัตว์ และการเก็บของป่าเท่านั้น หากแต่ยังมีกิจกรรมทางด้านหัตถกรรมที่แสดงออกถึงการแบ่งงานกันทำระหว่างเพศและทักษะความเชี่ยวชาญเฉพาะ เช่น งานตีเหล็กและจักสานเป็นงานหัตถกรรมหรืองานฝีมือของเพศชาย ในขณะที่การทอผ้าเป็นกิจกรรมของเพศหญิง สังคมอีसानนับตั้งแต่ช่วงก่อนตั้งชุมชนเรื่อยมาจนถึงช่วงก่อนสงครามโลกครั้งที่ ๒ ยังคงเป็นระบบเศรษฐกิจแบบยังชีพที่พื้นฐานการผลิตต้องอาศัยความอุดมสมบูรณ์ของทรัพยากรธรรมชาติในท้องถิ่น ชาวบ้านสามารถพึ่งตนเองได้ในเรื่องของอาหาร เครื่องนุ่งห่ม และปัจจัยที่จำเป็นอื่น ๆ โดยเฉพาะการผลิตเครื่องนุ่งห่มหรือการทอผ้านั้น ถือได้ว่าเป็นงานของผู้หญิงอีसानแทบทั้งหมด ทั้งกลุ่มชาติพันธุ์กูไทและลาว ผู้ชายชาวบ้านอาจช่วยผู้หญิงในการทำสวนหม่อนและไร่ฝ้าย ซึ่งปลูกบริเวณรอบ ๆ หมู่บ้าน และทำอุปกรณ์ในการทอผ้า เช่น กี่ หรือกงกวักด้วย ส่วนผู้หญิงทำหน้าที่ทุกอย่างนับตั้งแต่การแปรรูปเส้นด้ายไปจนถึงตัดเสื่อผ้าหรือเครื่องใช้อื่น ๆ

๑.๑.๒ ในสังคมวัฒนธรรมดั้งเดิมของหมู่บ้านอีसान การทอผ้าไม่ใช่กิจกรรมทางเศรษฐกิจล้วน ๆ เพราะผู้หญิงทอผ้าขึ้นมาไม่ได้นำมาเพื่อแลกเปลี่ยนหรือขายเสมอไป หากทอขึ้นมาเพื่อใช้ในครอบครัว ใช้เป็นของฝาก ใช้เป็นปัจจัยในการทำบุญตามประเพณีทางศาสนาเป็นวัตถุประสงค์แรก แล้วจากนั้นผ้าทอของหมู่บ้านต่าง ๆ ก็ค่อย ๆ กลายเป็นสินค้าในระบบทุนนิยม โดยเฉพาะเมื่อโครงการพัฒนาต่าง ๆ ของรัฐบาลเข้าไปถึงหมู่บ้านแล้วความด้วยพ่อค้า ซึ่งเป็นเสมือนตัวแทนของระบบตลาด เช่น ทางรถไฟสายอีसान นครราชสีมา-อุบลราชธานีผ่านหมู่บ้านแต่ราว พ.ศ. ๒๔๗๓ แต่ส่งผลกระทบต่ออย่างมากหลังสงครามโลกครั้งที่ ๒ เป็นต้นมา เมื่อพ่อค้าคนจีนและญวนเข้าไปจับจองที่ดินใกล้สถานีรถไฟเพื่อทำการค้าและบางครอบครัวก็ตั้งถิ่นฐานในหมู่บ้าน ผ้าทอชนิดต่าง ๆ ของผู้หญิงในหมู่บ้าน ทั้งผ้าฝ้ายและผ้าไหมก็เป็นที่ต้องการของตลาดมากขึ้น จนกระทั่งพ่อค้าเหล่านั้นได้นำเอาเทคนิคการทอผ้าแบบใหม่ เช่น กี่กระตุก เข้ามาเพื่อให้ได้ผ้าทอรวดเร็วและเพียงพอต่อความต้องการของตลาด

ดังนั้น การทอความเข้าใจระบบการทอผ้าของผู้หญิงในหมู่บ้านอีसानจำเป็นต้องพิจารณามิติทางเศรษฐกิจและสังคมวัฒนธรรมไปพร้อมกัน

๑.๑.๓ เมื่อพิจารณาจากการทอผ้า ประเทศไทยเป็นผู้กระตุ้นหรือเปิดระบบเศรษฐกิจของหมู่บ้านอีसानไปสู่ระบบการค้าแบบทุนนิยม เมื่อกาลเวลาผ่านไปโดยเฉพาะช่วง

หลังสงครามโลกครั้งที่ ๒ เป็นต้นมา การทอผ้าของผู้หญิงอีสานจากที่เคยเป็นงานหัตถกรรมฝีมือที่ค่อย ๆ เปลี่ยนไปเป็นอุตสาหกรรมหรือธุรกิจในระดับครัวเรือน ผ้าก็เปลี่ยนจากที่เคยเป็น “ของฝาก” ในพิธีกรรมหรือ “สิ่งของ” ที่ใช้แลกกับสิ่งของเครื่องใช้อย่างอื่นที่ไม่สามารถผลิตได้ในชุมชนมาเป็น “สินค้า” ในระบบทุนนิยมอย่างเต็มตัว ประเด็นการศึกษาข้อนี้เน้นว่า สอดคล้องกับข้อค้นพบของ ฉัตรทิพย์ นาถสุภา (๒๕๒๗) ในแง่ที่ว่า การเรียกเก็บภาษีอากร การเกณฑ์แรงงานของรัฐบาล นับตั้งแต่สมัยรัชกาลที่ ๔ เป็นต้นมา ทำให้ชาวบ้านชนบทในภาคต่าง ๆ ของประเทศไทยต้องหาสินค้าทุกอย่างมาขายเพื่อหาเงินมาเสียให้กับรัฐ ผ้าทอชนิดต่าง ๆ ของผู้หญิงอีสานน่าจะเป็นสินค้าชนิดหนึ่งที่ชาวบ้านสามารถนำมาขายให้กับพ่อค้าคนจีนในตลาด เพื่อใช้เสียภาษีดังกล่าว

๑.๑.๔ พ่อค้าคนจีนและญวนมีบทบาทอย่างมากในการกระตุ้นระบบเศรษฐกิจของหมู่บ้านอีสานให้เข้าสู่ระบบการค้าแบบทุนนิยมรวดเร็วมากขึ้น ก็แสดงให้เห็นถึงบทบาททางเศรษฐกิจของพ่อค้าคนจีนและญวนที่มีต่อระบบเศรษฐกิจเพื่อการค้าของหมู่บ้านอีสาน เช่น ชาวบ้านในช่วงหลังสงครามโลกครั้งที่ ๒ สามารถใช้ผ้าฝ้ายที่ทอในหมู่บ้าน แลกกับหม้อ และถ้วยชามอะลูมิเนียมที่พ่อค้าใช้จักรยานบรรทุกเข้าไปขายและแลกเปลี่ยนถึงหมู่บ้าน หรือกรณีที่พ่อค้าคนจีนซื้อเส้นไหมจากเมืองต่าง ๆ ของอีสาน แล้วนำมากระจายให้ชาวบ้านทอผ้าไหม “รับจ้างเจ๊ก” รวมทั้งนำเอาที่กระดุกเข้ามาในหมู่บ้านในเวลาต่อมา

๑.๒ การทอผ้าเป็นส่วนหนึ่งของกระบวนการอบรมขัดเกลาทางสังคมที่มีต่อวิถีชีวิตของผู้หญิงอีสาน

การทอผ้าในบริบททางสังคมวัฒนธรรมและสภาพแวดล้อมทางธรรมชาติของหมู่บ้านอีสานนั้น แท้ที่จริงเป็นกระบวนการอบรมขัดเกลาทางสังคมและเป็นส่วนหนึ่งของพิธีกรรมทางผ่านที่เกิดขึ้นตามช่วงวัยต่าง ๆ ของผู้หญิงอีสานจากวัยเด็กจนถึงวัยชรา เจื่อน ไช้ขันตอน และกิจกรรมต่าง ๆ ที่เกี่ยวข้องกับการทอผ้าจึงเป็นกระบวนการที่ช่วยให้ผู้หญิงในหมู่บ้านอีสานเรียนรู้วัฒนธรรม หรือเรียนรู้ถึงบทบาทหน้าที่และความเป็นผู้หญิงตามแบบแผนที่สังคมวัฒนธรรมต้องการ

อาจกล่าวได้ว่าภายใต้กระบวนการเรียนรู้ดังกล่าวผู้หญิงอีสานไม่ได้เรียนรู้เฉพาะเทคนิคการทอผ้าเท่านั้น หากแต่เรียนรู้ถึงบทบาทหน้าที่ของตนตามช่วงอายุต่าง ๆ ในชุมชนของตน รวมทั้งค่านิยม ความเชื่อทางศาสนา โลกทัศน์ และวิถีชีวิตของชุมชน ซึ่งในทางมานุษยวิทยาอาจเรียกโดยรวมว่า เป็นกระบวนการเรียนรู้วัฒนธรรม หรือการรับ

วัฒนธรรมของผู้หญิงในชุมชน ดังนั้นการทอผ้าจึงเป็นส่วนหนึ่งของวัฒนธรรมดั้งเดิมของหมู่บ้านอีสาน ที่ผู้หญิงเรียนรู้ ถ่ายทอด และปฏิบัติสืบต่อกันมาจนกลายเป็นแบบแผนทางวัฒนธรรมของหมู่บ้านอีสานในปัจจุบัน โดยเฉพาะค่านิยม ความเชื่อและปรากฏการณ์ในชุมชนที่ว่า “การทอผ้าเป็นงานของผู้หญิง” แน่แน่นอนว่าบทบาทหน้าที่เหล่านี้ย่อมเปลี่ยนแปลงไปตามสภาพสังคมและสิ่งแวดล้อมของท้องถิ่น ดังต่อไปนี้

๑.๒.๑ การทอผ้ามีส่วนเกี่ยวข้องกับสัมพันธ์กันกับการเปลี่ยนแปลงสถานภาพของผู้หญิงในหมู่บ้านอีสาน การเรียนรู้การทอผ้าเกิดขึ้นพร้อมกันกับเรียนรู้วิถีชีวิตในชุมชนด้านอื่น ๆ เช่น การทอผ้าช่วยเปลี่ยนหญิงสาวให้เป็นแม่ที่ต้องรับผิดชอบต่อครอบครัว เพราะประเพณีของชาวอีสานนั้นพิจารณาหญิงสาวที่จะมาเป็นสะใภ้จากความสามารถในการทอผ้า และผ้าทอที่หญิงสาวเตรียมไว้ก็จะนำมาใช้เป็นเครื่องกำนัลตอบแทนให้กับญาติผู้ใหญ่ฝ่ายสามี เป็นต้น ในแง่นี้พิธีแต่งงานจึงเป็นพิธีกรรมทางผ่านที่สำคัญอย่างหนึ่งของผู้หญิงด้วย เพราะเมื่อผ่านพิธีนี้จะเปลี่ยนสถานภาพของผู้หญิงสาวเป็นหญิงที่พร้อมที่จะมีลูกและครอบครัวอย่างสมบูรณ์

๑.๒.๒ การทอผ้าเป็นส่วนหนึ่งของวัฒนธรรมที่ชาวบ้านอีสานเรียนรู้ ถ่ายทอดและพัฒนาจากบรรพบุรุษ โดยอาศัยสถาบันทางสังคมต่าง ๆ ที่มีอยู่ในชุมชน เช่น ธรรมเนียมของผู้หญิงอีสานเรียนรู้การทอผ้า ๖ บั๊กหมี่และผ้าชนิดต่าง ๆ จากแม่ แม่ใหญ่ รวมทั้งเพื่อนบ้านเพศหญิง ซึ่งถ้าพิจารณาให้ละเอียดจะเห็นว่า การเรียนรู้และถ่ายทอดครั้งนี้มีกลไกและสถาบันทางสังคมเข้ามาเกี่ยวข้อง เช่น สถาบันครอบครัว เครือญาติและเพื่อนบ้าน เป็นต้น กลไกและสถาบันทางสังคมเหล่านี้ชี้ให้เห็นว่าการทอผ้าเป็นสิ่งที่มิได้อยู่ในโครงสร้างของสังคมวัฒนธรรมของชุมชนมานานแล้ว แม้ว่าการเรียนรู้ดังกล่าวจะเปลี่ยนแปลงไป เช่น ปัจจุบันผู้หญิงเข้าไปเป็นแรงงานรับจ้างในโรงงานทอผ้า ซึ่งเน้นการใช้เทคโนโลยีและทักษะเฉพาะอย่างไปแล้ว แต่พื้นฐานการเรียนรู้การทอผ้าจากเครือญาติ จากครอบครัว และจากเพื่อนบ้านก็ยังมีบทบาทสำคัญอยู่ ชาวบ้านก็ไม่ได้ละเลยไปทั้งหมด

๑.๒.๓ การทอผ้าเป็นช่องทางหนึ่งซึ่งช่วยให้ผู้หญิงอีสานมีบทบาทสำคัญในทางศาสนา โดยทั่วไปเมื่อเปรียบเทียบกับระหว่างเพศชายและเพศหญิงนั้นในทางพุทธศาสนาสถานภาพของผู้ชายจะสูงกว่าผู้หญิงอย่างเห็นได้ชัด เนื่องจากผู้ชายสามารถบวชสืบทอดศาสนาได้ ในทางสัญลักษณ์ “นาค” ซึ่งเป็นสัญลักษณ์ที่สำคัญของพุทธศาสนา และมีความหมายถึงความอุดมสมบูรณ์ของน้ำ ก็มีความหมายใกล้เคียงกับเพศชายไม่ใช่เพศหญิง พวกเราอาจเห็นได้จากพิธีบวช ก็เรียกว่า “บวชนาค” และผู้ชายที่กำลังเข้าพิธีบวชก็ต้องมี

สถานภาพเป็น “นาค” เสียก่อน หลังจากห่มผ้าเหลืองเข้าพิธีอุปสมบทแล้วจึงจะเป็นพระภิกษุเต็มตัว หรือตัวอย่างอีกข้อหนึ่งที่สถานภาพในทางศาสนาของผู้หญิงต่ำกว่าผู้ชายก็คือ เทพทุกศาสนามีความเชื่อว่าผู้หญิงเป็นเพศที่ไม่บริสุทธิ์และมีข้อห้ามอย่างเคร่งครัดไม่ให้นักบวชใกล้ชิดกับเพศหญิง ในศาสนาพุทธกาลพระภิกษุถูกเนื้อต้องตัวกับสีกาถือว่าเป็น “อาบัติ” หรือความผิดที่ร้ายแรงสำหรับพระภิกษุสามเณร ในระหว่างการทำบุญที่วัดในหมู่บ้านอีสาน ถ้าพิจารณาให้ถี่ถ้วนจะเห็นว่าผู้ชายนั่งอยู่แถวหน้าและเป็นผู้นำพิธีกรรม รวมทั้งทำกิจกรรมทางศาสนา ก่อนผู้หญิงเสมอ ในขณะที่ผู้หญิงนั่งอยู่แถวหลังและทำกิจกรรมต่าง ๆ ตามผู้ชาย เช่น ถูกขึ้น ไปตักบาตรตามหลังผู้ชาย เป็นต้น

ดังนั้นวัฒนธรรมของหมู่บ้านจึงกำหนดให้ “การทอผ้า” จึงเป็นช่องทางหนึ่ง ที่ผู้หญิงสามารถ “ทำบุญ” ในพุทธศาสนา ได้เพื่อสร้างและสะสมกุศลที่ได้จากการทำบุญในศาสนาไว้สำหรับการเกิดในชาติหน้าตามคติของชาวพุทธ ผ้าทอของผู้หญิงจึงนำมาใช้ในพิธีบวชของลูกชาย ได้แก่ ผ้าขาว ผ้าโสร่ง ผ้าชะม้านีนา มุ่งก่อนเข้าโบสถ์ และผ้าสบง จีวรอังสะ และประคดที่เป็นเครื่องนุ่งห่มของพระ นอกจากนี้ผลิตภัณฑ์ผ้าชนิดต่าง ๆ ซึ่งเป็นฝีมือของแม่ใหญ่หรือแม่ทวดในหมู่บ้านอีสาน เช่น หมอนจิด ผ้าฝ้าย เส้นไหมและผ้าไหม เพื่อทำบุญในเทศกาลต่าง ๆ เช่น บุญจุน บุญทอดผ้าป่า รวมทั้งผู้หญิงยังทอ “ถุงผเวส” หรือธงที่ใช้ประดับในบุญเทศน์มหาชาติ เป็นต้น สิ่งเหล่านี้ล้วนแต่เป็นประเพณีและแบบแผนที่ผู้หญิงในหมู่บ้านทอผ้าทั้ง ๓ แห่งในภาคอีสานยังคงปฏิบัติกันสืบมาจนปัจจุบัน

๑.๒.๔ การทอผ้าที่สะท้อนให้เห็นถึงโลกทัศน์และความเชื่อทางศาสนาของผู้หญิงอีสาน เช่น ผ้าขาวที่แม่เตรียมไว้ให้ลูกชายใส่ในงานบวชขนาด นาคที่ปรากฏในผ้าจิด เป็นสัญลักษณ์ในศาสนาพุทธ เป็นต้น ซึ่งข้อเท็จจริงเหล่านี้ก็แสดงให้เห็นถึงความสัมพันธ์ระหว่างการทอผ้า วิถีชีวิตของผู้หญิง และพุทธศาสนาในหมู่บ้านอีสานอย่างใกล้ชิดและลึกซึ้ง

๑.๓ การทอผ้าสะท้อนให้เห็นถึงบทบาทหน้าที่ของผู้หญิงอีสานท่ามกลางกระแสการเปลี่ยนแปลงทางสังคมวัฒนธรรม และสภาพแวดล้อมของหมู่บ้านอีสานในปัจจุบัน

การทอผ้าและบทบาทหน้าที่ของผู้หญิงอีสานในปัจจุบันเปลี่ยนแปลงดังนี้

๑.๓.๑ ผู้หญิงอีสานมีบทบาทในการรับผิดชอบเกี่ยวกับเศรษฐกิจของครอบครัวมากขึ้น เมื่อพิจารณาจากการทอผ้า พบว่าผู้หญิงอีสานมีแนวโน้มที่จะทอผ้าเพื่อการค้าหรือเพื่อหารายได้พิเศษให้กับครอบครัวมากกว่าการทอผ้าเพื่อใช้ในครอบครัวและ

## ใช้ในพิธีกรรม

๑.๓.๒ บทบาทของผู้หญิงอีสาน โดยเฉพาะในกระบวนการทอผ้ามีแนวโน้มที่จะเปลี่ยนแปลงลดลง เมื่อรูปแบบของการทอผ้าเปลี่ยนแปลงจากการทอแบบพื้นบ้าน ไปเป็นอุตสาหกรรมในครัวเรือนและธุรกิจอุตสาหกรรมสมัยใหม่ ผู้หญิงรุ่นใหม่ของชุมชนอีสาน ไม่ได้เรียนรู้การทอผ้าจากแม่และญาติผู้ใหญ่ในหมู่บ้าน หากแต่เรียนรู้ทักษะการใช้ที่กระตุก การข้อมผ้า การสาวไหม การกรอไหมจากทางโรงงาน และมักจะเน้นทักษะหรือเชี่ยวชาญเฉพาะด้านเท่านั้น ไม่ได้ทอผ้าให้ครบทุกขั้นตอนแต่อย่างใด ที่สำคัญผู้หญิงเหล่านี้ไม่สามารถสืบทอดลวดลายและเทคนิคการทอแบบดั้งเดิม เช่น มัดหมี่ หรือเก็บขิดได้อีกต่อไป ความจริงแล้วนอกจากเทคโนโลยีและรูปแบบอุตสาหกรรมทอผ้าสมัยใหม่วิถีชีวิตผู้หญิงปัจจุบันก็เปลี่ยนไปจากอดีตมาก ผู้หญิงมีการศึกษาสมัยใหม่ ทำให้มีอาชีพอิสระอื่นๆ นอกหมู่บ้าน รวมทั้งการติดต่อสื่อสารกับโลกภายนอกหมู่บ้าน ทำให้ผู้หญิงสามารถเดินทางออกไปหางานอื่น ๆ นอกหมู่บ้าน ได้ด้วย อุตสาหกรรมการทอผ้าไหมในหมู่บ้านจึงเป็นเพียงทางเลือกหนึ่งของผู้หญิงเท่านั้น

นอกจากนี้อุตสาหกรรมที่ใช้เงินลงทุนจำนวนมากและใช้เทคนิคการจัดการแบบธุรกิจสมัยใหม่ในหมู่บ้านจะ โปะนั้นมักเป็นงานของผู้ชายมากกว่าผู้หญิง เพราะผู้ชายในฐานะที่เป็นผู้นำของครอบครัวย่อมมีบทบาทในการตัดสินใจและดำเนินกิจกรรมสำคัญ ๆ ของครอบครัวได้ดีกว่าผู้หญิง แม้ว่าหลาย ๆ กรณีผู้หญิงหรือแม่บ้านก็จะมีส่วนร่วมไม่น้อยกว่ากันก็ตาม

๑.๓.๓ เมื่อพิจารณาจากกิจกรรมการทอผ้าและวิถีชีวิตของผู้หญิงในหมู่บ้านอีสานแล้วอาจกล่าวได้ว่า บทบาทของทั้งสองเพศในบริบทชุมชนอีสานน่าจะเป็นบทบาทที่ส่งเสริมซึ่งกันและกัน ไม่ใช่เพศใดเพศหนึ่งมีอิทธิพลมากกว่านั้น กิจกรรมการทอผ้าเป็นตัวอย่างที่สำคัญที่จะชี้ให้เห็นบทบาททั้งทางเศรษฐกิจ สังคม และวัฒนธรรมของผู้หญิงที่มีต่อชุมชน ทั้งนี้เพราะผู้หญิงเป็นผู้ควบคุม ผู้ผลิต และผู้ตัดสินใจทุกขั้นตอนของการทอผ้า จนกล่าวได้ว่าการทอผ้าเป็นอาชีพของผู้หญิง (กรณีการใช้ที่กระตุกของอำเภอปรางค์ชัย จังหวัดนครราชสีมา และบ้านจะโปะ ส่วนให้ผู้ชายสามารถทอผ้าได้ แต่เมื่อเทียบกันในเชิงปริมาณแล้วน้อยกว่าผู้หญิงมาก แต่ผู้ชายสามารถทำหน้าที่อื่น ๆ ในกระบวนการทอผ้าเชิงอุตสาหกรรมได้อีก เช่น ข้อม กรอไหมด้วยเครื่องมอเตอร์ เป็นต้น) ในแง่ที่ดีความไว้อิทธิพลของพุทธศาสนามีส่วนอย่างมากที่ผู้หญิงมีบทบาทสำคัญในการจัดการครัวเรือนและเศรษฐกิจ ในขณะที่ผู้ชายมีบทบาทสำคัญในทางอุดมการณ์ ศาสนา การเมือง และงานที่



เกี่ยวข้องกับราชการในชุมชน

การพิจารณาบทบาทความสัมพันธ์ระหว่างเพศชาย-หญิงในชุมชนนั้น ควรทำความเข้าใจปรากฏการณ์ โครงสร้างทางสังคม ศาสนา และพัฒนาการทางประวัติศาสตร์ของแต่ละชุมชน บริบทแวดล้อมเหล่านี้มีส่วนสำคัญอย่างมากในการกำหนดบทบาทหน้าที่ระหว่างเพศในสังคม ดังนั้นการยึดถือเอาแนวคิดทางทฤษฎีกระแสต่าง ๆ ที่มีรากฐานจากต่างวัฒนธรรมแล้วนำมาอธิบายสังคมไทยจึงเป็นสิ่งที่ต้องระมัดระวังอย่างมาก ประเด็นสำคัญก็คือ กิจกรรมการทอผ้าเป็นบทบาทส่วนหนึ่งของเพศหญิงในชุมชนที่เกิดจากการแบ่งงานระหว่างเพศ และความสัมพันธ์ทางสังคมในลักษณะที่เกื้อกูลและสอดคล้องซึ่งกันและกันกับเพศชาย ซึ่งมีความเชี่ยวชาญอย่างอื่น เช่น การเกษตร การจักสาน การตีเหล็ก เป็นต้น กิจกรรมที่แต่ละเพศรับผิดชอบนี้ช่วยให้ผู้คนในวัฒนธรรมดำรง สืบทอด และปรับตัวให้สอดคล้องกับการเปลี่ยนแปลงที่เกิดขึ้นในชุมชนทั้งในส่วนของการเปลี่ยนแปลงที่มีสาเหตุมาจากรัฐ ตลาดการค้า และสาเหตุทางธรรมชาติผู้หญิงและผู้ชายในหมู่บ้านอีสานจึงไม่ได้มีความสัมพันธ์ในลักษณะที่เอารัดเอาเปรียบ หรือกลั่นแกล้งซึ่งกันและกัน พื้นฐานทางวัฒนธรรมของชาวบ้านอีสานไม่ใช่การแข่งขัน การเอารัดเอาเปรียบ หรือการขูดรีดระหว่างเพศอย่างแน่นอน

ทั้งนี้กระบวนการเปลี่ยนแปลงดังกล่าวเป็นส่วนหนึ่งของการปรับตัว หรือปรับบทบาทหน้าที่ของเพศให้สอดคล้องกับสถานการณ์ทางสังคมของชุมชนปัจจุบันที่ผลักดันให้ผู้หญิงต้องเข้าไปมีส่วนร่วมในสังคมมากขึ้น เช่น ผู้หญิงต้องปรับเปลี่ยนจากการทอผ้าแบบดั้งเดิมไปเป็นการทอผ้าในเชิงอุตสาหกรรมสมัยใหม่ กระบวนการตรงนี้เกิดขึ้นได้เนื่องจากการเปลี่ยนแปลงที่เกิดขึ้นในระบบการศึกษา การสื่อสารมวลชน ระบบเทคโนโลยีสมัยใหม่ การพัฒนาจากหน่วยงานภายนอก และโลกทัศน์ที่เปิดกว้างมากขึ้นของผู้หญิงในหมู่บ้าน

## ๒. แนวคิดเรื่องความเชื่อกับความหมายของลวดลาย

แนวคิดเรื่องความเชื่อกับความหมายของลวดลายผ้านี้สภาวัฒนธรรมจังหวัดกาฬสินธุ์ (ม.ป.ป. : ๔๕-๔๘) ได้ศึกษาผ้าไหมแพรวา บ้านโพน จังหวัดกาฬสินธุ์ ให้แนวคิดเกี่ยวกับลวดลายผ้าไว้ ดังนี้

กรรมวิธีการทอผ้าไหมแพรวา ชาวบ้านมีความเชื่อที่เกี่ยวข้องอยู่กับความหมายของลวดลายที่ปรากฏบนผืนผ้าแพรวาในแต่ละลวดลายว่าสามารถถ่ายทอดอารมณ์ความรู้สึกนึกคิด คติความเชื่อ ผ่านลงบนลวดลายบนผืนผ้าแพรวา ซึ่งมีทั้งหมด ๒๑ ลักษณะลวดลาย ซึ่ง แบ่งออกได้เป็น ๕ กลุ่มใหญ่ๆ ดังนี้

๒.๑ กลุ่มลายประเภทพืช มี ๘ ลาย ได้แก่ ลายช่อดอกไม้ ลายต้นสน  
ลายดอกบัว ลายดอกกระนวน ลายใบปุ่น ลายกาบแบค ลายจันทน์ และลายพันมหา

๒.๒ กลุ่มลายประเภทสัตว์ มี ๗ ลาย ได้แก่ ลายงูลอย ลายคาบั้ง  
ลายจุ่มดินหมา ลายนาค ลายนาคสองแขน ลายนาคหัวขุม และลายก้ามปู

๒.๓ กลุ่มลายประเภทสิ่งของเครื่องใช้ มี ๔ ลาย ได้แก่ ลายขอ ลายชอกาย  
ลายขาเข ลายช่อตีนพาน

๒.๔ กลุ่มลายประเภทสิ่งก่อสร้าง มี ๓ ลาย ได้แก่ ลายหอขึ้น ลายหอนอน  
และลายช่อฟ้า

๒.๕ กลุ่มลายดอกดาว

ความหมายของลวดลายที่สตรีชาวบ้านได้คิดประดิษฐ์ขึ้น ซึ่งส่วนใหญ่เป็น  
การประดิษฐ์ ทอตามแบบลวดลายบนผืนผ้าที่บรรพบุรุษได้มอบให้ไว้เป็นมรดกของ  
การประดิษฐ์ลวดลายมือต่อ ๆ กันมาหลายชั่วอายุคน พบว่า ลวดลายทั้งหมดนั้นล้วนแต่มี  
ความหมายในลักษณะของความเชื่อเกี่ยวข้องกับสิ่งต่าง ๆ ดังนี้

๒.๑ ความเชื่อเกี่ยวกับลายที่เกี่ยวกับพันธุ์พฤษชาติ ลายพันธุ์ไม้ที่ทอไว้บนผืนผ้า  
แพรเวลานั้นมีลายใบไม้ ดอกไม้ น่าจะหมายถึงที่มีค่าควรแก่การนำไปเคารพกราบไหว้  
พระพุทธองค์ตามคติในพุทธศาสนาและควรแก่การนำไปเคารพบูชาดวงวิญญาณบรรพบุรุษที่  
ล่วงลับไปแล้ว และยังดีความได้ว่าดอกไม้และพืชพันธุ์นานาชนิดยังใช้เป็นที่สื่อความหมายถึง  
ความรัก ความสดชื่น ความเจริญรุ่งเรืองอีกด้วย โดยเฉพาะลายดอกบัวนั้นชาวบ้านเชื่อว่าเป็น  
ดอกไม้ชั้นสูง เป็นดอกไม้แห่งมงคล และดอกไม้แห่งโชคลาภ การทอลายดอกบัวไว้บนผืนผ้า  
จึงทำให้ผืนผ้าแพรเวลานั้นมีความหมายว่าเป็นผ้าแห่งความเป็นสิริมงคลอีกด้วย

๒.๒ ความเชื่อที่เกี่ยวกับลายรูปสัตว์ ลายที่เกี่ยวกับตัวสัตว์ทุกลายที่ปรากฏบน  
ผืนผ้าแพรเวลานั้น หมายถึงความอุดมสมบูรณ์ ความศักดิ์สิทธิ์ และความเป็นสิริมงคล เช่น  
ลายคาบั้ง(ควงคาบของตัวหอนอน) ใช้ขับไล่ภูตผีปีศาจและสิ่งชั่วร้ายได้ ส่วนลายที่ทอเป็นรูปนาค  
และงูก็สื่อความหมายถึงผู้ให้น้ำเป็นตัวแทนของความร่มเย็น ความชุ่มฉ่ำที่เกิดจากน้ำ และ  
ยังหมายถึงความอุดมสมบูรณ์ของแหล่งน้ำบน โลกมนุษย์ ส่วนลายจุ่มดินหมา(รอยเท้าสุนัข)  
ความจงรักภักดี และลายก้ามปูหมายถึงการที่ชีวิตใหม่หรือความมีชีวิตเป็นอมตะ เพราะปูนั้น  
สามารถลอกคราบได้แล้วทำให้มีชีวิตยืนยาวออกไป

๒.๓ ความเชื่อที่เกี่ยวกับลายประเภทสิ่งของเครื่องใช้ ลวดลายผืนผ้าแพรวา  
มีบางลายที่ชาวบ้านเชื่อว่ามี ความหมายที่เกี่ยวเนื่องอยู่ เช่น ลายช่อตีนพาน หมายถึงเครื่องใช้

ที่เป็นมงคล คือขันหรือพานสำหรับใช้ใส่ดอกไม้บูชาพระหรือใช้ใส่สิ่งของสำหรับนำไปเช่น ใหว่ผีบรรพบุรุษ แต่บางลายไม่อาจจะทราบความหมายที่แน่นอนได้ เช่น ลายขอ ลายขาเข แต่จากการศึกษาเปรียบเทียบกับเอกสารงานวิจัยที่เกี่ยวข้อง พบว่า ลายขาเขซึ่งมีลักษณะเป็น กากบาทอาจหมายถึงความเป็นอมตะ ลายแสงจากดวงอาทิตย์หมายถึงความเจริญที่ไม่มีที่สิ้นสุด เป็นต้น

๒.๔ ความเชื่อเกี่ยวกับลายประเภทสิ่งก่อสร้าง ลวดลายสิ่งก่อสร้างบนผืนผ้าแพรवाल้วนเป็นสิ่งก่อสร้างที่ใช้ในพิธีกรรมทั้งสิ้น เช่น ลายหอยยื่นและทอนอนหมายถึงโบสถ์ ตามคติในพุทธศาสนา และหอยเวียนสิ่งศักดิ์สิทธิ์ ลายช่อฟ้าเชื่อว่าเป็นยอดวิมานหรือ ยอดปราสาทที่นำความ โชคดีมาสู่โลกมนุษย์ เป็นต้น

๒.๕ ความเชื่อที่เกี่ยวกับลายดอกดาว ชาวบ้านเชื่อว่าลายดอกดาวบนผืนแพรवालหมายถึงแสงสว่างแห่งโชคลาภ ความสมบูรณ์ ความมีอำนาจ ส่งนำวิถีทางไปสู่ การเฉลิมฉลองและไปสู่การมีโชคลาภ

๒.๖ ความเชื่อเกี่ยวกับการทอเป็นผืนผ้าสีแดงเข้ม ชาวบ้านเชื่อกันว่าสีแดงของ ผืนผ้าแพรवालหมายถึงเลือดเนื้อ การมีชีวิต ความเป็นพี่น้องเผ่าพันธุ์เดียวกันของกลุ่มชน ชาวผู้ไท

คติความเชื่อของชาวบ้านที่เกี่ยวกับการสื่อความหมายของลวดลายที่มีการนำมา ทอไว้บนผืนผ้าแพรवालทุกผืนล้วนสื่อความหมายที่เกี่ยวข้องอยู่กับความเจริญ ความงอกงาม ความอุดมสมบูรณ์ ความศักดิ์สิทธิ์ ความร่ำรวย ความมีชีวิตที่ยืนยาว และความเป็นสิริมงคล ซึ่งเป็นสิ่งที่มนุษย์ต้องการ ด้วยเหตุดังกล่าวชาวบ้านจึงนำผ้าแพรवालไปใช้สอยเป็น เครื่องแต่งกายในลักษณะของผ้าสไบหม่มคลุมไหล่จึงจะใช้แต่งไปเฉพาะในงานที่เป็นมงคลเท่านั้น

เอกสารที่เกี่ยวข้องกับแนวคิดที่เกี่ยวกับผ้าข้างคั้นจึงมีส่วนสัมพันธ์กับกระบวนการ ชักเลลาทางสังคมและบทบาทที่เกี่ยวข้องกับการถ่ายทอดความรู้ภูมิปัญญาเกี่ยวกับการศึกษา ลวดลายห่อคัมภีร์โบราณ

#### ตอนที่ ๔ เอกสารและงานวิจัยที่เกี่ยวข้อง

การศึกษาเรื่องผ้าไทยนี้มีนักวิชาการหลายท่านได้ศึกษาค้นคว้าในแง่มุมต่าง ๆ ดังนี้ อภิศักดิ์ โสมอินทร์ (๒๕๒๒ : ๗๖-๗๗) ได้กล่าวถึงการทอผ้าว่า ในการทอผ้านั้น จะต้องมีการเกี่ยวและผูกซึ่งถือว่าเป็นโรงงานทอผ้าประจำครอบครัว โดยลูกผู้หญิงจะต้องทอผ้า

เป็นเมื่อแต่งงานไปแล้วจะได้เป็นแม่บ้านที่สมบูรณ์ นอกจากนี้ยังได้กล่าวถึงพืชมทอผ้าว่าเป็นเครื่องมือที่สำคัญมากในการทอผ้า ลักษณะนามของพืชมเรียกเป็น ควง พืชมมีหลายชนิดเรียกตามจำนวนหลบ ได้แก่ พืชม ๔ หลบ เป็นพืชมทอผ้าที่สั้นที่สุดใช้ทอผ้าแคบ ๆ เช่น ดินซิ่น พืชม ๘ หลบ ใช้ทอผ้าทำหัวซิ่น พืชม ๑๐ หลบ ใช้ทอผ้าทำพุ่ม พืชม ๑๔ หลบ ใช้ทอผ้าขาวม้า พืชม ๓๐ หลบ ใช้ทอผ้าไหม และพืชม ๔๐ หลบ เป็นพืชมขนาดใหญ่ใช้ทอผ้าหน้ากว้าง เช่น ผ้าซิ่น ผ้าโสร่ง เป็นต้น

ประไพ ขยันกาวิ (๒๕๒๑ : ๔๔-๕๑) ได้ศึกษาว่างานทอผ้าเป็นผลงานทางศิลปะอีกแขนงหนึ่งที่มีประวัติความเป็นมาอันยาวนาน จนกระทั่งเป็นสิ่งที่ยังบอกถึงวัฒนธรรมพื้นบ้านของภาคอีสาน ความเป็นมาของงานทอผ้าพื้นฐานของภาคอีสานนี้เป็นเรื่องที่น่าทึ่งและน่าตื่นตื้นเต้นมาก ความงดงามในลวดลาย ความประณีตของฝีมือ ตลอดจนการรู้จักแก้ปัญหาในเรื่องของวัสดุอุปกรณ์อย่างฉลาด ซึ่งสะท้อนถึงภูมิปัญญาของชาวบ้าน สิ่งดังกล่าวนี้มีการสืบทอดกันมาเป็นเวลานานนับหลายร้อยหลายพันปี ชาวบ้านที่ทำงานทอผ้าเป็นอุตสาหกรรมในครัวเรือน งานอดิเรกก็ตาม หากผลผลิตที่เขาผลิตขึ้นมามีคนสนใจซื้อ มีแหล่งที่สามารถนำผลผลิตไปจำหน่ายได้ก็เท่ากับเป็นแรงกระตุ้นเขาสนใจผลิตงานทอผ้าต่อไป และในขณะที่เดียวกันการได้ราคาที่เป็นธรรมสมควรกับการลงทุน ฝีมือ เวลา ด้วยแล้วก็จะยิ่งเท่ากับเป็นการส่งเสริมให้ชาวบ้านผลิตงานให้มีคุณภาพสืบไป

จิราภรณ์ อรรถษะนาท (๒๕๒๕ : ๗๒) ได้ศึกษาผ้าก่อนประวัติศาสตร์จากกิ่งอำเภอท่าหลวง จังหวัดลพบุรี กล่าวถึงการขุดค้นแหล่งโบราณคดีก่อนประวัติศาสตร์หลายแห่งในประเทศไทย พบว่า มีหลักฐานหลายอย่างยืนยันว่ามนุษย์โบราณสมัยก่อนประวัติศาสตร์รู้จักการทอผ้าใช้เอง โดยนำเส้นใยจากพืชและสัตว์มาทอเป็นผืนผ้าทำเป็นเครื่องนุ่งห่ม หลักฐานเหล่านี้ ได้แก่ เศษผ้าและเส้นใยที่พบอยู่ดินและที่ติดอยู่บนเครื่องมือและเครื่องประดับที่ทำด้วยเหล็กและสำริดที่ได้จากบ้านเชียง อำเภอหนองหาร จังหวัดอุดรธานี บ้านดอนคาเพชร อำเภอพนมทวน จังหวัดสุพรรณบุรี เขื่อนเจ้าแฉกร อำเภอไทรโยค จังหวัดกาญจนบุรี ศูนย์การทหารปืนใหญ่ จังหวัดลพบุรี อำเภอทัพทัน จังหวัดอุทัยธานี เป็นต้น นอกจากนี้ยังพบอุปกรณ์ในการทอผ้ามากมาย เช่น แวนดินเผาซึ่งใช้สำหรับปั่นด้าย เข็มเย็บผ้า ทำด้วยกระดูกสัตว์ หินทุบผ้า เปลือกไม้ สมัยหินใหม่ (พบที่ภาคใต้ของประเทศไทย) และลูกกลิ้งดินเผา ซึ่งสันนิษฐานว่าใช้สำหรับพิมพ์ลวดลายบนผืนผ้า

วิบูลย์ สีสวรรณ (๒๕๒๗ : ๔๘-๕๑) ได้เขียนหนังสือผ้าไหมจีน โดยได้กล่าวถึงบริเวณภาคอีสานหรือภาคตะวันออกเฉียงเหนือว่า เป็นบริเวณที่มีกลุ่มบุคคลหลายเชื้อสาย

อาศัยอยู่ แต่ส่วนใหญ่เป็นคนเชื้อสายลาว ซึ่งเป็นกลุ่มคนที่กระจายอยู่ในหลายจังหวัดของภาคอีสาน กลุ่มชนเชื้อชาติไทย-ลาวเหล่านี้จะมีกรรมวิธีในการทอผ้าลักษณะใกล้เคียงกัน ซึ่งได้แก่ การทอผ้าไหมและด้ายด้วยการทอจิดและมัดหมี่เป็นส่วนมาก การทอผ้าของกลุ่มคนเชื้อสายลาวในภาคอีสานในปัจจุบันยังมีการทำอยู่ในท้องถิ่นต่าง ๆ อีกมาก เช่น ในบริเวณบางท้องถิ่นของจังหวัดอุดรธานี หนองคาย อุบลราชธานี สกลนคร ยโสธร เป็นต้น การทอผ้าในกลุ่มคนไทยเชื้อสายลาวส่วนใหญ่จะนิยมทอหลายวิธีการจิดและมัดหมี่เป็นหลักมากกว่าวิธีการอื่น ๆ

อากม วรจินดา (๒๕๓๒ : ๓๕) กล่าวถึงภาพรวมเกี่ยวกับผ้าพื้นบ้านในภาคอีสานพอสรุปได้ว่า หมู่บ้านอีสานในชนบทมีการทอเกือบทุกแห่งมากบ้างน้อยบ้าง จากหลักฐานโบราณคดียุคบ้านเชียงปรากฏว่า เป็นบริเวณที่เป็นชุมชนอีสานปัจจุบันมีการทอผ้า พิมพ์ผ้ามาช้านานในยุคนั้นผ้ามีพื้นขาว ย้อมสีเข้ม เช่น สีน้ำเงิน สีดำ สีแดง ลวดลายที่ปรากฏบนลูกกลิ้งดินเผาทำให้เราทราบว่าลวดลายเป็นลายที่เกี่ยวกับเส้นสายน้ำ ต่อมาพัฒนาเป็นลายจิดลายเครือเถาวิจิตร ถ้าดับลายผ้าอีสานโดยทั่วไปมีทั้งลายเรขาคณิต ลายที่ได้จากธรรมชาติและลายจากจินตนาการ จากแรงบันดาลใจทางศาสนา กติความเชื่อ มองแง่พัฒนาการเริ่มต้นจากลายจิด ขายขัดตา ขายดอกขัดและลายจิด ลายจิดน่าจะเป็นลายพัฒนาการขั้นสูงสุดเพราะมองในแง่ออกแบบมีความสมบูรณ์ทั้งลวดลายและตัวพื้นมองเห็นความงามเป็นสองมิติ มีความสมบูรณ์ระหว่างสีของลายและสีของพื้น สีของลายเป็นสีของพื้นเป็นสีของลายได้ทั้งสองประการ

ศุริยา สมทฤปดี และพัฒนา กิตติอาสา (๒๕๓๒ : ๒๓) ได้กล่าวถึงความพร้อมของผู้หญิงก่อนถึงแต่งงานไว้ ดังนี้ ผู้หญิงอีสานจะแต่งงานได้นั้นจะต้องทอผ้าเป็นอย่างน้อย ๓ อย่าง ได้แก่

๑. เสื้อดำ คือ เสื้อที่ตัดจากผ้าฝ้ายที่ทอเองแล้วย้อมคราม ซึ่งชาวบ้านนิยมใช้ในชีวิตประจำวันและใช้ในการทำงานในไร่นา

๒. ผ้าแพร หมายถึง ทอผ้าขาวม้า(ผ้าแพร)ที่เป็นผ้าสารพัดประโยชน์ของชาวบ้าน

๓. ซิ่นไหม หมายถึง ผ้าไหมมัดหมี่ หญิงสาวที่จะแต่งงานได้ก็ต้องทอผ้าไหมได้ด้วยเพราะผ้าขาวม้า (ผ้าแพร) ซิ่นไหมนิยมใช้เป็นเครื่องสมมาตอบแทนคุณของญาติผู้ใหญ่ฝ่ายชายในพิธีแต่งงาน นอกจากนี้จะต้องมีความสามารถในการทำที่นอน หมอน มุ้ง ผ้าคลุม

ได้ช่วย จึงจะถือว่ามีความสามารถพร้อมจะมีครอบครัวได้ หญิงสาวจะทอผ้าสะสมไว้มากขึ้นเรื่อย ๆ เมื่อได้รับการทาบทามสูงจากฝ่ายชาย เมื่อได้กำหนด วัน เวลา หมั้นหมาย พิธีแต่งงาน

ศรีศักร วัลทิโกดม (๒๕๓๓ : ๕๔๕-๕๔๘) ศึกษาแ่งอารยธรรมอีสานสรุปได้ว่า ในการอพยพเคลื่อนย้ายผู้คนจากฝั่งโขงมาตั้งรกรากในเขตเมืองอุบลราชธานีและเมืองอื่น ๆ ในภาคอีสานภายใต้การนำของพระวอพระตา โดยได้มีการอพยพเคลื่อนย้ายผู้คนมาพร้อมกับ วัฒนธรรมล้านช้างและวัฒนธรรมที่สืบเนื่องเป็นเครื่องเชิดชูตาของกลุ่มไทลาวก็คือ การทอผ้า ซึ่งมีการทอผ้าไหมและผ้าฝ้าย นับเป็นศิลปวัฒนธรรมที่เกือบทั่วไปในทุกชุมชน บ้านเมือง ในภาคตะวันออกเฉียงเหนือ เพราะแต่ก่อนชุมชนแต่ละแห่งต้องพึ่งตนเองมากกว่าเดี๋ยวนี้ จึงมีการถ่ายทอดสืบเนื่องเรื่อยมา คนเมืองอุบลนับเป็นอีกพวกหนึ่งที่มีฝีมือในการทอผ้าใช้เอง ได้มีการคิดลวดลายและสีที่เป็นรูปแบบเฉพาะคนที่ไม่เหมือนใคร ๆ ยิ่งกว่านั้นยังมีการพัฒนาที่สูงส่งไปกว่าผ้าที่มีศักดิ์และฐานะแตกต่างจากคนธรรมดาทั่วไป ผ้าที่ทอขึ้นจึงมีทั้งฝีมือดี มีการประดิษฐ์ให้งดงาม เพื่อชนชั้นการปกครองผ้าที่โดดเด่นและฝีมืองดงามมากคือ พวกชนชั้นที่สอกลใส่ด้วยเงินด้ายทองอันเป็นของสำหรับเจ้านายโดยเฉพาะ ผ้าเมืองอุบลเป็น สัญลักษณ์อีกอย่างหนึ่งในทางอารยธรรมของคนเมืองอุบล

สุนัย ฌ อุบล และนวลเสงี่ยม สุขพันธุ์ (๒๕๓๓ : ๑-๒) ได้เขียนบทความเกี่ยวกับ ผ้าเมืองอุบลราชธานี สรุปความได้ว่า การทอผ้าเป็นวัฒนธรรมพื้นบ้านเกี่ยวกับเครื่องนุ่งห่ม เป็นงานฝีมือที่สตรีชาวอีสานทุกคนยุคก่อนจำเป็นจะต้องเรียนรู้ เนื่องจากเทคโนโลยียังไม่ก้าวหน้า ผ้าทอจากโรงงานยังไม่มีจำหน่ายแพร่หลายเหมือนปัจจุบัน เนื่องจากปัญหาด้าน การคมนาคมขนส่งผ้าโรงงานจึงมีราคาแพงเกินความจำเป็น ทุกครัวเรือนจึงต้องช่วยเหลือตนเองด้วยการทอผ้าขึ้นใช้เอง และอีกเหตุผลอีกประการหนึ่งเสื้อผ้าแพรพรรณที่สวมใส่เป็น สิ่งแสดงว่าสตรีผู้นั้นมีความสามารถในงานฝีมือทอผ้ามากน้อยเพียงใด สมควรที่ฝ่ายชาย จะมาสู่ขอเป็นแม่ศรีเรือนหรือไม่นั่นเอง การทอผ้าซึ่งถือว่าเป็นงานฝีมือที่ต้องอาศัยการเรียนรู้ ที่ได้รับมา การสืบทอดมาจากบรรพบุรุษ ประกอบกับความสามารถพิเศษส่วนบุคคล อิทธิพล สิ่งแวดล้อม ความคิดริเริ่มสร้างสรรค์ คัดแปลงปรับปรุงให้เกิดลวดลายใหม่ที่คิดประดิษฐ์ ขึ้นเองหรือนำลายเก่าที่แต่เดิมหลากหลายมาทอสลักร่วมกัน ก่อให้เกิดลวดลายใหม่ขึ้น โดยมี ลักษณะแตกต่างกันตามกลุ่มชนต่างเผ่าพันธุ์กัน

ศูนย์ข้อมูลเมืองโบราณ (๒๕๓๔ : ๑๓๔-๑๓๕) ได้รายงานสรุปการจัดนิทรรศการ และการประชุมเชิงปฏิบัติการเรื่อง ผ้าไทยและหัตถกรรมสิ่งทอในเอเชียอาคเนย์ มิติตาง

ประวัติศาสตร์และสังคมโดยได้กล่าวสรุปว่า การผลิตผ้าเป็นสิ่งทอ เป็นวัฒนธรรมบรรพกาลที่สตรีมีบทบาทอย่างยิ่งต่อการผลิต เป็นหน้าที่โดยตรงและเป็นประกาศนียบัตรของกุลสตรีที่สังคมยอมรับ ลวดลายบนผืนผ้าส่องสะท้อนให้เห็นความคิดต่อความเป็นไปของสภาพสังคม เช่น ความอุดมสมบูรณ์ของธรรมชาติท้องถิ่นหรือแสดงถึงความเป็นชุมชนเดียวกันที่บรรพบุรุษร่วมกัน โดยแสดงผ่านสัญลักษณ์ตัวรูปสัตว์ที่ประดิษฐ์ไว้บนผืนผ้า เช่น ลายกบ (หรือปู) ลายนาคร ลายนก เป็นต้น นอกจากนี้ลวดลายบางอย่างของผ้าที่ใช้ในพิธีกรรมก็เป็นความเหมือนอย่างนำพิศวงกับภาพบนผืนผนังอาคารศาสนสถาน เช่น ผ้าเขมรที่ทอเป็นพระพุทธรูปนั่งเรียงแถวกันไปใช้จึงผาสดานที่ที่ประกอบพิธีมงคล นอกจากนี้ยังมีบทบาทหน้าที่และเกี่ยวข้องสัมพันธ์กับผู้คนในสังคม สะท้อนให้เห็นถึงความคิดความอ่านของคนทอหรือคนในสังคมที่ทอผ้านั้นอีกด้วย

สุพจน์ ศรีสมบุญ (๒๕๓๔: บทคัดย่อ) ศึกษาวิจัยเกี่ยวกับผลกระทบทางเศรษฐกิจและสังคมจากการประกอบอาชีพทอผ้า บ้านหนองเขื่อนช้าง ตำบลท่าสองคอน อำเภอเมือง จังหวัดมหาสารคาม โดยได้กล่าวสรุปถึงกระบวนการผลิตผ้าของชาวบ้านหนองเขื่อนช้าง เปลี่ยนแปลงไปจากที่เคยเป็นมาในอดีต ภายใต้การประสานความช่วยเหลือของหน่วยราชการต่าง ๆ โดยเฉพาะอย่างยิ่งในด้านลวดลาย การย้อมสี การแปรรูปและการตลาด ในปัจจุบันการผลิตผ้าทอบ้านหนองเขื่อนช้างมีลักษณะเป็นการผลิตเชิงธุรกิจ กระบวนการผลิตเริ่มต้นจากการนำเส้นด้ายมาทอเป็นผืนและตัดเย็บเป็นผลิตภัณฑ์สิ่งทอและจัดจำหน่าย

ศูนย์ศิลปหัตถกรรมเพื่อพัฒนาสตรีอีสาน (๒๕๓๔ : ๑๓) กล่าวถึงการย้อมสีธรรมชาติสรุปได้ว่า สีธรรมชาติดั้งเดิมที่ผู้หญิงอีสานใช้สืบทอดกันมามีหลัก ๆ คือ สีดำจากผลมะเกลือ สีน้ำเงินคราม สีเหลืองจากคั้นเขและแก่นขนุน สีแดงจากครั่ง นอกจากนี้สีธรรมชาติที่ผู้หญิงอีสานในปัจจุบันใช้มีหลากหลายออกไปจากเดิม เช่น สีน้ำตาลจากเปลือกต้นประดู่ เปลือกต้นแดง เปลือกต้นมะขามเทศ สีเหลืองอมเขียวจากใบหูกวาง เปลือกต้นมะม่วงน้อย เปลือกต้นเพกา หรือสีเทาจากชุกาลิปตัส เปลือกต้นกะบก เป็นต้น

จังหวัดอุบลราชธานี (๒๕๓๕ : ๘๖-๘๗) ได้จัดทำหนังสือที่ระลึก ๒๐๐ ปี ในการนี้ได้กล่าวถึงการทอผ้าว่าเป็นงานฝีมือที่กุลสตรีชาวอีสานในสมัยก่อนจะต้องเรียนรู้ โดยสืบทอดจากบรรพบุรุษเมื่อประกอบกับความสามารถพิเศษส่วนบุคคล อิทธิพลสิ่งแวดล้อมและความคิดริเริ่มสร้างสรรค์จึงได้คัดแปลงปรับปรุงให้เกิดลวดลายใหม่ให้สวยงาม กล่าวกันว่า การทอผ้าแต่ละผืนแม้ว่าจะใช้ช่างทอคนเดียวกันและใช้ลวดลายเดิม แต่ก็ไม่สามารถทำให้เหมือนเดิมทุกประการได้ เพราะการทอผ้าเป็นศิลปะที่ไม่อาจสร้างให้ซ้ำแบบได้ นี่เองคือ

มนต์ขลังแห่งลวดลายบนผืนผ้าทอมือ

ปิยนาด (นิโครธา) บุนนาค (๒๕๓๕ : ๘๖-๘๗) ได้กล่าวว่าชาวชนบทไทย ส่วนใหญ่มีอาชีพในการทำนามาตั้งแต่สมัยโบราณ ในยามว่างผู้หญิงก็จะทอผ้าผู้ชายก็จะจัดหา และเตรียมเครื่องมือเครื่องใช้ ทั้งในการทอผ้าและในการทำนา ผ้าที่ทอได้ก็จะนำมาใช้ในครอบครัวในชีวิตประจำวันตามโอกาสต่าง ๆ หรือให้ในการแลกเปลี่ยนกับผลผลิตอื่น ๆ การทอผ้าในสมัยก่อนจึงเป็นการผลิตเองใช้เองชุมชนมิใช่ผลิตเพื่อการค้า การทอนับเป็นศิลปะที่แสดงฝีมือ ความอดทน และภูมิปัญญาของผู้หญิงชนบทที่ได้รับการถ่ายทอดในครัวเรือน เป็นเสมือนมรดกทางวัฒนธรรม สภาพภูมิศาสตร์ของอีสานส่งผลต่อชีวิตความเป็นอยู่ของ ชาวอีสาน โดยเฉพาะความไม่อุดมสมบูรณ์ของพื้นที่ซึ่งทำให้ชาวอีสานเป็นแหล่งรวมของกลุ่มชาติพันธุ์หลายกลุ่ม อันนำไปสู่ความหลากหลายของวัฒนธรรมอีสาน อย่างไรก็ตาม วัฒนธรรมพื้นฐานร่วมกันของชาวอีสานคือการทอผ้า ซึ่งมีเอกลักษณ์แตกต่างกันไปตามกลุ่มชาติพันธุ์ ดังนั้นสภาพความเป็นอยู่และความเป็นมาทางประวัติศาสตร์โบราณคดีย่อมส่งผลต่อการแบ่งกลุ่มชนตามวัฒนธรรมการทอผ้าของอีสาน ซึ่งส่งผลให้เห็นวิถีชีวิตชาวชนบทอีสาน

อุดม บัวศรี (๒๕๓๕ : ๘๓-๘๕) กล่าวถึงในสังคมอีสานมักจะมีคนแบ่งหน้าที่กันอย่างชัดเจนระหว่างหญิงกับชาย คือ ชายจะได้ทำงานหนักหญิงจะได้ทำงานเบา ทำให้การทำหน้าที่ของแต่ละคนไม่สับสน สตรีอีสานเป็นเจ้าบ้านแม่เรือนมาแต่อดีตนอกจากจะทำไร่ไถนา ทำสวนเช่นเดียวกับบุรุษแล้วเวลาว่างจากภารกิจประจำวันก็จะปลูกหม่อนเลี้ยงไหม ทอผ้าในรูปแบบต่าง ๆ ไว้ในครอบครัวไว้ใช้สอย หญิงใดมีฝีมือดีก็จะสามารถทอผ้าได้งดงามไว้ใช้ในงานสำคัญ ๆ สตรีอีสานนิยมทำผ้าไว้ใช้ในครัวเรือน ๒ ชนิด คือ ผ้าสำหรับชายและผ้าสำหรับหญิง ผ้าสำหรับชาย ได้แก่ กางเกง ผ้าขาวม้า ผ้าโสร่ง สำหรับสตรีก็มีผ้าถุง เสื้อผ้าเป็ยง (สไบ) ผ้าแพรด้าม (ผ้าเช็ดตัว)

จิราภรณ์ อรัณยะนาค (๒๕๓๖ : ๑๕๑) ศึกษาผ้าจากแหล่งโบราณในประเทศไทย สรุปความว่า มนุษย์ยุคหินเก่าในประเทศไทยยังไม่รู้จักวิธีทอผ้า เครื่องนุ่งห่มของคนยุคนั้น อาจทำมาจากหนังสัตว์ หญ้า ใบไม้ และเปลือกไม้ หลักฐานจากจิตรกรรมบนเพิงผาหรือผนังถ้ำต่าง ๆ ซึ่งมีอายุระหว่าง ๓,๐๐๐ - ๕,๐๐๐ ปี ก่อนคริสตกาลแสดงให้เห็นว่ามนุษย์ยุคนั้นไม่ได้เปลือยกายเสียทีเดียว หากแต่ห่อหุ้มหรือปกปิดส่วนล่างของร่างกายตั้งแต่เอวลงไปด้วยชิ้นเล็ก ๆ ที่ไม่ปรากฏหลักฐานแน่ชัดว่าทำมาจากอะไรและไม่ปรากฏหลักฐานแน่ชัดเช่นกันว่าการปั่นด้ายและการทอผ้าในประเทศไทยเริ่มขึ้นในยุคสมัยใด แต่พอสันนิษฐานได้ว่าเริ่มขึ้นในยุคประวัติศาสตร์แน่นอน เป็นที่น่าเสียดายที่เสื้อผ้าและเครื่องแต่งกายในยุคต้น ๆ



ได้ผูกพันสูญสลายไปหมด ทั้งนี้เนื่องจากเสื้อผ้าหรือสิ่งทอล้วนทำมาจากอินทรีซึ่งเป็นวัสดุที่ไม่คงทน นอกจากนี้ลักษณะภูมิประเทศในประเทศไทยทั้งร้อนและชื้นจัดจนยากที่อินทรียวัตถุจะคงสภาพเหลือรอดมาได้ คังนั้นผ้าที่หลงเหลือมาจนถึงปัจจุบันจึงมีปริมาณน้อยมาก และนอกจากการขุดค้นแหล่งโบราณคดีในประเทศไทยได้พบวัสดุหลักฐานบางอย่างซึ่งช่วยให้สามารถศึกษา วิวัฒนาการทางเทคโนโลยีของผ้าบางส่วนตั้งแต่ยุคหินเป็นต้นมาเนื่องจากเป็นที่ยอมรับกันอย่างกว้างขวางว่าเทคโนโลยีการทอผ้าถือกำเนิดหรือวิวัฒนาการจากการทำเชือกทอเสื่อ และงานจักสาน

ข่าวการพาณิชย์ (๒๕๓๖ : ๖) ได้เสนอบทความเกี่ยวกับโครงการศิลปาชีพ ในพระบรมราชินูปถัมภ์ในองค์สมเด็จพระนางเจ้าพระบรมราชินีนาถ ถึงพระมหากษัตริย์คุณที่ทรงส่งเสริมการตลาดให้แก่สมาชิกในโครงการ ดังนี้คือ สมเด็จพระนางเจ้าพระบรมราชินีนาถได้ทรงช่วยเหลือราษฎรที่ยากจนให้มีกิน มีเงินใช้ พระองค์ยังทรงคำนึงถึงการตลาดผลิตภัณฑ์ที่ชาวบ้านทำขึ้น พระองค์ได้ทรงส่งเสริมการตลาดด้วยพระองค์เอง นั่นคือการใช้พระราชทรัพย์ส่วนพระองค์รับซื้อทั้งหมด ต่อมาเมื่องานศิลปาชีพมีคุณภาพมากขึ้น พระองค์จึงทรงรับเป็นนักรการตลาดเผยแพร่ส่งเสริมการตลาดถึงต่างประเทศ มีการจัดงานศิลปาชีพด้วยวิธีการต่าง ๆ ในต่างประเทศ ทำให้ตลาดกว้างขวางในระดับโลก ขณะที่ในเมืองไทยเองก็มีร้านค้างานศิลปาชีพในเมืองใหญ่ ๆ ทำให้งานศิลปาชีพเป็นที่รู้จักในวงกว้างขึ้น ทั้งนี้ด้วยพระมหากษัตริย์คุณของสมเด็จพระนางเจ้าพระบรมราชินีนาถ

นฤมล ศรีกิจการ (๒๕๓๖ : ๕๖-๕๗) ทำการศึกษาการทอผ้าที่บ้านภาค อำเภอสันกำแพง จังหวัดเชียงใหม่ ประวัติและพัฒนาการตั้งแต่ พ.ศ. ๒๕๒๑-๒๕๒๔ สรุปผลการศึกษาได้ว่าตลอดระยะเวลา ๑๑ ปีที่ผ่านมา การทอผ้าของบ้านภาคเป็นการพัฒนาการของกระบวนการผลิตในระบบหัตถอุตสาหกรรมที่ชัดเจน โดยมีกลุ่มตระกูลชินวัตรที่มีความพร้อมในเรื่องต้นทุนเป็นผู้นำในการเปลี่ยนแปลงในแต่ละขั้น นับจากการจ้างงานที่มีทักษะในการทอผ้าซึ่งเป็นลักษณะการเข้าสู่ระบบการผลิตแบบอุตสาหกรรม โดยนายทุนเป็นผู้จัดหาวัตถุดิบในการผลิตออกแบบและสวดลายทั้งควบคุมทุกขั้นตอนของการผลิตและการจัดการด้านการตลาด ส่วนเทคนิคในการผลิตยังเป็นไปตามภูมิปัญญาเดิมของท้องถิ่น ความเปลี่ยนแปลงทางเทคนิคการผลิตเริ่มจากการนำเข้ามาใช้เมื่อ พ.ศ. ๒๕๑๗ เพื่อการผลิตที่รวดเร็วขึ้นและผ้าที่ทอเป็นมาตรฐานเดียวกันกว่าการทอด้วยกี่พื้นเมือง ปรับปรุงเทคนิคการฟอกและย้อมโดยใช้สรีวิทยาศาสตร์และเคมีด้วยความรู้แบบตะวันตก แต่ก็ยังรักษาจุดเด่นของสินค้า คือความงามที่เป็นเอกลักษณ์ของผ้าไหมไทยซึ่งเกิดจากหัตถกรรม ซึ่งพัฒนาการทั้งหมดนั้น

เป็นไปอย่างสอดคล้องกับความเปลี่ยนแปลงของสภาพเศรษฐกิจ การเมืองและสังคม ภายใต้ นโยบายของรัฐบาลและปัจจัยทางการตลาดภายใต้ระบบทุนนิยมที่ทำให้เกิดความเปลี่ยนแปลง ของรูปแบบ ลวดลายของผ้าที่สะท้อนถึงวัฒนธรรมเฉพาะในอดีตให้มาสู่ความทันสมัยแบบ สากลนิยมในปัจจุบัน

สาละวิน (นามแฝง) (๒๕๓๗ : ๘๘-๘๙) กล่าวว่า วัฒนธรรมทางด้านผ้าทอมือ ของประเทศตะวันออกเป็นที่เลื่องลือมาช้านาน ไม่ว่าจะเป็นผ้าทอมือของไทย ลาว พม่า เขมร ทุกเชื้อสายสื่อสัญญาณถึงประวัติศาสตร์อันยาวนาน ลวดลายวิจิตรบรรจงซึ่งคิดค้นและสืบ ทอดกันมาด้วยความอดทนและความคิดของคนรุ่นเก่า ความมีเอกลักษณ์เฉพาะตนสะท้อนให้เห็น ในผลิตภัณฑ์แต่ละชิ้น ซึ่งถือเป็นงานศิลปะไม่รู้จบสิ้นเกิดเป็นแรงบันดาลใจให้สะท้อน เสาะหา ลวดลายแปลกใหม่ ผ้าทอมือจากราชอาณาจักรภูฏาน มีกระบวนการผลิตผ้าทอมืออย่าง ครบวงจรนั้นเชื่อมโยงใกล้ชิดกับวิถีชีวิตประจำวันของชาวบ้านภูฏาน ตั้งแต่การปลูกฝ้าย หม่อน เลี้ยงไหม ปั่นด้าย เตรียมสีย้อมธรรมชาติจนกระทั่งการปักทอเป็นเครื่องแต่งกาย บ้านทุกหลังจะมีหูกทอผ้าเสมือนความจำเป็นพื้นฐานและเด็กผู้หญิงทุกคนจะต้องทอผ้าเป็น

สุภัทรา โอพารักษ์เดช (๒๕๓๗ : ๒๘-๓๘) ได้ศึกษาผ้าไทยโดยกล่าวถึงบทบาท แต่ละบริบทของผ้าในสังคมไทย สรุปสาระได้ว่า บทบาทที่สำคัญที่สุดในเมืองแรกถือเป็น เครื่องนุ่งห่มปกป้องร่างกายจากความหนาวเย็นและสิ่งระคายเคืองต่าง ๆ และโดยที่ประเทศ ไทยเป็นประเทศที่มีอากาศร้อนผู้คนจึงไม่นิยมสวมเสื้อ กางเกงผ้าฝ้ายเดี่ยวโดยตลอดทั้งชายและ หญิง ส่วนท่อนบนนั้นหญิงนิยมห่มผ้าฝ้ายหนึ่งหรือหากเป็นสตรีที่มีบุตรแล้วก็อาจจะเปลือยอก เกย ซึ่งไม่ใช่เรื่องแปลกสำหรับสังคมสมัยไทยในยุคบรรพกาล ส่วนผู้ชายก็อาจจะมีผ้าคาดเอว อีกฝ้ายหนึ่งและอาจจะนำมาใช้พาดบ่า คล้องไหล่ หรือโพกศีรษะก็ได้ตามต้องการ ดังนั้น ความสำคัญของเครื่องนุ่งห่มจึงตกแก่ผ้านุ่งเป็นส่วนใหญ่ ฝ้ายนอกจากเป็นเครื่องนุ่งห่มฝ้ายยังมี บทบาทในชีวิตประจำวันอื่น ๆ อีก อาทิ เป็นเครื่องนอน ทั้งฟูก เบาะ หมอน มุ้ง ผ้าห่ม และ ผ้าปูลาดต่าง ๆ ใช้เป็นเครื่องตกแต่งบ้าน เช่น ฉาก ผ้าม่าน ผ้ากั้นประตูห้อง ผ้าพาดเพดาน ผ้าปูพื้น จะเป็นได้ว่าชีวิตของคนไทยตั้งแต่เกิดฝ้ายจะเป็นสิ่งจำเป็นที่แทบจะแยกกันไม่ออก จากชีวิตจนกระทั่งตายก็ยังฝ้ายนี้เองในการห่อศพและคลุมโลงศพ ซึ่งเรียกว่า ผ้าพาดโลงบ้าง ผ้าเวียนโลงบ้าง หรือผ้าพาดข้างบ้างแล้วแต่ท้องถิ่น

พีระ วีระชัย (๒๕๓๗ : ๓๒) ได้กล่าวถึงพระราชกรณียกิจริเริ่มส่งเสริมอาชีพ ทอผ้าไหมมัดหมี่ของชาวอีสานว่าเมื่อปี พ.ศ. ๒๔๕๘ พระบาทสมเด็จพระเจ้าอยู่หัวและสมเด็จพระ นางเจ้าฯ พระบรมราชินีนาถ ทรงออกเยี่ยมราษฎรในพื้นที่ภาคอีสาน โดยเริ่มเสด็จฯ

ที่จังหวัดนครราชสีมาเป็นแห่งแรก ต่อมาเป็นจังหวัดชัยภูมิ ขอนแก่น เลย อุรธานี หนองคาย สกลนคร และนครพนมตามลำดับ รวม ๑๕ วัน สมเด็จพระนางเจ้า พระบรมราชินีนาถได้ทอดพระเนตรเห็นหญิงชาวบ้านทุ่งขึ้นไหมมัดหมี่ ต่างสี ต่างลาย ที่มารับเสด็จทรงพอพระราชหฤทัยในความงามของผ้าไหมมัดหมี่ที่หญิงชาวบ้านทุ่ง มานั่งรวมกัน ตั้งแต่ครั้งนั้นเป็นต้นมาทรงส่งเสริมการทอผ้าไหมมัดหมี่ไว้เป็นอาชีพเสริม เพื่อเพิ่มรายได้แก่ครอบครัว

อรไท ผลดี (๒๕๓๖ : ๓๐-๔๐) ได้ศึกษาวิเคราะห์ลวดลายดั้งเดิมของผ้าไทย ในสมัยก่อนประวัติศาสตร์ พบว่า ลวดลายของผ้าไทยมีความใกล้เคียงกับลวดลายของ เครื่องปั้นดินเผาเขียนสีสมัยสำริดที่บ้านเชียง คือ ลายเรขาคณิต ได้แก่ ลายสลับฟันปลาและมีเส้นตรงขนานกัน(คล้ายผ้าขี้ม) ลายคล้ายประแจจีน ลายขอ ลายขอเลื้อย ลายขาเป็ย ลายข้าวหลามตัด ลายเข้มขาบเกาเลียง และลายคล้ายกระบอก ลายคน ลายสัตว์ ได้แก่ นาค(ง) นาคเกี้ยว ฟันปลา ลายพรรณพืช ได้แก่ ลายดอกแก้ว ดอกไม้สี่สลับ ใบไม้ ลายก้านขน ลายปรากฏการณ์ธรรมชาติ ได้แก่ ลายลูกแก้ว ลายลูกคลื่น ลวดลายเหล่านี้ อาจตีความมาได้หลากหลายออกไป เช่น ลายพระอาทิตย์ เป็นสัญลักษณ์ของกษัตริย์ ลายดาว ๑๒ แฉก หมายถึง ๑๒ ราศี ลายตาเหลวหรือเฉลว เป็นสัญลักษณ์แสดงว่าหมู่บ้าน นั้นกำลังกระทำพิธีกรรมสำคัญ ห้ามบุคคลภายนอกเข้าไปในหมู่บ้าน

วันทนีย์ วะสิกะสิน และสุนีย์ เหมะประสิทธิ์ (๒๕๔๑ : ๓-๔) กล่าวถึงการสร้าง ครอบครัวยุคใหม่ซึ่งถือว่าเป็นสถาบันหนึ่งที่มีความสำคัญมากที่สุดต่อชีวิตมนุษย์ วัฏจักรของ ครอบครัวยุคใหม่จะขึ้นอยู่กับลักษณะของสภาพสังคม ค่านิยม วัฒนธรรม และประเพณี ของแต่ละท้องถิ่นในสังคมไทย อิทธิพล ความเชื่อ และทัศนคติต่าง ๆ ที่เกี่ยวข้องกับ การตั้งครอบครัว มีส่วนสำคัญก่อให้เกิดผลกระทบต่อการจัดเกลาทางสังคมและมีผลต่อ ความประพฤติปฏิบัติระหว่างชายกับหญิง ระหว่างสามีกับภรรยา และระหว่างพ่อแม่กับลูก ค่านิยมและทัศนคติของสังคมต่อสตรีเป็นสิ่งสำคัญโดยเฉพาะในเรื่องการครองเรือน การอยู่ร่วมกัน การแสดงบทบาทในฐานะภรรยาเป็นมารดา ส่วนหนึ่งมาจากค่านิยมของสังคม ที่มีความคาดหวังต่อสตรีทั้งสิ้น

จารุวรรณ ธรรมวัตร (๒๕๓๘ : ๑๓๖-๑๓๗) กล่าวถึงหน้าที่ของผู้หญิงในการ ที่จะต้องเรียนรู้การทอผ้าโดยการสังเกตและการฝึกอบรมจากมารดา ญาติฝ่ายหญิง คุณค่า ของผู้หญิงจะได้วัดจากความสามารถในการทอผ้า ซึ่งขั้นตอนนี้ฝีมือจะพัฒนาจากการทอผ้าฝ้าย ทอผ้าไหม และบรรลุนั่นสูงสุดคือการทอผ้าไหมมัดหมี่

วิมลพรรณ ปิตรวิชัย (๒๕๑๖ : ๑๕) กล่าวถึงผ้าไหมซึ่งเป็นหน้าที่ของผู้หญิงอีสานที่จะต้องทอผ้าไว้ใช้และถวายพระในเทศกาลต่าง ๆ ในช่วงที่ว่างจากการเก็บเกี่ยว โดยอาศัยอิทธิพลทางธรรมชาติมาใช้เป็นศิลปะในการทอหลากหลายต่าง ๆ ตลอดจนการนำผ้าไหมไปใช้เป็นสิ่งของเครื่องใช้ภายในครัวเรือนชนิดต่าง ๆ ส่วนผ้าไหมมัดหมี่เป็นศิลปะการทอผ้าชนิดหนึ่งโดยการมัดข้อมเส้นด้ายหรือไหมให้เกิดสีและลวดลายแล้วจึงนำไปทอเป็นผืนผ้า ในภูมิภาคของประเทศไทยส่วนใหญ่มีการทอผ้ามัดหมี่ชนิดเส้นพุ่ง ลักษณะของผ้าไหมมัดหมี่คือสีที่วิ่งไปตามรอยซึ่งจะทำให้เกิดลักษณะลายที่คลาดเคลื่อนต่างจากผ้าทอชนิดอื่น ๆ

กรมส่งเสริมอุตสาหกรรม (๒๕๒๖ : บทนำ) กล่าวถึงการทอผ้าไหมมัดหมี่เป็นศิลปะการทอผ้าพื้นเมืองชนิดหนึ่งที่นิยมทำกันมานานแล้วในภาคตะวันออกเฉียงเหนือของประเทศไทยและบางจังหวัดในภาคกลาง เช่น สุพรรณบุรี ชัยนาท อุทัยธานี กาญจนบุรี ลพบุรี ชาวบ้านจะใช้เวลารว่างหลังจากฤดูเก็บเกี่ยวมาทอผ้าไว้ในครอบครัว หรือทอไว้สำหรับถวายพระในเทศกาลต่าง ๆ ลวดลายที่ใช้ส่วนใหญ่เป็นอิทธิพลที่ได้รับจากธรรมชาติและสิ่งแวดล้อม เช่น ลายต้นสน ลายปราสาท ลายจอมพระธาตุ ลายดอกแก้ว ลายกวาง ลายช้าง ลายไก่ ลายนกยูง ลายงู ลายข้าวหลามตัด วัสดุที่ใช้ทอนิยมใช้ผ้าไหมและผ้าฝ้าย ผ้าฝ้ายมัดหมี่ใช้สำหรับชีวิตประจำวัน ส่วนผ้าไหมมัดหมี่ใช้ในโอกาสพิเศษ เช่น งานบุญ เทศกาลต่าง ๆ เนื่องจากผ้าฝ้ายนั้นสามารถใช้สวมบุกสมบันไม่ต้องการดูแลรักษาเหมือนผ้าไหม

ชนิดา ตั้งถาวรกุล (๒๕๔๑ : บทคัดย่อ) กล่าวถึงลวดลายของผ้าที่ปรากฏบนผืนผ้าเป็นความยิ่งใหญ่แห่งสีสันที่สืบทอดโดยผู้หญิง ด้วยเหตุผลนี้ลวดลายของผ้าจึงเป็นคลังความรู้ของผู้หญิงอีสานและประเพณีชั้นสูงสุดของเพศหญิง ซึ่งความรู้และพฤติกรรมการถักทอจะนำผู้หญิงไปสู่การเป็นมนุษย์ที่สมบูรณ์และมีคุณค่าของสังคม

สมชาย นิลอาธิ (๒๕๓๑ : ๔๑-๔๔) กล่าวถึงบทบาทของผ้าไหมที่เกี่ยวข้องกับคนอีสานเป็นองค์ประกอบในพิธีกรรมตามประเพณีต่าง ๆ ความเชื่อและค่านิยมของท้องถิ่นถือได้ว่าผ้าไหมคือชีวิต เพราะผ้าไหมมีความเกี่ยวข้องกับคนในภูมิภาคนี้ตั้งแต่เกิดจนตาย

มาโนช กงกะนันท์ (๒๕๒๕ : ๖๕-๖๘) ได้กล่าวถึงการทอผ้าพื้นบ้านที่มีการทออยู่ ๒ ลักษณะ คือ ผ้าพื้นและผ้าลายโดยใช้เครื่องมือเครื่องใช้แบบง่าย ๆ ซึ่งต้องอาศัยความชำนาญ ความประณีต ตั้งแต่การเตรียมเส้น การข้อมสีและการทอเป็นผืน เครื่องมือทอเรียกว่า กี่ มี ๒ ชนิด คือ กี่ยกเป็นกี่ที่สามารถยกเคลื่อนที่ได้ ส่วนกี่ฝังใช้ฝังกับพื้นไม่สามารถยกเคลื่อนที่ได้ และกี่ยกชนิดต้องใช้พืมเป็นเครื่องมือที่สำคัญในการกระทบเส้นด้ายเพื่อทอให้เป็นผืนผ้า และผ้ามีลักษณะการงานอยู่ ๒ ประเภท คือผ้าที่ใช้ในชีวิตประจำวันและ

ผ้าที่ใช้ในงานพิธีต่าง ๆ

จารุวรรณ ชรรมวัตร (๒๕๓๐ : ๕๔) ได้กล่าวถึงงานหัตถกรรมถึงทอว่าผ้าพื้นเมืองเป็นอุตสาหกรรมที่ทำรายได้มาให้แก่แรงงานพื้นบ้าน การทอผ้าในอดีตเป็นการทำเพื่อใช้สอยภายในครอบครัว หากจะมีการซื้อขายกันบ้างจำเพาะผ้าที่ทอเป็นลวดลายและมีความประณีตสวยงามที่อาศัยทักษะและมีมือเฉพาะช่างทอบางคน เช่น ผ้าไหมยกดอกซึ่งเป็นที่นิยมกันในหมู่ผู้มีฐานะดี ร่ำรวย ปัจจุบันหัตถกรรมสิ่งทอผลิตเพื่อสนองความต้องการในสิ่งแปลกใหม่ของวัฒนธรรมมากยิ่งขึ้น จึงทำให้มีการผลิตเพื่อจำหน่าย

ศุมาลี จันทร์สุข (๒๕๓๓ : ๘๒-๘๕) ได้กล่าวถึงหัตถกรรมการทอผ้าพื้นบ้านว่าเป็นงานศิลปหัตถกรรมอย่างหนึ่งของไทย ซึ่งทอโดยกลุ่มชนต่าง ๆ ที่อาศัยอยู่ในประเทศไทย ในการทอผ้านั้นจะต้องมีการเตรียมอุปกรณ์ในการทอครั้งนี้คือ เตรียมที่ กระสวย หลอดด้าย ไม้เหยียบหูก เชือกสำหรับมัดเครื่องหูก แปลงสำหรับหวีหูก ในสำหรับปั่นหลอด กงสำหรับใส่ใจด้ายอีก ผังสำหรับดึงริมผ้าให้ตึง ไม้ก่าพันสำหรับพันผ้าและฟืมสำหรับกระทบเส้นด้ายเข้าหากันให้เป็นผืนผ้า

สุกานดา อาบิณ (๒๕๓๓ : ๑๖-๑๗) ได้กล่าวถึงหัตถกรรมทอผ้าพื้นบ้านว่าการทอผ้าเป็นทั้งหัตถกรรมและศิลปกรรมที่ทำขึ้นจากวิธีการง่าย ๆ ก่อนจะพัฒนามาเป็นอุตสาหกรรมที่ใช้เทคโนโลยีในการผลิตที่สูงขึ้น และได้ผ่านขั้นตอนของการพัฒนามาเป็นเวลานาน ทั้งในด้านการเลือกสรรอุปกรณ์ในการทอผ้าที่ใช้ ซึ่งกระบวนการเหล่านี้ได้มีการค้นคว้าทดลองกันมาหลายชั่วอายุคนจากเอกสารและงานวิจัยที่เกี่ยวข้องในกลุ่มนี้ ผู้วิจัยจะนำไปใช้เป็นแนวทางการศึกษากระบวนการทำฟืมทอผ้าดังต่อไปนี้ ความรู้ทั่วไปเกี่ยวกับฟืมทอผ้า ประวัติการทำฟืมทอผ้าพื้นบ้าน เครื่องมือและวัสดุที่ใช้ทำฟืมทอผ้า ขั้นตอนและกรรมวิธีในการทำฟืมทอผ้า