

## บทที่ 2

### เอกสารและงานวิจัยที่เกี่ยวข้อง

ในการทบทวนเอกสาร และงานวิจัยที่เกี่ยวข้องกับการวิจัยเรื่อง ปัจจัยที่ส่งผลกระทบต่อความสำเร็จในการดำเนินงานของกลุ่มออมทรัพย์แม่บ้านเพื่อการผลิต บ้านส้มโฮง หมู่ที่ 5 ตำบลโนนสวรรค์ อำเภอปทุมรัตน์ จังหวัดร้อยเอ็ด มีแนวคิดทฤษฎีต่างๆ ตลอดจนเอกสารงานวิจัยที่เกี่ยวข้อง เพื่อเป็นแนวทางประกอบการวิจัยโดยได้แบ่งเนื้อหาสาระ ดังนี้

1. แนวคิดเกี่ยวกับหลักการพัฒนา
2. แนวคิดเกี่ยวกับกลุ่ม
3. แนวคิดเกี่ยวกับชุมชน
4. แนวคิดเกี่ยวกับองค์กรชุมชน
5. แนวคิดเกี่ยวกับความเข้มแข็งขององค์กรชุมชน
6. แนวคิดเกี่ยวกับการพึ่งตนเอง และทฤษฎีการพึ่งตนเองของชุมชนชนบท
7. แนวคิดการบริหารเงินเพื่อสร้างสวัสดิการให้กับชุมชน
8. สภาพทั่วไปของหมู่บ้านส้มโฮง
9. สภาพกองทุนกลุ่มออมทรัพย์แม่บ้านเพื่อการผลิต บ้านส้มโฮง
10. งานวิจัยที่เกี่ยวข้อง
11. กรอบแนวคิดในการวิจัย

#### 1. แนวคิดเกี่ยวกับหลักการพัฒนา

จากการศึกษาเอกสารที่เกี่ยวข้องกับการพัฒนา อาจกล่าวได้ว่า การพัฒนาเกิดขึ้นในวิชาวิทยาศาสตร์ สายวิวัฒนาการ (Darwin. 1859 : 20) ถือว่าการเปลี่ยนแปลงไปสู่รูปแบบที่เหมาะสมหรือที่สมบูรณ์มากยิ่งขึ้นเรียกว่าการพัฒนา

ในช่วงทศวรรษที่ 1950 มีคำอธิบายที่สำคัญที่ยอมรับกันทั่วไป คือ การเปลี่ยนแปลงสิ่งใดสิ่งหนึ่งให้เป็นไปตามความต้องการให้มากขึ้น การพัฒนาในระยะนี้มุ่งเน้นความเติบโตทางด้านเศรษฐกิจ ซึ่งประเทศอุตสาหกรรมทางตะวันตกประสบความสำเร็จกัน

จากคำอธิบายการพัฒนาดังกล่าว ทำให้เกิดกระแสการการพัฒนาที่เน้นความเจริญเติบโตทางด้านเศรษฐกิจเป็นหลัก ปัจจุบันเรียกว่า โลกาภิวัตน์ (Globalization) ประเทศไทย

ก็ได้ดำเนินการพัฒนาตามค่านิยม หรือความหมายดังกล่าว โดยรัฐบาลไทย เริ่มร่างและใช้แผนพัฒนาเศรษฐกิจและสังคมแห่งชาติฉบับแรก (2504-2509) ตามคำชี้แนะของธนาคารโลก ที่เน้นเป้าหมายการทำให้เศรษฐกิจเจริญเติบโตในอัตราสูง (สุภาวงศ์ จันทวานิช และวิศนี ศิลตระกุล. 2542 : 23)

รัฐบาลได้ใช้จ่ายเงินจำนวนมาก (ส่วนสำคัญมาจากต่างประเทศ) ในการสร้างโครงสร้างเศรษฐกิจพื้นฐานในชนบท เช่น เขื่อน อ่างเก็บน้ำ ถนน งานวิจัย และส่งเสริมการเกษตรในการขยายหน่วยงานราชการ ส่งเสริมทุนต่างชาติ และทุนในชาติเพื่อขยายการผลิต และการตลาด ในช่วง 10 ปีหลัง การใช้แผนพัฒนาเศรษฐกิจ ชนชั้นนำไทยบางส่วน เช่น อาจารย์ป๋วย อึ้งภากร และสภาพัฒนาเศรษฐกิจและสังคมแห่งชาติ เริ่มตระหนักว่ามีการเจริญเติบโตที่ไม่สมดุลระหว่างภาคในเมืองและภาคชนบท รวมทั้งมีการกระจาย รายได้ที่ไม่เป็นธรรม ระหว่างประชาชนในภาคภูมิศาสตร์ ภาคเศรษฐกิจและสาขาอาชีพต่าง ๆ (บัณฑูร อ่อนดำ. 2545 : 39)

นอกจากอาจารย์ป๋วย อึ้งภากร และสภาพัฒนาเศรษฐกิจและสังคมแห่งชาติยังมีอีกหลายท่านที่มองการพัฒนาของประเทศไทยใน 40 กว่าปีที่ผ่านมา ว่ามีข้อบกพร่องเกิดปัญหาที่การพัฒนาในแนวทางดังกล่าวไม่สามารถแก้ได้ เช่น (ประพัฒน์ ปัญญาชาติรักษ์. 2544 : 25) มองว่าการพัฒนาประเทศในระยะ 40 ปีที่ผ่านมาได้ชี้ให้เห็นถึงปัญหาของวิธีคิดที่อยู่เบื้องหลังการพัฒนาดังกล่าว เป็นวิธีคิดที่เรียกว่า “ทฤษฎีการพัฒนาแบบไม่สมดุล” คือมุ่งเน้นที่การส่งออกเน้นภาคอุตสาหกรรม โดยเชื่อว่าเมื่อส่วนนี้พัฒนาก้าวหน้าและเติบโตขึ้นก็จะช่วยกระตุ้นอื่น ๆ ให้เติบโตตามไปด้วย ซึ่งส่วนหนึ่งก็อาจเป็นเช่นนั้นจริง แต่โดยรวมแล้วก็เห็นปัญหามากมาย ภาคเกษตรไม่ได้รับการพัฒนาอย่างที่หวัง ช่องว่างระหว่างชนบทกับเมือง คนจนกับคนรวย ขยายมากขึ้นไปเรื่อย ๆ ชาวบ้านทิ้งไร่นา หนีเข้าไปทำงานในเมือง คนที่ยังเหลืออยู่ในหมู่บ้านส่วนใหญ่อยู่ไปเพราะไม่มีทางเลือก รอโอกาสว่าเมื่อไรจะได้ไปเหมือนกับคนอื่น ๆ (ประพัฒน์ ปัญญาชาติรักษ์. 2544 : 1)

อภิชัย พันธเสน (2541 : 50) ได้เสนอบทความที่เกี่ยวกับการพัฒนาของประเทศไทยไว้ดังนี้

การพัฒนาตามกระแสหลักหรือกระแสโลกาภิวัตน์ ได้ก่อให้เกิดการเปลี่ยนแปลงอย่างรวดเร็วขึ้น ทุกอย่างคู่คี่และตอบสนองความต้องการในการบริโภค จนนำไปสู่ความหิวหยาและฟุ่มเฟือย การพัฒนาแบบนี้ท้ายที่สุดแล้วก็ได้มาจบลงที่บทสรุปของผู้ที่ได้รับการพัฒนาหรือชาวชนบทว่า โง่ จน เจ็บ

แผนเศรษฐกิจและสังคมแห่งชาติ ตั้งแต่ปี 2504 และพระราชบัญญัติส่งเสริมการลงทุน ปี 2505 ที่สนับสนุนให้ต่างชาติเข้ามาลงทุนในประเทศไทย ทำให้การทุจริตส่วนเกินเป็นไปได้ง่าย เพราะระบบอุตสาหกรรม และเกษตรกรรม ต่างไม่สามารถพึ่งพาอาศัยซึ่งกันและกันได้ การเติบโตของอุตสาหกรรม ไม่ได้ช่วยพัฒนาเกษตรกรรมแม้แต่น้อย แต่กลับก่อให้เกิดการผูกขาดด้านเงินลงทุน เทคโนโลยีอยู่ในกำมือของบริษัทลงทุนข้ามชาติ การที่ไทยเริ่มดำเนินการตามข้อเสนอแนะของธนาคารโลกในปี 2501 มีผลให้รัฐบาลไทยลดบทบาทในการลงทุนเอง โดยเฉพาะอย่างยิ่งในด้านอุตสาหกรรม โดยสรุปการพัฒนาที่ผ่านมาดังกล่าวข้างต้นเป็นความล้มเหลวและไม่ยั่งยืน (เสรี พงศ์พิศ. 2544 : 2-3)

จากการสรุปสาระสำคัญของแผนพัฒนาเศรษฐกิจและสังคมแห่งชาติ ฉบับที่ 9 กล่าวว่า จากการประเมินผลการพัฒนาในช่วง 4 ทศวรรษที่ผ่านมา ซึ่งให้เห็นอย่างชัดเจนถึงการพัฒนาที่ขาดความสมดุล โดยประสบความสำเร็จเฉพาะในเชิงปริมาณ แต่ขาดความสมดุลในด้านคุณภาพ และการบริหารจัดการ จุดอ่อนของการพัฒนาที่สำคัญคือ ระบบบริหารทางเศรษฐกิจ การเมือง และราชการยังเป็นการรวมศูนย์อำนาจและขาดประสิทธิภาพ ระบบกฎหมายที่ล้าสมัย นำไปสู่ปัญหาเรื้อรังของประเทศ คือ การทุจริตประพฤติมิชอบ ที่เกิดขึ้นทั้งในภาคราชการและในภาคธุรกิจเอกชน ขณะเดียวกันคุณภาพการศึกษาของคนไทยยังไม่ก้าวหน้าเท่าที่ควร ไม่สามารถปรับตัวให้รู้เท่าทันกับวิทยาการใหม่ๆ ทั้งฐานวิทยาศาสตร์ และเทคโนโลยีของไทยอ่อนแอ ไม่เอื้อต่อการพัฒนานวัตกรรม รวมทั้งความสามารถในการแข่งขันของไทยลดลงอย่างต่อเนื่อง ขณะที่ความเหลื่อมล้ำของการกระจายรายได้ ความยากจนและความเสื่อมโทรมของทรัพยากรธรรมชาติและสิ่งแวดล้อมที่รุนแรงขึ้น ได้สร้างความขัดแย้งในสังคมมากขึ้น นอกจากนี้ความอ่อนแอของสังคมไทย ที่ตกอยู่ในกระแสวัตถุนิยม ได้ก่อให้เกิดปัญหาทางศีลธรรม และปัญหาสังคมมากขึ้นด้วย

นอกจากนี้ยังมีผู้เสนอว่า สังคมไทยทุกวันนี้ต้องการวางรากฐานใหม่ มากกว่าการแก้ไขปัญหาด้วยมาตรการเฉพาะหน้าหรือเฉพาะด้าน ต้องการการพัฒนาที่เป็นตัวของตัวเอง การพัฒนาที่ต้องการความสมดุลระหว่างคนทุกกลุ่มในสังคม ระหว่างภาคการผลิต ระหว่างเมืองกับชนบท มากกว่าการคล้อยตามกระแสการพัฒนาทางสากลที่เน้นเฉพาะด้านใดด้านหนึ่ง และต้องการการพัฒนาที่เน้นระบบการพึ่งตนเองได้ มากกว่าการพัฒนาที่รัฐต้องเป็นฝ่ายอุ้มชูตลอดไปไม่มีที่สิ้นสุด นั้นหมายถึง การพัฒนาสังคมไทยในยุคต่อจากนี้ไป ชุมชนต้องมีระบบที่พึ่งตนเองได้ และไม่ใช่อุปการะโดยการหยิบยื่นของรัฐ แต่เป็นการพัฒนาที่มาจากภายในชุมชน โดยคนในชุมชน

จากแนวคิดการพัฒนาในแนวทางดังกล่าว รัฐบาลหรือภาคราชการ ภาคเอกชน ภาคประชาชนก็มีความพยายามที่จะพัฒนาตามแนวทางที่เสนอให้มีการพัฒนาจากฐานล่าง หรือ แนวทางการพัฒนาไปยังระดับล่างที่สุดนั้น เรียกว่า แนวทางรากหญ้า (Grass Roots Approach) หรือแนวทางรากข้าว (Rice Roots Approach) โดยจะเห็นได้จากโครงการหลาย ๆ โครงการที่เกิดขึ้น เช่น โครงการสินเชื่อเพื่อการพัฒนาชนบท (สพข.) โครงการแก้ไขปัญหาความยากจน (กข.คจ.จังหวัด) ประจำหมู่บ้าน การจัดตั้งกองทุนในรูปแบบต่าง ๆ อาทิ กองทุนพัฒนาชุมชน เมือง กลุ่มออมทรัพย์เพื่อการผลิต กลุ่มสังจะสะสมทรัพย์ กองทุนเพื่อการลงทุนทางสังคม เป็นต้น (เสรี พงศ์พิศ. 2544 : 5)

วิทยากร เชียงกูล (2545 : 97) ได้เสนอว่า แนวทางการแก้ไขปัญหาความยากจนเชิงโครงสร้างทางสังคม แนวทางแก้ไขปัญหาความยากจนชุดใหม่คือควรเปลี่ยนวิธีการผลิตแบบพึ่งพาสถาถ ฟังพาดเงินมากเกินไป กลับมาเป็นการพึ่งพาตนเองแบบเศรษฐกิจพอเพียงในระดับประเทศในสัดส่วนสูงขึ้น ลดการพึ่งพาและการเสียเปรียบในระบบตลาดโลก ลดการบริโภคฟุ่มเฟือยลง ฟื้นฟูธรรมชาติ และจัดสรรการใช้ และดูแลสมบัติสาธารณะใหม่ สร้างชุมชนให้เข้มแข็ง ทั้งในทางเศรษฐกิจและทางปัญญา และพัฒนาองค์กรชุมชนให้สามารถช่วยเหลือสมาชิกในชุมชนได้มากขึ้น

กล่าวโดยสรุปจากข้อบกพร่องของการพัฒนาที่ผ่านมาที่ถือว่าเป็นการพัฒนาที่ไม่สมดุล ก่อให้เกิดปัญหามากมายจึงมีบุคคลต่าง ๆ ได้เสนอให้ใช้กระบวนการพัฒนาในรูปแบบใหม่ ซึ่งเน้นที่คนและกลุ่มคน หรือองค์กร โดยถ้าเป็นการพัฒนาในชนบทจะต้องเน้นที่คนและองค์กรในชุมชนเป็นหลักในการพัฒนา บทบาทของรัฐหรือองค์กรในการพัฒนาจะเป็นเพียงผู้สนับสนุนมากกว่าจะเป็นผู้คิด โครงการพัฒนาต่าง ๆ ให้กับชุมชนเองชุมชนจะต้องมีส่วนร่วมในโครงการพัฒนาต่าง ๆ ตั้งแต่ต้นจนถึงขั้นสุดท้ายและโครงการนั้นจะต้องมั่นใจว่าตอบสนองต่อความต้องการของชุมชนอย่างแท้จริง จากแนวคิดและความเห็นของบุคคล หรือหน่วยงานต่าง ๆ ที่กล่าวมานี้ชี้ให้เห็นว่าทฤษฎีการพัฒนากระแสหลัก ไม่สามารถตอบสนองหรือแก้ปัญหาให้กับสังคมส่วนใหญ่ได้ ดังนั้นจึงมีการเสนอรูปแบบการพัฒนาในอีกแนวทางหนึ่ง แนวทางในการพัฒนาใหม่นี้เป็นแนวปรัชญาของเศรษฐกิจพอเพียง และแนวคิดที่ “ยึดคนเป็นศูนย์กลางของการพัฒนา” ในทุกมิติอย่างเป็นองค์รวม และให้ความสำคัญกับการพัฒนาที่สมดุลทั้งด้านตัวคน สังคม เศรษฐกิจ และสิ่งแวดล้อม โดยเฉพาะอย่างยิ่งการสร้างระบบบริหารจัดการภายในที่คืนให้เกิดขึ้นในทุกๆระดับ อันจะทำให้เกิดการพัฒนาที่ยั่งยืนที่มี “คน” เป็นศูนย์กลางได้อย่างแท้จริง

## 2. แนวคิดเกี่ยวกับกลุ่ม

### 2.1 ความหมายของกลุ่ม (Definition of Group)

มีคำกล่าวที่เป็นที่รู้จักโดยทั่วไปว่า มนุษย์เป็นสัตว์สังคม มนุษย์ย่อมมีชีวิตอยู่ร่วมกันเป็นกลุ่มโดยธรรมชาติ ดังนั้นอาจจะกล่าวได้ว่า ตั้งแต่เกิดจนกระทั่งตายมนุษย์ทุกคนย่อมสังกัดกลุ่ม หรือหลีกเลี่ยงกลุ่มไม่พ้น เช่น กลุ่มแรกที่มนุษย์สังกัดตัวเอง คือ กลุ่มครอบครัว และเมื่อเจริญเติบโตเรื่อยมา มนุษย์ก็ต้องเข้าไปอยู่ยังกลุ่มต่าง ๆ อีกหลายกลุ่ม ทั้งนี้แล้วแต่สถานการณ์และโอกาส เช่น กลุ่มเพื่อน กลุ่มอาชีพ และกลุ่มออมทรัพย์เพื่อการผลิต เป็นต้น ซึ่งมีผู้ให้ความหมายของกลุ่ม ดังนี้

นุจรินทร์ อภิษฐ์ชาญกิจ (2540 : 9) กล่าวว่า

1. กลุ่ม ประกอบด้วยบุคคลตั้งแต่ 2 คนขึ้นไปที่ได้สร้างแบบอย่างของการกระทำ
2. กลุ่ม หมายถึง การรวมตัวของปัจเจกบุคคลที่มีความเกี่ยวข้องซึ่งกันและกัน ความเกี่ยวข้องจะชี้ให้ทราบถึงชนิดของกลุ่มว่า เป็นครอบครัว กรรมกร สหภาพแรงงาน หรือฝูงชน เป็นต้น สมาชิกของกลุ่มจะมีการพบปะกันและมีการตัดสินใจในรูปกลุ่มสม่ำเสมอ ในการดำเนินงานหรือกิจกรรมของกลุ่ม

สุวัฒน์ ประกอบเขตกรณ์ (2536 : 9-10) สรุปว่ากลุ่มเป็นระบบองค์การ และประกอบไปด้วยบุคคลตั้งแต่ 2 คนขึ้นไปมีความสัมพันธ์เกี่ยวข้องซึ่งกันและกันจนกระทั่งกลายเป็นแบบแผน (Pattern) ของบทบาท (Role) และหน้าที่ซึ่งกระทำต่อกันบังเกิดมาตรฐานของชุดบทบาทระหว่างสมาชิกและเกิดปทัสถาน (Norms) คือ

1. กลุ่มจะต้องเกิดจากบุคคลอย่างน้อย 2 คนมาประกอบกัน
2. กลุ่มจะต้องปฏิสัมพันธ์ต่อกัน (Interaction) หมายความว่าความรวมทั้งกลุ่มและบุคคล จะต้องเกี่ยวข้องกัน
3. สมาชิกกลุ่มแต่ละคนจะรับรู้และตระหนักว่า ตนเป็นส่วนหนึ่งของกลุ่ม (Perception of Group)
4. มีความสนใจร่วมกัน
5. มีปทัสถาน (Norm) และเป้าหมายร่วมกัน

6. มีแบบแผนพฤติกรรมร่วมกัน

7. เจริญโชคร่วมกัน

จากนิยามและความหมายของกลุ่มข้างต้น สรุปได้ว่า กลุ่ม หมายถึง การที่คนตั้งแต่สองคนขึ้นไปมีความสัมพันธ์กันในรูปแบบการทำกิจกรรมร่วมกันมีแนวทางแบบแผนในการที่จะทำให้เกิดความสำเร็จเป็นที่ยอมรับร่วมกัน

## 2.2 ลักษณะของกลุ่มที่มีประสิทธิภาพ

กาญจนา แก้วเทพ (2540 : 34) ได้สรุปลักษณะสำคัญ ที่นำไปสู่ความสำเร็จของกลุ่มคือ ความเป็นอิสระขององค์กรและการมีส่วนร่วมของสมาชิกทุกคน สามารถดูได้จากตัวชี้วัด ดังต่อไปนี้

1. การเลือกรูปแบบและการจัดองค์กรที่เหมาะสมด้วยตนเอง
2. การกำหนดดอกเบี้ยเงินทุนในการดำเนินงาน
3. การกำหนดองค์กรโดยไม่เป็นเฉพาะประธานเป็นศูนย์กลางเพียงคนเดียว
4. การปฏิเสธเพื่อเข้าร่วมกิจกรรมกับกลุ่มหรือองค์กรอื่นในขณะที่กลุ่มของตนเองไม่มีความพร้อม

5. การกำหนดระยะเวลาที่เหมาะสม สำหรับการขยายงานของกลุ่ม

บุญทัน ดอกไธสง (2535 : 119-120) ได้กล่าวถึงลักษณะของกลุ่มองค์กรที่มีประสิทธิภาพ สามารถตัดสินด้วยเกณฑ์บางประการ ดังนี้

1. กลุ่มมีความเข้าใจอย่างชัดเจน ถึงเป้าหมาย, เป้าประสงค์หรือจุดหมายของกลุ่มการดำเนินงานต้องทำให้เกิดความก้าวหน้า ตามเป้าหมายของกลุ่ม อย่างมีประสิทธิภาพสูงสุดใช้แรงงาน และ ขั้นตอนน้อยที่สุด

2. สามารถคาดการณ์ผลที่เกิดขึ้นในข้างหน้า และมีการวางแผนล่วงหน้า
3. ประสบความสำเร็จอย่างสูง ในการติดต่อสื่อสารภายในกลุ่ม
4. สามารถริเริ่ม และ ดำเนินการ ในการแก้ไขปัญหามีเหตุผลและมีประสิทธิภาพ

มีประสิทธิภาพ

5. มุ่งเน้นเรื่องการทำหน้าที่ของสมาชิกกลุ่มแต่ละคน กล่าวคือ สมาชิกสามารถเผชิญปัญหาของอารมณ์ที่เป็นไปของกลุ่ม และทำการเปลี่ยนแปลงอะไรก็ได้ที่กลุ่มต้องการ เปลี่ยนแปลงสู่ความก้าวหน้า

6. มีคุณลักษณะที่เหมาะสม ระหว่างผลผลิตของกลุ่ม และความพอใจของ

สมาชิกแต่ละคน



7. จัดให้มีการแพร่กระจาย และการมีส่วนร่วมในการรับผิดชอบ ของความ  
เป็นผู้นำแก่มหาชิก

8. บรรลุถึงคุณภาพอันเหมาะสม ระหว่างเนื้อหาสาระและการนิเทศ
9. มีความสามัคคีหรือความสัมพันธ์ ภายในกลุ่มระดับสูง
10. ใช้ประโยชน์จากความสามารถของสมาชิกแต่ละคนอย่างชาญฉลาด
11. ดำเนินงานตั้งอยู่บนความเป็นจริง และปัจจัยเงื่อนไขของชุมชน

ในสภาพปัจจุบัน

12. การดำเนินงานมีบรรยากาศแห่งเสรีภาพทางจิตใจ เพื่อการแสดงออก  
ทั้งหมด ต่อการดำเนินงานของกลุ่ม แต่ยอมรับในสิ่งที่มีเหตุและผลของสมาชิกด้วยกัน
13. ไม่ถูกรอบงานเกินไปจากผู้นำกลุ่ม หรือใครคนใดคนหนึ่ง ในบรรดา  
สมาชิกของกลุ่ม
14. บรรลุคุณภาพระหว่างพฤติกรรมแห่งการแข่งขันและพฤติกรรม  
แห่งความร่วมมือ ของสมาชิกกลุ่ม
15. มีคุณภาพหรือความพอดี ในการใช้อารมณ์หรือการใช้เหตุผล
16. สมาชิกสามารถเปลี่ยนแปลง และปรับตัวเองให้เข้ากับความเป็น  
ตามสถานการณ์ที่แตกต่างกันออกไป
17. ตระหนักว่าวิธีการดำเนินงาน ต้องกระทำไปตามเป้าหมายของกลุ่ม
18. ตระหนักในค่านิยมและข้อจำกัดของกรรมวิธีทางประชาธิปไตย

ที่เหมาะสมกับกิจกรรมของกลุ่ม

พิพัฒนา ทังโคตร (2537 : 37-38) ได้เสนอแนะลักษณะของกลุ่มที่มีประสิทธิภาพ  
เกิดจากลักษณะภายในกลุ่ม และการจัดการของส่วนราชการที่เกี่ยวข้อง สรุปลักษณะสำคัญได้  
ดังนี้

- การจัดตั้งกลุ่มต้องคำนึงถึงความมั่นคงและประสิทธิภาพของกลุ่ม เช่น
1. กลุ่มจะต้องเกิดจากความต้องการของชุมชนและความสมัครใจ
  2. กลุ่มจะต้องมีวัตถุประสงค์ในการดำเนินงานอย่างชัดเจน
  3. กลุ่มต้องมีความสัมพันธ์และบรรยากาศของความร่วมมือของสมาชิก
  4. กลุ่มจะต้องกำหนดหน้าที่ให้สมาชิกรับรู้บทบาทหน้าที่ของตน เห็นแก่  
ประโยชน์ของกลุ่ม มากกว่าประโยชน์ส่วนตัว
  5. กลุ่มต้องกำหนดบทบาทของสมาชิกให้ชัดเจน นอกเหนือจากการประชุม  
กลุ่มจะต้องมีระเบียบวินัยและอยู่ร่วมกันอย่างมีกฎเกณฑ์

6. กลุ่มจะต้องสามารถดำเนินกิจกรรมอย่างต่อเนื่อง มีการช่วยให้สมาชิก มาพบปะกันบ่อย ๆ ครั้ง มีแผนงาน มีกิจกรรมสนองความต้องการของสมาชิก มีเป้าหมาย ในการเพิ่มสมาชิก รวมทั้งมีการประเมินผลงานของกลุ่ม

ส่วนราชการที่เกี่ยวข้องจะต้องเข้าใจปรัชญาและหลักการทำงาน เพื่อการพัฒนา องค์กรประชาชน มากกว่าผลประโยชน์ของหน่วยงานสามารถกระทำได้คือมีการวางรากฐาน การพัฒนาในชนบท จะต้องยึดหลักความต้องการ และการมีส่วนร่วมของประชาชน โดยผ่าน องค์กรของท้องถิ่น เห็นความสำคัญของพลังแต่ละกลุ่ม เพื่อเปิดโอกาสและฝึกการทำงาน ของแต่ละกลุ่ม จะต้องมียุทธศาสตร์ในการลดการพึ่งพาส่วนราชการแก่กลุ่มองค์กร โดยส่วนราชการ เป็นเพียงผู้ช่วยเหลือ แนะนำด้านวิชาการเท่านั้นส่วนราชการต้องผสมผสานแผนการดำเนินงาน ฝึกอบรม หรือการให้ความรู้ต่อกกลุ่มอย่างต่อเนื่อง เพื่อเพิ่มประสิทธิภาพและความชำนาญใน กิจกรรมต่าง ๆ เพิ่มขึ้นสรุปได้ว่า ลักษณะของกลุ่มที่มีประสิทธิภาพประกอบด้วย

1. มีกิจกรรมของกลุ่มที่ตอบสนองความต้องการของสมาชิก
2. แต่ละกลุ่มมีอิสระในการตัดสินใจและสามารถดำเนินงานเองได้
3. มีการปรับวิธีการดำเนินงานของกลุ่มเพื่อให้ทันกับเหตุการณ์ปัจจุบัน
4. ผู้นำกลุ่มและสมาชิกมีส่วนร่วมในการวางแผน การดูแลกิจกรรมของ กลุ่มร่วมกัน
5. มีการแก้ปัญหาของกลุ่มด้วยเหตุและผลและก่อให้เกิดประสิทธิภาพสูงสุด
6. กลุ่มมีความสามัคคีระหว่างสมาชิกระดับสูง
7. สมาชิกมีความเข้าใจในเป้าหมายของกลุ่มอย่างชัดเจน
8. เจ้าหน้าที่ที่เกี่ยวข้อง เข้าฝึกอบรมให้ความรู้อย่างต่อเนื่อง

จากแนวคิดดังกล่าวจะเห็นได้ว่า เหตุจูงใจทำให้บุคคลพึงพอใจในการปฏิบัติงาน จะประกอบด้วยแรงจูงใจในด้านผลตอบแทน ด้านสังคม เศรษฐกิจ และด้านจิตวิทยาดังกล่าว นอกจากนี้ความซื่อสัตย์ของบุคคลก็มีส่วนทำให้เกิดสภาพแวดล้อมที่ดีต่อการทำงานร่วมกันและ หลักการทำงานที่มีประสิทธิภาพ อันดับแรกต้องมีความเข้าใจในแนวคิดหลักของการทำงาน ร่วมกันของบุคคลนั้น เป็นผลจากที่บุคคลมีความเชื่อหรือไม่เชื่อ (Belief Disbelief) ในสิ่งนั้น ๆ ดังนั้นในการตัดสินใจ เลือกระกระทำพฤติกรรมทางสังคมของบุคคลทุกเรื่อง เป็นผลที่มาจาก ความเชื่อหรือไม่เชื่อดังกล่าว จากผลงานวิจัย 25 ปีเกี่ยวกับ เกี่ยวกับการศึกษาปัจจัยโดยตรง (Directive Factors) ในเรื่องของความเชื่อและไม่เชื่อ ที่มีผลต่อการกระทำ พฤติกรรมทางสังคม ของบุคคล ซึ่งในเรื่องการกระทำพฤติกรรมของบุคคล เกี่ยวกับการตัดสินใจนั้น Reader ได้เสนอแนวความคิด และแนววินิจฉัยพฤติกรรม โดยแสดงให้เห็นถึงความเชื่อมโยงปัจจัย



ต่าง ๆ 15 ปัจจัย โดยปัจจัยเหล่านี้เป็นเรื่องที่เกี่ยวพันกับความเชื่อ และความไม่เชื่อถือโดยแบ่งปัจจัยดังกล่าวนี้ออกเป็นปัจจัยความเชื่อ 10 ปัจจัย และปัจจัยความไม่เชื่อ 5 ปัจจัย และปัจจัยด้านความเชื่อสามารถแยกเป็นประเภทต่าง ๆ ได้ 2 ประเภท คือ ปัจจัยดึง (Pull Factors) ปัจจัยผลัก (Push Factors)

### 1. ปัจจัยดึง (Pull Factors)

1.1 เป้าประสงค์ (Goals) ความมุ่งประสงค์ที่จะให้บรรลุผล และให้สัมฤทธิ์ จุดประสงค์ในการกระทำสิ่งใดสิ่งหนึ่งนั้น ผู้กระทำจะมีการกำหนดเป้าหมายหรือจุดประสงค์ไว้ล่วงหน้า และผู้กระทำพยายามที่จะกระทำทุกวิถีทาง เพื่อให้บรรลุเป้าหมาย

1.2 ความเชื่อ (Belief Orientation) ความเชื่อนั้นเป็นผลมาจากการที่บุคคลได้รับรู้ ไม่ว่าจะ เป็นแนวคิดหรือความรู้ ซึ่งความเชื่อเหล่านี้จะมีผลต่อการตัดสินใจของบุคคลและพฤติกรรมทางสังคม ในกรณีที่ว่าบุคคลจะเลือกรูปแบบของพฤติกรรมบนพื้นฐานของความเชื่อ ที่ยึดมั่นอยู่ซึ่งความเชื่อนี้ พจนานุกรมฉบับบัณฑิตยสถาน (2524 : 42) ได้ให้คำนิยามว่า คือการยอมรับข้อเสนอมือข้อใดข้อหนึ่งว่าเป็นจริง ความเชื่อจะก่อให้เกิดภาวะทางจิตใจในบุคคล ซึ่งอาจเป็นพื้นฐานสำหรับการกระทำ โดยสมัครใจของบุคคลนั้น แต่อย่างไรก็ตาม ความเชื่อนี้ จะทำให้บุคคลได้กระทำพฤติกรรมหรือไม่กระทำพฤติกรรมก็ได้

1.3 ค่านิยม (Value Standard) เป็นสิ่งที่บุคคลยึดถือเป็นเครื่องช่วยตัดสินใจ และกำหนดการกระทำของตนเอง ค่านิยมนั้นเป็นความเชื่ออย่างหนึ่งที่มีลักษณะถาวร ค่านิยมของมนุษย์จะแสดงออกทางทัศนคติและพฤติกรรมของมนุษย์ในทุกรูปแบบ ค่านิยมมีผลต่อการตัดสินใจ ในกรณีที่ว่า การกระทำทางสังคมของบุคคลพยายามที่จะกระทำให้สอดคล้องกับค่านิยมที่กำลังยึดถืออยู่

1.4 นิสัยและขนบธรรมเนียมประเพณี (Habits and Customs) คือแบบอย่างพฤติกรรมที่สังคมกำหนดไว้แล้ว สืบต่อกันด้วยประเพณี และถ้ามีการละเมิดก็จะถูกบังคับด้วย ในการตัดสินใจที่จะถูกเลือกกระทำพฤติกรรมอย่างใดอย่างหนึ่งของมนุษย์นั้น ส่วนหนึ่งจึงเนื่องมาจากแบบอย่างพฤติกรรมที่สังคมกำหนดไว้ให้แล้ว

### 2. ปัจจัยผลัก (Push Factors)

2.1 ความคาดหวัง (Expectation) คือท่าทีของบุคคลที่มีต่อพฤติกรรมของบุคคลที่เกี่ยวข้องกับตัว โดยคาดหวังหรือต้องการให้บุคคลถือปฏิบัติและกระทำในสิ่งที่บุคคลต้องการ ดังนั้นในการเลือกกระทำพฤติกรรม (Social Action) ส่วนหนึ่งจึงขึ้นอยู่กับความคาดหวังและท่าทีของบุคคลอื่น ๆ ด้วย

2.2 ข้อผูกพัน (Commitment) คือสิ่งที่ผู้กระทำเชื่อว่าเขาถูกผูกมัดที่จะต้องกระทำให้สอดคล้องกับสถานการณ์นั้น ๆ ข้อผูกพันจะมีอิทธิพลต่อการตัดสินใจ และการกระทำของสังคม เพราะผู้กระทำตั้งใจที่จะกระทำสิ่งนั้น ๆ เนื่องจากเขารู้สึกว่า เขามีข้อผูกพันที่จะต้องกระทำ

2.3 การบังคับ (Force) ตัวที่ช่วยกระทำให้ผู้กระทำตัดสินใจกระทำได้เร็วขึ้น เพราะขณะที่ผู้กระทำตั้งใจกระทำสิ่งต่าง ๆ นั้นเขาจะยังไม่แน่ใจว่าจะกระทำพฤติกรรมนั้นดีหรือไม่ แต่เมื่อมีการบังคับก็จะทำให้มีการตัดสินใจกระทำพฤติกรรมนั้นได้เร็วขึ้น

2.4 โอกาส (Opportunity) เป็นความคิดของผู้กระทำที่เชื่อว่าสถานการณ์ที่เกิดขึ้น ช่วยให้มีโอกาสเลือกกระทำ

2.5 ความสามารถ (Ability) การที่ผู้กระทำรู้ถึงความสามารถของตัวเอง ซึ่งก่อให้เกิดผลสำเร็จในเรื่องนั้นได้ การตระหนักถึงความสามารถนี้ จะนำไปสู่การตัดสินใจ และการกระทำทางสังคมโดยทั่วไปแล้ว การที่บุคคลจะกระทำพฤติกรรมใด ๆ บุคคลจะพิจารณาความสามารถของตนเองเสียก่อน

2.6 การสนับสนุน (Support) คือสิ่งที่ผู้กระทำรู้ว่าจะได้รับ หรือคิดว่า จะได้รับการกระทำนั้น ๆ

จากองค์ประกอบทั้ง 10 ประการข้างต้นนี้ สามารถอธิบายถึงแนวคิดเกี่ยวกับ ปัจจัยหรือสาเหตุที่มีผลต่อการกระทำทางสังคม ดังนี้

1. ในสถานการณ์ของการกระทำทางสังคม จะเกี่ยวข้องกับพฤติกรรมของ บุคคลหลายคน ซึ่งแต่ละคน จะมีเหตุผลแต่ละอย่าง ในการตัดสินใจในการกระทำ

2. บุคคลหรือองค์การจะตัดสินใจ หรือแสดงการกระทำบนพื้นฐานของ กลุ่มเหตุผล ซึ่งผู้ตัดสินใจเองได้ว่า สอดคล้องหรือตรงกับปัญหาและสถานการณ์นั้น

3. เหตุผลบางประการอาจสนับสนุนการตัดสินใจ และเหตุผลบางประการ อาจต่อต้านการตัดสินใจ

4. เหตุผลนั้นตัดสินใจเอง จะตระหนักหรือให้น้ำหนัก ที่ต่างกันในการเลือก เหตุผล หรือปัจจัยที่มีอิทธิพลต่อการตัดสินใจ

5. เหตุผลที่เกี่ยวข้องกับการตัดสินใจนั้น อาจเป็นเหตุผลที่เกี่ยวข้องเพียง หนึ่งประการหรือมากกว่า จำนวนเหตุผลหรือปัจจัยที่มี อิทธิพลต่อการกระทำดังกล่าวมา

6. อาจมีเหตุผลสองหรือสามประการ จากเหตุผลทั้ง 10 ประการ หรืออาจ ไม่มีเลย ที่จะมามีอิทธิพลต่อการตัดสินใจในทุกโอกาส

7. กลุ่มของปัจจัยหรือเหตุผลที่มีอิทธิพล ต่อการกระทำทางสังคมนั้นย่อมจะมีการเปลี่ยนแปลงได้
8. ผู้กระทำตัดสินใจสามารถที่จะเลือกทางเลือก โดยเฉพาะที่แตกต่างกันออกไปในบุคคลแต่ละคน
9. สำหรับกรณีเฉพาะบางอย่าง ภายใต้การกระทำทางสังคม จะมีบ่อยครั้งจะมีทางเลือกสองหรือสามทาง เพื่อที่จะตอบสนองต่อสถานการณ์นั้น
10. เหตุผลที่จะตัดสินใจสามารถที่จะมองเห็นได้จากทางเลือกที่ถูกเลือกแล้ว เมื่อพิจารณาแนวความคิดดังกล่าวข้างต้น สรุปแล้วพบว่า บุคคลที่ประกอบพฤติกรรมต่าง ๆ ทางสังคมนั้นเนื่องมาจาก องค์ประกอบทั้งที่เป็นเรื่องส่วนตัว เช่น ความรู้ ความเข้าใจ การได้รับการศึกษาเล่าเรียน แรงจูงใจและการมีทัศนคติ องค์ประกอบที่เป็นเรื่องทางสังคม เช่น ลักษณะของสังคมที่บุคคลเป็นสมาชิก รูปแบบทางสังคมที่บุคคลเป็นสมาชิก รูปแบบความสัมพันธ์และประการสุดท้ายคือ องค์ประกอบทางประเพณี วัฒนธรรม อันเกี่ยวข้องกับค่านิยม และสัญลักษณ์ต่าง ๆ ในวิถีชีวิต

### 3. แนวคิดเกี่ยวกับชุมชน

สมศักดิ์ ศรีสันติสุข (2544 : 4) กล่าวว่า ชุมชน หมายถึง กลุ่มคนที่มาอยู่ร่วมกันในพื้นที่หนึ่ง มีการกระทำระหว่างกัน มีความสัมพันธ์ร่วมกัน มีความผูกพันทางด้านจิตใจกับพื้นที่ และมีศูนย์กลางการบริการหรือกิจกรรมต่าง ๆ ที่สมาชิกในชุมชนได้ใช้ประโยชน์ร่วมกัน

กาญจนา แก้วเทพ (2544 : 14) ได้กล่าวถึงความหมายของชุมชนไว้ว่า กลุ่มคนที่อาศัยอยู่ในอาณาบริเวณเดียวกัน มีความสัมพันธ์ใกล้ชิด มีฐานะและอาชีพที่เหมือนหรือคล้ายคลึงกัน (Homogeneous) มีลักษณะของการใช้ชีวิตร่วมกัน มีความเป็นอันหนึ่งอันเดียวกันผู้ที่อาศัยอยู่ในชุมชนมีความรู้สึกรู้ว่าเป็นคนในชุมชนเดียวกัน

นอกจากนี้ยังมีการดำรงรักษาคุณค่าและมรดกทางวัฒนธรรมและศาสนาถ่ายทอดไปยังลูกหลานอีกด้วย โดยนัยยะนี้ สิ่งสำคัญของความเป็นชุมชนคือ “ความสัมพันธ์ระหว่างคนต่อคนในชุมชนนั้น” ควรมีความสัมพันธ์แบบประสานสอดคล้องกลมกลืนกัน (Homogeneous) คือความเป็นอันหนึ่งอันเดียวกัน (Unity) ตั้งแต่ระดับครอบครัวไปสู่ระดับเครือญาติจนถึงระดับหมู่บ้านและเกิดระดับหมู่บ้าน (Supra - village)

จากนิยามนักวิชาการได้ให้ความหมายไว้ข้างต้น อาจแตกต่างหรือคล้ายคลึงกันไป แต่พอจะสรุปนิยามชุมชนไว้เป็นข้อ ๆ ดังนี้

1. มีคนตั้งแต่สองคนขึ้นไป
2. อยู่พื้นที่หรืออาณาเขตเดียวกัน
3. มีความสนใจในกิจกรรมใดกิจกรรมหนึ่งร่วมกันโดยสมัครใจ
4. มีความสัมพันธ์ในด้านอื่นที่เกี่ยวข้องกัน เช่น เผ่าพันธุ์ เชื้อสาย
5. อยู่ภายใต้ระเบียบกฎหมาย ขนบธรรมเนียมประเพณี วัฒนธรรมอันเดียวกัน หรือคล้ายคลึงกัน
6. มีศูนย์กลางการบริการในด้านต่าง ๆ ร่วมกัน

#### 4. แนวคิดเกี่ยวกับองค์กรในชุมชน

ประเวศ วะสี (2538 : 12-13) ได้ให้ความหมายขององค์กรชุมชนไว้ว่า กลุ่ม หรือ ชมรม หรือสหกรณ์ หรือในชื่ออื่นใด โดยจะมีการจดทะเบียนตามกฎหมายหรือไม่ก็ตาม อันเป็น องค์กรที่เกิดจากการรวมตัวด้วยความสมัครใจของประชาชนจำนวนหนึ่งที่มีวัตถุประสงค์และ อุดมคติร่วมกัน มีมิตรภาพ และความเอื้ออาทรต่อกัน มีการเรียนรู้ร่วมกันอย่างต่อเนื่องในการ ทำงานเพื่อแก้ปัญหาและพัฒนาเศรษฐกิจ จิตใจ สังคม วัฒนธรรม และสิ่งแวดล้อมมีผู้นำตาม ธรรมชาติ เกิดขึ้นโดยผ่านกระบวนการทำงานร่วมกันดังกล่าว โดยมีผู้นำหลายคนทั้งชายและหญิง ทั้งนี้องค์กรชุมชนมิได้หมายถึงสภาตำบลเพราะสภาตำบลเป็นองค์กรปกครองระดับตำบล และมีหน้าที่ประสานงานและสนับสนุนให้องค์กรชุมชนต่าง ๆ ร่วมมือกันทำงาน

ไพบุลย์ วัฒนศิริธรรม (2541 : 1) ได้ให้ความหมายขององค์กรชุมชนไว้ว่า องค์กร ชุมชน หมายถึง องค์กรหรือกลไกการจัดการที่ชุมชนจัดตั้งขึ้น ทั้งในรูปแบบที่เป็นนิติบุคคลหรือไม่ เป็นนิติบุคคล เพื่อให้บรรลุวัตถุประสงค์อย่างใดอย่างหนึ่ง หรือหลายอย่างของชุมชน

จากแนวคิดที่เกี่ยวข้อง เรื่องชุมชนและกลุ่มหรือองค์กรในชุมชน พอจะสรุปได้ว่า กลุ่มในชุมชนหรือองค์กรในชุมชน จะเกิดขึ้นได้ก็ต่อเมื่อสมาชิกในกลุ่มหรือองค์กรมีความ สมัครใจหรือเห็นคุณค่าความสำคัญของกลุ่มหรือเห็นประโยชน์ที่จะเกิดขึ้น เมื่อเกิดขึ้นแล้วจะ ต้องมีผู้นำทั้งโดยตำแหน่งและ/หรือ ตามธรรมชาติซึ่งถือเป็น โครงสร้างสำคัญของกลุ่ม จากนั้น ก็จะทำให้เกิดความสัมพันธ์ที่กระหว่างกันตามมา จึงจะช่วยให้การดำเนินงานเพื่อให้เกิดผลตาม วัตถุประสงค์ของกลุ่มประสบความสำเร็จ

## 5. แนวคิดเกี่ยวกับความเข้มแข็งของชุมชน

พีรสุด ศรีธวัช ณ อุทยา (2541 : 12) ได้สรุปความหมายของคำว่า ความเข้มแข็งของชุมชน หมายถึง การรวมตัวของคน และองค์กรต่าง ๆ ในชุมชนที่มีประชาชนและชุมชนเป็นแกนนำ โดยไม่คำนึงถึงการจัดตั้งว่า จัดตั้งจากภาครัฐ ภาคเอกชนหรือภาคประชาชนก็ตาม เพื่อร่วมกันดำเนินงานและจัดกิจกรรมอันก่อให้เกิดการพัฒนาและแก้ไขปัญหาของชุมชนไม่ว่าจะเป็น ด้านเศรษฐกิจ การเมือง สังคม วัฒนธรรม การศึกษาและด้านต่าง ๆ อาจเป็นกิจกรรมที่ผลิตใหม่หรือผลิตซ้ำ หากแต่เป็นกิจกรรมที่เกิดขึ้นอย่างต่อเนื่องและจัดเป็นประจำ

คณะกรรมการส่งเสริมความเข้มแข็งของชุมชน เพื่อเผชิญวิกฤตคณะกรรมการนโยบายแห่งชาติ (2541 : 12) กล่าวถึงชุมชนที่มีความเข้มแข็ง มีลักษณะคือ

1. สมาชิกของชุมชนมีความเชื่อมั่นในศักยภาพของตนและชุมชน ที่จะแก้ไขปัญหาและพัฒนาชีวิตความเป็นอยู่ของตนเอง
2. สมาชิกของชุมชนพร้อมที่จะร่วมกันจัดการกับปัญหาของตนและชุมชน
3. มีกระบวนการของชุมชนที่มีการเคลื่อนไหวอย่างต่อเนื่อง จนเป็นวิถีของชุมชน ซึ่งขับเคลื่อนโดยผู้นำองค์กรชุมชนในลักษณะที่เปิดโอกาสให้กับสมาชิกทั้งหมด ได้มีส่วนร่วม โปร่งใสและพร้อมรับการตรวจสอบ
4. สมาชิกทุกคนมีส่วนร่วมในการประเมินสถานการณ์ของชุมชน กำหนดวิสัยทัศน์ร่วมคิดตัดสินใจดำเนินงาน ติดตาม และประเมินผล การแก้ปัญหาและการพัฒนาของชุมชนผ่านกระบวนการของชุมชน
5. สมาชิกของชุมชนเกิดการเรียนรู้ผ่านการร่วมกระบวนการของชุมชน
6. มีแผนของชุมชนที่ประกอบด้วยการพัฒนาทุก ๆ ด้าน ของชุมชนที่มุ่งการพึ่งตนเอง เอื้อประโยชน์แก่สมาชิกทุกคน และหวังการพัฒนาที่ยั่งยืน
7. การพึ่งพาความช่วยเหลือจากภายนอก เป็นการพึ่งพาเพื่อให้ชุมชนสามารถพึ่งตนเองได้ในที่สุด ไม่ใช่การพึ่งพาตลอดไป
8. มีเครือข่ายความร่วมมือกับภาคี การพัฒนาอาจจะเป็นหมู่บ้าน ชุมชนอื่น ท้องถิ่น ภาคราชการ องค์กรเอกชน นักธุรกิจ และอื่น ๆ ในลักษณะของการมีความสัมพันธ์ที่เท่าเทียมกัน

กล่าวโดยสรุป ความเข้มแข็งของชุมชน หมายถึง การที่ชุมชนสามารถแก้ปัญหาต่าง ๆ ของชุมชนเองได้ สามารถดำรงความเป็นชุมชน รักษาสิ่งแวดล้อมและทรัพยากรของชุมชนให้คงอยู่ได้และสามารถพัฒนาศักยภาพด้านต่าง ๆ ของชุมชนให้สามารถรับมือกับปัญหาต่าง ๆ ที่

จะเกิดขึ้นในอนาคตโดยชุมชนเอง ทั้งนี้การสร้างความเข้มแข็งของชุมชนอาจใช้กระบวนการ หรือวิธีการหรือแนวคิด แนวทางต่าง ๆ ที่ชุมชนยอมรับและเชื่อมั่น เช่น การเรียนรู้ การมีส่วนร่วม การมีเครือข่ายในการพัฒนา เป็นต้น

## 6. แนวทางการพึ่งตนเอง

กาญจนา แก้วเทพ (2530 : 170-172) ได้กล่าวโดยสรุปว่า การพัฒนาที่ถูกต้องนั้น จะต้องถือชาวบ้าน เป็นองค์ประธานของการพัฒนา ประชาชนต้องได้รับความรู้ มีความสำนึก มีความรับผิดชอบในความเจริญก้าวหน้าที่เกิดขึ้น ประชาชนต้องมีอำนาจในการตัดสินใจ เลือกรูปแบบการพัฒนาที่สนับสนุนและเกื้อกูลการดำรงชีวิตของประชาชนเอง เป็นการพัฒนาทั้งทางด้าน เศรษฐกิจ จิตใจ วัฒนธรรม สังคมและการเมือง ให้ประชาชนได้ใช้ศักยภาพที่ตนมีอยู่ และร่วมมือกับสมาชิกของชุมชน พัฒนาไปสู่เป้าหมายที่ประชาชนร่วมกันกำหนด ซึ่งอาจจะไม่ใช่ เงิน ความเจริญก้าวหน้า ความทันสมัย แต่อาจจะเป็นความเรียบง่าย สันติธรรม สันโดษ และสมถะ การพัฒนาที่ถือเอาชีวิตคนเป็นศูนย์กลางนี้ไม่ได้ปฏิเสธเทคโนโลยี ระบบตลาด ระบบเงินตรา ถนน ไฟฟ้า แต่พัฒนาคนให้รู้จักเลือก รู้จักรับรู้เท่าทัน เพื่อไม่ให้ตกเป็นทาสของสิ่งเหล่านี้ การพัฒนาอย่างนี้เรียกว่า “การพัฒนาคนทั้งระบบ”

เย็นใจ เลาหวณิช (2529 : 1-2) กล่าวโดยสรุปว่า การพัฒนาส่วนใหญ่มักจะมีจุดหมายอยู่ที่การเพิ่มรายได้หรือการเพิ่มผลผลิต โดยหวังว่าการเพิ่มรายได้จะทำให้คนอยู่ดีกินดี แต่ไม่ได้มองปัญหาสำคัญ คือ รายจ่าย คนยังมีรายได้มากยังมีรายจ่ายมาก เปรียบเสมือนโองกักรั่ว ถ้าไม่อุดรูรั่วเปลี่ยนนิสัยให้เป็นคนประหยัด อุดออม แล้วการพัฒนาจะไม่ได้ผล การพัฒนาที่ถูกต้องนั้นมีอุดมการณ์ว่า ชัยอย่างฉลาด ปราศจากอภายมุข พึ่งตนเองด้วยศักดิ์ศรี มีวินัย ร่วมมือร่วมใจกันทำงาน เห็นความทุกข์ยากของเพื่อนบ้านเป็นภารกิจที่ต้องช่วยกันแก้ไข

ระพี สาคริก (2539 : 3-5) กล่าวว่า งานพัฒนา คือ การสร้างประโยชน์สุขให้แก่มนุษย์ และสร้างความมั่นคงโดยการสร้างสมดุลธรรมชาติ การพัฒนาจะต้องรักษาความสัมพันธ์ของธรรมชาติกับสิ่งต่าง ๆ เช่น ปังจัยการผลิต ปังจัยการเป็นอยู่ของคน ปังจัยที่รักษาไว้ซึ่งพื้นฐานของธรรมชาติ และปังจัยทางสังคมให้อยู่ในสภาพที่เชื่อมโยงกันและถ่วงดุลกันไว้อย่างเหมาะสม

พระไพศาล วิสาโร (2531 : 78-93) กล่าวว่าทางออกของเกษตรกรไทยในปัจจุบัน คือ พุทธเกษตร หรือเกษตรแผนใหม่ ซึ่งพุทธเกษตรมีหลักการอยู่ที่จิตใจ จะต้องมีความเชื่อมั่น มีอิสระจากการพึ่งพาภายนอก ทั้งทางรูปธรรมและนามธรรม ทางด้านรูปธรรมได้แก่ ลดการ



พึ่งพาทางด้านปัจจัยการผลิต (ปุ๋ย ยาปราบศัตรูพืช) สินค้าประเภททุน (เครื่องจักร) ราคาสินค้า ผูกพันกับตลาดภายนอกชุมชน ไม่สามารถควบคุมได้ ทางด้านนามธรรม ได้แก่ เพิ่มคุณค่า ความเป็นมนุษย์ที่มีเกียรติ มีศักดิ์ศรี มีความสัมพันธ์กับธรรมชาติสิ่งแวดล้อมอย่างสมดุล มากกว่าจะเอาไรด์เอาเปรียบ หรือการกอบโกยเอาเปรียบธรรมชาติ ทำให้เกิดแบบแผนการผลิต ที่มีความสัมพันธ์กับธรรมชาติ และสิ่งแวดล้อม ก่อให้เกิดสติปัญญา สามารถดำรงชีวิตโดยอาศัย วิจารณญาณของตนเองอย่างถูกต้องตามความเป็นจริง

อยู่ สุนทรชัย (2530 : 1-42) ได้กล่าวว่า การพึ่งตนเองทางเศรษฐกิจ หมายถึง ความสมดุล ระหว่างความสามารถในการผลิตกับการบริโภค ระหว่างความสามารถในการออมกับการลงทุน ระหว่างมูลค่าของสินค้าและบริการที่ส่งออกกับการนำเข้า บุคคลที่พึ่งตนเองทางเศรษฐกิจ คือ บุคคลที่สามารถผลิตสินค้าและบริการได้เพียงพอสำหรับสนองความต้องการพื้นฐานภายใน ครอบครัว รักษาดูแลแห่งการแลกเปลี่ยนสินค้าและบริการกับบุคคลภายนอก สามารถลงทุน ขยายการผลิตด้วย เงินออมภายในครอบครัวและทรัพยากรบุคคลภายในครอบครัว การพึ่งตนเอง ทางเศรษฐกิจไม่ได้หมายความว่า บุคคลจะต้องมีระบบเศรษฐกิจ การผลิตการบริโภค การค้า การลงทุน ที่จะไม่พึ่งพาอาศัยบุคคลอื่นแต่ประการใด

วิบูลย์ เข็มเฉลิม (2531 : 165-182) กล่าวโดยสรุปว่า การประกอบอาชีพต้องกระทำ เพื่อสนองความต้องการของชีวิต เพื่อช่วยให้เรา ครอบครัวเรามีอยู่มีกินก่อน เหลือจึงขาย สอนงตอบชีวิตมากกว่า ไม่ได้ปฏิเสธตลาด แต่ไม่ได้เอาตลาด (ราคา) มาเป็นตัวกำหนด วนเกษตรเป็นความพยายามของคนที่จะสร้างความสมดุลของธรรมชาติที่เสียไปให้กลับคืนมา มีความเกื้อกูลกันระหว่าง พืช สัตว์ มนุษย์ที่จะต้องมีชีวิตอยู่ร่วมกัน

ชบ ยอดแก้ว (2532 : 65-70) กล่าวโดยสรุปว่า เมื่อเกิดปัญหาอยู่ที่คน การพัฒนา ต้องมุ่งแก้ไขปัญหาของคน จึงจะเป็นการแก้ไขปัญหาคือต้นเหตุ การแก้ปัญหาคืออีกประการหนึ่ง คือการสร้างสวัสดิการให้คนในชุมชน โดยการระดมทุนภายในชุมชนเพื่อเป็นสวัสดิการเกี่ยวกับ ชีวิตของสมาชิก เรียกว่า การออมทรัพย์แบบวงจรพัฒนาชีวิต ให้สวัสดิการทางด้าน การรักษาพยาบาล การฅำปนกิจศพ และสมาชิกดำเนินกิจกรรมอื่นๆ เพื่อพัฒนาคุณภาพชีวิตของประชาชน ให้ดีขึ้น กลุ่มออมทรัพย์เป็นการสร้างแหล่งเงินทุนขึ้นในหมู่บ้าน เป็นแหล่งกักออมเงิน มีสวัสดิการ เมื่อเจ็บป่วย ตลอดจนการตั้งสหกรณ์ร้านค้าภายในหมู่บ้าน เพื่อป้องกันการเอาเปรียบจาก พ่อค้า การมีเงินทุนภายในหมู่บ้านก่อให้เกิดการรวมกลุ่ม มีอำนาจต่อรองกับองค์กรธุรกิจอื่น ๆ

กาญจนา แก้วเทพ และกนกศักดิ์ แก้วเทพ (2530 : 210-211) กล่าวว่า ปัจจัยสร้างสรรค์ ที่ขาดไม่ได้สำหรับการสร้างระบบการพึ่งตนเอง มีดังนี้

1. จิตสำนึกและความตื่นตัว (Awareness) ให้ประชาชนมีความเชื่อมั่นในศักยภาพของตน ในหลักการที่ว่า “คนจนสามารถช่วยตนเองพร้อม ๆ กับช่วยเหลือผู้อื่นได้”

2. การจัดตั้งองค์การการดำเนินกิจกรรมต่าง ๆ ไม่ใช่เรื่องระดับปัจเจกบุคคล (Individual) แต่ต้องเป็นการทำกิจกรรมร่วมกัน รับผิดชอบร่วมกัน

3. การมีส่วนร่วมของสมาชิกทุกคนในกลุ่ม สมาชิกจะต้องมีส่วนร่วมในกิจกรรมทุกขั้นตอน

4. การสำแดง (Manifestation) ศักยภาพของกลุ่ม แสดงออกได้ 2 ทาง คือ

4.1 การช่วยเหลือซึ่งกันและกัน (Mutual Aid) เป็นการแสดงพลังสามัคคีภายในกลุ่ม เพื่อลดการพึ่งพา หรือการถูกเอาเปรียบจากภายนอก

4.2 การต่อรองกับภายนอก (Bargaining Power) เป็นการแสดงพลังที่มีอยู่ ด้วยการต่อรองกับภายนอกกลุ่ม ทั้งทางด้านราคา หรือบริการ หรือเพื่อรักษาความเป็นอิสระของกลุ่ม ซึ่งการแสดงพลังของกลุ่มทั้ง 2 วิธีนี้จะต้องมีความสัมพันธ์กัน

จิต นิลพานิช และ กุลธน ธนาพงศ์ธร (2532 : 350-355) ได้กล่าวว่า องค์การประชาชนในการพัฒนาชนบทคือ ตัวแทนของประชาชนในชนบท ที่รวมตัวกันเป็นกลุ่มหรือคณะบุคคล โดยมีการแบ่งภาระหน้าที่กันทำ และรับผิดชอบในกิจการที่เกี่ยวกับการพัฒนาท้องถิ่นของตน ซึ่งองค์การประชาชนนี้อาจจำแนกตามวัตถุประสงค์ได้ 4 ประการ คือ

1. กลุ่มเศรษฐกิจหรือกลุ่มอาชีพ เช่น กลุ่มเลี้ยงสัตว์ กลุ่มชาวนา กลุ่มชาวสวน
2. กลุ่มการปกครองและป้องกันหมู่บ้าน เช่น กลุ่มอาสาสมัครป้องกันหมู่บ้าน
3. กลุ่มด้านการศึกษาและวัฒนธรรม เช่น กลุ่มอนุรักษ์ศิลปะพื้นเมือง
4. กลุ่มบริการสังคม เช่น ธนาคารข้าว สหกรณ์ กลุ่มสตรี

การพิจารณาการบริหารองค์การ ต้องพิจารณาองค์ประกอบดังต่อไปนี้คือ ความเข้าใจในบทบาทและหน้าที่ของสมาชิก บทบาท และหน้าที่ขององค์การต้องชัดเจน องค์การจะต้องมีวัตถุประสงค์และเป้าหมายอย่างแน่ชัด ประชาชนมีผลประโยชน์ร่วมกัน องค์การมีกิจกรรมเคลื่อนไหวอย่างต่อเนื่อง

สรุปได้ว่าการพัฒนาในแนวทางการพึ่งตนเองนั้นจะต้องมุ่งเน้นในการแก้ไขปัญหาของคน ประชาชนต้องมีอำนาจในการตัดสินใจ เลือกรูปแบบการพัฒนาที่สนับสนุนและเกื้อกูลการดำรงชีวิตของประชาชนเอง เป็นการพัฒนาทั้งทางด้านเศรษฐกิจ จิตใจ วัฒนธรรม สังคมและการเมืองประชาชนต้องได้รับความรู้ มีความสำนึก มีการช่วยเหลือซึ่งกันและกันและมีส่วนร่วมรับผิดชอบต่อความเจริญก้าวหน้าที่เกิดขึ้น

## 7. แนวคิดการบริหารเงินเพื่อสร้างสวัสดิการให้กับชุมชน

เสรี พงศ์พิศ วิจิต นันทสุวรรณ และจ่านง แรกพินิจ (2544 : 12) กล่าวว่า แนวคิดในการบริหารการเงินเพื่อสร้างสวัสดิการให้กับชุมชนนั้น ส่วนมากจะมองว่า การบริหารเงินเชิงธุรกิจ เป็นแนวทางและเป้าหมายในแนวทางเดียวกันกับ “ทฤษฎีการพัฒนาแบบไม่สมดุล” หรือ มองแบบ “เอาเงินนำหน้า เอาปัญญาตามหลัง” และส่วนใหญ่จะไม่เน้นการสร้างกำไรให้กับเงินทุน ดังแนวคิดของบุคคลและองค์กรต่าง ๆ ต่อไปนี้

กรามีนแบงก์ (Grameen Bank) ธนาคารคนจนในบังกลาเทศ ดันแบบสถาบันการเงินที่องค์กรเอกชนประเทศต่าง ๆ นำไปประยุกต์ เป็นธนาคารที่เป็นตัวอย่างการให้การสนับสนุนคนจนเพื่อทำวิสาหกิจขนาดเล็ก เขาพิสูจน์ว่าคนจนก็ทำได้ โดยในระยะ 20 กว่าปี ที่ก่อตั้งมา เขาปล่อยกู้ให้กับคนจนเหล่านั้นถึง 2 ล้านกว่าคนเป็นเงินกว่าแสนล้านบาท

คลองหะ : ผู้ดูแลประกายความคิดอิสระในการจัดการทุนของชุมชนชาวเมืองหาดใหญ่ ในจังหวัดสงขลา ที่พัฒนาระบบการจัดการทุนของชุมชนขึ้นบนฐานทางความคิดอิสระ ไม่ติดอยู่ภายใต้กรอบนโยบายของหน่วยงานราชการในยุคนั้น หลักสำคัญในการจัดการทุนของคลองหะ คือ ชุมชนเป็นผู้บริหารจัดการทุน ภายใต้วัตถุประสงค์และวิธีการของตนเอง ตั้งแต่รับฝากปล่อยกู้ และชำระคืน กำไรจากดอกเบี้ยจึงเป็นของกลุ่ม กลุ่มคลองหะยังมีเป้าหมายชัดเจนในการจัดการทุน คือ การลดสภาพหนี้ของชาวบ้าน ดังนั้นความสำเร็จของกลุ่มนี้จึงไม่อยู่ที่จำนวนเงินสะสม แต่การที่ชาวบ้านไม่ต้องกู้เงินและไม่เป็นหนี้สินคือเป้าหมายที่แท้จริง ด้วยเหตุนี้กลุ่มคลองหะจึงควบคุมยอดเงินฝากสะสมของสมาชิกรวมทั้งยอดเงินหมุนเวียนของกลุ่ม หากสมาชิกต้องการกู้เงินในวงเงินน้อยกว่าเงินฝากของตน กลุ่มก็จะให้สมาชิกถอนเงินฝากแทนแล้วสะสมใหม่ เมื่อยอดสะสมเป็นเงินก้อนโตพอที่จะนำไปขยายกิจการของตนได้ก็ให้สมาชิกถอนออกไป วิธีการที่กล่าวนี้จะทำให้ชาวบ้านไม่เป็นหนี้ กลับทำให้มีทุนพัฒนาคุณภาพชีวิตคนในครอบครัว (เสรี พงศ์พิศ วิจิต นันทสุวรรณ และจ่านง แรกพินิจจังหวัด 2544 : 59-61)

ชบ ยอดแก้ว (2537 : 67-72) ได้เสนอแนวคิดในการบริหารเงินในรูปแบบของกลุ่มออมทรัพย์ไว้ว่า การพัฒนากลุ่มสังจะออมทรัพย์แบบพัฒนาครบวงจรชีวิต เป็นรูปแบบการออมทรัพย์ที่ครอบคลุมกิจการและให้หลักประกันแก่สมาชิกตั้งแต่เกิดจนตาย แต่มีธรรมชาติที่สำคัญและแตกต่างจากธุรกิจของเอกชน คือ สมาชิก เป็นทั้งเจ้าของและผู้ใช้บริการออมทรัพย์ หลักการเงินของกลุ่มมีลักษณะแตกต่างจากธุรกิจ ทั้งในด้านการได้มาซึ่งเงินทุน การจัดสรรผลตอบแทนให้แก่สมาชิก สิ่งสำคัญ คือ สมาชิกสามารถกู้เอาเงินไปใช้ประโยชน์ได้และรักษาคอกเบี้ยไว้ให้ชุมชน แทนที่จะเป็นของธนาคารปลายปีก็มีเงินปันผลสามารถนำดอกผลมาสร้าง

สวัสดิการได้ เป็นความรู้หนึ่งที่น่ามาใช้ควบคู่กับการจัดการศึกษาเพื่อพัฒนาคน และทำให้คนมีศักดิ์ศรี ระบบวิธีคิดเรื่องสิ่งจะออมทรัพย์ บางส่วนจะคล้ายๆ กับธนาคารพาณิชย์ แต่มีลักษณะเด่นกว่าก็คือ เป็นระบบที่ได้ผสมผสานการแก้ปัญหาของชุมชนไว้ด้วย แนวคิดนี้ช่วยให้เกิดการพึ่งตนเองทางด้านเศรษฐกิจ การพึ่งพาอาศัยเกื้อกูลกันระหว่างเครือข่ายและคนในชุมชน

จากแนวความคิดการบริหารเงินขององค์กรชุมชนเพื่อสร้างสวัสดิการชุมชน เน้นไปที่การสร้างสวัสดิการ การมีส่วนร่วมเป็นเจ้าของการเป็นลูกค้ำ การเรียนรู้และความผูกพันช่วยเหลือกันในชุมชนเมื่อเกิดดอกผลขึ้น นอกจากจะมีการปันผลแล้วก็จะเป็นการให้สวัสดิการแก่สมาชิกในด้านต่าง ๆ

## 8. สภาพทั่วไปของหมู่บ้านส้มโอง

### 8.1 ประวัติหมู่บ้าน

บ้านส้มโอง ได้ก่อตั้งขึ้นเมื่อปี พ.ศ. 2465 โดยเริ่มจากพ่อหาและแม่สีดา สอนสิทธิ์ ได้อพยพมาตั้งรกรากที่บริเวณหนองน้ำที่มีต้นส้มโองขนาดใหญ่ขึ้นอยู่โดยรอบ โดยอพยพมาจากบ้านโทโล่ (ปัจจุบัน คือ บ้านโพนสูง ตำบลโพนสูง อำเภอปทุมรัตต์ จังหวัดร้อยเอ็ด) ต่อมา มีครอบครัวอพยพเข้ามาอีก คือ ครอบครัวพ่อคำและแม่บุญ สิบญู ท้อพพมาจากบ้านโทโล่ เช่นกัน ครอบครัวแม่หล่าย อพยพมาจาก ศรีสะเกษ และครอบครัวแม่หลุ่ม อพยพมาจาก อำเภอยางชุมน้อย จังหวัดศรีสะเกษ โดยทั้งหมดได้ใช้ประโยชน์จากหนองน้ำที่มีต้นไม้ใหญ่นั้น จึงได้เรียกหมู่บ้านนี้ว่า “บ้านส้มโอง” ต้นส้มโองเวลาออกดอกจะมีกลิ่นเหม็น ทำให้ชาวบ้านตัดทิ้งไป ส่วนต้นใหญ่ที่อยู่ริมฝั่งหนองน้ำได้ขึ้นต้นตายโดยธรรมชาติ

จากนั้นหมู่บ้านก็ขยายใหญ่ขึ้น มีการปกครองขึ้นตรงต่อบ้านโนนสวรรค์ (หรือบ้านอีค่อน ตำบลกำแพง อำเภอกะฉะวรีชัย จังหวัดร้อยเอ็ด) ระบบการปกครองและการศึกษาก็ขึ้นตรงต่อบ้านโนนสวรรค์ ต่อมา มีการเลือกตั้งผู้ใหญ่บ้านขึ้น ชาวบ้านบ้านส้มโองได้รับการเลือกให้เป็นผู้ช่วยผู้ใหญ่บ้าน คือ นายโหล่ วัควงค์ษา เป็นผู้ช่วยผู้ใหญ่บ้านบ้านอีค่อนก่อน พอบ้านส้มโองได้รับการก่อตั้งอย่างเป็นทางการเมื่อปี พ.ศ. 2479 จึงมีการคัดเลือกผู้ใหญ่บ้าน และมีผู้ใหญ่บ้านคนแรก คือ นายसान สาเกษ หลังจากการคัดเลือกผู้ใหญ่บ้านชาวบ้านแล้ว ได้ร่วมมือกันสร้างวัดขึ้นหนึ่งแห่ง และเรียกว่า “วัดบ้านส้มโอง” นอกจากนี้ยังมีการช่วยกันสร้างโรงเรียนขึ้นในวัด เรียกว่า “โรงเรียนศาลาวัด” มีครู 2 คน ในเวลานั้นชาวบ้านได้แบ่งคุ่มออกเป็น 5 คุ่ม คุ่มที่ 1 คุ่มบ้านหนองหว้า คุ่มที่ 2 คุ่มบ้านหนองแวง คุ่มที่ 3 คุ่มบ้านหนองจาน คุ่มที่ 4 คุ่มบ้านน้อย คุ่มที่ 5 คุ่มบ้านใหญ่ สาเหตุที่ต้องแยกเนื่องจากบ้านเรือน

กระจัดกระจายและมีระยะห่างของแต่ละคุ่มห่างกันมาก (ประมาณ 1 กิโลเมตร) ซึ่งทำให้การปกครองลำบาก และมีโจรสลัดชุมทำให้ชาวบ้านอพยพมารวมกันที่คุ่มบ้านใหญ่ในภายหลัง แต่เนื่องจากหมู่บ้านส้มโองตั้งอยู่ในเขตพื้นที่ทุ่งกุลาร้องไห้ซึ่งชาวบ้านต้องประสบกับปัญหาภัยแล้งอย่างต่อเนื่อง ชาวบ้านบางส่วนจึงเริ่มอพยพย้ายไปหาที่อยู่แห่งใหม่เรื่อย ๆ และในปี พ.ศ. 2508-2511 ชาวบ้านไม่สามารถทนกับสภาพความแห้งแล้งดังกล่าวต่อไปได้ จึงมีการอพยพไปหาที่อยู่ใหม่อีกครั้งหนึ่งมีจำนวน 12 ครอบครัวที่อพยพออกจากหมู่บ้านไป โดยผู้นำในการอพยพ คือ พ่อเต็ม ชาติมูลตรี พ่อสิงห์ พ่อคำพัด และพ่อพุย ชุมเสน ทั้ง 12 ครอบครัว อพยพไปตั้งถิ่นฐานที่บ้านโคกน้อย อำเภอครบุรี จังหวัด นครราชสีมา ปัจจุบันเป็นบ้านโนนสมบูรณ์ อำเภอเสิงสาง จังหวัดนครราชสีมา ซึ่งเป็นที่ที่มีความอุดมสมบูรณ์กว่าที่อยู่เดิมและสภาพพื้นที่ในขณะนั้นก็เป็นพื้นที่ว่างเปล่า สามารถจับจองและทำประโยชน์ได้ เมื่อญาติที่อยู่บ้านเดิมทราบข่าวจึงย้ายตามกันไป ส่งผลให้คุ่มบ้านน้อยกลายเป็นคุ่มบ้านร้างส่วนที่เหลือก็ย้ายมารวมกันอยู่ที่คุ่มบ้านใหญ่มานจนถึงปัจจุบัน (ทองมา บุตรเกิด. 2548 สัมภาษณ์)

## 8.2 สภาพทางภูมิศาสตร์

**8.2.1 ที่ตั้งและอาณาเขต** หมู่บ้านส้มโอง หมู่ 5 ตำบลโนนสวรรค์ อำเภอปทุมรัตน์ จังหวัดร้อยเอ็ด ตั้งอยู่ทางทิศตะวันตกเฉียงใต้ของอำเภอปทุมรัตน์ มีอาณาเขตติดต่อ ดังนี้

ทิศเหนือ เป็นที่นาติดต่อกับบ้านฮ่องเฮ้

ทิศใต้ เป็นที่นาติดต่อกับบ้านบัวขาว ตำบลสระบัว

ทิศตะวันออก ติดต่อกับบ้านโนนใหม่

ทิศตะวันตก เป็นที่นาติดต่อกับบ้านคอนตู ตำบลสระบัว

**8.2.2 การคมนาคม** การเดินทางเข้าสู่หมู่บ้านส้มโองสามารถทำได้โดยทางรถยนต์ชนิดต่าง ๆ มีเส้นทางเข้าสู่หมู่บ้าน 3 เส้นทางหลัก คือ

1) เส้นทางจากอำเภอปทุมรัตน์ เข้าทางทิศตะวันตกหมู่บ้านมีระยะห่างจากอำเภอปทุมรัตน์ประมาณ 12 กิโลเมตร

2) เส้นทางแยกจากทางหลวงแผ่นดินหมายเลข 2269 (กรุงเทพฯ - อุบลราชธานี) เข้าทางทิศตะวันออกหมู่บ้าน มีระยะทางจากทางแยกถึงหมู่บ้านประมาณ 2 กิโลเมตร

3) เส้นทางระหว่างหมู่บ้าน บ้านโนนตาแสง- บ้านส้มโอง เข้าทางทิศเหนือหมู่บ้านมีเส้นทางจรดกับเส้นทางที่ 1 ระยะทางประมาณ 5 กิโลเมตร



**8.2.3 ลักษณะภูมิอากาศ** มี 3 ฤดู คือ ฤดูร้อน ฤดูฝน และฤดูหนาวซึ่งเป็นลักษณะทั่วไปของจังหวัดร้อยเอ็ด โดยสามารถแบ่งช่วงระยะเวลาของแต่ละฤดูได้ดังนี้

ฤดูร้อน ช่วงเดือน มีนาคม - เดือนเมษายน เป็นช่วงเวลาที่อากาศร้อนจัดและแห้งแล้งที่สุด

ฤดูฝน ช่วงเดือน พฤษภาคม - เดือนกันยายน เป็นช่วงฤดูการทำนาของชาวนาในพื้นที่ ปริมาณน้ำฝนไม่แน่นอนบางปีฝนแล้งขาดแคลนน้ำ แต่บางปีเกิดน้ำท่วมส่งผลกระทบต่อเกษตรกรที่ทำนาโดยตรง

ฤดูหนาว ช่วงเดือน ตุลาคม - เดือนกุมภาพันธ์ อากาศหนาวเย็นในช่วงเช้าและช่วงหัวค่ำและมีลมค่อนข้างแรง

**8.2.4 ลักษณะดินและแหล่งน้ำ** ลักษณะดินของบ้านส้มโอง จำแนกได้เป็น 3 ลักษณะ คือ ดินลูกรัง ดินทราย และดินร่วนปนทราย ความอุดมสมบูรณ์มีน้อย ปริมาณน้ำฝนโดยเฉลี่ยต่ำมากเมื่อเทียบกับพื้นที่อื่น

แหล่งน้ำของหมู่บ้านมี 2 แห่ง คือ หนองส้มโอง และหนองหว่า การใช้ประโยชน์ส่วนใหญ่จะได้จากหนองส้มโอง กล่าวคือ มีการนำน้ำจากหนองมาจัดการเป็นระบบประปาของหมู่บ้าน ส่วนหนองหว่า ใช้เป็นที่เลี้ยงสัตว์และขยายพันธุ์ปลา เพื่อการจับปลาร่วมกัน ในช่วงที่มีงานบุญของหมู่บ้าน เช่น สงกรานต์ หรือกิจกรรมอื่นของหมู่บ้านก็จะมีจับปลาเพื่อนำมาประกอบอาหาร

### 8.3 สภาพเศรษฐกิจ

บ้านส้มโองเป็นหมู่บ้านที่ประกอบอาชีพการทำนาเป็นหลัก แต่ปริมาณผลผลิตที่ได้มีปริมาณน้อย เนื่องจากสภาพดินขาดความอุดมสมบูรณ์ ความไม่แน่นอนของปริมาณน้ำฝนและระบบชลประทานมีไม่เพียงพอ ชาวบ้านส่วนใหญ่จึงต้องประกอบอาชีพอื่นเพื่อเสริมรายได้ให้กับครอบครัว ทั้งการประกอบอาชีพเสริมในภาคเกษตรกรรม เช่น เลี้ยงสัตว์ (โค กระบือ สุกร ไก่พื้นเมือง) และประกอบอาชีพนอกภาคเกษตร เช่น การรับจ้างในโรงงาน รับจ้างตัดอ้อย ค้าขาย สานกระติบข้าว และขับรถ ซึ่งอาชีพต่างๆ เหล่านี้ล้วนเป็นอาชีพที่สร้างรายได้ให้แก่คนในหมู่บ้าน ส่วนในการเลือกประกอบอาชีพของแต่ละคนจะอาศัยปัจจัยประกอบหลายด้าน เช่น ความพร้อมเรื่องทุน แรงงาน ความสนใจพิเศษต่ออาชีพ โอกาสทางเลือก หรือการไม่มีทางเลือก



#### 8.4 สภาพทางสังคม

สภาพทางสังคมของบ้านส้มโฮงมีการมีโครงสร้างทางสังคมแบบเครือญาติมีการพึ่งพาอาศัยซึ่งกันและกัน มีความเคารพต่อผู้อาวุโสและผู้นำ เห็นได้จากการให้ความร่วมมือในการพัฒนาหมู่บ้านในด้านต่างๆ จากลักษณะดังกล่าว จึงสรุปภาพรวมทางสังคมของบ้านส้มโฮงได้ดังนี้

**8.4.1 ผู้นำหมู่บ้าน** มีบทบาทที่สำคัญมาก ลักษณะของผู้นำในหมู่บ้านมี 2 ลักษณะ คือ ผู้นำที่เป็นทางการและผู้นำที่ไม่เป็นทางการ ผู้นำที่เป็นทางการได้รับการแต่งตั้งจากราชการ เช่น ผู้ใหญ่บ้าน สมาชิกสภาองค์การบริหารส่วนตำบล (อบต.) คณะกรรมการหมู่บ้าน ครู เจ้าหน้าที่สาธารณสุข ซึ่งบุคคลเหล่านี้เป็นผู้ที่อยู่ใกล้ชิดคอยให้คำแนะนำการดำเนินการต่างๆ แก่ชาวบ้านส่วนผู้นำที่ไม่เป็นทางการ ได้แก่ ผู้นำที่ไม่ได้รับการคัดเลือกจากชาวบ้านเป็นผู้นำตามธรรมชาติ เช่น เฒ่าจ๋า หมอมนต์ และพระภิกษุ เป็นผู้นำเกี่ยวกับพิธีกรรมทางศาสนา ซึ่งชาวบ้านให้ความเคารพนับถือในตัวผู้นำลักษณะนี้มาก

**8.4.2 กลุ่มเครือญาติและเพื่อนบ้าน** ความสัมพันธ์ระหว่างกลุ่มเครือญาติมีความแนบแน่นต่อเนื่องเสมอมาเป็นญาติมิตรกันทั้งหมู่บ้าน มีความสมัครสมานสามัคคีกัน มีการช่วยเหลือและพึ่งพาอาศัยซึ่งกันและกัน

**8.4.3 ครอบครัว** ลักษณะครอบครัวของชาวบ้านบ้านส้มโฮง มี 2 ลักษณะ คือ ครอบครัวเดี่ยวและครอบครัวขยายสามารถแจกแจงได้ดังนี้

1) ครอบครัวเดี่ยว เป็นลักษณะของครอบครัวที่แยกตัวออกไปสร้างครอบครัวใหม่ เช่น คู่สมรส ที่แต่งงานใหม่ระยะแรกจะอาศัยอยู่กับครอบครัวเดิมของฝ่ายภรรยา เมื่อถึงระยะเวลาหนึ่งจึงแยกตัวออกไปสร้างบ้านใหม่เป็นบ้านของตนเอง และลักษณะการแยกตัวจะเป็น 2 ลักษณะ จำแนกตามความพร้อมในการสร้างบ้าน คือ

1.1) การปลูกบ้านหลังใหม่ นิยมในกลุ่มที่มีความพร้อมมีเงินสร้างบ้านจะแยกตัวออกไปปลูกบ้านหลังใหม่และมีความสุขสมบูรณ์

1.2) การต่อเติมบ้านกับขี้ข้าวของฝ่ายภรรยา นิยมในกลุ่มที่ยังไม่พร้อมเรื่องเงินแต่มีปัญหาเรื่องจำนวนสมาชิกในครอบครัวเดิมที่มีจำนวนมาก ต้องแยกตัวออกมาก่อนเมื่อพร้อมจึงจะสร้างบ้านหลังใหม่

2) ครอบครัวขยาย เป็นลักษณะของครอบครัวที่อาศัยอยู่ร่วมกันเป็นครอบครัวใหญ่ มีสมาชิกเป็นจำนวนมาก อาจมีทั้งรุ่นปู่-ย่า ไปจนถึงรุ่นเหลน ลักษณะครอบครัวแบบนี้จะเกิดกับครอบครัวที่วัยทำงานในครอบครัวมีการอพยพแรงงานไปทำงานต่างถิ่น จึงฝากลูก

ไว้กับผู้สูงอายุที่ใช้แรงงานไม่ได้ และบางครอบครัวมีการอพยพเป็นเวลาหลายปี จนทำให้ดูเหมือนว่าเป็นครอบครัวที่มีขนาดใหญ่มากทั้งที่จริงควรจะมีขนาดปานกลางก็ตาม

**8.4.4 ประชากร** บ้านส้มโอง มีจำนวนครัวเรือนทั้งหมด 109 ครัวเรือน มีประชากรทั้งหมด 510 คน เป็นชาย 242 คน เป็นหญิง 258 คน สมาชิกในครัวเรือนเฉลี่ย 4-5 คน ช่วงอายุที่มีมากที่สุด คือ 5- 9 ปี และช่วงอายุที่มีน้อยที่สุด คือ 55 - 59 ปี ลักษณะชาติพันธุ์ดั้งเดิมของประชากรในชุมชน มี 2 ชาติพันธุ์ ซึ่งจำแนกได้ตามบรรพบุรุษที่ย้ายเข้ามาตั้งถิ่นฐานในอดีต ได้แก่ ส่วย คือ กลุ่มที่ย้ายมาจากจังหวัดศรีสะเกษ และลาว ซึ่งย้ายมาจากบ้านโทะโล่

**8.4.5 การเมืองการปกครอง** บ้านส้มโอง หมู่ที่ 5 อยู่ในเขตการปกครองของตำบลโนนสวรรค์ อำเภอปทุมรัตน์ จังหวัดร้อยเอ็ด มีผู้ใหญ่บ้าน คือนายพร ชาติมูลตรี เป็นผู้นำในการปกครอง โดยมาจากการเลือกตั้ง มีวาระดำรงตำแหน่ง 4 ปีผู้ช่วยผู้ใหญ่บ้าน 2 คน และคณะกรรมการหมู่บ้านเข้ามาเป็นคณะกรรมการร่วม และมีสมาชิกองค์การบริหารส่วนตำบลอีก 2 คน

นอกจากกลุ่มผู้นำที่เป็นทางการแล้วยังมีคณะกรรมการหมู่บ้าน จำนวน 10 คน ที่ได้รับความเห็นชอบจากสมาชิกชุมชนว่าเป็นบุคคลที่มีความรู้ความสามารถ และประสบการณ์เข้ามาทำหน้าที่เป็นคณะกรรมการหมู่บ้าน และยังมีผู้นำที่ไม่เป็นทางการ ได้แก่ ผู้นำด้านศาสนา พระสงฆ์ และผู้นำในการทำกิจกรรมต่างภายในชุมชน เช่น นายพัว ชาติมูลตรี นางเลื่อน สอนจันทร์ ซึ่งผู้นำกลุ่มนี้มีบทบาทสำคัญ ในการทำกิจกรรมพัฒนาร่วมกับคนในชุมชน

**8.4.6 การศึกษา** ระบบการศึกษาของบ้านส้มโองในยุคแรกยังไม่มีโรงเรียนเป็นเอกเทศ นักเรียนในหมู่บ้านจึงต้องไปเรียนที่ โรงเรียนบ้านโนนสวรรค์ที่อยู่ห่างจากหมู่บ้านประมาณ 5 กิโลเมตร การเดินทางไปเรียนใช้วิธีการเดินทางไปกลับทุกวันเส้นทางที่ใช้ต้องเดินผ่านป่าในฤดูฝนการเดินทางจะยากลำบากมากยิ่งขึ้น บางวันนักเรียนไม่สามารถเดินทางไปเรียนได้ จากสภาพความยากลำบากตรงจุดนี้ทำให้ชาวบ้านส้มโอง ได้ร่วมมือร่วมใจกันก่อสร้างวัดและศาลาการเปรียญขึ้น ซึ่งเป็นช่วงเวลาเดียวกันกับที่ทางราชการได้มีการตั้งหมู่บ้านอย่างเป็นทางการจึงได้เปิดโรงเรียนและทำการเรียนการสอนในหมู่บ้าน แต่ช่วงแรกไม่มีอาคารเรียนจึงต้องอาศัยศาลาวัดเป็นที่สอนหนังสือ โดยมีครูคนแรก คือ นายอาทิตย์ โพธิ์สุวรรณ

การเรียนการสอนในช่วงนั้นเน้นการเรียนแบบท่องจำ การสอบเลื่อนชั้นจะต้องไปสอบรวมกัน นักเรียนโรงเรียนอื่น ๆ ที่ถูกจัดให้เป็นสนามสอบ เช่น โรงเรียนวัดบ้านบัวขาว และโรงเรียนบ้านโนนสวรรค์ เป็นต้น เมื่อเรียนชั้นประถมปีที่ 4 แล้วชาวบ้านไม่นิยมเรียนต่อส่วนมากจะออกไปช่วยพ่อแม่ทำงาน ส่วนผู้ที่มีความประสงค์จะเรียนต่อ จะไม่นิยมออกไปเรียนต่อในสถาบันภายนอก แต่จะเน้นที่การบวชเรียนในกลุ่มผู้ชาย ซึ่งเชื่อว่าการบวชก็เป็น

การเรียนเช่นเดียวกัน ดังนั้นความสัมพันธ์ระหว่างวัดและโรงเรียนจึงมีความกลมกลืนกันมาก มีการใช้หลักสูตรการเรียนการสอนของทางราชการ และการสอนในเรื่องพระธรรมวินัยได้อย่างสอดคล้องกัน

ในปี พ.ศ. 2515 – 2516 ชาวบ้านได้มีความเห็นสอดคล้องกันว่าน่าจะทำการย้ายวัดไปไว้ที่ใหม่ส่วนสถานที่ของวัดเดิมให้ใช้เป็นโรงเรียน แต่ในการย้ายวัดต้องทำการย้ายศาลาตามไปด้วย การแยกวัดและโรงเรียนจึงยังทำไม่ได้ กระทั่ง ปี 2521-2522 ส่วนราชการจึงได้จัดสรรงบประมาณในการสร้างอาคารเรียนจำนวน 1 หลัง และส่งครูผู้สอนหนังสือมาเพิ่มและขยายช่วงชั้นเรียนจาก ป.1 – ป.4 เป็น ป.1 – ป.6 และต่อมาได้มีการเปิดสอนเด็กก่อนวัยเรียนด้วย ปัจจุบัน(เมษายน 2549) มีนาย เฉลิม หงษ์โสภา เป็นผู้อำนวยการโรงเรียน มีครูผู้สอนทั้งหมด 7 คน มีนักเรียนทั้งหมด 117 คน

#### 8.4.7 การสาธารณูปโภค

1) ถนน ถนนเชื่อมระหว่างหมู่บ้านไปถึงตัวอำเภอ มีลักษณะเป็นถนนลาดยางใช้เวลาในการเดินทางจากหมู่บ้านถึงตัวอำเภอ ประมาณ 20 นาที ถนนภายในหมู่บ้านสายหลัก คือ ถนนสายกลางบ้าน เป็นถนนลาดยางความยาวประมาณ 1 กิโลเมตร ส่วนถนนสายอื่นๆ ในหมู่บ้านยังคงเป็นถนนลูกรัง

2) ไฟฟ้า เมื่อเริ่มก่อตั้งหมู่บ้านในครั้งแรกยังไม่มีไฟฟ้าเข้าถึง ดังนั้นทางด้านแสงสว่างและพลังงานยังคงอาศัยอุปกรณ์ที่เป็นภูมิปัญญาเป็นส่วนมาก เช่น แสงสว่างจะใช้ตะเกียงน้ำมันก๊าดหรือจุดคบไฟเป็นหลัก ด้านพลังงานยังไม่มีอุปกรณ์ไฟฟ้าจะมีเพียงแค่การใช้ความร้อนจากไฟที่ก่อจากฟืนเท่านั้น ต่อมาในปี พ.ศ. 2520 มีไฟฟ้าเข้ามาในหมู่บ้าน และมีอุปกรณ์ไฟฟ้า อุปกรณ์อำนวยความสะดวกต่างๆ จึงเริ่มมีเข้ามาในหมู่บ้าน

3) ประปา ปัจจุบันบ้านส้มโอมีการจัดการระบบประปาเพื่อใช้สอยในหมู่บ้านโดยอาศัยน้ำจากหนองส้มโอง สูบขึ้นมาเก็บกักและส่งจ่ายให้กับครัวเรือนในหมู่บ้าน และมีการบริหารจัดการด้วยตนเอง กล่าวคือ มีคณะกรรมการน้ำประปา มีข้อตกลงเรื่องการใช้น้ำ การชำระค่าน้ำ แต่ปัญหาที่พบคือน้ำมีลักษณะขุ่นไม่สามารถดื่มได้

4) การสื่อสาร อุปกรณ์สื่อสารประเภทโทรศัพท์บ้านส้มโอง มีโทรศัพท์ครั้งแรกในปี พ.ศ. 2541 เป็นโทรศัพท์สาธารณะจำนวน 2 เครื่อง ปัจจุบันชาวบ้านมีอุปกรณ์สื่อสารประเภทโทรศัพท์มือถือ ในหมู่บ้าน จำนวน 28 เครื่อง

5) หอกระจายข่าว การกระจายข่าวสาร มีหอกระจายข่าวหมู่บ้าน จำนวน 2 แห่ง คือ

5.1) บ้านผู้ใหญ่บ้าน การใช้ประโยชน์ คือ กระจายข่าวสารต่าง ๆ ทั้งภายในและภายนอกหมู่บ้านให้คนในหมู่บ้านรับทราบ

5.2) หอกระจายข่าววัด การใช้ประโยชน์ คือ กระจายข่าวเกี่ยวกับงานบุญประเพณี บุญประจำปีและประชาสัมพันธ์ส่วนอื่น ๆ

**8.4.8 ศาสนา ประเพณี วัฒนธรรม และความเชื่อ** ชาวบ้านส้มโองทั้งหมด นับถือศาสนาพุทธ มีวัดประจำหมู่บ้าน คือ วัดบ้านส้มโอง มีพระภิกษุจำพรรษาจำนวน 3 รูป ชาวบ้านมีความเลื่อมใสในพระพุทธศาสนาอย่างมาก เห็นได้จากการทำบุญของชาวบ้าน และ การทำบุญประเพณีที่ยังคงมีการกระทำกันอย่างต่อเนื่อง และเคร่งครัด

ส่วนด้านประเพณีนั้นบ้านส้มโองมีประเพณีที่คล้ายกับชาวบ้านอื่น ๆ ในจังหวัดร้อยเอ็ด ที่ยังคงยึดถือและปฏิบัติตามฮีต 12 คอง 14 อย่างเคร่งครัด มีพิธีกรรมที่หรือประเพณีที่ชาวบ้านยังยึดถือและต้องปฏิบัติสืบทอดกันมาโดยตลอดที่สำคัญ เช่น

เดือนอ้าย ทำบุญเข้ากรรม เป็นพิธีกรรมของฝ่ายสงฆ์ในการทำการปริวาสกรรม ต่อกัน

เดือนยี่ ทำบุญคุณลานหรือบุญกุ่มข้าวใหญ่ เป็นบุญที่จัดขึ้นเพื่อต้องการขอบริจาคข้าวจากชาวบ้านเพื่อนำไปทำบุญหรือถวายให้กับวัดหรือหมู่บ้านที่ยังขาดแคลน

เดือนสาม ประเพณีบุญข้าวจี่ และในเดือนนี้เองที่ชาวบ้านจะทำพิธีทำบุญสู่ขวัญข้าว การทำบุญตามพิธีกรรมนี้ ชาวบ้านจะดักข้าวออกมาจากถังบางส่วน โดยถือเป็นการเริ่มต้นการบริโภคข้าวที่ได้หลีกเลี่ยงการเก็บเกี่ยวความเชื่อของชาวบ้านเกี่ยวกับการดักข้าวนี้ เชื่อว่าหากยังไม่ถึงประเพณี(ช่วงเวลา)จะไม่สามารถนำข้าวไปใช้ในกิจกรรมต่าง ๆ ได้ เช่น การนำข้าวจากถังออกมาแลกกับสิ่งของ/อาหารที่ญาติหรือบุคคลต่างถิ่นนำมาแลก หรือแม้แต่การบริโภคในครัวเรือนเองก็ตาม เมื่อทำการดักข้าวผ่านคอนเข้าชาวบ้านจะนำเอาพริก เกลือ จี่ควาย หรือปุ๋ยคอกไปใส่ในทีนของตนเอง พิธีกรรมนี้ชาวบ้านเรียกว่า “พิธีกรรมการปลุกนา” ด้วยมีความเชื่อที่ว่าจะทำให้การทำงานในครั้งต่อไปจะได้ผลผลิตที่มากกว่าเดิม

เดือนสี่ ในช่วงเดือนสี่ชาวบ้านส้มโองจะจัดงานบุญดอกฝ้ายเป็นงานบุญประจำปีของชาวบ้าน มีการทำบุญฟังเทศน์มีการแห่ข้าวพันก้อน หรืองานบุญดอกฝ้าย เป็นการบูชาพระพุทธเจ้า ช่วงเวลาในการแห่จะทำการในช่วงเช้าตรู่โดยแห่ไปรอบหมู่บ้านก่อนแห่เข้าวัด และแห่รอบศาลาการเปรียญอีกสามรอบจึงถือว่าเป็นการเสร็จสิ้นพิธี

เดือนห้า ประเพณีบุญสงกรานต์หรือวันขึ้นปีใหม่ของไทย ประเพณีที่ถือปฏิบัติ จะมีความแตกต่างจากชุมชนอื่น ๆ โดยทั่วไปกล่าวคือบ้านส้มโองมีความเห็นพ้องต้องกันที่จะ

จัดงานบุญผะเหวดพร้อมกันกับประเพณีสงกรานต์ เนื่องจากเป็นช่วงการหยุดงานของบุตรหลาน ที่ไปทำงานยังต่างถิ่นบุตรหลานดังกล่าวจึงสามารถอยู่ร่วมงานบุญประเพณีได้จนเสร็จสิ้น ในบางปียังมีการจัดผ้าป่าสามัคคีในช่วงประเพณีนี้อีกด้วยทำให้งานบุญในเดือนนี้ถือว่ามีความคึกคักมากที่สุด

เดือนหก พิธีเช่นไหว้คอนปู่ตาเป็นพิธีบวงสรวงปู่ตา (ปู่ตาคือ สิ่งศักดิ์สิทธิ์ประจำหมู่บ้านที่ชาวบ้านให้ความเคารพนับถือ โดยมีการตั้งศาลปู่ตาในชายป่าใกล้หมู่บ้าน ถือเป็นสถานที่ศักดิ์สิทธิ์ของหมู่บ้าน มีรายละเอียดอยู่ในเรื่องวัฒนธรรม/ความเชื่อ) เพื่อขอให้ผีปู่ตاپกป้องรักษาทุกคนในหมู่บ้าน ตลอดทั้งสิ่งของ-สัตว์เลี้ยง ปลอดภัยจากภัยอันตรายประเภทต่าง ๆ

เดือนแปด บุญเข้าพรรษา บ้านส้มโองมีความเชื่อ/ความศรัทธาในพระพุทธศาสนา และยึดถือประเพณีปฏิบัติของพระพุทธศาสนาเรื่องต่างๆ มาโดยตลอด ประเพณีเข้าพรรษาเป็นอีกประเพณีหนึ่งที่ได้รับการสืบทอดต่อกันมา ทั้งนี้ด้วยความเชื่อในคำสอนของพระพุทธศาสนาที่ว่าพระภิกษุที่เดินทางไปแสวงบุญในที่ต่าง ๆ แม้ว่าในปัจจุบันการเดินทางจะสะดวกสบายมากยิ่งขึ้นก็ตาม แต่ข้อปฏิบัติในช่วงของการเข้าพรรษายังคงถือปฏิบัติอย่างเคร่งครัด

เดือนเก้า บุญข้าวประดับดิน

เดือนสิบ ประเพณีบุญข้าวสาก

เดือนสิบเอ็ด ประเพณีบุญออกพรรษา ชาวบ้านจะไปทำบุญตักบาตรที่วัดในตอนเช้าและมีการเวียนเทียน และฟังธรรมเทศนาในตอนกลางคืน บางครั้งอาจจะมีการละเล่นต่าง ๆ เพื่อความสนุกสนานของผู้ที่มาร่วมในตอนกลางคืน

เดือนสิบสอง ประเพณีบุญกฐิน

นอกจากบุญประเพณีต่าง ๆ ที่ยึดถือและปฏิบัติอย่างเคร่งครัดแล้วชาวบ้านส้มโอง ยังคงจัดงานบุญประเพณีอื่นอีกด้วย เช่น ประเพณีลอยกระทง และวันแม่แห่งชาติ เป็นต้น

จากการสัมภาษณ์ พ่อคาน สิทธิศรีจันทร์ ซึ่งเป็นแม่เจ้าของหมู่บ้าน ทราบว่ายังมีความเชื่อในเรื่องต่าง ๆ อีกหลายเรื่อง เช่น

การเลี้ยงผีปู่ตา บ้านส้มโอง มีศาลปู่ตาเป็นที่เคารพนับถือ เพราะชาวบ้านมีความเชื่อว่าปู่ตาคือสิ่งศักดิ์สิทธิ์ของหมู่บ้านที่ช่วยปกป้องรักษาชาวบ้านตลอดจนสัตว์เลี้ยงและสิ่งของทุกชนิดในหมู่บ้าน เมื่อมีบุตรหลานในหมู่บ้านจะเดินทางไปทำมาหากินในต่างถิ่นก็จะไปบนบานปู่ตาให้ตามไปปกป้องรักษาลูกหลานให้มีความปลอดภัย เมื่อลูกหลานเหล่านั้นกลับมาโดยสวัสดิภาพก็จะนำเอาเครื่องเช่นไปถวาย โดยเครื่องเช่นจะมี เหล้า 1 ไห และไก่ต้มสุก 1 ตัว (เหล้าไห ไก่ต้ม)



ความเชื่อเรื่องปูตาคืออย่างหนึ่งของชาวบ้าน คือ ชาวบ้านเชื่อว่าปูตาจะช่วยดูแลผลผลิตทางการเกษตรให้ เช่น ข้าว ดังนั้นก่อนถึงฤดูกาลทำนาชาวบ้านทั้งหมดบ้านจะจัดเตรียมเครื่องเช่นไหว้นำไปที่ดอนปูตา โดยในการทำพิธีจะมีเฒ่าจ้ำเป็นผู้นำในการทำพิธี โดยเครื่องเช่นไหว์ปูตาก่อนการลงทำนา มีดังนี้ ข้าวเหนียว 1 ปั้น ไก่ต้มสุก 3 ตัว เหล้า 1 ไหหมาก 1 คำ ยาสูบ 1 ม้วน ดอกไม้ 1 คู่ เทียน 1 คู่ น้ำหอม 1 ขัน ข้าวเปลือก 1 ห่อ เมล็ดพันธุ์พืชต่าง ๆ โดยเครื่องเช่นเหล่านี้จะนำไปวางที่ศาลปูตา หลังจากนั้นเฒ่าจ้ำจะเป็นตัวแทนในการกล่าวคำเชิญปูตาให้มารับการเลี้ยง เมื่อกล่าวเสร็จจะนำเมล็ดพันธุ์พืชที่เตรียมมาหว่านรอบศาลปูตา ส่วนไก่ต้มสุก 3 ตัว จะนำมาทำนาย โดยที่ไก่แต่ละตัวจะให้คำทำนายที่แตกต่างกัน คือ

ไก่ตัวที่ 1 เรียกว่า ไก่เลี้ยงหาฝน การทำนายจะดูจากกางไก่ที่ต้มสุก โดยอาศัยความชำนาญและความเชื่อของเฒ่าจ้ำเป็นผู้ทำนายว่าในปีนั้น ๆ ฝนจะตกต้องตามฤดูกาล หรือจะเกิดความแห้งแล้ง

ไก่ตัวที่ 2 เรียกว่า ไก่เลี้ยงหาคน เป็นการทำนายเกี่ยวกับสุขภาพของคนในหมู่บ้านว่าจะอยู่ดีมีสุขหรือมีโรคภัยไข้เจ็บอย่างไร

ไก่ตัวที่ 3 เรียกว่า ไก่แว้ว-ไก่ควาย เป็นไก่ที่ใช้ทำนายเรื่องสัตว์เลี้ยงต่าง ๆ ของชาวบ้าน โดยเฉพาะวัวและควาย ซึ่งถือว่าเป็นสัตว์เลี้ยงที่มีความสำคัญกับชาวบ้านเป็นอย่างมากว่าจะมีโรคภัยหรือโรคระบาดเกิดกับสัตว์เลี้ยงหรือไม่

หลังจากที่การทำนายแล้วเสร็จเฒ่าจ้ำจะทำการประพรมน้ำมนต์ให้กับชาวบ้านที่เข้าร่วมในพิธี จากนั้นผู้เข้าร่วมจะทำการสาดน้ำเหมือนการเล่นสงกรานต์พอเป็นพิธีเพื่อเป็นการขอฝน เสร็จแล้วผู้เข้าร่วมพิธีจะแบ่งเอาน้ำมนต์ที่ใช้ในพิธีกลับไปประพรมให้กับสมาชิกในครอบครัว รวมทั้งสัตว์เลี้ยงของคน จึงจะถือว่าเป็นการเสร็จพิธี

## 9. สภาพกองทุนกลุ่มออมทรัพย์แม่บ้านเพื่อการผลิต บ้านส้มโอง

### 9.1 ประวัติความเป็นมาของกลุ่มออมทรัพย์แม่บ้านเพื่อการผลิต บ้านส้มโอง

บ้านส้มโองเป็นหมู่บ้านในเขตพื้นที่ยากจนของอำเภอปทุมรัตต์จังหวัดร้อยเอ็ด เนื่องจากชุมชนประสบปัญหาภัยแล้งอย่างต่อเนื่อง ทำให้ผลผลิตข้าวไม่เพียงพอต่อการบริโภคในครัวเรือน ในช่วงแรก และช่วงที่สองของการตั้งหมู่บ้านปัญหา ภัยแล้งรุนแรงจนถึงขั้นวิกฤตทำให้ชาวบ้านมีการอพยพย้ายถิ่นที่อยู่ใหม่ในพื้นที่ที่มีความอุดมสมบูรณ์มากกว่า ส่วนชาวบ้านที่ยังอยู่ที่เดิมต้องดิ้นรนเพื่อการเอาตัวรอด จนถึงขั้นต้องออกเร่ร่อนขอทานหรือแม้แต่การออกหา



ขอข้าวเพื่อเป็นปัจจัยในการดำรงชีวิต นักเข้าชาวบ้านถึงกลับต้องนำเอาบ้านและโฉนดที่ดินไปค้ำประกันเพื่อกู้หนี้ยืมสินมาเป็นค่าใช้จ่ายในการผลิตและการดำรงชีวิต

จุดเริ่มต้นของปัญหาเริ่มจากการกู้เงินนอกระบบจากนายทุนเงินกู้ ซึ่งแหล่งเงินกู้ที่สำคัญอยู่ในอำเภอพยัคฆภูมิพิสัย จังหวัดมหาสารคาม ซึ่งคิดอัตราดอกเบี้ยสูงถึงร้อยละ 20-30 บาทต่อเดือน จากสภาพของชาวบ้านที่ยากจนอยู่แล้วทำให้ยิ่งเดือดร้อนเพิ่มมากขึ้นอีกจนถึงขั้นที่ชาวบ้านต้องสูญเสียบ้านและที่ดินทำกินให้กับนายทุนเพื่อชำระหนี้เงินกู้

จนกระทั่งในปี พ.ศ. 2527 มูลนิธิประสานความร่วมมือพัฒนาทุ่งกุลาร้องไห้ (Gird) ได้เข้ามาทำงานในพื้นที่ โดยมีเป้าหมายในการพัฒนาคือคือการแก้ไขปัญหาคุณภาพชีวิตของชาวบ้านให้ดีขึ้นทั้งทางด้าน เศรษฐกิจ สังคม และวัฒนธรรม บ้านส้มโฮงเป็นอีกหมู่บ้านหนึ่งที่เป็นหมู่บ้านเป้าหมายในการดำเนินงานของมูลนิธิกริด จากการทำงานร่วมกับชาวบ้านตลอดจนการจัดเวทีเพื่อแลกเปลี่ยนความคิดเห็นระหว่างชาวบ้านกับเจ้าหน้าที่ของมูลนิธิ ทำให้มองเห็นปัญหาที่เกิดขึ้นในชุมชนอย่างรุนแรง โดยเฉพาะปัญหาหนี้สินนอกระบบ จึงจัดให้มีการประชุมชาวบ้านเพื่อร่วมกันหาแนวทางในการแก้ไขปัญหาดังกล่าว จากการประชุมในครั้งนี้ ทำให้ชาวบ้านเกิดความตื่นตัวที่จะแก้ไขปัญหา โดยแนวทางในการแก้ปัญหานั้น ที่ประชุมมีมติให้มีการจัดตั้งกลุ่มออมทรัพย์เพื่อการผลิต บ้านส้มโฮง ขึ้นเพื่อเป็นแหล่งเงินทุนของคนในชุมชนในการแก้ไขปัญหาหนี้สินนอกระบบ

หลังจากที่ชาวบ้านมีมติให้มีการจัดตั้งกลุ่มออมทรัพย์ขึ้นแล้ว ชาวบ้านกลับไม่มีความรู้และประสบการณ์ในการดำเนินงาน จากความช่วยเหลือของมูลนิธิประสานความร่วมมือพัฒนาทุ่งกุลาร้องไห้ (Gird) ในด้านงบประมาณและการประสานงานให้ชาวบ้านได้ไปเรียนรู้และแลกเปลี่ยนประสบการณ์การดำเนินงานกับกลุ่มออมทรัพย์เพื่อการผลิต บ้านปลาอุก อำเภอโพนทราย จังหวัดร้อยเอ็ด หลังจากกลับจากการศึกษาดูงานชาวบ้านจึงร่วมกันจัดตั้งกลุ่มออมทรัพย์เพื่อการผลิต บ้านส้มโฮง ขึ้น โดยมีสมาชิกเริ่มต้น 52 คน มีเงินตั้งจะออมทรัพย์เริ่มต้น 520 บาท

หลังจากที่มีการตั้งกลุ่มและมีการดำเนินงานในช่วงแรกพบว่ากลุ่มประสบปัญหาหลายด้านเนื่องจากปัญหาความยากจน และคณะกรรมการยังขาดความรู้ความเข้าใจในการบริหารงานกองทุน สมาชิกที่ออมเงินก็กลัวเงินตัวเองหาย เพราะกลุ่มไม่มีเอกสารสำคัญในการรับจ่ายเงิน แต่กลุ่มก็สามารถดำเนินงานมาได้เรื่อยจนกระทั่งถึงปี พ.ศ. 2535 จึงได้มีการปันผลกำไรคืนให้สมาชิก เมื่อสมาชิกได้รับเงินปันผลจึงเริ่มให้ความไว้วางใจในการทำงาน แต่ด้วยจำนวนเงินออมของสมาชิกมีจำนวนมากขึ้น ทำให้การบริหารจัดการยากขึ้นด้วย ในปี พ.ศ. 2536

กลุ่มจึงได้เดินทางไปศึกษาดูงานที่สหกรณ์เครดิตยูเนียนหนองห้าง อำเภอกุฉินารายณ์ จังหวัดกาฬสินธุ์ กลุ่มได้นำความรู้จากการศึกษาดูงานมาปรับประยุกต์ใช้เพื่อให้เกิดความเหมาะสมกับสภาพชุมชนของตนเอง การดำเนินงานของกลุ่มจึงเริ่มลงตัวมากยิ่งขึ้น ทั้งด้านการจัดทำบัญชี การจัดการเอกสารการเงิน และการจัดการด้านระบบการบริหารจัดการอื่น ๆ จนถือได้ว่ากลุ่มประสบความสำเร็จในการดำเนินงานจนถึงปัจจุบัน

## 9.2 แนวคิดในการจัดตั้งกองทุนกลุ่มออมทรัพย์เพื่อการผลิต บ้านส้มโอง

เนื่องจากสภาพปัญหาและความยากลำบากของชาวบ้านที่เผชิญอยู่อย่างต่อเนื่อง จนเกิดการพูดคุยกันถึงทางออกของชุมชนที่ต้องการการแก้ไขปัญหาย่างถาวรและยั่งยืน เป้าหมายที่สำคัญคือจะทำอย่างไรให้ประชาชนสามารถช่วยเหลือพึ่งพาตัวเองได้อย่างแท้จริง เมื่อพื้นฐานมีความเข้มแข็งแล้วชุมชนย่อมมีความเข้มแข็ง ซึ่งชาวบ้านได้ทำความเข้าใจความเป็นชุมชนของตนเองที่มีลักษณะสำคัญ 4 ประการ คือการมีวัตถุประสงค์ของการดำรงอยู่ที่เหมือนกัน การมีความเชื่ออาทรต่อกัน การมีการกระทำร่วมกัน และการมีการเรียนรู้ร่วมกันในการกระทำ ซึ่งเห็นได้จากการเผชิญโชคชะตาและเผชิญปัญหาพร้อมกัน ทำให้คนในชุมชนเกิดความเชื่ออาทรและเห็นอกเห็นใจกัน ตลอดจนมีการร่วมแรงร่วมใจกันในการแก้ไขปัญหา จนสามารถผ่านพ้นปัญหาต่าง ๆ ได้เป็นผลสำเร็จ

นอกจากลักษณะที่สำคัญทั้ง 4 ประการแล้วในช่วงระยะเวลาที่ผ่านมาชุมชนบ้านส้มโองยังมีองค์ประกอบที่สำคัญอีก 2 ประการ คือความมีจิตวิญญาณของความเป็นกลุ่ม และการก่อเกิดของผู้นำตามธรรมชาติทั้งชายและหญิง การจัดตั้งกองทุนกลุ่มออมทรัพย์ เพื่อการผลิต บ้านส้มโอง ขึ้นจึงเป็นแนวทางการดำเนินงานที่สำคัญที่ทำให้ชุมชนเข้ามามีส่วนร่วม และแสดงความสามารถอย่างเต็มที่ในการแก้ไขปัญหาต่าง ๆ ที่เกิดขึ้นในชุมชนของตนเอง

## 9.3 วัตถุประสงค์ในการจัดตั้งกองทุนกลุ่มออมทรัพย์แม่บ้านเพื่อการผลิต บ้านส้มโอง

- 9.3.1 เพื่อรวมกลุ่มในการช่วยเหลือกันด้านเงินทุน
- 9.3.2 เพื่อแก้ไขปัญหาหนี้สินนอกระบบ
- 9.3.3 เพื่อสร้างความสามัคคี ความเข้าใจและไว้วางใจต่อกัน และร่วมกันทำงานอย่างมีระบบ
- 9.3.4 เพื่อนำรายได้จากผลกำไรของการทำงาน บางส่วนมาเป็นกองทุนกลางในการพัฒนาหมู่บ้าน สร้างหรือซ่อมแซมสิ่งที่เป็นสาธารณะประโยชน์ของชุมชน

#### 9.4 การระดมทุน

การระดมทุนมีทั้งการระดมทุนจากภายในและภายนอกของชุมชน ทั้งทุนที่เป็นตัวเงินและทุนที่เป็นวัตถุ หลักจากที่มีการจัดตั้งกลุ่ม ในปี 2532 ได้ให้สมาชิกลงทุนในอัตราหุ้นละ 10 บาทเริ่มต้นมีสมาชิก 52 คน มีเงินทุนเริ่มต้น 520 บาท จากนั้นให้สมาชิกทำการออมทรัพย์ทุกเดือน อย่างน้อยเดือนละ 10 บาท หลังจากที่มีการออมได้ 3 เดือนจึงปล่อยให้สมาชิกกู้ ในปัจจุบันกลุ่มมีสมาชิกจำนวน 118 คน มีเงินออมของสมาชิกจากเริ่มต้นจนถึงปัจจุบัน 646,699 บาท จากการค้าดำเนินงานของกลุ่มที่ทำการปล่อยเงินกู้ให้สมาชิกพบว่าเงินจำนวนดังกล่าวไม่เพียงพอต่อความต้องการ โดยเฉพาะเงินกู้ในการผลิต เงินกู้เพื่อการประกอบอาชีพเสริม และเงินกู้ที่เป็นค่าใช้จ่ายในครัวเรือน กลุ่มจึงได้ทำการประชุมเพื่อร่วมกันในการหาทางออกซึ่งที่ประชุมมีมติมีการขอสนับสนุนเงินทุนจากแหล่งทุนภายนอกชุมชน ที่มีทั้งการสนับสนุนในรูปแบบของเงินให้กู้และการสนับสนุนแบบให้เปล่า แหล่งทุนที่ให้การสนับสนุน มีดังนี้

##### 9.4.1 แหล่งเงินทุนกู้ยืม (รวมเงินทุนที่ได้จากการกู้ยืมเป็นเงิน 449,000 บาท)

- 1) เงินกู้ปลอดดอกเบี้ยจากองค์การบริหารส่วนตำบลโนนสวรรค์  
70,000 บาท
- 2) เงินกู้โครงการวิสาหกิจชุมชนธนาคารเพื่อการเกษตรและสหกรณ์  
300,000 บาท
- 3) เงินกู้จากมูลนิธิประสานความร่วมมือพัฒนาทุ่งกุลาร้องไห้ (Gird)  
79,000 บาท

##### 9.4.2 แหล่งทุนที่ให้การสนับสนุนแบบให้เปล่า

- 1) เงินสนับสนุนจากองค์การบริหารส่วนตำบลโนนสวรรค์ 16,000 บาท
- 2) เงินสนับสนุนกลุ่มอาชีพของศูนย์การศึกษานอกโรงเรียน 26,000 บาท
- 3) เงินบริจาคสมทบจากสมาชิกสภาผู้แทนราษฎร 10,000 บาท
- 4) เงินสนับสนุนสำนักงานกองทุนเพื่อสังคม (SIF) 846,350 บาท
- 5) เงินสมทบจากมูลนิธิประสานความร่วมมือพัฒนาทุ่งกุลาร้องไห้ (Gird)  
7,000 บาท
- 6) เงินสนับสนุนในการสร้างศูนย์การเรียนรู้ชุมชนจากสำนักงานกองทุนเพื่อสังคม (SIF) 233,393 บาท
- 7) เงินสนับสนุนโครงการกองทุนหมู่บ้าน 1,000,000 บาท
- 8) เงินโครงการแก้ไขปัญหาคาความยากจน (กข.คจ) 280,000 บาท

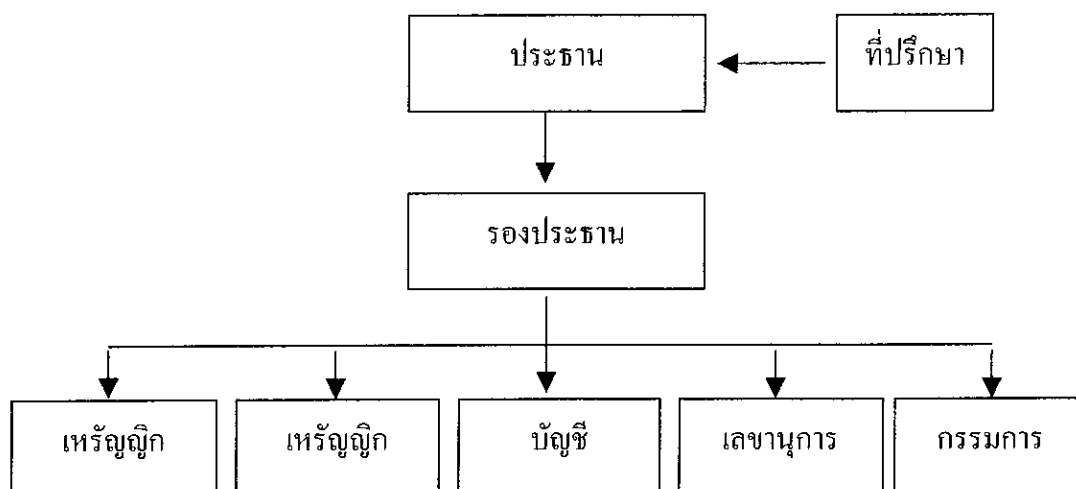
จากการระดมทุนทั้งภายในและภายนอกชุมชนทำให้กลุ่มมีเงินทุนหมุนเวียนภายในกลุ่มเพิ่มมากขึ้นเป็นเงินทั้งสิ้น 2,645,049 บาท เป็นเงินทุนหมุนเวียนที่ปล่อยกู้ให้กับสมาชิกและสนับสนุนกิจกรรมของชุมชนในลักษณะของการรวมกลุ่มเพื่อส่งเสริมกิจกรรมชุมชนให้เป็นเครือข่ายกิจกรรมเช่นสนับสนุนเงินทุนในกิจกรรมกลุ่มจักสานกระติบข้าวจากต้นกล้า ฟันฟูกิจกรรมกลุ่มผู้เลี้ยงสัตว์บ้านส้มโอง และฟื้นฟูกิจกรรมโครงการธนาคารข้าวบ้านส้มโอง เป็นต้น

### 9.5 โครงสร้างการบริหารกองทุนกลุ่มออมทรัพย์แม่บ้านเพื่อการผลิต บ้านส้มโอง

สมาชิกกองทุนกลุ่มออมทรัพย์แม่บ้านเพื่อการผลิต บ้านส้มโอง ได้ทำการคัดเลือกคณะกรรมการจากสมาชิกในกลุ่มโดยการเสนอชื่อแล้วคัดเลือกเอาบุคคลที่มีความเหมาะสม ซึ่งจุดเด่นของคณะกรรมการกองทุนของหมู่บ้านส้มโองเกือบทั้งหมดเป็นผู้หญิงเนื่องจากสมาชิกให้เหตุผลว่าผู้หญิงจะมีความละเอียดรอบคอบมากกว่าผู้ชายโดยเฉพาะในเรื่องของการเงิน และอีกเหตุผลหนึ่งคือผู้ชายส่วนมากในชุมชนเป็นแรงงานหลักของครอบครัวในการประกอบอาชีพผู้ชายจะไม่ค่อยได้อยู่บ้าน อาจทำหน้าที่ได้ไม่สมบูรณ์เท่ากับผู้หญิงได้ส่วนเกณฑ์ในการคัดเลือก

บุคคลมาดำรงตำแหน่งคณะกรรมการกลุ่มสมาชิกจะคัดเลือกจาก

1. บุคคลที่มีความเสียสละต่อส่วนรวม
2. ต้องเป็นบุคคลที่มีความสมัครใจในการทำงาน มีเวลาให้กับส่วนรวมและต้องเป็นคนขยันและคิดงานเป็น
3. ต้องเป็นบุคคลที่มีความซื่อสัตย์และได้รับการยอมรับจากคนในชุมชน
4. มีความรู้ความเข้าใจ สามารถนำความรู้มาพัฒนากลุ่มได้ และที่สำคัญต้องสามารถประสานงานกับภายนอกได้



### แผนภูมิที่ 1 โครงสร้างการบริหารงานกลุ่มออมทรัพย์แม่บ้านเพื่อการผลิต บ้านส้มโอง

คณะกรรมการกองทุนกลุ่มออมทรัพย์เพื่อการผลิต บ้านส้มโอง ประกอบด้วย กรรมการทั้งหมด 7 คน

- |                          |           |
|--------------------------|-----------|
| 1. นางเลื่อน สอนจันทร์   | ประธาน    |
| 2. นางเพ็ญ นามมหาทิพย์   | รองประธาน |
| 3. นางตำรวจ แก้ววิเศษ    | เหรัญญิก  |
| 4. นางวาด ชาติมูลตรี     | เหรัญญิก  |
| 5. นางละมัย สิงห์ธิมมาตร | บัญชี     |
| 6. นางอำไพ ศรีจันทา      | เลขานุการ |
| 7. นางอ้ว พลหนองหลวง     | กรรมการ   |

ซึ่งปฏิบัติงานตามบทบาทหน้าที่ ดังนี้

ประธาน มีหน้าที่ดูแลการบริหารงานภายในกองทุนกลุ่มออมทรัพย์เพื่อการผลิต บ้านส้มโองรวมทั้งอำนวยความสะดวกให้การดำเนินงานของกลุ่มให้เป็นไปด้วยความเรียบร้อยและหน้าที่ในการดำเนินการประชุมและการติดต่อประสานงานกับหน่วยงานทั้งภายในและภายนอกชุมชน

รองประธาน มีหน้าที่ในการปฏิบัติงานแทนประธานในกรณีที่ประธานไม่สามารถดำเนินการด้วยตนเองได้และมีหน้าที่ในการประสานงานกับหน่วยงานทั้งภายในและภายนอกชุมชนร่วมกับประธาน

เหรียญก มีหน้าที่มีหน้าที่เกี่ยวข้องด้านการเงินทั้งหมดไม่ว่าจะเป็นการออมเงินของสมาชิก การเบิกจ่าย และการปล่อยเงินกู้ให้กับสมาชิกและกลุ่มองค์กรต่าง ๆ รวมทั้งกิจกรรมด้านการเงินอื่น ๆ ภายในกองทุน

คณะกรรมการฝ่ายบัญชี มีหน้าที่ในการจัดทำบัญชีกลุ่มหลังจากที่มีการออมเงินหรือเบิกจ่ายเงินของกลุ่มทำหน้าที่เป็นผู้รับฝาก-ถอนเงินร่วมกับเหรียญก

เลขานุการ มีหน้าที่ในการจดบันทึกการประชุมทำงานร่วมกับฝ่ายบัญชีและมีหน้าที่ในการประชาสัมพันธ์ของกองทุน

กรรมการ มีหน้าที่ในการปฏิบัติงานร่วมกับคณะกรรมการในฝ่ายต่าง ๆ รวมทั้งการตรวจสอบการดำเนินงานของคณะกรรมการ

จากการสัมภาษณ์นางเลื่อนสอนจันทร์ซึ่งเป็นประธานทำให้ทราบว่าคณะกรรมการนอกจากจะทำงานตามตำแหน่งหน้าที่ของตนแล้วในการดำเนินกิจกรรมของกลุ่มคณะกรรมการจะช่วยกันทำงานทั้งหมด โดยไม่คำนึงถึงบทบาทหน้าที่ และกรรมการทุกคนสามารถทำงานแทนกันได้หมด ในกรณีที่กรรมการคนใดคนหนึ่งไม่สามารถมาทำหน้าที่ได้ กรรมการคนอื่นก็จะทำหน้าที่แทนกันได้ และเพื่อให้เกิดความคล่องตัวในการทำงานคณะกรรมการกลุ่มจึงมีน้อยคน แต่คณะกรรมการชุดดังกล่าวก็สามารถทำงานได้เป็นอย่างดี (เลื่อน สอนจันทร์. 2548 : สัมภาษณ์)

#### 9.6 ระเบียบข้อบังคับกองทุนกลุ่มออมทรัพย์แม่บ้านเพื่อการผลิต บ้านส้มโอง

หลังจากที่กองทุนกลุ่มออมทรัพย์เพื่อการผลิต บ้านส้มโอง ได้มีการดำเนินงานในระยะแรกกลุ่มประสบปัญหาด้านการจัดการจึงได้มีการประชุมร่วมกับสมาชิกในการวางกฎระเบียบ ให้เป็นแนวทางในการดำเนินงานของกองทุน ให้สามารถดำเนินงานได้อย่างมีประสิทธิภาพและมีความต่อเนื่อง แก้ไขปัญหาของชุมชนได้ตามวัตถุประสงค์ทั้งนี้กฎระเบียบของกลุ่มได้มีการเปลี่ยนแปลงหลายครั้งเพื่อให้เกิดความเหมาะสมในการดำเนินงานของกองทุน

กฎระเบียบที่ใช้ในปัจจุบันมีทั้งหมด 15 ข้อ ดังนี้

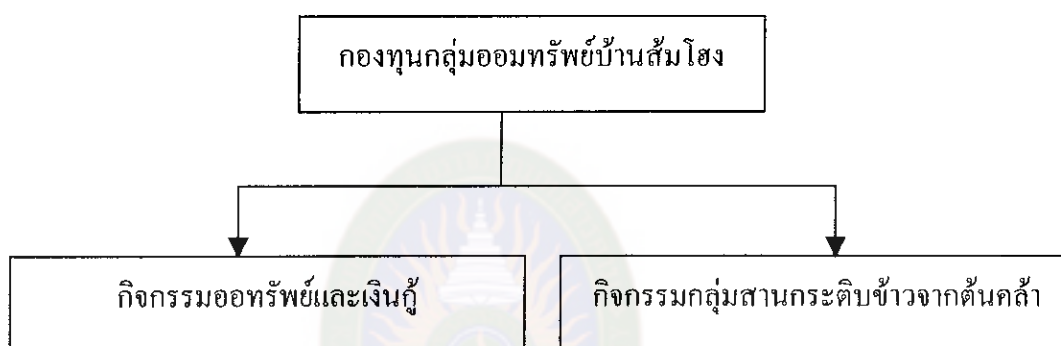
1. กองทุนนี้เรียกว่ากองทุนกลุ่มออมทรัพย์เพื่อการผลิต บ้านส้มโอง หมู่ที่ 5 ตำบลโนนสวรรค์ อำเภอปทุมรัตน์ จังหวัดร้อยเอ็ด
2. กองทุนกลุ่มออมทรัพย์เป็นการรวมกลุ่มกันเพื่อช่วยเหลือซึ่งกันและกันด้านการเงินและการอดออม
3. คณะกรรมการมาจากการเลือกตั้งของสมาชิกภายในกลุ่ม มีวาระในการดำรงตำแหน่ง 3 ปี



4. สมาชิกต้องจ่ายเงินสัจจะออมทรัพย์ทุกเดือนอย่างน้อยเดือนละ 10 บาท และจะต้องจ่ายในวันที่ 1 ของทุกเดือน
5. ถ้าสมาชิกคนใดเข้ามาในกลุ่มไม่ครบ 3 เดือนแล้วมีการลาออกกองทุน จะไม่คืนเงินออมให้ ยกเว้น
  - ตาย
  - ย้ายที่อยู่
6. สมาชิกมีสิทธิในการกู้เงินได้อย่างเท่าเทียมกันทุกคน แต่ไม่เกิน คนละ 8,000 บาท
7. การคิดดอกเบี้ยกองทุนจะคิดดอกเบี้ยจากสมาชิกที่กู้ยืมในอัตรา ร้อยละ 2 บาท ต่อ เดือน
8. สมาชิกทุกคนเมื่อถึงกำหนดระยะเวลาในการคืนเงินผู้กู้จะต้อง จ่ายเงินต้นพร้อมดอกเบี้ยคืนเข้ากองทุนทันที โดยไม่มีข้อแม้ใด ๆ ทั้งสิ้น
9. กองทุนมีกำหนดให้ทำการปันผลกำไรคืนให้แก่สมาชิกอย่างน้อย 3 ปี ต่อ 1 ครั้ง
10. สมาชิกทุกคนจะต้องปฏิบัติตามกฎระเบียบนี้หากผู้ใดกระทำความผิดสัญญา หรือไม่ปฏิบัติตามข้อตกลง จะไม่มีสิทธิในการกู้ยืมเงินเป็นอันขาด
11. ถ้าสมาชิกคนใดขาดส่งเงินออม 3 เดือน ถือว่าขาดการเป็นสมาชิก ภาพไม่มีสิทธิออมเงินหรือกู้ยืมเงินจากกองทุน
12. ถ้าสมาชิกคนใดมีการถอนหุ้นกลางคันจะไม่มีสิทธิเข้าเป็นสมาชิก อีกจนกว่าจะมีการปันผลให้กับสมาชิกก่อน
13. สมาชิกคนใดถ้าไม่มาทำการฝากเงินสัจจะออมทรัพย์ในวันที่ 1 ของเดือนถือว่า ขาดส่งในเดือนนั้น ๆ
14. การจัดสรรผลกำไร 100 เปอร์เซ็นต์ ให้มีการจัดสรรดังนี้
  - 14.1 จ่ายเป็นเงินปันผลคืนให้แก่สมาชิก 91 เปอร์เซ็นต์
  - 14.2 จ่ายเป็นค่าตอบแทนกรรมการ 7 เปอร์เซ็นต์
  - 14.3 จ่ายเข้ากองทุนกลางเพื่อสาธารณะประโยชน์ 2 เปอร์เซ็นต์
15. กฎระเบียบนี้ถ้าหากจะมีการเปลี่ยนแปลงใด ๆ จะต้องได้รับความ เห็นชอบจากที่ประชุมใหญ่ของสมาชิกกองทุนเท่านั้น

### 9.7 กิจกรรมกองทุนกลุ่มออมทรัพย์แม่บ้านเพื่อการผลิต บ้านส้มโอง

กิจกรรมของกองทุนกลุ่มออมทรัพย์เพื่อการผลิต บ้านส้มโอง หลังจากที่ได้มีการก่อตั้งกลุ่มได้มีการดำเนินกิจกรรมทั้งกิจกรรมหลักของกลุ่ม ได้แก่ กิจกรรมการออมทรัพย์ และกิจกรรมเงินกู้และยังมีกิจกรรมที่กองทุนเป็นตัวกลางในการสนับสนุนให้เกิดขึ้น เพราะเห็นว่าเป็นกิจกรรมที่เอื้อประโยชน์ให้กับคนในชุมชน ได้แก่ กิจกรรมของกลุ่มผู้เลี้ยงสัตว์ บ้านส้มโอง และกิจกรรมธนาคารข้าวบ้านส้มโอง

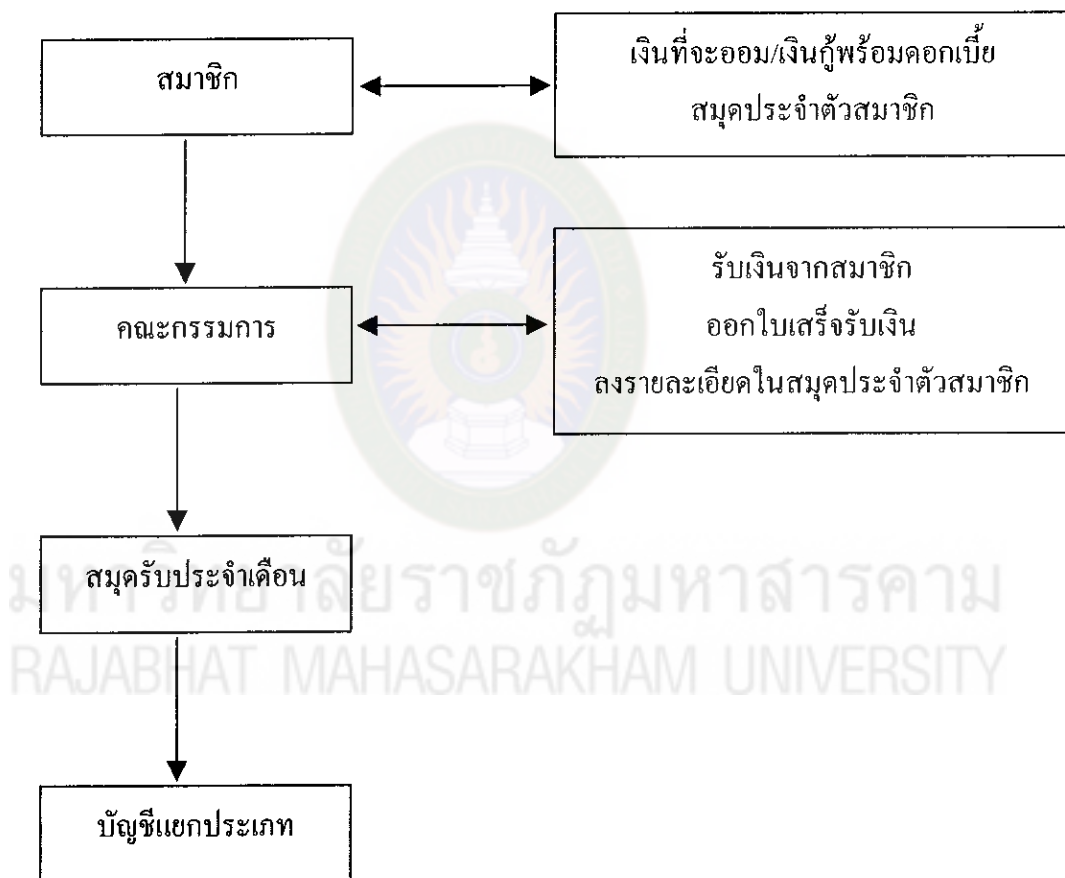


#### แผนภูมิที่ 2 แผนผังแสดงกิจกรรมกลุ่มออมทรัพย์เพื่อการผลิต บ้านส้มโอง

รูปแบบกิจกรรมของกองทุนกลุ่มออมทรัพย์บ้านส้มโอง เช่น กิจกรรมการออมทรัพย์ และเงินกู้ กิจกรรมกลุ่มจักสานกระติบข้าวจากต้นคล้า เป็นรูปแบบกิจกรรมที่มีวัตถุประสงค์ในการตอบสนองสมาชิก ด้านความเป็นอยู่และการสร้างรายได้ให้กับสมาชิกภายในกลุ่ม และเพื่อให้เกิดการหมุนเวียนเงินทุนภายในชุมชน มิให้เงินรั่วไหลออกนอกชุมชน อีกทั้งยังเป็นแหล่งเงินทุนในการดำเนินกิจกรรมอื่นๆ ของชุมชนในรูปแบบของการให้กู้ ส่วนผลกำไรที่ได้จากการดำเนินงาน ก็จะมีการปันผลกลับคืนให้กับสมาชิกอีกด้วย ซึ่งแต่ละกิจกรรมมีความเป็นมาและการดำเนินกิจกรรม ดังนี้

**9.7.1 กิจกรรมออมทรัพย์และเงินกู้** กิจกรรมออมทรัพย์และเงินกู้เป็นกิจกรรมเริ่มต้นและเป็นกิจกรรมหลักของกองทุน โดยมีวัตถุประสงค์เพื่อฝึกการอดออมให้สมาชิก และให้เป็นแหล่งเงินทุนในการดำเนินกิจกรรมของสมาชิกมีการออมเงินแล้วนำเงินที่ได้จากการออมมาปล่อยกู้ให้กับสมาชิกโดยคิดอัตราดอกเบี้ยต่ำ

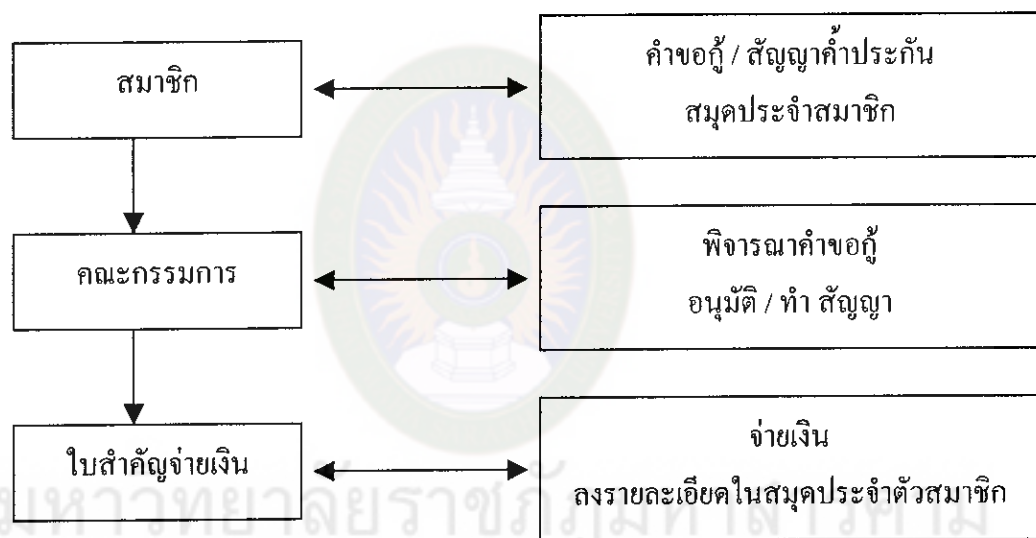
9.7.2 การออมเงินและการคืนเงินกู้ ในวันที่ 1 ของทุกเดือนสมาชิกต้องนำสมุดเงินฝาก พร้อมเงินฝาก มายังที่ทำการของกลุ่ม หรือรายใดที่มีการกู้เงินจะนำเงินคืนพร้อมดอกเบี้ยแนบมาด้วย หลังจากทีคณะกรรมการรับเงินจากสมาชิก แล้วจะทำการออกไปเสร็จรับเงินจากนั้นจะลงรายละเอียดการเงินในสมุดประจำตัวสมาชิกเพื่อเป็นหลักฐานทางด้านการเงินของสมาชิก จากนั้นคณะกรรมการจะนำเงินทั้งหมดที่ได้จากการออมเงิน และส่งเงินกู้ของสมาชิกไปลงในสมุดรับประจำเดือนของกลุ่ม ก่อนนำไปลงในบัญชีแยกประเภท ดังนี้



แผนภูมิที่ 3 ขั้นตอนการออมและการส่งเงินกู้ของกองทุนกลุ่มออมทรัพย์แม่บ้านเพื่อการผลิตบ้านส้มโอง

**9.7.3 การขอกู้เงินและการรับเงินกู้** ในการกู้เงินสมาชิกจะต้องเขียนคำขอกู้เงิน ซึ่งต้องระบุความจำเป็นและวัตถุประสงค์การนำเงินไปใช้ประโยชน์และต้องมีสมาชิกของกองทุน เป็นผู้ค้ำประกันการกู้เงิน จากนั้นจึงนำใบขอกู้ผู้ค้ำประกันและสมุดประจำตัวสมาชิกไปยื่นต่อ คณะกรรมการ ซึ่งกรรมการจะมีการพิจารณาความจำเป็นและประโยชน์ที่จะได้รับจากการกู้เงิน ของสมาชิกหลังจากที่มีการอนุมัติเงินกู้ สมาชิกผู้กู้จะต้องทำสัญญาเงินกู้กับคณะกรรมการ โดย ต้องมีสมาชิกของกองทุน 2 คนเป็นคนค้ำประกันการกู้เงิน

ในการออมทรัพย์และการกู้เงินจากกองทุนนี้จะทำให้แล้วเสร็จภายในวันเดียว คือในวันที่ 1 ของทุกเดือนโดยมีขั้นตอนในการดำเนินงาน ดังนี้



**แผนภูมิที่ 4** ขั้นตอนการขอกู้เงินของกองทุนกลุ่มออมทรัพย์แม่บ้านเพื่อการผลิต บ้านส้มโฮง

นอกจากกฎระเบียบที่สมาชิกต้องปฏิบัติตามอย่างเคร่งครัดแล้วในการกู้เงินนั้น ยังมีระเบียบสำหรับผู้ที่ต้องการกู้เงินจากกลุ่มเพิ่มขึ้นอีก คือ

1. สมาชิกผู้ที่ต้องการกู้เงินต้องเขียนคำขอกู้เงินพร้อมแสดงเหตุผลในการกู้เงินทั้งนี้ต้องนำเสนอโดยตนเองเท่านั้น
2. ในการทำสัญญากู้ยืมต้องมีสมาชิกในกลุ่มเป็นผู้ค้ำประกันอย่างน้อย 2 คน
3. กรรมการเป็นผู้พิจารณาเงินกู้คำตัดสินของคณะกรรมการถือเป็นที่สุด

4. ระยะเวลาในการกู้ต้องไม่เกิน 6 เดือน โดยกองทุนจะคิดดอกเบี้ย อัตราร้อยละ 2 บาท ต่อเดือน

5. ถ้าผู้กู้รายใดส่งเงินช้าเกินระยะเวลาที่กำหนดกองทุนจะคิดดอกเบี้ยเพิ่มเป็นร้อยละ 5 บาท ต่อเดือน

**9.7.4 การจัดการระบบเอกสาร และการจัดทำบัญชี** การจัดทำระบบเอกสารและการจัดทำบัญชี ในช่วงแรกของการจัดตั้งกลุ่มมีปัญหาเนื่องจากกลุ่มขาดความรู้ความสามารถในการจัดทำบัญชี โดยในเบื้องต้นการทำบัญชีของกลุ่มใช้สมุดเพียงเล่มเดียวจัดทำบัญชีของทั้งกลุ่ม ทั้งรายรับ-รายจ่าย การกู้ยืมเงินและการส่งเงินกู้ของสมาชิก ผลปรากฏว่ามีเงินของสมาชิกหาย ซึ่งกรรมการจะต้องรับผิดชอบ จากปัญหาที่พบทำให้กลุ่มต้องไปศึกษาดูงานการจัดการทำเอกสาร และการทำบัญชีและการบริหารจัดการกลุ่ม จากสหกรณ์เครดิตยูเนียนหนองห้าง อำเภอ กุฉินารายณ์ จังหวัดกาฬสินธุ์ แล้วได้นำมาประยุกต์ใช้ในกลุ่มของตนเองซึ่งเอกสารที่นำมาปรับใช้ใหม่ได้แก่ สมุดรับประจำเดือน สมุดจ่ายประจำเดือน เอกสารใบเสร็จรับเงิน สมุดประจำตัวสมาชิก เอกสารใบสำคัญการขอกู้เงิน เอกสารสัญญาเงินกู้ เอกสารสำคัญการจ่ายเงิน และ บัญชีแยกประเภท ซึ่งทำให้การดำเนินงานของกลุ่มมีความชัดเจนมากยิ่งขึ้น ทำให้สมาชิกมีความเชื่อมั่นในระบบการทำงานมากยิ่งขึ้น และสามารถตรวจสอบได้

นอกจากการจัดทำเอกสารและการจัดทำบัญชีที่มีความละเอียดรัดกุมมากยิ่งขึ้นแล้ว ในการประชุมกลุ่มทุกครั้งในทุก ๆ เดือน คณะกรรมการได้แจ้งความก้าวหน้าในการดำเนินกิจกรรมของกลุ่มให้สมาชิกรับทราบ ไม่ว่าจะเป็นสถานะทางด้านการเงินของกลุ่ม หรือการดำเนินงาน ของคณะกรรมการ ตลอดจนปัญหาอุปสรรคที่เกิดขึ้นในช่วงของการดำเนินงาน เพื่อให้สมาชิกได้รับรู้และหาแนวทางในการแก้ไขร่วมกัน

## 10. งานวิจัยที่เกี่ยวข้อง

ปฐมวรรณ บุญวงศ์ (2544 : บทคัดย่อ) ได้ศึกษาศักยภาพองค์กรชุมชนในการจัดการสินเชื่อ : กรณีศึกษากลุ่มออมทรัพย์เพื่อการผลิต ในจังหวัดสุพรรณบุรี พบว่า ศักยภาพขององค์กรชุมชนในการจัดการสินเชื่ออยู่ในระดับสูง และเมื่อแยกศักยภาพขององค์กรชุมชนเฉพาะด้านพบว่า ศักยภาพทั้งในด้านกามีวินัยของสมาชิก การนำระเบียบไปปฏิบัติ และภาวะผู้นำอยู่ในระดับสูงเช่นเดียวกัน ส่วนการทดสอบทางสมมุติฐาน พบว่า เพศ อายุ ความรู้ความเข้าใจ การวางแผนของสมาชิกองค์กรชุมชน มีความสัมพันธ์ในทางบวกกับศักยภาพขององค์กรชุมชนในการจัดการสินเชื่ออย่างมีนัยสำคัญทางสถิติ

สุวรรณ แก้วพรหม และคณะ (2537 : บทคัดย่อ ; อ้างอิงใน พิพัฒน์ ทังโคตร. 2538 : 109) ได้ศึกษาวิจัยบทบาทของธนาคารหมู่บ้าน ในการแก้ไขปัญหาความยากจนของชนบท อำเภอสัจ จังหวัดชุมพร พบว่าปัจจัยที่มีผลต่อการออมเงิน หรือการเป็นสมาชิกธนาคารหมู่บ้าน ได้แก่ โอกาส ทางเลือกในการออมเงิน ความต้องการความมั่นคงของตนเองและครอบครัว รูปแบบและระบบการบริหารการเงิน การช่วยเหลือตนเอง และช่วยเหลือซึ่งกันและกัน และผลประโยชน์จากการฝาก การกู้เงิน และทำธุรกิจชนบท

นิยม ดีพอ และคณะ (2543 : 31) ได้ศึกษาเรื่ององค์การทางสังคมและพัฒนาการความเป็นประชาคมตำบล กรณีศึกษา : ตำบลเมืองจั่ง กิ่ง อำเภอกุเพียง จังหวัดน่าน พบว่าปัจจัยที่สนับสนุนความเข้มแข็งของประชาชน ตำบลเมืองจั่ง หลายประการ คือ

1. รากฐานของชุมชน มีความเป็นชุมชนสูงในทุกหมู่บ้าน โครงสร้างทางสังคมของหมู่บ้านและตำบล ยังคงความเป็นสังคมชนบท หรือกึ่งชนบทอยู่มากความรู้สึกของชาวบ้านส่วนใหญ่ยังคงมีความเป็นเพื่อน มิตรสหายและเป็นเครือญาติในชุมชนยังมีอยู่ มีความเชื่อมโยงและติดต่อกระบวนการเรียนรู้ของชาวบ้าน

2. ผู้นำตามธรรมชาติ และผู้นำตามระบบราชการ มีภาวะผู้นำสูง มีความสามารถในการจัดการสูง มีความเสียสละ เป็นแบบอย่างที่ดีแก่สมาชิกและประชาชนได้เป็นที่เคารพเชื่อถือ ไว้วางใจของชาวบ้าน ผู้นำมีการกระจายครอบคลุมในทุกพื้นที่และทุก ๆ ด้าน

3. มีกระบวนการเรียนรู้ด้านการจัดการ รวมกลุ่ม รวมพลัง การสร้างเครือข่ายภายในกลุ่มและภายนอกกลุ่มอย่างต่อเนื่อง มีการถ่ายทอดสู่คนรุ่นใหม่ รวมทั้งมีพลังเสริมจากเครือข่ายหลัก คือ กลุ่มฮักเมืองน่าน อย่างต่อเนื่องและอย่างเข้มแข็ง

คณะทำงานการวิจัยประเมินผลกองทุนหมู่บ้านและชุมชนเมือง โครงการเพิ่มประสิทธิภาพการบริหารจัดการกองทุนหมู่บ้านและชุมชนเมือง อำเภอคำเขื่อนแก้ว จังหวัดยโสธร (2542 : บทคัดย่อ) ศึกษาเรื่อง สภาพการบริหารจัดการกองทุนหมู่บ้านและชุมชนเมือง อำเภอคำเขื่อนแก้ว จังหวัดยโสธร ปี พ.ศ. 2545 พบว่า จุดแข็งในการมีกองทุนหมู่บ้าน คือ การเพิ่มโอกาสให้คนในชุมชน ในการสร้างอาชีพและคนในชุมชนมีส่วนร่วมในรูปแบบคณะกรรมการ นอกจากนั้นการศึกษาดังกล่าวยังได้กล่าวถึงจุดอ่อนไว้ด้วยว่า แท้ที่จริงแล้วข้อวิบัติของการบริหารกองทุนก็คือ การนำเงินไปใช้ผิดวัตถุประสงค์ของโครงการ ความไม่พร้อมของบุคลากร โดยเฉพาะอย่างยิ่งการบริหารกองทุนของคณะกรรมการ การทำบัญชี การพิจารณาอนุมัติโครงการ นอกจากนี้ยังมีความวิตกกังวลในเรื่องความโปร่งใสในการดำเนินการด้านอื่น ๆ



มนูญ สอนเกิด และสุทธิรักษ์ หงษ์เสม็ด (2543 : บทคัดย่อ) ได้ทำการวิจัยยุทธศาสตร์การแก้ไขปัญหาคความยากจนระดับครัวเรือนเพื่อการพัฒนาเศรษฐกิจชุมชนแบบพอเพียง พบว่ายุทธศาสตร์การแก้ไขปัญหาคความยากจนระดับครัวเรือนมีองค์ประกอบ 4 ด้าน ได้แก่ ด้านการบริหารจัดการ ด้านความพร้อม ด้านการสนับสนุน ด้านการมีส่วนร่วม และผลการดำเนินงานยุทธศาสตร์การแก้ไขปัญหาคความยากจนระดับครัวเรือน เพื่อการพัฒนาเศรษฐกิจชุมชนแบบพอเพียง อยู่ในระดับปานกลาง องค์ประกอบที่มีความสัมพันธ์กับผลการดำเนินงานยุทธศาสตร์การแก้ไขปัญหาคความยากจนระดับครัวเรือน มี 3 ด้าน คือ ด้านการสนับสนุน ด้านความพร้อม และด้านการบริหารจัดการ ส่วนด้านการมีส่วนร่วมไม่มีความสัมพันธ์ ซึ่งอาจกล่าวได้ว่าการมีส่วนร่วมของคณะกรรมการมีการแบ่งงานกันอย่างชัดเจน ทำให้มองประเด็นการมีส่วนร่วมไม่เด่นชัด

กรมการพัฒนาชุมชน (2543 : บทคัดย่อ) ได้ศึกษาการวัดผลสัมฤทธิ์การปฏิบัติงานโครงการแก้ไขปัญหาคความยากจน (กข.คจ.) พบว่า คณะกรรมการหมู่บ้านผู้รับผิดชอบการบริหารจัดการเงินทุนของหมู่บ้าน ได้รับการฝึกอบรมเตรียมความพร้อม สามารถนำความรู้ที่ได้รับจากการฝึกอบรม และการแนะนำของเจ้าหน้าที่ไปใช้ประโยชน์ในการบริหารโครงการและเงินทุนยังอยู่ครบถ้วน และมีความวามารถในการจัดลำดับบัญชี ครัวเรือนยากจนเป้าหมาย และหมุนเวียนให้ครัวเรือนยืมไปประกอบอาชีพ ครัวเรือนส่วนใหญ่ยืมไปประกอบอาชีพตามโครงการที่เสนอ และสามารถคืนเงินยืมได้ตามกำหนด มีรายได้เพิ่มขึ้นและมีคุณภาพชีวิตที่ดีขึ้น

อุมาพร ผาทอง (2544 : บทคัดย่อ) ได้ศึกษาความเข้มแข็งของประชาคมตำบลในทัศนะขององค์กรชุมชน ตำบลบางนมโค อำเภอสนา จังหวัดพระนครศรีอยุธยา พบว่า กลุ่มตัวอย่างเป็นเพศชาย อายุ 41-50 ปี จบการศึกษาระดับประถมศึกษาตอนต้น ประกอบอาชีพรับจ้าง รายได้เฉลี่ยต่อเดือน 5,001-10,000 บาท อาศัยอยู่ในชุมชนน้อยกว่า 30 ปี ระดับความเข้มแข็งของประชาคมตำบลบางนมโค พบว่า ในภาพรวมความเข้มแข็งของประชาคมตำบลค่อนข้างสูง เมื่อพิจารณาเป็นรายด้าน พบว่า ในภาพรวมความเข้มแข็ง การมีส่วนร่วมของสมาชิกในกิจกรรมการพัฒนาของกลุ่ม และด้านการบริหารจัดการของกลุ่มค่อนข้างสูง ส่วนด้านการพึ่งตนเองของกลุ่มปานกลาง และมีปัจจัยที่มีผลต่อความคิดเห็น ต่อความเข้มแข็งของประชาคม ตำบลบางนมโค อำเภอสนา จังหวัดพระนครศรีอยุธยา ได้แก่ อายุ อาชีพ การเรียนในชุมชน รูปแบบการติดต่อสื่อสาร การได้รับการสนับสนุนจากหน่วยงานภายนอก ส่วนปัจจัยที่ไม่มีต่อความคิดเห็นต่อความเข้มแข็งของประชาคมตำบล ได้แก่ เพศ ระดับการศึกษา รายได้

กรมการพัฒนาชุมชน (2541 : บทคัดย่อ) ได้สรุปผลการศึกษาเกี่ยวกับโครงการส่งเสริมกลุ่มผู้มีอาชีพเลี้ยงโค บ้านโป่งแดง อำเภอเมือง จังหวัดตาก ในประเด็นของการเข้าร่วมกลุ่มพบว่า กลุ่มจะมีสมาชิกเพิ่มขึ้นหรือเข้าร่วมมากขึ้น มีปัจจัยเนื่องมาจากผลของการคาดหวังว่าจะได้ประโยชน์ และความสนใจของเจ้าหน้าที่ต่อกิจกรรมกลุ่ม และกลุ่มจะสลายไป เพราะสมาชิกไม่เข้าใจวัตถุประสงค์ของโครงการ อีกทั้งปัญหาการขาดตลาด จำหน่ายผลผลิต

สุรพล กาญจนะจิตรา และประภาส ศิลปรัศมี (2531 : 87-91) ได้ทำการศึกษาวิจัยเรื่อง ปัจจัยที่มีผลต่อความสำเร็จของกลุ่มอาชีพ พบว่า ปัจจัยที่มีผลทำให้กลุ่มอาชีพประสบความสำเร็จ มีหลายประการ อาทิ การได้รับการสนับสนุนจากผู้นำชุมชน การได้รับข่าวสาร ความสามารถที่สนองตอบความต้องการให้แก่สมาชิก และการได้รับการติดตามตรวจสอบจากเจ้าหน้าที่

สลิรัตน์ รูปแก้ว (2539 : 139-146) ได้ทำการศึกษาวิจัยเรื่องกลุ่มสตรีกับการพัฒนาชนบท ศึกษากรณีบ้านหนองไข่ ตำบลท่าพระ อำเภอเมืองจังหวัดขอนแก่น พบว่า ปัจจัยที่ทำให้กลุ่มสตรีสำเร็จ ได้แก่ คณะกรรมการกลุ่มปฏิบัติตามบทบาทหน้าที่ รวมทั้งสมาชิกในกลุ่มให้ความสนใจร่วมกิจกรรมอย่างสม่ำเสมอ กิจกรรมตอบสนองความต้องการของสมาชิก และสมาชิกได้รับผลประโยชน์จากการรวมกลุ่ม มีตลาดจำหน่ายผลผลิต ได้รับการส่งเสริมจากผู้นำชุมชน และได้รับการช่วยเหลือแนะนำ และติดตามผลจากเจ้าหน้าที่ของทางราชการ

กิ่งแก้ว อินหว่าง และวีรศักดิ์ อนันตมงคล (2532 : 21) กล่าวถึงการศึกษาเฉพาะกลุ่มออมทรัพย์เพื่อการผลิต ดีเด่น ตำบลศรีพราน อำเภอแสวงหา จังหวัดอ่างทอง โดยศึกษาการบริหารงานของคณะกรรมการกลุ่ม และกิจกรรมกระบวนการในเครือข่ายที่ประสบผลสำเร็จได้รับการคัดเลือกเป็นกลุ่มออมทรัพย์ชนะเลิศการประกวด ประจำปี 2531 เนื่องจากแรงผลักดันจากปัจจัยภายใน ได้แก่ ผู้นำกลุ่ม ความสามัคคีของสมาชิกในกลุ่ม สภาพแวดล้อม โครงสร้างพื้นฐานของหมู่บ้าน ส่วนปัจจัยภายนอก ได้แก่ ภาครัฐ เข้ามาสนับสนุนด้านเงินทุน งบประมาณ และได้รับการส่งเสริมในการบริหารงาน

ศิริ ผาสุก (ม.ป.ป. : 1-4) กล่าวถึง การพัฒนาเพื่อการพึ่งตนเองของชาวบ้านในการแก้ไขปัญหาความยากจน และการเป็นหนี้สินกู้ยืมเงินนอกระบบในอัตราดอกเบี้ยสูง ได้มีการส่งเสริมอาชีพของชาวบ้าน โดยการรวมกลุ่ม รวมนุ ซึ่งได้รับการส่งเสริมสนับสนุนจากกรมการพัฒนาชุมชน กระทรวงมหาดไทย ในการจัดตั้งกลุ่มออมทรัพย์เพื่อช่วยเหลือด้านการเงินให้สมาชิกกู้ยืม และดำเนินการตั้งร้านค้า ศูนย์สาธิตการตลาดขึ้นเพื่อทำกิจกรรมการซื้อสินค้าอุปโภคบริโภคมาจำหน่ายแก่สมาชิก โดยถือหลักการรวมซื้อ รวมกันขาย นอกจากนี้ยังมีการดำเนินกิจการอื่น ๆ เช่น โรงสีข้าว การส่งเสริมอาชีพต่าง ๆ

พงศ์ศักดิ์ ไชยวงศ์วัฒน์ (2535 : 15 ; อ้างอิงใน พิพัฒน์ ทังโคตร. 2538 : 57) กล่าวว่า ปัจจัยที่ทำให้กระบวนการดำเนินงานของกลุ่มออมทรัพย์ เพื่อการผลิตบ้านเหล่าตำบล ตำบลศรีแก้ว อำเภอเมือง จังหวัดร้อยเอ็ด ได้รับการยกย่องจากทางกรมว่าจัดกิจกรรมกลุ่มออมทรัพย์ และศูนย์สาธิตเพื่อการตลาดดีเด่นระดับจังหวัด และรองชนะเลิศระดับเขตนั้น มีปัจจัยภายใน คือ ผู้นำและกรรมการกลุ่ม มีความซื่อสัตย์ อุทิศเวลาให้แก่กลุ่ม มีความรับผิดชอบ และมีการทำงานที่เป็นระบบ สามารถตรวจสอบได้ ส่วนปัจจัยภายนอก ได้แก่ ได้รับการสนับสนุนจากหน่วยงานราชการ ได้รับคำแนะนำและได้รับการสนับสนุนงบประมาณ

## 11. กรอบแนวคิดในการวิจัย

จากการศึกษาแนวคิดและงานวิจัยที่เกี่ยวข้อง สรุปได้ว่าในการดำเนินงานด้านกองทุนให้ประสบผลสำเร็จได้นั้น ประกอบด้วยปัจจัยต่างๆ หลายปัจจัยที่สำคัญและผู้วิจัยใช้แนวคิดเกี่ยวกับกลุ่มและการบริหารกลุ่มที่มีประสิทธิภาพ เป็นแนวทางในการวิเคราะห์ข้อมูลในการวิจัย ปัจจัยที่ส่งผลต่อความสำเร็จในการดำเนินงานกองทุนกลุ่มออมทรัพย์แม่บ้านเพื่อการผลิตบ้านส้มโอง ประกอบด้วย

1. ปัจจัยด้านรากฐานของชุมชนและสภาวะแวดล้อมของชุมชน
2. ปัจจัยด้านผู้นำ ความรู้ความสามารถของผู้นำ
3. ปัจจัยด้านการมีส่วนร่วมของสมาชิก
4. ปัจจัยด้านระบบการบริหารจัดการกลุ่ม
5. ปัจจัยด้านการส่งเสริมสนับสนุนจากองค์กรภายนอก